

تقرير مجلس الادارة لعام 2010م

يسر مجلس الادارة في شركة سند للتأمين واعادة التأمين التعاوني (سند) أن يقدم للمساهمين الكرام تقريره السنوي للعام المنتهي 2010م ، مرفقا معه القوائم المالية المدققة والايضاحات للسنة المنتهية في 2010/12/31م ، ومتضمنا أهم التطورات والنتائج المالية وانشطة التشغيل والإفصاحات حسب اللوائح والأنظمة .

اولا : اهم التطورات :

شهد العام 2010م عدة تطورات في سوق التأمين السعودي ، كان ابرزها استمرار طرح المزيد من شركات التأمين للاكتتاب ومن ثم الادراج في سوق الاسهم السعودي ، وقد وصل عدد شركات قطاع التأمين المدرجة في السوق السعودي الى واحد وثلاثون شركة .

واستمر مجلس الادارة ولجانه المختلفة بالعمل بجهد كبير للمحافظة على تواجد قوي للشركة ضمن مصاف الشركات المتميزة والمتقدمة في قطاع التأمين بالمملكة في ظل وجود بيئة تنافسية كبيرة في هذا المجال .

وقد كان من اهم التحديات التي واجهتها الشركة خلال العام 2010م هو قرار مجلس الضمان الصحي التعاوني والذي صدر في 2010/1/25م بايقاف الشركة عن اصدار اي وثائق تأمين صحي جديدة مع الاستمرار بالعمل على البوالص القائمة بسبب وجود ملاحظات حول بعض الادخالات في نظام الشبكة الوطنية لاسماء المومن عليهم ، وطلب المجلس تصحيح هذه الملاحظات وضمان تلافي حدوثها مستقبلاً. وهذا القرار تطلب تدخلاً مباشراً من قبل مجلس الادارة ولجانه المختلفة لتصحيح اي خلل في النظام القائم في القسم الطبي والية العمل فيه ، مما تطلب اعادة هيكلة كاملة لهذه الادارة لاعطاء مزيد من الاشراف المباشر على عملياته حتى تم رفع الحضر من قبل مجلس الضمان الصحي في 2010/8/7م . وعلى الرغم من تأثر اعمال البوالص الطبيه انخفاضاً ، الا ان الشركة قد تمكنت من تحقيق نمو في اعمال البوالص الغير طبيه بنسبة 55% .

كما تم خلال العام 2010م تخفيض عدد أعضاء مجلس الادارة من 11 عضواً الى 9 أعضاء واعادة تشكيل مجلس الادارة للثلاث سنوات القادمة والذي تم التصويت على قراراتها في الجمعيتين العامة الغير عادية والعادية والتي تم عقدهما في 2010/5/30م.

وقام المجلس خلال العام 2010م باستقطاب رئيس تنفيذي جديد للشركة لاعطاء مزيد من الفعاليه للادارة التنفيذية بالشركة ، واستمرت الشركة في تغطية كافة المواقع الوظيفية من خلال استقطاب افضل العاملين

في مجال التأمين في المنطقة ، وواصلت الشركة عقد الدورات لجميع موظفي الشركة لزيادة تأهيلهم وتقديم افضل الخدمات لعملائها . واستمر دعم الكوادر الوظيفية الوطنية وزيادة تأهيلهم وتعيين العديد منهم في المناصب القيادية بالشركة ، كما انه تم خلال هذا العام تطبيق خطة سعودة جديدة بالشركة لزيادة أعداد الكوادر الوطنية العاملين بالشركة واستمر عقد ورش العمل الاستراتيجية لتطوير اعمال الشركة حضرها جميع مدراء الشركة وذلك لوضع خطة العمل والاسراتيجية للأعوام القادمة (2010م - 2014م) والتي اقرها مجلس الادارة في اجتماعه الاخير في ديسمبر 2010م .

واستمرت الشركة في الحصول خلال العام 2010م على اعتماد منتجات تأمين اضافيه من قبل مؤسسة النقد العربي السعودي احداها منتج الاخطاء الطبية . واستمرت الشركة بتزويد هيئة السوق المالية ومؤسسة النقد العربي السعودي بكل التقارير المطلوبة من قبل هذه الجهات ، ولا تزال الشركة تعمل على لائحة حوكمة الشركات الخاصة بها والتي من المتوقع الانتهاء منها خلال الربع الثاني من العام 2011م ، مع العلم بان الشركة قد التزمت بمعظم ماتضمنته لائحة حوكمة الشركات وليس بجميع بنودها .

هذا وقد استمرت الشركة تعمل من خلال ثلاثة فروع بالمملكة في كل من الرياض وجدة والخبر ، ولم يتم افتتاح اية فروع اخرى خلال العام 2010م .

وبهذه المناسبة ونيابة عن جميع السادة المساهمين الكرام وجميع العاملين بالشركة يتوجه المجلس بالشكر والتقدير لجميع اعضائه ولجانه المختلفة على جهودهم التي كان لها بالغ الاثر في تحقيق النجاحات المتواصلة رغم التحديات والمتغيرات التي يشهدها السوق المحلي في الوقت الحالي ، كما لايفوت المجلس في هذه المناسبة ان يتوجه بالشكر لعملاء الشركة الكرام الذين اعطوا نقتهم للشركة التي نعتر بها .

ثانيا:التغطية الجغرافية :

تعمل الشركة من خلال ثلاثة فروع في كلا من الرياض وجدة والخبر :

الفرع	العنوان	الهاتف والفاكس
المكتب الرئيسي فرع الرياض	مركز دارين - الدور الثالث حي الملز - شارع الاحساء ص.ب : 27477 الرياض 11417	هاتف : 01 - 292 7111 فاكس : 01 - 292 7888
فرع جدة	مركز الروضة - الدور الثاني حي الروضة - شارع الروضة ص . ب : 40136 جدة 21499	هاتف : 02 - 667 9903 فاكس : 02 - 667 8803
فرع الخبر	برج المنيرة - الدور الاول مكتب رقم (1) ص . ب : 32096 الخبر 31952	هاتف : 03 - 331 0444 فاكس : 03 - 331 0555

ثالثا: المؤشرات المالية:

1) الاقساط المكتتبة :

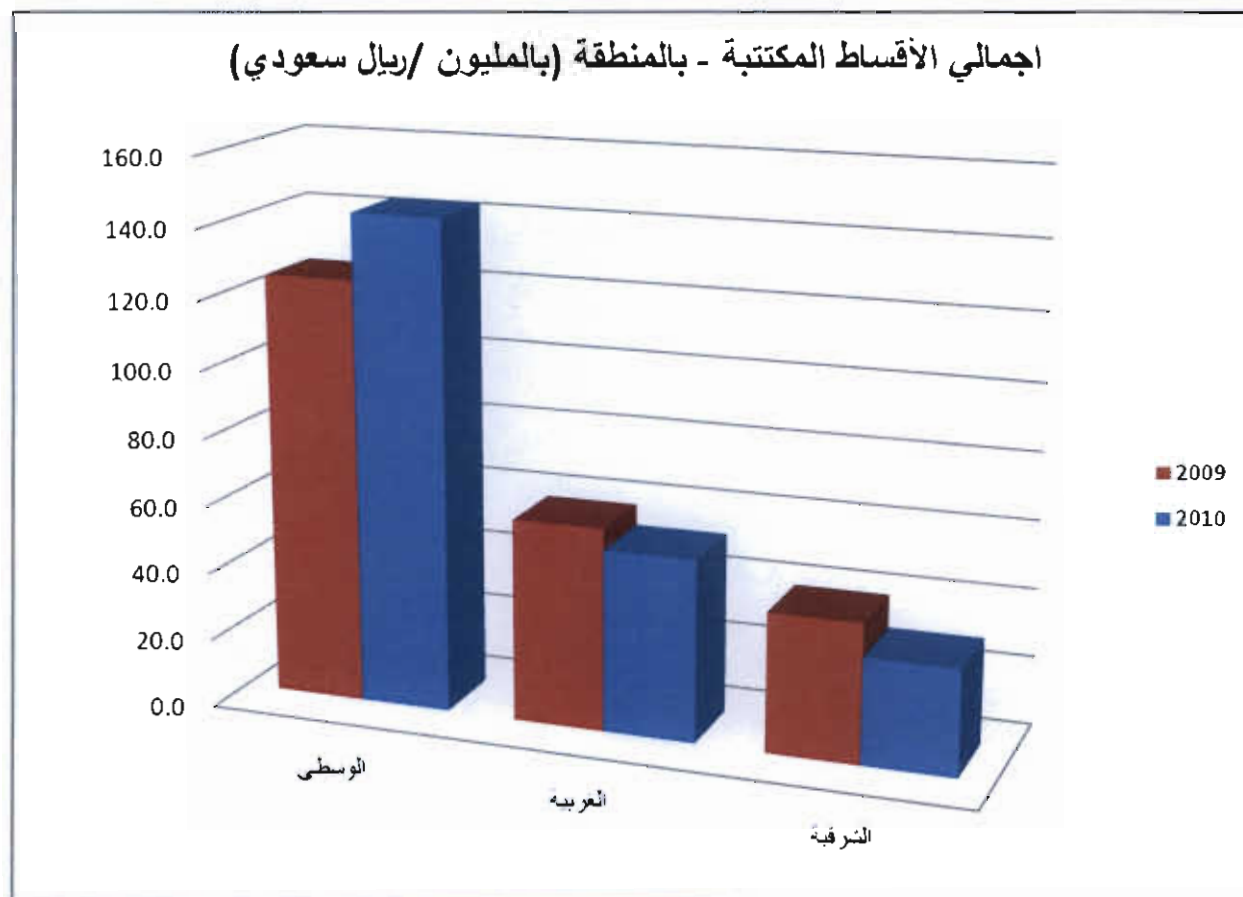
بلغ اجمالي الاقساط المكتتبة للعام 2010م مبلغ وقدره 227,339 مليون ريال (مائتين وسبعة وعشرين مليوناً وثلاثمائة وتسع وثلاثون الف ريال) ، مقارنة باجمالي اقساط مكتتبة للعام 2009م مقدارها 223,763 مليون ريال (مائتين وثلاثة وعشرين مليوناً وسبعمائة وثلاث وستين الف ريال) وذلك بارتفاع مقداره 1,6% .

و يمثل التأمين الطبي مانسبته 43% من اجمالي الأقساط ، أما تأمين المركبات فيمثل مانسبته 35% ، فيما يمثل باقي المنتجات مانسبته 22% من اجمالي الأقساط .

اما ما يخص التحليل الجغرافي لاقساط التأمين فهو كما يلي :

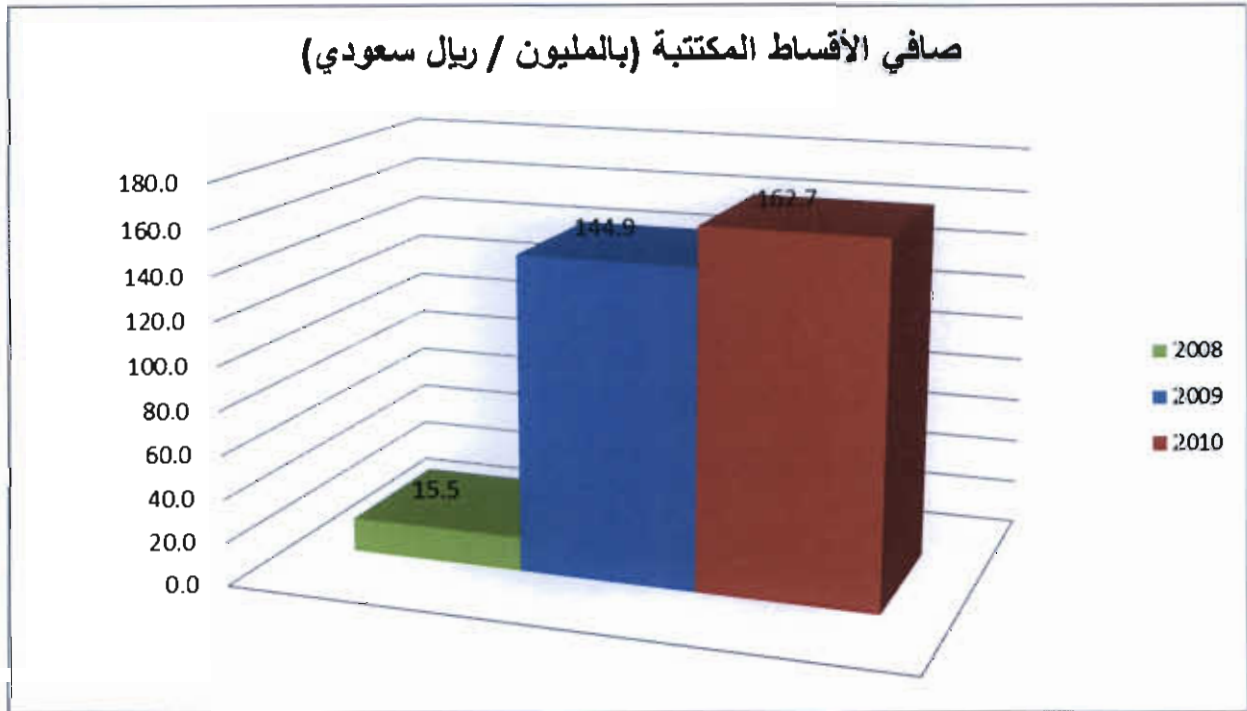
م	المنطقة	الاقساط
1	فرع الرياض	143,569
2	فرع جدة	53,028
3	فرع الخبر	30,741
	الاجمالي	227,339 مليون ريال

ويشير ارتفاع اجمالي الأقساط للعام 2010م مقارنة بالعام 2009م الى قدرة الشركة على اخذ موقع متقدم في سوق التأمين بالمملكة خصوصا بعد نجاح الشركة في اعتماد معظم منتجاتها التأمينية من قبل مقام مؤسسة النقد العربي السعودي .



2) صافي الأقساط المكتتبة :

بلغ صافي الأقساط المكتتبة للعام 2010م مبلغ 162,655 مليون ريال (مائة واثنان وستون مليوناً وستمائة وخمسة وخمسون ألف ريال) ، مقارنة بصافي أقساط مكتسبة للعام 2009م مقداره 144,867 مليون ريال (مائة وأربع واربعين مليوناً وثمانمئة وسبعة وستين ألف ريال)، وذلك بارتفاع مقداره 12,3% .

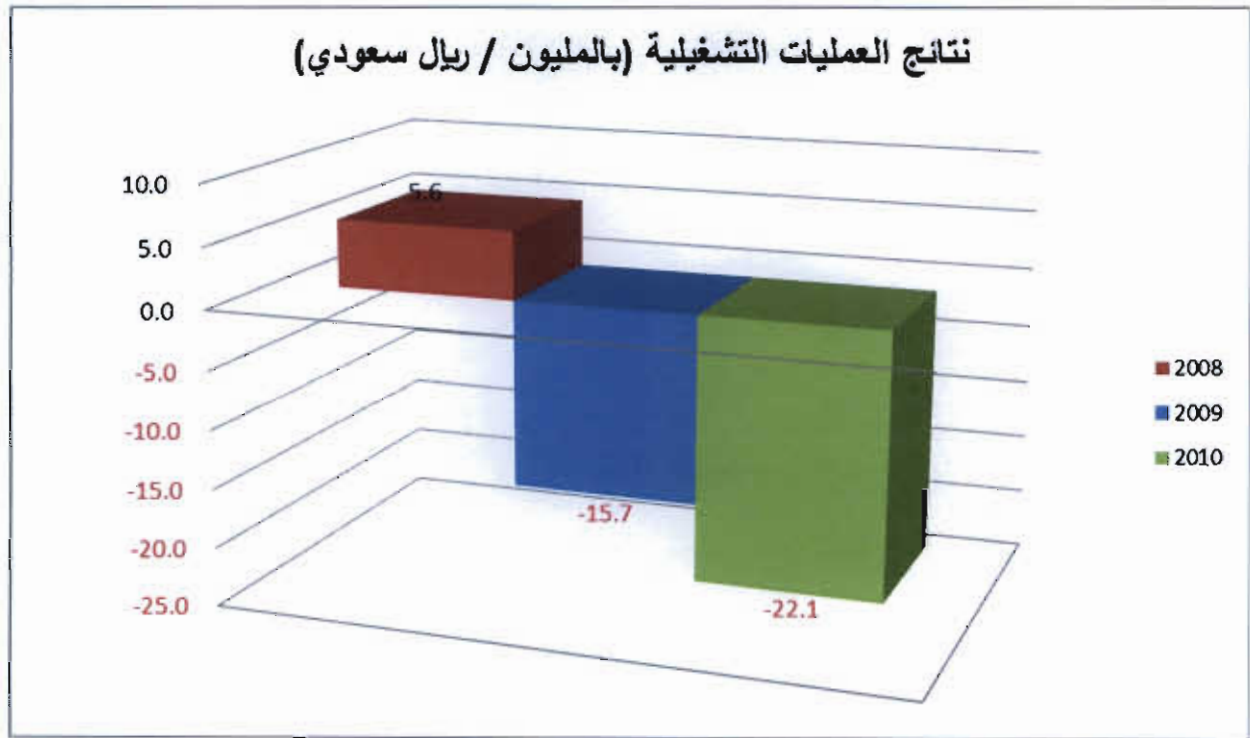


3) التعويضات المدفوعة:

بلغ إجمالي التعويضات المدفوعة للعملاء للعام 2010 م مبلغ 159,950 مليون ريال (مائة وتسعة وخمسون مليوناً وتسعمائة وخمسون ألف ريال) ، مقارنة بإجمالي تعويضات مدفوعة للعملاء للعام 2009م مقداره 43,081 ريال (ثلاثة واربعين مليوناً وواحد وثمانين ألف ريال) وذلك بارتفاع مقداره 271% .

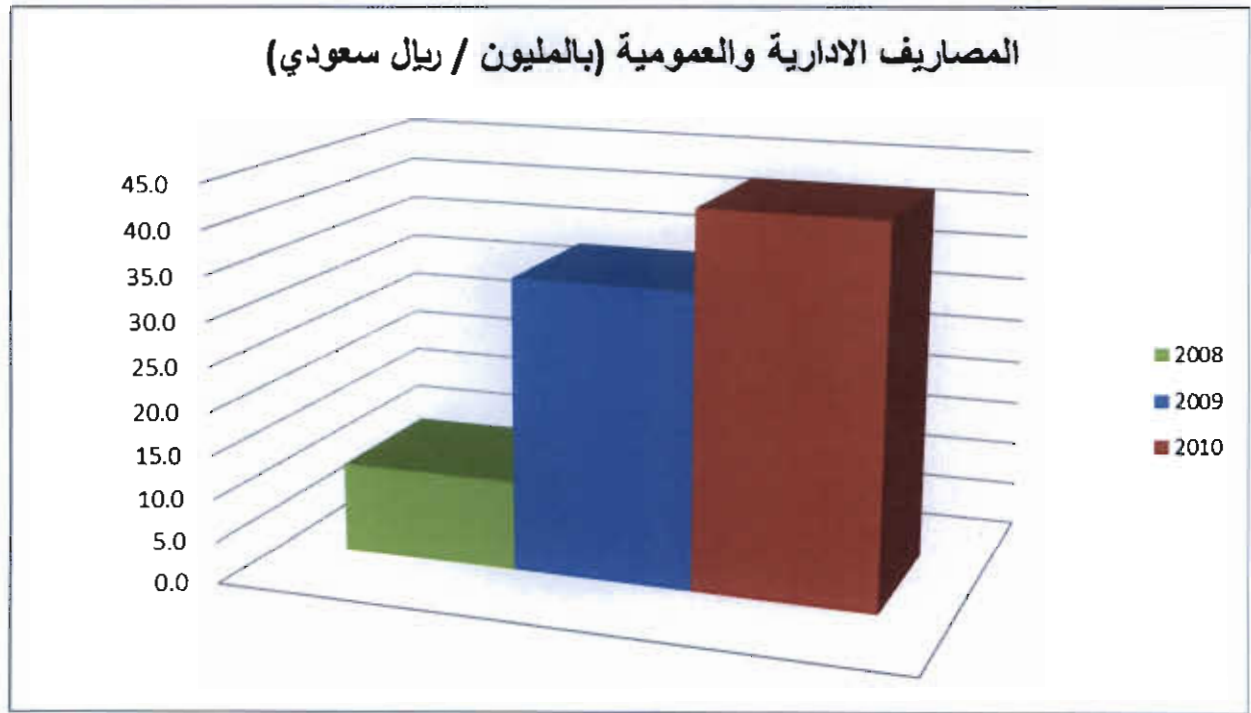
4 نتائج العمليات التشغيلية :

بلغ عجز عمليات التأمين مخصص منها عائد استثمارات حملة الوثائق للعام 2010م مبلغ 22,131 مليون ريال (اثنان وعشرون مليوناً ومائة وواحد وثلاثين الف ريال) مقابل عجز مقداره 15,654 مليون ريال (خمسة عشر مليوناً وستمائة واربع وخمسين الف ريال) لعام 2009م ، وذلك بارتفاع مقداره 41% . ويعود سبب ارتفاع العجز خلال العام 2010م الى ارتفاع المصاريف الادارية والعمومية ، وكذلك الى ارتفاع قيمة مخصص الديون بسبب تأخر بعض عملاء الشركة عن سداد المبالغ المستحقة عليهم مقارنة بالعام 2009م.



5) المصاريف العمومية والادارية:

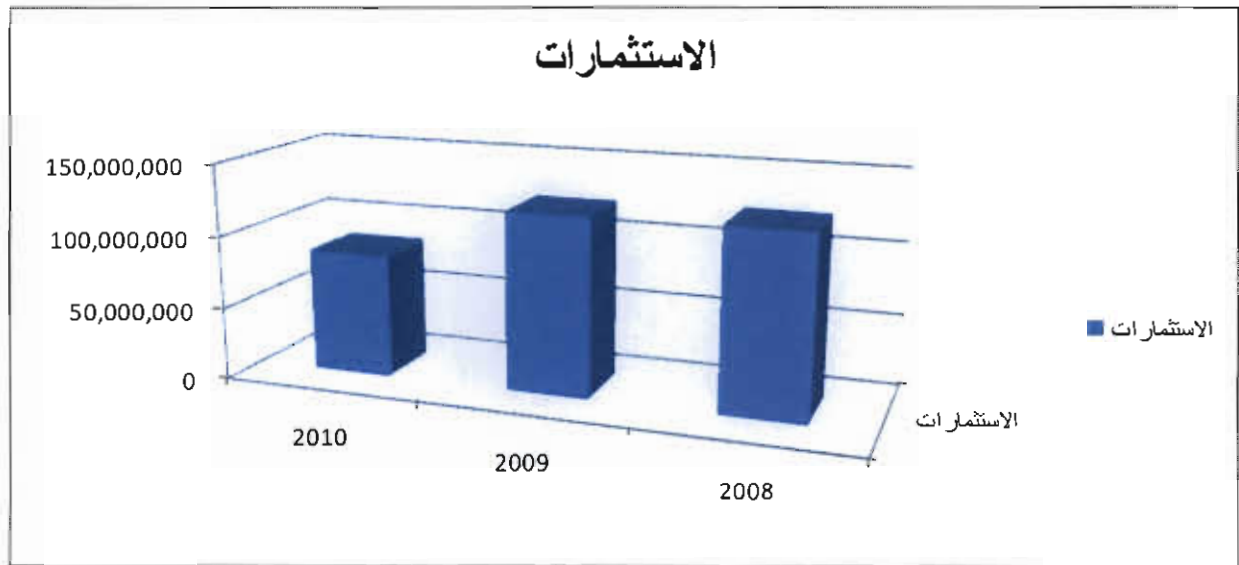
بلغت المصاريف العمومية والادارية للعام 2010م مبلغ 42,730 مليون ريال (اثنان واربعون مليوناً وسبعمائة وثلاثين ألف ريال) مقابل مصاريف عمومية وادارية مقدارها 33,729 مليون ريال (ثلاثة وثلاثين مليوناً وسبعمائة وتسعة وعشرين الف ريال) للعام 2009م .
ويعود الارتفاع بالمصاريف للعام 2010م لاستكمال تعيين الكوادر البشرية لكافة الادارات والتوسع باعمال التأمين الطبي .



(6) الاستثمارات :

بلغ اجمالي استثمارات الشركة المتاحة للبيع في العام 2010م مبلغ 83,301 مليون ريال (ثلاثة وثمانون مليوناً وثلاثمائة واثنتين وتسعين الف ريال) منها 40,792 مليون ريال (اربعون مليوناً وسبعمائة واثنتين وتسعين الف ريال) في صناديق استثمارية ، و 9,712 مليون ريال (تسعة ملايين وسبعمائة واثنا عشر الف ريال) في صكوك اسلامية ، و 32,797 مليون (اثنان وثلاثون مليوناً وسبعمائة وسبعة وتسعين الف ريال) في اسهم محلية ، وذلك مقارنة مع استثمارات خلال العام 2009 كانت استثمار مبلغ 121,060 مليون ريال (مائة وواحد وعشرين مليوناً وستين الف ريال) منها 80,442 مليون ريال (ثمانين مليوناً واربعمائة واثنتين واربعين الف ريال) في صناديق استثمارية ، و 9,398 مليون (تسعة ملايين وثلاثمائة وثمانية وتسعين الف ريال) في صكوك اسلامية ، و 31,220 مليون (واحد وثلاثين مليوناً ومئتين وعشرين الف ريال) في اسهم محلية .

كما انه يوجد وديعة نظامية لدى مؤسسة النقد العربي السعودي بقيمة 20,627 مليون ريال (عشرون مليوناً وستمائة وسبعة وعشرين الف ريال) حسب ماتتطلبه الانظمة .



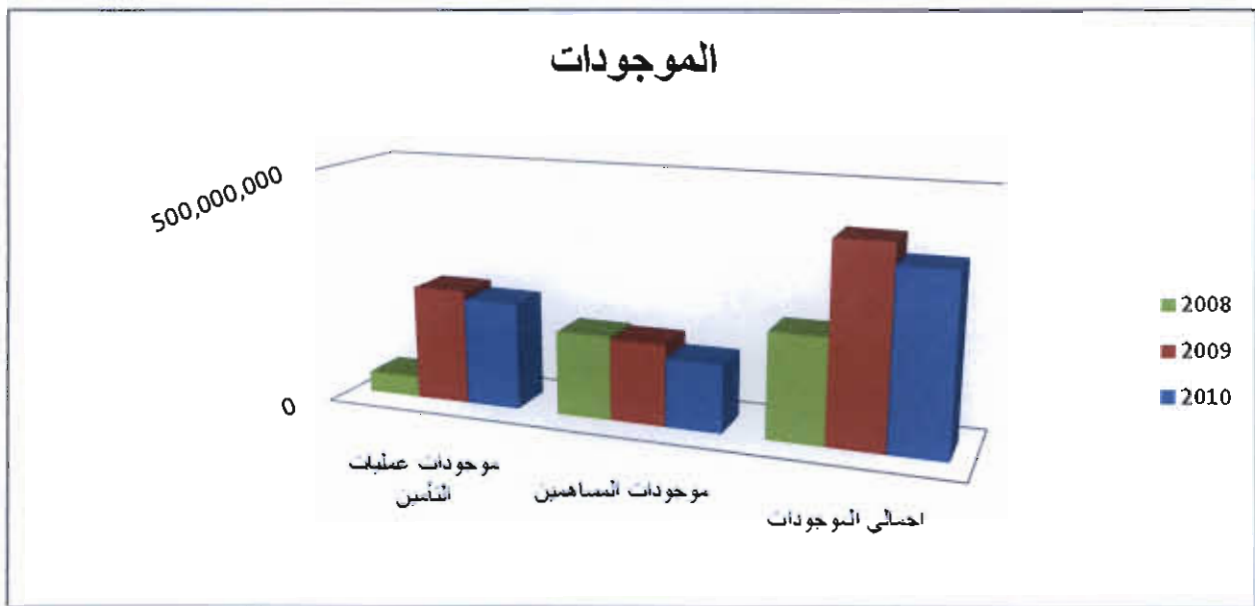
8

7) الاستثمارات في شركات تابعة :

تمتلك شركة سند للتأمين استثمار في شركة نجم لخدمات التأمين بقيمة 1,923 مليون ريال (مليون وتسعمائة وثلاثة وعشرين الف ريال).

8) الموجودات :

بلغ اجمالي الموجودات خلال العام 2010م مبلغ 370,003 مليون ريال (ثلاثمائة وسبعون مليون وثلاثة آلاف ريال) ، مقابل اجمالي موجودات خلال العام 2009م مقدارها 415,160 مليون ريال (اربعمائة وخمسة عشر مليون ومائة وستين الف ريال) ، وذلك بانخفاض مقداره 11% ، وبلغ اجمالي موجودات عمليات التأمين للعام 2010م مبلغ 226,521 مليون ريال (مائتين وستة وعشرون مليوناً وخمسمائة وواحد وعشرين الف ريال) مقابل اجمالي موجودات عمليات التأمين للعام 2009م مقدارها 243,100 مليون ريال (مائتين وثلاثة واربعين مليوناً ومائة الف ريال) ، وذلك بانخفاض مقداره 7% . هذا وقد بلغ اجمالي موجودات المساهمين للعام 2010م مبلغ 143,482 مليون ريال (مائة وثلاثة واربعون مليوناً واربعمائة واثنين وثمانين الف ريال) وذلك مقابل اجمالي موجودات المساهمين للعام 2009م مقدارها 172,061 مليون ريال (مائة واثنين وسبعين مليوناً وواحد وستين الف ريال) ، وذلك بانخفاض مقداره 17% .



(9) ارباح المساهمين :

لم تحقق الشركة ارباح خلال العام 2010م ، بينما حققت صافي خساره مقدارها 19,936 مليون ريال (تسعة عشر مليوناً وتسعمائة وستة وثلاثين الف ريال) ، وذلك مقارنة بصافي خساره للعام 2009م مقداره 14,592 مليون ريال (اربعة عشر مليوناً وخمسمائة واثنين وتسعين الف ريال) ، وذلك بارتفاع مقداره 3 % .

وحيث أن الشركة قد حققت خسائر في نتائجها المالية خلال الثلاث سنوات الماضية ، لذا فان الشركة لم تقم بتوزيع أي فائض من عمليات التأمين وكذلك ارباح المساهمين ، وعليه فان الشركة لم تقم باعداد آلية نهائية لهذه التوزيعات ليتم اعتمادها من قبل مؤسسة النقد العربي السعودي ووزارة التجارة والصناعة. إلا أن الشركة قد اشارت الى هذه الآلية في نظامها الاساسي المعتمد من قبل وزارة التجارة والصناعة والذي ينص على :

1- يحدد في نهاية كل عام الفائض الاجمالي الذي يمثل الفرق بين مجموع الاقساط والتعويضات محسوماً منه المصاريف التسويقية والإدارية والتشغيلية والمخصصات الفنية اللازمة حسب التعليمات المنظمة لذلك .

2- يكون تحديد الفائض الصافي على النحو التالي :
يضاف للفائض الاجمالي الوارد في الفقرة (1) أعلاه أو يخصم منه ما يخص المؤمن لهم من عائد الإستثمار بعد إحتساب ما لهم من عوائد وخصم ما عليهم من مصاريف محققة .

3- توزيع الفائض الصافي ، ويتم إما بتوزيع نسبة 10% عشرة بالمائة للمؤمن لهم مباشرة ، او بتخفيض أقساطهم للسنة التالية ، ويرحل ما نسبته 90% تسعون بالمائة الى حسابات دخل المساهمين .

وتوزع أرباح المساهمين على الوجه التالي:

- 1- تجنب الزكاة وضريبة الدخل المقرره.
- 2- يجنب (20%) من الأرباح الصافية لتكوين إحتياطي نظامي، ويجوز للجمعية العامة العادية وقف هذا التجنيب متى بلغ الإحتياطي المذكور إجمالي رأس المال المدفوع.

3- للجمعية العامة العادية بناءً على إقتراح مجلس الإدارة أن تجنب نسبة مئوية من الأرباح السنوية الصافية لتكوين احتياطي اضافي وتخصيصه لغرض أو أغراض معينة تقررها الجمعية العامة.

4- يوزع من الباقي بعد ذلك دفعة أولى للمساهمين لا تقل عن (5%) من رأس المال المدفوع.

5- يوزع الباقي بعد ذلك على المساهمين كحصة في الأرباح أو يحول إلى حساب الأرباح المبقاه.

6- يجوز بقرار من مجلس الإدارة توزيع أرباح دورية تخصم من الأرباح السنوية المحددة في الفقرة (4) الواردة أعلاه وفقاً للقواعد المنظمة لذلك والصادر من الجهات المختصة .

وكذلك فان الشركة سوف تلتزم بمعادلة توزيع فائض عمليات الأمين حسب المادة (70) من اللائحة التنفيذية لنظام مراقبة شركات التأمين التعاوني الصادر عن مؤسسة النقد العربي السعودي

10) التوقعات المستقبلية لآعمال الشركة والمخاطر التي تواجهها :

لقد قامت الشركة بعمل خطة استراتيجية للسنوات (2010-2014م) والتي ستضع الشركة في موقع متقدم في سوق التأمين السعودي ، والتي تم اقرارها في اجتماع مجلس الادارة في 19/12/2010م ، وقد تم تحديد عدة اهداف ليتم تحقيقها خلال العلم 2011م يأتي من أهمها :

1) استكمال اجراءات التعاقد مع عدة مكاتب وساطة تأمين للعمل على جذب مزيد من الاعمال للشركة.

2) انجاز العمل في مركز خدمة العملاء الهاتفي .

3) تطوير بيع بعض منتجات الشركة عن طريق الانترنت وتقديم الخدمات المساندة لها.

4) إنشاء وحدة إدارة المخاطر ، وكذلك وحدة مكافحة الاحتيال بالاضافة الى ميثاق السلوك المهني للعاملين بالشركة .

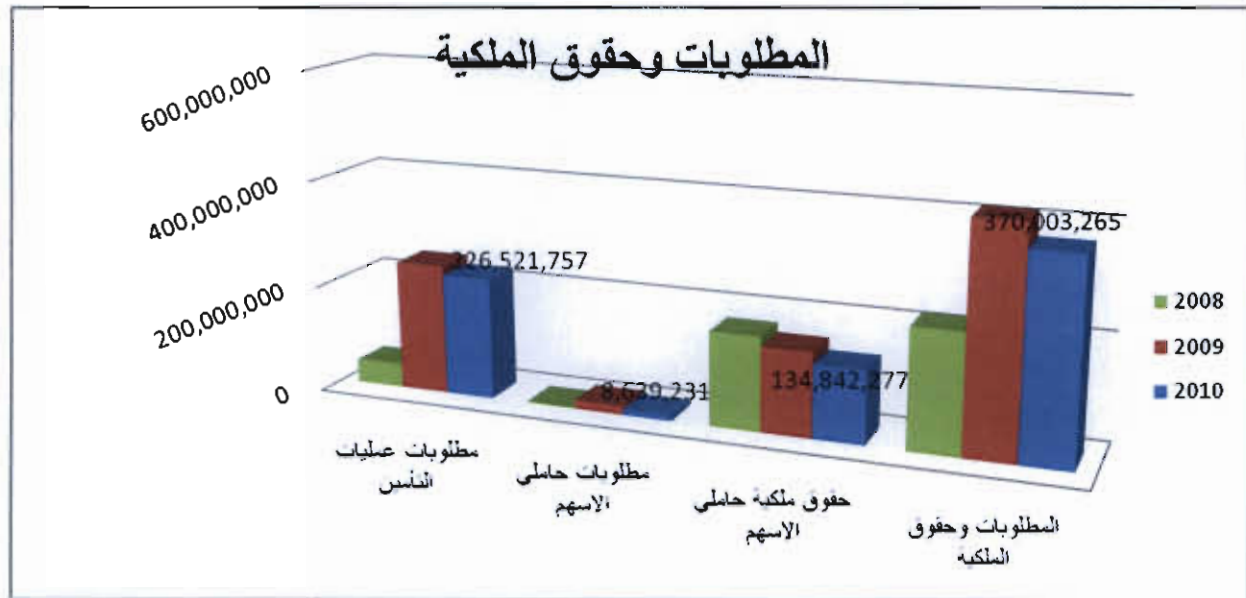
5) استكمال تعيين الكوادر اللازمه لادارة المراجعة الداخلية ليتم استلام مهام عمل هذه الادارة من المكتب المتعاقد معه حاليا .

وليس لدى الشركة اي شك في قدرتها على الاستمرار حيث انها تسير بخطوات ثابتة وصلبة على طريق النجاح .

اما ما يخص المخاطر التي تواجه الشركة فيأتي من اهمها أن كشف الذمم المعمره (90-180 يوم) في بداية العام 2011م قد وصل الى 44,6 مليون ريال ، وقد تم أخذ مخصصات للديون المشكوك في تحصيلها خلال العام 2010م بمبلغ وقدره 13,040 مليون ريال .

(11) استعراض نشاط الشركة خلال السنوات الماضية

التغير	2008م (18 شهرا)	2009م	2010م	النشاط
انخفاض %	221,142	415,160	370,003	مجموع الموجودات
ارتفاع %	27,444	223,763	227,339	اجمالي اقساط التأمين المكتتبه
ارتفاع %	15,475	144,867	162,655	صافي اقساط التأمين المكتتبه
ارتفاع %	2,600	77,241	184,830	صافي اقساط التأمين المكتسبة
ارتفاع %	1,604	42,081	159,950	اجمالي التعويضات المدفوعة
ارتفاع %	1,663	49,270	130,434	صافي المطالبات المتكبده
ارتفاع %	12,500	99,000	218,500	اجمالي مصاريف الاكتتاب
ارتفاع %	9,553-	15,654-	22,131 -	نتائج العمليات التشغيلية
ارتفاع %	21,898-	14,592-	19,936 -	صافي الدخل



[Handwritten signature]

13

[Handwritten signature]

[Handwritten signature]

أ) الالتزام بلائحة حوكمة الشركات :

التزمت شركة سند للتأمين وإعادة التأمين التعاوني (سند) بمعظم ماتضمنته لائحة حوكمة الشركات الصادرة عن هيئة السوق المالية ، باستثناء بعض البنود التي لاتزال الشركة تعمل عليها وسوف يتم الانتهاء منها في نهاية النصف الاول من العام 2011م ، ومن اهمها :

1- المادة العاشرة والخاصة بالوظائف الاساسية لمجلس الادارة

ا) البند " ب " الفقرة (1) والتي تخص وضع سياسة مكتوبة تنظم تعارض المصالح والتي جاري العمل عليها .

ب) البند " ج " الفقرة (1) والتي تخص اعتماد نظام حوكمة خاص بالشركة ، حيث انه لم يتم الانتهاء من تجهيز هذا النظام ومن المتوقع الانتهاء منه في الربع الثاني من العام 2011م .

ج) البند " د " الفقرة (2) والخاصة باقرار الجمعية العامة لسياسات مكتوبة ومعايير واجراءات واضحة ومحددة للعضوية في مجلس الادارة ، حيث من المتوقع عرضها على الجمعية العامة القادمة .

د) البند " هـ " الفقرة (1) والخاصة بآليات التعويض لاصحاب المصالح ، والفقرة (2) والخاصة بآليات تسوية الشكاوي او الخلافات التي قد تنشأ بين الشركة واصحاب المصالح والتي جاري العمل عليها .

2- المادة الخامسة عشر والخاصة بلجنة الترشيحات والمكافآت ، البند " ب " الفقرة (1 ، 2 ، 3) والتي تخص إقرار الجمعية العامة لقواعد اختيار اعضاء لجنة الترشيحات

ب) مجلس الإدارة:

يتكون مجلس الإدارة من (9) أعضاء وهم كما يلي :

عدد الاسهم	الشركات المساهمة التي يشارك في عضوية مجالس اداراتها	الصفة	اسم العضو
1,000	عضو مجلس ادارة اسمنت الجنوب ، البنك العربي الوطني ، شركة الدريس	عضو تنفيذي رئيس مجلس الادارة	(1) احمد بن عبدالله العقيل
1,000	---	عضو مستقل	(2) راشد بن صالح البكر
2,000	---	عضو مستقل	(3) محمد بن سليمان الجربوع
2,085	---	عضو مستقل	(4) محمد بن عبدالله الحواس
لا يوجد	---	عضو غير تنفيذي	(5) خليفة بن محمد المهيري
لا يوجد	---	عضو غير تنفيذي	(6) دحام الفندي المزروعى
لا يوجد	عضو مجلس ادارة مصرف الراجحي ، شركة اسمنت ينبع ، شركة الصحراء للبتروكيماويات	عضو غير تنفيذي	(7) سعيد بن عمر العيسائي
360,000	---	عضو غير تنفيذي	(8) سلطان بن محمد بن صالح
لا يوجد	---	عضو غير تنفيذي	(9) طلال بن عمر العقاد

ج) مكافآت اعضاء مجلس الإدارة وتعويضاتهم :

الصفة	مكافآت سنوية / شهرية	بدل حضور
رئيس مجلس الادارة	360,000 ريال	15,000 ريال
باقي اعضاء مجلس الادارة	لا يوجد	87,000 ريال
الاجمالي	360,000	102,000 ريال

د) عقود فيها مصلحة لأعضاء مجلس الإدارة :

توجد بعض العقود التي كانت الشركة طرفا فيها وتوجد فيها مصلحة لبعض أعضاء مجلس الإدارة ، وهذه العقود تحديدا هي عقود تامين طبي مع بعض الشركات المملوكة كليا أو جزئيا أو يشترك في عضوية مجالس اداراتها بعض أعضاء مجلس الإدارة ، وهي عقود ضمن نطاق نشاط الشركة الاعتيادي ولم تحصل هذه العقود على اي امتيازات تفضيلية عن غيرها من العقود التجارية الاخرى ، وسوف يتم عرض هذه العقود على الجمعية العامة القادمة لإطلاعهم عليها . كما توجد عقود تامين طبي لبعض اعضاء مجلس الادارة وافراد عائلاتهم موقعة معهم على اساس تجاري بالمزايا نفسها التي تنص عليها وثائق التامين التجاري العادية . كما لاتوجد أية ترتيبات أو اتفاقات قام بموجبها اي من اعضاء مجلس الإدارة بالتنازل عن مصلحة أو حقوق في الحصول على الارباح . ويقر المجلس على ذلك .

هـ) كبار المدراء التنفيذيين :

بلغ اجمالي رواتب وتعويضات ومكافآت أكبر (5) مدراء تنفيذيين بمن فيهم الرئيس التنفيذي والمدير المالي مبلغ وقدره 5,573,034 ريال (خمسة ملايين وخمسمائة وثلاثة وسبعين الفا واربعة وثلاثين ريال وذلك حسب الجدول التالي :

رواتب وتعويضات	3,895,050 ريال
بدلات	1,122,222 ريال
تعويضات او مزايا بشكل شهري او سنوي	-
الاجمالي	5,573,034

ولايمتلك كبار المدراء التنفيذيين الخمسة بمن فيهم (الرئيس التنفيذي والمدير المالي) أو زوجاتهم أو أولادهم القصر أية اسهم في شركة سند للتأمين واعادة التأمين التعاوني.

علما بانہ خلال العام 2010م لا توجد اي عقود كانت الشركة طرفا فيها وكانت فيها مصلحة للرئيس التنفيذي او المدير المالي او اي شخص اخر له علاقة بهم ، كما لا توجد اي ترتيبات او اتفاقات قام بموجبها اي من كبار التنفيذيين او اي من مساهمي الشركة بالتنازل عن مصلحة او حقوق في الحصول على الارباح . ويقر المجلس على ذلك .

(1) اللجنة التنفيذية :

تقوم اللجنة التنفيذية بتقديم التوصيات الى مجلس الادارة حول مختلف الموضوعات مثل الخطة الاستراتيجية وخطة العمل الخاصة بالشركة ، ويقوم مجلس الادارة بتفويض اللجنة للقيام بمهامه في بعض الحالات مثل اعتماد خطة العمل ومراقبة الاداء ووضع السياسات اللازمة لتحسين اداء الشركة ، وتتكون اللجنة التنفيذية من السادة : طلال بن عمر العقاد - رئيسا ، وعضوية كلا من سعيد بن عمر العيسائي ، راشد بن صالح البكر ، طارق بن عبدالعزيز الصالح ، ومحمد جاسم محمد ، هذا وقد بلغ عدد اجتماعات اللجنة التنفيذية خلال العام 2010م اجتماع واحد ، حيث رأى مجلس الادارة الجديد المنتخب للثلاث سنوات القادمة استبدال اللجنة التنفيذية بالشركة بلجنة ادارة استراتيجية يتم تكوينها من عدد من المدراء التنفيذيين بالشركة وتقوم بتقديم تقارير دورية للمجلس.

(2) لجنة المراجعة :

تقوم لجنة المراجعة بتفعيل توجيهات مجلس الادارة فيما يتعلق بالاشراف على التقارير المالية للشركة وتقييم مدى كفاءة عمليات المراجعة الداخلية والخارجية بالشركة والتوصية للجمعيات العامة بالشركة باستبدال المراجعين الخارجيين عند الحاجة ويرتبط بهذه اللجنة كلا من مسئول المطابقة النظامية والمدقق الداخلي للشركة ، وتتكون لجنة المراجعة من السادة : محمد بن ابراهيم المعجل - رئيسا ، وعضوية كلا من عبدالله بن سلطان السلطان ، وسيف بن ابراهيم الطوق ، وقد عقدت اللجنة خلال العام 2010م اربعة اجتماعات .

(3) لجنة الترشيحات والمكافآت :

وتقوم مهام اللجنة على وضع سياسة المكافآت والتوصية بالترشيح لعضوية مجلس الادارة والمراجعة السنوية للاحتياجات المطلوبة من المهارات المناسبة لاجراء المجلس ، وتتكون اللجنة من كل من السادة : محمد بن سليمان الجربوع - رئيسا ، وعضوية كل من فيصل بن سليمان الجمعان ، وفیصل بن عبدالله العذل ، هذا وقد عقدت اللجنة خلال العام 2010م اربعة اجتماعات .

(4) لجنة الاستثمار :

وتقوم اللجنة على اختيار افضل فرص الاستثمار المتاحة لاستثمار رأس مال الشركة والتدفقات المالية لعمليات التأمين ، هذا وقد استمرت اللجنة على سياستها المتحفظة في بعض مجالات الاستثمار نظرا للظروف العالمية المالية وماتعرضت له من مصاعب.

هذا وقد انتهجت لجنة الاستثمار منحى آخر بعد ملاحظتها استقرار الاسواق الى استثمار رأس المال حسب ماتم الاشارة اليه في بند الاستثمارات .

ويتكون لجنة الاستثمار من كل من السادة / عبدالمنعم بن راشد الراشد - رئيسا ، وعضوية كلا من سعيد بن عمر العيسائي ، و احمد بن محمد الرميثي ، والرئيس التنفيذي والمدير المالي للشركة.

ونظرا للتوزيع الجغرافي لاعضاء اللجنة سواء داخل او خارج المملكة ، فان اللجنة لم تعقد اي اجتماعات خلال العام 2010م ، إلا ان المناقشات بين الاعضاء كانت تتم عبر التواصل الهاتفي والكتابي ، هذا وقد قرر مجلس الادارة في اجتماع المنعقد في 2010/10/10م تعيين مدير محافظة لادارة استثمارات الشركة ،على ان يقوم بتقديم عرض للمجلس بصورة دورية لاداء المحافظة ولبكون بديلاً عن لجنة الاستثمار .

ز) اجتماعات مجلس الإدارة والجمعية العامة :

عقد مجلس ادارة سند خلال العام 2010م خمسة اجتماعات :

الاجتماع	التاريخ	الحضور
1	2010/02/21م	حضر الاجتماع (6) اعضاء ، وتغيب عنه العضو / احمد الرميثي والعضو / طنوس فغالي ، والعضو / سلطان بن صالح ، والعضو / راشد البكر والذين فوضوا اعضاء آخرين بالمجلس للتصويت نيابة عنهم على قرارات المجلس .
2	2010/05/30م (المجلس القديم)	حضر الاجتماع (6) اعضاء ، وتغيب عنه العضو / احمد الرميثي والعضو / حمد جاسم الدرويش والعضو / طنوس فغالي ، والعضو / سلطان بن صالح والذين فوضوا اعضاء آخرين بالمجلس للتصويت نيابة عنهم على قرارات المجلس .
3	2010/05/30م (المجلس الجديد)	حضر الاجتماع (7) اعضاء ، وتغيب عنه العضو / سلطان بن صالح ،العضو/ دحام المزروعى والذين فوضوا اعضاء آخرين بالمجلس للتصويت نيابة عنهم على قرارات المجلس .
4	2010/10/10م	حضر الاجتماع (7) اعضاء ، وتغيب عنه العضو / سعيد العيسائي والعضو / محمد الحواس، والذين فوضوا اعضاء آخرين بالمجلس للتصويت نيابة عنهم على قرارات المجلس .
5	2010/12/19م	حضر الاجتماع (8) اعضاء ، وتغيب عنه العضو / خليفة المهيري والذي فوض عضو آخر بالمجلس للتصويت نيابة عنه على قرارات المجلس .

هذا وقد كانت معظم اسباب الغياب بسبب المرض او السفر خارج المملكة ، هذا وقد أصدر المجلس خلال جلساته الاربع العديد من القرارات من اهمها اعتماد المراكز المالية والحسابات الختامية ، واعتماد الموازنة السنوية ، واعتماد الخطة الاستراتيجية للشركة، واعتماد هيكل تنظيمي جديد للشركة وتعيين رئيس تنفيذي جديد للشركة.

كما عقدت الشركة خلا العام 2010م جمعيتين عامتين لمساهمي الشركة وذلك في يوم الاثنين 1431/6/16هـ الموافق 2009/5/30م ،الاولى غير عادية وتم فيها الموافقة على تخفيض عدد

اعضاء مجلس الادارة من 11 عضواً الى 9 اعضاء ، والثانية عادية وتم فيها الموافقة على تقرير مجلس الادارة عن السنة المالية المنتهية في 2009/12/31م ، والموافقة على تقرير مراقبي الحسابات وقائمة المركز المالي وقائمة الدخل للسنة المالية المنتهية في 2009/12/31م ، والموافقة على ابراء ذمة اعضاء مجلس الادارة عن السنة المالية المنتهية في 2009/12/31م وكذلك الموافقة على اختيار مراقبي حسابات الشركة للعام المالي 2010م وتحديد اتعابهم حسب قائمة الترشيحات التي اعدتها لجنة المراجعة ، والتصويت على انتخاب أعضاء مجلس ادارة جديد للدورة الثانية والتي تبدأ في 1431/7/18 هـ الموافق 2010/6/30م لمدة ثلاث سنوات .

ولا بد من الاشارة هنا ان الشركة تستخدم التصويت العادي وليس التصويت التراكمي على بند اختيار اعضاء مجلس الادارة في الجمعية العمومية ، ومن المتوقع أن تعمل الشركة على تعديل طريقة التصويت وقرارها بجمعية عامة غير عادية قبل انتخاب مجلس ادارة جديد قادم .

ح) اقرار مجلس الادارة حول سجلات الحسابات :

يقدم مجلس الإدارة بأن سجلات الحسابات قد تم اعدادها بالشكل الصحيح ، وان نظام الرقابة الداخلية اعد على اسس سليمة وتم تنفيذه بفعالية ، كما انه يقر بانه لا يوجد اي شك يذكر بشأن قدرة الشركة على مواصلة نشاطها .

ط) العقوبات :

1) أصدر مجلس الضمان الصحي قراره رقم 2/31/6982/ض في في 1431/2/10 هـ الموافق 2010/1/25م بايقاف الشركة عن اصدار اي وثائق تامين صحي جديدة مع الاستمرار بالعمل على البوالص القائمة بسبب وجود ملاحظات حول بعض الادخالات في نظام الشبكة الوطنية لاسماء المؤمن عليهم ، وطلب المجلس تصحيح هذه الملاحظات وضمان تلافي حدوثها مستقبلاً ، وقد تم رفع الحظر من قبل مجلس الضمان الصحي في 2010/8/7م

2) أصدر مجلس هيئة السوق المالية قراره رقم (7-14-2010) في 31/6/2 هـ الموافق 2010/5/16م بفرض غرامة مالية على الشركة مقدارها (50,000) خمسون الف ريال بسبب تاخر الشركة عن اعلان نتائجها المالية السنوية ضمن الفترة النظامية المحددة من قبل الهيئة .

ي) المراجعة السنوية لفعالية اجراءات الرقابة الداخلية بالشركة :

قامت الشركة خلال العام 2010م بمراجعة فعاليات اجراءات الرقابة الداخلية بالشركة ، ووجدت بان معظم اجراءات المراقبة الداخلية فعالة وتقوم بالدور المطلوب الذي يضمن عدم حدوث تجاوزات قد تؤثر على اعمال الشركة وقد وجدت الشركة بان هناك ضعف في متابعة اجراءات الادخالات في النظام الصحي والرقابة عليها في القسم الطبي وقد اضافت الشركة مزيدا من التحكم بهذا الاجراء وذلك لضمان عدم وجود تجاوزات قد تحدث مستقبلا لا قدر الله . ويقر المجلس على ذلك .

ك) الزكاة والمدفوعات النظامية والمديونيات :

ترتب على الشركة مبلغ 2,503 ريال مليون ريال (مليونين وخمسمائة وثلاثة الاف ريال) مخصص لحساب الزكاة عن العام 2010م ، كما ترتب على الشركة مبلغ 1,119 مليون ريال (مليون ومائة وتسعة عشر الف ريال) وذلك يمثل 0,5% من اجمالي الاقساط المكتتبة يتم دفعها لمقام مؤسسة النقد العربي السعودي كرسوم متابعة وتدقيق، وكذلك ترتب على الشركة مبلغ 1,403 الف ريال (مليون واربعمائة وثلاثة الاف ريال) لمجلس الضمان الصحي تمثل رسوم سنوية للاشتراك وكذلك مبلغ 220 الف ريال كرسوم ادراج لدى شركة تداول الاسهم السعودية .

ولا يوجد على الشركة اي قروض او مديونيات واجبة الدفع ، ويقر المجلس على ذلك .

ل) مراجعوا الحسابات الخارجيون ومعايير المحاسبة :

وافقت الجمعية العامة العادية لمساهمي الشركة المنعقدة في 2010/5/30م ، على توصية لجنة المراجعة باختيار كل من الفوزان والسدحان (كي بي ام جي - KPMG) ومكتب الدار - عبدالله البصري وشركاه كمراجعين لحسابات الشركة لتتاسب اسعارهما والعرف المالي مقارنة بالمكاتب الاخرى .

هذا وقد تم اعداد القوائم المالية للشركة خلال العام 2010م طبقا لمعايير المحاسبة الدولية (IFRS) بناء على توجيهات مؤسسة النقد العربي السعودي .

شركة سند للتأمين وإعادة التأمين التعاوني
(شركة مساهمة سعودية)
القوائم المالية
وتقرير مراجعي الحسابات
للسنة المنتهية في ٣١ ديسمبر ٢٠١٠م



الدار لتدقيق الحسابات

عبد الله البصري وشركاه

كي بي ام جي الفوزان والسدحان

تقرير فحص مراجعي الحسابات على القوائم المالية الأولية الموجزة

إلى السادة المساهمين
شركة سند للتأمين وإعادة التأمين التعاوني
(شركة مساهمة سعودية)

نطاق الفحص :

لقد راجعنا قائمة المركز المالي المرفقة لشركة سند للتأمين وإعادة التأمين التعاوني - شركة مساهمة سعودية (الشركة) كما في ٣١ ديسمبر ٢٠١٠م وقوائم النتائج الشاملة لعمليات التأمين - عمليات المساهمين - والتدفقات النقدية لعمليات التأمين وعمليات المساهمين والتغيرات في حقوق المساهمين للسنة المنتهية في ذلك التاريخ وملخصاً بالسياسات المحاسبية الهامة والإيضاحات التي تشكل جزءاً من هذه القوائم المالية. إن هذه القوائم المالية من مسؤولية إدارة الشركة التي أعدتها وفقاً للمعايير الدولية الخاصة بالتقارير المالية ونص المادة ١٢٣ من نظام الشركات السعودي وقدمت لنا مع كافة المعلومات والبيانات التي طلبناها. إن مسؤوليتنا هي إبداء رأينا حول هذه القوائم المالية استناداً إلى أعمال المراجعة التي قمنا بها. تمت مراجعتنا وفقاً لمعايير المراجعة المتعارف عليها في المملكة العربية السعودية والتي تتطلب أن نقوم بتخطيط وتنفيذ أعمال المراجعة للحصول على قناعة معقولة بأن القوائم المالية خالية من الأخطاء الجوهرية. تشمل إجراءات المراجعة على فحص الأدلة، على أساس العينة، المؤيدة للمبالغ والإيضاحات التي تتضمنها القوائم المالية. كما تشمل على تقويم للمبادئ المحاسبية المتبعة والتقديرات الهامة المطبقة من قبل الإدارة وتقويم العرض العام للقوائم المالية. باعتقادنا إن مراجعتنا توفر درجة معقولة من القناعة تمكننا من إبداء رأينا حول القوائم المالية.

الرأي غير المتحفظ:

برأينا إن القوائم المالية ككل:

- ١ - تظهر بعدل من كافة النواحي الجوهرية. المركز المالي للشركة كما في ٣١ ديسمبر ٢٠١٠م ونتائج أعمالها وتدفعاتها النقدية للسنة المنتهية في ذلك التاريخ وفقاً للمعايير الدولية الخاصة بالتقارير المالية.
- ٢ - تتفق مع نظام الشركات والنظام الأساسي للشركة فيما يتعلق بإعداد وعرض القوائم المالية.

لفت انتباه:

نود لفت الانتباه إلى أنه تم إعداد هذه القوائم المالية وفقاً للمعايير الدولية الخاصة بالتقارير المالية وليس وفقاً للمعايير المحاسبية المتعارف عليها في المملكة العربية السعودية.

كي بي ام جي الفوزان والسدحان

ص.ب ٩٢٨٧٦

الرياض ١١٦٦٣

المملكة العربية السعودية

الدار لتدقيق الحسابات (عبدالله البصري وشركاه)

ص.ب ٢١٩٥

الرياض ١١٤٥١

المملكة العربية السعودية

عبدالله حمد الفوزان

محاسب قانوني

ترخيص رقم ٣٤٨

عبدالله بن محمد البصري

محاسب قانوني

ترخيص رقم ١٧١

الموافق ١٣ ربيع الأول ١٤٣٢هـ

التاريخ ١٦ فبراير ٢٠١١م



شركة سند للتأمين وإعادة التأمين التعاوني
(شركة مساهمة سعودية)
قائمة المركز المالي كما في ٣١ ديسمبر ٢٠١٠م

٣١ ديسمبر ٢٠٠٩م	٣١ ديسمبر ٢٠١٠م	إيضاح	
ريال سعودي	ريال سعودي		موجودات عمليات التأمين
٤١,١٥١,٢٧٦	٤٩,٧٢٨,٤٣٤	٤	النقد وأرصدة في البنوك
١١٨,٠٢١,٦٥٠	٩١,٩٣١,٩٣٥	١٠	أقساط مدينة - صافي
٢١,١٣٨,٦٧٧	٤٣,٣٨٧,٤٩٢	٩	حصة معيدي التأمين من الاحتياطيات الفنية الأخرى
٣٤,٧٣٠,٨٤٩	٢١,٧٥٧,١٣٦	١٠	حصة معيدي التأمين من الأقساط غير المكتسبة
١٢,٥٣٠,١٣٩	٨,٧٩٧,١٠٢	١١	التكاليف المؤجلة لاكتتاب وثائق التأمين
٩,٥٢١,٣٦٩	١,٤٨٩,٦٩٦		مطلوبات من عمليات المساهمين
١٠٥,٢٦١	---	٥	مطلوب من جهة ذات علاقة
١,١٨٥,٢٨٢	٥,٤٦٥,٨٨٢		مصاريف مدفوعة مقدماً وموجودات أخرى
٤,٧١٥,١٢٨	٣,٩٦٤,٠٨٠	٧	ممتلكات ومعدات. صافي
٢٤٣,٠٩٩,٦٣١	٢٢٦,٥٢١,٧٥٧		مجموع موجودات عمليات التأمين
			موجودات المساهمين
٢٧,٧٢٤,٠٩١	٣٥,٧٢٧,٤٠٩	٤	النقد وأرصدة البنوك
٢٠,٠٠٠,٠٠٠	٢٠,٦٢٦,٥١٦	١٣	وديعة نظامية
١٢٢,٩٨٣,٥١٢	٨٥,٢٢٣,٦١١	٦	استثمارات متاحة للبيع
٥٠٠,٠٠٠	٥٠٠,٠٠٠		قرض مدين
٨٥٣,١٧٢	١,٤٠٣,٩٧٢		مصاريف مدفوعة مقدماً وموجودات أخرى
١٧٢,٠٦٠,٧٧٥	١٤٣,٤٨١,٥٠٨		مجموع موجودات المساهمين
٤١٥,١٦٠,٤٠٦	٣٧٠,٠٠٣,٢٦٥		مجموع الموجودات
			مطلوبات عمليات التأمين
١١٥,٢٤٩,٥٠٢	٨٠,١٠٠,٧٢٢	١٠	احتياطي الأقساط غير المكتسبة
٤٢,٢٩٣,٧٩٤	٣,٧٠٦,٥٨٤		أرصدة إعادة تأمين دائنة
٢٥,٧١٨,٩١٩	٢٤,٠١٣,٧٧٠		مصاريف مستحقة الدفع ومطلوبات أخرى
٥٥,٣٨٨,٣١٩	١١٣,٠٧٠,٧٢٣	٩	مطالبات تحت التسوية واحتياطيات فنية أخرى
٣,٢٥٧,٠٢٢	٤,١٨٥,٨٥٣		حصة معيدي التأمين من تكاليف وثائق تأمين مؤجلة الاكتتاب
١,١٩٢,٠٧٥	١,٤٤٤,١٠٥		مكافأة نهاية الخدمة
٢٤٣,٠٩٩,٦٣١	٢٢٦,٥٢١,٧٥٧		مجموع مطلوبات عمليات التأمين
			مطلوبات المساهمين
٢٠٢,٤٩٩	٤١٣,٦٨١		مصاريف مستحقة ومطلوبات أخرى
٥,٠٤٨,٨٣٠	٦,٧٣٥,٨٥٤	٨	الزكاة المستحقة
٩,٥٢١,٣٦٩	١,٤٨٩,٦٩٦		المستحق إلى عمليات المساهمين
٦,٩٤٥	---	٥	المستحق إلى جهة ذات علاقة
١٤,٧٧٩,٦٤٣	٨,٦٣٩,٢٣١		مجموع مطلوبات المساهمين
٢٥٧,٨٧٩,٢٧٤	٢٣٥,١٦٠,٩٨٨		مجموع المطلوبات
			حقوق المساهمين
٢٠٠,٠٠٠,٠٠٠	٢٠٠,٠٠٠,٠٠٠		رأس المال
١,٦٥٠,١٦٩	٢,٧٥٧,٥٠٧	٦	احتياطي القيمة العادلة
(٤٤,٣٦٩,٠٣٧)	(٦٧,٩١٥,٢٣٠)		العجز المتراكم
١٥٧,٢٨١,١٣٢	١٣٤,٨٤٢,٢٧٧		مجموع حقوق المساهمين
٤١٥,١٦٠,٤٠٦	٣٧٠,٠٠٣,٢٦٥		مجموع المطلوبات وحقوق المساهمين

تعتبر الإيضاحات المرفقة من رقم (١) إلى رقم (١٩) جزءاً لا يتجزأ من هذه القوائم المالية

Handwritten signatures and stamps at the bottom of the page.

شركة سند للتأمين وإعادة التأمين التعاوني
(شركة مساهمة سعودية)
قائمة عمليات التأمين ومجمع الفائض

للسنة المنتهية في ٣١ ديسمبر ٢٠٠٩ م	للسنة المنتهية في ٣١ ديسمبر ٢٠١٠ م	إيضاح	
ريال سعودي	ريال سعودي		صافي الأقساط المكتسبة
٢٢١,٣١٣,٣٣٥	٢٢٣,٨٠٥,٣٢٩		اجمالي الاقساط المكتسبة
٢,٤٥٠,٠٩٩	٣,٥٣٣,٤٧٩		اجمالي اقساط اعادة تأمين مكتسبة الواردة محليا
٢٢٣,٧٦٣,٤٣٤	٢٢٧,٣٣٨,٨٠٨	١٠	إجمالي أقساط التأمين المكتسبة
(٧٨,٨٩٥,٧٢٠)	(٦٤,٦٨٣,٥١٩)	١٠	اقساط اعادة تأمين مسندة
١٤٤,٨٦٧,٧١٤	١٦٢,٦٥٥,٢٨٩	١٠	صافي الاقساط المكتسبة
(٩٢,٨٧١,٩٩٢)	٣٥,١٤٨,٧٧٦	١٠	التغير في الاقساط غير المكتسبة
٢٥,٢٤٥,٣١٧	(١٢,٩٧٣,٧١٠)	١٠	التغير في حصة معيدي التأمين من أقساط التأمين غير المكتسبة
٧٧,٢٤١,٠٣٩	١٨٤,٨٣٠,٣٥٥	١٠	صافي الاقساط المكتسبة
٥,٨٢٦,٣٠٣	١١,٢٣٤,٢٩٤		عمولة اعادة تأمين
٢٧٨,٦٤١	٣١٩,٨٢٠		رسوم وثائق تأمين
٨٣,٣٤٥,٩٨٣	١٩٦,٣٨٤,٤٦٩		مجممل ايرادات الاكتتاب
(٤٣,٠٨٠,٦٩٧)	(١٥٩,٩٤٩,٩١٦)	٩	اجمالي المطالبات المدفوعة
٢٠,١٨٩,٨٠٩	٥٩,٨٩٢,٩٨٠	٩	حصة معيدي التأمين من المطالبات المدفوعة
(٢٢,٨٩٠,٨٨٨)	(١٠٠,٠٥٦,٩٣٦)	٩	صافي المطالبات المدفوعة
(١٤,٧٩٨,٢٢٧)	(٢٥,٧٠١,٥٧٨)	٩	صافي التغيرات في احتياطي ادعاءات تحت التسوية
(١١,٥٨٠,٨٠٨)	(٤,٦٧٥,٨٩٩)	٩	صافي التغيرات في احتياطي فني للادعاءات
(٤٩,٢٦٩,٩٢٣)	(١٣٠,٤٣٤,٤١٣)	٩	صافي الادعاءات المنكبة
(١٤,٣٨٢,١٤٥)	(٢٨,٦٤٧,٣٧٧)	١١	تكاليف إقتناء وثائق التأمين
---	(٣,٦٦٢,٧١٨)		تكاليف اکتتاب أخرى ، صافي
(١,٦١٩,٣٥٨)	(١٣,٠٤٠,٤٦٢)		تدني ذمم مكشوك في تحصيلها
(٦٥,٢٧١,٤٢٦)	(١٧٥,٧٨٤,٩٧٠)		مصاريف الاکتتاب
١٨,٠٧٤,٥٥٧	٢٠,٥٩٩,٤٩٩		نتائج الاکتتاب
(٣٣,٧٢٨,٩٤٩)	(٤٢,٧٣٠,٠٩٧)	١٢	المصاريف الادارية والعمومية
(١٥,٦٥٤,٣٩٢)	(٢٢,١٣٠,٥٩٨)		العجز من عمليات التأمين
---	٦٢,٢٣٢		ايرادات أخرى
(١٥,٦٥٤,٣٩٢)	(٢٢,٠٦٨,٣٦٦)		صافي العجز من عمليات التأمين
١٥,٦٥٤,٣٩٢	٢٢,٠٦٨,٣٦٦		حصة المساهمين
---	---		النتائج للسنة

تعتبر الإيضاحات المرفقة من رقم (١) إلى رقم (١٩) جزءاً لا يتجزأ من هذه القوائم المالية

٣

شركة سند للتأمين وإعادة التأمين التعاوني
(شركة مساهمة سعودية)
قائمة النتيجة الشاملة - عمليات المساهمين

الإيضاح	للسنة المنتهية في ٣١ ديسمبر ٢٠١٠م	للسنة المنتهية في ٣١ ديسمبر ٢٠٠٩م
	ريال سعودي	ريال سعودي
الإيرادات		
إيراد عملوات	٣٢٣,٢٣٦	٧٩٦,٦٤٤
أرباح موزعة من استثمارات	١,١٥٧,٥٠٠	---
أرباح من بيع استثمارات	١,١٣٣,٥٨٠	٢,٠٩٠,٣٧٩
مجممل الإيرادات	٢,٦١٤,٣١٦	٢,٨٨٧,٠٢٣
المصاريف		
حصة المساهمين من العجز في عمليات التأمين	(٢٢,٠٦٨,٣٦٦)	(١٥,٦٥٤,٣٩٢)
مصاريف عمومية وإدارية	(١,٥٨٨,٨٧٦)	(١,٢٦٣,٠٩١)
صافي الخسارة للسنة	(٢١,٠٤٢,٩٢٦)	(١٤,٠٣٠,٤٦٠)
بنود الخسارة الشاملة الاخرى		
التغير في القيمة العادلة للإستثمارات المتاحة للبيع - صافي	١,١٠٧,٣٣٨	(٥٦١,٤٨٦)
اجمالي الخسارة الشاملة للسنة	(١٩,٩٣٥,٥٨٩)	(١٤,٥٩١,٩٤٦)
خسارة السهم الأساسية والمخفضة	(١,٠٥)	(٠,٧٠)
خسارة السهم الأساسية والمخفضة من الخسارة الشاملة	(١,٠٠)	(٠,٧٣)
معدل المتوسط المرجح لعدد الأسهم المصدرة	٢٠,٠٠٠,٠٠٠	٢٠,٠٠٠,٠٠٠



تعتبر الإيضاحات المرفقة من رقم (١) إلى رقم (١٩) جزءاً لا يتجزأ من هذه القوائم المالية

٤

(Handwritten signatures in blue ink)

شركة سند للتأمين وإعادة التأمين التعاوني
(شركة مساهمة سعودية)

قائمة التغيرات في حقوق المساهمين للسنة المنتهية في ٣١ ديسمبر ٢٠١٠ م

المجموع	العجز المتراكم	احتياطي القيمة العادلة	رأس المال	
ريال سعودي	ريال سعودي	ريال سعودي	ريال سعودي	
١٧٤,٩٥٥,٥٨٥	(٢٧,٢٥٦,٠٧٠)	٢,٢١١,٦٥٥	٢٠٠,٠٠٠,٠٠٠	الرصيد كما في ١ يناير ٢٠٠٩ م
(٣,٠٨٢,٥٠٧)	(٣,٠٨٢,٥٠٧)	---	---	الزكاة والضريبة
(١٤,٥٩١,٩٤٦)	(١٤,٠٣٠,٤٦٠)	(٥٦١,٤٨٦)	---	الخسارة الشاملة للسنة
١٥٧,٢٨١,١٣٢	(٤٤,٣٦٩,٠٣٧)	١,٦٥٠,١٦٩	٢٠٠,٠٠٠,٠٠٠	الرصيد كما في ٣١ ديسمبر ٢٠٠٩ م
(٢,٥٠٣,٢٦٧)	(٢,٥٠٣,٢٦٧)	---	---	الزكاة والضريبة
(١٩,٩٣٥,٥٨٨)	(٢١,٠٤٢,٩٢٦)	١,١٠٧,٣٣٨	---	الخسارة الشاملة للسنة
١٣٤,٨٤٢,٢٧٧	(٦٧,٩١٥,٢٣٠)	٢,٧٥٧,٥٠٧	٢٠٠,٠٠٠,٠٠٠	الرصيد كما في ٣١ ديسمبر ٢٠١٠ م



تعتبر الإيضاحات المرفقة من رقم (١) إلى رقم (١٩) جزءاً لا يتجزأ من هذه القوائم المالية

(Handwritten signatures in blue ink)

شركة سند للتأمين وإعادة التأمين التعاوني
(شركة مساهمة سعودية)
قائمة التدفقات النقدية لعمليات التأمين

للسنة المنتهية في ٣١ ديسمبر ٢٠٠٩ م	للسنة المنتهية في ٣١ ديسمبر ٢٠١٠ م	
ريال سعودي	ريال سعودي	
---	---	الأنشطة التشغيلية
		صافي العجز للسنة
		تعديلات للبنود غير النقدية:
		الإستهلاك
١,٣٠٦,٣٨٣	١,٧٦٤,٨٣٠	مخصص تعويضات نهاية الخدمة للموظفين
٧٨١,٩٠٢	٢٥٢,٠٣٠	تدني في قيمة ذمم مشكوك في تحصيلها
١,٦١٩,٣٥٨	١٢,٩٨٣,٥٩٠	ارباح بيع اصول ثابتة
---	(٩,٣٠٩)	التغيرات في الموجودات والمطلوبات التشغيلية :
(٩٥,١١٧,٤٩٩)	١٣,١٠٦,١٣٥	ذمم الاقساط
(٤١٨,٤٦٤)	(٤,٢٨٠,٦١١)	مدفوعات مقدمة وموجودات أخرى
(٨,٩٣٨,٦٩٠)	٤,٦٦١,٨٦٧	التكاليف المؤجلة لإقضاء وثائق التأمين ، صافي
٣١,٥٠٢,٠٧١	(٣٨,٥٨٧,٢١٠)	ذمم معيدي التأمين الدائنة
٦٧,٦٢٦,٦٨١	(٢٢,١٧٥,٠٦٦)	إحتياطي أقساط غير مكتسبة، صافي
٣٢,٥٨٩,٥٤٢	٣٥,٤٣٣,٥٨٩	ادعاءات تحت التسوية وإحتياطيات فنية أخرى، صافي
٢٢,٩٦٩,٨٩٠	(١,٧٠٥,١٤٩)	مصاريف مستحقة الدفع ومطلوبات أخرى
١٠٣,٣٩٥	١٠٥,٢٦١	مستحق الى جهة ذات علاقة
(١٣,٣٤٣,٢٩٥)	٨,٠٣١,٦٧٣	مستحق إلى عمليات المساهمين
٤٠,٦٨١,٢٧٤	٩,٥٨١,٦٣٠	صافي النقد المتوفر من الأنشطة التشغيلية
		الانشطة الاستثمارية
(٢,٤١٣,٠٩٩)	(١,٠٧٢,٤٤٢)	إضافات إلى ممتلكات ومعدات
---	٦٧,٩٧٠	عوائد بيع ممتلكات ومعدات
(٢,٤١٣,٠٩٩)	(١,٠٠٤,٤٧٢)	صافي النقد المستخدم في الأنشطة الاستثمارية
٣٨,٢٦٨,١٧٥	٨,٥٧٧,١٥٨	صافي التغير في النقد وأرصدة لدى البنوك
٢,٨٨٣,١٠١	٤١,١٥١,٢٧٦	النقد وأرصدة لدى البنوك في بداية السنة
٤١,١٥١,٢٧٦	٤٩,٧٢٨,٤٣٤	النقد وأرصدة لدى البنوك في نهاية السنة

تعتبر الإيضاحات المرفقة من رقم (١) إلى رقم (١٩) جزءاً لا يتجزأ من هذه القوائم المالية

٦



شركة سند للتأمين وإعادة التأمين التعاوني
(شركة مساهمة سعودية)
قائمة التدفقات النقدية للمساهمين

للسنة المنتهية في ٣١ ديسمبر ٢٠٠٩ م	للسنة المنتهية في ٣١ ديسمبر ٢٠١٠ م	
ريال سعودي	ريال سعودي	الأنشطة التشغيلية
(١٤,٠٣٠,٤٦٠)	(٢١,٠٤٢,٩٢٦)	صافي الخسارة السنة
١٥,٦٥٤,٣٩٢	٢٢,٠٦٨,٣٦٦	تعديلات للبنود غير النقدية
(٢,٠٩٠,٣٧٩)	(١,١٣٣,٥٨٠)	العجز من عمليات التأمين
(٢٢٠,٤٩٩)	٢١١,١٨٣	الربح من بيع استثمارات متاحة للبيع
---	(٦,٩٤٥)	التغير في الموجودات والمطلوبات التشغيلية
(٣٣٩,٤٥٦)	(٥٥٠,٧٩٩)	مصاريف مستحقة الدفع ومطلوبات أخرى
(٢,٣١١,٠٩٧)	(٣٠,١٠٠,٠٤٠)	المستحق الى جهة ذات علاقة
(٢٢,٩٣٢)	(٨١٦,٢٤٣)	مصاريف مدفوعة مقدماً وموجودات أخرى
(٣,٣٦٠,٤٣١)	(٣١,٣٧٠,٩٨٤)	المستحق من عمليات التأمين
(٥٥,٢٧٠,٣٣٩)	---	زكاة مدفوعة
---	(٦٢٦,٥١٦)	صافي النقد المستخدم في الأنشطة التشغيلية
٥٨,١٤٧,٤٧١	٤٠,٠٠٠,٨١٨	الأنشطة الاستثمارية
٢,٨٧٧,١٣٢	٣٩,٣٧٤,٣٠٢	شراء استثمارات متاحة للبيع
(٤٨٣,٢٩٩)	٨,٠٠٣,٣١٨	استثمارات في الوديعة النظامية
٢٨,٢٠٧,٣٩٠	٢٧,٧٢٤,٠٩١	استثمارات مستردة متاحة للبيع
٢٧,٧٢٤,٠٩١	٣٥,٧٢٧,٤٠٩	صافي النقد المتوفر من الأنشطة الاستثمارية
(٥٦١,٤٨٦)	١,١٠٧,٣٣٨	صافي التغير في النقد وأرصدة في البنوك
		النقد وأرصدة في البنوك بداية السنة
		النقد وأرصدة في البنوك نهاية السنة
		معلومات اضافية غير نقدية
		التغير في القيمة العادلة للاستثمارات المتاحة للبيع

تعتبر الإيضاحات المرفقة من رقم (١) إلى رقم (١٩) جزءاً لا يتجزأ من هذه القوائم المالية

٧



١ - التنظيم والأنشطة الرئيسية

تأسست شركة سند للتأمين وإعادة التأمين التعاوني (الشركة) شركة مساهمة سعودية بموجب القرار الوزاري المؤرخ ١٥ جمادى الثاني ١٤٢٨هـ (الموافق ٣٠ يونيو ٢٠٠٧م). الشركة مسجلة في المملكة العربية السعودية بموجب السجل التجاري رقم ١٠١٠٢٣٥٤٠٩ بتاريخ ٢٣ جمادى الثاني ١٤٢٨هـ (الموافق ٨ يوليو ٢٠٠٧م). وتقوم الشركة بأعمال التأمين وإعادة التأمين والأنشطة ذات العلاقة في المملكة العربية السعودية. وقد تم إدراج أسهم الشركة بسوق اسهم المال السعودية في ٢١ يوليو ٢٠٠٧م.

يقع عنوان الشركة الرئيسي في مركز دارين بشارع الأحساء - الرياض - الرمز البريدي ١١٤١٧ - المملكة العربية السعودية.
ملكية جميع الاصول المتعلقة بعمليات التأمين وعمليات المساهمين مسجلة باسم الشركة.

٢ - أسس الإعداد

١-٢) أسس القياس

تم إعداد القوائم المالية وفقاً لمبدأ التكلفة التاريخية باستثناء الاستثمارات المتاحة للبيع الظاهرة بالقيمة العادلة.

٢-٢) أسس العرض

لقد تم إعداد القوائم المالية للشركة وفقاً للمعايير الدولية الخاصة بالتقارير المالية كما هو مطلوب وفقاً لقوانين التأمين في المملكة العربية السعودية. تقوم الشركة بالاحتفاظ بدفاتر محاسبية منفصلة لكل من عمليات التأمين والمساهمين. الأصول، والخصوم، والإيرادات، والمصاريف يتم نسبها بوضوح لأحدى هذه النشاطين ويتم تسجيلها في الحسابات الخاصة بها. أساس التخصيص للمصاريف من العمليات المشتركة يتم تحديده والموافقة عليه من قبل إدارة الشركة ومجلس الإدارة.

٣-٢) عملة العرض والنشاط

تظهر القوائم المالية بالريال السعودي والذي يعتبر العملة الوظيفية للشركة.

٤-٢) استخدام التقديرات والأحكام في إعداد القوائم المالية السنوية

يتطلب إعداد القوائم المالية السنوية للشركة وفقاً للمعايير الدولية الخاصة بالتقارير المالية استخدام التقديرات والإفتراسات التي تؤثر على مبالغ الموجودات والمطلوبات المصرح عنها. والإفصاح عن الموجودات والمطلوبات المحتملة كما في تاريخ القوائم المالية السنوية ومبالغ الإيرادات والمصاريف المصرح عنها للفترة المعروضة.

وبالرغم من إعداد هذه التقديرات والإفتراسات وفقاً لأفضل المعلومات المتوفرة للإدارة عن الأحداث والعمليات الجارية. فإن النتائج الفعلية يمكن أن تختلف عن تلك التقديرات. تشمل الإفصاحات أدناه على تفاصيل إضافية بشأن الإفتراسات والتقديرات المعدة من قبل الإدارة والمتعلقة ب:

- اطفاء مقابل ديون مشكوك في تحصيلها.
- احتياطات فنية.
- مطالبات تحت التسوية.
- زكاة وضريبة الدخل.
- القيمة العادلة للاستثمارات في أسهم.



Handwritten signature in blue ink.

Handwritten signature in blue ink.

٣ - السياسات المحاسبية الهامة

١-٣) معايير محاسبية جديدة متبناة

إن السياسات المحاسبية المتبعة لإعداد القوائم المالية متوافقة مع تلك السياسات المتبعة لإعداد القوائم المالية للفترة المالية السابقة. وباستثناء اتباع المعايير والتفسيرات الجديدة الموضحة أدناه:

- معيار المحاسبة الدولي رقم ١ - عرض القوائم المالية (المعدل).
- تعديلات المعيار الدولي الخاص بالتقارير المالية رقم (٧) - ادوات مالية : الافصاح.
- المعيار الدولي الخاص بالتقارير المالية رقم ٨ - القطاعات التشغيلية. والذي يلغي معيار المحاسبة الدولية رقم (١٤) التصريح عن القطاع. والذي يتطلب الافصاح عن معلومات حول نتائج قطاعا الشركة.

تبنى هذه المعايير المراجعة لم يحدث اي تأثير مادي على الاداء او الموقع المالي للشركة. لكنها رفعت مستوى الافصاح الاضافي.

تعديلات ومعايير جديدة تم اصدارها ولم يتم تفعيلها بع

التعديلات والمعايير التالية تم اصدارها من مجلس المعايير المحاسبية الدولي لكن لم تصبح بعد اجبارية للتقارير المالية. ومن ثم اختارت الشركة عدم التنبئ المبكر لهذه التعديلات والمعايير الجديدة.

- تحسينات لمعايير التقارير المالية الدولية لعام ٢٠١٠م - معايير متعددة (تاريخ النفاذ ١ يناير ٢٠١١م).
- معيار المحاسبة الدولي رقم ٢٤ - افصاحات اطراف ذات علاقة (عدل ٢٠٠٩م) (تاريخ النفاذ ١ يناير ٢٠١١م).
- معيار التقارير المالية الدولي رقم ٩ - ادوات مالية (تاريخ النفاذ ١ يناير ٢٠١٣م).

لا يتوقع بأن ينتج عن تطبيق المعايير اعلاه عند نفاذها أي أثر جوهري على القوائم المالية. لكنه سيؤدي الى تعديل طريقة عرض القوائم المالية.

٢-٣) تحقق الإيرادات

ترجل الاقساط الى الدخل على اساس نسبي على مدى فترات وثنائق التأمين التي تخصها. تمثل الاقساط غير المكتسبة الجزء الخاص بالاقساط المكتسبة المتعلقة بالفترة السارية المفعول من التغطية التأمينية. يدرج التغيير في مخصص الاقساط غير المكتسبة في (قائمة عمليات التأمين) على مدى فترة المخاطر. إن الاقساط المحتجزة ودخل العمولة للفترة الحالية المتعلقة بالمخاطر غير المتوقعة بما بعد الفترة المالية. يتم قيدها كاقساط غير مكتسبة ويتم تأجيلها بناء على عدد الايام الفعلي. تتحقق إيرادات العمولات على اساس العائد الفعلي بعد الاخذ بعين الاعتبار اصل المبلغ القائم ومعدل العمولة المتبع.

٣-٣) المطالبات

تتكون المطالبات من المبالغ المستحقة لحاملي وثنائق التأمين والاطراف الاخرى ومصاريف تسوية الخسائر المرتبطة بها بعد خصم المستنفذات والاسترداد الاخرى. ويتم تحميلها على الدخل عند تكبدها. تشمل المطالبات على المبالغ المستحقة المقدرة المتعلقة بالمطالبات المبلغ عنها وغير المبلغ عنها بتاريخ قائمة المركز المالي.



تقوم الشركة بصورة عامة بتقدير مطالباتها بناء علي خبرتها السابقة. يتم تقدير خسائر الممتلكات من قبل مقيمي خسائر مستقلين. بالإضافة إلى ذلك يتم تجنب مخصص بناء علي تقديرات الإدارة وخبرة الشركة السابقة لتكلفة سداد المطالبات المتكبدة وغير مبلغ عنها ومخاطر خسارة مصاريف مستحقة غير محددة في تاريخ قائمة المركز المالي. يدرج الفرق بين المخصصات بتاريخ قائمة المركز المالي والسداد والمخصصات في الفترة اللاحقة في حسابات تلك الفترة.
يتم إظهار المطالبات تحت التسوية علي أساس إجمالي ويتم إظهار الجزء المتعلق بمعيدي التأمين بصورة مستقلة.

٤-٣) تكاليف الإكتتاب المؤجلة

يتم تأجيل العمولات والتكاليف الأخرى ذات العلاقة المباشرة بالإكتتاب والتجديد لعقود التأمين ويتم إطفائها علي مدى فترة عقود التأمين التي تخصصها كأقساط تأمين مكتسبة. يتم تسجيل الإطفاء في قائمة نتائج عمليات التأمين.

٥-٣) إعادة التأمين

تقوم الشركة بإسناد مخاطر التأمين المتعلقة بكافة أعمالها وذلك خلال دورة أعمالها العادية تمثل موجودات إعادة التأمين الأرصدة المستحقة من شركة إعادة التأمين. تقدر المبالغ القابلة للاسترداد بنفس الطريقة التي يتم بها تقدير مخصص المطالبات تحت التسوية وطبقا لإتفاقية إعادة التأمين.
يتم إجراء مراجعة الإنخفاض في كل تاريخ قائمة مركز مالي أو عند وجود خسائر إنخفاض في القيمة خلال الفترة المعروضة. يحدث الإنخفاض عند وجود دليل موضوعي يشير إلى عدم إمكانية الشركة استرداد المبالغ القائمة بموجب شروط العقد. إمكانية قياس الأثر للمبالغ التي ستستلمها الشركة من معيدي التأمين بشكل موثوق به. يتم إثبات خسائر الإنخفاض في قائمة عمليات التأمين.

إن ترتيبات إعادة التأمين لا تعفي الشركة من التزاماتها تجاه حملة عقود التأمين. إن أقساط التأمين والمطالبات المتعلقة بأقساط إعادة التأمين التي تعهدت بها الشركة يتم إثباتها كأرباح ومصاريف بنفس الطريقة وكان عملية إعادة التأمين كانت نشاط مباشرا. بعد الأخذ بعين الاعتبار تصنيف عمليات إعادة التأمين.

تمثل مطلوبات إعادة التأمين أقساط مستحقة إلى شركة إعادة التأمين. تقدر هذه المبالغ المستحقة بنفس الطريقة التي يتم بها تقدير التزامات المطالبات المتعلقة باتفاقيات إعادة التأمين. يتم إظهار الأقساط والمطالبات علي أساس إجمالي بالنسبة للأقساط المسندة والأقساط التي تعهدت بها الشركة. يتم التوقف عن إثبات موجودات ومطلوبات إعادة التأمين عند إنتهاء سريان العقود التعاونية أو تحويل العقد إلى طرف آخر.

٦-٣) الاستثمارات

يتم إثبات كافة الاستثمارات عند القياس الأولي بالقيمة العادلة شاملة مصاريف الشراء المتعلقة بالاستثمارات. تطفأ العلاوة أو الخصم علي أساس العائد الفعلي. وترحل إلى قائمة نتائج عمليات المساهمين.



بعد الإثبات الأولي لفئات الاستثمار المختلفة. تحدد قيمتها في نهاية الفترة المالية التالية وفقا لما يلي :

الاستثمارات المتاحة للبيع

تقاس الاستثمارات المصنفة كـ "استثمارات متاحة للبيع" بعد إقنتائها بالقيمة العادلة. الاستثمارات المتاحة للبيع هي الاستثمارات التي لا يتم اقتناؤها حتى تاريخ الاستحقاق أو لأغراض المتاجرة. بالنسبة للاستثمارات المتاحة للبيع التي لا يتم تغطية مخاطرها. تدرج الأرباح أو الخسائر الناتجة عن التغيرات في القيمة العادلة مباشرة في قائمة التغيرات في حقوق المساهمين لحين بيعها أو تحصيلها. أو استبعادها. أو إنخفاض قيمتها وعندئذ يتم إظهار الربح أو الخسارة المترجمة سابقا ضمن حقوق المساهمين في قائمة عمليات المساهمين للفترة. إن الاستثمارات المتاحة للبيع والتي لا يتوفر لها قيمة عادلة يتم قياسها بالتكلفة المطفأة.

٧-٣ ممتلكات ومعدات

تظهر الممتلكات والمعدات بالأساس بالتكلفة ناقصا الاستهلاك المتراكم وأي إنخفاض في القيمة. تحمل مصاريف الصيانة والإصلاح علي الدخل. يتم رسملة التحسينات التي تزيد بصورة جوهرية من قيمة أو عمر الأصل المعني. إن الاستهلاكات يتم تحميلها علي قائمة نتائج عمليات التأمين وذلك وفقا لطريقة القسط الثابت وعلي مدى الأعمار الإنتاجية المقدره للموجودات. إن الأعمار الإنتاجية المقدره للموجودات موضحة كالتالي :

عدد السنوات

١٠

أثاث

٤

حاسب آلي ومعدات مكتبية

٤

سيارات

٣

تحسينات علي مباني مستأجرة

يتم مراجعة القيمة الدفترية للمباني والمعدات للتأكد من إنخفاض قيمتها وذلك عندما تشير الأحداث أو التغيرات في الظروف إلى عدم إمكانية استرداد قيمتها الدفترية. وفي حالة وجود مثل هذا الدليل. عندما تزيد القيمة الدفترية عن القيمة القابلة للاسترداد. عندئذ تخفض قيمة الموجودات إلى القيمة القابلة للاسترداد.

٨-٣ المخصصات

يتم إثبات المخصصات عند وجود التزامات (قانونية أو متوقعة) على الشركة ناتجة عن أحداث سابقة وإن تكاليف سداد هذه الالتزامات محتملة. ويمكن قياسها بشكل موثوق به.

٩-٣ الإنخفاض في قيمة الموجودات المالية وعدم إمكانية تحصيلها

يتم بتاريخ قائمة المركز المالي. إجراء تقويم للتأكد من وجود دليل موضوعي علي حدوث إنخفاض في قيمة أي فئة أو مجموعة من الموجودات المالية. وفي حالة وجود مثل هذا الدليل. يتم إثبات خسارة الإنخفاض في قائمة نتائج عمليات المساهمين. يحدد الإنخفاض علي النحو التالي :

(١) بالنسبة للموجودات المالية المثبتة بالقيمة العادلة. يمثل الإنخفاض في القيمة الفرق بين التكلفة والقيمة العادلة.



(Handwritten signature)

(Handwritten signature)

- (٢) بالنسبة للموجودات المالية المثبتة بالتكلفة يمثل الإنخفاض في القيمة الفرق بين التكلفة والقيمة الحالية للتدفقات النقدية المستقبلية مخصومة بمعدل العائد السائد حالياً في السوق لموجودات مالية مشابهة.
- (٣) بالنسبة للموجودات المثبتة بالتكلفة المطفأة. يحسب الإنخفاض في القيمة علي أساس التدفقات النقدية المستقبلية مخصومة بمعدل الفائدة الفعلي الأساسي.

١٠-٣ القيم العادلة

بالنسبة للاستثمارات المتداولة في الأسواق النظامية تحدد القيمة العادلة للاستثمارات علي أساس الأسعار المتداولة في السوق. يتم تقدير القيمة العادلة للبنود المرتبطة بعمولة أو فوائد علي أساس التدفقات النقدية المخصومة باستخدام العمولة أو معدلات الفائدة لبنود بنفس الشروط وخصائص المخاطر. بالنسبة لاستثمارات الأسهم غير المتداولة. وبغياب القيمة السوقية تحدد الاستثمارات علي أساس الكلفة.

١١-٣ إلغاء إثبات الأدوات المالية

يتم إلغاء إثبات الأدوات المالية عند التوقف عن ممارسة سيطرة الشركة علي الحقوق التعاقدية التي تتكون منها الأداة المالية ويكون ذلك عند بيع الأداة المالية أو إنتقال كافة التدفقات النقدية المتعلقة بالأداة المالية إلى جهة أخرى مستقلة.

١٢-٣ المقاصة

تتم مقاصة الموجودات والمطلوبات المالية ويخرج الصافي في قائمة المركز المالي عند وجود حق نظامي ملزم أو عندما يكون لدى الشركة نية لتسويتها علي أساس الصافي. أو بيع الموجودات وتسديد المطلوبات في آن واحد. لا يتم مقاصة الإيرادات والمصاريف في قائمة نتائج عمليات التأمين وعمليات المساهمين إلا إذا كان مطلوبا أو مسموحاً من قبل المعايير المحاسبية وتفسيراتها.

١٣-٣ محاسبة تاريخ التداول

يتم إثبات أو شطب كافة العمليات الإعتيادية بشراء وبيع الموجودات المالية بتاريخ التداول (أي التاريخ الذي تلتزم فيه الشركة بشراء أو بيع الموجودات). العمليات الإعتيادية المتعلقة بشراء وبيع الموجودات المالية هي العمليات التي تتطلب أن يتم سداد تلك الموجودات خلال فترة زمنية تنص عليها الأنظمة أو تلك المتعارف عليها في السوق.

١٤-٣ إختبار كفاية المطلوبات

تقوم الشركة. بتاريخ كل قائمة مركز مالي بإجراء اختبارات للتأكد من مدى كفاية مطلوبات عقود التأمين باستخدام التقديرات الحالية للتدفقات النقدية المستقبلية المتعاقد عليها. وإذا ما تبين من الإختبار بأن القيمة الدفترية لمطلوبات عقود التأمين (ناقصا تكاليف الإكتتاب المؤجلة) غير كافية بناء علي التدفقات النقدية المستقبلية المتوقعة فإنه يتم إثبات كامل النقص في الدخل. ويجنب مخصص مخاطر قائمة لقاء الخسائر سارية المفعول. لا تقوم الشركة بخضم أية التزامات لقاء المطالبات غير المسددة لأنه يتوقع سداد كافة المطالبات خلال سنة من تاريخ قائمة المركز المالي.

١٥-٣ الإيجارات

يتم إثبات دفعات الإيجارات التشغيلية كمصروف في قائمة نتائج عمليات التأمين وعمليات المساهمين بطريقة القسط الثابت على مدى فترة الإيجار.



١٢
[Handwritten signature]

[Handwritten signature]

٣-١٦) المعاملات بالعملة الأجنبية

تحول المعاملات التي تتم بالعملة الأجنبية إلى الريال السعودي وفقاً لأسعار الصرف السائدة في تاريخ إجراء المعاملة وبعاد تحويل الموجودات والمطلوبات النقدية التي تتم بالعملة الأجنبية وفقاً لأسعار الصرف السائدة كما في تاريخ قائمة المركز المالي. ترحل جميع الفروقات إلى قائمتي عمليات المساهمين وعمليات التأمين.

٣-١٧) الزكاة وضريبة الدخل

تُحسب الزكاة على حصة المساهمين السعوديين في الموجودات الصافية أو صافي الدخل المعدل بموجب الأنظمة في المملكة العربية السعودية. ضريبة الدخل تُحسب على حصة المساهمين الأجانب في صافي الدخل المعدل. تتكون ضريبة الدخل من الضريبة الحالية والضريبة المؤجلة. الضريبة الحالية هي الضريبة المتوقعة على دخل السنة باستخدام معدلات الضرائب حسب تاريخ التقرير وأي تعديلات على الضرائب المستحقة فيما يخص السنوات السابقة.

الضريبة المؤجلة يعترف بها باستخدام طريقة المركز المالي فيما يتعلق بالفروقات المؤقتة بين القيمة الدفترية للأصول والمطلوبات لأغراض إعداد التقارير والمبالغ التي تستخدم لأغراض ضريبية. وتقاس على أساس معدلات الضرائب التي تطبق على الفروقات المؤقتة استناداً إلى القانون القائم في تاريخ إعداد التقارير. يتم مقاصة الضريبة المؤجلة (موجودات ومطلوبات) في حال وجود حق قانوني يسمح بإجراء هذه المقاصة ما بين الموجودات والمطلوبات.

يتم الاعتراف بأصل ضريبي مؤجل بحدود احتمال تحقيق أرباح مستقبلية مقابل الفروقات المؤقتة. كما أنها تراجع حسب تاريخ التقرير وتخفض في حال لم يعد من المحتمل تحقيق منافع ضريبية. يتم قيد وتحميل الزكاة وضريبة الدخل على حقوق المساهمين. يتم قيد وتحميل الزكاة وضريبة الدخل على حقوق المساهمين.

٣-١٨) معلومات قطاعية

القطاع العامل هو جزء من الشركة الذي يشارك بأنشطة تجارية ويمكن من خلالها أن يحقق إيرادات ويتكبد مصروفات. بما في ذلك إيرادات ومصاريف متعلقة بمعاملات مع أي من مكونات الشركة الأخرى والتي تتم مراجعة نتائجها التشغيلية بصورة منتظمة من قبل لجان إدارية لاتخاذ القرارات حول الموارد المخصصة لكل قطاع وتقييم أدائه.

لأغراض إدارية، تم تنظيم الشركة إلى وحدات أعمال بناء على المنتجات والخدمات المقدمة، ويوجد ٥ قطاعات تشغيلية يتم إعداد تقارير لها كما يلي:

- منتجات الرعاية الصحية والتي تقدم التغطية الطبية لحاملي الوثائق.
- تأمين السيارات والتي تقدم تغطية مقابل الخسائر والمطالبات المتعلقة بالسيارات ما عدا تأمين النقل.
- التأمين البحري، والمتعلق بالشحن البحري ويتضمن منتجات تأمين العبور الداخلي، التغطية المفتوحة، وهيكل السفن البحرية.
- التأمين الهندسي، والذي يتكون من تركيب جميع المخاطر، تعطيل الآلات، جميع مخاطر المقاولين، معدات والآلات المقاولين، وخطوط الإنتاج الأخرى.
- أخرى، والمكونة من تأمين الممتلكات، تأمين الحوادث العامة، وتأمين الكوارث، والتي تتضمن مجموعة واسعة من المنتجات تتراوح من تأمين ضد الحريق إلى التأمين على الأمانة إلى تغطية المسؤولية العامة.



شركة سند للتأمين وإعادة التأمين التعاوني
(شركة مساهمة سعودية)
إيضاحات حول القوائم المالية
للسنة المنتهية في ٣١ ديسمبر ٢٠١٠م

٣-١٩) مكافآت نهاية الخدمة

يتم الاستدراك لتعويضات نهاية الخدمة في القوائم المالية وفقاً لمتطلبات نظام العمل السعودي على أساس الفترة التي أمضاها الموظف في خدمة الشركة.

٣-٢٠) الإحتياطي النظامي

طبقاً لعقد التأسيس. يجب على الشركة أن تحول ٢٠٪ من صافي دخل السنة إلى الإحتياطي النظامي حتى يبلغ مجموع هذا الإحتياطي رأس المال. ونظراً للخسائر المتراكمة. فإنه لم يتم إجراء مثل هذا التحويل.

٤ - النقدية وشبه النقدية

٣١ ديسمبر ٢٠١٠م	
عمليات التأمين	عمليات المساهمين
ريال سعودي	ريال سعودي
٢٥,٠٠٠	---
٤٩,٧٠٣,٤٣٤	٩,٣٠٦,٤٧٥
---	٢٦,٤٢٠,٩٣٤
٤٩,٧٢٨,٤٣٤	٣٥,٧٢٧,٤٠٩

نقد في الصندوق
ارصدة بنكية
ودائع مرابحة

٣١ ديسمبر ٢٠٠٩م	
عمليات التأمين	عمليات المساهمين
ريال سعودي	ريال سعودي
---	٣٠,٠٠٠
٤١,١٥١,٢٧٦	١,٤٤٤,٠٩١
---	٢٦,٢٥٠,٠٠٠
٤١,١٥١,٢٧٦	٢٧,٧٢٤,٠٩١

نقد في الصندوق
ارصدة بنكية
ودائع مرابحة

تحفظ ودائع المرابحة في مؤسسات مالية وتستحق في ٥ يناير ٢٠١١م وتنتج عمولات بمعدل وسطي ٠,٦١٪ كما في ٣١ ديسمبر ٢٠١٠م (٠,٦٥٪ - ٣١ ديسمبر ٢٠٠٩م).

٥ - معاملات مع جهات ذات علاقة

إن شركة كونتيننتال السعودية للتأمين جهة ذات علاقة حيث تملك الشركة ١٠٪ من أسهم الإدارة. وشركة العقاد للاستثمار جهة ذات علاقة من خلال امتلاكها ٩٠٪ من أسهم شركة كونتيننتال السعودية للتأمين وأيضاً بامتلاكها أسهم إدارية.



Handwritten signature in blue ink.

Handwritten signature in blue ink.

Handwritten signature in blue ink.

شركة سند للتأمين وإعادة التأمين التعاوني
(شركة مساهمة سعودية)
إيضاحات حول القوائم المالية
للسنة المنتهية في ٣١ ديسمبر ٢٠١٠م

فيما يلي تفاصيل المعاملات خلال السنة والأرصدة الرئيسية مع جهات ذات علاقة في نهاية السنة :

الجهة	طبيعة المعاملة	للسنة المنتهية في ٣١ ديسمبر ٢٠١٠م	للسنة المنتهية في ٣١ ديسمبر ٢٠٠٩م
شركة كونتيننتال السعودية للتأمين	مصاريف عمومية وإدارية مدفوعة نيابة عن شركة شقيقة/ مبالغ تمت تسويتها بواسطة شركة شقيقة	(١٠٥,٢٦١)	١٤٠,٩٠٤
كبار موظفي الإدارة	مكافآت	٥,٥٧٣,٠٣٤	٥,٧٤٩,١٦٧

نتج عن المعاملات المذكورة أعلاه الأرصدة التالية بتاريخ قائمة المركز المالي :

شركة كونتيننتال السعودية للتأمين	مطلوب من جهات ذات علاقة	ريال سعو	٣١ ديسمبر ٢٠١٠م	٣١ ديسمبر ٢٠٠٩م
شركة العقاد للاستثمار	مطلوب إلى جهات ذات علاقة	ريال سعو	---	١٠٥,٢٦١
		ريال سعو	---	٦,٩٤٥

٦ - الاستثمارات

استثمارات أسهم متاحة للبيع

تشمل الاستثمارات في الأسهم المتاحة للبيع التالي :

مدرجة	٣١ ديسمبر ٢٠١٠م	٣١ ديسمبر ٢٠٠٩م	التكلفة	القيمة السوقية	الربح / (الخسارة) غير المحققة	القيمة السوقية
مؤسسات مالية وصناديق استثمارية	٤٠,٧٩١,٥٠٠	١,٤٠٥,٠٣٦	٣٩,٣٨٦,٤٦٤	٨٠,٤٤١,٩٤٦	١,٤٠٥,٠٣٦	٨٠,٤٤١,٩٤٦
ودائع صندوق الصكوك العالمية (جدوى للاستثمار) ملكية	٩,٧١١,٥٨٣	٢٦١,٥٨٣	٩,٤٥٠,٠٠٠	٩,٣٩٨,٤٨٨	٢٦١,٥٨٣	٩,٣٩٨,٤٨٨
	٣٢,٧٩٧,٤٥٠	١,٠٩٠,٨٨٨	٣١,٧٠٦,٥٦٢	٣١,٢٢٠,٠٠٠	١,٠٩٠,٨٨٨	٣١,٢٢٠,٠٠٠
	٨٣,٣٠٠,٥٣٣	٢,٧٥٧,٥٠٧	٨٠,٥٤٣,٠٢٦	١٢١,٠٦٠,٤٣٤	٢,٧٥٧,٥٠٧	١٢١,٠٦٠,٤٣٤

غير مدرجة	٣١ ديسمبر ٢٠١٠م	٣١ ديسمبر ٢٠٠٩م	التكلفة	القيمة العادلة	الربح / (الخسارة) غير المحققة	القيمة السوقية
الاستثمار في مشروع نجم (إيضاح - ب)	١,٩٢٣,٠٧٨	--	١,٩٢٣,٠٧٨	١,٩٢٣,٠٧٨	--	١,٩٢٣,٠٧٨
	١,٩٢٣,٠٧٨	--	١,٩٢٣,٠٧٨	١,٩٢٣,٠٧٨	--	١,٩٢٣,٠٧٨
مجموع الاستثمارات في استثمارات متاحة للبيع كما في ٣١ ديسمبر ٢٠١٠م	٨٥,٢٢٣,٦١١	٢,٧٥٧,٥٠٧	٨٢,٤٦٦,١٠٤	٨٥,٢٢٣,٦١١	٢,٧٥٧,٥٠٧	٨٢,٤٦٦,١٠٤
مجموع الاستثمارات في استثمارات متاحة للبيع كما في ٣١ ديسمبر ٢٠٠٩م	١٢٢,٩٨٣,٥١٢	١,٦٥٠,١٦٩	١٢١,٣٣٣,٣٤٣	١٢٢,٩٨٣,٥١٢	١,٦٥٠,١٦٩	١٢٢,٩٨٣,٥١٢



شركة سند للتأمين وإعادة التأمين التعاوني
(شركة مساهمة سعودية)
إيضاحات حول القوائم المالية
للسنة المنتهية في ٣١ ديسمبر ٢٠١٠ م

(أ) تشمل الاستثمارات المتاحة للبيع التالي :

٣١ ديسمبر ٢٠٠٩ م	٣١ ديسمبر ٢٠١٠ م	
٥١,٥٨٥,٨٥٨	٢١,٨٤٠,٦٢٢	صناديق استثمارية - HSBC
١٨,١٠٨,٥٩٨	١٨,١٣٨,٥٤٣	جدوى - مرابحة
٩,٣٩٨,٤٨٨	٩,٧١١,٥٨٣	جدوى - صندوق الصكوك العالمية
٢,١١٠,٠٠٠	١,٨٧٥,٠٠٠	البنك العربي الوطني
٢,١٨٥,٠٠٠	١,٧٢٥,٠٠٠	شركة الاسمنت العربية
٢,٠١٠,٠٠٠	٢,١٣٤,٩٥٠	البنك السعودي الفرنسي
٦,٧٥٠,٠٠٠	٨,٣٢٥,٠٠٠	اتحاد الاتصالات
٢,٥٢٥,٠٠٠	٣,٠١٢,٥٠٠	مجموعة سامبا المالية
٢,٩٠٠,٠٠٠	٣,٧٣٥,٠٠٠	شركة الاسمنت السعودية
١,٥٠٥,٠٠٠	١,٤٧٠,٠٠٠	البنك السعودي الهولندي
٦,٦٣٠,٠٠٠	٦,٣٧٥,٠٠٠	الاتصالات السعودية
٢,١٩٠,٠٠٠	١,٩٩٥,٠٠٠	البنك السعودي البريطاني
٢,٤١٥,٠٠٠	٢,١٥٠,٠٠٠	شركة اسمنت ينبع
١,٩٢٣,٠٧٨	١,٩٢٣,٠٧٨	شركة نجم لخدمات التأمين
١٠,٧٤٧,٤٩٠	٨١٢,٣٣٥	سامبا صندوق السنبلة للمتاجرة بالريال السعودي
١٢٢,٩٨٣,٥١٢	٨٥,٢٢٣,٦١١	المجموع

(ب) الاستثمار في مشروع نجم

يمثل الاستثمار البالغ ١,٩٢٣,٠٧٨ ريال سعودي استثمار في حقوق ملكية رأس مال شركة نجم لخدمات التأمين غير المتداولة بنسبة ٧,٦٩% ونظراً لعدم توفر القيمة العادلة. فقد تم قيد الاستثمار بالتكلفة بعد تأكد الإدارة من عدم وجود أي إنخفاض. تم دفع مبلغ ٥٠٠,٠٠٠ ريال سعودي مقدماً كقرض بدون فائدة وبدون تاريخ سداد محدد إلى شركة نجم.

(ج) تحليل الاستثمارات المتاحة للبيع جهات أخرى

٣١ ديسمبر ٢٠٠٩ م	٣١ ديسمبر ٢٠١٠ م	
١٠٠,١٨٠,٤٣٤	٦٠,٩٩٠,٥٣٣	مؤسسات مالية - صناديق استثمارية
٢٢,٨٠٣,٠٧٨	٢٤,٢٣٣,٠٧٨	شركات
١٢٢,٩٨٣,٥١٢	٨٥,٢٢٣,٦١١	المجموع

الشركة تستخدم التسلسل الهرمي - المستوى الاول لتحديد والافصاح عن القيمة العادلة للادوات المالية والتي تحدد بالتمن المتداول في الاسواق النشطة لنفس الاداة بلا تعديل.



(Handwritten signature)

شركة سند للتأمين وإعادة التأمين التعاوني
(شركة مساهمة سعودية)
إيضاحات حول القوائم المالية
للسنة المنتهية في ٣١ ديسمبر ٢٠١٠م

٧ - ممتلكات ومعدات - صافي:

٣١ ديسمبر ٢٠١٠م					
المجموع	سيارات	تحسينات على عقارات مستأجرة	اثاث	أجهزة حاسب آلي	التكلفة:
ريال سعودي	ريال سعودي	ريال سعودي	ريال سعودي	ريال سعودي	الرصيد في بداية السنة
٦,٨٠٤,٩٥٧	٣٠٩,٩٥٠	١,٦٠٣,٩٦٠	١,٤٧٤,١٥٠	٣,٤١٦,٨٩٧	إضافات خلال السنة
١,٠٧٢,٤٤٢	١٩٥,٠٠٠	٣٩٠,٠٧١	١٧٢,١٦٧	٣١٥,٢٠٤	حذوفات خلال السنة
(١٤٨,٩٥٠)	(١٤٨,٩٥٠)	---	---	---	الرصيد في نهاية السنة
٧,٧٢٨,٤٤٩	٣٥٦,٠٠٠	١,٩٩٤,٠٣١	١,٦٤٦,٣١٧	٣,٧٣٢,١٠١	الاستهلاك المتراكم:
					الرصيد في بداية السنة
٢,٠٨٩,٨٢٩	١٢٥,٤٠٢	٧٧٩,٧٧٧	٢٣٦,٧٥١	٩٤٧,٨٩٩	المحمل خلال السنة
١,٧٦٤,٥٣٠	٧٦,٢٩٥	٦١٩,٩٥٢	١٥٨,٧٣٦	٩٠٩,٥٤٧	حذوفات خلال السنة
(٨٩,٩٩٠)	(٨٩,٩٩٠)	---	---	---	الرصيد في نهاية السنة
٣,٧٦٤,٣٦٩	١١١,٧٠٧	١,٣٩٩,٧٢٩	٣٩٥,٤٨٧	١,٨٥٧,٤٤٦	صافي القيمة الدفترية كما في ٣١ ديسمبر ٢٠١٠م
٣,٩٦٤,٠٨٠	٢٤٤,٢٩٣	٥٩٤,٣٠٢	١,٢٥٠,٨٣٠	١,٨٧٤,٦٥٥	

٣١ ديسمبر ٢٠٠٩م					
المجموع	سيارات	تحسينات على عقارات مستأجرة	اثاث	أجهزة حاسب آلي	التكلفة:
ريال سعودي	ريال سعودي	ريال سعودي	ريال سعودي	ريال سعودي	الرصيد في بداية السنة
٤,٣٩١,٨٥٨	٣٠٩,٩٥٠	١,١٠٢,٦٨٠	١,١٦٤,٥٩٧	١,٨١٤,٦٣١	إضافات خلال السنة
٢,٤١٣,٠٩٩	--	٥٠١,٢٨٠	٣٠٩,٥٥٣	١,٦٠٢,٢٦٦	الرصيد في نهاية السنة
٦,٨٠٤,٩٥٧	٣٠٩,٩٥٠	١,٦٠٣,٩٦٠	١,٤٧٤,١٥٠	٣,٤١٦,٨٩٧	الاستهلاك المتراكم:
					الرصيد في بداية السنة
٧٨٣,٤٤٠	٤٧,٩٠٨	٣٢٣,٠٨٦	١٠٤,٤٩٨	٣٠٧,٩٤٨	المحمل خلال السنة
١,٣٠٦,٣٨٩	٧٧,٤٩٤	٤٥٦,٦٩١	١٣٢,٢٥٣	٦٣٩,٩٥١	الرصيد في نهاية السنة
٢,٠٨٩,٨٢٩	١٢٥,٤٠٢	٧٧٩,٧٧٧	٢٣٦,٧٥١	٩٤٧,٨٩٩	صافي القيمة الدفترية كما في ٣١ ديسمبر ٢٠٠٩م
٤,٧١٥,١٢٨	١٨٤,٥٤٨	٨٢٤,١٨٣	١,٢٣٧,٣٩٩	٢,٤٦٨,٩٩٨	



١٧

شركة سند للتأمين وإعادة التأمين التعاوني
(شركة مساهمة سعودية)
إيضاحات حول القوائم المالية
للسنة المنتهية في ٣١ ديسمبر ٢٠١٠م

٨ - الزكاة وضريبة الدخل:

(أ) وعاء الزكاة

يتكون وعاء الزكاة مما يلي:

٣١ ديسمبر ٢٠٠٩م	٣١ ديسمبر ٢٠١٠م	
ريال سعودي	ريال سعودي	راس المال
٢٠٠,٠٠٠,٠٠٠	٢٠٠,٠٠٠,٠٠٠	خسائر متراكمة
(٢٤,١٠٩,٧٤٦)	(٣٨,١٤٠,٢٠٦)	خسارة السنة
(١٤,٠٣٠,٤٦٠)	(٢١,٠٤٢,٩٢٦)	ممتلكات ومعدات صافي
(٤,٧١٥,١٢٨)	(٣,٩٦٤,٠٨٠)	استثمارات باسهم
(٣٣,١٤٣,٠٧٨)	(٣٤,٧٢٠,٥٠٣)	مخصص بدل السفر
٢٠٩,٢٨٢	٩٤,٠٠٠	مخصص اجازات
٩٢٩,٢٧٢	١١٥,١٩٢	تعويضات نهاية الخدمة المستحقة
١,١٩٢,٠٧٥	١,٤٤٤,١٠٥	
١٢٦,٣٣٢,٢١٧	١٠٣,٧٨٥,٥٨٢	

(ب) الزكاة المستحقة

إن حركة مخصص الزكاة كما يلي:

٣١ ديسمبر ٢٠٠٩م	٣١ ديسمبر ٢٠١٠م	
ريال سعودي	ريال سعودي	الرصيد بداية السنة
١,٩٨٩,٢٥٦	٥,٠٤٨,٨٣٠	الزكاة المحملة للسنة
٣,٠٨٢,٥٠٧	٢,٥٠٣,٢٦٧	المدفوع خلال السنة
(٢٢,٩٣٣)	(٨١٦,٢٤٣)	الزكاة المستحقة
٥,٠٤٨,٨٣٠	٦,٧٣٥,٨٥٤	

(ج) ضريبة الدخل:

لم يتم احتساب ضريبة دخل بسبب وجود وعاء ضريبي بالسالب للسنة المنتهية في ٣١ ديسمبر ٢٠١٠م. وقد تكبدت الشركة خسائر معدلة يمكن ترحيلها للسنوات القادمة دون تحديد مددها.

(د) وضع الربط:

قدمت الشركة الاقرار الضريبي والذكوي للفترة من ٣٠ يونيو ٢٠٠٧م ولغاية ٣١ ديسمبر ٢٠٠٨م والسنة المنتهية في ٣١ ديسمبر ٢٠٠٩م وحصلت على الشهادة ، علما بأنه لم يتم استلام الربوط الزكوية من مصلحة الزكاة والدخل.

(هـ) الضرائب المؤجلة:

اصل الضرائب المؤجلة يتعلق بخسائر ضريبية. الاستهلاك المتسارع وفروق التوقيت الاخرى القابلة للخصم لم تأخذ بالاعتبار من قبل الشركة. استنادا الى حقيقة ان المستثمرين الاجانب في الشركة خاضعين لضريبة دخل حوالي (٤,٢٪) واعتمادا على ذلك فإن أثر الضرائب المؤجلة غير جوهري.



Handwritten signature in blue ink.

Handwritten signature in blue ink.

٩ - المطالبات والاحتياطيات الفنية
(١) المطالبات المتكبدة

للسنة المنتهية في ٣١ ديسمبر ٢٠١٠ م		
بالريالات السعودية		
صافي	حصة معيدي التأمين	إجمالي
١٠٠,٠٥٦,٩٣٦	(٥٩,٨٩٢,٩٨٠)	١٥٩,٩٤٩,٩١٦
٢٥,٧٠١,٥٧٨	(٣١,٠١٣,٢٠٧)	٥٦,٧١٤,٧٨٥
٤,٦٧٥,٨٩٩	٨,٧٦٤,٣٨٩	(٤,٠٨٨,٤٩٠)
١٣٠,٤٣٤,٤١٣	(٨٢,١٤١,٧٩٨)	٢١٢,٥٧٦,٢١١

مطالبات مدفوعة خلال السنة
التغيرات في احتياطيات مطالبات تحت التسوية
التغيرات في الاحتياطيات الفنية
مجموع المطالبات المتكبدة خلال السنة

للسنة المنتهية في ٣١ ديسمبر ٢٠٠٩ م		
بالريالات السعودية		
صافي	حصة معيدي التأمين	إجمالي
٢٢,٨٩٠,٨٨٨	(٢٠,١٨٩,٨٠٩)	٤٣,٠٨٠,٦٩٧
١٤,٧٩٨,٢٢٧	(٦,٧٨٤,٨٧١)	٢١,٥٨٣,٠٩٨
١١,٥٨٠,٨٠٨	(١٤,٣٥٣,٨٠٥)	٢٥,٩٣٤,٦١٣
٤٩,٢٦٩,٩٢٣	(٤١,٣٢٨,٤٨٥)	٩٠,٥٩٨,٤٠٨

مطالبات مدفوعة خلال السنة
التغيرات في احتياطيات مطالبات تحت التسوية
التغيرات في الاحتياطيات الفنية
مجموع المطالبات المتكبدة خلال السنة

(٢) المطالبات تحت التسوية واحتياطيات فنية اخرى

٣١ ديسمبر ٢٠١٠ م		
بالريالات السعودية		
صافي	حصة معيدي التأمين	إجمالي
١١,٩١٧,٥١٧	---	١١,٩١٧,٥١٧
٤٠,٤٩٩,٨٠٦	(٣٧,٧٩٨,٠٧٧)	٧٨,٢٩٧,٨٨٣
١٧,١٩٢,٧٦٢	(٥,٥٨٩,٤١٥)	٢٢,٧٨٢,١٧٧
٧٣,١٤٦	---	٧٣,١٤٦
٦٩,٦٨٣,٢٣١	(٤٣,٣٨٧,٤٩٢)	١١٣,٠٧٠,٧٣٣

مطالبات ادعاءات تحت التسوية
احتياطي الادعاءات تحت التسوية
احتياطي الادعاءات المتكبدة وغير المبلغ عنها
احتياطي تعديلات خسارة المصاريف غير المحددة
ادعاءات تحت التسوية واحتياطيات فنية اخرى

٣١ ديسمبر ٢٠٠٩ م		
بالريالات السعودية		
صافي	حصة معيدي التأمين	إجمالي
٧,٨٧٠,٦٠٨	---	٧,٨٧٠,٦٠٨
١٤,٧٩٨,٢٢٦	(٦,٧٨٤,٨٧٢)	٢١,٥٨٣,٠٩٨
١١,٥٠٧,٦٦٢	(١٤,٣٥٣,٨٠٥)	٢٥,٨٦١,٤٦٧
٧٣,١٤٦	---	٧٣,١٤٦
٣٤,٢٤٩,٦٤٢	(٢١,١٣٨,٦٧٧)	٥٥,٣٨٨,٣١٩

مطالبات ادعاءات تحت التسوية
احتياطي الادعاءات تحت التسوية
احتياطي الادعاءات المتكبدة وغير المبلغ عنها
احتياطي تعديلات خسارة المصاريف غير المحددة
ادعاءات تحت التسوية واحتياطيات فنية اخرى

- قامت الشركة باطلاق عملياتها التجارية في الربع الثالث من عام ٢٠٠٨ م ولذلك فإن الإفصاح عن جدول نمو المطالبات لم يتم تطويره كاملا في هذه المرحلة.

١٩



شركة سند للتأمين وإعادة التأمين التعاوني
(شركة مساهمة سعودية)
إيضاحات حول القوائم المالية
للسنة المنتهية في ٣١ ديسمبر ٢٠١٠م

١٠- الأقساط
(أ) الأقساط المكتسبة

للسنة المنتهية في ٣١ ديسمبر ٢٠١٠م		
بالريالات السعودية		
صافي	حصة معيدي التأمين	إجمالي
١٦٢,٦٥٥,٢٨٩	(٦٤,٦٨٣,٥١٩)	٢٢٧,٣٣٨,٨٠٨
٢٢,١٧٥,٠٦٦	(١٢,٩٧٣,٧١٠)	٣٥,١٤٨,٧٧٦
١٨٤,٨٣٠,٣٥٥	(٧٧,٦٥٧,٢٢٩)	٢٦٢,٤٨٧,٥٨٤

اجمالي الاقساط المكتسبة
التغيرات في الأقساط غير المكتسبة
الأقساط المكتسبة

للسنة المنتهية في ٣١ ديسمبر ٢٠٠٩م		
بالريالات السعودية		
صافي	حصة معيدي التأمين	إجمالي
١٤٤,٨٦٧,٧١٤	(٧٨,٨٩٥,٧٢٠)	٢٢٣,٧٦٣,٤٣٤
(٦٧,٦٢٦,٦٧٥)	٢٥,٢٤٥,٣١٧	(٩٢,٨٧١,٩٩٢)
٧٧,٢٤١,٠٣٩	(٥٣,٦٥٠,٤٠٣)	١٣٠,٨٩١,٤٤٢

اجمالي الاقساط المكتسبة
التغيرات في الأقساط غير المكتسبة
الأقساط المكتسبة

(ب) احتياطات الأقساط غير المكتسبة

٣١ ديسمبر ٢٠١٠م		
بالريالات السعودية		
صافي	حصة معيدي التأمين	إجمالي
٨٠,٥١٨,٦٥٣	(٣٤,٧٣٠,٨٤٩)	١١٥,٢٤٩,٥٠٢
١٦٢,٦٥٥,٢٨٩	(٦٤,٦٨٣,٥١٩)	٢٢٧,٣٣٨,٨٠٨
(١٨٤,٨٣٠,٣٥٦)	٧٧,٦٥٧,٢٣٢	(٢٦٢,٤٨٧,٥٨٨)
٥٨,٣٤٣,٥٨٦	(٢١,٧٥٧,١٣٦)	٨٠,١٠٠,٧٢٢

مجموع احتياطات الأقساط غير المكتسبة
في بداية السنة
إجمالي الأقساط المكتسبة
الاطفاءات خلال السنة
مجموع احتياطات الأقساط غير المكتسبة في
نهاية السنة

٣١ ديسمبر ٢٠٠٩م		
بالريالات السعودية		
صافي	حصة معيدي التأمين	إجمالي
١٢,٨٩١,٩٧٨	(٩,٤٨٥,٥٣٢)	٢٢,٣٧٧,٥١٠
١٤٤,٨٦٧,٧١٤	(٧٨,٨٩٥,٧٢٠)	٢٢٣,٧٦٣,٤٣٤
(٧٧,٢٤١,٠٣٩)	٥٣,٦٥٠,٤٠٣	(١٣٠,٨٩١,٤٤٢)
٨٠,٥١٨,٦٥٣	(٣٤,٧٣٠,٨٤٩)	١١٥,٢٤٩,٥٠٢

مجموع احتياطات الأقساط غير المكتسبة
في بداية السنة
إجمالي الأقساط المكتسبة
الاطفاءات خلال السنة
مجموع احتياطات الأقساط غير المكتسبة في
نهاية السنة



(Signature)

(Signature)

شركة سند للتأمين وإعادة التأمين التعاوني
(شركة مساهمة سعودية)
إيضاحات حول القوائم المالية
للسنة المنتهية في ٣١ ديسمبر ٢٠١٠م

(ج) اقساط مدينة - صافي:

مستحقة ولكن غير متدنية		لم تستحق وغير متدنية	الاجمالي	
أكثر من ١٨٠ يوم	١٨٠-٩١ يوم			
١٦,٨٠٥,٥٢٢	١٤,٩٧٥,٠٩٦	٦٠,١٥١,٣١٧	٩١,٩٣١,٩٣٥	٣١ ديسمبر ٢٠١٠م
---	٢٢,٣٥١,٣٢٧	٩٥,٦٧٠,٣٢٣	١١٨,٠٢١,٦٥٠	٣١ ديسمبر ٢٠٠٩م

الشركة تقوم بتصنيف حسابات الذمم المدينة كـ (مستحقة، ومطفاة) كل حالة على حدة. يتم تسجيل الاطفاءات المقابلة في قائمة النتائج الشاملة لعمليات التأمين. الشركة لا تحصل على ضمانات لاقساط التأمين المدينة. المبالغ التي ليست مستحقة ولا تعتبر مطفاة من قبل الادارة. بالنسبة للاقساط المدينة ناتجة من حاملي وثائق التأمين الافراد والشركات غير المصنفة.

١١- التكاليف الموجلة لوثائق التأمين

٣١ ديسمبر ٢٠٠٩م	٣١ ديسمبر ٢٠١٠م	
ريال سعودي	ريال سعودي	المجموع في بداية السنة
١,٣٠٣,٣٦٠	١٢,٥٣٠,١٣٩	المتكبدة خلال السنة
٢٥,٦٠٨,٩٢٤	٢٤,٩١٤,٣٤٠	المطفاة خلال السنة
(١٤,٣٨٢,١٤٥)	(٢٨,٦٤٧,٣٧٧)	المجموع في نهاية السنة
١٢,٥٣٠,١٣٩	٨,٧٩٧,١٠٢	

١٢- المصاريف العمومية والادارية:

للسنة المنتهية في ٣١ ديسمبر ٢٠٠٩م	للسنة المنتهية في ٣١ ديسمبر ٢٠١٠م	مصاريف عمليات التأمين
ريال سعودي	ريال سعودي	تكاليف موظفين
٢٣,٩٢٧,٦٧٠	٣٠,٩٤٤,٦٩٤	اتعاب قانونية ومهنية
١,٦٨٠,٩٩٢	٣,٥٩٢,٢٩٩	ايجار مكتب
١,٤٦٥,٢٦٠	٢,٢٤٠,٥٨١	استهلاك
١,٣٠٦,٣٨٥	١,٧٦٤,٨٣٠	تسويق ودعاية اعلان
١,٤٨٢,٦٠٧	٩١٨,٣٧٢	مصاريف توظيف
٣٣٠,٧١٥	٦٦١,٦٦١	سفر وفنادق
٥٩٣,٣٣٧	٥٥٨,٢١٣	تكنولوجيا المعلومات والاتصالات
٩١٨,٩٠٨	٤٩٧,٦٩٤	مستلزمات مكتب. طباعة وقرطاسية
٥٦٤,٨٨١	٤١٥,٦٧٢	اتعاب نظامية وغيرها
١,٣٩٦,٢٤٠	٢٧٠,٠٠٠	اخرى
٦١,٩٥٤	٨٦٥,٩٩١	
٣٣,٧٢٨,٩٤٩	٤٢,٧٣٠,٠٩٧	



Handwritten signature in blue ink.

مصاريف عمليات المساهمين

للسنة المنتهية في ٣١ ديسمبر ٢٠٠٩ م	للسنة المنتهية في ٣١ ديسمبر ٢٠١٠ م	
٥٠٤,٥٩٠	٨٢٨,٠٠٠	مصاريف اللجنة التنفيذية
٣٠٠,٠٠٠	٣٠٠,٠٠٠	تكاليف موظفين
---	٣١١,٢٣٤	مصاريف مهنية وقانونية
٤٩,١٤٠	٨٣,٧٥٠	تكنولوجيا المعلومات والاتصالات
٣٨,٧٣٢	---	مصاريف توظيف
٢٧٠,٥٠٠	---	اتعاب نظامية وغيرها
٩٨,٠٧٢	٦٥,٨٩٢	سفر وفنادق
٢,٠٥٧	---	أخرى
١,٢٦٣,٠٩١	١,٥٨٨,٨٧٦	

١٣- الوديعة النظامية:

وفقا لمتطلبات أنظمة التأمين المتبعة في المملكة العربية السعودية يجب على الشركة ايداع ١٠٪ من رأسمالها المدفوع والبالغ ٢٠ مليون ريال سعودي في بنك تحده مؤسسة النقد العربي السعودي خلال فترة لا تتعدى ثلاثة اشهر من تاريخ اصدار الترخيص. قامت الشركة بايداع الوديعة المذكورة في عقد مرابحة لمدة ٦ اشهر لا يمكن سحب هذه الوديعة الا بموافقة مؤسسة النقد العربي السعودي.

١٤- رأس المال

يبلغ رأس مال الشركة المرخص به والمصدر كما في ٣١ ديسمبر ٢٠١٠ م ٢٠٠,٠٠٠,٠٠٠ ريال سعودي. يتكون من ٢٠,٠٠٠,٠٠٠ سهم بقيمة ١٠ ريالات للسهم الواحد.

١٥- معلومات قطاعية

طبقا لاجراءات الشركة المتعلقة بالتقارير الداخلية فقد تمت الموافقة على قطاعات الأعمال من قبل الإدارة والمتعلقة بانشطة الشركة واصولها وخصومها كما هو موضح أدناه .

- نتائج القطاعات لا تشمل المصروفات الادارية والعمومية وايرادات أخرى .
- اصول القطاعات لا تشمل ممتلكات ومعدات وعمليات التأمين ومصاريف مدفوعة مقدما وموجودات أخرى، مطلوب من أطراف ذات علاقة ، أقساط وأرصدة تأمين مستحقة والنقدية وشبه النقدية ، ولذلك فهي مضمنة ضمن الموجودات غير الموزعة ولا يتم الابلاغ عن أقساط التأمين المستحقة لمتخذ قرار العمليات الرئيسي تحت القطاعات ذات الصلة ويتم مراقبتها حسب المنطقة وعلى اساس اعمال التأمين الطبي والعام.
- خصوم القطاعات لا تتضمن إيرادات العمولات غير المكتسبة من عمليات التأمين، المستحق لعمليات المساهمين ، مستحقات نهاية الخدمة للموظفين ، أرصدة اعادة تأمين دائنة ، مصاريف مستحقة وخصوم أخرى ومستحق لأطراف ذات علاقة ، ولذلك فهي متضمنة ضمن الخصوم غير الموزعة.
- كل موجودات الشركة التشغيلية والنشاطات الرئيسية تقع داخل المملكة العربية السعودية.



(Handwritten signature)

شركة سند للتأمين وإعادة التأمين التعاوني
(شركة مساهمة سعودية)
إيضاحات حول القوائم المالية
للسنة المنتهية في ٣١ ديسمبر ٢٠١٠ م

أ (قائمة نتائج عمليات التأمين :

للسنة المنتهية في ٣١ ديسمبر ٢٠١٠ م

المجموع	أخرى	هندسي	بحري	سيارات	طبية*	
٢٢٧,٢٣٨,٨٠٨	٢٠,٥١٨,٢٠٥	١٠,٥٥٢,٩١٠	١٨,٠٥٥,٥٩٤	٨٠,٢١٣,٩٦٩	٩٧,٩٩٨,١٣٠	اجمالي الاقساط المكتتبية
(٦٤,٦٨٣,٥١٩)	(١٦,٦٥٠,٨١٦)	(١٠,٠٤٦,٩٠١)	(١٦,٢٦٢,٤٧٧)	(٢,٦٥٩,٧٢٠)	(١٩,٠٦٣,٦٠٥)	اقساط اعادة تأمين مسندة
١٦٢,٦٥٥,٢٨٩	٣,٨٦٧,٣٨٩	٥٠٦,٠٠٩	١,٧٩٣,١١٧	٧٧,٥٥٤,٢٤٩	٧٨,٩٣٤,٥٢٥	صافي الاقساط المكتتبية
٢٢,١٧٥,٠٦٦	(١٤٤,١٠١)	(٢٩٦,٢٣٦)	(٥٤,٨٣٦)	(٣,٢٩٨,٧١٥)	٢٥,٩٦٨,٩٥٤	صافي التغيرات في الاقساط غير المكتتبية
١٨٤,٨٣٠,٣٥٥	٣,٧٢٣,٢٨٨	٢٠٩,٧٧٣	١,٧٣٨,٢٨١	٧٤,٢٥٥,٥٣٤	١٠٤,٩٠٣,٤٧٩	صافي الاقساط المكتتبية
١١,٢٣٤,٢٩٤	٥,٣١١,٠٨٧	٢,٢٧٨,٣٤٠	٣,٦٤٤,٨٦٧	---	---	عمولة اعادة تأمين مكتتبية
٣١٩,٨٢٠	٤٥,٤٨٢	٣,٩٣٥	٦٨,٥٧٦	١٠٣,٧٤٠	٩٨,٠٨٧	دخل اكتتابات أخرى
١٩٦,٣٨٤,٤٦٩	٩,٠٧٩,٨٥٧	٢,٤٩٢,٠٤٨	٥,٤٥١,٧٢٤	٧٤,٣٥٩,٢٧٤	١٠٥,٠٠١,٥٦٦	اجمالي دخل الاكتتاب
(١٥٩,٩٤٩,٩١٦)	(٨,٧١٨,٨٦٠)	(٨٥٤,٥٥٨)	(٧,٣٠٩,٨٥٧)	(٣٧,٩١٧,٣٠٤)	(١٠٥,١٤٩,٣٣٧)	اجمالي المطالبات المدفوعة
٥٩,٨٩٢,٩٨٠	٨,٢٥٣,٢١٧	٨٠٧,٨٢٦	٦,١٧١,٠٤٩	٤٥٣,٧٤١	٤٤,٢٠٧,١٤٧	حصة معيدي التأمين من المطالبات المدفوعة
(١٠٠,٠٥٦,٩٣٦)	(٤٦٥,٦٤٣)	(٤٦,٧٣٢)	(١,١٣٨,٨٠٨)	(٣٧,٤٦٣,٥٦٣)	(٦٠,٩٤٢,١٩٠)	صافي المطالبات المدفوعة
(٣٠,٣٧٧,٤٧٧)	(١,٣٤٣,١٩٠)	(٧٣,٨٠٦)	(٢٩,٦١٣)	(١٤,٩٥٧,٢٢٦)	(١٣,٩٧٣,٦٤٢)	صافي التغير في احتياطي المطالبات
(١٣٠,٤٣٤,٤١٣)	(١,٨٠٨,٨٣٣)	(١٢٠,٥٣٨)	(١,١٦٨,٤٢١)	(٥٢,٤٢٠,٧٨٩)	(٧٤,٩١٥,٨٣٢)	صافي تكلفة المطالبات
(٢٨,٦٤٧,٣٧٧)	(٣,٢٦٢,٢٦٦)	(١,٥٨٧,١٦٤)	(١,٥٢٤,٤٤٧)	(١١,٢٨٠,٢١٠)	(١٠,٩٩٣,٢٩٠)	تكاليف اقتناء وثائق التأمين
(٣,٦٦٢,٧١٨)	(١١١,٤٧٨)	(٥٠,٦١٩)	(٨٨,٨٦٨)	(٤٥٦,١٢٠)	(٢,٩٥٥,٦٣٣)	مصاريف اكتتابات أخرى
(١٣,٠٤٠,٤٦٢)	---	---	---	(٦,٧٧٧,٤٩١)	(٦,٢٦٢,٩٧١)	ديون معلومة ومخصصات
(١٧٥,٧٨٤,٩٧٠)	(٥,١٨٢,٥٧٧)	(١,٧٥٨,٣٢١)	(٢,٧٨١,٧٣٦)	(٧٠,٩٣٤,٦١٠)	(٩٥,١٢٧,٧٢٦)	مجموع مصاريف الاكتتاب
٢٠,٥٩٩,٤٩٩	٣,٨٩٧,٢٨٠	٧٣٣,٧٢٨	٢,٦٦٩,٩٨٧	٣,٤٢٤,٦٦٤	٩,٨٧٣,٨٤٠	نتائج الاكتتاب
٦٢,٢٣٢						دخل غير موزع
(٤٢,٧٣٠,٠٩٧)						مصاريف غير موزعة
(٢٢,٠٦٨,٣٦٦)						صافي العجز من عمليات التأمين



Handwritten signature in blue ink.

شركة سند للتأمين وإعادة التأمين التعاوني
(شركة مساهمة سعودية)
إيضاحات حول القوائم المالية
للسنة المنتهية في ٣١ ديسمبر ٢٠١٠ م

للسنة المنتهية في ٣١ ديسمبر ٢٠٠٩ م

المجموع	أخرى	هندسي	بحري	سيارات	طبية*
٢٢٢,٧٦٢,٤٢٤	١٢,٦٥٢,٤٠٤	١١,٦٢٥,٥٥١	٨,٥٥٢,٢٠٠	٥٠,٥٦٩,٢٢٤	١٤٠,٣٦٢,٩٤٥
(٧٨,٨٩٥,٧٢٠)	(٩,٨٧٦,٦٢١)	(١١,٠٨٢,٠١٣)	(٧,١٤٢,٢٤٠)	(٧٢٥,٤٥٧)	(٥٠,٠٦٩,٣٨٩)
١٤٤,٨٦٧,٧١٤	٢,٧٧٦,٧٨٢	٥٤٢,٥٣٨	١,٤٠٩,٩٦٠	٤٩,٨٤٢,٨٧٧	٩٠,٢٩٣,٥٥٦
(٦٧,٦٢٦,٦٧٥)	(١,٥٠٩,٨٧٢)	(٤٨٨,٣٤٧)	(٤٤٢,٧٦٦)	(١٦,٩٦٩,٧٣٩)	(٤٨,٢١٤,٩٥١)
٧٧,٢٤١,٠٣٩	١,٢٦٦,٩١١	٥٥,١٩١	٩٦٦,١٩٤	٣٢,٨٧٤,١٣٨	٤٢,٠٧٨,٦٠٥
٥,٨٢٦,٣٠٢	٢,٢٤٨,٠٧٠	١,٥٨٢,٤٠٧	١,٩٩٥,٨٢٦	---	---
٢٧٨,٦٤١	٢٨,٢٥٠	(٤,٠٥٩)	٦٣,٥٢٢	١١٥,٤٠٢	٧٥,٥٢٥
٨٢,٢٤٥,٩٨٢	٣,٥٤٢,٢٣١	١,٦٣٢,٥٣٩	٣,٠٢٥,٥٤٢	٣٢,٩٨٩,٥٤١	٤٢,١٥٤,١٣٠
(٤٢,٠٨٠,٦٩٧)	(٢٠٥,٢٦٧)	---	(١٠١,٩٩٠)	(٩,٤٩٤,٤٢٠)	(٣٢,٢٧٩,٠٢٠)
٢٠,١٨٩,٨٠٩	١٥٩,٠٧٨	---	٧١,٧١٩	---	١٩,٩٥٩,٠١٢
(٢٢,٨٩٠,٨٨٨)	(٤٦,١٨٩)	---	(٣٠,٢٧١)	(٩,٤٩٤,٤٢٠)	(١٣,٢٢٠,٠٠٨)
(٢٦,٣٧٩,٠٣٥)	(٥٨٧,٩٤٠)	(٢٨٨,١١٢)	(٤٥٠,٢٦٨)	(٩,٧٧٤,٤٧١)	(١٥,٢٧٨,٢٤٤)
(٤٩,٢٦٩,٩٢٣)	(٦٣٤,١٢٩)	(٢٨٨,١١٢)	(٤٨٠,٥٣٩)	(١٩,٢٦٨,٨٩١)	(٢٨,٥٩٨,٢٥٢)
(١٤,٢٨٢,١٤٥)	(١,٢٢٢,٨٤٩)	(٨٢٢,٨٤٦)	(١,١١٤,٨٢٩)	(٥,٧٦٩,٤١٩)	(٥,٣٥١,٢٠٢)
(١,٦١٩,٣٥٨)	---	---	---	(١,٠٠٠,٠٠٠)	(٦١٩,٣٥٨)
(٦٥,٢٧١,٤٢٦)	(١,٩٥٧,٩٧٨)	(١,١١٠,٩٥٨)	(١,٥٩٥,٣٦٨)	(٢٦,٠٢٨,٣١٠)	(٣٤,٥٦٨,٨١٢)
١٨,٠٧٤,٥٥٧	١,٥٨٥,٢٥٢	٥٢٢,٥٨١	١,٤٢٠,١٧٤	٦,٩٥١,٢٣١	٧,٥٨٥,٣١٨
---	---	---	---	---	---
(٣٢,٧٢٨,٩٤٩)	---	---	---	---	---
(١٥,٦٥٤,٣٩٢)	---	---	---	---	---

اجمالي الأقساط المكتتبة
اقساط اعادة تأمين مسندة
صافي الأقساط المكتتبة
صافي التغيرات في الأقساط غير المكتتبة
صافي الأقساط المكتسبة
عمولة اعادة تأمين مكتسبة
دخل اكتتابات أخرى
اجمالي دخل الاكتتاب
اجمالي المطالبات المدفوعة
حصة معيدي التأمين من المطالبات المدفوعة
صافي المطالبات المدفوعة
صافي التغير في احتياطي المطالبات
صافي تكلفة المطالبات
تكاليف ائتماء وثائق التأمين
ديون معدومة ومخصصات
مجموع مصاريف الاكتتاب
نتائج الاكتتاب
دخل غير موزع
مصاريف غير موزعة

صافي العجز من عمليات التأمين

(ب) موجودات ومطلوبات عمليات التأمين:

للسنة المنتهية في ٣١ ديسمبر ٢٠١٠ م

المجموع	أخرى	هندسي	بحري	سيارات	طبية*
٢١,٧٥٧,١٣٦	٤,٨٧٧,٢٥٩	٦,٣٥٦,٩٥٩	٤,١٨٩,٣٨٥	---	٦,٣٣٢,٥٢٣
٤٢,٣٨٧,٤٩٢	٢٨,٣٩٨,٩٠٩	٢,٧١١,٠٢٢	٢,٢٧٤,٩٦٢	---	١٠,٠٠٢,٥٩٩
٨,٧٩٧,١٠٢	١,١١٨,٩٣٩	١,٠٠٠,١٠٧	٦٣١,٧٩٢	٣,٥١٥,٨٢٥	٢,٥٣٠,٤٣٨
٧٢,٩٤١,٧٢٠	٢٤,٣٩٥,١٠٧	١٠,٠٦٨,٠٨٨	٧,٠٩٦,١٤٠	٣,٥١٥,٨٢٥	١٨,٨٦٦,٥٧٠
١٥٢,٥٨٠,٠٢٧	---	---	---	---	---
٢٢٦,٥٢١,٧٥٧	---	---	---	---	---
٨٠,١٠٠,٧٢٢	٦,٧٣٢,٤٨٦	٦,٩٥٤,١٣١	٤,٦٨٧,٩٨٧	٢١,٧٤٤,١٦٣	٣٩,٩٨٠,٩٥٥
١١٣,٠٧٠,٧٢٢	٣٠,٧٥٢,٣١٠	٣,٠٧٢,٩٤١	٢,٧٥٤,٨٤٤	٣٠,٧٠٨,٤٢٦	٤٥,٧٨٢,٢٠٢
٤,١٨٥,٨٥٢	١,٤٧٢,٣٩٧	١,٥٨٧,٧٣٧	١,١٢٤,٧١٩	---	---
١٩٧,٣٥٧,٢٩٨	٣٨,٩٥٩,١٩٢	١١,٦١٤,٨٠٩	٨,٥٦٧,٥٥٠	٥٢,٤٥٢,٥٨٩	٨٥,٧٦٣,١٥٧
٢٩,١٦٤,٤٥٩	---	---	---	---	---
٢٢٦,٥٢١,٧٥٧	---	---	---	---	---

موجودات التأمين التشغيلية
حصة معيدي التأمين من الأقساط غير المكتسبة
حصة معيدي التأمين من الاحتياطيات الفنية
التكاليف المؤجلة لائتماء وثائق التأمين
موجودات موزعة
موجودات غير موزعة
مجموع موجودات التأمين التشغيلية
مطلوبات التأمين التشغيلية
احتياطي أقساط غير مكتسبة
ادعاءات تحت التسوية واحتياطيات فنية أخرى
حصة معيدي التأمين من التكاليف المؤجلة لائتماء وثائق التأمين
مطلوبات موزعة
مطلوبات غير موزعة
مجموع مطلوبات التأمين



٢٤

شركة سند للتأمين وإعادة التأمين التعاوني
(شركة مساهمة سعودية)
إيضاحات حول القوائم المالية
للسنة المنتهية في ٣١ ديسمبر ٢٠١٠ م

للسنة المنتهية في ٣١ ديسمبر ٢٠٠٩ م

المجموع	أخرى	هندسي	بحري	سيارات	طبية*
٣٤,٧٢٠,٨٤٩	٤,٠٤٧,٤٢٨	٦,٠١٨,٨٢٩	١,٩٦٠,١٥٠	---	٢٢,٧٠٤,٤٣٢
٢١,١٢٨,٦٧٧	٢,١٠٠,٧٠٢	١,٦٨٧,٠١٤	١,٥٦٧,٣٦٤	---	١٥,٧٨٣,٥٩٦
١٢,٥٣٠,١٣٩	١,٠٠٧,٢١٢	٩٤٠,٣٤٢	٤٢٦,١٠٠	٣,٢٧٩,٥٤٣	٦,٨٧٦,٩٤٢
٦٨,٢٩٩,٦٦٥	٧,١٥٥,٣٤٣	٨,٦٤٦,١٩٥	٣,٩٥٣,٦١٤	٣,٢٧٩,٥٤٣	٤٥,٣٦٤,٩٧٠
١٧٤,٦٩٩,٩٦٦					
٢٤٣,٠٩٩,٦٣١					

موجودات التأمين التشغيلية

حصة معيدي التأمين من الاقساط غير المكتسبة

حصة معيدي التأمين من الاحياطيات الفنية

التكاليف الموجهة لاقتناء وثائق التأمين

موجودات موزعة

موجودات غير موزعة

مجموع موجودات التأمين التشغيلية

مطلوبات التأمين التشغيلية

احتياطي أقساط غير مكتسبة

ادعاءات تحت التسوية واحتياطيات فنية أخرى

حصة معيدي التأمين من التكاليف الموجهة لاقتناء

وثائق التأمين

مطلوبات موزعة

مطلوبات غير موزعة

مجموع مطلوبات التأمين

(ج) ادعاءات تحت التسوية واحتياطيات فنية أخرى:

كما في ٣١ ديسمبر ٢٠١٠ م

المجموع	أخرى	هندسي	بحري	سيارات	طبية*
١١,٩١٧,٥١٧	٣١٢,٧١٠	---	---	٥,٩٤١,٤٨٨	٥,٦٦٣,٣١٩
٧٨,٢٩٧,٨٨٣	٢٩,٠١٤,٢٦٠	١,٤٦٢,٣١٣	١,٢٥٧,٣٦٥	١٨,٩١٥,٩٠٥	٢٧,٦٤٨,٠٤٠
٢٢,٧٨٢,١٧٧	١,٤٢٥,٣٤٠	١,٥٣٧,٤٨٢	١,٤٩٧,٤٧٩	٥,٨٥١,٠٣٣	١٢,٤٧٠,٨٤٣
٧٣,١٤٦	---	٧٣,١٤٦	---	---	---
١١٣,٠٧٠,٧٢٣	٣٠,٧٥٢,٣١٠	٣,٠٧٢,٩٤١	٢,٧٥٤,٨٤٤	٣٠,٧٠٨,٤٢٦	٤٥,٧٨٢,٢٠٢

ادعاءات تحت التسوية

إحتياطي ادعاءات تحت التسوية

إحتياطي ادعاءات تحت التسوية غير

مبلغ عنها

احتياطيات تعديلات خسائر غير محددة

مجموع الادعاءات تحت التسوية

واحتياطيات فنية أخرى

كما في ٣١ ديسمبر ٢٠٠٩ م

المجموع	أخرى	هندسي	بحري	سيارات	طبية*
٦,٨٦١,٤٠٧	٢٠٥,٢٦٧	---	١٠١,٩٩٠	٤,٨٢٤,٥٧٨	١,٧٢٩,٥٧٢
٢١,٥٨٣,٠٩٨	١,٤٩٢,٨٦٣	٣٦٤,٤٩٨	٥٢٠,١٥٣	٤,٨٣٨,٦٧٩	١٤,٣٦٦,٩٠٥
٢٦,٨٧٠,٦٦٨	١,٣٠٥,٣٤٠	١,٥٣٧,٤٨٢	١,٤٩٧,٤٧٩	٤,٩٧١,٠٣٤	١٧,٥٥٩,٣٣٣
٧٣,١٤٦	---	٧٣,١٤٦	---	---	---
٥٥,٢٨٨,٣١٩	٣,٠٠٣,٤٧٠	١,٩٧٥,١٢٦	٢,١١٩,٦٢٢	١٤,٦٣٤,٢٩١	٣٣,٦٥٥,٨١٠

ادعاءات تحت التسوية

إحتياطي ادعاءات تحت التسوية

إحتياطي ادعاءات تحت التسوية غير

مبلغ عنها

احتياطيات تعديلات خسائر غير محددة

مجموع الادعاءات تحت التسوية

واحتياطيات فنية أخرى



* خلال فبراير ٢٠١٠م قام مجلس الضمان الصحي التعاوني بوقف الشركة عن كتابة اعمال طبية جديدة بسبب عدم الالتزام ببعض القضايا التنظيمية المحددة من قبل الجهة المنظمة طبقا لرسالتهم المؤرخة في ٢ فبراير ٢٠١٠م وقد تم الغاء هذا الايقاف من قبل مجلس الضمان الصحي التعاوني بتاريخ ٧ اغسطس ٢٠١٠م.

١٦- القيم العادلة للأدوات المالية

أن القيمة العادلة هي القيمة التي يتم بموجبها تبادل موجودات ما أو سداد مطلوبات ما بين أطراف راغبة في ذلك وبشروط تعامل عادلة. تتكون الموجودات المالية الخاصة بالشركة من النقدية وشبه النقدية. والذمم المدينة. الاستثمارات والايرادات المستحقة. بينما تتكون المطلوبات المالية من الدائنين والمصاريف المستحقة الدفع.

إن القيم العادلة للموجودات والمطلوبات المالية لا تختلف كثيرا عن قيمتها الدفترية بتاريخ قائمة المركز المالي.

١٧- إدارة المخاطر

* حوكمة المخاطر :

حوكمة المخاطر بالشركة تتمثل بمجموعة من السياسات والإجراءات والضوابط التي تستخدم الهيكل التنظيمي الحالي لتحقيق الأهداف الإستراتيجية. فلسفة الشركة تتمحور حول الاستعداد ومعرفة قبول المخاطر بما يتناسب مع الرغبة بالمخاطرة. ووضع خطة إستراتيجية موافق عليها من قبل المجلس. الشركة معرضة لأخطار التأمين. إدارة التأمين. سعر العمولة. الائتمان. السيولة. والعملات.

* هيكل إدارة المخاطر:

تم إنشاء هيكل تنظيمي متماسك داخل الشركة من أجل تحديد. تقييم. مراقبة والتحكم بالأخطار.

* مجلس الإدارة :

قمة حوكمة المخاطر هي الرقابة المركزية لمجلس الإدارة عن طريق توفير التوجيه والموافقات اللازمة للسياسات والاستراتيجيات من أجل تحقيق أهداف الشركة المحددة.

* الإدارة العليا :

الإدارة العليا مسؤولة عن العمليات اليومية لتحقيق الأهداف الاستراتيجية داخل رغبة الشركة المحددة مسبقا في المخاطرة.

أ) مخاطر التأمين

إن المخاطر بموجب عقد التأمين تمثل المخاطر بوقوع حادث ما مؤمن عليه مع عدم التأكد من حجم وزمن المطالبة الناتجة عن ذلك الحادث. تتمثل المخاطر الرئيسية التي تواجهها الشركة بموجب هذه العقود في المطالبات والمزايا الفعلية المدفوعة التي تزيد عن القيمة الدفترية لمطلوبات التأمين. ويخضع ذلك لتكرار وحجم المطالبات والمزايا الفعلية المدفوعة أكثر من تلك المقدرة أصلا والتطورات اللاحقة للمطالبات طويلة الأجل.

تتحسن تغيرات المخاطر وذلك بتنويع مخاطر الخسائر على المحافظ الكبرى من عقود التأمين حيث أن المحافظ الأكثر تنوعا ستكون أقل تأثيرا بالتغير في أي جزء من المحفظة وبالنتائج غير المتوقعة. كذلك تتحسن تغيرات المخاطر عن طريق الإختيار والتطبيق الحذر لإستراتيجية التأمين والتعليمات المتعلقة بها وباستخدام ترتيبات إعادة التأمين.



(Handwritten signature)

(Handwritten signature)

يتم جزء من كبير من عمليات إعادة التأمين المسندة علي أساس نسبي مع الإحتفاظ بنسب تختلف باختلاف فئات التأمين. تقدر المبالغ القابلة للإسترداد من معيدي التأمين بنفس الطريقة التي يتم بها تقدير الإفتراضات المستخدمة في التحقق من مزايا وثائق التأمين المعنية. وتعرض في قائمة المركز المالي كموجودات عمليات تأمين.

وبالرغم من وجود ترتيبات إعادة تأمين لدى الشركة. فإنها غير معفاة من إلزامها المباشرة تجاه حملة الوثائق. وبالتالي فإنها تتعرض لمخاطر الإتمان بشأن عمليات إعادة التأمين المسندة وذلك بقدر عدم تمكن أي من معيدي التأمين من الوفاء بالتزامه بموجب ترتيبات إعادة التأمين. إن مطلوبات إدعاءات التأمين حساسة لافتراضات مختلفة. لم يكن من الممكن تحديد حساسية افتراضات معينة ك التغييرات القضائية او عدم اليقين في عملية التقدير. واحدة من السمات الرئيسية لاختبار ملائمة المطلوبات هو تأثير التغييرات في الافتراضات على قياس المطلوبات والاصول التابعة غير المتساوية. أي تحسينات في التقديرات لا يوجد له تأثير على قيمة المطلوبات والاصول التابعة حتى يتم استبعاد المطلوبات بينما يتم الاعتراف فورا بالتدهور الحاد في التقديرات لجعل المطلوبات ملائمة.

(ب) مخاطر إعادة التأمين

علي غرار شركات التأمين الأخرى ولتقليل المخاطر المالية التي قد تنشأ عن مطالبات التأمين الكبيرة. تقوم الشركة خلال دورة أعمالها العادية بإبرام إتفاقيات مع أطراف أخرى لأغراض إعادة التأمين. وثائق التأمين الطبية للعام ٢٠١٠/٢٠٠٩م أعيد تأمينها لغاية ٣٥٪. معيدي التأمين الرئيسي كان الشركة الكويتية لاعادة التأمين. اضافة الى ذلك، فقد تمت حماية القيمة المحفوظ بها لدى الشركة عن طريق عقد اتفاقية فائض خسائر بقيادة شركة الثقة الدولية للتأمين واعادة التأمين المحدودة. وثائق تأمين السيارات يتم حمايتها عن طريق عقد اتفاقية فائض خسائر. وثائق التأمين البحري، الهندسي واخرى تمت اعادة تأمينها بناء على الحصة النسبية، الفائض، والاساس الاختباري. معيدي التأمين الرئيسيين لأنواع الاعمال غير الطبي هم :

Munich Reinsurance Company, Hannover Retakafu, Saudi Re Company

ولتقليل تعرضها لخسائر كبيرة نتيجة إفلاس شركات إعادة التأمين. تقوم الشركة بتقييم الوضع المالي لمعيدي التأمين ومتابعة التركيز علي مخاطر الإتمان التي قد تنشأ في مناطق جغرافية متشابهة والنشاطات أو الظروف الإقتصادية لمعيدي التأمين.

يتم إختيار معيدي التأمين وفق المعايير والتعليمات التالية المحددة من قبل مجلس إدارة الشركة ولجنة إعادة التأمين. تتلخص هذه المعايير في الآتي :

- ١ الحد الأدنى لتصنيف الإتمان المقبول من قبل وكالات التصنيف العالمية المعترف بها مثل ("ستاندرد أند بورز") والذي يجب ألا يقل عن (BBB).
- ٢ سمعة شركات إعادة تأمين معينة.
- ٣ علاقة العمل الحالية والسابقة مع معيدي التأمين.

ويستثنى من هذه القاعدة الشركات المحلية التي لا تتحمل مثل هذا التصنيف الإتماني. والتي تقتصر على الشركات المسجلة والمعتمدة من قبل الجهات الحكومية المحلية المسؤولة عن التأمين.

اضافة إلى ذلك. تقوم الشركة بإجراء مراجعة تفصيلية للقوة المالية والخبرات الإدارية والفنية والأداء التاريخي. حيثما ينطبق ذلك. ومطابقة ذلك مع قائمة المتطلبات المحددة سلفا من قبل مجلس الإدارة ولجنة إعادة التأمين قبل الموافقة على تبادل عمليات إعادة التأمين.



إن اتفاقيات إعادة التأمين المسندة لا تعفي الشركة من التزاماتها تجاه المؤمن لهم. وبالتالي تبقى الشركة مسؤولة عن جزء من المطالبات تحت التسوية المعاد التأمين عنها بالقدر الذي لم يوف به معيدي التأمين بالتزاماتهم بموجب إتفاقيات إعادة التأمين. وكما هو مبين في الإيضاح رقم (٩-ب). خفضت الشركة مطالباتها المستحقة بالمبالغ المتوقع إستردادها من معيدي التأمين كما في ٣١ ديسمبر ٢٠١٠م وقدرها ٤٣,٣٨٧,٤٩٢ ريال سعودي (٣١ ديسمبر ٢٠٠٩م - ٢١,١٣٨,٦٧٧ ريال سعودي).

ج) مخاطر العملات

تمثل المخاطر التي تنشأ عن تذبذب قيمة أداة مالية ما نتيجة للتغيرات في أسعار الصرف الأجنبي. تعتقد إدارة الشركة بوجود مخاطر متدنية لوقوع خسائر جوهرية نتيجة للتقلبات في أسعار الصرف الأجنبي. وبالتالي لم تقم الشركة بتغطية مخاطر الصرف الأجنبي.

د) مخاطر أسعار العملات

تقوم الشركة بالإستثمار في الأوراق المالية ولديها ودائع خاضعة لمخاطر أسعار العملات. تمثل مخاطر أسعار العملات. المخاطر الناجمة عن التغيرات في أسعار العملات مما يؤدي الى تخفيض العائد الكلي على الأوراق المالية المرتبطة بعمولة ثابتة. تقوم الشركة بالحد من مخاطر أسعار العملات وذلك بمراقبة التغيرات في أسعار العملات وذلك بالعملات المسجلة بها النقدية وشبه النقدية والاستثمارات. أي تغير افتراضي ب ١٠٠ نقطة أساسية في أسعار العملات الفعالة علي النسبة العائمة للأصول المالية كما في ٣١ ديسمبر ٢٠١٠م. يمكن أن تآثر علي دخل العمولة سنويا بقيمة تقديرية تبلغ ٦٧٠,٤٧٥ ريال (٣١ ديسمبر ٢٠٠٩ - ٤٦٢,٥٠٠ ريال). إن اسعار العملات الفعلية لاستثمارات الشركة واستحقاقاتها هي كالتالي:

٣١ ديسمبر ٢٠١٠م	أقل من سنة	٥-١ سنوات	أكثر من ٥ سنوات	غير مرتبطة بعمولة	الاجمالي	سعر العمولة الفعلي
استثمارات المساهمين	٦٧,٠٤٧,٤٥٠	---	---	---	٦٧,٠٤٧,٤٥٠	٠,٨١%
٣١ ديسمبر ٢٠٠٩م	أقل من سنة	٥-١ سنوات	أكثر من ٥ سنوات	غير مرتبطة بعمولة	الاجمالي	سعر العمولة الفعلي
استثمارات المساهمين	٤٦,٢٥٠,٠٠٠	---	---	---	٤٦,٢٥٠,٠٠٠	٠,٦٥%

لا يوجد هناك فرق جوهري بين تواريخ تجديد الاسعار التعاقدية وتواريخ الاستحقاق.

هـ) مخاطر السوق

وتمثل المخاطر التي تتذبذب فيها قيمة اداة مالية ما نتيجة للتقلبات في اسعار السوق سواء كانت هذه التغيرات ناتجة عن عوامل خاصة بهذه الورقة المالية او بالجهة المصدرة لها او بأية عوامل اخرى مؤثرة في كافة الاوراق المالية المتداولة بالسوق.

تتعرض الشركة لمخاطر السوق بالنسبة لاستثماراتها. تحد الشركة من مخاطر السوق من خلال الاحتفاظ بمحفظة متنوعة من الاوراق المالية والمراقبة المستمرة للتطورات في اسواق الاسهم والسندات العالمية. كما تقوم الشركة بمراقبة العوامل الرئيسية التي تؤثر في التغيرات في سوق الاسهم والسندات بما في ذلك القيام بتحليل الاداء التشغيلي والمالي للشركات المستثمر فيها.

شركة سند للتأمين وإعادة التأمين التعاوني
(شركة مساهمة سعودية)
إيضاحات حول القوائم المالية
للسنة المنتهية في ٣١ ديسمبر ٢٠١٠م

كما هو في ٣١ ديسمبر ٢٠١٠م جميع استثمارات الشركة والتي تبلغ ٨٥,٢٢٣,٦١٠ ريال سعودي
استثمرت في المملكة العربية السعودية (٣١ ديسمبر ٢٠٠٩م : ١٢٢,٩٨٣,٥١٢ ريال سعودي).



Handwritten signature in blue ink.

(و) مخاطر الائتمان

وتمثل عدم مقدرة طرف ما على الوفاء بالتزاماته مما يؤدي الى تكبد الطرف الاخرى لخسارة مالية. جميع نشاطات الاكتتاب الخاصة بالشركة نفذت داخل المملكة العربية السعودية.

بالنسبة لكافة فئات الموجودات المالية المقنتاة من قبل الشركة. عدا تلك المتعلقة باتفاقيات اعادة التأمين المبينة في البند (ب) اعلاه. تمثل مخاطر الائتمان القصوى للشركة القيمة الدفترية المفصح عنها في القوائم المالية بتاريخ قائمة المركز المالي.

تقوم الشركة بالحد من مخاطر الائتمان المتعلقة بالعملاء وذلك بوضع حدود للائتمان لكل عميل. ومراقبة الذمم المدينة القائمة.

يعكس الجدول ادناه الحد الاقصى لمخاطر الائتمان المتعلقة بينود قائمة المركز المالي:

موجودات عمليات التأمين

٣١ ديسمبر ٢٠٠٩م	٣١ ديسمبر ٢٠١٠م	
٤١,١٥١,٢٧٦	٤٩,٧٢٨,٤٣٤	النقدية و ارصدة البنوك
١١٨,٠٢١,٦٥٠	٩١,٩٣١,٩٣٥	ذمم مدينة - صافي
٢١,١٣٨,٦٧٧	٤٣,٣٨٧,٤٩٢	حصة معيدي التأمين من الاحتياطات الفنية
٣٤,٧٣٠,٨٤٩	٢١,٧٥٧,١٣٦	حصة معيدي التأمين من الاقساط غير المكتسبة
١,١٨٥,٢٨٢	٥,٤٦٥,٨٨٢	مدفوعات مقدما وموجودات اخرى
٩,٥٢١,٣٦٩	١,٤٨٩,٦٩٦	مطلوب من عمليات مساهمين
١٠٥,٢٦١	---	مطلوب من جهة ذات علاقة
<u>٢٢٥,٨٥٤,٣٦٤</u>	<u>٢١٣,٧٦٠,٥٧٥</u>	

موجودات المساهمين

٣١ ديسمبر ٢٠٠٩م	٣١ ديسمبر ٢٠١٠م	
٢٧,٧٢٤,٠٩١	٣٥,٧٢٧,٤٠٩	النقدية و ارصدة البنوك
٨٥٣,١٧٢	١,٤٠٣,٩٧٢	مصاريف مدفوعة مقدما وموجودات اخرى
٥٠٠,٠٠٠	٥٠٠,٠٠٠	قرض مدين
---	---	مطلوبات من نتائج عمليات التأمين
<u>٢٩,٠٧٧,٢٦٣</u>	<u>٣٧,٦٣١,٣٨١</u>	

(ز) مخاطر السيولة

وتمثل الصعوبات التي تواجهها الشركة في توفير الاموال اللازمة للوفاء بالتعهدات المتعلقة بالتزاماتها المالية. يتم مراقبة متطلبات السيولة يوميا. وتقوم الادارة بالتأكد من توفر السيولة الكافية للوفاء بالتزاماتها حال نشوئها.



Handwritten signature in blue ink.

٣٠
Handwritten signature in black ink.

شركة سند للتأمين وإعادة التأمين التعاوني
(شركة مساهمة سعودية)
إيضاحات حول القوائم المالية
للسنة المنتهية في ٣١ ديسمبر ٢٠١٠م

حدود الاستحقاق:

الجدول التالي يلخص حدود الاستحقاقات للاصول والخصوم المالية للشركة اعتمادا على الالتزامات المتبقية المتوقعة. بما في ذلك عمولات مدينة بالنسبة للمطلوبات التعاقدية للتأمين واصول اعادة التأمين. يتم تحديد حدود الاستحقاقات اعتمادا على التوقيت المقدر من صافي التدفقات النقدية من مطالبات التأمين المعروفة. المساهمات غير المكتسبة وحصص اعادة التأمين من المساهمات غير المكتسبة تم استبعادها من التحليل لكونها ليست التزامات تعاقدية.

كما في ٣١ ديسمبر ٢٠١٠م

المجموع	بدون مدة	من سنة الى ثلاث سنوات	أقل من سنة واحدة
ريال سعودي	ريال سعودي	ريال سعودي	ريال سعودي
٤٩,٧٢٨,٤٣٤	---	---	٤٩,٧٢٨,٤٣٤
٩١,٩٣١,٩٣٥	---	١,٧٢٨,٨٤٢	٩٠,٢٠٣,٠٩٣
٤٣,٣٨٧,٤٩٢	---	---	٤٣,٣٨٧,٤٩٢
---	---	---	---
٥,٤٦٥,٨٨٢	---	---	٥,٤٦٥,٨٨٢
١٩٠,٥١٣,٧٤٣	---	١,٧٢٨,٨٤٢	١٨٨,٧٨٤,٩٠١

موجودات عمليات التأمين

النقدية وارصدة البنوك
اقساط مدينة ، صافي
حصص معيدي التأمين من احتياطات فنية
مطلوب من جهة ذات علاقة
مدفوعات مقدمة واصول اخرى

موجودات المساهمين

النقدية وارصدة البنوك
وديعة نظامية
استثمارات متاحة للبيع
قرض مدين
مدفوعات مقدمة واصول اخرى

٣٥,٧٢٧,٤٠٩	---	---	٣٥,٧٢٧,٤٠٩
٢٠,٦٢٦,٥١٦	٢٠,٦٢٦,٥١٦	---	---
٨٥,٢٢٣,٦١١	---	---	٨٥,٢٢٣,٦١١
٥٠٠,٠٠٠	٥٠٠,٠٠٠	---	---
١,٤٠٣,٩٧٢	---	---	١,٤٠٣,٩٧٢
١٤٣,٤٨١,٥٠٨	٢١,١٢٦,٥١٦	---	١٢٢,٣٥٤,٩٩٢



Handwritten signature

شركة سند للتأمين وإعادة التأمين التعاوني
(شركة مساهمة سعودية)
إيضاحات حول القوائم المالية
للسنة المنتهية في ٣١ ديسمبر ٢٠١٠م

كما في ٣١ ديسمبر ٢٠٠٩م

المجموع	بدون مدة	من سنة الى ثلاث سنوات	أقل من سنة واحدة
ريال سعودي	ريال سعودي	ريال سعودي	ريال سعودي
٤١,١٥١,٢٧٦	---	---	٤١,١٥١,٢٧٦
١١٨,٠٢١,٦٥٠	---	---	١١٨,٠٢١,٦٥٠
٢١,١٣٨,٦٧٧	---	---	٢١,١٣٨,٦٧٧
١٠٥,٢٦١	---	١٠٥,٢٦١	---
١,١٨٥,٢٨٢	---	---	١,١٨٥,٢٨٢
١٨١,٦٠٢,١٤٦	---	١٠٥,٢٦١	١٨١,٤٩٦,٨٨٥

موجودات عمليات التأمين

النقدية و ارصدة البنوك
اقساط مدينة ، صافي
حصة معيدي التأمين من احتياطات فنية
مطلوب من جهة ذات علاقة
مدفوعات مقدمة واصول اخرى

٢٧,٧٢٤,٠٩١	--	---	٢٧,٧٢٤,٠٩١
٢٠,٠٠٠,٠٠٠	٢٠,٠٠٠,٠٠٠	---	---
١٢٢,٩٨٣,٥١٢	---	---	١٢٢,٩٨٣,٥١٢
٥٠٠,٠٠٠	٥٠٠,٠٠٠	---	---
٨٥٣,١٧٢	---	---	٨٥٣,١٧٢
١٧٢,٠٦٠,٧٧٥	٢٠,٥٠٠,٠٠٠	---	١٥١,٥٦٠,٧٧٥

موجودات المساهمين

النقدية و ارصدة البنوك
وديعة نظامية
استثمارات متاحة للبيع
قرض مدين
مدفوعات مقدمة واصول اخرى

كما في ٣١ ديسمبر ٢٠١٠م

المجموع	بدون مدة	أقل من سنة واحدة
ريال سعودي	ريال سعودي	ريال سعودي
٣,٧٠٦,٥٨٤	---	٣,٧٠٦,٥٨٤
٢٤,٠١٣,٧٧٠	---	٢٤,٠١٣,٧٧٠
١١٣,٠٧٠,٧٢٣	---	١١٣,٠٧٠,٧٢٣
١,٤٤٤,١٠٥	١,٤٤٤,١٠٥	---
١٤٢,٢٣٥,١٨٢	١,٤٤٤,١٠٥	١٤٠,٧٩١,٠٧٧
٦,٧٣٥,٨٥٤	---	٦,٧٣٥,٨٥٤
٤١٣,٦٨١	---	٤١٣,٦٨١
٧,١٤٩,٥٣٥	---	٧,١٤٩,٥٣٥
٢٠٠,٠٠٠,٠٠٠	٢٠٠,٠٠٠,٠٠٠	---
٢٠٧,١٤٩,٥٣٥	٢٠٠,٠٠٠,٠٠٠	٧,١٤٩,٥٣٥

مطلوبات عمليات التأمين

نم معيدي التأمين الدائنة
مصاريف مستحقة الدفع ومطلوبات اخرى
مطالبات تحت التسوية واحتياطات فنية اخرى
مكافآت نهاية الخدمة

مطلوبات المساهمين

الزكاة المستحقة
مصاريف مستحقة الدفع ومطلوبات اخرى

حقوق المساهمين

رأس المال



Handwritten signature in blue ink.

٣١ ديسمبر ٢٠٠٩م

المجموع	بدون مدة	أقل من سنة واحدة
ريال سعودي	ريال سعودي	ريال سعودي
٤٢,٢٩٣,٧٩٤	---	٤٢,٢٩٣,٧٩٤
٢٥,٧١٨,٩١٩	---	٢٥,٧١٨,٩١٩
٥٥,٣٨٨,٣١٩	---	٥٥,٣٨٨,٣١٩
١,١٩٢,٠٧٥	١,١٩٢,٠٧٥	---
١٢٤,٦٩٣,١٠٧	١,١٩٢,٠٧٥	١٢٣,٤٠١,٠٣٢

مطلوبات عمليات التأمين

ذمم معيدي التأمين الدائنة
مصاريق مستحقة الدفع ومطلوبات اخرى
مطالبات تحت التسوية واحتياطيات فنية اخرى
مكافآت نهاية الخدمة

مطلوبات المساهمين

الزكاة المستحقة
مصاريق مستحقة الدفع ومطلوبات اخرى
مطلوب الى جهة ذات علاقة

٥,٠٤٨,٨٣٠	---	٥,٠٤٨,٨٣٠
٢٠٢,٤٩٩	---	٢٠٢,٤٩٩
٦,٩٤٥	٦,٩٤٥	---
٥,٢٥٨,٢٧٨	٦,٩٤٥	٥,٢٥١,٣٢٥

حقوق المساهمين

رأس المال

٢٠٠,٠٠٠,٠٠٠	٢٠٠,٠٠٠,٠٠٠	---
٢٠٠,٠٠٠,٠٠٠	٢٠٠,٠٠٠,٠٠٠	---

ح) مخاطر اسعار السوق

تمثل مخاطر اسعار السوق التقلبات في القيمة العادلة للتدفقات النقدية السمتقبلية للادوات المالية وذلك لتغيرها بتغير اسعار السوق (ماعدا المخاطر الناتجة عن تغير اسعار العمولات او مخاطر العملات). سواء كانت هذه التغيرات بسبب عامل محدد للاداة المالية او مصدرها او عامل يؤثر على جميع الادوات المالية المشابهة والمتداولة بالسوق. لدى الشركة اسهم غير متداولة مسجلة بالتكلفة او بسعر البيع الارشادي. ينعكس اثر التغير في حقوق الملكية فقط عندما تباع الاداة او يكون هناك انخفاض ومن ثم انخفاض في قائمة عمليات المساهمين.

ط) ادارة رأس المال

يتم تحديد الاهداف من قبل الشركة للمحافظة على صحة نسبة رأس المال لدعم الاهداف التجارية وتغظيم قيمة حقوق المساهمين. تدير الشركة متطلبات الاصول عن طريق تقييم الفروقات بين مستوى رأس المال الفعلي والمطلوب وعلى اساس منظم. يتم عمل التعديلات بمستويات رأس المال الحالية. على ضوء التغيرات في احوال السوق وخصائص المخاطر المتعلقة بانشطة الشركة للقيام بعملية الحفاظ على او تعديل هيكل رأس المال. من الممكن ان تعدل الشركة قيمة الارباح المدفوعة للمساهمين او تصدر اسهم جديدة. في رأي مجلس الادارة. الشركة قامت بالامتثال الكامل لمتطلبات رأس المال المفروضة من الخارج خلال نفس السنة المالية.



(Signature)

(Signature)

(Signature)

ي (خطر الاطار التنظيمي

عمليات الشركة خاضعة لمتطلبات التنظيمات المحلية داخل السلطات القضائية التي تم تأسيسها بها. هذه التنظيمات لا تفرض فقط الموافقة على ومراقبة الأنشطة ولكنها تفرض بعض الاحكام التنفيذية على سبيل المثال: كفاية رأس المال للحد من خطر التخلف عن السداد او الافلاس على جزء من شركات التأمين ولتأمينها من تلبية هذه الالتزامات عند نشوئها.

١٨- تعهدات والتزامات محتملة

ا (التنظيمات والاجراءات القضائية:

تعمل الشركة في قطاع التأمين وهي معرضة لاجراءات قضائية خلال دورة عملها العادية. في حين انه من غير العملي توقع او تحديد النتائج النهائية لكل القضايا العالقة او المهددة بها. لا تعتقد ادارة الشركة ان هذه الاجراءات (من ضمنها القضائية) سوف يكون لها تأثير جوهري على نتائج او موقع الشركة المالي.

ب (التعهدات الراسمالية والالتزامات التأجيرية التشغيلية:

فيما يلي التعهدات الراسمالية والالتزامات التأجيرية التشغيلية للشركة:

بالريالات السعودية	
٣١ ديسمبر ٢٠١٠م	٣١ ديسمبر ٢٠٠٩م
---	١,٣٨٠,٠٠٠

تأجيرات تشغيلية

١٩- اعتماد القوائم المالية

تم اعتماد القوائم المالية من قبل مجلس الادارة بتاريخ ١٣ ربيع الاول ١٤٣٢هـ الموافق ١٦ فبراير ٢٠١٠م.



٣٤