



أسترا الصناعية  
Astra Industrial

## تقرير مجلس ادارة شركة مجموعة أسترا الصناعية للسنة المالية المنتهية ٣١ ديسمبر ٢٠٠٩ م

المحترمين

إلى مساهمي مجموعة أسترا الصناعية

السلام عليكم ورحمة الله وبركاته ،،،

مقدمة ،،،

يسر مجلس الإدارة أن يقدم للمساهمين الكرام التقرير السنوي عن أداء أنشطة المجموعة وشركاتها التابعة للعام المالي المنتهى في ٣١ ديسمبر ٢٠٠٩ م ، والذي يعكس التطور المستمر في أداء الشركة في مختلف أوجه نشاطاتها ، ويظهر دورها في تطوير القطاع الصناعي في المملكة العربية السعودية ويساهم بفاعليه في تعزيز الاقتصاد الوطني ويحقق عوائد مجزية لمساهميها .

ومن خلال عملها الدؤوب في تأسيس وبناء المشاريع الصناعية الناجحة وتعزيز مكانتها على المستوى الصناعي والاقتصادي محلياً وعالمياً، استطاعت مجموعة أسترا الصناعية بفضل من الله قطع أشواط كبيرة في طريقها إلى الأمام تمشياً مع إستراتيجيتها التي تهدف إلى تركيز إستثماراتها في المجالات الصناعية ، كما تحظى المجموعة بتنوع في المنتجات وقاعدة العملاء وبأسواق تغطي رقعة جغرافية واسعة.

وتهدف أسترا الصناعية إلى تعزيز موقعها بأسواق منطقة الشرق الأوسط وشمال أفريقيا كمجموعة صناعية رائدة عن طريق تنمية أعمالها الحالية بالإضافة إلى الإستثمار في أعمال صناعية جديدة والتي من المتوقع أن تحقق لها نمو جيداً وتتوافق مع أهداف المجموعة ، وتمارس المجموعة أعمالها في مجالات الصناعات الدوائية والصناعات الكيماوية والصناعات الحديدية .



أسترا الصناعية  
Astra Industrial

## أداء المجموعة خلال عام ٢٠٠٩ م

كان عام ٢٠٠٩ م حافلاً بالإنجازات التشغيلية حيث بلغت المبيعات (1,042) مليون ريال في ٢٠٠٩ م مقارنة بـ (991) مليون ريال في عام ٢٠٠٨ م، أي بزيادة قدرها (51) مليون ريال وبنسبة (5%) ، في حين بلغ صافي الربح (204) مليون ريال مقارنة بـ (186) مليون ريال في عام ٢٠٠٨ م، أي بارتفاع قدره (18) مليون ريال وبنسبة (10 %). وقد بلغت ربحية السهم خلال العام الحالي (2.8) ريال مقارنة بـ (2.8) ريال في عام ٢٠٠٨ م مع ملاحظة زيادة العدد المرجح للأسهم لعام ٢٠٠٩ م من 67,142,466 الى 74,117,647 . وفي الوقت نفسه حافظت الشركة على وضع مالي قوي من ناحية السيولة المالية وانخفاض المديونية .

وقد تم تحقيق هذا الإنجاز بالرغم من الاضطرابات الإقتصادية في معظم الأسواق العالمية والإقليمية بسبب الأزمة الإقتصادية والتي سادت خلال العامين الماضيين .

ويعود الارتفاع في المبيعات بشكل خاص الى زيادة مبيعات قطاعي الأدوية والكيماويات المتخصصة ويعود الارتفاع في الأرباح الى تحسين أداء قطاع الكيماويات المتخصصة والشركة القابضة .

يوضح الجدول التالي خلاصة أصول وخصوم المجموعة ونتائج أعمالها عن السنوات الخمس الأخيرة:

(مليون ريال)

<u>2009</u>	<u>2008</u>	<u>2007</u>	<u>2006</u>	<u>2005</u>	(بالريالات السعودية)
1,444	1,489	904	720	631	الموجودات المتداولة
631	223	216	200	198	الموجودات غير المتداولة
2,075	1,712	1,120	920	829	إجمالي الموجودات
322	233	264	227	265	المطلوبات المتداولة
127	40	32	46	64	المطلوبات غير المتداولة
1,626	1,439	824	647	500	حقوق الملكية
2,075	1,712	1,120	920	829	إجمالي المطلوبات وحقوق الملكية
204	186	197	156	99	صافي الأرباح
2.8	2.77	3.13	2.5	2	ربحية السهم (ريال)



أسترا الصناعية  
Astra Industrial

كما يوضح الجدول التالي تطور المبيعات وتكلفة المبيعات وإجمالي الربح عن الخمس سنوات الأخيرة:

(مليون ريال)

البيان	2009	2008	2007	2006	2005
المبيعات	1,042	991	850	692	546
تكلفة المبيعات	580	572	472	380	312
مجموع الربح	462	419	378	312	234

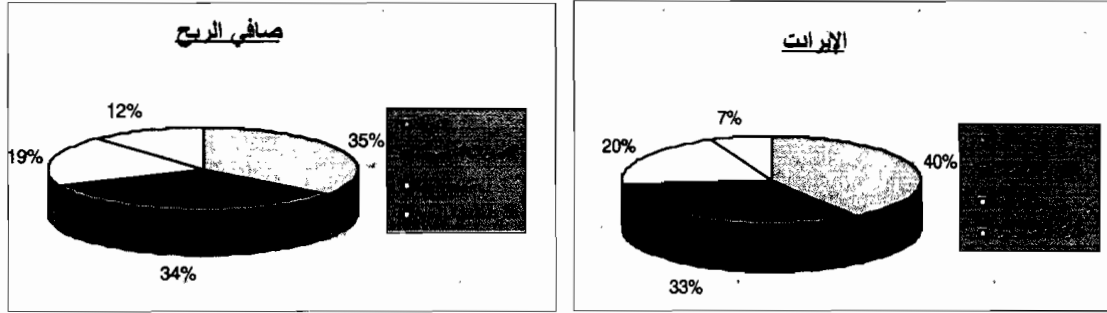
ويوضح الجدول التالي وصف لأنواع النشاط الرئيسية للمجموعة وتأثيره على حجم أعمال المجموعة

وإسهامه في نتائج عام ٢٠٠٩ م:

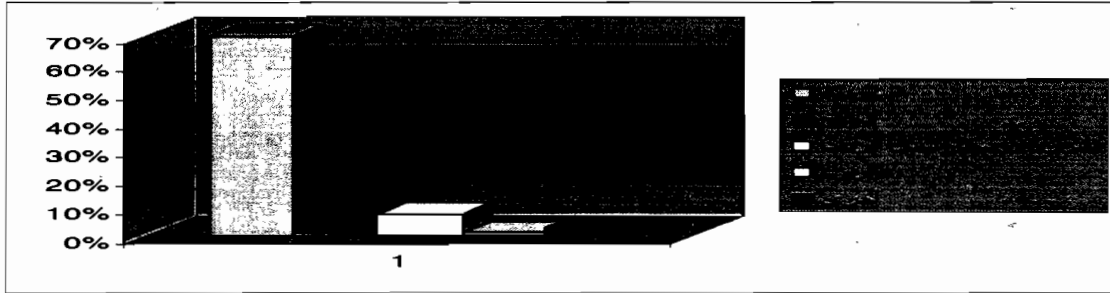
(مليون ريال)

النشاط	الإيرادات	النسبة في الإجمالي	صافي الربح	النسبة في الإجمالي
الأهوية	423	41%	72	35%
الكيمائيات المتخصصة	344	33%	69	34%
الصناعات الحديدية	205	20%	38	19%
الشركة القابضة وأخرى	70	7%	25	12%
المجموع	1,042	100%	204	100%

وفيما يلي رسم بياني يوضح مساهمة كل من القطاعات التي تعمل بها المجموعة في الإيرادات وصافي الربح:



كما يوضح الشكل التالي التحليل الجغرافي لمبيعات المجموعة لعام ٢٠٠٩ م:





أسترا الصناعية  
Astra Industrial

## أنشطة الشركة

تتمتع استرا الصناعية بتنوع أعمالها من خلال الصناعات المختلفة التي تعمل بها مما يمكن الشركة من الحصول على تدفق مستمر للنقد مع نمو متوازن في الأرباح. وبالإضافة إلى ذلك فإن تنوع أعمال ومنتجات وأسواق الشركة بصورة خاصة قد ساعد في المحافظة على استقرار النتائج المالية وتخفيض الآثار السلبية للتقلبات الاقتصادية وانعكاساتها على نتائج الشركة المالية ، وستستمر استرا الصناعية بالاستثمار في نشاطات صناعية أخرى مساندة ومكملة لأنشطتها الحالية للحصول على أفضل مستويات التنوع الاقتصادي الاستثماري وتوزيع المخاطر.

## إستراتيجية الشركة

تهدف إستراتيجية استرا الصناعية إلى تعزيز موقعها بمنطقة الشرق الأوسط وشمال أفريقيا كمجموعة صناعية رائدة ، وتسعى الشركة لتحقيق ذلك عن طريق دعم وتنمية أعمالها الحالية بالإضافة إلى الاستثمار في صناعات جديدة والمحافظة على هيكل مرن من قاعدة رأس المال والمحافظة على التوازن بين الاستثمارات التي تجلب تدفقا مستقرا للنقد وتلك التي توفر فرص نمو مرتفع .

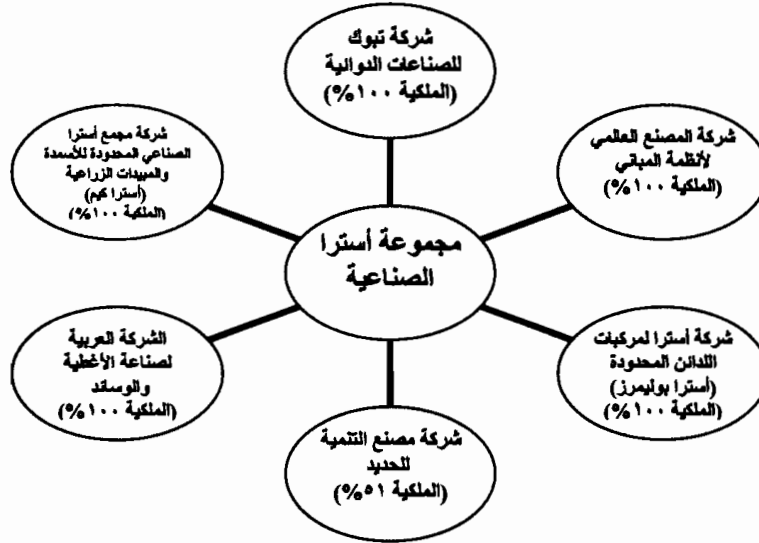
وتتطلع الشركة إلى الاستثمارات التي تمكنها من أن تلعب دورا في إدارتها أما من خلال ملكيتها لحصة مسيطرة أو من خلال المشاركة الفعالة في مجالس إدارتها.



أسترا الصناعية  
Astra Industrial

## الشركات التابعة

تمتلك مجموعة أسترا الصناعية شركاتها التابعة التالية بصورة مباشرة وغير مباشرة بنسبة ١٠٠% ، ماعدا شركة مصنع التنمية للحديد فإن المجموعة تمتلك به نسبة السيطرة ٥١% وتفصيل ذلك في الشكل التالي :



### ❖ شركة تبوك للصناعات الدوائية :

هي شركة ذات مسؤولية محدودة تأسست عام ١٩٩٤ م في المملكة العربية السعودية وتمارس عملياتها الرئيسية فيها ويبلغ رأس مالها ١٠٣ مليون ريال سعودي ، ويتكون نشاطها الأساسي من تطوير وإنتاج الأدوية والمستلزمات والمنتجات الطبية وتسويق وتوزيع هذه المنتجات داخل وخارج المملكة العربية السعودية .

وتنتج الشركة مجموعة واسعة من المستحضرات الدوائية سواء كانت أدوية مطابقة كيميائياً وحيوياً لأدوية انتهت برائة اختراعها( ادوية جنيسة) أو مرخصة من شركات حاملة لبراءات اختراع وعلامات تجارية



أسترا الصناعية  
Astra Industrial

مسجلة سارية المفعول (أدوية مرخصة) . ويتم انتاج هذه المستحضرات الطبية على شكل صلب وشبه صلب وسائل وحقن . وتعتبر تبوك الدوائية ثاني أكبر شركة صناعية لإنتاج الأدوية بالمملكة العربية السعودية .

وتقوم تبوك الدوائية بتسويق مستحضراتها الدوائية الجينية تحت أسماء تجارية خاصة بها اما المستحضرات التي يتم تصنيعها بترخيص من الشركات العالمية المالكة لبراءة اختراعها فيتم إنتاجها بأسمائها الأصلية . وتتمتع شركة تبوك الدوائية بعلامات تجارية قوية بمنطقة الشرق الأوسط وشمال افريقيا حيث يعود ذلك بشكل أساسي إلى السمعة القوية لتبوك الدوائية بالإضافة إلى الجودة العالية لمستحضراتها الدوائية وشبكة التسويق الداخلية .

#### ❖ شركة أسترا لمركبات اللدائن المحدودة (أسترا بوليمرز) :

هي شركة ذات مسؤولية محدودة تأسست عام ١٩٩٣ م في المملكة العربية السعودية وتمارس عملياتها الرئيسية فيها ويبلغ رأسمالها ٢٠.٤ مليون ريال سعودي ، ويتمثل نشاطها الرئيسي في انتاج مركبات اللدائن والملونات البلاستيكية والمضافات البلاستيكية الأخرى .

وتعد أسترا بوليمرز من أهم المنتجين في منطقة الشرق الأوسط للملونات البلاستيكية ذات الجودة العالية (الملونات البيضاء والسوداء) والإضافات والتي من شأنها تحسين خواص المنتجات البلاستيكية إضافة إلى مركبات اللدائن الحرارية التي يتم تصنيعها وفقاً للمتطلبات والمواصفات الخاصة بالعملاء . وتمارس أسترا بوليمرز انتاجها من خلال مصنعها الموجودين في كل من المملكة العربية السعودية والإمارات العربية المتحدة حيث يوجد لها مصنع في كل من هذين البلدين.

#### ❖ شركة مجمع أسترا الصناعي المحدودة للأسمدة والمبيدات (أسترا كيم) :

هي شركة ذات مسؤولية محدودة تأسست عام ١٩٩٥ م في المملكة العربية السعودية وتمارس عملياتها الرئيسية فيها ويبلغ رأسمالها ٦٨ مليون ريال سعودي ، وتقوم الشركة بإنتاج وتسويق المبيدات الزراعية والحشرية والأسمدة الكيماوية وتوزيع بذور الخضروات وتقاوي البطاطس .



أسترا الصناعية  
Astra Industrial

تستند الشركة في أداء عملها على شبكة التسويق والتوزيع التي تغطي جميع أنحاء المملكة العربية السعودية ، كما أن مبيعاتها تمتد أيضا الى معظم دول الشرق الأوسط وشمال أفريقيا عن طريق شبكة متخصصة .

### ❖ شركة المصنع العالمي لأنظمة المباني المحدودة :

هي شركة ذات مسؤولية محدودة تأسست عام ١٩٩٣ م في المملكة العربية السعودية وتمارس عملياتها الرئيسية فيها ويبلغ رأسمالها ٤٠ مليون ريال سعودي ، ويتمثل نشاط الشركة الرئيسي في تصنيع و تشييد المباني والهيكل الصناعية الحديدية . بالإضافة الى شبكة التسويق والمبيعات التي تغطي جميع أنحاء المملكة العربية السعودية ، فإن مبيعاتها تمتد ايضا الى معظم دول الشرق الأوسط وشمال افريقيا عن طريق شبكة متخصصة ،وتقوم الشركة بتصميم الهياكل الحديدية لمشاريع النفط والغاز والبتروكيماويات والكهرباء وتحلية المياه والمشاريع الصناعية .

وبالإضافة إلى نشاطها الأساسي المتمثل في تزويد عملائها بالهياكل الحديدية تقوم شركة المصنع العالمي بتقديم خدمات ذات قيمة مضافة وخاصة لبعض العملاء في مجال البناء والتشييد والتي تشمل أعمال التركيب والإشراف والأعمال المدنية والتنسيق مع المقاولين والموردين الذين قد يحتاجون إلى استشارة الشركة فيما يتعلق بالطريقة المثلى لتكامل أنظمتهم مع الهياكل الحديدية الجاهزة ، ويتواجد معظم عملاء الشركة وبشكل رئيسي في المملكة العربية السعودية ودول الخليج العربي كما أنها نفذت بعض المشاريع خارج المنطقة .

### ❖ الشركة العربية لصناعة الأغذية والوسائد :

هي شركة ذات مسؤولية محدودة تأسست عام ١٩٩٧ م في المملكة العربية السعودية وتمارس عملياتها الرئيسية فيها ويبلغ رأسمالها ٤٥.٧ مليون ريال سعودي ، وتمارس الشركة عملها في مجال تصنيع وتوزيع الألياف الصناعية (Bonded Fiber) والوسائد والشراشف والأغذية ، وتقع مرافق الإنتاج للشركة في الرياض حيث تحتوي على خمسة خطوط إنتاج رئيسية .



أسترا الصناعية  
Astra Industrial

## ❖ شركة مصنع التنمية للحديد :

هي شركة ذات مسؤولية محدودة تأسست عام ٢٠٠٥ م في الأردن ويبلغ رأس مالها ٤٦ مليون دولار أمريكي ، حيث يتمثل نشاطها في صناعة الحديد والاستيراد والتصدير حيث تمتلك مصنع تحت الإنشاء في مدينة البصرة في العراق لإنتاج الكتل الحديدية وحديد التسليح بطاقة إنتاجية قدرها ٤٣٥ ألف طن من الكتل الحديدية و ٣٥٠ ألف طن من حديد التسليح والذي يتوقع الانتهاء منه وبدء الإنتاج التجاري في مطلع عام ٢٠١١ م .

## التطورات خلال عام ٢٠٠٩ م

بالرغم من التقلبات الإقتصادية السائدة خلال العام إلا ان المجموعة تمكنت من زيادة أعمالها وتحقيق مبيعات تفوق المليار ريال سعودي لأول مرة في تاريخها ، كما تمكنت كذلك من زيادة الأرباح الصافية بنسبة ١٠% لتصل الى ٢٠٤ مليون ريال .

وتمشيا مع استراتيجية المجموعة في توسيع أعمالها قامت بالاستحواذ على ٥١% من شركة التنمية للحديد والتي تقوم بإنشاء مصنع في البصرة في العراق لصهر الحديد وإنتاج الكتل الحديدية بطاقة تبلغ ٤٣٥ ألف طن سنويا ، ويستخدم الجزء الرئيسي من هذا المنتج في تصنيع قضبان التسليح في المصنع نفسه بطاقة قدرها ٣٥٠ ألف طن سنويا. ويتوفر لهذا المصنع عدة مميزات أهمها انخفاض تكاليف حديد الخرقة ، حيث يتوفر بكميات كبيرة وأسعار مميزة في العراق ، هذا بالإضافة الى توقع ارتفاع الطلب على حديد التسليح في العراق نظرا للحاجة لإعمار وإنشاء وتطوير البنية التحتية .

كما قامت المجموعة بتدشين العمل في مصنع جديد تابع لشركة أسترا لمركبات اللدائن ليصبح المصنع الثالث للمنتجات نفسها بالإضافة لمصنعي الدمام ودبي . ويستهدف المصنع الجديد تلبية احتياجات عملاء الشركة في المنطقة الغربية بالإضافة الى التصدير للأسواق الأوروبية والأفريقية .

واتخذت المجموعة قرارا استراتيجيا بالدخول في مجال التعدين بالمشاركة مع شركة ثروات للتعدين وهي شركة محلية متخصصة في هذا المجال وبحصة قدرها ٦٠% ، وقد تم تحديد بعض الفرص الواعدة للاستفادة من





أسترا الصناعية  
Astra Industrial

الثروة المعدنية في المملكة العربية السعودية . وسيتم تطوير هذه الفرص بعد الحصول على التصاريح اللازمة وثبوت الجدوى الإقتصادية منها .

## معلومات مالية

### ❖ المديونية الإجمالية للمجموعة وشركاتها التابعة :

يوضح الجدول التالي حركة القروض خلال عام ٢٠٠٩ م .

(ريال سعودي )

القروض حتى ٢٠٠٩/١٢/٣١	المسند خلال السنة	القروض في ٢٠٠٨/٠١/٠١	الشركة
0	1,707,814	1,707,814	شركة تبوك للصناعات الدوائية
-	-	-	شركة أسترا لمركبات الدائن المحدودة (أسترا بوليمرز)
-	-	-	شركة مجمع أسترا الصناعي المحدودة للأسمدة والمبيدات
-	-	-	شركة المصنع العالمي لأظمة المباني المحدودة
-	-	-	الشركة العربية لصناعة الأغطية والوسائد

### ❖ المدفوعات النظامية للمجموعة وشركاتها التابعة :

فيما يلي جدول يوضح المدفوعات الحكومية خلال عام ٢٠٠٩ م . .

(ريال سعودي )

القيمة (ريال سعودي)	الجهة الحكومية
8,000	الهيئة العامة للإستثمار
400,000	السوق المالية السعودية (تداول)
18,941,509	مصلحة الزكاة وضريبة الدخل
1,713,989	تصديقات وجوزات
4,104,054	التأمينات الإجتماعية
165,870	رخص بلدية
25,333,421	المجموع



أسترا الصناعية  
Astra Industrial

❖ الجهات التي تم التعاقد معها والتي يوجد لأحد أعضاء مجلس الإدارة مصلحة فيها :

- تم خلال عام ٢٠٠٩ م شراء ٥١% من مصنع التنمية من شركة المسيرة الدولية (إحدى الشركات الحليفة للشركة العربية للتموين والتجارة) بعد موافقة الجمعية العمومية والتي عقدت بتاريخ ١٤/٠٩/٢٠٠٩ م بقيمة 47,480,464 ريال سعودي .

تم إجراء التعاقدات التالية مع بعض الشركات التي يوجد لبعض أعضاء مجلس الإدارة مصلحة فيها حيث تمت هذه التعاملات على أسس تجارية ، وفيما يلي ملخص لهذه التعاقدات موضحا فيها الإيرادات والمصروفات الناتجة عنها :-

أ - الإيرادات الناتجة عن هذه التعاقدات :-

(ريال سعودي)

القيمة (ريال سعودي)	نوع الإيراد	اسم الجهة
1,194,459	إيراد بيع بضاعة	مستشفى الأمير فهد بن سلطان
8,419,069	إيراد بيع بضاعة	مجموعة منير سختيان
781,366	إيراد تركيب وإصلاح إنشاعات حديدية	الشركة العربية للتموين والتجارة - فرع الإنشاعات
19,212,717	إيراد مبيعات أدوية وخدمات تصنيع	شركة مصنع الكندي للأدوية
4,241,382	إيراد خدمات تصنيع	الشركة المتحدة لصناعة الأدوية
<b>33,848,993</b>	<b>الإجمالي</b>	

ب - المصروفات الناتجة عن هذه التعاقدات :-

(ريال سعودي)

القيمة (ريال سعودي)	نوع المصروف	اسم الجهة
911,392	مصروف خدمات الإنترنت والدعم الفني وأجهزة شبكات	شركة نور نت للاتصالات
908,500	مصروف نقل بضائع	شركة أسترا الغذاء - فرع النقلات
1,684,676	شراء منتجات غذائية	الشركة العربية للتموين والتجارة - الفرع التجاري
90,226	مصروف دعم فني للنظام المالي	شركة مونوتك لنظم المعطومات
<b>3,594,794</b>	<b>الإجمالي</b>	



## التوقعات المستقبلية والمخاطر التي تواجهها المجموعة وشركاتها التابعة

تعزز مجموعة أسترا الصناعية الإستمرار في دراسة الفرص الإستثمارية المناسبة في المجالات المكتملة والمساندة لأنشطتها الحالية سواء في إنشاء مشاريع جديدة أو الإستحواذ على مشاريع قائمة بناء على الجدوى الإقتصادية لهذه المشاريع وتكاملها مع أنشطة الشركة القائمة .

وبالنسبة للمخاطر المتعلقة بأعمال المجموعة وشركاتها التابعة فقد تم حصرها في التالي:

- الانحسار الحاد في النشاط الإقتصادي العالمي وتأثيراته على الأسواق المحلية والإقليمية .
- تأخر موافقة الجهات الحكومية على تسجيل منتجاتها.
- مخاطر التشغيل العامة.
- المخاطر البيئية واحتمال فرض قوانين بيئية أكثر تشدداً أو قوانين أخرى بشكل عام.
- يعمل على إدارة الشركة وشركاتها التابعة نخبة من أفضل الكفاءات واستمرار هذه القيادة من أهم العناصر المؤثرة في تطور وإستمرار الشركة .

## سياسة توزيع الأرباح

توزع أرباح الشركة السنوية الصافية الموحدة بعد خصم جميع المصروفات العمومية والتكاليف الأخرى والمخصصات والإحتياطيات الأخرى كالتالي:

- يتم تجنب ١٠% من الأرباح الصافية لتكوين إحتياطي نظامي، ويجوز للجمعية وقف هذا التجنب متى بلغ الإحتياطي المذكور نصف رأس المال.
- للجمعية بناء على إقتراح مجلس الإدارة أن تجنب ٥% من الأرباح الصافية لتكوين إحتياطي إختياري وتخصيصه لغرض أو أغراض معينة.
- يوزع من الباقي دفعة أولى للمساهمين تعادل ٥% من رأس المال المدفوع إما نقداً أو أسهم مجانية في حالة موافقة الجمعية العامة عليها.
- تخصص نسبة قدرها ١٠% من الباقي بعد ذلك من الأرباح لمكافآت أعضاء مجلس الإدارة وبما لا يزيد عن ٢٠٠,٠٠٠ مائتي ألف ريال لكل عضو.



أسترا الصناعية  
Astra Industrial

- تقرر الجمعية العامة بناء على توصية مجلس الإدارة توزيع جزء من الباقي من الأرباح بعد ذلك على المساهمين سواء كان توزيع نقدي أو أسهم مجانية كحصة إضافية من الأرباح أو ترحل للسنوات التالية.

## هيكل الملكية بالمجموعة وشركاتها التابعة

فيما يلي قائمة بأسماء المساهمين الذين يملك كل منهم أكثر من 5% من رأسمال المجموعة كما في

٢٠٠٩/١٢/٣١ م :

اسم المساهم	المقر	عدد الأسهم المباشرة	إجمالي عدد الأسهم المباشرة وغير مباشرة	عدد الأسهم غير المباشرة	نسبة التملك المباشرة وغير مباشرة
الشركة العربية للتموين والتجارة	الرياض	32,473,165	32,473,165	-	43.8 %
محمد بن نجر بن صقر العتيبي	الخبر	5,987,224	5,987,224	-	8 %
صبيح بن طاهر المصري	تبوك	752,294	30,193,548	29,441,253.63	40.7 %
خالد بن صبيح المصري	تبوك	752,294	3,859,429	3,784,205.37	5.2 %

\*تشمل ملكيتهم في الشركة العربية للتموين والتجارة وشركة قمة الصحراء .

وفيما يتعلق بملكية الأسهم المباشرة من قبل أعضاء مجلس الإدارة والإدارة التنفيذية كما في

٢٠٠٩/١٢/٣١، فإن الجدول التالي يوضح عدد الأسهم المملوكة مباشرة لأعضاء مجلس الإدارة وكبار التنفيذيين:

الإسم	الصفة	عدد الأسهم في ٢٠٠٨/١٢/٣١ م	التغير	عدد الأسهم في ٢٠٠٩/١٢/٣١ م
صبيح بن طاهر المصري	رئيس مجلس الإدارة	752,294	-	752,294
خالد بن صبيح المصري	نائب رئيس مجلس الإدارة	752,294	-	752,294
محمد بن نجر بن صقر العتيبي	عضو مجلس ادارة	5,987,224	-	5,987,224
عياض منير السخيتان	عضو مجلس ادارة	2,469,600	-	2,469,600
كميل بن عبد الرحمن سعد الدين	عضو مجلس ادارة	100,000	(74,000)	26,000
عسман ابراهيم عقيل	عضو مجلس ادارة	84,560	(29,560)	55,000
فراج بن منصور أبو اثنين	عضو مجلس ادارة	10,000	-	10,000
سمير محمد عبد العزيز الحميدي	عضو مجلس ادارة	2,003	-	2,003
سلمان فارس محمد الفارس	عضو مجلس ادارة	2,000	3,000	5,000
خالد بن عبد الرحمن القويز	الرئيس التنفيذي	-	10,000	10,000
سالم سمير هندأوي	مدير الاستثمار	20,000	(20,000)	-



أسترا الصناعية  
Astra Industrial

## مجلس الإدارة

يتولى مجلس إدارة الشركة مجلس إدارة مكون من تسعة أعضاء، مصنفين وفقا للتعريفات الواردة بالمادة الثانية من لائحة حوكمة الشركات الصادرة عن هيئة السوق المالية بالمملكة العربية السعودية .

### ❖ ترتيب أعضاء المجلس وعضوياتهم في الشركات المساهمة السعودية :

م	الإسم	المهام	صفة العضوية	العضوية في الشركات المساهمة الأخرى
١	صبيح بن طاهر المصري	رئيس مجلس الإدارة	غير تنفيذي/ غير مستقل	١ - شركة الإستثمار السياحي .
٢	خالد بن صبيح المصري	نائب رئيس مجلس الإدارة	غير تنفيذي/ غير مستقل	
٣	محمد بن نجر بن صقر العتيبي	عضو	تنفيذي/ غير مستقل	١ - الشركة العربية للتأمين التعاوني .
٤	غوث منير السخنيان	عضو	تنفيذي/ غير مستقل	
٥	كميل عبد الرحمن سعد الدين	عضو	غير تنفيذي/ غير مستقل	١ - شركة تبوك للتنمية الزراعية . ٢ - شركة الإستثمار السياحي .
٦	غسان ابراهيم عقيل	عضو	غير تنفيذي/ غير مستقل	
٧	فراج بن منصور أبو اثنين	عضو	غير تنفيذي/ مستقل	١ - الشركة الوطنية السعودية للنقل البحري
٨	سمير محمد عبد العزيز الحميدي	عضو	غير تنفيذي/ مستقل	١ - الشركة السعودية الفرنسية للتأمين التعاوني
٩	سلمان فارس محمد الفارس	عضو	غير تنفيذي/ مستقل	١ - الشركة السعودية لخدمات السيارات والمعدات (ساسكو)

وقد عقد مجلس الإدارة البالغ عدد أعضاؤه تسعة أعضاء أربعة اجتماعات ويوضح الجدول التالي عدد مرات الحضور .

❖ أعضاء المجلس ونسبة حضورهم من الاجتماعات :

م	الإسم	المهام	عدد مرات الحضور	نسبة الحضور
١	صبيح بن طاهر المصري	رئيس مجلس الإدارة	أربع مرات	100%
٢	خالد بن صبيح المصري	نائب رئيس مجلس الإدارة	أربع مرات	100%
٣	محمد بن نجر بن صقر العتيبي	عضو	أربع مرات	100%
٤	غياث منير السخيتان	عضو	أربع مرات	100%
٥	كميل عبد الرحمن سعد الدين	عضو	ثلاثة مرات	75%
٦	غسان ابراهيم عقيل	عضو	أربع مرات	100%
٧	فراج بن منصور أبو اثنين	عضو	أربع مرات	100%
٨	سمير محمد عبد العزيز الحميدي	عضو	أربع مرات	100%
٩	سلمان فارس محمد الفارس	عضو	أربع مرات	100%

❖ والتعويضات المدفوعة لكل من أعضاء مجلس الإدارة وخمسة من كبار التنفيذيين :

يوضح الجدول التالي المكافآت والتعويضات المدفوعة لكل من أعضاء مجلس الإدارة وخمسة من كبار

التنفيذيين ممن تلقوا أعلى المكافآت والتعويضات من الشركة خلال عام ٢٠٠٩ م :

أعضاء المجلس غير التنفيذيين غير المستقلين	أعضاء المجلس غير التنفيذيين المستقلين	أعضاء مجلس الإدارة التنفيذيين	خمسة من كبار التنفيذيين ممن تلقوا أعلى المكافآت والتعويضات بما فيهم الرئيس التنفيذي والمدير المالي
-	-	-	2,212,340
105,000	90,000	60,000	1,151,800
-	-	-	710,000
-	-	-	-
-	100,000	-	-



## لجان مجلس الإدارة

وفقا لمتطلبات لائحة حوكمة الشركات الصادرة عن هيئة السوق المالية، قامت الشركة بإعداد لائحة للجنة المراجعة ولائحة للجنة الترشيحات والمكافآت، حيث تتضمن تلك اللوائح قواعد اختيار أعضاء اللجنة ومدة عضويتهم وأسلوب عمل اللجنة، والتي تم إقرارها من الجمعية العامة للمساهمين، حيث تحتوي السياسات على اللجان التالية :

### ❖ لجنة المراجعة :

تتكون اللجنة من ثلاثة أعضاء من أعضاء مجلس الإدارة غير التنفيذيين، أحد أعضائها من ذوي الخبرة والاختصاص بالشؤون المالية وهم كالتالي :

الاسم	المهام	عدد مرات الحضور	نسبة الحضور
عُمان ابراهيم عقيل	رئيس اللجنة	3	100%
سلمان بن محمد الفارس	عضو اللجنة	3	100%
سمير عبد العزيز الحميدي	عضو اللجنة	3	100%

وتختص لجنة المراجعة بالأشراف على مهام المراجعة الداخلية ودراسة تقاريرها ومتابعة تطبيق الإجراءات التصحيحية للملاحظات الواردة فيها، والتوصية لمجلس الإدارة بتعيين المحاسبين القانونيين ونطاق أعمالهم واقتراح أتعابهم السنوية ومتابعة أعمالهم ودراسة ملاحظاتهم على القوائم المالية، كما تقوم اللجنة بتقييم ودراسة السياسات المحاسبية المستخدمة وإبداء الرأي فيها والتوصية بشأنها لمجلس الإدارة ، وتتضمن مسؤوليات اللجنة أيضا تقييم والتأكد من وجود نظام رقابة داخلية فعال ومعد على أسس سليمة ، كما تقوم بمراجعة القوائم المالية المرحلية والسنوية للشركة قبل عرضها على مجلس الإدارة.



أسترا الصناعية  
Astra Industrial

### ❖ لجنة الترشيحات والمكافآت :

تتكون اللجنة من ثلاثة أعضاء من أعضاء مجلس الإدارة غير التنفيذيين وهم كالتالي :

الإسم	المهام	عدد مرات الحضور	نسبة الحضور
صبيح بن طاهر المصري	رئيس اللجنة	2	100%
سلمان بن محمد الفارس	عضو اللجنة	2	100%
سمير عبد العزيز الحميدي	عضو اللجنة	2	100%

وتختص اللجنة بالتوصية للترشيح لعضوية مجلس الإدارة واللجان التابعة له وفقاً للمعايير المعتمدة، والمراجعة السنوية للمهارات المطلوبة لشغل عضوية المجلس ومراجعة هيكل المجلس ورفع التوصيات بشأن التغييرات التي يمكن إجراؤها ، كما تختص اللجنة بتحديد جوانب الضعف والقوة في المجلس وكيفية معالجتها بما يخدم مصلحة الشركة . والتأكد بشكل سنوي من استقلالية الأعضاء المستقلين كذلك من مهام اللجنة وضع سياسات لتعويضات ومكافآت أعضاء مجلس الإدارة وكبار التنفيذيين في الشركة .

### ❖ لجنة متابعة الأداء والاستثمار :

تتكون اللجنة من خمسة أعضاء من أعضاء مجلس الإدارة غير التنفيذيين وهم كالتالي :

الإسم	المهام	عدد مرات الحضور	نسبة الحضور
خالد بن صبيح المصري	رئيس اللجنة	8	100%
محمد بن نجر العتيبي	عضو اللجنة	6	75%
غسان ابراهيم عقيل	عضو اللجنة	7	88%
غياث منير سختيان	عضو اللجنة	6	75%
فراج بن منصور أبو اثنين	عضو اللجنة	8	100%

وتختص اللجنة باعتماد آليات لقياس الأداء بهدف مراقبة أداء الإدارة التنفيذية للشركة والشركات التابعة، ومراجعة أداء الإدارة التنفيذية للشركة بشكل ربع سنوي ومقارنتها بالأهداف الموضوعه، كما تقوم اللجنة بتقديم تقرير إدارة الشركة السنوي لمجلس الإدارة، ومراجعة الاستثمارات المقترحة وتحديد أولويتها واعتماد الاستثمارات المقدمة بما يتفق مع صلاحيات اللجنة والتوصية لمجلس الإدارة للاستثمارات التي تفوق صلاحيتها كما تقوم اللجنة أيضاً بمراجعة الخطة الإستراتيجية السنوية للشركة والمقترحة من المدير التنفيذي قبل تقديمها إلى مجلس الإدارة





للاعتقاد، وأيضا مراجعة الموازنة السنوية للشركة المقترحة من المدير التنفيذي والمدير المالي قبل رفعها لمجلس الإدارة.

## نظام حوكمة الشركة

فيما يتعلق بمتطلبات لائحة حوكمة الشركات الصادرة عن هيئة السوق المالية بتاريخ ٢٠٠٦/١١/١٢ ، فقد قامت الشركة بوضع نظام لحوكمة الشركة وفقا للمادة العاشرة فقرة (ج) من اللائحة ولوائح وسياسات ونظم الحوكمة الداخلية وفقا لمتطلبات باقي مواد اللائحة ووفقا لنظام الشركات وقواعد التسجيل والإدراج والنظام الأساسي للشركة، وقد تم اعتمادها من الجمعية العامة للمساهمين بتاريخ ١٤٣٠/٠٤/١٦ هـ الموافق ٢٠٠٩/٠٤/١٢ م ، وهي تتفق مع لائحة حوكمة الشركات الصادرة عن هيئة السوق المالية في جميع بنودها ما عدا التصويت التراكمي الذي سيتم تطبيقه بعد التنسيق مع الجهات الحكومية المختصة .

## تأكيدات مجلس الإدارة

يؤكد مجلس الإدارة على التالي :

- قد تم إعداد القوائم المالية الموحدة لمجموعة أسترا الصناعية وفقا للمعايير والأنظمة المحاسبية الصادرة عن الهيئة السعودية للمحاسبين القانونيين وطبقا للمتطلبات ذات العلاقة من نظام الشركات والنظام الأساسي للشركة فيما يتعلق بإعداد ونشر البيانات المالية الموحدة.
- إن نظام الرقابة الداخلية تم إعداده على أسس سليمة ويتم تنفيذه بكفاءة عالية .
- لا يوجد ثمة شكوك بشأن قدرة الشركة على المضي قدما في مواصلة أنشطتها.
- لا يوجد أي عقوبة أو جزاء أو قيد احتياطي مفروض على الشركة من هيئة السوق المالية أو من أي جهة إشرافية أو تنظيمية أو قضائية أخرى.
- لا توجد خلال عام ٢٠٠٩ م أية أدوات دين صادرة من الشركة.



- لا توجد أي مصلحة أو حقوق خيار أو حقوق اكتتاب تعود لأعضاء مجلس الإدارة أو كبار التنفيذيين أو أفراد أسرهم في أسهم الشركة.
- أن الشركة لم تقم بإصدار أى سندات، وبالتالي لم تقوم الشركة بإسترداد أو شراء أو إلغاء لأدوات دين قابلة للإسترداد.
- لا يوجد بالشركة أي حقوق تحويل أو اكتتاب بموجب أدوات دين قابلة للتحويل إلى أسهم، أو حقوق خيار، أو مذكرات حق إكتتاب، أو حقوق مشابهة أصدرتها أو منحتها الشركة خلال عام ٢٠٠٩م.
- لا يوجد أى ترتيبات أو اتفاق تنازل بموجبه أحد مساهمي الشركة عن أى حقوق فى الأرباح.

## الختام

وفقا للنتائج التي تم إدراجها في هذا التقرير والبيانات الختامية المرفقة للعام ٢٠٠٩ م ، فقد واصلت مجموعة أسترا الصناعية التطور والنمو في جميع القطاعات التي تعمل فيها .

وينتهز المجلس هذه الفرصة ليعبر عن شكره وتقديره لموظفي الشركة والمساهمين والعملاء والموردين والجهات الحكومية على دعمهم وثقتهم وتعاونهم الذي كان له الأثر الكبير فى تحقيق المزيد من التقدم والإزدهار للشركة وشركاتها التابعة.

مجلس الإدارة

شركة مجموعة أسترا الصناعية  
( شركة مساهمة سعودية )

القوائم المالية الموحدة وتقرير مراجعي الحسابات  
للسنة المنتهية في ٣١ ديسمبر ٢٠٠٩

شركة مجموعة أسترا الصناعية  
( شركة مساهمة سعودية )

القوائم المالية الموحدة وتقرير مراجعي الحسابات  
للسنة المنتهية في ٣١ ديسمبر ٢٠٠٩

صفحة	فهرس
١	تقرير مراجعي الحسابات
٣ - ٢	قائمة المركز المالي الموحدة
٤	قائمة الدخل الموحدة
٦ - ٥	قائمة التدفقات النقدية الموحدة
٧	قائمة التغيرات في حقوق المساهمين الموحدة
٢٥ - ٨	ايضاحات حول القوائم المالية الموحدة

## تقرير مراجعي الحسابات

إلى السادة المساهمين المحترمين  
شركة مجموعة أسترا الصناعية  
الرياض - المملكة العربية السعودية

### نطاق المراجعة

لقد راجعنا قائمة المركز المالي المرفقة لشركة مجموعة أسترا الصناعية ( وهي شركة مساهمة سعودية ) كما في ٣١ ديسمبر ٢٠٠٩ والقوائم المالية الموحدة للدخل والتدفقات النقدية والتغيرات في حقوق المساهمين للسنة المنتهية في ذلك التاريخ ، والإيضاحات من رقم ١ إلى ٢٣ المعتمدة جزءاً من هذه القوائم المالية الموحدة والمعدة من قبل الشركة وفقاً لنص المادة ١٢٣ من نظام الشركات والمقدمة لنا مع كافة المعلومات والبيانات التي طلبناها . إن هذه القوائم المالية الموحدة هي مسؤولية إدارة الشركة وأن مسؤوليتنا هي إبداء رأينا على هذه القوائم المالية الموحدة بناءً على المراجعة التي أجريناها .

لقد قمنا بمراجعتنا وفقاً لمعايير المراجعة المتعارف عليها ، وتتطلب تلك المعايير أن نقوم بتخطيط وتنفيذ مراجعتنا للحصول على درجة معقولة من القناعة بأن القوائم المالية الموحدة خالية من أية أخطاء جوهرية . تشمل إجراءات المراجعة على فحص اختباري للمستندات المؤيدة للمبالغ والمعلومات التي تحتويها القوائم المالية الموحدة ، كما تشمل على تقييم المعايير المحاسبية المتبعة والتقديرات الهامة التي استعملتها الإدارة وعلى تقييم عرض القوائم المالية الموحدة ككل . وفي اعتقادنا أن مراجعتنا تشكل أساساً معقولاً نستند عليه في إبداء رأينا .

### رأي مطلق

برأينا ، إن القوائم المالية الموحدة المرفقة تظهر بعنل ، من كافة النواحي الجوهرية ، المركز المالي الموحد للشركة كما في ٣١ ديسمبر ٢٠٠٩ ونتائج أعمالها وتدفقاتها النقدية الموحدة للسنة المنتهية في ذلك التاريخ وفقاً لمعايير المحاسبة المتعارف عليها الملائمة لظروف الشركة . كما وتتفق مع متطلبات نظام الشركات والنظام الأساسي للشركة فيما يتعلق بإعداد وعرض القوائم المالية الموحدة .

ديلويت أند توش  
بكر أبو الخير وشركاهم  
المطهر بن يحيى/حميد الدين  
محاسب قانوني - ترخيص رقم ٢٩٦

٢٦ صفر ١٤٣١

١٠ فبراير ٢٠١٠

شركة مجموعة استرا الصناعية  
( شركة مساهمة سعودية )

قائمة المركز المالي الموحدة  
كما في ٣١ ديسمبر ٢٠٠٩  
بالريال السعودي

٢٠٠٨	٢٠٠٩	إيضاح	
			<b>الموجودات</b>
			موجودات متداولة
٥٢٤,٩٠٠,٢٧٩	٨٨,٨٥٧,٤٢٢	٣	النقد وما في حكمه
-	٣٧٣,٢٠٦,٥١٢		استثمارات مربحة
٤١٣,٥٤٣,٧٩٠	٤٤٣,٥٧٤,٦٣٠	٤	مدينون ، بالصفى
٣٧٧,١١٦,١٥٦	٣٨٥,٦٢٨,٠٢٧	٥	مخزون ، بالصفى
٤٥,٨٦٦,٢٩٩	٥٦,٩٧٧,٨٨٧	٦	مصاريف مدفوعة مقدما وموجودات أخرى
١٢٧,١٤٧,٣٤٧	٩٦,٣٠٧,٧٠١	٧	المطلوب من جهات ذات علاقة
١,٤٨٨,٥٧٨,٨٧١	١,٤٤٤,٥٥٢,١٧٩		مجموع الموجودات المتداولة
			موجودات غير متداولة
١,٧٤٥,٧٩٢	٢,٢٥٠,٠٦٩	٨	استثمارات في شركات تابعة غير موحدة وشركات زميلة
٢١٩,٥٢٤,٩٨٦	٦٠٦,٩٢٤,٤٦١	٩	ممتلكات ومنشآت ومعدات ، بالصفى
-	١٨,٨٤٨,٠٥٧	١٠	لشهرة
١,٧٤٨,٩٦٥	٣,٤٥٢,٦٨١	١١	موجودات غير ملموسة أخرى ، بالصفى
٢٢٣,٠١٩,٧٤٣	٦٣١,٤٧٥,٢٦٨		مجموع الموجودات غير المتداولة
١,٧١١,٥٩٨,٦١٤	٢,٠٧٦,٠٢٧,٤٤٧		مجموع الموجودات
			<b>المطلوبات وحقوق الملكية</b>
			مطلوبات متداولة
١٦,٠٧٢,٩٩٩	١٧,٥٥٧,٠١٨		لورثي ذم
١٠٩,٥٧٧,٢٩٠	١١٠,٧٧١,٠٣٩		ذاتنون
٧,٦٧٦,٥٨٠	٣٧,٥٦٨,٢٨٩	٧	المطلوب إلى جهات ذات علاقة
٩,٦٦١,٨٢٢	٦,٠٨٥,٧٥٠		دفعت مقدما من الصلاء على حساب العقود
٧٠,٨٢٠,٢١٦	١٠٦,٤٣٤,٥٧٥	١٢	مصاريف مستحقة ومطلوبات أخرى
١٩,٣٢٤,٢٠٩	٤٣,٧١٦,٦٠١	١٣	مخصص للزكاة وضريبة الدخل
٢٢٣,١٤٣,١١٦	٢٢٢,١٣٣,٢٧٢		مجموع المطلوبات المتداولة
			مطلوبات غير متداولة
-	٧٩,٤٢٤,١٧١	٧	المطلوب إلى جهات ذات علاقة
٤٠,٢٩٩,٤٠٧	٤٨,٠٧٢,٢٥٣		مخصص مكافأة نهاية الخدمة
٤٠,٢٩٩,٤٠٧	١٢٧,٤٩٦,٤٢٤		مجموع المطلوبات غير المتداولة
٢٧٣,٤٤٢,٥٢٣	٤٤٩,٦٢٩,٦٩٦		مجموع المطلوبات
			<b>حقوق الملكية</b>
			حقوق المساهمين
٧٤١,١٧٦,٤٧٠	٧٤١,١٧٦,٤٧٠	١	رأس المال
٣٢٢,٠١٥,٨٨٥	٣٢٢,٠١٥,٨٨٥	١	علاوة إصدار
٥٤,١٤٨,٩٥٣	٧٤,٥٥٢,٧٩٢	١٤	احتياطي نظامي
٣١٠,٨١٤,٧٨٣	٤١٤,٠٦٦,٦٠٦		أرباح مستتقة
١,٤٣٨,١٥٦,٠٩١	١,٥٦١,٨١١,٧٥٣		مجموع حقوق المساهمين
-	٦٤,٥٨٥,٩٩٨		حقوق الاقلية
١,٤٣٨,١٥٦,٠٩١	١,٦٢٦,٣٩٧,٧٥١		مجموع حقوق الملكية
١,٧١١,٥٩٨,٦١٤	٢,٠٧٦,٠٢٧,٤٤٧		مجموع المطلوبات وحقوق الملكية

ان الايضاحات المرفقة تشكل جزءا لا يتجزأ من هذه القوائم المالية الموحدة

عضو مجلس الإدارة المفوض

الرئيس التنفيذي

المدير المالي

شركة مجموعة أسترا الصناعية  
( شركة مساهمة سعودية )

قائمة الدخل الموحدة  
للسنة المنتهية في ٣١ ديسمبر ٢٠٠٩  
بالريال السعودي

٢٠٠٨	٢٠٠٩	ايضاح	
٩٩١,٠٠٩,٩٢٦	١,٠٤١,٥٥٩,٦٠٩	٧	مبيعات
( ٥٧١,٧٠٠,٩٢٣ )	( ٥٨٠,١٣٩,٤٥٩ )		تكلفة المبيعات
٤١٩,٣٠٩,٠٠٣	٤٦١,٤٢٠,١٥٠		الربح الاجمالي
( ١٦٥,٦١٤,٤٥١ )	( ١٩٠,٩٨٣,٠٦٤ )	١٥	مصاريف بيع وتوزيع
( ٦٩,٣٧٩,٨٦٥ )	( ٨٢,٤١٠,٤٤٢ )	١٦	مصاريف عمومية وادارية
( ٥,٧٧٩,٢٥٧ )	( ٨,١٤٧,٣٧٣ )		مصاريف ابحاث وتطوير
١٧٨,٥٣٥,٤٣٠	١٧٩,٨٧٩,٢٧١		الربح من الاعمال
٤٩٢,٦٥٧	١٣٩,٩٥٢	٨	حصة الشركة في صافي ارباح الشركات التابعة غير الموحدة والشركات الزميلة
( ٢,١٣١,٧٨٩ )	( ١,٢٢٨,١٠٧ )		مصاريف مالية
٨,٨٩٥,٥٠٢	٢٣,٤١٧,١٨٦	١٧	ايرادات اخرى ، بالصفائي
١٨٥,٧٩١,٨٠٠	٢٠٢,٢٠٨,٣٠٢		الربح قبل حقوق الاقلية
-	١,٨٣٠,٠٨٥		حقوق الاقلية في صافي خسارة شركة تابعة
١٨٥,٧٩١,٨٠٠	٢٠٤,٠٣٨,٣٨٧		الربح الصافي
			ربحية المسهم الاساسية :
٢,٦٦	٢,٤٣	١٨	- من الربح من الاعمال
٢,٧٧	٢,٧٥	١٨	- من الربح الصافي

ان الايضاحات المرفقة تشكل جزءا لا يتجزأ من هذه القوائم المالية الموحدة

عضو مجلس الإدارة المفوض

الرئيس التنفيذي

المدير المالي

شركة مجموعة أسترا الصناعية  
( شركة مساهمة سعودية )

قائمة التفاضلات النقدية الموحدة  
للسنة المنتهية في ٣١ ديسمبر ٢٠٠٩  
بالريال السعودي

٢٠٠٨	٢٠٠٩	
١٨٥,٧٩١,٨٠٠	٢٠٤,٠٣٨,٣٨٧	الأنشطة التشغيلية
		الربح الصافي
		تعديلات :
٢١,٧٧١,١١٥	٢٤,٢٠٨,٢٤٠	استهلاكات
٣٧٦,٩١٥	٨٩,٤٨٧	إطفاءات
( ١,٣٧٩,٨٣٠ )	( ١٨٨,٣٢٦ )	أرباح استبعاد ممتلكات ومنشآت ومعدات
-	( ١,٨٣٠,٠٨٥ )	حقوق الأقلية في صافي خسائر شركة تابعة
( ٤٩٢,٦٥٧ )	( ١٣٩,٩٥٢ )	حصة الشركة في صافي أرباح الشركات التابعة غير الموحدة والشركات الزميلة
٢,٨٥٠,٨٠٣	-	تحمل خسائر حقوق الأقلية في شركة تابعة
٨,٦٨٩,١٢٦	٧,٦٦٨,٥١٧	مخصص مكافأة نهاية الخدمة ، بالصافي
		التغيرات في الموجودات والمطلوبات والعملية :
( ٧٠,٢٨١,٣٣١ )	( ٣٠,٠٣٠,٨٤٠ )	مدينون ، بالصافي
( ٧٨,٤٨٦,٠١١ )	٢٣,٠٦٧,٦٣٢	مخزون ، بالصافي
١٢,٤٦٣,٠١٢	٣٤,٧٥٥,٦٤٤	مصاريف مدفوعة مقدما وموجودات أخرى
( ٤٦,٧٧٨,٢٤٩ )	٣٠,٨٣٩,٦٤٦	مطلوب من جهات ذات علاقة
٤,٩٤٩,٥٢١	١,٤٨٤,٠١٩	أوراق دفع
٥,٨١٨,٧٠٠	( ٧١,٤٠٨,٩٩٢ )	دائنون
( ١٦,٦٧٨,٣٤٧ )	٨٨,٤١٦,١٣٨	المطلوب إلى جهات ذات علاقة
١,٧١٧,٧٧٩	( ٣,٥٧٦,٠٧٢ )	دفعات مقدمة من العملاء على حساب العقود
٧,١٤٦,٤٥٨	( ٤,٤٢٦,٧٣١ )	مصاريف مستحقة ومطلوبات أخرى
٣٧,٤٧٨,٨٠٤	٣٠٢,٩٦٦,٧١٢	النقد المتوفر من الصلبيات
( ١٩,١١٥,٤٧٨ )	( ١٨,٩٤١,٥٠٩ )	زكاة وضريبة دخل مدفوعة
١٨,٣٦٣,٣٢٦	٢٨٤,٠٢٥,٢٠٣	صافي النقد المتوفر من الأنشطة التشغيلية

ان الايضاحات المرفقة تشكل جزءا لا يتجزأ من هذه القوائم المالية الموحدة

عضو مجلس الإدارة المفوض



المجلس التنفيذي



المدير المالي





شركة مجموعة أسترا الصناعية  
( شركة مساهمة سعودية )

قائمة التدفقات النقدية الموحدة (تمة)  
للسنة المنتهية في ٣١ ديسمبر ٢٠٠٩  
بالريال السعودي

٢٠٠٨	٢٠٠٩	
-	( ٢٢٨,١١٥,٢٧٩ )	الأنشطة الاستثمارية
-	( ٣٧٣,٢٠٦,٥١٢ )	حيازة استثمار في شركة تابعة (إيضاح ١٠)
٨٠,٨٩١,٣١٦	-	استثمارات مرابحة
١,٨١٩,٥٨٢	( ٣٦٤,٣٢٥ )	بيع سندات التتمية الحكومية السعودية
( ٢,١٢٥,٨٨٠ )	( ١,٧٩٣,٢٠٣ )	استثمارات في شركات تابعة غير موحدة وشركات زميلة
( ٢٩,٩٧٠,٩٨٧ )	( ٨٢,١٦٥,٢٨٢ )	موجودات غير ملموسة أخرى
٢,٥٢٦,٣٤٠	٢,٦٣٠,٣٦٥	إضافات ممتلكات ومنشآت ومعدات
٥٣,١٤٠,٣٧١	( ٦٨٣,٠١٤,٢٣٦ )	استبعاد ممتلكات ومنشآت ومعدات ، بالصافي
		صافي النقد (المستخدم في) المتوفر من الأنشطة الاستثمارية
٤٤٣,١٩٢,٣٥٥	-	الأنشطة التمويلية
( ٣٢,٤١٦,٥٥٤ )		المتحصل من الاكتاب العام وزيادة رأس المال
-	( ٣٧,٠٥٨,٨٢٤ )	بنوك دائنة
٤١٠,٧٧٥,٨٠١	( ٣٧,٠٥٨,٨٢٤ )	أنصبة أرباح موزعة
		صافي النقد (المستخدم في) المتوفر من الأنشطة التمويلية
٤٨٢,٢٧٩,٤٩٨	( ٤٣٦,٠٤٧,٨٥٧ )	صافي التغير في النقد وما في حكمه
٤٢,٦٢٥,٧٨١	٥٢٤,٩٠٥,٢٧٩	النقد وما في حكمه في ١ يناير
٥٢٤,٩٠٥,٢٧٩	٨٨,٨٥٧,٤٢٢	النقد وما في حكمه في ٣١ ديسمبر
		بنود غير نقدية :
( ١٨,٣٩٦,٨٤١ )	( ٤٣,٣٢٣,٩٠١ )	مخصص الزكاة وضريبة الدخل المحملة على الأرباح للمستفعاة (إيضاح ١٣)
-	٣١,٥٧٩,٥٠٣	بنود متعلقة بالاستحواذ على شركة تابعة (إيضاح ١٠)
-	٤٥,٨٦٧,٢٢٢	مخزون ، بالصافي
-	٣٣١,٨٨٤,٤٧٢	مصاريف مدفوعة مقدماً وموجودات أخرى
-	( ٧٢,٦٠٣,٧٤١ )	ممتلكات ومنشآت ومعدات ، بالصافي
-	( ٤٠,٠٤١,٠٩٠ )	دائنون تجاريون
-	( ١٠٤,٣٢٩ )	مصاريف مستحقة ومطلوبات أخرى
-	( ١٦١,٠٤٠,٠٢١ )	مكافأة نهاية الخدمة
-	( ٦٦,٤١٦,٠٨٣ )	قروض طويلة الأجل
-		حقوق الأقلية

إن الايضاحات المرفقة تشكل جزءاً لا يتجزأ من هذه القوائم المالية الموحدة

عضو مجلس الإدارة المفوض

الرئيس التنفيذي

المدير المالي

شركة مجموعة أسترا الصناعية  
( شركة مساهمة سعودية )  
قائمة التغيرات في حقوق المساهمين الموحدة  
للسنة المنتهية في ٣١ ديسمبر ٢٠٠٩  
بالريال السعودي

المجموع	أرباح مستتقة	إحتياطي نظامي	علاوة إصدار	رأس المال	إيضاح
٨٢٧,٥٦٨,٧٧٧	١٦١,٩٩٩,٠٠٤	٣٥,٥٦٩,٧٧٣	-	٦٣٠,٠٠٠,٠٠٠	الرصيد في ١ يناير ٢٠٠٨
٤٤٣,١٩٢,٣٥٥	-	-	٣٣٢,٠١٥,٨٨٥	١١١,١٧٦,٤٧٠	الزيادة في رأس المال وعلاوة الإصدار
١٨٥,٧٩١,٨٠٠	١٨٥,٧٩١,٨٠٠	-	-	-	الربح الصافي للسنة
( ١٨,٣٩٦,٨٤١ )	( ١٨,٣٩٦,٨٤١ )	-	-	-	الزكاة وصرفية الدخل
-	( ١٨,٥٧٩,١٨٠ )	١٨,٥٧٩,١٨٠	-	-	الحول الى الاحتياطي النظامي
١,٤٣٨,١٥٦,٠٩١	٣١٠,٨١٤,٧٨٣	٥٤,١٤٨,٩٥٣	٣٣٢,٠١٥,٨٨٥	٧٤١,١٧٦,٤٧٠	الرصيد في ٣١ ديسمبر ٢٠٠٨
٢٠٤,٠٣٨,٣٨٧	٢٠٤,٠٣٨,٣٨٧	-	-	-	الربح الصافي للسنة
( ٣٧,٠٥٨,٨٢٤ )	( ٣٧,٠٥٨,٨٢٤ )	-	-	-	أنصبة أرباح موزعة
( ٤٣,٣٢٣,٩٠١ )	( ٤٣,٣٢٣,٩٠١ )	-	-	-	مخصص الزكاة وصرفية الدخل
-	( ٢٠,٤٠٣,٨٣٩ )	٢٠,٤٠٣,٨٣٩	-	-	الحول الى الاحتياطي النظامي
١,٥٦١,٨١١,٧٥٣	٤١٤,٠٦١,٦٠٦	٧٤,٥٥٢,٧٩٢	٣٣٢,٠١٥,٨٨٥	٧٤١,١٧٦,٤٧٠	الرصيد في ٣١ ديسمبر ٢٠٠٩

إن الإيضاحات المرتقة تشكل جزءاً لا يتجزأ من هذه القوائم المالية الموحدة

شركة مجموعة أسترا الصناعية  
( شركة مساهمة سعودية )

إيضاحات حول القوائم المالية الموحدة  
للسنة المنتهية في ٣١ ديسمبر ٢٠٠٩

١ - التكوين والنشاط

إن شركة مجموعة أسترا الصناعية ( " الشركة " ) هي شركة مساهمة سعودية ، مسجلة في مدينة الرياض في المملكة العربية السعودية بالسجل التجاري رقم ١٠١٠٠٦٩٦٠٧ بتاريخ ٩ محرم ١٤٠٩ ( الموافق ٢٢ أغسطس ١٩٨٨ م ) .

تم إدراج أسهم شركة مجموعة أسترا الصناعية في سوق الأسهم السعودية ( " تداول " ) بتاريخ ١٨ أغسطس ٢٠٠٨ من خلال طرح ٣٠% من أسهم الشركة للاكتتاب العام وذلك عن طريق زيادة رأس مال الشركة من ٦٣٠,٠٠٠,٠٠٠ ريال سعودي إلى ٧٤١,١٧٦,٤٧٠ ريال سعودي بإصدار ١١,١١٧,٦٤٧ سهم عادي جديد بقيمة اسمية تبلغ ١٠ ريال سعودي و علاوة إصدار بمبلغ ٣٢ ريال سعودي لكل سهم عادي استناداً إلى تقييم تم الاتفاق عليه بين الأطراف ذات العلاقة . بلغ رصيد علاوة الإصدار الناتجة عن إصدار الأسهم العادية الجديدة سابقة الذكر مبلغ ٣٣٢,٠١٥,٨٨٥ ريال سعودي كما في ٣١ ديسمبر ٢٠٠٩ بعد طرح مصاريف الاكتتاب الخاصة بها والبالغة ٢٣,٧٤٨,٨١٩ ريال سعودي ، بناءً على ذلك أصبحت الحصص الجديدة للمساهمين كما يلي :

نسبة الملكية		المساهمون	
٢٠٠٨	٢٠٠٩	مساهمون مؤسسون سعوديون	
%٥٨,٨٩	%٥٨,٨٩	مساهمون مؤسسون غير سعوديون	
%١١,١١	%١١,١١	الجمهور	
%٣٠	%٣٠		

تتمثل أنشطة الشركة وفقاً لسجلها التجاري في إنشاء وإدارة وتشغيل والاستثمار في المنشآت الصناعية ( شريطة الحصول على موافقة من الهيئة العامة للاستثمار على كل مشروع يراد إنشائه ) وتجارة الجملة والتجزئة في الملابس الجاهزة والشراشف والمناشف والبطانيات وخلافه ، والأسمدة والأعلاف والمبيدات الحشرية وأجهزة الري والمعدات والآلات الزراعية والبيوت المحمية والمنتجات الزراعية والحيوانية ومقاولات أعمال التشجير وتنسيق وصيانة الحدائق والمسطحات الخضراء وأعمال المياه والمجاري والتعدين للأغراض الصناعية .

تتمثل النشاطات الرئيسية للشركات التابعة بما يلي :

- إنتاج وتسويق وتوزيع الأدوية والمستحضرات الدوائية داخل وخارج المملكة العربية السعودية .
- إنتاج المركبات الكيميائية والمواد البلاستيكية المضافة ومركبات الألوان ومنتجات بلاستيكية أخرى .
- الإنشاءات الحديدية على الأبنية الصناعية وهياكل الأبنية .
- إنتاج الأسمدة الكيميائية السائلة ومبيدات الحشرات الزراعية وتجارة الجملة والتجزئة للأسمدة والأعلاف ومبيدات الحشرات بالإضافة إلى تنفيذ عقود المشاريع الزراعية .
- صناعة الكتل الحديدية وحديد التسليح .
- إنتاج ألياف البوليستر والشراشف والأغطية والوسائد والمناشف .

٢ - ملخص لأهم السياسات المحاسبية

تم اعداد القوائم المالية الموحدة المرفقة وفقا للمعايير المحاسبية الصادرة عن الهيئة السعودية للمحاسبين القانونيين . ان السياسات المحاسبية الهامة المتبعة من قبل الشركة هي على النحو الآتي :

أسس توحيد القوائم المالية

تتضمن القوائم المالية الموحدة المرفقة القوائم المالية للشركة وشركاتها التابعة بعد استبعاد المعاملات والأرصدة المتبادلة بين هذه الشركات بالإضافة إلى الأرباح ( الخسائر ) الناتجة من هذه العمليات مع الشركات التابعة . يتم تصنيف الشركة المستثمر بها كشركة تابعة بناءً على درجة السيطرة التي تمارسها الشركة على تلك الشركات مقارنة بالشركاء الآخرين واعتباراً من التاريخ الفعلي لممارسة السيطرة .

شركة مجموعة أسترا الصناعية  
( شركة مساهمة سعودية )

إيضاحات حول القوائم المالية الموحدة (تتمة)  
للسنة المنتهية في ٣١ ديسمبر ٢٠٠٩

إن الشركات التابعة للشركة ونسبة مساهمة الشركة فيها كما يلي :

المجموع	نسبة الملكية		البلد	اسم الشركة التابعة
	مباشرة	غير مباشرة		
١٠٠	٥	٩٥	السعودية	▪ شركة تبوك للصناعات الدوائية تمتلك هذه الشركة الشركات التابعة التالية :
١٠٠	-	١٠٠	تركيا	- شركة تبوك الدوائية - تركيا
٨٠	-	٨٠	الجزائر	- شركة تبوك الجزائر " ساس فارما " تقوم الشركة باحتساب حصتها بنسبة ١٠٠% من حقوق الملكية في ساس فارما حيث تعتقد الإدارة أن شريك الأقلية لن يتحمل حصته من خسائر الشركة التابعة
١٠٠	-	١٠٠	الأردن	- شركة تبوك الدوائية للأبحاث تم توحيد أرقام الشركة للعام ٢٠٠٩ حيث أنه قبل العام ٢٠٠٩ لم تكن الشركة تعتبر جوهرياً بالنسبة للقوائم المالية الموحدة
١٠٠	٥	٩٥	السعودية	▪ شركة أسترا لمركبات اللدائن المحدودة
١٠٠	٥	٩٥	السعودية	▪ شركة المصنع العالمي لأنظمة المباني المحدودة
١٠٠	٥	٩٥	السعودية	▪ شركة مجمع أسترا الصناعي المحدودة للأسمدة والمبيدات الزراعية تمتلك هذه الشركة الشركات التابعة التالية :
١٠٠	-	١٠٠	الجزائر	- شركة أسترا كم السعودية
١٠٠	-	١٠٠	المغرب	- شركة أسترا كم المغرب
١٠٠	-	١٠٠	جزر برتش فيرجن	- أغيس العالمية المحدودة
١٠٠	-	١٠٠	تركيا	- شركة أسترا كم تركيا
١٠٠	-	١٠٠	سوريا	- شركة أسترا كم سوريا - تأسست عام ٢٠٠٩
١٠٠	-	١٠٠	أوزباكستان	- شركة أسترا كم طشقند - تأسست عام ٢٠٠٩
١٠٠	٥	٩٥	السعودية	▪ الشركة العربية للأغطية والوسائد
٥١	-	٥١	الأردن	▪ شركة التنمية لصناعة الحديد تمتلك هذه الشركة الشركات التابعة التالية :
٥١	-	٥١	العراق	- شركة الإنماء *

\* نسبة الملكية الفعلية

### العرف المحاسبي

تعد القوائم المالية الموحدة وفقاً لمبدأ التكلفة التاريخية ، فيما عدا الشركات التابعة غير الموحدة والشركات الزميلة وذلك وفق طريقة حقوق الملكية.

### استخدام التقديرات في إعداد القوائم المالية الموحدة

ان اعداد القوائم المالية الموحدة وفقاً للمبادئ المحاسبية المتعارف عليها يتطلب استخدام التقديرات والافتراضات التي قد تؤثر على مبالغ الموجودات والمطلوبات الموحدة وإيضاحات الموجودات والمطلوبات المحتملة بتاريخ القوائم المالية الموحدة ، إضافة الى مبالغ الإيرادات والمصروفات الموحدة خلال تلك السنة . وبالرغم من ان هذه التقديرات مبنية على افضل المعلومات والاحداث الحالية المتوفرة لدى الادارة الا ان النتائج الفعلية النهائية قد تختلف عن هذه التقديرات .

### النقد وما في حكمه

يتضمن النقد وما في حكمه ، النقد في الصندوق والارصدة لدى البنوك والمرابحات قصيرة الأجل ذات السيولة العالية التي يمكن تسيلها خلال ثلاثة اشهر او اقل .

### استثمارات المرابحة

تمثل استثمارات المرابحة استثمارات قصيرة الأجل لدى بنوك وتتراوح تواريخ استحقاقها بين ٩٠ يوم إلى أقل من سنة ، يتم قيد استثمارات المرابحة بالكلفة ويتم قيد إيراداتها على أساس الاستحقاق كجزء من الإيرادات الأخرى .

### تحقق المبيعات والإيرادات

تتحقق المبيعات عند تسليم البضاعة وتقديم الخدمات إلى العملاء وتظهر بالصافي بعد الخصم التجاري او خصم الكميات .

### المصاريف

تتكون مصاريف البيع والتوزيع بشكل رئيسي من التكاليف المنفقة لتوزيع وبيع منتجات الشركة . يتم تصنيف جميع المصاريف الأخرى كمصاريف عمومية وإدارية .

تتضمن مصاريف البيع والتوزيع والعمومية والإدارية المصاريف المباشرة وغير المباشرة والتي لا تتعلق بشكل مباشر بتكلفة المبيعات وفقاً للمعايير المحاسبية المتعارف عليها . ويتم توزيع المصاريف ، إذا دعت الحاجة لذلك ، بين المصاريف العمومية والإدارية ومصاريف البيع والتسويق وتكلفة المبيعات على أساس ثابت .

#### المخزون

يتم إظهار المخزون بسعر التكلفة أو صافي القيمة المستردة أيهما أقل . ويتم تحديد التكلفة للبضاعة الجاهزة والبضاعة تحت التصنيع باستخدام طريقة متوسط التكلفة المرجح وتتضمن كلفة المواد والعمالة ونسبة محددة من المصاريف غير المباشرة . كما يتم تقييم جميع أنواع البضاعة الأخرى على أساس التكلفة الوسطية المرجحة .

يتم تكوين مخصص ملائم للمخزون التالف وبطيء الحركة إذا دعت الحاجة لذلك .

#### الاستثمارات في الشركات التابعة والزميلة

الشركات التابعة هي تلك الشركات التي تمتلك فيها الشركة استثمار طويل الأجل بنسبة ملكية لا تقل عن ٥٠% من رأس المال أو تلك التي تخضع للسيطرة من قبل الشركة ، والتي يتم معالجتها على أساس توحيد القوائم المالية .

إن الاستثمارات في الشركات التابعة وغير الموحدة والتي تعتبر غير جوهرية بالنسبة للقوائم المالية الموحدة فيتم معالجتها وفقاً لطريقة حقوق الملكية .

إن الشركة الزميلة هي التي تمتلك فيها الشركة استثمار طويل الأجل بنسبة ملكية بين ٢٠% إلى ٥٠% من رأس المال وهناك تأثيراً فعالاً للشركة عليها بموجب طريقة حقوق الملكية بحيث تظهر الاستثمارات بالتكلفة ويتم تعديله بعد ذلك في ضوء التغيير في حصة الشركة في صافي موجودات الشركة المستثمر فيها . إن حصة الشركة في صافي أرباح أو خسائر الشركات الزميلة يتم إدراجها ضمن قائمة الدخل الموحدة .

#### موجودات غير ملموسة

تتمثل الموجودات غير الملموسة بمصاريف ما قبل التشغيل ورسوم شراء أدلة منتجات و رخص . ويتم إطفاء هذه المصاريف باستخدام طريقة القسط الثابت على مدة ٥ سنوات .

#### الشهرة

الشهرة الناتجة عن الاستثمار في الشركات التابعة تمثل الزيادة في سعر الشراء عن حصة الشركة في القيمة العادلة لصافي أصول الشركة التابعة في تاريخ الشراء . يتم مراجعة قيمة الشهرة بشكل دوري لتحديد فيما إذا كان هناك هبوط في قيمتها . وفي حالة وجود مؤشر للهبوط يتم تخفيض قيمة الشهرة إلى القيمة الممكن استردادها ويتم إظهار الشهرة في البداية كأصل بالتكلفة ومن ثم يتم قياسها لاحقاً على أساس التكلفة بعد تنزيل الخسائر الناتجة عن الهبوط ، إن وجدت .

#### الممتلكات والمنشآت والمعدات

تظهر الممتلكات والمنشآت والمعدات بالكلفة بعد تنزيل الإستهلاكات المتراكمة . تعتبر مصاريف الإصلاح والصيانة مصاريفاً إيرادية ، أما مصاريف التحسينات فتعتبر مصاريف رأسمالية . تشمل الممتلكات على المشاريع تحت التنفيذ التي تسجل بالتكلفة بالإضافة إلى تكاليف التمويل المرسلة على المشاريع طويلة الأجل بحسب المبادئ المحاسبية . ويجري احتساب الإستهلاكات عليها على أساس حياتها العملية المقدره وذلك باستعمال طريقة القسط الثابت . إن نسب الإستهلاك المقدره للبنود الرئيسية لهذه الموجودات هي :

%	
٣ - ١٠	مباني
١٠ - ٢٥	تحسينات على المأجور
٨ - ٢٠	آلات ومنشآت ومعدات
١٠ - ٣٣	أثاث ومفروشات ومعدات مكتبية
٢٥	سيارات

#### الانخفاض في قيمة الموجودات

تقوم الشركة بمراجعة دورية للقيم الدفترية للموجودات الملموسة وغير الملموسة للتأكد من وجود أي دليل موضوعي على انخفاض قيمة هذه الموجودات ، وفي حالة وجود مثل هذا الدليل ، يتم تحديد القيمة المقدره القابلة للاسترداد لذلك الأصل لتحديد قيمة الخسارة الناتجة عن تدني قيمة الأصل ، إن وجدت . وفي الحالات التي لا يمكن فيها تقدير القيمة القابلة للاسترداد لذلك الأصل ، تقوم الشركة بتقدير القيمة القابلة للاسترداد للوحدة المدرة للنقدية التي ينتمي إليها ذلك الأصل .

إذا قدرت قيمة الأصل القابلة للاسترداد ( أو الوحدة المدرة للنقدية ) بأقل من قيمتها الدفترية يتم تخفيض القيمة الدفترية إلى القيمة القابلة للإسترداد ( أو الوحدة المدرة للنقدية ) . يتم إثبات خسائر الانخفاض في قيمة الأصل كمصروفات فوراً .

وإذا ما تم لاحقاً عكس قيد خسارة الانخفاض في القيمة ، عندئذ تتم زيادة القيمة الدفترية للأصل أو الوحدة المدرة للنقدية إلى القيمة المعدلة القابلة للاسترداد له ، على ألا تزيد القيمة الدفترية التي تمت زيادتها عن القيمة الدفترية التي كان من المفترض تحديدها فيما لو لم يتم إثبات خسارة الانخفاض في قيمة ذلك الأصل أو الوحدة المدرة للنقدية في السنوات السابقة . يتم إثبات عكس قيد خسارة الانخفاض في القيمة كإيرادات فوراً .



### الإيجار التشغيلي

يتم تصنيف عقود الإيجار كعقود إيجار تشغيلي إذا لم يترتب على عقد الإيجار تحويل جوهري لمنافع ومخاطر الملكية المتعلقة بالأصل موضوع العقد إلى المستأجر . يتم تحميل الإيجارات المستحقة بموجب عقود الإيجار التشغيلي على الدخل خلال فترة عقد الإيجار التشغيلي وذلك باستخدام طريقة القسط الثابت .

### البحث والتطوير

يتم تحميل تكاليف البحث على قائمة الدخل الموحدة في الفترة التي يتم فيها تكبدها .

### تحويل العملات الأجنبية

يتم تحويل المعاملات بالعملة الأجنبية إلى الريال السعودي بأسعار التحويل السائدة عند إجراء المعاملة . ويتم تحويل الموجودات والمطلوبات بالعملات الأجنبية كما في تاريخ قائمة المركز المالي الموحدة إلى الريال السعودي بالأسعار السائدة في نهاية السنة . إن المكاسب والخسائر الناتجة عن التسديدات أو تحويل العملات الأجنبية يتم إدراجها ضمن قائمة الدخل الموحدة .

لأغراض توحيد القوائم المالية ، تحول القوائم المالية بالعملات الأجنبية إلى ريبالات سعودية بأسعار التحويل السائدة بتاريخ قائمة المركز المالي الموحدة وذلك للموجودات والمطلوبات ، وبمتوسط سعر التحويل لكل سنة بالنسبة للإيرادات والمصاريف والأرباح أو الخسائر . تحول عناصر حقوق الملكية فيما عدا الأرباح المبقاة بسعر التحويل السائد عند نشوء كل بند . تدرج التسويات الناتجة عن ترجمة القوائم المالية الموحدة بالعملات الأجنبية ، إذا كانت جوهريّة ، في بند مستقل ضمن حقوق المساهمين .

### مخصص مكافأة نهاية الخدمة

يتم الاستدراك لمخصص مكافأة نهاية الخدمة في القوائم المالية الموحدة وفقا لمتطلبات نظام العمل السعودي على أساس السنة التي أمضاها الموظف في الخدمة .

### الزكاة وضريبة الدخل

تخضع الشركة لتعليمات مصلحة الزكاة والدخل في المملكة العربية السعودية . يتم الاستدراك للزكاة والضريبة وفقا لمبدأ الاستحقاق . يتم احتساب مخصص الزكاة وفقا للوعاء الزكوي ، ويتم احتساب مخصص الضريبة على أساس الربح الصافي المعدل . يجري تسجيل أية فروقات بين المخصص والربط النهائي حين يتم اعتماد الربط النهائي حيث يتم حينئذ إقفال المخصص .

بالنسبة للشركات التابعة خارج المملكة العربية السعودية ، فيتم احتساب مخصص ضريبة الدخل وفقا للأنظمة واللوائح الضريبية المتبعة في تلك البلدان التي تعمل فيها تلك الشركات ، إن وجدت .

شركة مجموعة أسترا الصناعية  
( شركة مساهمة سعودية )

إيضاحات حول القوائم المالية الموحدة (تتمة)  
للسنة المنتهية في ٣١ ديسمبر ٢٠٠٩

٣ - النقد وما في حكمه

بالريالات السعودية	
٢٠٠٨	٢٠٠٩
٤٩,٠٢٤,٩٣٦	٨٨,٣٣٠,٨٤٢
٤٧٥,٨٨٠,٣٤٣	٥٢٦,٥٨٠
٥٢٤,٩٠٥,٢٧٩	٨٨,٨٥٧,٤٢٢

نقد في الصندوق ولدى البنوك  
مرايحات قصيرة الأجل

٤ - المدينون ، بالصافي

بالريالات السعودية	
٢٠٠٨	٢٠٠٩
٤١٧,٥١٩,٠٢٢	٤٤٩,٤٨٤,٥١٢
٩,٤٠٩,٥٨٧	٨,٣٥٢,٥٢٠
( ١٣,٣٨٤,٨١٩ )	( ١٤,٢٦٢,٤٠٢ )
٤١٣,٥٤٣,٧٩٠	٤٤٣,٥٧٤,٦٣٠

مدينون تجاريون  
إيرادات مستحقة غير متوفرة  
ينزل : مخصص ديون مشكوك في تحصيلها

٥ - المخزون ، بالصافي

بالريالات السعودية	
٢٠٠٨	٢٠٠٩
٢٠٩,٢٦٠,٢٨٩	٢١٣,١١٤,٤٩٣
٩٤,٢٠٦,٠٢٦	١٠٣,٧٩٧,٩٠١
٤٠,٥٦٤,٥٣٤	٢٣,٩٥١,٢٥٤
٢٥,٦٠٢,٩٤٩	٢٢,٩٠٩,٣٠٢
١٣,٦١٢,٢٢٢	٣٣,٤١٧,٠٧٣
٣٨٣,٢٤٦,٠٢٠	٣٩٧,١٩٠,٠٢٣
( ٦,١٢٩,٨٦٤ )	( ١١,٥٦١,٩٩٦ )
٣٧٧,١١٦,١٥٦	٣٨٥,٦٢٨,٠٢٧

مواد خام وتغليف  
بضاعة جاهزة  
بضاعة تحت التصنيع  
بضاعة بالطريق  
قطع غيار ومستهلكات  
ينزل : مخصص بضاعة تالفة وبطيئة الحركة

٦ - المصاريف المدفوعة مقدما والموجودات الأخرى

بالريالات السعودية	
٢٠٠٨	٢٠٠٩
١١,٢٨٤,٣٤٠	١٥,٦٦٣,٧٦٧
٩,٩٩٠,١١٥	١٤,٩٤٣,٠٨٧
١٧,٣٠٩,٣٥٨	١٤,٩١٧,٨٧٦
٨٢٩,١٢٨	٢,٦٧٠,٠٢٠
٦,٤٥٣,٣٥٨	٨,٧٨٣,١٣٧
٤٥,٨٦٦,٢٩٩	٥٦,٩٧٧,٨٨٧

مصاريف مدفوعة مقدما  
ذمم موظفين  
دفعات مقدمة لموردين  
تأمينات مستردة ومطالبات تأمين  
أخرى

شركة مجموعة أسترا الصناعية  
( شركة مساهمة سعودية )

إيضاحات حول القوائم المالية الموحدة ( تتمة )  
للسنة المنتهية في ٣١ ديسمبر ٢٠٠٩

٧ - المعاملات مع جهات ذات علاقة

قامت الشركة وشركاتها التابعة خلال السنة بإجراء معاملات مع عدة جهات ذات علاقة . ان شروط هذه الفواتير والمصاريف تتشابه مع التعاملات التجارية مع الأطراف الخارجيه .

فيما يلي تفاصيل المعاملات الجوهرية مع الجهات ذات العلاقة خلال السنتين المنتهيتين في ٣١ ديسمبر ٢٠٠٩ و ٢٠٠٨ :

بالريالات السعودية

٢٠٠٨	٢٠٠٩
٣٣,٦٠٩,٠٣٦	٣١,١١٩,٨٥٨
-	٨٧,٩٧٥,٠٠٠

مبيعات

حيازة شركة تابعة ( إيضاح ١٠ )

يتكون المطلوب من جهات ذات علاقة كما في ٣١ ديسمبر مما يلي :

بالريالات السعودية

٢٠٠٨	٢٠٠٩
١١٦,٣٠٩,٤٠٥	٧٢,٣٧٩,٤٨١
-	٨,٥٣٨,١٠٩
٤,٥٩٩,٥٠٠	٧,٩٩٥,٣٩٠
٤,٧٨٩,١٥٦	٣,٧٩٥,٤٠٥
٨٢٧,٨٩٥	٨٢٧,٨٩٥
٦٢١,٣٩١	٢,٧٧١,٤٢١
١٢٧,١٤٧,٣٤٧	٩٦,٣٠٧,٧٠١

مصنع الكندي - الجزائر

الشركة المتحدة لصناعة الأدوية - الأردن

مجموعة منيرسختيان - الاردن

شركة استرا الزراعية المحدودة - جمهورية اليمن

شركة تبوك - الجزائر

أخرى

يتكون المطلوب إلى جهات ذات علاقة كما في ٣١ ديسمبر مما يلي :

بالريالات السعودية

٢٠٠٨	٢٠٠٩
-	٣٥,٦٢٥,٠٠٠
٣,٥٦٣,٨٨٠	١,٢٩٠,١٧٨
١,٧١٨,٩٧٧	-
٢,٣٩٣,٧٢٣	٦٥٣,١١١
٧,٦٧٦,٥٨٠	٣٧,٥٦٨,٢٨٩

مبادلة :

علي شمارة

الشركة العربية للتموين والتجارة ( أسترا ) - المملكة العربية السعودية

الشركة المتحدة لصناعة الأدوية - الاردن

أخرى

شركة مجموعة أسترا الصناعية  
( شركة مساهمة سعودية )

إيضاحات حول القوائم المالية الموحدة (تتمة)  
للسنة المنتهية في ٣١ ديسمبر ٢٠٠٩

يتكون المطلوب إلى جهات ذات علاقة كما في ٣١ ديسمبر مما يلي :

بالريالات السعودية		غير متداولة :
٢٠٠٨	٢٠٠٩	شركة المسيرة الدولية
-	٦١,٦١١,٦٧١	علي شمارة
-	١٧,٨١٢,٥٠٠	
-	٧٩,٤٢٤,١٧١	

تمثل المبالغ غير المتداولة المشار إليها أعلاه قروض طويلة الأجل من شركاء الأقلية في شركة التنمية لصناعة الحديد ( شركة تابعة ) لتمويل بناء مصنعها في العراق . تخضع هذه المبالغ لعمولات مالية ولا يوجد لها أجل محدد للسداد .

٨ - الاستثمارات في شركات تابعة غير موحدة وشركات زميلة :

نسبة الملكية		شركات تابعة غير موحدة (*):
٢٠٠٨	٢٠٠٩	
%١٠٠	%١٠٠	شركة تبوك الدوائية - بولندا
%١٠٠	%١٠٠	شركة تبوك الدوائية - فرنسا
-	%١٠٠	شركة تبوك الدوائية - تشيك
		شركات زميلة :
%٤٩	%٤٩	شركة ماسترا الزراعية - جمهورية مصر
%٤٩	%٤٩	شركة أسترا الزراعية المحدودة - جمهورية اليمن

٣١ ديسمبر ٢٠٠٩	الحصة في صافي الربح (الخسارة)	إضافات	١ يناير ٢٠٠٩	بلد المنشأ	
بالريال السعودي	بالريال السعودي	بالريال السعودي	بالريال السعودي		
٥٠٢,٥٨٤	( ١٤٧,٠٣١ )	-	٦٤٩,٦١٥	بولندا	شركة تبوك الدوائية
١٩٥,٠٠٠	-	١٩٥,٠٠٠	-	تشيك	شركة تبوك الدوائية
( ٢٦٣,٩٣٦ )	-	-	( ٢٦٣,٩٣٦ )	فرنسا	شركة تبوك فرنسا
١,٨١٦,٤٢١	٤٥٦,٣٠٨	-	١,٣٦٠,١١٣	مصر	شركة ماسترا الزراعية
-	( ١٦٩,٣٢٥ )	١٦٩,٣٢٥	-	اليمن	شركة أسترا الزراعية المحدودة
٢,٢٥٠,٠٦٩	١٣٩,٩٥٢	٣٦٤,٣٢٥	١,٧٤٥,٧٩٢		

(\* ) لم يتم توحيد القوائم المالية للشركات التابعة أعلاه وذلك نظراً لأن هذه الشركات غير جوهرية للقوائم المالية الموحدة ككل .

شركة مجموعة أسترا الصناعية  
(شركة مساهمة سعودية)

إيضاحات حول القوائم المالية الموحدة (تتمة)  
للسنة المنتهية في ٣١ ديسمبر ٢٠٠٩

٩ - المتعلقات والمنشآت والمعدات ، بالصافي

المجموع	مشاريع تحت التنفيذ	سيارات	اثاث ومفروشات ومعدات مكتبية	آلات ومنشآت ومعدات	تخصيات على المأجور	مباني	أراضي	الكلفة
بالريالات السعودية	بالريالات السعودية	بالريالات السعودية	بالريالات السعودية	بالريالات السعودية	بالريالات السعودية	بالريالات السعودية	بالريالات السعودية	٢٠٠٩
٤٢١,١٥٥,٨٤٤	٣,٨٦٣,٠٧١	١٥,٧٢١,٢٧٥	٣١,٠١١,٩٧٢	٢٣٢,٧٠٠,٧٣٠	٤,٢٦٥,٧٤٢	١٢٧,٩١٤,٠٥٤	٥,٦٧٩,٠٠٠	١ يناير ٢٠٠٩
٣٣٦,٨٨٤,٦٤٦	٣٢٤,٤٧٢,٨١١	٢,١٣٩,٨١٧	٤٢٠,٥١٠	٨,٧٦٩,٦١٨	-	١,٠٨١,٨٩٠	-	حيازت شركة تابعة (إيضاح ١٠)
٨٢,١٦٥,٣٨٢	١٥,٢٤٦,٤١٢	٢,٦٩٠,٧٠٧	٣,٨١١,٣٥٨	٨,٥٥٣,٦٩٣	٨٩,٨٨٧	١,٧٧٣,٢٢٥	-	الإضافات
( ٤,٥٣٨,٣٩٤ )	( ٢,٠٣٨,٩٥٧ )	( ١,٤٠٢,٠٨٠ )	( ١٥٨,٤٣٠ )	( ٩٢٢,٩٧٢ )	( ١٥,٩٥٥ )	-	-	إستبعادات
٨٣٥,٦٦٧,٣٧٨	٣٩١,٥٤٣,٣٣٧	١٩,١٤٩,٧١٩	٣٥,٠٨٥,٤١٠	٢٤٩,١٠١,٠٦٩	٤,٣٣٩,٦٧٤	١٣٠,٧٦٩,١٦٩	٥,٦٧٩,٠٠٠	٣١ ديسمبر ٢٠٠٩
٢٠١,٦٣,٨٥٨	-	١٠,٤٩٣,٨٢٢	٢٤,٣٠٧,٧٦٢	١٢٠,١٩٢,٣٠	٢,٦٠٩,٠٤٥	٤٤,٠٢٨,١٩٩	-	الإستهلاكات المترتبة
٥,٠٠٠,١٧٤	-	١,١٦٦,١٦٤	١٧٤,١٣١	٣,٤١٦,٦٩٢	-	٢٤٣,١٨٧	-	١ يناير ٢٠٠٩
٢٤,٣٠٨,٢٤٠	-	٢,١٧٤,١٧٣	٢,١٨٣,٤٦٧	١٥,٠٩٢,٨٠٩	٣٦٥,٧٠١	٤,٣٩٢,٠٩٠	-	حيازت شركة تابعة (إيضاح ١٠)
( ٢,٠٩٦,٣٥٥ )	-	( ١,٢٩٦,٨٥٣ )	( ١٠٠,٦٨٤ )	( ٦٩٨,٨١٨ )	-	-	-	المحمل للسنة
٢٢٨,٧٤٢,٩١٧	-	١٢,٥٣٧,٣٠٦	٢٦,٥٦٤,٦٧٦	١٣٨,٠٠٣,٧١٣	٢,٩٧٤,٧٤٦	٤٨,٦٦٣,٤٧٦	-	إستبعادات
								٣١ ديسمبر ٢٠٠٩
٢٠٦,٩٢٤,٤٦١	٣٩١,٥٤٣,٣٣٧	٦,٦١٢,٤١٣	٨,٥٢٠,٧٣٤	١١١,٠٩٨,٣٥٦	١,٣٦٤,٩٢٨	٨٧,١٠٥,٦٩٣	٥,٦٧٩,٠٠٠	القيمة الدفترية الصافية
٢١٩,٥٢٤,٩٨٦	٣,٨٦٣,٠٧١	٥,٢٢٧,٤٥٣	٦,٧٠٤,٣١٠	١١٢,٥٠٨,٧٠٠	١,٦٥٦,٦٩٧	٨٣,٨٨٥,٨٥٥	٥,٦٧٩,٠٠٠	٣١ ديسمبر ٢٠٠٩
								٣١ ديسمبر ٢٠٠٨

إن بعض الأراضي اعلاه والبالغة قيمتها الدفترية مبلغ ١,٣١ مليون ريال سعودي مسجلة باسم مساهمين مؤسسين لصالح الشركة .

تتضمن المباني اعلاه مباني مقامة على أرض مستأجرة من جهات حكومية لمدة تتراوح من ١٥ الى ٢٥ سنة ، إن هذه العقود قابلة للتجديد لفترات إضافية .

تتضمن المتعلقات والمعدات اعلاه بنود مستهلكة بالكامل ما زالت في الخدمة بتكلفة إجمالية بلغت ٤٧ مليون ريال سعودي كما في ٣١ ديسمبر ٢٠٠٩ ( ٢٠٠٨ : ٤٥,٤ مليون ريال سعودي ) .

شركة مجموعة أسترا الصناعية  
( شركة مساهمة سعودية )

إيضاحات حول القوائم المالية الموحدة ( تنمة )  
للسنة المنتهية في ٣١ ديسمبر ٢٠٠٩

١٠ - حيازة شركات تابعة والشهرة ذات العلاقة

في ٣١ أكتوبر ٢٠٠٩ ، قامت الشركة بحيازة ٥١% من شركة التنمية لصناعة الحديد - الأردن من خلال شراء حصة شركة المسيرة ( شركة ذات علاقة ) بمبلغ ٨٨ مليون ريال سعودي . كما قامت الشركة بتحمل جزء من القروض المقدمة من شركة المسيرة لشركة التنمية من خلال دفع مبلغ ١٤٠ مليون ريال سعودي لشركة المسيرة ليصبح كامل المبلغ المدفوع ٢٢٨ مليون ريال سعودي .

تم توحيد القوائم المالية للشركة اعتباراً من تاريخ التملك في ٣١ أكتوبر ٢٠٠٩ .

إن القيمة العادلة والمقاربة للقيمة الدفترية لصافي الموجودات المستحوز عليها والمبلغ المدفوع والشهرة الناتجة عن حيازة الشركة التابعة هي على النحو التالي :

بالريالات السعودية	
٣١,٥٧٩,٥٠٣	مخزون ، بالصافي
٤٥,٨٦٧,٢٣٢	مصاريف مدفوعة مقدماً وموجودات أخرى
٣٣١,٨٨٤,٤٧٢	ممتلكات ومنشآت ومعدات ، بالصافي
( ٧٢,٦٠٢,٧٤١ )	دائنون تجاريون
( ٤٠,٠٤١,٠٩٠ )	مصاريف مستحقة ومطلوبات أخرى
( ١٠٤,٣٢٩ )	مكافأة نهاية الخدمة
( ١٦١,٠٤٠,٠٢١ )	قروض طويلة الأجل
١٣٥,٥٤٣,٠٢٦	صافي الموجودات كما في تاريخ الحيازة
( ٦٦,٤١٦,٠٨٣ )	حقوق الأقلية
٦٩,١٢٦,٩٤٣	حصة الشركة في صافي موجودات الشركة التابعة
٨٧,٩٧٥,٠٠٠	إجمالي قيمة الشراء
١٨,٨٤٨,٠٥٧	شهرة

يتمثل النشاط الرئيسي لشركة التنمية في صناعة الحديد والاستيراد والتصدير والعمل كوكلاء تجاريين والتأسيس والمساهمة والتملك في شركات أو جهات أخرى لتحقيق أهدافها ، وتتمثل موجودات شركة التنمية بشكل رئيسي في امتلاك مصنع لصناعة الحديد موجود في مدينة البصرة في العراق . وكنتيجة للاستحواذ أصبحت موجودات الشركة المتواجدة في العراق خارج المملكة العربية السعودية تمثل ٢٠% من إجمالي أصول الشركة الموحدة وتمثل حصة الشركة في هذه الموجودات ١٠% من إجمالي الموجودات المدرجة في قائمة المركز المالي الموحدة بحسب نسبة ملكيتها في الشركة التابعة .

شركة مجموعة أسترا الصناعية  
( شركة مساهمة سعودية )

إيضاحات حول القوائم المالية الموحدة ( تتمة )  
للسنة المنتهية في ٣١ ديسمبر ٢٠٠٩

لأغراض عرض التدفقات النقدية للسنة المنتهية في ٣١ ديسمبر ٢٠٠٩ ، تم استبعاد الارصدة أعلاه وتم إظهار قيمة الشراء البالغة ٢٢٨,١١٥,٢٧٩ ريال سعودي في قائمة التدفقات النقدية الموحدة للسنة المنتهية في ٣١ ديسمبر ٢٠٠٩ .

١١ - الموجودات غير الملموسة الأخرى ، بالصافي

بالريالات السعودية		
٢٠٠٨	٢٠٠٩	
-	٢,١٢٥,٨٨٠	التكلفة
٢,١٢٥,٨٨٠	١,٧٩٣,٢٠٣	١ يناير
٢,١٢٥,٨٨٠	٣,٩١٩,٠٨٣	إضافات
		٣١ ديسمبر
-	٣٧٦,٩١٥	الإطفاءات المتراكمة
٣٧٦,٩١٥	٨٩,٤٨٧	١ يناير
٣٧٦,٩١٥	٤٦٦,٤٠٢	المحمل للسنة
		٣١ ديسمبر
١,٧٤٨,٩٦٥	٣,٤٥٢,٦٨١	صافي القيمة الدفترية
		٣١ ديسمبر

١٢ - المصاريف المستحقة والمطلوبات الأخرى

بالريالات السعودية		
٢٠٠٨	٢٠٠٩	
٢١,٤٠٠,٣٤٥	٢١,٠٥٩,٤٥٧	حوافز ومكافآت مستحقة
١٤,٧٩٥,٥٢٠	١٦,٤١٤,٩٩٨	تكاليف عمليات مستحقة
١٠,٠٠٨,٧٧٨	١٥,٦٩٢,٥٠٩	عمولة بيع مستحقة
-	١٣,١٣١,٤٨٥	مصاريف مالية مستحقة
٣,٩٨٤,٧٢٦	١٢,٣٣٢,٧٥٠	ترويج وأتعاب مهنية وأخرى مستحقة
٦,٠٤٧,٥٥٢	٧,٨٣٣,٨٥٥	مصاريف مستحقة
٢,٨٥٠,٦٩١	٤,٦٤٠,٣٧٣	مزايا موظفين مستحقة
٣,٧٠٧,٦٩٨	٣,٢٦٥,٦٦١	دفعات مقدمة من عملاء
١,٧٤٩,٩٧٥	٨٣٠,٩٣٢	مخصص ضريبة الدخل للشركات التابعة الأجنبية
٦,٢٧٤,٩٣١	١١,٢٣٢,٥٥٥	أخرى
٧٠,٨٢٠,٢١٦	١٠٦,٤٣٤,٥٧٥	

شركة مجموعة أسترا الصناعية  
( شركة مساهمة سعودية )

إيضاحات حول القوائم المالية الموحدة (تتمة)  
للسنة المنتهية في ٣١ ديسمبر ٢٠٠٩

١٣ - مخصص الزكاة وضريبة الدخل

ان العناصر الرئيسية لوعاء الزكاة للشركة هي كما يلي :

( بالريالات السعودية )		
٢٠٠٨	٢٠٠٩	
٨٢٧,٥٦٨,٧٧٧	١,٤٣٨,١٥٦,٠٩١	حقوق المساهمين
٧,٢٨٧,٤١٤	١٣,٧٣١,٨٨٤	الربح الصافي المعدل
( ٦٨٦,٦٥٨,٩٢٨ )	( ٥٩٠,٢٨٢,٩٠٧ )	موجودات غير متداولة
١٤٨,١٩٧,٢٦٣	٨٦١,٦٠٥,٠٦٨	وعاء الزكاة

تم احتساب مخصص الزكاة وضريبة الدخل على أساس القوائم المالية المنفردة لكل من الشركة وشركاتها التابعة . وفيما يلي تفاصيل حركة مخصص الزكاة وضريبة الدخل للشركة وشركاتها التابعة والمحمل على السنة المنتهية في ٣١ ديسمبر ٢٠٠٩ :

بالريالات السعودية		
٢٠٠٨	٢٠٠٩	
٢٠,٠٥٢,٨٤٦	١٩,٣٣٤,٢٠٩	الرصيد في بداية السنة
١٨,٣٩٦,٨٤١	٤٢,٠٣٧,٥٩٨	المخصص للسنة
-	١,٢٨٦,٣٠٣	نقص في المخصص للسنوات السابقة
( ١٩,١١٥,٤٧٨ )	( ١٨,٩٤١,٥٠٩ )	المسدد خلال السنة
١٩,٣٣٤,٢٠٩	٤٣,٧١٦,٦٠١	الرصيد في نهاية السنة

ان حركة مخصص الزكاة وضريبة الدخل للشركة للسنة المنتهية في ٣١ ديسمبر ٢٠٠٩ هي كما يلي :

بالريالات السعودية			
إجمالي	ضريبة دخل	زكاة	
٢,٥٠٦,٨٠٠	-	٢,٥٠٦,٨٠٠	الرصيد في ١ يناير
١٨,٦٦١,٨٢٣	٣٤٣,٢٥٨	١٨,٣١٨,٥٦٥	المخصص للسنة
٢,٠٩٩,٠٣٧	-	٢,٠٩٩,٠٣٧	نقص في المخصص للسنوات السابقة
( ٤,٦٠٥,٨٣٧ )	-	( ٤,٦٠٥,٨٣٧ )	المسدد خلال السنة
١٨,٦٦١,٨٢٣	٣٤٣,٢٥٨	١٨,٣١٨,٥٦٥	الرصيد في نهاية السنة

ان حركة مخصص الزكاة وضريبة الدخل للشركات التابعة للسنة المنتهية في ٣١ ديسمبر ٢٠٠٩ هي كما يلي :

بالريالات السعودية			
إجمالي	ضريبة دخل	زكاة	
١٦,٨٢٧,٤٠٩	٥,٣٨٢,٣٤١	١١,٤٤٥,٠٦٨	الرصيد في بداية السنة
٢٣,٣٧٥,٧٧٥	٤,٥٩٤,٨٩٣	١٨,٧٨٠,٨٨٢	المخصص للسنة
( ٨١٢,٧٣٤ )	( ١٤٦,٦٣٣ )	( ٦٦٦,١٠١ )	زيادة في المخصص للسنوات السابقة
( ١٤,٣٣٥,٦٧٢ )	( ٤,٩٠٠,٠١١ )	( ٩,٤٣٥,٦٦١ )	المسدد خلال السنة
٢٥,٠٥٤,٧٧٨	٤,٩٣٠,٥٩٠	٢٠,١٢٤,١٨٨	الرصيد في ٣١ ديسمبر



تم احتساب الزكاة وضريبة الدخل للشركة وشركاتها التابعة للسنة المنتهية في ٣١ ديسمبر ٢٠٠٩ على أساس نسبة ملكية المساهمين النهائية في الشركة ، والمملوكة بنسبة ٨٨,٩% من قبل مساهمين سعوديين ونسبة ١١,١% من قبل مساهمين أجانب .

قامت الشركة وشركاتها التابعة بتقديم القوائم المالية والإقرارات الزكوية / الضريبة للعام ٢٠٠٨ والتي ما زالت قيد الدراسة من قبل مصلحة الزكاة والدخل .

فيما يلي اخر ربوطات نهائية زكوية والتي تم استلامها حتى ٣١ ديسمبر ٢٠٠٩ من قبل الشركات التابعة :

الربط الزكوي النهائي لغاية	اسم الشركة التابعة
٢٠٠٢	شركة تبوك للصناعات الدوائية
٢٠٠٢	شركة أسترا لمركبات اللدائن المحدودة
٢٠٠٢	شركة المصنع العالمي لأنظمة المباني المحدودة
٢٠٠٥	شركة مجمع أسترا الصناعي المحدودة للأسمدة والمبيدات الزراعية
٢٠٠٥	الشركة العربية لصناعة الأغذية والوسائد

أنهت الشركات التابعة الاجنبية وضعها الضريبي مع الجهات الحكومية المختصة في بلد المنشأ للسنوات حتى ٣١ ديسمبر ٢٠٠٨ ودفعت الضريبة طبقاً لذلك .

#### ١٤ - الاحتياطي النظامي

تمشيا مع متطلبات نظام الشركات في المملكة العربية السعودية والنظام الأساسي للشركة ، تقوم الشركة بتكوين احتياطي نظامي بنسبة ١٠ بالمئة من الربح الصافي حتى يبلغ هذا الاحتياطي ٥٠ بالمئة من رأس المال . إن هذا الاحتياطي غير قابل للتوزيع كأنصبة أرباح .

شركة مجموعة أسترا الصناعية  
( شركة مساهمة سعودية )

إيضاحات حول القوائم المالية الموحدة (تتمة)  
للسنة المنتهية في ٣١ ديسمبر ٢٠٠٩

١٥ - مصاريف البيع والتوزيع

بالريالات السعودية		
٢٠٠٨	٢٠٠٩	
٧٥,٥٣٣,٩٩٢	٩٠,٥٣٨,٤٨٠	رواتب ومكافآت ومزايا أخرى للموظفين
٤٨,٤٣٨,١٣٤	٥٦,٠١١,٢٥٥	تسويق وإعلان وترويج
٩,٢٢٨,٢٦٤	٧,٦١٥,٥٢٨	توصيل مبيعات
٧,٧٩٣,٠٣٥	٧,١٣٥,١٠٦	أجور شحن
٦,٣٤٨,٨٤٤	٥,٩١١,٣٥٥	سفر وتنقلات
٤,٨٦٥,٦٦٩	٥,٣٩٠,٢٤٣	عينات طبية
١,٤٧٣,١٩٨	٢,٦٨٣,٥٠٥	منافع
١,٦٦٣,٣٧٢	٢,٥٠٠,٢٥٢	إيجارات
٨٧١,٧٠٧	١,٠٦٠,٨٧٩	استهلاكات
٥٤٠,٠٠٠	٦٧٠,٠٠٠	ديون معدومة
٥٧٧,٥٠٠	٦١٦,١٥١	مخزون تالف و منتهي الصلاحية
١٦١,٩٢٦	١١٤,٩٥٠	صيانة
٨,١١٨,٨١٠	١٠,٧٣٥,٣٦٠	أخرى
١٦٥,٦١٤,٤٥١	١٩٠,٩٨٣,٠٦٤	

١٦ - المصاريف العمومية والإدارية

بالريالات السعودية		
٢٠٠٨	٢٠٠٩	
٣٤,٤٨٤,٠٣٦	٤٣,٦٤٥,٠٦٠	رواتب ومزايا أخرى للموظفين
٦,٠٨٤,١٨٦	٨,٣٦٣,٠٠٨	أتعاب مهنية واستشارات
٤,٢١٧,٨١٨	٥,٥٢٨,٢٠٠	سفر وتنقلات
٣,٥٨٣,٧٧١	٣,٩٠٧,٩٤٨	استهلاكات
٢,١٧٢,٦١٩	٢,٥٤٧,٩١٩	إيجار
٤٥٩,١٧٤	٨٨٤,٠٥٦	إتصالات ومصاريف مكتب
٦٨٩,٥٩٦	٨٢٨,٦٦٦	صيانة
٧١٨,٩٩٩	٧٨٥,٧٣٣	منافع
٢,٣٣٠,٦٨٠	٤١٠,٠٠٠	ديون معدومة
٢٦٥,٦١٣	٢١٢,٧٦٠	تبرعات
٣٧٦,٩١٥	٨٩,٤٨٧	إطفاءات
١٣,٩٩٦,٤٥٨	١٥,٢٠٧,٦٠٥	أخرى
٦٩,٣٧٩,٨٦٥	٨٢,٤١٠,٤٤٢	

شركة مجموعة أسترا الصناعية  
( شركة مساهمة سعودية )

إيضاحات حول القوائم المالية الموحدة (تتمة)  
للسنة المنتهية في ٣١ ديسمبر ٢٠٠٩

١٧ - إيرادات أخرى ، صافي

بالريالات السعودية		
٢٠٠٨	٢٠٠٩	
١٠,٨٥٣,٢٥٩	٢٣,٠٨٤,٢٩٤	إيراد استثمارات مرابحة
-	٤,٤٩١,٦٨٧	رسوم تصنيع مواد أولية
-	١,٠٧٤,٢٧١	إيرادات حقوق امتياز
-	( ٧,٢٣٧,٣٤٢ )	مخصص انخفاض بعض الموجودات
( ٢,٨٥٠,٨٠٣ )	-	تحمل خسائر حقوق الأقلية للسنوات السابقة
١,٣٧٩,٨٣٠	١٨٨,٣٢٦	أرباح بيع ممتلكات ومنشآت ومعدات
( ٤٨٦,٧٨٤ )	١,٨١٥,٩٥٠	أخرى
٨,٨٩٥,٥٠٢	٢٣,٤١٧,١٨٦	

١٨ - ربحية السهم

تم احتساب ربحية السهم من الاعمال و ربحية السهم من الربح الصافي للسنة بتقسيم الربح من الاعمال والربح الصافي للسنة على المتوسط المرجح لعدد الاسهم القائمة في نهاية السنة . إن عدد الأسهم القائمة كما في ٣١ ديسمبر ٢٠٠٩ بلغ ٧٤,١١٧,٦٤٧ سهم ( ٢٠٠٨ : المتوسط المرجح لعدد الأسهم بلغ ٦٧,١٤٢,٤٦٦ سهم ) .

١٩ - توزيعات الأرباح

وافقت الجمعية العامة للمساهمين في اجتماعها السنوي المنعقد بتاريخ ١٦ ربيع الثاني ١٤٣٠ هـ ( الموافق ١٢ أبريل ٢٠٠٩ ) على توصية مجلس إدارة الشركة بتوزيع أرباح نقدية بمبلغ ٣٧,٠٥٨,٨٢٤ ريال سعودي عن السنة المنتهية في ٣١ ديسمبر ٢٠٠٨ بواقع ٠,٥٠ ريال سعودي عن كل سهم قائم .

أوصى مجلس إدارة الشركة في اجتماعه المنعقد بتاريخ ٧ ربيع الأول ١٤٣١ هـ ( الموافق ٢١ فبراير ٢٠١٠ ) بتوزيع أرباح نقدية بمبلغ ٩٢,٦ مليون ريال سعودي عن السنة المنتهية في ٣١ ديسمبر ٢٠٠٩ بواقع ١,٢٥ ريال سعودي لكل سهم قائم .

٢٠ - المطلوبات والإلتزامات المحتملة

يوجد على الشركة ، كما في ٣١ ديسمبر المطلوبات والالتزامات المحتملة التالية :

بالريالات السعودية		
٢٠٠٨	٢٠٠٩	
٦٦,٣٢٩,٢٧٣	٥٤,١٩٨,٤٦٨	خطابات ضمان
٢٤,١٨٦,٦٦١	٦٠,٦١٩,٥٠٩	إعتمادات مستندية

شركة مجموعة أسترا الصناعية  
( شركة مساهمة سعودية )

إيضاحات حول القوائم المالية الموحدة ( تنمة )  
للسنة المنتهية في ٣١ ديسمبر ٢٠٠٩

٢١ - المعلومات القطاعية

تعمل الشركة وشركاتها التابعة في أربعة قطاعات صناعية منفصلة تشمل الأدوية والكيماويات المتخصصة والصناعات الحديدية وأخرى . إن الأسواق الرئيسية لهذه القطاعات هي في المملكة العربية السعودية و دول الخليج العربي و الشرق الاوسط و شمال افريقيا . وفيما يلي البيانات المالية المختارة لهذه القطاعات :

بالريالات السعودية

المجموع	الشركة القابضة		الكيماويات المتخصصة	الأدوية	
	وأخرى	الصناعات الحديدية			
					للسنة المنتهية في ٣١ ديسمبر ٢٠٠٩
					المبيعات و إيرادات المشاريع :
					- محلية
٧٢٨,٠٧٠,٥٣٣	٦٩,٤٢٣,٧٢٣	١٤٩,٧٩٦,٨١٢	٢١٧,٨٩٥,٠٧٤	٢٩٠,٩٥٤,٩٢٤	
٣١٣,٤٨٩,٠٧٦	٦٠٩,٧٢٧	٥٥,٤٦٤,٥٣٦	١٢٥,٥٨٦,٦٦٠	١٣١,٨٢٨,١٥٣	- تصدير
١,٠٤١,٥٥٩,٦٠٩	٧٠,٠٣٣,٤٥٠	٢٠٥,٢٦١,٣٤٨	٣٤٣,٤٨١,٧٣٤	٤٢٢,٧٨٣,٠٧٧	مجموع المبيعات
					الربح الإجمالي
٤٦١,٤٢٠,١٥٠	١٩,٣٧٥,٣٥٩	٥٥,٠٧٢,٠٢١	١١٤,٦٤٩,٣٢٨	٢٧٢,٣٢٣,٤٤٢	
١٧٩,٨٧٩,٢٧١	( ٩٨٧,٠٥٥ )	٣٦,٢٠٦,٢٧١	٦٦,٨٧٧,٧٨٠	٧٧,٧٨٢,٢٧٥	الربح من الأعمال
٢٠٤,٠٣٨,٣٨٧	٢٤,٦٩٠,٦٤٩	٣٨,٥٢٠,٣٠٨	٦٨,٧٠٩,٨٤٤	٧٢,١١٧,٥٨٦	الربح الصافي
٨٩,٤٨٧	-	-	-	٨٩,٤٨٧	الإطفاءات
٢٤,٢٠٨,٢٤٠	١,٧٠٢,٢٤٩	٣,٧٤٦,٧٧٥	٧,٦٦٥,٤٢١	١١,٠٩٣,٧٩٥	الاستهلاكات
٦٠٦,٩٢٤,٤٦١	١٢,٢٢٩,٠٣٣	٤٣١,٨٠٠,٨١٤	٦١,٨٩٥,٣٤٨	١٠٠,٩٩٩,٢٦٦	الممتلكات والمنشآت والمعدات
٨٢,١٦٥,٢٨٢	٥٥١,١٣٣	٦٨,٩٦٩,٠٧٦	٦,٧٥١,٠٩٤	٥,٨٩٣,٩٧٩	النفقات الرأسمالية

بالريالات السعودية

المجموع	الشركة القابضة		الكيماويات المتخصصة	الأدوية	
	وأخرى	الصناعات الحديدية			
					للسنة المنتهية في ٣١ ديسمبر ٢٠٠٨
					المبيعات و إيرادات المشاريع :
					- محلية
٦٣٢,٣٦٤,٦٩١	٦٩,٥٨٢,٠٤٥	١٣٦,٣٠٩,٨٠٠	١٩٢,٤٣٥,٠٨٩	٢٣٤,٠٣٧,٧٥٧	
٣٥٨,٦٤٥,٢٣٥	٩١٢,٨٣٣	٨٧,٤٨٣,٠٤٩	١٣٦,٥١٢,٦٩١	١٣٣,٧٣٦,٦٦٢	- تصدير
٩٩١,٠٠٩,٩٢٦	٧٠,٤٩٤,٨٧٨	٢٢٣,٧٩٢,٨٤٩	٣٢٨,٩٤٧,٧٨٠	٣٦٧,٧٧٤,٤١٩	مجموع المبيعات
					الربح الإجمالي
٤١٩,٣٠٩,٠٠٣	١٩,٦٥٣,٩٤٧	٥٢,٥١٦,٧٩١	١٠٣,٧٥٢,٩٧٣	٢٤٣,٣٨٥,٢٩٢	
١٧٨,٥٣٥,٤٣٠	٢,٧٧١,٠٢٩	٣٩,١٢٨,٣٦١	٥٦,٥٢٣,٦٢٨	٨٠,١١٢,٤١٢	الربح من الأعمال
١٨٥,٧٩١,٨٠٠	١٩,١٢٩,٢٢٢	٣٩,٢٥١,٦٦٤	٥٧,١٧٠,٧١٧	٧٠,٢٤٠,١٩٧	الربح الصافي
٣٧٦,٩١٥	-	-	-	٣٧٦,٩١٥	الإطفاءات
٢١,٧٧١,١١٥	٥٠١,٩٩٨	٣,٦٣٠,٣٣٧	٦,٦٦٠,٧٢٧	١٠,٩٧٨,٠٥٣	الاستهلاكات
٢١٩,٥٢٤,٩٨٦	١٣,٣٧٩,٩٨٥	٣٥,٠٥٦,٤٤٠	٦٢,٩٠٨,٢٨٨	١٠٨,١٨٠,٢٧٣	الممتلكات والمنشآت والمعدات
٢٩,٩٧٠,٩٨٧	٩٦١,٣٠٥	٨,٣٠٤,٠٨٨	٨,٣٦٦,٢٩٩	١٢,٣٣٩,٢٩٥	النفقات الرأسمالية

## ٢٢ - الأدوات المالية

### القيمة العادلة

تمثل القيمة العادلة القيمة التي يتم بموجبها تبادل موجودات ما أو سداد مطلوبات ما بين أطراف راغبة في ذلك وبشروط عادلة . تعتبر القيمة العادلة لكل من النقد وما في حكمه والاستثمارات قصيرة الأجل والمدينين والمخزون والدائنين التجاريين والموجودات والمطلوبات المالية الأخرى مقارنة للقيمة المسجلة نتيجة لطبيعة فترتها قصيرة الأجل .

### مخاطر معدلات العمولة

تمثل مخاطر معدلات العمولة مخاطر تغير قيمة الأدوات المالية نتيجة للتغير في معدلات العمولة السوقية . تقوم الشركة باستثمار الفائض النقدي لزيادة دخل الشركة من العمولة من خلال أرصدة يحتفظ بها كودائع قصيرة الاجل . ولا تعتقد الإدارة أن مخاطر معدلات العمولة في هذا الخصوص تعتبر جوهرية .

### مخاطر تغير أسعار الصرف

هي مخاطر التغير في قيمة الأدوات المالية بسبب التغيرات في أسعار صرف العملات الأجنبية . تراقب الإدارة تقلبات أسعار صرف العملات الأجنبية وتعتقد أن الشركة ليست عرضة لمخاطر تغير أسعار الصرف بدرجة كبيرة نظراً لأن العملة الرسمية للشركة هي الريال السعودي وهو العملة الأساسية التي تتعامل بها الشركة وسعره ثابت حالياً وبهامش بسيط مقابل الدولار الأمريكي . كما وتتعامل الشركة بعملات أجنبية أخرى والتي تعتقد الإدارة أن مخاطر تغير أسعار الصرف فيها غير جوهرية .

### مخاطر الائتمان

هي مخاطر عدم قدرة الأطراف الأخرى على الوفاء بالتزاماتها تجاه الشركة مما يؤدي إلى تكبد الشركة لخسارة مالية. تتكون الأدوات المالية التي قد تعرض الشركة لمخاطر تركب الائتمان بشكل رئيسي من الأرصدة النقدية والاستثمارات قصيرة الأجل وحسابات المدينين. تقوم الشركة بإيداع أرصدها النقدية في عدد من المؤسسات المالية ذات القدرات الائتمانية العالية وتباشر سياسة للحد من حجم أرصدها المودعة في كل مؤسسة مالية. ولا تعتقد الشركة بوجود مخاطر عدم كفاءة كبيرة من هذه المؤسسات المالية . ولا تعتقد الشركة أنها عرضة لمخاطر تركب الائتمان في ما يتعلق بحسابات المدينين نظراً لقاعدة عملائها المتنوعة .

### مخاطر السيولة

هي مخاطر تعرض الشركة لصعوبات في الحصول على الأموال اللازمة لمقابلة الالتزامات المرتبطة بالأدوات المالية. تدار السيولة عن طريق التأكد بشكل دوري من توفرها بمقادير كافية لمقابلة أية التزامات مستقبلية. ولا تعتبر الشركة أنها عرضة لمخاطر جوهرية متعلقة بالسيولة .

## ٢٣ - أرقام المقارنة

جرى إعادة تبويب بعض أرقام سنة ٢٠٠٨ لتتفق مع العرض للسنة الحالية .