

تقرير مجلس الإدارة

2013

ساب تكافل SABB Takaful

عضو مجموعة HSBC 

تقرير مجلس الإدارة لعام 2013 م

يسر مجلس إدارة شركة ساب للتكافل أن يقدم للسادة المساهمين الكرام تقريراً السنوي الخامس للسنة المالية المنتهية في 31 ديسمبر 2013 م متضمناً أهم التطورات والنتائج المالية وأنشطة التشغيل والإفصاحات، ومرفقاً به القوائم المالية المدققة والإيضاحات وتقرير مراقبي الحسابات الخارجيين.

المقدمة

شركة ساب للتكافل هي شركة سعودية مساهمة تأسست بموجب المرسوم الملكي رقم م/60 بتاريخ 1427/9/18 هـ الموافق 2006/10/11 م. وقد باشرت الشركة سنتها المالية الأولى بعد صدور القرار الوزاري رقم (108) بتاريخ 1428/4/27 هـ الموافق 2007/5/15 م بالموافقة على تأسيس الشركة. وتعمل الشركة في المملكة العربية السعودية بموجب سجل تجاري رقم 1010234032 صادر من الرياض في 1428/05/20 هـ الموافق 2007/6/6 م، وترخيص مؤسسة النقد العربي السعودي رقم 20079/5 وتاريخ 1428/8/29 هـ الموافق 2007/9/11 م، والذي يخول الشركة ممارسة أنشطة التأمين للحماية والادخار والتأمين العام. وتم تجديده في 1434/08/29 هـ الموافق 2013/07/08 م لمدة ثلاث سنوات .

يبلغ رأس مال الشركة المدفوع 340,000,000 ريال سعودي مقسم إلى 34,000,000 سهماً بقيمة اسمية وقدرها 10 ريالات سعودية للسهم الواحد. وقد اكتتب المساهمون المؤسسون البنك السعودي البريطاني (ساب) ومجموعة HSBC، بعدد 22,100,000 سهماً مقابل اشتراكات نقدية ويمثل ذلك 65% من رأس مال الشركة، وتم طرح الأسهم المتبقية وقدرها 11,900,000 سهماً وتمثل نسبة 35% من رأس مال الشركة للإكتتاب العام من خلال طرح أولي مستمر خلال الفترة من 1428/2/27 هـ الموافق 2007/3/17 م حتى 1428/3/8 هـ الموافق 2007/3/26 م بسعر عرض وقدره 10 ريالات سعودية للسهم الواحد، ولاحقاً من خلال إصدار حقوق للمساهمين المسجلين كما في 1430/8/17 هـ الموافق 2009/8/8 م بسعر 12.50 ريال سعودي خلال الفترة من 1430/8/24 هـ إلى 2009/8/15 م إلى 1430/9/5 هـ 2009/8/26 م.

تقدم ساب للتكافل مجموعة واسعة من منتجات الحماية العائلية والحماية العامة المتوافقة مع أحكام الشريعة الإسلامية لتفي باحتياجات عملائها من الأفراد والشركات.

ولكونها من بين أولى الشركات التي يتم ترخيصها في السوق، فقد شهدت شركة ساب للتكافل نمواً جيداً منذ أن باشرت عملياتها وأصبحت في موقع جيد يمكنها من مواصلة النمو اعتماداً على الآفاق الإيجابية على المدى الطويل لقطاع التأمين في المملكة العربية السعودية. ومع تزايد النمو في السوق وازدياد الوعي بحلول التأمين المتوافقة مع أحكام الشريعة الإسلامية فإن الشركة في موقف مرضي بما يمكنها من زيادة قدرتها التنافسية وبالتالي زيادة حضورها في السوق وتوسيع نطاق أعمالها وأنشطتها.

1. أهم التطورات خلال العام :

أ) كما في نهاية عام 2013 م انفردت شركة ساب للتكافل بتحقيق أرباح على مدار الثلاثة سنوات المتتالية الماضية مقارنة بالشركات النظيرة التي تعمل وفق نموذج التأمين البنكي، كما حققت أعلى اجمالي أرباح سنوية بين تلك الشركات فقد بلغ صافي الربح قبل الزكاة خلال الإثني عشر شهراً 16,374 ألف ريال، مقابل 13,785 ألف ريال للفترة المماثلة من العام السابق، وذلك بارتفاع قدره 18.8%.

ب) حصلت شركة ساب للتكافل للمرة الثانية على جائزة أفضل شركة تأمين على الحياة على مستوى الشرق الأوسط وشمال أفريقيا وذلك ضمن فعاليات مؤتمر (Mena Insurance Awards) الذي انعقد برعاية مجلة (Mena Insurance Review) وهي واحدة من أشهر جهات النشر المتخصصة في مجال التأمين على مستوى منطقة الشرق الأوسط وشمال أفريقيا، وتهتم بنشر التقارير والدراسات الخاصة بمجال التأمين على مستوى المنطقة. وقد جاء إختيار شركة ساب للتكافل للفوز بهذا اللقب من قبل لجنة تحكيم مستقلة تألفت من أشهر خبراء صناعة التأمين. وقد حصلت الشركة على هذه الجائزة لعام 2013 م بناءً على عدة معايير أهمها النمو الملحوظ لحصة الشركة من سوق التأمين في المملكة العربية السعودية في قطاع الحماية والإدخار وقطاع الحماية العائلية ومنافع الموظفين للشركات، فضلاً عن تنوع المنتجات المتوافقة مع أحكام الشريعة الإسلامية التي تعرضها الشركة لقطاعي الأفراد والشركات.

(ج) قامت شركة ساب تكافل بإضافة تعديلات على نظام البيع المباشر (STP) المستخدم من قبل فريق المبيعات بهدف إستيفاء إحتياجات العملاء التكافلية وإرضاءً لمتطلباتهم وتطلعاتهم بكل مرونة وفاعلية. فمن خلال تطبيق هذه التحديثات أصبح بالإمكان إصدار 70% من وثائق التكافل العائلي من خلال فروع بنك ساب مباشرة. كما تم تحديث ضوابط النظام (أدوات التحكم بالنظام) بهدف تخفيف المخاطر.

(د) بعد حصولها على الموافقات اللازمة من الجهات الإشرافية، أصبحت الشركة الآن في مراحلها النهائية لإطلاق بوابة الخدمات الإلكترونية (البيع وخدمات ما بعد البيع عن طريق موقع الشركة على الإنترنت). والتي تمكن العملاء من شراء وثائق التكافل العام فضلاً عن تجديدها أو تعديل بياناتها. بالإضافة إلى إتاحة الإمكانية للعميل للقيام بخدمات ما بعد البيع بطريقة ذاتية بما في ذلك تقديم المطالبات ومتابعة حالة الوثيقة على إنترنت.

2. تأهيل الموظفين:

حرصت الشركة خلال العام 2013 على تطوير الموارد البشرية من خلال حث الموظفين على متابعة الدراسات العلمية والمؤهلات المعتمدة التي تتناسب مع التطورات الدائمة لفنيات العمل مثل:

- | | |
|-----------------------------------|--|
| - شهادة اللوما | - Life Office Management Association (LOMA) |
| - شهادة التأمين المهنية | - Professional Insurance Certificate (PIC) |
| - شهادة امتحان أساسيات التأمين | - Insurance Foundation Certificate Examinations (IFCE) |
| - دبلوم التأمين | - Diploma in Insurance (DIP CII) |
| - شهادة إدارة المشاريع الاحترافية | - Project Management Professional (PMP) |

بالإضافة إلى البرامج التدريبية الخاصة بإدارات الشركة المختلفة كإدارة المخاطر وإدارة الإلتزام وإدارة الموارد البشرية وإدارة الحسابات. فضلاً عن المؤتمرات وورش العمل داخل المملكة وخارجها بهدف إكساب الموظف خبرات فنية تطبيقية وإستكشاف أحدث الإتجاهات وأفضل الممارسات في المجالات المختلفة.

3. إستراتيجية العمل :

تعتمد ساب للتكافل العمل وفقاً لنموذج التكافل البنكي، حيث تتم عمليات البيع من قبل شركة وكالة ساب للتأمين المحدودة "الوكيل" من خلال منافذ الخدمات المصرفية الشخصية في البنك السعودي البريطاني (ساب) بالإضافة إلى أقسام خدمه عملاء الشركات. فقد طورت ساب للتكافل حلولاً عملية لمحاكاة وتعزيز عروض الشركاء من خلال المزايا المختلفة للمنتجات والخدمات. وتتوي الشركة فتح مزيد من القنوات لتقديم خدماتها إستناداً إلى تجربتها الناجحة في تطبيق نموذج التكافل البنكي مع عددٍ من الشركاء المحليين بعد أخذ الموافقات النظامية اللازمة .

بالإضافة إلى ذلك فإن ساب للتكافل تسعى بإستمرار لإدخال أحدث الأنظمة التقنية وأفضل الممارسات المهنية لضمان توفير خدمات غير مسبوقه لجميع العملاء، ويشمل ذلك تعزيز تقنية خدمة الهاتف الجوال والبيع الإلكتروني من خلال موقعها الإلكتروني بعد أخذ الموافقات اللازمة، وأيضاً الاستفادة من أفضل ممارسات التكافل المطبقة محلياً ودولياً.

4. الخطط المستقبلية :

أ) إن طرق الإبتكار والتطوير التي تعتمدهما ساب للتكافل في جميع أنشطتها قد ساهمت بتحقيق بنتائج إيجابية ويتجلى ذلك من خلال المجموعة الكبيرة من تغطيات التكافل التي تقدمها الشركة داخل المملكة العربية السعودية التي تخدم قطاعات الأفراد والشركات. حيث تهدف خدمات التكافل العائلية إلى الوفاء بإحتياجات العملاء المالية مثل التعليم و الإيدار والتقاعد والإستثمار وتتوفر خدمات التكافل العائلي أيضاً للشركات من خلال توفير الحماية لموظفيها. وتشمل خدمات التكافل العام منتجات مثل السفر والحوادث الشخصية والمنازل والممتلكات، وجميعها متاح للأفراد. وبرامج مخصصة للشركات مثل حماية نقل البضائع والممتلكات والحريق وإنقطاع الأعمال والمسئولية العامة وبرنامج الحوادث الشخصية للموظفين وعروض الخدمات المصرفية التجارية المصممة للشركات الصغيرة والمتوسطة.

ب) سوف تقوم الشركة – بعد الحصول على الموافقات اللازمة من مؤسسة النقد العربي السعودي - بطرح منتجاتها الجديدة التي تهدف لخدمة قطاع الشركات من خلال برامج حماية الأعمال ومنافع الموظفين مثل (برنامج تكافل الإيدار للمجموعة وبرنامج تكافل الإئتمان التجاري) .

ج) كخطوة تالية لإطلاق بوابة الخدمات الإلكترونية لمنتجات التكافل العام. تنوي الشركة خلال العام 2014 أن تدرج منتجات التكافل العائلي كمنتجات يمكن شراؤها وتجديدها أو تعديلها من خلال الإنترنت لتشمل الخدمات الإلكترونية للشركة كل منتجات التكافل المقدمة للأفراد بنوعها العام والعائلي وذلك بعد أخذ الموافقات النظامية اللازمة.

5. قطاعات العمل الرئيسية :

تصنف قطاعات العمل الرئيسية بالشركة الى فئتين، الأولى وفقاً لعملاء الشركة والثانية وفقاً للبرامج التي تقدمها الشركة وذلك وفقاً لما يلي:

أ) إيضاح تفصيلي لقطاعات العمل الرئيسية وفقاً لعملاء الشركة :

عروض الأفراد :

تركز الشركة على تقديم منتجات التكافل العائلي المصممة أصلاً من أجل الوفاء باحتياجات العملاء المتعلقة بمتطلبات الادخار من أجل تعليم الأبناء أو من أجل توفير تقاعد مريح أو بغرض الإستثمار. وتتطوي هذه البرامج على عنصري الإذخار والحماية لأفراد عائلة المشترك في حالة الوفاة أو العجز الدائم لا سمح الله. أما منتجات التكافل العام فتوفر تغطية للمنازل ومحتوياتها والحوادث الشخصية والسفر وكذلك السفر إلى دول شينغن.

عروض الشركات :

بالنسبة للشركات والعملاء التجاريين فإن الشركة تركز على تقديم نطاق واسع من برامج حماية الأعمال كالشحن البحري والحريق والممتلكات وكافة المخاطر وانقطاع الأعمال والمسئولية العامة وعروض الخدمات المصرفية التجارية المصممة للشركات الصغيرة والمتوسطة، كما توفر منتجات منافع موظفي الشركات من خلال برامج حماية المجموعات في حالة الوفاة أو العجز الدائم او حالات الحوادث الشخصية للموظف لا سمح الله.

ب) إيضاح لقطاعات العمل الرئيسية وفقاً للبرامج التي تقدمها الشركة:**التكافل العائلي:**

توفر محفظة التكافل العائلي الأمان المالي للمستفيد في حالة الوفاة أو العجز الدائم لحامل البرنامج المحدد وتوفر الشركة عدداً من برامج التكافل العائلي للعملاء من قطاعي الأفراد والشركات، تشمل:

| البرامج التجارية | البرامج الشخصية |
|--|------------------------|
| برنامج تكافل للرعاية - حماية كبار الموظفين | برنامج تكافل للرعاية |
| برنامج تكافل لحماية ديون المجموعة | برنامج تكافل للتعليم |
| | برنامج تكافل للاستثمار |
| | برنامج تكافل للتقاعد |
| | برنامج تكافل للدخار |

التكافل العام:

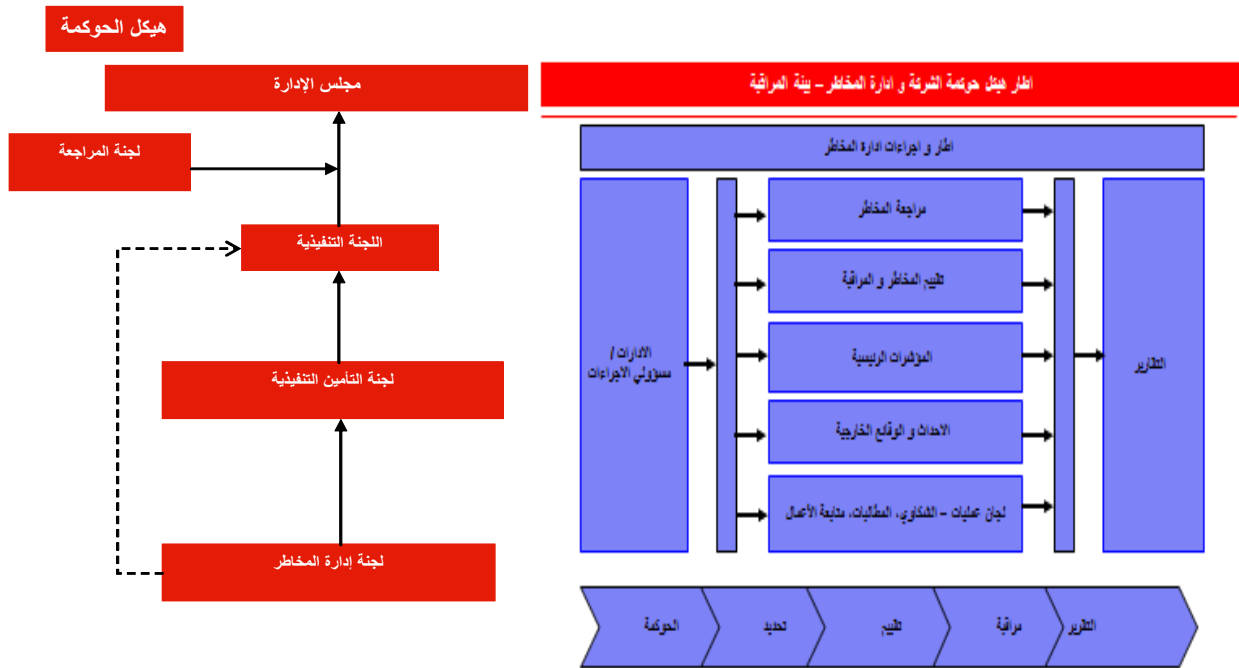
توفر الشركة عدداً من منتجات التكافل العام للعملاء من الأفراد والشركات ضد الأحداث التي لا يمكن التنبؤ بها، وتشمل:

| البرامج التجارية | البرامج الشخصية |
|--|------------------------------|
| برنامج تكافل للشحن | برنامج تكافل المنازل |
| برنامج تكافل للحريق | برنامج تكافل الحوادث الشخصية |
| برنامج تكافل لتوقف الأعمال | برنامج تكافل للسفر |
| برنامج تكافل المسؤولية تجاه الغير | برنامج تكافل شنغن للسفر |
| برنامج تكافل للمنشآت الصغيرة والمتوسطة (خدمات الأعمال) | |
| برنامج تكافل للنقود | |
| برنامج تكافل لضمان الأمانة | |
| برنامج تكافل للحوادث الشخصية للمجموعات | |
| برنامج تكافل الشراء ببطاقة الائتمان | |
| برنامج تكافل لتغطية مخاطر السفر (خاص بمستخدمي بطاقات الائتمان) | |
| برنامج تكافل لإرسال | |
| برنامج تكافل لحماية الممتلكات | |

6 - إدارة المخاطر :

تواصل شركة سبب للتكافل إدارة مخاطر ها بطريقة حكيمة وفعالة بالتوافق مع نطاق تحمل المخاطر المعتمد لدى الشركة. إن فعالية إدارة المخاطر في شركة سبب للتكافل مبنية على إطار دليل الإرشادات العملي للتأمين لمجموعة (HSBC) بعد أن تم موافقته ليتوافق مع لائحة إدارة المخاطر الصادرة عن مؤسسة النقد العربي السعودي والتي تحكم أعمال شركات التأمين العاملة في المملكة، ويغطي دليل الإرشادات العملي للتأمين (IFIM) مخاطر العمليات وغير العمليات بما في ذلك كافة جوانب المخاطر ذات العلاقة بأعمال التكافل، وتعتمد سبب للتكافل نظاماً رسمياً لإدارة المخاطر يمثل عملية متواصلة وتفاعلية مدمجة ضمن أعمال التكافل وعبر الإجراءات المعتمدة لديها.

وقد وضعت الشركة هيكلًا تنظيمياً فعالاً من أجل تحديد وتقييم ومراقبة والسيطرة على كافة أنواع المخاطر. وتتجلى حوكمة مخاطر الشركة من خلال مجموعة من القواعد والإجراءات والضوابط المنعكسة في الإجراءات المتبعة والتي تعتمد على الهيكل التنظيمي الحالي لتحقيق الأهداف الإستراتيجية للشركة. وترتكز فلسفة الشركة بالنسبة للمخاطر على درجة معينة من التقبل تتناسب مع إطار المخاطر المقبولة والخطة الإستراتيجية المعتمدة من قبل مجلس الإدارة.



أسست ساب للتكافل لجنة لإدارة المخاطر. ويتمثل دور هذه اللجنة في تقديم الإشراف ومناقشة الإجراءات في إطار بنود مرجعيتها وبهدف مناقشة نشاطات الإدارات المختلفة وإجراءاتها وقراراتها وتقييم مستوى التزام الإدارات بالمعايير والإجراءات ذات الصلة، وتقديم النصح عند الضرورة. إن الهدف النهائي هو تحقيق مفهوم شامل لماهية المخاطر الكبيرة وتقييم مستوى التزام الإدارات بالمعايير والإجراءات ذات الصلة وأيضاً المواقع التي يجب أن يتم فيها إستهداف مصادر الخطر وتركيز الجهود على إدارة المخاطر ضمن نطاق تقبل المخاطر المعتمد لدى شركة ساب للتكافل.

ثقافة و خبرة لجنة إدارة المخاطر

- أ) دعم رئيس إدارة المخاطر وإدارة الشركة العليا في التعرف على المخاطر الموروثة لدى الشركة والمساعدة في التقييم والتحكم في هذه المخاطر بما يتماشى مع سياسة تقبل الشركة للمخاطر.
- ب) النظر إلى المستقبل من خلال التوقع العلمي للتعرف على الأخطار الواقعة وعالية الخطورة مع الأخذ بعين الاعتبار البيئة العملية الداخلية والخارجية الذين من شأنهما التأثير على تقييم مستويات الخطر التي تواجهها الشركة.
- ج) خلق بيئة من الوعي بالمخاطر داخل الشركة من خلال التواصل والتدريب المستمر.
- د) الرقابة المستقلة للإجراءات وأدوات التحكم بالإجراءات والتأكد من صحة طريقة تسليم التقارير للإدارة العليا.
- هـ) مراجعة كفاءة وكفاية الموارد المتوفرة لدى ساب تكافل لإدارة عملياتها ومخاطرها.
- و) إنشاء سياسات إدارة المخاطر والتأكد من تطبيق تلك السياسات ومراقبة تطبيق أدوات التحكم الداخلية بالمخاطر.
- ز) التأكد من أن سياسة إدارة المخاطر تتبع أفضل طرق إدارة المخاطر المعروفة عالمياً وأنها متماشية مع ما تمليه القوانين المتبعة لدى المملكة ومع أنظمة مؤسسة النقد العربي السعودي.
- ح) تأسيس ومراقبة أعمال أي اجتماعات منبثقة من لجنة إدارة المخاطر بما فيها الاجتماعات المخصصة لإدارة المطالبات، استمرار الأعمال، الشكاوى، مخاطر العمليات، ومخاطر التأمين.
- ط) تطبيق مبدأ خط الدفاع الثاني بعد الخط الأول الذي يتمثل بممارسي الأعمال اليومية من موظفي الشركة.
- ي) التأكد من وجود سياسات وإجراءات وأنظمة فعّالة وكافية لإدارة المخاطر.

تطبق شركة ساب للتكافل هيكل حوكمة راسخ وفعّال، ويجتمع مجلس الإدارة واللجان المنبثقة عنه على أساس ربع سنوي أو وفقاً لما تقرره الأنظمة الإشرافية ويقدمون إشرافاً شاملاً وتوجيهاً إلى إدارة ساب للتكافل. وبالإضافة إلى ذلك، تجتمع مختلف اللجان المشار إليها أعلاه على أساس ربع سنوي وهي مسؤولة عن مراقبة وفهم التعرض للمخاطر ضمن أعمال الشركة.

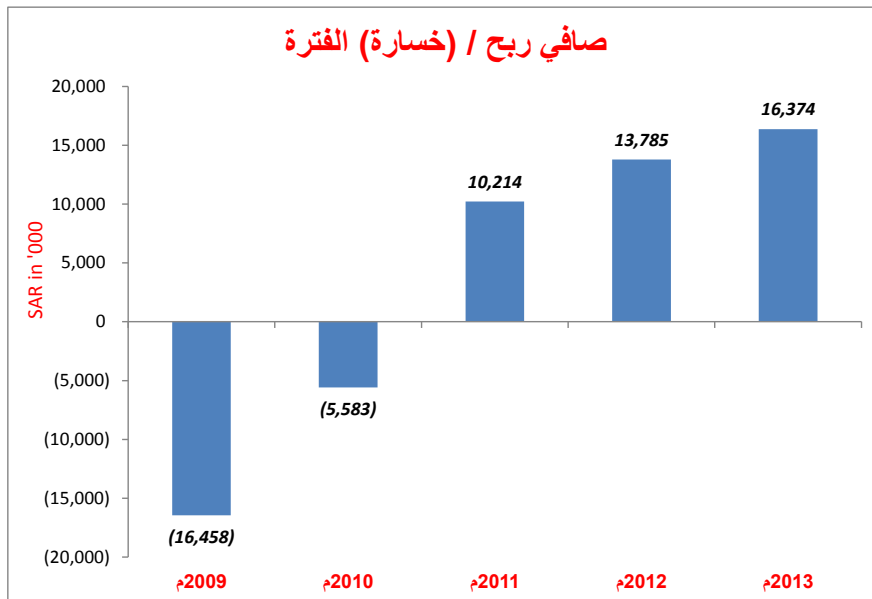
أهم المخاطر التي تواجهها الشركة نظراً لطبيعة نشاطها ونموذج عملها تتمثل في التالي:

- مخاطر حوكمة الشركة.
- مخاطر تطوير المنتجات.
- مخاطر معالجة المطالبات.
- مخاطر تقنية المعلومات.
- مخاطر شكاوي العملاء.
- مخاطر الاكتتاب (التكافل الفردي، تكافل المجموعات، التكافل العام، تكافل كافة مخاطر الممتلكات والحريق والحوادث الشخصية والشحن البحري).
- مخاطر الأسعار.
- مخاطر العمليات.
- مخاطر عدم الالتزام بالأنظمة والقوانين.

7 - النتائج التشغيلية:

1.7 قائمة الدخل :

| 2009م | 2010م | 2011م | 2012م | 2013م | ريال سعودي (000) |
|-----------------|----------------|----------------|----------------|----------------|---|
| | | | | | عمليات التكافل |
| 389,325 | 367,785 | 267,942 | 222,610 | 207,182 | إجمالي إشتراكات التكافل المكتتبه ومصاريف حاملي |
| 63,037 | 146,927 | 166,081 | 218,202 | 237,931 | صافي إشتراكات التكافل المكتتبه |
| 6,043 | 7,600 | 6,664 | 7,836 | 4,132 | دخل اتعاب وعمولات |
| 69,080 | 154,527 | 172,745 | 226,038 | 242,063 | إيرادات الإكتتاب |
| (12,237) | (9,007) | (15,955) | (7,333) | (8,562) | صافي المطالبات المتكيدة |
| 607 | 850 | 1,611 | 1,475 | 1,411 | دخل الإستثمارات |
| (66,645) | (145,584) | (143,856) | (206,255) | (219,909) | النفقات والمصروفات الأخرى |
| (9,195) | 786 | 14,545 | 13,925 | 15,003 | صافي فائض/ (عجز) السنة من عمليات التكافل |
| | | | | | عمليات المساهمين |
| 687 | 2,071 | 1,966 | 4,617 | 5,631 | إجمالي الإيرادات |
| (9,195) | 707 | 13,090 | 12,532 | 13,503 | حصة المساهمين من فائض عمليات التكافل |
| (7,950) | (8,361) | (4,842) | (3,364) | (2,760) | مصاريف عمومية وإدارية |
| - | - | - | - | - | مصروفات ما قبل التشغيل |
| (16,458) | (5,583) | 10,214 | 13,785 | 16,374 | صافي ربح/ (خسارة) الفترة |
| (0.65) | (0.16) | 0.30 | 0.41 | 0.48 | الربح/ (الخسارة) الأساسية والمخفضة للسهم (ريال) |



2.7 الميزانية العمومية :

| ريال سعودي (000) | 2013/12/31 م | 2012/12/31 م | 2011/12/31 م | 2010/12/31 م | 2009/12/31 م |
|--|----------------|----------------|----------------|----------------|----------------|
| الميزانية العمومية كما في | | | | | |
| موجودات عمليات التكافل | | | | | |
| الإستثمارات والنقد في البنوك | 505,760 | 531,120 | 587,886 | 545,319 | 374,348 |
| إشتراقات تكافل مستحقة، صافي | 8,408 | 24,938 | 7,519 | 43,918 | 35,513 |
| موجودات أخرى | 61,090 | 64,864 | 55,057 | 54,805 | 50,164 |
| إجمالي موجودات عمليات التكافل | 575,258 | 620,922 | 650,462 | 644,042 | 460,025 |
| موجودات المساهمين | | | | | |
| الإستثمارات والنقد في البنوك | 252,177 | 343,735 | 319,333 | 278,970 | 287,475 |
| موجودات أخرى | 2,961 | 3,170 | 14,837 | 48,402 | 45,475 |
| إجمالي موجودات المساهمين | 355,138 | 346,905 | 334,170 | 327,372 | 332,950 |
| إجمالي الموجودات | 930,396 | 967,827 | 984,632 | 971,414 | 792,975 |
| مطلوبات عمليات التكافل | | | | | |
| ذمم معيدي التكافل، صافي | 11,383 | 11,757 | 8,185 | 38,546 | 26,982 |
| الإحتياجات الفنية | 538,580 | 589,386 | 616,539 | 565,830 | 403,180 |
| المطلوبات الأخرى | 23,795 | 18,386 | 24,283 | 39,587 | 29,863 |
| إجمالي مطلوبات عمليات التكافل | 573,758 | 619,529 | 649,007 | 643,963 | 460,025 |
| فانض عمليات التكافل | 1,500 | 1,393 | 1,455 | 79 | - |
| إجمالي مطلوبات وفانض عمليات التكافل | 575,258 | 620,922 | 650,462 | 644,042 | 460,025 |
| حقوق ومطلوبات المساهمين | | | | | |
| إجمالي حقوق المساهمين | 344,604 | 334,313 | 326,203 | 320,470 | 329,747 |
| إجمالي مطلوبات المساهمين | 10,534 | 12,592 | 7,967 | 6,902 | 3,203 |
| إجمالي حقوق ومطلوبات المساهمين | 355,138 | 346,905 | 334,170 | 327,372 | 332,950 |
| إجمالي المطلوبات | 930,396 | 967,827 | 984,632 | 971,414 | 792,975 |

3.7 تحليل النتائج التشغيلية :

| النسبة | التغير | م 2012 | م 2013 | ريال سعودي (000) |
|-----------|---------------|----------------|----------------|---|
| | | | | عمليات التكافل |
| -7% | (15,428) | 222,610 | 207,182 | إجمالي إشتراكات التكافل المكتتبة ومصارييف حاملي وثائق التكافل |
| 9% | 19,729 | 218,202 | 237,931 | صافي إشتراكات التكافل المكتتبة |
| -47% | (3,704) | 7,836 | 4,132 | دخول آعاب وعمولات |
| 7% | 16,025 | 226,038 | 242,063 | إجمالي الإيرادات |
| 17% | 1,229 | (7,333) | (8,562) | صافي المطالبات المكتتبة |
| -4% | (64) | 1,475 | 1,411 | دخول الإستثمارات |
| 7% | 13,654 | (206,255) | (219,909) | النفقات والمصرفوات الأخرى |
| 8% | 1,078 | 13,925 | 15,003 | صافي فائض السنة من عمليات التكافل |
| | | | | عمليات المساهمين |
| 22.0% | 1,014 | 4,617 | 5,631 | إجمالي الإيرادات |
| 7.7% | 971 | 12,532 | 13,503 | حصة المساهمين من فائض عمليات التكافل |
| -18.0% | (604) | (3,364) | (2,760) | مصارييف عمومية وإدارية |
| 18.8% | 2,589 | 13,785 | 16,374 | صافي ربح/ (خسارة) الفترة |
| 17.1% | 0.07 | 0.41 | 0.48 | الربح / (الخسارة) الأساسية والمخفضة للسهم (ريال) |

(أ) الإشتراكات :

بلغت الإشتراكات الإجمالية المكتتبة ومصارييف حاملي الوثائق للسنة المنتهية في 31 ديسمبر 2013م ، 207 مليون ريال سعودي بإنخفاض 7% عن الإشتراكات المكتتبت بها في نفس الفترة من عام 2012م.

وبلغ صافي الإشتراكات المكتتبة 238 مليون ريال سعودي للسنة المنتهية في 31 ديسمبر 2013م، وتمثل زيادة بنسبة 9% عن صافي الإشتراكات المكتتبة خلال عام 2012م والتي بلغت 218 مليون ريال سعودي. وقد سجلت الشركة إيرادات إكتتاب بلغت 242 مليون ريال سعودي في عام 2013م مقارنة بمبلغ 226 مليون ريال سعودي خلال عام 2012م.

المطالبات :

بلغت المطالبات التي تم تكبدها خلال عام 2013م 8.5 مليون ريال سعودي بارتفاع بنسبة 17% مقارنة بمبلغ 7 مليون ريال سعودي لعام 2012م.

(ج) الإستثمارات :

بلغ ربح الإستثمار من عمليات التكافل لعام 2013م 1.411 مليون ريال مقابل مبلغ 1.475 مليون ريال لعام 2012م.

بلغ دخل الإستثمار من عمليات المساهمين خلال عام 2013م 5.631 مليون ريال سعودي مقابل إيرادات إستثمار بلغت 4.617 مليون ريال سعودي للفترة المنتهية في 31 ديسمبر 2012م.

(د) المصروفات :

بلغت حصة عمليات التكافل من التكاليف والمصروفات الأخرى لفترة عام 2013م 220 مليون ريال سعودي مقارنة بمبلغ 206 مليون ريال لعام 2012م.

ومن الجدير بالذكر أن مصروفات وتكاليف الشركة تقع ضمن الميزانية المخصصة لكلا الفترتين المذكورتين أعلاه.

بالنسبة للسنة المنتهية في 31 ديسمبر 2013م، فقد سجلت عمليات التكافل فائض صافي بلغ 15 مليون ريال سعودي مقارنة بفائض صافي وقدره 14 مليون ريال سعودي للفترة المنتهية في 31 ديسمبر 2012م.

بلغت المصروفات العامة والمصروفات الإدارية لعمليات المساهمين خلال عام 2013م 2.6 مليون ريال سعودي مقارنة بمبلغ 3.4 مليون ريال سعودي للفترة المنتهية في 31 ديسمبر 2012م.

(هـ) الربح / الخسارة :

سجلت الشركة في عام 2013م صافي ربح بلغ 16.374 مليون ريال سعودي مقارنة بصافي ربح بمبلغ 13.785 مليون ريال سعودي للفترة المنتهية في 31 ديسمبر 2012م.

بلغ الربح الأساسي للسهم الواحد لعام 2013م 0.48 ريال سعودي مقابل ربح 0.41 ريال سعودي للسهم الواحد للفترة المنتهية في 31 ديسمبر 2012م.

يعود سبب تحقيق الربح مقارنة بالعام السابق الى التالي:

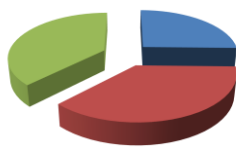
- التحسن في نسب و تشكيلة المنتجات بين برامج التكافل العائلي الاستثمارية ذات
الدفعة الواحدة والدفعات المتكررة
- ارتفاع دخل الاستثمار بنسبة 16%.
- تمكنت الشركة من خلال الرقابة المحكمة على المصروفات التشغيلية من خفض
هذه المصروفات 20% خلال عام 2013
- ارتفاع في ايرادات الاكتتاب لعام 2013 بنسبة 7%.

8 - الشركات التابعة والتوزيع الجغرافي لأنشطة العمل :

لا تملك شركة ساب للتكافل أي فروع في الوقت الحاضر. كما لا تملك الشركة أي منشآت أو أصول أو أنشطة متاجرة أو أنشطة تجارية خارج المملكة العربية السعودية. وفيما يلي تحليل لإجمالي الإشتراكات المكتتب بها مصنفة حسب شريحة العملاء والتوزيع الجغرافي لأنشطة العمل :

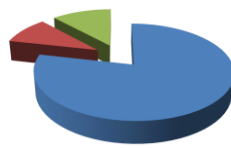
| السنة (القيم بالآلاف الريالات السعوديه) | الشرائح | المنطقة الوسطى | المنطقة الشرقية | المنطقة الغربية | المجموع الكلي |
|---|----------------------------|----------------|-----------------|-----------------|---------------|
| 2013م | إجمالي الإشتراكات المكتتبه | | | | |
| | التكافل العائلي للأفراد | 25,556 | 37,254 | 38,002 | 100,811 |
| | التكافل العام | 23,164 | 2,857 | 3,478 | 29,498 |
| | التكافل العائلي للمجموعات | 44,834 | 2,077 | 5,864 | 52,775 |
| 2012م | إجمالي الإشتراكات المكتتبه | | | | |
| | التكافل العائلي للأفراد | 32,973 | 35,403 | 43,212 | 111,588 |
| | التكافل العام | 28,435 | 3,186 | 3,599 | 35,220 |
| | التكافل العائلي للمجموعات | 47,578 | 1,553 | 5,386 | 54,516 |
| 2011م | إجمالي الإشتراكات المكتتبه | | | | |
| | التكافل العائلي للأفراد | 58,159 | 49,868 | 72,585 | 180,612 |
| | التكافل العام | 27,424 | 3,483 | 3,955 | 34,862 |
| | التكافل العائلي للمجموعات | 24,396 | 682 | 5,131 | 30,209 |
| 2010م | إجمالي الإشتراكات المكتتبه | | | | |
| | التكافل العائلي للأفراد | 63,851 | 84,216 | 108,481 | 256,548 |
| | التكافل العام | 32,329 | 4,964 | 4,235 | 41,528 |
| | التكافل العائلي للمجموعات | 41,699 | 1,220 | 4,613 | 47,532 |
| 2009م | إجمالي الإشتراكات المكتتبه | | | | |
| | التكافل العائلي للأفراد | 87,528 | 91,032 | 115,303 | 293,863 |
| | التكافل العام | 28,319 | 3,419 | 4,196 | 35,934 |
| | التكافل العائلي للمجموعات | 31,489 | 1,294 | 932 | 33,715 |

التكافل العائلي للأفراد



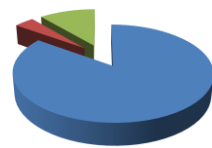
المنطقة الغربية ■ المنطقة الشرقية ■ المنطقة الوسطى ■

التكافل العام



المنطقة الغربية ■ المنطقة الشرقية ■ المنطقة الوسطى ■

التكافل العائلي للمجموعات



المنطقة الغربية ■ المنطقة الشرقية ■ المنطقة الوسطى ■

9 - المعايير المحاسبية :

ساب للتكافل مؤسسة مالية تخضع لإشراف مؤسسة النقد العربي السعودي وتلتزم بتوجيهاتها، وعلية فقد تم إعداد الكشوف المالية للشركة وفقاً للمعايير الدولية الخاصة بالتقارير المالية وفقاً لتوجيهات المؤسسة في هذا الشأن، ولم يتم إعدادها وفقاً للمعايير الصادرة عن الهيئة السعودية للمحاسبين القانونيين. وتؤكد الشركة عدم وجود أي فروقات جوهرية أو أثر مالي على القوائم المالية نتيجة لإعدادها وفقاً للمعايير الدولية عن معايير المحاسبة السعودية.

10 - أرباح المساهمين:

لم تتم التوصية بتوزيع أية أرباح للمساهمين عن العام المالي 2013م . ولا يوجد لدى الشركة أي معلومات عن أي ترتيبات أو إتفاقات بشأن تنازل أيًا من مساهمي الشركة عن أي حقوق لهم في الأرباح.

11 - سياسة توزيع الأرباح :

تستند سياسة الشركة في توزيع الأرباح على التعليمات الصادرة في الجهات الإشرافية وعلى ما تضمنته المادة (44) من النظام الأساسي للشركة وبحسب ذلك فإن أرباح المساهمين توزع حسب التالي:

- 1- تجنب الزكاة وضريبة الدخل المقررة بعد احتسابها.
- 2- تجنب ما مقداره (20%) من الأرباح الصافية لتكوين احتياطي نظامي، ويجوز للجمعية العامة العادية وقف هذا التجنيب متى ما بلغ الإحتياطي المذكور إجمالي رأس المال المدفوع.
- 3- للجمعية العامة العادية بناءً على إقتراح مجلس الإدارة أن تجنب نسبة مئوية من الأرباح السنوية الصافية لتكوين إحتياطي إضافي وتخصيصه لغرض أو أغراض معينة تقررها الجمعية العامة.
- 4- يوزع من الباقي بعد ذلك دفعة أولى للمساهمين لا تقل عن (5%) من رأس المال المدفوع.

5- يوزع الباقي بعد ذلك على المساهمين كحصة في الأرباح أو يحول إلى حساب الأرباح المبقاة.

6- يجوز بقرار من مجلس الإدارة توزيع أرباح دورية تخصم من الأرباح السنوية المحددة في الفقرة (4) الواردة أعلاه وفق للقواعد المنظمة لذلك والصادرة من الجهات المختصة

12 - مزايا ومكافآت أعضاء مجلس الإدارة وكبار التنفيذيين :

تحدد المكافآت المدفوعة لأعضاء مجلس إدارة الشركة أو أعضاء اللجان وفق الأطر التي حددتها التعليمات الصادرة من الجهات الإشرافية ووفق ما جاء في نظام الشركة الأساسي ، ويوضح الجدول التالي تفصيل المكافآت والتعويضات التي جرى دفعها لأعضاء مجلس الإدارة وكبار التنفيذيين في الشركة:

| ما حصل عليه 5 من كبار التنفيذيين بمن فيهم الرئيس التنفيذي والرئيس المالي | أعضاء مجلس الإدارة | | | 2013م (ريال سعودي) |
|--|--------------------|-----------------|------------|--------------------|
| | المستقلين | غير التنفيذيين* | التنفيذيين | |
| 3,715,393 | - | - | - | رواتب وتعويضات |
| - | 49,500 | - | - | بدلات حضور |
| 466,575 | 360,000 | - | - | مكافآت سنوية |
| - | - | - | - | برامج حوافز |
| - | - | - | - | أخرى |

* بموجب إتفاق خاص فقد تنازل أعضاء مجلس الإدارة غير التنفيذيين الذين يمثلون المساهمين المؤسسين للشركة (البنك السعودي البريطاني ومجموعة HSBC) وعددهم (5) أعضاء بما فيهم رئيس مجلس الإدارة عن حقهم في الحصول على بدلات الحضور والمكافآت السنوية نظير مشاركتهم في عضوية المجلس عن العام المالي 2013م إستمراراً منهم لدعم الشركة وأنشطتها. ولا يوجد أي ترتيب آخر أو إتفاق تنازل بموجبه أي من أعضاء مجلس الإدارة المستقلين أو أحد كبار التنفيذيين عن أي مزايا أو مكافآت مستحقة.

13 - عقود و معاملات فيها مصلحة مع الجهات ذات العلاقة :

تمثل الجهات ذات العلاقة كبار المساهمين، وأعضاء مجلس الإدارة، وكبار موظفي الإدارة، وشركات يعتبر المساهمون بالشركة المالكون الرئيسيون فيها، ومنشآت أخرى مدارة أو مدارة بصورة مشتركة أو تمارس عليها هذه الجهات تأثيراً هاماً، وترى الإدارة ومجلس الإدارة بأن جميع تلك المعاملات قد تمت بنفس الشروط المطبقة على المعاملات مع الأطراف الأخرى وفيما يلي تفصيلاً لتلك المعاملات خلال العام 2013م.

(أ) المعاملات مع الجهات ذات العلاقة :

| البيان | مدة العقد | عضو مجلس الإدارة صاحب العلاقة | 2013 بآلاف الريالات السعودية | 2012 بآلاف الريالات السعودية |
|--|-----------|--|---------------------------------|---------------------------------|
| الإشتراكات (1) | | | | |
| البنك السعودي البريطاني (ساب) | سنوي | - فؤاد بحراوي - ماجد نجم - ديفيد ديو | 50,330 | 49,982 |
| شركة أملاك العالمية للتطوير والتمويل | سنوي | - عبدالله الهويش | 347 | 991 |
| المطالبات | | | | |
| البنك السعودي البريطاني (ساب) | سنوي | - فؤاد بحراوي - ماجد نجم - ديفيد ديو | 16,258 | 13,442 |
| شركة أملاك العالمية للتطوير والتمويل | سنوي | - عبدالله الهويش | - | - |
| تكاليف الإكتتاب (2) | | | | |
| وكالة ساب للتأمين المحدودة | سنوي | - فؤاد بحراوي - ماجد نجم - ديفيد ديو | 11,011 | 13,970 |
| إدارة صناديق استثمارية (3) | | | | |
| HSBC السعودية العربية المحدودة | سنوي | - فؤاد بحراوي - ماجد نجم - ديفيد ديو - زين الدين اسحاق - هاربال كارلكت | 455,806 | 509,613 |
| المصاريف الأخرى (4) | | | | |
| البنك السعودي البريطاني (ساب) | | | | |
| - تكلفة صيانة أجهزة تقنية المعلومات | سنوي | - فؤاد بحراوي - ماجد نجم - ديفيد ديو | 7,284 | 5,670 |
| - النفقات العامة | | | 407 | 730 |

(1) تشمل الإشتراكات في الجدول السابق على تفاصيل لعدد من العقود التي كانت الشركة طرفاً فيها مع جهات ذات علاقة. وتشمل عقود تأمين مختلفة مع شركة أملاك العالمية للتطوير والتمويل العقاري والبنك السعودي البريطاني (ساب) بقيمة (347) والتي تمت بنفس الشروط المطبقة على المعاملات مع الجهات الأخرى.

(2) تشمل تكاليف الإكتتاب " العمولات التي دفعتها الشركة لشركة وكالة ساب للتأمين المحدودة، و هي شركة ذات مسؤولية محدودة مملوكة للبنك السعودي البريطاني (ساب). ويتمثل نشاط الشركة الرئيسي في العمل كوكيل تأمين حصري لشركة ساب للتكافل حسب الإتفاقية المبرمة بين الطرفين.

(3) تتمثل ادارة صناديق الاستثمار من قبل شركة HSBC السعودية العربية المحدودة في ادارة استثمارات حملة وثائق التكافل العائلي للأفراد في صناديق الامانة الاستثمارية.

(4) تشمل "المصاريف الأخرى" على تكاليف خدمات مختلفة بموجب إتفاقية إدارة مبرمة بين البنك السعودي البريطاني (ساب) والشركة. وبموجب هذه الاتفاقية، يقوم البنك السعودي البريطاني (ساب) بتقديم خدمات تشغيلية للشركة بما في ذلك استخدام الموجودات الثابتة والبنية التحتية الخاصة بتقنية المعلومات مقابل مبلغ متفق عليه من قبل الطرفين.

ب) أرصدة الجهات ذات العلاقة :

1. المبالغ المستحقة من الجهات ذات العلاقة :

| 2012م | | 2013م | | |
|-----------|----------------|-----------|----------------|---|
| المساهمون | عمليات التكافل | المساهمون | عمليات التكافل | |
| - | | - | | مساهمون، وأعضاء مجلس الإدارة، وكبار موظفي الإدارة |
| 368 | 110 | 368 | 110 | منشآت مدارة، مدارة بصورة مشتركة أو منشآت يمارس |
| 368 | 580 | 368 | 580 | المجموع |

المبالغ المستحقة إلى الجهات ذات العلاقة :

| 2012م | | 2013م | | |
|-----------|--------|-----------|----------------|---|
| المساهمون | عمليات | المساهمون | عمليات التكافل | |
| 35 | 131 | - | 145 | مساهمون، وأعضاء مجلس الإدارة، وكبار موظفي |
| - | - | - | - | منشآت مدارة، مدارة بصورة مشتركة أو منشآت |

- إن الأرصدة القائمة بتاريخ إعداد القوائم المالية غير مضمونة وغير مرتبطة بعمولات. وسيتم السداد نقداً.
- لم يجنب مخصص للانخفاض في القيمة بتاريخ إعداد القوائم المالية.
- يتم إجراء مراجعة بتاريخ إعداد القوائم المالية وذلك بفحص المركز المالي للجهة ذات العلاقة والسوق الذي تعمل فيه الجهة ذات العلاقة.

14 - المدفوعات النظامية :

تتشكل المدفوعات النظامية المستحقة على الشركة خلال 2013م في جها من الزكاة الشرعية والضريبة المستحقة وكذلك في تكاليف الإشراف التي تدفع للجهات الإشرافية وكذلك المبالغ المدفوعة للمؤسسة العامة للتأمينات الإجتماعية والتي تمثل إشتراكات التأمين للعاملين في الشركة، والتالي إيضاح بكل المدفوعات النظامية :

| 2012م | 2013م | البيان |
|-----------|-----------|----------------------------|
| 4,067,268 | 4,367,572 | الزكاة |
| 1,141,612 | 1,235,497 | الضريبة المستقطعة |
| 1,130,982 | 1,787,851 | ضريبة الدخل |
| 1,105,414 | 1,042,404 | التأمينات الإجتماعية |
| 2,200 | - | الهيئة العامة للإستثمار |
| 10,200 | 10,200 | الغرفة التجارية |
| 464,014 | 419,624 | مؤسسة النقد العربي السعودي |
| 7,921,690 | 8,863,148 | المجموع |

15 - وصف لأي مصلحة تعود إلى أعضاء مجلس إداره و كبار التنفيذيين و أقربائهم في أسهم أو أدوات دين الشركة :

لم تتلق الشركة خلال العام أي اشعارات من المساهمين أو الأشخاص ذوي العلاقة بخصوص تغير نسبة ملكيتهم في أسهم الشركة وذلك حسب ما تتضمنته تعليمات الإفصاح التي استندت عليها قواعد التسجيل والإدراج الصادرة من هيئة السوق المالية، وتوضح الجداول التالية وصفاً بالمصالح التي تعود لكبار المساهمين ولأعضاء مجلس الإدارة وكبار التنفيذيين بالشركة وأزواجهم وأبناءهم القصر في أسهم وأدوات الدين:

(أ) أعضاء مجلس الإدارة خلال العام 2013 م :

حيث انتهت دورة مجلس الإدارة الثانية في 2013/5/14 م، فقد قامت الجمعية العمومية التي عقدت في 1434/7/3 هـ الموافق 2013/5/13 م بإعادة إنتخاب نفس الأعضاء لعضوية مجلس الإدارة في دورته الثالثة التي بدأت في 2013/5/15 م ولمدة ثلاث سنوات ميلادية.

| صافي التغير خلال العام | | نهاية العام | | بداية العام | | اسم من تعود له المصلحة |
|------------------------|------------|--------------|------------|--------------|------------|---------------------------------|
| نسبة الملكية | عدد الأسهم | نسبة الملكية | عدد الأسهم | نسبة الملكية | عدد الأسهم | |
| 0.00 % | 0 | 0.00 % | 0 | 0.00 % | 0 | الأستاذ فؤاد عبدالوهاب بحراوي * |
| 0.00 % | 0 | 0.00 % | 0 | 0.00 % | 0 | السيد ديفيد ديو |
| 0.00 % | 0 | 0.00 % | 0 | 0.00 % | 0 | السيد هاربل كارلكت |
| 0.00 % | 0 | 0.00 % | 1,105 | 0.00 % | 1,105 | الأستاذ عبد الله إبراهيم الهويش |
| 0.00 % | 0 | 0.00 % | 1,000 | 0.00 % | 1,000 | الأستاذ حسام عبدالله الحقييل |
| 0.00 % | 0 | 0.00 % | 1,000 | 0.00 % | 1,000 | الأستاذ يوسف أحمد البورشيد |
| 0.00 % | 0 | 0.00 % | 0 | 0.00 % | 0 | الأستاذ ماجد كمال الدين نجم |
| 0.00 % | 0 | 0.00 % | 0 | 0.00 % | 0 | السيد زين الدين أسحاق |

* وحيث انتقل رئيس مجلس الإدارة الأستاذ فؤاد عبدالوهاب بحراوي الى رحمة الله تعالى في 1435/1/22 هـ الموافق 2013/11/25 م، فقد تم تعيين الأستاذ يوسف أحمد البورشيد رئيساً لمجلس الإدارة بتاريخ 1435/2/16 هـ الموافق 2013/12/19 م.

(ب) كبار المسؤولين التنفيذيين :

| صافي التغيير خلال العام | | نهاية العام | | بداية العام | | اسم من تعود له المصلحة |
|-------------------------|------------|--------------|------------|--------------|------------|---------------------------|
| نسبة الملكية | عدد الأسهم | نسبة الملكية | عدد الأسهم | نسبة الملكية | عدد الأسهم | |
| % 0.00 | 0 | % 0.00 | 0 | % 0.00 | 0 | الأستاذ محمد الدويس * |
| % 0.00 | 0 | % 0.00 | 0 | % 0.00 | 0 | السيد أدريان فلورز |
| % 0.00 | 0 | % 0.00 | 0 | % 0.00 | 0 | الأستاذ أحمد حسين الهبيلي |

*إنتهت علاقة عمل المدير المالي الأستاذ محمد آل دويس مع الشركة في 1435/2/13 هـ الموافق 2013/12/16 م بناءً على الإستقالة.

16 - وصف لأي مصلحة في فئة الأسهم ذات الأحقية في التصويت تعود لأشخاص (عدا أعضاء مجلس إدارة الشركة وكبار التنفيذيين و أقربائهم) قامو بإبلاغ الشركة :

كبار المساهمين :

| صافي التغيير خلال العام | | نهاية العام | | بداية العام | | اسم من تعود له المصلحة |
|-------------------------|-----|--------------|------------|--------------|------------|-------------------------------|
| نسبة الملكية | عدد | نسبة الملكية | عدد الأسهم | نسبة الملكية | عدد الأسهم | |
| %0.00 | 0 | %32.50 | 11,050,000 | %32.50 | 11,050,000 | البنك السعودي البريطاني (ساب) |
| %0.00 | 0 | %31.00 | 10,540,000 | %31.00 | 10,540,000 | مجموعة HSBC بي في القايزة |

17 - أعضاء مجلس الإدارة واللجان التابعة للمجلس :

(أ) تشكيل مجلس الإدارة :

يتشكل مجلس إدارة الشركة من ثمانية (8) أعضاء يتم انتخابهم وتعيينهم لدورة مدتها 3 سنوات ميلادية، منهم عضوين يمثلان البنك السعودي البريطاني (ساب)، وعضوين يمثلان مجموعة (HSBC) وعضواً واحداً فيما بينهما، بحيث يكون عدد الأعضاء الممثلين لأشخاص إعتباريين (5) أعضاء، و الـ (3) أعضاء المكملين للمجلس هم من الأعضاء المستقلين، ويتشكل مجلس إدارة الشركة كما في 2013/12/31 م من الأعضاء التالية أسماؤهم والذين صنفت عضويتهم بحسب ما جاء في المادة (2) من لائحة حوكمة الشركات الصادرة عن هيئة السوق المالية:

| أعضاء مجلس إدارة الشركة الحاليين | | | | |
|--|---------------|------------|-------|--|
| الشركات المساهمة الأخرى خلاف الشركة التي يشغل عضو المجلس عضوية مجلس إدارتها | تصنيف العضوية | | | اسم عضو مجلس الإدارة |
| | تنفيذي | غير تنفيذي | مستقل | |
| البنك السعودي البريطاني (ساب) | | √ | | الأستاذ فؤاد عبد الوهاب بحراوي (رئيس مجلس الإدارة)* |
| البنك السعودي البريطاني (ساب) | | √ | | السيد ديفيد ديو |
| | | √ | | الأستاذ ماجد كمال الدين نجم |
| | | | √ | الأستاذ يوسف أحمد البورشيد (رئيس مجلس الإدارة من 2013/12/19م) |
| - شركة أملاك العالمية للتطوير والتمويل العقاري - شركة إتقان كابيتال - شركة الإتفاق للصناعات الحديدية | | | √ | الأستاذ عبد الله إبراهيم الهويش |
| | | | √ | الأستاذ حسام عبدالله الحقييل |
| | | √ | | السيد زين الدين إسحاق |
| | | √ | | السيد هاربل كارلكت |

*انتقل رئيس مجلس الإدارة الأستاذ فؤاد عبدالوهاب بحراوي الى رحمة الله تعالى في 1435/1/22 هـ الموافق 2013/11/25م.

ب) إجتماعات مجلس الإدارة:

خلال العام 2013 م عقد مجلس إدارة الشركة (4) إجتماعات، ويبين الجدول التالي بيانات لكل الإجتماعات وسجل حضور الأعضاء:

| ملاحظات | مجموع الحضور | الإجتماعات المنعقدة خلال العام 2013 م | | | | عضو مجلس الإدارة |
|---------|--------------|---------------------------------------|--------|--------|-------|---------------------------------|
| | | الرابع | الثالث | الثاني | الأول | |
| | | 12/16 | 9/22 | 5/13 | 3/18 | |
| | 3 | | √ | √ | √ | الأستاذ فؤاد عبد الوهاب بحراوي* |
| | 4 | √ | √ | √ | √ | السيد ديفيد ديو |
| | 4 | √ | √ | √ | √ | الأستاذ يوسف أحمد البورشيد |
| | 4 | √ | √ | √ | √ | الأستاذ عبد الله إبراهيم الهويش |
| | 4 | √ | √ | √ | √ | الأستاذ ماجد كمال الدين نجم |
| | 3 | √ | √ | √ | × | الأستاذ حسام عبد الله الحقييل |
| | 3 | √ | √ | √ | × | السيد زين الدين إسحاق |
| | 4 | √ | √ | √ | √ | السيد هاربل كارلكت |
| | | %100 | %100 | %100 | %75 | نسبة الحضور |

*انتقل رئيس مجلس الإدارة الأستاذ فؤاد عبدالوهاب بحراوي الى رحمة الله تعالى في 1435/1/22 هـ الموافق 2013/11/25م.

ج) لجان مجلس الإدارة:

انسجماً مع الضوابط الإشرافية ونظام الشركة الأساسي والتي تتطلب قيام مجلس الإدارة بتشكيل عدد مناسب من اللجان، فقد شكل مجلس إدارة الشركة (3) لجان رئيسية وهي لجنة المراجعة، ولجنة الترشيحات والمكافآت، واللجنة التنفيذية، والتالي وصف بتلك اللجان ومهامها وبيانات تشكيلها واجتماعاتها:

لجنة المراجعة :

تتكون اللجنة من (3) أعضاء أحدهم عضو مجلس إدارة مستقل والعضوين الآخرين من خارج المجلس، وتهتم اللجنة وفقاً لما تضمنته (قواعد إختيار أعضاء لجنة المراجعة ومدة عضويتهم وأسلوب عملهم) التي أقرتها الجمعية العامة للشركة بالإشراف على إدارة المراجعة الداخلية في الشركة والتحقق من مدى فاعليتها في تنفيذ الأعمال والمهام التي يحددها المجلس وتقييم ودراسة تقارير المراجعة الداخلية وإنفاذ الإجراءات التصحيحية للملاحظات الواردة فيها والتوصية لمجلس الإدارة بتعيين المحاسبين القانونيين وتحديد أتعابهم والتأكد من إستقلاليتهم ومتابعة أعمالهم وإعتماد أي عمل خارج نطاق أعمال المراجعة وكذلك ملاحظاتهم على القوائم المالية ومتابعتها ودراسة القوائم المالية الربع سنوية والسنوية قبل عرضها على مجلس الإدارة والسياسات المحاسبية المتبعة وإبداء الرأي والتوصيات حولها، وتتكون اللجنة من كل من الأستاذ/ عبدالله إبراهيم الهويش (رئيساً) وعضوية كل من الأستاذ/ وليد عبدالعزيز كيال والأستاذ/ سامي عبدالسلام وهيبة وقد عقدت اللجنة خلال العام 2013 م (5) إجتماعات وفقاً للتالي:

| مجموع الحضور | الإجتماعات المنعقدة خلال العام 2013 م | | | | | الصفة | عضو اللجنة |
|--------------|---------------------------------------|--------|--------|--------|--------|-------|---------------------------------|
| | الأول | الثاني | الثالث | الرابع | الخامس | | |
| | 2/18 | 4/15 | 7/22 | 10/8 | 12/15 | | |
| 5 | ✓ | ✓ | ✓ | ✓ | ✓ | رئيس | الأستاذ عبد الله إبراهيم الهويش |
| 4 | ✓ | ✓ | ✓ | ✓ | × | عضو | الأستاذ وليد عبد العزيز كيال |
| 5 | ✓ | ✓ | ✓ | ✓ | ✓ | عضو | الأستاذ سامي عبدالسلام وهيبة |

اللجنة التنفيذية :

تشكل اللجنة التنفيذية من (3) أعضاء من أعضاء مجلس الإدارة وتهتم بمراجعة إستراتيجية العمل ورفعها لمجلس الإدارة و مراجعة وإعداد التوصيات لخطة العمل السنوية، وكذلك إعتماد العقود

حسب تفويض مجلس الإدارة، وايضاً مراجعة و تقييم الخسائر الناتجة عن الأعمال التشغيلية، وأي أعمال أخرى يكلفها بها مجلس الإدارة، وتتكون اللجنة من كل من الأستاذ/ يوسف أحمد البورشيد (رئيساً) وعضوية كل من الأستاذ/ ماجد كمال الدين نجم والأستاذ/ زين الدين اسحاق، وقد عقدت اللجنة خلال العام 2013 م (5) إجتماعات وفقاً للتالي:

| مجموع الحضور | الإجتماعات المنعقدة خلال العام 2013 م | | | | | الصفة | عضو اللجنة |
|--------------|---------------------------------------|--------|--------|--------|--------|-------|-----------------------------|
| | الأول | الثاني | الثالث | الرابع | الخامس | | |
| | 2/25 | 4/23 | 7/15 | 9/22 | 12/16 | | |
| 5 | ✓ | ✓ | ✓ | ✓ | ✓ | رئيس | الأستاذ يوسف أحمد البورشيد |
| 5 | ✓ | ✓ | ✓ | ✓ | ✓ | عضو | الأستاذ ماجد كمال الدين نجم |
| 3 | ✓ | × | ✓ | ✓ | × | عضو | السيد زين الدين اسحاق |

لجنة الترشيحات والمكافآت :

تتشكل اللجنة من (3) أعضاء من أعضاء مجلس الإدارة غير التنفيذيين والمستقلين وتتضمن مهام ومسئوليات اللجنة وفقاً لما ورد في قواعد إختيار أعضاء لجنة الترشيحات والمكافآت ومدة عضويتهم وأسلوب عملهم التي أقرتها الجمعية العامة للشركة إعتقاد السياسات والمعايير للترشح لعضوية مجلس الإدارة و كبار التنفيذيين والتأكد من نزاهة أعضاء المجلس و كذلك تقوم اللجنة بإجراء مراجعة سنوية للإحتياجات المطلوبة من مهارات و قدرات لأعضاء مجلس الإدارة، والتأكد من إستقلالية الأعضاء المستقلين، ومراجعة هيكل مجلس الإدارة ورفع توصيات بالتغييرات التي يمكن إجراؤها و تحديد جوانب الضعف والقوة في المجلس وإقتراح معالجتها ووضع سياسات التعويضات والمكافآت لكل من أعضاء مجلس الإدارة و كبار التنفيذيين، وتتكون اللجنة من كل من الأستاذ/ فؤاد عبدالوهاب بحر اوي (رئيساً) وعضوية كل من الأستاذ/ ديفيد ديو والأستاذ/ حسام عبدالله الحقييل والذي أنتخب كرئيساً للجنة في 2013/12/11 م خلفاً للأستاذ/ فؤاد عبدالوهاب بحر اوي الذي انتقل الى رحمة الله تعالى في 1435/1/22 هـ الموافق 2013/11/25 م، وقد عقدت اللجنة خلال العام 2013 م (2) إجتماعات وفقاً للتالي:

| مجموع الحضور | الإجتماعات المنعقدة خلال العام 2013 م | | الصفة | عضو المجلس |
|--------------|---------------------------------------|--------|-----------|---------------------------------|
| | الأول | الثاني | | |
| | 3/18 | 12/11 | | |
| 1 | ✓ | | رئيس | الأستاذ فؤاد عبد الوهاب بحر اوي |
| 2 | ✓ | ✓ | عضو | السيد ديفيد ديو |
| 1 | × | ✓ | عضو/ رئيس | الأستاذ حسام عبد الله الحقييل |

18 - العقوبات والجزاءات والقيود النظامية :

تمارس الشركة أعمالها وفق ما تقتضيه النظم واللوائح والتعليمات الصادرة عن الجهات الإشرافية، وخلال العام 2013 م لم تفرض أي عقوبات أو جزاءات أو قيود نظامية على الشركة من قبل أي جهة إشرافية أو تنظيمية.

19 - حوكمة الشركة :

| رقم المادة في اللائحة | نص المادة | أسباب عدم التطبيق |
|-----------------------|--|---|
| المادة 10 / فقره هـ | هل وُضعت سياسة مكتوبة تنظم العلاقة مع أصحاب المصالح من أجل حمايتهم وحفظ حقوقهم، بحيث تغطي هذه السياسة - بوجه خاص - الآتي:- 5- مساهمة الشركة الإجتماعية. | قامت الشركة بوضع سياسة عامة تعالج وتحكم مساهمات الشركة الإجتماعية ويجري دراستها من قبل اللجنة المختصة تمهيداً لعرضها على مجلس الإدارة لإقرارها. |

20- المراجعة السنوية لفعالية إجراءات الرقابة الداخلية :

أكدت نتائج المراجعة السنوية فاعلية إجراءات الرقابة الداخلية التي انتهجتها الشركة خلال عام 2013م، كما أظهرت أن نظام الرقابة الداخلية والتحكم بالمخاطر الذي تطبقه ساب للتكافل أعد على أسس سليمة وتم تنفيذه بكفاءة وفعالية لضمان مصداقية التقارير المالية والتوافق مع اللوائح المطبقة.

وتُقر إدارة المراجعة الداخلية بأنه لا توجد أي تحفظات أو قيود للحصول على المعلومات أو الوثائق أو السجلات، ولم يتبين وجود أي ملاحظات جوهرية خلال إجراءات الرقابة الداخلية للشركة.

وتقوم لجنة المراجعة بتقييم تكامل وكفاية هذا النظام بشكل دوري. ويسعى نظام الرقابة الداخلية الذي تشرف عليه إدارة المراجعة الداخلية إلى توفير ضمان بأن وسائل التحكم والرقابة داخل الشركة مناسبة للحد من المخاطر، وأن عمليات الحوكمة كافية لتحقيق أهداف الشركة ويتم ذلك عن طريق مراجعة مختلف العمليات التشغيلية بما فيها مراجعة المطالبات وتقديم تقارير تفصيلية بشكل دوري للجنة المراجعة وتصورات إدارة الشركة للحلول المقترحة، وأخطار المجلس بشأنها.

21 - مراقبي الحسابات الخارجيين :

وافقت الجمعية العامة التي عقدت بتاريخ 1434/7/3 هـ الموافق 2013/5/13 م على قرار مجلس الإدارة بالتمديد للسادة KPMG الفوزان والسدحان (محاسبون ومراجعون قانونيون) لمراجعة القوائم المالية للربع الأول من العام 2013م. كما تمت الموافقة على تعيين السادة/ بي دابليو سي و السادة/ شركة الدار لتدقيق الحسابات كمراقبي الحسابات لمراجعة القوائم المالية والتقارير الربع سنوية للعام 2013م والربع الأول من العام 2014م وتحديد أتعابهم.

22 - التأكيدات والإقرارات :**(أ) تؤكد شركة ساب للتكافل أنه :-**

- لم تدخل الشركة في أية قروض خلال العام 2013 م.
- لم توظف الشركة أية إستثمارات أو تنشئ أي احتياطات لمزايا الموظفين.
- لم تقم الشركة بإصدار أو منح أي أدوات دين قابلة للتحويل أو أي أوراق مالية تعاقدية أو مذكرات حق إكتتاب أو حقوق مشابهة خلال السنة المالية 2013 م.
- لم تقم الشركة بإصدار أو منح أي حقوق تحويل أو إكتتاب بموجب أدوات دين قابلة للتحويل إلى اسهم، أو حقوق خيار أو مذكرات حق إكتتاب أو حقوق مشابهة.
- لم تقم الشركة بإسترداد أو شراء أو إلغاء أي أدوات دين قابلة للإسترداد.

(ب) كما ويؤكد مجلس الإدارة للمساهمين والجهات الأخرى ذات العلاقة و حسب**معرفته التامة ومن كافة النواحي المادية ما يلي:-**

- أن سجلات الحسابات أعدت بالشكل الصحيح.
- أن نظام الرقابة الداخلية أعد على أسس سليمة ونفذ بفاعلية.
- أنه لا يوجد أي شك يذكر في قدرة الشركة على مواصلة نشاطها.
- لا يوجد خلال العام 2013 م أي عقد كانت الشركة طرفاً فيه و توجد أو كانت توجد فيه مصلحة جوهرية لأي من أعضاء مجلس الإدارة أو الرئيس التنفيذي أو المدير المالي أو لأي شخص ذي علاقة بأي منهم. ما عدا ماتم ذكره في تبيان المعاملات مع الجهات ذات العلاقة في هذا التقرير.

الخاتمة :

يُعرب مجلس إدارة شركة سبب للتكافل عن شكره وتقديره لعملائه الأعضاء على ثقتهم، ولجميع المساهمين الكرام الذين كانوا الدافع في نجاح الشركة وإستمراريتها، كما يسجل المجلس تقديره لجميع منسوبي الشركة من إدارة وعاملين على جهودهم التي بذلوها لتحقيق الإنجازات و النتائج الجيدة خلال العام.