

مجموعة محمد المعجل

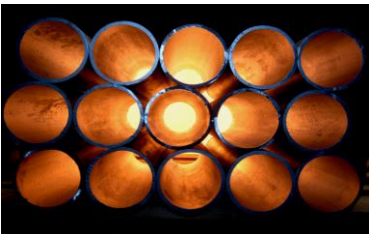
MOHAMMAD AL-MOJIL GROUP **MMG**



تقرير مجلس الادارة السنوي



عن السنة المالية المنتهية في 31 ديسمبر 2013



فبراير 2014

رقم الصفحة	المحتويات	رقم البند
3	كلمة رئيس مجلس الإدارة للمساهمين	-
5-4	لمحة عن الأداء المالي والتشغيلي خلال عام 2013	1
7-6	إعادة بناء المستقبل	2
8-7	مستجدات خطة إعادة الهيكلة	3
9	الشركات التابعة والمستثمر فيها	4
9	أهم الأحداث خلال عام 2013	5
10	المدفوعات النظامية	6
11-10	التمويل	7
11	سياسة توزيع الأرباح	8
12-11	إدارة المخاطر	9
15-13	مجلس الإدارة	10
15	لائحة حوكمة الشركات	11
16	لجنة المراجعة	12
17	لجنة الترشيحات والمكافآت	13
18-17	المعاملات مع الأطراف ذات العلاقة	14
18	الجمعية العامة العادية	15
19	العقوبات والجزاءات والقيود المفروضة على الشركة	16
20-19	العمل وفق فرضية الاستمرارية	17
21-20	قوائم الدخل والمركز المالي الموحدة للسنوات الخمس الماضية	18
22	إقرارات مجلس الإدارة	19
23	التوصيات	20
	الملاحق*	-
24	ملحق رقم 1: تسهيلات المراجعة طويلة الأجل	-
25	ملحق رقم 2: تسهيلات المراجعة قصيرة الأجل	-
26	الخاتمة	-

تشكل جميع الملاحق جزءاً لا يتجزأ من التقرير السنوي

كلمة رئيس مجلس الإدارة

السادة المساهمين

شركة مجموعة محمد المعجل

تحية طيبة وبعد،،،

يطيب لمجلس إدارة شركة مجموعة محمد المعجل (المجلس) ان يقدم لكم تقريره السنوي عن السنة المالية المنتهية في 31 ديسمبر 2013، والذي يشتمل على بيان للأداء المالي والتشغيلي للشركة.

لقد كان عام 2013 عاما مليئا بالتحديات والمخاطر والتي تتمثل بشكل رئيس في عدم كفاية رأس المال العامل لاستدامة العمليات التشغيلية وتسديد مستحقات الموردين والموظفين في مواعيدها المحددة.

لقد عمل مجلس الادارة طوال العام الماضي يدأ بيد مع الإدارة التنفيذية للتأكد من تصويب اوضاع الشركة المالية والتشغيلية والحفاظ على استمراريتها، وقد نتج عن ذلك تحقيق انجازات ايجابية على صعيد خطة اعادة الهيكلة وإضفاء مزيداً من الاستقرار المالي والتشغيلي للشركة.

سجلت الشركة خلال العام 2013 خسائر بقيمة 126.5 مليون ر. س، وهو ما يمثل تحسنا في النتائج إذا ما قورن بخسائر عامي 2012 و 2011 والتي بلغت 1.327.6 مليون ر. س و 1.125 مليون ر. س على التوالي.

ويطيب لي أن أؤكد لكم أصالة عن نفسي و نيابة عن زملائي أعضاء مجلس الادارة حرص المجلس والادارة التنفيذية على بذل كافة الجهود الممكنة لإستكمال تطبيق خطة إعادة الهيكلة و تمكين الشركة من تحقيق ارباح في المستقبل القريب.

مع التحية،،،

المهندس/ عادل بن محمد المعجل

رئيس مجلس الادارة

1- لمحة عن الأداء المالي والتشغيلي لعام 2013

- تكبدت الشركة خسائر لعام 2013 بمبلغ 126.5 مليون ريال سعودي، مقارنة بخسائر بلغت 1.3 مليار ريال سعودي لعام 2012.
- حققت الشركة إيرادات مقدارها 1431.3 مليون ريال سعودي خلال عام 2013 وهو ما يعادل تقريباً إيرادات عام 2012 والتي بلغت 1443.7 مليون ريال سعودي.
- شهد العام 2013 تحسن جوهري في تكلفة الإيرادات مقارنة بالعام 2012 حيث انخفضت التكاليف لتصبح 1204.0 مليون ريال سعودي مقارنة بـ 1456.6 مليون ريال قبل المخصصات والاستهلاكات، أي بانخفاض نسبته 17% عن العام 2012.
- فاقت إيرادات العقود خلال عام 2013 تكاليفها بمبلغ 227.3 مليون ريال بالمقابل فاقت تكاليف العقود إيراداتها بمبلغ 12.9 مليون ريال خلال الفترة المماثلة من عام 2012، أي بتحسن بلغ 240.2 مليون ريال. يعزى ذلك بشكل رئيسي إلى الاعتراف خلال الفترة الحالية بإيرادات غير مفوترة قيمتها 84.6 مليون متعلقة بمشاريع منتهية تم الاعتراف بتكاليفها خلال سنوات سابقة والتقدم المستمر على صعيد خطط إعادة الهيكلة التشغيلية والتخفيف من المخاطر وخطط الرقابة التي تنتهجها الشركة والتي ساهمت كلها في اضافة المزيد من الاستقرار المالي على أداء الشركة.
- تم تحقيق خسائر كبيرة بلغت 355.2 مليون ريال من مشروع منيفه سايم خلال العام 2012 بالإضافة إلى ذلك تم رصد مخصص لمقابلة الزيادة المتوقعة في تكاليف مشاريع أخرى بمبلغ 211.1 مليون ريال. في حين بلغ صافي المخصص الذي رصد خلال العام 2013 لمقابلة الزيادة المتوقعة في تكاليف جميع المشاريع 174.9 مليون ريال، أي بتحسن بلغ 391.4 مليون ريال.
- بلغ الانخفاض في قيمة الذمم والمحتجزات المدينة والإيرادات غير المفوترة 308.2 مليون ريال خلال عام 2012، بالمقابل تم عكس انخفاض في قيمة ذمم ومحتجزات مدينة وإيرادات غير مفوترة بمبلغ 71.0 مليون ريال خلال العام 2013، أي بتحسن بلغ 379.2 مليون ريال.
- بلغ مجموع الانخفاضات الأخرى 135.1 مليون ريال خلال عام 2012، بالمقابل تم عكس قيمة انخفاضات بمقدار 0.1 مليون ريال خلال العام 2013، أي بتحسن بلغ 135.2 مليون ريال.
- انخفضت الاستهلاكات بمبلغ 47.1 مليون ريال خلال عام 2013 مقارنة بعام 2012 وذلك بسبب بيع بعض الأصول، وتحويل جزء منها إلى أصول محتفظ بها بغرض البيع وانخفاض مشتريات الأصول خلال السنوات الأخيرة وزيادة عدد الأصول المستهلكة بالكامل.
- لقد كانت الخسائر المحققة في عام 2013 أفضل مما كان متوقعاً في اجتماع الجمعية العامة للمساهمين الذي عقد بتاريخ 4 سبتمبر 2013 حيث تم توقع خسارة بمبلغ 190 مليون ريال سعودي. يعزى هذا التحسن إلى أن الأداء الفعلي للمشاريع ذات السعر المقطوع كان أفضل من التوقعات.
- لقد تحققت النتائج السابقة في ظل وجود قيود ونقص في التدفقات النقدية خلال العام، والذي نتج عنه تأخر الدفعات إلى الموردين والموظفين على حد سواء. بالإضافة إلى ذلك فلقد شهدت الشركة زيادة في التكاليف المتعلقة بتوظيف غير السعوديين نتيجة زيادة المصاريف الحكومية ذات العلاقة، وكذلك بسبب الزيادة في تكاليف المواد المشتراة.

- لقد تلقت الشركة دعماً من العملاء والمقرضين والموردين خلال العام المنصرم، إلا أن دعم وولاء موظفيها كان استثنائياً. لقد أكملت الشركة عام 2013 بنيل 13 جائزة متعلقة بانظمة الصحة والسلامة، بالإضافة الى محافظتها على سمعتها من خلال تقديم خدمات عالية الجودة. ومن الجدير بالذكر أن الشركة أكملت خلال عام 2013 حوالي 29.3 مليون ساعة عمل بدون اية خسائر أو اصابات عمل.

تحليل الإيرادات حسب العملاء

بلغت الإيرادات من خمسة عملاء رئيسيين مبلغ 1.3 مليار ريال سعودي تقريبا، والتي تمثل 88.3% من إيرادات الشركة للسنة المنتهية في 31 ديسمبر 2013 (1.2 مليار ريال سعودي تقريبا والتي تمثل 83.1% من إيرادات الشركة للسنة المنتهية في 31 ديسمبر 2012م). كما بلغ رصيد الذمم المدينة عن العقود والمبالغ المحتجزة المدينة لهؤلاء العملاء 148.8 مليون ريال سعودي تقريبا كما في 31 ديسمبر 2013م (236.8 مليون ريال سعودي تقريبا كما في 31 ديسمبر 2012).

فيما يلي ملخص بالإيرادات بحسب العملاء:

الرقم	العميل	الإيرادات (ملايين الريالات السعودية)				
		2009	2010	2011	2012	2013
1	أرامكو السعودية، بما في ذلك شركة ياسرف	816.0	1,089.8	309.3	689.6	949.3
4	إس كيه للهندسة	-	134.9	228.0	214.9	257.9
3	معادن	239.9	124.1	223.3	-	9.4
2	سابك	905.6	4.6	38.2	-	-
5	عملاء آخرين	254.9	377.7	776.9	539.2	214.8
	الإجمالي	2,216.4	1,731.1	1,575.7	1,443.7	1,431.3

2- إعادة بناء المستقبل

تعمل مجموعة محمد المعجل في قطاع المقاولات العامة في المملكة العربية السعودية منذ أكثر من 60 عاماً، استطاعت خلالها مد سوق الإنشاءات وبالإخص قطاعي النفط والغاز بخدمات وحلول متميزة. كما أن الشركة مرخصة كمقاول رئيسي متخصص في مشاريع النفط والغاز والبتروكيماويات البحرية وغير البحرية. تقوم الشركة عادةً بتنفيذ هذه المشاريع لمقاولين رئيسيين على أساس العقود من الباطن. ويتضمن نطاق عمل الشركة عادةً جميع الأعمال الإنشائية، متضمنة الأعمال المدنية والميكانيكية والكهربائية والآلية وأعمال الصيانة وخدمات الدعم المتعلقة بها.

تتركز قدرة الشركة وخبرتها التشغيلية في عنصرين هامين وهما:

• تقديم خدمات المقاولات

• وجود طاقم عمل مدرب وعالي الكفاءة في مجال المقاولات.

بجمع هذين العنصرين معاً، تمكنت الشركة سابقاً من الحصول على العديد من المشاريع الإنشائية ذات السعر المقطوع وتنفيذها. حتى هذا التاريخ، تمكنت الشركة من تنفيذ أكثر من 50 مشروعاً بإيرادات اجمالية تزيد عن 40 مليار ر.س، كما وصرفت ما يزيد عن 500 مليون ساعة لتنفيذها. تعتمد استراتيجية الشركة للسنوات الخمس القادمة على هذا الإرث العريق لتقديم الخدمات الإنشائية والإيدي العاملة المدربة.

كما تتركز قوة الشركة في القدرة على توظيف وإدارة وتحفيز وتشغيل طواقم كبيرة من العمالة المدربة في عدد كبير من المشاريع الإنشائية على مستوى المملكة العربية السعودية، مع الأخذ بعين الاعتبار الطلب المتوقع على العمالة المدربة في مجال الإنشاءات يفوق بشكل جوهري قدرة السوق على العرض. إن الشركة في وضع جيد لتكون مزود رئيسي للخدمات الإنشائية في السوق السعودية.

يُتوقع لقطاع الإنشاءات أن ينمو بمعدل سنوي مركب يزيد عن 8% على مدى السنوات السبع القادمة مدعوماً بالطلب المتزايد لتحسين البنية التحتية في المملكة ونمو القدرات التصنيعية لقطاعي النفط والغاز على وجه الخصوص، مما سيمكن الشركة من الاستفادة من هذا النمو المتوقع اعتماداً على قدراتها وخبراتها المتميزة في قطاع الإنشاءات.

تعتمد خطة عمل الشركة على تحقيق أرباح من تنفيذ المشاريع الإنشائية وتقديم الخدمات الإنشائية. ومن المتوقع ان تحقق الشركة إيرادات سنوية بما يقارب 1.2 مليار ر.س وأرباح سنوية صافية بما يفوق 15% من قيمة الإيرادات السنوية ابتداءً من العام 2015 فصاعداً.

لدى الشركة التراخيص اللازمة للعمل كمقاول رئيسي ومقاول من الباطن، وفي بعض الحالات كمقاول متخصص في مجال الهندسة والمشتريات والإنشاءات (EPC Contractor). تقوم استراتيجية الشركة على الاستمرار في الحصول على مشاريع جديدة في المملكة بصورة مباشرة وكذلك بالتشارك مع بعض شركات المقاولات العالمية. ولكن بسبب البنية الحالية لسوق المقاولات والوضع المالي للشركة، فإن مثل هذه المشاريع سيتم تنفيذها بشروط مالية مختلفة، مبنية أساساً على أساس الوقت والمواد (T&M) بدلاً من السعر المقطوع، أي أن المخاطر التي يمكن أن ترتب على التأخير في تنفيذ المشاريع لا يمكن أن تنتقل بصورة كلية من العميل إلى المقاول.

من القطاعات التي تسعى الشركة إلى إستهدافها و التركيز عليها هي تلك المسماة مشاريع التعافي "Recovery Projects". والتي تنشأ في الغالب عندما يكون العميل قلقاً من تأخر المقاول في تنفيذ أعمال المشروع ضمن الأطر الزمنية المتفق عليها و يطلب التسريع في تنفيذ تلك الأعمال، وعليه، تقوم الشركة بتقديم طواقم عمل كاملة لتنفيذ أعمال المشروع أو دعم المقاول الأصلي في تنفيذها.

بالإضافة إلى ذلك، تعمل الشركة على تأسيس شراكات مع مقاولين دوليين (EPC International Contractors) لتقدم لهم عمالة مدربة وخدمات إنشائية دون أن تتحمل المخاطر المالية التي يتحملها عادةً المقاولين الرئيسيين. وبهذا الصدد، تتوقع الشركة تحقيق إيرادات من تلك الأعمال تزيد عن 600 مليون ر. س. مع الأخذ بعين الاعتبار الطلب الحالي في السوق، فإن الشركة تتوقع نمو إيرادات المشاريع بشكل كبير على مدى السنوات الخمس القادمة مما سيؤدي على مزيد من التحسن لأوضاعها المالية .

تمكنت الشركة على مر ال 30 سنة الماضية من بناء قدرات خدمية لدعم أعمالها ومشاريعها. ومن هذه الخدمات: خدمات السقالات والمعدات والخدمات الفنية وخدمات مساكن العمال والإعاشة بالإضافة إلى خدمات تصنيع الحديد. يوجد لدى الشركة قدرات مميزة لدعم كلاً من هذه الخدمات. وعليه، فإن استراتيجية الشركة حالياً لا تنصب فقط في تقديم هذه الخدمات كجزء من الحلول الشاملة للمشاريع، بل و ترويج تلك الخدمات وبيعها مباشرة لشركات المقاولات الراغبة بالاستفادة منها. تتوقع الشركة أن تحقق من وراء هذه الخدمات إيرادات تزيد عن 500 مليون ر. س سنوياً. أيضاً، تسعى الشركة إلى تحسين وتطوير هذه الخدمات وعقد المزيد من الشراكات مع جهات أخرى، وبالتالي، يُتوقع تحقيق إيرادات إضافية وتحسن في الوضع السوقي والمالي للشركة إن شاء الله.

إن الدعامة الرئيسية للشركة هي عمالها المدربة و موظفيها ذوي الخبرة العالية. وفي حال عدم استخدام هذه العمالة في المشاريع التي تنفذها الشركة او في تقديم الخدمات للعملاء، فسوف يتم تشغيلهم بعقود قصيرة الأجل مع مقاولين آخرين يحتاجون لعمالة إضافية.

أثبتت الشركة قدرتها على تحصيل / تأمين عقود عمل جديدة مربحة وتنفيذها بنجاح. إن مستوى المخاطر لهذه العقود أقل بكثير من المخاطر المتضمنة في العقود الموقعة خلال السنوات السابقة. كما يتوقع أن يفوق الطلب على الخدمات التي تقدمها الشركة المعروض خلال السنوات الثلاث او الخمس القادمة، بسبب القيود المفروضة على سوق العمل.

3- مستجدات خطة إعادة الهيكلة

أعد مجلس الإدارة بالتشاور مع الادارة التنفيذية خطة لإعادة هيكلة الشركة، وقد جاءت هذه الخطة مبنية على ميراث الشركة واسمها العريق، وإمكاناتها الكبيرة في مجال خدمات المقاولات والمستوى المتميز من العمالة المدربة التي لديها. وقد حرصت هذه الخطة على التركيز على عناصر القوة تلك. وعليه، فقد تم إعادة تصميم عمليات الشركة التشغيلية والمالية لتحسين القدرة على إدارتها.

في عام 2012، بدأت الشركة بتطبيق خطة إعادة الهيكلة التشغيلية، والتي تم عرضها والمصادقة عليها من قبل الجمعية العامة غير العادية المنعقدة في نوفمبر 2012. فيما يلي ملخص بخطة إعادة الهيكلة:

عناصر خطة إعادة الهيكلة	
1	تحسين المؤشرات الرقابة التشغيلية
2	إعادة هيكلة المشاريع الحالية
3	تحصيل المطالبات والذمم المدينة
4	بيع الأصول
5	تخفيض التكاليف
6	الدعم من الموردين
7	الفوز بمشاريع جديدة مربحة
8	تسديد ديون البنوك

- تم تحقيق انجازات ايجابية خلال عام 2013 بما يتعلق بالعناصر الثمانية المذكورة أعلاه، فيما يلي ملخص بتلك الانجازات:
- 1- **تحسين المؤشرات الرقابية التشغيلية:** لقد تم مراجعة وتطوير عمليات الرقابة الرئيسية في الشركة ، وخاصة فيما يتعلق بالإدارة المالية و التجارية. كما تم عمل إعادة هيكلة تنظيمية و تغيير 60% من الموظفين الذين يشغلون أعلى 50 مستوى إداري.
 - 2- **إعادة هيكلة المشاريع الحالية:** تم إجراء تعديلات جوهرية على جميع المشاريع المبنية على أساس المبلغ المقطوع، مما نتج عنه تقليل الاحتياجات النقدية لإكمال تنفيذ تلك المشاريع بمقدار 700 مليون ر. س. كما تم تخفيض نطاق أعمال المشاريع غير المرهقة بمقدار 800 مليون ر. س. ختاماً، بسبب الدعم الذي تلقتة الشركة من بعض عملاءها والمتمثل بسرعة سداد مستحقات الشركة عن الاعمال التي نفذتها في بعض المشاريع ، فقد تمكنت الشركة من تقليص التأخير في تنفيذ تلك المشاريع.
 - 3- **تحصيل المطالبات والذمم المالية:** خلال عام 2013 بذلت الشركة جهود كبيرة لاستعادة تلك المبالغ ، ومن المتوقع إبرام تسوية حول 3 من تلك المستحقات خلال عام 2014 و تحصيل ما يزيد عن 200 مليون ر. س. تم تشكيل فريق متخصص لمتابعة تحصيل المطالبات والذمم المدينة وتم تعزيزه بقدرات قانونية و تجارية. وتقدر الشركة إجمالي المطالبات والذمم المدينة المتنازع عليها بأكثر من 1.5 مليار ر. س.
 - 4- **بيع الأصول:** تمكنت الشركة من التفاوض والاتفاق على بيع ما قيمته 399 مليون ر. س من أصولها، بيد أن هناك عملية بيع جوهرية لم تتم خلال العام 2013، ويتوقع لها أن تتم خلال عام 2014. بالإضافة الى ذلك، تم إيقاف عمليات البيع المتعلقة بشركة النخبة الخليجية للمقاولات العامة و مصنعي تشكيل الحديد نظراً لأن قيمة الاحتفاظ بهذه الأصول تفوق القيمة السوقية عند البيع.
 - 5- **تخفيض التكاليف:** فاقت إيرادات العقود تكاليفها بمقدار 227.3 مليون ر.س خلال عام 2013 مقارنة مع 12.9 مليون ر.س خلال العام 2012. كما تم خفض المصاريف العمومية والادارية بنسبة 12% مقارنة بالعام 2012.
 - 6- **الدعم من الموردين:** استمر الموردون النشطين بدعم الشركة بشكل ايجابي، مما ساعد الشركة بمواصلة أعمالها طوال عام 2013. كما إنخفضت مستحقات الموردين خلال عام 2013 بمقدار 95 مليون ر. س ويعزى ذلك بشكل رئيسي الى الدفعات المباشرة للموردين من قبل عملاء الشركة. علماً بأن المفاوضات مستمرة مع عدد من الموردين للاتفاق على سداد ما تبقى لهم من مستحقات على فترات وشروط محددة.
 - 7- **الفوز بمشاريع جديدة مربحة:** نفذت الشركة أعمال جديدة بقيمة 300 مليون ر. س خلال عام 2013، علاوة على ما تم تنفيذه من مشاريعها الحالية المبنية على أساس المبلغ المقطوع. حققت الأعمال الجديدة أرباحاً للشركة بهامش ربح اجمالي قدره 21% بالمتوسط. أيضاً، تمكنت الشركة من تأمين أكثر من 50% من الإيرادات التي تحتاج إليها لتحقيق خطة عمل 2014 وذلك من خلال إبرام عدد من الإتفاقيات مع عملائها.
 - 8- **تسديد ديون البنوك:** إستطاعت المجموعة تسديد 90 مليون ر. س من تسهيلات المرابحة المترتبة عليها للبنوك خلال عام 2013. مع الأخذ بعين الاعتبار ان هناك اصولاً بغرض البيع تنتظر الموافقة النهائية لبيعها، ستمكن الشركة من من تسديد 166 مليون ر. س من تلك الديون خلال النصف الأول من عام 2014، علماً بأن المفاوضات ما زالت جارية مع البنوك حول عمليات إعادة الهيكلة المالية للشركة.

4- الشركات التابعة والمستثمر فيها

- استحوذت الشركة على 100% من حصص الملكية (حصص مباشرة وغير مباشرة) في شركة النخبة الخليجية للمقاولات العامة (شركة تابعة)؛ وهي شركة ذات مسئولية محدودة مسجلة في الدمام، المملكة العربية السعودية بالسجل التجاري رقم 2050047126 الصادر بتاريخ 8 ذي القعدة 1425هـ. يبلغ رأس مال الشركة التابعة (1) مليون ريال سعودي كما في 31 ديسمبر 2013. ويتمثل نشاطها الرئيسي في أعمال المقاولات العامة. ساهمت الشركة التابعة بمبلغ 124.3 مليون ريال سعودي من إيرادات الشركة وبصافي ربح قدره 3.6 مليون ريال سعودي من صافي خسارة الشركة للسنة المنتهية في 31 ديسمبر 2013.
- خلال عام 2011، أسست شركة مجموعة محمد المعجل شركة معهد تنمية المهارات للتدريب (المعروفة سابقاً بإسم شركة معهد التدريب الوطني السعودي للتطوير) (شركة تابعة غير موحدة) برأسمال قدره 1.5 مليون ريال سعودي، وبنسبة شراكة بلغت 51% من رأس المال، وهي شركة سعودية ذات مسئولية محدودة مسجلة بالسجل التجاري رقم 2050077698 بتاريخ 21 رمضان 1432هـ. ويتمثل نشاطها الرئيسي في إدارة المراكز التدريبية والتعليمية والمهنية والخدمات التجارية الأخرى. في عام 2013 قررت شركة مجموعة محمد المعجل إنهاء اتفاقية الشراكة أعلاه، مع إستمرارها في تقديم خدمات التدريب عبر معهد مجموعة محمد المعجل للتدريب المعتمد من قبل المؤسسة العامة للتدريب التقني والمهني.
- تساهم الشركة بنسبة 49% في شركة الوطنية القابضة والمعجل المحدودة؛ وهي شركة ذات مسئولية محدودة مسجلة في إمارة أبوظبي، الإمارات العربية المتحدة بالسجل التجاري رقم CN-1200444، الصادر بتاريخ 28 يونيو 2011. ويبلغ رأس مال هذه الشركة 40 مليون درهم إماراتي كما في 31 ديسمبر 2013. وتتمثل أنشطتها الرئيسية في الأعمال الهندسية والإنشاءات والخدمات الكهروميكانيكية في مجال النفط والغاز والبتروكيماويات وغيرها من القطاعات الأخرى. وتقوم شركة الوطنية القابضة والمعجل المحدودة بكافة الأنشطة التي قدمت سابقاً من قبل فرع أبوظبي.
- ليس هناك أسهم أو أدوات دين صادرة عن الشركات التابعة للشركة.

5- أهم الأحداث خلال عام 2013

فيما يلي ملخص بأهم الأحداث التي تم الإعلان عنها عبر بوابة تداول الإلكترونيات خلال عام 2013:

- الإعلان عن خسائر صافية بقيمة 126.5 مليون ر.س لعام 2013؛
- تعيين بنك الخليج الدولي كمستشار مالي للشركة لإعادة الهيكلة؛
- البدء بإجراءات قانونية ضد بعض العملاء لتحصيل مستحقات الشركة ومطالباتها المالية؛
- تعيين خمسة أعضاء جدد في مجلس الإدارة واستقالة أربعة أعضاء من المجلس خلال عام 2013.

6- المدفوعات النظامية

فيما يلي ملخص بالمدفوعات النظامية خلال العام 2013:

(ملايين الريالات السعودية)				الوصف
الرصيد الختامي	المسدد خلال السنة	المخصص خلال السنة	الرصيد الافتتاحي	
-	(2.6)	2.6	-	الرسوم الجمركية
0.9	(0.7)	0.7	0.9	ضريبة الزكاة والدخل
2.6	(23.0)	23.1	2.5	التأمينات الإجتماعية
8.9	(21.2)	25.4	4.7	الرسوم الحكومية
-	(0.1)	0.1	-	أخرى
12.4	(47.6)	51.9	8.1	الإجمالي

7- التمويل

أ- تسهيلات المراجعة طويلة الاجل

بلغ الرصيد القائم لتسهيلات المراجعة طويلة الاجل كما في 31 ديسمبر 2013 مبلغ 240.7 مليون ريال سعودي مقارنة بمبلغ 252.1 مليون ريال سعودي كما في 31 ديسمبر 2012 حيث تم سداد مبلغ 11.4 مليون ريال سعودي خلال عام 2013. تخضع هذه التسهيلات لمصاريف تسهيلات مرابحة حسب معدلات سايبور مضافا اليها هامش متفق عليه.

ونظرا لعدم الالتزام ببعض التعهدات المتعلقة بالتسهيلات المذكورة أعلاه، تم تصنيف رصيد كافة تسهيلات المراجعة طويلة الاجل ضمن المطلوبات المتداولة كما في 31 ديسمبر 2013.

ب- تسهيلات المراجعة قصيرة الاجل

حصلت الشركة في يوليو 2012 على تسهيلات مرابحة بمبلغ 196 مليون ريال سعودي كجزء من اتفاقية التسهيلات المبرمة مع المقرضين بالإضافة الى اعتمادات مستندية بمبلغ 147 مليون ريال سعودي. تم خلال عام 2013 تسديد مبلغ 30 مليون ريال سعودي والغاء تسهيلات اعتمادات مستندية بمبلغ 147 مليون ريال سعودي.

بلغ الرصيد القائم لتسهيلات المراجعة قصيرة الاجل كما في 31 ديسمبر 2013 مبلغ 1,474.3 مليون ريال سعودي مقارنة بمبلغ 1,506.4 مليون ريال سعودي كما في 31 ديسمبر 2012. تم الحصول على هذه التسهيلات من بنوك تجارية محلية وذلك لتمويل متطلبات رأس المال العامل. قامت الشركة خلال عام 2013 بسداد مبلغ 53.4 مليون ريال سعودي واعادة تمويل اعتمادات مستندية وخطابات ضمان بقيمة 51.4 مليون ريال سعودي عندما تم تسيلها من قبل أحد المستفيدين طبقاً لاتفاقية التمويل الموقعة مع البنوك. تخضع هذه التسهيلات لمصاريف تسهيلات مرابحة حسب معدلات سايبور مضافا اليها هامش متفق عليه.

ت- القرض الحسن

حصلت الشركة على قرض حسن من المعجل للاستثمار المحدودة بمبلغ 100 مليون ريال خلال عام 2012. لا يوجد مصاريف تمويل على القرض كما تم الحصول عليه بدون تقديم ضمانات من الشركة وليس له تواريخ محددة للسداد.

ث- الحركة على تسهيلات المراجعة والقرض الحسن

يمثل الجدول التالي الحركة على تسهيلات المراجعة والقرض الحسن خلال عام 2013:

(ملايين الريالات السعودية)					الملحق	نوع التسهيل / القرض
الرصيد في 31 ديسمبر 2013	المسدد خلال السنة	المتحصل خلال السنة	الرصيد في 1 يناير 2013	أصل التسهيل / القرض		
240.7	(11.4)	-	252.1	261.0	ملحق رقم 1	تسهيلات مراجعة طويلة الأجل
1,474.3	(83.4)	51.3	1,506.4	1,558.2	ملحق رقم 2	تسهيلات مراجعة قصيرة الأجل
100.0	-	-	100.0	100.0	-	قرض حسن
1,815.0	(94.8)	51.3	1,858.5	1,919.2		المجموع

إن تفاصيل تسهيلات المراجعة طويلة وقصيرة الأجل موجودة في الملحق رقم 1 و 2 من هذا التقرير.

8- سياسة توزيع الأرباح

توزع الأرباح السنوية الصافية للشركة بعد خصم جميع المصروفات العمومية والتكاليف الأخرى وإطفاء الخسائر المتراكمة كما يلي:

- يجنب (10%) من الأرباح الصافية لتكوين احتياطي نظامي، ويجوز للجمعية العامة العادية وقف هذا التجنيب متى بلغ الاحتياطي المذكور نصف رأس المال.
- ويجوز للجمعية العامة العادية بناء على اقتراح مجلس الإدارة تجنيب نسبة متساوية من الأرباح الصافية لتكوين احتياطي أخرى.
- يوزع من الباقي بعد ذلك أن وجد دفعة أولى للمساهمين تعادل (5%) من رأس المال المدفوع.
- يخصص بعد ما تقدم نسبة لا تزيد عن (10%) من الباقي كمكافأة لأعضاء مجلس الإدارة، ويوزع الباقي بعد ذلك على المساهمين كحصة إضافية من الأسهم.

يجوز للشركة بعد استيفاء الضوابط الموضوعية من الجهات المختصة توزيع أرباح نصف سنوية وربع سنوية.

9- إدارة المخاطر

إن الشركة عرضة لمخاطر معينة بسبب طبيعة أعمالها في مجال المقاولات الإنشائية، تتلخص هذه المخاطر بارتفاع أسعار السلع الأساسية مثل الخرسانة والحديد والنحاس، والتي لا يمكن تفاديها بسبب طبيعة العقود ذات السعر الثابت المبرمة سابقاً. كما أن الشركة عرضة لمخاطر رئيسية تتعلق باحتمالية زيادة أسعار الأيدي العاملة بسبب الزيادة في الرسوم الحكومية ذات العلاقة، حيث إن تكلفة الأيدي العاملة هي العنصر الأكبر من عناصر التكلفة في الشركة.

ان أنشطة الشركة تعرضها الى مجموعة متعددة من المخاطر المالية. وبشكل عام، فإن برنامج ادارة المخاطر يركز على التنبؤ بأية متغيرات في سوق الانشاءات، ويسعى للتخفيف من أثرها السلبي على الاداء المالي للشركة.

يتم إدارة المخاطر من قبل الادارة التنفيذية و بإشراف من قبل مجلس الادارة واللجان المنبثقة عنه. إن أهم المخاطر المحيطة بالشركة هي مخاطر السيولة و مخاطر التسعير و مخاطر الائتمان.

مخاطر السيولة: هي مخاطر عدم قدرة الشركة على توفير الاموال اللازمة للوفاء بالتزاماتها المتعلقة بالادوات المالية وغيرها من الالتزامات المالية. يتم ادارة و متابعة هذا النوع من المخاطر بانتظام عن طريق لجنة تنفيذية وذلك للتأكد من ان المبالغ المحصلة من العملاء قد تم استخدامها على النحو الأمثل لمقابلة اهم الالتزامات التي على الشركة. لم تحصل الشركة خلال عام 2013 على أية تسهيلات راس مال عامل، كانت معتمدة بشكل اساسي على عملائها و مورديها لتغطية اهم احتياجاتها المالية.

مخاطر التسعير: هي المخاطر المتمثلة بزيادة تكلفة الاعمال المتعاقد عليها سابقا عن المبالغ الممكن تحصيلها من العملاء. لقد سعت الشركة خلال عام 2013 الى ادارة هذا النوع من المخاطر وذلك من خلال التأكد من ان أية عقود جديدة ستبرم على اساس التكلفة مضافا اليها هامش ربحي، وبذلك فان الشركة لم تعد تتحمل نفس مستوى المخاطر الموجود بالعقود ذات السعر الثابت.

مخاطر الائتمان هي المخاطر الناتجة عن إخفاق طرف ما بالوفاء بالتزاماته مما يتسبب بتكبد الشركة لخسارة مالية.. لقد تعرضت الشركة خلال عام 2013 الى هذا النوع من المخاطر بسبب النزاعات مع بعض العملاء والمتعلقة بسداد قيمة اعمال منجزة من قبل الشركة. لقد سعت الشركة الى ادارة هذا النوع من المخاطر من خلال المحاولات النشطة و التفاعل المستمر مع العملاء لتحصيل المبالغ المستحقة. وفي حالات الضرورة من خلال إستخدام آليات تعاقدية رسمية لتسوية المنازعات. وفي نهاية المطاف من خلال القيام بالاجراءات القانونية المناسبة.

نتائج المراجعة السنوية لفاعلية إجراءات الرقابة الداخلية بالشركة

لدى الشركة نظام للرقابة الداخلية تم تصميمه لإدارة المخاطر والمحافظة على أصول الشركة وتوفير قناعة معقولة بسلامة التقارير المالية التي يتم إعدادها من واقع السجلات المحاسبية. ولدى الشركة إدارة مستقلة للمراجعة الداخلية تتبع مباشرة لمجلس الإدارة و لجنة المراجعة وتقوم بتنفيذ مهام عملها طبقا للائحة المراجعة الداخلية المعتمدة من المجلس.

كما تقوم إدارة المراجعة الداخلية بالشركة - طبقاً لخطة المراجعة - بفحص نظام الرقابة الداخلي بشكل مستمر للتأكد من كفاءته وفعاليتها والقيام بمراجعات وظيفية وتشغيلية لتقييم أعمال الشركة. وبأني ذلك ضمن أهداف مجلس الإدارة في الحصول على قناعة معقولة عن مدى سلامة تصميم وفاعلية أداء نظام الرقابة الداخلي. تبين للجنة المراجعة وجود تحسن نسبي خلال عام 2013 على انظمة الرقابة الداخلية ، إلا انها تود الإشارة الى وجود جوانب ضعف في انظمة الرقابة الداخلية فيما يلي أهمها:

- 1- ضعف في التخطيط والتنفيذ على مستوى إدارة المشاريع فيما يتعلق بالمشاريع ذات التكلفة الثابتة.
- 2- لوحظ عدم قيام "ادارة خدمات النقل والمعدات بالشركة" باستخدام برنامج ادارة موارد الشركة "ERP System" بكفاءة وفعالية، كما لوحظ عدم جرد الاصول الثابتة لتلك الإدارة (المعدات والسيارات) بشكل دوري وعدم عمل تسويات دورية بين سجلات الاصول الثابتة المحتفظ بها من قبل تلك الادارة و السجلات المحاسبية لدى الادارة المالية. يضاف الى ذلك عدم عمل فحص شامل للانخفاض في قيمة الاصول. كما لوحظ عدم الالتزام ببعض السياسات والاجراءات التشغيلية ذات العلاقة. تعمل إدارة الشركة حالياً على عمل سياسة معتمدة ونظام ترقيم موحد للأصول الثابتة ككل. تم إتخاذ العديد من الاجراءات التصحيحية خلال عام 2013 لمعالجة الملاحظات المذكورة أعلاه.

10- مجلس الإدارة

يتكون مجلس الإدارة الحالي من الأعضاء التالية أسماؤهم:

- المهندس/ عادل بن حمد المعجل رئيس مجلس الإدارة
- الدكتور/ سليمان السماحي عضو مجلس الإدارة
- السيد/ عادل بن عبد الرحمن البتيري عضو مجلس الإدارة
- السيد/ أسامة توفيق أسعد عضو مجلس الإدارة
- السيد/ محمد مطلق الخالدي عضو مجلس الإدارة
- السيد/ محمد عبد العزيز العميرة عضو مجلس الإدارة
- السيد/ ستيوارت ماكفيل عضو مجلس الإدارة والرئيس التنفيذي

عقد مجلس الإدارة سبعة إجتماعات خلال السنة المالية المنتهية في 31 ديسمبر 2013. وفيما يلي بيان بأعضاء مجلس الإدارة ومدى استقلاليتهم وصفة عضويتهم وسجل حضورهم لإجتماعات المجلس، بالإضافة الى التغييرات التي طرأت على تكوين المجلس خلال السنة:

ملاحظات	عدد مرات الحضور	رقم و تاريخ الإجتماع							صفة العضوية	الاستقلالية	إسم العضو
		2013 / 7 (16 ديسمبر)	2013 / 6 (3 سبتمبر)	2013 / 5 (27 مايو)	2013 / 4 (28 إبريل)	2013 / 3 (19 فبراير)	2013 / 2 (30 يناير)	2013 / 1 (19 يناير)			
	7	√	√	√	√	√	√	√	غير تنفيذي	غير مستقل	المهندس / عادل بن محمد المعجل
	7	√	√	√	√	√	√	√	غير تنفيذي	غير مستقل	السيد / أسامة أسعد
	7	√	√	√	√	√	√	√	تنفيذي	غير مستقل	السيد / ستيوارت ماكفيل
إستقال بتاريخ 16 سبتمبر 2013	4	X	√	√	√	X	X	√	غير تنفيذي	غير مستقل	السيد / فهد بن علي الرقطان
إستقال بتاريخ 23 مارس 2013	3	-	-	-	-	√	√	√	غير تنفيذي	مستقل	المهندس / يونس العبدروس
إستقال بتاريخ 28 إبريل 2013	3	-	-	-	√	√	√	X	غير تنفيذي	مستقل	السيد / غنيم الغنيم
عُيِّن بتاريخ 28 إبريل 2013	3	√	√	√	-	-	-	-	غير تنفيذي	مستقل	الدكتور / سليمان بن عمر السماحي
عُيِّن بتاريخ 28 إبريل 2013	3	√	√	√	-	-	-	-	غير تنفيذي	مستقل	السيد / عادل بن عبد الرحمن البتيري
عُيِّن بتاريخ 28 إبريل 2013 وإستقال بتاريخ 16 سبتمبر 2013	2	X	√	√	-	-	-	-	غير تنفيذي	مستقل	السيد / احمد الغامدي
عُيِّن بتاريخ 23 ديسمبر 2013	0	-	-	-	-	-	-	-	غير تنفيذي	غير مستقل	السيد / محمد مطلق الخالدي
عُيِّن بتاريخ 23 ديسمبر 2013	0	-	-	-	-	-	-	-	غير تنفيذي	مستقل	السيد / محمد عبد العزيز العميرة

√ : حضور X : غياب - : ليس عضواً بذلك التاريخ

مصالح أعضاء مجلس الإدارة أو كبار التنفيذيين أو كل ذي علاقة بهم

فيما يلي بيان بالإسهام المملوكة لأعضاء مجلس الإدارة وكبار التنفيذيين وزوجاتهم وأولادهم القصر وذوي المصالح:

ملاحظات	ملكية الاسهم بنهاية عام 2013	التغيير خلال عام 2013	ملكية الاسهم بنهاية عام 2012	إسم العضو
الأعضاء الحاليين				
	10,000	-	10,000	المهندس / عادل بن محمد المعجل
	10,000	-	10,000	السيد / أسامة اسعد
لم يتمكن من إمتلاك أسهم لتعلق التداول	-	-	-	السيد / ستوارت ماكفيل
	60,000	-	60,000	الدكتور / سليمان بن عمر السماحي
	105,000	-	105,000	السيد / عادل بن عبد الرحمن البتيري
	20	-	20	السيد / محمد مطلق الخالدي
	131,550	-	131,550	السيد / محمد عبدالعزيز العميرة
الأعضاء المستقبليين				
	2,500	-	2,500	السيد / فهد بن علي الرقطان
	18	-	18	المهندس / يونس العبدروس
	76	-	76	السيد / غنيم الغنيم
	4,798	-	4,798	السيد / احمد الغامدي
ملاحظة : لا يمتلك كبار التنفيذيين أسهماً في الشركة وكذلك أزواجهم وأولادهم القصر، وكذلك الحال بالنسبة لزوجات أعضاء مجلس الإدارة وأولادهم القصر.				

باستثناء ما ذكر أعلاه وما ورد في بند (المعاملات مع الأطراف ذات العلاقة) من هذا التقرير، فيقر مجلس الإدارة بأنه لا توجد أية أعمال أو عقود الشركة طرفاً فيها، وفيها مصلحة لأحد أعضاء مجلس الإدارة أو الرئيس التنفيذي أو المدير المالي أو لأي شخص ذي علاقة بأي منهم. كما يقر مجلس الإدارة انه لا يوجد من أعضائه من لديه عضوية في مجالس إدارات شركات مساهمة أخرى.

بيان لاي ترتيبات أو إتفاق تنازل بموجبه أحد أعضاء مجلس الإدارة أو أحد كبار التنفيذيين عن أي راتب أو تعويض

تنازل كلاً من المهندس عادل بن محمد المعجل والسيد أسامة أسعد عن بدلات حضور إجتماعات المجلس منذ انضمامهم إليه، كما تنازل السيد ستوارت ماكفيل عن تلك البدلات ابتداءً من 1 أكتوبر 2013. كما تنازل الاعضاء المستقبليين السيد فهد بن علي الرقطان والسيد غنيم الغنيم عن بدلات حضورهم اجتماعات المجلس المنعقدة خلال عام 2013.

باستثناء ما ذكر أعلاه، لا يوجد اية ترتيبات أو إتفاق تنازل بموجبه أحد أعضاء مجلس الإدارة أو أحد كبار التنفيذيين عن أي راتب أو تعويض.

مكافآت أعضاء مجلس الإدارة وكبار التنفيذيين

فيما يلي بيان بالمكافآت والتعويضات المدفوعة لأعضاء مجلس الإدارة وخمسة من كبار التنفيذيين خلال عام 2013 :

(بالريالات السعودية)		الوصف
خمسة من كبار التنفيذيين ممن تلقوا أعلى المكافآت والتعويضات بمن فهم الرئيس التنفيذي والمدير المالي	أعضاء المجلس غير التنفيذيين	
6,966,000	-	الرواتب
750,000	-	البدلات
-	-	المكافآت
27,000	54,000	بدلات حضور إجتماعات المجلس واللجان
*خمسة سيارات *مسكنين مستأجرين مع خصم بدل السكن		التعويضات والمزايا العينية الأخرى

11-لائحة حوكمة الشركات

قام مجلس الإدارة بإعتماد لائحة حوكمة للشركة بما لا يتعارض مع أحكام لائحة حوكمة الشركات الصادرة عن هيئة السوق المالية. كما يقوم المجلس بالاشراف العام على هذه اللائحة ومراقبة مدى فاعليتها وتعديلها عند الحاجة. وتم تشكيل فريق عمل من كبار التنفيذيين والاداريين في الشركة لتنفيذ هذه اللائحة.

يقر المجلس بأن الشركة قد طبقت كافة أحكام لائحة حوكمة الشركات بشكل كامل، ما عدا البنود الموضحة أدناه:

رقم المادة / الفقرة وفق لائحة حوكمة الشركات	حالة التطبيق	ملاحظات	أسباب عدم التطبيق
المادة الثامنة	مطبق جزئي (مطبق لكن غير مكتوب)	أن الشركة ملتزمة بسياسات الافصاح واجراءاته وأنظمتها الاشرافية الواردة في المواد 41 و 42 من لوائح التسجيل والادراج الصادرة عن هيئة السوق المالية، إلا ان هذه السياسات والاجراءات لم تكتب لتعرض على مجلس الادارة للمصادقة عليها.	لم يتسنى للشركة كتابة هذه السياسات والاجراءات خلال العام المنصرم وهي الآن بصدد اعدادها لعرضها على مجلس الادارة لإعتمادها.
المادة العاشرة أ/1 المادة العاشرة ب/3	مطبق جزئي (مطبق لكن غير مكتوب)	راجع مجلس الادارة وإعتمد استراتيجية عمل الشركة وخطط العمل المتعلقة بها. كما يتم تقييم المخاطر بشكل دوري خلال اجتماعات المجلس مع الادارة التنفيذية، إلا ان صياغة سياسات لادارة المخاطر والاجراءات الرقابية المتعلقة بها ما زالت تحت الإعداد.	بسبب التغيرات في نموذج أعمال الشركة، فإن سياسات ادارة المخاطر سيتم تطويرها خلال عام 2014.

12- لجنة المراجعة

تتكون لجنة المراجعة من أعضاء مجلس الإدارة غير التنفيذيين. وهي حالياً برئاسة السيد/ عادل البتيري وعضوية كل من السيد/ أسامة توفيق اسعد والسيد/ محمد الخالدي. وقد عقدت اللجنة خلال عام 2013 أحد عشر اجتماعاً وبحضور كامل الأعضاء في أغلب الأحيان، علماً بأن جميع قرارات ومداوات اللجنة تدون في محاضر اجتماعات، وتحفظ لدى سكرتير اللجنة بعد عرضها على الأعضاء وموافقهم عليها. تقوم اللجنة بدعم مجلس الإدارة من خلال القيام بالمهام الموكلة لها من قبل المجلس. تشمل مهام لجنة المراجعة كما وردت في لائحة حوكمة الشركات على ما يلي:

- 1- الإشراف على المراجعة الداخلية في الشركة للتحقق من مدى فاعليتها في تنفيذ الأعمال والمهام التي حددها لها مجلس الإدارة.
- 2- دراسة نظام الرقابة الداخلية وإعداد تقرير عن رأيها وتوصياتها بشأنه.
- 3- دراسة تقارير المراجعة الداخلية ومتابعة تنفيذ الإجراءات التصحيحية للملاحظات الواردة فيها.
- 4- توصية مجلس الإدارة بتعيين المحاسبين القانونيين وفصلهم وتحديد أتعابهم والتأكد من استقلاليتهم.
- 5- متابعة أعمال المحاسبين القانونيين، واعتماد أي عمل خارج نطاق أعمال المراجعة التي كلفوا بها أثناء قيامهم بأعمال المراجعة.
- 6- دراسة خطة المراجعة مع المحاسب القانوني وإبداء ملاحظاتها حولها.
- 7- دراسة ملاحظات المحاسب القانوني على القوائم المالية ومتابعة ما تم بشأنها.
- 8- دراسة القوائم المالية الأولية والسنوية قبل عرضها على مجلس الإدارة وإبداء الرأي والتوصية بشأنها.
- 9- دراسة السياسات المحاسبية المتبعة وإبداء الرأي والتوصية لمجلس الإدارة في شأنها.

يجدر التنويه الى أنه يقع على عاتق لجنة المراجعة التوصية لمجلس الإدارة بتعيين المحاسبين القانونيين وفصلهم وتحديد أتعابهم، وتراعي اللجنة عند التوصية بالتعيين التأكد من استقلاليتهم من خلال بيانات مكتوبة توثق علاقتهم مع الشركة والإدارة، بما في ذلك الخدمات غير المتعلقة بمراجعة الحسابات. وبهذا الخصوص، نود التأكيد أنه لم يتم استبدال المحاسب القانوني قبل انتهاء الفترة المعين من أجلها. بينما أوصت لجنة المراجعة خلال الربع الثاني من عام 2013 تعيين السادة "البسام محاسبون قانونيون" كمراجع حسابات خارجي للشركة وشركتها التابعة، النخبة الخليجية للمقاولات العامة، للسنة التي ستنتهي في 31 مارس 2014 بأتعاب مهنية قدرها 330 ألف ريال. أقر مجلس الإدارة توصية اللجنة، وتمت الموافقة على هذا التعيين من قبل الجمعية العامة العادية المنعقدة بتاريخ 4 سبتمبر 2013.

خلال عام 2013، طلبت الشركة من المحاسب القانوني السابق (السادة كي بي أم جي الفوزان والسدحان) عمل تقرير عن المعاملات مع الاطراف ذات العلاقة خلال عام 2012 لعرضه على المساهمين. وباستثناء ذلك، لم يتم تكليف المحاسبين القانونيين بأية أعمال خارج نطاق أعمال المراجعة خلال العام 2013.

13- لجنة الترشيحات والمكافآت

تشكل لجنة الترشيحات والمكافآت من أعضاء مجلس الإدارة، وهي حالياً برئاسة الدكتور/ سليمان السماحي وعضوية كل من السيد/ أسامة توفيق أسعد والسيد/ ستيوارت ماكفيل. وقد عقدت اللجنة خلال عام 2013 أربعة اجتماعات مكتملة النصاب. علماً بأن قراراتها ومداوماتها تسجل في محاضر اجتماعات وتحفظ لدى سكرتير اللجنة بعد عرضها على الأعضاء وموافقهم عليها. وتقوم اللجنة بدعم مجلس الإدارة عبر عدد من المهام الموكلة لها، والتي تشمل على الآتي:

- 1- إعداد قائمة بالمُرشحين الذين تنطبق عليهم شروط الترشيح لعضوية مجلس الإدارة ورفعها للمجلس مع توصياتها.
- 2- المراجعة الدورية لهيكل مجلس الإدارة وطُرق عقد اجتماعاته وتنفيذ قراراته لتفعيل أدائه وإجراء أي تعديل على أعضائه لمواكبة المتغيرات المحيطة بأعمال الشركة وأدائها المالي.
- 3- المراجعة الدورية لاستقلالية أعضاء المجلس (المستقلين) والتأكد من عدم وجود تعارض مصالح إن كان العضو يشغل عضوية مجلس إدارة في شركة مساهمة عامة أخرى.
- 4- مراجعة هيكل الإدارة التنفيذية للشركة والتأكد من كفاءته وفعالته واقتراح استحداث أو إلغاء مناصب إدارية تنفيذية بالتنسيق مع الرئيس التنفيذي للشركة.
- 5- إقتراح سياسات واضحة لتعويضات ومكافآت أعضاء مجلس الإدارة واللجان التابعة له وكبار التنفيذيين وسكرتير مجلس الإدارة وسكرتير اللجان وفق الأنظمة ذات العلاقة.
- 6- إعداد التوصيات الخاصة بسياسات منح المكافآت السنوية للموظفين والعاملين في الشركة.

14- المعاملات مع الأطراف ذات العلاقة

قامت الشركة خلال عام 2013 بإجراء معاملات مع شركات مملوكة بأغلبية الحصص لأحد المساهمين الرئيسيين وهو الشيخ/ محمد بن حمد المعجل ورئيس مجلس الإدارة الحالي المهندس/ عادل بن محمد المعجل. فيما يلي بيان بهذه المعاملات:

(ملايين الريالات السعودية)		طبيعة المعاملات	الوصف
2012	2013		
-	1.7	بيع أصول ثابتة	مبيعات شركة الوطنية القابضة والمعجل ذ.م.م.
18	10	مشتريات مواد ومستلزمات مشاريع	مشتريات شركة محمد المعجل وشركاه للتوريد والخدمات
21.2	8	مشتريات تذاكر سفر	مشتريات شركة محمد المعجل وشركاه للسفر والسياحة
1.4	-	مشتريات مواد	مشتريات شركة يونيجايا بي تي إي المحدودة
0.6	-	مصاريف تدريب	مصاريف شركة معهد تنمية المهارات للتدريب
100	-	قرض حسن	قرض حسن المعجل للاستثمار المحدودة
0.5	0.6	دفعات لموردين نيابة عن الشركة	دفعات لموردين نيابة عن الشركة المعجل للاستثمار المحدودة
0.1	0.2	تكاليف تم فوترتها	تكاليف مفوترة لطرف ذو علاقة شركة محمد حمد المعجل الدولية للإستثمار

أُبرمت العمليات الواردة أعلاه قبل انعقاد الجمعية العامة في 4 سبتمبر 2013 حيث تم التصويت خلال تلك الجمعية بعدم الموافقة على العمليات التي تمت خلال عام 2012 مع اطراف ذات علاقة. علما بأنه لم تتم أية عمليات مع تلك الاطراف بعد ذلك التاريخ. تمت جميع عمليات المشتريات المبينة أعلاه والتي حدثت خلال 2013 قبل اجتماع الجمعية العامة المنعقد في شهر سبتمبر 2013 على اساس تنافسي وفي ظل السياق الطبيعي لأعمال الشركة.

15- الجمعية العامة العادية

عقدت الشركة اجتماع جمعية عامة عادية بتاريخ 28 شوال 1434 الموافق 4 سبتمبر 2013 في مقرها الرئيسي في مدينة الدمام بعد اكتمال النصاب القانوني، وكانت نتائج التصويت على جدول أعمال الجمعية على النحو التالي:

- 1- الموافقة على تقرير مجلس الإدارة للسنة المنتهية في 2012/12/31م.
- 2- الموافقة على تقرير مراجع حسابات الشركة عن السنة المنتهية في 2012/12/31م.
- 3- الموافقة على القوائم المالية للسنة المنتهية في 2012/12/31م.
- 4- الموافقة على تعيين مراجع الحسابات للشركة البسام محاسيون قانونيون واستشاريون من بين المرشحين من قبل لجنة المراجعة، وذلك لمراجعة وتدقيق القوائم المالية والبيانات الربع سنوية والميزانية العمومية للسنة الحالية 2013م.
- 5- عدم الموافقة على العقود والأعمال التي تمت مع أطراف ذات علاقة. ويتمثل هذا البند بتعاملات خلال العام 2012م مع شركات يملك فيها المهندس عادل بن محمد المعجل رئيس مجلس الإدارة وهي كالتالي:
 - شركة محمد المعجل وشركاه للتوريد والخدمات بقيمة تبلغ 19.39 مليون ريال وذلك مقابل تقديم خدمات مشتريات ومواد ومستلزمات المشاريع، فيما لا يوجد أي شروط تعاقدية خاصة.
 - شركة محمد المعجل وشركاه للسفر والسياحة بقيمة تبلغ 21.15 مليون ريال وذلك مقابل تقديم تذاكر سفر وحجوزات، فيما لا يوجد أي شروط تعاقدية خاصة.
 - شركة المعجل للاستثمار المحدودة بقيمة إجمالية تبلغ 66 الف ريال وهي عبارة عن مبالغ فعلية (غير ربحية) لفواتير مصروفات وخدمات لوجستية لتنفيذيين وأعضاء مجلس الإدارة، فيما لا يوجد أي شروط تعاقدية خاصة.
- 6- الموافقة على اللائحة الصادرة من مجلس الإدارة والتي تحدد صلاحيات وطريقة عمل لجنة المراجعة.
- 7- الموافقة على لائحة سياسة ومعايير وإجراءات عضوية مجلس الإدارة.
- 8- الموافقة على تعيين الدكتور سليمان السماحي والسيد عادل البتيري والسيد احمد الغامدي أعضاء جدد في مجلس الإدارة في دورته الحالية بدلاً من الأعضاء المستقيلين المهندس يونس العيدروس والمهندس غنيم الغنيم والسيد سعد السبتي.
- 9- الموافقة على إبراء ذمة أعضاء مجلس الإدارة عن العام المنتهية في 2012/12/31م.

16- العقوبات والجزاءات والقيود المفروضة على الشركة

لاحقاً لقيام الشركة بنشر قوائمها المالية الأولية للربع الثاني من عام 2012، قررت الهيئة استمرار تعليق تداول سهم الشركة في السوق المالية السعودية "تداول" إلى أن تعدل الشركة أوضاعها المالية وما زال التعليق قائم إلى الآن.

بالإضافة إلى ذلك، تم خلال عام 2013 فرض غرامات مالية على الشركة بقيمة 2.4 مليون ريال سعودي من قبل وزارة العمل بسبب التأخر في تجديد إقامات العاملين لدى الشركة. إن عدم توفر السيولة الكافية لدى الشركة لدفع رسوم تجديد هذه الإقامات هو السبب الرئيس للتأخر في تجديدها. ستعمل الشركة على تفادي هذه الغرامات خلال عام 2014.

17- العمل وفق فرضية الاستمرارية

تم إعداد القوائم المالية الموحدة للشركة على أساس مبدأ الاستمرارية والذي يفترض أن الشركة سوف تكون قادرة على الوفاء بشروط السداد الإلزامية المتعلقة بالتسهيلات البنكية بالإضافة إلى أي التزامات أخرى في سياق النشاط الطبيعي للشركة. لقد تكبدت الشركة خسائر للسنة المنتهية في 31 ديسمبر 2012م بلغت 1,327.6 مليون ريال سعودي بالإضافة إلى خسائر السنة المنتهية في 31 ديسمبر 2013م البالغة 126.5 مليون ريال سعودي. كما في 31 ديسمبر 2013م تجاوزت المطلوبات المتداولة للشركة موجوداتها المتداولة بمبلغ 1,551.6 مليون ريال سعودي، بالإضافة إلى ذلك فقد تجاوز مجموع المطلوبات مجموع الموجودات بمقدار 1,106.2 مليون ريال سعودي كما في ذلك التاريخ.

التزاماً بتعليمات المادة (148) من نظام الشركات والتي تنطبق عند تجاوز الخسائر المتراكمة 75% من رأس المال، عقدت الشركة اجتماع جمعية عامة غير عادية في 5 نوفمبر 2012م للنظر في استمرار الشركة أو حلها قبل الأجل المعين في نظامها الأساسي. وقد صوت المساهمين بالإجماع تقريباً لصالح استمرارية الشركة وأبدو دعمهم لخطة الإصلاح التي تم عرضها في الاجتماع.

تواجه الشركة حالياً العديد من حالات عدم التأكد الجوهرية التي قد تؤثر على استمراريتها، فيما يلي مخلص بهذه الحالات:

- تعتمد استمرارية الشركة على دعم المقرضين والموظفين والعملاء والموردين، إلا أن استمرار هذا الدعم أمر غير مؤكد. كما إن الشركة حالياً في مناقشات و مفاوضات مستمرة مع مقرضها حول أفضل الحلول الملائمة لإعادة هيكلة الشركة، إلا أن نتيجة هذه المناقشات لم تحدد بعد. في حال تعثر هذه المفاوضات أو عدم التوصل إلى حلول ملائمة للطرفين، فإن مخاطر عدم الاستمرارية ستزداد بشكل جوهري.
- قد ينتج عن لجوء الموردين للقضاء للحصول على أوامر تنفيذ قضائية تلزم الشركة بسدادهم كامل مستحقاتهم المالية بشكل فوري إعباءً إضافية على التدفقات النقدية لا تستطيع الشركة الوفاء بها في الوقت الحالي. وفي حال العجز عن السداد، قد تتعرض الشركة لإجراءات قانونية ذات أثر سلبي على عملياتها وأنشطتها.
- كما هو مذكور في خطة الإصلاح التي تمت الموافقة عليها من قبل الجمعية العامة غير العادية المنعقدة خلال منتصف العام، فإن الشركة تعمل على تطبيق خطة عمل لتخفيض مجموعة المخاطر المتعلقة بالمشروع التي تم الحصول عليها في فترات مالية سابقة والحصول على أعمال جديدة لا تحمل نفس المستوى من المخاطر المالية. وحيث أن الشركة قد وقعت عدداً من الاتفاقيات المنخفضة المخاطر في بداية عام 2013، إلا أنه لا يوجد ضمانات أن جميع المخاطر من العقود السابقة قد تم إقصاؤها.

- على الرغم من أن الشركة مستمرة في اتخاذ كافة الإجراءات الملائمة طبقاً لخطة الإصلاح والتي تتضمن تحصيل مستحقات ومطالبات الشركة المتأخرة السداد وكذلك النجاح في بيع الأصول غير الأساسية إلا أنه لا توجد أية ضمانات فيما يتعلق بتوقيت وقيمة المبالغ الممكن الحصول عليها من هذه الإجراءات.
 - تم تعليق التداول على أسهم الشركة في السوق المالية السعودية (تداول) منذ العام المنصرم. وفي حال عدم قدرة الشركة على تصحيح أوضاعها وفقاً للإجراءات والتعليمات الصادرة مؤخراً عن هيئة السوق المالية، فقد يتم إلغاء إدراج أسهم الشركة في تداول.
- تم إعداد القوائم المالية الموحدة للشركة وفقاً لمبدأ الاستمرارية على فرض استمرار الدعم المقدم للشركة من المقرضين والموظفين والعملاء والموردين، وبالتحديد بافتراض أن نتائج المفاوضات مع المقرضين حول إعادة الهيكلة المالية سوف تكون مرضية والتي سوف تسمح للشركة بالاستمرار في نشاطها في المستقبل المنظور.

18- تقرير مراجع الحسابات

ورد في تقرير المراجع الخارجي ما يلي نصه:

أساس الامتناع عن إبداء الرأي

كما هو مشار إليه في الإيضاح رقم (2 ج)، تم إعداد القوائم المالية الموحدة على افتراض استمرارية الشركة في أعمالها وأنشطتها في المستقبل المنظور (مبدأ الاستمرارية). تكبدت الشركة خسائر للسنة المنتهية في 31 ديسمبر 2013 بمبلغ 126.5 مليون ريال سعودي، كما بلغت الخسائر المتراكمة للشركة مبلغ 2,356.2 مليون ريال سعودي في ذلك التاريخ، والتي تساوي 188.5% من رأس مال الشركة. ونتيجة لذلك فلقد بلغ إجمالي العجز في حقوق المساهمين مبلغ 1,106.2 مليون ريال سعودي كما في 31 ديسمبر 2013. بالإضافة لذلك فقد تم وقف التداول على أسهم الشركة في السوق المالية السعودية (تداول).

إن استمرار الشركة في أنشطتها يعتمد على دعم الدائنين والمناقشات المستمرة مع البنوك المقرضة للشركة حول الحلول الملائمة لإعادة الهيكلة المالية للشركة. كما أن استمرارية تعتمد أيضاً على قدرتها على الحصول على أعمال مربحة وبيع أصول محتفظ بها لغرض البيع، بنجاح بالإضافة الي التركيز على تحصيل مبالغ كل من المطالبات، وارصدة الذمم المدينة وخفض تكاليف الشركة بشكل عام .

إن هذه الظروف والأمور الأخرى المشار إليها في الإيضاح رقم (2 ج) تشير إلى وجود حالات ذات صبغة وأثر جوهريين متعددة من عدم التأكد والتي تلقي بشك عظيم حول قدرة الشركة على الاستمرار وفقاً لمبدأ الاستمرارية. إن هذه القوائم المالية الموحدة المرفقة لا تتضمن أية تعديلات والتي قد تكون ضرورية في حال تحقق النتائج بناءً على حالات عدم التأكد والشكوك القائمة .

الامتناع عن إبداء الرأي

نظراً لما قد تتأثر به القوائم المالية الموحدة من تعديل جوهري بسبب ما ذكر في فقرة أساس الامتناع عن إبداء الرأي من شك عظيم حول استمرارية الشركة، فإنه لا يمكننا إبداء رأي حول القوائم المالية الموحدة المرفقة.

19- قوائم الدخل والمركز المالي الموحدة للسنوات الخمس الماضية

(ملايين الريالات السعودية)					قوائم الدخل الموحدة
2009	2010	معدلة 2011	2012	2013	
2,216.4	1,731.1	1,575.7	1,443.7	1,431.3	إيرادات العقود
(1,711.6)	(1,372.1)	(1,807.9)	(1,456.6)	(1,204.0)	تكاليف الإيرادات
-	-	(270.9)	(211.1)	(174.9)	مخصص مقابل تكاليف المشاريع ، صافي
-	-	9.9	(355.2)	-	خسارة مشروع منيفه سايم
(160.7)	(164.7)	(168.4)	(149.2)	(102.1)	الاستهلاكات
344.1	194.3	(661.6)	(728.4)	(49.7)	(الخسارة الإجمالية) / الربح الإجمالي
(119.2)	(110.2)	(101.1)	(118.1)	(103.8)	مصاريف عمومية وإدارية
(154.5)	(235.9)	(347.8)	(308.2)	71.0	الانخفاض في قيمة ذمم ومحتجزات مدينة وإيرادات لم يصدر بها فواتير
-	-	-	(135.1)	0.1	خسائر الانخفاض في قيمة الموجودات
-	-	-	(6.6)	(11.0)	شطب شهرة واستثمارات
70.4	(151.8)	(1,110.5)	(1,296.4)	(93.4)	(الخسارة التشغيلية) الربح التشغيلي
-	-	-	(2.8)	-	حصة الشركة في خسائر شركات شقيقة
(15.3)	(11.0)	(23.8)	(39.5)	(44.5)	مصاريف تسهيلات مرابحة
1.9	1.6	10.7	11.7	12.1	إيرادات أخرى، صافي
57.0	(161.2)	(1,123.6)	(1,327.0)	(125.8)	(الخسارة) الربح قبل الزكاة
(16.7)	(18.3)	(1.1)	(0.6)	(0.7)	الزكاة
40.3	(179.5)	(1,124.7)	(1,327.6)	(126.5)	(الخسارة الصافية) الربح الصافي

(ملايين الريالات السعودية)					قوائم المركز المالي الموحدة
2009	2010	معدلة 2011	2012	2013	
موجودات					
موجودات متداولة					
41.3	46.1	235.8	58.1	31.6	نقد وما في حكمه
677.9	547.2	403.1	238.0	181.2	ذمم مدينة ، صافي
1,013.0	918.7	877.4	478.6	843.3	إيرادات محققة زيادة عن الفواتير الصادرة
31.3	84.2	189.9	207.5	98.8	مخزون، صافي
-	0.0	-	313.7	178.8	أصول محتفظ بها لغرض البيع
20.3	31.1	91.3	66.2	35.1	دفعات مقدمة للموردين، صافي
37.4	51.2	44.8	46.7	57.1	مدفوعات مقدماً وموجودات متداولة أخرى
1,821.2	1,678.5	1,842.3	1,408.8	1,425.9	مجموع الموجودات المتداولة
موجودات غير متداولة					
125.9	170.3	149.9	141.6	116.9	مبالغ محتجزة مدينة ، صافي
-	-	13.0	11.0	0.2	استثمارات في شركات شقيقة وشركات تابعة غير موحدة
0.6	-	6.6	-	-	شهرة و مصاريف مؤجلة
1,196.3	1,095.1	1,132.5	635.9	556.9	ممتلكات، آلات ومعدات
1,322.8	1,265.4	1,302.0	788.5	674.0	مجموع الموجودات غير المتداولة
3,144.0	2,943.9	3,144.3	2,197.3	2,099.9	مجموع الموجودات
المطلوبات وحقوق المساهمين					
مطلوبات متداولة					
-	-	-	37.9	42.3	بنوك دائنة
450.0	490.0	1,205.3	1,506.4	1,474.3	تسهيلات مرابحة قصيرة الأجل
386.1	372.7	400.0	252.1	240.7	الجزء المتداول من تسهيلات مرابحة طويلة الأجل
135.4	109.1	181.8	638.2	543.4	ذمم دائنة
-	1.5	16.6	70.1	198.9	دفعات مقدمة من عملاء
-	-	270.9	216.9	279.0	مخصص مقابل تكاليف المشاريع
238.9	273.8	415.1	207.6	169.3	مصاريف مستحقة ومطلوبات متداولة أخرى
2.7	11.5	28.5	21.2	29.6	مستحق لأطراف ذات علاقة
1,213.1	1,258.6	2,518.2	2,950.4	2,977.5	مجموع المطلوبات المتداولة
مطلوبات غير المتداولة					
-	25.0	163.3	-	-	تسهيلات مرابحة طويلة الأجل
-	-	-	100.0	100.0	قرض حسن
91.3	93.9	114.9	126.6	128.6	مخصص مكافأة نهاية الخدمة
91.3	118.9	278.2	226.6	228.6	مجموع المطلوبات الغير متداولة
1,304.4	1,377.5	2,796.4	3,177.0	3,206.1	مجموع المطلوبات
(عجز) حقوق المساهمين					
1,250.0	1,250.0	1,250.0	1,250.0	1,250.0	رأس المال
119.7	119.7	-	-	-	احتياطي نظامي
469.9	196.7	(902.1)	(2,229.7)	(2,356.2)	خسائر متراكمة
1,839.6	1,566.4	347.9	(979.7)	(1,106.2)	مجموع (عجز) حقوق المساهمين
3,144.0	2,943.9	3,144.3	2,197.3	2,099.9	مجموع المطلوبات وحقوق المساهمين

20- إقرارات مجلس الإدارة

طبقاً لقواعد التسجيل والإدراج ولائحة حوكمة الشركات الصادرة عن هيئة السوق المالية، والتي تتطلب قيام مجلس الإدارة بتقديم إقرارات معينة في تقريره السنوي، فإن مجلس الإدارة يقرباً يلي:

- 1- تم إعداد سجلات الحسابات بالشكل الصحيح.
 - 2- تم إعداد القوائم المالية الموحدة للشركة للسنة المنتهية في 31 ديسمبر 2013 وفقاً للمعايير المحاسبية المتعارف عليها في المملكة العربية السعودية الصادرة عن الهيئة السعودية للمحاسبين القانونيين. وأنه لا يوجد أي اختلاف عن هذه المعايير.
 - 3- باستثناء ما ورد في البند رقم 16 من هذا التقرير، لا يوجد أي عقوبة أو جزاء أو قيد احتياطي مفروض على الشركة من الهيئة أو من أي جهة إشرافية أو تنظيمية أو قضائية أخرى.
 - 4- لم تتلق الشركة أية إخطارات من مساهمها حول أي تغيير في نسب ملكيتهم خلال العام 2013. ولم تستلم الشركة أي بلاغ عن أي مصلحة في فئة الأسهم ذات الأحقية في التصويت.
 - 5- جميع أسهم الشركة هي أسهم عادية ذات قيمة اسمية متساوية، وجميع حقوق التصويت والحقوق المرتبطة بها هي خاضعة للوائح المعمول بها.
 - 6- لا يوجد لدى الشركة أية فئات أو أدوات دين قابلة للتحويل أو أوراق مالية تعاقدية أو مذكرات حقوق اكتتاب أو حقوق مشابهة أصدرتها أو منحتها الشركة خلال عام 2013. كما لا يوجد لدى الشركة أية حقوق تحويل أو اكتتاب بموجب أدوات دين قابلة للتحويل أو أوراق مالية تعاقدية أو مذكرات حق اكتتاب أو حقوق مشابهة أصدرتها أو منحتها الشركة خلال عام 2013.
 - 7- لا يوجد لدى الشركة أية استثمارات أو احتياطات لموظفيها عدا مخصص نهاية الخدمة.
 - 8- لا يوجد أي ترتيب أو اتفاق تنازل بموجبه أي مساهمي الشركة عن أي حقوق في الأرباح.
 - 9- باستثناء النقاط الواردة في بند رقم 9 من هذا التقرير، فإن نظام الرقابة الداخلية معد على أسس سليمة ونفذ بفعالية.
 - 10- إتّزمت الشركة بجميع المتطلبات الواردة في لائحة حوكمة الشركات الصادرة عن هيئة السوق المالية، باستثناء ما ورد في البند رقم 11 من هذا التقرير.
 - 11- يوجد شك جوهري بشأن قدرة الشركة على الاستمرار وفقاً لمبدأ الإستمرارية، وعليه إمتنع المحاسب القانوني عن إبداء الرأي حول القوائم المالية الموحدة للشركة لما قد تتأثر به من تعديل جوهري بسبب وجود حالات متعددة من عدم التأكد ذات صبغة وأثر جوهريين، وهو ما يلقي بشك عظيم حول قدرة الشركة على الاستمرار وفقاً لمبدأ الإستمرارية.
- كما هو مشار إليه في القوائم المالية الموحدة للشركة للسنة المنتهية في 31 ديسمبر 2013، فقد تكبدت الشركة خسائر للسنة المنتهية في 31 ديسمبر 2013 بمبلغ 126.5 مليون ريال سعودي، كما بلغت الخسائر المتراكمة للشركة مبلغ 2,356.2 مليون ريال سعودي في ذلك التاريخ، والتي تجاوزت 75% من رأس مال الشركة. ونتيجة لذلك فقد بلغ إجمالي العجز في حقوق المساهمين مبلغ 1,106.2 مليون ريال سعودي كما في 31 ديسمبر 2013. بالإضافة لذلك فقد تم وقف التداول على أسهم الشركة في السوق المالية السعودية (تداول).
- إن استمرار الشركة في نشاطها يعتمد على دعم المقرضين والمناقشات المستمرة مع بنوك الشركة حول الحلول الملائمة لإعادة هيكلة الشركة. إن استمراريتها تعتمد أيضاً على قدرتها على ضمان الحصول على أعمال مريحة والنجاح في استبعاد أصول محتفظ بها لغرض البيع. بالإضافة إلى التركيز على تحصيل مبالغ كل من المطالبات وأرصدة الذمم المدينة وخفض التكاليف بشكل عام.

21- التوصيات

يوصي مجلس الإدارة الجمعية العامة بما يلي:

- 1- الموافقة على تقرير مراجع حسابات الشركة عن السنة المنتهية في 31 ديسمبر 2013.
- 2- الموافقة على القوائم المالية الموحدة عن السنة المنتهية في 31 ديسمبر 2013.
- 3- الموافقة على تقرير مجلس الإدارة عن السنة المنتهية في 31 ديسمبر 2013.
- 4- الموافقة على تعيين مراجع حسابات للشركة من بين المرشحين من قبل لجنة المراجعة وذلك لفحص ومراجعة القوائم المالية الربعية و السنوية للعام 2014 و تحديد أتعابه.
- 5- إبراء ذمة أعضاء مجلس الإدارة عن السنة المنتهية في 31 ديسمبر 2013.
- 6- الموافقة على العقود والأعمال التي تمت مع أطراف ذات علاقة خلال السنوات السابقة ولأعضاء مجلس الإدارة مصلحة فيها، والترخيص بها للسنة القادمة.

ملحق رقم 1: تسهيلات المراجعة طويلة الأجل

التعليقات	(ملايين الريالات السعودية)				أصل التسهيل	فترة القرض (أشهر)	تاريخ الاستحقاق	تاريخ السحب الأساسي	البنك
	الرصيد في 31 ديسمبر 2013	المسدد خلال السنة	المتحصل خلال السنة	الرصيد في 1 يناير 2013					
	35.0	-	-	35.0	35.0	45	31/Dec/14	19/Apr/11	البنك السعودي الفرنسي
	2.8	(4.2)	-	7.0	7.0	45	31/Dec/14	19/Apr/11	البنك السعودي الفرنسي
	37.8	(4.2)	-	42.0	42.0				البنك السعودي الفرنسي
الجمع بين جميع سحبيات القروض في إطار واحد لغرض التمديد	149.1	-	-	149.1	25.0	70	30/Sep/16	22/Dec/10	البنك الأهلي التجاري
	0.0	-	-		16.0	66	30/Sep/16	17/Apr/11	البنك الأهلي التجاري
	0.0	-	-		12.0	63	30/Sep/16	06/Aug/11	البنك الأهلي التجاري
	0.0	-	-		11.5	61	30/Sep/16	13/Sep/11	البنك الأهلي التجاري
	0.0	-	-		7.9	60	30/Sep/16	23/Oct/11	البنك الأهلي التجاري
	0.0	-	-		11.5	59	30/Sep/16	16/Nov/11	البنك الأهلي التجاري
	0.0	-	-		19.6	59	30/Sep/16	16/Nov/11	البنك الأهلي التجاري
	0.0	-	-		50.0	57	30/Sep/16	01/Feb/12	البنك الأهلي التجاري
	10.1	(0.9)	-	11.0	15.5	67	30/Sep/16	06/Apr/11	البنك الأهلي التجاري
	159.2	(0.9)	-	160.1	169.0				البنك الأهلي التجاري
	43.7	(6.3)	-	50.0	50.0	27	31/Mar/14	28/Dec/11	البنك السعودي الأمريكي
	43.7	(6.3)	-	50.0	50.0				البنك السعودي الأمريكي
	240.7	(11.4)	-	252.1	261.0				الإجمالي

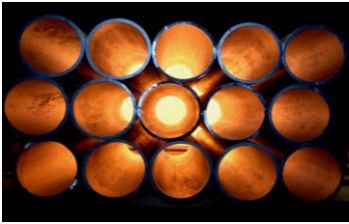
ملحق رقم 2: تسهيلات المراجعة قصيرة الأجل

التعليقات	(بلايين الريالات السعودية)				أصل التسهيل	فترة القرض (أشهر)	تاريخ السحب الأساسي	البنك
	الرصيد في 31 ديسمبر 2013	المسد خلال السنة	المحصل خلال السنة	الرصيد في 1 يناير 2013				
	20.0	0.0	-	20.0	20.0	10	06/Oct/11	بنك الراجحي
	20.0	0.0	0.0	20.0	20.0			بنك الراجحي
الجمع بين جميع سحوبات القروض في إطار واحد لغرض التمديد	150.0	-	-	150.0	50.0	< 6	25/Aug/08	البنك العربي الوطني
	-	-	-	-	50.0	< 6	14/Oct/08	البنك العربي الوطني
	-	-	-	-	50.0	< 6	16/Nov/09	البنك العربي الوطني
	90.9	(8.0)	-	98.90	10.0	31	11/Jul/11	البنك العربي الوطني
	-	-	-	-	3.6	30	20/Aug/11	البنك العربي الوطني
	-	-	-	-	5.8	29	28/Sep/11	البنك العربي الوطني
	-	-	-	-	1.6	28	18/Oct/11	البنك العربي الوطني
	-	-	-	-	4.1	28	25/Oct/11	البنك العربي الوطني
	-	-	-	-	14.3	27	15/Nov/11	البنك العربي الوطني
	-	-	-	-	2.9	25	14/Jan/12	البنك العربي الوطني
	-	-	-	-	22.9	25	22/Jan/12	البنك العربي الوطني
	-	-	-	-	9.3	24	31/Jan/12	البنك العربي الوطني
	-	-	-	-	6.9	24	31/Jan/12	البنك العربي الوطني
	-	-	-	-	13.5	23	05/Mar/12	البنك العربي الوطني
	-	-	-	-	4.0	22	04/Apr/12	البنك العربي الوطني
	29.4	(5.3)	-	34.70	34.7	7	03/Jul/12	البنك العربي الوطني
	45.0	-	45.0	-	45.0		01/Feb/12	البنك العربي الوطني
	315.4	(13.3)	45.0	283.6	328.6			البنك العربي الوطني
	11.0	(19.0)	-	30.0	30.0	< 6	09/Oct/11	بنك الجزيرة
	11.0	(19.0)	0.0	30.0	30.0	2011		بنك الجزيرة
	60.0	-	-	60.0	60.0	< 6	03/Jan/11	البنك السعودي الفرنسي
	40.0	-	-	40.0	40.0	< 6	22/Aug/10	البنك السعودي الفرنسي
	15.5	(2.8)	-	18.3	18.3	7	03/Jul/12	البنك السعودي الفرنسي
	115.5	(2.8)	0.0	118.3	118.3			البنك السعودي الفرنسي
	3.9	-	-	3.90	3.9	< 6	31/Jul/12	البنك الأهلي التجاري
	9.8	-	-	9.80	9.8	< 6	14/May/12	البنك الأهلي التجاري
الجمع بين جميع سحوبات القروض في إطار واحد لغرض التمديد	49.4	-	-	49.40	25.0	< 6	13/Dec/11	البنك الأهلي التجاري
	0.0	-	-	-	24.4	< 6	13/Dec/11	البنك الأهلي التجاري
	50.7	(8.9)	-	59.60	19.8	< 6	11/Apr/11	البنك الأهلي التجاري
	0.0	-	-	-	40.0	< 6	20/Jul/11	البنك الأهلي التجاري
	8.8	-	-	8.80	8.8	< 6	16/Jul/12	البنك الأهلي التجاري
	5.4	-	-	5.40	5.4	< 6	03/Sep/12	البنك الأهلي التجاري
	7.8	-	-	7.80	7.8	< 6	26/Nov/12	البنك الأهلي التجاري
	3.9	-	-	3.90	3.9	< 6	10/Dec/12	البنك الأهلي التجاري
	5.7	-	5.7	-	5.8	< 6	13/Feb/13	البنك الأهلي التجاري
	32.7	(5.9)	-	38.60	38.7	7	03/Jul/12	البنك الأهلي التجاري
	178.1	(14.8)	5.7	187.2	193.2			البنك الأهلي التجاري
الجمع بين جميع سحوبات القروض في إطار واحد لغرض التمديد	242.5	(7.5)	-	250.0	100.0	< 6	15/Dec/08	بنك الرياض
	0.0	-	-	-	150.0	< 6	02/Mar/09	بنك الرياض
	27.8	(5.0)	-	32.8	32.8	7	03/Jul/12	بنك الرياض
	270.3	(12.5)	0.0	282.8	282.8			بنك الرياض
الجمع بين جميع سحوبات القروض في إطار واحد لغرض التمديد	140.0	-	-	140.0	90.0	< 6	02/Apr/11	البنك السعودي الأمريكي
	-	-	-	-	50.0	< 6	29/Jan/11	البنك السعودي الأمريكي
	23.4	(4.2)	-	27.6	27.6	7	03/Jul/12	البنك السعودي الأمريكي
	163.4	(4.2)	0.0	167.6	167.6			البنك السعودي الأمريكي
الجمع بين جميع سحوبات القروض في إطار واحد لغرض التمديد	200.00	-	-	200.0	100.0	< 6	13/Apr/08	البنك السعودي البريطاني
	-	-	-	-	100.0	< 6	05/May/08	البنك السعودي البريطاني
	50.00	-	-	50.0	50.0	< 6	26/Jul/11	البنك السعودي البريطاني
	15.00	-	-	15.0	15.0	< 6	31/May/11	البنك السعودي البريطاني
	79.20	-	-	79.2	3.2	< 6	22/Jul/12	البنك السعودي البريطاني
	-	-	-	-	0.5	< 6	22/Jul/12	البنك السعودي البريطاني
	-	-	-	-	3.8	< 6	22/Jul/12	البنك السعودي البريطاني
	-	-	-	-	0.1	< 6	22/Jul/12	البنك السعودي البريطاني
	-	-	-	-	8.5	< 6	22/Jul/12	البنك السعودي البريطاني
	-	-	-	-	3.9	< 6	22/Jul/12	البنك السعودي البريطاني
	-	-	-	-	5.1	< 6	22/Jul/12	البنك السعودي البريطاني
	-	-	-	-	0.6	< 6	22/Jul/12	البنك السعودي البريطاني
	-	-	-	-	2.9	< 6	23/Jul/12	البنك السعودي البريطاني
	-	-	-	-	6.9	< 6	23/Jul/12	البنك السعودي البريطاني
	-	-	-	-	0.1	< 6	24/Jul/12	البنك السعودي البريطاني
	-	-	-	-	0.8	< 6	28/Jul/12	البنك السعودي البريطاني
دمج إعادة تمويل خطاب الائتمان تحت قرض واحد لغرض التمديد	-	-	-	-	1.1	< 6	31/Jul/12	البنك السعودي البريطاني
	-	-	-	-	7.4	< 6	31/Jul/12	البنك السعودي البريطاني
	-	-	-	-	3.0	< 6	31/Jul/12	البنك السعودي البريطاني
	-	-	-	-	0.2	< 6	14/Aug/12	البنك السعودي البريطاني
	-	-	-	-	0.9	< 6	14/Aug/12	البنك السعودي البريطاني
	-	-	-	-	0.5	< 6	14/Aug/12	البنك السعودي البريطاني
	-	-	-	-	16.3	< 6	01/Sep/12	البنك السعودي البريطاني
	-	-	-	-	0.4	< 6	01/Sep/12	البنك السعودي البريطاني
	-	-	-	-	6.6	< 6	21/Oct/12	البنك السعودي البريطاني
	-	-	-	-	4.0	< 6	21/Oct/12	البنك السعودي البريطاني
	-	-	-	-	15.2	< 6	21/Oct/12	البنك السعودي البريطاني
	-	-	-	-	11.8	< 6	14/Oct/12	البنك السعودي البريطاني
	-	-	-	-	1.0	< 6	03/Nov/12	البنك السعودي البريطاني
	15.90	-	-	15.9	3.2	< 6	10/Dec/12	البنك السعودي البريطاني
	2.7	(10.1)	-	12.8	0.1	< 6	10/Dec/12	البنك السعودي البريطاني
	0.6	-	0.6	-	0.6	< 6	17/Feb/13	البنك السعودي البريطاني
	37.3	(6.7)	-	44.0	44.1	7	03/Jul/12	البنك السعودي البريطاني
	400.7	(16.8)	0.6	416.9	417.7			البنك السعودي البريطاني
	1,474.3	(83.4)	51.3	1,506.4	1,558.2			الإجمالي



خاتمة

يطيب لرئيس وأعضاء مجلس إدارة مجموعة محمد المعجل توجيه الشكر والامتنان لمقام خادم الحرمين الشريفين وولي عهده الأمين وأعضاء الحكومة الرشيدة لدعمهم واهتمامهم برفعة وتقدم المملكة وشعبها. كما يخصوص بالشكر جميع المساهمين و الموردين على دعمهم المستمر، معربين عن أملهم في رؤية المزيد من التحسن في المستقبل. كما يوجه المجلس شكره لجميع الموظفين في جميع أقسام وإدارات الشركة على ما بذلوه من جهد وتفان في العمل خلال العام الماضي، مما ساهم في تعزيز الاستقرار المالي و التشغيلي، ودفع مسيرة إعادة الهيكلة إلى الأمام.



شركة مجموعة محمد المعجل
(شركة مساهمة سعودية)

القوائم المالية الأولية الموجزة الموحدة
لفترة الاثني عشر شهراً المنتهية في ٣١ ديسمبر ٢٠١٣م
مع
(تقرير فحص مراجع الحسابات)

شركة مجموعة محمد المعجل (شركة مساهمة سعودية)

القوائم المالية الأولية الموجزة الموحدة

لفترة الاثنى عشر شهراً المنتهية في ٣١ ديسمبر ٢٠١٣ م
(كافة المبالغ بملايين الريالات السعودية)

الصفحة	الفهرس
-	تقرير فحص مراجع الحسابات
١	قائمة المركز المالي الأولية الموحدة
٢	قائمة الدخل الأولية الموحدة
٣	قائمة التدفقات النقدية الأولية الموحدة
٤	قائمة التغيرات في حقوق المساهمين الأولية الموحدة
١٥ - ٥	الإيضاحات حول القوائم المالية الأولية الموجزة الموحدة

شركة مجموعة محمد المعجل (شركة مساهمة سعودية)

قائمة المركز المالي الأولية الموحدة

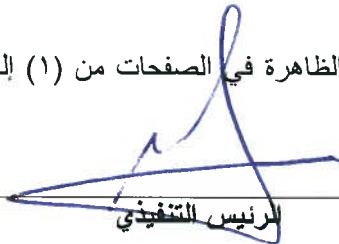
كما في ٣١ ديسمبر ٢٠١٣ م
(كافة المبالغ بملايين الريالات السعودية)

٣١ ديسمبر ٢٠١٢ م (مدققة)	٣١ ديسمبر ٢٠١٣ م (غير مدققة)	ايضاح	موجودات
			موجودات متداولة
٥٨,١	٣١,٦	٦	نقد وما في حكمه
٢٣٨,٠	١٨١,٢	١٧	ذمم مدينة تجارية، صافي
٤٧٨,٦	٨٤٣,٣	١٧	إيرادات محققة زيادة عن الفواتير الصادرة (إيرادات لم يصدر بها فواتير)، صافي
٢٠٧,٥	٩٨,٨		مخزون
٣١٣,٧	١٨٨,٢	٧	أصول محتفظ بها لغرض البيع
٦٦,٢	٣٥,١		دفعات مقدمة للموردين، صافي
٤٦,٧	٥٧,١		مدفوعات مقدماً وموجودات متداولة أخرى
١,٤٠٨,٨	١,٤٣٥,٣		مجموع الموجودات المتداولة
			موجودات غير متداولة
١٤١,٦	١١٦,٩	١٧	مبالغ محتجزة مدينة، صافي
١١,٠	٠,٢		استثمارات في شركات شقيقة وشركات تابعة غير موحدة
٦٣٥,٩	٥٤٧,٥		ممتلكات، الآت ومعدات
٧٨٨,٥	٦٦٤,٦		مجموع الموجودات غير المتداولة
٢,١٩٧,٣	٢,٠٩٩,٩		مجموع الموجودات
			المطلوبات وحقوق المساهمين
			مطلوبات متداولة
٣٧,٩	٤٢,٣		بنوك دائنة
١,٥٠٦,٤	١,٤٧٤,٣	٩	تسهيلات مرابحة قصيرة الأجل
٢٥٢,١	٢٤٠,٧	١١	الجزء المتداول من تسهيلات مرابحة طويلة الأجل
٦٣٨,٢	٥٤٣,٤		ذمم دائنة
٧٠,١	١٩٨,٩	١٧	دفعات مقدمة من عملاء، صافي
٢١٦,٩	٢٧٩,٠	٤	مخصص مقابل الزيادة المتوقعة لتكاليف المشاريع
٢٠٧,٦	١٦٩,٣		مصروفات مستحقة ومطلوبات متداولة أخرى
٢١,٢	٢٩,٦	١٠	مستحق لأطراف ذات علاقة، صافي
٢,٩٥٠,٤	٢,٩٧٧,٥		مجموع المطلوبات المتداولة
			مطلوبات غير المتداولة
-	-	١١	تسهيلات مرابحة طويلة الأجل
١٠٠,٠	١٠٠,٠	١٠	قرض حسن
١٢٦,٦	١٢٨,٦		مخصص مكافأة نهاية الخدمة
٢٢٦,٦	٢٢٨,٦		مجموع المطلوبات الغير متداولة
٣,١٧٧,٠	٣,٢٠٦,١		مجموع المطلوبات
			(عجز) حقوق المساهمين
١,٢٥٠,٠	١,٢٥٠,٠	١٣	رأس المال
-	-	١٤	احتياطي نظامي
(٢,٢٢٩,٧)	(٢,٣٥٦,٢)		خسائر متراكمة
(٩٧٩,٧)	(١,١٠٦,٢)		مجموع (عجز) حقوق المساهمين
٢,١٩٧,٣	٢,٠٩٩,٩		مجموع المطلوبات وحقوق المساهمين

تم اعتماد القوائم المالية الأولية الموجزة الموحدة الظاهرة في الصفحات من (١) إلى (١٥) من قبل مجلس الإدارة بتاريخ ٢٠ يناير ٢٠١٤ م وتم توقيعها بالنيابة عنهم من قبل:



العضو المفوض



الرئيس التنفيذي



رئيس المالية

تعتبر الإيضاحات المرفقة من (١) إلى (٢٢) جزءاً لا يتجزأ من هذه القوائم المالية الأولية الموجزة الموحدة.

شركة مجموعة محمد المعجل (شركة مساهمة سعودية)

قائمة الدخل الأولية الموحدة

لفترة الاثني عشر شهراً المنتهية في ٣١ ديسمبر ٢٠١٣
(كافة المبالغ بملايين الريالات السعودية)

إيضاح	لفترة الاثني عشر شهراً المنتهية في		لفترة الثلاثة أشهر المنتهية في	
	٣١ ديسمبر ٢٠١٢ م (مدققة)	٣١ ديسمبر ٢٠١٣ م (غير مدققة)	٣١ ديسمبر ٢٠١٢ م (مدققة)	٣١ ديسمبر ٢٠١٣ م (غير مدققة)
إيرادات العقود	١,٤٤٣,٧	١,٤٣١,٣	١٧٧,٦	٣٤١,٢
تكلفة الإيرادات	(١,٤٥٦,٦)	(١,٢٠٤,٠)	(٢٥٩,٥)	(٣٢٣,٢)
مخصص مقابل الزيادة المتوقعة لتكاليف المشاريع ، صافي	(٢١١,١)	(١٧٤,٩)	(١٨٩,٨)	١,٨
الخسارة من مشروع منيفا سايم	(٣٥٥,٢)	-	-	-
استهلاك	(١٤٩,٢)	(٩٩,٣)	(٢٩,٥)	(٢٤,٠)
إجمالي الخسارة	(٧٢٨,٤)	(٤٦,٩)	(٣٠١,٢)	(٤,٢)
١٢ مصروفات عمومية وإدارية	(١١٨,١)	(١٠٣,٨)	(٢٨,٩)	(٢٥,٦)
رد الانخفاض / (الانخفاض) في قيمة ذمم ومحتجزات مدينة وإيرادات لم يصدر بها فواتير	(٣٠٨,٢)	٧١,٠	(١٨٢,٥)	٢٣,٣
انخفاضات أخرى	(١٣٥,١)	(٢,٧)	(١٢٠,٢)	-
استثمارات وشهرة تم شطبها	(٦,٦)	(١١,٠)	(٦,٦)	-
الخسارة التشغيلية	(١,٢٩٦,٤)	(٩٣,٤)	(٦٣٩,٤)	(٦,٥)
حصة الشركة في أرباح / (خسائر) شركات شقيقة	(٢,٨)	-	-	(٠,٧)
مصاريق تسهيلات مريحة	(٣٩,٥)	(٤٤,٥)	(١٢,٠)	(١١,٧)
إيرادات (مصروفات) أخرى، صافي	١١,٧	١٢,١	١,٢	١,٦
الخسارة قبل الزكاة	(١,٣٢٧,٠)	(١٢٥,٨)	(٦٥٠,٢)	(١٧,٣)
الزكاة	(٠,٦)	(٠,٧)	(٠,٦)	(٠,٧)
صافي الخسارة	(١,٣٢٧,٦)	(١٢٦,٥)	(٦٥٠,٨)	(١٨,٠)
١٨ خسارة السهم للفترة	(١٠,٦٢)	(١,٠١)	(٥,٢١)	(٠,١٤)

تم اعتماد القوائم المالية الأولية الموجزة الموحدة الظاهرة في الصفحات من (١) إلى (١٥) من قبل مجلس الإدارة بتاريخ ٢٠ يناير ٢٠١٤م وتم توقيعها بالنيابة عنهم من قبل:

العضو المفوض

الرئيس التنفيذي

رئيس المالية

تعتبر الإيضاحات المرفقة من (١) إلى (٢٢) جزءاً لا يتجزأ من هذه القوائم المالية الأولية الموجزة الموحدة.

شركة مجموعة محمد المعجل (شركة مساهمة سعودية)

قائمة التدفقات النقدية الأولية الموحدة

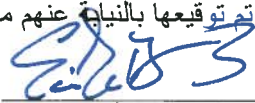
لفترة الاثني عشر شهراً المنتهية في ٣١ ديسمبر ٢٠١٣
(كافة المبالغ بملايين الريالات السعودية)

٣١ ديسمبر ٢٠١٢	٣١ ديسمبر ٢٠١٣ م	
(مدققة)	(غير مدققة)	
(١,٣٢٧,٠)	(١٢٥,٨)	التدفقات النقدية من الأنشطة التشغيلية
		خسارة الفترة / السنة قبل الزكاة
		تسويات لمطابقة صافي الخسارة مع صافي النقد المستخدم في الأنشطة التشغيلية:
٢,٨	-	حصة الشركة من (أرباح) خسائر شركات شقيقة
٣٠٨,٢	(٧١,٠)	الانخفاض في قيمة ذمم ومحتجزات مدينة وإيرادات لم يصدر بها فواتير
(٥٤,٠)	٦٢,١	صافي الحركة على مخصص مقابل الزيادة المتوقعة لتكاليف المشاريع
١٤٩,٢	٩٩,٣	استهلاك
١٣٥,١	٢,٧	خسائر الانخفاض في القيمة
(٧,٤)	(١١,٦)	خسارة (ربح) بيع أصول
٦,٦	١١,٠	استثمارات/ شهرة تم شطبها
٣٣,٣	٢٠,٨	مخصص مكافأة نهاية الخدمة
٣٩,٥	٤٤,٥	مصاريف تسهيلات مرابحة
		التغيرات في الموجودات والمطلوبات التشغيلية:
٢٦٤,٠	(٢١٤,٩)	ذمم ومحتجزات مدينة وإيرادات لم يصدر بها فواتير
(١٧,٦)	١٠٨,٧	مخزون
٢٥,١	٣١,١	دفعات مقدمة للموردين
(١,٨)	(١٠,٤)	مدفوعات مقدماً وموجودات متداولة أخرى
٢٢١,٧	(٩٤,٨)	ذمم دائنة وفواتير صادرة زيادة عن الإيرادات المكتسبة
(١١١,٧)	١٢٨,٨	دفعات مقدمة من العملاء
(٢٠٩,٦)	(٤٥,٤)	مصرفات مستحقة ومطلوبات متداولة أخرى
(٧,٣)	٨,٤	مستحق لأطراف ذات علاقة، صافي
(٣٧,٩)	(٣٦,٦)	مصاريف تسهيلات مرابحة مدفوعة
(٠,٩)	(٠,٧)	الزكاة المدفوعة
(٢١,٦)	(١٨,٨)	مكافأة نهاية الخدمة المدفوعة
(٦١١,٣)	(١١٢,٦)	صافي النقد المستخدم في الأنشطة التشغيلية
		التدفقات النقدية من الأنشطة الاستثمارية
(١٤٤,٥)	(١٤,٤)	شراء ممتلكات ومعدات
-	(١,٠)	شراء استثمارات
٥٠,٤	١٤٠,٦	المتحصل من بيع ممتلكات ومعدات
(٩٤,١)	١٢٥,٢	صافي النقد الناتج من (المستخدم في) الأنشطة الاستثمارية
		التدفقات النقدية من الأنشطة التمويلية
٣٧,٩	٤,٤	بنوك دائنة
١٠٠,٠	-	قرض حسن
٧,٣٧٣,٤	١١,٣٢٢,١	المتحصل من تسهيلات مرابحة قصيرة الأجل
٣٤٨,٢	١,٠٤٦,٧	المتحصل من تسهيلات مرابحة طويلة الأجل
(٧,٠٣٠,٤)	(١١,٣٥٤,٢)	المسدد من تسهيلات مرابحة قصيرة الأجل
(٣٠١,٤)	(١,٠٥٨,١)	المسدد من تسهيلات مرابحة طويلة الأجل
٥٢٧,٧	(٣٩,١)	صافي النقد (المستخدم في) الناتج من الأنشطة التمويلية
(١٧٧,٧)	(٢٦,٥)	صافي الحركة في النقد وما في حكمه
٢٣٥,٨	٥٨,١	النقد وما في حكمه في بداية الفترة / السنة
٥٨,١	٣١,٦	النقد وما في حكمه في نهاية الفترة/ السنة

تم اعتماد القوائم المالية الأولية الموجزة الموحدة الظاهرة في الصفحات من (١) إلى (١٥) من قبل مجلس الإدارة بتاريخ ٢٠ يناير ٢٠١٤ م وتم توقيعها بالنيابة عنهم من قبل:


العضو المفوض


الرئيس التنفيذي


رئيس المالية

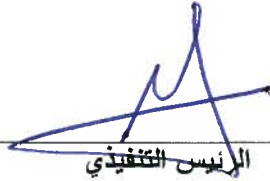
تعتبر الإيضاحات المرفقة من (١) إلى (٢٢) جزءاً لا يتجزأ من هذه القوائم المالية الأولية الموجزة الموحدة.

المجموع	خسائر متراكمة	احتياطي نظامي	رأس المال	
٣٤٧,٩	(٩٠٢,١)	-	١,٢٥٠,٠	الرصيد في ١ يناير ٢٠١٢ م (معدل)
(١,٣٢٧,٦)	(١,٣٢٧,٦)	-	-	صافي خسارة لسنة ٢٠١٢ م (معدل)
(٩٧٩,٧)	(٢,٢٢٩,٧)	-	١,٢٥٠,٠	الرصيد في ٣١ ديسمبر ٢٠١٢ م (معدل)
(١٢٦,٥)	(١٢٦,٥)	-	-	صافي خسارة الفترة
(١,١٠٦,٢)	(٢,٣٥٦,٢)	-	١,٢٥٠,٠	الرصيد في ٣١ ديسمبر ٢٠١٣ م (غير مدققة)

تم اعتماد القوائم المالية الأولية الموجزة الموحدة الظاهرة في الصفحات من (١) إلى (١٥) من قبل مجلس الإدارة بتاريخ ٢٠ يناير ٢٠١٤ م وتم توقيعها بالنيابة عنهم من قبل:



العضو المفوض



الرئيس التنفيذي



رئيس المالية

تعتبر الإيضاحات المرفقة من (١) إلى (٢٢) جزءاً لا يتجزأ من هذه القوائم المالية الأولية الموجزة الموحدة.

شركة مجموعة محمد المعجل (شركة مساهمة سعودية)

إيضاحات حول القوائم المالية الأولية الموجزة الموحدة
لفترة الاثني عشر شهراً المنتهية في ٣١ ديسمبر ٢٠١٣ م
(كافة المبالغ بملايين الريالات السعودية)

١. التنظيم والأنشطة الرئيسية

أن شركة مجموعة محمد المعجل ("الشركة") هي شركة مساهمة سعودية مسجلة في المملكة العربية السعودية، الدمام بالسجل التجاري رقم ٢٠٥٠٠٠٣١٧٤ بتاريخ ٣ جمادى الثاني ١٣٩٤هـ (الموافق ٢٤ يونيو ١٩٧٤م).

لدى الشركة فرعين، فرع في مدينة الخفجي مسجل بالسجل التجاري رقم ٢٠٥٧٠٠٣٠٠٠ بتاريخ ٣ جمادى الثاني ١٤٢٨هـ (الموافق ١٨ يونيو ٢٠٠٧م) وفرع آخر في مدينة أبوظبي، الإمارات العربية المتحدة بموجب رخصة تجارية رقم ١١٧٣٠٤٧ بتاريخ ٢٨ أكتوبر ٢٠٠٩م لمزاولة أعمال مقاولات مشاريع المباني بأنواعها ومقاولات الطرق الرئيسية والطرق والأعمال المتعلقة بها ومقاولات شبكات الصرف الصحي الرئيسية وأعمال الحفر ومقاولات الأعمال الميكانيكية والكهربائية. إن نتائج الأعمال وموجودات ومطلوبات هذين الفرعين تم إدراجهما في هذه القوائم المالية الأولية الموجزة الموحدة المرفقة.

تتمثل أنشطة الشركة وفقاً لسجلها التجاري في مقاولات عامة للمباني (إنشاء - هدم - ترميم - إصلاح) صيانة وتشغيل، مقاولات كهربائية وميكانيكية وأعمال بحرية وأعمال الطرق وأعمال المياه والمجاري والأعمال الصناعية والقيام بالدهان والتغليف للمنشآت والأعمال الصناعية (تمديد وتفصيل أنابيب الزيت) وأعمال الحفر وخدمات البيئة، البحرية ومكافحة التلوث بالزيت وتنظيف الشواطئ بتقنيات النفط والغاز.

قامت الشركة بالاستحواذ على ١٠٠% (حصص مباشرة وغير مباشرة) من حصص الملكية في شركة النخبة الخليجية للمقاولات العامة (شركة تابعة) - شركة ذات مسؤولية محدودة - المسجلة في المملكة العربية السعودية، الدمام بالسجل التجاري رقم ٢٠٥٠٠٤٧١٢٦ بتاريخ ٨ ذو القعدة ١٤٢٥هـ (الموافق ٢٠ ديسمبر ٢٠٠٤م). وتتمثل نشاط الشركة التابعة في أعمال المقاولات العامة (إنشاء - هدم - ترميم - إصلاح) صيانة وتشطيب ونظافة المباني السكنية والتجارية والصحية والتعليمية والمكاتب وصيانة وتشغيل المنشآت الصناعية وتنفيذ أعمال الكهربائية والميكانيكية وأعمال الإنارة والشبكات والتمديدات وأعمال المياه والصرف الصحي وأعمال الطرق. وفيما بعد يتم الإشارة للشركة والشركة التابعة لها بـ " المجموعة " .

ساهمت الشركة التابعة بمبلغ ١٢٤.٣ مليون ريال سعودي من إيرادات المجموعة وبصافي ربح قدرة ٣.٦ مليون ريال سعودي من صافي خسارة المجموعة لفترة الاثني عشر شهراً المنتهية في ٣١ ديسمبر ٢٠١٣م.

لدى الشركة مساهمة بنسبة ٤٩% في شركة الوطنية القابضة والمعجل ذ.م.م. وهي شركة ذات مسؤولية محدودة مسجلة في أبوظبي (الإمارات العربية المتحدة) بتاريخ ٢٨ يونيو ٢٠١١ بموجب السجل التجاري رقم (CN-1200444). وتتمثل أنشطتها الرئيسية في الأعمال الهندسية والإنشاءات والخدمات الكهروميكانيكية في مجال النفط والغاز والبتروكيماويات وغيرها من القطاعات. وتقوم شركة الوطنية القابضة والمعجل بكافة الأنشطة التي قدمت سابقاً من قبل فرع أبو ظبي. يتم المحاسبة عن هذا الاستثمار بإتباع طريقة حقوق الملكية.

٢. أسس الإعداد

أ- بيان الالتزام

تم إعداد القوائم المالية الأولية الموجزة الموحدة المرفقة وفقاً للمعايير المحاسبية المتعارف عليها في المملكة العربية السعودية الصادرة عن الهيئة السعودية للمحاسبين القانونيين.

ب- أسس القياس

تم إعداد القوائم المالية الأولية الموجزة الموحدة وفقاً لمبدأ التكلفة التاريخية وباستخدام مبدأ الاستحقاق المحاسبي واستمرارية النشاط.

ت- عملة العرض والنشاط

يتم عرض هذه القوائم المالية الأولية الموجزة الموحدة بملايين الريالات السعودية، يمثل الريال السعودي العملة الرئيسية لنشاط المجموعة.

شركة مجموعة محمد المعجل (شركة مساهمة سعودية)

إيضاحات حول القوائم المالية الأولية الموجزة الموحدة - (تتمة)
لفترة الاثنى عشر شهراً المنتهية في ٣١ ديسمبر ٢٠١٣ م
(كافة المبالغ بملايين الريالات السعودية)

٢. أسس الإعداد - (تتمة)

ث- استخدام الحكم والتقديرات

يتطلب إعداد القوائم المالية الأولية الموجزة الموحدة من الإدارة استخدام الحكم والتقديرات والافتراضات التي قد تؤثر في تطبيق السياسات المحاسبية وعلى المبالغ المبينة للموجودات والمطلوبات والإيرادات والمصروفات. من الممكن أن تختلف النتائج الفعلية عن هذه التقديرات. إن المعلومات عن أهم التقديرات غير المؤكدة و الأحكام الهامة عند تطبيق السياسات المحاسبية التي لها أثرها على المبالغ التي تم إظهارها في القوائم المالية الأولية الموحدة قد تم الإفصاح عنها ضمن الإيضاحات التالية:

- إيضاح ٤: مخصص مقابل الزيادة المتوقعة لتكاليف المشاريع
- إيضاح ١٧: مبالغ متنازع عليها أخرى
- إيضاح ١٥: الالتزامات والمطلوبات المحتملة
- إيضاح ٢٠: الأدوات المالية وإدارة المخاطر
- إيضاح ١٦: الموجودات المحتملة

ج- استمرارية الشركة

تم إعداد هذه القوائم المالية الأولية الموجزة الموحدة على أساس مبدأ الاستمرارية والذي يفترض أن الشركة سوف تكون قادرة على الوفاء بشروط السداد الإلزامية المتعلقة بالتسهيلات البنكية بالإضافة إلى أي التزامات أخرى في سياق النشاط الطبيعي للشركة. لقد تكبدت الشركة خسائر للسنة المنتهية في ٣١ ديسمبر ٢٠١٢ م بلغت ١,٣٢٧.٦ مليون ريال سعودي بالإضافة إلى خسائر الاثنى عشر شهراً المنتهية في ٣١ ديسمبر ٢٠١٣ م البالغة ١٢٦.٥ مليون ريال سعودي. كما في ٣١ ديسمبر ٢٠١٣ م تجاوزت المطلوبات المتداولة للشركة موجوداتها المتداولة بمبلغ ١,٥٤٢.٢ مليون ريال سعودي، بالإضافة إلى ذلك فقد تجاوز مجموع المطلوبات مجموع الموجودات بمقدار ١,١٠٦.٢ مليون ريال سعودي كما في ذلك التاريخ.

التزاماً بتعليمات المادة (١٤٨) من نظام الشركات والتي تنطبق عند تجاوز الخسائر المتراكمة ٧٥% من رأس المال، عقدت الشركة اجتماع جمعية عامة غير عادية في ٥ نوفمبر ٢٠١٢ م للنظر في استمرار الشركة أو حلها قبل الأجل المعين في نظامها الأساسي. وقد صوت المساهمين بالإجماع تقريباً لصالح استمرارية الشركة وأبدو دعمهم لخطة الإصلاح التي تم عرضها في الاجتماع.

إن الشركة مستمرة بالعمل بدعم من المقرضين والموظفين والعملاء والموردين. إن استمرار هذا الدعم أمر غير مؤكد.

كما هو مذكور في خطة الإصلاح التي تمت الموافقة عليها من قبل الجمعية العامة غير العادية، فإن الشركة تعمل على تطبيق خطة عمل لتخفيض مجموعة المخاطر المتعلقة بالمشاريع التي تم الحصول عليها في فترات مالية سابقة والحصول على أعمال جديدة لا تحمل نفس المستوى من المخاطر المالية. وحيث أن الشركة قد وقعت عدداً من الاتفاقيات المنخفضة المخاطر في بداية عام ٢٠١٣ م إلا أنه لا يوجد ضمانات أن جميع المخاطر من العقود السابقة قد تم إقضاؤها.

بالإضافة إلى ذلك، فإن الشركة مستمرة في اتخاذ كافة الإجراءات الملائمة طبقاً لخطة الإصلاح والتي تتضمن تحصيل مستحقات ومطالبات الشركة المتأخرة السداد وكذلك بيع بعض الأصول. وعلى الرغم من ذلك، فلا يوجد أي ضمانات فيما يتعلق بتوقيت وقيمة المبالغ الممكن الحصول عليها من هذه الإجراءات.

إن الشركة حالياً في مناقشات مستمرة مع مقرضيها حول أفضل الحلول الملائمة لإعادة الهيكلة المالية للشركة، إلا أن نتيجة هذه المناقشات لم تحدد بعد.

تم إعداد هذه القوائم المالية الأولية الموجزة وفقاً لمبدأ الاستمرارية على فرض استمرار الدعم المقدم للشركة من المقرضين والموظفين والعملاء والموردين، وبالتحديد بافتراض أن نتائج المفاوضات مع المقرضين حول إعادة الهيكلة المالية سوف تكون مرضية والتي سوف تسمح للشركة بالاستمرار في نشاطها في المستقبل المنظور.

شركة مجموعة محمد المعجل (شركة مساهمة سعودية)

إيضاحات حول القوائم المالية الأولية الموجزة الموحدة - (تتمة)

لفترة الاثنى عشر شهراً المنتهية في ٣١ ديسمبر ٢٠١٣م

(كافة المبالغ بملايين الريالات السعودية)

٣. السياسات المحاسبية الهامة

تم تطبيق السياسات المحاسبية المبينة أدناه بشكل ثابت على جميع الفترات المعروضة في القوائم المالية الأولية الموجزة الموحدة.

أ- أسس توحيد القوائم المالية

تشمل القوائم المالية الأولية الموجزة الموحدة على القوائم المالية الأولية للشركة وشركتها التابعة المشار إليها في الإيضاح رقم (١) أعلاه. تتم المحاسبة عن الشركات الشقيقة باستخدام طريقة حقوق الملكية. الشركات التابعة هي الشركات التي تسيطر عليها المجموعة. تحدث السيطرة عندما يكون للمجموعة القدرة على التحكم في السياسات المالية والتشغيلية للشركة التابعة وذلك للحصول على منافع من أنشطتها. في تقييم السيطرة، يتم أخذ حقوق التصويت المحتملة التي يمكن ممارستها في الاعتبار في الوقت الحاضر. إن القوائم المالية الأولية الموجزة الموحدة تتضمن القوائم المالية الأولية للشركات التابعة من تاريخ بدء السيطرة حتى تاريخ توقف السيطرة.

يتم استبعاد جميع الأرصدة والمعاملات المالية الناتجة عن المعاملات بين الشركة والشركة التابعة وتلك التي تنشأ بين الشركات التابعة عند إعداد هذه القوائم المالية الأولية الموجزة الموحدة. كما يتم استبعاد أي أرباح أو خسائر غير محققة عن المعاملات بين شركات المجموعة عند التوحيد.

ب- تحقق الإيرادات

تتحقق الإيرادات من العقود طويلة الأجل باستخدام طريقة نسبة العمل المنجز عندما تكون هناك إمكانية للوصول إلى تقديرات للنتائج يمكن الاعتماد عليها، وذلك بالإشارة على المرحلة المنجزة من أعمال العقد. وتقاس مرحلة الانجاز باحتساب نسبة التكاليف المتكبدة حتى تاريخه إلى التكاليف الكلية المقدره للعقد.

وعندما تشير التقديرات الحالية لإجمالي تكاليف وإيرادات العقد إلى خسارة، فإنه يتم أخذ مخصص للخسارة الكلية للعقد بغض النظر عن نسبة العمل المنجز. وعندما يتعذر تقدير نسبة ما أنجز من العقد بدرجة معقولة من الثقة فيجب استخدام طريقة اللابرح وذلك بإثبات إيرادات تلك العقود في حدود المبالغ المتوقع استردادها من التكلفة المتكبدة. وكذلك إثبات تكلفة العقد المتكبدة على أنها مصروفات في الفترة التي تحققت فيها

تتمثل الإيرادات المحققة زيادة عن الفواتير الصادرة (إيرادات لم يصدر بها فواتير) والمدرجة ضمن الموجودات المتداولة في تكاليف العقود المتكبدة مضافا إليها إجمالي الربح (أو مخصصاً منها الخسارة) والتي تزيد عن قيمة الفواتير الصادرة المعتمدة للعملاء كما في تاريخ قائمة المركز المالي. يتم إصدار الفواتير وتسجيلها على الذمم المدينة في الفترة اللاحقة، عند اعتمادها من العملاء. وتتمثل الفواتير الصادرة زيادة عن الإيرادات المكتسبة والمدرجة ضمن المطلوبات المتداولة بالزيادة في الفواتير الصادرة للعملاء عن تكاليف العقود المتكبدة مضافا إليها إجمالي الربح (أو مخصصاً منها الخسارة) حتى تاريخه.

يتم تسجيل المطالبات عندما تكون المفاوضات مع العملاء قد وصلت إلى مرحلة متقدمة لدرجة أنه يتوقع أن العميل سوف يقبل المطالبة ويمكن قياس مبلغ المطالبة بدرجة معقولة من الثقة.

يتم إثبات إيرادات التأجير وإيرادات الأنشطة الأخرى المرتبطة بها عند تقديم الخدمة وبما يتلاءم مع فترات العقود والخدمات المتفق عليها. ويتم قيد الإيرادات الأخرى عند تحققها.

ت- المصروفات

يتم تصنيف كافة المصروفات باستثناء تكلفة الإيرادات ومصاريف تسهيلات المرابحة كمصروفات عمومية وإدارية. يتم توزيع المصاريف المشتركة بين تكلفة الإيرادات والمصاريف العمومية والإدارية إن لزم الأمر، على أساس منتظم.

شركة مجموعة محمد المعجل (شركة مساهمة سعودية)

إيضاحات حول القوائم المالية الأولية الموجزة الموحدة - (تتمة)

لفترة الاثنى عشر شهراً المنتهية في ٣١ ديسمبر ٢٠١٣م

(كافة المبالغ بملايين الريالات السعودية)

٣. السياسات المحاسبية الهامة - (تتمة)

ث- النقد وما في حكمه

يتكون النقد وما في حكمه من نقد بالصندوق ونقد لدى البنوك واستثمارات أخرى قصيرة الأجل عالية السيولة ، إن وجدت ، والتي تكون فترة استحقاقها الأصلية ثلاثة أشهر أو أقل وتتوفر للشركة بدون أية قيود .

ج- المخزون

يقيم المخزون على أساس سعر التكلفة أو صافي القيمة المتحققة أيهما أقل. يتم تحديد تكلفة المخزون على أساس طريقة متوسط السعر المرجح وتتضمن المصاريف المتكبدة لاقتناء المخزون، تكاليف الإنتاج أو التحويل والتكاليف الأخرى المنكبدة لتوصيل المخزون للموقع في حالته الراهنة. في حالة البضاعة التامة الصنع وتحت التصنيع فإن التكلفة تشمل حصة مناسبة من مصاريف الإنتاج الأخرى بناءً على طاقة التشغيل العادية.

صافي القيمة المتحققة هي سعر البيع التقديري في النشاط العادي بعد خصم التكاليف التقديرية لمصاريف الإكمال والبيع .

يتم تكوين مخصص ملائم للمخزون التالف والراكد عند الحاجة.

ح- استثمارات في شركات شقيقة وشركات تابعة غير موحدة

الشركات الشقيقة هي تلك التي يكون للشركة تأثير هام عليها ولكن ليست سيطرة في السياسات المالية والتشغيلية. يكون للشركة تأثير هام عندما تمتلك حصة في المنشأة الأخرى تتراوح ما بين ٢٠% إلى ٥٠% من رأس المال الذي يحق لصاحبه التصويت. الشركات تحت السيطرة المشتركة هي تلك الشركات التي يكون للشركة سيطرة مشتركة على أنشطتها تأسست بواسطة اتفاقية تعاقدية وتتطلب بالإجماع على القرارات المالية والتشغيلية الإستراتيجية. تتم محاسبة الشركات الشقيقة والشركات تحت السيطرة المشتركة باستخدام طريقة حقوق الملكية (شركات مستثمر فيها بحقوق الملكية) ويتم تسجيلها مبدئياً بالتكلفة. تتضمن استثمارات الشركة الشهرية المحددة عند الاقتناء بعد خصم أية خسائر انخفاض متراكمة. تتضمن القوائم المالية الأولية الموجزة الموحدة حصة الشركة في الأرباح والمصاريف وحركة حقوق الملكية للشركات المستثمر فيها بحقوق الملكية من تاريخ بداية ذلك التأثير الهام حتى تاريخ توقفه. عندما تتجاوز حصة الشركة في الخسائر ملكيتها في أي شركة شقيقة يتم تخفيض القيمة الدفترية لحصة الشركة إلى صفر ويتم إيقاف تحمل أي خسائر أخرى باستثناء الحالات التي تتكبد فيها الشركة التزامات قانونية أو ضمنية أو القيام بمدفوعات نيابة عن الشركة الزميلة . تحدد الشركة في تاريخ كل تقرير مالي ما إذا كان هناك أي دليل موضوعي على أن الاستثمار في شركة شقيقة قد انخفضت قيمته، وإذا تطلب الأمر، يتم تكوين مخصص مناسب. يتم الاعتراف بالأرباح والخسائر الناتجة عن المعاملات المتبادلة بين شركة شقيقة والشركة أو فرعها فقط في حدود حصص المستثمرين غير ذوي العلاقة في الشركة الشقيقة. يتم قيد أو تحميل حصة الشركة من الأرباح أو الخسائر في الشركات المستثمر فيها في قائمة الدخل الأولية الموحدة للفترة الجارية.

خ- شهرة

تمثل الشهرة زيادة تكلفة الاستثمارات على القيمة العادلة لصافي الموجودات المكتناة عند توحيد الأعمال. تطبق الشركة طريقة الشراء للمحاسبة عن توحيد الأعمال. كافة تكاليف الشراء يتم تسجيلها كمصروفات عند حدوثها. يتم تقييم الشهرة سنوياً، أو بشكل متكرر إذا اقتضى الأمر، لتحديد قيمة الانخفاض ويتم تسجيلها بالتكلفة ناقصاً خسائر الانخفاض في القيمة. لا يتم عكس خسائر الانخفاض بعدما يتم قيدها. تتضمن أرباح أو خسائر استبعاد منشأة القيمة الدفترية للشهرة المتعلقة بالمنشأة المباعية.

إذا كانت تكلفة الاستثمار الذي تم اقتناؤه أقل من قيمته العادلة بتاريخ الاقتناء، فإن هذا الفرق تتم تسويته بتخفيض القيم العادلة للموجودات غير المتداولة للشركة المكتناة بالتناسب مع قيمتها الدفترية.

شركة مجموعة محمد المعجل (شركة مساهمة سعودية)

إيضاحات حول القوائم المالية الأولية الموجزة الموحدة - (تتمة)
لفترة الاثني عشر شهراً المنتهية في ٣١ ديسمبر ٢٠١٣ م
(كافة المبالغ بملايين الريالات السعودية)

٣. السياسات المحاسبية الهامة - (تتمة)

د- ممتلكات، آلات ومعدات

تظهر الممتلكات، آلات والمعدات بسعر التكلفة، بعد خصم الاستهلاك المتراكم و الخسارة للانخفاض في القيمة. تتضمن التكلفة النفقات العائدة مباشرة لاقتناء الأصل. تتم رسمة أعباء التمويل على القروض المستخدمة لتمويل إنشاء الأصول المؤهلة خلال الفترة المطلوبة لاستكمال الأصل وإعداده لغرض استخدامه. تتم رسمة النفقات اللاحقة فقط عندما تزيد المنافع الاقتصادية المستقبلية الكامنة في بند الممتلكات والمعدات. كافة النفقات الأخرى يتم إثباتها في قائمة الدخل الأولية الموحدة عند تكبدها. يتم تحميل الاستهلاك على قائمة الدخل الأولية الموحدة باستخدام طريقة القسط الثابت على مدى العمر الإنتاجي المقدر للأصل. نسب الاستهلاك المقدر للبنود الرئيسية لهذه الموجودات للفترة الجارية و فترات المقارنة هي كما يلي :-

النسبة	
٥% مع ١٠% القيمة المتبقية	مباني ومصانع تركيب
على فترة الإيجار	تحسينات على الأصول المستأجرة
٥% مع ١٠% القيمة المتبقية	سفن
٦,٧% - ٣٣% مع ١٠% القيمة المتبقية	الآلات وأدوات ومعدات
٢٠% مع ١٠% القيمة المتبقية	سيارات
٢٠%	معدات مكتبية
٢٠% - ٣٣%	أثاث ومفروشات

ذ- الانخفاض في قيمة الموجودات

تتم مراجعة القيمة الدفترية للممتلكات، آلات والمعدات والموجودات غير المتداولة الأخرى للتأكد من وجود أي دليل على حدوث خسارة نتيجة انخفاض في قيمتها بشكل سنوي أو عندما تشير الأحداث أو التغير في الظروف إلى أن القيمة الدفترية غير قابلة للاسترداد. يتم إثبات الخسارة الناتجة عن الانخفاض في القيمة، إن وجدت، والتي تمثل الزيادة في القيمة الدفترية عن القيمة القابلة للاسترداد. إن القيمة القابلة للاسترداد هي القيمة العادلة بعد خصم مصروفات البيع أو قيمة الأصل عند الاستخدام، أيهما أكبر. لغرض تقييم الانخفاض في قيمة الموجودات، يتم تجميع الموجودات إلى أدنى مستوى لها بحيث يمكن تحديد التدفقات النقدية لكل وحدة بصورة منفصلة. عند انخفاض قيمة الموجودات المالية والممتلكات والآلات والمعدات، ونتيجة لتغير الظروف اللاحقة، فإن جزء من أو كل هذا الانخفاض ينتفي الغرض منه، ويتم عكس الزيادة في الفترة اللاحقة.

ر- الأصول الغير متداولة المحتفظ بها لغرض البيع

الموجودات غير المتداولة أو المجموعات الجاري التخلص منها تتضمن موجودات ومطلوبات، والتي من المتوقع أن يتم استرداد قيمتها بشكل أساسي من خلال عملية البيع أو التوزيع وليس من خلال استمرار استخدامها في أنشطة الشركة، يتم تصنيفها كأصول محتفظ بها لغرض البيع. فوراً وقيل إعادة تبويب الأصول المحتفظ بها لغرض البيع، أو المجموعات الجاري التخلص منها يتم إعادة قياسها وفقاً للسياسات المحاسبية للمجموعة. بعد ذلك بشكل عام يتم قياس الأصول، أو المجموعات الجاري التخلص منها، بتكلفتها الدفترية أو صافي القيمة المتحققة ناقصاً تكاليف البيع أيهما أقل. أي خسارة انخفاض في القيمة للأصول يتم تخصيصها أولاً للشهرة، ومن ثم إلى الأصول والخصوم المتبقية على أساس تناسبي، فيما عدا المخزون والأصول المالية والأصول الخاصة بمزايا الموظفين والاستثمارات في ممتلكات والأصول البيولوجية، التي لا تزال تقاس وفقاً للسياسات المحاسبية للمجموعة، لا يتم تخصيص خسائر انخفاض في القيمة لتلك البنود. تثبت خسائر الانخفاض في قيمة تلك الأصول عند الاعتراف المبدئي بها كأصول محتفظ بها لغرض البيع. تحمل خسائر الانخفاض المبدئية في القيمة الناتجة عن الاعتراف المبدئي بتلك الأصول غير المتداولة كأصول محتفظ بها لغرض البيع وكذا الأرباح والخسائر اللاحقة بعد إعادة تبويب تلك الأصول غير المتداولة كأصول محتفظ بها لغرض البيع على قائمة الدخل، ولا يتم إدراج أية أرباح لاحقة بقائمة الدخل طالما كانت تزيد عن مجمع خسائر الانخفاض في القيمة.

لا يتم إطفاء أو استهلاك الموجودات غير الملموسة والممتلكات والآلات والمعدات عندما يتم تصنيفها على أنها محتفظ بها لغرض البيع أو التوزيع. وبالإضافة إلى ذلك، لا تتم المحاسبة باستخدام طريقة حقوق الملكية على الاستثمارات المستثمر بطريقة حقوق الملكية عند تصنيفها على أنها محتفظ بها لغرض البيع أو التوزيع.

شركة مجموعة محمد المعجل (شركة مساهمة سعودية)

إيضاحات حول القوائم المالية الأولية الموجزة الموحدة - (تتمة)

لفترة الاثنى عشر شهراً المنتهية في ٣١ ديسمبر ٢٠١٣م

(كافة المبالغ بملابيين الريالات السعودية)

٣. السياسات المحاسبية الهامة - (تتمة)

يتم تقييم الأصول الغير متداولة المحتفظ بها لغرض البيع عند التوقف عن تصنيفها على أنها محتفظ بها لغرض البيع بقيمتها الدفترية قبل تصنيفها كأصول محتفظ بها لغرض البيع، بعد تعديلها بالاستهلاك، وانخفاض القيمة أو إعادة التقييم في حال لم يتم تصنيفها على أنها محتفظ بها لغرض البيع.

ز- تحويل العملات الأجنبية

يجرى تحويل المعاملات التي تتم بالعملات الأجنبية إلى العملة الرئيسية للمجموعة على أساس أسعار التحويل السائدة بتاريخ تلك المعاملات. أما الموجودات والمطلوبات النقدية التي تتم بالعملات الأجنبية فيجري تحويلها لتعكس ما يعادلها بالعملة الرئيسية للمجموعة بأسعار التحويل السائدة بتاريخ قائمة المركز المالي الأولية الموحدة. تدرج الفروقات الناتجة عن تحويل العملات الأجنبية في قائمة الدخل الأولية الموحدة للفترة الجارية.

س- مخصص مكافأة نهاية الخدمة

يتم احتساب مخصص مكافأة نهاية الخدمة وفقاً لنظام العمل بالمملكة العربية السعودية ويمثل مبلغ مستحق يقيد على قائمة الدخل الأولية الموحدة. ويتم احتساب هذه المكافأة على أساس القيمة الحالية للمزايا المقررة التي يستحقها الموظف في حالة تركه العمل في تاريخ قائمة المركز المالي الأولية الموحدة.

ش- الزكاة

تخضع الشركة وشركتها التابعة المسجلة في المملكة العربية السعودية للزكاة وفقاً لأنظمة مصلحة الزكاة والدخل (المصلحة).

ص- عقود الإيجار التشغيلية

يتم تحميل المبالغ المدفوعة بموجب عقود الإيجار التشغيلي، على قائمة الدخل الأولية الموحدة على أساس القسط الثابت على مدى فترة عقود الإيجار. يتم تسجيل حوافز الإيجار المستلمة كجزء لا يتجزأ من إجمالي مصاريف الإيجار على مدى فترة الإيجار.

٤. مخصص مقابل الزيادة المتوقعة لتكاليف المشاريع

تتمثل الحركة على مخصص الزيادة المتوقعة لتكاليف المشاريع لفترة الاثنى عشر شهراً المنتهية في ٣١ ديسمبر في التالي:

لفترة الاثنى عشر شهراً المنتهية في	
٣١ ديسمبر ٢٠١٢	٣١ ديسمبر ٢٠١٣
(مدققة)	(غير مدققة)
٢٧٠.٩	٢١٦.٩
٣٣٤.٢	٢٤٢.٣
(١٢٣.١)	(٦٧.٤)
(٢٦٥.١)	(١١٢.٨)
٢١٦.٩	٢٧٩.٠
٢١١.١	١٧٤.٩

المحمل على قائمة الدخل

٥. خسائر مشروع منيفا سايبم

في يوليو ٢٠١٢م قامت جهة فنية مستقلة بمراجعة مشروع منيفا سايبم وتم تحديد مخاطر جوهرية فيما يتعلق بالمشروع المذكور. قامت الشركة بإعادة التفاوض حول بنود العقد مع العميل من أجل منع التعرض لأية خسائر مالية إضافية في المستقبل، وذلك من خلال تغيير العقد ليصبح على أساس التكلفة مضافاً إليها هامش ربح بدلاً من أن يكون على أساس مبلغ مقطوع. وعلى الرغم من ذلك، وبناءً على نتائج المراجعة والتغيير في نطاق العقد فقد تم تحديد خسائر إضافية بقيمة ٣٥٥.٢ مليون ريال سعودي، والتي تم تسجيلها بالكامل في ٢٠١٢م.

شركة مجموعة محمد المعجل (شركة مساهمة سعودية)

إيضاحات حول القوائم المالية الأولية الموجزة الموحدة - (تتمة)
لفترة الاثنى عشر شهراً المنتهية في ٣١ ديسمبر ٢٠١٣ م
(كافة المبالغ بمليين الريالات السعودية)

٦. النقد وما في حكمه

يتضمن النقد وما في حكمه كما في ٣١ ديسمبر من الآتي:

٢٠١٢	٢٠١٣	
٤.١	٢.٢	نقد بالصندوق
٥٤.٠	٢٩.٤	نقد لدى البنك - حسابات جارية
٥٨.١	٣١.٦	

نتيجة للترتيبات المتخذة في يوليو ٢٠١٢ م مع البنوك المقرضة للشركة، فإن الشركة بحاجة لموافقة هذه البنوك للاستفادة / للحصول على أرصدها البنكية في تلك البنوك.

٧. الأصول المحتفظ بها لغرض البيع

كجزء من خطط إعادة الهيكلة، تم تصنيف بعض الموجودات (مجموعة الاستبعاد) كما في ٣١ ديسمبر ٢٠١٣ م كأصول محتفظ بها لغرض البيع، وذلك استناداً إلى الالتزامات التي قطعتها إدارة المجموعة على نفسها خلال سبتمبر ٢٠١٢ م ببيع جزء من هذه الأصول. بدأت الشركة في بذل جهود لبيع هذه الموجودات والتي يتوقع بيعها خلال عام ٢٠١٤ م. تبلغ صافي قيمة الأصول المحتفظ بها لغرض البيع كما في ٣١ ديسمبر ٢٠١٣ م مبلغ ١٨٨.٢ مليون ريال سعودي (٣١٣.٧ مليون ريال سعودي في ٣١ ديسمبر ٢٠١٢ م).

٨. العملاء الرئيسيين

بلغت الإيرادات من خمسة عملاء رئيسيين مبلغ ١.٣ مليار ريال سعودي تقريباً، والتي تمثل ٨٨.٣% من إيرادات الشركة للفترة المنتهية في ٣١ ديسمبر ٢٠١٣ م (١.٢ مليار ريال سعودي تقريباً والتي تمثل ٨٣.١% من إيرادات الشركة للفترة المنتهية في ٣١ ديسمبر ٢٠١٢ م) كما بلغ رصيد الذمم المدينة عن العقود والمبالغ المحتجرة المدينة لهؤلاء العملاء ١٤٨.٨ مليون ريال سعودي تقريباً كما في ٣١ ديسمبر ٢٠١٣ م (٢٣٦.٨ مليون ريال سعودي تقريباً كما في ٣١ ديسمبر ٢٠١٢ م).

٩. تسهيلات مرابحة قصيرة الأجل

في يوليو ٢٠١٢ م حصلت الشركة على تسهيلات مرابحة بمبلغ ١٩٦ مليون ريال سعودي كجزء من اتفاقية التسهيلات مع المقرضين. إجمالي تسهيلات المرابحة قصيرة الأجل البالغة ١.٥ مليار ريال سعودي كما في ٣١ ديسمبر ٢٠١٣ م (١.٥ مليار ريال سعودي كما في ٣١ ديسمبر ٢٠١٢ م) تم الحصول عليها من بنوك تجارية محلية وذلك لتمويل متطلبات رأس المال العامل للشركة. إن هذه التسهيلات مضمونة مقابل رهن بعض الأصول الثابتة بالإضافة إلى سندات الأداء، ضمانات من الشركة وشركتها التابعة، وسندات لأمر و ضمانات شخصية من المساهم الرئيسي والتنازل عن عوائد بعض عقود المشاريع لصالح هذه البنوك. بلغ الرصيد القائم لتسهيلات المرابحة كما في ٣١ ديسمبر ٢٠١٣ م مبلغ ١,٤٧٤.٣ مليون ريال سعودي (١,٥٠٦.٤ مليون ريال سعودي كما في ٣١ ديسمبر ٢٠١٢ م). تحتسب مصاريف تسهيلات المرابحة على أساس سايبور زاندا هامش متفق عليها.

١٠. معاملات مع أطراف ذات علاقة

تتمثل المعاملات مع أطراف ذات علاقة - بصفة أساسية في مشتريات مواد و خدمات والتي تتم بشروط متفق عليها ويتم اعتمادها بواسطة الإدارة من المنشآت التالية:

العلاقة	أسم المنشأة
جهة ذات علاقة	المعجل للاستثمار المحدودة
جهة ذات علاقة	شركة محمد المعجل وشركاه للتوريد والخدمات
جهة ذات علاقة	شركة محمد المعجل وشركاه للسفر والسياحة
شركة شقيقة	شركة الوطنية القابضة والمعجل ذ.م.م.
شركة تابعة غير موحدة	شركة معهد التدريب الوطني السعودي للتطوير

شركة مجموعة محمد المعجل (شركة مساهمة سعودية)

إيضاحات حول القوائم المالية الأولية الموجزة الموحدة - (تتمة)

لفترة الاثنى عشر شهراً المنتهية في ٣١ ديسمبر ٢٠١٣م

(كافة المبالغ بمليين الريالات السعودية)

١٠. معاملات مع أطراف ذات علاقة - (تتمة)

خلال الفترة قامت الشركة بالمعاملات التالية مع الأطراف ذات العلاقة التالية والتي تمت بشروط متفق عليها:

٢٠١٢	٢٠١٣	
١٠٠٠٠	-	قرض حسن
(١٨٠٠)	(١٠٠٠)	مشتريات مواد ومستلزمات مشاريع
(٢١.٢)	(٨٠٠)	مشتريات تذاكر سفر
(٠.٧)	-	مصاريف تدريب
-	١.٨	مبيعات أصول ثابتة

تم إدراج المستحق من أطراف ذات علاقة كما في ٣١ ديسمبر ضمن مدفوعات مقدماً وموجودات متداولة أخرى ويتكون مما يلي:

٢٠١٢	٢٠١٣	
٢.٩	٤.٩	شركة الوطنية القابضة والمعجل ذ.م.م.

يتكون المستحق لأطراف ذات علاقة كما في ٣١ ديسمبر مما يلي:

٢٠١٢	٢٠١٣	
١٨٠٠	٢٧.٤	شركة محمد المعجل وشركاه للتوريد والخدمات
٢.٥	٠.١٠١	شركة محمد المعجل وشركاه للسفر والسياحة
-	٠.٤	المعجل للاستثمار المحدودة
٠.٧	٠.٧	شركة معهد التدريب الوطني السعودي للتطوير
٢١.٢	٢٩.٦	
١٠٠٠٠	١٠٠٠٠	قرض حسن - المعجل للاستثمار المحدودة (*)

(*) لا يوجد مصاريف تمويل على القرض الحسن و ليس له تواريخ محددة للسداد كما تم الحصول عليه دون تقديم ضمانات

١١. تسهيلات مرابحة طويلة الأجل

قامت الشركة بإبرام اتفاقية تسهيلات مرابحة طويلة الأجل مع احد البنوك التجارية المحلية من اجل في تمويل اعتمادات مستنديه وسداد قيمة دفعات مقدمة لموردين السفن الجديدة بمبلغ وقدره ١٨٠ مليون ريال سعودي وذلك لتمويل شراء عدد ٦ سفن لدعم المشاريع والعمليات البحرية الخاصة بالشركة. كما في ٣١ ديسمبر ٢٠١٣م، حصلت الشركة على مبالغ إجمالية قدرها ١٦٨.٩ مليون ريال سعودي (١٦٨.٩ مليون ريال سعودي كما في ٣١ ديسمبر ٢٠١٢م) من خلال اتفاقيات بيع بالمرابحة والتي تستحق السداد على ٢٣ قسط ربع سنوي متساوي ابتداءً من ٣١ مارس ٢٠١١م وتنتهي في ٣٠ سبتمبر ٢٠١٦م. إن هذه التسهيلات مضمونة مقابل إصدار سندات لأمر والتنازل عن عوائد مشروع الخدمات البحرية لصالح البنك. بلغ الرصيد القائم ١٥٩.٢ مليون ريال سعودي كما في ٣١ ديسمبر ٢٠١٣م (١٦٠.١ مليون ريال سعودي كما في ٣١ ديسمبر ٢٠١٢م).

كما قامت الشركة خلال العام ٢٠١١م بإبرام اتفاقية تسهيلات مرابحة طويلة الأجل من أحد البنوك المحلية بمبلغ ٤٢ مليون ريال سعودي لتمويل استحواد الشركة التابعة المبينة في (إيضاح ١). تتطلب هذه الاتفاقية من الشركة الحفاظ على نسب مالية معينة بالإضافة إلى بعض التعهدات المالية. بلغ الرصيد القائم ٣٧.٨ مليون ريال سعودي كما في ٣١ ديسمبر ٢٠١٣م (٤٢.٠ مليون ريال سعودي كما في ٣١ ديسمبر ٢٠١٢م) ويستحق سداد هذا المبلغ على ١٢ قسط ربع سنوي متساوي ابتداءً من ٣١ مارس ٢٠١٢م وينتهي في ٣١ ديسمبر ٢٠١٤م.

شركة مجموعة محمد المعجل (شركة مساهمة سعودية)

إيضاحات حول القوائم المالية الأولية الموجزة الموحدة - (تتمة)

لفترة الاثنى عشر شهراً المنتهية في ٣١ ديسمبر ٢٠١٣م

(كافة المبالغ بمليين الريالات السعودية)

١١. تسهيلات مرابحة طويلة الأجل - (تتمة)

كما أبرمت الشركة خلال العام ٢٠١١م اتفاقية تسهيلات مرابحة طويلة الأجل من أحد البنوك المحلية بمبلغ ٥٠ مليون ريال سعودي لتمويل أحد مشاريع الشركة القائمة. إن هذه التسهيلات مضمونة بالتنازل عن عوائد بعض مشاريع الشركة لصالح البنك المحلي. بلغ الرصيد القائم ٤٣.٧ مليون ريال سعودي كما ٣١ ديسمبر ٢٠١٣م (٥٠٠٠ مليون كما في ٣١ ديسمبر ٢٠١٢م) ويستحق سداد هذا المبلغ على ١٥ قسطاً شهرياً متساوياً ابتداءً من ٣١ يناير ٢٠١٣م وينتهي في ٣١ مارس ٢٠١٤م.

تخضع هذه التسهيلات أعلاه لمصاريف تسهيلات مرابحة حسب معدلات سايبور مضافاً إليها هامش متفق عليه.

نظراً لعدم الالتزام ببعض التعهدات المتعلقة بالتسهيلات البنكية أعلاه، تم تصنيف رصيد كافة تسهيلات المرابحة طويلة الأجل ضمن المطلوبات المتداولة كما في ٣١ ديسمبر ٢٠١٣م.

١٢. المصاريف العمومية و الإدارية

٢٠١٢م	٢٠١٣م	
٦٤.٣	٥٢.٥	رواتب ومكافآت الموظفين
١.٩	٥.١	إيجارات
٢٨.١	٢٧.٧	أتعاب استشارية ومهنية
٨.١	٥.٤	تكاليف اتصالات ومعلومات
٧.٩	٤.١	رحلات عمل ومواصلات
٦.٥	٧.١	مصاريف تمويل
١.٣	١.٩	أخرى
١١٨.١	١٠٣.٨	

١٣. رأس المال

يبلغ رأس مال الشركة ١.٢٥ مليار ريال سعودي كما في ٣١ ديسمبر ٢٠١٣م و ٣١ ديسمبر ٢٠١٢م مدفوع بالكامل ومقسم إلى ١٢٥ مليون سهم، قيمة السهم الاسمية ١٠ ريالات سعودية.

١٤. الاحتياطي النظامي

طبقاً لمتطلبات نظام الشركات بالمملكة العربية السعودية والنظام الأساسي للشركات، فإن على الشركة تكوين احتياطي نظامي بنسبة ١٠% من صافي الربح للعام حتى يبلغ هذا الاحتياطي ٥٠% من رأس المال. هذا الاحتياطي غير قابل للتوزيع.

قرر مجلس إدارة الشركة في اجتماعه المنعقد بتاريخ ١٧ ديسمبر ٢٠١١م، تغطية جزء من الخسائر المتراكمة كما في ٣١ ديسمبر ٢٠١١م من خلال رصيد الاحتياطي النظامي الذي بلغ ١١٩.٧ مليون ريال سعودي في ٣١ ديسمبر ٢٠١٠م. وتمت بالفعل الموافقة على هذه القرار في الجمعية العامة

شركة مجموعة محمد المعجل (شركة مساهمة سعودية)

إيضاحات حول القوائم المالية الأولية الموجزة الموحدة - (تتمة)

لفترة الاثنى عشر شهراً المنتهية في ٣١ ديسمبر ٢٠١٣ م
(كافة المبالغ بمليين الريالات السعودية)

١٥. الالتزامات والمطلوبات المحتملة

لدى المجموعة، الالتزامات والمطلوبات المحتملة التالية كما في ٣١ ديسمبر:

٢٠١٢ م	٢٠١٣ م	
٩١.٠	-	اعتمادات مستندية
٨٤٨.٧	٦٢٨.٨	خطابات ضمان

لا يوجد لدى الشركة نفقات رأسمالية مستقبلية كما في ٣١ ديسمبر ٢٠١٣ م. في المقابل كان لدى الشركة في ٣١ ديسمبر ٢٠١٢ م نفقات رأسمالية مستقبلية بقيمة ٥.٨ مليون ريال سعودي.

تترك الشركة احتمالية وجود إجراءات قضائية جوهرية متعلقة بجهودها لاسترداد المبالغ المستحقة لها عند الغير وكذلك المطالبات المقامة ضدها من أطراف أخرى. تم عمل مخصصات معقولة مقابل المبالغ المستحقة للشركة والتي من الممكن عدم استردادها وخسارتها، وبالرغم من ذلك، فلا يمكن توقع النتيجة النهائية لهذه الإجراءات القانونية في الوقت الحالي.

١٦. موجودات محتملة

لدى الشركة عدد من المطالبات والإجراءات القانونية الأخرى الناتجة من إنهاء أو انتهاء العقود، والتي تنوي الشركة السعي بجدية لتحصيلها من خلال الإجراءات القانونية والتحكيم والطرق الأخرى، حسب الملائم، على أساس كل حالة على حده. إن إجمالي المبالغ المقدرة للمطالبات والإجراءات القانونية الأخرى يبلغ ١.٢ مليار ريال سعودي. تم إخطار الشركة من قبل مستشاريها القانونيين أن هناك احتمال كبير لنجاح هذه الحالات، وكذلك أكد مستشاريها الفنيين المتخصصين أن هناك احتمال كبير، بعد مراعاة تكاليف الاسترداد، الرسوم، الدعاوي المضادة والأضرار المقطوعة أن يتم استرداد نسبة كبيرة من المبلغ الإجمالي كنتيجة لهذه الإجراءات على فترة من السنين. ورغم ذلك، فإنه من غير العملي تقدير الأثر المالي لصافي التدفق النقدي المحتمل تحصيله كما بتاريخ القوائم المالية.

١٧. مبالغ متنازع عليها أخرى

تتضمن نمم ومحجزات مدينة، إيرادات لم يصدر بها فواتير، والدفعات المقدمة من العملاء مبالغ متنازع عليها تتجاوز ٣٠٠ مليون ريال سعودي متعلقة بالأعمال المنجزة في إطار العقود المنجزة أو المنتهية. بتاريخ المركز المالي، تم تكوين مخصص مقابل تلك المبالغ بالكامل، حيث أنها تخضع للتحكيم أو لغيره من الإجراءات القانونية، ولذلك فإن نتائجها غير مؤكده.

١٨. خسارة السهم

تم احتساب خسارة السهم من صافي خسارة الفترة وذلك بتقسيم صافي الخسارة للفترة على المتوسط المرجح لعدد الأسهم القائمة والبالغة ١٢٥ مليون سهم كما في ٣١ ديسمبر ٢٠١٣ م و ٣١ ديسمبر ٢٠١٢ م.

١٩. معلومات قطاعية

للمجموعة قطاع تشغيلي رئيسي واحد للمقاولات وتمارس الشركة وشركتها التابعة حالياً نشاطها في المملكة العربية السعودية.

شركة مجموعة محمد المعجل (شركة مساهمة سعودية)

إيضاحات حول القوائم المالية الأولية الموجزة الموحدة - (تتمة)

لفترة الاثنى عشر شهراً المنتهية في ٣١ ديسمبر ٢٠١٣م
(كافة المبالغ بمليين الريالات السعودية)

٢٠. الأدوات المالية وإدارة المخاطر

تتضمن الأدوات المالية المدرجة في قائمة المركز المالي بشكل رئيسي النقد وما في حكمه، ذمم مدينة تجارية وأخرى، استثمارات، تسهيلات المرابحة قصيرة الأجل، ذمم دائنة، مطلوبات أخرى، وتسهيلات مرابحة طويلة الأجل.

مخاطر الائتمان

هي عدم مقدرة طرف ما على الوفاء بالتزاماته مما يؤدي إلى تكبد الطرف الآخر لخسارة مالية. بلغ رصيد الذمم المدينة والمحترزات التجارية من خمس عملاء رئيسيين حوالي ١٤٨.٨ مليون ريال سعودي، والتي تمثل ٤٦.٥% من مجموع الذمم والمبالغ المحتجزة المدينة كما في ٣١ ديسمبر ٢٠١٣م (إيضاح ٨). تم إيداع النقد وما في حكمه لدى بنوك محلية وعالمية ذات تصنيف ائتماني مرتفع. تتعلق الذمم المدينة التجارية والأخرى بشكل رئيسي بعملاء في السوق المحلي وأطراف ذات علاقة وقد تم إظهارها بالقيمة المقدرة القابلة للاسترداد.

مخاطر القيمة العادلة والتدفقات النقدية لأسعار العمولات

هي التعرض لمخاطر متعددة تتعلق بتأثير التغيرات في أسعار العمولات السائدة في السوق على المركز المالي والتدفقات النقدية. تتعلق المخاطر التي تواجهها بشأن التغيرات في أسعار العمولات السائدة بالسوق بشكل أساسي، والقروض قصيرة الأجل والقروض طويلة الأجل بعمولة عائمة. تخضع كل القروض لإعادة التسعير بشكل منتظم. تقوم الإدارة بمراقبة التغيرات في أسعار العمولات وتعتقد أن تأثير مخاطر القيمة العادلة والتدفقات النقدية لأسعار العمولات التي تتعرض لها المجموعة ليس جوهرياً.

مخاطر العملات

هي المخاطر الناجمة عن تنذب قيمة الأدوات المالية نتيجة للتغيرات في أسعار صرف العملات الأجنبية. إن معاملات المجموعة الأساسية هي بالريال السعودي والدولار الأمريكي. تعتبر المعاملات الأخرى بالعملات الأجنبية الأخرى غير جوهرياً. تتم إدارة مخاطر العملات على أساس منتظم.

مخاطر السيولة

هي مخاطر عدم مقدرة المنشأة على توفير الأموال اللازمة للوفاء بالتزاماتها المتعلقة بالأدوات المالية. تنتج مخاطر السيولة عند عدم القدرة على بيع أصل مالي بسرعة وبمبلغ يقارب قيمته العادلة.

تدار مخاطر السيولة وذلك بمراقبتها بانتظام للتأكد من توفر السيولة الكافية للوفاء بالالتزامات المستقبلية للمجموعة.

نتيجة للترتيبات المتخذة في يوليو ٢٠١٢ مع البنوك المقرضة للشركة، فإن الشركة بحاجة لموافقة هذه البنوك للاستفادة / للحصول على أرصدها البنكية في تلك البنوك .

القيمة العادلة

هي القيمة التي يتم بموجبها تبادل أصل أو سداد التزام ما بين أطراف رغبة في ذلك وتتم بنفس شروط التعامل مع الأطراف الأخرى. وحيث يتم إعداد القوائم المالية الأولية الموجزة المرفقة للمجموعة على أساس طريقة التكلفة التاريخية، باستثناء تقييم الأوراق المالية المتاحة للبيع بقيمتها العادلة من خلال حقوق الملكية، فإنه يمكن أن تنتج فروقات بين القيمة الدفترية وتقييمات القيمة العادلة. تعتقد الإدارة أن القيمة العادلة للموجودات والمطلوبات المالية للمجموعة لا تختلف جوهرياً عن قيمتها الدفترية.

٢١. أرقام المقارنة

تم إعادة تبويب بعض أرقام المقارنة لتتماشي مع عرض أرقام الفترة الحالية.

٢٢. اعتماد القوائم المالية الأولية الموجزة الموحدة

تم اعتماد هذه القوائم المالية الأولية الموجزة الموحدة من قبل مجلس الإدارة في ١٩ ربيع الأول ١٤٣٥هـ الموافق ٢٠ يناير ٢٠١٤م.

