

كلمة رئيس مجلس الإدارة

يسرني بالنيابة عن أعضاء مجلس الإدارة أن أقدم لكم التقرير السنوي لشركة ساب تكافل "الشركة" ويتضمن تقرير مجلس الإدارة، والقوائم المالية وإيضاحاتها وأيضاً تقرير مراجعي الحسابات للفترة المنتهية في 31 ديسمبر 2009م.

شهدت شركة ساب تكافل خلال عام 2009م تغيرات هامة على صعيد البيئة الاقتصادية المحلية والعالمية، إضافة إلى المزيد من التعقيدات في سوق التأمين المحلي والتي ترافقت مع احتدام المنافسة وإصدار مختلف القواعد والأنظمة من قبل مؤسسة النقد العربي السعودي. وبالرغم من أن هذه الفترة كانت أكثر الفترات والأوقات تحدياً إلا أن شركة ساب تكافل استطاعت تحقيق تقدم ونمو كبيرين ومرونة واسعة للتكيف مع العوامل المؤثرة على المملكة العربية السعودية وصناعة التأمين فيها.

لقد كان التحديث والابتكار في صلب أنشطة شركة ساب تكافل مما حقق لها نتائج إيجابية كبيرة تمثلت في طرح مجموعة واسعة من منتجات التكافل المبتكرة في المملكة العربية السعودية. وتستهدف هذه المنتجات الأفراد كما المؤسسات التجارية وتشمل نطاقاً واسعاً من خدمات التكافل العام والتكافل العائلي. وتهدف منتجات التكافل العائلي للأفراد إلى استيفاء احتياجاتهم التكافلية الخاصة بالتعليم أو التقاعد والاستثمار. كما تتوفر خدمات التكافل العائلي أيضاً للعملاء التجاريين عبر مجموعة من برامج الحماية المبتكرة. وعلى صعيد التكافل العام توفر الشركة للأفراد باقة من المنتجات المتميزة كبرامج السفر والحوادث الشخصية والمنازل ومحتويات المنازل بينما توفر برامج حماية الشحن البحري وحماية الممتلكات والحماية ضد الحريق للعملاء التجاريين.

ومن بين العوامل الأساسية التي ساهمت في تطور منتجاتنا وأعمالنا كان النوعية العالية لموظفي ساب تكافل والتي استطاعت الشركة استقطابها والمحافظة عليها وأيضاً الاهتمام الكبير الذي أولته شركة ساب تكافل لإدخال أحر تقنيات العمليات لدعم مبيعاتها ووظائفها الإدارية. وقد ساهمت هذه العوامل مجتمعة في فوز الشركة بعدد من الجوائز كجائزة أفضل مقدم لخدمات التكافل لعام 2009 من مجلة يورومني وجائزة أفضل منتج تكافل العالمية لعام 2009 وأيضاً جائزة أفضل تسويق تكافل لعام 2009 وذلك تقديراً للإنجازات الكبيرة التي حققتها الشركة على صعيد التكافل العائلي والتكافل العام.

ومن الجدير بالإشارة أيضاً أن ساب تكافل نجحت في استقطاب العديد من الكفاءات السعودية العالية للالتحاق بعملياتها مما أدى إلى تحقيق نسبة سعودة في الوظائف بلغت 69% حتى نهاية السنة، ويشمل ذلك موظفين من الجنسين.

هذا ولقد دأبت ساب تكافل خلال أداء أنشطتها دائماً على الالتزام بسياسات وقواعد حوكمة الشركات والتوجيهات الأخرى الصادرة عن مؤسسة النقد العربي السعودي وهيئة السوق المالية، كما تبنت نهجاً تفاعلياً نحو إدارة المخاطر لما فيه مصلحة حاملي البرامج والمساهمين على حد سواء.

وعلى صعيد المستقبل فقد قامت شركة ساب تكافل بزيادة رأسمالها بمبلغ 240 مليون ريال سعودي من خلال إصدار حقوق أولويه ليصبح رأس المال 340 مليون ريال سعودي. وتهدف زيادة رأس المال هذه إلى تمكين الشركة من مواصلة النمو وتطوير منتجاتها الحالية وأيضاً طرح منتجات جديدة مع تعزيز قاعدتها الرأسمالية للوفاء بالأهداف الإستراتيجية الإضافية. كما تقوم الشركة بشكل مستمر بتقييم ودراسة طرح منتجات تكافل عائلي وتكافل عام جديدة في السوق، ومن شأن ذلك ليس الوفاء باحتياجات قاعدة العملاء الأفراد والمؤسسات التجارية فحسب بل أيضاً الحفاظ على حضور ساب تكافل على رأس المنافسة في السوق.

وبالنيابة عن مجلس الإدارة أود أن أعرب عن شكري الخالص لكافة عملائنا للثقة التي أولوها لساب تكافل وشكري الخاص لإدارتنا وموظفينا الأكفاء والذين بفضل إخلاصهم وتفانيهم حققت أعمال ساب تكافل هذا النجاح حتى تاريخه في الوقت الذي نضع فيه أساسات قوية لمستقبل أكثر نجاحاً على الدوام. كما أود أن أتقدم بالشكر لجميع مساهمينا لمساندتهم للشركة في هذه الفترة الأولى من حياة الشركة. وأود أيضاً أن أعبر عن شكري وتقديري للجهات الحكومية ممثلة بوزارة المالية ووزارة التجارة والصناعة ومؤسسة النقد العربي السعودي وهيئة السوق المالية لتشجيعهم ودعمهم المتواصل لقطاع التأمين وأنتهز هذه المناسبة لأشكر أعضاء مجلس الإدارة الذين تركوا مجلس الإدارة لمساهماتهم القيمة في الشركة أثناء فترة عضويتهم. كمؤسسة رائدة في قطاع التأمين بالمملكة، فإبني أكرر التزام ساب تكافل بنمو وتطور الملكة العربية السعودية تحت رعاية وتوجيهات خادم الحرمين الشريفين وسمو ولي عهده الأمين والنائب الثاني لرئيس مجلس الوزراء.

كلمة الرئيس التنفيذي العام

حققت شركة ساب تكافل تقدماً كبيراً خلال عام 2009 حيث نجحت في زيادة مستوى أعمالها وعملياتها. كما قامت الشركة خلال السنة بزيادة رأسمالها بأكثر من ثلاثة أضعاف إلى 340 مليون ريال سعودي من خلال إصدار حقوق للمساهمين الحاليين في شهر أغسطس من العام. وبفضل تعزيز رأسمالها فقد أصبحت الشركة في موقع جيد يمكنها من تحقيق المزيد من النجاحات في بيئة تأمينية تتسم بالمنافسة الشديدة في المملكة العربية السعودية.

وقد بلغ عدد شركات التأمين المرخصة والمدرجة في سوق الأسهم السعودية والتي تمارس نشاطاتها التجارية 26 شركة تأمين كما في نهاية السنة وكلها تبحث عن فرص عمل في سوق تأمينية في طور التطور. وضمن هذه البيئة التنافسية فقد حققت شركة ساب تكافل لغاية 31 ديسمبر 2009 مرتبة سادس أكبر شركة تأمين في المملكة العربية السعودية من حيث حجم الاشتراكات المكتتب بها، ويعزى ذلك بشكل رئيسي لأعمال التكافل العائلي والتي ارتفعت بنسبة 100% مقارنة بالسنة الماضية.

وعلى الرغم من أن المملكة العربية السعودية تضم أكبر سوق للتأمين في المنطقة إلا أن المستوى العام لانطلاق وانتشار أعمال التأمين لا يزال ضعيفاً مقارنة ليس بالأسواق الأوروبية والأمريكية فحسب بل وحتى مع أسواق الدول الأخرى الأعضاء في مجلس التعاون الخليجي، وهي حقيقة تقتض أنه لا تزال هناك آفاق وفرص عمل واسعة يتوقع بروزها في السنوات القادمة مع ارتفاع الوعي العام بالفوائد التي يمكن تحقيقها من التأمين من ناحية الادخار والحماية في نفس الوقت.

إن شركة ساب تكافل لا تزال في بداياتها في المملكة العربية السعودية، وهي تدرك ذلك، بينما في نفس الوقت هي في وضع جيد يمكنها من المشاركة في رفع الوعي العام بين قطاعي الأفراد والشركات والاستفادة الكاملة من الفرص الناشئة من خلال طرح منتجات شاملة ومبتكرة، وأيضاً التركيز على النمو العام لقطاع التأمين في المملكة خلال السنوات القادمة.

وفي الختام أود أن أتقدم بالشكر لكل موظف من موظفي الشركة والذين تضمنت جهودهم الكبيرة ومستواهم المهني العال تحقيق النجاح المتواصل للشركة وبالامتثال الخالص لجميع عملاتنا لنقتنهم الكبيرة في شركة ساب تكافل. كما أود أيضاً أود أن أعبر عن تقديري لمؤسسة النقد العربي السعودي لإشرافها وتنظيمها لسوق التأمين المحلي وللمجلس إدارة الشركة لتوجيهاتهم ومساندتهم القيمة خلال العام.

فيليب هيد

الرئيس التنفيذي العام

مقدمة

شركة ساب تكافل هي شركة سعودية مساهمة تأسست بموجب المرسوم الملكي رقم م/60 وتاريخ 1427/9/18م (الموافق 2006/10/11). وقد باشرت الشركة سنتها المالية الأولى بعد صدور القرار الوزاري رقم 108 وتاريخ 1428/4/27م الموافق 2007/5/15م بتأسيس الشركة. وتعمل الشركة بموجب سجل تجاري رقم 1010234032 صادر من الرياض في 1428/05/20م الموافق 2007/6/6م وترخيص مؤسسة النقد العربي السعودي رقم 20079/5 وتاريخ 1428/8/29م الموافق 2007/9/11م، والذي يخول الشركة ممارسة أنشطة التكافل للحماية والادخار والتكافل العام وأنشطة تكافل متفرقة أخرى.

ويبلغ رأس مال الشركة المنفوع 340.000.000 ريال سعودي مقسم إلى 34.000.000 سهم بقيمة اسمية وقدرها 10 ريالات سعودية للسهم الواحد. واكتتب المساهمون للمؤسسون، ساب ومجموعة HSBC، بعدد 22,100,000 سهما مقابل اشتراكات نقدية ويمثل ذلك 65% من رأس مال الشركة، وتم طرح الأسهم المتبقية وقدرها 11.900.000 سهما وتمثل نسبة 35% من رأس مال الشركة للاكتتاب العام من خلال طرح أولي استمر خلال الفترة من 1428/2/27م الموافق 2007/3/17م حتى 1428/3/8م الموافق 2007/3/26م بسعر عرض وقدره 10 ريالات سعودية للسهم الواحد، ولاحقاً من خلال إصدار حقوق للمساهمين المسجلين كما في 1430/8/17م الموافق 2009/8/8م) بسعر 12,50 ريال سعودي خلال الفترة من 1430/8/24م (15/8/2009م) إلى 1430/9/5م (26/8/2009م). وكانت شركة ساب تكافل أول شركة تأمين في المملكة تقوم برفع رأسمالها من خلال إصدار حقوق.

تقدم ساب تكافل مجموعة واسعة من منتجات التكافل العائلي والتكافل العام المتوافقة مع الشريعة الإسلامية والتي تقي باحتياجات الحماية لكل من العملاء الأفراد والشركات.

ولكونها من بين أولى شركات التكافل التي تم ترخيصها في السوق، فقد شهدت شركة ساب تكافل نمواً قوياً خلال السنتين والنصف الماضية منذ أن باشرت عملياتها وأصبحت في موقع جيد يمكنها من مواصلة الاعتماد على الأفاق الإيجابية لقطاع التأمين على المدى الطويل. ومع النمو المتوقع لأعمال التأمين في السوق وازدياد الوعي بحلول التأمين المتوافقة مع الشريعة الإسلامية فإن الشركة مرشحة بفضل قوة موقفها للمزيد من النمو وزيادة قدرتها التنافسية من أجل رفع مستوى حضورها في السوق وتوسيع نطاق أعمالها وأنشطتها.

الإنجازات خلال السنة:

كما في نهاية عام 2009 م، كانت ترتيب ساب تكافل سادس أكبر شركة تأمين في المملكة العربية السعودية من حيث حجم الاشتراكات المكتتب بها والتي تجاوزت في مجموعها 389 مليون ريال سعودي. وللوصول إلى هذه النقطة المحورية شهدت أعمال التكافل العائلي ارتفاعاً بلغ في حدود 100% مقارنة بالسنة الماضية.

ساهمت العديد من العوامل في النجاح التجاري المؤكد لشركة ساب تكافل من بينها: العروض والمنتجات المغرية المقدمة، والنطاق الشامل للمنتجات، والاستخدام العملي للتقنية، والتعامل عبر نموذج التكافل المصرفي والذي يركز على خدمة العميل، والحملات التسويقية المبتكرة ونوعية موظفي الشركة.

وفي شهر يوليو من عام 2009، تم تعيين السيد فيليب هيد والذي يتمتع بخبرة تزيد عن 30 عاماً في قطاع التأمين العالمي رئيساً تنفيذياً للشركة.

إستراتيجية العمل:

تتمثل الأسس الرئيسية لأعمال شركة ساب تكافل في التوافق الدائم مع مبادئ الشريعة الإسلامية والحفاظ على أعلى المعايير الشرعية. ولضمان التوافق مع أحكام الشريعة فإن كافة منتجات التكافل العائلي ومنتجات التكافل العام للأفراد والشركات والعملاء التجاريين تتم مراجعتها واعتمادها من قبل اللجنة الاستشارية الشرعية ومؤسسة النقد العربي السعودي وذلك قبل طرحها للعملاء.

بالنسبة للأفراد تركز الشركة على تقديم منتجات التكافل العائلي المصممة للوفاء باحتياجات العملاء المتعلقة بالتعليم والادخار والتقاعد والاستثمار. وتنطوي هذه البرامج على عنصري الادخار وحماية أفراد عائلة المشترك في حالة الوفاة أو العجز الدائم لا سمح الله. أما منتجات التكافل العام فتوفر تغطية للمنازل ومحتوياتها وللحوادث الشخصية والسفر.

وبالنسبة للشركات والعملاء التجاريين فإن الشركة تركز على تقديم برامج التكافل العام شاملاً الشحن البحري ومخاطر الحريق والممتلكات وكافة المخاطر، وعلى منتجات التكافل العائلي مع التركيز الخاص على المنتجات التي توفر الحماية لأفراد عائلة حامل البرنامج في حالة الوفاة أو العجز الدائم لا سمح الله من خلال برامج التكافل الجماعية.

هذا، وقد انصب تركيز الشركة حتى الآن على العمل من خلال التكافل البنكي (التأمين البنكي الإسلامي) المصرف حيث تتم المبيعات من خلال شبكة توزيع الفروع الحالية لساب والذي يمتلك أكثر من 88 فرعاً حول المملكة (تشمل 15 قسماً للسيدات) ومن خلال وكالة تكافل واتفافية مبيعات مع شركة وكالة ساب للتأمين المحدودة. وبالإضافة إلى شبكة الفروع فإن ساب يمتلك أيضاً مراكز تعمل على مدار الساعة كل يوم في السنة علاوة على إمكانيات متطورة للتعامل عبر الإنترنت. وتتوي الشركة مع مرور الوقت بإنشاء شبكة توزيع خاصة بها وفريق مبيعات أيضاً بما في ذلك فريق مبيعات السيدات لتلبية الاحتياجات التأمينية لمختلف شرائح السوق.

وبالإضافة لذلك فإن ساب تكافل تسعى باستمرار لإدخال أحدث الأنظمة التقنية والممارسات السوقية لضمان توفير خدمات غير مسبقة لجميع العملاء. ويشمل ذلك تعزيز تقنية خدمة الهاتف الجوال وأيضاً أفضل ممارسات التكافل المطبقة على نطاق مجموعة HSBC.

أقسام العمل:

تقدم شركة ساب تكافل مجموعة واسعة من برامج التكافل العائلي والتكافل العام للوفاء باحتياجات العملاء الأفراد والشركات من منتجات الحماية والتخطيط المالي في المملكة العربية السعودية. ومن الجدير بالذكر أن جميع برامج التكافل التي تصدرها الشركة مجازة من اللجنة الشرعية ومن مؤسسة النقد العربي السعودي وهي الجهة المشرفة على قطاع التأمين.

التكافل العائلي – توفر محفظة التكافل العائلي للشركة الأمان المالي في حالة وفاة أو العجز الدائم لحامل البرنامج للمستفيد المحدد. وتتوفر برامج التكافل العائلي للعملاء من قطاعي الأفراد والشركات، وهي كالتالي:

برامج التكافل العائلي

<u>البرامج الشخصية</u>	<u>البرامج التجارية</u>
تكافل للرعاية	تكافل لرعاية المجموعات
تكافل للتعليم	تكافل للدائنين للمجموعات
تكافل للاستثمار	
تكافل للتقاعد	
تكافل للدخار	
تكافل للدخار الميسر	

التكافل العام: توفر منتجات التكافل العام بالشركة للعملاء الأفراد والشركات تغطية ضد الأحداث التي لا يمكن التنبؤ بها، وتشمل:

برامج التكافل العام

<u>البرامج الشخصية</u>	<u>البرامج التجارية</u>
تكافل المنازل	تكافل الشحن البحري
تكافل الحوادث الشخصية	تكافل الحريق وأخطار محددة
تكافل السفر	تكافل كافة أخطار الممتلكات

وتبرز الجوائز التي فازت بها شركة ساب تكافل في عام 2009 والموضحة أثناء الإقبال الواسع الذي لاقته مجموعة المنتجات الشاملة للتكافل العام والتكافل العائلي للعملاء من الأفراد والشركات على حد سواء:

- أفضل مقدم لخدمات التكافل لعام 2009 من يورومني
- جائزة للتكافل العالمية لأفضل المنتجات لعام 2009
- جائزة التكافل العالمية لأفضل تسويق تكافلي لعام 2009

أجواء الأعمال:

شهد عام 2009 إعلان الحكومة السعودية عن أكبر ميزانية في تاريخ المملكة وخاصة من ناحية توجيه المخصصات لتنمية القطاعات الهامة بالنسبة للتنمية على المدى البعيد - التعليم و الصحة و توسيع البنية التحتية الوطنية.

ضمن هذا الواقع حافظ القطاع الخاص على وتيرة عمل منخفضة رغبة في التعافي بشكل أكبر من آثار الأزمة المالية العالمية في الوقت الذي واجه فيه عزوفا عن الإقراض من قبل الأوساط المصرفية العالمية والمحلية. وقد أدى هذا الوضع إلى تجميد العديد من مشاريع القطاع الخاص وإعادة هيكلة عدد من المشاريع والأعمال الأخرى وإلى خفض مستوى الإنفاق من قبل الأفراد، مما انعكس سلبا على قطاع التكافل ككل في المملكة.

بعد الإعلان عن الميزانية العامة للمملكة لعام 2010 والتي توقعت ارتفاع الإنفاق العام بنسبة 14% خلال السنة وأن الضرورة سوف تقتضي قيام القطاع المصرفي المحلي بزيادة مستوى الإقراض لتعزيز الإيرادات والتغلب على انخفاض أسعار الفوائد، فسوف يتضح لنا ما إذا كان القطاع العام سوف يستجيب إيجابيا للميزانية وينشط في الإنفاق والاستثمار، وإذا كان الحال كذلك، فمن المتوقع أن يكون قطاع التكافل أحد المستفيدين المؤكدين.

قطاع التأمين:

بلغ عدد شركات التأمين المرخصة والمدرجة في سوق الأسهم السعودية والتي تمارس نشاطاتها التجارية 26 شركة تأمين كما في 31 ديسمبر 2009 م. وقد أوجد هذا العدد الكبير من الشركات في هذا القطاع بيئة شديدة التنافس في سوق في طور التطور. وهذه المنافسة تواصل تأثيرها السلبي المباشر على استقطاب الأعمال وتوفر الموظفين من ذوي الكفاءات والمستوى المطلوب من الخبرة والتأهيل.

إضافة لذلك، وعلى الرغم من تحقيق تقدم كبير خلال السنة، إلا أن مستوى الوعي بالمزايا ككل التي يمكن تحقيقها من التكافل كعنصر متكامل مع الادخار والتخطيط للمستقبل لا يزال ضعيفا على المستوى العام. ومع إدخال التأمين الإلزامي للسيارات ضد الطرف الآخر والتأمين الصحي الإلزامي للعاملين الأجانب في القطاع الخاص تكون الحكومة قد لعبت دورا جوهريا في رفع مستوى الوعي بالتكافل. إلا أنه لا تزال هناك حاجة لدفعة قوية لتعزيز مستوى قبول أعمال التكافل بين الأفراد والشركات على مستوى المملكة.

وعلى الرغم مما تقدم، إلا أن سباب تكافل لا تزال في غاية التفاؤل بالنسبة للأفاق المستقبلية لأعمال التكافل وخاصة مع ارتفاع الوعي العام بأهمية قيمة التأمين وأيضا تطور خبرات العاملين في هذا القطاع. ومن المتوقع أيضا أن تزداد أعمال قطاع التأمين رسوخا في السوق مع استمرار شركات كساب تكافل نهجها المتمسك بالابتكار والتطوير علاوة على توسيع نطاق العروض والخدمات التي يتم توفيرها للأفراد والشركات، ومتابعة نشاطاتها بمزيد من المهنية مما سيمكنها بالتدريج من امتصاص حصة أكبر من الأعمال المتاحة في السوق.

الخطط المستقبلية:

إن الهدف الأساسي لشركة ساب تكافل هو تحقيق أقصى فائدة من النمو المتوقع في سوق التأمين السعودي. كما أن إصدار حقوق الأسهم العامة خلال السنة، وزيادة قاعدة رأسمال الشركة سوف يزيد من قدرة ساب تكافل على تحقيق أهدافها الطموحة واستقطاب أعمال إضافية.

وتعتبر الشركة توسيع نطاق منتجاتها لتفي باحتياجات العملاء من الأفراد والشركات أحد أهدافها الرئيسية، كما هو الحال بالنسبة لتوسيع فريق المبيعات لديها وزيادة الاعتماد على المصادر التقنية في تقديم الخدمات بما في ذلك خدمة الهاتف الجوال والإنترنت ومراكز الاستثمار المتخصصة مما سيمكن الشركة من تنمية أعمالها إلى درجة كبيرة.

وفيما يتعلق بعملية تطوير المنتجات فقد واصلت ساب تكافل عملية التقييم حيث تم بنهاية العام تقديم المزيد من برامج التكافل الأخرى إلى مؤسسة النقد للموافقة على طرحها وتشمل، على سبيل المثال، المنتجات المتعلقة بالحج والعمرة ومضايقات السفر والشركات الصغيرة والمتوسطة والحوالات والمسئولية العامة وانقطاع الأعمال والحوادث الشخصية للمجموعات، والادخار للمجموعات والرعاية الطبية للمجموعات أيضا وحماية المشنريات. ومن بين المواضيع الأخرى التي تدرس الشركة التركيز عليها مستقبلا برامج تكافل الاستثمارات المهيكلة، والتسهيلات التجارية والسيارات وتمديد فترات تكافل الضمان.

إدارة المخاطر:

مقدمة

اعتمد مجلس إدارة الشركة إطار إدارة مخاطر التأمين بمجموعة HSBC نظاما أساسيا لإدارة مخاطر ساب تكافل. ويغطي هذا النظام مخاطر العمليات وغير العمليات بما في ذلك كافة حقول المخاطر ذات العلاقة بأعمال التكافل شاملا المخاطر الائتمانية، مخاطر الأسواق، مخاطر التكافل و مخاطر السيولة .

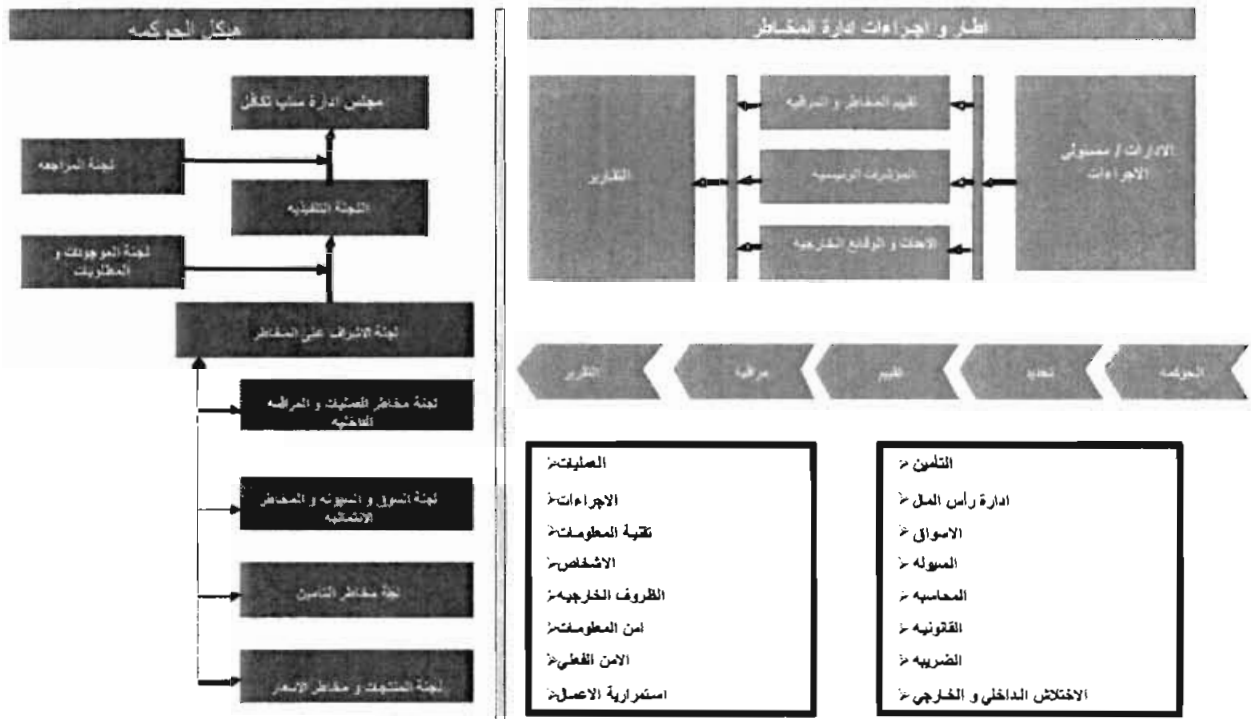
وتعتمد ساب تكافل نظاما رسميا لإدارة المخاطر يمثل عملية متواصلة وتفاعلية مدمجة ضمن أعمالها و عبر الإجراءات المعتمدة لديها.

حوكمة المخاطر

وضعت الشركة هيكلًا تنظيميًا متماسكًا من أجل تحديد وتقييم ومراقبة والسيطرة على كافة أنواع المخاطر.

وتتجلى حوكمة مخاطر الشركة من خلال مجموعة من القواعد والإجراءات والضوابط الراسخة والتي تعتمد على الهيكل التنظيمي الحالي لتحقيق الأهداف الإستراتيجية للشركة. وترتكز فلسفة الشركة بالنسبة للمخاطر حول درجة معينة من التقبل تتناسب مع إطار المخاطر المقبولة والخطة الإستراتيجية المعتمدة من قبل مجلس الإدارة. ومن الجدير بالذكر أن الشركة معرضة لمخاطر التكافل وإعادة التكافل وأسعار العملات والائتمان والسيولة والعملات والمخاطر الأخرى.

إطار هيكل حوكمة الشركة وإدارة المخاطر – بيئة المراقبة



مجلس الإدارة

إن أعلى مستوى لحوكمة المخاطر هو إشراف مجلس الإدارة والذي يقدم التوجيه والموافقات اللازمة للإستراتيجيات والسياسات من أجل تحقيق الأهداف المحددة للشركة.

المسئولية

يمثل مدير عام المخاطر دوراً رئيسياً مستقلاً عن أعمال التكافل، وهو مسئول عن الإشراف على تنفيذ معايير مجموعة HSBC ضمن الشركة ويعمل كمحفز للإدارة الفعالة للمخاطر.

ثم هناك هيكل لجنة المخاطر في ساب تكافل. ونور اللجنة يتمثل في تقديم الإشراف ومناقشة الإجراءات ولكن بهدف تحقيق إجماع واسع لماهية المخاطر الكبيرة وأيضاً المواقع التي يجب أن يتم فيها استهداف المصادر وتركيز الجهود محلياً.

نظرة عامة لإدارة المخاطر

وتتضمن الأقسام التالية لمحة عامة موجزة عن المخاطر التي تواجهها الشركة وللطريقة التي يتم فيها تخفيف هذه المخاطر من قبل الإدارة

أ) مخاطر التكافل

تتمثل مخاطر التكافل في تجاوز مخاطر المطالبات الفعلية المستحقة لحاملي العقود فيما يتعلق بأحداث التكافل التوقعات الموضوعية. وقد يحدث ذلك في حالة كون تكرارية أو مبالغ المطالبات أكبر من المتوقع. ويتم مراقبة مخاطر التكافل بشكل منتظم من قبل الشركة للتحقق من أن مستويات تلك المخاطر تقع ضمن فئات التكرارية المتوقعة. وتقوم الشركة بشكل أساسي بتغطية مخاطر التكافل العائلي بالإضافة الي الممتلكات والحريق والحوادث والمخاطر البحرية.

انطلاقاً من مبدأ تقديم أمن عال المستوى للعملاء وربحية متوازنة للمساهمين فقد تبنت الشركة فلسفة متحفظة بشأن تحمل المخاطر وفي سبيل ترتيب برامج إعادة التكافل لديها.

وتتركز المخاطر الناشئة عن عقود التكافل المذكورة أعلاه في المملكة العربية السعودية بشكل رئيسي.

أ. 1 . التكافل الفردي وتكافل المجموعات

بالنسبة للتكافل الفردي العائلي فإن المخاطر الرئيسية هي الوفاة والاعتلال المرضي (العجز الدائم أو المؤقت) للشخص المؤمن له. وتتم إدارة هذه المخاطر من خلال إستراتيجية تغطية فعالة وواضحة الحدود. ومن الجدير بالذكر أن هناك العديد من إجراءات التحقق التي يتم القيام بها بما في ذلك الحصول على تصريح الصحة الجيدة، والاستبيان الطبي والتقارير الواردة من الاختصاصيين / المستشارين والفحوص الطبية الشاملة. كما تقوم الشركة بإجراء تحليلات للأوضاع المالية ونمط الحياة والعمل وذلك للتحقق من درجة المخاطر التي يمكن أن يتحملها المؤمن له ولتحديد ما إذا كان بالإمكان تصنيفها كحياة معيارية.

بالنسبة للتكافل العائلي للمجموعات فإن المخاطر الرئيسية هي الوفاة والاعتلال المرضي (العجز الدائم أو المؤقت) للشخص المؤمن له. ويتضاعف خطر الوفيات بسبب تركيز الأفراد، كالموظفين في نفس المكان. وتتبع الشركة إستراتيجية تحقق محددة بشكل واضح. ومن الجدير بالذكر أن هناك العديد من إجراءات التحقق التي يتم القيام بها بما في ذلك الحصول على تصريح الصحة الجيدة، والاستبيان الطبي والتقارير الواردة من الاختصاصيين / المستشارين والفحوص الطبية الشاملة. كما تنظر الشركة في طبيعة النشاط الذي تتم مارسته من قبل المجموعة وحجم المجموعة واختلاط الأفراد حسب التوزيع الجغرافي والخلفية الثقافية والتقسيم إلى فئة العمال اليدويين/غير اليدويين.

وتتم حماية محفظة التكافل العائلي الفردية والتكافل العائلي للمجموعات من خلال ترتيبات إعادة تكافل فعالة طبقاً مع المعايير المتعمدة لدى مجموعة HSBC. ومن شأن ذلك حماية الشركة من تجربة الوفاة/الاعتلال الصحي المعاكسة. كما أن هناك حداً أقصى لمدة سريان البرامج بموجب ترتيبات إعادة التكافل مما يحمي الشركة من أية خسائر فردية كبيرة. كما تتم تغطية المطالبات المتعددة وتركيزات المخاطر بموجب الترتيبات المذكورة أيضاً.

أ. 2 . التكافل العام

تصدر الشركة برامج تكافل عام قصيرة المدى، وهي برامج يتوقع أن تكون ذات مطالبات محدودة النتائج، مما يستبعد أن تؤدي إلى أية حركات هامة على مستوى الاحتياطيات، وهو ما من شأنه تخفيف مخاطر التكافل العام.

أ. 2 . 1 . تكافل كافة مخاطر الممتلكات والحريق والحوادث الشخصية والشحن البحري

بالنسبة لعقود تكافل الممتلكات، فإن المخاطر الرئيسية تتمثل في الحريق وانقطاع الأعمال. وقد غطت الشركة برامج الممتلكات التي تحتوي على أجهزة كشف الحريق فقط.

وتتم تغطية هذه العقود بالرجوع إلى قيمة استبدال الممتلكات والمحتويات المؤمنة. وتعتبر تكلفة إعادة بناء الممتلكات وتوفير المحتويات البديلة والوقت المستغرق لإعادة بدء العمليات، والتي تؤدي إلى انقطاع الأعمال، هي العوامل الرئيسية التي تؤثر على مستوى المطالبات. وقد حصلت الشركة على تغطية إعادة تكافل لتلك الأضرار بهدف الحد من الخسائر التي قد تنشأ عن أية مطالبات فردية.

أ. 2 . 2 . الشحن البحري

بالنسبة لتكافل الشحن البحري فإن المخاطر تتمثل في الخسائر أو الأضرار التي تكبدها الناقل البحرية والحوادث التي تؤدي إلى الخسارة الكلية أو الجزئية للبضائع المشحونة.

تهدف إستراتيجية التغطية لفئة الأخطار البحرية إلى ضمان تنوع البرامج من ناحية الشحن والناقلات وطرق الشحن المغطاة. وقد حصلت الشركة على تغطية إعادة تكافل بهدف الحد من خسائر أية مطالبات فردية.

(ب) مخاطر إعادة التكافل

من أجل تخفيض انكشافها المالي للخسائر المحتملة الناشئة عن المطالبات الكبيرة تدخل الشركة في ترتيبات مع أطراف أخرى لأغراض إعادة التكافل. وتغطي هذه الترتيبات تنوعا واسعا من الأعمال وتمكن الإدارة من السيطرة على التعرض للخسائر المحتملة الناتجة عن المخاطر الكبيرة، كما توفر قدرة إضافية للشركة على النمو. ويتم تنفيذ جزء كبير من عملية إعادة التكافل من خلال الموائيق والعقود الاختيارية واتفاقيات تجاوز الخسائر.

(ج) مخاطر أسعار العمولة

تنشأ مخاطر أسعار العمولات كنتيجة لاحتمال أن تؤثر التغيرات في أسعار العمولة على الربحية المستقبلية للقيم العادلة للأدوات المالية. هذا ولا تملك الشركة أية تركيزات مخاطر عمولة هامة حاليا.

تتمثل حساسية الدخل في الآثار الناتجة عن التغيرات الحاصلة في أسعار العمولات مع بقاء كافة المتغيرات الأخرى ثابتة، على أرباح الشركة لفترة سنة واحدة بناء على الأصول المالية ذات السعر العائم المملوكة كما في 31 ديسمبر 2009م. ويمكن للتغير الافتراضي بمقدار 20 نقطة أساس في متوسط سعر العمولة الموزون للأصول المالية ذات السعر العائم كما في 31 ديسمبر 2009 أن يؤثر على الدخل من العمولات بحوالي 178 ألف ريال سنويا في المجموع.

(د) المخاطر الائتمانية

المخاطر الائتمانية هي مخاطر إخفاق أحد طرفي الورقة المالية في الوفاء بالتزاماته بموجب تلك الورقة مما يتسبب في تكبد الطرف الآخر خسارة مالية. وبالنسبة لكافة فئات الأدوات المالية التي تملكها الشركة فإن الحد الأعلى للمخاطر الائتمانية على الشركة تنحصر في القيمة المحددة عنها في بيان المركز المالي.

وتعتمد الشركة القواعد والسياسات والإجراءات التالية من أجل تخفيف تعرض الشركة للمخاطر الائتمانية:

- لتخفيف تعرضها لمخاطر الخسائر الكبيرة من الإعسار المتعلق بإعادة التكافل تقوم الشركة بتقييم الوضع المالي للأطراف النظيرة لإعادة التكافل. وبناء على ذلك وكشرط مسبق فإن الأطراف التي يتم إبرام ترتيبات إعادة التكافل معها يجب أن تتمتع بحد أدنى من التقييم الأمني المقبول يؤكد قوتها المالية.
- تدخل الشركة في عقود التكافل وإعادة التكافل فقط مع أطراف نظيرة مليئة وذات سمعة مرموقة. وتقتضي سياسة الشركة أن يخضع جميع الأشخاص الراغبين في التداول بموجب تسهيلات ائتمانية لإجراءات التحقق الائتماني المعتمدة. وبالإضافة لذلك تتم مراقبة الذمم الدائنة من عقود التكافل وإعادة التكافل وذلك على أساس متواصل بهدف تخفيف تعرض الشركة لمخاطر الديون الهالكة.
- تعمل الشركة على تحديد المخاطر الائتمانية بالنسبة للوكلاء والوسطاء من خلال وضع حدود ائتمانية معينة لهؤلاء الوكلاء والوسطاء الأفراد ومراقبة المبالغ المستحقة للقبض والذمم الدائنة القائمة.
- تحفظ الأموال النقدية وما في حكمها لدى بنوك محلية معتمدة من قبل الإدارة. وبناء على ذلك وكشرط رئيسي يجب على البنوك التي يتم حفظ النقد وما في حكم النقد لديها أن يتوفر فيها حدا أدنى من التقييم الأمني المقبول يؤكد قوتها وملاءمتها المالية.

كما تقدم الشركة برامج استثمار مرتبطة بالوحدات الاستثمارية، وضمن سياق هذه البرامج فإن حامل البرنامج يتحمل مخاطر الاستثمار على الأصول المستثمرة في الصناديق المبنية على الوحدات، حيث تكون منافع البرنامج مربوطة مباشرة بقيمة أصول الصندوق. وبناء عليه ليس لدى الشركة أية مخاطر ائتمانية كبيرة على الأصول المالية المرتبطة بالوحدات.

ويوضح الجدول التالي الحدود القصوى للانكشاف للمخاطر لائتمانية لمكونات المركز المالي:

31 ديسمبر 2009		
بالآلاف الريالات		
المساهمون	التكافل	عمليات
15,000	-	استثمارات محفوظة حتى الاستحقاق
-	35,513	اشتراكات وأرصدة تكافل مستحقة الدفع
-	21,266	حصة إعادة التكافل من المطالبات القائمة
1,515	362	مبالغ مستحقة القبض أخرى

16,515

57,141

	31 ديسمبر 2008	
	بالآلاف الريالات	
المساهمون	عمليات	التكافل
15,000	-	استثمارات محفوظة حتى الاستحقاق
-	25,744	اشترابات وأرصدة تكافل مستحقة الدفع
-	6,263	حصة إعادة التكافل من المطالبات القائمة
582	1,073	مبالغ مستحقة القبض أخرى
15,582	33,080	

هـ) مخاطر السيولة

هـ . 1 . مقدمه

تتمثل مخاطر السيولة في أن تواجه شركة ما صعوبات في الوفاء بالتزاماتها المتعلقة بالأدوات المالية. وبالنسبة لحالات الكوارث فإن هناك أيضا مخاطر السيولة المرتبطة بفروق التوقيت بين إجمالي التدفقات النقدية الخارجة ومبالغ استرداد إعادة التكافل المتوقعة.

وتعتمد الشركة القواعد والسياسات والإجراءات التالية من أجل تخفيف انكشاف الشركة للمخاطر الائتمانية

- قواعد مخاطر السيولة بالشركة وتوضح تقييم وتحديد ما يمثل مخاطر سيولة على الشركة. وتتم مراقبة الالتزام بهذه القواعد والإبلاغ عن المخاطر والمخالفات إلى لجنة المخاطر. وتتم مراجعة هذه القواعد بشكل منتظم للتحقق من استمرار انطباقها ولأخذ التغييرات في بيئة المخاطر في الاعتبار.
- وضع التوجيهات الملائمة بخصوص توزيع الأصول وهياكل حدود المحافظ وبيانات استحقاقات الأصول وذلك بهدف ضمان توفير التمويل الكافي للوفاء بالتزامات التكافل.
- وضع برامج تمويل للطوارئ تحدد النسب الدنيا للأموال للوفاء بمطالبات السداد الطارئة وأيضا تحديد الأحداث التي تستدعي تطبيق تلك الخطط.
- تتضمن عقود إعادة التكافل المتعلقة بتجاوز الخسائر في حالات الكوارث شروطا تسمح بالسحب المباشر للأموال للوفاء بسداد المطالبات في حالة تجاوز المطالبات أحجاما محددة.

هـ . 2 . بيانات الاستحقاق

يوضح الجدول التالي بشكل موجز بيانات الاستحقاق المتعلقة بالأصول والمطلوبات المالية للشركة وذلك بناء على الالتزامات التعاقدية المتوقعة. وبالنسبة لمطلوبات عقود التكافل وأصول إعادة التكافل فيتم تحديد بيانات الاستحقاق بناء على الوقت التقديري لصافي التدفقات النقدية من مطلوبات التكافل المقيدة. وقد تم استبعاد الاشتراكات غير المتحققة وحصة إعادة التكافل من الاشتراكات غير المتحققة من التحليل حيث أنها لا تعتبر التزامات تعاقدية. ويتم دفع أو سداد المطلوبات المرتبطة بالوحدات أو تحويلها عند الطلب وهي مشمولة في حقل حتى سنة واحدة. وتتم معاملة دفعات السداد للخاضعة للإخطار على أساس أن من المفروض تقديم الإخطار بأثر فوري.

31 ديسمبر 2009

المساهمون		عمليات التكافل	
حتى	أكثر من سنة	حتى	أكثر من سنة
سنة واحدة	سنة واحدة	سنة واحدة	سنة واحدة
بآلاف الريالات	بآلاف الريالات	بآلاف الريالات	بآلاف الريالات
-	-	331,771	-
15,000	15,000	-	-
-	-	35,513	-
-	-	21,266	-
-	-	24,152	-
-	-	3,485	-
1,535	-	1,261	-
6,176	-	6,176	-
272,475	-	272,475	42,577
34,000	34,000	-	-
3,632	3,632	-	-
132	132	-	-
332,950	52,764	280,186	460,025

الأصول

استثمارات متاحة للبيع

استثمارات محفوظة حتى الاستحقاق

الاشتراكات المستحقة القبض - صافي

حصة إعادة التكافل من المطالبات القائمة

حصة إعادة التكافل من الاشتراكات غير المتحققة

مصاريف استحواذ برامج اجلة

دفعات مقدمة ومبالغ مستحقة أخرى

مستحق من عمليات التكافل

النقد ومعادل النقد

ودائع نظامية

أصول غير ملموسة

سيارات

مجموع الأصول

31 ديسمبر 2009

المساهمون		عمليات التكافل	
حتى	أكثر من سنة	حتى	أكثر من سنة
سنة واحدة	سنة واحدة	سنة واحدة	سنة واحدة
بآلاف الريالات	بآلاف الريالات	بآلاف الريالات	بآلاف الريالات
-	-	331,771	-
-	-	38,531	-
-	-	30,116	-
-	-	2,762	-
-	-	26,982	-
2,776	-	2,776	23,687
-	-	6,176	-
427	-	427	-
3,203	-	3,203	460,025

المطلوبات

احتياطي لأنشطة التكافل

اشتراكات غير متحققة

إجمالي المطالبات القائمة

دخل العملات غير المتحقق

أرصدة إعادة التكافل المستحقة الدفع

الحسابات مستحقة الدفع والتراكمات والمستحقات الأخرى

المستحق للمساهمين

مخصص الزكاة

إجمالي المطلوبات

هـ . 3 . بيانات الميولة

إن الالتزامات الموضحة في بيان المركز المالي غير مبنية على تنققات نقدية مخصومة وهي مستحقة للدفع على أساس جاري خلال سنة واحدة.

(و) مخاطر العملات

تتمثل مخاطر العملات في تقلب قيمة الأدوات المالية بسبب التغيرات في أسعار الصرف الأجنبي . وتعتقد الإدارة بأن مخاطر الخسائر الكبيرة بسبب تقلب أسعار الصرف منخفضة نظراً لأن معظم الأصول والالتزامات النقدية مخصصة بعملات مربوطة بالريال السعودي.

ز) مخاطر رأس المال

تضع الشركة أهدافا محددة للمحافظة على نسب رأسمالية صحية من أجل دعم أهداف أعمالها وزيادة القيمة للمساهمين. وتدير الشركة متطلباتها الرأسمالية من خلال تقييم المعجز بين المستويات المبلغ عنها والمستويات المطلوبة لرأس المال وذلك على أساس منتظم. ويتم تعديل المستويات الرأسمالية الحالية على ضوء التغيرات في الظروف السوقية وخصائص المخاطر التي تحيط بأنشطة الشركة. ومن أجل الحفاظ على أو تعديل هيكل رأس المال، يجوز للشركة تعديل مبلغ الأرباح المدفوعة للمساهمين أو إصدار أسهم بدلا من ذلك.

وبرأي مجلس الإدارة فقد التزمت الشركة بالكامل بالمتطلبات الرأسمالية المفروضة من الجهات الخارجية وذلك خلال الفترة المالية المفصح عنها.

تشمل الأدوات المالية الأصول والمطلوبات المالية. والقيمة العادلة هي القيمة التي يمكن مبادلة أصل ما بها، أو تسوية التزام ما بين أطراف ذات معرفة بموجب معاملة على أسس متساوية. ومما يعكس أهمية تعريف القيمة العادلة هو الافتراض بأن الشركة مؤسسة ناجحة وأنه ليست هناك أية نية أو حاجة لتصفيتهما أو خفض عملياتها بدرجة كبيرة أو القيام بأية معاملة بشروط معاكسة. وتتكون الأصول المالية للشركة من النقد ومعادل النقد والاشتراكات المقبوضة والاستثمارات والدخل المتراكم بينما تتكون المطلوبات المالية من المبالغ المستحقة للدفع والمصروفات المتراكمة والمطالبات الكبيرة القائمة.

إن القيم العادلة للأصول والالتزامات المالية ليست مختلفة اختلافا جوهريا عن قيمها المحددة كما في تاريخ التقرير.

ح) مخاطر المتطلبات النظامية

تخضع عمليات الشركة للمتطلبات النظامية المحلية النافذة في مكان تأسيس الشركة. وهذه القواعد لا تتطلب اعتماد ومراقبة الأنشطة التي تقوم بها الشركة فحسب، بل أيضا تضع قيودا معينة كالمطلوبات الرأسمالية وذلك بهدف تخفيف مخاطر الإخلال والتعثر من جانب شركات التكافل ولتمكينها من الوفاء بالالتزامات غير القابلة للتنبؤ في حالة نشوئها.

الأداء المالي:

بيان الدخل (بالآلاف الريالات)

للفترة من 15 مايو	2009/12/31	
<u>2007 - 31 ديسمبر</u>		<u>عمليات التكافل</u>
<u>2008</u>		
212,778	389,325	إجمالي الاشتراكات المكتتب بها
46,229	63,037	صافي الاشتراكات المحققة
3,889	6,043	الدخل من الرسوم والعمولات
50,118	69,080	إجمالي الإيرادات
(6,660)	(23,303)	صافي المطالبات المتكيدة
618	607	الدخل من الاستثمارات
(52,402)	(55,579)	النفقات والمصروفات الأخرى
(8,326)	(9,195)	صافي الفائض/الخسارة للفترة من بداية عمليات التكافل
		<u>عمليات المساهمين</u>
3,226	687	إجمالي الإيرادات
(11,044)	(7,950)	المصروفات العامة والإدارية
(32,061)	-	مصروفات ما قبل التشغيل
(48,205)	(16,458)	صافي الفائض/(الخسارة) للفترة
(2.29)	(0.65)	الربح / (الخسارة) الأساسية للسهم (ريال)

الميزانية العمومية (بالآلاف الريالات)

الميزانية العمومية كما في

2008/12/31	2009/12/31	
		أصول عمليات التكافل
93,700	374,348	الاستثمارات والنقد في البنوك
25,744	35,513	صافي الاشتراكات المحققة
35,793	50,164	أصول أخرى
155,237	460,025	إجمالي أصول عمليات التكافل
		أصول المساهمين
27,520	287,475	الاستثمارات والنقد في البنوك
24,907	45,475	أصول أخرى
52,427	332,950	إجمالي أصول المساهمين
207,664	792,975	إجمالي الأصول
		مطلوبات عمليات التكافل
21,257	26,982	رصيد إعادة التكافل المستحق للدفع
114,784	403,180	الاحتياطيات الفنية
19,196	29,863	المطلوبات الأخرى
155,237	460,025	إجمالي مطلوبات عمليات التكافل
		حقوق ومطلوبات المساهمين
1,290	3,203	مطلوبات المساهمين
51,137	329,747	حقوق المساهمين
52,427	332,950	إجمالي حقوق ومطلوبات المساهمين
207,664	792,975	إجمالي المطلوبات

تحليل الأداء المالي (بالآلاف الريالات)

النسبة المئوية	التغير	15 مايو 2007-31 ديسمبر 2008	2009	عمليات التكافل:
%83	176,547	212,778	389,325	إجمالي الاشتراكات المكتتب بها
%36	16,808	46,229	63,037	صافي الاشتراكات المحققة
%55	2,154	3,889	6,043	الدخل من الرسوم والعمولات
%38	18,962	50,118	69,080	إيرادات الإكتتاب
%(250)	(16,643)	(6,660)	(23,303)	صافي المطالبات المتكبدة
%(2)	(11)	618	607	الدخل من الاستثمارات
%(6)	(3,177)	(52,402)	(55,579)	النفقات والمصروفات الأخرى

صافي الفائض/الخسارة للفترة من بداية	(9,195)	(8,326)	(869)	(10)%
عمليات التكافل				
عمليات المساهمين				
إجمالي الإيرادات	687	3,226	(2,539)	(79)%
المصروفات العامة والإدارية	(7,950)	(11,044)	3,094	28%
مصروفات ما قبل التشغيل	-	(32,061)	32,061	100%
صافي الفائض/(الخسارة) للفترة	(16,458)	(48,205)	31,747	66%
الربح / (الخسارة) الأساسية للسهم	(0.65)	(2.29)	1.64	72%
(ريال)				

التحليل:

بلغت الاشتراكات الإجمالية للسنة المنتهية في 31 ديسمبر 2009م، 389 مليون ريال سعودي بزيادة بنسبة 83% عن الاشتراكات المكتتب بها في الفترة من 15 مايو 2007 إلى 31 ديسمبر 2008م.

وبلغت صافي الاشتراكات المتحققة 36,04 مليون ريال سعودي للسنة المنتهية في 31 ديسمبر 2009م، وتمثل زيادة بنسبة 36% عن الاشتراكات المكتتب بها خلال الفترة من 15 مايو 2007 إلى 31 ديسمبر 2008م.

وقد سجلت الشركة دخلا من التكافل بلغ 69,08 مليون ريال سعودي في عام 2009 مقارنة بمبلغ 50,1 مليون دولار أمريكي خلال الفترة من 15 مايو 2007 إلى 31 ديسمبر 2008م.

بلغت المطالبات التي تم تكبدها خلال عام 2009م، 23.3 مليون ريال سعودي مقارنة بمبلغ 6.6 مليون ريال سعودي للفترة من 15 مايو 2007م حتى 31 ديسمبر 2008م. وتعزى هذه الزيادة في المطالبات خلال عام 2008 إلى نمو الأعمال في عام 2009 خلال الفترة من 15 مايو 2007 إلى 31 ديسمبر 2008م. وهذه المطالبات تتماشى مع الميزانية الموضوعة لعام 2009م.

بلغ ربح الاستثمار لعام 2009م، 607 آلاف ريال سعودي مقارنة بدخل استثمار بلغ 618 ألف ريال سعودي للفترة من 15 مايو 2007 إلى 31 ديسمبر 2008م. وكانت أسعار العمولات خلال عام 2009 هامشية جدا ولذلك فإن إيرادات الاستثمارات كانت منخفضة جدا. وكان متوسط أسعار العمولة للفترة من 15 مايو 2007 إلى 31 ديسمبر 2008م أعلى بكثير من أسعار العمولات لعام 2009م. ولذلك فإن الإيرادات من الودائع والاستثمارات لهذه الفترة يمكن مقارنتها مع عام 2009 على الرغم من القاعدة الرأسمالية الأقل التي كانت متوفرة خلال تلك الفترة.

وبلغت حصة عمليات التكافل من التكاليف والمصروفات الأخرى لفترة عام 2009م، 6 و55 مليون ريال سعودي مقارنة بمبلغ 52,4 مليون ريال للفترة من 15 مايو 2007 إلى 31 ديسمبر 2008م. ومن الجدير بالذكر أن مصروفات وتكاليف الشركة تقع ضمن الميزانية المخصصة لكلا الفترتين المذكورتين أعلاه. وتعزى الزيادة في المصروفات خلال الفترة الأولى إلى التغيير في عدد الموظفين والمصروفات العامة للسنة المنتهية في عام 2009م.

بالنسبة للسنة المنتهية في 31 ديسمبر 2009م، فقد نتجت عمليات التكافل إلى تسجيل عجز صافي بلغ 9.1 مليون ريال سعودي مقارنة بمبلغ 8.3 مليون ريال سعودي للفترة من 15 مايو 2007م إلى 31 ديسمبر 2008م. ويمثل العجز المسجل في نهاية عام 2009 زيادة بنسبة 10% عن العجز المسجل للفترة الأولى.

ينتج إجمالي الدخل لعمليات المساهمين من دخل الاستثمار المحقق خلال الفترة. وقد بلغ الدخل المتوقع خلال عام 2009م، 687 ألف ريال سعودي مقابل إيرادات استثمار بلغت 3.2 مليون ريال سعودي للفترة من 15 مايو 2007 إلى 31 ديسمبر 2008م. وكانت إيرادات الاستثمار للفترة الأولى أعلى نظرا لأن متوسط أسعار العمولات كان أعلى في عام 2009 من عام 2009 وكان متوسط الأصول تحت الإدارة أعلى نسبيا في عام 2008 بينما كانت فترة التقرير طويلة.

بلغت المصروفات العامة والمصروفات الإدارية لعمليات المساهمين خلال السنة 7,9 مليون ريال سعودي مقارنة بمبلغ 11,04 مليون ريال سعودي للفترة من 15 مايو 2007 إلى 31 ديسمبر 2008م. وجدير بالذكر أن المصروفات لكلا الفترتين متوافقة مع الميزانية ويتم تخصيصها طبقا لسياسة التوزيع بالشركة.

سجلت الشركة في عام 2009 خسارة نظامية بلغت 16,4 مليون ريال سعودي مقارنة بمبلغ 48,2 مليون ريال سعودي للفترة من 15 مايو 2007 إلى 31 ديسمبر 2008م. وكانت الفترة الأولى محملة بعبء مصروفات ما قبل التشغيل والتي بلغت 32,06 مليون ريال سعودي.

بلغت الخسارة الأساسية للسهم الواحد لعام 2009م، 0.65 ريال سعودي مقابل مبلغ 2.29 ريال سعودي وتمثل الخسارة الأساسية للسهم الواحد للفترة من 15 مايو 2007 إلى 31 ديسمبر 2008م.

الشركات التابعة والتوزيع الجغرافي لأنشطة العمل:

لا تملك شركة ساب تكافل أي فروع في الوقت الحاضر. كما لا تملك الشركة أي أصول أو أنشطة متاجرة أو أنشطة تجارية خارج المملكة العربية السعودية.

وفيما يلي تحليلًا لإجمالي الاشتراكات المكتتب بها مصنفة حسب العملاء الأفراد والشركات :

31 مايو 2007 - 2008 ديسمبر 2008	كامل عام 2009	
		تكافل الأفراد:
128,718	319,676	التكافل العائلي للأفراد
11,366	7,491	التكافل العام للأفراد
		تكافل المؤسسات التجارية:
37,530	33,715	التكافل العائلي للمؤسسات (المجموعات)
<u>35,164</u>	<u>28,443</u>	<u>التكافل العام للمؤسسات التجارية</u>
<u>212,778</u>	<u>389,325</u>	المجموع

المعايير المحاسبية:

بما أن ساب تكافل هي مؤسسة مالية فقد تم إعداد الكشوف المالية لشركة ساب تكافل طبقاً للمعايير العالمية لرفع التقارير (IRFS) وذلك حسب تعليمات مؤسسة النقد العربي السعودي.

سياسة توزيع الأرباح:

حسب الموضح في النظام الأساسي للشركة فإن أرباح المساهمين توزع حسب الطريقة التالية:

- (1) الاحتفاظ بمخصصات الزكاة والضريبة
- (2) تجنيب 20% من صافي الأرباح لتكوين الاحتياطي النظامي. ويمكن إيقاف تجنيب هذا الاحتياطي عندما يعادل إجمالي رصيد هذا الاحتياطي قيمة رأس المال المدفوع بالكامل.
- (3) يمكن للجمعية العامة العادية، بناء على طلب مجلس الإدارة، تجنيب نسبة إضافية من صافي الأرباح السنوية لتكوين احتياطي إضافي يخصص للفرض أو الأغراض التي تقررها الجمعية العامة العادية.
- (4) من رصيد الأرباح يدفع للمساهمين دفعة أولية لا تقل عن نسبة 5% من رأس المال المدفوع.
- (5) يتم توزيع الرصيد المتبقي على المساهمين كحصة إضافية من الأرباح أو تحويلها إلى حساب الأرباح المستبقاة.
- (6) بموجب قرار مجلس الإدارة يتم اقتطاع أرباح دورية من الأرباح السنوية المحددة في الفقرة (4) أعلاه طبقاً للقواعد المطبقة والصادرة عن الجهات المعنية.

الإشعارات المتعلقة بملكيات المساهمين الكبيرة:

قائمة كبار المساهمين وأعضاء مجلس الإدارة والمسؤولين التنفيذيين

الاسم	بداية العام 2009-01-01		التغير خلال العام		*نهاية العام 2009-12-31	
	عدد الأسهم	نسبة الملكية	عدد الأسهم	النسبة	عدد الأسهم	نسبة الملكية
البنك السعودي البريطاني	3,250,000	32.5%	7,800,000	0.0%	11,050,000	32.5%
مجموعة HSBC أو كيانات HSBC الأخرى	3,250,000	32.5%	7,800,000	0.0%	11,050,000	32.5%
أعضاء مجلس الإدارة والمسؤولين التنفيذيين	5,336	0.05%	17,273	0.0%	22,609	0.07%

قائمة أعضاء مجلس الإدارة والمسؤولين التنفيذيين

الاسم	الوظيفة	بداية العام 2009-01-01		التغير خلال العام		*نهاية العام 2009-12-31		الأقارب من الدرجة الأولى
		عدد الأسهم	نسبة الملكية	عدد الأسهم	النسبة	عدد الأسهم	نسبة الملكية	
يزيد عبد الرحمن العوهلي	رئيس مجلس الإدارة	1,111	0.0111%	2,666	0.0%	3,777	0.0111%	لا يوجد
فيصل حمد الصقير	عضو مجلس الإدارة	2,000	0.0200%	4,800	0.0%	6,800	0.0200%	لا يوجد
عبد الهادي علي شايف	عضو مجلس الإدارة	1,031	0.0103%	2,474	0.0%	3,505	0.0103%	لا يوجد
منصور عبد العزيز البصيلي	عضو مجلس الإدارة	55	0.0006%	0	0.0%	55	0.0002%	لا يوجد
محمد عبد الله الملا	عضو مجلس الإدارة	1,000	0.0100%	7,000	0.0%	8,000	0.0235%	لا يوجد
ديفيد روبرت هنت	عضو مجلس الإدارة	100	0.0010%	240	0.0%	340	0.0010%	لا يوجد
هاني السيف	مسؤول تنفيذي	39	0.0004%	93	0.0%	132	0.0004%	لا يوجد

* جرى احتساب عدد الأسهم بما يعكس زيادة لرأس مال الشركة عن طريق إصدار حقوق الأولوية بتاريخ 2009/08/15

اجتماعات مجلس الإدارة:

عقد مجلس الإدارة 5 اجتماعات خلال عام 2009 بحضور الأعضاء التاليين

اسم العضو	عدد الاجتماعات	آخر تاريخ
- الدكتور يزيد العوهلي (الرئيس)	5	
- السيد عبد الهادي علي شايف	2	12/07/2009
- الدكتور فيصل حمد الصقير	4	
- السيد منصور عبد العزيز البصيلي	4	
- السيد نبيل شعيب	1	08/04/2009
- السيد عادل مرزوق الناصر	4	

-	السيد محمد الملا	3
-	السيد ديفيد روبرت هنت (العضو المنتدب)	5
-	السيد فؤاد عبد الوهاب بحر اوي	5
08/04/2009	السيد جون كفيدل	1
-	السيد ديفيد ديو	4
-	السيد ريتشارد ويليام غروفيس	4
-	السيد نايجل هنتلوود	3

أعضاء مجلس الإدارة واللجان التابعة :
يتكون مجلس إدارة ساب تكافل كما في 31 ديسمبر 2009 من الأعضاء التاليين:

الاسم	الوظيفة في مجلس إدارة ساب تكافل	عضوية مجالس الشركات الأخرى
الدكتور يزيد عبد الرحمن العوهلي	الرئيس (مستقل)	
السيد ديفيد روبرت هنت	العضو المنتدب (تنفيذي)	
السيد محمد عبد الله الملا	عضو (مستقل)	عضو - الشركة العربية للورق عضو - شركة دار اليوم
الدكتور فيصل حمد الصقير	عضو (مستقل)	عضو - الشركة العربية للأنابيب عضو - شركة زين للاتصالات
السيد فؤاد عبد الوهاب بحر اوي	عضو (غير تنفيذي)	عضو - الشركة الوطنية للتجارة عضو - البنك السعودي البريطاني
منصور عبد العزيز البصيلي	عضو (غير تنفيذي)	
السيد عادل مرزوق الناصر	عضو (غير تنفيذي)	رئيس - الشركة السعودية للمعلومات الإتتمانية
السيد ديفيد ديو	عضو (غير تنفيذي)	عضو - البنك السعودي البريطاني
السيد ريتشارد ويليام غروفيس	عضو (غير تنفيذي)	عضو -/ البنك السعودي البريطاني (العضو المنتدب)
السيد نايجل هنتلوود	عضو (غير تنفيذي)	

لجنة التدقيق والمراجعة

تتمثل مسؤوليات لجنة المراجعة والتدقيق في مراجعة فعاليات إدارة المخاطر وتقييم عمليات ساب تكافل ذات العلاقة ببيئة المخاطر والمراقبة لدى الشركة، الإشراف على إطار عملية المراجعة والإشراف على التقارير المالية وفعاليات إدارة المراجعة الداخلية بالشركة. كما تتمثل أهداف لجنة المراجعة والتدقيق في تخفيف مخاطر الأعمال والمخاطر المالية ومخاطر العمليات التي قد تواجه إستراتيجيات واستثمارات والتزامات الشركة ومتطلبات السيولة والملاءة والمنتجات والخدمات.

وكان رئيس اللجنة الأستاذ عبد الهادي علي الشايف حتى استقالته من عضوية المجلس في 2009/7/12. وفي المرحلة اللاحقة كان الأعضاء يعينون رئيساً مؤقتاً لكل اجتماع، والأعضاء هم كل من حمد سعود العمر وإيان ستيوارت مارتن وديفيد ديو. وقد عقدت اللجنة 4 اجتماعات في عام 2009.

اللجنة التنفيذية

تتمثل الأهداف الرئيسية للجنة التنفيذية في الإشراف على الأداء اليومي للشركة وتقديم الدعم والتوجيه للرئيس التنفيذي للعام للشركة. ويرأس اللجنة التنفيذية السيد ديفيد روبرت هنت وعضوية كل من السيد فؤاد عبد الوهاب بحرأوي، السيد عادل مرزوق الناصر، والمكتوب فيصل حمد الصقير. وقد عقدت اللجنة 8 اجتماعات خلال عام 2009م.

لجنة التعويضات والترشيحات

يتمثل دور لجنة التعويضات والترشيحات في تحديد الأشخاص المؤهلين ليكونوا أعضاء في مجلس إدارة الشركة والتوصية لمجلس الإدارة بالأعضاء المرشحين؛ التوصية لمجلس الإدارة بتوجيهات حوكمة الشركات، نظام التعامل والقواعد الأخرى ذات العلاقة بحوكمة الشركات؛ الإشراف على المراجعة السنوية للمجلس لأدائه واعتماد وتقييم خطط التعويضات والسياسات والبرامج الخاصة بالشركة. ويرأس اللجنة السيد فؤاد عبد الوهاب بحرأوي وعضوية كل من السيد محمد عبد الله الملا و السيد ديفيد ديو. وقد عقدت اللجنة اجتماعين خلال عام 2009م.

اللجنة الإشرافية الشرعية

عينت شركة ساب تكافل لجنة إشرافية شرعية مستقلة لاعتماد منتجات الشركة قبل طرحها للعموم، حيث تؤكد الشركة أن منتجات الشركة متوافقة مع مبادئ الشريعة. كما تراجع اللجنة أيضا وتقيم منتجات وخدمات شركة ساب تكافل وتقدم المشورة بخصوص كافة المسائل المحالة لها من قبل الشركة لإبداء الرأي. وتتكون اللجنة من السادة الشيخ عبد الله المنيع رئيسا وعضوية الشيخ عبد الله المطلق والشيخ محمد القرني بن عيد.

رواتب و تعويضات أعضاء مجلس الإدارة و كبار المسؤولين التنفيذيين:

2009 (ريال سعودي)	أعضاء مجلس الإدارة	كبار المسؤولين التنفيذيين الخمسة (بمن فيهم الرئيس التنفيذي العام ومسئول الرقابة المالية)
الرواتب و التعويضات	1,290,000	2,259,873
البدلات	272,317	-
المكافآت السنوية	-	463,071

أرباح المساهمين:

لم تحقق شركة ساب تكافل أرباحا لهذا العام ولذلك لم تصرف أية أرباح للمساهمين.

الافتراض:

لم تدخل ساب تكافل في أية قروض خلال السنة. كما ليس هناك أية مديونيات على الشركة بما في ذلك السحوبات على المكشوف، أو الالتزامات بالقبول، أو الاعتمادات بالقبول أو التزامات التأجير المنتهي بالتمليك. وإضافة لذلك ليس لدى ساب تكافل أية وسائل دين صادرة أو قائمة سواء كانت مفوضة أو خلاف ذلك أنشأت ولم تصدر، أو أية قروض آجلة.

المعاملات مع الأطراف ذات العلاقة:

تمثل الأطراف ذات العلاقة كبار المساهمين وأعضاء مجلس الإدارة والموظفين الرئيسيين في الشركة والشركات التي يملكونها وأية كيانات أخرى يسيطرون عليها، والكيانات الأخرى التي يسيطرون عليها بالاشتراك أو يؤثرون عليها تأثيرا كبيرا. ويتم اعتماد سياسات التسعير وشروط هذه المعاملات من قبل إدارة شركة ساب تكافل.

دخلت شركة ساب تكافل في اتفاقية الخدمات الفنية مع ساب وشركة HSBC إنشورانس المحدودة بتاريخ 7 أبريل 2008. وتقدم الخبرة الإدارية المتخصصة وتسهيلات الموظفين (قروض السيارات - قروض المنازل - السحب على المكشوف - القروض التجارية - بطاقات الائتمان للموظفين - التسهيلات الشرائية) بموجب اتفاقية الخدمات الفنية. كما دخلت ساب تكافل في اتفاقية الوكالة والمبيعات مع شركة وكالة ساب للتأمين المحدودة (الوكيل) و بنك ساب.

ودخلت شركة ساب تكافل في اتفاقية إدارة الاستثمارات مع شركة HSBC السعودية المحدودة

تتعامل شركة ساب تكافل، خلال دورة أعمالها العادية، مع أطراف ذات علاقة. وترى الإدارة ومجلس الإدارة بأن هذه المعاملات قد تمت بنفس الشروط المطبقة على المعاملات مع الأطراف الأخرى. وتخضع المعاملات مع الأطراف ذات العلاقة للحدود المنصوص عليها في نظام التأمين والتعليمات الصادرة عن مؤسسة النقد العربي السعودي.

وقد كانت المعاملات المنفذة خلال الفترة على النحو التالي :-

للفترة من 15 مايو 2007 - 31 ديسمبر 2008 (بالآلاف الريالات)	2009 (بالآلاف الريالات)	
58,251	46,019	الاشتراكات المساهمون ، أعضاء مجلس الإدارة وكبار المسؤولين التنفيذيين
6,800	31,835	المطالبات منشآت مداره ، مداره بصورة مشتركة ، أو يمارس عليها تأثيرا هاما من قبل الجهات ذات العلاقة
15,228	17,573	العمولات منشآت مداره ، مداره بصورة مشتركة ، أو يمارس عليها تأثيرا هاما من قبل الجهات ذات العلاقة
5,168	3,432	عمولة إعادة التكافل منشآت مداره ، مداره بصورة مشتركة ، أو يمارس عليها تأثيرا هاما من قبل الجهات ذات العلاقة
5,216	4,553	المصاريف منشآت مداره ، مداره بصورة مشتركة ، أو يمارس عليها تأثيرا هاما من قبل الجهات ذات العلاقة
21,967	12,983	- تكلفة صيانة أجهزة التقنيه المعلومات - مصاريف غير مباشره

بلغت أرصدة نهاية السنة أو كمبيالات القبض المستحقة أو الواجب دفعها من قبل والمستحقة للأطراف ذات العلاقة كالتالي:

كما في 31 ديسمبر 2008 (بالآلاف الريالات)	كما في 31 ديسمبر 2009 (بالآلاف الريالات)	
53	1,070	المستحق من الأطراف ذات العلاقة: - المساهمون، أعضاء مجلس الإدارة وكبار المسؤولين التنفيذيين
409	-	- كيانات تخضع، أو تخضع بالاشتراك، أو يسيطر عليها إلى حد كبير أطراف ذات علاقة
462	1,070	
20,410	26,457	
21,248	26,581	

116	397	المستحق للأطراف ذات العلاقة: - المساهمون، أعضاء مجلس الإدارة وكبار المسؤولين التنفيذيين
2,091	-	

-	9	-	-	كيانات تخضع، أو تخضع بالاشتراك، أو يسيطر عليها إلى حد كبير أطراف ذات علاقة
116	2,100	-	397	

إطار المراقبة الداخلية وفعاليتها إجراءاتها:

إن مجلس الإدارة مسؤول عن المراقبة الداخلية في ساب تكافل وعن مراجعة فعاليتها. وقد تم تصميم الإجراءات المعتمدة لحماية الأصول من الاستخدام أو التصرف غير المفوض، والحفاظ على سجلات محاسبية صحيحة، وعن موثوقية المعلومات المالية المستخدمة في العمل أو للنشر. وقد صممت تلك الإجراءات من أجل إدارة وليس مجرد استبعاد مخاطر الفشل في تحقيق أهداف الشركة ويمكن أن توفر تأكيدا معقولا فقط وليس مطلقا بشأن التصريحات الخاطئة الهامة أو الأخطاء أو الاحتيال.

إن الإجراءات الرئيسية التي وضعها الأعضاء مصممة لتوفير ضوابط مراقبة داخلية فعالة ضمن ساب تكافل. ومن شأن هذه الإجراءات المساعدة في مواصلة تحديد وتقييم وإدارة المخاطر الهامة التي تواجهها الشركة وقد تم مراجعتها خلال السنة. وتتم مراجعة الضوابط الداخلية الموضوعية مقابل النقاط الاستراتيجية لمجموعة HSBC وتتمتع ضمن عمليات وإجراءات ساب تكافل.

وتشمل إجراءات المراقبة الداخلية الرئيسية في ساب تكافل ما يلي

الموظفون: إجراءات عمليات واضحة ودقيقة متاحة لجميع الموظفين لضمان تمكنهم من فهم وأداء مسؤولياتهم بشكل فعال والإبلاغ عن أية مشاكل تواجههم فيما يتعلق بعدم الالتزام. ويجب أن تتضمن سياسات التعويضات مكافأة الموظفين العاملين في وظائف المراقبة.

الهيكل التنظيمي: يجب أن يكون لدى كافة الكيانات مخطط موثوق بشكل جيد لهيكلها التنظيمي يحدد بوضوح ويوزع المسؤوليات وتحديد خطوط رفع التقارير لكافة أوجه التشغيل الكاملة.

فصل الواجبات وتضارب المصالح المحتمل: يجب أن يكون هناك فصل ملائم للمسؤوليات الرئيسية، كما يجب أن لا يسند إلى الموظفين مسؤوليات متضاربة. ويجب أيضا استبعاد أي تضارب للمصالح.

التفويض والموافقة: تتطلب كافة المعاملات الموافقة والتفويض من قبل شخص مفوض مسؤول.

إجراءات أداء ومخاطر كافية بما في ذلك رفع التقارير المنتظمة للإدارة: يجب أن يتم إعداد الحسابات الإدارية طبقا لدليل تعليمات العمليات ومطابقتها للتقارير المعتمدة لدى المجموعة كما في نفس التاريخ. ويجب أن يشمل تقييم المخاطر كافة المخاطر التي تواجه الشركة.

يجب أن تكون هناك أنظمة معلومات موثوقة للوفاء بالإبلاغ عن كافة الأنشطة الهامة للمجموعة والتي يجب أن تكون مؤمنة وتتم مراقبتها بشكل مستقل معززة بترتيبات طوارئ كافية. ويجب أن تكون المعلومات موثوقة ودقيقة وأن تقدم في نموذج متجانس.

خطوط اتصال داخلية فعالة والتي من شأنها تصعيد المعلومات بشكل سريع إلى المستويات الإدارية الملانمة وخارجيا مع أعضاء المجموعة الآخرين والإدارة العامة للمجموعة. إن الاتصالات ضرورية لتحقيق جهود موحدة من قبل جميع الموظفين لتحقيق أهداف المجموعة.

بيئة مراقبة مالية راسخة تشمل أنشطة المراقبة الروتينية كالمطابقات ومتابعة التدقيق والزيارات الفورية والمراقبة الفعلية مع الإشراف الملانم من قبل الإدارة.

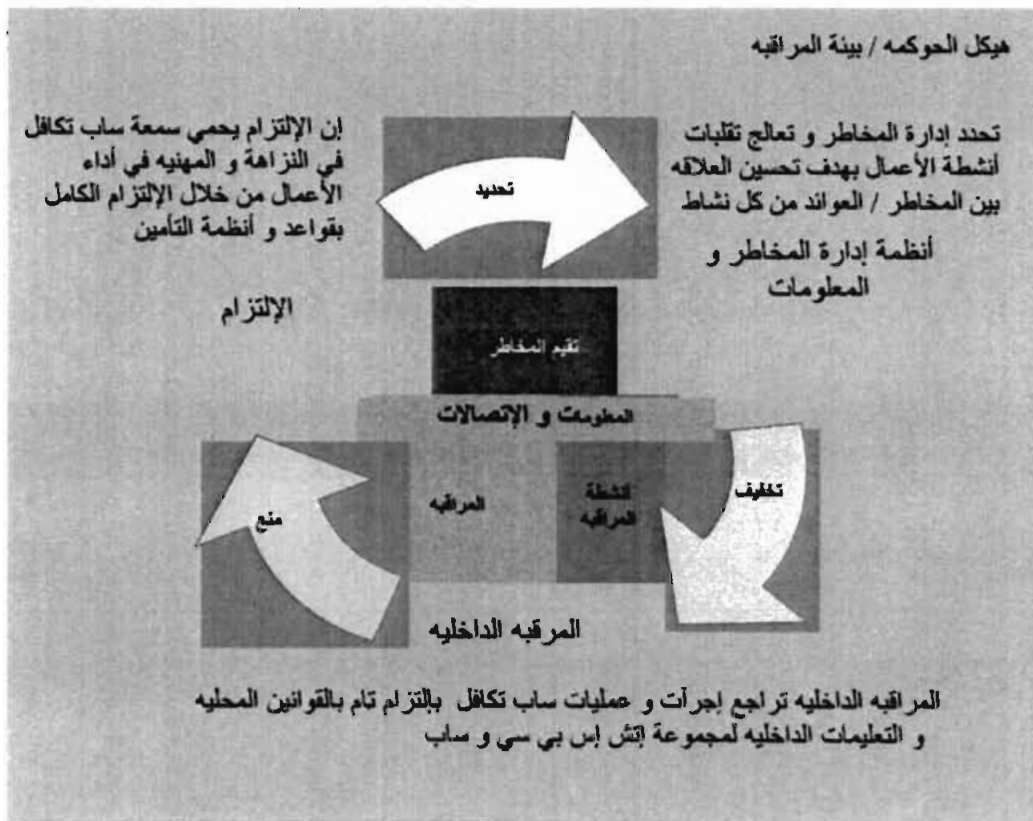
يجب اختيار خطط استعادة العمل باستخدام الموقع البديل بشكل دوري وذلك لتجنب انقطاع الأعمال والخسائر المحتملة.

قائمة الأنظمة والقواعد والتعليمات والأطر التي تحكم الشركة وعملياتها:

1. دليل عمليات المجموعة للتأمين IFIM الذي يصدر عن مجموعة HSBC ويوفر معايير وتوجيهات خاصة بالأنشطة المتعلقة بالتأمين وإدارة مخاطر التأمين.

2. دليل معايير المجموعة الصادر عن مجموعة HSBC وجمع في مجلد واحد بين المعايير العامة والمبادئ المستخدمة في أداء أعمالنا.
3. إطار إدارة مخاطر التأمين بالمجموعة
4. نظام الإشراف على شركات التأمين التعاوني ولائحته التنفيذية الصادرة عن مؤسسة النقد
5. نظام الشركات للمملكة العربية السعودية (الأقسام التي تطبق على الشركات العامة) الصادر عن وزارة التجارة
6. لائحة سلوكيات سوق التأمين لشركات التأمين والصادرة عن مؤسسة النقد.
7. قواعد مكافحة غسل الأموال لشركات التأمين الصادرة عن مؤسسة النقد
8. نظام مكافحة الاحتيال لشركات التأمين الصادر عن مؤسسة النقد
9. أنظمة إدارة المخاطر الصادرة عن مؤسسة النقد
10. للقواعد المتعلقة بالإشراف والتفتيش الصادرة عن مؤسسة النقد.
11. قواعد الإدراج للشركات العامة الصادر عن هيئة سوق المال
12. قانون العمل والعمال السعودي الصادر عن وزارة العمل.

نظرة عن كئب - الضوابط الداخلية



الدفعات النظامية:

2009	15 مايو 2007-31 ديسمبر 2008	
-	10,000	غرامات هيئة سوق المال
893,448	1,058,323	الضريبة
431,748	661,761	الزكاة
1,693,693	2,518,970	التأمينات الاجتماعية
10,000	-	الهيئة العامة للاستثمار
10,400	-	الغرفة التجارية
1,276,856	-	مؤسسة النقد
4,316,145	4,249,054	

العقوبات النظامية و القيود النظامية:

تمارس الشركة أعمالها التكافلية إنسجاما مع المتطلبات الإشرافية و لم تتعرض الشركة لأي عقوبات أو جزاءات خلال العام

مزايا الموظفين :

لم توظف ساب تكافل أية استثمارات أو تنشى أي احتياطات لمزايا الموظفين

حوكمة الشركة:

تلتزم ساب تكافل بتعليمات حوكمة الشركات الصادرة عن هيئة السوق المالية وقد جرى تطبيق كافة المتطلبات الإلزامية التي تضمنتها اللائحة و غالبية الأحكام الإسترشادية باستثناء النقاط الثلاثة التالية :

- المادة 8: السياسات والإجراءات المتعلقة بالإفصاح
- المادة 10: الوظائف الرئيسية لمجلس الإدارة
- المادة 15: لجنة الترشيحات والتعويضات

الملاحظات	المادة
	المادة 8: القواعد والإجراءات المتعلقة بالإفصاح
لم تضع الشركة خطيا السياسات والإجراءات والقواعد الإشرافية ذات العلاقة بالإفصاح. وسوف يتم إعداد هذه القواعد خل عام 2010م.	هل وضعت الشركة خطيا السياسات والإجراءات والقواعد الإشرافية ذات العلاقة بالإفصاح بموجب الأنظمة
	المادة 10: الوظائف الرئيسية لمجلس الإدارة:
	هـ) هل هناك قواعد مكتوبة تنظم العلاقة مع المساهمين بهدف حماية حقوقهم ذات العلاقة. يجب أن تغطي هذه القواعد النواحي التالية:
سوف تضاف هذه النقطة إلى القواعد التي تنظم العلاقة مع المساهمين وذلك خلال عام 2010م.	1. الإليات اللازمة لحماية المساهمين في حالة انتهاك حقوقهم بموجب القانون وعقودهم ذات العلاقة.
	المادة 15: لجنة التعويضات والترشيحات
	تشمل مسؤوليات والتزامات لجنة التعويضات والترشيحات النواحي التالية:
سوف تضاف هذه النقطة إلى مسؤوليات لجنة الترشيحات والتعويضات وسوف تكون المراجعة جزءا من أنشطة عام 2010 للشركة.	2. هل تقوم الشركة بإجراء مراجعة سنوية للمتطلبات من المهارات الملائمة لعضوية مجلس الإدارة وإعداد وصف للمؤهلات المطلوبة لتلك العضوية بما في ذلك الوقت الذي يتوجب على عضو مجلس الإدارة التحفظ على أنشطة مجلس الإدارة.

تأكيدات أعضاء مجلس الإدارة:

- يؤكد مجلس الإدارة للمساهمين والأطراف الأخرى ذات العلاقة أنه حسب علمه ومعرفته ومن كافة النواحي المادية ما يلي:-
1. أن الشركة احتفظت بسجلات محاسبية صحيحة.
 2. أن نظام الرقابة الداخلية محكم ، وقد تم تنفيذه بنجاح.
 3. ليس لدى المجلس أية شكوك حول مقدرة الشركة على الاستمرار كمنشأة ناجحة

شركة ساب للتكافل
(شركة مساهمة سعودية)
القوائم المالية
للسنة المنتهية في ٣١ ديسمبر ٢٠٠٩

تقرير مراجعي الحسابات إلى
المادة / مساهمي شركة ساب للتكافل
(شركة مساهمة سعودية)

المحترمين

نطاق المراجعة

لقد راجعنا قائمة المركز المالي المرفقة لشركة ساب للتكافل - شركة مساهمة سعودية (الشركة) كما في ٣١ ديسمبر ٢٠٠٩، وقوائم نتائج عمليات التكافل وعمليات المساهمين الشاملة والتغيرات في حقوق المساهمين والتدفقات النقدية لعمليات التكافل وللمساهمين للسنة المنتهية في ذلك التاريخ بما في ذلك الإيضاحات حولها والتي تعتبر جزءاً لا يتجزأ من هذه القوائم المالية. إن هذه القوائم المالية من مسؤولية إدارة الشركة التي أعدها وفقاً للمعايير الدولية الخاصة بالتقارير المالية ولنص المادة ١٢٣ من نظام الشركات السعودي وقدمتها لنا مع كافة المعلومات والبيانات التي طلبناها. إن مسئوليتنا هي إيداء رأينا حول هذه القوائم المالية استناداً إلى أعمال المراجعة التي قمنا بها. تمت مراجعتنا وفقاً لمعايير المراجعة المتعارف عليها في المملكة العربية السعودية والتي تتطلب أن نقوم بتخطيط وتنفيذ أعمال المراجعة للحصول على قناعة معقولة بأن القوائم المالية خالية من الأخطاء الجوهرية. تشمل إجراءات المراجعة على فحص الأدلة، على أساس العينة، المؤيدة للمبالغ والإيضاحات التي تتضمنها القوائم المالية. كما تشمل على تقويم المبادئ المحاسبية المتبعة والتقديرات الهامة المطبقة من قبل الإدارة وتقويم العرض العام للقوائم المالية. باعتبارنا أن مراجعتنا توفر درجة معقولة من القناعة يمكننا من إيداء رأينا حول القوائم المالية.

الرأي المطلق

في رأينا، إن القوائم المالية ككل:

- تظهر بعدل، من كافة النواحي الجوهرية، المركز المالي للشركة كما في ٣١ ديسمبر ٢٠٠٩، ونتائج أعمالها وتدفقاتها النقدية للسنة المنتهية في ذلك التاريخ وفقاً للمعايير الدولية الخاصة بالتقارير المالية.
- تتفق مع نظام الشركات والنظام الأساسي للشركة فيما يتعلق بإعداد وعرض القوائم المالية.

لفت الإنتباه

لفت الإنتباه إلى أنه تم إعداد هذه القوائم المالية وفقاً للمعايير الدولية الخاصة بالتقارير وليس طبقاً لمعايير المحاسبة المتعارف عليها في المملكة العربية السعودية.

كى بى إم جى الفوزان والسدحان
ص ب ٩٢٨٧٦
الرياض ١١٦٦٣
المملكة العربية السعودية

طارق عبدالرحمن السدحان
محاسب قانوني

قيد سجل المحاسبين القانونيين رقم (٣٥٢)

ارنست ويونغ
ص ب ٢٧٣٢
الرياض ١١٤٦١
المملكة العربية السعودية

عبدالعزيز عبدالرحمن السويلم
محاسب قانوني

قيد سجل المحاسبين القانونيين رقم (٢٧٧)

٨ ربيع الأول ١٤٣١هـ
(٢٢ فبراير ٢٠١٠)



شركة ساب للتكافل (شركة مساهمة سعودية)

قائمة المركز المالي

كما في ٣١ ديسمبر ٢٠٠٩

٣١ ديسمبر ٢٠٠٨ بآلاف الريالات السعودية	٣١ ديسمبر ٢٠٠٩ بآلاف الريالات السعودية	إيضاح	
			موجودات عمليات التكافل
٦٥,٥٦١	٣٣١,٧٧١	٥	استثمارات متاحة للبيع
٢٥,٧٤٤	٣٥,٥١٣	٦	اشتراكات تكافل مستحقة، صافي
٦,٢٦٣	٢١,٢٦٦	٩	حصة معيدي التكافل من المطالبات تحت التسوية
٢٣,٨١٨	٢٤,١٥٢	١٠ (ب)	حصة معيدي التكافل من اشتراكات التكافل غير المكتسبة (تكافل عام)
٤,٢٥٦	٣,٤٨٥		تكاليف اكتتاب موجلة
١,٤٥٦	١,٢٦١	٧	مصاريف مدفوعة مقدما ومدينون آخرون
٢٨,١٣٩	٤٢,٥٧٧	٨	نقدية وشبه نقدية
١٥٥,٢٣٧	٤٦٠,٠٢٥		إجمالي موجودات عمليات التكافل
			موجودات المساهمين
٤,٤٤٠	٣,٦٣٢		موجودات غير ملموسة
-	١٣٢		سيارات
١٥,٠٠٠	١٥,٠٠٠	٥	استثمارات مقبنة حتى تاريخ الاستحقاق
٦٦٩	١,٥٣٥	٧	مصاريف مدفوعة مقدما ومدينون آخرون
١٠,٠٠٠	٣٤,٠٠٠	١٧	وديعة نظامية
٩,٧٩٨	٦,١٧٦		مبالغ مستحقة من عمليات التكافل
١٢,٥٢٠	٢٧٢,٤٧٥	٨	نقدية وشبه نقدية
٥٢,٤٢٧	٣٣٢,٩٥٠		إجمالي موجودات المساهمين
٢٠٧,٦٦٤	٧٩٢,٩٧٥		إجمالي الموجودات

تشكل الإيضاحات المرفقة من ١ إلى ٢٤ جزءاً من هذه القوائم المالية.

شركة ساب للتكافل (شركة مساهمة سعودية)

قائمة المركز المالي

كما في ٣١ ديسمبر ٢٠٠٩

٣١ ديسمبر ٢٠٠٨ بالآلاف الريالات السعودية	٣١ ديسمبر ٢٠٠٩ بالآلاف الريالات السعودية	ايضاح	
			مطلوبات عمليات التكافل
٦٥,٥٦١	٣٣١,٧٧١	١٠ (أ)	احتياطي عمليات التكافل
٣٦,٧٠٦	٣٨,٥٣١	١٠ (ب)	اشتراقات التكافل غير المكتسبة
٩,٥٤٦	٣٠,١١٦	٩	إجمالي المطالبات تحت التسوية
٢,٩٧١	٢,٧٦٢		عمولات غير مكتسبة
٢١,٢٥٧	٢٦,٩٨٢		ذمم معيدي التكافل، صافي
٩,٣٩٨	٢٣,٦٨٧	١١	دائنون، ومبالغ مستحقة الدفع، وأخرى
٩,٧٩٨	٦,١٧٦		مبالغ مستحقة إلى المساهمين
١٥٥,٢٣٧	٤٦٠,٠٢٥		إجمالي مطلوبات عمليات التكافل
			حقوق ومطلوبات المساهمين
			حقوق المساهمين
١٠٠,٠٠٠	٣٤٠,٠٠٠	١٢	رأس المال المصدر
(٤٨,٨٦٣)	(١٠,٢٥٣)		خسائر متراكمة
٥١,١٣٧	٣٢٩,٧٤٧		إجمالي حقوق المساهمين
			مطلوبات المساهمين
٦٣٢	٢,٧٧٦	١١	دائنون، ومبالغ مستحقة الدفع، وأخرى
٦٥٨	٤٢٧		مخصص الزكاة
١,٢٩٠	٣,٢٠٣		إجمالي مطلوبات المساهمين
٥٢,٤٢٧	٣٣٢,٩٥٠		إجمالي حقوق ومطلوبات المساهمين
٢٠٧,٦٦٤	٧٩٢,٩٧٥		إجمالي مطلوبات عمليات التكافل، وحقوق المساهمين، ومطلوبات المساهمين

تشكل الإيضاحات المرفقة من ١ إلى ٢٤ جزءاً من هذه القوائم المالية.

شركة ساب للتكافل (شركة مساهمة سعودية)

قائمة نتائج عمليات التكافل

للسنة المنتهية في ٣١ ديسمبر ٢٠٠٩

للفترة من ١٥ مايو ٢٠٠٧ حتى ٣١ ديسمبر ٢٠٠٨ بالآلاف الريالات السعودية	٣١ ديسمبر ٢٠٠٩ بالآلاف الريالات السعودية	إيضاح	
			إجمالي اشتراكات التكافل المكتتبة
١٦٦,٢٤٨	٣٥٣,٣٩١	١٣	تكافل عائلي
٤٦,٥٣٠	٣٥,٩٣٤	١٣	تكافل عام
٢١٢,٧٧٨	٣٨٩,٣٢٥		
٧٢,٩٥١	١٠٤,٧٠٤	١٣	إجمالي اشتراكات التكافل المكتتبية
(٢٦,٧٢٢)	(٤١,٦٦٧)	١٣	اشتراكات إعادة التكافل المسندة
٤٦,٢٢٩	٦٣,٠٣٧	١٣	صافي اشتراكات التكافل المكتتبية
٣,٨٨٩	٦,٠٤٣		دخل أتعاب وعمليات
٥٠,١١٨	٦٩,٠٨٠		إيرادات الاكتتاب
(٩,٠٧٠)	(٣٠,٠٦٢)		إجمالي المطالبات المدفوعة
٤,٤٩٩	١٠,٩٨٧		حصة معيدي التكافل من المطالبات المدفوعة
(٤,٥٧١)	(١٩,٠٧٥)		صافي المطالبات المدفوعة
(٩,٥٤٦)	(١٩,٣٤٦)		التغير في إجمالي المطالبات تحت التسوية
٧,٤٥٧	١٥,١١٨		التغير في حصة معيدي التكافل من المطالبات تحت التسوية
(٦,٦٦٠)	(٢٣,٣٠٣)		صافي المطالبات المتكبدة
(١٣,٠٤٧)	(١٨,٠٧٧)		تكاليف أكتتاب، صافي
(١٩,٧٠٧)	(٤١,٣٨٠)		إجمالي المطالبات والمصاريف الأخرى
٣٠,٤١١	٢٧,٧٠٠		فائض الاكتتاب للسنة/للفترة
٦١٨	٦٠٧		إيرادات استثمار
(٣٩,٣٥٥)	(٣٧,٥٠٢)	١٤	مصاريف عمومية وإدارية
(٨,٣٢٦)	(٩,١٩٥)		صافي عجز السنة/الفترة من عمليات التكافل
٨,٣٢٦	٩,١٩٥		صافي العجز المحول إلى قائمة عمليات المساهمين الشاملة
-	-		صافي نتيجة السنة/الفترة

تشكل الإيضاحات المرفقة من ١ إلى ٢٤ جزءاً من هذه القوائم المالية.

شركة ساب للتكافل (شركة مساهمة سعودية)

قائمة عمليات المساهمين الشاملة

للسنة المنتهية في ٣١ ديسمبر ٢٠٠٩

للفترة من ١٥ مايو ٢٠٠٧ حتى ٣١ ديسمبر ٢٠٠٨ بآلاف الريالات السعودية	٣١ ديسمبر ٢٠٠٩ بآلاف الريالات السعودية	ايضاح	
٢,٥٧٣	٣١٤		إيرادات استثمار
٦٥٣	٣٧٣		إيرادات صكوك
٣,٢٢٦	٦٨٧		إجمالي الإيرادات
(٨,٣٢٦)	(٩,١٩٥)		صافي العجز المحول من عمليات التكافل
(١١,٠٤٤)	(٧,٩٥٠)	١٤	مصاريف عمومية وإدارية
(٣٢,٠٦١)	-		مصاريف ما قبل التشغيل
(٤٨,٢٠٥)	(١٦,٤٥٨)		صافي خسارة السنة/الفترة
(٢,٢٩)	(٠,٦٥)	١٩	الخسارة الأساسية والمخفضة للسهم (بالريال السعودي)

تشكل الإيضاحات المرفقة من ١ إلى ٢٤ جزءاً من هذه القوائم المالية.

شركة ساب للتكافل (شركة مساهمة سعودية)

قائمة التغيرات في حقوق المساهمين
للسنة المنتهية في ٣١ ديسمبر ٢٠٠٩

الإجمالي بآلاف الريالات السعودية	الخسائر المتراكمة بآلاف الريالات السعودية	الاحتياطي النظامي بآلاف الريالات السعودية	علاوة الإصدار بآلاف الريالات السعودية	رأس المال بآلاف الريالات السعودية	
٥١,١٣٧	(٤٨,٨٦٣)	-	-	١٠٠,٠٠٠	الرصيد في ١ يناير ٢٠٠٩
(١٦,٤٥٨)	(١٦,٤٥٨)	-	-	-	صافي خسارة السنة
(٤,٥٠٠)	-	-	(٤,٥٠٠)	-	تكاليف معاملات إصدار حقوق الأولوية
٣٠٠,٠٠٠	-	-	٦٠,٠٠٠	٢٤٠,٠٠٠	إصدار حقوق أولوية
(٤٣٢)	(٤٣٢)	-	-	-	مخصص الزكاة
-	-	٥٥,٥٠٠	(٥٥,٥٠٠)	-	تحويل علاوة الإصدار إلى الاحتياطي النظامي
-	٥٥,٥٠٠	(٥٥,٥٠٠)	-	-	تحويل من الاحتياطي النظامي إلى الخسائر المتراكمة
٣٢٩,٧٤٧	(١٠,٢٥٣)	-	-	٣٤٠,٠٠٠	الرصيد كما في ٣١ ديسمبر ٢٠٠٩
١٠٠,٠٠٠	-	-	-	١٠٠,٠٠٠	إصدار رأس المال
(٤٨,٢٠٥)	(٤٨,٢٠٥)	-	-	-	صافي خسارة الفترة
(٦٥٨)	(٦٥٨)	-	-	-	مخصص الزكاة
٥١,١٣٧	(٤٨,٨٦٣)	-	-	١٠٠,٠٠٠	الرصيد كما في ٣١ ديسمبر ٢٠٠٨

تشكل الإيضاحات المرفقة من ١ إلى ٢٤ جزءاً من هذه القوائم المالية.

شركة ساب للتكافل (شركة مساهمة سعودية)

فائمة التدفقات النقدية لعمليات التكافل

للسنة المنتهية في ٣١ ديسمبر ٢٠٠٩

الفترة من ١٥ مايو ٢٠٠٧ حتى ٣١ ديسمبر ٢٠٠٨	٣١ ديسمبر ٢٠٠٩	ايضاح
بالآلاف الريالات السعودية	بالآلاف الريالات السعودية	
-	-	الأنشطة التشغيلية
		صافي نتيجة السنة/الفترة
		التغيرات في الموجودات والمطلوبات التشغيلية:
(٦٥,٥٦١)	(٢٦٦,٢١٠)	استثمارات متاحة للبيع
(٢٥,٧٤٤)	(٩,٧٦٩)	اشتركاكات تكافل مستحقة، صافي
(٦,٢٦٣)	(١٥,٠٠٣)	حصة معيدي التكافل من المطالبات تحت التسوية
(٢٣,٨١٨)	(٣٣٤)	حصة معيدي التكافل من اشتركاكات التكافل غير المكتسبة
(٤,٢٥٦)	٧٧١	تكاليف الاككتاب المؤجله
(١,٤٥٦)	١٩٥	مصاريف مدفوعة مقدما ومديون آخرون
٦٥,٥٦١	٢٦٦,٢١٠	احتياطي عمليات التكافل
٣٦,٧٠٦	١,٨٢٥	اشتركاكات تكافل غير مكتسبة
٩,٥٤٦	٢٠,٥٧٠	إجمالي المطالبات تحت التسوية
٢,٩٧١	(٢٠٩)	عمولات غير مكتسبة
٢١,٢٥٧	٥,٧٢٥	ذمم معيدي التكافل، صافي
٩,٣٩٨	١٤,٢٨٩	دائنون، ومبالغ مستحقة الدفع، وآخري
١٨,٣٤١	١٨,٠٦٠	صافي النقدية من الأنشطة التشغيلية
		الأنشطة التمويلية
٩,٧٩٨	(٣,٦٢٢)	مبالغ مستحقة إلى المساهمين
٩,٧٩٨	(٣,٦٢٢)	صافي النقدية (المستخدمة في) من الأنشطة التمويلية
٢٨,١٣٩	١٤,٤٣٨	الزيادة في النقدية وشبه النقدية
-	٢٨,١٣٩	النقدية وشبه النقدية في بداية السنة/الفترة
٢٨,١٣٩	٤٢,٥٧٧	النقدية وشبه النقدية في نهاية السنة/الفترة
(١٩,٧٧٤)	٩,٢٢٧	المعلومات الإضافية غير النقدية صافي التغير في القيمة العادلة للاستثمارات

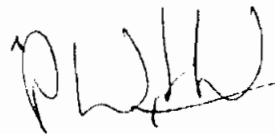
تشكل الإيضاحات المرفقة من ١ إلى ٢٤ جزءاً من هذه القوائم المالية.

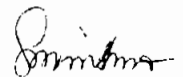
شركة ساب للتكافل (شركة مساهمة سعودية)

قائمة التدفقات النقدية للمساهمين

للسنة المنتهية في ٣١ ديسمبر ٢٠٠٩

الفترة من ١٥ مايو ٢٠٠٧ حتى ٣١ ديسمبر ٢٠٠٨	٣١ ديسمبر ٢٠٠٩	إيضاح
بآلاف الريالات السعودية	بآلاف الريالات السعودية	
(٤٨,٢٠٥)	(١٦,٤٥٨)	الأنشطة التشغيلية
		صافي خسارة السنة/الفترة
		التعديلات لـ:
١,٦٨٨	١,٣٠٥	إطفاء
-	٥٤	استهلاك
(٤٦,٥١٧)	(١٥,٠٩٩)	
(٦٦٩)	(٨٦٦)	التغيرات في الموجودات والمطلوبات التشغيلية:
(١٠,٠٠٠)	(٢٤,٠٠٠)	مصاريف مدفوعة مقدماً ومدينون آخرون
٦٣٢	٢,١٤٤	وديعة نظامية
-	(٦٦٣)	دائنون، ومبالغ مستحقة الدفع، وأخرى
(٥٦,٥٥٤)	(٣٨,٤٨٤)	زكاة مدفوعة
		صافي النقدية المستخدمة في الأنشطة التشغيلية
(١٥,٠٠٠)	-	الاستثمارات الاستثمارية
(٦,١٢٨)	(٤٩٧)	شراء استثمارات مقتناه حتى تاريخ الاستحقاق
-	(١٨٦)	شراء موجودات غير ملموسة
(٢١,١٢٨)	(٦٨٣)	شراء سيارات
		صافي النقدية المستخدمة في الأنشطة الاستثمارية
١٠٠,٠٠٠	-	الأنشطة التمويلية
-	٣٠٠,٠٠٠	إصدار رأس المال
-	(٤,٥٠٠)	متحصلات من إصدار حقوق الأولوية
(٩,٧٩٨)	٣,٦٢٢	تكاليف معاملات إصدار حقوق الأولوية
٩٠,٢٠٢	٢٩٩,١٢٢	مبالغ مستحقة من عمليات التكافل
١٢,٥٢٠	٢٥٩,٩٥٥	صافي النقدية من الأنشطة التمويلية
-	١٢,٥٢٠	الزيادة في النقدية وشبه النقدية
١٢,٥٢٠	٢٧٢,٤٧٥	النقدية وشبه النقدية في بداية السنة/الفترة
		النقدية وشبه النقدية في نهاية السنة/الفترة





تشكل الإيضاحات المرفقة من ١ إلى ٢٤ جزءاً من هذه القوائم المالية.

شركة ساب للتكافل (شركة مساهمة سعودية)

إيضاحات حول القوائم المالية

٣١ ديسمبر ٢٠٠٩

١ - التنظيم والنشاطات الرئيسية

شركة ساب للتكافل (الشركة)، شركة مساهمة سعودية مسجلة في المملكة العربية السعودية بالسجل التجاري رقم ١٠١٠٢٣٤٠٣٢ وتاريخ ٢٠ جمادى الأولى ١٤٢٨هـ الموافق ٦ يونيو ٢٠٠٧. أن عنوان المكتب المسجل للشركة هو: ص ب ٩٠٨٦، الرياض ١١٤١٣، المملكة العربية السعودية.

أن الغرض من إنشاء الشركة هو مزاوله عمليات التكافل وكافة الخدمات ذات العلاقة. يتمثل النشاط الرئيسي للشركة في تقديم كافة منتجات التكافل العائل للأفراد والمجموعات، ومنتجات التكافل العام. وتعمل الشركة في المملكة العربية السعودية فقط.

٢ - أسس الإعداد

أسس القياس

تعد القوائم المالية وفقاً لمبدأ التكلفة التاريخية باستثناء الاستثمارات المتاحة للبيع حيث يتم قياسها بالقيمة العادلة.

بيان الالتزام

تم إعداد القوائم المالية للشركة وفقاً للمعايير الدولية الخاصة بالتقارير المالية.

طبقاً لنظام التأمين في المملكة العربية السعودية، تحتفظ الشركة بحسابات مستقلة لكل من عمليات التكافل وعمليات المساهمين. تقيّد الموجودات والمطلوبات والإيرادات والمصاريف المتعلقة بكل نشاط في الحسابات المعنية. يتم تحديد واعتماد أسس توزيع المصاريف من العمليات المشتركة من قبل الإدارة ومجلس الإدارة.

العملة الرئيسية

يعتبر الريال السعودي العملة الرئيسية للشركة. تم تقريب المبالغ الظاهرة في القوائم المالية لأقرب ألف، ما لم يرد خلاف ذلك.

٣ - ملخص بأهم السياسات المحاسبية

نورد فيما يلي بياناً بأهم السياسات المحاسبية المتبعة:

التغير في السياسات المحاسبية

تتمشى السياسات المحاسبية المتبعة مع تلك المستخدمة في الفترة المالية السابقة فيما عدا التالي:

- معيار المحاسبة الدولي رقم ١- (المعدل): عرض القوائم المالية.
 - التعديلات على المعيار الدولي الخاص بالتقارير المالية رقم ٧- الإفصاحات المتعلقة بالأدوات المالية.
 - المعيار الدولي الخاص بالتقارير المالية رقم ٨ - القطاعات التشغيلية والذي ألغى معيار المحاسبة الدولي رقم ١٤- المعلومات القطاعية. يتطلب هذا المعيار تقديم معلومات عن القطاعات التشغيلية بالشركة.
- لم ينتج عن إتباع المعايير المعدلة أعلاه أي أثر جوهري على أداء الشركة أو مركزها المالي، لكنها تتطلب تقديم إفصاحات إضافية.

التعديلات والمعايير الجديدة الصادرة وغير السارية المفعول بعد

لقد صدر عن مجلس معايير المحاسبة الدولية التعديلات والمعايير التالية والتي لا يعتبر إتباعها إلزامياً بعد بشأن هذه القوائم المالية، وقد أرتأت الشركة عدم الإتباع المبكر للتعديلات والمعايير التي صدرت مؤخراً:

- تعديلات على المعايير الدولية الخاصة بالتقارير المالية لعام ٢٠٠٩ - معايير مختلفة - يسري مفعولها اعتباراً من ١ يناير ٢٠١٠.
- تعديلات على معيار المحاسبة الدولي رقم ٣٢: عرض الإدارات المالية - تصنيف إصدارات حقوق الأولوية، والذي يسري مفعوله اعتباراً من ١ فبراير ٢٠١٠.
- معيار المحاسبة الدولي رقم ٢٤: الإفصاحات المتعلقة بالجهات ذات العلاقة (المعدل لعام ٢٠٠٩)، يسري مفعوله اعتباراً من ١ يناير ٢٠١١.
- المعيار الدولي الخاص بالتقارير المالية رقم ٩: الأدوات المالية، والذي يسري مفعوله اعتباراً من ١ يناير ٢٠١٣.

٣ - ملخص بأهم السياسات المحاسبية - تمة

تصنيف المنتج

إن عقود التكافل هي تلك العقود التي تقبل بموجبها الشركة (شركة التأمين) مخاطر تكافل هامة من طرف آخر (حملة وثائق التأمين) وذلك بالموافقة على تعويض حملة وثائق التأمين في حالة تأثير حادث مستقبلي محدد وغير مؤكد (الحادث المؤمن عليه) بصورة عكسية على حملة وثائق التأمين.

وحال تصنيف العقد كـ "عقد تكافل"، فإنه يبقى كذلك طوال الفترة المتبقية منه حتى لو انخفضت مخاطر التكافل بشكل كبير خلال الفترة ما لم يتم استنفاد أو إنهاء كافة الحقوق والالتزامات.

تتسم عقود التكافل بمزايا اشتراك اختيارية والتي هي عبارة عن حقوق تعاقدية لاستلام مزايا إضافية (إضافة للمزايا المضمونة) والتي:

- من المحتمل أن تكون جزءاً هاماً من إجمالي المزايا المتعاقد عليها.
- يكون مبلغها أو موعدها حسب رغبة الجهة المؤمنة وفقاً للعقد.
- تعتمد تعاقدياً على:

- أداء مجموعة محددة أو نوع واحد من العقود

- ربح أو خسارة عمليات التكافل

تقوم الشركة بتصنيف العنصر الاختياري من عقود التكافل بمزايا اشتراكات اختيارية كمطلوبات.

المطلوبات

تتكون المطلوبات من المبالغ المستحقة إلى حاملي وثائق التأمين والأطراف الثالثة ومن مصاريف تسوية الخسائر ذات العلاقة، بعد خصم الخرده والاستردادات، وتحمل على قائمة نتائج عمليات التكافل خلال الفترة التي تتكبد فيها.

يشتمل إجمالي المطلوبات تحت التسوية على إجمالي التكلفة المقدرة للمطلوبات المتكبدة غير المسدده بتاريخ قائمة المركز المالي سواء تم التليغ عنها أم لا. تجنب مخصصات لقاء المطلوبات المبلغ عنها وغير المدفوعة بتاريخ قائمة المركز المالي وذلك على أساس تقدير كل حالة على حده. كما يجنب مخصص، وفقاً لتقديرات الإدارة وخبرة الشركة السابقة، لقاء تكلفة سداد المطلوبات المتكبدة وغير المبلغ عنها بتاريخ قائمة المركز المالي.

يدرج الفرق بين المخصصات بتاريخ قائمة المركز المالي والسداد والمخصصات المجنبه في السنة اللاحقة في قائمة نتائج عمليات الكافل.

لا تقم الشركة بخصم التزاماتها لقاء المطلوبات غير المدفوعة لأنه يتوقع سداد كافة المطلوبات خلال سنة واحدة من تاريخ قائمة المركز المالي.

احتياطي عمليات التكافل

يتم احتساب احتياطي عمليات التكافل وفقاً أسس تقويم اكنوارية خارجية مستقبلية باستخدام طرق خصم التدفقات النقدية المستقبلية أو سعر الوحدة الحالي في الصندوق.

يشتمل التقويم الاكنواري على مخصص يمثل المبلغ الذي يتوقع سداه من قبل الشركة إلى حاملي وثائق التكافل.

اختبار كفاية المطلوبات

يتم، بتاريخ كل قائمة مركز مالي، إجراء اختبارات للتأكد من مدى كفاية مطلوبات عقود التكافل، بعد خصم تكاليف الاكتتاب المؤجلة ذات العلاقة. ولإجراء هذه الاختبارات، يتم استخدام أفضل التقديرات الحالية للتدفقات النقدية المستقبلية المتعاقد عليها، ومصاريف إدارة ومعالجة المطلوبات. يحمل أي نقص في القيمة الدفترية مباشرة على قائمة نتائج عمليات التكافل وذلك بشطب تكاليف الاكتتاب المؤجلة ذات العلاقة مباشرة، وبعد ذلك يتم تكوين مخصص للخسائر الناجمة عن اختبارات كفاية المطلوبات.

٣ - ملخص بأهم السياسات المحاسبية - تنمة

إعادة التكافل

إن عقود إعادة التكافل هي عقود تبرمها الشركة، وبموجبها يتم تعويض الشركة عن خسائر عقود التكافل الصادرة. يتم إثبات المزايا التي تستحقها الشركة بموجب عقود إعادة التكافل كموجودات إعادة تكافل. تتكون هذه الموجودات من حصة معيدي التكافل من سداد المطالبات والذمم المدينة الأخرى مثل العمولات على الأرباح وحصة معيدي التكافل من المطالبات تحت التسوية التي تعتمد على المطالبات المتوقعة والمزايا الناتجة بموجب عقود إعادة التكافل ذات العلاقة. يتم إثبات المبالغ القابلة للاسترداد من أو المستحقة إلى شركات إعادة التكافل بصورة مماثلة للمبالغ المتعلقة بعقود التكافل المعنية وطبقاً لشروط وأحكام كل عقد من عقود إعادة التكافل.

وبتاريخ إعداد القوائم المالية، تقوم الشركة بإجراء مراجعة للتأكد من وجود دليل على وقوع انخفاض في موجودات إعادة التكافل. وفي حالة وجود مثل هذا الدليل، تقوم الشركة بإجراء تقدير رسمي للمبلغ القابل للاسترداد. وفي حالة زيادة القيمة الدفترية لموجودات إعادة التكافل عن القيمة القابلة للاسترداد، يتم اعتبار الأصل منخفض القيمة، ويخفض إلى القيمة القابلة للاسترداد له. يتم إثبات الانخفاض في القيمة في قائمة نتائج عمليات التكافل.

المقاصة

تتم مقاصة الموجودات المالية والمطلوبات المالية، ويُدْرَج الصافي في قائمة المركز المالي فقط عند وجود حق نظامي ملزم وعندما يكون لدى الشركة النية لتسوية الموجودات مع المطلوبات على أساس الصافي، أو بيع الموجودات وتسديد المطلوبات في أن واحد. لا يتم مقاصة الإيرادات والمصاريف في قائمة نتائج عمليات التكافل أو قائمة عمليات المساهمين الشاملة إلا إذا كان ذلك مطلوباً أو مسموحاً به من قبل المعايير المحاسبية وتفسيراتها أو تم الإفصاح عنها بصورة خاصة في السياسات المحاسبية للشركة.

تكاليف الاكتتاب المؤجلة

يتم تأجيل التكاليف المباشرة وغير المباشرة المتكبدة خلال الفترة المالية عند إصدار أو إعادة تجديد عقود التكافل بالمقدر الذي تكون فيه هذه التكاليف قابلة للاسترداد من الاشتراكات المستقبلية. يتم إثبات كافة تكاليف الاكتتاب الأخرى كمصروف عند تكبدها.

وبعد الإثبات الأولي لها، يتم إطفاء هذه التكاليف بطريقة القسط الثابت على مدى فترة الاشتراكات المستقبلية المتوقعة. يقيد الإطفاء في قائمة نتائج عمليات التكافل.

يتم احتساب التغيرات في العمر الإنتاجي المقدر أو الطريقة المتوقعة لاستنفاد المنافع الاقتصادية المستقبلية التي تضمنها ذلك الأصل وذلك بتعديل فترة الإطفاء، ويتم اعتبار ذلك كتغير في التقديرات المحاسبية.

يتم إجراء مراجعة للتأكد من وقوع انخفاض في القيمة، وذلك بتاريخ إعداد كل قوائم مالية أو أكثر، وذلك عند وجود دليل على وقوع هذا الانخفاض. وفي حالة عدم تحقق الافتراضيات المتعلقة بالربحية المستقبلية لوثائق التأمين هذه، فإنه يمكن الإسراع في إطفاء هذه التكاليف ويتطلب ذلك إجراء شطب إضافي من المخصص في قائمة نتائج عمليات التكافل. كما تؤخذ تكاليف الاكتتاب المؤجلة بعين الاعتبار عند إجراء اختبار مدى كفاية المطلوبات في كل فترة يتم فيها إعداد القوائم المالية.

٣ - ملخص بأهم السياسات المحاسبية - تنمة

الاستثمارات

استثمارات الشركة كـ "استثمارات متاحة للبيع" و "استثمارات مقتناه حتى تاريخ الاستحقاق".

يعتمد هذا التصنيف على الغرض التي اشترت من أجله الاستثمارات.

الموجودات المالية المتاحة للبيع المقتناه لتغطية المطلوبات المرتبطة بوحدة.

الموجودات المالية المتاحة للبيع هي عبارة عن موجودات مالية غير مشتقة يتم تصنيفها كـ "متاحة للبيع"، طبقاً لمعيار المحاسبة الدولي رقم ٣٩. تقيد هذه الاستثمارات، في الأصل، بالقيمة العادلة. وبعد القياس الأولي لها، تقاس الاستثمارات المتاحة للبيع بالقيمة العادلة، ويتم إظهار أرباح وخسائر القيمة العادلة كبنء مستقل، وتدرج ضمن احتياطي عمليات التكافل.

تمثل الموجودات المالية المقتناه لتغطية المطلوبات المرتبطة بوحدة الموجودات المتعلقة بعقود معينة تقع مخاطر الاستثمار فيها بشكل رئيسي على حاملي وثائق التأمين. تمثل هذه الموجودات المالية استثمارات في وحدات في صناديق استثمارية، وتعتبر أوراق مالية قابلة للتداول الفوري في السوق.

الموجودات المالية المقتناه حتى تاريخ الاستحقاق

تصنف الموجودات المالية غير المشتقة ذات الدفعات الثابتة أو الممكن تحديدها ودات تواريخ استحقاق محددة كـ "استثمارات مقتناه حتى تاريخ الاستحقاق" وذلك عندما تكون لدى الشركة النية الإيجابية والمقدرة على الاحتفاظ بها حتى تاريخ الاستحقاق. يتم، في الأصل، إثبات هذه الاستثمارات بالتكلفة والتي تمثل القيمة العادلة للمبلغ المدفوع عند شراء الاستثمار. كما يتم إدراج كافة تكاليف المعاملات المتعلقة مباشرة بالشراء في تكلفة الاستثمار. وبعد الإثبات الأولي لها، يتم قياس الاستثمارات المقتناه حتى تاريخ الاستحقاق بالتكلفة المطفاة باستخدام طريقة العائد الفعلي. تدرج الأرباح والخسائر في قائمة عمليات المساهمين الشاملة وذلك عند التوقف عن إثبات الاستثمارات أو إنخفاض قيمتها، وخلال عملية الإطفاء.

التوقف عن إثبات الأدوات المالية

يتم التوقف عن إثبات أي أداة مالية عند التوقف عن ممارسة السيطرة على الحقوق التعاقدية التي تتكون منها ويتم ذلك عادةً عند بيعها، أو عند انتقال التدفقات النقدية المتعلقة بها إلى جهة أخرى مستقلة.

تاريخ التداول

يتم إثبات أو التوقف عن كافة العمليات الاعتيادية المتعلقة بشراء وبيع الموجودات المالية بتاريخ التداول (أي التاريخ الذي تلتزم به الشركة بشراء أو بيع الموجودات). العمليات الاعتيادية المتعلقة بشراء وبيع الموجودات المالية هي العمليات التي تتطلب أن يتم سداد تلك الموجودات خلال فترة زمنية تنص عليها الأنظمة أو تلك المتعارف عليها في السوق.

القيمة العادلة

تحدد القيمة العادلة للموجودات المالية المتداولة في الأسواق المالية النظامية النشطة على أساس الأسعار المتداولة في السوق، وأسعار العرض بالنسبة للمطلوبات عند انتهاء العمل بتاريخ قائمة المركز المالي. وفي حالة عدم توفر الأسعار المتداولة في السوق، يتم الرجوع إلى عروض الأسعار المقدمة من الوسطاء / المتعاملين في أسواق المال.

بالنسبة للموجودات المالية غير المتداولة في سوق مالية نشطة، تحدد القيمة العادلة باستخدام طرق تقويم تشمل على استخدام أحدث معاملات تمت وفق شروط التعامل مع الأطراف الأخرى، أو على أساس القيمة السوقية الحالية لأداة مالية أخرى مشابهة لها تقريباً، أو / و على أساس التدفقات النقدية المخصومة. وبالنسبة لطريقة التدفقات النقدية المخصومة، تحدد التدفقات النقدية المستقبلية المقدرة على أساس أفضل تقديرات الإدارة، ويعتبر معدل الخصم المستخدم السعر السائد في السوق لموجودات مالية مماثلة.

وفي حالة عدم إمكانية تحديد القيمة العادلة بشكل موثوق به، تقاس هذه الأدوات المالية بالتكلفة التي تمثل القيمة العادلة للمبلغ المدفوع عند شراء الأصل. تدرج كافة تكاليف المعاملات المتعلقة بالشراء في تكلفة الموجودات.

٣ - ملخص بأهم السياسات المحاسبية - تنمة

الانخفاض في قيمة الموجودات المالية وعدم إمكانية تحصيلها

يتم، بتاريخ كل قائمة مركز مالي، إجراء تقويم للتأكد من وجود أي دليل موضوعي على انخفاض قيمة أي أصل مالي محدد أو مجموعة من الموجودات المالية (بما في ذلك اشتراكات التكافل المستحقة). وفي حالة وجود مثل هذا الدليل، يتم إدراج خسارة الانخفاض في القيمة في قائمة نتائج عمليات التكافل أو قائمة عمليات المساهمين الشاملة، باستثناء الموجودات المالية المتاحة للبيع والمقتناه لتغطية المطلوبات المرتبطة بوحدة. يحدد الانخفاض في القيمة على النحو التالي:

- أ) بالنسبة للموجودات المالية المثبتة بالقيمة العادلة، يمثل الانخفاض في القيمة الفرق بين التكلفة والقيمة العادلة، ناقصا خسارة الانخفاض المثبتة سابقا في قائمة نتائج عمليات التكافل أو قائمة عمليات المساهمين الشاملة.
- ب) بالنسبة للموجودات المالية المثبتة بالتكلفة، يمثل الانخفاض في القيمة الفرق بين القيمة الدفترية والقيمة الحالية للتدفقات النقدية المستقبلية المخصومة على أساس معدل العائد السائد في السوق حاليا لأصل مالي مماثل.
- ج) بالنسبة للموجودات المالية المثبتة بالتكلفة المطفأة، يمثل الانخفاض في القيمة الفرق بين القيمة الدفترية والقيمة الحالية للتدفقات النقدية المستقبلية المخصومة على أساس معدل العمولة الفعلي الأصلي.

الموجودات غير الملموسة

يتم قياس الموجودات غير الملموسة المشتراة بصورة مستقلة، عند الإثبات الأولي لها، بالتكلفة، وبعد ذلك تقيد بالتكلفة ناقصا الإطفاء المتراكم وخسائر الانخفاض في القيمة.

تطفأ الموجودات غير الملموسة التي لها عمر محدد على مدى العمر الإنتاجي لها، ويتم مراجعتها للتأكد من وجود انخفاض في قيمتها وذلك عند وجود دليل يشير إلى وقوع انخفاض في قيمتها.

يتم احتساب الإطفاء بطريقة القسط الثابت على مدى العمر الإنتاجي للأصل وكما يلي:

برنامج الحاسب الآلي ٥ سنوات

يتم مراجعة فترة وطريقة إطفاء الموجودات غير الملموسة التي لها عمر محدد مره واحدة على الأقل في نهاية كل سنة مالية. يتم احتساب التغيرات في الأعمار الإنتاجية المتوقعة أو طريقة استنفاد المنافع الاقتصادية المستقبلية التي تضمنها الأصل وذلك بتعديل فترة أو طريقة الإطفاء حسبما هو ملائم، ويتم اعتبارها كـ "تغيرات في التقديرات المحاسبية". يتم إثبات مصاريف إطفاء الموجودات غير الملموسة التي لها عمر محدد في قائمة عمليات المساهمين الشاملة كمصروف وذلك تمثيا مع وظيفة الأصل غير الملموس.

يتم قياس الأرباح أو الخسائر الناتجة عن التوقف عن إثبات الموجودات غير الملموسة كفرق بين صافي المتحصلات من الاستبعاد والقيمة الدفترية للأصل، ويتم إثباتها في قائمة عمليات المساهمين الشاملة عند التوقف عن إثبات الأصل.

السيارات

تسجل السيارات، في الأصل، بالتكلفة ناقصا الاستهلاك المتراكم والانخفاض في القيمة. تستهلك التكلفة، ناقصا القيمة التقديرية المتبقية، للسيارات بطريقة القسط الثابت على مدى العمر الإنتاجي المقدر لها وهو ٤ سنوات.

يتم مراجعة القيمة الدفترية للسيارات للتأكد من وجود انخفاض في قيمتها وذلك عندما تشير الأحداث أو التغيرات في الظروف إلى عدم إمكانية إسترداد القيمة الدفترية. وفي حالة وجود مثل هذا الدليل وزيادة القيمة الدفترية عن القيمة القابلة للإسترداد، عندئذ تخفض السيارات إلى القيمة القابلة للإسترداد لها والتي تمثل القيمة الأعلى للقيمة العادلة ناقصا تكاليف البيع والقيمة الحالية للتدفقات النقدية المتوقعة لها.

تحمل مصاريف الإصلاح والصيانة على قائمة عمليات المساهمين الشاملة. يتم رسملة التحسينات التي تزيد من قيمة السيارات أو تطيل من عمرها بصورة جوهرية.

يتم مراجعة القيمة التقديرية المتبقية للسيارات وأعمارها الإنتاجية، وطرق الاستهلاك في نهاية كل سنة مالية، ويتم إجراء التسويات مستقبلا، إذا كان ذلك ملائما.

٣ - ملخص بأهم السياسات المحاسبية - تنمة

الذمم المدينة الخاصة بعمليات التكافل

يتم إثبات الذمم المدينة الخاصة بعمليات التكافل عند استحقاقها، ويتم قياسها، عند الإثبات الأولي لها، بالقيمة العادلة للمبلغ المستلم أو المستحق القبض. يتم مراجعة القيمة الدفترية للذمم المدينة الخاصة بعمليات التكافل للتأكد من وجود انخفاض في قيمتها وذلك عندما تشير الأحداث أو التغيرات في الظروف إلى عدم إمكانية امتداد قيمتها الدفترية، وتدرج خسارة الانخفاض في قائمة نتائج عمليات التكافل. يتم التوقف عن إثبات الذمم المدينة الخاصة بعمليات التكافل عند إنتفاء أسباب إثبات الموجودات المالية.

الدائنون والمبالغ المستحقة الدفع

يتم إثبات الالتزامات لقاء المبالغ الواجب دفعها في المستقبل عن البضاعة أو الخدمات المستلمة، سواءاً قدمت أم لم تقدم بها فواتير من قبل الموردين.

المخصصات

يتم إثبات المخصصات عند وجود التزام (قانوني أو متوقع) على الشركة ناتج عن أحداث سابقة وأن تكاليف سداد هذه الالتزامات محتملة ويمكن تقديرها بشكل موثوق به.

إثبات الإيرادات

ترحل اشتراكات التكافل إلى قائمة نتائج عمليات التكافل بشكل نسبي على مدى فترات وثائق التأمين التي تخصصها. تمثل اشتراكات التكافل غير المكتسبة الحصة في الاشتراكات المكتسبة المتعلقة بالفترة السارية المفعول من التغطية التأمينية كما في تاريخ قائمة المركز المالي. يدرج التغير في مخصصات اشتراكات التكافل غير المكتسبة في قائمة نتائج عمليات التكافل وذلك لإثبات الإيرادات على مدى فترة المخاطر.

يمثل فائض عمليات التأمين الاشتراكات المكتسبة ودخل الأتعاب والعمولات ناقصاً المطالبات المدفوعة ومصاريف التأمين الأخرى والمطالبات المتوقعة المستحقة الدفع للسنة، ناقصاً مبالغ إعادة التكافل ومخصص الخسائر المستقبلية المتوقعة بشأن وثائق التأمين السارية المفعول.

يتم تأجيل وإطفاء العمولات المدينة عن عقود إعادة التكافل بطريقة القسط الثابت على مدى فترة عقود إعادة التكافل.

يتم إثبات إيرادات الاستثمار من الاستثمارات المكتسبة حتى تاريخ الاستحقاق على أساس العائد الفعلي.

الزكاة وضريبة الدخل

تحسب الزكاة على حصة المساهمين السعوديين من وعاء الزكاة أو صافي الدخل المعدل وفقاً للأسس المحددة في الأنظمة الزكوية. تحسب ضريبة الدخل على حصة المساهمين الأجانب في صافي الدخل المعدل للسنة. لا يتم تحميل الزكاة وضريبة الدخل على قائمة عمليات المساهمين الشاملة لأنها التزامات على المساهمين وبالتالي تقيد إلى الأرباح المبقاه.

ونظراً لموافقة المساهمين على أن يسددوا للشركة أية مصاريف زكوية وضريبية، فإنه لم يتم إجراء تسويات في القوائم المالية لإظهار آثار ضرائب الدخل المؤجلة.

مصاريف ما قبل التشغيل

تتكون مصاريف ما قبل التشغيل من المصاريف المتكبدة قبل بدء العمليات التجارية للشركة. تشمل هذه التكاليف على الأتعاب القانونية والمهنية ورسوم مختلفة تتعلق بتسجيل الشركة، ومصاريف الدعاية والإعلان والترويج المتعلقة بتأسيس الشركة، وتكاليف معاملات متكبدة بشأن الاكتتاب العام. تم شطب مصاريف ما قبل التأسيس خلال الفترة المالية الأولى المنتهية في ٣١ ديسمبر ٢٠٠٨.

٣ - ملخص بأهم السياسات المحاسبية - تنمة

النقدية وشبه النقدية

تتكون النقدية وشبه النقدية من الأرصدة لدى البنوك والنقد في الصندوق وودائع المرابحة وفترة استحقاقها الأصلية ثلاثة شهور أو أقل من تاريخ الإقتناء الأصلي.

العملات الأجنبية

تحول، في الأصل، المعاملات المسجلة بالعملات الأجنبية إلى العملة الرئيسية بأسعار التحويل السائدة حين إجراء المعاملات. ويعاد تحويل أرصدة الموجودات والمطلوبات النقدية المسجلة بالعملات الأجنبية إلى العملة الرئيسية بأسعار التحويل السائدة بتاريخ قائمة المركز المالي. تحول البنود غير النقدية التي يتم قياسها بالتكلفة التاريخية والمسجلة بالعملة الأجنبية بأسعار التحويل السائدة بتاريخ المعاملة الأولية ولا يتم تعديلها لاحقاً. تحول البنود غير النقدية التي يتم قياسها بالقيمة العادلة والمسجلة بالعملة الأجنبية بأسعار التحويل السائدة بتاريخ تحديد القيمة العادلة. تدرج كافة فروقات التحويل في قائمة نتائج عمليات التكافل باستثناء الحالات التي تتعلق بالبنود التي تدرج فيها الأرباح أو الخسائر مباشرة ضمن حقوق المساهمين حيث يتم إدراج الربح أو الخسارة بالصافي ضمن بند فروقات تحويل العملات ضمن حقوق المساهمين.

وحيث أن معاملات الشركة بالعملات الأجنبية تتم بشكل أساسي بالدولار الأمريكي، فإن الأرباح أو الخسائر الناجمة عن تحويل العملات الأجنبية غير هامة، وبالتالي لم يتم الإفصاح عنها بصورة منفصلة.

الاحتياطي النظامي

وفقاً للنظام الأساسي، يجب على الشركة أن تحول ٢٠% من صافي دخل السنة لتكوين الاحتياطي النظامي حتى يبلغ مجموع هذا الاحتياطي رأس المال المصدر. ونظراً للخسائر المتكبده، فإنه لم يتم إجراء مثل هذا التحويل خلال السنة المنتهية في ٣١ ديسمبر ٢٠٠٩.

المعلومات القطاعية

يعتبر القطاع التشغيلي عنصر من عناصر الشركة الذي ينتج عنه إيرادات وتتكد عليه مصاريف وتشتمل على إيرادات ومصاريف المعاملات التي تتم مع القطاعات الأخرى بالشركة والتي يتم مراجعة نتائجها التشغيلية بانتظام من قبل الإدارة من أجل إتخاذ القرارات بشأن الموارد المخصصة لكل قطاع ولتقويم أدائها والتي تتوفر المعلومات المالية بشأنها. ولأغراض إدارية، تتكون الشركة من وحدات عمل حسب منتجاتها وخدماتها، ولديها ثلاثة قطاعات تشغيلية وقطاع غير تشغيلي واحد وكما يلي:

١) منتجات التكافل العائلي للأفراد والتي تفي باحتياجات العملاء الأفراد عبر توفير الحماية المالية لأفراد العائلة في حالة موت أو عجز حامل الوثيقة، بالإضافة إلى تعليم الأبناء ومدخرات التقاعد والحماية للعائلة والمنتجات المماثلة لذلك. تفي هذه المنتجات باحتياجات العديد من قطاعات السوق السعودي.

٢) منتجات التكافل العائلي للمجموعات والتي تؤمن التغطية للموظفين وعوائلهم في حالة الوفاة والعجز الكلي السدائم. ويتقدمها كرامة حلول تكافل للمجموعات، فأنها تفي بمتطلبات مجموعات ذات أحجام وطبيعة مختلفة وتعتبر مثالية للشركات أو المؤسسات.

٣) منتجات التكافل العام للشركات حيث تؤمن التغطية على الممتلكات والشحن البحري بشأن الأحداث غير المتوقعة. توفر برامج التكافل العام الفردي الحماية للأفراد والعائلات ضد الأحداث السيئة فيما يتعلق بالممتلكات المنزلية والأحداث أثناء السفر والحوادث الشخصية لحامل الوثيقة.

٤) أموال المساهمين عبارة عن قطاع غير تشغيلي. إن إيرادات الاستثمار المكتسبة من الاستثمارات وودائع المرابحة يعتبر نشاط مدر للإيرادات فقط. تحمل بعض المصاريف التشغيلية المباشرة والمصاريف غير المباشرة الأخرى، بشكل نسبي، على هذا القطاع. يحمل عجز أو فائض نتائج عمليات التكافل على هذا القطاع، حسبما هو ملائم.

٣ - ملخص بأهم السياسات المحاسبية - تتمة

يتم تقويم أداء القطاع على أساس ربح أو خسارة القطاع والتي يتم قياسها، في بعض النواحي، بصورة مختلفة عن الربح أو الخسارة في القوائم المالية. يتم إدارة التمويل والزكاة وضريبة الدخل على أساس الشركة ككل ولا يتم توزيعها على القطاعات التشغيلية الفردية.

لم تحدث أية معاملات بين القطاعات التشغيلية خلال الفترة. وفي حالة توقع حدوث أية معاملة، فإنها تتم وفقاً لأسعار التحويل بين قطاعات الأعمال ويتم بنفس شروط التعامل مع الأطراف الأخرى. تشمل إيرادات ومصاريف ونتائج القطاع على التحويلات بين القطاعات التشغيلية والتي سيتم حذفها على مستوى القوائم المالية للشركة.

اعتمدت الشركة قطاع الأعمال فقط لأن نشاطاتها تتم بالكامل داخل المملكة العربية السعودية.

٤ - التقديرات والافتراضات المحاسبية الهامة

يتطلب إعداد القوائم المالية من الإدارة إجراء التقديرات والافتراضات التي تؤثر على مبالغ الإيرادات والمصاريف والموجودات والمطلوبات المسجلة والإفصاح عن المطلوبات المحتملة بتاريخ إعداد القوائم المالية. أن عدم التأكد من هذه التقديرات يمكن أن يؤدي إلى إجراء تعديل جوهري في المستقبل على القيمة الدفترية للموجودات أو المطلوبات.

فيما يلي الافتراضات الأساسية المتعلقة بالمصادر الأساسية المستقبلية والأخرى لعدم التأكد من التقديرات بتاريخ قائمة المركز المالي والتي يمكن أن تؤدي إلى إجراء تعديل جوهري في القيمة الدفترية للموجودات والمطلوبات في المستقبل المنظور طبقاً لما هو مبين أدناه.

الالتزامات النهائية الناتجة عن المطالبات المقدمة بموجب عقود التكافل العام

يعتبر تقدير الالتزامات النهائية الناتجة عن المطالبات المقدمة بموجب عقود التكافل العام من أهم التقديرات المحاسبية التي تقوم بها الشركة. هناك العديد من مصادر عدم التأكد التي يجب أخذها بعين الاعتبار عند تقدير الالتزامات التي يتعين على الشركة دفعها بموجب هذه المطالبات. يعتبر مخصص المطالبات المتكبدة وغير المبلغ عنها تقديراً للمطالبات التي يتوقع الإبلاغ عنها بعد تاريخ قائمة المركز المالي بشأن الحادث المؤمن عليه الذي وقع قبل تاريخ قائمة المركز المالي. أن الطرق الفنية المتبعة من قبل الإدارة في تقدير تكلفة المطالبات المبلغ عنها وكذلك المطالبات المتكبدة غير المبلغ عنها تتمثل في إتباع نفس طرق سداد المطالبات السابقة عند التنبؤ بطرق سداد المطالبات المستقبلية.

تقدر المطالبات التي تتطلب قراراً من المحكمة أو عن طريق التحكيم على أساس كل حالة على حده. تقوم شركات تسويات مخاطر مستقلة بتقدير المطالبات المتعلقة بالممتلكات. تقوم الإدارة بمراجعة المخصصات المتعلقة بالمطالبات المتكبدة، والمطالبات المتكبدة غير المبلغ عنها، كل ثلاثة أشهر.

الالتزامات النهائية الناجمة عن المطالبات المقدمة بموجب عقود التكافل للأفراد والمجموعات

تحدد الالتزامات بموجب عقود التكافل للأفراد والمجموعات على أساس الافتراضات الحالية أو الافتراضات التي يتم تحديدها عند بدء العقد وبالتالي إظهار أفضل التقديرات عند زيادة هامش المخاطر وأي تغيير عكسي.

تتعلق الافتراضات الرئيسية بالوفيات والحالات المرضية، وطول العمر، وعوائد الاستثمارات، والمصاريف، ومعدلات الإنهاء والإلغاءات، ومعدل الخصم. تستخدم الشركة الإحصائيات المحلية المتعلقة بالوفيات والحالات المرضية بشأن الصناعة والتي تعكس الخبرات السابقة والتي يتم تعديلها، عند اللزوم، لإظهار المخاطر الفريدة الخاصة بالشركة، وخصائص المنتج، والأسواق المستهدفة، وحالة تكرار المطالبات الخاصة بالشركة.

بالنسبة للعقود التي تغطي المخاطر المتعلقة بطول العمر، يجنب مخصص لقاء التغيير في حالات التحسن بشأن الوفيات المستقبلية المتوقعة، لكن الأوبئة والتغيرات الهائلة في مستوى الحياة يمكن أن تسفر عن تغييرات هامة في المخاطر المتعلقة بحالات الوفاة المستقبلية المتوقعة.

٤ - التقديرات والافتراضات المحاسبية الهامة - تمة

الالتزامات النهائية الناجمة عن المطالبات المقدمة بموجب عقود التكافل للأفراد والمجموعات - تمة

يتم مراجعة الالتزامات بموجب عقود التكافل العام وللأفراد والمجموعات بصورة مستقلة. وتعتمد من خبير اکتواري خارجي.

تعتمد معدلات الإنهاءات والإلغاءات على خصائص المنتج، وفترة وثيقة التأمين وعوامل خارجية مثل توجهات البيع. تستخدم الخبرة الخاصة بالشركة في تحديد هذه الافتراضات.

خسائر الإنخفاض في الذمم المدينة

تقوم الشركة بمراجعة الذمم المدينة التي تعتبر هامة بمفردها، وكذلك الذمم المدينة المدرجة ضمن مجموعة من الموجودات المالية التي لها خصائص ائتمان مماثلة وذلك للتأكد من وجود إنخفاض في قيمتها. ان الذمم المدينة التي يتم مراجعتها بصورة فردية للتأكد من وجود إنخفاض في قيمتها والتي يتم بشأنها إثبات أو يستمر في إثبات خسارة الإنخفاض لا يتم إدراجها عند مراجعتها بصورة جماعية للتأكد من وجود إنخفاض في قيمتها. تتطلب مراجعة الإنخفاض في القيمة هذه إجراء الأحكام والتقديرات. وإجراء ذلك، تقوم الشركة بتقويم خصائص الائتمان التي تأخذ بعين الاعتبار حالات الإخفاق السابقة والتي تعتبر مؤشراً على القدرة على سداد كافة المبالغ المستحقة طبقاً للشروط التعاقدية.

تكاليف الاككتاب المؤجلة

تقيد بعض تكاليف الاككتاب المتعلقة بالاككتاب في أو تجديد وثائق التأمين كتكاليف اككتاب مؤجلة، وتطفاً في قائمة نتائج عمليات التكافل على مدى فترة التغطية التأمينية ذات العلاقة. وفي حالة عدم تحقق الافتراضات المتعلقة بالربحية المستقبلية لوثائق التأمين هذه، فإنه يمكن الإسراع في إطفاء هذه التكاليف، ويمكن أن يتطلب ذلك إجراء شطب إضافي في قائمة نتائج عمليات التكافل.

تصنيف الاستثمارات المقتناة حتى تاريخ الاستحقاق

تتبع الشركة الإرشادات المذكورة في معيار المحاسبة الدولي رقم ٣٩ عند تصنيف الموجودات المالية غير المشتقة ذات الدفعات الثابتة أو الممكن تحديدها ولها تاريخ استحقاق محدد كـ "استثمارات مقتناة حتى تاريخ الاستحقاق". وعند إجراء هذه التقديرات والأحكام، تقوم الشركة بتقويم نيتها وقدرتها على الاحتفاظ بهذه الاستثمارات حتى تاريخ الاستحقاق.

٥ - الاستثمارات

(أ) تتكون الاستثمارات من استثمارات منحة للبيع واستثمارات مقتناة حتى تاريخ الاستحقاق. وفيما يلي تحليلاً بهذه الاستثمارات:

٣١ ديسمبر ٢٠٠٩		
(بالآلاف الريالات السعودية)	عمليات التكافل	المساهمون
-	٣٣١,٧٧١	
٥,٠٠٠	-	
٥,٠٠٠	-	
٥,٠٠٠	-	
<u>١٥,٠٠٠</u>	<u>٣٣١,٧٧١</u>	

الاستثمارات منحة للبيع - متداولة
استثمار في صناديق الأمانة الاستثمارية

الاستثمارات المقتناة حتى تاريخ الاستحقاق
صكوك سابك - متداولة
صكوك الشركة السعودية للكهرباء - متداولة
صكوك البنك السعودي الهولندي - غير متداولة

شركة ساب للتكافل (شركة مساهمة سعودية)

إيضاحات حول القوائم المالية - تمة
٣١ ديسمبر ٢٠٠٩

٥ - الاستثمارات - تمة

٣١ ديسمبر ٢٠٠٨ (بالآلاف الريالات السعودية) المساهمون		عمليات التكافل	
-		٦٥,٥٦١	الاستثمارات المتاحة للبيع - متداولة استثمار في صناديق الأمانة الاستثمارية
٥,٠٠٠		-	الاستثمارات المقتناة حتى تاريخ الاستحقاق صكوك سابك - متداولة
٥,٠٠٠		-	صكوك الشركة السعودية للكهرباء - متداولة
٥,٠٠٠		-	صكوك البنك السعودي الهولندي - غير متداولة
١٥,٠٠٠		٦٥,٥٦١	

تستحق صكوك سابك والشركة السعودية للكهرباء في ١٥ يوليو ٢٠١٢، بينما تستحق صكوك البنك السعودي الهولندي في ٢٩ ديسمبر ٢٠١٩.

(ب) بلغت القيمة العادلة للاستثمارات المقتناة حتى تاريخ الاستحقاق بتاريخ قائمة المركز المالي ١٤,٨٨ مليون ريال سعودي (٣١ ديسمبر ٢٠٠٨: ١٤,٩٨ مليون ريال سعودي).

(ج) كانت حركة الاستثمارات المتاحة للبيع كالآتي:

للفترة من ١٥ مايو ٢٠٠٧ حتى ٣١ ديسمبر ٢٠٠٨ بالآلاف الريالات السعودية	٣١ ديسمبر ٢٠٠٩ بالآلاف الريالات السعودية	
-	٦٥,٥٦١	الرصيد الافتتاحي
٩٥,٣٥٤	٢٨٤,٤٣٩	مشتراة خلال السنة/الفترة
(١٠,٠١٩)	(٢٧,٤٥٦)	مسترده خلال السنة/الفترة
٨٥,٣٣٥	٣٢٢,٥٤٤	
(١٩,٧٧٤)	٩,٢٢٧	صافي التغير في القيمة العادلة للاستثمارات
٦٥,٥٦١	٣٣١,٧٧١	الرصيد الختامي

تم تصنيف الاستثمارات المتاحة للبيع بالمستوى (١) والذي يمثل السعر المتداول في الأسواق المالية النشطة لأداة مالية مماثلة دون أي تعديل.

شركة ساب للتكافل (شركة مساهمة سعودية)

إيضاحات حول القوائم المالية - تمة

٣١ ديسمبر ٢٠٠٩

٣١ ديسمبر ٢٠٠٨		٣١ ديسمبر ٢٠٠٩		إيضاح	اشتراكات التكافل المستحقة، صافي
بالآلاف الريالات السعودية	بالآلاف الريالات السعودية	بالآلاف الريالات السعودية	بالآلاف الريالات السعودية		
٥,٨٥٧	٩,٥٦٤				مبالغ مستحقة من حاملي وثائق التأمين مخصص الإنخفاض في القيمة
(٢٨٨)	(٢٦٩)				
٥,٥٦٩	٩,٢٩٥				مبالغ مستحقة من جهة ذات علاقة
٢٠,١٧٥	٢٦,٢١٨	٢٠			
٢٥,٧٤٤	٣٥,٥١٣				الرصيد

(أ) فيما يلي تحليلاً بأعمار أرصدة اشتراكات التكافل المستحقة، صافي التي لم تتخفص قيمتها كما في ٣١ ديسمبر:

متأخرة السداد ولم تتخفص قيمتها				
أكثر من ٣٦٥ يوم	من ١٨١-٣٦٥ يوم	من ٩١-١٨٠ يوم	غير متأخرة السداد ولم تتخفص قيمتها	الإجمالي
بالآلاف الريالات السعودية	بالآلاف الريالات السعودية	بالآلاف الريالات السعودية	بالآلاف الريالات السعودية	بالآلاف الريالات السعودية
-	٥٢١	٥٤١	٣٤,٤٥١	٣٥,٥١٣
-	٣٠٢	١,٠٢٠	٢٤,٤٢٢	٢٥,٧٤٤

تقوم الشركة بتصنيف الأرصدة كـ "متأخرة السداد ولم تتخفص قيمتها" وذلك على أساس كل حالة على حده. يتم تسجيل تعديل الإنخفاض في قائمة نتائج عمليات التكافل. تتمثل سياسة الشركة في عدم الحصول على ضمانات مقابل الذمم المدينة. ان المبالغ غير متأخرة السداد ولم تتخفص قيمتها المتعلقة باشتراكات التكافل المستحقة كانت مستحقة من جهة ذات علاقة ذات تصنيف ائتماني جيد صادر عن جهات تصنيف خارجية، ومن أفراد وحاملي وثائق تكافل غير مصنفين.

٧ - المصاريف المدفوعة مقدماً والمديون الآخرون

٣١ ديسمبر ٢٠٠٩		إيضاح	مبالغ مستحقة من جهات ذات علاقة إيرادات استثمار مستحقة مصاريف مدفوعة مقدماً وأخرى
المساهمون	عمليات التكافل		
١,٠٧٠	٣٦٣	٢٠	
٢٩٨	٤		
١٦٧	٨٩٤		
١,٥٣٥	١,٢٦١		

٣١ ديسمبر ٢٠٠٨		إيضاح	مبالغ مستحقة من جهات ذات علاقة إيرادات استثمار مستحقة مصاريف مدفوعة مقدماً وأخرى
المساهمون	عمليات التكافل		
٤٦٢	١,٠٧٣		
١٢٠	-		
٨٧	٣٨٣		
٦٦٩	١,٤٥٦		

شركة ساب للتكافل (شركة مساهمة سعودية)

إيضاحات حول القوائم المالية - تمة
٣١ ديسمبر ٢٠٠٩

٨ - النقدية وشبه النقدية

٣١ ديسمبر ٢٠٠٩ (بالآلاف الريالات السعودية) المساهمون		عمليات التكافل	
١٠١,٤٧٢	٣٦,٥٢٥		أرصدة لدى البنوك
١٧١,٠٠٣	٦,٠٥٢		ودائع مربحة
٢٧٢,٤٧٥	٤٢,٥٧٧		
٣١ ديسمبر ٢٠٠٨ (بالآلاف الريالات السعودية) المساهمون		عمليات التكافل	
٥٠٨	٥,٦٢٢		أرصدة لدى البنوك
١٢,٠١٢	٢٢,٥١٧		ودائع مربحة
١٢,٥٢٠	٢٨,١٣٩		

إن الأرصدة لدى البنوك وودائع المربحة مودعة لدى أطراف أخرى ذات تصنيف ائتماني جيد.

تودع ودائع المربحة لفترات متفاوتة تتراوح ما بين يوم وثلاثة أشهر وذلك حسب المتطلبات النقدية المباشرة للشركة. تحمل ودائع المربحة كما في ٣١ ديسمبر ٢٠٠٩ عمولة بسعر متغير قدره ٠,٧٢% سنويا (٢٠٠٨: ٣% سنويا).

٩ - المطالبات تحت التسوية

٣١ ديسمبر ٢٠٠٩		الإجمالي	
الصافي	حصة معيدي التكافل	بالآلاف الريالات السعودية	
آلاف الريالات السعودية	آلاف الريالات السعودية		
٥,٦٣٩	(١٢,٠٧٥)	١٧,٧١٤	مطالبات تكافل عائلي تحت التسوية
٣,٢١١	(٩,١٩١)	١٢,٤٠٢	مطالبات تكافل عام تحت التسوية
٨,٨٥٠	(٢١,٢٦٦)	٣٠,١١٦	إجمالي مطالبات للتكافل تحت التسوية
٣١ ديسمبر ٢٠٠٨		الإجمالي	
الصافي	حصة معيدي التكافل	بالآلاف الريالات السعودية	
آلاف الريالات السعودية	آلاف الريالات السعودية		
٩٣٤	(٧٧٦)	١,٧١٠	مطالبات تكافل عائلي تحت التسوية
٢,٣٤٩	(٥,٤٨٧)	٧,٨٣٦	مطالبات تكافل عام تحت التسوية
٣,٢٨٣	(٦,٢٦٣)	٩,٥٤٦	إجمالي المطالبات تحت التسوية

شركة ساب للتكافل (شركة مساهمة سعودية)

إيضاحات حول القوائم المالية - تمة

٣١ ديسمبر ٢٠٠٩

١٠- الحركة في احتياطي عمليات التكافل واشتراكات التكافل غير المكتسبة

الفترة من ١٥ مايو ٢٠٠٧ حتى ٣١ ديسمبر ٢٠٠٨		٣١ ديسمبر ٢٠٠٩		
بالآلاف الريالات السعودية		بالآلاف الريالات السعودية		
-		٦٥,٥٦١		رصيد بداية السنة/الفترة
١٠٣,١٢١		٢٨٢,٧٩٦		التغيرات في الاحتياطي خلال السنة/الفترة
(١٧,٧٨٦)		(٢٥,٨١٣)		مصاريف حاملي وثائق التكافل
(١٩,٧٧٤)		٩,٢٢٧		صافي التغير في القيمة العادلة للاستثمارات
٦٥,٥٦١		٣٣١,٧٧١		رصيد نهاية السنة/الفترة

يمثل احتياطي عمليات التكافل احتياطي برامج التكافل المرتبطة بوحدات.

(ب) الحركة في اشتراكات التكافل غير المكتسبة

السنة في ٣١ ديسمبر ٢٠٠٩			
الصافي	التكافل	الإجمالي	
الآلاف الريالات السعودية	الآلاف الريالات السعودية	بالآلاف الريالات السعودية	
١٢,٨٨٨	(٢٣,٨١٨)	٣٦,٧٠٦	الرصيد في بداية السنة/الفترة
٢٨,٤٧٣	(٤١,١٧٦)	٦٩,٦٤٩	اشتراكات تكافل مكتسبة خلال السنة/الفترة
(٢٦,٩٨٢)	٤٠,٨٤٢	(٦٧,٨٢٤)	اشتراكات تكافل مكتسبة خلال السنة/الفترة
١٤,٣٧٩	(٢٤,١٥٢)	٣٨,٥٣١	الرصيد في نهاية السنة/الفترة

الفترة من ١٥ مايو ٢٠٠٧ حتى ٣١ ديسمبر ٢٠٠٨			
الصافي	التكافل	الإجمالي	
الآلاف الريالات السعودية	الآلاف الريالات السعودية	بالآلاف الريالات السعودية	
١٦٢,٢٣٨	(٥٠,٥٤٠)	٢١٢,٧٧٨	اشتراكات تكافل مكتسبة خلال السنة/الفترة
(١٤٩,٣٥٠)	٢٦,٧٢٢	(١٧٦,٠٧٢)	اشتراكات تكافل مكتسبة خلال السنة/الفترة
١٢,٨٨٨	(٢٣,٨١٨)	٣٦,٧٠٦	الرصيد في نهاية السنة/الفترة

شركة ساب للتكافل (شركة مساهمة سعودية)

إيضاحات حول القوائم المالية - تنمة
٣١ ديسمبر ٢٠٠٩

١١ - الدائنون، والمبالغ المستحقة الدفع، والأخرى

٣١ ديسمبر ٢٠٠٩		إيضاح	
بآلاف الريالات السعودية	المساهمون		
٢٠,٥٧٧	٢,٧٧٦		دائنون ومبالغ مستحقة الدفع
٢,٧١٣	-		مبالغ مستحقة إلى الركلاء
٣٩٧	-	٢٠	مبالغ مستحقة إلى جهات ذات علاقة
<u>٢٣,٦٨٧</u>	<u>٢,٧٧٦</u>		
٣١ ديسمبر ٢٠٠٨		إيضاح	
بآلاف الريالات السعودية	المساهمون		
٣,٥٢٥	٥١٦		دائنون ومبالغ مستحقة الدفع
٣,٧٧٣	-		مبالغ مستحقة إلى الركلاء
٢,١٠٠	١١٦	٢٠	مبالغ مستحقة إلى جهات ذات علاقة
<u>٩,٣٩٨</u>	<u>٦٣٢</u>		

١٢ - رأس المال

يتكون رأس المال الأولي المصرح به، والمصدر، والمدفوع بالكامل من ١٠ ملايين سهم عادي، قيمة كل سهم ١٠ ريال سعودي.

لقد صادقت الجمعية العامة غير العادية للمساهمين التي عقدت بتاريخ ١٧ شعبان ١٤٣٠هـ الموافق ٨ أغسطس ٢٠٠٩ على زيادة رأس مال الشركة من ١٠٠ مليون ريال سعودي إلى ٣٤٠ مليون ريال سعودي وذلك بإصدار حقوق أولوية قدرها ٢٤ مليون سهم. وقد تم إصدار هذه الأسهم بتاريخ ١١ أغسطس ٢٠٠٩ بمبلغ ١٢,٥٠ ريال سعودي للسهم، ويمثل القيمة الاسمية للسهم وقدرها ١٠ ريال سعودي، وعلوة إصدار قدرها ٢,٥ ريال سعودي

١٣ - اشتراكات التكافل المكتسبة

السنة المنتهية في ٣١ ديسمبر ٢٠٠٩			
الإجمالي بآلاف الريالات السعودية	حصة معيدي التكافل بآلاف الريالات السعودية	الصافي بآلاف الريالات السعودية	
٣٥٣,٣٩١	(١٨,٤٥٤)	٣٣٤,٩٣٧	تكافل عائلي
٣٥,٩٣٤	(٢٣,٥٤٧)	١٢,٣٨٧	تكافل عام
(٢٨٢,٧٩٦)	-	(٢٨٢,٧٩٦)	التغير في احتياطي عمليات التكافل
(١,٨٢٥)	٣٣٤	(١,٤٩١)	التغير في مخصصات اشتراكات التكافل غير المكتسبة
<u>١٠٤,٧٠٤</u>	<u>(٤١,٦٦٧)</u>	<u>٦٣,٠٣٧</u>	اشتراكات التكافل المكتسبة

شركة ساب للتكافل (شركة مساهمة سعودية)

إيضاحات حول القوائم المالية - تنمة

٣١ ديسمبر ٢٠٠٩

١٣ - اشتراكات التكافل المكتسبة - تنمة

للفترة من ١٥ مايو حتى ٣١ ديسمبر ٢٠٠٨			
حصة معيدي	التكافل	الإجمالي	
الصافي	الآلاف	بالآلاف	
الريالات	الريالات	الريالات	
السعودية	السعودية	السعودية	
١٤٦,٤٢٩	(١٩,٨١٩)	١٦٦,٢٤٨	تكافل عائلي
١٥,٨٠٩	(٣٠,٧٢١)	٤٦,٥٣٠	تكافل عام
(١٠٣,١٢١)	-	(١٠٣,١٢١)	التغير في احتياطي عمليات التكافل
(١٢,٨٨٨)	٢٣,٨١٨	(٣٦,٧٠٦)	التغير في مخصصات اشتراكات التكافل
٤٦,٢٢٩	(٢٦,٧٢٢)	٧٢,٩٥١	غير المكتسبة
			لشركات التكافل المكتسبة

١٤ - المصاريف العمومية والإدارية

٣١ ديسمبر ٢٠٠٩		
بآلاف الريالات	عمليات التكافل	
السعودية	المساهمون	
٤,٦٣٠	٢٣,٣٢٣	تكاليف موظفين
-	٧,٢١١	تكلفة صيانة أجهزة تقنية المعلومات
١,٢٩٥	٣,١٢١	أتعاب قانونية ومهنية
١٩٥	٤٦٠	سفر
١,٣٥٩	-	إطفاء واستهلاك
٤٧١	٣,٣٨٧	متنوعة
٧,٩٥٠	٣٧,٥٠٢	

للفترة من ١٥ مايو ٢٠٠٧ حتى ٣١ ديسمبر ٢٠٠٨		
بآلاف الريالات	عمليات التكافل	
السعودية	المساهمون	
٦,٠٠٣	٢٤,٠١٤	تكاليف موظفين
١,٢٧٣	٥,٠٩١	تكلفة صيانة أجهزة تقنية المعلومات
٧٤٩	٢,٩٩٦	أتعاب قانونية ومهنية
٣٥٠	١,٣٩٩	سفر
١,٦٨٨	-	إطفاء
٩٨١	٥,٨٥٥	متنوعة
١١,٠٤٤	٣٩,٣٥٥	

شركة ساب للتكافل (شركة مساهمة سعودية)

إيضاحات حول القوائم المالية - تمة

٣١ ديسمبر ٢٠٠٩

١٥ - المعلومات القطاعية

تمشياً مع طريقة إعداد التقارير الداخلية، اعتمدت الإدارة قطاعات الأعمال بشأن نشاطات الشركة. فيما يلي تحسباً بإجمالي اشتراكات التكافل المكتتية، والإيرادات، وشراء الموجودات، والإطفاء، والاستهلاك، وصافي (الخسارة) الربح، والموجودات غير الملموسة، وإجمالي الموجودات، وإجمالي المطلوبات لكل قطاع من قطاعات الأعمال:

الإجمالي (بالآلاف الريالات السعودية)	التكافل العام (بالآلاف الريالات السعودية)	تكافل عائلي للمجموعات (بالآلاف الريالات السعودية)	تكافل عائلي للأفراد (بالآلاف الريالات السعودية)	أموال المساهمين (بالآلاف الريالات السعودية)	
٣٨٩,٣٢٥	٣٥,٩٣٤	٣٣,٧١٥	٣١٩,٦٧٦	-	السنة المنتهية في ٣١ ديسمبر ٢٠٠٩
٦٩,٧٦٧	١٧,٣٢٩	١٥,٦٩٧	٣٦,٠٥٤	٦٨٧	إجمالي اشتراكات التكافل المكتتية
٤٩٧	-	-	-	٤٩٧	الإيرادات
١٨٦	-	-	-	١٨٦	شراء موجودات غير ملموسة
(١,٣٠٥)	-	-	-	(١,٣٠٥)	شراء سيارات
(٥٤)	-	-	-	(٥٤)	إطفاء
(١٦,٤٥٨)	(٤,٨٦٢)	(٢,٩٢٩)	(١,٤٠٤)	(٧,٢٦٣)	استهلاك
					صافي الخسارة
٣,٦٣٢	-	-	-	٣,٦٣٢	كما في ٣١ ديسمبر ٢٠٠٩
١٣٢	-	-	-	١٣٢	موجودات غير ملموسة
٧٩٢,٩٧٥	٤٦,٠٧٤	٥٥,٨٧٨	٣٥٨,٠٧٣	٣٣٢,٩٥٠	سيارات
٤٦٣,٢٢٨	٤٦,٠٧٤	٥٥,٨٧٨	٣٥٨,٠٧٣	٣,٢٠٣	إجمالي الموجودات
					إجمالي المطلوبات
الإجمالي (بالآلاف الريالات السعودية)	التكافل العام (بالآلاف الريالات السعودية)	تكافل عائلي للمجموعات (بالآلاف الريالات السعودية)	تكافل عائلي للأفراد (بالآلاف الريالات السعودية)	أموال المساهمين (بالآلاف الريالات السعودية)	
٢١٢,٧٧٨	٤٦,٥٣٠	٣٧,٥٣٠	١٢٨,٧١٨	-	الفترة من ١٥ مايو ٢٠٠٧ حتى
٥٣,٣٤٤	١٤,٥٥٣	١١,٣١٨	٢٤,٢٤٧	٣,٢٢٦	٣١ ديسمبر ٢٠٠٨
٦,١٢٨	-	-	-	٦,١٢٨	إجمالي اشتراكات التكافل المكتتية
(١,٦٨٨)	-	-	-	(١,٦٨٨)	الإيرادات
(١٨,٢٠٥)	(٩,٩٣٣)	٣,٣٣٥	(١,٧٢٨)	(٣٩,٨٧٩)	شراء موجودات غير ملموسة
					إطفاء
					صافي (الخسارة)/الربح
٤,٤٤٠	-	-	-	٤,٤٤٠	كما في ٣١ ديسمبر ٢٠٠٨
٢٠٧,٦٦٤	٣٢,٨١٤	٤٤,٧٧١	٧٧,٦٥٢	٥٢,٤٢٧	موجودات غير ملموسة
١٥٦,٥٢٧	٣٢,٨١٤	٤٤,٧٧١	٧٧,٦٥٢	١,٢٩٠	إجمالي الموجودات
					إجمالي المطلوبات

تتركز كافة الموجودات التشغيلية والنشاطات الرئيسية للشركة في المملكة العربية السعودية.

شركة ساب للتكافل (شركة مساهمة سعودية)

إيضاحات حول القوائم المالية - تنمة

٣١ ديسمبر ٢٠٠٩

١٦ - الزكاة وضريبة الدخل

(أ) الزكاة
المحملة للسنة

جنب مخصص للزكاة قدره ٤٣٢ ألف ريال سعودي للسنة المنتهية في ٣١ ديسمبر ٢٠٠٩ (٢٠٠٨: ٦٥٨ ألف ريال سعودي).

تم حساب مخصص الزكاة المتعلق بالمساهمين السعوديين وفقاً للأساس التالي:

للفترة من ١٥ مايو ٢٠٠٧ حتى ٣١ ديسمبر ٢٠٠٨ بالآلاف الريالات السعودية	٣١ ديسمبر ٢٠٠٩ بالآلاف الريالات السعودية	
٥٥,٤٢٧	٥١,١٣٧	حقوق المساهمين
٧٠	٢٣٠	مخصصات أول المدة وتسويات أخرى
(٤,١٨٦)	(٤,٢٣١)	القيمة الدفترية للموجودات طويل الأجل
٥١,٣١١	٤٧,١٣٦	
(٢,٩٨٢)	(١٥,٤٤٨)	الخسارة المعدلة للسنة/الفترة
٤٨,٣٢٩	٣١,٦٨٨	وعاء الزكاة
٢٦,٣٣٩	١٧,٢٧٠	حصة المساهمين السعوديين من وعاء الزكاة بواقع ٥٤,٥%

نشأت الفروقات بين النتائج المالية والركوية بصورة أساسية نتيجة للمخصصات غير المسموح بها عند احتساب الخسارة المعدلة.

حركة المخصص

كانت حركة مخصص الزكاة للسنة/الفترة كالآتي:

للفترة من ١٥ مايو ٢٠٠٧ حتى ٣١ ديسمبر ٢٠٠٨ بالآلاف الريالات السعودية	٣١ ديسمبر ٢٠٠٩ بالآلاف الريالات السعودية	
-	٦٥٨	في بداية السنة/الفترة
٦٥٨	٤٣٢	مجنب خلال السنة/الفترة
-	(٦٦٣)	مدفوع خلال السنة/الفترة
٦٥٨	٤٢٧	

(ب) ضريبة الدخل

لم يجنب أي مخصص لضريبة الدخل لأن وعاء الضريبة بالسالب. وبالنسبة للسنة المنتهية في ٣١ ديسمبر ٢٠٠٩، تكبدت الشركة خسائر ضريبية يمكن ترحيلها لأجل غير مسمى.

(ج) الموقف الزكوي / الضريبي

قدمت الشركة إقرارها الزكوي/الضريبي إلى مصلحة الزكاة والدخل عن الفترة الطويلة من ١٥ مايو ٢٠٠٧ حتى ٣١ ديسمبر ٢٠٠٨، وقامت المصلحة بالمصادقة على الإقرار المقدم من قبل الشركة.

شركة ساب للتكافل (شركة مساهمة سعودية)

إيضاحات حول القوائم المالية - تمة

٣١ ديسمبر ٢٠٠٩

١٧- الوديعة النظامية

طبقاً لنظام مراقبة شركات التأمين التعاوني في المملكة العربية السعودية، قامت الشركة بإيداع وديعة نظامية بواقع ١٠% من رأس المال المدفوع. لا يمكن سحب هذه الوديعة النظامية بدون موافقة مؤسسة النقد العربي السعودي.

١٨- التعهدات والالتزامات المحتملة

(أ) الدعاوي القضائية

تعمل الشركة في مجال التكافل، وتقام دعاوي قضائية عليها خلال دورة أعمالها العادية. في حين أنه من غير العملي التنبؤ بـ أو معرفة المحصلة النهائية لكافة الدعاوي القضائية، تعتقد الإدارة بأنه لن يكون لهذه الدعاوي أي أثر جوهري على نتائج الشركة أو مركزها المالي.

(ب) الارتباطات الرأسمالية والالتزامات بموجب عقود الإيجارات التشغيلية
لا يوجد لدى الشركة ارتباطات رأسمالية أو التزامات بموجب عقود إيجارات تشغيلية.

١٩- الخسارة الأساسية والمخفضة للسهم

(أ) تم تعديل المتوسط المرجح لعدد الأسهم للفترة السابقة بأثر رجعي وذلك لإظهار حقوق الأولوية المصدرة طبقاً لما نص عليه معيار المحاسبة الدولي رقم ٣٣- "ربح السهم" وكما يلي:

الفترة من ١٥ مايو ٢٠٠٧ حتى ٣١ ديسمبر ٢٠٠٨		٣١ ديسمبر ٢٠٠٩	
العدد بالآلاف	العدد بالآلاف		
١٠,٠٠٠	١٠,٠٠٠		عدد الأسهم العادية المصدرة كما في ١ يناير
١١,٠٠٦	١٥,١٣٤		أثر إصدار حقوق الأقلية (إيضاح ١٩-ب)
<u>٢١,٠٠٦</u>	<u>٢٥,١٣٤</u>		المتوسط المرجح لعدد الأسهم العادية

(ب) تم احتساب المتوسط المرجح لعدد الأسهم العادية المصدرة باستخدام عامل التسوية ٢,١ والذي يمثل نسبة السعر الافتراضي للسهم وقدره ٢٣,١ ريال سعودي (بدون الحق في الأرباح أو الإصدار)، وسعر الإقفال للسهم العادي وقدره ٤٨,٥ ريال سعودي في ٦ سبتمبر ٢٠٠٩ (آخر يوم تم فيه تداول الأسهم مع الحقوق المصاحبة لها).

(ج) تم حساب الخسارة الأساسية والمخفضة للسهم على النحو التالي:

الفترة من ١٥ مايو ٢٠٠٧ حتى ٣١ ديسمبر ٢٠٠٨		٣١ ديسمبر ٢٠٠٩	
(٤٨,٢٠٥)	(١٦,٤٥٨)		صافي خسارة السنة/الفترة (بالآلاف الريالات السعودية)
<u>٢١,٠٠٦</u>	<u>٢٥,١٣٤</u>		المتوسط المرجح لعدد الأسهم العادية (عدد الأسهم بالآلاف) (إيضاح ١٩-أ)
<u>(٢,٢٩)</u>	<u>(٠,٦٥)</u>		خسارة السهم (بالريال السعودي)

شركة ساب للتكافل (شركة مساهمة سعودية)

إيضاحات حول القوائم المالية - تنمة

٣١ ديسمبر ٢٠٠٩

٢٠ - المعاملات مع الجهات ذات العلاقة وأرصدها

تمثل الجهات ذات العلاقة كبار المساهمين، وأعضاء مجلس الإدارة، وكبار موظفي الإدارة، وشركات يعتبر المساهمون بالشركة المالكون الرئيسيون فيها، ومنشآت أخرى مدارة، أو مدارة بصورة مشتركة أو تمارس عليها هذه الجهات تأثيراً هاماً. تعتمد سياسات وشروط هذه المعاملات من إدارة الشركة.

فيما يلي تفاصيل المعاملات الهامة التي تمت مع الجهات ذات العلاقة خلال السنة/الفترة:

(أ) المعاملات مع الجهات ذات العلاقة

للفترة من ١٥ مايو ٢٠٠٧ حتى ٣١ ديسمبر ٢٠٠٨ بالآلاف الريالات السعودية	٣١ ديسمبر ٢٠٠٩ بالآلاف الريالات السعودية	
٥٨,٢٥١	٤٦,٠١٩	الإشتراكات مساهمون، وأعضاء مجلس الإدارة، وكبار موظفي الإدارة
٦,٨٠٠	٣١,٨٣٥	المطالبات منشآت مدارة، مدارة بصورة مشتركة أو منشآت يمارس عليها تأثيراً هاماً من قبل الجهات ذات العلاقة
١٥,٢٢٨	١٧,٥٧٣	العمولات منشآت مدارة، مداره بصورة مشتركة أو يمارس عليها تأثيراً هاماً من قبل الجهات ذات العلاقة
٥,١٦٨	٣,٤٣٢	عمولة إعادة تكافل منشآت مدارة، مداره بصورة مشتركة أو يمارس عليها تأثيراً هاماً من قبل الجهات ذات العلاقة
٥,٢١٦	٤,٥٥٣	المصاريف منشآت مدارة، مداره بصورة مشتركة، أو تمارس عليها تأثيراً هاماً من قبل الجهات ذات العلاقة
٢١,٩٦٧	١٢,٩٨٣	- تكلفة صيانة أجهزة تقنية معلومات - مصاريف غير مباشرة

تتضمن "المصاريف الأخرى" على تكاليف خدمات مختلفة بموجب اتفاقية إدارة مبرمة بين البنك السعودي البريطاني والشركة. وبموجب هذه الاتفاقية، سيقوم البنك السعودي البريطاني بتقديم خدمات تشغيلية للشركة بما في ذلك استخدام الموجودات الثابتة والبنية التحتية الخاصة بتقنية المعلومات مقابل مبلغ متفق عليه من قبل الطرفين.

(ب) أرصدة الجهات ذات العلاقة

فيما يلي تفاصيل المبالغ المستحقة من وإلى الجهات ذات العلاقة:

٣١ ديسمبر ٢٠٠٨ (بالآلاف الريالات السعودية)		٣١ ديسمبر ٢٠٠٩ (بالآلاف الريالات السعودية)		المبالغ المستحقة من الجهات ذات العلاقة
المساهمون	عمليات التكافل	المساهمون	عمليات التكافل	
٥٣	٢٠,٤١٠	١,٠٧٠	٢٦,٤٥٧	مساهمون، وأعضاء مجلس الإدارة، وكبار موظفي الإدارة
٤٠٩	٨٣٨	-	١٢٤	منشآت مدارة، مدارة بصورة مشتركة أو منشآت يمارس عليها تأثيراً هاماً من قبل لجهات ذات للعلاقة
٤٦٢	٢١,٢٤٨	١,٠٧٠	٢٦,٥٨١	

شركة ساب للتكافل (شركة مساهمة سعودية)

(إيضاحات حول القوائم المالية - تمة

٣١ ديسمبر ٢٠٠٩

٢٠- المعاملات مع الجهات ذات العلاقة وأرصدها - تمة

٣١ ديسمبر ٢٠٠٨ (بالآلاف الريالات السعودية)		٣١ ديسمبر ٢٠٠٩ (بالآلاف الريالات السعودية)		المبالغ المستحقة إلى الجهات ذات العلاقة
المساهمون	عمليات التكافل	المساهمون	عمليات التكافل	
١١٦	٢,٠٩١	-	٣٩٧	مساهمون، وأعضاء مجلس الإدارة، وكبار موظفي الإدارة
-	٩	-	-	منشآت مدارة، مدارة بصورة مشتركة أو منشآت يمارس عليها تأثيرا هاما من قبل الجهات ذات العلاقة
١١٦	٢,١٠٠	-	٣٩٧	

إن الأرصدة القائمة بتاريخ قائمة المركز المالي غير مضمونة وخالية من العمولات. سيتم السداد نقداً. لم يجنب مخصص للإخفاض في القيمة بتاريخ قائمة المركز المالي. يتم إجراء مراجعة بتاريخ إعداد القوائم المالية وذلك بفحص المركز المالي للجهة ذات العلاقة والسوق الذي تعمل فيه الجهة ذات العلاقة.

ج) تعويض كبار موظفي الإدارة

يقصد بكبار موظفي الإدارة كافة أعضاء مجلس الإدارة، والمدراء التنفيذيين وغير التنفيذيين وكبار موظفي الإدارة. فيما يلي ملخص بتعويض كبار موظفي الإدارة للفترة:

للفترة من ١٥ مايو ٢٠٠٧ حتى ٣١ ديسمبر ٢٠٠٨ (بالآلاف الريالات السعودية)		٣١ ديسمبر ٢٠٠٩ (بالآلاف الريالات السعودية)		رواتب ومزايا
المساهمون	عمليات التكافل	المساهمون	عمليات التكافل	
١,٦١٧	٦,٦٨٢	٥٦٨	٢,٢٧٢	

٢١- إدارة المخاطر

أ) حوكمة المخاطر

تتمثل حوكمة المخاطر الخاصة بالشركة في مجموعة من السياسات والإجراءات والوسائل الرقابية الموضوعية التي تستخدم الهيكل التنظيمي الحالي لتحقيق الأهداف الاستراتيجية. تتركز فلسفة الشركة في قبول المخاطر المرغوب بها والمعروفة والتي تتوافق مع الخطة الإستراتيجية المتعلقة بإدارة وقبول المخاطر والمعتمدة من مجلس الإدارة. تتعرض الشركة لمخاطر التكافل، وإعادة التكافل، ومخاطر أسعار العمولات، ومخاطر الإنتماء، ومخاطر السيولة، ومخاطر العملات.

هيكل إدارة المخاطر

تم تأسيس هيكل تنظيمي محكم داخل الشركة لتحديد ومتابعة وتقويم ومراقبة المخاطر.

مجلس الإدارة

إن مجلس الإدارة هو الجهة العليا المسؤولة عن حوكمة المخاطر حيث يقوم بتقديم التوجيه وإعتماد الإستراتيجيات والسياسات لتحقيق الأهداف المحددة للشركة.

الإدارة العليا

الإدارة العليا مسؤولة عن العمليات اليومية من أجل تحقيق الأهداف الإستراتيجية ضمن سياسة محددة مسبقاً من قبل الشركة بشأن قبول المخاطر.

٢١ - إدارة المخاطر - تمة

فيما يلي ملخصاً بالمخاطر التي تواجهها الشركة والطرق المتبعة للتقليل منها:

أ) مخاطر التكافل

وتتمثل المخاطر المتعلقة بزيادة المطالبات الفعلية المستحقة إلى الجهات المتعاقد معها بشأن أحداث التكافل التي تزيد عن التوقعات. ويمكن أن يحدث ذلك بسبب تكرار المطالبات أو أن مبالغ المطالبات أكثر مما هو متوقع. يتم مراقبة مخاطر التكافل بانتظام من قبل الشركة للتأكد من مستوياتها ضمن الحدود المتوقعة. تقوم الشركة، بشكل رئيسي، بتغطية كافة مخاطر الممتلكات ومخاطر الحريق والحوادث الشخصية والشحن البحري.

تتركز المخاطر الناتجة عن عقود التكافل أعلاه، بشكل رئيسي، في المملكة العربية السعودية.

التكافل العائلي للأفراد والمجموعات

بالنسبة للتكافل العائلي للأفراد، تتمثل المخاطر الرئيسية في الوفاة والعجز (الدائم أو الجزئي) للجهة المؤمنة. يتم إدارة هذه المخاطر من خلال إستراتيجية تأمين فعالة ومحددة المعالم. هناك مستويات مختلفة للتغطية تشمل على الإعلان عن الصحة الجيدة، وإجراء استبيان طبي، والحصول على تقارير من الأخصائيين / الاستشاريين وإجراء فحوصات طبية شاملة. كما تقوم الشركة بإجراءات الإكتتاب على الحماية المالية ومستوى المعيشة والأخطار المهنية للتأكد من درجة المخاطر المؤمن عليها، وإذا كان من الممكن تصنيفها كـ "حياة عادية"

بالنسبة للتكافل العائلي للمجموعات، تتمثل المخاطر الرئيسية في الوفاة والعجز (الدائم أو الجزئي) للجهة المؤمنة. تعتبر مخاطر الوفاة مركبة بسبب تركيز المخاطر مثل تواجد الموظفين في أماكن العمل. لدى الشركة إستراتيجية تأمين واضحة المعالم وهناك مستويات مختلفة من التغطية يتم وضعها تشمل على الإعلان عن الصحة الجيدة، وإجراء استبيان طبي، ضمان والحصول على تقارير من الأخصائيين / الاستشاريين، وإجراء فحوصات طبية شاملة. كما تقوم الشركة بدراسة طبيعة العمل الذي تقوم به المجموعة، وحجم المجموعة، والسكان حسب المنطقة الجغرافية، والخلفية الثقافية، والعمالة اليدوية / غير اليدوية.

يتم حماية محفظة التكافل العائلي للأفراد والمجموعات بموجب ترتيبات إعادة تكافل فعالة وفقاً للمعايير الموضوعية من قبل مجموعة أنش أس بي سي. وهذا يحمي الشركة من أية آثار عكسية نتيجة للوفاة / العجز. هناك حدود قصوى للإبقاء على المحفظة المتعلقة بالحياة بموجب ترتيبات إعادة التكافل والتي تحمي الشركة من الخسائر الكبرى الفردية. كما أن المطالبات المضاعفة وتركز المخاطر مشمولة بهذه الترتيبات.

التكافل العام

تقوم الشركة بإصدار وثائق تكافل قصيرة الأجل والتي يتوقع أن ينتج عنها مطالبات قصيرة الأجل فقط، وبالتالي فإنه من غير المحتمل أن ينتج عنها تغيرات هامة في الاحتياطيات. وهذا يساعد في التقليل من مخاطر التكافل العام.

كافة مخاطر الممتلكات، ومخاطر الحريق والحوادث الشخصية

بالنسبة لعقود التكافل المتعلقة بالممتلكات، تتمثل المخاطر الرئيسية في إندلاع الحرائق والتربق عن العمل. تقوم الشركة بالتأمين فقط على الممتلكات التي تحتوي على معدات للكشف عن الحريق.

يتم إصدار هذه العقود بالرجوع إلى قيمة الاستبدال للممتلكات ومحتوياتها المؤمن عليها. تعتبر تكلفة إعادة بناء الممتلكات والقيام باستبدال المحتويات والوقت المطلوب لإعادة بدء العمليات التي تؤدي إلى توقف العمل بمثابة العوامل الرئيسية التي تؤثر على حجم المطالبة. لدى الشركة تغطية إعادة تكافل على هذه الأضرار وذلك لوضع حد للخسائر المتعلقة بالمطالبات الفردية.

٢١- إدارة المخاطر - تنمة

الشحن البحري

بالنسبة لبرنامج تكافل للشحن البحري، تتمثل المخاطر الرئيسية في فقدان أو وقوع أضرار على السفن وكذلك الحوادث التي ينتج عنها فقدان البضاعة المشحونة بشكل جزئي أو كلي.

تتمثل إستراتيجية التكافل للشحن البحري في التأكد من تنوع وثائق التأمين بحيث تغطي الشحن والسفن وخطوط الشحن. تقوم الشركة بإعادة التكافل وذلك للحد من الخسائر الناجمة عن المطالبات الفردية.

ب) مخاطر إعادة التكافل

تقوم الشركة بإبرام اتفاقيات إعادة تكافل لدى أطراف أخرى وذلك لتقليل تعرضها للمخاطر المالية المحتملة الناتجة عن المطالبات الكبرى. إن هذه الترتيبات تؤمن تنوع أكثر في الأعمال وتسمح للإدارة بمراقبة الخسائر المحتملة التي قد تنشأ عن المخاطر الكبيرة وتؤمن قدرات نمو إضافي. يتم جزء كبير من عمليات إعادة التكافل بموجب اتفاقيات إعادة تكافل، و عقود إعادة تكافل اختيارية، وإعادة تكافل فائض الخسارة.

ج) مخاطر أسعار العملات

تنشأ مخاطر أسعار العملات عن احتمال تأثير التغيرات في أسعار العملات على الربحية المستقبلية أو القيمة العادلة للأدوات المالية. لا يوجد لدى الشركة تركزات هامة في مخاطر أسعار العملات.

إن الأثر على الدخل يمثل أثر التغيرات المفترضة في أسعار العملات بما في ذلك كافة البنود القابلة للتغيير الأخرى التي بقيت ثابتة، على ربح الشركة لسنة واحدة وذلك على أساس الموجودات المالية بعمولة عائمة المقتناة كما في ٣١ ديسمبر ٢٠٠٩. أن التغير الافتراضي بواقع ٣٠ نقطة أساس في المتوسط المرجح لأسعار العمولة على أرصدة الموجودات المالية بعمولة عائمة والمقتناة كما في ٣١ ديسمبر ٢٠٠٩ سيؤثر على دخل العمولة بمبلغ إجمالي قدره ١٧٨ ألف ريال سعودي (٢٠٠٨: ٥٣ ألف ريال سعودي) تقريبا في السنة.

د) مخاطر الائتمان

تتمثل مخاطر الائتمان عدم مقدرة طرف ما على الوفاء بالتزاماته بشأن أداة مالية ما، مما يؤدي إلى تكبد الطرف الآخر لخسارة مالية.

بالنسبة لكافة فئات الأدوات المالية المحتفظ بها لدى الشركة، يمثل الحد الأقصى لمخاطر الائتمان التي تتعرض لها الشركة القيمة الدفترية المفصح عنها في قائمة المركز المالي.

فيما يلي بيان بالسياسات والإجراءات المتبعة من قبل الشركة لتقليل مخاطر الائتمان التي تتعرض لها الشركة:

- لتقليل تعرضها للخسائر الكبرى الناجمة عن إفلاس شركات إعادة التكافل، تقوم الشركة بتقويم الوضع المالي لشركات إعادة التكافل، وكشروط مسبق، يجب أن يكون الأطراف التي يتم إعادة التكافل لديها مصنفة على أنها ذات مستوى مقبول، من حيث الضمان، يؤكد متانة وضعها المالي.
- تقوم الشركة بإبرام اتفاقيات تكافل وإعادة تكافل فقط مع جهات معترف بها وذات سمعة جيدة. تكمن سياسة الشركة بأن يخضع كافة العملاء الذين تود التعامل معهم للتحقق والدراسة من الناحية الائتمانية. إضافة إلى ذلك، يتم مراقبة المبالغ المستحقة بموجب عقود التكافل وإعادة التكافل بصورة مستمرة لتقليل تعرضها لمخاطر الديون المعدومة.
- تقوم الشركة بالحد من مخاطر الائتمان المتعلقة بالوكلاء والوسطاء وذلك بوضع حدود ائتمان لكل وسيط ووكيل ومراقبة الذمم المدينة القائمة.
- تودع النقدية وشبه النقدية لدى بنوك محلية معتمدة من الإدارة. وكشروط مسبق، يجب أن تكون البنوك التي تودع لديها النقدية وشبه النقدية مصنفة على أنها ذات مستوى مقبول، من حيث الضمان، يؤكد متانة وضعها المالي.

تقوم الشركة بإصدار وثائق استثمار مرتبطة بوحدات. وفي حالة الأعمال المرتبطة بوحدات، يتحمل حامل وثيقة التكافل مخاطر استثمارية بشأن الموجودات المملوكة في الصناديق الاستثمارية المرتبطة بوحدات لأن مرابا وثائق التأمين مرتبطة بقيمة موجودات الصندوق. عليه، لا تتعرض الشركة لمخاطر ائتمان هامة بشأن الموجودات المالية المرتبطة بوحدات.

شركة ساب للتكافل (شركة مساهمة سعودية)

إيضاحات حول القوائم المالية - تنمة

٣١ ديسمبر ٢٠٠٩

٢١- إدارة المخاطر - تنمة

د) مخاطر الائتمان - تنمة

يعكس الجدول أدناه الحد الأقصى لمخاطر الائتمان التي تتعرض لها بنود قائمة المركز المالي:

٣١ ديسمبر ٢٠٠٩ (بالآلاف الريالات السعودية)		
المساهمون	عمليات التكافل	
١٥,٠٠٠	-	استثمارات مقتناة حتى تاريخ الاستحقاق
-	٣٥,٥١٣	اشترابات تكافل مستحقة، صافي
-	٢١,٢٦٦	حصة معيدي التكافل من المطالبات تحت التسوية
١,٥١٥	٣٦٢	مدينون آخرون
<u>١٦,٥١٥</u>	<u>٥٧,١٤١</u>	

٣١ ديسمبر ٢٠٠٨ (بالآلاف الريالات السعودية)		
المساهمون	عمليات التكافل	
١٥,٠٠٠	-	استثمارات مقتناة حتى تاريخ الاستحقاق
-	٢٥,٧٤٤	اشترابات تكافل مستحقة، صافي
-	٦,٢٦٣	حصة معيدي التكافل من المطالبات تحت التسوية
٥٨٢	١,٠٧٣	مدينون آخرون
<u>١٥,٥٨٢</u>	<u>٣٣,٠٨٠</u>	

هـ) مخاطر السيولة

تمثل مخاطر السيولة الصعوبات التي تواجهها الشركة في الوفاء بالتعهدات المتعلقة بالأدوات المالية. وفيما يتعلق بالكوارث، هناك أيضاً مخاطر سيولة تتعلق بالفروقات الرمنية بين إجمالي التدفقات النقدية الصادرة والإستردادات المتوقعة من معيدي التكافل.

فيما يلي بياناً بالسياسات والإجراءات المتبعة لتقليل مخاطر السيولة التي تتعرض لها الشركة:

- تنص سياسة السيولة الخاصة بالشركة على أن تقويم وتحديد أسباب مخاطر السيولة التي تتعرض لها الشركة. يتم مراقبة مدى الالتزام بهذه السياسة، ويتم إبلاغ لجنة المخاطر بالمخالفات والمخاطر التي يتم التعرض لها. يتم مراقبة السياسة بانتظام للتأكد من صحتها بذلك. كما يتم مراقبة التغيرات في بيئة المخاطر.
- وضع إرشادات بشأن توزيع الموجودات، والحدود الخاصة بالمحفظة، ومحفظة استحقاق الموجودات وذلك لضمان توفر الأموال الكافية للوفاء بالتزامات التكافل.
- وضع خطط تمويل طارئة تبين الحد الأدنى من الأموال اللازمة للوفاء بالحالات الطارئة وتبيان الأحداث التي تدرج ضمن هذه الخطط.
- تتضمن عقود إعادة تكافل فائض الخسارة المتعلقة بالكوارث نصوصاً تسمح بالسحب الفوري للأموال من أجل سداد المطالبات وذلك في حالة زيادة الحوادث عن حجم معين.

شركة ساب للتكافل (شركة مساهمة سعودية)

إيضاحات حول القوائم المالية - تمة

٣١ ديسمبر ٢٠٠٩

٢١- إدارة المخاطر - تمة

(هـ) مخاطر السيولة - تمة

محفظة الاستحقاقات

يلخص الجدول أدناه تواريخ استحقاق الموجودات المالية والمطلوبات المالية وذلك على أساس الالتزامات المتوقعة المتبقية. يتم تحديد مطلوبات عقود التكافل، وموجودات إعادة التكافل، ومحفظة الاستحقاق، على أساس التوقيت الزمني المقدر لصافي التدفقات النقدية الصادرة من مطلوبات التكافل التي تم إثباتها. وقد تم استبعاد اشتراكات التكافل غير المكتسبة، وحصّة معيدي التكافل من اشتراكات التكافل غير المكتسبة من التحليل لأنها ليست التزامات تعاقدية. إن الالتزامات المرتبطة بوحدة تعتبر مستحقة الدفع أو قابلة للتحويل عند الطلب، وتدرج في عمود "لغاية سنة واحدة" من هذا التحليل. يتم اعتبار المدفوعات بموجب إخطار وكان الإخطار قد تم تقديمه فوراً.

٣١ ديسمبر ٢٠٠٩

الموجودات	المساهمون		عمليات التكافل		لغاية سنة واحدة	لغاية سنة واحدة
	أكثر من سنة	لغاية سنة واحدة	أكثر من سنة	لغاية سنة واحدة		
	(بالآلاف الريالات السعودية)	(بالآلاف الريالات السعودية)	(بالآلاف الريالات السعودية)	(بالآلاف الريالات السعودية)	(بالآلاف الريالات السعودية)	(بالآلاف الريالات السعودية)
الموجودات						
استثمارات متاحة للبيع	-	-	٣٣١,٧٧١	-	٣٣١,٧٧١	-
استثمارات ممتناه حتى تاريخ الاستحقاق	١٥,٠٠٠	١٥,٠٠٠	-	-	-	-
اشتراكات تكافل مستحقة، صافي	-	-	٣٥,٥١٣	-	٣٥,٥١٣	-
حصّة معيدي التكافل من المطالبات تحت التسوية	-	-	٢١,٢٦٦	-	٢١,٢٦٦	-
حصّة معيدي التكافل من اشتراكات التكافل غير المكتسبة	-	-	٢٤,١٥٢	-	٢٤,١٥٢	-
تكاليف لكتتب مؤجلة	-	-	٣,٤٨٥	-	٣,٤٨٥	-
مصاريف مدفوعة مقدماً ومدينون آخرون	١,٥٣٥	-	١,٢٦١	-	١,٢٦١	-
مبالغ مستحقة من عمليات التكافل	٦,١٧٦	-	٦,١٧٦	-	-	-
نقدية وديون نقدية	٢٧٢,٤٧٥	-	٢٧٢,٤٧٥	-	٤٢,٥٧٧	-
وديعة نظامية	٣٤,٠٠٠	٣٤,٠٠٠	-	-	-	-
موجودات غير ملموسة	٣,٦٣٢	٣,٦٣٢	-	-	-	-
سيارات	١٣٢	١٣٢	-	-	-	-
إجمالي الموجودات	٣٣٢,٩٥٠	٥٢,٧٦٤	٢٨٠,١٨٦	٤٦٠,٠٢٥	٤٦٠,٠٢٥	-

شركة ساب للتكافل (شركة مساهمة سعودية)

إيضاحات حول القوائم المالية - تمة

٣١ ديسمبر ٢٠٠٩

٢١ - إدارة المخاطر - تمة

هـ) مخاطر السيولة - تمة

٣١ ديسمبر ٢٠٠٩					
الإجمالي	المساهمون أكثر من سنة	لغاية سنة		عمليات التكافل أكثر من سنة	لغاية سنة وحدة
		وحدة	الإجمالي		
(بالآلاف الريالات السعودية)	(بالآلاف الريالات السعودية)	(بالآلاف الريالات السعودية)	(بالآلاف الريالات السعودية)	(بالآلاف الريالات السعودية)	(بالآلاف الريالات السعودية)
-	-	-	٣٣١,٧٧١	-	٣٣١,٧٧١
-	-	-	٣٨,٥٣١	-	٣٨,٥٣١
-	-	-	٣٠,١١٦	-	٣٠,١١٦
-	-	-	٢,٧٦٢	-	٢,٧٦٢
-	-	-	٢٦,٩٨٢	-	٢٦,٩٨٢
٢,٧٧٦	-	٢,٧٧٦	٢٣,٦٨٧	-	٢٣,٦٨٧
-	-	-	٦,١٧٦	-	٦,١٧٦
٤٢٧	-	٤٢٧	-	-	-
٣,٢٠٣	-	٣,٢٠٣	٤٦٠,٠٢٥	-	٤٦٠,٠٢٥
المطلوبات					
احتياطي عمليات التكافل					
اشراقات تكافل غير مكتسبة					
إجمالي المطالبات تحت التسوية					
عمولة غير مكتسبة					
نم معدي التكافل، صافي					
دائتور ومبالغ مستحقة للدفع وأخرى					
مبالغ مستحقة إلى المساهمين					
مخصص الزكاة					
إجمالي المطلوبات					

٣١ ديسمبر ٢٠٠٨					
الإجمالي	المساهمون أكثر من سنة	لغاية سنة واحدة		عمليات التكافل أكثر من سنة	لغاية سنة وحدة
		وحدة	الإجمالي		
(بالآلاف الريالات السعودية)	(بالآلاف الريالات السعودية)	(بالآلاف الريالات السعودية)	(بالآلاف الريالات السعودية)	(بالآلاف الريالات السعودية)	(بالآلاف الريالات السعودية)
-	-	-	٦٥,٥٦١	-	٦٥,٥٦١
١٥,٠٠٠	١٥,٠٠٠	-	-	-	-
-	-	-	٢٥,٧٤٤	-	٢٥,٧٤٤
-	-	-	٦,٢٦٣	-	٦,٢٦٣
-	-	-	٢٣,٨١٨	-	٢٣,٨١٨
-	-	-	٤,٢٥٦	-	٤,٢٥٦
٦٦٩	-	٦٦٩	١,٤٥٦	-	١,٤٥٦
٩,٧٩٨	-	٩,٧٩٨	-	-	-
١٢,٥٢٠	-	١٢,٥٢٠	٢٨,١٣٩	-	٢٨,١٣٩
١٠,٠٠٠	١٠,٠٠٠	-	-	-	-
٤,٤٤٠	٤,٤٤٠	-	-	-	-
٥٢,٤٢٧	٢٩,٤٤٠	٢٢,٩٨٧	١٥٥,٢٢٧	-	١٥٥,٢٢٧
الموجودات					
استثمارات متاحة للبيع					
استثمارات مكتسبة حتى تاريخ الاستحقاق					
اشراقات تكافل مستحقة، صافي					
حصة معدي التكافل من المطالبات تحت التسوية					
حصة معدي التكافل من اشراقات التكافل غير المكتسبة					
تكاليف اكتتاب موجلة					
مصاريف مدفوعة مقدما ومدينون آخرون					
مبالغ مستحقة من عمليات التكافل					
نقدية وشبه نقدية					
وديعة نظامية					
موجودات غير ملموسة					
إجمالي الموجودات					

شركة ساب للتكافل (شركة مساهمة سعودية)

إيضاحات حول القوائم المالية - تمة

٣١ ديسمبر ٢٠٠٩

٢١- إدارة المخاطر - تمة

هـ) مخاطر السيولة - تمة

٣١ ديسمبر ٢٠٠٨					
الإجمالي	للمساهمين أكثر من سنة	لغاية سنة		عمليات التكافل أكثر من سنة	لغاية سنة واحدة
		واحدة	الإجمالي		
(بالآلاف الريالات السعودية)	(بالآلاف الريالات السعودية)	(بالآلاف الريالات السعودية)	(بالآلاف الريالات السعودية)	(بالآلاف الريالات السعودية)	(بالآلاف الريالات السعودية)
-	-	-	٦٥,٥٦١	-	٦٥,٥٦١
-	-	-	٣٦,٧٠٦	-	٣٦,٧٠٦
-	-	-	٩,٥٤٦	-	٩,٥٤٦
-	-	-	٢,٩٧١	-	٢,٩٧١
-	-	-	٢١,٢٥٧	-	٢١,٢٥٧
٦٣٢	-	٦٣٢	٩,٣٩٨	-	٩,٣٩٨
-	-	-	٩,٧٩٨	-	٩,٧٩٨
٦٥٨	-	٦٥٨	-	-	-
١,٢٩٠	-	١,٢٩٠	١٥٥,٢٣٧	-	١٥٥,٢٣٧

المطلوبات

احتياطي عمليات التكافل

شتر اكات تكافل غير مكتسبة

اجمالي المطالبات تحت التسوية

عمولة غير مكتسبة

دم معيدي للتكافل، صافي

دائون ومبالغ مستحقة الدفع وأخرى

مبالغ مستحقة إلى المساهمين

مخصص الركة

إجمالي المطلوبات

محفظة السيولة

لم تحدد أي من المطلوبات الظاهرة في قائمة المركز المالي على أساس التدفقات النقدية المخصومة، وتستحق السداد عند الطلب خلال سنة واحدة.

و) مخاطر العملات

تمثل مخاطر العملات الناتجة عن تدبذ قيمة أداة مالية ما نتيجة للتغيرات في أسعار الصرف الأجنبي. تعتقد الإدارة بوجود مخاطر متدنية لوقوع خسائر هامة نتيجة التقلبات في أسعار الصرف الأجنبي لأن غالبية الموجودات والمطلوبات النقدية هي بعملات مرتبطة بالريال السعودي.

ز) إدارة رأس المال

توضع لأهداف من قبل الشركة للحفاظ على توازن نسب رأس المال وذلك لدعم أهداف الشركة وزيادة الفائدة للمساهمين.

تقوم الشركة بإدارة متطلبات رأس المال وذلك بتقدير النقص بين مستويات رأس المال المعمل عنها والمطلوبة بانتظام. يتم إجراء التسويات على مستويات رأس المال الحالية وذلك حسب التغيرات في الظروف السائدة في السوق وخصائص مخاطر نشاطات الشركة. وللحفاظ على أو تعديل هيكل رأس المال، تقوم الشركة بتعديل مبلغ توزيعات الأرباح المدفوعة للمساهمين أو تقوم بإصدار أسهم.

يعتقد مجلس الإدارة بأن الشركة قد التزمت بكافة متطلبات رأس المال المفروضة من قبل جهات خارجية خلال السنة المالية المصرح عنها.

٢١ - إدارة المخاطر - تنمة

(ح) القيمة العادلة للأدوات المالية

تتكون الأدوات المالية من الموجودات المالية والمطلوبات المالية. أن القيمة العادلة هي القيمة التي يتم بموجبها تبادل موجودات ما أو سداد مطلوبات ما بين أطراف راغبة في ذلك وبشروط تعامل عادل. يفترض تعريف القيمة العادلة بأن المنشأة قادرة على العمل وفقاً لمبدأ الاستمرارية المحاسبية، مع عدم وجود نية أو حاجة لتصفيتها، أو إجراء تخفيض حاد في مستوى عملياتها أو القيام بأية تعاملات بشروط لها تأثير عكسي. تتكون الموجودات المالية الخاصة بالشركة من النقدية وشبه النقدية وإشترابات التكافل المستحقة، والاستثمارات، والإيرادات المستحقة، بينما تتكون المطلوبات المالية من الدائنين والمصاريف المستحقة الدفع وإجمالي المطالبات تحت التسوية.

إن القيمة العادلة للموجودات المالية والمطلوبات المالية لا تختلف كثيراً عن قيمتها الدفترية بتاريخ قائمة المركز المالي.

(ط) المخاطر المتعلقة بالمتطلبات النظامية

تخضع عمليات الشركة لمتطلبات الأنظمة المحلية في البلد الذي تأسست فيه. إن هذه الأنظمة لا تتطلب فقط الحصول على الموافقات ومراقبة النشاطات فحسب، بل وتفرض بعض القيود مثل كفاية رأس المال لتقليل مخاطر العجز والإفلاس من قبل شركات التكافل ولتأمينها من سداد إلتزاماتها غير المتوقعة عند نشونها.

٢٢ - تسوية الخسائر المترجمة مقابل الاحتياطي النظامي

تسمح المادتين (٩٨) و (١٢٦) من نظام الشركات السعودي للشركة استخدام علاوة الإصدار والاحتياطي النظامي لتغطية الخسائر المترجمة. وقد قررت الشركة تطبيق أحكام هاتين المادتين من نظام الشركات السعودي. وقد صادق مجلس الإدارة على ذلك خلال إجتماعه الذي عقد بتاريخ ٨ ديسمبر ٢٠٠٩.

٢٣ - إعادة تبويب أرقام المقارنة

أعيد تبويب بعض أرقام المقارنة للفترة السابقة كي تتماشى مع عرض الحسابات للسنة الحالية. وقد تم إجراء هذه التغييرات وذلك لإظهاره بصورة أفضل، الأرصدة والمعاملات في القوائم المالية للشركة.

٢٤ - اعتماد القوائم المالية

اعتمدت القوائم المالية من قبل مجلس الإدارة بتاريخ ٨ ربيع الأول ١٤٣١هـ الموافق ٢٢ فبراير ٢٠١٠.