

تقرير مجلس الإدارة

2012

ساب تكافل SABB Takaful

عضو مجموعة HSBC 

محتويات التقرير السنوي
لمجلس إدارة شركة ساب للتكافل للعام 2012 م

<u>صفحة</u>	<u>الموضوع</u>	م
3	المقدمة	-
4	أهم التطورات خلال العام	1
4	خدمة المجتمع	2
5	إستراتيجية العمل	3
5	الخطط المستقبلية	4
6	قطاعات العمل الرئيسية	5
7	إدارة المخاطر	6
9	النتائج التشغيلية	7
12	الشركات التابعة والتوزيع الجغرافي لأنشطة العمل	8
13	المعايير المحاسبية	9
13	أرباح المساهمين	10
13	سياسة توزيع الأرباح	11
13	مزاي ومكافآت أعضاء مجلس الإدارة وكبار التنفيذيين	12
14	عقود و معاملات فيها مصلحة مع الجهات ذات العلاقة	13
16	المدفوعات النظامية	14
16	وصف لأي مصلحة تعود إلى أعضاء مجلس الإدارة و كبار التنفيذيين و أقربائهم في أسهم أو أدوات دين الشركة	15
17	وصف لأي مصلحة في فئة الأسهم ذات الأحقية في التصويت تعود لأشخاص (عدا أعضاء مجلس إدارة الشركة و كبار التنفيذيين و أقربائهم) قامو بإبلاغ الشركة	16
17	أعضاء مجلس الإدارة واللجان التابعة للمجلس	17
20	العقوبات والجزاءات والقيود النظامية	18
20	حوكمة الشركة	19
21	المراجعة السنوية لفعالية إجراءات الرقابة الداخلية	20
21	مراقبي الحسابات الخارجيين	21
21	التأكيدات والإقرارات	22
22	الخاتمة	-

تقرير مجلس الإدارة لعام 2012 م

يسر مجلس إدارة شركة ساب للتكافل أن يقدم للسادة المساهمين الكرام تقريره السنوي الخامس للسنة المالية المنتهية في 31 ديسمبر 2012م متضمناً أهم التطورات والنتائج المالية وأنشطة التشغيل والإفصاحات، ومرفقاً به القوائم المالية المدققة والإيضاحات وتقرير مراقبي الحسابات الخارجيين.

المقدمة

شركة ساب للتكافل هي شركة سعودية مساهمة تأسست بموجب المرسوم الملكي رقم م/60 وتاريخ 1427/09/18 هـ الموافق 2006/10/11م. وقد باشرت الشركة سنتها المالية الأولى بعد صدور القرار الوزاري رقم (108) وتاريخ 1428/04/27 هـ الموافق 2007/5/15م بالموافقة علي تأسيس الشركة. وتعمل الشركة في المملكة العربية السعودية بموجب سجل تجاري رقم 1010234032 صادر من الرياض في 1428/05/20 هـ الموافق 2007/06/06م، وترخيص مؤسسة النقد العربي السعودي رقم 20079/5 وتاريخ 1428/08/29 هـ الموافق 2007/09/11م، والذي تم تجديده في 1431/08/29 هـ الموافق 2010/08/10م لمدة ثلاث سنوات ، والذي يخول الشركة ممارسة التأمين العام و تأمين الحماية والادخار.

يبلغ رأس مال الشركة المدفوع 340,000,000 ريال سعودي مقسم إلى 34,000,000 سهماً بقيمة اسمية وقدرها 10 ريالات سعودية للسهم الواحد. وقد إكتتب المساهمون المؤسسون وهم البنك السعودي البريطاني (ساب) ومجموعة HSBC، بعدد 22,100,000 سهماً مقابل اشتراكات نقدية ويمثل ذلك 65% من رأس مال الشركة، وتم طرح الأسهم المتبقية وقدرها 11,900,000 سهماً وتمثل نسبة 35% من رأس مال الشركة للإكتتاب العام من خلال طرح أولي إستمر خلال الفترة من 1428/2/27 هـ الموافق 2007/03/17م حتى 1428/03/8 هـ الموافق 2007/03/26م بسعر عرض وقدره 10 ريالات سعودية للسهم الواحد، ولاحقاً من خلال إصدار حقوق أولوية للمساهمين المسجلين كما في 1430/08/17 هـ الموافق 2009/08/08م بسعر 12.50 ريال سعودي خلال الفترة من 1430/8/24 هـ الموافق 2009/8/15م إلى 1430/09/05 هـ الموافق 2009/08/26م. وكانت هذه أول مرة تتم فيها زيادة رأس المال من خلال إصدار حقوق أولوية للمساهمين من قبل شركة تأمين في المملكة العربية السعودية.

تقدم ساب للتكافل مجموعة واسعة من المنتجات التأمينية كالحماية العائلية والحماية العامة المتوافقة مع أحكام الشريعة الإسلامية لتفي بإحتياجات عملائها من الأفراد والشركات.

ولكونها من بين أولى الشركات التي يتم ترخيصها في السوق المالية السعودية، فقد شهدت شركة ساب للتكافل نمواً جيداً منذ أن باشرت عملياتها وأصبحت في موقع جيد يمكنها من مواصلة النمو إعتماًداً على الأفاق الإيجابية على المدى الطويل لقطاع التأمين في المملكة العربية السعودية. ومع تزايد النمو في السوق وإزدياد الوعي بحلول التأمين التعاوني المتوافقة مع أحكام الشريعة الإسلامية فإن الشركة في موقف مُرضي بما يمكنها من زيادة قدرتها التنافسية وبالتالي زيادة حضورها في السوق وتوسيع نطاق أعمالها وأنشطتها.

1 - أهم التطورات خلال العام :

1.1 كما في نهاية عام 2012 م انفردت شركة ساب للتكافل بتحقيق أرباح على مدار تسعة أرباع سنوية متتالية مقارنة بالشركات النظيرة التي تعمل وفق نموذج التأمين البنكي، كما حققت أعلى اجمالي أرباح سنوية بين تلك الشركات بلغ 13,785 ألف ريال سعودي . بالإضافة لتحقيقها أعلى نسبة أقساط/إشراكات مكتسبة بين الشركات النظيرة بلغت 98%.

2.1 حصلت الشركة على لقب أفضل شركة تأمين على الحياة بالشرق الأوسط وذلك ضمن فعاليات مؤتمر انشوريكس المنعقد في 9 أكتوبر 2012 بمدينة دبي حيث تنافس على الجائزة كبرى شركات التأمين على مستوى إحدى عشر دولة في الشرق الأوسط. وقد تم اختيار شركة ساب للتكافل للفوز بهذا اللقب من قبل لجنة تحكيم تألفت من أشهر خبراء صناعة التأمين على مستوى العالم تقديراً لأداء الشركة الاستثنائي في مجال التأمين على الحياة (تكافل الحماية والادخار) ، وتوفيرها باقات متنوعة من برامج التكافل لقطاع الأفراد والشركات.

3.1 أطلقت شركة ساب للتكافل برنامجي تكافل النقود وتكافل ضمان الأمانة بهدف تقديم أفضل مستوى حماية تكافلية لقطاع الشركات والعاملين به.

4.1 أقرت الجمعية العامة التي عُقدت بتاريخ 2012/04/22 م لائحة حوكمة الشركة والتي هدفت للأخذ بأعلى المعايير المهنية والأخلاقية في جميع التعاملات وبما يشمل الشفافية والإفصاح وبما يساهم في تعميق وتطوير كفاءة المنشأة وعلاقتها مع جميع أصحاب المصالح وبما ينسجم مع الضوابط التي تضمنتها لائحة حوكمة الشركات الصادرة عن هيئة السوق المالية، كما وافقت على تعديل المادة رقم 22 من النظام الأساسي للشركة والخاص بتعديل نصاب الحضور في إجتماعات مجلس الإدارة ليتماشى مع التعديل السابق الذي قضى بتخفيض عدد أعضاء مجلس الإدارة من (11) عضواً الي (8) أعضاء.

5.1 تلقت شركة ساب للتكافل بتاريخ 1433/8/4 هـ الموافق 2012/6/24 م خطاب من الأمانة العامة للجان الفصل في المنازعات والمخالفات التأمينية يفيد بتلقيها دعوى ضد الشركة تم رفعها من قبل السادة / شركة انمائية للإستثمار والتطوير العقاري والسياحي طالبت فيه الشركة بدفع مبلغ 65,884,231 ريال سعودي كتعويض عن الأضرار التي لحقت بالمركز التجاري المملوك للشركة (سنترال بارك) بمدينة جدة، وقد قامت الشركة بعد التنسيق مع شركة إعادة التأمين بتكليف مكتب حازم مدني للمحاماة والاستشارات القانونية لتمثيلها في الدعوى والتواصل مع الأمانة العامة بهذا الخصوص علماً بأن الشركة ترى أنه ليس للمدعي أي حق في المطالبة المذكورة، وما زال الموضوع قائماً حتى إعداد هذا التقرير.

2 - خدمة المجتمع:

تؤمن شركة ساب للتكافل بدورها ومسئوليتها الإجتماعية والتي جرى تضمين أطرها في لائحة الحوكمة التي أقرها مجلس الإدارة، وتتناول برامج المسؤولية المجتمعية للشركة أوجه خدمة البرامج المجتمعية ومن ذلك:

- 1.1. قامت شركة ساب للتكافل بالتعاون مع جمعية النهضة النسائية الخيرية برعاية وتنفيذ برنامج الخدمة الإجتماعية الذي يهدف الى توزيع سلة رمضان الغذائية لأكثر من مائة أسرة سعودية من محدودي الدخل وذلك بمقر الجمعية بالرياض وستستمر الشركة مستقبلاً في العمل على مثل هذه المبادرات.
- 2.2. قامت شركة ساب للتكافل بالتعاون مع جمعية زهرة لسرطان الثدي والمجموعة السعودية للعلاج الطبيعي في صحة المرأة برعاية يوم رياضي خاص بإعادة التأهيل الصحي للمريضات الناجيات من مرض سرطان الثدي بالركن الرياضي ببانوراما المرأة بالرياض ، وقد قامت الشركة بتوفير العديد من الأجهزة الرياضية المتخصصة لهذا الغرض فضلاً عن تزويد المشاركات بحقيبة رياضية تحتوي على ما قد تحتاجه المشاركة من زي رياضي وأدوات توعوية وتثقيفية للإستفادة من هذا الحدث.

3 - إستراتيجية العمل :

تعتمد ساب للتكافل العمل وفقاً لنموذج التكافل البنكي، حيث تتم عمليات البيع من قبل شركة وكالة ساب للتأمين المحدودة "الوكيل" من خلال منافذ الخدمات المصرفية الشخصية في البنك السعودي البريطاني (ساب) بالإضافة الي أقسام خدمه عملاء الشركات. وطورت ساب للتكافل حلولاً متطورة لمحاكاة وتعزيز عروض الشركاء من خلال المزاي المختلفة للمنتجات والخدمات. وتنوي الشركة في المستقبل فتح مزيد من القنوات لتقديم خدماتها إستناداً إلى تجربتها الناجحة في تطبيق نموذج التكافل البنكي مع عددٍ من الشركاء المحليين بعد أخذ الموافقات النظامية اللازمة .

بالإضافة إلى ذلك فإن ساب للتكافل تسعى باستمرار لإدخال أحدث الأنظمة التقنية وأفضل الممارسات السوقية لضمان توفير خدمات غير مسبوقه لجميع العملاء، ويشمل ذلك تعزيز تقنية خدمة الهاتف الجوال والبيع الإلكتروني من خلال موقع الشركة الإلكتروني بعد أخذ الموافقات اللازمة ، وأيضاً الإستفادة من أفضل ممارسات التكافل المطبقة محلياً ودولياً.

4 - الخطط المستقبلية :

- 1.4 إن طرق الإبداع والتطوير التي تعتمدهما ساب للتكافل في جميع أنشطتها قد ساهمت بنتائج إيجابية ويتجلى ذلك من خلال المجموعة الكبيرة من تغطيات التكافل التي تقدمها الشركة داخل المملكة العربية السعودية التي تخدم قطاعات الأفراد والشركات. حيث تهدف خدمات التكافل العائلية إلى الوفاء بإحتياجات العملاء المالية مثل التعليم و الإدخار والتقاعد والإستثمار وتتوافر خدمات التكافل العائلي أيضاً للشركات من خلال توفير الحماية لموظفيها. وتشمل خدمات التكافل العام منتجات مثل السفر والحوادث الشخصية والمنازل والممتلكات، وجميعها متاحة للعملاء الأفراد. وبرامج مخصصة للشركات مثل حماية نقل البضائع والممتلكات والحريق وإنقطاع الأعمال والمسئولية العامة وبرنامج الحوادث الشخصية للموظفين وعروض الخدمات المصرفية التجارية المصممة للشركات الصغيرة والمتوسطة.
- 2.4 سوف تقوم الشركة – بعد الحصول على الموافقات اللازمة من مؤسسة النقد العربي السعودي - بطرح منتجاتها الجديدة التي تستهدف خدمة قطاع الشركات من خلال برامج حماية الأعمال ومنافع الموظفين مثل (برنامج تكافل الادخار للمجموعة وبرنامج تكافل الائتمان التجاري) .

3.4 تعمل الشركة حالياً على تطوير نظام إلكتروني للبيع وخدمة العملاء والحصول على الموافقات اللازمة من مؤسسة النقد العربي السعودي للبدء في تفعيله. وسوف يمثل هذا النظام القناة الرئيسية للتوزيع وخدمات ما بعد البيع لمنتجات التكافل العام. حيث سيتمكن النظام العملاء من شراء وثائق التكافل العام من خلال الموقع الإلكتروني للشركة على الإنترنت بطريقة مباشرة وبكل سهولة ويسر على مدار الـ 24 ساعة / 7 أيام في الأسبوع. بالإضافة إلى تقديم خدمات ما بعد البيع كإمكانية التعديل على بيانات العميل وتفاصيل الوثيقة.

5 - قطاعات العمل الرئيسية :

تصنف قطاعات العمل الرئيسية بالشركة إلى فئتين، الأولى وفقاً لعملاء الشركة والثانية وفقاً للبرامج التي تقدمها الشركة وذلك كما يلي:

1.5 إيضاح تفصيلي لقطاعات العمل الرئيسية وفقاً لعملاء الشركة :

(أ) عروض الأفراد :

تركز الشركة على تقديم منتجات التكافل العائلي المصممة أصلاً من أجل الوفاء باحتياجات العملاء المتعلقة بمتطلبات الادخار من أجل تعليم الأبناء أو من أجل توفير تقاعد مريح أو بغرض الاستثمار. وتشتمل هذه البرامج على عصري الإيداع والحماية لأفراد عائلة المشترك في حالة الوفاة أو العجز الدائم لا سمح الله. أما منتجات التكافل العام فتوفر تغطية للمنازل ومحتوياتها والحوادث الشخصية والسفر وكذلك السفر إلى مجموعة دول شنغن.

(ب) عروض الشركات :

بالنسبة للشركات والعملاء التجاريين فإن الشركة تستهدف تقديم نطاق واسع من برامج حماية الأعمال كالشحن البحري والحريق والممتلكات وكافة المخاطر وإنقطاع الأعمال والمسئولية العامة وعروض الخدمات المصرفية التجارية المصممة للشركات الصغيرة والمتوسطة، كما توفر منتجات منافع موظفي الشركات من خلال برامج حماية المجموعات في حالة الوفاة أو العجز الدائم أو حالات الحوادث الشخصية للموظف لا سمح الله.

2.5 إيضاح لقطاعات العمل الرئيسية وفقاً للبرامج التي تقدمها الشركة:

(أ) التكافل العائلي:

توفر محفظة التكافل العائلي الأمان المالي للمستفيد في حالة الوفاة أو العجز الدائم لحامل البرنامج المحدد وتوفر الشركة عدداً من برامج التكافل العائلي للعملاء من قطاعي الأفراد والشركات، تشمل :

البرامج التجارية	البرامج الشخصية
برنامج تكافل للرعاية - حماية كبار الموظفين	برنامج تكافل للرعاية
برنامج تكافل لحماية ديون المجموعة	برنامج تكافل للتعليم
	برنامج تكافل للاستثمار
	برنامج تكافل للتقاعد
	برنامج تكافل للادخار
	برنامج تكافل للإدخار الميسر

(ب) التكافل العام:

توفر الشركة عدداً من منتجات التكافل العام للعملاء من الأفراد والشركات ضد الحوادث التي لا يمكن التنبؤ بها، وتشمل:

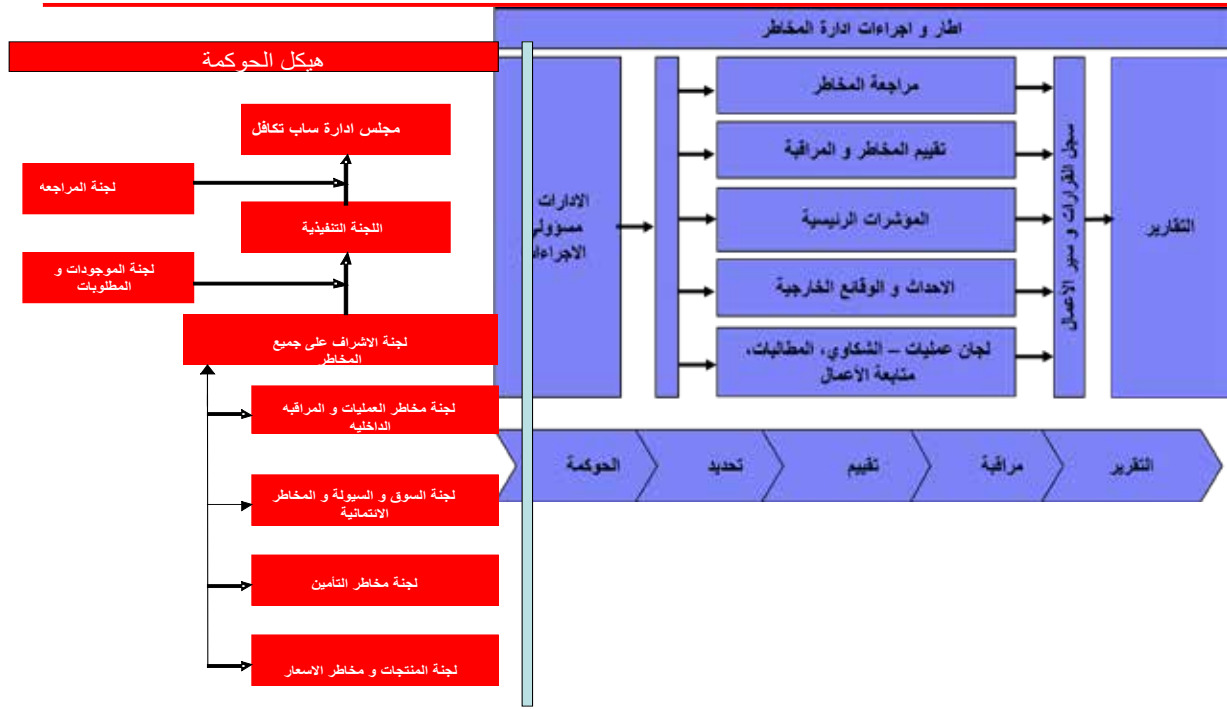
البرامج التجارية	البرامج الشخصية
برنامج تكافل للشحن	برنامج تكافل المنازل
برنامج تكافل للحريق	برنامج تكافل للحوادث الشخصية
برنامج تكافل لتوقف الأعمال	برنامج تكافل للسفر
برنامج تكافل للمسؤولية تجاه الغير	برنامج تكافل شحن للسفر
برنامج تكافل للمنشآت الصغيرة والمتوسطة (خدمات الأعمال)	
برنامج تكافل للنقود	
برنامج تكافل لضمان الأمانة	
برنامج تكافل للحوادث الشخصية للمجموعات	
برنامج تكافل للشراء ببطاقة الإئتمان	
برنامج تكافل لتغطية مخاطر السفر (خاص بمستخدمي بطاقات الائتمان)	
برنامج تكافل إرسال	
برنامج تكافل لحماية الممتلكات	

6 - إدارة المخاطر :

تواصل شركة ساب للتكافل إدارة مخاطرها بطريقة حكيمة وفعالة بالتوافق مع نطاق تحمل المخاطر المعتمد لدى الشركة. إن فعالية إدارة المخاطر في شركة ساب للتكافل مبنية على إطار دليل الإرشادات العملي للتأمين لمجموعة (HSBC) بعد أن تم موافقته ليتوافق مع لائحة إدارة المخاطر الصادرة عن مؤسسة النقد العربي السعودي والتي تحكم أعمال شركات التأمين العاملة في المملكة، ويغطي دليل الإرشادات العملي للتأمين (IFIM) مخاطر العمليات وغير العمليات بما في ذلك كافة جوانب المخاطر ذات العلاقة بأعمال التكافل، وتعتمد ساب للتكافل نظاماً رسمياً لإدارة المخاطر يمثل عملية متواصلة وتفاعلية مدمجة ضمن أعمال التكافل وعبر الإجراءات المعتمدة لديها.

وقد وضعت الشركة هيكلًا تنظيميًا متماسكاً من أجل تحديد وتقييم ومراقبة والسيطرة على كافة أنواع المخاطر. وتتجلى حوكمة مخاطر الشركة من خلال مجموعة من القواعد والإجراءات والضوابط الراسخة والتي تعتمد على الهيكل التنظيمي الحالي لتحقيق الأهداف الإستراتيجية للشركة. وترتكز فلسفة الشركة بالنسبة للمخاطر على درجة معينة من التقبل تتناسب مع إطار المخاطر المقبولة والخطة الإستراتيجية المعتمدة من قبل مجلس الإدارة.

إطار هيكل حوكمة الشركة و إدارة المخاطر – بيئة المراقبة



وهناك عدد من لجان المخاطر التي تم تشكيلها في شركة ساب للتكافل. ويتمثل دور كل لجنة من هذه اللجان في تقديم الإشراف ومناقشة الإجراءات في إطار بنود مرجعيتها و بهدف مناقشة نشاطات الإدارات المختلفة و إجراءاتها و قراراتها و تقديم النصح عند الضرورة. إن الهدف النهائي هو تحقيق إجماع واسع لماهية المخاطر الكبيرة وأيضاً المواقع التي يجب أن يتم فيها إستهداف مصادر الخطر وتركيز الجهود على إدارة المخاطر ضمن نطاق تقبل المخاطر المعتمد لدى شركة ساب للتكافل.

وتملك شركة ساب للتكافل هيكل حوكمة راسخ، ويجتمع مجلس الإدارة واللجان المنبثقة عنه على أساس ربع سنوي أو وفقاً لما تقرره الأنظمة الإشرافية ويقدمون إشرافاً شاملاً وتوجيهاً إلى إدارة ساب للتكافل. وبالإضافة إلى ذلك، تجتمع مختلف اللجان المشار إليها أعلاه على أساس ربع سنوي وهي مسؤولة عن مراقبة وفهم التعرض للمخاطر ضمن أعمال الشركة.

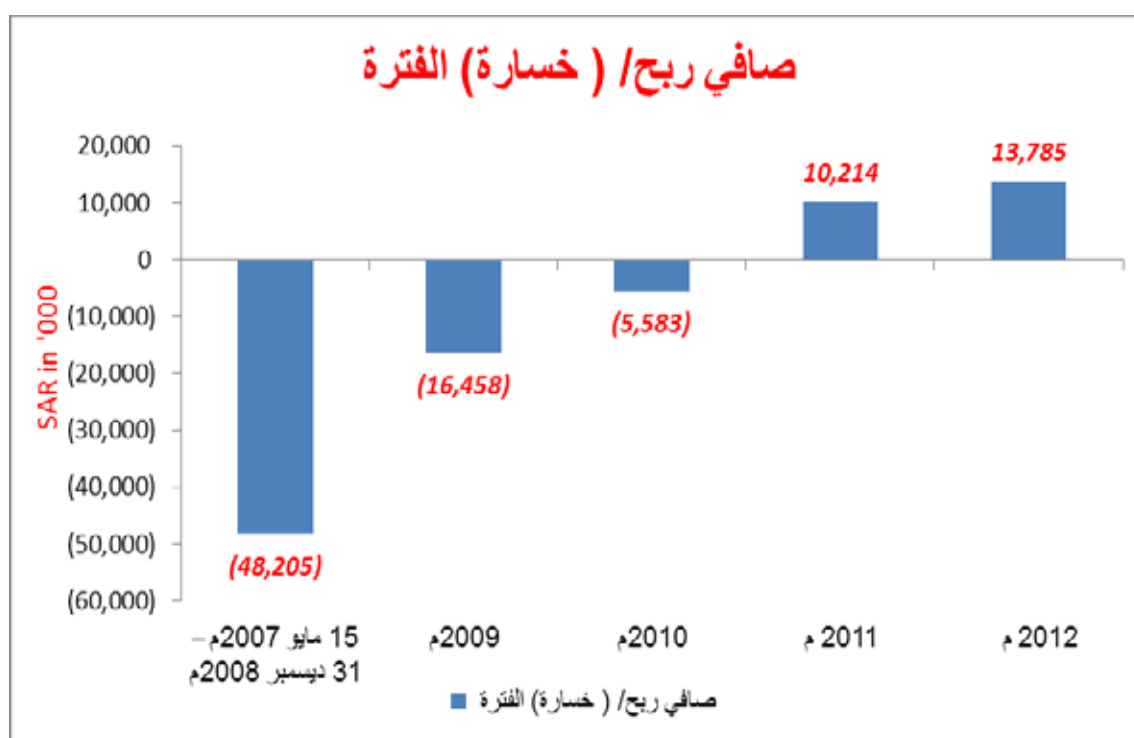
أهم المخاطر التي تواجهها الشركة نظراً لطبيعتها نشاطها ونموذج عملها تتمثل في التالي:

مخاطر حوكمة الشركة، مخاطر تطوير المنتجات، مخاطر معالجة المطالبات، مخاطر تقنية المعلومات، مخاطر شكاوي العملاء، مخاطر الاكتتاب (التكافل الفردي وتكافل المجموعات، التكافل العام، تكافل كافة مخاطر الممتلكات والحريق والحوادث الشخصية والشحن البحري)، مخاطر الأسعار، و مخاطر عدم الالتزام بالقوانين.

7 - النتائج التشغيلية:

1.7 قائمة الدخل :

ريال سعودي (000)	2012 م	2011 م	2010 م	2009 م	15 مايو 2007 م – 31 ديسمبر 2008 م
عمليات التكافل					
إجمالي إشتراكات التكافل المكتتبية ومصاريف حاملي وثائق التكافل	222,610	267,942	367,785	389,325	212,778
صافي إشتراكات التكافل المكتتبية	218,202	166,081	146,927	63,037	46,229
دخل اتعاب و عمولات	7,836	6,664	7,600	6,043	3,889
إيرادات الإكتتاب	226,038	172,745	154,527	69,080	50,118
صافي المطالبات المتكيدة	(7,333)	(15,955)	(9,007)	(12,237)	(4,135)
دخل الإستثمارات	1,475	1,611	850	607	618
النفقات والمصرفوات الأخرى	(206,255)	(143,856)	(145,584)	(66,645)	(54,927)
صافي فائض/ (عجز) السنة من عمليات التكافل	13,925	14,545	786	(9,195)	(8,326)
عمليات المساهمين					
إجمالي الإيرادات	4,617	1,966	2,071	687	3,226
حصة المساهمين من فائض عمليات التكافل	12,532	13,090	707	(9,195)	(8,326)
مصاريف عمومية وإدارية	(3,364)	(4,842)	(8,361)	(7,950)	(11,044)
مصرفوات ما قبل التشغيل	-	-	-	-	(32,061)
صافي ربح/ (خسارة) الفترة	13,785	10,214	(5,583)	(16,458)	(48,205)
الربح/ (الخسارة) الأساسية والمخفضة للسهم (ريال)	0.41	0.30	(0.16)	(0.65)	(2.29)



2.7 الميزانية العمومية :

ريال سعودي (000)	2012/12/31 م	2011/12/31 م	2010/12/31 م	2009/12/31 م	2008/12/31 م
الميزانية العمومية كما في					
موجودات عمليات التكافل					
الإستثمارات والنقد في البنوك	531,120	587,886	545,319	374,348	93,700
إشترابات تكافل مستحقة، صافي	24,938	7,519	43,918	35,513	25,744
موجودات أخرى	64,864	55,057	54,805	50,164	35,793
إجمالي موجودات عمليات التكافل	620,922	650,462	644,042	460,025	155,237
موجودات المساهمين					
الإستثمارات والنقد في البنوك	343,735	319,333	278,970	287,475	27,520
موجودات أخرى	3,170	14,837	48,402	45,475	24,907
إجمالي موجودات المساهمين	346,905	334,170	327,372	332,950	52,427
إجمالي الموجودات	967,827	984,632	971,414	792,975	207,664
مطلوبات عمليات التكافل					
ذمم معيدي التكافل، صافي	11,757	8,185	38,546	26,982	21,257
الإحتياطيات الفنية	589,386	616,539	565,830	403,180	114,784
المطلوبات الأخرى	18,386	24,283	39,587	29,863	19,196
إجمالي مطلوبات عمليات التكافل	619,529	649,007	643,963	460,025	155,237
فائض عمليات التكافل	1,393	1,455	79	-	-
إجمالي مطلوبات وفائض عمليات التكافل	620,922	650,462	644,042	460,025	155,237
حقوق ومطلوبات المساهمين					
إجمالي حقوق المساهمين	334,313	326,203	320,470	329,747	51,137
إجمالي مطلوبات المساهمين	12,592	7,967	6,902	3,203	1,290
إجمالي حقوق ومطلوبات المساهمين	346,905	334,170	327,372	332,950	52,427
إجمالي المطلوبات	967,827	984,632	971,414	792,975	207,664

3.7 تحليل النتائج التشغيلية :

ريال سعودي (000)	2012 م	2011 م	التغير	النسبة
عمليات التكافل				
إجمالي إشترابات التكافل المكتتية ومصاريف حاملي وثائق التكافل	222,610	267,942	(45,332)	-17%
صافي إشترابات التكافل المكتتية	218,202	166,081	52,121	31%
دخل أتعاب و عمولات	7,836	6,664	1,172	18%
إجمالي الإيرادات	226,038	172,745	53,293	38%
صافي المطالبات المتكيدة	(7,333)	(15,955)	8,622	-54%
دخل الإستثمارات	1,475	1,611	(136)	-8%
النفقات والمصروفات الأخرى	(206,255)	(143,856)	(62,399)	43%
صافي فائض السنة من عمليات التكافل	13,925	14,545	(620)	-4%
عمليات المساهمين				
إجمالي الإيرادات	4,617	1,966	2,651	135%
حصة المساهمين من فائض عمليات التكافل	12,532	13,090	(558)	-4%
مصاريف عمومية وإدارية	(3,364)	(4,842)	1,478	-30%
صافي ربح / (خسارة) الفترة	13,785	10,214	3,571	35%
الربح / (الخسارة) الأساسية والمخفضة للسهم (ريال)	0.41	0.30	0.11	37%

(أ) الإشتراكات :

بلغت الإشتراكات الإجمالية المكتتبه ومصاريف حاملي الوثائق للسنة المنتهية في 31 ديسمبر 2012م ، 222 مليون ريال سعودي بإنخفاض 17% عن الإشتراكات المكتتبه بها في نفس الفترة من عام 2011م. وبلغ صافي الإشتراكات المكتتبه 218 مليون ريال سعودي للسنة المنتهية في 31 ديسمبر 2012م، وتمثل زيادة بنسبة 31% عن صافي الإشتراكات المكتتبه خلال عام 2011م والتي بلغت 166 مليون ريال سعودي. وقد سجلت الشركة إيرادات إكتتاب بلغت 226 مليون ريال سعودي في عام 2012م مقارنة بمبلغ 173 مليون ريال سعودي خلال عام 2011م.

(ب) المطالبات :

بلغت المطالبات التي تم تكبدها خلال عام 2012م 7 مليون ريال سعودي بانخفاض بنسبة 54% مقارنة بمبلغ 16 مليون ريال سعودي لعام 2011م.

(ج) الإستثمارات :

بلغ ربح الإستثمار من عمليات التكافل لعام 2012م 1.475 مليون ريال مقابل مبلغ 1.611 مليون ريال لعام 2011م. بلغ دخل الإستثمار من عمليات المساهمين خلال عام 2012م 4.617 مليون ريال سعودي مقابل إيرادات إستثمار بلغت 1.966 مليون ريال سعودي للفترة المنتهية في 31 ديسمبر 2011م.

(د) المصروفات :

بلغت حصة عمليات التكافل من التكاليف والمصروفات الأخرى لفترة عام 2012م 206 مليون ريال سعودي مقارنة بمبلغ 144 مليون ريال لعام 2011م. ومن الجدير بالذكر أن مصروفات وتكاليف الشركة تقع ضمن الميزانية المخصصة لكلا الفترتين المذكورتين أعلاه. بالنسبة للسنة المنتهية في 31 ديسمبر 2012م، فقد سجلت عمليات التكافل فائض صافي بلغ 14 مليون ريال سعودي مقارنة بفائض صافي وقدره 15 مليون ريال سعودي للفترة المنتهية في 31 ديسمبر 2011م. بلغت المصروفات العامة والمصروفات الإدارية لعمليات المساهمين خلال عام 2012م 3.4 مليون ريال سعودي مقارنة بمبلغ 4.8 مليون ريال سعودي للفترة المنتهية في 31 ديسمبر 2011م.

(هـ) الربح / الخسارة :

سجلت الشركة في عام 2012م صافي ربح بلغ 13.785 مليون ريال سعودي مقارنة بصافي ربح بمبلغ 10.214 مليون ريال سعودي للفترة المنتهية في 31 ديسمبر 2011م. بلغ الربح الأساسي للسهم الواحد لعام 2012م 0.41 ريال سعودي مقابل ربح 0.30 ريال سعودي للسهم الواحد للفترة المنتهية في 31 ديسمبر 2011م. يعود سبب تحقيق الربح مقارنة بالعام السابق الى التالي:

- . زيادة مبيعات برامج التكافل العائلي ذات الدفعات المتكررة.
- . بلغت نسب تشكيلة المنتجات بين برامج التكافل العائلي الإستثمارية ذات الدفعات المتكررة و الدفعة الواحدة 65:35 خلال 2012م مقابل 37:63 في 2011م.
- . إنخفاض نسبة التكلفة الى الدخل من 78% في 2011م الى 73% في 2012م.
- . انخفاض المطالبات المتكبدة بنسبة 54% حيث بلغت 7 مليون في 2012م مقارنة بـ 16 مليون في 2011م.

- ارتفاع مجموع دخل الإستثمارات في 2012م بـ 2.5 مليون ريال عن مجموع دخل الإستثمارات في 2011م والتي بلغت 3.6 مليون ريال.
- تحقيق ارباح بلغت 412 ألف ريال من خلال بيع استثمارات متاحة للبيع والتي تمت خلال الربع الأول من العام.

8 - الشركات التابعة والتوزيع الجغرافي لأنشطة العمل :

لا تملك شركة ساب للتكافل أي فروع في الوقت الحاضر. كما لا تملك الشركة أي منشآت أو أصول أو أنشطة متاجرة أو أنشطة تجارية خارج المملكة العربية السعودية. وفيما يلي تحليل لإجمالي الإستثمارات المكتتب بها مصنفة حسب شريحة العملاء والتوزيع الجغرافي لأنشطة العمل :

السنة (القيم بالآلاف الريالات السعودية)	الشرائح	المنطقة الوسطى	المنطقة الشرقية	المنطقة الغربية	المجموع الكلي
2012م	إجمالي الإستثمارات المكتتبه	32,973	35,403	43,212	111,588
	التكافل العائلي للأفراد	28,435	3,186	3,599	35,220
	التكافل العام	47,578	1,553	5,386	54,516
2011م	إجمالي الإستثمارات المكتتبه	58,159	49,868	72,585	180,612
	التكافل العائلي للأفراد	27,424	3,483	3,955	34,862
	التكافل العام	24,396	682	5,131	30,209
2010م	إجمالي الإستثمارات المكتتبه	63,851	84,216	108,481	256,548
	التكافل العائلي للأفراد	32,329	4,964	4,235	41,528
	التكافل العام	41,699	1,220	4,613	47,532
2009م	إجمالي الإستثمارات المكتتبه	87,528	91,032	115,303	293,863
	التكافل العائلي للأفراد	28,319	3,419	4,196	35,934
	التكافل العام	31,489	1,294	932	33,715
15 مايو 2007م – 31 ديسمبر 2008م	إجمالي الإستثمارات المكتتبه	33,301	33,054	45,507	111,862
	التكافل العائلي للأفراد	37,748	6,097	2,685	46,530
	التكافل العام	35,713	1,391	426	37,530

التكافل العائلي للأفراد



■ المنطقة الغربية ■ المنطقة الشرقية ■ المنطقة الوسطى

التكافل العام



■ المنطقة الغربية ■ المنطقة الشرقية ■ المنطقة الوسطى

التكافل العائلي للمجموعات



■ المنطقة الغربية ■ المنطقة الشرقية ■ المنطقة الوسطى

9 - المعايير المحاسبية :

ساب للتكافل مؤسسة مالية تخضع لإشراف مؤسسة النقد العربي السعودي وتلتزم بتوجيهاتها، وعلية فقد تم إعداد الكشوف المالية للشركة وفقاً للمعايير الدولية الخاصة بالتقارير المالية وفقاً لتوجيهات المؤسسة في هذا الشأن، ولم يتم إعدادها وفقاً للمعايير الصادرة عن الهيئة السعودية للمحاسبين القانونيين. وتؤكد الشركة عدم وجود أي فروقات جوهرية أو أثر مالي على القوائم المالية نتيجة لإعدادها وفقاً للمعايير الدولية عن معايير المحاسبة السعودية.

10 - أرباح المساهمين:

لم تتم التوصية بتوزيع أية أرباح للمساهمين عن العام المالي 2012م. ولا يوجد لدى الشركة أي معلومات عن أي ترتيبات أو إتفاقات بشأن تنازل أي من مساهمي الشركة عن أي حقوق لهم في الأرباح.

11 - سياسة توزيع الأرباح :

تستند سياسة الشركة في توزيع الأرباح على التعليمات الصادرة في الجهات الإشرافية وعلى ما تضمنته المادة (44) من النظام الأساسي للشركة وبحسب ذلك فإن أرباح المساهمين توزع حسب التالي:

- 1- تجنب الزكاة وضريبة الدخل المقررة بعد احتسابها.
- 2- يجنب ما مقداره (20%) من الأرباح الصافية لتكوين احتياطي نظامي، ويجوز للجمعية العامة العادية وقف هذا التجنب متى ما بلغ الاحتياطي المذكور إجمالي رأس المال المدفوع.
- 3- للجمعية العامة العادية بناءً على إقتراح مجلس الإدارة أن تجنب نسبة مئوية من الأرباح السنوية الصافية لتكوين احتياطي إضافي وتخصيصه لغرض أو أغراض معينه تقررها الجمعية العامة.
- 4- يوزع من الباقي بعد ذلك دفعة أولى للمساهمين لا تقل عن (5%) من رأس المال المدفوع.
- 5- يوزع الباقي بعد ذلك على المساهمين كحصة في الأرباح أو يحول إلى حساب الأرباح المبقاة.
- 6- يجوز بقرار من مجلس الإدارة توزيع أرباح دورية تخصم من الأرباح السنوية المحددة في الفقرة (4) الواردة أعلاه وفق للقواعد المنظمة لذلك والصادرة من الجهات المختصة

12 - مزايا ومكافآت أعضاء مجلس الإدارة وكبار التنفيذيين :

تتحدد المكافآت المدفوعة لأعضاء مجلس إدارة الشركة أو أعضاء اللجان وفق الأطر التي حددتها التعليمات الصادرة من الجهات الإشرافية ووفق ما جاء في نظام الشركة الأساسي ، ويوضح الجدول التالي تفصيل المكافآت والتعويضات التي جرى دفعها لأعضاء مجلس الإدارة وكبار التنفيذيين في الشركة:

ما حصل عليه 5 من كبار التنفيذيين بمن فيهم الرئيس التنفيذي والرئيس المالي	أعضاء مجلس الإدارة			2012م (ريال سعودي)
	المستقلين	غير التنفيذيين	التنفيذيين	
3,571,238	-	-	-	رواتب وتعويضات
-	51,000	-	-	بدلات حضور
479,875	360,000	-	-	مكافآت سنوية
-	-	-	-	برامج حوافز
-	-	-	-	أخرى

بموجب إتفاق خاص فقد تنازل أعضاء مجلس الإدارة غير التنفيذيين الذين يمثلون المساهمين المؤسسين للشركة (البنك السعودي البريطاني ومجموعة HSBC) وعددهم (5) أعضاء بما فيهم رئيس مجلس الإدارة عن حقهم في الحصول على بدلات الحضور والمكافآت السنوية نظير مشاركتهم في عضوية المجلس عن العام المالي 2012م إستمراراً منهم لدعم الشركة وأنشطتها. ولا يوجد أي ترتيب آخر أو إتفاقية تنازل بموجبها أي من أعضاء مجلس الإدارة المستقلين أو أحد كبار التنفيذيين عن أي مزايا أو مكافآت.

13 - عقود و معاملات فيها مصلحة مع الجهات ذات العلاقة :

تمثل الجهات ذات العلاقة كبار المساهمين، وأعضاء مجلس الإدارة، وكبار موظفي الإدارة، وشركات يعتبر المساهمون بالشركة المالكون الرئيسيون فيها، ومنشآت أخرى مدارة، أو مدارة بصورة مشتركة أو تمارس عليها هذه الجهات تأثيراً هاماً. وفيما يلي تفصيلاً لتلك المعاملات خلال العام 2012م.

1.13 المعاملات مع الجهات ذات العلاقة :

2011	2012	البيان
بآلاف الريالات السعودية	بآلاف الريالات السعودية	
		الاشتراكات (1)
29,687	49,982	البنك السعودي البريطاني(ساب)
594	991	شركة أملاك العالمية للتطوير والتمويل العقاري
		المطالبات
14,312	13,970	البنك السعودي البريطاني(ساب)
-	-	شركة أملاك العالمية للتطوير والتمويل العقاري
		تكاليف الإكتتاب (2)
12,780	12,087	وكالة ساب للتأمين المحدودة
		إدارة صناديق استثمارية (3)
542,646	509,613	HSBC السعودية العربية المحدودة
		عمولة إعادة التكافل
1,623	-	منشآت مدارة، مدارة بصورة مشتركة أو يمارس عليها تأثيراً هاماً من قبل الجهات ذات العلاقة HSBC للوساطة التامين
		المصاريف الأخرى (4)
		البنك السعودي البريطاني (ساب)
4,418	5,670	- تكلفة صيانة أجهزة تقنية معلومات
1,498	730	- النفقات العامة

- (1) تشمل الإشتراكات في الجدول السابق على تفاصيل لعدد من العقود التي كانت الشركة طرفاً فيها مع جهات ذات علاقة. وتشمل عقود تأمين مختلفة مع شركة أملاك العالمية للتطوير والتمويل العقاري والبنك السعودي البريطاني (ساب) بقيمة والتي تمت بنفس الشروط المطبقة على المعاملات مع الجهات الأخرى.
- (2) تشمل تكاليف الإكتتاب " العمولات التي دفعتها الشركة لشركة وكالة ساب للتأمين المحدودة، و هي شركة ذات مسؤولية محدودة مملوكة للبنك السعودي البريطاني (ساب). ويتمثل نشاط الشركة الرئيسي في العمل كوكيل تأمين حصري لشركة ساب للتكافل حسب الإتفاقية المبرمة بين الطرفين.
- (3) تتمثل ادارة صناديق الاستثمار من قبل شركة HSBC السعودية العربية المحدودة في ادارة استثمارات حملة وثائق التكافل العائلي للأفراد في صناديق الامانة الاستثمارية.
- (4) تشمل "المصاريف الأخرى" على تكاليف خدمات مختلفة بموجب إتفاقية إدارة مبرمة بين البنك السعودي البريطاني (ساب) والشركة. وبموجب هذه الإتفاقية، يقوم البنك السعودي البريطاني (ساب) بتقديم خدمات تشغيلية للشركة بما في ذلك استخدام الموجودات الثابتة والبنية التحتية الخاصة بتقنية المعلومات مقابل مبلغ متفق عليه من قبل الطرفين.

2.13 أرصدة الجهات ذات العلاقة :

(أ) المبالغ المستحقة من الجهات ذات العلاقة :

2011م بآلاف الريالات السعودية		2012م بآلاف الريالات السعودية		البيان
المساهمون	عمليات التكافل	المساهمون	عمليات التكافل	
-	3,270	-	470	مساهمون، وأعضاء مجلس الإدارة، وكبار موظفي الإدارة
348	-	368	110	منشآت مدارة، مدارة بصورة مشتركة أو منشآت يمارس عليها تأثيراً هاماً من قبل الجهات ذات العلاقة
348	3,270	368	580	المجموع

(ب) المبالغ المستحقة إلى الجهات ذات العلاقة :

2011م بآلاف الريالات السعودية		2012م بآلاف الريالات السعودية		البيان
المساهمون	عمليات التكافل	المساهمون	عمليات التكافل	
-	1,043	35	131	مساهمون، وأعضاء مجلس الإدارة، وكبار موظفي الإدارة
1,120	-	-	-	منشآت مدارة، مدارة بصورة مشتركة أو منشآت يمارس عليها تأثيراً هاماً من قبل الجهات ذات العلاقة

- إن الأرصدة القائمة بتاريخ إعداد القوائم المالية غير مضمونة وغير مرتبطة بعمولات. وسيتم السداد نقداً.
- لم يجنب مخصص للانخفاض في القيمة بتاريخ إعداد القوائم المالية.
- يتم إجراء مراجعة بتاريخ إعداد القوائم المالية وذلك بفحص المركز المالي للجهة ذات العلاقة والسوق الذي تعمل فيه الجهة ذات العلاقة.

14 - المدفوعات النظامية :

تتشكل المدفوعات النظامية المستحقة على الشركة خلال 2012م في جلها من الزكاة الشرعية والضريبة المستحقة وكذلك في تكاليف الإشراف التي تدفع للجهات الإشرافية وكذلك المبالغ المدفوعة للمؤسسة العامة للتأمينات الإجتماعية والتي تمثل إشتراكات التأمين للعاملين في الشركة، والتالي إيضاح بكل المدفوعات النظامية :

البيان	2012م	2011م
الزكاة	4,067,268	3,965,498
الضريبة المستقطعة	1,141,612	2,222,408
ضريبة الدخل	1,130,982	767,688
التأمينات الإجتماعية	1,105,414	1,772,463
الهيئة العامة للإستثمار	2,200	2,200
الغرفة التجارية	10,200	10,000
مؤسسة النقد العربي السعودي	464,014	508,419
المجموع	7,921,690	9,248,676

15 - وصف لأي مصلحة تعود إلى أعضاء مجلس الإدارة و كبار التنفيذيين و أقربائهم في أسهم أو أدوات دين الشركة :

لم تتلق الشركة خلال العام أي اشعارات من المساهمين أو الأشخاص ذوي العلاقة بخصوص تغير نسبة ملكيتهم في أسهم الشركة وذلك حسب ما تتضمنته تعليمات الإفصاح التي استندت عليها قواعد التسجيل والإدراج الصادرة من هيئة السوق المالية، وتوضح الجداول التالية وصفاً بالمصالح التي تعود لكبار المساهمين ولأعضاء مجلس الإدارة وكبار التنفيذيين بالشركة وأزواجهم وأبناءهم والقصر في أسهم وأدوات الدين:

1.15 أعضاء مجلس الإدارة خلال العام 2012م :

اسم من تعود له المصلحة	بداية العام		نهاية العام		صافي التغيير خلال العام	
	عدد الأسهم	نسبة الملكية	عدد الأسهم	نسبة الملكية	عدد الأسهم	نسبة الملكية
السيد فؤاد عبدالوهاب بحراوي	0	% 0.00	0	% 0.00	0	% 0.00
السيد ديفيد ديو	0	% 0.00	0	% 0.00	0	% 0.00
السيد هاريل كارلكت	0	% 0.00	0	% 0.00	0	% 0.00
السيد عبد الله إبراهيم الهويش	1,105	% 0.00	1,105	% 0.00	0	% 0.00
السيد حسام عبدالله الحقييل	1,000	% 0.00	1,000	% 0.00	0	% 0.00
السيد يوسف أحمد البورشيد	1,000	% 0.00	1,000	% 0.00	0	% 0.00
السيد ماجد كمال الدين نجم	0	% 0.00	0	% 0.00	0	% 0.00
السيد زين الدين أسحاق	0	% 0.00	0	% 0.00	0	% 0.00
السيد فارات خوسلا*	0	% 0.00	0	% 0.00	0	% 0.00
السيد بروس هاو*	0	% 0.00	0	% 0.00	0	% 0.00

* إستقال من عضوية المجلس خلال العام 2012م.

2.15 كبار المسؤولين التنفيذيين :

صافي التغيير خلال العام		نهاية العام		بداية العام		اسم من تعود له المصلحة
نسبة الملكية	عدد الأسهم	نسبة الملكية	عدد الأسهم	نسبة الملكية	عدد الأسهم	
% 0.00	0	% 0.00	0	% 0.00	0	السيد محمد الدويس
% 0.00	0	% 0.00	0	% 0.00	0	السيد أدريان فلاورز
% 0.00	0	% 0.00	0	% 0.00	0	السيد أحمد حسين الهبيلي

16 - وصف لأي مصلحة في فئة الأسهم ذات الأهمية في التصويت تعود لأشخاص (عدا أعضاء مجلس إدارة الشركة و كبار التنفيذيين و أقربائهم) قامو بإبلاغ الشركة :

كبار المساهمين :

صافي التغيير خلال العام		نهاية العام		بداية العام		اسم من تعود له المصلحة
نسبة الملكية	عدد الأسهم	نسبة الملكية	عدد الأسهم	نسبة الملكية	عدد الأسهم	
%0.00	0	%32.50	11,050,000	%32.50	11,050,000	البنك السعودي البريطاني (ساب)
%0.00	0	%31.00	10,540,000	%31.00	10,540,000	مجموعة HSBC بي في القابضة

17 - أعضاء مجلس الإدارة واللجان التابعة للمجلس :

1.17 تشكيل مجلس الإدارة :

يتشكل مجلس إدارة الشركة من ثمانية (8) أعضاء يتم انتخابهم وتعيينهم لدورة مدتها 3 سنوات ميلادية، منهم عضوين يمثلان البنك السعودي البريطاني (ساب)، وعضوين يمثلان مجموعة (HSBC) وعضواً واحداً فيما بينهما، بحيث يكون عدد الأعضاء الممثلين لأشخاص إعتباريين (5) أعضاء، و الـ (3) أعضاء المكملين للمجلس هم من الأعضاء المستقلين، ويتشكل مجلس إدارة الشركة كما في 2012/12/31 م من الأعضاء التالية أسماؤهم والذين صنفوا عضويتهم بحسب ما جاء في المادة (2) من لائحة حوكمة الشركات الصادرة عن هيئة السوق المالية:

1- أعضاء مجلس إدارة الشركة الحاليين:				
الشركات المساهمة الأخرى خلاف الشركة التي يشغل عضو المجلس عضوية مجلس إدارتها	تصنيف العضوية			اسم عضو مجلس الإدارة
	تنفيذي	غير تنفيذي	مستقل	
البنك السعودي البريطاني (ساب)		√		السيد فؤاد عبد الوهاب بحراوي (رئيس مجلس الإدارة)
البنك السعودي البريطاني (ساب)		√		السيد ديفيد ديو
		√		السيد ماجد كمال الدين نجم
			√	السيد يوسف أحمد البورشيد
- شركة أملاك العالمية للتطوير والتمويل العقاري - شركة إنقان كابيتال - شركة الإتفاق للصناعات الحديدية			√	السيد عبد الله ابراهيم الهويش
			√	السيد حسام عبدالله الحقييل
		√		السيد زين الدين إسحاق
		√		السيد هاريل كارلكت

2- أعضاء مجلس إدارة الشركة المستقلين				
الشركات المساهمة الأخرى خلاف الشركة التي يشغل عضو المجلس عضوية مجلس إدارتها	تصنيف العضوية			أسم عضو مجلس الإدارة
	تنفيذي	غير تنفيذي	مستقل	
		√		السيد بروس هاو
		√		السيد فارات خوسلا

2.17 إجتماعات مجلس الإدارة:

خلال العام 2012 م عقد مجلس إدارة الشركة (4) إجتماعات، ويبين الجدول التالي بيانات لكل الإجتماعات وسجل حضور الأعضاء:

ملاحظات	مجموع الحضور	الإجتماعات المنعقدة خلال عام 2012م				عضو المجلس
		الرابع	الثالث	الثاني	الأول	
		12/11	10/15	08/07	04/22	
	4	√	√	√	√	السيد فؤاد عبد الوهاب بحر اوي
	3	√	√	√	×	السيد ديفيد ديو
	4	√	√	√	√	السيد يوسف أحمد البور شيد
	4	√	√	√	√	السيد عبد الله إبراهيم الهويش
	4	√	√	√	√	السيد ماجد كمال الدين نجم
	3	√	√	×	√	السيد حسام عبد الله الحقييل
معين بتاريخ 2012/08/07م	1	×	√	ليس عضواً بعد		زين الدين أسحاق
معين بتاريخ 2012/08/07م	2	√	√	ليس عضواً بعد		هاربل كارلكت
مستقيل بتاريخ 2012/08/07م	0	ليس عضواً		×	×	السيد بروس هاو
مستقيل بتاريخ 2012/08/07م	2	ليس عضواً		√	√	السيد فارات خوسلا
		%87	%100	%75	%75	نسبة الحضور

3.17 لجان مجلس الإدارة:

انسجماً مع الضوابط الإشرافية ونظام الشركة الأساسي والتي تتطلب قيام مجلس الإدارة بتشكيل عدد مناسب من اللجان، فقد شكل مجلس إدارة الشركة (3) لجان رئيسية وهي لجنة المراجعة، ولجنة الترشيحات والمكافآت، واللجنة التنفيذية، والتالي وصف بتلك اللجان ومهامها وبيانات تشكيلها واجتماعاتها:

(أ) لجنة المراجعة :

تتكون اللجنة من (3) أعضاء أحدهم عضو مجلس إدارة مستقل والعضوين الآخرين من خارج المجلس، وتهتم اللجنة وفقاً لما تضمنته (قواعد إختيار أعضاء لجنة المراجعة ومدة عضويتهم وأسلوب عملهم) التي أقرتها الجمعية العامة للشركة بالإشراف على إدارة المراجعة الداخلية في الشركة والتحقق من مدى فاعليتها في تنفيذ الأعمال والمهام التي يحددها المجلس وتقييم ودراسة تقارير المراجعة الداخلية وإنفاذ الإجراءات التصحيحية للملاحظات الواردة فيها والتوصية لمجلس الإدارة بتعيين المحاسبين القانونيين وتحديد أتعابهم والتأكد من إستقلاليتهم ومتابعة أعمالهم وإعتماد أي عمل خارج نطاق أعمال المراجعة وكذلك ملاحظاتهم على القوائم المالية ومتابعتها ودراسة القوائم المالية الربع سنوية والسنوية قبل عرضها على مجلس الإدارة والسياسات المحاسبية المتبعة وإبداء الرأي والتوصيات حولها، وقد عقدت اللجنة خلال العام 2012م (5) إجتماعات وفقاً للتالي:

مجموع الحضور	الإجتماعات خلال عام 2012م					الصفة	عضو اللجنة
	الخامس	الرابع	الثالث	الثاني	الأول		
	12/10	10/14	07/10	04/14	03/03		
4	√	√	×	√	√	رئيس	السيد عبد الله إبراهيم الهويش
4	√	√	√	×	√	عضو	السيد وليد عبد العزيز كيال
4	√	×	√	√	√	عضو	السيد سامي عبد السلام وهبية

(ب) اللجنة التنفيذية :

تتشكل اللجنة التنفيذية من (3) أعضاء من أعضاء مجلس الإدارة وتهتم بمراجعة إستراتيجية العمل ورفعها لمجلس الإدارة ومراجعة وإعداد التوصيات لخطة العمل السنوية، وكذلك إعتقاد العقود حسب تفويض مجلس الإدارة، وايضاً مراجعة وتقييم الخسائر الناتجة عن الأعمال التشغيلية، وأي أعمال أخرى يكلفها بها مجلس الإدارة. وقد عقدت اللجنة خلال العام 2012م (7) إجتماعات وفقاً للتالي:

مجموع الحضور	الإجتماعات خلال عام 2012م							الصفة	عضو اللجنة
	السابع	السادس	الخامس	الرابع	الثالث	الثاني	الأول		
	12/10	11/18	10/14	08/05	06/17	04/22	02/06		
7	√	√	√	√	√	√	√	رئيس	السيد يوسف أحمد البورشيد
7	√	√	√	√	√	√	√	عضو	السيد ماجد كمال الدين نجم
1	×	×	√	ليس عضواً بعد				عضو	السيد زين الدين أسحاق
4	لم يعد عضواً			√	√	√	√	عضو	السيد فارات خوسلا

(ج) لجنة الترشيحات والمكافآت :

تتشكل اللجنة من (3) أعضاء من أعضاء مجلس الإدارة غير التنفيذيين والمستقلين وتتضمن مهام ومسئوليات اللجنة وفقاً لما ورد في قواعد إختيار أعضاء لجنة الترشيحات والمكافآت ومدة عضويتهم وأسلوب عملهم التي أقرتها الجمعية العامة للشركة إعتقاد السياسات والمعايير للترشح لعضوية مجلس الإدارة وكبار التنفيذيين والتأكد من نزاهة أعضاء المجلس وكذلك تقوم اللجنة بإجراء مراجعة سنوية للإحتياجات المطلوبة من مهارات وقدرات لأعضاء مجلس الإدارة، والتأكد من إستقلالية الأعضاء المستقلين، ومراجعة هيكل مجلس الإدارة ورفع توصيات بالتغييرات

التي يمكن إجراؤها و تحديد جوانب الضعف والقوة في المجلس وإقتراح معالجتها ووضع سياسات التعويضات والمكافآت لكل من أعضاء مجلس الإدارة و كبار التنفيذيين، وقد عقدت اللجنة خلال العام 2012م (3) إجتماعات وفقاً للتالي:

مجموع الحضور	الإجتماعات خلال عام 2012م			تصنيف العضوية	عضو المجلس
	الثالث	الثاني	الأول		
	12/10	08/07	03/12		
3	√	√	√	رئيس	السيد فواد عبد الوهاب بحر اوي
3	√	√	√	عضو	السيد ديفيد ديو
1	×	×	√	عضو	السيد حسام عبد الله الحقييل

18 - العقوبات والجزاءات والقيود النظامية :

تمارس الشركة أعمالها وفق ما تقتضيه النظم واللوائح والتعليمات الصادرة عن الجهات الإشرافية، وخلال العام 2012م لم تفرض أي عقوبات أو جزاءات أو قيود نظامية على الشركة من قبل أي جهة إشرافية أو تنظيمية.

19 - حوكمة الشركة :

قامت الشركة خلال العام 2012م بإصدار دليل حوكمة الشركة الذي تم إقراره من قبل مجلس الإدارة بتاريخ 1433/01/18 هـ الموافق 2011/12/13م وتمت الموافقة عليه من قبل الجمعية العامة الغير عادية التي عُقدت بتاريخ 1433/6/1 هـ الموافق 2012/04/22م . وقد تم إعداد الدليل ليكون إطاراً منظماً لتفعيل جوانب الحوكمة التي تتجهها الشركة على ضوء القواعد التنظيمية الصادرة من قبل هيئة السوق المالية والتي سيراعى مراجعتها من حين لآخر لتتواءم وأفضل السياسات والتطبيقات المتبعة.

وقد اشتمل هذا الدليل على مهام ومسؤوليات مجلس الإدارة واللجان التابعة له وسياسة معالجة تعارض المصالح المحتمل والإفصاح وما يختص بحقوق المساهمين وأصحاب المصالح والجمعيات العمومية.

وبشكل عام فإن الشركة تلتزم بكافة الأحكام والتوجيهات الإلزامية التي تضمنتها قواعد لائحة حوكمة الشركات الصادرة من هيئة السوق المالية والتي جرى تضمينها في دليل حوكمة الشركة. كما تلتزم الشركة بغالبية الأحكام ذات الطابع الإرشادي بإستثناء الأحكام التالية :

رقم المادة في اللائحة	نص المادة	أسباب عدم التطبيق
المادة 10 / فقره هـ	هل وُضعت سياسة مكتوبة تنظم العلاقة مع أصحاب المصالح من أجل حمايتهم وحفظ حقوقهم، بحيث تغطي هذه السياسة - بوجه خاص - الآتي:- 5- مساهمة الشركة الإجتماعية.	قامت الشركة بوضع سياسة عامة تعالج وتحكم مساهمات الشركة الإجتماعية ويجري دراستها من قبل اللجنة المختصة تمهيداً لعرضها علي مجلس الإدارة لإقرارها.

20- المراجعة السنوية لفعالية إجراءات الرقابة الداخلية :

أكدت نتائج المراجعة السنوية فاعلية إجراءات الرقابة الداخلية التي أنتهجتها الشركة خلال عام 2012م، كما أظهرت أن نظام الرقابة الداخلية والتحكم بالمخاطر الذي تطبقه ساب للتكافل أعد على أسس سليمة وتم تنفيذه بكفاءة وفعالية لضمان مصداقية التقارير المالية والتوافق مع اللوائح المطبقة . وتقوم لجنة المراجعة بتقييم تكامل وكفاية هذا النظام بشكل دوري . ويسعى نظام الرقابة الداخلية الذي تشرف عليه إدارة المراجعة الداخلية إلى توفير ضمان بأن وسائل التحكم والرقابة داخل الشركة مناسبة للحد من المخاطر، وأن عمليات الحوكمة كافية لتحقيق أهداف الشركة ويتم ذلك عن طريق مراجعة مختلف العمليات التشغيلية بما فيها مراجعة المطالبات وتقديم تقارير تفصيلية بشكل دوري للجنة المراجعة وتصورات إدارة الشركة للحلول المقترحة، وأخطار المجلس بشأنها.

21 - مراقبي الحسابات الخارجيين :

وافقت الجمعية العامة التي عقدت بتاريخ 1433/06/01 هـ الموافق 2012/04/22م على تعيين كل من (كي بي إم جي) الفوزان والسدحان وشركة الدار لتدقيق الحسابات للقيام بدور مراقبي الحسابات الخارجيين عن السنة المالية 2012 بناء على توصية لجنة المراجعة بعد عرضها على مجلس الإدارة. ولم تصدر أي توصية باستبدالهما أو أحد منهما قبل انتهاء الفترة المعين من أجلها. ولم يتضمن تقرير المحاسبين القانونيين أي تحفظات على القوائم المالية السنوية للعام 2012 م .

22 - التأكيدات والإقرارات :**1.22 تؤكد شركة ساب للتكافل أنه :-**

- . لم تدخل الشركة في أية قروض خلال العام 2012م.
- . لم توظف الشركة أية إستثمارات أو تنشئ أي احتياطات لمزايا الموظفين.
- . لم تقم الشركة بإصدار أو منح أي أدوات دين قابلة للتحويل أو أي أوراق مالية تعاقدية أو مذكرات حق إكتتاب أو حقوق مشابهة خلال السنة المالية 2012م.
- . لم تقم الشركة بإصدار أو منح أي حقوق تحويل أو إكتتاب بموجب أدوات دين قابلة للتحويل إلى اسهم، أو حقوق خيار أو مذكرات حق إكتتاب أو حقوق مشابهة.
- . لم تقم الشركة بإسترداد أو شراء أو إلغاء أي أدوات دين قابلة للإسترداد.

2.22 كما ويؤكد مجلس الإدارة للمساهمين والجهات الأخرى ذات العلاقة و حسب معرفته التامة ومن كافة**النواحي المادية ما يلي:-**

- . أن سجلات الحسابات أعدت بالشكل الصحيح.
- . أن نظام الرقابة الداخلية أعد على أسس سليمة ونفذ بفاعلية.
- . أنه لا يوجد أي شك يذكر في قدرة الشركة على مواصلة نشاطها.
- . لا يوجد خلال العام 2012م أي عقد كانت الشركة طرفاً فيه و توجد أو كانت توجد فيه مصلحة جوهرية لأي من أعضاء مجلس الإدارة أو الرئيس التنفيذي أو المدير المالي أو لأي شخص ذي علاقة بأي منهم. ما عدا ماتم ذكرة في تبيان المعاملات مع الجهات ذات العلاقة في هذا التقرير.

الخاتمة :

يعرب مجلس إدارة شركة ساب للتكافل عن شكره وتقديره لعملائه الأعضاء على ثقتهم، ولجميع المساهمين الكرام الذين كانوا الدافع في إستمرار الشركة ونجاحها، كما يسجل المجلس تقديره لجميع منسوبي الشركة من إدارة وعاملين على جهودهم التي بذلوها لتحقيق الإنجازات و النتائج الجيدة خلال العام.