



تقرير مجلس الإدارة السنوي
شركة الدريس للخدمات البترولية والنقلات (الدريس)
والحسابات الختامية للسنة المالية المنتهية في
٢٠١٦/١٢/٣١ م

المركز الرئيسي : الرياض

ص . ب (٦٠٩) – الرياض (١١٤٢١) – المملكة العربية السعودية

هاتف : ٩٦٦ ١١ ٢٣٥ ٥٥٥٥ +

فاكس : ٩٦٦ ١١ ٢٣٦ ٦٦٦٦ +

الهاتف المجاني : ٨٠٠ ١٢٢ ٨٨٠٠

تقرير مجلس الإدارة

للسنة المالية المنتهية في ٢٠١٦/١٢/٣١ م

السادة / مساهمي شركة الدريس للخدمات البترولية والنقلات المحترمين

السلام عليكم ورحمة الله وبركاته ... وبعد ،

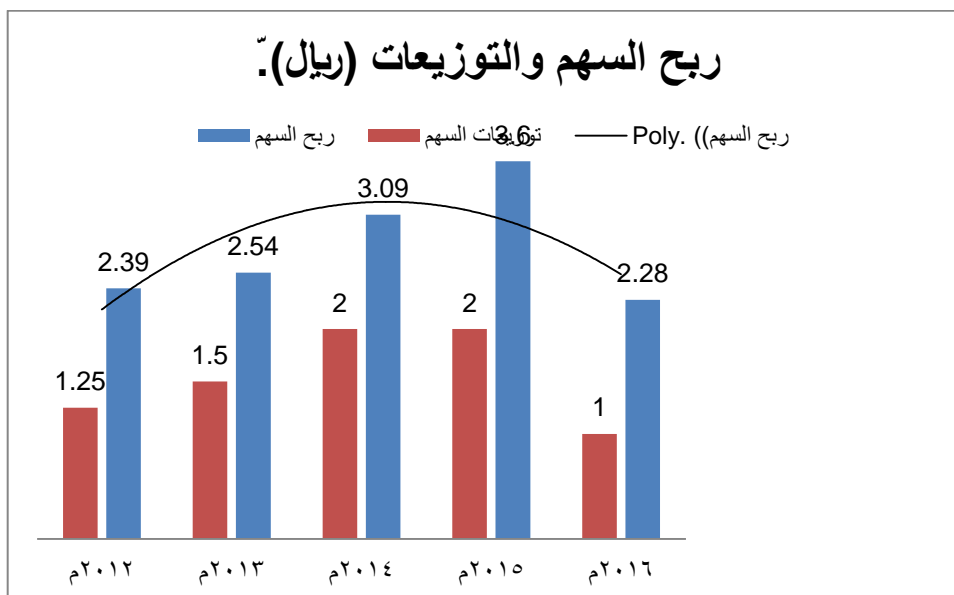
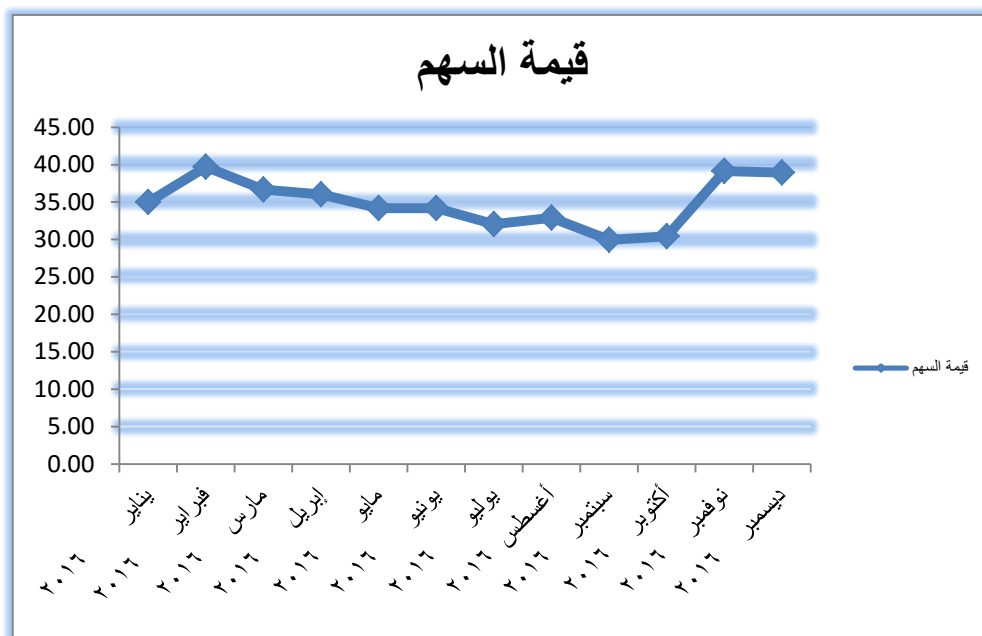
يسر مجلس إدارة شركتكم - أن يقدم لكم التقرير السنوي للسنة المالية المنتهية في ٢٠١٦/١٢/٣١ م متضمناً تقرير مجلس الإدارة حول النتائج المالية للشركة وأنشطتها المختلفة بالإضافة إلى ما تم تحقيقه من انجازات في ظل التغيرات الاقتصادية .

إن العام المالي ٢٠١٦ م كان عاماً يحمل في طياته كثير من التحديات التي واجهت أنشطة الشركة حيث تكلفت جهود العاملين في الشركة بفضل الله بالمحافظة على تحقيق أداء جيد في ظل المتغيرات الاقتصادية فبلغت الأرباح الصافية (٩١) مليون ريال بنسبة انخفاض بلغت - ٣٦,٨٠% مقارنة بالعام المالي ٢٠١٥ م .

تم تطبيق الخطط الاستراتيجية في العمليات التشغيلية بما يتناسب مع المرحلة الحالية للحفاظ على حصة الشركة السوقية ومركزها الريادي بالإضافة إلى القدرات التنافسية والتسويقية والإدارة المميزة للموارد البشرية ، وقد ساهمت في تحقيق الأرباح والأداء التشغيلي الجيد الذي كان داعماً لسياسات الشركة في توزيع الأرباح على مساهميها .

وفي الختام نتقدم لكم بالشكر الجزيل على ثقتكم في إدارة الشركة مستقبليين عاماً جديداً ونحن أكثر ثقة وتفاؤلاً بتحقيق المزيد من النجاحات خلال العام ٢٠١٧ م. على أمل أن نلتقي بكم خلال الاجتماع السنوي للجمعية العامة للمساهمين للإجابة على استفساراتكم بخصوص ما تضمنه هذا التقرير. والله الموفق .

رسم بياني لأداء السهم للعام ٢٠١٦ م



* تم تعديل ربحية السهم تماشياً مع الزيادة الأخيرة في رأس المال إلى ٤٠ مليون سهم .

رؤية الشركة :

رؤيتنا أن نكون أفضل وأكفأ الشركات العاملة في مجال الخدمات البترولية ونقل المنتجات المختلفة .

رسالة الشركة :

- ❖ الاستثمارية في تأهيل وتطوير قدرات العاملين لدينا .
- ❖ تطبيق أفضل الطرق العالمية في عملياتنا التشغيلية .

هدف الشركة :

تهدف الشركة إلى تحقيق أفضل مردود لحملة الأسهم ، وتقديم أفضل الخدمات المتميزة لعملائها من خلال التطوير المستمر ورفع كفاءة الموارد البشرية لديها حيث يشرف علي العمليات التشغيلية طاقم مدرب من المهندسين والفنيين والأيدي العاملة مما يضمن سلامة الشاحنات والأجهزة والمعدات والمحطات ، وقبل ذلك سلامتهم المهنية .

وصف لنشاط الشركة وقطاعاتها والشركات التابعة :

تتمثل أنشطة الشركة طبقا لسجلها التجاري في تجارة الجملة والتجزئة في المحروقات والزيوت والغاز وخدمات الإعاشة المطهية والغير مطهية وخدمات نقل البضائع والمهمات بأجر على الطرق بالمملكة وإقامة الورش ومغاسل السيارات وشراء الأراضي وإقامة المباني عليها واستثمارها بالبيع أو الإيجار لصالح الشركة وإنشاء وإدارة وتشغيل وتأجير مراكز الخدمة السريعة للمشروبات الساخنة والباردة والمأكولات، وتتمثل هذه الأنشطة في إدارة قطاعين ويوجد أدناه تقرير يوضح نشاط وتحليل الإيرادات لكل قطاع على حده كالتالي :

البيان	٢٠١٦م	٢٠١٥م	٢٠١٤م	٢٠١٣م	٢٠١٢م
قائمة الدخل (بالآلف)	ريال سعودي	ريال سعودي	ريال سعودي	ريال سعودي	ريال سعودي
المبيعات :-					
بترول	٣,٢٦١,٦٩٩	٢,٠٤٩,٥٥٧	١,٨٩٣,٣٩٤	١,٧٦٥,٥٧٣	١,٦٨٢,٧٧٥
ناقل	١٩٩,٦٥٠	٢٥٣,٤٣٤	٢٥٠,٩٢٨	٢١٧,١١١	١٩٠,٧٩٩
الإجمالي	٣,٤٦١,٣٤٩	٢,٣٠٢,٩٩١	٢,١٤٤,٣٢٢	١,٩٨٢,٦٨٤	١,٨٧٣,٥٧٤
النسبة من المبيعات :-					
بترول	٩٤,٢٣%	٨٩,٠٠%	٨٨,٣٠%	٨٩,٠٥%	٨٩,٨٢%
ناقل	٥,٧٧%	١١,٠٠%	١١,٧٠%	١٠,٩٥%	١٠,١٨%
نسبة النمو :-					
بترول	٥٩,١٤%	٨,٢٥%	٧,٢٤%	٤,٩٢%	١٠,٩٥%
ناقل	٢١,٢٢%	١,٠٠%	١٥,٥٨%	١٣,٧٩%	٧,٤٧%
الإجمالي	٥٠,٣٠%	٧,٤٠%	٨,١٦%	٥,٨٢%	١٠,٥٩%

أولاً : قطاع (بترول)

بفضل الله تقوم شركتكم باستخدام أحدث التقنيات وتطبيق معايير الجودة والسلامة والاستمرار في تأهيل وتطوير قدرات العاملين لديها مع تطبيق أفضل الطرق العالمية والعلمية في عملياتها التشغيلية لتقديم الخدمات الجيدة في مراكز الخدمة ، ونظراً للتغيرات الاقتصادية والتنظيمية بما يخص محطات الوقود كالمطلوبات الجديدة للجهات الرسمية من تأهيل وتطوير المحطات داخل المدن وعلى الطرق السريعة ، وما يتبعه ذلك من ضرورة ضخ استثمارات طويلة الأجل ، فقد أجبرت الظروف الشركة على تقليص عدد المحطات خلال هذه السنة لعدم جدوى إمكانية تطوير كامل المحطات ، وانتقاء ما يحقق أو يحافظ على مستوى الربحية ، مما أدى إلى الوصول بعدد المحطات إلى (٤٧٣) محطة حسب ما هو موضح في البيان أدناه :

وفيما يلي ملخص بعدد المحطات المملوكة والمستأجرة :

البيان	٢٠١٦م	٢٠١٥م	٢٠١٤م	٢٠١٣م	٢٠١٢م
المحطات المملوكة :					
أول السنة	١٤	١٥	١٣	١٣	١٢
إضافات خلال السنة	١	١	٢	-	١
إستبعادات	-	٢	-	-	-
آخر السنة	١٥	١٤	١٥	١٣	١٣
محطات مستأجرة :					
أول السنة	٤٧٢	٤٦٣	٤٥٨	٤٤٨	٤٣٩
إضافات خلال السنة	٤٣	٣٩	٢٩	٢٩	٢٨
إستبعادات	٥٧	٣٠	٢٤	١٩	١٩
آخر السنة	٤٥٨	٤٧٢	٤٦٣	٤٥٨	٤٤٨
إجمالي عدد المحطات	٤٧٣	٤٨٦	٤٧٨	٤٧١	٤٦١
معدل النمو	٢,٧-%	١,٧-%	١,٥-%	٢,٢-%	٢,٢-%

ثانياً : قطاع (ناقل)

شركتكم تقدم أفضل طرق النقل والصيانة باستخدام سيارات حديثة وقطع غيار عالية الجودة وبأفضل الأسعار من خلال التطوير المستمر ورفع كفاءة الموارد البشرية لديها حيث يقوم على أعمال الصيانة طاقم من العمالة الفنية المدربة تحت إشراف مهندسين ذوي كفاءة عالية يضمنون بها سلامة السائق والسيارة والمعدة بإذن الله ، وإن التشغيل المميز لحركة أسطول النقل أوصل خدماته إلي كل دول مجلس التعاون الخليجي وبعض الدول العربية المجاورة ، وعلى الرغم من انخفاض أرباح هذه السنة بسبب التغيرات الاقتصادية الخارجة عن السيطرة ، إلا أن هناك زيادة في عدد رؤوس الشاحنات والمقطورات توطئة للالتزام بتعهدات الشركة التعاقدية للفترة المقبلة .

وفيما يلي ملخص بعدد الشاحنات ووحدات النقل التي تمتلكها الشركة :

البيان	٢٠١٦م	٢٠١٥م	٢٠١٤م	٢٠١٣م	٢٠١٢م
رؤوس الشاحنات :					
أول السنة	١٢٧٨	١٣٢٨	١٢٩٢	١١٤٥	١٠٦٢
إضافات خلال السنة	١٠	٢٥	٦٠	٢٩٠	١١٢
إستبعادات	٣	٧٥	٢٤	١٤٣	٢٩
آخر السنة	١٢٨٥	١٢٧٨	١٣٢٨	١٢٩٢	١١٤٥
المقطورات :					
أول السنة	٢٠٤٤	٢٠٧٧	١,٩٠٣	١٦٨٠	١٦٠٧
إضافات خلال السنة	١٧٣	٣٩	١٨٦	٢٣٣	١٢٤
إستبعادات	١٣	٧٢	١٢	١٠	٥١
آخر السنة	٢٢٠٤	٢٠٤٤	٢٠٧٧	١٩٠٣	١٦٨٠
إجمالي عدد الرؤوس والمقطورات	٣,٤٨٩	٣٣٢٢	٣٤٠٥	٣١٩٥	٢٨٢٥

وصف الخطط والقرارات والتوقعات المستقبلية

استراتيجية قطاع بترول :

- ❖ التوجه للتوسع في امتلاك محطات الخدمة .
- ❖ إنشاء محطات حديثة مع تقديم خدمات مميزة .
- ❖ تأجير مرافق المحطات إلي شركات كبيرة وذات سمعة عالية وعلامة تجارية مسجلة .
- ❖ الانتشار علي الطرق السريعة في شكل مراكز خدمة متكاملة تخدم المسافرين .
- ❖ تطبيق التقنيات الجديدة لأنظمة تعبئة المحروقات وجميع الأنظمة التشغيلية والإدارية .
- ❖ الاعتماد علي مصادر أخرى (غير بيع المحروقات) لزيادة دخل الشركة .
- ❖ دعم القطاع بالموارد البشرية الكفاء لتحسين مستوى التشغيل ، ولا سيما العناصر الوطنية .
- ❖ التوجه للشراكات الاستراتيجية في تشغيل الخدمات الأخرى المصاحبة لنشاط بيع المحروقات .

استراتيجية قطاع ناقل :

- ❖ الاستفادة من الأصول الحالية ما لم يكن هناك متطلبات خاصة.
- ❖ الاستعانة بمصادر خارجية في بعض عمليات النقل "على المدى القصير"
- ❖ توسيع وتنمية حجم أنشطتنا في مجمل سلاسل الإمدادات.
- ❖ الخدمات اللوجستية داخل وخارج المواقع (شركاء في مشاريع جديدة)
- ❖ الاستثمار في أعمال التخزين.
- ❖ الدخول في خدمات التجزئة اللوجستية
- ❖ التوسع في إدارة المواد والقوى العاملة والمعدات (عمليات صيانة وإصلاح المعدات المخصصة للمواد الكيماوية في المواقع).
- ❖ تخزين الحاويات في الساحات (ونقلها الى خطوط الشحن).
- ❖ عمليات إدارة الحاويات في ساحات الموانئ
- ❖ التوسع في عمليات النقل الداخلي للوقود

إن الخطط المستقبلية هي استمرار النمو والتطوير الذي يواكب الشركة من خلال التوسع والانتشار المدروس في زيادة عدد المحطات مع ضمان تطبيق معايير الجودة والسلامة داخل المدن وعلي الطرق السريعة .. ففي خلال عام ٢٠١٧م ستقوم شركتكم بالآتي بعد :

- ❖ تطوير عدد (٦٠) محطة قائمة داخل المدن طبقاً لهوية الشركة الجديدة ، فضلاً عن عدد (١٨) محطات أخرى على الطرق الإقليمية .
- ❖ البحث عن مواقع في كل من الدمام وجيزان لشراؤها لتكون فروعاً متكاملة تكمل منظومة أسطول النقل بدلاً من المواقع المستأجرة حالياً .

الموارد البشرية :

حيث أن تقديم أفضل الخدمات للعملاء هو هدف رئيسي للشركة .. فإن الشركة في سبيل استمرارية هذا الهدف مستمرة في عملية تدريب وتأهيل موظفيها من خلال مركز التدريب الداخلي لزيادة الثقافة والوعي التسويقي والإشرافي للعاملين بها وزيادة المهارات في مجالي الخدمات البترولية من خلال مراكز بترول وكذا الحال بالنسبة للخدمات المقدمة للعملاء عن طريق قطاع ناقل .

تعتبر الشركة من الشركات السابقة في تحقيق معايير الجودة والسلامة في العمل . فقد سعت الشركة في السنوات الماضية للحصول على شهادات عالمية في مجال الجودة والسلامة والبيئة وكانت من أولى الشركات التي حصلت على اعتراف المنظمات العالمية المتخصصة في مجال الجودة والسلامة .

فقد كان لها السبق في الحصول على شهادة الجودة (ISO 9001:2008) وهي أول شركة حصلت على هذه الشهادة في إصدارها الأخير فقد قامت شركة (SAI GLOBAL) العالمية بمنح شركة الدريس للخدمات البترولية والنقل شهادة نظام إدارة الجودة (ISO 9001:2008) بتاريخ ٢٥ فبراير ٢٠٠٩م بعد أن استوفت الشركة كل المتطلبات المتعلقة بهذا الشأن ، وتغطي الشهادة خدمات الإدارة المتعلقة بمحطات الوقود وخدمات النقل البري .

وتستمر صلاحية الشهادة بعد تجديدها لمدة ثلاث سنوات حتى ٢١ فبراير ٢٠١٨م يتخلل هذه السنوات مراجعة دورية للتأكد من التزام الشركة بالمعايير العالمية المتفق عليها ولا عجب أن الجودة في شركتكم ليست وليدة ، وإنما هي ثمرة للجهود المخلصة لفريق العمل بها وما تتمتع به من كفاءات مهنية رفيعة المستوى .

أما بالنسبة للسلامة وانطلاقاً من أهمية هذا النظام في مجال عملنا وجميع مجالات الحياة فقد أكدت الإدارة على ضرورة تطوير نظام السلامة بشكل يتناسب مع حجم العمل وتطلعات الشركة المستقبلية في التوسع والتكامل والحصول على شهادة عالمية تأكد التزامها وتطبيقها لجميع أنظمة السلامة المطلوبة .

وكان لها الحق بالحصول على شهادة السلامة والصحة المهنية (OHSAS 18001:2007) بعد أن طورت نظام السلامة وبيئة العمل بما يتناسب مع المعايير الدولية في مجال السلامة وقد حصلت الشركة على شهادة السلامة والصحة المهنية بتاريخ ٢٩ يناير ٢٠١٠م ولم تكن هنالك صعوبة في هذا الصدد نظراً لقوة نظام السلامة المعمول به من قبل ، وقد تم تجديدها حتى ٢٧ يناير ٢٠١٩م .

أما الشهادة الثالثة فهي شهادة تقييم نظام إدارة الجودة والسلامة (SQAS) من شركة (CEFIC) العالمية وهذه الشهادة تعتبر تأكيداً على تطبيق معايير الجودة والسلامة من جهة عالمية أخرى وقد تم تجديدها حتى ١٢ فبراير ٢٠١٨م .

حصلت الشركة على شهادة جديدة في الرعاية المسؤولة (RC 14001) إلزاماً منها تجاه المجتمع والبيئة والعاملين لديها وقد حققت إنجازات كبيرة في هذا الصدد ، وهي الآن في طريقها إلى النظام الموحد الذي يعتبر النظام الأمثل لتكامل الأنظمة العالمية في الجودة والسلامة والبيئة .

حصلت الشركة على شهادة تأهيل نهائية مدتها (٣) سنوات لإدارة وتشغيل وصيانة محطات الوقود ومراكز الخدمة على الطرق الإقليمية ، وذلك بعد أن تقدمت الشركة بطلبها إلى وزارة الشؤون البلدية والقروية وفقاً للائحة محطات الوقود ومراكز الخدمة الصادرة عن الوزارة ، وتمت دراسة ملف الشركة وتطبيق الأحكام والأوزان المعتمدة للتأهيل الصادرة بالقرار الوزاري رقم ٨٦٧٩ وتاريخ ١٤٣٥/٢/١٣ هـ من قبل لجنة تأهيل المنشآت لإدارة وتشغيل وصيانة محطات الوقود ومراكز الخدمة وتمت موافقة هذه اللجنة على ملف الشركة ومنحها الشهادة النهائية للتأهيل .

وحصول الشركة على هذه الشهادة له أثر كبير في الحصول على فرص استثمارية جديدة من خلال الاستحواذ على مواقع جديدة ومميزة .

وإن الشركة حريصة كل الحرص على توظيف جميع وظائفها .. وحالياً هناك العديد من الوظائف الفنية يشغلها المواطنون وتقوم الشركة بمنحهم الدورات التدريبية النظرية والميدانية .. هذا بالإضافة إلى اختيار أفضل العناصر ، ومازالت الشركة مستمرة في تطبيق خطط إحلال العمالة الوطنية بدلاً من الأجنبية .

أوصى مجلس إدارة شركتكم بما يلي :

- ❖ توزيع أرباح نقدية عن العام المالي ٢٠١٦م بإجمالي مبلغ وقدره (٤٠) مليون ريال بواقع (١) ريال للسهم الواحد وتمثل هذه الأرباح الموزعة ما نسبته (١٠%) من قيمة السهم الاسمية .
- ❖ وسوف تكون أحقية الأرباح النقدية للسادة المساهمين المقيدون في سجل الشركة شركة مركز إيداع الأوراق المالية (مركز الإيداع) بنهاية تداول يوم انعقاد الجمعية العامة ، والتي سيتم تحديد موعد انعقادها لاحقاً .. كما سيتم الإعلان عن تاريخ التوزيع في حينه .
- ❖ صرف مكافأة مبلغ وقدره (١,٤) مليون ريال إجمالي مكافأة المجلس عن عام ٢٠١٦م بحيث يكون إجمالي المبالغ التي صرفت في حدود ما نص عليه نظام الشركات أو أية أنظمة أو قرارات أو تعليمات أخرى مكملة له شاملاً بدل حضور الجلسات وذلك من الأرباح الصافية بحيث لا تتجاوز ١٠% .
- ❖ صرف مكافأة لعضوي لجنة المراجعة المستقلين من خارج مجلس الإدارة مبلغ وقدره (٧٥) ألف ريال لكل منهم عن عام ٢٠١٦م .
- ❖ تخصيص مبلغ وقدره (٥٠٠) ألف ريال كحد أقصى لصرفها خلال عام ٢٠١٧م لخدمة المجتمع وتفويض سعادة الرئيس التنفيذي للشركة بصرفها خلال العام ٢٠١٧م حسب ما هو متبع .
- ❖ الموافقة على توصية لجنة المراجعة فيما ورد باجتماعها رقم (١٥) للدورة الرابعة بشأن اختيار مراجع الحسابات الخارجي لمراجعة حسابات الشركة للعام المالي المنتهي في ٢٠١٧/١٢/٣١م من بين العروض المقدمة .
- ❖ الموافقة على تقرير مجلس الإدارة عن السنة المالية المنتهية في ٢٠١٦/١٢/٣١م .
- ❖ الموافقة على تقرير مراجع الحسابات عن السنة المالية المنتهية في ٢٠١٦/١٢/٣١م .
- ❖ الموافقة على الميزانية العمومية وحساب الأرباح والخسائر للسنة المالية المنتهية في ٢٠١٦/١٢/٣١م .
- ❖ إبراء ذمة رئيس وأعضاء مجلس الإدارة فيما يتعلق بإدارتهم لأعمال الشركة وكذلك إبراء ذمة مراجع الحسابات الخارجي حتى ٢٠١٦/١٢/٣١م .
- ❖ الموافقة على العقود والأعمال التي تمت بين الشركة وكل من :
 ١. شركة الدريس للصناعة والتجارة (أليتكو) .
 ٢. شركة المدارات السبعة للتجارة .
 ٣. حمد بن محمد الدريس - مالك محطة المناخ المؤجرة على الشركة .
 ٤. عبدالمحسن بن محمد الدريس - مالك لقطعة أرض بجازان المؤجرة على الشركة لقطاع ناقل كإدارة وورشه وسكن .
 باعتبارها أطراف ذات علاقة والترخيص بها لعام قادم .
- ❖ الموافقة على تعديل النظام الأساسي للشركة بما يتوافق مع نظام الشركات الجديد الصادر من قبل وزارة التجارة والاستثمار .

- ❖ الموافقة على زيادة رأس مال الشركة عن طريق منح أسهم مجانية لمساهمي الشركة كما يلي :
١. رأس المال قبل الزيادة (٤٠٠) مليون ريال ، رأس المال بعد الزيادة (٥٠٠) مليون ريال .
 ٢. نسبة الزيادة (٢٥%) .
 ٣. عدد الأسهم قبل الزيادة (٤٠) مليون سهم ، عدد الأسهم بعد الزيادة (٥٠) مليون سهم .
 ٤. سيتم منح (١) سهم لكل (٤) سهم .
 ٥. تهدف الشركة من رفع رأس المال ليتناسب مع حجم أعمال الشركة وتطلعاتها المستقبلية .
 ٦. سوف تتم الزيادة عن طريق رسملة (١٠٠) مليون ريال من حساب الأرباح المبقاة.
 ٧. سوف تكون أحقية أسهم المنحة للمساهمين المسجلين بسجلات الشركة لدى شركة مركز إيداع الأوراق المالية (مركز الإيداع) بنهاية يوم التداول الذي تنعقد فيه الجمعية العامة غير العادية والتي سوف يتم تحديد موعدها لاحقاً .
 ٨. في حالة وجود كسور أسهم فإنه سيتم تجميع الكسور في محفظة واحدة ومن ثم بيعها بسعر السوق خلال مدة (٣٠) يوماً من تاريخ الانتهاء من تخصيص الأسهم الجديدة .
 ٩. تعتبر المنحة مشروطة بأخذ موافقة الجهات الرسمية والجمعية العامة غير العادية على زيادة رأس المال وعدد الأسهم الممنوحة .

❖ الدعوة لانعقاد الجمعية العامة للمصادقة على توصيات وقرارات مجلس الإدارة التي تتطلب المصادقة عليها .

إدارة المخاطر:

السياسة :

من أجل هيكلة وتطبيق أنشطة إدارة المخاطر بصورة رسمية في كافة وحدات الأعمال .. فقد قامت الشركة بتطوير إطار عمل إدارة المخاطر. يتعين على وحدات الأعمال القيام بتطبيق واستخدام هذا الإطار العام في إدارة المخاطر.

تتناول الشركة المخاطر الأصلية في استراتيجيتها من أجل إنجاز أهداف الشركة ووحدات العمل لتحقيق عائد أعلى للمساهمين. تقوم الشركة بتطوير وتطبيق مسلك عام وجذري لإدارة المخاطر فيها. وهذا المسلك يرفع من مدى الوعي تجاه المخاطر ويضمن إدارة المخاطر بشكل ملائم ويجعل ملامح وحدات الأعمال شفافة ، وبالتالي يسمح بمقارنة وتجميع المخاطر وينتج الفرصة للانخراط في مسلك جماعي في إدارة المخاطر.

من المنتظر أن تقوم وحدات الأعمال لدى الشركة باستباق وإدارة المخاطر الخاصة بها ، وذلك بالاستفادة من الفرص واحتواء المخاطر المحتملة تمثيلاً مع مدى القدرة في تحمل المخاطرة. إن المخاطر الداخلية والخارجية التي تواجه وحدات أعمال الشركة تتغير بشكل دائم ويتعين على وحدات الأعمال التحرك بنشاط نحو :

- ❖ استخدام الخبرة من خلال مشاركة المعرفة .
- ❖ التعامل مع الالتباس وعدم اليقين والتعقيد المتزايد .
- ❖ تحديد الأولويات واتخاذ القرارات وتطبيق الحلول بصورة منتظمة .
- ❖ الاعتراف بالفرص والتعامل معها حين حدوثها .
- ❖ التأكيد على النتائج بالرغم من تغير مناخ وحدة العمل .

أهداف إدارة المخاطر بالشركة:

تحديد الأهداف الأساسية لإدارة المخاطر في الشركة من أجل :

- ❖ جعل الشركة في وضع بعيد عن المشاكل عن طريق ضمان إدارة المخاطر بطريقة فعالة وبالتالي التقليل من احتمال الحدوث ومن أثر أحداث المخاطر.
- ❖ جعل نشاط عمل الشركة في وضع أفضل وذلك من خلال مساعدة الإدارة في إدارة المخاطر وتصفيد فرص حدوث المخاطر إليهم .
- ❖ رعاية وتعزيز ثقافة الوعي بالمخاطر حيث تتبنى الإدارة إدارة المخاطر وقبول ملكية المخاطر والمحاسبة بخصوص إدارة تلك المخاطر.
- ❖ دمج إجراء إدارة مخاطر فعال في الشركة عن طريق التقليل من كلفة نشاط إدارة المخاطر.
- ❖ الاحتفاظ بتقييم مواكب وتقييم دقيق لكافة مخاطر العمل في الشركة وضمان وجود خطط معالجة أخطار مناسبة .
- ❖ تقديم التأكيد المطلوب لمجلس الإدارة وللإدارة العليا بخصوص "إجراء إدارة المخاطر"
- ❖ إدماج "إدارة المخاطر" في عملية اتخاذ القرار في الإدارة وفي إجراء التخطيط الاستراتيجي .

التعريفات:

- ❖ سياسة إدارة المخاطر: تلخص السياسة الحالية أهداف ومتطلبات إدارة المخاطر.
- ❖ عملية إدارة المخاطر: عملية عامة من أربع خطوات تهدف للتعرف على مخاطر وحدات الأعمال وتقييمها والتجاوب معها ومراقبتها.

- ❖ **الأدوار والمسؤوليات:** المسؤوليات المحددة بدقة من أجل الإبلاغ عن وإدارة المخاطر تمثيلاً ضمن سلم الإدارة التنفيذية وبصورة منفصلة لدعم وتدقيق عملية إدارة المخاطر .
- ❖ **الإبلاغ عن المخاطر:** المصطلحات والصيغ العامة ودورية وضع التقارير حول مخاطر وحدات الأعمال الرئيسية.
- ❖ **قياس المخاطر:** المقاييس العامة في قياس احتمالية وقوع والأثر المتوقع للمخاطر .
- ❖ **تصنيف المخاطر:** الفئات العامة للمخاطر بما يسمح بتجميع المخاطر وتحديد مناطق المخاطر الرئيسية .
- ❖ **هيكل الضمان:** هيكل الضمان المصاحب شامل مدقق التزام المخاطرة والذي يراقب ويضمن تطبيق إطار إدارة المخاطر داخل وحدات الأعمال .
- ❖ **هيكل الدعم:** وظيفة دعم مكرسة (مسئول دعم المخاطر) وطقم من الأدوات الصديقة للمستخدم والتي تسمح لوحدة الأعمال بتطبيق وتنفيذ عناصر إطار عمل إدارة المخاطر .

الإجراءات:

استراتيجية المخاطرة وتحمل المخاطرة :

تشكل المخاطرة جزءاً من ممارسة الأعمال ولذلك فإن إدارة المخاطر هي جزء من إدارة الأعمال بصورة يومية. تستهدف الشركة إضفاء صبغة رسمية على إدارة المخاطر إلى درجة تمكن وحدات الأعمال من تطبيق أفضل تقنيات الممارسة ومشاركة المعرفة والخبرة وجعل المخاطر الرئيسية شفافة أمام المساهم .

ترمي الشركة إلى أن تكون واعية تجاه المخاطر، ولكن ليست معادية للمخاطر بإفراط وكي تقوم بإدارة مخاطر وحدة الأعمال من أجل حماية وتنمية وحدات الأعمال. وكي تحقق أهداف وحدات الأعمال .. فإن الشركة تعترف بأنها سوف تخوض بعض مخاطر وحدات الأعمال. ترمي الشركة إلى استيعاب المخاطر بطريقة واعية وتفاعلية بحيث أن مستوى المخاطرة يكون

متماشياً مع مكافآت وحدة الأعمال المحتملة وأن تكون قادرة على إدارة وامتصاص الصدمة الناجمة عن المخاطرة في حالة وقوعها. وسوف تقوم الإدارة بوضع مثل هذه الردود في المخاطرة حسب المطلوب بحيث يتم تحقيق أهداف وحدة الأعمال بالتدريج مع قبول المخاطرة. سيتم تحديد مدى تحمل مخاطر وحدة الأعمال رسمياً وتحديثها بشكل منتظم بواسطة الإدارة على مستوى المجموعة والقسم ووحدة العمل .

سوف تسعى الشركة بجدية إلى تجنب ما يلي من المخاطر :

- ❖ التي تؤثر سلبياً على سلامة موظفيها أو غيرها من ذوي المصلحة مثل العملاء .
- ❖ التي تؤثر سلبياً على شهرتها.
- ❖ التي تؤدي إلى مخالفة القوانين والأنظمة أو التشريعات .
- ❖ التي تعرض الكيان المستقبلي للشركة إلى الخطر .

متطلبات إدارة المخاطر :

من أجل تعميم إدارة المخاطر في الشركة ومن أجل وضع مستوى عام من الشفافية وأداء إدارة المخاطر، فقد تم تحديد عدد من المتطلبات كي تلتزم بها وحدات الأعمال. يتعين على مجموعة الدريس والأقسام ووحدات الأعمال مواجهة المتطلبات التالية بشأن إدارة المخاطر :

- ❖ القيام مرة سنوياً على الأقل بتطوير ومراجعة بيان حول تحمل المخاطر بالمجموعة/ القسم/ وحدة الأعمال .
- ❖ القيام مرة سنوياً على الأقل بتقييم المخاطر بصورة رسمية ، ويجب أن يشمل هذا التقييم على تحديد ووضع الأولويات وقياس وتصنيف كافة المخاطر الرئيسية التي من شأنها التأثير على أهداف وحدات الأعمال .
- ❖ رفع تقرير سنوي حول المخاطر الرئيسية بوحدة الأعمال كما هي معرفة في صيغ تقارير الشركة حول المخاطر .

- ❖ المراقبة المستمرة للمخاطر والضوابط الرئيسية وتطبيق الاستجابة الملائمة للمخاطر أينما كان ذلك ضرورياً .
- ❖ إقرار المسئوليات في إدارة المخاطر وفي مواصلة إطار عمل إدارة المخاطر لدى الشركة ضمن وحدة الأعمال .
- ❖ مراقبة ومراجعة تطبيق إطار عمل إدارة المخاطر .

الضمان :

لدى الشركة وظيفة تدقيق داخلية تقوم بتنفيذ برنامج جذري من التدقيق التشغيلي والمالي في كافة وحدات الأعمال. ومن خلال عملية إدارة المخاطر فإن وحدات الأعمال نفسها تكون مسؤولة عن تقييم مخاطرها وتطبيق الضوابط المناسبة ومراقبة المخاطر والضوابط والحصول على ضمان بأن المخاطر يتم إدارتها كما هو مرغوب فيه. يركز الضمان المقرر لمستوى محدد بالشركة على التدقيق في كيفية تطبيق وحدات الأعمال لإطار عمل إدارة المخاطر. يتم تنفيذ التدقيق التشغيلي والمالي بصورة منتظمة على مستوى الشركة. ويتم استخدام مخرجات عملية تقييم المخاطر كمدخلات لتدقيق التخطيط بواسطة التدقيق بالشركة .

أدوار ومسئوليات إدارة المخاطر:

إن إدارة المخاطر هي مسئولية الإدارة التنفيذية المباشرة بشكل أساسي. ويستعرض هذا القسم المسئوليات المحددة في تطبيق ودعم وتدقيق عمليات إدارة المخاطر بالتفصيل .

إدارة وحدة الأعمال (موظفي إدارة المخاطر بالأقسام وإدارة المكتب الرئيسي) :

يتم تعريف إدارة المخاطر على أنه جزء طبيعي من ممارسة الإدارة اليومية. وتتلخص المسئوليات المحددة لإدارة وحدات الأعمال فيما يتعلق بإدارة المخاطر المهيكلة فيما يلي :

- ❖ تطبيق إطار عمل إدارة المخاطر ضمن وحدة الأعمال .
- ❖ تطوير ومراجعة تحمل المخاطر بوحدة الأعمال .
- ❖ تحديد وتقييم المخاطر التي يتم مواجهتها والإبلاغ عن معلومات المخاطر المادية سنوياً كجزء من الميزانية والتخصص في حالة نشوء مخاطر جديدة ذات أهمية .
- ❖ إدارة المخاطر المادية ضمن وحدة الأعمال وضمان توافق ملمح المخاطر الفعلي مع مدى تحمل المخاطرة .
- ❖ تطوير والحفاظ على تنظيم ملائم من أجل تسهيل تطبيق إطار عمل إدارة المخاطر .

لجنة إدارة المخاطر:

- ❖ صياغة وتحديث سياسة الشركة في إدارة المخاطر .
- ❖ صياغة مدى تحمل الشركة للمخاطر ومراجعة واعتماد بيانات وحدة الأعمال في تحمل المخاطر .
- ❖ تحديد وإيصال ودعم مسلك الشركة في إدارة المخاطر إلى وحدات الأعمال .
- ❖ مراجعة تقارير المخاطرة لدى وحدة الأعمال بشكل حرج وإبداء الملاحظات على وحدات الأعمال كجزء من عملية التخطيط ثلاثي السنوات .
- ❖ التأكد من تطبيق الهيكل والعمليات والكفاءات المناسبة في الشركة بأكملها من أجل التعامل مع المتطلبات المطروحة في هذه السياسة .
- ❖ تقديم تقرير إلى مجلس الإدارة ولجنة المراجعة بخصوص المخاطر المادية .

لجنة التدقيق/ مجلس إدارة الرقابة :

- ❖ مراجعة واعتماد سياسة إدارة المخاطر إلى مدى توافقها مع أهداف الشركة .
- ❖ مراجعة واعتماد مدى تحمل الشركة للمخاطر (شبهة المخاطر) .
- ❖ الانتباه لأكبر المخاطر أهمية في كافة وحدات الأعمال وما إذا كانت الإدارة ترد بشكل مناسب .
- ❖ مراجعة محفظة المخاطر والنظر إليها في ضوء مدى قدرة الشركة على تحمل المخاطر .
- ❖ مراقبة وضمان التطبيق المناسب لإطار عمل إدارة المخاطر ضمن وحدات الأعمال .

موظف دعم المخاطر :

وظيفة دعم المخاطر هي منصب بدوام جزئي على مستوى الشركة يشغله رئيس التدقيق الداخلي. يقوم موظف دعم المخاطر بضمان إتمام تنفيذ إدارة المخاطر بطريقة مهيكلة وجذرية ومستمرة في كافة وحدات الشركة للأعمال .

وتتلخص مسؤوليات موظف دعم المخاطر تحديداً فيما يلي :

- ❖ الحفاظ على إطار عمل إدارة المخاطر (الأدوات والمنهجيات) .
- ❖ دعم وحدات الأعمال في استخدامهما لهذه الأدوات والمنهجيات .
- ❖ المحافظة على التواصل في إدارة المخاطر داخل الشركة.
- ❖ إذا ما طلبت ذلك أحد وحدات الأعمال، القيام بتسهيل تقييم المخاطر كجزء من الخطة ثلاثية السنوات وكجزء من الدعم للقرارات الرئيسية .
- ❖ تقديم تقرير مخاطرة سنوي إلى الشركة القابضة وكذلك تقرير مخاطر موحد .
- ❖ التنسيق وإجراء التدريب في إدارة المخاطر .

مدقق التزام المخاطر :

يتحمل مدقق التزام المخاطر مسؤولية تدقيق والإبلاغ عن مدى نجاح وحدات الأعمال في التعامل مع المتطلبات الواردة في سياسة الشركة لإدارة المخاطر. وبصورة عامة فإن مدقق التزام المخاطر يتم توظيفه من خارج الشركة ويتبع لجنة التدقيق والالتزام مباشرة .

وتتلخص المسؤوليات المحددة لمدقق التزام المخاطر فيما يلي :

- ❖ تقييم والإبلاغ عن التزام وحدات الأعمال بسياسة الشركة في إدارة المخاطر .
- ❖ تقييم الضوابط في مناطق المخاطرة الرئيسية بصورة تخصصية .
- ❖ تقييم الالتزام بسياسات الشركة الأخرى بصورة تخصصية .
- ❖ مراجعة والإبلاغ عن مدى قيام الإدارة بتطبيق إطار عمل الشركة في إدارة المخاطر .

يتعين على كل من يرغب في الاستثمار دراسة كافة المعلومات التي يحتويها هذا التقرير بعناية بما فيها عوامل المخاطرة المبينة أدناه ، وقد يتأثر نشاط الشركة ومركزها المالي ونتائج أعمالها وتدفقاتها النقدية بشكل سلبي وجوهري في حال حدوث أو تحقق أحد عوامل المخاطرة التي تعتقد إدارة الشركة (الإدارة) في الوقت الحالي أنها مهمة ، أو أي مخاطر أخرى لم يتسن للإدارة أن تحددتها أو التي تعتقد أنها غير جوهريّة . أو إذا أصبحت هذه الأخيرة مخاطر جوهريّة. قد يؤدي حدوث إحدى أو بعض هذه المخاطر إلى انخفاض سعر السهم في السوق وقد يخسر المستثمر كامل أو جزء من استثماره في أسهم الشركة .

المخاطر المتعلقة بنشاط الشركة :

١. المخاطر المرتبطة بالتشريعات والقوانين :

تخضع الخدمات البترولية والنقل في المملكة العربية السعودية لتعليمات وقوانين محددة يتعين على الشركة الالتزام بها كتجديد رخصة مزاوله نشاط النقل من وزارة النقل ، وهي رخصة تقوم الشركة بتجديدها دورياً عند انقضاء مدتها ، وبالرغم أن الشركة تقوم بتجديد الرخصة المذكورة وأنها لم تواجه في الماضي أية عقبات في هذا الخصوص، إلا أنه لا يوجد ضمان أن الشركة ستمكن من تجديدها في المستقبل .. مما قد يؤثر تأثيراً جوهرياً على قدرة الشركة على الاستمرار في مزاوله نشاط النقل.

كما يجب الحصول على رخصة لكل محطة من وزارة الشؤون البلدية والقروية والدفاع المدني لمزاوله نشاط الخدمات البترولية لكل محطة على حدة ، وقد تتأثر أعمال الشركة إذا لم تتمكن في المستقبل من الحصول على هذه الرخص للمحطات الجديدة أو تجديدها للمحطات الحالية .

إن جزءاً كبيراً من العمالة لدى الشركة هم من غير السعوديين (عمال محطات البنزين وسائقي التريلات) وقد تتأثر الشركة سلباً في حال تطبيق شروط للسعودة أكثر صرامة . مما يؤدي إلى عدم استطاعة الشركة الحصول على تأشيرات لاستقدام العمالة ، وهذا بدوره يؤدي إلى عدم القدرة على التشغيل في المحطات والنقلات .

وبشكل عام فإن أي تغيير في الأنظمة والتعليمات المتعلقة بأعمال الشركة من نقل وتحميل وتفريغ وتخزين للمواد البترولية والمواد الخطرة والقابلة للاشتعال ومتطلبات حماية البيئة وترخيص المقاهي من شأنه أن يزيد من تكاليف وأعباء الشركة بشكل مادي .. مما قد ينعكس على المركز المالي للشركة ونتائج أعمالها وتدفقاتها النقدية بصورة سلبية .

٢. الاعتماد على العملاء من الجهات الحكومية والشركات :

بلغت نسبة الإيرادات المحققة من العقود الموقعة مع الجهات الحكومية والشركات الخاصة عام ٢٠١٥م حوالي ٢١,٧٠% من إجمالي إيرادات قطاع بترول. أما إيرادات قطاع النقل فتعتمد على الشركات وحيث أنه يتم تجديد العقود عن طريق مناقصات مفتوحة .. فإنه لا يوجد ضمان أنه سيتم تجديد هذه العقود في المستقبل ، وفي حال عدم تمكن الشركة من تجديد هذه العقود فقد يتأثر المركز المالي للشركة ونتائج أعمالها وتدفقاتها النقدية بشكل سلبي .

٣. المخاطر المرتبطة بتوفر المحروقات وأسعارها :

تعتمد الشركة كغيرها من الشركات العاملة في تقديم الخدمات البترولية على شركة أرامكو السعودية للحصول على المحروقات .. لذا فإن أي تأخير في التوريدات المستلمة من أرامكو أو أي تغيير في بنود العقود الموقعة معها بهذا الشأن قد يؤثر تأثيراً سلبياً على نشاط الشركة .

كما أن أي تغيير جوهري في أسعار المحروقات المحددة أو هامش الربح بواسطة الجهات الرسمية قد يؤثر تأثيراً سلبياً على أنشطة الشركة الرئيسية ونتائج أعمالها وتدفقاتها النقدية .. كما يمكن أن يتأثر المركز المالي للشركة بشكل عام إذا لم تتمكن الشركة من مواكبة أي ارتفاع محتمل في أسعار المحروقات من خلال زيادة أسعار خدماتها أو الحد من تكاليف التشغيل .

٤. المخاطر المرتبطة بتغطية التأمين :

قامت الشركة باتخاذ كافة الإجراءات اللازمة للحد من أي خسائر محتملة من خلال شراء وثائق تأمين لقطاع الخدمات البترولية تغطي المسؤولية العامة وحوادث المركبات والحريق والجريمة ، وتغطي وثائق التأمين في قطاع خدمات النقلات المركبات والنقل البري والمسؤولية ضد الطرف الثالث والحريق والجريمة ، وقد يتأثر صافي دخل الشركة ونتائجها التشغيلية ومركزها المالي نتيجة حدوث أي خسائر مستقبلية من حوادث أو أضرار لم يتم تغطيتها بهذه الوثائق أو من الحوادث غير المغطاة بالتأمين كالأعمال الإرهابية والمخاطر التي قد تنتج عن التعامل مع المواد الخطرة والسامة التي قد تضر بالبيئة أو العناصر البشرية .

٥. الاعتماد على العناصر البشرية الهامة :

تعتمد الشركة على كفاءة وخبرة الإدارة التنفيذية والعناصر البشرية الهامة في الشركة ، وقد اتخذت الشركة عدة إجراءات للحد من فقدان تلك الكوادر أو عدم القدرة على إيجاد البدائل المناسبة لها في حالة فقدانها ، ولا تضمن الشركة إمكانية إبقاء العناصر البشرية المؤهلة العاملة لديها أو إيجاد بدائل على نفس الدرجة من التأهيل والخبرة في حال فقدانها . مما قد ينعكس سلباً على إيرادات الشركة ونتائج أعمالها ومركزها المالي .

٦. الاعتماد على بعض برامج الحاسب الآلي الهامة :

تعتمد إدارة الشركة بشكل فعال على استخدام وتطبيق نظام تخطيط الموارد في المنشأة (ERP) والذي يقوم بإعطاء نتائج متكاملة لعمليات الشركة ، ويسهل تدفق المعلومات بين الأقسام . إن أي خلل أو تعطل أو نزاع على حقوق ملكية هذا النظام قد يؤثر سلباً على عمليات الشركة .

٧. المخاطر المتعلقة بالسوق :

أ. البيئة التنافسية

لا يوجد ضمان لقدرة الشركة على الاستمرار في المنافسة بشكل فعال ضد الشركات الحالية أو الجديدة في السوق وقد تتسبب التغيرات في البيئة التنافسية في انخفاض الأسعار وهوامش الربح وفقدان جزء من حصة السوق .. الأمر الذي من شأنه أن يؤثر سلباً على أرباح الشركة .

ب. تميز الخدمات

يعتبر تقديم الخدمات المميزة وبأسعار معقولة من أهم العوامل التي جعلت من الشركة منافساً قوياً في السوق ، ولا يمكن للشركة أن تضمن عدم تمكن منافسيها الحاليين والمستقبليين من تقديم خدمات قد تكون أفضل وأكثر تميزاً من تلك التي تقدمها الشركة مما قد يؤثر تأثيراً سلبياً على النتائج التشغيلية للشركة .

ج. الاندماجات والتحالفات

من الممكن أن تندمج الشركات العاملة في الخدمات البترولية والنقلات أو أن تتحد فتشكل تحالفات منافسة سريعة التطور مما قد يمكنها من الحصول على حصة أكبر من السوق على حساب الشركة .

٨. توزيع الأرباح :

يعتمد قرار الشركة لتوزيع أي أرباح في المستقبل على عدة عوامل منها تحقيق الأرباح والموقف المالي ومتطلبات رأس المال العامل والأرباح القابلة للتوزيع وحدود الائتمان المتاحة للشركة بالإضافة إلى الوضع الاقتصادي العام .. كما يعتمد ذلك على عدة عوامل أخرى تخضع لتقييم مجلس الإدارة ، وعليه فإن الشركة لا تضمن للمساهمين الحاليين أو المستقبليين أنه سيتم توزيع أية أرباح في المستقبل أو أن تؤكد مقدار الأرباح التي سيتم توزيعها إذا ما تم إقرار التوزيع .

٩. المخاطر المالية :

من الممكن أن تحدث المخاطر المالية إذا ما أخفقت الشركة في توفير ما يكفي من السيولة لتلبية التزاماتها أو إدارة المخاطر المالية بطريقة تتماشى مع أهداف الأعمال الخاصة بها. وتتوقف شدتها على عدد من العوامل والتي تشمل حجم الشركة والموقف المالي ومن الصناعة (على سبيل المثال العام/ الخاص والرفع المالي والتدفق النقدي الحر إلى حقوق المساهمة وخلافه) واتجاه السوق ككل .

١ - **مخاطرة السعر:** تعرض الأرباح أو صافي الأصول إلى تغيرات في عوامل السوق (على سبيل المثال أسعار الفائدة وأسعار الصرف وخلافه) والتي تؤثر في الدخل والنفقات أو قيم الميزانية العمومية .

أ- مخاطرة سعر الفائدة

مخاطرة انحراف سعر الفائدة عن قيمته المتوقعة مما يؤدي إلى عوائد استثمار أقل مما هو متوقع أو قروض أكبر مما هو متوقع أو تكاليف منتج أو تدهور في الموقف التنافسي للشركة في الصناعة .

ب - مخاطرة العملة

قد ينشأ التعرض للتقلبات في أسعار صرف العملة كنتيجة لممارسة الأعمال في الأسواق الأجنبية والاستثمار في الأوراق المالية والتي تم إصدارها بواسطة جهات خارجية أو تكون صادرة بعملة أجنبية .

ج- مخاطرة حقوق المساهمة

التعرض لتقلبات في الدخل و/أو قيمة حقوق المساهمة في شركة مساهمة .

د - مخاطرة السلعة

تكون هذه مخاطرة في السوق المالية إذا ما اختارت الشركة استثماراً كجزء من استراتيجية تنويع أو إدارة مخاطرة استثمار. من زاوية النظر الصناعية فإن مخاطرة السلعة هو التعرض للتقلبات في أسعار المواد أو المنتجات القائمة على السلعة (على سبيل المثال الذهب والطاقة والنحاس والقهوة) .

هـ - مخاطرة الأداة المالية

قد تختلف مخاطرة السوق المالية على حسب القطاع الخاص في السوق الذي يتعرض إليه صاحب الإدارة المالية أو الطريقة التي يكون عليها التعرض .

٢ - مخاطرة السيولة: التعرض لخسارة كنتيجة للعجز في تلبية التزامات التدفق النقدي في الوقت المناسب وبصورة اقتصادية وعادة ما تنشأ مخاطرة السيولة كنتيجة لمحفظه استثمار مع تدفق نقدي و/أو ملمح موعد استحقاق والتي تختلف عن التدفقات النقدية الأساسية التي تفرضها متطلبات والتزامات التشغيل بالشركة .

أ- مخاطرة التدفق النقدي

الخسائر الفعلية التي يتم تكبدها على أثر العجز في تمويل الالتزامات التشغيلية أو المالية للأعمال .

ب- مخاطرة تكلفة الفرصة

استخدام الأموال بطريقة تؤدي إلى خسارة القيمة الاقتصادية بما في ذلك خسائر في القيمة الوقتية وتكاليف معاملات نتيجة الإدارة غير المناسبة أو غير الفعالة للتدفقات النقدية وغيرها من أسباب خسارة القيمة .

ج- مخاطرة التركيز

التعرض للخسارة كنتيجة للعجز في الوصول إلى النقدية في الموعد المحدد بسبب العجز في تسييل التعرض بدون تحريك السوق أو ظروف السوق غير الاعتيادية أو استخدام المنتجات المالية "الخاصة" أو الإفراط في الاعتماد على عدد صغير من مصادر التمويل .

٣- مخاطرة الائتمان: التعرض لخسارة فعلية أو تكلفة فرصة نتيجة التخلف (أو عجز آخر في الأداء) من جانب جهة اقتصادية أو قانونية (المدين) والذي لديه أعمال تجارية مع الشركة .

أ- مخاطرة التخلف

طرف مقابل يعجز عن أداء التزاماته .

ب- مخاطرة التركيز

التأكيد غير المناسب على حجم المبيعات أو الإيرادات عن عميل واحد أو قطاع صناعة أو غيرها من قطاعات الاقتصاد الأخرى يؤدي إلى التعرض لخسارة بالغة .

ج- مخاطرة التسوية

تنشأ هذه المخاطرة من الناحية المالية حينما تقوم الأطراف المالية الأخرى بسداد دفعاتها إلى بعضها البعض في أوقات مختلفة أو في أماكن مختلفة. وفي سياق غير مالي. فإن مخاطرة التسوية تصف مخاطرة التكاليف غير المتوقعة و/أو المضايقة الإدارية المرتبطة بالعجز في القيام بالسداد في المكان المحدد والوقت المحدد.

د- مخاطرة الضمان

هذه هي المخاطرة المتمثلة في قيمة أصل ما تم تقديمه كضمان عن قرض أو ذمة مدينة أو التزام في الأداء والذي يمكن أن يتم فقده إما جزئياً أو كلياً.

١٠. معلومات حول مخاطرة صناعة القرار :

المخاطرة التي استخدمتها المعلومات لدعم القرارات الاستراتيجية أو التشغيلية أو المالية غير ملائمة أو موثوقة. هذه المخاطرة ترتبط بإمكانية استخدام وانضباط المعلومات التي إما تم إنشاؤها أو تلخيصها بواسطة عمليات وتطبيقات أو إخفاق في فهم احتياجات المعلومات.

١-المخاطر التشغيلية:

- ❖ **مخاطرة الميزانية والتخطيط:** الميزانيات أو خطط الأعمال غير واقعية أو قائمة على فرضيات ملائمة أو قائمة على دوافع تكلفة وإجراءات أداء أو مقبول بواسطة المديرين أو مستخدمة كأداة رقابة.
- ❖ **مخاطرة تسعير المنتجات/ الخدمات:** سعر الشركة يفوق ما يرغب العملاء في سداها أو أنه لا يغطي تكاليف الإنتاج والتوزيع.
- ❖ **مخاطرة التزام التعاقد:** ليس لدى الشركة معلومات تتعقب بشكل فعال الالتزامات التعاقدية القائمة في لحظة معينة من الزمن بحيث يمكن لصانعي القرار النظر بعين الاعتبار إلى التوابع المالية الناجمة عن إبرام المزيد من الالتزامات التراكمية.
- ❖ **مخاطرة القياس (العمليات):** لا توفر إجراءات أداء العملية صورة موثوقة لأداء التشغيل ولا تعكس بصورة دقيقة الواقع. الإجراءات لا تقدم معلومات وافية كي يتم اتخاذ قرارات بسبب أنها غير مفيدة أو مفهومة أو معقولة أو عملية أو مؤشرات تغيير.

٢-التقارير العامة

- ❖ **مخاطرة تقييم التقارير المالية:** تشمل التقارير المالية التي يتم إصدارها للمستثمرين والممولين الحاليين والمستقبليين مغالطات مادية أو تحذف وقائع مادية مما يجعلها مضللة.
- ❖ **مخاطرة تقييم الرقابة الداخلية:** العجز في تجميع ما يكفي من المعلومات الموثوقة ذات الصلة من أجل تقييم مدى فعالية التصميم والتشغيل في الرقابة الداخلية حول التقارير المالية مما ينتج عنه إقرارات غير دقيقة من جانب الإدارة في تقرير الرقابة الداخلية.
- ❖ **مخاطرة التوثيق التنفيذي :** العجز في تجميع ما يكفي من المعلومات الموثوقة ذات الصلة من أجل تقييم مدى فعالية التصميم والتشغيل في ضوابط وإجراءات الإفصاح مما ينتج عنه عدم الإفصاح عن معلومات مادية إلى موظفي التوثيق وفي التقارير العامة.

- ❖ **مخاطرة الضريبة:** وجود معاملات كبرى بالشركة ذات توابع ضريبية معاكسة كان من الممكن تجنبها لو تم هيكلتها بشكل مختلف. الاخفاق في الالتزام بالأنظمة الضريبية (على سبيل المثال متطلبات السداد وتقديم الإقرارات) يخلق مخاطر .
- ❖ **مخاطرة تقارير الجهة التنظيمية:** تقارير المعلومات التشغيلية والمالية التي تطلبها الوكالات التنظيمية غير كاملة أو غير دقيقة أو في غير وقتها مما يعرض الشركة إلى غرامات وجزاءات وعقوبات .

٣-المخاطر الاستراتيجية

- ❖ **مخاطرة المسح البيئي:** الاخفاق في مراقبة والتواصل مع بيئة متغيرة بسرعة مما يؤدي إلى تقادم استراتيجيات الأعمال .
- ❖ **مخاطرة نموذج الأعمال:** لدى الشركة نموذج أعمال بائد ولا تعترف به و/أو يفقد إلى المعلومات المطلوبة لعمل تقييم مستحدث لنموذجها الحالي وبناء حالة أعمال ملزمة من أجل تعديل هذا النموذج في الوقت المحدد .
- ❖ **مخاطرة محفظة الأعمال:** مخاطرة عدم وصول الشركة إلى الحد الأقصى من أداء الأعمال من خلال إعطاء الأولويات للمنتجات بشكل فعال أو موازنة أعمالها في سياق استراتيجي .
- ❖ **مخاطرة تقييم/ تقدير الاستثمار:** ليس لدى الإدارة ما يكفي من معلومات لاتخاذ قرارات استثمارية سليمة على المدى القصير والمدى البعيد وربط المخاطر برأس المال الخاضع للمخاطرة. عجز الإدارة وكبار صانعي القرار في قياس عمل تجار محدد بصورة موثوقة أو قياس أي من قطاعاته الكبرى في سياق استراتيجي .
- ❖ **مخاطرة هيكل الشركة:** لا يتحمل الهيكل التنظيمي للشركة التغيير أو استراتيجيات أعمال الشركة .
- ❖ **مخاطرة القياس (الاستراتيجية):** تحدث حينما يركز أداء الشركة بشكل عام على النتائج المالية قصيرة الأمد أو عند عدم التوافق مع أو دعم استراتيجيات الأعمال .
- ❖ **مخاطرة تخصيص الموارد:** عملية تخصيص الموارد بالشركة لا تنشأ ولا تحافظ على ميزة تنافسية أو تعظم من الإيرادات لذوي المصلحة .
- ❖ **مخاطرة التخطيط:** استراتيجيات الأعمال بالشركة لا تقوم على مدخلات خلاقة وإبداعية أو تستند إلى فرضيات حالية حول المناخ الخارجي مما يؤدي إلى استراتيجيات متقدمة وغير مركزة .
- ❖ **مخاطرة دورة الحياة:** منهج الشركة في إدارة حركة خطوط الإنتاج لديها وتطور صناعتها طول دورة الحياة (على سبيل المثال البدء والنمو والنضج والانحدار) يهدد النجاح النهائي لاستراتيجيات أعمالها .
- ❖ **مخاطرة التوافق:** لا تتوافق الأهداف وإجراءات الأداء الخاصة بعمليات الأعمال بالشركة مع الأهداف والاستراتيجيات العامة. الأهداف والإجراءات لا تركز الناس على الأمور الصحيحة وتؤدي إلى أنشطة متعارضة وغير منسقة .
- ❖ **مخاطرة المعلومات المحاسبية:** المعلومات المحاسبية المالية المستخدمة في إدارة عمليات الأعمال غير متكاملة مع المعلومات غير المالية المركزة على رضا العميل وقياس الجودة وتقليل زمن الدورة وزيادة الفعالية. والنتيجة نظرة قاصرة وإصلاح قصير الأمد في التعامل مع مخرجات عمليات الأعمال لإنجاز الأهداف المالية بدلاً من تلبية توقعات العميل عبر السيطرة على تحسين العمليات .

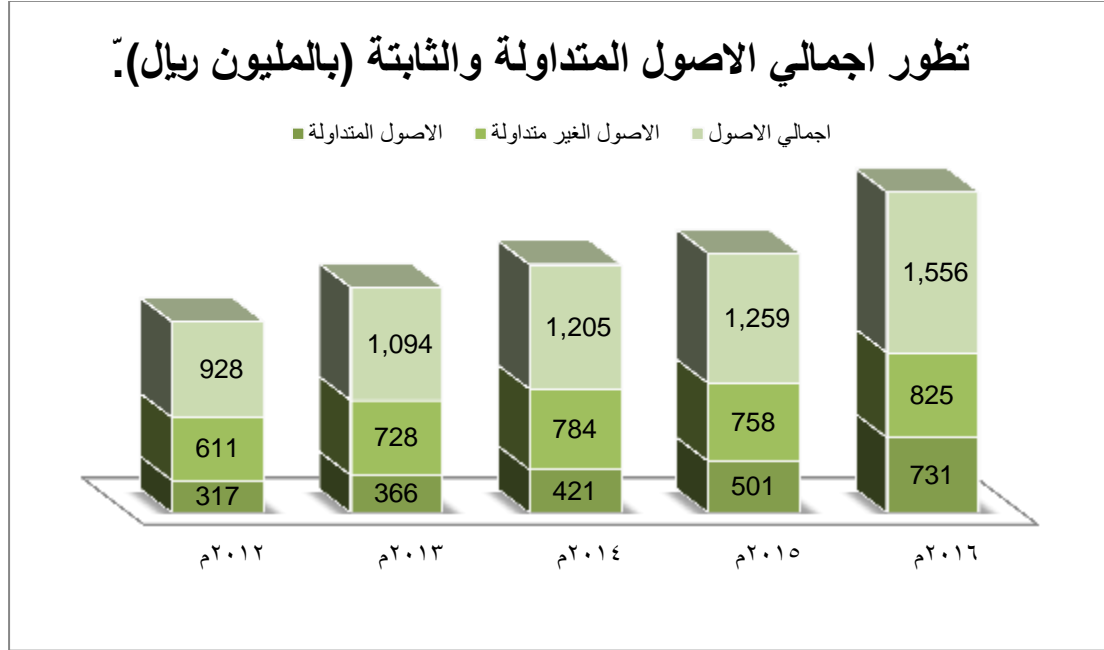
النتائج المالية والأرباح :

تلخص الأشكال التالية قائمة المركز المالي وقائمة الدخل وقائمة التدفقات النقدية للسنوات المالية المنتهية في ٣١ ديسمبر ٢٠١٦م و٢٠١٥م و٢٠١٤م و٢٠١٣م و٢٠١٢م .

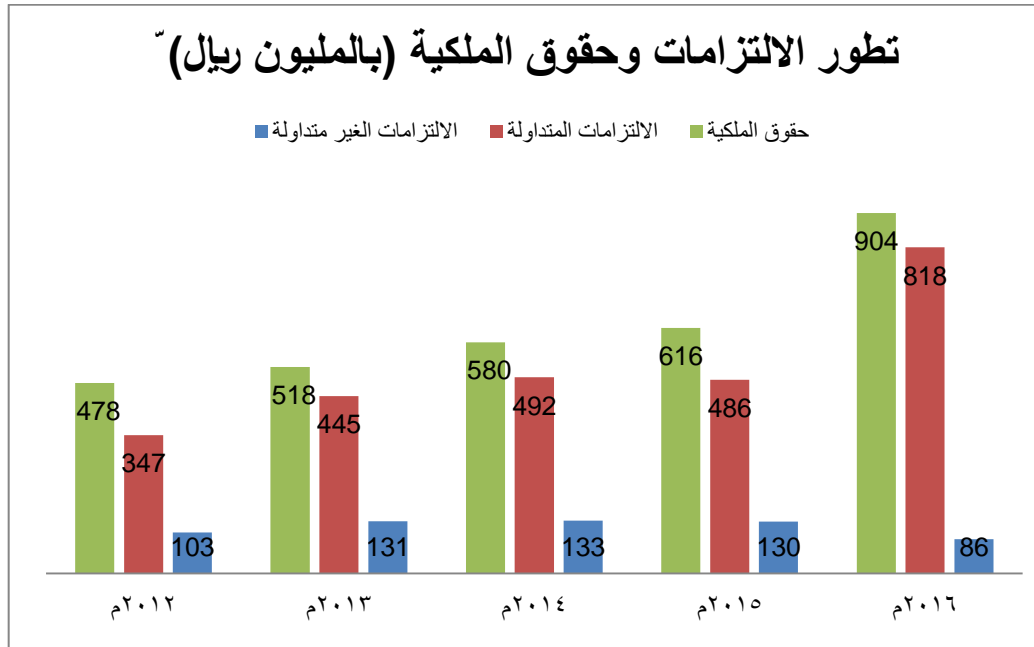
جدول يوضح بنود الأصول والخصوم وحقوق المساهمين

٢٠١٢م	٢٠١٣م	٢٠١٤م	٢٠١٥م	٢٠١٦م	البيان
ريال سعودي	ريال سعودي	ريال سعودي	ريال سعودي	ريال سعودي	المركز المالي(بالآلف)
٣١٧,٠٥١	٣٦٦,٠٧٤	٤٢١,٢٢٧	٥٠٠,٦٢٧	٧٣١,٥٥٩	موجودات متداولة
٣٤٧,٠٠٥	٤٤٤,٧٧٦	٤٩١,٨٨١	٤٨٥,٧٤٨	٨١٧,٩٧٨	مطلوبات متداولة
(٢٩,٩٥٤)	(٧٨,٧٠٢)	(٧٠,٦٥٤)	١٤,٨٧٩	(٨٦,٤١٩)	رأس المال العامل
٢٠,٥٣١	٣٠,٧٠٩	٤١,٢٦٧	٢١,٩١٠	١٨,٨٦١	الأصول الأخرى طويلة الأجل
٥٩٠,١٢٥	٦٩٧,٠١٩	٧٤٢,٨١٦	٧٣٦,٣٨٣	٨٠٦,٠٥٤	الأصول الثابتة
٩٢٧,٧٠٧	١,٠٨٩,١٠٧	١,٢٠٥,٣١٠	١,٢٥٨,٩٢٠	١,٥٥٦,٤٧٤	إجمالي الموجودات
٣٤٧,٠٠٥	٤٤٠,٠٨١	٤٩١,٨٨١	٤٨٥,٧٤٨	٨١٧,٩٧٨	المطلوبات المتداولة
٧٢,٩٣٣	٩٦,٤٢٤	٩٢,٥٢٩	٨١,٣٨٠	٣٤,٢٤١	قروض طويلة الأجل
٢٩,٨٢٦	٣٤,٥٦٦	٤٠,٥٣٩	٤٨,٧٩٨	٥١,٦٣٨	المطلوبات الأخرى
٤٤٩,٧٦٤	٥٧١,٠٧١	٦٢٤,٩٤٩	٦١٥,٩٢٦	٩٠٣,٨٥٧	إجمالي المطلوبات
٣٠٠,٠٠٠	٣٠٠,٠٠٠	٤٠٠,٠٠٠	٤٠٠,٠٠٠	٤٠٠,٠٠٠	رأس المال المدفوع
١٧٧,٩٤٣	٢١٨,٠٣٦	١٨٠,٣٦١	٢٤٢,٩٩٤	٢٥٢,٦١٧	الاحتياطيات والأرباح المدورة
٤٧٧,٩٤٣	٥١٨,٠٣٦	٥٨٠,٣٦١	٦٤٢,٩٩٤	٦٥٢,٦١٧	حقوق المساهمين
٩٢٧,٧٠٧	١,٠٨٩,١٠٧	١,٢٠٥,٣١٠	١,٢٥٨,٩٢٠	١,٥٥٦,٤٧٤	إجمالي الخصوم وحقوق المساهمين

شكل يوضح بنود الأصول والخصوم وحقوق المساهمين



لقد استمر نمو أصول الشركة خلال السنوات الخمس الماضية من ٩٢٨ مليون ريال في ٢٠١٢ الى ١,٥٥٦ مليون ريال ٢٠١٦

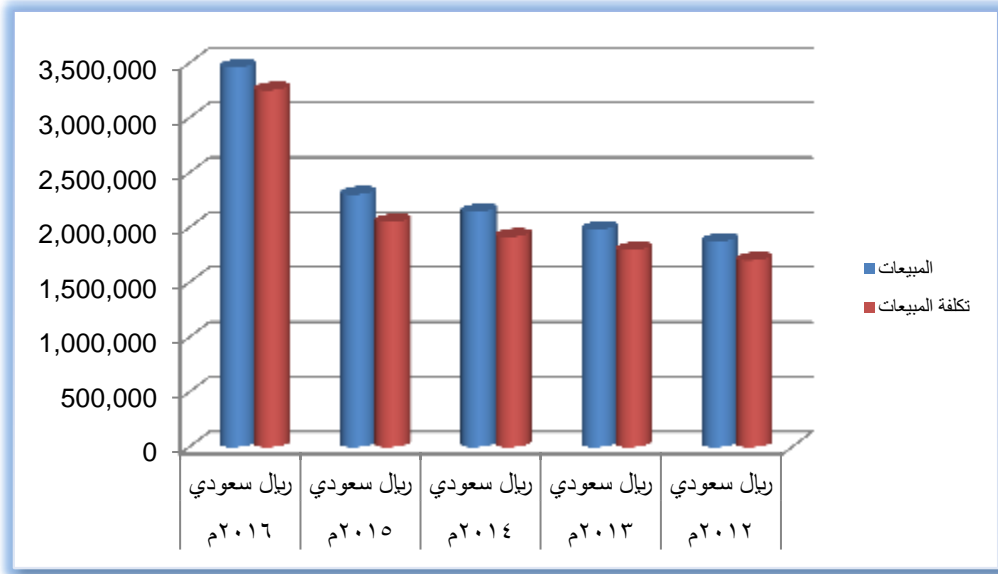


كما استمر نمو حقوق الملكية خلال السنوات الخمس الماضية من ٤٧٨ مليون ريال في ٢٠١٢ الى ٩٠٤ مليون ريال في ٢٠١٦م.

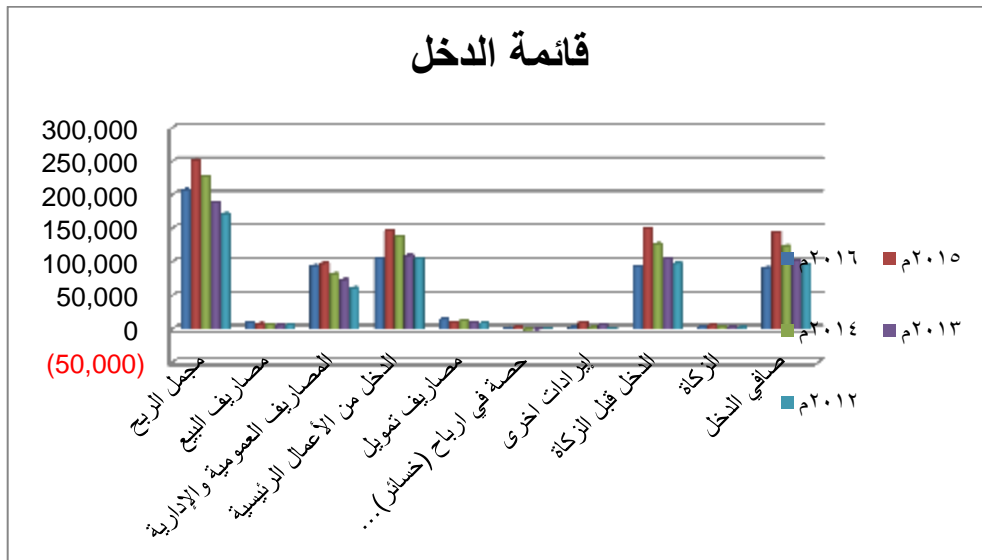
جدول يوضح قائمة الدخل

البيان	٢٠١٦ م	٢٠١٥ م	٢٠١٤ م	٢٠١٣ م	٢٠١٢ م
قائمة الدخل (بالألف)	ريال سعودي	ريال سعودي	ريال سعودي	ريال سعودي	ريال سعودي
المبيعات	٣,٤٦١,٣٤٩	٢,٣٠٢,٩٩٢	٢,١٤٤,٣٢٢	١,٩٨٢,٦٨٣	١,٨٧٣,٥٧٤
تكلفة المبيعات	٣,٢٥٣,٩٦٢	٢,٠٥١,١٤٨	١,٩١٧,٢٠٨	١,٧٩٥,٠٣٥	١,٧٠٢,٠٧٤
مجمّل الربح	٢٠٧,٣٨٧	٢٥١,٨٤٤	٢٢٧,١١٤	١٨٧,٦٤٨	١٧١,٥٠٠
مصاريف البيع	٨,٩٦٨	٧,٥٧٨	٦,٧١٢	٥,١٠٧	٥,٤٢٩
المصاريف العمومية والإدارية	٩٣,٩٥٣	٩٧,٤٥٩	٨٢,٠٧٣	٧٣,٢٦٠	٦١,١٤٣
الدخل من الأعمال الرئيسية	١٠٤,٤٦٦	١٤٦,٨٠٧	١٣٨,٣٢٩	١٠٩,٢٨١	١٠٤,٩٢٨
مصاريف تمويل	١٤,٢٣٨	٩,٩٧٣	١١,٥٨٧	٩,٨٣٧	٨,٣٠٠
أرباح (خسائر) الاستثمار المشترك	١,٣٢٣	٢,٩٨٠	(١,٩٣٨)	(١,٠٤٢)	٠,٠
إيرادات أخرى	١,٩٩٥	٩,٣٧١	١,٩٨٠	٥,٥١٠	٩٤٣
الدخل قبل الزكاة	٩٣,٥٤٦	١٤٩,١٨٥	١٢٦,٧٨٤	١٠٣,٩١٢	٩٧,٥٧١
الزكاة	٢,٥٢٣	٥,١٥٠	٣,٠٦٠	٢,٢٢٠	٢,٠٢٣
صافي الدخل	٩١,٠٢٣	١٤٤,٠٣٥	١٢٣,٧٢٤	١٠١,٦٩٢	٩٥,٥٤٨

شكل يوضح قائمة الدخل (آلاف الريالات)



شكل يوضح قائمة الدخل (آلاف الريالات)



جدول يوضح قائمة الدخل كنسبة من الإيرادات

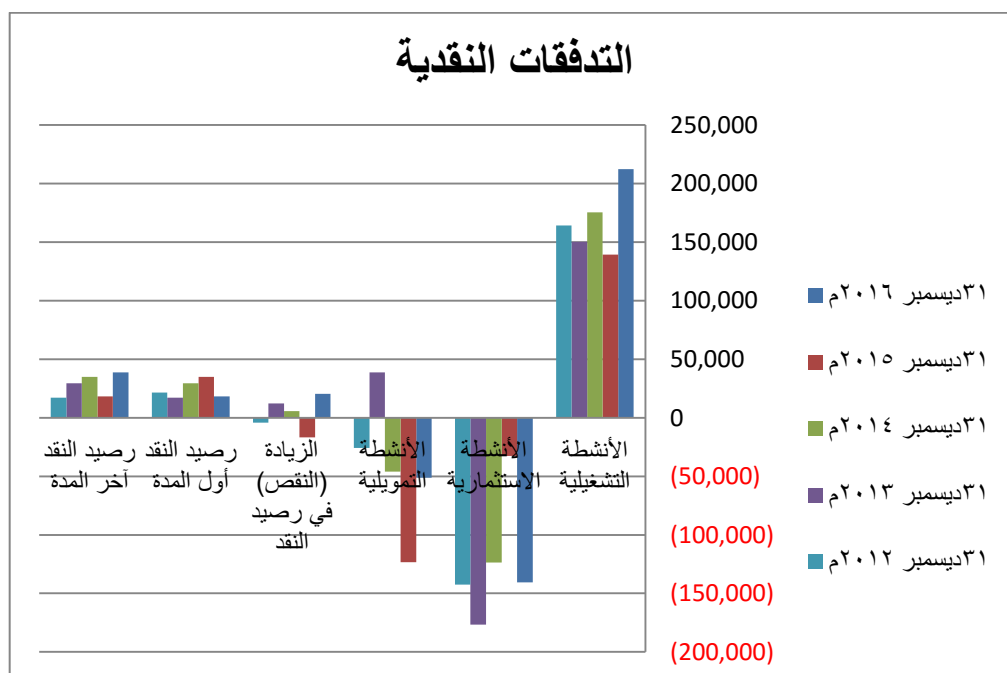
البيان	٢٠١٦م	٢٠١٥م	٢٠١٤م	٢٠١٣م	٢٠١٢م
قائمة الدخل (بالآلف)	ريال سعودي	ريال سعودي	ريال سعودي	ريال سعودي	ريال سعودي
المبيعات	%١٠٠,٠٠	%١٠٠,٠٠	%١٠٠,٠٠	%١٠٠,٠٠	%١٠٠,٠٠
تكلفة المبيعات	%٩٤,٠١	%٨٩,٠٦	%٨٩,٤١	%٩٠,٥٤	%٩٠,٨٥
مجمل الربح	%٥,٩٩	%١٠,٩٤	%١٠,٥٩	%٩,٤٦	%٩,١٥
مصاريف البيع	%٠,٢٦	%٠,٣٣	%٠,٣١	%٠,٢٦	%٠,٢٩
المصاريف العمومية والإدارية	%٢,٧١	%٤,٢٣	%٣,٨٣	%٣,٦٩	%٣,٢٦
الدخل من الأعمال الرئيسية	%٣,٠٢	%٦,٣٧	%٦,٤٥	%٥,٥١	%٥,٦٠
مصاريف تمويل	%٠,٤١	%٠,٤٣	%٠,٥٤	%٠,٥٠	%٠,٤٤
أرباح (خسائر) الاستثمار المشترك	%٠,٠٤	%٠,١٣	%٠,٠٩-	%٠,٠٥-	٠,٠
إيرادات أخرى	%٠,٠٦	%٠,٤١	%٠,٠٩	%٠,٢٨	%٠,٠٥
الدخل قبل الزكاة	%٢,٧٠	%٦,٤٨	%٥,٩١	%٥,٢٤	%٥,٢١
الزكاة	%٠,٠٧	%٠,٢٢	%٠,١٤	%٠,١١	%٠,١١
صافي الدخل	%٢,٦٣	%٦,٢٥	%٥,٧٧	%٥,١٣	%٥,١٠

التدفقات النقدية :

تعتبر التدفقات النقدية من الأنشطة التشغيلية هي المصدر الأساسي لتمويل نشاطات الشركة وتوزيع الأرباح والتوسعات الرأسمالية :

التدفقات النقدية	٢٠١٦م	٢٠١٥م	٢٠١٤م	٢٠١٣م	٢٠١٢م
قائمة التدفقات (بالآلف)	ريال سعودي	ريال سعودي	ريال سعودي	ريال سعودي	ريال سعودي
الأنشطة التشغيلية	٢١٢,١١٢	١٣٩,٣٠٤	١٧٥,٢٤٦	١٥٠,٢٩٦	١٦٣,٩٧٦
الأنشطة الاستثمارية	(١٤٠,٥٧٣)	(٣٢,٧١٦)	(١٢٣,٦٠٥)	(١٧٦,٦٦٢)	(١٤٢,٥٦٩)
الأنشطة التمويلية	(٥١,٢٣٧)	(١٢٣,٢٤٩)	(٤٦,٠٩٠)	٣٨,٦٧٦	(٢٥,٧٢٥)
الزيادة (النقص) في رصيد النقد	٢٠,٣٠٢	(١٦,٦٦١)	٥,٥٥١	١٢,٣١٠	(٤,٣١٨)
رصيد النقد أول المدة	١٨,٣٠٠	٣٤,٩٦١	٢٩,٤١٠	١٧,١٠٠	٢١,٤١٨
رصيد النقد آخر المدة	٣٨,٦٠٢	١٨,٣٠٠	٣٤,٩٦١	٢٩,٤١٠	١٧,١٠٠

شكل يوضح التدفقات النقدية (آلاف الريالات)



التحليل الجغرافي لإيرادات الشركة ولشركاته التابعة

السنة	البيان	المنطقة الوسطي	المنطقة الشرقية	المنطقة الغربية	منطقة القصيم وحائل	المنطقة الجنوبية	المنطقة الشمالية	محطات الطرق	المجموع
قائمة التحليل الجغرافي (بالمليون)									
		ريال سعودي	ريال سعودي	ريال سعودي	ريال سعودي	ريال سعودي	ريال سعودي	ريال سعودي	ريال سعودي
٢٠١٦ م	الإيرادات:								
	مبيعات محروقات	١,٤٠٣,٠	٥٠٨,٤	٨١٢,٧	١١٥,٦	١١٤,٤	٥٦,٢	٢٥١,٤	٣,٢٦١,٧
	إيرادات نقل كيماويات	-	٦٧,٩	١٥,٧	-	-	-	-	٨٣,٦
	إيرادات نقل مواد غذائية	-	٢٢,٢	١٧,٤	-	٤,٤	-	-	٤٤,٠
	إيرادات نقل محروقات وأخرى	٦,٩	٢١,١	٣٣,٣	٠,٥	٠,٤	٩,٩	-	٧٢,١
	الإجمالي	١,٤٠٩,٩	٦١٩,٦	٨٧٩,٢	١١٦,١	١١٩,١	٦٦,١	٢٥١,٤	٣,٤٦١,٤
٢٠١٥ م	الإيرادات:								
قائمة التحليل الجغرافي (بالمليون)									
		ريال سعودي	ريال سعودي	ريال سعودي	ريال سعودي	ريال سعودي	ريال سعودي	ريال سعودي	ريال سعودي
	مبيعات محروقات	٨٩٦,٨	٣٨٣,٣	٤٠١,٣	٧٦,٩	٧٥,٢	٤٠,٢	١٧٥,٨	٢,٠٤٩,٥
	إيرادات نقل كيماويات	-	٥٧,٦	٥٩,٢	-	-	-	-	١١٦,٨
	إيرادات نقل مواد غذائية	-	٣٤,٩	١٠,٤	-	٣,١	-	-	٤٨,٤
	إيرادات نقل محروقات وأخرى	١٦,٨	٢١,٢	١٤,٣	-	-	٣٦,٠	-	٨٨,٣
	الإجمالي	٩١٣,٦	٤٩٧,٠	٤٨٥,٢	٧٦,٩	٧٨,٣	٧٦,٢	١٧٥,٨	٢,٣٠٣,٠

نتائج التشغيل :

ومما يتضح أعلاه أن قائمة الدخل للسنة المنتهية في ٣١ ديسمبر ٢٠١٦م مقارنة مع ٢٠١٥م في نمو حيث بلغت إيرادات الشركة في عام ٢٠١٦م (٣,٤٦١) مليون ريال مقارنة بـ (٢,٣٠٣) مليون ريال في عام ٢٠١٥م بنسبة نمو (٥٠,٢٩%) ويعزى ذلك إلى زيادة أسعار المحروقات كما ساهم في زيادة إيرادات الشركة خلال هذا العام ، وتمثل الإيرادات المتحققة من قطاع الخدمات البترولية وقطاع النقليات ما نسبته ٩٤,٢٣% و ٥,٧٧% من إيرادات الشركة لعام ٢٠١٦م على التوالي، كما بلغ الربح التشغيلي من الأعمال الرئيسية للشركة (104,5) مليون ريال لعام ٢٠١٦م مقارنة مع العام السابق (١٤٦,٨) مليون بنسبة انخفاض قدرها (-٢٨,٨%) ، كما بلغ صافي الربح لعام ٢٠١٦م (٩١) مليون ريال مقارنة (١٤٤) مليون ريال للعام السابق بنسبة انخفاض (-٣٦,٨%) .

عود سبب انخفاض الفترة الحالية مقارنة مع الفترة المماثلة من العام السابق إلى زيادة قيمة مبيعات بترول بسبب زيادة أسعار المحروقات مع انخفاض مبيعات قطاع ناقل بسبب انخفاض أسعار وكميات طلبات مصانع الاسمنت والمصانع البتروكيمياوية وكذلك توقف بعض المحطات للتطوير وزيادة تكاليف المبيعات والتكاليف التشغيلية الناتجة عن تعديل أسعار منتجات الطاقة وتعريف الكهرباء والماء لقطاعي ناقل وبترول وزيادة المصاريف التسويقية والمالية وانخفاض المصاريف العمومية والإدارية وانخفاض الإيرادات الأخرى مقارنة مع الفترة المماثلة من العام السابق نتيجة لبيع إحدى المحطات المملوكة وذلك بسبب انخفاض إيراداتها التشغيلية في قطاع بترول ومكاسب بيع المشروع المشترك وكذلك انخفاض الزكاة.

❖ لا يوجد أي اختلاف عن معايير المحاسبة الصادرة عن الهيئة السعودية للمحاسبين القانونيين

❖ خطة تطبيق المعايير الدولية

تم تطبيق المعايير الدولية طبقاً للمراحل التالية :

- **المرحلة الأولى:** تم استخراج الفروقات بالنسبة للشركة. وتم شرح هذه الفروقات للإدارة ولجنة المراجعة .
- **المرحلة الثانية:** تم تدريب موظفي الإدارة المالية على النقاط التي تم التخطيط لها وفقاً للمعايير الدولية .
- **المرحلة الثالثة:** تم إعداد ميزانية الشركة وفق المعايير الدولية كنموذج يوضح طريقة العمل وكيفية شكل الميزانية وتم اعتماد السياسات المحاسبية المتوافقة مع المعايير الدولية .
- **المرحلة الرابعة:** جاري إنهاء إعداد ميزانية الشركة وفق المعايير الدولية للسنة المالية المنتهية في ٣١ ديسمبر ٢٠١٥م .

- تؤكد الشركة جاهزيتها لتطبيق معايير المحاسبة الدولية بداية الربع الأول للعام ٢٠١٧م .
- أنه سيتم الانتهاء من إعداد القوائم المالية المعدة وفقاً للمعايير المحاسبية الدولية لجميع الأرباع للعام المالي ٢٠١٦م قبل نهاية ٣٠/٠٤/٢٠١٧م .

الشركات التابعة:

استثمار في مشروعات مشتركة :

❖ بتاريخ ٢٨ أغسطس ٢٠١٢م أبرمت الشركة اتفاقية مشروع مشترك مع شركة بترول الإمارات الوطنية ذ.م.م. (إينوك) من خلال إحدى الشركات التابعة المملوكة بالكامل لإينوك لتأسيس شركة سعودية ذات مسؤولية محدودة تعمل في مجال امتلاك واستئجار وتشغيل وصيانة محطات وقود حديثة التصميم على الطرق السريعة وداخل مدن مختارة بالمملكة العربية السعودية .

بتاريخ ١٥ يوليو ٢٠١٥م قامت الشركة ببيع حصتها بالكامل في الشركة المتحدة للوقود (يونفكو) إلى شركة بترول الإمارات الوطنية (إينوك) بمبلغ إجمالي قدره ٢٢,٥٠٠,٠٠٠ ريال سعودي ، وقد نتج عن ذلك أرباح بواقع ٣,٨٥٥,٤٦٠ ريال سعودي تم تسجيلها في قائمة الدخل .

تأتي هذه الخطوة تأكيداً لما رآه الطرفان محققاً للمنفعة العامة لكليهما معاً ، وتوطئةً لعمل كل شريك بشكل منفصل بصورة تحقق لكل طرف القدرة على مواجهة تحديات الفترة المقبلة ولا سيما الالتزام بمتطلبات الجهات الرسمية بالدولة .

❖ بتاريخ ٢١ شعبان ١٤٣٤هـ (الموافق ٣٠ يونيو ٢٠١٣م) أبرمت الشركة اتفاقية مشروع مشترك مع شركة بيرتشي ايه جي لتأسيس منشأة مدارة بصورة مشتركة برأس مال قدره مليون ريال سعودي ومملوك مناصفة من كلا الشركتين بنسبة ٥٠% - ٥٠% في رأس المال والاستثمارات والأرباح . إن مدة الاتفاقية (٢٤) شهراً وتنتهي عند تأسيس المنشأة المدارة بصورة مشتركة وتصبح اتفاقية المشروع مشترك جزءاً لا يتجزأ من اتفاقية الشركاء المستقبلية وسوف تدار الشركة الجديدة من خلال فريق مستقل مكون من الشركتين داخل المملكة العربية السعودية ، وتعمل الشركة في مجال تقديم خدمات إدارة عمليات الإمداد والتأمين والتخزين للمنشآت الكيميائية الصناعية والخدمية والحاويات وإدارة محطات التنظيف لصهاريج نقل المواد الكيميائية علماً بأن شركة بيرتشي هي شركة سويسرية تعمل في مجال الخدمات اللوجستية والنقل للمواد الكيميائية بواسطة الصهاريج الخاصة بالبر والبحر والقطارات في أوروبا والصين وسنغافورا .

وفي تاريخ ١٠ رجب ١٤٣٦هـ الموافق (٢٩ أبريل ٢٠١٥م) تمت إجراءات عقد التأسيس واستخراج السجل التجاري رقم ١٠١٠٤٣٣١٧٢ لشركة الدريس بيرتشي للخدمات اللوجستية ذات مسؤولية محدودة برأس مال (مليون) ريال مناصفة بين الشركتين .

ان الرصيد الظاهر في قائمة المركز المالي للفترة المنتهية في 31 ديسمبر ٢٠١٦ والبالغ قيمته ٣,٣٣٥,٩٠١ ريال سعودي (٢٠١٥: ٣,٣٧٠,٣٢٩ ريال سعودي) يخص شركة بيرتشي ايه جي السويسرية .

الإجمالي ٢٠١٥ ريال سعودي	الإجمالي ٢٠١٦ ريال سعودي	بيرتشي ايه جي ٢٠١٦ ريال سعودي	يونفكو ٢٠١٦ ريال سعودي	
١٩,٥١٩,٥٤٠	٥٠٠,٠٠٠	٥٠٠,٠٠٠	-	في بداية الفترة
٥٠٠,٠٠٠	-	-	-	إضافات
(٢٢,٥٠٠,٠٠٠)	-	-	-	إستبعادات
٢,٩٨٠,٤٦٠	١,٣٢٢,٧٣٧	١,٣٢٢,٧٣٧	-	أرباح في المشروع المشترك
٥٠٠,٠٠٠	١,٨٢٢,٧٣٧	١,٨٢٢,٧٣٧	-	في ٣١ ديسمبر

❖ لا يوجد أي أسهم أو أدوات الدين الصادرة لكل شركة تابعة .

وصف سياسة توزيع الأرباح :

توزع أرباح الشركة الصافية السنوية ، بعد خصم جميع المصروفات العمومية وغيرها من المصروفات علي النحو التالي :

يجنب عشرة بالمائة (10%) من الأرباح الصافية لتكوين الاحتياطي النظامي ، ويجوز للجمعية العامة العادية وقف هذا التجنيد متى بلغ الاحتياطي المذكور مبلغاً مساوي ٣٠% من رأس المال .

للجمعية العامة العادية بناء علي اقتراح مجلس الإدارة أن تجنب نسبة معينة من الأرباح الصافية لتكوين احتياطي اتفاقي وتخصيصه لغرض أو أغراض معينة .

يوزع من الباقي بعد ذلك دفعة أولى للمساهمين تعادل (5%) من رأس المال المدفوع .

يخصص بعد ما تقدم نسبة لا تتجاوز (10%) من الباقي لمكافأة مجلس الإدارة بحيث لا تتعدي في جميع الأحوال الحدود القصوى المسموح بها وفقاً للقرارات والتعليمات الصادرة من الجهات الرسمية ويوزع الباقي بعد ذلك علي المساهمين لحصة إضافية من الأرباح .

❖ تم توزيع أرباح نقدية لمساهمي الشركة في ٢٨/٣/٢٠١٦ م عن العام المالي ٢٠١٥ م بمقدار (٢) ريال لكل سهم بنسبة قدرها (٢٠%) من رأس مال الشركة .

سداد الأرباح :

تدفع الأرباح المقرر توزيعها علي المساهمين في المكان والمواعيد التي يحددها مجلس الإدارة وفقاً للتعليمات التي تصدرها وزارة التجارة والاستثمار .

❖ وصف لأي مصلحة تعود في فئة الأسهم ذات الأحقية في التصويت تعود لأشخاص (عدا أعضاء مجلس إدارة الشركة وكبار التنفيذيين وأقربانهم) أبلغوا الشركة ، وأي تغيير في تلك الحقوق خلال السنة المالية .

م	اسم من تعود له المصلحة	بداية العام		نهاية العام		صافي التغير	نسبة التغير
		عدد الأسهم	أدوات الدين	عدد الأسهم	أدوات الدين		
١			-		-		

❖ وصف لأي مصلحة تعود لأعضاء مجلس الإدارة وأزواجهم وأولادهم القصر في أسهم أو أدوات دين الشركة أو أي من شركاتها التابعة :

م	اسم من تعود له المصلحة	بداية العام		نهاية العام		صافي التغير	نسبة التغير
		عدد الأسهم	أدوات الدين	عدد الأسهم	أدوات الدين		
١	أ. حمد بن محمد الدريس	٢٧٠٤٠٣٢	-	٢٧٠٤٠٣٢	-	-	-
٢	م. عبدالمحسن بن محمد الدريس	١١٩٤٥	-	١١٩٤٥	-	-	-
٣	أ. حسين بن عبدالرحمن العذل	١٦٠٠	-	١٠٠٠	-	٦٠٠-	٠,٠٠١٥-
٤	أ. أحمد بن عبدالله العليل	٤٠٠٠	-	٤٠٠٠	-	-	-
٥	أ. عيد بن فالح الشامري	٢٠٠٠	-	٢٠٠٠	-	-	-
٦	أ. عادل بن فارس العتيبي	-	-	-	-	-	-
٧	م. عبدالإله بن سعد الدريس	١٦٠٠	-	١٦٠٠	-	-	-

* تملك حرم أ. حسين العذل عدد (١٤٠٠) سهم في نهاية عام ٢٠١٦ م - صافي التغير (٦٠٠) سهم - نسبة التغير (٠,٠٠١٥) .

❖ وصف لأي مصلحة تعود لكبار التنفيذيين وأزواجهم وأولادهم القصر في أسهم أو أدوات دين الشركة أو أي من شركاتها التابعة .

م	اسم من تعود له المصلحة	بداية العام		نهاية العام		صافي التغير	نسبة التغير
		عدد الأسهم	أدوات الدين	عدد الأسهم	أدوات الدين		
١	م. عبد الإله بن سعد الدريس	١٦٠٠	-	١٦٠٠	-	-	-
٢	أ. خالد بن عبدالمحسن الدريس	-	-	-	-	-	-
٣	أ. محمود بن يوسف المغربي	١٠٢٠٩	-	١٠٢٠٩	-	-	-
٤	أ/ خالد بن عبد الرحمن السحيم	-	-	-	-	-	-
٥	أ. رسمي جرجس عوض	-	-	-	-	-	-

جدول تفصيلي يبين تملك أعضاء مجلس الإدارة وكبار التنفيذيين وزوجاتهم وأولادهم القصر في أسهم الشركة

الاسم	عدد الأسهم في بداية العام	نسبة الملكية في بداية العام	صافي التغير في عدد الأسهم خلال العام	نسبة التغير خلال العام	إجمالي الأسهم نهاية العام	إجمالي نسبة التملك نهاية العام
أ/ حمد بن محمد الدريس	٢٧٠٤٠٣٢	٦,٧٦٠١	-	-	٢٧٠٤٠٣٢	٦,٧٦٠١
م/ عبدالمحسن بن محمد الدريس	١١٩٤٥	٠,٠٢٩٩	-	-	١١٩٤٥	٠,٠٢٩٩
أ/ حسين بن عبد الرحمن العذل	١٦٠٠	٠,٠٠٤٠	-٦٠٠	-٠,٠٠١٥	١٠٠٠	٠,٠٠٢٥
أ/ أحمد بن عبد الله العقيل	٤٠٠٠	٠,٠١٠٠	-	-	٤٠٠٠	٠,٠١٠٠
أ/ عيد بن فالح الشامري	٢٠٠٠	٠,٠٠٥٠	-	-	٢٠٠٠	٠,٠٠٥٠
م/ عبد الإله بن سعد الدريس	١٦٠٠	٠,٠٠٤٠	-	-	١٦٠٠	٠,٠٠٤٠
أ. عادل بن فارس العتيبي	-	-	-	-	-	-
أ/ خالد بن عبدالمحسن الدريس	-	-	-	-	-	-
أ/ محمود بن يوسف المغربي	١٠٢٠٩	٠,٠٢٥٥	-	-	١٠٢٠٩	٠,٠٢٥٥
أ/ خالد بن عبد الرحمن السحيم	-	-	-	-	-	-
أ/ رسمي جرجس عوض	-	-	-	-	-	-

القروض :

لدى الشركة تسهيلات بنكية إسلامية من بنوك محلية على دفعات مقدمة في الحساب الجاري وهي :

جدول يوضح القروض

البيان	٢٠١٦ م	٢٠١٥ م
قرض رقم ١	-	٤,٨٠١,٠٨٢
قرض رقم ٢	٣,٨٥٧,٨١٣,٠٠	١٠,٢٨٧,٥٠٠
قرض رقم ٣	١,٨٢١,٨٧٥	٤,٠٩٩,٢١٩
قرض رقم ٤	٨٠٣,١٠٧	٣,٩٤٢,٠٣٦
قرض رقم ٥	-	٧٥٠,٠٠٠
قرض رقم ٦	-	٣,٠٠٠,٠٠٠
قرض رقم ٧	٣,٢٧٩,٣٧٥	٥,٤٦٥,٦٢٥
قرض رقم ٨	٣,٤٦١,٥٦٣	٥,٦٤٧,٨١٣
قرض رقم ٩	٩,١٦٦,٦٦٧	١٤,١٦٦,٦٦٧
قرض رقم ١٠	٧,١٨٦,٨٧٩	١٠,٩٣٧,٥٠٠
قرض رقم ١١	٢٧,٢٣٥,٦٠٨,٠٠	٥٢,٨٢٩,١٥٢
قرض رقم ١٢	٨,١٠٩,٩٧٨,٠٠	١١,٤٦٤,٤٣٤
قرض رقم ١٣	١٣,٧٩٣,١٧٩,٠٠	٢٠,٨١٧,٤٤١
قرض رقم ١٤	-	٢٨,٠٠٠,٠٠٠
قرض رقم ١٥	-	٣٩,٠٠٠,٠٠٠
قرض رقم ١٦	-	٣٠,٠٠٠,٠٠٠
قرض رقم ١٧	-	٢٨,٠٠٠,٠٠٠
قرض رقم ١٨	١٦,٤٨٤,٣٠١,٠٠	-
قرض رقم ١٩	١٥,١٧١,٠١٧,٠٠	-
قرض رقم ٢٠	١٥,٠٠٠,٠٠٠,٠٠	-
قرض رقم ٢١	٤٥,٠٠٠,٠٠٠,٠٠	-
قرض رقم ٢٢	٤٣,٠٠٠,٠٠٠,٠٠	-
قرض رقم ٢٣	٥٠,٠٠٠,٠٠٠,٠٠	-
قرض رقم ٢٤	٤٠,٠٠٠,٠٠٠,٠٠	-
قرض رقم ٢٥	-	-
-	-	-
الإجمالي	٣٠٣,٣٧١,٣٦٢	٢٧٣,٢٠٨,٤٦٩

مستحقات القروض :

البيان	بآلاف الريالات	بآلاف الريالات
	٢٠١٦ م	٢٠١٥ م
أقل من سنة	٢٦٩,١٣٠,٣١٣	١٩١,٨٢٧,٩٠٧
من سنة إلى سنتين	٢٩,٣١٣,٤٣٦	٥٥,٨٨٢,٧٩٦
من سنتين إلى خمس سنوات	٤,٩٢٧,٦١٣	٢٥,٤٩٧,٧٦٦
أكثر من خمس سنوات	-	-

جدول يوضح حركة القروض للعام ٢٠١٦ م (بالمليون ريال)

الجهة المانحة	أصل القرض	الجزء المستحق	المدة	الرصيد في بداية العام	المسدد خلال العام	تاريخ الإصدار	تاريخ الاستحقاق
بنك البلاد	20	طويلة الاجل	شهر ٤٨	14.2	5	28/10/2014	28/10/2018
بنك البلاد	15	طويلة الاجل	شهر ٤٨	10.9	3.7	27/11/2014	27/11/2018
بنك البلاد	70.6	طويلة الاجل	شهر ٣٦	52.8	25.6	15/03/2015	15/02/2018
بنك البلاد	14	طويلة الاجل	شهر ٤٨	11.5	3.4	26/03/2015	26/03/2019
بنك البلاد	24	طويلة الاجل	شهر ٣٦	20.8	7	28/07/2015	28/07/2018
بنك البلاد	19	طويلة الاجل	شهر ٣٦	0	2.5	28/07/2016	28/07/2019
بنك البلاد	30	قصير الاجل	يوم ١٠	30	30	29/12/2015	07/01/2016
بنك البلاد	28	قصير الاجل	يوم ٢٤	28	28	29/12/2015	21/01/2016
بنك البلاد	22	قصير الاجل	يوم ٢٦	0	22	28/01/2016	23/02/2016
بنك البلاد	40	قصير الاجل	يوم ١٥	0	40	29/02/2016	15/03/2016
بنك البلاد	42	قصير الاجل	يوم ١٥	0	42	29/03/2016	13/04/2016
بنك البلاد	28	قصير الاجل	يوم ٢٨	0	28	29/03/2016	26/04/2016
بنك البلاد	41	قصير الاجل	٧ أيام	0	41	27/04/2016	04/05/2016
بنك البلاد	55	قصير الاجل	يوم ٢٩	0	55	27/04/2016	26/05/2016
بنك البلاد	45	قصير الاجل	يوم ١٥	0	45	29/05/2016	13/06/2016
بنك البلاد	40	قصير الاجل	يوم ٢٩	0	40	29/05/2016	27/06/2016
بنك البلاد	50	قصير الاجل	يوم ٢٠	0	50	28/06/2016	18/07/2016
بنك البلاد	61.1	قصير الاجل	يوم ٢٩	0	61.1	28/06/2016	27/07/2016
بنك البلاد	35	قصير الاجل	٧ أيام	0	35	27/07/2016	04/08/2016
بنك البلاد	60	قصير الاجل	يوم ٣٠	0	60	28/08/2016	28/08/2016
بنك البلاد	20	قصير الاجل	٩ أيام	0	20	30/08/2016	08/09/2016
بنك البلاد	30	قصير الاجل	٧ أيام	0	30	28/08/2016	05/09/2016
بنك البلاد	40	قصير الاجل	يوم ٢٩	0	40	30/08/2016	28/09/2016
بنك البلاد	15	قصير الاجل	يوم ٢٣	0	15	27/09/2016	20/10/2016
بنك البلاد	40	قصير الاجل	٩ أيام	0	40	27/09/2016	06/10/2016
بنك البلاد	45	قصير الاجل	يوم ١٥	0	45	28/09/2016	13/10/2016
بنك البلاد	40	قصير الاجل	١٠ أيام	0	40	26/10/2016	07/11/2016
بنك البلاد	20	قصير الاجل	يوم ١٦	0	20	30/10/2016	15/11/2016
بنك البلاد	45	قصير الاجل	يوم ٣٠	0	45	30/10/2016	29/11/2016
بنك البلاد	60	قصير الاجل	يوم ١٥	0	60	29/11/2016	13/12/2016
بنك البلاد	52	قصير الاجل	يوم ٢١	0	52	29/11/2016	20/12/2016
بنك البلاد	15	قصير الاجل	يوم ١١	0	0	28/12/2016	09/01/2017
بنك البلاد	45	قصير الاجل	يوم ٢٨	0	0	27/12/2016	24/01/2017
بنك البلاد	43	قصير الاجل	يوم ٣٠	0	0	27/12/2016	26/01/2017
بنك الرياض	24	طويل الاجل	شهر ٤٨	4.9	4.9	25/09/2012	24/09/2016
بنك الرياض	12	طويل الاجل	شهر ٤٨	4	3.2	30/03/2013	30/03/2017
بنك الرياض	39	قصير الاجل	يوم ٣١	39	39	29/12/2015	28/01/2016
بنك الرياض	60	قصير الاجل	شهر ١٢	0	44.8	27/03/2016	26/03/2017
بنك الرياض	30	قصير الاجل	يوم ٣٠	0	30	28/01/2016	18/02/2016
بنك الرياض	40	قصير الاجل	٨ أيام	0	40	29/02/2016	08/03/2016
بنك الرياض	40	قصير الاجل	يوم ٢٨	0	40	29/03/2016	25/04/2016

23/05/2016	27/04/2016	40	0	٢٦ يوم	قصير الاجل	40	بنك الرياض
06/06/2016	29/05/2016	45	0	٨ أيام	قصير الاجل	45	بنك الرياض
25/07/2016	28/06/2016	45	0	٢٧ يوم	قصير الاجل	45	بنك الرياض
09/08/2016	27/07/2016	30	0	١٣ يوم	قصير الاجل	30	بنك الرياض
20/10/2016	29/09/2016	15	0	٢١ يوم	قصير الاجل	15	بنك الرياض
25/10/2016	11/10/2016	15	0	١٤ يوم	قصير الاجل	15	بنك الرياض
08/04/2017	08/04/2013	0.8	0.8	شهر ٤٨	طويل الاجل	4.5	بنك الخليج
18/01/2017	28/09/2016	0	0	شهر 3.6	قصير الاجل	50	بنك الخليج
28/05/2017	28/05/2013	3	3	شهر ٤٨	طويل الاجل	18	البنك الأهلي
14/01/2016	30/12/2015	28	28	يوم ١٦	قصير الاجل	28	البنك الأهلي
04/02/2016	31/01/2016	30	0	٤ أيام	قصير الاجل	30	البنك الأهلي
11/02/2016	31/01/2016	30	0	١١ يوم	قصير الاجل	30	البنك الأهلي
22/03/2016	29/02/2016	42	0	٢٢ يوم	قصير الاجل	42	البنك الأهلي
06/04/2016	29/03/2016	35	0	٨ أيام	قصير الاجل	35	البنك الأهلي
19/04/2016	29/03/2016	35	0	٢١ يوم	قصير الاجل	35	البنك الأهلي
10/05/2016	28/04/2016	35	0	١٢ يوم	قصير الاجل	35	البنك الأهلي
16/05/2016	28/04/2016	35	0	١٨ يوم	قصير الاجل	35	البنك الأهلي
20/06/2016	30/05/2016	45	0	٢١ يوم	قصير الاجل	45	البنك الأهلي
28/06/2016	30/05/2016	20	0	٢٩ يوم	قصير الاجل	20	البنك الأهلي
03/07/2016	28/06/2016	15	0	٥ أيام	قصير الاجل	15	البنك الأهلي
11/07/2016	28/06/2016	55	0	١٣ يوم	قصير الاجل	55	البنك الأهلي
17/08/2016	31/07/2016	50	0	١٧ يوم	قصير الاجل	50	البنك الأهلي
25/08/2016	31/07/2016	60	0	٢٥ يوم	قصير الاجل	60	البنك الأهلي
27/09/2016	30/08/2016	55	0	٢٨ يوم	قصير الاجل	55	البنك الأهلي
19/09/2016	30/08/2016	65	0	٢٠ يوم	قصير الاجل	65	البنك الأهلي
20/10/2016	28/09/2016	20	0	٢٢ يوم	قصير الاجل	20	البنك الأهلي
27/10/2016	28/09/2016	45	0	٢٩ يوم	قصير الاجل	45	البنك الأهلي
11/10/2016	04/10/2016	55	0	٧ أيام	قصير الاجل	55	البنك الأهلي
27/10/2016	13/10/2016	45	0	١٤ يوم	قصير الاجل	45	البنك الأهلي
13/11/2016	27/10/2016	25	0	١٦ يوم	قصير الاجل	25	البنك الأهلي
22/11/2016	30/10/2016	45	0	٢٣ يوم	قصير الاجل	45	البنك الأهلي
28/11/2016	30/10/2016	38	0	٢٩ يوم	قصير الاجل	38	البنك الأهلي
06/12/2016	28/11/2016	40	0	٨ أيام	قصير الاجل	40	البنك الأهلي
27/12/2016	29/11/2016	40	0	٢٩ يوم	قصير الاجل	40	البنك الأهلي
28/12/2016	29/11/2016	40	0	٢٩ يوم	قصير الاجل	40	البنك الأهلي
03/01/2017	27/12/2016	0	0	٧ أيام	قصير الاجل	40	البنك الأهلي
29/09/2017	29/09/2013	6.4	10.3	شهر ٤٨	طويل الاجل	20.6	بنك سامبا
25/12/2017	25/12/2013	2.3	4.1	شهر ٤٨	طويل الاجل	7.3	بنك سامبا
08/04/2018	01/07/2013	2.2	5.5	شهر ٤٨	طويل الاجل	8.7	بنك سامبا
17/06/2018	26/09/2013	2.1	5.6	شهر ٤٨	طويل الاجل	8.7	بنك سامبا

2468

273.4

2,870.50

جدول يوضح حركة القروض للعام ٢٠١٥ م (بالمليون ريال)

الجهة المانحة	أصل القرض	الجزء المستحق	المدة	الرصيد في بداية العام	المسدد خلال العام	تاريخ الإصدار	تاريخ الاستحقاق
بنك البلاد	١٥	طويلة الاجل	شهر ٣٦	٨	٨	17/06/2013	17/06/2016
بنك البلاد	١٠,٤	طويلة الاجل	شهر ٣٦	٦,١	٦,١	24/09/2013	24/09/2016
بنك البلاد	١٠,٢	طويلة الاجل	شهر ٣٦	٦,٣	٦,٣	09/10/2013	07/10/2016
بنك البلاد	١١,٧	طويلة الاجل	شهر ٣٦	٧,٢	٧,٢	29/10/2013	29/10/2016
بنك البلاد	٤,٢	طويلة الاجل	شهر ٢٤	١,١	١,١	04/07/2013	03/07/2015
بنك البلاد	١٧,٨	طويلة الاجل	شهر ٣٦	١٢,٥	١٢,٥	22/01/2014	22/01/2017
بنك البلاد	١٥	طويلة الاجل	شهر ٣٦	١١,٣	١١,٣	26/03/2014	24/03/2017
بنك البلاد	١٥	طويلة الاجل	شهر ٣٦	١١,٣	١١,٣	30/03/2014	28/03/2017
بنك البلاد	٢٠	طويلة الاجل	شهر ٤٨	١٩,٢	٥	28/10/2014	28/10/2018
بنك البلاد	١٥	طويلة الاجل	شهر ٤٨	١٤,٧	٣,٨	27/11/2014	27/11/2018
بنك البلاد	١٩,٤	طويلة الاجل	شهر ٢٢	٠	١٩,٤	01/01/2015	01/11/2015
بنك البلاد	١٤	طويلة الاجل	شهر ٣٦	٠	١٤	28/01/2015	28/01/2018
بنك البلاد	٧٠,٦	طويلة الاجل	شهر ٣٦	٠	١٧,٧	15/03/2015	15/02/2018
بنك البلاد	١٤	طويلة الاجل	شهر ٤٨	٠	٢,٥	26/03/2015	26/03/2019
بنك البلاد	٢٤	طويلة الاجل	شهر ٣٦	٠	٣,٢	28/07/2015	28/07/2018
بنك البلاد	٣٥	قصير الاجل	يوم ٣١	٣٥	٣٥	29/12/2014	28/01/2015
بنك البلاد	٤٩	قصير الاجل	يوم ٢٩	٠	٤٩	29/01/2015	26/02/2015
بنك البلاد	٢٥	قصير الاجل	يوم ٢٨	٠	٢٥	26/02/2015	25/03/2015
بنك البلاد	٢٥	قصير الاجل	يوم ٣٢	٠	٢٥	29/03/2015	29/04/2015
بنك البلاد	٣٠	قصير الاجل	يوم ٣١	٠	٣٠	28/04/2015	28/05/2015
بنك البلاد	٢٥	قصير الاجل	يوم ٩	٠	٢٥	27/05/2015	04/06/2015
بنك البلاد	٢٥	قصير الاجل	يوم ١٥	٠	٢٥	28/05/2015	11/06/2015
بنك البلاد	٢٥	قصير الاجل	يوم ٩	٠	٢٥	29/06/2015	07/07/2015
بنك البلاد	٤٠	قصير الاجل	يوم ٣٢	٠	٤٠	29/06/2015	30/07/2015
بنك البلاد	٢٥	قصير الاجل	يوم ١٧	٠	٢٥	28/07/2015	13/08/2015
بنك البلاد	٣٥	قصير الاجل	يوم ٣١	٠	٣٥	30/08/2015	29/09/2015
بنك البلاد	٣٠	قصير الاجل	يوم ٢٤	٠	٣٠	29/09/2015	22/10/2015

15/10/2015	28/09/2015	٣٥	٠	يوم ١٨	قصير الاجل	٣٥	بنك البلاد
11/11/2015	27/10/2015	٢٦	٠	يوم ١٦	قصير الاجل	٢٦	بنك البلاد
18/11/2015	27/10/2015	٣٠	٠	يوم ٢٣	قصير الاجل	٣٠	بنك البلاد
22/12/2015	29/11/2015	٣٠	٠	يوم ٢٤	قصير الاجل	٣٠	بنك البلاد
07/01/2016	29/12/2015	٠	٠	يوم ١٠	قصير الاجل	٣٠	بنك البلاد
21/01/2016	29/12/2015	٠	٠	يوم ٢٤	قصير الاجل	٢٨	بنك البلاد
12/06/2015	13/06/2012	٠,٨	٠,٨	شهر ٣٦	طويل الاجل	٥	بنك الرياض
24/09/2016	25/09/2012	٦,٢	١١	شهر ٤٨	طويل الاجل	٢٤	بنك الرياض
11/11/2015	12/11/2012	٠,٨	٠,٨	شهر ٣٦	طويل الاجل	٢,٥	بنك الرياض
30/03/2017	30/03/2013	٣	٧	شهر ٤٨	طويل الاجل	١٢	بنك الرياض
30/03/2015	01/04/2014	٢٠,١	٢٠,١	شهر ١٢	قصير الاجل	٦٠	بنك الرياض
14/01/2015	29/12/2014	٢٥	٢٥	يوم ١٨	قصير الاجل	٢٥	بنك الرياض
04/07/2015	05/04/2015	٧٥	٠	يوم ٩٠	قصير الاجل	٧٥	بنك الرياض
31/08/2015	03/06/2015	٦٥	٠	يوم ٩٠	قصير الاجل	٦٥	بنك الرياض
01/10/2015	02/09/2015	١٠	٠	يوم ٣٠	قصير الاجل	١٠	بنك الرياض
31/10/2015	30/09/2015	٤٢	٠	يوم ٣٠	قصير الاجل	٤٢	بنك الرياض
05/02/2015	27/01/2015	٢٥	٠	يوم ١٠	قصير الاجل	٢٥	بنك الرياض
31/03/2015	01/03/2015	٤٠	٠	يوم ٣١	قصير الاجل	٤٠	بنك الرياض
08/04/2015	29/03/2015	٢٥	٠	يوم ١١	قصير الاجل	٢٥	بنك الرياض
14/07/2015	29/06/2015	٢٥	٠	يوم ١٦	قصير الاجل	٢٥	بنك الرياض
06/08/2015	28/07/2015	٢٥	٠	يوم ١٠	قصير الاجل	٢٥	بنك الرياض
27/08/2015	28/07/2015	٢٥	٠	يوم ٣١	قصير الاجل	٢٥	بنك الرياض
03/09/2015	27/08/2015	١٠	٠	يوم ٨	قصير الاجل	١٠	بنك الرياض
07/09/2015	30/08/2015	١٧	٠	يوم ٩	قصير الاجل	١٧	بنك الرياض
05/11/2015	27/10/2015	١٦	٠	يوم ١٠	قصير الاجل	١٦	بنك الرياض
26/11/2015	27/10/2015	٤٠	٠	يوم ٣١	قصير الاجل	٤٠	بنك الرياض
28/12/2015	29/11/2015	٢٠	٠	يوم ٣٠	قصير الاجل	٢٠	بنك الرياض
28/01/2016	29/12/2015	٠	٠	يوم ٣١	قصير الاجل	٣٩	بنك الرياض
25/04/2015	24/04/2012	٢	٢	شهر ٣٦	طويل الاجل	١٢,٢	الراجحي
25/04/2015	24/04/2012	٣	٣	شهر ٣٦	طويل الاجل	١٨,٣	الراجحي
01/08/2015	01/08/2012	١,٢	١,٢	شهر ٣٦	طويل الاجل	٤,٧	الراجحي
19/09/2015	17/09/2012	٣,٨	٣,٨	شهر ٣٦	طويل الاجل	١٥	الراجحي

19/09/2015	17/09/2012	٠,٧	٠,٧	شهر ٣٦	طويل الاجل	٢,٩	الراجحي
12/09/2015	17/09/2012	٢,٢	٢,٢	شهر ٤٨	طويل الاجل	٨,٧	بنك الخليج
26/09/2015	26/09/2012	٣,٤	٣,٤	شهر ٣٦	طويل الاجل	١٣,٥	بنك الخليج
08/04/2017	08/04/2013	١,٥	٢,٢	شهر ٤٨	طويل الاجل	٤,٥	بنك الخليج
12/02/2015	29/01/2015	٢٥	٠	يوم ١٥	قصير الاجل	٢٥	بنك الخليج
19/03/2015	01/03/2015	٢٥	٠	يوم ١٩	قصير الاجل	٢٥	بنك الخليج
20/04/2015	29/03/2015	٢٥	٠	يوم ٢٣	قصير الاجل	٢٥	بنك الخليج
20/04/2015	29/03/2015	٢٥	٠	يوم ٢٣	قصير الاجل	٢٥	بنك الخليج
07/05/2015	28/04/2015	٢٥	٠	يوم ١٠	قصير الاجل	٢٥	بنك الخليج
14/05/2015	28/04/2015	٢٥	٠	يوم ١٧	قصير الاجل	٠٥	بنك الخليج
25/06/2015	28/05/2015	١٥	٠	يوم ٢٩	قصير الاجل	١٥	بنك الخليج
25/06/2015	03/06/2015	١٠	٠	يوم ٢٣	قصير الاجل	١٠	بنك الخليج
20/08/2015	28/07/2015	٢٥	٠	يوم ٢٤	قصير الاجل	٢٥	بنك الخليج
21/09/2015	30/08/2015	٢٧	٠	يوم ٢٣	قصير الاجل	٢٧	بنك الخليج
08/12/2015	29/11/2015	٣٠	٠	يوم ١٠	قصير الاجل	٣٠	بنك الخليج
28/05/2017	28/05/2013	٦	٩	شهر ٤٨	طويل الاجل	١٨	البنك الأهلي
07/01/2014	29/12/2014	٣٠	٣٠	يوم ١٠	قصير الاجل	٣٠	البنك الأهلي
21/01/2014	29/12/2014	٢٥	٢٥	يوم ٢٤	قصير الاجل	٢٥	البنك الأهلي
19/02/2015	28/01/2015	٢٥	٠	يوم ٢٣	قصير الاجل	٢٥	البنك الأهلي
12/03/2015	01/03/2015	٣٠	٠	يوم ١٢	قصير الاجل	٣٠	البنك الأهلي
23/04/2015	29/03/2015	١٤	٠	يوم ٢٦	قصير الاجل	١٤	البنك الأهلي
21/05/2015	28/04/2015	٢٥	٠	يوم ٢٤	قصير الاجل	٢٥	البنك الأهلي
18/06/2015	31/05/2015	٢٥	٠	يوم ١٩	قصير الاجل	٢٥	البنك الأهلي
30/06/2015	31/05/2015	٢٥	٠	يوم ٣١	قصير الاجل	٢٥	البنك الأهلي
23/07/2015	30/06/2015	٢٥	٠	يوم ٢٤	قصير الاجل	٢٥	البنك الأهلي
28/07/2015	30/06/2015	١٨	٠	يوم ٢٩	قصير الاجل	١٨	البنك الأهلي
27/08/2015	28/07/2015	٢٥	٠	يوم ٣١	قصير الاجل	٢٥	البنك الأهلي
14/09/2015	30/08/2015	٢٧	٠	يوم ١٦	قصير الاجل	٢٧	البنك الأهلي
06/10/2015	30/09/2015	٢٥	٠	يوم ٧	قصير الاجل	٢٥	البنك الأهلي
27/10/2015	30/09/2015	٣٩	٠	يوم ٢٨	قصير الاجل	٣٩	البنك الأهلي
05/11/2015	06/10/2015	١٠	٠	يوم ٣١	قصير الاجل	١٠	البنك الأهلي
23/11/2015	28/10/2015	٢٠	٠	يوم ٢٧	قصير الاجل	٢٠	البنك الأهلي

15/12/2015	30/11/2015	٣٠	٠	يوم ١٦	قصير الاجل	٣٠	البنك الأهلي
14/01/2015	30/12/2015	٠	٠	يوم ١٦	قصير الاجل	٢٨	البنك الأهلي
29/09/2017	29/09/2013	٣,٨	١٤,١	شهر ٤٨	طويل الاجل	٢٠,٦	بنك سامبا
25/12/2017	25/12/2013	١,٤	٥,٥	شهر ٤٨	طويل الاجل	٧,٣	بنك سامبا
08/04/2018	01/07/2013	٢,٢	٧,٧	شهر ٤٨	طويل الاجل	٨,٧	بنك سامبا
17/06/2018	26/09/2013	٢,٢	٧,٨	شهر ٤٨	طويل الاجل	٨,٧	بنك سامبا

١٨٤٣,٧

٣١٥

٢,٢٩٧,٩٠

- ❖ لا يوجد وصف لفئات وأعداد أي أدوات دين قابلة للتحويل وأي أوراق مالية تعاقدية أو مذكرات حق اكتتاب أو حقوق مشابهة أصدرتها أو منحتها الشركة خلال السنة المالية ولا يوجد أي عوض حصلت عليها الشركة مقابل ذلك .
- ❖ لا يوجد أي حقوق تحويل أو اكتتاب بموجب أدوات دين قابلة للتحويل وأي أوراق مالية تعاقدية أو مذكرات حق اكتتاب، أو حقوق مشابهة أصدرتها أو منحتها الشركة .
- ❖ لا يوجد أي استرداد أو شراء أو إلغاء من جانب الشركة لأي أدوات دين قابلة للاسترداد، وقيمة الأوراق المالية المتبقية مع التمييز بين الأوراق المالية المدرجة التي اشترتها الشركة وتلك التي اشترتها شركاتها التابعة .

* اجتماعات مجلس الإدارة :

خلال العام ٢٠١٦ م ، عقد مجلس الإدارة أربعة اجتماعات .. ويبين الجدول التالي كشف حضور الجلسات :

تواريخ اجتماعات مجلس الإدارة							
١٠/١٧		٧/٢٠	٤/١٧		١/١٧	الاســ	

xx إعتذار

X الحضور وكالة بواسطة عضو آخر من مجلس الإدارة

√ الحضور أصالة

❖ يوجد مصلحة لأعضاء مجلس الإدارة في العقود الخاصة بالشركة :

م	اسم العضو	اسم الطرف ذات العلاقة	طبيعة العقد	مدة العقد	قيمة العقد بالملليون ريال
١	- المهندس/ عبدالمحسن بن محمد الدريس - الأستاذ/ حسين بن عبدالرحمن العذل - الأستاذ/ عيد بن فالح الشامي	شركة الدريس للصناعة والتجارة (أليكو) قطاع العدد والمعدات	بشراء طلبات بنزين وهو وكيل طلبات دريسروين (الأمريكية / البرازيلية) علماً بأن الأسعار منافسة خلال العام ولا يوجد عقد محدد بمدة (متعدد).	سنوي	٦,٤
٢	الأستاذ/ حمد بن محمد الدريس رئيس مجلس الادارة	الأستاذ/ حمد بن محمد الدريس - رئيس مجلس الادارة	ايجار محطة / محطة المناخ	١١ سنة والمتبقي ٢ سنوات	١
٣	- الأستاذ/ حمد بن محمد الدريس / المدارات السبعة - المهندس/ عبدالمحسن بن محمد الدريس - الأستاذ/ حسين بن عبدالرحمن العذل - الأستاذ/ عيد بن فالح الشامي	المدارات السبعة ٥٠% استثمار مع شركة الدريس للصناعة والتجارة (أليكو)	ايجار محطة النور الظهران بالمنطقة الشرقية	١٠ سنوات المتبقي ٩ سنوات	٠,٦٠٠
٤	- الأستاذ/ حمد بن محمد الدريس / المدارات السبعة - المهندس/ عبدالمحسن بن محمد الدريس - الأستاذ/ حسين بن عبدالرحمن العذل - الأستاذ/ عيد بن فالح الشامي	المدارات السبعة ٥٠% استثمار مع شركة الدريس للصناعة والتجارة (أليكو)	ايجار محطة النور الحديثة بالمنطقة الشرقية	٩ سنوات المتبقي ٨ سنوات	٠,٤
٥	المهندس/ عبدالمحسن بن محمد الدريس نائب رئيس مجلس الادارة	المهندس عبدالمحسن بن محمد الدريس - نائب رئيس مجلس الادارة	إيجار موقع بجيزان لقطاع ناقل كورشة وإدارة وسكن	سنوي	٠,٢٠٠

الرجوع للميزانية العمومية للشركة الايضاح رقم (١٩) صفحة (١٨) الأرصدة والمعاملات مع الجهات ذات العلاقة .

علماً بأنه تمت الموافقة على هذه المعاملات مع الجهات ذات العلاقة من قبل مجلس الإدارة وأخذ تصريح بالموافقة من الجمعية العامة العادية السابعة المنعقدة بتاريخ ٢٠١٥/٠٣/٠٨ م على هذه التعاملات ، ويقر مجلس الإدارة بأنه لا توجد أعمال أو عقود من هذا القبيل لم تقدم . وسوف يتم أخذ تصريح من الجمعية العامة على التعاملات ذات العلاقة حسب الشروط المعتمدة للعام ٢٠١٧ م .

❖ لا توجد أي ترتيبات أو اتفاق تنازل بموجبه أحد أعضاء مجلس إدارة الشركة أو أحد كبار التنفيذيين عن أي راتب أو تعويض .

❖ لا توجد أي ترتيبات أو اتفاق تنازل بموجبه أحد مساهمي الشركة عن أي حقوق في الأرباح .
جدول يوضح المدفوعات النظامية المستحقة :

بيان	٢٠١٦ م	٢٠١٥ م
الزكاة	٥,٥٠٤,٣٧٠	٤,٢١٧,٨١٥
المؤسسة العامة للتأمينات الاجتماعية	-	-

❖ لا يوجد أي استثمارات أو احتياطات أنشئت لمصلحة موظفي الشركة.

* إقرارات بما يلي :

- ١- أن سجلات الحسابات أعدت بالشكل الصحيح .
- ٢- أن نظام الرقابة الداخلية أعد على أسس سليمة ونفذ بفاعلية .
- ٣- أنه لا يوجد أي شك يذكر في قدرة الشركة على مواصلة نشاطها .

كما يؤكد مجلس إدارة الشركة على ما يلي :

- تم استخراج كافة المعلومات المالية المدرجة من القوائم المالية المدققة للشركة دون إجراء أي تعديل جوهري عليها ، وأنه تم إعداد القوائم المالية ومراجعتها وفقاً لمعايير المحاسبة الصادرة عن الهيئة السعودية للمحاسبين القانونيين .
- عدم وجود أي تغيير جوهري أو سلبي في الوضع المالي والتجاري للشركة خلال السنة المنتهية في ٣١ ديسمبر ٢٠١٦ م .

* لائحة حوكمة الشركات :

لقد تمت الموافقة عليها واعتمادها من جمعيتكم الموقرة ، والتي لا تتنافى مع الحوكمة الاسترشادية الصادرة من هيئة السوق المالية والأنظمة المعمول بها ، ومن خلالها يتم تحديد أهداف الشركة وسبل تحقيقها وأساليب متابعة الأداء .
يقصد بحوكمة الشركات مجموعة الإجراءات والقوانين والمعايير والنظم والقرارات التي تضمن الشفافية والعدالة بهدف تحقيق الجودة والتميز في الأداء عن طريق ترشيد تصرفات الإدارة في استغلال الموارد الاقتصادية المتاحة بما يحقق أفضل منافع ممكنة لكافة الأطراف ذو المصلحة وذلك بوضع الاستراتيجيات والخطط والسياسات والقيام بأعمال الرقابة والمتابعة على كافة الأعمال المتعلقة بشئون الشركة. ويتضمن الأطراف ذو المصلحة كل من الموظفين ، الموردين ، العملاء ، والبنوك والمقرضين الآخرين والمشرعين ومناخ ممارسة العمل والمجتمع بأسره .

* وإليكم ملخص ما تم تطبيقه من أحكام هذه اللائحة والأحكام التي لم تطبق وأسبابها :
لقد ألزمت الشركة بجميع لوائح الحوكمة .

مشاركة أعضاء مجلس الإدارة في الشركات المساهمة الأخرى

الاسم	المشاركة في الشركات المساهمة الأخرى
الأستاذ/ حمد بن محمد الدريس	- شركة حمد محمد الدريس وشركاه للصناعة والتعدين القابضة
المهندس/ عبدالمحسن بن محمد الدريس	- شركة الدريس للصناعة والتجارة (أليكو)
الأستاذ/ حسين بن عبدالرحمن العذل	- شركة الدريس للصناعة والتجارة (أليكو)
الأستاذ/ أحمد بن عبدالله العقيل	- شركة أسمنت المنطقة الجنوبية - البنك العربي الوطني
الأستاذ/ عيد بن فالح الشامري	- شركة الدريس للصناعة والتجارة (أليكو) - شركة إثراء كابيتال - عضو لجنة التدقيق للبنك السعودي الفرنسي - شركة مقاولات الخليج للشحن والتفريغ - شركة الحسن غازي إبراهيم شاكر
المهندس/ عبد الإله بن سعد الدريس	- شركة الأندية العربية

تكون مجلس الإدارة وتصنيف أعضائه :

الاسم	المنصب	التصنيف
الأستاذ/ حمد بن محمد الدريس	- رئيس مجلس الإدارة	غير تنفيذي
المهندس/ عبدالمحسن بن محمد الدريس	- نائب رئيس مجلس الإدارة	غير تنفيذي
الأستاذ/ حسين بن عبدالرحمن العذل	- عضو مجلس الإدارة	مستقل
الأستاذ/ أحمد بن عبدالله العقيل	- عضو مجلس الإدارة	مستقل
الأستاذ/ عيد بن فالح الشامري	- عضو مجلس الإدارة	مستقل
المهندس/ عبد الإله بن سعد الدريس	- عضو مجلس الإدارة والرئيس التنفيذي	تنفيذي
الأستاذ/ عادل بن فارس العتيبي	- عضو مجلس الإدارة	غير تنفيذي

* لجان مجلس الإدارة :

ينبثق من مجلس الإدارة ثلاث لجان وهي : " اللجنة التنفيذية " و " لجنة المراجعة " و " لجنة الترشيحات والمكافآت والحوكمة " وتتكون هذه اللجان من أعضاء مجلس الإدارة وأمين سر المجلس ومن خارج المجلس وذلك حسب التعليمات والإجراءات المنظمة بهذا الخصوص وفيما يلي وصف لكل لجنة :

* اللجنة التنفيذية :

تتكون اللجنة التنفيذية من أربعة أعضاء هم: المهندس/عبدالمحسن بن محمد الدريس (رئيساً) ، الأستاذ/ أحمد بن عبدالله العقيل (عضواً) ، المهندس/عبدالإله بن سعد الدريس (عضواً) ، الأستاذ/ خالد بن عبدالمحسن الدريس (عضواً) . وفيما يلي بيان حضور الاجتماعات حسب الجدول أدناه خلال عام ٢٠١٦م :

م	الاسم	تواريخ اجتماع اللجنة التنفيذية					
		١/١٧		٤/١٧		٧/٢٠	١٠/١٧
١	م. عبدالمحسن محمد الدريس	✓		✓		✓	✓
٢	أ. أحمد عبدالله العقيل	✓		✓		✓	✓
٣	م. عبدالاله سعد الدريس	✓		✓		✓	✓
٤	أ. خالد عبدالمحسن الدريس	✓		✓		✓	✓

XX إعتذار

X الحضور وكالة بواسطة عضو آخر من مجلس الإدارة

✓ الحضور أصالة

ومسئوليات ومهام اللجنة هي :

- (١) العمل على وضع الميزانيات الخاصة بالشركة .
- (٢) رفع التقارير والاقتراحات إلى مجلس الإدارة بشأن تعيين أعضاء الإدارة التنفيذية .
- (٣) الإشراف على تنفيذ الاستراتيجية الشاملة للشركة .
- (٤) مراقبة الأداء التشغيلي العملي والمالي للشركة .
- (٥) رفع التقارير الخاصة بكافة الأمور المالية والاستراتيجية وما يتصل بها لمجلس إدارة الشركة .

* لجنة المراجعة :

تقدم لجنة المراجعة المساعدة لمجلس إدارة الشركة في القيام بمسئوليته المتعلقة بالإشراف على ما يلي:

- (١) عمل مراجعة سنوية لعمل لجنة المراجعة واختصاصاتها المشار إليها ورفع توصياتها إلى مجلس إدارة الشركة وذلك لضمان أداء اللجنة لمهامها على أكمل وجه وبفاعلية تامة .
- (٢) دراسة سلامة نظم الرقابة الداخلية على إعداد التقارير المالية ومراقبة مدى فاعليتها .
- (٣) الحصول على تقارير عن أهم النتائج والتوصيات وخطط العمل التصحيحية التي تعتمزم الإدارة تنفيذها ومراجعة مدى كفاية الإجراءات التصحيحية حيال اكتشافات المراجعة الداخلية .
- (٤) رفع توصياتها إلى مجلس الإدارة فيما يتعلق بتعيين المحاسبين القانونيين أو الإبقاء عليهم أو استبعادهم .
- (٥) تمارس اللجنة جميع الصلاحيات فيما يتعلق بالتوصيات الخاصة بتعيين وتحديد أتعاب المراجع الخارجي والإشراف على عمله .
- (٦) التأكد من استقلالية قسم المراجعة الداخلية .
- (٧) متابعة أعمال المحاسبين القانونيين ، واعتماد أي عمل خارج نطاق أعمال المراجعة التي يكلفون بها أثناء أعمال المراجعة .
- (٨) مراجعة التنسيق بين مهمة المراجعة الداخلية والمراجعين الخارجيين .
- (٩) دراسة ملاحظات المراجع على القوائم المالية ومتابعة ما تم في شأنها .
- (١٠) مراجعة التقارير المالية السنوية التي تمت مراجعتها ، وضمان جودتها إلى جانب مراجعة البيانات الصحفية التي تصدرها بشأنها ، ونتائج مراجعة العام المالي للشركة مع المراجعين الخارجيين وممثلي الإدارة المناسبين .
- (١١) دراسة جميع صفقات الأطراف ذات الصلة كما حددتها النظم والقواعد واللوائح المطبقة .
- (١٢) مراجعة سياسات الشركة وممارساتها المتعلقة بالتقارير المالية والمحاسبية بما في ذلك حدوث أية تغيرات هامة فيها ومناقشتها مع المدير المالي للشركة والمراجع الخارجي .
- (١٣) دراسة مدى فاعلية عملية تحديد المخاطر الهامة لنشاط الشركة وتقييمها وإعداد التقارير عنها ، وأسلوب إدارة الشركة لتلك المخاطر ، ورفع التوصيات المناسبة في هذا الصدد إلى مجلس الإدارة .
- (١٤) فضلاً عن المسؤوليات المذكورة بعاليه تأخذ لجنة المراجعة على عاتقها تنفيذ أي مهام أخرى يوكلها إليها مجلس إدارة الشركة . وتقدم للمجلس تقريراً دورياً عما قامت به اللجنة من عمليات فحص ، وتوصياتها في هذا الشأن .

وتتكون اللجنة من أربعة أعضاء: (الأستاذ/ عيد بن فالح الشامري – رئيساً) و(الأستاذ/ عادل بن فارس العتيبي – عضواً) و(الأستاذ/ خالد بن محمد الصليح – عضواً) و (الأستاذ/ سعد بن حمد الدريس - عضواً) .
وفيما يلي بيان حضور الاجتماعات حسب الجدول أدناه خلال عام ٢٠١٦ م :

م	الاسم	تواريخ اجتماع لجنة المراجعة						
		١٢/١٩	١٠/١٧	١٠/٤	٧/٢٠	٤/١٧	١/١٧	
١	أ. عيد فالح الشامري	√	√	√	XX	√	√	
٢	أ. عادل بن فارس العتيبي	√	√	√	√	√	√	
٣	أ. خالد محمد الصليح	√	√	√	√	√	√	
٤	أ. سعد حمد الدريس	√	√	√	√	√	XX	

XX إعتذار

X الحضور وكالة بواسطة عضو آخر من مجلس الإدارة

√ الحضور أصالة

* لجنة الترشيحات والمكافآت والحوكمة :

تقوم لجنة الترشيحات والمكافآت والحوكمة بمهامها ك لجنة حوكمة ، ولجنة مكافآت ، ولجنة ترشيحات .

يتمثل الغرض من لجنة الحوكمة في مساعدة مجلس إدارة الشركة فيما يلي:

١) تتولى لجنة الحوكمة مهمة البحث عن الأفراد المؤهلين لانتخابهم أعضاء بمجلس إدارة الشركة ، وذلك من أجل ضمان احتواء المجلس على المزيج الصحيح من المهارات والخبرات وتختار لجنة الحوكمة الأفراد بناء على معايير العضوية الواردة بمبادئ وقواعد حوكمة الشركة ، ويجب أن تتأكد اللجنة عدم ترشيح شخص سبق إدانته بجريمة مخلة بالشرف أو الأمانة لعضوية المجلس .

٢) تقوم لجنة الحوكمة بدراسة وتقييم استقلالية كل مرشح من مرشحي عضوية المجلس مع الأخذ في الاعتبار إرشادات الشركة فيما يتعلق بالاستقلالية ، والمعايير التي حددتها " هيئة السوق المالية " في قواعد التسجيل والإدراج .

٣) تقوم لجنة الحوكمة كل عام على الأقل بمراجعة مبادئ وسياسات وإجراءات حوكمة الشركة ، والتوصية لمجلس الإدارة بإجراء أي تغيير إذا ما كان من الملائم القيام بذلك .

٤) تشرف اللجنة على تقييم مجلس إدارة الشركة ، وإدارتها التنظيمية على ضوء قواعد حوكمة الشركة .

٥) ترفع لجنة الحوكمة توصياتها بشأن الحجم المناسب للمجلس ، وفاعليته في الوفاء بالتزاماته إلى الشركة ومساهميها .

٦) تضع وتطبق لجنة الحوكمة سياسات وبرامج الشركة الخاصة بمكافآت ومرتببات المديرين التنفيذيين وأعضاء مجلس الإدارة .

٧) مراجعة قواعد السلوك المهني والأخلاقي للشركة ، وإقرارها ومتابعتها .

٨) التأكد من عدم وجود أي تعارض في المصالح في حالة ما إذا كان عضو مجلس الإدارة يشغل أيضا عضوية مجلس إدارة شركة أخرى .

٩) تقوم لجنة الحوكمة بمراجعة وضع كل عضو من أعضاء مجلس الإدارة كعضو مستقل مرة سنوياً علي الأقل ، ولكي يحدد أعضاء مجلس الإدارة المستقلون ما إذا كان الأعضاء مؤهلين لكي يكونوا أعضاء مستقلين يقوم كل عضو بملء استبيان تتولي لجنة الحوكمة مراجعته .

وتتكون اللجنة من ثلاثة أعضاء: م. عبدالمحسن بن محمد الدريس – رئيساً ، أ. حسين بن عبدالرحمن العذل – عضواً أ. عيد بن فالح الشامري – عضواً .
وفيما يلي بيان حضور الاجتماعات حسب الجدول أدناه خلال عام ٢٠١٦ م :

م	الاسم	اجتماعات لجنة الحوكمة
١	م. عبدالمحسن محمد الدريس	√
٢	أ. حسين عبدالرحمن العذل	√
٣	أ. عيد فالح الشامري	√

XX إعتذار

X الحضور وكالة بواسطة عضو آخر من مجلس الإدارة

√ الحضور أصالة

مكافآت أعضاء مجلس الإدارة

مكافأة أعضاء مجلس الإدارة وكبار التنفيذيين للعام ٢٠١٦ م

تقوم لجنة الترشيحات والمكافآت والحوكمة بمراجعة شكل المرتبات والمكافآت والمزايا التي يتمتع بها الأعضاء ، وقيمتها طبقاً للنظام الأساسي للشركة ، ورفع توصياتها للمجلس بكامل هيئته. ويحق للأعضاء الحصول على بدل حضور إذا ما قرر مجلس الإدارة منح هذا البدل لجميع الأعضاء الذين يحضرون اجتماعات المجلس واللجان ، ويقر المجلس، بناءً على توصيات لجنة الترشيحات والمكافآت والحوكمة ، المقابل الذي يحصل عليه أعضاء المجلس مقابل خدماتهم (بوصفهم موظفين أو إداريين أو نظير أعمال فنية أو إدارية أو استشارية) .

البيان	أعضاء المجلس التنفيذيين	أعضاء المجلس غير التنفيذيين / المستقلين	خمسة من كبار التنفيذيين ممن تلقوا أعلى المكافآت والتعويضات مضاف إليهم الرئيس التنفيذي والمدير المالي
الرواتب والتعويضات	٠	٠	٥,٥٣٢,٠٠٠
البدلات	٢٤,٠٠٠	٣٩٠,٨٥٠	١,٥٢٠,٧٤٩
المكافآت الدورية السنوية	٢٠٠,٠٠٠	١,٢٠٠,٠٠٠	٧,٢٤٤,٥٠٦
الخطط التحفيزية	٠	٠	٠
أي تعويضات أو مزايا عينية أخرى تدفع بشكل شهري أو سنوي	٠	٠	٠

❖ لا يوجد أي عقوبة أو جزاء أو قيد احتياطي مفروض على الشركة من الهيئة أو من أي جهة إشرافية أو تنظيمية أو قضائية أخرى .

* المراجعة السنوية لفاعلية إجراءات الرقابة ، ونتائج فحص نظام الرقابة الداخلية :

لدى الشركة إدارة مراجعة داخلية مستقلة تتبع مباشرة لمجلس الإدارة ولجنة المراجعة ، وتقوم إدارة المراجعة الداخلية بتنفيذ مهام عملها وفقاً لللائحة المراجعة المعتمدة من مجلس إدارة الشركة ، وتقدم إدارة المراجعة الداخلية خدمات استشارية وموضوعية مستقلة بهدف مساعدة مجلس الإدارة ولجنة المراجعة والإدارة التنفيذية في القيام بمسؤولياتها .. هذا ولا تخضع إدارة المراجعة الداخلية لأي تأثير من قبل الإدارة التنفيذية ولها كامل الصلاحيات للوصول الكامل غير المقيد لأي مستندات وذلك وفقاً لما يتطلبه أداء عملها ، وقد تبنت إدارة المراجعة الداخلية عند تنفيذ أعمالها منهجاً منتظماً لتقييم وتحسين فاعلية الرقابة الداخلية بما يمكن من تحقيق أهداف الشركة وحماية أصولها وقد شمل نطاق عمل إدارة المراجعة الداخلية فحص مدى كفاية وفاعلية النظام الداخلي للشركة بغرض التحقق مما إذا كانت نظم الشركة الداخلية قد تم تنفيذها بالدقة اللازمة وبما يضمن تحقيق أهداف الشركة ولا توجد ملاحظات أو أي أحداث جوهرية خلال فترة المراجعة السنوية لفاعلية إجراءات الرقابة الداخلية وقد شمل نطاق إدارة المراجعة الداخلية ما يلي :

١- التدقيق والفحص الدوري لغالبية إدارات الشركة وأقسامها خلال فترات دورية مع إعطاء الأولوية الداخلية إلى الأنشطة والوظائف ذات المخاطر العالية .

٢- إبلاغ المسؤولين في الإدارات المختلفة التي تم فحص أعمالها بالملاحظات التي تم اكتشافها أثناء عملية الفحص وكذا توصيات الإدارة لمعالجة تلك الملاحظات .

٣- تقييم الإجراءات التي يقدمها المسؤولين في الإدارات المختلفة لمعالجة الملاحظات وتنفيذ التوصيات التي تضمنتها تقارير المراجعة وفي حال عدم كفاية الإجراءات التي تم اتخاذها وقد تم مناقشة الأمر مع المسؤولين للتأكد من كفاءة الإجراءات المتخذة وكفايتها .

وقد قامت لجنة المراجعة بدراسة ومتابعة تنفيذ خطة المراجعة المعتمدة للعام ٢٠١٦م مع إدارة المراجعة الداخلية بالإضافة إلى متابعة تنفيذ التوصيات الواردة في تقارير المراجعة الداخلية ، ولقد خطت الشركة خطوات إيجابية لتعزيز نظام الرقابة الداخلية لديها وزيادة في تعزيز نظام الرقابة الداخلية قامت لجنة المراجعة بالاستعانة بمكتب استشاري متخصص في معايير المراجعة الداخلية والأنظمة الرقابية للقيام بعملية تدقيق شاملة لإدارة المراجعة الداخلية ونظام الرقابة الداخلي للشركة لقياس مدي كفاءة وفاعلية التدقيق الداخلي ونظام الرقابة الداخلي للشركة وقد أظهرت نتائج الفحص كفاءة الأنظمة المتبعة في عملية المراجعة وتسعى لجنة المراجعة للمحافظة على أصول الشركة وتوفير قناعة معقولة بسلامة التقارير المالية التي يتم إعدادها من واقع السجلات المحاسبية كما تقوم إدارة المراجعة الداخلية بالشركة بفحص نظام الرقابة الداخلية بشكل مستمر للتأكد من كفاءته وفعاليته والقيام بمراجعات مالية وإدارية وتشغيلية لتقييم أعمال الشركة ويتم ذلك بالتنسيق وتحت إشراف لجنة المراجعة.

*** المراجعين والمدققين:**

سيتم اختيار مراقب الحسابات الخارجي من بين المرشحين من قبل لجنة المراجعة لمراجعة القوائم المالية للشركة للعام المالي ٢٠١٧م والبيانات المالية الربع سنوية وتحديد أتعابه حسب النظام .

* الخاتمة

كما تم إعداد "مناقشة وتحليل الإدارة للمركز المالي للشركة ونتائج الأعمال" من قبل إدارة الشركة ، ومن لجنة المراجعة وتم اعتمادها من قبل مجلس الإدارة . فإن الإدارة تعتقد بأنه لم يكن هناك أي تغييرات ذات أثر مادي على القوائم المالية أو التوقعات المستقبلية ، وتحمل الإدارة المسؤولية الكاملة عن دقة ومصداقية المعلومات والتحليلات المالية وتؤكد قيامها بكل الإجراءات اللازمة وأنها قامت بالإفصاح الكامل والعادل عن هذه البيانات .. كما لا توجد أية معلومات أو وثائق أخرى قد يؤدي إغفالها إلى أن تكون البيانات المالية والمعلومات الواردة مضللة بأي شكل من الأشكال .

وفي ختام تقريرنا هذا .. يتقدم أعضاء مجلس إدارة الشركة بالشكر والتقدير لجميع موظفي الشركة والمساهمين والبنوك وجميع الجهات الحكومية على دعمهم المتواصل وتعاونهم المستمر وسوف تواصل الشركة بإذن الله تحقيق أهدافها المنشودة وخططها المستقبلية التي تسعى إليها دوماً .. متطلعين بثقة متجددة إلى عام آخر جديد .. نسعى من خلاله لتلبية وتجاوز توقعات جميع مساهمي الشركة .



حمد بن محمد الدريس
رئيس مجلس الإدارة



خالد بن عبدالمحسن الدريس
أمين سر مجلس الإدارة