

# تقرير مجلس الإدارة 2014

## تقرير مجلس الإدارة لعام 2014 م

يسر مجلس إدارة شركة ساب للتكافل أن يقدم للسادة المساهمين الكرام التقرير السنوي للسنة المالية المنتهية في 31 ديسمبر 2014 م متضمناً أهم التطورات والنتائج المالية وأنشطة التشغيل والإفصاحات، ومرفقاً به القوائم المالية المدققة والإيضاحات وتقرير مراقبي الحسابات الخارجيين.

### المقدمة

شركة ساب للتكافل هي شركة سعودية مساهمة تأسست بموجب المرسوم الملكي رقم م/60 بتاريخ 1427/9/18 هـ الموافق 2006/10/11م. وقد باشرت الشركة سنتها المالية الأولى بعد صدور القرار الوزاري رقم (108) بتاريخ 1428/4/27 هـ الموافق 2007/5/15م بالموافقة علي تأسيس الشركة. وتعمل الشركة في المملكة العربية السعودية بموجب السجل التجاري رقم 1010234032 الصادر من الرياض في 1428/05/20 هـ الموافق 2007/6/6م، والترخيص الصادر من مؤسسة النقد العربي السعودي رقم 20079/5 بتاريخ 1428/8/29 هـ الموافق 2007/9/11م، والذي يخول الشركة ممارسة أنشطة التأمين للحماية والادخار والتأمين العام، والذي تم تجديده في 1434/08/29 هـ الموافق 2013/07/08م لمدة ثلاث سنوات .

يبلغ رأس مال الشركة المدفوع 340,000,000 ريال سعودي مقسم إلى 34,000,000 سهماً بقيمة اسمية وقدرها 10 ريالات سعودية للسهم الواحد، وقد اكتتب المساهمون المؤسسون البنك السعودي البريطاني (ساب) ومجموعة HSBC، بعدد 22,100,000 سهماً مقابل اشتراكات نقدية ويمثل ذلك 65% من رأس مال الشركة، وتم طرح الأسهم المتبقية وقدرها 11,900,000 سهماً وتمثل نسبة 35% من رأس مال الشركة للإكتتاب العام من خلال طرح أولي إستمر خلال الفترة من 1428/2/27 هـ الموافق 2007/3/17م حتى 1428/3/8 هـ الموافق 2007/3/26م بسعر عرض وقدره 10 ريالات سعودية للسهم الواحد، ولاحقاً من خلال إصدار حقوق للمساهمين المسجلين كما في 1430/8/17 هـ الموافق 2009/8/8م بسعر 12.50 ريال سعودي خلال الفترة من 1430/8/24 هـ إلى 2009/8/15م إلى 1430/9/5 هـ 2009/8/26م.

تقدم ساب للتكافل مجموعة واسعة من منتجات الحماية العائلية والحماية العامة المتوافقة مع أحكام الشريعة الإسلامية لتفي باحتياجات عملائها من الأفراد والشركات، وتمارس الشركة أعمالها وأنشطتها في المملكة العربية السعودية، وليس لها أي نشاط أو مؤسسات أو شركات تابعة منشأة أو مسجلة تمارس أي أنشطة خارج المملكة العربية السعودية.

ولكونها من بين أولى الشركات التي يتم ترخيصها في السوق، فقد شهدت شركة ساب للتكافل نمواً جيداً منذ أن باشرت عملياتها وأصبحت في موقع جيد يمكنها من مواصلة النمو اعتماداً على الآفاق الإيجابية على المدى الطويل لقطاع التأمين في المملكة العربية السعودية. ومع تزايد النمو في السوق وازدياد الوعي بحلول التأمين المتوافقة مع أحكام الشريعة الإسلامية فإن الشركة في موقف مرضي بما يمكنها من زيادة قدرتها التنافسية وبالتالي زيادة حضورها في السوق وتوسيع نطاق أعمالها وأنشطتها.

### 1. أهم التطورات خلال العام

1. كما في نهاية عام 2014 م انفردت شركة ساب للتكافل بتحقيق أرباح على مدار الأربع سنوات المتتالية الماضية مقارنة بالشركات النظيرة التي تعمل وفق نموذج التأمين البنكي، كما بلغ صافي الربح قبل الزكاة حسب النتائج المالية خلال الإثني عشر شهراً

- 17,014 مليون ريال ، مقابل 16,374 مليون ريال للفترة المماثلة من العام السابق، وذلك بارتفاع قدره 3.91%.
2. استمرت شركة ساب للتكافل في تحديث وتطوير نظام البيع المباشر (STP) بهدف تحسين جودة المبيعات فضلاً عن تقديم أفضل مستوى خدمة للعملاء.
3. التزمت شركة ساب للتكافل باستمرار تطبيق المعايير العالمية في مجالات (الحوكمة ولائحة عمل إدارة المخاطر ومعاملة العملاء بعدل).
4. أطلقت شركة ساب تكافل أنشطتها التسويقية بهدف تسويق منتجات الحماية والإدخار من خلال قنوات التسويق الرقمية وخاصة شبكات التواصل الاجتماعي.
5. حققت شركة ساب للتكافل معدل تجديد لوائح التكافل العام الخاصة بالشركات بلغ 85% وذلك للفترة المنتهية في 31 ديسمبر 2014م.
6. تقديراً لمجهودات الشركة في قطاع التكافل، لقبّت شركة ساب للتكافل بلقب "أفضل شركة تكافل في المملكة العربية السعودية للعام 2014" من قبل مؤتمر "International Finance Awards". وفازت الشركة أيضاً بلقب "أفضل شركة تأمين إسلامي على مستوى الشرق الأوسط وشمال أفريقيا" وذلك من قبل جمعية إينوبيز للدراسات المؤسسية.
7. في إطار حرصها المستمر على توفير أفضل مستويات الخدمة المقدمة لعملائها، قامت شركة ساب للتكافل بتدشين بوابة البيع الإلكتروني والخدمات الإلكترونية الخاصة ببرامج التكافل العام للأفراد على موقع الشركة على شبكة الإنترنت، حيث أصبح بإمكان العميل الحصول على برنامج تكافل الحوادث الشخصية وبرنامج تكافل السفر وبرنامج تكافل المنازل بكل سهولة ويسر باستخدام جهاز الكمبيوتر الشخصي أو الهاتف الجوال. والجدير بالذكر أن شركة ساب للتكافل من أولى شركات التكافل بالمملكة العربية السعودية التي تتيح لعملائها هذه المجموعة المتكاملة من برامج الحماية الشخصية عبر شبكة الإنترنت. فمن خلال خطوات بسيطة وسهلة يمكن للعميل اتمام عملية شراء المنتج خلال دقائق معدودات باستخدام معلومات بطاقته الائتمانية. فضلاً عن القيام بالعديد من الخدمات الإلكترونية مثل تجديد البرامج أو تعديل البيانات أو تقديم المطالبات.
8. قامت شركة ساب للتكافل وكجزء من برنامجها للمسئولية الاجتماعية برعاية حملة خيرية تهدف لتوفير الحقائب المدرسية للطلاب من الأسر محدودة الدخل، وقد تم تنفيذ برنامج الحملة بالتعاون مع جمعية النهضة النسائية الخيرية بالرياض، واستفاد منها أكثر من 800 طالب وطالبة تم توزيع الحقائب عليهم في اليوم الدراسي الأول، واحتوت الحقائب على الأدوات الأساسية التي تمثل احتياجات الطلاب في مختلف المستويات الأكاديمية.

## 2. تأهيل الموظفين

حرصت الشركة خلال العام 2014م على الإستمرار في تطوير الموارد البشرية من خلال حث الموظفين على متابعة الدراسات العلمية والمؤهلات المعتمدة التي تتناسب مع التطورات الدائمة لفنيات العمل مثل:

- |                                   |  |
|-----------------------------------|--|
| - شهادة اللوما                    | - Life Office Management Association (LOMA)            |
| - شهادة التأمين المهنية           | - Professional Insurance Certificate (PIC)             |
| - شهادة امتحان أساسيات التأمين    | - Insurance Foundation Certificate Examinations (IFCE) |
| - دبلوم التأمين                   | - Diploma in Insurance (DIP CII)                       |
| - شهادة إدارة المشاريع الاحترافية | - Project Management Professional (PMP)                |

بالإضافة إلى البرامج التدريبية الخاصة بإدارات الشركة المختلفة كإدارة المخاطر وإدارة الإلتزام وإدارة الموارد البشرية وإدارة الحسابات. فضلاً عن المؤتمرات وورش العمل داخل المملكة وخارجها بهدف إكساب الموظف خبرات فنية تطبيقية وإستكشاف أحدث الإتجاهات وأفضل الممارسات في المجالات المختلفة.

### 3. إستراتيجية العمل

تعتمد ساب للتكافل العمل وفقاً لنموذج التكافل البنكي، حيث تتم عمليات البيع من قبل شركة وكالة ساب للتأمين المحدودة "الوكيل" من خلال منافذ الخدمات المصرفية الشخصية في البنك السعودي البريطاني (ساب) بالإضافة إلى أقسام خدمه عملاء الشركات. فقد طورت ساب للتكافل حلولاً عملية لمحاكاة وتعزيز عروض الشركاء من خلال المزايا المختلفة للمنتجات والخدمات. وتنوي الشركة فتح مزيد من القنوات لتقديم خدماتها إستناداً إلى تجربتها الناجحة في تطبيق طراز التكافل البنكي مع عددٍ من الشركاء المحليين بعد أخذ الموافقات النظامية اللازمة .

بالإضافة إلى ذلك فإن ساب للتكافل تسعى بإستمرار لإدخال أحدث الأنظمة التقنية وأفضل الممارسات المهنية لضمان توفير خدمات غير مسبوقة لجميع العملاء.

### 4. الخطط المستقبلية

أ) بعد نجاح الشركة في اطلاق بوابة خدماتها الإلكترونية الخاصة ببرامج التكافل العام للأفراد، تنوي الشركة تعزيز خدماتها الإلكترونية باطلاق الخدمات الخاصة بمنتجات التكافل العائلي للأفراد والتي سوف تمكن عملاء الشركة من الإطلاع على تفاصيل وثائق التكافل العائلي الخاصة بهم مع امكانية طلب الخدمات المتنوعة والمتوفرة لحامل الوثيقة من خلال موقع الشركة الإلكتروني على الإنترنت.

ب) سوف تقوم الشركة - بعد الحصول على الموافقات اللازمة من مؤسسة النقد العربي السعودي - بطرح منتجاتها الجديدة التي تهدف لخدمة قطاع الشركات من خلال برامج حماية الأعمال ومنافع الموظفين مثل (برنامج تكافل الإدخار للمجموعة وبرنامج تكافل الإئتمان التجاري).

### 5. قطاعات العمل الرئيسية

تصنف قطاعات العمل الرئيسية بالشركة الى فئتين، الأولى وفقاً لعملاء الشركة والثانية وفقاً للبرامج التي تقدمها الشركة وذلك وفقاً لما يلي:

أ) إيضاح تفصيلي لقطاعات العمل الرئيسية وفقاً لعملاء الشركة :

عروض الأفراد :

تركز الشركة على تقديم منتجات التكافل العائلي المصممة أصلاً من أجل الوفاء بإحتياجات العملاء المتعلقة بمتطلبات الادخار من أجل تعليم الأبناء أو من أجل توفير تقاعد مريح أو بغرض الإستثمار. وتنطوي هذه البرامج على عنصري الإدخار والحماية لأفراد عائلة المشترك في حالة الوفاة أو العجز الدائم لا سمح الله. أما منتجات التكافل العام فتوفر تغطية للمنازل ومحتوياتها والحوادث الشخصية والسفر وكذلك السفر إلى دول شينغن.

## عروض الشركات :

بالنسبة للشركات والعملاء التجاريين فإن الشركة تركز على تقديم نطاق واسع من برامج حماية الأعمال كالشحن البحري والحريق والممتلكات وكافة المخاطر وانقطاع الأعمال والمسئولية العامة وعروض الخدمات المصرفية التجارية المصممة للشركات الصغيرة والمتوسطة، كما توفر منتجات منافع موظفي الشركات من خلال برامج حماية المجموعات في حالة الوفاة أو العجز الدائم أو حالات الحوادث الشخصية للموظف لا سمح الله.

## (ب) إيضاح لقطاعات العمل الرئيسية وفقاً للبرامج التي تقدمها الشركة:

### التكافل العائلي:

توفر محفظة التكافل العائلي الأمان المالي للمستفيد في حالة الوفاة أو العجز الدائم لحامل البرنامج المحدد وتوفر الشركة عدداً من برامج التكافل العائلي للعملاء من قطاعي الأفراد والشركات.

### التكافل العام:

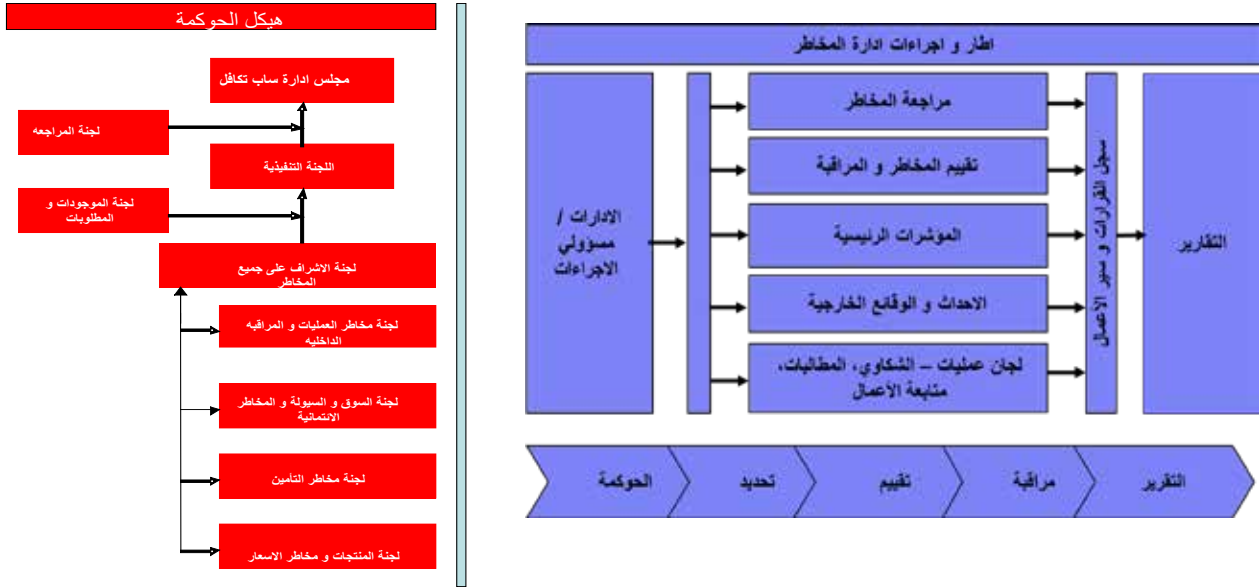
توفر الشركة عدداً من منتجات التكافل العام للعملاء من الأفراد والشركات ضد الأحداث التي لا يمكن التنبؤ بها.

## 6- إدارة المخاطر:

تواصل شركة ساب للتكافل إدارة مخاطرهما بطريقة حكيمة وفعالة بالتوافق مع نطاق تحمل المخاطر المعتمد لدى الشركة. إن فعالية إدارة المخاطر في شركة ساب للتكافل مبنية على إطار دليل الإرشادات العملي للتأمين لمجموعة (HSBC) بعد أن تم موائمتها ليتوافق مع لائحة إدارة المخاطر الصادرة عن مؤسسة النقد العربي السعودي والتي تحكم أعمال شركات التأمين العاملة في المملكة، ويغطي دليل الإرشادات العملي للتأمين (IFIM) مخاطر العمليات وغير العمليات بما في ذلك كافة جوانب المخاطر ذات العلاقة بأعمال التكافل، وتعتمد ساب للتكافل نظاماً رسمياً لإدارة المخاطر يمثل عملية متواصلة وتفاعلية مدمجة ضمن أعمال التكافل وعبر الإجراءات المعتمدة لديها.

وقد وضعت الشركة هيكلًا تنظيمياً متماسكاً من أجل تحديد وتقييم ومراقبة والسيطرة على كافة أنواع المخاطر. وتتجلى حوكمة مخاطر الشركة من خلال مجموعة من القواعد والإجراءات والضوابط الراسخة والتي تعتمد على الهيكل التنظيمي الحالي لتحقيق الأهداف الإستراتيجية للشركة. وترتكز فلسفة الشركة بالنسبة للمخاطر على درجة معينة من التقبل تتناسب مع إطار المخاطر المقبولة والخطة الإستراتيجية المعتمدة من قبل مجلس الإدارة.

## إطار هيكل حوكمة الشركة و إدارة المخاطر – بيئة المراقبة



وتقوم لجنة إدارة المخاطر التي تم تشكيلها في شركة ساب للتكافل بمهمة الإشراف ومناقشة الإجراءات في إطار بنود مرجعيتها و بهدف مناقشة نشاطات الإدارات المختلفة و إجراءاتها و قراراتها و تقديم النصح عند الضرورة. إن الهدف النهائي هو تحقيق إجماع واسع لماهية المخاطر الكبيرة وأيضاً المواقع التي يجب أن يتم فيها إستهداف مصادر الخطر وتركيز الجهود على إدارة المخاطر ضمن نطاق تقبل المخاطر المعتمد لدى شركة ساب للتكافل.

وتملك شركة ساب للتكافل هيكل حوكمة راسخ، و يجتمع مجلس الإدارة واللجان المنبثقة عنه على أساس ربع سنوي أو وفقاً لما تقرره الأنظمة الإشرافية ويقدمون إشارات شاملاً وتوجيهاً إلى إدارة ساب للتكافل. وبالإضافة إلى ذلك، تجتمع مختلف اللجان المشار إليها أعلاه على أساس ربع سنوي وهي مسؤولة عن مراقبة وفهم التعرض للمخاطر ضمن أعمال الشركة.

### مهام لجنة إدارة المخاطر

- تقديم الدعم و المشورة لرئيس المخاطر ولرؤساء الأقسام للتأكد من أن المخاطر المثبتة لدى ساب تكافل تخضع للتعريف والتحليل و معايير التحكم المناسبة للأخطار و بما يتماشى مع سياسة تقبل الشركة للمخاطر.
- تقديم النصح حيال التوقعات المستقبلية التي قد تؤثر على نشاطات الشركة خلال المدى القصير إلى المتوسط أو البعيد مع الأخذ بعين الاعتبار العوامل المحيطة بالشركة سواء اقتصادياً أو قانونياً أو تأمينياً.
- خلق بيئة واعية للمخاطر ولكيفية إدارة هذه المخاطر من خلال تقديم المشورة والنصح اللازمين.
- تخدم كطرف محايد لإدارة إجراءات التحكم بالمخاطر و تقوم دورياً بطلب التقارير التي تشير لكيفية إدارة المخاطر و إجراءاتها.
- تقوم دورياً بمراجعة الكفاءات و الموارد المتاحة لإدارة المخاطر و إذا ما كانت كافية لإدارة المخاطر بالشكل السليم.

- تقوم بوضع سياسات إدارة المخاطر و الموافقة عليها و تقوم أيضا بتحديد السلطات الإدارية و المالية ثم ترفع تقاريرها إلى اللجنة التنفيذية للموافقة أو لمجلس الإدارة إن لزم الأمر.
- تتأكد من أن إدارة المخاطر تتم وفق المعايير العالمية، وأن تكون على توافق مع ما تفرضه البيئة القانونية و التشريعية.
- تراقب عمل اللجان الثانوية المشكلة من قبلها مثل لجنة المطالبات، لجنة معالجة شكاوى العملاء، لجنة متابعة الأعمال عن الكوارث، و غيرها.
- تقوم بعمل خط الدفاع الثاني حسب ما تمليه المعايير العالمية لإدارة المخاطر.

### أهم مهام إدارة المخاطر

- تقوم الإدارة بمراجعة أدوات التحكم بالمخاطر عند كل إدارات الشركة و تقدم النصح و المشورة و التقييم عند الحاجة لذلك، و يجري عرض خطة المراجعة على لجنة إدارة المخاطر و على اللجنة التنفيذية و لجنة المراجعة.
- تقوم الإدارة بمساعدة كل إدارات الشركة لتقييم مخاطرها و مراجعتها و التعرف على أفضل الطرق للتحكم في مخاطرها إجراءاتها.
- تقوم الإدارة بمراقبة مدى التقبل للمخاطر الموافق عليها من قبل إدارة الشركة و اللجنة التنفيذية بشكل ربع سنوي.

### أهم المخاطر التي تواجهها الشركة نظراً لطبيعة نشاطها ونموذج عملها تتمثل في التالي:

#### مخاطر الموارد البشرية

الندرة في الموارد البشرية المؤهلة في قطاع التأمين السعودي خلق طلباً عالياً لهذا النوع من الموارد، وهناك تحد كبير من ناحية الاحتفاظ بالموارد البشرية المؤهلة خاصة السعودية نظراً للضغط الذي تشهده جميع القطاعات لتطویر و تأهيل و توظيف السعوديين.

ساب تكافل انتهجت منهج توظيف و تطویر السعوديين منذ البدء بعمليات الشركة عام 2007م و منذ ذلك الوقت تفخر الشركة باستطاعتها رفع نسبة السعودة إلى 62% في جميع المراحل الوظيفية سواء كانت قيادية أو إدارية أو حديثي الانضمام لسوق العمل و استطاعت الشركة الحفاظ على هذه النسبة العالية لفترة طويلة على مدار السنين الماضية من خلال التخطيط المتوازن و المدروس لتحويل المناصب المشغولة من قبل غير المواطنين إلى مناصب مشغولة من قبل أيدي وطنية، و لذلك تفخر الشركة أنها تمكنت من تأهيل و توظيف السعوديين في 7 مناصب قيادية في الشركة من أصل 10 مناصب متاحة و تفخر أيضا بوجود سعوديين في خطة التحول للأقسام الثلاثة الباقية و التي يتم شغلها حالياً من قبل مختصين من جنسيات مختلفة ليكون خط القيادة سعودياً بالكامل بنسبة 100% خلال المدى القصير إلى المتوسط. التخطيط المتواصل طويل المدى في تأهيل الموارد البشرية الوطنية و الاحتفاظ بها سواء بتطویرها داخلياً أو استقطابها من السوق المحلية أتى بثماره كما كان مخططاً له و ما زالت الشركة ملتزمة بذلك.

#### مخاطر السوق

خط أعمال الشركة الرئيسي هو التكافل العائلي (تأمين الحياة) و السوق التأمينية السعودية حالياً يغلب عليها قطاع التأمين العام المتمثل في التأمين البحري و تأمين الممتلكات و التأمين الصحي و تأمين السيارات. تأمين الحياة يساهم مساهمة بسيطة في مجمل الأقساط التأمينية المكتتبه في السوق المحلية. السبب في قلة مساهمة تأمين الحياة في السوق السعودية يرجع لعدة عوامل تتلخص أهمها في: نظرة المستهلك لتأمين الحياة أنه غير إسلامي و نظراً لأن أغلبية عدد السكان هم من الشباب الذين لا ينظرون لتأمين الحياة أنه من الأولويات خلال الفترة العمرية الحالية و



العامل الثالث يتمثل في انعدام الوعي لدى المستهلك بفوائد و عوائد تأمين الحياة. الطريقة المفيدة للتغلب على هذا الخطر هو نشر الوعي بين المستهلكين بفوائد تأمين الحياة وأن برامج التكافل العائلي مدعمة بأراء لجنة شرعية متمثلة بعلماء من أعضاء هيئة كبار العلماء. يتم نشر الوعي بين المستهلكين عبر اجتماع شركات تأمين الحياة و الاتفاق على حملة ترويجية تعرف المستهلك بالنفع الذي يعود عليه عند امتلاكه لوثيقة تأمين حياة يلبي بها حياة كريمة لأسرته عند حدوث مكروه لا سمح الله.

### مخاطر التوزيع

ساب تكافل تعتمد في توزيعها على طريقة التأمين البنكي (bankassurance) و لذلك تعتمد اعتمادا كليا على بنك ساب و شبكته في البيع. و نظرا لأن الوعي السوقي بالمنتجات المقدمة من قبل ساب تكافل منخفض فإنه ليس من المجدي اقتصاديا الاعتماد الذاتي على طريقة التوزيع المباشر بل أنه من الأجدى الاعتماد على شبكة البنك الواسعة التي تقدم خدماتها عن طريق وكالة ساب للتأمين المحدودة و المملوكة من قبل بنك ساب. في حال تحسن الوعي التأميني لدى المستهلك في المستقبل قد يكون من الممكن اعتماد ساب تكافل على ذاتها في التوزيع. قانون الرهن العقاري الذي طرح مؤخرا هي خطوة مفيدة لزيادة الوعي التأميني حين يتوجه المستهلك لتغطية مبلغ رهن المنزل عن طريق تملك وثيقة تأمين حياة يربطها بالرهن لتغطية قيمة المنزل في حال الوفاة و الانقطاع عن دفع الأقساط المستحقة لا سمح الله.

### مخاطر التسعير

يوجد في السوق السعودي 35 شركة تأمين مدرجة بلغت أقساط تأمينها المكتتبه ما يقارب 25 مليار ريال و بلغت أقساط 3 شركات منها 13 مليار ريال و المتبقي اقتسمته 32 شركة مما شكل ضغطا عليهم للاستحواذ على أكبر عدد ممكن من الأعمال عن طريق تخفيض الأسعار و للحصول على أكبر قدر ممكن من الحصة السوقية الصغيرة. قد يكون هذا التوجه مفيدا لحملة الوثائق على المدى القصير و لكنه يضر بشركات التأمين و يهدد وجودها بشكل كبير على المدى القصير و المتوسط و التي بدورها تساهم في الاقتصاد الوطني من عدة أوجه. ساب تكافل لا تنتهج هذه الطريقة و إنما تعتمد على حساب قسط التأمين المربح تقنيا و نتيجة لذلك قد يحدث في العديد من المرات فقدان الأعمال لصالح شركات أخرى التي ترغب في توسيع حصتها من الأعمال على حساب ربحيتها و مما ينعكس عليهم بالسلبية لاحقا في حال تراكم المطالبات.

مؤسسة النقد العربي السعودي تنتهج النهج الصحيح لتشجيع شركات التأمين في موائمة تسعير منتجاتها في حدود الأسعار الموصى بها من قبل الاكثوريين، مما سينتج عن هذا منافسة صحية بين شركات التأمين و سيمكنهم من الاستحواذ على الأعمال التي تؤهلهم للربحية و ساب تكافل بالذات ستستفيد من هذا التوجه بحكم أنها تنتهج هذا السلوك أساسا و رفع الشركات المنافسة لأسعارها لن يضر بمبيعات ساب تكافل بل سيرجع عليها بالفائدة.



## 7 - النتائج التشغيلية

### 7.1 قائمة الدخل

2010م	2011م	2012م	2013م	2014م	ريال سعودي (000)
<b>عمليات التكافل</b>					
367,785	267,942	222,610	207,182	218,103	إجمالي اشتراكات التكافل المكتتبه ومصاريف حاملي وثائق التكافل
146,927	166,081	218,202	237,931	226,430	صافي اشتراكات التكافل المكتسبة
7,600	6,664	7,836	4,960	13,896	دخل اتعاب وعمولات
<b>154,527</b>	<b>172,745</b>	<b>226,038</b>	<b>242,891</b>	<b>240,326</b>	إيرادات الإكتتاب
(9,007)	(15,955)	(7,333)	(8,562)	(12,603)	صافي المطالبات المتكيدة
850	1,611	1,475	1,411	1,443	دخل الإستثمارات
(145,584)	(143,856)	(206,255)	(220,737)	(213,254)	النفقات والمصروفات الأخرى
<b>786</b>	<b>14,545</b>	<b>13,925</b>	<b>15,003</b>	<b>15,912</b>	صافي فائض/ (عجز) السنة من عمليات التكافل
<b>عمليات المساهمين</b>					
2,071	1,966	4,617	5,631	5,366	إجمالي الإيرادات
707	13,090	12,532	13,503	14,321	حصة المساهمين من فائض عمليات التكافل
(8,361)	(4,842)	(3,364)	(2,760)	(2,673)	مصاريف عمومية وإدارية
-	-	-	-	-	مصروفات ما قبل التشغيل
<b>(5,583)</b>	<b>10,214</b>	<b>13,785</b>	<b>16,374</b>	<b>17,014</b>	صافي ربح/ (خسارة) الفترة
<b>(0.16)</b>	<b>0.30</b>	<b>0.41</b>	<b>0.48</b>	<b>0.50</b>	الربح/ (الخسارة) الأساسية والمخفضة للسهم (ريال)



## 7.2 الميزانية العمومية

ريال سعودي (000)	2014/12/31 م	2013/12/31 م	2012/12/31 م	2011/12/31 م	2010/12/31 م
<b>الميزانية العمومية كما في</b>					
<b>موجودات عمليات التكافل</b>					
الإستثمارات والنقد في البنوك	438,775	505,760	531,120	587,886	545,319
إشترابات تكافل مستحقة، صافي	11,833	8,408	24,938	7,519	43,918
موجودات أخرى	73,106	61,090	64,864	55,057	54,805
<b>إجمالي موجودات عمليات التكافل</b>	<b>523,714</b>	<b>575,258</b>	<b>620,922</b>	<b>650,462</b>	<b>644,042</b>
<b>موجودات المساهمين</b>					
الإستثمارات والنقد في البنوك	330,426	318,177	309,735	285,333	278,970
موجودات أخرى	36,364	36,961	37,170	48,837	48,402
<b>إجمالي موجودات المساهمين</b>	<b>366,790</b>	<b>355,138</b>	<b>346,905</b>	<b>334,170</b>	<b>327,372</b>
<b>إجمالي الموجودات</b>	<b>890,504</b>	<b>930,396</b>	<b>967,827</b>	<b>984,632</b>	<b>971,414</b>
<b>مطلوبات عمليات التكافل</b>					
ذمم معيدي التكافل، صافي	3,460	11,049	11,757	8,185	38,546
الإحتياطيات الفنية	481,925	534,478	589,386	616,539	565,830
المطلوبات الأخرى	36,738	28,231	18,386	24,283	39,587
<b>إجمالي مطلوبات عمليات التكافل</b>	<b>522,123</b>	<b>573,758</b>	<b>619,529</b>	<b>649,007</b>	<b>643,963</b>
فائض عمليات التكافل	1,591	1,500	1,455	79	-
<b>إجمالي مطلوبات وفائض عمليات التكافل</b>	<b>523,714</b>	<b>575,258</b>	<b>650,462</b>	<b>644,042</b>	<b>460,025</b>
<b>حقوق ومطلوبات المساهمين</b>					
إجمالي حقوق المساهمين	355,725	344,604	326,203	320,470	329,747
إجمالي مطلوبات المساهمين	11,065	10,534	7,967	6,902	3,203
<b>إجمالي حقوق ومطلوبات المساهمين</b>	<b>366,790</b>	<b>355,138</b>	<b>334,170</b>	<b>327,372</b>	<b>332,950</b>
<b>إجمالي المطلوبات</b>	<b>890,504</b>	<b>930,396</b>	<b>984,632</b>	<b>971,414</b>	<b>792,975</b>

## 7.3 تحليل النتائج التشغيلية

النسبة	التغير	2013 م	2014 م	ريال سعودي (000)
<b>عمليات التكافل</b>				
5.3%	10,921	207,182	218,103	إجمالي إشترابات التكافل المكتتبه ومصاريف حاملي وثائق التكافل
(4.8)%	(11,501)	237,931	226,430	صافي إشترابات التكافل المكتتبه
180.2%	8,936	4,960	13,896	دخل اتعاب و عمولات
(1.1)%	(2,565)	242,891	240,326	إجمالي الإيرادات
47.2%	(4,041)	(8,562)	(12,603)	صافي المطالبات المتكتبة
2.3%	32	1,411	1,443	دخل الإستثمارات
(3.4)%	7,483	(220,737)	(213,254)	النفقات والمصرفات الأخرى
6.1%	909	15,003	15,912	صافي فائض السنة من عمليات التكافل

<b>عمليات المساهمين</b>				
(4.7)%	-265	5,631	5,366	إجمالي الإيرادات
6.1%	818	13,503	14,321	حصة المساهمين من فائض عمليات التكافل
(3.2)%	87	(2,760)	(2,673)	مصاريف عمومية وإدارية
3.9%	640	16,374	17,014	صافي ربح / (خسارة) الفترة
4%	0.02	0.48	0.5	الربح / (الخسارة) الأساسية والمخفضة للسهم (ريال)

#### أ) الإشتراكات

بلغت الإشتراكات الإجمالية المكتتبه ومصارييف حاملي الوثائق للسنة المنتهية في 31 ديسمبر 2014م 218.1 مليون ريال سعودي بارتفاع 5.3% عن الإشتراكات المكتتبه بها في نفس الفترة من عام 2013م.

وبلغ صافي الإشتراكات المكتتبه 226.4 مليون ريال سعودي للسنة المنتهية في 31 ديسمبر 2014م، وذلك بانخفاض بنسبة 4.8% عن صافي الإشتراكات المكتتبه خلال عام 2013م والتي بلغت 237.9 مليون ريال سعودي. وقد سجلت الشركة إيرادات إكتتاب بلغت 240.3 مليون ريال سعودي في عام 2014م مقارنة بمبلغ 242.9 مليون ريال سعودي خلال عام 2013م وذلك بانخفاض طفيف بلغ نسبة 1.1%.

#### ب) المطالبات

بلغت صافي المطالبات التي تم تكبدها خلال عام 2014م 12.6 مليون ريال سعودي بارتفاع بنسبة 47% مقارنة بمبلغ 8.5 مليون ريال سعودي لعام 2013م.

#### ج) الإستثمارات

بلغ ربح الإستثمار من عمليات التكافل لعام 2014م 1.43 مليون ريال مقابل مبلغ 1.41 مليون ريال لعام 2013م وذلك بارتفاع طفيف قدره 2.3% بينما بلغ دخل الإستثمار من عمليات المساهمين خلال عام 2014م 5.36 مليون ريال سعودي مقابل إيرادات إستثمار بلغت 5.63 مليون ريال سعودي للفترة المنتهية في 31 ديسمبر 2013م وذلك بانخفاض وقدره 4.7%.

#### د) المصروفات

بلغت حصة عمليات التكافل من التكاليف والمصروفات الأخرى لفترة عام 2014م 213.2 مليون ريال سعودي مقارنة بمبلغ 220.7 مليون ريال لعام 2013م. وذلك بانخفاض قدرة 3.4%.

ومن الجدير بالذكر أن مصروفات وتكاليف الشركة تقع ضمن الميزانية المخصصة لكلا الفترتين المذكورتين أعلاه.

كما بلغت المصروفات العامة والمصروفات الإدارية لعمليات المساهمين خلال عام 2014م 2.67 مليون ريال سعودي مقارنة بمبلغ 2.76 مليون ريال سعودي للفترة المنتهية في 31 ديسمبر 2013م والذي يمثل انخفاض طفيف بقدر 3.2%.

#### هـ) فائض عمليات التكافل

بالنسبة للسنة المنتهية في 31 ديسمبر 2014م، فقد سجلت عمليات التكافل فائض صافي بلغ 15.9 مليون ريال سعودي مقارنة بفائض صافي وقدره 15 مليون ريال سعودي للفترة المنتهية في 31 ديسمبر 2013م وذلك بارتفاع بسيط وقدره 6.1%.

#### و) الربح / الخسارة

سجلت الشركة في عام 2014م صافي ربح بلغ 17.01 مليون ريال سعودي مقارنة بصافي ربح بمبلغ 16.37 مليون ريال سعودي للفترة المنتهية في 31 ديسمبر 2013م والذي مثل ارتفاع وقدرة 3.9%.

بلغ الربح الأساسي للسهم الواحد لعام 2014م 0.50 ريال سعودي مقابل ربح 0.48 ريال سعودي للسهم الواحد للفترة المنتهية في 31 ديسمبر 2013م.

يعود سبب تحقيق الربح مقارنة بالعام السابق الى التالي:

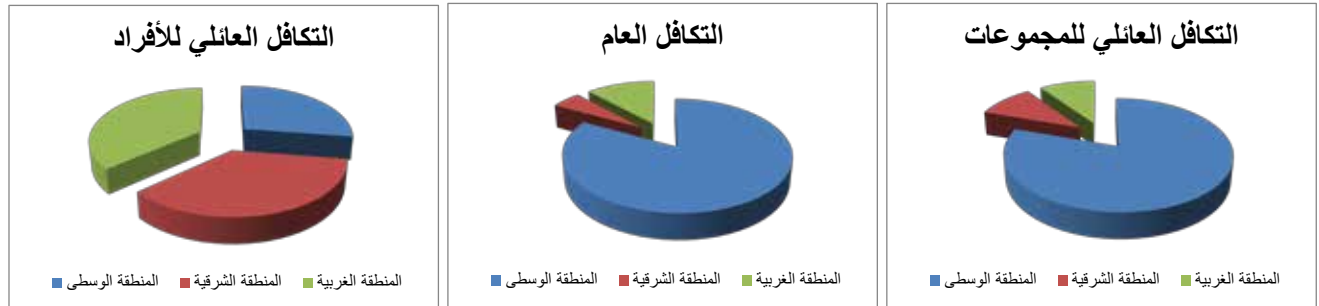
- ارتفاع في إيرادات اتعاب وعمولات بـ 180% (نتيجة لارتفاع عمولات الأرباح من معيدي التأمين).

- ارتفاع في صافي الإشتراكات المكتتبه بـ 4.95% وانخفاض في إعادة واستحقاق وثائق التكافل بـ 5.8%.

## 8 - الشركات التابعة والتوزيع الجغرافي لأنشطة العمل

لا تملك شركة ساب للتكافل أي فروع في الوقت الحاضر، كما لا تملك الشركة أي منشآت أو أصول أو أنشطة متاجرة أو أنشطة تجارية خارج المملكة العربية السعودية. وفيما يلي تحليل لإجمالي الاشتراكات المكتتب بها مصنفة حسب شريحة العملاء والتوزيع الجغرافي لمناطق المملكة لأنشطة العمل:

السنة (القيم بالآلاف الريالات السعوديه)	الشرايح	المنطقة الوسطى	المنطقة الشرقية	المنطقة الغربية	المجموع الكلي
2014 م	إجمالي الاشتراكات المكتتبه	29,944	39,494	39,976	109,414
	التكافل العائلي للأفراد	46,527	2,863	6,696	56,086
	التكافل العام	22,137	2,777	2,667	27,581
2013 م	إجمالي الاشتراكات المكتتبه	25,556	37,254	38,002	100,811
	التكافل العائلي للأفراد	23,164	2,857	3,478	29,498
	التكافل العام	44,834	2,077	5,864	52,775
2012 م	إجمالي الاشتراكات المكتتبه	32,973	35,403	43,212	111,588
	التكافل العائلي للأفراد	28,435	3,186	3,599	35,220
	التكافل العام	47,578	1,553	5,386	54,516
2011 م	إجمالي الاشتراكات المكتتبه	58,159	49,868	72,585	180,612
	التكافل العائلي للأفراد	27,424	3,483	3,955	34,862
	التكافل العام	24,396	682	5,131	30,209
2010 م	إجمالي الاشتراكات المكتتبه	63,851	84,216	108,481	256,548
	التكافل العائلي للأفراد	32,329	4,964	4,235	41,528
	التكافل العام	41,699	1,220	4,613	47,532



## 9 - المعايير المحاسبية

شركة ساب للتكافل مؤسسة مالية تخضع لإشراف مؤسسة النقد العربي السعودي وتلتزم بتوجيهاتها، وعليه فقد تم إعداد الكشوف المالية للشركة وفقاً للمعايير الدولية الخاصة بالتقارير المالية وفقاً لتوجيهات المؤسسة في هذا الشأن، ولم يتم إعدادها وفقاً للمعايير الصادرة عن الهيئة السعودية للمحاسبين القانونيين. وتؤكد الشركة عدم وجود أي فروقات جوهرية أو أثر مالي على القوائم المالية نتيجة لإعدادها وفقاً للمعايير الدولية عن معايير المحاسبة السعودية.

## 10 - أرباح المساهمين

لم تتم التوصية بتوزيع أية أرباح للمساهمين عن العام المالي 2014م . ولا يوجد لدى الشركة أي معلومات عن أي ترتيبات أو إتفاقات بشأن تنازل أياً من مساهمي الشركة عن أي حقوق لهم في الأرباح.

## 11 - سياسة توزيع الأرباح

تستند سياسة الشركة في توزيع الأرباح على التعليمات الصادرة من الجهات الإشرافية وعلى ما تضمنته المادة (44) من النظام الأساسي للشركة وبحسب ذلك فإن أرباح المساهمين توزع حسب التالي:

- 1- تجنب الزكاة وضريبة الدخل المقررة بعد احتسابها.
- 2- تجنب ما مقداره (20%) من الأرباح الصافية لتكوين احتياطي نظامي، ويجوز للجمعية العامة العادية وقف هذا التجنيز متى ما بلغ الإحتياطي المذكور إجمالي رأس المال المدفوع.
- 3- للجمعية العامة العادية بناءً على إقتراح مجلس الإدارة أن تجنب نسبة مئوية من الأرباح السنوية الصافية لتكوين إحتياطي إضافي وتخصيصه لغرض أو أغراض معينه تقررها الجمعية العامة.
- 4- يوزع من الباقي بعد ذلك دفعة أولى للمساهمين لا تقل عن (5%) من رأس المال المدفوع.
- 5- يوزع الباقي بعد ذلك على المساهمين كحصة في الأرباح أو يحول إلى حساب الأرباح المبقة.
- 6- يجوز بقرار من مجلس الإدارة توزيع أرباح دورية تخصم من الأرباح السنوية المحددة في الفقرة (4) الواردة أعلاه وفق للقواعد المنظمة لذلك والصادرة من الجهات المختصة.

## 12 - مزايا ومكافآت أعضاء مجلس الإدارة وكبار التنفيذيين

تحدد المكافآت المدفوعة لأعضاء مجلس إدارة الشركة أو أعضاء اللجان وفق الأطر التي حددتها التعليمات الصادرة من الجهات الإشرافية ووفق ما جاء في نظام الشركة الأساسي ، ويوضح الجدول التالي تفصيل المكافآت والتعويضات التي جرى دفعها لأعضاء مجلس الإدارة وكبار التنفيذيين في الشركة:

بيانات التعويضات التي حصل عليها أعضاء مجلس الإدارة	بيانات التعويضات التي حصل عليها 5 من كبار التنفيذيين بمن فيهم الرئيس التنفيذي والرئيس المالي			2014م (ريال سعودي)
	المستقلين	غير التنفيذيين	التنفيذيين	
رواتب وتعويضات	-	-	-	3,672,000
بدلات حضور	49,500	-	-	-
مكافآت سنوية	360,000	-	-	534,890
برامج حوافز	-	-	-	-
أخرى	-	-	-	-

بموجب إتفاق خاص فقد تنازل أعضاء مجلس الإدارة غير التنفيذيين الذين يمثلون المساهمين المؤسسين للشركة (البنك السعودي البريطاني ومجموعة HSBC) وعددهم (4) أعضاء عن

حقهم في الحصول على بدلات العضوية والحضور والمكافآت السنوية نظير مشاركتهم في عضوية المجلس إستمراراً منهم لدعم الشركة وأنشطتها. ولا يوجد أي ترتيب آخر أو إتفاقية تنازل بموجبها أي من أعضاء مجلس الإدارة المستقلين أو أحد كبار التنفيذيين عن أي مزايا أو مكافآت.

### 13- عقود و معاملات فيها مصلحة مع الجهات ذات العلاقة

تمثل الجهات ذات العلاقة كبار المساهمين، وأعضاء مجلس الإدارة، وكبار موظفي الإدارة، وشركات يعتبر المساهمون بالشركة المالكون الرئيسيون فيها، ومنشآت أخرى مدارة، أو مدارة بصورة مشتركة أو تمارس عليها هذه الجهات تأثيراً هاماً. وفيما يلي تفصيلاً لتلك المعاملات خلال العام 2014م.

#### 13.1 المعاملات مع الجهات ذات العلاقة

البيان	مدة العقد	عضو مجلس الإدارة صاحب العلاقة	2014 بالآلاف الريالات السعودية	2013 بالآلاف الريالات السعودية
<b>البنك السعودي البريطاني - (مساهم في الشركة)</b>				
اشتراكات	سنوي	- محمد العبيد	53,056	50,330
مطالبات مدفوعة	سنوي	- ماجد نجم	31,146	16,258
مصاريف أخرى	سنوي	- ديفيد كيني	5,611	7,284
- تكاليف صيانة أجهزة تقنية معلومات ومصاريف متعلقة بها			171	407
- مصاريف غير مباشرة			35,000	-
استثمار في ودائع المرابحة	ثلاثة شهور		4,686	-
عمولة أرباح	سنوي			-
<b>شركة أملاك العالمية للتطوير والتمويل العقاري ( المدير العام لشركة أملاك الدولية للعقارات والتطوير هو عضو مجلس إدارة الشركة)</b>				
اشتراكات	سنوي	عبدالله	69	347
مطالبات مدفوعة		الهويش*	14	-
<b>منشآت مسيطر عليها بصورة مباشرة أو بصورة مشتركة أو يُمارس عليها تأثيراً هاماً من قبل أطراف ذوي علاقة</b>				
تكاليف ائتمان	ثلاث سنوات	- محمد العبيد	6,397	7,827
خصم على استثمارات مرتبطة بوحدات استثمارية	سنوي	- ماجد نجم - ديفيد كيني	1,373	1,411

\*انتهت عضوية الأستاذ عبدالله الهويش باستقالته بتاريخ 2014/4/21م.

- (1) تشمل الإشتراكات في الجدول السابق على تفاصيل لعدد من العقود التي كانت الشركة طرفاً فيها مع جهات ذات علاقة. وتشمل عقود تأمين مختلفة مع شركة أملاك العالمية للتطوير والتمويل العقاري والبنك السعودي البريطاني (ساب) والتي تمت بنفس الشروط المطبقة على المعاملات مع الجهات الأخرى.
- (2) تشمل تكاليف الإكتتاب العمولات التي دفعتها الشركة لشركة وكالة ساب للتأمين المحدودة، وهي شركة ذات مسؤولية محدودة مملوكة للبنك السعودي البريطاني (ساب). ويتمثل نشاط الشركة الرئيسي في العمل كوكيل تأمين حصري لشركة ساب للتكافل حسب الإتفاقية المبرمة بين الطرفين.
- (3) تتمثل ادارة صناديق الاستثمار من قبل شركة HSBC السعودية العربية المحدودة في ادارة استثمارات حملة وثائق التكافل العائلي للأفراد في صناديق الامانة الاستثمارية.
- (4) تشمل "المصاريف الأخرى" على تكاليف خدمات مختلفة بموجب إتفاقية إدارة مبرمة بين البنك السعودي البريطاني (ساب) والشركة. وبموجب هذه الإتفاقية، يقوم البنك السعودي

البريطاني (ساب) بتقديم خدمات تشغيلية للشركة بما في ذلك استخدام الموجودات الثابتة والبنية التحتية الخاصة بتقنية المعلومات مقابل مبلغ متفق عليه من قبل الطرفين.

### 13.2 أرصدة الجهات ذات العلاقة

#### (أ) المبالغ المستحقة من الجهات ذات العلاقة

2013م		2014 م		البيان
المساهمون	عمليات التكافل	المساهمون	عمليات التكافل	
-	5,941	-	6,254	مساهمون، وأعضاء مجلس الإدارة، وكبار موظفي الإدارة
368	110	-	330	منشآت مدارة، مدارة بصورة مشتركة أو منشآت يمارس عليها تأثيراً هاماً من قبل الجهات ذات العلاقة

#### (ب) المبالغ المستحقة إلى الجهات ذات العلاقة

2013م		2014 م		البيان
المساهمون	عمليات التكافل	المساهمون	عمليات التكافل	
-	145	-	5,497	مساهمون، وأعضاء مجلس الإدارة، وكبار موظفي الإدارة

- يشمل إجمالي المطالبات تحت التسوية على احتياطات مطالبات التي بلغت 15.09 مليون ريال سعودي (2013: 15.22 مليون ريال سعودي) تعود إلى عقود تكافل أصدرت للبنك السعودي البريطاني.
- تُحفظ الأرصدة لدى البنوك لدى البنك السعودي البريطاني (مساهم بالشركة).
- تحفظ الوديعة النظامية (34 مليون ريال سعودي) في البنك السعودي البريطاني ويمكن السحب منها بعد موافقة مؤسسة النقد العربي السعودي فقط.
- إن الأرصدة القائمة بتاريخ إعداد القوائم المالية غير مضمونة وغير مرتبطة بعمولات. وسيتم السداد نقداً.
- يتم إجراء مراجعة بتاريخ إعداد القوائم المالية وذلك بفحص المركز المالي للجهة ذات العلاقة والسوق الذي تعمل فيه الجهة ذات العلاقة.

### 14 - المدفوعات النظامية

تتشكل المدفوعات النظامية على الشركة خلال 2014م في جلها من الزكاة الشرعية والضريبة المستحقة وكذلك في تكاليف الإشراف التي تدفع للجهات الإشرافية وكذلك المبالغ المدفوعة للمؤسسة العامة للتأمينات الإجتماعية والتي تمثل إشتراكات التأمين للعاملين في الشركة، والتالي إيضاح بكل المدفوعات النظامية المدفوعة خلال العام 2014م :

إجمالي المبلغ المدفوع	البيان
4,370,262	الزكاة
678,699	الضريبة المستقطعة
1,607,491	ضريبة الدخل
1,851,358	التأمينات الإجتماعية
-	الهيئة العامة للإستثمار



10,000	الغرفة التجارية
329,023	مؤسسة النقد العربي السعودي
8,846,833	المجموع

### 15 - وصف لأي مصلحة تعود إلى أعضاء مجلس الإدارة و كبار التنفيذيين و أقربائهم في أسهم أو أدوات دين الشركة

لم تتلق الشركة خلال العام أي اشعارات من المساهمين أو الأشخاص ذوي العلاقة بخصوص تغير نسبة ملكيتهم في أسهم الشركة وذلك حسب ما تضمنته تعليمات الإفصاح التي استندت عليها قواعد التسجيل والإدراج الصادرة من هيئة السوق المالية، وتوضح الجداول التالية وصفاً بالمصالح التي تعود لكبار المساهمين ولأعضاء مجلس الإدارة وكبار التنفيذيين بالشركة وأزواجهم وأبناءهم القصر في أسهم وأدوات الدين:

#### (أ) أعضاء مجلس الإدارة خلال العام 2014م :

صافي التغير خلال العام		نهاية العام 2014/12/31م		بداية العام 2014/01/01م		اسم من تعود له المصلحة
نسبة الملكية	عدد الأسهم	نسبة الملكية	عدد الأسهم	نسبة الملكية	عدد الأسهم	
0.00 %	+1,000	0.00 %	1,000	0.00 %	0	الأستاذ/ محمد عبدالله يحيى
0.00 %	0	0.00 %	1,000	0.00 %	1,000	الأستاذ/ حسام عبدالله الحقييل
0.00 %	0	0.00 %	0	0.00 %	0	السيد/ هاريل كارلكت
0.00 %	0	0.00 %	0	0.00 %	0	الأستاذ/ ماجد كمال الدين نجم
0.00 %	0	0.00 %	0	0.00 %	0	الأستاذ/ محمد إبراهيم العبيد
0.00 %	0	0.00 %	0	0.00 %	0	السيد/ ديفيد كيني
0.00 %	0	0.00 %	0	0.00 %	0	الأستاذ/ محمد سعد بن داود*
0.00 %	-1,105	0.00 %	0	0.00 %	1,105	الأستاذ/ عبد الله إبراهيم الهويش*
0.00 %	-1,000	0.00 %	0	0.00 %	1,000	الأستاذ/ يوسف أحمد البورشيد*
0.00 %	0	0.00 %	0	0.00 %	0	السيد/ زين الدين أسحاق*

\*انتهت عضويات أعضاء المجلس الموضحين أعلاه بإستقالتهم خلال العام 2014م.

#### (ب) كبار المسؤولين التنفيذيين :

كبار التنفيذيين في شركة ساب للتكافل وزوجاتهم وأولادهم القصر						
صافي التغير خلال العام		نهاية العام 2014/12/31م		بداية العام 2014/01/01م		اسم من تعود له المصلحة
نسبة الملكية	عدد الأسهم	نسبة الملكية	عدد الأسهم	نسبة الملكية	عدد الأسهم	
0.00 %	0	0.00 %	0	0.00 %	0	السيد أدريان فلاورز
0.00 %	0	0.00 %	0	0.00 %	0	الأستاذ سعود النعيمي
0.00 %	0	0.00 %	0	0.00 %	0	الأستاذ أحمد حسين الهبيلي

## 16 - وصف لأي مصلحة في فئة الأسهم ذات الأحقية في التصويت تعود لأشخاص كبار المساهمين كبار المساهمين

صافي التغيير خلال العام		نهاية العام		بداية العام		اسم من تعود له المصلحة
نسبة الملكية	عدد	نسبة الملكية	عدد الأسهم	نسبة الملكية	عدد الأسهم	
%0.00	0	%32.50	11,050,000	%32.50	11,050,000	البنك السعودي البريطاني (ساب)
%0.00	0	%31.00	10,540,000	%31.00	10,540,000	مجموعة HSBC بي في القابضة

## 17 - أعضاء مجلس الإدارة واللجان التابعة للمجلس

### (أ) تشكيل مجلس الإدارة

يتشكل مجلس إدارة الشركة من ثمانية (8) أعضاء يتم انتخابهم وتعيينهم لدورة مدتها 3 سنوات ميلادية، منهم عضوين يمثلان البنك السعودي البريطاني (ساب)، وعضوين يمثلان مجموعة (HSBC) وعضواً واحداً فيما بينهما، بحيث يكون عدد الأعضاء الممثلين لأشخاص إعتبريين (5) أعضاء، و الـ (3) أعضاء المكملين للمجلس هم من الأعضاء المستقلين.

حيث انتهت دورة مجلس الإدارة الثانية في 2013/5/14 م، فقد قامت الجمعية العمومية التي عقدت في 1434/7/3 هـ الموافق 2013/5/13 م بإختيار وإنتخاب الأعضاء لعضوية مجلس الإدارة في دورته الثالثة التي بدأت في 2013/5/15 م ولمدة ثلاث سنوات ميلادية.

وبتاريخ 2014/03/12 م تم تعيين كل من الأستاذ محمد سعد بن داود والأستاذ محمد بن إبراهيم العبيد كأعضاء غير تنفيذيين في مجلس إدارة الشركة خلفاً لكل من الأستاذ فؤاد بحراوي - رحمة الله تعالى- والأستاذ ديفيد ديور. وبتاريخ 2014/06/05 م تم تعيين الأستاذ محمد بن عبدالله اليعحي عضواً مستقلاً في مجلس إدارة الشركة. وبتاريخ 2014/11/25 م تم تعيين الأستاذ ديفيد كيني عضواً غير تنفيذي بمجلس الإدارة خلفاً للأستاذ محمد بن داود.

وعلى ضوء ذلك فإن مجلس إدارة شركة ساب للتكافل يتشكل كما في 2014/12/31 م من الأعضاء التالية أسماؤهم والذين صنفتم عضويتهم بحسب ما جاء في المادة (2) من لائحة حوكمة الشركات الصادرة عن هيئة السوق المالية.

الشركات المساهمة الأخرى خلاف الشركة التي يشغل عضو المجلس عضوية مجلس إدارتها	تصنيف العضوية			اسم عضو مجلس الإدارة
	تنفيذي	غير تنفيذي	مستقل	
			√	الأستاذ/ حسام عبدالله الحقييل
			√	الأستاذ/ محمد عبدالله اليعحي
		√		الأستاذ/ ماجد كمال الدين نجم - ممثلاً عن البنك السعودي البريطاني (ساب)
		√		السيد هاربل كارلكت - ممثلاً عن مجموعة HSBC
		√		الأستاذ/ محمد إبراهيم العبيد - ممثلاً عن البنك السعودي البريطاني (ساب)
		√		السيد/ ديفيد كيني - ممثلاً عن البنك السعودي البريطاني (ساب) ومجموعة HSBC

## ب) إجتماعات مجلس الإدارة

خلال العام 2014 م عقد مجلس إدارة الشركة أربعة إجتماعات، ويبين الجدول التالي بيانات هذه الإجتماعات وسجل حضور الأعضاء:

مجموع الحضور	الإجتماعات المنعقدة خلال العام 2014 م				عضو مجلس الإدارة
	الرابع	الثالث	الثاني	الأول	
	12/15	9/17	6/23	3/12	
3	ü	x	ü	ü	الأستاذ/ حسام عبدالله الحفيل
3	ü	ü	ü		الأستاذ/ محمد عبدالله اليحيى
4	ü	ü	ü	ü	الأستاذ/ ماجد كمال الدين نجم
4	ü	ü	ü	ü	الأستاذ/ محمد ابراهيم العبيد
1	ü				السيد/ ديفيد سيلفي كيني
3	ü	ü	x	ü	السيد/ هاريل كارلكت
3	x	ü	ü	ü	الأستاذ/ يوسف أحمد البورشيد *
1				ü	الأستاذ/ عبدالله الهويش *
3		ü	ü	ü	السيد/ زين الدين أسحاق *
1			ü	x	الأستاذ/ محمد سعد بن داود *
	%86	%86	%88	%88	نسبة الحضور

انتهت عضويات أعضاء المجلس الموضحة أعلاه باستقلالهم خلال العام 2014م وفق التالي:  
\* الأستاذ/ يوسف أحمد البورشيد بتاريخ 2014/09/22م  
\* الأستاذ/ عبدالله الهويش بتاريخ 2014/04/21م  
\* الأستاذ/ محمد سعد بن داود بتاريخ 2014/09/17م  
\* السيد/ زين الدين إسحاق بتاريخ 2014/12/15م

## ج) لجان مجلس الإدارة

انسجاماً مع الضوابط الإشرافية ونظام الشركة الأساسي والتي تتطلب قيام مجلس الإدارة بتشكيل عدد مناسب من اللجان، فقد شكل مجلس إدارة الشركة (3) لجان رئيسية وهي لجنة المراجعة، ولجنة الترشيحات والمكافآت، واللجنة التنفيذية، والتالي وصف بتلك اللجان ومهامها وبيانات تشكيلها واجتماعاتها:

### لجنة المراجعة

تتكون اللجنة من ثلاثة أعضاء أحدهم عضو مجلس إدارة مستقل والعضوين الآخرين من خارج المجلس، وتهتم اللجنة وفقاً لما تضمنته (قواعد إختيار أعضاء لجنة المراجعة ومدة عضويتهم وأسلوب عملهم) التي أقرتها الجمعية العامة للشركة بالإشراف على إدارة المراجعة الداخلية في الشركة والتحقق من مدى فاعليتها في تنفيذ الأعمال والمهام التي يحددها المجلس وتقييم ودراسة تقارير المراجعة الداخلية وإنفاذ الإجراءات التصحيحية للملاحظات الواردة فيها والتوصية لمجلس الإدارة بتعيين المحاسبين القانونيين وتحديد أتعابهم والتأكد من إستقلاليتهم ومتابعة أعمالهم وإعتماد أي عمل خارج نطاق أعمال المراجعة وكذلك ملاحظاتهم على القوائم المالية ومتابعتها ودراسة القوائم المالية الربع سنوية والسنوية قبل عرضها على مجلس الإدارة والسياسات المحاسبية المتبعة وإبداء الرأي والتوصيات حولها.

وتتكون اللجنة كما في 2014/12/31م من كل من الأستاذ/ محمد عبدالله اليحيى (رئيساً) وعضوية كل من الأستاذ/ وليد عبدالعزيز كيال والأستاذ/ سامي عبدالسلام وهيبة وقد عقدت اللجنة خلال العام 2014 م أربعة إجتماعات وفقاً للتالي:

مجموع الحضور	الاجتماعات المنعقدة خلال العام 2014 م				الصفة	عضو اللجنة
	الرابع	الثالث	الثاني	الأول		
	10/21	7/13	4/15	2/11		
2			ن	ن	رئيس	الأستاذ/عبد الله ابراهيم الهويش*
2	ن	ن			رئيس	الأستاذ/ محمد عبدالله اليحيى*
3	ن	ن	ن	×	عضو	الأستاذ/ وليد عبد العزيز كيال
2	×	ن	×	ن	عضو	الأستاذ/ سامي عبدالسلام وهيبه

\*انتهت عضوية الأستاذ/ عبدالله الهويش بتاريخ 2014/04/21م باستقالته من مجلس الإدارة ورئاسة لجنة المراجعة، وتم تعيين الأستاذ/ محمد عبدالله اليحيى عضو مجلس الإدارة رئيساً للجنة المراجعة.

### اللجنة التنفيذية

تتشكل اللجنة التنفيذية من أربعة أعضاء من أعضاء مجلس الإدارة وتهتم بمراجعة إستراتيجية العمل ورفعها لمجلس الإدارة و مراجعة وإعداد التوصيات لخطة العمل السنوية، وكذلك اعتماد العقود حسب تفويض مجلس الإدارة، وايضاً مراجعة و تقييم الخسائر الناتجة عن الأعمال التشغيلية، وأي أعمال أخرى يكلفها بها مجلس الإدارة.

وتتكون اللجنة كما في 2014/12/31م من كل من الأستاذ/ ماجد كمال الدين نجم (رئيساً مكلفاً) وعضوية الأستاذ/ محمد ابراهيم العبيد، وقد عقدت اللجنة خلال العام 2014 م ستة إجتماعات وفقاً للتالي:

مجموع الحضور	الاجتماعات المنعقدة خلال العام 2014 م						الصفة	عضو اللجنة
	السادس	الخامس	الرابع	الثالث	الثاني	الأول		
	15/12	10/11	9/17	6/23	4/27	2/11		
6	ن	ن	ن	ن	ن	ن	رئيس مكلف	الأستاذ/ ماجد كمال الدين نجم
5	ن	ن	ن	ن	ن		عضو	الأستاذ/ محمد العبيد
4			ن	ن	ن	ن	رئيس	الأستاذ/ يوسف أحمد البورشيد*
5		ن	ن	ن	ن	ن	عضو	السيد/ زين الدين أسحاق*

\*انتهت عضوية الأستاذ/ يوسف البورشيد بتاريخ 2014/09/22م باستقالته من رئاسة مجلس الإدارة ورئاسة اللجنة التنفيذية وعضوية لجنة الترشيحات والمكافآت.

\* انتهت عضوية الأستاذ/ زين الدين اسحاق بتاريخ 2014/12/15م باستقالته من عضوية مجلس الإدارة وعضوية اللجنة التنفيذية.

### لجنة الترشيحات والمكافآت

تتشكل اللجنة من (3) أعضاء من أعضاء مجلس الإدارة غير التنفيذيين والمستقلين وتتضمن مهام و مسؤوليات اللجنة وفقاً لما ورد في قواعد إختيار أعضاء لجنة الترشيحات والمكافآت ومدة عضويتهم وأسلوب عملهم التي أقرتها الجمعية العامة للشركة اعتماد السياسات والمعايير للترشح لعضوية مجلس الإدارة و كبار التنفيذيين والتأكد من نزاهة أعضاء المجلس و كذلك تقوم اللجنة بإجراء مراجعة سنوية للإحتياجات المطلوبة من مهارات وقدرات لأعضاء مجلس الإدارة، والتأكد من إستقلالية الأعضاء المستقلين، ومراجعة هيكل

مجلس الإدارة ورفع توصيات بالتغييرات التي يمكن إجراؤها و تحديد جوانب الضعف والقوة في المجلس وإقتراح معالجتها ووضع سياسات التعويضات والمكافآت لكل من أعضاء مجلس الإدارة و كبار التنفيذيين.

وتتكون اللجنة كما بتاريخ 2014/12/31م من كل من الأستاذ/ حسام عبدالله الحقييل (رئيسا) والأستاذ/ ماجد نجم عضواً، وقد عقدت اللجنة خلال العام 2014 م إجتماعين وفقاً للتالي:

مجموع الحضور	الإجتماعات المنعقدة خلال العام 2014 م		الصفة	عضو المجلس
	الثاني	الأول		
	12/15	4/27		
2	ن	ن	رئيس	الأستاذ/ حسام عبدالله الحقييل
2	ن	ن	عضو	الأستاذ/ ماجد نجم
1		ن	عضو	الأستاذ/ يوسف البورشيد*

\*انتهت عضوية الأستاذ/ يوسف البورشيد بتاريخ 2014/09/22م باستقالته من رئاسة مجلس الإدارة ورئاسة اللجنة التنفيذية وعضوية لجنة الترشيحات والمكافآت.

## 18 - العقوبات والجزاءات والقيود النظامية

تمارس الشركة أعمالها وفق ما تقتضيه النظم واللوائح والتعليمات الصادرة عن الجهات الإشرافية، وخلال العام 2014 م لم تفرض أي عقوبات أو جزاءات أو قيود نظامية على الشركة من قبل أي جهة إشرافية أو تنظيمية.

## 19 - حوكمة الشركة:

راعت شركة ساب للتكافل العمل على خلق بيئة حوكمة فعّالة، ومن ثم فقد صير إلى صياغة سياسة حوكمة للشركة جرى اعتمادها من قبل مجلس الإدارة والجمعية العامة للشركة بحيث تضمنت هذه اللائحة كافة الجوانب المتعلقة بتأكيد حقوق المساهمين وسياسات الإفصاح وتعزيز مناحي معالجة تعارض المصالح. كما تضمنت أطر سياسة حوكمة الشركة العمل على موائمة قواعد عمل لجان المجلس الفرعية بما يتسق والتوجيهات الإشرافية.

ومن هذا المنطلق، فقد حرصت شركة ساب للتكافل على الوفاء والإلتزام بكافة المتطلبات الإلزامية التي اشتملت عليها لائحة حوكمة الشركات الصادرة من مقام هيئة السوق المالية وكذلك الإلتزام بغالبية الأحكام الأسترشادية باستثناء التالي:

المادة	متطلبات المادة	أسباب عدم تطبيق هذه المادة
الفقرة (د) من المادة السادسة	يجب على المستثمرين من الأشخاص ذوي الصفة الاعتبارية الذين يتصرفون بالنيابة عن غيرهم -مثل صناديق الأستثمار- الإفصاح عن سياساتهم في التصويت وتصويتهم الفعلي في تقاريرهم السنوية، وكذلك الإفصاح عن كيفية التعامل مع أي تضارب جوهري للمصالح قد يؤثر على ممارسة الحقوق الأساسية الخاصة باستثماراتهم.	ليس لشركة ساب للتكافل صفه لإلزام المستثمرين ذوي الصفة الاعتبارية الذين يتصرفون بالنيابة عن غيرهم، بأن يفصحوا عن سياساتهم في التصويت.

## 20- المراجعة السنوية لفعالية إجراءات الرقابة الداخلية:

أكدت نتائج المراجعة السنوية فاعلية إجراءات الرقابة الداخلية التي انتهجتها الشركة خلال عام 2014م، كما أظهرت أن نظام الرقابة الداخلية والتحكم بالمخاطر الذي تطبقه ساب للتكافل أعد على أسس سليمة وتم تنفيذه بكفاءة وفعالية لضمان مصداقية التقارير المالية والتوافق مع اللوائح المطبقة.

وتُقر إدارة المراجعة الداخلية بأنه لا توجد أي تحفظات أو قيود للحصول على المعلومات أو الوثائق أو السجلات، ولم يتبين وجود أي ملاحظات جوهرية خلال إجراءات الرقابة الداخلية للشركة.

وتقوم لجنة المراجعة بتقييم تكامل وكفاية هذا النظام بشكل دوري والرفع برؤاها وملاحظاتها لمجلس الإدارة. ويسعى نظام الرقابة الداخلية الذي تشرف عليه إدارة المراجعة الداخلية إلى توفير ضمان بأن وسائل التحكم والرقابة داخل الشركة مناسبة للحد من المخاطر، وأن عمليات الحوكمة كافية لتحقيق أهداف الشركة ويتم ذلك عن طريق مراجعة مختلف العمليات التشغيلية بما فيها مراجعة المطالبات وتقديم تقارير تفصيلية بشكل دوري للجنة المراجعة وتصورات إدارة الشركة للحلول المقترحة، وأخطار المجلس بشأنها.

## 21 - مراقبي الحسابات الخارجيين:

وافقت الجمعية العامة التي عقدت بتاريخ 1435/06/28 هـ الموافق 2014/04/28 م على توصية مجلس الإدارة باختيار وتعيين السادة شركة PWC وشركة الدار لتدقيق الحسابات كمراقبي الحسابات لمراجعة القوائم المالية الربع سنوية للعام 2014م والربع الأول لعام 2015 وتحديد أتعابهم.

## 22 - التأكيدات والإقرارات

### (أ) تؤكد شركة ساب للتكافل أنه:

- لم تحصل الشركة على أية قروض خلال العام 2014 م.
- لم توظف الشركة أية إستثمارات أو تنشئ أي احتياطات لمزايا الموظفين.
- لم تقم الشركة بإصدار أو منح أي أدوات دين قابلة للتحويل أو أي أوراق مالية تعاقدية أو مذكرات حق إكتتاب أو حقوق مشابهة خلال السنة المالية 2014 م.
- لم تقم الشركة بإصدار أو منح أي حقوق تحويل أو إكتتاب بموجب أدوات دين قابلة للتحويل إلى اسهم، أو حقوق خيار أو مذكرات حق إكتتاب أو حقوق مشابهة.
- لم تقم الشركة بإسترداد أو شراء أو إلغاء أي أدوات دين قابلة للإسترداد.

### (ب) كما ويؤكد مجلس الإدارة للمساهمين والجهات الأخرى ذات العلاقة و حسب معرفته التامة ومن كافة النواحي المادية ما يلي:

- أن سجلات الحسابات أعدت بالشكل الصحيح.
- أن نظام الرقابة الداخلية أعد على أسس سليمة ونفذ بفاعلية.

- أنه لا يوجد أي شك يذكر في قدرة الشركة على مواصلة نشاطها.
- لا يوجد خلال العام 2014 م أي عقد كانت الشركة طرفاً فيه و توجد أو كانت توجد فيه مصلحة جوهرية لأي من أعضاء مجلس الإدارة أو الرئيس التنفيذي أو المدير المالي أو لأي شخص ذي علاقة بأي منهم. ما عدا ماتم ذكره في تبيان المعاملات مع الجهات ذات العلاقة في هذا التقرير.

## الخاتمة

يُعرب مجلس إدارة شركة ساب للتكافل عن شكره وتقديره لعملائه الأعزاء على ثقتهم، ولجميع المساهمين الكرام الذين كانوا الدافع في نجاح الشركة وإستمراريتها، كما يسجل المجلس تقديره لجميع منسوبي الشركة من إدارة وعاملين على جهودهم التي بذلوا لتحقيق الإنجازات و النتائج الجيدة خلال العام.