



تقرير مجلس إدارة شركة إياك السعودية للتأمين التعاوني (سلامة)
الثالث عن السنة المالية المنتهية في ٣١ ديسمبر ٢٠١٠م

رسالة من رئيس مجلس الإدارة
الى السادة المساهمين

الحمد لله وحده، وصلى الله على من لا نبي بعده.

السادة مساهمي شركة إيباك السعودية للتأمين التعاوني (سلامة) المحترمين

السلام عليكم ورحمة الله وبركاته،،،

يسرني ونيابة عن أعضاء مجلس الإدارة أن أقدم لكم التقرير السنوي الثالث عن السنة المالية الثالثة للشركة والمنتهية في ٢٠١٠/١٢/٣١م متضمناً أهم التطورات والنتائج المالية وأنشطة التشغيل والإفصاحات ومرفقاً به القوائم المالية المنقحة والإيضاحات وتقرير مراقبي الحسابات الخارجيين وذلك وفقاً لأحكام النظام الأساسي للشركة وحسب اللوائح والأنظمة.

حققت الشركة خلال هذا العام صافي ربح ٦,٥٨٩ ألف ريال، وكان خلف هذا الانجاز الكثير من العمل الجماعي المنظم لفريق الإدارة مدعوماً بخبرات أعضاء مجلس الإدارة الذين كان لهم نور بارز في قيادة دفعة الشركة نحو تحقيق استراتيجيتها التي تم وضعها بعناية لضمان النمو المتوازن للشركة.

نتوقع أن سوق التأمين السعودي سيخلق فرصاً جيدة لنمو شركات التأمين إلا أن الاستثمار الحقيقي القادم للشركة سوف يكون في تنمية مهارات موظفيها وتدعيم طاقم العمل بالخبرات التي تضمن بحول الله تعالى الحصول على حصة جيدة من سوق التأمين السعودي الواعد.

أشكركم أعزائنا المساهمين على ثقكم، وأشكر شركائنا في النجاح من الوكلاء والوسطاء في السوق السعودي على دعمهم، وأشكر أعضاء مجلس الإدارة ولجان المجلس وفريق الإدارة وجميع الموظفين على تفانيهم، ونعد عملائنا الكرام بمزيد من الانجازات بحول الله تعالى.

والسلام عليكم ورحمة الله وبركاته،،،

د. صالح جميل ملائكة
رئيس مجلس الإدارة

تقرير مجلس الإدارة لعام ٢٠١٠م

أولاً: نبذة عن أحوال سوق التأمين السعودي

لقد استمرت بحمد الله وتيرة التطور في السوق السعودي خلال العام ٢٠١٠م تمثل ذلك في:

1. ارتفاع عدد شركات التأمين و/أو إعادة التأمين إلى ٣٤ شركة، مدرج منها ٣١ شركة في سوق الأسهم السعودي و ٣ شركات حصلت على موافقة مجلس الوزراء.
2. تطبيق تشريعات وتنظيمات جديدة من مؤسسة النقد العربي السعودي لمزاولة نشاط التأمين أو إعادة التأمين حيث قامت المؤسسة بإصدار اللائحة التنظيمية لأعمال إعادة التأمين بتاريخ ٢٠١٠/١١/٩م ومشروع لائحة الإسناد لشركات التأمين وإعادة التأمين وشركات المهن الحرة بتاريخ ٢٠١٠/٧/١٧م.
3. بلغ حجم السوق التأمين السعودي ١٤.٦١ مليار ريال بنهاية عام ٢٠٠٩م وذلك بزيادة قدرها ٣٣.٨% عن العام السابق.
4. استمرار النمو في فرعي التأمين الصحي وتأمين المركبات حيث التطبيق الإلزامي على تأمين المسؤولية المدنية تجاه الغير (المركبات) والإلزامية التأمين الصحي على موظفي الشركات والمؤسسات العاملة في السوق السعودي. ويتوقع أن يستمر النمو هذا خلال العام ٢٠١١م.

ثانياً: نبذة عن الشركة:

شركة إياك السعودية للتأمين التعاوني (سلامة) هي شركة مساهمة سعودية مسجلة في المملكة العربية السعودية بموجب السجل التجاري رقم ٤٠٣٠١٦٩٦٦١ تاريخ ١٤٢٨/٥/٦هـ. تأسست الشركة بناء على قرار مجلس الوزراء رقم ٢٣٣ تاريخ ١٤٢٧/٩/١٦هـ. وبناء على المرسوم الملكي الكريم رقم ٦٠/م تاريخ ١٤٢٧/٩/١٨م. وكانت سلامة السعودية من أولى الشركات التي رخصت في السعودية عام ٢٠٠٧م بموجب قانون التأمين التعاوني.

(أ) نشاط الشركة

تقدم شركة إياك السعودية للتأمين التعاوني حلولاً تأمينية متكاملة في مجال التأمين التعاوني. بلغ عدد المنتجات التأمينية المقدمة من الشركة تسعة عشر منتجاً تنقسم إلى نشاطين رئيسيين وهما التأمين العام والتأمين الصحي التعاوني. وتمارس الشركة جميع أنشطتها وفقاً لأنظمة ولوائح التأمين التعاوني الصادرة في المملكة العربية السعودية.

(ب) التوقعات المستقبلية لأعمال الشركة:

تتوقع سلامة أن يشهد سوق التأمين السعودي نمواً كبيراً خلال المرحلة القادمة مع وجود بوادر إيجابية والتي ستؤثر بشكل إيجابي على أعمال الشركة. كما أن هناك أيضاً توقعات بزيادة المنافسة داخل السوق نظراً لزيادة عدد الشركات المرخصة والحاصلة على موافقة على منتجاتها. عليه اعتمد مجلس الإدارة إستراتيجية وخطة عمل الشركة للخمس السنوات القادمة والتي تهدف إلى ضمان النمو المطرد وذلك بتوسعة شبكة الفروع والإتفاق مع وكلاء التأمين وتدعيم البنية التحتية وتحسين تقنية المعلومات وتأهيل الكوادر البشرية وتطوير بيئة العمل لرفع مستوى الخدمة. وفيما يختص بتوسيع تغطية الشركة

الجغرافية لمختلف أنحاء المملكة جاري التواصل مع احد أبرز وكلاء التأمين المصرحين من مؤسسة النقد العربي السعودي، ومن المتوقع أن يتم التعاقد خلال العام ٢٠١١م إن شاء الله.

بناء على الإستراتيجية المخطط لها لهذا العام، حافظت الشركة وبنجاح على عقود التأمين الرئيسية من خلال تجديد العقود والاستمرار بوضع برامج مخصصة للوفاء بالمتطلبات. وحققت الشركة خلال هذا العام صافي ربح ٦,٥٨٩ ألف ريال رغم العوائق التي واجهتها.

ثالثاً: أهم تطورات الشركة:

نجحت سلامة بحمد الله خلال سنتها التشغيلية الثالثة في تحقيق عائد ربح متميز. وكان من أهم التطورات التي طرأت على الشركة نقل محفظة الشركة الإسلامية العربية للتأمين وإنشاء وحدة تمويلية لمطالبات السيارات وتحسين نظام الشركة المعلوماتي ليتواءم مع متطلبات سوق التأمين وللراقي بختمتها المقدمة لعاملها الكرام.

ومن أهم التطورات في البنية التحتية والأعمال مايلي:

(أ) الكوادر البشرية والتدريب:

تعمل الشركة السعودية للتأمين التعاوني "سلامة" على تطوير صناعة التأمين التكافلي في المملكة العربية السعودية والمتوافقة مع الشريعة الإسلامية، وذلك تجسداً لرؤية أصيلة قلمت عليها الشركة كجزء من منظومة عالمية متكاملة ورائدة في صناعة التأمين التكافلي. عليه تقوم شركة سلامة بتحقيق ذلك من خلال بناء فرق عمل متميزة وأساليب عمل متطورة، وذلك من خلال استقطاب أفضل الخبرات والكوادر في جميع المجالات المتعلقة بالتأمين وإعادة التأمين، وتركيز الجهود أيضاً على تأهيل الكوادر الوطنية الواعدة، وكذلك عبر تحديث الوسائل والإجراءات والأنظمة لتيسير تنفيذ العمليات اليومية وعمليات خدمة العملاء.

وخلال العام ٢٠١٠م تم إعادة تنظيم المصاريف الداخلية وترشيدها، وكذلك ضبط معلومات وملفات الموظفين بكل دقة، كما تم إنجاز العديد من معاملات نقل الكفالة وفق الأنظمة الرسمية، وتم كذلك البدء بخطة تدريبية متخصصة تشمل تدريب ١٠٠ موظف لتأهيلهم للحصول على الرخصة المهنية لمزاولة مهنة التأمين والممنوحة من المعهد المصرفي التابع لمؤسسة النقد العربي السعودي. تبلغ نسبة السعودة بشركة سلامة حالياً ٥٢%، وذلك نتيجة لخطط التوظيف الرامية إلى استقطاب الكوادر الوطنية الجيدة وتطويرها والاستفادة منها، حيث يحقق ذلك مجموعة من الأهداف على مستوى الشركة والوطن.

تم كذلك خلال العام ٢٠١٠م الاتفاق مع مصرف الإنماء لتقديم تسهيلات مصرفية متوافقة مع الشريعة الإسلامية لموظفي الشركة، حيث تم اعتماد الشركة كجهة معتمدة لدى مصرف الإنماء، وهو ما يعكس على الثقة التي تتمتع بها الشركة وكذلك سلامة الإجراءات المتبعة في تنظيم المدفوعات والمستحقات للموظفين.

(ب) التسويق والمبيعات:

تم التركيز خلال عام ٢٠١٠م على قنوات التوزيع الخاصة بالشركة خصوصاً الفروع المعتمدة من مؤسسة النقد وعلى التواصل مع وسطاء تأمين في كل مدن المملكة الرئيسية لتحقيق أفضل النتائج خصوصاً في ظل عدم وجود وكيل بيع وكذلك فترة الـ ٥٠ يوم التي تم خلالها إيقاف منتج تأمين المركبات وذلك بناء على قرار مؤسسة النقد العربي السعودي. وحققت الشركة إجمالي مبيعات حوالي ١٣٩ مليون ريال كما واصلت شركة إياك السعودية للتأمين التعاوني (سلامة)

نشاطها لتوسيع شبكة الفروع من خلال متابعة طلب الشركة لدى مؤسسة النقد لترخيص عدد ١٥ نقطة بيع والتي لم تصدر حتى نهاية العلم. قامت الشركة بالتواصل مع عدد من الوكلاء البارزين في السوق وتم اختيار وكيل للبدء في إجراءات التعاقد ومن المتوقع ان يتم إستيفاء المتطلبات النظامية والتعاقد مع الوكيل خلال العام ٢٠١١م. نفذت إدارة المبيعات برامج تقييم لأداء الفروع ومندوبي المبيعات نتج عنه تعزيز قدرات وخبرات موظفي البيع. وقامت الشركة أيضاً خلال العام ٢٠١٠م بتجهيز مجموعة من المطبوعات الخاصة بمنتجات الشركة وبعض الحملات الدعائية في المجلات والصحف ولم تقم الشركة برعاية أية مؤتمرات أو مساهمة في برامج مسؤوليات إجتماعية.

ج) أنظمة الحاسب الآلي وأتمتة نظم العمل:

مع بداية التأمين الإلزامي لنظام الطرف الثالث للسيارات و الطبي شركات في المملكة، انطلقت إدارة تقنية المعلومات في الشركة بتطوير أنظمة إصدار البوالص. حيث تم ترقية البرامج المستخدمة وذلك لتقديم خدمة أفضل وأسرع لعملائها من خلال شركائها في قطاع التأمين المعتمدين من قبل مؤسسة النقد العربي السعودي. وإستمراراً لإستراتيجية الشركة لجهة تطوير نظام امان المعلوماتي (نظام الحاسب الآلي المستخدم بالشركة لعمليات التأمين)، تم تحسين العديد من الإجراءات الداخلية في نظام امان لتلائم مع متطلبات الجهات التنظيمية من جهة و رفع مستوى الرقابة من جهة أخرى. علاوة على ذلك، تم تعديل البرامج الداخلية لتتناسب مع متطلبات إدارات وأقسام الشركة بهدف أتمتة كافة عمليات التأمين بما ينعكس إيجابياً على نوعية و أداء العمل ضمن الشركة و الذي بدوره ينعكس على زيادة مستوى رضا عملاء الشركة.

لتقديم خدمة أفضل لعملائها الداخليين (موظفي الشركة)، تم الإنتهاء من عملية إختيار برامج إدارة الموارد البشرية. حيث تم التعاقد مع شركة MENITECH لغرض البدء بتطبيق البرامج التالية بغية زيادة إنتاجية العمل لما يؤثر إيجابياً على خدمة عملاء الشركة الكرام:

- نظام الموارد البشرية
- نظام الأجور و الرواتب
- نظام الخدمات الذاتية

و لتحسين أداء و كفاءة العمل لدى موظفي الشركة في الفروع فقد قامت الإدارة بالتالي:

- استمرار تحسين أداء وسرعة خطوط واجهزة الاتصال بين مقر معلومات الشركة (DATA CENTER) وفروعها المنتشرة في أرجاء المملكة.
- تحسين نظام خدمة العملاء في إدارة تعويضات السيارات
- تحسين نظام التحصيل و المستردات
- تحسين أداء نظم الإجراءات والصلاحيات.
- تحسين نظام الربط مع مجلس الضمان الصحي.
- إكمال مرحلة الربط الفعلي لنظام ربط بوالص المركبات مع شركة نجم

د) الحسابات الرئيسية وخدمة كبار العملاء

نظراً للأهمية الكبرى التي يحظى بها هذا القطاع من العملاء فقد قامت الشركة خلال عام ٢٠١٠م بإقضاء وحدة داخلية لخدمة كبار العملاء ومن خلال عمل هذه الوحدة تمكنت الشركة بفضل الله من الاحتفاظ بتجديد وثائق كبار العملاء كما خاضت مفاوضات مضمونية لجذب عدد أكبر من كبار العملاء وبالفعل نجحت هذه الوحدة في ذلك. كما تقوم هذه الوحدة أيضاً بالتنسيق مع الوسطاء المرخصين من قبل مؤسسة النقد العربي السعودي وذلك لتقديم خدمات متميزة رغبة من الشركة في استقطاب عدد من كبار العملاء الذين تدار محافظتهم التأمينية من خلال وسطاء التأمين.

هـ) التأمين العام:

حصلت الشركة على موافقة مؤسسة النقد العربي السعودي النهائية على بيع وتسيير خمس منتجات تأمينية، وهي:

- 1- تأمين أخطار النقل البري (شامل)
 - 2- تأمين أخطار النقل البري (أخطار محددة)
 - 3- تأمين مسؤولية الناقل (شامل)
 - 4- تأمين مسؤولية الناقل (أخطار محددة)
 - 5- تأمين هيكل السفينة والمعدات
- حيث تم تمديد الموافقة المؤقتة لمنتج تأمين البضائع البحرية. بذلك يكون عدد المنتجات التي حصلت الشركة على موافقة نهائية عليها 19 منتجاً.

و) التأمين الصحي :

حافظت إدارة التأمين الطبي على النمو المستمر في قاعدة العملاء وأصبح التأمين الطبي يمثل النسبة الأكبر من المحفظة التأمينية للشركة مع الحفاظ على مستوى جيد من الربحية الخاصة بعمليات الإكتتاب والمطالبات. وقد ساهم هذا النمو في طرح عدد أكبر من المنتجات والتي تستهدف فئات السوق بمختلف شرائحها وأحجامها رغبة من الشركة في زيادة حصتها في السوق السعودي وحرصاً منها في مواكبة الطلب المتزايد على التأمين الطبي.

ز) إعادة التأمين:

جددت الشركة عدة اتفاقيات إعادة تأمين مع نخبة من أفضل شركات إعادة التأمين العالمية من ذوي التصنيف الائتماني العالي مثل الشركة السويسرية لإعادة التأمين SWISS RE (سويسرية) وشركة SCOR RE (فرنسية) وشركة هوفور ري Hannover Re (ألمانية) وشركة جنرالي Generali (إيطالية) وشركة GULF RE (إماراتية) وشركة Trust RE (بحرينية) وشركة ACR Retakaful (بحرينية) كلها شركات مصنفة تصنيف (A±) وكذلك شركة بست-ري (BEST RE) وشركات أخرى ذات تصنيف (BBB). كما نجحت الشركة بزيادة القدرات الاستيعابية لاتفاقياتها مما يمكنها من تقديم دعم وخدمات مميزة والاستجابة الفورية لمتطلبات السوق المحلي. أما بالنسبة لإعادة التأمين الاختياري فقد تم إعطاء الأولوية في اختيار معيدي التأمين المشاركين في العمليات التي تزيد مبالغ التأمين عن المقدرة الاستيعابية للاتفاقيات إلى معيدي التأمين المسجلين في السوق السعودي.

ج) الرقابة الداخلية:

تقوم إدارة المراجعة الداخلية بطمأنة الإدارة حول سلامة الضوابط الداخلية لأعمال الشركة وفعالية إدارة المخاطر والالتزام بالنظم والقوانين ، واللوائح والأساليب المعتمدة في الشركة. وتقوم أيضاً بمراجعة مدى التزام إدارات الشركة بالنظم والقوانين (الصادرة عن الجهات الرقابية وذات الاختصاص) والمعيير والمقاييس المهنية واللوائح والأساليب المعتمدة داخل الشركة وأي نظم أو قوانين أخرى ذات علاقة. من أهداف إدارة المراجعة اكتشاف ما قد يوجد في العملية التشغيلية من سهو أو غش أو خطأ أو تزوير أو تلاعب والاشراف والمتابعة علي تقليل فرص هذه الأخطاء سواء كفت مباشرة (نتيجة الإهمال والتقصير والتعمد والتدبير السابق لارتكاب الأخطاء أو كفت غير مباشرة (نتيجة عدم دراية بالمبادئ والقواعد والأصول المهنية). إن إدارة المراجعة الداخلية تعتبر إحدى الإدارات التنفيذية التي تعتمد عليها الإدارة العليا التنفيذية في التنظيم والتخطيط والتنفيذ لتحقيق الأهداف الرئيسية للشركة وتشمل أيضاً الاشراف والمتابعة ووضع الخطط الدورية الربع سنوية للشركة وفروعها بالمملكة وتحسين الأداء في كافة الأنشطة المتعلقة بالعملية التأمينية.

ط) إدارة المطابقة والالتزام وإدارة الشؤون القانونية:

تقوم إدارة الشؤون القانونية والالتزام بدور مهم وحيوي في التأكد من عدم مخالفة أعمال الشركة للأنظمة واللوائح التي تنظم نشاط الشركة. ولكون الشركة ترتبط في أعمالها بحكم نشاطها وبحكم وضعها القانوني بمدد من الجهات الرقابية والإشرافية كمؤسسة النقد العربي السعودي ومجلس الضمان الصحي التعاوني وهيئة السوق المالية ووزارة التجارة فإن ذلك يضع على إدارة الشؤون القانونية والالتزام مهمة وضع البرامج الملائمة للتأكد من سلامة وقانونية جميع أعمال إدارات الشركة المختلفة. من جانب آخر، وضعت إدارة الشؤون القانونية والالتزام جدول زمني للقيام بزيارات ميدانية لإدارات الشركة للتأكد من الالتزام بتطبيق الأنظمة واللوائح. وأيضاً سوف يتم تقديم تقرير ربع سنوي لمجلس الإدارة حول وضع التزام الشركة بالأنظمة واللوائح.

كما تقوم الإدارة في الجانب القانوني من أعمالها بمتابعة سير كافة الاجراءات القانونية من مراجعة عقود، تقديم استشارات قانونية للدارة، القضايا التي ترفع من الغير ضد الشركة أو من الشركة ضد الغير والتوجيه بشأنها و تحاول جاهدة في إيجاد الحلول بشكل سريع.

ي) الهيئة الشرعية:

أستمرت الهيئة الشرعية للشركة والتي تتكون من فضيلة الدكتور الشيخ/ محمد القرني وفضيلة الدكتور الشيخ/ عبدالله المصلح في متابعة أنشطة الشركة للتأكد من مطابقتها للضوابط الشرعية المعتمدة. أعتمدت الهيئة الشرعية وثيقة تأمين المركبات الشامل بعد مراجعتها وذلك وفقاً للمتطلبات الشرعية.

ك) الاستثمارات:

تمتلك شركة سلامة أسهماً في شركة واحدة، واستثمارات أخرى يتوقع أن تظهر التأثيرات المالية لهذه الاستثمارات في السنوات القادمة وهي:

1. تمتلك الشركة ما قيمته ٧.٦ % من رأس مال شركة نجم لخدمات التأمين التي يبلغ رأس مالها ٢٥ مليون ريال بخلاف ذلك لا يوجد شركة تابعة لشركة إياك السعودية سلامة داخل المملكة أو خارجها.

2. استثمرت الشركة في صكوك إسلامية مع عدد من الشركات والبنوك المحلية بإجمالي مبلغ ١٥ مليون ريال سعودي.
3. بلغت القيمة السوقية لاستثمارات الشركة في الأسهم المحلية (المجازة شرعاً) في ٢٠١٠/١/١ م مبلغ ١١ مليون ريال سعودي، وبلغت قيمتها السوقية في ٢٠١٠/١٢/٣١ م مبلغ ١٢.٦ مليون ريال سعودي.
4. بالنسبة لباقي الاستثمارات فهي عبارة عن ودائع وصناديق استثمارية إسلامية لدى البنوك والمؤسسات المالية المحلية بقيمة ٥٢.٢ مليون ريال سعودي.
5. تؤكد شركة إياك السعودية للتأمين سلامة انه لا يوجد أي قروض على الشركة ولا يوجد أي مبالغ دفعتها الشركة سداداً لقروض خلال السنة.

ل) إدارة المخاطر والأخطار المستقبلية المتوقعة:

نظراً لطبيعة نشاط الشركة التأميني والاستثماري، فإنها معرضة بطبيعة الحال لعدة أنواع من المخاطر أهمها مخاطر التأمين، ومخاطر إعادة التأمين ومخاطر العملات، ومخاطر أسعار العملات، ومخاطر السوق الممثلة بتذبذب قيمة الأدوات المالية نتيجة تقلب أسعار السوق، ومخاطر الائتمان، ومخاطر السيولة. وتتوقع سلامة أن تواجه عدة مخاطر مستقبلية أهمها شدة المنافسة من شركات التأمين والتي قد تقود في بعض الأحيان إلى حرب أسعار، والحفاظ على معايير التشغيل القياسية في ظل التوسع الكبير في الأعمال، والتخبر في طبيعة المخاطر التي تتعرض لها محفظة الشركة نتيجة تطبيق نظم التأمين الطبي وتأمين المركبات الإلزاميين والذي أدى إلى ميل المحفظة باتجاه هذين النوعين من التأمين. وتتوقع الشركة أيضاً أن تواجه بعض المخاطر التي تتعلق بقدرة نظم التشغيل الآلية على مواكبة النمو الكبير في الأعمال، إضافة إلى تراكم المخاطر، ونقص المعلومات الحيوية، وخطر الاحتيال والجرائم المالية فضلاً عن مخاطر عدم التزام المنافسين بالأنظمة الصادرة عن الجهات الإشرافية. في عام ٢٠١٠ م قلمت الشركة ببناء البنية التحتية لإدارة المخاطر والتي توضح تلك المخاطر والحلول الموضوعية لها. حيث تم مراجعة مخاطر جميع الإدارات في الشركة لضبطها مع بيئة المخاطر والأعمال الحالية وذلك بتطبيق نظام معلوماتي يوفق بين نظام التقييم الذاتي والتحكم بالمخاطر من ناحية والإستراتيجية العامة للشركة من ناحية أخرى. سيتم تطوير وتحديث كافة السياسات والإجراءات الخاصة بالإدارات بما يتواءم مع مخرجات إدارة المخاطر وذلك خلال عام ٢٠١١ م إن شاء الله.

رابعاً : المؤشرات المالية:

نستعرض فيما يلي أهم المؤشرات المالية للشركة والتي تبدأ من ٢٠١٠/١/١ م ولغاية ٢٠١٠/١٢/٣١ م (اثنا عشرة شهراً) حسب ما نص عليه في النظام الأساسي للشركة:

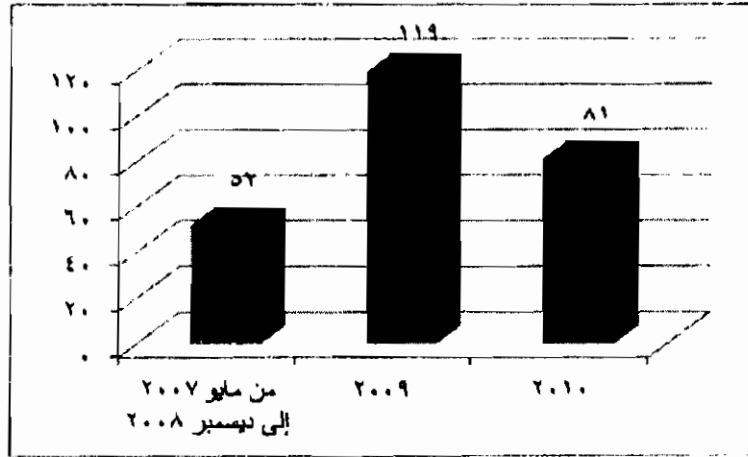
- بلغ صافي الربح للفترة ٦,٥٨٩ ألف ريال حيث بلغ ربح السهم ٠.٦٦ ريال.
- حققت الشركة إجمالي أقساط تأمين مكتتبة (GWP) ١٣٩,١٨٨ ألف ريال.
- بلغ صافي المطالبات المتكبدة خلال الفترة ٨٠,٧٠١ ألف ريال.
- بلغ إجمالي أقساط التأمين الغير المكتسبة ٥٢,٦٧٢ ألف ريال والتي تعتبر دخلاً للشركة يعكس أثره خلال الفترات المالية القادمة مقابل تكاليف موجلة لاكتتاب وثائق التأمين تبلغ ٢,٠٦٧ ألف ريال.

(ب) المطالبات:

الأرقام بالآلاف الريالات

البيان	٢٠٠٩م	٢٠١٠م	الفروقات
صافي المطالبات المتكبدة	119,251	80,701	-32.3%

إيضاح: يعود سبب انخفاض حجم المطالبات إلى انخفاض إجمالي الأقساط المكتتبة لعام ٢٠١٠م ويوضح الرسم البياني التالي صافي المطالبات المتكبدة خلال الفترة (مايو ٢٠٠٧ - ٢٠٠٨) إلى (٢٠١٠) (ملايين الريالات):

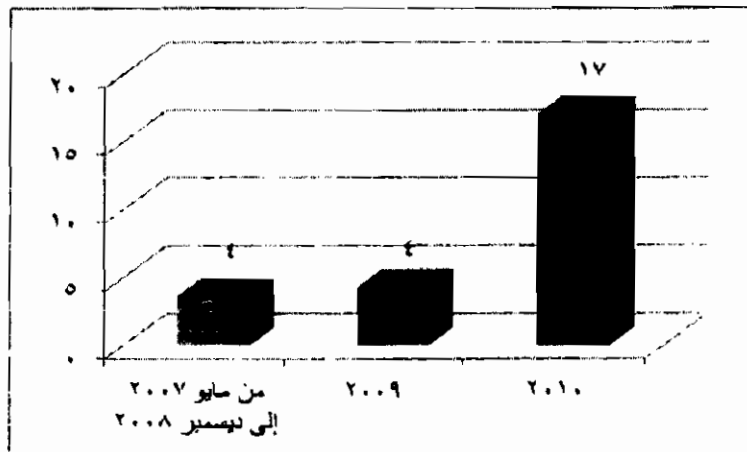


(ج) عمولات إعادة التأمين والإيرادات الأخرى:

الأرقام بالآلاف الريالات

البيان	٢٠٠٩م	٢٠١٠م	الفروقات
عمولات إعادة التأمين	4,186	5,416	29.4%
إيرادات أخرى	57	11,579	20214%

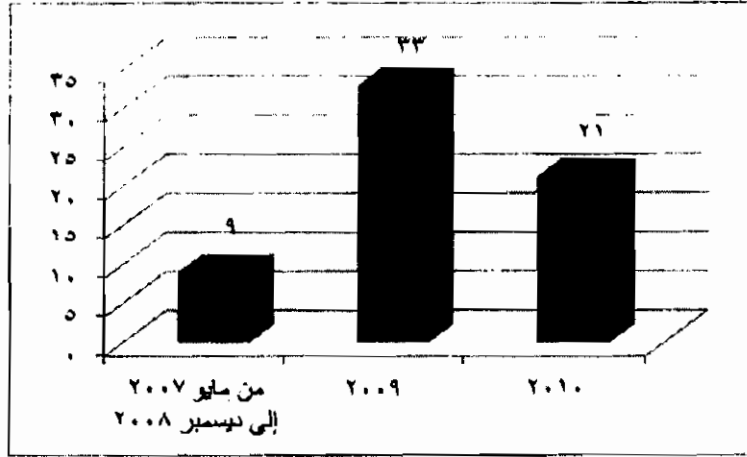
إيضاح: يرجع الارتفاع في قيمة الإيرادات الأخرى إلى وجود أرباح غير متكررة في العام الحالي لم تكن موجودة العام السابق نتيجة عن تسوية إتفاقية التأمين الطبي مع أحد معيدي التأمين. ويوضح الرسم البياني التالي عمولات إعادة التأمين والإيرادات الأخرى خلال الفترة (مايو ٢٠٠٧ - ٢٠٠٨) إلى (٢٠١٠) (ملايين الريالات):



(د) تكاليف الاكتتاب:

البيانات	٢٠٠٩م	٢٠١٠م	الفروقات
تكاليف اكتتاب وثائق التأمين وأخرى	32,928	21,179	-35.7%

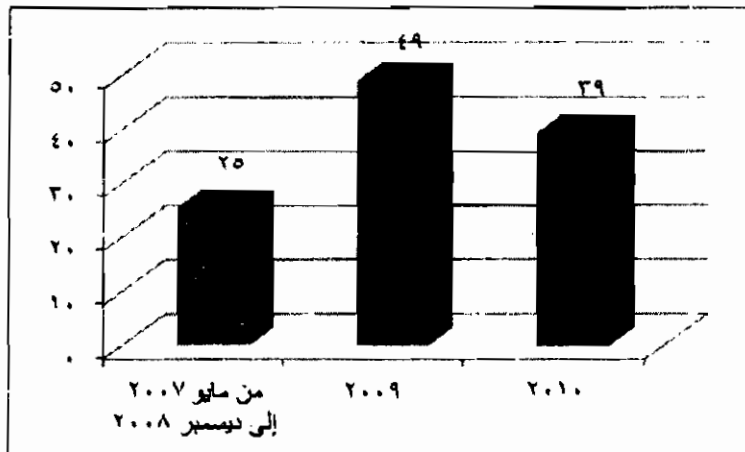
إيضاح: يعود سبب انخفاض تكاليف اكتتاب وثائق التأمين وأخرى إلى انخفاض إجمالي الأقساط المكتتبة لعام ٢٠١٠م ويوضح الرسم البياني التالي تكاليف اكتتاب خلال الفترة (مايو ٢٠٠٧ - ٢٠٠٨) إلى (٢٠١٠) (بملايين الريالات):



(هـ) المصاريف الإدارية والعمومية:

البيانات	٢٠٠٩م	٢٠١٠م	الفروقات
مصرفات عمومية وإدارية	48,799	39,188	-19.7%

إيضاح: يعود سبب انخفاض المصاريف العمومية والإدارية إلى تقليص مخصص الديون المشكوك في تحصيلها لعام ٢٠١٠م ويوضح الرسم البياني التالي المصاريف الإدارية والعمومية خلال الفترة (مايو ٢٠٠٧ - ٢٠٠٨) إلى (٢٠١٠) (بملايين الريالات):

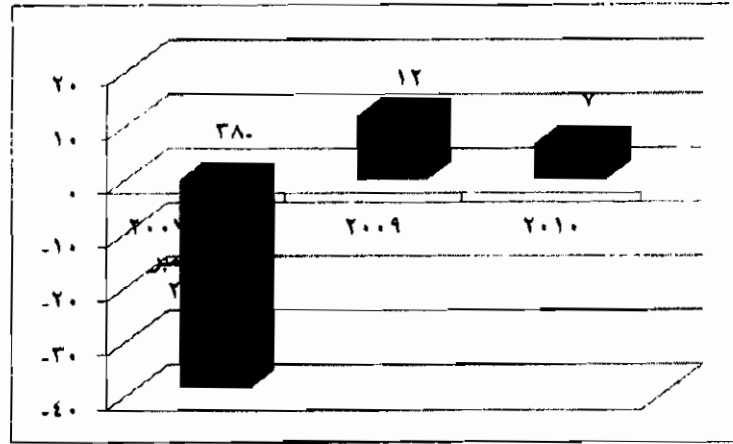


%27.7	28,709	22,475	التغير في أقساط التأمين غير المكتسبة
%37.3-	132,840	211,776	صافي أقساط التأمين المكتسبة
%29.4	5,416	4,186	عمولة إعادة التأمين
%20214	11,579	57	إيرادات أخرى
%22.5	779	636	إيرادات الاستثمار
%30.5-	150,614	216,655	مجموع الإيرادات
			التكاليف والمصاريف
%11.4-	103,764	117,162	إجمالي المطالبات المدفوعة
%18.2	(19,629)	(16,607)	يخصم: حصة معيدي التأمين
%16.3-	84,135	100,555	صافي المطالبات المدفوعة
-	(3,434)	18,696	التغير في المطالبات تحت التسمية
%32.3-	80,701	119,251	صافي المطالبات المتكبدة
%35.7-	21,179	32,928	تكاليف اكتتاب وثائق التأمين/أخرى
%19.7-	39,188	48,799	مصاريف عمومية وإدارية
%29.8-	141,068	200,978	مجموع التكاليف والمصاريف
%39.1-	9,546	15,677	فائض عمليات التأمين
%39.1-	8,591	14,109	حصة المساهمين من فائض عمليات التأمين
%60.9	2,523	1,568	الفائض المتراكم في نهاية السنة

ط) قائمة عمليات المساهمين:

البيانات	٢٠٠٩م	٢٠١٠م
حصة المساهمين من فائض عمليات التأمين	14,109	8,591
إيرادات استثمارات	187	744
مصاريف عمومية وإدارية	(1,144)	(952)
صافي الربح للسنة قبل الزكاة	13,152	8,383
الزكاة	(1,400)	(1,794)
صافي الربح للسنة	11,752	6,589
الربح للسهم بالريال	1.18 ريال سعودي	0.66 ريال سعودي

ويوضح الرسم البياني التالي صافي الربح (أو الخسارة) خلال الفترة (مايو ٢٠٠٧ - ٢٠٠٨) إلى (٢٠١٠) (ملايين الريالات):

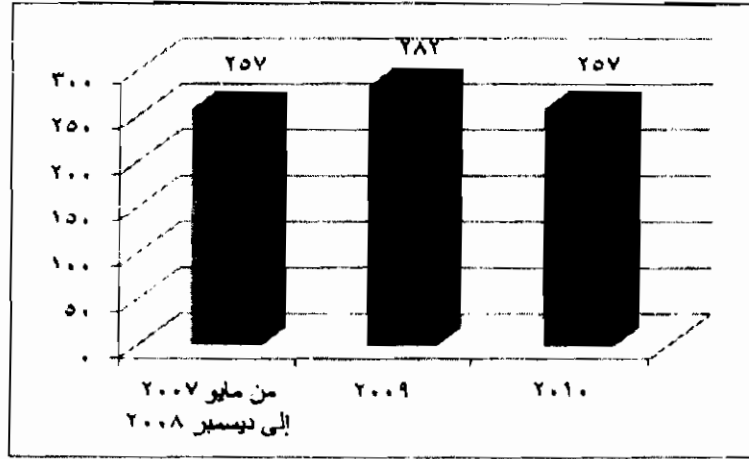


(ي) قيمة المركز المالي:

الأرقام بالآلاف الريالات

٢٠١٠م	٢٠٠٩م	البيان
		موجودات عمليات التأمين:
47,689	70,680	النقد وما في حكمه
37,297	55,720	نعم مبنية ، صافي
79,202	71,183	موجودات أخرى
164,188	197,583	مجموع موجودات عمليات التأمين
		موجودات المساهمين:
42,535	42,074	النقد وما في حكمه
50,401	42,312	موجودات أخرى
92,936	84,386	مجموع موجودات المساهمين
257,124	281,969	مجموع الموجودات
		مطلوبات عمليات التأمين:
11,185	30,725	نعم معيدي التأمين
121,834	136,392	احتياطيات فنية
28,646	28,898	مطلوبات أخرى
161,665	196,015	مجموع مطلوبات عمليات التأمين
2,523	1,568	فكض من عمليات التأمين
164,188	197,583	مجموع مطلوبات وفائض التأمين
		مطلوبات وحقوق المساهمين:
10,469	10,532	مطلوبات المساهمين
82,467	73,854	حقوق المساهمين
92,936	84,386	مجموع مطلوبات وحقوق المساهمين
257,124	281,969	إجمالي المطلوبات وحقوق المساهمين

ويوضح الرسم البياني التالي إجمالي الموجودات خلال الفترة (مايو ٢٠٠٧ - ٢٠٠٨) إلى (٢٠١٠) (بملايين الريالات):



ك) قائمة التغيرات في حقوق المساهمين:

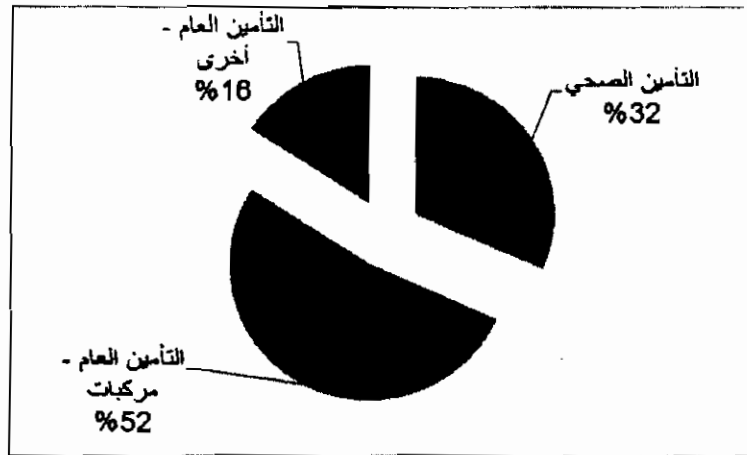
الأرقام بالآلاف الريالات

المجموع	احتياطي التغير في قيمة الاستثمارات المتاحة للبيع	الخسائر المترتبة	رأس المال	البيان
73,854	2,462	(28,608)	100,000	الرصيد في 2009/12/31 م
8,613	2,024	6,589	-	صافي الدخل الشامل للسنة المنتهية في 31 ديسمبر 2010 م
82,467	4,486	(22,019)	100,000	الرصيد في 31 ديسمبر 2010 م

علماً بأن تقرير المحاسبة القانونية لا يتضمن أية تحفظات على القوائم المالية الخاصة بعام ٢٠١٠م.

ل) الأنشطة الرئيسية للشركة:

خلال العام ٢٠١٠م، شكل نشاط التأمين الصحي والمركبات ما نسبته ٣٢% و ٥٢% على التوالي من حجم الأقساط الكلي في حين شكل مجموع التأمينات الأخرى ما نسبته ١٦% من إجمالي الأقساط المكتتبة.



الأرقام بالآلاف الريالات

المجموع	عام ٢٠١٠م		التأمين الصحي	البيان
	التأمين العام	تأمين المركبات		
	أخرى			عمليات التأمين
139,188	22,295	72,985	43,908	إجمالي أقساط التأمين المكتتبة
132,840	5,201	106,928	20,711	صافي أقساط التأمين المكتتبة
36,376	2,812	32,118	1,446	صافي نتائج عمليات التأمين
11,579	-	-	-	إيرادات غير مصنفة
9,546	-	-	-	فائض عمليات التأمين

موجودات عمليات التأمين				
12,102	4,059	-	8,043	حصة معيدي التأمين من الأقساط الغير مكتتبة
26,628	16,042	3,784	6,802	حصة معيدي التأمين من مطالبات تحت التسوية
2,067	318	576	1,173	التكاليف المؤجلة لاكتتاب وثائق التأمين
123,391	-	-	-	موجودات غير مصنفة
164,188	-	-	-	مجموع الموجودات

مطلوبات عمليات التأمين				
52,672	5,769	26,312	20,591	أقساط التأمين الغير مكتتبة
69,099	23,283	31,259	14,557	مطالبات تحت التسوية
41,247	-	-	-	مطلوبات غير مصنفة
164,188	-	-	-	مجموع المطلوبات

خامساً : الإفصاح حسب اللوائح النظامية:

(أ) لائحة حوكمة الشركات:

تم الالتزام بجميع اللوائح الاسترشادية الصادرة عن هيئة السوق المالية ما عدى المساهمة الإجتماعية. وقامت الشركة بإعتماد لائحة حوكمة الشركات خاصة بها والتي تحدد القواعد والمعايير التي تنظم أداء الشركة. وتتماشى هذه اللائحة في مجملها مع اللائحة الاسترشادية الصادرة عن هيئة السوق المالية واللوائح والأنظمة الصادرة في المملكة العربية السعودية.

(ب) العيوب والغرامات المفروضة على الشركة

1. هيئة السوق المالية:

صدر قرار هيئة سوق المالية بتاريخ ٢٠١٠/١١/٣م بحق الشركة والمتضمن فرض غرامة مالية قدرها 50,000 ريال سعودي لمخالفة الفقرة (د) من المادة (٢٦) من قواعد التسجيل والإدراج والتي تنص على أنه "يجب على المصدر أن يزود الهيئة ويعلن للمساهمين عن قوائمه الأولية التي يجب إعدادها وفحصها وفقاً لمعايير المحاسبة الصادرة عن الهيئة السعودية للمحاسبين القانونيين، وذلك فور اعتمادها وخلال فترة لا تتجاوز خمسة عشر يوماً

من نهاية الفترة المالية التي تشملها تلك القوائم"، حيث أن الشركة لم تعلن عن قوائمها المالية الأولية للفترة المنتهية في ٢٠١٠/٦/٣٠ في الفترة المخصوص عليها وكل سبب التأخر هو عدم حصول الشركة على موافقة مؤسسة النقد العربي السعودي على النتائج المالية الأولية حيث لم تظهر نتائج عمليات التأمين بعد عملية تحويل المحفظة التأمينية الخاصة بالشركة الإسلامية العربية للتأمين إلى شركة بياك السعودية للتأمين التعاوني.

2. مؤسسة النقد العربي السعودي:

قلمت مؤسسة النقد العربي السعودي بليقاف عدة شركات تأمين خلال العام ٢٠١٠ عن إصدار وثائق تأمين المركبات ومن ضمنها شركتنا للفترة ما بين ٢٠١٠/٥/١م و٢٠١٠/٦/١٩م. وذلك بسبب ضرورة مراجعة نظام الرقابة الداخلية في الشركة وآلية تسوية المطالبات بها، وقد اتخذت الشركة جميع الاجراءات الادارية والقانونية لتلافي حدوث مثل هذا الامر في المستقبل.

ج) تشكيل مجلس الإدارة والإدارة التنفيذية للشركة:

• مجلس الإدارة:

تم تشكيل مجلس الإدارة للدورة الثانية وذلك بانتخاب الأعضاء من بين السادة المرشحين في إجتماع الجمعية العامة العادية. عليه تم انتخاب نفس أعضاء مجلس الإدارة في الدورة السابقة ويتكون مجلس الإدارة من ٧ أعضاء، ٤ منهم مستقلون و٣ غير مستقلين، علماً بأن جميع الأعضاء غير تنفيذيين. وتم تعيين الدكتور صالح جميل ملانكة رئيساً لمجلس الإدارة. وقد تم تزويد جميع الأعضاء باللوائح والأنظمة المتعلقة بالشركة والمعمول بها في المملكة العربية السعودية.

الإسم	فئة العضوية	عدد الأسهم المملوكة	النسبة المئوية	العضوية في مجالس إدارات شركات مساهمة أخرى
سعادة الدكتور صالح جميل ملانكة	غير مستقل	٢٠٠,٠٠٠	٢%	- شركة تأجير الآلات وتجارة العقار والسيارات - شركة الأول للخدمات المالية - شركة تبريد المناطق - شركة الأحماض الحيوية السعودية
سعادة الدكتور طلال بن علي الشاعر		-	-	- شركة المصانع الكبرى للتعبين - شركة التصنيع والصحراء للأوليفينات - واحة الألياف الزجاجية - شركة التصنيع الوطنية
سعادة الدكتور عبدالعزيز بن عبداللطيف جزار	غير تنفيذي	-	-	- شركة اتحاد عذيب للاتصالات - شركة الملز المالية - شركة المبادرات للمعلومات والاتصالات
سعادة الأستاذ راشد بن عبدالله السويكت	مستقل	٢٠٠,٠٠٠	٢%	- شركة تأجير الآلات وتجارة العقار والسيارات - شركة بيان العقارية
سعادة الأستاذ حسين حسن بياري		٢٠٠,٠٠٠	٢%	-
سعادة الأستاذ احمد بن حمد السري	مستقل	-	-	- شركة الخليج للتدريب والتعليم - شركة الملز المالية - شركة المبادرات للمعلومات والاتصالات
سعادة الأستاذ معن بن حمد الجاسر		-	-	-

حصل رئيس وأعضاء مجلس الإدارة على مبلغ إجمالي قدره ٩١ ألف ريال كبدل حضور اجتماعات المجلس ولجانه خلال الفترة من ٢٠١٠/١/١م ولغاية ٢٠١٠/١٢/٣١. حيث عقد مجلس الإدارة (٥) إجتماعات كان الحضور فيها على النحو التالي:

الاسم	الإجتماع الأول	الإجتماع الثاني	الإجتماع الثالث	الإجتماع الرابع	الإجتماع الخامس	الإجمالي
سعادة الدكتور/ صالح جميل ملانكة	✓	✓	✓	✓	✓	٥
سعادة الدكتور/ طلال بن علي الشاعر	✓	✓	✓	✓	✓	٥
سعادة الدكتور/ عبدالعزيز بن عبداللطيف جزار	✓	✓	✓	✓	✓	٥
سعادة الأستاذ/ راشد بن عبدالله السويكت	✓	✓	✓	✓	✓	٥
سعادة الأستاذ/ حسين حسن بياري	✓	X	✓	✓	✓	٤
سعادة الأستاذ/ احمد بن حمد السري	✓	✓	✓	✓	✓	٥
سعادة الأستاذ/ معن بن حمد الجاعر	✓	X	✓	✓	✓	٤

لم يحصل رئيس وأعضاء المجلس على أي مكافآت أو أي ميزات أو حوافز مادية أو عينية بخلاف ذلك.

• الإدارة التنفيذية

فيما تتكون الإدارة التنفيذية للشركة من مجموعة مميزة من ذوي المؤهلات والخبرات التأمينية في السوق المحلي والعالمي، وهم

الإسم	المنصب	نسبة الملكية في أسهم الشركة
شهزاد حفيظ	المدير العام	% ٠
علي صالح الغامدي	مدير إدارة المبيعات	% ٠
عبدالله إبراهيم النجدي	مدير الإدارة المالية المكلف	% ٠
محمد منير المدني	مدير إدارة التأمين الطبي	% ٠
حسن بن أحمد شبيلي	مدير إدارة الشؤون القانونية والالتزام	% ٠
أحمد نجيب منصور	مدير إدارة المراجعة الداخلية	% ٠
مازن إبراهيم عبد السلام	مدير إدارة التسويق	% ٠
أديب باميون	مدير إدارة الشؤون الإدارية والموظفين	% ٠
حسن بن أحمد شبيلي	مدير إدارة الشؤون القانونية والالتزام	% ٠

وفيما يلي بيان بتفاصيل المدفوعات التي حصل عليها أعضاء مجلس الإدارة وخمسة من كبار التنفيذيين بما فيهم الرئيس التنفيذي والمدير المالي وتشمل الرواتب والبدلات والمكافآت خلال الفترة المنتهية في ٢٠١٠/١٢/٣١ م.

الأرقام بالآلاف الريالات

الاسم	أعضاء المجلس التنفيذيين	أعضاء المجلس غير التنفيذيين	خمسة من كبار التنفيذيين ممن تلقوا أعلى المكافآت والتعويضات (بما فيهم الرئيس التنفيذي والمدير المالي)
الرواتب والبدلات	-	-	١,٧٣٥
البدلات	-	٩١	١٨٥
المكافآت الدورية والسنوية	-	-	٢٦١
الخطط التحفيزية	-	-	-
أي تعويضات أو مزايا عينية أخرى تدفع بشكل شهري أو سنوي	-	-	تأمين طبي للموظف ومن يعول وتأمين للموظف في حالة الوفاة والحوادث الشخصية حسب نظام الشركة
المجموع	-	٩١	٢,١٨١

ويقصد بكبار التنفيذيين كلاً من المدير العام، مدير إدارة المبيعات، مدير الإدارة المالية، مدير إدارة المطابقة والإلتزام والشؤون القانونية ومدير إدارة التأمين الطبي.

د) التعلقات مع الأطراف ذات العلاقة:

كانت هناك بعض العقود التأمينية كان فيها مصلحة لبعض أعضاء مجلس الإدارة وتم معاملتهم معاملة عادية بدون أية مميزات لهذه العقود، فيما يلي بيان بها:

الأرقام بالآلاف الريالات

اسم المنشأة	طبيعة المعاملة	أجمالي قيمة العقود	الرصيد
الشركة الإسلامية العربية للتأمين "ش.م.ب"	مصرفات عمومية وإدارية وتعويضات مدفوعة مباشرة نيابة عن الشركة ومطالبات محصلة من إعادة التأمين نيابة عن الشركة وتحصيل أقساط	٠	٦,٧٩٣
رئيس مجلس الإدارة	عقود تأمين مصدرة	٨٣	٤٥
شركة لتأجير الآلات والمعدات والسيارات	عقود تأمين مصدرة	٤٢,٧٤٦	٩,٨١٣
شركة رصد العالمية لخدمات التسويق المحدودة	عقود تأمين مصدرة	٢٢٢	٢٩
مؤسسة التقنية	عقود تأمين مصدرة	٠	٢٩
شركة الأول للاستشارات المالية	عقود تأمين مصدرة	٢ -	٢٠ -
شركة الشاعر للتجارة والصناعة والمقاولات	عقود تأمين مصدرة	٠	٣٧٥

٥) تشكيل لجان مجلس الإدارة:

• لجنة المراجعة:

بمناسبة الدورة الجديدة لمجلس الإدارة ، تم ترشيح مجموعة من ذوي المؤهلات والخبرات المتميزة لتشكيل لجنة المراجعة. وحيث تتكون لجنة المراجعة من ثلاثة أعضاء واحد منهم من أعضاء مجلس الإدارة وإثنان مستقلان، تم ترشيح عضو مجلس الإدارة الأستاذ/ أحمد بن محمد السري لرئاسة اللجنة وأربعة آخرون كأعضاء مستقلين (من خارج المجلس) لمؤسسة النقد العربي السعودي وذلك ليمت الموافقة عليهم. حتى تاريخه لم يتم إستلام أية توجيهات من مؤسسة النقد العربي السعودي.

تتمثل مهام ومسؤوليات لجنة المراجعة في ما يلي:

1. الإشراف على إدارة المراجعة الداخلية في الشركة للتأكد من فعاليتها في القيام بالأنشطة والواجبات المحددة لها من قبل مجلس الإدارة
2. مراجعة إجراءات المراجعة الداخلية وإعداد تقرير مكتوب عن أعمال التدقيق ورفع التوصيات بشأنها
3. مراجعة تقارير المراجعة الداخلية ومتابعة تطبيق الإجراءات التصحيحية بشأن الملاحظات الواردة عليها
4. رفع التوصيات إلى مجلس الإدارة بشأن تعيين وفصل مكافآت المراجعين الخارجيين، مع مراعاة استقلاليتهم
5. الإشراف على أنشطة المراجعين الخارجيين والموافقة على أي نشاط يقع خارج نطاق عمل التدقيق المخصص لهم خلال أداء عملهم
6. مراجعة خطة المراجعة ورفع الملاحظات بشأنها
7. مراجعة ملاحظات المراجعين الخارجيين على القوائم المالية ومتابعة الإجراءات المتخذة فيما يتصل بها
8. مراجعة القوائم المالية الأولية والسنوية قبل عرضها على مجلس الإدارة وإبداء الرأي والتوصيات فيما يخصها
9. مراجعة السياسات المحاسبية السارية ورفع التوصيات إلى مجلس الإدارة بشأنها
10. رفع التوصيات إلى مجلس الإدارة بخصوص السياسة الفعالة لدراسة تضارب المصالح المحتمل لأعضاء المجلس، ذلك يشمل ما يلي من موضوعات:
 - معاملات الأطراف ذات العلاقة
 - سوء استخدام الأصول المملوكة للشركة
 - استخدام المعلومات السرية للمصلحة الشخصية

عقدت اللجنة خلال الدورة السابقة اجتماعين في الفترة ٢٠١٠/١/١م و ٢٠١٠/٦/٢٩م والتي كانت تتكون من السادة:

1. الأستاذ/ أحمد بن محمد السري رئيس اللجنة وعضو مجلس الإدارة
2. الدكتور/ سليمان بن عبدالله السكران عضو اللجنة "مستقل"
3. الدكتور/ عبد الرؤوف سليمان باناجه عضو اللجنة "مستقل"

• اللجنة التنفيذية

بمناسبة الدورة الجديدة لمجلس الإدارة، تم تكوين اللجنة التنفيذية من أعضاء مجلس الإدارة وهم السادة:

1. الدكتور/ عبد العزيز بن عبداللطيف جزار رئيس اللجنة
2. الأستاذ/ راشد عبد الله السويكت عضو اللجنة
3. المهندس/ حسين بياري عضو اللجنة

وقد عقدت اللجنة اجتماعين خلال عام ٢٠١٠م، وتتمثل مهام ومسؤوليات اللجنة التنفيذية في ما يلي:

1. مساعدة الرئيس التنفيذي في تطوير الخطة الإستراتيجية للشركة والموازنة التقديرية والإستراتيجيات الخاصة بالشركة
2. مساعدة الرئيس التنفيذي لإعداد ما يلي:
 - السياسة العامة للتسويق.
 - خطة تطوير الموارد البشرية والشؤون الإدارية.
 - الميزانية الرأسمالية وميزانية التشغيل.
3. مساعدة الرئيس التنفيذي في مراقبة فعالية ممارسات حوكمة الشركات وإجراء التعديلات إن لزم ذلك.
4. مراجعة ما يلي بشكل منتظم:
 - تطبيق إستراتيجية الشركة والأداء التشغيلي
 - أداء الإدارة التنفيذية للشركة
 - الالتزام بسياسات وإجراءات الشركة والمتطلبات النظامية
 - مستوى المخاطر
5. التأكد من وجود إطار عمل واضح لتفويض الصلاحيات ووجود تمييز واضح بين مهام مجلس الإدارة واللجنة التنفيذية ولجنة الترشيحات والمكافآت والرئيس التنفيذي وغيره من أعضاء الإدارة التنفيذية
6. الإشراف على إجراءات الإفصاح والاتصالات
7. أي مهام أخرى يطلبها مجلس الإدارة

• لجنة الترشيحات والمكافآت

بمناسبة الدورة الجديدة لمجلس الإدارة، تم تكوين اللجنة التنفيذية من أعضاء مجلس الإدارة وهم السادة:

1. الأستاذ معن بن حمد الجاسر رئيس اللجنة
2. الدكتور/ عبدالعزيز بن عبداللطيف جزار عضو اللجنة
3. الدكتور طلال بن علي الشاعر عضو اللجنة

وقد عقدت اللجنة اجتماعاً واحداً خلال عام ٢٠١٠م، وتتمثل مهام ومسؤوليات لجنة الترشيحات والمكافآت في ما يلي:

1. التوصية لمجلس الإدارة بالترشيح لعضوية المجلس وفقاً للمساومات والمعايير المعتمدة مع مراعاة عدم ترشيح أي شخص سبق ادانته بجريمة محلة بالشرف والإمامة، إلا إذا رد إليه اعتباره

2. المراجعة السنوية للاحتياجات المطلوبة من المهارات المناسبة لعضوية مجلس الإدارة واعداد وصف للقنرات والمؤهلات المطلوبة لعضوية مجلس الإدارة، بما في ذلك تحديد الوقت الذي يلزم أن يخصصه العضو لاجل مجلس الإدارة.
3. مراجعة هيكل مجلس الإدارة ورفع التوصيات في شأن التغييرات التي يمكن اجراؤها.
4. تحديد جوانب الضعف والقوة في مجلس الإدارة، واقتراح معالجتها بما يتفق مع مصلحة الشركة.
5. التأكد بشكل سنوي من استقلالية الاعضاء المستقلين، وعدم وجود أي تعارض مصالح اذا كان العضو يشغل عضوية مجلس ادارة شركات اخرى.
6. وضع سياسة واضحة لتعويضات ومكافآت مجلس الادارة وكبار التنفيذيين الذين يعينهم مجلس الإدارة، ويراعى عند وضع تلك السياسات استخدام معايير ترتبط بالاداء.
7. التوصية لمجلس الإدارة بالترشيح بتعيين كبار التنفيذيين الذين يعينهم مجلس الإدارة.
8. يمكن للجنة الاستماتة بخبراء خارجيين متخصصين في مجال أعمالها عند الحاجة.

• لجنة الاستثمار

بمناسبة الدورة الجديدة لمجلس الإدارة، تم تكوين اللجنة التنفيذية من أعضاء مجلس الإدارة وهم المادة:

1. الدكتور/ صالح جميل ملانكة رئيس اللجنة
2. الدكتور/ طلال بن علي الشاعر عضو اللجنة
3. الأستاذ/ راشد بن عبد الله السويكت عضو اللجنة

وقد عقدت اللجنة اجتماعين خلال عام ٢٠١٠م، وتمثل مهام ومسؤوليات لجنة الاستثمار في ما يلي:

1. مراجعة خطط الاستثمار والإشراف علي تنفيذها.
2. الموافقة على الأنشطة الاستثمارية.
3. مراقبة أداء المحافظ الاستثمارية.

(و) أهم القرارات التي اتخذها مجلس الإدارة عام ٢٠١٠

- اعتماد القوائم المالية والحسابات الختامية للسنة المالية المنتهية في ٢٠٠٩/١٢/٣١م
- اعتماد توصية لجنة المترشحات والمكافآت بخصوص المرشحين لعضوية مجلس الإدارة في دورته الثانية والرفع بها للجمعية العمومية
- تعيين الدكتور/ صالح جميل ملانكة رئيساً للمجلس إدارة الشركة في دورته الثانية
- تعيين اعضاء اللجنة التنفيذية للدورة الثانية لمجلس الإدارة
- تعيين اعضاء لجنة الترشيحات والمكافآت للدورة الثانية لمجلس الإدارة
- تعيين اعضاء لجنة الاستثمار للدورة الثانية لمجلس الإدارة
- إقرار خطة عمل عام ٢٠١٠
- اعتماد أدلة العمل (دليل حوكمة الشركات، دليل مكافحة الاحتيال، دليل مكافحة غسل الأموال، قواعد أخلاقيات وسلوكيات العمل، دليل المطابقة والالتزام، دليل المبيعات والنسويق)

بتواعها وإعادة التأمين والاعمال المحاسبية ومتابعة تحصيل ارصدة المديونية ومعالجة الاخطاء الفنية كما شملت الشئون الادارية والموارد البشرية وبعض الفروع بناء على خطة المراجعة الموسوعة والمتفق عليها مع ادارة الشركة.

ك) رأس المال وأنشطة الأسهم وأدوات الدين:

يبلغ رأس مال الشركة ١٠٠ مليون ريال سعودي ويتكون من ١٠ مليون سهم بقيمة اسمية قدرها ١٠ ريال سعودي للسهم الواحد. ويملك المساهمون المؤسسون ما مجموعه ٦ مليون سهماً بقيمة ٦٠ مليون ريال سعودي وهو ما يمثل نسبة ٦٠% من إجمالي رأس المال. وقد تم جمع باقي رأس المال من خلال طرح ٤ مليون سهماً تمثل ٤٠% من رأس المال للاكتتاب العام بسعر ١٠ ريالاً للسهم الواحد.

وخلال الفترة المنتهية في ٢٠١٠/١٢/٣١م، لا توجد أي أدوات دين صادرة عن الشركة، ولا توجد أية مصلحة في فئة الأسهم ذات الأحقية في التصويت لأية أشخاص، ولا توجد أية مصلحة وحقوق خيار وحقوق اكتتاب تعود لأعضاء مجلس الإدارة وكبار التنفيذيين أو أفراد أسرهم في أسهم الشركة. كما لا توجد أية أدوات دين قبلية للتحويل إلى أسهم أو أي حقوق خيار أو مذكرات حق اكتتاب أو حقوق مشابهة أصدرتها الشركة أو منحتها خلال تلك الفترة. كذلك لا توجد أية حقوق تحويل أو اكتتاب بموجب أدوات دين قبلية للتحويل إلى أسهم أو حقوق خيار أو شهادات حقوق مشابهة أصدرتها أو منحتها الشركة خلال الفترة. ولا يوجد أي استرداد أو شراء أو إلغاء من جانب الشركة لأية أدوات دين قبلية للاسترداد، كذلك لا توجد أية ترتيبات أو اتفاق تنازل بموجبه أحد أعضاء مجلس الإدارة أو أحد كبار التنفيذيين عن أي راتب أو تعويض. أيضاً لا توجد أية ترتيبات أو اتفاق تنازل بموجبه أي من المساهمين عن أي حقوق في الأرباح.

ويوضح الجدول التالي عدد أسهم وأدوات الدين لأعضاء مجلس الإدارة وكبار التنفيذيين وزوجاتهم وأولادهم القصر أو لهم مصلحة فيها:

الإسم	بداية العام		نهاية العام		نسبة التغير	
	عدد الأسهم	أدوات الدين	عدد الأسهم	أدوات الدين	عدد الأسهم	أدوات الدين
سعادة الدكتور صالح جميل ملائكة	٢٠٠,٠٠٠	-	٢٠٠,٠٠٠	-	٠	٠%
سعادة الدكتور طلال بن علي الشاعر	٥٠٠,٠٠٠	-	٥٠٠,٠٠٠	-	-	٠%
سعادة الدكتور عبدالعزيز بن عبداللطيف جزار	٣٠٠,٠٠٠	-	٣٠٠,٠٠٠	-	-	٠%
سعادة الأستاذ راشد بن عبدالله المويكت	٢٠٠,٠٠٠	-	٢٠٠,٠٠٠	-	٠	٠%
سعادة الأستاذ حسين حسن بياري	٢٠٠,٠٠٠	-	٢٠٠,٠٠٠	-	٠	٠%
سعادة الأستاذ احمد بن حمد السري	-	-	-	-	-	-
سعادة الأستاذ معن بن حمد الجاسر	-	-	-	-	-	-

م) سياسة توزيع الأرباح:

تنص المادة (٤٤) من النظام الأساسي للشركة على مايلي:

"توزع أرباح المساهمين على الوجه التالي:

1. تجنب الزكاة وضريبة الدخل المقررة.
2. يجنب (٢٠%) من الأرباح الصافية لتكوين احتياطي نظامي، ويجوز للجمعية العمة العادية وقف هذا التجنب متى بلغ الاحتياطي المذكور إجمالي رأس المال المدفوع.
3. للجمعية العمة العادية بناءً على اقتراح مجلس الإدارة أن تجنب نسبة مئوية من الأرباح السنوية الصافية لتكوين احتياطي إضافي وتخصيصه لغرض أو أغراض معينة تقرها الجمعية العامة.
4. يوزع من الباقي بعد تلك دفعة أولى للمساهمين لا تقل عن (٥%) من رأس المال المدفوع.
5. يوزع الباقي بعد ذلك على المساهمين كحصة في الأرباح أو يحول إلى حساب الأرباح المبقاة.
6. يجوز بقرار من مجلس الإدارة توزيع أرباح دورية تخصم من الأرباح السنوية المحددة في الفقرة (٤) الواردة أعلاه وفق للقواعد المنظمة لذلك والصادرة من الجهات المختصة."

حيث أن الشركة لم تطفئ خسائر رأس المال (كما تم إيضاحه في النتائج المالية أعلاه)، فلن يتم توزيع أرباح عن هذه الفترة. وستحرص الشركة مستقبلاً عند تحقيق الأرباح على توزيع أرباح على المساهمين من صافي أرباحها بعد خصم الزكاة الشرعية وموافقة الجهات المختصة والجمعية العمة بناءً على توصية مجلس إدارة الشركة.

الختمة:

يؤكد مجلس الإدارة بأنه تم إعداد سجلات الحسابات بالشكل الصحيح، وأن نظام الرقابة الداخلية أعد على أسس سليمة ويتم تنفيذها بفعالية، وأنه لا يوجد أي شك في قدرة شركة سلامة على مواصلة نشاطها.

ويعرب مجلس الإدارة عن شكره وتقديره لعملاء الشركة الكرام ما يولونها من ثقة عالية، كما يسره أن يقدم خالص شكره وامتنانه لجميع المساهمين والمساهمات الذين أصبح لأسهمهم دور كبير في تأكيد ريادة الشركة لسوق التأمين السعودي. ويسجل المجلس تقديره أيضاً لإدارة الشركة والعمالين فيها على جهودهم المخلصة التي بذلوا خلالها العام والتي أسفرت عن تحقيق نتائج جيدة وإنجازات متميزة.

شركة ابيك السعودية للتأمين التعاوني
(شركة مساهمة سعودية)

القوائم المالية
٣١ ديسمبر ٢٠١٠
مع تقرير مراقبي الحسابات

شركة ايلك السعودية للتأمين التعاوني
(شركة مساهمة سعودية)

القوائم المالية
٣١ ديسمبر ٢٠١٠

الصفحة	الفهرس
١	تقرير مراقبي الحسابات
٣ - ٢	قائمة المركز المالي
٤	قائمة عمليات التأمين والفائض المتراكم
٥	قائمة عمليات المساهمين
٦	قائمة الدخل الشامل
٧	قائمة التغيرات في حقوق المساهمين
٨	قائمة التدفقات النقدية لعمليات التأمين
٩	قائمة التدفقات النقدية للمساهمين
٣٧ - ١٠	إيضاحات حول القوائم المالية

البسام

محاسبون قانونيون وإستشاريون

ص . ب . ١٥٦٥١ - جده ٢١٤٥٤
المملكة العربية السعودية

ارنست ويونغ

ص . ب . ١٩٩٤ - جده ٢١٤٤١
المملكة العربية السعودية

تقرير مراجعي الحسابات
إلى السادة مساهمي شركة إيبك السعودية للتأمين التعاوني
(شركة مساهمة سعودية)

نطاق المراجعة

لقد راجعنا قائمة المركز المالي المرفقة لشركة إيبك السعودية للتأمين التعاوني - شركة مساهمة سعودية ("الشركة") كما في ٣١ ديسمبر ٢٠١٠، وقوائم نتائج عمليات التأمين والفاوض المتراكم وعمليات المساهمين وقائمة الدخل الشاملة والتغيرات في حقوق المساهمين والتدفقات النقدية لعمليات التأمين والتدفقات النقدية للمساهمين للسنة المنتهية في ذلك التاريخ. إن هذه القوائم المالية هي من مسؤولية مجلس إدارة الشركة وقد تم إعدادها من قبلهم وفقاً لمعايير التقارير المالية الدولية ووفقاً لنص المادة ١٢٣ من نظام الشركات وقامت لنا مع كافة المعلومات والبيانات التي طلبناها. إن مسؤوليتنا هي إيداء رأينا حول هذه القوائم المالية استناداً إلى أعمال المراجعة التي قمنا بها. تمت مراجعتنا وفقاً لمعايير المراجعة المتعارف عليها في المملكة العربية السعودية والتي تتطلب أن نقوم بتخطيط وتنفيذ أعمال المراجعة للحصول على درجة معقولة من القناعة بأن القوائم المالية خالية من الأخطاء الجوهرية. تشمل إجراءات المراجعة على فحص الأدلة، على أساس العينة، المؤيدة للمبالغ والإفصاحات التي تتضمنها القوائم المالية. كما تشمل على تقييم المبادئ المحاسبية المتبعة والتقريرت الهامة المطبقة من قبل الإدارة وتقييم العرض العام للقوائم المالية. وفي اعتقادنا أن مراجعتنا تشكل أساس معقولاً نستند عليه في إيداء رأينا حول القوائم المالية.

الرأي المطلق

في رأينا ، إن القوائم المالية ككل:

- تظهر بعند ، من كافة النواحي الجوهرية ، المركز المالي للشركة كما في ٣١ ديسمبر ٢٠١٠، ونتائج أعمالها وتدفقاتها النقدية للسنة المنتهية في ذلك التاريخ وفقاً لمعايير التقارير المالية الدولية.
- تتفق مع متطلبات نظام الشركات والنظام الأساسي للشركة فيما يتعلق بإعداد وعرض القوائم المالية.

لفت الإنتباه

نود لفت الإنتباه إلى إن هذ القوائم المالية قد أعدت وفقاً لمعايير التقارير المالية الدولية وليس وفقاً لمعايير المحاسبة المتعارف عليها في المملكة العربية السعودية.

عن إرنست ويونغ

ارنست

أحمد رضا

محاسب قانوني - ترخيص رقم ٣٥٦



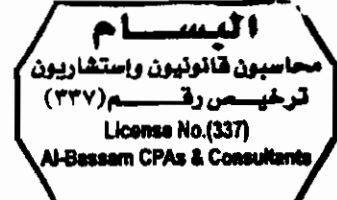
١٨ ربيع الأول ١٤٣٢هـ

٢١ فبراير ٢٠١١

جدة، المملكة العربية السعودية

عن البسام محاسبون قانونيون وإستشاريون

إبراهيم البسام
محاسب قانوني - ترخيص رقم ٣٣٧



شركة إيبك السعودية للتأمين التعاوني - شركة مساهمة سعودية

قائمة المركز المالي

كما في ٣١ ديسمبر ٢٠١٠

(محللة)	(محللة)	٣١ ديسمبر ٢٠١٠	٣١ ديسمبر ٢٠٠٩	١ يناير ٢٠٠٩	إيضاح
ألف ريال سعودي	ألف ريال سعودي	ألف ريال سعودي	ألف ريال سعودي	ألف ريال سعودي	
					موجودات صليات التلمين
					نقد وما في حكمه
٥٣,٦٧٥	٧٠,٦٨٠	٤٧,٦٨٩	٤		نمم أكتاسط تأمين، صافي
٥٣,٧٤٢	٥٥,٧٢٠	٣٧,٢٩٧	٥		نم مدينة لمعدي التامين
-	٣,٥٣٢	٣,٦٨٢			تكاليف استحواذ وثائق مؤجلة
١٢,٥٥٥	١٢,٨١٨	٢,٠٦٧			نم مدينة أخرى
٢,١٦٧	٣,٧٠٠	٣,٦٣٢			مبالغ مستحقة من جهة ذات علاقة
٦,٢٥٢	٧,٤٧٦	٦,٧٩٣	١١		مستحق من عمليات المساهمين
١٤,٣٣٨	٢٦٧	-			استثمارات محتفظ بها للمتاجرة
-	٥,٠١٧	٨,٠٩٧	٦		حصصة معيدي التامين في الأكتاسط غير المكتسبة
٢٢,٠١٥	٩,٨٤٠	١٢,١٠٢			حصصة معيدي التامين في المطالبات تحت التسوية
١,٨٦٦	١١,٣٦٨	٢٦,٦٢٨			استثمارات محتفظ بها حتى تاريخ الاستحقاق
٧,٠٠٠	١٠,٠٠٠	١٠,٠٠٠	٦		أثاث، تجهيزات ومعدات مكتنية
٥,٩٠٥	٧,١٦٥	٦,٢٠١	٨		إجمالي موجودات صليات التلمين
١٧٩,٥١٥	١٩٧,٥٨٣	١٦٤,١٨٨			
					موجودات المساهمين
					نقد وما في حكمه
٤٢,١١٧	٤٢,٠٧٤	٤٢,٥٣٥	٤		استثمارات محتفظ بها للمتاجرة
٢,٥٢٧	٢,٩٠٥	٣,٢٥٧	٦		استثمارات متاحة للبيع
١٤,٤٤٣	١٦,١٠٨	٢٠,١٣٢	٦		مبالغ مدفوعة مقدما ونم مدينة أخرى
٣٣٥	٣٠	٤٥	٧		مبالغ مستحقة من جهة ذات علاقة
٧١٧	٧١٧	-	١١		مستحق من عمليات التامين
-	-	٤,٣٢٦			وديعة نظامية
١٠,٣٠٢	١٠,٤٣٢	١٠,٥٢١	٩		استثمارات محتفظ بها حتى تاريخ الاستحقاق
٤,٩٨٠	٤,٩٨٠	٤,٩٨٠	٦		شهرة
-	٧,١٤٠	٧,١٤٠			إجمالي موجودات المساهمين
٧٥,٤٢١	٨٤,٣٨٦	٩٢,٩٣٦			إجمالي الموجودات
٢٥٤,٩٣٦	٢٨١,٩٦٩	٢٥٧,١٢٤			





تشكل الإيضاحات المرفقة من ١ إلى ٢٥ جزءاً لا يتجزأ من هذه القوائم المالية

شركة إيبك السعودية للتأمين التعاوني - شركة مساهمة سعودية

قائمة المركز المالي (تتمة)

كما في ٣١ ديسمبر ٢٠١٠

(معدلة)	(معدلة)	٣١ ديسمبر ٢٠١٠	٣١ ديسمبر ٢٠٠٩	١ يناير ٢٠٠٩	إيضاح
ألف ريال سعودي	ألف ريال سعودي	ألف ريال سعودي	ألف ريال سعودي	ألف ريال سعودي	
					المطلوبات وفلض عمليات التأمين
					مطلوبات عمليات التأمين
١١٣,١٤٧	٧٩,١١٩	٥٢,٦٧٢			أقساط تأمين غير مكتسبة
-	-	٦٣			إحتياطي عجز الأقساط
١,٩٣٠	٢,٣٩٧	١,١٧٠			دخل عمولات غير مكتسبة
٢٠,٣٤٣	٥٧,٢٧٣	٦٩,٠٩٩			مطالبات تحت التسوية
١٠,١٥٧	١١,٣٩٨	٧,٢٦٩			تعويضات حملة الوثائق
٢٦,٢٦٤	٣٠,٧٢٥	١١,١٨٥			ذمم دائنة لمعيدي التأمين
٦,٧٩٥	٩,٥١٣	١٠,٥٦٧			مطلوبات أخرى
-	-	٤,٣٢٦			مستحق إلى عمليات المساهمين
٨٧٩	٥,٥٩٠	٥,٣١٤			مخصص مكافأة نهاية الخدمة للموظفين
١٧٩,٥١٥	١٩٦,٠١٥	١٦١,٦٦٥			
					فقلض عمليات التأمين
-	١,٥٦٨	٢,٥٢٣			الفائض المتراكم من عمليات التأمين
١٧٩,٥١٥	١٩٧,٥٨٣	١٦٤,١٨٨			(إجمالي مطلوبات وفلض عمليات التأمين)
					مطلوبات وحقوق المساهمين
					مطلوبات
٥٨٤	١,٦١٣	١,٤٣٤			مبالغ مستحقة النفع ومطلوبات أخرى
٧٢٤	١,٣٨٩	١,٧٧٣			مخصص زكاة
١١٦	١٢٣	١٢٢			مبالغ مستحقة لجهة ذات علاقة - أخرى
-	٧,١٤٠	٧,١٤٠			مبالغ مستحقة لجهة ذات علاقة بخصوص الشهرة
١٤,٣٣٨	٢٦٧	-			مستحق إلى عمليات التأمين
١٥,٧٦٢	١٠,٥٣٢	١٠,٤٦٩			(إجمالي مطلوبات المساهمين)
					حقوق المساهمين
١٠٠,٠٠٠	١٠٠,٠٠٠	١٠٠,٠٠٠			رأس المال
(٤٠,٣٦٠)	(٢٨,٦٠٨)	(٢٢,٠١٩)			خسائر متراكمة
١٩	٢,٤٦٢	٤,٤٨٦			إحتياطي استثمارات متاحة للبيع
٥٩,٦٥٩	٧٣,٨٥٤	٨٢,٤٦٧			(إجمالي حقوق المساهمين)
٧٥,٤٢١	٨٤,٣٨٦	٩٢,٩٣٦			مجموع المطلوبات وحقوق المساهمين
٢٥٤,٩٣٦	٢٨١,٩٦٩	٢٥٧,١٢٤			(إجمالي المطلوبات وفلض عمليات التأمين وحقوق المساهمين)

تشكل الإيضاحات المرفقة من ١ إلى ٢٥ جزءاً لا يتجزأ من هذه القوائم المالية

٣

شركة إيك السعودية للتأمين التعاوني - شركة مساهمة سعودية

قائمة عمليات التأمين والفائض المتراكم
للسنة المنتهية ٣١ ديسمبر ٢٠١٠

(معدلة) ٢٠٠٩	٢٠١٠	إيضاح
ألف ريال سعودي	ألف ريال سعودي	
٢٢٩,٢٥١	١٣٩,١٨٨	الإيرادات
(٣٧,٢١٣)	(٣٣,٢٤١)	إجمالي أقساط التأمين المكتتبة
(٢,٧٣٧)	(١,٨١٦)	ناقصاً: أقساط إعادة التأمين المسندة
١٨٩,٣٠١	١٠٤,١٣١	ناقصاً: أقساط تأمين فائض الخسارة
٢٢,٤٧٥	٢٨,٧٠٩	صافي أقساط التأمين المكتتبة
٢١١,٧٧٦	١٣٢,٨٤٠	التغيرات في صافي أقساط التأمين غير المكتسبة
٤,١٨٦	٥,٤١٦	صافي أقساط التأمين المكتسبة
٢١٥,٩٦٢	١٣٨,٢٥٦	للمحولات المستلمة من عمليات إعادة التأمين
		صافي الإيرادات
١١٧,١٦٢	١٠٣,٧٦٤	لتكاليف والمصروفات
(١٦,٦٠٧)	(١٩,٦٢٩)	إجمالي المطالبات المنفوعة
١٠٠,٥٥٥	٨٤,١٣٥	ناقصاً: حصة معيدي التأمين
١٨,٦٩٦	(٣,٤٣٤)	صافي المطالبات المنفوعة
١١٩,٢٥١	٨٠,٧٠١	التغيرات في المطالبات تحت للتسوية
-	٦٣	صافي المطالبات المتكبدة
٢٨,٠٥٦	١٦,٥٢٨	إحتياطي عجز الأقساط
٤,٨٧٢	٤,٥٨٨	تكاليف استحواذ وثائق
١٥٢,١٧٩	١٠١,٨٨٠	مصاريف تشغيلية أخرى
٦٣,٧٨٣	٣٦,٣٧٦	صافي التكاليف
(٤٨,٧٩٩)	(٣٩,١٨٨)	صافي نتائج أعمال التأمين
٥٧	١١,٥٧٩	مصاريف عمومية وإدارية
٦٣٦	٧٧٩	إيرادات أخرى
١٥,٦٧٧	٩,٥٤٦	إيراد الاستثمار
(١٤,١٠٩)	(٨,٥٩١)	الفائض من عمليات التأمين
١,٥٦٨	٩٥٥	حصة المساهمين من فائض عمليات التأمين
-	١,٥٦٨	الفائض للسنة
١,٥٦٨	٢,٥٢٣	الفائض المتراكم في بداية السنة
		الفائض المتراكم في نهاية السنة

تشكل الإيضاحات المرفقة من ١ إلى ٢٥ جزءاً لا يتجزأ من هذه القوائم المالية

شركة إيبك السعودية للتأمين التعاوني - شركة مساهمة سعودية

قائمة عمليات المساهمين
للسنة المنتهية ٣١ ديسمبر ٢٠١٠

(محللة) ٢٠٠٩	٢٠١٠	إيضاح	
ألف ريال سعودي	ألف ريال سعودي		
١٤,١٠٩	٨,٥٩١		الإيرادات
١٨٧	٧٤٤		حصة المساهمين من فائض عمليات التأمين
١٤,٢٩٦	٩,٣٣٥		دخل استثمار
			إجمالي الإيرادات
(١,١٣٨)	(٩٥٢)	١٤	المصاريف
(٦)	-		مصاريف عمومية وإدارية
١٣,١٥٢	٨,٣٨٣		مصاريف أخرى
(١,٤٠٠)	(١,٧٩٤)	١٠	صافي ربح الفترة قبل الزكاة
١١,٧٥٢	٦,٥٨٩		الزكاة
			صافي ربح السنة
١٠,٠٠٠	١٠,٠٠٠		المتوسط المرجح لعدد الأسهم العادية للقائمة
١,١٨	٠,٦٦		ربح السهم للسنة - أساسي ومخفض (بالريال السعودي)







تشكل الإيضاحات المرفقة من ١ إلى ٢٥ جزءاً لا يتجزأ من هذه القوائم المالية

شركة إيك السعودية للتأمين التعاوني - شركة مساهمة سعودية

قائمة الدخل الشامل
للسنة المنتهية ٣١ ديسمبر ٢٠١٠

(معدلة)	٢٠١٠	٢٠٠٩
	ألف ريال سعودي	ألف ريال سعودي
	٦,٥٨٩	١١,٧٥٢
	٢,٠٢٤	٢,٤٤٣
	٨,٦١٣	١٤,١٩٥

صافي الربح للسنة
التغير في قيمة الاستثمارات المتاحة للبيع

إجمالي الدخل الشامل للسنة

م.ع.ع.



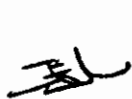


تشكل الإيضاحات المرفقة من ١ إلى ٢٥ جزءاً لا يتجزأ من هذه القوائم المالية

شركة إياك السعودية للتأمين التعاوني - شركة مساهمة سعودية

قائمة التغيرات في حقوق المساهمين
للسنة المنتهية ٣١ ديسمبر ٢٠١٠

الأجمالي	احتياطي إستثمارات متاحة للبيع	الخسائر المتراكمة	رأس المسأل	
ألف ريال سعودي	ألف ريال سعودي	ألف ريال سعودي	ألف ريال سعودي	
٦١,٥٨٩	١٩	(٣٨,٤٣٠)	١٠٠,٠٠٠	الرصيد في ٣١ ديسمبر ٢٠٠٨ (كما عرض سابقاً)
(١,٩٣٠)	-	(١,٩٣٠)	-	تعديل (إيضاح ١٨)
٥٩,٦٥٩	١٩	(٤٠,٣٦٠)	١٠٠,٠٠٠	الرصيد في ٣١ ديسمبر ٢٠٠٨ (معدل)
١١,٧٥٢	-	١١,٧٥٢	-	صافي الربح للمنة (معدل) (إيضاحي ١٨، ١)
٢,٤٤٣	٢,٤٤٣	-	-	إيرادات شاملة أخرى
٧٣,٨٥٤	٢,٤٦٢	(٢٨,٦٠٨)	١٠٠,٠٠٠	الرصيد في ٣١ ديسمبر ٢٠٠٩ (معدل)
٦,٥٨٩	-	٦,٥٨٩	-	صافي الربح للمنة
٢,٠٢٤	٢,٠٢٤	-	-	إيرادات شاملة أخرى
٨٢,٤٦٧	٤,٤٨٦	(٢٢,٠١٩)	١٠٠,٠٠٠	الرصيد في ٣١ ديسمبر ٢٠١٠







شركة إيك السعودية للتأمين التعاوني - شركة مساهمة سعودية

قائمة التدفقات النقدية لعمليات التأمين
للسنة المنتهية ٣١ ديسمبر ٢٠١٠

(معدلة) ٢٠٠٩	٢٠١٠	
ألف ريال سعودي	ألف ريال سعودي	
١,٥٦٨	٩٥٥	الأنشطة التشغيلية
		فاتص للفترة من عمليات التأمين
		تسويات لـ:
١,١٢٦	١,٢٠٩	استهلاك
٥	٤	خسارة من استبعاد أاث، تجهيزات ومعدات مكتبية
٤,٧١١	(٢٧٦)	مكافأة نهاية الخدمة للموظفين، صالفي
-	(٨٠)	أرباح غير محققة من استثمارات محتفظ بها للمتاجرة
٧,٤١٠	١,٨١٢	
		التغيرات في الموجودات والمطلوبات التشغيلية:
(١,٩٧٨)	١٨,٤٢٣	ذمم أقساط تأمين
(٢٦٣)	١٠,٧٥١	تكاليف استحواذ وثائق موجلة
(١,٥٣٣)	٦٨	ذمم مدينة أخرى
(١,٢٢٤)	٦٨٣	مبالغ مستحقة من جهة ذات علاقة
(٥,٠١٧)	(٥,٠٠٠)	شراء استثمارات محتفظ بها للمتاجرة
-	٢,٠٠٠	بيع استثمارات محتفظ بها للمتاجرة
(٣٤,٠٢٨)	(٢٦,٤٤٧)	أقساط غير مكتسبة
٤٦٧	(١,٢٢٧)	دخل عمولات غير مكتسبة
١٢,١٧٥	(٢,٢٦٢)	حصة سعودي للتأمين في الأقساط غير المكتسبة
(٩,٥٠٢)	(١٥,٢٦٠)	حصة سعودي للتأمين في المطالبات تحت التسوية
٣٦,٩٣٠	١١,٨٢٦	مطالبات تحت التسوية
-	٦٣	إحتياطي عجز الأقساط
١,٢٤١	(٤,١٢٩)	تعويضات حملة الوثائق
٩٢٩	(١٩,٦٩٠)	ذمم دائنة لسعودي للتأمين
١٤,٠٧١	٤,٥٩٣	مستحق إلى عمليات المساهمين
٢,٧١٨	١,٠٥٤	مطلوبات أخرى
٢٢,٣٩٦	(٢٢,٧٤٢)	صالفي النقد (المستخدم في) / من الأنشطة التشغيلية
		الأنشطة الاستثمارية
(٢,٣٩٦)	(٢٤٩)	شراء أاث، تجهيزات ومعدات مكتبية
٥	-	المحصل من استبعاد أاث، تجهيزات ومعدات مكتبية
(٣,٠٠٠)	-	شراء استثمارات محتفظ بها حتى تاريخ الاستحقاق
(٥,٣٩١)	(٢٤٩)	صالفي النقد المستخدم في الأنشطة الاستثمارية
١٧,٠٠٥	(٢٢,٩٩١)	(النقص) / لزيادة في النقد وما في حكمه
٥٣,٦٧٥	٧٠,٦٨٠	لنقد وما في حكمه في بداية السنة
٧٠,٦٨٠	٤٧,٦٨٩	لنقد وما في حكمه في نهاية السنة

تشكل الإيضاحات المرفقة من ١ إلى ٢٥ جزءاً لا يتجزأ من هذه القوائم المالية

شركة إيكا السعودية للتأمين التعاوني - شركة مساهمة سعودية

قائمة التدفقات النقدية للمساهمين
للسنة المنتهية ٣١ ديسمبر ٢٠١٠

(معدلة)	٢٠١٠	٢٠٠٩
	ألف ريال سعودي	ألف ريال سعودي
الأنشطة التشغيلية		
صافي الربح للسنة قبل الزكاة	٨,٣٨٢	١٣,١٥٢
تسويات لـ:		
أرباح غير محققة من استثمارات محتفظ بها للمتاجرة	(٣٥٢)	(٣٧٨)
خسائر محققة من استثمارات متاحة للبيع	-	٧٧٨
	٨,٠٣١	١٣,٥٥٢
التغيرات في الموجودات والمطلوبات التشغيلية:		
مبالغ مدفوعة مقدما ونعم مدينة أخرى	(١٥)	٣٠٥
وديعة نظامية	(٨٩)	(١٣٠)
مبالغ مستحقة الدفع ومطلوبات أخرى	(١٨٠)	١,٠٢٩
مبالغ مستحقة لجهة ذات علاقة	٧١٧	٧
مستحق من عمليات التأمين	(٤,٥٩٣)	(١٤,٠٧١)
النقد من عمليات التأمين	٣,٨٧١	٦٩٢
الزكاة المدفوعة	(١,٤١٠)	(٧٣٥)
صافي النقد من/ (المستخدم في) الأنشطة التشغيلية	٢,٤٦١	(٤٣)
الأنشطة الاستثمارية		
شراء استثمارات متاحة للبيع	(٢,٠٠٠)	-
صافي النقد المستخدم في الأنشطة الاستثمارية	(٢,٠٠٠)	-
الزيادة/ (النقص) في النقد وما في حكمه	٤٦١	(٤٣)
النقد وما في حكمه في بداية الفترة	٤٢,٠٧٤	٤٢,١١٧
النقد وما في حكمه في نهاية الفترة	٤٢,٥٣٥	٤٢,٠٧٤
المعاملات الرئيسية غير النقدية:		
التغير في قيمة الاستثمارات المتاحة للبيع	(٢,٠٢٤)	(٢,٤٤٣)





تشكل الإيضاحات المرفقة من ١ إلى ٢٥ جزءاً لا يتجزأ من هذه القوائم المالية

شركة إيباك السعودية للتأمين التعاوني - شركة مساهمة سعودية

إيضاحات حول القوائم المالية
في ٣١ ديسمبر ٢٠١٠

١ - التنظيم والأنشطة الرئيسية

شركة إيباك السعودية للتأمين التعاوني ("الشركة")، شركة مساهمة سعودية، مسجلة في المملكة العربية السعودية بموجب السجل التجاري رقم ٤٠٣٠١٦٩٦٦١ بتاريخ ٦ جمادى الأولى ١٤٢٨هـ (الموافق ٢٣ مايو ٢٠٠٧)، وعضوان الشركة المسجل هو شارع الأمير محمد بن عبدالعزيز - عمارة بن حمران، صندوق بريد ١٢٢٣٩٢ جده ٢١٣٣٢، المملكة العربية السعودية، تتمثل أهداف الشركة في مزاوله أعمال التأمين التعاوني والأنشطة المتعلقة به في المملكة العربية السعودية، تم إدراج الشركة في سوق المال السعودي بتاريخ ٢٣ مايو ٢٠٠٧، بدأت الشركة عملياتها في ١ يناير ٢٠٠٨،

يتطلب نظام التأمين في المملكة العربية السعودية والنظام الأساسي للشركة حفظ حسابات مستقلة لعمليات التأمين وأنشطة المساهمين، كما يتطلب النظام الأساسي للشركة أن يتم توزيع نسبة ٩٠% للمساهمين من الفائض السنوي من عمليات التأمين، ونسبة ١٠% للمؤمن لهم مباشرة أو يخفض من أقساطهم للسنة التالية،

في ٢٠١٠، قامت الشركة بإبرام عقد مع شركة التأمين الإسلامية العربية ش.م.ب ("البائع") تقوم بموجبه الشركة بشراء المحفظة التأمينية الخاصة بالبائع في المملكة العربية السعودية ابتداءً من ١ أكتوبر ٢٠٠٩، بشهرة قيمتها ٧ مليون ريال سعودي والموافق عليها من قبل مؤسسة النقد العربي السعودي ("المؤسسة")، مع موجودات ومطلوبات المحفظة التأمينية بقيم متساوية (انظر إيضاح ٣)، إن تاريخ تقييم المحفظة التأمينية بغرض التحويل هو ٣١ ديسمبر ٢٠٠٨،

بناءً على موافقة المؤسسة، إن جميع الأرباح (الخسائر) الخاصة بالبائع والتي تمت بعد تاريخ التقييم كما في ٣١ ديسمبر ٢٠٠٨ يجب أن تسجل بواسطة الشركة، لقد سمحت المؤسسة للشركة بتحويل المحفظة التأمينية كما في ٣١ ديسمبر ٢٠٠٩، وبناء على ذلك، فإن الأرقام المقارنة كما في ٣١ ديسمبر ٢٠٠٩ تم تعديلها لتعكس الأرباح (الخسائر) من المحفظة التأمينية لسنة ٢٠٠٩ (انظر إيضاح ١٨)،

إضافة إلى ذلك، إن الشهرة بقيمة ٧ مليون ريال سعودي، كما وافقت عليها المؤسسة، والالتزام المتعلق بها (المستحق إلى البائع) تم تسجيلها بأثر رجعي في هذه القوائم المالية الأولية الموجزة، وفقاً لتعليمات المؤسسة، إن الدفعة الأولى كانت واجبة السداد في ٣١ ديسمبر ٢٠٠٩ ودفعات دورية يجب تسديدها حتى نهاية ٢٠١٤، إن ذلك متوقف على أن تحتفظ الشركة برأسمال قدره ١٠٠ مليون ريال سعودي والحصول على موافقة المؤسسة قبل سداد أي دفعة،

٢ - أسس العرض وملخص للسياسات المحاسبية الهامة

أ) أسس العرض

تم إعداد هذه القوائم المالية وفقاً لمعايير التقارير المالية الدولية،

تم عرض القوائم المالية بالريال السعودي لأنه يمثل العملة المستخدمة في الشركة، كما تم تقريب المبالغ إلى أقرب ألف ريال سعودي، ما لم يحدد غير ذلك،

يتطلب إعداد القوائم المالية وفقاً لمعايير التقارير المالية الدولية استخدام تقديرات وافتراضات تؤثر في مبالغ الموجودات والمطلوبات المصرح عنها والإفصاح عن الموجودات والمطلوبات العرضية، إن وجدت، كما في تاريخ القوائم المالية ومبالغ الإيرادات والمصروفات المصرح عنها خلال فترة القوائم المالية، ورغم أن هذه التقديرات والقرارات مبنية على أفضل ما لدى الإدارة من علم بالأحداث والتصرفات الحالية إلا أن النتائج الفعلية قد تختلف عن تلك التقديرات،

إيضاحات حول القوائم المالية (تتمة)

في ٣١ ديسمبر ٢٠١٠

٢ - أسس العرض وملخص السياسات المحاسبية الهامة (تتمة)

ب) ملخص للسياسات المحاسبية الهامة

السياسات المحاسبية المستخدمة من قبل الشركة لإعداد هذه القوائم المالية تتفق مع تلك السياسات المستخدمة في السنة السابقة فيما عدا التغييرات التي تم شرحها في إيضاح ١٨،

فيما يلي ملخص للسياسات المحاسبية الهامة المتبعة من قبل الشركة :

العرف المحاسبي

يتم إعداد القوائم المالية وفقاً لمبدأ للتكلفة التاريخية المعدل ليضمّن قياس الاستثمارات للمتاجرة والاستثمارات المتاحة للبيع بالقيمة العادلة،

الشهرة

تمثل الشهرة المبلغ الذي ستدفعه الشركة بالزيادة عن صافي القيمة العادلة للموجودات المحددة والمطلوبات المشتراة من شركة التأمين الإسلامية العربية كما تمت الموافقة عليها من مؤسسة النقد العربي السعودي، بعد الاعتراف الأولي، تقاس الشهرة بالتكلفة ناقصاً أي إنخفاض دائم في قيمتها، تختبر الشهرة للتأكد من وجود إنخفاض في قيمتها، ويتم ذلك سنوياً أو أكثر تكراراً إذا وقعت أحداث أو تغييرات في الظروف تشير إلى أنه قد يحدث إنخفاض في قيمتها،

النقد وما في حكمه

يتكون النقد وما في حكمه من الأرصدة لدى البنوك والنقد في الصندوق والاستثمارات القابلة للتحويل الفوري إلى مبالغ نقدية معلومة القيمة ومدة استحقاقها عند شرائها ثلاثة أشهر أو أقل،

تكاليف إستحواذ وثقل مؤجلة

التكاليف المباشرة وغير المباشرة المتكبدة خلال الفترة المالية الناشئة عن إصدار أو تجديد وثيقة التأمين يتم تأجيلها إلى المدى الذي تكون فيه تلك التكاليف قابلة للاسترداد من الأقساط المستقبلية، يتم الاعتراف بجميع التكاليف الأخرى لإصدار الوثائق كنفقات عند حدوثها،

لاحقاً للتسجيل الأولي، يتم إطفاء هذه التكاليف بموجب طريقة القسط الثابت على مدى فترة الأقساط المتوقعة مستقبلاً، يتم تسجيل الإطفاء في قائمة عمليات التأمين والفائض المتراكم،

الاستثمارات

استثمارات محتفظ بها للمتاجرة

الاستثمارات المحتفظ بها للمتاجرة قابلة للتداول الفوري ويتم تسجيلها في البداية بالتكلفة ويعاد قياسها لاحقاً بالقيمة العادلة، يتم تحديد القيمة العادلة بالرجوع إلى صافي قيمة الأصل المعلن من قبل مدير الصندوق، ويتم تسجيل الأرباح والخسائر الناتجة المحققة وغير المحققة في قائمة عمليات التأمين والفائض المتراكم وقائمة أنشطة المساهمين، وفي حالة بيع جزء من الاستثمارات المقتناة يتم احتساب تكلفة الاستثمارات على أساس المتوسط المرجح،

استثمارات متاحة للبيع

بعد التسجيل الأولي، يتم عادة إعادة قياس الاستثمارات المصنفة على أنها "متاحة للبيع" بالقيمة العادلة ما لم يكن من غير الممكن تحديد القيمة العادلة بصورة يعتمد عليها، وفي هذه الحالة يتم قياس الاستثمار طبقاً للتكلفة ناقصاً الانخفاض في القيمة، تظهر التغييرات في القيمة العادلة في بند منفصل ضمن حقوق المساهمين إلى أن يتم بيع الاستثمار أو حدوث انخفاض دائم في قيمته، في حالة البيع أو الانخفاض الدائم في القيمة فإن الربح أو الخسارة التي سبق إظهارها ضمن بند "التغييرات المتراكمة في القيمة العادلة" ضمن حقوق المساهمين يتم إدراجها في قائمة عمليات المساهمين،

شركة إيبك السعودية للتأمين التعاوني - شركة مساهمة سعودية

إيضاحات حول القوائم المالية (تتمة)

في ٣١ ديسمبر ٢٠١٠

٢ - أسس العرض وملخص للسياسات المحاسبية الهامة (تتمة)

استثمارات محتفظ بها حتى تاريخ الاستحقاق

تصنف الاستثمارات كاستثمارات محتفظ بها حتى تاريخ الاستحقاق إذا كانت النية من اقتنائها الاحتفاظ بها حتى الاستحقاق مع توافر القدرة على تحقيق ذلك، ويتم قياسها في قائمة المركز المالي على أساس التكلفة بعد خصم إطفاء العلاوة أو الخصم،

الأثاث والتجهيزات والمعدات المكتبية

يتم قياس قيمة الأثاث والتجهيزات والمعدات المكتبية بالتكلفة ناقصا الإستهلاك المتراكم وأي هبوط في القيمة، إن العمر الإنتاجي للتقديري للموجودات لإحتساب الإستهلاك هو كما يلي:

سيارات	٤ سنوات
أثاث وتجهيزات	١٠ سنوات
أجهزة حاسب آلي ومعدات مكتبية	٧ سنوات

يتم تحميل الإستهلاك على قائمة عمليات التأمين والفائض المتراكم على أساس القسط الثابت على مدى العمر الإنتاجي التقديري للموجودات،

تتم مراجعة القيم الدفترية للأثاث والتجهيزات والمعدات المكتبية لمعرفة الانخفاض في القيمة عندما تشير الأحداث أو التغيرات في الظروف إلى احتمال عدم إمكانية استرداد القيمة الدفترية، في حالة وجود أي مؤشر على ذلك وعندما تزيد القيمة الدفترية على القيمة التقديرية القابلة للاسترداد، يتم تخفيض الموجودات إلى القيمة الممكن استردادها باعتبارها القيمة العادلة مخصوماً منها تكاليف البيع أو القيمة قيد الاستعمال أيهما أعلى،

الانخفاض في قيمة الموجودات المالية وعدم إمكانية تحصيلها

يتم، بتاريخ كل قائمة مركز مالي، إجراء تقييم للتأكد من وجود أي دليل موضوعي على انخفاض قيمة أي أصل مالي، وفي حالة وجود مثل هذا الدليل، يتم إثبات خسارة الانخفاض في القيمة في قائمة عمليات التأمين والفائض المتراكم أو قائمة أنشطة المساهمين، يحدد الانخفاض في القيمة على النحو التالي:

- بالنسبة للموجودات المالية المثبتة بالقيمة العادلة، يمثل الانخفاض في القيمة الفرق بين التكلفة والقيمة العادلة مطروحاً منها أي انخفاض في القيمة سبق تحقيقه،
- بالنسبة للموجودات المالية المثبتة بالتكلفة يمثل الانخفاض في القيمة الفرق بين القيمة الدفترية والقيمة الحالية للتدفقات النقدية المستقبلية المقسومة على أساس معدل العائد السائد في السوق حالياً لأصل مالي معادل،
- بالنسبة للموجودات المالية المثبتة بالتكلفة المطفأة، يمثل الانخفاض في القيمة الفرق بين القيمة الدفترية والقيمة الحالية للتدفقات النقدية المستقبلية المخصومة على أساس معدل العمولة الفعلي الأصلي،

إلغاء قيد الإمواء المالية

يتم إلغاء قيد الأدوات المالية عند توقف سيطرة الشركة على الحقوق التعاقدية التي تشكل الأدوات المالية وهو عادة ما يحدث عند بيع الأدوات المالية أو انتقال التدفقات النقدية العائدة إلى الاداة المالية إلى طرف ثالث مستقل،

إيضاحات حول القوائم المالية (تتمة)

في ٣١ ديسمبر ٢٠١٠

٢ - أسس العرض وملخص السياسات المحاسبية الهامة (تتمة)

المطالبات

تسجل المطالبات، التي تتضمن المبالغ المستحقة لحملة الوثائق والأطراف الأخرى والتسويات المتعلقة بها، بعد خصم قيمة الخردة والاسترداد الأخرى عند وقوعها، تتضمن المطالبات المبالغ المستحقة المقدرة المتعلقة بالمطالبات المبلغ عنها وتلك غير المبلغ عنها بتاريخ قائمة المركز المالي،

تشتمل المطالبات تحت التسوية على التكلفة المقدرة للمطالبات المتكبدة غير المسددة بتاريخ قائمة المركز المالي، وكذلك تكاليف معالجة المطالبات، مخصصاً منها القيمة المتوقعة للخردة والاسترداد الأخرى، سواء تم التبليغ عنها من قبل المؤمن أم لا، يتم تجنب مخصصات لقاء المطالبات المبلغ عنها وغير المدفوعة بتاريخ قائمة المركز المالي على أساس تقدير كل حالة على حده، كما يجنب مخصص، وفقاً لتقدير الإدارة وخبرة الشركة السابقة، لقاء تكلفة سداد المطالبات المتكبدة غير المبلغ عنها بتاريخ قائمة المركز المالي، بما في ذلك تكاليف معالجة المطالبات وقيمة الخردة والاسترداد الأخرى كما في تاريخ قائمة المركز المالي،

يُدرج الفرق بين المخصصات بتاريخ قائمة المركز المالي والسداد والمخصصات في السنة اللاحقة في قائمة عمليات التأمين والفاوض المتراكم لتلك السنة، يتم إظهار المطالبات تحت التسوية على أساس إجمالي، ويتم إظهار الجزء المتعلق بمعدي التأمين بصورة مستقلة،

اختبار كفاية المطلوبات

بتاريخ كل قائمة مركز مالي، يتم إجراء اختبارات للتأكد من مدى كفاية مطلوبات عقود التأمين بعد خصم تكاليف الاكتتاب الموجلة المتعلقة بها، ولإجراء هذه الاختبارات، تقوم الإدارة باستخدام أفضل التقديرات الحالية للتكفات النقدية المستقبلية المتعاقد عليها، ومصاريف إدارة ومعالجة المطالبات، يحمل أي نقص في القيمة الدفترية مباشرة على قائمة نتائج عمليات التأمين وذلك بشطب تكاليف الاكتتاب الموجلة ذات العلاقة أولاً وبعد ذلك يتم تكوين مخصص للخسائر الناجمة عن اختبارات كفاية المطلوبات (مخصص خسائر المخاطر غير المنتهية)،

وفي الحالات التي يتطلب فيها اختبار كفاية المطلوبات استخدام افتراضات جديدة أفضل، يتم استخدام هذه الافتراضات (بدون أي هامش لقاء أي تغيير عكسي) لقياس هذه المطلوبات لاحقاً،

المخصصات

يتم إثبات المخصصات عندما يكون لدى الشركة إلتزام (نظامي أو ضمني) ناشئ من حدث سابق وأن تكاليف سداد الإلتزام محتملة ويمكن قياسها بشكل موثوق به، لا يتم تكوين مخصصات مقابل خسائر التشغيل المستقبلية،

مكافأة نهاية الخدمة للموظفين

يجنب مخصص لمكافأة نهاية الخدمة المستحقة للموظفين عن فترات خدماتهم المتجمعة بتاريخ قائمة المركز المالي وفقاً لنظام العمل والعمال السعودي،

الزكاة

تحتسب للزكاة طبقاً للأنظمة المعمول بها في المملكة العربية السعودية، يحمل المخصص على قائمة عمليات المصاهمين الأولية،

إيضاحات حول القوائم المالية (تتمة)

في ٣١ ديسمبر ٢٠١٠

٢ - أسس العرض وملخص السياسات المحاسبية الهامة (تتمة)

عقود التأمين

تعرف عقود التأمين بأنها تلك العقود التي تقبل فيها الشركة (المؤمن) خطر التأمين من قبل طرف آخر (للمؤمن عليه) من خلال الإتفاق على تعويض المؤمن عليه إذا كان الحدث المستقبلي (حدث مؤمن عليه) يؤثر سلباً على المؤمن عليه، بشكل عام، تحدد الشركة إذا ما كان لديها خطر تأمين هام، من خلال تقييم ما إذا كان الحدث المؤمن عليه قد يتسبب للشركة بدفع عوائد إضافية كبيرة، يمكن أيضاً لعقود التأمين نقل المخاطر المالية،

عندما يتم تصنيف العقد على أنه عقد تأمين، فإنه يبقى كذلك للفترة المتبقية منه حتى لو كان خطر التأمين يقل بشكل ملحوظ خلال هذه الفترة، ما لم تكن جميع الحقوق والإلتزامات قد أطفأت أو إنتهت،

تقسم عقود التأمين بشكل أساسي إلى التأمين الطبي، الممتلكات، المركبات، الهندسي والحوادث والمسؤولية تجاه الغير وهي أساساً عقود تأمين قصيرة الأجل،

تم تصميم التأمين الطبي لتعويض حملة الوثائق عن النفقات التي يتم تكبدها في علاج مرض أو إصابة، يقدم التأمين الطبي في المقام الأول للشركات التي لديها عدد كبير من المستفيدين ليتم تغطيتهم بموجب العقد،

تم تصميم التأمين البحري لتعويض عن الأضرار والمسؤولية الناتجة من خلال خسارة أو تلف المراكب والسفن البحرية والحوادث البحرية الناتج عنها فقدان كلي أو جزئي للبضائع، إن المخاطر الرئيسية للتأمين البحري هي الخسارة أو الأضرار التي تصيب المركبات والسفن البحرية والبضائع،

تم تصميم عقود التأمين على الممتلكات بشكل أساسي لتعويض عملاء الشركة عن الضرر الذي قد يلحق بممتلكاتهم، ويمكن أيضاً للعملاء أن يحصلوا على تعويض عن الخسارة في الأرباح الناتجة عن خسارة الربح وتوقف العمل التجاري، إن المخاطر الرئيسية لعقود التأمين على الممتلكات هي الحريق، الكوارث الطبيعية، توقف الأعمال التجارية والسطو،

تم تصميم تأمين المركبات لتعويض حملة الوثائق عن أضرار مركباتهم أو المسؤولية تجاه الغير والناشئة عن الحوادث، يمكن أيضاً لحملة الوثائق الحصول على تعويض نتيجة حريق أو سرقة مركباتهم، بعض الوثائق تغطي للكوارث الطبيعية، الحوادث الشخصية وإصلاح الوكيل،

تأمين الحوادث العامة يضم النقود، خيانة الأمانة، الحوادث الشخصية، المجوهرات جميع المخاطر، تأمين السفر، تأمين المسؤولية يشمل المسؤولية العامة تجاه الغير، مسؤولية المنتج، مسؤولية صاحب العمل تجاه العمال والمسؤولية المهنية والتي تغطي حماية المؤمن عليه من المسؤولية القانونية الناتجة عن الإهمال أثناء عملياتهم التجارية،

التأمين الهندسي يغطي نوعين رئيسيين:

(أ) كافة مخاطر المقاولين" تقدم تغطية تأمينية أثناء تشييد المباني أو أشغال الهندسة المدنية كالمنازل والمحلات التجارية، الشقق، مباني المصانع، الطرق، المباني، الجسور، أعمال الصرف الصحي والخزانات،

(ب) كافة مخاطر التركيبات" تقدم تغطية تأمينية أثناء تركيب المصانع والآلات مثل محطات الكهرباء، مصافي النفط، المعامل الكيميائية، أعمال الإسمنت، الهياكل المعدنية أو أي مصنع به آلات ومعدات، إن قطاع التأمين الهندسي يشمل أيضاً تأمين أعطاب الآلات وتشمل المعدات الإلكترونية وتأمين تلف البضائع،

إيضاحات حول القوائم المالية (تتمة)

في ٣١ ديسمبر ٢٠١٠

٢ - أسس العرض وملخص السياسات المحاسبية الهامة (تتمة)

الأقساط ودخل العمولات المكتسبة

تتضمن، الأقساط والعمولات المكتسبة، صافي الأقساط والعمولات على عقود التأمين، إن الجزء المتبقي من الأقساط والعمولات والذي سوف يتم إكتسابه في المستقبل يتم تسجيله كأقساط تأمين غير مكتسبة ودخل عمولات غير مكتسبة، على التوالي، ويتم تأجيلها على حسب مدة التغطية لوثيقة التأمين، ما عدا الشحن البحري، إن الجزء غير المكتسب من التأمين على الشحن البحري يمثل الأقساط المكتسبة خلال الأشهر الثلاثة الأخيرة من السنة المالية الحالية، إن التغير في مخصص الأقساط غير المكتسبة تم إدراجه في قائمة عمليات التأمين بحيث أن ذلك الإيراد تم الاعتراف به خلال فترة المخاطر،

المصاريف

نظراً لطبيعة أعمال الشركة فإن كافة المصاريف التي يتم إنفاقها تعتبر مصاريف عمومية وإدارية وتصنف كذلك،

نعم أقساط التأمين المدينة

يتم إثبات أقساط التأمين المدينة عند استحقاقها، ويتم قياسها، عند الإثبات الأولي لها، بالقيمة العادلة للمبلغ المستلم أو المستحق القبض، يتم مراجعة القيمة الدفترية لأقساط التأمين المدينة للتأكد من وجود انخفاض في قيمتها وذلك عندما تشير الأحداث أو التغيرات في الظروف إلى عدم إمكانية استرداد قيمتها الدفترية، ويتم إثبات خسارة الانخفاض في قائمة نتائج عمليات التأمين والفائض المتراكم ، يتم التوقف عن إثبات ندم أقساط التأمين المدينة عند انتفاء أسباب إثبات الموجودات المالية،

أي فرق بين المخصصات في نهاية فترة التقرير والمخالصات والمخصصات في السنة التالية يتم إدراجه في قائمة عمليات التأمين،

عقود إعادة التأمين

كما هو معتاد في شركات التأمين الأخرى، من أجل تقليل المخاطر الناتجة عن المطالبات الكبيرة، تقوم الشركة ، في سياق أعمالها العادية، بالدخول في عقود مع أطراف أخرى لأغراض إعادة التأمين، تؤمن ترتيبات إعادة التأمين تنوع أكبر في الأعمال وتسمح للإدارة بالتحكم في الخسائر المحتملة الناجمة عن المخاطر الكبرى وتؤمن إمكانية نمو إضافي، تتم جميع عمليات إعادة التأمين بموجب إتفاقيات وعقود تأمين إختيارية وإعادة تأمين فائض الخسارة،

تقدر المطالبات المستحقة من معيدي التأمين بطريقة تتفق مع المطالبات المستحقة وفقاً لعقد إعادة التأمين، تعرض هذه المبالغ في قائمة المركز المالي كـ " حصة معيدي التأمين من المطالبات تحت التسوية" حتى يتم الإلتحاق على مبلغ المطالبة ودفعها بواسطة الشركة، عندما يتم دفع المطالبة فإن المبلغ المستحق من معيدي التأمين والمرتببط بالمطالبة المدفوعة يتم تحويله إلى المبالغ المستحقة من/ إلى معيدي التأمين،

بتاريخ إعداد كل تقرير، يتم تقييم ما إذا كان هناك أي مؤشر على احتمال انخفاض في قيمة موجودات إعادة التأمين، عند ظهور مؤشر على الإنخفاض في القيمة، تقوم الشركة بعمل تقدير رسمي لمبلغ الذمة المدينة، عندما تزيد قيمة موجودات إعادة التأمين عن مبلغ الذمة المدينة، تعتبر هذع الموجودات منخفضة القيمة ويتم تخفيضها إلى مبلغ الذمة المدينة،

العصاات الأجنبية

يتم تسجيل المعاملات التي تتم بالعصاات الأجنبية بالريال السعودي وذلك بسعر الصرف السائد في تاريخ المعاملة يتم تحويل الموجودات والمطلوبات النقدية المسجلة بالعصاات الأجنبية بسعر الصرف السائد في تاريخ قائمة المركز المالي، تسجل جميع الفروقات في قائمة عمليات التكاقل أو قائمة عمليات المساهمين،

٢ - أسس العرض وملخص السياسات المحاسبية الهامة (تتمة)

المعلومات القطاعية

يعتبر القطاع جزءاً محدداً من الشركة يقوم بتقديم منتجات أو خدمات (قطاع أعمال)، وتختلف مخاطره وفوائده عن القطاعات الأخرى، ولأغراض إدارية، تتكون الشركة من وحدات عمل حسب منتجاتها وخدماتها، ولديها القطاعات التشغيلية التالية:

- التأمين صحي ويشمل التأمين على التكاليف الطبية والأدوية وجميع الخدمات والمستلزمات الطبية والعلاجية،
 - تأمين المركبات، ويقوم بتغطية الخسائر والالتزامات المتعلقة بالمركبات،
 - فروع التأمين الأخرى، ويشمل تغطية الممتلكات، البحري، الهندسي، الحوادث والمطلوبات وفروع تأمين أخرى،
- يتم التقرير عن المعلومات القطاعية بطريقة تتماشى مع التقارير الداخلية المقدمة إلى صانع القرارات التشغيلية الرئيسية، إن صانع القرارات التشغيلية الرئيسية يعتبر مسؤولاً عن توزيع المصادر وتقييم أداء الوحدات القطاعية وإتخاذ قرارات استراتيجية،

لم تحدث أية معاملات بين القطاعات خلال الفترة، وفي حالة حدوث أية معاملة، فإنها تتم وفقاً لأسعار التحويل بين القطاعات، ويتم بنفس شروط التعامل مع الأطراف الأخرى، وتشمل إيرادات ومصاريف ونتائج القطاع على التحويلات بين القطاعات والتي يتم حذفها على مستوى القوائم المالية للشركة،

القيمة العادلة للأدوات المالية

الأدوات المالية تمثل النقد وما في حكمه، النعم المدينة وبعض الموجودات والمطلوبات الأخرى،

القيمة العادلة لبند تحمل الفائدة تقدر على أساس خصم التدفقات النقدية باستخدام معدل الفائدة لبند متشابهة في الشروط وخصائص المخاطر، القيمة العادلة لجميع الأدوات المالية الأخرى تقدر باستخدام طرق أخرى مثل صافي القيمة الحالية للتدفقات النقدية المستقبلية،

القيمة العادلة للإستثمارات على أساس القيمة السوقية للأوراق المالية المدرجة في سوق نشط، أو القيمة العادلة المتوقعة، أما الإستثمارات في حقوق ملكية غير مدرجة في سوق نشط، فإن القيمة العادلة لها تتم برابطها بالقيمة السوقية لإستثمار مشابه أو على أساس خصم التدفقات النقدية المتوقعة،

إيضاحات حول القوائم المالية (تتمة)

في ٣١ ديسمبر ٢٠١٠

٢ - أسس العرض وملخص السياسات المحاسبية الهامة (تتمة)

التقديرات والإفتراضات

فيما يلي الإفتراضات الأساسية المتعلقة بالمصادر المستقبلية والأخرى لعدم التأكد من التقديرات بتاريخ قائمة المركز المالي والتي يمكن أن تؤدي إلى إجراء تعديل جوهري في القيمة الدفترية للموجودات والمطلوبات خلال السنة المالية القادمة:

مخصص المطالبات القائمة

الحكم الجيد من قبل الإدارة أمر مطلوب عند تقدير المبالغ المستحقة على حاملي العقود الناشئة من المطالبات التي تمت ضمن عقود التأمين، مثل هذه التقديرات ضرورية استناداً إلى الافتراضات الرئيسية حول عديد من العوامل التي تتضمن التفاوت والاحتمالية ودرجات الحكم إضافة إلى شكوك ونتائج فعلية قد تختلف من تقديرات الإدارة التي سينتج عنها تغييرات قائمة في الالتزامات المقدرة، بالتحديد، يجب إجراء تقديرات تكلفة النهائية للتكلفة المتوقعة للمطالبات المبلغ عنها بتاريخ الميزانية و لتكلفة المطالبات القائمة غير المبلغ عنها بعد بتاريخ الميزانية، التقنية الأساسية المتبناة من قبل الإدارة عند تقدير التكلفة للمطالبات المبلغ عنها وتكلفة المطالبات القائمة غير المبلغ عنها ، هو استخدام أسلوب تسويات المطالبات السابقة لتوقع أسلوب تسوية المطالبات المتوقعة، في تاريخ كل تقرير، يتم تقييم المطالبات المتوقعة للسنة السابقة للتأكد من كفايتها وإجراء التعديلات للمخصص، هذه المخصصات غير مخصصة للقيمة الزمنية للنقود،

تستند هذه التقديرات بالضرورة على افتراضات هامة حول عدة عوامل متفاوتة ، هامة وممكنة، تتضمن درجة من الحكم وعدم التأكد ونتائجها الفعلية قد تختلف عن تقديرات الإدارة مما يؤدي إلى تغييرات مستقبلية فسي المطالبات المقدرة، المطالبات التي تتطلب قرارات التحكيم أو اللجوء للقضاء يتم تقديرها بشكل مستقل، تعديلات الخسائر المستقلة عداة ما تقدر مطالبات العقارات، تقوم الإدارة بمراجعة مخصصاتها للمطالبات الحاصلة والمطالبات الحاصلة لكن غير المبلغ عنها على أساس فصلي،

خسائر الانخفاض في نمم أقساط للتأمين المدينة

تقوم الشركة بعمل مخصص محفظة يتم تقديره على أساس المجموعة استناداً إلى أعمار الأقساط المدينة التي تجاوزت موعد استحقاقها، تشمل هذه التقديرات درجة مختلفة من التقدير وعدم التأكد، وقد تختلف النتائج الفعلية مما يؤدي إلى تغييرات مستقبلية في هذه المخصصات،

إعادة التأمين

الشركة معرضة لخلافات ونزاعات واحتمال عدم القدرة على الدفع من شركات إعادة التأمين، تراقب الشركة بشكل ربع سنوي تطور مثل هذه الخلافات معها وقوة شركات إعادة التأمين،

تكاليف الاستحواذ المؤجلة

تقيد بعض تكاليف الاستحواذ المتعلقة بإصدار وثائق التأمين الجديدة كتكاليف استحواذ مؤجلة، وتطفاً فسي قائمة نتائج عمليات التأمين والفائض المتراكم على مدى فترة التغطية التأمينية ذات العلاقة، وفي حالة عدم تحقق الافتراضات المتعلقة بالربحية المستقبلية لوثائق التأمين هذه، فإنه يمكن الإمراع في إطفاء هذه التكاليف، ويمكن أن يتطلب ذلك إجراء إطفاء إضافي في قائمة نتائج عمليات التأمين والفائض المتراكم،

إيضاحات حول القوائم المالية (تتمة)

في ٣١ ديسمبر ٢٠١٠

٢ - أسس العرض وملخص السياسات المحاسبية الهامة (تتمة)

نم دالته ومستحقات

يتم إثبات الالتزامات لقاء المبالغ الواجب دفعها في المستقبل عن بضاعة أو خدمات مستلمة، سواء قدمت أم لم تقدم بها فواتير من قبل الموردين،

إيرادات الفوائد

يتم إثبات إيرادات الفوائد عندما تنشأ الفائدة باستخدام طريقة سعر الفائدة الفعلي، والذي يستخدم لخصم التدفقات النقدية المستقبلية المقررة التي ستستلم خلال العمر المتوقع للموجود المالي بحيث تساوي القيمة المدرجة للموجود المالي،

ج) المعايير والتفسيرات الجديدة والمعدلة

اصدر مجلس معايير المحاسبة الدولي معايير التقارير المالية الدولية الجديدة والمعدلة وتفسيرات التقارير المالية الدولية والمفعلة في أو بعد التواريخ التالية:

المعيار/ التفسير	الوصف	تاريخ التفعيل
المعايير والتفسيرات الجديدة		
معايير التقارير المالية الدولية رقم ١	تطبيق معايير التقارير المالية الدولية لأول مرة (معدل)	١ يوليو ٢٠٠٩
معايير التقارير المالية الدولية رقم ٣	إندماج الأعمال (معدل)	١ يوليو ٢٠٠٩
تفسير التقارير المالية الدولية رقم ١٧	توزيع الموجودات غير النقدية للملاك	١ يوليو ٢٠٠٩
تفسير التقارير المالية الدولية رقم ١٨	تحويل الموجودات من العملاء	١ يوليو ٢٠٠٩
المعايير المعدلة		
معايير التقارير المالية الدولية رقم ١	التعديل لمعيار التقارير المالية الدولية رقم ١ - إستثناء إضافي لتطبيق المعايير المالية الدولية لأول مرة	١ يناير ٢٠١٠
معايير التقارير المالية الدولية رقم ٢	التعديل لمعيار التقارير المالية الدولية رقم ٢ - المجموعة النقدية- الدفع على أساس تبادل الأسهم	١ يناير ٢٠١٠
معايير المحاسبة الدولي رقم ٢٧	البيانات المالية الموحدة والمنفصلة (تعديل)	١ يوليو ٢٠٠٩
معايير المحاسبة الدولي رقم ٣٩	التعديل لمعيار المحاسبة الدولي رقم ٣٩ الأدوات المالية: الإعراف والقياس- تأهيل عناصر التحوط	١ يوليو ٢٠٠٩
تفسير التقارير المالية الدولية رقم ٩	التعديلات لتفسير التقارير المالية الدولية رقم ٩ ومعيار المحاسبة الدولي رقم ٣٩ للمشتقات المالية المرتبطة	٣٠ يونيو ٢٠٠٩

فيما عدا ما هو مبين في الإيضاح ٢ب، إن السياسات المحاسبية المستخدمة من قبل الشركة لإعداد هذه القوائم المالية تتفق مع تلك السياسات المستخدمة في السنة السابقة ولا يتوقع بأن ينتج عن تطبيق المعايير الجديدة والمعدلة والتفسيرات المنطبقة على الشركة أي أثر جوهري على القوائم المالية،

إيضاحات حول القوائم المالية (تتمة)

في ٣١ ديسمبر ٢٠١٠

٢ - أسس العرض وملخص السياسات المحاسبية الهامة (تتمة)

(د) المعايير الصادرة غير سارية المفعول بعد

اصدر مجلس معايير المحاسبة الدولي معايير التقارير المالية الدولية الجديدة والمعدلة وتفسيرات التقارير المالية الدولية إلا أنها غير مفعلة بعد:

المعيار/ التفسير	الوصف	تاريخ التنفيع
معيير المحاسبة الدولي رقم ٢٤	المعاملات مع الأطراف ذات العلاقة	١ يناير ٢٠١١
معيير لتقارير المالية الدولية رقم ٩	الأدوات المالية	١ يناير ٢٠١٣
معيير لتقارير المالية الدولية رقم ١	التعديلات لمعيير التقارير المالية الدولية رقم ١ - الإستثناء	١ يوليو ٢٠١٠
معيير التقارير المالية الدولية رقم ٧	المحدود بخصوص الإفصاحات المقارنة فيما يخص تطبيق معيير التقارير المالية رقم ٧ لأول مرة	١ يوليو ٢٠١٠
معيير التقارير المالية الدولية رقم ٧	التعديل لمعيير التقارير المالية الدولي رقم ٧ الأدوات المالية: الإفصاحات	١ يوليو ٢٠١١
معيير المحاسبة الدولي رقم ٣٢	التعديل لمعيير المحاسبة الدولي رقم ٣٢ إصدار أسهم لزيادة رأس المال	١ فبراير ٢٠١٠
تفسير التقارير المالية الدولية رقم ١٤	التعديلات لتفسير التقارير المالية الدولية رقم ١٤ الدفعات المقدمة فيما يخص متطلبات التمويل بحد أدنى	١ يناير ٢٠١١
تفسير التقارير المالية الدولية رقم ١٩	إطفاء المطلوبات المالية بواسطة أدوات حقوق ملكية	١ يوليو ٢٠١٠
معايير مختلفة	تعديلات ناتجة عن التحسينات التي تمت على المعايير منذ مايو ٢٠١٠	مختلفة

إن تطبيق المعايير الجديدة والمعدلة والتفسيرات المنطبقة على الشركة قد يتسبب بإضافة إيضاحات وتعديلات على طريقة عرض القوائم المالية، ولا تتوقع الشركة أية تأثير جوهري على القوائم المالية لها أو نتائج الأعمال في حال تم تطبيق هذه المعايير،

٣ - تحويل المحفظة للتأمينية

كما ذكر في الإيضاح ١، قامت الشركة بإبرام عقد مع شركة التأمين الإسلامية العربية ش.م.ب (البنانج) تقوم بموجبه الشركة بشراء المحفظة التأمينية الخاصة بالبنانج في المملكة العربية السعودية ابتداءً من ١ أكتوبر ٢٠٠٩، بشهرة قيمتها ٧ مليون ريال سعودي والموافق عليها من مؤسسة النقد العربي السعودي ("المؤسسة")، مع الموجودات والمطلوبات المتعلقة بالتأمين بقيم متساوية،

شركة إيلاك السعودية للتأمين التعاوني - شركة مساهمة سعودية

إيضاحات حول القوائم المالية (تتمة)

في ٣١ ديسمبر ٢٠١٠

٣ - تحويل المحفظة التأمينية (تتمة)

إن قيمة الموجودات والمطلوبات المشتراه من البائع طبقاً للتقييم الموافق عليه من قبل المؤسسة، كما يلي:

٣٠ سبتمبر ٢٠٠٩	الموجودات
ألف ريال سعودي	
٣,١٢٧	نقد وما في حكمه
١١,٠٩٧	نعم أقساط تأمين، صافي
٢,١٩٥	نعم مدينة لمعدي التأمين، صافي
٢٩٥	موجودات أخرى
٢,٣١٠	مبالغ مستحقة من جهة ذات علاقة
٨,٧٠٦	حصة معدي التأمين في الأقساط غير المكتسبة
٢,٢٩٤	حصة معدي التأمين في المطالبات تحت التسوية
٥١	اثاث، تجهيزات ومعدات أخرى
٣٠,٠٧٥	إجمالي الموجودات المحولة
	المطلوبات
٩,٢٩٦	أقساط تأمين غير مكتسبة
٨,٤٠٢	مطالبات تحت التسوية
٩٧٥	تعويضات حملة الوثائق
٨,٣٥٨	نعم دائنة لمعدي التأمين
٥٧٣	مطلوبات أخرى
٢,٥٧١	مخصص مكافأة نهاية الخدمة للموظفين
٣٠,٠٧٥	إجمالي المطلوبات المحولة
-	صافي الموجودات المحولة

٤ - النقد وما في حكمه

(محللة)	(محللة)	٣١ ديسمبر ٢٠١٠
١ يناير ٢٠٠٩	٣١ ديسمبر ٢٠٠٩	ألف ريال سعودي
ألف ريال سعودي	ألف ريال سعودي	ألف ريال سعودي
٥٣,٦٧٥	٦٧,٣٨٠	٣٧,٥٨٥
-	٣,٣٠٠	١٠,١٠٤
٥٣,٦٧٥	٧٠,٦٨٠	٤٧,٦٨٩
٩٣٥	٢٢,٤٧٤	٢٦,٨٧٢
٤١,١٨٢	١٩,٦٠٠	١٥,٦٦٣
٤٢,١١٧	٤٢,٠٧٤	٤٢,٥٣٥

عمليات التأمين

نقد في الصندوق ولدى البنوك
استثمار في صندوق بالريال السعودي

عمليات المساهمين

نقد لدى البنوك
استثمار في صندوق بالريال السعودي

شركة إياك السعودية للتأمين التعاوني - شركة مساهمة سعودية

إيضاحات حول القوائم المالية (تتمة)

في ٣١ ديسمبر ٢٠١٠

٥ - نم أقساط تأمين، صافي

(معدلة)	(معدلة)	
١ يناير ٢٠٠٩	٣١ ديسمبر ٢٠٠٩	٣١ ديسمبر ٢٠١٠
ألف ريال سعودي	ألف ريال سعودي	ألف ريال سعودي
٤١,٨٧٧	٦٣,١٥٤	٥٠,٢٠١
١٢,٩٦٥	٩,٣١٤	١٠,٤٠٤
(١,١٠٠)	(١٦,٧٤٨)	(٢٣,٣٠٨)
٥٣,٧٤٢	٥٥,٧٢٠	٣٧,٢٩٧

مطلوب من حملة الوثائق
مطلوب من حملة الوثائق - جهات ذات علاقة (انظر إيضاح (١١))
مخصص ديون مشكوك في تحصيلها (انظر إيضاح ١٤)

فيما يلي بياناً بأعمار نم أقساط التأمين:

متأخرة السداد وغير منخفضة القيمة

أقل من ثلاثة أشهر	أكثر من ثلاثة أشهر وأقل من ستة أشهر	أكثر من ستة أشهر وأكثر من إثني عشر شهراً	أكثر من إثني عشر شهراً	المجموع
ألف ريال سعودي	ألف ريال سعودي	ألف ريال سعودي	ألف ريال سعودي	ألف ريال سعودي
١٨,٧٧٠	٦,١٢٤	١٢,٤٠٣	-	٣٧,٢٩٧
٢٠,٦٣٧	١١,٨٨٧	٢١,٣٢٤	١,٨٧٢	٥٥,٧٢٠

تتوقع الشركة، وبناءً على الخبرة السابقة، تحصيل نم أقساط التأمين غير منخفضة القيمة بالكامل، ليس من سياسة الشركة الحصول على ضمانات بشأن نم أقساط التأمين، وبالتالي فإن معظمها بدون ضمانات، تشكل أرصدة أكبر خمسة عملاء ٢١,٣% من نم أقساط التأمين كما في ٣١ ديسمبر ٢٠١٠ (٢٠٠٩: ٣٤,٧%)، تتألف نم أقساط التأمين من عدد كبير من عملاء وشركات تأمين أغليبتها في المملكة العربية السعودية،

٦ - الإستثمارات

(معدلة)	(معدلة)	
١ يناير ٢٠٠٩	٣١ ديسمبر ٢٠٠٩	٣١ ديسمبر ٢٠١٠
ألف ريال سعودي	ألف ريال سعودي	ألف ريال سعودي
-	٥,٠١٧	٨,٠٩٧
٧,٠٠٠	١٠,٠٠٠	١٠,٠٠٠
٢,٥٢٧	٢,٩٠٥	٣,٢٥٧
٤,٩٨٠	٤,٩٨٠	٤,٩٨٠
١٤,٤٤٣	١٦,١٠٨	٢٠,١٣٢

صليات التأمين
إستثمارات محتفظ بها للمتاجرة (انظر إيضاح (أ) أدناه)
إستثمارات محتفظ بها حتى تاريخ الإستحقاق (انظر إيضاح (ب) أدناه)
صليات المساهمين
إستثمارات محتفظ بها للمتاجرة (انظر إيضاح (أ) أدناه)
إستثمارات محتفظ بها حتى تاريخ الإستحقاق (انظر إيضاح (ب) أدناه)
إستثمارات متاحة للبيع (انظر إيضاح (ج) أدناه)

شركة إيبك السعودية للتأمين التعاوني - شركة مساهمة سعودية

إيضاحات حول القوائم المالية (تتمة)
في ٣١ ديسمبر ٢٠١٠

٦ - الإستثمارات (تتمة)

(أ) استثمارات محتفظ بها للمتاجرة

عمليات التأمين

خلال السنة، قام المؤمن لهم بإستثمار ٥ مليون ريال سعودي في صندوق الراجحي للمضاربة بالبضائع وإن القيمة العادلة لهذا الإستثمار كما في ٣١ ديسمبر ٢٠١٠ هي ٥,٠٥ مليون ريال سعودي، كذلك، خلال السنة، قام المؤمن لهم بتحويل استثمارات في صندوق الاول للمرابحات بقيمتها العادلة والبالغة ٣,٠٤ مليون ريال سعودي من النقد وما في حكمه الى استثمارات محتفظ بها للمتاجرة والقيمة العادلة لهذه الاستثمارات كما في ٣١ ديسمبر ٢٠١٠ بلغت ٣,٠٤ مليون ريال سعودي،

فيما يلي الحركة على الإستثمارات المحتفظ بها للمتاجرة:

الإجمالي	
ألف ريال سعودي	
-	كما في ١ يناير ٢٠٠٩
٥,٠١٧	المشتريات
٥,٠١٧	كما في ٣١ ديسمبر ٢٠٠٩
٥,٠٠٠	المشتريات
(٢,٠٠٠)	الإستبعاد
٨٠	التغير في القيمة العادلة للإستثمارات
٨,٠٩٧	كما في ٣١ ديسمبر ٢٠١٠

عمليات للمساهمين

خلال السنة، قامت الشركة بتحويل الإستثمارات في صندوق الرائد وصندوق الراجحي من النقد وما في حكمه الى استثمارات محتفظ بها للمتاجرة والقيمة العادلة لهذه الاستثمارات كما في ٣١ ديسمبر ٢٠١٠ هي ١,٦٢ مليون ريال سعودي و ١,٦٤ مليون ريال سعودي على التوالي (٢٠٠٩: ١,٤٦ مليون ريال سعودي و ١,٤٥ مليون ريال سعودي على التوالي)،

فيما يلي الحركة على الإستثمارات المحتفظ بها للمتاجرة:

الإجمالي	
ألف ريال سعودي	
٢,٥٢٧	كما في ١ يناير ٢٠٠٩
٣٧٨	المشتريات
٢,٩٠٥	كما في ٣١ ديسمبر ٢٠٠٩
٣٥٢	التغير في القيمة العادلة للإستثمارات
٣,٢٥٧	كما في ٣١ ديسمبر ٢٠١٠

تم اعتبار الإستثمار في صندوق بالريال السعودي على أنه نقد وما في حكمه وعلى هذا الأساس تم تبويبه (إيضاح ٤)،

شركة إيك السعودية للتأمين التعاوني - شركة مساهمة سعودية

إيضاحات حول القوائم المالية (تتمة)

في ٣١ ديسمبر ٢٠١٠

٦ - الإستثمارات (تتمة)

ب) استثمارات محتفظ بها حتى تاريخ الاستحقاق

عمليات التأمين

خلال سنة ٢٠٠٨ قام المؤمن لهم بشراء استثمار في صكوك مصدره من البنك السعودي الهولندي بقيمة ٧ مليون ريال سعودي حيث تستحق هذه الصكوك في ديسمبر ٢٠١٨، كذلك، خلال ٢٠٠٩ قام المؤمن لهم باستثمار ٣ مليون ريال سعودي في صكوك شركة الكهرباء حيث تستحق هذه الصكوك في يوليو ٢٠١٤،

القيمة السوقية للإستثمارات المحتفظ بها حتى تاريخ الإستحقاق لا تختلف جوهريا عن قيمتها الدفترية،

عمليات المساهمين

قامت الشركة خلال سنة ٢٠٠٨ باستثمار ٣ مليون ريال سعودي في صكوك شركة تأجير بقيمة حيث تستحق هذه الصكوك في ديسمبر ٢٠١٢ وإستثمار ٠,٩٨ مليون ريال سعودي في صكوك شركة سابك حيث تستحق هذه الصكوك في يوليو ٢٠١٢ وصكوك شركة للكهرباء بقيمة ١ مليون ريال سعودي حيث تستحق هذه الصكوك في يوليو ٢٠١٢،

القيمة السوقية للإستثمارات المحتفظ بها حتى تاريخ الإستحقاق لا تختلف جوهريا عن قيمتها الدفترية،

ج) استثمارات متاحة للبيع

عمليات المساهمين

قامت الشركة خلال سنة ٢٠٠٧ بشراء حصة من رأس مال شركة نجم لخدمات التأمين المحدودة وهي شركة سعودية ذات مسؤولية محدودة، ("الشركة المستثمر فيها") بمبلغ ١,٩٢ مليون ريال سعودي، تأسست الشركة المستثمر فيها خلال ٢٠٠٧، بسبب عدم توفر القيمة العادلة، تم تسجيل هذا الاستثمار بالتكلفة ناقصا الانخفاض في القيمة إن وجد،

خلال سنة ٢٠٠٨، استثمرت الشركة مبلغ ١٨ مليون ريال سعودي في محفظة سامبا الاستثمارية الاختيارية، إن القيمة العادلة لهذا الاستثمار كما في ٣١ ديسمبر ٢٠١٠ هي ١٢,٥٩ مليون ريال سعودي (٣١ ديسمبر ٢٠٠٩: ١١,٠٥ مليون ريال سعودي)، وتم إدراج الفرق البالغ ١,٥٤ مليون ريال سعودي كربح غير محقق من استثمارات متاحة للبيع في قائمة الدخل الشاملة،

خلال سنة ٢٠١٠ قام المؤمن لهم باستثمار مبلغ ٢ مليون ريال سعودي في صندوق الاول للدخل، إن القيمة العادلة لهذا الاستثمار كما في ٣١ ديسمبر ٢٠١٠ هي ٢,٠٧ مليون ريال سعودي، وتم إدراج الفرق البالغ ٦٧ ألف ريال سعودي كربح غير محقق من استثمارات متاحة للبيع في قائمة الدخل الشاملة،

كما قامت الشركة خلال سنة ٢٠٠٨ بالاستثمار في صندوق سامبا العقاري بقيمة ٣,٠٢ مليون ريال سعودي، إن القيمة العادلة لهذا الاستثمار كما في ٣١ ديسمبر ٢٠١٠ هي ٣,٥٥ مليون ريال سعودي (٣١ ديسمبر ٢٠٠٩: ٣,١٣ مليون ريال سعودي)، وتم إدراج الفرق البالغ ٠,٤٢ مليون ريال سعودي كربح غير محقق من استثمارات متاحة للبيع في قائمة الدخل الشاملة،

شركة إيبك السعودية للتأمين التعاوني - شركة مساهمة سعودية

إيضاحات حول القوائم المالية (تتمة)
في ٣١ ديسمبر ٢٠١٠

٦ - الإستثمارات (تتمة)

ج) استثمارات متاحة للبيع (تتمة)

فيما يلي الحركة على الإستثمارات المتاحة للبيع:

إستثمارات متداولة	إستثمارات غير متداولة	الإجمالي	
ألف ريال سعودي	ألف ريال سعودي	ألف ريال سعودي	
١١,٧٤٢	١,٩٢٣	١٣,٦٦٥	كما في ١ يناير ٢٠٠٩
٢,٤٤٣	-	٢,٤٤٣	التغير في القيمة العادلة للإستثمارات
١٤,١٨٥	١,٩٢٣	١٦,١٠٨	كما في ٣١ ديسمبر ٢٠٠٩
٢,٠٠٠	-	٢,٠٠٠	المشتريات
٢,٠٢٤	-	٢,٠٢٤	التغير في القيمة العادلة للإستثمارات
١٨,٢٠٩	١,٩٢٣	٢٠,١٣٢	كما في ٣١ ديسمبر ٢٠١٠

٧ - مبالغ مدفوعة مقدما ونعم مدينة أخرى

٣١ ديسمبر ٢٠١٠	٣١ ديسمبر ٢٠٠٩	١ يناير ٢٠٠٩	
ألف ريال سعودي	ألف ريال سعودي	ألف ريال سعودي	
-	-	٣٠٠	عمليات المساهمين
٤٥	٣٠	٣٥	مبالغ مدفوعة مقدما
٤٥	٣٠	٣٣٥	نعم مدينة أخرى

إيضاحات حول القوائم المالية (تتمة)

في ٣١ ديسمبر ٢٠١٠

٨ - الأثاث والتجهيزات والمعدات المكتبية

		(معدل)				
الإجمالي	الإجمالي	الإجمالي	حاسب آلي	أثاث	سيارات	
٢٠٠٨	٢٠٠٩	٢٠١٠	ومعدات	وتجهيزات		
ألف ريال سعودي	ألف ريال سعودي	ألف ريال سعودي	ألف ريال سعودي	ألف ريال سعودي	ألف ريال سعودي	
						التكلفة:
-	٧,٩٢٥	١٠,٢٦١	٣,٩٤٢	٦,٢٦٠	٥٩	في بداية السنة
٧,٩٢٥	٢,٣٩٦	٢٤٩	١٨١	٦٨	-	إضافات
-	(١٢)	(٥)	(٥)	-	-	إستبعادات
٧,٩٢٥	١٠,٣٠٩	١٠,٥٠٥	٤,١١٨	٦,٣٢٨	٥٩	في نهاية السنة
						الإستهلاك المتراكم:
-	٢,٠٢٠	٣,٠٩٦	١,٥٩٦	١,٤٧٣	٢٧	في بداية السنة
٢,٠٢٠	١,١٢٦	١,٢٠٩	٥٦١	٦٣٢	١٦	المحمل للسنة/ الفترة
-	(٢)	(١)	(١)	-	-	إستبعاد
٢,٠٢٠	٣,١٤٤	٤,٣٠٤	٢,١٥٦	٢,١٠٥	٤٣	في ٣١ ديسمبر ٢٠١٠ م
						صافي القيمة البتريفة
		٦,٢٠١	١,٩٦٢	٤,٢٢٣	١٦	في ٣١ ديسمبر ٢٠١٠
	٧,١٦٥		٢,٣٤٦	٤,٧٨٧	٣٢	في ٣١ ديسمبر ٢٠٠٩
٥,٩٠٥			١,٩٦٨	٣,٨٩٦	٤١	في ٣١ ديسمبر ٢٠٠٨

٩ - وديعة نظامية

١ يناير ٢٠٠٩	٣١ ديسمبر ٢٠٠٩	٣١ ديسمبر ٢٠١٠	
ألف ريال سعودي	ألف ريال سعودي	ألف ريال سعودي	
١٠,٣٠٢	١٠,٤٣٢	١٠,٥٢١	وديعة نظامية

وفقاً لمتطلبات نظام التأمين في المملكة العربية السعودية اودعت الشركة مبلغ ١٠ مليون ريال سعودي تمثل نسبة ١٠% من رأسمالها المدفوع لدى بنك عينته مؤسسة النقد العربي السعودي، إن عائد إستثمار الوديعة خلال السنة المنتهية في ٣١ ديسمبر ٢٠١٠ بلغ ٨٩ ألف ريال سعودي (السنة المنتهية في ٣١ ديسمبر ٢٠٠٩: ١٣٠ ألف ريال سعودي)،

إن هذه الوديعة النظامية غير قابلة للسحب بدون موافقة من مؤسسة النقد العربي السعودي،

شركة إيبك السعودية للتأمين التعاوني - شركة مساهمة سعودية

إيضاحات حول القوائم المالية (تتمة)
في ٣١ ديسمبر ٢٠١٠

١٠ - الزكاة

٣١ ديسمبر ٢٠٠٨	٣١ ديسمبر ٢٠٠٩	٣١ ديسمبر ٢٠١٠	
ألف ريال سعودي	ألف ريال سعودي	ألف ريال سعودي	
٧٢٤	١,٤٠٠	١,٧٩٤	مخصص السنة
			تم احتساب مخصص السنة الحالية كما يلي :
٢٠٠٨	٢٠٠٩	٢٠١٠	
ألف ريال سعودي	ألف ريال سعودي	ألف ريال سعودي	
١٠٠,٠٠٠	٦١,٥٧٠	١٠٠,٠٠٠	حقوق المساهمين
-	١,٩٧٩	٢٣,٠٣٨	رصيد مخصص خدور وتعديلات
٣١٥	-	-	المستحق لشركة منتسبة استخدم لتمويل موجودات طويل الأجل
(٣٥,٦٣٠)	(٣٨,٦٣٣)	(٧٠,٤٤٢)	صافي القيمة الدفترية للموجودات طويلة الأجل
١٩	٢,٤٦٢	٤,٤٨٦	أرباح غير محققة من استثمارات متاحة للبيع
٦٤,٧٠٤	٢٧,٣٧٨	٥٧,٠٨٢	
(٣٥,٧٢٧)	٢٧,٦٩٧	١٤,٦٦٧	الربح / (الخسارة) المعدلة للسنة
٢٨,٩٧٧	٥٥,٠٧٥	٧١,٧٤٩	الوعاء الزكوي

تعود الفروقات بين النتائج المالية والزكوية بصفة رئيسية لبعض التعديلات وفقاً للأنظمة ذات العلاقة،

حركة المخصص خلال السنة:

٢٠٠٨	٢٠٠٩	٢٠١٠	
ألف ريال سعودي	ألف ريال سعودي	ألف ريال سعودي	
-	٧٢٤	١,٣٨٩	في بداية السنة
٧٢٤	١,٤٠٠	١,٧٩٤	المكون خلال السنة
-	(٧٣٥)	(١,٤١٠)	المدفوع خلال السنة
٧٢٤	١,٣٨٩	١,٧٧٣	في نهاية السنة

الوضع الزكوي:

قامت الشركة بالإقرار الزكوي عن الفترة الأولى من ١٦ مايو ٢٠٠٧ حتى ٣١ ديسمبر ٢٠٠٨ وحصلت على الشهادة المقيدة، قامت مصلحة الزكاة والدخل بالمطالبة بزكاة إضافيه بمبلغ ٦١٩ ألف ريال سعودي، إعترضت الشركة على هذه المطالبة وتعتقد الإدارة أن نتيجة الإعتراض ستكون في صالح الشركة،
قامت الشركة بالإقرار الزكوي عن السنة المنتهية في ٣١ ديسمبر ٢٠٠٩ وحصلت على الشهادة المقيدة،

شركة إيباك السعودية للتأمين التعاوني - شركة مساهمة سعودية

إيضاحات حول القوائم المالية (تتمة)

في ٣١ ديسمبر ٢٠١٠

١١ - المعاملات مع الجهات ذات العلاقة وأرصدها

فيما يلي المعاملات الرئيسية التي تمت مع الجهات ذات العلاقة خلال السنة :

الرصيد كما في ٣١ ديسمبر ٢٠٠٩	الرصيد كما في ٣١ ديسمبر ٢٠١٠	مبلغ المعاملة خلال السنة المنتهية في ديسمبر ٢٠٠٩	مبلغ المعاملة خلال السنة المنتهية في ديسمبر ٢٠١٠	طبيعة المعاملة	الجهة ذات العلاقة عمليات التأمين
		١٧٤	(٨٧١)	مصرفات عمومية وإدارية منفوعة مباشرة نيابة عن الشركة	شركة التأمين الإسلامية العربية ش.م.ب "جهة منتسبة"
		(١,٠٦٤)	١٦٧	مطالبات محصلة من إعادة التأمين نيابة من الجهة المنتسبة	
		(١,٢٠٦)	٨٣	تحصيل عقود نيابة عن الشركة	
<u>٤,١٥٦</u>	<u>٦,٧٩٣</u>				
٢	٤٥	٤٨	٨٣	عقود تأمين مصدرة	رئيس مجلس الإدارة
٦,٦٣٩	٩,٨١٣	٤٧,٩٥٦	٤٢,٧٤٦	عقود تأمين مصدرة	شركة تأجير الآلات والمعدات والسيارات "جهة منتسبة"
٢٤٧	٢٩	٢,٨١٩	٢٢٢	عقود تأمين مصدرة	شركة رصد العالمية لخدمات التسويق المحدودة "جهة منتسبة"
٢٩	٢٩	٨٦	-	عقود تأمين مصدرة	مؤسسة التقنية "جهة منتسبة"
٤١١	(٢٠)	٥٣٦	(٢)	عقود تأمين مصدرة	شركة الأول للاستشارات المالية "جهة منتسبة"
٤٧٢	٣٧٥	٢٦٠	-	عقود تأمين مصدرة	شركة الشاعر للتجارة والصناعة والمقاولات "جهة منتسبة"
<u>٧,٨٠٠</u>	<u>١٠,٢٧١</u>				

شركة إيباك السعودية للتأمين التعاوني - شركة مساهمة سعودية

إيضاحات حول القوائم المالية (تتمة)

في ٣١ ديسمبر ٢٠١٠

١١ - المعاملات مع الجهات ذات العلاقة وأرصدها (تتمة)

الرصيد كما في ٣١ ديسمبر ٢٠٠٩	الرصيد كما في ٣١ ديسمبر ٢٠١٠	مبلغ المعاملة خلال السنة المنتهية في ٣١ ديسمبر ٢٠٠٩	مبلغ المعاملة خلال السنة المنتهية في ٣١ ديسمبر ٢٠١٠	طبيعة المعاملة	جهة ذات العلاقة عمليات المساهمين
٧١٧	-	-	-	مصرفات مدفوعة نيابة عن الجهة المنتسبة	شركة رصد العالمية لخدمات التسويق المحدودة "جهة منتسبة"
(١٠٣)	(١٢٢)	١٣	(١٩)	تحصيلات نيابة عن مساهم مؤسس شهرة مستحقة	شركة التأمين الاسلامية (سلامة) "مساهم مؤسس"
٣٧٢	٤٨٢	٣,٥٣٣	٣,٢٥٣	مزايا قصيرة الأجل	كبار الموظفين
١,٩٩٢	١,٣٧٩	١,٦٦٩	٦١٣	مزايا طويلة الأجل	
٢,٣٦٤	١,٨٦١				

تم الإفصاح عن أرصدة نهاية الفترة للمعاملات التي تمت مع الجهات ذات العلاقة في قائمة المركز المالي،

١٢ - ذمم دائنة لمعدي التأمين

خلال السنة أنهت الشركة عقد إعادة تأمين مع باريس ري والتي كانت تتحمل ٥٠% من مخاطر أعمال قطاع التأمين الطبي، تم الاتفاق بين الشركة ومعيد التأمين على أن تحتفظ الشركة بقيمة ١٣,٠٢ مليون ريال سعودي من التسوية النهائية لهذه الإتفاقية وسوف يتم إستعمال هذا المبلغ لتسوية أية مطالبات قد تنتج عن هذه الإتفاقية بنفس النسبة التي كان يتحملها معيد التأمين لحين الإنتهاء الطبيمي لبوالص التأمين المشمولة بهذه الإتفاقية، خلال الفترة المنتهية في ٣١ ديسمبر ٢٠١٠، تم تسوية مطالبات بقيمة ١,٤٥ مليون ريال سعودي من هذا الرصيد،

لا تتوقع الإدارة أن تستلم أية مطالبات مستقبلية تحت هذه الإتفاقية، وعليه، تم إعادة الرصيد المتبقي والبالغ ١١,٥٨ مليون ريال سعودي إلى قائمة عمليات التأمين والفائض المتراكم،

١٣ - الربح للسهم

يتم احتساب ربح السهم للسنة بتقسيم صافي الربح للسنة على المتوسط المرجح لعدد الأسهم القائمة خلال السنة،

شركة إيالك السعودية للتأمين التعاوني - شركة مساهمة سعودية

إيضاحات حول القوائم المالية (تتمة)
في ٣١ ديسمبر ٢٠١٠

١٤ - مصاريف عمومية وإدارية

٢٠٠٩	٢٠١٠	
ألف ريال سعودي	ألف ريال سعودي	
		عمليات التأمين
٢٢,٦٤٣	١٩,٨٠٧	تكاليف موظفين
٣,١٥٠	٣,٢٥٩	إيجار مكاتب
١,١٠٠	١,١١٧	تقنية معلومات
١٤,٦٢٢	٧,٧٥٠	مخصص ديون مشكوك في تحصيلها
٦٨٨	٧٩١	هاتف
٥٥٣	٣٥٧	طباعة وقرطاسية
١٣٤	٣٠٤	اشتراكات سنوية
١٣٣	١٣٦	مياه وكهرباء
٥,٧٧٦	٥,٦٦٧	أخرى
٤٨,٧٩٩	٣٩,١٨٨	
		عمليات المساهمين
٢٤٠	٧١٧	مخصص ديون مشكوك في تحصيلها
-	٩١	بدل حضور جلسات مجلس الإدارة
١٩٨	١٤٤	أتعاب لجان
٧٠٠	-	أخرى
١,١٣٨	٩٥٢	

شركة إيك السعودية للتأمين التعاوني - شركة مساهمة سعودية

إيضاحات حول القوائم المالية (تتمة)

في ٣١ ديسمبر ٢٠١٠

١٥- مطومات قطاعية

لدى الشركة قطاعات التأمين الرئيسية التالية، والتي تمت جميعها في المملكة العربية السعودية:

- قطاع التأمين الطبي - قطاع تأمين المركبات - قطاعات التأمين الأخرى
تتكون عمليات التأمين وموجودات ومطلوبات عمليات التأمين لهذه القطاعات للسنة المنتهية في ٣١ ديسمبر مما يلي:

للسنة المنتهية في ٣١ ديسمبر ٢٠١٠	طبي (ألف ريال سعودي)	مركبات (ألف ريال سعودي)	أخرى (ألف ريال سعودي)	إجمالي (ألف ريال سعودي)
إجمالي أقساط التأمين المكتسبة	٤٣,٩٠٨	٧٢,٩٨٥	٢٢,٢٩٥	١٣٩,١٨٨
نقصاً: أقساط إعادة التأمين المسندة	(١٧,٢٥٦)	-	(١٥,٩٨٥)	(٣٣,٢٤١)
نقصاً: أقساط تأمين فائض الخسارة	-	(٩٠١)	(٩١٥)	(١,٨١٦)
صافي أقساط التأمين المكتسبة	٢٦,٦٥٢	٧٢,٠٨٤	٥,٣٩٥	١٠٤,١٣١
التغيرات في صافي أقساط للتأمين غير المكتسبة	(٥,٩٤١)	٣٤,٨٤٤	(١٩٤)	٢٨,٧٠٩
صافي أقساط للتأمين المكتسبة	٢٠,٧١١	١٠٦,٩٢٨	٥,٢٠١	١٣٢,٨٤٠
العوامل المستلمة من عمليات إعادة التأمين	-	-	٥,٤١٦	٥,٤١٦
صافي الإيرادات	٢٠,٧١١	١٠٦,٩٢٨	١٠,٦١٧	١٣٨,٢٥٦
إجمالي المطالبات المدفوعة	٢٠,٣١٧	٧٥,٠٩٤	٨,٣٥٣	١٠٣,٧٦٤
نقصاً: حصة معيدي التأمين	(١١,٩٦٢)	(١,٤٨٩)	(٦,١٧٨)	(١٩,٦٢٩)
صافي المطالبات المدفوعة	٨,٣٥٥	٧٣,٦٠٥	٢,١٧٥	٨٤,١٣٥
التغيرات في المطالبات تحت التسمية	٦,٢٤٧	(١٣,٠١٨)	٣,٣٣٧	(٣,٤٣٤)
صافي المطالبات المتكبدة	١٤,٦٠٢	٦٠,٥٨٧	٥,٥١٢	٨٠,٧٠١
احتياطي عجز الأقساط	-	-	٦٣	٦٣
تكاليف استحواذ وثائق	١,٤٥٣	١٣,٨٥٠	١,٢٢٥	١٦,٥٢٨
مصاريف تشغيلية أخرى	٣,٢١٠	٣٧٣	١,٠٠٥	٤,٥٨٨
صافي التكاليف	١٩,٢٦٥	٧٤,٨١٠	٧,٨٠٥	١٠١,٨٨٠
صافي نتائج أعمال التأمين	١,٤٤٦	٣٢,١١٨	٢,٨١٢	٣٦,٣٧٦
مصاريف غير موزعة	-	-	-	(٣٩,١٨٨)
إيرادات غير موزعة	-	-	-	١١,٥٧٩
إيرادات استثمارات	-	-	-	٧٧٩
الفلأض من صليات التأمين	-	-	-	٩,٥٤٦
كما في ٣١ ديسمبر ٢٠١٠	٨,٠٤٣	-	٤,٠٥٩	١٢,١٠٢
موجودات عمليات التأمين	٦,٨٠٢	٣,٧٨٤	١٦,٠٤٢	٢٦,٦٢٨
حصة معيدي التأمين في الأقساط غير المكتسبة	١,١٧٣	٥٧٦	٣١٨	٢,٠٦٧
حصة معيدي التأمين في المطالبات تحت التسمية	-	-	-	١٢٣,٣٩١
تكاليف استحواذ وثائق موجلة	-	-	-	١٦٤,١٨٨
موجودات غير موزعة	-	-	-	-
إجمالي موجودات عمليات التأمين	٢٠,٥٩١	٢٦,٣١٢	٥,٧٦٩	٥٢,٦٧٢
مطلوبات عمليات التأمين	١٤,٥٥٧	٣١,٢٥٩	٢٣,٢٨٣	٦٩,٠٩٩
أقساط تأمين غير مكتسبة	-	-	-	١,١٧٠
مطالبات تحت التسمية	-	-	-	٦٣
دخل عمولات غير مكتسبة	-	-	-	٤١,١٨٤
احتياطي عجز الأقساط	-	-	-	٦٣
مطلوبات غير موزعة والفائض	-	-	-	١٦٤,١٨٨
إجمالي مطلوبات وقلأض عمليات التأمين	-	-	-	-

شركة إيبك السعودية للتأمين التعاوني - شركة مساهمة سعودية

إيضاحات حول القوائم المالية (تتمة)
في ٣١ ديسمبر ٢٠١٠

١٥ - معلومات قطاعية (تتمة)

لمنة المنتهية في ٣١ ديسمبر ٢٠٠٩	طبي (الف ريال سعودي)	مركبات (الف ريال سعودي)	أخرى (الف ريال سعودي)	إجمالي (الف ريال سعودي)	(معدلة) إجمالي (الف ريال سعودي)
إجمالي أقساط التأمين المكتتبة	٣٢,٠٢٢	١٧٠,٠٩٨	٢٧,١٣١	٢٢٩,٢٥١	٢٢٩,٢٥١
ناقصاً: أقساط إعادة التأمين المسندة	(١٥,٧٦٠)	-	(٢١,٤٥٣)	(٣٧,٢١٣)	(٣٧,٢١٣)
ناقصاً: أقساط تأمين فائض الخسارة	-	(١,٩٣١)	(٨٠٦)	(٢,٧٣٧)	(٢,٧٣٧)
صافي أقساط التأمين المكتتبة	١٦,٢٦٢	١٦٨,١٦٧	٤,٨٧٢	١٨٩,٣٠١	١٨٩,٣٠١
التغيرات في صافي أقساط التأمين غير المكتتبة	٦,٧٤٦	١٥,٨٥٣	(١٢٤)	٢٢,٤٧٥	٢٢,٤٧٥
صافي أقساط التأمين المكتتبة	٢٣,٠٠٨	١٨٤,٠٢٠	٤,٧٤٨	٢١١,٧٧٦	٢١١,٧٧٦
العوامل المستمدة من عمليات إعادة التأمين	١,٠٢٥	-	٣,١٦١	٤,١٨٦	٤,١٨٦
صافي الإيرادات	٢٤,٠٣٣	١٨٤,٠٢٠	٧,٩٠٩	٢١٥,٩٦٢	٢١٥,٩٦٢
إجمالي المطالبات المدفوعة	٢٠,٣٨٧	٩٣,٦٧٩	٣,٠٩٦	١١٧,١٦٢	١١٧,١٦٢
ناقصاً: حصة معيدي التأمين	(١٣,٥١٤)	-	(٣,٠٩٣)	(١٦,٦٠٧)	(١٦,٦٠٧)
صافي المطالبات المدفوعة	٦,٨٧٣	٩٣,٦٧٩	٣	١٠٠,٥٥٥	١٠٠,٥٥٥
التغيرات في المطالبات تحت التسوية	٦٦٨	١٦,٨٢١	١,٢٠٧	١٨,٦٩٦	١٨,٦٩٦
صافي المطالبات المتكبدة	٧,٥٤١	١١٠,٥٠٠	١,٢١٠	١١٩,٢٥١	١١٩,٢٥١
تكاليف استحوذ وثائق	١,٦٨٢	٢٥,٥٢٩	٨٤٥	٢٨,٠٥٦	٢٨,٠٥٦
مصاريف تشغيلية أخرى	٣,٢٢٣	٨٥٤	٧٩٥	٤,٨٧٢	٤,٨٧٢
صافي التكاليف	١٢,٤٤٦	١٣٦,٨٨٣	٢,٨٥٠	١٥٢,١٧٩	١٥٢,١٧٩
صافي نتائج أعمال التأمين	١١,٥٨٧	٤٧,١٣٧	٥,٠٥٩	٦٣,٧٨٣	٦٣,٧٨٣
مصاريف غير موزعة (معدلة)	-	-	-	(٤٨,٧٩٩)	(٤٨,٧٩٩)
إيرادات غير موزعة	-	-	-	٥٧	٥٧
إيرادات استثمارات غير موزعة	-	-	-	٦٣٦	٦٣٦
الفائض من عمليات التأمين	-	-	-	١٥,٦٧٧	١٥,٦٧٧
كما في ٣١ ديسمبر ٢٠٠٩	-	-	-	-	-
موجودات عمليات التأمين	٣,٦٠٤	١,٢٣١	٥,٠٠٥	٩,٨٤٠	٩,٨٤٠
حصة معيدي التأمين في الأقساط غير المكتتبة	٦٠٠	-	١٠,٧٦٨	١١,٣٦٨	١١,٣٦٨
حصة معيدي التأمين في المطالبات تحت التسوية	٤٩٠	١١,٨٧١	٤٥٧	١٢,٨١٨	١٢,٨١٨
تكاليف استحوذ وثائق مؤجلة	-	-	-	١٦٣,٥٥٧	١٦٣,٥٥٧
موجودات غير موزعة	-	-	-	١٩٧,٥٨٣	١٩٧,٥٨٣
إجمالي موجودات عمليات التأمين	١٠,٢١٠	٦٢,٣٨٨	٦,٥٢١	٧٩,١١٩	٧٩,١١٩
مطلوبات عمليات التأمين	٢,١٠٨	٤٠,٤٩٤	١٤,٦٧١	٥٧,٢٧٣	٥٧,٢٧٣
أقساط تأمين غير مكتتبة	-	-	-	٢,٣٩٧	٢,٣٩٧
مطالبات تحت التسوية	-	-	-	٥٨,٧٩٤	٥٨,٧٩٤
دخل عمولات غير مكتتبة	-	-	-	١٩٧,٥٨٣	١٩٧,٥٨٣
مطلوبات غير موزعة والفائض	-	-	-	-	-
إجمالي مطلوبات وفائض عمليات التأمين	-	-	-	-	-

شركة إيبك السعودية للتأمين التعاوني - شركة مساهمة سعودية

إيضاحات حول القوائم المالية (تتمة)

في ٣١ ديسمبر ٢٠١٠

١٦- ارتباطات رأسمالية

كما في ٣١ ديسمبر ٢٠١٠، كان لدى الشركة ارتباطات رأسمالية بمبلغ ٠,١٥ مليون ريال سعودي (٣١ ديسمبر ٢٠٠٩: ٠,٣٥ مليون ريال سعودي)،

١٧- الإلتزامات الطارئة

أصدر أحد البنوك الذي تتعامل معه الشركة ضمانات لجهات غير حكومية بمبلغ ٠,٤٩ مليون ريال سعودي فيما يتعلق بتأمين على مركبات (٣١ ديسمبر ٢٠٠٩: مبلغ ٠,٤ مليون ريال سعودي)،

١٨- تعديلات فترة سابقة

حتى ٣١ ديسمبر ٢٠٠٩، كانت الشركة تقوم باعتبار الأثاث، التجهيزات والمعدات المكتبية ومخصص مكافأة نهاية الخدمة للموظفين كموجودات مساهمين ومطلوبات مساهمين، على التوالي، خلال ٢٠١٠، قررت الشركة تغيير المعالجة المحاسبية باعتبار الأثاث، التجهيزات والمعدات المكتبية ومخصص مكافأة نهاية الخدمة للموظفين كموجودات عمليات تأمين ومطلوبات عمليات تأمين، على التوالي، وقد تم تطبيق هذا التغيير بأثر رجعي، أيضا خلال عام ٢٠١٠، قررت الشركة تغيير المعالجة المحاسبية بإحتساب دخل العمولات غير المكتسبة بأثر رجعي حيث يتم إحتسابها على حسب مدة التغطية لوثيقة التأمين، ما عدا الشحن البحري، إن الجزء غير المكتسب من دخل العمولات على الشحن البحري يمثل العمولات المستلمة خلال الأشهر الثلاثة الأخيرة،

بناء على ذلك، فإن أرقام المقارنة تم تعديلها وإعادة تبويبها، إن أثر هذا التعديل على القوائم المالية ملخص فيما يلي:

	إجمالي موجودات عمليات للتأمين ألف ريال سعودي	إجمالي مساهمين ألف ريال سعودي	إجمالي موجودات المساهمين ألف ريال سعودي	إجمالي مطلوبات وفائض عمليات التأمين ألف ريال سعودي	إجمالي مطلوبات المساهمين ألف ريال سعودي	الخسائر المتراكمة ألف ريال سعودي
الرصيد كما في ١ يناير ٢٠٠٩ كما عرض سابقا	١٧٥,٩٤٤	٨١,٣٢٧	١٧٥,٩٤٤	١٩,٧٣٨	(٣٨,٤٣٠)	
إعادة التبريد (كما في أعلاه)	١,٦٤١	(٥,٩٠٦)	١,٦٤١	(٥,٩٠٦)	-	
تعديلات (كما في أعلاه)	١,٩٣٠	-	١,٩٣٠	١,٩٣٠	(١,٩٣٠)	
الرصيد كما في ١ يناير ٢٠٠٩ (المعدل والمعاد تبويبه) التعديلات المتعلقة بتحويل المحفظة (إيضاحي ١، ٣)	١٧٩,٥١٥	٧٥,٤٢١	١٧٩,٥١٥	١٥,٧٦٢	(٤٠,٣٦٠)	
وإعادة التبريد (كما في أعلاه)	١٨,٠٦٨	٨,٩٦٥	١٨,٠٦٨	(٥,٢٣٠)	-	
إجمالي الدخل الشامل للسنة (المعدل والمعاد تبويبه)	-	-	-	-	١١,٧٥٢	
الرصيد المعدل كما في ٣١ ديسمبر ٢٠٠٩	١٩٧,٥٨٣	٨٤,٣٨٦	١٩٧,٥٨٣	١٠,٥٣٢	(٢٨,٦٠٨)	

* التعديلات المتعلقة بتحويل المحفظة (إيضاحي ١,٣) وإعادة التبريد المذكور أعلاه، تم إدراجها في إجمالي الدخل الشامل (المعدل والمعاد تبويبه) للسنة المنتهية في ٣١ ديسمبر ٢٠٠٩، فضلا أنظر التسوية أدناه،

شركة إيبك السعودية للتأمين التعاوني - شركة مساهمة سعودية

إيضاحات حول القوائم المالية (تتمة)

في ٣١ ديسمبر ٢٠١٠

١٨- تعديلات فترة سابقة (تتمة)

قائمة عمليات التأمين	قائمة عمليات المساهمين	القوائم المالية (تتمة)
والفائض المتراكم	المساهمين	
للسنة المنتهية في ٣١ ديسمبر ٢٠٠٩	للسنة المنتهية في ٣١ ديسمبر ٢٠٠٩	
ألف ريال سعودي	ألف ريال سعودي	
٢,٠٥٠	١١,٧٥٧	للفائض المتراكم في نهاية الفترة/ صافي الربح للفترة كما عرض سابقاً
(٣٦٠)	٣٦٠	إعادة للتبويب (كما في أعلاه)
(٤٦)	(٤٢١)	للتعديلات (كما في أعلاه)
(٧٦)	٥٦	للتعديلات المتعلقة بتحويل المحفظة (إيضاحي ٣١)
١,٥٦٨	١١,٧٥٢	الرصيد المعدل للفترة

١٩- أرقام مقارنة

بالإضافة إلى التعديل المذكور في الإيضاحين ١ و ١٨، تم إعادة تبويب بعض أرقام المقارنة للفترة السابقة بما يتماشى مع تبويب الفترة الحالية، كما تتطلب معايير التقارير المالية الدولية، تم عرض قائمة المركز المالي الإفتتاحية والبنود المعدلة قد تم عرضها،

٢٠- رأس المال

يتكون رأسمال الشركة من ١٠٠ مليون ريال سعودي مقسمة إلى ١٠ ملايين سهم قيمة كل منها ١٠ ريال سعودي، اكتتب المساهمون المؤسسون للشركة في ستة ملايين سهم بقيمة اسمية ١٠ ريال سعودي لكل سهم والتي تمثل ٦٠% من رأسمال الشركة سددت بالكامل، وقد تم سداد قيمة الأسهم المتبقية ومقدارها أربعة ملايين سهم بقيمة اسمية ١٠ ريال سعودي لكل سهم، تمثل ٤٠% من أسهم الشركة، عن طريق الاكتتاب العام،

٢١- الإحتياطي النظامي

وفقاً لمتطلبات نظام التأمين السعودي الصادر عن مؤسسة النقد العربي السعودي يجب على الشركة تجنيب ٢٠% من دخل المساهمين لتكوين احتياطي نظامي حتى يبلغ هذا الإحتياطي نسبة ١٠٠% من رأس المال المدفوع، لم يتم تحويل أية مبالغ إلى المخصص خلال السنة نظراً لوجود خسائر متراكمة،

٢٢- الهيئة الشرعية

تخضع أنشطة الشركة التجارية لإشراف هيئة شرعية معينة من قبل مجلس الإدارة، تقوم الهيئة الشرعية بدور إشرافي لتحديد ما إذا كانت عمليات الشركة تتم وفقاً للقواعد والمبادئ الشرعية أم لا،

شركة إيبك السعودية للتأمين التعاوني - شركة مساهمة سعودية

إيضاحات حول القوائم المالية (تتمة)

في ٣١ ديسمبر ٢٠١٠

٢٣- إدارة المخاطر

فيما يلي ملخص بالمخاطر التي تواجهها الشركة والطريقة التي يتم بها تقليل تلك المخاطر بواسطة الإدارة:

مخاطر التأمين

إن المخاطر الناتجة عن عقد التأمين تمثل مخاطر وقوع حادث ما مؤمن عليه مع عدم التأكد من حجم وزمن المطالبة الناتجة عن ذلك الحادث، تتمثل المخاطر الرئيسية التي تواجهها الشركة بموجب هذه العقود في المطالبات والمزايا الفعلية المدفوعة التي تزيد عن القيمة الدفترية لمطلوبات التأمين، ويتأثر ذلك بتكرار وحجم المطالبات والمزايا الفعلية المدفوعة أكثر من تلك المقدرة أصلاً والنظورات اللاحقة للمطالبات طويلة الأجل،

تتحسن تغيرات المخاطر وذلك بتوزيع مخاطر الخسائر على محفظة كبرى من عقود التأمين حيث أن المحافظ الأكثر تنوعاً ستكون أقل تأثراً بالتغيير في أي جزء من المحفظة وبالنتائج غير المتوقعة، كذلك تحسن تغيرات المخاطر عن طريق الاختيار والتطبيق الحذر لإستراتيجية التأمين والتعليمات المتعلقة بها وباستخدام ترتيبات إعادة التأمين،

يتم إسناد جزء كبير من عمليات إعادة التأمين على أساس نسبي مع الاحتفاظ بنسب تختلف باختلاف فئات التأمين، تقدر المبالغ القابلة للإسترداد من معيدي التأمين بنفس الطريقة التي يتم بها تقدير الإقتراضات المستخدمة في التحقق من مزايا عقود التأمين المعنية، وتعرض في قائمة المركز المالي كموجودات عمليات تأمين،

بالرغم من وجود ترتيبات إعادة تأمين لدى الشركة ، فإنها غير معفاة من إلزاماتها المباشرة تجاه حملة العقود، وبالتالي فإنها تتعرض لمخاطر الإئتمان بشأن عمليات إعادة التأمين المسندة وذلك بقدر عدم تمكن أي من معيدي التأمين من الوفاء بإلتزاماته بموجب ترتيبات إعادة التأمين،

ليس لدى الشركة أي أعمال لها آثار طويلة الأجل وعليه فإنه لم يتم عرض جدول تطور المطالبات،

الحساسية

إن أثر التغيرات المحتملة المعقولة في نسبة الخسارة النهائية على صافي النتائج، صافي المطلوبات وحقوق الملكية للشركة لا يتوقع أن يكون جوهرياً،

مخاطر إعادة التأمين

على غرار شركات التأمين الأخرى ولتقليل المخاطر المالية التي قد تنشأ عن مطالبات التأمين الكبيرة، تقوم الشركة خلال دورة أعمالها العادية بإبرام اتفاقيات مع أطراف أخرى لأغراض إعادة التأمين،

ولتقليل تعرضها لخسائر كبيرة نتيجة إفلاس شركات إعادة التأمين، تقوم الشركة بتقييم الوضع المالي لمعيدي التأمين ومتابعة تركيز مخاطر الإئتمان التي قد تنشأ في مناطق جغرافية متشابهة والنشاطات أو الظروف الاقتصادية لمعيدي التأمين،

يتم إختيار معيدي التأمين وفق المعايير والتعليمات المحددة من قبل إدارة الشركة وتتلخص هذه المعايير في الآتي:

- أ) الحد الأدنى لتصنيف الإئتمان المقبول والمحدد من قبل وكالات التصنيف العالمية المعترف بها مثل (ستاندرد أند بورز) يجب أن لا يقل عن (ب ب ب)،
- ب) سمعة شركات إعادة التأمين،
- ج) علاقة العمل الحالية والسابقة مع معيدي التأمين،

إيضاحات حول القوائم المالية (تتمة)

في ٣١ ديسمبر ٢٠١٠

٢٣- إدارة المخاطر (تتمة)

مخاطر إعادة التأمين (تتمة)

ويستثنى من هذه القاعدة الشركات المحلية التي لا تحمل مثل هذا التصنيف الائتماني، والتي تقتصر على الشركات المسجلة والمعتمدة من قبل الجهات المعنية المسئولة عن التأمين، إضافة إلى ذلك، تقوم الشركة بإجراء مراجعة تفصيلية للقوة المالية والخبرات الإدارية والفنية والأداء التاريخي، حيثما ينطبق ذلك، ومطابقة ذلك مع قائمة المتطلبات المحددة سلفاً من قبل إدارة الشركة قبل الموافقة على تبادل عمليات إعادة التأمين،

إن إتفاقيات إعادة التأمين المسندة لا تعفي الشركة من التزاماتها تجاه المؤمن لهم، وبالتالي تبقى الشركة مسؤولة عن جزء من المطالبات تحت التسوية المعاد للتأمين عنها بالقدر الذي لم يوف به معيدي التأمين بالالتزاماتهم بموجب إتفاقيات إعادة التأمين،

لم تزد نسبة أي من معيدي التأمين عن ٣٣% من المبالغ المتوقع إستردادها كما في ٣١ ديسمبر ٢٠١٠ (٢٠٠٩: ١٢%)،

المخاطر المتعلقة بالنظام

تهتم الجهات الرقابية بالدرجة الأساسية بحماية حقوق حملة البوالص ومراقبتها لتتأكد من أن الشركة تدير الأمور بصورة مرضية بما يحقق مصالحهم، وفي نفس الوقت تهتم الجهات الرقابية أيضاً بالتأكد من احتفاظ الشركة بمركز ملائمة كافي لمقابلة المطالبات غير المتوقعة،

إن عمليات الشركة تخضع للمتطلبات النظامية في المناطق التي تعمل فيها الشركة، ومثل هذه الأنظمة لا تتطلب فقط الموافقة على أنشطة الشركة ومراقبتها بل أنها تفرض عليها بعض القيود النظامية (مثل كفاية رأس المال) لتقليل إعمار شركات التأمين وتوقفها عن سداد المطالبات غير المتوقعة حال نشوء هذه المطالبات،

مخاطر العملات

تنتج مخاطر العملات من التغيرات في قيمة اداة مالية ما نتيجة للتغيرات في أسعار صرف العملات الأجنبية،

تعتقد إدارة الشركة بوجود مخاطر قليلة لوقوع خسائر جوهرية نتيجة للتقلبات في أسعار صرف العملات الأجنبية، حيث أن عمليات التأمين وأنشطة المساهمين تتم بشكل رئيسي بالريال السعودي والدولار الأمريكي والمثبت سعره تجاه الريال السعودي،

مخاطر أسعار العملات

تقوم الشركة بالاستثمار في الأوراق المالية ولديها ودائع خاضعة لمخاطر أسعار العملات، تمثل مخاطر أسعار العملات، المخاطر الناجمة عن التغيرات في أسعار العملات مما يؤدي الى تخفيض العائد الكلي على الاوراق المالية المرتبطة بعملوات، تقوم الشركة بالحد من مخاطر اسعار العملات وذلك بمراقبة التغيرات في أسعار العملات للعملات المسجلة بها النقدية وشبه النقدية والاستثمارات،

تخضع عمليات المساهمين والمؤمن لهم لمخاطر أسعار العملات على الموجودات المالية الخاصة بها، إن التغير في معدل العمولة بـ ١٠ نقاط أساس في متوسط السعر المتغير للموجودات المالية سوف يؤثر على العمولة لعمليات المساهمين والمؤمن لهم بمبلغ ١٣ ألف ريال سعودي و ٢٨ ألف ريال سعودي، على التوالي (٢٠٠٩: ٤١ ألف ريال سعودي و ٤٠ ألف ريال سعودي على التوالي)،

شركة إيبك السعودية للتأمين التعاوني - شركة مساهمة سعودية

إيضاحات حول القوائم المالية (تتمة)

في ٣١ ديسمبر ٢٠١٠

٢٣- إدارة المخاطر (تتمة)

مخاطر السوق

تتمثل مخاطر السوق في المخاطر الناتجة عن تذبذب قيمة أداة مالية ما نتيجة للتقلبات في أسعار السوق سواء كانت هذه التغيرات ناتجة عن عوامل خاصة بهذه الورقة المالية أو بالجهة المصدرة لها أو بأية عوامل أخرى مؤثرة في كافة الأوراق المالية المتداولة بالسوق،

تتعرض الشركة لمخاطر السوق بالنسبة لإستثماراتها، تحد الشركة من مخاطر السوق من خلال الإحتفاظ بمحفظة متنوعة من الأوراق المالية والمراقبة المستمرة للتطورات في سوق الأسهم والسندات، كما تقوم الشركة بمراقبة العوامل الرئيسية التي تؤثر في التغيرات في سوق الأسهم والسندات بما في ذلك القيام بتحليل الأداء التشغيلي والمالي للشركات المستثمر فيها،

مخاطر الائتمان

تتمثل مخاطر الائتمان في عدم مقدرة طرف ما على الوفاء بالتزاماته مما يؤدي إلى تكبد الطرف الآخر لخسارة مالية،

إن جميع أنشطة عقود التأمين الخاصة بالشركة داخل المملكة العربية السعودية،

بالنسبة لكافة فئات الموجودات المالية المكتتاة من قبل الشركة، عدا تلك المتعلقة باتفاقيات إعادة التأمين المبينة في مخاطر إعادة التأمين أعلاه، فإن مخاطر الائتمان القصوى للشركة تمثل القيمة الدفترية المفصح عنها في القوائم المالية بتاريخ قائمة للمركز المالي،

تقوم الشركة بالحد من مخاطر الائتمان المتعلقة بالعملاء وذلك بوضع حدود للائتمان لكل عميل، ومراقبة الذمم المدينة القائمة، وتسعى الشركة للحد من مخاطر الائتمان فيما يتعلق بالأطراف الأخرى من خلال الإحتفاظ بودائع لدى البنوك ذات سمعة جيدة،

مخاطر السيولة

تتمثل مخاطر السيولة في الصعوبات التي تواجهها الشركة في توفير الأموال اللازمة للوفاء بالتعهدات المتعلقة بالتزاماتها المالية، يتم مراقبة متطلبات السيولة شهرياً، وتقوم الإدارة بالتأكد من توفر السيولة الكافية للوفاء بالتزاماتها حال نشوئها،

جميع الموجودات والمطلوبات المالية يتوقع لها أن تتحقق وتسد، على التوالي خلال ١٢ شهراً من تاريخ التقرير، فيما عدا الوديعة النظامية، والتي ليس لها تاريخ إستحقاق (أنظر إيضاح ٩)، والموجودات للمحفظ بها حتى تاريخ الإستحقاق، والمتوقع أن يحتفظ بها حتى تاريخ إستحقاقها كما ذكر في الإيضاح ٦ (ب)، جميع المطلوبات المالية ليست مرتبطة بفوائد،

مخاطر إدارة رأس المال

تم تحديد متطلبات رأس المال بواسطة مؤسسة النقد العربي السعودي، هذه المتطلبات تحدد هامش الملاءة المطلوب للحفاظ عليه، قامت الشركة بوضع أهدافها للحفاظ على نسبة كفاية عالية لرأسمالها من أجل دعم أهدافها وتعظيم حقوق المساهمين،

تدير الشركة متطلبات رأسمالها عن طريق تقييم الفروق بين مستويات رأس المال المعلنة والمطلوبة على أساس منظم، التعديلات على مستويات رأس المال الحالية تتم في ضوء التغيرات في ظروف السوق وخصائص مخاطر أنشطة الشركة، للمحافظة على هيكل رأس المال، قد تقوم الشركة بتعديل مبلغ الأرباح الموزعة للمساهمين أو إصدار اسهم جديدة، إن لزم الأمر في المستقبل،

إن الشركة غير ممثلة لمتطلبات رأس المال المفروضة من المؤسسة التنظيمية خلال السنة المالية، بناء على استراتيجية الشركة وتوقعاتها المستقبلية، تتوقع الشركة أن تتفق مع متطلبات رأس المال في السنة التالية،

شركة إيبك السعودية للتأمين التعاوني - شركة مساهمة سعودية

إيضاحات حول القوائم المالية (تتمة)

في ٣١ ديسمبر ٢٠١٠

٢٣- إدارة المخاطر (تتمة)

المخاطر المالية

الأدوات المالية الرئيسية للشركة هي المستحقات الناشئة عن وثائق التأمين، المستحق من أطراف ذات علاقة، الإحتياطي النظامي، النقد وما في حكمه، المطالبات تحت التسوية وبعض الموجودات والمطلوبات الأخرى،

لم تدخل الشركة في أي تعاملات مشتقة،

٢٤- القيم العادلة للأدوات المالية

القيمة العادلة هي القيمة التي يتم بموجبها مبادلة أصل أو سداد الالتزام في معاملة تتم بين أطراف راغبة في ذلك وبشروط تعامل عادلة،

تتكون الموجودات المالية للشركة من النقد وما في حكمه، الاستثمارات، ذمم أقساط تأمين ومبالغ مستحقة من جهة ذات علاقة بينما تتكون المطلوبات المالية من مبالغ مستحقة الدفع ومطلوبات أخرى ومبالغ مستحقة لجهات ذات علاقة،

لاختلف القيم العادلة للأدوات المالية بشكل مادي عن قيمتها الدفترية،

تحديد القيمة العادلة والتسلسل الهرمي للقيمة العادلة

تستخدم الشركة التسلسل الهرمي التالي عند احتساب وعرض القيمة العادلة للأدوات المالية:

المستوى الأول: الأسعار المعلنة في الأسواق النشطة لنفس الأداة المالية (بدون تعديل أو دعم)،

المستوى الثاني: الأسعار المعلنة في الأسواق النشطة للموجودات والمطلوبات المالية المشابهة أو طرق تسعير أخرى والتي تكون فيها جميع المعطيات الجوهرية مبنية على معلومات ملحوظة من السوق،

المستوى الثالث: طرق التسعير التي لا تكون فيها جميع المعطيات الجوهرية مبنية على معلومات ملحوظة من السوق،

كما في ٣١ ديسمبر ٢٠١٠، جميع الأدوات المالية والتي هي بالقيمة العادلة تدرج تحت المستوى الثاني، عدا صندوق سامبا العقاري والذي يندرج تحت المستوى الثالث،

٢٥- اعتماد القوائم المالية

اعتمدت هذه القوائم المالية من قبل مجلس الإدارة بتاريخ ٢١ فبراير ٢٠١١،