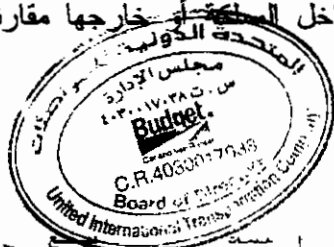


## التقرير السنوي لمجلس إدارة الشركة المتحدة الدولية للمواصلات (بندجت السعودية) عن عام ٢٠٠٩م

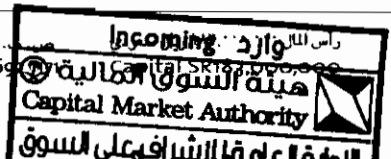
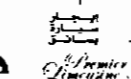
بسم الله الرحمن الرحيم والصلاة والسلام على سيدنا محمد وعلى آله وصحبه وسلم. السادة مساهمي ومساهمات الشركة المتحدة الدولية للمواصلات (بندجت السعودية) يسعدني أن التقى بكم من خلال تقرير مجلس الإدارة لأعمال الشركة عن العام المالي المنتهي في ٢٠٠٩/١٢/٣١م. وهذا هو تقرير مجلس الإدارة الثالث منذ قيننا بالقائمة الرسمية لهيئة السوق المالية بتاريخ ٢٠٠٧/٩/١م.

وقد كان هذا للعام واحداً من أصعب التحديات التي واجهتها حيث أن الاحداث التي وقعت خلاله من انهيارات لكيانات اقتصادية عالميا في غالبية أنحاء العالم كانت لها تأثيراتها السلبية على حركة التجارة والاقتصاد في العالم ولم يستثنى السوق السعودي من ذلك وقد تأثر السوق عامة في الكثير من الأنشطة وبخاصة سوق السيارات. وكما تعلمون فإن نشاط الشركة الرئيسي هو تأجير السيارات وبالتالي نعتمد اعتمادا كليا على شراء للسيارات الحديثة من مختلف الأنواع والماركات والتي تأثرت شركاتها الأم سواء بأوروبا أو أمريكا أو اليابان باستمرار الأزمة الاقتصادية منذ العام الماضي وبالتالي عمدت إلى رفع الأسعار البيعية لخط انتاجها من السيارات خلافا لكافة التوقعات والتي كانت تؤكد أن الازمة الاقتصادية العالمية ستؤدي حتما إلى انخفاض في أسعار السيارات كما أن لانخفاض سعر الريال السعودي والدولار الأمريكي أمام الين الياباني أكبر الأثر في زيادة تكلفة شراء السيارات الحديثة حيث أننا نعتمد وبنسبة كبيرة في أسطولنا على السيارات اليابانية مما تأثرنا بشكل مباشر كمستثمر لهذا المنتج.

كما لا يغفل عليكم أحداث السيول التي وقعت بجدة بأواخر هذا العام والتي نتج عنها فقدان الشركة لعدد من سياراتها التي كانت بحوزة العملاء بالمناطق المتضررة هذا إلى جانب انتشار فيروس انفلوانزا الخنازير والذي أثر سلباً على إيرادات الشركة بمواسم الحج والعمرة هذا العام نتيجة لانخفاض في أعداد الحجاج والمعتمرين سواء من داخل المملكة أو خارجها مقارنة بالأعوام السابقة.



عبدالله بن محمد



## التقرير السنوي لمجلس إدارة الشركة المتحدة الدولية للمواصلات (بدرج السعودية) عن عام ٢٠٠٩م

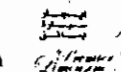
بسم الله الرحمن الرحيم والصلاة والسلام على سيدنا محمد وعلى آله وصحبه وسلم. السادة مساهمي ومساهمات الشركة المتحدة الدولية للمواصلات (بدرج السعودية) يسعدني أن التقى بكم من خلال تقرير مجلس الإدارة لأعمال الشركة عن للعام المالي المنتهي في ٣١/١٢/٢٠٠٩م. وهذا هو تقرير مجلس الإدارة الثالث منذ قينا بالقائمة الرسمية لهيئة السوق المالية بتاريخ ١/٩/٢٠٠٧م.

وقد كان هذا العام واحداً من أصعب التحديات التي واجهتنا حيث أن الاحداث التي وقعت خلاله من انهيارات لكيانات اقتصادية عالمية في غالبية أنحاء العالم كانت لها تأثيراتها السلبية على حركة التجارة والاقتصاد في العالم ولم يستثنى السوق السعودي من ذلك وقد تأثر السوق عامة في الكثير من الأنشطة وبخاصة سوق السيارات. وكما تعلمون فإن نشاط الشركة الرئيسي هو تأجير السيارات وبالتالي نعتمد اعتماداً كلياً على شراء السيارات الحديثة من مختلف الأنواع والماركات والتي تأثرت شركاتها الأم سواء بأوروبا أو أمريكا أو اليابان باستمرار الأزمة الاقتصادية منذ العام الماضي وبالتالي عمدت إلى رفع الأسعار للبيع لخط إنتاجها من السيارات خلافاً لكافة التوقعات والتي كانت تؤكد أن الأزمة الاقتصادية العالمية ستؤدي حتماً إلى انخفاض في أسعار السيارات كما أن لانخفاض سعر الريال السعودي والدولار الأمريكي أمام اللين الياباني أكبر الأثر في زيادة تكلفة شراء السيارات الحديثة حيث أننا نعتمد وبنسبة كبيرة في أسطولنا على السيارات اليابانية مما تأثرنا بشكل مباشر كمستثمر لهذا المنتج.

كما لا يغفل عليكم أحداث السيول التي وقعت بجدة بأواخر هذا العام والتي نتج عنها فقدان الشركة لعدد من سياراتها التي كانت بحوزة العملاء بالمناطق المتضررة هذا إلى جانب انتشار فيروس انفلوانزا الخنازير والذي أثر سلباً على إيرادات الشركة بمواسم الحج والعمرة هذا العام نتيجة لانخفاض في أعداد الحجاج والمعتمرين سواء من داخل المملكة أو خارجها مقارنة بالأعوام السابقة.



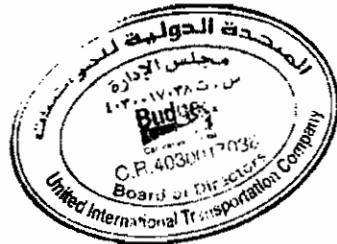
عبدالله بن محمد



إلا أننا وبحمد الله وتوفيقه وكما عهدتمونا دائماً قد واجهنا كافة هذه التحديات واستطعنا أن نحقق معدل نمو في صافي أرباح الشركة بنهاية عام ٢٠٠٩م يزيد بنسبة (٢%) عن العام الماضي وهذا هو التوجه الرئيسي لمجلس إدارة الشركة وهو العمل دائماً على زيادة معدلات النمو ومواجهة كافة التحديات التي قد تعيق الشركة في تنفيذ هذا الهدف. وللحقيقة فقد كان الجهد المبذول هذا العام من إدارة الشركة مضاعفاً حتى نصل لتحقيق هذه النتائج في ظل الظروف القاسية التي واجهناها خلال عام ٢٠٠٩م وعلى كافة الأصعدة. وقد كان لي وعلى المستوى الشخصي وخلال اجتماع مجلس إدارة الشركة الاخير لعام ٢٠٠٨م وأثناء عرض نتائج هذا العام واستعراض الخطط المالية ومعدلات النمو المتوقعة لعام ٢٠٠٩م ملحوظة حينما وجهت الإدارة التنفيذية منوها بأن عام ٢٠٠٩م سيشهد تحديات وصعوبات أكثر بكثير من التي واجهناها خلال عام ٢٠٠٨م مما سيتطلب منا جميعاً مضاعفة الجهد لمواجهة هذه التحديات حفاظاً على معدلات النمو المخطط لها سابقاً وحفاظاً على المركز الاقتصادي للشركة. وبحمد الله وتوفيقه استطعنا المرور بالشركة خلال هذا العام ٢٠٠٩م بالرغم مما شهدناه من صعوبات وتحديات كما أشرت لها سابقاً بتحقيق معدلات نمو تزيد عن العام السابق.

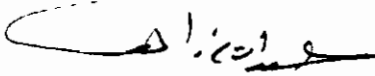
واسمحوا لي أن أتقدم بالشكر لأعضاء مجلس الإدارة على أدائهم خلال عام ٢٠٠٩م فقد وضعوا بين أيدينا خلال اجتماعاتنا عصارة خبراتهم العملية لمواجهة تلك الأزمة مما قلل من التأثيرات السلبية على أعمال الشركة. ومن نتاج هذا التعاون المثمر تقرير بعض الخطط الوقائية التي تقدم بها أعضاء المجلس وتمت الموافقة عليها بالاجماع بعد دراستها دراسة متأنية وكانت لهذه القرارات أبلغ الأثر في وصولنا لهذه النتائج والحفاظ على الكيان الاقتصادي للشركة. كما أتقدم بالشكر للإدارة التنفيذية على الجهد المبذول خلال هذا العام وحرصهم التام على تنفيذ استراتيجيات مجلس الإدارة بكل نفاة وحرفية حتى تعبر الشركة من تلك الأزمة العالمية بسلام وهو ما تحقق بالفعل.

وأخيراً اسمحوا لي أن أتقدم بالشكر لكم كمساهمي الشركة على ثقتم الغالية التي منحتمونا إياها من خلال مشاركتكم الفعالة وبموافقتكم على مقترحات مجلس الإدارة من خلال قرارات الجمعية العمومية والتي تبين لنا أننا نسير على الدرب السليم وتحفزنا على بذل المزيد من الجهد من أجل الارتقاء أكثر وأكثر بمستوى الشركة وزيادة الثقة بمركز شركتكم المالي والعمل على زيادة جذب المستثمرين لها.



حسين ام

وأخيراً وليس آخراً أتشرف بأن أقدم لكم هذا التقرير عن أداء الشركة خلال عام ٢٠٠٩م موضحاً  
به كافة التفاصيل عن المركز المالي وأداء مجلس الإدارة والإدارة التنفيذية ومعدلات النمو.  
داعياً الله عز وجل أن يوفقنا دائماً وأن نكون محل تقنكم الغالية.

  
عبد الإله عبد الله زاهد  
رئيس مجلس الإدارة





**١- وصف النشاط الرئيسي للشركة:**

تأسست الشركة في ١٣٩٩/١/١٦ هـ الموافق ١٩٧٨/١٢/١٧ م ومنذ نشأتها تزاول الشركة نشاط تأجير السيارات بموجب عقد امتياز من شركة بدجت العالمية لتأجير السيارات. وتعتبر الشركة المتحدة الدولية للمواصلات (بدجت السعودية) صاحبة أكبر امتياز لبدجت العالمية. وبالإضافة إلى نشاط تأجير السيارات على أساس قصير الأجل تقدم الشركة مختلف خدمات المواصلات الأخرى وهي تأجير سيارات الركاب والمركبات التجارية على أساس طويل الأجل وكذلك بيع السيارات المستعملة وهي أنشطة تساهم بصورة كبيرة في نمو حجم أعمال الشركة وإيراداتها.

وتعزز الشركة من جودة أسطولها والمحافظة على مستواه عن طريق سياسة تشغيل سيارات التأجير قصير الأجل لمدة تتراوح ما بين ١٢\_٢٤ شهراً يتم بعدها بيع السيارة عادة من خلال إدارة مبيعات السيارات المستعملة في الشركة أما بالمزايدة العلنية أو من خلال معارض الشركة. وتعتمد الشركة باستمرار إلى شراء كميات كبيرة من السيارات الجديدة من مختلف الأنواع والأحجام وبيع السيارات المستعملة بهدف الحفاظ على متوسط عمر الأسطول أو خفضه كلما أمكن وتعتقد إدارة الشركة أن الاحتفاظ بأسطول حديث بمتوسط عمر قصير نسبياً يمنح الشركة ميزة تنافسية هامة.

**وفيما يلي بيان بالخدمات التي تقدمها الشركة من خلال نشاطها الرئيسي:**

**التأجير قصير الأجل:** تأجير السيارات على أساس يومي أو أسبوعي أو شهري.

**التأجير طويل الأجل:** تأجير السيارات لفترة ( ١٢ ، ٢٤ ، ٣٦ ، ٤٨ ) شهر.

**مبيعات السيارات:** بيع سيارات التأجير المستعملة.

**سيارة مع سائق:** تأجير سيارة مع سائق.

**أسعار خاصة للشركات:** برنامج خاص للعملاء من الشركات يتضمن أسعاراً أفضل وتسهيلات ائتمانية.

**عروض خاصة للتأجير طويل الأجل:** عروض متميزة للتأجير طويل الأجل لسيارات الركاب

والحافلات والمركبات التجارية والشاحنات والمعدات الثقيلة مع تأمين شامل وصيانة دورية.

**بدجت اكسبريس:** برنامج انتماء للأعضاء يوفر لهم تسهيلات إنهاء إجراءاتهم بسرعة والحصول

على أسعار تفضيلية وأولوية الحجز .



ج. ب. د.

ج. ب. د.

**خدمات تأمين نقل الحجاج والمعتمرين:** توفير كافة وسائل النقل الخاصة لشركات الحج والعمرة لتأمين نقل الحجاج داخل المملكة.

**إدارة المواصلات والنقل في الفنادق:** توفير خدمة تأجير السيارات بدون سائق أو نقل نزلاء الفندق وتوفير احتياجاتهم من السائقين.

**الليموزين الخاص:** خدمة خاصة تشمل توفير سيارات فاخرة مع السائق.

**صيانة السيارات:** خدمة للصيانة في ورش الصيانة الشاملة التابعة للشركة وشاحنات الصيانة الجواله التي تغطي احتياجات العملاء في عموم المملكة.

**خدمات خارج المملكة:** تنسيق خدمة تأجير السيارات بين المملكة ودول الخليج الأخرى إضافة للدول العربية المجاورة.

وفي ٣١ ديسمبر ٢٠٠٩م بلغ حجم أسطول الشركة من السيارات (١٦,٥٤٢) سيارة منها (٨,٦٥٨) سيارة تساهم في الإيرادات بالتأجير قصير الأجل و (٧,٨٨٤) سيارة تساهم في الإيرادات بالتأجير طويل الأجل.

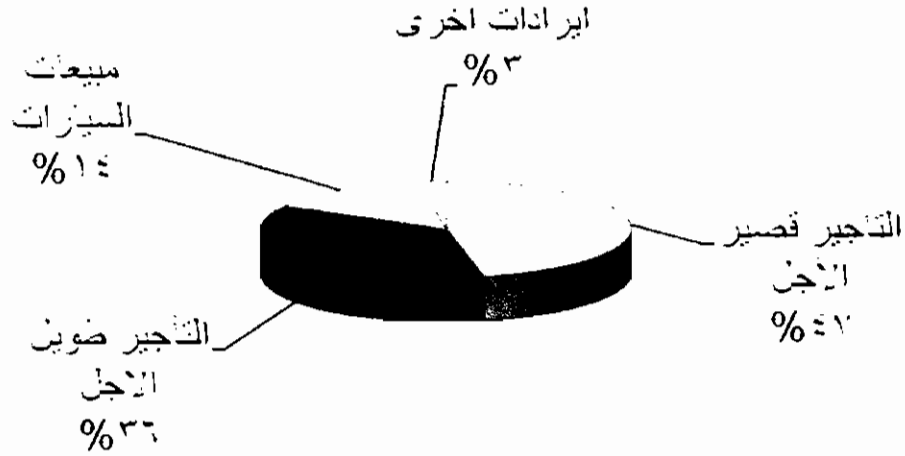
وتؤجر الشركة السيارات لعملائها عبر (٨٣) موقع منتشر في كافة أنحاء المملكة وتغطي المواقع الرئيسية للشركة المراكز السكنية الكبرى والمطارات الدولية والداخلية. (وسوف نتحدث تفصيلاً عن تأثير المناطق الإقليمية للشركة على الإيرادات العامة عند تناولنا التحليل الجغرافي لأجمالي إيرادات الشركة).

وقد تم إنهاء كافة العقود بنظام المشاركة بالإيرادات بنهاية عام ٢٠٠٨م ولم توقع الشركة على عقود جديدة لهذا النشاط خلال عام ٢٠٠٩م.



حبيب بن أحمد

إيرادات الشركة خلال عام ٢٠٠٩ م



٢- الأداء المالي:

أولاً: النتائج المالية المحققة لعام ٢٠٠٩ م مقارنة بالعام الماضي

حققت الشركة بحمد الله وتوفيقه نتائج مالية إيجابية لعام ٢٠٠٩ م حيث حققت الشركة أرباحاً صافية لهذا العام بلغت (٨٥,٧) مليون ريال مقارنة بأرباح قدرها (٨٣,٩) مليون ريال للعام الماضي ٢٠٠٨ م بزيادة قدرها (٢%) وتعزى هذه الزيادة إلى زيادة إيرادات كل من التأجير طويل الأجل و بيع السيارات المستعملة كما يعد اتباع الشركة لخططها الوقائية خلال عام ٢٠٠٩ م نظراً لما شهده من تقلبات وأزمات اقتصادية من أهم العوامل المؤدية لزيادة معدل الأرباح عن العام الماضي حيث أنه تم تقليص مواقع التأجير داخل أنحاء المملكة إلى (٨٣) موقع بنهاية عام ٢٠٠٩ م مقارنة بـ (٨٥) موقع لعام ٢٠٠٨ م أي بنقص قدره (٢%) كما أن الزيادة في أسطول السيارات لعام ٢٠٠٩ م مقارنة بعام ٢٠٠٨ م كانت بنسبة (٢%) فقط حيث بلغ أسطول الشركة من السيارات بنهاية عام ٢٠٠٩ م (١٦,٥٤٢) سيارة مقارنة بـ (١٦,٢٢٠) خلال عام ٢٠٠٨ م.



حسين زامل

مقارنة النتائج المالية لعام ٢٠٠٩م بالعام الماضي (بالآلاف الريالات)

نسبة التغير %	التغيرات +أو- (-)	٢٠٠٨ م	٢٠٠٩ م	
٢%	١١,٥٤٨	٤٧٢,٥٢٠	٤٨٤,٠٦٨	مجممل الإيرادات التشغيلية
٤%	١٤,٦٤٧	(٣٤٠,٦٨٥)	(٣٥٥,٣٣٢)	مصروفات التشغيل
(٢%)	(٣,٠٩٩)	١٣١,٨٣٥	١٢٨,٧٣٦	مجممل دخل التشغيل
(٩,٥%)	(٢,٧١١)	(٢٨,٣١٢)	(٢٥,٦٠١)	مصروفات عمومية وإدارية
(١٨%)	(١,١٥٧)	(٦,٤٠١)	(٥,٢٤٤)	مصروفات بيع وتسويق
(٠,٨%)	٧٦٩	٩٧,١٢٢	٩٧,٨٩١	صافي دخل التشغيل
(٢٢%)	(٧٤٨)	٣,٣٤٦	٢,٥٩٨	إيرادات غير تشغيلية
(١١%)	(١,٦٨٠)	(١٤,٣٢٤)	(١٢,٦٤٤)	مصروفات أخرى
(٨%)	(١٧٨)	(٢,٢٥٣)	(٢,٠٧٥)	زكاة شرعية
٢%	١,٨٧٩	٨٣,٨٩١	٨٥,٧٧٠	صافي دخل السنة

ثانياً: مقارنة قائمة الدخل لفترة خمس سنوات من ٢٠٠٥ إلى ٢٠٠٩م

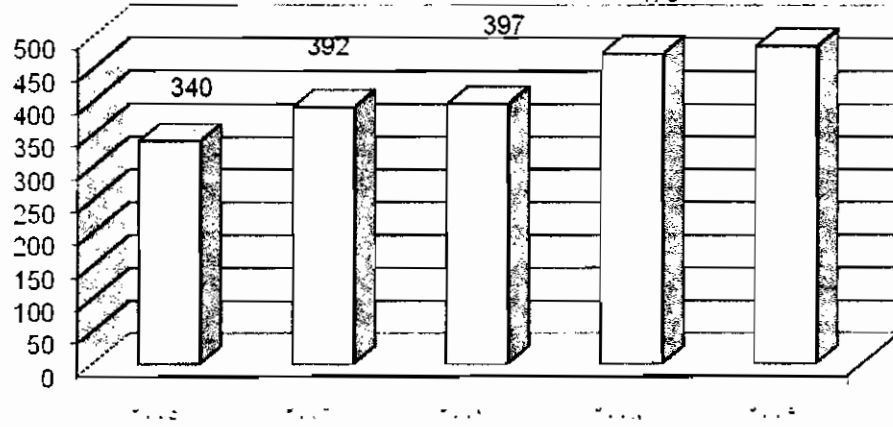
البيان	٢٠٠٩ م	٢٠٠٨ م	٢٠٠٧ م	٢٠٠٦ م	٢٠٠٥ م
قائمة الدخل (بالآف)	ريال سعودي	ريال سعودي	ريال سعودي	ريال سعودي	ريال سعودي
مجموع الإيرادات	٤٨٤,٠٦٨	٤٧٢,٥٢٠	٣٩٦,٦٣٢	٣٩٢,٢٤٥	٣٣٩,٦٥٤
مصروفات التشغيل	(٣٥٥,٣٣٢)	(٣٤٠,٦٨٥)	(٢٦٥,٣٤٦)	(٢٨٦,٥٤٣)	(٢٤١,٩٣٩)
مجممل دخل التشغيل	١٢٨,٧٣٦	١٣١,٨٣٥	١٣١,٢٨٦	١٠٥,٧٠٢	٩٧,٧١٥
مصروفات عمومية وإدارية	(٢٥,٦٠١)	(٢٨,٣١٢)	(٢٧,٧٨٠)	(٢١,٨٣١)	(٢٢,٣١٩)
مصروفات بيع وتسويق	(٥,٢٤٤)	(٦,٤٠١)	(٥,٨٤٠)	(٣,٩٢١)	(٣,٠٣٥)
صافي دخل التشغيل	٩٧,٨٩١	٩٧,١٢٢	٩٧,٦٦٦	٧٩,٩٥٠	٧٢,٣٦١
إيرادات/ مصروفات أخرى	(١٠,٠٤٦)	(١٠,٩٧٨)	(١٦,٧١٠)	(٦,٩١٧)	(٣,٣٥٣)
صافي الدخل قبل الزكاة	٨٧,٧٤٥	٨٦,١٤٤	٨٠,٩٥٦	٧٣,٠٣٣	٦٩,٠٠٨
زكاة شرعية	(٢,٠٧٥)	(٢,٢٥٣)	(٣,٥٧٨)	(٢,٠٤٨)	(١,٦٩٠)
صافي دخل السنة	٨٥,٧٧٠	٨٣,٨٩١	٧٧,٣٧٨	٧٠,٩٨٥	٦٧,٣١٨



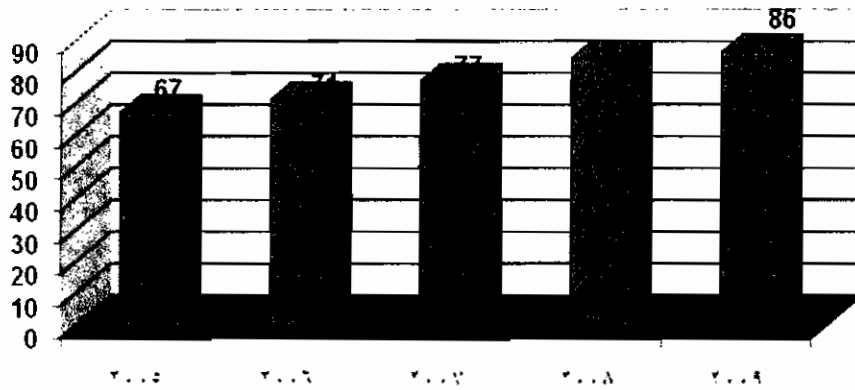
Handwritten signature and date.



التغير في الإيرادات التشغيلية لبلجت لمدة خمس سنوات (بملايين الريالات)  
 (٢٠٠٩-٢٠٠٥م)

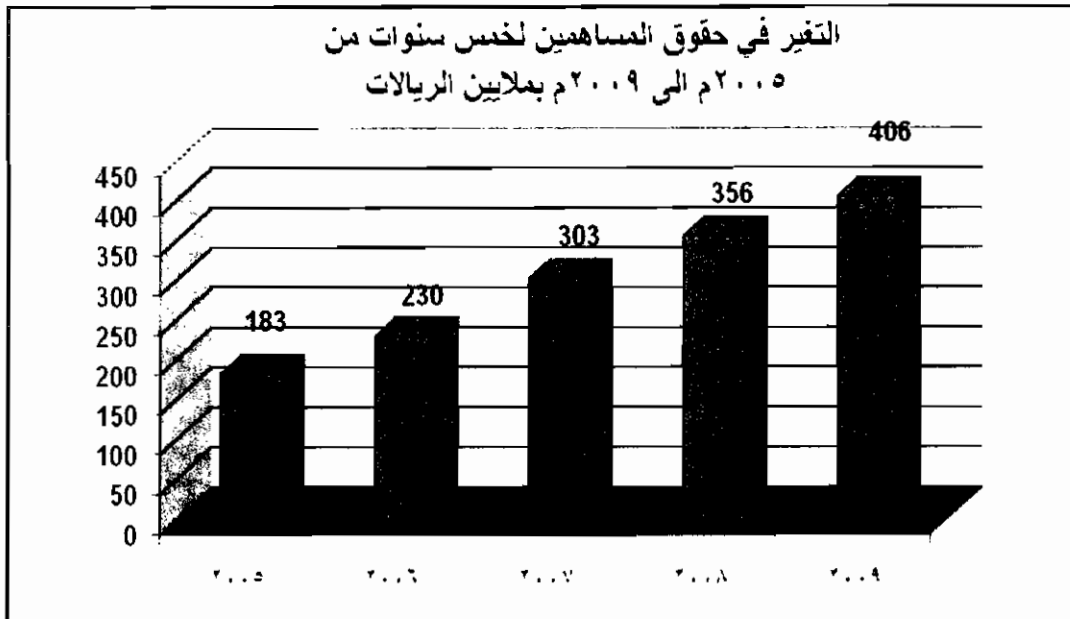


التغير في صافي ارباح بلجت لخمس سنوات (بملايين الريالات)  
 (٢٠٠٩-٢٠٠٥م)



ثالثاً: مقارنة قائمة المركز المالي لبيدجت لفترة خمس سنوات من (٢٠٠٥ إلى ٢٠٠٩م) بالآلاف الريالات

البيان	٢٠٠٩م	٢٠٠٨م	٢٠٠٧م	٢٠٠٦م	٢٠٠٥م
قائمة المركز المالي بالآلاف	ريال سعودي	ريال سعودي	ريال سعودي	ريال سعودي	ريال سعودي
موجودات متداولة	١٠٩,٥٥١	٨٨,٧٤٢	٩٦,٠٠٠	١٠١,٠١٥	٦٦,١٤٦
موجودات ثابتة	٦٥١,٥٨٠	٦٤٠,٤٣١	٥٨٧,٤٠٦	٤٤٥,٨٤٩	٣٦٣,٢٩٦
إجمالي الموجودات	٧٦١,١٣١	٧٢٩,١٧٣	٦٨٣,٤٠٦	٥٤٦,٨٦٤	٤٢٩,٤٤٢
مطلوبات متداولة	٢٤٢,٣٣٩	٢٤٨,٦٨٣	٣١٢,٧٤٤	٢٧١,٧٩٤	٢٢٥,٥٨٧
مطلوبات للبنوك	٩٦,٩٧٢	١١٠,٤٣٧	٥٤,٧٥٧	٣٤,٩٠٢	١١,٣٩٨
مطلوبات اخرى	١٥,٦٥٧	١٤,٣٨٣	١٣,٠٢١	١٠,٣٨٤	٩,٤٠٥
إجمالي المطلوبات	٣٥٤,٩٦٨	٣٧٣,٥٠٣	٣٨٠,٥٢٣	٣١٧,٠٨٠	٢٤٦,٣٩٠
رأس المال	١٨٣,٠٠٠	١٨٣,٠٠٠	١٨٣,٠٠٠	١٨٣,٠٠٠	٦,٠٠٠
الاحتياطات والأرباح المبقاة	٢٢٣,١٦٣	١٧٢,٦٧٠	١١٩,٨٨٣	٤٦,٧٨٤	١٧٧,٠٥٢
إجمالي حقوق المساهمين	٤٠٦,١٦٣	٣٥٥,٦٧٠	٣٠٢,٨٨٣	٢٢٩,٧٨٤	١٨٣,٠٥٢
إجمالي المطلوبات وحقوق الشركاء	٧٦١,١٣١	٧٢٩,١٧٣	٦٨٣,٤٠٦	٥٤٦,٨٦٤	٤٢٩,٤٤٢



**٣- تحليل جغرافي لإجمالي إيرادات/ مبيعات الشركة داخل المملكة**

تؤجر الشركة السيارات لعملائها عبر (٨٣) موقعاً منتشرة في كافة أنحاء المملكة وتغطي المواقع الرئيسية للشركة المراكز السكانية الكبرى والمطارات الدولية والداخلية. ولكي تضمن الشركة جودة الخدمات المقدمة إلى عملائها في كافة أرجاء المملكة فقد عمدت إلى تقسيم أنشطتها جغرافياً إلى ثلاثة مناطق إقليمية كبرى داخل المملكة وهي المنطقة الغربية والمنطقة الوسطى والمنطقة الشرقية. ويتولى كل منطقة إدارة تنفيذية مستقلة تقوم بمباشرة أعمالها وتقديم تقاريرها الدورية عن نتائج أعمالها إلى الإدارة الرئيسية للشركة والتي تتخذ من مدينة جدة بالمنطقة الغربية مقراً رئيسياً لها تتولى من خلاله إدارة الشركة ككل وإدارة أعمال المنطقة الغربية أيضاً.

**والجدول التالي يوضح تقسيم مواقع تأجير الشركة بالمناطق الثلاث:**

المنطقة	المدينة	عدد المواقع
المنطقة الغربية	جدة	٢٥
	مكة المكرمة	٦
	المدينة المنورة	٧
	الطائف	٥
	ينبع	٤
	أبها	٤
	رابع	١
	تبوك	٢
	جازان	١
المنطقة الوسطى	الرياض	١٣
	الخرج	١
	القصيم	٢
المنطقة الشرقية	الدمام	٩
	الإحساء	١
	الجبيل	٢
	الإجمالي العام	٨٣



*(Handwritten signature)*

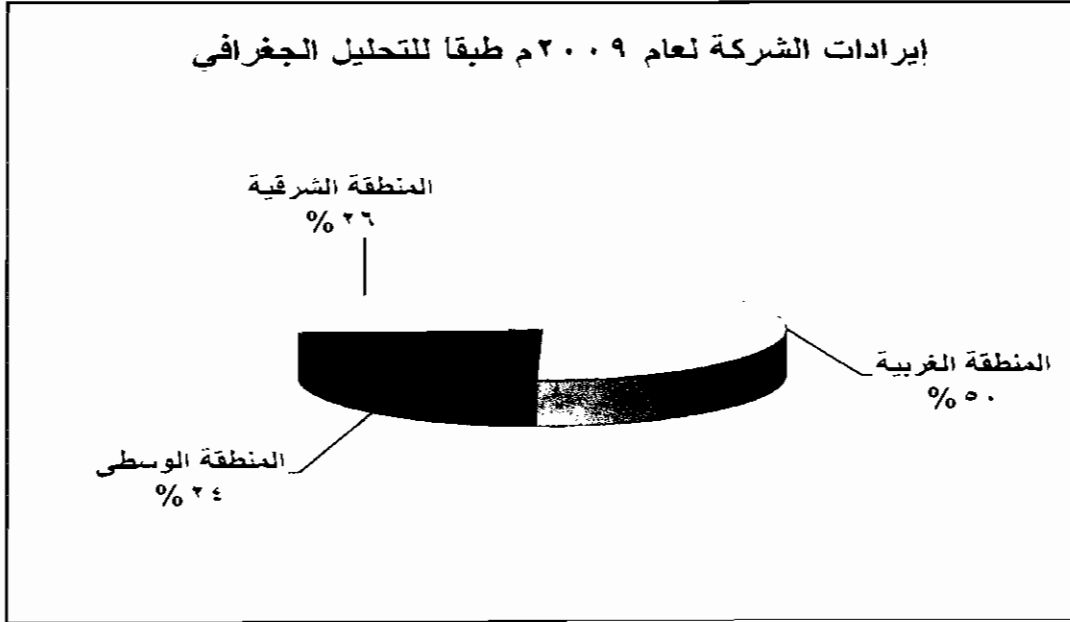
إجمالي إيرادات ومبيعات المنطقة الغربية		
٢٠٠٨م	٢٠٠٩م	
١٥٥,٥٧٣,٠٤٤	١٤٤,٩٠٧,١٦٩	التأجير قصير الأجل
٦١,٧٨٥,٣٤٤	٦٤,٤٨٦,٠٧٤	التأجير طويل الأجل
٢٢,٧٢٤,٧٦٢	٢٩,٧٥٥,٣٨٣	مبيعات السيارات
٧,٨٨٤,٣١٦	٦,١٠٨,٨٢٠	إيرادات أخرى
٢٤٧,٩٦٧,٤٦٥	٢٤٥,٢٥٧,٤٤٦	الإجمالي

إجمالي إيرادات ومبيعات المنطقة الوسطى		
٢٠٠٨م	٢٠٠٩م	
٤٨,٢٦٨,٣٠٧	٤٨,٢٤٣,٢٩٦	التأجير قصير الأجل
٤٣,٥٦٢,٨٣٤	٤٤,١٩٨,٣٦٨	التأجير طويل الأجل
١٠,٧٠٤,٧٥٥	٢٠,٣٨٩,٥١٢	مبيعات السيارات
٢,١٩٤,٥٣١	٢,٧٤٧,٠٢٣	إيرادات أخرى
١٠٤,٧٣٠,٤٢٧	١١٥,٥٧٨,١٩٩	الإجمالي

إجمالي إيرادات ومبيعات المنطقة الشرقية		
٢٠٠٨م	٢٠٠٩م	
٣٤,٩٩٠,٤١١	٣٤,٦٩٠,٩٢٩	التأجير قصير الأجل
٦٩,٤٨٣,٧١٣	٦٨,٤٦٧,٦٧٢	التأجير طويل الأجل
١٦,١٨٩,٨١٩	١٩,٥٦٢,٨٢٦	مبيعات السيارات
٢,٥٠٤,٧١١	٣,١٠٩,٣٧٨	إيرادات أخرى
١٢٣,١٦٨,٦٥٤	١٢٥,٨٣٠,٨٠٥	الإجمالي



*(Handwritten signature)*



٤- عقود المراجعة القائمة بنهاية السنة المالية وموقف سدادها:

تتم المعاملات المالية لشركة بدرجة دائماً متوافقة مع أحكام الشريعة الإسلامية خاصة فيما يتعلق بسياسة القروض التي يحرص مجلس الإدارة دائماً أن تكون عن طريق المراجعة الإسلامية وعقود التورق والتي يتراوح آجالها من ٢٤ إلى ٣٦ شهر.

عقود المراجعة الإسلامية كما في ٣١ ديسمبر ٢٠٠٩ م

اسم البنك	٢٠٠٨ م	٢٠٠٩ م	ما تم سداده خلال عام ٢٠٠٩ م	الإجمالي حتى ٢٠٠٩/١٢/٣١ م
البنك السعودي الفرنسي	١٠٨,٥٢١,٩١٣	—	٤٧,٤٨٠,٦٨٨	٦١,٠٤١,٢٢٥
بنك الرياض	٤٣,٦٠٥,٥٧٥	١٣١,٢٦٥,٦٣٣	٥٢,٥٢٤,٤٦٥	١٢٢,٣٤٦,٧٤٣
البنك السعودي الهولندي	٥٥,٣٦٨,٢٤٥	١٩,٩٩٥,٦٦١	٥٨,٥٣٢,٩٢٣	١٦,٨٣٠,٩٨٣
البنك العربي الوطني	٣٩,٩٦٩,٤١٣	—	١٥,٨٣٠,٤٥٨	٢٤,١٣٨,٩٥٥
الإجمالي	٢٤٧,٤٦٥,١٤٦	١٥١,٢٦١,٢٩٤	١٧٤,٣٦٨,٥٣٤	٢٢٤,٣٥٧,٩٠٦



١٢

وز

**٥ المدفوعات النظامية المستحقة:**

الجدول أدناه يوضح قيمة المدفوعات النظامية المستحقة للجهات المختلفة بالدولة سواء كانت رقابية أو تنظيمية (بآلاف الريالات).

البيان	٢٠٠٩م	٢٠٠٨م
الزكاة والضريبة	٢,٧٥٢	٤,٧٢٢
المؤسسة العامة للتأمينات الاجتماعية	١,٩٢٤	٢,٣٢٩
تكاليف تأشيريات وتجديد تراخيص	٧٠٦	٣٧٣
الإجمالي	٥,٣٨٢	٧,٤٢٤

**٦- سياسة توزيع الأرباح**

يعتبر العام المالي المنتهي في ٣١ ديسمبر ٢٠٠٩م هو العام الثالث للشركة بعد تحولها إلى شركة مساهمة وقيدتها بالقائمة الرسمية لهيئة السوق المالية وقد اعتمد مجلس إدارة الشركة في سياسته على توزيع الأرباح على المواد الواردة في هذا الخصوص بالنظام الأساسي للشركات وكذلك على قواعد التسجيل والإدراج الصادرة عن مجلس هيئة السوق المالية وطبقاً للنظام الأساسي للشركة المعتمد من قبل وزارة التجارة والصناعة ونشرة الإصدار.

**وعلى ذلك فإن سياسة المجلس في توزيع الأرباح تعتمد على الآتي:**

- ١- ١٠% من صافي الأرباح تجنب كاحتياطي نظامي.
  - ٢- ٥% من رأس المال المدفوع يوزع كدفعة أولى على المساهمين بعد تجنب الاحتياطي النظامي.
  - ٣- يخصص بعد ما تقدم بحد أقصى (٥%) من الباقي كمكافأة لمجلس الإدارة بحيث لا تتعدى الحدود القصوى المسموح بها وفقاً للتعليمات الصادرة من الجهات الرسمية.  
( سنذكر بالتفصيل تباعاً إجمالي ما يستحقه أعضاء المجلس من مكافآت خلال العام المالي المنتهي في ٣١ ديسمبر ٢٠٠٩م).
  - ٤- يوزع الباقي بعد ذلك على المساهمين كحصة إضافية في الأرباح كل بنسبة أسهمه التي يمتلكها في الشركة.
- وسيتم اعتماد صرف الأرباح بهذه الكيفية بعد عرضها على الجمعية العمومية في اجتماع للجمعية العادية القادم لمناقشة الميزانية الختامية للشركة عن عام ٢٠٠٩م وعرض تقرير مجلس الإدارة.



وتماشيا مع ما سبق توضيحه يقترح مجلس الإدارة توزيع أرباح نقدية سنوية على المساهمين بواقع (٢) ريال للسهم الواحد

**٧- معاملات مع أطراف ذات علاقة:**

تقوم الشركة من خلال أعمالها وأنشطتها الرئيسية بالتعامل مع أطراف ذات علاقة وتتبع الشركة في هذه المعاملات نفس الشروط والأسس المتبعة مع الغير. وتشمل الأطراف ذات العلاقة بالشركة المساهمين وأعضاء مجلس إدارتها والمدراء التنفيذيين أو الموظفين أو أي من أقاربهم أو خلفائهم.

**وقد أبرمت الشركة بعض العقود مع الأطراف ذات العلاقة وبياتها كالتالي:**

طبيعة العملية	الطرف ذو العلاقة
<p><b>وترتبط الشركة مع هذه المؤسسة بالأعمال التالية:</b></p> <p>١- تم صيانة بعض من سيارات الشركة بهذه المؤسسة بتكلفة إجمالية تبلغ (١,٥٣١,٢١٢) ريال خلال عام ٢٠٠٩م.</p> <p>٢- بيع السيارات المستعملة بالمزايدة العلنية وقد قامت مؤسسة (AMC) بشراء عدد من السيارات المستعملة بهذه الطريقة خلال عام ٢٠٠٩م بقيمة (٢٠,٢٣٧,٩٠٠) ريال.</p> <p>٣- إجمالي حجم التعاملات مع مؤسسة (AMC) خلال عام ٢٠٠٩م بلغت (٢١,٧٦٩,١١٢) ريال.</p>	<p>مركز صيانة السيارات (AMC) عبارة عن وحدة تجارية لصيانة وتجارة السيارات مملوكة للأستاذ/ عبد الإله زاهد رئيس مجلس الإدارة وأحد مؤسسي الشركة (١٤,٢%)</p>
<p><b>وترتبط الشركة مع هذه المؤسسة بالأعمال التالية:</b></p> <p>١- ترتبط الشركة معها بعقد إيجار موقع لتأجير السيارات بالمركز العربي للأعمال والمملوك لشركة الزاهد للتراكتورات بقيمة إيجارية سنوية تبلغ (٨٥,٠٠٠) ريال.</p> <p>٢- شراء قطع غيار ومعدات بقيمة (٩٨,٢١٦) ريال خلال عام ٢٠٠٩م.</p> <p>٣- قامت الشركة المذكورة بتأجير سيارات من بدجت بقيمة إجمالية تبلغ (١٨٢,٥٦٠) ريال خلال عام ٢٠٠٩م</p>	<p>شركة الزاهد للتراكتورات والمعدات الثقيلة المحدودة إحدى شركات مجموعة الزاهد القابضة أحد مؤسسي الشركة (٣٩,٥%)</p>
<p>ويؤجر للشركة أحد المواقع المملوكة له بموجب عقد إيجار بقيمة إيجارية سنوية تقدر بـ (٦٧,٦٩٣) ريال وتستخدمه الشركة كموقع لتأجير السيارات بمركز المنتزه بشارع التحلية.</p>	<p>أ/ فهد يوسف محمود زاهد أحد أعضاء مجلس إدارة الشركة.</p>



**٨- الجهاز الإداري للشركة****أ) مجلس الإدارة:**

يتكون مجلس إدارة الشركة المتحدة الدولية للمواصلات (بذمت السعودية) من ستة (٦) أعضاء.

وطبقاً للنظام الأساسي للشركة فإن مجلس الإدارة يقع على عاتقه رسم استراتيجيات وخطط الشركة المستقبلية والسياسات العامة والأهداف المالية واعتمادها ومراقبة إدارة الأعمال وتقييم أداء الشركة والإدارة العليا وحماية ورعاية مصالح المساهمين بجانب التأكد من التزام الشركة بالقوانين واللوائح وتمثيلها في علاقتها مع الغير والجهات الحكومية والهيئات المختلفة.

وقد عقد مجلس الإدارة خلال العام المالي ٢٠٠٩م عدد (٤) اجتماعات.

وفيما يلي موقف حضور أعضاء مجلس الإدارة لهذه الاجتماعات:

اسم العضو	عدد الاجتماعات (٤) وعدد مرات الحضور	صفة العضو
عبد الإله عبد الله زاهد	٤	رئيس مجلس الإدارة (عضو تنفيذي)
فهد يوسف محمود زاهد	١	غير تنفيذي
عبد الرحمن خالد الدبل	٢	غير تنفيذي
أسامة سعد الحداد	٢	مستقل
وفاء هاشم زواوي	٤	غير تنفيذي
باسم عبد الله عالم	٣	مستقل

علماً بأن جميع أعضاء مجلس الإدارة ليست لهم عضوية بمجالس إدارات أي من الشركات المساهمة السعودية الأخرى.

**ب) لجان مجلس الإدارة:**

لمجلس الإدارة لجنتين فرعيتين هما لجنة المراجعة ولجنة الترشيح والمكافآت.

**تشكيل لجنة المراجعة:**

- ١- عبد الرحمن خالد الدبل ..... رئيساً  
٢- باسم عبد الله عالم ..... عضواً  
٣- فواز عبد الله داناش ..... عضواً  
٤- مفضل عباس علي ..... عضواً





تشكيل لجنة المكافآت والترشحات:

الأستاذ/ عبد الإله عبد الله زاهد رئيساً الأستاذ/ عبد الرحمن خالد الدبل عضواً  
الأستاذ/ فواز عبد الله دقش عضواً الأستاذ/ رافيش محمد تاتلي عضواً

وقد قامت لجنة المراجعة بتطوير خطة المراجعة الداخلية ومراجعة المخاطر ومتابعة سير تنفيذها ومتابعة أعمال المراجع الخارجي كما قامت اللجنة بمتابعة أعمال المراجع الخارجي ومراجعة أداء المراجعة الداخلية لعام ٢٠٠٩م وقامت بمناقشة واعتماد خطة العام المالية ٢٠١٠م في مجال الرقابة الداخلية وإدارة المخاطر.

وقد عقدت اللجنة عدد (٤) اجتماعات لعام ٢٠٠٩م وبحضور كافة أعضائها لكل هذه الاجتماعات. ولضمان استقلالية المراجعة الخارجية يقوم مكتب السيد العيوطي وشركاه بناءً على قرار الجمعية العامة العادية الثانية للشركة بمراجعة حسابات الشركة وذلك لضمان تطبيق أفضل المعايير في مجال المراجعة القانونية والرقابة الداخلية وإدارة المخاطر.

وفيما يلي أهم النتائج الخاصة بفاعلية إجراءات الرقابة الداخلية:

- ١- تعديل بعض بنود عقود الإيجار الطويل الأجل تحسباً لبعض من الشركات صاحبة هذه العقود في حال تدهور مركزها المالي نظراً للظروف الاقتصادية المحيطة بعام ٢٠٠٩م.
- ٢- ضرورة التزام موظفي المواقع بالبيانات والمستندات المطلوب تقديمها من العملاء الراغبين في استئجار السيارات لمدة قصيرة الأجل نظراً لعدم التزام بعضاً منهم بالعقد كالتأخير في تسليم السيارة أو إتلافها أو سرقتها في بعض الحالات.
- ٣- زيادة المتابعة من قسم التحصيل بالشركة على العملاء المتأخرين في سداد المتأخرات المستحقة للشركة عن تأجير السيارات.
- ٤- الأخذ في الاعتبار تقلبات أسعار العملات الأجنبية وخاصة ارتفاع قيمة الدين الياباني أمام الريال السعودي مما يؤدي إلى زيادة تكلفة شراء السيارات وخاصة أن الشركة تعتمد في نسبة كبيرة من أسطولها على السيارات اليابانية الصنع.
- ٥- تحديث أسطول الشركة من السيارات بحذر وترقب لأحوال السوق ومتطلباته كما وكيفاً طبقاً للمتغيرات الاقتصادية والظروف التي حدثت خلال عام ٢٠٠٩م بما لها من تأثيرات سلبية على تجارة ونشاط النقل عموماً.



وز

أما بالنسبة للجنة الترشيحات والمكافآت فقد عقدت اجتماعين طوال عام ٢٠٠٩م وذلك لمتابعة أداء أعضاء مجلس الإدارة ورفعت توصياتها لمجلس الإدارة بخصوص المكافآت المستحقة لأعضاء المجلس عن العام المالي ٢٠٠٩م. وقد أثنى اللجنة في توصياتها على أعضاء مجلس الإدارة لما لهم من خبرة عملية واسعة في مجال النقل وتجارة السيارات ودراباتهم الكاملة بمتطلبات السوق وأوصت اللجنة باستمرار المجلس بنفس تشكيله الحالي مع متابعة تقييم الأداء لعام ٢٠٠٩م ولم توصي بإضافة أو ترشيح أعضاء جدد أو استبعاد أي من أعضاء المجلس بتشكيله الحالي.

### ج- الإدارة التنفيذية للشركة:

وتتمثل مسؤوليات الإدارة التنفيذية للشركة دون حصر التأكيد من التقيد بسياسات مجلس الإدارة وتطبيقها على أكمل وجه وتقديم المقترحات الهادفة إلى رفع مستوى نمو الشركة وربحيتها ووضع وتطبيق الخطط التشغيلية والميزانيات التقديرية وتحديد الموظفين المؤهلين والاحتفاظ بهم. ويرأس الإدارة التنفيذية للشركة أ/ فواز عبد الله دناش الرئيس التنفيذي للشركة وتتكون باقي أعضائها من الرئيس المالي للمجموعة والمستشار القانوني ومديري إدارات مبيعات ومشتریات السيارات والتسويق الإقليمي ومديري العمليات الإقليمية ومدير مخاطر وأعمال التدقيق الداخلي ومديري المناطق الإقليمية للشركة (الغربية الوسطى والشرقية). وحرصاً من الشركة دائماً على مراقبة الأداء والتأكد من الالتزام بتطبيق سياساتها ومعايير الجودة تعتمد الشركة على خطة اجتماعات مختلفة ومتنوعة زمنياً ومكانياً للإدارة التنفيذية. ونوضح في التالي خطة هذه الاجتماعات طبقاً لنوعياتها:

- ١- اجتماعات أسبوعية: وهي تتم داخل كل منطقة إقليمية بشكل مستقل برئاسة رئيس المجلس أو الرئيس التنفيذي أو مدير المنطقة وبعضوية مديري الإدارات المختلفة لمتابعة الأداء أولاً بأول ويتم هذا الاجتماع أسبوعياً ويتم تنفيذ توصياته داخل كل إقليم طبقاً لتوجهات وسياسات الشركة مع رفع تقارير شهرية من مديري المناطق إلى الإدارة العليا عن نتائج أعمالهم.
- ٢- اجتماعات ربع سنوية: وهذه الاجتماعات تتم برئاسة رئيس مجلس الإدارة لمتابعة أداء كافة المناطق المختلفة بشكل عام وخطط الشركة لكل منطقة للربع التالي وهذه الاجتماعات تتم برئاسة رئيس مجلس الإدارة وتتم بالتناوب في المركز الرئيسي لكل منطقة إقليمية (جدة - الرياض - الدمام).



*(Handwritten signature)*

٣- اجتماعات سنوية: ويتم هذا الاجتماع مرة واحدة بنهاية السنة المالية لمراجعة النتائج السنوية للعام المنقضي واعتماد خطط الشركة للعام المقبل.

٩- المدفوعات لأعضاء مجلس الإدارة وكبار التنفيذيين:

طبقاً للنظام الأساسي للشركة وتماشياً مع أنظمة وزارة التجارة والصناعة في هذا الخصوص فقد بلغ إجمالي ما تم رسده من مكافآت لأعضاء مجلس الإدارة عن السنة المالية المنتهية في ٢٠٠٩/١٢/٣١ م مبلغ (٣,٢٥٢,٤٥٤) ريال تفصيلها طبقاً للبيان التالي:

أولاً: مكافأة أعضاء مجلس الإدارة:

البيان	أعضاء المجلس التنفيذيين	أعضاء المجلس غير التنفيذيين/المستقلين
الرواتب	_____	_____
البدلات	١٠,٠٠٠	٣٠,٠٠٠
المكافآت الدورية والسنوية	١,٨٠٠,٠٠٠	٥٠٠,٠٠٠
*أنظر الملحوظة		
الخطط التحفيزية	٨٧٨,٤٥٤	_____
أي تعويضات أو مزايا عينية أخرى	_____	_____

يضاف إلى المبالغ أعلاها مكافأة أمين سر المجلس والتي تبلغ ٣٤,٠٠٠ ريال.

\*ملحوظة: والجدير بالذكر أن رئيس مجلس الإدارة قد قام خلال عام ٢٠٠٩ م بتدعيم صندوق التكافل الاجتماعي الخاص بموظفي الشركة بمبلغ ٧٧٠,٠٠٠ ريال تم استقطاعها من مكافآته الشهرية ليصبح إجمالي ما تقاضاه رئيس المجلس فعلياً من مكافأة شهرية مبلغ وقدره ١,٠٣٠,٠٠٠ ريال.

وكان رئيس المجلس قد دعم هذا الصندوق بمبلغ ٤٥٠,٠٠٠ ريال خلال عام ٢٠٠٨ م.

ثانياً: مكافآت ومخصصات كبار التنفيذيين بالشركة لعام ٢٠٠٩ م

بلغت إجمالي المكافآت المخصصة لكبار التنفيذيين بالشركة خلال عام ٢٠٠٩ م مبلغ وقدره (٢,٥٧٦,٦٧٧) ريال وبيانها كالآتي:



البيان	تفاصيل كبار التنفيذيين بالشركة وعددهم خمسة بما فيهم الرئيس التنفيذي والرئيس المالي
الرواتب	١,٣٨٧,٠٢٥
البدلات	٤٥٧,٧٢١
المكافآت الدورية والسنوية	٦٣٠,٠٠٠
الخطط التحفيزية	١٠١,٩٣٠
أي تعويضات أو مزايا عينية أخرى	تأمين سيارات الشركة المستعملة للنقل (موديل سابق يعامين طبقاً للائحة الشركة)

١٠- بيان بعدد الأسهم المملوكة لأعضاء مجلس الإدارة وتغيرها خلال عام ٢٠٠٨م

اسم العضو	عدد الأسهم في بداية عام ٢٠٠٩م	عدد الأسهم في نهاية عام ٢٠٠٩م	صافي التغير في عدد الأسهم خلال العام	نسبة التغير خلال العام (+) أو (-) (%)	ملاحظات
عبد الإله عبد الله محمود زاهد	٢,٦٣٥,١٠٣	٢,٥٩٨,٦٢٨	٣٦,٤٧٥-	(-١%)	لا يوجد أي أقرباء من الدرجة الأولى يملكون أسهم
عبد الرحمن خالد عبد الله الدبل	٢٥٤,٢٦٧	٢٢٩,٢٦٧	٢٥,٠٠٠-	(-١٠%)	لا يوجد أي أقرباء من الدرجة الأولى يملكون أسهم.
فهد يوسف محمود زاهد	١٠٠٠	٠	٠	٠	لا يوجد أي أقرباء من الدرجة الأولى يملكون أسهم
أسلمه سعد محمد الحداد	١٠٠٠	٠	٠	٠	لا يوجد أي أقرباء من الدرجة الأولى يملكون أسهم
بلسم عبد الله عبد الرحمن عالم	١٠٠٠	٠	٠	٠	لا يوجد أي أقرباء من الدرجة الأولى يملكون أسهم
وفاء هاشم يوسف زولوي	١٠٠٠	٠	٠	٠	لا يوجد أي أقرباء من الدرجة الأولى يملكون أسهم

الجدير بالذكر أن كبار التنفيذيين بالشركة لا يملكون أسهماً بها.



## ١١ - حوكمة الشركة

التزمت الشركة بلائحة حوكمة الشركات الصادرة من هيئة السوق المالية للشركات المدرجة بالقائمة الرسمية للهيئة.

وعلى الرغم من عدم إلزامية تطبيق اللائحة على الشركة قبل تحولها وقبل قيدها في القائمة الرسمية لهيئة السوق المالية فإن الشركة كانت تعتمد في سياستها الإدارية والمالية على بنود هذه اللائحة منذ إصدارها إيماناً من الشركة أن الالتزام ببنود هذه اللائحة حتى وهي شركة ذات مسؤولية محدودة وقبل تحولها إلى مساهمة هي خطوة جادة وإيجابية في سبيل استيفاء شروط وزارة التجارة والصناعة وهيئة السوق المالية لتحويل الشركة إلى شركة مساهمة والذي تم بقرار معالي وزير التجارة والصناعة رقم (٢٠١/ق) وتاريخ ٢٠٠٧/٨/١٤م بإعلان تحويل الشركة إلى شركة مساهمة وقيد الشركة بالقائمة الرسمية لهيئة السوق المالية بتاريخ ٢٠٠٧/٩/١م.

وإدراكاً من الشركة المتحدة الدولية للمواصلات (بندج السعودية) لأهمية لائحة حوكمة الشركات في تعزيز عملية الإفصاح والشفافية قامت الشركة باستيفاء متطلبات الهيئة ووزارة التجارة والصناعة التي تعزز ذلك ومن هذه المتطلبات المستوفاة ما يلي:

\* الالتزام بنشر النتائج المالية الربع السنوية من عام ٢٠٠٩م خلال المواعيد النظامية وذلك بموقع تداول.

\* إعداد تقرير مجلس الإدارة وفقاً لقواعد التسجيل والإدراج الصادرة من هيئة السوق المالية ولائحة حوكمة الشركات في هذا الخصوص.

\* الالتزام بصيغة الإعلانات التي حددتها هيئة السوق المالية ومواعيد نشر المعلومات الجوهرية طبقاً لتعليمات الهيئة الخاصة بإعلانات الشركات.

\* تحديث موقع بندج السعودية ([www.budgetsaudi.com](http://www.budgetsaudi.com)) على شبكة الانترنت وتحميله بكافة المعلومات اللازمة عن الشركة والتي سبق وأن تم الإفصاح عنها بتداول والتي تعكس نشاط الشركة وأخبارها ونتائجها المالية بصفة دورية.

\* قام أعضاء مجلس الإدارة بتعبئة وتوقيع التعهدات والإقرارات ونماذج الإفصاح المطلوبة من قبل هيئة السوق المالية.



\*لم يتم تنفيذ أي عقوبة أو جزاء أو قيد احتياطي على الشركة من الهيئة أو من أي جهة إشرافية أو نظامية أو قضائية.

\*تم الإفصاح بنموذج (أ) عما تم تطبيقه من أحكام اللائحة وما لم يتم تطبيقه والجدير بالذكر أن الأحكام التي لم تطبقها الشركة هي ثلاثة فقرات فقط كما وردت بنموذج (أ) وهي:

١- أن الشركة لم تضع نظاماً خاصاً بالحوكمة حيث أن الشركة تطبق لائحة الحوكمة الصادرة من هيئة السوق المالية.

٢- لم يتم التصويت على اختيار أعضاء بمجلس الإدارة حيث أن هذه هي الدورة الأولى للمجلس ولم تنتهي بعد. علاوة على أن تشكيل المجلس كما هو منذ بداية القيد بهيئة السوق المالية.

٣- لم تقم لجنة الترشيحات بالتوصية لمجلس الإدارة بالترشيح لعضوية المجلس نظراً لأن هذه هي الدورة الأولى لمجلس الإدارة وقد تم تعيين الأعضاء بقرار الجمعية التأسيسية للشركة.

#### ١٢- البرامج التي أنشأتها الشركة لصالح موظفيها:

في نهاية عام ٢٠٠٧م قامت الشركة وبناءً على اقتراح رئيس مجلس الإدارة حينها بإنشاء صندوق التكافل الاجتماعي لمساعدة الحالات الإنسانية للموظفين وقد قام رئيس مجلس الإدارة بدعم هذا الصندوق طوال عام ٢٠٠٩م بمبلغ (٧٧٠,٠٠٠) ريال تم استقطاعها من مكافآته الشهرية من نفس العام وبالفعل تم مساندة العديد من الحالات الخاصة من موظفي الشركة خلال عام ٢٠٠٩م من المبالغ المودعة بصندوق التكافل الاجتماعي.

#### ١٣- إقرار مجلس الإدارة حسب متطلبات نظام الحوكمة وقواعد التسجيل والإدراج:

حيث أن قواعد التسجيل والإدراج ولائحة حوكمة الشركات التي أصدرتها هيئة السوق المالية يؤكدان على ضرورة الإفصاح في التقرير السنوي لمجلس الإدارة عن جميع البنود المطلوبة وفقاً لنموذج التقرير السنوي المعد من قبل الهيئة. وفي حال عدم انطباق أي من فقراته تتم الإشارة إلى ذلك في هذا التقرير مع التوضيح في نموذج الإفصاح (٤) أسباب ذلك وإبلاغ هيئة السوق المالية. بناءً عليه فإن مجلس إدارة الشركة المتحدة الدولية للمواصلات (بدرج السعودية) يقر بأن المواضيع التالية لا تنطبق على الشركة ويلتزم المجلس بالإفصاح عنها متى ما قامت الشركة بتطبيقها.

• لا يوجد أي اختلاف عن معايير المحاسبة الصادرة عن الهيئة السعودية للمحاسبين القانونيين بشأن مراجعة وتقييم القوائم المالية للشركة.



1  
رئيس مجلس الإدارة

- لا توجد أي شركات تابعة للشركة المتحدة الدولية للمواصلات (بندت السعودية) حتى ٣١ ديسمبر ٢٠٠٨م وبالتالي لا توجد أسهم أو أدوات دين صادرة لأي شركات تابعة.
- لا توجد أي أسهم ممتازة أو أسهم تتمتع بأولوية خاصة في التصويت أو أي أدوات دين تعود لأعضاء مجلس الإدارة أو كبار التنفيذيين وزوجاتهم وأولادهم القصر أو لأي أشخاص من الغير حيث أن الشركة حالياً لا تطبق نظام الأسهم الممتازة وليس لديها أدوات دين قابلة للتحويل إلى أسهم.
- لم يتم عقد أي اتفاق تنازل بموجبه أحد أعضاء مجلس إدارة الشركة أو أحد كبار التنفيذيين عن أي راتب أو عوض باستثناء رئيس مجلس الإدارة الذي قام بالتنازل عن جزء من مكافأته لصالح دعم صندوق التكافل الاجتماعي المخصص للحالات الإنسانية لموظفي الشركة.
- لم يتم عقد أي اتفاق تنازل بموجبه أي من مساهمي الشركة عن أي حقوق في الأرباح.
- لم يتضمن تقرير المحاسب القانوني أي تحفظات على القوائم المالية.

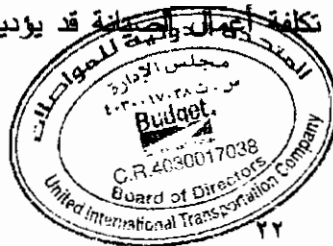
#### وطبقاً لقواعد التسجيل والإدراج يقر المجلس بما يلي:

- أنه تم إعداد سجلات الحسابات بشكل صحيح.
- أن نظام الرقابة الداخلية قد أعد على أسس سليمة ويتم تنفيذه بفاعلية.
- ان الشركة بعون الله وتوفيقه لديها القدرة على مواصلة أنشطتها لمدد طويلة وذلك طبقاً لدراسات الجدوى التي أعدت لتحويل الشركة إلى مساهمة عامة.

#### ١٤- خطط الموازنة التقديرية وخطة العام المالي الجديد ٢٠١٠ وتوصيات مجلس الإدارة

##### للجمعية العمومية:

- تم وضع خطة الموازنة التقديرية للعام المالي الجديد ٢٠١٠م طبقاً للمتغيرات التي طرأت على الأحوال الاقتصادية العالمية بشكل عام ولما لها من تأثيرات على السوق السعودية وقد تم تحديد المخاطر التي من الممكن أن تواجه الشركة خلال العام القادم في العناصر التالية:
- ١- ارتفاع سعر بعض العملات الأجنبية كالين الياباني أمام الريال السعودي مما يؤدي إلى زيادة في التكلفة حيث أن الشركة تعتمد بنسبة كبيرة في أسطولها على السيارات من الطرازات اليابانية بمختلف أنواعها.
  - ٢- ارتفاع أسعار قطع غيار السيارات وزيادة تكلفة أعمال الصيانة قد يؤدي إلى زيادة المصاريف التشغيلية مما قد يؤثر على أرباح الشركة.



- ٣- انخفاض أسعار بيع السيارات المستعملة قد يخفض من إيرادات الشركة حيث أن الشركة تعتمد على هذا البند بجانب التأجير قصير وطويل الأجل في إيراداتها التشغيلية.
- ٤- عدم التزام بعض من مستأجري السيارات بسداد القيم الإيجارية مما قد يؤدي إلى انخفاض عائد إيرادات التأجير قصير الأجل وكذلك الطويل الأجل ويزيد من مستحقات الشركة لدى الغير.
- ٥- التأثير السلبي للأزمة الاقتصادية على بعض الشركات المتعاقدة مع الشركة بعقود طويلة الأجل مما يؤدي بهذه الشركات إلى الغاء تعاقدتها لإنهاء أعمالها.

وقد وضعت الشركة خطط وقائية لعام ٢٠١٠م استمراراً لسياستها خلال عام ٢٠٠٩م وذلك تقديماً لأي كبوات أو أزمات اقتصادية أخرى قد تحدث خلال هذا العام ومن هذه الخطط التآني والتدقيق في زيادة عدد المواقع بالمملكة مع الزيادة المحسوبة لأسطول الشركة من السيارات الحديثة طبقاً لمتطلبات السوق كماً وكيفاً هذا علاوة على ما تم تطبيقه خلال عام ٢٠٠٩م من ضرورة التشديد على موظفي المواقع بالحرص التام على استيفاء كافة بيانات العميل والتي تتيح له نظامياً الحق في تأجير سيارة مع تعديل للعقود الموحدة التي تبرمها الشركة مع الشركات الراغبة في التأجير طويل الأجل حتى تحتفظ الشركة بحقوقها تجاه أي طرف قد يرغب في عدم الاستمرار في تنفيذ تعاقد.

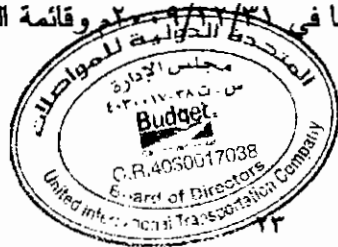
### أهم قرارات المجلس خلال عام ٢٠٠٩م

اتخذ مجلس إدارة الشركة خلال عام ٢٠٠٩م قرارات بتفعيل التدابير الوقائية لمواجهة الازمات الاقتصادية والأحداث التي وقعت خلال عام ٢٠٠٩م ومنها التروي والتآني في افتتاح أي مواقع جديدة وإعادة النظر في بعض المواقع الأخرى وإمكانية إنهاء تعاقدتها نظراً لتواجدها بمناطق لا تحقق الغرض أو الجدوى منها تحديث الأسطول بشكل حذر ليتناسب مع متطلبات السوق كماً وكيفاً وترقب السوق ومدى تأثير الأزمة الاقتصادية على سوق السيارات بشكل خاص داخل المملكة حتى لا تتعرض الشركة لأي عوارض فجائية.

### توصيات مجلس الإدارة:

ويسر مجلس الإدارة أن يوصي للجمعية العمومية العادية في اجتماعها الثاني ما يلي:

- (١) الموافقة على تقرير مجلس الإدارة عن السنة المالية المنتهية في ٣١/١٢/٢٠٠٩م.
- (٢) الموافقة على الميزانية العمومية للشركة كما في ٣١/١٢/٢٠٠٩م وقائمة الدخل عن نفس الفترة.



٢٢



- (٣) المصادقة على اقتراح مجلس الإدارة بتوزيع أرباح عن العام المالي ٢٠٠٩م بواقع (٢) ريال للسهم الواحد وهو ما يمثل نسبة (٢٠%) من القيمة الاسمية للسهم الواحد ويمثل (٤٣%) من إجمالي الربح للسهم.
- (٤) الموافقة على إبراء ذمة أعضاء مجلس الإدارة من مسئولية إدارة الشركة عن السنة المالية المنتهية في ٣١/١٢/٢٠٠٩م.
- (٥) اختيار مراجع الحسابات الخارجي للشركة من بين المرشحين من قبل لجنة المراجعة للسنة المالية ٢٠١٠م لمراجعة حسابات الشركة الربع سنوية والختامية للعام المالي ٢٠١٠م.
- (٦) عرض العقود المبرمة مع الاطراف ذوي العلاقة والتصريح باستمرارها.

والله ولي التوفيق



عبدالله بن عبدالعزيز  
مجلس إدارة بدجت السعودية

الشركة المتحدة الدولية للمواصلات

(شركة مساهمة سعودية) - جدة

القوائم المالية للسنة المنتهية

في ٣١ ديسمبر ٢٠٠٩م

الشركة المتحدة الدولية للمواصلات

(شركة مساهمة سعودية) - جدة

القوائم المالية للسنة المنتهية

في ٣١ ديسمبر ٢٠٠٩ م

فهرس المحتويات

رقم الصفحة

١	- تقرير مراقبي الحسابات
٢	- قائمة المركز المالي
٣	- قائمة الدخل
٤	- قائمة التدفقات النقدية
٥ - ١٥	- قائمة التغيرات في حقوق المساهمين
	- إيضاحات على القوائم المالية



# السيد العيوطي وشركاه

محاسبون ومراجعون قانونيون

مورستيفنز

إنترناشونال

ترخيص ٣٥ لسنة ١٤٠٨ هـ

٥٨ شارع الوطن العربي - حي الحمراء

ص.ب. : ٧٨٠ جدة ٢١٤٢١

تليفون: ٦٦٩٣٤٧٨ / ٦٦٥٨٧١١ (٠٢)

فاكس: ٦٦٠٢٤٣٣ (٠٢)

بريد إلكتروني: jeddah@elayouty.com

## تقرير مراقبي الحسابات

إلى السادة المساهمين

الشركة المتحدة الدولية للمواصلات

شركة مساهمة سعودية - جدة

نطاق المراجعة : لقد راجعنا قائمة المركز المالي المرفقة للشركة المتحدة الدولية للمواصلات - شركة مساهمة سعودية - ("الشركة") - جدة - كما هي في ٣١ ديسمبر ٢٠٠٩م وكذا قوائم الدخل والتدفقات النقدية والتغيرات في حقوق المساهمين للسنة المنتهية في نفس التاريخ والإيضاحات من رقم (١) إلى رقم (٢٦) المعتبرة جزءاً من هذه القوائم المالية . تقع مسئولية إعداد هذه القوائم المالية على إدارة الشركة وقد تم إعدادها من قبلهم وفقاً لأحكام ونظام الشركات وقدمت لنا مع المعلومات والبيانات التي طلبناها . إن مسئوليتنا هي إبداء رأينا على هذه القوائم المالية استناداً إلى أعمال المراجعة التي قمنا بها .

تمت مراجعتنا وفقاً لمعايير المراجعة المتعارف عليها المعمول بها بالمملكة العربية السعودية ، والتي تتطلب أن نقوم بتخطيط وتنفيذ أعمال المراجعة للحصول على قناعة معقولة بأن القوائم المالية خالية من الأخطاء الجوهرية . تشمل أعمال المراجعة على فحص اختبائي للأدلة المؤيدة للمبالغ والإيضاحات التي تتضمنها القوائم المالية ، كما تشمل على تقييم للمبادئ المحاسبية المتبعة والتقديرات الهامة التي طبقتها إدارة الشركة وتقييم للعرض العام للقوائم المالية . في اعتقادنا أن المراجعة التي قمنا بها توفر درجة معقولة من القناعة تمكننا من إبداء الرأي على القوائم المالية .

الرأي : وفي رأينا أن القوائم المالية المذكورة أعلاه ككل :

- تظهر بعدل - من كافة النواحي الجوهرية - المركز المالي للشركة كما هو في ٣١ ديسمبر ٢٠٠٩م ونتائج أعمالها ، وتدفقاتها النقدية للسنة المنتهية في ذلك التاريخ في ضوء العرض والإفصاح للمعلومات التي تحتوي عليها القوائم المالية ووفقاً لمعايير المحاسبة المتعارف عليها المعمول بها بالمملكة العربية السعودية .
- تتفق مع متطلبات نظام الشركات والنظام الأساسي واللائحة الداخلية للشركة فيما يتعلق بإعداد وعرض القوائم المالية .

عن السيد العيوطي وشركاه  
محاسبون ومراجعون قانونيون



محمد العيوطي  
ترخيص رقم (٢١١)



جدة في : ٠٤ صفر ١٤٣١ هـ

الموافق : ١٩ يناير ٢٠١٠م

الشركاء :

السيد العيوطي (٣٦) صلاح العيوطي (٣٢)  
محمد العيوطي (٢١١) عبد الله بالعمش (٣٤٥)

- أعضاء في المدن الرئيسية في جميع أنحاء العالم

الشركة المتحدة الدولية للمواصلات

(شركة مساهمة سعودية) - جدة

قائمة المركز المالي

في ٣١ ديسمبر ٢٠٠٩م

(بالريالات السعودية)

٢٠٠٨م	٢٠٠٩م	إيضاح	موجودات
			موجودات متداولة
١٠,٠٠٦,٦٧٦	٢٧,٥٥٩,٩١٥	٣	النقد وما في حكمه
٥٩,٥٠٤,٩١٣	٦٠,٨٤٦,٥١٦	٤	مدينون
-	٩٣,٥٧٢	١/١٠	مدينون - أطراف ذات علاقة
٢,٤٤٠,٩٧٠	٣,١٥٨,٣٠١		مخزون
١٦,٧٨٩,٣٥٥	١٧,٨٩٢,٣٩٧	٥	مبالغ مدفوعة مقدما ودمم مدينة أخرى
٨٨,٧٤١,٩١٤	١٠٩,٥٥٠,٧٠١		مجموع الموجودات المتداولة
			موجودات غير متداولة
٦٤٠,٤٣١,٤٤٢	٦٥١,٥٨٠,٢٤٦	٦	ممتلكات وأليات ومعدات - بالانصافى
٧٢٩,١٧٣,٣٥٦	٧٦١,١٣٠,٩٤٧		مجموع الموجودات
			مطلوبات وحقوق المساهمين
			مطلوبات متداولة
١٣٧,٠٢٨,٥٧٥	١٢٧,٣٨٥,٦٥٧	١/٧	مطلوبات للبنوك
٨٧,٠٥٨,٢٤٨	٩٣,٥٧٢,٥١٧	٨	دائنون
٢٢,٢٩٢,٢٩١	١٩,١٧٥,٠٤١	٩	مستحقات ومطلوبات أخرى
٥٠,٩٦٦	-	١٠	دائنون - أطراف ذات علاقة
٢,٢٥٢,٦٤٢	٢,٢٠٥,٣١٧	١١	مخصص الزكاة الشرعية
٢٤٨,٦٨٢,٧٢٢	٢٤٢,٣٣٨,٥٣٢		مجموع المطلوبات المتداولة
			مطلوبات غير متداولة
١١٠,٤٣٦,٦٥٠	٩٦,٩٧٢,٢٤٩	٢/٧	مطلوبات للبنوك
١٤,٣٨٣,٤٥٩	١٥,٦٥٧,٠٥٧	١٢	مخصص مكافأة نهاية الخدمة
١٢٤,٨٢٠,١٠٩	١١٢,٦٢٩,٣٠٦		مجموع المطلوبات غير المتداولة
			حقوق المساهمين
١٨٣,٠٠٠,٠٠٠	١٨٣,٠٠٠,٠٠٠	١٣	رأس المال
٢٣,٢٢٥,٤٣٠	٣١,٨٠٢,٤٣٤	١٤	احتياطي نظامي
١١٧,٤٢٠,٠٩٥	١٥٤,٧٦٠,٦٧٥		أرباح مبقاة
٣٢,٠٢٥,٠٠٠	٣٦,٦٠٠,٠٠٠	٢٥	توزيعات أرباح مقترحة
٣٥٥,٦٧٠,٥٢٥	٤٠٦,١٦٣,١٠٩		مجموع حقوق المساهمين
٧٢٩,١٧٣,٣٥٦	٧٦١,١٣٠,٩٤٧		مجموع المطلوبات وحقوق المساهمين

الإيضاحات المرفقة من (١) إلى (٢٦) تمثل جزءا من هذه القوائم المالية

فوزان

الشركة المتحدة الدولية للمواصلات

(شركة مساهمة سعودية) - جدة

قائمة الدخل

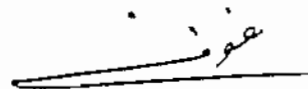
للسنة المنتهية في ٣١ ديسمبر ٢٠٠٩م

(بالريالات السعودية)

٢٠٠٨م	٢٠٠٩م	إيضاح	
٤٧٢,٥٢٠,٣٥٣	٤٨٤,٠٦٨,٦٠٨	١/١٦	إيرادات
(٣٤٠,٦٨٥,٣٤٨)	(٣٥٥,٣٣٢,٣٠٩)	١٧	مصروفات التشغيل
١٣١,٨٣٥,٠٠٥	١٢٨,٧٣٦,٢٩٩		مجمعل الإيرادات
(٢٨,٣١١,٧٣٢)	(٢٥,٦٠٠,٩٤٢)	١/١٨	مصروفات عمومية وإدارية
(٦,٤٠١,٦٧٧)	(٥,٢٤٣,٩٤٦)	٢/١٨	مصروفات تسويقية
٩٧,١٢١,٥٩٦	٩٧,٨٩١,٤١١		صافي دخل التشغيل
			إيرادات/(مصروفات) أخرى
٣,٣٤٦,١٩٣	٢,٥٩٧,٨٤٢		إيرادات غير تشغيلية
(١٣,٤٠٣,٣١٦)	(١١,٩٩٠,١٧٦)		رسوم بنكية وأعباء أخرى
(٩٢٠,٨٤٧)	(٦٥٣,٣٧٩)	١٩	مخصصات
(١٠,٩٧٧,٩٧٠)	(١٠,٠٤٥,٧١٤)		مجموع إيرادات/(مصروفات) أخرى
٨٦,١٤٣,٦٢٦	٨٧,٨٤٥,٦٩٧		صافي دخل السنة قبل الزكاة
(٢,٢٥٢,٦٤٢)	(٢,٠٧٥,٦٥٩)	١١	زكاة شرعية
٨٣,٨٩٠,٩٨٤	٨٥,٧٧٠,٠٣٨		صافي دخل السنة
٤,٥٨	٤,٦٩	١٥	ربحية السهم

الإيضاحات المرفقة من (١) إلى (٢٦) تمثل جزءاً من هذه القوائم المالية







الشركة المتحدة الدولية للمواصلات

(شركة مساهمة سعودية) - جدة

قائمة التدفقات النقدية

للسنة المنتهية في ٣١ ديسمبر ٢٠٠٩م

(بالريالات السعودية)

٢٠٠٨م	٢٠٠٩م	
٨٣,٨٩٠,٩٨٤	٨٥,٧٧٠,٠٣٨	التدفق النقدي من عمليات التشغيل
		صافي دخل السنة
		تعديلات لتسوية صافي الدخل إلى صافي التدفق النقدي الناتج عن عمليات التشغيل:
٢٢٢,٦٧٩,١١٨	٢٣٤,١٩٥,٧٩٩	استهلاك
(٤٩,٦١٩,٣٣٦)	(٦٩,٧٠٧,٧٢١)	ربح بيع سيارات
٢,٢٥٢,٦٤٢	٢,٠٧٥,٦٥٩	مخصص الزكاة
		التغير في الموجودات والمطلوبات التشغيلية:
٥,٣٢٧,٣٨٤	(١,٣٤١,٦٠٣)	مديون
-	(٩٣,٥٧٢)	مديون - أطراف ذات علاقة
(١,٤٤٣,٩٠٦)	(٧١٧,٣٣١)	مخزون
(٢,٢١٧,٢٧٧)	(١,١٠٣,٠٤٢)	مبالغ مدفوعة مقدما ودمم مدينة أخرى
(١١,٣٢٩,٣٤٥)	٦,٥١٤,٢٦٩	دائنون
(١,٣٥٦,٩٢٠)	(٣,١١٧,٢٥٠)	مستحقات ومطلوبات أخرى
(١,٣٢٠,٩٣٤)	(٥٠,٩٦٦)	دائنون - أطراف ذات علاقة
١,٣٦١,٦٦١	١,٢٧٣,٥٩٨	مكافأة نهاية الخدمة
(٤,١٤٣,٦٣٣)	٢,١٢٢,٩٨٤	زكاة مدفوعة
٢٤٤,٠٨٠,٤٣٨	٢٥١,٥٧٤,٨٩٤	صافي التدفق النقدي الناتج عن عمليات التشغيل
		التدفق النقدي من عمليات الاستثمار
(٣٦١,٤١١,١٩٤)	(٣٣٩,٩٤٧,٧٤٨)	شراء ممتلكات وأليات ومعدات
١٣٥,٣٢٦,٣٩٤	١٦٤,٣١٠,٨٦٦	المتحصل من بيع سيارات
(٢٢٦,٠٨٤,٨٠٠)	(١٧٥,٦٣٦,٨٨٢)	صافي التدفق النقدي (المستخدم في) عمليات الاستثمار
		التدفق النقدي من عمليات التمويل
٦,٦١٧,١٤٩	(٢٣,١٠٧,٣١٩)	مطلوبات للبنوك - صافي التغير
(٢,٧٥٥,٠٥٨)	(٣,٢٥٢,٤٥٤)	مكافأة أعضاء مجلس الإدارة المدفوعة
(٢٧,٤٥٠,٠٠٠)	(٣٢,٠٢٥,٠٠٠)	توزيعات أرباح مدفوعة
(٢٣,٥٨٧,٩٠٩)	(٥٨,٣٨٤,٧٧٣)	صافي التدفق النقدي (المستخدم في) عمليات التمويل
(٥,٥٩٢,٢٧١)	١٧,٥٥٣,٢٣٩	صافي الزيادة / (النقص) في النقد وما في حكمه
١٥,٥٩٨,٩٤٧	١٠,٠٠٦,٦٧٦	النقد وما في حكمه في أول السنة
١٠,٠٠٦,٦٧٦	٢٧,٥٥٩,٩١٥	النقد وما في حكمه في آخر السنة

الإيضاحات المرفقة من (١) إلى (٢٦) تمثل جزءا من هذه القوائم المالية

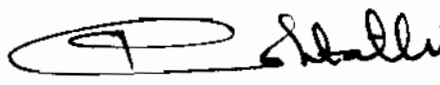
عقود



**الشركة المتحدة الدولية للمواصلات**  
**(شركة مساهمة سعودية) - جدة**  
**قائمة التغيرات في حقوق المساهمين**  
**للسنة المنتهية في ٣١ ديسمبر ٢٠٠٩م**  
**(بالريالات السعودية)**

<u>المجموع</u>	<u>أرباح مبقاة</u>	<u>توزيعات أرباح</u>	<u>احتياطي نظامي</u>	<u>رأس المال</u>	
					<b>السنة المنتهية في ٣١ ديسمبر ٢٠٠٨م</b>
٣٠٢,٨٨٢,٩٢٤	٧٧,٥٩٦,٥٩٢	٢٧,٤٥٠,٠٠٠	١٤,٨٣٦,٣٣٢	١٨٣,٠٠٠,٠٠٠	الرصيد في أول السنة
٨٣,٨٩٠,٩٨٤	٨٣,٨٩٠,٩٨٤	-	-	-	صافي دخل السنة
-	(٨,٣٨٩,٠٩٨)	-	٨,٣٨٩,٠٩٨	-	تحويل
(٣,٠٨٧,٩٣٦)	(٣,٠٨٧,٩٣٦)	-	-	-	مكافأة أعضاء مجلس الإدارة
(٥٦٥,٤٤٧)	(٥٦٥,٤٤٧)	-	-	-	فروقات زكوية
(٢٧,٤٥٠,٠٠٠)	-	(٢٧,٤٥٠,٠٠٠)	-	-	توزيعات أرباح مدفوعة
-	(٣٢,٠٢٥,٠٠٠)	٣٢,٠٢٥,٠٠٠	-	-	توزيعات أرباح مقترحة
<b>٢٥٥,٦٧٠,٥٢٥</b>	<b>١١٧,٤٢٠,٠٩٥</b>	<b>٣٢,٠٢٥,٠٠٠</b>	<b>٢٣,٢٢٥,٤٣٠</b>	<b>١٨٣,٠٠٠,٠٠٠</b>	الرصيد في آخر السنة
					الرصيد في أول السنة
					<b>السنة المنتهية في ٣١ ديسمبر ٢٠٠٩م</b>
٢٥٥,٦٧٠,٥٢٥	١١٧,٤٢٠,٠٩٥	٣٢,٠٢٥,٠٠٠	٢٣,٢٢٥,٤٣٠	١٨٣,٠٠٠,٠٠٠	الرصيد في أول السنة
٨٥,٧٧٠,٠٣٨	٨٥,٧٧٠,٠٣٨	-	-	-	صافي دخل السنة
-	(٨,٥٧٧,٠٠٤)	-	٨,٥٧٧,٠٠٤	-	تحويل
(٣,٢٥٢,٤٥٤)	(٣,٢٥٢,٤٥٤)	-	-	-	مكافأة أعضاء مجلس الإدارة
(٣٢,٠٢٥,٠٠٠)	-	(٣٢,٠٢٥,٠٠٠)	-	-	توزيعات أرباح مدفوعة
-	(٣٦,٦٠٠,٠٠٠)	٣٦,٦٠٠,٠٠٠	-	-	توزيعات أرباح مقترحة
<b>٤٠٦,١٦٣,١٠٩</b>	<b>١٥٤,٧٦٠,٦٧٥</b>	<b>٣٦,٦٠٠,٠٠٠</b>	<b>٣١,٨٠٢,٤٣٤</b>	<b>١٨٣,٠٠٠,٠٠٠</b>	الرصيد في آخر السنة

الإيضاحات المرفقة من (١) إلى (٢٦) تمثل جزءاً من هذه القوائم المالية

  
 عضو



الشركة المتحدة الدولية للمواصلات  
(شركة مساهمة سعودية) - جدة  
إيضاحات على القوائم المالية  
للسنة المنتهية في ٣١ ديسمبر ٢٠٠٩م

١ - عام

١/١ - الشركة المتحدة الدولية للمواصلات "يونيترانس" - شركة مساهمة سعودية - مسجلة في مدينة جدة بالمملكة العربية السعودية تحت السجل التجارى رقم ٤٠٣٠٠١٧٠٣٨ بتاريخ ٧ شعبان ١٤٢٨هـ (الموافق ٢٠ أغسطس ٢٠٠٧م) .

٢/١ - خلال عام ٢٠٠٦م - وافق الشركاء بالشركة على تحويل الشركة من شركة ذات مسئولية محدودة إلى شركة مساهمة سعودية بطرح ٣٠% من أسهمها للاكتتاب العام ، وقد تم استكمال الإجراءات النظامية لتحويل الشركة إلى شركة مساهمة سعودية بتاريخ ٧ شعبان ١٤٢٨هـ (الموافق ٢٠ أغسطس ٢٠٠٧م) ، وبناء عليه تم إدراج أسهم الشركة بسوق الأسهم السعودية " تداول " .

٣/١ - النشاط الرئيسى للشركة تحت اسم "بدجت لتأجير السيارات" هى تأجير السيارات بموجب الترخيص رقم ٠٢٠٢٠٢٠٠٠٤٠٠ الصادر من وزارة النقل .

٤/١ - تحتفظ الشركة بمجموعة منفصلة من السجلات المحاسبية للمنطقة الشرقية وفى نهاية العام يتم دمج أرصدة حسابات المناطق فى حسابات المركز الرئيسى بمدينة جدة .

٢ - أهم السياسات المحاسبية المتبعة

تم إعداد القوائم المالية على أساس قاعدة الاستحقاق وفقا لمبدأ التكلفة التاريخية ووفقا للمعايير المحاسبية الصادرة عن الهيئة السعودية للمحاسبين القانونيين المعمول بها فى المملكة العربية السعودية ، وفيما يلى ملخصا لأهم السياسات المحاسبية المتبعة :

١/٢ - تحقق الإيراد

- تثبت الإيرادات وفقا لعقود التأجير المقللة التى تمت (بعد الخصم) .
- تثبت الإيرادات من التأجير الذى لم يصدر عنه فواتير بصادى القيمة المتوقع تحقيقها .
- تثبت إيرادات التأجير التشغيلى على مدى فترة عقد التأجير .



## الشركة المتحدة الدولية للمواصلات

### (شركة مساهمة سعودية) - جدة

#### إيضاحات على القوائم المالية

للسنة المنتهية في ٣١ ديسمبر ٢٠١٩م

## ٢ - أهم السياسات المحاسبية المتبعة،،،،،(تتمة):

### ٢/٢ - الممتلكات والآليات والمعدات

تثبت الممتلكات والآليات والمعدات بالتكلفة بعد خصم مجمع الاستهلاك باستثناء الأراضي فإنه لا يتم استهلاكها. يتم تحميل الاستهلاك على قائمة الدخل على أساس القسط الثابت على مدى العمر الإنتاجي التقديري لكل جزء من بند مستقل من بنود الممتلكات والآليات والمعدات ، وتحسب نسب الاستهلاك على النحو التالي :

- مباني وإنشاءات أخرى	١٠ - ٢٠ سنة
- سيارات	٤ سنوات
- أثاث وتركيبات ومعدات مكتبية	٤ - ٥ سنوات
- آلات ومعدات	٤ - ٧ سنوات

### ٣/٢ - المخزون

يمثل المخزون قطع الغيار والتوريدات الأخرى الخاصة بالسيارات. يتم تقويم المخزون على أساس التكلفة أو صافي القيمة السوقية أيهما أقل ، ويتم التوصل للتكلفة بطريقة المتوسط المرجح. يتم تكوين مخصص لمقابلة المخزون الراكد أو بطى الحركة أو المعيب ، كلما دعت الضرورة ذلك .

### ٤/٢ - المدينون

يدرج رصيد المدينون بالمبالغ الأصلية التي صدرت عنها فواتير ناقصا أى مخصص تم تكوينه للمدينون المشكوك في تحصيلها . يتم عمل مخصص لجميع الديون التي تعتبر مشكوك في تحصيلها . يتم شطب الديون المعدومة عند تكبيدها .

### ٥/٢ - الدائنون والمبالغ المستحقة

- تثبت المطلوبات للمبالغ المتوجب سدادها مستقبلا عن التوريدات أو الخدمات المستلمة سواء صدرت لها فواتير للشركة أو لم تصدر .  
- يتم تحويل مبالغ تأمينات من العملاء إلى إيرادات بموجب عقود التأجير غير المقفلة لفترة تزيد عن ثلاث سنوات .

### ٦/٢ - مكافأة نهاية الخدمة

يتم احتساب مكافأة نهاية الخدمة للموظفين المستحقة عن مدة خدمتهم حتى تاريخ المركز المالي وذلك وفقا لنظام العمل والعمال السعودي .

### ٧/٢ - تمويل السيارات

تقيد السيارات المشتراه تحت تسهيلات إتفاقيات المرابحة (المبادئ الإسلامية) بقيمتها العادلة عند بدء الشراء ، ويتم توزيع الرسوم البنكية والأعباء الأخرى على قائمة الدخل على مدى فترة القسط على أساس زمني ثابت .

### ٨/٢ - مصروفات إدارية وتسويقية

تتضمن المصروفات الادارية والتسويقية التكاليف المباشرة وغير المباشرة التي لا تعتبر تحديدا جزءا من مصروفات التشغيل . يتم التوزيع بين مصروفات التشغيل والمصروفات الادارية والتسويقية على أساس ثابت دون تغيير .



الشركة المتحدة الدولية للمواصلات  
(شركة مساهمة سعودية) - جدة  
إيضاحات على القوائم المالية  
للسنة المنتهية في ٣١ ديسمبر ٢٠٠٩م  
(بالريالات السعودية)

٢ - أهم السياسات المحاسبية المتبعة (تتمة):

٩/٢ - الزكاة الشرعية

يتم تكوين مخصص الزكاة الشرعية وفقاً للأنظمة الصادرة عن مصلحة الزكاة والدخل بالمملكة العربية السعودية ويحمل المخصص على قائمة الدخل . يتم قيد التعديلات التي تطرأ عند الربط النهائي للزكاة - إن وجدت - في السنة التي يتم الربط فيها بقائمة التغيرات في حقوق المساهمين .

١٠/٢ - انخفاض قيمة الموجودات

في تاريخ كل مركز مالي ، تقوم الشركة بتحديد ما إذا كانت هناك أي أدلة موضوعية تشير إلى انخفاض قيمة الموجودات .  
في حالة وجود انخفاض وتكون القيمة التقديرية القابلة للاسترداد أقل من صافي القيمة الدفترية ، يتم تخفيض القيمة الدفترية بالقياس للمبلغ القابل للاسترداد ويتم تحميل الفروقات على قائمة الدخل .

٣ - النقد وما في حكمه

يتكون النقد وما في حكمه من الأرصدة النقدية بالصندوق ولدى البنوك والتأمينات لدى البنوك .

٢٠٠٨م	٢٠٠٩م	
٩,٥٩٥,٦٤١	٢٧,٠٤٢,٥٦٢	بنوك - حسابات جارية
٤١١,٠٣٥	٥١٧,٣٥٣	نقد بالصندوق
<u>١٠,٠٠٦,٦٧٦</u>	<u>٢٧,٥٥٩,٩١٥</u>	

٤ - مدينون

٢٠٠٨م	٢٠٠٩م	
٦٦,٦٧٩,٩١٣	٦٨,٥٤٤,١٥٥	عملاء
(٧,١٧٥,٠٠٠)	(٧,٦٩٧,٦٣٩)	مخصص ديون مشكوك في تحصيلها
<u>٥٩,٥٠٤,٩١٣</u>	<u>٦٠,٨٤٦,٥١٦</u>	

٥ - مبالغ مدفوعة مقدما ودمم مدينة أخرى

٢٠٠٨م	٢٠٠٩م	
٣,٩٠٠,١٢٥	٥,٣٢٢,٧٦٢	إيجارات
٣,٢٤٠,١٦٩	٢,٠١١,١٦٦	مبالغ أخرى مدفوعة مقدما
٦,٩٥١,٠٦٨	٦,٩٥١,٠٦٨	إيرادات مستحقة
١,٦٠٤,٦٣٤	١,٧٤٠,٥٥٠	سلف موظفين
٧٧٦,٣٥٤	١,٣٤٨,٥٢٧	مطالبات مدينة
٣١٧,٠٠٥	٥١٨,٣٢٤	تأمين وأخرى
<u>١٦,٧٨٩,٣٥٥</u>	<u>١٧,٨٩٢,٣٩٧</u>	



الشركة المتحدة الدولية للمواصلات

(شركة مساهمة سعودية) - جدة

إيضاحات على القوائم المالية

للسنة المنتهية في ٣١ ديسمبر ٢٠٠٩م

(بالريالات السعودية)

٦ - الممتلكات والآليات والمعدات

الرصيد في ٢٠٠٩/١٢/٣١م	استيعادات خلال السنة	اضافات خلال السنة	الرصيد في ٢٠٠٩/١/١م	التكلفة
٣٩,٧٧٨,٦٨٥	-	-	٣٩,٧٧٨,٦٨٥	أراضي
٩,٥٠٠,٠٤٤	(٧٨,٩٩٢)	٩٧٥,٢٦٤	٨,٦٠٣,٧٧٢	مباني وإنشاءات أخرى
١,٠١٨,٥٨٦,٦٩٠	(٢٧٢,٥٦٣,٣٢٦)	٣٢٧,٣٧٨,٣١١	٩٦٣,٧٧١,٧٠٥	سيارات
١٨,٥٩٠,٣٦٩	(١٠٥,٥٥٩)	٩٩١,٨٦٨	١٧,٧٠٤,٠٦٠	أثاث وتركيبات ومعدات مكتبية
٤,٩٠٠,٩٦٩	(١٤,٤٥٧)	٦٣,٣٢٤	٤,٨٥٢,١٠٢	آلات ومعدات
٢٧,٠٠٩,٦٠١	(٩٣١,٠١٢)	١٠,٥٣٨,٩٨١	١٧,٤٠١,٦٣٢	أعمال رأسمالية تحت التنفيذ
١,١١٨,٣٦٦,٣٥٨	(٢٧٣,٦٩٣,٣٤٦)	٣٣٩,٩٤٧,٧٤٨	١,٠٥٢,١١١,٩٥٦	

مجمع الاستهلاك

الرصيد في ٢٠٠٩/١٢/٣١م	استهلاك مستبعد	استهلاك السنة	الرصيد في ٢٠٠٩/١/١م	
٦,٣٦٧,٨٣٠	(٥٤,٢٨٠)	٨٤٩,٣٦٨	٥,٥٧٢,٧٤٢	مباني وإنشاءات أخرى
٤٣٩,٨٧٧,٨٧٧	(١٧٨,٩٤٠,٩٩٩)	٢٣١,٨٧٦,٤٥٤	٣٨٦,٩٤٢,٤٢٢	سيارات
١٥,٩١٩,٨٧٣	(٨٤,٧١٤)	١,٣١٢,١٦١	١٤,٦٩٢,٤٢٦	أثاث وتركيبات ومعدات مكتبية
٤,٦٢٠,٥٣٢	(١٠,٢٠٨)	١٥٧,٨١٦	٤,٤٧٢,٩٢٤	آلات ومعدات
٤٦٦,٧٨٦,١١٢	(١٧٩,٠٩٠,٢٠١)	٢٣٤,١٩٥,٧٩٩	٤١١,٦٨٠,٥١٤	

صافي القيمة الدفترية

٢٠٠٨م	٢٠٠٩م	
٣٩,٧٧٨,٦٨٥	٣٩,٧٧٨,٦٨٥	أراضي
٣,٠٣١,٠٣٠	٣,١٣٢,٢١٤	مباني وإنشاءات أخرى
٥٧٦,٨٢٩,٢٨٣	٥٧٨,٧٠٨,٨١٣	سيارات
٣,٠١١,٦٣٤	٢,٦٧٠,٤٩٦	أثاث وتركيبات ومعدات مكتبية
٣٧٩,١٧٨	٢٨٠,٤٣٧	آلات ومعدات
١٧,٤٠١,٦٣٢	٢٧,٠٠٩,٦٠١	أعمال رأسمالية تحت التنفيذ
٦٤٠,٤٣١,٤٤٢	٦٥١,٥٨٠,٢٤٦	

١/٦ - تمثل الأعمال الرأسمالية تحت التنفيذ مباني تحت الإنشاء وتكلفة تطوير برامج جاهزة للحاسب الآلي .



الشركة المتحدة الدولية للمواصلات

(شركة مساهمة سعودية) - جدة

إيضاحات على القوائم المالية

للسنة المنتهية في ٣١ ديسمبر ٢٠٠٩م

(بالريالات السعودية)

٧ - مطلوبات للبنوك

٢٠٠٨م	٢٠٠٩م	
		<u>١/٧ - قصيرة الأجل</u>
٧٦,٠٢٨,١٦٤	٩٣,٩٧١,٠٩٨	اتفاقيات بيع بالمرابحة
٦٠,٦٦٢,٩٦١	٣٦,٢٧٤,٦٧١	اتفاقيات تأجير
٨,٩٣٩,٧٦٨	٤,٤٦٩,٨٨٤	اتفاقية التورق
(٨,٦٠٢,٣١٨)	(٧,٣٢٩,٩٩٦)	رسوم بنكية ومصرفيات أخرى لمدفوعات أقساط مستقبلية
<u>١٣٧,٠٢٨,٥٧٥</u>	<u>١٢٧,٣٨٥,٦٥٧</u>	
		<u>٢/٧ - طويلة الأجل</u>
٦٨,٣٠٦,٣٢٠	٧٦,٦٩٦,٧٩٣	اتفاقيات بيع بالمرابحة
٤١,٨٩١,٦٨٢	٢٣,١١١,٣٣٧	اتفاقيات تأجير
٤,٤٦٩,٨٨٤	-	اتفاقية التورق
(٤,٢٣١,٢٣٦)	(٢,٨٣٥,٨٨١)	رسوم بنكية ومصرفيات أخرى لمدفوعات أقساط مستقبلية
<u>١١٠,٤٣٦,٦٥٠</u>	<u>٩٦,٩٧٢,٢٤٩</u>	

٣/٧ - تتضمن المطلوبات للبنوك ما يلي :

مطلوبات للبنوك قصيرة الأجل وطويلة الأجل في ٣١ ديسمبر ٢٠٠٩م ، تحمل أعباء مالية بأسعار السوق السائدة بمبلغ تقريبي ١١,٩٩ مليون ريال ( عام ٢٠٠٨م - ١٣,٤ مليون ريال ) .

- مبلغ ١٧٠,٦٧ مليون ريال (٢٠٠٨م - مبلغ ١٤٤,٣٣ مليون ريال) تحت تسهيلات إتفاقيات المرابحة مع بنوك محلية بضمان سندات اذنية تدفع عند الطلب تستحق السداد على أقساط شهرية لفترة تتراوح من عام إلى عامين . في ٣١ ديسمبر ٢٠٠٩م - لم تستخدم الشركة مبلغ ١٠٣ مليون ريال من تسهيلات المرابحة .

- مبلغ ٥٦,٦٧ مليون ريال (عام ٢٠٠٨م - مبلغ ١٠٢,٥٦ مليون ريال) تحت إتفاقية تأجير بضمان سندات اذنية تدفع عند الطلب . يلزم سداد القرض على أقساط شهرية على مدى فترة ٣٦ شهرا تنتهي في تاريخ الاستحقاق . التسهيلات الممنوحة بضمان تعهد من الشركة أن أسطول السيارات مؤمن عليه كليا . تتضمن إتفاقية التسهيلات تعهدات معينة تتطلب ، ضمن أشياء أخرى ، مؤشرات مالية محددة يلزم الحفاظ عليها .

- مبلغ ٤,٣٧ مليون ريال ( عام ٢٠٠٨م - ١٣,٤١ مليون ريال ) تحت إتفاقية التورق بضمان سندات اذنية تدفع عند الطلب . يلزم سداد مبلغ ٤,٣٧ مليون ريال على قسطين بنهاية ٢٩ ابريل ٢٠١٠م .

٤/٧ - القروض المذكورة أعلاه واجبة السداد وفق التفصيل أدناه :

المبلغ	عام
١٣٤,١٩٩,٣٦٨	٢٠١٠
٧٩,٣٦٩,٩٧٧	٢٠١١
٢٠,٩٥٤,٤٣٨	٢٠١٢
<u>٢٣٤,٥٢٣,٧٨٣</u>	
(١٠,١٦٥,٨٧٧)	
<u>٢٢٤,٣٥٧,٩٠٦</u>	

رسوم بنكية ومصرفيات أخرى لمدفوعات أقساط مستقبلية

**الشركة المتحدة الدولية للمواصلات**  
**(شركة مساهمة سعودية) - جدة**  
**إيضاحات على القوائم المالية**  
**للسنة المنتهية في ٣١ ديسمبر ٢٠٠٩م**  
**(بالريالات السعودية)**

**٨- دائنون**

<u>٢٠٠٨م</u>	<u>٢٠٠٩م</u>	
٥٢,٩٤٣,٧١٧	٥٨,٧٩٤,٨٨٤	موردي سيارات
١٤,٦٧٦,٤٥٩	٢٠,٨٥٣,٩٨٤	تأمينات من العملاء *
١٩,٤٣٨,٠٧٢	١٣,٩٢٣,٦٤٩	أرصدة دائنة أخرى **
<u>٨٧,٠٥٨,٢٤٨</u>	<u>٩٣,٥٧٢,٥١٧</u>	

\* تتضمن تأمينات من العملاء مبلغ تم استلامه بموجب عقود إيجار لم يتم إقفالها إما بسبب سرقة السيارات أو لهروب

العملاء ، وعليه لم تقم الشركة بإثبات الإيرادات عن تلك العقود المفتوحة (إيضاح ٥/٢) .

\*\* في ٣١ ديسمبر ٢٠٠٩م - مبلغ ١٣,٩٢ مليون ريال يمثل ٨٦,٧٥% من قيمة السيارات المشتراة من أحد

الموردين المحليين على أن يتم تسويته عند إعادة السيارات بعد فترة ٦ أشهر من تاريخ الشراء بموجب عقد

البيع وإعادة الشراء . قامت الشركة (بموجب العقد) بسداد ١٣,٢٥% فقط من مجموع تكلفة السيارات المشتراة .

**٩- مستحقات ومطلوبات أخرى**

<u>٢٠٠٨م</u>	<u>٢٠٠٩م</u>	
٢١,٤٣٤,١٨٣	١٩,٠٤٥,٣٧٧	مصرفات مستحقة
٨٥٨,١٠٨	١٢٩,٦٦٤	مخصصات أخرى (إيضاح رقم ١٩)
<u>٢٢,٢٩٢,٢٩١</u>	<u>١٩,١٧٥,٠٤١</u>	



الشركة المتحدة الدولية للمواصلات

(شركة مساهمة سعودية) - جدة

إيضاحات على القوائم المالية

للسنة المنتهية في ٣١ ديسمبر ٢٠٠٩م

(بالريالات السعودية)

**١٠- أرصدة ومعاملات مع أطراف ذات علاقة**

تقوم الشركة من خلال أعمالها الاعتيادية بالتعامل مع أطراف ذات علاقة ، وتتبع الشركة في هذه المعاملات نفس الشروط والأسس المتبعة مع الغير .

١/١٠ - فيما يلي الأرصدة مع أطراف ذات علاقة :

مدينون - أطراف ذات علاقة

<u>٢٠٠٨م</u>	<u>٢٠٠٩م</u>	
(٥٠,٩٦٦)	١٥١,٧٦١	شركة الزاهد للتراكاتورات والمعدات الثقيلة المحدودة (شركة زميلة)
-	(٥٨,١٨٩)	مركز صيانة السيارات (شركة زميلة)
<u>(٥٠,٩٦٦)</u>	<u>٩٣,٥٧٢</u>	

٢/١٠ - فيما يلي المعاملات مع أطراف ذات علاقة :

<u>٢٠٠٨م</u>	<u>٢٠٠٩م</u>	
-	١٨٢,٥٦٠	خدمات مستلمة شركة الزاهد للتراكاتورات والمعدات الثقيلة المحدودة : إيجار سيارات مركز صيانة السيارات :
١,٧٥٨,٣٣١	١,٥٣١,٢١٢	خدمات صيانة
٦٧,٦٩٣	٦٧,٦٩٣	الشيخ/ فهد الزاهد
		شراء بضائع
		شركة الزاهد للتراكاتورات والمعدات الثقيلة المحدودة
١٥٥,٠٠٠	-	سيارات
٢١٠,٣٦٣	٩٨,٢١٦	قطع غيار
		بيع سيارات مستعملة ( بمناقصة عامة)
٢٥,٧٨٧,٦٨٥	٢٠,٢٣٧,٩٠٠	مركز صيانة السيارات



٣/١٠ - مكافأة أعضاء مجلس الإدارة :

تم احتساب مكافأة أعضاء مجلس الإدارة للسنة المنتهية في ٣١ ديسمبر ٢٠٠٩م بمبلغ ٣,٢٥٢,٤٥٤ ريال ( عام ٢٠٠٨م - بمبلغ ٣,٠٨٧,٩٣٦ ريال) وفقا للنظام الأساسي للشركة وتعتبر تخصيص كما هو موضح بقائمة التغيرات في حقوق المساهمين .

الشركة المتحدة الدولية للمواصلات  
(شركة مساهمة سعودية) - جدة  
إيضاحات على القوائم المالية  
للسنة المنتهية في ٣١ ديسمبر ٢٠٠٩ م  
(بالريالات السعودية)

١١ - الزكاة الشرعية  
- الزكاة الشرعية المستحقة

٢٠٠٨ م	٢٠٠٩ م	
٣,٥٧٨,١٨٦	٢,٢٥٢,٦٤٢	الرصيد في أول السنة
(٣,٥٧٨,١٨٦)	(٢,١٢٢,٩٨٤)	المدفوع خلال السنة
٢,٢٥٢,٦٤٢	٢,٠٧٥,٦٥٩	المكون خلال السنة
<u>٢,٢٥٢,٦٤٢</u>	<u>٢,٢٠٥,٣١٧</u>	الرصيد في آخر السنة

- استلمت الشركة الربط الزكوي النهائي لسنة ٢٠٠٨ م من مصلحة الزكاة والدخل مع مطالبة الشركة بفروقات زكوية بمبلغ ١,٣٨٧,٣٠٥/٧٣ ريال . الشركة بصدد تقديم اعتراض على ذلك الربط ، وعليه لم يتم قيد أى التزام بالدفاتر حتى ٣١ ديسمبر عام ٢٠٠٩ م .

١٢ - مخصص مكافأة نهاية الخدمة

٢٠٠٨ م	٢٠٠٩ م	
١٣,٠٢١,٧٩٨	١٤,٣٨٣,٤٥٩	الرصيد في أول السنة
٢,٤٢٥,٤٩٤	٢,٥٥٥,٥٥٥	المكون خلال السنة
(١,٠٦٣,٨٣٣)	(١,٢٨١,٩٥٧)	المدفوع خلال السنة
<u>١٤,٣٨٣,٤٥٩</u>	<u>١٥,٦٥٧,٠٥٧</u>	الرصيد في آخر السنة

١٣ - رأس المال

يتكون رأس مال الشركة من ١٨,٣٠٠,٠٠٠ سهم قيمة كل سهم ١٠ ريالات .

١٤ - احتياطي نظامي

طبقاً لنظام الشركات بالمملكة العربية السعودية ، يتم تحويل ١٠% من صافي الدخل السنوي إلى حساب الاحتياطي النظامي ، ويجوز للشركة وقف هذا التحويل متى بلغ مجموع هذا الاحتياطي ٥٠% من رأس المال المدفوع . هذا الإحتياطي غير قابل للتوزيع .

١٥ - ربحية السهم

يتم احتساب ربحية السهم على أساس قسمة صافي دخل السنة على العدد الاجمالي للأسهم العادية القائمة في نهاية السنة .

١٦ - إيرادات

تقدم معلومات الإيرادات على أساس التأجير والتأجير التشغيلي وربح بيع السيارات واتفاق مشاركة الإيرادات مع الغير (حتى شهر يونيه ٢٠٠٩ م) . يوجد لدى الشركة إتفاقيات مشاركة الإيرادات مع بعض أطراف التي تستخدم سياراتهم في عمليات التأجير ويتم دفع ٥٠% من الإيرادات الناتجة عن تشغيل تلك السيارات للأطراف المعنية .  
١/١٦ فئات الإيرادات

٢٠٠٨ م	٢٠٠٩ م
٢٤٥,٧٢٥,٤١٠	٢٣٨,١٠٢,٧٨٠
١٧٤,٨٣١,٨٩٠	١٧٥,٧٣٥,٥٤١
٤٩,٦١٩,٣٣٦	٦٩,٧٠٧,٧٢١
٢,٣٤٣,٧١٧	٥٢٢,٥٦٦
<u>٤٧٢,٥٢٠,٣٥٣</u>	<u>٤٨٤,٠٦٨,٦٠٨</u>



تأجير  
تأجير تشغيلي  
ربح بيع سيارات  
إتفاق مشاركة الإيرادات



**الشركة المتحدة الدولية للمواصلات**  
**(شركة مساهمة سعودية) - جدة**  
**إيضاحات على القوائم المالية**  
**للسنة المنتهية في ٣١ ديسمبر ٢٠٠٩ م**  
**(بالريالات السعودية)**

**١٦ - إيرادات ٠٠٠ (تتمة)**

**٢/١٦ - التأجير التشغيلي**

- يرتبط التأجير التشغيلي للسيارات المملوكة للشركة بفترة تأجير حتى ٤٨ شهرا مع خيار التجديد التلقائي للعقد كل سنة إن لم يذكر غير ذلك عن عدم رغبة أى من المؤجر أو المستأجر فى تجديد العقد ، المستأجر ملزم بدفع الحد الأدنى من الدفعات الإيجارية الواردة بالعقد عند إنهاء العقد من جانبه قبل تاريخ الانتهاء ، وليس له خيار شراء السيارات عند إنتهاء فترة التأجير .
- تبلغ تكلفة السيارات المستخدمة فى التأجير التشغيلي مبلغ ٥٠٨ مليون ريال (عام ٢٠٠٨ م - ٤٧٧ مليون ريال) .

**١٧ - مصروفات التشغيل**

٢٠٠٨ م	٢٠٠٩ م	
٢٢١,٥٣٣,٥٧٠	٢٣٣,٧٣٢,٥٤٠	استهلاك
٥٩,٤٥٨,٨٥١	٦٣,٠٨٩,٩٤٠	صيانة وإصلاحات
٣١,١٣٧,٥١٤	٣٠,٩١١,٨٥٠	تكلفة موظفين
١,١٧١,٨٥٩	٢٦١,٢٨٣	مصارييف سيارات مشاركة
٨,٣٢٦,٢٥٣	٧,٣٧٤,٧٠٤	حق امتياز وحوافز
٩,٢٧٧,٢٩٧	٩,٥٤٦,٥٠٠	إيجار معارض وورش
٩,٧٨٠,٠٠٤	١٠,٤١٥,٤٩٢	تأمين
<b>٣٤٠,٦٨٥,٣٤٨</b>	<b>٣٥٥,٣٣٢,٣٠٩</b>	

**١٨ - مصروفات إدارية وتسويقية**  
**١/١٨ - مصروفات عمومية وإدارية**

٢٠٠٨ م	٢٠٠٩ م	
١٨,٦٨٢,٥٠٩	١٨,٥٤٧,١١٠	تكلفة موظفين
٢,٨٢٨,٧٨٠	٢,٩٨٩,٢٧٢	صيانة وإصلاحات
٢,٧٢٨,٨٠١	٢,٤٦٥,٤٦٧	بريد وهاتف وتلكس
٤,٠٧١,٦٤٢	١,٥٩٩,٠٩٣	مصروفات متنوعة
<b>٢٨,٣١١,٧٣٢</b>	<b>٢٥,٦٠٠,٩٤٢</b>	

**٢/١٨ - مصروفات تسويقية**

٢٠٠٨ م	٢٠٠٩ م	
٢,٠٧٥,٨٣٤	٢,٠٦٠,٧٩٠	تكلفة موظفين
٤,٣٢٥,٨٤٣	٣,١٨٣,١٥٦	إعلانات وترويج وأخرى
<b>٦,٤٠١,٦٧٧</b>	<b>٥,٢٤٣,٩٤٦</b>	



**الشركة المتحدة الدولية للمواصلات**  
**(شركة مساهمة سعودية) - جدة**  
**إيضاحات على القوائم المالية**  
**للسنة المنتهية في ٣١ ديسمبر ٢٠٠٩م**  
**(بالريالات السعودية)**

**١٩ - مخصصات**

<u>المجموع</u>	<u>أخرى</u>	<u>مخزون راكد</u>	<u>ديون مشكوك في تحصيلها</u>	
٨,٤٩٠,٨٩٠	٨٥٨,١٠٨	٤٥٧,٧٨٢	٧,١٧٥,٠٠٠	الرصيد في أول السنة
٦٥٣,٣٧٩	-	-	٦٥٣,٣٧٩	المكون خلال السنة
(١,٣١٦,٩٦٦)	(٧٢٨,٤٤٤)	(٤٥٧,٧٨٢)	(١٣٠,٧٤٠)	تسويات خلال السنة
<u>٧,٨٢٧,٣٠٣</u>	<u>١٢٩,٦٦٤</u>	<u>-</u>	<u>٧,٦٩٧,٦٣٩</u>	الرصيد في ٣١ ديسمبر ٢٠٠٩م
<u>٨,٤٩٠,٨٩٠</u>	<u>٨٥٨,١٠٨</u>	<u>٤٥٧,٧٨٢</u>	<u>٧,١٧٥,٠٠٠</u>	الرصيد في ٣١ ديسمبر ٢٠٠٨م

**٢٠ - التزامات عرضية**

في ٣١ ديسمبر ٢٠٠٩م ، يوجد لدى الشركة خطابات ضمان قائمة بمبلغ ١,٧٤٥,٢٢٣ ريال (٥٣٨,٤٩٨ ريال في ٣١ ديسمبر ٢٠٠٨م) صادرة من البنوك المحلية نيابة عن الشركة أثناء دورة أعمالها الاعتيادية .

**٢١ - إدارة المخاطر**

وفقا لبرنامج ادارة المخاطر بالشركة ، تقوم الادارة بتحديد وتوثيق المخاطر الرئيسية ووضع السياسات والإجراءات المتطلبة للحد من تلك المخاطر ، وفيما يلي المخاطر الرئيسية :

**مخاطر الائتمان**

تسعى الشركة للحد من مخاطرها الائتمانية فيما يتعلق بالعملاء بوضع حدود ائتمانية ومراقبة المديونيات القائمة ، لم يتم تحديد لمخاطر ائتمانية ذات أهمية من إدارة الشركة في تاريخ المركز المالي .

**مخاطر السيولة**

تقوم الشركة بالحد من مخاطر السيولة بالتأكد على توفر أرصدة سيولة كافية لمقابلة لالتزاماتها المالية عند استحقاق الدفع ، والشركة إذ تحافظ على علاقات عمل طيبة مع البنوك التي تتعامل معها وتؤكد على توفر الأرصدة وفقا لإنفاقيات التسهيلات مع البنوك عندما يطلب ذلك .

**مخاطر تقلبات أسعار صرف العملات**

الشركة ليست عرضة لمخاطر ذات أهمية تتعلق بتقلبات أسعار صرف العملات الأجنبية حيث أن جميع موجوداتها ومطلوباتها المالية مسجلة بالريال السعودي .

**مخاطر تغير سعر الفائدة**

الشركة ليست عرضة لمخاطر ذات أهمية تتعلق بتغير سعر الفائدة على تسهيلات البنكية ، حيث أن الأقساط المستحقة تتضمن رسوم وأعباء أخرى ثابتة عند بدء التسهيلات الممنوحة .



الشركة المتحدة الدولية للمواصلات

(شركة مساهمة سعودية) - جدة

إيضاحات على القوائم المالية

للسنة المنتهية في ٣١ ديسمبر ٢٠٠٩م

(بالريالات السعودية)

**٢٢ - القيمة العادلة للأدوات المالية**

القيمة العادلة هي القيمة التي يتم بها تبادل أصل أو سداد التزام بين أطراف راغبة ومستعدة للتعامل بنفس الشروط والأسس المتبعة في التعامل مع الأطراف الأخرى ، بما أنه يتم إعداد القوائم المالية للشركة على أساس طريقة التكلفة التاريخية ، فإنه قد ينتج عن ذلك فروقات بين القيمة الدفترية وتقديرات القيمة العادلة ، في رأى إدارة الشركة أن القيمة العادلة للموجودات والمطلوبات المالية للشركة تقارب أرصدها المرحلة .

**٢٣ - معومات قطاعية**

للشركة قطاع تشغيلي واحد يتمثل في تأجير وبيع السيارات ، وتمارس الشركة نشاطها بالمملكة العربية السعودية .

**٢٤ - اعتماد القوائم المالية**

قام مجلس إدارة الشركة باعتماد القوائم المالية بتاريخ ١٩ يناير ٢٠١٠م .

**٢٥ - توزيعات الأرباح**

أوصى مجلس إدارة الشركة بتوزيع مبلغ ٣٦,٦٠٠,٠٠٠ ريال (عام ٢٠٠٨م - مبلغ ٣٢,٠٢٥,٠٠٠ مليون ريال) كتوزيعات أرباح بواقع ٢ ريال للسهم الواحد (عام ٢٠٠٨م - بواقع ١,٧٥ ريال للسهم الواحد) الذي يمثل ٢٠% من رأس المال (عام ٢٠٠٨م - ١٧,٥% من رأس المال) .

**٢٦ - أرقام المقارنة**

أعيد تبويب بعض أرقام المقارنة للعام الماضي ، كلما كان ذلك ضروريا ، لتتمشى مع طريقة عرض القوائم المالية للعام الحالى .

