



الشركة السعودية الفرنسية للتأمين التعاوني (شركة مساهمة سعودية)

القوائم المالية

للفترة المنتهية في ٣١ ديسمبر ٢٠٠٨

مع تقرير مجلس الإدارة وتقرير مراجعي الحسابات

كلمة رئيس مجلس الإدارة

أعزائي المساهمين،

يشرفني ويسرني، أن أقدم لكم بالنيابة عن مجلس الإدارة، التقرير السنوي الأول للشركة السعودية الفرنسية للتأمين التعاوني.

لقد أنطوت السنة المالية الماضية على تحديات وإنجازات للشركة السعودية الفرنسية للتأمين التعاوني. تحديات بسبب التطورات الجوهرية التي شهدتها سوق التأمين في المملكة العربية السعودية في عام ٢٠٠٨، فهناك أكثر من ٢٨ شركة تأمين حصلت على الترخيص المبدئي لتأسيسها أو تقترب من الحصول على الترخيص النهائي لممارسة نشاطها، كما أنها كانت سنة إنجازات لأننا كنا قادرين على إظهار قدرتنا على تقديم إضافة إلى سوق التأمين السعودي.

في مارس ٢٠٠٧ كان من أهم إنجازاتنا إصدار الإكتتاب العام، يليه التأسيس الناجح للشركة السعودية الفرنسية للتأمين التعاوني في المملكة العربية السعودية، من خلال الجمعية العمومية الأولى التي عقدت في يونيو ٢٠٠٧. وبالإضافة إلى ذلك، فإننا قد حصلنا على رخصة ممارسة العمل في مارس ٢٠٠٨، والتي وفرت لنا المصداقية والثقة داخل السوق السعودي.

إن أرقامنا للسنة المالية الأولى المنتهية في ٣١ ديسمبر ٢٠٠٨ تظهر إجمالي أقساط تأمين مكتتبه بقيمة ٧٧،٩ مليون ريال سعودي، وهذه القيمة تمثل إنجازات الشركة منذ سبتمبر ٢٠٠٨ فقط، وهو التاريخ الذي حصلت الشركة فيه على الموافقة على منتجات التأمين الصحي والهندسي، وهذا يعكس مدى الفرص الواعدة التي ستتاح للشركة عندما تطلق المجموعة الكاملة لمنتجاتها.

وعلاوة على ذلك، فقد وافقت الجمعية العمومية التي عقدت في ١٨ يناير ٢٠٠٩ على تحويل العقود الصادرة سابقاً تحت شركة إنسعودي للتأمين (البحرين) والتي تقدر أقساطها بقيمة ١٣٩،٧ مليون ريال، إلى الشركة السعودية الفرنسية للتأمين التعاوني، وذلك ابتداءً من الأول من يناير ٢٠٠٩ مما سيعزز مركز الشركة في المملكة العربية السعودية. ونحن نتطلع أيضاً إلى الحصول على الموافقة النهائية لنقل محفظة خطط الحماية والإدخار والتي أصدرها البنك السعودي الفرنسي وهي تشمل برامج تقاعد وتعليم.

كان محور اهتمامنا في عام ٢٠٠٨ هو التطبيق والتنفيذ. فقد كان سعينا دائماً هو تقديم خدمات متميزة لعملائنا من خلال قنوات التوزيع المتعددة. فقد انتقلت الشركة إلى مكتب رئيسي جديد في الرياض، بالإضافة إلى تأسيس مكاتب جديدة في جدة والمدينة المنورة والدمام والخبر والاحساء. كما طورت الشركة مواردها البشرية من خلال توظيف الخبراء المتخصصين في مجال التأمين. كما تبيننا ما يلزم من أنظمة تقنية عالية الجودة. وبالطبع فإن كل هذا لم يكن ممكناً بدون دعم المؤسسين من مجموعة أليانز بخبرتها التأمينية والبنك السعودي الفرنسي بمعرفته ورويته المحلية.

كما أود أن أعتنم هذه الفرصة لأعرب بالنيابة عن المساهمين، خالص الشكر والتقدير لعملائنا الكرام على ثقتهم المستمرة في الشركة السعودية الفرنسية للتأمين التعاوني.

كما أتقدم بالشكر إلى مقام خادم الحرمين الشريفين الملك عبدالله بن عبد العزيز وولي عهده الأمين الأمير سلطان بن عبد العزيز على دعمهم لصناعة التأمين في المملكة العربية السعودية، وأشكر مقام مؤسسة النقد العربي السعودي ومجلس الضمان الصحي وهيئة السوق المالية ووزارة التجارة والصناعة على دعمهم الفاعل خلال الفترة الماضية، وأتقدم بالشكر إلى أعضاء مجلس الإدارة والإدارة التنفيذية وموظفي الشركة على ما قدموه من جهد.

يوسف الحمدان
رئيس مجلس الإدارة

يسر مجلس إدارة الشركة السعودية الفرنسية للتأمين التعاوني أن يقدم لمساهمي الشركة الكرام التقرير السنوي الأول والبيانات المالية المدققة للسنة المالية المنتهية في ٣١ ديسمبر ٢٠٠٨، متضمناً أهم التطورات والنتائج المالية، والإفصاحات حسب اللوائح والأنظمة:

1. المقدمة

إن الشركة السعودية الفرنسية للتأمين التعاوني هي شركة مساهمة تأسست بناء على قرار مجلس الوزراء رقم ٢٣٣ بتاريخ ١٦/٩/١٤٢٧ هـ الموافق ١٠/٩/٢٠٠٦ و بناءً على مرسوم ملكي رقم ٦٠/م بتاريخ ١٨/٩/١٤٢٧ هـ الموافق ١١/١٠/٢٠٠٦.

إن رأس المال المدفوع للشركة هو ١٠٠ مليون ريال سعودي حتى ٣١/١٢/٢٠٠٨، ويتألف من ١٠ مليون سهم، وتوزع ملكية أسهم الشركة السعودية الفرنسية للتأمين التعاوني على النحو التالي:

البنك السعودي الفرنسي (BSF)	٣٢,٥%
أي جي اف انترناسيونال (AGF) (التي تملكها أليانز أس إي بالكامل)	١٦,٢٥%
أليانز مينا القابضة (برمودا) (التي تملكها أليانز أس إي بالكامل)	١٦,٢٥%
معالي الأستاذ/ محمد علي أبا الخيل	٢%
سعادة الأستاذ / عمران محمد العمران	٢%
مملوكة من قبل المساهمين غير المؤسسين	٣١%
من ضمنهم مساهمون يمتلكون أكثر من ١% من أسهم الشركة كالاتي:	
٣,٧٦% السيد/ سلطان محمد يحيى	
٢,٤٨% السيد/ صالح الغامدي	
١,٣٢% السيدة محمد القحطاني	
١,٢٣% السيدة/ غدير الرشيد	

وقد حصلت الشركة على ترخيص ممارسة العمل (تصريح: ت م ن/١١/٢٠٠٨٣) من قبل مؤسسة النقد العربي السعودي SAMA في تاريخ ١٤٢٩/٢/٣٠ هـ الموافق ٢٠٠٨/٣/٨ م.

2. الرؤية والرسالة والاستراتيجية

رؤيتنا

أن نكون من أفضل شركات التأمين السعودية بخبرات عالمية وروية محلية، لتقديم خدمات ومنتجات على مستوى عالمي في كافة مجالات العمل، مع الانتشار في جميع أنحاء المملكة مستخدمين قنوات توزيع متعددة، ومن خلال موظفينا أصحاب الكفاءات والخبرات المتميزة.

رسالتنا

بناء الثقة وتقديم حلول تأمينية شاملة.

استراتيجيتنا

توفير خدمات تأمينية لكافة مجالات العمل من خلال:

- ١) البنك السعودي الفرنسي: لتقديم التأمين البنكي للأفراد.
- ٢) فريق التسويق الخاص: لتقديم حلول تأمينية تلبي احتياجات الأفراد.
- ٣) شركات وساطة التأمين و المستشارين المؤهلين: لتقديم خدمات التأمين الشامل للشركات.

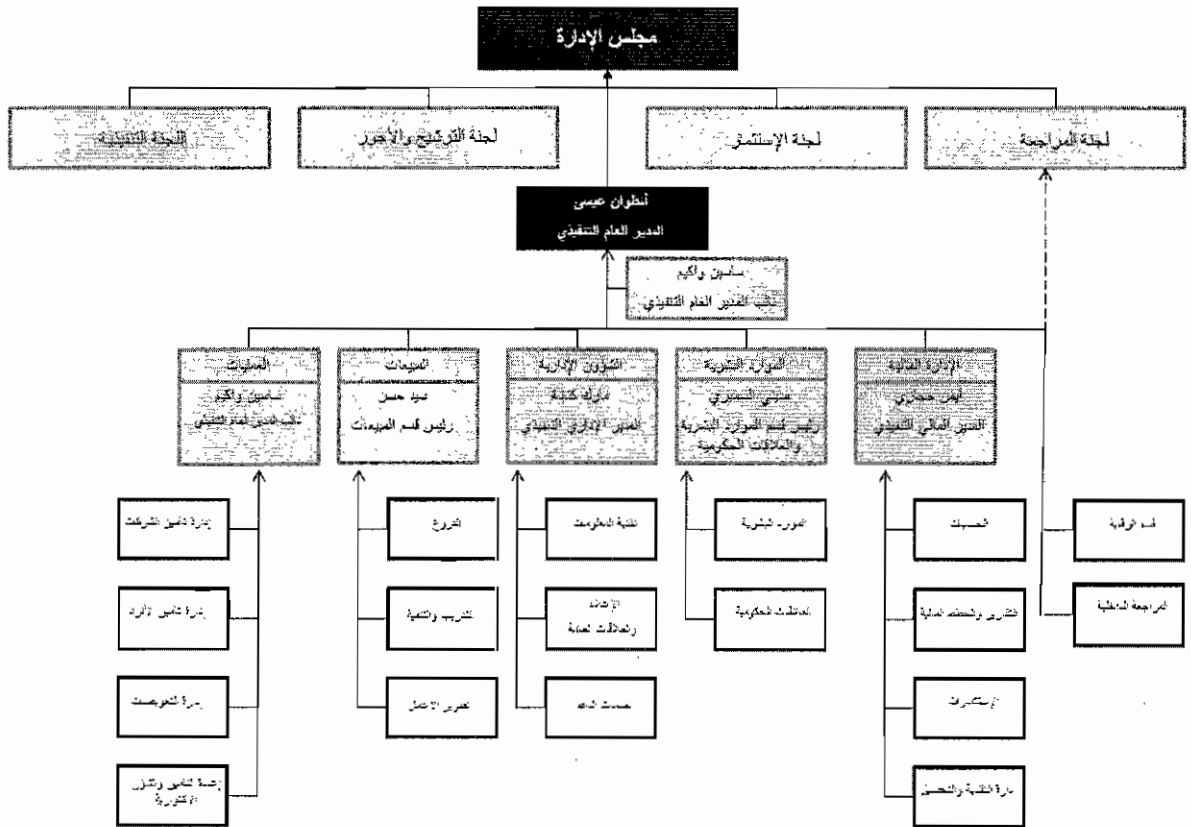
إن محور اهتمام الشركة في السنوات الأولى هو الاستثمار في تطوير قنوات التوزيع، وذلك لتوفير الخدمات في مجالات التأمين المختلفة مثل تأمين الممتلكات والمسؤولية المدنية، والتأمين الصحي، وبرامج الحماية والإدخال. كما تستثمر الشركة في بناء شبكة فروعها والأنظمة التقنية وتنمية الموارد البشرية وذلك لتحقيق أرباح بعد الانتهاء من مراحل التطوير الأولى.

3. أهم التواريخ والتطورات:

- شهدت الشركة السعودية الفرنسية للتأمين التعاوني العديد من التطورات المميزة منذ تأسيسها و أهمها:
- حصول المساهمين على ترخيص تأسيس الشركة حسب المرسوم الملكي رقم ٦٠/م الصادر في أكتوبر ٢٠٠٦.
- طرح أسهم الشركة للإكتتاب العام (IPO) في مارس ٢٠٠٧.
- إنعقاد الجمعية العمومية التأسيسية في يونيو ٢٠٠٧.
- الحصول على رخصة ممارسة العمل من مؤسسة النقد العربي السعودي في مارس ٢٠٠٨.
- نقل المكتب الرئيسي إلى مقر جديد في أغسطس ٢٠٠٨.
- حصول الشركة على أول موافقة لمنتجاتها في سبتمبر ٢٠٠٨.
- إصدار مجلس الإدارة توصية بشأن زيادة رأس المال حتى يصل إلى ٢٠٠ مليون ريال سعودي (مراجعة الفقرة رقم ١١).
- توسيع الشركة نطاق عملها الجغرافي لتغطية الرياض، جدة، المدينة المنورة، الدمام، الخبر، والاحساء اعتباراً من ديسمبر ٢٠٠٨.
- موافقة الجمعية العمومية في يناير ٢٠٠٩ على نقل محفظة شركة إنسعودي للتأمين إبتداءً من ٢٠٠٩/١/١ (مراجعة الفقرة رقم ١٠).
- تتوقع الشركة أن تحصل على موافقة مؤسسة النقد العربي السعودي على نقل محفظة التأمين البنكي الخاصة بالحماية والإدخار في أوائل ٢٠٠٩ (مراجعة الفقرة رقم ١٠).

4. الهيكل التنظيمي

الهيكل التنظيمي للشركة متضمناً مختلف وحدات الأعمال مقسماً كما يلي :



5. الإدارة العليا

الإدارة العليا للشركة موضحة فيما يلي :

الاسم	الوظيفة	تاريخ التعيين	المدة المتبقية للفترة
-------	---------	---------------	-----------------------

ماجستير في الهندسة المدنية ماجستير في التحليل المالية	١٩٦٦	المدير العام التنفيذي	اتطوان عيسى
ماجستير في علوم الرياضيات دكتوراه في إدارة الأعمال الدولية	١٩٥٩	نائب المدير العام التنفيذي	ساسين وكيم
محاسب قانوني معتمد (CPA) ماجستير في إدارة الأعمال	١٩٧٨	المدير المالي التنفيذي	أيمن حجازي
بكالوريوس إدارة الأعمال	١٩٦٣	رئيس قسم الموارد البشرية والعلاقات الحكومية	مديني السميدي
بكالوريوس أعمال إدارية	١٩٦٤	المدير الإداري التنفيذي	مارك كتانه
ماجستير في العلوم	١٩٥٧	رئيس قسم المبيعات	سيد حسن

6. الموارد البشرية

بلغ عدد موظفي الشركة ١٧٦ موظف في ٣١ ديسمبر ٢٠٠٨ وبلغت نسبة السعوديين في الشركة ٣٨% من إجمالي الموظفين، كما تسعى الإدارة لزيادة عدد الكفاءات السعودية في مختلف أقسام ومراكز الشركة.

7. التغطية الجغرافية

إن فروعنا تغطي المناطق الجغرافية التالية:

العنوان	الفرع
طريق خريص، كوبري الخليج، الملز - الرياض المملكة العربية السعودية صندوق بريد ٣٥٤ الرياض ١١٤٨١	المكتب الرئيسي - الرياض
طريق خريص، كوبري الخليج، الملز - الرياض المملكة العربية السعودية صندوق بريد ٣٥٤ الرياض ١١٤٨١	فرع الرياض
جناح ١٠٢، الدور الأول، إيو سنتر، شارع إبراهيم الجفالي، حي الأنطلس، جدة - المملكة العربية السعودية	فرع جدة الإقليمي
جناح ٣٣، الدور الثالث، برج الخطاط طريق المدينة الشمالي، حي الشرفية، جدة المملكة العربية السعودية	فرع جدة
شارع القران، مبنى الميمى، الدور السادس، المدينة المملكة العربية السعودية	فرع المدينة
مبنى مدينة الأعمال، طريق الملك عبد العزيز، الدمام المملكة العربية السعودية	فرع الدمام الإقليمي

تليفون: +٩٦٦ ٣ ٨٦٧٩٤٥٤ +٩٦٦ ٣ ٨٦٧٥٢٢٠ +٩٦٦ ٣ ٨٦٧٢٢٥٦ فاكس: +٩٦٦ ٣ ٨٦٧٨٤٤١	برج الصلاح، مكتب رقم ١٠٧ ج شارع رقم ٢٨ (طريق بيبسي) بجوار المكتب الإقليمي للبنك السعودي الفرنسي	فرع الخبر
تليفون: +٩٦٦ ٣ ٥٨٢٥٤٠٠ فاكس: +٩٦٦ ٣ ٥٨٢٨١١٨	سوق النسيان، طريق الثريات، الاحساء المملكة العربية السعودية	فرع الاحساء

8. المؤشرات المالية

أ. الأقساط المكتتبة

بلغ إجمالي أقساط التأمين المكتتبة ٧٧,٩ مليون ريال حتى نهاية ديسمبر ٢٠٠٨ مقسمة على النحو التالي :

أ. التأمين الهندسي و التأمين ضد المسؤولية المدنية: ٦١,٨ مليون ريال

ب. التأمين الصحي: ١٦,١ مليون ريال

بدأت الشركة في تسويق منتجات التأمين الهندسي والصحي بعد موافقة مؤسسة النقد العربي السعودي في سبتمبر ٢٠٠٨. و حصلت الشركة خلال يناير ٢٠٠٩ على الموافقة لمنتجات أخرى كما تسعى الآن للحصول على الموافقة على منتجات جديدة.

ب. صافي الأقساط المكتتبة

بلغ صافي الأقساط المكتتبة بعد استقطاع حصة إعادة التأمين وإحتياطي الأقساط الغير مكتتبة ٣,٧ مليون ريال سعودي.

إن مجموع صافي الأقساط المكتتبة للشركة منخفض بسبب النسبة العالية لإعادة التأمين للمنتجات الخاصة بالتأمين الهندسي وكذلك لأن الشركة بدأت عملها الفعلي في سبتمبر ٢٠٠٨.

ت. المطالبات المدفوعة

صافي المطالبات المدفوعة بلغ (٠,٦) مليون ريال سعودي خلال الفترة التي تلت استقطاع حصة إعادة التأمين وإحتياطي الحوادث.

ث. العمولات

بلغت مصاريف العمولة الصافية من حصة إعادة التأمين (٠,١) مليون ريال سعودي.

ج. المصاريف العمومية

أنفقت الشركة منذ تأسيسها (٢٨,٣) مليون ريال سعودي كمجموع مصاريف، مقسمة على النحو التالي :

مصاريف عامة و إدارية : ٢٥,٤ مليون ريال سعودي

مصاريف إستهلاك : ٢,٥ مليون ريال سعودي

أتعاب الفحص والإشراف : ٠,٤ مليون ريال سعودي

ح. عجز من عمليات التأمين

أظهرت النتائج التقئية قبل عوائد الإستثمار عجز يساوي (٢٥,٣) مليون ريال سعودي.

خ. الإستثمارات

استثمارات الشركة في ٣١ ديسمبر ٢٠٠٨ هي:

النقدية وشبه النقدية	: ٥٦,٦ مليون ريال سعودي
السندات	: ٤ مليون ريال سعودي
صناديق الإستثمار	: ١٠,١ مليون ريال سعودي

بلغت عوائد الإستثمار ٢,٧ مليون ريال سعودي حتى ١٣ ديسمبر ٢٠٠٨.

د. مصاريف أخرى

بلغت المصاريف المخصصة لعمليات المساهمين ومصاريف ما قبل التأسيس (١٠,٨) مليون ريال سعودي ومقسمة كالتالي:

مصاريف عامة	: ٠,٣ مليون ريال سعودي
مصاريف ما قبل التأسيس	: ١٠,٥ مليون ريال سعودي

ذ. نتائج الفترة (خسارة)

تشهد الشركة حالياً مراحل التطوير الأولى فهي تستثمر في بناء شبكة فروعها وأنظمة التقنية وإجراءات العمل وتنمية الموارد البشرية ولذلك أظهرت نتائج السنة المالية الأولى خسارة تبلغ (٣٣,٥) مليون ريال سعودي. ولذلك تكون صافي خسارة السهم الواحد ٣,٣٥ ريال سعودي.

ر. حقوق المساهمين

في ٣١ ديسمبر ٢٠٠٨ بلغت قيمة حقوق المساهمين ٦٥,٩ مليون ريال سعودي مقسمة كالتالي:

رأس المال:	١٠٠ مليون ريال سعودي
صافي الخسائر:	(٣٣,٥) مليون ريال سعودي
مخصص الزكاة والضرائب:	(٠,٧) مليون ريال سعودي
إحتياطات أخرى:	٠,١ مليون ريال سعودي

٩. حوكمة الشركة، الأنظمة واللجان

أ. مجلس الإدارة

يتكون مجلس الإدارة من ٨ أعضاء

- ٣ أعضاء يمثلون البنك السعودي الفرنسي (BSF)
- ٣ أعضاء يمثلون AGF العالمية وAllianz MENA القابضة (برمودا)
- عضوان يمثلان المساهمين من غير المؤسسين (من ضمنهم رئيس مجلس الإدارة).

اسماء أعضاء مجلس الإدارة	عدد الاسهم التي يمتلكها أعضاء مجلس الإدارة أو زوجاتهم أو اولادهم المقيمون في الشركة السعودية الرئيسية للتأمين التعاوني	نوع التمثيل	تصنيف التصور
يوسف الحمدان	١٠٠٠	عام	مستقل
سمير الحميدي	١٠٠٠	عام	مستقل
جان ماريون	لا يوجد	البنك السعودي الفرنسي بنك بيمو السعودي الفرنسي شركة كاليون السعودي الفرنسي شركة كام السعودي	غير تنفيذي

الفرنسي	البنك السعودي الفرنسي (BSF)	غير تنفيذي	عبد الرحمن جاوه
<ul style="list-style-type: none"> • سو فينكو سعودي فرنسي • شركة فرنسي تداول • البنك السعودي الفرنسي • شركة الشبكات السياحية • بنك بيمر السعودي الفرنسي • شركة كالتون السعودي الفرنسي • شركة كام سعودي فرنسي • سو فينكو سعودي فرنسي • شركة فرنسي تداول • شركة الأمل للمليك • والتاجير التمويلي 	البنك السعودي الفرنسي (BSF)	غير تنفيذي	عبد الرحمن جاوه
البنك السعودي الفرنسي (BSF)	البنك السعودي الفرنسي (BSF)	(سكرتير مجلس الإدارة) غير تنفيذي	نزار القناص
Alhanz MENA القابضة برمونا	Alhanz MENA القابضة برمونا	غير تنفيذي	كاميشن جويال
AGF العالمية	AGF العالمية	غير تنفيذي	هوج دي روكيت بويسون
AGF العالمية	AGF العالمية	(المدير العام التنفيذي) تنفيذي	الخطوان عيسى

لا يمتلك كبار المدراء التنفيذيين السنة (بمن فيهم المدير العام التنفيذي والمدير المالي التنفيذي) أو زوجاتهم أو اولادهم القصر أي أسهم في الشركة السعودية الفرنسية للتأمين التعاوني.

ب. أجور وتعويضات أعضاء مجلس الإدارة وكبار المدراء التنفيذيين.

- الأجور والتعويضات خلال السنة المالية الأولى (من يونيو ٢٠٠٧ حتى ٣١ ديسمبر ٢٠٠٨):

مصاريف	بدل حضور	مكافآت سنوية	رئيس مجلس الإدارة
٢٠,٠٣٩ ريال سعودي	٢٧,٠٠٠ ريال سعودي	لا يوجد	رئيس مجلس الإدارة
١٣٩,٣٣٣ ريال سعودي	١٤٧,٠٠٠	لا يوجد	باقي أعضاء مجلس الإدارة
١,٥٩,٣٧٢ ريال سعودي	١٧٤,٠٠٠ ريال سعودي	لا يوجد	الأجمالي

- كبار المدراء التنفيذيين:

بلغت إجمالي رواتب وبدلات وتعويضات ومكافآت أكبر ٦ مدراء تنفيذيين بمن فيهم المدير العام التنفيذي والمدير المالي التنفيذي مبلغ وقدره ٤,٢٢١,٣٢٦ ريال سعودي.

علماً بأنه خلال السنة المالية ٢٠٠٨ لم توجد أي عقود كانت الشركة طرفاً فيها وكانت فيها مصلحة للمدير العام التنفيذي أو للمدير المالي التنفيذي أو أي شخص آخر له علاقة بهم. كما لا يوجد أي ترتيبات أو اتفاقيات قام بموجبها أي من أعضاء مجلس الإدارة أو أي من كبار التنفيذيين أو أي من مساهمي الشركة بالتنازل عن مصلحة أو حقوق في الحصول على الأرباح.

لم يتم توقيع أية عقوبة أو جزاء ولم يفرض أي قيد احتياطي على الشركة من قبل هيئة السوق المالية أو من أي جهة تنظيمية أخرى ما عدا عقوبة بمبلغ ١٠,٠٠٠ ريال سعودي دفعتها الشركة بسبب التأخير في تقديم القوائم المالية الأولى في عام ٢٠٠٧ لهيئة السوق المالية.

ت. لجان مجلس الإدارة

اللجنة التنفيذية

تقوم اللجنة التنفيذية بتقديم التوصيات إلى مجلس الإدارة حول مختلف الموضوعات مثل الخطط الإستراتيجية و خطط العمل. و يفوض مجلس الإدارة اللجنة التنفيذية للقيام بمهام محددة مثل دراسة الخطة المالية، رسم السياسة العامة للشركة، متابعة الأداء والإنجازات بما يتوافق مع الخطط المرسومة مسبقاً. و تتكون اللجنة التنفيذية من السادة:

اللجنة التنفيذية الخاصة بمجلس الإدارة	
رئيس اللجنة التنفيذية	هوج دي روكيت بويسون
عضو	جان ماريون
عضو	عبد الرحمن جاوه
عضو	كاميش جويبال
عضو (المدير العام التنفيذي)	أنطوان عيسى

عقدت اللجنة التنفيذية ثلاث إجتماعات وقد كانت نسبة الحضور ١٠٠%

■ لجنة المراجعة

تختص لجنة المراجعة بتأدية مهام مجلس الإدارة فيما يتعلق بالإشراف على التقارير المالية للشركة وتقييم مدى دقة عمليات المراجعة الداخلية والخارجية. كما تقوم اللجنة بعملية تقييم ومراقبة عمليات إدارة المخاطر داخل الشركة ووسائل التحكم فيها. وتتكون لجنة المراجعة من السادة:

لجنة المراجعة الخاصة بمجلس الإدارة	
عضو مجلس إدارة	هوج دي روكيت بويسون
خارجي	رياض الشارخ
خارجي	عبد العزيز عثمان

إن الأعضاء الثلاثة هم أعضاء غير تنفيذيين كما أن أحدهم عضو في مجلس الإدارة. وقد عقدت لجنة المراجعة اجتماعها في يناير ٢٠٠٩ للموافقة على القوائم المالية للربع الأخير من السنة المالية ٢٠٠٨ وفي فبراير ٢٠٠٩ للموافقة على القوائم المالية للسنة المالية الأولى، ولا توجد أي علاقة مالية أو عائلية بين أعضاء مجلس الإدارة ولجنة المراجعة.

■ لجنة الإستثمار

من واجبات لجنة الإستثمار الإعداد والمراجعة والموافقة على سياسة الإستثمار الخاصة بالشركة ووضع استراتيجية الإستثمار وفقاً لسياسة الإستثمار المعتمدة من قبل مجلس الإدارة والمتوافقة مع لوائح و أنظمة مؤسسة النقد العربي السعودي . وتتألف اللجنة من أعضاء منتخبين وضيوف دائمين على النحو التالي:

لجنة الإستثمار الخاصة بمجلس الإدارة	
عضو منتخب	أنطوان عيسى (المدير العام التنفيذي)
عضو منتخب	هوج دي روكيت بويسون
عضو منتخب	عبد الرحمن جاوه
ضيف دائم	أيمن حجازي (المدير المالي التنفيذي)

■ لجنة الترشيحات والمكافآت:

إن واجبات ومسؤوليات لجنة الترشيحات والمكافآت هي كما يلي:

- تقديم توصيات لتعيينات مجلس الإدارة،
- إعادة النظر في هيكل مجلس الإدارة،
- التأكد بشكل سنوي على استقلالية الأعضاء المستقلين وعلى عدم وجود تضارب بين المصالح في مجلس الإدارة،
- إتخاذ سياسات واضحة بشأن تعويضات ومكافآت مجلس الإدارة وكبار المدراء التنفيذيين.

تتألف لجنة الترشيحات والمكافآت من السادة:

غير تنفيذي

كاميش جويال

غير تنفيذي

جان ماريون أو عبد الرحمن جاوه

مستقل

سمير الحميدي

ستطرح أسماء وسياسة هذه اللجنة على إجتماع الجمعية العمومية القادم.

ث. إجتماعات أعضاء مجلس الإدارة

عقد مجلس الإدارة ٩ إجتماعات خلال السنة المالية الأولى:

الإجتماع	التاريخ	الحضور
1	2007/6/5	حضر الإجتماع ٦ أعضاء وقد قدم الآخرون تفويضهم لأعضاء في المجلس
2	2007/7/17	حضر الإجتماع ٥ أعضاء وقد قدم الآخرون تفويضهم لأعضاء في المجلس
3	2007/9/8	حضر الإجتماع ٧ أعضاء وقد قدم الغائب تفويضه لعضو في المجلس
4	2007/11/21	حضر الإجتماع ٧ أعضاء وقد قدم الغائب تفويضه لعضو في المجلس
5	2008/1/23	حضر الإجتماع ٨ أعضاء
6	2008/4/30	حضر الإجتماع ٥ أعضاء وقد قدم الآخرون تفويضهم لأعضاء في المجلس
7	2008/6/5	حضر الإجتماع ٨ أعضاء
8	2008/10/22	حضر الإجتماع ٧ أعضاء وقد قدم الغائب تفويضه لعضو في المجلس
9	2008/12/3	حضر الإجتماع ٥ أعضاء وقد قدم الآخرون تفويضهم لأعضاء المجلس

ج. الزكاة والمدفوعات القانونية والقروض

لقد خصصت الشركة السعودية الفرنسية للتأمين التعاوني مبلغ قدره ٩٤٢,٧٧٠ ألف ريال للزكاة. ولم تكن هناك أي قروض على الشركة.

ح. المراجعين الماليين الخارجيين والمقاييس الحسابية

في عام ٢٠٠٧، وافقت الجمعية العمومية العادية على توصيات مجلس الإدارة بشأن تعيين (كي بي أم جي) و (ارنست أند بونج) للقيام بدور مشترك كمراجعي حسابات خارجيين للشركة السعودية الفرنسية للتأمين التعاوني للسنة المالية المنتهية في ٣١/١٢/٢٠٠٨، كما قامت لجنة المراجعة بترشيح مراجعي الحسابات لعام ٢٠٠٩ والذي وافق عليه مجلس الإدارة، ويخضع الترشيح لتصديق من قبل الجمعية العمومية التي ستعقد في مارس ٢٠٠٩.

10. نقل المحافظ التأمينية

▪ نقل محفظة شركة إنسعودي للتأمين (شركة مساهمة بحرينية).

عقب موافقة مؤسسة النقد العربي السعودي بتاريخ ١١/٢٨/١٤٢٩ هـ و الموافق ٢٦ نوفمبر ٢٠٠٨، وافقت الجمعية العمومية للشركة السعودية الفرنسية للتأمين التعاوني المتعقدة في تاريخ ١٤٣٠/١/٢١ هـ الموافق ١٨ يناير ٢٠٠٩ على نقل المحفظة التأمينية الخاصة بشركة إنسعودي للتأمين (شركة مساهمة بحرينية) بدأ من تاريخ ١ يناير ٢٠٠٩ وبدون قيمة للشهرة.

إنسعودي هي شركة تأمين تأسست في البحرين في ديسمبر ١٩٩٣ ومرخصة من قبل مؤسسة النقد العربي السعودي للعمل في المملكة العربية السعودية حتى تحصل الشركة السعودية الفرنسية للتأمين التعاوني على الترخيص النهائي وحتى أن يتم النقل الفعلي لمحفظة إنسعودي.

إن إنسعودي للتأمين مملوكة من قبل مؤسسي الشركة السعودية الفرنسية للتأمين التعاوني (BSF و Allianz) والهدف من نقل محفظتها - كما هو موضح في كتيب الإكتتاب العام الأساسي - هو إعطاء دعم أولي للشركة السعودية الفرنسية للتأمين التعاوني. إن حجم أقساط التأمين المكتتبه للمحفظة التأمينية التي ستنتقل في تاريخ ٣١ ديسمبر يساوي ١٣٩,٩ مليون ريال سعودي تقريباً.

▪ نقل محفظة التأمين البنكي من "البنك السعودي الفرنسي"

كما تعتزم الشركة تحويل محفظة التأمين البنكي الصادرة من البنك السعودي الفرنسي والتي تتألف من منتجات الحماية والإدخار: برنامج الغد الخاص بالتقاعد، وبرنامج الأنجال الخاص بالتعليم.

وهذا النقل يتم مراجعته من قبل مؤسسة النقد العربي السعودي ومتوقع أن يتم الحصول على الموافقة النهائية في اوائل عام ٢٠٠٩.

11. زيادة رأس المال في 2009

بعد التطور الناجح للشركة خلال السنة المالية الأولى، أوصى مجلس الإدارة في تاريخ ٢٧ أكتوبر ٢٠٠٨ بزيادة رأس المال المدفوع للشركة بنسبة إضافية تبلغ ١٠٠ مليون ريال ليصبح رأس مال الشركة ٢٠٠ مليون ريال سعودي. كما أكد المؤسسون الرئيسيون موافقتهم على هذه الزيادة. هذه الزيادة ستتم من خلال إصدار حقوق أولوية خلال العام ٢٠٠٩ بعد الحصول على الموافقة من قبل السلطات المختصة.

الشركة السعودية الفرنسية للتأمين التعاوني
(شركة مساهمة سعودية)

القوائم المالية
للفترة المنتهية في ٣١ ديسمبر ٢٠٠٨
مع تقرير مراجعي الحسابات

تقرير مراجعي الحسابات

إلى السادة مساهمي الشركة السعودية الفرنسية للتأمين التعاوني (شركة مساهمة سعودية) الموقرين

نطاق المراجعة :

لقد راجعنا قائمة المركز المالي المرفقة للشركة السعودية الفرنسية للتأمين التعاوني - شركة مساهمة سعودية ("الشركة") كما في ٣١ ديسمبر ٢٠٠٨، وقوائم نتائج عمليات التأمين وعمليات المساهمين والتدفقات النقدية لعمليات التأمين وللمساهمين والتغيرات في حقوق المساهمين للفترة من ٢٣ يونيو ٢٠٠٧ حتى ٣١ ديسمبر ٢٠٠٨ بما في ذلك الإيضاحات حولها من ١ إلى ٢٧ والتي تعتبر جزءاً لا يتجزأ من هذه القوائم المالية. إن هذه القوائم المالية من مسؤولية إدارة الشركة وقد تم إعدادها وفقاً للمعايير الدولية الخاصة بالتقارير المالية ولنص المادة ١٢٣ من نظام الشركات السعودي وقدمت لنا مع كافة المعلومات والبيانات التي طلبناها. إن مسؤوليتنا هي إبداء رأينا حول هذه القوائم المالية استناداً إلى أعمال المراجعة التي قمنا بها. وفيما عدا ما ورد في الفقرة التالية، تمت مراجعتنا وفقاً لمعايير المراجعة المتعارف عليها في المملكة العربية السعودية والتي تتطلب أن نقوم بتخطيط وتنفيذ أعمال المراجعة للحصول على قناعة معقولة بأن القوائم المالية خالية من الأخطاء الجوهرية. تشمل إجراءات المراجعة على فحص الأدلة، على أساس العينة، المؤيدة للمبالغ والإفصاحات التي تتضمنها القوائم المالية. كما تشمل على تقويم المبادئ المحاسبية المتبعة والتقديرات الهامة المطبقة من قبل الإدارة وتقويم العرض العام للقوائم المالية. باعتبارنا أن مراجعتنا توفر درجة معقولة من القناعة يمكننا من إبداء رأينا حول القوائم المالية.

التحفظ :

كما هو مبين في الإيضاح (٣)، قامت الإدارة بإعداد هذه القوائم المالية وفقاً للمعايير الدولية الخاصة بالتقارير المالية وليس وفقاً للمعايير المحاسبية المتعارف عليها في المملكة العربية السعودية. وبناءً على الأدلة والمعلومات المتوفرة لدينا، لم نتمكن من تحديد ما إذا كانت الأسس المستخدمة في إعداد هذه القوائم المالية ملائمة.

الرأي المتحفظ :

- في رأينا، باستثناء الأمر المشار إليه أعلاه، فإن القوائم المالية ككل:
- تظهر بعدل، من كافة النواحي الجوهرية، المركز المالي للشركة كما في ٣١ ديسمبر ٢٠٠٨، ونتائج أعمالها وتدفقاتها النقدية للفترة المنتهية في ذلك التاريخ وفقاً للمعايير الدولية الخاصة بالتقارير المالية.
 - تتفق مع نظام الشركات والنظام الأساسي للشركة فيما يتعلق بإعداد وعرض القوائم المالية.

كي بي إم جي الفوزان والسدحان
ص ب ٩٢٨٧٦
الرياض ١١٦٦٣
المملكة العربية السعودية

إرنست ويونغ
ص ب ٢٧٣٢
الرياض ١١٤٦١
المملكة العربية السعودية

طارق السدحان
محاسب قانوني

قيد سجل المحاسبين القانونيين رقم (٣٥٢)

فهد محمد الطعيمي
محاسب قانوني

قيد سجل المحاسبين القانونيين رقم (٣٥٤)



التاريخ : ٣ ربيع الأول ١٤٣٠ هـ
الموافق : ٢٨ فبراير ٢٠٠٩



قائمة المركز المالي
كما في ٣١ ديسمبر ٢٠٠٨

ريال سعودي	الضاح	
٧٠٠١٦٠١١٤	٦	موجودات عمليات التأمين
١٠١٩٦٠٣٧٤	٧	معدات وأثاث مكتب
٥٠٠٠٦٨٠٦٣١		حصة معيدى التأمين من المطالبات تحت التسوية
٦٣٢٠٨٣٩	٨	حصة معيدى التأمين من الأقساط غير المكتسبة
١٠١٤٩٠١٦٧	٩	تكاليف أكتتاب مؤجلة
٢٥٠٣٣٧٠٦٣٤		مصاريف مدفوعة مقدماً وموجودات أخرى
٥٨٠٦٨٧٠٠٨٠	١٠	مبالغ مستحقة من عمليات المساهمين
٣٠٩٢٣٠٤٣١	١١	أقساط تأمين مستحقة
١٤٨٠٠١١٠٢٧٠		نقدية وشبه نقدية
		إجمالي موجودات عمليات التأمين
		موجودات المساهمين
١٠٠٠٥٣٠٠٤٠	١٢	وديعة نظامية
٨٠٠٠٠٠٠	١٣ (٣)	دفعة مقدمة على حساب الإستثمارات
١٤٠١٦٤٠٩٩٧	١٣ (٢٠١)	إستثمارات
١٤٤٠٠٤٧	٩	مصاريف مدفوعة مقدماً وموجودات أخرى
٩٠٥٤٥٠٣٦١	١٤	مبالغ مستحقة من جهة منتسبة
٥٦٠٦٢١٠٢٣٦	١١	نقدية وشبه نقدية
٩١٠٣٢٨٠٦٨١		إجمالي موجودات المساهمين
٢٣٩٠٣٣٩٠٩٥١		إجمالي عمليات التأمين وموجودات المساهمين
		مطلوبات عمليات التأمين
٥١١٠٢٧١		مكافأة نهاية الخدمة للموظفين
٥٨٠٣٧٤٠٣٦٤		أقساط تأمين غير مكتسبة
١٠٦٦٣٠٠٧٦	٧	مطالبات تحت التسوية
٧٣٦٠٨٩١	١٥	عمولات تأمين غير مكتسبة
٤٩٠٣٠٤٠٦٢١		ذمم معيدى التأمين
٧٠٤٧٦٠٨٦٣	١٦	مصاريف مستحقة الدفع ودائون آخرون
٢٩٠٩٤٤٠١٨٤	١٤	مبالغ مستحقة إلى جهة منتسبة
١٤٨٠٠١١٠٢٧٠		إجمالي مطلوبات عمليات التأمين
		مطلوبات وحقوة المساهمين
٢٥٠٣٣٧٠٦٣٤		مبالغ مستحقة إلى عمليات التأمين
٥٣٠٠٤٠	١٦	مصاريف مستحقة الدفع ودائون آخرون
٥٠٠٨٢٥	١٧	زكاة مستحقة
٢٥٠٤٤١٠٤٩٩		إجمالي مطلوبات المساهمين
		حقوق المساهمين
١٠٠٠٠٠٠٠٠٠٠	١٨	د أس المال
(٣٤٠٢٢٤٠١٧٩)		خسائر مترakمة
١١١٠٣٦١	١٣ (١)	أرباح غير محققة عن الإستثمارات المتاحة للبيع
٦٥٠٨٨٧٠١٨٢		إجمالي حقوق المساهمين
٢٣٩٠٣٣٩٠٩٥١		إجمالي مطلوبات عمليات التأمين، ومطلوبات المساهمين، وحقوق المساهمين

تعتبر الإيضاحات المرفقة من ١ إلى ٢٧ جزءاً من هذه القوائم المالية.

أيمن حجازي
المدير المالي التنفيذي

أنطوان عيسى
الرئيس التنفيذي

نزار القناص
عضو مجلس الإدارة

قائمة عمليات نتائج التأمين
الفترة من ٢٣ يونيو ٢٠٠٧ حتى ٣١ ديسمبر ٢٠٠٨

ريال سعودي	إيضاح	
٧٧٠٩٠٨٠١١٤		إجمالي أقساط التأمين المكتتبة
(٦٥٠٩٣٧٠٧٤٤)		أقساط إعادة التأمين المسندة
١١٠٩٧٠٠٣٧٠		صافي أقساط التأمين المكتتبة
(٥٨٠٣٧٤٠٣٦٤)		أقساط التأمين غير المكتسبة
٥٠٠٠٦٨٠٦٣١		حصة معيدى التأمين من الأقساط غير المكتسبة
(٨٠٣٠٥٠٧٣٣)		صافي التغيير في الأقساط غير المكتسبة
٣٠٦٦٤٠٦٣٧		صافي أقساط التأمين المكتسبة
٢١٤٠٣٤٤	١٥	عمولات مكتسبة خلال الفترة
٣٠٨٧٨٠٩٨١		إجمالي الإيرادات
(٤٣٩٠٣٠٠)		إجمالي المطالبات المدفوعة
٣٢٩٠٤٧٥		حصة معيدى التأمين من المطالبات المدفوعة
(١٠٩٠٨٢٥)		صافي المطالبات المدفوعة
(١٠٦٦٣٠٠٧٦)		إجمالي المطالبات تحت التسوية
١٠١٩٦٠٣٧٤		حصة معيدى التأمين من المطالبات تحت التسوية
(٤٦٦٠٧٠٢)	٧	صافي المطالبات تحت التسوية
(٥٧٦٠٥٢٧)		صافي المطالبات المتكبدة
(٣١٨٠٧٠٤)	٨	تكاليف اكتتاب وثائق التأمين
(٣٨٩٠٥٤١)		أتعاب فحص وأشرف
(٢٧٠٩٣١٠٨٤٣)	٢١	مصاريف عمومية وإدارية
(٢٩٠٢١٦٠٦١٥)		إجمالي المطالبات والمصاريف
(٢٥٠٣٣٧٠٦٣٤)		صافي عجز الفترة من عمليات التأمين
٢٥٠٣٣٧٠٦٣٤		صافي العجز المحول إلى قائمة عمليات المساهمين
-		صافي نتيجة الفترة

تعتبر الإيضاحات المرفقة من ١ إلى ٢٧ جزءاً من هذه القوائم المالية.

أيمن حجازي
المدير المالي التنفيذي

أنطون عيسى
الرئيس التنفيذي

نزار القناص
عضو مجلس الإدارة

قائمة عمليات المساهمين
الفترة من ٢٣ يونيو ٢٠٠٧ حتى ٣١ ديسمبر ٢٠٠٨

ريال سعودي	إيضاح	
٢٠٧٤٣٠٣٠٢		دخل فوائد
(٣٤٠٩٠٥)		إطفاء العلاوة على الاستثمارات
٢٠٧٠٨٠٣٩٧		إجمالي الإيرادات
(٢٥٠٣٣٧٠٦٣٤)		صافى العجز المحول من قائمة نتائج عمليات التأمين
(١٠٠٥٠٤٠٤٩٤)	٢٢	مصاريف ما قبل التأسيس، صافى،
(٣١٩٠٥٠٦)		مصاريف عمومية وإدارية
(٣٣٠٤٥٣٠٢٣٧)		صافى خسارة الفترة
(٣٠٣٥)	٢٤	خسارة السهم الأساسية والمخفضة

تعتبر الإيضاحات المرفقة من ١ إلى ٢٧ جزءاً لا يتجزأ من هذه القوائم المالية.

أيمن حجازي
المدير المالي التنفيذي

أنطوان عيسى
الرئيس التنفيذي

نزار القناص
عضو مجلس الإدارة

قائمة التدفقات النقدية لعمليات التأمين
الفترة من ٢٣ يونيو ٢٠٠٧ حتى ٣١ ديسمبر ٢٠٠٨

ريال سعودي	إيضاح	الأنشطة التشغيلية
-		صافي نتيجة الفترة التعديلات لـ:
٨٠٣٠٥٠٧٣٣		أقساط تأمين غير مكتسبة، صافي،
٣٠١٦٧٠٤٤٩		إستهلاك
٥١١٠٢٧١		مكافأة نهاية الخدمة للموظفين
١١٠٩٨٤٠٤٥٣		
		التغيرات في الموجودات والمطلوبات التشغيلية:
(٥٨٠٦٨٧٠٠٨٠)		أقساط تأمين مستحقة
(٦٣٢٠٨٣٩)		تكاليف إكتتاب مؤجلة
٧٣٦٠٨٩١		عمولات تأمين غير مكتسبة
٤٩٠٣٠٤٠٦٢١		ذمم معيدي التأمين
٧٠٤٧٦٠٨٦٣		مصاريف مستحقة الدفع ودائنون آخرون
٤٦٦٠٧٠٢		مطالبات تحت التسوية، صافي،
(١٠١٤٩٠١٦٧)		مصاريف مدفوعة مقدماً وأخرى
٩٠٥٠٠٤٤٤		صافي النقدية المستخدمة من الأنشطة التشغيلية
		الأنشطة الاستثمارية
(٢٥٠٣٣٧٠٦٣٤)		مبالغ مستحقة من عمليات المساهمين
(١٠٠١٨٣٠٥٦٣)		شراء معدات وأثاث مكثبي
(٣٥٠٥٢١٠١٩٧)		صافي النقدية المستخدمة في الأنشطة الاستثمارية
		الأنشطة التمويلية
٢٩٠٩٤٤٠١٨٤		مبالغ مستحقة إلى جهة منتسبة
٢٩٠٩٤٤٠١٨٤		صافي النقدية من الأنشطة التمويلية
٣٠٩٢٣٠٤٣١	١١	الزيادة في النقدية وشبه النقدية والنقدية وشبه النقدية في نهاية الفترة

تعتبر الإيضاحات المرفقة من ١ إلى ٢٧ جزءاً من هذه القوائم المالية.

أمين حجازي
المدير المالي التنفيذي

أنطوان عيسى
الرئيس التنفيذي

نزار القناص
عضو مجلس الإدارة

قائمة التدفقات النقدية للمساهمين
الفترة من ٢٣ يونيو ٢٠٠٧ حتى ٣١ ديسمبر ٢٠٠٨

ريال سعودي	ايضاح	الأنشطة التشغيلية
(٣٣.٤٥٣.٢٣٧)		صافي خسارة الفترة
٣٤.٩٠٥		التعديلات لـ:
(٣٣.٤١٨.٣٣٢)		إطفاء العلاوة على الاستثمارات
(١.٠٠٥.٥٣٠.٤٠)		التغيرات في الموجودات والمطلوبات التشغيلية:
(١٤٤.٠٠٤٧)		وديعة نظامية
٥٣.٠٤٠		مصاريف مدفوعة مقدماً وأخرى
(٤٣.٥٦٢.٣٧٩)		مصاريف مستحقة الدفع ودائنون آخرون
(٧٢.٠١١٧)		النقدية المستخدمة في العمليات
(٤٤.٢٨٢.٤٩٦)		زكاة مدفوعة خلال الفترة
		صافي النقدية المستخدمة في الأنشطة التشغيلية
		الأنشطة الاستثمارية
(٨.٠٠٠.٠٠٠)		دفعة مقدمة على حساب الاستثمارات
(٢٠.٧٨٠.٥٤١)		شراء استثمارات مقتناة حتى تاريخ الاستحقاق
(١٢.٠١٠.٠٠٠)		شراء استثمارات متاحة للبيع
(١٤.٨٨٨.٥٤١)		صافي النقدية المستخدمة في الأنشطة الاستثمارية
		الأنشطة التمويلية
١٠.٠٠٠.٠٠٠.٠٠٠		إصدار رأس المال
(٩.٥٤٥.٣٦١)		مبالغ مستحقة إلى جهة منتسبة
٢٥.٣٣٧.٦٣٤		مبالغ مستحقة إلى عمليات التأمين
١١٥.٧٩٢.٢٧٣		صافي النقدية من الأنشطة التمويلية
٥٦.٦٢١.٢٣٦	١١	الزيادة في النقدية وشبه النقدية والنقدية وشبه النقدية في نهاية الفترة
		المعلومات الإضافية غير النقدية:
١١١.٣٦١	(١) ١٣	صافي التغيرات في القيمة العادلة للاستثمارات المتاحة للبيع
		التدفقات النقدية التشغيلية من دخل الفوائد
٢.٨٨٦.٠٠٨		فوائد مستلمة

تعتبر الإيضاحات المرفقة من ١ إلى ٢٧ جزءاً من هذه القوائم المالية.

أيمن حجازي
المدير المالي التنفيذي

أنطوان عيسى
الرئيس التنفيذي

نزار القناص
عضو مجلس الإدارة

قائمة التدفقات النقدية للمساهمين
الفترة من ٢٣ يونيو ٢٠٠٧ حتى ٣١ ديسمبر ٢٠٠٨

الأرباح غير المحققة عن الاستثمارات	الإجمالي	المتاحة للبيع	الخسائر المتراكمة	رأس المال	
ريال سعودي	ريال سعودي	ريال سعودي	ريال سعودي	ريال سعودي	
١٠٠٠٠٠٠٠٠٠	-	-	-	١٠٠٠٠٠٠٠٠٠	إصدار رأس المال
(٣٣٠٤٥٣٠٢٣٧)	-	(٣٣٠٤٥٣٠٢٣٧)	-	-	صافى، خسارة الفترة
(٧٧٠٠٩٤٢)	-	(٧٧٠٠٩٤٢)	-	-	مخصص الزكاة (إيضاح ١٧-أ)
١١١٠٣٦١	١١١٠٣٦١	-	-	-	صافى، التغير فى القيمة العادلة للاستثمارات المتاحة للبيع (إيضاح ١٣-ب)
٦٥٠٨٨٧٠١٨٢	١١١٠٣٦١	(٣٤٠٢٢٤٠١٧٩)	١٠٠٠٠٠٠٠٠٠		الرصيد فى ٣١ ديسمبر ٢٠٠٨

تعتبر الإيضاحات المرفقة من ١ إلى ٢٧ جزءاً من هذه القوائم المالية.

أيمن حجازي
المدير المالي التنفيذي

أنطون عيسى
الرئيس التنفيذي

نزار الفناص
عضو مجلس الإدارة

التنظيم والأنشطة الرئيسية

الشركة السعودية الفرنسية للتأمين التعاوني (الشركة) - شركة مساهمة سعودية مسجلة في المملكة العربية السعودية بموجب السجل التجاري رقم ١٠١٠٢٣٥٦٠١ بتاريخ ٢٦ جمادى الثاني ١٤٢٨هـ (الموافق ١٢ يوليو ٢٠٠٧م). تزاوّل الشركة أعمالها من خلال سبعة فروع منتشرة في المملكة العربية السعودية، وبلغ عدد موظفيها ١٧٦ موظفاً كما في ٣١ ديسمبر ٢٠٠٨. أن عنوان المكتب المسجل للشركة هو: بناية الصفوة التجارية، ص ب: ٣٥٤٠، الرياض ١١٤٨١، المملكة العربية السعودية.

تتمثل أهداف الشركة في مزاولة أعمال التأمين التعاوني والأنشطة المرتبطة بها في المملكة العربية السعودية. تم إدراج الشركة في سوق الأسهم السعودية في ٩ رجب ١٤٢٨هـ (الموافق ٢٣ يوليو ٢٠٠٧م).

وخلال عام ٢٠٠٧م، قررت الشركة تعديل أسماها من "الشركة السعودية الفرنسية للتأمين التعاوني" إلى "شركة أليانز السعودي الفرنسي للتأمين التعاوني". إن الإجراءات النظامية المتعلقة بإثبات تغيير اسم الشركة لا تزال جارية.

وفقاً للنظام الأساسي للشركة، بدأت السنة المالية الأولى للشركة اعتباراً من تاريخ صدور القرار الوزاري بالإعلان عن تأسيس الشركة والمورخ في ٨ جمادى الثاني ١٤٢٨ (الموافق ٢٣ يونيو ٢٠٠٧م)، وانتهت في ٣١ ديسمبر ٢٠٠٨. عليه، فإن هذه هي أول قوائم مالية للشركة.

اتفاقية شراء الموجودات وتحويل محفظة التأمين والعمليات التجارية

تم ترخيص الشركة لمزاولة أعمال التأمين التعاوني في المملكة العربية السعودية طبقاً للمرسوم الملكي رقم م/٦٠ بتاريخ ١٨ رمضان ١٤٢٧هـ (الموافق ١١ أكتوبر ٢٠٠٦م)، وبموجب قرار مجلس الوزراء رقم ٢٣٣ بتاريخ ١٦ رمضان ١٤٢٧ (الموافق ٩ أكتوبر ٢٠٠٦م).

وبعد إتمام عملية الإكتتاب العام بتاريخ ٢٦ مارس ٢٠٠٧م، تم تقديم طلب لمعالي وزير التجارة والصناعة في المملكة العربية السعودية للإعلان عن تأسيس الشركة. وفي ٨ جمادى الثاني ١٤٢٨هـ (الموافق ٢٣ يونيو ٢٠٠٧م)، أصدرت وزارة التجارة والصناعة قراراً بالإعلان عن تأسيس الشركة.

إعترفت الشركة، خلال ٢٠٠٧م، إبرام اتفاقية شراء الموجودات (الاتفاقية)، وبموجبها تقدمت الشركة لشراء أعمال التأمين وصافي الموجودات العائدة لعمليات شركة انسعودي للتأمين (ش.م.ب.م) في المملكة العربية السعودية (العمليات) بناءً على تقويم سيتم الموافقة عليه من قبل مؤسسة النقد العربي السعودي والأطراف المعنية. وطبقاً لإتفاقية الشراء، تم تقديم دراسة مالية (تتضمن تقييم للعمليات) من قبل مراجع حسابات مستقل معين من قبل مؤسسة النقد العربي السعودي خلال عام ٢٠٠٧م. وخلال شهر ديسمبر ٢٠٠٨، تلقت الشركة موافقة مؤسسة النقد العربي السعودي على تحويل محفظة شركة انسعودي للتأمين (ش.م.ب.م). وقد وافق المساهمون بالإجماع على تحويل المحفظة خلال اجتماعهم الذي عقد بتاريخ ١٨ يناير ٢٠٠٩.

وخلال عام ٢٠٠٨م، سمحت مؤسسة النقد العربي السعودي للشركة ببدء عملياتها عند استكمال الموافقة على المنتجات والإجراءات المتعلقة. وخلال عام ٢٠٠٨، حصلت الشركة على موافقة مؤسسة النقد العربي السعودي لإصدار وثائق تأمين لثلاثة أنواع رئيسية من التأمين وهي / الهندسي، الصحي و ضمان حق خيانة الأمانة. كما تلقت الشركة موافقة مؤسسة النقد العربي السعودي، خلال شهر ديسمبر ٢٠٠٨ على بيع خدمات التأمين البنكي.

تتوقع الشركة بدء عملياتها التجارية بالكامل خلال عام ٢٠٠٩.

إيضاحات حول القوائم المالية - تمة ٣١ ديسمبر ٢٠٠٨

٣. أسس الإعداد

أسس القياس

تعد القوائم المالية وفقاً لمبدأ التكلفة التاريخية المعدلة لتشتمل على قياس الاستثمارات المتاحة للبيع بالقيمة العادلة.

بيان الإلتزام

تم إعداد هذه القوائم المالية وفقاً للمعايير الدولية الخاصة بالتقارير المالية متماشياً مع الخطاب الصادر عن هيئة السوق المالية بتاريخ ٢٧ أغسطس ٢٠٠٨ والذي يسمح بنشر القوائم المالية وفقاً للمعايير الدولية الخاصة بالتقارير المالية.

يتطلب النظام الأساسي للشركة حفظ دفاتر حسابية منفصلة لكل من حسابات عمليات التأمين وحسابات المساهمين. يتم تسجيل الإيرادات والمصاريف الخاصة بكل نشاط في الدفاتر الحسابية الخاصة بذلك النشاط. ويتم توزيع المصاريف المتعلقة بالعمليات المشتركة من قبل الإدارة وأعضاء مجلس إدارة الشركة.

تتم مقاصة الموجودات المالية والمطلوبات المالية، ويُدْرَج الصافي في قائمة المركز المالي فقط عند وجود حق نظامي ملزم وعندما يكون لدى الشركة النية لتسوية الموجودات مع المطلوبات على أساس الصافي، أو بيع الموجودات وتسديد المطلوبات في آن واحد. لا يتم مقاصة الإيرادات والمصاريف في قائمة نتائج عمليات التأمين أو قائمة عمليات المساهمين إلا إذا كان ذلك مطلوباً أو مسموحاً به من قبل المعايير المحاسبية وتفسيراتها أو تم الإفصاح عنها بصورة خاصة في السياسات المحاسبية للشركة.

العملة الرئيسية

يعتبر الريال السعودي العملة الرئيسية للشركة. تم تقريب المبالغ الظاهرة في القوائم المالية لأقرب ألف ريال سعودي، ما لم يرد خلاف ذلك.

٤. ملخص بأهم السياسات المحاسبية

نورد فيما يلي بياناً بأهم السياسات المحاسبية المتبعة:

المعايير والتفسيرات الجديدة الصادرة وغير السارية المفعول بعد

لقد صدر عن مجلس معايير المحاسبة الدولية المعايير والتفسيرات التالية والتي لا يعتبر إتباعها إلزامياً بشأن هذه القوائم المالية بعد:

- المعيار الدولي الخاص بالتقارير المالية رقم ٨ - القطاعات التشغيلية
- معيار المحاسبة الدولي رقم ١ (المعدل) - عرض القوائم المالية
- معيار المحاسبة الدولي رقم ٣٢ - عرض الأدوات المالية، ومعيار المحاسبة الدولي رقم ١ - عرض القوائم المالية- الأدوات المالية تحت الطلب والالتزامات الناتجة عند التصفية.

لا يتوقع بأن ينتج عن تطبيق المعايير أعلاه، عند سريانها، أي أثر جوهري على القوائم المالية، لكنه سيؤدي إلى تعديل طريقة عرض القوائم المالية.

٠٤ ملخص بأهم السياسات المحاسبية - تئمة

النقدية وشبه النقدية

لأغراض إعداد قائمة التدفقات النقدية، تتكون النقدية وشبه النقدية من النقد بالبنوك.

العملات الأجنبية

تحول المعاملات التي تتم بالعملات الأجنبية إلى الريال السعودي بأسعار التحويل السائدة وقت إجراء المعاملات. ويعاد تحويل أرصدة الموجودات والمطلوبات المالية المسجلة بالعملات الأجنبية بأسعار التحويل السائدة في تاريخ قائمة المركز المالي. تدرج كافة فروقات التحويل في قائمة نتائج عمليات التأمين أو قائمة عمليات المساهمين.

إثبات الإيرادات

إجمالي أقساط التأمين

ترحل أقساط التأمين إلى الدخل بشكل نسبي على مدى فترات وثائق التأمين التي تخصصها. يدرج التغير في مخصصات أقساط التأمين غير المكتسبة في قائمة نتائج عمليات التأمين على مدى فترة المخاطر.

إن أقساط التأمين غير المكتسبة تمثل تلك الأجزاء من الأقساط المكتتبة في سنة ما وتتعلق بفترة المخاطر لما بعد تاريخ قائمة المركز المالي. يتم تأجيل الجزء غير المتعلق بالفترات اللاحقة كمخصص أقساط تأمين غير مكتسبة.

أقساط إعادة التأمين

تتكون أقساط إعادة التأمين المكتتبة من إجمالي الأقساط المستحقة عن كامل التغطية المنصوص عليها في العقود، ويتم إثباتها بتاريخ بدء وثيقة التأمين. تشمل الأقساط على أية تسويات ناتجة خلال الفترة المحاسبية بشأن اتفاقيات إعادة التأمين التي نشأت خلال الفترات المحاسبية السابقة.

دخل الأتعاب والعمولات

يحمل على حاملي وثائق التأمين خدمات إدارة وثائق التأمين، والإلغاءات وأتعاب العقود الأخرى. يتم إثبات هذه الأتعاب كإيرادات على مدى الفترة التي تقدم فيها الخدمات المعنية. وإذا كانت الأتعاب تتعلق بخدمات تقدم في فترات مستقبلية، فإنه يتم تأجيلها وإثباتها على مدى الفترات المستقبلية. يتم إثبات دخل الفوائد على أساس العائد الفعلي بعد الأخذ بعين الاعتبار أصل المبلغ ومعدل العمولة.

البرامج التحفيزية المحسوبة على أساس الأسهم المسددة نقداً

بالنسبة للبرامج التحفيزية المحسوبة على أساس الأسهم المسددة نقداً، تقوم الشركة بقياس الخدمات المشتركة والالتزامات المتكبدة بالقيمة العادلة للالتزام. ولحين سداد الالتزام، تقوم الشركة بإعادة قياس القيمة العادلة للالتزام بتاريخ إعداد كل مركز مالي. و في تاريخ السداد، يتم إدراج التغيرات في القيمة العادلة في قائمة عمليات المساهمين.

ملخص بأهم السياسات المحاسبية - تنمة

المطالبات

تتكون المطالبات من المبالغ المستحقة إلى حاملي وثائق التأمين، وجهات أخرى، ومن الجهات ذات العلاقة، بعد خصم الخردة والاسترداد، وتحمل على عمليات التأمين عند تكبدها. يشتمل إجمالي المطالبات تحت التسوية على إجمالي التكلفة المقدرة للمبالغ المستحقة المتعلقة بالمطالبات المبلغ والغير مبلغ عنها بتاريخ قائمة المركز المالي.

تقوم الشركة عادةً بتقدير المطالبات على أساس الخبرة السابقة. وتقوم شركات تسوية خسائر مستقلة بتقدير المطالبات المتعلقة بالمتلكات. إضافة إلى ذلك، تجنب مخصصات، وفقاً لتقديرات الإدارة وخبرتها السابقة، لقاء المطالبات المتكبدة وغير المبلغ عنها بتاريخ قائمة المركز المالي. يدرج الفرق بين المخصصات بتاريخ قائمة المركز المالي والسداد والمخصصات المجنبه في الفترة اللاحقة في حساب التأمين لتلك الفترة.

تكاليف الاكتتاب المؤجلة

يتم تأجيل العمولات والتكاليف المباشرة الأخرى المتعلقة بالحصول على عقود جديدة أو إصدار عقود التأمين بالقدر الذي تكون فيه هذه التكاليف قابلة للإسترداد من الأقساط المستقبلية. يتم إثبات كافة تكاليف الاكتتاب الأخرى كمصروف عند تكبدها. وبعد الإثبات الأولي لها، يتم إطفاء هذه التكاليف بطريقة القسط الثابت على مدى فترة الأقساط المستقبلية المتوقعة. يقيد الإطفاء في قائمة نتائج عمليات التأمين. يتم احتساب التغيرات في العمر الإنتاجي أو الطريقة المتوقعة لاستنفاد المنافع الاقتصادية المستقبلية التي تضمنها ذلك الأصل وذلك بتعديل فترة الإطفاء، ويتم اعتبار ذلك كتغير في التقديرات المحاسبية.

يتم إجراء مراجعة للتأكد من واقع إنخفاض في القيمة، وذلك بتاريخ إعداد كل مركز مالي مرة واحدة أو أكثر، وذلك عند وجود دليل على وقوع هذا الإنخفاض. وفي الحالات التي تقل فيها المبالغ القابلة للإسترداد عن القيمة الدفترية، يتم إثبات خسارة الإنخفاض في قائمة نتائج عمليات التأمين. كما تؤخذ تكاليف الاكتتاب المؤجلة بعين الاعتبار عند إجراء اختبار كفاية المطلوبات في كل فترة يتم فيها إعداد القوائم المالية.

القيمة العادلة

بالنسبة للاستثمارات المتداولة في الأسواق النظامية، تحدد القيمة العادلة على أساس الأسعار السائدة في السوق. تحدد القيمة العادلة للبنود غير المتداولة المرتبطة بعمولة على أساس التدفقات النقدية المخصومة باستخدام معدلات العمولات للبنود والتي لديها نفس الشروط وخصائص المخاطر. بالنسبة للاستثمارات غير المتداولة، تحدد القيمة العادلة على أساس القيمة السوقية لاستثمار مشابه أو على أساس التدفقات النقدية المخصومة المتوقعة.

إعادة التأمين

تقوم الشركة، خلال دورة أعمالها العادية، بإعادة إسناد مخاطر التأمين بشأن كافة نشاطاتها. تمثل موجودات إعادة التأمين الأرصدة المستحقة من شركات إعادة التأمين. تقدر المبالغ القابلة للإسترداد بصورة مماثلة للطريقة التي يتم بها تقدير مخصص المطالبات تحت التسوية وطبقاً لاتفاقية إعادة التأمين.

يتم إجراء مراجعة للإنخفاض في القيمة بتاريخ إعداد القوائم المالية مرة واحدة أو أكثر عند وجود خسائر من جراء إنخفاض في القيمة خلال الفترة. يحدث الإنخفاض في القيمة عند وجود دليل موضوعي يشير إلى عدم إمكانية الشركة استرداد المبالغ القائمة بموجب شروط العقد، وإمكانية قياس أثر المبالغ التي ستستلمها الشركة من معيدي التأمين بشكل موثوق به. يتم إثبات الخسائر في قائمة نتائج عمليات التأمين.

إن ترتيبات إعادة التأمين المسندة لا تعفي الشركة من التزاماتها تجاه حاملي وثائق التأمين. يتم إثبات الأقساط والمطالبات المتعلقة بعمليات إعادة التأمين التي تعهدت بها الشركة كإيرادات أو مصروف بنفس الطريقة وكان عمليات إعادة التأمين تعتبر نشاطاً مباشراً بعد الأخذ بالاعتبار تصنيف المنتج المعاد التأمين عليه.

٤ - ملخص بأهم السياسات المحاسبية - تنمة

إعادة التأمين - تنمة

تمثل مطلوبات إعادة التأمين الأرصدة المستحقة إلى شركات إعادة التأمين. تقدر المبالغ المستحقة بطريقة مماثلة لتلك المتعلقة بإتفاقيات إعادة التأمين المعينة. يتم إظهار الأقساط والمطالبات على أساس إجمالي لكل من إعادة التأمين المسندة التي تم التعهد بها. يتم التوقف عن إثبات موجودات ومطلوبات عمليات إعادة التأمين عند استنفاد كافة الحقوق التعاقدية أو إنهاؤها أو عند تحويل العقد إلى طرف آخر.

الاستثمارات

يتم، في الأصل، إثبات كافة الاستثمارات بالقيمة العادلة شاملة مصاريف الشراء المتعلقة. تطفأ العلاوات على أساس العائد الفعلي، وترحل إلى قائمة نتائج عمليات التأمين أو قائمة عمليات المساهمين.

وبعد الإثبات الأولي لفئات الاستثمار المختلفة، تحدد قيمتها في نهاية السنة اللاحقة وفقاً لما يلي:

١ - الاستثمارات المقتناة حتى تاريخ الاستحقاق

تصنف الاستثمارات ذات الدفعات الثابتة أو الممكن تحديدها ولها تاريخ استحقاق محدد والتي تستطيع الشركة ولديها النية الإيجابية والمقدرة على إقتنائها حتى تاريخ استحقاقها كـ "استثمارات مقتناة حتى تاريخ الاستحقاق". يتم قياس هذه الاستثمارات بعد إقتنائها بالتكلفة المطفأة باستخدام طريقة العائد الفعلي ناقصاً مخصص الإنخفاض في القيمة. تحسب التكلفة المطفأة بعد الأخذ بعين الاعتبار الخصم أو العلاوة عند الشراء. تدرج أية مكاسب أو خسائر ناجمة عن هذه الاستثمارات في قائمة عمليات المساهمين عند إنتفاء أسباب إثبات تلك الاستثمارات أو إنخفاض قيمتها.

٢ - الاستثمارات المتاحة للبيع

تقاس الاستثمارات المصنفة كـ "استثمارات متاحة للبيع" بعد إقتنائها بالقيمة العادلة. الاستثمارات المتاحة للبيع هي الاستثمارات التي لا يتم إقتناؤها حتى تاريخ الاستحقاق. بالنسبة للاستثمارات المتاحة للبيع، تدرج الأرباح أو الخسائر الناتجة عن التغيرات في قيمتها العادلة مباشرة في قائمة التغيرات في حقوق المساهمين لحين بيعها أو تحصيلها أو استبعادها أو إنخفاض قيمتها، وعندئذ يتم إثبات الربح والخسارة المتراكمة المثبتة سابقاً ضمن حقوق المساهمين في قائمة عمليات المساهمين للفترة. تسجل الاستثمارات المتاحة للبيع والتي لا يمكن تغطية قيمتها العادلة بشكل موثوق به بالتكلفة المطفأة.

أقساط التأمين المستحقة

يتم إثبات أقساط التأمين المستحقة عند استحقاقها، ويتم قياسها، عند الإثبات الأولي لها، بالقيمة العادلة للمبلغ المستلم أو المستحق القبض. يتم مراجعة القيمة الدفترية لأقساط التأمين المستحقة للتأكد من وجود إنخفاض في قيمتها وذلك عندما تشير الأحداث أو التغيرات في الظروف إلى عدم إمكانية استرداد قيمتها الدفترية، ويتم إثبات خسارة الإنخفاض في قائمة نتائج عمليات التأمين. يتم التوقف عن إثبات أقساط التأمين المستحقة عند الوفاء بمعايير التوقف عن إثباتها.

٤. ملخص بأهم السياسات المحاسبية - تنمة

الانخفاض في قيمة الموجودات المالية وعدم إمكانية تحصيلها

يتم، بتاريخ كل قائمة مركز مالي، إجراء تقويم للتأكد من وجود أي دليل موضوعي على انخفاض قيمة أي أصل مالي أو مجموعة من الموجودات المالية. وفي حالة وجود مثل هذا الدليل، يتم إدراج خسارة الإنخفاض في القيمة في قائمة نتائج عمليات التأمين أو قائمة عمليات المساهمين. يحدد الإنخفاض في القيمة على النحو التالي:

- أ) بالنسبة للموجودات المثبتة بالقيمة العادلة، يمثل الإنخفاض في القيمة الفرق بين التكلفة والقيمة العادلة.
- ب) بالنسبة للموجودات المثبتة بالتكلفة، يمثل الإنخفاض في القيمة الفرق بين القيمة الدفترية والقيمة الحالية للتدفقات النقدية المستقبلية المخصومة على أساس معدل العائد السائد في السوق حالياً لأصل مالي مماثل.
- ج) بالنسبة للموجودات المثبتة بالتكلفة المطفأة، يحدد الإنخفاض في القيمة على أساس التدفقات النقدية المستقبلية المخصومة على أساس معدل العمولة الفعلي الأصلي.

التوقف عن إثبات الأدوات المالية

يتم التوقف عن إثبات أي أداة مالية عند التوقف عن ممارسة السيطرة على الحقوق التعاقدية التي تتكون منها ويتم ذلك عادةً عند بيعها، أو عند انتقال التدفقات النقدية المتعلقة بها إلى جهة أخرى مستقلة.

مقاصة الموجودات والمطلوبات المالية

تتم مقاصة الموجودات والمطلوبات المالية ويُدْرَج صافيها في قائمة المركز المالي عند وجود حق نظامي ملزم وعندما يكون هناك نية لدى الشركة لتسوية الموجودات والمطلوبات على أساس الصافي، أو بيع الموجودات وتسديد المطلوبات في آن واحد. لا يتم مقاصة الإيرادات والمصاريف في قائمة نتائج عمليات التأمين وقائمة عمليات المساهمين ما لم يكن ذلك مطلوباً أو مسموحاً به من قبل المعايير المحاسبية أو تفسيراتها.

تاريخ التداول

يتم إثبات أو التوقف عن كافة العمليات الاعتيادية المتعلقة بشراء وبيع الموجودات المالية بتاريخ التداول (أي التاريخ الذي تلتزم به الشركة بشراء أو بيع الموجودات). العمليات الاعتيادية المتعلقة بشراء وبيع الموجودات المالية هي العمليات التي تتطلب أن يتم سداد تلك الموجودات خلال فترة زمنية تنص عليها الأنظمة أو تلك المتعارف عليها في السوق.

المعدات والأثاث المكتبي

يتم استهلاك وإطفاء تكلفة المعدات والأثاث المكتبي بطريقة القسط الثابت على مدى الأعمار الإنتاجية المقدرة للموجودات وكما يلي:

أجهزة الكمبيوتر والمعدات المكتبية	٤ سنوات
السيارات	٤ سنوات
الأثاث والتراكيبات	٧ سنوات

يتم مراجعة القيمة التقديرية المتبقية والأعمار الإنتاجية، ومن ثم تعديلها، إذا لزم الأمر، كما في تاريخ قائمة المركز المالي.

يتم مراجعة القيمة الدفترية للمباني والمعدات للتأكد من وجود انخفاض في قيمتها وذلك عندما تشير الأحداث أو التغيرات في الظروف إلى عدم إمكانية استرداد قيمتها الدفترية. وفي حالة وجود مثل هذا الدليل، وزيادة القيمة الدفترية عن القيمة القابلة للاسترداد، تخفض قيمة الأصل إلى القيمة القابلة للاسترداد.

ملخص بأهم السياسات المحاسبية - تامة

٠٤

عقود التأمين

تعرف عقود التأمين بأنها تلك العقود التي تشتمل على مخاطر تأمين هامة عند نشأة العقد أو تلك التي يكون فيها ، عند نشأة العقد، سيناريو يشتمل في جوهره التجاري على مخاطر تأمين هامة. تعتمد أهمية مخاطر التأمين على كل من احتمال وقوع حادث للجهة المؤمنة وحجم الأثر المحتمل المتعلق به.

وحال تصنيف العقد كـ " عقد تأمين " فإنه يبقى كذلك طوال الفترة المتبقية منه حتى لو إنخفضت مخاطر التأمين بشكل كبير خلال الفترة.

المخصصات

يتم إثبات المخصصات عند وجود إلتزامات (قانونية أو متوقعة) على الشركة ناتجة عن أحداث سابقة وإن تكاليف سداد هذه الإلتزامات محتملة ويمكن قياسها بشكل موثوق به.

اختبار كفاية المطالبات

تقوم الشركة، بتاريخ كل قائمة مركز مالي، بإجراء تقويم للتأكد من مدى كفاية مطالبات التأمين باستخدام أفضل التقديرات الحالية للتدفقات النقدية المستقبلية المتعاقد عليها. وإذا ما أظهر التقويم بأن القيمة الدفترية لمطالبات التأمين (ناقصاً تكاليف الاكتتاب المؤجلة ذات العلاقة) غير كافية على ضوء التدفقات النقدية المستقبلية المقدرة، فإنه يتم إثبات كامل النقص في قائمة نتائج عمليات التأمين مباشرةً ويجنب مخصص لقاء الخسائر السارية المفعول. لا تقوم الشركة بخضم إلتزاماتها لقاء المطالبات غير المسددة لأنه يتوقع سداد معظم هذه المطالبات خلال سنة واحدة من تاريخ قائمة المركز المالي.

عقود الإيجار

يتم إثبات دفعات الإيجار بموجب عقود الإيجار التشغيلية كمصاريف في قائمة نتائج عمليات التأمين أو قائمة عمليات المساهمين بطريقة القسط الثابت على مدى فترة عقد الإيجار.

الزكاة وضريبة الدخل

يتم احتساب الزكاة على حصة المساهمين السعوديين في صافي حقوق الملكية أو صافي الدخل المعدل وفقاً للأنظمة الزكوية في المملكة العربية السعودية. يتم احتساب ضريبة الدخل على حصة المساهمين غير السعوديين في صافي الدخل المعدل. يجنب مخصص للزكاة وضريبة الدخل، ويحمل على قائمة التغيرات في حقوق المساهمين.

المعلومات القطاعية

يعتبر القطاع جزء أساسي من الشركة يقوم ببيع / بتقديم منتجات أو خدمات معينة (قطاع أعمال) أو يقوم ببيع / بتقديم منتجات أو خدمات في بيئة اقتصادية معينة (قطاع جغرافي)، وتختلف أرباحه وخسائره عن أرباح وخسائر القطاعات الأخرى. ولأغراض إدارية، تتكون الشركة من وحدات عمل وذلك حسب منتجاتها وخدماتها، ولديها ثلاثة قطاعات تشغيلية كما يلي:

▪ الهندسة والالتزامات، ويقوم بتغطية مخاطر عمال البناء، وأعمال الإنشاءات والأعمال الميكانيكية والكهربائية والإلكترونية والميكانيكية، وتوقف الآلات والمكائن، وغيرها من عمليات التأمين التي تدرج ضمن هذا النوع من التأمين.

الحريق، ويقوم بتغطية مخاطر الحريق وعمليات التأمين الأخرى التي تدرج ضمن هذا النوع من التأمين.

٠٤ ملخص بأهم السياسات المحاسبية - تنمة

المعلومات القطاعية - تنمة

- أموال المساهمين هي قطاع غير تشغيلي. أن الإيرادات المكتسبة من الاستثمارات هي مصدر الإيرادات الوحيد. يتم توزيع بعض المصاريف التشغيلية المباشرة وغيرها من المصاريف غير المباشرة على هذا القطاع، حسبما هو ملائم. يتم توزيع خسائر أو فائض عمليات التأمين على هذا القطاع، حسبما هو ملائم.
- منتجات الرعاية الصحية، ويقوم بتقديم التأمين الطبي لحملة وثائق التأمين.

يتم تقويم أداء القطاع على أساس الربح أو الخسارة والتي يتم قياسها، في بعض النواحي، بصورة مختلفة عن الربح أو الخسارة في القوائم المالية.

لم تحدث أية معاملات بين القطاعات خلال الفترة. وفي حالة توقع حدوث أية معاملة، فإنها تتم وفقاً لأسعار التحويل بين قطاعات الأعمال، وتتم بنفس شروط التعامل مع الأطراف الأخرى. ستشمل إيرادات ومصاريف ونتائج القطاع على التحويلات بين قطاعات الأعمال والتي سيتم حذفها على مستوى القوائم المالية للشركة. وقد تم اعتماد قطاع الأعمال فقط لأن كافة عمليات الشركة تتم داخل المملكة العربية.

مكافأة نهاية الخدمة للموظفين

يجنب مخصص لمكافأة نهاية الخدمة للموظفين، وهي واجبة الدفع لجميع الموظفين كمبلغ مقطوع طبقاً لشروط وأحكام نظام العمل السعودي عند إنهاء / إنتهاء عقود عملهم. يحتسب هذا الالتزام كقيمة حالية للمزايا التي يستحقها الموظفون في حالة تركه العمل في تاريخ قائمة المركز المالي. تحسب مكافأة نهاية الخدمة للموظفين على أساس رواتب الموظفين الأخيرة وبدلاتهم وسنوات خدمتهم المتركمة كما هو مبين بالشروط الواردة في نظام العمل في المملكة العربية السعودية.

الأحداث اللاحقة لتاريخ قائمة المركز المالي

يتم إجراء التعديلات على القوائم المالية لإظهار الأحداث التي تقع بعد تاريخ قائمة المركز المالي وتاريخ الموافقة على إصدار القوائم المالية، شريطة إعطاء دليل على الظروف السائدة بعد تاريخ قائمة المركز المالي. يتم الإفصاح عن الأحداث التي تدل على الظروف التي ظهرت بعد تاريخ قائمة المركز المالي والتي لا تؤدي إلى تعديل القوائم المالية.

٠٥ التقديرات والافتراضات المحاسبية الهامة

ينطلب إعداد القوائم المالية من الإدارة إجراء التقديرات والافتراضات التي قد تؤثر على مبالغ الإيرادات والمصاريف والموجودات والمطلوبات المسجلة والإفصاح عن المطلوبات المحتملة بتاريخ إعداد القوائم المالية. إن عدم التأكد من هذه التقديرات والافتراضات يمكن أن يؤدي إلى تعديل جوهري في المستقبل على القيمة الدفترية للموجودات أو المطلوبات.

فيما يلي الافتراضات الأساسية المتعلقة بالموارد الأساسية المستقبلية والأخرى لعدم التأكد من التقديرات بتاريخ قائمة المركز المالي والتي يمكن أن تؤدي إلى إجراء تعديل جوهري على القيمة الدفترية للموجودات والمطلوبات خلال السنة المالية القادمة.

إنخفاض الاستثمارات

تقوم الشركة باعتبار الاستثمارات المتاحة للبيع بأنها منخفضة القيمة وذلك عند وجود إنخفاض جوهري أو مستمر في القيمة العادلة دون التكلفة، أو عند وجود دليل موضوعي على وجود مثل هذا الإنخفاض. يتطلب التمييز بين الإنخفاض "الجوهري" و "المستمر" إجراء تقديرات هامة. إضافة إلى ذلك، تقوم الشركة بتقويم عوامل أخرى تشمل على التغير العادي في أسعار الأسهم المتداولة والتدفقات النقدية المستقبلية وعوامل خصم الأسهم غير المتداولة، إن وجدت.

٥. التقديرات والافتراضات المحاسبية الهامة - تنمة

احتياطي عمليات التأمين

يعتبر تقدير الالتزامات النهائية الناتجة عن المطالبات المقدمة بموجب عقود التأمين من أهم التقديرات المحاسبية التي تقوم بها الشركة. هناك العديد من مصادر عدم التأكد التي يجب أخذها بعين الاعتبار عند تقدير الالتزامات التي يتعين على الشركة دفعها بموجب هذه المطالبات. يعتبر مخصص المطالبات المتكبدة وغير المبلغ عنها تقديراً للمطالبات التي يتوقع الإبلاغ عنها بعد تاريخ قائمة المركز المالي بشأن الحادث المؤمن عليه الذي وقع قبل تاريخ قائمة المركز المالي. إن الطرق الفنية المتبعة من قبل الإدارة في تقدير تكلفة المطالبات المبلغ عنها وكذلك المطالبات المتكبدة غير المبلغ عنها تتمثل في إتباع نفس طرق سداد المطالبات السابقة عند التدبؤ بطرق سداد المطالبات المستقبلية.

تقدر المطالبات التي تتطلب قراراً من المحكمة أو عن طريق التحكيم على أساس كل حالة على حده. تقوم شركات تسويات مخاطر مستقلة بتقدير المطالبات المتعلقة بالمتلكات. تقوم الإدارة بمراجعة المخصصات المتعلقة بالمطالبات المتكبدة، والمطالبات المتكبدة غير المبلغ عنها، على أساس ربع سنوي.

خسائر الإنخفاض في الذمم المدينة

تقوم الشركة بمراجعة الذمم المدينة التي تعتبر هامة بمفردها، وكذلك الذمم المدينة المدرجة ضمن مجموعة من الموجودات المالية التي لها خصائص ائتمان مماثلة وذلك للتأكد من وجود إنخفاض في قيمتها. إن الذمم المدينة التي يتم مراجعتها بصورة فردية للتأكد من وجود إنخفاض في قيمتها والتي يتم بشأنها إثبات أو يستمر في إثبات خسارة الإنخفاض لا يتم إدراجها عند مراجعتها بصورة جماعية للتأكد من وجود إنخفاض في قيمتها. تتطلب مراجعة الإنخفاض في القيمة هذه إجراء الأحكام والتقديرات. ولإجراء ذلك، تقوم الشركة بتقويم خصائص الائتمان التي تأخذ بعين الاعتبار حالات الإخفاق السابقة والتي تعتبر مؤشراً على القدرة على سداد كافة المبالغ المستحقة طبقاً للشروط التعاقدية.

تكاليف الإكتتاب المؤجلة

تقيد بعض تكاليف الإكتتاب المتعلقة ببيع وثائق التأمين الجديدة كتكاليف اكتتاب مؤجلة، وتطفاً على مدى فترة التغطية التأمينية ذات العلاقة. وفي حالة عدم تحقق الافتراضات المتعلقة بالربحية المستقبلية لوثائق التأمين هذه، فإنه يمكن الإسراع في إطفاء هذه التكاليف، ويمكن أن يتطلب ذلك إجراء شطب إضافي.

تصنيف الاستثمارات المقتناة حتى تاريخ الاستحقاق

تتبع الشركة الإرشادات المذكورة في معيار المحاسبة الدولي رقم ٣٩ عند تصنيف الموجودات المالية غير المشنقة ذات الدفعات الثابتة أو الممكن تحديدها ولها تاريخ استحقاق محدد كـ "استثمارات مقتناة حتى تاريخ الاستحقاق". وعند إجراء هذه التقديرات والأحكام، تقوم الشركة بتقويم نيتها وقدرتها على الاحتفاظ بهذه الاستثمارات حتى تاريخ الاستحقاق.

إيضاحات حول القوائم المالية - تامة
٣١ ديسمبر ٢٠٠٨

٠٦ المعدات والأثاث المكتبي

الإجمالي ٢٠٠٨ ريال سعودي	الأثاث والتركيبات ريال سعودي	السيارات ريال سعودي	أجهزة الكمبيوتر والمعدات المكتبة ريال سعودي	
				التكلفة:
				الإضافات خلال الفترة والرصيد في نهاية الفترة (إيضاح ٢٢)
١٠٠١٨٣٠٥٦٣	٣٠٧٤٧٠٦٨٣	٦٨٢٠١٩٠	٥٠٧٥٣٠٦٩٠	
				الاستهلاك:
				المحمل لفترة ما قبل التأسيس
٦١٨٠٩٨٤	٣٢٠٩٠٤	٥٦٠٥٣٢	٥٢٩٠٥٤٨	
٢٠٥٤٨٠٤٦٥	٤٨٩٠١٨٦	٢٢٢٠٧٦٧	١٠٨٣٦٠٥١٢	المحمل لفترة ما بعد التأسيس
٣٠١٦٧٠٤٤٩	٥٢٢٠٠٩٠	٢٧٩٠٢٩٩	٢٠٣٦٦٠٠٦٠	الرصيد في نهاية الفترة
٧٠٠١٦٠١١٤	٣٠٢٢٥٠٥٩٣	٤٠٢٠٨٩١	٣٠٣٨٧٠٦٣٠	صافي القيمة الدفترية كما في ٣١ ديسمبر ٢٠٠٨

٠٧ المطالبات تحت التسوية، صافي

ريال سعودي	
١٠٢١٥٠٠٠٠	إجمالي المطالبات تحت التسوية
٤٤٨٠٠٧٦	مطالبات مكتبة غير مبلغ عنها، صافي
١٠٦٦٣٠٠٧٦	إجمالي المطالبات تحت التسوية
(١٠١٩٦٠٣٧٤)	حصة معيدي التأمين من المطالبات تحت التسوية
٤٦٦٠٧٠٢	

٠٨ تكاليف الاكتتاب المؤجلة

ريال سعودي	
٩٥١٠٥٤٣	مكتبة خلال الفترة
(٣١٨٠٧٠٤)	الإطفاء للفترة
٦٣٢٠٨٣٩	

٠٩ المصاريف المدفوعة مقدماً والأخرى

ريال سعودي		
عمليات التامين	٧١٣٠٩٨١	إيجار مدفوع مقدماً
عمليات المساهمين	٤٣٥٠١٨٦	تكاليف برامج تحفيزية مؤجلة (إيضاح ١٩)
-	-	فوائد مستحقة
١٤٤٠٠٤٧		
١٤٤٠٠٤٧	١٠١٤٩٠١٦٧	

إيضاحات حول القوائم المالية - تتمة
٣١ مارس ٢٠٠٨

١٠. أقساط التأمين المستحقة

فيما يلي تحليلاً بأعمار الأقساط المستحقة التي لم تتخفص قيمتها:

متأخرة السداد ولم تتخفص قيمتها		غير متأخرة السداد ولم تتخفص قيمتها	(الإجمالي)	
أكثر من ١٨٠ يوم ريال سعودي	من ٩٠ إلى ١٨٠ يوم ريال سعودي	ريال سعودي	ريال سعودي	
١٤٠٣٢٩٠٠٩٦	٢٠٠٩٦٧٠٥٣٣	٢٣٠٣٩٠٠٤٥١	٥٨٠٦٨٧٠٠٨٠	أقساط تأمين مستحقة

تقوم الشركة بتصنيف الأرصدة كـ "متأخرة السداد ولم تتخفص قيمتها" وذلك على أساس كل حالة على حده. وبناءً على الخبرة السابقة، يتوقع تحصيل كافة أقساط التأمين المستحقة التي لم تتخفص قيمتها. تتمثل سياسة الشركة في عدم الحصول على ضمانات مقابل أقساط التأمين المستحقة، وبالتالي فإن معظمها غير مضمون. لا يوجد أرصدة أقساط تأمين مستحقة منخفضة القيمة في نهاية السنة.

١١. النقدية وشبه النقدية

نقد بالبنك:

عمليات التأمين
عمليات المساهمين

ريال سعودي
٣٠٩٢٣٠٤٣١
٥٦٠٦٢١٠٢٣٦
<u>٦٠٠٥٤٤٠٦٦٧</u>

تودع الأرصدة لدى البنوك لدى البنك السعودي الفرنسي، مساهم رئيسي مصنف من الدرجة "ب" حسب تصنيف وكالة فيتش.

١٢. الوديعة النظامية

طبقاً لأنظمة التأمين المتبعة في المملكة العربية السعودية، قامت الشركة بإيداع ١٠% من رأس مالها المدفوع، (أي ١٠٠٠٠٠٠٠٠٠ ريال سعودي) لدى بنك تم تحديده من قبل مؤسسة النقد العربي السعودي، ويشتمل ذلك على الفائدة المستحقة وقدرها ٥٣٠٠٤٠ ريال سعودي. لا يجوز سحب هذه الوديعة النظامية بدون موافقة مؤسسة النقد العربي السعودي. يتم الاحتفاظ بهذه الوديعة النظامية لدى البنك السعودي الفرنسي.

١٣. الاستثمارات

تصنف الاستثمارات كالاتي:

ريال سعودي		متاحة للبيم
١٢٠١٢١٠٣٦١	١	مقتناه حتى تاريخ الاستحقاق
٢٠٠٤٣٠٦٣٦	٢	
<u>١٤٠١٦٤٠٩٩٧</u>		

إيضاحات حول القوائم المالية - تنمة
٣١ مارس ٢٠٠٨

١٣ - الاستثمارات - تنمة

(١) المتاحة للبيع

تتكون الاستثمارات المتاحة للبيع من الآتي:

ريال سعودي		
الأرباح المحققة (الخسائر)	القيمة السوقية	التكلفة
٩٦٠٨٦٨	٥٠٩٦٠٨٦٨	٥٠٠٠٠٠٠٠
٨٤٠٤٩٣	٥٠٠٨٤٠٤٩٣	٥٠٠٠٠٠٠٠
(٧٠٠٠٠٠)	١٠٩٤٠٠٠٠٠	٢٠٠١٠٠٠٠٠
١١١٠٣٦١	١٢٠١٢١٠٣٦١	١٢٠٠١٠٠٠٠٠

صندوق أسواق المال بالريال السعودي
(مدار من شركة كام السعودي الفرنسي)
صندوق البندر (مدار من شركة كام السعودي الفرنسي)
صكوك الشركة السعودية للكهرباء

(٢) الاستثمارات المقتناة حتى تاريخ الاستحقاق

تتمثل الاستثمارات المقتناة حتى تاريخ الاستحقاق سندات تنمية حكومية سعودية قدرها ٢٠٠٧٨٠٥٤١ ريال سعودي (العلاوة ٧٨٠٥٤٠ ريال سعودي)، وتستحق في شهر أكتوبر ٢٠٠٩. بلغت القيمة الدفترية، بعد خصم الإطفاء ٢٠٠٤٣٠٦٣٦ ريال سعودي كما في ٣١ ديسمبر ٢٠٠٨. إن القيمة الدفترية لسندات التنمية الحكومية السعودية لا تختلف كثيراً عن قيمتها الدفترية.

(٣) الدفعة المقدمة على حساب الإستثمارات

قامت الشركة، خلال عام ٢٠٠٨، بالاكنتاب بمبلغ ٨٠٠٠٠٠٠٠ ريال سعودي (وتمثل ١٦% من رأس مال شركة سعودي نكست كير"، شركة تقوم بأعمال طرف ثالث إداري لتقديم خدمات رعاية صحية. لا تزال هذه الشركة تحت التأسيس كما في تاريخ قائمة المركز المالي.

١٤ - المعاملات والأرصدة مع الجهات ذات العلاقة

فيما يلي تفاصيل المعاملات الرئيسية مع الجهات ذات العلاقة خلال الفترة من ٢٣ يونيو ٢٠٠٧ حتى ٣١ ديسمبر ٢٠٠٨ وأرصدة الجهات المنتسبة كما في ٣١ ديسمبر ٢٠٠٨:

ريال سعودي	طبيعة المعاملة	الجهة ذات العلاقة
٢٩٠٧٢٥٠٨٥٣	- مصاريف ما قبل التأسيس ومصاريف عمومية وإدارية مدفوعة نيابة عن الشركة	شركة إنسعودي للتأمين (ش.م.ب.م) (شركة منتسبة)
١٠٠١٨٣٠٥٦٣	- شراء معدات وأثاث مكتب نيابة الشركة (إيضاح ٦)	
(١٩٠٥١٠٠٥٩٢)	- استرداد مصاريف مدفوعة	
٢٨٢٠٦٩٣	صافى، العلاوة المستلمة	
(٢٠٩٤٤٠٤٤٩)	دخل فوائد	البنك السعودي الفرنسي، (مساهم مؤسس)
٣٣٣٠٣٧٢	أتعاب ومصاريف متعلقة بها	أعضاء مجلس الإدارة
٤٠٢٢١٠٣٢٦	مكافأة ومصاريف متعلقة بها	كبار موظفي الإدارة

إيضاحات حول القوائم المالية - تنمة
٣١ ديسمبر ٢٠٠٨

١٤ . المعاملات والأرصدة مع الجهات ذات العلاقة - تنمة

يقصد بكبار الموظفين أولئك الذين لهم الصلاحية والمسئولية للقيام بأعمال التخطيط، والتوجيه، والإشراف على نشاطات الشركة، بصورة مباشرة أو غير مباشرة، ويتكونون من كبار المدراء التنفيذيين بما فيهم الرئيس التنفيذي والمدير المالي التنفيذي للشركة.

تدار بعض الاستثمارات المتاحة للبيع الهامة من قبل شركة منتسبة (شركة كام السعودي الفرنسي).

نتج عن المعاملات مع الجهة المنتسبة أعلاه الأرصدة التالية بتاريخ قائمة المركز المالي:

٣١ ديسمبر ٢٠٠٨
ريال سعودي،

٢٩٠٩٤٤٠١٨٤

شركة إنسعودي للتأمين (ش.م.ب.م)

(شركة منتسبة) - مبالغ مستحقة لجهة منتسبة (عمليات التأمين)

- مبالغ مستحقة من جهة منتسبة
(عمليات المساهمين)

٩٠٤٥٠٣٦١

١٥ . عمولات التأمين غير المكتسبة

ريال سعودي،

٩٥١٠٢٣٥

(٢١٤٠٣٤٤)

٧٣٦٠٨٩١

عمولات مستلمة خلال الفترة

عمولات متحققة خلال الفترة

١٦ . المصاريف المستحقة الدفع والدائنون الآخرون

ريال سعودي

عمليات التأمين	عمليات المساهمين
٢٠٥٤١٠٥٨٨	-
٢٠٠٧١٠٨٤١	-
٨٧٤٠٦٣٧	-
٧٨٩٠٤٨٦	-
٧٢٣٠٦٦٢	-
٣٨٩٠٥٤١	-
٨٦٠١٠٨	٥٣٠٠٤٠
٧٠٤٧٦٠٨٦٣	٥٣٠٠٤٠

ضرائب إستقطاء

مكافآت مستحقة

أتعاب إستشارية

إجازات مستحقة

عمولات مستحقة

أتعاب فحص وإشراف

أخرى

إيضاحات حول القوائم المالية - تنمة
٣١ ديسمبر ٢٠٠٨

١٧. الزكاة وضريبة الدخل

(أ) الزكاة

المحملة للسنة

جُنِبَ مخصص الزكاة للفترة المنتهية في ٣١ ديسمبر ٢٠٠٨ قدره ٧٧٠٠٩٤٢ ريال سعودي، دفع منه مبلغ ٧٢٠٠١١٧ ريال سعودي قبل نهاية الفترة. وبالتالي تم إظهار الرصيد المتبقي وقدره ٥٠٠٨٢٥ ريال سعودي كزكاة مستحقة في قائمة المركز المالي. حمل المخصص على قائمة التغيرات في حقوق المساهمين.

تم احتساب مخصص الزكاة المحملة المتعلقة بالمساهمين السعوديين وفقاً للأساس التالي:

ريال سعودي	
٤٣٠٦٧٨٠٠٠٠	حقوق المساهمين
(٣٠٧٨٧٠٧١٧)	القيمة الدفترية للموجودات طويلة الأجل
٣٩٠٨٩٠٠٢٨٣	
(١٠٠٦٧٤٠١٨٧)	الخسارة المعدلة للفترة
٢٩٠٢١٦٠٠٩٦	وعاء الزكاة
٧٣٠٠٤٠٢	الزكاة المستحقة على المساهمين السعوديين بواقع ٢٠.٥%

نشأت الفروقات بين النتائج المالية والزكوية بصورة أساسية نتيجة للمخصصات غير المسموح بها عن حساب الخسارة المعدلة.

(ب) ضريبة الدخل

لم يجنب مخصص لضريبة الدخل لأن وعاء الضريبة بالسالب. وخلال الفترة المنتهية في ٣١ ديسمبر ٢٠٠٨، تكبدت الشركة خسارة ضريبية معدلة يمكن ترحيلها لأجل غير مسمى.

(ج) الموقف الزكوي والضريبي

قدمت الشركة إقراراتها الزكوية والضريبية إلى مصلحة الزكاة والدخل للفترة المنتهية في ٣١ ديسمبر ٢٠٠٨، ولم يتم إجراء الربط بعد.

١٨. رأس المال

يتكون رأس المال المصرح به، والمصدر من ١٠٠٠٠٠٠٠٠٠٠٠ ريال سعودي كما في ٣١ ديسمبر ٢٠٠٨، ويتكون من ١٠٠٠٠٠٠٠٠٠٠ سهم، بقيمة اسمية قدرها ١٠ ريال سعودي للسهم الواحد.

وخلال شهر ديسمبر ٢٠٠٨، أوصى مجلس الإدارة بزيادة رأس المال بمبلغ ١٠٠٠٠٠٠٠٠٠٠٠ ريال سعودي وذلك بإصدار أسهم حقوق أولوية، ويخضع ذلك لموافقة الجمعية العمومية السنوية والجهات المختصة.

إيضاحات حول القوائم المالية - تنمة
٣١ ديسمبر ٢٠٠٨

١٩ البرنامج التحفيزي للاشتراك في الأسهم
خلال عام ٢٠٠٨، أصبح كبار موظفي الإدارة بالشركة مؤهلون للاشتراك في برنامج الأسهم العالمية التابع لمجموعة أليانز، أحد كبار المساهمين بالشركة. يتكون البرنامج من: (١) حقوق زيادة الأسهم، و(٢) وحدات أسهم مقيدة. وكشرط مسبق للاشتراك في هذه البرامج التحفيزية للأسهم المسددة نقداً، سيتم منح كبار موظفي الإدارة (الموظفون المؤهلون) عدد معين من حقوق زيادة الأسهم ووحدات الأسهم المقيدة وذلك في حالة بقاء الموظفين لدى مجموعة أليانز عند ممارستها.

نورد فيما يلي تفاصيل إضافية حول هذه البرامج:

التفاصيل	برنامج حقوق زيادة الأسهم	برنامج وحدات الأسهم المقيدة
تاريخ المنح	٦ مارس ٢٠٠٨	٦ مارس ٢٠٠٨
مدة البرنامج	٧ سنوات	٥ سنوات
فترة الاستحقاق	٢ سنة	٥ سنوات
فترة / تاريخ الممارسة	٥ سنوات	٦ مارس ٢٠١٣
طريقة السداد	نقداً	نقداً

تقاس الالتزامات بموجب البرامج أعلاه بالقيمة العادلة كما في تاريخ قائمة المركز المالي وذلك على أساس بيانات الأسعار المقدمة من مجموعة أليانز. يتم إثبات القيمة العادلة المحددة لهذه الالتزامات في قائمة نتائج عمليات التأمين على مدى فترة الاستحقاق ولحين سداد الالتزام. تقوم الشركة بإعادة قياس القيمة العادلة بتاريخ إعداد القوائم المالية، وتدرج التغيرات في قائمة عمليات المساهمين للفترة. وقد تم تغطية أية تغيرات مستقبلية منذ تاريخ منح الخيار، في القيمة العادلة لبرنامج حقوق زيادة الأسهم. وبرنامج وحدات الأسهم المقيدة في المبالغ، النهائية لدى مجموعة أليانز، وبالتالي تحديد / وضع حد أعلى للالتزام الخاص بالشركة.

٢٠ الاحتياطي النظامي
طبقاً للنظام الأساسي، يجب على الشركة أن تحول ١٠% من صافي دخل السنة إلى الاحتياطي النظامي حتى يبلغ مجموع الاحتياطي رأس المال. ونظراً لصافي خسارة الفترة، فإنه لم يتم إجراء مثل هذا التحويل.

٢١ المصاريف العمومية والإدارية

للفترة من ٢٣ يونيو ٢٠٠٧
حتى ٣١ ديسمبر ٢٠٠٨
ريال سعودي

عمليات التأمين	عمليات المساهمين	
١٤٠٧٦٦٠٦٩٥	٢٥٦٠٧٠٦	تكاليف موظفين
٢٠٨٤٨٠٢٠٠	-	ضريبة استقطاع
٢٠٥٤٨٠٤٦٥	-	استهلاك
٢٠٢٤٣٠٥٤٥	-	إيجار
٢٠١١٠٠١٦٧	-	أتعاب إستشارية
٨٩١٠٦٣٢	-	دعاية وإعلان وترويج
٥٦٣٠٥٠٨	-	إصلاح و صيانة
٤٨٣٠٠٤٣	٦٢٠٨٠٠	مصاريف مجلس الإدارة
٢٨٧٠١١٨	-	صيانة
١١٠٠٠٠٠	-	رسوم ترخيص وتسجيل
٢٠٣٠٠٥٤	-	تكاليف برامج تحفيزية
٨٧٦٠٤١٦	-	أخرى
٢٧٠٩٣١٠٨٤٣	٣١٩٠٥٠٦	

تم توزيع مصاريف العمليات من قبل الإدارة ومجلس الإدارة وبالتالي أعيد تصنيف مصاريف التأمين وتم تحميلها على قائمة نتائج عمليات التأمين في هذه القوائم المالية.

إيضاحات حول القوائم المالية - تئمة
٣١ ديسمبر ٢٠٠٨

٢٢ - مصاريف ما قبل التأسيس، صافي

ريال سعودي	
٣٠٣٥١٠٩١٤	تكاليف إسناد مكتبية
٢٠٩١٣٠٢٠٥	تكاليف معاملات
١٠٧٨٩٠٤٤٦	أتعاب قانونية ومهنية
١٠٢٦٣٠٣٥٥	دعاية وإعلان
٦١٨٠٩٨٤	إستهلاك
٥٧٢٠٧١٥	إيجار مكتب
٢٨١٠٦٢٨	أخرى
١٠٠٧٩١٠٢٤٧	
(٢٨٦٠٧٥٣)	ناقصاً: عمولة متحققة عن الأرصدة البنكية حتى تاريخ القرار الوزاري (٢٣ يونيو ٢٠٠٧)
١٠٠٥٠٤٠٤٩٤	

٢٣ - إدارة المخاطر

(أ) حوكمة المخاطر

تتمثل حوكمة المخاطر الخاصة بالشركة في مجموعة من السياسات والإجراءات والوسائل الرقابية الموضوعة التي تستخدم الهيكل التنظيمي الحالي لتحقيق الأهداف الإستراتيجية. تتركز فلسفة الشركة في قبول المخاطر المرغوب بها والمعروفة والتي تتوافق مع الخطة الإستراتيجية المتعلقة بإدارة وقبول المخاطر والمعتمدة من مجلس الإدارة. تتعرض الشركة لمخاطر التأمين، وإعادة التأمين، ومخاطر أسعار العملات، ومخاطر الائتمان، ومخاطر السيولة، ومخاطر العملات.

هيكل إدارة المخاطر

تم تأسيس هيكل تنظيمي محكم داخل الشركة لتحديد ومتابعة وتقويم ومراقبة المخاطر.

مجلس الإدارة

إن مجلس الإدارة هو الجهة العليا المسؤولة عن حوكمة المخاطر حيث يقوم مجلس الإدارة واللجنة التنفيذية بالمجلس بتقديم التوجيه وإعتماد الإستراتيجيات والسياسات لتحقيق الأهداف المحددة للشركة.

الإدارة العليا

الإدارة العليا مسؤولة عن العمليات اليومية من أجل تحقيق الأهداف الإستراتيجية ضمن سياسة محددة مسبقاً من قبل الشركة بشأن قبول المخاطر.

فيما يلي ملخصاً بالمخاطر التي تواجهها الشركة والطرق المتبعة للتقليل منها:

أ) مخاطر التأمين

وتتمثل المخاطر المتعلقة بالمطالبات الفعلية المستحقة إلى حاملي وثائق التأمين بشأن أحداث التأمين التي تزيد عن التوقعات. ويمكن أن يحدث ذلك بسبب تكرار المطالبات أو أن مبالغ المطالبات أكثر مما هو متوقع. يتم مراقبة مخاطر التأمين بانتظام من قبل الشركة للتأكد بأن مستوياتها ضمن الحدود المتوقعة. تقوم الشركة، بشكل رئيسي، بتغطية مخاطر الممتلكات والحريق والمخاطر العامة والتأمين الطبي (الصحي).

تقوم الشركة بإصدار وثائق تأمين قصيرة الأجل والتي يتوقع أن ينتج عنها مطالبات قصيرة الأجل فقط، وبالتالي فإنه من غير المحتمل أن ينتج عنها تغيرات هامة في الاحتياطات. وهذا يساعد في التقليل من مخاطر التأمين. تتركز المخاطر الناتجة عن عقود التأمين أعلاه، بشكل رئيسي، في المملكة العربية السعودية.

الممتلكات والحريق والتأمين العام

بالنسبة لعقود التأمين المتعلقة بالممتلكات، تتمثل المخاطر الرئيسية في إندلاع الحرائق والتوقف عن العمل. تقوم الشركة بالتأمين فقط على الممتلكات التي تحتوي على معدات للكشف عن الحريق.

يتم إصدار هذه العقود بالرجوع إلى قيمة الاستبدال للممتلكات ومحتوياتها المؤمن عليها. تعتبر تكلفة إعادة بناء الممتلكات والقيام باستبدال المحتويات والوقت المطلوب لإعادة بدء العمليات التي تؤدي إلى توقف العمل بمثابة العوامل الرئيسية التي تؤثر على حجم المطالبة. لدى الشركة تغطية إعادة تأمين على هذه الأضرار وذلك للحد من الخسائر المتعلقة بالمطالبات الفردية.

التأمين الطبي

تم تصميم إستراتيجية التأمين الخاصة بالشركة لضمان تنوع المخاطر بشكل جيد من حيث نوع المخاطر ومستوى المزايا المؤمن عليها. ويمكن تحقيق ذلك من خلال تنوع القطاعات والمناطق الجغرافية والقيام بالفحص الطبي وذلك للتأكد بأن الأسعار تأخذ بعين الاعتبار الظروف الصحية الحالية وتاريخ العائلة الطبي والمراجعة الاعتيادية للمطالبات الفعلية وسعر المنتج والإجراءات التفصيلية لمعالجة المطالبات. كما تقوم الشركة بإتباع سياسة تقوم على المتابعة الجادة والنشطة، للمطالبات وذلك لتقليل المخاطر المستقبلية غير المتوقعة التي يمكن أن تؤثر سلباً على الشركة. يوجد لدى الشركة تغطية إعادة تأمين للحد من أية تكاليف فردية ولغاية ٢٥% من التكلفة المتكبدة وبعده أقصى قدره ٦٢٠٥٠٠ ريال سعودي لكل شخص.

٢٣ - إدارة المخاطر - تنمة

(ب) مخاطر إعادة التأمين

تقوم الشركة، خلال دورة أعمالها العادية، بإبرام اتفاقيات إعادة التأمين لدى أطراف أخرى لتقليل الخسائر المالية المحتملة التي قد تنشأ عن مطالبات التأمين الضخمة. إن هذه الترتيبات تؤمن تنوع أكبر في الأعمال وتسمح للإدارة بمراقبة الخسائر المحتملة التي قد تنشأ عن المخاطر الكبيرة وتؤمن قدرات نمو إضافي. يتم جزء كبير من عمليات إعادة التأمين بموجب إتفاقيات إعادة تأمين نسبية، وعقود إعادة تأمين اختيارية نسبية، وإعادة تأمين فائض الخسارة.

لتقليل تعرضها للخسائر الكبرى الناتجة عن إفلاس شركات إعادة التأمين، تقوم الشركة بتقويم الوضع المالي لشركات إعادة التأمين، ومراقبة تركيز مخاطر الائتمان في مناطق جغرافية والنشاطات والظروف الاقتصادية لشركات إعادة التأمين.

يتم اختيار معيدي التأمين وفق المعايير والتعليمات التالية المحددة من مجلس الإدارة:

- * الحد الأدنى لتصنيف الائتمان المقبول من قبل وكالات التصنيف العالمية المعترف بها (مثل وكالة ستاندر أند بورز) والذي يجب ألا يقل عن (ب ب ب).
- * كما تقوم الشركة بالاستفادة من خدمات معيدي تأمين محليين غير مصنّفين. عليه تقوم الشركة بتقويم ووضع حد للمخاطر التي تتعرض لها من شركات إعادة التأمين هذه والتي هي مسجلة ومعتمدة من قبل الجهة المسؤولة عن التأمين.
- * قائمة بشركات إعادة التأمين موصى بها من قبل مجموعة أليانز، أحد كبار المساهمين بالشركة.
- * سمعة شركات إعادة تأمين معينة.
- * علاقة العمل الحالية والسابقة مع معيدي التأمين.
- * تقوم الشركة بإجراء مراجعة تفصيلية للقوة المالية، والخبرات الإدارية والفنية والأداء السابق.

(ج) مخاطر أسعار العملات

تنشأ مخاطر أسعار العملات عن احتمال تأثير التغيرات في أسعار العملات على الربحية المستقبلية أو القيمة العادلة للأدوات المالية. تتعرض الشركة لمخاطر أسعار العملات بشأن الأرصدة لدى البنوك وأموال أسواق المال المتاحة للبيع.

إن الأثر على الدخل يمثل أثر التغيرات المفترضة في أسعار العملات بما في ذلك كافة البنود القابلة للتغيير الأخرى التي بقيت ثابتة، على ربح الشركة لسنة واحدة وذلك على أساس الموجودات المالية بعمولة عائمة المقنتاة كما في ٣١ ديسمبر ٢٠٠٨. إن التغير الافتراضي بواقع ١٠ نقاط أساس في المتوسط المرجح لأسعار العمولة على أرصدة الموجودات المالية بعمولة عائمة والمقنتاة كما في ٣١ ديسمبر ٢٠٠٨ سيؤثر على دخل العمولة بمبلغ إجمالي قدره ٦٠٠٥٤٥ ريال سعودي تقريباً في السنة.

تتعرض الشركة لمخاطر أسعار العملات بشأن استثماراتها في أموال أسواق المال لأن هذه الاستثمارات تعتبر إيداعات في أسواق المال. وحيث أن الشركة تعتبر مجرد مستثمر في أموال أسواق المال هذه، فإنه ليس بإمكانها التنبؤ بمدى تأثير دخلها بالتغيرات المحتملة المعقولة في أسعار العملات التي تؤثر على الأموال المستثمر فيها.

إيضاحات حول القوائم المالية - تنمة
٣١ ديسمبر ٢٠٠٨

٢٣ - إدارة المخاطر - تنمة

د) مخاطر الائتمان

تمثل مخاطر الائتمان عدم مقدرة طرف ما على الوفاء بالتزاماته بشأن أداة مالية ما، مما يؤدي إلى تكبد الطرف الآخر لخسارة مالية. بالنسبة لكافة فئات الأدوات المالية المحتفظ بها لدى الشركة، يمثل الحد الأقصى لمخاطر الائتمان التي تتعرض لها الشركة القيمة الدفترية المفصح عنها في قائمة المركز المالي.

فيما يلي بياناً بالسياسات والإجراءات المتبعة من قبل الشركة لتقليل مخاطر الائتمان التي تتعرض لها الشركة:

- * لتقليل تعرضها للخسائر الكبرى الناجمة عن إفلاس شركات إعادة التأمين، تقوم الشركة بتقويم الوضع المالي لشركات إعادة التأمين. وكشرط مسبق، يجب أن يكون الأطراف التي يتم إعادة التأمين لديها مصنفة على أنها ذات مستوى مقبول، من حيث الضمان، يؤكد متانة وضعها المالي.
- * تقوم الشركة بإبرام اتفاقيات تأمين وإعادة تأمين فقط مع جهات معترف بها وذات سمعة جيدة. تكمن سياسة الشركة بأن يخضع كافة العملاء الذين تود التعامل معهم للتحقق والدراسة من الناحية الائتمانية. إضافة إلى ذلك، يتم مراقبة المبالغ المستحقة بموجب عقود التأمين وإعادة التأمين بصورة مستمرة لتقليل تعرضها لمخاطر الديون المعدومة.
- * تقوم الشركة بالحد من مخاطر الائتمان المتعلقة بالوكلاء والوسطاء وذلك بوضع حدود ائتمان لكل وسيط ووكيل ومراقبة الذمم المدينة القائمة.
- * إن أقساط التأمين المستحقة تمثل مبالغ مستحقة، بشكل أساسي، من أفراد وشركات غير مصنفة. تقوم الشركة بالحد من مخاطر الائتمان وذلك بوضع سقف ائتمان لكل عميل وشركة ومراقبة الذمم المدينة القائمة.
- * تودع النقدية وشبه النقدية لدى بنوك محلية معتمدة من الإدارة. وكشرط مسبق، يجب أن تكون البنوك التي تودع لديها النقدية وشبه النقدية مصنفة على أنها ذات مستوى مقبول، من حيث الضمان، يؤكد متانة وضعها المالي.
- * تتكون استثمارات الشركة بشكل أساسي من سندات ديون وصناديق استثمارية. لا يوجد لدى الشركة نظام داخلي لتصنيف هذه الاستثمارات، تقوم الشركة بالحد من مخاطر الائتمان المتعلقة بهذه الاستثمارات وذلك بأن تكون الشركة المستثمر فيها ذات مستوى مقبول من حيث الضمان يؤكد متانة وضعها المالي.

يعكس الجدول أدناه الحد الأقصى لمخاطر الائتمان التي تتعرض لها بنود قائمة المركز المالي:

٣١ ديسمبر ٢٠٠٨		
ريال سعودي		
عمليات التأمين	عمليات المساهمين	
٥٨٠٦٨٧٠٠٨٠	-	أقساط مستحقة
١٠١٩٦٠٣٧٤	-	حصة معيدي التأمين من المطالبات تحت التسوية
٣٠٩٢٣٠٤٣١	٥٦٠٦٢١٠٢٣٦	نقد بالبنك
-	١٠٠٠٥٣٠٠٤٠	وديعة نظامية
-	٨٠٠٠٠٠٠	دفعات مقدمة في حساب الاستثمارات
-	١٤٠١٦٤٠٩٩٧	استثمارات
-	٩٠٥٤٥٠٣٦١	مبلغ مستحق من جهة منتسبة
٦٣٠٨٠٦٠٨٨٥	٩١٠١٨٤٠٦٣٤	

إيضاحات حول القوائم المالية - تئمة
٣١ ديسمبر ٢٠٠٨

٠٢٣ إدارة المخاطر - تئمة

(هـ) مخاطر السيولة

تمثل مخاطر السيولة الصعوبات التي تواجهها الشركة في الوفاء بالتعهدات المتعلقة بالأدوات المالية. وفيما يتعلق بالكوارث، هناك أيضاً مخاطر سيولة تتعلق بالفروقات الزمنية بين إجمالي التدفقات النقدية الصادرة والإستردادات المتوقعة من معيدي التكافل.

فيما يلي بياناً بالسياسات والإجراءات المتبعة لتقليل مخاطر السيولة التي تتعرض لها الشركة:

- * تنص سياسة السيولة الخاصة بالشركة على أن يتم تقويم وتحديد أسباب مخاطر السيولة التي تتعرض لها الشركة. يتم مراقبة مدى الالتزام بهذه السياسة، ويتم إبلاغ لجنة المخاطر بالمخالفات والمخاطر التي يتم التعرض لها. يتم مراقبة السياسة بانتظام للتأكد من صلتها بذلك. كما يتم مراقبة التغيرات في بيئة المخاطر.
- * وضع إرشادات بشأن توزيع الموجودات، والحدود الخاصة بالمحفظة، ومحفظة استحقاق الموجودات وذلك لضمان توفر الأموال الكافية للوفاء بالتزامات التأمين.
- * وضع خطط تمويل طارئة تبين الحد الأدنى من الأموال اللازمة للوفاء بالحالات الطارئة وتبيان الأحداث التي تندرج ضمن هذه الخطط.
- * تتضمن عقود إعادة تأمين فائض الخسارة المتعلقة بالكوارث نصوصاً تسمح بالسحب الفوري للأموال من أجل سداد المطالبات وذلك في حالة زيادة الحوادث عن حجم معين.

محفظة الاستحقاقات

يلخص الجدول أدناه تواريخ استحقاق الموجودات المالية والمطلوبات المالية وذلك على أساس الالتزامات المتوقعة المتبقية، شاملة أقساط التأمين المستحقة. يتم تحديد مطلوبات عقود التأمين، وموجودات إعادة التأمين، ومحفظة الاستحقاق، على أساس الزمن المقدر لصافي التدفقات النقدية الصادرة من مطلوبات التأمين التي تم إثباتها. وقد تم استبعاد أقساط التأمين غير المكتسبة، وحصص معيدي التأمين من أقساط التأمين غير المكتسبة من التحليل لأنها ليست التزامات تعاقدية. يتم اعتبار الدفعات التي تتطلب أخطار وكافة الأخطار قد تم تقديمه فوراً.

كافة المبالغ بالريال السعودي الإجمالي	أكثر من سنة	أقل من سنة	كما في ٣١ ديسمبر ٢٠٠٨
			موجودات حاملي وثائق التأمين
٢٥٠٣٣٧٠٦٣٤	-	٢٥٠٣٣٧٠٦٣٤	مبالغ مستحقة من المساهمين
٥٨٠٦٨٧٠٠٨٠	١٤٠٣٢٩٠٠٩٦	٤٤٠٣٥٧٠٩٨٤	أقساط تأمين مستحقة
٣٠٩٢٣٠٤٣١	-	٣٠٩٢٣٠٤٣١	نقدية وشبه نقدية
٨٧٠٩٤٨٠١٤٥	١٤٠٣٢٩٠٠٩٦	٧٣٠٦١٩٠٠٤٩	
			موجودات المساهمين
١٠٠٠٥٣٠٠٤٠	١٠٠٠٥٣٠٠٤٠	-	وديعة نظامية
٨٠٠٠٠٠٠٠	٨٠٠٠٠٠٠٠	-	دفعة مقدمة على حساب الإستثمارات
١٤٠١٦٤٠٩٩٧	١٤٠١٦٤٠٩٩٧	-	إستثمارات
٩٠٥٤٥٠٣٦١	-	٩٠٥٤٥٠٣٦١	مبلغ مستحق من جهة منتسبة
٥٦٠٦٢١٠٢٣٦	-	٥٦٠٦٢١٠٢٣٦	نقدية وشبه نقدية
٩١٠١٨٤٠٦٣٤	٢٥٠٠١٨٠٣٧	٦٦٠١٦٦٠٥٩٧	

إيضاحات حول القوائم المالية - تمة
٣١ ديسمبر ٢٠٠٨

٢٣ . إدارة المخاطر - تمة

هـ) مخاطر السيولة - تمة

كافة المبالغ بالريال السعودي، الإجمالي،	أكثر من سنة	أقل من سنة	كما في ٣١ ديسمبر ٢٠٠٨
			مطلوبات حاملي وثائق التأمين
			مكافأة نهاية الخدمة للموظفين
٥١١.٢٧١	٥١١.٢٧١	-	مطالبات تحت التسوية
١.٦٦٣.٠٧٦	-	١.٦٦٣.٠٧٦	ذمم معيدي التأمين
٤٩٠.٣٠٤.٦٢١	١٣.٣٧٥.٢٣١	٣٥.٩٢٩.٣٩٠	مصاريف مستحقة الدفع ودائون آخرون
٧٠.٤٧٦.٨٦٣	٦١٥.٧١٩	٦.٨٦١.١٤٤	مبلغ مستحق إلى جهة منتسبة
٢٩٠.٩٤٤.١٨٤	-	٢٩٠.٩٤٤.١٨٤	
٨٨٠.٩٠٠.٠١٥	١٤.٥٠٢.٢٢١	٧٤.٣٩٧.٧٩٤	
			مطلوبات المساهمين
			مبالغ مستحقة إلى حاملي وثائق التأمين
٢٥.٣٣٧.٦٣٤	-	٢٥.٣٣٧.٦٣٤	مصاريف مستحقة الدفع
٥٣٠.٤٠	٥٣٠.٤٠	-	زكاة مستحقة
٥٠.٨٢٦	-	٥٠.٨٢٦	
٢٥.٤٤١.٠٥٠	٥٣٠.٤٠	٢٥.٣٨٨.٠٦٠	

إن كافة المطلوبات المالية، فيما عدا بعض مزايا الموظفين، تعتبر مستحقة الدفع بموجب العقد كما في تاريخ قائمة المركز المالي. إن كافة المطلوبات المالية غير مرتبطة بعمولة وبالتالي فإن كافة المطلوبات بتاريخ قائمة المركز المالي تمثل مبالغ غير مخصومة.

و) مخاطر العملات

تمثل مخاطر العملات المخاطر الناتجة عن تذبذب قيمة أداة مالية ما نتيجة للتغيرات في أسعار الصرف الأجنبي. تعتقد الإدارة بوجود مخاطر متدنية لوقوع خسائر هامة نتيجة التقلبات في أسعار الصرف الأجنبي لأن غالبية الموجودات والمطلوبات النقدية هي بعملة مرتبطة بالريال السعودي. إضافة إلى ذلك، وحيث أن معاملات الشركة بالعملات الأجنبية تتم بشكل أساسي بالدولار الأمريكي، فإن الأرباح والخسائر الناتجة عن تحويل العملات الأجنبية لا تعتبر هامة، وبالتالي لم يتم الإفصاح عنها بصورة مستقلة.

ز) إدارة رأس المال

توضع أهداف من قبل الشركة للحفاظ على توازن نسب رأس المال وذلك لدعم أهداف الشركة وزيادة الفائدة للمساهمين.

تقوم الشركة بإدارة متطلبات رأس المال وذلك بتقدير النقص بين مستويات رأس المال المعلن عنها والمطلوبة بانتظام. يتم إجراء التسويات على مستويات رأس المال الحالية وذلك حسب التغيرات في الظروف السائدة في السوق وخصائص مخاطر نشاطات الشركة. وللحفاظ على أو تعديل هيكل رأس المال، تقوم الشركة بتعديل مبلغ توزيعات الأرباح المدفوعة للمساهمين أو تقوم بإصدار أسهم.

يعتقد مجلس الإدارة بأن الشركة قد التزمت بكافة متطلبات رأس المال المفروضة من قبل جهات خارجية خلال الفترة المالية المصرح عنها.

٢٣ - إدارة المخاطر - تنمة

ح) القيمة العادلة للأدوات المالية

تتكون الأدوات المالية من الموجودات المالية والمطلوبات المالية. إن القيمة العادلة هي القيمة التي يتم بموجبها تبادل موجودات ما أو سداد مطلوبات ما بين أطراف رغبة في ذلك وبشروط تعامل عادل. يفترض تعريف القيمة العادلة بأن المنشأة قادرة على العمل وفقاً لمبدأ الاستمرارية المحاسبي، مع عدم وجود نية أو حاجة لتصفيته، أو إجراء تخفيض حاد في مستوى عملياتها أو القيام بأية تعاملات بشروط لها تأثير عكسي. تتكون الموجودات المالية الخاصة بالشركة من النقدية وشبه النقدية، والمدينين، والاستثمارات، والإيرادات المستحقة، بينما تتكون المطلوبات المالية من الدائنين والمصاريف المستحقة الدفع وإجمالي المطالبات تحت التسوية.

إن القيمة العادلة للموجودات المالية والمطلوبات المالية لا تختلف كثيراً عن قيمتها الدفترية بتاريخ قائمة المركز المالي.

المخاطر المتعلقة بالمتطلبات النظامية

تخضع عمليات الشركة لمتطلبات الأنظمة المحلية في البلدان التي تأسست فيها. إن هذه الأنظمة لا تتطلب فقط الحصول على الموافقات ومراقبة النشاطات فحسب، بل وتفرض بعض القيود مثل كفاية رأس المال لتقليل مخاطر العجز والإفلاس من قبل شركات التأمين ولتأمينها من سداد التزاماتها غير المتوقعة عند نشوئها.

٢٤ - خسارة السهم

تم احتساب الخسارة الأساسية للسهم وذلك بتقسيم صافي خسارة الفترة على عدد الأسهم العادية المصدرة بتاريخ قائمة المركز المالي، البالغة ١٠ ملايين سهم.

إن خسارة السهم الأساسية والمخفضة هي نفسها لعدم وجود آثار نتيجة لتعديل سعر السهم.

لم تحدث أية معاملات أخرى تتطلب إصدار أسهم عادية أو أسهم عادية محتملة بين تاريخ إعداد القوائم المالية وتاريخ الانتهاء من إعداد القوائم المالية.

٢٥ - التعهدات والالتزامات المحتملة

أ) الدعاوي القضائية والأنظمة

تعمل الشركة في مجال التأمين، وتقام دعاوي قضائية عليها خلال دورة أعمالها العادية. في حين أنه من غير العملي التنبؤ بـ أو معرفة المحصلة النهائية لكافة الدعاوي القضائية، تعتقد الإدارة بأنه لن يكون لهذه الدعاوي أي أثر جوهري على نتائج الشركة ومركزها المالي.

ب) الارتباطات الرأسمالية والالتزامات بموجب عقود الإيجارات التشغيلية

لا يوجد لدى الشركة ارتباطات رأسمالية أو التزامات بموجب عقود إيجارات تشغيلية بتاريخ قائمة المركز المالي.

إيضاحات حول القوائم المالية - تتمة
٣١ ديسمبر ٢٠٠٨

٢٦ . المعلومات القطاعية

(أ) قطاعات الأعمال

فيما يلي بياناً بالمخاطر المؤمن عليها حسب القسم (القطاع) على النحو التالي:

حريق و عام
رعاية صحية
هندسي والتزامات
طبي

الإجمالي، ريال سعودي	رعاية صحية ريال سعودي	أموال المساهمين		
		هندسة والتزامات ريال سعودي	هندسة والتزامات ريال سعودي	
٧٧٠٩٠٨٠١١٤	١٦٠٩٧٠٢٦٤	٦١٠٨١٠٠٨٥٠	-	إجمالي، أقساط التأمين المكتتبة
١١٠٩٧٠٠٣٧٠	٦٠٣٣٥٠٩٠٧	٥٠٦٣٤٠٤٦٣	-	صافي، أقساط التأمين المكتتبة
٣٠٦٦٤٠٦٣٧	٢٠٣٩٨٠٦٤٠	١٠٢٦٥٠٩٩٧	-	صافي، أقساط التأمين المكتتبة
(٥٧٦٠٥٢٧)	(٥٥٢٠٣١٣)	(٢٤٠٢١٤)	-	صافي، المطالبات المتكبدة
١٠١٩٦٠٣٧٤	-	١٠١٩٦٠٣٧٤	-	حصة معيدي التأمين من المطالبات تحت التسوية القابلة
(١٠٦٦٣٠٠٧٦)	(٤٤٢٠٤٨٨)	(١٠٢٢٠٠٥٨٨)	-	إجمالي، المطالبات تحت التسوية
٢٠٧٤٣٠٣٠٢	-	-	٢٠٧٤٣٠٣٠٢	دخل فوائد
(١٠٠٥٠٤٠٤٩٤)	-	-	(١٠٠٥٠٤٠٤٩٤)	مصاريف ما قبل التأسيس، صافي،
٥٨٠٦٨٧٠٠٨٠	٩٠٨٤٣٠٣٩٥	٤٨٠٨٤٣٠٦٨٥	-	أقساط تأمين مستحقة
١٢٨٠٧٥٥٠٠٢٧	-	-	-	موجودات شركات غير موزعة
٦٣٠٣٧٣٠٨١٨	-	-	-	مطوبات شركات غير موزعة
١٠٠١٨٣٠٥٦٣	-	-	-	مصاريف رأسمالية خلال الفترة
٣٠١٦٧٠٤٤٩	-	-	-	استهلاك خلال الفترة

(ب) القطاع الجغرافي

تعمل الشركة في المملكة العربية السعودية فقط كما في ٣١ ديسمبر ٢٠٠٨.

٢٧ . اعتماد القوائم المالية

اعتمدت القوائم المالية من قبل مجلس الإدارة بتاريخ ٢٩ صفر ١٤٣٠هـ الموافق ٢٤ فبراير ٢٠٠٩.