

تقرير مجلس الإدارة

2016

ساب تكافل SABB Takaful

عضو مجموعة HSBC 

تقرير مجلس الإدارة لعام 2016 م

يسر مجلس إدارة شركة ساب للتكافل أن يقدم للسادة المساهمين الكرام التقرير السنوي للسنة المالية المنتهية في 31 ديسمبر 2016 م متضمناً أهم التطورات والنتائج المالية وأنشطة التشغيل والإفصاحات، ومرفقاً به القوائم المالية المدققة والإيضاحات وتقرير مراقبي الحسابات الخارجيين.

المقدمة

شركة ساب للتكافل هي شركة سعودية مساهمة تأسست بموجب المرسوم الملكي رقم م/60 بتاريخ 1427/9/18 هـ الموافق 2006/10/11 م. وقد باشرت الشركة سنتها المالية الأولى بعد صدور القرار الوزاري رقم (108) بتاريخ 1428/4/27 هـ الموافق 2007/5/15 م بالموافقة علي تأسيس الشركة. وتعمل الشركة في المملكة العربية السعودية بموجب سجل تجاري رقم 1010234032 صادر من الرياض في 1428/05/20 هـ الموافق 2007/6/6 م، وترخيص مؤسسة النقد العربي السعودي رقم 20079/5 وتاريخ 1428/8/29 هـ الموافق 2007/9/11 م، والذي يخول الشركة ممارسة أنشطة التأمين للحماية والادخار والتأمين العام. وتم تجديده في 1437/08/28 هـ الموافق 2016/06/04 م لمدة ثلاث سنوات.

يبلغ رأس مال الشركة المدفوع 340,000,000 ريال سعودي مقسم إلى 34,000,000 سهماً بقيمة اسمية وقدرها 10 ريالات سعودية للسهم الواحد. وقد اكتتب المساهمون المؤسسون البنك السعودي البريطاني (ساب) ومجموعة HSBC، بعدد 22,100,000 سهماً مقابل اشتراكات نقدية ويمثل ذلك 65% من رأس مال الشركة، وتم طرح الأسهم المتبقية وقدرها 11,900,000 سهماً وتمثل نسبة 35% من رأس مال الشركة للإكتتاب العام من خلال طرح أولي إستمر خلال الفترة من 1428/2/27 هـ الموافق 2007/3/17 م حتى 1428/3/8 هـ الموافق 2007/3/26 م بسعر عرض وقدره 10 ريالات سعودية للسهم الواحد، ولاحقاً من خلال إصدار حقوق للمساهمين المسجلين كما في 1430/8/17 هـ الموافق 2009/8/8 م بسعر 12.50 ريال سعودي خلال الفترة من 1430/8/24 هـ إلى 2009/8/15 م إلى 1430/9/5 هـ الموافق 2009/8/26 م.

تقدم ساب للتكافل مجموعة واسعة من منتجات الحماية العائلية والحماية العامة المتوافقة مع أحكام الشريعة الإسلامية لتفي باحتياجات عملائها من الأفراد والشركات، وتمارس الشركة أعمالها وأنشطتها في المملكة العربية السعودية، وليس لها أي نشاط أو مؤسسات أو شركات تابعة منشأة أو مسجلة ولا تمارس أي أنشطة خارج المملكة العربية السعودية.

ولكونها من بين أولى الشركات التي يتم ترخيصها في السوق، فقد شهدت شركة ساب للتكافل نمواً جيداً منذ أن باشرت عملياتها وأصبحت في موقع جيد يمكنها من مواصلة النمو اعتماداً على الأفاق الإيجابية على المدى الطويل لقطاع التأمين في المملكة العربية السعودية. ومع تزايد النمو في السوق وازدياد الوعي بحلول التأمين المتوافقة مع أحكام الشريعة الإسلامية فإن الشركة في موقف مرضي بما يمكنها من زيادة قدرتها التنافسية وبالتالي زيادة حضورها في السوق وتوسيع نطاق أعمالها وأنشطتها.

1. أهم التطورات خلال العام

1. قامت شركة ساب تكافل بإطلاق حملة (قوة الحماية) بهدف التوعية بأهمية التخطيط المالي المبكر للعائلات السعودية، وتخطي العقبات التي تشكل عائقاً عند شراء التغطية التكافلية. بالإضافة إلى تثقيف العملاء حول كيفية التخطيط للمستقبل بكفاءة. وقد استخدمت الحملة قنوات التواصل الاجتماعي (فيسبوك، تويتر، إنستاجرام)، بالإضافة إلى قنوات رقمية أخرى مثل الموقع الإلكتروني و الشاشات الرقمية في فروع بنك ساب.

2. فازت شركة ساب تكافل بجائزة "أفضل مقدم خدمة تكافل بنكي" وجائزة "أكثر الشركات إبداعاً" للعام 2016 وذلك ضمن فعاليات مؤتمر (International Finance Awards) والذي عقد مؤخراً في مدينة دبي. وقد جاء اختيار شركة ساب تكافل اعتماداً على عدة محاور أهمها نجاح الشركة في الحفاظ على النمو الدائم في محافظتها الخاصة بمنتجات التكافل العائلي والعام من ناحية، واستمراريتها في تحقيق الأرباح على مدى السنوات الماضية من ناحية أخرى، بالإضافة إلى كونها من الشركات الرائدة بالملكة العربية السعودية والتي تطرح مجموعة متكاملة من منتجات تكافل الحماية الشخصية (تكافل السفر والمنزل والحوادث الشخصية) من خلال شبكة الإنترنت مما يمكن العميل من شراء أو تعديل أو تقديم المطالبة الخاصة بوثيقته من خلال البوابة الإلكترونية للشركة دون الحاجة لزيارة فروع الشركة.

2. تأهيل الموظفين

حرصت الشركة خلال العام 2016 على تطوير الموارد البشرية من خلال حث الموظفين على متابعة الدراسات العلمية والمؤهلات المعتمدة التي تتناسب مع التطورات الدائمة لفنيات العمل مثل: شهادات التأمين المهنية ودبلوم التأمين وشهادات LOMA واختبار أساسيات التأمين وشهادات إدارة التأمين. بالإضافة إلى البرامج التدريبية الخاصة بإدارات الشركة المختلفة كإدارة المخاطر وإدارة الالتزام وإدارة الموارد البشرية والمحاسبة والاستثمار. فضلاً عن المؤتمرات وورش العمل داخل المملكة وخارجها بهدف إكساب الموظف خبرات فنية تطبيقية وإستكشاف أحدث الإتجاهات وأفضل الممارسات في المجالات المختلفة.

3. إستراتيجية العمل

تعمل شركة ساب للتكافل على تقديم خدمات، وبرامج تلائم الأفراد والشركات التجارية، وقد تحقق ذلك من خلال مواصلة الإستثمار في البنية التحتية الأساسية للعمل في مختلف المجالات الإستراتيجية للتأمين البنكي. وتهدف نطاقات العمل الرئيسية في ساب للتكافل إلى تعزيز الخدمات المالية التي تقدمها إدارات الخدمات الشخصية وإدارة الثروات والخدمات المصرفية التجارية ببنك ساب من خلال تقديم خدمات تكافل متوافقة مع أحكام الشريعة الإسلامية.

عمليات البيع تتم من خلال وكالة ساب للتأمين المحدودة (الوكيل).

4. الخطط المستقبلية**تضمنت الخصائص الرئيسية للخطة على البنود التالية:**

- أن تصبح شركة ساب للتكافل المقدم الرائد لحلول التامين الإذخاري المرتبط بإدارة الثروات الشخصية بالمملكة العربية السعودية من خلال قنوات وفروع بنك ساب
- إستمرار الإستثمار في التقنية والقنوات الرقمية لتعزيز تجربة العملاء
- الحفاظ على مركز الريادة في سوق التكافل العائلي بالمملكة العربية السعودية
- تشكيل فريق علاقات متخصص لإدارة حسابات التكافل في بنك ساب
- تعزيز الخدمات التجارية بحلول مبتكرة لتأمين قطاع الأعمال وحماية الموظفين
- الإلتزام التام بمعايير ساب للتكافل والمتمثلة في معاملة العملاء بشكل منصف وأيضاً بالقواعد والأنظمة وحماية سرية المعلومات
- التركيز المستمر على فعالية العمليات وأيضاً الفعالية التنظيمية للشركة
- إطلاق منتج الرعاية المبسط والذي سوف يتم بيعه من خلال موقع الشركة على شبكة الإنترنت، بالإضافة إلى منتجات جديدة مثل برنامج للتكافل الإلتئمان التجاري وبرنامج للتكافل الإذخار للمجموعة وذلك بعد إستكمال الموافقات اللازمة من مؤسسة النقد العربي السعودي
- الإستمرار في توعية المجتمع بأهمية برامج الإذخار المبكر وذلك في سياق جهود مؤسسة النقد العربي السعودي في الحث على تعزيز ثقافة الإذخار المالي المبكر بالمجتمع السعودي

5. قطاعات العمل الرئيسية

تصنف قطاعات العمل الرئيسية بالشركة الى فئتين، الأولى وفقاً لعملاء الشركة والثانية وفقاً للبرامج التي تقدمها الشركة وذلك وفقاً لما يلي:

أ) إيضاح تفصيلي لقطاعات العمل الرئيسية وفقاً لعملاء الشركة:**عروض الأفراد:**

تركز الشركة على تقديم منتجات التكافل العائلي المصممة أصلاً من أجل الوفاء بإحتياجات العملاء المتعلقة بمتطلبات الإذخار من أجل تعليم الأبناء أو من أجل توفير تقاعد مريح أو بغرض الإستثمار. وتتطوي هذه البرامج على عنصري الإذخار والحماية لأفراد عائلة المشترك في حالة الوفاة أو العجز الدائم. أما منتجات التكافل العام فتوفر تغطية للمنازل ومحتوياتها والحوادث الشخصية والسفر وكذلك السفر إلى دول شينغن.

عروض الشركات:

بالنسبة للشركات والعملاء التجاريين فإن الشركة تركز على تقديم نطاق واسع من برامج حماية الأعمال كالشحن البحري والحريق والممتلكات وكافة المخاطر وانقطاع الأعمال والمسئولية العامة وديون المجموعة وعروض الخدمات المصرفية التجارية المصممة للشركات الصغيرة والمتوسطة، كما توفر منتجات منافع موظفي الشركات من خلال برامج حماية المجموعات في حالة الوفاة أو العجز الدائم او حالات الحوادث الشخصية للموظف.

ب) إيضاح لقطاعات العمل الرئيسية وفقاً للبرامج التي تقدمها الشركة:**التكافل العائلي:**

توفر محفظة التكافل العائلي الأمان المالي للمستفيد في حالة الوفاة أو العجز الدائم لحامل البرنامج المحدد وتوفر الشركة عدداً من برامج التكافل العائلي للعملاء من قطاعي الأفراد والشركات.

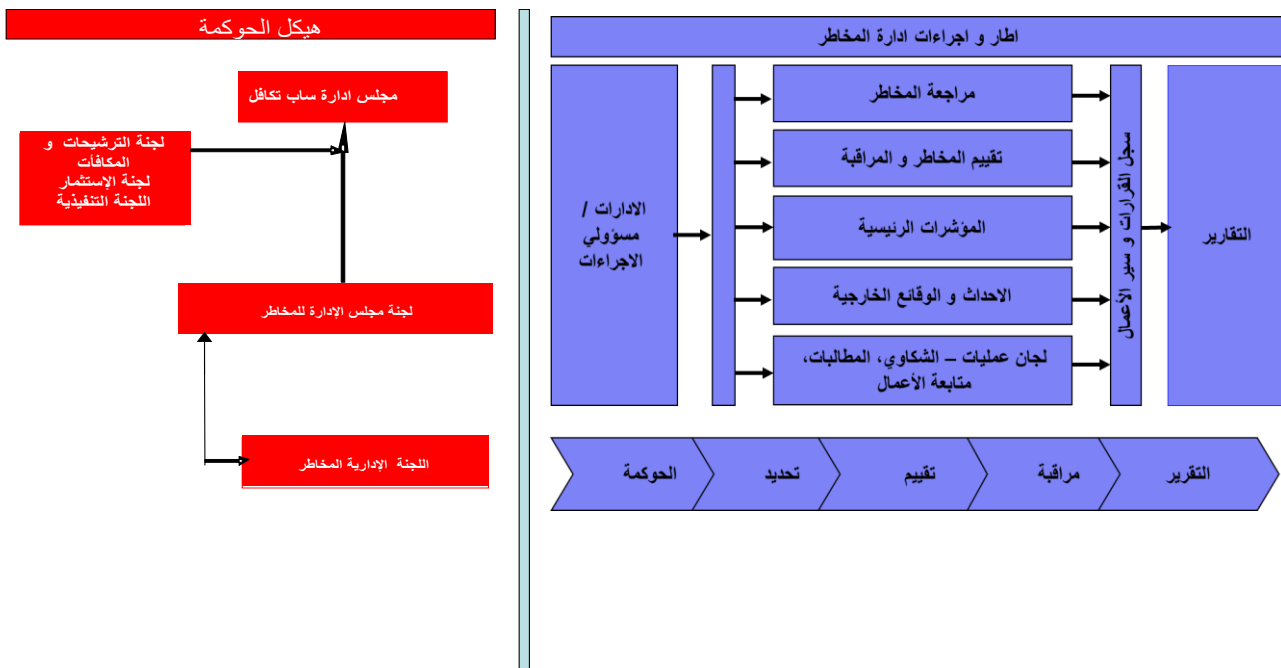
التكافل العام:

توفر الشركة عدداً من منتجات التكافل العام للعملاء من الأفراد والشركات ضد الأحداث التي لا يمكن التنبؤ بها.

6- إدارة المخاطر:

تواصل شركة ساب للتكافل إدارة مخاطرها بطريقة حذرة وفعالة بالتوافق مع نطاق تحمل المخاطر المعتمد لدى الشركة. إن فعالية إدارة المخاطر في شركة ساب للتكافل مبنية على إطار دليل الإرشادات العملي للتأمين لمجموعة (HSBC) بعد أن تم موافقة لبيوتها مع لائحة إدارة المخاطر الصادرة عن مؤسسة النقد العربي السعودي والتي تحكم أعمال شركات التأمين العاملة في المملكة، ويغطي دليل الإرشادات العملي للتأمين (IFIM) مخاطر العمليات وغير العمليات بما في ذلك كافة جوانب المخاطر ذات العلاقة بأعمال التكافل، وتعتمد ساب للتكافل نظاماً رسمياً لإدارة المخاطر يمثل عملية متواصلة وتفاعلية مدمجة ضمن أعمال التكافل وعبر الإجراءات المعتمدة لديها.

وقد وضعت الشركة هيكلًا تنظيمياً متماسكاً من أجل تحديد وتقييم ومراقبة والسيطرة على كافة أنواع المخاطر. وتتجلى حوكمة مخاطر الشركة من خلال مجموعة من القواعد والإجراءات والضوابط الراسخة والتي تعتمد على الهيكل التنظيمي الحالي لتحقيق الأهداف الإستراتيجية للشركة. وترتكز فلسفة الشركة بالنسبة للمخاطر على درجة معينة من التقبل تتناسب مع إطار المخاطر المقبولة والخطة الإستراتيجية المعتمدة من قبل مجلس الإدارة.

إطار هيكل بيئة المراقبة

وهناك عدد من اللجان التي تم تشكيلها في شركة ساب للتكافل. ويتمثل دور كل لجنة من هذه اللجان في تقديم الإشراف ومناقشة الإجراءات في إطار بنود مرجعيتها و بهدف مناقشة نشاطات الإدارات المختلفة وإجراءاتها و قراراتها و تقديم النصح عند الضرورة. إن الهدف النهائي هو تحقيق إجماع واسع لماهية المخاطر الكبيرة وأيضاً المواقع التي يجب أن يتم فيها إستهداف مصادر الخطر وتركيز الجهود على إدارة المخاطر ضمن نطاق تقبل المخاطر المعتمد لدى شركة ساب للتكافل.

وتملك شركة ساب للتكافل هيكل حوكمة راسخ، ويجتمع مجلس الإدارة واللجان المنبثقة عنه على أساس ربع سنوي أو وفقاً لما تقررهُ الأنظمة الإشرافية ويقدمون إشرافاً شاملاً وتوجيهاً إلى إدارة الشركة. وبالإضافة إلى ذلك، تجتمع مختلف اللجان على أساس ربع سنوي أو نصف سنوي وهي مسؤولة عن مراقبة وفهم التعرض للمخاطر ضمن أعمال الشركة

أهم المخاطر التي تواجهها الشركة نظراً لطبيعة نشاطها ونموذج عملها تتمثل في التالي:

حوكمة المخاطر

تتمثل حوكمة المخاطر الخاصة بالشركة في مجموعة من السياسات والإجراءات والوسائل الرقابية الموضوعة التي تستخدم الهيكل التنظيمي الحالي لتحقيق الأهداف الإستراتيجية. تتركز فلسفة الشركة في قبول المخاطر المرغوب بها والمعروفة والتي تتوافق مع الخطة الإستراتيجية المتعلقة بإدارة وقبول المخاطر والمعتمدة من مجلس الإدارة. تتعرض الشركة لمخاطر التكافل، وإعادة التكافل، ومخاطر أسعار العملات، ومخاطر السوق وإدارة الموجودات والمطلوبات ومخاطر الائتمان، ومخاطر السيولة، ومخاطر العملات والمخاطر التشغيلية.

هيكل إدارة المخاطر

تم تأسيس هيكل تنظيمي محكم داخل الشركة لتحديد ومتابعة وتقويم ومراقبة المخاطر.

مجلس الإدارة

إن مجلس الإدارة هو الجهة العليا المسؤولة عن حوكمة المخاطر حيث يقوم بتقديم التوجيه واعتماد الإستراتيجيات والسياسات لتحقيق الأهداف المحددة للشركة.

الإدارة العليا

إن الإدارة العليا مسؤولة عن العمليات اليومية من أجل تحقيق الأهداف الإستراتيجية ضمن سياسة محددة مسبقاً من قبل الشركة بشأن قبول المخاطر.

فيما يلي ملخصاً بالمخاطر التي تواجهها الشركة والطرق المتبعة للتقليل منها:

أ) مخاطر التكافل

تمثل المخاطر المتعلقة بزيادة المطالبات الفعلية المستحقة إلى الجهات المتعاقد معها بشأن أحداث التكافل التي تزيد عن التوقعات. ويمكن أن يحدث ذلك بسبب تكرار المطالبات أو أن مبالغ المطالبات أكثر مما هو متوقع. يتم مراقبة مخاطر التكافل بانتظام من قبل الشركة للتأكد من مستوياتها ضمن الحدود المتوقعة.

تتحسن تغيرات المخاطر وذلك بتنوع مخاطر الخسائر على المحافظ الكبرى من عقود التكافل حيث أن المحافظ الأكثر تنوعاً ستكون أقل تأثراً بالتغير في أي جزء من المحفظة وبالنتائج غير المتوقعة، كذلك تتحسن تغيرات المخاطر عن طريق الإختيار والتطبيق الحذر لإستراتيجية التكافل والتعليمات المتعلقة بها وباستخدام ترتيبات إعادة التكافل.

وبالرغم من وجود ترتيبات إعادة تأمين لدى الشركة، فإنها غير معفاة من إلتزاماتها المباشرة تجاه حملة الوثائق. وبالتالي فإنها تتعرض لمخاطر الإتمان بشأن عمليات إعادة التكافل المسندة وذلك بقدر عدم تمكن أي من معيد التكافل من الوفاء بإلتزامه بموجب ترتيبات إعادة التكافل.

تماشياً مع الهدف بتوفير الضمان من الدرجة الأولى والربحية المستمرة للمساهمين، فإن الشركة تتبنى فلسفة متحفظة في ما يتعلق باكتتاب المخاطر وترتيب برامج إعادة التكافل.

وتتركز المخاطر الناجمة عن عقود التكافل بشكل رئيسي في المملكة العربية السعودية.

التكافل العائلي

بالنسبة للتكافل العائلي للأفراد، تتمثل المخاطر الرئيسية في الوفاة والعجز (الدائم أو المؤقت) للجهة المؤمنة. يتم إدارة هذه المخاطر من خلال إستراتيجية تأمين فعالة ومحددة المعالم. هناك مستويات مختلفة للتغطية تشمل على الإعلان عن الصحة الجيدة، وإجراء استبيان طبي، والحصول على تقارير من الأخصائيين / الاستشاريين وإجراء فحوصات طبية شاملة. كما تقوم الشركة بإجراءات الاكتتاب على الحماية المالية ومستوى المعيشة والأخطار المهنية للتأكد من درجة المخاطر المؤمن عليها، وإذا كان من الممكن تصنيفها كـ "حياة عادية".

بالنسبة للتكافل العائلي للمجموعات، تتمثل المخاطر الرئيسية في الوفاة والعجز (الدائم أو المؤقت) للجهة المؤمنة. تعتبر مخاطر الوفاة مركبة بسبب تركيز المخاطر مثل تواجد الموظفين في أماكن العمل. لدى الشركة إستراتيجية تأمين واضحة المعالم وهناك مستويات مختلفة للتغطية تشمل على الإعلان عن الصحة الجيدة، وإجراء استبيان طبي، ضمان والحصول على تقارير من الأخصائيين / الاستشاريين، وإجراء فحوصات طبية شاملة. كما تقوم الشركة بدراسة طبيعة العمل الذي تقوم به المجموعة، وحجم المجموعة، والسكان حسب المنطقة الجغرافية، والخلفية الثقافية، والعمالة اليدوية / غير اليدوية.

يتم حماية محفظة التكافل العائلي للأفراد والمجموعات بموجب ترتيبات إعادة تكافل فعالة وفقاً للمعايير الموضوعية من قبل مجموعة أئش أس بي سي. وهذا يحمي الشركة من أية آثار عكسية نتيجة للوفاة / العجز.

التكافل العام

تقوم الشركة بإصدار وثائق تكافل عام قصيرة الأجل والتي يتوقع أن ينتج عنها مطالبات قصيرة الأجل فقط، وبالتالي فإنه من غير المحتمل أن ينتج عنها تغيرات هامة في الاحتياطيات. وهذا يساعد في التقليل من مخاطر التكافل العام. تشمل المنتجات الرئيسية ما يلي:

أ) مخاطر التكافل

كافة مخاطر الممتلكات، ومخاطر الحريق والحوادث الشخصية

بالنسبة لعقود التكافل المتعلقة بالممتلكات، تتمثل المخاطر الرئيسية في اندلاع الحرائق والتوقف عن العمل. تقوم الشركة بإصدار وثائق فقط لممتلكات تحتوي على معدات للكشف عن الحريق وإجراءات أخرى للسلامة.

يتم إصدار هذه العقود بالرجوع إلى قيمة الاستبدال للممتلكات ومحتوياتها المؤمن عليها. تعتبر تكلفة إعادة بناء الممتلكات والقيام باستبدال المحتويات والوقت المطلوب لإعادة بدء العمليات التي تؤدي إلى توقف العمل بمثابة العوامل الرئيسية التي تؤثر على حجم المطالبة. لدى الشركة تغطية إعادة تكافل على هذه الأضرار وذلك لوضع حد للخسائر المتعلقة بالمطالبات الفردية.

بالنسبة لعقود تكافل الحوادث الشخصية، فتمثل المخاطر الأساسية بالحوادث الشخصية التي قد تصيب حاملي وثائق التكافل. لدى الشركة تغطية إعادة تكافل بموجب اتفاقية تأمين فائض الخسارة وذلك لوضع حد للخسائر المتعلقة بالمطالبات الفردية.

منتجات الشحن البحري

بالنسبة لبرنامج تكافل الشحن البحري، تتمثل المخاطر الرئيسية في فقدان أو وقوع أضرار على السفن وكذلك الحوادث التي ينتج عنها فقدان البضاعة المشحونة بشكل جزئي أو كلي.

تتمثل إستراتيجية التكافل للشحن البحري في التأكد من تنوع وثائق التكافل بحيث تغطي الشحن والسفن وخطوط الشحن. تقوم الشركة بإعادة التكافل وذلك للحد من الخسائر الناجمة عن المطالبات الفردية.

تكرر وحجم المطالبات

يمكن أن تتأثر تكرار وحجم المطالبات بواسطة العديد من العوامل مثل الكوارث الطبيعية والفيضانات، والكوارث البيئية والاقتصادية، واضطرابات الغلاف الجوي، وتركيز المخاطر، وأعمال الشغب المدني وما إلى ذلك. تقوم الشركة بإدارة هذه المخاطر من خلال التدابير المبينة أعلاه. حدثت الشركة تعرضها لأحداث الشغب والكوارث عن طريق استخدام ترتيبات إعادة التكافل.

تركز أخطار التكافل

تقوم الشركة بمراقبة تركيز أخطار التكافل بشكل أساسي حسب قطاعات الأعمال. وبالنسبة لخطر الحريق والممتلكات يعتبر مبنى معين والمباني المجاورة، والتي من الممكن أن تتأثر بواقعة مطالبة واحدة كمكان واحد. وبالمثل لخطر البحرية، فإن المخاطر المتعددة المشمولة في رحلة سفينة واحدة تعتبر كخطر واحد أثناء تقييم تركيز المخاطر. تقوم الشركة بتقييم تركيز التعرض لمخاطر التكافل الفردية والتراكمية وتضع سياساتها في إعادة التكافل للحد من التعرض لها حتى مستويات مقبولة للشركة. ليس لدى الشركة أي تركيز جوهري لمخاطر التكافل كما في 31 ديسمبر 2016 و 2015. لا يوجد لدى الشركة تركيز على مخاطر التكافل. يعرض الجدول أدناه التركيز على المطالبات قيد التسوية والاشتراكات غير المكتسبة بحسب القطاعات في تاريخ التقرير.

يبين الجدول أدناه تركيز المطالبات القائمة والعلاوات غير المكتسبة وفقاً لقطاعات الأعمال في تاريخ إعداد القوائم المالية.

2016 (بالآلاف الريالات السعودية)			
<u>صافي</u> <u>الاشتراكات غير</u> <u>المكتسبة</u>	<u>إجمالي</u> <u>الاشتراكات غير</u> <u>المكتسبة</u>	<u>مطالبات قيد</u> <u>التسوية</u> <u>احتياطيات -</u> <u>صافي</u>	<u>مطالبات قيد</u> <u>التسوية</u> <u>احتياطيات -</u> <u>إجمالي</u>
-	-	1.050	1.503
3.859	6.833	11.515	45.711
2.739	13.741	3.374	25.088
-----	-----	-----	-----
-	-	-	-
6.598	20.574	15.939	72.302
=====	=====	=====	=====
=	=	=	=
<u>صافي</u> <u>الاشتراكات غير</u> <u>المكتسبة</u>	<u>إجمالي</u> <u>الاشتراكات غير</u> <u>المكتسبة</u>	<u>مطالبات قيد</u> <u>التسوية</u> <u>احتياطيات -</u> <u>صافي</u>	<u>مطالبات قيد</u> <u>التسوية</u> <u>احتياطيات -</u> <u>إجمالي</u>
-	-	1.255	1.604
4.203	6.549	5.952	24.255
3.061	14.892	2.730	22.038
-----	-----	-----	-----
-	-	-	-
7.264	21.441	9.937	47.897
=====	=====	=====	=====

2015 (بالآلاف الريالات السعودية)

تكافل عائلي للأفراد
تكافل عائلي للمجموعات
تكافل عام

مصادر عدم اليقين في تقدير مبالغ المطالبات المستقبلية

المصدر الرئيسي لعدم يقين التقديرات في تاريخ قائمة المركز المالي تتعلق بتقييم المطالبات قيد التسوية، سواءً أبلغ أم لم يبلغ عنها، وتشمل التكاليف المتوقعة لتسوية المطالبات. يتطلب تقدير المبالغ المستحقة لحاملي وثائق التكافل الناجمة عن المطالبات التي وردت بموجب عقود التكافل استخدام أحكام معقولة من قبل الإدارة.

وتستند هذه التقديرات بالضرورة على افتراضات حول عدة عوامل تتضمن درجات متفاوتة وربما كبيرة من الحكم وعدم اليقين، ومن الممكن أن تختلف النتائج الفعلية عن تقديرات الإدارة مما يؤدي إلى تغيرات مستقبلية في الالتزامات المقدرة. وتستخدم الأحكام النوعية لتقييم الحد الذي يمكن أن تكون الاتجاهات السابقة لا تنطبق في المستقبل، على سبيل المثال: حدث لمرة واحدة، والتغيرات في عوامل السوق مثل موقف الجمهور تجاه المطالبات والظروف الاقتصادية. وتستخدم مزيد من الأحكام لتقييم مدى تأثير العوامل الخارجية مثل القرارات القضائية والتشريعات الحكومية على التقديرات.

على وجه الخصوص، فإن التقديرات يتعين القيام بها لكل من التكلفة النهائية المتوقعة للمطالبات المبلغ عنها في تاريخ قائمة المركز المالي والتكاليف المتوقع في نهاية المطاف من المطالبات المتكبدة وغير المبلغ عنها في تاريخ قائمة المركز المالي.

حساسية المطالبات

تتأثر التزامات مطالبات التكافل بمختلف الافتراضات المذكورة بالإيضاح رقم (4). ومن غير الممكن تحديد آثار بعض الافتراضات مثل التغيرات التشريعية أو عدم التأكد من عملية التقديرات. يتم تحديد تحليل الحساسية بشكل منفصل لكل قطاع مع الحفاظ على العوامل الأخرى ثابتة كما يلي:

أثر تغيير +/- 10% في صافي المطالبات المتكبدة على صافي الدخل

تطوير المطالبات

يعكس الجدول أدناه، المطالبات المتراكمة المتكبدة لكل سنة من سنوات الحوادث المتعاقبة بتاريخ كل قائمة مركز مالي بما في ذلك الدفعات المتراكمة حتى تاريخه.

إن تطور التزامات التكافل يوفر مقياساً لمقدرة الشركة على تقدير القيمة النهائية للمطالبات.

تسعى الشركة إلى الاحتفاظ باحتياطيات كافية تتعلق بعمليات التكافل وذلك لمواجهة التطورات السلبية للمطالبات المستقبلية، وكلما تطورت المطالبة وأصبحت التكلفة النهائية للمطالبة أكثر تأكيداً، فإن التطورات السلبية ستنتهي مما يترتب على ذلك إلغاء جزء من الاحتياطيات المجنبة في سنوات الحوادث السابقة. وللاحتفاظ باحتياطيات كافية، ستقوم الشركة بتحويل مبالغ الاحتياطيات المعكوسة في سنوات سابقة إلى احتياطيات الحوادث للسنوات الحالية حيث أن تطور المطالبات سيكون أقل درجة وهناك عدم تأكد أكبر من التكلفة النهائية للمطالبات.

2016 **2015**
المبالغ بالآلاف الريالات السعودية

70	21
1.095	1.525
552	118

تكافل عائلي للأفراد
تكافل عائلي للمجموعات
تكافل عام

جدول تطوير المطالبات

المبالغ بالآلاف الريالات السعودية

المجموع	2016	2015	2014	2013	2012	2011 وما	سنة الحادث
						قبلها	
							تقدير خسائر المطالبة النهائية
							- في نهاية سنة الحادث
63.246	63.246	51.165	45.350	34.616	30.433	128.901	
47.658	-	47.658	44.867	38.857	25.059	114.148	- بعد سنة
44.454	-	-	44.454	37.030	23.867	117.636	- بعد سنتين
36.734	-	-	-	36.734	23.822	108.552	- بعد ثلاث سنوات
23.822	-	-	-	-	23.822	94.872	- بعد أربع سنوات
94.179	-	-	-	-	-	94.179	- بعد خمس سنوات
							التقدير الحالي للمطالبات
310.093	63.246	47.658	44.454	36.734	23.822	94.179	المتراكمة
264.246	34.477	42.808	43.424	25.536	23.822	94.179	المدفوعات المتراكمة حتى الان
45.847	28.769	4.850	1.030	11.198	-	-	احتياطيات المطالبات قيد التسوية
							اضافة: متكبدة وغير مبلغ عنها
26.455							واحتياطيات أخرى المطلوبات المعترف بها في
72.302							قائمة المركز المالي

المجموع	2015	2014	2013	2012	2011	2010 وما	سنة الحادث
						قبلها	
							تقدير خسائر المطالبة النهائية
							- في نهاية سنة الحادث
51.163	51.163	45.350	34.616	30.433	49.887	217.508	
44.867	-	44.867	38.857	25.059	46.783	61.980	- بعد سنة
37.030	-	-	37.030	23.867	46.507	61.202	- بعد سنتين
23.822	-	-	-	23.822	46.572	61.214	- بعد ثلاث سنوات
33.670	-	-	-	-	33.670	61.214	- بعد أربع سنوات
61.214	-	-	-	-	-	61.214	- بعد خمس سنوات
							التقدير الحالي للمطالبات
251.766	51.163	44.867	37.030	23.822	33.670	61.214	المتراكمة
226.047	38.844	43.411	25.536	23.822	33.670	60.764	المدفوعات المتراكمة حتى الان
25.719	12.319	1.456	11.494	-	-	450	احتياطيات المطالبات قيد التسوية
							اضافة: متكبدة وغير مبلغ عنها
22.178							واحتياطيات أخرى المطلوبات المعترف بها في
47.897							قائمة المركز المالي

أ) مخاطر إعادة التكافل

تقوم الشركة بإبرام اتفاقيات إعادة تكافل لدى أطراف أخرى وذلك لتقليل تعرضها للمخاطر المالية المحتملة الناتجة عن المطالبات الكبرى. إن هذه الترتيبات تؤمن تنوع أكثر في الأعمال وتسمح للإدارة بمراقبة الخسائر المحتملة التي قد تنشأ عن المخاطر الكبيرة وتؤمن قدرات نمو إضافي. يتم جزء كبير من عمليات إعادة التكافل بموجب اتفاقيات إعادة تكافل، وعقود إعادة تكافل اختيارية، وإعادة تكافل فائض الخسارة.

تماشياً مع الهدف بتوفير الضمان من الدرجة الأولى والربحية المستمرة للمساهمين، فإن الشركة تتبنى فلسفة متحفظة في ما يتعلق باكتتاب المخاطر وترتيب برامج إعادة التكافل.

علاوة على ذلك، ولتقليل تعرضها لخسائر كبيرة نتيجة إفسار شركات إعادة التكافل، تقوم الشركة بتقييم الوضع المالي لمعيدي التكافل ومتابعة التركيز على مخاطر الائتمان الناشئة عن أقاليم جغرافية مماثلة والأنشطة أو الخصائص الاقتصادية لمعيدي التكافل. تعتبر الشركة مخاطر إعادة التكافل في الحد الأدنى نتيجة تعاملاتها مع معيدي تأمين بتصنيف ائتماني عالي.

إن عقود إعادة التكافل المسندة لا تعفي الشركة من التزاماتها تجاه حملة الوثائق و نتيجة لذلك فإن الشركة تبقى مسؤولة عن جزء من المطالبات قيد التسوية المعاد تكافلها للحد الذي يعجز معيد التكافل عن الوفاء بالتزاماته بموجب اتفاقية إعادة التكافل.

ب) مخاطر أسعار العملات

تنشأ مخاطر أسعار العملات عن احتمال تأثير التغيرات في أسعار العملات على الربحية المستقبلية أو القيمة العادلة للأدوات المالية. لا يوجد لدى الشركة تركيزات هامة في مخاطر أسعار العملات. إن الأثر على الدخل يمثل أثر التغيرات المفترضة في أسعار العملات بما في ذلك كافة البنود القابلة للتغيير الأخرى التي بقيت ثابتة، على ربح الشركة لسنة واحدة وذلك على أساس الموجودات المالية بعمولة عائمة المقتناة كما في 31 ديسمبر 2016. إن التغير الافتراضي بواقع 30 نقطة أساس في المتوسط المرجح لأسعار العملات على أرصدة الموجودات المالية بعمولة عائمة والمقتناة كما في 31 ديسمبر 2016 سيؤثر على دخل العمولة بمبلغ إجمالي قدره 913 ألف ريال سعودي (2015: 877 ألف ريال سعودي) تقريباً في السنة.

تتكون استثمارات الشركة التي تحمل عمولة من ودائع مرابحة وصكوك. إن ودائع المرابحة هي قصيرة الأجل بطبيعتها والتي تستحق خلال سنة ويتم الإفصاح عن استحقاق محفظة الصكوك في الإيضاح رقم (5).

ج) مخاطر السوق وإدارة الموجودات والمطلوبات

تمثل مخاطر السوق المخاطر الناتجة عن تذبذب قيمة أداة مالية ما نتيجة للتقلبات في أسعار السوق سواءً كانت هذه التغيرات ناتجة عن عوامل خاصة بهذه الورقة المالية أو بالجهة المصدرة لها أو بأية عوامل أخرى مؤثرة في كافة الأوراق المالية المتداولة بالسوق.

تتعرض الشركة لمخاطر السوق فيما يتعلق بالاستثمارات المتاحة للبيع والاستثمارات المقتناة حتى تاريخ الاستحقاق. تتأثر هذه الاستثمارات بعوامل متنوعة تؤثر في حركة السوق، وكجزء من إستراتيجية الاستثمار الخاصة بالشركة وبهدف تخفيض مخاطر السوق، تحتفظ الشركة بمحفظة استثمارية متنوعة. وتقوم بمراقبة التطورات في الأسواق بصورة منتظمة.

علاوة على ذلك، تتم عملية مراقبة العوامل الرئيسية التي تؤثر على حركات السوق بما في ذلك إجراء تحليل للأداء المالي والتشغيلي للجهات المستثمر فيها.

تقوم الشركة بإصدار وثائق استثمار مرتبطة بوحدات. وفي حالة الأعمال المرتبطة بوحدات، يتحمل حامل وثيقة التكافل مخاطر استثمارية بشأن الموجودات المملوكة في الصناديق الاستثمارية المرتبطة بوحدات لأن مزايا ووثائق التكافل مرتبطة بقيمة موجودات الصندوق. عليه، لا تتعرض الشركة لمخاطر انتمان هامة بشأن الموجودات المالية المرتبطة بوحدات.

د) مخاطر الائتمان

تمثل مخاطر الائتمان عدم مقدرة طرف ما على الوفاء بالتزاماته بشأن أداة مالية ما، مما يؤدي إلى تكبد الطرف الآخر لخسارة مالية. بالنسبة لكافة فئات الأدوات المالية المحتفظ بها لدى الشركة، يمثل الحد الأقصى لمخاطر الائتمان التي تتعرض لها الشركة القيمة الدفترية المفصح عنها في قائمة المركز المالي.

فيما يلي بياناً بالسياسات والإجراءات المتبعة من قبل الشركة لتقليل مخاطر الائتمان التي تتعرض لها الشركة:

- لتقليل تعرضها للخسائر الكبرى الناجمة عن إفلاس شركات إعادة التكافل، تقوم الشركة بتقويم الوضع المالي لشركات إعادة التكافل. وكشرط مسبق، يجب أن يكون الأطراف التي يتم إعادة التكافل لديها مصنفة على أنها ذات مستوى مقبول، من حيث الضمان، يؤكد متانة وضعها المالي.
- تقوم الشركة بإبرام اتفاقيات تكافل وإعادة تكافل فقط مع جهات معترف بها وذات سمعة جيدة. تكمن سياسة الشركة بأن يخضع كافة العملاء الذين تود التعامل معهم للتحقق والدراسة من الناحية الائتمانية. إضافة إلى ذلك، يتم مراقبة المبالغ المستحقة بموجب عقود التكافل وإعادة التكافل بصورة مستمرة لتقليل تعرضها لمخاطر الديون المعدومة.

مخاطر الائتمان (تتمة)

- تسعى الشركة للحد من مخاطر الائتمان المتعلقة بالوكلاء والوسطاء وذلك بوضع حدود ائتمان لكل وسيط ووكيل ومراقبة الذمم المدينة قيد التسوية.
- حسب طبيعة الاستثمارات المحتفظ بها حتى تاريخ الاستحقاق فإنه ليس هناك حد أدنى لمخاطر الائتمان. يودع النقد ومايمثله لدى بنوك محلية معتمدة من الإدارة. وكشرط مسبق، يجب أن تكون البنوك التي تودع لديها النقد ومايمثله مصنفة على أنها ذات مستوى مقبول، من حيث الضمان، يؤكد متانة وضعها المالي.

يعكس الجدول أدناه الحد الأقصى لمخاطر الائتمان لبنود ذات صلة في قائمة المركز المالي:

2016

بآلاف الريالات السعودية

المساهمين	عمليات التكافل	
-	12.548	اشتراقات تكافل مستحقة، صافي
-	56.363	حصة معيدي التكافل من المطالبات قيد التسوية
-	490	أرصدة معيدي التكافل مدينة
150.815	37.175	النقد ومايمثله
188.095	-	استثمارات مقتناة حتى تاريخ الاستحقاق
34.000	-	وديعة نظامية
-	1.150	مدينون آخرون
372.910	107.726	

2015

بآلاف الريالات السعودية

المساهمين	عمليات التكافل	
-	12.374	اشتراقات تكافل مستحقة، صافي
-	37.960	حصة معيدي التكافل من المطالبات قيد التسوية
-	3.630	أرصدة معيدي التكافل مدينة
132.958	43.122	النقد ومايمثله
187.945	-	استثمارات مقتناة حتى تاريخ الاستحقاق
34.000	-	وديعة نظامية
-	315	مدينون آخرون
354.903	97.401	

(و) مخاطر السيولة

تمثل مخاطر السيولة الصعوبات التي تواجهها الشركة في الوفاء بالتعهدات المتعلقة بالأدوات المالية. وفيما يتعلق بالكوارث، هناك أيضاً مخاطر سيولة تتعلق بالفروقات الزمنية بين إجمالي التدفقات النقدية الصادرة والإستردادات المتوقعة من معيدي التكافل.

فيما يلي بياناً بالسياسات والإجراءات المتبعة لتقليل مخاطر السيولة التي تتعرض لها الشركة:

- تنص سياسة السيولة الخاصة بالشركة على أن يتم تقييم وتحديد أسباب مخاطر السيولة التي تتعرض لها الشركة. يتم مراقبة مدى الالتزام بهذه السياسة، ويتم إبلاغ لجنة المخاطر بالمخالفات والمخاطر التي يتم التعرض لها. يتم مراقبة السياسة بانتظام للتأكد من صلتها بذلك. كما يتم مراقبة التغيرات في بيئة المخاطر.
- وضع إرشادات بشأن توزيع الموجودات، والحدود الخاصة بالمحفظة، ومحفظة استحقاق الموجودات وذلك لضمان توفر الأموال الكافية للوفاء بالتزامات التكافل.
- وضع خطط تمويل طارئة تبيّن الحد الأدنى من الأموال اللازمة للوفاء بالحالات الطارئة وتبيان الأحداث التي تندرج ضمن هذه الخطط.
- تتضمن عقود إعادة تكافل فائض الخسارة المتعلقة بالكوارث نصوصاً تسمح بالسحب الفوري للأموال من أجل سداد المطالبات وذلك في حالة زيادة الحوادث عن حجم معين.

محفظة الاستحقاقات

يلخص الجدول أدناه تواريخ استحقاق الموجودات المالية والمطلوبات المالية وذلك على أساس الالتزامات التعاقدية المتوقعة المتبقية بالنسبة لمطلوبات عقود التكافل، وموجودات إعادة التكافل، ومحفظة الاستحقاق، تحدد تواريخ الاستحقاق على أساس التوقيت الزمني المقدر لصافي التدفقات النقدية الصادرة من مطلوبات التكافل التي تم إثباتها. إن الالتزامات المرتبطة بوحدة تعتبر مستحقة الدفع أو قابلة للتحويل عند الطلب، وتدرج في عمود "لغاية سنة واحدة" من هذا التحليل. يتم اعتبار المدفوعات بموجب إخطار وكان الإخطار قد تم تقديمه فوراً.

-----2016-----						
المساهميين		عمليات التكافل				
المجموع	أكثر من سنة	لغاية سنة	المجموع	أكثر من سنة	لغاية سنة	
بآلاف	بآلاف	واحدة بآلاف	بآلاف	بآلاف	واحدة بآلاف	
الريالات السعودية	الريالات السعودية	الريالات السعودية	الريالات السعودية	الريالات السعودية	الريالات السعودية	
-	-	-	353.740	-	353.740	الموجودات
						استثمارات متاحة للبيع
						استثمارات مقتناه حتى تاريخ
188.095	137.917	50.178	-	-	-	الاستحقاق
						اشتراكات تكافل مستحقة،
-	-	-	12.548	-	12.548	صافي
						حصة معيد التكافل من
						المطالبات
-	-	-	56.363	-	56.363	قيد التسوية
-	-	-	490	-	490	أرصدة معيدي التكافل مدينة
150.815	-	150.815	37.175	-	37.175	النقد ومايمثله
338.910	137.917	200.933	460.316	-	460.316	

المطلوبات

-	-	-	353.740	-	353.740	احتياطي أنشطة التكافل
-	-	-	72.302	-	72.302	إجمالي المطالبات قيد التسوية
-	-	-	8.015	-	8.015	أرصدة معيدي التكافل دائنة
1.393	-	1.393	11.882	-	11.882	ذمم دائنة ومبالغ مستحقة الدفع وأخرى
1.393	-	1.393	445.939	-	445.939	

-----2015-----

المساهمين		عمليات التكافل				
المجموع	أكثر من سنة	لغاية سنة	المجموع	أكثر من سنة	لغاية سنة	
بآلاف	بآلاف	واحدة	بآلاف	بآلاف	واحدة	
الريالات	الريالات	الريالات	الريالات	الريالات	الريالات	
السعودية	السعودية	السعودية	السعودية	السعودية	السعودية	
-	-	-	374.739	-	374.739	الموجودات
187.945	187.945	-	-	-	-	استثمارات متاحة للبيع
-	-	-	12.374	-	12.374	استثمارات مقتناه حتى تاريخ الاستحقاق
-	-	-	37.960	-	37.960	اشتركاكات تكافل مستحقة، صافي
-	-	-	3.630	-	3.630	حصة معيد التكافل من المطالبات
132.958	-	132.958	43.122	-	43.122	قيد التسوية
						أرصدة معيدي التكافل مدينة النقد ومايمائله
320.903	187.945	132.958	471.825	-	471.825	

مخاطر السيولة (تتمة)

المساهميين			عمليات التكافل			المطلوبات
المجموع	أكثر من سنة	لغاية سنة	المجموع	أكثر من سنة	لغاية سنة	
بآلاف	بآلاف	واحدة بآلاف	بآلاف	بآلاف	واحدة بآلاف	
الريالات	الريالات	الريالات	الريالات	الريالات	الريالات	
السعودية	السعودية	السعودية	السعودية	السعودية	السعودية	
-	-	-	374.739	-	374.739	احتياطي أنشطة التكافل
-	-	-	47.897	-	47.897	إجمالي المطالبات قيد التسوية
-	-	-	5.858	-	5.858	أرصدة معيدي التكافل دائنة
4.516	-	4.516	14.618	-	14.618	ذمم دائنة ومبالغ مستحقة الدفع وأخرى
4.516	-	4.516	443.112	-	443.112	

ج) مخاطر العملات

تمثل مخاطر العملات المخاطر الناتجة عن تذبذب قيمة أداة مالية ما نتيجة للتغيرات في أسعار الصرف الأجنبي.

تعتقد الإدارة بوجود مخاطر متدنية لوقوع خسائر هامة نتيجة للتقلبات في أسعار الصرف الأجنبي كما أنه لا يوجد موجودات ومطلوبات بعملة أجنبية كما في تاريخ إعداد القوائم المالية.

خ) المخاطر التشغيلية

المخاطر التشغيلية هي مخاطر الخسارة المباشرة أو غير المباشرة الناجمة عن مجموعة متنوعة من القضايا المرتبطة بالعمليات والتقنية والبنية التحتية الداعمة لعمليات الشركة سواء داخل الشركة أو خارجها عند مقدمي الخدمات للشركة، وكذلك من عوامل خارجية أخرى غير مخاطر الائتمان، و السوق والسيولة مثل تلك التي تنشأ من المتطلبات القانونية والتنظيمية والمعايير المقبولة عموماً من سلوك إدارة الاستثمار. تنشأ المخاطر التشغيلية من جميع أنشطة الشركة.

إن هدف الشركة هو إدارة المخاطر التشغيلية وذلك لتحقيق التوازن بين الحد من الخسائر المالية والأضرار التي قد تلحق بسمعتها مع تحقيق أهدافها الاستثمارية من تحقيق عوائد للمستثمرين.

تقع المسؤولية الأساسية لتطوير وتنفيذ الرقابة على المخاطر التشغيلية على عاتق مجلس الإدارة. هذه المسؤولية تشمل الرقابة في المجالات التالية:

- متطلبات الفصل الملائم بين الواجبات ما بين مختلف الوظائف والأدوار والمسؤوليات؛
- المتطلبات اللازمة لتحقيق التسوية ورصد المعاملات؛
- الامتثال للمتطلبات القانونية والتنظيمية الأخرى؛
- توثيق عناصر الرقابة والإجراءات؛
- متطلبات للتقييم الدوري للمخاطر التشغيلية التي تواجهها، ومدى كفاية الرقابة والإجراءات لمواجهة المخاطر التي تم تحديدها؛
- المعايير الأخلاقية والعمل؛

تضمن الإدارة العليا أن لدى موظفي الشركة ما يكفي من التدريب والخبرة، وتشجع التواصل الفعال المتعلقة بإدارة المخاطر التشغيلية.

ط) إدارة رأس المال

توضع الأهداف من قبل الشركة للحفاظ على توازن نسب رأس المال وذلك لدعم أهداف الشركة وزيادة الفائدة للمساهمين.

تقوم الشركة بإدارة متطلبات رأس المال وذلك بتقدير النقص بين مستويات رأس المال المعلن عنها والمطلوبة بانتظام. يتم إجراء التسويات على مستويات رأس المال الحالية وذلك حسب التغيرات في الظروف السائدة في السوق وخصائص مخاطر أنشطة الشركة. وللحفاظ على أو تعديل هيكل رأس المال، تقوم الشركة بتعديل مبلغ توزيعات الأرباح المدفوعة للمساهمين أو الأسهم المُصدرة.

يعتقد مجلس الإدارة بأن الشركة قد التزمت بكافة متطلبات رأس المال المفروضة من قبل جهات خارجية خلال السنة المالية.

ك) القيمة العادلة للأدوات المالية

تستند القيمة العادلة للموجودات المالية المتداولة في سوق نشط إلى الأسعار المتداولة في السوق أو أسعار المتعاملين. وتستند القيمة العادلة لكافة الأدوات المالية الأخرى إلى أساليب التقييم. لا تختلف القيم العادلة للموجودات والمطلوبات المالية بشكل جوهري عن القيم الدفترية المدرجة في تاريخ إعداد القوائم المالية.

ل) خطر العمليات

تعتبر مخاطر العمليات خطراً رئيسياً يواجه الشركة وهي أكثر المخاطر التي تتطلب عملاً مستمراً في متابعتها الدورية سواء يومياً أو شهرياً أو سنوياً حسب طبيعة الخطر. كون الشركة تقوم بإنتاج منتجاتها و توزيعها وإدارة خدماتها لاحقاً، فإن ذلك يشكل السبب في نشوء مخاطر العمليات و التي عادة تتسبب بخسائر مالية أو خسائر معنوية مثل تأثير السمعة في حال عدم التحكم بالمخاطر بالشكل المطلوب.

تقوم إدارة المخاطر بتقييم المخاطر المتعلقة بالعمليات بشكل دوري مع المدراء في جميع الأقسام و تقوم أيضاً بالتأكد من الالتزام بلائحة تقبل المخاطر. من ضمن مهام إدارة المخاطر هو مراجعة أدلة السياسة و الإجراءات الداخلية و التأكد من وجود أدوات التحكم مسجلة و مكتوبة عند كل قسم.

م) خطر الموارد البشرية

الندرة في الموارد البشرية المؤهلة في قطاع التأمين السعودي خلق طلباً عالياً لهذا النوع من الموارد و هناك تحد كبير من ناحية الاحتفاظ بالموارد البشرية المؤهلة و الوطنية نظراً للضغط الذي تشهده جميع القطاعات لتطوير و تأهيل و توظيف السعوديين.

ساب تكافل انتهجت منهج توظيف و تطوير السعوديين منذ البدء بعمليات الشركة عام 2007 و منذ ذلك الوقت تفخر الشركة باستطاعتها رفع نسبة السعودة إلى 62% في جميع المراحل الوظيفية سواء كانت قيادية أو إدارية أو حديثي الانضمام لسوق العمل و استطاعت الشركة الحفاظ على هذه النسبة العالية لفترة طويلة على مدار السنين الماضية من خلال التخطيط الحذر و المدروس لتحويل المناصب المشغولة من قبل أجناب إلى مناصب مشغولة من قبل أيدي وطنية و لذلك تفخر الشركة أنها تمكنت من تأهيل و توظيف السعوديين في 7 مناصب قيادية في الشركة من أصل 9 مناصب متاحة.

ن) خطر السوق

خط أعمال الشركة الرئيسي هو التكافل العائلي (تأمين الحياة) و السوق التأمينية السعودية حالياً يغلب عليها قطاع التأمين العام المتمثل في التأمين البحري و تأمين الممتلكات و التأمين الصحي و تأمين السيارات. تأمين الحياة يساهم مساهمة بسيطة في مجمل الأقساط التأمينية المكتتبه في السوق المحلية. السبب في قلة مساهمة تأمين الحياة في السوق السعودية يرجع لعدة عوامل تتلخص أهمها في: نظرة المستهلك لتأمين الحياة أنه غير إسلامي و نظراً لأن أغلبية عدد السكان هم من الشباب الذين لا ينظرون لتأمين الحياة أنه من الأولويات خلال الفترة العمرية الحالية و العامل الثالث يتمثل في انعدام الوعي لدى المستهلك بفوائد و عوائد تأمين الحياة. الطريقة المفيدة للتغلب على هذا الخطر هو نشر الوعي بين المستهلكين بفوائد تأمين الحياة و أن برامج التكافل العائلي مدعمة بموافقة لجنة شرعية متمثلة بوجود علماء من أعضاء هيئة كبار العلماء.

س) خطر التوزيع

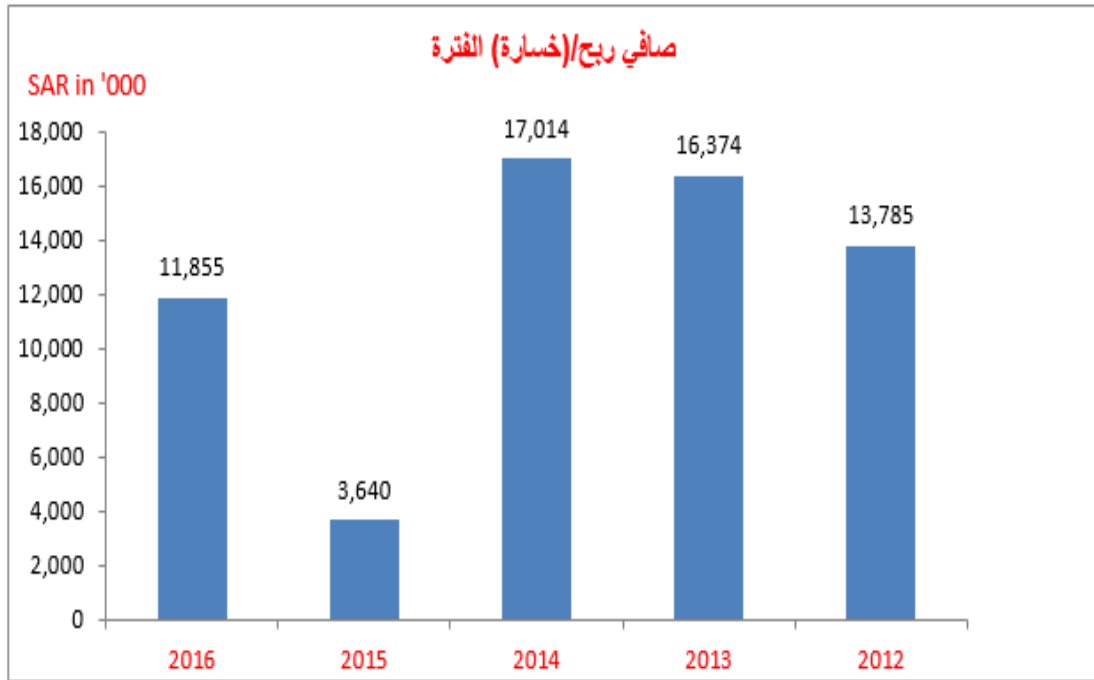
ساب تكافل تعتمد في توزيعها على طريقة التأمين البنكي (*bankassurance*) و لذلك تعتمد اعتمادا كبيرا على بنك ساب و شبكته في البيع. و نظرا لأن الوعي السوقي بالمنتجات المقدمة من قبل ساب تكافل منخفض فإنه ليس من المجدي اقتصاديا الاعتماد الذاتي على طريقة التوزيع المباشر بل أنه من الأجدى الاعتماد على شبكة البنك الواسعة التي تقدم خدماتها عن طريق وكالة ساب للتأمين المحدودة و المملوكة من قبل بنك ساب.

ع) خطر التسعير

يوجد في السوق السعودي 35 شركة تأمين مدرجة بلغت أقساط تأمينها المكتتبه في توقعات العام 2016 إلى 32 مليار ريال و بلغت الأقساط المتوقعة لـ3 شركات منها 16 مليار ريال و المتبقي اقتسمته 32 شركة مما شكل ضغطا عليهم للاستحواذ على أكبر عدد ممكن من الأعمال عن طريق تخفيض الأسعار و للحصول على أكبر قدر ممكن من الحصة السوقية الصغيرة. قد يكون هذا التوجه مفيدا لحملة الوثائق على المدى القصير و لكنه يضر بشركات التأمين و يهدد وجودها بشكل كبير على المدى القصير و المتوسط و التي بدورها تساهم في الاقتصاد الوطني من عدة أوجه. ساب تكافل لا تنتهج هذه الطريقة في حرب الأسعار و إنما تعتمد على حساب قسط التأمين المربح تقنيا و نتيجة لذلك قد يحدث في العديد من المرات فقدان الأعمال لصالح شركات أخرى التي ترغب في توسيع حصتها من الأعمال على حساب ربحيتها و مما ينعكس عليهم بالسلبية لاحقا في حال تراكم المطالبات.

7 - النتائج التشغيلية**7.1 - النتائج التشغيلية****قائمة الدخل**

2012	2013	2014	2015	2016	ريال سعودي (000)
					عمليات التكافل
222,610	207,182	218,103	228,595	217,464	إجمالي إشتراكات التكافل المكتتبه ومصارييف حاملي وثائق التكافل
218,202	237,931	226,430	127,950	156,775	صافي إشتراكات التكافل المكتتبه
7,836	4,960	14,124	7,192	7,385	دخل اتعاب و عمولات
226,038	242,891	240,554	135,142	164,160	إيرادات الإكتتاب
(7,333)	(8,562)	(12,603)	(6,138)	(16,636)	صافي المطالبات المتكبدة
1,475	1,411	1,443	1,419	1,726	دخل الإستثمارات
(206,255)	(220,737)	(213,482)	(126,440)	(144,292)	النفقات والمصرفوات الأخرى
13,925	15,003	15,912	3,983	4,958	صافي فائض/ (عجز) السنة من عمليات التكافل
					عمليات المساهمين
4,617	5,631	5,366	5,073	9,356	إجمالي الإيرادات
12,532	13,503	14,321	3,584	4,462	حصة المساهمين من فائض عمليات التكافل
(3,364)	(2,760)	(2,673)	(5,017)	(1,963)	مصارييف عمومية وإدارية
13,785	16,374	17,014	3,640	11,855	صافي ربح/ (خسارة) الفترة
0.41	0.48	0.50	0.11	0.35	الربح/ (الخسارة) الأساسية والمخفضة للسهم (ريال)



7.2 الميزانية العمومية

2012	2013	2014	2015	2016	ريال سعودي (000)
					الميزانية العمومية كما في
					موجودات عمليات التكافل
531,120	505,760	438,775	417,861	390,915	الإستثمارات والنقد في البنوك
24,938	8,408	11,833	12,374	12,548	إشتركاكات للتكافل مستحقة، صافي
64,864	61,090	78,342	57,886	79,514	موجودات أخرى
620,922	575,258	528,950	488,121	482,977	إجمالي موجودات عمليات التكافل
					موجودات المساهمين
309,735	318,177	331,370	320,903	338,910	الإستثمارات والنقد في البنوك
37,170	36,961	35,420	45,284	37,682	موجودات أخرى
346,905	355,138	366,790	366,187	376,592	إجمالي موجودات المساهمين
967,827	930,396	895,740	854,308	859,569	إجمالي الموجودات
					مطلوبات عمليات التكافل
11,757	11,049	8,696	5,858	8,015	ذمم معيدي التكافل، صافي

589,386	534,478	481,925	447,027	449,410	الإحتياطات الفنية
18,386	28,231	36,738	34,837	25,552	المطلوبات الأخرى
619,529	573,758	527,359	487,722	482,977	إجمالي مطلوبات عمليات التكافل
1,455	1,500	1,591	399	496	فائض عمليات التكافل
650,462	575,258	528,950	488,121	482,977	إجمالي مطلوبات وفائض عمليات التكافل
					حقوق ومطلوبات المساهمين
326,203	344,604	355,725	355,070	361,201	إجمالي حقوق المساهمين
7,967	10,534	11,065	11,117	15,391	إجمالي مطلوبات المساهمين
334,170	355,138	366,790	366,187	376,592	إجمالي حقوق ومطلوبات المساهمين
984,632	930,396	895,740	854,308	859,569	إجمالي المطلوبات

7.3 تحليل النتائج التشغيلية

النسبة	التغير	2015	2016	ريال سعودي (000)
				عمليات التكافل
(4.9)%	(11,131)	228,595	217,464	إجمالي إشتراكات التكافل المكتتبه ومصاريف حاملي وثائق التكافل
22.5%	28,825	127,950	156,775	صافي إشتراكات التكافل المكتتبه
2.7%	193	7,192	7,385	دخل اتعاب وعمولات
21.5%	29,018	135,142	164,160	إيرادات الإكتتاب
171 %	(10,498)	(6,138)	(16,636)	صافي المطالبات المتكبتة
21.6%	307	1,419	1,726	دخل الإستثمارات
14.1%	(17,852)	(126,440)	(144,292)	النفقات والمصروفات الأخرى
24.5%	975	3,983	4,958	صافي فائض السنة من عمليات التكافل

عمليات المساهمين				
84.4%	4,283	5,073	9,356	إجمالي الإيرادات
24.5%	878	3,584	4,462	حصة المساهمين من فائض عمليات التكافل
(60.9)%	3,054	(5,017)	(1,963)	مصاريف عمومية وإدارية
225.7%	8,215	3,640	11,855	صافي ربح / (خسارة) الفترة
		0.11	0.35	الربح / (الخسارة) الأساسية والمخفضة للسهم (ريال)

أ) الإشتراكات

بلغت الإشتراكات الإجمالية المكتتبه ومصاريف حاملي الوثائق للسنة المنتهية في 31 ديسمبر 2016 م مبلغ 217.4 مليون ريال سعودي بانخفاض قدرة 4.9% مقارنة بالإشتراكات المكتتبه بها في نفس الفترة من عام 2015م والتي بلغت 228.5 مليون.

وبلغ صافي الإشتراكات المكتتبه 156.7 مليون ريال سعودي للسنة المنتهية في 31 ديسمبر 2016م، وذلك بارتفاع بنسبة 22.5% عن صافي الإشتراكات المكتتبه خلال عام 2015م والتي بلغت 127.9 مليون ريال سعودي. وقد سجلت الشركة إيرادات إكتتاب بلغت 164 مليون ريال سعودي في عام 2016م مقارنة بمبلغ 135 مليون ريال سعودي خلال عام 2015م وذلك بانخفاض بلغ نسبة 21.5%.

ب) المطالبات

بلغت صافي المطالبات التي تم تكبدها خلال عام 2016م 16.6 مليون ريال سعودي بارتفاع بنسبة 171% مقارنة بمبلغ 6.1 مليون ريال سعودي لعام 2015م.

ج) الإستثمارات

بلغ ربح الإستثمار من عمليات التكافل لعام 2016م 1.72 مليون ريال سعودي مقابل ربح بمبلغ 1.41 مليون ريال لعام 2015م وذلك بارتفاع قدره 21.6% بينما بلغ دخل الإستثمار من عمليات المساهمين خلال عام 2016م 9.35 مليون ريال سعودي مقابل إيرادات إستثمار بلغت 5.07 مليون ريال سعودي للفترة المنتهية في 31 ديسمبر 2015م وذلك بارتفاع وقدره 84.4%.

د) المصروفات

بلغت حصة عمليات التكافل من النفقات والمصروفات الأخرى لفترة عام 2016م 144.2 مليون ريال سعودي مقارنة بمبلغ 126.4 مليون ريال لعام 2015م. وذلك بارتفاع بنسبة 14.1%. كما بلغت المصروفات العمومية والإدارية لعمليات المساهمين خلال عام 2016م 1.96 مليون ريال سعودي مقارنة بمبلغ 5.01 مليون ريال سعودي للفترة المنتهية في 31 ديسمبر 2015م والذي يمثل انخفاض بنسبة 60.9%.

هـ) فائض عمليات التكافل

بالنسبة للسنة المنتهية في 31 ديسمبر 2016م، فقد سجلت عمليات التكافل فائض صافي بلغ 4.95 مليون ريال سعودي مقارنة بفائض صافي وقدره 3.98 مليون ريال سعودي للفترة المنتهية في 31 ديسمبر 2015م وذلك بارتفاع وقدره 24.5%.

و) الربح / الخسارة

سجلت الشركة في عام 2016م صافي ربح بلغ 11.85 مليون ريال سعودي مقارنة بصافي ربح بمبلغ 3.64 مليون ريال سعودي للفترة المنتهية في 31 ديسمبر 2015م والذي مثل ارتفاع وقدره 225.7%. بلغ الربح الأساسي للسهم الواحد لعام 2016م 0.35 ريال سعودي مقابل ربح 0.11 ريال سعودي للسهم الواحد للفترة المنتهية في 31 ديسمبر 2015م. يعود سبب تحقيق ارباح مرتفعة مقارنة بالعام السابق الى التالي:

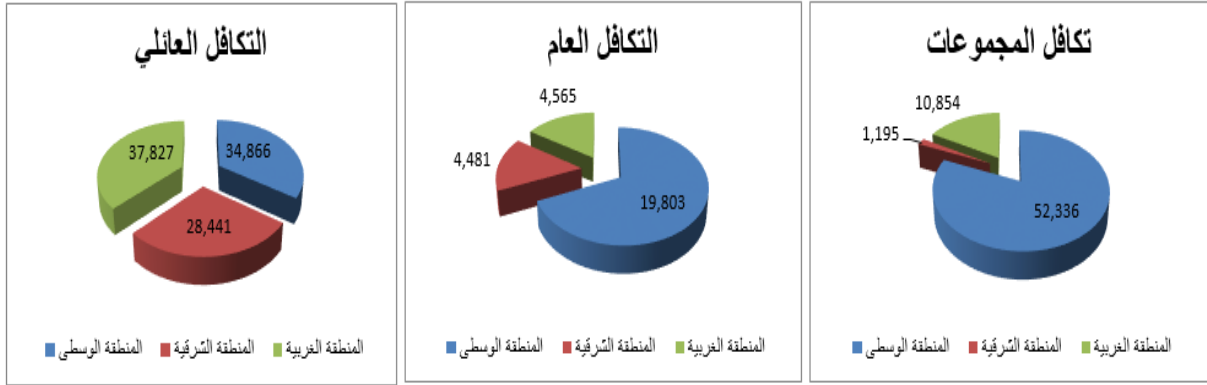
- انخفاض التغير في احتياطي عمليات التكافل خلال الفترة الحالية مقارنة بالفترة المماثلة من العام السابق والتي تضمنت زيادة جوهرية في احتياطي عمليات التكافل كنتيجة لتعديل سياسة احتساب الاحتياطيات الفنية (وذلك بمطابقة احتياطي عمليات التكافل مع الاستثمارات المتاحة للبيع) كما تم الاعلان عنه سابقا في تاريخ 14/1/2016.
- ارتفاع طفيف في إيرادات اتعاب وعمولات بـ 2.7%.
- انخفاض تكاليف اكتتاب الوثائق بـ 17.4%.
- ارتفاع في دخل الاستثمار بـ 70.7% (نتيجة لارتفاع هامش الربح على ودائع المرابحة والصكوك).
- وانخفاض المصاريف العمومية والإدارية بـ 11% حيث تضمنت الفترة المماثلة من العام السابق زيادة في مخصصات تكاليف الرقابة والتفتيش.

كما يقابل ذلك انخفاض في صافي الاشتراكات المكتتية بـ 7.9% وارتفاع في اعادة واستحقاق وثائق التكافل بـ 26.3% وارتفاع صافي المطالبات المتكبدة بـ 171% (نتيجة لارتفاع المطالبات خلال الفترة الحالية ولفسخ الشركة عن إحتياطي تعهدات وإلتزامات بمبلغ 5.1 مليون ريال خلال الفترة المماثلة من العام السابق كما تم الاعلان عنه في حينه بتاريخ 7 سبتمبر 2015).

8. الشركات التابعة والتوزيع الجغرافي لأنشطة العمل

لا تملك شركة ساب للتكافل أي فروع في الوقت الحاضر. كما لا تملك الشركة أي منشآت أو أصول أو أنشطة متاجرة أو أنشطة تجارية خارج المملكة العربية السعودية. وفيما يلي تحليل لإجمالي الاشتراكات المكتتية بها مصنفة حسب شريحة العملاء والتوزيع الجغرافي لأنشطة العمل :

السنة (القيم بالآلاف الريالات السعوديه)	الشرايح	المنطقة الوسطى	المنطقة الشرقية	المنطقة الغربية	المجموع الكلي
2016 م	إجمالي الاشتراكات المكتتية				
	التكافل العائلي للأفراد	34,866	28,441	37,827	101,134
	التكافل العام	19,803	4,481	4,565	28,849
2015 م	التكافل العائلي للمجموعات	52,336	1,195	10,854	64,385
	إجمالي الاشتراكات المكتتية				
	التكافل العائلي للأفراد	35,616	34,237	42,454	112,306
2014 م	التكافل العام	49,679	1,928	9,226	29,043
	التكافل العائلي للمجموعات	20,964	3,570	4,509	60,834
	إجمالي الاشتراكات المكتتية				
2013 م	التكافل العائلي للأفراد	29,944	39,494	39,976	109,414
	التكافل العام	46,527	2,863	6,696	56,086
	التكافل العائلي للمجموعات	22,137	2,777	2,667	27,581
2012 م	إجمالي الاشتراكات المكتتية				
	التكافل العائلي للأفراد	25,556	37,254	38,002	100,811
	التكافل العام	23,164	2,857	3,478	29,498
2012 م	التكافل العائلي للمجموعات	44,834	2,077	5,864	52,775
	إجمالي الاشتراكات المكتتية				
	التكافل العائلي للأفراد	32,973	35,403	43,212	111,588
2012 م	التكافل العام	28,435	3,186	3,599	35,220
	التكافل العائلي للمجموعات	47,578	1,553	5,386	54,516



9. المعايير المحاسبية

شركة ساب للتكافل مؤسسة مالية تخضع لإشراف مؤسسة النقد العربي السعودي وتلتزم بتوجيهاتها، وعليه فقد تم إعداد القوائم المالية للشركة وفقاً للمعايير الدولية الخاصة بالتقارير المالية وفقاً لتوجيهات المؤسسة في هذا الشأن، ولم يتم إعدادها وفقاً للمعايير الصادرة عن الهيئة السعودية للمحاسبين القانونيين. وتؤكد الشركة عدم وجود أي فروقات جوهرية أو أثر مالي على القوائم المالية نتيجة لإعدادها وفقاً للمعايير الدولية عن معايير المحاسبة السعودية.

10. أرباح المساهمين

لم تتم التوصية بتوزيع أية أرباح للمساهمين عن العام المالي 2016م. ولا يوجد لدى الشركة أي معلومات عن أي ترتيبات أو إتفاقات بشأن تنازل أي من مساهمي الشركة عن أي حقوق لهم في الأرباح.

11. سياسة توزيع الأرباح

تستند سياسة الشركة في توزيع الأرباح على التعليمات الصادرة من الجهات الإشرافية وعلى ما تضمنته المادة (44) من النظام الأساسي للشركة وبحسب ذلك فإن أرباح المساهمين توزع حسب التالي:

- 1- تجنب الزكاة وضريبة الدخل المقررة بعد احتسابها.
- 2- يجنب ما مقداره (20%) من الأرباح الصافية لتكوين احتياطي نظامي، ويجوز للجمعية العامة العادية وقف هذا التجنيب متى ما بلغ الإحتياطي المذكور إجمالي رأس المال المدفوع.
- 3- للجمعية العامة العادية بناءً على إقتراح مجلس الإدارة أن تجنب نسبة مئوية من الأرباح السنوية الصافية لتكوين إحتياطي إضافي وتخصيصه لغرض أو أغراض معينه تقررها الجمعية العامة.
- 4- يوزع من الباقي بعد ذلك دفعة أولى للمساهمين لا تقل عن (5%) من رأس المال المدفوع.
- 5- يوزع الباقي بعد ذلك على المساهمين كحصة في الأرباح أو يحول إلى حساب الأرباح المبقاة.
- 6- يجوز بقرار من مجلس الإدارة توزيع أرباح دورية تخصم من الأرباح السنوية المحددة في الفقرة (4) الواردة أعلاه وفق للقواعد المنظمة لذلك والصادرة من الجهات المختصة

12. مزايا ومكافآت أعضاء مجلس الإدارة وكبار التنفيذيين

تتحدد المكافآت المدفوعة لأعضاء مجلس إدارة الشركة أو أعضاء اللجان وفق الأطر التي حددتها التعليمات الصادرة من الجهات الإشرافية ووفق ما جاء في نظام الشركة الأساسي ، ويوضح الجدول التالي تفصيل المكافآت والتعويضات التي جرى دفعها لأعضاء مجلس الإدارة وكبار التنفيذيين في الشركة:

بيانات التعويضات التي حصل عليها من كبار التنفيذيين بمن فيهم الرئيس التنفيذي والرئيس المالي	بيانات التعويضات التي حصل عليها أعضاء مجلس الإدارة			2016م (ريال سعودي)
	المستقلين	غير التنفيذيين	التنفيذيين	
3,858,000	158,394	-	-	رواتب وتعويضات
-	23,518	-	-	بدلات حضور
818,462	-	-	-	مكافآت سنوية
-	-	-	-	برامج حوافز
-	-	-	-	أخرى

بموجب إتفاق خاص فقد تنازل أعضاء مجلس الإدارة غير التنفيذيين الذين يمثلون المساهمين المؤسسين للشركة (البنك السعودي البريطاني ومجموعة HSBC) و عدددهم (5) أعضاء عن حقهم في الحصول على بدلات الحضور والمكافآت السنوية نظير مشاركتهم في عضوية المجلس إستمراراً منهم لدعم الشركة وأنشطتها. ولا يوجد أي ترتيب آخر أو إتفاقية تنازل بموجبها أي من أعضاء مجلس الإدارة المستقلين أو أحد كبار التنفيذيين عن أي مزايا أو مكافآت.

13. عقود و معاملات فيها مصلحة مع الجهات ذات العلاقة

تمثل الجهات ذات العلاقة كبار المساهمين، وأعضاء مجلس الإدارة، وكبار موظفي الإدارة، وشركات يعتبر المساهمون بالشركة المالكون الرئيسيون فيها، ومنشآت أخرى مدارة، أو مدارة بصورة مشتركة أو تمارس عليها هذه الجهات تأثيراً هاماً. وفيما يلي تفصيلاً لتلك المعاملات خلال العام 2016م.

13.1 المعاملات مع الجهات ذات العلاقة

2015 بالآلاف الريالات السعودية	2016 بالآلاف الريالات السعودية	عضو مجلس الإدارة صاحب العلاقة	مدة العقد	البيان
البنك السعودي البريطاني - (مساهم في الشركة)				
51,545 30,741	53,183 28,337	- نايف عبدالكريم	سنوي	اشتراكات
		- ماجد	سنوي	مطالبات مدفوعة
		القويز	سنوي	مصاريف أخرى
5,309		- ريتشارد		- تكاليف صيانة أجهزة تقنية معلومات ومصاريف
197	4,172	هنشلي		متعلقة بها
167	89		ثلاثة شهور	- مصاريف غير مباشرة
1,859	731		سنوي	عوائد استثمار في ودائع المرابحة
	259			عمولة أرباح
منشآت مسيطر عليها بصورة مباشرة أو بصورة مشتركة أو يمارس عليها تأثيراً هاماً من قبل أطراف ذوي علاقة				
		- نايف	ثلاث	وكالة ساب للتأمين المحدودة:
6,927	5,471	عبدالكريم	سنوات	تكاليف اكتتاب وثائق التكافل مدفوعة
		- ماجد		
		القويز		اتش اس بي سي السعودية المحدودة:
879	905	- ريتشارد	سنوي	اشتراكات
500	-	هنشلي		مطالبات مدفوعة
1,286	1,163	- إيان مور		خصم على استثمارات مرتبطة بوحدات استثمارية
96,344	98,551	- أنثوني		استثمارات مرتبطة بوحدات - مشتراة خلال السنة
90,452	121,542	بنثلي		استثمارات مرتبطة بوحدات - مباحة خلال السنة

(1) تشمل الإشتراكات والمطالبات المدفوعة في الجدول السابق على عدد من العقود التي كانت الشركة طرفاً فيها مع جهات ذات علاقة. وتندرج تحت عقود تأمين مختلفة مع البنك السعودي البريطاني (ساب) وشركة إتش اس بي سي (HSBC) السعودية المحدودة والتي تمت بنفس الشروط المطبقة على المعاملات مع الجهات الأخرى.

(2) تشمل تكاليف الإكتتاب على العمولات التي دفعتها الشركة لشركة وكالة ساب للتأمين المحدودة، وهي شركة ذات مسؤولية محدودة مملوكة للبنك السعودي البريطاني (ساب) ويمثل نشاط الشركة الرئيسي في العمل كوكيل تأمين حصري لشركة ساب للتكافل حسب الإتفاقية المبرمة بين الطرفين.

(3) تتمثل ادارة صناديق الاستثمار من قبل شركة HSBC العربية السعودية المحدودة في ادارة استثمارات حملة وثائق التكافل العائلي للأفراد في الصناديق الاستثمارية.

(4) تشمل "المصاريف الأخرى" على تكاليف خدمات مختلفة بموجب إتفاقية إدارة مبرمة بين البنك السعودي البريطاني (ساب) والشركة. وبموجب هذه الإتفاقية، يقوم البنك السعودي البريطاني (ساب) بتقديم خدمات تشغيلية للشركة بما في ذلك استخدام الموجودات الثابتة والبنية التحتية الخاصة بتقنية المعلومات مقابل مبلغ متفق عليه من قبل الطرفين.

13.2 أرصدة الجهات ذات العلاقة

(أ) المبالغ المستحقة من الجهات ذات العلاقة

2015م		2016 م		البيان
بآلاف الريالات السعودية		بآلاف الريالات السعودية		
المساهمون	عمليات التكافل	المساهمون	عمليات التكافل	
-	1,045	-	1,906	منشآت مدارة، مدارة بصورة مشتركة أو منشآت يمارس عليها تأثيراً هاماً من قبل الجهات ذات العلاقة

(ب) المبالغ المستحقة إلى الجهات ذات العلاقة

2015م		2016 م		البيان
بآلاف الريالات السعودية		بآلاف الريالات السعودية		
المساهمون	عمليات التكافل	المساهمون	عمليات التكافل	
-	2,992	-	928	مساهمون ومنشآت مدارة، مدارة بصورة مشتركة أو منشآت يمارس عليها تأثيراً هاماً من قبل الجهات ذات العلاقة

فيما يلي تفاصيل المبالغ المستحقة من وإلى أطراف ذوي علاقة كما في تاريخ إعداد القوائم المالية:

2015	2016	عضو مجلس الإدارة صاحب العلاقة	الطبيعة	البيان
اتش اس بي سي السعودية العربية المحدودة				
374,739 315	353,740 1,150	- إيان مور - أنثوني بنتلي - ريتشارد هنكلي	موجودات موجودات	استثمارات متاحة للبيع خصم على استثمارات مرتبطة بوحدة استثمارية
البنك السعودي البريطاني				
6,292	5,617		موجودات	اشتراكات تكافل مستحقة – إجمالي
21,080	20,990	- نايف	موجودات	أرصدة البنك
34,000	34,000	عبدالكريم	موجودات	وديعة نظامية
21,952	29,468	- ماجد	مطلوبات	إجمالي المطالبات قيد التسوية
588	320	القويز	مطلوبات	مصاريق أخرى بموجب اتفاقية
1,859	259	- ريتشارد هنشلي	مطلوبات	مستوى الخدمة عمولة أرباح مستحقة
وكالة ساب للتأمين المحدودة				
545	349	- نايف عبدالكريم - ماجد القويز - ريتشارد هنشلي	مطلوبات	عمولة مستحقة

- إن الأرصدة القائمة بتاريخ إعداد القوائم المالية غير مضمونة وغير مرتبطة بعمولات. وسيتم السداد نقداً. لم يجنب مخصص جوهرى للانخفاض في القيمة بتاريخ إعداد القوائم المالية. يتم إجراء مراجعة بتاريخ إعداد القوائم المالية وذلك بفحص المركز المالي للجهة ذات العلاقة والسوق الذي تعمل فيه الجهة ذات العلاقة.
- يشمل إجمالي المطالبات تحت التسوية على احتياطييات مطالبات بلغت 29.47 مليون ريال سعودي (2015: 21.95 مليون ريال سعودي) تعود إلى عقود للتكافل أصدرت للبنك السعودي البريطاني.
 - تتكون الاستثمارات المتاحة للبيع المتعلقة بوثائق مرتبطة بوحدة كما في 31 ديسمبر 2016 والتي تبلغ 353.74 مليون ريال سعودي (2015: 374.74 مليون ريال سعودي) من استثمارات مرتبطة بوحدة من صناديق استثمارية تدار من قبل شركة اتش اس بي سي العربية السعودية المحدودة.
 - تشمل اشتراكات التكافل المستحقة كما في 31 ديسمبر 2016 على مبالغ مستحقة من البنك السعودي البريطاني بقيمة 5,617 مليون ريال سعودي (2015: 6,292 مليون ريال سعودي) تعود إلى عقود للتكافل أصدرت للبنك السعودي البريطاني.
 - تُحفظ "الأرصدة لدى البنوك" لدى البنك السعودي البريطاني (مساهم بالشركة).
 - تحفظ الوديعة النظامية (34 مليون ريال سعودي) في البنك السعودي البريطاني ويمكن السحب منها بعد موافقة مؤسسة النقد العربي السعودي فقط.
 - إن الأرصدة القائمة بتاريخ إعداد القوائم المالية غير مضمونة وغير مرتبطة بعمولات. وسيتم السداد نقداً. يتم إجراء مراجعة بتاريخ إعداد القوائم المالية وذلك بفحص المركز المالي للجهة ذات العلاقة والسوق الذي تعمل فيه الجهة ذات العلاقة.

14. المدفوعات النظامية:

تتشكل المدفوعات النظامية على الشركة خلال 2016م في جلها من الزكاة الشرعية والضريبة المستحقة على الشريك الأجنبي، وكذلك في تكاليف الإشراف التي تدفع للجهات الإشرافية والمبالغ المدفوعة للمؤسسة العامة للتأمينات الإجتماعية والتي تمثل إشتراكات التأمين الاجتماعي للعاملين في الشركة. بحكم طبيعة بعض المصاريف المذكورة من زكاة وضريبة دخل وتكاليف إشراف، فإنها عادة ما تكون عرضة للتغيير والتعديل في وقت التسوية مع الجهات النظامية ذات العلاقة. والتالي إيضاح بكل المدفوعات النظامية المدفوعة خلال العام والمستحقة كما في 31 ديسمبر 2016:

2016م		البيان
مستحقة (كما في 31 ديسمبر)	تم دفعها	
4,634,124	4,509,734	الزكاة
528,596	2,224,030	الضريبة المستقطعة
1,067,183	496,300	ضريبة الدخل
-	1,964,522	التأمينات الإجتماعية
-	10,000	الغرفة التجارية
	144,000	الهيئة العامة للاستثمار
360,203	4,537,382	تكاليف الرقابة والتفتيش
7,703,194	13,885,968	المجموع

15 - وصف لأي مصلحة تعود إلى أعضاء مجلس الإدارة وكبار التنفيذيين و أقربائهم في أسهم أو أدوات دين الشركة

لم تتلق الشركة خلال العام أي اشعارات من المساهمين أو الأشخاص ذوي العلاقة بخصوص تغيير نسبة ملكيتهم في أسهم الشركة وذلك حسب ما تتضمنته تعليمات الإفصاح التي استندت عليها قواعد التسجيل والإدراج الصادرة من هيئة السوق المالية، وتوضح الجداول التالية وصفاً بالمصالح التي تعود لكبار المساهمين ولأعضاء مجلس الإدارة وكبار التنفيذيين بالشركة وأزواجهم وأبناءهم القصر في أسهم وأدوات الدين:

أ) أعضاء مجلس الإدارة خلال العام 2016 م :

صافي التغيير خلال العام		نهاية العام		بداية العام		اسم من تعود له المصلحة
نسبة الملكية	عدد الأسهم	نسبة الملكية	عدد الأسهم	نسبة	عدد	
% 0.00	0	% 0.00	1,000	% 0.00	1,000	الأستاذ/ محمد عبدالله اليحيا
% 0.00	0	% 0.00	1,000	% 0.00	1,000	الأستاذ/ حسام عبدالله الحقييل
%0.00	0	%0.00	0	%0.00	0	السيد/ ديفيد كيني*
% 0.00	0	% 0.00	0	% 0.00	0	الأستاذ/ ماجد القويز
% 0.00	0	% 0.00	0	% 0.00	0	الأستاذ/ نايف العبدالكريم
%0.00	0	%0.00	0	%0.00	0	السيد/ ريتشارد هينشلي*
% 0.00	0	0.00	0	% 0.00	0	السيد/ إيان مور
% 0.00	0	0.00	1,000	% 0.00	1,000	الأستاذ/ وليد عبدالعزيز كيال
% 0.00	0	0.00	0	% 0.00	0	السيد/ انثوني بنتلي
% 0.00	0	0.00	0	% 0.00	0	الأستاذ/ ماجد نجم**
% 0.00	0	0.00	0	% 0.00	0	الأستاذ/ محمد العبيد**

* انتهت عضوية السيد/ ديفيد كيني باستقالته بتاريخ 2016/12/20م وخلفه السيد/ ريتشارد هينشلي بتاريخ 2016/12/20م.

** انتهت عضوية السيد/ ماجد نجم و محمد العبيد بإنهاء دورة المجلس بتاريخ 2016/05/15م.

ب) كبار المسؤولين التنفيذيين:

كبار التنفيذيين في شركة ساب للتكافل وزوجاتهم وأولادهم القصر						
صافي التغيير خلال العام		نهاية العام 2016/12/31م		بداية العام 2016/01/01م		اسم من تعود له المصلحة
نسبة	عدد الأسهم	نسبة الملكية	عدد الأسهم	نسبة الملكية	عدد	
% 0.00	0	% 0.00	0	% 0.00	0	السيد ادريان فلاورز *
% 0.00	0	% 0.00	0	% 0.00	0	السيد ستيفين كسقروف
% 0.00	0	% 0.00	0	% 0.00	0	الأستاذ سعود بن عبدالعزيز النعيمي
% 0.00	0	% 0.00	0	% 0.00	0	الأستاذ طارق بن علي الفايز

*استقال السيد/ ادريان فلاورز كرئيس تنفيذي للشركة بتاريخ 2016/05/08م وخلفه السيد/ ستيفين كسقروف بتاريخ 2016/05/08م.

16 - وصف لأي مصلحة في فئة الأسهم ذات الأهمية في التصويت تعود لأشخاص لكبار المساهمين
كبار المساهمين

صافي التغيير خلال		نهاية العام 2016/12/31م		بداية العام 2016/01/01م		اسم من تعود له المصلحة
نسبة الملكية	عدد	نسبة	عدد الأسهم	نسبة الملكية	عدد الأسهم	
%0.00	0	%32.50	11,050,000	%32.50	11,050,000	البنك السعودي البريطاني
%0.00	0	%31.00	10,540,000	%31.00	10,540,000	مجموعة HSBC بي في

17 - أعضاء مجلس الإدارة واللجان التابعة للمجلس

(أ) تشكيل مجلس الإدارة

يتشكل مجلس إدارة الشركة من ثمانية (8) أعضاء يتم انتخابهم وتعيينهم لدورة مدتها 3 سنوات ميلادية، منهم عضوين يمثلان البنك السعودي البريطاني (ساب)، وعضوين يمثلان مجموعة (HSBC) وعضواً واحداً فيما بينهما، بحيث يكون عدد الأعضاء الممثلين لأشخاص إعتباريين (5) أعضاء، و الـ (3) أعضاء المكملين للمجلس هم من الأعضاء المستقلين.

وبتاريخ 2016/12/20م تم تعيين السيد/ ريتشارد هينشلي كعضو غير تنفيذي في مجلس إدارة الشركة ممثلاً للشريك الأجنبي HSBC خلفاً عن السيد/ ديفيد كيني.

وعلى ضوء ذلك فإن مجلس إدارة الشركة يتشكل كما في 2016/12/31 م من الأعضاء التالية أسماؤهم والذين صنفوا عضويتهم بحسب ما جاء في المادة (2) من لائحة حوكمة الشركات الصادرة عن هيئة السوق المالية.

الشركات المساهمة الأخرى خلاف الشركة التي يشغل عضو المجلس عضوية مجلس إدارتها	تصنيف العضوية			اسم عضو مجلس الإدارة
	تنفيذي	غير تنفيذي	مستقل	
-			√	الأستاذ/ حسام عبدالله الحقييل
-			√	الأستاذ/ محمد عبدالله اليحيا
الشركة السعودية للخدمات الصناعية (سيسكو)			√	الأستاذ/ وليد عبدالعزيز كيال
ممثل البنك السعودي البريطاني (ساب)		√		الأستاذ/ ماجد عبدالرحمن القويز ممثلاً للبنك السعودي البريطاني (ساب)
ممثل البنك السعودي البريطاني (ساب)		√		الأستاذ/ نايف عبدالكريم العبدالكريم ممثلاً للبنك السعودي البريطاني (ساب)
ممثل البنك السعودي البريطاني (ساب) ومجموعة HSBC		√		السيد/ ريتشارد هينشلي ممثلاً للبنك السعودي البريطاني (ساب) ومجموعة HSBC
ممثل مجموعة HSBC		√		السيد/ انثوني بنتلي ممثلاً لمجموعة HSBC
ممثل مجموعة HSBC		√		السيد ايان كيث مور ممثلاً لمجموعة HSBC

(ب) إجتماعات مجلس الإدارة

خلال العام 2016 م عقد مجلس إدارة الشركة أربع إجتماعات، ويبين الجدول التالي بيانات لكل الإجتماعات وسجل حضور الأعضاء:

ملاحظات	مجموع الحضور	الإجتماعات المنعقدة خلال العام 2016 م				عضو مجلس الإدارة
		الرابع	الثالث	الثاني	الأول	
		12/15	9/26	5/10	3/01	
	4	✓	✓	✓	✓	الأستاذ/ حسام عبدالله الحقييل
	4	✓	✓	✓	✓	الأستاذ/ محمد عبدالله اليحيا
	2	-	-	✓	✓	الأستاذ/ ماجد كمال الدين نجم**
	2	-	-	✓	✓	الأستاذ/ محمد ابراهيم العبيد**
	2	✓	✓	-	-	الأستاذ/ نايف عبدالكريم
	0	×	×	-	-	الأستاذ/ ماجد عبدالرحمن القويز
	2	×	×	✓	✓	السيد/ ديفيد كليف كيني*
	0	-	-	-	-	السيد/ ريتشارد هينشلي
	4	✓	✓	✓	✓	السيد/ ايان كيث مور
	4	✓	✓	✓	✓	الأستاذ/ انثوني بنتلي
	4	✓	✓	✓	✓	الأستاذ/ وليد كيال
		%75	%75	%100	100 %	نسبة الحضور

* انتهت عضوية كل من السيد/ ماجد كمال الدين نجم والسيد/ محمد ابراهيم العبيد. بإنتهاء عضويتهم بتاريخ 2016/05/15م.
** انتهت عضوية السيد/ ديفيد كيني بإستقالته بتاريخ 2016/12/20م وخلفه السيد/ ريتشارد هينشلي بتاريخ 2016/12/20م.

ج) لجان مجلس الإدارة

انسجماً مع الضوابط الإشرافية ونظام الشركة الأساسي والتي تتطلب قيام مجلس الإدارة بتشكيل عدد مناسب من اللجان، فقد شكل مجلس إدارة الشركة (5) لجان رئيسية وهي لجنة المراجعة، ولجنة الترشيحات والمكافآت، واللجنة التنفيذية، ولجنة الإستثمار، ولجنة المخاطر. والتالي وصف بتلك اللجان ومهامها وبيانات تشكيلها واجتماعاتها:

لجنة المراجعة

تتكون اللجنة من ثلاثة أعضاء أحدهم عضو مجلس إدارة مستقل والعضوين الآخرين من خارج المجلس، وتهتم اللجنة وفقاً لما تضمنته (قواعد إختيار أعضاء لجنة المراجعة ومدة عضويتهم وأسلوب عملهم) التي أقرتها الجمعية العامة للشركة بالإشراف على إدارة المراجعة الداخلية في الشركة والتحقق من مدى فاعليتها في تنفيذ الأعمال والمهام التي يحددها المجلس وتقييم ودراسة تقارير المراجعة الداخلية وإنفاذ الإجراءات التصحيحية للملاحظات الواردة فيها والتوصية لمجلس الإدارة بتعيين المحاسبين القانونيين وتحديد أتعابهم والتأكد من إستقلاليتهم ومتابعة أعمالهم وإعتماد أي عمل خارج نطاق أعمال المراجعة وكذلك ملاحظاتهم على القوائم المالية ومتابعتها ودراسة القوائم المالية الربع سنوية والسنوية قبل عرضها على مجلس الإدارة والسياسات المحاسبية المتبعة وإبداء الرأي والتوصيات حولها، وتتكون اللجنة كما في 2016/12/31م من كل من الأستاذ/ وليد عبدالعزيز كيال (رئيساً) وعضوية كل من الأستاذ/ أبو بكر باجابر والأستاذ/ سامي عبدالسلام وهيبة وقد عقدت اللجنة خلال العام 2016 م أربع إجتماعات وفقاً للتالي:

مجموع الحضور	الإجتماعات المنعقدة خلال العام 2016 م						الصفة	عضو اللجنة
	السادس	الخامس	الرابع	الثالث	الثاني	الأول		
	12/14	11/27	10/18	7/20	4/20	2/10		
6	✓	✓	✓	✓	✓	✓	رئيس	الأستاذ/ وليد عبد العزيز كيال
5	✓	✓	✓	×	✓	✓	عضو	د/ أبو بكر باجابر
5	✓	✓	✓	✓	×	✓	عضو	الأستاذ/ سامي عبدالسلام وهيبة

اللجنة التنفيذية

تشكل اللجنة التنفيذية من أربعة أعضاء من أعضاء مجلس الإدارة وتهتم بمراجعة إستراتيجية العمل ورفعها لمجلس الإدارة و مراجعة وإعداد التوصيات لخطة العمل السنوية، وكذلك إعتداد العقود حسب تفويض مجلس الإدارة، وايضاً مراجعة و تقييم الخسائر الناتجة عن الأعمال التشغيلية، وأي أعمال أخرى يكلفها بها مجلس الإدارة، وتتكون اللجنة كما في 2016/12/31م من كل من الأستاذ/ محمد اليحيا (رئيساً) وعضوية كل من الأستاذ/ نايف العبدالكريم، الأستاذ/ ماجد القويز و السيد إيان مور وقد عقدت اللجنة خلال العام 2016 م ستة إجتماعات وفقاً للتالي:

مجموع الحضور	الإجتماعات المنعقدة خلال العام 2016 م						الصفة	عضو اللجنة
	السادس	الخامس	الرابع	الثالث	الثاني	الأول		
	12/14	11/23	9/20	6/21	4/26	2/22		
6	✓	✓	✓	✓	✓	✓	رئيس	الأستاذ/ محمد اليحيا
2	-	-	-	-	✓	✓	عضو	الأستاذ/ محمد العبيد*
2	-	-	-	-	✓	✓	عضو	الأستاذ/ ماجد كمال الدين نجم*
6	✓	✓	✓	✓	✓	✓	عضو	السيد/ إيان مور
4	✓	✓	✓	✓	-	-	عضو	الأستاذ/ نايف العبدالكريم
1	×	×	×	✓	-	-	عضو	الأستاذ/ ماجد القويز

* انتهت عضوية كل من السيد/ ماجد كمال الدين نجم والسيد/ محمد ابراهيم العبيد. بإنتهاء عضويتهم بتاريخ 2016/05/15م.

لجنة الترشيحات والمكافآت

تشكل اللجنة من أربعة أعضاء من أعضاء مجلس الإدارة غير التنفيذيين والمستقلين وتتضمن مهام ومسئوليات اللجنة وفقاً لما ورد في قواعد إختيار أعضاء لجنة الترشيحات والمكافآت ومدة عضويتهم وأسلوب عملهم التي أقرتها الجمعية العامة للشركة إعتداد السياسات والمعايير للترشح لعضوية مجلس الإدارة و كبار التنفيذيين والتأكد من نزاهة أعضاء المجلس وكذلك تقوم اللجنة بإجراء مراجعة سنوية للاحتياجات المطلوبة من مهارات و قدرات لأعضاء مجلس الإدارة، والتأكد من إستقلالية الأعضاء المستقلين، ومراجعة أنساق حوكمة الشركة وهيكل مجلس الإدارة ورفع توصيات بالتغييرات التي يمكن إجراؤها وتحديد جوانب الضعف والقوة في المجلس وإقتراح معالجتها ووضع سياسات التعويضات والمكافآت لكل من أعضاء مجلس الإدارة و كبار التنفيذيين، وتتكون اللجنة كل من الأستاذ/ حسام عبدالله الحقييل (رئيساً) وعضوية كل من الأستاذ/ وليد كيال والأستاذ/ نايف عبدالكريم و الأستاذ / إيان مور وقد عقدت اللجنة إجتماعين خلال العام 2016 م وفقاً للتالي:

مجموع الحضور	الإجتماعات المنعقدة خلال العام 2016 م		الصفة	عضو المجلس
	الثاني	الأول		
	12/15	02/23		
2	✓	✓	رئيس	الأستاذ/ حسام عبدالله الحقييل
2	-	✓	عضو	الأستاذ/ ماجد نجم*
2	-	✓	عضو	الأستاذ/ محمد اليحيا*
1	✓	-	عضو	الأستاذ/ إيان مور
1	✓	-	عضو	الأستاذ/ نايف العبدالكريم
1	✓	-	عضو	الأستاذ/ وليد كيال

* انتهت عضوية السيد/ ماجد كمال الدين نجم. بإنتهاء عضويته بتاريخ 2016/05/15م.

* انتهت عضوية السيد/ محمد اليحيا. في لجنة الترشيحات و المكافآت بتاريخ 2016/05/15م.

لجنة الإستثمار

وفقاً للتوجيهات الإشرافية الصادرة عن مقام مؤسسة النقد العربي السعودي والقاضية بتشكيل لجنة إستثمار تعنى بمراجعة إستراتيجية إستثمار الشركة ورفعها لمجلس الإدارة وأي أعمال أخرى يكلفها بها مجلس الإدارة، لجنة الإستثمار تتكون من ثلاثة إلى خمسة من أعضاء مجلس الإدارة، وتعنى اللجنة بصياغة سياسة الإستثمار الخاصة بالشركة في حدود المخاطر والسلطات المفوضة ومن ثم مراجعتها والموافقة عليها سنوياً من قبل مجلس الإدارة، إلى جانب مراجعة تنفيذ الأنشطة الإستثمارية الخاصة بالشركة بما يشمل حدود المخاطر والتعرض والتحقق من مدى ملاءمتها لظروف السوق الحالية وتحمل المخاطر العام للشركة.

وتتكون اللجنة كما في 2016/12/31م من كل من الأستاذ/ حسام الحقييل (رئيساً) وعضوية كل من الأستاذ/ محمد اليحيا ، الأستاذ/ ماجد القويز و السيد إيان مور. عقدت اللجنة خلال العام 2016 م أربعة إجتماعات وفقاً للتالي:

مجموع الحضور	الإجتماعات المنعقدة خلال العام 2016 م				الصفة	عضو اللجنة
	الرابع	الثالث	الثاني	الأول		
	11/30	09/26	04/26	02/22		
2	-	-	✓	✓	الرئيس المكلف	الأستاذ/ محمد العبيد *
4	✓	✓	✓	✓	عضو	الأستاذ/ محمد اليحيا
2	-	-	✓	✓	عضو	الأستاذ/ ماجد كمال الدين نجم *
4	✓	✓	✓	✓	عضو	السيد/ إيان مور
2	✓	✓	-	-	الرئيس	الأستاذ/ حسام الحقييل
0	×	×	-	-	عضو	الأستاذ/ ماجد القويز

* انتهت عضوية كل من السيد/ ماجد كمال الدين نجم والسيد/ محمد ابراهيم العبيد. بانتهاء عضويتهم بتاريخ 2016/05/15م.

لجنة المخاطر

وفقاً للتوجيهات الإشرافية الصادرة عن مقام مؤسسة النقد العربي السعودي والقاضية بتشكيل لجنة للمخاطر تعنى بمراجعة إستراتيجية المخاطر للشركة ورفعها لمجلس الإدارة وأي أعمال أخرى يكلفها بها مجلس الإدارة، فقد تم خلال الربع الثاني من العام 2016م تشكيل لجنة المخاطر التي تتكون من ثلاثة أعضاء من مجلس الإدارة، وتعنى اللجنة بصياغة سياسة المخاطر الخاصة بالشركة في حدود المخاطر والسلطات المفوضة ومن ثم مراجعتها والموافقة عليها سنوياً من قبل مجلس الإدارة، إلى جانب مراجعة تنفيذ الأنشطة الخاصة بالشركة بما يشمل حدود المخاطر والتعرض والتحقق من مدى ملاءمتها لظروف السوق الحالية وتحمل المخاطر العام للشركة.

وتتكون اللجنة كما في 2016/12/31م من كل من من الأستاذ/ ماجد القويز ، الأستاذ/ أنثوني بنتلي ولحداثة إنشائها فقد عقدت اللجنة خلال العام 2016 م إجتماع واحد وفقاً للتالي:

مجموع الحضور	الإجتماعات المنعقدة خلال العام 2016		الصفة	عضو اللجنة
	م			
	الأول			
	11/30			
0	x		-	الأستاذ/ ديفيد كيني
0	x		عضو	الأستاذ/ ماجد القويز
1	✓		رئيس مؤقت	الأستاذ/ انثوني بنتلي
1	✓		بالإنابة	الأستاذ/ محمد اليحيا

* انتهت عضوية السيد/ ديفيد كيني باستقالته بتاريخ 2016/12/20م.

18 - العقوبات والجزاءات والقيود النظامية

تمارس الشركة أعمالها وفق ما تقتضيه النظم واللوائح والتعليمات الصادرة عن الجهات الإشرافية، وخلال العام 2016 م فرضت الغرامه التالية:

- صدر قرار مجلس الهيئة بتاريخ 1437/06/28 هـ القاضي بفرض غرامة مالية مقدارها (20,000) عشرون الف ريال، على شركة ساب للتكافل، لمخالفتها الفقرة (هـ) من المادة الثانية عشرة من لائحة حوكمة الشركات، لعدم التزامها بتشكيل مجلس إدارة لا يقل عدد أعضائه المستقلين عن عضوين أو ثلث أعضاء المجلس، أيهما أكثر.

19 - حوكمة الشركة:

راعت شركة ساب للتكافل العمل على خلق بيئة حوكمة فعّالة، ومن ثم فقد صير إلى صياغة سياسة حوكمة للشركة جرى اعتمادها من قبل مجلس الإدارة والجمعية العامة للشركة بحيث تضمنت هذه اللائحة كافة الجوانب المتعلقة بتأكيد حقوق المساهمين وسياسات الإفصاح وتعزيز مناحي معالجة تعارض المصالح. كما تضمنت أطر سياسة حوكمة الشركة العمل على موائمة قواعد عمل لجان المجلس الفرعية بما يتسق والتوجيهات الإشرافية، وكذلك على إيجاد أنساق لتقييم فعالية المجلس ولجانه الفرعية بصفة دورية لعام 2016م.

إن نظام الشركة الأساسي ووثيقة حوكمتها التي اقرها مجلس الإدارة تضمننا عرضاً لحق المساهم في الحصول على أرباح، وحضور الجمعيات والمناقشة والتصويت والتصرف بالسهم، كما أن المعلومات والبيانات المتعلقة بالجمعيات والميزانيات، وحساب الأرباح والخسائر وتقرير مجلس الإدارة السنوي، توفر للمساهمين، وتنتشر في الصحف وتحمل بانتظام على موقع تداول وموقع الشركة على الشبكة.

ومن هذا المنطلق، فقد حرصت شركة ساب للتكافل على الوفاء والالتزام بكافة المتطلبات الإلزامية التي اشتملت عليها لائحة حوكمة الشركات الصادرة من مقام هيئة السوق المالية وكذلك الإلتزام بغالبية الأحكام الأسترشادية باستثناء التالي:

المادة	متطلبات المادة	أسباب عدم تطبيق هذه المادة
الفقرة (د) من المادة السادسة	يجب على المستثمرين من الأشخاص ذوي الصفة الاعتبارية الذين يتصرفون بالنيابة عن غيرهم -مثل صناديق الاستثمار- الإفصاح عن سياساتهم في التصويت وتصويتهم الفعلي في تقاريرهم السنوية، وكذلك الإفصاح عن كيفية التعامل مع أي تضارب جوهري للمصالح قد يؤثر على ممارسة الحقوق الأساسية الخاصة باستثماراتهم.	ليس لشركة ساب للتكافل صفة لإلزام المستثمرين ذوي الصفة الاعتبارية الذين يتصرفون بالنيابة عن غيرهم، بأن يفصحوا عن سياساتهم في التصويت.
الفقرة (أ) من المادة الثامنة عشر	لا يجوز لعضو مجلس الإدارة- بغير ترخيص من الجمعية العامة يجدد كل سنة- أن تكون له أي مصلحة (مباشرة أو غير مباشرة) في الأعمال و العقود التي تتم لحساب الشركة وتستنثى من ذلك الأعمال التي تتم بطريق المنافسة العامة اذا كان عضو مجلس الإدارة صاحب العرض الأفضل. وعلى عضو مجلس الإدارة أن يبلغ المجلس بما له من مصلحة شخصية في الأعمال و العقود التي تتم لحساب الشركة. ويثبت هذا التبليغ في محضر الاجتماع. ولا يجوز للعضو ذي المصلحة الإشتراك في التصويت على القرار الذي يصدر في هذا الشأن في الجمعية العامة أو في إجتماع مجلس الإدارة. ويبلغ رئيس مجلس الإدارة الجمعية العامة عند انعقادها عن الأعمال والعقود التي يكون لأحد أعضاء مجلس الإدارة مصلحة شخصية فيها. ويرفق بهذا التبليغ تقرير من المحاسب القانوني.	لم يبلغ اعضاء مجلس الإدارة الذين لهم مصلحة مباشرة و غير مباشرة بالعقود التي تتم لحساب الشركة خلال تمديد تلك العقود في العام المنتهي 2016. حيث أن جميع الأعمال و العقود تمت منذ بدأ نشاط الشركة و تتجدد بشكل تلقائي سنوي. وتؤخذ موافقة الجمعية العمومية في الإستمرار في تجديدها. هذا و قد تم الإفصاح عنها في تقرير مجلس الإدارة لعام 2016 في الفقرة 13.1 صفحة 25 و 26 في المعاملات ذات العلاقة مع أسماء أعضاء مجلس الإدارة الممثلين لتلك الجهات

20- المراجعة السنوية لفعالية إجراءات الرقابة الداخلية:

أكدت نتائج المراجعة السنوية فاعلية إجراءات الرقابة الداخلية التي انتهجتها الشركة خلال عام 2016م، كما أظهرت أن نظام الرقابة الداخلية والتحكم بالمخاطر الذي تطبقه ساب للتكافل أُعد على أسس سليمة وتم تنفيذه بكفاءة وفعالية لضمان مصداقية التقارير المالية والتوافق مع اللوائح المطبقة.

وتنتهج الشركة منهجية خطوط الدفاع الثلاثة، فقطاعات الأعمال معنية بضمان إتساق الأنشطة التي تتم مع النظم واللوائح الإجرائية المنظمة لعمل شركات التأمين، وتقوم وحدة الإلتزام والرقابة الداخلية بمهمة الفحص الثنائي للتأكد من إتساق ذلك بفحوص يتم إجرائها بشكل دوري، في حين تقوم وحدة المراجعة بأعمال الفحص بشكل مبني على تحديد المخاطر.

وتشارك وحدات العمل تلك في جميع أعمال اللجان الإدارية ويتم الرفع بتقاريرها للجنة المخاطر الداخلية، وكذلك للجنة المراجعة.

وتقر إدارة المراجعة الداخلية بأنه لا توجد أي تحفظات أو قيود للحصول على المعلومات أو الوثائق أو السجلات، ولم يتبين خلال العام وجود أي ملاحظات جوهريّة خلال إجراءات الرقابة الداخلية للشركة.

وتقوم لجنة المراجعة بتقييم تكامل وكفاية هذا النظام بشكل دوري والرفع برؤاها وملاحظاتها

لمجلس الإدارة. ويسعى نظام الرقابة الداخلية الذي تشرف عليه إدارة المراجعة الداخلية إلى توفير ضمان بأن وسائل التحكم والرقابة داخل الشركة مناسبة للحد من المخاطر، وأن عمليات الحوكمة كافية لتحقيق أهداف الشركة ويتم ذلك عن طريق مراجعة مختلف العمليات التشغيلية بما فيها مراجعة المطالبات وتقديم تقارير تفصيلية بشكل دوري للجنة المراجعة وتصورات إدارة الشركة للحلول المقترحة، وأخطار المجلس بشأنها.

21 - مراقبي الحسابات الخارجيين:

وافقت الجمعية العامة التي عقدت بتاريخ 1437/08/04 هـ الموافق 2016/05/11 م على قرار مجلس الإدارة اختيار السادة شركة PwC وشركة السديري و العضم الحسابات كمرقبي الحسابات لمراجعة القوائم المالية الربع سنوية للعام 2016م والربع الأول لعام 2017 وتحديد أتعابهم.

22 - التأكيدات والإقرارات

(أ) تؤكد شركة ساب للتكافل أنه:

- لم تحصل الشركة على أية قروض خلال العام 2016 م.
- لم توظف الشركة أية إستثمارات أو تنشئ أي احتياطات لمزايا الموظفين.
- لم تقم الشركة بإصدار أو منح أي أدوات دين قابلة للتحويل أو أي أوراق مالية تعاقدية أو مذكرات حق إكتتاب أو حقوق مشابهة خلال السنة المالية 2016 م.
- لم تقم الشركة بإصدار أو منح أي حقوق تحويل أو إكتتاب بموجب أدوات دين قابلة للتحويل إلى اسهم، أو حقوق خيار أو مذكرات حق إكتتاب أو حقوق مشابهة.
- لم تقم الشركة بإسترداد أو شراء أو إلغاء أي أدوات دين قابلة للإسترداد.

(ب) كما ويؤكد مجلس الإدارة للمساهمين والجهات الأخرى ذات العلاقة و حسب معرفته التامة ومن كافة النواحي المادية ما يلي:

- أن سجلات الحسابات أعدت بالشكل الصحيح.
- أن نظام الرقابة الداخلية أعد على أسس سليمة ونفذ بفاعلية.
- أنه لا يوجد أي شك يذكر في قدرة الشركة على مواصلة نشاطها.
- لا يوجد خلال العام 2016 م أي عقد كانت الشركة طرفاً فيه و توجد أو كانت توجد فيه مصلحة جوهرية لأي من أعضاء مجلس الإدارة أو الرئيس التنفيذي أو المدير المالي أو لأي شخص ذي علاقة بأي منهم. عدا ماتم ذكره في تبيان المعاملات مع الجهات ذات العلاقة في هذا التقرير.

الخاتمة

يُعرب مجلس إدارة شركة ساب للتكافل عن شكره وتقديره لعملائه الأعضاء على ثقتهم، ولجميع المساهمين الكرام الذين كانوا الدافع في نجاح الشركة وإستمراريتها، كما يسجل المجلس تقديره لجميع منسوبي الشركة من إدارة وعاملين على جهودهم التي بذلوها لتحقيق الإنجازات و النتائج الجيدة خلال العام.