

بِسْمِ اللَّهِ الرَّحْمَنِ الرَّحِيمِ



خادم الحرمين الشريفين الملك عبد الله بن عبدالعزيز آل سعود



صاحب السمو الملكي الأمير سلمان بن عبدالعزيز آل سعود
ولي العهد النائب الثاني لرئيس مجلس الوزراء وزير الدفاع

الإدارة العامة:

طريق الأمير محمد بن عبدالعزيز (التحلية)

هاتف: ٤٦٤١٩٦٣ - ٤٦٥٨٤٠٣ - فاكس: ٤٦٣٢١٠٠

الإدارة التجارية:

هاتف: ٤٦٤١٩٦٣ - ٤٦٢٤٧٩٨ - ٤٦٣٠٢٠٨ - فاكس: ٤٦٣٠٦١٢

الهواتف:

الرياض - طريق الخرج - كليو ١٠

ص.ب ١٨٧ الرياض ١١٤١١

المملكة العربية السعودية

هاتف: ٤٩٥٣٧٣٠ - فاكس: ٤٩٥٢٦٦٧

البريد الإلكتروني: ngc@gypsccon.com موقع: www.gypsccon.com.sa

الفرع:

ينبع - المنطقة الصناعية - الهيئة الملكية

ص.ب ١٥٢ ينبع

المملكة العربية السعودية

هاتف: ٠٤ / ٣٩٦٢١١٤ - ٠٤ / ٣٩٦٢٠٥٣ - فاكس: ٠٤ / ٣٩٦٢٠٤٩

برقياً جبسكو ينبع

الدمام - طريق ابيق أمام المنطقة الصناعية الثانية

هاتف: ٨٦٨٣٦١٠ (٠٣) / ٢٠ / ٣٠ / ٤٠ / ٥٠ / ٦٠ / ٧٠ فاكس: ٨٦٨٣٦٨٠ (٠٣)

المملكة العربية السعودية

شهادة الجودة النوعية ISO 9002
WE ARE ISO 9002 CERTIFIEDK

رقم إيداع ١٩/٠٤١١
ردمد ISSN: 1219-7576

E-mail: ngc@gypsccon.com.sa
Internet: <http://www.gypsccon.com.sa>

المحتويات

- ٧ تطور رأس المال والطاقت الانتاجية (شركة الجبس الأهلية) ○
- ٨ كلمة رئيس مجلس الإدارة ○
- ٩ تقرير مجلس الإدارة إلى الجمعية العمومية العادية ○
- ٢٢ تطور شركة الجبس الأهلية ○
- ٢٤ القوائم المالية ○
- ٢٦ تقرير مراجع الحسابات ○
- ٢٧ المركز المالي ○
- ٢٨ قائمة الدخل ○
- ٢٩ قائمة التدفق النقدي ○
- ٣٠ قائمة التغيرات فى حقوق المساهمين ○
- ٣١ إيضاحات على القوائم المالية ○
- ٤٨ الرخصة البيئية لمصانع الرياض ○
- ٤٩ التصريح البيئي لمصانع ينبع ○





مجلس الإدارة



احمد بن عبدالله فهد الثنيان
رئيس مجلس الإدارة و العضو المنتدب



محمد بن صالح عبدالعزيز العواد
عضو مجلس الإدارة وعضو لجنة المراجعة



نواف بن عبد المجيد خاشقجي
عضو مجلس الإدارة ورئيس لجنة المراجعة



خالد بن عبدالله ابراهيم الغدير
عضو مجلس الإدارة وعضو لجنة المراجعة
عضو لجنة الترشيحات والمكافآت

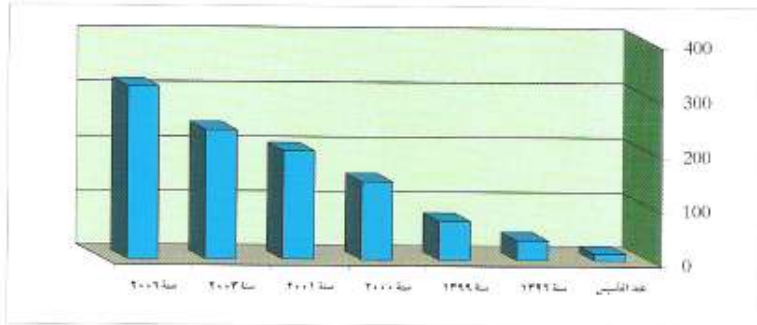


سعود بن عبدالله فهد الثنيان
عضو مجلس الإدارة ورئيس لجنة
الترشيحات والمكافآت

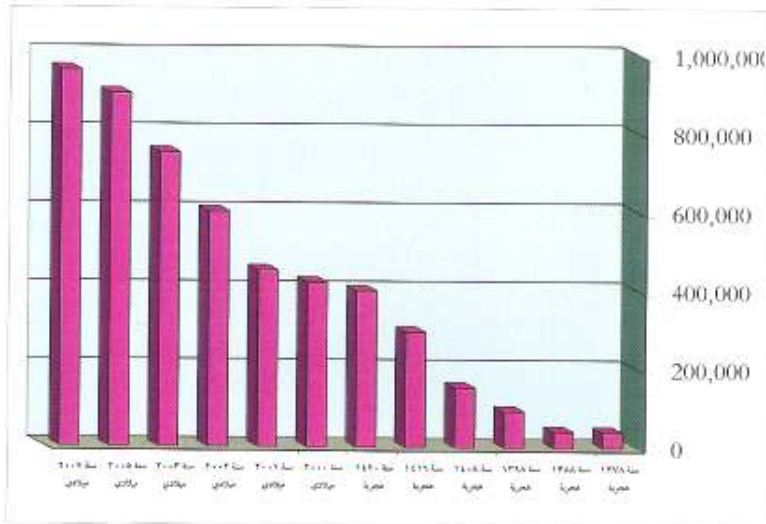


فهد بن محمد براك الحبردي
عضو مجلس الإدارة وعضو لجنة
الترشيحات والمكافآت

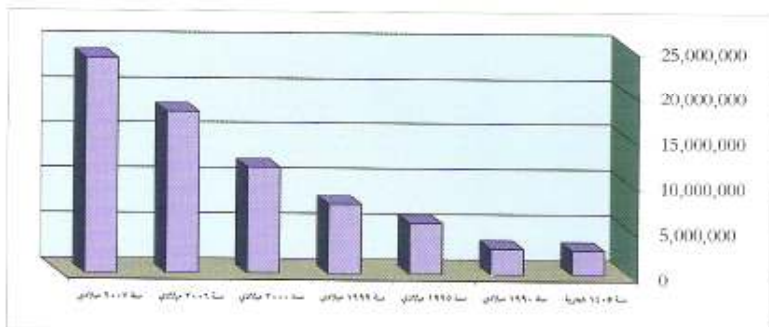
تطور رأس المال والوظائف الانتاجية للجبس والاولاج الجبسية



تطور رأس المال منذ التأسيس حتى تاريخه		
عدد التأسيس	12	مليون ريال
سنة 1396 هجرية	36	مليون ريال
سنة 1399 هجرية	72	مليون ريال
سنة 2000 ميلادي	144	مليون ريال
سنة 2001 ميلادي	200	مليون ريال
سنة 2003 ميلادي	237.5	مليون ريال
سنة 2006 ميلادي	316.6	مليون ريال



تطور الطاقة الإنتاجية لمصانع الجبس		
عدد التأسيس سنة 1378 هجرية	38.593	طن سنويا
سنة 1388 هجرية	40.302	طن سنويا
سنة 1398 هجرية	91.567	طن سنويا
سنة 1408 هجرية	151.631	طن سنويا
سنة 1416 هجرية	292.729	طن سنويا
سنة 1420 هجرية	397.876	طن سنويا
سنة 2000 ميلادي	420.000	طن سنويا
سنة 2001 ميلادي	450.000	طن سنويا
سنة 2002 ميلادي	600.000	طن سنويا
سنة 2003 ميلادي	750.000	طن سنويا
سنة 2005 ميلادي	900.000	طن سنويا
سنة 2007 ميلادي	960.000	طن سنويا



تطوير الطاقة الإنتاجية للألواح الجبسية		
بداية الانتاج سنة 1405 هجرية	2.654.191	متر مربع سنويا
سنة 1999 ميلادي	2.842.282	متر مربع سنويا
سنة 1995 ميلادي	5.600.000	متر مربع سنويا
سنة 1999 ميلادي	7.664.181	متر مربع سنويا
سنة 2000 ميلادي	11.670.000	متر مربع سنويا
سنة 2006 ميلادي	17.760.000	متر مربع سنويا
سنة 2007 ميلادي	23.760.000	متر مربع سنويا



كلمة رئيس مجلس الإدارة والعضو المنتدب

حضرات المساهمين الكرام

السلام عليكم ورحمة الله وبركاته

يسرني أن أرحب بكم في انعقاد الجمعية العامة رقم (٤٩) لشركتكم لمناقشة ما ورد في تقرير مجلس الإدارة وما تم من أعمال في عام ٢٠١٣ ميلادي .

الاخوة الكرام ..

نحمد الله على ما حققته شركتكم هذا العام من نتائج حيث بلغ اجمالي الربح ٢٦,٩٣٤,٢٨٦ ريال وصافي الدخل ٢٠,٩٨١,١٧٩ ريال قبل خصم الزكاة الشرعية البالغة ٢,٩٢٤,٧٠١ ريال .

كما نحيط حضراتكم انه سيوزع بإذن الله ارباح ٨٠ هللة لكل سهم أي بواقع ٨٪ من رأس المال وستجدون في تقرير مجلس الإدارة المعروض على حضراتكم القوائم المالية وما اتخذ من أعمال

ونحيط الاخوة المساهمين الكرام ان الشركة حصلت هذا العام على الشهادات البيئية لمصانع الشركة في كل من الرياض وينبع .

كل ذلك تحقق بفضل من الله ومن الجهد الذي يبذله مجلس الإدارة والقائمون على ادارة الشركة ومن جميع العاملين من فنيين وإداريين وبدعم مستمر من حكومة خادم الحرمين الشريفين وولي عهده الامين وسمو النائب الثاني وفقهما الله .

نسال الله العلي القدير أن يحقق لشركتكم الموقرة مزيدا من التوفيق في مسيرتها المباركة إن شاء الله .

رئيس مجلس الإدارة والعضو المنتدب

احمد بن عبد الله بن فهد الثنيان

تقرير مجلس الإدارة

للجمعية العمومية العادية (٤٩) لمساهمي الشركة

المزمع عقده عصر يوم الخميس ١٠ جمادى الثاني ١٤٣٥ هـ الموافق ١٠ ابريل ٢٠١٤ ميلادي

حضرات المساهمين الكرام

(لما لم يرد فيها خلاف)

يسر مجلس إدارة شركتكم الموقرة الترحيب بكم في اجتماع جمعيتكم العامة العادية (٤٩) ويسعدنا ان نعرض عليكم في اجتماعكم هذا التقرير السنوي عن العام المالي المنتهي في ٣١/١٢/٢٠١٣ ميلادي والذي يوضح نشاط الشركة من الجبس البودرة والألواح الجبسية ، وما حقق من نتائج خلال العام المنصرم ومرفقا به القوائم المالية المدققة من مراجعي حسابات الشركة لعام ٢٠١٣ ميلادي (مكتب طلال ابو غزاله وشركاه محاسبون ومراجعون قانونيون) ويسر مجلس الإدارة الاستماع إلى آرائكم الهادفة لما فيه خير ومصحة شركتكم والرد علي إستفساراتكم .. آملمين أن نكون قد وفقنا في أداء المهمة المناطة بنا .

الأخوان الكرام: وفيما يلي نعرض على حضراتكم الجوانب الرئيسية لأنشطة الشركة خلال عام ٢٠١٣ ميلادي .

أولاً: الإنتاج والطاقات الانتاجية :

المنتجات الرئيسية :

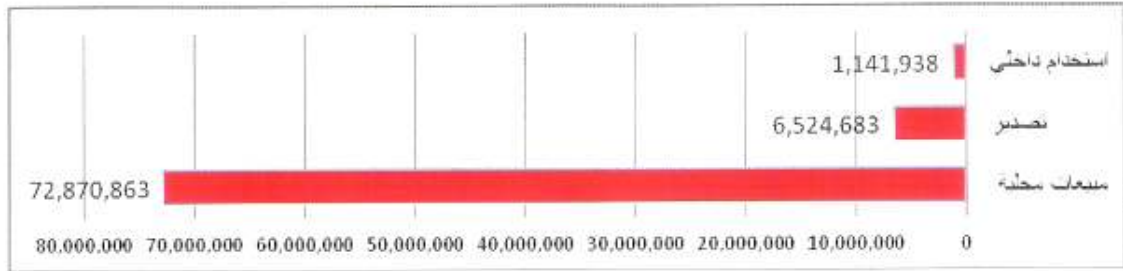
إنتاج العام ٢٠١٣	إنتاج العام ٢٠١٢	الطاقات التصميمية/سنة	الوحدة	المنتجات
٤٥٥,٤٣٢	٤٣٦,٤٥٥	٩٠٠,٠٠٠	طن	جبس البودرة
٣٤٤,١١٠	١,٣٢٠,٢٤٨	٢٣,٧٦٠,٠٠٠	م ^٢	حوائط جبسية

ثانياً: المبيعات :

بلغ اجمالي مبيعات الشركة هذا العام ٢٠١٣ ميلادي مبلغ ٨٠,٥٣٧,٤٨٤ ريال مقابل ٨٢,٢٦٧,٧٩٧ ريال

في العام السابق ٢٠١٢ ميلادي .. وذلك وفقاً لما يلي

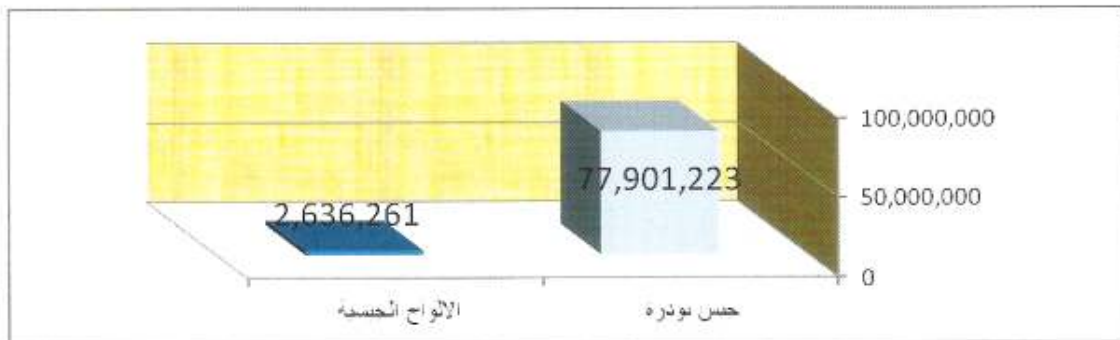
النسبة للاجمالي ٢٠١٣		العام ٢٠١٣	العام ٢٠١٢	المنتجات
%	٩٠,٤٨	٧٢,٨٧٠,٨٦٣	٧٢,١١٣,٤١٩	قيمة المبيعات في الأسواق المحلية بالملكة
%	٨,١٠	٦,٥٢٤,٦٨٣	٦,٤٣٥,٨٢٨	قيمة المبيعات المصدرة لخارج المملكة
%	١,٤٢	١,١٤١,٩٣٨	٣,٧١٨,٥٥٠	استخدام داخلي - جبس في إنتاج الألواح
		٨٠,٥٣٧,٤٨٤	٨٢,٢٦٧,٧٩٧	الاجمالي



وكانت تفاصيل هذه المبيعات كما يلي :

أ - مبيعات المنتجات الرئيسية :

النسبة للاجمالي ٢٠١٣		العام ٢٠١٣	العام ٢٠١٢	المنتجات
%	٩٦,٧٣	٧٧,٩٠١,٢٢٣	٧٣,٣٣٨,٠١٢	مبيعات جبس البودرة
%	٣,٢٧	٢,٦٣٦,٢٦١	٨,٩٢٩,٧٨٥	مبيعات الحوائط الجبسية
		٨٠,٥٣٧,٤٨٤	٨٢,٢٢٢,١٧٧	الاجمالي
		٨٠,٥٣٧,٤٨٤	٨٢,٢٦٧,٧٩٧	الإجمالي الكلي للمبيعات



ثالثاً : الاستثمارات :

١) الشركة القطرية السعودية لصناعة الجبس :

تمتلك شركتكم ثلث رأسمال هذه الشركة البالغ راس مالها ٤٠ مليون ريال قطري .

٢) شركة أسمنت تبوك :

تمتلك شركتكم ٧٧,١٤٢ سهم بالغ قيمتها ٦٠٠ ألف ريال عند التأسيس في شركة اسمنت تبوك .

٣) شركة عبر الخليج للاستثمار القابضة (سلطنة عمان) :

تمتلك شركتكم فيها ١,٩٧٣,٣٦٠ سهم القيمة الاسمية ١٩٧,٣٣٦ ريال عماني .

٤) شركة الكيان للبتروكيماويات :

تمتلك شركتكم في شركة كيان للبتروكيماويات عدد مليون سهم حيث ساهمت شركة الجبس في تأسيس شركة الكيان للبتروكيماويات بمبلغ عشرة ملايين ريال قيمة مليون سهم .. وقد تم سداد كامل قيمة المساهمة نقداً بالإضافة إلى ٦% من قيمة المساهمة رسوم تطوير المشروع .

٥) مساهمات في اراضي :

ساهمت شركتكم بمبلغ عشرة ملايين ريال مع مكتب الشيخ حمد بن إبراهيم القاسم العقاري في ارض في موقع ممتاز على طريق خريص .. وذلك تمشياً مع توصيات المجلس باستثمار السيولة النقدية الموجودة في الشركة .

رابعاً : الارتباطات والالتزامات والمدفوعات المقدمة :

١) قرض صندوق التنمية الصناعية السعودي :

تم خلال عام ٢٠٠٧ ميلادي توقيع عقد قرض رقم (٢٠٠٨) مع صندوق التنمية الصناعية السعودي منح بموجبه للشركة مبلغ (٤٨,٧٠٠,٠٠٠ ريال) لتمويل مشروع توسعة مصانع الشركة لإنتاج الجبس والحوايط الجبسية بالدمام بالمنطقة الشرقية وبيضمان (رهن) أصول المشروع بالدمام للصندوق ، مدة القرض ٦ سنوات عدد الأقساط ١٢ قسط ، وقد تسلمت الشركة مبلغ وقدره (٤٥,٢٠٠,٠٠٠ ريال) وذلك بعد خصم أتعاب الصندوق والبالغ قيمتها ٣,٥٠٠,٠٠٠ ريال .

بمبلغ ٢,٠٠٠,٠٠٠ ريال	بتاريخ ١٤٣١/٢/١٥ هـ	* تم سداد القسط الأول
بمبلغ ٢,٠٠٠,٠٠٠ ريال	بتاريخ ١٤٣١/٨/١٥ هـ	* تم سداد القسط الثاني
بمبلغ ٣,٠٠٠,٠٠٠ ريال	بتاريخ ١٤٣٢/٢/١٥ هـ	* تم سداد القسط الثالث
بمبلغ ٣,٠٠٠,٠٠٠ ريال	بتاريخ ١٤٣٢/٨/١٥ هـ	* تم سداد القسط الرابع
بمبلغ ٤,٠٠٠,٠٠٠ ريال	بتاريخ ١٤٣٣/٢/١٥ هـ	* تم سداد القسط الخامس
بمبلغ ٤,٠٠٠,٠٠٠ ريال	بتاريخ ١٤٣٣/٨/١٥ هـ	* تم سداد القسط السادس
بمبلغ ٤,٠٠٠,٠٠٠ ريال	بتاريخ ١٤٣٤/٢/١٥ هـ	* تم سداد القسط السابع
بمبلغ ٥,٠٠٠,٠٠٠ ريال	بتاريخ ١٤٣٤/٨/١٥ هـ	* تم سداد القسط الثامن
بمبلغ ٥,٠٠٠,٠٠٠ ريال	بتاريخ ١٤٣٥/٢/١٥ هـ	* تم سداد القسط التاسع
بمبلغ ٥,٠٠٠,٠٠٠ ريال	بتاريخ السداد ١٤٣٥/٨/١٥ هـ	* القسط العاشر
بمبلغ ٥,٠٠٠,٠٠٠ ريال	بتاريخ السداد ١٤٣٦/٢/١٥ هـ	* القسط الحادي عشر
بمبلغ ٥,٧٠٠,٠٠٠ ريال (قسط أخير)	بتاريخ السداد ١٤٣٦/٨/١٥ هـ	* القسط الثاني عشر

٣) الارتباطات والالتزامات المحتملة والضمانات المقدمة من الغير :

- أ - للشركة ارتباط مالي قائم حتى نهاية عام ٢٠١٣ ميلادي بقيمة قدرها ١,٣٠٥,٠٠٠ يورو تمثل عقود تجارب وتشغيل وتدريب الفنيين لمصنع جيس الفا وبيتا بالدمام .
- ب - يوجد خطاب ضمان قائم حتى ٢٠١٣/١٢/٣١ ميلادي (صادرة للغير) لصالح شركة ارامكو بقيمة قدرها ١,٧٠٠,٠٠٠ ريال كضمان لمسحوبات الشركة من الزيت الخام والكبروسين والديزل لمصانعها .
- ج - حصلت الشركة على ضمانات من الغير بلغ اجماليها ٨,٧٢١,٤٠٠ ريال وهي تتمثل في الضمانات المقدمة من عملاء الشركة ضمانا لمسحوباتهم من منتجات الشركة .

٣) المدفوعات النظامية :

- أ - تقوم الشركة بدفع الزكاة الشرعية المقررة حسب الانظمة والتعليمات وبلغت الزكاة لهذا العام ٢٠١٣ ٢,٩٢٤,٧٠١ ريال طبقا لما ورد في ميزانية الشركة لهذا العام .
- ب - تقوم الشركة بدفع مبالغ لوزارة البترول والثروة المعدنية مقابل استخراج الحجر الخام وذلك تمشيا لما صدر من تعليمات وقرار مجلس الوزراء المؤرخ رقم ١١ بتاريخ ١٤/١/١٤٢٤ هـ والخاصي بتحصيل مقابل مالي للاستغلال على جميع أنواع المعادن والصخور والذي حدد فيه معامل المقابل المالي لاستغلال خام الجبس بمبلغ (٢,٢٥) ريالان وخمسة وعشرون هللة لكل طن يتم استغلاله والحد الأدنى للطاقة التعدينية السنوية للخام بالنسبة للمناجم هي ٤٠ ألف طن والمقابل المالي لها ٩٠ ألف ريال ، كما حدد القرار قيمة الإيجار السطحي السنوي الواجب دفعة من قبل حاملي امتيازات التعدين بواقع عشرة آلاف ريال لكل كيلو متر مربع أو جزء منه .. ومن المقدر ان يتم دفع مبلغ وقدره ١,٣٠١,٦٦٤ ريال تقريبا قيمة استغلال خام الجبس للفترة من ٢٠١٣/١/١ ميلادي حتى ٢٠١٣/١٢/٣١ ميلادي
- ج - قامت الشركة بتسديد المقابل المالي للخدمات الاساسية للفترة من ٢٠١٣/١/١ ميلادي حتى ٢٠١٣/١٢/٣١ ميلادي للتداول وذلك حسب الفاتورة المرسله من التداول بمبلغ ٣٠٠,٠٠٠ ريال .
- د - قامت الشركة بدفع التامينات الاجتماعية خلال عام ٢٠١٣ ميلادي مبلغ ٥٦٠,٠٦٨ ريال وذلك طبقا للانظمة المعمول بها .
- هـ - قامت الشركة بالتأمين العام على ممتلكات الشركة بالرياض وينبع والدمام واملج لعام ٢٠١٣ ميلادي بمبلغ ٣٢٧,٤١٤ ريال وكذلك التأمين الصحي على منسوبي الشركة ٧٣١,١٨٩ ريال
- جدول المدفوعات النظامية عام ٢٠١٣ ميلادي :

مستحق	مدفوع		
ريال	٢,٩٢٤,٧٠١		الزكاة الشرعية عام ٢٠١٣ ميلادي
ريال	١,٣٠١,٦٦٤		رسوم استخراج الحجر الخام وزارة البترول والثروة المعدنية
		ريال	٣٠٠,٠٠٠ مقابل مالي للخدمات الاساسية - تداول ٢٠١٣ ميلادي
		ريال	٥,٠٠٠,٠٠٠ قسط ثامن قرض رقم (٢٠٠٨) صندوق التنمية
		ريال	٥,٠٠٠,٠٠٠ قسط تاسع قرض رقم (٢٠٠٨) صندوق التنمية
		ريال	٥٦٠,٠٦٨ التامينات الاجتماعية
		ريال	٣٢٧,٤١٤ التامين العام على ممتلكات الشركة لعام ٢٠١٣ ميلادي
		ريال	٧٣١,١٨٩ التامين الصحي على منسوبي الشركة لعام ٢٠١٣ ميلادي

خامسا : المشروعات والأسمالية :

تعمل الشركة علي تحديث المصانع ومواكبة التطوير دعما لأرباح الشركة وتطورها على المدى البعيد بإذن الله بالتشغيل الأمثل لمصانعها وتطوير مصانعها .

سادسا : المخاطر التي تواجه الشركة :

- ١) تواجه الشركة منافسة من الشركات في الاسواق المحلية والخارجية لمنتجاتها من الجبس البودرة والالواح الجبسية وتمثل في انشاء مصانع في مناطق التوزيع داخل المملكة وخارجها (دول الخليج) وكذلك زيادة الاستيراد لتلك المنتجات من الخارج باسباب تطبيق الاتفاقيات التجارية وما يتبعها من تخفيف الجمارك وارتفاع نسبة الاستثمارات الاجنبية .. وتعمل ادارة الشركة علي فتح اسواق لمقابلة ذلك لتصريف منتجاتها .. كما انه تواجه الشركة ارتفاع اسعار المواد الخام المستخدمة في الانتاج وعدم استقرار اسعار العملات الاجنبية (الدولار واليورو) وتعمل ادارة العمل على تقليل تكلفة الانتاج .
- ٢) محاولات بعض الجهات من نقل المصانع من موقعها الحالي بطريق الخرج كيلو ١٠ وذلك خوفا من ان يكون المصنع ضار بالبيئة المحيطة به .. وقد قامت الشركة بالتزاماتها نحو تطبيق المعايير الخاصة بالبيئة حيث تلتزم شركة الجبس الاهلية بتطبيق المعايير والمقاييس العالمية والسعودية للحفاظ على البيئة وباشراف ومتابعة مصلحة الارصاد وحماية البيئة بالرياض حيث ان الشركة تراعي كافة التعليمات والمتطلبات الاساسية بسياستها التشغيلية لمصانعها ، وتحرص دائما علي صيانة وسلامة الفلاتر بالمصانع اولا باول لكي تعمل بكفاءة تامة حسب المتطلبات المحددة من قبل مصلحة الارصاد وحماية البيئة بالمملكة .. وتعاقبت الشركة مع احدي المكاتب المتخصصة لعمل القياسات البيئية لمصانعها بالرياض والحصول على شهادة بيئية .

سابعا : اجتماعات مجلس الادارة التي عقدت خلال السنة المالية ٢٠١٣ ميلادي

أولا : اجتماعات مجلس الادارة المنتهية مدته في ٢٠١٣/٤/١ ميلادي

عدد الاجتماعات	اسم عضو و مجلس الإدارة		
حضور كامل	٣	غير تنفيذي	رئيس مجلس الإدارة عبد الله بن فهد الثنيان
حضور كامل	٣	تنفيذي	عضو مجلس الإدارة والمنتدب والمدير العام ثنيان بن فهد الثنيان
حضور كامل	٣	مستقل	عضو مجلس الإدارة ورئيس لجنة المراجعة محمد بن حميد العيسى
حضور كامل	٣	مستقل	عضو مجلس الإدارة وعضو لجنة المراجعة وعضو لجنة ترشيحات داود بن سليم الثنيان السبتي
حضور كامل	٣	تنفيذي	عضو مجلس الإدارة رئيس لجنة الترشيحات احمد بن عبد الله الثنيان
حضور كامل	٣	غير تنفيذي	عضو مجلس الإدارة وعضو اللجنة التنفيذية وعضو لجنة ترشيحات فهد بن ثنيان الثنيان
حضور كامل	٣	تنفيذي	عضو مجلس الإدارة وعضو اللجنة التنفيذية ناصر بن زيد الرزوق
حضور كامل	٣	غير تنفيذي	عضو مجلس الإدارة وعضو لجنة المراجعة سعود بن عبد الله الثنيان
حضور كامل	٣	غير تنفيذي	عضو مجلس الإدارة وعضو اللجنة التنفيذية محمد بن صالح عبد العزيز العواد

جدول الاجتماعات	(١)	(٢)	(بالتصوير)
	٢٠١٣/٢/٥	٢٠١٣/٣/١٧	٢٠١٣/٣/١٨

ثانيا : اجتماعات مجلس الادارة للدورة الجديدة التي تبدأ من ٢٠١٣/٤/١ ميلادي لمدة ثلاث سنوات ميلادية

عدد الاجتماعات	اسم عضو و مجلس الإدارة		
حضور كامل	٧	تنفيذي	رئيس مجلس الإدارة والعضو المنتدب احمد بن عبد الله الثنيان
حضور كامل	٧	مستقل	عضو مجلس الإدارة ورئيس لجنة المراجعة نواف عبد المجيد صالح خاشقجي
حضور كامل	٧	مستقل	عضو مجلس الإدارة ورئيس لجنة ترشيحات سعود بن عبد الله الثنيان
حضور كامل	٧	مستقل	عضو مجلس الإدارة وعضو لجنة المراجعة ورئيس اللجنة التنفيذية محمد بن صالح عبد العزيز العواد

٥	خالد بن عبد الله إبراهيم الغديسر	عضو مجلس الإدارة وعضو لجنة المراجعة وعضو لجنة الترشيحات وعضو اللجنة التنفيذية	مستقل	٧	حضور كامل
٦	فهد بن محمد براك الحبردي	عضو مجلس الإدارة وعضو لجنة الترشيحات وعضو اللجنة التنفيذية	تنفيذي	٧	حضور كامل

جدول الاجتماعات	(٣)	(٤)	(٥)	(٦)	(٧)	(٨)	(٩)
	٢٠١٣/٤/١	٢٠١٣/٤/٩	٢٠١٣/٤/١٥	٢٠١٣/٧/١٧	٢٠١٣/٩/١٧	٢٠١٣/١٠/٢٧	٢٠١٣/١٢/١٥

طبقاً للمادة (٢٣) من النظام الأساسي للشركة " يجتمع مجلس الإدارة ستة مرات على الأقل خلال السنة المالية الواحدة "

ثامناً : جميع أعضاء مجلس الإدارة ملتزمين بأن لا يشغل عضو مجلس الإدارة أكثر من عضوية خمس شركات مساهمة في أن واحد .

اسم العضو	الشركات الأخرى المتولي بها عضو مجلس إدارة			
	الأولى	الثانية	الثالثة	الرابعة
لا يوجد	-----	-----	-----	-----

تاسعاً : نسبة تملك أعضاء مجلس الإدارة وكبار التنفيذيين وزوجاتهم وأولادهم القصر في أسهم الشركة :

الاسم	عدد الأسهم والنسبة أول العام		التغير في الأسهم والنسبة		الأسهم والنسبة في نهاية العام ٢٠١٣ ميلادي	
	سهم	%	سهم	%	سهم	%
١ احمد بن عبد الله الشيبان	١٠٠٠	٠,٠٠٣ %	١٠٠٠	٠,٠٠٣ %	١٠٠٠	٠,٠٠٣ %
٢ نواف بن عبد المجيد خاشقجي	١٠٠٠	٠,٠٠٣ %	١٠٠٠	٠,٠٠٣ %	١٠٠٠	٠,٠٠٣ %
٣ سعود بن عبد الله الثبيان	١٠٠٠	٠,٠٠٣ %	١٠٠٠	٠,٠٠٣ %	١٠٠٠	٠,٠٠٣ %
٤ محمد بن صالح العبود	١١٣٣	٠,٠٠٤ %	١١٣٣	٠,٠٠٤ %	١١٣٣	٠,٠٠٤ %
٥ خالد بن عبد الله إبراهيم الغديسر	١٠٠٠	٠,٠٠٣ %	١٠٠٠	٠,٠٠٣ %	١٠٠٠	٠,٠٠٣ %
٦ فهد بن محمد براك الحبردي	١٠٠٠	٠,٠٠٣ %	١٠٠٠	٠,٠٠٣ %	١٠٠٠	٠,٠٠٣ %

* كبار التنفيذيين

١ احمد بن عبد الله الشيبان	١٠٠٠	٠,٠٠٣ %	١٠٠٠	٠,٠٠٣ %	١٠٠٠	٠,٠٠٣ %
٢ فهد بن محمد براك الحبردي	١٠٠٠	٠,٠٠٣ %	١٠٠٠	٠,٠٠٣ %	١٠٠٠	٠,٠٠٣ %

عاشرًا: وصف لأي مصلحة تعود لأعضاء مجلس الإدارة وزوجاتهم وأولادهم القصر في أسهم أو أدوات دين الشركة

أو أي من شركاتها التابعة :

اسم من تعود له المصلحة	عدد الأسهم والنسبة أول العام		التغير في الأسهم والنسبة		التغير في الأسهم والنسبة نهاية العام	
	سهم	%	سهم	%	سهم	%
١ لا يوجد	---	---	---	---	---	---

احدي عشر : وصف لأي مصلحة تعود لكبار التنفيذيين وزوجاتهم وأولادهم القصر في أسهم أو أدوات دين

الشركة أو أي من شركاتها التابعة :

اسم من تعود له المصلحة	عدد الأسهم والنسبة أول العام		التغير في الأسهم والنسبة		التغير في الأسهم والنسبة نهاية العام	
	سهم	%	سهم	%	سهم	%
١ لا يوجد	---	---	---	---	---	---

اثني عشر : عقود ذوي العلاقة مع الشركة

تقر الشركة بعدم وجود عقود لأعضاء مجلس الإدارة وكبار الموظفين التنفيذيين وذوي العلاقة مع الشركة

عام ٢٠١٣ ميلادي .

ثالث عشر : الجـان :

أ - لجنة المراجعة الدورة المنتهية في ٢٠١٣/٤/١ ميلادي

١	محمد بن حمــــد العيسى	رئيس لجنة المراجعة	١	حضور
٢	داود بن سليمــــان السبتي	عضو لجنة المراجعة	١	حضور
٣	سعود بن عبد الله الثنــــيــــان	عضو لجنة المراجعة	١	حضور

جدول الاجتماعات	(١)
	٢٠١٣/٣/١٢

ب - لجنة المراجعة الدورة الجديدة التي تبدأ من ٢٠١٣/٤/١ ميلادي لمدة ثلاث سنوات ميلادية

١	نواف بن عبد المجيد خاشقي	رئيس لجنة المراجعة	٥	حضور كامل
٢	محمد بن صالح العــــود	عضو لجنة المراجعة	٥	حضور كامل
٣	خالد بن عبد الله ابراهيم الغبــــر	عضو لجنة المراجعة	٥	حضور كامل

جدول الاجتماعات	(٢)	(٣)	(٤)	(٥)	(٦)
	٢٠١٣/٤/١٥	٢٠١٣/٧/١٧	٢٠١٣/١٠/٢٧	٢٠١٣/١٢/١١	٢٠١٣/١٢/١٦

* مهام لجنة المراجعة ومسئولياتها ما يلي :

- ١) الاشراف على إدارة المراجعة بالشركة من أجل التحقق من مدى فاعليتها بتنفيذ الاعمال والمهام واحكام الرقابة الداخلية بالشركة
- ٢) دراسة نظام الرقابة الداخلية ووضع تقرير مكتوب برأيها وتوصياتها بهذا الشأن .
- ٣) دراسة تقارير المراجعة الداخلية ومتابعة تنفيذ الاجراءات التصحيحية للمنحوظات الواردة بالتقارير .
- ٤) التوصية لمجلس الادارة بتعيين المحاسبين القانونيين وفصلهم وتحديد أتعابهم .
- ٥) متابعة أعمال المحاسبين القانونيين واعتماد أي عمل خارج نطاق أعمال المراجعة التي يكلفون بها أثناء قيامهم بأعمال المراجعة .
- ٦) دراسة ملحوظات ومناقشة المحاسب القانوني حول القوائم المالية السنوية والربع سنوية وما تم بشأنها وإبداء الرأي والتوصيات قبل عرضها على مجلس الادارة .
- ٧) دراسة السياسات المحاسبية المتبعة وإبداء الرأي والمقترحات والتوصيات لمجلس الادارة .

٣) لجنة الترشيحات والمكافآت

أ - لجنة الترشيحات والمكافآت الدورة المنتهية في ٢٠١٣/٤/١ ميلادي :

١	احمد بن عبد الله الثنــــيــــان	رئيس	٢	حضور كامل
٢	داود بن سليمــــان السبتي	عضو	٢	حضور كامل
٣	فهد بن ثيــــان الثنــــيــــان	عضو	٢	حضور كامل

جدول الاجتماعات	(١)	(٢)
	٢٠١٣/٢/٢٧	٢٠١٣/٣/١٨

ب - لجنة الترشيحات والمكافآت الدورة التي تبدأ من ٢٠١٣/٤/١ ميلادي :

١	سعود بن عبد الله الثنــــيــــان	رئيس	٢	حضور كامل
٢	خالد بن عبد الله ابراهيم الغبــــر	عضو	٢	حضور كامل
٣	فهد بن محمد براك الحــــبردي	عضو	٢	حضور كامل

(٣)	(٤)
٢٠١٣/٦/١٢	٢٠١٣/٨/١٧

جدول الاجتماعات

مهام لجنة الترشيحات والمكافآت :

- (١) التوصية لمجلس الإدارة بالترشيحات لعضوية المجلس وفقاً للسياسات والمعايير المعتمدة ومراعاة عدم ترشيح أي شخص سبق إدانته بجريمة مخلة بالشرف والأمانة .
- (٢) المراجعة السنوية للاحتياجات المطلوبة من المهارات المناسبة لعضوية المجلس واعداد وصف للقدرات والمؤهلات المطلوبة بما في ذلك تحديد الوقت الذي يلزم أن يخصصه العضو لآعمال مجلس الإدارة .
- (٣) مراجعة ورفع التوصيات لهيكل مجلس الإدارة بالتغييرات التي يمكن إجراؤها .. مع تحديد جوانب الضعف والقوة في المجلس واقتراحات معالجتها بما يتفق مع مصلحة الشركة .
- (٤) التأكد بشكل سنوي استقلالية الاعضاء المستقلين وعدم وجود أي تعارض مصالح إذا كان العضو يشغل عضوية مجلس إدارة شركة أخرى .
- (٥) وضع سياسات واضحة لتعويضات ومكافآت أعضاء المجلس وكبار التنفيذيين مع مراعاة استخدام معايير ترتبط بالأداء ولا يتعارض من النظام

(٣) اللجنة التنفيذية :

١	محمد صالح عبد العزيز العسود	رئيس	٣	حضور كامل
٢	خالد بن عبد الله إبراهيم الغديسر	عضو	٣	حضور كامل
٣	فهد بن محمد براك الحويدي	عضو	٣	حضور كامل

جدول الاجتماعات	(١)	(٢)	(٣)
	٢٠١٣/٦/٢٤	٢٠١٣/١١/٢٦	٢٠١٣/١٢/٢١

مهام اللجنة التنفيذية:

- (١) تمثيل الشركة في المعارض والمؤتمرات بحيث لا يتعارض ذلك مع اللجان الفرعية للشركة .
- (٢) الإشراف والمتابعة مع إدارة الشركة على الفروع الأخرى وتنمية الموارد البشرية ووضع الأولويات الإستراتيجية وتخصيص الموارد وتقارير سير العمل ذات الصلة .
- (٣) إصدار اللوائح والتعليمات واتخاذ القرارات الخاصة بتنظيم أعمال الشركة العاجلة ، على ألا تتعارض مع النظام الأساسي واللجان الأخرى وصلاحيات العضو المنتدب والمدير العام ومساعد المدير العام .
- (٤) متابعة تنفيذ السياسة المالية والفنية والتسويقية والإدارية وتباشر اللجنة التنفيذية جميع مسؤوليات إدارة الشركة وفق الخطط العامة والقرارات التي يصدرها مجلس الإدارة بالتنسيق مع إدارة الشركة .
- (٥) تتولى اللجنة التنفيذية تسيير أعمال الشركة اليومية وتقوم بدور مدير عام الشركة في حالة شغل هذه الوظيفة .
- (٦) تقوم اللجنة التنفيذية بتوثيق العلاقات وتنسيق العمل بين الشركة وبين جميع الجهات ذات العلاقة بحيث لا يتعارض ذلك مع الانظمة واللوائح الخاصة بالشركة والنظام الأساسي لها وذلك من أجل تحقيق اغراض الشركة وتنشيط مبيعاتها وتطوير انتاجها .
- (٧) للجنة الحق بمساعدة الفروع والهيكل الادارية الأخرى على عملها عن طريق تقديم تقارير الى مجلس الإدارة بحيث لا يتعارض ذلك مع أعمال اللجان الأخرى (لجنة المراجعة ولجنة الترشيحات) .
- (٨) تتكون اللجنة من ثلاث أعضاء ويكون النصاب القانوني للجنة التنفيذية من اثنين عضوانها وتتخذ قراراتها بأغلبية أصوات الأعضاء الحاضرين

رابع عشر : الأرباح التشغيلية

- بلغ الربح التشغيلي خلال الربع الرابع ١,٩٠ مليون ريال مقابل ١,٧٣ مليون ريال للربع المماثل من العام السابق وذلك بارتفاع ٨,٩٥%
- بلغ الربح التشغيلي خلال اثني عشر شهراً ١٨,٥٩ مليون ريال مقابل ١٨,٠٨ مليون ريال وذلك ارتفاع ٢,٧٤% .

خامس عشر : تعويضات ومكافآت مدفوعة لأعضاء المجلس وكبار التنفيذيين بالشركة:

يود مجلس الإدارة أن يوضح لحضراتكم أن رئيسه وأعضاءه لم يتقاضوا مخصصات أو مزايا بخلاف الآتي:

- (١) المبالغ التي حددها القرار الوزاري رقم ١٠٧١ بتاريخ ١٤١٢/١١/٥ مجرية والموضحه في اقتراح توزيع الأرباح المعروض على حضراتكم (موضح بالجدول ادناه) .
- (٢) وقد تضمنت القوائم المالية عن بعض المخصصات ومكافآت مدفوعة لاعضاء المجلس وكبار التنفيذيين بالشركة خلال العام المالي ٢٠١٣ ميلادي كما هو موضح بالجدول الاتي :
- اولا : المكافآت للدورة المنتهية في ٢٠١٣/٤/١ ميلادي.

رواتب وتعويضات	البدلات	مكافأة دورية وسنوية	خطط تحفيزية	تعويضات ومزايا عينيه اخرى تدفع بشكل شهري او سنوي	الاجمالي
اعضاء المجلس التنفيذيين					
٩٣,٠٠٠					٩٣,٠٠٠
٦٠,٠٠٠	١٦,٥٠٠				٧٦,٥٠٠
٢٠,٤٩٠	٦,٦٣٠				٢٧,١٢٠
كبار التنفيذيين بالشركة					
٣٨,٨٩٥	١١,٢٢٣				٥٠,١١٨
٣٦,٠٠٠	١٠,٥٠٠				٤٦,٥٠٠
٢١,٠٠٠	---				٢١,٠٠٠

ثانيا : المكافآت للدورة الجديدة التي تبدأ من ٢٠١٣/٤/١ ميلادي لمدة ثلاث سنوات ميلادية

رواتب وتعويضات	البدلات	مكافأة دورية وسنوية	خطط تحفيزية	تعويضات ومزايا عينيه اخرى تدفع بشكل شهري او سنوي	الاجمالي
اعضاء المجلس التنفيذيين					
٢٧٠,٠٠٠	٩,٠٠٠			٢,٩٣١	٢٨١,٩٣١
٤٨,٦٠٠	١٤,٤٠٠			٢,٩٣١	٦٥,٩٣١
كبار التنفيذيين بالشركة					
١٠٩,٥٠٠	٢٧,٠٠٠				١٣٦,٥٠٠
١٠٨,٠٠٠	٣١,٨٠٠				١٣٩,٨٠٠
٦٣,٠٠٠	---				٦٣,٠٠٠
مكافأة اعضاء مجلس الادارة حسب النظام (تنفيذي - غير تنفيذي - مستقل)		١٧,٥٨٩	موضح ذلك ضمن اقتراح توزيع الارباح لهذا العام بالبند السابع عشر بواقع ٢,٩٣١ ريال لكل عضو		

سادس عشر : سياسة توزيع الأرباح :

طبقا للنظام الاساسي للشركة الصادر بموجب المرسوم الملكي رقم ٢٣٤٨/٥/٥ وتاريخ ١٣٨٧/٩/١٨ مجرية وقرار مجلس الوزراء رقم ١١١ وتاريخ ١٣٧٨/٩/٩ مجرية والذي ينص على :

المادة (٤٧) : يجري توزيع الأرباح السنوية على المساهمين بعد خصم الاستهلاكات وجميع المصروفات والتكاليف الأخرى والزكاة على الوجه التالي :

(١) يجنب ١٠% (عشرة في المائة) من الأرباح الصافية لتكوين احتياطي نظامي ويجوز للجمعية العامة وقف هذا التجنيب متى بلغ الاحتياطي المذكور نصف رأس المال ، ويستخدم الاحتياطي المذكور في تغطية خسائر الشركة أو في زيادة رأس المال .

(٢) يوزع من الباقي بعد ذلك دفعة أولى للمساهمين تعادل ٥% (خمسة في المائة) من رأس المال المدفوع .

(٣) يخصص بعد ذلك ١٠% (عشرة في المائة) من الباقي لمكافأة أعضاء مجلس الإدارة .

(٤) يوزع الباقي بعد ذلك على المساهمين ، ويجوز للجمعية العامة العادية أن تقرر تكوين احتياطيات أو مخصصات أخرى ، على أنه من الجائز بناء على اقتراح مجلس الإدارة أن ترحل هذه الأرباح أو جزء منها إلى العام التالي أو تخصص كاملة أو يخصص جزء منها لاستهلاك الاسهم أو إنشاء احتياطي للطوارئ أو احتياطي للاستهلاك غير العاديين .

المادة (٤٨) : تدفع حصص الأرباح الى المساهمين في المكان والمواعيد التي يحددها مجلس الإدارة .

سابع عشر : صافي الربح والتوزيع المقترح :

نحمد الله فقد بلغ صافي الربح المحقق لهذا العام ٢٠١٣ ميلادي قبل خصم الزكاة الشرعية ٢٠,٩٨١,١٧٩ ريال مقابل ٢٣,٢٩٩,٤٢١ ريال في العام السابق ٢٠١٢ ميلادي .

** ويقترح مجلس الإدارة على حضراتكم توزيعه على النحو التالي:

صافي الربح قبل خصم الزكاة الشرعية	ريال	٢٠,٩٨١,١٧٩
يخصم : الزكاة الشرعية	ريال	(٢,٩٢٤,٧٠١)
صافي الربح بعد خصم الزكاة الشرعية	ريال	١٨,٠٥٦,٤٧٨
يخصم : ١٠% احتياطي نظامي	ريال	(١,٨٠٥,٦٤٨)
الباقي	ريال	١٦,٢٥٠,٨٣٠
يخصم : توزيع دفعة أولى للمساهمين ٥% من رأس المال	ريال	(١٥,٨٣٣,٣٣٤)
الباقي	ريال	٤١٧,٤٩٦
يخصم : مكافأة أعضاء مجلس الإدارة	ريال	(١٧,٥٨٩)
الباقي	ريال	٣٩٩,٩٠٧
يضاف : أرباح مبقاة من العام السابق	ريال	١٠,٨١٧,٦٧٨
الاجمالي	ريال	١١,٢١٧,٥٨٥
يخصم : توزيع دفعة ثانية للمساهمين ٣% من رأس المال	ريال	(٩,٥٠٠,٠٠٠)
الأرباح المبقاة آخر العام	ريال	١,٧١٧,٥٨٥

ثامن عشر: اقرار المراجعة الداخلية والجزاءات والعقوبات :

- ١) تقرر المراجعة الداخلية بشركة الجبس الأهلية بأنه تم اعداد الحسابات المالية للعام المالي المنتهي في ٢٠١٣/١٢/٣١ ميلادي بالشكل الصحيح وان نظام الرقابة الداخلية اعد على أسس سليمة وتم تنفيذه بفعالية وتمت المراجعة وفقا لمعايير المراجعة المتعارف عليها من فحص واجراءات اخرى ضرورية تتفق مع نظام الشركات والنظام الاساسي للشركة وأنه لا يوجد أي شك يذكر بشأن قدرة الشركة على مواصلة نشاطها .
- ٢) كما انه تم إعداد القوائم المالية للشركة كما في ٢٠١٣/١٢/٣١ ميلادي وفقا لمعايير المحاسبة الصادرة من الهيئة السعودية للمحاسبين القانونيين وبشكل يظهر عدالة المركز المالي لها .
- ٣) ويظهر من تقرير مراجعي الحسابات بان القوائم المالية خالية من أية اخطاء جوهرية ولا يوجد أية تحفظات عليها .
- ٤) كما انه لا يوجد أي عقوبة او جزاء أو قيد احتياطي مفروض على الشركة من الهيئة أو من أي جهة اشرافيه أو تنظيمية أو قضائية اخرى .

* فيما عدا غرامه مقرر من سوق المال بمبلغ ١٠٠ الف ريال وذلك كملاحظات على تقرير مجلس الادارة لعام ٢٠١٢ ميلادي

- كافة الملاحظات الخاصة بالرقابة الداخلية ترفعها لجنة المراجعة لمجلس الادارة ولم يتضح وجود ملاحظات جوهرية يمكن ذكرها وكافة الملاحظات التي ترفع يتم دراستها ومناقشتها وحلها اولا بأول .
- يقر المجلس بما يلي :

- ١) انه تم اعداد سجلات الحسابات بالشكل الصحيح .
- ٢) ان نظام الرقابة الداخلية اعد على اسس سليمة وتم تنفيذه بفاعلية .
- ٣) انه لا يوجد أي شك يذكر بشأن قدرة الشركة على مواصلة نشاطها .

تاسع عشر: لائحة حوكمة الشركات الصادرة عن هيئة السوق المالية بتاريخ ١٤٢٧/١٠/٣١ هـ

الموافق ٢٠١٦/١١/١٣ ميلادي :

تقوم الشركة بتطبيق بعض الاحكام الواردة في لائحة حوكمة الشركات ، وبما يتوافق مع النظام الاساسي للشركة ونظام الشركات الصادر من وزارة التجارة لاسيما فيما يتعلق بحقوق المساهمين والالتزام بالاجراءات المتعلقة بالافصاح والشفافية ، على نحو يكفل تطبيق معيار الافصاح والشفافية .. ما عدا بعض البنود منها :

المادة	نص المادة	ايضاح
بالفقرة (ب) المادة (٦)	لتصويت التركمي	تتبع الشركة نظام التصويت لعادي طبقا للنظام الاساسي
مادة (١٠) هـ	لمراجعة التورية للهيكل التنظيمية والوظيفية في الشركة واعتمادها	جاري الانتهاء من اعداده ضمن تظيمات والسياسات الخاصة بالشركة وطبقا لنظام حوكمة الشركات
مادة (١٠) هـ	وضع سياسة مكتوبة تنظم للعلاقة مع اصحاب المصالح من اجل حمايتهم وحفظ حقوقهم بحيث تغطي ليات التعويض اصحاب المصالح واليات تسمية الشكاوي أو الخلافات وآليات لاقامة علاقات جيدة مع العملاء والموردين وقواعد السلوك المهني للمديرين والعاملين	تحت لدراسة عمل سياسة مكتوبة واعتمادها من مجلس الادارة مستقلا .. ولكن حاليا الشركة تحفظ الحقوق من خلال تقديم لخصائص البنكية والائتمانيات والعمود والمتابعة المستمرة والمباشرة مع العملاء والموردين وكذلك طبقا لنظام العمل واللائحة الداخلية والعمود المبرمه مع العاملين بالشركة كقواعد السلوك المهني للمديرين والعاملين والمخاطف على سرية العمل

مادة ٨	سياسات الإفصاح واجراءات ونظمة الاثرائية كالتالي وفقا للنظام	.. وسوف يتم عمل سياسة مكتوبة بلان الله حاليا يتم الاعلان والإفصاح حسب نظام هيئة السوق المالية وجاري وضع سياسة مكتوبة لاعتمادها
مادة ١٠ بند ١ (١)	وضع الاستراتيجية الشاملة للشركة وخطط العمل الرئيسة وسياسة إدارة المخاطر ومراجعتها وتوجيهها.	جاري الانتهاء من اعداد ودراسة سياسة المخاطر
مادة ١٠ بند ب (٢)	التأكد من تطبيق أنظمة رقابية مناسبة لإدارة المخاطر، وذلك من خلال تحديد التصور العام عن المخاطر التي قد تواجه الشركة وطرحها بشكل شفافية	جاري الانتهاء من اعداد ودراسة سياسة المخاطر
مادة ١٠ بند ب (٤)	المراجعة السنوية لفاعلية اجراءات الرقابة الداخلية في الشركة	جاري الانتهاء من عمل التعديلات على السياسة الداخلية المتداولة
مادة ١٠ بند د	سياسات مكتوبة ومعايير واجراءات واضحة ومحددة للعضوية في مجلس الإدارة ووضعت موضع التنفيذ	الترشيح وفقا للسيرة الذاتية على النموذج الوارد من وزارة التجارة وكذلك نموذج هيئة السوق المالية ويتم تعييتها من قبل المرشح وترسل للوزارة والهيئة للموافقة عليها .. وعضوية المجلس تكون حسب النظام الاساسي للشركة الباب الثالث المادة ٢١ و ٢٢ سيتم العرض على الجمعية العامة للشركة القادمة والمزمع انعقادها في ١٠ ابريل ٢٠١٤ ميلادي بعد اخذ موافقة الجهات المعنية
مادة ١٤ الفقرة (ج)	الإشراف على إدارة المراجعة الداخلية في الشركة ، من أجل التحقق من مدى فاعليتها في تنفيذ الأعمال والمهام التي حددها لها مجلس الإدارة دراسة تقارير المراجعة الداخلية ومتابعة تنفيذ الإجراءات التصحيحية للملاحظات الواردة فيها متابعة أعمال المحاسبين القانونيين واعتماد أي عمل خارج نطاق أعمال المراجعة التي يكلفون بها أثناء قيامهم بأعمال المراجعة دراسة خطة المراجعة مع المحاسب القانوني وإبداء ملحوظات عليها دراسة القوائم المالية الأولية والسنوية قبل عرضها على مجلس الإدارة وإبداء الرأي والتوصية في شأنها دراسة السياسات المحاسبية المتبعة وإبداء الرأي والتوصية مجلس الإدارة في شأنها دراسة نظام الرقابة الداخلية ووضع تقرير مكتوب عن رأيها وتوصيلها في شأنه	سيتم العرض على الجمعية العامة للشركة القادمة والمزمع انعقادها في ١٠/٤/٢٠١٤ ميلادي

ويسر مجلس الإدارة أن يقدم إليكم بالمقترحات التالية:

- ١) الموافقة على تقرير مجلس الإدارة عن السنة المالية المنتهية في ٣١/١٢/٢٠١٣ ميلادي .
- ٢) الموافقة على المركز المالي في ٣١/١٢/٢٠١٣ ميلادي وقائمة الدخل عن السنة المالية المنتهية في نفس التاريخ .
- ٣) إبراء ذمة اعضاء مجلس الادارة عن العام المالي ٢٠١٣ ميلادي .
- ٤) الموافقة على توزيع الأرباح حسب اقتراح مجلس الإدارة بواقع ثمانون هلله (٨٠ هلله) للسهم أي ٨ % من رأس المال وذلك اعتبارا من الثلاثاء ٣٠/٤/٢٠١٤ ميلادي الموافق ١/٧/١٤٣٥ هجري وسوف تكون أحقية الارباح للمساهمين المالكين لاسهم الشركة يوم اقرار الجمعية لتوزيع الارباح .
- ٥) اختيار مراجع الحسابات المرشح من قبل لجنة المراجعة لمراجعة حسابات الشركة للعام المالي ٢٠١٤ ميلادي (والبيانات المالية الربع سنوية) وتحديد أتعابه .
- ٦) الموافقة على صرف مبلغ ١٧,٥٨٩ ريال مكافأة لاعضاء مجلس الادارة لعام ٢٠١٣ ميلادي بواقع ٢,٩٣١ ريال لكل عضو .
- ٧) اضافة مهام للجنة المراجعة بالاضافة الي المهام السابقة .
- ٨) المصادقة على سياسة ومعايير الخاصة بالترشيح لعضوية مجلس الادارة شركة الجبس الاهلية .

كما يتقدم المجلس بالشكر والتقدير للحكومة الرشيدة التي تولي الصناعات الوطنية ما تستحقه من الدعم والتشجيع وكذلك يشكر المجلس جميع عملاء الشركة داخل وخارج المملكة على ثقتهم وحسن اختيارهم لمنتجات الشركة كما لا يفوت المجلس أيضاً أن يشيد بالمجهودات التي يبذلها رئيس المجلس والعضو المنتدب وكافة منسوبي الشركة والتي لها الأثر الايجابي فيما حققته الشركة من نتائج .

مجلس الإدارة لا يسعه إلا أن يشكركم على تلبية الدعوة بحضوركم للجمعية وعلى ثقتكم التي أوليتموها لمجلسكم ، سائلين المولى الكريم أن يحفظ لبلادنا أمنها واستقرارها ورخائها تحت قيادة خادم الحرمين الشريفين الملك عبد الله بن عبدالعزيز حفظه الله ، وصاحب السمو الملكي الامير سلمان بن عبد العزيز ولي عهده الأمين والنائب الثاني لرئيس مجلس الوزراء وزير الدفاع وحكومتهم الرشيدة وأن يوفقهم جميعاً لما فيه الخير والازدهار لوطننا الغالي

والله الموفق

مجلس الإدارة



تطور شركة الجبس الأهلية من عام ٢٠٠٦ حتى عام ٢٠١٣

عام ٢٠١٣	عام ٢٠١٢	عام ٢٠١١	عام ٢٠١٠	عام ٢٠٠٩	عام ٢٠٠٨	عام ٢٠٠٧	عام ٢٠٠٦
80,538,484	82,267,797	107,624,792	154,115,097	202,708,748	259,993,465	223,275,041	256,913,521
17,788,043	20,071,918	29,602,475	52,525,336	88,560,578	112,315,141	94,845,061	128,142,531
25,333,333	15,833,333	38,000,000	63,333,333	79,166,667	79,166,667	79,166,667	71,250,000

أولا: الربحية

صافي المبيعات
صافي فربح بعد الزكاة
الربح الموزعة

ثانيا: الملكية

حقوق الملكية
رأس المال المدفوع
عدد الاسهم
زيادة رأس المال

458,775,073	451,335,365	452,829,804	462,440,776	474,285,096	457,632,391	447,229,915	415,481,045
316,666,667	316,666,667	316,666,667	316,666,667	316,666,667	316,666,667	316,666,667	237,500,000
31,666,667	31,666,667	31,666,667	31,666,667	31,666,667	31,666,667	31,666,667	23,750,000
0	0	0	0	0	0	0	79,166,667

ثالثا: الأستثمار

رأس المال المستثمر
إجمالي الموجودات الثابتة بتكلفة
فروض طويلة الأجل

868,556,021	864,028,847	861,898,132	862,430,242	860,622,844	819,621,628	790,022,728	700,838,026
748,658,244	747,718,137	743,743,171	740,997,244	731,151,155	731,065,511	724,524,775	712,836,504
37,800,000	37,800,000	37,800,000	43,700,000	47,800,000	0	38,960,000	0

رابعا: العلاقات الوضعية

الطفاقت الانتاجية للجبس (طن)
الطفاقت الانتاجية للحواط (م ٢)

960,000	960,000	960,000	960,000	960,000	900,000	900,000	900,000
23,760,000	23,760,000	23,760,000	23,760,000	23,760,000	17,760,000	17,760,000	17,760,000

خامسا: الانتاج

كمية انتاج الجبس البودرة
كمية انتاج الحواط الجبسية

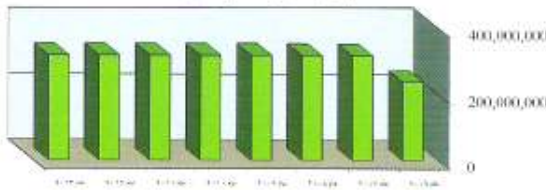
455,432	436,455	471,333	558,999	578,358	615,460	537,140	650,058
344,110	1,320,248	3,268,547	7,146,082	11,327,053	17,795,452	14,496,941	15,057,787

سادسا: الأصول والخصوم

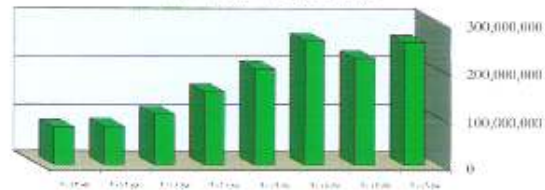
إجمالي الأصول
إجمالي الخصوم

519,995,252	517,440,679	552,975,907	595,790,523	628,572,965	602,011,945	597,234,777	548,003,400
61,220,179	66,105,314	100,865,214	133,349,747	154,287,869	144,379,554	150,004,862	132,522,355

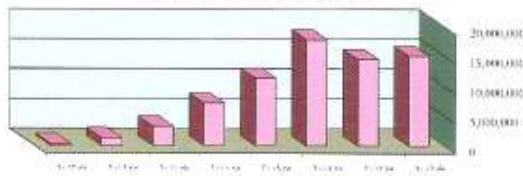
تطور رأس مال الشركة من عام ٢٠٠٦ حتى ٢٠١٣



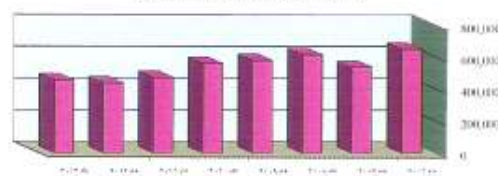
صافي مبيعات الشركة من عام ٢٠٠٦ حتى عام ٢٠١٣



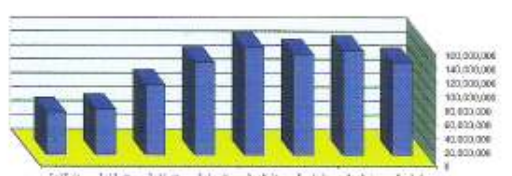
تطور انتاج الحواط الجبسية من عام ٢٠٠٦ حتى ٢٠١٣



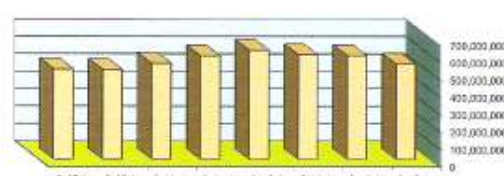
تطور انتاج الجبس البودرة من عام ٢٠٠٦ حتى عام ٢٠١٣

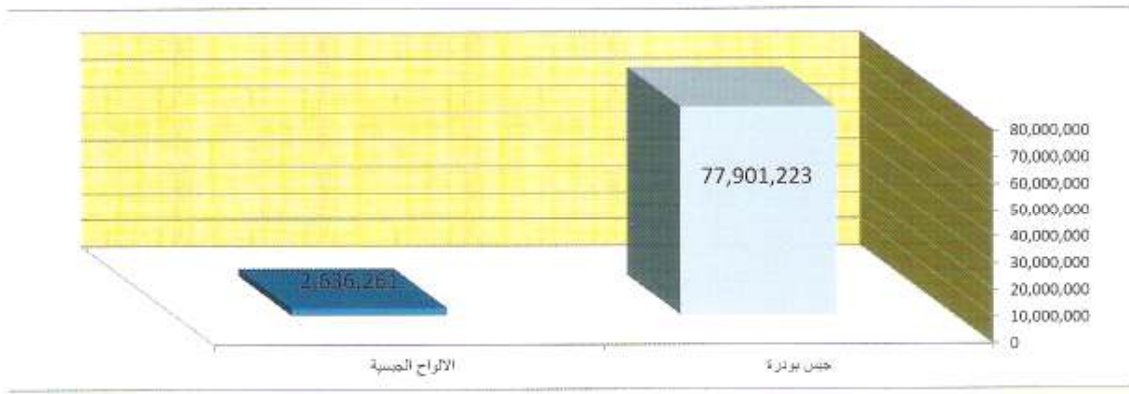


إجمالي للخصوم من عام ٢٠٠٦ حتى عام ٢٠١٣



إجمالي للأصول من عام ٢٠٠٦ حتى عام ٢٠١٣





شركة الجبيل الأهلية

شركة مساهمة سعودية

القوائم المالية

كما في ٣١ / ١٢ / ٢٠١٣ م
مع تقرير مراجع الحسابات

شركة الجبس الأهلية
شركة مساهمة سعودية
الرياض - المملكة العربية السعودية
تقرير المراجعة والقوائم المالية
للسنة المنتهية في ٣١ ديسمبر ٢٠١٣

السادة / المساهمين
شركة الجبس الأهلية
شركة مساهمة سعودية
الرياض - المملكة العربية السعودية

تقرير المراجعة

نطاق المراجعة :

لقد راجعنا قائمة المركز المالي لشركة الجبس الأهلية - شركة مساهمة سعودية كما هي عليه في ٣١ ديسمبر ٢٠١٣ وقائمة الدخل وقائمة التدفق النقدي وقائمة التغيرات في حقوق المساهمين ، للسنة المنتهية في ذلك التاريخ ، والإيضاحات من رقم (١) إلى رقم (٣١) المعتبرة جزءاً لا يتجزأ من هذه القوائم المعدة من قبل إدارة الشركة وفقاً لنص المادة (١٢٣) من نظام الشركات والمقدمة لنا مع كافة المعلومات والبيانات التي طلبناها . إن هذه القوائم المالية هي مسؤولية إدارة الشركة وإن مسؤوليتنا هي إبداء رأينا على هذه القوائم المالية استناداً إلى المراجعة التي قمنا بها . وكانت مراجعتنا وفقاً لمعايير المراجعة المتعارف عليها واشتملت على فحص السجلات المحاسبية والإجراءات الأخرى التي رأيناها ضرورية لتكوين درجة معقولة من القناعة تمكننا من إبداء الرأي على القوائم المالية.

رأي مطلق : وفي رأينا أن القوائم المالية ككل :

- تظهر بعادل المركز المالي لشركة الجبس الأهلية - شركة مساهمة سعودية كما هو في ٣١ ديسمبر ٢٠١٣ وسنائج أعمالها، وتدفعاتها النقدية للسنة المنتهية في ذلك التاريخ، في ضوء العرض والإفصاح للمعلومات التي تحتوي عليها القوائم المالية ووفقاً لمعايير المحاسبة المتعارف عليها والملائمة لظروف الشركة.
- تستفق مع متطلبات نظام الشركات والنظام الأساسي للشركة فيما يتعلق بإعداد وعرض القوائم المالية.

عن طلال أبوغزاله وشركاه

التوقيع :



عبدالقادر عبدالله الوهيبي

محاسب قانوني - ترخيص رقم (٤٨)

التاريخ : ٩ ربيع الآخر ١٤٣٥ هـ

الموافق : ٩ فبراير ٢٠١٤ م

شركة الجبيل الأهلية
شركة مساهمة سعودية
الرياض - المملكة العربية السعودية
قائمة المركز المالي
كما في ٣١ ديسمبر ٢٠١٣

قائمة "أ"

٢٠١٢	٢٠١٣	إيضاح	الأصول
ريال سعودي	ريال سعودي		الأصول المتداولة
٩,٤١٩,٥٣٧	٩,١٠٧,٥٠٥	(٣)	النقد والتذممات
٤٥,٠٠٠,٠٠٠	٤٧,٠٠٠,٠٠٠	(٤)	استثمارات في مباحث إسلامية
٩,٢٤٢,٩٧٦	٨,٧٩١,٢٩٦	(٥)	ذمم مدينة - صافي
٣٩,٦٨٦,٢٠٧	٣٩,٧٧٢,٤٢٧	(٦)	مخزون - صافي
٤,٤٦٣,٧٧٣	٦,٠٤١,٩٩٠	(٧)	مصاريف مدفوعة مقدماً وأخرى
١٣٨,٣٦٨	٧٩٤,٢٢٠	(٨)	طرف ذو علاقة متدين
١٠٧,٩٥٠,٨٦١	١١١,٥٠٧,٤٣٨		مجموع الأصول المتداولة
٥٠,٦٩٠,٢٥٣	٥٨,٤٤٢,٩٧٠	(٩)	الأصول غير المتداولة
٣٥٦,٢١٢,٨٣٦	٣٤٧,٩٣٩,٨٤٩	(١٠)	استثمارات وأصول مالية
٢,٥٨٦,٧٢٩	٢,١٠٤,٩٩٥	(١١)	صافي الأصول الثابتة والمشاريع تحت التنفيذ
٤٠٩,٤٨٩,٨١٨	٤٠٨,٤٨٧,٨١٤		مصاريف مؤجلة - صافي
٥١٧,٤٤٠,٦٧٩	٥١٩,٩٩٥,٢٥٢		مجموع الأصول غير المتداولة
			مجموع الأصول
			الخصوم وحقوق المساهمين
			الخصوم المتداولة
١٠,٠٠٠,٠٠٠	١٠,٠٠٠,٠٠٠	(١٢)	الجزء المتداول من قروض طويلة الأجل
٥,٩٦٧,٦٣٤	٥,١٣٧,٣٢٨	(١٣)	ذمم دائنة
٣,٦٣١,٨٦٢	٢,٣٩٩,١١٦	(١٤)	مصاريف مستحقة وأخرى
٣,٢٤٠,٣٥٥	٢,٩٣٧,٥٥٣	(٢٣)	مخصص زكاة مستحقة
٦,٠٢٠,٨١٠	٦,٠٦٤,٢٦٩		توزيعات أرباح مستحقة
٢٨,٨٦٠,٦٦١	٢٦,٥٣٨,٢٦٦		مجموع الخصوم المتداولة
			الخصوم غير المتداولة
١٥,٧٠٠,٠٠٠	٥,٧٠٠,٠٠٠	(١٢)	قروض طويلة الأجل
٥,٤٨٨,١٨١	٣,٦٣٠,٩٨٩	(١٥)	مخصص مكافأة نهاية الخدمة
٢١,١٨٨,١٨١	٩,٣٣٠,٩٨٩		مجموع الخصوم غير المتداولة
٥٠,٠٤٨,٨٤٢	٣٥,٨٦٩,٢٥٥		مجموع الخصوم
			حقوق المساهمين
٣١٦,٦٦٦,٦٦٧	٣١٦,٦٦٦,٦٦٧	(١٦)	رأس المال المدفوع
١٢٤,٤١٠,٥٦٢	١٢٦,٢١٦,٢١٠	(١٧)	إحتياطي نظامي
٦,٩٣٣,٩٤٧	١٤,١٧٤,٦١١		أرباح غير محققة من الاستثمارات المتاحة للبيع
١٦,٠٥٦,٤٧٢	٢٥,٣٥٠,٩٢٤	(١٨)	توزيعات أرباح مقترحة
٣,٣٢٤,١٨٩	١,٧١٧,٥٨٥		أرباح مبقاة
٤٦٧,٣٩١,٨٣٧	٤٨٤,١٢٥,٩٩٧		مجموع حقوق المساهمين - قائمة د
٥١٧,٤٤٠,٦٧٩	٥١٩,٩٩٥,٢٥٢		مجموع الخصوم وحقوق المساهمين

إن الإيضاحات المرفقة من رقم (١) إلى رقم (٣١) تشكل جزءاً لا يتجزأ من هذه القوائم المالية

أحمد الثنيان
المدير العام

نواف خاشقجي
رئيس لجنة المراجعة

مصطفى ياسين
المدير المالي

شركة الجبس الأهلية
شركة مساهمة سعودية
الرياض - المملكة العربية السعودية
قائمة الدخل

للسنة المنتهية في ٣١ ديسمبر ٢٠١٣ قائمة " ب "

٢٠١٢	٢٠١٣	إيضاح
ريال سعودي	ريال سعودي	
٨٢,٢٦٧,٧٩٧	٨٠,٥٣٨,٤٨٤	الإيرادات
(٥٥,٨١١,٥٦٣)	(٥٣,٦٠٤,١٩٨)	(١٩) تكلفة الإيرادات
٢٦,٤٥٦,٢٣٤	٢٦,٩٣٤,٢٨٦	إجمالي الربح
		مصاريف الأعمال الرئيسية :
(٤,٩٢٣,٤٠٧)	(٤,٥٧٨,٤٦٥)	(٢٠) مصاريف إدارية وعمومية
(١,١٣٨,٧٧٦)	(١,٤٧٦,٠٠٦)	(٢١) مصاريف بيع وتوزيع
(٧٥٩,٤٣٨)	(٧٣١,٨٩٨)	استهلاك الأصول الثابتة الإدارية
(١,٥٥٣,٣٢٠)	(١,٥٥٣,٣٠٤)	إطفاء مصاريف مؤجلة
١٨,٠٨١,٢٩٣	١٨,٥٩٤,٦١٣	صافي الدخل من الأعمال الرئيسية
		نتائج الأعمال الأخرى :
٥,٢١٨,١٢٨	٢,٣٨٦,٥٦٦	(٢٢) إيرادات أخرى
٢٣,٢٩٩,٤٢١	٢٠,٩٨١,١٧٩	صافي الدخل قبل الزكاة التقديرية
(٣,٢٢٧,٥٠٣)	(٢,٩٢٤,٧٠١)	(٢٣) الزكاة التقديرية
٢٠,٠٧١,٩١٨	١٨,٠٥٦,٤٧٨	صافي دخل السنة - قائمة د
٠,٥٧	٠,٥٩	(٢٤) ربح السهم من صافي دخل الأعمال الرئيسية
٠,٦٣	٠,٥٧	(٢٤) ربح السهم من صافي دخل السنة

إن الإيضاحات المرفقة من رقم (١) إلى رقم (٣١) تشكل جزءاً لا يتجزأ من هذه القوائم المالية

أحمد الشبان
المدير العام

نواف خاشقجي
رئيس لجنة المراجعة

مصطفى ياسين
المدير المالي

شركة الجبس الأهلية
شركة مساهمة سعودية
الرياض - المملكة العربية السعودية

قائمة التدفق النقدي للسنة المنتهية في ٣١ ديسمبر ٢٠١٣ قائمة جـ

٢٠١٢	٢٠١٣	
ريال سعودي	ريال سعودي	التدفقات النقدية من الأنشطة التشغيلية
٢٠,٠٧١,٩١٨	١٨,٠٥٦,٤٧٨	صافي دخل السنة
		تعديلات لـ
١٧,٨٢٠,٥٤٥	١٧,٤٤٦,٧١٩	إستهلاك أصول ثابتة
١,٥٥٣,٣٢٠	١,٥٥٣,٣٠٤	إطفاء مصاريف مؤجلة
-	(١٢٠,٠٠٠)	أرباح بيع أصول ثابتة
٧٥٠,٣٥١	١٧٤,٢٧٣	مخصص مكافأة نهاية الخدمة المحمل على المصاريف
٣,٢٢٧,٥٠٣	٢,٩٢٤,٧٠١	مخصص زكاة
٣,٠٢٩,٢٥٧	-	التغيرات في الأنشطة التشغيلية
١٠,٤٦٢,٩٥٩	٤٥١,٦٨٠	استثمارات في مرابحات إسلامية
٨٨٧,١٩٠	(٨٦,٢٢٠)	ذمم مدينة
(٢٥٨,٩٢٢)	(١,٥٧٨,٢١٧)	مخزون
(١٣٨,٣٦٨)	(٦٥٥,٨٥٥)	مصاريف مدفوعة مقدماً وأخرى
١,٢٦٩,٩٩٤	(٨٣٠,٣٠٦)	مطلوب من أطراف ذات علاقة
٢٥٧,٨٠٥	(١,٢٣٢,٧٤٢)	ذمم دائنة
(١,٦٠٩,٢٦٤)	(٢,٠٣١,٤٦٥)	مصاريف مستحقة وأخرى
(٢,٨٤٤,١٢٦)	(٣,٢٢٧,٥٠٣)	للمسند من مكافأة نهاية الخدمة
٥٤,٤٨٠,٠٦٢	٣٠,٨٤٤,٨٤٧	لزكاة المدفوعة
		صافي النقد من الأنشطة التشغيلية
		التدفقات النقدية من الأنشطة الاستثمارية
-	(٢,٠٠٠,٠٠٠)	استثمارات في مرابحات إسلامية
(٤,٤١٤,٧٩١)	(٥١٢,٠٥٤)	صافي الحركة على استثمارات وأصول مالية
(٥,٦٧١,٥١٩)	(٣,٦٦٣,٤٥٨)	شراء أصول ثابتة
١,٦٤١,٠٦٤	٢,١٠٣,٢١٦	المحصل من بيع أصول ثابتة
(٩,٨٦٦)	(١,٠٧١,٥٧٠)	مصاريف مؤجلة
(٨,٤٥٥,١١٢)	(٥,١٤٣,٨٦٦)	صافي النقد (المستخدم في) الأنشطة الاستثمارية
		التدفقات النقدية من الأنشطة التمويلية
-	٤٣,٤٥٩	دائنون توزيعات أرباح
(١٢,٠٠٠,٠٠٠)	(١٠,٠٠٠,٠٠٠)	تسديدات قروض طويلة الأجل
(٣٩,١٤٩,٤٢٤)	(١٦,٠٥٦,٤٧٢)	أرباح موزعة على المساهمين ومكافأة أعضاء مجلس الإدارة
(٥١,١٤٩,٤٢٤)	(٢٦,٠١٣,٠١٣)	صافي النقد (المستخدم في) الأنشطة التمويلية
(٥,١٢٤,٤٧٤)	(٣١٢,٠٣٢)	صافي (النقص) في النقد والنقد المماثل
١٤,٥٤٤,٠١١	٩,٤١٩,٥٣٧	النقد والنقد المماثل في بداية السنة
٩,٤١٩,٥٣٧	٩,١٠٧,٥٠٥	النقد والنقد المماثل في نهاية السنة - قائمة أ
		معلومات إضافية عن أنشطة غير نقدية :
(٥,٥٠٩,٨٨٠)	٧,٢٤٠,٦٦٤	أرباح / (خسائر) غير محققة من استثمارات متاحة للبيع
-	٧,٤٩٣,٤٩٠	أثر التعديل المتعلق بالأصول الثابتة

إن الإيضاحات المرفقة من رقم (١) إلى رقم (٣١) تشكل جزءاً لا يتجزأ من هذه القوائم المالية

أحمد التليان
المدير العام

نواف خشقي
رئيس لجنة المراجعة

مصطفى ياسين
المدير المالي

شركة الجبس الأهلية
شركة مساهمة سعودية
الرياض - المملكة العربية السعودية
قائمة التغيرات في حقوق المساهمين
للسنة المنتهية في ٣١ ديسمبر ٢٠١٣

قائمة د -

		أرباح غير محققة من الإستثمارات				
الإجمالي	أرباح مبقاة	توزيعات مقترحة	مصلحة البيع	احتياطي نظامي	رأس المال	
ريال سعودي	ريال سعودي	ريال سعودي	ريال سعودي	ريال سعودي	ريال سعودي	
٤٥٢,٨٢٩,٨٠٤	١,٣١٥,٩٢٥	-	١٢,٤٤٣,٨٣٤	١٢٢,٤٠٣,٣٧٠	٣١٦,٦٦٦,٦٦٧	
(٥,٥٠٩,٨٨٥)	-	-	(٥,٥٠٩,٨٨٥)	-	-	
-	(٢٦,٠٥٦,٤٧٢)	١٦,٠٥٦,٤٧٢	-	٢,٠٠٧,١٩٢	-	
-	(٢,٠٠٧,١٩٢)	-	-	-	-	
٢٠,٠٧١,٩١٨	٢,٠٠٧,١٩١٨	-	-	-	-	
٤٦٧,٣٩١,٨٣٧	٣,٣٢٤,١٨٩	١٦,٠٥٦,٤٧٢	٦,٩٣٣,٩٤٧	١٢٤,٤١٠,٥٦٢	٣١٦,٦٦٦,٦٦٧	
٧,٤٩٣,٤٩٠	٧,٤٩٣,٤٩٠	-	-	-	-	
٧,٢٤٠,٦٦٤	-	-	٧,٢٤٠,٦٦٤	-	-	
-	(١,٨٠٥,٦٤٨)	-	-	١,٨٠٥,٦٤٨	-	
(١٦,٠٥٦,٤٧٢)	-	(١٦,٠٥٦,٤٧٢)	-	-	-	
-	(٢٥,٣٥٠,٩٢٤)	٢٥,٣٥٠,٩٢٤	-	-	-	
١٨,٠٥٦,٤٧٨	١٨,٠٥٦,٤٧٨	-	-	-	-	
٤٨٤,١٢٥,٩٩٧	١,٧١٧,٥٨٥	٢٥,٣٥٠,٩٢٤	١٤,١٧٤,٦١١	١٢٦,٢١٦,٢١٠	٣١٦,٦٦٦,٦٦٧	

إن الإيضاحات المرفقة من رقم (١) إلى رقم (٣١) تشكل جزءاً لا يتجزأ من هذه القوائم المالية

شركة الجبس الأهلية
شركة مساهمة سعودية
الرياض - المملكة العربية السعودية
إيضاحات حول القوائم المالية
للسنة المنتهية في ٣١ ديسمبر ٢٠١٣

١- التأسيس وطبيعة النشاط :

تأسست شركة الجبس الأهلية- شركة مساهمة سعودية (بشار إليها فيما يلي "الشركة") بموجب السجل التجاري رقم ١٠١٠٠٠١٤٨٧ والصنادير من مدينة الرياض بتاريخ ١٩/١٠/١٣٧٨هـ ، ويمثل النشاط الأساسي للشركة في صناعة وإنتاج الجبس ومشتقاته المستخرج من منطقة الإمتياز والإتجار في الجبس وفيما يتفرع منه من مواد وصناعات وإنتاج مختلف المواد التي يمكن إستخراجها من الجبس ألياً وكيمياوياً والقيام بكافة الأعمال اللازمة لتحقيق الغرض منها والتي تساعد على تحقيق هذا الغرض ، ويجوز للشركة أن يكون لها مصلحة أو تشارك باي وجه من الوجوه بالمؤسسات والهيئات التي تزول أعمالاً شبيهة بأعمالها سواء في المملكة العربية السعودية أو في خارجها أو تندمج فيها أو تشتريها أو تلحقها بها .

وللشركة عدة فروع مسجلة بيانها كما يلي:

رقم السجل	صادر	تاريخه	البيان
٤٧٠٠٠٠٥٤٦	بنبع	١٨/٣/١٤٠٠هـ	فرع شركة الجبس الأهلية
٤٠٣٠٠٠٧١٠٠	جدة	٢٦/١/١٣٩٢هـ	فرع شركة الجبس الأهلية
٢٠٥٠٠٠٣٥١٢	الدمام	٦/٧/١٣٩٥هـ	فرع شركة الجبس الأهلية
٢٠٥٠٠٤٨٧٠٧	الدمام	٦/٧/١٣٩٥هـ	مصنع الخليج لإنتاج بوردة الجبس الخام
١٠١٠١٩٨٣٠١	الرياض	١٠/٤/١٤٢٥هـ	المصنع الأهلي للحوائط الجبسية
٢٠٥٠٠٥٣٩٧١	الدمام	٤/٣/١٤٢٨هـ	مصنع شركة الجبس الأهلية للحوائط الجبسية

تمثل القوائم المالية أصول وخصوم ونتائج أعمال السجلات التجارية المشار إليها أعلاه.

شركة الجبس الأهلية
شركة مساهمة سعودية
الرياض - المملكة العربية السعودية
إيضاحات حول القوائم المالية
للسنة المنتهية في ٣١ ديسمبر ٢٠١٣

٢- السياسات المحاسبية الهامة :

أعدت القوائم المالية وفقاً لمعايير المحاسبة المتعارف عليها في المملكة العربية السعودية وفيما يلي ملخصاً بالسياسات المحاسبية الهامة المتبعة من قبل الشركة في إعداد القوائم المالية على أساس مماثل :

أ- العرف المحاسبي :

أعدت القوائم المالية المرفقة وفقاً لمبدأ التكلفة التاريخية وباستخدام أساس الاستحقاق ومفهوم استمرارية النشاط (فيما عدا الإستثمارات المتاحة للبيع والتي يتم تقييمها بالقيمة العادلة).

ب- استخدام التقديرات :

إن إعداد القوائم المالية من قبل إدارة الشركة يتطلب استخدام التقديرات والأفتراضات التي قد تؤثر على قيمة الأصول والخصوم المثبتة وعلى الإفصاح عن الأصول والخصوم المحتملة في تاريخ القوائم المالية. ومبالغ الإيرادات والمصاريف المصرح عنها للفترة التي أعدت القوائم المالية بشأنها وبالرغم من أن إعداد هذه الإفتراضات والتقديرات مبني على أفضل المعلومات والأحداث المتوفرة لدى الإدارة في تاريخ إصدار القوائم المالية إلا أن النتائج الفعلية النهائية قد تختلف عن هذه التقديرات.

ج- النقد والتقد المماثل :

لأهداف إعداد قائمة التدفق النقدي ، يتألف بند النقد والتقد المماثل من النقد في الصندوق والحسابات الجارية غير مقيدة الاستخدام لدى البنوك .

د- الذمم المدينة :

تظهر الذمم المدينة في قائمة المركز المالي بصافي القيمة القابلة للتحقق. وذلك بعد طرح مخصص الديون المشكوك في تحصيلها ، يتم تقدير مخصص للديون المشكوك في تحصيلها بناءاً على دراسة لأعمار إفراديات أرصدة الذمم المدينة وتقييم لمدى قابلية تحصيلها وذلك في نهاية السنة المالية .

هـ- المخزون :

يتم قيد المخزون على أساس سعر التكلفة أو السوق ، أيهما أقل وتحدد التكلفة باستخدام طريقة المتوسط المرجح . تظهر تكلفة البضاعة تامة الصنع والمواد الأولية وقطع الغيار على أساس المتوسط المرجح وتشمل تكلفة البضاعة تامة الصنع والبضاعة تحت التصنيع على تكلفة المواد الأولية والعمالة ومصاريف التصنيع غير المباشرة والتي تم توزيعها بشكل مناسب من قبل إدارة الشركة .

شركة الجببس الأهلية
شركة مساهمة سعودية
الرياض - المملكة العربية السعودية
إيضاحات حول القوائم المالية
للسنة المنتهية في ٣١ ديسمبر ٢٠١٣

و- الإستثمارات والأصول المالية :

يتم تصنيف الاستثمارات في مربحات اسلامية ضمن الأصول المتداولة ويتم إثبات نتائج العوائد منها ضمن قائمة الدخل وتصنف الاستثمارات التي تمثل حقوق ملكية أو مشاركات بنسب تتراوح ما بين ٢٠% إلى ٥٠% من حقوق التصويت لهذه الشركات كإستثمارات في شركات زميلة ويتم إتباع طريقة حقوق الملكية في إثبات نتائج الإستثمار. يتم قيد حصة الشركة من أرباح أو خسائر الشركة المستثمر فيها في قائمة الدخل إستناداً إلى آخر قوائم مالية متوفرة صادرة للشركة المستثمر فيها . وتظهر هذه الإستثمارات ضمن الأصول غير المتداولة في بند الإستثمارات والأصول المالية .

تظهر الإستثمارات العقارية والتمسلة في قيمة أراضي محتفظ بها لإرتفاع قيمتها الرأسمالية على المدى البعيد بالتكلفة وتظهر ضمن الأصول غير المتداولة في بند الإستثمارات والأصول المالية .

يتم تصنيف الإستثمارات الغير محتفظ بها للمتاجرة أو حتى الإستحقاق والتي تقل نسبة المشاركة فيها عن ٢٠% كإستثمارات متاحة للبيع ويتم تقييم تلك الإستثمارات على أساس القيمة العادلة لها في تاريخ القوائم المالية ويتم الإعتراف بالمكاسب أو الخسائر غير المستحقة الناتجة عن إعادة التقييم ضمن حقوق المساهمين وفي حال تعذر تحديد القيمة العادلة لهذه الإستثمارات يتم معالجتها بالتكلفة مطروحاً منها الإنخفاض في القيمة "إن وجد".

ز- الأصول الثابتة والمشاريع تحت التنفيذ :

يتم إظهار الأصول الثابتة في قائمة المركز المالي المرفقة بصافي التكلفة بعد طرح الاستهلاك المتراكم عليها أو أي إنخفاض في القيمة (إن وجدت) حتى تاريخ قائمة المركز المالي المرفقة ، حيث يحسب الاستهلاك على الأصول الثابتة وفقاً لطريقة القسط الثابت على مدى أعمارها الاقتصادية المقترنة باستخدام نسب الاستهلاك السنوي التالية :

٣-٥%	مباني
١٠%	طرق داخلية
٥%	الآلات ومعدات
١٠%	تمديدات مياه
٧%	تمديدات كهرباء
١٧%	وسائل نقل
٢٥%	عدد وأدوات
١٠-٢٠%	أثاث

- تظهر قطع الغيار بالتكلفة وعلى أساس المتوسط المرجح وأن هذه القيمة تساوي القيمة الدفترية بعد خصم القيمة المستخدمة خلال الفترة . الإصلاحات والصيانة للأصول الثابتة يتم قيدها ضمن مصروفات الفترة .

- يتم قيد المشاريع تحت التنفيذ والمتمثلة في إنشاء مصانع للشركة بالتكلفة حيث سيتم إقفال هذه المشاريع في الأصول الثابتة عندما تصبح جاهزة للاستخدام .

شركة الجببس الأهلية
شركة مساهمة سعودية
الرياض - المملكة العربية السعودية
إيضاحات حول القوائم المالية
للسنة المنتهية في ٣١ ديسمبر ٢٠١٣

ح- الإنخفاض في قيمة الأصول غير المتداولة :

يتم بتاريخ كل قائمة مركز مالي ، إجراء تقويم للتأكد من وجود أي دليل موضوعي على حدوث أي إنخفاض في قيمة أي فئة أو مجموعة من الأصول غير المتداولة . وفي حالة مثل هذا الدليل ، تحدد القيمة المقدرة القابلة للإسترداد لذلك الأصل ، ويتم إثبات خسارة الإنخفاض بالفرق بين القيمة القابلة للإسترداد والقيمة المسجلة بالدفاتر . تدرج خسائر الإنخفاض في قائمة الدخل (إن وجدت) .

ط- مصاريف مؤجلة :

تعتبر التكاليف التي ليس لها منافع مستقبلية كمصاريف ضمن قائمة الدخل بينما يتم رسطة تلك التكاليف التي يتوقع الإستفادة منها في الفترات المستقبلية . تتكون النفقات المؤجلة من مصاريف تكسبها الشركة فيما يتعلق بتأسيس مشروع مصنع جبس ألفا بالإضافة إلى تكاليف الاختبار والتشغيل التجريبي ومصاريف التقييم الصناعي لصندوق التنمية الصناعي . يتم إحتساب الإطفاء بإستخدام طريقة القسط الثابت على الفترة المقدرة للإنتفاع بها بحيث لا تتجاوز سبع سنوات .

ي- الذمم الدائنة والمستحقات :

تدرج الإلتزامات عن المبالغ المطلوب سدادها في المستقبل مقابل الخدمات أو البضاعة التي يتم الحصول عليها سواء تم تقديم فاتورة بها من المورد أو لم يتم ذلك .

ك- مخصص مكافأة نهاية الخدمة :

يتم إحتساب وإثبات مخصص مكافأة نهاية الخدمة عن فترات الخدمة المكتسبة والمتركمة للموظفين وفقاً لنظام العمل السعودي .

ل- الاعتراف بالإيرادات :

يتم إثبات الإيرادات عند تسليم المنتجات وقبولها من قبل العملاء ، أو عند الإنتهاء من تقديم الخدمات والذي يتزامن مع إصدار فواتير بذلك .

م- المصاريف الإدارية والعمومية والبيع والتوزيع :

تشتمل المصاريف الإدارية والعمومية والبيع والتوزيع على التكاليف المباشرة وغير المباشرة التي تكون تحديداً غير مرتبطة بتكلفة المبيعات وفقاً لمعايير المحاسبة المتعارف عليها . توزع هذه التكاليف بين تكلفة المبيعات والمصاريف العمومية والإدارية ومصاريف البيع والتوزيع إن لزم الأمر ، بطريقة منتظمة .

شركة الجبسين الأهلية
شركة مساهمة سعودية
الرياض - المملكة العربية السعودية
إيضاحات حول القوائم المالية
للسنة المنتهية في ٣١ ديسمبر ٢٠١٣

ن- مخصص الزكاة التقديرية :

يتم القياس والإعتراف بمخصص الزكاة في قائمة الدخل ولكل فترة مالية على أفراد وفقاً لنظام الزكاة في المملكة العربية السعودية ، يسوى مخصص الزكاة في السنة الحالية التي يتم خلالها اعتماد الربط النهائي وتعالج الفروقات ما بين مخصص الزكاة المعترف به في قائمة المركز المالي وبيان الربط النهائي الصادر عن مصنحة الزكاة والدخل في قائمة الدخل كتغيرات في التقديرات المحاسبية وتدرج في الفترة المالية التي يصدر فيها الربط النهائي .

س- المعاملات بالعملة الأجنبية :

يتم إثبات العمليات المالية التي تتم بعملة أجنبية بالريال السعودي بسعر الصرف السائد في تاريخ إجراء هذه العمليات . يتم إثبات الأصول والخصوم المسماة بالعملة الأجنبية في تاريخ القوائم المالية بالأسعار السائدة بذلك التاريخ وتدرج فروقات الربح أو الخسارة الناتجة عن التغير في أسعار الصرف ضمن قائمة الدخل لنفس الفترة .

٣- النقد والنقد المماثل :

يتألف هذا البند مما يلي:

٢٠١٢	٢٠١٣	
ريال سعودي	ريال سعودي	النقد بالصندوق
٢,٩٩٢,٢٦١	٦٠٣,١٥٥	حسابات جارية لدى البنوك المحلية بالريال السعودي
٦,٤٢٧,٢٧٦	٥,٣٧٢,٥٥٠	شيكات تحت التحصيل
-	٣,١٣١,٨٠٠	المجموع - قائمة أ
٩,٤١٩,٥٣٧	٩,١٠٧,٥٠٥	

٤- استثمارات في مرابحات إسلامية :

يمثل هذا البند قيمة استثمارات في ودائع مرابحات إسلامية في بنوك محلية نقل فترة استحقاقها عن سنة .

٥- ذمم مدينة - صافي :

أ - يتألف هذا البند مما يلي:

٢٠١٢	٢٠١٣	
ريال سعودي	ريال سعودي	عملاء
٩,٨٦٦,٧٦٢	٩,٤١٥,٠٨٢	مخصص ديون مشكوك في تحصيلها
(٦٢٣,٧٨٦)	(٦٢٣,٧٨٦)	ذمم مدينة - صافي - قائمة أ
٩,٢٤٢,٩٧٦	٨,٧٩١,٢٩٦	

ب- يتضمن بند الذمم المدينة والبالغ ٩,٤١٥,٠٨٢ ريال سعودي رصيد تُعدّد سنة عملاء بمبلغ ٧,٨٣٠,١٣٨ ريال سعودي أي ما يمثل ما نسبته ٨٣% من إجمالي الذمم المدينة .

شركة الجبسين الأهلية
شركة مساهمة سعودية
الرياض - المملكة العربية السعودية
إيضاحات حول القوائم المالية
للسنة المنتهية في ٣١ ديسمبر ٢٠١٣

٦- مخزون - صافي :

يتألف هذا البند مما يلي:

٢٠١٢	٢٠١٣	
ريال سعودي	ريال سعودي	
٢,٠٧٠,٣٤١	١,٦٩٢,٩٥٠	الإنتاج تام الصنع
٣٠,٦٨٦,٠٤٥	٣٠,٠١١,٧٥٧	مواد أولية
٧,٠٨٩,٩٦٩	٨,٢٢٧,٨٦٨	محروقات و مواد أخرى
		ناقصاً :
(١٦٠,١٤٨)	(١٦٠,١٤٨)	مخصص بضاعة بطيء الحركة
٣٩,٦٨٦,٢٠٧	٣٩,٧٧٢,٤٢٧	مخزون - صافي - قائمة أ

٧- مصاريف مدفوعة مقدماً وأخرى :

يتألف هذا البند مما يلي:

٢٠١٢	٢٠١٣	
ريال سعودي	ريال سعودي	
١,٠٠٢,٥٤٨	١,٠٠٢,٥٤٨	رسوم مربوطة بالتأمين
٢,٥٨٥,٥٣٧	٤,١٢٦,٦٠٥	دفعات مقدمة للموردين
٨٧,٢٩٣	٣٨٦,٨٣٨	سلف للموظفين
٤٥٢,٧٩٢	١٩٨,٠٩٥	إيرادات مستحقة
٢٤٩,٠٨٧	١٩٤,٩٧٢	بدل سكن
٨٦,٥١٦	١٣٢,٩٣٢	أخرى
٤,٤٦٣,٧٧٣	٦,٠٤١,٩٩٠	المجموع - قائمة أ

شركة الجبسن الأهلية
شركة مساهمة سعودية
الرياض - المملكة العربية السعودية
إيضاحات حول القوائم المالية
للسنة المنتهية في ٣١ ديسمبر ٢٠١٣

٨- طرف ذو علاقة مدين :

أ - تتعامل الشركة خلال نشاطها الاعتيادي مع جهات تعد أطراف ذات علاقة ، تمت التعاملات مع الأطراف ذات العلاقة بأسعار مقدره من قبل إدارة الشركة وفيما يلي بيان برصيد حساب الطرف ذو العلاقة :

٢٠١٢	٢٠١٣	
ريال سعودي	ريال سعودي	
١٣٨,٣٦٨	٧٩٤,٢٢٠	الشركة السعودية القطرية لصناعة الجبس
١٣٨,٣٦٨	٧٩٤,٢٢٠	المجموع - قائمة أ

ب- أهم المعاملات الجوهرية مع الطرف ذو العلاقة :

المبلغ	نوع المعاملة	نوع العلاقة	الجهة
ريال سعودي			
٣,٣٨٨,٧٥٠	إيرادات	شركة شقيقة	الشركة السعودية القطرية لصناعة الجبس
١,٦٦٠,٣٣٨	تحصيلات		
٨١,٣٦٠	عمولات مستحقة		
٣٦٠,٠٠٠	رواتب	رئيس مجلس الإدارة	السيد / أحمد الثنين
٢٦٨,٠٠٠	إجازات مستحقة		

٩- استثمارات وأصول مالية :

أ- يتألف هذا البند مما يلي :

٢٠١٢	٢٠١٣	
ريال سعودي	ريال سعودي	
٢٥,٠٨٦,٦٣١	٢٧,٩٤٥,٢٧٧	استثمارات في شركة زميلة - إيضاح (أ/ب)
١٥,٦٠٣,٦٢٢	٢٠,٤٩٧,٦٩٣	استثمارات في أوراق مالية متاحة للبيع - إيضاح (ج/٩)
١٠,٠٠٠,٠٠٠	١٠,٠٠٠,٠٠٠	استثمارات عقارية - إيضاح (د/٩)
٥٠,٦٩٠,٢٥٣	٥٨,٤٤٢,٩٧٠	المجموع - قائمة أ

ب- يمثل هذا البند قيمة الاستثمار في الشركة السعودية القطرية للجبس بنسبة ٣٣,٣٤% من رأس المال البالغ ٤٠ مليون ريال قطري والحركة على هذا الحساب على النحو التالي :

٢٠١٢	٢٠١٣	
ريال سعودي	ريال سعودي	
٢١,٥٩٦,٤٦٨	٢٥,٠٨٦,٦٣١	رصيد بداية السنة
٤,٤١٤,٧٩١	٥١٢,٠٥٤	أرباح محققة من استثمارات في شركات زميلة
(٩٢٤,٦٢٨)	٢,٣٤٩,٥٩٢	أرباح / (خسائر) غير محققة من استثمارات في شركات زميلة
٢٥,٠٨٦,٦٣١	٢٧,٩٤٥,٢٧٧	رصيد نهاية السنة (أ/٩)

شركة الجبيل الأهلية
شركة مساهمة سعودية
الرياض - المملكة العربية السعودية
إيضاحات حول القوائم المالية
للسنة المنتهية في ٣١ ديسمبر ٢٠١٣

ج- يمثل هذا البند قيمة الاستثمار في محافظ استثمارية متاحة للبيع في شركة اسمنت تبوك (السعودية) وبعدهد أسهم قدرها ٧٧,١٤٢ سهم وشركة عبر الخليج للاستثمار الصناعي (سلطنة عمان) بعدد أسهم قدرها ١,٩٧٣,٣٦٠ سهم وشركة كينان للبتروكيماويات (سعودية) بعدد أسهم قدرها ١,٠٠٠,٠٠٠ سهم والحركة على هذا البند على النحو التالي :

٢٠١٢	٢٠١٣	
ريال سعودي	ريال سعودي	رصيد بداية السنة
٢٠,١٨٨,٨٧٩	١٥,٦٠٣,٦٢٢	
(٤,٥٨٥,٢٥٧)	٤,٨٩٤,٠٧١	أرباح / (خسائر) غير محققة
١٥,٦٠٣,٦٢٢	٢٠,٤٩٧,٦٩٣	رصيد نهاية السنة (١/٩)

د- يمثل هذا البند قيمة مساهمة عقارية مع شركة حمد إبراهيم القاسم للاستثمار العقاري كما في ٣١ ديسمبر ٢٠١٣ م .

شركة الجبس الأهلية
شركة مساهمة سعودية
الرياض - المملكة العربية السعودية
إيضاحات حول القوائم المالية
للسنة المنتهية في ٣١ ديسمبر ٢٠١٣

١١- مصاريف مؤجلة - صافي :

أ- تمثل المصاريف المؤجلة من تجارب تشغيل مصنع الدمام ونفقات دراسة القياسات البيئية والتصنيع الصناعي ومتابعة القرض ومصاريف تأسيس مصنع الدمام ويتم احتسابها بطريقة القسط الثابت على سبع سنوات .

ب- يتألف هذا البند مما يلي :

٢٠١٢	٢٠١٣	
ريال سعودي	ريال سعودي	رصيد بداية السنة
٤,١٣٠,١٨٣	٢,٥٨٦,٧٢٩	إضافات
٩,٨٦٦	١,٠٧١,٥٧٠	إطفاءات
(١,٥٥٣,٣٢٠)	(١,٥٥٣,٣٠٤)	
٢,٥٨٦,٧٢٩	٢,١٠٤,٩٩٥	مصاريف مؤجلة - صافي - قائمة أ

١٢- قرض صندوق التنمية الصناعية السعودي :

حصلت شركة على قرض طويل الأجل من صندوق التنمية الصناعية السعودي بمبلغ ٤٨,٧٠٠,٠٠٠ ريال سعودي وقد بلغ الرصيد القائم كما في ٣١ ديسمبر ٢٠١٣ مبلغ ١٥,٧٠٠,٠٠٠ ريال سعودي (٢٠١٢: ٢٥,٧٠٠,٠٠٠ ريال سعودي) لتمويل انشاء مصنع الشركة للحوائط الجبسية ومصنع الخليج لإنتاج بودرة الجبس الخام بالدمام .

هذا القرض مضمون برهن قطعتي الأرض رقم ١٧٢ ورقم ١/٣٩٥/٩ الخاصة بشركة الجبس الأهلية وكافة المباني المقامة أو التي ستقام على قطعتي الأرض المذكورتين مع رهن كامل مصنعي المقرض وآلاتهما ومعدنتهما وتوابعهما وكذلك سند لأمر موقع .

يستحق سداد هذا القرض على إثنا عشر قسطاً نصف سنوي متساوي وينتهي في شهر يونيو ٢٠١٥م وقد تم تصنيفه على النحو التالي :

٢٠١٢	٢٠١٣	
ريال سعودي	ريال سعودي	الجزء المتداول من قرض طويل الأجل
١٠,٠٠٠,٠٠٠	١٠,٠٠٠,٠٠٠	قرروض طويلة الأجل
١٥,٧٠٠,٠٠٠	٥,٧٠٠,٠٠٠	

١٣- ذمم دائنة :

يتضمن بند الذمم الدائنة والبالغ ٥,١٣٧,٣٢٨ ريال سعودي رصيد لعدد موردين اثنين بمبلغ ٤,٣٥٨,٣٢٤ ريال سعودي أي ما يمثل ما نسبته ٨٥% من إجمالي الذمم الدائنة.

شركة الجبس الأهلية
شركة مساهمة سعودية
الرياض - المملكة العربية السعودية
إيضاحات حول القوائم المالية
للسنة المنتهية في ٣١ ديسمبر ٢٠١٣

١٤- مصاريف مستحقة وأخرى :

٢٠١٢	٢٠١٣	
ريال سعودي	ريال سعودي	يتألف هذا البند مما يلي :
٦٧٤,٨٥٠	٢٦١,١٠٠	تأمينات للغير
٨٢١,٩٧٤	٥٥٦,٤١٧	دفعات مقدمة من العملاء
٨٤,٧٠٣	٨٤,٧٠٣	مخصص تطوير وأبحاث
١,٨٣٠,٥٧٤	١,٣٠١,٦٦٤	رسوم امتياز واستخراج الحجر الخام
٢١٩,٧٦١	١٩٥,٢٣٢	أخرى
٣,٦٣١,٨٦٢	٢,٣٩٩,١١٦	المجموع - قائمة أ

١٥- مخصص مكافأة نهاية الخدمة :

٢٠١٢	٢٠١٣	
ريال سعودي	ريال سعودي	يتألف هذا البند مما يلي :
٦,٣٤٧,١٩٤	٥,٤٨٨,١٨١	الرصيد في بداية السنة
٧٥٠,٢٥١	١٧٤,٢٧٣	المحمل على المصاريف
(١,٦٠٩,٢٦٤)	(٢,٠٣١,٤٦٥)	المسدد خلال السنة
٥,٤٨٨,١٨١	٣,٦٣٠,٩٨٩	الرصيد في نهاية السنة - قائمة أ

١٦- رأس المال المدفوع :

يتكون رأس المال من ٣١٦,٦٦٦,٦٦٧ ريال سعودي مدفوعة بالكامل موزعة على ٣١,٦٦٦,٦٦٧ سهم قيمة كل منها ١٠ ريال سعودي .

١٧- احتياطي نظامي :

بموجب أحكام نظام الشركات في المملكة العربية السعودية ، فإن على الشركة تحويل ١٠ % من صافي الدخل إلى احتياطي نظامي إلى أن يعادل هذا الاحتياطي ٥٠ % من رأس المال .

شركة الجبس الأهلية
شركة مساهمة سعودية
الرياض - المملكة العربية السعودية
إيضاحات حول القوائم المالية
للسنة المنتهية في ٣١ ديسمبر ٢٠١٣

١٨- توزيعات أرباح مقترحة :

اجتمع مجلس إدارة الشركة واقترح توزيعات أرباح للمساهمين بمبلغ ٢٥,٣٥٠,٩٢٤ ريال سعودي
لحين عرضها واعتمادها في اجتماع الجمعية العامة للمساهمين .

١٩- تكلفة الإيرادات :

٢٠١٢	٢٠١٣	يتألف هذا البند مما يلي :
ريال سعودي	ريال سعودي	استهلاك أصول ثابتة
١٧,٠٦١,١٠٧	١٦,٧١٤,٨٢١	مصاريف صناعية أخرى
٣٨,٧٥٠,٤٥٦	٣٦,٨٨٩,٣٧٧	الرصيد في نهاية السنة - قائمة ب
٥٥,٨١١,٥٦٣	٥٣,٦٠٤,١٩٨	

٢٠- مصاريف إدارية وعمومية :

٢٠١٢	٢٠١٣	يتألف هذا البند مما يلي :
ريال سعودي	ريال سعودي	رواتب وأجور وملحقاتها
٢,٦٩١,٠٥١	٢,٥١٧,١٥٢	مكافأة نهاية الخدمة
٧٥٠,٢٥١	١٧٤,٢٧٣	رواتب وبدلات العضو المنتدب
٣٧٢,٠٠٠	٨٢٠,٠٠٠	كهرباء ومياه
١٦٤,٧٦٠	١٤٦,٥١١	صيانة وإصلاح
١١٣,٨٣٩	١٠٥,٤٥١	اشتراكات ورسوم
٣٩٥,٢٢٨	٣٦٩,٨٢٢	أخرى
٤٣٦,٢٧٨	٤٤٥,٢٥٦	المجموع - قائمة ب
٤,٩٢٣,٤٠٧	٤,٥٧٨,٤٦٥	

شركة الجبس الأهلية
شركة مساهمة سعودية
الرياض - المملكة العربية السعودية
إيضاحات حول القوائم المالية
للسنة المنتهية في ٣١ ديسمبر ٢٠١٣

٢١- مصاريف بيع وتوزيع :

يتألف هذا البند مما يلي :

٢٠١٢	٢٠١٣
ريال سعودي	ريال سعودي
١,٠٥٧,٤٨٣	١,٠٠٥,٠١٩
٣,١٤١	٣٤٤,٦٨٧
٧٨,١٥٢	١٢٦,٣٠٠
١,١٣٨,٧٧٦	١,٤٧٦,٠٠٦

رواتب وأجور وما في حكمها

اصلاح وصيانة

أخرى

المجموع - قائمة ب

٢٢- إيرادات أخرى :

يتألف هذا البند مما يلي :

٢٠١٢	٢٠١٣
ريال سعودي	ريال سعودي
٣,٥٢١,٢٩٣	٦٤٣,١٩٥
١,١٤٤,٨٣١	١,٠٥٠,٥٤٣
٣١١,١٦٥	٣٦٢,٠٢١
-	١٢٠,٠٠٠
٩٠,٤٠٥	٧٢,٦٢٦
١٥٠,٤٣٤	١٣٨,١٨١
٥,٢١٨,١٢٨	٢,٣٨٦,٥٦٦

إيرادات استثمارات وتوزيعات أرباح

إيرادات إيجارات

إيرادات استثمارات في مرابحات إسلامية

أرباح بيع أصول ثابتة

إيرادات بيع خردوات ومخلفات

أخرى

المجموع - قائمة ب

شركة الجبيل الأهلية
شركة مساهمة سعودية
الرياض - المملكة العربية السعودية
إيضاحات حول القوائم المالية
للسنة المنتهية في ٣١ ديسمبر ٢٠١٣

٢٣- مخصص الزكاة التقديري :

أ- إن عناصر ومكونات وعاء الزكاة للسنة المنتهية في ٣١ ديسمبر ٢٠١٣ على النحو التالي :

٢٠١٢	٢٠١٣	
ريال سعودي	ريال سعودي	صافي الدخل المعدل
٢٤,٠٤٩,٦٧١	٢١,١٥٥,٤٥٣	إجمالي العناصر الخاضعة للزكاة
٤٧٧,٧٢٦,٢٠٢	٤٨٥,٨٢٩,٧٢٠	إجمالي العناصر غير الخاضعة للزكاة
(٣٧٢,٦٧٥,٧٥٠)	(٣٨٩,٩٩٧,١٢١)	وعاء الزكاة
١٢٩,١٠٠,١٢٣	١١٦,٩٨٨,٠٥٢	مخصص الزكاة التقديرية ٢,٥%
٣,٢٢٧,٥٠٣	٢,٩٢٤,٧٠١	

ب- إن الحركة على مخصص الزكاة التقديري على النحو التالي :

٢٠١٢	٢٠١٣	
ريال سعودي	ريال سعودي	الرصيد في بداية السنة
٢,٨٥٦,٩٧٨	٣,٢٤٠,٣٥٥	المحمل على المصاريف
٣,٢٢٧,٥٠٣	٢,٩٢٤,٧٠١	المدفوع خلال السنة
(٢,٨٤٤,١٢٦)	(٣,٢٢٧,٥٠٣)	الرصيد في نهاية السنة - قائمة أ
٣,٢٤٠,٣٥٥	٢,٩٣٧,٥٥٣	

ج- الوضع الزكوي :

- حصلت الشركة على شهادة زكاة مفيدة للسنة المنتهية في ٣١/١٢/٢٠١٢ م سارية المفعول حتى ٣٠/٤/٢٠١٤ م حيث قدمت إقرارها وقوائمها للمصلحة للسنة المنتهية في ٣١/١٢/٢٠١٢ م .
- لا يوجد ربوط زكوية صادرة من المصلحة الموقر له للسنوات السابقة .
- لا يوجد معلقات أو استفسارات صادرة من المصلحة أو لم يتم الرد عليها .

شركة الجبس الأهلية
شركة مساهمة سعودية
الرياض - المملكة العربية السعودية
إيضاحات حول القوائم المالية
للسنة المنتهية في ٣١ ديسمبر ٢٠١٣

٢٤- ربحية السهم :

تم احتساب ربحية السهم من صافي الربح ومن الربح التشغيلي على أساس المتوسط المرجح لعدد الأسهم العادية القائمة والبالغة ٣١,٦٦٦,٦٦٧ سهم .

٢٥- التزامات محتملة وتعهدات و ضمانات مقدمة من الغير :

- لدى الشركة تعهدات مالية هامة تتعلق في عقود تجارب وتشغيل مصنع لفا وبيتا بلغت ١,٣٠٥,٠٠٠ يورو كما في ٣١ ديسمبر ٢٠١٣ (٢٠١٢ : ١,٣٠٥,٠٠٠ يورو).

- لدى الشركة خطابات ضمان بنكية مصدرة بلغت ١,٧٠٠,٠٠٠ ريال سعودي كما في ٣١ ديسمبر ٢٠١٣ (٢٠١٢ : ١,٧٠٠,٠٠٠ ريال سعودي) .

- لدى الشركة خطابات ضمان بنكية مستلمة من الغير تتمثل في الضمانات المقدمة من عملاء الشركة بلغت ٨,٧٢١,٤٠٠ ريال سعودي كما في ٣١ ديسمبر ٢٠١٣م (٢٠١٢ : ١١,٤٧١,٤٠٠ ريال سعودي) .

٢٦- أثر تعديل السنة السابقة المتعطفة بالأصول الثابتة :

خلال العام ، تم استهلاك بعض الآلات والمعدات بالكامل ولكن تبين للشركة أن الآلات والمعدات لا زالت تستخدم لمدة أكثر مما كان متوقع بالسابق عند شراء الآلات والمعدات ، وعليها عُدلت القيمة التقديرية للأصل وذلك بأثر رجعي بناءً على دراسة داخلية من قبل لجنة فنية من مهندسي الشركة .
بناءً على ذلك ، تم تعديل مصاريف الاستهلاكات بأثر رجعي بمبلغ ٧,٤٩٣,٤٩٠ ريال سعودي ، والذي تم تعديله في بند الأرباح المتبقية .

لو لم يكن هناك تعديل في الاستهلاك لكان صافي القيمة التقديرية للآلات والمعدات أقل بمبلغ ٧,٤٩٣,٤٩٠ ريال سعودي وكذلك لكانت الأرباح المتبقية في ٣١ ديسمبر ٢٠١٣م أقل بالمبلغ ذاته .

٢٧- المعلومات القطاعية :

تتكون الشركة من قطاعات الأعمال الرئيسية التالية :

أ- إنتاج جبس البوترة .

ب- هوائط جبسية .

ج- جبس الرش اللاصق .

تمارس الشركة نشاطها في المملكة العربية السعودية وخارج المملكة العربية السعودية .

شركة الجبس الأهلية
شركة مساهمة سعودية
الرياض - المملكة العربية السعودية
إيضاحات حول القوائم المالية
للسنة المنتهية في ٣١ ديسمبر ٢٠١٣

٢٨- توزيعات الأرباح :

أقرت الجمعية العمومية في إجتماعها المنعقد بتاريخ ٢٠١٣/٠٤/١ بتوزيع أرباح عن سنة ٢٠١٢ حسب إقتراح مجلس الإدارة بواقع (٠,٥) ريال سعودي لكل سهم بما يشكل ٥% من القيمة الإسمية للسهم وإجمالي المبلغ (١٥,٨٣٣,٣٣٣) ريال سعودي وستكون أحقية الأرباح للمساهمين المسجلين بسجلات الشركة في نهاية تداول يوم انعقاد الجمعية وقد تم تحديد يوم الثلاثاء ٢٠١٣/٠٤/٢٠ الموافق ٢٠١٣/٠٤/٣٠ موعداً لتوزيع الأرباح .

٢٩- إدارة المخاطر والأدوات المالية :

أ- مخاطر الائتمان :

تتمثل مخاطر الائتمان في عدم مقدرة طرف ما علي الوفاء بالتزاماته بشأن أداة مالية والذي يؤدي إلى خسارة مالية للطرف الأخر.
تقوم إدارة الشركة بوضع إجراءات لإدارة مخاطر الائتمان والتي تتضمن تقييم الملائمة الإئتمانية للعملاء.

ب- مخاطر العملات :

تتمثل مخاطر العملات في تذبذب قيمة أداة مالية نتيجة لتقلبات أسعار صرف العملات الأجنبية. تخضع الشركة لمخاطر تقلبات أسعار الصرف الأجنبي خلال دورة أعمالها العادية.

ج- مخاطر السيولة :

تتمثل مخاطر السيولة في مواجهة المنشأة صعوبة ما في الحصول على الأموال لمقابلة التزاماتها المرتبطة بمطلوباتها ، تتم مراقبة احتياجات السيولة على أساس منتظم وتمثل الإدارة عن التأكد من وجود أموال كافية لمقابلة أي التزامات حال نشوها.

د- مخاطر أسعار الفائدة :

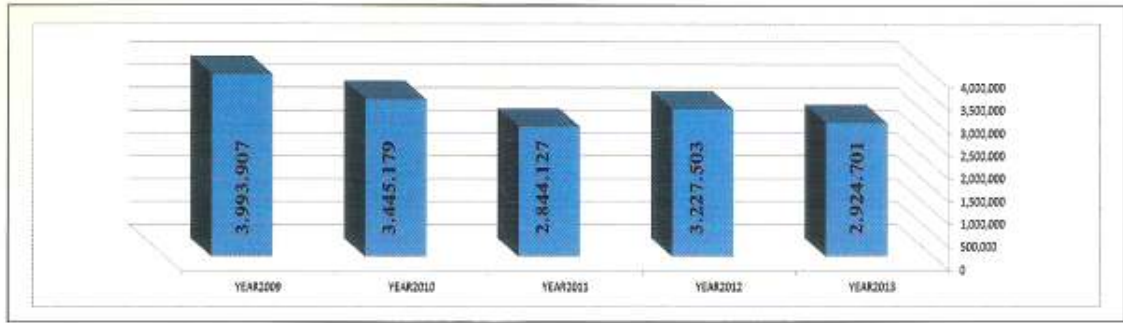
تنشأ مخاطر أسعار الفائدة من احتمال أن يؤثر تذبذب أسعار الفائدة على الربحية المستقبلية أو القيمة العادلة للأدوات المالية تخضع الشركة لمخاطر التغيير لمعدلات العمولات للأصول والخصوم المرتبطة بعمولة والمتمثلة في الودائع والقروض.

٣٠- القيمة العادلة :

هي القيمة التي يتم فيها تبادل أصل أو شوية التزام بين أطراف راغبة في ذلك وتتم بنفس شروط التعامل مع الأطراف الأخرى. بما أنه يتم إعداد القوائم المالية للشركة على أساس طريقة التكلفة التاريخية ، قد تنتج فروقات بين القيمة الدفترية وتقديرات القيمة العادلة. تعتقد الإدارة أن القيمة العادلة لأصول وخصوم الشركة المالية الحالية لا تختلف بشكل جوهري عن قيمتها الدفترية.

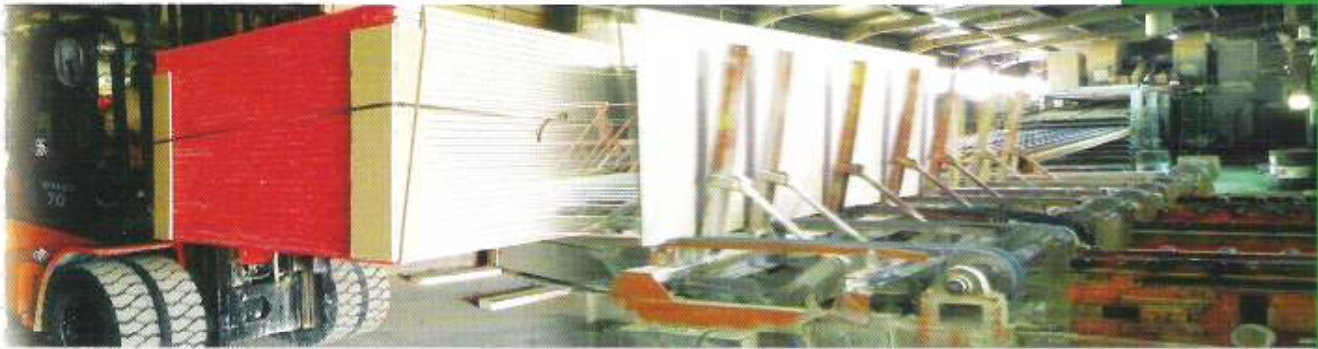
٣١- عام :

- أ- تم إعادة تصنيف بعض أرقام المقارنة لتتلائم مع تصنيف أرقام الفترة الحالية.
ب- تم تقريب الأرقام الواردة في القوائم المالية لأقرب ريال سعودي.



شركة الجبس الأهلية

NATIONAL GYPSUM COMPANY



E-mail: ngc@gypSCO.com.sa
 web: www.gypSCO.com.sa

P.O.Box 187, Riyadh 11411
 Kingdom of Saudi Arabia,
 Tel: +966 11 4630208
 +966 11 4641963

Mob: +966 50 5165500 Fax: +966 11 4630612

المملكة العربية السعودية
الرئاسة العامة للإرجاء وحماية البيئة
الإدارة العامة للتقييم والتأهيل
والتراخيص البيئية



رخصة بيئية للتشغيل
رقم المنشأة: ٧٠٣

Kingdom of Saudi Arabia
Presidency of Meteorology & Environment
Env. Assessment, Prequalification and
Permits General Directorate

2303

شهادة رقم: ١٥٩ / ٢٥ / ١١٧٠٠٠
تاريخ: ١٤٣٥/٠١/٠١ هـ
نوع النشاط: إنتاج يودرة والواحد الجبس وزخرف جبسية.
صالحه لمدة: سنة فقط.

اسم المنشأة: شركة الجبس الأهلية
ترخيص صناعي رقم: (١٨٩/ص)، وتاريخ: ٢١٥/٢٥/١٤٢٥ هـ
عنوانها: ص. ب. ١٨٧ الرياض ١١٤١١
موقع المنشأة: صناعة طريق القويم - الرياض

تمشياً مع المادة ٣٢ من النظام الأساسي للحكم الصادر بالأمر الملكي رقم (٩٠/أ) وتاريخ ٢٧/٠٨/١٤١٧ هـ، وبناءً على المادة الثانية والثالثة والرابعة والخامسة من النظام العام للبيئة الصادر بالمرسوم الملكي رقم (م/٣٤) بتاريخ ٢٨/٠٧/١٤٢٢ هـ، ودراسة المطومات الواردة في الدراسة البيئية المقدمة عن المشروع.

لأن الرخيص العام للأرصاء وحماية البيئة بموجب الصلاحيات الممنوحة له نظاماً:
يوافق على منح المنشأة مزاولة للتشغيل في الموقع المحدد له، وفي حالة عدم الإلتزام بذلك فإن هذه الموافقة تعتبر لاجبة، كما يجب مراعاة التوافق والتصاريح الصادرة من الجهات الأخرى ذات العلاقة، وعلى أن تعمل هذه المنشأة بما يتماشى مع المتطلبات المرفقة بالتهادة.



الرئيس العام للأرصاء وحماية البيئة

د. عبد العزيز بن عمر الجاسر

الختم



Kingdom of Saudi Arabia
Royal Commission for Jubail and Yanbu
Directorate General at Yanbu
Technical Affairs Division
Environmental Protection & Control Department



الهيئة العامة لحماية البيئة
الادارة العامة للبيئة الملكية للبحرين
قطاع الشؤون الفنية
ادارة حماية ومراقبة البيئة

تصريح بيئي Environmental Permit

The Royal Commission for Yanbu authorizes facility/company cited below in accordance with the general conditions, special conditions, limitations in this permit and other requirements of the Environmental Regulations of the Royal Commission for Jubail and Yanbu and the laws of the Kingdom of Saudi Arabia

إن الهيئة الملكية تتبع من أجلها من صلاحيات تصريح بوجه العمل في المشروع/ الشركة المذكورة أثناء مطابقتها للشروط العامة والفنية والبيئية في هذا التصريح والشهادات الأخرى من التقييمات الفنية الخاصة بالهيئة الملكية للبحرين وذلك التي تضمن عليها تنظيم وفرض المسئولية البيئية السعودية.

Facility/Company: NATIONAL GYPSUM COMPANY
Name: YANBU AL-SHAIYAH
Permit Type: PERMIT TO OPERATE
ID No.: 52
Certificate No.: 2-52-1197 R2
Effective Date: 9 JANUARY 2014
Expiry Date: 8 JANUARY 2019
Size: 63,975 Square Meters
Location: LKHT INDUSTRIAL AREA

اسم المنشأة/الشركة: شركة الجبس الأهلية
نوع التصريح: تصريح التشغيل
رقم الترخيص: 52
رقم الشهادة: 2-52-1197 R2
تاريخ بدء العمل: 9 يناير 2014
تاريخ انتهاء التصريح: 8 يناير 2019
المساحة: 63,975 متر مربع
مطابق المواصفات الفنية

Attached Conditions Are Mandatory part of this certificate

General Manager for Technical Affairs
Date: 22.1.2014
تاريخ: 22/1/2014

الشروط التي ذكرها في هذا التصريح

