



تقرير مجلس إدارة شركة سلاومة للتأمين التعاوني
عن السنة المالية المنتهية في ٣١ ديسمبر ٢٠١٢م

رسالة من رئيس مجلس الإدارة إلى السادة المساهمين

الحمد لله وحده، وصلوات الله عليه من لا نبي بعده

السادة مساهمي شركة سلامة للتأمين التعاوني المحترمين

السلام عليكم ورحمة الله وبركاته،،،

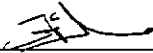
نيابة عن مجلس إدارة الشركة أقدم لكم التقرير السنوي عن السنة المالية المنتهية في ٢٠١٢/١٢/٣١م متضمناً أهم التطورات والنتائج المالية وأنشطة التشغيل والإفصاحات ومرقفاً به القوائم المالية المدققة والإيضاحات وتقرير مراقبي الحسابات الخارجيين وذلك وفقاً لأحكام النظام الأساسي للشركة وحسب اللوائح والأنظمة.

بلغت أقساط الشركة المكتتبة خلال العام ٢٠٤ مليون ريال وبلغت صافي الخسارة بعد الزكاة ١٢,٩٦ مليون، يعود سبب الخسارة إلى الإنخفاض في حجم الأقساط المكتسبة والزيادة في صافي المطالبات المحتملة وكذلك المصروفات العمومية والإدارية ومخصص الديون المشكوك في تحصيلها. كانت المنافسة الحادة بين شركات التأمين في كل من التأمين مركبات والتأمين الصحي هي السبب في تآكل هوامش الربح، قامت مؤسسة النقد العربي السعودي بالحد من هذه المنافسة وذلك بتنصيب التسعير على أساس العمل الاكتوارية وسيتم تنفيذها اعتباراً من ابريل عام ٢٠١٣م.

نتوقع أن سوق التأمين السعودي المتنامي سيخلق فرصاً جيدة لنمو شركات التأمين خلال المرحلة القادمة وسيكون الاستثمار الحقيقي القادم للشركة في تنمية مهارات موظفيها وتدعيم طاقم العمل بالخبرات التي تضمن بحول الله تعالى الحصول على حصة جيدة من سوق التأمين السعودي الواعد.

أشركم أعزائنا المساهمين على تفننكم، وأشكر شركائنا في النجاح من الوكلاء والوسطاء في السوق السعودي على دعمهم، وأشكر أعضاء مجلس الإدارة ولجان المجلس وفريق الإدارة وجميع الموظفين على تفانيهم، ونعد عملائنا الكرام بمزيد من الانجازات بحول الله تعالى.

والله ولي التوفيق،،،



د. صالح جميل ملائكة
رئيس مجلس الإدارة

تقرير مجلس الإدارة لعام ٢٠١٢م

أولاً: نبذة عن أحوال سوق التأمين السعودي

لقد استمرت بحمد الله وتيرة التطور في السوق السعودي خلال العام ٢٠١٢م وتمثل ذلك في:

١. عدد شركات التأمين وإعادة التأمين إلى ٣٥ شركة، مدرج منها ٣٣ شركة في سوق الأسهم السعودي و ٢ شركات حصلت على موافقة مجلس الوزراء.

٢. تحديث وتطبيق تشريعات وتنظيمات جديدة من مؤسسة النقد العربي السعودي لمزاولة نشاط التأمين وإعادة التأمين التالية:

- لائحة الإسناد الخاصة بشركات التأمين وإعادة التأمين وأصحاب المهن الحرة بتاريخ ٢٠١٢/١١/١٧م
 - قواعد مكافحة غسل الأموال وتمويل الإرهاب لشركات التأمين بتاريخ ٢٠١٢/٠٢/٢٧م
 - لائحة الاستثمار بتاريخ ٢٠١٢/٠٢/٢١م
٣. بلغ حجم سوق التأمين السعودي ١٨,٥٠ مليار ريال بنهاية عام ٢٠١١م وذلك بزيادة قدرها ١٢,٩% عن عام ٢٠١٠م.

٤. استمرار النمو في فرعي التأمين الصحي وتأمين المركبات رغم المنافسة الحادة بين شركات التأمين والتي من المتوقع أن تنتهي بعد تنفيذ الأسعار المعمولة على أسس أكتوارية خلال العام ٢٠١٣م حسب توجيهات مؤسسة النقد العربي السعودي.

ثانياً: نبذة عن الشركة:

شركة سلامة السعودية للتأمين التعاوني (سابقاً شركة اياك السعودية للتأمين التعاوني) هي شركة مساهمة سعودية مسجلة في المملكة العربية السعودية بموجب السجل التجاري رقم ٤٠٣٠١٦٩٦٦١ رقم ٤٠٣٠١٦٩٦٦١ تاريخ ١٤٢٨/٥/٦هـ. تأسست الشركة بناء على قرار مجلس الوزراء رقم ٢٣٣ تاريخ ١٤٢٧/٩/١٦هـ. وبناء على المرسوم الملكي الكريم رقم م/٦٠ تاريخ ١٤٢٧/٩/١٨م. وكانت سلامة من أولى الشركات التي رخصت في السعودية عام ٢٠٠٧م بموجب قانون التأمين التعاوني.

أ) نشاط الشركة

تقدم شركة سلامة السعودية للتأمين التعاوني حلولاً تأمينية متكاملة في مجال التأمين التعاوني. بلغ عدد المنتجات التأمينية المقدمة من الشركة عشرون منتجاً تنقسم إلى نشاطين رئيسيين وهما التأمين العام والتأمين الصحي التعاوني. وتمارس الشركة جميع أنشطتها وفقاً لأنظمة ولوائح التأمين التعاوني والمطبقة في المملكة العربية السعودية.

ب) التوقعات المستقبلية لأعمال الشركة:

تتوقع سلامة أن يشهد سوق التأمين السعودي نمواً خلال المرحلة القادمة مع وجود بوادر إيجابية والتي ستؤثر بشكل إيجابي على أعمال الشركة. كما أن هناك أيضاً توقعات بزيادة المنافسة داخل السوق نظراً لزيادة عدد الشركات المرخصة والحاصلة على موافقة لتسويق وبيع منتجاتها. عليه اعتمد مجلس الإدارة إستراتيجية وخطة عمل الشركة للخمس السنوات

القادمة والتي تهدف إلى ضمان النمو المطرد وذلك بتوسعة شبكة الفروع والإتفاق مع وكلاء التأمين ووسطاء التأمين وتدعيم البنية التحتية وتحسين تقنية المعلومات وتأهيل الكوادر البشرية وتطوير بيئة العمل لرفع مستوى الخدمة. وفيما يختص بتوسيع تغطية الشركة الجغرافية لمختلف أنحاء المملكة جاري العمل على إفتتاح الخمس والعشرون نقطة بيع والتي تم إعتماها من مؤسسة النقد العربي السعودي، ومن المتوقع يتم إفتتاح جميع نقاط البيع خلال العام ٢٠١٣م بمشيئة الله عز وجل.

ثالثاً: أهم تطورات الشركة:

أهم التطورات التي طرأت على الشركة خلال عام ٢٠١٢م تتمثل في الآتي:

- إعتما مؤسسة النقد العربي السعودي لإفتتاح خمسة وعشرون نقطة بيع وموافقة المؤسسة على بيع منتج فقد الربح نتيجة عطل الآلات بتاريخ ٢٠١٢/١/١٦م.
- انتهاء العقد مع شركة الميزان لوكالة التأمين بتاريخ ٢٠١٢/٤/٩م.
- تعديل اسم الشركة من شركة إيك السعودية للتأمين التعاوني إلى شركة سلامة للتأمين التعاوني بتاريخ ٢٠١٢/٢/١٩م.

ومن أهم التطورات في البنية التحتية والأعمال مايلي:

(أ) الكوادر البشرية والتدريب:

تم خلال العام ٢٠١٢ التركيز على تطوير البيئة الداخلية للشركة وإعادة هيكلة أقسام وإدارات الشركة سعياً لرفع كفاءة الأداء؛ وقد تم تنفيذ خطة كاملة لإعادة توزيع القوى العاملة داخل الشركة بما يضمن الفعالية والكفاءة. تم أيضاً الانتهاء من مشروع تحديث الوصف الوظيفي للموظفين، والذي سيساهم في تعزيز الأداء وتسهيل عملية الرقابة مما يقود في نهاية الأمر إلى رفع مستوى الأداء وتعقب الثغرات الإجرائية ومعالجتها.

كما تم إنجاز ٩٠% من مشروع إعادة جرد وتقييم الأصول التابعة للشركة واستخدام نظام إلكتروني لمراقبة الأصول وحساب عمليات الإهلاك مما يساهم في المحافظة على أصول الشركة وحسن استثمارها. وتم الانتهاء من رفع بيانات كافة الموظفين إلى خادم نظام الموارد البشرية الجديد والذي تم تدشينه في السنة الماضية، مما يتيح مرجعية آمنة وسريعة للحصول على المعلومات المطلوبة.

وفي مجال التدريب واصلت الشركة تدريب الموظفين لتأهيلهم للحصول على شهادة أساسيات التأمين وهي أحد متطلبات مؤسسة النقد العربي السعودي؛ وحيث أنه تم تدريب جميع الموظفين في السنوات السابقة فقد اعتمدت الشركة منهجية تدريب الموظفين الجدد فور اجتيازهم الفترة التجريبية بنجاح، وهي عملية مستمرة وأظهرت نتائج جيدة.

(ب) التسويق والمبيعات:

تم التركيز في النصف الثاني من العام ٢٠١٢ على إعادة هيكلة فروع الشركة بما يتناسب مع حجم إنتاجية كل منها بما في ذلك من تقليص لحجم بعض الفروع مثل فرعي مكة المكرمة والطائف وذلك نظراً لإنخفاض حجم إنتاجية كل منهما وعدم توقع زيادتها في المستقبل القريب، ومن ثم التركيز على الفروع الرئيسية الثلاث للشركة "جدة، الرياض، الدمام" والعمل

على زيادة إنتاجية كل منها وذلك من خلال تكوين فريق مبيعات لكل فرع من خلال التعيينات الجديدة في ظل وجود برنامج متكامل للتدريب على فنون المبيعات وعلى منتجات الشركة المختلفة. يقوم بتقديم برامج التدريب تلك بعض العناصر نوي الخبرة من داخل الشركة وذلك لتوفير التكاليف في المرحلة الراهنة. كل ذلك مع إعطاء الفرصة للفروع الأخرى للشركة "المدينة المنورة، بريدة" لتحسين إنتاجيتها مع المتابعة الدورية والمستمرة لأداء كل فرع على حدة. وفي نفس الوقت تم التركيز على زيادة حجم التعامل مع وسطاء التأمين وذلك لكونهم مصدر هام للإنتاج خاصة في الفترة الراهنة وذلك لحين تكوين فريق مبيعات مدرب ومؤهل للبيع في أسرع وقت ممكن. ذلك بالإضافة لكون وسطاء التأمين مصدرا هاما من مصادر الإنتاج على المدى الطويل حتى بعد تكوين فريق مبيعات مؤهل. هذا، وقد تم التركيز في نفس الوقت على زيادة إنتاجية نقاط البيع الخاصة بالشركة وذلك من خلال زيادة عدد موظفي المبيعات في نقاط البيع ذوات الإنتاجية العالية حتى تزيد إنتاجيتها، وقد لوحظ بالفعل أن هذه السياسة كان لها تأثيرا إيجابيا على حجم مبيعات تلك النقاط. كما تم التركيز أيضا على فتح نقاط بيع جديدة في مناطق يوجد بها حجم طلب كبير على تأمين الطرف الثالث وأيضا نقل بعض النقاط الغير منتجة من أماكنها إلى أماكن أخرى ذات حجم طلب أعلى أو منافسة أقل مما ترتب عليه تحسن في إنتاجية تلك النقاط وعلى إنتاجية نقاط البيع ككل. الهدف مما سبق هو الاستعانة بمصادر الدخل المتاحة للشركة في الوقت الراهن في تعويض النقص في المبيعات الناتج عن إلغاء العقد مع وكيل البيع السابق وما ترتب عليه من نقص إنتاجية الشركة. علما بأننا نسعى في ذات الوقت للتعاقد مع أحد الوكلاء المرخصين كبديل للوكيل السابق. وقامت الشركة أيضا بتجهيز مجموعة من المطبوعات الخاصة بمنتجات الشركة وتجهيز المجلد التعريفي الخاص بالشركة وبعض الحملات الدعائية في المجلات والصحف ورعاية برامج مسؤوليات إجتماعية (مثل: الجائزة التقديرية لمكتب التربية والتعليم).

ج) أنظمة الحاسب الآلي وأتمتة نظم العمل:

انطلاقاً من استراتيجية الشركة قامت إدارة تقنية المعلومات خلال عام ٢٠١٢م بالتركيز على المحاور الأساسية التالية:

- تحسين أداء برامج العمليات التشغيلية للشركة:
 - تطوير نظم التشغيل الأساسية الخاصة بعمليات التأمين والمستخدم من قبل موظفي الشركة.
 - تطوير نظم الويب المستخدمة من قبل وكلاء الشركة المرخصين ونقاط بيع الشركة الممتدة ضمن المملكة لتحسين الأداء، التحكم، وتوفير خدمة سريعة وجودة عالية للعملاء الكرام.
 - إستكمال تطبيق نظم أرشفة المستندات في باقي إدارات الشركة والمتوافقة والمتكاملة مع نظم التأمين الأساسية المستخدمة في الشركة.
 - تطوير نظم التحصيل المستخدمة في الشركة.
 - الإستمرار في تطوير البنى التحتية للأنظمة والشبكات الخاصة بمركز المعلومات الخاص بالشركة ليتناسب مع متطلبات العمل الحالية والمستقبلية.
- تحسين نظم الربط مع شركة نجم:
 - تم الإنتقال الى مرحلة الربط الإلكتروني المباشر (ONLINE) مع شركة نجم مما يتيح سرعة رفع بيانات المركبات المؤمنة لعملاء تأمين السيارات بصورة آلية.

- تطوير نظم الإتصال مع العملاء الكرام وذلك بإرسال رسالة قصيرة SMS بعد رفع البيانات الى قاعدة بيانات شركة نجم.
- تحسين نظم التقارير:
- تم شراء تراخيص تطبيق نظم Cognos من شركة IBM والخاص بنظم الإستعلام، التقارير، والتحليل (Business Intelligence).
- تم تدريب مدراء الإدارات على كيفية إستخدام هذه الأداة.
- تم بالفعل إستكمال بناء قاعد بيانات خاصة بالمبيعات بنجاح وجاري العمل على إستكمال المشروع للإدارات الأخرى وبالتالي ربط قراءة وتحليل البيانات من منظور الشركة ككل ليتمكن صانع القرار من إتخاذ القرار المناسب في الوقت المناسب بناء على معلومات تحليلية دقيقة و ذات مصداقية.

د) التأمين العام:

حصلت الشركة على موافقة مؤسسة النقد العربي السعودي النهائية بتاريخ ٢٠١٢/١٦م على بيع وتسويق منتج فقد الربح نتيجة عطل الآلات خمس منتجات تأمينية، وبهذا يكون عدد المنتجات التي حصلت الشركة على موافقة نهائية عليها ٢٠ منتجاً.

هـ) التأمين الصحي :

قامت إدارة التأمين الصحي بوضع التدابير اللازمة لمراقبة نسبة الخصائر بإعداد التقرير بشكل مفصل ومناقشتها مع العملاء بالإضافة الى توفير الدعم للفروع للتحقيق رضا العميل وحيث انه في عام ٢٠١٢ لم تتلقى أي شكاوي من مجلس الضمان الصحي.

و) إعادة التأمين:

جددت الشركة عدة اتفاقيات إعادة تأمين مع نخبة من أفضل شركات إعادة التأمين العالمية من ذوي التصنيف الائتماني العالي مثل الشركة السويسرية لإعادة التأمين SWISS RE (سويسرية) و شركة SCOR RE (فرنسية) و شركة هانوفر ري Hannover Re (ألمانية) و شركة جنرالي Generali (إيطالية) و شركة GULF RE (إماراتية) و شركة Trust RE (بحرينية) و شركة ACR Retakaful (بحرينية) و شركة Saudi RE (سعودية) كلها شركات مصنفة تصنيف (A±) وهناك شركات أخرى أيضاً ذات تصنيف (BBB). كما نجحت الشركة بزيادة القدرات الاستيعابية لاتفاقياتها مما يمكنها من تقديم دعم وخدمات مميزة والاستجابة الفورية لمتطلبات السوق المحلي.

ز) الرقابة الداخلية:

الدور الأساسي لإدارة الرقابة الداخلية هو تقديم تأكيد معقول وطمأنة للإدارة حول سلامة وفاعلية أنظمة الرقابة الداخلية والحد من المخاطر التي قد تتعرض لها الشركة بما يمكن من تحقيق أهدافها وحماية أصولها . وتتبنى إدارة المراجعة الداخلية منهج تقدير المخاطر في القيام بعمليات الفحص والتنقيح وتلتزم بالمعايير الدولية وأفضل الممارسات المهنية في

المراجعة. كما تتمتع إدارة المراجعة الداخلية باستقلالية مطلقة وصلاحيات كاملة دون أي قيود أو تأثير من الإدارة التنفيذية وتتبع بشكل مباشر للجنة المراجعة.

كما تقوم إدارة المراجعة الداخلية بتقييم كفاية وفاعلية أنظمة وضوابط الرقابة الداخلية الموضوعية وتحديد نقاط الضعف وتقديم الملاحظات والتوصيات حيالها للإدارة التنفيذية ومن ثم متابعة علاجها. هذا بالإضافة إلى التدقيق والمتابعة المستمرة لعمليات وأنشطة الشركة المختلفة للحد من احتمال وجود الأخطاء أو الغش أو التزوير.

ح) إدارة الشئون القانونية والالتزام:

تقوم إدارة الشئون القانونية والالتزام بدور مهم وحيوي في التأكد من التزام وامتثال أعمال الشركة للأنظمة واللوائح التي تنظم نشاط الشركة. ولكون الشركة ترتبط في أعمالها بحكم نشاطها وبحكم وضعها القانوني بعدد من الجهات الرقابية والإشرافية كمؤسسة النقد العربي السعودي ومجلس الضمان الصحي التعاوني وهيئة السوق المالية ووزارة التجارة فإن ذلك يضع على إدارة الشئون القانونية والالتزام مهمة وضع البرامج الملزمة للتأكد من سلامة وقانونية جميع أعمال إدارات الشركة المختلفة. من جانب آخر، كما تقوم إدارة المراجعة بفحص مدى التزام الشركة وإدارتها المختلفة بالقوانين والنظم واللوائح سواء الصادرة من الجهات الرقابية والإشرافية أو اللوائح والنظم والسياسات الداخلية الخاصة بالشركة وبالتالي رصد أي مخالفات أو تجاوزات للتأكد من الالتزام بتطبيق الأنظمة واللوائح. وأيضاً تم تقديم تقرير ربع سنوي لمجلس الإدارة حول وضع التزام الشركة بالأنظمة واللوائح. وقامت الإدارة بتدريب وتطوير الموظفين على الأنظمة واللوائح التي تضعها الجهات الرقابية وسياسات الشركة الداخلية.

كما تقوم الإدارة في الجانب القانوني من أعمالها بمتابعة سير كافة الإجراءات القانونية من مراجعة عقود، تقديم استشارات قانونية للإدارة، القضايا التي ترفع من الغير ضد الشركة أو من الشركة ضد الغير والتوجيه بشأنها وتحاول جاهدة في إيجاد الحلول الملزمة والمناسبة لكل حالة.

ط) إدارة المخاطر والأخطار المستقبلية المتوقعة:

نظراً لطبيعة نشاط الشركة التأميني والاستثماري، فإنها معرضة بطبيعة الحال لعدة أنواع من المخاطر أهمها مخاطر التأمين، ومخاطر إعادة التأمين ومخاطر العملات، ومخاطر أسعار العملات، ومخاطر السوق الممثلة بتذبذب قيمة الأدوات المالية نتيجة تقلب أسعار السوق، ومخاطر الائتمان، ومخاطر السيولة. وتتوقع سلامة أن تواجه عدة مخاطر مستقبلية أهمها شدة المنافسة من شركات التأمين والتي قد تقود في بعض الأحيان إلى حرب أسعار، والحفاظ على معايير التشغيل القياسية في ظل التوسع الكبير في الأعمال، والتغير في طبيعة المخاطر التي تتعرض لها محفظة الشركة نتيجة تطبيق نظم التأمين الطبي وتأمين المركبات الإلزاميين والذي أدى إلى ميل المحفظة باتجاه هذين النوعين من التأمين. وتتوقع الشركة أيضاً أن تواجه بعض المخاطر التي تتعلق بقدرة نظم التشغيل الآلية على مواكبة النمو الكبير في الأعمال، إضافة إلى تراكم المخاطر، ونقص المعلومات الحيوية، وخطر الاحتيال والجرانم المالية فضلاً عن مخاطر عدم التزام المنافسين بالأنظمة الصادرة عن الجهات الإشرافية. كما تواجه الشركة خطر عدم تحقيق هامش الملاءة المطلوب، حيث قامت الشركة بإعداد خطة عمل لتعديل هامش الملاءة وتقديمها لمؤسسة النقد العربي السعودي وذلك بناء على طلب المؤسسة.

تمتلك الشركة نظام معلوماتي متكامل لإدارة المخاطر وتقييم أنظمة الرقابة الداخلية حيث يمكن هذا النظام من تعريف وقياس وإعادة القياس بصورة دورية ومستمرة للمخاطر المرتبطة بكل إدارة من إدارات الشركة وكل نشاط وكل عملية تشغيلية وفي المقابل ضوابط الرقابة الداخلية المحددة لتلك المخاطر ومدى كفايتها وفعاليتها. وقد قامت الشركة بعقد العديد من ورش العمل لموظفيها بالإدارات المختلفة لتعريفهم وتدريبهم على الإستفادة من هذا النظام. نجحت الشركة في تعيين مدير لإدارة المخاطر من الكوادر الداخلية في الشركة بنهاية عام ٢٠١٢م والمتوقع أن يتم تفعيل النظام خلال العام الحالي، حيث ستقوم إدارة المخاطر بالتأكد من أن جميع المخاطر المتعلقة بتحقيق أهداف الشركة والمخاطر المرتبطة بالعمليات والأنشطة المختلفة قد تم التعرف عليها وقياسها بشكل مقبول وكافي من الإدارة التنفيذية وأنه يتم إعادة تقييمها بشكل دوري ومستمر.

ي) الهيئة الشرعية:

استمرت الهيئة الشرعية للشركة والتي تتكون من فضيلة الدكتور الشيخ/ محمد القرني وفضيلة الدكتور الشيخ/ عبدالله المصلح في متابعة أنشطة الشركة للتأكد من مطابقتها للضوابط الشرعية المعتمدة. اعتمدت الهيئة الشرعية وثيقة تأمين المركبات الشامل على المركبات (الإصدار الثاني) ووثيقة تأمين الممتلكات "ضد جميع الأخطار" بعد مراجعتها وذلك وفقاً للمتطلبات الشرعية.

ك) الاستثمارات:

تمتلك شركة سلامة أسهماً في شركة واحدة، واستثمارات أخرى يتوقع أن تظهر التأثيرات المالية لهذه الاستثمارات في السنوات القادمة وهي:

١. تمتلك الشركة ما قيمته ٧,٦٩% من رأس مال شركة نجم لخدمات التأمين التي يبلغ رأس مالها ٢٥ مليون ريال بخلاف ذلك لا يوجد شركة تابعة لشركة إياك السعودية سلامة داخل المملكة أو خارجها.
٢. استثمرت الشركة في صكوك إسلامية مع عدد من الشركات والبنوك المحلية بإجمالي مبلغ ١٠ مليون ريال سعودي وفي صكوك حكومات أجنبية بمبلغ ٧,٤ مليون ريال.
٣. بلغت القيمة السوقية لاستثمارات الشركة في الأسهم المحلية (المجازة شرعاً) في ٢٠١٢/١/١م مبلغ ١٢,٤ مليون ريال سعودي، وبلغت قيمتها السوقية في ٢٠١٢/١٢/٣١م مبلغ ١٠,٢ مليون ريال سعودي.
٤. بالنسبة لباقي الاستثمارات فهي عبارة عن ودائع وصناديق استثمارية إسلامية لدى البنوك والمؤسسات المالية المحلية بقيمة ٥٤,١ مليون ريال سعودي.
٥. تؤكد شركة إياك السعودية للتأمين سلامة انه لا يوجد أي قروض على الشركة ولا يوجد أي مبالغ دفعتها الشركة سداداً لقروض خلال السنة.

رابعاً : المؤشرات المالية:

نستعرض فيما يلي أهم المؤشرات المالية للشركة والتي تبدأ من ٢٠١٢/١/١م ولغاية ٢٠١٢/١٢/٣١م (اثنا عشرة شهر) حسب ما نص عليه في النظام الأساسي للشركة:

- بلغ صافي الخسارة للفترة ١٢,٩٥٧ ألف ريال وبلغت خسارة السهم ١,٣٠ ريال.
- حققت الشركة إجمالي أقساط تأمين مكتتبه (GWP) ٢٠٤,٢٥٨ ألف ريال.
- بلغ صافي المطالبات المتكبدة خلال الفترة ١٥٤,٣١٢ ألف ريال.
- بلغ إجمالي أقساط التأمين الغير المكتسبة ٨١,٣٠٢ ألف ريال والتي تعتبر دخلا للشركة ينعكس أثره خلال الفترات المالية القادمة مقابل تكاليف مؤجلة لاكتتاب وثائق التأمين تبلغ ٢٠,٠٤٦ ألف ريال.

(أ) أقساط التأمين المكتتبه:

حققت الشركة مجموع أقساط تأمين مكتتبه بقيمة ٢٠٤,٢٥٨ ألف ريال سعودي عام ٢٠١٢م وذلك بنسبة إنخفاض قدرها ٦,٦% عن عام ٢٠١١م والتي بلغ مجموع أقساط التأمين المكتتبه ٢١٨,٦٦٣ ألف ريال سعودي.

الأرقام بالآلاف الريالات

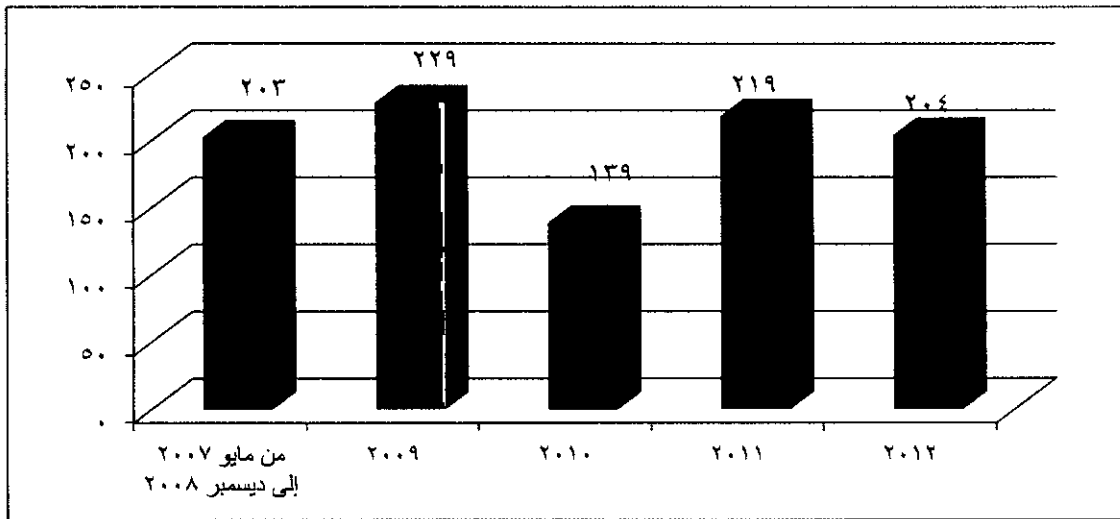
التغيرات	٢٠١٢م	٢٠١١م	البيان
%٦,٦-	٢٠٤,٢٥٨	٢١٨,٦٦٣	إجمالي الأقساط المكتتبه GWP
%٢,٣-	١٧٦,٢٢٦	١٨٠,٣٨٤	صافي الأقساط المكتتبه NWP

وحيث أن الشركة حصلت على جميع أقساط التأمين من عملاء داخل المملكة لذلك نورد التحليل القطاعي لإيرادات الشركة كالآتي:

الأرقام بالآلاف الريالات

الإجمالي	المنطقة			البيان
	المنطقة الشرقية	المنطقة الوسطى	المنطقة الغربية	
٢٠٤,٢٥٨	٧,٣٩٧	٢٣,٩٢١	١٧٢,٩٤٠	أقساط التأمين المكتتبه

ويوضح الرسم البياني التالي إجمالي أقساط التأمين المكتتبه خلال الفترة (مايو ٢٠٠٧ - ٢٠٠٨) إلى (٢٠١٢) (بملايين الريالات):



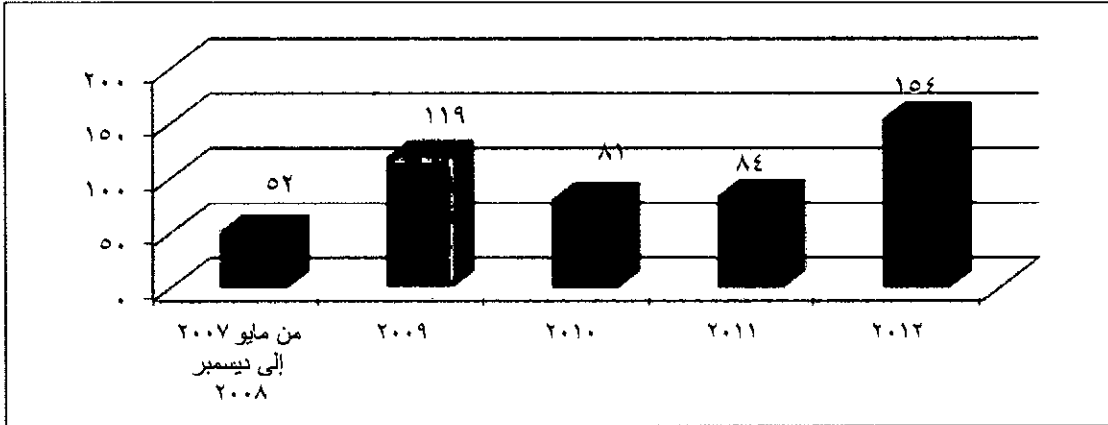
(ب) المطالبات:

الأرقام بالآلاف الريالات

الفروقات	الأرقام	الأرقام	البيان
%٨٤,٢	١٥٤,٣١٢	٨٣,٧٦٣	صافي المطالبات المتكبدة

إيضاح: يعود سبب ارتفاع حجم المطالبات إلى ارتفاع إجمالي الأقساط المكتسبة لعام ٢٠١٢م.

ويوضح الرسم البياني التالي صافي المطالبات المتكبدة خلال الفترة (مايو ٢٠٠٧ - ٢٠٠٨) إلى (٢٠١٢) (بملايين الريالات):



(ج) عمولات إعادة التأمين والإيرادات الأخرى:

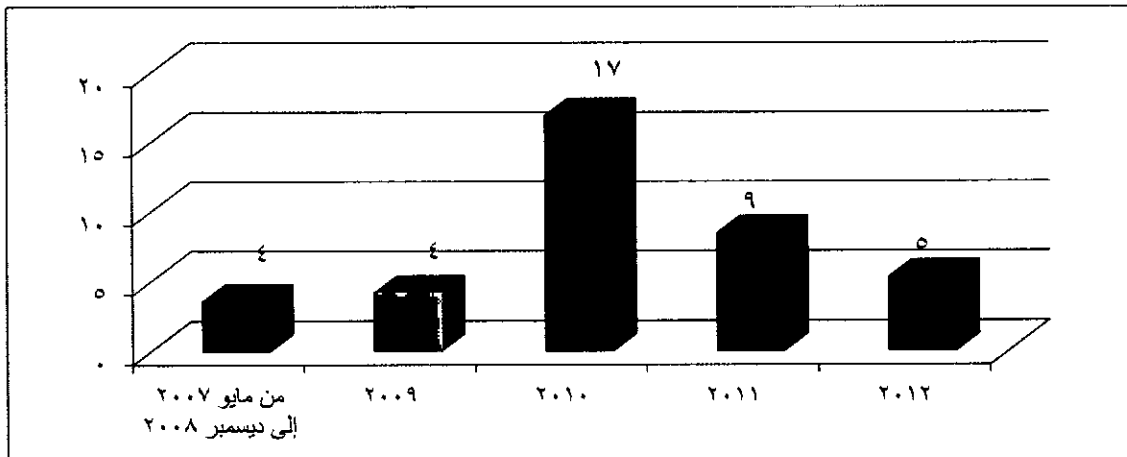
الأرقام بالآلاف الريالات

الفروقات	الأرقام	الأرقام	البيان
%٤٣,٤	٥,١٥٠	٣,٥٩١	عمولات إعادة التأمين
%٩٥,٧	٢١٠	٤,٩٢٨	إيرادات أخرى

إيضاح: يرجع الإنخفاض في قيمة الإيرادات الأخرى إلى وجود أرباح غير متكررة في العام ٢٠١١م ليست موجودة في عام ٢٠١٢ والتي كانت ناتجة عن تسوية إتفاقية التأمين الطبي مع أحد معيدي التأمين.

ويوضح الرسم البياني التالي عمولات إعادة التأمين والإيرادات الأخرى خلال الفترة (مايو ٢٠٠٧ - ٢٠٠٨) إلى (٢٠١٢) (بملايين

الريالات):

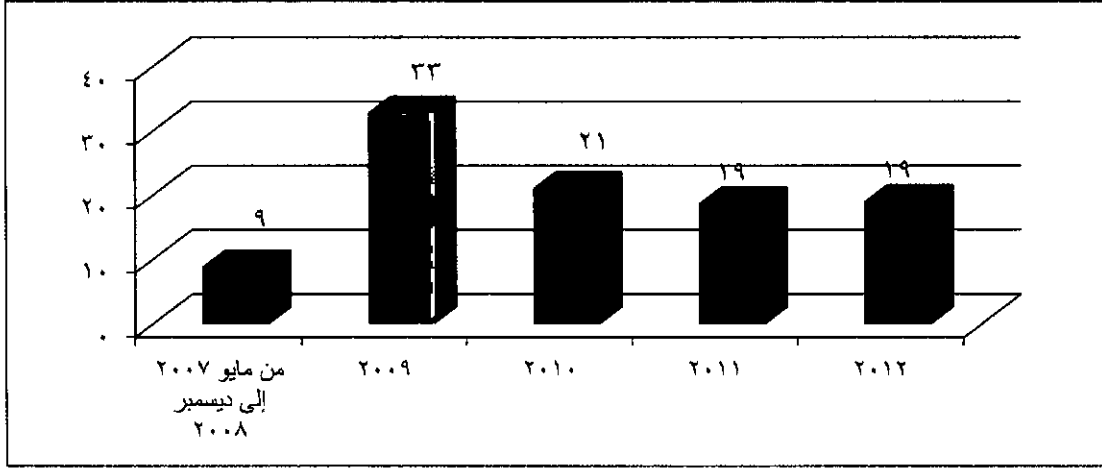


(د) تكاليف الاكتتاب:

الأرقام بالآلاف الريالات

البيانات	٢٠١١م	٢٠١٢م	الفروقات
تكاليف اكتتاب وثائق التامين وأخرى	١٨,٨١٥	١٩,١٢٩	١,٧%

إيضاح: يعود سبب ارتفاع تكاليف اكتتاب وثائق التامين وأخرى إلى ارتفاع صافي أقساط التامين المكتسبة. ويوضح الرسم البياني التالي تكاليف اكتتاب خلال الفترة (مايو ٢٠٠٧ - ٢٠٠٨) إلى (٢٠١٢) (بملايين الريالات):

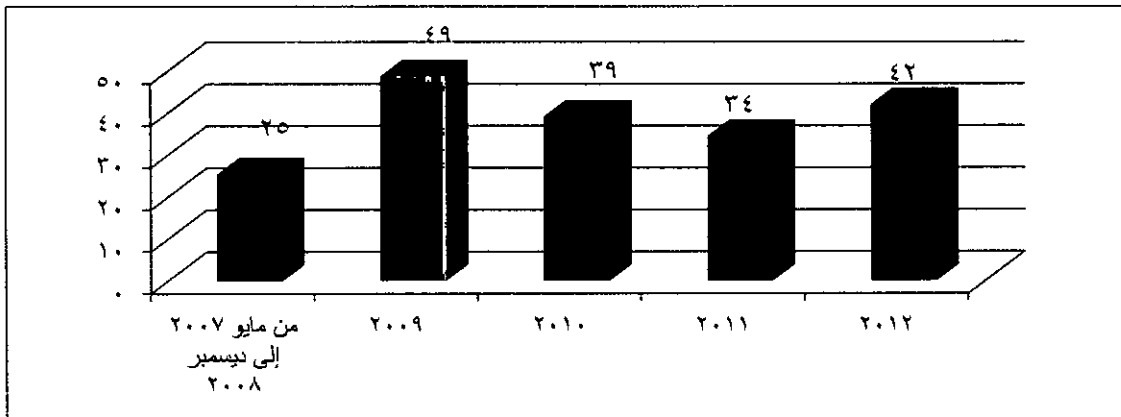


(هـ) المصاريف الإدارية والعمومية:

الأرقام بالآلاف الريالات

البيانات	٢٠١١م	٢٠١٢م	الفروقات
مصرفات عمومية وإدارية	٣٤,٤٥٢	٤١,٩٨٢	٢١,٩%

إيضاح: يعود سبب ارتفاع المصاريف العمومية والإدارية إلى زيادة في مخصص الديون المشكوك في تحصيلها لعام ٢٠١٢م ويوضح الرسم البياني التالي المصاريف الإدارية والعمومية خلال الفترة (مايو ٢٠٠٧ - ٢٠٠٨) إلى (٢٠١٢) (بملايين الريالات):



(و) المخصصات الفنية:

الأرقام بالآلاف الريالات

البيانات	٢٠١٢م	٢٠١١م	البيان
صافي الأقساط الغير مكتسبة	٧١,٩٩٦	٨٨,٥٥٣	١٨,٧-%
صافي التعويضات تحت التسوية	٣٦,٠٤٣	٣١,٧١٧	١٣,٦-%
التكاليف المؤجلة لاكتتاب وثائق التأمين	٢,٠٤٦	١٠,١٠٩	٧٩,٨-%

إيضاح: يعود سبب انخفاض صافي الأقساط الغير مكتسبة والتكاليف المؤجلة إلى تقلص إجمالي الأقساط المكتسبة خلال عام ٢٠١٢.

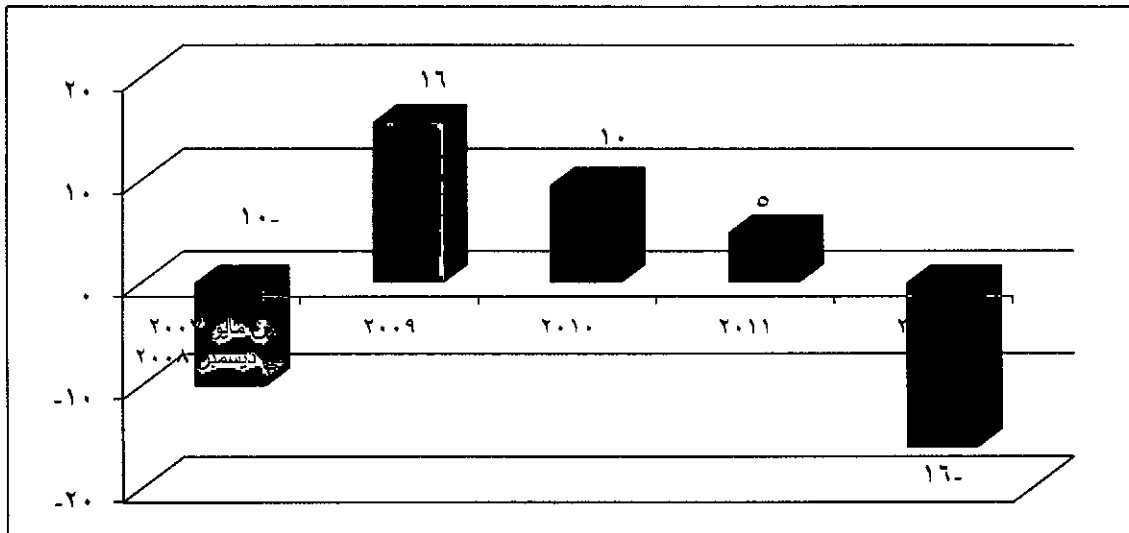
(ز) فائض / (عجز) عمليات التأمين:

الأرقام بالآلاف الريالات

البيانات	٢٠١٢م	٢٠١١م	البيان
فائض / (عجز) عمليات التأمين	(١٦,٠٢٢)	٤,٩١١	-

إيضاح: يعود سبب الخسارة خلال العام الحالي مقارنة مع أرباح عن نفس الفترة من العام السابق إلى الإنخفاض في حجم الأقساط المكتسبة و الزيادة في صافي المطالبات المحتملة وكذلك مخصص الديون المشكوك في تحصيلها.

ويوضح الرسم البياني التالي فائض عمليات التأمين خلال الفترة (مايو ٢٠٠٧ - ٢٠٠٨) إلى (٢٠١٢) (بملايين الريالات):



ح) قائمة نتائج عمليات التأمين:

الأرقام بالآلاف الريالات

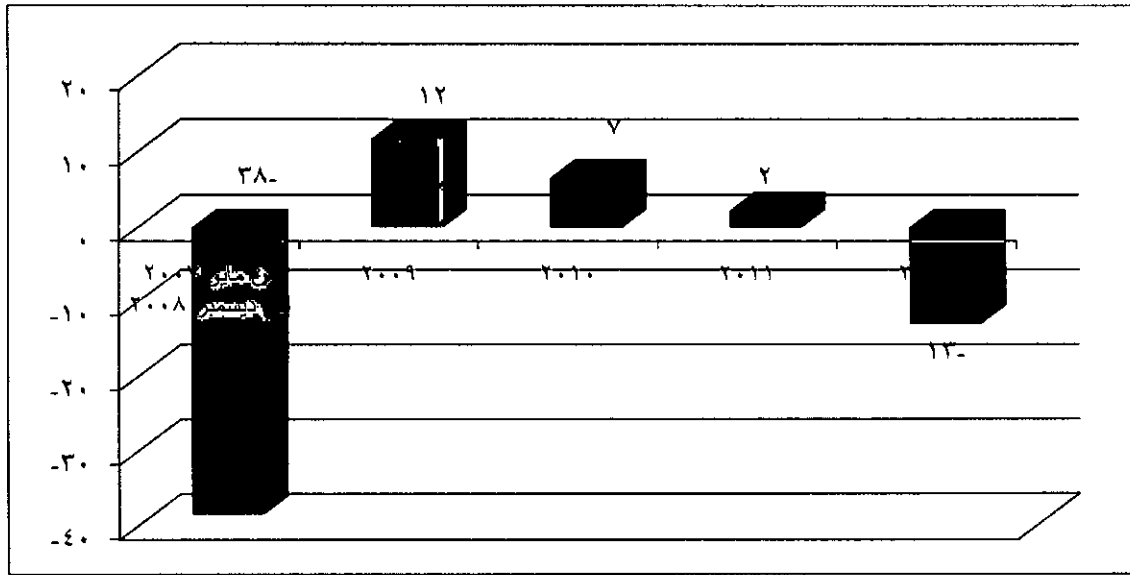
البيان	٢٠١٦م	٢٠١٥م	التغيرات
الإيرادات			
إجمالي أقساط التأمين المكتتبة	٢٠٤,٢٥٨	٢١٨,٦٦٣	-٦,٦%
يخصم: أقساط التأمين الصادرة	(٢٨,٠٣٢)	(٣٨,٢٧٩)	٢٦,٨%
صافي أقساط التأمين المكتتبة	١٧٦,٢٢٦	١٨٠,٣٨٤	-٢,٣%
التغير في أقساط التأمين غير المكتتبة	١٦,٥٥٧	(٤٧,٩٨٣)	-
صافي أقساط التأمين المكتتبة	١٩٢,٧٨٣	١٣٢,٤٠١	٤٥,٦%
عمولة إعادة التأمين	٥,١٥٠	٣,٥٩١	٤٣,٤%
إيرادات أخرى	٢١٠	٤,٩٢٨	-٩٥,٧%
إيرادات الاستثمار	١,٢٥٨	١,٠٢١	٢٣,٢%
مجموع الإيرادات	١٩٩,٤٠١	١٤١,٩٤١	٤٠,٥%
التكاليف والمصاريف			
إجمالي المطالبات المدفوعة	١٧٧,٧٤٢	١٣١,٤٩٠	٣٥,٢%
يخصم: حصة معيدي التأمين	(٢٧,٧٥٢)	(٣٦,٩٧٣)	٢٤,٩%
صافي المطالبات المدفوعة	١٤٩,٩٨٦	٩٤,٥١٧	٥٨,٧%
التغير في المطالبات تحت التسوية	٤,٣٢٦	(١٠,٧٥٤)	-
صافي المطالبات المتكبدة	١٥٤,٣١٢	٨٣,٧٦٣	٨٤,٢%
تكاليف اكتتاب وثائق التأمين/أخرى	١٩,١٢٩	١٨,٨١٥	١,٧%
مصاريف عمومية وإدارية	٤١,٩٨٢	٣٤,٤٥٢	٢١,٩%
مجموع التكاليف والمصاريف	٢١٥,٤٢٣	١٣٧,٠٣٠	٥٧,٢%
فائض / (عجز) عمليات التأمين	(١٦,٠٢٢)	٤,٩١١	-
حصة المساهمين من فائض عمليات التأمين	(١٦,٠٢٢)	٤,٤٢٠	-
الفائض المتراكم في نهاية السنة	٣,٠١٤	٣,٠١٤	-

ط) قائمة عمليات المساهمين:

الأرقام بالآلاف الريالات

البيان	٢٠١١م	٢٠١٢م
حصة المساهمين من فائض عمليات التأمين	٤,٤٢٠	(١٦,٠٢٢)
إيرادات استثمارات	٥٥٧	٥,٢٦٤
مصاريف عمومية وإدارية	(٩٠٦)	(٤٦٥)
صافي الربح / (الخسارة) للسنة قبل الزكاة	٨,٣٨٣	(١١,١٥٧)
الزكاة	(١,٨٠٠)	(١,٨٠٠)
صافي الربح / (الخسارة) للسنة	٢,٢٧١	(١٢,٩٥٧)
الربح / (الخسارة) للسهم بالريال	٠,٢٣ ريال سعودي	(١,٣٠) ريال سعودي

ويوضح الرسم البياني التالي صافي الربح (أو الخسارة) خلال الفترة (مايو ٢٠٠٧ - ٢٠٠٨) إلى (٢٠١٢) (بملايين الريالات):

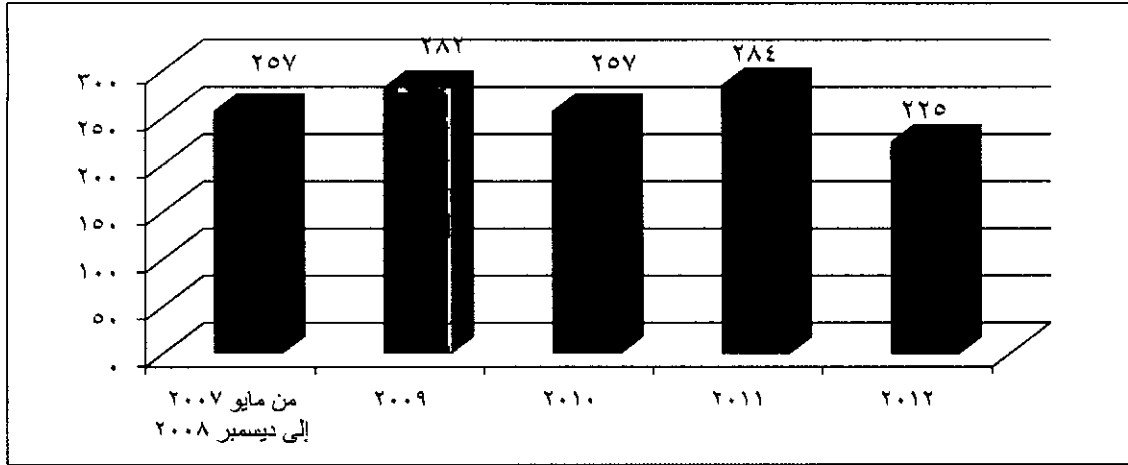


(ي) قائمة المركز المالي:

الأرقام بالآلاف الريالات

البيان	٢٠١٦م	٢٠١٥م
موجودات عمليات التأمين:		
النقد و ما في حكمه	٥٧,٩٣٧	٦٧,٥٥٣
ذمم مدينة ، صافي	٣٤,٣٣٩	٣٩,٦٥٠
موجودات أخرى	٧٦,٩٨٣	٨٠,٧٩١
مجموع موجودات عمليات التأمين	١٦٩,٢٥٩	١٨٧,٩٩٤
موجودات المساهمين:		
النقد و ما في حكمه	٣٣,٣٧١	٣٩,٣٧٣
موجودات أخرى	٤١,٩٧١	٥٧,٠٥٦
مجموع موجودات المساهمين	٧٥,٣٤٢	٩٦,٤٢٩
مجموع الموجودات	٢٤٤,٦٠١	٢٨٤,٤٢٣
مطلوبات عمليات التأمين:		
ذمم معيدي التأمين	٣,٤٧٠	٤,٨٧٨
احتياطيات فنية	١٣١,٧٥٩	١٤٩,٥١٩
مطلوبات أخرى	٣١,٠١٦	٣٠,٥٨٣
مجموع مطلوبات عمليات التأمين	١٦٦,٢٤٥	١٨٤,٩٨٠
فائض من عمليات التأمين	٣٠,١٤	٣٠,١٤
مجموع مطلوبات وفائض التأمين	١٦٩,٢٥٩	١٨٧,٩٩٤
مطلوبات وحقوق المساهمين:		
مطلوبات المساهمين	٦,٣٨٨	١١,٤٣٨
حقوق المساهمين	٦٨,٩٥٤	٨٤,٩٩١
مجموع مطلوبات وحقوق المساهمين	٧٥,٣٤٢	٩٦,٤٢٩
إجمالي المطلوبات وحقوق المساهمين	٢٤٤,٦٠١	٢٨٤,٤٢٣

ويوضح الرسم البياني التالي إجمالي الموجودات خلال الفترة (مايو ٢٠٠٧ - ٢٠٠٨) إلى (٢٠١٢) (بملايين الريالات):



ك) قائمة التغيرات في حقوق المساهمين:

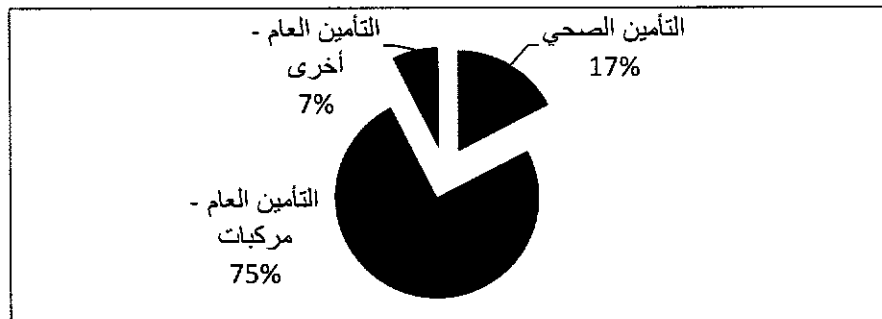
الأرقام بالآلاف الريالات

المجموع	احتياطي التغير في قيمة الاستثمارات المتاحة للبيع	الخسائر المتراكمة	رأس المال	البيان
٨٤,٩٩١	٤,٧٣٩	(١٩,٧٤٨)	١٠٠,٠٠٠	الرصيد في ٢٠١١/١٢/٣١ م
(١٢,٤٣٥)	٥٢٢	(١٢,٩٥٧)	-	صافي الدخل الشامل للسنة المنتهية في ٣١ ديسمبر ٢٠١٢ م
(٣,٦٠٢)	(٣,٦٠٢)	-	-	
٦٨,٩٥٤	١,٦٥٩	(٣٢,٧٠٥)	١٠٠,٠٠٠	الرصيد في ٣١ ديسمبر ٢٠١٢ م

علماً بأن تقرير مراقب الحسابات لم يتضمن أية تحفظات على القوائم المالية الخاصة بعام ٢٠١٢ م وإنما ورد بتقريره لفت الإنتباه الى أنه تم إعداد القوائم المالية حسب المعايير الدولية للتقارير المالية وليست طبقاً لمعايير التقارير المالية الصادرة من قبل الهيئة السعودية للمحاسبين القانونيين.

ل) الأنشطة الرئيسية للشركة:

خلال العام ٢٠١٢ م، شكل نشاط التأمين الصحي والمركبات ما نسبته ١٧% و ٧٥% على التوالي من حجم الأقساط الكلي في حين شكل مجموع التأمينات الأخرى ما نسبته ٨% من إجمالي الأقساط المكتتبة.



الأرقام بالآلاف الريالات

المجموع	عام ٢٠١٢م		التأمين الصحي	البيان
	التأمين العام			
	أخرى	تأمين المركبات		
				عمليات التأمين
٢٠٤,٢٥٨	١٥٠,١٧٧	١٥٣,٦٠٨	٣٥,٤٧٣	إجمالي أقساط التأمين المكتتبه
١٩٢,٧٨٣	٢,٩٠٧	١٦٠,٢١٧	٢٩,٦٥٩	صافي أقساط التأمين المكتتبه
٢٤,٤٩٢	٢,٣١٥	٢٠,٩١٩	١,٢٥٨	صافي نتائج عمليات التأمين
٢١٠	-	-	-	إيرادات غير مصنفة
(١٦٠,٢٢)	-	-	-	فائض عمليات التأمين

موجودات عمليات التأمين				
٩,٣٠٦	٤,٣٦٤	-	٤,٩٤٢	حصة معيدي التأمين من الاقساط الغير مكتتبه
١٤,١٩٣	٧,٣٤٤	-	٦,٨٤٩	حصة معيدي التأمين من مطالبات تحت التسوية
٢,٠٤٦	٣٢٨	١,٠٦٠	٦٥٨	التكاليف المؤجلة لاكتتاب وثائق التأمين
١٤٣,٧١٤	-	-	-	موجودات غير مصنفة
١٦٩,٢٥٩	-	-	-	مجموع الموجودات

مطلوبات عمليات التأمين				
٨١,٣٠٢	٦,٢١١	٦٢,٣٣٦	١٢,٧٥٥	أقساط التأمين الغير مكتتبه
٥٠,٢٣٦	١٣,٠٠٧	٢٣,٥٣٢	١٣,٦٩٧	مطالبات تحت التسوية
١,١٧٤	١,١٧٤	-	-	دخل عمولات غير مكتتبه
٢٢١	٦٣	-	١٥٨	احتياطي عجز الأقساط
٣٦,٣٢٦	-	-	-	مطلوبات غير مصنفة
١٦٩,٢٥٩	-	-	-	مجموع المطلوبات

خامساً : الإفصاح حسب النوائح النظامية:

(أ) لائحة حوكمة الشركات:

تم الالتزام بجميع اللوائح الاسترشادية الصادرة عن هيئة السوق المالية عدى مايلي:

المادة	بند	نص المادة	الإيضاح
٦	ب	يجب إتباع أسلوب التصويت التراكمي عند التصويت لاختيار أعضاء مجلس الإدارة في الجمعية العامة.	نص نظام الشركة الأساسي على أن "تحسب الأصوات في الجمعية التأسيسية والجمعيات العامة العادية وغير العادية على أساس صوت لكل سهم"، وجاري العمل على تعديل النظام وعمل إجراءات إعتماده اللازمة.

(ب) تشكيل مجلس الإدارة والإدارة التنفيذية للشركة:

• مجلس الإدارة:

لم يحدث أي تغيير على مستوى عضوية مجلس الإدارة حيث يتكون مجلس الإدارة من ٧ أعضاء، ٣ منهم مستقلون و٤ غير مستقلين، علماً بأن جميع الأعضاء غير تنفيذيين. وقد تم تزويد جميع الأعضاء باللوائح والأنظمة المتعلقة بالشركة والمعمول بها في المملكة العربية السعودية.

الإسم	فئة العضوية	عدد الأسهم المملوكة	النسبة المئوية	العضوية في مجالس إدارات شركات مساهمة أخرى
سعادة الدكتور/ صالح جميل ملائكة	غير مستقل	٢٠٠,٠٠٠	٢%	- شركة تاجير الآلات وتجارة العقار والسيارات - شركة الأول للخدمات المالية - شركة تبريد المناطق - شركة ريسان العربية للتطوير العقاري
سعادة الدكتور/ طلال بن علي الشاعر				- شركة المصانع الكبرى للتعبئة - شركة التصنيع والصحراء للأوليفينات - واحة الألياف الزجاجية - شركة التصنيع الوطنية
سعادة الدكتور/ عبدالعزيز بن عبداللطيف جزار	غير تنفيذي	-	-	- شركة الملز المالية - شركة المبادرات للمعلومات والاتصالات
سعادة الأستاذ/ راشد بن عبدالله السويكت	مستقل	٢٠٠,٠٠٠	٢%	- شركة تاجير الآلات وتجارة العقار والسيارات - شركة بيان العقارية
سعادة الأستاذ/ حسين حسن بباري				-
سعادة الأستاذ/ احمد بن حمد السري	مستقل	-	-	- شركة الخليج للتدريب والتعليم - شركة الملز المالية - شركة المبادرات للمعلومات والاتصالات
سعادة الأستاذ/ معن بن حمد الجاسر				-

حصل رئيس وأعضاء مجلس الإدارة على مبلغ إجمالي قدره ١٢٥ ألف ريال كبذل حضور اجتماعات المجلس ولجانه خلال الفترة من ٢٠١٢/١/١م ولغاية ٢٠١٢/١٢/٣١. حيث عقد مجلس الإدارة (٥) إجتماعات كان الحضور فيها على النحو التالي:

الاسم	الإجتماع الأول	الإجتماع الثاني	الإجتماع الثالث	الإجتماع الرابع	الإجتماع الخامس	الإجمالي
سعادة الدكتور/ صالح جميل ملائكة	✓	✓	✓	✓	✓	٥
سعادة الدكتور/ طلال بن علي الشاعر	✓	X	X	X	X	٣
سعادة الدكتور/ عبدالعزيز بن عبداللطيف جزار	✓	✓	✓	✓	✓	٥
سعادة الأستاذ/ راشد بن عبدالله السويكت	✓	✓	✓	✓	✓	٥
سعادة الأستاذ/ حسين حسن بيارى	✓	X	X	X	X	٣
سعادة الأستاذ/ احمد بن حمد السري	X	X	X	X	X	٣
سعادة الأستاذ/ معن بن حمد الجاسر	X	X	X	X	X	٣

لم يحصل رئيس وأعضاء المجلس على أي مكافآت أو أي ميزات أو حوافز مادية أو عينية بخلاف ذلك.

• الإدارة التنفيذية

فيما تتكون الإدارة التنفيذية للشركة من مجموعة مميزة من ذوي المؤهلات والخبرات التأمينية في السوق المحلي والعالمي، وهم

الاسم	المكتب	نسبة الملكية في أسهم الشركة
شهزاد حفيظ عبدالحفيظ	الرئيس التنفيذي	٠ %
عمار أحمد غراب	رئيس العمليات التنفيذي	٠ %
عباس علي	الرئيس المالي التنفيذي (مكلف)	٠ %
خالد الفقي	رئيس التسويق التنفيذي	٠ %
وانل جعفر عارف	مدير إدارة المراجعة الداخلية	٠ %
مازن إبراهيم عبد السلام	مدير إدارة المخاطر	٠ %
عاشور الزهراني	مدير إدارة الشؤون الإدارية والموظفين (مكلف)	٠ %
نادر خالد زين	مدير الإدارة التقنية	٠ %

وفيما يلي بيان بتفاصيل المدفوعات التي حصل عليها أعضاء مجلس الإدارة وخمسة من كبار التنفيذيين بما فيهم الرئيس التنفيذي والمدير المالي وتشمل الرواتب والبدلات والمكافآت خلال الفترة المنتهية في ٢٠١٢/١٢/٣١ م.

الأرقام بالآلاف الريالات

الاسم	أعضاء المجلس التنفيذي	أعضاء المجلس غير التنفيذيين	خمسة من كبار التنفيذيين ممن تلقوا أعلى المكافآت والتعويضات (بما فيهم الرئيس التنفيذي والمدير المالي)
الرواتب والبدلات	-	-	٢,٠٣٠
البدلات	-	١٢٥	١٥٠
المكافآت الدورية والسنوية	-	-	-
الخطط التحفيزية	-	-	-
أي تعويضات أو مزايا عينية أخرى تدفع بشكل شهري أو سنوي	-	-	تأمين طبي للموظف ومن يعول وتأمين للموظف في حالة الوفاة والحوادث الشخصية حسب نظام الشركة
المجموع	-	١٢٥	٢,١٨٠

ويقصد بكبار التنفيذيين كلاً من الرئيس التنفيذي، المدير المالي، مدير العمليات، مدير التسويق والمبيعات، مدير الإدارة التقنية.

ج) التعاملات مع الأطراف ذات العلاقة:

كانت هناك بعض العقود التأمينية كان فيها مصلحة لبعض أعضاء مجلس الإدارة وتم معاملتهم معاملة عادية بدون أية مميزات لهذه العقود، فيما يلي بيان بها:

الأرقام بالآلاف الريالات

اسم المنشأة	طبيعة المعاملة	أجمالي قيمة العقود	الرصيد
الشركة الإسلامية العربية للتأمين "ش.م.ب"	مصروفات عمومية وإدارية وتعويضات مدفوعة مباشرة نيابة عن الشركة ومطالبات محصلة من إعادة التأمين نيابة عن الشركة وتحصيل أقساط	٠	٦,٧٥٩
رئيس مجلس الإدارة	عقود تأمين مصدرة	١٩٤	١١٤
شركة تأجير الآلات والمعدات والسيارات	عقود تأمين مصدرة	٨٥,٣٨٩	٦,٧٩٧
شركة رصد العالمية لخدمات التسويق المحدودة	عقود تأمين مصدرة	٤٦٤	٢٣
مؤسسة التقنية	عقود تأمين مصدرة	٠	٠
شركة الأول للاستشارات المالية	عقود تأمين مصدرة	١٨	(٢٠)
شركة الشاعر للتجارة والصناعة والمقاولات	عقود تأمين مصدرة	٦	٣٦٩
شركة سلامة الإمارات	وثائق تأمين وعائد استثمار	(٢,٠٠٩)	(٢,٠٢٦)

د) تشكيل لجان مجلس الإدارة:

• لجنة المراجعة:

تتكون اللجنة المراجعة من أعضاء مجلس الإدارة التالية أسمائهم:

١. الدكتور/ عبد العزيز بن عبداللطيف جزار رئيس اللجنة وعضو مجلس الإدارة
٢. الأستاذ/ سليمان بن عبدالله السكران عضو اللجنة "مستقل"
٣. الأستاذ/ سيد محمد أشرف عضو اللجنة "مستقل"

وقد عقدت اللجنة ثلاثة اجتماعات خلال عام ٢٠١٢م، وتتمثل مهام ومسؤوليات لجنة المراجعة في ما يلي:

١. الإشراف على إدارة المراجعة الداخلية في الشركة للتأكد من فعاليتها في القيام بالأنشطة والواجبات المحددة لها من قبل مجلس الإدارة
٢. مراجعة إجراءات المراجعة الداخلية وإعداد تقرير مكتوب عن أعمال التدقيق ورفع التوصيات بشأنها
٣. مراجعة تقارير المراجعة الداخلية ومتابعة تطبيق الإجراءات التصحيحية بشأن الملاحظات الواردة عليها
٤. رفع التوصيات إلى مجلس الإدارة بشأن تعيين وفصل مكافآت المراجعين الخارجيين، مع مراعاة استقلاليتهم
٥. الإشراف على أنشطة المراجعين الخارجيين والموافقة على أي نشاط يقع خارج نطاق عمل التدقيق المخصص لهم خلال أداء عملهم
٦. مراجعة خطة المراجعة ورفع الملاحظات بشأنها
٧. مراجعة ملاحظات المراجعين الخارجيين على القوائم المالية ومتابعة الإجراءات المتخذة فيما يتصل بها
٨. مراجعة القوائم المالية الأولية والسنوية قبل عرضها على مجلس الإدارة وإبداء الرأي والتوصيات فيما يخصها
٩. مراجعة السياسات المحاسبية السارية ورفع التوصيات إلى مجلس الإدارة بشأنها
١٠. رفع التوصيات إلى مجلس الإدارة بخصوص السياسة الفعالة لدراسة تضارب المصالح المحتمل لأعضاء المجلس، ذلك يشمل ما يلي من موضوعات:
 - معاملات الأطراف ذات العلاقة
 - سوء استخدام الأصول المملوكة للشركة
 - استخدام المعلومات السرية للمصلحة الشخصية

• اللجنة التنفيذية

تتكون اللجنة التنفيذية من أعضاء مجلس الإدارة التالية أسمائهم:

١. الأستاذ/ راشد عبد الله السويكت رئيس اللجنة
٢. الأستاذ/ أحمد السري عضو اللجنة
٣. المهندس/ حسين بيارى عضو اللجنة

وقد عقدت اللجنة أربعة اجتماعات خلال عام ٢٠١٢م، وتمثل مهام ومسؤوليات اللجنة التنفيذية في ما يلي:

١. مساعدة الرئيس التنفيذي في تطوير الخطة الإستراتيجية للشركة والموازنة التقديرية والاستراتيجيات الخاصة بالشركة
٢. مساعدة الرئيس التنفيذي لإعداد ما يلي:
 - السياسة العامة للتسويق.
 - خطة تطوير الموارد البشرية والشؤون الإدارية.
 - الميزانية الرأسمالية وميزانية التشغيل.
٣. مساعدة الرئيس التنفيذي في مراقبة فعالية ممارسات حوكمة الشركات وإجراء التعديلات إن لزم ذلك.
٤. مراجعة ما يلي بشكل منتظم:
 - تطبيق إستراتيجية الشركة والأداء التشغيلي
 - أداء الإدارة التنفيذية للشركة
 - الالتزام بسياسات وإجراءات الشركة والمتطلبات النظامية
 - مستوى المخاطر
٥. التأكد من وجود إطار عمل واضح لتفويض الصلاحيات ووجود تمييز واضح بين مهام مجلس الإدارة واللجنة التنفيذية ولجنة الترشيحات والمكافآت والرئيس التنفيذي وغيره من أعضاء الإدارة التنفيذية
٦. الإشراف على إجراءات الإفصاح والاتصالات
٧. أي مهام أخرى يطلبها مجلس الإدارة

• لجنة الترشيحات والمكافآت

تتكون لجنة الترشيحات والمكافآت من أعضاء مجلس الإدارة التالية أسمائهم:

١. الأستاذ/ معن بن حمد الجاسر رئيس اللجنة
٢. الدكتور/ عبدالعزيز بن عبداللطيف جزار عضو اللجنة
٣. الدكتور/ طلال بن علي الشاعر عضو اللجنة

وقد عقدت اللجنة ثلاثة اجتماعات خلال عام ٢٠١٢م، وتمثل مهام ومسؤوليات لجنة الترشيحات والمكافآت في ما يلي:

١. التوصية لمجلس الإدارة بالترشيح لعضوية المجلس وفقاً للسياسات والمعايير المعتمدة مع مراعاة عدم ترشيح أي شخص سبق ادانته بجرime محلة بالشرف والامانة، الا اذا رد اليه اعتباره.
٢. المراجعة السنوية للاحتياجات المطلوبة من المهارات المناسبة لعضوية مجلس الادارة واعداد وصف للقدرات والمؤهلات المطلوبة لعضوية مجلس الإدارة، بما في ذلك تحديد الوقت الذي يلزم أن يخصصه العضو لاجل أعمال مجلس الإدارة.
٣. مراجعة هيكل مجلس الإدارة ورفع التوصيات في شأن التغييرات التي يمكن اجراؤها.
٤. تحديد جوانب الضعف والقوة في مجلس الإدارة، واقتراح معالجتها بما يتفق مع مصلحة الشركة.

٥. التأكد بشكل سنوي من استقلالية الاعضاء المستقلين، وعدم وجود أي تعارض مصالح اذا كان العضو يشغل عضوية مجلس ادارة شركات اخرى.
٦. وضع سياسة واضحة لتعويضات ومكافآت مجلس الادارة وكبار التنفيذيين الذين يعينهم مجلس الإدارة، ويراعى عند وضع تلك السياسات استخدام معايير ترتبط بالاداء.
٧. التوصية لمجلس الإدارة بالترشيح بتعيين كبار التنفيذيين الذين يعينهم مجلس الإدارة.
٨. يمكن للجنة الاستعانة بخبراء خارجيين متخصصين في مجال أعمالها عند الحاجة.

• لجنة الاستثمار

تتكون لجنة الاستثمار من أعضاء مجلس الإدارة التالية أسمائهم:

١. الدكتور/ صالح جميل ملانكة رئيس اللجنة
٢. الدكتور/ طلال بن علي الشاعر عضو اللجنة
٣. الأستاذ/ راشد بن عبد الله السويكت عضو اللجنة

وقد عقدت اللجنة ثلاثة اجتماعات خلال عام ٢٠١٢م، وتتمثل مهام ومسؤوليات لجنة الاستثمار في ما يلي:

١. مراجعة خطط الاستثمار والإشراف علي تنفيذها.
٢. الموافقة على الأنشطة الاستثمارية.
٣. مراقبة أداء المحافظ الاستثمارية.

(هـ) أهم القرارات التي اتخذها مجلس الإدارة عام ٢٠١٢

- اعتماد القوائم المالية والحسابات الختامية للسنة المالية المنتهية في ٢٠١٢/١٢/٣١م
- إقرار استراتيجية الشركة الخمسية وخطة عمل عام ٢٠١٢
- اعتماد الخطة التصحيحية
- اعتماد سياسة تعارض المصالح
- اعتماد استراتيجية إدارة المخاطر
- اعتماد استراتيجية إعادة التأمين
- اعتماد زيادة رواتب
- اعتماد سياسة العمولات المحدثة
- اعتماد خطة المراجعة الداخلية لعام ٢٠١٢م

(و) اجتماعات الجمعية العامة

عقدت الجمعية العامة غير العادية للشركة بتاريخ ٢٠١٢/٦/٢٥م والتي فيها تم إتخاذ القرارات التالية:

- الموافقة على ما ورد في تقرير مجلس الإدارة عن نشاط الشركة وأعمالها للسنة المالية المنتهية في ٢٠١١/١٢/٣١م.

- المصادقة على الميزانية العمومية وحساب الأرباح والخسائر عن السنة المالية المنتهية في ٢٠١١/١٢/٣١م.
- المصادقة على تقرير مراقبي الحسابات للسنة المالية المنتهية في ٢٠١١/١٢/٣١م.
- إبراء ذمة أعضاء مجلس الإدارة من المسؤولية عن إدارتهم للشركة للسنة المالية المنتهية في ٢٠١١/١٢/٣١م.
- الموافقة على تعيين مراقبي الحسابات من بين المرشحين من قبل لجنة المراجعة الداخلية لمراجعة القوائم المالية للشركة للعام المالي ٢٠١٢م والبيانات المالية الربع سنوية وتحديد أتعابهم أو اختيار غيرهم.
- الموافقة على تعديل المادة رقم (٢) من النظام الأساسي للشركة والخاصة باسم الشركة وذلك بتعديل اسم الشركة من "شركة إياك السعودية للتأمين التعاوني" إلى "شركة سلامة للتأمين التعاوني".

ز) مراجعو الحسابات الخارجيين:

تم تعيين كل من السادة/ أرنست أند يونج والسادة/ البسام المحاسبين القانونيين للقيام بدور مشترك كمراقبين لحسابات الشركة للسنة المالية المنتهية في ٢٠١٢/١٢/٣١م وذلك بإقرار الجمعية العمومية غير العادية لمساهمي شركة سلامة للتأمين التعاوني والتي انعقدت في يوم السبت ١٤٣٣/٨/٣ هـ الموافق ٢٠١٢/٦/٢٥م. ولم تصدر أية توصية من مجلس الإدارة باستبدال أي من مراقبي الحسابات المعتمدين حتى تاريخه.

ح) معايير المحاسبة المتبعة للقوائم المالية:

تم إعداد القوائم المالية وفقاً للمعايير الدولية (IFRS) وذلك بحسب توجيهات مؤسسة النقد العربي السعودي بصفتها الجهة الرقابية على قطاع التأمين وحسب التعميم الصادر من هيئة السوق المالية لشركات التأمين بتاريخ ٢٠٠٨/٨/٢٧م.

ط) نتائج المراجعة السنوية لفاعلية إجراءات الرقابة الداخلية في الشركة لعام ٢٠١٢م

قامت إدارة المراجعة الداخلية حسب خطة المراجعة المعتمدة بالعديد من عمليات المراجعة للإدارات الفنية والإدارات المساندة والفروع بالشركة خلال عام ٢٠١٢م حيث شمل نطاق فحص تلك العمليات الوثائق الصادرة لمختلف أنواع التأمينات وإعادة التأمين والمطالبات المسددة وتحت التسوية والمستردات بأنواعها والحسابات المالية وأرصدة المديونية ومتابعة تحصيلها وقد قامت إدارة المراجعة الداخلية بتقديم ملاحظاتها وتوصياتها إلى الإدارة التنفيذية حيث تم معالجة العديد من تلك الملاحظات خلال العام ويجري العمل حالياً من قبل إدارة تقنية المعلومات على تصميم بعض التقارير الخاصة بقسم المطالبات ووحدة المستردات والتي أوصت بها إدارة المراجعة. وبشكل عام فإن نظام الرقابة الداخلية بالشركة والتحكم بالمخاطر يعمل بكفاءة وفاعلية بما يمكن من تحقيق أهداف الشركة ويحمي أصولها.

ي) رأس المال وأنشطة الأسهم وأدوات الدين:

يبلغ رأس مال الشركة ١٠٠ مليون ريال سعودي ويتكون من ١٠ مليون سهم بقيمة اسمية قدرها ١٠ ريال سعودي للسهم الواحد. ٦٠% من رأس المال كان مملوكاً من قبل المساهمون المؤسسون ما مجموعه ٦ مليون سهماً بقيمة ٦٠ مليون ريال سعودي وقد تم جمع باقي رأس المال من خلال طرح ٤ مليون سهماً تمثل ٤٠% من رأس المال للاكتتاب العام بسعر ١٠ ريالاً للسهم الواحد.

وخلال الفترة المنتهية في ٢٠١٢/١٢/٣١م، لا توجد أي أدوات دين صادرة عن الشركة، ولا توجد أية مصلحة في فئة الأسهم ذات الأحقية في التصويت لأية أشخاص، ولا توجد حقوق خيار وحقوق اكتتاب تعود لأعضاء مجلس الإدارة وكبار التنفيذيين أو أفراد أسرهم في أسهم الشركة. كما لا توجد أية أدوات دين قابلة للتحويل إلى أسهم أو أي حقوق خيار أو مذكرات حق اكتتاب أو حقوق مشابهة أصدرتها الشركة أو منحها خلال تلك الفترة. كذلك لا توجد أية حقوق تحويل أو اكتتاب بموجب أدوات دين قابلة للتحويل إلى أسهم أو حقوق خيار أو شهادات حقوق مشابهة أصدرتها أو منحها الشركة خلال الفترة. ولا يوجد أي استرداد أو شراء أو إلغاء من جانب الشركة لأية أدوات دين قابلة للاسترداد، كذلك لا توجد أية ترتيبات أو اتفاق تنازل بموجبه أحد أعضاء مجلس الإدارة أو أحد كبار التنفيذيين عن أي راتب أو تعويض. وإيضاً لا توجد أية ترتيبات أو اتفاق تنازل بموجبه أي من المساهمين عن أي حقوق في الأرباح.

ويوضح الجدول التالي عدد أسهم وأدوات الدين لأعضاء مجلس الإدارة وكبار التنفيذيين وزوجاتهم وأولادهم القصر أو لهم مصلحة فيها:

الاسم	بداية العام		نهاية العام		صافي التعيير		نسبة التعيير	
	عدد الأسهم	أدوات الدين	عدد الأسهم	أدوات الدين	عدد الأدوات	عدد الأسهم	أدوات الدين	نسبة الأسهم
سعادة الدكتور/ صالح جميل ملانكة	٢٠٠,٠٠٠	-	٢٠٠,٠٠٠	-	-	-	-	%٠
سعادة الدكتور/ طلال بن علي الشاعر	٥٠٠,٠٠٠	-	٥٠٠,٠٠٠	-	-	-	-	%٠
سعادة الدكتور/ عبدالعزيز بن عبداللطيف جزار	٣٠٠,٠٠٠	-	١,٠٠٠	-	-	-	-	%١٠٠٠-
سعادة الأستاذ/ راشد بن عبدالله السويكت	٢٠٠,٠٠٠	-	٢٠٠,٠٠٠	-	-	-	-	%٠
سعادة الأستاذ/ حسين حسن بياري	٢٠٠,٠٠٠	-	٢٠٠,٠٠٠	-	-	-	-	%٠
سعادة الأستاذ/ احمد بن حمد السري	-	-	-	-	-	-	-	-
سعادة الأستاذ/ معن بن حمد الجاسر	-	-	-	-	-	-	-	-
الأستاذ/ شهباز حفيظ عبدالحفيظ	-	-	-	-	-	-	-	-
الأستاذ/ عمار أحمد غراب	-	-	-	-	-	-	-	-
الأستاذ/ عباس علي	-	-	-	-	-	-	-	-
الأستاذ/ خالد الفقي	-	-	-	-	-	-	-	-
الأستاذ/ نادر خالد زين	-	-	-	-	-	-	-	-
الأستاذ/ عاشور الزهراني	-	-	-	-	-	-	-	-
الأستاذ/ مازن إبراهيم عبد السلام	-	-	-	-	-	-	-	-
الأستاذ/ وائل جعفر عارف	-	-	-	-	-	-	-	-

ك) الزكاة والمدفوعات النظامية والمديونيات:

تخضع الشركة لتعليمات مصلحة الزكاة والدخل في المملكة العربية السعودية. يتم احتساب مخصص الزكاة وفقاً للوعاء الزكوي وتسجل الزكاة وفقاً لمبدأ الاستحقاق وتعالج الفروقات بين المخصص والربط النهائي عند اعتماد الربط النهائي. وقد بلغ إجمالي مخصص الزكاة المكون حتى ٢٠١٢/١٢/٣١ م مبلغ ١,٨٠٠ ألف ريال.

ولا توجد على الشركة أية قروض أو مديونيات واجبة الدفع عند الطلب أو غير ذلك.

وفيما يلي بيان بقيمة المدفوعات النظامية المستحقة بما فيها الزكاة:

البيان	القيمة (الأرقام بالآلاف الريالات)
ضرائب على تحويلات معيدي التأمين	١٩٥
التأمينات الاجتماعية	٨٨٦
كهرباء ومياه	٢٠٨
مصروفات حكومية أخرى	٨٣
تكاليف إشراف ساما	١,٠٣٥
تكاليف إشراف مجلس الضمان الصحي	٦٠٢
مصروفات جوائز	٣٧٤
زكاة مدفوعة	١,٢٥٥

ل) سياسة توزيع الأرباح:

تنص المادة (٤٤) من النظام الأساسي للشركة على مايلي:

"توزع أرباح المساهمين على الوجه التالي:

١. تجنب الزكاة وضريبة الدخل المقررة.
٢. يجنب (٢٠%) من الأرباح الصافية لتكوين احتياطي نظامي، ويجوز للجمعية العامة العادية وقف هذا التجنب متى بلغ الاحتياطي المذكور إجمالي رأس المال المدفوع.
٣. للجمعية العامة العادية بناءً على اقتراح مجلس الإدارة أن تجنب نسبة مئوية من الأرباح السنوية الصافية لتكوين احتياطي إضافي وتخصيصه لغرض أو أغراض معينة تقرها الجمعية العامة.
٤. يوزع من الباقي بعد ذلك دفعة أولى للمساهمين لا تقل عن (٥%) من رأس المال المدفوع.
٥. يوزع الباقي بعد ذلك على المساهمين كحصة في الأرباح أو يحول إلى حساب الأرباح المبقاة.
٦. يجوز بقرار من مجلس الإدارة توزيع أرباح دورية تخصم من الأرباح السنوية المحددة في الفقرة (٤) الواردة أعلاه وفق للقواعد المنظمة لذلك والصادرة من الجهات المختصة."

حيث أن الشركة لم تطفئ خسائر رأس المال (كما تم إيضاحه في النتائج المالية أعلاه)، فلن يتم توزيع أرباح عن هذه الفترة. وستحرص الشركة مستقبلاً عند تحقيق الأرباح على توزيع أرباح على المساهمين من صافي أرباحها بعد خصم الزكاة الشرعية وموافقة الجهات المختصة والجمعية العامة بناء على توصية مجلس إدارة الشركة.

الخاتمة:

يؤكد مجلس الإدارة بأنه تم إعداد سجلات الحسابات بالشكل الصحيح، وأن نظام الرقابة الداخلية أعد على أسس سليمة ويتم تنفيذه بفعالية، وأنه لا يوجد أي شك في قدرة شركة سلامة على مواصلة نشاطها.

ويعرب مجلس الإدارة عن شكره وتقديره لعملاء الشركة الكرام ما يولونها من ثقة عالية، كما يسره أن يقدم خالص شكره وامتنانه لجميع المساهمين والمساهمات الذين أصبح لأسهمهم دور كبير في تأكيد ريادة الشركة لسوق التأمين السعودي. ويسجل المجلس تقديره أيضاً لإدارة الشركة والعاملين فيها على جهودهم المخلصة التي بذلوا خلالها خلال العام.