

يناير 2015



انهى مؤشر السوق السعودي تداولات شهر يناير الماضي على مكاسب بـ (545) نقطة عند (8879) نقطة ليحقق ارتفاعات بنحو 6.54% مقارنة بشهر ديسمبر الماضي. حيث افتتح المؤشر على تراجعات ليشهد بعدها ارتفاعات متواصلة حتى نهاية الشهر والتي تعود بشكل رئيسي الى الانتقال السلس للحكم في المملكة العربية السعودية وكذلك تماسك وتحسن المستويات السعرية للنقط عالمياً في نهاية النصف الثاني من شهر يناير. فيما بلغت قيم تداولات شهر يناير 162.46 مليار ريال مع تراجع طفيف في معدل التداول اليومي البالغ 8.1 مليار ريال مقارنة بـ 8.3 مليار ريال في شهر ديسمبر الماضي بسبب تراجع مستوى حدة التذبذب والمضاربة. وشهدت معظم القطاعات ارتفاعاً خلال الشهر الماضي، حيث كان قطاع الفنادق والسياحة الأكثر ارتفاعاً بنسبة 16.4% تلاه قطاعي التطوير العقاري والتأمين بنسبة 10.9% و 10.3% على التوالي. فيما سجل قطاع الاتصالات تراجعاً بلغت 5.9% متأثراً بتراجعات سهم موبيلي. كما استحوذ قطاع المصارف والخدمات المالية على ما نسبته 18.1% من قيم التداولات وكذلك استحوذ قطاع التطوير العقاري على نسبة 19.3% من إجمالي كمية الأسهم المتداولة للشهر الماضي في ظل عمليات نشطة على سهم دار الأركان. ومن الناحية الفنية، لازال المؤشر يتحرك بالقرب من مستويات مهمه عند 9316 نقطة والتي تعتبر منطقة مقاومة تمثل المتوسط المتحرك البسيط لـ 20 أسبوعاً وتنتوقع العودة اعلاها خلال الاسبوع المقبل لإستئناف الصعود نحو 9650 نقطة والتي تمثل منطقة 61.8% فيونانشي الموجة الهابطة والبادئة من سبتمبر 2014. فيما تبقى توقعاتنا ايجابية خلال الفترة المقبلة في ظل الحفاظ على الدعم الابرز عند 8950 نقطة وفي ظل ايجابية معظم المؤشرات الفنية على المدى المتوسط.

السوق السعودية

الشركات الأكثر خسارة		
مكرر الربحية (x)	التغير (%)	الشركة
137.07	-15.72	إتحاد اتصالات
28.81	-8.19	الحكير
13.04	-5.55	ساب
24.59	-2.39	بوبا العربية
14.34	-2.01	اسمنت الجنوبية

الشركات الأكثر ربحية		
مكرر الربحية (x)	التغير (%)	الشركة
س	92.24	العالمية
9.56	40.80	للجين
12.51	37.10	التعاونية
س	33.94	الإئماء طوكيو م
38.38	29.99	المصافي

الشركات الأكثر سيولة		
مكرر الربحية (x)	القيمة (مليار ريال)	الشركة
27.09	16.31	الإئماء
32.64	9.76	معادن
19.62	6.09	دار الأركان
10.33	3.05	سابك
137.07	1.25	إتحاد اتصالات

أقل 15 شركة من حيث (مكرر الربحية) في السعودية وقطر والإمارات		
D/Y (%)	مكرر الربحية (x)	الشركة
3.94	3.3	رأس الخيمة للدواجن (أبو ظبي)
3.10	3.6	الواحة كابيتال (أبو ظبي)
5.56	4.5	التأمين الوطنية العامه (أبو ظبي)
-	4.8	الإتحاد للتأمين (أبو ظبي)*
-	4.8	الإتحاد العقارية (دبي)*
5.89	5.4	طبية القابضة (السعودية)
-	5.5	دانة غاز (أبو ظبي)
1.82	5.6	عُمان للتأمين (دبي)
1.63	5.8	الوثبة للتأمين (أبو ظبي)*
3.03	6.1	أبو ظبي للطيران (أبو ظبي)
-	6.3	إشراق العقارية (أبو ظبي)
3.24	6.4	الحسن شاكر (السعودية)
2.73	7.2	دبي للإستثمار (دبي)
5.00	7.3	الإمارات للقيادة (أبو ظبي)
8.57	7.6	الإمارات للتأمين (أبو ظبي)

أفضل 15 شركة من حيث نسبة الربح الموزع إلى السعر (D/Y) في السعودية وقطر والإمارات		
مكرر الربحية (x)	D/Y (%)	الشركة
16.1	18.85	إعمار (دبي)*
9.6	8.87	العربية الإسكندنافية للتأمين (دبي)
10.3	8.62	دبي للتأمين (دبي)
7.6	8.57	الإمارات للتأمين (أبو ظبي)
12.7	8.22	أبو ظبي الوطنية للتأمين (أبو ظبي)
11.2	7.76	بنك الوحة (قطر)
12.3	7.25	دار التمويل (أبو ظبي)
14.6	7.12	صناعات قطر (قطر)
11.4	6.72	بنك الشارقة (أبو ظبي)
10.5	6.31	اتصالات (أبو ظبي)
10.0	6.25	الشارقة للإسمنت (أبو ظبي)
10.4	6.25	رأس الخيمة العقارية (أبو ظبي)
9.5	6.21	بنك رأس الخيمة (أبو ظبي)
12.3	6.20	اسمنت العربية (السعودية)
10.9	6.13	الاتصالات المتكاملة (دبي)

البيانات الاقتصادية الشهرية السعودية	
إنتاج الاسمنت الشهري *	5.53 مليون طن
معدل التضخم *	2.4 %
عرض النقود *	11.9 %
متوسط شهري الإقراض بين البنوك لـ 3 أشهر *	0.8622

* كما في شهر ديسمبر 2014
المصدر: ساما (مؤسسة النقد العربي السعودي)

* تضاعفت أرباح شركة الإتحاد العقارية 8 مرات وذلك بسبب إعادة تقييم أصولها.

* ارتفعت ارباح الواحة كابيتال خلال النصف الاول 2014 بنسبة 942% نتيجة استحواد شركة ايركاب القابضة على مؤسسة التمويل التجاري الدولية.

* استحوذت الوثبة للتأمين بتاريخ 16 أبريل 2014 على ما نسبته 22.66 % من رأسمال شركة "فودكو القابضة" المدرجة أيضا في سوق ابو ظبي.

* ارتفع إجمالي أقساط التأمين لشركة الإتحاد للتأمين في الربع الأول لعام 2014 بنسبة 45% إلى 139.1 مليون درهم إماراتي، مقارنة مع 96.2 مليون درهم إماراتي خلال الفترة ذاتها من العام الماضي.

* إعمار (دبي): حالة استثنائية بعد إقرار توزيع أرباح نقدية إضافية خاصة على مساهمي إعمار العقارية، وهي الأرباح الناتجة من اكتتاب "إعمار مولز".

أهم المؤشرات

المؤشر	التغير الشهري (%)	تغير آخر 3 شهور (%)	تغير آخر 52 أسبوع (%)	مكرر الربحية (X)	مكرر القيمة الدفترية (X)	أعلى سعر شهري	أدنى سعر شهري	المتوسط الشهري	نسبة الصعود الى الهبوط (%)
المؤشر السعودي	6.5%	-11.5%	1.3%	2.2	18.2	8,912.5	8,057.4	8,450.4	3.2
مؤشر دبي	-2.6%	-19.2%	-2.5%	1.4	12.6	3,899.5	3,450.0	3,754.7	1.9
مؤشر أبوظبي	-1.6%	-8.3%	-4.6%	1.5	11.9	4,570.2	4,311.9	4,492.5	1.3
مؤشر الكويت	0.6%	-10.7%	-15.3%	1.1	16.5	6,662.8	6,397.9	6,577.3	1.4
مؤشر الدوحة	-3.1%	-11.8%	6.7%	1.9	15.3	12,305.5	11,698.9	11,927.3	1.2
مؤشر عُمان	3.4%	-6.0%	-7.5%	1.4	9.8	6,655.3	6,204.1	6,477.7	2.0
مؤشر المنامة	-0.2%	-1.4%	10.0%	0.9	10.3	1,436.2	1,417.4	1,427.2	1.5
مؤشر القاهرة	10.3%	8.0%	32.9%	2.0	211.3	9,946.6	8,798.9	9,461.4	2.1
مؤشر بيروت	0.1%	-0.8%	-3.1%	0.8	7.3	1,180.6	1,165.2	1,172.1	1.0
مؤشر عمان	0.2%	3.0%	-1.7%	1.2	18.2	2,169.6	2,137.8	2,154.9	1.1
مؤشر داو جونز	-3.7%	-1.3%	9.3%	3.0	15.5	17,907.9	17,165.0	17,542.3	2.0
مؤشر ستاندرد أند بورز	-3.1%	-1.1%	11.9%	2.7	17.6	2,063.2	1,992.7	2,028.2	1.4
مؤشر FTSE - لندن	2.5%	3.4%	3.6%	1.9	19.4	3,673.0	3,434.7	3,556.3	1.5
مؤشر DAX - فرانكفورت	9.1%	14.7%	14.9%	1.8	17.6	10,798.3	9,469.7	10,138.4	3.2
مؤشر CAC - باريس	7.8%	8.8%	10.5%	1.5	27.1	4,675.1	4,083.5	4,386.1	2.5

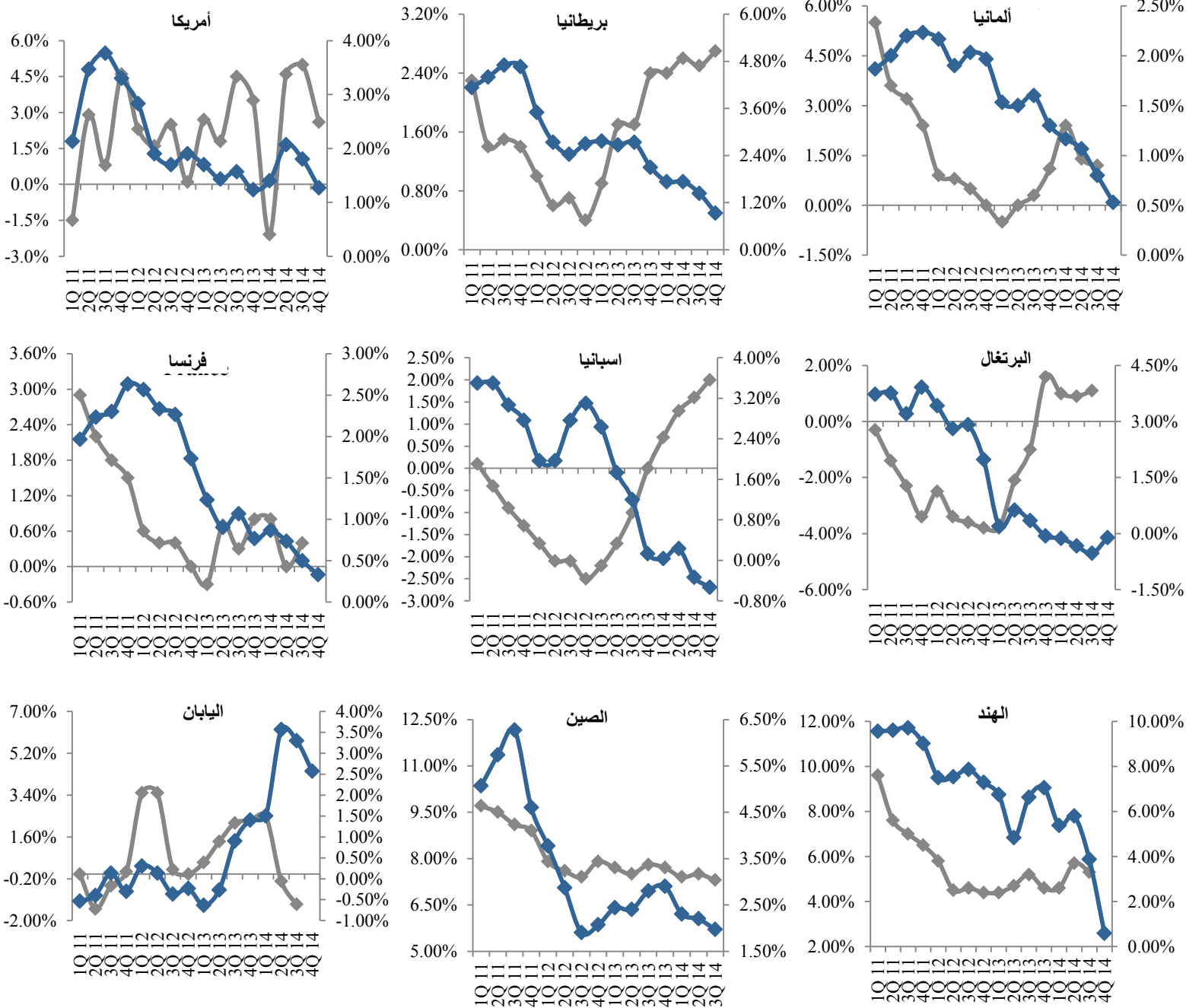
أسواق السلع

السلعة	التغير الشهري (%)	تغير آخر 3 شهور (%)	تغير آخر 52 أسبوع (%)	أعلى سعر خلال 52 أسبوع	أقل سعر خلال 52 أسبوع	أعلى سعر شهري	أدنى سعر شهري	متوسط السعر الشهري
النفط الخفيف	-9.4%	-40.1%	-50.5%	107.3	44.5	52.7	44.5	47.3
برنت	-16.6%	-46.2%	-57.4%	115.2	45.1	55.4	45.1	48.0
خام تكساس	-9.6%	-41.8%	-52.5%	110.1	42.4	51.1	42.4	45.0
الذهب	8.3%	9.4%	3.2%	1,383.1	1,140.7	1,302.1	1,182.0	1,251.5
الفضة	9.9%	6.8%	-10.0%	22.0	15.3	18.3	15.7	17.2
النافتا	-3.5%	-37.7%	-52.0%	993.5	398.3	467.5	398.3	427.6
الإثلين	-7.8%	-36.4%	-40.1%	1,490.0	830.0	900.0	830.0	867.5
البولي إيثيلين (جنوب شرق آسيا)	-11.2%	-24.0%	-25.7%	1,630.0	1,155.0	1,300.0	1,155.0	1,215.0
البروبيلين	-5.4%	-22.8%	-35.0%	1,145.0	725.0	732.0	717.0	725.0
البولي بروبيلين (جنوب شرق آسيا)	-15.1%	-34.6%	-37.1%	1,585.0	985.0	1,160.0	985.0	1,053.8
MTBE	-7.5%	-38.9%	-46.8%	1,206.0	543.0	638.0	543.0	571.5
اليوريا	-2.7%	-1.8%	-7.1%	287.0	242.0	261.0	260.0	260.0
الأمونيا	-20.8%	-22.0%	10.0%	655.0	415.0	545.0	445.0	495.0
الحديد	-10.8%	-24.3%	-36.0%	1368.0	879.0	979.0	879.0	943.0

أسواق العملات

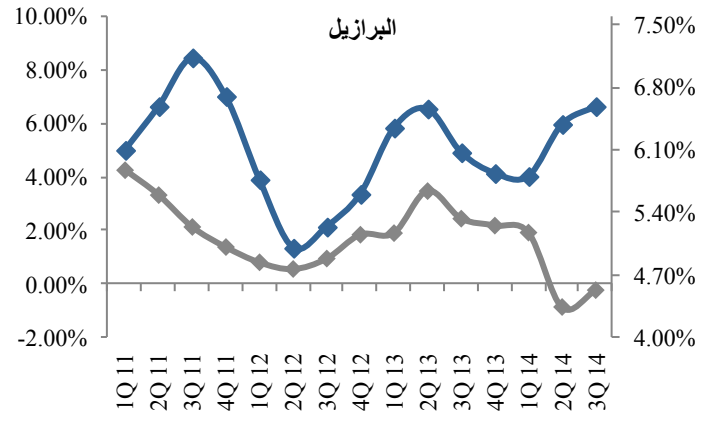
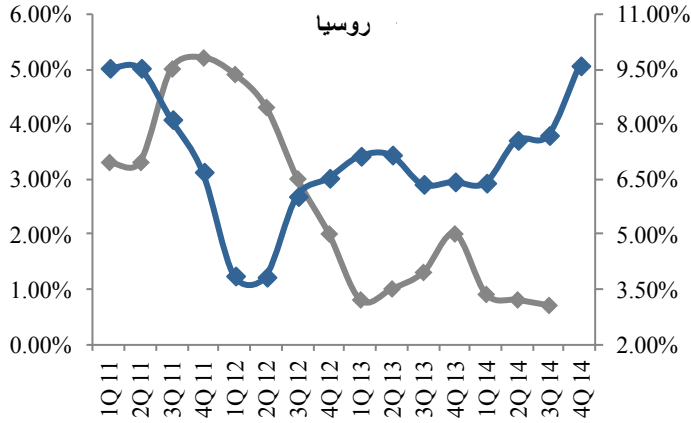
العملة	التغير الشهري (%)	تغير آخر 3 شهور (%)	تغير آخر 52 أسبوع (%)	أعلى سعر خلال 52 أسبوع	أقل سعر خلال 52 أسبوع	أعلى سعر شهري	أدنى سعر شهري	متوسط السعر الشهري
اليورو	-6.7%	-9.9%	-16.3%	1.39	1.12	1.21	1.12	1.16
الين	-1.9%	4.6%	15.1%	121.46	100.98	120.50	116.17	118.33
الجنيه الإسترليني	-3.3%	-5.8%	-8.4%	1.72	1.50	1.56	1.50	1.52
الفرنك السويسري	-7.5%	-4.4%	1.5%	1.02	0.84	1.02	0.84	0.94
الاسترالي	-5.1%	-11.8%	-11.4%	0.95	0.78	0.82	0.78	0.81
الكندي	9.6%	13.0%	14.4%	1.27	1.06	1.27	1.16	1.21
النرويجي	-6.9%	-6.8%	-10.2%	0.88	0.73	0.78	0.73	0.76

الناتج المحلي الإجمالي الحقيقي والتضخم



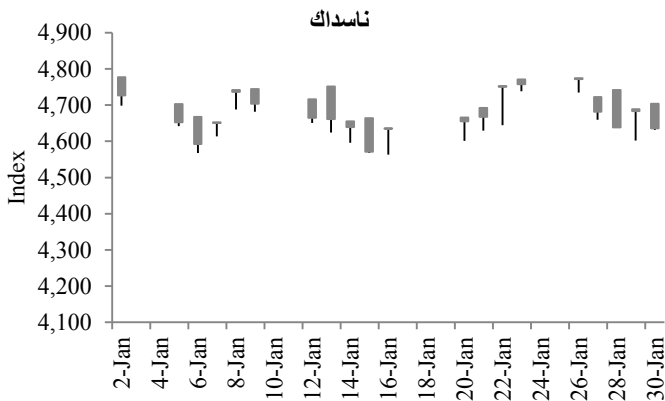
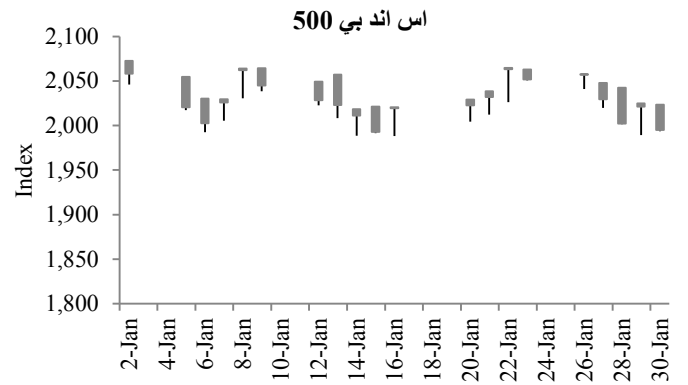
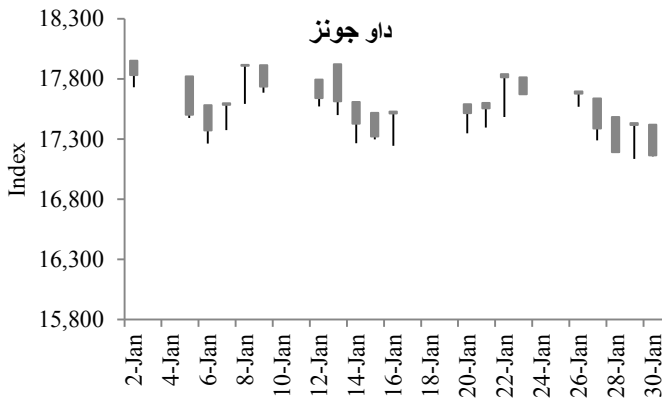
— نسبة التضخم (جهة اليسار)
— نسبة نمو الناتج المحلي الإجمالي الحقيقي (جهة اليمين)

الناتج المحلي الإجمالي الحقيقي والتضخم (تكملة)



■ نسبة التضخم (جهة اليسار)
■ نسبة نمو الناتج المحلي الإجمالي الحقيقي (جهة اليمين)

مؤشرات الأسواق الأمريكية (داو جونز، اس اند بي 500، ناسداك)



أجندة شهر فبراير 2015 لأهم الأحداث القادمة

Day & Date	Country	Event
2-Feb	Euro Zone	Manufacturing PMI
3-Feb	Saudi Arabia	SABB HSBC Saudi Arabia PMI
4-Feb	China	HSBC Services PMI
5-Feb	UK	Industrial Output
5-Feb	US	Gross Domestic Product
5 Feb - 6 Feb	Russia	Consumer Price Index
6-Feb	UK	Gross Domestic Product
6-Feb	US	Housing Starts
8-Feb	China	Trade Balance
10-Feb	China	Consumer Price Index
10-Feb	Italy	Industrial Production
10 Feb - 20 Feb	Saudi Arabia	Consumer Price Index
12-Feb	Euro Zone	Industrial Production
12-Feb	Germany	Consumer Price Index
12-Feb	India	Industrial Production
12-Feb	India	Consumer Price Index
12-Feb	US	Initial Jobless Claims
13-Feb	Euro Zone	Gross Domestic Product
13-Feb	Italy	Gross Domestic Product
16-Feb	Japan	Industrial Production
16-Feb	Japan	Gross Domestic Product
17-Feb	UK	BOE Interest Rate announcement
18-Feb	UK	PMI Manufacturing
18-Feb	US	Consumer Price Index
19-Feb	Euro Zone	Consumer Confidence
20-Feb	UK	Jobless Claims Change
22 Feb - 28 Feb	Saudi Arabia	SAMA Foreign Assets
24-Feb	Euro Zone	Consumer Price Index
26-Feb	Germany	Unemployment Rate
26-Feb	US	Producer Price Index
27-Feb	UK	Industrial Production
27-Feb	US	Interest Rate announcement

مصطلحات

- مكرر الربحية (P/E) : تم احتسابه أخذين بعين الاعتبار صافي الأرباح لآخر 12 شهر (ttm) وآخر سعر وقت إعداد التقرير.
- مكرر القيمة الدفترية (X) : تم احتسابه أخذين بعين الاعتبار آخر قيمة دفترية وآخر سعر وقت إعداد التقرير.
- نسبة الربح الموزع إلى السعر (D/Y) : تم احتسابه بناءً على إجمالي الأرباح الموزعة لآخر فترة مقسومة على سعر السهم وقت إعداد التقرير.
- نسبة الصعود إلى الهبوط (%) : حساب نسبة الشركات الصاعدة إلى الهابطة بشكل يومي خلال الشهر ومن ثم أخذ المتوسط.

محلل أول
طلحة نزر
+٩٦٦ ١١ ٢٢٥٦١١٥
t.nazar@aljaziracapital.com.sa

محلل أول
سيد تيمور أختار
+٩٦٦ ١١ ٢٢٥٦١٤٦
s.akhtar@aljaziracapital.com.sa

مساعد المدير العام - الأبحاث
عبد الله علاوي
+٩٦٦ ١١ ٢٢٥٦٢٥٠
a.alawi@aljaziracapital.com.sa

محلل
جاسم الجبران
+٩٦٦ ١١ ٢٢٥٦٢٤٨
j.aljabran@aljaziracapital.com.sa

محلل
سلطان القاضي
+٩٦٦ ١١ ٢٢٥٦٣٧٤
s.alkadi@aljaziracapital.com.sa

المدير العام المساعد - المنطقة الشرقية ومنطقة
القصيم
عبد الله الرهيط
+٩٦٦ ١٦ ٣٦١٧٥٤٧
aalrahit@aljaziracapital.com.sa

المدير العام المساعد -
رئيس الوساطة الدولية والمؤسساتية
لؤي جواد المطوع
+٩٦٦ ١١ ٢٢٥٦٢٧٧
lalmutawa@aljaziracapital.com.sa

المدير العام لخدمات الوساطة والمبيعات
علاء اليوسف
+٩٦٦ ١١ ٢٢٥٦٠٠٠
a.yousef@aljaziracapital.com.sa

إفصاحات وإقرارات وبيان إخلاء المسؤولية:

إن الغاية من إعداد هذا التقرير هي تقديم صورة عامة عن الشركة أو القطاع الاقتصادي أو الموضوع الاقتصادي محل البحث، وليس الهدف تقديم توصية ببيع أو شراء أو الاحتفاظ بأية أوراق مالية أو أصول أخرى. بناءً على ما سبق، لا يأخذ هذا التقرير بعين الاعتبار الظروف المالية الخاصة بكل مستثمر ومدى قابليته/ رغبته بتحمل المخاطر المتعلقة بالاستثمار في الأوراق المالية أو الأصول الأخرى، وبالتالي قد لا يكون مناسباً لجميع العملاء باختلاف أوضاعهم المالية وقدرتهم ورغبتهم في تحمل المخاطر. يفضل عموماً أن يقوم المستثمر بأخذ المشورة من عدة جهات ومصادر متعددة عندما يتعلق الأمر بالقرارات الاستثمارية وأن يدرس تأثير هذه القرارات على وضعه المالي والقانوني والضريبي وغيره قبل الدخول بهذه الاستثمارات أو تصفيتها جزئياً أو كلياً. إن أسواق الأسهم والسندات والمتغيرات الاقتصادية الجزئية والكليّة ذات طبيعة متغيرة وقد تشهد تقلبات مفاجئة بدون سابق إنذار، لذلك قد يتعرض المستثمر في الأوراق المالية أو الأصول الأخرى لمخاطر وتقلبات غير متوقعة. جميع المعلومات والآراء والتوقعات والقيم العادلة أو الأسعار المستهدفة الواردة في التقرير مستقاة من مصادر تعتقد شركة الجزيرة للأسواق المالية بأنها موثوقة، لكن لم تقم شركة الجزيرة للأسواق المالية بتفنيده هذه المعلومات بشكل مستقل، لذلك قد يحدث أن تكون هذه المعلومات مختصرة وغير كاملة، وبناءً عليه تعتبر شركة الجزيرة للأسواق المالية غير مسؤولة عن مدى دقة أو صحة المعلومات والتوقعات المبينة عليها الواردة في التقرير ولا تتحمل أية مسؤولية عن أية خسارة مادية أو معنوية قد تحدث بسبب استخدام هذا التقرير أو أجزاء منه. لا تقدم شركة الجزيرة للأسواق المالية أية ضمانات بخصوص التوقعات أو الأسعار العادلة أو الأرقام والبيانات والأرقام والقيم العادلة والأسعار المستهدفة قابلة للتغيير أو التعديل بدون إشعار مسبق. الأداء السابق لأي استثمار لا يعتبر مؤشراً للأداء المستقبلي. تقديرات السعر العادل أو السعر المستهدف والتوقعات والتصريحات بخصوص الأفق المستقبلية الواردة بالتقرير قد لا تحصل فعلياً، قد ترتفع أو تنخفض قيمة الأسهم أو الأصول المالية الأخرى أو العائد منها، أي تغيير في أسعار العملات قد يكون له أثر إيجابي أو سلبي على قيمة/عائد السهم أو الأوراق المالية الواردة في التقرير. قد يحصل المستثمر على مبلغ أقل من المبلغ الأصلي المستثمر في حالات معينة، بعض الأسهم أو الأوراق المالية قد تكون بطبيعتها قليلة السيولة / التداول أو تصبح كذلك بشكل غير متوقع في ظروف معينة وهو ما قد يزيد المخاطرة على المستثمر. قد تطبق رسوم على الاستثمارات في الأسهم. تم إعداد هذا التقرير من قبل موظفين متخصصين في شركة الجزيرة للأسواق المالية، وهم يتعهدون بأنهم وزوجاتهم وأولادهم لا يمتلكون أسهماً أو أوراق مالية أخرى ينضمونها هذا التقرير بشكل مباشر وقت إصدار هذا التقرير. تم إعداد هذا التقرير بشكل منفصل ومستقل من قبل إدارة الأبحاث في شركة الجزيرة للأسواق المالية ولم يتم إطلاع أي أطراف داخلية أو خارجية قد يكون لها مصلحة مباشرة أو غير مباشرة في محتويات هذا التقرير، كما لم يكن لدى إدارة الأبحاث في شركة الجزيرة للأسواق المالية أية معلومات وقت إعداد هذا التقرير تفيد بوجود مصالح مشتركة سواء بشكل مباشر أو غير مباشر بين الشركة / الشركات محل البحث في التقرير وبين أعضاء مجلس الإدارة و/أو الإدارة التنفيذية و/أو الموظفين في شركة الجزيرة للأسواق المالية أو أية شركة أخرى من شركات مجموعة بنك الجزيرة. لا يسمح بنسخ هذا التقرير أو أي جزء منه للتوزيع لأي جهة سواء داخل أو خارج المملكة العربية السعودية بدون الحصول على إذن خطي مسبق من شركة الجزيرة للأسواق المالية. على الأفراد والجهات المتلقية لهذا التقرير الالتزام بهذه القيود، والقبول بهذا التقرير يعني قبول الالتزام بالقيود السابقة.