



تقرير مجلس إدارة شركة إياك السعودية للتأمين التعاوني (سلامة)
عن السنة المالية المنتهية في ٣١ ديسمبر ٢٠١١م

رسالة من رئيس مجلس الإدارة الى السادة المساهمين

الحمد لله وحده، وصلى الله على من لا نبي بعده.

السادة مساهمي شركة إياك السعودية للتأمين التعاوني (سلامة) المحترمين

السلام عليكم ورحمة الله وبركاته،،،


يسرني ونياية عن أعضاء مجلس الإدارة أن أقدم لكم التقرير السنوي عن السنة المالية المنتهية في ٢٠١١/١٢/٣١ م متضمناً أهم التطورات والنتائج المالية وأنشطة التشغيل والإفصاحات ومرفقاً به القوائم المالية المدققة والإيضاحات وتقرير مراقبي الحسابات الخارجيين وذلك وفقاً لأحكام النظام الأساسي للشركة وحسب اللوائح والأنظمة.

حققت الشركة خلال هذا العام صافي ربح ٢,٢٧١ ألف ريال، وكان خلف هذا الانجاز الكثير من العمل الجماعي المنظم لفريق الإدارة مدعوماً بخبرات أعضاء مجلس الإدارة الذين كان لهم دور بارز في قيادة دفة الشركة نحو تحقيق استراتيجيتها التي تم وضعها بعناية لضمان النمو المتوازن للشركة.

نتوقع أن سوق التأمين السعودي المتنامي سيخلق فرصاً جيدة لنمو شركات التأمين إلا أن الاستثمار الحقيقي القادم للشركة سوف يكون في تنمية مهارات موظفيها وتدعيم طاقم العمل بالخبرات التي تضمن بحول الله تعالى الحصول على حصة جيدة من سوق التأمين السعودي الواعد.

أشكركم أعزائنا المساهمين على ثقتكم، وأشكر شركائنا في النجاح من الوكلاء والوسطاء في السوق السعودي على دعمهم، وأشكر أعضاء مجلس الإدارة ولجان المجلس وفريق الإدارة وجميع الموظفين على تفانيهم، ونعد عملائنا الكرام بمزيد من الانجازات بحول الله تعالى.

والسلام عليكم ورحمة الله وبركاته،،،


د. صالح جميل ملائكة
رئيس مجلس الإدارة

تقرير مجلس الإدارة لعام ٢٠١١م

أولاً : نبذة عن أحوال سوق التأمين السعودي

لقد استمرت بحمد الله وتيرة التطور في السوق السعودي خلال العام ٢٠١١م وتمثل ذلك في:

1. ارتفاع عدد شركات التأمين وإعادة التأمين إلى ٣٥ شركة، مدرج منها ٣١ شركة في سوق الأسهم السعودي و٤ شركات حصلت على موافقة مجلس الوزراء.
2. تحديث وتطبيق تشريعات وتنظيمات جديدة من مؤسسة النقد العربي السعودي لمزاولة نشاط التأمين وإعادة التأمين التالية:

- لائحة عمليات التأمين الإلكترونية بتاريخ ٢٠١١/١٢/١٣م
- اللائحة التنظيمية لوسطاء وكلاء التأمين بتاريخ ٢٠١١/١٠/١٢م
- 3. بلغ حجم سوق التأمين السعودي ٣٩.١٦ مليار ريال بنهاية عام ٢٠١٠م وذلك بزيادة قدرها ١٢% عن عام ٢٠٠٩م.
- 4. استمرار النمو في فرعي التأمين الصحي وتأمين المركبات حيث التطبيق الإلزامي على تأمين المسؤولية المدنية تجاه الغير (المركبات) والإلزامية التأمين الصحي على موظفي الشركات والمؤسسات العاملة في السوق السعودي. ويتوقع أن يستمر هذا النمو خلال العام ٢٠١٢م.

ثانياً: نبذة عن الشركة:

شركة إياك السعودية للتأمين التعاوني (سلامة) هي شركة مساهمة سعودية مسجلة في المملكة العربية السعودية بموجب السجل التجاري رقم ٤٠٣٠١٦٩٦٦١ تاريخ ١٤٢٨/٥/٦هـ. تأسست الشركة بناء على قرار مجلس الوزراء رقم ٢٣٣ تاريخ ١٤٢٧/٩/١٦هـ. وبناء على المرسوم الملكي الكريم رقم م/٦٠ تاريخ ١٤٢٧/٩/١٨م. وكانت سلامة من أولى الشركات التي رخصت في السعودية عام ٢٠٠٧م بموجب قانون التأمين التعاوني.

أ) نشاط الشركة

تقدم شركة إياك السعودية للتأمين التعاوني حلولاً تأمينية متكاملة في مجال التأمين التعاوني. بلغ عدد المنتجات التأمينية المقدمة من الشركة عشرون منتجاً تنقسم إلى نشاطين رئيسيين وهما التأمين العام والتأمين الصحي التعاوني. وتمارس الشركة جميع أنشطتها وفقاً لأنظمة ولوائح التأمين التعاوني والمطبقة في المملكة العربية السعودية.

ب) التوقعات المستقبلية لأعمال الشركة:

تتوقع سلامة أن يشهد سوق التأمين السعودي نمواً خلال المرحلة القادمة مع وجود بوادر إيجابية والتي ستؤثر بشكل إيجابي على أعمال الشركة. كما أن هناك أيضاً توقعات بزيادة المنافسة داخل السوق نظراً لزيادة عدد الشركات المرخصة والحاصلة على موافقة لتسويق وبيع منتجاتها. عليه اعتمد مجلس الإدارة إستراتيجية وخطة عمل الشركة للخمس السنوات القادمة والتي تهدف إلى ضمان النمو المطرد وذلك بتوسعة شبكة الفروع والإتفاق مع وكلاء التأمين ووسطاء التأمين

تم استحداث آلية لتقييم الأداء لجميع موظفي الفروع ومندوبي المبيعات لرفع مستوى الأداء والمبيعات والحفاظ على جودة الخدمة، كما تم تقديم دورات بمنتجات التأمين وعدد من ورش العمل والتدريب للموظفين. وقامت الشركة أيضا بتجهيز مجموعة من المطبوعات الخاصة بمنتجات الشركة وتجهيز المجلد التعريفي الخاص بالشركة وبعض الحملات الدعائية في المجلات والصحف ورعاية برامج مسؤوليات إجتماعية (مثل: أسبوع المرور، واليوم العالمي لليتيم وخدمة ذوي الاحتياجات الخاصة).

ج) أنظمة الحاسب الآلي وأتمتة نظم العمل:

انطلاقاً من استراتيجية الشركة قامت إدارة تقنية المعلومات خلال عام ٢٠١١م بالتركيز على المحاور الأساسية التالية:

- تحسين أداء برامج العمليات التشغيلية للشركة:
 - تطوير أنظمة التشغيل الالكترونية الأساسية الخاصة بعمليات التأمين والمستخدم من قبل موظفي الشركة.
 - تطوير أنظمة الويب المستخدمة من قبل وكلاء الشركة المرخصين لتحسين الأداء، التحكم، وتوفير خدمة سريعة وجودة عالية للعملاء الكرام.
 - تطبيق أنظمة أرشفة الوثائق الالكترونية في إدارات الشركة (مثل: إدارة التعويضات) والمتوافقة والمتكاملة مع أنظمة التأمين الأساسية المستخدمة في الشركة.
 - تحسين أنظمة إدارة التأمين الطبي الالكترونية بما يتوافق مع الخطط المستقبلية للشركة.
 - اختيار برامج الأصول الثابتة المتوافق والمتكامل مع أنظمة التأمين الالكترونية المستخدمة في الشركة بحيث يتم إدارة دورة العمل الخاصة بأصول الشركة بشكل كامل خلال سنة ٢٠١٢.
 - الإستمرار في تطوير البنى التحتية للأنظمة والشبكات الخاصة بمركز معلومات الشركة ليتناسب مع متطلبات العمل الحالية والمستقبلية.
- تحسين أنظمة إدارة علاقات عملاء التعويضات:
 - إضافة خدمة الإعلام بالرسائل القصيرة ليتم إبلاغ عملاء الشركة الكرام بكل مرحلة من مراحل إنجاز التعويض.
 - تطوير أنظمة خدمة العملاء لمتابعة جودة الخدمة المقدمة وذلك بحفظ ومتابعة كافة الأعمال التي يتم إنجازها لملفات التعويضات المفتوحة الخاصة بالعملاء.
- تحسين نظم التقارير:
 - تم بناء قاعدة بيانات خاصة بالتقارير الدورية والتي يتم الإعتماد عليها من قبل الإدارة العليا للشركة لإخاذ القرارات المناسبة في الوقت المناسب.
 - تغطي التقارير المطورة دورة عمليات التأمين والإحصائيات المعقدة التي تساعد على تحليل الأداء العام للشركة من جهة والنزول الى مراحل تفصيلية أخرى (مثال: حسب المنتج التأميني، حسب فروع الشركة، أو حسب شرائح العملاء).

د) التأمين العام:

حصلت الشركة على موافقة مؤسسة النقد العربي السعودي النهائية بتاريخ ٢٠١٢/١/١٦ م على بيع وتسويق منتج فقد الربح نتيجة عطل الآلات خمس منتجات تأمينية، وبهذا يكون عدد المنتجات التي حصلت الشركة على موافقة نهائية عليها ٢٠ منتجاً.

هـ) التأمين الصحي :

حافظت إدارة التأمين الصحي على النمو المستمر في قاعدة العملاء حيث ارتفع عدد المؤمن لهم في عام ٢٠١١ م بنسبة ٦٧% مقارنة مع العام ٢٠١٠ م. تم إعادة ترتيب وتجهيز إدارة التأمين الصحي ليستوعب عدد أكبر من الموظفين وذلك ليتواءم مع النمو المطرد لسوق التأمين الصحي وحرصاً من الشركة على تقديم خدمات تأمينية عالية الجودة.

و) إعادة التأمين:

جددت الشركة عدة اتفاقيات إعادة تأمين مع نخبة من أفضل شركات إعادة التأمين العالمية من ذوي التصنيف الائتماني العالي مثل الشركة السويسرية لإعادة التأمين SWISS RE (سويسرية) و شركة SCOR RE (فرنسية) و شركة هانوفر ري Hannover Re (ألمانية) و شركة جنرالي Generali (إيطالية) و شركة GULF RE (إماراتية) و شركة Trust RE (بحرينية) و شركة ACR Retakaful (بحرينية) و شركة بستري (BEST RE) كلها شركات مصنفة تصنيف (A±) وهناك شركات أخرى أيضاً ذات تصنيف (BBB). كما نجحت الشركة بزيادة القدرات الاستيعابية لاتفاقياتها مما يمكنها من تقديم دعم وخدمات مميزة والاستجابة الفورية لمتطلبات السوق المحلي.

ز) الرقابة الداخلية:

الدور الأساسي لإدارة الرقابة الداخلية هو تقديم تأكيد معقول وطمأنة للإدارة حول سلامة وفاعلية أنظمة الرقابة الداخلية والحد من المخاطر التي قد تتعرض لها الشركة بما يمكن من تحقيق أهدافها وحماية أصولها . وتتبنى إدارة المراجعة الداخلية منهج تقدير المخاطر في القيام بعمليات الفحص والتدقيق وتلتزم بالمعايير الدولية وأفضل الممارسات المهنية في المراجعة. كما تتمتع إدارة المراجعة الداخلية باستقلالية مطلقة وصلاحيات كاملة دون أي قيود أو تأثير من الإدارة التنفيذية وتتبع بشكل مباشر للجنة المراجعة.

كما تقوم إدارة المراجعة الداخلية بتقييم كفاية وفاعلية أنظمة وضوابط الرقابة الداخلية الموضوعية وتحديد نقاط الضعف وتقديم الملاحظات والتوصيات حيالها للإدارة التنفيذية ومن ثم متابعة علاجها. هذا بالإضافة إلى التدقيق والمتابعة المستمرة لعمليات وأنشطة الشركة المختلفة للحد من احتمال وجود الأخطاء أو الغش أو التزوير.

ح) إدارة الشؤون القانونية والالتزام:

تقوم إدارة الشؤون القانونية والالتزام بدور مهم وحيوي في التأكد من التزام وامتثال أعمال الشركة للأنظمة واللوائح التي تنظم نشاط الشركة. ولكون الشركة ترتبط في أعمالها بحكم نشاطها وبحكم وضعها القانوني بعدد من الجهات الرقابية والإشرافية كمؤسسة النقد العربي السعودي ومجلس الضمان الصحي التعاوني وهيئة السوق المالية ووزارة التجارة فإن

ذلك يضع على إدارة الشئون القانونية والالتزام مهمة وضع البرامج الملزمة للتأكد من سلامة وقانونية جميع أعمال إدارات الشركة المختلفة. من جانب آخر، كما تقوم إدارة المراجعة بفحص مدى إلتزام الشركة وإدارتها المختلفة بالقوانين والنظم واللوائح سواء الصادرة من الجهات الرقابية والإشرافية أو اللوائح والنظم والسياسات الداخلية الخاصة بالشركة وبالتالي رصد أي مخالفات أو تجاوزات للتأكد من الإلتزام بتطبيق الأنظمة واللوائح. وأيضاً تم تقديم تقرير ربع سنوي لمجلس الإدارة حول وضع التزام الشركة بالأنظمة واللوائح.

قامت الإدارة بتدريب وتطوير الموظفين على الأنظمة واللوائح التي تضعها الجهات الرقابية وسياسات الشركة الداخلية، وبنهاية الربع الأول من عام ٢٠١٢م سيكون قد تم إنجاز هذه المهمة. كما تقوم الإدارة في الجانب القانوني من أعمالها بمتابعة سير كافة الإجراءات القانونية من مراجعة عقود، تقديم استشارات قانونية للإدارة، القضايا التي ترفع من الغير ضد الشركة أو من الشركة ضد الغير والتوجيه بشأنها وتحاول جاهدة في إيجاد الحلول الملزمة والمناسبة لكل حالة.

ط) إدارة المخاطر والأخطار المستقبلية المتوقعة:

نظراً لطبيعة نشاط الشركة التأميني والاستثماري، فإنها معرضة بطبيعة الحال لعدة أنواع من المخاطر أهمها مخاطر التأمين، ومخاطر إعادة التأمين ومخاطر العملات، ومخاطر أسعار العملات، ومخاطر السوق الممثلة بتذبذب قيمة الأدوات المالية نتيجة تقلب أسعار السوق، ومخاطر الائتمان، ومخاطر السيولة. وتتوقع سلامة أن تواجه عدة مخاطر مستقبلية أهمها شدة المنافسة من شركات التأمين والتي قد تقود في بعض الأحيان إلى حرب أسعار، والحفاظ على معايير التشغيل القياسية في ظل التوسع الكبير في الأعمال، والتغير في طبيعة المخاطر التي تتعرض لها محفظة الشركة نتيجة تطبيق نظم التأمين الطبي وتأمين المركبات الإلزاميين والذي أدى إلى ميل المحفظة باتجاه هذين النوعين من التأمين. وتتوقع الشركة أيضاً أن تواجه بعض المخاطر التي تتعلق بقدرة نظم التشغيل الآلية على مواكبة النمو الكبير في الأعمال، إضافة إلى تراكم المخاطر، ونقص المعلومات الحيوية، وخطر الاحتيال والجرائم المالية فضلاً عن مخاطر عدم التزام المنافسين بالأنظمة الصادرة عن الجهات الإشرافية. كما تواجه الشركة خطر عدم تحقيق هامش الملاءة المطلوب، حيث قانت الشركة بإعداد خطة عمل لتعديل هامش الملاءة وتقديمها لمؤسسة النقد العربي السعودي وذلك بناء على طلب المؤسسة.

تمتلك الشركة نظام معلوماتي متكامل لإدارة المخاطر وتقييم أنظمة الرقابة الداخلية حيث يمكن هذا النظام من تعريف وقياس وإعادة القياس بصورة دورية ومستمرة للمخاطر المرتبطة بكل إدارة من إدارات الشركة وكل نشاط وكل عملية تشغيلية وفي المقابل ضوابط الرقابة الداخلية المحددة لتلك المخاطر ومدي كفاءتها وفعاليتها. وقد قامت الشركة بعقد العديد من ورش العمل لموظفيها بالإدارات المختلفة لتعريفهم وتدريبهم على الاستفادة من هذا النظام. وتسعى الشركة حالياً لتعيين مدير لإدارة المخاطر ولتفعيل الاستفادة القصوى من النظام، حيث ستقوم إدارة المخاطر بالتأكد من أن جميع المخاطر المتعلقة بتحقيق أهداف الشركة والمخاطر المرتبطة بالعمليات والأنشطة المختلفة قد تم التعرف عليها وقياسها بشكل مقبول وكافي من الإدارة التنفيذية وأنه يتم إعادة تقييمها بشكل دوري ومستمر.

ي) الهيئة الشرعية:

استمرت الهيئة الشرعية للشركة والتي تتكون من فضيلة الدكتور الشيخ/ محمد القرني وفضيلة الدكتور الشيخ/ عبدالله المصلح في متابعة أنشطة الشركة للتأكد من مطابقتها للضوابط الشرعية المعتمدة. أعتمدت الهيئة الشرعية وثيقة تأمين المركبات الشامل ووثيقة تأمين الممتلكات "جميع الأخطار" بعد مراجعتها وذلك وفقاً للمتطلبات الشرعية.

ك) الاستثمارات:

تمتلك شركة سلامة أسهماً في شركة واحدة، واستثمارات أخرى يتوقع أن تظهر التأثيرات المالية لهذه الاستثمارات في السنوات القادمة وهي:

1. تمتلك الشركة ما قيمته ٧.٦٩% من رأس مال شركة نجم لخدمات التأمين التي يبلغ رأس مالها ٢٥ مليون ريال بخلاف ذلك لا يوجد شركة تابعة لشركة إياك السعودية سلامة داخل المملكة أو خارجها.
2. استثمرت الشركة في صكوك إسلامية مع عدد من الشركات والبنوك المحلية بإجمالي مبلغ ١٥ مليون ريال سعودي وفي صكوك حكومات أجنبية بمبلغ ٧.٤ مليون ريال.
3. بلغت القيمة السوقية لاستثمارات الشركة في الأسهم المحلية (المجازة شرعاً) في ٢٠١١/١/١ م مبلغ ١٢.٦ مليون ريال سعودي، وبلغت قيمتها السوقية في ٢٠١١/١٢/٣١ م مبلغ ١٢.٤ مليون ريال سعودي.
4. بالنسبة لباقي الاستثمارات فهي عبارة عن ودائع وصناديق استثمارية إسلامية لدى البنوك والمؤسسات المالية المحلية بقيمة ١٦.١ مليون ريال سعودي.
5. تؤكد شركة إياك السعودية للتأمين سلامة انه لا يوجد أي قروض على الشركة ولا يوجد أي مبالغ دفعتها الشركة سداداً لقروض خلال السنة.

رابعاً : المؤشرات المالية:

نستعرض فيما يلي أهم المؤشرات المالية للشركة والتي تبدأ من ٢٠١١/١/١ م ولغاية ٢٠١١/١٢/٣١ م (اثنا عشرة شهراً) حسب ما نص عليه في النظام الأساسي للشركة:

- بلغ صافي الربح للفترة ٢,٢٧١ ألف ريال حيث بلغ ربح السهم ٠.٢٣ ريال.
- حققت الشركة إجمالي أقساط تأمين مكتتبة (GWP) ٢١٨,٦٦٣ ألف ريال.
- بلغ صافي المطالبات المتكبدة خلال الفترة ٨٣,٧٦٣ ألف ريال.
- بلغ إجمالي أقساط التأمين الغير المكتتبة ١٠٢,٦١١ ألف ريال والتي تعتبر دخلاً للشركة ينعكس أثره خلال الفترات المالية القادمة مقابل تكاليف مؤجلة لاكتتاب وثائق التأمين تبلغ ١٠,١٠٩ ألف ريال.

أ) أقساط التأمين المكتتبة:

- حققت الشركة مجموع أقساط تأمين مكتتبة بقيمة ٢١٨,٦٦٣ ألف ريال سعودي عام ٢٠١١ م وذلك بنسبة إرتفاع قدرها ٥٧% عن عام ٢٠١٠ م والتي بلغ مجموع أقساط التأمين المكتتبة ١٣٩,١٨٨ ألف ريال سعودي، وذلك نتيجة وجود وكيل بيع خلال العام ٢٠١١ م.

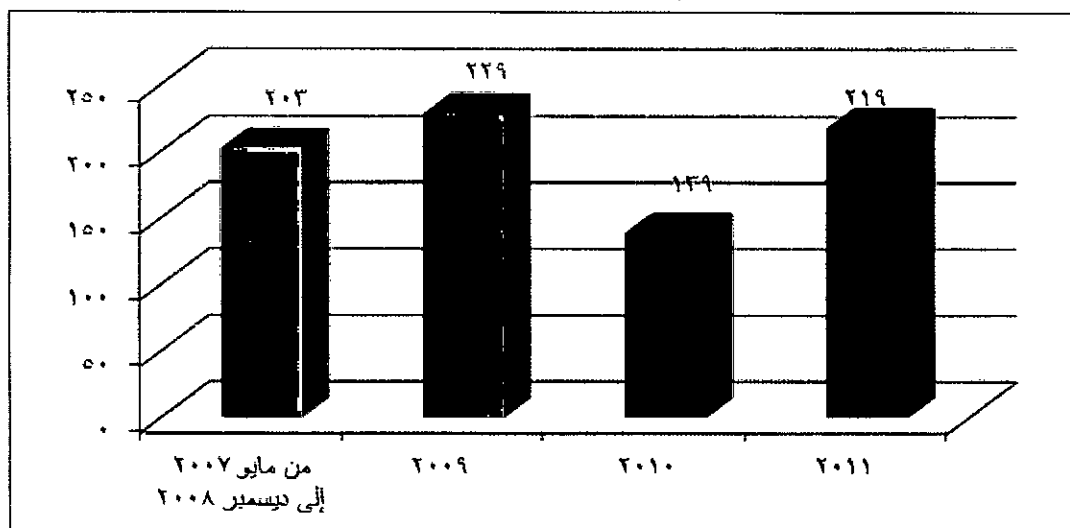
الأرقام بالآلاف الريالات

البيان	٢٠١٠م	٢٠١١م	الفروقات
إجمالي الأقساط المكتتبة GWP	139,188	218,663	57.1 %
صافي الأقساط المكتتبة NWP	104,131	180,384	73.2 %

وحيث أن الشركة حصلت على جميع أقساط التأمين من عملاء داخل المملكة لذلك نورد التحليل القطاعي لإيرادات الشركة كالتالي:

المنطقة	أقساط التأمين المكتتبة (الأرقام بالآلاف الريالات)
المنطقة الغربية	187,384
المنطقة الوسطى	22,115
المنطقة الشرقية	9,164
الإجمالي	218,663

ويوضح الرسم البياني التالي إجمالي أقساط التأمين المكتتبة خلال الفترة (مايو ٢٠٠٧ - ٢٠٠٨) إلى (٢٠١١) (بملايين الريالات):

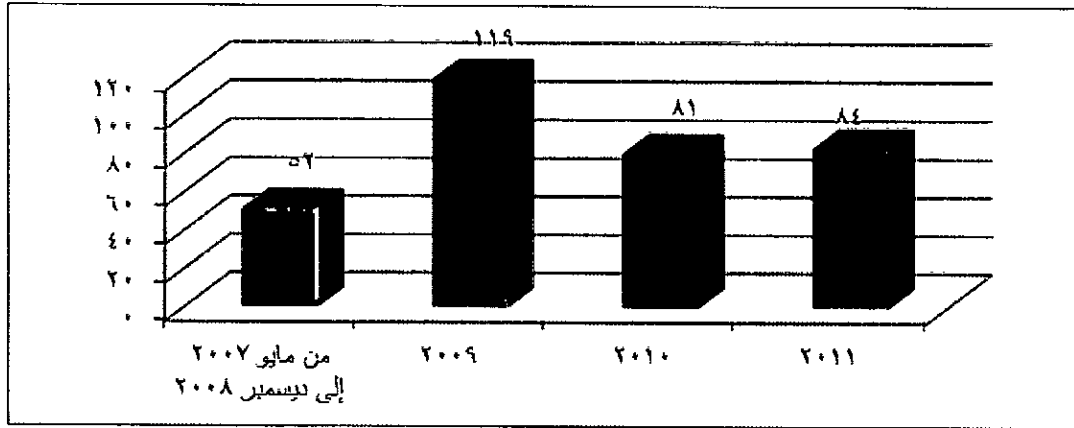


(ب) المطالبات:

الأرقام بالآلاف الريالات

البيانات	٢٠١٠م	٢٠٠٩م	الفرقات
صافي المطالبات المتكبدة	80,701	83,763	3.8%

إيضاح: يعود سبب ارتفاع حجم المطالبات إلى ارتفاع إجمالي الأقساط المكتتبة لعام ٢٠١١م ويوضح الرسم البياني التالي صافي المطالبات المتكبدة خلال الفترة (مايو ٢٠٠٧ - ٢٠٠٨) إلى (٢٠١١) (بملايين الريالات):



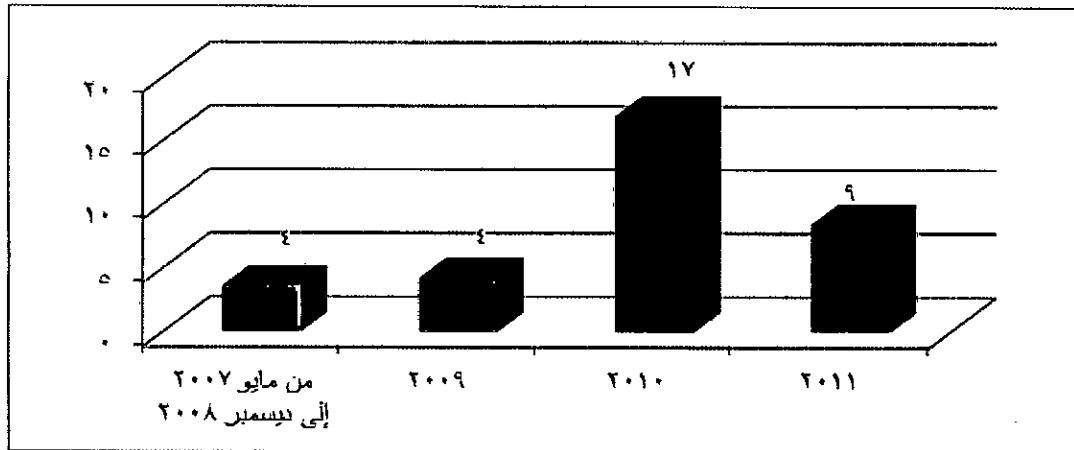
(ج) عمولات إعادة التأمين والإيرادات الأخرى:

الأرقام بالآلاف الريالات

البيانات	٢٠١٠م	٢٠٠٩م	الفرقات
عمولات إعادة التأمين	5,416	3,591	33.7%
إيرادات أخرى	11,579	4,928	57.4%

إيضاح: يرجع الارتفاع في قيمة الإيرادات الأخرى لعام ٢٠١٠م إلى وجود أرباح غير متكررة ليست موجودة العام الحالي ناتجة عن تسوية إتفاقية التأمين الطبي مع أحد معيدي التأمين.

ويوضح الرسم البياني التالي عمولات إعادة التأمين والإيرادات الأخرى خلال الفترة (مايو ٢٠٠٧ - ٢٠٠٨) إلى (٢٠١١) (بملايين الريالات):

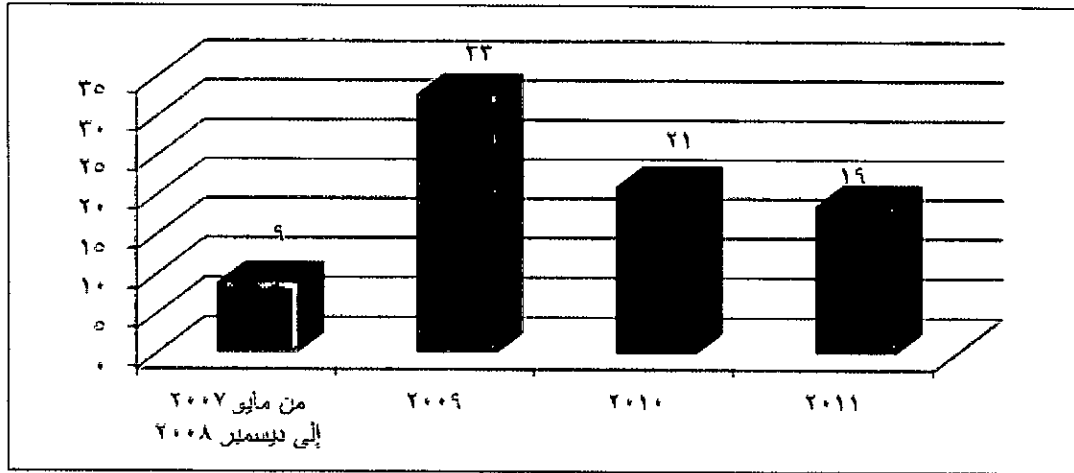


(د) تكاليف الاكتتاب:

الأرقام بالآلاف الريالات

البيان	٢٠١١م	٢٠١٠م	الفرقات
تكاليف اكتتاب وثائق التأمين وأخرى	21,179	18,815	-11.2%

إيضاح: يعود سبب انخفاض تكاليف اكتتاب وثائق التأمين وأخرى إلى الإنخفاض في تكاليف الإكتتاب المؤجلة التي تم ترحيلها من عام ٢٠١٠م إلى عام ٢٠١١م
ويوضح الرسم البياني التالي تكاليف اكتتاب خلال الفترة (مايو ٢٠٠٧ - ٢٠٠٨) إلى (٢٠١١) (بملايين الريالات):

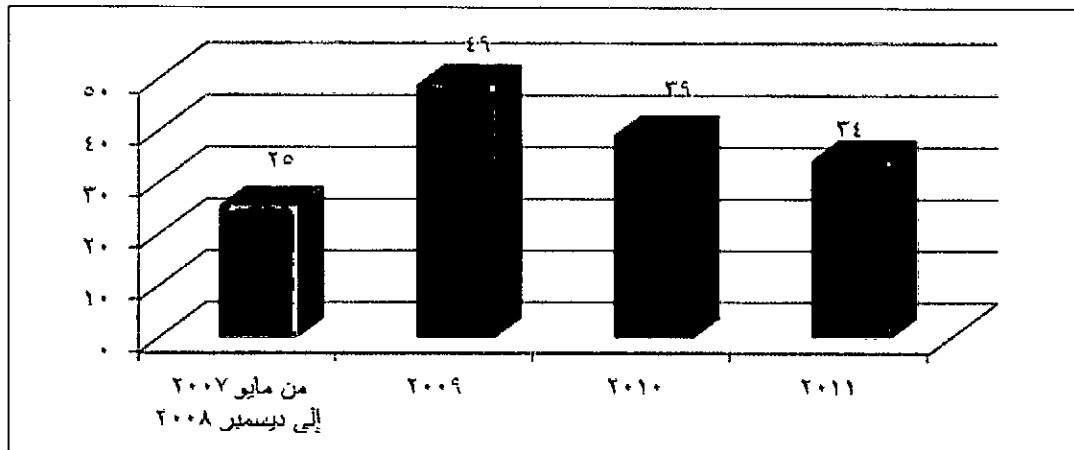


(هـ) المصاريف الإدارية والعمومية:

الأرقام بالآلاف الريالات

البيان	٢٠١١م	٢٠١٠م	الفرقات
مصرفات عمومية وإدارية	39,188	34,452	-12.1%

إيضاح: يعود سبب إنخفاض المصروفات العمومية والإدارية إلى تقليص مخصص الديون المشكوك في تحصيلها لعام ٢٠١١م
ويوضح الرسم البياني التالي المصاريف الإدارية والعمومية خلال الفترة (مايو ٢٠٠٧ - ٢٠٠٨) إلى (٢٠١١) (بملايين الريالات):



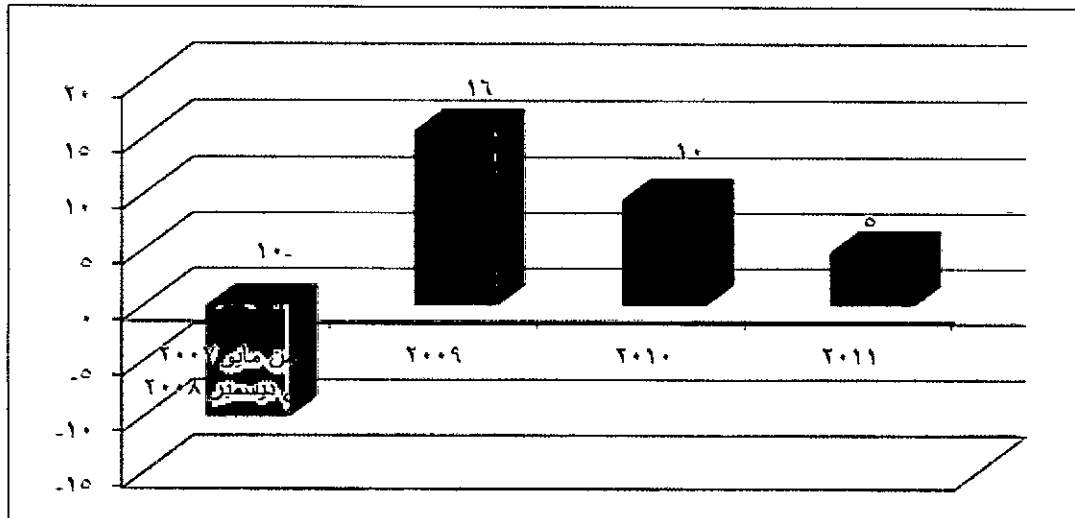
(و) المخصصات الفنية:

البيان	٢٠١٠م	٢٠١١م	الفروقات
صافي الأقساط الغير مكتسبة	40,633	88,616	118%
صافي التعويضات تحت التسوية	42,471	31,717	-25.3%
التكاليف المؤجلة لاكتتاب وثائق التأمين	2,067	10,109	389%
إيضاح: يعود سبب زيادة التكاليف المؤجلة إلى الزيادة في حجم العمولات المدفوعة خلال عام ٢٠١١م			

(ز) فائض عمليات التأمين:

البيان	٢٠١٠م	٢٠١١م	الفروقات
فائض عمليات التأمين	9,546	4,911	-48.6%
إيضاح: يعود سبب انخفاض فائض عمليات التأمين إلى انخفاض صافي التغير في الأقساط غير المكتسبة و الإيرادات الأخرى لعام ٢٠١١م			

ويوضح الرسم البياني التالي فائض عمليات التأمين خلال الفترة (مايو ٢٠٠٧ - ٢٠٠٨) إلى (٢٠١١) (بملايين الريالات):



(ح) قائمة نتائج عمليات التأمين:

الأرقام بالآلاف الريالات

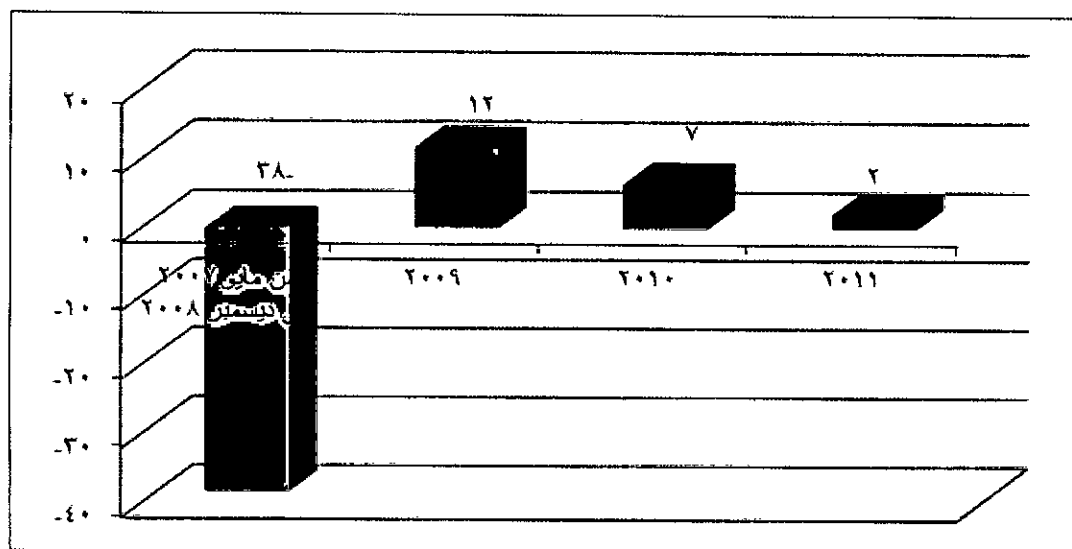
البيان	٢٠١٦م	٢٠١٥م	الفرقات
الإيرادات			
إجمالي أقساط التأمين المكتتبة	139,188	218,663	57.1%
يخصم: أقساط التأمين الصادرة	(35,057)	(38,279)	9.2%
صافي أقساط التأمين المكتتبة	104,131	180,384	73.2%
التغير في أقساط التأمين غير المكتتبة	28,709	(47,983)	-
صافي أقساط التأمين المكتتبة	132,840	132,401	0.3%
عمولة إعادة التأمين	5,416	3,591	33.7%
إيرادات أخرى	11,579	4,928	57.4%
إيرادات الاستثمار	779	1,021	31.1%
مجموع الإيرادات	150,614	141,941	5.8%
التكاليف والمصاريف			
إجمالي المطالبات المدفوعة	103,764	131,490	26.7%
يخصم: حصة معيدي التأمين	(19,629)	(36,973)	88.4%
صافي المطالبات المدفوعة	84,135	94,517	12.3%
التغير في المطالبات تحت التسوية	(3,434)	(10,754)	213.2%
صافي المطالبات المتكبدة	80,701	83,763	3.8%
تكاليف اكتتاب وثائق التأمين/أخرى	21,179	18,815	11.2%
مصاريف عمومية وإدارية	39,188	34,452	12.1%
مجموع التكاليف والمصاريف	141,068	137,030	2.9%
فائض عمليات التأمين	9,546	4,911	48.6%
حصة المساهمين من فائض عمليات التأمين	8,591	4,420	48.6%
الفائض المتراكم في نهاية السنة	2,523	3,014	19.5%

ط) قائمة عمليات المساهمين:

الأرقام بالآلاف الريالات

البيان	٢٠٠٩م	٢٠١٠م
حصة المساهمين من فائض عمليات التأمين	8,591	4,420
إيرادات استثمارات	744	557
مصاريف عمومية وإدارية	(952)	(906)
صافي الربح للسنة قبل الزكاة	8,383	8,383
الزكاة	(1,794)	(1,800)
صافي الربح للسنة	6,589	2,271
الربح للسهم بالريال	0.66 ريال سعودي	0.23 ريال سعودي

ويوضح الرسم البياني التالي صافي الربح (أو الخسارة) خلال الفترة (مايو ٢٠٠٧ - ٢٠٠٨) إلى (٢٠١١) (بلايين الريالات):

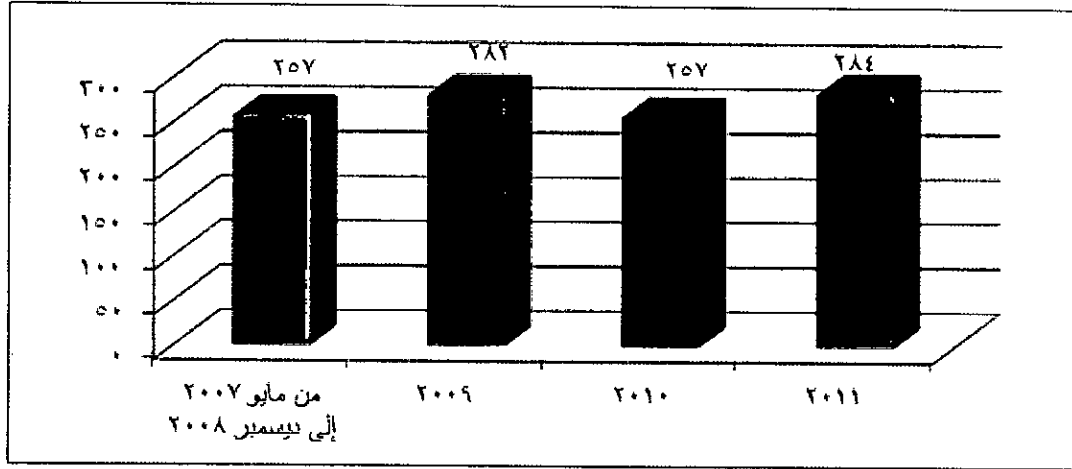


ي) قائمة المركز المالي:

الأرقام بالآلاف الريالات

البيان	ماتم	اللاتم
موجودات عمليات التامين:		
النقد و ما في حكمه	47,689	63,803
ذمم مدينة ، صافي	37,297	39,650
موجودات أخرى	79,202	84,541
مجموع موجودات عمليات التامين	164,188	187,994
موجودات المساهمين:		
النقد و ما في حكمه	42,535	39,373
موجودات أخرى	50,401	57,056
مجموع موجودات المساهمين	92,936	96,429
مجموع الموجودات	257,124	284,423
مطلوبات عمليات التامين:		
ذمم معيدي التامين	11,185	4,878
احتياطيات فنية	121,834	149,519
مطلوبات أخرى	28,646	30,583
مجموع مطلوبات عمليات التامين	161,665	184,980
فائض من عمليات التامين	2,523	3,014
مجموع مطلوبات وفائض التامين	164,188	187,994
مطلوبات وحقوق المساهمين:		
مطلوبات المساهمين	10,469	11,438
حقوق المساهمين	82,467	84,991
مجموع مطلوبات وحقوق المساهمين	92,936	96,429
إجمالي المطلوبات وحقوق المساهمين	257,124	284,423

ويوضح الرسم البياني التالي إجمالي الموجودات خلال الفترة (مايو ٢٠٠٧ - ٢٠٠٨) إلى (٢٠١١) (بملايين الريالات):



ك) قائمة التغيرات في حقوق المساهمين:

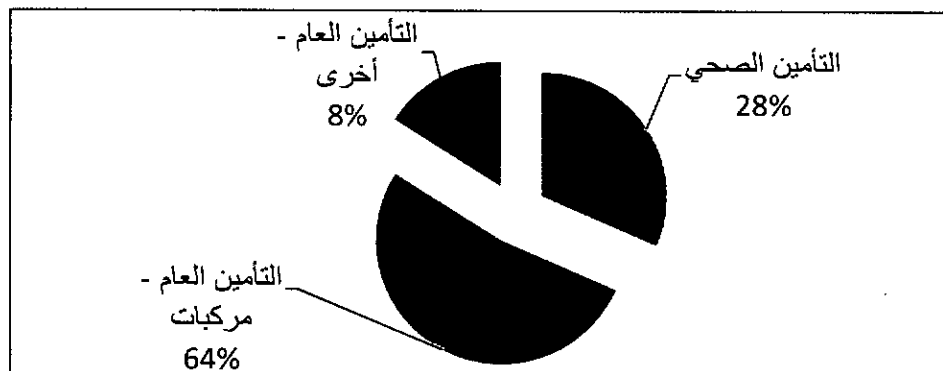
الأرقام بآلاف الريالات

المجموع	التغير في قيمة الاستثمارات المتاحة للبيع	الخسائر العَرَكَة	رأس المال	البيان
82,467	4,486	(22,019)	100,000	الرصيد في 2010/12/31 م
2,524	253	2,271	-	صافي الدخل الشامل للسنة المنتهية في 31 ديسمبر 2011 م
84,991	4,739	(19,748)	100,000	الرصيد في 31 ديسمبر 2011 م

علماً بأن تقرير مراقب الحسابات لم يتضمن أية تحفظات على القوائم المالية الخاصة بعام ٢٠١١ م وإنما ورد بتقريره لفت الإنتباه الى أنه تم إعداد القوائم المالية حسب المعايير الدولية للتقارير المالية وليست طبقاً لمعايير التقارير المالية الصادرة من قبل الهيئة السعودية للمحاسبين القانونيين.

ل) الأنشطة الرئيسية للشركة:

خلال العام ٢٠١١ م، شكل نشاط التأمين الصحي والمركبات ما نسبته ٢٨% و ٦٤% على التوالي من حجم الأقساط الكلي في حين شكل مجموع التأمينات الأخرى ما نسبته ٨% من إجمالي الأقساط المكتتبة.



16. تقرير مجلس إدارة شركة إياك السعودية للتأمين التعاوني (سلامة) الرابع عن السنة المالية المنتهية في ديسمبر ٢٠١١

عام ٢٠١١ م				البيان
المجموع	التأمين العام		التأمين الصحي	
	أخرى	تأمين المركبات		
				عمليات التأمين
218,663	17,950	140,510	60,203	إجمالي أقساط التأمين المكتتبة
132,401	3,979	94,657	33,765	صافي أقساط التأمين المكتتبة
33,414	5,739	20,495	7,080	صافي نتائج عمليات التأمين
4,928	-	-	-	إيرادات غير مصنفة
4,911	-	-	-	فائض عمليات التأمين

موجودات عمليات التأمين				
حصة معيدي التأمين من الاقساط الغير مكتتبة	4277	7	9,774	14,058
حصة معيدي التأمين من مطالبات تحت التسوية	6,195	419	8,514	15,128
التكاليف المؤجلة لاكتتاب وثائق التأمين	240	8,247	1,622	10,109
موجودات غير مصنفة	-	-	-	148,699
مجموع الموجودات	-	-	-	187,994

مطلوبات عمليات التأمين				
أقساط التأمين الغير مكتتبة	5,835	70,975	25,801	102,611
مطالبات تحت التسوية	10,307	19,510	17,028	46,845
مطلوبات غير مصنفة	-	-	-	37,356
مجموع المطلوبات	-	-	-	187,994

خامساً : الإفصاح حسب اللوائح النظامية:

(أ) لائحة حوكمة الشركات:

تم الالتزام بجميع اللوائح الاسترشادية الصادرة عن هيئة السوق المالية عدى مايلي:

المادة	نقطة	نص المادة	الإصلاح
٥	ج	يجب الإعلان عن موعد انعقاد الجمعية العامة ومكانه وجدول أعمالها قبل الموعد (بعشرين يوماً) على الأقل، ونشر الدعوة في موقع السوق وموقع الشركة الإلكتروني وفي صحيفتين واسعتي الانتشار في المملكة. وينبغي استخدام وسائط التقنية الحديثة للاتصال بالمساهمين.	لم تعلن الشركة عن موعد انعقاد الجمعية العامة ومكانه وجدول أعمالها على موقعها الإلكتروني وذلك بسبب ان موقع الشركة لازال تحت التطوير.
٦	ب	يجب إتباع أسلوب التصويت التراكمي عند التصويت لاختيار أعضاء مجلس الإدارة في الجمعية العامة.	نص نظام الشركة الأساسي على أن "تحسب الأصوات في الجمعية التأسيسية والجمعيات العامة العادية وغير العادية على أساس صوت لكل سهم"، وجاري العمل على تعديل النظام وعمل إجراءات إعماله اللازمة.

(ب) تشكيل مجلس الإدارة والإدارة التنفيذية للشركة:

• مجلس الإدارة:

لم يحدث أي تغيير على مستوى عضوية مجلس الإدارة حيث يتكون مجلس الإدارة من ٧ أعضاء، ٣ منهم مستقلون و٤ غير مستقلين، علماً بأن جميع الأعضاء غير تنفيذيين. وقد تم تزويد جميع الأعضاء باللوائح والأنظمة المتعلقة بالشركة والمعمول بها في المملكة العربية السعودية.

الإسم	فئة العضوية	عدد الأسهم المملوكة	النسبة المئوية	العضوية في مجالس إدارات شركات مساهمة أخرى
سعادة الدكتور/ صالح جميل ملائكة	غير مستقل	٢٠٠,٠٠٠	٢%	- شركة تاجير الآلات وتجارة العقار والسيارات - شركة الأول للخدمات المالية - شركة تيريد المناطق - شركة ريسان العربية للتطوير العقاري
سعادة الدكتور/ طلال بن علي الشاعر		-	-	- شركة المصانع الكبرى للتعبئة - شركة التصنيع والصحراء للأوليفينات - واحة الألياف الزجاجية - شركة التصنيع الوطنية
سعادة الدكتور/ عبدالعزيز بن عبداللطيف جزار	غير تنفيذي	-	-	- شركة الملز المالية - شركة المبادرات للمعلومات والاتصالات
سعادة الأستاذ/ راشد بن عبدالله السويكت		٢٠٠,٠٠٠	٢%	- شركة تاجير الآلات وتجارة العقار والسيارات - شركة بيان العقارية
سعادة الأستاذ/ حسين حسن بياري	مستقل	٢٠٠,٠٠٠	٢%	-
سعادة الأستاذ/ احمد بن حمد السري		-	-	- شركة الخليج للتدريب والتعليم - شركة الملز المالية - شركة المبادرات للمعلومات والاتصالات
سعادة الأستاذ/ معن بن حمد الجاسر		-	-	-

حصل رئيس وأعضاء مجلس الإدارة على مبلغ إجمالي قدره ١١٤ ألف ريال كبذل حضور اجتماعات المجلس ولجانه خلال الفترة من ٢٠١١/١/٢٠١١م ولغاية ٢٠١١/١٢/٣١. حيث عقد مجلس الإدارة (٥) إجتماعات كان الحضور فيها على النحو التالي:

الاسم	الإجتماع الأول	الإجتماع الثاني	الإجتماع الثالث	الإجتماع الرابع	الإجتماع الخامس	الإجمالي
سعادة الدكتور/ صالح جميل ملائكة	✓	✓	✓	✓	✓	٥
سعادة الدكتور/ طلال بن علي الشاعر	X	✓	X	✓	✓	٣
سعادة الدكتور/ عبدالعزيز بن عبداللطيف جزار	X	✓	X	✓	✓	٣
سعادة الأستاذ/ راشد بن عبدالله السويكت	X	✓	✓	✓	✓	٤
سعادة الأستاذ/ حسين حسن بياري	✓	✓	✓	✓	✓	٥
سعادة الأستاذ/ احمد بن حمد السري	✓	✓	✓	✓	✓	٥
سعادة الأستاذ/ معن بن حمد الجاسر	✓	✓	X	✓	✓	٤

لم يحصل رئيس وأعضاء المجلس على أي مكافآت أو أي ميزات أو حوافز مادية أو عينية بخلاف ذلك.

فيما تتكون الإدارة التنفيذية للشركة من مجموعة مميزة من ذوي المؤهلات والخبرات التأمينية في السوق المحلي والعالمي، وهم

الإسم	المنصب	نسبة الملكية في أسهم الشركة
شهزاد حفيز عبدالحفيظ	الرئيس التنفيذي	٠ %
عمار أحمد غراب	رئيس العمليات التنفيذي (مكلف)	٠ %
حسن أحمد شيلي	مدير إدارة الشئون القانونية والالتزام	٠ %
وائل جعفر عارف	مدير إدارة المراجعة الداخلية	٠ %
عبدالله إبراهيم النجدي	الرئيس المالي التنفيذي (مكلف)	٠ %
مازن إبراهيم عبد السلام	مدير إدارة التسويق	٠ %
أديب أحمد بايمين	مدير إدارة الشؤون الإدارية والموظفين	٠ %
ياسر أبو شقرة	مدير إدارة المبيعات (مكلف)	٠ %
نادر خالد زين	مدير الإدارة التقنية	٠ %

وفيما يلي بيان بتفاصيل المدفوعات التي حصل عليها أعضاء مجلس الإدارة وخمسة من كبار التنفيذيين بما فيهم الرئيس التنفيذي والمدير المالي وتشمل الرواتب والبدلات والمكافآت خلال الفترة المنتهية في ٢٠١١/١٢/٣١م.

الاسم	أعضاء المجلس التنفيذي	أعضاء المجلس غير التنفيذي	خمس من كبار التنفيذيين ممن تلقوا أعلى المكافآت والتعويضات (بما فيهم الرئيس التنفيذي والمدير المالي)
الرواتب والبدلات	-	-	١,٨٧٢
البدلات	-	١١٤	١٦٧
المكافآت الدورية والسنوية	-	٦٢٨	٢١٥
الخطط التحفيزية	-	-	-
أي تعويضات أو مزايا عينية أخرى تدفع بشكل شهري أو سنوي	-	-	تأمين طبي للموظف ومن يعول وتأمين للموظف في حالة الوفاة والحوادث الشخصية حسب نظام الشركة
المجموع	-	٧٤٢	٢,٢٥٤

ويقصد بكبار التنفيذيين كلاً من المدير العام، مدير إدارة المبيعات، مدير الإدارة المالية، مدير إدارة الشؤون القانونية والالتزام ومدير إدارة التأمين الطبي.

ج) التعاملات مع الأطراف ذات العلاقة:

كانت هناك بعض العقود التأمينية كان فيها مصلحة لبعض أعضاء مجلس الإدارة وتم معاملتهم معاملة عادية بدون أية مميزات لهذه العقود، فيما يلي بيان بها:

الأرقام بالآلاف الريالات

الرصيدة	إجمالي قيمة العقود	طبيعة المعاملة	اسم المنشأة
٦,٧٥٩	٠	مصرفات عمومية وإدارية وتعويضات مدفوعة مباشرة نيابة عن الشركة ومطالبات محصلة من إعادة التأمين نيابة عن الشركة وتحصيل أقساط	الشركة الإسلامية العربية للتأمين "ش.م.ب"
١٨٨	٢٧١	عقود تأمين مصدرة	رئيس مجلس الإدارة
٨,٠٢٨	٦٨,٠٩٥	عقود تأمين مصدرة	شركة تأجير الآلات والمعدات والسيارات
٦٥	٢٣١	عقود تأمين مصدرة	شركة رصد العالمية لخدمات التسويق المحدودة
٢٩	٠	عقود تأمين مصدرة	مؤسسة التقنية
٣٧ -	١٧ -	عقود تأمين مصدرة	شركة الأول للاستشارات المالية
٣٧٥	٠	عقود تأمين مصدرة	شركة الشاعر للتجارة والصناعة والمقاولات
١٧ -	١٠٥	وثائق تأمين و عائد استثمار	شركة سلامة الإمارات

د) تشكيل لجان مجلس الإدارة:

• لجنة المراجعة:

تم تكوين لجنة المراجعة من الأعضاء التالية أسمائهم وذلك بعد الحصول على موافقة مؤسسة النقد العربي السعودي على الأسماء المقترحة بتاريخ ٢٠١١/٧/٢م:

١. الدكتور/ عبد العزيز بن عبداللطيف جزار رئيس اللجنة وعضو مجلس الإدارة
٢. الأستاذ/ سليمان بن عبدالله السكران عضو اللجنة "مستقل"
٣. الأستاذ/ سيد محمد أشرف عضو اللجنة "مستقل"

وقد عقدت اللجنة اجتماعين خلال عام ٢٠١١م، وتتمثل مهام ومسؤوليات لجنة المراجعة في ما يلي:

١. الإشراف على إدارة المراجعة الداخلية في الشركة للتأكد من فعاليتها في القيام بالأنشطة والواجبات المحددة لها من قبل مجلس الإدارة
٢. مراجعة إجراءات المراجعة الداخلية وإعداد تقرير مكتوب عن أعمال التدقيق ورفع التوصيات بشأنها

3. مراجعة تقارير المراجعة الداخلية ومتابعة تطبيق الإجراءات التصحيحية بشأن الملاحظات الواردة عليها
4. رفع التوصيات إلى مجلس الإدارة بشأن تعيين وفصل ومكافآت المراجعين الخارجيين، مع مراعاة استقلاليتهم
5. الإشراف على أنشطة المراجعين الخارجيين والموافقة على أي نشاط يقع خارج نطاق عمل التدقيق المخصص لهم خلال أداء عملهم
6. مراجعة خطة المراجعة ورفع الملاحظات بشأنها
7. مراجعة ملاحظات المراجعين الخارجيين على القوائم المالية ومتابعة الإجراءات المتخذة فيما يتصل بها
8. مراجعة القوائم المالية الأولية والسنوية قبل عرضها على مجلس الإدارة وإبداء الرأي والتوصيات فيما يخصها
9. مراجعة السياسات المحاسبية السارية ورفع التوصيات إلى مجلس الإدارة بشأنها
10. رفع التوصيات إلى مجلس الإدارة بخصوص السياسة الفعالة لدراسة تضارب المصالح المحتمل لأعضاء المجلس، ذلك يشمل ما يلي من موضوعات:
 - معاملات الأطراف ذات العلاقة
 - سوء استخدام الأصول المملوكة للشركة
 - استخدام المعلومات السرية للمصلحة الشخصية

• اللجنة التنفيذية

- تم تنصيب الأستاذ/ أحمد السري عضواً في اللجنة التنفيذية عوضاً عن الدكتور/ عبدالعزيز الجزار وذلك لأنه تم تنصيب الدكتور/ عبدالعزيز في لجنة المراجعة، وبهذا تتكون اللجنة التنفيذية من أعضاء مجلس الإدارة التالية أسمائهم:
4. الأستاذ/ راشد عبد الله السويكت رئيس اللجنة
 5. الأستاذ/ أحمد السري عضو اللجنة
 6. المهندس/ حسين بياري عضو اللجنة

وقد عقدت اللجنة أربعة اجتماعات خلال عام ٢٠١١م، وتتمثل مهام ومسؤوليات اللجنة التنفيذية في ما يلي:

1. مساعدة الرئيس التنفيذي في تطوير الخطة الإستراتيجية للشركة والموازنة التقديرية والاستراتيجيات الخاصة بالشركة
2. مساعدة الرئيس التنفيذي لإعداد ما يلي:
 - السياسة العامة للتسويق.
 - خطة تطوير الموارد البشرية والشؤون الإدارية.
 - الميزانية الرأسمالية وميزانية التشغيل.
3. مساعدة الرئيس التنفيذي في مراقبة فعالية ممارسات حوكمة الشركات وإجراء التعديلات إن لزم ذلك.
4. مراجعة ما يلي بشكل منتظم:
 - تطبيق إستراتيجية الشركة والأداء التشغيلي
 - أداء الإدارة التنفيذية للشركة

- الالتزام بسياسات وإجراءات الشركة والمتطلبات النظامية
- مستوى المخاطر
- 5. التأكد من وجود إطار عمل واضح لتفويض الصلاحيات ووجود تمييز واضح بين مهام مجلس الإدارة واللجنة التنفيذية ولجنة الترشيحات والمكافآت والرئيس التنفيذي وغيره من أعضاء الإدارة التنفيذية
- 6. الإشراف على إجراءات الإفصاح والاتصالات
- 7. أي مهام أخرى يطلبها مجلس الإدارة

• لجنة الترشيحات والمكافآت

تتكون لجنة الترشيحات والمكافآت من أعضاء مجلس الإدارة التالية أسمائهم:

1. الأستاذ/ معن بن حمد الجاسر رئيس اللجنة
2. الدكتور/ عبدالعزيز بن عبداللطيف جزار عضو اللجنة
3. الدكتور/ طلال بن علي الشاعر عضو اللجنة

- وقد عقدت اللجنة أجمعين خلال عام ٢٠١١م، وتتمثل مهام ومسؤوليات لجنة الترشيحات والمكافآت في ما يلي:
1. التوصية لمجلس الإدارة بالترشيح لعضوية المجلس وفقاً للسياسات والمعايير المعتمدة مع مراعاة عدم ترشيح أي شخص سبق ادانته بجريمة محلة بالشرف والامانة، الا اذا رد اليه اعتباره.
 2. المراجعة السنوية للاحتياجات المطلوبة من المهارات المناسبة لعضوية مجلس الادارة واعداد وصف للقدرات والمؤهلات المطلوبة لعضوية مجلس الإدارة، بما في ذلك تحديد الوقت الذي يلزم أن يخصصه العضو لعمال مجلس الإدارة.
 3. مراجعة هيكل مجلس الإدارة ورفع التوصيات في شأن التغييرات التي يمكن اجراؤها.
 4. تحديد جوانب الضعف والقوة في مجلس الإدارة، واقتراح معالجتها بما يتفق مع مصلحة الشركة.
 5. التأكد بشكل سنوي من استقلالية الاعضاء المستقلين، وعدم وجود أي تعارض مصالح اذا كان العضو يشغل عضوية مجلس ادارة شركات اخرى.
 6. وضع سياسة واضحة لتعويضات ومكافآت مجلس الادارة وكبار التنفيذيين الذين يعينهم مجلس الإدارة، ويراعي عند وضع تلك السياسات استخدام معايير ترتبط بالاداء.
 7. التوصية لمجلس الإدارة بالترشيح بتعيين كبار التنفيذيين الذين يعينهم مجلس الإدارة.
 8. يمكن للجنة الاستعانة بخبراء خارجيين متخصصين في مجال أعمالها عند الحاجة.

• لجنة الاستثمار

تتكون لجنة الاستثمار من أعضاء مجلس الإدارة التالية أسمائهم:

1. الدكتور/ صالح جميل ملانكة رئيس اللجنة
2. الدكتور/ طلال بن علي الشاعر عضو اللجنة
3. الأستاذ/ راشد بن عبد الله السويكت عضو اللجنة

وقد عقدت اللجنة ثلاثة أتماعات خلال عام ٢٠١١م، وتتمثل مهام ومسؤوليات لجنة الاستثمار في ما يلي:

١. مراجعة خطط الاستثمار والإشراف علي تنفيذها.
٢. الموافقة على الأنشطة الاستثمارية.
٣. مراقبة أداء المحافظ الاستثمارية.

هـ) أهم القرارات التي اتخذها مجلس الإدارة عام ٢٠١١

- اعتماد القوائم المالية والحسابات الختامية للسنة المالية المنتهية في ٢٠١٠/١٢/٣١م
- إقرار استراتيجية الشركة الخمسية وخطة عمل عام ٢٠١١
- اعتماد خطة تطوير إدارة معالجة مطالبات التأمين الطبي
- اعتماد جدول الصلاحيات المعدل
- اعتماد استراتيجية إعادة التأمين
- اعتماد سياسة مكافآت الموظفين
- التوصية للجمعية باعتماد لائحة حوكمة الشركة والمتضمنة والمتضمنة قواعد إختيار أعضاء مجلس الإدارة ومدة عضويتهم وأسلوب عمل المجلس وقواعد إختيار لجنة المراجعة ومدة عضويتهم وأسلوب عمل اللجنة وقواعد إختيار أعضاء لجنة الترشيحات والمكافآت ومدة عضويتهم وأسلوب عمل اللجنة.
- اعتماد هيكلية الشركة الجديدة
- اعتماد سلم رواتب الوظائف
- اعتماد زيادة الرواتب
- اعتماد خطة المراجعة الداخلية لعام ٢٠١١م
- اعتماد سياسة الاستثمار المحدثة
- إقرار تعيين أعضاء لجنة المراجعة وتعيين اللجنة التنفيذية
- اعتماد مكافأة أعضاء لجنة المراجعة المستقلين
- اعتماد سياسات وإجراءات الموارد البشرية
- اعتماد سياسة العمولات
- اعتماد سياسة الحوافز

و) اجتماعات الجمعية العامة

عقدت الجمعية العامة العادية للشركة اجتماعاً واحداً بتاريخ ٢٠١١/٦/٢٥م والتي فيها تم إتخاذ القرارات التالية:

- الموافقة على تقرير مجلس الإدارة للعام المنتهي في ٢٠١٠/١٢/٣١م.
- المصادقة على الميزانية العمومية للشركة وحساب الأرباح والخسائر للسنة المنتهية في ٢٠١٠/١٢/٣١م.
- المصادقة على تقرير مراقبي الحسابات للعام المالي المنتهي في ٢٠١٠/١٢/٣١م.

التنفيذيين أو أفراد أسرهم في أسهم الشركة. كما لا توجد أية أدوات دين قابلة للتحويل إلى أسهم أو أي حقوق خيار أو مذكرات حق اكتتاب أو حقوق مشابهة أصدرتها الشركة أو منحها خلال تلك الفترة. كذلك لا توجد أية حقوق تحويل أو اكتتاب بموجب أدوات دين قابلة للتحويل إلى أسهم أو حقوق خيار أو شهادات حقوق مشابهة أصدرتها أو منحها الشركة خلال الفترة. ولا يوجد أي استرداد أو شراء أو إلغاء من جانب الشركة لأية أدوات دين قابلة للاسترداد، كذلك لا توجد أية ترتيبات أو اتفاق تنازل بموجبه أحد أعضاء مجلس الإدارة أو أحد كبار التنفيذيين عن أي راتب أو تعويض. وأيضاً لا توجد أية ترتيبات أو اتفاق تنازل بموجبه أي من المساهمين عن أي حقوق في الأرباح.

ويوضح الجدول التالي عدد أسهم وأدوات الدين لأعضاء مجلس الإدارة وكبار التنفيذيين وزوجاتهم وأولادهم القصر أو لهم مصلحة فيها:

الاسم	بداية العام		نهاية العام		صافي التغير		نسبة التغير	
	عدد الأسهم	أدوات الدين	عدد الأسهم	أدوات الدين	عدد الأسهم	أدوات الدين	عدد الأسهم	أدوات الدين
سعادة الدكتور/ صالح جميل ملانكة	٢٠٠,٠٠٠	-	٢٠٠,٠٠٠	-	٠	-	%٠	-
سعادة الدكتور/ طلال بن علي الشاعر	٥٠٠,٠٠٠	-	٥٠٠,٠٠٠	-	-	-	%٠	-
سعادة الدكتور/ عبدالعزيز بن عبداللطيف جزار	٣٠٠,٠٠٠	-	٣٠٠,٠٠٠	-	-	-	%٠	-
سعادة الأستاذ/ راشد بن عبدالله السويكت	٢٠٠,٠٠٠	-	٢٠٠,٠٠٠	-	٠	-	%٠	-
سعادة الأستاذ/ حسين حسن بيارى	٢٠٠,٠٠٠	-	٢٠٠,٠٠٠	-	٠	-	%٠	-
سعادة الأستاذ/ احمد بن حمد السري	-	-	-	-	-	-	-	-
سعادة الأستاذ/ معن بن حمد الجاسر	-	-	-	-	-	-	-	-
شهزاد حفيظ عبدالحفيظ	-	-	-	-	-	-	-	-
عبدالله إبراهيم النجدي	-	-	-	-	-	-	-	-
عمار أحمد غراب	-	-	-	-	-	-	-	-
ياسر أبو شقرة	-	-	-	-	-	-	-	-
أديب أحمد بايمين	-	-	-	-	-	-	-	-
نادر خالد زين	-	-	-	-	-	-	-	-
مازن إبراهيم عبد السلام	-	-	-	-	-	-	-	-
وائل جعفر عارف	-	-	-	-	-	-	-	-
حسن أحمد شيلي	-	-	-	-	-	-	-	-

ك) الزكاة والمدفوعات النظامية والمديونيات:

تخضع الشركة لتعليمات مصلحة الزكاة والدخل في المملكة العربية السعودية. يتم احتساب مخصص الزكاة وفقاً للوعاء الزكوي وتسجل الزكاة وفقاً لمبدأ الاستحقاق وتعالج الفروقات بين المخصص والربط النهائي عند اعتماد الربط النهائي. وقد بلغ إجمالي مخصص الزكاة المكون حتى ٢٠١١/١٢/٣١ م مبلغ ١,٨٠٠ ألف ريال.

ولا توجد على الشركة أية قروض أو مديونيات واجبة الدفع عند الطلب أو غير ذلك.

وفيما يلي بيان بقيمة المدفوعات النظامية المستحقة بما فيها الزكاة:

البيان	القيمة (الأرقام بالآلاف الريالات)
ضرائب على تحويلات معيدي التأمين	٨٢٠
التأمينات الاجتماعية	٨٣٠
كهرباء ومياه	١٦٦
مصرفات حكومية أخرى	١٧
تكاليف إشراف ساما	٩٥٠
تكاليف إشراف مجلس الضمان الصحي	٥٤١
مصرفات جوازات	٢٢٩
زكاة مدفوعة	١,٣٦٢

ل) سياسة توزيع الأرباح:

تنص المادة (٤٤) من النظام الأساسي للشركة على مايلي:

"توزع أرباح المساهمين على الوجه التالي:

1. تجنب الزكاة وضريبة الدخل المقررة.
2. تجنب (٢٠%) من الأرباح الصافية لتكوين احتياطي نظامي، ويجوز للجمعية العامة العادية وقف هذا التجنب متى بلغ الاحتياطي المذكور إجمالي رأس المال المدفوع.
3. للجمعية العامة العادية بناءً على اقتراح مجلس الإدارة أن تجنب نسبة مئوية من الأرباح السنوية الصافية لتكوين احتياطي إضافي وتخصيصه لغرض أو أغراض معينة تقررها الجمعية العامة.
4. يوزع من الباقي بعد ذلك دفعة أولى للمساهمين لا تقل عن (٥%) من رأس المال المدفوع.
5. يوزع الباقي بعد ذلك على المساهمين كحصة في الأرباح أو يحول إلى حساب الأرباح المبقاة.
6. يجوز بقرار من مجلس الإدارة توزيع أرباح دورية تخصم من الأرباح السنوية المحددة في الفقرة (٤) الواردة أعلاه وفق للقواعد المنظمة لذلك والصادرة من الجهات المختصة."

حيث أن الشركة لم تطفئ خسائر رأس المال (كما تم إيضاحه في النتائج المالية أعلاه)، فلن يتم توزيع أرباح عن هذه الفترة. وستحرص الشركة مستقبلاً عند تحقيق الأرباح على توزيع أرباح على المساهمين من صافي أرباحها بعد خصم الزكاة الشرعية وموافقة الجهات المختصة والجمعية العامة بناءً على توصية مجلس إدارة الشركة.

الخاتمة:

يؤكد مجلس الإدارة بأنه تم إعداد سجلات الحسابات بالشكل الصحيح، وأن نظام الرقابة الداخلية أعد على أمس سليمة ويتم تنفيذه بفعالية، وأنه لا يوجد أي شك في قدرة شركة سلامة على مواصلة نشاطها.

ويعرب مجلس الإدارة عن شكره وتقديره لعملاء الشركة الكرام ما يولونها من ثقة عالية، كما يسره أن يقدم خالص شكره وامتنانه لجميع المساهمين والمساهمات الذين أصبح لأسهمهم دور كبير في تأكيد ريادة الشركة لسوق التأمين السعودي. ويسجل المجلس تقديره أيضاً لإدارة الشركة والعاملين فيها على جهودهم المخلصة التي بذلوا خلالها العام والتي أسفرت عن تحقيق نتائج جيدة وإنجازات متميزة.

شركة اياك السعودية للتأمين التعاوني
(شركة مساهمة سعودية)

القوائم المالية
مع تقرير مراقبي الحسابات
٣١ ديسمبر ٢٠١١ م

شركة اياك السعودية للتأمين التعاوني
(شركة مساهمة سعودية)

القوائم المالية
٣١ ديسمبر ٢٠١١

الصفحة	الفهرس
١	تقرير مراقبي الحسابات
٣ - ٢	قائمة المركز المالي
٤	قائمة عمليات التأمين والفائض المتراكم
٥	قائمة عمليات المساهمين
٦	قائمة الدخل الشامل
٧	قائمة التغيرات في حقوق المساهمين
٨	قائمة التدفقات النقدية لعمليات التأمين
٩	قائمة التدفقات النقدية للمساهمين
٤٤ - ١٠	إيضاحات حول القوائم المالية

تقرير مراجعي الحسابات المستقلين

إلى المساهمين في شركة إياك السعودية للتأمين التعاوني
(شركة مساهمة سعودية)

نطاق المراجعة:

لقد راجعنا قائمة المركز المالي المرفقة لشركة إياك السعودية للتأمين التعاوني - شركة مساهمة سعودية- ("الشركة") كما في ٣١ ديسمبر ٢٠١١ وقوائم عمليات التأمين والفائض المتراكم وعمليات المساهمين وقائمة الدخل الشاملة والتغيرات في حقوق المساهمين والتدفقات النقدية لعمليات التأمين والتدفقات النقدية للمساهمين للسنة المنتهية في ذلك التاريخ. إن هذه القوائم المالية من مسؤولية أعضاء مجلس إدارة الشركة وقد تم إعدادها من قبلهم وفقاً لمعايير التقارير المالية الدولية ووفقاً لنص المادة ١٢٣ من نظام الشركات، وقدمت لنا مع كافة المعلومات والبيانات التي طلبناها.

إن مسؤوليتنا هي إبداء رأينا حول هذه القوائم المالية إستناداً إلى أعمال المراجعة التي قمنا بها. تمت مراجعتنا وفقاً لمعايير المراجعة المتعارف عليها في المملكة العربية السعودية. وتتطلب هذه المعايير أن نقوم بتخطيط وتنفيذ أعمال المراجعة للحصول على قناعة معقولة بأن القوائم المالية خالية من الأخطاء الجوهرية. وتشتمل أعمال المراجعة على فحص الأدلة، على أساس العينة، المؤيدة للمبالغ والإفصاحات التي تتضمنها القوائم المالية. كما تشتمل أيضاً على تقييم المبادئ المحاسبية المتبعة والتقديرات الهامة المطبقة من قبل الإدارة وتقييم العرض العام للقوائم المالية. وفي اعتقادنا إن مراجعتنا توفر درجة معقولة من القناعة تمكننا من إبداء رأينا حول القوائم المالية.

رأي مطلق:

في رأينا فإن القوائم المالية ككل:

- ١- تظهر بعدل، من كافة النواحي الجوهرية ، المركز المالي للشركة كما في ٣١ ديسمبر ٢٠١١م ، ونتائج أعمالها وتدفقاتها النقدية للسنة المنتهية في ذلك التاريخ وفقاً لمعايير التقارير المالية الدولية.
- ٢- تتفق مع متطلبات نظام الشركات والنظام الأساسي للشركة فيما يتعلق بإعداد وعرض القوائم المالية.

لفت الإنتباه:

نود لفت الإنتباه الى إن هذ القوائم المالية قد أعدت وفقاً لمعايير التقارير المالية الدولية وليس وفقاً لمعايير المحاسبة المتعارف عليها في المملكة العربية السعودية.

عن إرنست ويونغ

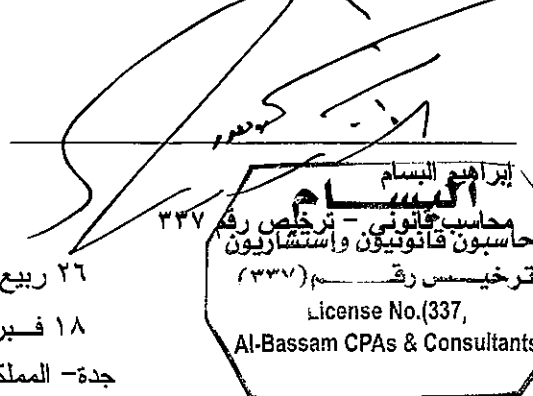
أحمد رضا

محاسب قانوني - ترخيص رقم ٣٥٦



٢٦ ربيع الأول ١٤٣٣
١٨ فبراير ٢٠١٢
جدة- المملكة العربية السعودية

البسام محاسبون قانونيون وإستشاريون



شركة إياك السعودية للتأمين التعاوني - شركة مساهمة سعودية

قائمة المركز المالي
كما في ٣١ ديسمبر ٢٠١١

٣١ ديسمبر ٢٠١٠	٣١ ديسمبر ٢٠١١	إيضاح	
ألف ريال سعودي	ألف ريال سعودي		
٣٧,٦٨٩	٤٣,٥٦٠	(أ) ٣	موجودات عمليات التأمين
١٠,٠٠٠	٢٣,٩٩٣	(ب) ٣	نقد وما في حكمه
٣٧,٢٩٧	٣٩,٦٥٠	٤	ودائع لأجل
٣,٦٨٢	٧,٤٥٧		ذمم أقساط تأمين، صافي
٢,٠٦٧	١٠,١٠٩	٦	ذمم مدينة لمعيدي التأمين
٣,٦٣٢	٤,٤٧٧	٩	تكاليف استحواذ وثائق مؤجلة
٦,٧٩٣	٦,٧٥٩	١٨	مبالغ مدفوعة مقدماً و ذمم مدينة أخرى
٨,٠٩٧	٣,٠٧٧	٨	مبالغ مستحقة من جهة ذات علاقة
١٢,١٠٢	١٤,٠٥٨	٥	إستثمارات يتم قيد التغير في قيمتها العادلة في قائمة الدخل
٢٦,٦٢٨	١٥,١٢٨	٧	حصة معيدي التأمين في الأقساط غير المكتسبة
١٠,٠٠٠	١٣,٦٩٧	٨	حصة معيدي التأمين في المطالبات تحت التسوية
٦,٢٠١	٦,٠٢٩	١٠	إستثمارات محتفظ بها حتى تاريخ الاستحقاق
١٦٤,١٨٨	١٨٧,٩٩٤		أثاث، تجهيزات ومعدات مكتبية
			إجمالي موجودات عمليات التأمين
٤٢,٥٣٥	٢٩,٣٧٣	(أ) ٣	موجودات المساهمين
-	١٠,٠٠٠	(ب) ٣	نقد وما في حكمه
٣,٢٥٧	٣,٢٦٩	٨	ودائع لأجل
٢٠,١٣٢	٢٠,٣٨٥	٨	إستثمارات يتم قيد التغير في قيمتها العادلة في قائمة الدخل
٤٥	٧٩	٩	إستثمارات متاحة للبيع
٤,٣٢٦	٦,٨١٨		مبالغ مدفوعة مقدماً و ذمم مدينة أخرى
١٠,٥٢١	١٠,٦٤٣	١٣	مستحق من عمليات التأمين
٤,٩٨٠	٨,٧٢٢	٨	وديعة نظامية
٧,١٤٠	٧,١٤٠	١	إستثمارات محتفظ بها حتى تاريخ الاستحقاق
٩٢,٩٣٦	٩٦,٤٢٩		شهرة
٢٥٧,١٢٤	٢٨٤,٤٢٣		إجمالي موجودات المساهمين
			إجمالي الموجودات

تشكل الإيضاحات المرفقة من ١ إلى ٢٨ جزءاً لا يتجزأ من هذه القوائم المالية

شركة إياك السعودية للتأمين التعاوني - شركة مساهمة سعودية

قائمة المركز المالي (تتمة)

كما في ٣١ ديسمبر ٢٠١١

٣١ ديسمبر ٢٠١٠	٣١ ديسمبر ٢٠١١	إيضاح	
ألف ريال سعودي	ألف ريال سعودي		
			المطلوبات وفائض عمليات التأمين
			مطلوبات عمليات التأمين
٥٢,٦٧٢	١٠٢,٦١١	٥	أقساط تأمين غير مكتسبة
٦٣	٦٣		إحتياطي عجز الأقساط
١,١٧٠	١,١٨٢	١١	دخل عمولات غير مكتسبة
٦٩,٠٩٩	٤٦,٨٤٥	٧	مطالبات تحت التسوية
٧,٢٦٩	٨,٣٦١		تعويضات حملة الوثائق
١١,١٨٥	٤,٨٧٨		ذمم دائنة لمعيدي التأمين
١٠,٥٦٧	٨,١٩٣	١٢	مبالغ مستحقة الدفع و مطلوبات أخرى
٤,٣٢٦	٦,٨١٨		مستحق إلى عمليات المساهمين
٥,٣١٤	٦,٠٢٩		مخصص مكافأة نهاية الخدمة للموظفين
١٦١,٦٦٥	١٨٤,٩٨٠		
			فائض عمليات التأمين
٢,٥٢٣	٣,٠١٤		الفائض المتراكم من عمليات التأمين
١٦٤,١٨٨	١٨٧,٩٩٤		إجمالي مطلوبات وفائض عمليات التأمين
			مطلوبات وحقوق المساهمين
			مطلوبات
١,٤٣٤	٢,٠٧٠	١٢	مبالغ مستحقة الدفع و مطلوبات أخرى
١,٧٧٣	٢,٢١١	١٧	مخصص زكاة
١٢٢	١٧	١٨	مبالغ مستحقة لجهة ذات علاقة - أخرى
٧,١٤٠	٧,١٤٠	١٨,١	مبالغ مستحقة لجهة ذات علاقة بخصوص الشهرة
١٠,٤٦٩	١١,٤٣٨		إجمالي مطلوبات المساهمين
			حقوق المساهمين
١٠٠,٠٠٠	١٠٠,٠٠٠	١٤	رأس المال
(٢٢,٠١٩)	(١٩,٧٤٨)		خسائر متراكمة
٤,٤٨٦	٤,٧٣٩		إحتياطي استثمارات متاحة للبيع
٨٢,٤٦٧	٨٤,٩٩١		إجمالي حقوق المساهمين
٩٢,٩٣٦	٩٦,٤٢٩		مجموع المطلوبات وحقوق المساهمين
٢٥٧,١٢٤	٢٨٤,٤٢٣		إجمالي المطلوبات وفائض عمليات التأمين وحقوق المساهمين

تشكل الإيضاحات المرفقة من ١ إلى ٢٨ جزءاً لا يتجزأ من هذه القوائم المالية

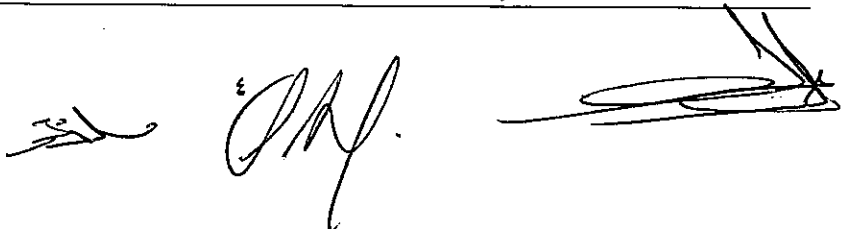
٣

شركة إياك السعودية للتأمين التعاوني - شركة مساهمة سعودية

قائمة عمليات التأمين والفائض المتراكم
للسنة المنتهية ٣١ ديسمبر ٢٠١١

٢٠١٠	٢٠١١	إيضاح	
ألف ريال سعودي	ألف ريال سعودي		
١٣٩,١٨٨	٢١٨,٦٦٣	٥	الإيرادات
(٣٣,٢٤١)	(٣٥,٥٥٤)	٥	إجمالي أقساط التأمين المكتتبة
(١,٨١٦)	(٢,٧٢٥)	٥	ناقصاً: أقساط إعادة التأمين المسندة
			ناقصاً: أقساط تأمين فائض الخسارة
١٠٤,١٣١	١٨٠,٣٨٤		صافي أقساط التأمين المكتتبة
٢٨,٧٠٩	(٤٧,٩٨٣)		التغيرات في صافي أقساط التأمين غير المكتتبة
١٣٢,٨٤٠	١٣٢,٤٠١	٥	صافي أقساط التأمين المكتتبة
٥,٤١٦	٣,٥٩١	١١	العمولات المستلمة من عمليات إعادة التأمين
١٣٨,٢٥٦	١٣٥,٩٩٢		صافي الإيرادات
			التكاليف و المصروفات
١٠٣,٧٦٤	١٣١,٤٩٠	٧	إجمالي المطالبات المدفوعة
(١٩,٦٢٩)	(٣٦,٩٧٣)	٧	ناقصاً: حصة معيدي التأمين
٨٤,١٣٥	٩٤,٥١٧		صافي المطالبات المدفوعة
(٣,٤٣٤)	(١٠,٧٥٤)		التغيرات في المطالبات تحت التسوية
٨٠,٧٠١	٨٣,٧٦٣	٧	صافي المطالبات المتكبدة
٦٣	-		إحتياطي عجز الأقساط
١٦,٥٢٨	١١,٩٧٧	٦	تكاليف استحواذ وثائق
٤,٥٨٨	٦,٨٣٨		مصاريف تشغيلية أخرى
١٠١,٨٨٠	١٠٢,٥٧٨		صافي التكاليف
٣٦,٣٧٦	٣٣,٤١٤		صافي نتائج أعمال التأمين
(٣٩,١٨٨)	(٣٤,٤٥٢)	١٩	مصاريف عمومية وإدارية
١١,٥٧٩	٤,٩٢٨		إيرادات أخرى
٧٧٩	١,٠٢١		الإيرادات الإستثمارات
٩,٥٤٦	٤,٩١١		الفائض من عمليات التأمين
(٨,٥٩١)	(٤,٤٢٠)	٢	حصة المساهمين من فائض عمليات التأمين
٩٥٥	٤٩١	٢	الفائض للسنة
١,٥٦٨	٢,٥٢٣		الفائض المتراكم في بداية السنة
٢,٥٢٣	٣,٠١٤		الفائض المتراكم في نهاية السنة

تشكل الإيضاحات المرفقة من ١ إلى ٢٨ جزءاً لا يتجزأ من هذه القوائم المالية



شركة إيبك السعودية للتأمين التعاوني - شركة مساهمة سعودية

قائمة عمليات المساهمين
للسنة المنتهية ٣١ ديسمبر ٢٠١١

٢٠١٠	٢٠١١	إيضاح	
ألف ريال سعودي	ألف ريال سعودي		
			الإيرادات
٨,٥٩١	٤,٤٢٠		حصة المساهمين من فائض عمليات التأمين
٧٤٤	٥٣٧		الإيرادات الإستثمارات
-	٢٠		إيرادات أخرى
٩,٣٣٥	٤,٩٧٧		إجمالي الإيرادات
			المصروفات
(٩٥٢)	(٩٠٦)	١٩	مصروفات عمومية وإدارية
٨,٣٨٣	٤,٠٧١		صافي ربح الفترة قبل الزكاة
(١,٧٩٤)	(١,٨٠٠)	١٧	الزكاة
٦,٥٨٩	٢,٢٧١		صافي ربح السنة
١٠,٠٠٠	١٠,٠٠٠		المتوسط المرجح لعدد الأسهم العادية القائمة
٠,٦٦	٠,٢٣	٢٠	ربح السهم للسنة - أساسي ومخفض (بالريال السعودي)

تشكل الإيضاحات المرفقة من ١ إلى ٢٨ جزءاً لا يتجزأ من هذه القوائم المالية

شركة إياك السعودية للتأمين التعاوني - شركة مساهمة سعودية

قائمة الدخل الشامل

للسنة المنتهية ٣١ ديسمبر ٢٠١١

٢٠١٠	٢٠١١
ألف ريال سعودي	ألف ريال سعودي
٦,٥٨٩	٢,٢٧١
٢,٠٢٤	٢٥٣
٨,٦١٣	٢,٥٢٤

صافي الربح للسنة

التغير في قيمة الإستثمارات المتاحة للبيع (إيضاح ٨(ج))

إجمالي الدخل الشامل للسنة



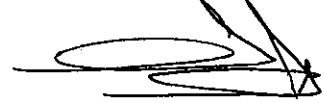
تشكل الإيضاحات المرفقة من ١ إلى ٢٨ جزءاً لا يتجزأ من هذه القوائم المالية

شركة إيك السعودية للتأمين التعاوني - شركة مساهمة سعودية

قائمة التغيرات في حقوق المساهمين
للسنة المنتهية ٣١ ديسمبر ٢٠١١

الأجمالي	احتياطي إستثمارات متاحة للبيع	الخسائر المتراكمه	رأس المال
ألف ريال سعودي	ألف ريال سعودي	ألف ريال سعودي	ألف ريال سعودي
٧٣,٨٥٤	٢,٤٦٢	(٢٨,٦٠٨)	١٠٠,٠٠٠
٦,٥٨٩	-	٦,٥٨٩	-
٢,٠٢٤	٢,٠٢٤	-	-
٨٢,٤٦٧	٤,٤٨٦	(٢٢,٠١٩)	١٠٠,٠٠٠
٢,٢٧١	-	٢,٢٧١	-
٢٥٣	٢٥٣	-	-
٨٤,٩٩١	٤,٧٣٩	(١٩,٧٤٨)	١٠٠,٠٠٠

الرصيد في ٣١ ديسمبر ٢٠٠٩
صافي الربح للسنة
إيرادات شاملة أخرى
الرصيد في ٣١ ديسمبر ٢٠١٠
صافي الربح للسنة
إيرادات شاملة أخرى
الرصيد في ٣١ ديسمبر ٢٠١١

تشكل الإيضاحات المرفقة من ١ إلى ٢٨ جزءاً لا يتجزأ من هذه القوائم المالية

شركة إيبك السعودية للتأمين التعاوني - شركة مساهمة سعودية

قائمة التدفقات النقدية لعمليات التأمين
للسنة المنتهية ٣١ ديسمبر ٢٠١١

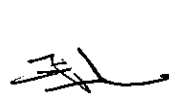
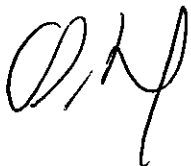
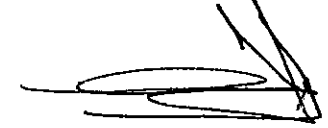
٢٠١٠ ألف ريال سعودي	٢٠١١ ألف ريال سعودي	إيضاح	الأنشطة التشغيلية
٩٥٥	٤٩١		فائض الفترة من عمليات التأمين تسويات لـ:
١٠,٧٥١	(٨,٠٤٢)		تكاليف إستحواذ وثائق مؤجلة
(٧٣)	(٣٣)	(١)٨	أرباح غير محققة من استثمارات يتم قيد التغير في قيمتها العادلة في قائمة الدخل
(٧)	(٥٤)	(١)٨	أرباح محققة من إستبعاد استثمارات يتم قيد التغير في قيمتها العادلة في قائمة الدخل
(٢,٢٦٢)	(١,٩٥٦)		حصة معيدي التأمين في الأقساط غير المكتسبة
(٢٦,٤٤٧)	٤٩,٩٣٩		أقساط غير مكتسبة
٦٣	-		إحتياطي عجز الأقساط
(١,٢٢٧)	١٢		دخل عمولات غير مكتسبة
٤	-		خسائر من إستبعاد أصول ثابتة
١,٢٠٩	١,٢١٠	١٠	الإستهلاك
(٢٧٦)	٧١٥		مكافأة نهاية خدمة الموظفين صافي
(١٧,٣١٠)	٤٢,٢٨٢		التغيرات في الموجودات والمطلوبات التشغيلية:
(١٠,٠٠٠)	(١٣,٩٩٣)		ودائع لأجل
١٨,٤٢٣	(٢,٣٥٣)		ذمم أقساط تأمين، صافي
-	(٣,٧٧٥)		ذمم مدينة لمعيدي التأمين
٦٨	(٨٤٥)		مبالغ مدفوعة مقدما و ذمم مدينة أخرى
٦٨٣	٣٤		مبالغ مستحقة من جهة ذات علاقة
(٥,٠٠٠)	-		شراء استثمارات يتم قيد التغير في قيمتها العادلة في قائمة الدخل
٢,٠٠٠	٥,١٠٧		بيع استثمارات يتم قيد التغير في قيمتها العادلة في قائمة الدخل
(١٥,٢٦٠)	١١,٥٠٠		حصة معيدي التأمين في المطالبات تحت التسوية
١١,٨٢٦	(٢٢,٢٥٤)		مطالبات تحت التسوية
(٤,١٢٩)	١,٠٩٢		تعويضات حملة الوثائق
(١٩,٦٩٠)	(٦,٣٠٧)		ذمم دائنة لمعيدي التأمين
١,٠٥٤	(٢,٣٧٤)		مبالغ مستحقة الدفع و مطلوبات أخرى
٤,٥٩٣	٢,٤٩٢		مستحق إلى عمليات المساهمين
(٣٢,٧٤٢)	١٠,٦٠٦		صافي النقد من / (المستخدم في) الأنشطة التشغيلية
			الأنشطة الاستثمارية
(٢٤٩)	(١,٠٣٨)	١٠	شراء أثاث، تجهيزات ومعدات مكتسبة
-	(٣,٦٩٧)	(ب)٨	شراء استثمارات محتفظ بها حتى تاريخ الاستحقاق
(٢٤٩)	(٤,٧٣٥)		صافي النقد المستخدم في الأنشطة الاستثمارية
(٣٢,٩٩١)	٥,٨٧١		الزيادة / (النقص) في النقد وما في حكمه
٧٠,٦٨٠	٣٧,٦٨٩		النقد وما في حكمه في بداية السنة
٣٧,٦٨٩	٤٣,٥٦٠	(١)٣	النقد وما في حكمه في نهاية السنة

تشكل الإيضاحات المرفقة من ١ إلى ٢٨ جزءاً لا يتجزأ من هذه القوائم المالية

شركة إياك السعودية للتأمين التعاوني - شركة مساهمة سعودية

قائمة التدفقات النقدية للمساهمين
للسنة المنتهية ٣١ ديسمبر ٢٠١١

٢٠١٠	٢٠١١	إيضاح	
ألف ريال سعودي	ألف ريال سعودي		
٨,٣٨٣	٤,٠٧١		الأنشطة التشغيلية
			صافي الربح للسنة قبل الزكاة
			تسويات لـ:
(٣٥٢)	(١٢)	٨(أ)	أرباح غير محققة من إستثمارات يتم قيد التغير في قيمتها العادلة في قائمة الدخل
٨,٠٣١	٤,٠٥٩		
			التغيرات في الموجودات والمطلوبات التشغيلية:
-	(١٠,٠٠٠)		ودائع لأجل
(١٥)	(٣٤)		مبالغ مدفوعة مقدماً و ذمم مدينة أخرى
(٤,٥٩٣)	(٢,٤٩٢)		مستحق من عمليات التأمين
(٨٩)	(١٢٢)		وديعة نظامية
(١٨٠)	٦٣٦		مبالغ مستحقة الدفع و مطلوبات أخرى
٧١٧	(١٠٥)		مبالغ مستحقة لجهة ذات علاقة
٣,٨٧١	(٨,٠٥٨)	١٧	النقد (المستخدم في) / من عمليات التأمين
(١,٤١٠)	(١,٣٦٢)		الزكاة المدفوعة
٢,٤٦١	(٩,٤٢٠)		صافي النقد (المستخدم في) / من الأنشطة التشغيلية
			الأنشطة الاستثمارية
-	(٣,٧٤٢)	٨(ب)	شراء إستثمارات محتفظ بها حتى تاريخ الإستحقاق
(٢,٠٠٠)	-	٨(ج)	شراء إستثمارات متاحة للبيع
(٢,٠٠٠)	(٣,٧٤٢)		صافي النقد المستخدم في الأنشطة الاستثمارية
٤٦١	(١٣,١٦٢)		(النقص) / الزيادة في النقد وما في حكمه
٤٢,٠٧٤	٤٢,٥٣٥		النقد وما في حكمه في بداية السنة
٤٢,٥٣٥	٢٩,٣٧٣	٣(د)	النقد وما في حكمه في نهاية السنة
			المعاملات الرئيسية غير النقدية:
٢,٠٢٤	٢٥٣	٨(ج)	التغير في قيمة الإستثمارات المتاحة للبيع

تشكل الإيضاحات المرفقة من ١ إلى ٢٨ جزءاً لا يتجزأ من هذه القوائم المالية

شركة إياك السعودية للتأمين التعاوني - شركة مساهمة سعودية

إيضاحات حول القوائم المالية
في ٣١ ديسمبر ٢٠١١

١ - التنظيم والأنشطة الرئيسية

شركة إياك السعودية للتأمين التعاوني ("الشركة")، شركة مساهمة سعودية، مسجلة في المملكة العربية السعودية بموجب رقم وزارة التجارة والصناعة ١١٢/ك بتاريخ ٢٩ ربيع الثاني ١٤٢٨ هـ الموافق (١٦ مايو ٢٠٠٧) وبموجب السجل التجاري رقم ٤٠٣٠١٦٩٦٦١ بتاريخ ٦ جمادى الأول ١٤٢٨ هـ (الموافق ٢٣ مايو ٢٠٠٧)، وعنوان الشركة المسجل هو شارع الأمير محمد بن عبدالعزيز - عمارة بن حمران، صندوق بريد ١٢٢٣٩٢ جده ٢١٣٣٢، المملكة العربية السعودية. تتمثل أهداف الشركة في مزاولة أعمال التأمين التعاوني والأنشطة المتعلقة به في المملكة العربية السعودية. تم إدراج الشركة في سوق المال السعودي بتاريخ ٢٣ مايو ٢٠٠٧. بدأت الشركة عملياتها في ١ يناير ٢٠٠٨. الشركة مملوكة بالكامل من قبل مساهمين سعوديين و الجمهور.

في ٢٠١٠، قامت الشركة بإبرام عقد مع شركة التأمين الإسلامية العربية ش.م.ب ("البائع") تقوم بموجبه الشركة بشراء المحفظة التأمينية الخاصة بالبائع في المملكة العربية السعودية ابتداءً من ١ أكتوبر ٢٠٠٩، بشهرة قيمتها ٧,١٤٠ ألف ريال سعودي والموافق عليها من قبل مؤسسة النقد العربي السعودي ("المؤسسة")، مع موجودات ومطلوبات المحفظة التأمينية بقيمة ٣٠,٠٧٥ ألف ريال سعودي. إن تاريخ تقييم المحفظة التأمينية بغرض التحويل هو ٣١ ديسمبر ٢٠٠٨.

إضافة إلى ذلك، لم يتم تقديم أي دفعات تتعلق بالشهرة حتى تاريخ ٣١ ديسمبر ٢٠١١، إن هذه الدفعات تخضع لقوانين و تعليمات المؤسسة و موافقتها. و في حالة عدم إستطاعة الشركة تقديم هذه الدفعات قبل نهاية عام ٢٠١٥، سيتم مقابلتها بالمبالغ مستحقة الدفع ذات العلاقة.

٢ - أسس العرض وملخص للسياسات المحاسبية الهامة

أ) بيان المطابقة

تم إعداد هذه القوائم المالية وفقاً لمعايير التقارير المالية الدولية.

ب) أسس العرض

يتطلب إعداد القوائم المالية وفقاً لمعايير التقارير المالية الدولية استخدام تقديرات وافتراسات تؤثر في مبالغ الموجودات والمطلوبات المصرح عنها والإفصاح عن الموجودات والمطلوبات العرضية، إن وجدت، كما في تاريخ القوائم المالية ومبالغ الإيرادات والمصروفات المصرح عنها خلال فترة القوائم المالية. ورغم أن هذه التقديرات والقرارات مبنية على أفضل ما لدى الإدارة من علم بالأحداث والتصرفات الحالية إلا أن النتائج الفعلية قد تختلف عن تلك التقديرات.

يتطلب نظام التأمين في المملكة العربية السعودية والنظام الأساسي للشركة حفظ حسابات مستقلة لعمليات التأمين وأنشطة المساهمين. إن جميع الأصول المتعلقة بعمليات التأمين أو أنشطة المساهمين هي مملوكة من قبل الشركة. جميع الإيرادات والمصروفات التي تعزى لأي نشاط يتم قيدها في الحسابات المخصص لها. إن أسس توزيع هذه المصروفات يتم تحديده من قبل إدارة الشركة وأعضاء مجلس الإدارة.

يتطلب النظام الأساسي للشركة أن يتم توزيع الفائض السنوي من عمليات التأمين كما يلي:

حملة الأسهم	٩٠%
حملة الوثائق	١٠%
	١٠٠%

تم عرض القوائم المالية بالريال السعودي لأنه يمثل العملة المستخدمة في الشركة، كما تم تقريب المبالغ إلى أقرب ألف ريال سعودي، مالم يحدد غير ذلك.

إيضاحات حول القوائم المالية (تتمة)

في ٣١ ديسمبر ٢٠١١

٢ - أسس العرض وملخص السياسات المحاسبية الهامة (تتمة)

ب) أسس العرض

تقدم الشركة بياناتها في قائمة المركز المالي مرتبة حسب السيولة. التحليل حول الإسترداد و التسوية خلال إثني عشر شهراً من تاريخ القوائم المالية (متداول) أكثر من إثني عشر شهراً (غير متداول) حسب الإيضاحات المرفقة .

ج) العرف المحاسبي

يتم إعداد القوائم المالية وفقاً لمبدأ التكلفة التاريخية المعدل ليُشمل قياس إستثمارات من خلال قائمة الدخل والإستثمارات المتاحة للبيع بالقيمة العادلة.

د) ملخص للسياسات المحاسبية الهامة

السياسات المحاسبية المستخدمة من قبل الشركة لإعداد هذه القوائم المالية تتفق مع تلك السياسات المستخدمة في السنة السابقة .

فيما يلي ملخص للسياسات المحاسبية الهامة المتبعة من قبل الشركة :

عقود التأمين

تعرف عقود التأمين بأنها تلك العقود التي قبلت فيها الشركة (المؤمن) خطر التأمين من قبل طرف آخر (المؤمن عليه) من خلال الاتفاق على تعويض المؤمن عليه إذا كان الحدث المستقبلي غير مؤكد في المستقبل (حدث مؤمن عليه) يؤثر سلباً على المؤمن عليه، كمبدأ توجيهي عام، تحدد الشركة إذا ما كان لديها خطر تأمين هام، من خلال تقييم ما إذا كان الحدث المؤمن عليه قد يتسبب للشركة بدفع فوائد إضافية كبيرة. يمكن أيضاً لعقود التأمين نقل المخاطر المالية.

عندما يتم تصنيف العقد على أنه عقد تأمين، فإنه يظل كذلك للفترة المتبقية منه حتى لو كان خطر التأمين يقل بشكل ملحوظ خلال هذه الفترة، مالم تكن جميع الحقوق والالتزامات قد أطفأت أو إنتهت.

تقسم عقود التأمين بشكل أساسي إلى التأمين الطبي، البحري، الممتلكات، المركبات، الهندسي والحوادث والمسؤولية تجاه الغير وهي أساساً عقود تأمين قصيرة الأجل.

تم تصميم التأمين الطبي لتعويض حملة الوثائق عن النفقات التي تم تكبدها في علاج مرض أو إصابة. يقدم التأمين الطبي في المقام الأول للشركات التي لديها عدد كبير من المستفيدين ليتم تغطيتهم بموجب العقد.

تم تصميم التأمين البحري للتعويض عن الأضرار والمسؤولية الناتجة من خلال خسارة أو تلف المراكب والسفن البحرية والحوادث البحرية الناتج عنها فقدان كلي أو جزئي للبضائع. إن المخاطر الرئيسية للتأمين البحري هي الخسارة أو الأضرار التي تصيب المركبات والسفن البحرية والبضائع.

تم تصميم عقود التأمين على الممتلكات بشكل أساسي لتعويض عملاء الشركة عن الضرر الذي قد يلحق بممتلكاتهم. ويمكن أيضاً للعملاء أن يحصلوا على تعويض عن الخسارة في الأرباح الناتجة عن خسارة الربح وتوقف العمل التجاري. إن المخاطر الرئيسية لعقود التأمين على الممتلكات هي الحريق، الكوارث الطبيعية، توقف الأعمال التجارية والسطو.

تم تصميم تأمين المركبات لتعويض حملة الوثائق عن أضرار مركباتهم أو المسؤولية تجاه الغير والناشئة عن الحوادث. يمكن أيضاً لحملة الوثائق الحصول على تعويض نتيجة حريق أو سرقة مركبتهم. بعض الوثائق تغطي الكوارث الطبيعية، الحوادث الشخصية وإصلاح الوكيل.

تأمين الحوادث العامة يضم النقود، ضمان الدقة، الحوادث الشخصية، المجوهرات جميع المخاطر، تأمين السفر. تأمين المسؤولية يشمل المسؤولية العامة تجاه الغير، مسؤولية المنتج، مسؤولية صاحب العمل تجاه العمال والمسؤولية المهنية والتي تغطي حماية المؤمن عليه من المسؤولية القانونية الناتجة عن الإهمال أثناء عملياتهم التجارية.

إيضاحات حول القوائم المالية (تتمة)

في ٣١ ديسمبر ٢٠١١

٢ - أسس العرض وملخص السياسات المحاسبية الهامة (تتمة) عقود التأمين (تتمة)

التأمين الهندسي يغطي نوعين رئيسيين:

- (أ) "المقاولون جميع المخاطر" تقدم تغطية تأمينية أثناء تشييد المباني أو أشغال الهندسة المدنية كالمنازل والمحلات التجارية، الشقق، مباني المصانع، الطرق، المباني، الجسور، أعمال الصرف الصحي والخزانات.
- (ب) " التركيبات جميع المخاطر" تقدم تغطية تأمينية أثناء تركيب المصانع والآلات مثل محطات الكهرباء، مصافي النفط، المعامل الكيميائية، أعمال الإسمنت، الهياكل المعدنية أو أي مصنع من مصانع الآلات. إن قطاع التأمين الهندسي يشمل أيضاً تأمين أعطاب الآلات وتشمل المعدات الإلكترونية وتأمين تدهور أو توقف البضائع.

النقد وما في حكمه

يتكون النقد وما في حكمه من الأرصدة لدى البنوك والنقد في الصندوق والاستثمارات القابلة للتحويل الفوري إلى مبالغ نقدية معلومة القيمة ومدة استحقاقها عند شرائها ثلاثة أشهر أو أقل.

ذمم أقساط التأمين المدنية

إن أقساط التأمين ليست أداة مالية ثابتة و محددة الدفعات. يتم إثبات أقساط التأمين المدنية عند استحقاقها، ويتم قياسها، عند الإثبات الأولي لها، بالقيمة العادلة للمبلغ المستلم أو المستحق القبض. يتم مراجعة القيمة الدفترية لأقساط التأمين المدنية للتأكد من وجود انخفاض في قيمتها وذلك عندما تشير الأحداث أو التغيرات في الظروف إلى عدم إمكانية استرداد قيمتها الدفترية، ويتم إثبات خسارة الانخفاض في قائمة نتائج عمليات التأمين والفائض المتراكم . يتم التوقف عن إثبات ذمم أقساط التأمين المدنية عند انتفاء أسباب إثبات الموجودات المالية. أي فرق بين المخصصات في نهاية فترة التقرير والمخالفات والمخصصات في السنة التالية يتم إدراجه في قائمة عمليات التأمين.

تكاليف إستحواذ وثائق مؤجلة

التكاليف المباشرة وغير المباشرة المتكبدة خلال الفترة المالية الناشئة عن إصدار أو تجديد وثيقة التأمين يتم تأجيلها إلى المدى الذي تكون فيه تلك التكاليف قابلة للاسترداد من الأقساط المستقبلية. يتم الاعتراف بجميع التكاليف الأخرى لإصدار الوثائق كنفقات عند حدوثها.

لاحقاً و بعد للتسجيل الأولي، يتم إطفاء هذه التكاليف بموجب طريقة القسط الثابت على مدى فترة الأقساط المتوقعة مستقبلاً. يتم تسجيل الإطفاء في قائمة عمليات التأمين والفائض المتراكم.

الاستثمارات

جميع الإستثمارات يتم قيدها المبدئي على أساس التكلفة ، القيمة العادلة لها و المتضمنة مصاريف الإستحواذ على تلك الإستثمارات. إن الأصول المالية يتم تسجيلها المبدئي بالقيمة العادلة مضافاً إليها، في حال جميع الأصول المالية لا يتم تسجيلها بالقيمة العادلة من خلال قائمة الدخل ،تكاليف العملية و التي تعزى إلى الإستحواذ على هذه الإستثمارات.

تستند القيمة العادلة على أسعار الأوراق المالية المتداولة أو القيمة العادلة المقدرة. يتم تحديد القيمة العادلة للعمولات على أساس التدفقات النقدية المخصومة بإستخدام عمولات لها ذات السمات و المخاطر.

إستثمارات يتم قيد التغير في قيمتها العادلة في قائمة الدخل

تصنف الإستثمارات كإستثمارات يتم قيد التغير في قيمتها العادلة في قائمة الدخل إذا تم قياس قيمتها العادلة بشكل موثوق به وكان تصنيفها تحت هذا البند موثقاً وفقاً لإستراتيجية الشركة. هذه الإستثمارات يتم تسجيلها بتكلفه عند شرائها. لاحقاً، يتم إعادة تقييم هذه الإستثمارات لتعكس قيمتها العادلة. إن جميع التغيرات في القيمة العادلة يتم قيدها في قائمة عمليات المساهمين و عمليات التأمين و الفائض المتراكم.

إيضاحات حول القوائم المالية (تتمة)

في ٣١ ديسمبر ٢٠١١

٢ - أسس العرض وملخص السياسات المحاسبية الهامة (تتمة)

الإستثمارات (تتمة)

إستثمارات متاحة للبيع

بعد التسجيل الأولي، يتم عادة إعادة قياس الإستثمارات المصنفة على أنها "متاحة للبيع" بالقيمة العادلة ما لم يكن من غير الممكن تحديد القيمة العادلة بصورة يعتمد عليها، وفي هذه الحالة يتم قياس الإستثمار طبقاً للتكلفة ناقصاً الانخفاض في القيمة. تظهر التغيرات في القيمة العادلة في بند منفصل في قائمة الدخل الشامل إلى أن يتم بيع الإستثمار أو حدوث انخفاض دائم في قيمته. في حالة البيع أو الانخفاض الدائم في القيمة فإن الربح أو الخسارة التي سبق إظهارها في قائمة الدخل الشامل يتم إدراجها في قائمة عمليات المساهمين

إستثمارات محتفظ بها حتى تاريخ الإستحقاق

تصنف الإستثمارات كإستثمارات محتفظ بها حتى تاريخ الإستحقاق إذا كانت النية من اقتنائها الإحتفاظ بها حتى الإستحقاق مع توافر القدرة على تحقيق ذلك.

يتم قياسها في قائمة المركز المالي على أساس التكلفة المعدلة بصافي إطفاء العلاوة أو الخصم. في حال وجود أي إنخفاض دائم في قيمة هذه الإستثمارات، فإنه يتم قيد هذا الإنخفاض في قائمة عمليات المساهمين أو قائمة عمليات التأمين و الفائض المتراكم.

الأثاث والتجهيزات والمعدات المكتبية

يتم قياس قيمة الأثاث والتجهيزات والمعدات المكتبية بالتكلفة ناقصاً الإستهلاك المتراكم وأي هبوط في القيمة. إن العمر الإنتاجي التقديري للموجودات لإحتساب الإستهلاك هو كما يلي:

سيارات	٤ سنوات
أثاث وتجهيزات	١٠ سنوات
أجهزة حاسب آلي ومعدات مكتبية	٧ سنوات

يتم تحميل الإستهلاك على قائمة عمليات التأمين والفائض المتراكم على أساس القسط الثابت على مدى العمر الإنتاجي التقديري للموجودات.

تتم مراجعة القيم الدفترية الأثاث والتجهيزات والمعدات المكتبية لمعرفة الانخفاض في القيمة عندما تشير الأحداث أو التغيرات في الظروف إلى احتمال عدم إمكانية استرداد القيمة الدفترية. في حالة وجود أي مؤشر على ذلك وعندما تزيد القيمة الدفترية على القيمة التقديرية القابلة للاسترداد، يتم تخفيض الموجودات إلى القيمة الممكن استردادها باعتبارها القيمة العادلة مخصصاً منها تكاليف البيع أو القيمة قيد الاستعمال أيها أعلى.

أن المصروفات التي تتكبدها الشركة في إستبدال أجزاء من الأثاث أو المعدات أو التجهيزات وتتم معالجتها بشكل منفصل يتم رأسملتها ويتم إطفاء القيمة الدفترية للجزء المستبدل. يتم رأسملة بعض المصاريف الأخرى اللاحقة إذا كانت تهدف إلى الزيادة المستقبلية في إنتاجية الأصل. إن المصاريف الأخرى يتم قيدها في قائمة عمليات التأمين والفائض المتراكم عند حدوثها.

الشهرة

تمثل الشهرة المبلغ الذي ستدفعه الشركة بالزيادة عن صافي القيمة العادلة للموجودات المحددة والمطلوبات المشتراة من شركة التأمين الإسلامية العربية كما تمت الموافقة عليها من مؤسسة النقد العربي السعودي. بعد الإعراف الأولي، تقاس الشهرة بالتكلفة ناقصاً أي إنخفاض دائم في قيمتها. تختبر الشهرة للتأكد من وجود إنخفاض في قيمتها، ويتم ذلك سنوياً أو أكثر تكراراً إذا وقعت أحداث أو تغيرات في الظروف التي قد تشير إلى أنه قد حدث إنخفاض في قيمتها (إيضاح ١).

إيضاحات حول القوائم المالية (تتمة)

في ٣١ ديسمبر ٢٠١١

٢ - أسس العرض وملخص السياسات المحاسبية الهامة (تتمة)

إختبار كفاية المطلوبات

بتاريخ كل قائمة مركز مالي، يتم إجراء اختبارات للتأكد من مدى كفاية مطلوبات عقود التأمين بعد خصم تكاليف الاكتتاب المؤجلة المتعلقة بها. ولإجراء هذه الاختبارات، تقوم الإدارة باستخدام أفضل التقديرات الحالية للتدفقات النقدية المستقبلية المتعاقد عليها، ومصاريف إدارة ومعالجة المطالبات. يحمل أي نقص في القيمة الدفترية مباشرة على قائمة نتائج عمليات التأمين وذلك بشطب تكاليف الاكتتاب المؤجلة ذات العلاقة أولاً وبعد ذلك يتم تكوين مخصص للخسائر الناجمة عن اختبارات كفاية المطلوبات (مخصص خسائر المخاطر غير المنتهية).

يتوقع أن يتم دفع جميع المطالبات غير المدفوعة خلال هذه السنة. ولذا، لم يتم خفض هذه الإلتزامات لقيمتها الحالية

ذمم دائنة ومستحقات

يتم إثبات الإلتزامات لقاء المبالغ الواجب دفعها في المستقبل عن بضاعة أو خدمات مستلمة، سواء قدمت أم لم تقدم بها فواتير من قبل الموردين.

المخصصات

يتم إثبات المخصصات عندما يكون لدى الشركة إلتزام (نظامي أو ضمني) ناشئ من حدث سابق وأن تكاليف سداد الإلتزام محتملة ويمكن قياسها بشكل موثوق به. لا يتم تكوين مخصصات مقابل خسائر التشغيل المستقبلية

مكافأة نهاية الخدمة للموظفين

تقدم الشركة مكافأة نهاية الخدمة لموظفيها. يتم احتساب المكافأة على أساس الراتب الأخير الذي يتقاضاه الموظف وطول فترة خدمة و التي تخضع إلى إكمال الحد الأدنى من فترة الخدمة. يتم وضع مخصص للمبالغ المستحقة وفقاً لنظام مكتب العمل و العمال السعودي عن فترات خدماتهم المتجمعة بتاريخ قائمة المركز المالي. أما المصروف السنوي فيتم تسجيله في قائمة عمليات التأمين و الفائض المتراكم.

الزكاة

تحتسب الزكاة طبقاً للأنظمة المعمول بها في المملكة العربية السعودية. يحمل المخصص على قائمة عمليات المساهمين

الانخفاض في قيمة الموجودات المالية وعدم إمكانية تحصيلها

يتم، بتاريخ كل قائمة مركز مالي، إجراء تقويم للتأكد من وجود أي دليل موضوعي على انخفاض قيمة أي أصل مالي. وفي حالة وجود مثل هذا الدليل، يتم إثبات خسارة الانخفاض في القيمة في قائمة عمليات التأمين والفائض المتراكم أو قائمة أنشطة المساهمين.

يحدد الإنخفاض في القيمة على النحو التالي:

- بالنسبة للموجودات المالية المثبتة بالقيمة العادلة، يمثل الإنخفاض في القيمة الفرق بين التكلفة والقيمة العادلة مطروحاً منها أي إنخفاض في القيمة سبق تحقيقه.
- بالنسبة للموجودات المالية المثبتة بالتكلفة يمثل الإنخفاض في القيمة الفرق بين القيمة الدفترية والقيمة الحالية للتدفقات النقدية المستقبلية المقسومة على أساس معدل العائد السائد في السوق حالياً لأصل مالي مماثل.
- بالنسبة للموجودات المالية المثبتة بالتكلفة المطفأة، يمثل الإنخفاض في القيمة الفرق بين القيمة الدفترية والقيمة الحالية للتدفقات النقدية المستقبلية المخصومة على أساس معدل العمولة الفعلي الأصلي.

إيضاحات حول القوائم المالية (تتمة)

في ٣١ ديسمبر ٢٠١١

٢ - أسس العرض وملخص السياسات المحاسبية الهامة (تتمة)

الإنخفاض في قيمة الأصول الغير مالية

يتم بتاريخ كل قائمة مركز مالي تقييم ما إذا كان هنالك أية دلائل تشير إلى وجود إنخفاض دائم في قيمة الأصل. وفي حال وجود أية مؤشرات على انخفاض قيمة الأصل، فإن الشركة تقوم بتقدير المبلغ القابل للإسترداد. إن القيمة القابلة للإسترداد هي القيمة العادلة للأصل مخصوماً منه تكاليف البيع (وحدات مدرّة للنقد) أو قيمته المستخدمة أيهما أعلى ويتم تحديده لكل أصل على حده. إذا كانت القيمة الدفترية للأصل أعلى من قيمته القابلة للإسترداد فإنه يتم خفض قيمة الأصل إلى قيمته القابلة للإسترداد. عند تحديد قيمة الأصل المستخدمة فإنه يتم خصم التدفقات النقدية المستقبلية إلى قيمتها الحالية باستخدام معدل خصم ما قبل الضريبة والذي يعكس تقدير السوق الحالي للقيمة الزمنية للنقود و المخاطر المتعلقة بذلك الأصل. عند تحديد قيمة الأصل العادلة مخصوماً منه تكاليف البيع فإنه يتم الأخذ بعين الاعتبار أحدث الوقائع المشابهة في السوق إذا كانت متوفرة، أو يتم إختيار نموذج تقييم مناسب. ويتم تأييد طريقة الإحتساب باستخدام مضاعفات التقييم أو أسعار الأسهم المدرجة أو المؤشرات أخرى.

يتم قيد خسائر إنخفاض من العمليات المستمرة في قائمة عمليات التأمين و الفائض المتراكم و قائمة عمليات المساهمين ضمن الفئة المصروفات بما يتفق مع وظيفة الموجودات التي تم قيد الإنخفاض في قيمتها بإستثناء الممتلكات، وإن وجدت. و في حالة قيد إعادة التقييم في قائمة الدخل الشامل فإنه يتم قيد الإنخفاض الدائم في قائمة الدخل الشامل و مقابلتها مع أي مبالغ تم قيدها كإعادة تقييم .

يتم بتاريخ كل قائمة مركز مالي تقييم ما إذا كان هناك أي مؤشر أن الخسائر التي تم الإعتراف بها سابقاً لا زالت موجودة أو انها انخفضت لجميع الأصول ما عدا الشهرة. في حال وجود مثل هذه المؤشرات فإن الشركة تقوم بتقييم القيمة القابلة للإسترداد. يتم عكس خسائر الإنخفاض في حال وجود أي تغيرات في الافتراضات المستخدمة في تقييم القيمة القابلة للإسترداد. لآخر إنخفاض تم قيده بحيث لا يتجاوز القيمة الدفترية للأصل القيمة القابلة للإسترداد أو قيمة الأصل الدفترية بعد خصم الإستهلاك مع عدم وجود أي إنخفاض تم قيده في السنوات السابقة. يتم إثبات هذه الزيادات في قائمة عمليات التأمين و الفائض المتراكم و قائمة عمليات المساهمين مالم يتم تسجيل الأصول بقيمتها بعد التقييم . في هذه الحالة يتم قيد الزيادات في حساب إعادة التقييم.

إستبعاد الأدوات المالية

يتم إستبعاد الأصول المالية (أو جزء منها أو جزء من مجموعة أصول مالية متشابهة) في حال:

- انتهاء صلاحية الحق في الحصول على التدفق النقدي من هذه الأصول.
- حولت الشركة جميع حقوقها في إستلام هذه التدفقات أو التزمت بدفع جميع هذه التدفقات بالكامل و بدون أي تأخير جوهري إلى طرف ثالث أو أ) قيام الشركة بتحويل جميع المخاطر و المنافع المتعلقة بالأصل أو ب) قامت بنقل السيطرة على هذه الأصول.

عندما تقوم الشركة بنقل حقوقها في إستلام التدفقات النقدية من أصل ما، فإن الشركة تقوم بتقييم ما إذا كانت الشركة و إلى حد ما تقوم بالإحتفاظ بالمخاطر و المنافع المتعلقة بملكية هذا الأصل. في حالة عدم نقل و الإحتفاظ بالمخاطر و المنافع المتعلقة بالأصل و عدم نقل السيطرة على هذه الأصول ، فإنه يتم قيد هذا الأصل بقدر التحكم المستمر لشركة في هذه الأصول. إن الأصول المنقولة و الإلتزامات المتعلقة بتلك الأصول يتم قياسها على الأسس التي تعكس الحقوق و الإلتزامات التي تتعين على الشركة. إن التحكم المستمر من قبل الشركة و الذي يأخذ شكل الضمان على الأصول المنقولة يتم قياسه بناءً على القيمة الدفترية لهذه الأصول أو الحد الأقصى للمبالغ واجبة السداد من قبل الشركة.

إيضاحات حول القوائم المالية (تتمة)

في ٣١ ديسمبر ٢٠١١

٢ - أسس العرض وملخص السياسات المحاسبية الهامة (تتمة)

الإعتراف بالإيرادات

الأقساط ودخل العمولات المكتسبة

تتضمن، الأقساط والعمولات المكتسبة، صافي الأقساط والعمولات على عقود التأمين. إن الجزء المتبقي من الأقساط والعمولات والذي سوف يتم إكتسابه في المستقبل يتم تسجيله كأقساط تأمين غير مكتسبة ودخل عمولات غير مكتسبة، على التوالي، ويتم تأجيلها على حسب مدة التغطية لوثيقة التأمين، ما عدا الشحن البحري. إن الجزء غير المكتسب من التأمين على الشحن البحري يمثل الأقساط المكتسبة خلال الأشهر الثلاثة الأخيرة من السنة المالية الحالية. إن التغير في مخصص الأقساط غير المكتسبة تم إدراجه في قائمة عمليات التأمين بحيث أن ذلك الإيراد يتم الإعتراف به خلال فترة المخاطر.

الدخل من توزيعات الأرباح

يتم الإعتراف بتوزيعات الأرباح عند ثبوت الحق في الحصول على السداد.

الدخل من العمولات

إن الدخل من العمولات على الودائع قصيرة الأجل يتم قيده باستخدام طريقة العائد الفعلي.

أقساط إعادة التأمين

يتم قيد أقساط إعادة التأمين المسندة كمصروف عند استحقاقها. أن أقساط إعادة التأمين يتم قيدها في قائمة الدخل على الفترة التي تخص هذه الوثائق على أساس تناسبي.

عقود إعادة التأمين

كما هو معتاد في شركات التأمين الأخرى، من أجل تقليل المخاطر الناتجة عن المطالبات الكبيرة، تقوم الشركة ، في سياق أعمالها العادية، بالدخول في عقود مع أطراف أخرى لأغراض إعادة التأمين. تؤمن ترتيبات إعادة التأمين تنوع أكبر في الأعمال وتسمح للإدارة بالتحكم في الخسائر المحتملة الناجمة عن المخاطر الكبرى وتؤمن إمكانية نمو إضافي. تتم جميع عمليات إعادة التأمين بموجب إتفاقيات وعقود تأمين إختيارية وإعادة تأمين فائض الخسارة.

تقدر المطالبات المستحقة من معيدي التأمين بطريقة تتفق مع المطالبات المستحقة وفقاً لعقد إعادة التأمين. تعرض هذه المبالغ في قائمة المركز المالي كـ " حصة معيدي التأمين من المطالبات تحت التسوية" حتى يتم الإتفاق على مبلغ المطالبة ودفعها بواسطة الشركة. عندما يتم دفع المطالبة فإن المبلغ المستحق من معيدي التأمين والمرتبط بالمطالبة المدفوعة يتم تحويله إلى المبالغ المستحقة من/ إلى معيدي التأمين.

بتاريخ إعداد كل تقرير، يتم تقييم ما إذا كان هناك أي مؤشر على احتمال انخفاض في قيمة موجودات إعادة التأمين. عند ظهور مؤشر على الإنخفاض في القيمة، تقوم الشركة بعمل تقدير رسمي لمبلغ الذمة المدينة. عندما تزيد قيمة موجودات إعادة التأمين عن مبلغ الذمة المدينة، تعتبر هذه الموجودات منخفضة القيمة ويتم تخفيضها إلى مبلغ الذمة المدينة.

إيضاحات حول القوائم المالية (تتمة)

في ٣١ ديسمبر ٢٠١١

٢ - أسس العرض وملخص السياسات المحاسبية الهامة (تتمة)

المطالبات

تسجل المطالبات، التي تتضمن المبالغ المستحقة لحملة الوثائق والأطراف الأخرى والتسويات المتعلقة بها، بعد خصم قيمة الخردة والاستردادات الأخرى عند وقوعها. تتضمن المطالبات المبالغ المستحقة المقدرة المتعلقة بالمطالبات المبلغ عنها وتلك غير المبلغ عنها بتاريخ قائمة المركز المالي.

تشتمل المطالبات تحت التسوية على التكلفة المقدرة للمطالبات المتكبدة غير المسددة بتاريخ قائمة المركز المالي، وكذلك تكاليف معالجة المطالبات، مخصوماً منها القيمة المتوقعة للخردة والاستردادات الأخرى، سواء تم التبليغ عنها من قبل المؤمنين أم لا. يتم تجنب مخصصات لقاء المطالبات المبلغ عنها وغير المدفوعة بتاريخ قائمة المركز المالي على أساس تقدير كل حالة على حده. كما يجنب مخصص، وفقاً لتقدير الإدارة وخبرة الشركة السابقة، لقاء تكلفة سداد المطالبات المتكبدة غير المبلغ عنها بتاريخ قائمة المركز المالي، بما في ذلك تكاليف معالجة المطالبات وقيمة الخردة والاستردادات الأخرى كما في تاريخ قائمة المركز المالي.

يدرج الفرق بين المخصصات بتاريخ قائمة المركز المالي والسداد والمخصصات في السنة اللاحقة في قائمة عمليات التأمين والفائض المتراكم لتلك السنة. يتم إظهار المطالبات تحت التسوية على أساس إجمالي، ويتم إظهار الجزء المتعلق بمعدي التأمين بصورة مستقلة.

الإيجار التشغيلي

تصنف عقود الإيجار كعقود إيجار تشغيلي عندما يحتفظ المؤجر و بشكل جوهري على المخاطر و المنافع المترتبة على ملكية هذه الموجودات. كما يتم قيد مدفوعات الإيجار التشغيلي كمصروف في قائمة عمليات التأمين و الفائض المتراكم على أساس القسط الثابت و على طول فترة الإيجار.

العملات الأجنبية

يتم تسجيل المعاملات التي تتم بالعملات الأجنبية بالريال السعودي وذلك بسعر الصرف السائد في تاريخ المعاملة يتم تحويل الموجودات والمطلوبات النقدية المسجلة بالعملات الأجنبية بسعر الصرف السائد في تاريخ قائمة المركز المالي. تسجل جميع الفروقات في قائمة عمليات التأمين أو قائمة عمليات المساهمين.

المصاريف

نظراً لطبيعة أعمال الشركة فإن كافة المصاريف التي يتم انفاقها تعتبر مصاريف عمومية وإدارية وتصنف كذلك.

إيضاحات حول القوائم المالية (تتمة)

في ٣١ ديسمبر ٢٠١١

٢ - أسس العرض وملخص السياسات المحاسبية الهامة (تتمة)

المعلومات القطاعية

يعتبر القطاع جزءاً محدداً من الشركة يقوم بتقديم منتجات أو خدمات (قطاع أعمال)، وتختلف مخاطره وفوائده عن القطاعات الأخرى. ولأغراض إدارية، تتكون الشركة من وحدات عمل حسب منتجاتها وخدماتها، ولديها القطاعات التشغيلية التالية:

- التأمين صحي ويشمل التأمين على التكاليف الطبية والأدوية وجميع الخدمات والمستلزمات الطبية والعلاجية.

- تأمين المركبات، ويقوم بتغطية الخسائر والالتزامات المتعلقة بالمركبات.

- فروع التأمين الأخرى، ويشمل تغطية الممتلكات، البحري، الهندسي، الحوادث والمطلوبات وفروع تأمين أخرى.

يتم التقرير عن المعلومات القطاعية بطريقة تتماشى مع التقارير الداخلية المقدمة إلى صانع القرارات التشغيلية الرئيسية. إن صانع القرارات التشغيلية الرئيسية يعتبر مسؤولاً عن توزيع المصادر وتقييم أداء الوحدات القطاعية وإتخاذ قرارات استراتيجية.

لم تحدث أية معاملات بين القطاعات خلال الفترة. وفي حالة حدوث أية معاملة، فإنها تتم وفقاً لأسعار التحويل بين القطاعات، وتتم بنفس شروط التعامل مع الأطراف الأخرى. تشمل إيرادات ومصاريف ونتائج القطاع على التحويلات بين القطاعات والتي يتم حذفها على مستوى القوائم المالية للشركة.

القيمة العادلة للأدوات المالية

الأدوات المالية تمثل النقد وما في حكمه، الذمم المدينة وبعض الموجودات والمطلوبات الأخرى.

القيمة العادلة لبنود تحمل الفائدة تقدر على أساس خصم التدفقات النقدية باستخدام معدل الفائدة لبنود متشابهة في الشروط وخصائص المخاطر. القيمة العادلة لجميع الأدوات المالية الأخرى تقدر باستخدام طرق أخرى مثل صافي القيمة الحالية للتدفقات النقدية المستقبلية.

القيمة العادلة للإستثمارات على أساس القيمة السوقية للأوراق المالية المدرجة في سوق نشط، أو القيمة العادلة المتوقعة. أما الإستثمارات في حقوق ملكية غير مدرجة في سوق نشط، فإن القيمة العادلة لها تتم بربطها بالقيمة السوقية لإستثمار مشابه أو على أساس خصم التدفقات النقدية المتوقعة.

مقاصة الموجودات والمطلوبات المالية

تتم مقاصة الموجودات والمطلوبات المالية ويدرج صافي المبلغ في قائمة المركز المالي فقط عند وجود حق نظامي ملزم وعندما يكون هناك نية لدى الشركة لتسوية الموجودات والمطلوبات على أساس الصافي، أو بيع الموجودات وتسديد المطلوبات في آن واحد. لا يتم مقاصة الإيرادات والمصاريف في قائمة عمليات وفائض التأمين وقائمة عمليات المساهمين الشاملة ما لم يكن ذلك مطلوباً أو مسموحاً به من قبل المعايير المحاسبية أو تفسيراتها.

إيضاحات حول القوائم المالية (تتمة)
في ٣١ ديسمبر ٢٠١١

٢ - أسس العرض وملخص السياسات المحاسبية الهامة (تتمة)

التقديرات والإفتراضات

فيما يلي الإفتراضات الأساسية المتعلقة بالمصادر المستقبلية والأخرى لعدم التأكد من التقديرات بتاريخ قائمة المركز المالي والتي يمكن أن تؤدي إلى إجراء تعديل جوهري في القيمة الدفترية للموجودات والمطلوبات خلال السنة المالية القادمة:

مخصص المطالبات القائمة

الحكم الجيد من قبل الإدارة أمر مطلوب عند تقدير المبالغ المستحقة على حاملي العقود الناشئة من المطالبات التي تمت ضمن عقود التأمين. مثل هذه التقديرات ضرورية استناداً إلى الإفتراضات الرئيسية حول عديد من العوامل التي تتضمن التفاوت والإحتمالية ودرجات الحكم إضافة إلى شكوك ونتائج فعلية قد تختلف من تقديرات الإدارة التي سينتج عنها تغييرات قادمة في الالتزامات المقدرة. بالتحديد، يجب إجراء تقديرات تكلفة النهائية للتكلفة المتوقعة للمطالبات المبلغ عنها بتاريخ الميزانية و تكلفة المطالبات القائمة غير المبلغ عنها بعد بتاريخ الميزانية. التقنية الأساسية المتبناة من قبل الإدارة عند تقدير التكلفة للمطالبات المبلغ عنها وتكلفة المطالبات القائمة غير المبلغ عنها ، هو استخدام أسلوب تسويات المطالبات السابقة لتوقع أسلوب تسوية المطالبات المتوقعة. في تاريخ كل تقرير، يتم تقييم المطالبات المتوقعة للسنة السابقة للتأكد من كفايتها وإجراء التعديلات للمخصص. هذه المخصصات غير مخصصة للقيمة الزمنية للنقود.

تستند هذه التقديرات بالضرورة على افتراضات هامة حول عدة عوامل متفاوتة ، هامة وممكنة، تتضمن درجة من الحكم وعدم التأكد ونتائجها الفعلية قد تختلف عن تقديرات الإدارة مما يؤدي إلى تغييرات مستقبلية في المطالبات المقدرة. المطالبات التي تتطلب قرارات التحكيم أو اللجوء للقضاء يتم تقديرها بشكل مستقل. تعديلات الخسائر المستقلة عادة ما تقدر مطالبات العقارات. تقوم الإدارة بمراجعة مخصصاتها للمطالبات الحاصلة والمطالبات الحاصلة لكن غير المبلغ عنها على أساس فصلي.

خسائر الانخفاض في زعم أقساط التأمين المدينة

تقوم الشركة بعمل مخصص محفظة يتم تقديره على أساس المجموعة استناداً إلى أعمار الأقساط المدينة التي تجاوزت موعد استحقاقها، تشمل هذه التقديرات درجة مختلفة من التقدير وعدم التأكد، وقد تختلف النتائج الفعلية مما يؤدي إلى تغييرات مستقبلية في هذه المخصصات.

إعادة التأمين

تكون الشركة معرضة لخلافات مع شركة إعادة التأمين أو للمثل أمام القضاء. تراقب الشركة فصليا نشوء مثل هذه الخلافات معها وقوة شركة إعادة التأمين.

تكاليف الإستحواذ المؤجلة

تقيد بعض تكاليف الإستحواذ المتعلقة بإصدار وثائق التأمين الجديدة كتكاليف إستحواذ مؤجلة، وتطفاً في قائمة نتائج عمليات التأمين والفائض المتراكم على مدى فترة التغطية التأمينية ذات العلاقة. وفي حالة عدم تحقق الإفتراضات المتعلقة بالربحية المستقبلية لوثائق التأمين هذه، فإنه يمكن الإسراع في إطفاء هذه التكاليف، ويمكن أن يتطلب ذلك إجراء إطفاء إضافي في قائمة نتائج عمليات التأمين والفائض المتراكم.

شركة إيباك السعودية للتأمين التعاوني - شركة مساهمة سعودية

إيضاحات حول القوائم المالية (تتمة)

في ٣١ ديسمبر ٢٠١١

٢ - أسس العرض وملخص السياسات المحاسبية الهامة (تتمة)

التقديرات والإفتراضات (تتمة)

أعمار الأثاث والتجهيزات والمعدات

تحدد إدارة الشركة تقديراتها فيما يخص أعمار الأثاث والتجهيزات والمعدات لإحتساب الإستهلاك. هذه التقديرات يتم بناءها بعد الأخذ بعين الاعتبار الفائدة المتوقعة من هذه الأصول. تقوم إدارة الشركة سنوياً بفحص القيمة المتبقية وأعمار الأصول والإستهلاك المستقبلي لهذه الأصول. يتم تسوية أي إختلافات تراها الإدارة ضرورية.

ج) المعايير والتفسيرات الجديدة والمعدلة

اصدر مجلس معايير المحاسبة الدولي معايير التقارير المالية الدولية الجديدة والمعدلة وتفسيرات التقارير المالية الدولية والمفعلة في أو بعد التواريخ التالية:

المعيار/ التفسير	الوصف	تاريخ التفعيل
المعايير والتفسيرات الجديدة		
معييار المحاسبة الدولي رقم ٢٤	المعاملات مع الأطراف ذات العلاقة (معدل)	١ يناير ٢٠١١
معييار المحاسبة الدولي رقم ٣٢	التعديل لمعييار المحاسبة الدولي رقم ٣٢ إصدار أسهم لزيادة رأس المال	١ فبراير ٢٠١٠
تفسير التقارير المالية الدولية رقم ١٩	إطفاء المطلوبات المالية بواسطة أدوات حقوق ملكية	١ يوليو ٢٠١٠
معييار التقارير المالية الدولية رقم ٧	التعديل لمعييار التقارير المالية الدولية رقم ٧ الأدوات المالية:	١ يوليو ٢٠١١
معييار المحاسبة الدولي رقم ١	الإقصاصات	١ يناير ٢٠١١
	عرض القوائم المالية	١ يناير ٢٠١١

لا يتوقع بأن ينتج عن تطبيق المعايير الجديدة والمعدلة والتفسيرات المنطبقة على الشركة أي أثر جوهري على القوائم المالية.

د) المعايير الصادرة غير سارية المفعول بعد

اصدر مجلس معايير المحاسبة الدولي معايير التقارير المالية الدولية الجديدة والمعدلة وتفسيرات التقارير المالية الدولية إلا أنها غير مفعلة بعد. كما تجدر الإشارة ان إدارة الشركة تتوي تطبيق هذه المعايير عند تفعيلها.

المعيار/ التفسير	الوصف	تاريخ التفعيل
معييار التقارير المالية الدولية رقم ٩	الأدوات المالية- التصنيف و القياس	١ يناير ٢٠١٥
معييار التقارير المالية الدولية رقم ١٠	القوائم المالية الموحدة	١ يناير ٢٠١٣
معييار التقارير المالية الدولية رقم ١٢	الإقصاصات عن الحصص المملوكة في الكيانات الأخرى	١ يناير ٢٠١٣
معييار التقارير المالية الدولية رقم ١٣	قياس القيمة العادلة	١ يناير ٢٠١٣
معييار المحاسبة الدولي رقم ١	التعديلات على معييار المحاسبة الدولي رقم ١ عرض القوائم المالية	١ يوليو ٢٠١٢
معييار المحاسبة الدولي رقم ١٢	التعديلات على ضريبة الدخل -الضرائب المؤجلة	١ يناير ٢٠١٢
معييار المحاسبة الدولي رقم ١٩	التعديلات على معييار المحاسبة الدولي رقم ١٩ مكافأة نهاية الخدمة	١ يناير ٢٠١٣

شركة إيبك السعودية للتأمين التعاوني - شركة مساهمة سعودية

إيضاحات حول القوائم المالية (تتمة)
في ٣١ ديسمبر ٢٠١١

٣ - النقد وما في حكمه و الودائع لأجل

(أ)

النقد و ما في حكمه

٣١ ديسمبر ٢٠١٠	٣١ ديسمبر ٢٠١١	
ألف ريال سعودي	ألف ريال سعودي	
٣٧,٥٨٥	٤٣,٥٦٠	عمليات التأمين
١٠٤	-	نقد في الصندوق ولدى البنوك
٣٧,٦٨٩	٤٣,٥٦٠	إستثمار في صندوق بالريال السعودي
٢٦,٨٧٢	١٣,٧٥٨	عمليات المساهمين
١٥,٦٦٣	١٥,٦١٥	نقد لدى البنوك
٤٢,٥٣٥	٢٩,٣٧٣	إستثمار في صندوق بالريال السعودي

(ب) ودائع لأجل

٣١ ديسمبر ٢٠١٠	٣١ ديسمبر ٢٠١١	
ألف ريال سعودي	ألف ريال سعودي	
١٠,٠٠٠	٢٣,٩٩٣	عمليات التأمين
-	١٠,٠٠٠	ودائع لأجل

الودائع لأجل من عمليات التأمين تشمل مبلغ ٣,٧٥٠ ألف ريال سعودي (٢٠١٠:-) تمثل التهمة الدفترية لعقد الوديعة. إن هذه الوديعة محمية و بنسبة ١٠٠% و تاريخ إستحقاقها ٥ يوليو ٢٠١٢. يتم إستخدام العائد من هذه الوديعة في شراء العملات المختلفة "مشتقات". إن خصائص هذه المشتقات ليست لها علاقة بالعقد. إن القيمة العادلة للمشتقات في ٣١ ديسمبر ٢٠١١ هي قيمة سالبة و غير هامة. هذه القيمة لم يتم قيدها تبعاً لشروط العقد حيث أن رأس مال الوديعة محمي بنسبة ١٠٠%.

شركة إياك السعودية للتأمين التعاوني - شركة مساهمة سعودية

إيضاحات حول القوائم المالية (تتمة)
في ٣١ ديسمبر ٢٠١١

٤- ذمم أقساط تأمين، صافي

٣١ ديسمبر ٢٠١١	٣١ ديسمبر ٢٠١٠
ألف ريال سعودي	ألف ريال سعودي
٥٢,٦٧٦	٥٠,٣٣٤
٨,٦٤٨	١٠,٢٧١
(٢١,٦٧٤)	(٢٣,٣٠٨)
٣٩,٦٥٠	٣٧,٢٩٧

الحركة في مخصص الاقساط المدينة المشكوك في تحصيلها

٣١ ديسمبر ٢٠١١	٣١ ديسمبر ٢٠١٠
ألف ريال سعودي	ألف ريال سعودي
٢٣,٣٠٨	١٥,٥٥٨
-	٧,٧٥٠
(١,٦٣٤)	-
٢١,٦٧٤	٢٣,٣٠٨

فيما يلي بياناً بأعمار ذمم أقساط التأمين:

متأخرة السداد وغير منخفضة القيمة					
ثلاثة أشهر أو أقل	أكثر من ثلاثة أشهر وأقل من ستة أشهر	أكثر من ستة أشهر وأقل من اثني عشر شهراً	أكثر من اثني عشر شهراً	المجموع	
ألف ريال سعودي	ألف ريال سعودي	ألف ريال سعودي	ألف ريال سعودي	ألف ريال سعودي	
١٨,٦٥٦	٤,٣٩٦	١٠,٨٣٦	٥,٧٦٢	٣٩,٦٥٠	٢٠١١
١٨,٧٧٠	٦,١٢٤	١٢,٤٠٣	-	٣٧,٢٩٧	٢٠١٠

تتوقع الشركة، وبناءً على الخبرة السابقة، تحصيل ذمم أقساط التأمين غير منخفضة القيمة بالكامل. ليس من سياسة الشركة الحصول على ضمانات بشأن ذمم أقساط التأمين، وبالتالي فإن معظمها بدون ضمانات. تشكل أرصدة أكبر خمسة عملاء ٢٢% من ذمم أقساط التأمين كما في ٣١ ديسمبر ٢٠١١ (٢٠١٠: ٢١,٣%). تتألف ذمم أقساط التأمين من عدد كبير من عملاء وشركات تأمين أغلبيتها في المملكة العربية السعودية.

شركة إياك السعودية للتأمين التعاوني - شركة مساهمة سعودية

إيضاحات حول القوائم المالية (تتمة)

في ٣١ ديسمبر ٢٠١١

٥ - الأقساط المحققة، صافي

٣١ ديسمبر ٢٠١١	٣١ ديسمبر ٢٠١٠	
ألف ريال سعودي	ألف ريال سعودي	
٢١٨,٦٦٣	١٣٩,١٨٨	إجمالي الأقساط المكتتبة
٥٢,٦٧٢	٧٩,١٩٩	إجمالي الأقساط غير محققة في بداية السنة
٢٧١,٣٣٥	٢١٨,٣٠٧	أجمالي الأقساط الغير محققة في نهاية السنة
(١٠٢,٦١١)	(٥٢,٦٧٢)	إجمالي الأقساط المحققة
١٦٨,٧٢٤	١٦٥,٦٣٥	أقساط عقود إعادة التأمين المسندة
(٣٨,٢٧٩)	(٣٥,٠٥٧)	حصة معيدي التأمين من الأقساط غير المحققة في بداية السنة
(١٢,١٠٢)	(٩,٨٤٠)	حصة معيدي التأمين من الأقساط غير المحققة في نهاية السنة
(٥٠,٣٨١)	(٤٤,٨٩٧)	أقساط التأمين المسندة
١٤,٠٥٨	١٢,١٠٢	صافي الأقساط المحققة
(٣٦,٣٢٣)	(٣٢,٧٩٥)	
١٣٢,٤٠١	١٣٢,٨٤٠	

٦ - تكاليف إستحواذ وثائق مؤجلة

٣١ ديسمبر ٢٠١١	٣١ ديسمبر ٢٠١٠	
ألف ريال سعودي	ألف ريال سعودي	
٢,٠٦٧	١٢,٨١٨	الرصيد في بداية السنة
٢٠,٠١٩	٥,٧٧٧	مصرفات مستحقة خلال السنة
(١١,٩٧٧)	(١٦,٥٢٨)	الإطفاء خلال السنة
١٠,١٠٩	٢,٠٦٧	الرصيد نهاية السنة

شركة إياك السعودية للتأمين التعاوني - شركة مساهمة سعودية

إيضاحات حول القوائم المالية (تتمة)

في ٣١ ديسمبر ٢٠١١

٧ - المطالبات المستحقة

٣١ ديسمبر ٢٠١٠	٣١ ديسمبر ٢٠١١	
ألف ريال سعودي	ألف ريال سعودي	
١٠٣,٧٦٤	١٣١,٤٩٠	إجمالي المطالبات المدفوعة
٦٩,٠٩٩	٤٦,٨٤٥	إجمالي المطالبات تحت التسوية في نهاية السنة
١٧٢,٨٦٣	١٧٨,٣٣٥	أجمالي المطالبات تحت التسوية في بداية السنة
(٥٨,٩٧٨)	(٦٩,٠٩٩)	إجمالي المطالبات المحققة
١١٣,٨٨٥	١٠٩,٢٣٦	الإسترداد من معيدي التأمين
(١٩,٦٢٩)	(٣٦,٩٧٣)	حصة معيدي التأمين من المطالبات تحت التسوية نهاية السنة
(٢٦,٦٢٨)	(١٥,١٢٨)	حصة معيدي التأمين من المطالبات تحت التسوية في نهاية السنة
(٤٦,٢٥٧)	(٥٢,١٠١)	حصة معيدي التأمين من المطالبات
١٣,٠٧٣	٢٦,٦٢٨	صافي المطالبات المستحقة
(٣٣,١٨٤)	(٢٥,٤٧٣)	
٨٠,٧٠١	٨٣,٧٦٣	

جميع المبالغ المطلوبة من معيدي التأمين من المتوقع تسلمها خلال الإثني عشر شهراً من تاريخ إعداد هذه القوائم. تم احتساب حصة معيدي التأمين من مطالبات تحت التسوية بما يتناسب مع نمط توزيع المخاطر ذات الصلة.

٨ - الإستثمارات

٣١ ديسمبر ٢٠١٠	٣١ ديسمبر ٢٠١١	
ألف ريال سعودي	ألف ريال سعودي	
٨,٠٩٧	٣,٠٧٧	عمليات التأمين
١٠,٠٠٠	١٣,٦٩٧	إستثمارات يتم قيد التغير في قيمتها العادلة في قائمة الدخل (انظر إيضاح (أ) أدناه)
		إستثمارات محتفظ بها حتى تاريخ الإستحقاق (انظر إيضاح (ب) أدناه)
٣,٢٥٧	٣,٢٦٩	عمليات المساهمين
٢٠,١٣٢	٢٠,٣٨٥	إستثمارات يتم قيد التغير في قيمتها العادلة في قائمة الدخل (انظر إيضاح (أ) أدناه)
٤,٩٨٠	٨,٧٢٢	إستثمارات متاحة للبيع (انظر إيضاح (ج) أدناه)
		إستثمارات محتفظ بها حتى تاريخ الإستحقاق (انظر إيضاح (ج) أدناه)

شركة إياك السعودية للتأمين التعاوني - شركة مساهمة سعودية

إيضاحات حول القوائم المالية (تتمة)

في ٣١ ديسمبر ٢٠١١

أ (إستثمارات يتم قيد التغير في قيمتها العادلة في قائمة الدخل (تتمة)

عمليات التأمين

الحركة في حساب إستثمارات يتم قيد التغير في قيمتها العادلة في قائمة الدخل

٣١ ديسمبر ٢٠١١	٣١ ديسمبر ٢٠١٠	
ألف ريال سعودي	ألف ريال سعودي	
٨,٠٩٧	٥,٠١٧	الرصيد في بداية السنة
-	٥,٠٠٠	عمليات الشراء خلال السنة
(٥,١٠٧)	(٢,٠٠٠)	عمليات الإستبعاد خلال السنة
٥٤	٧	المكاسب من عمليات الإستبعاد
٣٣	٧٣	التغير في القيمة العادلة
٣,٠٧٧	٨,٠٩٧	الرصيد في نهاية السنة

عمليات المساهمين

الحركة في حساب إستثمارات يتم قيد التغير في قيمتها العادلة في قائمة الدخل كما يلي:

٣١ ديسمبر ٢٠١١	٣١ ديسمبر ٢٠١٠	
ألف ريال سعودي	ألف ريال سعودي	
٣,٢٥٧	٢,٩٠٥	الرصيد في بداية السنة
١٢	٣٥٢	التغير في القيمة العادلة للإستثمارات
٣,٢٦٩	٣,٢٥٧	الرصيد في نهاية السنة

ب (إستثمارات محتفظ بها حتى تاريخ الإستحقاق

عمليات التأمين

الحركة في حساب إستثمارات محتفظ بها حتى تاريخ الإستحقاق كما يلي:

٣١ ديسمبر ٢٠١١	٣١ ديسمبر ٢٠١٠	
ألف ريال سعودي	ألف ريال سعودي	
١٠,٠٠٠	١٠,٠٠٠	الرصيد في بداية السنة
٣,٦٩٧	-	عمليات الشراء خلال السنة
١٣,٦٩٧	١٠,٠٠٠	الرصيد في نهاية السنة

لا يتوقع أن يكون هناك فرق جوهري بين القيمة الدفترية لهذه الإستثمارات و قيمتها العادلة.

شركة إياك السعودية للتأمين التعاوني - شركة مساهمة سعودية

إيضاحات حول القوائم المالية (تتمة)

في ٣١ ديسمبر ٢٠١١

٨ - الإستثمارات (تتمة)

ب (إستثمارات محتفظ بها حتى تاريخ الإستحقاق (تتمة)

عمليات المساهمين

الحركة في حساب إستثمارات محتفظ بها حتى تاريخ الإستحقاق كما يلي:

٣١ ديسمبر ٢٠١١	٣١ ديسمبر ٢٠١٠	
ألف ريال سعودي	ألف ريال سعودي	
٤,٩٨٠	٤,٩٨٠	الرصيد في بداية السنة
-	٣,٧٤٢	عمليات الشراء خلال السنة
٤,٩٨٠	٨,٧٢٢	الرصيد في نهاية السنة

لا يتوقع ان يكون هناك فرق جوهري بين القيمة الدفترية لهذه الإستثمارات و قيمتها العادلة.

ج (إستثمارات متاحة للبيع

عمليات المساهمين

فيما يلي الحركة على الإستثمارات المتاحة للبيع:

٢٠١١			
إستثمارات متداولة	إستثمارات غير متداولة	الإجمالي	
ألف ريال سعودي	ألف ريال سعودي	ألف ريال سعودي	
١٨,٢٠٩	١,٩٢٣	٢٠,١٣٢	الرصيد في بداية السنة
٢٥٣	-	٢٥٣	التغير في القيمة العادلة للإستثمارات
١٨,٤٦٢	١,٩٢٣	٢٠,٣٨٥	كما في ٣١ ديسمبر ٢٠١١
٢٠١٠			
إستثمارات متداولة	إستثمارات غير متداولة	الإجمالي	
ألف ريال سعودي	ألف ريال سعودي	ألف ريال سعودي	
١٤,١٨٥	١,٩٢٣	١٦,١٠٨	الرصيد في بداية السنة
٢,٠٠٠	-	٢,٠٠٠	عمليات الشراء خلال السنة
٢,٠٢٤	-	٢,٠٢٤	التغير في القيمة العادلة للإستثمارات
١٨,٢٠٩	١,٩٢٣	٢٠,١٣٢	كما في ٣١ ديسمبر ٢٠١٠

تبلغ القيمة الدفترية للإستثمارات المتاحة للبيع ٢٠,٣٨٥ ألف ريال سعودي (٢٠١٠: ٢٠,١٣٢ ألف ريال سعودي) تم تقييمها بالقيمة العادلة لها بإستثناء ١,٩٢٣ ألف ريال سعودي (٢٠١٠: ١,٩٢٣ ألف ريال سعودي) و التي تم تقييمها على أساس التكلفة و ذلك لغياب الطريقة التي يتم من خلالها الوصول قيمتها العادلة بشكل يعتمد عليه.

شركة إياك السعودية للتأمين التعاوني - شركة مساهمة سعودية

إيضاحات حول القوائم المالية (تتمة)

في ٣١ ديسمبر ٢٠١١

٩ - مبالغ مدفوعة مقدماً وذمم مدينة أخرى

٣١ ديسمبر ٢٠١٠	٣١ ديسمبر ٢٠١١	
ألف ريال سعودي	ألف ريال سعودي	
١,٧٤٣	٢,١٥٧	عمليات التأمين
١,٨٨٩	٢,٣٢٠	مبالغ مدفوعة مقدماً
٣,٦٣٢	٤,٤٧٧	ذمم مدينة أخرى (إيضاح ٢٥)
٣١ ديسمبر ٢٠١٠	٣١ ديسمبر ٢٠١١	
ألف ريال سعودي	ألف ريال سعودي	
٤٥	٧٩	عمليات المساهمين
٤٥	٧٩	ذمم مدينة أخرى (إيضاح ٢٥)

١٠ - الأثاث والتجهيزات والمعدات المكتبية

سيارات	أثاث وتجهيزات	حاسب آلي ومعدات	الإجمالي	
ألف ريال سعودي	ألف ريال سعودي	ألف ريال سعودي	ألف ريال سعودي	
٥٩	٦,٢٦٠	٣,٩٤٢	١٠,٢٦١	في ١ يناير ٢٠١٠
-	٦٨	١٨١	٢٤٩	إضافات
-	-	(٥)	(٥)	إستبعادات
٥٩	٦,٣٢٨	٤,١١٨	١٠,٥٠٥	كما في ٣١ ديسمبر ٢٠١٠
-	٦٠٣	٤٣٥	١,٠٣٨	الإضافة خلال السنة
٥٩	٦,٩٣١	٤,٥٥٣	١١,٥٤٣	في ٣١ ديسمبر ٢٠١١
٢٧	١,٤٧٣	١,٥٩٦	٣,٠٩٦	الإستهلاك المتراكم:
١٦	٦٣٢	٥٦١	١,٢٠٩	في ١ يناير ٢٠١٠
-	-	(١)	(١)	المحمل على السنة (إيضاح ١٩)
٤٣	٢,١٠٥	٢,١٥٦	٤,٣٠٤	على علاقة بالإستبعاد
١٤	٦٤٧	٥٤٩	١,٢١٠	في ٣١ ديسمبر ٢٠١٠م
٥٧	٢,٧٥٢	٢,٧٠٥	٥,٥١٤	المحمل خلال السنة (إيضاح ١٩)
٢	٤,١٧٩	١,٨٤٨	٦,٠٢٩	في ٣١ ديسمبر ٢٠١١
١٦	٤,٢٢٣	١,٩٦٢	٦,٢٠١	صافي القيمة الدفترية
				في ٣١ ديسمبر ٢٠١١
				في ٣١ ديسمبر ٢٠١٠

شركة إياك السعودية للتأمين التعاوني - شركة مساهمة سعودية

إيضاحات حول القوائم المالية (تتمة)

في ٣١ ديسمبر ٢٠١١

١١ - دخل عمولات غير مكتسبة

٣١ ديسمبر ٢٠١١	٣١ ديسمبر ٢٠١٠	
ألف ريال سعودي	ألف ريال سعودي	
١,١٧٠	٢,٣٩٧	الرصيد في بداية السنة
٣,٦٠٣	٤,١٨٩	العمولات المستلمة خلال السنة
(٣,٥٩١)	(٥,٤١٦)	العمولات المكتسبة خلال السنة
١,١٨٢	١,١٧٠	الرصيد في نهاية السنة

١٢ - مبالغ مستحقة الدفع ومطلوبات أخرى

٣١ ديسمبر ٢٠١١	٣١ ديسمبر ٢٠١٠	
ألف ريال سعودي	ألف ريال سعودي	
٢,٦٨٩	٤,٨٠٢	عمليات التأمين
٥,٥٠٤	٥,٧٦٥	مبالغ مستحقة الدفع
٨,١٩٣	١٠,٥٦٧	مطلوبات أخرى

٣١ ديسمبر ٢٠١١	٣١ ديسمبر ٢٠١٠	
ألف ريال سعودي	ألف ريال سعودي	
١,٤٢٨	٩١٤	عمليات المساهمين
٦٤٢	٥٢٠	مبالغ مستحقة الدفع
٢,٠٧٠	١,٤٣٤	مطلوبات أخرى

١٣ - وديعة نظامية

٣١ ديسمبر ٢٠١١	٣١ ديسمبر ٢٠١٠	
ألف ريال سعودي	ألف ريال سعودي	
١٠,٦٤٣	١٠,٥٢١	وديعة نظامية

وفقاً لمتطلبات نظام التأمين في المملكة العربية السعودية أودعت الشركة مبلغ ١٠ مليون ريال سعودي تمثل نسبة ١٠% من رأسمالها المدفوع لدى بنك عينته مؤسسة النقد العربي السعودي. إن عائد استثمار الوديعة خلال السنة المنتهية في ٣١ ديسمبر ٢٠١١ بلغ ١٢٢ ألف ريال سعودي (السنة المنتهية في ٣١ ديسمبر ٢٠١٠: ٨٩ ألف ريال سعودي). كما اتّمت الشركة قيد الإلتزام المترتب عليها لمؤسسة النقد بالعائد من تلك الوديعة. إن الشركة لا تستحق أي عوائد من هذه الوديعة.

إن هذه الوديعة النظامية غير قابلة للسحب بدون موافقة من مؤسسة النقد العربي السعودي.

شركة إياك السعودية للتأمين التعاوني - شركة مساهمة سعودية

إيضاحات حول القوائم المالية (تتمة)

في ٣١ ديسمبر ٢٠١١

١٤ - رأس المال

يتكون رأسمال الشركة من ١٠٠ مليون ريال سعودي مقسمة إلى ١٠ ملايين سهم قيمة كل منها ١٠ ريال سعودي. اكتتب المساهمون المؤسسون للشركة في ستة ملايين سهم بقيمة اسمية ١٠ ريال سعودي لكل سهم والتي تمثل ٦٠% من رأسمال الشركة سددت بالكامل. وقد تم سداد قيمة الأسهم المتبقية ومقدارها أربعة ملايين سهم بقيمة اسمية ١٠ ريال سعودي لكل سهم، تمثل ٤٠% من أسهم الشركة، عن طريق الاكتتاب العام.

١٥ - الإحتياطي النظامي

وفقاً لمتطلبات نظام التأمين السعودي الصادر عن مؤسسة النقد العربي السعودي يجب على الشركة تجنيب ٢٠% من دخل المساهمين لتكوين احتياطي نظامي حتى يبلغ هذا الإحتياطي نسبة ١٠٠% من رأس المال المدفوع. لم يتم تحويل أية مبالغ إلى المخصص خلال السنة نظراً لوجود خسائر متراكمة.

١٦ - المتطلبات التنظيمية

وفقاً لمتطلبات نظام التأمين السعودي الصادر عن مؤسسة النقد العربي السعودي "المؤسسة" فإن على الشركة الحفاظ و بحد أدنى على رأس المال و البالغ ١٠٠ مليون ريال سعودي. في ٣١ ديسمبر ٢٠١١ كان مستوى الملاءة المالية لدى الشركة أقل من الحد الأدنى المطلوب وفقاً لنظام التأمين و قد تم إبلاغ مؤسسة النقد العربي السعودي بهذا الأمر كما أعدت خطة مستقبلية لتحقيق هامش الملاءة المطلوب. إن إدارة الشركة واثقة من أنه سيتم النظر بشكل إيجابي من قبل المؤسسة.

١٧ - الزكاة

٣١ ديسمبر ٢٠١١	٣١ ديسمبر ٢٠١٠	
ألف ريال سعودي	ألف ريال سعودي	
١,٢٠٨	١,٧٩٤	مخصص السنة
٥٩٢	-	مخصص من سنوات سابقة
١,٨٠٠	١,٧٩٤	
تم احتساب مخصص السنة الحالية كما يلي :		
٣١ ديسمبر ٢٠١١	٣١ ديسمبر ٢٠١٠	
ألف ريال سعودي	ألف ريال سعودي	
١٠٠,٠٠٠	١٠٠,٠٠٠	حقوق المساهمين
٣١,٣٨٠	٢٣,٠٣٨	رصيد مخصص مدور وتعديلات
(٩١,٥٩١)	(٧٠,٤٤٢)	صافي القيمة الدفترية للموجودات طويلة الأجل
٤,٧٣٩	٤,٤٨٦	أرباح غير محققة من استثمارات متاحة للبيع
٤٤,٥٢٨	٥٧,٠٨٢	
٣,٧٩٣	١٤,٦٦٧	الربح المعدلة للسنة
٤٨,٣٢١	٧١,٧٤٩	الوعاء الزكوي

شركة إياك السعودية للتأمين التعاوني - شركة مساهمة سعودية

إيضاحات حول القوائم المالية (تتمة)
في ٣١ ديسمبر ٢٠١١

١٧ - الزكاة (تتمة)

الفروقات بين النتائج المالية والزكوية بصفة رئيسية لبعض التعديلات وفقاً للأنظمة ذات العلاقة.

حركة المخصص خلال السنة:

٣١ ديسمبر ٢٠١٠	٣١ ديسمبر ٢٠١١	
ألف ريال سعودي	ألف ريال سعودي	
١,٣٨٩	١,٧٧٣	في بداية السنة
١,٧٩٤	١,٨٠٠	المكون خلال السنة
(١,٤١٠)	(١,٣٦٢)	المدفوع خلال السنة
١,٧٧٣	٢,٢١١	في نهاية السنة

الوضع الزكوي:

قدمت الشركة الإقرار الزكوي عن الفترة الأولى من ١٦ مايو ٢٠٠٧ حتى ٣١ ديسمبر ٢٠٠٨ ولسنوات ٣١ ديسمبر ٢٠٠٩ و ٢٠١٠ وحصلت على الشهادة المقيمة.

قامت مصلحة الزكاة والدخل بالمطالبة بزكاة إضافية بمبلغ ٦١٩ ألف ريال سعودي. إعتضت الشركة على هذه المطالبة وتعتقد الإدارة أن نتيجة الإعتراض ستكون في صالح الشركة. تقييم الزكاة للسنوات ٣١ ديسمبر ٢٠٠٩ و ٢٠١٠ لم ينتهي بعد.

شركة إيبك السعودية للتأمين التعاوني - شركة مساهمة سعودية

إيضاحات حول القوائم المالية (تتمة)

في ٣١ ديسمبر ٢٠١١

١٨ - المعاملات مع الجهات ذات العلاقة وأرصدها

فيما يلي المعاملات الرئيسية التي تمت مع الجهات ذات العلاقة خلال السنة :

الجهة ذات العلاقة	طبيعة المعاملة	مبلغ المعاملة خلال السنة المنتهية في ٣١ ديسمبر ٢٠١١ ألف ريال سعودي	مبلغ المعاملة خلال السنة المنتهية في ٣١ ديسمبر ٢٠١٠ ألف ريال سعودي	الرصيد كما في ٣١ ديسمبر ٢٠١٠ ألف ريال سعودي	الرصيد كما في ٣١ ديسمبر ٢٠١١ ألف ريال سعودي
شركة التأمين الاسلامية العربية ش.م.ب "جهة منتسبة"	مصرفات عمومية وإدارية مدفوعة مباشرة نيابة عن الشركة	(٣٤)	(٨٧١)		
	مطالبات محصلة من إعادة التأمين نيابة من الجهة المنتسبة	-	١٦٧		
	تحصيل عقود نيابة عن الشركة	-	٨٣		
				٦,٧٩٣	٦,٧٥٩
رئيس مجلس الإدارة	عقود تأمين مصدرة	٢٧١	٨٣	٤٥	١٨٨
شركة تأجير الآلات والمعدات والسيارات "جهة منتسبة"	عقود تأمين مصدرة	٦٨,٠٩٥	٤٢,٧٤٦	٩,٨١٣	٨,٠٢٨
شركة رصد العالمية لخدمات التسويق المحدودة "جهة منتسبة"	عقود تأمين مصدرة	٢٣١	٢٢٢	٢٩	٦٥
مؤسسة التقنية "جهة منتسبة"	عقود تأمين مصدرة	-	-	٢٩	٢٩
شركة الأول للاستشارات المالية "جهة منتسبة"	عقود تأمين مصدرة	(١٧)	(٢)	(٢٠)	(٣٧)
شركة الشاعر للتجارة الصناعة والمقاولات "جهة منتسبة"	عقود تأمين مصدرة	-	-	٣٧٥	٣٧٥
				١٠,٢٧١	٨,٦٤٨
الإجمالي (إيضاح ٤)					
الإداريين التنفيذيين	منافع قصيرة الأجل	٤,٦١٢	٣,٢٥٣	٤٨٢	٧٣٤
	منافع طويلة الأجل	٦١٠	١,٦٦٩	١,٣٧٩	١,٩٨٩
				١,٨٦١	٢,٧٢٣

شركة إيك السعودية للتأمين التعاوني - شركة مساهمة سعودية

إيضاحات حول القوائم المالية (تتمة)

في ٣١ ديسمبر ٢٠١١

١٨ - المعاملات مع الجهات ذات العلاقة وأرصدها (تتمة)

عمليات المساهمين	طبيعة المعاملة	مبلغ المعاملة خلال السنة المنتهية في ٣١ ديسمبر ٢٠١١ الف ريال سعودي	مبلغ المعاملة خلال السنة المنتهية في ٣١ ديسمبر ٢٠١٠ الف ريال سعودي	الرصيد كما في ٣١ ديسمبر ٢٠١١ الف ريال سعودي	الرصيد كما في ٣١ ديسمبر ٢٠١٠ الف ريال سعودي
شركة التأمين الاسلامية (سلامة) "مساهم مؤسس"	تخصيلات نيابة عن مساهم مؤسس	١٠٥	(١٩)	(١٧)	(١٢٢)
شهرة مستحقة (إيضاح ١)		-	-	(٧,١٤٠)	(٧,١٤٠)
جهات ذات علاقة					
شركة رصد العالمية لخدمات الجهة المنتسبة	مصرفات مدفوعة نيابة عن الجهة المنتسبة	-	-	-	٧١٧

تم الإفصاح عن أرصدة نهاية الفترة للمعاملات التي تمت مع الجهات ذات العلاقة في قائمة المركز المالي و إيضاح ٤.

شركة إيبك السعودية للتأمين التعاوني - شركة مساهمة سعودية

إيضاحات حول القوائم المالية (تتمة)

في ٣١ ديسمبر ٢٠١١

١٩ - مصاريف عمومية وإدارية

٣١ ديسمبر ٢٠١٠	٣١ ديسمبر ٢٠١١	
ألف ريال سعودي	ألف ريال سعودي	
		عمليات التأمين
١٩,٨٠٧	٢٤,١١٩	تكاليف موظفين
٣,٢٥٩	٢,٨٩٦	إيجار مكاتب
١,١١٧	٨٧٠	تقنية معلومات
٧,٧٥٠	-	مخصص ديون مشكوك في تحصيلها (أنظر إيضاح ٤)
١,٢٠٩	١,٢١٠	الإستهلاك (أنظر إيضاح ١٠)
٧٩١	٧٩٩	هاتف
٣٥٧	٣٧٩	طباعة وقرطاسية
٣٠٤	٤٠٦	اشتراكات سنوية
١٣٦	١٦٦	مياه وكهرباء
٤,٤٥٨	٣,٦٠٧	أخرى
٣٩,١٨٨	٣٤,٤٥٢	
		عمليات المساهمين
٧١٧	-	مخصص ديون مشكوك في تحصيلها
٩١	٧٤٢	مكافآت أعضاء مجلس الإدارة (أنظر الإيضاح أدناه)
١٠٢	١٠٦	بدل حضور جلسات مجلس الإدارة (أنظر الإيضاح أدناه)
٤٢	٥٨	أتعاب لجان (أنظر الإيضاح أدناه)
٩٥٢	٩٠٦	

- (أ) يتم دفع مكافآت أعضاء مجلس الإدارة وفقاً لقوانين الشركة.
 (ب) أجور حضور تمثّل بدل حضور إجتماعات مجلس الإدارة و إجتماعات اللجان.
 (ج) أتعاب اللجان تمثّل أتعاب حضور إجتماعات اللجان لغير أعضاء مجلس الإدارة و بعض مصاريف اللجان.

٢٠ - الربح للسهم

يتم احتساب ربح السهم للسنة بتقسيم صافي الربح للسنة على المتوسط المرجح لعدد الأسهم القائمة خلال السنة.

شركة إياك السعودية للتأمين التعاوني - شركة مساهمة سعودية

إيضاحات حول القوائم المالية (تتمة)

في ٣١ ديسمبر ٢٠١١

٢١- معلومات قطاعية

تمت جميع عمليات التأمين في المملكة العربية السعودية. لأغراض إدارية، تمت الإشارة إلى قطاعين هما الأهم في جميع القطاعات. إن المعلومات القطاعية لا تتضمن المصروفات الإدارية و العمومية.

أصول القطاع لا تحتوي على النقد وما في حكمه، أقساط التأمين، الأرضة المدينة الأخرى والأثاث، التجهيزات و المعدات المكتبية.

إن مطلوبات القطاع لا تحتوي على الذمم الدائنة لمعيدي التأمين، الذمم الدائنة الأخرى والأرضة المستحقة إلى عمليات المساهمين.

تمشياً مع سياسة التقارير الداخلية لشركة، فإن المعلومات القطاعية تمت الموافقة عليها من قبل إدارة مع ما يتفق مع نشاطات الشركة. تظهر الأصول و المطلوبات كما هو مبين أدناه:

طبي	مركبات	أخرى	إجمالي	للسنة المنتهية في ٣١ ديسمبر ٢٠١١
(ألف ريال سعودي)	(ألف ريال سعودي)	(ألف ريال سعودي)	(ألف ريال سعودي)	إجمالي أقساط التأمين المكتتبة
٦٠,٢٠٣	١٤٠,٥١٠	١٧,٩٥٠	٢١٨,٦٦٣	ناقصاً: أقساط إعادة التأمين المسندة
(٢٢,٩٥٨)	(١٩)	(١٢,٥٧٧)	(٣٥,٥٥٤)	ناقصاً: أقساط تأمين فائض الخسارة
-	(١,١٧٩)	(١,٥٤٦)	(٢,٧٢٥)	صافي أقساط التأمين المكتتبة
٣٧,٢٤٥	١٣٩,٣١٢	٣,٨٢٧	١٨٠,٣٨٤	التغيرات في صافي أقساط التأمين غير المكتسبة
(٣,٤٨٠)	(٤٤,٦٥٥)	١٥٢	(٤٧,٩٨٣)	صافي أقساط التأمين المكتسبة
٣٣,٧٦٥	٩٤,٦٥٧	٣,٩٧٩	١٣٢,٤٠١	العمولات المستلمة من عمليات إعادة التأمين
-	١	٣,٥٩٠	٣,٥٩١	صافي الإيرادات
٣٣,٧٦٥	٩٤,٦٥٨	٧,٥٦٩	١٣٥,٩٩٢	إجمالي المطالبات المدفوعة
٣٥,٠٦٧	٨٠,٦٩٩	١٥,٧٢٤	١٣١,٤٩٠	ناقصاً: حصة معيدي التأمين
(١٧,٤٩٣)	(٦,٩٥٧)	(١٢,٥٢٣)	(٣٦,٩٧٣)	صافي المطالبات المدفوعة
١٧,٥٧٤	٧٣,٧٤٢	٣,٢٠١	٩٤,٥١٧	التغيرات في المطالبات تحت التسوية
٧٥٩	(٨,٢٨٣)	(٣,١٣٠)	(١٠,٧٥٤)	صافي المطالبات المتكبدة
١٨,٣٣٣	٦٥,٣٥٩	٧١	٨٣,٧٦٣	تكاليف استحواذ وثائق
٣٣,٢٢٢	٧,٤٨٢	١,١٧٣	١١,٩٧٧	مصاريف تشغيلية أخرى
٥,٠٣٠	١,٣٢٢	٤٨٦	٦,٨٣٨	صافي التكاليف
٢٦,٦٨٥	٧٤,١٦٣	١,٧٣٠	١٠٢,٥٧٨	صافي نتائج أعمال التأمين
٧,٠٨٠	٢٠,٤٩٥	٥,٨٣٩	٣٣,٤١٤	مصاريف غير موزعة
			(٣٤,٤٥٢)	إيرادات غير موزعة
			٤,٩٢٨	إيرادات إستثمارات غير موزعة
			١,٠٢١	الفائض من عمليات التأمين
			٤,٩١١	

شركة إياك السعودية للتأمين التعاوني - شركة مساهمة سعودية

إيضاحات حول القوائم المالية (تتمة)

في ٣١ ديسمبر ٢٠١١

٢١- معلومات قطاعية (تتمة)

كما في ٣١ ديسمبر ٢٠١١

طبي	مركبات	أخرى	إجمالي	موجودات عمليات التأمين
(ألف ريال سعودي)	(ألف ريال سعودي)	(ألف ريال سعودي)	(ألف ريال سعودي)	حصة معيدي التأمين في الأقساط غير المكتسبة
٩,٧٧٤	٧	٤,٢٧٧	١٤,٠٥٨	حصة معيدي التأمين في المطالبات تحت التسوية
٨,٥١٤	٤١٩	٦,١٩٥	١٥,١٢٨	تكاليف استحواذ وثائق مؤجلة
١,٦٢٢	٨,٢٤٧	٢٤٠	١٠,١٠٩	موجودات غير موزعة
			١٤٨,٦٩٩	إجمالي موجودات عمليات التأمين
			١٨٧,٩٩٤	مطلوبات عمليات التأمين
				أقساط تأمين غير مكتسبة
٢٥,٨٠١	٧٠,٩٧٥	٥,٨٣٥	١٠٢,٦١١	مطالبات تحت التسوية
١٧,٠٢٨	١٩,٥١٠	١٠,٣٠٧	٤٦,٨٤٥	دخل عملات غير مكتسبة
-	-	١,١٨٢	١,١٨٢	احتياطي عجز الأقساط
-	-	٦٣	٦٣	مطلوبات غير موزعة والفائض
-	-	-	٣٧,٢٩٣	إجمالي مطلوبات وفائض عمليات التأمين
			١٨٧,٩٩٤	
طبي	مركبات	أخرى	إجمالي	للسنة المنتهية في ٣١ ديسمبر ٢٠١٠
(ألف ريال سعودي)	(ألف ريال سعودي)	(ألف ريال سعودي)	(ألف ريال سعودي)	إجمالي أقساط التأمين المكتسبة
٤٣,٩٠٨	٧٢,٩٨٥	٢٢,٢٩٥	١٣٩,١٨٨	ناقصاً: أقساط إعادة التأمين المسندة
(١٧,٢٥٦)	-	(١٥,٩٨٥)	(٣٣,٢٤١)	ناقصاً: أقساط تأمين فائض الخسارة
-	(٩٠١)	(٩١٥)	(١,٨١٦)	صافي أقساط التأمين المكتسبة
٢٦,٦٥٢	٧٢,٠٨٤	٥,٣٩٥	١٠٤,١٣١	التغيرات في صافي أقساط التأمين غير المكتسبة
(٥,٩٤١)	٣٤,٨٤٤	(١٩٤)	٢٨,٧٠٩	صافي أقساط التأمين المكتسبة
٢٠,٧١١	١٠٦,٩٢٨	٥,٢٠١	١٣٢,٨٤٠	العمولات المستلمة من عمليات إعادة التأمين
-	-	٥,٤١٦	٥,٤١٦	صافي الإيرادات
٢٠,٧١١	١٠٦,٩٢٨	١٠,٦١٧	١٣٨,٢٥٦	إجمالي المطالبات المدفوعة
٢٠,٣١٧	٧٥,٠٩٤	٨,٣٥٣	١٠٣,٧٦٤	ناقصاً: حصة معيدي التأمين
(١١,٩٦٢)	(١,٤٨٩)	(٦,١٧٨)	(١٩,٦٢٩)	صافي المطالبات المدفوعة
٨,٣٥٥	٧٣,٦٠٥	٢,١٧٥	٨٤,١٣٥	التغيرات في المطالبات تحت التسوية
٦,٢٤٧	(١٣,٠١٨)	٣,٣٣٧	(٣,٤٣٤)	صافي المطالبات المتكيدة
١٤,٦٠٢	٦٠,٥٨٧	٥,٥١٢	٨٠,٧٠١	إحتياطي عجز الأقساط
-	-	٦٣	٦٣	تكاليف استحواذ وثائق
١,٤٥٣	١٣,٨٥٠	١,٢٢٥	١٦,٥٢٨	مصاريف تشغيلية أخرى
٣,٢١٠	٣٧٣	١,٠٠٥	٤,٥٨٨	صافي التكاليف
١٩,٢٦٥	٧٤,٨١٠	٧,٨٠٥	١٠١,٨٨٠	صافي نتائج أعمال التأمين
١,٤٤٦	٣٢,١١٨	٢,٨١٢	٣٦,٣٧٦	مصاريف غير موزعة (معللة)
			(٣٩,١٨٨)	إيرادات غير موزعة
			١١,٥٧٩	إيرادات إستثمارات غير موزعة
			٧٧٩	الفائض من عمليات التأمين
			٩,٥٤٦	

شركة إياك السعودية للتأمين التعاوني - شركة مساهمة سعودية

إيضاحات حول القوائم المالية (تتمة)

في ٣١ ديسمبر ٢٠١١

٢١- معلومات قطاعية (تتمة)

طبي (الف ريال سعودي)	مركبات (الف ريال سعودي)	أخرى (الف ريال سعودي)	إجمالي (الف ريال سعودي)	
كما في ٣١ ديسمبر ٢٠١٠				موجودات عمليات التأمين
٨,٠٤٣	-	٤,٠٥٩	١٢,١٠٢	حصة معيدي التأمين في الأقساط غير المكتسبة
٦,٨٠٢	٣,٧٨٤	١٦,٠٤٢	٢٦,٦٢٨	حصة معيدي التأمين في المطالبات تحت التسوية
١,١٧٣	٥٧٦	٣١٨	٢,٠٦٧	تكاليف استحواذ وثائق مؤجلة
			١٢٣,٣٩١	موجودات غير موزعة
			١٦٤,١٨٨	إجمالي موجودات عمليات التأمين
				مطلوبات عمليات التأمين
٢٠,٥٩١	٢٦,٣١٢	٥,٧٦٩	٥٢,٦٧٢	أقساط تأمين غير مكتسبة
١٤,٥٥٧	٣١,٢٥٩	٢٣,٢٨٣	٦٩,٠٩٩	مطالبات تحت التسوية
-	-	١,١٧٠	١,١٧٠	دخل عمولات غير مكتسبة
-	-	٦٣	٦٣	احتياطي عجز الأقساط
-	-		٤١,١٨٤	مطلوبات غير موزعة والفائض
			١٦٤,١٨٨	إجمالي مطلوبات وفائض عمليات التأمين

٢٢- ارتباطات رأسمالية

كما في ٣١ ديسمبر ٢٠١١، كان لدى الشركة ارتباطات رأسمالية بمبلغ ٠,١٥ مليون ريال سعودي (٣١ ديسمبر ٢٠١٠: ٠,١٥ مليون ريال سعودي).

٢٣- الإلتزامات الطارئة

أصدر أحد البنوك الذي تتعامل معه الشركة ضمانات لجهات غير حكومية بمبلغ ٠,٤٠ مليون ريال سعودي فيما يتعلق بتأمين على مركبات (٣١ ديسمبر ٢٠١٠: مبلغ ٠,٤٩ مليون ريال سعودي).

٢٤- الهيئة الشرعية

تخضع أنشطة الشركة التجارية لإشراف هيئة شرعية معينة من قبل مجلس الإدارة. تقوم الهيئة الشرعية بدور إشرافي لتحديد ما إذا كانت عمليات الشركة تتم وفقاً للقواعد والمبادئ الشرعية أم لا.

إيضاحات حول القوائم المالية (تتمة)

في ٣١ ديسمبر ٢٠١١

٢٥- إدارة المخاطر

فيما يلي ملخص بالمخاطر التي تواجهها الشركة والطريقة التي يتم بها تقليل تلك المخاطر بواسطة الإدارة:

مخاطر التأمين

إن المخاطر الناتجة عن عقد التأمين تمثل مخاطر وقوع حادث ما مؤمن عليه مع عدم التأكد من حجم وزمن المطالبة الناتجة عن ذلك الحادث. تتمثل المخاطر الرئيسية التي تواجهها الشركة بموجب هذه العقود في المطالبات والمزايا الفعلية المدفوعة التي تزيد عن القيمة الدفترية لمطلوبات التأمين. ويتأثر ذلك بتكرار وحجم المطالبات والمزايا الفعلية المدفوعة أكثر من تلك المقدرة أصلاً والتطورات اللاحقة للمطالبات طويلة الأجل.

تتحسن تغيرات المخاطر وذلك بتوزيع مخاطر الخسائر على محفظة كبرى من عقود التأمين حيث أن المحافظ الأكثر تنوعاً ستكون أقل تأثراً بالتغيير في أي جزء من المحفظة وبالناتج غير المتوقع. كذلك تتحسن تغيرات المخاطر عن طريق الاختيار والتطبيق الحذر لإستراتيجية التأمين والتعليمات المتعلقة بها وباستخدام ترتيبات إعادة التأمين.

يتم إسناد جزء كبير من عمليات إعادة التأمين على أساس نسبي مع الاحتفاظ بنسب تختلف باختلاف فئات التأمين. تقدر المبالغ القابلة للإسترداد من معيدي التأمين بنفس الطريقة التي يتم بها تقدير الإقتراضات المستخدمة في التحقق من مزايا عقود التأمين المعنية، وتعرض في قائمة المركز المالي كموجودات عمليات تأمين.

بالرغم من وجود ترتيبات إعادة تأمين لدى الشركة ، فإنها غير معفاة من التزاماتها المباشرة تجاه حملة العقود، وبالتالي فإنها تتعرض لمخاطر الإئتمان بشأن عمليات إعادة التأمين المسندة وذلك بقدر عدم تمكن أي من معيدي التأمين من الوفاء بالتزاماته بموجب ترتيبات إعادة التأمين.

التركز الجغرافي للخطر

أن تعرض الشركة للمخاطر الناتجة عن عقود التأمين متركزة في المملكة العربية السعودية.

الحساسية

إن أثر التغيرات المحتملة المعقولة في نسبة الخسارة على صافي الناتج، صافي المطلوبات وحقوق الملكية للشركة لا يتوقع أن يكون جوهرياً.

مخاطر إعادة التأمين

على غرار شركات التأمين الأخرى ولتقليل المخاطر المالية التي قد تنشأ عن مطالبات التأمين الكبيرة، تقوم الشركة خلال دورة أعمالها العادية بإبرام اتفاقيات مع أطراف أخرى لأغراض إعادة التأمين.

ولتقليل تعرضها لخسائر كبيرة نتيجة إفلاس شركات إعادة التأمين، تقوم الشركة بتقييم الوضع المالي لمعيدي التأمين ومتابعة تركيز مخاطر الإئتمان التي قد تنشأ في مناطق جغرافية متشابهة والنشاطات أو الظروف الاقتصادية لمعيدي التأمين.

يتم إختيار معيدي التأمين وفق المعايير والتعليمات المحددة من قبل إدارة الشركة وتتلخص هذه المعايير في الآتي:

- أ) الحد الأدنى لتصنيف الإئتمان المقبول والمحدد من قبل وكالات التصنيف العالمية المعترف بها مثل ("ستاندرد أند بورز") يجب أن لا يقل عن (ب ب ب).
- ب) سمعة شركات إعادة التأمين.
- ج) علاقة العمل الحالية والسابقة مع معيدي التأمين.

شركة إياك السعودية للتأمين التعاوني - شركة مساهمة سعودية

إيضاحات حول القوائم المالية (تتمة)

في ٣١ ديسمبر ٢٠١١

٢٥- إدارة المخاطر (تتمة)

مخاطر إعادة التأمين (تتمة)

ويستثنى من هذه القاعدة الشركات المحلية التي لا تحمل مثل هذا التصنيف الائتماني ، والتي تقتصر على الشركات المسجلة والمعتمدة من قبل الجهات المعنية المسنولة عن التأمين. إضافة إلى ذلك ، تقوم الشركة بإجراء مراجعة تفصيلية للقوة المالية والخبرات الإدارية والفنية والأداء التاريخي، حيثما ينطبق ذلك، ومطابقة ذلك مع قائمة المتطلبات المحددة سلفاً من قبل إدارة الشركة قبل الموافقة على تبادل عمليات إعادة التأمين.

إن إتفاقيات إعادة التأمين المسندة لا تعفى الشركة من إلزاماتها تجاه المؤمن لهم، وبالتالي تبقى الشركة مسنولة عن جزء من المطالبات تحت التسوية المعاد التأمين عنها بالقدر الذي لم يوف به معيدي التأمين بإلتزاماتهم بموجب إتفاقيات إعادة التأمين.

لم تزد نسبة أي من معيدي التأمين عن ٣٣% من المبالغ المتوقع إستردادها كما في ٣١ ديسمبر ٢٠١٠ (٢٠٠٩: ١٢%).

المخاطر المتعلقة بالنظام

تهتم الجهات الرقابية بالدرجة الأساسية بحماية حقوق حملة البوالص ومراقبتها لتتأكد من أن الشركة تدير الأمور بصورة مرضية بما يحقق مصالحهم. وفي نفس الوقت تهتم الجهات الرقابية أيضاً بالتأكد من احتفاظ الشركة بمركز ملائمة كافي لمقابلة المطالبات غير المتوقعة.

إن عمليات الشركة تخضع للمتطلبات النظامية في المناطق التي تعمل فيها الشركة. ومثل هذه الأنظمة لا تتطلب فقط الموافقة على أنشطة الشركة ومراقبتها بل أنها تفرض عليها بعض القيود النظامية (مثل كفاية رأس المال) لتقليل إعسار شركات التأمين وتوقفها عن سداد المطالبات غير المتوقعة حال نشوء هذه المطالبات.

مخاطر إدارة رأس المال

تم تحديد متطلبات رأس المال بواسطة مؤسسة النقد العربي السعودي. هذه المتطلبات تحدد هامش الملاءة المطلوب للحفاظ عليه. قامت الشركة بوضع أهدافها للحفاظ على نسبة كفاية عالية لرأسمالها من أجل دعم أهدافها وتعظيم حقوق المساهمين.

تدير الشركة متطلبات رأسمالها عن طريق تقييم الفروق بين مستويات رأس المال المعلنة والمطلوبة على أساس منتظم. التعديلات على مستويات رأس المال الحالية تتم في ضوء التغيرات في ظروف السوق وخصائص مخاطر أنشطة الشركة. للحفاظ أو تعديل هيكل رأس المال فإن الشركة تقوم بتعديل توزيعات الأرباح المدفوعة للمساهمين أو إصدار حصص جديدة عند الحاجة في المستقبل.

فيما يلي الحد الأدنى القانوني لرأس المال:

٢٠١٠	٢٠١١	
ألف ريال سعودي	ألف ريال سعودي	الحد الأدنى القانوني لرأس المال
١٠٠,٠٠٠	١٠٠,٠٠٠	

في ٣١ ديسمبر ٢٠١١ كان رأس مال الشركة أقل من رأس المال القانوني المطلوب. وقد تم إبلاغ المؤسسة بالامر.

شركة إيك السعودية للتأمين التعاوني - شركة مساهمة سعودية

إيضاحات حول القوائم المالية (تتمة)
في ٣١ ديسمبر ٢٠١١

٢٥- إدارة المخاطر (تتمة)

مخاطر العملات

تنتج مخاطر العملات من التغيرات في قيمة اداة مالية ما نتيجة للتغيرات في أسعار صرف العملات الأجنبية. تعتقد إدارة الشركة بوجود مخاطر قليلة لوقوع خسائر جوهرية نتيجة للتقلبات في أسعار صرف العملات الأجنبية، حيث أن عمليات التأمين وأنشطة المساهمين تتم بشكل رئيسي بالريال السعودي والدولار الأمريكي والمثبت سعره تجاه الريال السعودي.

مخاطر أسعار العملات

تنتج مخاطر أسعار العملات من احتمالية التغير في أسعار العملات و التي تؤثر تبعا على الربحية المستقبلية أو القيمة العادلة لهذه الأدوات المالية. إن إستثمارات الشركة المحتفظ بها حتى الإستحقاق معرضة لمثل هذه الأخطار.

إن الشركة عرضة لمخاطر القيمة العادلة لأسعار العمولة على ودائع المراجعة و السندات و المصنفة كودائع لأجل و إستثمارات محتفظ بها حتى الإستحقاق، على التوالي في قائمة المركز المالي. إن الإستثمارات سالفة الذكر يتم قياسها على أساس التكلفة في قائمة المركز المالي و لذا، لا يوجد أي تأثير لها على قائمة الدخل أو قائمة حقوق المساهمين.

وفقاً لأنظمة التأمين المعمول بها في المملكة العربية السعودية، فإن تحتفظ الشركة بوديعة مقيدة على أن لا تحصل على أي عمولات منها. تحد الشركة من مخاطر أسعار العملات على الأدوات المالية الأخرى وذلك بمراقبة التغير في أسعار العملات للعملات المسجلة بها النقدية وشبه النقدية والإستثمارات.

و فيما يلي الإستحقاق لبعض السندات المعرضة لمخاطر لأسعار العملات لعمليات التأمين في ٣١ ديسمبر ٢٠١١

عمليات التأمين

٢٠١١				
ألف ريال سعودي				
أقل من ٣ شهور	من ١ إلى ٥ سنوات	بدون إستحقاق محدد	الإجمالي	إستثمارات محتفظ بها حتى الإستحقاق
-	١٠,٠٠٠	-	١٠,٠٠٠	
-	١٠,٠٠٠	-	١٠,٠٠٠	
٢٠١٠				
ألف ريال سعودي				
أقل من ٣ شهور	من ١ إلى ٥ سنوات	بدون إستحقاق محدد	الإجمالي	إستثمارات محتفظ بها حتى الإستحقاق
-	١٠,٠٠٠	-	١٠,٠٠٠	
-	١٠,٠٠٠	-	١٠,٠٠٠	

شركة إياك السعودية للتأمين التعاوني - شركة مساهمة سعودية

إيضاحات حول القوائم المالية (تتمة)

في ٣١ ديسمبر ٢٠١١

٢٥- إدارة المخاطر (تتمة)

مخاطر أسعار العملات (تتمة)

تم تحديد الاستحقاق على الودائع على أساس الفترة المتبقية من تاريخ القوائم المالية إلى تاريخ الاستحقاق التعاقدية.

فيما يلي معدل الفائدة الفعال على العملات للأدوات المالية:

٢٠١١	٢٠١٠
عمليات التأمين	
الموجودات المالية بريال سعودي	٢,٨٠%
	٢,٠٧%

الجدول التالي يبين مدى حساسية قائمة عمليات التأمين من أي تغير محتمل في معدل الفائدة مع بقاء جميع المتغيرات الأخرى ثابتة:

٢٠١١	٢٠١٠
عمليات التأمين	ألف ريال سعودي
الريال السعودي	التأثير على الأرباح
الزيادة في معدل الفائدة ب ١٠٠ نقطة أساس	١٠٠
الانخفاض في معدل الفائدة ب ١٠٠ نقطة أساس	(١٠٠)

و فيما يلي الإستحقاق لبعض السندات المعرضة لمخاطر لأسعار العملات لعمليات التأمين في ٣١ ديسمبر ٢٠١١ و ٢٠١٠

٢٠١١				
ألف ريال سعودي				
أقل من ٣ شهور	من ١ إلى ٥ سنوات	بدون إستحقاق محدد	الإجمالي	إستثمارات
-	٤,٩٨٠	-	٤,٩٨٠	
-	٤,٩٨٠	-	٤,٩٨٠	
-	٤,٩٨٠	-	٤,٩٨٠	
٢٠١٠				
ألف ريال سعودي				
أقل من ٣ شهور	من ١ إلى ٥ سنوات	بدون إستحقاق محدد	الإجمالي	إستثمارات
-	٤,٩٨٠	-	٤,٩٨٠	
-	٤,٩٨٠	-	٤,٩٨٠	
-	٤,٩٨٠	-	٤,٩٨٠	

تم تحديد الاستحقاق على الودائع على أساس الفترة المتبقية من تاريخ القوائم المالية إلى تاريخ الاستحقاق التعاقدية.

شركة إيباك السعودية للتأمين التعاوني - شركة مساهمة سعودية

إيضاحات حول القوائم المالية (تتمة)

في ٣١ ديسمبر ٢٠١١

٢٥ - إدارة المخاطر (تتمة)

مخاطر أسعار العملات (تتمة)

فيما يلي معدل الفائدة الفعال على العملات للأدوات المالية:

٢٠١١	٢٠١٠
١,٦٣%	٢,٥٦%
عمليات المساهمين	
الموجودات المالية بريال سعودي	

الجدول التالي يبين مدى حساسية قائمة عمليات التأمين من أي تغير محتمل في معدل الفائدة مع بقاء جميع المتغيرات الأخرى ثابتة:

٢٠١١	٢٠١٠
ألف ريال سعودي	ألف ريال سعودي
التأثير على الأرباح	التأثير على الأرباح
٥٠	٥٠
الزيادة في معدل الفائدة ب ١٠٠ نقطة أساس	
٥٠	٥٠
الانخفاض في معدل الفائدة ب ١٠٠ نقطة أساس	

المخاطر المالية

الأدوات المالية الرئيسية للشركة هي المستحقات الناشئة عن وثائق التأمين، المستحق من أطراف ذات علاقة، الإحتياطي النظامي، النقد وما في حكمه، المطالبات تحت التسوية وبعض الموجودات والمطلوبات الأخرى.

مخاطر السوق

تتمثل مخاطر السوق في المخاطر الناتجة عن تذبذب قيمة أداة مالية ما نتيجة للتقلبات في أسعار السوق سواء كانت هذه التغيرات ناتجة عن عوامل خاصة بهذه الورقة المالية أو بالجهة المصدرة لها أو بأية عوامل أخرى مؤثرة في كافة الأوراق المالية المتداولة بالسوق.

تتعرض الشركة لمخاطر السوق بالنسبة لإستثماراتها. تحد الشركة من مخاطر السوق من خلال الإحتفاظ بمحفظة متنوعة من الأوراق المالية والمراقبة المستمرة للتطورات في سوق الأسهم والسندات. كما تقوم الشركة بمراقبة العوامل الرئيسية التي تؤثر في التغيرات في سوق الأسهم والسندات بما في ذلك القيام بتحليل الأداء التشغيلي والمالي للشركات المستثمر فيها.

إن التغير بنسبة ٥% في صافي قيمة أصول الصناديق سوف يؤثر على عمليات المساهمين بقيمة ٩٤٤ ألف ريال سعودي (٩٤٦ ألف ريال سعودي ٢٠١٠) وعلى عمليات التأمين بقيمة ٣٤١ ألف ريال سعودي (٤١٠ ألف ريال سعودي ٢٠١٠).

إن التغير بنسبة ٥% في صافي قيمة أصول الصناديق مصنفة كإستثمارات متاحة للبيع سوف يؤثر على قائمة حقوق المساهمين بقيمة ٩٢٣ ألف ريال سعودي (٩١٠ ألف ريال سعودي ٢٠١٠) ..

شركة إياك السعودية للتأمين التعاوني - شركة مساهمة سعودية

إيضاحات حول القوائم المالية (تتمة)

في ٣١ ديسمبر ٢٠١١

٢٥- إدارة المخاطر (تتمة)

مخاطر الائتمان

تتمثل مخاطر الائتمان في عدم مقدرة طرف ما على الوفاء بالتزاماته مما يؤدي إلى تكبد الطرف الآخر لخسارة مالية.

إن جميع أنشطة عقود التأمين الخاصة بالشركة داخل المملكة العربية السعودية.

بالنسبة لكافة فئات الموجودات المالية المكتتة من قبل الشركة، عدا تلك المتعلقة باتفاقيات إعادة التأمين المبينة في مخاطر إعادة التأمين أعلاه، فإن مخاطر الائتمان القصوى للشركة تمثل القيمة الدفترية المفصّل عنها في القوائم المالية بتاريخ قائمة المركز المالي.

تقوم الشركة بالحد من مخاطر الائتمان المتعلقة بالعملاء وذلك بوضع حدود للإئتمان لكل عميل، ومراقبة الذمم المدينة القائمة. وتوسع الشركة للحد من مخاطر الائتمان فيما يتعلق بالأطراف الأخرى من خلال الاحتفاظ بودائع لدى البنوك ذات سمعة جيدة.

يتم وضع إعادة التأمين مع أطراف تتمتع بتصنيف ائتماني جيد ويمنع تركيز الخطر بإتباع السياسات و الحدود المقترحة لجميع الأطراف من أعضاء مجلس الإدارة. إن هذه الحدود تخضع للفحص بشكل اعتيادي. في كل تاريخ للتقارير، تقوم الإدارة بتقييم مدى الكفاءة الائتمانية لشركات إعادة التأمين وعلى أساسها يتم تحديث استراتيجيات التعامل مع هذه الشركات و التأكد من البديل المناسب للخفض.

الجدول أدناه يبين أقصى خطر للإئتمان على عناصر قائمة المركز المالي :

٢٠١٠	٢٠١١	عمليات التأمين
ألف ريال سعودي	ألف ريال سعودي	
٣٧,٦٨٩	٤٣,٥٦٠	النقد وما في حكمه
١٠,٠٠٠	٢٣,٩٩٣	ودائع لأجل
٣٧,٢٩٧	٣٩,٦٥٠	صافي الأقساط المدينة
١٠,٠٠٠	١٣,٦٩٧	إستثمارات محتفظ بها للإستحقاق
٣,٦٨٢	٧,٤٥٧	ذمم مدينة لمعيدي التأمين
١,٨٨٩	٢,٣٢٠	ذمم مدينة أخرى (إيضاح ٩)
١٠٠,٥٥٧	١٣٠,٦٧٧	
٢٠١٠	٢٠١١	عمليات المساهمين
ألف ريال سعودي	ألف ريال سعودي	
٤٢,٥٣٥	٢٩,٣٧٣	النقد وما في حكمه
-	١٠,٠٠٠	ودائع لأجل
٢٠,١٣٢	٢٠,٣٨٥	إستثمارات متاحة للبيع
٤,٩٨٠	٨,٧٢٢	إستثمارات محتفظ بها للإستحقاق
٤,٣٢٦	٦,٨١٨	مستحق من عمليات التأمين
٤٥	٧٩	ذمم مدينة أخرى (إيضاح ٩)
٧٢,٠١٨	٧٥,٣٧٧	

شركة إياك السعودية للتأمين التعاوني - شركة مساهمة سعودية

إيضاحات حول القوائم المالية (تتمة)

في ٣١ ديسمبر ٢٠١١

٢٥- إدارة المخاطر (تتمة)

مخاطر السيولة

تتمثل مخاطر السيولة في الصعوبات التي تواجهها الشركة في توفير الأموال اللازمة للوفاء بالتعهدات المتعلقة بالتزاماتها المالية.

يتم مراقبة متطلبات السيولة يومياً، وتقوم الإدارة بالتأكد من توفر السيولة الكافية للوفاء بالتزاماتها حال نشوئها.

جميع الموجودات والمطلوبات المالية يتوقع لها أن تتحقق وتسد، على التوالي خلال ١٢ شهراً من تاريخ التقرير، فيما عدا الوديعة النظامية، والتي ليس لها محددات (أنظر إيضاح ٩)، والموجودات المحتفظ بها حتى تاريخ الإستحقاق، والمتوقع أن يحتفظ بها حتى تاريخ إستحقاقها كما ذكر في الإيضاح ٦ (ب). جميع المطلوبات المالية ليست مرتبطة بفوائد.

٢٦- القيم العادلة للأدوات المالية

القيمة العادلة هي القيمة التي يتم بموجبها مبادلة أصل أو سداد إلزام في معاملة تتم بين أطراف راغبة في ذلك وبشروط تعامل عادلة.

تتكون الموجودات المالية للشركة من النقد وما في حكمه، الاستثمارات، ذمم أقساط تأمين المدينة، وذمم مدينة لمعيدي التأمين ومبالغ مستحقة من جهة ذات علاقة و المبالغ المدفوعة مقدماً و الذمم المدينة الأخرى بينما تتكون المطلوبات المالية من مطالبات تحت التسوية و تعويضات حملة الوثائق و ذمم دائنة لمعيدي التأمين مبالغ مستحقة الدفع ومطلوبات أخرى ومبالغ مستحقة لجهات ذات علاقة.

لا تختلف القيم العادلة للأدوات المالية بشكل مادي عن قيمتها الدفترية.

تحديد القيمة العادلة والتسلسل الهرمي للقيمة العادلة

تستخدم الشركة التسلسل الهرمي التالي عند تحديد والإفصاح عن القيمة العادلة للأدوات المالية: المستوى الأول: الأسعار المعلنة في الأسواق النشطة لنفس الأداة المالية (بدون تعديل أو دعم).

المستوى الثاني: الأسعار المعلنة في الأسواق النشطة للموجودات والمطلوبات المالية المشابهة أو طرق تسعير أخرى والتي تكون فيها جميع المعطيات الجوهرية مبنية على معلومات ملحوظة من السوق.

المستوى الثالث: طرق التسعير التي لا تكون فيها جميع المعطيات الجوهرية مبنية على معلومات ملحوظة من السوق.

شركة إياك السعودية للتأمين التعاوني - شركة مساهمة سعودية

إيضاحات حول القوائم المالية (تتمة)
في ٣١ ديسمبر ٢٠١١

٢٦- القيم العادلة للأدوات المالية (تتمة)

الجدول أدناه يمثل الأدوات المالية بقيمتها العادلة في ٣١ ديسمبر ٢٠١١ و ٢٠١٠ :

٢٠١١	المستوى الأول	المستوى الثاني	المستوى الثالث	الاجمالي
ألف ريال سعودي	ألف ريال سعودي	ألف ريال سعودي	ألف ريال سعودي	ألف ريال سعودي
إستثمارات يتم قيد التغير في قيمتها العادلة في قائمة الدخل				
- حملة الوثائق	٣,٠٧٧	-	-	٣,٠٧٧
- المساهمين	٣,٢٦٩	-	-	٣,٢٦٩
-	-	-	-	-
إستثمارات متاحة للبيع	١٨,٤٦٢	-	١,٩٢٣	٢٠,٣٨٥
- المساهمين	٢٤,٨٠٨	-	١,٩٢٣	٢٦,٧٣١
الإجمالي				

٢٦- القيم العادلة للأدوات المالية (تتمة)

٢٠١٠	المستوى الأول	المستوى الثاني	المستوى الثالث	الاجمالي
ألف ريال سعودي	ألف ريال سعودي	ألف ريال سعودي	ألف ريال سعودي	ألف ريال سعودي
إستثمارات يتم قيد التغير في قيمتها العادلة في قائمة الدخل				
- حملة الوثائق	٨,٠٩٧	-	-	٨,٠٩٧
- المساهمين	٣,٢٥٧	-	-	٣,٢٥٧
-	-	-	-	-
إستثمارات متاحة للبيع	١٨,٢٠٩	-	١,٩٢٣	٢٠,١٣٢
- المساهمين	٢٩,٥٦٣	-	١,٩٢٣	٣١,٤٨٦
الإجمالي				

٢٧- أرقام مقارنة

تم إعادة تبويب بعض أرقام المقارنة للفترة السابقة بما يتماشى مع تبويب الفترة الحالية.

٢٨- اعتماد القوائم المالية

اعتمدت هذه القوائم المالية من قبل مجلس الإدارة بتاريخ ٢٦ ربيع الأول ١٤٣٣ هـ الموافق ١٨ فبراير ٢٠١٢ م.