

تقرير مجلس الإدارة

الى الجمعية العمومية العادية (٤٥) لمساهمي الشركة

المزمع عقدها عصر يوم الاربعاء ١٥ ربيع الاخر ١٤٣١ هـ الموافق ٣١ مارس ٢٠١٠ ميلادي

حضرات المساهمين الكرام

السلام عليكم ورحمة الله وبركاته

يسر مجلس إدارة شركتكم أن يرحب بكم في اجتماع جمعيتكم العامة العادية (٤٥) ويتشرف أن يعرض على حضراتكم في اجتماعكم هذا تقريره السنوي عن العام المالي المنتهي في ٣١/١٢/٢٠٠٩ ميلادي موضحا به نشاط الشركة من الجبس البودرة والألواح الجبسية وبعض منتجات الجبس الثانوية ، وما حققته من نتائج طيبة خلال العام ومرفقا به القوائم المالية المدققة من مراجعي حسابات الشركة لعام ٢٠٠٩ ميلادي (مكتب السويلم والعزيزان محاسبون ومراجعون قانونيون) ويسر مجلس الإدارة الاستماع إلى استفساراتكم و آرائكم الهادفة لما فيه خير ومصصلحة شركتكم .. آملين أن نكون قد وفقنا في أداء المهمة المناطة بنا من قبلكم .

الأخوان الكرام :

يسرنا أن نبلغكم بما تحقق من إنجازات هذا العام المنصرم ٢٠٠٩ ميلادي حيث تم والله الحمد اكتمال كافة مشروعات التوسعة وتشغيلها للإنتاج التجاري .. وهذا يؤكد أن إنتاج مصانع الشركة يغطي حاجة الأسواق المحلية والمجاورة بمنطقة الخليج وأسواق الأردن وسوريا ولبنان والعراق كما يتم تلبية طلبات العملاء من منتجاتنا فور استلام هذه الطلبات دون تأخير .

ونوضح لحضراتكم أن الطاقات الإنتاجية الحالية لمصانع شركتكم ٣٢٠٠ طن يوميا من الجبس البودرة و ٢٤ مليون متر مربع من الألواح الجبسية سنويا موزعة كما يلي في الرياض ١٢٠٠ طن يوميا من الجبس البودرة وستة مليون متر مربع سنويا من الألواح الجبسية .. ومصانع ينبع بالهيئة الملكية ١٠٠٠ طن من الجبس البودرة يوميا وستة مليون متر مربع سنويا من الألواح الجبسية .. ومصانع الدمام الطاقة الإنتاجية ١٠٠٠ طن من الجبس البودرة يوميا و اثني عشر مليون متر مربع من الألواح الجبسية سنويا .. بالإضافة إلى مصنع جبس ألفا / بيتا وذلك لإنتاج الأنواع التالية (الجبس السيراميك / الجبس الطبي / جبس غراء / جبس تشكيل / جبس صلب للواجهات / جبس سريع الشك / جبس عالي المقاومة) .. مع ملاحظة أنه تم إيقاف مصنع املاح طاقته ٢٠٠ طن يوميا من الجبس البودرة وذلك لعدم جدوى تشغيله حاليا والاستفادة من العمالة الموجودة به في تشغيل مصانع الرياض وينبع والدمام .

كما يسرنا أن نهنئكم ونهنئ أنفسنا بما تحقق هذا العام من نتائج ايجابية جيدة حيث بلغ صافي الربح ٩٢,٥٥٤,٤٨٣ ريال قبل خصم الزكاة الشرعية حيث بلغت الزكاة الشرعية ٣,٩٩٣,٩٠٥ ريال وهذه النتائج المحققة

الاجمالي	٢٠٢,٧٣٨,٧٤٨	٢٥٩,٩٩٣,٤٦٥	-	٢٢	%
----------	-------------	-------------	---	----	---

وكانت تفاصيل هذه المبيعات كما يلي :

أ - مبيعات المنتجات الرئيسية :

المنتجات	العام الحالي ٢٠٠٩	العام السابق ٢٠٠٨	النسبة
مبيعات جبس البودرة	١٠٢,٨٣٦,٩٩٠	١١٠,٨٨٦,٥٩٣	٧,٢٦ %
مبيعات الحوائط الجبسية	٩٦,٨٣٩,٥٠٩	١٤٤,٨٣٢,٠٤٤	٣٣,١ %
الاجمالي	١٩٩,٦٧٦,٤٩٩	٢٥٥,٧١٨,٦٣٧	٢١,٩ %

ب - مبيعات المنتجات الثانوية :

المنتجات	العام الحالي ٢٠٠٩	العام السابق ٢٠٠٨	النسبة
مبيعات جبس الرش والاصق	٣٦٢,٠٠٠	٣٢٧,٨٥٠	١٠,٤ %
مبيعات بودرة الطرطشة والجبس الزراعي	--	٣٦٤,٣٣٣	١٠٠ %
مبيعات البلاطات والالواح مقلد	--	--	%
مبيعات الزخارف الجبسية	١,٣٤١	٣,٧١٧	٦٣,٩٢ %
مبيعات حجر جبس مكسود	٢,٦٦٨,٩٠٨	٣,٥٧٨,٩٢٨	٢٥,٤٣ %
الاجمالي	٣,٠٣٢,٢٤٩	٤,٢٧٤,٨٢٨	٢٩ %
الإجمالي الكلي للمبيعات	٢٠٢,٧٠٨,٧٤٨	٢٥٩,٩٩٣,٤٦٥	٢٢ %

ثالثاً: الاستثمارات :

١) الشركة القطرية السعودية لصناعة الجبس :

تمتلك شركتكم ثلث أسهم هذه الشركة البالغ ٤٠ مليون ريال قطري .. وقد حققت الشركة القطرية ارباح ١,٢٠٠,٢٩٣ ريال قطري للسنة المالية المنتهية في ٢٠٠٨/١٢/٣١ مدي ولم يتم توزيع ارباح .

٢) شركة أسمنت تبوك :

تمتلك شركتكم ٧٧,١٤٢ سهم بالغ قيمتها ٦٠٠ ألف ريال عند التأسيس في شركة اسمنت تبوك .

٣) شركة عبر الخليج للاستثمار الصناعي (سلطنة عمان) :

تمتلك شركتكم فيها ١,٨٤٤,٢٦٢ سهم القيمة الاسمية ١٨٤,٤٢٦ ريال عماني .

٤) شركة الكيان للبتروكيماويات :

تمتلك شركتكم في شركة كيان للبتروكيماويات عدد مليون سهم حيث ساهمت شركة الجبس في تأسيس شركة الكيان للبتروكيماويات بمبلغ عشرة ملايين ريال قيمة مليون سهم .. وقد تم سداد كامل قيمة المساهمة نقدا .. بالإضافة إلى ٦% من قيمة المساهمة رسوم تطوير المشروع .

٥) مساهمات في اراضي :

سبق أن ساهمت شركتكم بمبلغ عشرة ملايين ريال مع مكتب الشيخ حمد بن إبراهيم القاسم العقاري في ارض في موقع ممتاز على طريق خريص وهناك مؤشرات لارتفاع قيمة هذه الأرض بشكل ملحوظ عند تقسيمها وعرضها للبيع .. وذلك تمشيا مع توصيات المجلس باستثمار السيولة النقدية الموجودة في الشركة .

رابعاً : الارتباطات والالتزامات :

١) قرض صندوق التنمية الصناعية السعودي :

تم خلال عام ٢٠٠٧ مبدئ توقيع عقد قرض رقم (٢٠٠٨) مع صندوق التنمية الصناعية السعودي منح بموجبه للشركة مبلغ (٤٨,٧٠٠,٠٠٠ ريال) لتمويل مشروع توسعة مصانع الشركة لإنتاج الجبس والحوائط الجبسية بالدمام بالمنطقة الشرقية وبضمان (رهن) أصول المشروع بالدمام للصندوق ، وقد تسلمت الشركة من هذا القرض حتى نهاية العام الحالي مبلغ إجمالي قيمته (٤٥,٢٠٠,٠٠٠ ريال) وذلك بعد خصم أتعاب الصندوق والبالغ قيمتها ٣,٥٠٠,٠٠٠ ريال .

* سيبدأ سداد القسط الأول بتاريخ ١٥/٢/١٤٣١ هـ بمبلغ ٢,٠٠٠,٠٠٠ ريال

* سيبدأ سداد القسط الثاني بتاريخ ١٥/٨/١٤٣١ هـ بمبلغ ٣,٠٠٠,٠٠٠ ريال

٢) الارتباطات والالتزامات المحتملة والضمانات المقدمة من الغير :

أ - يوجد للشركة ارتباطات مالية هامة قائمة حتى ٢٠٠٩/٢/٣١ ميلادي تتمثل في عقود تجارب وتشغيل مصنع جبس وحوائط الدمام بقيمة قدرها ١,٢٠٠,٠٠٠ يورو .

ب - خطابات ضمان صادرة للغير قائمة حتى ٢٠٠٩/١٢/٣١ ميلادي بقيمة قدرها ١,٧٠٠,٠٠٠ ريال .

ج - حصلت الشركة على ضمانات من الغير بلغ اجماليها ٢٥,٣٠١,٤٤٥ ريال البعض منها مقدم من عملاء الشركة مقابل تسهيلات ائتمانية ، والأخر مقابل الدفعات التي سددتها الشركة مقدما للموردين لأعمال جاري تنفيذها .

خامساً : المشروعات والرأسالية :

بناءً على توصيات مجلس الإدارة والرغبة في تطوير مصنع الخليج لإنتاج الجبس بالدمام والاستفادة منه تعاقدت

شركتكم مع شركة فرنسية على توريد مصنع لإنتاج أنواع متعددة من الجبس لها رواج في الأسواق المحلية وأسواق الخليج ذات قيمة شرانية مرتفعة ، وسيكون لها مردود إيجابي بإذن الله على نتائج الشركة في المستقبل من هذه الأنواع (جبس يستخدم في إنتاج السيراميك / جبس طبي / جبس الغراء / جبس التشكيل / جبس صلب للواجهات / جبس سريع الشك وعالي المقاومة) وجاري تركيب هذا المصنع والذي سيبدأ إنتاجه بإذن الله في النصف الثاني من هذا العام .
وإدارة الشركة تعمل دائما على تحديث المصانع وذلك لمواكبة التطوير وأيضا دعما لأرباح الشركة وتطورها على المدى البعيد بإذن الله .

سادسا : المخاطر التي تواجه الشركة :

لا تواجه الشركة أي مخاطر بصفة عامة .. وإدارة الشركة تسعى دائما لتطوير وتحديث مصانعها في ظل المنافسة الشديدة الموجودة حاليا سواء بإنشاء مصانع في مناطق التوزيع داخل المملكة وخارجها (دول الخليج) وكذلك فتح الاستيراد بتطبيق اتفاقية التجارة الحرة وما يتبعها من تخفيف الجمارك وكذلك فتح مجال للاستثمارات الاجنبية وكذلك ارتفاع اسعار المواد المستخدمة في الإنتاج وعدم استقرار اسعار اليورو .

سابعا : اجتماعات مجلس الادارة التي عقدت خلال السنة المالية ٢٠٠٩ م

عدد الاجتماعات	اسم عضو مجلس الإدارة	عدد الاجتماعات	عدد الاجتماعات
٦	رئيس مجلس الإدارة	٦	حضور بالكامل
٦	عضو مجلس الإدارة المنتدب والمدير العام	٦	حضور بالكامل
٦	عضو مجلس الإدارة ورئيس لجنة المراجعة	٦	حضور بالكامل
٦	عضو مجلس الإدارة وعضو اللجنة التنفيذية	٦	حضور بالكامل
٦	عضو مجلس الإدارة	٦	حضور بالكامل
٦	عضو مجلس الإدارة وعضو لجنة المراجعة	٦	حضور بالكامل
٦	عضو مجلس الإدارة	٦	حضور بالكامل
٦	عضو مجلس الإدارة وعضو اللجنة التنفيذية	٦	حضور بالكامل
٦	عضو مجلس الإدارة وعضو اللجنة التنفيذية	٦	حضور بالكامل

• طبقا للمادة (٢٣) من النظام الاساسي للشركة " يجتمع مجلس الادارة ستة مرات على الاقل خلال السنة المالية الواحدة " .

ثامنا : جميع أعضاء مجلس الادارة ملتزمين بأن لا يشغل عضو مجلس الإدارة أكثر من عضوية خمس شركات مساهمة في أن واحد .

الشركات الاخرى المتولي بها عضو مجلس ادارة				اسم العضو
الأولى	الثانية	الثالثة	الرابعة	
اسمنت اليمامة	شركة نادك	--	--	فهد بن ثنيان الثنيان

تاسعا : نسبة تملك اعضاء مجلس الادارة وكبار التنفيذيين وزوجاتهم واولادهم القصر في أسهم الشركة :

عدد الأسهم والنسبة أول العام		التغير في الأسهم والنسبة		التغير في الأسهم والنسبة نهاية العام	
١	عبد الله بن فهد الثنيان	١,٠٤٧,٩٥٣	سهم	٣,٣١	%
٢	ثنيان بن فهد الثنيان	٣,٢٦٧,٤٤٠	سهم	١٠,٣٢	%
٣	محمد بن حميد العيسى	٣٣٧,٥٩٣	سهم	١,٠٧	%
٤	عبد الرحمن بن سليمان الرويشد	١,٦٦٦	سهم	٠,٠٠٥	%
٥	د. ابراهيم بن عيسى العلي العيسى	١,٣٣٣	سهم	٠,٠٠٤	%
٦	داود بن سليمان السبتي	١,٣٣٣	سهم	٠,٠٠٤	%
٧	احمد بن عبد الله الثنيان	١٤,٤٨١	سهم	٠,٠٠٤	%
٨	فهد بن ثنيان الثنيان	١٠٩,٩٤٦	سهم	٠,٣٥	%
٩	ناصر بن زياد الرزوق	١,٣٣٣	سهم	٠,٠٠٤	%

عاشرا : عقود ذوي العلاقة مع الشركة

تقر الشركة بعدم وجود عقود لاعضاء مجلس الادارة وكبار الموظفين التنفيذيين وذوي العلاقة مع الشركة عام ٢٠٠٩ ميلادي .

احدى عشر : تعويضات ومكافآت مدفوعة لاعضاء المجلس وكبار التنفيذيين بالشركة :

تضمنت القوائم المالية عن بعض المخصصات لمصلحة موظفي الشركة خلال العام المالي ٢٠٠٩ ميلادي .

رواتب وتعويضات	البدلات	مكافأة دورية وسنوية	خطط تحفيزية	تعويضات ومزايا عينية اخرى تدفع بشكل شهري او سنوي
٣٧٢,٠٠٠				
٢٤٠,٠٠٠	٦٦,٠٠٠	١٠,٠٠٠		
٨٢,٠٨٠	٢٦,٥٢٠	٣,٤٢٠		
لا يوجد	لا يوجد	لا يوجد	لا يوجد	لا يوجد
١٥٥,٥٨٠	٤٤,٨٩٥	٦,٤٨٣		
١٠٢,٠٠٠	٣١,٥٠٠			

اثني عشر : اللجان :

(١) لجنة المراجعة

- ١ محمد بن حميد العيسى رئيس لجنة المراجعة
٢ داود بن سليمان السبتي عضو لجنة المراجعة

٢) لجنة الترشيحات والمكافآت

- ١ داود بن سليمــــــــــــــــان السبتي
- ٢ احمد بن عبد الله التنيــــــــــــــــان
- ٣ فهد بن ثنيان التنيــــــــــــــــان

٣) اللجنة التنفيذية :

- ١ عبد الرحمن بن سليمان الرويشــــــــــــــــد
- ٢ فهد بن ثنيان التنيــــــــــــــــان
- ٣ ناصر بن زيــــــــــــــــد الرزوق

ثالث عشر : أتعاب مجلس الإدارة

يود مجلس الإدارة أن يوضح لحضراتكم أن رئيسه وأعضاءه لم يتقاضوا مخصصات أو مزايا بخلاف الآتي:

- ١- المبالغ التي حددها القرار الوزاري رقم ١٠٧١ بتاريخ ١٤١٢/١١/٥ مبره والموضحة في اقتراح توزيع الأرباح المعروض على حضراتكم .
- ٢- المرتبات الشهرية والبدلات التي تقاضاها عضو مجلس الإدارة المنتدب والمدير العام والتي بلغت هذا العام ٢٠٠٩ مبدئياً :

٣٧٢,٠٠٠ ريال (فقط ثلاثمائة واثنتين وسبعون الف ريال)

(مع العلم انه لا يتقاضى أي مميزات خارج ما نص عليه النظام)

رابع عشر : سياسة توزيع الارباح :

طبقاً للنظام الاساسي للشركة الصادر بموجب المرسوم الملكي رقم ٢٣٤٨/٥/٥ وتاريخ ١٣٨٧/٩/١٨ مبره وقرار مجلس الوزراء رقم ١١١ وتاريخ ١٣٧٨/٩/٩ مبره والذي ينص على :
المادة (٤٧) : يجري توزيع الارباح السنوية على المساهمين بعد خصم الاستهلاكات وجميع المصروفات والتكاليف الاخرى والزكاة على الوجه التالي :

- ١) يجنب ١٠% (عشرة في المائة) من الارباح الصافية لتكوين احتياطي نظامي ويجوز للجمعية العامة وقف هذا التجنيب متى بلغ الاحتياطي المذكور نصف رأس المال ، ويستخدم الاحتياطي المذكور في تغطية خسائر الشركة أو في زيادة رأس المال .
- ٢) يوزع من الباقي بعد ذلك دفعة أولى للمساهمين تعادل ٥% (خمسة في المائة) من رأس المال المدفوع .
- ٣) يخصص بعد ذلك ١٠% (عشرة في المائة) من الباقي لمكافأة اعضاء مجلس الادارة .
- ٤) يوزع الباقي بعد ذلك على المساهمين ، ويجوز للجمعية العامة العادية أن تقرر تكوين احتياطيات أو مخصصات

أخرى ، على أنه من الجائز بناء على اقتراح مجلس الإدارة أن ترحل هذه الأرباح أو جزء منها إلى العام التالي أو تخصص كاملة أو يخصص جزء منها لاستهلاك الأسهم أو إنشاء احتياطي للطوارئ أو احتياطي للاستهلاك غير العاديين .

المادة (٤٨) : تدفع حصص الأرباح إلى المساهمين في المكان والمواعيد التي يحددها مجلس الإدارة .

خامس عشر : صافي الربح والتوزيع المقترح :

الحمد لله لقد بلغ صافي الربح المحقق لهذا العام ٢٠٠٩ مبدئي قبل خصم الزكاة الشرعية ٩٢,٥٥٤,٤٨٣ ريال مقابل ١١٥,٣٤٨,٨٣٨ ريال في العام السابق ٢٠٠٨ مبدئي .

** ويقترح مجلس الإدارة على حضراتكم توزيعه على النحو التالي:

صافي الربح قبل خصم الزكاة الشرعية	ريال	٩٢,٥٥٤,٤٨٣
يخصم : الزكاة الشرعية	ريال	٣,٩٩٣,٩٠٥
صافي الربح بعد خصم الزكاة الشرعية	ريال	٨٨,٥٦٠,٥٧٨
يخصم : ١٠ % احتياطي نظامي	ريال	٨,٨٥٦,٠٥٨
البقي	ريال	٧٩,٧٠٤,٥٢٠
يخصم : توزيع دفعة اولي للمساهمين ٥ % من رأس المال	ريال	١٥,٨٣٣,٣٣٣
البقي	ريال	٦٣,٨٧١,١٨٧
يخصم : مكافأة أعضاء مجلس الإدارة	ريال	١,٨٠٠,٠٠٠
البقي	ريال	٦٢,٠٧١,١٨٧
يضاف : أرباح مبقاة من العام السابق	ريال	٣٢,٨٧٧,٢٧٥
الاجمالي	ريال	٩٤,٩٤٨,٤٦٢
يخصم : حصة ثانية للمساهمين بواقع ٢٠ % من رأس المال	ريال	٦٣,٣٣٣,٣٣٤
الأرباح المبقاة آخر العام	ريال	٣١,٦١٥,١٢٨

سادس عشر : اقرار المراجعة الداخلية والجزاءات والعقوبات :

- ١) تفر المراجعة الداخلية بشركة الجبس الاهلية بانه تم اعداد الحسابات المالية للعام المالي المنتهي في ٢٠٠٩/١٢/٣١ مبدئي بالشكل الصحيح وان نظام الرقابة الداخلية اعد على أسس سليمة وتم تنفيذه بفعالية وتمت المراجعة وفقا لمعايير المراجعة المتعارف عليها من فحص واجراءات اخرى ضرورية تتفق مع نظام الشركات والنظام الاساسي للشركة وأنه لا يوجد أي شك يذكر بشأن قدرة الشركة على مواصلة نشاطها .
- ٢) كما انه تم إعداد القوائم المالية للشركة كما في ٢٠٠٩/١٢/٣١ مبدئي وفقا لمعايير المحاسبة الصادرة من الهيئة السعودية للمحاسبين القانونيين وبشكل يظهر عدالة المركز المالي لها .

٣) ويظهر من تقرير مراجعي الحسابات بان القوائم المالية خالية من أية اخطاء جوهرية ولا يوجد أية تحفظات عليها .

٤) كما انه لا يوجد أي عقوبة او جزاء أو قيد احتياطي مفروض على الشركة من الهيئة أو من أي جهة اشرافيه أو تنظيمية أو قضائية اخرى .

سابع عشر :

لائحة حوكمة الشركات الصادرة عن هيئة السوق المالية بتاريخ ١٤٢٧/١٠/٣١ هـ

الموافق ٢٠٠٦/١١/١٣ هـ :

تقوم الشركة بتطبيق الاحكام الواردة في لائحة حوكمة الشركات ، بما يتوافق مع النظام الاساسي للشركة ونظام الشركات الصادر من وزارة التجارة لاسيما فيما يتعلق بحقوق المساهمين والالتزام بالاجراءات المتعلقة بالافصاح والشفافية ، على نحو يكفل تطبيق معيار الافصاح والشفافية .

ويسر مجلس الإدارة أن يقدم إليكم بالمقترحات التالية:

- ١) الموافقة على تقرير مجلس الإدارة عن السنة المالية المنتهية في ٢٠٠٩/١٢/٣١ هـ .
- ٢) الموافقة على المركز المالي في ٢٠٠٩/١٢/٣١ هـ وقائمة الدخل عن السنة المالية المنتهية في نفس التاريخ .
- ٣) إبراء ذمة اعضاء مجلس الادارة عن العام المالي ٢٠٠٩ هـ .
- ٤) الموافقة على توزيع الأرباح حسب اقتراح مجلس الإدارة بواقع ٢,٥ ريال للسهم أي ٢٥ % من رأس المال وذلك اعتبارا من الخميس ٢٠١٠/٤/٢٩ هـ الموافق ١٤٣١/٥/١٥ هـ وسوف تكون أحقية الارباح للمساهمين المالكين لاسهم الشركة يوم اقرار الجمعية لتوزيع الارباح .
- ٥) اختيار مجلس الادارة للدورة القادمة .
- ٦) اختيار مراجع الحسابات المرشح من قبل لجنة المراجعة لمراجعة حسابات الشركة للعام المالي ٢٠١٠ هـ (والبيانات المالية الربع سنوية) وتحديد أتعابه .

ومجلس الإدارة لا يسعه إلا أن يشكركم على تلبية دعوته بحضوركم للجمعية وعلى ثققتكم التي أوليتموها إياه ، سائلين المولى الكريم أن يحفظ لهذه البلاد أمنها ورخائها تحت قيادة خادم الحرمين الشريفين الملك عبد الله بن عبدالعزيز وولي عهده الأمين وزير الدفاع والطيران والمفتش العام صاحب السمو الملكي الأمير سلطان

بن عبدالعزيز النائب الثاني وزير الداخلية صاحب السمو الملكي الامير نايف بن عبد العزيز وحكومتهم الرشيدة وأن يوفقهم جميعاً لما فيه الخير والازدهار لوطننا الغالي .

كما يتقدم مجلسكم بالشكر والتقدير لحكومتنا الرشيدة التي تولي الصناعات الوطنية ما تستحقه من الدعم والتشجيع وكذلك يشكر المجلس جميع عملاء الشركة داخل وخارج المملكة على ثقتهم وحسن اختيارهم لمنتجات الشركة كما لا يفوت المجلس أيضاً أن يشيد بالمجهودات التي يبذلها عضو مجلس الادارة المنتدب والمدير العام وكافة العاملين بالشركة والتي كان لها الأثر الكبير فيما حققتة الشركة من نتائج طيبة .

والله اعلم

مجلس الإدارة

تطور شركة الجبس الاحلية من عام 2002 حتى عام 2009

عام 2009	عام 2008	عام 2007	عام 2006	عام 2005	عام 2004	عام 2003	عام 2002
----------	----------	----------	----------	----------	----------	----------	----------

أولا: الرقعة

202,708,748	259,993,465	223,275,041	256,913,521	268,517,967	217,938,521	186,631,809	163,404,551
88,560,578	112,315,141	94,845,061	128,142,531	130,814,447	106,921,268	87,270,791	79,709,689
79,166,667	79,166,667	79,166,667	71,250,000	95,000,000	80,750,000	71,250,000	40,000,000

صافي المبيعات

صافي الربح بعد الزكاة

الأرباح الموزعة

مقترح

ثانيا: الملكية

474,285,096	457,632,391	447,229,915	415,481,045	362,064,362	323,193,555	291,268,322	277,047,531
316,666,667	316,666,667	316,666,667	237,500,000	237,500,000	237,500,000	237,500,000	200,000,000
31,666,667	31,666,667	31,666,667	23,750,000	4,750,000	4,750,000	4,750,000	4,000,000
0	0	0	79,166,667	0	0	37,500,000	0

حقوق الملكية

رأس المال المدفوع

عدد الاسهم

زيادة رأس المال

ثالثا: الاستثمار

860,622,844	819,621,628	790,022,728	700,838,026	633,470,345	606,754,966	566,466,956	534,488,372
731,151,155	731,065,511	724,524,775	712,836,504	629,606,069	582,474,474	521,910,435	490,268,326
47,800,000	0	38,960,000	0	0	12,375,000	23,375,000	33,375,000

رأس المال المستثمر

اجمالي الموجودات الثابتة بالمتلفة

قروض طويلة الاجل

رابعا: الاعطية الى الجبس

900,000	900,000	900,000	900,000	900,000	750,000	750,000	600,000
17,760,000	17,760,000	17,760,000	17,760,000	17,760,000	11,760,000	11,760,000	11,760,000

الطفاقات الانتاجية لتجيب (طن)

الطفاقات الانتاجية للحوادث (م³)

خامسا: الانتاج

578,358	615,460	537,140	650,058	702,249	640,787	591,647	557,183
11,327,053	17,795,452	14,496,941	15,057,787	15,351,993	10,399,605	8,666,554	7,909,905

كمية انتاج الجبس البودرة

كمية انتاج الحوحدات الجسمية

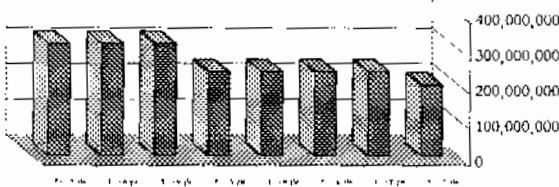
سادسا: الاصول والخصوم

628,572,965	602,011,945	597,234,777	548,003,400	485,948,556	443,604,038	407,819,345	368,216,758
154,287,869	144,379,554	150,004,862	132,522,355	123,884,194	120,410,483	116,551,023	91,169,227

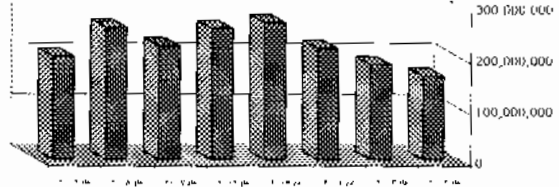
اجمالي الاصول

اجمالي الخصوم

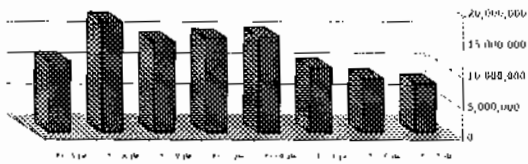
طور رأس المال لشركة من عام 2002 حتى 2009 ميلادي



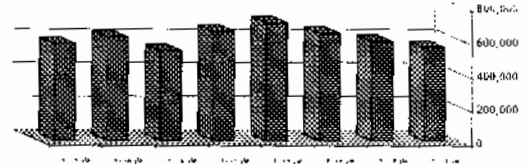
صافي الموجودات الثابتة لشركة من عام 2002 حتى 2009 ميلادي



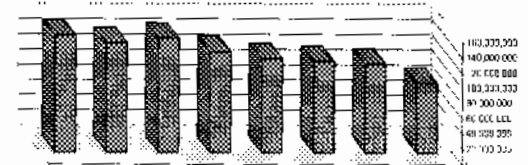
طور صافي الارواح الجسمية من عام 2002 حتى 2009 ميلادي



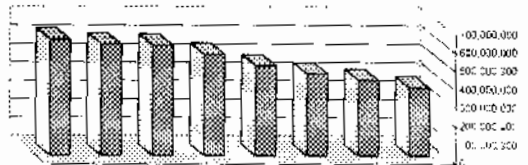
طور صافي الجبس البودرة من عام 2002 حتى 2009 ميلادي



اجمالي الخصوم من عام 2002 حتى 2009 ميلادي



اجمالي الاصول من عام 2002 حتى 2009 ميلادي



بِسْمِ اللَّهِ الرَّحْمَنِ الرَّحِيمِ

السُّوَيْلِمُ وَالْعُنَايِزَانُ

AL SWAILEM & AL ONAIZAN

محاسبون ومراجعون قانونيون

Chartered Accountants

Professional Partnership - Licence No. 22
Abdullah Al Swailem Reg. No. 183
Ali Al Onaizan Reg. No. 132

شركة تضامنية مهنية - ترخيص رقم ٢٢
عبدالله السويلم قيد رقم ١٨٣
علي العنيزان قيد رقم ١٣٢

شركة الجبس الأولية
شركة مساهمة سعودية
القوائم المالية
كما في ٢٠٠٩/١٢/٣١
مع تقرير مراجع الحسابات

تقرير مراجع الحسابات

المحترمين

الى السادة مساهمي شركة الجبس الأولية

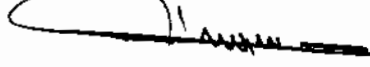
السلام عليكم ورحمة الله وبركاته :

لقد راجعنا قائمة المركز المالي لشركة الجبس الأولية - شركة مساهمة سعودية - كما هي عليه في ٢٠٠٩/١٢/٣١ وقوائم الدخل والتغيرات في حقوق المساهمين والتدفق النقدي للسنة المنتهية في ذلك التاريخ ، والايضاحات من رقم (١) الى رقم (١٨) المعتبرة جزءاً من هذه القوائم المعدة من قبل الشركة وفقاً لنص المادة (١٢٣) من نظام الشركات السعودي والمقدمة لنا مع كافة المعلومات والبيانات التي طلبناها ، وكانت مراجعتنا وفقاً لمعايير المراجعة المتعارف عليها واشتملت على فحص السجلات المحاسبية والإجراءات الأخرى التي رأيناها ضرورية لتكوين درجة معقولة من القناعة تمكننا من إبداء الرأي على القوائم المالية .

وفي رأينا أن القوائم المالية المذكورة أعلاه ككل :

١. تظهر بعدل المركز المالي للشركة كما هو في ٢٠٠٩/١٢/٣١ ونتائج أعمالها وتدفقاتها النقدية للسنة المنتهية في ذلك التاريخ ، في ضوء العرض والإفصاح للمعلومات التي تحتوي عليها القوائم المالية ووفقاً للسياسة المحاسبية المذكورة في الايضاح رقم (٢) ومعايير المحاسبة الأخرى المتعارف عليها الملائمة لظروف الشركة .
٢. تتفق مع متطلبات نظام الشركات والنظام الأساسي للشركة فيما يتعلق باعداد وعرض القوائم المالية .

عن شركة السويلم والعنيزان



علي محمد العنيزان
قيد سجل المحاسبين القانونيين

رقم (١٣٢)



الرياض في ٢٧/١/١٤٣١هـ

الموافق ١٣/١/٢٠١٠م

٢
شركة الجبس الأولية
 شركة مساهمة سعودية
 قائمة المركز المالي

كما في		
٢٠٠٨/١٢/٣١	٢٠٠٩/١٢/٣١	إيضاح
ريال سعودي	ريال سعودي	
الأصول :		
الأصول المتداولة :		
٨١,٩٥٠,٢٧٨	١٠٥,٨٥٩,٨٨٣	(٣)
١٨,٥٨٧,٩٤٤	٢٧,٩٤٧,٩٤٧	(٤)
٣١,٦١٩,٠٣١	٣٦,٨٨٢,٥١٨	(٥)
٢,٤٢١,٢٠٩	١,٦٤٢,٩٣٢	(٦)
<u>١٣٤,٥٧٨,٤٦٢</u>	<u>١٧٢,٣٣٣,٢٨٠</u>	
الأصول غير المتداولة :		
٤٢,٨١٤,٨٨٩	٥١,٨٢٠,٠٤٧	(٧)
٤١٥,٣٥٦,٢٣٥	٣٩٥,٦٩٤,٨٧٠	(٨)
٩,٢٦٢,٣٥٩	٨,٧٢٤,٧٦٨	(٩)
<u>٤٦٧,٤٣٣,٤٨٣</u>	<u>٤٥٦,٢٣٩,٦٨٥</u>	
<u>٦٠٢,٠١١,٩٤٥</u>	<u>٦٢٨,٥٧٢,٩٦٥</u>	
الخصوم وحقوق المساهمين :		
الخصوم المتداولة :		
٥,٥٨٥,٥٩٣	٥,٣٦٠,٦١٢	(١٠)
٥,٢٠٠,٢٠٣	٥,١١٦,٥٠٥	
٣,٢٢٨,٧٣٠	٢,٨٨٣,٩١٤	(١١)
٣,١١٨,٤٠٠	٤,٠٧٨,٦٠٨	(١٢)
-	٥,٠٠٠,٠٠٠	(١٣)
٨٠,٩٦٦,٦٦٧	٨٠,٩٦٦,٦٦٧	
<u>٩٨,٠٩٩,٥٩٣</u>	<u>١٠٣,٤٠٦,٣٠٦</u>	
الخصوم غير المتداولة :		
٣٨,٩٦٠,٠٠٠	٤٣,٧٠٠,٠٠٠	(١٣)
٧,٣١٩,٩٦١	٧,١٨١,٥٦٣	
٤٦,٢٧٩,٩٦١	٥٠,٨٨١,٥٦٣	
<u>١٤٤,٣٧٩,٥٥٤</u>	<u>١٥٤,٢٨٧,٨٦٩</u>	
حقوق المساهمين :		
٣١٦,٦٦٦,٦٦٧	٣١٦,٦٦٦,٦٦٧	
١٠٥,٣٣٤,٥٣٠	١١٤,١٩٠,٥٨٨	(١٤)
٢,٧٥٣,٩١٩	١١,٨١٢,٧١٣	
٣٢,٨٧٧,٢٧٥	٣١,٦١٥,١٢٨	
٤٥٧,٦٣٢,٣٩١	٤٧٤,٢٨٥,٠٩٦	
<u>٦٠٢,٠١١,٩٤٥</u>	<u>٦٢٨,٥٧٢,٩٦٥</u>	

تعتبر الإيضاحات المرفقة من رقم (١) إلى رقم (١٨) جزءاً لا يتجزأ من القوائم المالية .

شركة الجبس الأهلية

شركة مساهمة سعودية

قائمة الدخل

عن السنة المنتهية في ٣١ ديسمبر

٢٠٠٨	٢٠٠٩	إيضاح	
ريال سعودي	ريال سعودي		
٢٥٩,٩٩٣,٤٦٥	٢٠٢,٧٠٨,٧٤٨		صافي المبيعات
			بالتفصيل:
١٣٩,١٠٩,٣٤٤	١١١,٣٤٠,٥٠٥	(١٥)	تكلفة المبيعات
١٢٠,٨٨٤,١٢١	٩١,٣٦٨,٢٤٣		مجموع الدخل
٣٨٢	٢٨٩		مجموع ربحية السهم العادي
			بالتفصيل:
٤,٩٦٥,٥٦١	٤,٦٨٠,٨٦١	(١٦)	المصروفات العمومية والإدارية
١,٤٤٨,٤٩١	١,٣٢٧,٩٧٥	(١٧)	المصروفات البيعية والتسويقية
٧٦٦,٧٢٥	٧٤٣,٨٩٨		استهلاك الأصول الثابتة
٢,٥٧٣,٩٧٨	٢,٤٨٠,٥٣٣		إطفاء مصروفات التأسيس وما قبل التشغيل
٧٩٠,٨٩٥	٧٤١,١٨١		مخصص مكافأة نهاية الخدمة
١٠,٥٤٥,٦٥٠	٩,٩٧٤,٤٤٨		إجمالي المصروفات والأعباء الإدارية
١١٠,٣٣٨,٤٧١	٨١,٣٩٣,٧٩٥		صافي دخل الأعمال الرئيسية
٥,٠١٠,٣٦٧	١١,١٦٠,٦٨٨		الإيرادات الأخرى
١١٥,٣٤٨,٨٣٨	٩٢,٥٥٤,٤٨٣		صافي دخل العام قبل مخصص الزكاة
			بالتفصيل:
٣,٠٣٣,٦٩٧	٣,٩٩٣,٩٠٥		مخصص الزكاة الشرعية
١١٢,٣١٥,١٤١	٨٨,٥٦٠,٥٧٨		صافي دخل العام
٣٥٥	٢٨٠		صافي ربحية السهم العادي

تعتبر الإيضاحات المرفقة من رقم (١) إلى رقم (١٨) جزءاً لا يتجزأ من القوائم المالية .

شركة الجبس الأولية
شركة مساهمة سعودية
قائمة التدفق النقدي

عن السنة المنتهية في ٣١ ديسمبر		
٢٠٠٨	٢٠٠٩	
ريال سعودي	ريال سعودي	
١١٥,٣٤٨,٨٣٨	٩٢,٥٥٤,٤٨٣	الأنشطة التشغيلية :
		صافي دخل العام قبل مخصص الزكاة الشرعية
		<u>التعديلات على البنود غير النقدية :</u>
١٩,٦٣٦,٣٤٠	١٩,٧٥٦,٢٨٨	استهلاك الأصول الثابتة
٢,٥٧٣,٩٧٨	٢,٤٨٠,٥٣٣	إطفاء مصروفات التأسيس وما قبل التشغيل
٧٩٠,٨٩٥	٧٤١,١٨١	مخصص مكافأة نهاية الخدمة
		<u>التغيرات في الأصول والخصوم المتداولة :</u>
(٣,٢٨٤,٤٦٤)	(٩,٣٦٠,٠٠٣)	الذمم المدينة
(٩٧٨,٤٥٠)	(٥,٢٦٣,٤٨٧)	المخزون
(٣٨٨,٧٦٠)	٧٧٨,٢٧٧	الأرصدة المدينة الأخرى
٤٨٤,٦٢١	(٢٢٤,٩٨١)	الذمم الدائنة
(٦,١٩٩,٢٢٠)	(٣٤٤,٨١٦)	الأرصدة الدائنة الأخرى
(٢,٤٥٥,٩٥٩)	(٨٧٩,٥٧٩)	المسدد لمصلحة الزكاة والدخل
(١,١٥١,٨٠٣)	(٣,٠٣٣,٦٩٧)	المسدد من مخصص مكافأة نهاية الخدمة
١٢٤,٣٧٦,٠١٦	٩٧,٢٠٤,١٩٩	صافي التدفق النقدي للأنشطة التشغيلية
		الأنشطة الاستثمارية :
٢٥٩,٨٥٠	٥٣,٦٣٦	الاستثمارات
(٩٥,٩٦٧,٦٠١)	(٥١٠,٧٧١)	صافي إضافات الأصول الثابتة
٨٩,٣٤٧,٨٥٧	٤١٥,٨٤٨	المشروعات تحت التنفيذ وقطع غير الآلات
(١,٣٤٦,٠٨٤)	(١,٩٤٢,٩٤٢)	مصروفات التأسيس وما قبل التشغيل
(٧,٧٠٥,٩٧٨)	(١,٩٨٤,٢٢٩)	صافي التدفق النقدي للأنشطة الاستثمارية
		الأنشطة التمويلية :
-	٩,٧٤٠,٠٠٠	المحصل من القرض
(٨١,٠٩٤,٢٠٦)	(٨١,٠٥٠,٣٦٥)	الأرباح الموزعة
(٨١,٠٩٤,٢٠٦)	(٧١,٣١٠,٣٦٥)	صافي التدفق النقدي للأنشطة التمويلية
٣٥,٥٧٥,٨٣٢	٢٣,٩٠٩,٦٠٥	التغير في النقد وشبه النقد
٤٦,٣٧٤,٤٤٦	٨١,٩٥٠,٢٧٨	النقد وشبه النقد في بداية العام
٨١,٩٥٠,٢٧٨	١٠٥,٨٥٩,٨٨٣	النقد وشبه النقد في نهاية العام

تعتبر الإيضاحات المرفقة من رقم (١) إلى رقم (١٨) جزءاً لا يتجزأ من القوائم المالية .

٥

شركة الجبس الأهلية
شركة مساهمة سعودية
قائمة الأرباح المبقاة

عن السنة المنتهية في ٣١ ديسمبر

٢٠٠٨	٢٠٠٩	
ريال سعودي	ريال سعودي	
١١٢,٣١٥,١٤١	٨٨,٥٦٠,٥٧٨	صافي الربح بعد خصم الزكاة الشرعية
(١١,٢٣١,٥١٤)	(٨,٨٥٦,٠٥٨)	احتياطي نظامي بنسبة ١٠%
١٠١,٠٨٣,٦٢٧	٧٩,٧٠٤,٥٢٠	الباقى بعد خصم الاحتياطي
(١٥,٨٣٣,٣٣٣)	(١٥,٨٣٣,٣٣٣)	توزيع دفعة اولى للمساهمين ٥% من رأس المال
٨٥,٢٥٠,٢٩٤	٦٣,٨٧١,١٨٧	الباقى بعد توزيع الدفعة الأولى
(١,٨٠٠,٠٠٠)	(١,٨٠٠,٠٠٠)	مكافآت أعضاء مجلس الإدارة
٨٣,٤٥٠,٢٩٤	٦٢,٠٧١,١٨٧	الباقى
١٢,٧٦٠,٣١٥	٣٢,٨٧٧,٢٧٥	الأرباح المبقاة أول العام
٩٦,٢١٠,٦٠٩	٩٤,٩٤٨,٤٦٢	الإجمالي
(٦٣,٣٣٣,٣٣٤)	(٦٣,٣٣٣,٣٣٤)	توزيع دفعة ثانية على المساهمين
٣٢,٨٧٧,٢٧٥	٣١,٦١٥,١٢٨	الأرباح المبقاة آخر العام

تعتبر الإيضاحات المرفقة من رقم (١) إلى رقم (١٨) جزءاً لا يتجزأ من القوائم المالية .

شركة الجبس الأهلية شركة مساهمة سعودية

قائمة التغيرات في حقوق المساهمين

الإجمالي	الأرباح البقاة	مكاسب غير محققة (إستثمارات)	الإحتياطي النظامي	رأس المال الدفع	البيان
ريال سعودي	ريال سعودي	ريال سعودي	ريال سعودي	ريال سعودي	
٤٤٧,٢٢٩,٩١٥	١٢,٧٦٠,٣١٥	٢٣,٦٩٩,٩١٧	٩٤,١٠٣,٠١٦	٣١٦,٦٦٦,٦٦٧	الرصيد في ٢٠٠٨/١/١
-	(١١,٢٣١,٥١٤)	-	١١,٢٣١,٥١٤	-	المحول من أرباح العام
(٢٠,٩٤٥,٩٩٨)	-	(٢٠,٩٤٥,٩٩٨)	-	-	مكاسب غير محققة (إستثمارات)
٣١,٣٤٨,٤٧٤	٣١,٣٤٨,٤٧٤	-	-	-	الباقى من ربح العام بعد التوزيعات
٤٥٧,٦٣٢,٣٩١	٣٢,٨٧٧,٢٧٥	٢,٧٥٣,٩١٩	١٠٥,٣٣٤,٥٣٠	٣١٦,٦٦٦,٦٦٧	الرصيد في ٢٠٠٨/١٢/٣١
-	(٨,٨٥٦,٠٥٨)	-	٨,٨٥٦,٠٥٨	-	المحول من أرباح العام
٩,٠٥٨,٧٩٤	-	٩,٠٥٨,٧٩٤	-	-	مكاسب غير محققة (إستثمارات)
٧,٥٩٣,٩١١	٧,٥٩٣,٩١١	-	-	-	الباقى من ربح العام بعد التوزيعات
٤٧٤,٢٨٥,٠٩٦	٣١,٦١٥,١٢٨	١١,٨١٢,٧١٣	١١٤,١٩٠,٥٨٨	٣١٦,٦٦٦,٦٦٧	الرصيد في ٢٠٠٩/١٢/٣١

تعتبر الايضاحات المرفقة من رقم (١) الى رقم (١٨) جزءاً لا يتجزأ من القوائم المالية .

شركة الجبس الأهلية
شركة مساهمة سعودية
إيضاحات على القوائم المالية
كما في ٣١/١٢/٢٠٠٩

١. الشركة :

شركة الجبس الأهلية - شركة مساهمة سعودية - تأسست في مدينة الرياض بموجب السجل التجاري رقم ١٠١٠٠٠١٤٨٧ وتاريخ ١٩/١٠/١٣٧٨هـ ، ويبلغ رأسمالها الحالي ٣١٦,٦٦٦,٦٦٧ ريال مقسم الى ٣١,٦٦٦,٦٦٧ سهم قيمة كل سهم عشرة ريالات . وللشركة عدة فروع مسجلة بيانها كما يلي :

- فرع ينبع : رقم ٤٧٠٠٠٠٥٤٦ وتاريخ ١٨/٣/١٤٠٠هـ .
 - فرع جدة : رقم ٤٠٣٠٠٠٧١٠٠ وتاريخ ٢٦/١/١٣٩٢هـ .
 - مصنع الخليج بالدمام : رقم ٢٠٥٠٠٤٨٧٠٤ وتاريخ ٤/٦/١٤٢٦هـ .
 - المصنع الأهلي للحوائط الجبسية بالرياض : رقم ١٠١٠١٩٨٣٠١ وتاريخ ١٠/٤/١٤٢٥هـ
 - مصنع الحوائط الجبسية بالدمام : رقم ٢٠٥٠٠٥٣٩٧١ وتاريخ ٤/٣/١٤٢٨هـ .
- ويتمثل النشاط الأساسي للشركة في صناعة وإنتاج الجبس ومشتقاته المستخرج من منطقة الإمتياز والإتجار في الجبس وفيما يتفرع منه من مواد وصناعات وإنتاج مختلف المواد التي يمكن استخراجها من الجبس آليا وكيمياويا والقيام بكافة الأعمال اللازمة لتحقيق الغرض منها والتي تساعد على تحقيق هذا الغرض ، ويجوز للشركة أن يكون لها مصلحة أو تشترك بأي وجه من الوجوه بالمؤسسات والهيئات التي تزاو أعمالا شبيهه بأعمالها سواء في المملكة العربية السعودية أو في خارجها أو تندمج فيها أو تشتريها أو تلحقها بها .

٢. أهم السياسات المحاسبية :

١/٢ العرف المحاسبي :

يتم تسجيل الاصول والخصوم على أساس التكلفة التاريخية ، ويتبع مبدأ الاستحقاق في تسجيل الإيرادات والمصروفات .

٢/٢ السنة المالية :

تبدأ السنة المالية للشركة من أول يناير وتنتهي بنهاية ديسمبر من كل عام .

- ٣/٢ **مخصص الزكاة الشرعية :**
يجب مخصص للزكاة الشرعية وفقاً لنظام الزكاة السعودي ويتم تحميل التزامات الزكاة على قائمة الدخل .
- ٤/٢ **مخصص مكافأة نهاية الخدمة :**
يجب مخصص لقاء مكافأة نهاية الخدمة للموظفين عن فترات خدماتهم المتجمعة بتاريخ القوائم المالية وتحمل قائمة الدخل بما يتم تجنيبه .
- ٥/٢ **المخصصات الأخرى :**
أ- يتم احتساب مخصص الديون المشكوك في تحصيلها على ضوء الدراسة الفعلية لأرصدة الذمم المدينة .
ب- يتم احتساب مخصص المخزون الراكد على ضوء الدراسة الفعلية لعناصر المخزون .
- ٦/٢ **الاستثمارات طويلة الأجل :**
أ- يتم إثبات الاستثمارات في رؤوس أموال الشركات التي تساوي أو تزيد نسبة المساهمة فيها عن ٢٠% وفق طريقة حقوق الملكية .
ب- يتم إثبات الاستثمارات التي تقل نسبة المساهمة فيها عن ٢٠% والتي تنوي إدارة الشركة الاحتفاظ بها لمدد تزيد عن عام ضمن الأصول غير المتداولة ، ويتم تقييم تلك الاستثمارات على أساس القيمة العادلة لها في تاريخ القوائم المالية ، ويتم الاعتراف بالمكاسب والخسائر غير المحققة الناتجة عن إعادة التقييم ضمن مكونات حقوق المساهمين في بند مستقل باسم المكاسب والخسائر غير المحققة .
ويتم تحديد القيمة العادلة لهذه الاستثمارات أما عن طريق القيمة السوقية للاوراق المالية القابلة للتداول منها ، أو عن طريق آخر قوائم مالية مدققة متوفرة في حالة الأوراق المالية الغير قابلة للتداول ، والا يتم اعتبار التكلفة هي القيمة العادلة .

٧/٢ المصروفات الإدارية والتسويقية :

- يتم قياس وإثبات المصروفات الإدارية والتسويقية كمصروفات فترة وفقاً لنظام الإستحقاق وتحمل هذه المصروفات على الفترة المحاسبية التي حدثت فيها .
- المصروفات الإدارية والتسويقية التي تستفيد منها أكثر من فترة محاسبية يتم توزيعها على تلك الفترات على أساس زمني وباستخدام تكلفتها التاريخية .
- يتم إثبات استحقاقات العاملين من راتب الاجازة وتذاكر السفر وفقاً للأساس النقدي .

٨/٢ الإيرادات :

- يتم إثبات إيرادات النشاط الأساسي عند تسليم المنتجات للعملاء وإصدار فاتورة المبيعات ، أما الإيرادات الأخرى فيتم إثباتها عند حدوثها ووفقاً لأساس الاستحقاق .

٩/٢ المخزون :

- يتم تقييم المخزون على أساس التكلفة أو السوق أيهما أقل ، وتحدد التكلفة وفقاً لطريقة المتوسط المرجح .

١٠/٢ الأصول الثابتة :

- يتم تسجيل الأصول الثابتة بالتكلفة التاريخية ، ويتم استهلاكها على أساس طريقة القسط الثابت وفقاً للنسب المذكورة في الإيضاح رقم (١/٨) .
- يتم تبويب المشروعات تحت التنفيذ وقطع غيار الآلات والمعدات ضمن الأصول الثابتة إلا أنها لا تخضع للاستهلاك .

١١/٢ عقود الأيجار التشغيلية :

- تحمل المصروفات المتعلقة بعقود الأيجار التشغيلية على قائمة الدخل على أساس القسط الثابت خلال فترة العقود .

١٢/٢ العملات الأجنبية :

يجرى تحويل المعاملات التي تتم بالعملات الاجنبية الى الريال السعودي على أساس سعر الصرف السائد في تاريخ تلك المعاملات ، أما أرصدة الموجودات والمطلوبات المسجلة بالعملات الاجنبية فيجري تحويلها الى الريال السعودي على أساس أسعار الصرف السائدة في تاريخ القوائم المالية وتحمل فروق تحويل العملات الاجنبية على نتائج أعمال الفترة .

١٣/٢ مصروفات التأسيس وما قبل التشغيل :

يتم اطفاء مصروفات التأسيس وما قبل التشغيل على مدى العمر المتوقع للاستفادة من تلك المصروفات والذي قدرته الإدارة من أربع الى خمس سنوات .

١٤/٢ النقد وشبه النقد :

يتمثل في النقد بالصندوق والأرصدة البنكية والاستثمارات القابلة للتحويل الى مبالغ نقدية محددة والتي يكون تاريخ استحقاقها خلال أربعة أشهر أو أقل .

٢٠٠٨/١٢/٣١	٢٠٠٩/١٢/٣١	(٣) النقد بالصندوق ولدى البنوك :
ريال سعودي	ريال سعودي	
١٦٤,٠٣٥	٦٨٧,٧٤٥	النقد بالصندوق
٥,٤٨٦,٢٤٣	١٢,١٧٢,١٣٨	النقد لدى البنوك
٧٦,٣٠٠,٠٠٠	٩٣,٠٠٠,٠٠٠	إستثمارات مرابحات إسلامية
٨١,٩٥٠,٢٧٨	١٠٥,٨٥٩,٨٨٣	الإجمالي

(٤) **الذمم المدينة :**

٢٠٠٨/١٢/٣١	٢٠٠٩/١٢/٣١
ريال سعودي	ريال سعودي
١٥,٩٧٨,٩٧٣	٢٢,٩٥٧,١٤٢
١٥٤,٦٥٥	٢٣٢,٨٤٨
٣,٠٧٨,١٠٢	٥,٣٨١,٧٤٣
١٩,٢١١,٧٣٠	٢٨,٥٧١,٧٣٣
٦٢٣,٧٨٦	٦٢٣,٧٨٦
١٨,٥٨٧,٩٤٤	٢٧,٩٤٧,٩٤٧

عملاء

نمم موظفين

دفعات مقدمة لموردين

الإجمالي

ناقصا :

مخصص ديون مشكوك في تحصيلها

الصافي

(٥) **المخزون :**

٢٠٠٨/١٢/٣١	٢٠٠٩/١٢/٣١
ريال سعودي	ريال سعودي
١٨,٥٩٠,٦٩٤	٢٩,١٠٩,٧٤٧
٨,٨٧٤,٧٠٢	٦,١٩٣,٦٨٩
٣,٧٦٢,٧٩٧	٦٢٦,٠٤١
٢٦٩,٣٣١	٣٦٩,٤٤٦
٢٨١,٦٥٥	٧٤٣,٧٤٣
٣١,٧٧٩,١٧٩	٣٧,٠٤٢,٦٦٦
١٦٠,١٤٨	١٦٠,١٤٨
٣١,٦١٩,٠٣١	٣٦,٨٨٢,٥١٨

خامات ومواد تشغيل

مواد ومهمات

إنتاج تام وتحت التشغيل

محروقات

بضاعة بالطريق

الإجمالي

ناقصا :

مخصص مخزون راكد

الصافي

٢٠٠٨/١٢/٣١	٢٠٠٩/١٢/٣١	(٦) الأرصدة المدينة الأخرى :
ريال سعودي	ريال سعودي	
٤٧٢,٥٠٣	٢٨٠,٧٤٩	إيرادات مستحقة
٤٨١,٧٩٢	٣٧٠,٨١٦	مصروفات مدفوعة مقدماً
١,٤١٢,٩١٣	٩٣٧,٣٦٦	رسوم مربوطة بالتأمين
٥٤,٠٠١	٥٤,٠٠١	تأمينات لدى الغير
٢,٤٢١,٢٠٩	١,٦٤٢,٩٣٢	الإجمالي

٢٠٠٨/١٢/٣١	٢٠٠٩/١٢/٣١	(٧) الإستثمارات طويلة الأجل :
ريال سعودي	ريال سعودي	
٢٠,٤٣١,٧١٣	٢٠,٣٧٨,٠٧٧	الشركة القطرية السعودية للجبس
١,٥٣١,٢٦٩	١,٤٩٢,٦٩٨	شركة أسمنت تبوك
١,١٠١,٩٠٧	١,٧٤٩,٢٧٢	شركة عبر الخليج للاستثمار بعمان
٩,٧٥٠,٠٠٠	١٨,٢٠٠,٠٠٠	شركة كيان للبتروكيمياويات
١٠,٠٠٠,٠٠٠	١٠,٠٠٠,٠٠٠	استثمارات أراضي
٤٢,٨١٤,٨٨٩	٥١,٨٢٠,٠٤٧	الإجمالي

تبلغ نسبة المساهمة في الشركة القطرية السعودية للجبس ٣٣,٣٤% من رأس مال الشركة البالغ ٤٠ مليون ريال قطري .

(٨) صافي قيمة الأصول الثابتة والمشروعات تحت التنفيذ وقطع الغيار:

٢٠٠٨/١٢/٣١	٢٠٠٩/١٢/٣١	إيضاح	
ريال سعودي	ريال سعودي		
٣٦٧,٦٥٧,١٨٣	٣٤٨,٤١١,٦٦٦	(١ / ٨)	صافي قيمة الأصول الثابتة
٢٣,٩٣٣,٨٠٢	٢٣,٩٣٣,٨٠٢		مشروعات تحت التنفيذ
٢٣,٧٦٥,٢٥٠	٢٣,٣٤٩,٤٠٢		قطع غيار
٤١٥,٣٥٦,٢٣٥	٣٩٥,٦٩٤,٨٧٠		الإجمالي

صافي قيمة الأصول الثابتة: (١/٨)

صافي القيمة في	صافي القيمة في	صافي القيمة في	مجموع الاهلاك في	مجموع الاهلاك في	مجموع إهلاك	اهلاك العام	ريال سعودي ٢٠٠٩/١١/١	التكلفة في	التكلفة في	الاضافات خلال العام	نسب الاهلاك	البيان
٢٢,٤٣٨,٣٢٦	٢٢,٤٣٨,٣٢٦	-	-	-	-	-	ريال سعودي	٢٢,٤٣٨,٣٢٦	-	ريال سعودي	-	أراضي
٦٠,٩٣٧,٤٣٦	٥٦,٧٦٠,٠٢٦	٦٣,٩١٤,٥٨٤	٥٩,٣٣٧,١٨٤	٤,١٧٧,٤٠٠	-	٤,١٧٧,٤٠٠	ريال سعودي	١٢٠,٦٧٤,٦١٠	-	ريال سعودي	٥٠٪/٣	مباني
٧٣٤,٨٧٤	٦١٧,٨٨١	٣,٤٧٧,٩١٨	٣,٣٥٥,٩٧٥	١١٦,٩٩٣	-	١١٦,٩٩٣	ريال سعودي	٤,٠٩٠,٨٤٩	-	ريال سعودي	٪١٠	طرق داخلية
٢٧٣,٩٨٧,٤٢٧	٢٦٠,٠٨٢,٣٦٨	٢٤٢,٢٩٤,٢٦٦	٢٢٧,٩٠٩,٠٧٧	١٤,٣٨٥,١٨٩	-	١٤,٣٨٥,١٨٩	ريال سعودي	٥٠٢,٣٧٦,٦٣٤	-	ريال سعودي	٪٥	آلات ومعدات
٧٦٨,٢٠٤	٦٣٩,١٣١	١,٨٦٦,٣٦٤	١,١٣٦,٨٩١	١٢٩,٤٧٣	-	١٢٩,٤٧٣	ريال سعودي	٢,٥٠٥,٤٩٥	-	ريال سعودي	٪١٠	تعديات المياه
٥,٤١١,٣٨٣	٥,٠٨٩,٥١٣	٣,١١١,٠٦٤	٢,٧٨٩,٢٤٤	٣٢١,٨٢٠	-	٣٢١,٨٢٠	ريال سعودي	٨,٢٠٠,٦٢٧	-	ريال سعودي	٪٧	تعديات الكهرباء
٢,٢٤٣,٥٨٤	٢,١٩٤,٥٥٩	١٠,٦٢٨,٣٢٢	١٠,١٧٩,٢٠٧	٤٤٩,٠٢٥	-	٤٤٩,٠٢٥	ريال سعودي	١٢,٨٢٢,٧٩١	-	ريال سعودي	٪١٧	وسائل النقل
٥٠,٣٩٩	٢٣,٤٠٨	١,٢٩٩,٨٧٧	١,٢٧٧,١٢٦	٢٧,٣٨٧	-	٢٧,٣٨٧	ريال سعودي	١,٣٢٣,٢٨٥	٤,٦٤٠	ريال سعودي	٪٢٥	عدد وألوات
٦٨٥,١٦٠	٥٦٦,٤٠٤	٨,٨٦٨,٩٣٠	٨,٧٢٤,٥٧٢	١٤٩,٠٠١	-	١٤٩,٠٠١	ريال سعودي	٩,٤٣٥,٣٢٤	٥,٥٤٨	ريال سعودي	٪٢٠ : ٪١٠	أثاث
٣١٧,٦٥٧,١٨٣	٣٤٨,٤١١,٦٦٦	٣٣٥,٤٥٦,٢٨٥	٣١٥,٧٠٩,٢٧٦	١٩,٧٥٦,٢٨٨	٩,٢٧٩	١٩,٧٥٦,٢٨٨	ريال سعودي	٦٨٣,٨٦٧,٩٥١	١٠,١٨٨	ريال سعودي	٥١١,٦٨٠	الإجمالي

(٩) صافي مصروفات التأسيس وما قبل التشغيل :

٢٠٠٨/١٢/٣١	٢٠٠٩/١٢/٣١	
ريال سعودي	ريال سعودي	
١٠,٤٩٠,٢٥٣	٩,٢٦٢,٣٥٩	رصيد أول العام
١,٣٤٦,٠٨٤	١,٩٤٢,٩٤٢	صافي الاضافات خلال العام
(٢,٥٧٣,٩٧٨)	(٢,٤٨٠,٥٣٣)	الاطفاء خلال العام
٩,٢٦٢,٣٥٩	٨,٧٢٤,٧٦٨	رصيد آخر العام

(١٠) الذمم الدائنة :

٢٠٠٨/١٢/٣١	٢٠٠٩/١٢/٣١	
ريال سعودي	ريال سعودي	
٤,٣١٨,٤١٤	٤,٢٤٧,١٥٧	موردون
١,٢٦٧,١٧٩	١,١١٣,٤٥٥	دفعات مقدمة من العملاء
٥,٥٨٥,٥٩٣	٥,٣٦٠,٦١٢	الإجمالي

(١١) الأرصدة الدائنة الأخرى :

٢٠٠٨/١٢/٣١	٢٠٠٩/١٢/٣١	
ريال سعودي	ريال سعودي	
٢,٢٠٠,٠٤٥	٢,٢٧٨,١٥٣	مصروفات مستحقة
٣٦٦,١٠٠	٣٦١,١٠٠	تأمينات للغير
٦٦٢,٥٨٥	٢٤٤,٦٦١	أخرى
٣,٢٢٨,٧٣٠	٢,٨٨٣,٩١٤	الإجمالي

٢٠٠٨/١٢/٣١	٢٠٠٩/١٢/٣١	إيضاح	(١٢) المخصصات الأخرى :
ريال سعودي	ريال سعودي	(١ / ١٢)	مخصص الزكاة الشرعية
٣,٠٣٣,٦٩٧	٣,٩٩٣,٩٠٥		مخصص تطوير وأبحاث محاجر
٨٤,٧٠٣	٨٤,٧٠٣		الإجمالي
٣,١١٨,٤٠٠	٤,٠٧٨,٦٠٨		

٢٠٠٨/١٢/٣١	٢٠٠٩/١٢/٣١	مخصص الزكاة الشرعية : (١/١٢)
ريال سعودي	ريال سعودي	حركة المخصص خلال العام :
٢,٤٥٥,٩٥٩	٣,٠٣٣,٦٩٧	رصيد أول العام
٣,٠٣٣,٦٩٧	٣,٩٩٣,٩٠٥	المحول من قائمة الدخل خلال العام
٢,٤٥٥,٩٥٩	٣,٠٣٣,٦٩٧	ناقصاً :
٣,٠٣٣,٦٩٧	٣,٩٩٣,٩٠٥	المسدد خلال العام
		رصيد آخر العام
		احتساب وعاء الزكاة :
٣١٦,٦٦٦,٦٦٧	٣١٦,٦٦٦,٦٦٧	رأس المال
١١٦,١٣٩,٧٣٣	٩٣,٢٩٥,٦٦٤	صافي الدخل المعدل
٩٤,١٠٣,٠١٦	١٠٥,٣٣٤,٥٣٠	الاحتياطي النظامي المدور
١٢,٧٦٠,٣١٥	٣٢,٨٧٧,٢٧٥	الأرباح المبقاة
٧,٣٩٧,٧٠٣	٧,٣٠٩,٠١٩	المخصصات المدورة
٣٨,٩٦٠,٠٠٠	٤٨,٧٠٠,٠٠٠	قرض صندوق التنمية الصناعية
٥٨٦,٠٢٧,٤٣٤	٦٠٤,١٨٣,١٥٥	الإجمالي
		يحسم منه :
٤١٥,٣٥٦,٢٣٥	٣٩٥,٦٩٤,٨٧٠	صافي قيمة الأصول الثابتة والمشروعات تحت التنفيذ وقطع الغيار
٤٠,٠٦٠,٩٧٠	٤٠,٠٠٧,٣٣٤	الاستثمارات طويلة الأجل (بالتكلفة)
٩,٢٦٢,٣٥٩	٨,٧٢٤,٧٦٨	صافي مصروفات التأسيس وما قبل التشغيل
٤٦٤,٦٧٩,٥٦٤	٤٤٤,٤٢٦,٩٧٢	إجمالي الحسميات
١٢١,٣٤٧,٨٧٠	١٥٩,٧٥٦,١٨٣	وعاء الزكاة
٣,٠٣٣,٦٩٧	٣,٩٩٣,٩٠٥	الزكاة الشرعية ٢% :

الموقف الزكوي :

إنتهت الشركة وضعها الزكوي وحصلت على شهادة زكاة حتى عام ٢٠٠٨ .

(١٣) القرض طويل الأجل :

وقعت الشركة عقد قرض طويل الأجل مع صندوق التنمية الصناعية برقم (٢٠٠٨) وتاريخ ١٤٢٨/٦/١٢ هـ الموافق ٢٠٠٧/٦/٢٧ ، وكان الحد الأقصى للقرض مبلغاً وقدره ٤٨,٧٠٠,٠٠٠ ريال سعودي حصلت عليه الشركة بالكامل .

الغرض من القرض :

تمويل إنشاء مصنع الشركة للحوائط الجبسية ومصنع الخليج لانتاج بودرة الجبس الخام بالدمام .

ضمانات القرض :

الأراضي وما عليها من إنشاءات وكامل مصنعي الحوائط الجبسية والخليج لانتاج بودرة الجبس بالإضافة الى قطعتي أرض بالدمام مملوكة للشركة مرهونة لصالح صندوق التنمية الصناعية ضمانات للقرض .

الوفاء بالقرض :

يتم سداد القرض على أقساط نصف سنوية تبدأ من ١٤٣١/٢/١٥ هـ الموافق ٢٠١٠/١/٣٠ وتنتهي بتاريخ ١٤٣٦/٨/١٥ الموافق ٢٠١٥/٦/٢ ، وقد تم تبويب الاقساط المستحقة السداد خلال عام ٢٠١٠ والبالغ قيمتها ٥ مليون ريال ضمن الخصوم المتداولة وبياتها كالتالي :

المبلغ	تاريخ استحقاق السداد	البيان
ريال سعودي		
٢,٠٠٠,٠٠٠	٢٠١٠/١/٣٠	القسط الأول
٣,٠٠٠,٠٠٠	٢٠١٠/٧/٢٧	القسط الثاني
٥,٠٠٠,٠٠٠	الإجمالي	

(١٤) الإحتياطي النظامي :

يتم تكوين الإحتياطي النظامي بتجنيب نسبة ١٠% من صافي الربح بعد الزكاة الشرعية وذلك وفقا لما ورد بالنظام الأساسي للشركة ونظام الشركات بالمملكة العربية السعودية ، وقد بلغ رصيد الإحتياطي النظامي ١١٤,١٩٠,٥٨٨ ريال تفاصيله كالتالي :

٢٠٠٨/١٢/٣١	٢٠٠٩/١٢/٣١	
ريال سعودي	ريال سعودي	
٩٤,١٠٣,٠١٦	١٠٥,٣٣٤,٥٣٠	رصيد أول العام
١١,٢٣١,٥١٤	٨,٨٥٦,٠٥٨	المحول من أرباح العام
١٠٥,٣٣٤,٥٣٠	١١٤,١٩٠,٥٨٨	رصيد آخر العام

(١٥) تكلفة المبيعات :

٢٠٠٨/١٢/٣١	٢٠٠٩/١٢/٣١
ريال سعودي	ريال سعودي
١٢٠,٢٣٩,٧٣٠	٩٢,٣٢٨,١١٥
١٨,٨٦٩,٦١٤	١٩,٠١٢,٣٩٠
١٣٩,١٠٩,٣٤٤	١١١,٣٤٠,٥٠٥

مصروفات صناعية
استهلاك الأصول الثابتة الصناعية
تكلفة المبيعات

(١٦) المصروفات العمومية والإدارية :

٢٠٠٨/١٢/٣١	٢٠٠٩/١٢/٣١
ريال سعودي	ريال سعودي
٣,٤٣٧,٨٨٤	٣,٢٥٣,١٤٥
٣٨٩,٥٧٣	٣٧٢,٠٠٠
٦٣,١٦٠	٦١,٤٦٠
٢٠,٦٨٨	٩٧٦
١٢٦,٩٢٩	١٣٩,٤٢٩
٦٠,٠٠٠	٦١,١٠٠
١٣٥,٩٦٨	١٤١,٣٠١
٨٣,٣٠٤	٨٤,٢٣٨
١٠٧,٠٠١	٩٨,١٩٤
٣٦٤,٤٠٧	٣٥٠,٤١٤
٧٤,٢٦٠	٦٠,٦٦٨
١٠٢,٣٨٧	٥٧,٩٣٦
٤,٩٦٥,٥٦١	٤,٦٨٠,٨٦١

رواتب وأجور وما في حكمهما
رواتب وبدلات العضو المنتدب
دعاية وإعلان
مصروفات بنكية
كهرباء ومياه
إستشارات
تأمين
بريد وهاتف
اصلاح وصيانة
رسوم وإشتراكات
قرطاسية ومطبوعات
أخرى
الإجمالي

٢٠٠٨/١٢/٣١	٢٠٠٩/١٢/٣١	(١٧) مصروفات البيع والتوزيع :
ريال سعودي	ريال سعودي	
١,٢٧٥,٦٨٠	١,١٨٣,٧٥٨	رواتب وأجور وما في حكمهما
١٤,٢٢٥	٦,٩٢٥	رسوم وإشتراكات
١٥,٢١٦	١٢,٥٢٤	اصلاح وصيانة
٥٤,٦٧٢	٤٢,٥٠٣	بريد وهاتف
٤٦,٠٢٢	٤٨,٠٤٩	قرطاسية ومطبوعات
٢٣,٤٢٥	١٨,٥٥٦	كهرباء ومياه
١٩,٢٥١	١٥,٦٦٠	أخرى
١,٤٤٨,٤٩١	١,٣٢٧,٩٧٥	الإجمالي

(١٨) الارتباطات والالتزامات المحتملة والضمانات المقدمة من الغير :

أولاً : الارتباطات والالتزامات المحتملة :

- أ- يوجد للشركة ارتباطات مالية هامة قائمة حتى ٢٠٠٩/١٢/٣١ تتمثل في عقود تجارب وتشغيل مصنع جبس وحوائط الدمام بقيمة قدرها ١,٢٠٠,٠٠٠ يورو .
- ب - خطابات ضمان صادرة للغير قائمة حتى ٢٠٠٩/١٢/٣١ بقيمة قدرها ١,٧٠٠,٠٠٠ ريال .

ثانياً : الضمانات المقدمة من الغير :

حصلت الشركة على ضمانات من الغير بلغ إجماليها ٢٥,٣٠١,٤٤٥ ريال البعض منها مقدم من عملاء الشركة مقابل تسهيلات ائتمانية ، والبعض الآخر مقابل الدفعات التي سددتها الشركة مقدماً للموردين لأعمال جاري تنفيذها .