

البنك السعودي الفرنسي للتأمين التعاوني

# تقرير مجلس الإدارة

للسنة المنتهية في ٣١ ديسمبر ٢٠١٠

# كلمة رئيس مجلس الإدارة

## أعزائي المساهمين،

إنه يشرفني ويسرني أن أقدم لكم - بالنيابة عن مجلس الإدارة - التقرير السنوي الثالث و البيانات المالية لشركة أليانز السعودي الفرنسي للتأمين التعاوني، والخاص بالسنة المالية المنتهية في ٣١ ديسمبر ٢٠١٠.

لقد شهد عام ٢٠١٠ العديد من المبادرات التي قامت بها شركة أليانز السعودي الفرنسي من أجل تعزيز قوة الشركة و تطويرها بشكل عام. فيهدف الإهتمام بالعملاء، وتلبية لإحتياجاتهم في بيئة ذات طابع تنافسي، تم إجراء بعض التعديلات في الهيكل التنظيمي اعتباراً من ١ يناير ٢٠١٠. إيماناً منا بأن هذه الهيكل الجديدة تمثل تطوراً مهماً من شأنه أن يسمح لنا بمواجهة التحديات المستقبلية، وتحقيق طموحاتنا، و الوصول إلى أهدافنا لخدمة عملائنا بأفضل شكل ممكن.

بعد الحصول على الموافقات التنظيمية اللازمة، نجحت الشركة بإصدار أسهم حقوق أولوية لزيادة رأس المال المدفوع ليصل إلى ٢٠٠ مليون ريال سعودي، و قد تم إكمال الإصدار بتاريخ ١٩ أبريل ٢٠١٠ حيث تم الأكتتاب على أسهم حقوق أولوية بمبلغ ١٠٠ مليون ريال سعودي بالإضافة إلى علاوة إصدار قدرها ٢٥ مليون ريال سعودي.

كما أستكملت الشركة في سبتمبر ٢٠١٠ إستصدار الموافقات اللازمة من السلطات التنظيمية لتغيير اسم الشركة إلى "شركة أليانز السعودي الفرنسي للتأمين التعاوني". وهذه الخطوة من شأنها أن تؤكد مرة أخرى التزام مجموعة أليانز العالمية بتتمية سوق التأمين السعودي.

إنعقدت الجمعية العامة الغير عادية في ٨ أغسطس ٢٠١٠ وفقاً للأنظمة والقوانين النافذة وتم انتخاب و تشكيل مجلس إدارة جديد لمدة ثلاث سنوات تنتهي في السابع من أغسطس ٢٠١٣. وإنني لأنتهز هذه الفرصة لأتقدم بالشكر والتقدير لرئيس مجلس الإدارة السابق الأستاذ يوسف حمدان الحمدان و أعضاء المجلس السابقين على جهودهم المتميزة في إرساء قواعد الشركة على مدار أكثر من ثلاث سنوات مضت منذ تأسيس الشركة في المملكة العربية السعودية.

هذا و قد نجحت الشركة في نوفمبر ٢٠١٠ بإتمام نقل محفظة التأمين البنكي الصادرة سابقاً تحت مظلة البنك السعودي الفرنسي منذ عام ٢٠٠٠. و تم الإنتهاء من بناء البنية التحتية لتقنية المعلومات فضلاً عن الهيكلية التنظيمية اللازمة، وذلك لإتاحة الفرصة لنمو مبيعات منتجات التأمين البنكي لفئة الحماية والإدخار والتي تشمل منتجات التقاعد والتعليم.

و تعود أهم عوامل نجاح شركة أليانز السعودي الفرنسي إلى وجود فريق عمل متفاني و مدرب مكون من أكثر من ٤٥٠ موظف و موظفة. و تم عقد العديد من برامج التدريب على يد مدربين داخليين و خارجيين بهدف تطوير مهارات البيع والإدارة وكذلك المهارات التقنية لدى الموظفين. و قد أدى نهجنا الدؤوب و المتواصل على التوظيف و التطوير إلى زيادة جيدة في نسبة الكفاءات السعودية الموجودة بالشركة.

يوماً بعد يوم ، تثبت شركة أليانز السعودي الفرنسي أنها قادرة على الوفاء بوعودها. وهكذا سوف تستمر الشركة بنموها وتوسعها خلال العام ٢٠١١ لتصبح من كبار شركات التأمين في المملكة لتلبية لإحتياجات جميع العملاء من الأفراد والشركات ، وذلك بتقديم حلول تأمينية مبتكرة و حديثة عبر شبكة توزيع واسعة ومنتشرة في المملكة، ومن خلال موظفين مدربين تدريباً إحترافياً.

وفي الختام، أود أن أتوجه بالشكر الخالص والإمتنان العميق إلى مقام خادم الحرمين الشريفين الملك عبد الله بن عبد العزيز، وولي عهده الأمين ، والنائب الثاني رئيس مجلس الوزراء لدعمهم المتواصل لقطاع التأمين في المملكة. كما أشكر مقام مؤسسة النقد العربي السعودي، مجلس الضمان الصحي التعاوني، هيئة السوق المالية ، وزارة التجارة والصناعة، بالإضافة إلى أعضاء مجلس الإدارة والإدارة والموظفين على ما قدموه من جهود فعالة لتحقيق هذا التطور الكبير.

الدكتور عبد الله بن عبد العزيز العبد القادر  
رئيس مجلس الإدارة

# تقرير مجلس الإدارة

يسر مجلس إدارة شركة أليانز السعودي الفرنسي للتأمين التعاوني أن يقدم لمساهميها التقرير السنوي الثالث والبيانات المالية المدققة للسنة المالية المنتهية في ٣١ ديسمبر ٢٠١٠ .

في ما يلي أهم التطورات والنشاطات والنتائج المالية:

## ١. المقدمة

إن شركة أليانز السعودي الفرنسي للتأمين التعاوني هي شركة مساهمة تأسست بناء على قرار مجلس الوزراء رقم ٢٣٣ بتاريخ ١٦/٩/٢٠٠٩م و بناء على المرسوم الملكي رقم ٦٠/م بتاريخ ١٨/٩/٢٠٠٩هـ الموافق ١١/١٠/٢٠٠٦م.

بلغ رأس المال التأسيسي المدفوع للشركة ١٠٠ مليون ريال سعودي وتم زيادته إلى ٢٠٠ مليون ريال سعودي في أبريل ٢٠١٠ من خلال إصدار أسهم حقوق أولوية، حيث أصبح العدد الإجمالي للأسهم ٢٠ مليون سهم. وتتوزع ملكية أسهم شركة أليانز السعودي الفرنسي للتأمين التعاوني على النحو التالي :

- ٣٢,٥٠ % البنك السعودي الفرنسي BSF
- ١٦,٢٥ % أليانز فرنسا العالمية – (التي تملكها أليانز أس إي بالكامل)
- ١٦,٢٥ % أليانز مينا القابضة برمودا (التي تملكها أليانز أس إي بالكامل)
- ٢ % معالي الأستاذ محمد علي أبا الخيل
- ٢ % سعادة الأستاذ عمران محمد العمران
- ٣١ % مملوكة من قبل المساهمين غير المؤسسين من خلال الطرح في سوق الأسهم من ضمنهم مساهمون يمتلكون أكثر من ١ % من أسهم الشركة كالاتي:
  - ٢,٤٦ % السيد عبدالله بكر محمد القحامي
  - ١,٩٨ % السيد فهد حمد ابراهيم الحركان

وقد حصلت الشركة على ترخيص ممارسة العمل (تصريح: ت م ن/١١/٢٠٠٨٣) من قبل مؤسسة النقد العربي السعودي في تاريخ ٣٠/٢/٢٠٠٨هـ الموافق ٨/٣/٢٠٠٨م.

## ٢. الرؤية والرسالة والاستراتيجية

### رؤيتنا

أن نكون من أفضل شركات التأمين السعودية بخبرات عالمية ورؤية محلية، لتقديم خدمات ومنتجات على مستوى عالمي في كافة مجالات العمل، مع الإنتشار في جميع أنحاء المملكة مستخدمين قنوات توزيع متعددة، ومن خلال موظفينا أصحاب الكفاءات والخبرات المتميزة

### رسالتنا

بناء الثقة وتقديم حلول تأمينية شاملة

## استر أتيجيتنا

توفير خدمات تأمينية لكافة مجالات العمل من خلال ثلاث محاور أساسية للتطوير:

- البنك السعودي الفرنسي: لتقديم التأمين البنكي للأفراد.
- فريق التسويق الخاص: لتقديم حلول تأمينية تلبي احتياجات الأفراد.
- شركات وساطة التأمين والمستشارين المؤهلين: لتقديم خدمات التأمين الشامل للشركات.

إن محور اهتمام الشركة في السنوات الأولى هو الاستثمار في تطوير قنوات التوزيع، وذلك لتوفير الخدمات في مجالات التأمين المختلفة مثل تأمين الممتلكات والمسؤولية المدنية، والتأمين الصحي، وبرامج الحماية والإدخار. كما تستثمر الشركة في بناء شبكة فروعها والأنظمة التقنية وتنمية مواردها البشرية وذلك لا تتوقع تحقيق الأرباح في السنوات التطويرية الأولى.

### قيمتنا:

الخبرة، المصداقية و الإستمرارية.

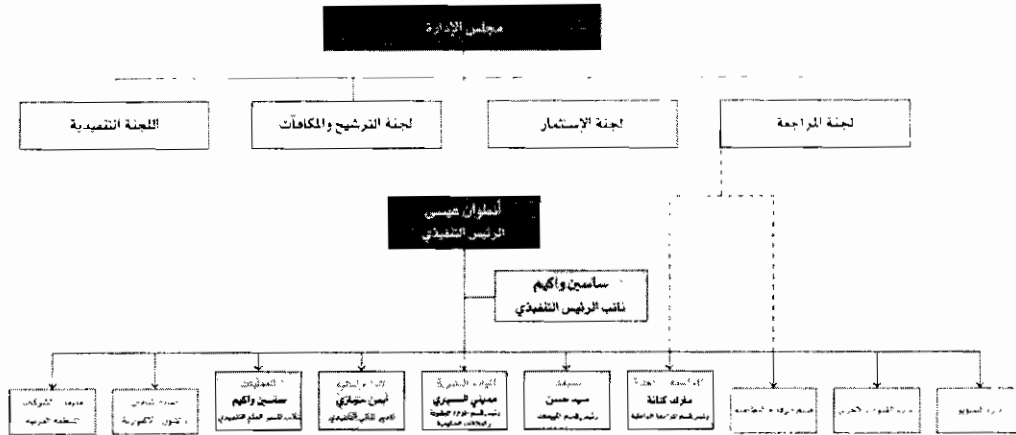
## ٣. أهم التواريخ والتطورات

شهدت أليانز السعودي الفرنسي العديد من التطورات المميزة منذ تأسيسها وأهمها:

- أكتوبر ٢٠٠٦: حصول المؤسسين على ترخيص تأسيس الشركة حسب المرسوم الملكي رقم ٦٠/م.
- مارس ٢٠٠٧: طرح أسهم الشركة للإكتتاب العام.
- يونيو ٢٠٠٧: إنعقاد الجمعية العمومية التأسيسية.
- مارس ٢٠٠٨: الحصول على رخصة ممارسة العمل من مؤسسة النقد العربي السعودي.
- سبتمبر ٢٠٠٨: نقل المكتب الرئيسي إلى مقر جديد في الرياض وحصول الشركة على أول موافقة لمنتجاتها.
- أكتوبر ٢٠٠٨: مجلس الإدارة يوصي بزيادة رأس المال ليبلغ ٢٠٠ مليون ريال سعودي.
- نوفمبر ٢٠٠٨: مؤسسة النقد العربي السعودي توافق على نقل محفظة شركة إنسعودي للتأمين وذلك باستثناء الشهرة.
- يناير ٢٠٠٩: اكتمال عملية نقل محفظة تأمين شركة إنسعودي ودمجها في الميزانية الإفتتاحية لعام ٢٠٠٩.
- مارس ٢٠٠٩: حصول الشركة على الموافقة على منتجات الحماية والإدخار للأفراد.
- يونيو ٢٠٠٩: الشركة تطلق عمليات البيع المباشر لمنتجات الحماية والإدخار للأفراد.
- نوفمبر ٢٠٠٩: حصول الشركة على الموافقة على منتجات التأمين البنكي للحماية والإدخار.
- إبريل ٢٠١٠: أنهت الشركة عملية إصدار أسهم حقوق أولوية (١٠ مليون سهم) وبذلك أصبح رأس المال ٢٠٠ مليون ريال.
- نوفمبر ٢٠١٠: اكتمال عملية نقل محفظة التأمين البنكي من البنك السعودي الفرنسي.

## ٤. الهيكل التنظيمي

بهدف خدمة عملائها بشكل أفضل وللتركز على العملاء، غيرت الشركة السعودية الفرنسية للتأمين التعاوني هيكلها التنظيمي منذ ١ يناير ٢٠١٠ ليصبح كما يلي:



## ٥. الإدارة العليا

الإدارة العليا للشركة موضحة فيما يلي:

الإسم	الوظيفة	تاريخ الميلاد	المؤهلات العلمية
أنطوان عيسى	المدير العام التنفيذي	١٩٦٦	ماجستير في الهندسة المدنية
سامين واكيم	نائب المدير العام التنفيذي	١٩٥٩	ماجستير في التحليل المالية ماجستير في علوم الرياضيات دكتوراه في إدارة الأعمال الدولية
مديني السميري	رئيس قسم الموارد البشرية والعلاقات الحكومية	١٩٦٣	بكالوريوس إدارة الأعمال
سيد حسن	رئيس قسم المبيعات	١٩٥٧	ماجستير في العلوم
إيمن حجازي*	المدير المالي التنفيذي	١٩٧٨	محاسب قانوني معتمد ، ماجستير إدارة الأعمال
مارك كتانه	رئيس قسم المراجعة الداخلية	١٩٦٤	بكالوريوس أعمال إدارية

\* ابتداءً من ١ يناير ٢٠١١ استبدل إيمن حجازي ب يعقوب حبيقة (سنة ميلاد: ١٩٦٩) (LCPA, CPA, CMA, CIA)

## ٦. الموارد البشرية

بلغ عدد موظفي الشركة ٤٦٢ موظفًا في ٣١ ديسمبر ٢٠١٠ مقارنة بـ ٤١٧ في ٣١ ديسمبر ٢٠٠٩ وارتفعت نسبة السعوديين من ٥٥% عام ٢٠٠٩ إلى ٦٠% عام ٢٠١٠، كما تركز الإدارة على زيادة عدد الكفاءات السعودية في مختلف أقسام ومراكز الشركة.

## ٧. التغطية الجغرافية و تغيير الاسم

تغير اسم الشركة من الشركة السعودية الفرنسية للتأمين التعاوني إلى شركة أليانز السعودي الفرنسي للتأمين التعاوني بموجب تعديل على السجل التجاري صدر في ١ سبتمبر ٢٠١٠ بناء على موافقة مؤسسة النقد العربي السعودي. (Ref: ٥٨٧٣٢/MT/١٦٧٥)

إن فروعنا في المملكة العربية السعودية تغطي المناطق الجغرافية التالية:

الفرع	العنوان	الهاتف والفاكس
المكتب الرئيسي - الرياض	طريق خريص، كويري الخليج، الملز - الرياض المملكة العربية السعودية صندوق بريد ٣٥٤٠ الرياض ١١٤٨١	هاتف: +٩٦٦ ١ ٨٧٤٩٧٠٠ فاكس: +٩٦٦ ١ ٨٧٤٩٧٩٩
فرع الرياض	طريق خريص، كويري الخليج، الملز - الرياض المملكة العربية السعودية صندوق بريد ٣٥٤٠ الرياض ١١٤٨١	هاتف: +٩٦٦ ١ ٨٧٤٩٧٠٠ فاكس: +٩٦٦ ١ ٨٧٤٩٧٩٩
فرع جدة الإقليمي	جناح ١٠٢، الدور الأول إيوان سنتر، شارع إبراهيم الجفالي، حي الأندلس، جدة - المملكة العربية السعودية	هاتف: +٩٦٦ ٢ ٢٨٣٢٤٤٤ فاكس: +٩٦٦ ٢ ٢٨٣٢٥٨٩ فاكس: +٩٦٦ ٢ ٢٨٣٠٠٢٢
فرع جدة	جناح ٣٣، الدور الثالث، برج الخياط طريق المدينة الشمالي، حي الشرفية، جدة المملكة العربية السعودية	هاتف: +٩٦٦ ٢ ٦٦٧٨١٢٣ فاكس: +٩٦٦ ٢ ٦٦٩٢٠٥٩ فاكس: +٩٦٦ ٢ ٦٦٣٢٥٧٦
فرع المدينة	شارع القرين، مبنى الميمني، الدور السادس، المدينة - المملكة العربية السعودية	هاتف: +٩٦٦ ٤ ٨٣٤٣١١١ فاكس: +٩٦٦ ٤ ٨٣٤٠٢٩٨
فرع الدمام الإقليمي	مبنى مدينة الأعمال، طريق الملك عبد العزيز، الدمام المملكة العربية السعودية	هاتف: +٩٦٦ ٣ ٨٣١٥٦٠٠ فاكس: +٩٦٦ ٣ ٨٣١٥٦٠٦ فاكس: +٩٦٦ ٣ ٨٣١٥٦٠٩
فرع الخبر	برج الصلاح، مكتب رقم ١٠٧ ج شارع رقم ٢٨ طريق الأمير فيصل بن فهد بجوار المكتب الإقليمي للبنك السعودي الفرنسي	هاتف: +٩٦٦ ٣ ٨٦٧٤٤٥٤ فاكس: +٩٦٦ ٣ ٨٦٧٥٢٣٠ فاكس: +٩٦٦ ٣ ٨٦٧٢٢٥٦ فاكس: +٩٦٦ ٣ ٨٦٧٨٤٤٦
فرع الأحساء	برج الحمام، طريق الظهران ص.ب ٣٩٩٦ الأحساء ٣١٩٨٢ المملكة العربية السعودية	هاتف: +٩٦٦ ٣ ٥٣١ ٥٢٤٩ فاكس: +٩٦٦ ٣ ٥٣١ ٤٥٢١ فاكس: +٩٦٦ ٣ ٥٣١ ٣٦٢٥ فاكس: +٩٦٦ ٣ ٥٣١ ٣٢٩١ فاكس: +٩٦٦ ٣ ٥٣١ ٢٣٩٢

## ٨. منتجات وخدمات الشركة

تقدم شركة أليانز السعودي الفرنسي للتأمين التعاوني خدمات التأمين الشامل للشركات والأفراد. في مجال الحماية (تأمين الممتلكات والمسؤوليات) تقدم أليانز السعودي الفرنسي سلسلة متكاملة من حلول إدارة المخاطر مدعومة بمجموعة متنوعة من منتجات التأمين الموجهة للشركات والأفراد، وفي مجال الاحتياط (تأمين الحماية و الإيداع والتأمين الصحي) فإن الشركة لها نور راند في مجال تخطيط منافع وتعويضات الموظفين بالإضافة إلى خطط الإيداع للتعليم أو للتقاعد وبرامج التأمين الصحي.

تقدم الشركة حلولاً تأمينية للأفراد والشركات حسب ما يلي:

حلول الشركات	حلول الأفراد	حلول التأمين البنكي
مزايا الموظفين برامج الحماية و الصحة الجماعية التأمين على العمالة	حماية وإيداع وعد الأسرة (حماية) وعد الأجيال (تعليم) وعد الاستقرار (تقاعد)	حماية وإيداع الأنجال (تعليم) الغد (تقاعد)
الممتلكات والإصابات التأمين الشامل للممتلكات التأمين ضد الحريق والسرقه والسطو وتأمين الاموال	ممتلكات، وإصابات، وصحة تأمين الممتلكات تأمين السيارات التأمين الصحي تأمين حرائق شخصية تأمين السفر	حماية وإيداع (تكافلي) تكافل الأنجال (تعليم) تكافل الغد (تقاعد)
الأعمال الهندسية والمعمارية التأمين الشامل للعتاولات تأمين الشامل للأعمال الإنشائية تأمين أعطال الآلات والمعدات تأمين المعدات الإلكترونية والكهربائية		
التأمين ضد المسئولية المدنية التأمين ضد الغير مسئولية المنتجات		
البحرية والشحن		
تأمين الامتثال		

## ٩. المؤشرات المالية

### أ. الأقساط المكتتبة

بلغ إجمالي أقساط التأمين المكتتبة ٥٢٣,٤ مليون ريال سعودي لفترة الإثني عشرة شهرا المنتهية في ديسمبر ٢٠١٠ مقسمة على النحو التالي:

الفترة المنتهية في	٢٠١٠	٢٠٠٩	٢٠٠٨
ممتلكات ، مسؤوليات وتأمين صحي	٤٦٨,٧	٣١٥,١	٧٧,٩
(أ) تأمين المركبات	٨٤,٩	٦٢,٨	٦١,٨
(ب) التأمين الهندسي	٧٧,٣	٧١,٩	٦١,٨
(ج) التأمين الصحي	١٥٨,١	١٠٣,٢	١٦,١
(د) تأمينات عامة أخرى	١٤٨,٤	٧٧,٢	-
الحماية و الإذخار	٥٤,٧	٢٢,٧	-

ارتفعت قيمة الأقساط المكتتبة لتأمين الممتلكات والمسؤوليات والتأمين الصحي بنسبة ٤٩% مقارنة بالسنة الماضية (٢٠٠٩) بينما ارتفعت قيمة الأقساط المكتتبة لتأمين الحماية والإذخار بنسبة ١٤١% مقارنة بالسنة الماضية (٢٠٠٩) مما يظهر نشاطا ملحوظا للشركة تماشيا مع خطتها الإستراتيجية.

بالرغم من إصدار جميع أقساط السنة الماضية من المكتب الرئيسي في الرياض، فإن عمليات التسويق موزعة على مكاتب متعددة في المملكة العربية السعودية، فيما يلي توضيح حجم الأقساط في كل منطقة:

الفترة المنتهية في	٢٠١٠	٢٠٠٩	٢٠٠٨
I- المنطقة الوسطى	٢٥٤,٣	٢٢٤,٣	٧٥,٢
II- المنطقة الغربية	١٧٠,٢	٧٦,٦	٢,١
III- المنطقة الشرقية	٩٧,٦	٣٦,٩	٠,٦

### ب. صافي الأقساط المكتسبة

بلغ صافي الأقساط المكتسبة بعد استقطاع حصة إعادة التأمين واحتياطي الأقساط الغير مكتسبة ٢٣٣,٢ مليون ريال سعودي لفترة الإثني عشرة شهرا المنتهية في ديسمبر ٢٠١٠ مقارنة بـ ١٢٧,٣ مليون ريال سعودي لنفس الفترة المنتهية في ديسمبر ٢٠٠٩. ارتفع صافي الأقساط المكتسبة بنسبة ٨٣% مقارنة بالسنة الماضية (٢٠٠٩) وذلك تماشيا مع الخطط الموضوعه لزيادة صافي الأقساط المكتسبة وزيادة نسبة الاحتفاظ بالأقساط.

يمثل صافي الأقساط المكتسبة ٤٥% من صافي الأقساط المكتسبة للسنة الحالية مقارنة بـ ٣٨% في السنة الماضية، مما يبين أن الشركة تحتفظ تدريجيا بالمزيد من الأقساط.

### ت. التغير في الاحتياطي الحسابي

بلغ التغير في الاحتياطي الحسابي التابع لمنتجات الحماية والإذخار (٢٦,٨) مليون ريال سعودي لفترة الإثني عشرة شهرا المنتهية في ديسمبر ٢٠١٠ مقارنة بـ (١٥,١) مليون ريال سعودي لنفس الفترة المنتهية في ديسمبر ٢٠٠٩.



### ث. المطالبات المدفوعة

بلغ صافي المطالبات المدفوعة بعد استقطاع حصة إعادة التأمين والاحتياطي (١٣٤,٦) مليون ريال سعودي لفترة الإثني عشرة شهرا المنتهية في ديسمبر ٢٠١٠ مقارنة بـ (٧٣,٥) مليون ريال سعودي لنفس الفترة المنتهية في ديسمبر ٢٠٠٩. إزداد صافي المطالبات بنسبة ٨٣% عن السنة الماضية (٢٠٠٩) تماشياً مع الزيادة في صافي الأقساط المكتسبة.

### ج. صافي العمولات

بلغت العمولات المدفوعة للمبيعات بعد خصم العمولات المستلمة من معيدي التأمين (١٢,٢) مليون ريال سعودي لفترة الإثني عشرة شهرا المنتهية في ديسمبر ٢٠١٠ مقارنة بـ ١,٩ مليون ريال سعودي لنفس الفترة المنتهية في ديسمبر ٢٠٠٩.

### ح. المصاريف العمومية

بلغ إجمالي مصروفات الشركة خلال عام ٢٠١٠ مبلغاً وقدره (٧١,٣) مليون ريال سعودي تشمل (٠,٦) مليون ريال سعودي مخصصة لعمليات المساهمين كمصروفات عامة، وذلك مقارنة بإجمالي مصروفات بلغ (٦٧,٥) مليون ريال سعودي خلال عام ٢٠٠٩. إزدادت المصروفات العامة بنسبة ٥,٦% مقارنة بالسنة الماضية تماشياً مع الخطة المطروحة في التوسع الجغرافي وتطوير أنظمة التقنية.

### خ. عجز من عمليات التأمين

أظهرت النتائج التقنية قبل عوائد الإستثمار عجزاً يساوي (٨,٦) مليون ريال سعودي لفترة الإثني عشرة شهرا المنتهية في ديسمبر ٢٠١٠ مقارنة بعجز قدره (١٩,١) مليون ريال سعودي لنفس الفترة المنتهية في ديسمبر ٢٠٠٩ مما يظهر إنخفاض في معدل العجز بنسبة ٥٥% ، ويعتبر ذلك تحسناً تدريجياً في النتائج كما كان مخططاً له.

### د. الإستثمارات

تقسم استثمارات الشركة عما في ديسمبر ٢٠١٠ على النحو التالي:

نقدية وشبه النقدية	٤٢,٣	٤٩,٧	٦٠,٥
السندات	٩٨,٠	٨,٨	١٢,١
الاكتتاب في شركات نجم و	٣,٢	٣,٢	-
نكست كير	-	-	-
مقتناة حتى تاريخ الاستحقاق	-	-	٢,١

بلغت عوائد الإستثمار ٣,٣ مليون ريال سعودي كما في ديسمبر ٢٠١٠ مقارنة بـ ٤,٤ مليون ريال سعودي في ديسمبر ٢٠٠٩ و ذلك بسبب إنخفاض نسبة الفائدة بالأسواق مما أدى إلى تراجع مردود الإستثمارات.

### ذ. نتائج الفترة (خسارة)

تمر الشركة حالياً في مراحل التطوير الأولى فهي تستثمر في بنيتها التحتية وشبكة فروعها وأنظمة التقنية وإجراءات العمل وتنمية الموارد البشرية ولذلك أظهرت النتائج في ٣١ ديسمبر ٢٠١٠، وهي السنة المالية الثالثة، خسارة تبلغ ٨,٣ مليون ريال سعودي مقارنة بخسارة بلغت ٢٢,٤ مليون ريال سعودي في ٣١ ديسمبر ٢٠٠٩. ويرجع هذا التغيير الإيجابي في النتائج من ٢٠٠٩ إلى ٢٠١٠ إلى زيادة إجمالي الأقساط المكتسبة في مختلف فروع التأمين وبهذا تكون خسارة السهم ، كما في ديسمبر ٢٠١٠ ، بمقدار ٠,٤٣ ريال سعودي على إجمالي عدد الأسهم الذي أصبح ٢٠ مليون سهم بعد إصدار أسهم حقوق أولوية ( ١٠ مليون سهم).

### ر. الأصول

بلغ مجموع أصول الشركة كما في ٣١ ديسمبر ٢٠١٠ ، ٩٤١,٢ مليون ريال سعودي مقسمة كالتالي:

٢٠٢٠	٢٠١٩	٢٠١٨	سجل رأسمال سعودي
١٤٨,٥	٣٧٩,٢	٧٧٩,٢	أصول عمليات التامين
٩١,٣	٧١,٥	١٦٢,١	أصول المساهمين

### ز. حقوق المساهمين

بلغت قيمة حقوق المساهمين كما في ٣١ ديسمبر ٢٠١٠، ١٥٨,٤ مليون ريال سعودي مقسمة كالتالي :

٢٠٢٠	٢٠١٩	٢٠١٨	رأس المال
١٠٠,٥	١٠٠,٥	٢٠٥,٥	خسائر متراكمة
(٣٤,٢)	(٥٧,١)	(٦٥,٢)	احتياطيات أخرى
٠,١	(٠,٣)	٢٣,٦	

لقد تم زيادة رأس مال الشركة إلى ٢٠٠ مليون ريال في أبريل ٢٠١٠ وذلك من خلال إصدار أسهم حقوق أولوية بقيمة ١٠٠ مليون ريال سعودي بالإضافة إلى علاوة إصدار قدرها ٢٥ مليون ريال سعودي. تم تخصيص مبلغ ١٠٠ مليون ريال سعودي لحصة رأس المال وخصصت علاوة الإصدار تحت بند احتياطيات أخرى.

تقر الشركة أن ليس عليها أية قروض كما في ديسمبر ٢٠١٠.

### س. فائض عمليات التامين

تنص المادة ٤٢ من النظام الأساسي للشركة على ما يلي فيما يخص سياسة توزيع الأرباح:

- تجنب مخصص للركاة وللضرائب المقررة.
- تجنب (٢٠%) من الأرباح الصافية لتكوين الاحتياطي النظامي و يجوز للجمعية العامة العادية وقف هذا التجنب متى بلغ إجمالي الاحتياطي المذكور (١٠٠%) من رأس المال المدفوع و هذا وفقاً للقواعد والأنظمة المطبقة.
- يمكن للجمعية العامة العادية، بناء على اقتراح مجلس الإدارة، أن تجنب نسبة معينة من صافي الأرباح لتكون احتياطي يخصص لأغراض معينة.
- يوزع الباقي بعد ذلك على المساهمين كحصة في الأرباح أو يحول الى حساب الأرباح المتبقية.
- يجوز بقرار من مجلس الإدارة توزيع أرباح دورية تخصم من الأرباح السنوية المحددة وفق القواعد المنظمة لذلك و الصادرة من الجهات المختصة.

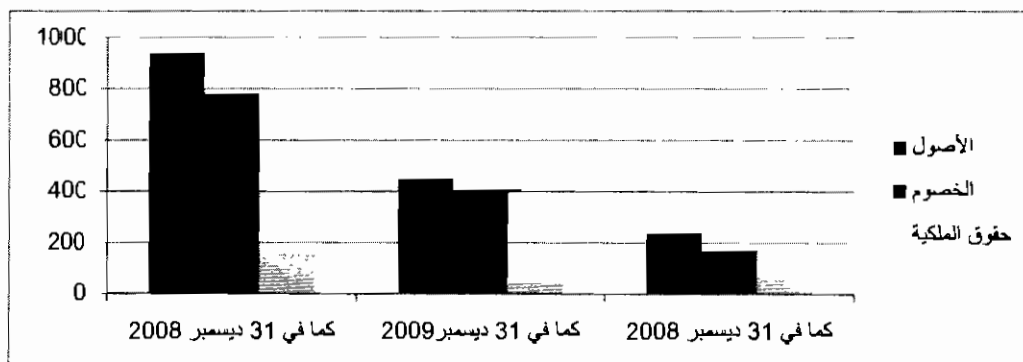
كون أليانز السعودي الفرنسي شركة تأمين تعاونية، فإنها ستقوم بتوزيع ١٠% كأرباح للمساهمين من أي فائض ينشأ من العمليات التأمينية وبشكل سنوي، وذلك بموجب قواعد وأنظمة شركات التأمين التعاوني في المملكة العربية السعودية. سيتم حساب صافي الفائض، إذا وجد، في نهاية كل سنة مالية، و سيتم تدقيقه وتوزيعه بموافقة وإشراف مؤسسة النقد العربي السعودي. بالنسبة للسنة المنتهية في ديسمبر ٢٠١٠، تعاني الشركة من عجز، ولذلك سيتم تحويل ١٠٠% من العجز لبيانات عمليات المساهمين وفقاً لمتطلبات القوانين التطبيقية لنظام التأمين التعاوني، ولن يتم توزيع أي أرباح لسنة ٢٠١٠.

### ش. العناوين المالية الرئيسية:

في ما يلي تلخيص لأهم المؤشرات في السنوات الثلاث الماضية:

٧٧,٩	٣٣٧,٨	٥٢٣,٤	إجمالي أقساط مكتتبية
٣,٧	١٢٧,٣	٢٣٣,٢	صافي الأقساط المكتتبية
-	(١٥,١)	(٢٦,٨)	احتياطي حسابي
(٠,٦)	(٧٣,٥)	(١٣٤,٦)	صافي المطالبات المستحقة
(٠,١)	١,٩	(١٢,٢)	صافي العمولات
(٣٩,١)	(٦٧,٥)	(٧١,٣)	المصرفوات العامة
٢,٧	٤,٤	٣,٣	عائد الاستثمارات
(٣٣,٥)	(٢٢,٤)	(٨,٣)	صافي العوائد (خسارة)

٢٣٩,٣	٤٥٠,٧٤	٩٤١,٣	إجمالي الأصول
١٧٣,٤	٤٠٨,٠	٧٨٢,٩	إجمالي الالتزامات
٦٥,٩	٤٢,٧	١٥٨,٤	إجمالي حقوق المساهمين



## ١٠. حوكمة الشركة، الأنظمة واللجان

### أ. الالتزام بحوكمة الشركات

خلال العام ٢٠١٠ التزمت شركة أليانز السعودي الفرنسي للتأمين التعاوني بشكل كامل بنظام هيئة السوق المالية لحوكمة الشركات، مع وجود بعض الاستثناءات البسيطة التالية:

تنص قوانين هيئة السوق المالية على ممارسة آلية تصويت تراكمية في انتخاب أعضاء مجلس الإدارة. ولكن الشركة تتبع نظام التصويت بالأغلبية في هذا المجال والمنصوص عليه في هذا النظام الأساسي؛ وتعتمد قرارات مجلس الإدارة بالأغلبية البسيطة للأعضاء الحاضرين شخصياً أو بواسطة وكيل مفوض من الأعضاء بحق له التصويت في هذا الاجتماع.

### ب. مجلس الإدارة

ما قبل الثامن من أغسطس ٢٠١٠، كان مجلس الإدارة يتكون من ٨ أعضاء:

- ٣ أعضاء يمثلون البنك السعودي الفرنسي (BSF)

- ٣ أعضاء يمثلون أليانز فرنسا العالمية: (أي جي أف العالمية سابقاً) وأليانز مينا القابضة (برمودا)
- عضوان مستقلان (من ضمنهم رئيس مجلس الإدارة).

تصنيف العضو	نوع التمثيل	عضو مجلس إدارة شركة أخرى *	عدد الأسهم في بداية السنة	عدد الأسهم في نهاية السنة	عدد الأسهم نسبة التغيير في عدد الأسهم	أسماء أعضاء مجلس الإدارة
مستقل	عام		لا يوجد	لا يوجد	(١٠٠٠)	يوسف الحمدان (رئيس مجلس الإدارة)
مستقل	عام	شركة أسترا الصناعية	لا يوجد	لا يوجد	(١٠٠٠)	سمير الحميدي
غير تنفيذي	البنك السعودي الفرنسي (BSF)	البنك السعودي الفرنسي بنك بيمو السعودي الفرنسي	لا يوجد	لا يوجد	لا يوجد	جان ماريون
غير تنفيذي	البنك السعودي الفرنسي (BSF)	البنك السعودي الفرنسي بنك بيمو السعودي الفرنسي - سوريا	لا يوجد	لا يوجد	لا يوجد	عبدالرحمن جاوه
سكرتير مجلس الإدارة غير تنفيذي	البنك السعودي الفرنسي (BSF)		لا يوجد	لا يوجد	لا يوجد	نزار القناص
غير تنفيذي	أليانز مينا القابضة (برمودا)		لا يوجد	لا يوجد	لا يوجد	هينز دولبرج
غير تنفيذي	أليانز فرنسا العالمية		لا يوجد	لا يوجد	لا يوجد	هوج دي روكيت بويسون
(الرئيس التنفيذي) تنفيذي	أليانز فرنسا العالمية		لا يوجد	لا يوجد	لا يوجد	انطوان عيسى

التي يمتلكها أعضاء مجلس الإدارة أو زوجاتهم أو أولادهم القصر في الشركة السعودية الفرنسية للتأمين التعاوني  
في شركة أخرى في المملكة العربية السعودية

في إجتماع الجمعية العمومية الغير عادية التي عقدت في الثامن من أغسطس ٢٠١٠ تم انتخاب مجلس إدارة جديد مؤلف من ٦ أعضاء :

عضوين يمثلان البنك السعودي الفرنسي  
 عضوين يمثلان أليانز فرنسا العالمية و أليانز مينا القابضة (برمودا)  
 عضوين مستقلين ( من ضمنهما رئيس مجلس الإدارة )

تصنيف العضو	نوع التمثيل	عضو مجلس إدارة شركة أخرى *	عدد الأسهم التغير في عدد الأسهم	عدد الأسهم في نهاية في بداية السنة	اسماء أعضاء مجلس الإدارة
مستقل	عام	المجموعة السعودية للاستثمار الصناعي	١٠٠٠	١٠٠٠	د. عبد الله العبد القادر ( رئيس مجلس الإدارة)
مستقل	عام	شركة الخليج للتدريب والتعليم	١٠٠٠	١٠٠٠	الوليد الدريعان
غير تنفيذي	البنك السعودي الفرنسي (BSF)	البنك السعودي الفرنسي بنك بيمو السعودي الفرنسي		لا يوجد	جان ماريون
غير تنفيذي	البنك السعودي الفرنسي (BSF)	البنك السعودي الفرنسي الشركة السعودية للاتصالات	لا يوجد	لا يوجد	عبد العزيز الهدان
غير تنفيذي	أليانز فرنسا العالمية		لا يوجد	لا يوجد	هوج دي روكيت بويسون
غير تنفيذي	أليانز مينا القابضة (برمودا)		لا يوجد	لا يوجد	هينز دولبرج

التي يمتلكها أعضاء مجلس الإدارة أو زوجاتهم أو أولادهم القصر في الشركة السعودية الفرنسية للتأمين التعاوني  
 ، في شركة أخرى في المملكة العربية السعودية

ت. مكافآت أعضاء مجلس الإدارة وكبار المدراء التنفيذيين.

بلغ إجمالي رواتب وبدلات وتعويضات ومكافآت أعضاء مجلس الإدارة وأكبر ٦ مدراء تنفيذيين بمن فيهم المدير العام التنفيذي ونائبه  
 والمدير المالي التنفيذي، خلال السنة المالية المنتهية في ٣١ ديسمبر ٢٠١٠، المبالغ التالية:

البيان	أعضاء مجلس الإدارة غير التنفيذيين	أعضاء مجلس الإدارة التنفيذيين	أكبر ٦ مدراء تنفيذيين
رواتب وتعويضات		لا يوجد	٣,٨٦٩,١٣٢ ريال
بدلات	١١٢,٠٠٠ ريال سعودي	١٠,٥٠٠ ريال سعودي	٣٧٨,٤٠٨ ريال سعودي
مكافآت دورية سنوية		لا يوجد	١,٢٨٩,٧٥٥ ريال
تعويضات عينية أخرى تدفع بشكل شهري أو سنوي	١١٩,٤٩٨ ريال سعودي	لا يوجد	- إيجار شقة بقيمة ٢٥٠,٠٠٠ ريال سعودي - برنامج تحفيزي للإشتراك في الأسهم* بقيمة ٥٨٨,٥٤٦ ريال سعودي - تأمين صحي بقيمة ٦,٥٢٥,٦٥٦ ريال سعودي
المجموع	٢٣٤,٤٩٨ ريال سعودي	١٠,٥٠٠ ريال سعودي	٦,٥٢٥,٦٥٦ ريال سعودي

\* البرنامج التحفيزي حسب الفقرة ٢٤ من الملاحظات المتعلقة بالقوائم المالية بالإضافة إلى ٥ سيارات مملوكة من الشركة مخصصة لتقلات كبار المدراء.

بلغ إجمالي رواتب وبدلات وتعويضات ومكافآت أعضاء مجلس الإدارة وأكبر ٦ مدراء تنفيذيين بمن فيهم المدير العام التنفيذي ونائبه والمدير المالي التنفيذي، خلال السنة المالية المنتهية في ٣١ ديسمبر ٢٠٠٩، المبالغ التالية:

البيان	أعضاء مجلس الإدارة غير التنفيذيين	أعضاء مجلس الإدارة التنفيذيين	أكبر ٦ مدراء تنفيذيين
رواتب وتعويضات		لا يوجد	٣,٧٤٠,٦٨٨ ريال سعودي
بدلات	١٣٥,٠٠٠ ريال سعودي	١٨,٠٠٠ ريال سعودي	٤٩٠,٢٢٠ ريال سعودي
مكافآت دورية سنوية		لا يوجد	١,١٩٣,٠٦٩ ريال سعودي
تعويضات عينية أخرى تدفع بشكل شهري أو سنوي	١٣٦,٩٣٤ ريال سعودي	لا يوجد	- إيجار شقة بقيمة ٢٣٠,٠٠٠ ريال سعودي - برنامج تحفيزي للإشتراك في الأسهم* بقيمة ٤٣٣,٢٨٦ ريال سعودي - تأمين صحي بقيمة ٦,١٣٩,٨٩٦ ريال سعودي
المجموع	٢٧١,٩٣٤ ريال سعودي	١٨,٠٠٠ ريال سعودي	٦,١٣٩,٨٩٦ ريال سعودي

\* البرنامج التحفيزي حسب الفقرة ٢٤ من الملاحظات المتعلقة بالقوائم المالية بالإضافة إلى ٥ سيارات مملوكة من الشركة مخصصة لتقلات كبار المدراء.

### ث. إعلان مجلس الإدارة عن المعاملات المالية المرتبطة بأطراف ذات صلة بالشركة

يؤكد مجلس الإدارة أنه خلال السنة المالية ٢٠١٠ لم توجد أي عقود كانت الشركة طرفاً فيها وكانت فيها مصلحة للمدير العام التنفيذي أو للمدير المالي التنفيذي أو أعضاء مجلس الإدارة أو أي شخص آخر له علاقة بهم. كما لا يوجد أي ترتيبات أو اتفاقيات قام بموجبها أي من أعضاء مجلس الإدارة أو أي من كبار التنفيذيين أو أي من مساهمي الشركة بالتنازل عن مصلحة أو حقوق في الحصول على الأرباح.

### ج. الحالة التنظيمية

تتمتع الشركة بعلاقة سليمة مع المنظمين ونقدر لهم الدعم والتوجيه المستمر. لقد تكبدت الشركة خلال عام ٢٠١٠ بندا جزائياً من هيئة السوق المالية السعودية بقيمة ٥٠,٠٠٠ ريال وذلك نظراً لعدم الكشف عن البند ب-٢٢ المادة ٢٧ من قواعد التسجيل والإدراج: تقرير مجلس الإدارة بمسك دفاتر حسابية سليمة، وتصميم نظام الإدارة الداخلية بشكل سليم، وعدم وجود شكوك كبيرة حول قدرة الشركة على الإستمرار. وقد تم النص على هذا في الفقرة ١٤ في هذا التقرير.

### خ. لجان مجلس الإدارة

#### اللجنة التنفيذية

تقوم اللجنة التنفيذية بتقديم التوصيات إلى مجلس الإدارة حول مختلف المواضيع مثل الخطط الاستراتيجية وخطط العمل. ويفوض مجلس الإدارة اللجنة التنفيذية للقيام بمهام محددة مثل دراسة الخطة المالية، رسم السياسة العامة للشركة، متابعة الاداء والإنجازات بما يتوافق مع الخطط المرسومة مسبقاً. وتتكون اللجنة التنفيذية من السادة:

للفترة بين أول يناير وحتى ٢٧ سبتمبر ٢٠١٠ م	
عضو	جان ماريون
عضو	عبد الرحمن جاوه
رئيس اللجنة التنفيذية	هوج دي روكيت بويسون
عضو	هاينز دولبرغ
عضو (المدير العام التنفيذي)	أنطوان عيسى
للفترة بين ٢٧ سبتمبر حتى ٣١ ديسمبر ٢٠١٠ م	
رئيس اللجنة التنفيذية	جان ماريون
عضو	عبد العزيز الهيدان
عضو	هوج دي روكيت بويسون
عضو	هاينز دولبرغ

عقدت اللجنة التنفيذية اجتماعين خلال ٢٠١٠ وكانت نسبة الحضور ٦٧% (١٠٠% مع التفويضات)

التاريخ	الحضور	نسبة الحضور	نسبة الحضور مع تفويض
٢٠١٠/٤/٣	جان ماريون و عبد الرحمن جاوه وهوج دي روكيت بويسون و انطوان عيسى	%٨٠	%١٠٠
٢٠١٠/١٢/٢٠	جان ماريون و عبد العزيز الهدان	%٥٠	%١٠٠

#### لجنة المراجعة

تختص لجنة المراجعة بتأدية مهام مجلس الإدارة فيما يتعلق بالإشراف على التقارير المالية للشركة وتقييم مدى دقة عمليات المراجعة الداخلية والخارجية. كما تقوم اللجنة بعملية تقييم ومراقبة عمليات إدارة المخاطر داخل الشركة ووسائل التحكم فيها. وتتكون لجنة المراجعة من السادة:

للفترة بين أول يناير وحتى ٢٧ سبتمبر ٢٠١٠ م	
رئيس لجنة المراجعة	هوج دي روكيت بويسون
خارجي	عبد العزيز عثمان
خارجي	رياض الشارخ
للفترة بين ٢٧ سبتمبر حتى ٣١ ديسمبر ٢٠١٠ م	
رئيس لجنة المراجعة	هوج دي روكيت بويسون
خارجي	عبد العزيز عثمان
خارجي	إبراهيم الشايح

إن الأعضاء الثلاثة هم أعضاء غير تنفيذيين كما أن رئيس اللجنة هذه عضو في مجلس الإدارة .  
 عقدت لجنة المراجعة أربعة اجتماعات خلال ٢٠١٠ بنسبة حضور ٦٧% من الأعضاء. ( ٩٢% مع التفويضات).  
 وقد عقدت لجنة المراجعة اجتماعها في فبراير ٢٠١١ للموافقة على القوائم المالية للسنة المالية ٢٠١٠ ، ولا توجد أية علاقة مالية أو عائلية بين أعضاء مجلس الإدارة ولجنة المراجعة.  
 وقد نفذ نظام التدقيق الداخلي بشكل دقيق وفعال ويتابع لجنة المراجعة الخاصة بمجلس الإدارة النتائج بشكل منظم. ولم تظهر تقارير التدقيق الداخلي أي ضعف رئيسي سوى بعض التحسينات الطفيفة اللازمة والتي عولجت أو يتم معالجتها.

التاريخ	الحضور	نسبة الحضور	نسبة الحضور مع تفويض
			Allianz Saudi Fransi The Board of Directors' Report



%٦٧	%١٠٠	هوج دي روكيت بويسون و رياض الشارخ	٢٠١٠/١/٢٦
%٦٧	%١٠٠	رياض الشارخ و عبد العزيز عثمان	٢٠١٠/٢/١٥
%٦٧	%٦٧	هوج دي روكيت بويسون و عبد العزيز عثمان	٢٠١٠/٩/٢٧
%٦٧	%١٠٠	عبد العزيز عثمان و إبراهيم الشايخ	٢٠١٠/١٢/٢٠

#### مجلس الإدارة

من واجبات لجنة الإستثمار الإعداد والمراجعة والموافقة على سياسة الاستثمار الخاصة بالشركة ووضع استراتيجية الاستثمار وفقاً لسياسة الاستثمار المعتمدة من قبل مجلس الإدارة والموافقة مع لوائح وأنظمة مؤسسة النقد العربي السعودي وتتألف اللجنة من السادة:

للفترة بين أول يناير وحتى ٢٧ سبتمبر ٢٠١٠ م	
رئيس لجنة الإستثمار	عبد الرحمن جاوه
عضو	هوج دي روكيت بويسون
عضو	أنطوان عيسى
للفترة بين ٢٧ سبتمبر حتى ٣١ ديسمبر ٢٠١٠ م	
رئيس لجنة الإستثمار	عبد العزيز الهيدان
أعضاء متناوبون	هوج دي روكيت بويسون أو هاينز دولبرغ
عضو	الوليد الدرعيان

عقدت لجنة الإستثمار اجتماعين خلال بنسبة حضور بلغت ٨٣% (١٠٠% مع التفويضات).

التاريخ	الحضور	نسبة الحضور	نسبة الحضور مع تفويض
٢٠١٠/٥/٩	عبد الرحمن جاوه و أنطوان عيسى	%٦٧	%١٠٠
٢٠١٠/٩/٢٧	الوليد الدرعيان و عبد العزيز الهيدان و هاينز دولبرغ	%١٠٠	%١٠٠

#### لجنة الترشيحات والمكافآت

إن واجبات ومسؤوليات لجنة الترشيحات والمكافآت هي كما يلي:

- تقديم توصيات لتعيينات مجلس الإدارة وكبار المدراء التنفيذيين،
- إعادة النظر في هيكل مجلس الإدارة،
- التأكد بشكل سنوي على استقلالية الأعضاء المستقلين وعلى عدم وجود تضارب بين المصالح في مجلس الإدارة،
- إتخاذ سياسات واضحة بشأن تعويضات ومكافآت مجلس الإدارة وكبار المدراء التنفيذيين.

تتألف لجنة الترشيحات والمكافآت من السادة:

للفترة بين أول يناير وحتى ٢٧ سبتمبر ٢٠١٠ م	
عضو	سمير الحميدي
عضو	جان ماريون أو عبد الرحمن جاوه
رئيس لجنة الترشيحات والمكافآت	هاينز دولبرغ
للفترة بين ٢٧ سبتمبر حتى ٣١ ديسمبر ٢٠١٠ م	
رئيس لجنة الترشيحات والمكافآت	الوليد الدريعان
عضو	جان ماريون
عضو	هاينز دولبرغ

عقدت لجنة الترشيحات والمكافآت ثلاث إجتماعات خلال ٢٠١٠ بنسبة حضور بلغت ٥٥% ( ٨٩% مع التفويضات)

التاريخ	الحضور	نسبة الحضور	نسبة الحضور مع تفويض
٢٠١٠/٤/٣	جان ماريون و عبد الرحمن جاوه وسميرحميدي	٢٧%	١٠٠%
٢٠١٠/٥/١٥	جان ماريون و عبد الرحمن جاوه و هاينز دولبرغ	٢٧%	٢٧%
٢٠١٠/٦/٢٣	سمير الحميدي و جان ماريون	٢٧%	١٠٠%

#### د. إجتماعات مجلس الإدارة

عقد مجلس الإدارة ٤ اجتماعات خلال السنة المالية المنتهية في ٣١ ديسمبر ٢٠١٠ بنسبة حضور وقدرها ٨٣% ( ٩٤% مع التفويضات)

الإجتماع	التاريخ	الحضور	نسبة الحضور	نسبة الحضور مع تفويض
١٤	٢٠١٠/١/٢٦	يوسف الحمدان و سمير الحميدي و جان ماريون و نزار القناص و هوج دي روكيت بويسون و انطوان عيسى.	% ٧٥	% ١٠٠
١٥	٢٠١٠/٤/٣	يوسف الحمدان و جان ماريون و عبد الرحمن جاره و نزار القناص و هوج دي روكيت بويسون و انطوان عيسى.	% ٧٥	% ١٠٠
١٦	٢٠١٠/٥/١٥	يوسف الحمدان و جان ماريون و عبد الرحمن جاره و نزار القناص و هوج دي روكيت بويسون و هاينز دولبرغ و انطوان عيسى.	% ٨٧	% ١٠٠
١٧	٢٠١٠/٩/٢٧	عبد الله العبد القادر و الوليد الدريمان و جان ماريون و عبد العزيز الهبدان و هوج دي روكيت بويسون و هاينز دولبرغ	% ١٠٠	% ١٠٠

#### ذ. إدارة المخاطر

خلال عام ٢٠١٠، نجحت الشركة في دمج أنشطة إدارة المخاطر في استراتيجية الشركة وأهدافها، وذلك للحفاظ على قيم الشركة.

لدى الشركة استراتيجية كاملة لإدارة المخاطر ولفهمها والتحكم بجميع مستويات الخطر الناشئ من كافة أعمال الشركة. تعتمد هذه الاستراتيجية على تأثير تقلبات السوق والخبرات المتوفرة في التعامل مع المخاطر المتكررة التي تتعرض لها الشركة. ولا تعتمد على الخطر الناتج من عمل واحد بل تمتد لتشمل جميع المخاطر المحتملة.

لقد تم تنظيم ورشات عمل لمراقبة وتقييم المخاطر، حيث تتم إعادة التقييم وتطوير المراقبة في بعض الأقسام على ضوء التغييرات في البيانات الاقتصادية والاجتماعية والتنظيمية. كما تم إعداد دليل إدارة المخاطر ونموذج تقييم أعلى مستويات الخطر و وافق عليه مجلس الادارة في تاريخ ٢٠٠٩/١٢/١٦ ويتم تحديثها بشكل مستمر

و قد قسمت المخاطر على النحو التالي:

- أ - مخاطر التشغيل والعمليات
- ب - مخاطر السيولة
- ج - مخاطر الائتمان
- د - مخاطر نسبة الفائدة
- هـ - مخاطر صرف العملة
- و - مخاطر أسعار الأسهم
- ز - مخاطر أسعار الصناديق

- ح - مخاطر التأمين  
ط - إدارة رأس المال  
ي - القيمة العادلة للأدوات المالية  
لمزيد من المعلومات نرجو الإشارة إلى إيضاحات القوائم المالية المرفقة

## ر. الزكاة والمدفوعات القانونية والقروض

لقد خصصت شركة الينازالسعودي الفرنسي للتأمين التعاوني مبلغاً قدره ١٤٣،٤٢٢ ريال سعودي للزكاة سنة ٢٠١٠ مقارنة بـ ٤٤٠،٩٠٧ ريال سعودي في ٢٠٠٩. ولم تكن هناك أي قروض على الشركة. وفي الجدول التالي قائمة بالمدفوعات القانونية لعام ٢٠١٠ مقارنة بعام ٢٠٠٩ :

٢٠٠٩	٢٠١٠	
		تكاليف الجمارك
٠,٤	٠,١	الزكاة والضريبة
١,٤	١,٩	التأمينات الاجتماعية
٠,٣	٠,٦	تأشيرات الدخول وجوازات السفر
١,٧	٢,٦	تكاليف الرقابة والإشراف
٣,٨	٥,٣	المجموع

## ١١. نقل محفظة التأمين البنكي من البنك السعودي الفرنسي:

بعد موافقة مؤسسة النقد العربي السعودي في ٨ يونيو ٢٠١٠ قامت الشركة في ١ نوفمبر ٢٠١٠ بنقل محفظة تأمين بنكي مكتتبه من قبل البنك السعودي الفرنسي منذ عام ٢٠٠٠ تتألف من منتجات حماية وانخار: الغد للتقاعد ، الأنجال للتعليم. و قد تم النقل بدون قيمة الشهرة أي بقيمة أصول وخصوم المحفظة حيث بلغت ٣٦٥ مليون ريال سعودي. و قد تم النقل بنجاح و بدأت الشركة بإصدار و تجديد الاشتراكات اعتباراً من نوفمبر ٢٠١٠.

## ١٢. زيادة رأس المال في ٢٠١٠

بلغ رأس المال التأسيسي للشركة ١٠٠ مليون ريال سعودي تتألف من ١٠ ملايين سهم بقيمة اسمية تبلغ ١٠ ريال سعودي للسهم الواحد، كلها مدفوعة.

في ابريل ٢٠١٠ قامت الشركة بزيادة رأس مالها عبر عرض ١٠ ملايين سهم عادي بقيمة ١٢,٥ ريال سعودي للسهم الواحد ( ١٠ ريال سعودي قيمة اسمية بالاضافة الى ٢,٥ ريال سعودي علاوة ) من خلال إصدار أسهم حقوق أولوية.

وقد اكتتب المساهمون المؤسسون في الزيادة حسب مشاركتهم و تم اكتتاب القسم المتبقي من قبل العامة في الأسواق المالية السعودية.

و يمثل هذا الطرح زيادة في رأس مال الشركة بمبلغ ١٠٠ مليون ريال سعودي بالاضافة الى علاوة بقيمة ٢٥ مليون ريال سعودي. حيث أصبح رأس مال الشركة ٢٠٠ مليون ريال تتكون من ٢٠ مليون سهم بقيمة اسمية ١٠ ريال لكل منها ، وكلها مدفوعة بالكامل.

### ١٣. الخطط المستقبلية

سوف تستمر الشركة في نموها وتطورها المتسارع في السوق تماشياً مع رؤيتها وفقاً للاستراتيجية التالية:

**البيع المباشر:** أطلقت الشركة عملية البيع المباشر في منتصف عام ٢٠٠٩ لبيع منتجات الحماية والادخار من خلال فريق مبيعات مدرب وذو كفاءة عالية. وخلال سنة ٢٠١١ سوف تقوم الشركة بتعزيز فريق البيع من خلال تواجد أوسع في المملكة عبر افتتاح نقاط/مكاتب بيع جديدة.

**التأمين البنكي:** أتمت الشركة نقل محفظة التأمين البنكي الخاصة بمنتجات الحماية والادخار في ١ نوفمبر ٢٠١٠. وتتوي أليانز السعودي الفرنسي تعزيز علاقتها التجارية بشكل أوسع مع البنك السعودي الفرنسي و تتوقع نمو متزايد.

**تأمين الشركات:** سوف يبقى تأمين الشركات الأولوية القصوى للشركة حيث ستقوم في ٢٠١١ بتوسيع نطاق علاقاتها مع وسطاء التأمين لزيادة حصتها في سوق تأمين الشركات.

**الصحة:** ستطور الشركة في ٢٠١١ علاقتها مع نكست كير السعودية (شركة إدارة المطالبات) لتوفر لعملائنا سهولة الحصول على خدمات التأمين الصحي.

**إدارة السوق:** سوف تقوم الشركة في ٢٠١١ بتطوير خبراتها في إدارة السوق لدراسة سوق التأمين بشكل أفضل و تطور شبكة توزيعها لخدمة العملاء بشكل أفضل.

### ١٤. المراجعون الخارجيون والمقاييس الحسابية

في عام ٢٠١٠، وافقت الجمعية العمومية العادية على توصيات مجلس الإدارة بشأن تعيين (كي بي أم جي) و (شركة البسام) بدلا عن ديلويت أند توش- نظرا لخبرتهم المحلية - للقيام بدور مشترك كمراجعي حسابات خارجيين للشركة للعام المالي ٢٠١٠م المنتهي في ٣١/١٢/٢٠١٠ م. وقد تم تجديد عقد مراجعي الحسابات الخارجيين بعد موافقة مجلس الإدارة بناء على العطاءات المقدمة من ثلاث شركات، وتم الحصول على موافقة الجمعية العمومية للشركة على ذلك.

تم إعداد البيانات المالية حتى نهاية ٣١ ديسمبر ٢٠١٠ وفقاً للمعايير العالمية للتقارير المالية (IFRS)، يرى المراجعون المستقلون الخارجيون أن البيانات المالية المقدمة في هذا التقرير منصفة بجميع جوانبها المادية و تقدم صورة عادلة عن الوضع المالي للشركة كما في ٣١ ديسمبر ٢٠١٠ وفقاً للمعيار العالمي (IFRS).

### ١٥. تصريح مجلس الإدارة:

يقر مجلس الإدارة بما يلي :

- أنه تم إعداد سجلات الحسابات بالشكل الصحيح.
- أن نظام الرقابة الداخلية أعد على أسس سليمة و تم تنفيذه بفاعلية.
- أنه لا يوجد أي شك يذكر بشأن قدرة الشركة على مواصلة نشاطها.

يتقدم مجلس الإدارة والعاملين بالشركة بالشكر والتقدير لجميع عملائنا الكرام.

الشركة السعودية الفرنسية للتأمين التعاوني  
(شركة مساهمة سعودية)

القوائم المالية

مع

تقرير مراجعي الحسابات

للسنة المنتهية في ٣١ ديسمبر ٢٠١٠

تقرير مراجعي الحسابات إلى مساهمي  
الشركة السعودية الفرنسية للتأمين التعاوني  
(شركة مساهمة سعودية)

نطاق المراجعة:

لقد راجعنا قائمة المركز المالي المرفقة للشركة السعودية الفرنسية للتأمين التعاوني (شركة مساهمة سعودية) ("الشركة") كما في ٣١ ديسمبر ٢٠١٠م وقوائم عمليات التأمين وعمليات المساهمين والدخل الشامل للمساهمين والتغيرات في حقوق المساهمين والتدفقات النقدية لعمليات التأمين و التدفقات النقدية لعمليات المساهمين للسنة المنتهية في ذلك التاريخ والإيضاحات المعتمدة جزءاً من هذه القوائم المالية. إن هذه القوائم المالية من مسئولية إدارة الشركة وقد تم إعدادها وفقاً لمعايير التقارير المالية الدولية ولنص المادة ١٢٣ من نظام الشركات السعودي وقدمت لنا مع كافة المعلومات والتوضيحات التي طلبناها. إن مسئوليتنا هي إبداء رأي حول هذه القوائم المالية استناداً إلى أعمال المراجعة التي قمنا بها. تمت مراجعتنا وفقاً لمعايير المراجعة المتعارف عليها في المملكة العربية السعودية والتي تتطلب أن نقوم بتخطيط وتنفيذ أعمال المراجعة للحصول على قناعة معقولة بأن القوائم المالية خالية من الأخطاء الجوهرية. تشمل إجراءات المراجعة على فحص الأدلة، على أساس العينة، المؤيدة للمبالغ والإفصاحات التي تتضمنها القوائم المالية. كما تشمل على تقويم المبادئ المحاسبية المتبعة والتقديرات الهامة المطبقة من قبل الإدارة وتقويم العرض العام للقوائم المالية. باعتبارنا أن مراجعتنا توفر درجة معقولة من القناعة تمكننا من إبداء رأينا حول القوائم المالية.

رأي مطلق:

في رأينا، إن القوائم المالية ككل:

١. تظهر بعدل، من كافة النواحي الجوهرية، المركز المالي للشركة كما في ٣١ ديسمبر ٢٠١٠م ونتائج أعمالها وتدفقاتها النقدية للسنة المنتهية في ذلك التاريخ، وفقاً لمعايير التقارير المالية الدولية.
٢. تتفق مع متطلبات نظام الشركات والنظام الأساسي للشركة فيما يتعلق بإعداد وعرض القوائم المالية.

نلفت إنتباه:

نلفت الإنتباه بأن هذه القوائم المالية تم إعدادها وفقاً لمعايير التقارير المالية الدولية وليس وفقاً لمعايير المحاسبة المتعارف عليها في المملكة العربية السعودية.

كي بي إم جي الفوزان والسدحان

ص ب ٩٢٨٧٦  
الرياض ١١٦٦٣  
المملكة العربية السعودية

طارق عبدالرحمن السدحان  
محاسب قانوني  
ترخيص رقم ٣٥٢



البسام

محاسبون قانونيون وإستشاريون

ص ب ٦٩٦٥٨

الرياض ١١٥٥٧

المملكة العربية السعودية

إبراهيم أحمد البسام  
محاسب قانوني  
ترخيص رقم ٣٣٧

١٣ ربيع الأول ١٤٣٢ هـ  
١٦ فبراير ٢٠١١ م

الشركة السعودية الفرنسية للتأمين التعاوني (شركة مساهمة سعودية)

قائمة المركز المالي

كما في ٣١ ديسمبر ٢٠٠٩	كما في ٣١ ديسمبر ٢٠١٠	إيضاح	
ريال سعودي	ريال سعودي		
٦,١٣٦,٢٧٦	٥,٦٦٨,٤٣٢	٧	موجودات عمليات التأمين
٢٩,٤٦٤,٨٣٤	٤٧,٩٣٠,٨٨٣	٨	أثاث ومعدات مكتبية
١٠٧,١٥٨,١٨٨	١١٥,٣٢٤,٥٢٣		حصة معيدي التأمين من مطالبات تحت التسوية
٥٠,١١,٧١٣	١٢,٧١٦,٩٣٥	٩	حصة معيدي التأمين من أقساط غير مكتسبة
٢٤,٨٧٣,١٢١	٣,٤٤٨,٤٧٨		تكاليف إستحواذ وثائق مؤجلة
٣٣,٤٦٠,١٠٧	٤٢٥,٤٨٩,٩٨٥	١٠	مستحق من عمليات المساهمين
١٤٧,٠٩٢,٥٢٤	١٣٧,١٩٥,٧٥٩	١٢	إستثمارات مربوطة بوحدات
٧,٢٩٢,٩٥٦	٢٦,١٥٢,٤٠٥		أقساط تأمين مستحقة، صافي
٢,٦٥٨,٦٣٠	٢,٥٧٥,٦٦٣	١١	ذمم معيدي التأمين مدينة
١٦,١٠٠,١٣٩	٢,٦٥٥,٦٧٣	١٣	مدفوعات مقدماً وموجودات أخرى
٣٧٩,٢٤٨,٤٨٨	٧٧٩,١٥٨,٧٣٦		نقدية وشبه نقدية
			إجمالي موجودات عمليات التأمين
١,٠٠٠,٧٦,٠٢٥	٢,٠٠٠,٧٦,٠٢٥	١٤	موجودات عمليات المساهمين
١٢,٠٠٢,١,٥٩١	١٠,١٠٢,١٦,٩٠٦	١٥	وديعة نظامية
١٦٨,٦٢٧	١,١٤٤,٢٤٤	١١	إستثمارات
١٥,٥٩٣,٧٥٩	-	١٦	مدفوعات مقدماً وموجودات أخرى
٣٣,٦٠٢,٠٥٩	٣٩,٦٤٢,٠٤٧	١٣	مستحق من شركة حليفة
٧١,٤٦٢,٠٦١	١٦٢,٠٧٩,٢٢٢		نقدية وشبه نقدية
			إجمالي موجودات عمليات المساهمين
٤٥٠,٧١٠,٥٤٩	٩٤١,٢٣٧,٩٥٨		مجموع موجودات المساهمين وعمليات التأمين



تعتبر الإيضاحات المرفقة من ١ إلى ١٣ جزءاً من هذه القوائم المالية.

يعقوب حبيقة

المدير المالي التنفيذي

البنك السعودي الفرنسي  
Banque Saudi Fransi  
JEAN MARION  
M - 065 A

أنطوان عيسى

الرئيس التنفيذي



الشركة السعودية الفرنسية للتأمين التعاوني (شركة مساهمة سعودية)  
قائمة المركز المالي

كما في ٣١ ديسمبر ٢٠٠٩ ريال سعودي	كما في ٣١ ديسمبر ٢٠١٠ ريال سعودي	ايضاح	
١,٧٣٢,٥٦٠	٤,٢٥٣,٠٧٣	١٧	مطلوبات عمليات التأمين
١٥٦,١٥٥,٨٧٠	١٧٧,٧٧٣,٨٢٠	١٨	مكافأة نهاية الخدمة للموظفين
٣٣,٨٣٣,٧٤٢	٤٢٦,٣٠١,٩٢٤	١٩	أقساط تأمين غير مكتسبة
٤٦,٠٢٧,٤٥٧	٨٠,٣٦٥,٠٧٠	٨	إحتياطي حسابي
١,٧٣١,٨٦٣	١١,٠٣٧,٦٣١	٢٠	مطالبات تحت التسوية
٩١,٦٢٠,٩٦٤	٧١,٦٠٤,١٥٤		عمولات غير مكتسبة
١٨,٢٠١,٨٤٨	٧,٨٢٣,٠٦٤	٢١	ذمم معيدي التأمين دائنة
٢٩,٩٤٤,١٨٤	-	١٦	مصاريف مستحقة ومطلوبات أخرى
٣٧٩,٢٤٨,٤٨٨	٧٧٩,١٥٨,٧٣٦		مستحق الى شركة حليفة
			إجمالي مطلوبات عمليات التأمين
			مطلوبات وحقوق المساهمين
			مطلوبات المساهمين
٢٤,٨٧٣,١٢١	٣,٤٤٨,٤٧٨		مستحق الى عمليات التأمين
٣,٣٢٢,٨٥٥	١١٧,٣٢٦	٢١	مصاريف مستحقة ومطلوبات أخرى
٤٩١,٧٣٢	١٤٣,٤٢٢	٢٢	زكاة مستحقة
٢٨,٦٨٧,٧٠٨	٣,٧٠٩,٢٢٦		إجمالي مطلوبات المساهمين
			حقوق المساهمين
١٠٠,٠٠٠,٠٠٠	٢٠٠,٠٠٠,٠٠٠	٢٣	رأس المال
-	٢٢,٧١١,٣١٥ (ب)	٢٣	علاوة الإصدار
(٥٧,٠٨٣,١٤٧)	(٦٥,٢٨٧,١٣٤)		خسائر متراكمة
(١٤٢,٥٠٠)	٩٤٥,٨١٥ (ا)	١٥	أرباح / (خسائر) غير محققة عن إستثمارات متاحة للبيع
٤٢,٧٧٤,٣٥٣	١٥٨,٣٦٩,٩٩٦		إجمالي حقوق المساهمين
٧١,٤٦٢,٠٦١	١٦٢,٠٧٩,٢٢٢		إجمالي مطلوبات وحقوق المساهمين
٤٥٠,٧١٠,٥٤٩	٩٤١,٢٣٧,٩٥٨		إجمالي مطلوبات عمليات التأمين ومطلوبات وحقوق المساهمين

تعتبر الإيضاحات المرفقة من ١ إلى ٣ جزءاً من هذه القوائم المالية.



يعقوب حبيقة

المدير المالي التنفيذي

البنك السعودي الفرنسي  
Banque Saudi Fransi  
JEAN MARION  
M - 065 A

أنطوان عيسى

الرئيس التنفيذي

الشركة السعودية الفرنسية للتأمين التعاوني (شركة مساهمة سعودية)

قائمة عمليات التأمين

للسنة المنتهية في ٣١ ديسمبر ٢٠٠٩ ريال سعودي	للسنة المنتهية في ٣١ ديسمبر ٢٠١٠ ريال سعودي	إيضاح	
٣٣٧,٨٣١,٤٢٢ (١٨٩,٣٩٥,٤٨٩)	٥٢٣,٤١٤,١٢٢ (٢٧٦,٧٢٦,٩٥٠)	٢٦	إجمالي أقساط التأمين المكتتبة أقساط إعادة التأمين المسندة
١٤٨,٤٣٥,٩٣٣	٢٤٦,٦٨٧,١٧٢		صافي أقساط التأمين المكتتبة
(٤٨,٢٩٩,٦٧٧) ٢٧,٢٠٨,٨٤٧	(٢١,٦١٧,٩٥٠) ٨,١٦٦,٣٣٥	٢٦	التغيرات في أقساط التأمين غير المكتتبة حصة معيدي التأمين من الأقساط غير المكتتبة
(٢١,٠٩٠,٨٣٠)	(١٣,٤٥١,٦١٥)		صافي التغير في الأقساط غير المكتتبة
١٢٧,٣٤٥,١٠٣	٢٣٣,٢٣٥,٥٥٧	٢٦	صافي أقساط التأمين المكتتبة
١٣,٠٦٢,٦٠٩ ٣,٢٥٥,٦٥٩ ٥٤٣,٢٠٧	١٢,٧١٨,٩٧٤ ١,٨٢٥,٨٨٨ ٧٢٨,٠٦١	٢٠	عمولات مكتسبة خلال السنة أرباح غير محققة عن إستثمارات مربوطة بوحدات، صافي رسوم وإيرادات أخرى إجمالي الإيرادات
١٤٤,٢٠٦,٥٧٨	٢٤٨,٥٠٨,٤٨٠		
(١١٩,٨٣٨,١٥٦) ٥٢,٢٥٨,٢٥٥	(٢٢٧,١٤٧,٣١٢) ١٠٨,٤٥٤,٦٩٥		إجمالي المطالبات المدفوعة حصة معيدي التأمين من المطالبات المدفوعة
(٦٧,٥٧٩,٩٠١)	(١١٨,٦٩٢,٦١٧)		صافي المطالبات المدفوعة
(١٢,٠٨٥,٣٤٢) ٦,١٧٢,١٣٤	(٣٤,٣٣٧,٦١٣) ١٨,٤٦٦,٠٥٠		التغيرات في إجمالي المطالبات تحت التسوية التغيرات في حصة معيدي التأمين من المطالبات تحت التسوية
(٥,٩١٣,٢٠٨)	(١٥,٨٧١,٥٦٣)		صافي المطالبات تحت التسوية
(٧٣,٤٩٣,١٠٩)	(١٣٤,٥٦٤,١٨٠)		صافي المطالبات المتكبدة
(١٥,٠٧٨,٠٦٣) (١١,١٨٠,٥٧٥) (١,٦٨٩,١٥٨) (٦١,٨٤٧,٤٩٠)	(٢٦,٧٨٢,٩٤٣) (٢٤,٩٦٢,٨٩٨) (٢,٦١٧,٠٧١) (٦٨,١٥٦,٧٤٥)	٩ ٢٧	التغير في الإحتياطي الحسابي مصاريف عمولات المطفأة خلال السنة أتعاب فحص وإشراف مصاريف عمومية وإدارية
(١٦٣,٢٨٨,٣٩٥)	(٢٥٧,٠٨٣,٨٣٧)		إجمالي المطالبات والمصاريف
(١٩,٠٨١,٨١٧)	(٨,٥٧٥,٣٥٧)		صافي عجز السنة
١٩,٠٨١,٨١٧	٨,٥٧٥,٣٥٧		صافي العجز المحول إلى قائمة عمليات المساهمين صافي نتيجة السنة

تعتبر الإيضاحات المرفقة من ١ إلى ٤ جزءاً من هذه القوائم المالية.

يعقوب حبيقة

المدير المالي التنفيذي

البنك السعودي الفرنسي  
Banque Saudi Fransi  
JEAN MARION  
# - 065 A



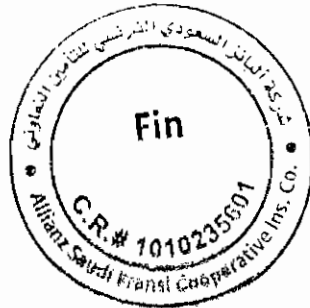
أنطوان عيسى

الرئيس التنفيذي

الشركة السعودية الفرنسية للتأمين التعاوني (شركة مساهمة سعودية)


قائمة عمليات المساهمين

للسنة المنتهية في ٣١ ديسمبر ٢٠٠٩ ريال سعودي	للسنة المنتهية في ٣١ ديسمبر ٢٠١٠ ريال سعودي	إيضاح	
٢٥٧,٢١٠	٧٧٧,٥٩٥		إيرادات عمولات
٣٠٣,١٦٠	-		أرباح من بيع إستثمارات متاحة للبيع
(٤٣,٦٣٦)	-		إطفاء العلاوة على الإستثمارات
<u>٥١٦,٧٣٤</u>	<u>٧٧٧,٥٩٥</u>		إجمالي الإيرادات
(١٩,٠٨١,٨١٧)	(٨,٥٧٥,٣٥٧)		صافي العجز المحول من قائمة عمليات التأمين
(٣,٨٥٢,٩٧٨)	(٥٥٥,٩٧٢)	٢٧	مصاريف عمومية وإدارية
<u>(٢٢,٤١٨,٠٦١)</u>	<u>(٨,٣٥٣,٧٣٤)</u>		صافي خسارة السنة
<u>(١,٣٠)</u>	<u>(٠,٤٣)</u>	٢٩	خسارة السهم الأساسية و المخفضة - المعدلة




تعتبر الإيضاحات المرفقة من ١ إلى ٣٤ جزءاً من هذه القوائم المالية.

يعقوب حبيقة

  
المدير المالي التنفيذي

  
البنك السعودي الفرنسي  
Banque Saudi Fransi  
JEAN MARION  
M - 065 A

أنطوان عيسى

  
الرئيس التنفيذي

الشركة السعودية الفرنسية للتأمين التعاوني (شركة مساهمة سعودية)

قائمة الدخل الشاملة للمساهمين

للسنة المنتهية في ٣١ ديسمبر ٢٠٠٩ ريال سعودي	للسنة المنتهية في ٣١ ديسمبر ٢٠١٠ ريال سعودي	
(٢٢,٤١٨,٠٦١)	(٨,٣٥٣,٧٣٤)	صافي خسارة السنة
٤٩,٢٩٩	١,٠٨٨,٣١٥	التغيرات في القيمة العادلة لإستثمارات متاحة للبيع، صافي
<u>(٢٢,٣٦٨,٧٦٢)</u>	<u>(٧,٢٦٥,٤١٩)</u>	إجمالي الخسارة الشاملة للسنة



تعتبر الإيضاحات المرفقة من ١ إلى ٣٤ جزءاً من هذه القوائم المالية.

يعقوب حبيقة

المدير المالي التنفيذي



أنطوان عيسى

الرئيس التنفيذي

الشركة السعودية الفرنسية للتأمين التعاوني (شركة مساهمة سعودية)

قائمة التغيرات في حقوق المساهمين

الإجمالي ريال سعودي	أرباح / (خسائر) غير محقة عن إستثمارات متاحة للبيع ريال سعودي	خسائر متراكمة ريال سعودي	علاوة الإصدار ريال سعودي	رأس المال ريال سعودي	
٦٥,٨٨٧,١٨٢	١١١,٣٦١	(٣٤,٢٢٤,١٧٩)	-	١٠٠,٠٠٠,٠٠٠	الرصيد كما في ١ يناير ٢٠٠٩
(٢٢,٤١٨,٠٦١)	-	(٢٢,٤١٨,٠٦١)	-	-	صافي الخسارة الشاملة للسنة
٤٩,٢٩٩	٤٩,٢٩٩	-	-	-	التغيرات في القيمة العادلة لإستثمارات متاحة للبيع
(٣٠٣,١٦٠)	(٣٠٣,١٦٠)	-	-	-	صافي التغير في القيمة العادلة المحولة إلى قائمة عمليات المساهمين
(٤٤٠,٩٠٧)	-	(٤٤٠,٩٠٧)	-	-	مخصص الزكاة
٤٢,٧٧٤,٣٥٣	(١٤٢,٥٠٠)	(٥٧,٠٨٣,١٤٧)	-	١٠٠,٠٠٠,٠٠٠	الرصيد كما في ٣١ ديسمبر ٢٠٠٩
٤٢,٧٧٤,٣٥٣	(١٤٢,٥٠٠)	(٥٧,٠٨٣,١٤٧)	-	١٠٠,٠٠٠,٠٠٠	الرصيد كما في ١ يناير ٢٠١٠
١٠٠,٠٠٠,٠٠٠	-	-	-	١٠٠,٠٠٠,٠٠٠	زيادة رأس المال من خلال إصدار أسهم حقوق ( إيضاح ١/٢٣ )
٢٥,٠٠٠,٠٠٠	-	-	٢٥,٠٠٠,٠٠٠	-	علاوة إصدار حقوق ( إيضاح ١/٢٣ )
(٢,٢٨٨,٦٨٥)	-	(٢,٢٨٨,٦٨٥)	-	-	تكاليف إصدار حقوق ( إيضاح ٢/٢٣ )
(٨,٣٥٣,٧٣٤)	-	(٨,٣٥٣,٧٣٤)	-	-	صافي خسارة السنة
١٠,٨٨,٣١٥	١٠,٨٨,٣١٥	-	-	-	التغيرات في القيمة العادلة لإستثمارات متاحة للبيع
(١٤٣,٤٢٢)	-	(١٤٣,٤٢٢)	-	-	مخصص الزكاة
٢٩٣,١٦٩	-	٢٩٣,١٦٩	-	-	الزيادة في مخصص الزكاة للسنة السابقة
١٥٨,٣٦٩,٩٩٦	٩٤٥,٨١٥	(٦٥,٢٨٧,١٣٤)	٢٢,٧٣١,٣١٥	١٠٠,٠٠٠,٠٠٠	الرصيد كما في ٣١ ديسمبر ٢٠١٠

تعتبر الإيضاحات المرفقة من ١ إلى ٤ جزءاً من هذه القوائم المالية.

يعقوب حبيقة

المدير المالي التنفيذي

البنك السعودي الفرنسي  
Banque Saudi Franst  
JEAN MARION  
M - 065 A

أنطوان عيسى

الرئيس التنفيذي

الشركة السعودية الفرنسية للتأمين التعاوني (شركة مساهمة سعودية)

قائمة التدفقات النقدية لعمليات التأمين

للسنة المنتهية في ٣١ ديسمبر ٢٠٠٩ ريال سعودي	للسنة المنتهية في ٣١ ديسمبر ٢٠١٠ ريال سعودي
-	-
(١٩,٠٨١,٨١٧)	(٨,٥٧٥,٣٥٧)
٢,٨٥١,٦٣٥	١,٩٣٩,٢٩٤
١,٢٢١,٢٨٩	٢,٥٢٠,٥١٣
(٣,٢٥٥,٦٥٩)	(١,٨٢٥,٨٨٨)
(١٨,٢٦٤,٥٥٢)	(٥,٩٤١,٤٣٨)
(٤,٣٧٨,٨٧٤)	(٧,٧٠٥,٢٢٢)
(٨٨,٤٠٥,٤٤٤)	٩,٨٩٦,٧٦٥
(١,٥٠٩,٤٦٣)	٨٢,٩٦٧
٤,٠٦٩,٩٤٩	١٣,٤٥١,٦١٥
٢٣,٨٣٣,٧٤٢	٢٧,٥٤٦,٣٨٣
(٣,٢٠٤,٤٤٨)	(٢٥,٢٨٢,١٩١)
١٦,٠٩٥,٩٢١	١٥,٨٧١,٥٦٤
٩٩٤,٩٧٢	٩,٣٠٥,٧٦٨
٣٥,٠٢٣,٣٨٧	(٣٨,٨٧٦,٢٥٩)
١٠,٧٢٤,٩٨٥	(١٠,٣٧٨,٧٨٤)
(٥,٣٩٧,٨٢٥)	(١٢,٠٢٨,٨٣٢)
(١,٩٧١,٧٩٧)	(١,٤٧١,٤٥٠)
(١,٩٧١,٧٩٧)	(١,٤٧١,٤٥٠)
-	(٢٩,٩٤٤,١٨٤)
١٩,٥٤٦,٣٣٠	٣,٠٠٠,٠٠٠
١٩,٥٤٦,٣٣٠	٥٥,٨١٦
١٢,١٧٦,٧٠٨	(١٣,٤٤٤,٤٦٦)
٣,٩٢٣,٤٣١	١٦,١٠٠,١٣٩
١٦,١٠٠,١٣٩	٢,٦٥٥,٦٧٣
-	٣٦٤,٩٢١,٧٩٩
-	٣٦٤,٩٢١,٧٩٩

الأنشطة التشغيلية

العجز من عمليات التأمين بعد حصة المساهمين

التعديلات لتسوية صافي الدخل إلى صافي النقد من/ (المستخدم في) الأنشطة التشغيلية:

حصة المساهمين من العجز

إستهلاك

مكافأة نهاية الخدمة للموظفين

أرباح غير محققة على إستثمارات مربوطة بوحدات

التغيرات في الموجودات والمطلوبات التشغيلية:

تكاليف إستحواذ وثائق مؤجلة

أقساط تأمين مستحقة، صافي

مدفوعات مقدماً وموجودات أخرى

أقساط تأمين غير مكتسبة - صافي

إحتياطي حسابي

إستثمارات مربوطة بوحدات

مطالبات تحت التسوية - صافي

دخل عمولات غير مكتسبة

ذمم معيدي التأمين، صافي

مصاريف مستحقة ومطلوبات أخرى

صافي النقدية المستخدمة في الأنشطة التشغيلية

الأنشطة الإستثمارية

شراء أثاث ومعدات مكتبية

صافي النقدية المستخدمة في الأنشطة الإستثمارية

الأنشطة التمويلية

مستحق إلى شركة حليفة

مستحق من عمليات التأمين

صافي النقدية من الأنشطة التمويلية

صافي التغيرات في النقدية وشبه النقدية خلال السنة

النقدية وشبه النقدية في بداية السنة

النقدية وشبه النقدية في نهاية السنة

معلومات إضافية - غير نقدية

إستثمارات مربوطة بوحدات - محفظة تأمين البنكية (إيضاح ٢)

إحتياطي حسابي - محفظة تأمين البنكية (إيضاح ٢)

تعتبر الإيضاحات المرفقة مع هذه القوائم المالية.

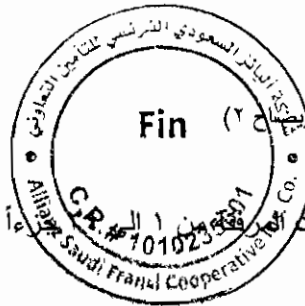
يعقوب حبيقة

المدير المالي التنفيذي

انتوان عيسى

الرئيس التنفيذي

البنك السعودي الفرنسي  
Banque Saudi Fransi  
JEAN MARION  
M - 065 A



الشركة السعودية الفرنسية للتأمين التعاوني (شركة مساهمة سعودية)

قائمة التدفقات النقدية للمساهمين

للسنة المنتهية في ٣١ ديسمبر ٢٠٠٩ ريال سعودي	للسنة المنتهية في ٣١ ديسمبر ٢٠١٠ ريال سعودي	
(٢٢,٤١٨,٠٦١)	(٨,٣٥٣,٧٣٤)	الأنشطة التشغيلية
١٩,٠٨١,٨١٧	٨,٥٧٥,٣٥٧	صافي خسارة السنة
٤٣,٦٣٦	-	التعديلات لتسوية صافي الدخل إلى النقد من / (المستخدم في)
(٣٠٣,١٦٠)	-	الأنشطة التشغيلية:
(٣,٥٩٥,٧٦٨)	٢٢١,٦٢٣	حصة المساهمين من عجز عمليات التأمين
		إطفاء العلاوة على الاستثمارات
		أرباح من بيع إستثمارات متاحة للبيع
(٢٢,٩٨٥)	(١٠,٠٠٠,٠٠٠)	التغيرات في الموجودات والمطلوبات التشغيلية:
(٢٤,٥٨٠)	(٩٧٥,٦١٧)	وديعة نظامية
٣,٢٦٩,٨١٥	(٣,٢٠٥,٥٢٩)	مصاريف مدفوعة مقدماً وموجودات أخرى
(٣٧٣,٥١٨)	(١٣,٩٥٩,٥٢٣)	مصاريف مستحقة الدفع ومطلوبات أخرى
-	(١٩٨,٥٦٣)	النقدية المستخدمة في العمليات
(٣٧٣,٥١٨)	(١٤,١٥٨,٠٨٦)	الزكاة المدفوعة خلال السنة
		صافي النقدية المستخدمة في الأنشطة التشغيلية
(٩,٣٥٤,٠٩١)	(٨٨,١٠٧,٠٠٠)	الأنشطة الاستثمارية
١٠,٣٠٣,١٦٠	-	شراء إستثمارات متاحة للبيع
٢,٠٠٠,٠٠٠	-	بيع إستثمارات متاحة للبيع
٢,٩٤٩,٠٦٩	(٨٨,١٠٧,٠٠٠)	بيع إستثمارات مقتناة حتى تاريخ الاستحقاق
		صافي النقدية (المستخدمة في) / من الأنشطة الاستثمارية
-	١٢٢,٧١١,٣١٥	الأنشطة التمويلية
(٦,٠٤٨,٣٩٨)	١٥,٥٩٣,٧٥٩	زيادة رأس المال ، صافي
(١٩,٥٤٦,٣٣٠)	(٣,٠٠٠,٠٠٠)	مستحق من شركة حليفة
(٢٥,٥٩٤,٧٢٨)	١٠٨,٣٠٥,٧٤٤	مستحق إلى عمليات التأمين
(٢٣,٠١٩,١٧٧)	٦,٠٣٩,٩٨٨	صافي النقدية من / ( المستخدمة في) الأنشطة التمويلية
٥٦,٦٢١,٢٣٦	٣٣,٦٠٢,٠٥٩	صافي التغير في النقدية وشبه النقدية خلال السنة
٣٣,٦٠٢,٠٥٩	٣٩,٦٤٢,٠٤٧	النقدية وشبه النقدية في بداية السنة
		النقدية وشبه النقدية في نهاية السنة
(٢٥٣,٨٦١)	١,٠٨٨,٣١٥	معلومات إضافية - غير نقدية
		صافي التغير في القيمة العادلة للإستثمارات المتداولة

١ إلى ٣٤ جزءاً من هذه القوائم المالية.

يعقوب حبيقة

المدير المالي التنفيذي

البنك السعودي الفرنسي  
Banque Saudi Fransi  
JEAN MARION  
M - 065 A



أنطوان عيسى

الرئيس التنفيذي

١. التنظيم والأنشطة الرئيسية

الشركة السعودية الفرنسية للتأمين التعاوني (الشركة) - شركة مساهمة سعودية - مسجلة في المملكة العربية السعودية بموجب السجل التجاري رقم ١٠١٠٢٣٥٦٠١ بتاريخ ٢٦ جمادى الثاني ١٤٢٨هـ (الموافق ١٢ يوليو ٢٠٠٧م). تعمل الشركة من خلال ٧ فروع بالمملكة العربية السعودية (٧: ٢٠٠٩). بلغ عدد موظفي الشركة ٤٦٢ موظف كما في ٣١ ديسمبر ٢٠٠٩م (٢٦٧: ٢٠٠٩).

يقع المركز الرئيسي للشركة في الرياض بالمملكة العربية السعودية وعنوانه كالتالي:

مبنى الصفاة التجاري

ص.ب ٣٥٤٠

الرياض ١١٤٨١

المملكة العربية السعودية

تتمثل أهداف الشركة في مزاولة أعمال التأمين التعاوني والأنشطة المرتبطة بها في المملكة العربية السعودية. تم إدراج الشركة في سوق الأسهم السعودية في ٩ رجب ١٤٢٨هـ الموافق ٢٣ يوليو ٢٠٠٧م.

وخلال عام ٢٠٠٩، قررت الشركة تعديل اسمها من "الشركة السعودية الفرنسية للتأمين التعاوني" إلى "شركة أليانز السعودي الفرنسي للتأمين التعاوني". في ٨ أكتوبر ٢٠١٠ قام المساهمون ومن خلال الجمعية العمومية الغير عادية بالموافقة على تغيير الاسم وقد تم إصدار السجل التجاري الجديد في ١ سبتمبر ٢٠١٠.

٢. إتفاقية وتحويل محفظة التأمين

في يونيو ٢٠١٠، حصلت الشركة على موافقة مؤسسة النقد العربي السعودي لتحويل محفظة الحماية والإدخار ("محفظة تأمين البنك" أو "المحفظة") الخاصة بالبنك السعودي الفرنسي (مساهم). خلال السنة المنتهية في ٣١ ديسمبر ٢٠١٠ قامت الشركة بالتعاقد مع المساهم لنقل محفظة تأمين البنك في المملكة العربية السعودية كما في ١ نوفمبر ٢٠١٠ مع الحقوق والمطلوبات المتعلقة بها. كما قامت الشركة بتعيين أكتواري مستقل ("الأكتواري") لتقييم موجودات و مطلوبات المتعلقة بالمحفظة كما في ١ نوفمبر ٢٠١٠، وفقا لخطاب مؤسسة النقد العربي السعودي المؤرخ في ٨ يونيو ٢٠١٠. لقد تم تحويل المحفظة في ١ نوفمبر ٢٠١٠.

قيم الأكتواري المحفظة من خلال تقريره المؤرخ في ٢ نوفمبر ٢٠١٠ بقيمة ٣٦٤ مليون ريال سعودي وبناء على ذلك قامت الشركة بزيادة إستثماراتها المربوطة بوحدات و الإحتياطي الحسابي بنفس المبلغ ( ٣٦٤ مليون ريال سعودي ) في قائمة المركز المالي كما في ٣١ ديسمبر ٢٠١٠.

خلال السنة المنتهية في ٣١ ديسمبر ٢٠٠٩، أبرمت الشركة إتفاقية شراء الموجودات (الإتفاقية)، وبموجبها سيتم شراء أعمال التأمين وصافي الموجودات (محفظة التأمين) العائدة لعمليات شركة إنسعودي للتأمين (ش.م.ب.م) في المملكة العربية السعودية (العمليات) بناءً على التقييم الذي تمت الموافقة عليه من قبل مؤسسة النقد العربي السعودي والأطراف المعنية.

(يرجى الرجوع إلى إيضاح رقم ٣٢ لمزيد من المعلومات بشأن الموجودات والمطلوبات التي تم تحويلها).



### ٣. العمليات التجارية والموافقة على المنتجات

تم ترخيص الشركة لمزاولة أعمال التأمين التعاوني في المملكة العربية السعودية طبقاً للمرسوم الملكي رقم م/٦٠ بتاريخ ١٨ رمضان ١٤٢٧هـ (الموافق ١١ أكتوبر ٢٠٠٦م)، وبموجب قرار مجلس الوزراء رقم ٢٣٣ بتاريخ ١٦ رمضان ١٤٢٧هـ (الموافق ٩ أكتوبر ٢٠٠٦م).

وبعد إتمام عملية الإكتتاب العام بتاريخ ٢٦ مارس ٢٠٠٧م، تم تقديم طلب لمعالي وزير التجارة والصناعة في المملكة العربية السعودية للإعلان عن تأسيس الشركة. وفي ٨ جمادى الثاني ١٤٢٨هـ (الموافق ٢٣ يونيو ٢٠٠٧م)، أصدرت وزارة التجارة والصناعة قراراً بالإعلان عن تأسيس الشركة.

خلال مارس ٢٠٠٨ منحت مؤسسة النقد العربي السعودي الشركة الموافقة لمزاولة نشاطها بعد اعتماد المنتجات وإكمال المتطلبات النظامية الأخرى.

كما أن الشركة حصلت على موافقة مؤسسة النقد العربي السعودي في سبتمبر ٢٠٠٨ لإصدار منتجات التأمين الطبي والهندسي. وفي خلال ٢٠٠٩، استلمت الشركة الموافقة النهائية لإصدار بعض المنتجات مثل المركبات، السرقة، خيانة الأمانة، حوادث شخصية ومنتجات الحماية والإدخار وكما استلمت موافقة مؤقتة على منتجات تأمين عام أخرى (تحت آلية الملف والاستخدام). بالإضافة إلى أن الشركة قد حصلت على موافقة مؤسسة النقد العربي السعودي في نوفمبر ٢٠٠٩ على إصدار منتجات التأمين المصرفي.

### ٤. أسس الإعداد

#### أسس القياس

أعدت القوائم المالية وفقاً لمبدأ التكلفة التاريخية باستثناء قياس القيمة العادلة للموجودات والمطلوبات المالية المقنتاة بالقيمة العادلة من خلال قائمة الدخل والاستثمارات المتاحة للبيع.

#### بيان الالتزام

تم إعداد هذه القوائم المالية وفقاً للمعايير التقارير المالية الدولية.

#### أساس العرض

يتطلب النظام الأساسي للشركة حفظ دفاتر حسابية منفصلة لكل من حسابات عمليات التأمين وحسابات عمليات المساهمين. يتم تسجيل الموجودات، المطلوبات، الإيرادات والمصاريف الخاصة بكل نشاط في الدفاتر الحسابية الخاصة بذلك النشاط. ويتم توزيع المصاريف المتعلقة بالعمليات المشتركة من قبل الإدارة ويتم اعتمادها من أعضاء مجلس إدارة الشركة.

#### عملة العرض والنشاط

يعتبر الريال السعودي هو عملة العرض والنشاط الرئيسية للشركة. تم تقريب المبالغ الظاهرة في القوائم المالية لأقرب ريال سعودي، ما لم يرد خلاف ذلك.

## الشركة السعودية الفرنسية للتأمين التعاوني (شركة مساهمة سعودية)

### إيضاحات حول القوائم المالية - تنمة

للسنة المنتهية في ٣١ ديسمبر ٢٠١٠

#### ٥. السياسات المحاسبية الهامة

إن السياسات المحاسبية المستخدمة في إعداد هذه القوائم المالية هي متماشية مع تلك السياسات التي استخدمت في القوائم المالية السنوية للسنة المنتهية في ٣١ ديسمبر ٢٠٠٩. إن المعايير الجديدة، والمعايير المعدلة و المعاد تفسيرها والملزمة لأول مرة للسنة المالية المبتدئة في ١ يناير ٢٠١٠ لم ينتج عنها أي تأثير جوهري على عرض و افصاح هذه القوائم المالية.

#### المعايير والتعديلات الجديدة الصادرة وغير سارية المفعول بعد

إن التعديلات والمعايير التالية قد أصدرت من قبل مجلس معايير المحاسبة الدولي ولكنها ليست إلزامية لهذه القوائم المالية. إن الشركة قد إختارت عدم الإستخدام المبكر لهذه التعديلات والمعايير الصادرة الجديدة.

- تطوير معايير التقارير المالية الدولية ٢٠١٠ - معايير مختلفة تاريخ التفعيل ١ يناير ٢٠١١
- معيار المحاسبة الدولي ٢٤ إفصاحات الأطراف ذات العلاقة (تعديل ٢٠٠٩) تاريخ التفعيل ١ يناير ٢٠١١
- معيار التقارير المالية الدولية ٩ الأدوات المالية تاريخ التفعيل ١ يناير ٢٠١٣

إن تطبيق المعايير المذكورة أعلاه من غير المتوقع أن يكون لها أي تأثير جوهري على القوائم المالية عندما تصبح هذه المعايير سارية المفعول. مع ذلك، إن تطبيق هذه المعايير سينتج عنها تعديل في عرض القوائم المالية.

#### الأثاث والمعدات المكتبية

يتم إستهلاك وإطفاء تكلفة الأثاث والمعدات المكتبية بطريقة القسط الثابت على مدى الأعمار المقدرة للموجودات كما يلي:

أجهزة الكمبيوتر والمعدات المكتبية	٤ سنوات
السيارات	٤ سنوات
الأثاث والتراكيبات	٧ سنوات

يتم مراجعة القيمة المتبقية والأعمار الإنتاجية، ومن ثم تعديلها، إذا لزم الأمر، كما في تاريخ قائمة المركز المالي. يتم مراجعة القيمة الدفترية للموجودات للتأكد من وجود إنخفاض في قيمتها وذلك عندما تشير الأحداث أو التغيرات في الظروف إلى عدم إمكانية إسترداد قيمتها الدفترية. وفي حالة وجود مثل هذا الدليل، وزيادة القيمة الدفترية عن القيمة القابلة للإسترداد، تخفض قيمة الأصل إلى القيمة القابلة للإسترداد.

#### عقود التأمين

تعرف عقود التأمين بأنها تلك العقود التي تشتمل على مخاطر تأمين هامة عند نشأة العقد أو تلك التي يكون فيها ، عند نشأة العقود، سيناريو يشتمل في جوهره التجاري على مخاطر تأمين هامة. تعتمد أهمية مخاطر التأمين على كل من إحتمال وقوع حادث للجهة المؤمنة وحجم الأثر المحتمل المتعلق به.

وحال تصنيف العقد كـ " عقد تأمين " فإنه يبقى كذلك طوال الفترة المتبقية منه حتى لو إنخفضت مخاطر التأمين بشكل كبير خلال الفترة.

إيضاحات حول القوائم المالية - تنمة

للسنة المنتهية في ٣١ ديسمبر ٢٠١٠

٥. السياسات المحاسبية الهامة - تنمة

عقود التأمين - تنمة

عقود التكافل مع ميزة المشاركة الإختيارية

تتسم عقود التكافل بمزايا اشتراك اختيارية والتي هي عبارة عن حقوق تعاقدية لاستلام مزايا إضافية ( إضافة للمزايا المضمونة) والتي:

- من المحتمل ان يكون جزء هاماً من إجمالي المزايا المتعاقد عليها،
- يكون مبلغها أو موعدها حسب رغبة الجهة المؤمنة وفقاً للعقد، و
- تعتمد تعاقدياً على:

- أداء مجموعة محددة أو نوع واحد من العقود.

- ربح أو خسارة عملية التكافل.

تقوم الشركة بتصنيف العنصر الإختياري من عقود التكافل بمزايا اشتراكات اختيارية كمطلوبات

أقساط التأمين المستحقة

يتم إثبات أقساط التأمين المستحقة عند إصدار الوثائق. يتم مراجعة القيمة الدفترية لأقساط التأمين المستحقة للتأكد من وجود إنخفاض في قيمتها وذلك عندما تشير الأحداث أو التغييرات في الظروف إلى عدم إمكانية إسترداد قيمتها الدفترية، ويتم إثبات خسارة الإنخفاض في قائمة عمليات التأمين. يتم التوقف عن إثبات أقساط التأمين المستحقة عند الوفاء بمعايير التوقف عن إثبات الموجودات المالية.

إعادة التأمين

تقوم الشركة، خلال دورة أعمالها العادية، بإعادة إسناد مخاطر التأمين لجزء من أعمالها. تمثل موجودات إعادة التأمين الأرصدة المستحقة من شركات إعادة التأمين. تقدر المبالغ القابلة للإسترداد بصورة مماثلة للطريقة التي يتم بها تقدير مخصص المطالبات تحت التسوية وطبقاً لإتفاقية إعادة التأمين.

يتم إجراء مراجعة للإنخفاض في القيمة بتاريخ إعداد القوائم المالية مرة واحدة أو أكثر عند وجود مؤشرات إنخفاض في القيمة خلال الفترة. يحدث الإنخفاض في القيمة عند وجود دليل موضوعي يشير إلى عدم إمكانية الشركة إسترداد المبالغ القائمة بموجب شروط العقد، وعند إمكانية قياس أثر المبالغ التي ستستلمها الشركة من معيدي التأمين بشكل موثوق به. يتم إثبات الخسارة في قائمة عمليات التأمين. إن ترتيبات إعادة التأمين المسندة لا تعفي الشركة من إلتزاماتها تجاه حاملي وثائق التأمين.

تمثل مطلوبات إعادة التأمين الأرصدة المستحقة إلى شركات إعادة التأمين. تقدر المبالغ المستحقة بطريقة مماثلة لتلك المتعلقة بإتفاقيات إعادة التأمين المعينة. يتم التوقف عن إثبات موجودات ومطلوبات إعادة التأمين عند إستنفاد الحقوق التعاقدية أو إنهائها أو عند تحويل العقد إلى طرف آخر.

العملات الأجنبية

تحويل المعاملات التي تتم بالعملات الأجنبية إلى الريال السعودي بأسعار التحويل السائدة وقت إجراء المعاملات. ويعاد تحويل أرصدة الموجودات والمطلوبات المالية المسجلة بالعملات الأجنبية بأسعار التحويل السائدة في تاريخ قائمة المركز المالي. تدرج كافة فروقات التحويل في قائمة عمليات التأمين و قائمة عمليات المساهمين.

#### الإستثمارات

يتم الإثبات الأولي لكافة الإستثمارات بالقيمة العادلة. تطفأ العلاوات والخصومات على أساس العائد الفعلي، وترحل إلى قائمة عمليات المساهمين.

وبعد الإثبات الأولي لفئات الإستثمارات المختلفة، تحدد قيمتها في نهاية السنة / الفترة اللاحقة كما هو موضح في الفقرات التالية:

#### الإستثمارات بالقيمة العادلة من خلال قائمة الدخل

الإستثمارات المحفوظ بها لتغطية مطالبات الوحدات المربوطة تمثل الإستثمارات المرتبطة بعقود معينة ، لمخاطر الإستثمار التي تقع في الغالب مع صاحب العقد. وتتمثل هذه الإستثمارات في وحدات صناديق الإستثمار المشترك ، والتي تكون جاهزة للتسويق. الإستثمارات المرتبطة بعقود التأمين المدرجة في قائمة عمليات التأمين، قائمة المركز المالي تكون مصنفة كموجودات بالقيمة العادلة من خلال قائمة الدخل. بعد الاعتراف الأولي، إن هذا الإستثمار يكون مقيم بالقيمة العادلة والتغيير في القيمة العادلة تكون مسجلة في قائمة عمليات التأمين مع التغيير في الإحتياطي الحسابي للإستثمارات المرتبطة بعقود التأمين.

#### الإستثمارات المتاحة للبيع

تقاس الإستثمارات المصنفة ك "إستثمارات متاحة للبيع" بعد اقتنائها بالقيمة العادلة. الإستثمارات المتاحة للبيع هي الإستثمارات التي لا يتم إقتناؤها حتى تاريخ الاستحقاق. بالنسبة للإستثمارات المتاحة للبيع، تدرج الأرباح أو الخسائر الناتجة عن التغييرات في قيمتها العادلة مباشرة في قائمة التغييرات في حقوق المساهمين لحين بيعها أو تحصيلها أو استبعادها أو انخفاض قيمتها، وعندئذ يتم إثبات الربح والخسارة المتراكمة المثبتة سابقاً ضمن حقوق المساهمين في قائمة عمليات المساهمين للسنة / للفترة. تسجل الإستثمارات المتاحة للبيع والتي لا يمكن تحديد قيمتها العادلة بشكل موثوق به بالتكلفة المطفأة ناقصاً أي انخفاض في القيمة.

#### النقدية وشبه النقدية

يتألف بند النقدية وشبه النقدية من أرصدة النقد في الصندوق والحسابات الجارية لدى البنوك والودائع لأجل التي تستحق خلال ثلاثة أشهر أو أقل من تاريخ الإقتناء الأصلي.

#### المخصصات

يتم إثبات المخصصات عند وجود التزامات (قانونية أو تعاقدية) على الشركة ناتجة عن أحداث سابقة ويكون هناك احتمال تدفق خارج المنافع لسداد الإلتزامات ويمكن قياس مبلغ الإلتزامات بشكل موثوق به.

#### إختبار كفاية المطلوبات

تقوم الشركة، بتاريخ كل قائمة مركز مالي، بإجراء تقييم للتأكد من مدى كفاية مطلوبات التأمين باستخدام أفضل التقديرات الحالية للتدفقات النقدية المستقبلية لعقود التأمين. وإذا ما أظهر التقييم بأن القيمة الدفترية لمطلوبات التأمين (ناقصاً تكاليف إستحواذ وثائق مؤجلة) غير كافية على ضوء التدفقات النقدية المستقبلية المقدرة، فإنه يتم إثبات كامل النقص مباشرة في قائمة عمليات التأمين ويجنب مخصص لقاء خسائر المخاطر غير المنتهية. لا تقوم الشركة بخصم إلتزاماتها لقاء المطالبات غير المسددة لأنه يتوقع سداد معظم هذه المطالبات خلال سنة واحدة من تاريخ قائمة المركز المالي.

#### الإيجار

يتم إثبات دفعات الإيجار كمصاريف في قائمة عمليات التأمين بطريقة القسط الثابت على مدى فترة عقد الإيجار.

#### الزكاة وضريبة الدخل

يتم تجنيب الزكاة وضريبة الدخل وفقاً لنظام الزكاة وضريبة الدخل المعمول به في المملكة العربية السعودية. يتم احتساب الزكاة على أساس الوعاء الزكوي للمساهمين المؤسسين والجمهور العام بينما يتم احتساب ضريبة الدخل على حصة المساهمين المؤسسين غير السعوديين في صافي الدخل المعدل. مخصص الزكاة وضريبة الدخل يمثل المطلوبات من المساهمين، ويحمل على الخسائر المتراكمة ضمن قائمة حقوق المساهمين. وبالتالي، يتم تخفيض المبالغ القابلة للإسترداد للزكاة وضريبة الدخل من قبل المساهمين من الخسائر المتراكمة.

#### المعلومات القطاعية

إن القطاع التشغيلي هو جزء من الشركة الذي هو مرتبط في أنشطة أعمال والتي قد ينتج منها إيرادات و تكبد مصاريف بما في ذلك الإيرادات والمصاريف التي تتعلق بمعاملات مع أي من الأجزاء الأخرى للشركة، والتي نتائجها التشغيلية تتم مراجعتها بشكل منتظم من قبل لجان الإدارة لإتخاذ قرارات بشأن الموارد الموزعة لكل قطاع وتقييم أداءه حيث يوجد معلومات مالية منفصلة لكل قطاع. ولأغراض إدارية، تتكون الشركة من وحدات عمل وذلك حسب منتجاتها وخدماتها، ولديها خمسة قطاعات تشغيلية كما يلي:

- تأمين المركبات يوفر التغطية ضد الخسائر أو الأضرار التي لحقت بالمركبات جراء حادث، حريق أو السرقة، بالإضافة إلى تغطية المسؤولية لطرف ثالث.
- الهندسة والإلتزامات، توفر مخاطر عمال البناء، وأعمال الإنشاءات والأعمال الميكانيكية والكهربائية والإلكترونية والميكانيكية، وتوقف الآلات والمكانن، وغيرها من عمليات التأمين التي تندرج ضمن هذا النوع من التأمين.
- منتجات الرعاية الصحية، تقوم بتقديم التأمين الطبي لحملة وثائق التأمين.
- تأمين الممتلكات يوفر تغطية الخسائر المادية أو الأضرار على الممتلكات الناتجة عن حوادث أو أي سبب تشمل الحريق و الخسائر التبعية الناتجة على الأخطار المؤمن عليها.
- يتكون قطاع التأمين العام الآخر من تأمين الممتلكات، البحري، أموال، إنتمان و خيانة الأمانة.
- قطاع الحماية والإدخار يشمل مجموعة متنوعة من منتجات الإدخار والتقاعد المصممة لتلبية إحتياجات الأفراد وكذلك المؤسسات والشركات التجارية.

في حالة حدوث أية معاملة، فإنها تتم وفقاً لأسعار التحويل بين قطاعات الأعمال، وتتم بنفس شروط التعامل مع الأطراف الأخرى. ستشمل إيرادات ومصاريف ونتائج القطاع على التحويلات بين قطاعات الأعمال والتي سيتم حذفها على مستوى القوائم المالية للشركة. وقد تم إعتداد قطاع الأعمال فقط لأن كافة عمليات الشركة تتم داخل المملكة العربية.

#### مكافأة نهاية الخدمة للموظفين

يجنب مخصص لمكافأة نهاية الخدمة للموظفين، وهي واجبة الدفع لجميع الموظفين ك مبلغ مقطوع طبقاً لشروط وأحكام نظام العمل السعودي عند إنهاء / إنتهاء عقود عملهم. يحتسب هذا الإلتزام كقيمة حالية للمزايا التي يستحقها الموظفون في حالة تركه العمل في تاريخ قائمة المركز المالي. تحسب مكافأة نهاية الخدمة للموظفين على أساس رواتب الموظفين الأخيرة وبدلاتهم وسنوات خدمتهم المتراكمة كما هو مبين بالشروط الواردة في نظام العمل في المملكة العربية السعودية.

إيضاحات حول القوائم المالية - تمة

للسنة المنتهية في ٣١ ديسمبر ٢٠١٠

٥. السياسات المحاسبية الهامة - تمة

#### إثبات الإيرادات

يتم إثبات الأقساط والعمولات كإيراد عند إصدار وثائق التأمين. يتم تسجيل الأقساط كإيراد على فترة تغطية الوثائق على أساس نسبي. إن التغيير في الأقساط غير المكتسبة يرحل إلى " قائمة عمليات التأمين" ، على مدى فترة المخاطر.

الأقساط غير المكتسبة هي تلك النسب من أقساط التأمين المكتسبة في السنة والتي تتعلق بفترات المخاطر بعد تاريخ قائمة المركز المالي. تم احتساب الأقساط غير المكتسبة على أساس نسبي، فيما عدا الشحن البحري. يتم تأجيل الجزء المتعلق بالفترات اللاحقة كمخصص أقساط تأمين غير مكتسبة. إن الجزء غير المكتسب للشحن البحري يمثل الأقساط المكتسبة خلال الأشهر الثلاثة الأخيرة من السنة المالية.

#### أقساط إعادة التأمين

تتكون أقساط إعادة التأمين المكتسبة من إجمالي الأقساط المستحقة عن كامل التغطية المنصوص عليها في العقود التي تمت خلال الفترة، ويتم إثباتها بتاريخ بدء وثيقة التأمين. تشمل الأقساط على أية تسويات ناتجة خلال الفترة المحاسبية بشأن إتفاقيات إعادة التأمين التي نشأت خلال الفترات المحاسبية السابقة.

#### دخل الأتعاب على عقود التأمين

يحمل على حاملي وثائق التأمين خدمات إدارة وثائق التأمين، والإلغاءات وأتعاب العقود الأخرى. يتم إثبات هذه الأتعاب كإيرادات على مدى الفترة التي تقدم فيها الخدمات المعنية. وإذا كانت الأتعاب تتعلق بخدمات تقدم في فترات مستقبلية، فإنه يتم تأجيلها وإثباتها على مدى الفترات المستقبلية.

#### إيرادات الإستثمار - إستثمارات متاحة للبيع

يتم إثبات إيرادات العمولات على الإستثمارات على أساس الفترة الزمنية حيث أن الربح / الخسارة من بيع إستثمارات متاحة للبيع يتم إثباته في قائمة عمليات المساهمين.

#### توزيع أرباح

يتم إثبات توزيعات الأرباح عند الإقرار بأحقية استلامها.

#### البرامج التحفيزية المحسوبة على أساس الأسهم المسددة نقداً

بالنسبة للبرامج التحفيزية المحسوبة على أساس الأسهم المسددة نقداً، تقوم الشركة بقياس الخدمات المشترأة والإلتزامات المتكبدة بالقيمة العادلة للإلتزام. ولحين سداد الإلتزام، تقوم الشركة بإعادة قياس القيمة العادلة للإلتزام بتاريخ إعداد كل مركز مالي و في تاريخ السداد، يتم إدراج التغييرات في القيمة العادلة في قائمة عمليات المساهمين للفترة.

إيضاحات حول القوائم المالية - تنمة

للسنة المنتهية في ٣١ ديسمبر ٢٠١٠

٥. السياسات المحاسبية الهامة - تنمة

المطالبات

تتكون المطالبات من المبالغ المستحقة إلى حاملي وثائق التأمين وجهات أخرى و المصاريف المتعلقة بها، بعد خصم الخردة والإستردادات، وتحمل على قائمة عمليات التأمين عند تكبدها. يشتمل إجمالي المطالبات تحت التسوية على إجمالي التكلفة المقدرة للمبالغ المستحقة المتعلقة بالمطالبات المبلغ عنها للشركة والغير مبلغ عنها بتاريخ قائمة المركز المالي.

تقوم الشركة بتقدير مخصص المطالبات على أساس الخبرة السابقة. وتقوم الشركة بتسوية الخسائر المستقلة بتقدير المطالبات المتعلقة بالمتكاثرات. إضافة إلى ذلك، تجنب مخصصات، وفقاً لتقديرات الإدارة وخبرتها السابقة، لقاء المطالبات المتكبدة وغير المبلغ عنها بالإضافة إلى التكلفة لتسديد المطالبات تحت التسوية بتاريخ قائمة المركز المالي. يدرج الفرق بين المخصصات بتاريخ قائمة المركز المالي والسداد والمخصصات المجنبة في الفترة اللاحقة في حساب التأمين لتلك الفترة.

تكاليف إستحواذ وثائق مؤجلة

يتم تأجيل العمولات والتكاليف المباشرة الأخرى المتعلقة بالحصول على عقود جديدة أو إصدار عقود التأمين بالقدر الذي تكون فيه هذه التكاليف قابلة للإسترداد من الأقساط المستقبلية. يتم إثبات كافة تكاليف الإكتتاب الأخرى كمصروف عند تكبدها. وبعد الإثبات الأولي لها، يتم إطفاء هذه التكاليف بطريقة القسط الثابت على مدى فترة الأقساط المستقبلية المتوقعة. يقيد الإطفاء في قائمة عمليات التأمين. يتم إحتساب التغيرات في العمر الإنتاجي أو الطريقة المتوقعة لإستنفاد المنافع الاقتصادية المستقبلية التي تتضمنها هذه الأصول وذلك بتعديل فترة الإطفاء، ويتم اعتبار ذلك كتغير في التقديرات المحاسبية.

يتم إجراء مراجعة للتأكد من حدوث إنخفاض في القيمة، وذلك بتاريخ إعداد كل مركز مالي مرة واحدة أو أكثر، وذلك عند وجود دليل على وقوع هذا الإنخفاض. وفي الحالات التي تقل فيها المبالغ القابلة للإسترداد عن القيمة الدفترية، يتم إثبات خسارة الإنخفاض في قائمة عمليات التأمين. كما تؤخذ تكاليف إستحواذ وثائق مؤجلة بعين الإعتبار عند إجراء إختبار كفاية المطلوبات لكل فترة يتم فيها إعداد القوائم المالية.

الإحتياطي الحسابي

يتم إحتساب الإحتياطي الحسابي على أساس طريقة متعلقة بالتقييم المتوقع لإكتواري خارجي من خلال إستخدام الأسعار الحالية لوحدات الصندوق.

القيمة العادلة

تحدد القيمة العادلة لموجودات مالية متداولة في أسواق مالية منتظمة بالرجوع إلى أسعار الشراء المدرجة في السوق للموجودات وأسعار العرض للمطلوبات في تاريخ إعداد القوائم المالية. في حال عدم وجود أسعار سوقية مدرجة، يمكن الرجوع أيضاً إلى أسعار معروضة من قبل الوسطاء.

بالنسبة للموجودات المالية التي لا يوجد لها سوق نشط، يتم تحديد القيمة العادلة بإستخدام تقنيات التقييم. تتضمن هذه التقنيات إستخدام معاملات تمت مؤخراً بموجب شروط تجارية عادية، وبالرجوع إلى القيمة السوقية الحالية لأدوات أخرى مماثلة إلى درجة كبيرة و / أو تحليل التدفقات النقدية المخصومة. بالنسبة لتقنيات التدفقات النقدية المخصومة، فإن التدفقات النقدية المستقبلية المقدرة تكون بناءً على أفضل تقديرات للإدارة وبسعر الخصم المستخدم في السوق لموجودات مماثلة.

إيضاحات حول القوائم المالية - تنمة

للسنة المنتهية في ٣١ ديسمبر ٢٠١٠

٥. السياسات المحاسبية الهامة - تنمة

الإخفاض في قيمة الموجودات المالية وعدم إمكانية تحصيلها

يتم، بتاريخ كل قائمة مركز مالي، إجراء تقييم للتأكد من وجود أي دليل موضوعي على إنخفاض قيمة أي أصل مالي أو مجموعة من الموجودات المالية. وفي حالة وجود مثل هذا الدليل، يتم إثبات خسارة الإنخفاض في القيمة في قائمة عمليات التأمين أو قائمة عمليات المساهمين. يحدد الإنخفاض في القيمة على النحو التالي:

- بالنسبة للموجودات المدرجة بالقيمة العادلة، يحدد الإنخفاض في القيمة على أساس الإنخفاض في القيمة العادلة.
- بالنسبة للموجودات المدرجة بالتكلفة، يمثل الإنخفاض في القيمة الفرق بين القيمة الدفترية والقيمة الحالية للتدفقات النقدية المستقبلية المخصومة على أساس معدل العائد السائد في السوق حالياً لأصل مالي مماثل.
- بالنسبة للموجودات المدرجة بالتكلفة المطفأة، يحدد الإنخفاض في القيمة على أساس التدفقات النقدية المقدرة المخصومة على أساس معدل العمولة الفعلي الأصلي.

التوقف عن إثبات الأدوات المالية

يتم التوقف عن إثبات أي أداة مالية عند التوقف عن ممارسة السيطرة على الحقوق التعاقدية التي تتكون منها ويتم ذلك عادةً عند بيعها، أو عند انتقال التدفقات النقدية المتعلقة بها إلى جهة أخرى مستقلة.

مقاصة

تتم مقاصة الموجودات والمطلوبات المالية ويُدْرَج صافي المبلغ في قائمة المركز المالي فقط عند وجود حق نظامي ملزم وعندما يكون هناك نية لدى الشركة لتسوية الموجودات والمطلوبات على أساس الصافي، أو بيع الموجودات وتسديد المطلوبات في أن واحد. لا يتم مقاصة الإيرادات والمصاريف في قائمة عمليات المساهمين و قائمة عمليات التأمين ما لم يكن ذلك مطلوباً أو مسموحاً به من قبل المعايير المحاسبية أو تفسيراتها.

محاسبة تاريخ التداول

يتم إثبات أو التوقف عن إثبات كافة العمليات الإعتيادية المتعلقة بشراء وبيع الموجودات المالية بتاريخ التداول (أي التاريخ الذي تلتزم به الشركة بشراء أو بيع الموجودات). تتطلب العمليات الإعتيادية المتعلقة بشراء وبيع الموجودات المالية أن يتم سداد الموجودات خلال فترة زمنية تنص عليها الأنظمة أو تلك المتعارف عليها في السوق.

٦. التقديرات والإفتراضات المحاسبية الهامة

يتطلب إعداد القوائم المالية من الإدارة إجراء التقديرات والإفتراضات التي قد تؤثر على مبالغ الإيرادات والمصاريف والموجودات والمطلوبات المسجلة والإفصاح عن المطلوبات المحتملة بتاريخ إعداد القوائم المالية. ومع ذلك إن عدم التأكد من هذه التقديرات والإفتراضات يمكن أن يؤدي إلى تعديل جوهري في المستقبل على القيمة الدفترية للموجودات أو المطلوبات.

فيما يلي الإفتراضات الأساسية المتعلقة بعدم التأكد من التقديرات الأساسية المستقبلية والأخرى بتاريخ قائمة المركز المالي والتي يمكن أن تؤدي إلى إجراء تعديل جوهري على القيمة الدفترية للموجودات والمطلوبات خلال السنة المالية القادمة كما سوف يناقش أدناه.



٦. التقديرات والإفتراضات المحاسبية الهامة - تمة

إنخفاض الإستثمارات

تقوم الشركة باعتبار الإستثمارات المتاحة للبيع بأنها منخفضة القيمة وذلك عند وجود إنخفاض جوهري أو مستمر في القيمة العادلة دون التكلفة، أو عند وجود دليل موضوعي على وجود مثل هذا الإنخفاض. يتطلب تحديد الإنخفاض "الجوهري" و "المستمر" إجراء تقديرات هامة. إضافة إلى ذلك، تقوم الشركة بتقويم عوامل أخرى تشمل على التغير العادي في أسعار الأسهم المتداولة والتدفقات النقدية المستقبلية وعوامل خصم الأسهم غير المتداولة، إن وجدت.

إحتياطي فني عمليات التأمين

يعتبر تقدير الإلتزامات النهائية الناتجة عن المطالبات المقدمة بموجب عقود التأمين وعقود الحماية والإدخار من أهم التقديرات المحاسبية التي تقوم بها الشركة. هناك العديد من مصادر عدم التأكد التي يجب أخذها بعين الإعتبار عند تقدير الإلتزامات التي يتعين على الشركة دفعها بموجب هذه المطالبات. يعتبر مخصص المطالبات المتكبدة وغير المبلغ عنها تقديراً للمطالبات التي يتوقع الإبلاغ عنها بعد تاريخ قائمة المركز المالي بشأن الحادث المؤمن عليه الذي وقع قبل تاريخ قائمة المركز المالي. إن الطرق الفنية المتبعة من قبل الإدارة في تقدير تكلفة المطالبات المبلغ عنها وكذلك المطالبات المتكبدة غير المبلغ عنها تتمثل في إتباع نفس طرق سداد المطالبات السابقة عند التنبؤ بطرق سداد المطالبات المستقبلية. يتم إحتساب الإحتياطي الحسابي على أساس طريقة متعلقة بالتقييم المتوقع لأكتواري خارجي من خلال إستخدام الأسعار الحالية لوحدة الصندوق.

تقدر المطالبات التي تتطلب قراراً من المحكمة أو عن طريق التحكيم على أساس كل حالة على حده. تقوم الشركة بتسوية المخاطر المستقلة بتقدير المطالبات المتعلقة بالممتلكات، الهندسة والمطالبات الكبيرة. تقوم الإدارة بمراجعة المخصصات المتعلقة بالمطالبات المتكبدة، والمطالبات المتكبدة غير المبلغ عنها، على أساس فصلي.

القيمة العادلة للأدوات المالية

إن القيمة العادلة هي القيمة التي يتم بموجبها تبادل موجودات ما أو سداد مطلوبات ما بين أطراف راغبة في ذلك وبشروط تعامل عادل.

إن القيمة العادلة للموجودات والمطلوبات المالية لا تختلف كثيراً عن قيمتها الدفترية بتاريخ قائمة المركز المالي.

تستخدم الشركة المستويات التالية لتحديد القيمة العادلة للأدوات المالية والإفصاح عنها :

- المستوى الأول : الأسعار المتداولة في سوق نشط لنفس الأداة ( أي بدون تعديل أو إعادة تسعير ) .
- المستوى الثاني : الأسعار المتداولة في سوق نشط لموجودات ومطلوبات مماثلة أو أي أساليب تقييم أخرى حيث يتم إدخال كافة البيانات الهامة على أساس معلومات السوق .
- المستوى الثالث : أساليب التقييم التي لا يتم إدخال البيانات الهامة لها على أساس معلومات السوق .

الشركة السعودية الفرنسية للتأمين التعاوني (شركة مساهمة سعودية)

إيضاحات حول القوائم المالية - تنمة

للسنة المنتهية في ٣١ ديسمبر ٢٠١٠

٦. التقديرات والإفتراضات المحاسبية الهامة - تنمة

خسائر الإنخفاض في الذمم المدينة

تقوم الشركة بمراجعة الذمم المدينة التي تعتبر هامة بمفردها، وكذلك الذمم المدينة المدرجة ضمن مجموعة من الموجودات المالية التي لها خصائص إنتمان مماثلة وذلك للتأكد من وجود إنخفاض في قيمتها. إن الذمم المدينة التي يتم مراجعتها بصورة فردية للتأكد من وجود إنخفاض في قيمتها والتي يتم بشأنها إثبات أو يستمر في إثبات خسارة الإنخفاض لا يتم إدراجها عند مراجعتها بصورة جماعية للتأكد من وجود إنخفاض في قيمتها. تتطلب مراجعة الإنخفاض في القيمة هذه إجراء الأحكام والتقديرات. ولإجراء ذلك، تقوم الشركة بتقويم خصائص الإنتمان التي تأخذ بعين الاعتبار حالات الإخفاق السابقة والتي تعتبر مؤشراً على القدرة على سداد كافة المبالغ المستحقة طبقاً للشروط التعاقدية.

تكاليف إستحواذ وثائق مؤجلة

تقيد بعض تكاليف الإكتتاب المتعلقة ببيع وثائق التأمين الجديدة كتكاليف إستحواذ وثائق مؤجلة، وتطفا على مدى فترة تغطية وثيقة التأمين ذات العلاقة. وفي حالة عدم تحقق الإفتراضات المتعلقة بالربحية المستقبلية لوثائق التأمين هذه، فإنه يمكن الإسراع في إطفاء هذه التكاليف، ويمكن أن يتطلب ذلك إجراء شطب إضافي.

٧. أثاث و معدات مكتبية

الإجمالي (ريال سعودي)	أثاث و مفروشات (ريال سعودي)	سيارات (ريال سعودي)	أجهزة الكمبيوتر والمعدات المكتبية (ريال سعودي)	التكلفة
١٢,١٥٥,٣٦٠	٤,٦٤٣,٣٦٧	٧٥١,٤٩٧	٦,٧٦٠,٤٩٦	الرصيد في بداية السنة
١,٤٧١,٤٥٠	٧٢٦,١١٠	١٣٩,٦٠٠	٦٠٥,٧٤٠	إضافات خلال السنة
١٣,٦٢٦,٨١٠	٥,٣٦٩,٤٧٧	٨٩١,٠٩٧	٧,٣٦٦,٢٣٦	الرصيد في نهاية السنة
٦,٠١٩,٠٨٤	١,٨٥٢,٩٢١	٤٦٤,٧٠٧	٣,٧٠١,٤٥٦	الإستهلاك المتراكم
١,٩٣٩,٢٩٤	٢٥١,٢١٧	١٣٣,٧٣٣	١,٥٥٤,٣٤٤	الرصيد في بداية السنة
٧,٩٥٨,٣٧٨	٢,١٠٤,١٣٨	٥٩٨,٤٤٠	٥,٢٥٥,٨٠٠	محمل على السنة
٥,٦٦٨,٤٣٢	٣,٢٦٥,٣٣٩	٢٩٢,٦٥٧	٢,١١٠,٤٣٦	الرصيد في نهاية السنة
				صافي القيمة الدفترية في ٣١ ديسمبر ٢٠١٠

الشركة السعودية الفرنسية للتأمين التعاوني (شركة مساهمة سعودية)

إيضاحات حول القوائم المالية - تنمة

للسنة المنتهية في ٣١ ديسمبر ٢٠١٠

٧. أثاث و معدات مكتبية - تنمة

أجهزة الكمبيوتر والمعدات المكتبية (ريال سعودي)	سيارات (ريال سعودي)	أثاث و مفروشات (ريال سعودي)	الإجمالي (ريال سعودي)	
٥,٧٥٣,٦٩٠	٦٨٢,١٩٠	٣,٧٤٧,٦٨٣	١٠,١٨٣,٥٦٣	التكلفة
١٥,٩٣٠	-	٧٥٣,٥٣٥	٧٦٩,٤٦٥	الرصيد في بداية السنة
٩٩٠,٨٧٦	٦٩,٣٠٧	١٤٢,١٤٩	١,٢٠٢,٣٣٢	محول من شركة إنسعودي للتأمين
٦,٧٦٠,٤٩٦	٧٥١,٤٩٧	٤,٦٤٣,٣٦٧	١٢,١٥٥,٣٦٠	إضافات خلال السنة
٢,٣٦٦,٠٦٠	٢٧٩,٢٩٩	٥٢٢,٠٩٠	٣,١٦٧,٤٤٩	الرصيد في نهاية السنة
٦,١٠٥	-	٥٦٨,٣٦٢	٥٧٤,٤٦٧	الإستهلاك المتراكم
١,٣٢٩,٢٩١	١٨٥,٤٠٨	٧٦٢,٤٦٩	٢,٢٧٧,١٦٨	الرصيد في بداية السنة
٣,٧٠١,٤٥٦	٤٦٤,٧٠٧	١,٨٥٢,٩٢١	٦,٠١٩,٠٨٤	محول من شركة إنسعودي للتأمين
٣,٠٥٩,٠٤٠	٢٨٦,٧٩٠	٢,٧٩٠,٤٤٦	٦,١٣٦,٢٧٦	محمل على السنة
				الرصيد في نهاية السنة
				صافي القيمة الدفترية في ٣١ ديسمبر ٢٠٠٩

٨. مطالبات تحت التسوية

كما في ٣١ ديسمبر ٢٠١٠  
(ريال سعودي)

صافي	حصة معيدي التأمين	الإجمالي	
٣١,٨٢٤,٨١١	(٤٧,٨٠١,٥٨٣)	٧٩,٦٢٦,٣٩٤	التأمين العام
٦٠٩,٣٧٦	(١٢٩,٣٠٠)	٧٣٨,٦٧٦	تأمين الحماية والإدخار
٣٢,٤٣٤,١٨٧	(٤٧,٩٣٠,٨٨٣)	٨٠,٣٦٥,٠٧٠	إجمالي المطالبات تحت التسوية

كما في ٣١ ديسمبر ٢٠٠٩  
(ريال سعودي)

صافي	حصة معيدي التأمين	الإجمالي	
١٦,٠٨٠,٤٤٣	(٢٨,٢٤٣,٤٦٣)	٤٤,٣٢٣,٩٠٦	التأمين العام
٤٨٢,١٨٠	(١,٢٢١,٣٧١)	١,٧٠٣,٥٥١	تأمين الحماية والإدخار
١٦,٥٦٢,٦٢٣	(٢٩,٤٦٤,٨٣٤)	٤٦,٠٢٧,٤٥٧	إجمالي المطالبات تحت التسوية

الشركة السعودية الفرنسية للتأمين التعاوني (شركة مساهمة سعودية)

إيضاحات حول القوائم المالية - تنمة

للسنة المنتهية في ٣١ ديسمبر ٢٠١٠

٨. مطالبات تحت التسوية - تنمة

فيما يلي جدول لحركة المطالبات تحت التسوية :

٢٠٠٩ (ريال سعودي)			٢٠١٠ (ريال سعودي)			
صافي	حصة معيدي التأمين	إجمالي	صافي	حصة معيدي التأمين	إجمالي	
١٨,٦٢٦	(١,١٩٦,٣٧٤)	١,٢١٥,٠٠٠	١١,٧٦٦,٦٢٣	(٢٩,٤٦٤,٨٣٤)	٤١,٢٣١,٤٥٧	رصيد إفتتاحي
٤٤٨,٠٧٦	-	٤٤٨,٠٧٦	٤,٧٩٦,٠٠٠	-	٤,٧٩٦,٠٠٠	مطالبات مبلغ عنها
٤٦٦,٧٠٢	(١,١٩٦,٣٧٤)	١,٦٦٣,٠٧٦	١٦,٥٦٢,٦٢٣	(٢٩,٤٦٤,٨٣٤)	٤٦,٠٢٧,٤٥٧	مطالبات غير مبلغ عنها
٨٣,٦٧٥,٨٢٢	(٨٠,٥٢٦,٧١٥)	١٦٤,٢٠٢,٥٣٧	١٣٤,٥٦٤,١٨٠	(١٢٦,٩٢٠,٧٤٤)	٢٦١,٤٨٤,٩٢٥	المحمل خلال السنة
(٦٧,٥٧٩,٩٠١)	٥٢,٢٥٨,٢٥٥	(١١٩,٨٣٨,١٥٦)	(١١٨,٦٩٢,٦١٦)	١٠٨,٤٥٤,٦٩٥	(٢٢٧,١٤٧,٣١٢)	المدفوع خلال السنة
١٦,٥٦٢,٦٢٣	(٢٩,٤٦٤,٨٣٤)	٤٦,٠٢٧,٤٥٧	٣٢,٤٣٤,١٨٧	(٤٧,٩٣٠,٨٨٣)	٨٠,٣٦٥,٠٧٠	
١١,٧٦٦,٦٢٣	(٢٩,٤٦٤,٨٣٤)	٤١,٢٣١,٤٥٧	٢٢,٢٩٤,٣٤٩	(٤٧,٩٣٠,٨٨٣)	٧٠,٢٢٥,٢٣٢	كما في ٣١ ديسمبر
٤,٧٩٦,٠٠٠	-	٤,٧٩٦,٠٠٠	١٠,١٣٩,٨٣٨	-	١٠,١٣٩,٨٣٨	مطالبات مبلغ عنها
١٦,٥٦٢,٦٢٣	(٢٩,٤٦٤,٨٣٤)	٤٦,٠٢٧,٤٥٧	٣٢,٤٣٤,١٨٧	(٤٧,٩٣٠,٨٨٣)	٨٠,٣٦٥,٠٧٠	مطالبات غير مبلغ عنها

جدول تطوير المطالبات

يعكس الجدول أدناه، المطالبات المتركمة المتكبدة والتي تشمل على المطالبات المبلغ عنها و كذلك المطالبات المتكبدة وغير المبلغ عنها لكل سنة من سنوات الحوادث المتعاقبة بتاريخ كل قائمة مركز مالي، بما في ذلك الدفعات المتركمة حتى تاريخه. إن تطور التزامات التأمين يوفر مقياسا لمقدرة الشركة على تقدير القيمة النهائية للمطالبات.

تسعى الشركة إلى الاحتفاظ باحتياطيات كافية تتعلق بعمليات التأمين وذلك لمواجهة التطورات السلبية للمطالبات المستقبلية، وكلما تطورت المطالبة وأصبحت التكلفة النهائية للمطالبة أكثر تأكيدا، فإن التطورات السلبية ستنتهي مما يترتب على ذلك إلغاء جزء من الاحتياطيات المجنبة في سنوات الحوادث السابقة. وللاحتفاظ باحتياطيات كافية، ستقوم الشركة بتحويل مبالغ الاحتياطيات المعكوسة في سنوات سابقة إلى احتياطيات الحوادث للسنوات الحالية حيث ان تطور المطالبات سيكون أقل درجة وهناك عدم تأكد أكبر من التكلفة النهائية للمطالبات.

تم إعداد التحليل المثلثي للمطالبات حسب سنوات الحوادث، على مدى عدد من السنوات المالية.

الشركة السعودية الفرنسية للتأمين التعاوني (شركة مساهمة سعودية)

إيضاحات حول القوائم المالية - تتمة

للسنة المنتهية في ٣١ ديسمبر ٢٠١٠

٨. مطالبات تحت التسوية - تتمة

جدول تطوير المطالبات - تتمة

الإجمالي	٢٠١٠	٢٠٠٩	٢٠٠٨	سنة الحادث
				تقدير تكلفة المطالبات الفعلية:
٣٩٥,٥١٠,٧٩٩	٢٦١,٤٨٤,٩٢٥	١٣١,٩٢٣,٤٩٨	٢,١٠٢,٣٧٦	في نهاية سنة الحادث
-	-	١٦٥,٨٦٥,٦١٣	-	بعد سنة
-	-	-	-	بعد سنتين
٤٢٩,٤٥٢,٩١٤	٢٦١,٤٨٤,٩٢٥	١٦٥,٨٦٥,٦١٣	٢,١٠٢,٣٧٦	التقدير الحالي للمطالبات المترجمة
(٣٤٩,٠٨٧,٨٤٤)	(٢٠٨,١٢٧,٢٨٩)	(١٣٨,٨٥٨,١٧٩)	(٢,١٠٢,٣٧٦)	الدفوعات المترجمة حتى تاريخه
٨٠,٣٦٥,٠٧٠	٥٣,٣٥٧,٦٣٦	٢٧,٠٠٧,٤٣٤	-	الالتزامات المدرجة في قائمة المركز المالي
٨٠,٣٦٥,٠٧٠	-	-	-	إجمالي المطلوبات المدرجة في قائمة المركز المالي

٩. تكاليف استحواذ وثائق مؤجلة

٢٠٠٩	٢٠١٠	
ريال سعودي	ريال سعودي	
٦٣٢,٨٣٩	٥,٠١١,٧١٣	الرصيد في بداية السنة
١٥,٥٥٩,٤٤٩	٣٢,٦٦٨,١٢٠	المحمل خلال السنة
(١١,١٨٠,٥٧٥)	(٢٤,٩٦٢,٨٩٨)	الإطفاءات للسنة
٥,٠١١,٧١٣	١٢,٧١٦,٩٣٥	الرصيد في نهاية السنة

١٠. إستثمارات مربوطة بوحدات

فيما يلي يمثل القيمة العادلة من خلال الأرباح والخسائر للإستثمارات المربوطة بوحدات مع عقود كما في ٣١ ديسمبر ٢٠١٠:

كما في ٣١ ديسمبر ٢٠٠٩	كما في ٣١ ديسمبر ٢٠١٠	
ريال سعودي	ريال سعودي	
٢٥,١٢٨,٠٤٤	٤١٣,٧٤٧,١٣٢	صناديق محلية
٨,٣٣٢,٠٦٣	١١,٧٤٢,٨٥٣	صناديق أجنبية
٣٣,٤٦٠,١٠٧	٤٢٥,٤٨٩,٩٨٥	

الشركة السعودية الفرنسية للتأمين التعاوني (شركة مساهمة سعودية)

إيضاحات حول القوائم المالية - تنمة

للسنة المنتهية في ٣١ ديسمبر ٢٠١٠

١٠. إستثمارات مربوطة بوحدات - تنمة

وفيما يلي القيمة العادلة للصناديق:

كما في ٣١ ديسمبر ٢٠٠٩ ريال سعودي	كما في ٣١ ديسمبر ٢٠١٠ ريال سعودي	
١٩,٨٧٩,٦١٩	٧٠,٠٠٦,٢٨٩	صندوق البدر (ريال سعودي)
٤,٠٣٦,٥١٨	٨,٥٦٣,٨٣٣	صندوق أسهم الصفا
١,١٣٩,٣٣٣	١,٨٧٥,٩٣٨	صندوق أسهم دول تعاون الخليج الدانه
٣,٣٧٢,٢٢٠	٤,٧١١,٧٩٣	صندوق البدر (دولار أمريكي)
١,١١٨,٥٩٨	٢,٠٣٤,٩٩٠	صندوق النقاء للنمو الآسيوي (دولار أمريكي)
٣,٨٤١,٢٤٤	٤,٩٩٦,٠٧٠	صندوق أسهم الفرسان (دولار أمريكي)
٣٨,٩٦٤	٦٢٠,٤٢١	صندوق سوق المال (ريال سعودي)
٣٣,٦١١	٤٠١,٩٩٢	صندوق الإستثمار السعودي
-	٢٦٤,٢٧٦,٥٠٦	الغد / الأنجال منخفض الخطورة
-	٦٨,٠٠٢,١٥٣	الغد / الأنجال مربحة
٣٣,٤٦٠,١٠٧	٤٢٥,٤٨٩,٩٨٥	

وتستخدم الشركة المستوى ٢ التسلسل الهرمي لتحديد والإفصاح عن القيمة العادلة للأدوات المالية التي هي القيمة المتداولة في أسواق نشطة لأدوات مماثلة دون تعديل أو إعادة تسعير.

١١. مدفوعات مقدماً و موجودات أخرى

٢٠٠٩ (ريال سعودي)		٢٠١٠ (ريال سعودي)		
عمليات التأمين	عمليات المساهمين	عمليات التأمين	عمليات المساهمين	
-	١,٠٢٤,٨٨٣	-	١,٥٠٥,٢٥٩	إيجار مدفوع مقدم
-	٥٤١,٢١٢	-	٥٧٥,٧٥٣	تكاليف خطة حوافز مؤجلة (إيضاح ٢٤)
-	٨٠٩,٠٢٨	-	٧,٧١٠	دفعات مقدمة للموظفين
١٦٧,٤٦٧	-	١,١٤٣,٠٨٤	-	عمولات مستحقة
١,١٦٠	٢٨٣,٥٠٧	١,١٦٠	٤٨٦,٩٤١	موجودات أخرى
١٦٨,٦٢٧	٢,٦٥٨,٦٣٠	١,١٤٤,٢٤٤	٢,٥٧٥,٦٦٣	

الشركة السعودية الفرنسية للتأمين التعاوني (شركة مساهمة سعودية)

إيضاحات حول القوائم المالية - تمة

للسنة المنتهية في ٣١ ديسمبر ٢٠١٠

١٢. أقساط تأمين مستحقة ، صافي

فيما يلي تحليلاً بأعمار الأقساط المستحقة التي لم تنخفض قيمتها:

متأخرة السداد ولم تنخفض قيمتها		غير متأخرة السداد ولم تنخفض قيمتها	الإجمالي
أكثر من ١٨٠ يوم	أقل من ١٨٠ يوم		
٤٠,٤٦٩,٦٣٥	١٠٥,٢٧٥,٨٦٢	١٨٠,٠٧٦,٥١٤	١٦٣,٨٢٢,٠١١
(١٩,١٢٧,٦٤٧)	(٧,٤٩٨,٦٠٥)	-	(٢٦,٦٢٦,٢٥٢)
٢١,٣٤١,٩٨٨	٩٧,٧٧٧,٢٥٧	١٨٠,٠٧٦,٥١٤	١٣٧,١٩٥,٧٥٩

٢٠١٠

ريال سعودي

أقساط تأمين مستحقة  
مخصص أقساط مشكوك في تحصيلها  
أقساط تأمين مستحقة، صافي

متأخرة السداد ولم تنخفض قيمتها		غير متأخرة السداد ولم تنخفض قيمتها	الإجمالي
أكثر من ١٨٠ يوم	أقل من ١٨٠ يوم		
٤٨,٤٢٣,٢٧٥	٨٢,٤٩٣,٦٧٥	٣٦,٠٧٢,٦٦٧	١٦٦,٩٨٩,٦١٧
(١٧,٥١٣,٨٥٣)	(٢,٣٨٣,٢٤٠)	-	(١٩,٨٩٧,٠٩٣)
٣٠,٩٠٩,٤٢٢	٨٠,١١٠,٤٣٥	٣٦,٠٧٢,٦٦٧	١٤٧,٠٩٢,٥٢٤

٢٠٠٩

ريال سعودي

أقساط تأمين مستحقة  
مخصص أقساط مشكوك في تحصيلها  
أقساط تأمين مستحقة، صافي

تقوم الشركة بتصنيف الأرصدة كـ "متأخرة السداد وإنخفضت قيمتها" وذلك على أساس كل حالة على حده. وبناءً على الخبرة السابقة، يتوقع تحصيل كافة أقساط التأمين المستحقة التي لم تنخفض قيمتها. تتمثل سياسة الشركة في عدم الحصول على ضمانات مقابل أقساط التأمين المستحقة، وبالتالي فإن معظمها غير مضمون.

فيما يلي الحركة التي تمت على مخصص الأقساط المشكوك في تحصيلها:

٢٠٠٩ ريال سعودي	٢٠١٠ ريال سعودي	
-	١٩,٨٩٧,٠٩٣	الرصيد في بداية السنة
٥,٥٦٠,٠٢١	-	المحول من شركة إنسعودي للتأمين
٥,٥٦٠,٠٢١	١٩,٨٩٧,٠٩٣	
١٤,٣٣٧,٠٧٢	٦,٧٢٩,١٥٩	المحمل على السنة
١٩,٨٩٧,٠٩٣	٢٦,٦٢٦,٢٥٢	الرصيد في نهاية السنة

١٣. النقدية وشبه النقدية

الشركة السعودية الفرنسية للتأمين التعاوني (شركة مساهمة سعودية)

إيضاحات حول القوائم المالية - تتمة

للسنة المنتهية في ٣١ ديسمبر ٢٠١٠

٢٠٠٩ ريال سعودي	٢٠١٠ ريال سعودي	
		عمليات التأمين
٨٤,٢٣٢	٣٩,٥٨٢	النقد في الصندوق
١٦,٠١٥,٩٠٧	٢,٦١٦,٠٩١	النقد لدى البنك
١٦,١٠٠,١٣٩	٢,٦٥٥,٦٧٣	
		عمليات المساهمين
٣٣,٦٠٢,٠٥٩	٣٩,٦٤٢,٠٤٧	النقد لدى البنك
٣٣,٦٠٢,٠٥٩	٣٩,٦٤٢,٠٤٧	

إن المبالغ المدرجة المفصح عنها أعلاه تقارب القيمة العادلة في قائمة المركز المالي.

١٤. الوديعة نظامية

طبقاً لأنظمة التأمين المتبعة في المملكة العربية السعودية، قامت الشركة بإيداع ١٠% من رأس مالها المدفوع، وبمبلغ ٢٠,٠٠٠,٠٠٠ ريال سعودي لدى بنك تم تحديده من قبل مؤسسة النقد العربي السعودي، وتتضمن الوديعة العائد المستحق عليها وهو مطابق للسنة السابقة البالغ ٧٦,٠٢٥ ريال سعودي (٧٦,٠٢٥ ريال سعودي : ٢٠٠٩). إن هذه الوديعة النظامية غير قابلة للسحب بدون موافقة مؤسسة النقد العربي السعودي. يتم الاحتفاظ بهذه الوديعة النظامية لدى البنك السعودي الفرنسي، مساهم في الشركة.



الشركة السعودية الفرنسية للتأمين التعاوني (شركة مساهمة سعودية)

إيضاحات حول القوائم المالية - تتمة

للسنة المنتهية في ٣١ ديسمبر ٢٠١٠

١٥. الإستثمارات

تم تصنيف الإستثمارات كما يلي:

كما في ٣١ ديسمبر ٢٠٠٩ ريال سعودي	كما في ٣١ ديسمبر ٢٠١٠ ريال سعودي		متاحة للبيع
٨,٧٩٨,٥١٣	٩٧,٩٩٣,٨٢٨ (أ)		- إستثمارات مدرجة
٣,٢٢٣,٠٧٨	٣,٢٢٣,٠٧٨ (ب)		- إستثمارات غير مدرجة
١٢,٠٢١,٥٩١	١٠١,٢١٦,٩٠٦		

(أ) متاحة للبيع - إستثمارات مدرجة

كما في ٣١ ديسمبر ٢٠١٠  
ريال سعودي

الأرباح غير المحققة	القيمة السوقية	التكلفة	
٦١٥,٧٩٥	٢٣,٦٢٢,٠٤٥	٢٣,٠٠٦,٢٥٠	سندات البنك السعودي الفرنسي بالدولار الأمريكي
١١٨,٠٩٤	٢٠,١١٨,٠٩٤	٢٠,٠٠٠,٠٠٠	صندوق البضائع بالريال السعودي (مدار من قبل الراجحي)
			صندوق أسواق المال بالريال السعودي
٣٢,١٧٣	١٥,٠٣٢,١٧٣	١٥,٠٠٠,٠٠٠	(مدار من قبل كام السعودي الفرنسي)
٥٧,٠١٦	٢٠,٠٥٧,٠١٦	٢٠,٠٠٠,٠٠٠	صندوق تجاري بالريال السعودي (مدار من قبل الخليجية الإستثمارية)
٢٠١,٢٥٠	١٠,٣٠٢,٠٠٠	١٠,١٠٠,٧٥٠	صكوك مجموعة بن لادن السعودية
٣٣,٩٨٧	٦,٠١٢,٥٠٠	٥,٩٧٨,٥١٣	صكوك الشركة السعودية للكهرباء
(١١٢,٥٠٠)	٢,٨٥٠,٠٠٠	٢,٩٦٢,٥٠٠	صكوك سابك
٩٤٥,٨١٥	٩٧,٩٩٣,٨٢٨	٩٧,٠٤٨,٠١٣	٣١ ديسمبر ٢٠١٠

كما في ٣١ ديسمبر ٢٠٠٩  
ريال سعودي

الأرباح غير المحققة	القيمة السوقية	التكلفة	
(٩٠,٠٠٠)	٥,٨٨٨,٥١٣	٥,٩٧٨,٥١٣	صكوك الشركة السعودية للكهرباء
(٥٢,٥٠٠)	٢,٩١٠,٠٠٠	٢,٩٦٢,٥٠٠	صكوك سابك
(١٤٢,٥٠٠)	٨,٧٩٨,٥١٣	٨,٩٤١,٠١٣	٣١ ديسمبر ٢٠٠٩

الشركة السعودية الفرنسية للتأمين التعاوني (شركة مساهمة سعودية)

إيضاحات حول القوائم المالية - تتمة

للسنة المنتهية في ٣١ ديسمبر ٢٠١٠

١٥. لإستثمارات - تتمة

فيما يلي الحركة المتعلقة للإستثمارات المتاحة للبيع:

٢٠٠٩ ريال سعودي	٢٠١٠ ريال سعودي	
١٢,١٢١,٣٦١	٨,٧٩٨,٥١٣	الرصيد في بداية السنة
٦,٩٣١,٠١٣	٨٨,١٠٧,٠٠٠	شراء خلال السنة
(١٠,٣٠٣,١٦٠)	-	بيع خلال السنة
٤٩,٢٩٩	١,٠٨٨,٣١٥	صافي التغير في القيمة العادلة
٨,٧٩٨,٥١٣	٩٧,٩٩٣,٨٢٨	الرصيد في نهاية السنة

وتستخدم الشركة المستوى ٢ التسلسل الهرمي لتحديد و الإفصاح عن القيمة العادلة للأدوات المالية المدرجة في الأسواق المالية النشطة لأدوات مالية مماثلة دون تعديل أو إعادة تسعير . إن الإستثمارات أعلاه تحوز على تصنيف جيد.

(ب) متاحة للبيع - إستثمارات غير مدرجة

كما في ٣١ ديسمبر ٢٠٠٩ ريال سعودي	كما في ٣١ ديسمبر ٢٠١٠ ريال سعودي	
٢,٤٢٣,٠٧٨	٢,٤٢٣,٠٧٨	شركة نجم لخدمات التأمين
٨٠٠,٠٠٠	٨٠٠,٠٠٠	نكست كير السعودية
٣,٢٢٣,٠٧٨	٣,٢٢٣,٠٧٨	

لعدم توفير القيمة السوقية للإستثمارات غير المدرجة أعلاه، تم إدراج هذه الإستثمارات على أساس التكلفة ويتم مراجعة الإنخفاض في القيمة العادلة من قبل الإدارة .

خلال عام ٢٠٠٨، قامت الشركة بالإكتتاب بمبلغ ٨٠٠,٠٠٠ ريال سعودي الذي يمثل ١٦% من رأس مال شركة نكست كير السعودية ، شركة إدارة مطالبات التأمين الطبي. خلال السنة المنتهية في ٣١ ديسمبر ٢٠٠٩، أعيد تبويب هذا الإستثمار من "إستثمار آخر" إلى "إستثمار متاح للبيع" نتيجة حصول شركة نكست كير على سجلها التجاري وإبتداء عملياتها.

الشركة السعودية الفرنسية للتأمين التعاوني (شركة مساهمة سعودية)

إيضاحات حول القوائم المالية - تتمة

للسنة المنتهية في ٣١ ديسمبر ٢٠١٠

١٦. المعاملات و الأرصدة مع الأطراف ذات العلاقة

فيما يلي تفاصيل المعاملات الرئيسية مع الجهات ذات العلاقة خلال السنة المنتهية في ٣١ ديسمبر ٢٠١٠ وأرصدة الجهات المنتسبة كما في ٣١ ديسمبر ٢٠١٠:

للسنة المنتهية في ٣١ ديسمبر ٢٠٠٩	للسنة المنتهية في ٣١ ديسمبر ٢٠١٠	طبيعة المعاملة	أطراف ذات علاقة
ريال سعودي	ريال سعودي		
١٤,٢٨٠,٧١٤	١٠,٢٧٣,١٦٣	أقساط التأمين	شركات تحت السيطرة, تحت سيطرة مشتركة أو تأثير جوهري لأطراف ذات علاقة
٩٠٢,٣٢٧	٧,١٢٤,٠٠٥	المطالبات	شركات تحت السيطرة, تحت سيطرة مشتركة أو تأثير جوهري لأطراف ذات علاقة
١,١١٠,٢٣٨	١,٠٩٢,٢٦٣	مصاريف أخرى	شركات تحت السيطرة, تحت سيطرة مشتركة أو تأثير جوهري لأطراف ذات علاقة
٥٠٤,٠٠٠	٥٤٤,٦٨٨	- رسوم مساعدة فنية	
٧٣٠,١٤٢	-	- رسوم إدارية	
		- مصاريف ما قبل التأسيس	
١٦٠,١٩٥	-	إيرادات أخرى	شركات تحت السيطرة, تحت سيطرة مشتركة أو تأثير جوهري لأطراف ذات علاقة
٥,٧٣٣,٠٧٣	٥,٩٨٠,٩٦٣	مكافأة ومصاريف متعلقة بها	كبار موظفي الإدارة
٢٨٩,٩٣٤	٢٤١,٩٩٨	أتعاب ومصاريف متعلقة بها	أعضاء مجلس الإدارة

كبار موظفي الإدارة هم الأشخاص الذين لديهم الصلاحية والمسئولية للقيام بأعمال التخطيط، والتوجيه، والإشراف على نشاطات الشركة، بصورة مباشرة أو غير مباشرة، ويتكونون من كبار المدراء التنفيذيين بما فيهم الرئيس التنفيذي، نائب الرئيس التنفيذي، المدير المالي التنفيذي للشركة، مدير إدارة الموارد البشرية، مدير إدارة المبيعات و مدير إدارة التدقيق الداخلي. تدار بعض الإستثمارات المتاحة للبيع الهامة من قبل شركة حليفة (شركة كام السعودي الفرنسي).

الشركة السعودية الفرنسية للتأمين التعاوني (شركة مساهمة سعودية)

إيضاحات حول القوائم المالية - تتمة

للسنة المنتهية في ٣١ ديسمبر ٢٠١٠

١٦. المعاملات و الأرصدة مع الأطراف ذات العلاقة - تتمة

إن المعاملات الهامة أعلاه مع الشركة الحليفة أدرجت ضمن الأرصدة التالية كما في تاريخ المركز المالي:

كما في ٣١ ديسمبر ٢٠١٠	كما في ٣١ ديسمبر ٢٠٠٩	
ريال سعودي	ريال سعودي	
-	٢٩,٩٤٤,١٨٤	شركة إنسعودي للتأمين (ش.م.ب.م) - مستحق إلى شركة حليفة (عمليات التأمين)
-	١٥,٥٩٣,٧٥٩	مستحق من شركة حليفة (عمليات المساهمين)
٦٨٦,٨٢٨	١,٠٢٩,٠٣٠	شركات تحت السيطرة، تحت سيطرة مشتركة أو تأثير جوهري لأطراف ذات علاقة - مصاريف مستحقة
١,٠٧٣,٠,٤٦٢	٣,٤٧٣,٤٩٩	شركات تحت السيطرة، تحت سيطرة مشتركة أو تأثير جوهري لأطراف ذات علاقة - أقساط تأمين مستحقة

تشمل الأطراف ذات العلاقة الجهات التالية: (اليانز س.ن.أ، اليانز مينا هولدينج - برمودا، البنك السعودي الفرنسي، سوفينكو السعودي الفرنسي، كايلون السعودي الفرنسي وشركة إنسعودي للتأمين (ش.م.ب.م)).

١٧. مكافأة نهاية الخدمة للموظفين

٢٠١٠	٢٠٠٩	
ريال سعودي	ريال سعودي	
١,٧٣٢,٥٦٠	٥١١,٢٧١	الرصيد في بداية السنة
٢,٥٢٠,٥١٣	١,٦٨٨,٤٤٩	المحمل للسنة
-	(٤٦٧,١٦٠)	التعديلات للسنة
٤,٢٥٣,٠٧٣	١,٧٣٢,٥٦٠	الرصيد في نهاية السنة

الشركة السعودية الفرنسية للتأمين التعاوني (شركة مساهمة سعودية)

إيضاحات حول القوائم المالية - تتمة

للسنة المنتهية في ٣١ ديسمبر ٢٠١٠

١٨. أقساط تأمين غير مكتسبة

٢٠٠٩ ريال سعودي	٢٠١٠ ريال سعودي	
٥٨,٣٧٤,٣٦٤	١٥٦,١٥٥,٨٧٠	الرصيد في بداية السنة
٤٩,٤٨١,٨٢٩	-	المحول من شركة إنسعودي للتأمين
١٠٧,٨٥٦,١٩٣	١٥٦,١٥٥,٨٧٠	
٣٣٧,٨٣١,٤٢٢	٥٢٣,٤١٤,١٢٢	الأقساط المكتتبة خلال السنة
(٢٨٩,٥٣١,٧٤٥)	(٥٠١,٧٩٦,١٧٢)	الأقساط المكتسبة خلال السنة
١٥٦,١٥٥,٨٧٠	١٧٧,٧٧٣,٨٢٠	الرصيد في نهاية السنة

١٩. الإحتياطي الحسابي

٢٠٠٩ ريال سعودي	٢٠١٠ ريال سعودي	
-	٣٣,٨٣٣,٧٤٢	الرصيد في بداية السنة
١٨,٧٥٥,٦٧٩	-	المحول من شركة إنسعودي للتأمين
-	٣٦٤,٩٢١,٧٩٩	المحول من محفظة تأمين البنكية
١٨,٧٥٥,٦٧٩	٣٩٨,٧٥٥,٥٤١	
٣٧٣,٦٣٤	٧٦٣,٤٤٠	الفائض الموزع خلال السنة
١٤,٧٠٤,٤٢٩	٢٦,٧٨٢,٩٤٣	التغير في الإحتياطي خلال السنة
٣٣,٨٣٣,٧٤٢	٤٢٦,٣٠١,٩٢٤	الرصيد في نهاية السنة

٢٠. دخل عمولات غير مكتسبة

٢٠٠٩ ريال سعودي	٢٠١٠ ريال سعودي	
٧٣٦,٨٩١	١,٧٣١,٨٦٣	الرصيد في بداية السنة
١٤,٠٥٧,٥٨١	٢٢,٠٢٤,٧٤٢	المستلمة خلال السنة
(١٣,٠٦٢,٦٠٩)	(١٢,٧١٨,٩٧٤)	المكتسبة خلال السنة
١,٧٣١,٨٦٣	١١,٠٣٧,٦٣١	الرصيد في نهاية السنة

الشركة السعودية الفرنسية للتأمين التعاوني (شركة مساهمة سعودية)

إيضاحات حول القوائم المالية - تنمة

للسنة المنتهية في ٣١ ديسمبر ٢٠١٠

٢١. مصاريف مستحقة و مطلوبات أخرى

٢٠٠٩ (ريال سعودي)		٢٠١٠ (ريال سعودي)		
عمليات المساهمين	عمليات التأمين	عمليات المساهمين	عمليات التأمين	
-	٤٦٠,٠٩٥	-	٤٠٩,٤٥٢	ضرائب إستقطاع
-	٢,٤٤٤,٣٠٣	-	٤,٨٥٤,١٦٩	مكافآت مستحقة
٣,٣١٧,٤٥٥	٤,١٣٨,٩٣١	-	٣٣٦,٧٧٢	أتعاب إستشارية
-	١,٠٦٤,٣٤٩	-	١,٦٩٢,٨١٣	أتعاب نظامية
-	٤٩١,١٤٣	-	٣٦٤,٦٥٩	أتعاب فحص وأشراف
-	٥,١٣٨,٩٠٧	-	-	أقساط تأمين مدفوعة مقدما
٥,٤٠٠	٤,٤٦٤,١٢٠	١١٧,٣٢٦	١٦٥,١٩٩	أخرى
٣,٣٢٢,٨٥٥	١٨,٢٠١,٨٤٨	١١٧,٣٢٦	٧,٨٢٣,٠٦٤	

٢٢. الزكاة و ضريبة الدخل

(أ) الزكاة

تم احتساب مخصص السنة الحالية وفقا للأساس التالي:

٢٠٠٩ ريال سعودي	٢٠١٠ ريال سعودي	
١٠٠,٠٠٠,٠٠٠	١٠٠,٠٠٠,٠٠٠	رأس المال
(٣٣,٧١٢,٩٠٨)	(٥٥,٣٥٠,٥٨٧)	الاحتياطيات ومخصصات إفتتاحية
(٩,٢٩٦,٦٢٧)	(٢٥,٨٧٦,٤٩٧)	الرصيد الختامي للموجودات طويلة الأجل
٥٦,٩٩٠,٤٦٥	١٨,٧٧٢,٩١٦	
(١٦,٦١٢,٥٠٠)	(٥,٦٣٨,٤٩١)	خسارة السنة الخاضع للزكاة
٤٠,٣٧٧,٩٦٥	١٣,١٣٤,٤٢٥	الوعاء الزكوي
١٧,٦٣٦,٢٨٨	٥,٧٣٦,٨٥٥	حصة المساهمين السعوديين (٤٣,٦٧٨%)
٤٤٠,٩٠٧	١٤٣,٤٢٢	الزكاة للفترة بواقع ٢,٥% على حصة المساهمين السعوديين

نشأت الفروقات بين النتائج المالية والزكوية بصورة أساسية نتيجة للمخصصات غير المسموح بها عند احتساب الدخل الخاضع للزكاة.

الشركة السعودية الفرنسية للتأمين التعاوني (شركة مساهمة سعودية)

إيضاحات حول القوائم المالية - تتمة

للسنة المنتهية في ٣١ ديسمبر ٢٠١٠

٢٢. الزكاة و ضريبة الدخل - تتمة

(أ) الزكاة - تتمة

تتمثل الحركة في مخصص الزكاة خلال السنة فيما يلي:

٢٠٠٩	٢٠١٠	
ريال سعودي	ريال سعودي	
٥٠,٨٢٥	٤٩١,٧٣٢	الرصيد الإفتتاحي لمخصص الزكاة
٤٤٠,٩٠٧	١٤٣,٤٢٢	المحمل خلال السنة
-	(٢٩٣,١٦٩)	مخصص الزكاة الفائضة للسنة السابقة
-	(١٩٨,٥٦٣)	المدفوع خلال السنة
٤٩١,٧٣٢	١٤٣,٤٢٢	الرصيد الختامي لمخصص الزكاة

(ب) ضريبة الدخل

لم يجنب مخصص لضريبة الدخل في هذه القوائم المالية لأن الشركة حققت خسارة خلال السنة المنتهية في ٣١ ديسمبر ٢٠١٠.

(ج) الموقف الزكوي والضريبي

قدمت الشركة إقراراتها الزكوية والضريبية إلى مصلحة الزكاة والدخل للسنة المنتهية في ٣١ ديسمبر ٢٠٠٩. إن الشركة في صدد تقديم الإقرارات الزكوية والضريبية للسنة المنتهية في ٣١ ديسمبر ٢٠١٠ إلى مصلحة الزكاة والدخل.

٢٣. رأس المال

يتكون رأس المال المصرح به والمصدر من ٢٠٠,٠٠٠,٠٠٠ ريال سعودي كما في ٣١ ديسمبر ٢٠١٠، ويتكون من ٢٠,٠٠٠,٠٠٠ سهم، بقيمة اسمية قدرها ١٠ ريال سعودي للسهم الواحد.

يتم تصنيف الأسهم العادية كحقوق ملكية. يتم إثبات التكاليف المباشرة لإصدار الأسهم العادية و أسهم حقوق كتخفيض من حقوق الملكية.

(أ) في ديسمبر ٢٠٠٨، قام مجلس الإدارة بتوصية لزيادة رأس المال بمبلغ ١٠٠,٠٠٠,٠٠٠ ريال سعودي وذلك بإصدار أسهم حقوق، و الذي أيضا تم الموافقة عليها من قبل مؤسسة النقد العربي السعودي و تخضع تلك لموافقة الجهات التنظيمية. في ١٨ يناير ٢٠١٠، قام مجلس الإدارة بتوصية مرة أخرى لزيادة رأس المال بمبلغ ١٠٠,٠٠٠,٠٠٠ ريال سعودي وذلك بإصدار أسهم حقوق بمبلغ ١٢٥,٠٠٠,٠٠٠ ريال سعودي. تم الموافقة على إصدار أسهم الحقوق من قبل هيئة سوق المال بتاريخ ١ مارس ٢٠١٠.

في الإجتماع الذي عقد في ٣ أبريل ٢٠١٠، تم الموافقة من قبل المساهمين على إصدار أسهم حقوق بمبلغ ١٢٥,٠٠٠,٠٠٠ ريال سعودي من خلال إصدار ١٠,٠٠٠,٠٠٠ سهم بقيمة قدرها ١٢,٥ ريال سعودي للسهم الواحد (١٠ ريال سعودي قيمة اسمية و ٢,٥ ريال سعودي علاوة إصدار) وقد بدأت فترة الإكتتاب في ١٠ أبريل ٢٠١٠ والتي انتهت في ١٩ أبريل ٢٠١٠.

## الشركة السعودية الفرنسية للتأمين التعاوني (شركة مساهمة سعودية)

إيضاحات حول القوائم المالية - تمة

للسنة المنتهية في ٣١ ديسمبر ٢٠١٠

٢٣. رأس المال - تمة

ب) بعد الإستكمال الناجح لإصدار اسهم الحقوق ، قامت الشركة بتعديل مبلغ ٢،٢٨٩ مليون ريال سعودي التي تمثل تكلفة زيادة حقوق الملكية مقابل حساب إصدار علاوة الإصدار. وهذا التعديل يتضمن ١،٦٣٣ مليون ريال سعودي كان قد تم إثباته في قائمة عمليات المساهمين الأولية للربع الأول من عام ٢٠١٠.

٢٤. البرنامج التحفيزي للاشتراك في الأسهم

إن كبار موظفي الإدارة بالشركة مؤهلون للاشتراك في برنامج الأسهم العالمية التابع لمجموعة أليانز، أحد كبار المساهمين بالشركة. يتكون البرنامج من: حقوق زيادة الأسهم، و وحدات أسهم مقيدة. وكشرط مسبق للاشتراك في هذه البرامج التحفيزية للأسهم المسددة نقداً، سيتمنح كبار موظفي الإدارة الشركة (الموظفون المؤهلون) عدد معين من حقوق زيادة الأسهم ووحدات الأسهم المقيدة وذلك في حالة بقاء الموظفين المؤهلون في العمل لدى مجموعة أليانز عند تاريخ ممارسة هذا الحق. فيما يلي تفاصيل إضافية حول هذه البرامج:

التفاصيل	برنامج حقوق زيادة الأسهم	برنامج وحدات الأسهم المقيدة
تاريخ المنح	١١ مارس ٢٠١٠	١٢ مارس ٢٠٠٩
مدة البرنامج	٤ سنوات	٤ سنوات
فترة الإستحقاق	٤ سنوات	٤ سنوات
فترة / تاريخ الممارسة	١٠ مارس ٢٠١٤	١١ مارس ٢٠١٣
طريقة السداد	نقداً	نقداً

تقاس الالتزامات بموجب البرامج أعلاه بالقيمة العادلة كما في تاريخ قائمة المركز المالي وذلك على أساس بيانات الأسعار المقدمة من مجموعة أليانز. يتم إثبات القيمة العادلة المحددة لهذه الالتزامات في قائمة نتائج عمليات التأمين على مدى فترة الإستحقاق ولحين سداد الإلتزام. تقوم الشركة بإعادة قياس القيمة العادلة بتاريخ إعداد القوائم المالية أو تاريخ التسوية، وتدرج التغيرات في قائمة عمليات المساهمين للفترة. وقد تم تغطية أية تغيرات مستقبلية منذ تاريخ منح الخيار في القيمة العادلة لبرنامج حقوق زيادة الأسهم وبرنامج وحدات الأسهم المقيدة في المبالغ النهائية لدى مجموعة أليانز، وبالتالي تم تحديد / وضع حد أعلى للالتزام الخاص بالشركة. خلال السنة المنتهية في ٣١ ديسمبر ٢٠١٠، تم المشاركة بمبلغ ٥٨٨،٥٤٦ ريال سعودي في برنامج الأسهم العالمية (٢٠٠٩: ٤٣٣،٢٨٦ ريال سعودي).

٢٥. الإحتياطي النظامي

طبقاً للنظام الأساسي، يجب على الشركة أن تحول ٢٠% من صافي دخل السنة إلى الإحتياطي النظامي حتى يبلغ مجموع الإحتياطي رأس المال. ونظراً لصافي خسارة السنة، فإنه لم يتم إجراء مثل هذا التحويل.



الشركة السعودية الفرنسية للتأمين التعاوني (شركة مساهمة سعودية)

إيضاحات حول القوائم المالية - تتمة

للسنة المنتهية في ٣١ ديسمبر ٢٠١٠

٢٦. صافي الأقساط المكتتبة و المكتسبة

للسنة المنتهية في ٣١ ديسمبر ٢٠١٠

(ريال سعودي)

صافي	حصة معيدي التأمين	الإجمالي	
١٩٥,٩٦٨,٨٥٧	(٢٧٢,٧٢٥,٦٧٩)	٤٦٨,٦٩٤,٥٣٦	التأمين العام
٥٠,٧١٨,٣١٥	(٤,٠٠١,٢٧١)	٥٤,٧١٩,٥٨٦	تأمين الحماية والإدخار
٢٤٦,٦٨٧,١٧٢	(٢٧٦,٧٢٦,٩٥٠)	٥٢٣,٤١٤,١٢٢	الأقساط المكتتبة
(١٣,٤٥١,٦١٥)	٨,١٦٦,٣٣٥	(٢١,٦١٧,٩٥٠)	إحتياطي أقساط التأمين غير المكتسبة
٢٣٣,٢٣٥,٥٥٧	(٢٦٨,٥٦٠,٦١٥)	٥٠١,٧٩٦,١٧٢	الأقساط المكتسبة

للسنة المنتهية في ٣١ ديسمبر ٢٠٠٩

(ريال سعودي)

صافي	حصة معيدي التأمين	الإجمالي	
١٢٩,٢٣٢,٤٣٠	(١٨٥,٨٥٢,٧٤٢)	٣١٥,٠٨٥,١٧٢	التأمين العام
١٩,٢٠٣,٥٠٣	(٣,٥٤٢,٧٤٧)	٢٢,٧٤٦,٢٥٠	تأمين الحماية والإدخار
١٤٨,٤٣٥,٩٣٣	(١٨٩,٣٩٥,٤٨٩)	٣٣٧,٨٣١,٤٢٢	الأقساط المكتتبة
(٢١,٠٩٠,٨٣٠)	٢٧,٢٠٨,٨٤٧	(٤٨,٢٩٩,٦٧٧)	إحتياطي أقساط التأمين غير المكتسبة
١٢٧,٣٤٥,١٠٣	(١٦٢,١٨٦,٦٤٢)	٢٨٩,٥٣١,٧٤٥	الأقساط المكتسبة

الشركة السعودية الفرنسية للتأمين التعاوني (شركة مساهمة سعودية)

إيضاحات حول القوائم المالية - تتمة

للسنة المنتهية في ٣١ ديسمبر ٢٠١٠

٢٧. مصاريف عمومية وإدارية

للسنة المنتهية في ٣١ ديسمبر ٢٠٠٩ (ريال سعودي)		للسنة المنتهية في ٣١ ديسمبر ٢٠١٠ (ريال سعودي)		
عمليات المساهمين	عمليات التأمين	عمليات المساهمين	عمليات التأمين	
٣٩٥,١٤٩	٢٩,١٥١,٢٦٢	٤٥١,٨٧٢	٤٤,٧٨٦,٧١١	تكاليف موظفين
-	١٤,٣٣٧,٠٧٢	-	٦,٧٢٩,١٥٩	مخصص ديون مشكوك في تحصيلها
-	٢,٨٥١,٦٣٥	-	١,٩٣٩,٢٩٤	إستهلاك
-	٢,٣٩٥,٦٩٣	-	٢,٩٤٤,٠٨٨	إيجار
-	٢,١٧٧,٠٤٧	-	٢,٢٩١,٤٩٨	إصلاح و صيانة
٣,٤٣٢,١٢٩	١,٨٩٤,١٢٧	-	١,٦٩٧,٩١٠	أتعاب استشارية
-	٩٠٠,٣٧٠	-	١,٣٦٩,٧٨٦	بريد و هاتف
-	٧٣٢,١٦٤	-	٦٧٨,٥٢١	دعاية و إعلان
-	٥١٩,٤٦١	-	٢٢٦,٢٣٥	سفر و إنتقالات
-	٥٠٤,٧٨١	-	٧٣٧,٨٧١	صيانة برامج
٢٥,٧٠٠	١٠٢,٨٠٠	٤٨,٤٠٠	١٩٣,٥٩٨	مصاريف مجلس الإدارة
-	٣٢٧,٢٦٠	-	٥٥٤,٠٠٦	تكاليف برامج تحفيزية
-	٥,٩٥٣,٨١٨	٥٥,٧٠٠	٤,٠٠٨,٠٦٨	أخرى
٣,٨٥٢,٩٧٨	٦١,٨٤٧,٤٩٠	٥٥٥,٩٧٢	٦٨,١٥٦,٧٤٥	

٢٨. إدارة المخاطر

إستراتيجية إدارة المخاطر

إن الشركة لديها إستراتيجية شاملة لإدارة المخاطر لفهم وإدارة أنواع المخاطر الناجمة عن عملياتها التجارية الأساسية.

إن الإستراتيجية تأخذ بعين الإعتبار أثر ظروف السوق والخبرات المتاحة بشأن الأخطار الكامنة التي قد تواجه الشركة. إن الإستراتيجية هي ليست مقتصرة على الأخطار المرتبطة بقطاع واحد من الأعمال ولكنها ممتدة لتشمل جميع القطاعات الأخرى.

يقوم مجلس الإدارة والإدارة العليا للشركة بشكل دوري بمراجعة وتحديث إستراتيجية إدارة المخاطر مع مراعاة التطورات الداخلية والخارجية للشركة.

هيكل إدارة المخاطر

تم تأسيس هيكل تنظيمي محكم داخل الشركة لتحديد ومتابعة وتقويم ومراقبة المخاطر.

## الشركة السعودية الفرنسية للتأمين التعاوني (شركة مساهمة سعودية)

إيضاحات حول القوائم المالية - تنمة

للسنة المنتهية في ٣١ ديسمبر ٢٠١٠

٢٨. إدارة المخاطر - تنمة

فيما يلي نلخص المخاطر التي تواجهها الشركة وطريقة مواجهة هذه المخاطر من قبل الإدارة:

### (أ) المخاطر التشغيلية

المخاطر التشغيلية هي مخاطر الخسارة الناتجة من فشل في النظام أو الرقابة، الإختلاس والأخطاء البشرية، والتي يمكن أن تنتج عنها خسارة مالية وفقدان للسمعة، وعواقب تنظيمية وقانونية. تقوم الشركة بإدارة مخاطر العمليات من خلال الضوابط المناسبة، وفصل المهام والمراقبة الداخلية ومتضمنة التدقيق الداخلي والإلتزام.

### (ب) مخاطر السيولة

تمثل مخاطر السيولة الصعوبات التي تواجهها الشركة في توفير الأموال اللازمة للوفاء بالتعهدات المتعلقة بالتزاماتها المالية. يتم مراقبة متطلبات السيولة بشكل دوري، وتقوم الإدارة بالتأكد من توفر السيولة الكافية للوفاء بالتزاماتها حال نشونها.

### محفظة الاستحقاقات

يلخص الجدول أدناه تواريخ إستحقاق الموجودات المالية والمطلوبات المالية للشركة وذلك على أساس الإلتزامات المتوقعة المتبقية، شاملة أقساط التأمين المستحقة. يتم تحديد مطلوبات عقود التأمين، وموجودات إعادة التأمين، ومحفظة الإستحقاق، على أساس الزمن المقدر لصافي التدفقات النقدية الصادرة من مطلوبات التأمين التي تم إثباتها. وقد تم إستبعاد أقساط التأمين غير المكتسبة، وحصة معيدي التأمين من أقساط التأمين غير المكتسبة من التحليل لأنها ليست إلتزامات تعاقدية. يتم إعتبار الدفعات التي تتطلب إخطار إذا كانت الإخطارات تتطلب تقديمها فوراً.

كما في ٣١ ديسمبر ٢٠١٠		تاريخ إستحقاق غير محدد		حتى سنة واحد		٥-٢ سنوات		أكثر من ٥ سنوات		الإجمالي	
<b>موجودات حاملي وثائق التأمين</b>											
مستحق من عمليات المساهمين											
إستثمارات مربوطة بوحدات											
أقساط تأمين مستحقة											
ذمم معيدي التأمين مدينة											
النقدية وشبه النقدية											
<b>موجودات المساهمين</b>											
الوديعة النظامية											
الإستثمارات											
النقدية وشبه النقدية											
٣,٤٤٨,٤٧٨	-	٣,٤٤٨,٤٧٨	-	-	-	-	-	-	-	٣,٤٤٨,٤٧٨	-
٤٢٥,٤٨٩,٩٨٥	-	-	-	-	-	-	-	-	-	٤٢٥,٤٨٩,٩٨٥	-
١٣٧,١٩٥,٧٥٩	-	١٣٥,٥٢٨,٩٩٠	١,٦٦٦,٧٦٩	-	-	-	-	-	-	١٣٧,١٩٥,٧٥٩	١,٦٦٦,٧٦٩
٢٦,١٥٢,٤٠٥	-	٢٦,١٥٢,٤٠٥	-	-	-	-	-	-	-	٢٦,١٥٢,٤٠٥	-
٢,٦٥٥,٦٧٣	-	٢,٦٥٥,٦٧٣	-	-	-	-	-	-	-	٢,٦٥٥,٦٧٣	-
٥٩٤,٩٤٢,٣٠٠	-	٤٢٥,٤٨٩,٩٨٥	١,٦٦٦,٧٦٩	١٦٧,٧٨٥,٥٤٦	-	-	-	-	-	٥٩٤,٩٤٢,٣٠٠	١,٦٦٦,٧٦٩
<b>موجودات المساهمين</b>											
الوديعة النظامية											
الإستثمارات											
النقدية وشبه النقدية											
٢٠,٠٧٦,٠٢٥	-	٢٠,٠٧٦,٠٢٥	-	-	-	-	-	-	-	٢٠,٠٧٦,٠٢٥	-
١٠١,٢١٦,٩٠٦	٨,٨٦٢,٥٠٠	٥٨,٤٣٠,٣٦١	-	٣٣,٩٢٤,٠٤٥	-	-	-	-	-	١٠١,٢١٦,٩٠٦	٨,٨٦٢,٥٠٠
٣٩,٦٤٢,٠٤٧	-	٣٩,٦٤٢,٠٤٧	-	-	-	-	-	-	-	٣٩,٦٤٢,٠٤٧	-
١٦٠,٩٣٤,٩٧٨	٨,٨٦٢,٥٠٠	٧٨,٥٠٦,٣٨٦	-	٣٩,٦٤٢,٠٤٧	-	-	-	-	-	١٦٠,٩٣٤,٩٧٨	٨,٨٦٢,٥٠٠

الشركة السعودية الفرنسية للتأمين التعاوني (شركة مساهمة سعودية)

إيضاحات حول القوائم المالية - تنمة

للسنة المنتهية في ٣١ ديسمبر ٢٠١٠

٢٨. إدارة المخاطر - تنمة

فيما يلي تلخص المخاطر التي تواجهها الشركة وطريقة مواجهة هذه المخاطر من قبل الإدارة - تنمة:

الإجمالي	أكثر من ٥ سنوات	٥-٢ سنوات	حتى سنة واحد	تاريخ إستحقاق غير محدد	كما في ٣١ ديسمبر ٢٠١٠ (ريال سعودي)
<b>مطلوبات حاملي وثائق التأمين</b>					
٤,٢٥٣,٠٧٣	-	-	-	٤,٢٥٣,٠٧٣	مكافأة نهاية الخدمة للموظفين
٤٢٦,٣٠١,٩٢٤	-	-	-	٤٢٦,٣٠١,٩٢٤	إحتياطي الحسابي
٨٠,٣٦٥,٠٧٠	-	-	٨٠,٣٦٥,٠٧٠	-	مطالبات تحت التسوية
٧١,٦٠٤,١٥٤	-	-	٧١,٦٠٤,١٥٤	-	ذمم معيدي التأمين
٧,٨٢٣,٠٦٤	-	-	٧,٨٢٣,٠٦٤	-	مصاريف مستحقة و مطلوبات أخرى
٥٩٠,٣٤٧,٢٨٥	-	-	١٥٩,٧٩٢,٢٨٨	٤٣٠,٥٥٤,٩٩٧	
<b>مطلوبات المساهمين</b>					
٣,٤٤٨,٤٧٨	-	-	٣,٤٤٨,٤٧٨	-	مستحق إلى عمليات التأمين
١١٧,٣٢٦	-	-	١١٧,٣٢٦	-	مصاريف مستحقة و مطلوبات أخرى
١٤٣,٤٢٢	-	-	١٤٣,٤٢٢	-	زكاة مستحقة
٣,٧٠٩,٢٢٦	-	-	٣,٧٠٩,٢٢٦	-	

الإجمالي	أكثر من ٥ سنوات	٥-٢ سنوات	حتى سنة واحد	تاريخ إستحقاق غير محدد	كما في ٣١ ديسمبر ٢٠٠٩ (ريال سعودي)
<b>موجودات حاملي وثائق التأمين</b>					
٢٤,٨٧٣,١٢١	-	-	٢٤,٨٧٣,١٢١	-	مستحق من عمليات المساهمين
٣٣,٤٦٠,١٠٧	-	-	-	٣٣,٤٦٠,١٠٧	إستثمارات مربوطة بوحدات
١٤٧,٠٩٢,٥٢٤	-	٣٧,٣٢٠,٠٥٨	١٠٩,٧٧٢,٤٦٦	-	أقساط تأمين مستحقة
٧,٢٩٢,٩٥٦	-	-	٧,٢٩٢,٩٥٦	-	ذمم معيدي التأمين مدينة
١٦,١٠٠,١٣٩	-	-	١٦,١٠٠,١٣٩	-	النقدية وشبه النقدية
٢٢٨,٨١٨,٨٤٧	-	٣٧,٣٢٠,٠٥٨	١٥٨,٠٣٨,٦٨٢	٣٣,٤٦٠,١٠٧	
<b>موجودات المساهمين</b>					
١٠,٠٧٦,٠٢٥	-	-	-	١٠,٠٧٦,٠٢٥	الوديعة النظامية
١٢,٠٢١,٥٩١	٨,٧٩٨,٥١٣	-	-	٣,٢٢٣,٠٧٨	الإستثمارات
١٥,٥٩٣,٧٥٩	-	-	١٥,٥٩٣,٧٥٩	-	مستحق من شركة حليفة
٣٣,٦٠٢,٠٥٩	-	-	٣٣,٦٠٢,٠٥٩	-	النقدية وشبه النقدية
٧١,٢٩٣,٤٣٤	٨,٧٩٨,٥١٣	-	٤٩,١٩٥,٨١٨	١٣,٢٩٩,١٠٣	

الشركة السعودية الفرنسية للتأمين التعاوني (شركة مساهمة سعودية)

إيضاحات حول القوائم المالية - تنمة

للسنة المنتهية في ٣١ ديسمبر ٢٠١٠

٢٨. إدارة المخاطر - تنمة

فيما يلي تلخيص المخاطر التي تواجهها الشركة وطريقة مواجهة هذه المخاطر من قبل الإدارة - تنمة:

الإجمالي	أكثر من ٥ سنوات	٢-٥ سنوات	حتى سنة واحد	تاريخ إستحقاق غير محدد	كما في ٣١ ديسمبر ٢٠٠٩ (ريال سعودي)
<b>مطلوبات حاملي وثائق التأمين</b>					
١,٧٣٢,٥٦٠	-	-	-	١,٧٣٢,٥٦٠	مكافأة نهاية الخدمة للموظفين
٣٣,٨٣٣,٧٤٢	-	-	-	٣٣,٨٣٣,٧٤٢	إحتياطي الحسابي
٤٦,٠٢٧,٤٥٧	-	-	٤٦,٠٢٧,٤٥٧	-	مطالبات تحت التسوية
٩١,٦٢٠,٩٦٤	-	-	٩١,٦٢٠,٩٦٤	-	ذمم معيدي التأمين
١٨,٢٠١,٨٤٨	-	-	١٨,٢٠١,٨٤٨	-	مصاريف مستحقة و
٢٩,٩٤٤,١٨٤	-	-	٢٩,٩٤٤,١٨٤	-	مطلوبات أخرى
٢٢١,٣٦٠,٧٥٥	-	-	١٨٥,٧٩٤,٤٥٣	٣٥,٥٦٦,٣٠٢	مستحق إلى شركة حليفة
<b>مطلوبات المساهمين</b>					
٢٤,٨٧٣,١٢١	-	-	٢٤,٨٧٣,١٢١	-	مستحق إلى عمليات التأمين
٣,٣٢٢,٨٥٥	-	-	٣,٣٢٢,٨٥٥	-	مصاريف مستحقة و
٤٩١,٧٣٢	-	-	٤٩١,٧٣٢	-	مطلوبات أخرى
٢٨,٦٨٧,٧٠٨	-	-	٢٨,٦٨٧,٧٠٨	-	زكاة مستحقة

**ج) مخاطر الائتمان**

تمثل مخاطر الائتمان عدم مقدرة طرف ما على الوفاء بالتزاماته بشأن أداة مالية ما، مما يؤدي إلى تكبد الطرف الآخر لخسارة مالية. بالنسبة لكافة فئات الأدوات المالية المحتفظ بها لدى الشركة، يمثل الحد الأقصى لمخاطر الائتمان التي تتعرض لها الشركة القيمة الدفترية المفصح عنها في قائمة المركز المالي.

فيما يلي بياناً بالسياسات والإجراءات المتبعة من قبل الشركة لتقليل مخاطر الائتمان التي تتعرض لها الشركة:

- \* لتقليل تعرضها للخسائر الكبرى الناجمة عن إفلاس شركات إعادة التأمين، تقوم الشركة بتقويم الوضع المالي لشركات إعادة التأمين. وكشرط مسبق، يجب أن يكون الأطراف التي يتم إعادة التأمين لديها مصنفة على أنها ذات مستوى مقبول، من حيث الضمان وبما يؤكد متانة وضعها المالي.
- \* تقوم الشركة بإبرام اتفاقيات تأمين وإعادة تأمين فقط مع جهات معترف بها وذات سمعة جيدة. تكمن سياسة الشركة بأن يخضع كافة العملاء الذين تود التعامل معهم للتحقق والدراسة من الناحية الائتمانية. إضافة إلى ذلك، يتم مراقبة المبالغ المستحقة بموجب عقود التأمين وإعادة التأمين بصورة مستمرة لتقليل تعرضها لمخاطر الديون المعدومة.
- \* تقوم الشركة بالحد من مخاطر الائتمان المتعلقة بالوكلاء والوسطاء وذلك بوضع حدود ائتمان لكل وسيط ووكيل ومراقبة الذمم المدينة القائمة.

الشركة السعودية الفرنسية للتأمين التعاوني (شركة مساهمة سعودية)

إيضاحات حول القوائم المالية - تتمة

للسنة المنتهية في ٣١ ديسمبر ٢٠١٠

٢٨. إدارة المخاطر - تتمة

(ج) مخاطر الائتمان - تتمة

- \* إن أقساط التأمين المستحقة تمثل مبالغ مستحقة، بشكل أساسي، من أفراد وشركات غير مصنّفين. تقوم الشركة بالحد من مخاطر الائتمان وذلك بوضع سقف إئتماني لكل عميل وشركة ومراقبة الذمم المدينة القائمة.
  - \* تودع النقدية وشبه النقدية لدى بنوك محلية معتمدة من الإدارة. وكشرط مسبق، يجب أن تكون البنوك التي تودع لديها النقدية وشبه النقدية مصنفة على أنها ذات مستوى مقبول، من حيث الضمان وبما يؤكد متانة وضعها المالي.
  - \* تتكون إستثمارات الشركة بشكل أساسي من سندات ديون وصناديق إستثمارية. لا يوجد لدى الشركة نظام داخلي لتصنيف هذه الإستثمارات، تقوم الشركة بالحد من مخاطر الائتمان المتعلقة بهذه الإستثمارات وذلك بأن تكون الشركة المستثمر فيها ذات مستوى مقبول من حيث الضمان وبما يؤكد متانة وضعها المالي.
- تتضمن الذمم المدينة عدد كبير من ذمم مدينة من عملاء أفراد وشركات. إن خمسة حسابات لأقساط التأمين المستحقة تمثل ١٧% من إجمالي الذمم المدينة كما في ٣١ ديسمبر ٢٠١٠ (٢٠٠٩: ٢٤%).

يعكس الجدول أدناه الحد الأقصى لمخاطر الائتمان التي تتعرض لها بنود قائمة المركز المالي:

٣١ ديسمبر ٢٠١٠

(ريال سعودي)

عمليات التأمين	عمليات المساهمين	
١٣٧,١٩٥,٧٥٩	-	أقساط تأمين مستحقة
٤٧,٩٣٠,٨٨٣	-	حصة معيد التأمين من المطالبات تحت التسوية
٢٦,١٥٢,٤٠٥	-	ذمم معيدي التأمين مدينة
٢,٦٥٥,٦٧٣	٣٩,٦٤٢,٠٤٧	النقد لدى البنك
-	٢٠,٠٧٦,٠٢٥	الوديعة النظامية
-	١٠١,٢١٦,٩٠٦	الإستثمارات
٢١٣,٩٣٤,٧٢٠	١٦٠,٩٣٤,٩٧٨	

الشركة السعودية الفرنسية للتأمين التعاوني (شركة مساهمة سعودية)

إيضاحات حول القوائم المالية - تنمة

للسنة المنتهية في ٣١ ديسمبر ٢٠١٠

٢٨. إدارة المخاطر - تنمة

(ج) مخاطر الإنتمان - تنمة

٣١ ديسمبر ٢٠٠٩ (ريال سعودي)		
عمليات التأمين	عمليات المساهمين	
١٤٧,٠٩٢,٥٢٤	-	أقساط تأمين مستحقة
٢٩,٤٦٤,٨٣٤	-	حصة معيدي التأمين من المطالبات تحت التسوية
٧,٢٩٢,٩٥٦	-	ذمم معيدي التأمين مدينة
١٦,١٠٠,١٣٩	٣٣,٦٠٢,٠٥٩	النقد لدى البنك
-	١٠,٠٠٧٦,٠٢٥	الوديعة النظامية
-	١٢,٠٢١,٥٩١	الإستثمارات
-	١٥,٥٩٣,٧٥٩	مستحق من شركة حليفة
١٩٩,٩٥٠,٤٥٣	٧١,٢٩٣,٤٣٤	

(د) مخاطر أسعار العملات

تنشأ مخاطر أسعار العملات عن إحتمال تأثير التغيرات في أسعار العملات على الربحية المستقبلية أو القيمة العادلة للأدوات المالية. تتعرض الشركة لمخاطر أسعار العملات بشأن الأرصدة لدى البنوك والإستثمارات المتاحة للبيع. إن الأثر على الدخل يمثل أثر التغيرات المفترضة في أسعار العملات ( بما في ذلك إعتبار كافة البنود القابلة للتغيير الأخرى ثابتة) على ربح الشركة لسنة واحدة وذلك على أساس الموجودات المالية بعمولة عائمة كما في ٣١ ديسمبر ٢٠١٠. إن التغير الإفتراضي بواقع ١٠٠ نقاط أساس في المتوسط المرجح لأسعار العمولة على الأرصدة لدى البنك كما في ٣١ ديسمبر ٢٠١٠ سيؤثر على دخل العمولة بمبلغ إجمالي قدره ٩٠,٠٠٠ ريال سعودي (٢٠٠٩:٩٠,٠٠٠) تقريباً في السنة.

(هـ) مخاطر العملات

تمثل مخاطر العملات المخاطر الناتجة عن تذبذب قيمة أداة مالية ما نتيجة للتغيرات في أسعار الصرف الأجنبي.

تعتقد الإدارة بوجود مخاطر متدنية لوقوع خسائر هامة نتيجة التقلبات في أسعار الصرف الأجنبي لأن غالبية الموجودات والمطلوبات النقدية هي بعملة مرتبطة بالريال السعودي. إضافة إلى ذلك، وحيث أن معاملات الشركة بالعملات الأجنبية تتم بشكل أساسي بالدولار الأمريكي المرتبطة بالريال السعودي، فإن الأرباح والخسائر الناتجة عن تحويل العملات الأجنبية لا تعتبر هامة، وبالتالي لم يتم الإفصاح عنها بصورة مستقلة.

#### و) مخاطر السوق

تتمثل مخاطر السوق في مخاطر تقلبات القيمة العادلة والتدفقات النقدية المستقبلية لأداة مالية بسبب التغيرات في أسعار السوق ( غير تلك الناتجة من مخاطر أسعار العمولة أو مخاطر العملات)، سواء حدثت تلك التغيرات بسبب عوامل تتعلق بالأداة المالية المعينة أو بمصدرها أو عوامل تؤثر على جميع الأدوات المالية المماثلة المتداولة في السوق.

تتعلق مخاطر السوق لدى الشركة باستثماراتها المتاحة للبيع حيث تتقلب قيمتها نتيجة التغيرات في أسعار السوق. تحد الشركة من مخاطر السوق عن طريق الاحتفاظ بمحفظة استثمارية متنوعة ومراقبة التحولات في الأسواق المالية.

إن التغير بنسبة ٥% في أسعار السوق للإستثمارات المتاحة للبيع المدرجة، مع إبقاء جميع المتغيرات الأخرى ثابتة، من شأنه أن يؤثر على صافي الحقوق بالزيادة / النقصان بمبلغ (٤,٨٩٩,٦٩١ ريال سعودي) (٢٠٠٩: ٤٣٩,٩٢٦ ريال سعودي).

#### ز) مخاطر أسعار الصناديق

مخاطر أسعار الصناديق هي المخاطر المتعلقة بتقلبات القيمة العادلة للتدفقات النقدية المستقبلية بسبب تغيرات في صافي قيمة الموجودات التي يتم تحديدها من قبل مديري الصناديق .

إن الشركة غير خاضعة لمخاطر أسعار الصناديق حيث أن أي تغير في صافي قيمة الموجودات للصناديق سوف يؤثر على التغير في الإحتياطي الحسابي والتغير في القيمة العادلة للصناديق بمبلغ متساوي. وبالتالي، لا يوجد تأثير على صافي نتيجة الشركة.

#### ح) مخاطر التأمين

إن المخاطر بموجب عقد تأمين تمثل المخاطر بوقوع حادث ما مؤمن عليه مع عدم التأكد من حجم وزمن المطالبة الناتجة عن ذلك الحادث. تتمثل المخاطر الرئيسية التي تواجهها الشركة بموجب هذه العقود في المطالبات والمزايا الفعلية المدفوعة التي تزيد عن القيمة الدفترية لمطلوبات التأمين. ويخضع ذلك لتكرار وحجم المطالبات والمزايا الفعلية المدفوعة أكثر من تلك المقدرة أصلاً والتطورات اللاحقة للمطالبات طويلة الاجل. تتحسن تغيرات المخاطر وذلك بتوزيع مخاطر الخسائر على محفظة كبرى من عقود التأمين حيث أن المحافظ الأكثر تنوعاً ستكون أقل تأثراً بالتغيير في أي جزء من المحفظة وبالنتائج المتوقعة.

كذلك تتحسن تغيرات المخاطر عن طريق الإختيار والتطبيق الحذر لإستراتيجية التأمين والتعليمات المتعلقة بها وباستخدام ترتيبات إعادة التأمين. يتم جزء كبير من عمليات إعادة التأمين المسندة على أساس نسبي من الاحتفاظ بنسب تختلف باختلاف فئات التأمين. تقدر المبالغ القابلة للإسترداد من معيدي التأمين بنفس الطريقة التي يتم بها تقدير الإفتراضات المستخدمة في التحقق من مزايا واثاق التأمين المعنية، وتعرض في قائمة المركز المالي كموجودات عمليات التأمين. وبالرغم من وجود ترتيبات إعادة تأمين لدى الشركة، فإنها غير معفاة من الإلتزاماتها المباشرة تجاه حملة الوثائق، وبالتالي فإنها تتعرض لمخاطر الإئتمان بشأن عمليات إعادة التأمين المسندة وذلك بقدر عدم تمكن أي من معيدي التأمين من الوفاء بالإلتزاماته بموجب ترتيبات إعادة التأمين.



٢٨. إدارة المخاطر - تنمة

(ط) إدارة رأس المال

توضع أهداف من قبل الشركة للحفاظ على توازن نسب رأس المال وذلك لدعم أهداف الشركة وزيادة الفائدة للمساهمين.

تقوم الشركة بإدارة متطلبات رأس المال وذلك بتقدير النقص بين مستويات رأس المال المعلن عنها والمطلوبة بانتظام. يتم إجراء التسويات على مستويات رأس المال الحالية وذلك حسب التغيرات في الظروف السائدة في السوق وخصائص مخاطر نشاطات الشركة. وللحفاظ على أو تعديل هيكل رأس المال، تقوم الشركة بتعديل مبلغ توزيعات الأرباح المدفوعة للمساهمين أو تقوم بإصدار أسهم.

يعتقد مجلس الإدارة بأن الشركة قد التزمت بكافة متطلبات رأس المال المفروضة من قبل جهات خارجية خلال الفترة المالية المصرح عنها.

(ي) القيمة العادلة للأدوات المالية

تتكون الأدوات المالية من الموجودات المالية والمطلوبات المالية. إن القيمة العادلة هي القيمة التي يتم بموجبها تبادل موجودات ما أو سداد مطلوبات ما بين أطراف راغبة في ذلك وبشروط تعامل عادل. يفترض تعريف القيمة العادلة بأن المنشأة قادرة على العمل وفقاً لمبدأ الاستمرارية المحاسبي، مع عدم وجود نية أو حاجة لتصفيتها، أو إجراء تخفيض حاد في مستوى عملياتها أو القيام بأية تعاملات بشروط لها تأثير عكسي. تتكون الموجودات المالية الخاصة بالشركة من النقدية وشبه النقدية، والمدنيين، والاستثمارات، والإيرادات المستحقة، بينما تتكون المطلوبات المالية من الدائنين والمصاريف المستحقة الدفع وإجمالي المطالبات تحت التسوية.

إن القيمة العادلة للموجودات المالية والمطلوبات المالية لا تختلف كثيراً عن قيمتها الدفترية بتاريخ قائمة المركز المالي.

٢٩. خسارة السهم الأساسية والمخفضة

(أ) تم تعديل المتوسط المرجح لعدد الأسهم لكافة الفترات السابقة بأثر رجعي وذلك لإظهار حقوق الإصدار على النحو المطلوب في معيار المحاسبة الدولي رقم ٣٣ " ربحية السهم" كما يلي:

للسنة المنتهية في ٣١ ديسمبر ٢٠٠٩ ريال سعودي	للسنة المنتهية في ٣١ ديسمبر ٢٠١٠ ريال سعودي	
١٠,٠٠٠,٠٠٠	١٠,٠٠٠,٠٠٠	عدد الأسهم العادية المصدرة كما في ١ يناير
٧,٢٠٠,٠٠٠	-	أثر إصدار الحقوق
-	٩,٣٠٠,٠٠٠	إصدار حقوق
١٧,٢٠٠,٠٠٠	١٩,٣٠٠,٠٠٠	المتوسط المرجح لعدد الأسهم العادية

## الشركة السعودية الفرنسية للتأمين التعاوني (شركة مساهمة سعودية)

### إيضاحات حول القوائم المالية - تنمة

للسنة المنتهية في ٣١ ديسمبر ٢٠١٠

تم احتساب المتوسط المرجح لعدد الأسهم العادية المصدرة للفترة السابقة باستخدام عامل التسوية ١,٧٢ والذي يمثل نسبة السعر الافتراضي للسهم وقدره ٤٤,١٣ ريال سعودي وسعر الإقفال للسهم العادي وقدره ٧٥,٧٥ في ٣ أبريل ٢٠١٠ آخر يوم تم فيه التداول قبل إصدار حقوق.

### ٢٩. خسارة السهم الأساسية والمخفضة - تنمة

(ب) تم احتساب الخسارة الأساسية والمخفضة للسهم على النحو التالي:

للسنة المنتهية في	للسنة المنتهية في	
٣١ ديسمبر ٢٠٠٩	٣١ ديسمبر ٢٠١٠	
ريال سعودي	ريال سعودي	
(٢٢,٤١٨,٠٦١)	(٨,٣٥٣,٧٣٤)	صافي خسارة الفترة (ريال سعودي)
١٧,٢٠٠,٠٠٠	١٩,٣٠٠,٠٠٠	المتوسط المرجح للأسهم العادية (إيضاح ٢٩ أ)
(١,٣٠)	(٠,٤٣)	خسارة السهم الأساسية والمخفضة - المعدلة (ريال سعودي)

لم تحدث أية معاملات أخرى تتطلب إصدار أسهم عادية أو أسهم عادية محتملة بين تاريخ القوائم المالية وتاريخ الانتهاء من إعداد القوائم المالية.

### ٣٠. الإلتزامات

تعمل الشركة في مجال التأمين، وتقام دعاوي قضائية عليها خلال دورة أعمالها العادية. في حين أنه من غير العملي التنبؤ بـ أو معرفة المحصلة النهائية لكافة الدعاوي القضائية، تعتقد الإدارة بأنه لن يكون لهذه الدعاوي أي أثر جوهري على نتائج الشركة ومركزها المالي.

### ٣١. المعلومات القطاعية

#### (أ) قطاعات الأعمال

فيما يلي بياناً بالمخاطر المؤمن عليها بموجب القسم (القطاع):

المركبات	: مركبات مجموعة و مركبات فردية
الهندسي	: الإنشاءات
الصحي	: الصحي
ممتلكات	: حريق ، سرقة وأموال
حماية و ادخار	: التقاعد و حياة الأفراد
عام أخرى	: مطلوبات و بحري

الشركة السعودية للتأمين التعاوني (شركة مساهمة سعودية)

إيضاحات حول القوائم المالية (تتمة)

للسنة المنتهية في ٣١ ديسمبر ٢٠١٠

٣١- المعلومات القطاعية - تتمة

صحيات	المساهمون	علم آخرى	صحية و ايجار	ممتلكات	الصحة	البنسي	المركبات
٥٢٣,٤١٤,١٢٢	-	٤٢,٣٨٧,٦٩٧	٥٤,٧١٩,٥٨٦	١٠٦,٠٥٦,٠٩٧	١٥٨,٠٧٢,٩٠٥	٧٧,٢٧٠,٣٢٣	٨٤,٩٠٧,٥١٤
٢٧٦,٧٢٦,٩٥٠	-	٢٨,٧١٠,٤٢٢	٤٠٠,١,٢٧١	٩٦,٥٩٢,٥١٨	٨٢,٠٢٦,٠٧٤	٦١,٦٩٠,٠٠٦	٣,٧٠٦,٥٩٦
٢٣٢,٢٣٥,٥٥٧	-	١١,٤٠١,٠٠٨	٥١,١٨٩,٣٢٧	٦,٩١٩,٠٣٥	٧٥,٤٠٢,١٤٩	١٦,٢١٩,٣١٧	٧٢,٠٠٤,٨٢١
١,٨٢٥,٨٨٨	-	-	١,٨٢٥,٨٨٨	-	-	-	-
(١٣٤,٥٦٤,١٨٠)	-	(٧,٥٩٨,٢٤١)	(١٠,٤١٢٣,٨٢١)	(٢,٣٣٤,٤٣٠)	(٥٩,٢٨٨,٢٠٤)	(١,٤٢٣,٣٤٨)	(٥٢,٧٩٦,٢٢٦)
(٢٦,٧٨٢,٩٤٣)	-	-	(٢٦,٧٨٢,٩٤٣)	-	-	-	-
(١٢,٢٤٣,٩٢٤)	-	٦٣,٠,٧٩٠	(٢,١٧٢,٥٢٢)	٢,٣١٤,٠٩٢	(٧,٩١٤,٨٧٥)	١,٣٣٥,٨١٦	(١,٤٢٧,٢٢٥)
(٢,٦١٧,٠٧١)	-	(٢١١,٩٣٨)	(٢٧٢,٥٩٩)	(٥٢٠,٤٢٧)	(٧٩٠,٣٦٥)	(٣٨٦,٣٥٢)	(٤٢٤,٥٣٨)
٥٨,٨٥٢,٣٢٧	-	٤,٢٢١,٦١٩	١٣,٦٦٢,٢٣٠	٦,٢٦٨,٥٠٨	٧,٤٠٨,٧٠٥	١٥,٨٤٥,٤٣٣	١١,٣٤٦,٨٣٢
٧٢٨,٠٦١	-	-	-	-	-	-	-
(٦٨,١٥٦,٧٤٥)	-	-	-	-	-	-	-
(٨,٥٧٥,٣٥٧)	-	-	-	-	-	-	-
٧٧٧,٥٩٥	٧٧٧,٥٩٥	-	-	-	-	-	-
(٥٥٥,٩٧٢)	(٥٥٥,٩٧٢)	-	-	-	-	-	-
(٨,٣٥٣,٧٣٤)	-	-	-	-	-	-	-

للسنة المنتهية في ٣١ ديسمبر ٢٠١٠

إجمالي الأقساط المكتتبة

أقساط إعادة التأمين الصادرة

صافي الأقساط المكتتبة

الأرباح غير المحققة للإستثمارات المرتبطة بوحدة

صافي المطالبات المكتتبة

التغير في الإحتياطي الضماني

(مصاريف) / إيرادات العمولات، صافي

مصاريف اكتتاب أخرى

صافي نتيجة الإكتتاب

أرباح غير موزعة

مصاريف غير موزعة

العجز من صحيات التأمين

عمولات مقبوضة

مصاريف صومية و إدارية

صافي خسارة السنة

الشركة السعودية للتأمين التعاوني (شركة مساهمة سعودية)

إيضاحات حول القوائم المالية (تتمة)

للسنة المنتهية في ٣١ ديسمبر ٢٠١٠  
٣١. المعلومات القطاعية - تتمة

المجموع	صليات	المساهمين	علم أقرى	حماية و إيفار	ممتلكات	الصحي	الهندسي	المركبات
---------	-------	-----------	----------	---------------	---------	-------	---------	----------

ريال سعودي

كما في ٣١ ديسمبر ٢٠١٠

الموجودات

١١٥,٣٢٤,٥٢٣	-	-	٨,٩٨٨,٦٥٤	١,٠٠٤,٢٢٥	٣٧,١٩٨,٠٤١	١٢,٠١٧,٥٢٧	٥٥,٩٦١,٥٤٠	١٥٤,٥٣٦
٤٧,٩٣٠,٨٨٣	-	-	٩,٤٤٢,٩٥٢٨	١٢٩,٣٠٠	٢١,٤٧٧,٦٥٩	٦,٠٣٦,٦٤٧	١٤٤,٦٠٤,٣٩٤	١,٦٨١,٤٥٥
١٢,٨٧١,٦,٩٣٥	-	-	١,٠٠٤,٥١٩٢	٨٤٧,٣٦٦	١,٠٠٦,١١,٦٦٠	١,٣٦٢,٩٨٨	٤٤٧,٣٢,٦٠٥	٣,٦٦٧,١٢٤
٤٢٥,٤٤٨٩,٩٨٥	-	-	٤٢٥,٤٤٨٩,٩٨٥	-	-	-	-	-
١٧٧,٦٩٦,٤١٠	-	-	-	-	-	-	-	-
١٦٢,٠٠٧٩,٢٢٢	١٦٢,٠٠٧٩,٢٢٢	-	-	-	-	-	-	-
<b>٩٤١,٢٣٧,٩٥٨</b>								

موجودات غير موزعة

موجودات المساهمين

إجمالي الموجودات

المطلوبات

١٧٧,٧٧٣,٨٢٠	-	١٤,١٧٥,٤٨٥	١,٣٣٠,١١٨	٤٢,٤٤٠,٥٥٨	٢٣,٢٢٧,٦٥٦	٦١,٩٦٠,٣٨٥	٣٤,٦٣٩,٦١٨
٨٠,٣٦٥,٠٧٠	-	١٦,٨٨٣,١٩٤	٧٣٨,٦٧٦	٢٤,٣٨٣,٧٩٦	٧,٧٢٧,٤٤٢	١٥,٥٩٤,٧١٠	١٥,٠٩٧,٢٥٢
١١,٠٣٧,٦٣١	-	١,٣٦١,٦٤١	١٥٩,٢٧٣	٢,٣٣٧,٦٣٣	-	٧,١٥٢,٣١٧	٢١,٨٧٦٧
٤٢٦,٣٠١,٩٢٤	-	-	٤٢٦,٣٠١,٩٢٤	-	-	-	-
٨٣,٦٨٠,٢٩١	-	-	-	-	-	-	-
١٦٢,٠٠٧٩,٢٢٢	١٦٢,٠٠٧٩,٢٢٢	-	-	-	-	-	-
<b>٩٤١,٢٣٧,٩٥٨</b>							

أقساط غير مكتسبة

مطالبات تحت التوسية

صولات غير مكتسبة

إحتياطي الحسابي

مطلوبات غير موزعة

مطلوبات وحقوق المساهمين

إجمالي المطلوبات

الشركة السعودية للتأمين التعاوني (شركة مساهمة سعودية)

إيضاحات حول القوائم المالية (تتمه)  
للسنة المنتهية في ٣١ ديسمبر ٢٠١٠  
٣١. المعلومات القطاعية - تتمه

صليات	المساهمون	عام أخرى	حماية و ادخار	ممتلكات	المحفي	التهنسي	المرجيات
٣٣٧,٨٣١,٤٢٢	-	١٨,٣٧٥,٥٨٨	٢٢,٤٧٤,٦٢٥	٥٨,٧٩٦,٤٩٣	١٠,٣٢٠,١٤٧	٧١,٩٥٤,٨٤٦	٦٢,٧٥٦,٠٩٢
١٨٩,٣٩٥,٤٨٩	-	٨,٦٠٢,١٦٢	٣,٥٤٢,٧٤٧	٥٢,٠٩٧,٨٢٢	٥٦,٤٩٩,٨١٥	٦٥,٩٤٢,٣٩٨	٢,٣١٢,٣٠٥
١٢٧,٣٥١,٠٣	-	٨,٥٢١,٣٣٤	١٨,٧٠٥,٨١٠	٥٠,٠٤٤,٤٠٢	٤٤,٤٥٢,٢٣٢	٥,٦٢١,٥٩٠	٤٥,٠٣٩,٧٣٥
٣,٢٥٥,٦٥٩	-	-	٣,٢٥٥,٦٥٩	-	-	-	-
(٧٣,٤٩٣,١٠٩)	-	(١,٢٧٧,٣٥٧)	(٣,٨٣٨,١٦١)	(١,٥٣٢,٩٦٥)	(٢٨,٧٧٤,٢٤٣)	٩٥٩,٥٦٥	(٣٩,٠٣٩,٩٨٨)
(١٥٠,٧٨٠,٦٣)	-	-	(١٥٠,٧٨٠,٦٣)	-	-	-	-
١,٨٨٢,٠٣٤	-	١٥٢,١٢٤	(١٥٦,٣٩٦)	٢,٠٥١,٤١٣	(١,٢٣٩,٧٧٣)	٤,٤٨٨,٨٩٧	(٣,٠١٤,٤٣١)
(١,٦٨٩,١٥٨)	-	(٩١,٨٧٩)	(١١٣,٧٣٠)	(٢٩٣,٩٨٦)	(٥٦٦,٠٠٩)	(٣٥٩,٧٧٤)	(٣١٣,٧٨٠)
٤٢,٣٣٢,٤٦٦	-	٧,٣٠٤,٢٢٢	٢,٧٧٥,٢٥٩	٥,٢٢٨,٨٦٤	١٣,٥٢٢,٢٠٧	١٠,٧١٠,٣٧٨	٢,٦٨١,٦٣٦
٥٤٣,٢٠٧	-	-	-	-	-	-	-
(٦١,٨٤٧,٤٩٠)	-	-	-	-	-	-	-
(١٩,٠٨١,٨١٧)	-	-	-	-	-	-	-
٥١٦,٧٣٤	٥١٦,٧٣٤	-	-	-	-	-	-
(٣,٨٥٢,٩٧٨)	(٣,٨٥٢,٩٧٨)	-	-	-	-	-	-
(٢٢,٤١٨,٠٦١)	-	-	-	-	-	-	-

للسنة المنتهية في ٣١ ديسمبر ٢٠٠٩

إجمالي الأقساط المكتتبة

أقساط إعادة التأمين الصادرة

صافي الأقساط المكتتبة

الأرباح غير المحققة للإستثمارات المرتبطة بوحات

صافي المطالبات المتكبدة

التغير في الإحتياطي الحسابي

(مصاريف) / إيرادات العمولات، صافي

مصاريف إكتتاب أخرى

صافي نتيجة الإكتتاب

أرباح غير موزعة

مصاريف غير موزعة

العجز من صليات التأمين

إجمالي الإيرادات - صليات المساهمين

مصاريف صومية و إدارية

صافي خسارة السنة

الشركة السعودية للتأمين التعاوني (شركة مساهمة سعودية)

إيضاحات حول القوائم المالية (تتمة)

للسنة المنتهية في ٣١ ديسمبر ٢٠١٠  
٣١ المعلومات القطاعية - تتمة

كما في ٣١ ديسمبر ٢٠٠٩

صليات	المجموع	المساهمين	علم آخرى	هدية و الدثار	ممتلكات	الصحة	البندي	المركبات	
									الموجودات
									حصة معدني التأمين من الأقسام غير المكتسبة
	١٠٧,١٥٨,١٨٨	-	٤٤١٣,٥٥٢	٥٩٧,٤٢٦	٢٠,٨٤٦,٣٧٩	١١,٤٤٣٢,٦٣٨	٦٩,٨٦٨,٢٤٣	-	حصة معدني التأمين من الأقسام غير المكتسبة
	٢٩,٤٦٤,٨٣٤	-	٣,٣٨٢,٣٩٤	١,٢٢١,٣٧١	١٤,٦٤٤,٤٥٠	٢,٢٩٥	٩,٣٩١,٦٦٥	٨٢٢,٦٥٩	حصة معدني التأمين من المطالبات تحت التسوية
	٥٠,١١٠,٧١٣	-	٥٢٠,٣١٧	١٧٣,٦٨	٤٩٤,١١٥	٨٧٣,٩٤٦	١,٢٠٠,٦٨٢	١,٩٠٥,٢٨٥	تكاليف استحوذ موجة
	٣٣,٤٦٠,١٠٧	-	-	٣٣,٤٦٠,١٠٧	-	-	-	-	إستثمارات مربوطة بوحدات
	٢٠,٤١٥٣,٦٤٦	-	-	-	-	-	-	-	موجودات غير موزعة
	٧١,٤٦٢,٠٦١	٧١,٤٦٢,٠٦١	-	-	-	-	-	-	موجودات المساهمين
	<b>٤٥٠,٧١٠,٥٤٩</b>								<b>إجمالي الموجودات</b>
									المطلوبات
	١٥٦,١٥٥,٨٧٠	-	٨,٢٤٦,٠٢٦	١,٠٨٤,٨٥٨	٢٣,٥٤٤,٣٠٢	٢١,٩٩٨,٠٨٥	٧٥,٩٩٣,٦١٤	٢٥,٢٨٨,٩٨٥	أقساط غير مكتسبة
	٤٦,٠٢٧,٤٥٧	-	٥,٢٣٨,٣٦١	١,٧٠٣,٥٥١	١٦,٣١٨,٥٣٦	٣,٠٥٤,١٠٧	٩,٧١١,٠٧٨	١٠,٠٠١,٩٢٤	مطالبات تحت التسوية
	١,٧٣١,٨٦٣	-	١٨٨,٣٤٢	١٥,١٣٣	٤٢٤,٤٨٥	-	١,١٠٣,٢٩٠	-	عولات غير مكتسبة
	٣٣,٨٣٣,٧٤٢	-	-	٣٣,٨٣٣,٧٤٢	-	-	-	-	إحتياطي الحسابي
	١٤١,٤٤٩٩,٥٥٦	-	-	-	-	-	-	-	مطلوبات غير موزعة
	٧١,٤٤٦٢,٠٦١	٧١,٤٤٦٢,٠٦١	-	-	-	-	-	-	مطلوبات وحقوق المساهمين
	<b>٤٥٠,٧١٠,٥٤٩</b>								<b>إجمالي المطلوبات</b>

(ب) القطاعات الجغرافية

كما في ٣١ ديسمبر ٢٠١٠, فإن الشركة تعمل فقط في المملكة العربية السعودية.

## الشركة السعودية الفرنسية للتأمين التعاوني (شركة مساهمة سعودية)

### إيضاحات حول القوائم المالية (تتمة)

للسنة المنتهية في ٣١ ديسمبر ٢٠١٠

#### ٣٢. تحويل موجودات ومطلوبات شركة إنسعودي للتأمين

إن الجمعية العمومية، التي عقدت في تاريخ ١٨ يناير ٢٠٠٩، وافقت بالإجماع على تحويل شركة إنسعودي للتأمين (ش.م.ب.م) محفظة التأمين في المملكة العربية السعودية (المحفظة) ابتداءً من ١ يناير ٢٠٠٩ بدون الشهرة. إن الموافقة تمت على أساس خطاب مؤسسة النقد العربي السعودي المؤرخ في ٢٦ نوفمبر ٢٠٠٨ بخصوص إعلام وتنظيم الموافقة على تحويل المحفظة.

إستناداً إلى خطاب مؤسسة النقد العربي السعودي قام مجلس إدارة الشركة بتعيين محاسب قانوني مستقل واكتواري مستقل لإعداد تقييم المحفظة المتعلقة بالموجودات والمطلوبات كما في ٣١ ديسمبر ٢٠٠٨، بموجب هذا الخطاب وإرشادات مؤسسة النقد العربي السعودي "برنامج الدراسة المالية و التقييم لشركات التأمين الموجودة التي تقوم بإكتتاب عمليات تأمين عام و حماية و إدخار" بتاريخ مايو ٢٠٠٧. تم تسليم تقارير المراجع القانوني المستقل والإكتواري خلال الربع الأول المنتهي في ٣١ مارس ٢٠٠٩ وعرض على أعضاء مجلس الإدارة في إجتماعهم الذي إنعقد بتاريخ ٧ إبريل ٢٠٠٩ والذي تم فيه إنهاء الموافقة على إتفاقية الشراء مع شركة إنسعودي للتأمين ابتداءً من ١ يناير ٢٠٠٩.

تبعاً لذلك، تم تعديل المركز المالي لعمليات التأمين كما في ١ يناير ٢٠٠٩ لتعكس تحويل أرصدة الموجودات والمطلوبات كما في ١ يناير ٢٠٠٩ من شركة إنسعودي للتأمين كما يلي:

القيم المعدلة في قائمة المركز المالي للشركة كما في ١ يناير ٢٠٠٩	
١٠,٠٤٨,٣١٣	الموجودات
٦١,٥٨٦,٢٤٩	نقدية و أرصدة بنوك
١,٦٩٨,٣٩٨	أقساط تأمين مدينة
١,٧٦٩,١٣٤	مستحق من معيدي التأمين
٢,٠٨٧,٥٦٣	مصاريف مدفوعة مقدما و موجودات أخرى
١٨,٤٥٧,٠٦٥	تكاليف إستحواذ وثائق مؤجلة
١٩٤,٩٩٨	إستثمارات
٩٥,٨٤١,٧٢٠	أثاث و معدات مكتبية
٣٥,٧٧٨,٦٨٠	المطلوبات
١٩,٢٦١,١٣٥	مستحق إلى معيدي التأمين
١٨,٧٥٥,٦٧٩	أقساط تأمين غير مكتسبة
١١,٠٨٨,٤٠٨	إحتياطي حسابي لإستثمارات مرتبطة بعقود لوحدة
٢,٨١٧,٦٠٦	مطالبات تحت التسوية , صافي
٨,٠٤٠,٨٧٤	عمولات تأمين غير مكتسبة
٩٩,٣٣٨	مصاريف مستحقة
٩٥,٨٤١,٧٢٠	مكافأة نهاية الخدمة للموظفين
-	تحويل شهرة

في ٣٠ يونيو ٢٠٠٩، إستلمت الشركة خطاب من مؤسسة النقد العربي السعودي (رقم IS/٩٢٩) بموافقة نقل المحفظة مشروطة بتعديلات طفيفة. إن أثر التعديلات على القوائم المالية هو مبلغ ٥١٣,٠٧٩ ريال سعودي يمثل زيادة في المخصص للديون المشكوك بها التي تم نقلها من شركة إنسعودي للتأمين إلى الشركة السعودية الفرنسية للتأمين التعاوني. لقد تم هذا التعديل على النحو الواجب من قبل الشركة.

٣٣. أرقام المقارنة

جرى إعادة تبويب بعض أرقام المقارنة للسنة المنتهية في ٣١ ديسمبر ٢٠٠٩ لتتفق مع العرض للسنة الحالية .

٣٤. اعتماد القوائم المالية

إعتمدت هذه القوائم المالية من قبل أعضاء مجلس الإدارة بتاريخ ١٦ فبراير ٢٠١١م الموافق في ١٣ ربيع الأول ١٤٣٢هـ .