

تقرير مجلس الإدارة لعام ٢٠١١م

يسر مجلس الإدارة في شركة سند للتأمين واعداد التأمين التعاوني (سند) أن يقدم للمساهمين الكرام تقريره السنوي للعام المنتهي ٢٠١١م ، مرفقا معه القوائم المالية المدققة والايضاحات للسنة المنتهية في ٢٠١١/١٢/٣١م ، ومتضمنا اهم التطورات والنتائج المالية وانشطة التشغيل والافصاحات حسب اللوائح والانظمة .

اولا : اهم التطورات :

شهد العام ٢٠١١م عدة تطورات في سوق التأمين السعودي ، كان ابرزها استمرار مؤسسة النقد العربي السعودي باصدار مجموعة من القوانين المنظمة لأعمال التأمين وطرح المزيد من شركات التأمين للاكتتاب ومن ثم الإدراج في سوق الاسهم السعودي ، وقد وصل عدد شركات قطاع التأمين المدرجة في السوق السعودي الى أكثر من ثلاثون شركة واستمر مجلس الإدارة ولجانته المختلفة بالعمل بجهد كبير للمحافظة على تواجد قوي للشركة ضمن مصاف الشركات المتميزة والمتقدمة في قطاع التأمين بالمملكة في ظل وجود بيئة تنافسية كبيرة في هذا المجال .

وقد كان من أهم التحديات التي واجهتها الشركة خلال العام ٢٠١١م هو الملاءة المالية جراء إنتهاء إحتساب الملاءة المالية بالطريقتين السابقتين وهما (مجموع الاقساط المكتتبه و مجموع المطالبات) وذلك لانتهاء فترة الثلاث سنوات الاولى من تاريخ تسجيل الشركة وإتباع الشركة طريقة الحد الأدنى لرأس المال مما أثر سلبا على ملاءة الشركة المالية. ولكن قامت الشركة بدراسة الوضع الحالي و تعيين مستشاريين خارجيين (ديلويت) لدراسة أفضل الحلول المناسبة لهذا الغرض وسيتم خلال الاشهر الآتية الاعلان عن خطة الشركة لمواجهة هذا التحدي.

وقام المجلس خلال العام ٢٠١١م باستقطاب رئيس تنفيذي جديد للشركة لاعطاء مزيدا من الفعاليه للإدارة التنفيذية بالشركة ,كما قامت الشركة باستحداث مسمى وظيفي جديد برتبة (رئيس العمليات) وتم إستقطاب الكفاءات الخاصة لمأ هذا المنصب كما واستمرت الشركة في تغطية كافة المواقع الوظيفية من خلال استقطاب أفضل العاملين في مجال التأمين في المنطقة.

ومن أبرز التحديات خلال العام ٢٠١١م، خضوع موظفي الشركة (المرحلة الاولى) للامتحان الالزامي الخاص بأساسيات التأمين من قبل مؤسسة النقد العربي السعودي والمنعقد في المعهد المصرفي حيث قام جميع الموظفين في المرحلة الاولى باجتياز الامتحان المقرر وجاري التحضير للمرحلة الثانية خلال عام ٢٠١٢. وواصلت الشركة عقد الدورات لجميع موظفي الشركة لزيادة تأهيلهم وتقديم افضل الخدمات لعملائها ، واستمر دعم الكوادر الوظيفية الوطنية وزيادة تأهيلهم وتعيين العديد منهم في المناصب القيادية

بالشركة ، كما انه تم خلال هذا العام تطبيق خطة سعودة جديدة بالشركة لزيادة اعداد الكوادر الوطنيـه العاملين بالشركة حيث وصلت النسبة الى ٥٤%.

كما واستمرت الشركة في عقد ورش العمل الاستراتيجية لتطوير اعمال الشركة حضرها جميع مدراء الشركة وذلك لوضع خطة العمل والاستراتيجية للأعوام القادمة (٢٠١٢م - ٢٠١٥م) والتي أقرها مجلس الادارة في اجتماعه الاخير في ديسمبر ٢٠١١م .

كما قامت الشركة بإنشاء وحدة ادارة المخاطر وقام مجلس الادارة بأقرار الاتي في اجتماعه الثالث في نوفمبر ٢٠١١.

- ١- دليل عمل مكافحة الاحتيال
- ٢- دليل عمل مكافحة غسل الأموال وتمويل الإرهاب
- ٣- سياسة صافرة الإنذار والإجراءات الخاصة بها
- ٤- السياسات والإجراءات الخاصة بالإبلاغ عن المعاملات المشبوهة
- ٥- دليل مراقبة الإلتزام

وإستمرت الشركة بتزويد هيئة السوق المالية ومؤسسة النقد العربي السعودي بكل التقارير المطلوبة من قبل هذه الجهات ، وعملت الشركة على انجاز لائحة حوكمة الشركات الخاصة بها مع العلم بان الشركة قد التزمت بمعظم ماتضمنته لائحة حوكمة الشركات وليس بجميع بنودها .

هذا وقد استمرت الشركة تعمل من خلال ثلاثة فروع بالمملكة في كل من الرياض وجدة والخبر ، ولم يتم افتتاح اية فروع اخرى خلال العام ٢٠١١م .

وبهذه المناسبة ونيابة عن جميع السادة المساهمين الكرام وجميع العاملين بالشركة يتوجه المجلس بالشكر والتقدير لجميع اعضائه ولجانته المختلفة على جهودهم التي كان لها بالغ الاثر في تحقيق النجاحات المتواصلة رغم التحديات والمتغيرات التي يشهدها السوق المحلي في الوقت الحالي ، كما لايفوت المجلس في هذه المناسبة ان يتوجه بالشكر لعملاء الشركة الكرام الذين اعطوا ثقتهم للشركة التي نعتز بها .

ثانيا: التغطية الجغرافية :

تعمل الشركة من خلال ثلاثة فروع في كلا من الرياض، جدة والخبر :

الفرع	العنوان	الهاتف والفاكس
المكتب الرئيسي	مركز دارين - الدور الثالث حي الملز - شارع الاحساء ص. ب : ٢٧٤٧٧ الرياض ١١٤١٧	هاتف : ٧١١١ ٢٩٢ - ٠١ فاكس : ٧٨٨٨ ٢٩٢ - ٠١
فرع الرياض	جوار دوار القاعدة الجوية حي الملز - شارع صلاح الدين الأيوبي ص. ب : ٢٧٤٧٧ الرياض ١١٤١٧	هاتف : 01 - 473 7033 فاكس : 01 - 473 6993
فرع جدة	مركز الروضة - الدور الثاني حي الروضة - شارع الروضة ص . ب : ٤٠١٣٦ جدة ٢١٤٩٩	هاتف : ٩٩٠٣ ٦٦٧ - ٠٢ فاكس : ٨٨٠٣ ٦٦٧ - ٠٢
فرع الخبر	برج المنيرة - الدور الاول مكتب رقم (١) ص . ب : ٣٢٠٩٦ الخبر ٣١٩٥٢	هاتف : ٠٤٤٤ ٣٣١ - ٠٣ فاكس : ٠٥٥٥ ٣٣١ - ٠٣

ثالثاً: المؤشرات المالية:

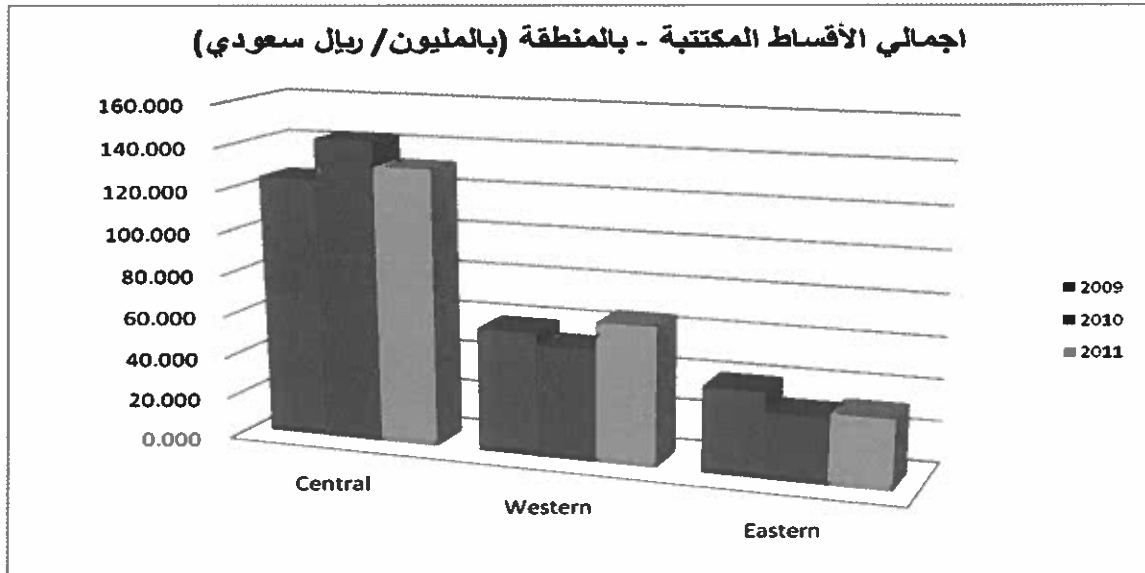
١) الأقساط المكتتبة :

بلغ إجمالي الأقساط المكتتبة للعام ٢٠١١م مبلغ وقدره 231,326 مليون ريال (مائتين واحد وثلاثون مليون وثلاثمائة وستة وعشرون الف ريال) ، مقارنة بإجمالي أقساط مكتتبة للعام ٢٠١٠م مقدارها 227,339 مليون ريال (مائتين وسبعة وعشرين مليوناً وثلاثمائة وتسع وثلاثون الف ريال) وذلك بارتفاع مقداره 1.8% . ويمثل التأمين الطبي مانسبته 56% من إجمالي الأقساط ، أما تأمين المركبات فيمثل مانسبته 28% ، فيما يمثل باقي المنتجات مانسبته 16% من إجمالي الأقساط.

أما ما يخص التحليل الجغرافي لأقساط التأمين فهو كما يلي :

م	المنطقة	الأقساط
١	فرع الرياض	132,035
٢	فرع جدة	66,325
٣	فرع الخبر	32,966
	الإجمالي	231,326 مليون ريال

ويشير ارتفاع إجمالي الأقساط للعام ٢٠١١م مقارنةً بالعام ٢٠١٠م إلى قدرة الشركة على أخذ موقع متقدم في سوق التأمين بالمملكة خصوصاً بعد نجاح الشركة في اعتماد معظم منتجاتها التأمينية من قبل مقام مؤسسة النقد العربي السعودي .



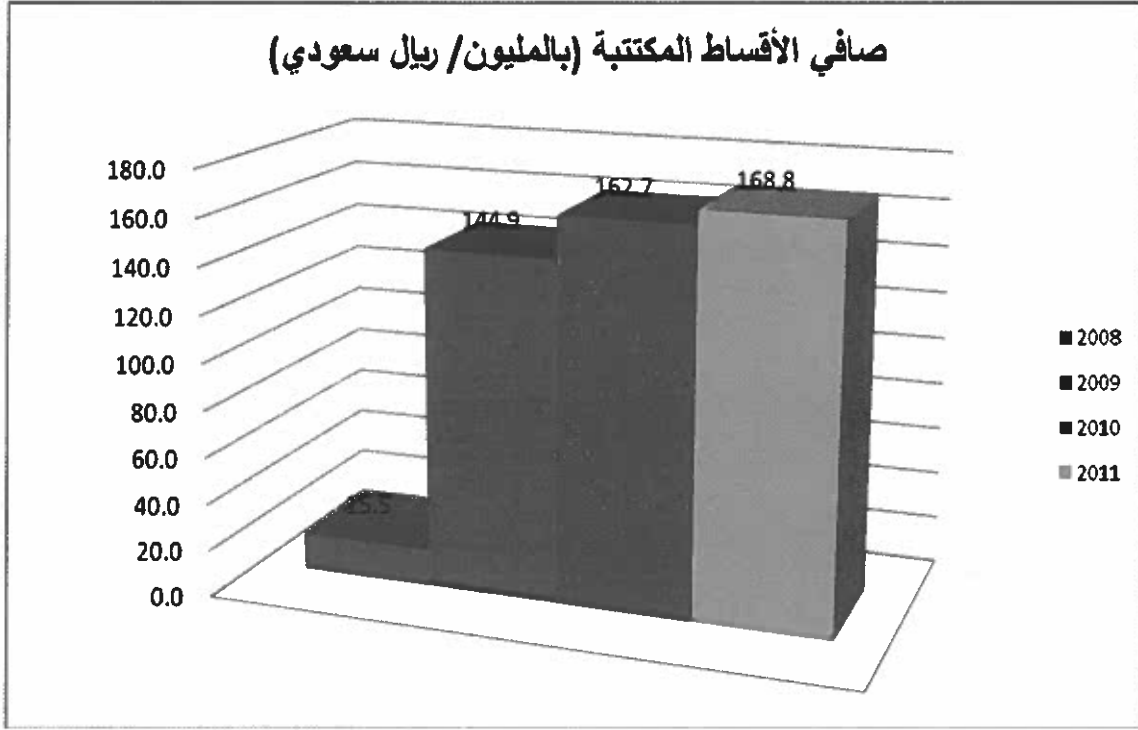
(Handwritten signature)

(Handwritten signature)

(Handwritten signature)

٢) صافي الأقساط المكتتبة :

بلغ صافي الأقساط المكتتبة للعام ٢٠١١م مبلغ 168,829 مليون ريال (مائة وثمانية وستون مليوناً وثمانمائة وتسعة وعشرون الف ريال) ، مقارنة بصافي أقساط مكتتبة للعام ٢٠١٠م مقداره 162,655 مليون ريال (مائة واثنان وستون مليوناً وستمائة وخمسة وخمسون الف ريال)، وذلك بارتفاع مقداره 3.8% .



٣) التعويضات المدفوعة:

بلغ إجمالي التعويضات المدفوعة للعملاء للعام ٢٠١١م مبلغ 165,258 مليون ريال (مائة وخمسة وستون مليوناً ومائتين وثمانية وخمسون الف ريال) ، مقارنة بإجمالي تعويضات مدفوعة للعملاء للعام ٢٠١٠م مقداره 159,950 ريال (مائة وتسعة وخمسون مليوناً وتسعمائة وخمسون الف ريال) وذلك بارتفاع مقداره ٣.٣٢% .

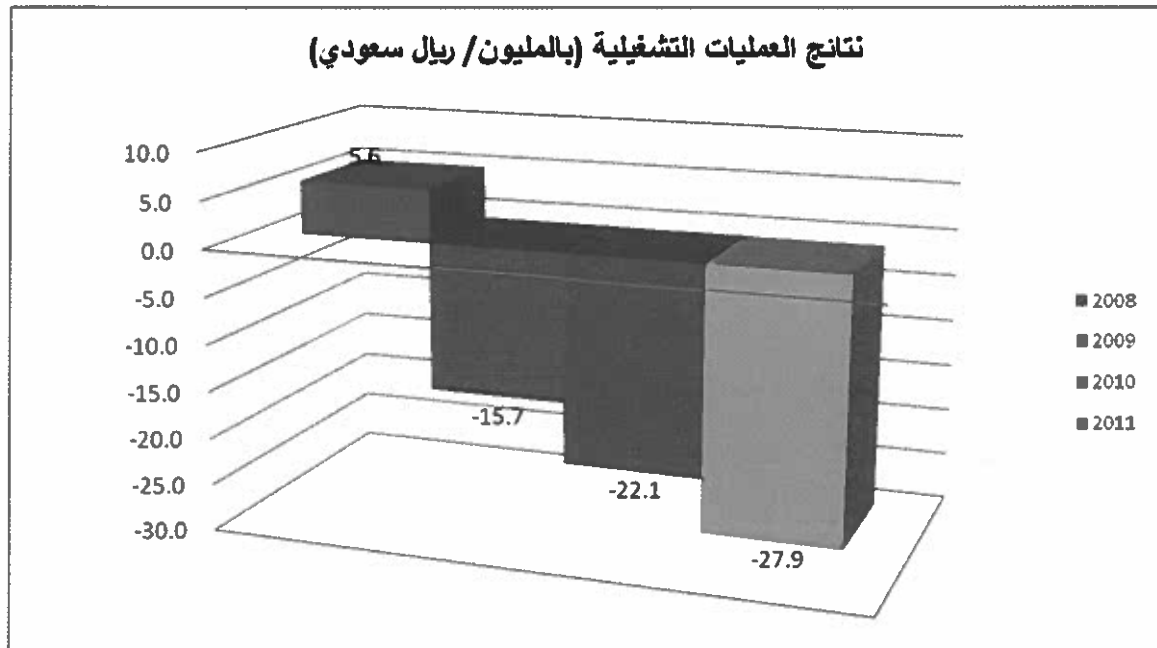
(Handwritten signature)

(Handwritten signature)

(Handwritten signature)

٤) نتائج العمليات التشغيلية :

بلغ عجز عمليات التأمين مخصص منها عائد استثمارات حملة الوثائق للعام ٢٠١١م مبلغ 27,898 مليون ريال (سبعة وعشرون مليوناً وثمانمائة وثمانية وتسعون ألف ريال) مقابل عجز مقداره 22,131 مليون ريال (اثنان وعشرون مليوناً ومائة وواحد وثلاثين ألف ريال) لعام ٢٠١٠م ، وذلك بارتفاع مقداره ٢٦.٠٦% . ويعود سبب ارتفاع العجز خلال العام ٢٠١١م الى وجود مخصص الديون المشكوك في تحصيلها إضافة إلى الإنخفاض في الأقساط المكتسبة مقارنة بالعام السابق، مما ساهم في زيادة الخسارة إلى 27,898 ألف ريال ونسبة 26.1% من الأعوام السابقة.



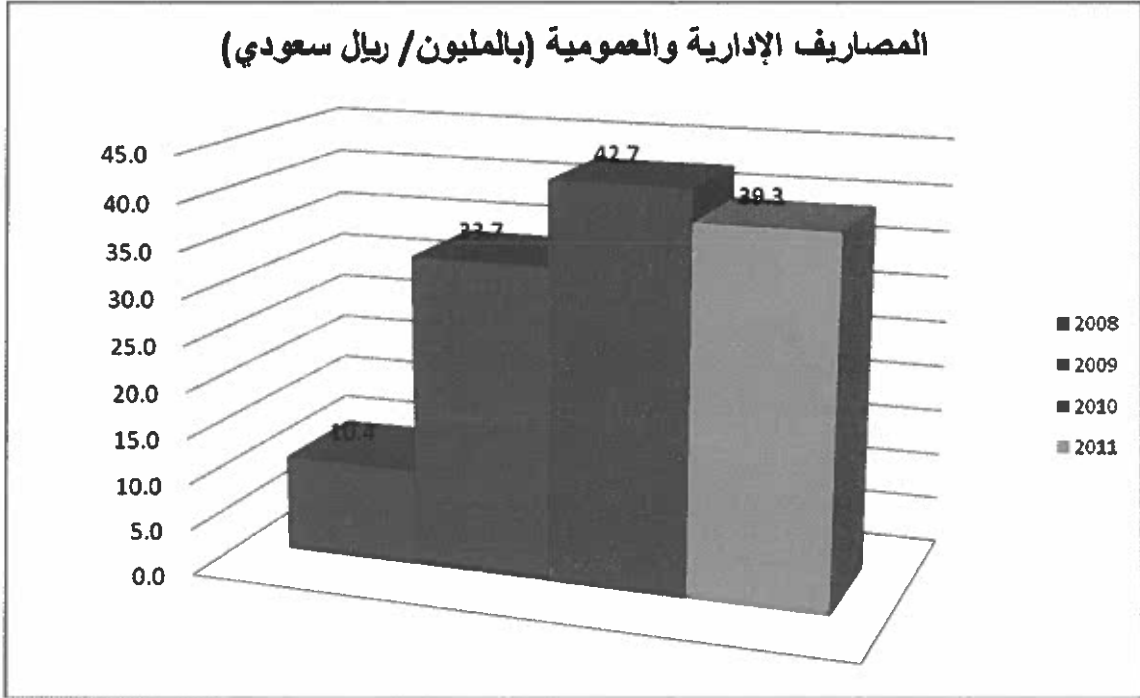
٥) المصاريف العمومية والإدارية:

بلغت المصاريف العمومية والإدارية للعام ٢٠١١م مبلغ 39,350 مليون ريال (تسعة وثلاثون مليوناً وثلاثمائة وخمسون ألف ريال) مقابل مصاريف عمومية وإدارية مقدارها 42,730 مليون ريال (اثنان وأربعون مليوناً وسبعمائة وتسعة وعشرين ألف ريال) للعام ٢٠١٠م. ويعود سبب الإنخفاض إلى إتخاذ الشركة سياسة تخفيض المصاريف والعمل على الإنفاق في البنود الأساسية والضرورية حيث نتجت عن ذلك انخفاض وقدره ٧.٩% مقارنة بالعام السابق.

(Handwritten signature)

(Handwritten signature)

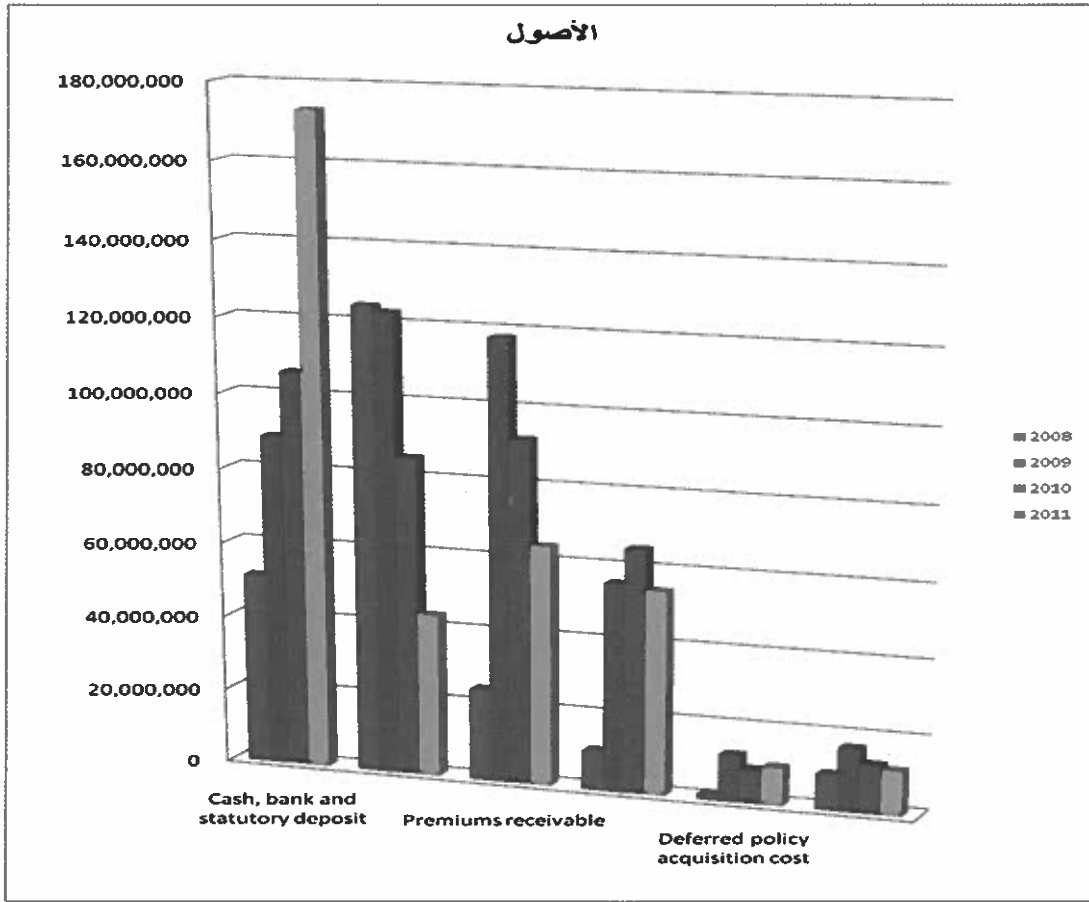
(Handwritten signature)



٦) الاستثمارات :

بلغ إجمالي استثمارات الشركة المتاحة للبيع في العام ٢٠١١م مبلغ 43,702 مليون ريال (ثلاثة وأربعون مليوناً وسبعمائة واثنان الف ريال) منها 10,924 مليون ريال (عشرة مليوناً وتسعمائة وأربعة وعشرون الف ريال) في صناديق استثمارية ، و 10,245 مليون ريال (عشرة ملايين ومائتان وخمسة وأربعون الف ريال) في صكوك اسلامية ، و 20,610 مليون (عشرون مليوناً وستمائة وعشرة الف ريال) في اسهم محلية ، وذلك مقارنة مع استثمارات خلال العام ٢٠١٠ كانت استثمار مبلغ 85,224 مليون ريال (خمسة وثمانون مليوناً ومائتين وأربعة وعشرون الف ريال) منها 40,792 مليون ريال (أربعون مليوناً وسبعمائة واثنين وتسعين الف ريال) في صناديق استثمارية ، و 9,712 مليون (تسعة ملايين وسبعمائة واثنى عشر الف ريال) في صكوك اسلامية ، و 32,797 مليون (اثنان وثلاثون مليوناً وسبعمائة وسبعة وتسعون الف ريال) في اسهم محلية .

كما انه يوجد وديعة نظامية لدى مؤسسة النقد العربي السعودي بقيمة ٢٠,٧٧٩ مليون ريال (عشرون مليوناً وسبعمائة وتسعة وسبعون الف ريال) حسب ماتطلبه الانظمة.



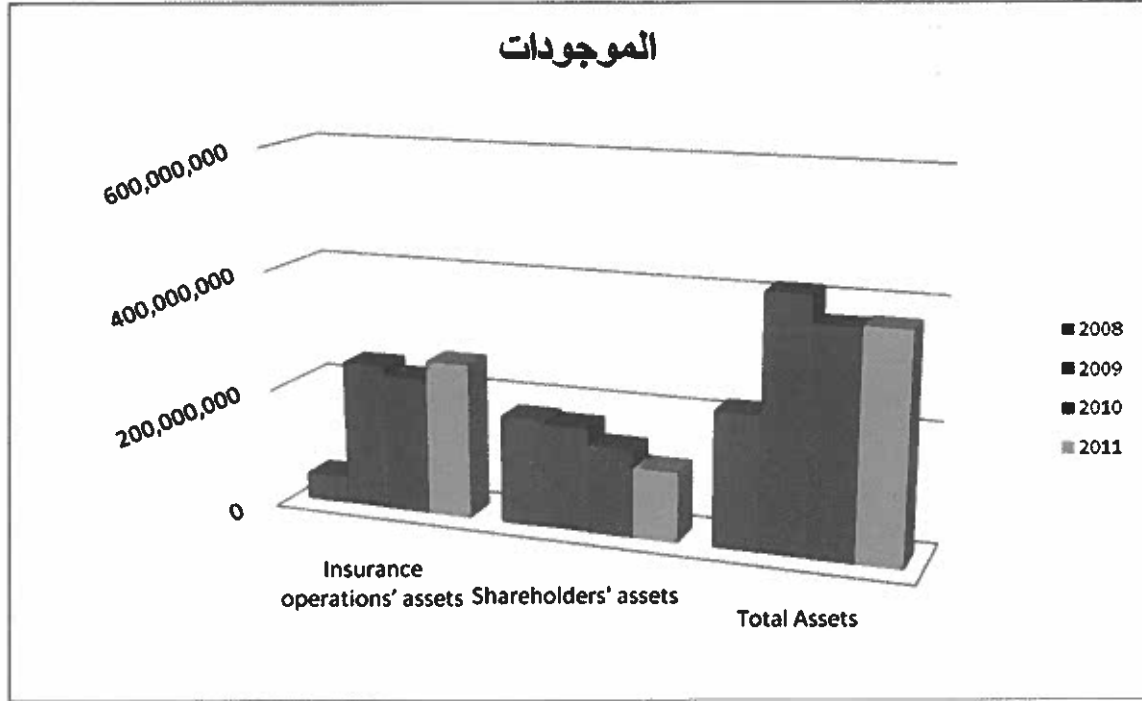
(٧) الاستثمارات في شركات تابعة :

تمتلك شركة سند للتأمين استثمار في شركة نجم لخدمات التأمين بقيمة ١,٩٢٣ مليون ريال (مليون وتسعمائة وثلاثة وعشرين الف ريال).

(٨) الموجودات :

بلغ اجمالي الموجودات خلال العام ٢٠١١م مبلغ 373,524 مليون ريال (ثلاثمائة وثلاثة وسبعون مليون وخمسمائة وأربعة وعشرون الف ريال) ، مقابل اجمالي موجودات خلال العام ٢٠١٠م مقدارها 370,003 مليون ريال (ثلاثمائة وسبعون مليون وثلاثة الف ريال) ، وذلك بارتفاع مقداره ٠.٩٥% ، وبلغ اجمالي موجودات عمليات التأمين للعام ٢٠١١م مبلغ 258,074 مليون ريال (مائتين وثمانية وخمسون مليوناً وأربعة وسبعون الف ريال) مقابل اجمالي موجودات عمليات التأمين للعام ٢٠١٠م مقدارها ٢٢٦,٥٢٢ مليون ريال (مائتين وستة وعشرون مليون وخمسمائة واثنان وعشرون الف ريال) ، وذلك بارتفاع مقداره ١٧% .

هذا وقد بلغ اجمالي موجودات المساهمين للعام ٢٠١١م مبلغ 115,449 مليون ريال (مائة وخمسة عشر مليون وأربعمائة وتسعة وأربعون الف ريال) وذلك مقابل اجمالي موجودات المساهمين للعام ٢٠١٠م مقدارها 143,482 مليون ريال (مائة وثلاثة وأربعون مليوناً وأربعمائة واثنان وثمانين الف ريال) ، وذلك بانخفاض مقداره ١٩.٥ % .



(٩) ارباح المساهمين :

لم تحقق الشركة ارباح خلال العام ٢٠١١م ، بينما حققت صافي خساره مقدارها 27,933 مليون ريال (سبعة وعشرون مليوناً وتسعمائة وثلاثة وثلاثين الف ريال) ، وذلك مقارنة بصافي خساره للعام ٢٠١٠م مقداره 21,043 مليون ريال (واحد وعشرون مليوناً وثلاثة وأربعون الف ريال) ، وذلك بارتفاع مقداره ٣٢,٧ % .

وحيث أن الشركة قد حققت خسائر في نتائجها المالية خلال الثلاث سنوات الماضية ، لذا فان الشركة لم تقم بتوزيع أي فائض من عمليات التأمين وكذلك ارباح المساهمين ، وعليه فان الشركة لم تقم باعداد الية نهائية لهذه التوزيعات ليتم اعتمادها من قبل مؤسسة النقد العربي السعودي ووزارة التجارة والصناعة.

إلا أن الشركة قد اشارت الى هذه الآلية في نظامها الاساسي المعتمد من قبل وزارة التجارة والصناعة والذي ينص على :

١- يحدد في نهاية كل عام الفائض الاجمالي الذي يمثل الفرق بين مجموع الاقساط والتعويضات محسوماً منه المصاريف التسويقية والإدارية والتشغيلية والمخصصات الفنية اللازمة حسب التعليمات المنظمة لذلك .

٢- يكون تحديد الفائض الصافي على النحو التالي :

يضاف للفائض الاجمالي الوارد في الفقرة (١) أعلاه او يخصم منه ما يخص المؤمن لهم من عائد الإستثمار بعد إحتساب مالهم من عوائد وخصم ما عليهم من مصاريف محققة .

٣- توزيع الفائض الصافي ، ويتم إما بتوزيع نسبة ١٠% عشرة بالمائة للمؤمن لهم مباشرة ، او بتخفيض أقساطهم للسنة التالية ، ويرحل مانسبته ٩٠% تسعون بالمائة الى حسابات دخل المساهمين .

وتوزع أرباح المساهمين على الوجه التالي:

١- تجنب الزكاة وضريبة الدخل المقرره.

٢- تجنب (٢٠%) من الأرباح الصافية لتكوين إحتياطي نظامي، ويجوز للجمعية العامة العادية وقف هذا التجنيب متى بلغ الإحتياطي المذكور إجمالي رأس المال المدفوع.

٣- للجمعية العامة العادية بناءً على إقتراح مجلس الإدارة أن تجنب نسبة مئوية من الأرباح السنوية الصافية لتكوين إحتياطي اضافي وتخصيصه لغرض أو أغراض معينة تقررها الجمعية العامة.

٤- يوزع من الباقي بعد ذلك دفعة أولى للمساهمين لا تقل عن (٥%) من رأس المال المدفوع.

٥- يوزع الباقي بعد ذلك على المساهمين كحصة في الأرباح أو يحول إلى حساب الأرباح المبقاه.

٦- يجوز بقرار من مجلس الإدارة توزيع أرباح دورية تخصم من الأرباح السنوية المحددة في الفقرة (٤) الواردة أعلاه وفقاً للقواعد المنظمة لذلك والصادر من الجهات المختصة .

وكذلك فان الشركة سوف تلتزم بمعادلة توزيع فائض عمليات التأمين حسب المادة (٧٠) من اللائحة التنفيذية لنظام مراقبة شركات التأمين التعاوني الصادر عن مؤسسة النقد العربي السعودي

١٠ التوقعات المستقبلية لأعمال الشركة والمخاطر التي تواجهها :

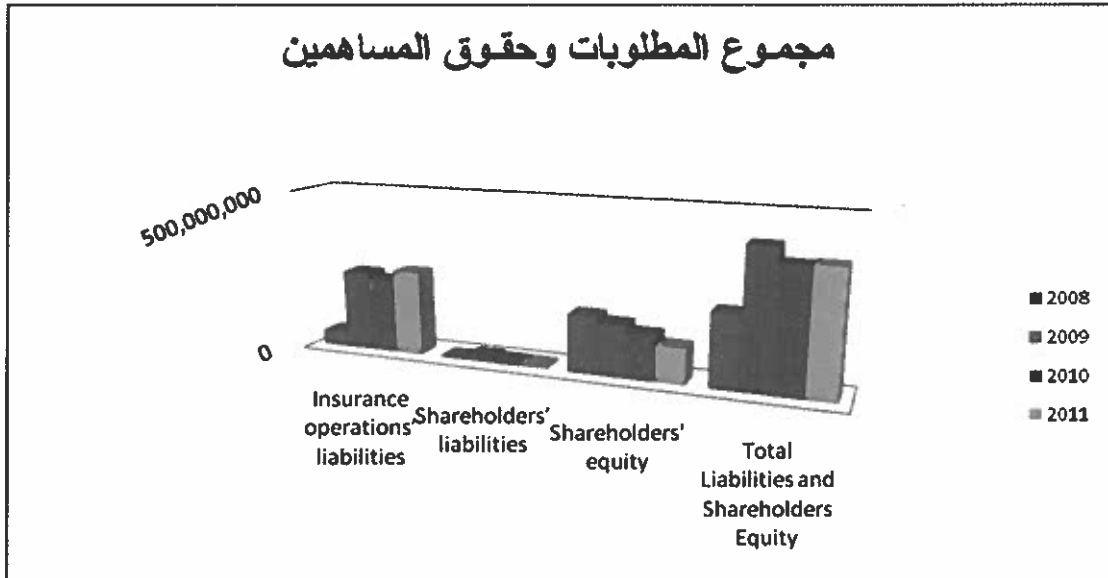
لقد قامت الشركة بعمل خطة استراتيجية للسنوات (٢٠١٢-٢٠١٥م) والتي ستضع الشركة في موقع متقدم في سوق التأمين السعودي ، والتي تم اقرارها في اجتماع مجلس الادارة في ١٧/١٢/٢٠١١م ، وقد تم تحديد عدة اهداف ليتم تحقيقها خلال العام ٢٠١٢م يأتي من اهمها :

- ١) التعاقد مع عدة مكاتب وساطة تأمين محلية وعالمية للعمل على جذب مزيد من الاعمال للشركة.
 - ٢) انشاء مركز خدمة العملاء المتكامل بما يضمه مركز خدمة العملاء الهاتفي .
 - ٣) تطوير بيع بعض منتجات الشركة عن طريق الانترنت وتقديم الخدمات المساندة لها.
 - ٤) انشاء ادارة مراقبة الائتمان والتحصيل.
 - ٥) استكمال تعيين الكوادر اللازمه لادارة المراجعة الداخلية.
 - ٦) استكمال تسجيل موظفي الشركة (المرحلة الثانية) للامتحان الالزامي الخاص بأساسيات التأمين من قبل مؤسسة النقد العربي السعودي والمنعقد في المعهد المصرفي وليس لدى الشركة اي شك في قدرتها على الاستمرار حيث انها تسير بخطوات ثابتة وصلبة على طريق النجاح .
- اما مايخص المخاطر التي تواجه الشركة فيأتي من أهمها أن كشف الذمم المعمره (٩٠-١٨٠ يوم) في بداية العام ٢٠١١م قد وصل الى 7,856 مليون ريال ، وقد تم أخذ مخصصات للديون المشكوك في تحصيلها خلال العام ٢٠١١م بمبلغ وقدره 15,087 مليون ريال.
- كما يعتبر ازدياد المنافسة بين شركات التأمين في استقطاب الكفاءات المحلية جزاء ازدياد أعدادها من المخاطر التي تواجه الشركة وخصوصا في المراكز الادارية بالشركة. كما تؤثر أيضا على أسعار المنتجات التأمينية مما يزيد في تدني أسعارها مقارنة بالمخاطر المترتبة على اكتتابها.

ومن أهم المخاطر التي تواجه الشركة أيضا هي مخاطر التركيز في محفظة الشركة التأمينية بتركزها حول بيع منتجات تأمين السيارات والتأمين الصحي مما يؤثر على التنوع الطبيعي للمحفظة التأمينية.

(١١) استعراض نشاط الشركة خلال السنوات الماضية

النشاط	٢٠١١	٢٠١٠	٢٠٠٩	٢٠٠٨ (١٨ شهراً)	التغير
مجموع الموجودات	373,526	370,003	415,160	221,142	ارتفاع %
اجمالي اقساط التأمين المكتتبه	231,326	227,339	223,763	27,444	ارتفاع %
صافي اقساط التأمين المكتتبه	168,829	162,655	144,867	15,475	ارتفاع %
صافي اقساط التأمين المكتسبه	170,981	184,830	77,241	2,600	ارتفاع %
اجمالي التعويضات المدفوعة	165,258	159,950	42,081	1,604	ارتفاع %
صافي المطالبات المتكبدة	123,740	130,434	49,270	1,663	ارتفاع %
اجمالي مصاريف الإكتتاب	169,151	175,785	65,271	2,062	ارتفاع %
نتائج العمليات التشغيلية	27,898	22,131	15,654	9,553	ارتفاع %
صافي الدخل	27,933	21,043	14,030	24,109	انخفاض %



رابعاً: الإفصاحات حسب الواجبات النظامية :

أ (الالتزام بلائحة حوكمة الشركات :

التزمت شركة سند للتأمين وإعادة التأمين التعاوني (سند) بمعظم ماتضمنته لائحة حوكمة الشركات الصادرة عن هيئة السوق المالية ، باستثناء بعض البنود التي لاتزال الشركة تعمل عليها وسوف يتم

الانتهاء منها في نهاية النصف الاول من العام ٢٠١٢ م ، ومن اهمها :

(١) - المادة العاشرة والخاصة بالوظائف الاساسية لمجلس الادارة

(ا) البند " ب " الفقرة (١) والتي تخص وضع سياسة مكتوبة تنظم تعارض المصالح والتي جاري العمل عليها .

(ب) البند " ج " الفقرة (١) والتي تخص اعتماد نظام حوكمة خاص بالشركة ، حيث انه تم الانتهاء من تجهيز هذا النظام ومن المتوقع اعتماده من قبل مجلس الادارة خلال اجتماعهم الاول لعام ٢٠١٢ . وسبب عدم تقديمها في الربع الثاني من العام ٢٠١١ لاعتمادها من قبل مجلس الادارة هو عدم اكتمالها .

(ج) البند " د " الفقرة (٢) والخاصة باقرار الجمعية العامة لسياسات مكتوبة ومعايير واجراءات واضحة ومحددة للعضوية في مجلس الادارة ، حيث من المتوقع عرضها على الجمعية العامة القادمة . وسبب عدم تقديمها في الربع الثاني من العام ٢٠١١ لاعتمادها من قبل الجمعية العامة هو عدم اكتمالها .

يتكون مجلس الإدارة من (٩) أعضاء وهم كما يلي :

عدد الاسهم	الشركات المساهمة التي يشارك في عضوية مجالس ادارتها	الصفة	اسم العضو
١,٠٠٠	عضو مجلس ادارة اسمنت الجنوب ، البنك العربي الوطني ، شركة الدريس	عضو غير تنفيذي رئيس مجلس الادارة	١) احمد بن عبدالله العقيل
١,٠٠٠	---	عضو مستقل	٢) راشد بن صالح البكر
٢,٠٠٠	---	عضو مستقل	٣) محمد بن سليمان الجربوع
٢,٠٨٥	---	عضو مستقل	٤) محمد بن عبان الله الحواس
لا يوجد	---	عضو غير تنفيذي	٥) خليفة بن محمد المهيري
لا يوجد	---	عضو غير تنفيذي	٦) دحام الفندي المزروعى
لا يوجد	عضو مجلس ادارة مصرف الراجحي ، شركة اسمنت ينبع ، شركة الصحراء للبتروكيماويات	عضو غير تنفيذي	٧) سعيد بن عمر العيسائي
٣٦٠,٠٠٠	---	عضو غير تنفيذي	٨) سلطان بن محمد بن صالح
لا يوجد	---	عضو غير تنفيذي	٩) طلال بن عمر العقاد

ج) مكافآت اعضاء مجلس الإدارة وتعويضاتهم :

الصفة	مكافآت سنوية / شهرية	بدل حضور
رئيس مجلس الادارة	٤٨٠,٠٠٠ ريال	١٢,٠٠٠ ريال
باقي اعضاء مجلس الادارة	لا يوجد	75,000 ريال
الاجمالي	480,000	87,000 ريال

د) عقود فيها مصلحة لاعضاء مجلس الادارة :

توجد بعض العقود التي كانت الشركة طرفا فيها وتوجد فيها مصلحة لبعض اعضاء مجلس الادارة ،وهذه العقود تحديدا هي عقود تامين طبي مع بعض الشركات المملوكة كليا او جزئيا او يشترك في عضوية مجالس ادارتها بعض اعضاء مجلس الادارة ، وهي عقود ضمن نطاق نشاط الشركة الاعتيادي ولم تحصل هذه العقود على اي امتيازات تفضيلية عن غيرها من العقود التجارية الاخرى ، وسوف يتم عرض هذه العقود على الجمعية العامة القادمة لاطلاعهم عليها . كما توجد عقود تامين طبي لبعض اعضاء مجلس الادارة وافراد عائلاتهم موقعة معهم على اساس تجاري بالمزايا نفسها التي تنص عليها وثائق التامين التجاري العادية . كما لاتوجد اي ترتيبات او اتفاقات قام بموجبها اي من اعضاء مجلس الادارة بالتنازل عن مصلحة او حقوق في الحصول على الارباح . ويقر المجلس على ذلك .

الرقم	اسم العضو	اسم الشركة المعنية	فترة التامين	قيمة التامين
١	طلال بن عمر العقاد	مدي سيرف		525,703
٢	طلال بن عمر العقاد	الشركة المتقدمة للأنظمة المتطورة		1,425,806
٣	طلال بن عمر العقاد	الشركة العربية للبلاط		112,330
٤	طلال بن عمر العقاد	الشركة المتحدة للسيارات		4,158,296

77,762		شركة العقاد للإستثمار	طلال بن عمر العقاد	٥
75,195		مؤسسة المنقلى للتجارة	طلال بن عمر العقاد	٦
48,876		شركة تلبد الخليج للتجارة والخدمات	طلال بن عمر العقاد	٧
4,525,620		مؤسسة الصالحية للتجارة	سلطان بن محمد بن صالح	8
245,279		شركة مصانع الألمنيوم السعودية	سلطان بن محمد بن صالح	9
126,450		مؤسسة الصالحية للتجارة (SQUIB DIV)	سلطان بن محمد بن صالح	10

هـ) كبار المدراء التنفيذيين :

بلغ اجمالي رواتب وتعويضات ومكافآت أكبر (٥) مدراء تنفيذيين بمن فيهم الرئيس التنفيذي والمدير المالي مبلغ وقدره ٥,٥٧٣,٠٣٤ ريال (خمسة ملايين وخمسمائة وثلاثة وسبعين الفا واربعة وثلاثين ريال) وذلك حسب الجدول التالي :

رواتب وتعويضات	3,224,539.61 ريال
بدلات	1,149,617.39 ريال
تعويضات او مزايا بشكل شهري او سنوي	-
الاجمالي	4,374,158

الرقم	الوظيفة	الرواتب والتعويضات	البدلات
١	الرئيس التنفيذي	932,419.61	388,575.39
٢	الرئيس المالي	564,000.00	188,000
٣	مدير العمليات	318,000	106,002
٤	رئيس الإدارة الفنية	540,000	177,000
٥	مدير الموارد البشرية والشؤون الإدارية	390,120	130,040

160,000	480,000.00	مدير تقنية المعلومات	٦
1,149,617.39	3,224,539.61	الإجمالي	٧

ولا يمتلك كبار المدراء التنفيذيين الخمسة بمن فيهم (الرئيس التنفيذي والمدير المالي) او زوجاتهم او اولادهم القصر اية اسهم في شركة سند للتأمين واعادة التأمين التعاوني.

علما بانه خلال العام ٢٠١١م لا توجد اي عقود كانت الشركة طرفا فيها وكانت فيها مصلحة للرئيس التنفيذي او المدير المالي او اي شخص اخر له علاقة بهم ، كما لا توجد اي ترتيبات او اتفاقات قام بموجبها اي من كبار التنفيذيين او اي من مساهمي الشركة بالتنازل عن مصلحة او حقوق في الحصول على الارباح . ويقر المجلس على ذلك.

و (لجان مجلس الإدارة :

(١) اللجنة التنفيذية :

تقوم اللجنة التنفيذية بتقديم التوصيات الى مجلس الادارة حول مختلف الموضوعات مثل الخطة الاستراتيجية وخطة العمل الخاصة بالشركة ، ويقوم مجلس الادارة بتفويض اللجنة للقيام بمهامه في بعض الحالات مثل اعتماد خطة العمل ومراقبة الاداء ووضع السياسات اللازمة لتحسين اداء الشركة ، وتتكون اللجنة التنفيذية من السادة : د. طلال شلاش - رئيسا ، وعضوية كلا من محمد الحواس ، فيصل الجمعان ، و فيليب ويليام هيد - الرئيس التنفيذي ، هذا وقد بلغ عدد اجتماعات اللجنة التنفيذية خلال العام ٢٠١١م ٨ اجتماعات.

(٢) لجنة المراجعة :

تقوم لجنة المراجعة بتفعيل توجيهات مجلس الادارة فيما يتعلق بالاشراف على التقارير المالية للشركة وتقييم مدى كفاءة عمليات المراجعة الداخلية والخارجية بالشركة والتوصية للجمعيات العامة بالشركة باستبدال المراجعين الخارجيين عند الحاجة ويرتبط بهذه اللجنة كلا من مسئول المطابقة النظامية والمدقق الداخلي للشركة ، وتتكون لجنة المراجعة من السادة : محمد بن ابراهيم المعجل - رئيسا ، وعضوية كلا من عبدالله بن سلطان السلطان ، و د. طلال شلاش ، وقد عقدت اللجنة خلال العام ٢٠١١م احدى عشر اجتماع .

(٣) لجنة الترشيحات والمكافآت :

وتقوم مهام اللجنة على وضع سياسة المكافآت والتوصية بالترشيح لعضوية مجلس الادارة والمراجعة السنوية للاحتياجات المطلوبة من المهارات المناسبة لاجراء المجلس ، وتتكون اللجنة من كل من السادة : محمد بن سليمان الجربوع - رئيسا ، وعضوية كل من فيصل بن سليمان الجمعان ، د. طلال شلاش ، هذا وقد عقدت اللجنة خلال العام ٢٠١١م ثمانية عشر اجتماع.

(ز) اجتماعات مجلس الإدارة والجمعية العامة :

عقد مجلس ادارة سند خلال العام ٢٠١١م أربعة اجتماعات :

الاجتماع	التاريخ	الحضور
١	٢٣/٢/٢٠١١م	حضر الاجتماع (٦) اعضاء ، وتغيب عنه العضو / سعيد العيسائي ، والعضو / سلطان بن صالح ، والعضو / محمد الحواس والذين فوضوا اعضاء آخرين بالمجلس للتصويت نيابة عنهم على قرارات المجلس .
٢	٢٤/٥/٢٠١١م	حضر الاجتماع (٧) اعضاء ، وتغيب عنه العضو / سعيد العيسائي والعضو / طلال العقاد والذين فوضوا اعضاء آخرين بالمجلس للتصويت نيابة عنهم على قرارات المجلس .
٣	٢٠/١١/٢٠١١م	حضر الاجتماع (٧) اعضاء ، وتغيب عنه العضو / طلال العقاد و العضو/ محمد الجربوع والذين فوضوا اعضاء آخرين بالمجلس للتصويت نيابة عنهم على قرارات المجلس .
٤	١٧/١٢/٢٠١١م	حضر الاجتماع كافة اعضاء مجلس الادارة.

هذا وقد كانت معظم اسباب الغياب بسبب المرض او السفر خارج المملكة ، هذا وقد اصدر المجلس خلال جلساته الاربع العديد من القرارات من اهمها اعتماد المراكز المالية والحسابات الختامية ، واعتماد الموازنة السنوية ، واعتماد الخطة الاستراتيجية للشركة, وتعيين رئيس تنفيذي جديد للشركة.

كما عقدت الشركة خلا العام ٢٠١١م جمعة عامة عادية لمساهمي الشركة وذلك في يوم الثلاثاء ١٤٣٢/٠٦/٢٨ هـ الموافق ٢٠١١/٠٥/٣١ م وتم فيها الموافقة على تقرير مجلس الادارة عن السنة المالية المنتهية في ٢٠١٠/١٢/٣١ م ، والموافقة على تقرير مراقبي الحسابات وقائمة المركز المالي وقائمة الدخل للسنة المالية المنتهية في ٢٠١٠/١٢/٣١ م ، والموافقة على ابراء ذمة اعضاء مجلس الادارة عن السنة المالية المنتهية في ٢٠١٠/١٢/٣١ م وكذلك الموافقة على اختيار مراقبي حسابات الشركة للعام المالي ٢٠١١م وتحديد اتعابهم حسب قائمة الترشيحات التي اعدتها لجنة المراجعة ، والموافقة على لائحة سياسات ومعايير واجراءات العضوية وقواعد اختيار اعضاء لجنة الترشيحات والمكافآت ومدة عضويتهم واسلوب عملهم، والموافقة على لائحة سياسات ومعايير واجراءات العضوية وقواعد اختيار اعضاء لجنة المراجعة ومدة عضويتهم واسلوب عملهم، و الموافقة على نقل وتسجيل الحصة في شركة نجم لخدمات التأمين باسم شركة سند للتأمين واعادة التأمين التعاوني (سند).

ح) اقرار مجلس الإدارة حول سجلات الحسابات :

يقدم مجلس الإدارة بان سجلات الحسابات قد تم اعدادها بالشكل الصحيح ، وان نظام الرقابة الداخلية اعد على اسس سليمة وتم تنفيذه بفعالية ، كما انه يقر بانه لا يوجد اي شك يذكر بشأن قدرة الشركة على مواصلة نشاطها .

ط) العقوبات :

لم يصدر على الشركة أية عقوبات للعام ٢٠١١.

ي) المراجعة السنوية لفعالية اجراءات الرقابة الداخلية بالشركة :

قامت الشركة خلال العام ٢٠١١م بمراجعة فعاليات اجراءات الرقابة الداخلية بالشركة ، ووجدت بان معظم اجراءات المراقبة الداخلية فعالة وتقوم بالدور المطلوب الذي يضمن عدم حدوث تجاوزات قد تؤثر على اعمال الشركة. ويقر المجلس على ذلك.

ك) الزكاة والمدفوعات النظامية والمديونيات :

ترتب على الشركة مبلغ ٢,١٢٩ مليون ريال (مليونين ومائة وتسع وعشرون ألف ريال) مخصص لحساب الزكاة عن العام ٢٠١١م ، كما ترتب على الشركة مبلغ ١,١٤٥ مليون ريال (مليون ومائة وخمسة و أربعون الف ريال) وذلك يمثل ٠,٥% من اجمالي الاقساط المكتتبه يتم دفعها لمقام مؤسسة النقد العربي السعودي كرسوم متابعة وتدقيق، وكذلك ترتب على الشركة مبلغ ١,٨٠٣ مليون ريال (مليون وثمانمائة وثلاثة الاف ريال) لمجلس الضمان الصحي تمثل رسوم سنوية للاشتراك وكذلك مبلغ ٢٢٠ الف ريال كرسوم ادراج لدى شركة تداول الاسهم السعودية.

ولا يوجد على الشركة اي قروض او مديونيات واجبة الدفع ، ويقر المجلس على ذلك.

ل) مراجعوا الحسابات الخارجيون ومعايير المحاسبة :

وافقت الجمعية العامة العادية لمساهمي الشركة المنعقدة في ٢٠١١/٥/٣١م ، على توصية لجنة المراجعة باختيار كل من الفوزان والسدحان (كي بي ام جي - KPMG) ومكتب الدار - عبدالله البصري وشركاه كمراجعين لحسابات الشركة لتتناسب اسعارهما والعرف المالي مقارنة بالمكاتب الاخرى . هذا وقد تم اعداد القوائم المالية للشركة خلال العام ٢٠١١م طبقا لمعايير المحاسبة الدولية (IFRS) بناء على توجيهات مؤسسة النقد العربي السعودي.

شركة سند للتأمين وإعادة التأمين التعاوني
(شركة مساهمة سعودية)

القوائم المالية
وتقرير مراجعي الحسابات
للسنة المنتهية في ٣١ ديسمبر ٢٠١١ م

تقرير فحص مراجعي الحسابات على القوائم المالية الاولية الموجزة

إلى السادة المساهمين
شركة سند للتأمين وإعادة التأمين التعاوني
(شركة مساهمة سعودية)

نطاق الفحص :

لقد راجعنا قائمة المركز المالي المرفقة لشركة سند للتأمين وإعادة التأمين التعاوني - شركة مساهمة سعودية (الشركة) كما في ٣١ ديسمبر ٢٠١١م وقوائم النتائج الشاملة لعمليات التأمين - عمليات المساهمين - والتدفقات النقدية لعمليات التأمين وعمليات المساهمين والتغيرات في حقوق المساهمين للسنة المنتهية في ذلك التاريخ وملخص السياسات المحاسبية الهامة والايضاحات التي تشكل جزءاً من هذه القوائم المالية. إن هذه القوائم المالية من مسؤولية إدارة الشركة التي أعدتها وفقاً للمعايير الدولية الخاصة بالتقارير المالية ونص المادة ١٢٣ من نظام الشركات السعودي و النظام الأساسي للشركة وقممت لنا مع كافة المعلومات والبيانات التي طلبناها. إن مسؤوليتنا هي ابداء رأينا حول هذه القوائم المالية استناداً الى اعمال المراجعة التي قمنا بها. تمت مراجعتنا وفقاً لمعايير المراجعة المتعارف عليها في المملكة العربية السعودية والتي تتطلب ان نقوم بتخطيط وتنفيذ أعمال المراجعة للحصول على قناعة معقولة بأن القوائم المالية خالية من الاخطاء الجوهرية. تشمل اجراءات المراجعة على فحص الادلّة، على اساس العينة، المؤيدة للمبالغ والافصاحات التي تتضمنها القوائم المالية. كما تشمل على تقويم للمبادئ المحاسبية المتبعة والتقديرات الهامة المطبقة من قبل الادارة وتقويم العرض العام للقوائم المالية. باعتبارنا ان مراجعتنا توفر درجة معقولة من القناعة تمكننا من ابداء رأينا حول القوائم المالية.

الرأي غير المتحفظ :

برأينا إن القوائم المالية ككل:

- ١ - تظهر بعدل من كافة النواحي الجوهرية. المركز المالي للشركة كما في ٣١ ديسمبر ٢٠١١م ونتائج أعمالها وتدفعاتها النقدية للسنة المنتهية في ذلك التاريخ وفقاً للمعايير الدولية الخاصة بالتقارير المالية.
- ٢ - تتفق مع نظام الشركات والنظام الأساسي للشركة فيما يتعلق باعداد وعرض القوائم المالية.

لفت انتباه :

نود لفت الانتباه إلى أنه تم إعداد هذه القوائم المالية وفقاً للمعايير الدولية الخاصة بالتقارير المالية وليس وفقاً للمعايير المحاسبية المتعارف عليها في المملكة العربية السعودية.

كي بي ام جي الفوزان والسدحان
ص.ب ٩٢٨٧٦
الرياض ١١٦٦٣
المملكة العربية السعودية

عبدالله حمد الفوزان
ترخيص رقم ٣٤٨

التاريخ ٢٢ فبراير ٢٠١٢م

الدار لتدقيق الحسابات (عبدالله البصري
وشركاه)

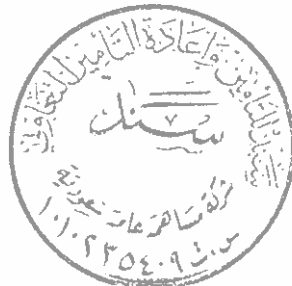
ص.ب ٢١٩٥
الرياض ١١٤٥١
المملكة العربية السعودية

عبدالله بن محمد البصري
ترخيص رقم ١٧١



شركة سند للتأمين وإعادة التأمين التعاوني
(شركة مساهمة سعودية)
قائمة المركز المالي كما في ٣١ ديسمبر ٢٠١١ م

٣١ ديسمبر ٢٠١٠ م	٣١ ديسمبر ٢٠١١ م	إيضاح	
ريال سعودي	ريال سعودي		موجودات عمليات التأمين
٤٩,٧٢٨,٤٣٤	١١٨,٠٥٥,٣٦٠	٤	النقد وأرصدة في البنوك
٩١,٩٣١,٩٣٥	٦١,٠٨٣,٩٧٩	١١	أقساط مدينة - صافي
٨,٣١٥,٩٦٦	٢٩,٤٩٧,١٨٠		حصة معيدي التأمين من الاحتياطيات الفنية الأخرى
٤٣,٣٨٧,٤٩٢	٢٧,٣١١,٠٠٦	٩	حصة معيدي التأمين من الأقساط غير المكتسبة
٢١,٧٥٧,١٣٦	٢٧,٢٩٤,٨٩٢	١١	التكاليف المؤجلة لاكتتاب وثائق التأمين
٨,٧٩٧,١٠٢	١٠,١١٧,٤٩٥	١٢	مطلوبات من عمليات المساهمين
١,٤٨٩,٦٩٦	---		مطلوب من جهة ذات علاقة
٥,٤٦٥,٨٨٢	٦,١١٤,٣٦٣		مصاريف مدفوعة مقدماً وموجودات أخرى
٣,٩٦٤,٠٨٠	٤,٨١٩,٠٦٣	٧	ممتلكات ومعدات. صافي
٢٣٤,٨٣٧,٧٢٣	٢٨٤,٢٩٣,٣٣٨		مجموع موجودات عمليات التأمين
			موجودات المساهمين
٣٥,٧٢٧,٤٠٩	٣٤,٦٥٥,٠٣٣	٤	النقد وأرصدة البنوك
٢٠,٦٢٦,٥١٦	٢٠,٧٧٨,٨٥٢	١٤	وديعة نظامية
٨٥,٢٢٣,٦١١	٤٣,٧٠٢,١٠٨	٦	استثمارات متاحة للبيع
٥٠٠,٠٠٠	٥٠٠,٠٠٠	٦ - ب	قرض مدين
---	١٥,٣٨٦,٤٧٣		المستحق من جهة ذات علاقة
١,٤٠٣,٩٧٢	٤٢٦,٦١٤		مصاريف مدفوعة مقدماً وموجودات أخرى
١٤٣,٤٨١,٥٠٨	١١٥,٤٤٩,٠٨٠		مجموع موجودات المساهمين
٣٧٨,٣١٩,٢٣١	٣٩٩,٧٤٢,٤١٨		مجموع الموجودات
			مطلوبات عمليات التأمين
٨٠,١٠٠,٧٢٢	٨٣,٤٨٦,١٠٩	١٠	احتياطي الأقساط غير المكتسبة
١٢,٠٢٢,٥٥٠	٣٥,٦٠٣,٦٥١		أرصدة إعادة تأمين دائنة
٣٥,٩٣١,٢٨٧	٤٠,٣٠٥,٣٩١		مصاريف مستحقة الدفع ومطلوبات أخرى
١٠١,١٥٣,٢٠٦	١٠٤,٢٦٧,٤٤٦	٩	مطالبات تحت التسوية واحتياطيات فنية أخرى
٤,١٨٥,٨٥٣	٣,٣٣٤,٤٠١		إيرادات عمولت غير مكتسبة
١,٤٤٤,١٠٥	١,٩٠٩,٨٦٧		مكافأة نهاية الخدمة
---	١٥,٣٨٦,٤٧٣		مطلوبات عمليات المساهمين
٢٣٤,٨٣٧,٧٢٣	٢٨٤,٢٩٣,٣٣٨		مجموع مطلوبات عمليات التأمين



Handwritten signature and date: ٢٠١١/١٢/٣١

Handwritten signature: Jaber Rashid

		مطلوبات المساهمين
٤١٣,٦٨١	٩٧,٥٢٥	مصاريف مستحقة ومطلوبات أخرى
٦,٧٣٥,٨٥٤	٨,٢٤٢,٤٨٠	٨ الزكاة المستحقة
١,٤٨٩,٦٩٦	---	المستحق الى عمليات المساهمين
٨,٦٣٩,٢٣١	٨,٣٤٠,٠٠٥	مجموع مطلوبات المساهمين
٢٤٣,٤٧٦,٩٥٤	٢٩٢,٦٣٣,٣٤٣	مجموع المطلوبات
		حقوق المساهمين
٢٠٠,٠٠٠,٠٠٠	٢٠٠,٠٠٠,٠٠٠	رأس المال
٢,٧٥٧,٥٠٧	٥,٠٨٦,١١٦	١٥ احتياطي القيمة العادلة
(٦٧,٩١٥,٢٣٠)	(٩٧,٩٧٧,٠٤١)	٦ العجز المتراكم
١٣٤,٨٤٢,٢٧٧	١٠٧,١٠٩,٠٧٥	مجموع حقوق المساهمين
٣٧٨,٣١٩,٢٣١	٣٩٩,٧٤٢,٤١٨	مجموع المطلوبات وحقوق المساهمين

تعتبر الإيضاحات المرفقة من رقم (١) إلى رقم (٢٢) جزءاً لا يتجزأ من هذه القوائم المالية



PLW, PLW

Jarvis Rashid

شركة سند للتأمين وإعادة التأمين التعاوني
(شركة مساهمة سعودية)
قائمة عمليات التأمين ومجمع الفائض

إيضاح	٣١ ديسمبر ٢٠١١ م	٣١ ديسمبر ٢٠١٠ م
صافي الأقساط المكتسبة	ريال سعودي	ريال سعودي
اجمالي الاقساط المكتسبة	٢٢٨,٨٩٥,١٧٥	٢٢٣,٨٠٥,٣٢٩
اجمالي اقساط اعادة تأمين مكتسبة الواردة محليا	٢,٤٣٠,٥٢٩	٣,٥٣٣,٤٧٩
إجمالي أقساط التأمين المكتسبة	٢٣١,٣٢٥,٧٠٤	٢٢٧,٢٣٨,٨٠٨
اقساط اعادة تأمين مسندة	(٦٢,٤٩٦,٨٧١)	(٦٤,٦٨٣,٥١٩)
صافي الاقساط المكتسبة	١٦٨,٨٢٨,٨٣٣	١٦٢,٦٥٥,٢٨٩
التغير في الاقساط غير المكتسبة	(٣,٣٨٥,٣٨٧)	٣٥,١٤٨,٧٧٦
التغير في حصة معيدي التأمين من أقساط التأمين غير المكتسبة	٥,٥٣٧,٧٥٦	(١٢,٩٧٣,٧١٠)
صافي الاقساط المكتسبة	١٧٠,٩٨١,٢٠٢	١٨٤,٨٢٠,٣٥٥
عمولة اعادة تأمين	٩,٣٩٩,٦٣٣	١١,٢٣٤,٢٩٤
رسوم وثائق تأمين	٢٢١,٤٧٢	٣١٩,٨٢٠
مجممل ايرادات الاكتتاب	١٨٠,٦٠٢,٣٠٧	١٩٦,٣٨٤,٤٦٩
اجمالي المطالبات المدفوعة	(١٦٥,٢٥٧,٨٠٢)	(١٥٩,٩٤٩,٩١٦)
حصة معيدي التأمين من المطالبات المدفوعة	٦٠,٧٠٨,٩٦٧	٥٩,٨٩٢,٩٨٠
صافي المطالبات المدفوعة	(١٠٤,٥٤٨,٨٣٥)	(١٠٠,٠٥٦,٩٣٦)
صافي التغيرات في احتياطي ادعاءات تحت التسوية	(٩,٩٥٧,٧٢٤)	(٢٥,٧٠١,٥٧٨)
صافي التغيرات في احتياطي فني للادعاءات	(٩,٢٣٣,٠٠٢)	(٤,٦٧٥,٨٩٩)
صافي الادعاءات المنكبة	(١٢٣,٧٣٩,٥٦١)	(١٣٠,٤٣٤,٤١٣)
تكاليف إقتناء وثائق التأمين	(٢٧,٣١٠,٦٢٥)	(٢٨,٦٤٧,٣٧٧)
تكاليف اكتتاب أخرى ، صافي	(٣,٠١٣,٤٥٤)	(٣,٦٦٢,٧١٨)
الانخفاض في نرم مكشوك في تحصيلها	(١٥,٠٨٧,٣٥٧)	(١٣,٠٤٠,٤٦٢)
مصاريف الاكتتاب	(١٦٩,١٥٠,٩٩٧)	(١٧٥,٧٨٤,٩٧٠)
نتائج الاكتتاب	١١,٤٥١,٣١٠	٢٠,٥٩٩,٤٩٩
المصاريف الادارية والعمومية	(٣٩,٣٤٩,٥٦٦)	(٤٢,٧٣٠,٠٩٧)
العجز من عمليات التأمين	(٢٧,٨٩٨,٢٥٦)	(٢٢,١٣٠,٥٩٨)
ايرادات أخرى	٢٢٤,٦٩٢	٦٢,٢٣٢
صافي العجز من عمليات التأمين	(٢٧,٦٧٣,٥٦٤)	(٢٢,٠٦٨,٣٦٦)
حصة المساهمين	٢٧,٦٧٣,٥٦٤	٢٢,٠٦٨,٣٦٦
صافي النتائج للسنة	---	---

تعتبر الإيضاحات المرفقة من رقم (١) إلى رقم (٢٢) جزءاً لا يتجزأ من هذه القوائم المالية



Handwritten signature or initials.

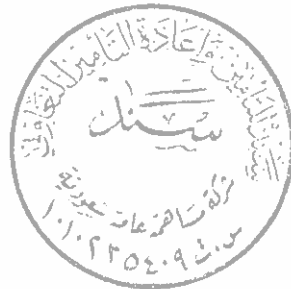
Handwritten signature: Tariq Rashid

شركة سند للتأمين وإعادة التأمين التعاوني
(شركة مساهمة سعودية)
قائمة النتيجة الشاملة - عمليات المساهمين

إيضاح	٣١ ديسمبر ٢٠١١م	٣١ ديسمبر ٢٠١٠م
	ريال سعودي	ريال سعودي
الإيرادات		
إيراد عمولات	٢٨٨,٠٢٢	٣٢٣,٢٣٦
أرباح موزعة من استثمارات	١,٥٢١,٥٢١	١,١٥٧,٥٠٠
أرباح من بيع استثمارات	(٧٥٦,١٣١)	١,١٣٣,٥٨٠
مجموع الإيرادات	١,٠٥٣,٤١٢	٢,٦١٤,٣١٦
المصاريف		
حصة المساهمين من العجز في عمليات التأمين	(٢٧,٦٧٣,٥٦٤)	(٢٢,٠٦٨,٣٦٦)
مصاريف عمومية وإدارية	(١,٣١٢,٥٢١)	(١,٥٨٨,٨٧٦)
صافي الخسارة للسنة	(٢٧,٩٣٢,٦٧٣)	(٢١,٠٤٢,٩٢٦)
التغير في القيمة العادلة للإستثمارات المتاحة للبيع - صافي	٢,٣٢٨,٦٠٩	١,١٠٧,٣٣٨
اجمالي الخسارة الشاملة للسنة	(٢٥,٦٠٤,٠٦٤)	(١٩,٩٣٥,٥٨٨)
خسارة السهم الأساسية والمخفضة	(١,٤٠)	(١,٠٥)
خسارة السهم الأساسية والمخفضة من الخسارة الشاملة	(١,٢٨)	(١,٠٠)
معدل المتوسط المرجح لعدد الأسهم المصدرة	٢٠,٠٠٠,٠٠٠	٢٠,٠٠٠,٠٠٠

١٣

تعتبر الإيضاحات المرفقة من رقم (١) إلى رقم (٢٢) جزءاً لا يتجزأ من هذه القوائم المالية



Handwritten signature and name.

Handwritten signature and name.

شركة سند للتأمين وإعادة التأمين التعاوني
(شركة مساهمة سعودية)

قائمة التغيرات في حقوق المساهمين للسنة المنتهية في ٣١ ديسمبر ٢٠١١ م

المجموع	العجز المتراكم	احتياطي القيمة العادلة	رأس المال	
ريال سعودي	ريال سعودي	ريال سعودي	ريال سعودي	
١٥٧,٢٨١,١٣٢	(٤٤,٣٦٩,٠٣٧)	١,٦٥٠,١٦٩	٢٠٠,٠٠٠,٠٠٠	الرصيد كما في ١ يناير ٢٠١٠ م
(١٩,٩٣٥,٥٨٨)	(٢١,٠٤٢,٩٢٦)	١,١٠٧,٣٣٨	---	الخسارة الشاملة للسنة
(٢,٥٠٣,٢٦٧)	(٢,٥٠٣,٢٦٧)	---	---	الزكاة والضريبة
١٣٤,٨٤٢,٢٧٧	(٦٧,٩١٥,٢٣٠)	٢,٧٥٧,٥٠٧	٢٠٠,٠٠٠,٠٠٠	الرصيد كما في ٣١ ديسمبر ٢٠١٠ م
(٢٥,٦٠٤,٠٦٤)	(٢٧,٩٣٢,٦٧٣)	٢,٣٢٨,٦٠٩	---	الخسارة الشاملة للسنة
(٢,١٢٩,١٣٨)	(٢,١٢٩,١٣٨)	---	---	الزكاة والضريبة
١٠٧,١٠٩,٠٧٥	(٩٧,٩٧٧,٠٤١)	٥,٠٨٦,١١٦	٢٠٠,٠٠٠,٠٠٠	الرصيد كما في ٣١ ديسمبر ٢٠١١ م

تعتبر الإيضاحات المرفقة من رقم (١) إلى رقم (٢٢) جزءاً لا يتجزأ من هذه القوائم المالية



ياسر رامي

ياسر رامي

شركة سند للتأمين وإعادة التأمين التعاوني
(شركة مساهمة سعودية)
قائمة التدفقات النقدية لعمليات التأمين

٣١ ديسمبر ٢٠١٠م	٣١ ديسمبر ٢٠١١م	
ريال سعودي	ريال سعودي	
--	--	الأنشطة التشغيلية
		صافي العجز للسنة
		تعديلات للبنود غير النقدية:
(٢٢,٠٦٨,٣٦٦)	(٢٧,٦٧٣,٥٦٤)	حصة المساهمين
١,٧٦٤,٨٢٩	١,٨٦٩,٩٣١	الإستهلاك
٦٤١,٢٣٠	٦٣٥,٧٥٦	مخصص تعويضات نهاية الخدمة للموظفين
١٣,٠٤٠,٤٦٢	١٥,٠٨٧,٣٥٧	الانخفاض في الذمم المشكوك في تحصيلها
(٩,٣٠٩)	--	ارباح بيع اصول ثابتة
		التغيرات في الموجودات والمطلوبات التشغيلية :
١٣,٠٤٩,٢٥٣	١٥,٧٦٠,٥٩٩	ذمم الاقساط
(٨,٣١٥,٩٦٦)	(٢١,١٨١,٢١٤)	أرصدة ذمم معيدي التأمين
(٣,٧٣٣,٠٣٧)	(١,٣٢٠,٣٩٣)	التكاليف المؤجلة لإقتناء وثائق التأمين
(٣٠,٢٧١,٢٤٤)	٢٣,٥٨١,١٠١	ذمم معيدي التأمين الدائنة
٩٢٨,٨٣١	(٨٥١,٤٥٢)	ايرادات عمولات غير مكتسبة
(٤,٢٨٠,٦٠٠)	(٦٤٨,٤٨١)	مصارف مدفوعة مقدما وموجودات اخرى
(٢٢,١٧٥,٠٦٧)	(٢,١٥٢,٣٦٩)	إحتياطي أقساط غير مكتسبة، صافي
(٣٠,٢٧١,٢٤٤)	٢٣,٥٨١,١٠١	ذمم معيدي التأمين الدائنة
١٠,٢١٢,٣٦٨	٤,٣٧٤,١٠٤	مصاريف مستحقة الدفع ومطلوبات أخرى
٢٣,٥١٦,٠٧٢	١٩,١٩٠,٧٢٦	ادعاءات تحت التسوية وإحتياطيات فنية أخرى
١٠٥,٢٦١	(١٦٩,٩٩٤)	تعويضات نهاية الخدمة للموظفين مدفوعة
٣٠,١٠٠,٠٣٩	٤٤,٥٤٩,٧٣٣	مستحق إلى عمليات المساهمين
١٠٥,٢٦١	--	مستحقات الى جهات ذات علاقة
٩,٥٨١,٦٣٠	٧١,٠٥١,٨٤٠	صافي النقد المتوفر من الأنشطة التشغيلية
		الانشطة الاستثمارية
(١,٠٧٢,٤٤٢)	(٢,٧٢٤,٩١٤)	إضافات إلى ممتلكات ومعدات
٦٧,٩٧٠	--	عوائد بيع ممتلكات ومعدات
(١,٠٠٤,٤٧٢)	(٢,٧٢٤,٩١٤)	صافي النقد المستخدم في الأنشطة الاستثمارية
٨,٥٧٧,١٥٨	٦٨,٣٢٦,٩٢٦	صافي التغير في النقد وأرصدة لدى البنوك
٤١,١٥١,٢٧٦	٤٩,٧٢٨,٤٣٤	النقد وأرصدة لدى البنوك في بداية السنة
٤٩,٧٢٨,٤٣٤	١١٨,٠٥٥,٣٦٠	النقد وأرصدة لدى البنوك في نهاية السنة

تعتبر الإيضاحات المرفقة من رقم (١) إلى رقم (٢٢) جزءاً لا يتجزأ من هذه القوائم المالية



Handwritten signature and name.

Handwritten signature and name.

شركة سند للتأمين وإعادة التأمين التعاوني
(شركة مساهمة سعودية)
قائمة التدفقات النقدية للمساهمين

٣١ ديسمبر ٢٠١٠م	٣١ ديسمبر ٢٠١١م	
ريال سعودي	ريال سعودي	الأنشطة التشغيلية
(٢١,٠٤٢,٩٢٦)	(٢٧,٩٣٢,٦٧٣)	صافي الخسارة للسنة
		تعديلات للبنود غير النقدية
٢٢,٠٦٨,٣٦٦	٢٧,٦٧٣,٥٦٤	الحصة من عمليات التأمين
(١,١٣٣,٥٨٠)	٧٥٦,١٣١	الربح (الخسارة) من بيع استثمارات
		التغير في الموجودات والمطلوبات التشغيلية
٢١١,١٨٣	(٣١٦,١٥٦)	مصاريف مستحقة الدفع ومطلوبات أخرى
(٥٥٠,٧٩٩)	٩٧٧,٣٥٨	مصاريف مدفوعة مقدماً وموجودات أخرى
(٣٠,١٠٠,٠٤٠)	(٤٤,٥٤٩,٧٣٣)	المستحق الى جهة ذات علاقة
(٨١٦,٢٤٣)	(٦٢٢,٥١٢)	زكاة مدفوعة
(٦,٩٤٥)	---	المستحق من أطراف ذات علاقة
(٣١,٣٧٠,٩٨٤)	(٤٤,٠١٤,٠٢١)	صافي النقد المستخدم في الأنشطة التشغيلية
		الأنشطة الاستثمارية
(٦٢٦,٥١٦)	(١٥٢,٣٣٦)	الوديعة النظامية
٤٠,٠٠٠,٨١٨	٤٣,٠٩٣,٩٨١	استثمارات مستردة متاحة للبيع
٣٩,٣٧٤,٣٠٢	٤٢,٩٤١,٦٤٥	صافي النقد المتوفر من الأنشطة الاستثمارية
٨,٠٠٣,٣١٨	(١,٠٧٢,٣٧٦)	صافي التغير في النقد وأرصدة في البنوك
٢٧,٧٢٤,٠٩١	٣٥,٧٢٧,٤٠٩	النقد وأرصدة في البنوك بداية السنة
٣٥,٧٢٧,٤٠٩	٣٤,٦٥٥,٠٣٣	النقد وأرصدة في البنوك نهاية السنة
		معلومات اضافية غير نقدية
١,١٠٧,٣٣٨	٢,٣٢٨,٦٠٩	التغير في القيمة العادلة للاستثمارات المتاحة للبيع

تعتبر الإيضاحات المرفقة من رقم (١) إلى رقم (٢٢) جزءاً لا يتجزأ من هذه القوائم المالية



Handwritten signature in Arabic script.

Handwritten signature in Arabic script.

١ - التنظيم والأنشطة الرئيسية

تأسست شركة سند للتأمين وإعادة التأمين التعاوني (الشركة) شركة مساهمة سعودية بموجب القرار الوزاري المؤرخ ١٥ جمادى الثاني ١٤٢٨ هـ (الموافق ٣٠ يونيو ٢٠٠٧م). الشركة مسجلة في المملكة العربية السعودية بموجب السجل التجاري رقم ١٠١٠٢٣٥٤٠٩ بتاريخ ٢٣ جمادى الثاني ١٤٢٨ هـ (الموافق ٨ يوليو ٢٠٠٧م). وتقوم الشركة بأعمال التأمين وإعادة التأمين والأنشطة ذات العلاقة في المملكة العربية السعودية. وقد تم إدراج أسهم الشركة بسوق اسهم المال السعودية في ٢١ يوليو ٢٠٠٧م. يقع عنوان الشركة الرئيسي في مركز دارين بشارع الأحساء - الرياض - الرمز البريدي ١١٤١٧ - المملكة العربية السعودية.

٢ - أسس الإعداد

١-٢) أسس القياس

تم إعداد القوائم المالية وفقاً لمبدأ التكلفة التاريخية باستثناء الاستثمارات المتاحة للبيع الظاهرة بالقيمة العادلة.

٢-٢) بيان الالتزام

لقد تم إعداد القوائم المالية للشركة وفقاً للمعايير الدولية الخاصة بالتقارير المالية والصادرة عن مجلس المعايير المحاسبية الدولية.

كما هو مطلوب وفقاً لقوانين التأمين في المملكة العربية السعودية. تقوم الشركة بالاحتفاظ بدفاتر محاسبية منفصلة لكل من عمليات التأمين والمساهمين. الأصول، والخصوم، والإيرادات والمصاريف ويتم نسبها بوضوح لأحدى هذه النشاطين ويتم تسجيلها في الحسابات الخاصة بها. أساس تخصيص المصاريف من العمليات المشتركة يتم تحديده والموافقة عليه من قبل إدارة الشركة ومجلس الإدارة.

٣-٢) عملة العرض والنشاط

تظهر القوائم المالية بالريال السعودي والذي يعتبر عملة العرض والنشاط للشركة.

٤-٢) استخدام التقديرات والأحكام

يطلب إعداد القوائم المالية السنوية للشركة وفقاً للمعايير الدولية الخاصة بالتقارير المالية استخدام التقديرات والأحكام والافتراضات التي تؤثر على مبالغ الموجودات والمطلوبات المصرح عنها، والإفصاح عن الموجودات والمطلوبات المحتملة كما في تاريخ القوائم المالية السنوية ومبالغ الإيرادات والمصاريف المصرح عنها للفترة المعروضة.

وبالرغم من إعداد هذه التقديرات والأحكام وفقاً لأفضل المعلومات المتوفرة للإدارة عن الأحداث والعمليات الجارية. فإن النتائج الفعلية يمكن أن تختلف عن تلك التقديرات. يتم تقييم التقديرات والأحكام باستمرار وبالاستناد إلى الخبرة التاريخية وعوامل أخرى، بما في ذلك توقعات الأحداث المستقبلية والتي يعتقد أنها معقولة في ظل هذه الظروف.

تفاصيل التقديرات والأحكام المهمة المعدة من قبل الإدارة والمتعلقة ب:

- اطفاء وعدم تحصيل الأصول المالية (إيضاح ٣-١٠).
- مطالبات تحت التسوية واحتياطيات فنية أخرى (إيضاح ٣-٣).
- الزكاة وضريبة الدخل (إيضاح ٣-١٨).
- القيمة العادلة للاستثمارات (إيضاح ٣-١١).
- احتياطي الاقساط غير المكتسبة (إيضاح ٣-١).
- مكافآت نهاية الخدمة (إيضاح ٣-١٩).
- الأعمار الانتاجية للممتلكات والمعدات (إيضاح ٣-١٥).



٥-٢) معايير محاسبية جديدة متبناة

إن السياسات المحاسبية المتبناة لإعداد القوائم المالية متوافقة مع تلك السياسات المتبعة لإعداد القوائم المالية السنوية للسنة المنتهية في ٣١ ديسمبر ٢٠١٠م باستثناء تبني التعديلات والمراجعات للمعايير الحالية الموضحة أدناه والتي لم يكن لها تأثير على القوائم المالية للشركة:

- معيار المحاسبة الدولي رقم ٢٤ - افصاحات اطراف ذات علاقة (عدل ٢٠٠٩م):
ان معيار المحاسبة الدولي رقم ٢٤ - افصاحات اطراف ذات علاقة المراجع، عدل تعريف الطرف ذو العلاقة ومتطلبات الافصاح عن الاطراف ذات العلاقة للمؤسسات الحكومية.
- تعديلات المعيار الدولي الخاص بالتقارير المالية رقم (٧) - ادوات مالية : الافصاح:
التعديلات اضافت بياناً صريحاً أنه ينبغي ان يتم الإفصاح النوعي في سياق الإفصاح الكمي لتمكين المستخدمين بشكل أفضل من تقييم تعرض المنشأة إلى المخاطر الناجمة عن الأدوات المالية. وبالإضافة إلى ذلك، فإن مجلس معايير المحاسبة الدولية قام بتعديل وحذف متطلبات الإفصاح الحالية.
- معيار المحاسبة الدولي رقم ١ - عرض القوائم المالية:
تم تعديل المعيار المحاسبي الدولي رقم ١ لتوضيح أن تفصيل التغييرات في كل عنصر من عناصر حقوق المساهمين و الناتجة عن معاملات معترف بها في بنود الدخل الشامل الأخرى من المطلوب ان يتم عرضها، ولكن يسمح بعرضها إما في قائمة التغييرات في حقوق المساهمين أو في الايضاحات.
- معيار المحاسبة الدولي رقم ٣٤ - تقارير القوائم المالية المرحلية:
هذه التعديلات تركز على مبدأ في المعيار المحاسبي الدولي رقم ٣٤ على أنه في حالة الإفصاح عن أحداث ومعاملات هامة في الفترات المرحلية من الواجب تحديث المعلومات ذات الصلة والواردة في أحدث تقرير مالي سنوي، ويوضح كيفية تطبيق هذا المبدأ فيما يتعلق بالأدوات المالية وقيمها العادلة. التعديلات اضافت أمثلة على قائمة الأحداث أو المعاملات التي تتطلب الإفصاح بموجب المعيار المحاسبي الدولي (٣٤) وحذف الاشارات الى الأهمية النسبية في معيار المحاسبة الدولي ٣٤ التي تصف الحد الأدنى للإفصاح عن متطلبات أخرى.

٣ - السياسات المحاسبية الهامة

السياسات الهامة المتبعة في اعداد هذه القوائم المالية موضحة أدناه. هذه السياسات تم تطبيقها على كل السنوات المعروضة.

١-٣) تحقق الإيرادات

تحقق إيرادات الأقساط والعمولات:

تدرج الأقساط والعمولات في قائمة عمليات التأمين على أساس نسبي على مدى فترات وثائق التأمين التي تخصها. الجزء الذي سيتم اكتسابه في الفترات القادمة والمتعلق بالأقساط والعمولات يتم قيدها كأقساط وعمولات غير مكتسبة على التوالي، ويتم تأجيلها على أساس متنسق مع شروط تغطية وثائق التأمين المتعلقة بها فيما عدا الشحن البحري. الجزء غير المكتسب من الشحن البحري يكون الأقساط المكتسبة خلال آخر ثلاثة أشهر من السنة المالية الحالية. يدرج التغيير في مخصص الأقساط غير المكتسبة في قائمة عمليات التأمين حسب تحقق الإيراد على مدى فترة المخاطر. ترحل الأقساط إلى الدخل على أساس نسبي على مدى فترات وثائق التأمين التي تخصها. تمثل الأقساط غير المكتسبة الجزء الخاص بالأقساط المكتسبة المتعلقة بالفترة السارية المفعول من التغطية التأمينية. يدرج التغيير في مخصص الأقساط غير المكتسبة في (قائمة عمليات التأمين) على مدى فترة المخاطر.



يمثل فائض الاكتتاب الاقساط المكتسبة ودخل الرسوم والعمولات مطروحا منه المطالبات المدفوعة ومصاريف الاكتتاب الاخرى والمطالبات المتوقعة المستحقة الدفع للسنة، ناقصا مبالغ اعادة التأمين ومخصص الخسائر المستقبلية المتوقعة عن وثائق التأمين سارية المفعول.

ايرادات الاستثمار:

يتم اثبات عوائد الاستثمار وحسابات مشاركة الأرباح والخسائر والودائع البنكية على اساس العائد الفعلي.
يتم اثبات ارباح وخسائر بيع استثمارات عند البيع. يتم اثبات دخل ارباح الاسهم عندما ينشأ الحق في استلام هذه الارباح.

عقود التأمين

(٢-٣)

تعرف عقود التأمين على انها تلك التي تتضمن مخاطر تأمين كبيرة عند نشأة العقد أو تلك التي عند نشأة العقد كان هناك تصور مضمون تجاري حيث مستوى مخاطر التأمين قد تكون كبيرة. أهمية مخاطر التأمين يعتمد على كل من احتمال حدوث المؤمن عليه وحجم أثره المحتمل.
بمجرد أن تم تصنيف عقد ما كعقد تأمين، يظل مصنفا كعقد تأمين للفترة المتبقية من عمر العقد الافتراضي، حتى لو قلت مخاطر التأمين بشكل كبير خلال هذه الفترة.

المطالبات

(٣-٣)

تتكون المطالبات من المبالغ المستحقة لحاملي وثائق التأمين والاطراف الاخرى ومصاريف تسوية الخسائر المرتبطة بها بعد خصم المستنفذات والاسترداد الاخرى. ويتم تحميلها على الدخل عند تكبدها. تشمل المطالبات على المبالغ المستحقة المقدرة المتعلقة بالمطالبات المبلغ عنها وغير المبلغ عنها بتاريخ قائمة المركز المالي.

مطالبات تحت التسوية واحتياطات فنية أخرى:

تقوم الشركة بصورة عامة بتقدير مطالباتها بناء على خبرتها السابقة. بالإضافة إلى ذلك يتم تجنب مخصص بناء على تقديرات الإدارة وخبرة الشركة السابقة لتكلفة سداد المطالبات المتكبدة وغير مبلغ عنها ومخاطر خسارة مصاريف مستحقة غير محددة في تاريخ قائمة المركز المالي. يدرج الفرق بين المخصصات بتاريخ قائمة المركز المالي والسداد والمخصصات في الفترة اللاحقة في حسابات تلك الفترة. يتم تقدير خسائر الممتلكات من قبل مقيمي خسائر مستقلين.
يتم إظهار المطالبات تحت التسوية على أساس إجمالي ويتم إظهار الجزء المتعلق بمعدي التأمين بصورة مستقلة.

تكاليف الإكتتاب المؤجلة

(٤-٣)

يتم تأجيل العمولات والتكاليف الأخرى ذات العلاقة المباشرة بالإكتتاب والتجديد لعقود التأمين ويتم إطفائها على مدى فترة عقود التأمين التي تخصها كأقساط تأمين مكتسبة. يتم تسجيل الإطفاء في قائمة نتائج عمليات التأمين.

إعادة التأمين

(٥-٣)

تقوم الشركة بإسناد مخاطر التأمين المتعلقة بكافة أعمالها وذلك خلال دورة أعمالها العادية تمثل موجودات إعادة التأمين الأرصدة المستحقة من شركة إعادة التأمين. تقدر المبالغ القابلة للاسترداد بنفس الطريقة التي يتم بها تقدير مخصص المطالبات تحت التسوية وطبقا لإتفاقية إعادة التأمين.
يتم إجراء مراجعة الإنخفاض في كل تاريخ قائمة مركز مالي أو عند وجود خسائر إنخفاض في القيمة خلال الفترة المعروضة. يحدث الإنخفاض عند وجود دليل موضوعي يشير إلى عدم إمكانية استرداد الشركة للمبالغ القائمة بموجب شروط العقد وإمكانية قياس الأثر للمبالغ التي ستستلمها الشركة من معيدي التأمين بشكل موثوق به. يتم إثبات خسائر الإنخفاض في قائمة عمليات التأمين.



إن ترتيبات إعادة التأمين لا تعفي الشركة من التزاماتها تجاه حملة عقود التأمين. إن أقساط التأمين والمطالبات المتعلقة بأقساط إعادة التأمين التي تعهدت بها الشركة يتم إثباتها كأرباح ومصاريف بنفس الطريقة وكان عملية إعادة التأمين كانت نشاطاً مباشراً. بعد الأخذ بعين الاعتبار تصنيف عمليات إعادة التأمين.

تمثل مطلوبات إعادة التأمين أقساط مستحقة إلى شركة إعادة التأمين. تقدر هذه المبالغ المستحقة بنفس الطريقة التي يتم بها تقدير التزامات المطالبات المتعلقة باتفاقيات إعادة التأمين. يتم إظهار الأقساط والمطالبات على أساس إجمالي بالنسبة للأقساط المسندة والأقساط التي تعهدت بها الشركة. يتم التوقف عن إثبات موجودات ومطلوبات إعادة التأمين عند إنهاء سريان العقود التعاونية أو تحويل العقد إلى طرف آخر.

٦-٣) اختبار كفاية المطلوبات

تقوم الشركة بتاريخ كل قائمة مركز مالي بإجراء اختبارات للتأكد من مدى كفاية مطلوبات عقود التأمين باستخدام التقديرات الحالية للتدفقات النقدية المستقبلية المتعلقة بعقود التأمين. وإذا ما تبين من الاختبار بأن القيمة الدفترية لمطلوبات عقود التأمين (ناقصاً تكاليف الإكتتاب المؤجلة المتعلقة) غير كافية بناء على التدفقات النقدية المستقبلية المتوقعة فإنه يتم إثبات كامل النقص في الدخل ويجنب مخصص مخاطر قائمة لقاء الخسائر سارية المفعول. لا تقوم الشركة بخصم أية التزامات لقاء المطالبات غير المسددة لأنه يتوقع سداد كافة المطالبات خلال سنة من تاريخ قائمة المركز المالي.

٧-٣) الاستثمارات

يتم إثبات كافة الاستثمارات عند القياس الأولي بالقيمة العادلة شاملة مصاريف الشراء المتعلقة بالاستثمارات. تطفأ العلاوة أو الخصم على أساس العائد الفعلي وترحل إلى قائمة نتائج عمليات المساهمين. بعد الإثبات الأولي لفئات الاستثمار المختلفة، تحدد قيمتها في نهاية الفترة المالية التالية وفقاً لما يلي:

الاستثمارات المتاحة للبيع

تقاس الاستثمارات المصنفة كـ "استثمارات متاحة للبيع" بعد إقنتانها بالقيمة العادلة. الاستثمارات المتاحة للبيع هي الاستثمارات التي لا يتم اقتناؤها حتى تاريخ الاستحقاق أو لأغراض المتاجرة. بالنسبة للاستثمارات المتاحة للبيع التي لا يتم تغطية مخاطرها. تدرج الأرباح أو الخسائر الناتجة عن التغيرات في القيمة العادلة مباشرة في قائمة التغيرات في حقوق المساهمين لحين بيعها أو تحصيلها أو استبعادها أو انخفاض قيمتها وعندئذ يتم إظهار الربح أو الخسارة المتراكمة المدرجة سابقاً ضمن حقوق المساهمين في قائمة عمليات المساهمين للفترة. بالنسبة للأوراق المالية التي يتم تداولها في أسواق مالية منظمة، فإن القيمة العادلة يتم تحديدها بالاعتماد على سعر الشراء في السوق عند إغلاق التداول في تاريخ التقرير بدون خصم تكاليف المعاملة. يحدد السعر العادل للاستثمارات في صناديق الاستثمار المشتركة بالإشارة إلى إعلان قيم الأصول الصافية.

يتم تحديد القيمة العادلة للاستثمار في أسهم غير مدرجة بالرجوع إلى القيمة السوقية لاستثمار مماثل أو بالاستناد إلى التدفقات النقدية المخصومة المتوقعة.

٨-٣) الذمم المدينة

الذمم المدينة هي أصول مالية غير مشتقة ذات دفعات ثابتة أو قابلة للتحديد. يتم الاعتراف بهذه مبدئياً بالقيمة العادلة وتقاس فيما بعد بالتكلفة المطفأة باستخدام طريقة العائد الفعلي ناقصاً مخصص الانخفاض في القيمة.



يتم تخفيض القيمة الدفترية للموجودات من خلال استخدام حساب المخصص، ويتم الاعتراف بمبلغ الخسارة في قائمة عمليات التأمين. يتم إنشاء مخصص لانخفاض قيمة الذمم المدينة عندما يكون هناك دليل موضوعي على أن الشركة لن تكون قادرة على تحصيل كافة المبالغ المستحقة وفقا للشروط الأصلية. وتصنف أيضا الذمم المدينة الناشئة عن خطة الخدمات الإدارية في هذه الفئة، ويتم مراجعة انخفاض قيمتها كجزء من مراجعة انخفاض قيمة الذمم المدينة.

المخصصات (٩-٣)

يتم إثبات مخصص للالتزامات المتكبدة عندما يكون لدى الشركة التزام قانوني أو استدلالي نتيجة لأحداث سابقة وانه من المرجح أن يتطلب تدفق خارج للموارد لتسوية الالتزام، وتم تقدير المبلغ بشكل موثوق. لا يتم اثبات مخصصات خسائر التشغيل المستقبلية.

الإخفاض في قيمة الموجودات المالية وعدم إمكانية تحصيلها (١٠-٣)

يتم بتاريخ قائمة المركز المالي. إجراء تقويم للتأكد من وجود دليل موضوعي على حدوث إنخفاض في قيمة أي فئة أو مجموعة من الموجودات المالية. وفي حالة وجود مثل هذا الدليل. يتم إثبات خسارة الإنخفاض في قائمة نتائج عمليات المساهمين. يحدد الإنخفاض على النحو التالي :

(١) بالنسبة للموجودات المالية المثبتة بالقيمة العادلة. يمثل الإنخفاض في القيمة الفرق بين التكلفة والقيمة العادلة.

(٢) بالنسبة للموجودات المالية المثبتة بالتكلفة يمثل الإنخفاض في القيمة الفرق بين التكلفة والقيمة الحالية للتدفقات النقدية المستقبلية مخصومة بمعدل العائد السائد حاليا في السوق لموجودات مالية مشابهة.

(٣) بالنسبة للموجودات المثبتة بالتكلفة المطفأة. يحسب الإنخفاض في القيمة على أساس التدفقات النقدية المستقبلية مخصومة بمعدل الفائدة الفعلي الأساسي.

يكون هناك دليل موضوعي على انخفاض قيمة موجودات مالية أو مجموعة من الموجودات عندما تكون هناك بيانات تسترعي انتباه الشركة حول الأحداث التالية:

- أ. صعوبة مالية كبيرة من المصدر أو المدين؛
 - ب. والإخلال بالعقد، مثل التخلف عن أو عدم الانتظام في الدفعات؛
 - ج. أن يصبح المحتمل أن المصدر أو المدين سيدخل حالة الإفلاس أو إعادة هيكلة مالية أخرى؛
 - د. اختفاء سوق نشطة لهذا الأصل المالي بسبب صعوبات مالية، أو
 - هـ. بيانات يمكن ملاحظتها تشير إلى أن هناك انخفاض ملموس في التدفق النقدي المتوقع مستقبلا من مجموعة من موجودات مالية منذ الاعتراف المبدئي بتلك الموجودات، على الرغم من عدم تحديد الانخفاض مع موجودات مالية فردية في الشركة، بما في ذلك:
- التغيرات السلبية في حالة الدفع للجهات المصدرة أو المدينين في الشركة، أو
 - الظروف الاقتصادية الوطنية أو المحلية في بلد الجهات المصدرة التي ترتبط مع التخلف عن سداد الأصول.

القيم العادلة (١١-٣)

بالنسبة للاستثمارات المتداولة في الأسواق النظامية تحدد القيمة العادلة للاستثمارات على أساس الأسعار المتداولة في السوق. يتم تقدير القيمة العادلة للبنود المرتبطة بعمولة أو فوائد على أساس التدفقات النقدية المخصومة باستخدام العمولة أو معدلات الفائدة لبنود بنفس الشروط وخصائص المخاطر.

يتم تحديد القيمة العادلة للاستثمار في أسهم غير مدرجة بالرجوع إلى القيمة السوقية لاستثمار مماثل أو بالاستناد إلى التدفقات النقدية المخصومة المتوقعة.



١٢-٣ إلغاء إثبات الأدوات المالية
يتم إلغاء إثبات الأدوات المالية عند التوقف عن ممارسة سيطرة الشركة علي الحقوق التعاقدية التي تتكون منها الأداة المالية ويكون ذلك عند بيع الأداة المالية أو انتقال كافة التدفقات النقدية المتعلقة بالأداة المالية إلى جهة أخرى مستقلة.

١٣-٣ المقاصة
تتم مقاصة الموجودات والمطلوبات المالية ويُدْرَج الصافي في قائمة المركز المالي عند وجود حق نظامي ملزم أو عندما يكون لدى الشركة نية لتسويتها علي أساس الصافي. أو بيع الموجودات وتسديد المطلوبات في آن واحد. لا يتم مقاصة الإيرادات والمصاريف في قائمة نتائج عمليات التأمين وعمليات المساهمين إلا إذا كان مطلوباً أو مسموحاً من قبل المعايير المحاسبية وتفسيراتها.

١٤-٣ محاسبة تاريخ التداول
يتم إثبات أو شطب كافة العمليات الإعتيادية بشراء وبيع الموجودات المالية بتاريخ التداول (أي التاريخ الذي تلتزم فيه الشركة بشراء أو بيع الموجودات). العمليات الإعتيادية المتعلقة بشراء وبيع الموجودات المالية هي العمليات التي تتطلب أن يتم سداد تلك الموجودات خلال فترة زمنية تنص عليها الأنظمة أو تلك المتعارف عليها في السوق.

١٥-٣ ممتلكات ومعدات
تظهر الممتلكات والمعدات بالأساس بالتكلفة ناقصا الاستهلاك المتراكم وأي إنخفاض في القيمة. تحمل مصاريف الصيانة والإصلاح علي الدخل. يتم رسملة التحسينات التي تزيد بصورة جوهرية من قيمة أو عمر الأصل المعني. إن الاستهلاكات يتم تحميلها علي قائمة نتائج عمليات التأمين وذلك وفقاً لطريقة القسط الثابت وعلي مدى الأعمار الإنتاجية المقدره للموجودات. إن الأعمار الإنتاجية المقدره للموجودات موضحة كالتالي :

عدد السنوات

١٠	أثاث
٤	حاسب آلي ومعدات مكتبية
٤	سيارات
٣	تحسينات علي مباني مستأجرة
٤	غير ملموسة- برامج حاسب آلي

يتم مراجعة القيمة الدفترية للمباني والمعدات للتأكد من إنخفاض قيمتها وذلك عندما تشير الأحداث أو التغييرات في الظروف إلى عدم إمكانية استرداد قيمتها الدفترية. وفي حالة وجود مثل هذا الدليل. عندما تزيد القيمة الدفترية عن القيمة القابلة للاسترداد. عندئذ تخفض قيمة الموجودات إلى القيمة القابلة للاسترداد.

١٦-٣ الإيجارات
يتم إثبات دفعات الإيجارات التشغيلية كمصروف في قائمة نتائج عمليات التأمين وعمليات المساهمين بطريقة القسط الثابت على مدى فترة الإيجار.

١٧-٣ المعاملات بالعملات الأجنبية
تحول المعاملات التي تتم بالعملات الأجنبية إلى الريال السعودي وفقاً لأسعار الصرف السائدة في تاريخ إجراء المعاملة ويعاد تحويل الموجودات والمطلوبات النقدية التي تتم بالعملات الأجنبية وفقاً لأسعار الصرف السائدة كما في تاريخ قائمة المركز المالي. يرحل جميع الفروقات إلى قائمتي عمليات المساهمين وعمليات التأمين.



Handwritten signature.

Handwritten signature.

١٨-٣) الزكاة وضريبة الدخل

تحسب الزكاة علي حصة المساهمين السعوديين في الموجودات الصافية أو صافي الدخل المعدل بموجب الأنظمة في المملكة العربية السعودية. ضريبة الدخل تحسب على حصة المساهمين الأجانب في صافي الدخل المعدل.

تتكون ضريبة الدخل من الضريبة الحالية والضريبة المؤجلة الضريبة الحالية هي الضريبة المتوقعة علي دخل السنة باستخدام معدلات الضرائب حسب تاريخ التقرير وأي تعديلات علي الضرائب المستحقة فيما يخص السنوات السابقة.

الضريبة المؤجلة يعترف بها باستخدام طريقة المركز المالي فيما يتعلق بالفروقات المؤقتة بين القيمة الدفترية للأصول والمطلوبات لأغراض إعداد التقارير والمبالغ التي تستخدم لأغراض ضريبية. وتقاس علي أساس معدلات الضرائب التي تطبق علي الفروقات المؤقتة استنادا إلى القانون القائم في تاريخ إعداد التقارير. يتم مقاصة الضريبة المؤجلة (موجودات ومطلوبات) في حال وجود حق قانوني يسمح بإجراء هذه المقاصة ما بين الموجودات والمطلوبات.

يتم الاعتراف بأصل ضريبي مؤجل بحدود احتمال تحقيق ارباح مستقبلية مقابل الفروقات المؤقتة. كما أنها تراجع حسب تاريخ التقرير وتخفض في حال لم يعد من المحتمل تحقيق منافع ضريبية. يتم قيد وتحميل الزكاة وضريبة الدخل على حقوق المساهمين.

يتم قيد وتحميل الزكاة وضريبة الدخل على حقوق المساهمين.

١٩-٣) مكافآت نهاية الخدمة

يتم الاستدراك لتعويضات نهاية الخدمة في القوائم المالية وفقا لمتطلبات نظام العمل السعودي علي أساس الفترة التي أمضاها الموظف في خدمة الشركة.

٢٠-٣) الإحتياطي النظامي

طبقا لعقد التأسيس. يجب علي الشركة أن تحول ٢٠٪ من صافي دخل السنة إلى الإحتياطي النظامي حتى يبلغ مجموع هذا الإحتياطي رأس المال. ونظرا للخسائر المتراكمة. فإنه لم يتم إجراء مثل هذا التحويل.

٢١-٣) معلومات قطاعية

القطاع العامل هو جزء من الشركة الذي يشارك بأنشطة تجارية ويمكن من خلالها أن يحقق إيرادات ويتكبد مصروفات. بما في ذلك إيرادات ومصاريف متعلقة بمعاملات مع أي من مكونات الشركة الأخرى والتي تتم مراجعة نتائجها التشغيلية بصورة منتظمة من قبل لجان إدارية لاتخاذ القرارات حول الموارد المخصصة لكل قطاع وتقييم أدائه.

لاغراض إدارية، تم تنظيم الشركة إلى وحدات أعمال بناء على المنتجات والخدمات المقدمة، ويوجد ٥ قطاعات تشغيلية يتم اعداد تقارير لها كما يلي:

- منتجات الرعاية الصحية والتي تقدم التغطية الطبية لحاملي الوثائق.
- تأمين السيارات والتي تقدم تغطية مقابل الخسائر والمطالبات المتعلقة بالسيارات ما عدا تأمين النقل.
- التأمين البحري، والمتعلق بالشحن البحري ويتضمن منتجات تأمين العبور الداخلي، التغطية المفتوحة، وهيكل السفن البحرية.
- التأمين الهندسي، والذي يتكون من جميع مخاطر التركيب، تعطل الآلات، جميع مخاطر المقاولين، معدات وآلات المقاولين، وخطوط الإنتاج الأخرى.



Jan

للشركة

- أخرى، والمكونة من تأمين الممتلكات، تأمين الحوادث العامة، وتأمين الكوارث، والتي تتضمن مجموعة واسعة من المنتجات تتراوح من تأمين ضد الحريق الى التأمين على الامانة الى تغطية المسؤولية العامة.
القطاعات التشغيلية لا تشمل عمليات المساهمين في الشركة.

يتم عمل تقارير عن القطاعات التشغيلية بطريقة تتفق مع التقارير الداخلية المقدمة لرئيس عمليات صنع القرار. وقد تم تحديد رئيس عمليات صنع القرار، والمسؤول عن توزيع الموارد وتقييم الأداء للقطاعات العاملة، وهو الرئيس التنفيذي والذي يتخذ القرارات الاستراتيجية.

٢٢-٣ ربحية السهم

وتقدم الشركة بيانات العائد الأساسي والمخفض للسهم الواحد عن أسهمها العادية. يتم احتساب ربحية السهم الأساسية بقسمة الربح أو الخسارة المنسوبة إلى حاملي الأسهم العادية للشركة على المتوسط المرجح لعدد الأسهم العادية القائمة خلال السنة. يتم تحديد العائد المخفض على السهم الواحد عن طريق تعديل صافي الربح أو الخسارة المنسوبة إلى حاملي الأسهم العادية والمتوسط المرجح لعدد الأسهم العادية القائمة بتأثير التخفيض المحتمل للأسهم العادية.

٢٣-٣ النقدية وشبه النقدية

لأغراض قائمة التدفقات النقدية، تتضمن النقدية وشبه النقدية الأرصدة لدى البنوك وودائع المرباحة والتي تبلغ فترة استحقاقها الأصلية ثلاثة شهور أو أقل من تاريخ الاقتناء الأصلي.

٤ - النقدية وشبه النقدية

٣١ ديسمبر ٢٠١١ م		
عمليات التأمين	عمليات المساهمين	
ريال سعودي	ريال سعودي	نقد في الصندوق
٢٥,٣٤٣	---	ارصدة بنكية
٦٨,٠٣٠,٠١٧	١٠,٦٥٥,٠٣٣	ودائع مرباحة
٥٠,٠٠٠,٠٠٠	٢٤,٠٠٠,٠٠٠	
١١٨,٠٥٥,٣٦٠	٣٤,٦٥٥,٠٣٣	

٣١ ديسمبر ٢٠١٠ م		
عمليات التأمين	عمليات المساهمين	
ريال سعودي	ريال سعودي	نقد في الصندوق
٢٥,٠٠٠	---	ارصدة بنكية
٤٩,٧٠٣,٤٣٤	٩,٣٠٦,٤٧٥	ودائع مرباحة
---	٢٦,٤٢٠,٩٣٤	
٤٩,٧٢٨,٤٣٤	٣٥,٧٢٧,٤٠٩	

تحفظ ودائع المرباحة في مؤسسات مالية. تستحق ودائع المرباحة لعمليات التأمين في ٢٦ مارس ٢٠١٢ م، و تستحق ودائع المرباحة لعمليات المساهمين في ٢٠ فبراير ٢٠١٢ م، وتنتج عمولات بمعدل وسطي ١,٢٠٪ كما في ٣١ ديسمبر ٢٠١١ م (٠,٦١٪ - ٣١ ديسمبر ٢٠١٠ م).



شركة سند للتأمين وإعادة التأمين التعاوني
(شركة مساهمة سعودية)
إيضاحات حول القوائم المالية
للسنة المنتهية في ٣١ ديسمبر ٢٠١١م

٥ - معاملات مع جهات ذات علاقة

إن شركة كونتيننتال السعودية للتأمين جهة ذات علاقة حيث تملك الشركة ١٠٪ من أسهم الإدارة. وشركة العقاد للاستثمار جهة ذات علاقة من خلال امتلاكها ٩٠٪ من أسهم شركة كونتيننتال السعودية للتأمين وأيضاً بامتلاكها أسهم إدارية.

فيما يلي تفاصيل المعاملات خلال السنة. لم تكن هناك أرصدة قائمة بتاريخ قائمة المركز المالي :

الجهة	طبيعة المعاملة	٣١ ديسمبر ٢٠١١م	٣١ ديسمبر ٢٠١٠م
شركة كونتيننتال السعودية للتأمين	مصاريف عمومية وإدارية مدفوعة نيابة عن شركة شقيقة	ريال سعودي ---	ريال سعودي (١٠٥,٢٦١)
شركة العقاد للاستثمار	مبالغ تمت تسويتها	ريال سعودي ---	ريال سعودي ٦,٩٤٥
كبار موظفي الإدارة	مكافآت	ريال سعودي ٤,٣٧٤,١٥٨	ريال سعودي ٥,٥٧٣,٠٣٤

٦ - الاستثمارات

استثمارات أسهم متاحة للبيع

تشمل الاستثمارات في الأسهم المتاحة للبيع التالي :

مدرجة	٣١ ديسمبر ٢٠١١م	٣١ ديسمبر ٢٠١٠م
صناديق استثمارية	١٩,٩٤٨,٣٣٢	٥٠,٥٠٣,٠٨٣
حقوق ملكية	١٦,٧٤٤,٥٨٢	٣٢,٧٩٧,٤٥٠
غير مدرجة	٣٦,٦٩٢,٩١٤	٨٣,٣٠٠,٥٢٣
حقوق ملكية (إيضاح - ٦ب)	١,٩٢٣,٠٧٨	١,٩٢٣,٠٧٨
مجموع الاستثمارات في استثمارات متاحة للبيع	٣٨,٦١٥,٩٩٢	٨٥,٢٢٣,٦١١

أ) حركة الاستثمارات المتاحة للبيع كالتالي:

أول السنة	٣١ ديسمبر ٢٠١١م	٣١ ديسمبر ٢٠١٠م
حذوفات خلال السنة	٨٥,٢٢٣,٦١١	١٢٢,٩٨٣,٥١١
التغير في القيمة العادلة	(٤٣,٨٥٠,١١٢)	(٣٨,٨٦٧,٢٣٨)
آخر السنة	٤٣,٧٠٢,١٠٨	١,١٠٧,٣٣٨

ب) الاستثمار في مشروع نجم

يمثل الاستثمار البالغ ١,٩٢٣,٠٧٨ ريال سعودي استثمار في حقوق ملكية رأس مال شركة نجم لخدمات التأمين غير المتداولة بنسبة ٧,٦٩٪ ونظراً لعدم توفر القيمة العادلة فقد تم قيد الاستثمار بالتكلفة بعد تأكيد الإدارة من عدم وجود أي إنخفاض. تم دفع مبلغ ٥٠٠,٠٠٠ ريال سعودي مقدماً كقرض بدون فائدة وبدون تاريخ سداد محدد إلى شركة نجم.



Handwritten signature or initials.

Handwritten signature or initials.

شركة سند للتأمين وإعادة التأمين التعاوني
(شركة مساهمة سعودية)
إيضاحات حول القوائم المالية
للسنة المنتهية في ٣١ ديسمبر ٢٠١١م

ج) تحليل الاستثمارات المتاحة للبيع حسب القطاع والجهات الأخرى

٣١ ديسمبر ٢٠١٠م	٣١ ديسمبر ٢٠١١م	
ريال سعودي	ريال سعودي	مؤسسات مالية
٦٠,٩٩٠,٥٣٣	٢٥,٥٥٤,٠٣٠	اتصالات
١٤,٧٠٠,٠٠٠	٧,٨٠٠,٠٠٠	الاسمنت
٧,٦١٠,٠٠٠	٨,٤٢٥,٠٠٠	خدمات
١,٩٢٣,٠٧٨	١,٩٢٣,٠٧٨	المجموع
٨٥,٢٢٣,٦١١	٤٣,٧٠٢,١٠٨	

٧ - ممتلكات ومعدات - صافي:

٣١ ديسمبر ٢٠١١م						
ملموسة			غير ملموسة			
المجموع	سيارات	تحسينات على عقارات مستأجرة	اثاث	أجهزة حاسب آلي	برامج حاسب آلي	التكلفة:
ريال سعودي	ريال سعودي	ريال سعودي	ريال سعودي	ريال سعودي	ريال سعودي	الرصيد في بداية السنة
٧,٧٢٨,٤٤٩	٣٥٦,٠٠٠	١,٩٩٤,٠٣١	١,٦٤٦,٣١٧	٢,١٧٤,٤٦٥	١,٥٥٧,٦٣٦	اضافات خلال السنة
٢,٧٢٤,٩١٤	--	١,٠٤٨,٤٧٦	٧٠٥,٨٠٣	٥٢١,٥٢٥	٤٤٩,١١٠	حقوق خلال السنة
--	--	--	--	--	--	الرصيد في نهاية السنة
١٠,٤٥٣,٢٦٣	٣٥٦,٠٠٠	٣,٠٤٢,٥٠٧	٢,٣٥٢,١٢٠	٢,٦٩٥,٩٩٠	٢,٠٠٦,٧٤٦	الاستهلاك المتراكم:
٣,٧٦٤,٣٦٩	١١١,٧٠٧	١,٣٩٩,٧٢٩	٣٩٥,٤٨٧	١,٢٠٤,٠٤٩	٦٥٣,٣٩٧	الرصيد في بداية السنة
١,٨٦٩,٩٣١	٨٩,٠٠٠	٤٩٨,٠٩١	١٨٧,٥٦٣	٦٢١,٣٤٦	٤٧٣,٩٣١	المحمل خلال السنة
--	--	--	--	--	--	حقوق خلال السنة
٥,٦٣٤,٣٠٠	٢٠٠,٧٠٧	١,٨٩٧,٨٢٠	٥٨٣,٠٥٠	١,٨٢٥,٣٩٥	١,١٢٧,٣٢٨	الرصيد في نهاية السنة
٤,٨١٩,٠٦٣	١٥٥,٢٩٣	١,١٤٤,٦٨٧	١,٧٦٩,٠٧٠	٨٧٠,٥٩٥	٨٧٩,٤١٨	صافي القيمة الدفترية كما في ٣١ ديسمبر ٢٠١١م

٣١ ديسمبر ٢٠١٠م						
ملموسة			غير ملموسة			
المجموع	سيارات	تحسينات على عقارات مستأجرة	اثاث	أجهزة حاسب آلي	برامج حاسب آلي	التكلفة:
ريال سعودي	ريال سعودي	ريال سعودي	ريال سعودي	ريال سعودي	ريال سعودي	الرصيد في بداية السنة
٦,٨٠٤,٨١٥	٣٠٩,٩٥٠	١,٦٠٣,٩٦٠	١,٤٧٤,١٥٠	١,٩٣١,٩٦	١,٤٨٥,٦٥٧	اضافات خلال السنة
١,٠٧٢,٥٨٤	١٩٥,٠٠٠	٣٩٠,٠٧١	١٧٢,١٦٧	٢٤٣,٣٦٩	٧١,٩٧٩	حقوق خلال السنة
(١٤٨,٩٥٠)	(١٤٨,٩٥٠)	--	--	--	--	الرصيد في نهاية السنة
٧,٧٢٨,٤٤٩	٣٥٦,٠٠٠	١,٩٩٤,٠٣١	١,٦٤٦,٣١٧	٢,١٧٤,٤٦٥	١,٥٥٧,٦٣٦	الاستهلاك المتراكم:
٢,٠٨٩,٥٣٧	١٢٥,٤٠٢	٧٧٩,٧٧٧	٢٣٦,٧٥١	٦٧٨,٩٢٨	٢٦٨,٦٧٨	الرصيد في بداية السنة
١,٧٦٤,٨٢٢	٧٦,٢٩٥	٦١٩,٩٥٢	١٥٨,٧٣٦	٥٢٥,١٢١	٣٨٤,٧١٩	المحمل خلال السنة
(٨٩,٩٩٠)	(٨٩,٩٩٠)	--	--	--	--	حقوق خلال السنة
٣,٧٦٤,٣٦٩	١١١,٧٠٧	١,٣٩٩,٧٢٩	٣٩٥,٤٨٧	١,٢٠٤,٠٤٩	٦٥٣,٣٩٧	الرصيد في نهاية السنة
٣,٩٦٤,٠٨٠	٢٤٤,٣٩٣	٥٩٤,٣٠٢	١,٢٥٠,٨٣٠	٩٧٠,٤١٦	٩٠٤,٢٣٩	صافي القيمة الدفترية كما في ٣١ ديسمبر ٢٠١٠م



Handwritten signature in Arabic.

Handwritten signature in Arabic.

٨ - الزكاة وضريبة الدخل:

(أ) وعاء الزكاة

يتكون وعاء الزكاة مما يلي:

٣١ ديسمبر ٢٠١٠م	٣١ ديسمبر ٢٠١١م
ريال سعودي	ريال سعودي
٢٠٠,٠٠٠,٠٠٠	٢٠٠,٠٠٠,٠٠٠
(٣٨,١٤٠,٢٠٦)	(٥٩,١٨٣,١٣٣)
(٢١,٠٤٢,٩٢٦)	(٢٧,٩٣٢,٦٧٣)
(٣,٩٦٤,٠٨٠)	(٤,٨١٩,٠٦٣)
(٣٤,٧٢٠,٥٢٨)	(٢٢,٥٣٣,٠٧٨)
٦٤١,٢٣٠	٦٣٥,٧٥٦
(١٨٠,٥٧٨)	١,٠٩١,٩٣٢
١٠٢,٥٩٢,٩١٢	٨٧,٢٥٩,٧٤١

راس المال

خسائر متراكمة

خسارة السنة

ممتلكات ومعدات صافي

استثمارات باسهم

تعويضات نهاية الخدمة المستحقة

مخصصات أخرى

(ب) الزكاة المستحقة

إن حركة مخصص الزكاة كما يلي:

٣١ ديسمبر ٢٠١٠م	٣١ ديسمبر ٢٠١١م
ريال سعودي	ريال سعودي
٥,٠٤٨,٨٣٠	٦,٧٣٥,٨٥٤
٢,٥٠٣,٢٦٧	٢,١٢٩,١٣٨
(٨١٦,٢٤٣)	(٦٢٢,٥١٢)
٦,٧٣٥,٨٥٤	٨,٢٤٢,٤٨٠

الرصيد بداية السنة

الزكاة المحملة للسنة

المدفوع خلال السنة

الزكاة المستحقة

(ج) ضريبة الدخل:

لم يتم احتساب ضريبة دخل بسبب وجود وعاء ضريبي بالسالب للسنة المنتهية في ٣١ ديسمبر ٢٠١١م. وقد تكبدت الشركة خسائر معدلة يمكن ترحيلها للسنوات القادمة دون تحديد مددها.

(د) وضع الربط:

قدمت الشركة الاقرار الضريبي والزكوي للفترة من ٣٠ يونيو ٢٠٠٧م ولغاية ٣١ ديسمبر ٢٠٠٨م والسنة المنتهية في ٣١ ديسمبر ٢٠٠٩م، والسنة المنتهية في ٣١ ديسمبر ٢٠١٠م ، علما بأنه لم يتم استلام الربوط الزكوية من مصلحة الزكاة والدخل عن هذه السنوات.

(هـ) الضرائب المؤجلة:

اصل الضرائب المؤجلة يتعلق بخسائر ضريبية. الاستهلاك المتسارع وفروق التوقيت الاخرى القابلة للخصم لم تأخذ بالاعتبار من قبل الشركة. استنادا الى حقيقة ان المستثمرين الاجانب في الشركة خاضعين لضريبة دخل حوالي (٢,٤٪) واعتمادا على ذلك فإن أثر الضرائب المؤجلة غير جوهري.



شركة سند للتأمين وإعادة التأمين التعاوني
(شركة مساهمة سعودية)
إيضاحات حول القوائم المالية
للسنة المنتهية في ٣١ ديسمبر ٢٠١١م

٩ - المطالبات والاحتياطيات الفنية
(١) المطالبات المتكبدة

٣١ ديسمبر ٢٠١١م		
صافي	حصة معيدي التأمين	إجمالي
ريال سعودي ١٠٤,٥٤٨,٨٣٥	ريال سعودي (٦٠,٧٠٨,٩٦٧)	ريال سعودي ١٦٥,٢٥٧,٨٠٢
٩,٩٥٧,٧٢٤	١٧,٤٥٣,٣٧٧	(٧,٤٩٥,٦٥٣)
٩,٢٣٣,٠٠٢	(١,٣٧٦,٨٩١)	١٠,٦٠٩,٨٩٣
١٢٣,٧٣٩,٥٦١	(٤٤,٦٣٢,٤٨١)	١٦٨,٣٧٢,٠٤٢

مطالبات مدفوعة خلال السنة
التغيرات في احتياطيات مطالبات تحت التسوية
التغيرات في الاحتياطيات الفنية
مجموع المطالبات المتكبدة خلال السنة

٣١ ديسمبر ٢٠١٠م		
صافي	حصة معيدي التأمين	إجمالي
ريال سعودي ١٠٠,٠٥٦,٩٣٦	ريال سعودي (٥٩,٨٩٢,٩٨٠)	ريال سعودي ١٥٩,٩٤٩,٩١٦
٢٥,٧٠١,٥٧٨	(٣١,٠١٣,٢٠٧)	٥٦,٧١٤,٧٨٥
٤,٦٧٥,٨٩٩	٨,٧٦٤,٣٨٩	(٤,٠٨٨,٤٩٠)
١٣٠,٤٣٤,٤١٣	(٨٢,١٤١,٧٩٨)	٢١٢,٥٧٦,٢١١

مطالبات مدفوعة خلال السنة
التغيرات في احتياطيات مطالبات تحت التسوية
التغيرات في الاحتياطيات الفنية
مجموع المطالبات المتكبدة خلال السنة

(٢) المطالبات تحت التسوية واحتياطيات فنية اخرى

٣١ ديسمبر ٢٠١١م		
صافي	حصة معيدي التأمين	إجمالي
ريال سعودي ٥٠,٤٥٧,٥٣٠	ريال سعودي (٢٠,٣٤٤,٧٠٠)	ريال سعودي ٧٠,٨٠٢,٢٣٠
٢٠,٥٧٩,٦٠٦	(٦,٩٦٦,٣٠٦)	٢٧,٥٤٥,٩١٢
٥,٩١٩,٣٠٤	---	٥,٩١٩,٣٠٤
٧٦,٩٥٦,٤٤٠	(٢٧,٣١١,٠٠٦)	١٠٤,٦٤٥,٤٣٤

احتياطي المطالبات تحت التسوية
احتياطي المطالبات التي حدثت وغير مبلغ عنها
احتياطي تعديلات خسارة المصاريف غير المحددة
مطالبات تحت التسوية واحتياطيات فنية اخرى

٣١ ديسمبر ٢٠١٠م		
صافي	حصة معيدي التأمين	إجمالي
ريال سعودي ٤٠,٤٩٩,٨٠٦	ريال سعودي (٣٧,٧٩٨,٠٧٧)	ريال سعودي ٧٨,٢٩٧,٨٨٣
١٧,١٩٢,٧٦٢	(٥,٥٨٩,٤١٥)	٢٢,٧٨٢,١٧٧
٧٣,١٤٦	---	٧٣,١٤٦
٥٧,٧٦٥,٧١٤	(٤٣,٣٨٧,٤٩٢)	١٠١,٣٧٨,٢٢٢

احتياطي المطالبات تحت التسوية
احتياطي المطالبات المتكبدة وغير المبلغ عنها
احتياطي تعديلات خسارة المصاريف غير المحددة
مطالبات تحت التسوية واحتياطيات فنية اخرى



Handwritten signature in Arabic.

Handwritten signature in Arabic.

شركة سند للتأمين وإعادة التأمين التعاوني
(شركة مساهمة سعودية)
إيضاحات حول القوائم المالية
للسنة المنتهية في ٣١ ديسمبر ٢٠١١م

١٠- الأقساط
أ) الأقساط المكتسبة

٣١ ديسمبر ٢٠١١م		
إجمالي	حصة معيدي التأمين	صافي
ريال سعودي	ريال سعودي	ريال سعودي
٢٣١,٣٢٥,٧٠٤	(٦٢,٤٩٦,٨٧١)	١٦٨,٨٢٨,٨٣٣
(٣,٢٨٥,٣٨٧)	٥,٥٣٧,٧٥٦	٢,١٥٢,٣٦٩
٢٢٧,٩٤٠,٣١٧	(٥٦,٩٥٩,١١٥)	١٧٠,٩٨١,٢٠٢

اجمالي الاقساط المكتسبة
التغيرات في الأقساط غير المكتسبة
الأقساط المكتسبة

٣١ ديسمبر ٢٠١٠م		
إجمالي	حصة معيدي التأمين	صافي
ريال سعودي	ريال سعودي	ريال سعودي
٢٢٧,٣٣٨,٨٠٨	(٦٤,٦٨٣,٥١٩)	١٦٢,٦٥٥,٢٨٩
٣٥,١٤٨,٧٧٦	(١٢,٩٧٣,٧١٠)	٢٢,١٧٥,٠٦٦
٢٦٢,٤٨٧,٥٨٤	(٧٧,٦٥٧,٢٢٩)	١٨٤,٨٣٠,٣٥٥

اجمالي الاقساط المكتسبة
التغيرات في الأقساط غير المكتسبة
الأقساط المكتسبة

ب) احتياطات الأقساط غير المكتسبة

٣١ ديسمبر ٢٠١١م		
إجمالي	حصة معيدي التأمين	صافي
ريال سعودي	ريال سعودي	ريال سعودي
٨٠,١٠٠,٧٢٢	(٢١,٧٥٧,١٣٦)	٥٨,٣٤٣,٥٨٦
٢٣١,٣٢٥,٧٠٤	(٦٢,٤٩٦,٨٧١)	١٦٨,٨٢٨,٨٣٣
(٢٢٧,٩٤٠,٣١٧)	٥٦,٩٥٩,١١٥	(١٧٠,٩٨١,٢٠٢)
٨٣,٤٨٦,١٠٩	(٢٧,٢٩٤,٨٩٢)	٥٦,١٩١,٢١٧

مجموع احتياطات الأقساط غير المكتسبة
في بداية السنة
إجمالي الأقساط المكتسبة
الاطفاءات خلال السنة
مجموع احتياطات الأقساط غير المكتسبة في
نهاية السنة

٣١ ديسمبر ٢٠١٠م		
إجمالي	حصة معيدي التأمين	صافي
ريال سعودي	ريال سعودي	ريال سعودي
١١٥,٢٤٩,٥٠٢	(٣٤,٧٣٠,٨٤٩)	٨٠,٥١٨,٦٥٣
٢٢٧,٣٣٨,٨٠٨	(٦٤,٦٨٣,٥١٩)	١٦٢,٦٥٥,٢٨٩
(٢٦٢,٤٨٧,٥٨٨)	٧٧,٦٥٧,٢٢٢	(١٨٤,٨٣٠,٣٥٦)
٨٠,١٠٠,٧٢٢	(٢١,٧٥٧,١٣٦)	٥٨,٣٤٣,٥٨٦

مجموع احتياطات الأقساط غير المكتسبة
في بداية السنة
إجمالي الأقساط المكتسبة
الاطفاءات خلال السنة
مجموع احتياطات الأقساط غير المكتسبة في
نهاية السنة



Handwritten signature

Handwritten signature

شركة سند للتأمين وإعادة التأمين التعاوني
(شركة مساهمة سعودية)
إيضاحات حول القوائم المالية
للسنة المنتهية في ٣١ ديسمبر ٢٠١١م

١١ - أقساط مدينة - صافي

٣١ ديسمبر ٢٠١٠م	٣١ ديسمبر ٢٠١١م	
ريال سعودي ١٠٥,٦٢٧,١١١	ريال سعودي ٨٩,٨٦٦,٥١٢	ذمم أقساط
(١٣,٦٩٥,١٧٦)	(٢٨,٧٨٢,٥٣٣)	يطرح : الانخفاض في الذمم المشكوك في تحصيلها
٩١,٩٣١,٩٣٥	٦١,٠٨٣,٩٧٩	

مستحقة ومنخفضة	مستحقة وغير منخفضة	لم تستحق وغير منخفضة	الاجمالي	
ريال سعودي ٣٢,١١٠,٧٠٢	ريال سعودي ٣٨,٩٦١,٩٢٦	ريال سعودي ١٨,٧٩٣,٨٨٤	ريال سعودي ٨٩,٨٦٦,٥١٢	٣١ ديسمبر ٢٠١١م
١٤,٦١٧,٦٢٦	٦٠,٥٨٦,٢٨٣	٣٠,٤٢٣,٢٠١	١٠٥,٦٢٧,١١٠	٣١ ديسمبر ٢٠١٠م

تقوم الشركة بتصنيف أرصدة الذمم المدينة إلى (مستحقة ويوجد انخفاض في قيمتها) كل حالة على حدة. يتم إثبات استرداد خسارة الانخفاض في الذمم في قائمة عمليات التأمين. الشركة لا تحصل على ضمانات لذمم أقساط التأمين. تقوم الإدارة بإعتبار أرصدة ذمم الأقساط غير المستحقة (حسب سياسة الائتمان لدى الشركة) ولا يوجد انخفاض في قيمتها هي ناتجة من حاملي وثائق التأمين الافراد والشركات غير المصنفة.

١٢ - التكاليف الموجلة لوثائق التأمين

٣١ ديسمبر ٢٠١٠م	٣١ ديسمبر ٢٠١١م	
ريال سعودي ١٢,٥٣٠,١٣٩	ريال سعودي ٨,٧٩٧,١٠٢	المجموع في بداية السنة
٢٤,٩١٤,٣٤٠	٢٨,٦٣١,٠١٨	المتكبدة خلال السنة
(٢٨,٦٤٧,٣٧٧)	(٢٧,٣١٠,٦٢٥)	المطفاة خلال السنة
٨,٧٩٧,١٠٢	١٠,١١٧,٤٩٥	المجموع في نهاية السنة

١٣ - المصاريف العمومية والادارية:

٣١ ديسمبر ٢٠١٠م	٣١ ديسمبر ٢٠١١م	
ريال سعودي ٣٠,٩٤٤,٦٩٤	ريال سعودي ٢٨,٧٧٨,٨٠٣	تكاليف موظفين
٢,٢٤٠,٥٨١	٢,٩٩٤,٤٩٨	ايجار مكتب
١,٧٦٤,٨٣٠	١,٨٦٩,٩٣٠	استهلاك
٣,٥٩٢,٢٩٩	١,٤٦٠,٥٤٣	اتعاب قانونية ومهنية
٦٦١,٦٦١	٨٨٣,٨٨٥	مصاريف توظيف
٤٩٧,٦٩٤	٧٥٠,٢١٩	تكنولوجيا المعلومات والاتصالات
٩١٨,٣٧٢	٦٠٣,٣٣٦	تسويق ودعاية اعلان
٥٥٨,٢١٣	٥٠١,٣٢٧	سفر وفنادق
٤١٥,٦٧٢	٤٥٥,٦٣٦	مستلزمات مكتب وطباعة وقرطاسية
١,١٣٥,٩٩١	١,٠٥١,٣٨٩	اخرى
٤٢,٧٣٠,٠٩٧	٣٩,٣٤٩,٥٦٦	



مصاريف عمليات المساهمين

٣١ ديسمبر ٢٠١٠ م	٣١ ديسمبر ٢٠١١ م	
ريال سعودي	ريال سعودي	مصاريف اللجنة التنفيذية
٨٢٨,٠٠٠	٦٩٩,٧٧٠	اتعاب نظامية وغيرها
--	٢٢٠,٠٠٠	تكاليف موظفين
٣٠٠,٠٠٠	١٥٧,١٤٧	تكنولوجيا المعلومات والاتصالات
٨٣,٧٥٠	١١٠,٥١١	سفر وفنادق
٦٥,٨٩٢	١٠٤,٠٩٣	مصاريف مهنية وقانونية
٣١١,٢٣٤	٢١,٠٠٠	
١,٥٨٨,٨٧٦	١,٣١٢,٥٢١	

١٤- الوديعة النظامية:

وفقاً لمتطلبات أنظمة التأمين المتبعة في المملكة العربية السعودية يجب على الشركة ايداع ١٠٪ من رأسمالها المدفوع والبالغ ٢٠ مليون ريال سعودي في بنك تحدده مؤسسة النقد العربي السعودي خلال فترة لا تتعدى ثلاثة اشهر من تاريخ اصدار الترخيص. قامت الشركة بايداع الوديعة المذكورة في عقد مرابحة لمدة ٦ اشهر لا يمكن سحب هذه الوديعة الا بموافقة مؤسسة النقد العربي السعودي.

١٥- رأس المال

يبلغ رأس مال الشركة المرخص به والمصدر كما في ٣١ ديسمبر ٢٠١١ م ٢٠٠,٠٠٠,٠٠٠ ريال سعودي. يتكون من ٢٠,٠٠٠,٠٠٠ سهم بقيمة ١٠ ريالات للسهم الواحد.

١٦- معلومات قطاعية

طبقاً لاجراءات الشركة المتعلقة بالتقارير الداخلية فقد تمت الموافقة على قطاعات الأعمال من قبل الادارة والمتعلقة بانشطة الشركة واصولها وخصومها كما هو موضح أدناه . نتائج القطاعات لاتشمل المصروفات الادارية والعمومية وايرادات أخرى .

اصول القطاعات لاتشمل ممتلكات ومعدات وعمليات التأمين ومصاريف مدفوعة مقدما وموجودات أخرى، مطلوب من أطراف ذات علاقة ، أقساط وأرصدة تأمين مستحقة والنقدية وشبه النقدية ، ولذلك فهي مضمنة ضمن الموجودات غير الموزعة ولايتم الابلاغ عن أقساط التأمين المستحقة لمتخذ قرار العمليات الرئيسي تحت القطاعات ذات الصلة ويتم مراقبتها على أساس مركزي .

خصوم القطاعات لاتتضمن ايرادات العمولات غير المكتسبة من عمليات التأمين ، المستحق لعمليات المساهمين ، مستحقات نهاية الخدمة للموظفين ، أرصدة اعادة تأمين دائنة ، مصاريف مستحقة وخصوم أخرى ومستحق لأطراف ذات علاقة ، ولذلك فهي متضمنة ضمن الخصوم غير الموزعة وتتضمن أخرى تأمين الممتلكات والعام.

كل موجودات الشركة التشغيلية والنشاطات الرئيسية تقع داخل المملكة العربية السعودية .



شركة سند للتأمين وإعادة التأمين التعاوني
(شركة مساهمة سعودية)
إيضاحات حول القوائم المالية
للسنة المنتهية في ٣١ ديسمبر ٢٠١١م

أ) قائمة نتائج عمليات التأمين :

للسنة المنتهية في ٣١ ديسمبر ٢٠١١م (بالريال السعودي)

طبية	سيارات	بحري	هندسي	أخرى	المجموع	
١٢٩,٨٣٣,٩٩٠	٦٣,٨٩٤,٥٣٣	١٠,٢٥٨,٦٨٥	١٠,٤٨٢,٣٤٣	١٦,٨٥٦,١٥٣	٢٣١,٣٢٥,٧٠٤	اجمالي الأقساط المكتتبة
(٢٨,٩٩٨,٠٧٨)	(٢,٢٢١,١٧٨)	(٧,٠٥٥,٢٤٢)	(٩,٩٦٩,١٩٠)	(١٤,٢٥٣,١٨٣)	(٦٢,٤٩٦,٨٧١)	اقساط اعادة تأمين مسندة
١٠٠,٨٣٥,٩١٢	٦١,٦٧٢,٣٥٥	٣,٢٠٣,٤٤٣	٥١٣,١٥٣	٢,٦٠٢,٩٧٠	١٦٨,٨٢٨,٨٣٣	صافي الأقساط المكتتبة
١,٩٩٤,٣٢٦	٥٩٥,٠٩٧	(١٧٥,٨٠٩)	(٣٢٠,٤٠٢)	٥٩,١٥٨	٢,١٥٢,٣٧٠	صافي التغيرات في الأقساط غير المكتتبة
١٠٢,٨٣٠,٢٣٨	٦٢,٢٦٨,٤٥٢	٣,٠٢٧,٦٣٤	١٩٢,٧٥١	٢,٦٦٢,١٢٨	١٧٠,٩٨١,٢٠٣	صافي الأقساط المكتتبة
—	—	—	٢,٦٢٠,٧٩٤	٣,٨١٦,١١٥	٩,٣٩٩,٦٣٢	عمولة اعادة تأمين مكتسبة
٢٠,٧٠٠	٩٦,٤٥٨	٦٢,٤٦٩	٤,٦٧٥	٣٧,١٧٠	٢٢١,٤٧٢	دخل اكتسبت أخرى
١٠٢,٨٥٠,٩٣٨	٦٢,٣٦٤,٩١٠	٦,٠٥٢,٨٢٦	٢,٨١٨,٢٢٠	٦,٥١٥,٤١٣	١٨٠,٦٠٢,٣٠٧	اجمالي دخل الاكتتاب
(٨٠,٧٩١,٦٤٥)	(٤٤,٢٠٦,٢٢٧)	(٤,٨٦٠,٣٢٦)	(٣,٠٤١,٣٢٥)	(٣٢,٣٥٨,٢٧٩)	(١٦٥,٢٥٧,٨٠٢)	اجمالي المطالبات المنفوعة
١٨,٢٨٣,٨٣٦	٤,٨٢٣,٢٣٠	٤,١٨٨,٨١٥	٢,٨٤٥,١٧٥	٣٠,٥٦٧,٩١١	٦٠,٧٠٨,٩٦٧	حصة معيدي التأمين من المطالبات المنفوعة
(٦٢,٥٠٧,٨٠٩)	(٣٩,٣٨٢,٩٩٧)	(٦٧١,٥١١)	(١٩٦,١٥٠)	(١,٧٩٠,٣٦٨)	(١٠٤,٥٤٨,٨٣٥)	صافي المطالبات المنفوعة
(١٣,٥٠٦,٧٧٠)	(٦,٦٦٦,٩٢٩)	١٧٨,٧٣٧	٢٥,٣٧٣	٧٧٨,٨٦١	(١٩,١٩٠,٧٢٨)	صافي التغير في احتياطي المطالبات
(٧٦,٠١٤,٥٧٩)	(٤٦,٠٤٩,٩٢٦)	(٤٩٢,٧٧٤)	(١٧٠,٧٧٧)	(١,٠١١,٥٠٧)	(١٢٣,٧٣٩,٥٦٣)	صافي تكلفة المطالبات
(١٠,٤٠٠,٤٥٨)	(١٠,٥١٤,٠١٧)	(١,٧٥٥,٤٣١)	(١,٧٩١,٦٣٩)	(٢,٨٤٩,٠٨٠)	(٢٧,٣١٠,٦٢٥)	تكاليف اقتناء وثلق التأمين
(٢,٤٧٢,٥٢١)	(٣٣٩,٨٤٨)	(٤٩,٥٩٧)	(٥٠,٣٣٩)	(١٠١,١٤٧)	(٣,٠١٣,٤٥٢)	مصاريف اكتسبت أخرى
(١٣,٠٨١,٧١٦)	(٢,٠٠٥,٦٤١)	—	—	—	(١٥,٠٨٧,٣٥٧)	مخصصات انخفاض ثمن مشكوك في تحصيلها
(١٠١,٩٦٩,٢٧٤)	(٥٨,٩٠٩,٤٣٢)	(٢,٢٩٧,٨٠٢)	(٢,٠١٢,٧٥٥)	(٣,٩٦١,٧٣٤)	(١٦٩,١٥٠,٩٩٧)	مجموع مصاريف الاكتتاب
٨٨١,٦٦٤	٣,٤٥٥,٤٧٨	٣,٧٥٥,٠٢٤	٨٠٥,٤٦٥	٢,٥٥٣,٦٧٩	١١,٤٥١,٣١٠	فقد (عجز) نتج الاكتتاب قبل المصاريف الاعارية
					٢٢٤,٦٩٢	مصاريف غير موزعة
					(٣٩,٣٤٩,٥٦٦)	مصاريف غير موزعة
					(٢٧,٦٧٣,٥٦٤)	صافي العجز من عمليات التأمين



Handwritten signature or initials.

Handwritten signature or initials.

شركة سند للتأمين وإعادة التأمين التعاوني
(شركة مساهمة سعودية)
إيضاحات حول القوائم المالية
للسنة المنتهية في ٣١ ديسمبر ٢٠١١م

(أ) قائمة نتائج عمليات التأمين (تابع):

لثلاثي عشر شهرا المنتهية في ٣١ ديسمبر ٢٠١٠م (بالريال السعودي)						
طبية	سيارات	بحري	هتسي	أخرى	المجموع	
٩٧,٩٩٨,١٣٠	٨٠,٢١٣,٩٦٩	١٨,٠٥٥,٥٩٤	١٠,٥٥٢,٩١٠	٢٠,٥١٨,٢٠٥	٢٢٧,٣٣٨,٨٠٨	اجملي الاقساط المكتتبة
(١٩,٠٦٣,٦٠٥)	(٢,٦٥٩,٧٢٠)	(١٦,٢٦٢,٤٧٧)	(١٠,٠٤٦,٩٠١)	(١٦,٦٥٠,٨١٦)	(٦٤,٦٨٣,٥١٩)	اقساط اعادة تأمين مسندة
٧٨,٩٣٤,٥٢٥	٧٧,٥٥٤,٢٤٩	١,٧٩٢,١١٧	٥٠٦,٠٠٩	٣,٨٦٧,٣٨٩	١٦٢,٦٥٥,٢٨٩	صافي الأقساط المكتتبة
٢٥,٩٦٨,٩٥٤	(٣,٢٩٨,٧١٥)	(٥٤,٨٣٦)	(٢٩٦,٢٣٦)	(١٤٤,١٠١)	٢٢,١٧٥,٠٦٦	صافي التغيرات في الاقساط غير المكتتبة
١٠٤,٩٠٣,٤٧٩	٧٤,٢٥٥,٥٣٤	١,٧٣٨,٢٨١	٢٠٩,٧٧٢	٣,٧٢٣,٢٨٨	١٨٤,٨٣٠,٣٥٥	صافي الاقساط المكتتبة
—	—	٣,٦٤٤,٨٦٧	٢,٢٧٨,٣٤٠	٥,٣١١,٠٨٧	١١,٢٣٤,٢٩٤	عولة اعادة تأمين مكتتبة
٩٨,٠٨٧	١٠٣,٧٤٠	٦٨,٥٧٦	٣,٩٣٥	٤٥,٤٨٢	٣١٩,٨٢٠	دخل اكتتاب أخرى
١٠٥,٠٠١,٥٦٦	٧٤,٣٥٩,٢٧٤	٥,٤٥١,٧٢٤	٢,٤٩٢,٠٤٨	٩,٠٧٩,٨٥٧	١٩٦,٣٨٤,٤٦٩	اجملي دخل الاكتتاب
(١٠٥,١٤٩,٣٣٧)	(٣٧,٩١٧,٣٠٤)	(٧,٣٠٩,٨٥٧)	(٨٥٤,٥٥٨)	(٨,٧١٨,٨٦٠)	(١٥٩,٩٤٩,٩١٦)	اجملي المطالبات المدفوعة
٤٤,٢٠٧,١٤٧	٤٥٣,٧٤١	٦,١٧١,٠٤٩	٨٠٧,٨٢٦	٨,٢٥٣,٢١٧	٥٩,٨٩٢,٩٨٠	حصة معيدي التأمين من المطالبات المدفوعة
(٦٠,٩٤٢,١٩٠)	(٣٧,٤٦٣,٥٦٣)	(١,١٣٨,٨٠٨)	(٤٦,٧٣٢)	(٤٦٥,٦٤٣)	(١٠٠,٠٥٦,٩٣٦)	صافي المطالبات المدفوعة
(١٣,٩٧٣,٦٤٢)	(١٤,٩٥٧,٢٢٦)	(٢٩,٦١٣)	(٧٣,٨٠٦)	(١,٣٤٣,١٩٠)	(٣٠,٣٧٧,٤٧٧)	صافي التغير في احتياطي المطالبات
(٧٤,٩١٥,٨٣٢)	(٥٢,٤٢٠,٧٨٩)	(١,١٦٨,٤٢١)	(١٢٠,٥٣٨)	(١,٨٠٨,٨٣٣)	(١٣٠,٤٣٤,٤١٣)	صافي تكلفة المطالبات
(١٠,٩٩٣,٢٩٠)	(١١,٢٨٠,٢١٠)	(١,٥٢٤,٤٤٧)	(١,٥٨٧,١٦٤)	(٣,٢٦٢,٢٦٦)	(٢٨,٦٤٧,٣٧٧)	تكاليف اقتناء وثائق التأمين
(٢,٩٥٥,٦٣٣)	(٤٥٦,١٢٠)	(٨٨,٨٦٨)	(٥٠,٦١٩)	(١١١,٤٧٨)	(٣,٦٦٢,٧١٨)	مصاريف اكتتابات أخرى
(٦,٢٦٢,٩٧١)	(٦,٧٧٧,٤٩١)	—	—	—	(١٣,٠٤٠,٤٦٢)	مخصصات لتخفيض نمم مشترك في تحصيلها
(٩٥,١٢٧,٧٢٦)	(٧٠,٩٣٤,٦١٠)	(٢,٧٨١,٧٣٦)	(١,٧٥٨,٣٢١)	(٥,١٨٢,٥٧٧)	(١٧٥,٧٨٤,٩٧٠)	مجموع مصاريف الاكتتاب
٩,٨٧٣,٨٤٠	٣,٤٢٤,٦٦٥	٢,٦٦٩,٩٨٨	٧٣٣,٧٢٨	٣,٨٩٧,٢٧٨	٢٠,٥٩٩,٤٩٩	فلتص (عجز) تلتج الاكتتاب قبل للمصاريف الادارية
					٦٢,٢٣٢	دخل غير موزع
					(٤٢,٧٣٠,٠٩٧)	مصاريف غير موزعة
					(٢٢,٠٦٨,٣٦٦)	صافي العجز من عمليات التأمين



PLAHLI

Jahni

شركة سند للتأمين وإعادة التأمين التعاوني
(شركة مساهمة سعودية)
إيضاحات حول القوائم المالية
للسنة المنتهية في ٣١ ديسمبر ٢٠١١م

ب) موجودات ومطلوبات عمليات التأمين:

كما في ٣١ ديسمبر ٢٠١١م (ريال سعودي)						
المجموع	أخرى	هنسي	بحري	سيارات	طبية	
						موجودات التأمين التشغيلية
٢٧,٢٩٤,٨٩٢	٤,٨٠٠,٨٢٦	٥,٦٣٧,٩٤٢	١,٧٨٧,٨٦٨	-	١٥,٠٦٨,٢٥٦	حصة معيدي التأمين من الاصل غير المكتسبة
٢٧,٣١١,٠٠٦	٥,٧٠٧,٢٣٥	٤,٣٣١,٤٠٤	٣,٨٩٠,٩٢٩	-	١٣,٣٨١,٤٣٨	حصة معيدي التأمين من الاحتياطيات الفنية
١٠,١١٧,٤٩٥	١,٠٥٨,٢٤١	٩٠٩,٧٤٣	٣٤٨,٤٩٤	٣,٢٧٩,٩٨١	٤,٤٢١,٠٣٦	التكاليف الموزعة لاقتناء وثائق التأمين
٦٤,٧٢٣,٣٩٣	١١,٥٦٦,٣٠٢	١٠,٨٧٩,٠٨٩	٦,٠٢٧,٢٩١	٣,٢٧٩,٩٨١	٣٢,٨٧٠,٧٣٠	موجودات موزعة
٢١٩,٥٦٩,٩٤٥						موجودات غير موزعة
٢٨٤,٢٩٣,٣٣٨						مجموع موجودات التأمين التشغيلية
						مطلوبات التأمين التشغيلية
٨٣,٤٨٦,١٠٩	٦,٦١٥,٢٤٦	٦,٥٥٥,٥١٦	٢,٦٤٠,٠٨٥	٢١,١٤٩,٠٦٦	٤٦,٥٢٦,١٩٦	احتياطي أصل غير مكتسبة
١٠٤,٢٦٧,٤٤٦	٦,٩٥٧,٢١٦	٤,٦٦٢,٤٤٧	٤,٥١٦,٢٠٩	٣٠,٩٣١,٩٢٥	٥٧,١٩٩,٦٤٩	مطالبات تحت التسوية واحتياطيات فنية أخرى
٣,٣٣٤,٤٠١	١,٣٣١,٤٦٢	١,٤٣١,٨٢٤	٥٧١,١١٥	-	-	حصة معيدي التأمين من التكاليف الموزعة لاقتناء وثائق التأمين
١٩١,٠٨٧,٩٥٦	١٤,٩٠٣,٩٢٤	١٢,٦٤٩,٧٨٧	٧,٧٢٧,٤٠٩	٥٢,٠٨٠,٩٩١	١٠٣,٧٢٥,٨٤٥	مطلوبات موزعة
٩٣,٢٠٥,٣٨٢						مطلوبات غير موزعة
٢٨٤,٢٩٣,٣٣٨						مجموع مطلوبات التأمين

كما في ٣١ ديسمبر ٢٠١٠م (ريال سعودي)						
المجموع	أخرى	هنسي	بحري	سيارات	طبية	
						موجودات التأمين التشغيلية
٢١,٧٥٧,١٣٦	٤,٨٧٧,٢٥٩	٦,٣٥٦,٩٥٩	٤,١٨٩,٣٨٥	-	٦,٣٣٣,٥٣٣	حصة معيدي التأمين من الاصل غير المكتسبة
٤٣,٢٨٧,٤٩٢	٢٨,٣٩٨,٩٠٩	٢,٧١١,٠٢٢	٢,٢٧٤,٩٦٢	-	١٠,٠٠٢,٥٩٩	حصة معيدي التأمين من الاحتياطيات الفنية
٨,٧٩٧,١٠٢	١,١١٨,٩٣٩	١,٠٠٠,١٠٧	٦٣١,٧٩٣	٣,٥١٥,٨٢٥	٢,٥٣٠,٤٣٨	التكاليف الموزعة لاقتناء وثائق التأمين
٧٣,٩٤١,٧٣٠	٢٤,٣٩٥,١٠٧	١٠,٠٦٨,٠٨٨	٧,٠٩٦,١٤٠	٣,٥١٥,٨٢٥	١٨,٨٦٦,٥٧٠	موجودات موزعة
١٦٠,٨٩٥,٩٩٣						موجودات غير موزعة
٢٣٤,٨٣٧,٧٢٣						مجموع موجودات التأمين التشغيلية
						مطلوبات التأمين التشغيلية
٨٠,١٠٠,٧٢٢	٦,٧٣٣,٤٨٦	٦,٩٥٤,١٣١	٤,٦٨٧,٩٨٧	٢١,٧٤٤,١٦٣	٣٩,٩٨٠,٩٥٥	احتياطي أصل غير مكتسبة
١٠١,١٥٣,٢٠٦	٣٠,٤٣٩,٦٠٠	٣,٠٧٢,٩٤١	٢,٧٥٤,٨٤٤	٢٤,٧٦٦,٩٣٨	٤٠,١١٨,٨٨٣	مطالبات تحت التسوية واحتياطيات فنية أخرى
٤,١٨٥,٨٥٣	١,٤٧٢,٣٩٧	١,٥٨٧,٧٣٧	١,١٢٤,٧١٩	-	-	حصة معيدي التأمين من التكاليف الموزعة لاقتناء وثائق التأمين
١٨٥,٤٣٩,٧٨١	٣٨,٦٤٦,٤٨٣	١١,٦١٤,٨٠٩	٨,٥٦٧,٥٥٠	٤٦,٥١١,١٠١	٨٠,٠٩٩,٨٣٨	مطلوبات موزعة
٤٩,٣٩٧,٩٤٢						مطلوبات غير موزعة
٢٣٤,٨٣٧,٧٢٣						مجموع مطلوبات التأمين



ب. ب. ب. ب.

جان

ج) ادعاءات تحت التسوية واحتياطيات فنية أخرى:

كما في ٣١ ديسمبر ٢٠١١ م (بالريال السعودي)						
المجموع	أخرى	هندسي	بحري	سيارات	طبية	
٧٠,٨٠٢,٢٣١	٥,٥٣١,٨٧٦	٣,٠٥١,٨١٩	٣,٠١٨,٧٣٠	٢٠,٩٠٠,٧٤٤	٣٨,٢٩٩,٠٦٢	إحتياطي مطالبات تحت التسوية
٢٧,٥٤٥,٩١٢	١,٤٢٥,٣٤٠	١,٥٣٧,٤٨٢	١,٤٩٧,٤٧٩	٥,٨٥١,٠٣٣	١٧,٢٣٤,٥٧٨	إحتياطي مطالبات تحت التسوية غير مبلغ عنها
٥,٩١٩,٣٠٣	—	٧٣,١٤٦	—	٤,١٨٠,١٤٨	١,٦٦٦,٠٠٩	إحتياطيات تعديلات خسائر غير محددة
١٠٤,٢٦٧,٤٤٦	٦,٩٥٧,٢١٦	٤,٦٦٢,٤٤٧	٤,٥١٦,٢٠٩	٣٠,٩٣١,٩٢٥	٥٧,١٩٩,٦٤٩	مجموع المطالبات تحت التسوية وإحتياطيات فنية أخرى
كما في ٣١ ديسمبر ٢٠١٠ م (بالريال السعودي)						
المجموع	أخرى	هندسي	بحري	سيارات	طبية	
٧٨,٢٩٧,٨٨٣	٢٩,٠١٤,٢٦٠	١,٤٦٢,٣١٣	١,٢٥٧,٣٦٥	١٨,٩١٥,٩٠٥	٢٧,٦٤٨,٠٤٠	إحتياطي مطالبات تحت التسوية
٢٢,٧٨٢,١٧٧	١,٤٢٥,٣٤٠	١,٥٣٧,٤٨٢	١,٤٩٧,٤٧٩	٥,٨٥١,٠٣٣	١٢,٤٧٠,٨٤٣	إحتياطي مطالبات تحت التسوية غير مبلغ عنها
٧٣,١٤٦	—	٧٣,١٤٦	—	—	—	إحتياطيات تعديلات خسائر غير محددة
١٠١,١٥٣,٢٠٦	٣٠,٤٣٩,٦٠٠	٣,٠٧٢,٩٤١	٢,٧٥٤,٨٤٤	٢٤,٧٦٦,٩٣٨	٤٠,١١٨,٨٨٣	مجموع المطالبات تحت التسوية وإحتياطيات فنية أخرى

١٧- القيم العادلة للأدوات المالية

أن القيمة العادلة هي القيمة التي يتم بموجبها تبادل موجودات ما أو سداد مطلوبات ما بين أطراف راغبة في ذلك وبشروط تعامل عادلة. تتكون الموجودات المالية الخاصة بالشركة من النقدية وشبه النقدية والذمم المدينة. الاستثمارات والإيرادات المستحقة. بينما تتكون المطلوبات المالية من الدائنين والمصاريف المستحقة الدفع. يتم اظهار الاستثمارات في المركز المالي بالقيمة العادلة. الشركة ترى أن القيمة العادلة للموجودات والمطلوبات المالية المتبقية لا تختلف كثيرا عن قيمتها الدفترية حيث أن الموجودات والمطلوبات قصيرة الأجل في جوهرها.

تمت مناقشة سياسة الشركة المحاسبية عن قياسات القيمة العادلة للاستثمارات في إيضاح ٣,٣ إلى هذه القوائم المالية.

تقوم الشركة بقياس القيمة العادلة استنادا على التسلسل الهرمي للقيمة العادلة التالي والذي يعكس أهمية المدخلات المستخدمة في التقييم:

المستوى ١:

قياس القيمة العادلة باستخدام الأسعار المدرجة (غير المعدلة) في أسواق نشطة للأصول أو الخصوم المماثلة.

المستوى ٢:

قياس القيمة العادلة باستخدام مدخلات أخرى غير الأسعار المدرجة ضمن المستوى (١) والتي يمكن ملاحظتها للأصل أو الخصم، إما مباشرة (أي وفقا للأسعار) أو غير مباشر (أي المستمدة من الأسعار).

المستوى ٣:

قياس القيمة العادلة باستخدام مدخلات للأصل أو الخصم والتي لا تستند إلى بيانات سوق يمكن ملاحظتها (أي مدخلات غير قابلة للرصد).



الجدول أدناه يحلل قياس الأدوات المالية في نهاية الفترة المشمولة بالتقرير حسب مستوى التسلسل الهرمي للقيمة العادلة التي يتم تصنيفها في قياس القيمة العادلة:

بالريال السعودي			
المجموع	المستوى ٣	المستوى ٢	المستوى ١
			استثمارات متاحة للبيع
٤١,٧٧٩,٠٣٠	---	---	٤١,٧٧٩,٠٣٠
			استثمارات مدرجة
١,٩٢٣,٠٧٨	١,٩٢٣,٠٧٨	---	---
			استثمارات غير مدرجة

١٨- إدارة المخاطر التأمينية والمالية

* حوكمة المخاطر :

حوكمة المخاطر بالشركة تتمثل بمجموعة من السياسات والإجراءات والضوابط التي تستخدم الهيكل التنظيمي الحالي لتحقيق الأهداف الإستراتيجية. فلسفة الشركة تتمحور حول الاستعداد ومعرفة قبول المخاطر بما يتناسب مع الرغبة بالمخاطرة، ووضع خطة إستراتيجية موافق عليها من قبل المجلس. الشركة معرضة لأخطار التأمين، وإعادة التأمين، وسعر العمولة، والائتمان، والسيولة، والعملات.

* هيكل إدارة المخاطر:

تم إنشاء هيكل تنظيمي متماسك داخل الشركة من أجل تحديد، تقييم، مراقبة والتحكم بالأخطار.

* مجلس الإدارة :

قمة حوكمة المخاطر هي الرقابة المركزية لمجلس الإدارة عن طريق توفير التوجيه والموافقات اللازمة للسياسات والاستراتيجيات من أجل تحقيق أهداف الشركة المحددة.

* الإدارة العليا :

الإدارة العليا هي المسؤولة عن العمليات اليومية لتحقيق الأهداف الاستراتيجية ضمن المعايير المحددة سلفاً والموافق عليها من قبل مجلس الإدارة.

(أ) مخاطر التأمين

إن المخاطر بموجب عقد التأمين تمثل المخاطر بوقوع حادث ما مؤمن عليه مع عدم التأكد من حجم وزمن المطالبة الناتجة عن ذلك الحادث. تتمثل المخاطر الرئيسية التي تواجهها الشركة بموجب هذه العقود في المطالبات والمزايا الفعلية المدفوعة التي تزيد عن القيمة الدفترية لمطالبات التأمين. ويخضع ذلك لتكرار وحجم المطالبات والمزايا الفعلية المدفوعة أكثر من تلك المقدرة أصلاً والتطورات اللاحقة للمطالبات طويلة الأجل.

تتحسن تغيرات المخاطر وذلك بتنوع مخاطر الخسائر على المحافظ الكبرى من عقود التأمين حيث أن المحافظ الأكثر تنوعاً ستكون أقل تأثراً بالتغير في أي جزء من المحفظة وبالنتائج غير المتوقعة، كذلك تتحسن تغيرات المخاطر عن طريق الإختيار والتطبيق الحذر لإستراتيجية التأمين والتعليمات المتعلقة بها وباستخدام ترتيبات إعادة التأمين.

يتم وضع جزء كبير من عمليات إعادة التأمين المسندة علي أساس نسبي مع الإحتفاظ بنسب تختلف باختلاف فئات التأمين. تقدر المبالغ القابلة للإسترداد من معيدي التأمين بنفس الطريقة التي يتم بها تقدير الإفتراضات المستخدمة في التحقق من مزايا وثائق التأمين المعنية، وتعرض في قائمة المركز المالي كموجودات عمليات إعادة تأمين.



وبالرغم من وجود ترتيبات إعادة تأمين لدى الشركة. فإنها غير معفاة من التزاماتها المباشرة تجاه حملة الوثائق. وبالتالي فإنها تتعرض لمخاطر الإتمان بشأن عمليات إعادة التأمين المسندة وذلك بقدر عدم تمكن أي من معيد التأمين من الوفاء بالتزامه بموجب ترتيبات إعادة التأمين.

واحدة من السمات الرئيسية لاختبار ملائمة المطلوبات هو تأثير التغييرات في الافتراضات على قياس المطلوبات والاصول التابعة غير المتساوية. أي تحسينات في التقديرات لا يوجد له تأثير على قيمة المطلوبات والاصول التابعة حتى يتم استبعاد المطلوبات بينما يتم الاعتراف فوراً بالتدهور الحاد في التقديرات لجعل المطلوبات ملائمة.

(ب) مخاطر إعادة التأمين

من اجل تقليل المخاطر المالية التي قد تنشأ عن مطالبات التأمين الكبيرة، تقوم الشركة خلال دورة أعمالها العادية بإبرام إتفاقيات مع أطراف أخرى لأغراض إعادة التأمين. وثائق التأمين الطبية المكتتبة للعام ٢٠١١م/٢٠١٢م أعيد تأمينها لغاية ٥٠٪ عن طريق شركة سويس ري. وثائق تأمين السيارات يتم حمايتها عن طريق عقد اتفاقية فائض خسائر. وثائق التأمين البحري، الهندسي وأخرى تمت إعادة تأمينها بناء على الحصص النسبية، الفائض، والاساس الاختباري. معيدي التأمين الرئيسيين لأنواع الاعمال غير الطبي هم : شركة سكور جلوبال بي اند سي سي، شركة هانوفر لإعادة التكافل، والشركة السعودية لإعادة التأمين(إعادة) التعاونية.

ولتقليل تعرضها لخسائر كبيرة نتيجة إفلاس شركات إعادة التأمين. تقوم الشركة بتقييم الوضع المالي لمعدي التأمين ومتابعة التركيز علي مخاطر الإتمان التي قد تنشأ في مناطق جغرافية متشابهة والنشاطات أو الظروف الاقتصادية لمعدي التأمين.

يتم إختيار معيدي التأمين وفق المعايير والتعليمات التالية المحددة من قبل مجلس إدارة الشركة ولجنة إعادة التأمين. تتلخص هذه المعايير في الآتي :

- (١) الحد الأدنى لتصنيف الإتمان المقبول من قبل وكالات التصنيف العالمية المعترف بها مثل ("ستاندرد أند بورز") والذي يجب ألا يقل عن (BBB).
- (٢) سمعة شركات إعادة تأمين معينة.
- (٣) علاقة العمل الحالية والسابقة مع معيدي التأمين.

ويستثنى من هذه القاعدة الشركات المحلية التي لا تتحمل مثل هذا التصنيف الإتماني. والتي تقتصر على الشركات المسجلة والمعتمدة من قبل الجهات الحكومية المحلية المسؤولة عن التأمين. إضافة إلى ذلك، تقوم الشركة بإجراء مراجعة تفصيلية للقوة المالية والخبرات الإدارية والفنية والأداء التاريخي. حيثما ينطبق ذلك. ومطابقة ذلك مع قائمة المتطلبات المحددة سلفاً من قبل مجلس الإدارة ولجنة إعادة التأمين قبل الموافقة على تبادل عمليات إعادة التأمين.

إن إتفاقيات إعادة التأمين المسندة لا تعفي الشركة من التزاماتها تجاه المؤمن لهم. وبالتالي تبقى الشركة مسؤولة عن جزء من المطالبات تحت التسوية المعاد التأمين عنها بالقدر الذي لم يوف به معيدي التأمين بالتزاماتهم بموجب إتفاقيات إعادة التأمين. وكما هو مبين في الإيضاح رقم (٩-ب). خفضت الشركة مطالباتها المستحقة بالمبالغ المتوقع إستردادها من معيدي التأمين كما في ٣١ ديسمبر ٢٠١١م بمقدار ٢٧,٣١١,٠٠٦ ريال سعودي (٣١ ديسمبر ٢٠١٠م - ٤٣,٣٨٧,٤٩٢ ريال سعودي).

تواتر وحدة الادعاءات

يمكن أن تتأثر وتيرة وحدة الادعاءات بواسطة العديد من العوامل مثل الكوارث الطبيعية والفيضانات، والكوارث البيئية والاقتصادية، واضطرابات الغلاف الجوي، وتركيز المخاطر، وأعمال الشغب المدني وما إلى ذلك. تقوم الشركة بإدارة هذه المخاطر من خلال التدابير المبينة أعلاه. حدثت الشركة تعرضها لأحداث الشغب والكوارث عن طريق استخدام ترتيبات إعادة التأمين.



Handwritten signature in Arabic script.

Handwritten signature in Arabic script.

تركز أخطار التأمين

تقوم الشركة بمراقبة تركيز أخطار التأمين بشكل أساسي حسب قطاعات الاعمال. الجدول ادناه يبين تركيز الادعاءات ومطالبات الاقساط (بالنسبة المنوية) حسب قطاع العمل بتاريخ قائمة المركز المالي:

القطاع	٢٠١١م		٢٠١٠م	
	مجمل مطالبات الادعاءات	صافي مطالبات الادعاءات	مجمل مطالبات الادعاءات	صافي مطالبات الادعاءات
الطبي	٥٥	٥٧	٤٠	٥٢
سيارات	٣٠	٤٠	٢٤	٤٣
بحري	٤	١	٣	١
هندسي	٤	--	٣	١
اخرى	٧	٢	٣٠	٣
	١٠٠	١٠٠	١٠٠	١٠٠

تقوم الشركة بمراقبة تركيز المخاطر من خلال تقييم المخاطر المتعددة المشمولة في نفس الموقع الجغرافي. بالنسبة لمخاطر الزلازل والفيضان، تصنف مدينة كاملة كموقع واحد. وبالنسبة لخطر الحريق والممتلكات يعتبر مبنى معين والمباني المجاورة، والتي من الممكن أن تتأثر بواقعة مطالبة واحدة كمكان واحد. وبالمثل لخطر البحرية، فان المخاطر المتعددة المشمولة في رحلة سفينة واحدة تعتبر كخطر واحد أثناء تقييم تركيز المخاطر. تقوم الشركة بتقييم تركيز التعرض لمخاطر التأمين الفردية والتراكمية وتضع سياستها في إعادة التأمين للحد من التعرض لها حتى مستويات مقبولة للشركة.

حيث ان الشركة تمارس نشاطها في المملكة العربية السعودية فقط، فبالنظر، فان جميع مخاطر التأمين تتعلق بوثائق التأمين المكتتبه داخل المملكة العربية السعودية.

أسباب عدم اليقين في تقدير مبالغ الادعاءات المستقبلية

المصدر الرئيسي لعدم يقين التقديرات في تاريخ قائمة المركز المالي تتعلق بتقييم الادعاءات تحت التسوية، سواء أبلغ ام لم يبلغ عنها، وتشمل التكاليف المتوقعة لتسوية الادعاءات. يتطلب حكم كبير من قبل الإدارة في تقدير المبالغ المستحقة لحاملي وثائق التأمين الناجمة عن الادعاءات التي وردت بموجب عقود التأمين. وتستند هذه التقديرات بالضرورة على افتراضات حول عدة عوامل تتضمن درجات متفاوتة وربما كبيرة من الحكم وعدم اليقين، ومن الممكن أن تختلف النتائج الفعلية عن تقديرات الإدارة مما يؤدي إلى تغييرات مستقبلية في الالتزامات المقدرة. وتستخدم الأحكام النوعية لتقييم أي مدى من الممكن أن تكون الاتجاهات السابقة لا تنطبق في المستقبل، على سبيل المثال: حدث لمرّة واحدة، والتغيرات في عوامل السوق مثل موقف الجمهور تجاه الادعاء والظروف الاقتصادية. وتستخدم مزيد من الاحكام لتقييم مدى تأثير العوامل الخارجية مثل القرارات القضائية والتشريعات الحكومية على التقديرات.

على وجه الخصوص، فإن التقديرات يتعين القيام بها لكل من التكلفة النهائية المتوقعة للمطالبات المبلغ عنها في تاريخ قائمة المركز المالي والتكاليف المتوقعة في نهاية المطاف من الادعاءات المتكبدة ولكن لم يبلغ عنها (IBNR) في تاريخ قائمة المركز المالي. تفاصيل تقدير الادعاءات تحت التسوية و الاحتياطات الفنية وردت في ايضاح ٣-٣.



Handwritten signature/initials.

Handwritten signature/initials.

العملية المستخدمة لاتخاذ قرار بشأن الافتراضات

المقصود من العملية المستخدمة لتحديد الافتراضات لاحتمال احتياطي ادعاء تحت التسوية هو أن يؤدي إلى تقديرات محايدة للنتيجة الأكثر احتمالاً أو المتوقعة. طبيعة العمل يجعل من الصعب جداً التكهن بشكل مؤكد النتيجة المحتملة في أي ادعاء معين والتكلفة النهائية للادعاءات المصرح عنها. يتم تقييم كل ادعاء مصرح عنه لكل حالة على حدة مع مراعاة ظروف الادعاء، والمعلومات المتوفرة من المساحين والأدلة التاريخية عن حجم الادعاءات المماثلة. ويتم مراجعة تقديرات الحالة بانتظام ويتم تحديثها كلما توافرت معلومات جديدة.

تقدير احتياطي ادعاءات متكبدة وغير مبلغ عنها (IBNR) يكون عادة خاضعاً لدرجة اعلى لعدم اليقين مقارنة بتقدير تكلفة تسوية ادعاء مصرح عنه بالفعل للشركة، حيث ان معلومات حالة الادعاء تكون متوفرة بالفعل. يتم تقدير مخصص احتياطي ادعاءات متكبدة وغير مبلغ عنها (IBNR) مبدئياً على المستوى الاجمالي ويتم احتساب تقديرات حجم تعويضات اعادة التأمين بشكل منفصل. عملية التقدير هذه تأخذ بالاعتبار نمط الابلاغ عن الادعاءات سابقاً وتفصيل برنامج اعادة التأمين. تم تحديد مطالبات الاقساط بحيث ان مجموع مخصصات مطالبات الاقساط (احتياطي اقساط غير مكتسبة واحتياطي عجز الاقساط نتيجة اختبار كفاية المطلوبات) يكون كافياً لخدمة مصاريف وادعاءات مستقبلية متوقعة والمحتمل حدوثها لوثائق التأمين غير المنتهية بتاريخ قائمة المركز المالي. المطلوبات المستقبلية المتوقعة يتم تحديدها باستخدام التقديرات والافتراضات المعتمدة على الخبرة خلال الفترة المنتهية من العقود وتوقعات أحداث مستقبلية يعتقد أنها معقولة.

تحليل الحساسية

تعتقد الشركة ان مطلوبات الادعاءات تحت التسوية تحت عقود التأمين بنهاية السنة ملائمة. مع ذلك، هذه المبالغ غير مؤكدة وقد تختلف المدفوعات الفعلية عن مطلوبات الادعاءات الواردة بالقوائم المالية. مطلوبات ادعاءات التأمين حساسة لعدة افتراضات. ليس من الممكن تحديد حساسية بعض المتغيرات كالتغيرات التشريعية وعدم اليقين في عملية التقدير. على أي حال، فإنه يتم تحليل حساسية تغيرات مطلوبات الادعاءات مطروحا منها اعادة التأمين بنسبة ١٠ بالمئة بشكل منفصل لكل قطاع أعمال مع المحافظة على ثبات الافتراضات الأخرى.

صافي خسارة السنة		حقوق المساهمين		أثر التغيير في مطلوبات الادعاء بمقدار ١٠+
٢٠١١	٢٠١٠	٢٠١١	٢٠١٠	
ريال سعودي	ريال سعودي	ريال سعودي	ريال سعودي	طبي
٤,٣٨١,٨٢١	٣,٠١١,٦٢٨	٢,٨٦٥,٨٦٥	٢,٨٦٥,٨٦٥	سيارات
٣,٠٩٣,١٩٣	٢,٤٧٦,٦٩٤	٢,٣٥٦,٨٢٢	٢,٣٥٦,٨٢٢	بحري
٦٢,٥٢٨	٤٧,٩٨٨	٤٥,٦٦٦	٤٥,٦٦٦	هندسي
٣٣,١٠٤	٣٦,١٩٢	٣٤,٤٤٠	٣٤,٤٤٠	أخرى
١٢٤,٩٩٨	٢٠٤,٠٦٩	١٩٤,١٩٢	١٩٤,١٩٢	
٧,٦٩٥,٦٤٤	٥,٧٧٦,٥٧١	٥,٤٩٦,٩٨٥	٥,٤٩٦,٩٨٥	
٧,٦٩٥,٦٤٤	٥,٧٧٦,٥٧١	٧,٦٩٥,٦٤٤	٧,٦٩٥,٦٤٤	أثر التغيير في مطلوبات الادعاء بمقدار ١٠ -
٧,٦٩٥,٦٤٤	٥,٧٧٦,٥٧١	٧,٦٩٥,٦٤٤	٧,٦٩٥,٦٤٤	طبي
٣,٠٩٣,١٩٣	٢,٤٧٦,٦٩٤	٢,٣٥٦,٨٢٢	٢,٣٥٦,٨٢٢	سيارات
٦٢,٥٢٨	٤٧,٩٨٨	٤٥,٦٦٦	٤٥,٦٦٦	بحري
٣٣,١٠٤	٣٦,١٩٢	٣٤,٤٤٠	٣٤,٤٤٠	هندسي
١٢٤,٩٩٨	٢٠٤,٠٦٩	١٩٤,١٩٢	١٩٤,١٩٢	أخرى
٧,٦٩٥,٦٤٤	٥,٧٧٦,٥٧١	٧,٦٩٥,٦٤٤	٧,٦٩٥,٦٤٤	



Handwritten signature and date: ١٠/٢٣/٥٤٠٩

Handwritten signature: Jahn

تطورات الادعاء

تقوم الشركة بالحفاظ على احتياطات ملائمة بالنسبة الى أعمال التأمين من اجل حمايتها ضد تطورات الادعاءات المستقبلية. عندما يتطور ادعاء ما وتصبح التكلفة الفعلية مؤكدة أكثر، فان خبرة الادعاءات المعاكسة تصبح مؤكدة أكثر، يتم استبعاد خبرة الادعاءات المعاكسة مما ينتج عنه الافراج عن احتياطات من سنوات الحادث السابقة. من اجل الحفاظ على احتياطات ملائمة، تقوم الشركة بتحويل جزء كبير من هذه الاحتياطات المفرج عنها الى احتياطات سنة الحادث الحالية عندما يكون تطور الادعاءات اقل نضجا وهناك شوك كبيرة متعلقة بتكلفة الادعاءات النهائية.

سنة الحادث	٢٠٠٨م	٢٠٠٩م	٢٠١٠م	٢٠١١م	المجموع
تقدير خسارة الادعاء النهائية في نهاية سنة الحادث	٤,٠٨٢,٥٩٢	٩٠,٧٨٤,٧٩٤	٢٣٧,٧٢٦,٧٩٥	١٦٥,٢٠٨,٧١	٤٩٧,٨٠٢,٩٠٠
بعد سنة	٤,٤٠٤,٤٨٩	٨٤,٧٥٧,٣٩٥	٢٢١,٨٥٥,٠١٥	--	٣١١,٠١٦,٨٩٨
بعد سنتين	٣,٨٠٤,٢١٥	٨٣,٢٨١,٨١٠	--	--	٨٧,٠٨٦,٠٢٥
بعد ٢ سنوات	--	--	--	--	--
التقدير الحالي لاجمالي الادعاءات	--	٨٣,٢٨١,٨١٠	٢٢١,٨٥٥,٠١٥	١٦٥,٢٠٨,٧١	٤٧٠,٣٤٥,٥٤٤
اجمالي الدفعات لتاريخه	--	٧٨,٣٩٨,٠٩٦	٢٠٤,٥٢٧,١١٥	٨٣,١٥٢,٨٨٦	٣٦٦,٠٧٨,٠٩٧
مطلوبات معترف بها في قائمة المركز المالي	--	٤,٨٨٣,٧١٤	١٧,٣٢٧,٨٩٩	٨٢,٠٥٥,٨٣٣	١٠٤,٢٦٧,٤٤٦

ج) مخاطر السوق

وتمثل المخاطر التي تتذبذب فيها قيمة اداة مالية ما نتيجة للتقلبات في اسعار السوق المتعلقة بعائد العمولة، سعر السوق للورقة او الاداة، التغير في اتجاهات السوق، أنشطة المضاربة، العرض والطلب للورقة المالية، وسيولة السوق.

مجلس إدارة الشركة يضمن الحفاظ على مخاطر السوق بشكل عام عند مستويات تعرض حكيمة يتمشى مع رأس المال المتاح. في حين أن المجلس يعطي التوجهات والأهداف الاستراتيجية، فان وظيفة إدارة المخاطر المتصلة بمخاطر السوق بشكل رئيسي من مسؤولية فريق إدارة الاستثمار. يعد الفريق توقعات تظهر آثار التغيرات المحتملة في ظروف السوق المختلفة المتعلقة للتعرض للمخاطر. يمكن تخفيف هذه المخاطر من خلال حسن الاختيار للأوراق المالية.

مخاطر السوق تتكون من ٣ أنواع من المخاطر وهي: مخاطر العملات، مخاطر عوائد العمولة، ومخاطر اسعار اخرى.

مخاطر العملات

تمثل المخاطر التي تنشأ عن أن القيمة العادلة أو التدفقات النقدية المستقبلية لأداة مالية ما قد تتذبذب نتيجة للتغيرات في أسعار الصرف الأجنبي. تعتقد إدارة الشركة بوجود مخاطر متدنية لوقوع خسائر جوهرية نتيجة للتقلبات في أسعار الصرف الأجنبي. وبالتالي لم تقم الشركة بتغطية مخاطر الصرف الأجنبي.

مخاطر عوائد العمولة

تستثمر الشركة في أوراق مالية ولديها ودائع خاضعة لمخاطر عوائد العمولة. مخاطر عوائد العمولة للشركة هي مخاطر التغير في معدل العمولة مما يقلل العائد الاجمالي على الأوراق المالية الخاضعة لمعدل عمولة ثابت. يتم الحد من مخاطر عائد العمولة عن طريق مراقبة التغيرات في معدل العمولة للعملات التي تكون النقدية وشبه النقدية و استثمارات الشركة مقومة بها.



Handwritten signature in Arabic.

شركة سند للتأمين وإعادة التأمين التعاوني
(شركة مساهمة سعودية)
إيضاحات حول القوائم المالية
للسنة المنتهية في ٣١ ديسمبر ٢٠١١م

د) مخاطر الائتمان

وتمثل عدم مقدرة طرف ما على الوفاء بالتزاماته مما يؤدي الى تكبد الطرف الاخرى لخسارة مالية. جميع نشاطات الاكتتاب الخاصة بالشركة نفذت داخل المملكة العربية السعودية. بالنسبة لكافة فئات الموجودات المالية المقتناة من قبل الشركة. عدا تلك المتعلقة باتفاقيات اعادة التأمين المبينة في البند (ب) اعلاه. تمثل مخاطر الائتمان القصوى للشركة القيمة الدفترية المفصح عنها في القوائم المالية بتاريخ قائمة المركز المالي. تقوم الشركة بالحد من مخاطر الائتمان المتعلقة بالعملاء وذلك بوضع حدود للائتمان لكل عميل. ومراقبة الذمم المدينة القائمة.

يعكس الجدول ادناه الحد الاقصى لمخاطر الائتمان المتعلقة بينود قائمة المركز المالي:

موجودات عمليات التأمين

٣١ ديسمبر ٢٠١٠م	٣١ ديسمبر ٢٠١١م	
ريال سعودي	ريال سعودي	النقدية وارصدة البنوك
٤٩,٧٠٢,٤٣٤	١١٨,٠٣٠,٠١٧	ذمم مدينة - صافي
٩١,٩٣١,٩٣٥	٦١,٠٨٣,٩٧٩	أرصدة معيدي التأمين مدينة
٨,٣١٥,٩٦٦	٢٩,٤٩٧,١٨٠	حصة معيدي التأمين من الاحتياطات الفنية
٤٣,٢٨٧,٤٩٢	٢٧,٣١١,٠٠٦	موجودات أخرى
٢,٩٥٣,٨٨٦	٣,٩٠٥,٩٠٩	
١٩٦,٢٩٢,٧١٣	٢٣٩,٨٢٨,٠٩١	
		موجودات المساهمين
		النقدية وارصدة البنوك
٣٥,٧٢٧,٤٠٩	٣٤,٦٥٥,٠٣٣	استثمارات
٥٠,٥٠٣,٠٨٣	٢١,١٦٩,٠٣٠	قرض مدين
٥٠٠,٠٠٠	٥٠٠,٠٠٠	موجودات أخرى
١,٤٠٣,٩٧٢	٤٢٦,٦١٤	
٨٨,١٣٤,٤٦٤	٥٦,٧٥٠,٦٧٧	

ويمكن تقييم جودة الائتمان لأرصدة لدى البنوك وودائع الشركة بالإشارة إلى التصنيف الائتماني الخارجي على النحو التالي:

٣١ ديسمبر ٢٠١٠م	٣١ ديسمبر ٢٠١١م	التصنيف
ريال سعودي	ريال سعودي	
٥٨,٦٧٦,٢٢٦	١٥٢,٥٢٠,٤٢٥	AA-
٢٦,٧٥٤,٦١٧	١٦٤,٦٢٥	A+
٨٥,٤٣٠,٨٤٣	١٥٢,٦٨٥,٠٥٠	

ويمكن تقييم جودة الائتمان لاستثمارات الشركة بالإشارة إلى التصنيف الائتماني الخارجي على النحو التالي:

٣١ ديسمبر ٢٠١٠م	٣١ ديسمبر ٢٠١١م	التصنيف
ريال سعودي	ريال سعودي	
٩,٧١١,٥٨٣	١٠,٢٤٥,٤٠٨	AA+
٤٠,٧٩١,٥٠٠	١٠,٩٢٣,٦٢٢	A أو أعلى من A
٥٠,٥٠٣,٠٨٣	٢١,١٦٩,٠٣٠	



للشركة

من

شركة سند للتأمين وإعادة التأمين التعاوني
(شركة مساهمة سعودية)
إيضاحات حول القوائم المالية
للسنة المنتهية في ٣١ ديسمبر ٢٠١١ م

تركز مخاطر الائتمان

يوجد تركيز لمخاطر الائتمان عندما توجد تغيرات اقتصادية أو عوامل صناعية مشابهة تؤثر على مجموعات من الاطراف المتقابلة والتي يكون مجموع تعرضها للائتمان مؤثر بالنسبة الى اجمالي تعرض الشركة للائتمان. محفظة الشركة من الادوات المالية موزعة على نطاق واسع ويتم الدخول في معاملات مع أطراف مقابلة ذات توزيع ائتماني مستحق مما يقلل أي تركيز كبير لمخاطر الائتمان. تفاصيل تركيز مخاطر الائتمان للادوات المالية للشركة حسب التوزيع الصناعي كما يلي:

٣١ ديسمبر ٢٠١٠ م		٣١ ديسمبر ٢٠١١ م		
ريال سعودي	%	ريال سعودي	%	
٨٥,٤٣٠,٨٤٣	٣٠	١٥٢,٦٨٥,٠٥٠	٥١	البنوك
١٠٤,٠٤٥,١٨٠	٣٧	٧٥,٨٥١,٤٣٨	٢٦	مؤسسات مالية
٤٩,٦٤٣,٢٤٥	١٧	٣٠,٦٦٦,٤٠٠	١٠	خدمات و مقاولات
٤٥,٣٠٧,٩٠٩	١٦	٣٧,٣٧٥,٨٨٠	١٣	أخرى
٢٨٤,٤٢٧,١٧٧	١٠٠	٢٩٦,٥٧٨,٧٦٨	١٠٠	

٥) مخاطر السيولة

وتمثل الصعوبات التي قد تواجهها الشركة في توفير الاموال اللازمة للوفاء بالتعهدات المتعلقة بأدواتها المالية. يوجد لدى الشركة نظام دارة نقد ملائم، حيث يتم مراقبة تحصيلات ومدفوعات النقد اليومية ويتم تسويتها بنهاية اليوم. عند الاستثمار، يكون هناك اهتمام و تركيز على اختيار الشركات ذات التداول النشط. تقوم الشركة بإدارة هذه المخاطر عن طريق الحفاظ على استحقاق الموجودات والمطلوبات المالية واستثمار جزء كبير من موجودات الشركة في موجودات عالية السيولة. الجدول التالي يحلل موجودات ومطلوبات الشركة المالية الى مجموعات الاستحقاق الملائمة بالاعتماد على الفترة المتبقية بتاريخ قائمة المركز المالي حتى استحقاق تاريخ التعاقد. المبالغ الموجودة في الجدول هي عبارة عن التدفقات النقدية التعاقدية غير المخصصة.

كما في ٣١ ديسمبر ٢٠١١ م

المجموع	أقل من سنة واحدة	من سنة الى خمس سنوات	أكثر من خمس سنوات	
ريال سعودي	ريال سعودي	ريال سعودي	ريال سعودي	موجودات عمليات التأمين
١١٨,٠٥٥,٣٦٠	١١٨,٠٥٥,٣٦٠	---	---	النقدية وارصدة البنوك
٦١,٠٨٢,٩٧٩	٦١,٠٨٢,٩٧٩	---	---	ذمم مدينة - صافي
٢٩,٤٩٧,١٨٠	٢٩,٤٩٧,١٨٠	---	---	أرصدة معيدي التأمين مدينة
٢٧,٣١١,٠٠٦	٢٧,٣١١,٠٠٦	---	---	حصة معيدي التأمين من الاحتياطات الفنية
٣,٩٠٥,٩٠٩	٣,٩٠٥,٩٠٩	---	---	موجودات أخرى
٢٣٩,٨٥٣,٤٣٤	٢٣٩,٨٥٣,٤٣٤	---	---	
				موجودات المساهمين
٣٤,٦٥٥,٠٣٣	٣٤,٦٥٥,٠٣٣	---	---	النقدية وارصدة البنوك
٢٠,٧٧٨,٨٥٢	---	٢٠,٧٧٨,٨٥٢	---	وديعة نظامية
٤٣,٧٠٢,١٠٨	---	---	---	استثمارات متاحة للبيع
٥٠٠,٠٠٠	---	---	---	قرض مدين
٤٢٦,٦١٤	٤٢٦,٦١٤	---	---	موجودات اخرى
١٠٠,٠٦٢,٦٠٧	٧٨,٧٨٣,٧٥٥	---	٢١,٢٧٨,٨٥٢	



Handwritten signature and initials.

Handwritten signature.

شركة سند للتأمين وإعادة التأمين التعاوني
(شركة مساهمة سعودية)
إيضاحات حول القوائم المالية
للسنة المنتهية في ٣١ ديسمبر ٢٠١١ م

كما في ٣١ ديسمبر ٢٠١٠ م				
المجموع	أكثر من خمس سنوات	من سنة الى خمس سنوات	أقل من سنة واحدة	
ريال سعودي	ريال سعودي	ريال سعودي	ريال سعودي	موجودات عمليات التأمين
٤٩,٧٢٨,٤٣٤	---	---	٤٩,٧٢٨,٤٣٤	النقدية و ارصدة البنوك
٩١,٩٣١,٩٣٥	---	---	٩١,٩٣١,٩٣٥	نم مدينة - صافي
٨,٣١٥,٩٦٦	---	---	٨,٣١٥,٩٦٦	أرصدة معيدي التأمين مدينة
٤٣,٣٨٧,٤٩٢	---	---	٤٣,٣٨٧,٤٩٢	حصة معيدي التأمين من الاحتياطيات الفنية
٢,٩٥٣,٨٨٦	---	---	٢,٩٥٣,٨٨٦	موجودات أخرى
١٩٦,٣١٧,٧١٣	---	---	١٩٦,٣١٧,٧١٣	
موجودات المساهمين				
٣٥,٧٢٧,٤٠٩	---	---	٣٥,٧٢٧,٤٠٩	النقدية و ارصدة البنوك
٢٠,٦٢٦,٥١٦	٢٠,٦٢٦,٥١٦	---	---	وديعة نظامية
٨٥,٢٢٣,٦١١	---	---	٨٥,٢٢٣,٦١١	استثمارات متاحة للبيع
٥٠٠,٠٠٠	٥٠٠,٠٠٠	---	---	قرض مدين
١,٤٠٣,٩٧٢	---	---	١,٤٠٣,٩٧٢	موجودات أخرى
١٤٣,٤٨١,٥٠٨	٢١,١٢٦,٥١٦	---	١٢٢,٣٥٤,٩٩٢	

كما في ٣١ ديسمبر ٢٠١١ م				
المجموع	أكثر من خمس سنوات	من سنة الى خمس سنوات	أقل من سنة واحدة	
ريال سعودي	ريال سعودي	ريال سعودي	ريال سعودي	مطلوبات عمليات التأمين
٣٥,٦٠٣,٦٥١	---	---	٣٥,٦٠٣,٦٥١	نم معيدي التأمين الدائنة
٤٠,٣٠٥,٣٩١	---	---	٤٠,٣٠٥,٣٩١	مصاريف مستحقة الدفع ومطلوبات أخرى
١٠٤,٢٦٧,٤٤٦	---	---	١٠٤,٢٦٧,٤٤٦	مطالبات تحت التسوية واحتياطيات فنية أخرى
١,٩٠٩,٨٦٧	١,٩٠٩,٨٦٧	---	---	مكافآت نهاية الخدمة
١٨٢,٠٨٦,٣٥٥	١,٩٠٩,٨٦٧	---	١٨٠,١٧٦,٤٨٨	
مطلوبات المساهمين				
٩٧,٥٢٥	---	---	٩٧,٥٢٥	مصاريف مستحقة الدفع ومطلوبات أخرى
٩٧,٥٢٥	---	---	٩٧,٥٢٥	



شركة سند للتأمين وإعادة التأمين التعاوني
(شركة مساهمة سعودية)
إيضاحات حول القوائم المالية
للمنة المنتهية في ٣١ ديسمبر ٢٠١١م

كما في ٣١ ديسمبر ٢٠١٠م				
المجموع	أكثر من خمس سنوات	من سنة الى خمس سنوات	أقل من سنة واحدة	
ريال سعودي	ريال سعودي	ريال سعودي	ريال سعودي	
١٢,٠٢٢,٥٥٠	---	---	١٢,٠٢٢,٥٥٠	<u>مطلوبات عمليات التأمين</u>
				نعم معيدي التأمين الدائنة
٣٥,٠٠٣,٦٥١	---	---	٣٥,٠٠٣,٦٥١	مصاريف مستحقة الدفع ومطلوبات اخرى
١٠١,١٥٣,٢٠٦	---	---	١٠١,١٥٣,٢٠٦	مطالبات تحت التسوية واحتياطيات فنية اخرى
١,٤٤٤,١٠٥	١,٤٤٤,١٠٥	---	--	مكافآت نهاية الخدمة
١٤٩,٦٢٣,٥١٢	١,٤٤٤,١٠٥	---	١٤٨,١٧٩,٤٠٧	
				<u>مطلوبات المساهمين</u>
٤١٣,٦٨١	---	---	٤١٣,٦٨١	مصاريف مستحقة الدفع ومطلوبات اخرى
٤١٣,٦٨١	---	---	٤١٣,٦٨١	

(و) الأخطار التشغيلية

المخاطر التشغيلية هي مخاطر الخسارة المباشرة أو غير المباشرة الناجمة عن مجموعة متنوعة من القضايا المرتبطة بالعمليات والتكنولوجيا والبنية التحتية الداعمة لعمليات الشركة سواء داخليا داخل الشركة أو خارجيا عند مقدمي الخدمات للشركة، و كذلك من عوامل خارجية أخرى غير مخاطر الائتمان، و السوق والسيولة مثل تلك التي تنشأ من المتطلبات القانونية والتنظيمية والمعايير المقبولة عموما من سلوك إدارة الاستثمار. تنشأ المخاطر التشغيلية من جميع أنشطة الشركة.

هدف الشركة هو إدارة المخاطر التشغيلية وذلك لتحقيق التوازن بين الحد من الخسائر المالية والأضرار التي قد تلحق بسمعتها مع تحقيق أهدافها الاستثمارية من تحقيق عوائد للمستثمرين.

المسؤولية الأساسية لتطوير وتنفيذ الرقابة على المخاطر التشغيلية تقع على عاتق مجلس الإدارة. هذه المسؤولية تشمل الرقابة في المجالات التالية:

- متطلبات الفصل الملائم بين الواجبات ما بين مختلف الوظائف والأدوار والمسؤوليات؛
- المتطلبات اللازمة لتحقيق التسوية ورصد المعاملات؛
- الامتثال للمتطلبات القانونية والتنظيمية الأخرى؛
- توثيق عناصر الرقابة والإجراءات؛
- متطلبات للتقييم الدوري للمخاطر التشغيلية التي تواجهها، ومدى كفاية الرقابة والإجراءات لمواجهة المخاطر التي تم تحديدها؛
- المعايير الأخلاقية والعمل؛
- التخفيف من المخاطر، بما في ذلك التأمين عندما يكون فعالا.

الإدارة العليا تضمن أن موظفي الشركة لديهم ما يكفي من التدريب والخبرة، وتشجع التواصل الفعال المتعلقة بإدارة المخاطر التشغيلية.



سند

سند

ز) خطر الاطار التنظيمي

عمليات الشركة خاضعة لمتطلبات التنظيمات المحلية داخل السلطات القضائية التي تم تأسيسها بها. هذه التنظيمات لا تفرض فقط الموافقة على ومراقبة الأنشطة ولكنها تفرض بعض الاحكام التنفيذية على سبيل المثال: كفاية رأس المال للحد من خطر التخلف عن السداد او الافلاس على جزء من شركات التأمين ولتأمينها من تلبية هذه الالتزامات عند نشوتها.

١٩- ادارة رأس المال

يتم تحديد الاهداف من قبل الشركة للمحافظة على صحة نسبة رأس المال لدعم الاهداف التجارية وتعظيم قيمة حقوق المساهمين.

تقوم الشركة بإدارة متطلبات رأس المال من خلال تقييم حالات العجز بين مستويات رأس المال المطلوب والمبلغ عنها وعلى اساس منظم. وتجرى تعديلات على مستويات رأس المال الحالي في ضوء التغيرات في ظروف السوق وخصائص المخاطر لأنشطة الشركة. من أجل الحفاظ على أو تعديل هيكل رأس المال أو الامتثال لمتطلبات التنظيمية المحلية يحق للشركة إصدار أسهم أو بتعديل مبلغ أرباح الأسهم المدفوعة للمساهمين.

وفقا للمتطلبات التنظيمية، فان الشركة في حاجة للحفاظ على هوامش ملاءة مالية مساوية لأسهم رأسمالها بعد نهاية السنة الثالثة من العمليات. تقوم الإدارة بعملية اتخاذ الخطوات اللازمة لضمان ان متطلبات الملاءة المالية يتم الالتزام بها.

٢٠- تعهدات والتزامات محتملة

أ) التنظيمات والاجراءات القضائية:

تعمل الشركة في قطاع التأمين وهي معرضة لاجراءات قضائية خلال دورة عملها العادية. في حين انه من غير العملي توقع او تحديد النتائج النهائية لكل القضايا العالقة او المهددة بها. لا تعتقد ادارة الشركة ان هذه الاجراءات (من ضمنها القضائية) سوف يكون لها تأثير جوهري على نتائج او موقع الشركة المالي.

ب) التعهدات الراسمالية:

لا يوجد على الشركة تعهدات راسمالية.

٢١- اعادة التصنيف

لقد تمت اعادة تصنيف ارقام المقارنة لبعض رؤوس الحسابات لتتماشى وعرض السنة الحالية.

٢٢- اعتماد القوائم المالية

تم اعتماد القوائم المالية من قبل مجلس الادارة بتاريخ ٧ ربيع الاول ١٤٣٣ هـ الموافق ١٩ فبراير ٢٠١٢م.



Handwritten signature in Arabic script.

Handwritten signature in Arabic script.