

الصحراء للبتر وكيمائيات
sahara petrochemicals

شركة الصحراء للبتر وكيمائيات

شركة مساهمة سعودية

التقرير السنوي للعام ٢٠٠٩ م

كلمة رئيس مجلس الإدارة...

السادة المساهمين في شركة الصحراء للبتروكيماويات،،

السلام عليكم ورحمة الله وبركاته

بداية، أود أن أهنئكم جميعاً على الإنجازات المميزة التي حققتها شركة الصحراء للبتروكيماويات خلال العام ٢٠٠٩م مما كان له عظيم الأثر في دفع عجلة التقدم لمشاريع الشركة.

كما أتقدم لكم بجزيل الشكر على ثقافتكم بمجلس الإدارة الحالي في دورته الثانية للفترة ما بين ٢٠٠٩/٠٦/٢٧م إلى ٢٠١٢/٠٦/٢٦م متمنياً أن يحقق المجلس تطلعاتكم وطموحاتكم.

وفي هذا الصدد، يسعدني أن أتقدم بالشكر الجزيل للسادة أعضاء مجلس الإدارة في دورته الأولى والتي واكبت تأسيس الشركة منذ تاريخ ٢٠٠٤/٠٦/٢٧م وحتى ٢٠٠٩/٠٦/٢٦م، حيث أخذوا على عاتقهم وضع اللبنة الأولى لمسيرة الشركة التأسيسية والإنشائية، إضافة لإثراء الشركة بالاقتراعات والدراسات والملاحظات ذات المردود الإيجابي، فشكراً لهم على عطائهم وجهودهم.

بفضل من الله جل وعلا تمكنت شركة الصحراء في العام ٢٠٠٩م من زيادة رأس المال من خلال إصدار أسهم حقوق أولوية بمبلغ وقدره مليار وخمسين مليون وثلاثمائة ألف ريال مقابل إصدار مائة وخمسة مليون وثلاثون ألف سهماً جديداً بالقيمة الاسمية (عشرة ريالات) وبدون علاوة إصدار، حيث شهدت عملية الاكتتاب إقبالاً جيداً من المساهمين بحسب الخطة التي أعدت لها.

كما كان لنجاح الشركة السعودية للإيثيلين والبولي إيثيلين (إحدى الشركات التابعة لشركة التصنيع والصحراء للأوليفينات) في عمليات التشغيل التجاري لمراقفها الإنتاجية الضخمة بداية يونيو ٢٠٠٩م المردود الإيجابي على إيرادات شركة الصحراء للبتروكيماويات.

أما بالنسبة لمشروع شركة الواحة للبتروكيماويات (إحدى الشركات التابعة لشركة الصحراء للبتروكيماويات) فقد نجحت عملية التشغيل التجريبي لمراقفها الصناعية في الربع الثاني من عام ٢٠٠٩م، وستدخل بمشيئة الله تعالى مرحلة الإنتاج التجاري في الربع الأول من عام ٢٠١٠م.

لقد كان للالتزام المهني في مجالات السلامة والصحة والبيئة تأثيراً إيجابياً في جعل بيئة العمل بيئة منتجة، وهو ما يدفعنا للمضي قدماً في تطوير خطوط الإنتاج بما يحقق رضا العملاء والمستثمرين.

وختاماً، لا يسعني إلا أن أتقدم باسمي وباسم مجلس إدارة الشركة والعاملين بشركة الصحراء للبتروكيماويات بالشكر الجزيل إلى حكومتنا الرشيدة لما تلقاه الصناعة من دعم لا متناهي وتوفير للبيئة التحتية بما يخدم كافة الاستثمارات، كل ذلك لم يكن ليتحقق لولا الخطى الحكيمة لقيادتنا الرشيدة وفقهم الله وسدد على طريق الخير خطاهم.

والحمد لله رب العالمين...

عبد العزيز بن عبد الله الزامل

الشركات التابعة لشركة الصحراء للبتروكيماويات

١ - شركة الواحة للبتروكيماويات

شركة الواحة للبتروكيماويات (الواحة) هي شركة ذات مسؤولية محدودة تم تأسيسها وفقاً للقوانين السائدة في المملكة العربية السعودية كمشروع مشترك بين شركة الصحراء للبتروكيماويات (٧٥%) و شركة بازل أرابي انفيستيسمنتس التابعة لشركة ليونديل بازل العالمية النسبة المتبقية (٢٥%) ، برأس مال مصرح به قدره (١.٥٤٨) مليار ريال سعودي ، وقد أسست الشركة لإقامة وتشغيل مجمع بتروكيماوي على نطاق عالمي ، بمدينة الجبيل الصناعية ، بهدف إنتاج (٤٦٠) ألف طن من البروبلين سنوياً بواسطة وحدة نزع الهيدروجين من غاز البروبان (PDH) يعمل بتقنية (UOP) والذي يعمل كلقم لوحدة إنتاج البولي بروبيلين (PP) باستخدام أحدث التقنيات العالمية و هي تقنية السفيري زون و التي تعتبر الاولى من نوعها بمنطقة الشرق الاوسط و المطورة من قبل شركة ليونديل بازل بطاقة تصميمية تبلغ (٤٥٠) ألف طن سنوياً من مادة البولي بروبيلين ، و يوفر هذا المشروع العديد من الفرص الوظيفية الواحة للشباب السعودي الطموح ليساهم في خدمة هذا الوطن المعطاء.

في يوم الأربعاء بتاريخ ١٤٣٠/٤/٥ هـ الموافق ٢٠٠٩/٤/١ م أعلنت شركة الصحراء للبتروكيماويات ، بفضل من الله و منه ، عن بدء التشغيل الأولي لمصنع الواحة للبتروكيماويات حيث مثل هذا التاريخ الانطلاقة الفعلية لهذا المشروع والذي لم يكن ليرى النور لولا الدعم اللا محدود الذي لقيه المشروع على جميع المستويات بعد توفيق الله عز وجل ، حيث سخرت حكومة خادم الحرمين الشريفين الملك عبدالله بن عبدالعزيز ال سعود يحفظه الله جميع السبل التي تجعل من هذه المدينة معقلاً مهماً للصناعات الأساسية ، و بفضل الدور البارز الذي تقوم به الهيئة الملكية للجبيل وينبع في توفير البنية التحتية اللازمة من مرافق و موانئ كقيلة بجذب الاستثمارات الصناعية . و لقد كان لجهود العاملين المخلصه و تفانيهم اللا محدود من جميع المشاركين من مهندسين و فنيين بالمشروع وإدارة الخدمات المشتركة بشركة الصحراء للبتروكيماويات دوراً أساسياً في اكمال مسيرة بناء هذا المشروع بنجاح.

و في أوج الأزمة الاقتصادية و التي عصفت بكثير من الشركات العملاقة ، تم الإعلان في أواخر شهر أبريل ٢٠٠٩ م عن تدشين مشروع شركة الواحة للبتروكيماويات ، بالإضافة لمشاريع صناعية و تنموية أخرى بالمنطقة ، من قبل خادم الحرمين الشريفين الملك عبد الله بن عبد العزيز ، و كانت إشارة قوية و برهان دامغ على قوة الاقتصاد السعودي و متانته، و عدم تأثره بتداعيات الأزمة المالية العالمية.

و بحمد الله و فضله أعلنت شركة الصحراء للبتروكيماويات في الحادي عشر من مايو ٢٠٠٩ م عن بدء الانتاج التجريبي لمصنع الواحة للبتروكيماويات.

و من المتوقع بمشيئة الله أن تبدأ شركة الواحة للبتروكيماويات إنتاجها التجاري في الربع الأول من هذا العام (٢٠١٠ م) .

٢. شركة التصنيع و الصحراء للأوليفينات

و هي شركة مساهمة مغلقة تم تأسيسها وفقاً للقوانين السائدة في المملكة العربية السعودية برأس مال قدره ٢,٤ مليار ريال سعودي بمشاركة شركة التصنيع الوطنية للبتروكيماويات "إحدى شركات التصنيع الوطنية" وشركاتها وتمتلك ٦٠,٤٥ % من رأس المال بما يعادل (١,٤٥ مليار ريال) وشركة الصحراء للبتروكيماويات وتمتلك ٣٢,٥٥ % من رأس المال وتعادل (٧٨١,٢ مليون ريال) والمؤسسة العامة للتأمينات الاجتماعية وتمتلك ٧ % من رأس المال وتعادل (١٦٨ مليون ريال) و يقع المركز الرئيسي للشركة في مدينة الرياض.

و تتمثل أغراض الشركة في إنشاء و إدارة و تشغيل و الاستثمار في المشاريع الصناعية وتملكها خاصة الصناعات البتروكيمياوية و الكيمايائية و تسويق منتجاتها و القيام بكافة الأعمال المتعلقة بها .

أ. الشركة السعودية للإيثيلين و البولي إيثيلين

الشركة السعودية للإيثيلين و البولي إيثيلين هي شركة ذات مسؤولية محدودة تم تأسيسها وفقاً للقوانين السائدة في المملكة العربية السعودية برأس مال يبلغ (٢.٧٣٧ مليار ريال) سعودي مدفوع بالكامل.

وقد بدأ التشغيل التجاري لمصنع الشركة السعودية للإيثيلين و البولي إيثيلين في ٠١ يونيو ٢٠٠٩م.

ستكون الطاقة الإنتاجية للشركة السعودية للإيثيلين و البولي إيثيلين مليون طن سنوياً من الإيثيلين و إنتاج مادة البروبيلين بطاقة إنتاج سنوية تبلغ ٢٨٥,٠٠٠ طن ، يتم استخدام ٨٠% منها ككقيم لإنتاج حوالي ٨٠٠ ألف طن سنوياً من البولي إيثيلين عالي و منخفض الكثافة.

البولي إيثيلين عالي الكثافة عبارة عن بلاستيك حراري يستخدم في إنتاج حقائب السفر و خزانات و قود السيارات و المواسير و الأنابيب و العوازل و القوارير و الأغذية البلاستيكية و لعب الأطفال.

بينما يستخدم البولي إيثيلين منخفض الكثافة في إنتاج رقائق التغليف و أكياس النفايات و التسوق و طبقات البيوت المحمية و عوازل الأسلاك و الكيابل و القوارير المضغوطة و ألعاب الأطفال و الأواني المنزلية.

ب. الشركة السعودية لحمض الأكريليك المحدودة

الشركة السعودية لحمض الأكريليك المحدودة هي شركة ذات مسؤولية محدودة منتسبة لشركة الصحراء للبتروكيمياويات تم تأسيسها وفقاً للقوانين السائدة في المملكة العربية السعودية كمشروع مشترك بين شركة التصنيع و الصحراء للأوليفينات (٦٥%) و شركة الصحراء للبتروكيمياويات (٢٢%) و شركة التصنيع الوطنية (١٣%) ، برأس مال مصرح به قدره (٥٥٠) مليون ريال سعودي ، و سيقوم المشروع بإنتاج (٢٢٦) ألف طن من مشتقات حمض الأكريليك التالية (١٠٠) ألف طن سنوي من مادة بيوتانول (Butanol) و ٥٠ ألف طن سنوي من مادة ثنائي إيثيل هيكسانول (2Ehtyl Hexanol) و ٧٠ ألف طن سنوي من مادة بيوتانيل الدهايد (Butylaldehyde) و ٦.٢٥ ألف طن سنوي من مادة أيسوبيتانول (ISO-Butanol).

وتخطط شركة الصحراء للبتروكيمياويات و شركة التصنيع الوطنية للاستثمار في الشركة السعودية لمونمرات الأكريليك المحدودة و مشروع البوليمرات فائقة الإمتصاص من خلال الشركة السعودية لحمض الأكريليك المحدودة، و من المتوقع أن يبدأ الإنتاج في الربع الثالث من عام ٢٠١٢ م.

ج. الشركة السعودية لمونمرات الأكريليك المحدودة

الشركة السعودية لمونمرات الأكريليك المحدودة هي شركة ذات مسؤولية محدودة تم تأسيسها وفقاً للقوانين السائدة في المملكة العربية السعودية و هي مشروع مشترك بين الشركة السعودية لحمض الأكريليك المحدودة و شركة داوكيميكال حيث وقعت الشركة السعودية لحمض الأكريليك المحدودة في ١٦ أبريل من عام ٢٠٠٨ اتفاقية مشاركة مع شركة داوكيميكال بإنشاء مصنع لإنتاج مادة حمض الأكريليك و مشتقاته في مدينة الجبيل الصناعية بطاقة إنتاجية تبلغ ٢٥٠ ألف طن سنوياً، تبلغ نسبة الشراكة في المشروع ٧٥% للشركة السعودية لحمض الأكريليك المحدودة و ٢٥% لشركة داوكاميكال الأمريكية التي سوف تقدم تقنياتها المعروفة لإنتاج حمض الأكريليك و مشتقاته. و سوف يتم توفير البروبيلين ، و هو اللقيم الخام للمشروع ، بواسطة الشركة السعودية للإيثيلين و

البولي ايثيلين ، وسيقوم المشروع بإنتاج مادة حمض الأكرليك (Acrylic Acid) وهي المادة الأساسية لإنتاج ١٦٠ ألف طن سنوي من مادة البيوتاتيل أكريليت (Butyl Acrylate) وكذلك ٥٠ ألف طن من مادة ثنائي الإيثايل هيكسل أكريليت (2Ethyl-Hexyl Acrylate) و ٤٠ ألف طن من مادة حمض الجليشيل أكريليك (Glacial Acrylic Acid) .
ومن المتوقع أن يبدأ الإنتاج في الربع الثالث من عام ٢٠١٢ م ، و سيوفر المشروع ٢٢٥ فرصة وظيفية مباشرة و هذا العدد قابل للزيادة مع التوسع التدريجي في المشروع.

٣. الشركة العربية للكلورفينيل

وهي أول ثمار التعاون و التحالف الاستراتيجي بين شركة الصحراء للبتر وكيمواويات والشركة العربية السعودية للتعدين (معادن) بنسبة مشاركة ٥٠% لكل منهما ، تم تأسيسها بغرض إنشاء و تشغيل و تملك مشروع لإنتاج ثنائي كلوريد الإيثيلين (AC - EDC) و الصودا الكاوية و المزمع تنفيذه بمشينة الله بمنطقة الصناعات الأولية بمدينة الجبيل الصناعية .

يهدف هذا المشروع لإنتاج ٢٥٠ ألف طن سنويا من الصودا الكاوية و ٣٠٠ ألف طن من ثنائي كلوريد الإيثيلين ، و تقدر تكلفته الإجمالية أربعمائة (٤٠٠) مليون دولار ، و سيتم توفير الإيثيلين ، و هو اللقيم الخام للمشروع ، بواسطة الشركة السعودية للإيثيلين و البولي ايثيلين بينما سيتم توفير الإمداد من كلوريد الصوديوم بواسطة موردين محليين ، و سيتم تسويق منتجاته محليا وعالمياً ، و سيوفر المشروع ٢٠٠ فرصة وظيفية مباشرة و هذا العدد قابل للزيادة مع التوسع التدريجي.

و قد شهد العام ٢٠٠٩ م و تحديداً في الثاني و العشرين من ديسمبر الإعلان عن تعيين شركة ديلم الكورية لتنفيذ مشروع الصودا الكاوية وثنائي كلوريد الإيثيلين، وقد تم إرسال "خطاب النوايا " إلى شركة ديلم الكورية في ذات التاريخ ليتم البدء فعلياً في تنفيذ الأعمال الأولية للمشروع . و من المتوقع أن يتم الانتهاء من بناء هذا المشروع بإذن الله في الربع الثالث من عام ٢٠١٢ م .

المخاطر المتعلقة بالأعمال الرئيسية للشركة:

- المخاطر الاقتصادية في حال حدوث أي تغيير سلبي في واحد أو أكثر من العوامل الاقتصادية التي تشمل على سبيل المثال لا الحصر معدلات التضخم و البطالة أو مستويات الأجور أو سعر الصرف أو سعر الفائدة أو الاستثمارات الأجنبية أو التجارة الدولية فقد يكون لذلك أثر سلبي جوهري في نشاط الشركة ووضعها المالي ونتائج عملياتها.
- مخاطر تكاليف التمويل يتم احتساب مصاريف التسهيلات التمويلية المقدمة للشركات بالرجوع إلى السعر العام.
- المخاطر المتعلقة بأنظمة حماية البيئة حيث يعتبر التلوث البيئي والغرامات و الجزاءات والتكاليف المرتبطة بذلك من المخاطر الملازمة لصناعة المنتجات البتر وكيمواوية على نطاق العالم.
- المخاطر المتعلقة بتوريد وتكلفة المواد الخام .
- المخاطر المرتبطة بشركات لينوديل بازل والتي تقدمت بطلبات حماية من الإفلاس في الولايات المتحدة الأمريكية حيث أعلنت شركة لينوديل بازل إن أعمالها في الولايات المتحدة الأمريكية وإحدى شركاتها القابضة الأوروبية قد تقدمت طواعية بطلب بموجب الفصل الحادي عشر من قانون الإفلاس الأمريكي من أجل إعادة هيكلة ديونها وذلك بتاريخ ٠٦ يناير ٢٠٠٩م. ولقد قامت لينوديل بازل بنشر إعلان آخر بتاريخ ٠٨ يناير ٢٠٠٩م يوضح أن أعمالها خارج الولايات المتحدة الأمريكية لم تتأثر بطلب الحماية من الإفلاس.

مجلس إدارة شركة الصحراء للبتروكيماويات

يتكون مجلس الإدارة في دورته الثانية من أحد عشر عضواً تم تعيينهم من قبل الجمعية العامة العادية الرابعة بتاريخ ١٤٣٠/٠٤/٠٩ هـ الموافق ٢٠٠٩/٠٤/٠٥ م، ويجوز إعادة تعيين جميع أعضاء مجلس الإدارة .

اجتمع مجلس الإدارة مرتين خلال عام ٢٠٠٩ م ، بالإضافة إلى جمعية عامة عادية وجمعية عامة غير عادية، يبحث المجلس في اجتماعاته الموضوعات المدرجة في جدول أعمال موثق ومحدد وفقاً لصلاحياته.

سجل حضور مجلس الإدارة لعام ٢٠٠٩ م

التاريخ	سجل حضور مجلس الإدارة لعام ٢٠٠٩ م
١٤٣٠/٠٤/٠٩ هـ ٢٠٠٩/٠٤/٠٥ م	معالي المهندس / عبدالعزيز بن عبدالله الزامل، عبدالرحمن بن هائل سعيد، سلطان بن خالد بن محفوظ، عبدالرحمن بن محمد الرواف، جبر بن عبدالرحمن الجبر، د.سعد حمدي الزعيم، راشد بن سيف الغرير.
١٤٣٠/١٢/٠٥ هـ ٢٠٠٩/١١/٢٢ م	معالي المهندس / عبدالعزيز بن عبدالله الزامل، د. عبدالرحمن بن عبدالله الزامل ، سطم بن عامر الحربي، جبر بن عبدالرحمن الجبر، طارق بن مطلق المطلق، سلطان بن خالد بن محفوظ، خالد بن عبدالله العبداللطيف، سعيد بن عمر العيسائي، راشد بن سيف الغرير، عبدالرحمن بن هائل سعيد، عصام بن فؤاد حمدي.

تصنيف أعضاء مجلس الإدارة والعضوية في الشركات المساهمة الأخرى كما يلي:

الإسم	المنصب	التصنيف	العضوية في الشركات المساهمة الأخرى
معالي المهندس / عبدالعزيز بن عبدالله الزامل	رئيس مجلس الإدارة	تنفيذي	- الشركة السعودية العالمية للبتروكيماويات (سبكيم) - مصرف الإنماء
د. عبدالرحمن بن عبدالله الزامل	عضو مجلس إدارة	مستقل - غير تنفيذي	- شركة الزامل للاستثمار الصناعي - الشركة السعودية العالمية للبتروكيماويات (سبكيم)
عبدالرحمن هائل سعيد	عضو مجلس إدارة	مستقل - غير تنفيذي	-
راشد بن سيف الغرير	عضو مجلس إدارة	مستقل - غير تنفيذي	-
سطم بن عامر الحربي	عضو مجلس إدارة	مستقل - غير تنفيذي	-
جبر بن عبدالرحمن الجبر	عضو مجلس إدارة	غير مستقل - غير تنفيذي	-
طارق بن مطلق المطلق	عضو مجلس إدارة	غير مستقل - غير تنفيذي	- شركة التأمين العربية التعاونية
سلطان بن خالد بن محفوظ	عضو مجلس إدارة	مستقل - غير تنفيذي	- شركة الزامل للاستثمار الصناعي
خالد بن عبدالله العبداللطيف	عضو مجلس إدارة	مستقل - غير تنفيذي	-
سعيد بن عمر بن قاسم العيسائي	عضو مجلس إدارة	مستقل - غير تنفيذي	- مصرف الراجحي - شركة أسمنت ينبع - شركة سند للتأمين التعاوني
عصام بن فؤاد حمدي	العضو المنتدب	تنفيذي	-

لائحة حوكمة الشركات

تم إقرار نظام حوكمة شركة الصحراء للبتروكيماويات و الذي يتضمن لجنة المراجعة و لجنة الترشيحات و المكافآت و ذلك من خلال الجمعية العامة العادية الثانية بتاريخ ٢٤/٠٤/٢٠٠٧ م .
وتعمل إدارة الشركة وفقاً لمواد النظام الأساسي ونظام الشركات ونظام حوكمة الشركة ووفقاً لمواد لائحة حوكمة الشركات الصادرة عن هيئة السوق المالية ، وقد طبقت إدارة الشركة جميع مواد اللائحة الإلزامية و موادها الاسترشادية ما عدا ما يلي :

• المادة السادسة: حقوق التصويت الفقرة (د) والخاصة بقيام الشركة بالإطلاع على التقارير السنوية للمستثمرين من الأشخاص ذوي الصفة الاعتبارية للتعرف على سياساتهم في التصويت وتصويتهم الفعلي . حيث سيتم البحث عن وسائل عملية لتطبيق هذه الفقرة.

اللجان المنبثقة من مجلس الإدارة:

أ) لجنة المراجعة

و تتكون من ثلاثة أعضاء اثنين منهم من أعضاء مجلس الإدارة و العضو الثالث من غير أعضاء مجلس الإدارة و تقوم بالإشراف على إدارة المراجعة الداخلية و اختيار مراجعي الحسابات الخارجيين وقد اجتمعت اللجنة مرتين خلال العام ٢٠٠٩م فيما يلي قائمة أعضاء لجنة المراجعة وسجل الحضور:

الإسم	المنصب	الصفة	سجل الحضور
طارق بن مطلق المطلق	رئيس اللجنة	عضو مجلس إدارة	٢
سطام بن عامر الحربي	عضو	عضو مجلس إدارة	٢
عجلان بن عبد الرحمن العجلان	عضو	مساهم مؤسس في الشركة	٢
عبد المحسن بن عبد الوهاب الحماد	سكرتير اللجنة	المدير المالي	٢

** تم تعيين الأستاذ / سطاتم بن عامر الحربي مكان الأستاذ / عبدالرحمن محمد الرواف بتاريخ ٢٢/١١/٢٠٠٩م.

ب) لجنة الترشيحات و المكافآت

تتكون لجنة الترشيحات و المكافآت من أربعة أعضاء من مجلس الإدارة، ويشمل نطاق عمل اللجنة القيام بكل الأعمال التي تمكنها من تحقيق مهامها ، ومنها التوصية لمجلس الإدارة بالترشيح لعضوية المجلس وفقاً للسياسات والمعايير المعتمدة ، المراجعة السنوية للاحتياجات المطلوبة من المهارات المناسبة لعضوية مجلس الإدارة ، مراجعة هيكل مجلس الإدارة ورفع التوصيات في شأن التغييرات التي يمكن إجراؤها، تحديد جوانب الضعف و القوة في مجلس الإدارة، التأكد بشكل سنوي من استقلالية الأعضاء المستقلين و عدم وجود أي تعارض مصالح إذا كان العضو يشغل عضوية مجلس إدارة شركة أخرى، وضع سياسات واضحة لتعويضات و مكافآت أعضاء مجلس الإدارة وكبار التنفيذيين.

وقد اجتمعت اللجنة بتاريخ ٠٧/٠٣/٢٠٠٩م بحضور جميع الأعضاء، وفيما يلي قائمة أعضاء اللجنة :

الإسم	المنصب	الصفة
معالي المهندس عبد العزيز بن عبد الله الزمل	رئيس اللجنة	رئيس مجلس إدارة
جبر بن عبد الرحمن الجبر	عضو	عضو مجلس إدارة
راشد بن سيف الغرير	عضو	عضو مجلس إدارة
عصام بن فؤاد حمدي	عضو	العضو المنتدب

** تم تعيين المهندس / عصام بن فؤاد حمدي و الأستاذ / راشد بن سيف الغرير والأستاذ / جبر عبدالرحمن الجبر مكان الدكتور / سعد حمدي الزعيم والأستاذ / فهد بن عبدالله الزامل والأستاذ / عبدالرحمن محمد الرواف بتاريخ ٢٢/١١/٢٠٠٩م.

التعويضات والمكافآت التي تم صرفها لأعضاء مجلس الإدارة وكبار التنفيذيين في الشركة في عام ٢٠٠٩ م :

البيان	أعضاء المجلس التنفيذيين	أعضاء المجلس غير التنفيذيين / المستقلين	سنة من كبار التنفيذيين ممن تلقوا أعلى المكافآت والتعويضات ومن ضمنهم الرئيس التنفيذي والمدير المالي
الرواتب والتعويضات	٦١٨,١٠٠	—	٣,٨٣١,٨٩٢
البدلات	١٥١,٧٥٠	٩٢,٥٠٠	١,٠٨٣,٣٣٤
المكافآت الدورية والسنوية	١٨٩,٠٠٠	—	٥٧٧,٩٣٢
الخطط التحفيزية	—	—	—
أي تعويضات أو مزايا عينية أخرى تدفع بشكل شهري أو سنوي	—	—	—

نسبة تملك أعضاء مجلس الإدارة و كبار التنفيذيين و زوجاتهم و أولادهم القصر في أسهم الشركة و أي تغيير في تلك المصلحة خلال السنة المالية ٢٠٠٩ م .

الاسم	الصفة	عدد الأسهم المملوكة في ٢٠٠٩/٠١/٠١ م	عدد الأسهم المملوكة حتى ٢٠٠٩/١٢/٣١ م	النسبة
معالي المهندس/عبدالعزیز بن عبدالله الزامل	رئيس مجلس الإدارة	١,٨٧٥,٠٠٠	٣,٠٧٠,٩٨٥ *	١.٠٤%
د. عبدالرحمن بن عبدالله الزامل	عضو مجلس إدارة	٤,٥٠٠,٠٠٠	٦,٥٤٤,٥٥٧ *	٢.٢٣%
عبدالرحمن هایل سعيد	عضو مجلس إدارة	.	.	٠.٠%
راشد بن سيف الغرير	عضو مجلس إدارة	.	.	٠.٠%
سظام بن عامر الحربي	عضو مجلس إدارة	.	.	٠.٠%
خالد بن عبدالله العبد اللطيف	عضو مجلس إدارة	.	.	٠.٠%
سعيد بن عمر قاسم العيساني	عضو مجلس إدارة	٨٨٠,٥٠٠	١,٤٤٢,٣٢٤ *	٠.٤٩%
سلطان بن خالد بن محفوظ	عضو مجلس إدارة	٥,٣٨٣,٧٥٠	٨,١٤٩,٨٨٥ *	٢.٧٨%
طارق بن مطلق المطلق	عضو مجلس إدارة	.	.	٠.٠%
جبر بن عبدالرحمن الجبر	عضو مجلس إدارة	.	.	٠.٠%
عصام بن فؤاد حمدي	العضو المنتدب	٧٩,٠٠٠	٨٠,٢٥٢ *	٠.٠٢%

كبار التنفيذيين في الشركة

الاسم	الصفة	عدد الأسهم المملوكة	النسبة
صالح بن محمد باحمدان	الرئيس التنفيذي	٤,٠٠٠	١٦,٠٠٠ **
حماد بن صخيل الشمري	مدير عام الإدارة	.	.
سعيد أحمد بايونس	مدير عام الصيانة والخدمات الفنية	.	.
عبدالمحسن عبدالوهاب الحماد	المدير المالي	٢,٠٠٠	٣,١٢٠ *
علي بن عبدالله الغامدي	مدير عام المشاريع	٦,٢٥٠	١٠,٢٣٦ *
فيرال شاه	مدير عام التخطيط	٥,٧٠٠	٨,٨٩٢ *

* هذه الزيادة بسبب استخدام أعضاء مجلس الإدارة وكبار التنفيذيين لحقوقهم بالاكنتاب في زيادة رأسمال الشركة عن طريق إصدار أسهم حقوق الأولوية
** شراء أسهم إضافية أثناء الاكنتاب في أسهم حقوق الأولوية.

الصحراء للبتروكيماويات

sahara petrochemicals

التقرير السنوي لعام ٢٠٠٩ م

تعارض المصالح لأعضاء مجلس الإدارة وكبار التنفيذيين
لا يوجد لأعضاء مجلس الإدارة أو الرئيس التنفيذي أو كبار التنفيذيين أو لأي شخص ذي علاقة بأي منهم أي مصلحة في العقود التي أبرمتها الصحراء خلال عام ٢٠٠٩م.

التنازل عن التعويضات وبدل حضور الاجتماعات
لا توجد أية ترتيبات أو اتفاقيات يتنازل بموجبها أعضاء مجلس الإدارة أو كبار التنفيذيين عن أية تعويضات أو بدل حضور اجتماعات خلال عام ٢٠٠٩م.

التنازل عن أرباح الأسهم
لا يوجد أي ترتيبات أو اتفاق يتنازل بموجبه أحد مساهمي شركة الصحراء عن أي حقوق في الأرباح.

العقوبات أو الغرامات أو القيود الوقائية
خلال عام ٢٠٠٩م ، لم يتم فرض أية عقوبات أو غرامات أو قيود وقائية على الشركة من قبل أي جهة إشرافية أو تنظيمية أو قضائية.

المراجعة الداخلية
قرر مجلس الإدارة بناء على توصية لجنة المراجعة فيما يخص تفعيل الرقابة الداخلية أن يتم التعامل في الوقت الحالي مع مستشارين خارجيين وذلك لحين توظيف الأشخاص الذين يتمتعون بالكفاءة والمؤهلات المطلوبة وقد تم التعاقد مع السادة (ديلويت أند توش بكر أبو الخير وشركاهم) للقيام بمهام الرقابة الداخلية للشركة وتم الانتهاء من عملية تحديد المخاطر وتحديد برنامج العمل والذي تم تفعيله حسب البرنامج المعد.

سياسة الشركة في توزيع الأرباح
تبدأ السنة المالية للشركة من أول يناير و تنتهي في ٣١ ديسمبر من كل عام ميلادي على أن السنة المالية الأولى تبدأ من تاريخ القرار الصادر بإعلان تأسيس الشركة و تنتهي في ٣١ ديسمبر من العام الميلادي التالي.

يعد مجلس الإدارة في نهاية كل سنة مالية جرداً لقيمة أصول الشركة و خصومها في التاريخ المذكور كما يعد ميزانية الشركة و حسابات الأرباح و الخسائر و تقريراً عن نشاط الشركة و مركزها المالي عن السنة المالية المنقضية و الطريقة التي يقترحها لتوزيع الأرباح الصافية و ذلك قبل انعقاد الجمعية العامة العادية بستين (٦٠) يوماً على الأقل و يضع المجلس هذه الوثائق تحت تصرف مراقب الحسابات قبل الموعد المقرر لانعقاد الجمعية بخمسة و خمسين (٥٥) يوماً على الأقل و يوقع رئيس مجلس الإدارة الوثائق المشار إليها و تودع نسخة منها في المركز الرئيسي للشركة تحت تصرف المساهمين قبل الموعد المقرر لانعقاد الجمعية العامة بخمسة و عشرين (٢٥) يوماً على الأقل و على رئيس مجلس الإدارة أن ينشر في صحيفة توزع في المركز الرئيسي للشركة الميزانية و حساب الأرباح و الخسائر و خلاصة وافية من تقرير مجلس الإدارة و النص الكامل لتقرير مراقب الحسابات و أن يرسل صورة من هذه الوثائق إلى الإدارة العامة للشركات قبل انعقاد الجمعية العامة بخمسة و عشرين (٢٥) يوماً على الأقل.

توزع أرباح الشركة الصافية السنوية بعد خصم جميع المصروفات العمومية و التكاليف الأخرى على الوجه الآتي:-

- ١- يجنب ١٠% من الأرباح الصافية لتكوين احتياطي نظامي ، و يجوز للجمعية العامة العادية وقف هذه التجنب متى بلغ الاحتياطي المذكور نصف رأس المال .
- ٢- للجمعية العامة بناءً على اقتراح مجلس الإدارة أن تجنب نسبة معينة من الأرباح الصافية لتكوين احتياطي إتفاقي و تخصيصه لغرض أو أغراض معينة .

٣- يوزع من الباقي بعد ذلك دفعة أولى للمساهمين تعادل ٥% خمسة في المائة على الأقل من رأس المال المدفوع .

٤- يخصص بعد ما تقدم نسبة لا تزيد عن ١٠% عشرة في المائة من الباقي لمكافأة مجلس الإدارة مع مراعاة الأنظمة و التعليمات الصادرة من وزارة التجارة و الصناعة بهذا الشأن و يوزع الباقي بعد ذلك على المساهمين كحصة إضافية في الأرباح .

تدفع الأرباح المقرر توزيعها على المساهمين في المكان و المواعيد التي يحددها مجلس الإدارة وفقاً للتعليمات التي تصدرها وزارة التجارة و الصناعة .

التواصل مع المساهمين

تعطي الشركة أهمية قصوى للتواصل مع المساهمين، حيث تقدم معلومات شاملة عن أنشطة الشركة وأعمالها ضمن التقرير السنوي والقوائم المالية المرحلية الموجزة ويتم نشر جميع هذه البيانات على موقع تداول على الإنترنت وفي عدد من الصحف كما تتم إتاحتها على موقع الشركة في شبكة الإنترنت (www.saharapcc.com.sa) . وتتعامل الشركة بمبدأ الإفصاح والشفافية مع كافة الاستفسارات التي ترد من الأفراد والمتعلقة بمساهماتهم وبأعمال الشركة وأنشطتها وتزودهم بالمعلومات في الوقت المناسب ، كما تعمل الشركة على تشجيع المساهمين لحضور اجتماعات الجمعية العمومية السنوية لمناقشة تقدم وتطور أعمال وأنشطة الشركة.

القوى العاملة و الموارد البشرية

تولي شركة الصحراء للبتر وكيمواويات اهتماماً كبيراً لتأهيل و تطوير القدرات المهنية لموظفيها ووضعت الشركة إستراتيجية وخطة عمل تحدد إلى حد كبير رؤيتها خلال السنوات القادمة والتي تركز على تطوير مستوى أداء الموظفين في جميع أقسام الشركة وتقديم برامج جديدة لتلبية الاحتياجات المستحدثة وتحسين بيئة العمل الداخلية بما يتوافق مع رؤية و هدف الشركة و لتكون الشركة المفضلة للباحثين عن وظيفة .وتلبية للنداء الوطني الداعي إلى توظيف المواطنين وإتاحة فرص العمل للشباب السعودي في جميع المجالات، فقد ركزت شركة الصحراء للبتر وكيمواويات جهودها لجذب القوى العاملة السعودية للعمل بها.

وقد استثمرت الشركة مبالغ كبيرة في تدريب وتعليم وتأهيل موظفيها السعوديين ورفع قدراتهم لشغل وظائف إدارية بل وتشجعهم على استكمال مسيرتهم العلمية لاكتساب التأهيل الأكاديمي المتخصص، ولا تعتمد شركة الصحراء للبتر وكيمواويات على ضمان تحقيق عوائد من استثماراتها الصناعية في مجال البتر وكيمواويات فحسب، بل تعتمد أيضاً على أهم أصولها قيمة وتأثيراً ألا وهي الموارد البشرية. لقد صممت الشركة برامج شاملة ومتطورة لتوظيف وتثبيت كوادر بشرية عالية الكفاءة والمهنية. ذلك لأننا ندرك أن عملية إدارة الموارد البشرية يجب أن تتسم بالمرونة والديناميكية بحيث تستوعب تطورات السوق وتواكب متطلباته و لاسيما أن عملية تطوير الكادر الوظيفي ورفع مهاراته أمراً حيوياً لرفع مستوى الأداء.

بلغ عدد العاملين (٣٦٦) موظفاً في نهاية عام ٢٠٠٩م مقارنة بـ (٣٥٠) موظفاً في نهاية عام ٢٠٠٨م، ارتفعت نسبة الموظفين السعوديين في الشركة إلى ٧٥,١٣% مع نهاية عام ٢٠٠٩م.

المسؤولية الاجتماعية للشركة

كعضو ملتزم ومتفاعل مع المجتمع السعودي تدرك شركة الصحراء للبتروكيماويات مسؤوليتها تجاه هذا المجتمع الذي تتشرف بالانتماء إليه، وتجسداً لإيمانها الراسخ بمسؤوليتها الاجتماعية، فقد استمرت بدعم الجمعيات الخيرية والمؤسسات التعليمية وغيرها من الحالات الجديرة بالدعم حيث قدمت خلال عام ٢٠٠٩م مبلغاً قدره مائتين واثنان وأربعون ألف (٢٤٢,٠٠٠) ريال سعودي لهذه الأغراض.

المديونية الإجمالية على الشركة والشركات التابعة

الشركة	إجمالي القروض بالريال السعودي ٢٠٠٩/١٢/٣١	إجمالي التسديدات خلال عام ٢٠٠٩م
الصحراء للبتروكيماويات	--	٧٦٢,٠٠٠,٠٠٠.٠٠
الواحة للبتروكيماويات (شركة تابعة)	** ٢,٢٧٥,٩٥٠,٠٠٠	--

** هذا المبلغ عبارة عن:

- ١- دفعات من تسهيلات إسلامية - القسط الجاري (١٥,٥٧٣) ألف ريال سعودي.
- ٢- دفعات من تسهيلات إسلامية (٩٢٢,٣٨٧) ألف ريال سعودي.
- ٣- قروض لأجل (١,٣٣٧,٩٩٠) ألف ريال سعودي.

المدفوعات النظامية المستحقة

البيان	المدفوعات النظامية حتى ٢٠٠٩/١٢/٣١م	الجهة
متطلب نظامي	١٨٧,٠٦١.٤٣	الزكاة والضريبة
متطلب نظامي	٤,٠٦٧,١٧٩.٨٣	المؤسسة العامة للتأمينات الاجتماعية
متطلب نظامي للاشتراكات	٩٩,٤٩٠.٠٠	وزارة التجارة - الغرفة التجارية
متطلب نظامي لتقديم الخدمات الأساسية	١٩٢,٤٣١.٩٢	السوق المالية السعودية (تداول)
متطلب نظامي	٣١٦,٩٠٦.٢٨	رسوم إصدار تأشيرات ، رسوم إصدار أقامتات
متطلب نظامي	١٦,٧٦٨.٠٠	الرسوم الجمركية

زيادة رأس مال الشركة

تمكنت شركة الصحراء من إنجاز زيادة رأس المال من خلال إصدار أسهم حقوق أولوية بمبلغ وقدره مليار وخمسين مليون وثلاثمائة ألف ريال مقابل إصدار مائة وخمسة مليون وثلاثون ألف سهماً جديداً بالقيمة الاسمية (عشرة ريالات) وبدون علاوة إصدار، حيث قررت الجمعية العامة غير العادية الثانية للشركة في اجتماعها المنعقد بتاريخ ٢٢ أغسطس ٢٠٠٩م الموافقة على زيادة رأس مال الشركة من (١,٨٧٥,٠٠٠,٠٠٠) ألف وثمانمائة وخمسة وسبعون مليون ريال سعودي إلى (٢,٩٢٥,٣٠٠,٠٠٠) ألفين وتسعمائة وخمسة وعشرون مليون وثلاثمائة ألف ريال سعودي خلال الفترة ٨ - ١٧ رمضان ١٤٣٠هـ، وتمثل زيادة بنسبة قدرها ٥٦% في رأس المال، ويكون حق الاككتاب فيها للمساهمين المسجلين في سجل المساهمين وفق نسبة ملكية كل منهم في رأس المال على أن يتم إصدار هذه الأسهم بالقيمة الاسمية (١٠) عشرة ريالات وبدون علاوة إصدار.

وستستخدم الشركة صافي متحصلات الاككتاب، لتمويل تكاليف استثماراتها في المشاريع الجديدة و تغطية نفقات الخدمات المشتركة وتمويل برنامج تملك المساكن لموظفي الشركة وتسديد عمولة التمويل.

الأداء المالي

بلغ صافي الأرباح بعد احتساب مخصص الزكاة (٧٦,٤٦٣) مليون ريال مقارنة بنفس الفترة من العام الماضي حيث كان صافي الخسارة (٤١,١) مليون ريال والسبب في التحول من الخسائر إلى الأرباح يعود لبدا الإنتاج التجاري للشركة السعودية للإيثيلين والبولي إيثيلين والذي كان له الأثر الإيجابي على إيرادات الشركة. الجدير بالذكر أن ربحية السهم قد بلغت (٠.٣٥) ريال للفترة المنتهية بتاريخ ٢٠٠٩/١٢/٣١ م مقارنة بخسارة قدرها (٠,٢٢) ريال لنفس الفترة من العام الماضي .

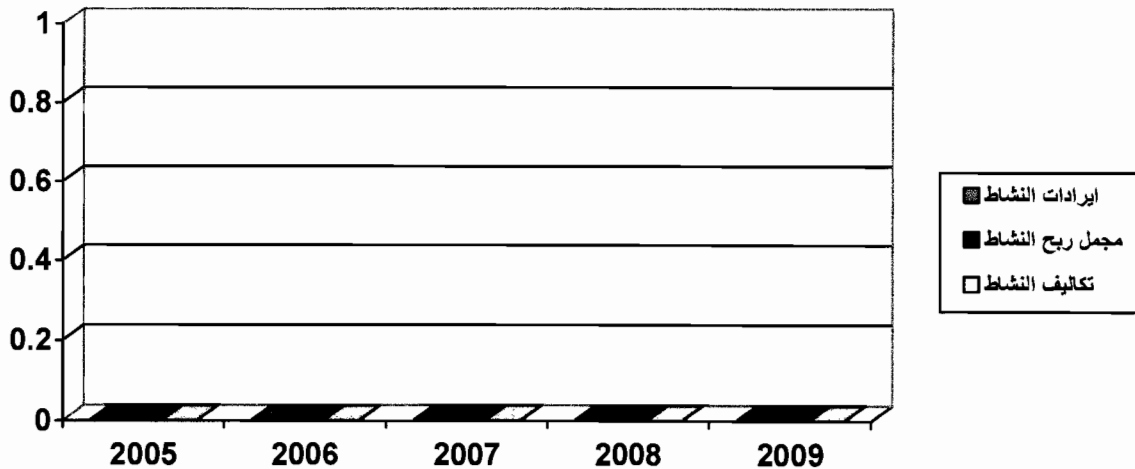
يعود سبب الارتفاع في صافي الربح بشكل أساسي إلى زيادة الإيرادات الناتجة عن مبيعات الشركة السعودية للإيثيلين والبولي إيثيلين والتي تملك شركة التصنيع والصحراء للوليفينات نسبة ٧٥ % من رأس مالها فيما تمتلك شركة ليونددل بازل نسبة ٢٥% كشريك أجنبي، قد بدأت التشغيل التجاري اعتباراً من ١ يونيو ٢٠٠٩، كما توضح الشركة استمرار مرحلة الإنتاج التجريبي لمصنع شركة الواحة للبتروكيماويات إحدى الشركات التابعة وتمتلك شركة الصحراء للبتروكيماويات نسبة ٧٥% من رأسمالها فيما تمتلك شركة ليونددل بازل نسبة ٢٥% كشريك أجنبي .

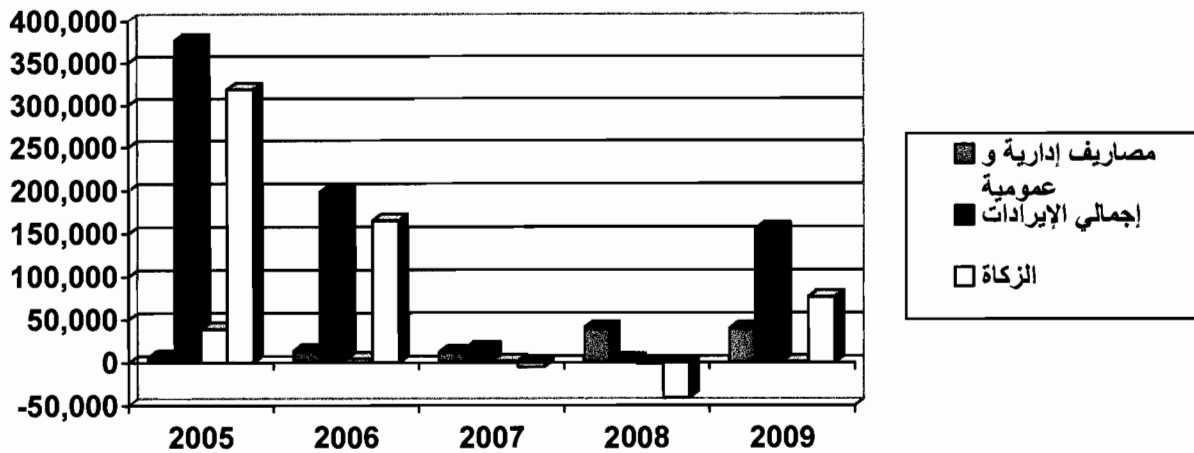
ويتوقع تحسن النتائج المستقبلية للشركة بناءً على الأداء الجيد المتوقع من الشركات التابعة وتحسن الطلب في الأسواق المحلية والعالمية على منتجات الشركة .

جدول يبين المقارنات بين بنود قائمة الدخل للأعوام ٢٠٠٥ و ٢٠٠٦ و ٢٠٠٧ و ٢٠٠٨ و ٢٠٠٩ م

البيان	٢٠٠٩ م	٢٠٠٨ م	٢٠٠٧ م	٢٠٠٦ م	٢٠٠٥ م
قائمة الدخل (بالآلف)	ريال سعودي	ريال سعودي	ريال سعودي	ريال سعودي	ريال سعودي
إيرادات النشاط
تكاليف النشاط
مجمّل ربح النشاط
مصاريف إداريه و عموميه	٣٩,٤٢٨	٤٠,١٦٨	١٢,٣٨١	١٣,٦٤٢	٦,٣٠٦
إجمالي الإيرادات	١٥٥,٤٦٠	٣,٣٨٨	١٦,٧٥٧	١٩٧,٦٥٢	٣٧٦,٦١١
الزكاة	١,٢٠٠	(١,٥٣٤)	١,٧٧٣	٤,٤٦٤	٣٩,٠١٨
صافي الربح	٧٦,٤٦٣	(٤١,١٤٦)	(٥,١١٢)	١٦٤,٨٠٠	٣١٨,٦٢٩

رسوم بيانية توضح المقارنات بين بنود قائمة الدخل للأعوام ٢٠٠٥ و ٢٠٠٦ و ٢٠٠٧ و ٢٠٠٨ و ٢٠٠٩ م (بالآلف الريالات السعودية)

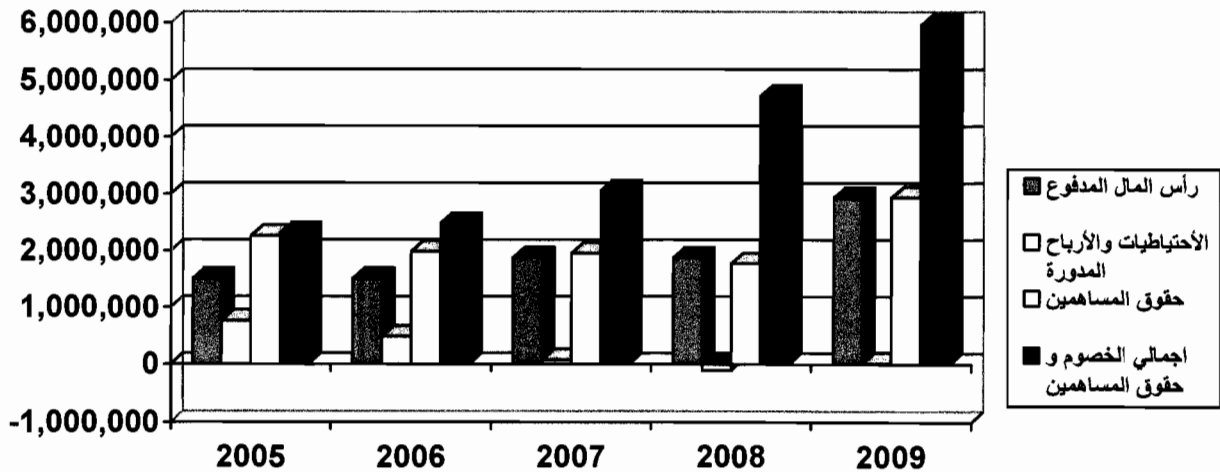
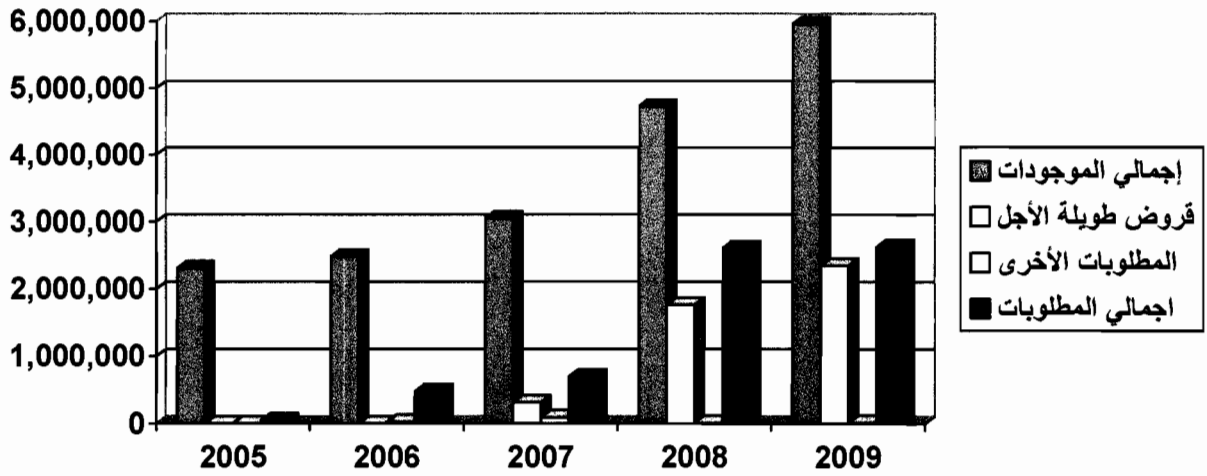
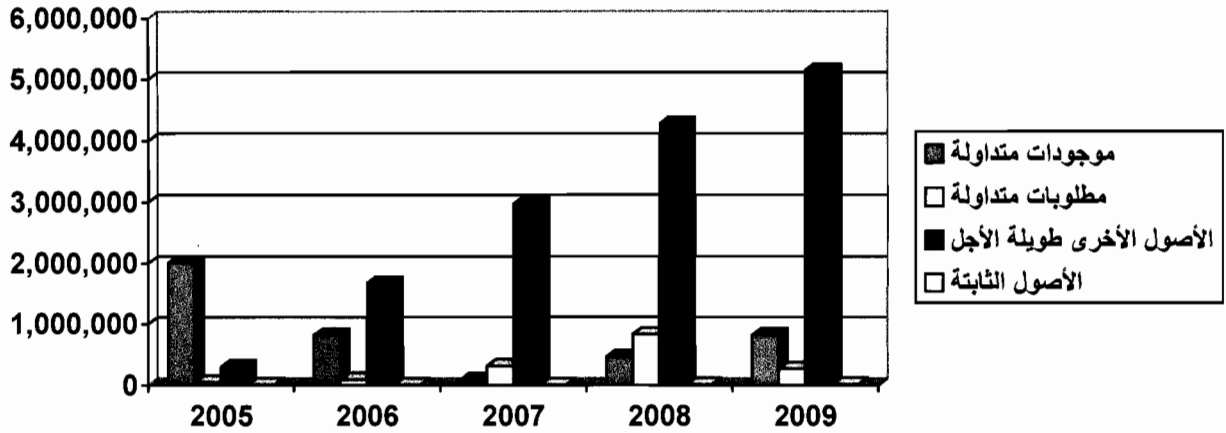




جدول يبين المقارنات بين بنود المركز المالي للأعوام ٢٠٠٥ و ٢٠٠٦ و ٢٠٠٧ و ٢٠٠٨ و ٢٠٠٩ م

٢٠٠٥ م	٢٠٠٦ م	٢٠٠٧ م	٢٠٠٨ م	٢٠٠٩ م	البيان
ريال سعودي	ريال سعودي	ريال سعودي	ريال سعودي	ريال سعودي	المركز المالي (بالآف)
٢,٠٠٨,٣٩٥	٨١٣,٢٠٧	٨٣,١٠٨	٤٥٦,٣٥٨	٨١٤,٧١٩	موجودات متداولة
٤٤,٢٧٥	٨٩,١٠٦	٣٠٨,٨٢٨	٨٢٩,١٥١	٢٦٤,٧٤٢	مطلوبات متداولة
١,٥٠٠,٠٠٠	١,٥٠٠,٠٠٠	١,٨٧٥,٠٠٠	١,٨٧٥,٠٠٠	٢,٩٢٥,٣٠٠	رأس المال العامل
٢٩٦,٩٢٠	١,٦٦٦,٠٢٠	٢,٩٦٤,٨٠٩	٤,٢٦٤,٤٩٢	٥,١٤٠,٨٦٩	الأصول الأخرى طويلة الأجل
٤٦١	٤٨٨	١,٤٦٧	٥,٤٨٢	١٥,٥٥٨	الأصول الثابتة
٢,٣٠٥,٣١٥	٢,٤٧٩,٢٢٧	٣,٠٤٧,٩١٧	٤,٧٢٠,٨٥٠	٥,٩٥٥,٥٨٨	إجمالي الموجودات
-	-	٣١٢,٥٣٠	١,٧٦٥,٨٣٧	٢,٣٤٦,١٠٠	قروض طويلة الأجل
-	٢٢,٢٩٧	٨٩,٢٧٥	٧,٦٠٦	١٣,٥٠٣	المطلوبات الأخرى
٤٥,٠٨٠	١١١,٤٠٣	٧١٠,٦٣٣	٢,٦٠٢,٥٩٤	٢,٦٢٤,٣٤٥	إجمالي المطلوبات
١,٥٠٠,٠٠٠	١,٥٠٠,٠٠٠	١,٨٧٥,٠٠٠	١,٨٧٥,٠٠٠	٢,٩٢٥,٣٠٠	رأس المال المدفوع
٧٦٠,٢٣٥	٤٨٣,٤٢٩	٧٥,٢٤٣	(١٠٥,٨١٦)	١٣,٠٨٩	الاحتياطيات و الأرباح المدورة
٢,٢٦٠,٢٣٥	١,٩٨٣,٤٢٩	١,٩٥٠,٢٤٣	١,٧٦٩,١٨٤	٢,٩٣٨,٣٨٩	حقوق المساهمين
٢,٣٠٥,٣١٥	٢,٤٧٩,٢٢٧	٣,٠٤٧,٩١٧	٤,٧٢٠,٨٥٠	٥,٩٥٥,٥٨٨	إجمالي الخصوم و حقوق المساهمين

رسوم بيانية توضح المقارنات بين بنود قائمة المركز المالي للأعوام ٢٠٠٥ و
٢٠٠٦ و٢٠٠٧ و٢٠٠٨ و٢٠٠٩ م (بالآلاف الريالات السعودية)



الإفصاحات

انطلاقاً من التزام مجلس إدارة شركة الصحراء للبتروكيماويات بالارتقاء بمستوى الشفافية والإفصاح وإحاقاً لما ورد من معلومات في تقرير مجلس الإدارة السنوي عن الفترة من ٠١ يناير ٢٠٠٩ م إلى ٣١ ديسمبر ٢٠٠٩ م ،

يقر مجلس إدارة الشركة بما يلي :

أولاً :-

أن القوائم المالية الموحدة المرفقة أعدت وفقاً للمعايير المحاسبية الصادرة عن الهيئة السعودية للمحاسبين القانونيين .

ثانياً :-

لا يوجد معلومات بأي عقد تكون الشركة طرفاً فيه و توجد أو كانت توجد فيه مصلحة جوهرية لأحد أعضاء مجلس إدارة الشركة أو للرئيس التنفيذي أو للمدير المالي أو لأي شخص ذو علاقة باي منهم .

ثالثاً :-

- أ. تم إعداد سجلات الحسابات بالشكل الصحيح .
- ب. لا يوجد أي شك بشأن قدرة الشركة على مواصلة نشاطها .
- ت. أن نظام الرقابة الداخلية أعد على أسس سليمة وتم تنفيذه بفعالية ، حيث تم التعاقد مع السادة (ديلويت أند توش بكر أبو الخير وشركاهم) للقيام بمهام الرقابة الداخلية للشركة وتم الانتهاء من عملية تحديد المخاطر وتحديد برنامج العمل والذي تم تنفيذه بفعالية.

و الله ولي التوفيق ،،،

مجلس الإدارة

شركة الصحراء للبتروكيماويات
(شركة مساهمة سعودية)

القوائم المالية الموحدة
٣١ ديسمبر ٢٠٠٩

تقرير مراجعي الحسابات الى السادة المساهمين في شركة الصحراء للبتروكيماويات (شركة مساهمة سعودية)

نطاق المراجعة :

لقد راجعنا قائمة المركز المالي الموحدة المرفقة لشركة الصحراء للبتروكيماويات ، (شركة مساهمة سعودية) والشركة التابعة لها كما في ٣١ ديسمبر ٢٠٠٩ وقوائم الدخل والتدفقات النقدية والتغيرات في حقوق المساهمين الموحدة للسنة المنتهية في ذلك التاريخ . إن هذه القوائم المالية الموحدة من مسئولية الشركة الأم وقد تم إعدادها وفقاً لنص المادة ١٢٣ من نظام الشركات السعودي وقدمت لنا مع كافة المعلومات والبيانات التي طلبناها . إن مسئوليتنا هي إبداء رأينا حول هذه القوائم المالية الموحدة استناداً الى أعمال المراجعة التي قمنا بها . تمت مراجعتنا وفقاً لمعايير المراجعة المتعارف عليها في المملكة العربية السعودية والتي تتطلب أن نقوم بتخطيط وتنفيذ أعمال المراجعة للحصول على قناعة معقولة بأن القوائم المالية الموحدة خالية من أخطاء جوهرية . تشمل المراجعة على فحص الأدلة ، على أساس العينة ، المؤيدة للمبالغ والإفصاحات التي تتضمنها القوائم المالية الموحدة . كما تشمل على تقييم المبادئ المحاسبية المتبعة والتقديرات الهامة المطبقة من قبل الإدارة والعرض العام للقوائم المالية . باعتقادنا أن مراجعتنا توفر درجة معقولة من القناعة تمكننا من إبداء رأينا حول القوائم المالية الموحدة .

رأي المراجعة :

في رأينا ، أن القوائم المالية الموحدة ككل :

- (١) تظهر بعدل ، من كافة النواحي الجوهرية ، المركز المالي الموحد للشركة الأم والشركة التابعة لها كما في ٣١ ديسمبر ٢٠٠٩ ونتائج أعمالها وتدفقاتها النقدية الموحدة للسنة المنتهية في ذلك التاريخ وفقاً لمعايير المحاسبة المتعارف عليها في المملكة العربية السعودية .
- (٢) تتفق مع نظام الشركات ومع عقد تأسيس الشركة الأم فيما يتعلق بإعداد وعرض القوائم المالية الموحدة .



عن ارنست ويونغ

عبد العزيز سعود الشبيبي

محاسب قانوني

قيد سجل المحاسبين القانونيين رقم ٣٣٩

الخبر : ٩ ربيع الأول ١٤٣١هـ

٢٣ فبراير ٢٠١٠م

قائمة المركز المالي الموحدة

كما في ٣١ ديسمبر ٢٠٠٩

٢٠٠٨	٢٠٠٩	ايضاح	الموجودات
ريال سعودي (بالآلوف)	ريال سعودي (بالآلوف)		الموجودات المتداولة
٤٥٣,٣٦	٥٥٥,٨٦٩	٤	النقد وما في حكمه
٣,٣٢٢	١٥٤,٤٢٥	٥	مديون وحسابات مدينة أخرى ومبالغ مدفوعة مقدما
-	١٠٤,٤٢٥	٦	مخزون
<u>٤٥٦,٣٥٨</u>	<u>٨١٤,٧١٩</u>		إجمالي الموجودات المتداولة
٧٢٢,٩٤٩	١,٠٠٦,٧٥٤	٧	الموجودات غير المتداولة
٢٢,٨٣٩	٣٥,٣٣٨	٨	استثمار في شركات مرتبطة
٣,٥٠٣,٢٢٤	٤,٠٨٣,٢١٩	٩	مشاريع تحت التطوير
٥,٤٨٢	١٥,٥٥٨	١٠	اعمال انشائية قيد التنفيذ سيارات ومعدات
<u>٤,٢٦٤,٤٩٤</u>	<u>٥,١٤٠,٨٦٩</u>		اجمالي الموجودات غير المتداولة
<u>٤,٧٢٠,٨٥٢</u>	<u>٥,٩٥٥,٥٨٨</u>		اجمالي الموجودات
			المطلوبات وحقوق المساهمين وحقوق الأقلية
			المطلوبات المتداولة
٩٣,٦٣٦	١٨٣,٨٧١	١٢	داننون ومبالغ مستحقة الدفع
١٣٠,٩٢٥	٦٤,٠٩٨		محتجزات مستحقة الدفع
٥٨٩,٠٣٢	-	١٣	قروض قصير الأجل
١٥,٥٦٠	١٥,٥٧٣	١٤	دفعات من تسهيلات اسلامية- القسط الجاري
-	١,٢٠٠	١٦	مخصص زكاة
<u>٨٢٩,١٥٣</u>	<u>٢٦٤,٧٤٢</u>		إجمالي المطلوبات المتداولة
			المطلوبات غير المتداولة
٦٥٩,٦٢٠	٩٢٢,٣٨٧	١٤	دفعات من تسهيلات اسلامية
٩٥٧,٦٧٠	١,٣٣٧,٩٩٠	١٥	قروض لأجل
١٤٨,٥٤٧	٨٥,٧٢٣	١٤	عقود تغطية مخاطر أسعار الفائدة مكافأة نهاية الخدمة للموظفين
٧,٦٠٦	١٣,٥٠٣		إجمالي المطلوبات غير المتداولة
<u>١,٧٧٣,٤٤٣</u>	<u>٢,٣٥٩,٦٠٣</u>		اجمالي المطلوبات
			حقوق المساهمين وحقوق الأقلية
١,٨٧٥,٠٠٠	٢,٩٢٥,٣٠٠	١	رأس المال
٦٩	٧,٧١٥		احتياطي نظامي
٦٢,١٠٢	١٣٠,٩١٩		أرباح مبقاة
(١٦٧,٩٨٧)	(١٢٥,٥٤٥)	١٤	التغير في القيم العادلة لعقود مخاطر أسعار الفائدة
<u>١,٧٦٩,١٨٤</u>	<u>٢,٩٣٨,٣٨٩</u>		إجمالي حقوق المساهمين
			حصة الأقلية
٣٤٩,٠٧٢	٣٩٢,٨٥٤	١٧	اجمالي حقوق المساهمين وحقوق الأقلية
<u>٢,١١٨,٢٥٦</u>	<u>٣,٣٣١,٢٤٣</u>		إجمالي المطلوبات وحقوق المساهمين وحقوق الأقلية
<u>٤,٧٢٠,٨٥٢</u>	<u>٥,٩٥٥,٥٨٨</u>		تشكل الإيضاحات المرفقة من ١ الى ٢٢ جزءا لا يتجزأ من القوائم المالية الموحدة.

Abdulmohsen A. Al-Hammad
Finance Manager

Salah M. Bahamdan
Executive President

Esaaf. F Himdy
Managing Director

قائمة الدخل الموحدة
للسنة المنتهية في ٣١ ديسمبر ٢٠٠٩

٢٠٠٨	٢٠٠٩	ايضاح	
ريال سعودي (بالآلوف)	ريال سعودي (بالآلوف)		
٤٠.١٦٨	٣٩.٤٢٨	١٨	مصاريف عمومية وإدارية
(٤٠.١٦٨)	(٣٩.٤٢٨)		الخسارة من العمليات الرئيسية
٦٥	١.٢٦٩		ايرادات مريحة
-	(٣٨.٣٣٤)		مصاريف إصدار أسهم حقوق الأولوية
-	٥٢٥		ايرادات أخرى
(٣.٧٧٦)	-		صافي مصاريف عمليات ما قبل التشغيل
(٤٣.٨٧٩)	(٧٥.٩٦٨)		الخسارة قبل حساب الحصة في نتائج شركة مرتبطة
٣.٣٢٣	١٥٣.٦٦٦	٧	الحصة في نتائج شركة مرتبطة
(٤٠.٥٥٦)	٧٧.٦٩٨		الدخل / (الخسارة) قبل حقوق الأقلية والزكاة
٩٤٤	(٣٥)		حقوق الأقلية
(١.٥٣٤)	(١.٢٠٠)		زكاة
(٤١.١٤٦)	٧٦.٤٦٣		صافي دخل / (خسارة) السنة
(٠.٢٢)	٠.٣٥		ربحية / (خسارة) السهم (من صافي الدخل)
(٠.٢٢)	(٠.١٨)		خسارة السهم (من العمليات الرئيسية)
١٨٧.٥٠٠.٠٠٠	٢١٩.١٥٢.٨٧٧		المتوسط المرجح لعدد الأسهم القائمة

تشكل الإيضاحات المرفقة من ١ إلى ٢٢ جزءاً لا يتجزأ من القوائم المالية الموحدة.

Abdulmohsen A. Al-Hammad
Finance Manager

Saleh M. Bahamdan
Executive President

Esam. F Himdy
Managing Director

قائمة التدفقات النقدية الموحدة
للسنة المنتهية في ٣١ ديسمبر ٢٠٠٩

٢٠٠٨	٢٠٠٩	ايضاح
ريال سعودي (بالألوف)	ريال سعودي (بالألوف)	
(٤٠,٥٥٦)	٧٧,٦٩٨	النشاطات التشغيلية
١,٠٣٣	٣,٨٢٧	الدخل / (الخسارة) قبل حقوق الأقلية والزيادة
٣,٩١٨	٥,٨٩٧	التعديلات لـ:
(٣,٣٢٣)	١٥٣,٦٦٦	الاستهلاك
٣٨	٤١٢	مكافأة نهاية الخدمة للموظفين ، بالصافي
-	٣٨,٣٣٤	الحصة في نتائج شركة مرتبطة
(٣٨,٨٩٠)	٢٧٩,٨٣٤	خسارة استبعاد سيارات ومعدات
(١,٣٧٦)	(١٥١,١٠٣)	مصاريف اصدار اسهم حقوق أولوية
-	(١٠٤,٤٢٥)	التغيرات في الموجودات والمطلوبات التشغيلية :
٦٠,٧٦٧	٢٣,٤٠٨	المدينون
٢٠,٥٠١	٤٧,٧١٤	المخزون
-	(٣٨,٣٣٤)	الدائنون
(٤٠١)	-	النقدية من / (المستخدمة في) العمليات
٢٠,١٠٠	٩,٣٨٠	مصاريف اصدار اسهم حقوق أولوية مدفوعة
		زكاة وضريبة دخل مدفوعة
		صافي النقدية من / (المستخدمة في) النشاطات التشغيلية
(٥,١٥٢)	(٩,٥٢٧)	النشاطات الاستثمارية
(١١,٦١٣)	(١٢,٤٩٩)	إضافات على السيارات والمعدات
٦٦	-	تكاليف متكبدة على المشاريع تحت التطوير
(١٣,١١٩٩٤)	(٥٨٤,٧٨٣)	المتحصل من بيع سيارات ومعدات
-	(١٢٤,٨١٥)	أعمال انشائية قيد التنفيذ
(١٣,٢٨,٦٩٣)	(٧٣١,٦٢٤)	استثمار في شركات مرتبطة
		صافي النقدية المستخدمة في النشاطات الاستثمارية
٣٦,٠٣٢	(٥٨٩,٠٣٢)	النشاطات التمويلية
٧٥٧,٦٧٠	٣٨٠,٣٢٠	صافي التغير في القروض قصيرة الأجل
٥٦٢,٦٥٠	٢٦٢,٧٨٠	المتحصل من قروض طويلة الأجل
١١٥	-	المتحصل من دفعات من تسهيلات اسلامية
-	(٢٧٩,٢٩١)	استرداد ضريبة دخل من الشريك صاحب حصة الأقلية
-	١,٠٥٠,٣٠٠	التغير في حصص الأقلية
١,٦٨٠,٤٦٧	٨٢٥,٠٧٧	اصدار رأس المال
		صافي النقدية من النشاطات التمويلية
٣٧١,٨٧٤	١٠٢,٨٣٣	الزيادة في النقد وما في حكمه
٨١,١٦٢	٤٥٣,٠٣٦	النقد وما في حكمه في بداية السنة
٤٥٣,٠٣٦	٥٥٥,٨٦٩	النقد وما في حكمه في نهاية السنة

تشكل الإيضاحات المرفقة من ١ إلى ٢٢ جزءاً لا يتجزأ من القوائم المالية الموحدة .

Abdulmohsen A. Al-Hammad
Finance Manager

Saleh M. Bahamdan
Executive President

Esam. F Himdy
Managing Director

شركة الصحراء للبترول وكيماويات
(شركة مساهمة سعودية)

قائمة التغيرات في حقوق المساهمين الموحدة
للسنة المنتهية في ٣١ ديسمبر ٢٠٠٩

	التغير في القيمة المعادلة لعقد تغطية مخاطر اسعار الفائدة	المجموع ريال سعودي (بالآلاف)	التغير في القيمة المعادلة لعقد تغطية مخاطر اسعار الفائدة ريال سعودي (بالآلاف)	ارباح مبقاة ريال سعودي (بالآلاف)	احتياطي نظامي ريال سعودي (بالآلاف)	اصدار رأس المال ريال سعودي (بالآلاف)	
٢٠٠٧	(٢٨٠٧٤)	١٩٥٠٢٤٣	(٢٨٠٧٤)	١٠٣٢٤٨	٦٩	١٨٧٥٠٠٠	الرصيد في ٣١ ديسمبر ٢٠٠٧ صافي خسارة السنة التغيرات في القيمة المعادلة
٢٠٠٨	-	(٤١٠٤٦)	-	(٤١٠٤٦)	-	-	الرصيد في ٣١ ديسمبر ٢٠٠٨ الزيادة في رأس المال (إيضاح ١) صافي دخل السنة المحول الى الاحتياطي النظامي التغيرات في القيمة المعادلة
٢٠٠٩	٤٢٠٤٤٢	١٧٦٩١٨٤	٤٢٠٤٤٢	٦٢١٠٢	٦٩	٣٠٠٠٠	الرصيد في ٣١ ديسمبر ٢٠٠٩
	-	٧٦٤٦٣	-	٧٦٤٦٣	-	-	
	-	٧٦٤٦٣	-	(٧٦٤٦٦)	٧٦٤٦٦	-	
	٤٢٠٤٤٢	١٧٦٩١٨٤	٤٢٠٤٤٢	٦٢١٠٢	٦٩	٣٠٠٠٠	
	(١٢٥٤٤٥)	٢٩٣٨٣٨٩	(١٢٥٤٤٥)	١٣٠٩١٩	٧٧١٥	٢٩٢٥٣٠٠	

تشكل الإيضاحات المرفقة من ١ الى ٢٢ جزءاً لا يتجزأ من القوائم المالية الموحدة .

٠١ النشاطات

ان شركة الصحراء للبتر وكيمويات ("الشركة الأم") هي شركة مساهمة سعودية ، مسجلة بالسجل التجاري رقم ١٠١٠١٩٩٧١٠ وتاريخ ١٩ جمادى الأولى ١٤٢٥ هـ ، الموافق ٧ يوليو ٢٠٠٤ . بلغ رأسمال الشركة الأم المصرح به والمصدر والمدفوع بالكامل قبل الزيادة ١٠٠٠٠٠٠٠ ريال سعودي مقسم الى ١٨٧٥٠٠٠٠ سهم بقيمة اسمية عشرة ريالات للسهم الواحد .

وافق المساهمون في الشركة الأم وذلك في اجتماع الجمعية العمومية غير العادية المنعقدة بتاريخ ١ رمضان ١٤٣٠ هـ الموافق ٢٢ أغسطس ٢٠٠٩ بمدينة الرياض على زيادة رأسمال شركة الصحراء للبتر وكيمويات ("الشركة الأم") من خلال طرح اسهم حقوق أولوية بقيمة ٣٠٠٠٠٠٠ ريال سعودي يقتصر الاكتتاب فيها على مساهمي الشركة المقيدين بسجلات الشركة الأم في نهاية تداول يوم انعقاد الجمعية العامة غير العادية في تاريخ الأحقية الموافق ٢٢ أغسطس ٢٠٠٩ . وقد كان عدد اسهم حقوق الأولوية التي طرحت للاكتتاب ٣٠٠٠٠٠٠ سهم بسعر اصدار ١٠ و ١٢ و ١٤ و ١٦ ريال سعودي . وعليه يصبح رأسمال الشركة الأم كانت اسعار الاكتتاب في الاسهم الاضافية قد حددت بـ ١٠ و ١٢ و ١٤ و ١٦ ريال سعودي . وهذا وما تزال الاجراءات النظامية المتعلقة بزيادة رأس المال قيد التنفيذ .

يتمثل النشاط الرئيسي للشركة الأم والشركة التابعة لها ("المجموعة") في الاستثمار في المشاريع الصناعية وخاصة في المجالات البتر وكيموية والكيموية وامتلاك وتنفيذ مشاريع ضرورية لتزويد مواد خام وخدمات . تقوم المجموعة بالصرف على مشاريع تحت التطوير ثم تقوم لاحقاً بتأسيس شركة مستقلة لكل مشروع تحت سجل تجاري مستقل . تحول التكاليف التي تكبدتها المجموعة الى الشركات الجديدة المستقلة عندما يتم تأسيسها .

ان شركة الواحة للبتر وكيمويات (الشركة التابعة) ، هي شركة سعودية ذات مسؤولية محدودة مسجلة بموجب السجل التجاري رقم ٢٠٥٥٠٠٧٧٥١ وهي مملوكة بنسبة ٧٥% من قبل شركة الصحراء للبتر وكيمويات و ٢٥% من قبل شركة بازل ارايبا انفستيسمنتس (تبلغ مساهمتها فيها ١٦١ مليون ريال سعودي) . علماً بأن الشركة التابعة مازالت في مرحلة التشغيل التجريبي حتى تاريخ ٣١ ديسمبر ٢٠٠٩ .

كما ان الشركة الأم تمتلك حصة بنسبة ٣٢.٥% في شركة التصنيع والصحراء للأوليفينات (الشركة المرتبطة) وهي شركة مساهمة سعودية مغلقة (تبلغ مساهمتها فيها ٧٨١.٢ مليون ريال سعودي) . وتمتلك الشركة المنتسبة حصة في الشركة السعودية للايثيلين والبولي ايثيلين بواقع ٧٥% . علماً بأن الأخيرة قد بدأت انتاجها التجاري اعتباراً من ١ يونيو ٢٠٠٩ .

وقد قامت الشركة الأم خلال العام بالاستثمار في الشركة السعودية لحامض الاكريليك وهي شركة ذات مسؤولية محدودة ، وذلك بحصة مباشرة بواقع ١٥% من رأسمالها حيث بلغت مساهمتها المباشرة فيها ٨٢.٥ مليون ريال سعودي ، كما ان الشركة الأم تمتلك حصة غير مباشرة في هذه الشركة وذلك عن طريق شركة التصنيع والصحراء للأوليفينات المشار اليها اعلاه والتي تمتلك حصة في هذه الشركة بواقع ٦٥% . ولم تبدأ هذه الشركة نشاطها التجاري بعد .

تقع المكاتب الرئيسية للشركة الأم في مدينة الرياض ويقع الفرع والمنشآت الصناعية في مدينة الجبيل الصناعية ، المملكة العربية السعودية .

٠٢ أساس إعداد القوائم المالية الموحدة

يتم توحيد القوائم المالية للشركة الأم والشركة التابعة لها في هذه القوائم المالية ابتداءً من تاريخ حصول الشركة الأم على السيطرة حتى تاريخ انقطاع هذه السيطرة . وتشتمل القوائم المالية الموحدة على القوائم المالية لشركة الصحراء للبتر وكيمويات والشركة التابعة لها كما هو مبين في الايضاح ١ . وتتم المحاسبة عن تملك الشركة التابعة بطريقة الشراء المحاسبية . يتم اعداد القوائم المالية للشركة التابعة لنفس الفترة التي يتم اصدار القوائم المالية للشركة الأم عنها ، واتباع نفس السياسات المحاسبية . وتدرج حصص الملكية العائدة لأطراف أخرى في المجموعة تحت عنوان "حصص الأقلية" في هذه القوائم المالية الموحدة . ويتم حذف جميع الأرصدة والمعاملات والاياردات والمصاريف والأرباح والخسائر فيما بين شركات المجموعة بالكامل عند توحيد القوائم المالية .

إيضاحات حول القوائم المالية الموحدة (تتمة)
٣١ ديسمبر ٢٠٠٩

٠٣ ملخص بالسياسات المحاسبية الهامة

أعدت القوائم المالية الموحدة وفقاً للمعايير المحاسبية المتعارف عليها في المملكة العربية السعودية ، ونورد فيما يلي بياناً بأهم السياسات المحاسبية المتبعة :

العرف المحاسبي

تعد القوائم المالية الموحدة وفقاً لمبدأ التكلفة التاريخية ، بعد تعديله لقياس عقود تغطية مخاطر أسعار الفائدة بالقيمة العادلة .

استخدام التقديرات في إعداد القوائم المالية

يتطلب إعداد القوائم المالية ، طبقاً لمعايير المحاسبة المتعارف عليها ، استخدام التقديرات والأحكام التي تؤثر على مبالغ الموجودات والمطلوبات المصرح بها ، والإفصاح عن الموجودات والمطلوبات المحتملة كما في تاريخ القوائم المالية ، ومبالغ الإيرادات والمصاريف المصرح عنها خلال سنة إصدار القوائم المالية .

النقد وما في حكمه

يتألف النقد وما في حكمه من الأرصدة لدى البنوك والنقد في الصندوق والمرابحات قصيرة الأجل والاستثمارات قصيرة الأجل والقابلة للتحويل إلى مبالغ محددة من النقد والتي تكون تواريخ استحقاقها الأصلية لمدة ثلاثة أشهر أو أقل .

المدينون

تدرج حسابات المدينين بمبلغ الفاتورة الأصلي ناقصاً المخصص لأية مبالغ غير قابلة للتحويل . يتم تقدير الديون المشكوك في تحصيلها عندما يكون هنالك شك في تحصيل الأرصدة ، وتشطب الديون المعدومة عند تكبدها .

المخزون

يدرج مخزون المواد الخام وقطع الغيار بالتكلفة أو بالقيمة السوقية ، أيهما أقل .

الاستثمار في الشركات المرتبطة

تتم المحاسبة عن الاستثمار في الشركات المرتبطة وفقاً لطريقة حقوق الملكية .

تكاليف تطوير مشاريع

تمثل تكاليف تطوير المشاريع بشكل أساسي التكاليف القانونية وتكاليف دراسات الجدوى والتكاليف الأخرى المتعلقة بها والتي تكبدها المجموعة بشأن تأسيس شركات جديدة . وعند تأسيس الشركات الجديدة بنجاح ، يتم تحميل جميع التكاليف المتعلقة بها على تلك الشركات . ان تكاليف تطوير المشاريع التي تعتبر غير قابلة للتنفيذ يتم شطبها مباشرة .

أعمال انشائية قيد التنفيذ

يتم الاعتراف بالأعمال الانشائية قيد التنفيذ بسعر تكلفة المواد والخدمات اللازمة لتكوين الآلات والمعدات زائداً الرواتب والتكاليف الأخرى ، التي يمكن تحديدها على وجه الخصوص كتكاليف ضرورية لتجهيز الآلات والمعدات للاستخدام المستهدف لها ، بالإضافة إلى المصاريف غير المباشرة الأخرى الموزعة على أساس منتظم ، وتكاليف الاقتراض المرسلة . كما يتم تخفيض تكلفة الأعمال الانشائية قيد التنفيذ بصافي نتائج بيع المنتجات والتي تتم خلال مرحلة التشغيل التجريبي للمصنع .

تكاليف الاقتراض

تقيد تكاليف الاقتراض عموماً كمصروف عند تكبدها . وترسمل تكاليف الاقتراض إذا كانت مرتبطة بشكل مباشر بإنشاء أحد الأصول المؤهلة . وتبدأ رسملة تكاليف الاقتراض عندما تصبح الأعمال المتعلقة بإعداد الأصل للاستخدام المخصص له قيد التنفيذ بحيث يتم تكبد المصاريف وتكاليف الاقتراض . ويتم رسملة تكاليف الاقتراض إلى أن تصبح الأصول جاهزة للاستخدام المخصص لها . وفي حال ايداع جزء من المبالغ المقترضة على شكل استثمار مرابحة أو ودائع فإن العوائد المالية المتحققة من هذه المبالغ تخفض من تكاليف الاقتراض التي يتم رسملتها .

٠٣ ملخص بالسياسات المحاسبية الهامة (تتمة)

السيارات والمعدات

تدرج السيارات والمعدات بسعر التكلفة ناقصا الاستهلاك المتراكم وأي انخفاض في القيمة . وتستهلك تكلفة السيارات والمعدات بطريقة القسط الثابت على مدى الأعمار الانتاجية المتوقعة للموجودات .

يتم فحص القيمة الدفترية للسيارات والمعدات لقاء أي انخفاض في القيمة عندما تشير الأحداث أو التقلبات في الظروف الى احتمالية عدم استرداد القيمة الدفترية . وفي حال وجود مثل هذا المؤشر ، وعندما تتجاوز القيمة الدفترية القيمة المتوقعة القابلة للاسترداد ، تخفض الأصول الى قيمتها القابلة للاسترداد .

تطفأ التحسينات على الموجودات وفقاً لطريقة القسط الثابت على مدى الأعمار الانتاجية للموجودات أو التحسينات ، أيهما أقصر . تحمل مصاريف الإصلاح والصيانة على الدخل ، وترسمل التحسينات التي من شأنها زيادة قيمة الموجودات ذات العلاقة أو إطالة أعمارها بشكل جوهري .

الدائنون والمبالغ المستحقة الدفع

يتم الاعتراف بالالتزامات بشأن المبالغ التي يتوجب دفعها مستقبلاً لقاء البضائع أو الخدمات التي يتم الحصول عليها ، سواء أصدر المورد فواتير بها أم لا .

الزكاة

يجنب مخصص للزكاة وفقاً للأنظمة الزكوية السعودية ويحمل على قائمة الدخل الموحدة . أما المبالغ الإضافية ، ان وجدت ، والتي قد تصبح مستحقة عند استكمال ربط ما ، فتدرج في الحسابات في السنة التي يستكمل الربط خلالها .

مكافأة نهاية الخدمة للموظفين

يتم احتساب مخصص للمبالغ المتوجبة الدفع وفقاً لعقود التوظيف لتعويض الموظفين عن فترات خدمتهم المتجمعة كما في تاريخ قائمة المركز المالي الموحدة .

الاحتياطي النظامي

طبقاً لأحكام نظام الشركات السعودي ، يجب على الشركة الأم أن تحول ١٠% من صافي دخلها الموحد في كل سنة لتكوين الاحتياطي النظامي حتى يبلغ مجموع الاحتياطي نصف رأس المال . علماً بأن الاحتياطي غير قابل للتوزيع .

العملات الأجنبية

تسجل المعاملات التي تتم بالعملات الأجنبية بالريالات السعودية بأسعار التحويل السائدة وقت حدوث المعاملات . ويعاد تحويل أرصدة الموجودات والمطلوبات النقدية المسجلة بالعملات الأجنبية بأسعار التحويل السائدة بتاريخ قائمة المركز المالي الموحدة . تدرج كافة فروقات التحويل في قائمة الدخل الموحدة .

أدوات مالية مشتقة

يتم في الأصل قياس الأدوات المالية المشتقة بالتكلفة ويعاد قياسها بتاريخ القوائم المالية اللاحقة بالقيمة العادلة . بالنسبة للتغير في القيمة العادلة للأدوات المالية المشتقة التي لا تفي بشروط محاسبة التحوط ("تغطية المخاطر") فإنه يقيد في قائمة الدخل الموحدة حال نشوئه . ان تغطية مخاطر القيمة العادلة هي التي تغطي مخاطر التغيرات في القيمة العادلة للموجودات والمطلوبات الواردة في قائمة المركز المالي الموحدة . يقيد الربح أو الخسارة الناتج من التغير في القيمة العادلة للأدوات المالية المشتقة ، حالة حدوثه ، في قائمة الدخل الموحدة . وفي نفس الوقت يتم تعديل القيمة الدفترية لأداة التحوط بالربح أو الخسارة المقابلة منذ بداية التحوط ويقيد الفرق مباشرة في قائمة الدخل الموحدة .

إيضاحات حول القوائم المالية الموحدة (تتمة)

٣١ ديسمبر ٢٠٠٩

٠٣ ملخص بالسياسات المحاسبية الهامة (تتمة)

ادوات مالية مشتقة (تتمة)

ان تغطية مخاطر التدفقات النقدية هي التي تغطي التغيرات في التدفقات النقدية ذات الصلة بالموجودات والمطلوبات المغطاة أو الالتزامات المؤكدة أو العمليات المتوقعة . بالنسبة لتغطية المخاطر التي تفي بشروط محاسبة تغطية المخاطر ، يتم مبدئياً اثبات الجزء الخاص بالربح أو الخسارة الناتجة عن اداة تغطية المخاطر ضمن حقوق المساهمين . ويتم لاحقاً اثبات تلك المبالغ في قائمة الدخل الموحدة خلال نفس الفترة التي تؤثر فيها المعاملة المغطاة على صافي الربح او الخسارة . بالنسبة لتغطية مخاطر التدفقات النقدية التي لها تأثير على المعاملات المستقبلية ، فان الربح او الخسارة من المعاملة المغطاه يثبت كتعديل للقيمة الدفترية للموجودات او المطلوبات المشتراه .

المصاريف

تصنف كافة مصاريف الفترة كمصاريف عمومية وإدارية .

عقود الايجار

تصنف عقود الايجار كعقود ايجار رأسمالي اذا ترتب على عقد الايجار تحويل لكل مخاطر ومنافع الملكية المتعلقة بالاصل الى المستأجر . ويتم تصنيف عقود الايجار الاخرى كعقود ايجار تشغيلي . ان الاصول المملوكة بموجب عقود الايجار الرأسمالي يتم اثباتها كأصل في الشركة وفقاً للقيمة الحالية للحد الأدنى لدفعات الايجار او القيمة السوقية العادلة للاصل في تاريخ نشأة الايجار ايهما اقل . ان تكاليف التمويل والتي تمثل الفرق بين مجموع التزامات عقود الايجار والقيمة الحالية للحد الأدنى لدفعات الايجار او القيمة السوقية العادلة للاصل في تاريخ نشأة الايجار ايهما اقل يتم تحميلها على قائمة الدخل الموحدة خلال فترة الايجار للوصول الى معدل تحميلي ثابت للمبالغ المتبقية للالتزامات لكل فترة محاسبية .

يتم تحميل الايجارات المستحقة بموجب عقود الايجار التشغيلي على قائمة الدخل الموحدة خلال فترة عقد الايجار التشغيلي وذلك باستخدام طريقة القسط الثابت .

ربحية / خسارة السهم

تحتسب ربحية / خسارة السهم الأساسية من صافي الدخل / الخسارة بقسمة صافي دخل / خسارة الفترة على المتوسط المرجح لعدد الأسهم القائمة خلال الفترة .

وتحتسب ربحية / خسارة السهم الأساسية من العمليات الرئيسية بقسمة الدخل / الخسارة من العمليات الرئيسية للفترة على المتوسط المرجح لعدد الأسهم القائمة خلال الفترة .

التحليل القطاعي

يمثل القطاع وحدة قابلة للتحديد في الشركة التي تقوم بتقديم منتجات أو خدمات وهي ما يسمى (بالقطاعات حسب الانشطة) ، أو تلك التي تقوم بتقديم منتجات أو خدمات في نطاق بيئة إقتصادية محددة (وهي ما يسمى بالقطاعات حسب المناطق الجغرافية) على ان يكون لكل قطاع مخاطره ومنافعه المختلفة عن مخاطر ومنافع القطاعات الاخرى . ولا يتم الافصاح عن المعلومات القطاعية قبل ان تبدأ شركات المجموعة بنشاطها التجاري .

القيم العادلة

يتم تقدير القيمة العادلة للبنود التي تحمل عمولة على أساس التدفقات النقدية المخصومة باستخدام أسعار العمولة للبنود ذات الشروط وخصائص المخاطر المشابهة .

إيضاحات حول القوائم المالية الموحدة (تتمة)
٣١ ديسمبر ٢٠٠٩

٠٤ النقد وما في حكمه

٢٠٠٨	٢٠٠٩	
ريال سعودي (بالآلاف)	ريال سعودي (بالآلاف)	
٢٥٠.٣٦	٥٥٥.٨٦٩	أرصدة لدى البنوك
٤٢٨.٠٠٠	-	مرابحات قصيرة الأجل
<u>٤٥٣.٠٣٦</u>	<u>٥٥٥.٨٦٩</u>	

تتم المرابحات قصيرة الأجل بالريال السعودي والدولار الأمريكي مع بنوك تجارية محلية ولها تواريخ استحقاق لأقل من ٣ شهور في الأساس .

٠٥ المدينون والحسابات المدينة الأخرى والمبالغ المدفوعة مقدماً

٢٠٠٨	٢٠٠٩	
ريال سعودي (بالآلاف)	ريال سعودي (بالآلاف)	
١٤٥	١١٧.٢٧٣	مبالغ مستحقة من جهة منتسبة (إيضاح ١١)
١٧٣	١٢٣.١٩	مدينون تجاريون
٢.١٧٦	٣٧٣	مبالغ مدفوعة مقدماً
٨٢٨	٢٤٤.٦٠	مدينون أخرى
<u>٣.٣٢٢</u>	<u>١٥٤.٤٢٥</u>	

٠٦ المخزون

٢٠٠٨	٢٠٠٩	
ريال سعودي (بالآلاف)	ريال سعودي (بالآلاف)	
-	٤٦.٣٧١	مواد خام
-	٥٨.٠٥٤	قطع غيار ومستهلكات
<u>-</u>	<u>١٠٤.٤٢٥</u>	

يتعلق مخزون قطع الغيار بشكل رئيسي بالآلات والمعدات التي ما زالت ضمن الأعمال الانشائية قيد التنفيذ ، وبالتالي يتوقع استخدامه بعد بدء الانتاج في مصانع المجموعة وعلى مدى أكثر من سنة واحدة .

إيضاحات حول القوائم المالية الموحدة (تتمة)
٣١ ديسمبر ٢٠٠٩

٠٧ الاستثمار في شركات مرتبطة

كانت حركة الاستثمارات في شركات مرتبطة على النحو التالي :

الاجمالي ريال سعودي (بالآلوف)	الشركة السعودية لحامض الاكريليك ريال سعودي (بالآلوف)	شركة التصنيع والصحراء للأوليغينات ريال سعودي (بالآلوف)	
٧٣٢ر٩٤٩	-	٧٣٢ر٩٤٩	الرصيد في ١ يناير
١٢٤ر٨١٥	٨٢ر٥٠٠	٤٢ر٣١٥	الإضافات خلال العام
(٤ر٦٧٦)	-	(٤ر٦٧٦)	الحصة في التغير في القيمة العادلة لعقود تغطية مخاطر أسعار الفائدة
١٥٣ر٦٦٦	-	١٥٣ر٦٦٦	الحصة في نتائج الشركات المرتبطة
<u>١ر٠٠٦ر٧٥٤</u>	<u>٨٢ر٥٠٠</u>	<u>٩٢٤ر٢٥٤</u>	الرصيد في ٣١ ديسمبر

لم يتم احتساب الحصة في نتائج الشركة السعودية لحامض الاكريليك حيث أن الشركة أسست خلال العام ولم تمارس أية نشاطات خلال العام ولم يتوفر لها بيانات مالية كما في ٣١ ديسمبر ٢٠٠٩ .

٠٨ تكلفة مشاريع تحت التطوير

٢٠٠٨ ريال سعودي (بالآلوف)	٢٠٠٩ ريال سعودي (بالآلوف)	
١١ر٢٢٦	٢٢ر٨٣٩	في بداية السنة
١١ر٦١٣	١٢ر٤٩٩	المتكبد خلال السنة
<u>٢٢ر٨٣٩</u>	<u>٣٥ر٣٣٨</u>	

ان تكلفة مشاريع تحت التطوير تتعلق بشكل رئيسي بمشروع مصنع الصودا القلوية ومصنع إي دي سي .

٠٩ الأعمال الانشائية قيد التنفيذ

٢٠٠٨	٢٠٠٩	
ريال سعودي (بالآلوف)	ريال سعودي (بالآلوف)	
٢٠١٩١٢٣٠	٣٥٠٣٢٢٤	في بداية السنة
١٣١١٩٩٤	٥٨٤٧٨٣	الإضافات
-	(٤٧٨٨)	المحول إلى السيارات والمعدات
<u>٣٥٠٣٢٢٤</u>	<u>٤٠٨٣٢١٩</u>	

تشكل انشاءات قيد التنفيذ التكاليف التي تكبدتها الشركة التابعة والمتعلقة بانشاء مصنع بروبان ديهدروجينيشن والبوليبروبيلين في مدينة الجبيل الصناعية في المملكة العربية السعودية . تقدر تكاليف المشروع بمبلغ ٤٣٠٠ مليون ريال سعودي تقريبا والتي يتم تمويل ما يقارب ٤٠% منها من حقوق المساهمين والباقي من خلال قرض ممول من صندوق التنمية الصناعية السعودي وصندوق الاستثمارات العامة وقروض تجارية .

تمثل تكاليف الانشاءات كما في ٣١ ديسمبر ٢٠٠٩ تكاليف انشاءات عن عقود مختلفة وتكاليف مباشرة لاعداد الاصل للعمل في الموقع والظروف المواتية كما هو متوقع من الادارة . ان التكاليف المباشرة تشمل تكاليف موظفين وتكاليف اعداد الموقع وتكاليف التركيب ورسوم ترخيص وأتعاب مهنية وتكاليف اقتراض .

وقد بلغت تكاليف التمويل المرسمة بواسطة الشركة التابعة خلال السنة ١٠١ مليون ريال سعودي (٢٠٠٨ : ٨٨٤٤ مليون ريال سعودي) .

ان منشآت الشركة التابعة يتم بناءها على ارض استأجرتها الشركة الأم من الهيئة الملكية للجبيل وينبع والتي تم تأجيرها من الباطن الى الشركة التابعة . علماً بأن عقد الإيجار هو لفترة ٣٠ سنة ابتداءً من العام ٢٠٠٦ ويمكن تجديد فترة عقد الإيجار بناءً على اتفاق جميع الاطراف .

إيضاحات حول القوائم المالية الموحدة (تتمة)
٣١ ديسمبر ٢٠٠٩

١٠. السيارات والمعدات

إن الأعمار الإنتاجية المقدرة للموجودات لأغراض حساب الاستهلاك هي كما يلي :
السيارات ٤ سنوات
أثاث ومعدات مكتبية ٢ إلى ١٠ سنوات

المجموع ٢٠٠٨ ريال سعودي (بالالوف)	المجموع ٢٠٠٩ ريال سعودي (بالالوف)	أثاث ومعدات مكتبية ريال سعودي (بالالوف)	السيارات ريال سعودي (بالالوف)	التكلفة :
٢٠٢٩	٧٠١٧	٣١٨٦	٣٨٣١	في بداية السنة
٥١٥٢	٩٥٢٧	٩١٣٧	٣٩٠	للاضافات
-	٤٧٨٨	٤٧٨٨	-	للمحول من الاعمال الانشائية قيد التنفيذ
(١٦٤)	(٥٣٧)	-	(٥٣٧)	للاستبعادات
٧٠١٧	٢٠٧٩٥	١٧١١١	٣٦٨٤	في نهاية السنة
٥٦٢	١٥٣٥	٨٣٨	٦٩٧	الاستهلاك :
١٠٣٣	٣٨٢٧	٢٩٢٨	٨٩٩	في بداية السنة
(٦٠)	(١٢٥)	-	(١٢٥)	المحمل للسنة
١٥٣٥	٥٢٣٧	٣٧٦٦	١٤٧١	للاستبعادات
				في نهاية السنة
	١٥٥٥٨	١٣٣٤٥	٢٢١٣	صافي القيمة الدفترية:
				في ٣١ ديسمبر ٢٠٠٩
٥٤٨٢		٢٣٤٨	٣١٣٤	في ٣١ ديسمبر ٢٠٠٨

١١ . المعاملات مع اطراف ذات علاقة

كانت المعاملات الهامة مع الجهات المنتسبة كما يلي:

- تقوم المجموعة باستئجار مبناها الاداري في مدينة الجبيل الصناعية من جهة ذات علاقة ، وقد بلغ اجمالي المحمل على المجموعة بهذا الخصوص خلال العام ١٤ مليون ريال سعودي (٢٠٠٨: لاشيء) .
- بلغت مشتريات المجموعة لمواد خام من جهة ذات علاقة ٥٢ مليون ريال سعودي (٢٠٠٨: لاشيء) .
- قامت المجموعة خلال العام ببيع جزء من منتجاتها التجريبية بلغت ١١٧ر٣ مليون ريال سعودي الى جهة ذات علاقة (٢٠٠٨: لاشيء) .

تعتمد الأسعار وشروط الدفع الخاصة بهذه المعاملات من قبل إدارة المجموعة .

وقد أظهرت المبالغ المستحقة من جهات ذات علاقة في الايضاح ٥ حول القوائم المالية الموحدة .

١٢ . الدائون والمبالغ المستحقة الدفع

٢٠٠٨ ريال سعودي (بالآلوف)	٢٠٠٩ ريال سعودي (بالآلوف)
٥٨ر١١٨	١١١ر٨٢٩
٣٥ر١٨	٧٢ر٠٤٢
<u>٩٣ر٦٣٦</u>	<u>١٨٣ر٨٧١</u>

دائون تجاريون
مصاريف مستحقة الدفع ومطلوبات اخرى

١٣ . قروض قصيرة الأجل

تم استلام القروض القصيرة الاجل من بنكين وتم الحصول عليها كقروض تجسيرية لتمويل تكاليف المشروع المنفذ من قبل الشركة التابعة لحين استلام قرض صندوق التنمية الصناعية السعودي المتبقي (ايضاح ١٥) ولحين اصدار اسهم حقوق الاولوية وزيادة رأسمال الشركة الأم (ايضاح ١) .

علماً بأن هذه التسهيلات كانت تحمل تكاليف تمويل حسب الأسعار التجارية السائدة .

وحيث ان الشركة الأم استلمت باقي التمويل من صندوق التنمية الصناعية السعودي خلال العام ، كما قامت بزيادة رأسمالها عن طريق طرح أسهم حقوق الاولوية فقد قامت بسداد القروض قصيرة الأجل بالكامل خلال العام .

إيضاحات حول القوائم المالية الموحدة (تتمة)
٣١ ديسمبر ٢٠٠٩

٠١٤ دفعات من تسهيلات اسلامية

قامت الشركة التابعة خلال عام ٢٠٠٦ بالتوقيع على اتفاقية تسهيلات اسلامية (أي. اف. ايه) بمبلغ ٢٧٦٦ مليون دولار أمريكي (٣/٠٣٧/١ مليون ريال سعودي) تقوم من خلالها البنوك التجارية بالمساهمة في توفير موجودات المشروع على اساس ملكية مشتركة والتي سوف يتم تأجيرها لاحقاً عند انتهاء المشروع للشركة التابعة بايجار سنوي يتم احتسابه على اساس المعدل السائد بين البنوك في لندن (ليبور) اضافة الى ٩٥٪ . وسوف تقوم الشركة التابعة لاحقاً وبموجب اتفاقية شراء وتملك منفصلة بشراء الاصول اعلاه من البنوك خلال مدة احدى عشرة سنة وذلك بعد ستة اشهر من اكتمال المشروع .

وقد بلغت التسهيلات المسحوبة من قبل الشركة التابعة كما في ٣١ ديسمبر ٢٠٠٩ مبلغ ٢٤٦ مليون دولار أمريكي (٢٠٠٨ : ١٦٠ مليون دولار أمريكي) من اجمالي التسهيلات المتاحة . وقد أدرج القسط المستحق السداد في ٢٠١٠ والبالغ ١٥٦٦ مليون ريال سعودي ضمن المطلوبات المتداولة في قائمة المركز المالي الموحدة .

قامت الشركة التابعة بالدخول مع البنوك التجارية في عقد مقايضة اسعار الفائدة وذلك لادارة مخاطر التغير في اسعار الفائدة وذلك بقيمة اسمية تتراوح من ١٦٧١ مليون دولار أمريكي (٦٢٦٨ مليون ريال سعودي) الى ٥٠٣٧٩ مليون دولار أمريكي (١٨٨٩/٧١ مليون ريال سعودي) بدون أي علاوة مقدما . ان خيار سعر الفائدة الثابت هو ٥٠٪ سنويا ويمكن ممارسة هذا الخيار ابتداء من ٢٩ يونيو ٢٠٠٧ وذلك على اساس نصف سنوي ولغاية ٣١ ديسمبر ٢٠١٦ .

٠١٥ قروض لأجل

٢٠٠٨	٢٠٠٩	
ريال سعودي (بالآلوف)	ريال سعودي (بالآلوف)	
٣٢٠.٠٠٠	٤٠٠.٠٠٠	قرض صندوق التنمية الصناعية السعودي ("SIDF")
٦٣٧.٦٧٠	٩٣٧.٩٩٠	قرض صندوق الاستثمارات العامة ("PIF")
<u>٩٥٧.٦٧٠</u>	<u>١.٣٣٧.٩٩٠</u>	

قرض صندوق التنمية الصناعية السعودي (SIDF)

قامت الشركة التابعة في ١٨ يونيو ٢٠٠٧ بالتوقيع على اتفاقية قرض بمبلغ ٤٠٠ مليون ريال سعودي مع صندوق التنمية الصناعية السعودي . ان هذا القرض مضمون برهن موجودات والتنازل عن عوائد التأمين وحقوق التقنية وضمانات من الشركاء بحسب حصصهم في الشركة التابعة . يستحق القرض السداد على ١٣ دفعة نصف سنوية بمبالغ مختلفة ابتداء من ١٥ شعبان ١٤٣٢ هـ (الموافق ١٧ يوليو ٢٠١١) . تتضمن اتفاقية القرض شروط الاحتفاظ بنسب مالية محددة خلال فترة القرض . قامت الشركة التابعة بسحب مبلغ ٤٠٠ مليون ريال سعودي من هذا القرض حتى ٣١ ديسمبر ٢٠٠٩ (٢٠٠٨ : ٣٢٠ مليون ريال سعودي) .

قرض صندوق الاستثمارات العامة (PIF)

وقعت الشركة التابعة في ٣١ اكتوبر ٢٠٠٧ اتفاقية قرض لأجل بمبلغ ٢٥٠ مليون دولار أمريكي (٩٣٧/٥ مليون ريال سعودي) مع صندوق الاستثمارات العامة . يحمل القرض فائدة بنسبة لايبور زائدا هامش ٥٠٪ . يسدد القرض على عشرين قسط نصف سنوي متساوية ابتداء من مايو ٢٠١١ . ان القرض مضمون برهن اصول الشركة التابعة من خلال صك داخلي يتم تنفيذه بين البنوك التجارية وفقا لاتفاقية التسهيلات الاسلامية . قامت الشركة التابعة بسحب مبلغ ٢٥٠ مليون دولار أمريكي من هذا القرض حتى ٣١ ديسمبر ٢٠٠٩ (٢٠٠٨ : ١٧٠ مليون دولار أمريكي) .

إيضاحات حول القوائم المالية الموحدة (تتمة)
٣١ ديسمبر ٢٠٠٩

٠١٦ الزكاة

المحمل للسنة

تتألف الزكاة المحملة مما يلي :

٢٠٠٨	٢٠٠٩	
ريال سعودي (بالآلوف)	ريال سعودي (بالآلوف)	
١٥٣٤	١٢٠٠	مخصص السنة الحالية
١٥٣٤	١٢٠٠	المحمل للسنة
		الحركة في المخصص :

كانت الحركة في مخصص الزكاة على النحو التالي :

٢٠٠٨	٢٠٠٩	
ريال سعودي (بالآلوف)	ريال سعودي (بالآلوف)	
(١٣٣)	-	في بداية السنة
١٥٣٤	١٢٠٠	المحمل للسنة
(٤٠١)	-	المبالغ المدفوعة خلال السنة
-	١٢٠٠	في نهاية السنة

موقف الربوط الزكوية

تم انهاء جميع الربوط الزكوية للشركة الأم وشركتها التابعة عن جميع السنوات حتى العام ٢٠٠٤ . وقد صدر الربوط الزكوي للشركة الأم عن العام ٢٠٠٥ مع مطالبة بالتزام زكوي اضافي بلغ ٤٧ مليون ريال سعودي ، وقد اعترضت الشركة الأم على هذا الربط لدى لجنة الاعتراض الابتدائية . علماً بأن الربوط الزكوية للشركة الأم والربوط الزكوية والضريبية للشركة التابعة للسنوات من ٢٠٠٦ الى ٢٠٠٨ لم تصدر بعد من قبل مصلحة الزكاة والدخل .

٠١٧ حصص الأقلية

تمثل حصص الأقلية حصة شركة بازل ارابيا انفسيتسمنتس في شركة الواحة للبتر وكيمواويات والبالغة ٢٥% .

٠١٨ المصاريف الادارية والعمومية

٢٠٠٨	٢٠٠٩	
ريال سعودي (بالآلوف)	ريال سعودي (بالآلوف)	
٣٠٩٧٢	٢٩٤٩٠	تكاليف الموظفين
١١٥٣	٧٩٣	إيجار
٣٩٦	٧٦	اشترابات
١٩١٠	٤٨٢	دعاية وعلاقات عامة
٥٧٣٧	٨٥٨٧	اخرى
٤٠١٦٨	٣٩٤٢٨	

٠١٩ الارتباطات الرأس مالية

كان لدى المجموعة التزامات رأس مالية بلغت ٧٥٧ مليون ريال سعودي (٢٠٠٨ : ٢٥١ مليون ريال سعودي) .

٠٢٠ ادارة المخاطر

مخاطر أسعار العمولة

تتمثل مخاطر أسعار العمولة في التقلبات التي تطرأ على قيمة الأدوات المالية نتيجة للتغيرات في أسعار العمولة في السوق . وتتعرض الشركة لمخاطر أسعار العمولة على أصولها التي تحمل عوائد مالية بما في ذلك الودائع البنكية وعلى التزاماتها التي تحمل تكاليف مالية بما في ذلك القروض لأجل والدفعات من التسهيلات الإسلامية .

مخاطر الائتمان

تتمثل مخاطر الائتمان في اخفاق أحد طرفي الأداة المالية في الوفاء بالتزاماته والتسبب بخسارة مالية للطرف الآخر . ولا تتعرض المجموعة لمخاطر ائتمان كبيرة حيث أنها لم تبدأ نشاطها التجاري بعد . ويتم ايداع النقد لدى بنوك محلية ذات تصنيف ائتماني قوي .

مخاطر السيولة

تتمثل مخاطر السيولة في مواجهة المجموعة للصعوبة في توفير الأموال للوفاء بالتزاماتها المرتبطة بالأدوات المالية . وتدير المجموعة مخاطر السيولة بضمان توفر التسهيلات البنكية .

مخاطر العملات

تتمثل مخاطر العملات في التقلبات التي تطرأ على قيمة الأدوات المالية نتيجة للتغيرات في أسعار صرف العملات الأجنبية . وتتعرض المجموعة للتقلبات في أسعار صرف العملات الأجنبية في سياق أعمالها العادية . ولم تجر المجموعة خلال السنة أية معاملات هامة بعملات غير الريال السعودي والدولار الأمريكي واليورو .

٠٢١ القيم العادلة للأدوات المالية

تمثل القيمة العادلة المبلغ الذي تتم على أساسه مبادلة أصل ما أو سداد التزام بين اطراف مدركة وراغبة وعلى أساس السعر الفوري للمعاملة في تعاملات السوق المباشرة . تتألف الموجودات المالية للمجموعة من النقد وما في حكمه والمديون والحسابات المدينة الأخرى والمبالغ المدفوعة مقدماً ، وتتألف مطلوباتها المالية من الدائون والمحتجزات المستحقة الدفع والقروض لأجل والدفعات من تسهيلات اسلامية .

وتعتقد الادارة بأنه لا يوجد فرق جوهري بين القيم العادلة للأدوات المالية لدى المجموعة وقيمتها الدفترية كما في نهاية العام .

٠٢٢ أرقام المقارنة

أعيد تصنيف بعض أرقام المقارنة للعام الماضي بما يتماشى مع عرض السنة الحالية .