

تقرير مجلس الإدارة

لشركة تكوين

المتطورة للصناعات

لعام ٢٠٢٣



تكوين  
Takween

## شركة تكوين المتطورة للصناعات

شركة مساهمة سعودية - مدرجة - تصنيف المواد الأساسية - رمز الشركة ١٢.١  
تأسست بموجب القرار الوزاري رقم ٣٩١/ق بتاريخ ٨/١٢/٢٠٢١هـ الموافق ٢٠١٨/١٢/٢٤م

# تقرير مجلس الإدارة للمساهمين عن السنة المالية المنتهية في 2023/12/31م

## تقرير المجلس للعام ٢٠٢٣

٥٨	(٨) الإفصاح عن مكافآت أعضاء مجلس الإدارة والإدارة التنفيذية.	١٨	(١) ما طبق من أحكام لائحة حوكمة الشركات وما لم يطبق وأسباب ذلك.
٦٤	(٩) أي عقوبة، أو جزاء أو تمييز احترازي أو قيد احتياطي مفروض على الشركة من الهيئة أو من أي جهة إشرافية أو تنظيمية أو قضائية.	٢١	(٢) أعضاء مجلس الإدارة وأعضاء اللجان والإدارة التنفيذية.
٦٦	(١٠) نتائج المراجعة السنوية لفعالية إجراءات الرقابة الداخلية بالشركة.	٣٨	(٣) أسماء الشركات داخل المملكة أو خارجها التي يكون عضو مجلس الإدارة عضواً في مجالس إدارتها.
٦٩	(١١) توصية لجنة المراجعة بشأن مدى الحاجة إلى تعيين مراجع داخلي في الشركة.	٤٤	(٤) تكوين مجلس الإدارة وتصنيف أعضائه.
٧١	(١٢) توصيات لجنة المراجعة التي يوجد تعارض بينها وبين قرارات مجلس الإدارة.	٤٦	(٥) الإجراءات التي اتخذها مجلس الإدارة لإحاطة أعضائه بمشترحات المساهمين.
٧٣	(١٣) تفاصيل المساهمات الاجتماعية في شركة تكوين.	٤٨	(٦) وصف مختصر لاختصاصات اللجان ومهامها.
		٥٦	(٧) الوسائل التي اعتمدها مجلس الإدارة في تقييم أدائه وأداء لجانته وأعضائه.

## محتويات التقرير

- ٤ كلمة رئيس مجلس الإدارة
- ٦ نظرة عامة عن شركة تكوين
- ٧ • نبذة عن الشركة
- ٨ • أماكن تواجد الشركة والشركات التابعة وطبيعة أعمالها
- ١٠ • الأنشطة الرئيسية
- ١١ • استراتيجية الشركة
- ١٢ • الرؤية والرسالة والقيم
- ١٤ • ٢٠٢٣ في سطور
- ١٦ • الهيكل التنظيمي للشركة

١٤٤	بيان بتواريخ الجمعيات العامة للمساهمين.	٧٦	(٢٥) وصف لأي مصلحة في فئة الأسهم ذات الأهمية في التصويت.	١١٧	(٣٥) بيان لأي ترتيبات أو اتفاق تنازل بموجبه أحد أعضاء مجلس إدارة الشركة أو أحد كبار التنفيذيين عن أية مكافآت.
١٤٥	وصف لأنواع النشاط الرئيسية للشركة وشركائها التابعة.	٧٨	(٢٦) وصف لأي مصلحة وأوراق مالية تعاقدية وحقوق اكتتاب.	١١٩	(٣٦) بيان لأي ترتيبات أو اتفاق تنازل بموجبه أحد مساهمي الشركة عن أي حقوق في الأرباح.
١٤٦	وصف لكخطط وقرارات الشركة المعممة والتوقعات المستقبلية لأعمال الشركة.	٨٥	(٢٧) المعلومات المتعلقة بأي فروض على الشركة.	١٢٢	(٣٧) بيان بقيمة المدفوعات النظامية المسددة والمستحقة لسداد أي زكاة أو ضرائب أو رسوم أو أي مستحقات أخرى.
١٤٧	المعلومات المتعلقة بأي مخاطر تواجهها الشركة.	٨٨	(٢٨) وصف لثلاث وأعداد أي أدوات دين قابلة للتحويل وأي أوراق مالية تعاقدية أو مذكرات حق اكتتاب أو حقوق مشابهة.	١٢٥	(٣٨) بيان بقيمة أية استثمارات أو احتياطات أنشئت لمصلحة موظفي الشركة.
١٤٨	خلاصة على شكل جدول أو رسم بياني لاصول الشركة وخصوصها ونتائج أعمالها.	٩٦	(٢٩) وصف لأي حقوق تحويل أو اكتتاب بموجب أدوات دين قابلة للتحويل أو أوراق مالية تعاقدية أو مذكرات حق اكتتاب أو حقوق مشابهة أصدرتها أو منحتها الشركة.	١٢٧	(٣٩) بيان قرارات الشركة.
١٤٩	التحليل الجغرافي لإجمالي إيرادات الشركة وشركائها التابعة.	١٠١	(٣٠) وصف لأي استرداد أو شراء أو إلغاء من جانب الشركة لأي أدوات دين قابلة للاسترداد.	١٢٩	(٤٠) تقرير المحاسب القانوني عن أية تحفظات على القوائم المالية السنوية عن السنة المالية المنتهية في ٢٠٢٣/١٢/٣١ م.
١٥٠	الفروقات الجوهرية في النتائج التشغيلية عن نتائج السنة السابقة.	١٠٦	(٣١) عدد اجتماعات مجلس الإدارة التي عقدت خلال عام ٢٠٢٣ م.	١٣١	(٤١) توصية مجلس الإدارة بتغيير مراجع الحسابات قبل انتهاء الفترة المعين من أجلها.
١٥١	إيضاح لأي اختلاف عن معايير المحاسبة المعمتة من الهيئة السعودية للمراجعين والمحاسبين.	١٠٩	(٣٢) طلبات الشركة لسجل المساهمين وتواريخ تلك الطلبات وأسبابها.	١٣٣	(٤٢) معلومات تتعلق بأي أعمال منافسة للشركة أو لأي من فروع النشاط الذي تزاوله.
١٥٢	اسم كل شركة تابعة وأسمائها ونسبة ملكية الشركة فيها.	١١١	(٣٣) وصف لأي صفقة بين الشركة وطرف ذي علاقة.	١٣٥	
١٥٣	تفاصيل الأسهم وأدوات الدين الصادرة لكل شركة تابعة.	١١٣	(٣٤) معلومات تتعلق بأي أعمال أو عقود تكون الشركة طرفاً فيها، وفيها أو كانت فيها مصلحة لأحد أعضاء مجلس إدارة الشركة أو لكبار التنفيذيين.	١٣٩	
١٥٤	وصف لسياسة الشركة في توزيع أرباح الأسهم.	١١٥			

# كلمة رئيس مجلس الإدارة

يسرني أن أقدم لكم التقرير السنوي الثاني عشر لشركة تكوين المتطورة للصناعات عن أعمال وأداء الشركة للسنة المالية المنتهية في ٣١/١٢/٢٠٢٣م، والذي يعد أحد أهم المصادر للمعلومات والبيانات التي يحتاجها المساهم والمستثمر للتعرف على أنواع الأنشطة الرئيسية للشركة وطبيعة استثماراتها وهيكله إدارتها ومستوى أداء العام المالي ٢٠٢٣م، وتأتي أهمية تقرير مجلس الإدارة في كونه أداة للتخطيط واتخاذ القرار هو المصدر الرئيسي للإفصاح والشفافية للبيانات والمعلومات، كما أنه وسيلة التواصل مع أصحاب المصالح لتوضيح وضع الشركة الحالي و تطور أعمالها وخططها المستقبلية.

شهد العام ٢٠٢٣ العديد من الأحداث الجوهرية كذلك العديد من التحديات بسبب إعادة الهيكلة الشاملة للشركة بما فيها إعادة هيكلة رأس المال - إعادة الهيكلة التشغيلية - إعادة الهيكلة الإدارية وذلك بهدف تحسين الأداء التشغيلي والمالي والخروج من منطقة الخسائر الى منطقة تطوير ونمو حقوق المساهمين، ويتميز هذا التغيير مع انتخاب مجلس الإدارة في دورته الخامسة التي بدأت في ٢٠٢٣/١٢/٢٠م ولمدة ثلاث سنوات ميلادية تنتهي في ٢٠٢٦/١٢/٢٠م.

وقد اتخذ المجلس قراره الاستراتيجي بإطفاء الخسائر المتراكمة التي بلغت في ٣١ مارس ٢٠٢٣م حوالي ٤٨% من رأس المال وتضمن القرار تخفيض رأسمال الشركة من ٩٥ مليون ريال إلى ٤٦٤.٦ مليون ريال سعودي ومن ثم زيادة رأس المال بقيمة ٣٠٠ مليون ريال ليصبح ٧٦٤.٦ مليون ريال سعودي.

وقد وافقت هيئة السوق المالية على التخفيض والزيادة كل على حدة وعرض ملف التخفيض على الجمعية العامة غير العادية في نهاية شهر يوليو ٢٠٢٣م، وقد أقرت الجمعية ذلك التخفيض وتم تعديل النظام الأساسي للشركة وفقاً لرأس المال المعدل بعد التخفيض.

ومن ثم جاءت موافقة هيئة السوق المالية على ملف الزيادة في احداث لاحقة في تاريخ ٢٠٢٤/١١/٠٢م والتي تم عرضها على الجمعية العامة غير العادية في تاريخ ٢٠٢٤/١٢/١٣م وقد أقرت الجمعية تلك الزيادة وتم تعديل النظام الأساسي للشركة وفقاً لرأس المال المعدل بعد الزيادة.

كما قامت الشركة خلال العام ٢٠٢٣ باعادة الهيكلة الإدارية بالغاء ووظيفة عضو مجلس الإدارة المنتدب والاكتفاء بوظيفة الرئيس التنفيذي ودمج عدد من الوحدات الإدارية لتخفيض العبء الإداري على المركز الرئيسي ودعم الإدارات واستمرارية عملها والاقسام التشغيلية والإدارية في مصانع الشركة ومنحها الصلاحيات المناسبة لتسهيل امور العمل.

كما تم العمل على إعادة الهيكلة التشغيلية باعداد دراسات فنية حول مكائن ومعدات الإنتاج وكفاءة استغلالها والعمل على اضمحلال الأصول المعطلة غير المنتجة التي تحمل الشركة اعباء اهلاك دون وجود منتجات ولامكانية تسعير منتجات الشركة بشكل موضوعي وعادل.

ان نتائج اعادة الهيكلة الإدارية سوف تنعكس على العام ٢٠٢٤م وخاصة بعد زيادة رأس مال الشركة واستخدام متحصلات الزيادة في الهدف الذي وضعه مجلس الإدارة لتطوير واخلال لبعض المعدات وتخفيف اعباء الدين والقروض ذات المرابحات العالية.

ولم يدخر مجلس الإدارة وسعاً في العمل على التطوير المستمر للعمليات التشغيلية والتسويقية على المستوى المحلي والمستوي الدولي لفتح منافذ تسويقية جديدة واطافة عملاء دوليين جدد.

وكجزء من رسالة مجلس الإدارة في تطوير الشركة وقطاعاتها المختلفة وشركاتها التابعة من خلال المبادرات المتعددة سواء مبادرات الاستثمار المنافس والمتعدد ومبادرات التعامل مع الأسواق الرئيسية في منطقة الشرق الأوسط والتعامل مع كافة التحديات التي تواجه الشركة.

وتهدف مبادرات المجلس أيضا الى دعم التطوير البشري للعناصر الوطنية وزيادة اعدادها والحرص على تدريبها كأحد أهم المبادرات الاجتماعية، في منشآتنا ، لما لذلك من تعظيم الأثر في خدمة المجتمع وفي مجالات التنمية المستدامة لمواكبة رؤية المملكة ٢٠٣٠.

وبالأصالة عن نفسي ونياية عن بقية أعضاء مجلس الإدارة أتقدم بالشكر والإمتنان للمساهمين لثقتهم ومساندتهم في مسيرة الشركة، وايضاً فريق الإدارة التنفيذية بشركة تكوين وشركاتها التابعة داخل وخارج المملكة وكافة موظفينا لما يقومون من جهود لتعزيز أداء ومسيرة الشركة.



نظرة عامة عن  
شركة تكوين  
المتطورة للصناعات

# نبذة عن الشركة

شارع 29  
الإحداثيات: 21982 - 06444  
013-5223000  
مركز الأعمال  
1109034  
مركز الأعمال  
1109034  
مركز الأعمال  
1109034

تصنف شركة تكوين ضمن شركات المواد الأساسية ويتركز نشاطها في قطاعين صناعيين رئيسيين يتوزع على عدد خمس شركات تابعة أربع منها في المملكة العربية السعودية وشركة واحدة خارج المملكة في الإسكندرية بجمهورية مصر العربية، فيما يلي ملخص عن مشاريع الشركة.

**أولاً:** قطاع البلاستيك ( صناعة العبوات البلاستيكية) و يعمل في هذا القطاع ٣ شركات رئيسية هي شركة بلاستيك السعودية لأنظمة التغليف ( بلاستيك) و مواقعها ( جدة، الرياض، الإحساء)، شركة الشرق للصناعات البلاستيكية ( الشرق ) و مواقعها بالرياض و شركة نيومارينا للصناعات البلاستيكية ( نيومارينا بلاست مصر).

**ثانياً:** قطاع الأنسجة الغير منسوجة ( للمنتجات الصحية و المنتجات الطبية ) و يعمل في هذا القطاع شركة الأنسجة المتطورة المحدودة ( ساف) و مواقعها ( الإحساء ، رابغ).

تمتلك رسالة تكوين في ان تثبوا الريادة في تقديم منتجات التغليف البلاستيكية من خلال تقديم أفضل الحلول الاقتصادية الفعالة و المبتكرة في صناعة التعبئة و التغليف البلاستيكية و الأقمشة غير المنسوجة.

# أماكن تواجد الشركة والشركات التابعة وطبيعة أعمالها

تأسس الشركة نشاط صناعة العبوات البلاستيكية داخل وكازم المملكة العربية السعودية من خلال عدة شركات تابعة وعلى النحو التالي:

## 01 شركة بلاستيك السعودية لأنظمة التغليف (بلاستيكو)

شركة سعودية ذات مسؤولية محدودة تأسست بموجب شهادة السجل التجاري رقم (٦٣٦٦-٢٢٥) وتاريخ ١٤٠٩/٠٩/١٤ (الموافق ١٩٨٩/٠١/٠١م) صادر من الإحساء - الجرن وتملك فيها شركة تكوين المتطورة للصناعات نسبة (١٠٠٪) ويتم من خلالها بيع منتجات الشركة داخل وكازم المملكة كما تقوم الشركة بالتصنيع لكبرى شركات تعبئة المرطبات والتي تشمل المياه المعدنية، والمشروبات الغازية، وشركات تصنيع الألبان والعصائر وكذلك كبرى شركات الزيوت في المملكة العربية السعودية والشرق الأوسط وشمال إفريقيا، هذا وتستفيد الشركة من زيادة توجه المستهلك النهائي نحو استخدام مواد التغليف البلاستيكية ذات الأوزان الخفيفة والتي بدورها تحافظ على المنتج لفترات أطول.

## 02 شركة الشرق للصناعات البلاستيكية (الشرق)

هي شركة ذات مسؤولية محدودة تأسست بموجب شهادة السجل التجاري رقم (٨٥٤٠-١٠٠٠) وتاريخ ١٤٠٤/٠٨/١٤ (الموافق ١٩٨٤/٠٨/٢٢م) صادر من مدينة الرياض وتملك فيها شركة تكوين المتطورة للصناعات نسبة (١٠٠٪) يقع مقرها الرئيسي في مدينة الرياض ويتم من خلالها بيع منتجات الشركة إلى العملاء في المملكة العربية السعودية ودول الشرق الأوسط، يقع مصنعها في المدينة الصناعية الثانية طريق الخرم - الرياض ويتخصص هذا المصنع في إنتاج أغشية التغليف ولفات البلاستيك وإنتاج أكياس وأكواب وعبوات وأطباق وأدوات طعام للاستخدام الواحد وعبوات وبراميل وأدوات منزلية متنوعة وأكياس للخدمة الشاقة من البولي إيثيلين وبراميل وأوعية نفايات وصناديق وبروفيلات وأدوات صحية ورفائق بلاستيكية وإنتاج منصات وطبائلي وعربات نفايات واستيراد وتصدير جميع منتجات الشركة البلاستيكية بجميع أنواعها .

## 03 شركة صناعات العبوات الفائقة المحدودة (الترا باك)

هي شركة سعودية ذات مسؤولية محدودة تأسست بموجب شهادة السجل التجاري رقم (٤٠٣٦٢٥١-٤٠٠٠) وتاريخ ١٤١٩/٠٧/١٦ (الموافق ١٩٩٩/٠٧/٢٣م) وتملك فيها شركة تكوين المتطورة للصناعات نسبة (١٠٠٪) وتم تحديد نشاطها -البيع بالجملة للمواد الكيميائية البيع بالجملة للمواد البلاستيكية الأولية والمطاط والألياف الصناعية.



## 04 شركة نيو مارينا للصناعات البلاستيكية في جمهورية مصر (نيو مارينا بلاست)

تأسست الشركة في مدينة برج العرب الصناعية في الإسكندرية بجمهورية مصر العربية، وتمتلك فيها شركة تكوين المتطورة للصناعات نسبة (٩٩,٦) وتم تحديد نشاطها، إقامة وتشغيل مصنع تصنيع وبيع منتجات البلاستيك بكافة أنواعها، وإقامة وتشغيل مصنع القوم، وقطع الفيار وتشغيل المعادن وإصلاحها، وعموم الاستيراد والتصدير والتجارة، والتأجير التمويلي. ويتم من خلالها بيع منتجات الشركة إلى العملاء في جمهورية مصر العربية وشمال ووسط أفريقيا ويتخصص هذا المصنع في تصنيع وبيع منتجات البلاستيك بكافة أنواعها والتصدير للخارج.

## 05 شركة مصنع الأنسجة المتطورة (ساف)

تمارس الشركة نشاط صناعة الأقمشة غير المنسوجة عبر شركتها الرميثة شركة مصنع الأنسجة المتطورة (ساف) شركة ذات مسؤولية محدودة والذي تمتلك فيها ٣٠، يقع المركز الرئيسي للشركة في مدينة الأحساء وتمتلك مصنعين رئيسيين موضحة على النحو التالي:  
(١) مصنع الأقمشة غير المنسوجة في محافظة الأحساء (ساف) - خط الإنتاج الأول والثاني.  
(٢) مصنع الأقمشة غير المنسوجة في محافظة رابغ (فرع ساف) - خط الإنتاج الثالث.  
يقوم مصنعي الأقمشة غير المنسوجة التابع لساف بإنتاج الأنسجة المركبة للاستخدام في القطاعات الصحية والصناعية والطبية والأنسجة.  
المقاومة للكحول والمضادة للكهرباء الإستاتيكية التي تستخدم للأغطية الجراحية والملابس الطبية والملابس الواقية والأنسجة المصنوعة لاستخدامات صحية.



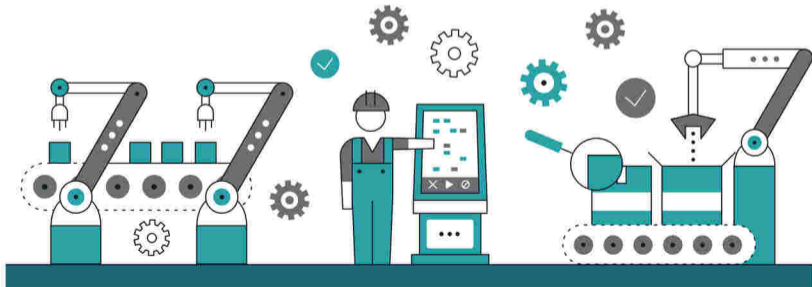
# الأنشطة الرئيسية

## الصناعات التحويلية

- تملك المصانع بمختلف منتجاتها، ومصانع العبوات والقراريير البلاستيكية ولفات البولي بروبيلين والبولي ستايرين والرففتالات البولي أثيرين ومصانع الأقمشة غير المنسوجة، وإدارة وتشغيل وصيانة المصانع بمقرها أو بالاشتراك مع الغير من الشركات أو الهيئات أو الأفراد والاندماج مع أي من تلك المنشآت.
- خدمات الإدارة والتشغيل وخدمات التأهيل والصيانة لجميع المراكز الصناعية المملوكة للشركات أو الهيئات أو الأفراد، وللمدن السكنية والتجارية والمرافق والمنشآت العامة والخاصة.
- تملك مؤسسات صيانة الأجهزة، والمعدات الصناعية وإدارتها وتشغيلها.

## المشاركة والتملك في الشركات

يجوز للشركة المشاركة في الشركات الأخرى وإنشاء شركات بمفردها (ذات مسؤولية محدودة أو مساهمة مقفلة أو مساهمة مبسطة) كما يجوز لها أن تملك الاسهم والخصص في شركات أخرى قائمة أو تندمج معها. والاشتراك مع الغير في تأسيس الشركات المساهمة أو ذات المسؤولية المحدودة أو المساهمة المبسطة، وذلك بعد استيفاء ما تتطلبه الأنظمة والتعليمات المتبعة في هذا الشأن. كما يجوز للشركة ان تتصرف في هذه الاسهم أو الحصص على ألا يشمل ذلك الوساطة في تداولها.





## استراتيجية الشركة

- كما تسعى شركة تكوين إلى تطوير مشاريعها ومصانعها لتواكب أحدث التطورات في مجال صناعتها وبالتالي إيجاد فرص عمل جديدة وتحقيق أكبر نسبة من توظيف المواطنين، كما تقوم الشركة دائماً بتطوير أعمال أمانة والتركيز على إدارة المخاطر والاستفادة من الخبرات العالمية في مجال أعمالها لتصبح من الشركات المتقدمة في مجالها، وتعمل تكوين على تطوير مشاريعها في المملكة وخارجها كخيار استراتيجي لتفوقها على المدى الطويل لتحقيق النمو المستهدف.

- إن سياسات شركة تكوين في التعامل مع موظفيها، وعملائها، ومورديها هي العامل الأول لنجاحها، وتقوم هذه التعاملات على مبدأ الشفافية، والأمانة، والمصلحة المتبادلة، والعمل الجماعي وقواعد السلوك المهني وغير ذلك من الركائز الأساسية التي تقوم عليها الأهداف والخطط الاستراتيجية للشركة والتوقعات المستقبلية.

- تقوم شركة تكوين بتطوير أنظمتها الإدارية الداخلية وبرامج التقنية وتطوير أنظمة الحوكمة لرفع المستوى الرقابي الداخلي وتحقيق الشفافية والتأكد من تعارض المصالح وحفظ الحقوق ورفع كفاءة العمل بالشركة والاستدامة والاستمرارية وتعزيز الثقة بين مجلس الإدارة وذوي المصلحة والمساهمين والمستثمرين.

- تسعى شركة تكوين إلى تطوير إستراتيجية الشركة الحالية العادفة التي التركيز والتوسع في قطاع البلاستيك سواء داخل المملكة العربية السعودية أو خارجها بالدول التي تمارس الشركة نشاطها بها بالإضافة إلى الاستفادة بشكل كبير من مركزها الريادي في قطاعات السوق المختلفة، محلياً وعالمياً، وسمعتها المرموقة لدى كبار العملاء في مجال الصناعات البلاستيكية لتنفيذ المزيد من التوسعات من خلال فتح منافذ تسويقية جديدة خارج المملكة في المناطق الأكثر طلباً على منتجات الشركة والمتمثلة في بلدان شرق آسيا وفي البلدان الأفريقية وتتمه شركة تكوين نمو تطوير المنتجات ذات القيمة المضافة تنفيذاً لهذه الاستراتيجية ومباشراً مع متطلبات كبار العملاء والأسواق العالمية.

- تتمتع شركة تكوين بخبرة عالية تمكنها من تحقيق الكفاءة التشغيلية وتنمية قدراتها بشكل دائم ومستمر في مجال الصناعات البلاستيكية كما تهدف الشركة إلى زيادة نسبة حصتها في الأسواق المحلية والعالمية وتعزيز نتائجها المالية بما فيه المصلحة لمساهميها وللاقتصاد الوطني.

- لتحقيق أهداف استراتيجيتها تركز شركة تكوين باستمرار على أنشطة البحث والتطوير التي تعتبر حجر الزاوية في كافة الابتكارات التي عززت من سمعتها في السوق.

## رؤية الشركة

تسعى شركة تكوين إلى أن تحتل موقعا رياديا في مجال الصناعات التحويلية لمنتجات البوليمرات التظيفية المستخدمة في البضائع الاستهلاكية سريعة الدوران وصناعة منتجات المستهلكين في أسواق الشرق الأوسط والعالم، كما تسعى إلى أن تصبح رائدة ومتميزة في تحقيق استثمارات رابحة وتنمية وتطوير نشاطاتها وتعزيز علاقتها مع شركائها وعملائها وكسب رضاهم وولائهم.

## رسالة الشركة

تختص شركة تكوين في امتلاك وتطوير وتوظيف أحدث تكنولوجيا البوليمر من أجل إنتاج عبوات عالية الجودة للمنتجات وكذلك الأقمشة غير المنسوجة التي تستخدم للسلع الاستهلاكية سريعة التداول والسلع الاستهلاكية في الشرق الأوسط والعالم، وتركز بشكل أساسي على أن تصبح الشريك الذي تختاره كبرى الشركات العالمية للمنسوجات المتطورة، كما أن الشركة تعمل على تحقيق رسالتها من خلال فهم احتياجات عملائها وتحفيز الكوادر التابعة لها لتلبية احتياجات السوق والعملاء من خلال استخدام أحدث التقنيات والتجهيزات لتطوير أساليب الإنتاج والجودة، كما تسعى الشركة إلى التركيز على الشراكة طويلة المدى مع عملائها في الأسواق العالمية والمحلية والتأثير إيجابيا على أصحاب المصالح المرتبطين بها وذلك من خلال العمل بمهنية واحترافية و الاستخدام الأمثل لمرفقها التصنيعية والإشراف المتواصل على خطوط إنتاجها في المملكة العربية السعودية وخارجها.



# القيم



## الفريق المتضامن

استقطاب الموظفين ذوي الكفاءات العالية وتأمين بيئة عمل سليمة ومتضامنة وتأمين وسائل الراحة لموظفيها وتدريبهم ليقوموا بإتمام مهامهم الوظيفية على النحو الأمثل وتنمية مواردها البشرية والتركيز على تدريب موظفيها لتحقيق مبادئ الإدارة السليمة التي تجمع بين نمو الشركة ورفاهية الشركاء.



## الجودة والامتياز

رفع الكفاءة الإنتاجية للشركة وفق أفضل معايير الجودة لتعزيز نتائجها المالية وعوائدها وتقديم أفضل الخدمات للعملاء في المملكة وخارجها وتعزيز مستوى رضاهم.



## النزاهة والاحترام

تحرص الشركة على العمل بنزاهة وشفافية والعمل على تعزيز العلاقات القائمة على الثقة والاحترام المتبادل مع العملاء والشركاء.



## المسؤولية تجاه بيئة العمل

الالتزام بمعايير المحافظة على البيئة في كل أعمالها ونشاطاتها.



## المسؤولية الاجتماعية

اتباع كل القوانين والأحكام وفق معايير المسؤولية الاجتماعية ودعم النشاطات الاجتماعية.



## الفعالية والكفاءة

تسخير الموارد بأكثر الوسائل فعالية وكفاءة لتفادي الهدر وتحقيق أفضل النتائج.

# 2023 في سطور

كجزء من رؤية المملكة العربية السعودية ٢٠٣٠، من المتوقع أن تؤدي برامج النقل الوطني وتطوير الصناعة وصندوق الاستثمارات العامة وقطاع الصحة الإلكترونية إلى زيادة تمكين نمو وتطوير قطاع صناعة العبوات البلاستيكية. ويتأثر قطاع صناعة العبوات البلاستيكية بنمو بعض القطاعات الأخرى على سبيل المثال لا الحصر، الأغذية والمشروبات، والأدوية والرعاية الصحية وكذلك العناية الشخصية والمنزلية، فزيادة الطلب على هذه المنتجات يزيد الطلب على العبوات البلاستيكية، حيث بلغ حجم سوق التعبئة والتغليف البلاستيكية العالمي ٥.٠ تريليون دولار أمريكي في عام ٢٠٢٣، مقسم إلى منتجات غير مرنة (صلبة) ومنتجات مرنة (سهلة التشكيل)، كما مثلت المنتجات الغير مرنة ٢٩٣ مليار دولار أمريكي تشكل ما نسبته ٥٤% من حجم سوق التعبئة والتغليف البلاستيكية، ومثلت المنتجات المرنة ما نسبته ٤٦% بمبلغ ٢٤٩ مليار دولار أمريكي.

وقد بلغ حجم السوق السعودي ٣.٣ مليار دولار أمريكي في عام ٢٠٢٣، ومثلت المنتجات الغير مرنة ٢.٢٠٩ مليون دولار أمريكي تمثل ما نسبته ٦٧% من حجم سوق التعبئة والتغليف البلاستيكية في المملكة العربية السعودية، كما مثلت المنتجات المرنة ما نسبته ٣٣% من حجم السوق السعودي بمبلغ ١.٠٨ مليون دولار أمريكي. ومن المتوقع أن يصل حجم السوق في المملكة العربية السعودية بحلول عام ٢٠٢٧م إلى ٤٤٤ مليون دولار أمريكي وبمعدل نمو سنوي مركب ٦.٤%.

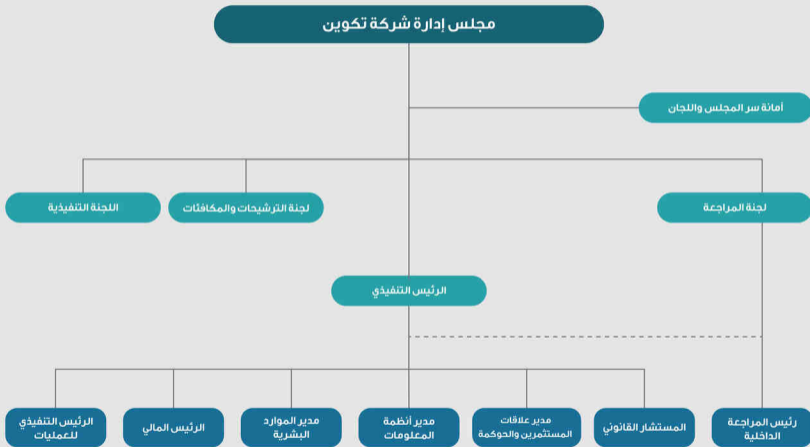
وقد انعكس كل ذلك على شركة تكوين، حيث بلغت مبيعات شركة تكوين للمنتجات غير المرنة ٦.٣ مليون ريال سعودي وتمثل ما نسبته ٨٢% من مبيعات الشركة، وأما المنتجات المرنة فقد بلغت مبيعاتها ١٣٥ مليون ريال سعودي تمثل ما نسبته ١٨% من مبيعات الشركة كما في ٢٣.٢م. وتجر الإشارة إلى أن الحصة الأعلى لمبيعات المنتجات الغير مرنة كانت من نصيب تعبئة الأطعمة والمشروبات حيث بلغت ٩٢% من مبيعات المنتجات الغير مرنة. كما شكلت مبيعات التعبئة والتغليف الصناعي ٩١% من مبيعات المنتجات المرنة.

بتاريخ ١٠/٨/٤٤٥هـ (الموافق ٢٦/٧/٢٣٠٢م) وافقت الجمعية العامة غير العادية للشركة على تخفيض رأس مال الشركة من تسعمائة وخمسون مليون (٩٥٠٠٠٠٠٠٠) ريال سعودي مقسم إلى خمسة وتسعون مليون (٩٥٠٠٠٠٠٠٠) سهم عادي إلى أربعمائة وأربعة وستون مليون وستمائة وستة وأربعون ألف وستون (٤٦٤٦٤٦٠٦) ريال سعودي مقسم إلى ستة وأربعون مليون وأربعمائة وأربعة وستون ألف وستمائة وستة (٤٦٤٦٤٦٠٦) سهم عادي وذلك عن طريق إلغاء ثمانية وأربعون مليون وخمسمائة وخمسة وثلاثون ألف وثلاثمائة وأربعة وتسعون (٤٨٠٣٥٣٩٤) سهم من الأسهم المصدره للشركة، ولمزيد من المعلومات (فضلاً راجع الفقرة الفرعية (٩.١.١) تأسيس الشركة ومراحل تطوير رأس ماله من القسم رقم (٩) \* المعلومات القانونية).

وبتاريخ ١١/٨/٤٤٤هـ (الموافق ١٣/٣/٢٣٠٢م) أوصى مجلس إدارة الشركة بزيادة رأس مال الشركة من خلال طرح أسهم حقوق أولوية بقيمة ثلاثمائة مليون (٣٠٠٠٠٠٠٠٠) ريال سعودي ليصبح رأس المال بعد الزيادة سبعمائة وأربعة وستون مليون وستمائة وستة وأربعون ألف وستون (٧٦٤٦٤٦٠٦) ريال سعودي. وذلك لشراء أصول جديدة لتطوير خطوط الإنتاج الحالية، وشراء أصول جديدة لإنتاج منتجات جديدة، وسداد قروض ذات نسب مرابحة عالية وتمويل رأس المال العامل.



# الهيكل التنظيمي لشركة تكوين







# متطلبات العرض والإفصاح في تقرير

مجلس الإدارة لعام ٢٠٢٣

# البند الأول

ما طبق من أحكام اللائحة حوكمة الشركات وما لم يطبق وأسباب ذلك



# 01

أسباب عدم التطبيق	النص	عنوان المادة	رقم المادة / الفقرة
<p>تم تشكيل لجنة إدارية (برئاسة الرئيس التنفيذي) تسمى لجنة مراقبة المخاطر من كبار التنفيذيين. وترفع تقريرها الدوري الى لجنة المراجعة. تتكون من:</p> <p>١- الرئيس التنفيذي - رئيس</p> <p>٢- الرئيس المالي - عضو</p> <p>٣- مدير علاقات المستثمرين والحكومة - عضو</p> <p>٤- رئيس المراجعة الداخلية - عضو مراقب</p> <p>يتضمن نظام الحوكمة في شركة تكوين لائحة خاصة بلجنة المخاطر معتمدة من الجمعية العامة.</p> <p>وفي حال دعت الحاجة سيقوم مجلس الإدارة بتشكيل لجنة المخاطر والتي يكون رئيسها وغالبية أعضائها من أعضاء مجلس الإدارة.</p>	<p>تشكل بقرار من مجلس إدارة الشركة لجنة تسمى (لجنة إدارة المخاطر) يكون رئيسها وغالبية أعضائها من أعضاء مجلس الإدارة غير التنفيذيين، ويشترط أن يتوافر في أعضائها مستوى ملائم من المعرفة بإدارة المخاطر والشؤون المالية.</p>	<p><b>تشكيل لجنة المخاطر واختصاصاتها واجتماعاتها</b></p>	<p>المادة ٦٧ و ٦٨ و ٦٩</p>
<p>يتم تطبيقها جزئياً</p> <p>يتم تطبيق الفقرة (١) وقد تم تشكيل لجنة الإبلاغ التي تقوم بمهام الاستماع الى آراء العاملين في الشركة ومناقشتهم في المسائل والموضوعات محل القرارات المهمة.</p> <p>وسوف يتم تطبيق الفقرات (٢) و (٣) عندما يكون هناك حاجة و الشركة معيبة لمتطلبات المادة.</p>	<p>تضع الشركة برامج تطوير وتحفيز المشاركة والاداء للعاملين في الشركة، على أن تتضمن -بصفة خاصة- ما يلي:</p> <p>١- تشكيل لجان أو عقد ورش عمل متخصصة للاستماع الى آراء العاملين في الشركة ومناقشتهم في المسائل والموضوعات محل القرارات المهمة.</p> <p>٢- برامج منح العاملين أسهماً في الشركة أو نصيباً من الأرباح التي تحققها وبرامج التقاعد، وتأسيس صندوق مستقل للاتفاق على تلك البرامج.</p> <p>٣- إنشاء مؤسسات اجتماعية للعاملين في الشركة.</p>	<p><b>تحفيز العاملين</b></p>	<p>المادة ٨٢</p>

أسباب عدم التطبيق	النص	عنوان المادة	رقم المادة / الفقرة
<p>تقوم الشركة بتحديث لائحة الحوكمة التي تتضمن سياسات الممارسات البيئية والاجتماعية والحوكمة وتطوير المنتجات لخدمة البيئة والمجتمع.</p> <p>تعمل الشركة على وضع تلك السياسة مع تحديث نظام الحوكمة الجاري العمل عليه خلال العام ٢٠٢٤م.</p>	<p>تضع الجمعية العامة العادية - بناءً على اقتراح مجلس الإدارة- سياسة تكفل إقامة التوازن بين أهدافها والأهداف التي يصبو المجتمع الي تحقيقها بغرض تطوير الأوضاع الاجتماعية والاقتصادية للمجتمع.</p>	<p><b>المسؤولية الاجتماعية</b></p>	<p>المادة ٨٤</p>
<p>لدى الشركة العديد من المبادرات يتم العمل عليها للوصول لكافة البرامج التي تغطي نطاق مبادرات العمل الاجتماعي والمسؤولية الاجتماعية وسوف تكون جزءا من سياسة الممارسات البيئية والاجتماعية والحوكمة.</p>	<p>يضع مجلس الإدارة البرامج ويحدد الوسائل اللازمة لطرح مبادرات الشركة في مجال العمل الاجتماعي، ويشمل ذلك ما يلي:</p> <p>١) وضع مؤشرات قياس تربط أداء الشركة بما تقدمه من مبادرات في العمل الاجتماعي، ومقارنة ذلك بالشركات الأخرى ذات النشاط المشابه.</p> <p>٢) الإفصاح عن أهداف المسؤولية الاجتماعية التي تتبناها الشركة للعامين فيها وتوعيتهم وتثقيفهم بها.</p> <p>٣) الإفصاح عن خطط تحقيق المسؤولية الاجتماعية في التقارير الدورية ذات الصلة بأنشطة الشركة.</p> <p>٤) وضع برامج توعية للمجتمع للتعريف بالمسؤولية الاجتماعية للشركة.</p>	<p><b>مبادرات العمل الاجتماعي</b></p>	<p>المادة ٨٥</p>
<p>يوجد لدى الشركة قسم حوكمة الشركات تابع إدارة علاقات المستثمرين والنشئون القانونية يقوم بتطبيق الحوكمة الفعالة وترفع التقارير لمجلس الإدارة دوريا، والشركة مهتمة لمتطلبات المادة.</p>	<p>في حال تشكيل مجلس الإدارة لجنة مخصصة بحوكمة الشركات، فعليه ان يفوض إليها الاختصاصات المقررة بموجب المادة الرابعة والتسعين من هذه اللائحة، وعلى هذه اللجنة متابعة أي موضوعات بشأن تطبيقات الحوكمة، وتزويد مجلس الإدارة سنويا على الأقل، بالتقارير والتوصيات التي تتوصل إليها.</p>	<p><b>تشكيل لجنة حوكمة الشركات</b></p>	<p>المادة ٩٢</p>

## البند الثاني

أسماء أعضاء مجلس الإدارة وأعضاء اللجان والإدارة التنفيذية  
ووظائفهم الحالية والسابقة ومؤهلاتهم وخبراتهم



02

# أعضاء مجلس الإدارة

الأستاذ/ عبد المحسن محمد العثمان

رئيس مجلس الإدارة



## المؤهلات:

- بكالوريوس علوم محاسبية - جامعة الملك فهد للبترول والمعادن - المملكة العربية السعودية، عام 1997م.

## الخبرات والمناصب الحالية:

- الرئيس التنفيذي لمجموعة العثمان القابضة - المملكة العربية السعودية.
- رئيس مجلس إدارة شركة تكوين المتطورة للصناعات - المملكة العربية السعودية.
- رئيس مجلس إدارة شركة مستشفى الأحياء (الأحياء للخدمات الطبية) - المملكة العربية السعودية.
- رئيس مجلس إدارة شركة مستشفى السلام للخدمات الطبية - المملكة العربية السعودية.
- رئيس مجلس إدارة مدرسة ندى العالمية - محافظة الأحساء - المملكة العربية السعودية.
- رئيس مجلس إدارة شركة نيومارينا للصناعات البلاستيكية - مصر.
- عضو اللجنة الوطنية لمنتجاتي الألبان - مجلس الغرف السعودية - المملكة العربية السعودية.
- عضو مجلس المنطقة الشرقية - المملكة العربية السعودية.

## الخبرات والمناصب السابقة:

- عضو مجلس الإدارة المنتدب بشركة تكوين المتطورة للصناعات - المملكة العربية السعودية.
- مدير عام شركة محمد العثمان للبلاستيك - المملكة العربية السعودية.
- المدير - شركة مصنع الانسجة المتطورة - ساف - المملكة العربية السعودية.

- المدير - شركة بلاستيك السعودية لانظمة التفليف - بلاستيك - المملكة العربية السعودية.
- المدير - شركة الشرق للصناعات البلاستيكية - الشرق - المملكة العربية السعودية.
- عضو مجلس التنمية السياحية في محافظة الأحساء - ( الهيئة العامة للسياحة والآثار) - المملكة العربية السعودية.

## عضوية اللجان في شركة تكوين:

- ليس عضواً أو رئيس لجنة في أي من لجان شركة تكوين المتطورة للصناعات.

## الأستاذ/ صالح حسن العفالق

نائب رئيس مجلس الإدارة



### المؤهلات:

- بكالوريوس علوم، إدارة جامعة الملك فيصل - المملكة العربية السعودية.
- ماجستير تطوير الموارد البشرية جامعة سياتل باسفيك - الولايات المتحدة الأمريكية.

### الخبرات والمناصب الحالية:

- شريك وعضو مجلس إدارة شركة الكفاح القابضة - المملكة العربية السعودية.
- عضو مجلس إدارة شركة نور كابيتال - المملكة العربية السعودية.
- عضو مجلس الإدارة لشركة تكوين - المملكة العربية السعودية.
- العضو المنتدب لشركة تمويل الأولى - المملكة العربية السعودية.

### الخبرات والمناصب السابقة:

- نائب رئيس مجلس الإدارة لشركة أرباح المالية - المملكة العربية السعودية.
- عضو مجلس الإدارة لشركة الاحساء للتنمية (إبان) - المملكة العربية السعودية.
- رئيس مجلس الإدارة لشركة الاحساء للسياحة والترفيه - المملكة العربية السعودية.
- عضو مجلس إدارة مصرف إيداز - البحرين.

### عضوية اللجان في شركة تكوين:

- عضو لجنة الترشيحات والمكافآت بشركة تكوين منذ يناير ٢٠٢٠ حتى تاريخه.
- عضو لجنة المراجعة من تاريخ ٢٠٢٠/٧م وحتى تاريخ ٢٠٢١/٣م.
- رئيس لجنة المراجعة من تاريخ ٢٠٢١/٣م وحتى تاريخه.



### المؤهلات:

- بكالوريوس مالية وإدارة أعمال - جامعة سنت جوزف - بيروت، لبنان عام ١٩٨١م.

### الخبرات والمناصب الحالية:

- رجل أعمال.
- عضو مجلس إدارة شركة تكوين المتطورة للصناعات.

### الخبرات والمناصب السابقة:

- كبير المستشارين في شركة العثمان القابضة (٢٠٠٩-٢٠١٨م) - المملكة العربية السعودية.
- مدير عام قسم البلاستيك في شركة العثمان القابضة (٢٠٠٠-٢٠٠٨م) - المملكة العربية السعودية.
- المدير العام في شركة العثمان للإنتاج والتصنيع الزراعي (بندى) (١٩٩٣-٢٠٠٠م) - المملكة العربية السعودية.
- المدير العام في شركة بولي كنج ماركيتينج (١٩٩٣-١٩٩٨م) - أستراليا.
- مدير المشاريع في شركة المطلق لللاث (١٩٨٣-١٩٨٧م) - المملكة العربية السعودية.
- محاسب في شركة سعودي أوجيه المحدودة (١٩٨٢-١٩٨٣م) - المملكة العربية السعودية.

### عضوية اللجان في شركة تكوين:

- عضو اللجنة التنفيذية من نوفمبر ٢٠١٨م الى ديسمبر ٢٠١٨م
- رئيس اللجنة التنفيذية من يناير ٢٠١٩م حتى يونيو ٢٠٢٠م.
- رئيس اللجنة التنفيذية من أكتوبر ٢٠٢١م حتى تاريخه.





### المؤهلات:

- بكالوريوس محاسبة - جامعة الملك فهد للبترول والمعادن - المملكة العربية السعودية.

### الخبرات والمناصب الحالية:

- المدير التنفيذي لوقف خادم الحرمين الشريفين الملك عبدالله بن عبدالعزيز للموهبة والإبداع - المملكة العربية السعودية.

### الخبرات والمناصب السابقة:

- مدير عام الشركات المتوسطة والمؤسسات المتوسطة والصغيرة - بنك ساب - المملكة العربية السعودية.
- رئيس مجلس إدارة الصاديق - شركة الأول للاستثمار - المملكة العربية السعودية.
- مدير علاقات العملاء في البنك السعودي الفرنسي ١٩٩٥م - المملكة العربية السعودية.
- مراجع أول في آرثر أندرسون عام ١٩٩٧م - المملكة العربية السعودية.
- مدير علاقات العملاء ومدير قسم مصرفية الشركات بالبنك السعودي الهولندي عام ٢٠٠٠م - المملكة العربية السعودية.
- مدير إدارة مصرفية الشركات والمؤسسات بالمنطقة الشرقية في البنك السعودي البريطاني عام ٢٠٠٧م - المملكة العربية السعودية.
- مدير عام المنطقة الشرقية في البنك السعودي الهولندي عام ٢٠٠٨م - المملكة العربية السعودية.
- الرئيس التنفيذي لشركة السعودي الهولندي المالية عام ٢٠١٢ وحتى ٢٠١٨م - المملكة العربية السعودية.
- مدير عام مصرفية الشركات الكبرى في البنك الأول عام ٢٠١٨ وحتى ٢٠١٩م - المملكة العربية السعودية.

### عضوية اللجان في شركة تكوين:

- عضو لجنة الترشيحات والمكافآت بشركة تكوين منذ نوفمبر ٢٠١٦ حتى سبتمبر ٢٠١٨.
- رئيس لجنة الترشيحات والمكافآت من تاريخ ٢٠١٨/٩/٢٥م حتى تاريخه.

## الأستاذ/ حسان عصام القباني

عضو مجلس الإدارة



### المؤهلات:

- شهادات في إدارة الأعمال من جامعة "بيرداين" والولايات المتحدة الأمريكية UCLA.
- شهادات معنية من معهد "لوروزية" سويسرا.

### الخبرات والمناصب الحالية:

- رئيس مجلس إدارة مجموعة شركة عصام خيري قباني - المملكة العربية السعودية.

### الخبرات والمناصب السابقة:

- رئيس مجلس الإدارة - مجموعة شركات عصام خيري قباني وشركاه - إدارة كافة شؤون شركات المجموعة بتتبعها (٢٠١٥م ولتاريخه) - المملكة العربية السعودية.
- رئيس مجلس الإدارة بالوكالة - مجموعة شركات عصام خيري قباني وشركاه - إدارة كافة شؤون شركات المجموعة (٢٠١١ - ٢٠١٥م) - المملكة العربية السعودية.
- نائب رئيس مجلس الإدارة - مجموعة شركات عصام خيري قباني وشركاه (١٩٩٩ - ٢٠١٠م) - المملكة العربية السعودية.
- مدير الإدارة المالية والتسهيلات الائتمانية - مجموعة شركات عصام خيري قباني وشركاه (١٩٩٨ - ١٩٩٩م) - المملكة العربية السعودية.
- مدير تطوير الأعمال - في شركة عصام قباني وشركاه لإنشاءات والصيانة المحدودة "BMC" وشركة "عصام قباني وشركاه لمواد الإنشاء والتعمير المحدودة "Unitech" (١٩٩٢ - ١٩٩٨م) - المملكة العربية السعودية.

### عضوية اللجان في شركة تكوين:

- عضو لجنة الترشيحات والمكافآت بشركة تكوين منذ يناير ٢٠٢٠ حتى تاريخه.



### المؤهلات:

- ماجستير علوم جامعة سترالكلاند - المملكة المتحدة عام ١٩٩٠.

### الخبرات والمناصب الحالية:

- رجل أعمال.

### الخبرات والمناصب السابقة:

- مدير عام شركة تتراباك السعودية (١٩٩٤ - ٢٠٠٣م) - المملكة العربية السعودية.
- العضو المنتدب الاقليمي لتتراباك العربية (٢٠٠٣ - ٢٠١٠م).
- الرئيس الاقليمي لتتراباك لمنطقة شمال شرق آسيا وأوقيانوسيا (٢٠١٠ - ٢٠١٤م).
- الرئيس الاقليمي لتتراباك لمنطقة الشرق الأوسط وأفريقيا وكان خلالها مسؤولاً عن ٧٢ دولة (٢٠١٤ - ٢٠٢١م).

### عضوية اللجان في شركة تكوين:

- ليس عضو أو رئيس لجنة في أي من لجان شركة تكوين المتطورة للصناعات.

# أعضاء اللجان

## الدكتور / سليمان بن عبد الله السكران

عضو لجنة المراجعة بشركة تكوين من (خارج أعضاء المجلس)  
من العام ٢٠١١ وحتى تاريخه



### المؤهلات:

- دكتوراه في الاقتصاد والإحصاء - جامعة هيوستن بالولايات المتحدة الأمريكية - عام ١٩٩٤م.
- ماجستير في إدارة الأعمال - جامعة الملك فهد للبترول والمعادن بالمملكة العربية السعودية - عام ١٩٨٧م.
- بكالوريوس في الإدارة الصناعية - جامعة الملك فهد للبترول والمعادن بالمملكة العربية السعودية - عام ١٩٨٥م.
- درجة الشرف الثالثة لنيل شهادة البكالوريوس من جامعة الملك فهد للبترول والمعادن ، الظهران ، المملكة العربية السعودية.
- عدد من جوائز الاستحقاق في مجالات مختلفة كالترتيب والبحث العلمي وخدمة المجتمع.

### الخبرات والمناصب السابقة:

- رئيس قسم المالية والاقتصاد ، كلية الإدارة الصناعية ، جامعة الملك فهد للبترول والمعادن ، الظهران ، المملكة العربية السعودية (١٤١٦ - ١٤٢٤هـ).
- استاذ مشارك في العلوم المالية ، قسم المالية والاقتصاد ، كلية الإدارة الصناعية ، جامعة الملك فهد للبترول والمعادن ، الظهران ، المملكة العربية السعودية (١٤٢٢ - ١٤٣٧هـ).
- استاذ مساعد، قسم المالية والاقتصاد، كلية الإدارة الصناعية، جامعة الملك فهد للبترول والمعادن، الظهران، المملكة العربية السعودية (١٤١٥ - ١٤٢٢هـ).
- مشرف مكتب الاتصال الثقافي المباشر بعيوستن - تابع للملحقية الثقافية بواشنطن- هيوستن، تكساس، الولايات المتحدة الأمريكية (١٤١١ - ١٤١٤هـ).
- محاضر، كلية الإدارة الصناعية، جامعة الملك فهد للبترول والمعادن، الظهران، المملكة العربية السعودية (١٤٠٧ - ١٤٠٨هـ).
- معيد، كلية الإدارة الصناعية، جامعة الملك فهد للبترول والمعادن، الظهران، المملكة العربية السعودية (١٤٠٥ - ١٤٠٧هـ).
- متدرب - كجزء من متطلبات التخرج، البنك السعودي، باريس، فرنسا. الأعمال المناطة تشمل تحليل المديونيات وعمل التوصيات بجدواها (١٤٠٥ - ١٤٠٥هـ).

- معار للعمل كأمين عام، صندوق التعليم العالي الجامعي بالرياض (٢٠١٢-٢٠١٥).
- المهام المناطة هي الاشراف الكامل وتسيير اعمال الصندوق في إطار ما يحدده مجلس الإدارة من استراتيجية تمويلية للجامعات واستثمار الاموال لصالح الصندوق.
- عضو رئيس في فريق دراسة تقرير استراتيجية قطاع الكهرباء السعودي ٢٠٢٣هـ.
- مستشار غير متفرغ - الهيئة العامة للاستثمار - الرياض ٢٠٠٢م.
- مستشار غير متفرغ لشركة معادن - وزارة البترول والثروة المعدنية - الرياض ١٩٩٧م إلى ١٩٩٨م
- دراسات اقتصادية واستشارات مختلفة لصالح شركات ومؤسسات متعددة.
- نائب الرئيس لنادي الطلبة السعوديين بهيوستن - هيوستن ، تكساس ، الولايات المتحدة الأمريكية ، ١٤٠٥ - ١٤٠٨هـ مشرف نادي كلية الإدارة الصناعية، جامعة الملك فهد للبترول والمعادن، المملكة العربية السعودية (١٤٠٨ - ١٤١٠هـ).
- عضو رئيس في نادي كلية الإدارة الصناعية، جامعة الملك فهد للبترول والمعادن، المملكة العربية السعودية (١٤٠٣ - ١٤٠٨هـ).
- ممثل صندوق التعليم العالي الجامعي في مجلس إدارة شركة الخزام (مساهمه مقله) ورئيس لجنة المراجعة.
- ممثل لصندوق التعليم العالي الجامعي في مجلس إدارة شركة كرناف (مساهمه مقله) ورئيس لجنة المراجعة.
- ممثل لصندوق التعليم العالي الجامعي في مجلس إدارة شركة التطوير الكيميائي (مساهمه مقله) - الخبر.
- عضو لجنة الاستثمار لمؤسسة تكافل (مؤسسة حكومية غير هادفة الى الربح) - الرياض.
- عضو مجلس اثناء الجامعة السعودية الإلكترونية - الرياض.
- عضو لجنة المراجعة الشركة السعودية للكهرباء - شركه مساهمه متداوله - الرياض.
- عضو مجلس إدارة صناديق البنك العربي - الرياض.
- عضو مجلس إدارة الصندوق العقاري وصندوق الاسهم السعودية وصندوق المراجعة لشركة الشرق الاوسط للاستثمار المالي- الرياض.
- عضو لجنة المراجعة لشركة طاقة- شركة مساهمه متداوله -الرياض.
- عضو مجلس إدارة صناديق شماع كابيتال - الرياض.
- عضو لجنة الفصل في مخالفات نظام المنافسه - الرياض.
- عضو مجلس معهد البحوث بجامعة الملك فهد للبترول والمعادن - الظهران.
- عضو مجلس كلية الإدارة الصناعية بجامعة الملك فهد للبترول والمعادن - الظهران.
- عميد مكلف لكلية الإدارة بجامعة الفيصل - الرياض.
- عضو مجلس الأمناء لجامعة الأمير سلطان - الرياض.
- عضو مجلس الأمناء لكلية الأمير سلطان لعلوم السياحة والفندقة - أبحا .
- عضو اللجنة المالية في الفرقة التجارية الصناعية - الرياض.
- عضو اللجنة المالية في الاتحاد السعودي لكرة القدم - الرياض.
- عضو مجلس إدارة جمعية الاقتصاد السعودية - الرياض.
- عضو هيئة التحرير للمجلة الاقتصادية السعودية - الرياض.
- عضو اللجنة العلمية لمؤتمر (سايرك) السنوي ، مؤتمر العقار - الرياض.
- رئيس لجنة جودة الأداء المعهني - الهيئة السعودية للمحاسبين القانونيين - الرياض .
- عضو هيئة التمويل الأمريكية - أمريكا.
- عضو المجلس التأسيسي لفرع جمعية الادارة السعودية بالمنطقة الشرقية - الدمام.
- عضو مجلس إدارة مدارس الجامعة - جامعة الملك فهد للبترول والمعادن - الظهران.
- عضو مجلس إدارة روضة الجامعة - الظهران .
- رئيس مجلس إدارة الجمعية السعودية للعلوم المالية والبنكية - الظهران.

## الأستاذ/ وليد محمد العثيمين

عضو لجنة المراجعة بشركة تكوين (من خارج أعضاء المجلس)

من العام ٢٠٢٠م وحتى تاريخه



### المؤهلات:

- درجة البكالوريوس في إدارة صناعية تركيز محاسبة من جامعة الملك فهد للبترول والمعادن - المملكة العربية السعودية.

### الخبرات والمناصب الحالية:

- الرئيس التنفيذي لمصنع السعودي لاسطوانات الغاز - المملكة العربية السعودية.

### الخبرات والمناصب السابقة:

- رئيس قسم الميزانية ومراقبة التكاليف لشركة الشرقية للبترولوكيماويات - المملكة العربية السعودية.

## الأستاذ/ زهير الودغيري لفشوش

رئيس اللجنة التنفيذية من يوليو ٢٠٢٠ - أكتوبر ٢٠٢١

عضو اللجنة التنفيذية من أكتوبر ٢٠٢٠ وحتى تاريخه

### المؤهلات:

- درجة البكالوريوس في الهندسة الصناعية من فرنسا.
- درجة الماجستير في الهندسة الصناعية من فرنسا.
- درجة الدراسات التنفيذية العليا من جامعة انسياد بفرنسا.

### الخبرات والمناصب السابقة:

- الرئيس التنفيذي لمجموعة أمريكانا للأغذية.
- الرئيس التشغيلي لمجموعة مواد الاعمار .
- الرئيس التشغيلي لمجموعة محمد يوسف ناغي.
- الرئيس التنفيذي لمجموعة صافولا للأغذية.



# الإدارة التنفيذية

الأستاذ / ماجد مازن نوفل

الرئيس التنفيذي



## المؤهلات:

- بكالوريوس محاسبة من جامعة الملك سعود الرياض - المملكة العربية السعودية.

## الوظائف الحالية:

- الرئيس التنفيذي - شركة تكوين المتطورة للصناعات منذ تاريخ ٢٠٢٣/١١/٠٨م.

## الخبرات والوظائف السابقة:

- مدير مالي - شركة المخايز الغربية (لوزين) - المملكة العربية السعودية.
- رئيس تنفيذي - شركة المخايز الغربية (لوزين) - المملكة العربية السعودية.
- رئيس المشتريات المركزية - شركة المراعي (٢٠١٠ - ٢٠١٧م) - المملكة العربية السعودية.
- مدير عام الأعمال الجديدة - شركة المراعي (٢٠١٧ - ٢٠١٩م) - المملكة العربية السعودية.
- رئيس تنفيذي - شركة المراعي (٢٠٢٠م) - المملكة العربية السعودية.
- رئيس تنفيذي - المشروبات النقية الصناعية (٢٠٢١م) - المملكة العربية السعودية.
- رئيس تنفيذي - شركة الغذاء اليومي (مايسترو بيتزا) (٢٠٢٢م) - المملكة العربية السعودية.





### المؤهلات:

- محاسب إداري معتمد ، المعهد القانوني للمحاسبين الإداريين (CIMA) ، ٢٠٠٢ - باكستان.

### الوظائف الحالية:

- الرئيس المالي في شركة تكوين المتطورة للصناعات، منذ ٢٠٢٣ - بريطانيا.

### الخبرات والوظائف السابقة:

- رئيس مالي في شركة الربيع السعودية للاطعمة ، ٢٠١٨-٢٠٢٣ - المملكة العربية السعودية.
- شريك في صندوق أوشن إنفست للاستثمار العقاري ، ٢٠١٤ - ٢٠١٨ - باكستان.
- نائب الرئيس للشؤون المالية في شركة لاجات عبد الله عيار وأولاده ، ٢٠١٢ - ٢٠١٤ - المملكة العربية السعودية.
- المراقب المالي للمجموعة في شركة علي زيد القرشي وإخوانه ، ٢٠٠٧ - ٢٠٠٨ - المملكة العربية السعودية.
- مدير التخطيط في شركة هاير، ٢٠٠٥ - ٢٠٠٦ - باكستان.
- مدير مالي في شركة زيروكس ، ٢٠٠٤ - ٢٠٠٥ - بريطانيا.
- مدير مالي في شركة Pcom أوروبا المحدودة ، ١٩٩٧ - ٢٠٠٣ - بريطانيا.
- محاسب في شركة إبراهيم الجفالي وإخوانه ، ١٩٩٣ - ١٩٩٦ - المملكة العربية السعودية.

### عضوية اللجان في شركة تكوين:

- عضو اللجنة الداخلية لإدارة المخاطر - ٢٠٢٣.



### المؤهلات:

- ماجستير إدارة الأعمال.
- بكالوريوس الهندسة الميكانيكية HTS.

### الوظائف الحالية:

- الرئيس التنفيذي للعمليات في شركة تكوين المتطورة للصناعات، منذ مارس ٢٠٢٣ - المملكة العربية السعودية.

### الخبرات والوظائف السابقة:

- الرئيس التنفيذي لأوروبا والشرق الأوسط وإفريقيا لشركة Scholle IPN EMEA (ES) في الفترة ٢٠٢٠ - ٢٠٢٣.
- الرئيس التنفيذي لشركة Comexi Group- Girona, (ES) في الفترة ٢٠١٤ - ٢٠٢٠ - إسبانيا.
- المدير العام لشركة BU (NL) - Clondalkin Group في الفترة ٢٠٠٨ - ٢٠١٤ - هولندا.
- لعضو المنتدب لشركة Clondalkin Flexoplast BV في الفترة ٢٠٠٨ - ٢٠١٠.
- رئيس قسم التصميم - أوروبا في شركة European Design Centre (Paris) في الفترة ٢٠٠٧ - ٢٠٠٨.
- رئيس المبيعات في شركة Fujiz Seal في الفترة ٢٠٠٢ - ٢٠٠٧.
- مدير المبيعات في شركة Fujiz Seal في الفترة ١٩٩٨ - ٢٠٠٢.
- مهندس مبيعات في شركة Philips PMF International B.V. في الفترة ١٩٩٥ - ١٩٩٨.

### عضوية اللجان في شركة تكوين:

لا يوجد.



### المؤهلات:

- ماجستير إدارة الأعمال، تخصص أعمال دولية ٢٠٠٥ (جامعة كوفنتري، المملكة المتحدة).
- بكالوريوس علوم، مالية ومصرفية، تخصص إدارة بنوك ٢٠٠٤ (جامعة العلوم التطبيقية/الأردن).
- دبلوم عالي، تخصص إدارة ومراقبة الالتزام ٢٠٠٧ (جامعة مانشستر/ المملكة المتحدة).

### الوظائف الحالية:

- مدير المراجعة الداخلية لشركة تكوين المتطورة للصناعات منذ فبراير ٢٠١٩ - المملكة العربية السعودية.
- أمين سر لجنة المراجعة في شركة تكوين المتطورة للصناعات منذ فبراير ٢٠١٩ - المملكة العربية، السعودية
- أمين سر مجلس الإدارة واللجان في شركة تكوين المتطورة للصناعات منذ سبتمبر ٢٠٢٣ - المملكة العربية السعودية.

### الخبرات والوظائف السابقة:

- مدير قسم المخاطر والالتزام، في شركة تكوين المتطورة للصناعات، ٢٠١٣-٢٠١٩ - المملكة العربية السعودية.
- مدير قسم الالتزام، ومكافحة غسل الأموال في بنك أبو ظبي الوطني، ٢٠١١-٢٠١٣ - الأردن.
- مسؤول الالتزام ومراقبة عمليات مكافحة غسل الأموال في البنك الأردني الكويتي، ٢٠٠٨-٢٠١١ - الأردن.
- مسؤول مخاطر العمليات ومخاطر السوق في البنك الاستثماري، ٢٠٠٥-٢٠٠٨ - الأردن.

### عضوية اللجان في شركة تكوين:

- رئيس لجنة الإبلاغ ومكافحة الاحتيال منذ العام ٢٠١٩ وحتى تاريخه.
- عضو اللجنة الداخلية لإدارة المخاطر منذ العام ٢٠١٨ وحتى تاريخه.

# حركة عضوية مجلس الإدارة خلال العام 2023م

استقالة عضو مجلس الإدارة (غير تنفيذي) وعضو لجنة المراجعة الأستاذ/ إبراهيم يوسف المبارك في تاريخ ٢٠٢٣/٧/١٣م وذلك لصدور الأمر الملكي بتعيينه نائبا لوزير الاستثمار.

01

تعيين عضو مجلس الإدارة (عضواً مستقلاً) الأستاذ/ عمار زاهد في تاريخ ٢٠٢٣/٧/٢٤م ليشغل المقعد الشاغر في المجلس وتم عرض تعيينه على الجمعية العامة اللاحقة في تاريخ ٢٠٢٤/٢/١٣م.

02

استقالة الأستاذ/ جميل عبد الله الملحم، عضو مجلس الإدارة المنتدب (التنفيذي) من المنصب التنفيذي في تاريخ ٢٠٢٣/٥/٢٨م.

03

استقالة الأستاذ/ جميل بن عبد الله الملحم، من عضوية مجلس الإدارة (عضو غير تنفيذي) في تاريخ ٢٠٢٣/٩/٢٨م.

04



# حركة الإدارة التنفيذية خلال العام 2023م

تم تعيين السيد / جيون مير الرئيس التنفيذي للعمليات في شهر مارس ٢٠٢٣.

01

تم تعيين السيد/ نزار احمد رئيساً مالياً للمجموعة في شهر نوفمبر ٢٠٢٣.

02

لأسباب شخصية استقال الأستاذ/ جميل بن عبد الله الملحم، عضو مجلس الإدارة المنتدب (التنفيذي) من المنصب التنفيذي في تاريخ ٢٣/٠٤/٢٠٢٣م ليكون آخر يوم عمل له في ٨/٠٥/٢٠٢٣م.

03

لأسباب التقاعد استقال الأستاذ/ احمد علي الزيات في تاريخ ١٢/٠٣/٢٠٢٣م ليكون آخر يوم عمل في ٣١/١٢/٢٠٢٣م من المنصب التنفيذي (مدير علاقات المستثمرين والشؤون القانونية - مستشار الحكومة) وكذلك من سكرتارية المجلس واللجان.

04

لأسباب شخصية استقال الأستاذ خالد عبد المجيد الديكل ليكون آخر يوم عمل له نهاية شهر نوفمبر ٢٠٢٣ من المنصب التنفيذي (رئيس الموارد البشرية).

05



## البند الثالث

أسماء الشركات داخل المملكة أو خارجها التي يكون عضو مجلس الإدارة عضواً في مجالس إدارتها الحالية و السابقة أو من مديريها:



03

## الأستاذ/ عبد المحسن محمد العثمان

رئيس مجلس الإدارة

اسم الشركة الحالية	داخل / خارج	الكيان القانوني	اسم الشركة السابقة	داخل / خارج	الكيان القانوني
شركة العثمان قابضة	داخل المملكة	مساهمة مغلقة	شركة بيان العقارية	داخل المملكة	مساهمة مغلقة
شركة تكوين المتطورة للصناعات	داخل المملكة	مساهمة مدرجة	شركة الأسماء للتنمية ( أيان)	داخل المملكة	مساهمة مدرجة
شركة السلام للخدمات الطبية	داخل المملكة	مساهمة مغلقة	شركة صحراء الخليج للكيماويات	داخل المملكة	مساهمة مغلقة
شركة الأسماء للخدمات الطبية	داخل المملكة	مساهمة مغلقة	شركة الشرق للصناعات البلاستيكية	داخل المملكة	مساهمة مغلقة
شركة نيومارينا للصناعات البلاستيكية	خارج المملكة	مساهمة مغلقة	شركة بلاستيك السعودية لأنظمة التغليف	داخل المملكة	مساهمة مغلقة
شركة العثمان للتسويق الصناعي	داخل المملكة	مسئولية محدودة	شركة مصنع الأنسجة المتطورة	داخل المملكة	مسئولية محدودة
شركة تعزيز المتقدمة للصناعة	داخل المملكة	مسئولية محدودة			
شركة أنظمة حلول الأعمال	داخل المملكة	مسئولية محدودة			
شركة مجموعة العثمان للتطوير	داخل المملكة	مسئولية محدودة			
شركة تلال العقارية	داخل المملكة	مسئولية محدودة			
شركة مجموعة العثمان المتقدمة	داخل المملكة	مسئولية محدودة			
شركة العثمان للإنتاج والتصنيع الزراعي	داخل المملكة	مسئولية محدودة			

## الأستاذ/ صالح حسن العفالق

نائب رئيس مجلس الإدارة - رئيس لجنة المراجعة

الكيان القانوني	داخل/ خارج	اسم الشركة السابقة	الكيان القانوني	داخل/ خارج	اسم الشركة الحالية
مساهمة مدرجة	داخل المملكة	شركة الاحساء للتنمية (أبان)	مسؤولية محدودة	داخل المملكة	شركة الكفاح القابضة
مساهمة مقفلة	خارج المملكة	مصرف إيدار	مساهمة مدرجة	داخل المملكة	شركة تكوين المتطورة للصناعات
مساهمة مقفلة	داخل المملكة	شركة الاحساء للسياحة	مساهمة مقفلة	داخل المملكة	شركة تمويل الأولى
مساهمة مقفلة	خارج المملكة	شركة نور كابيتال			
مساهمة مقفلة	داخل المملكة	شركة أرباح المالية			

## الأستاذ/ جورج انطونيوس ابراهام

عضو مجلس الإدارة - رئيس اللجنة التنفيذية

الكيان القانوني	داخل/ خارج	اسم الشركة السابقة	الكيان القانوني	داخل/ خارج	اسم الشركة الحالية
مساهمة مقفلة	خارج المملكة	شركة نيومارينا للصناعات البلاستيكية	مساهمة مدرجة	داخل المملكة	شركة تكوين المتطورة للصناعات
مساهمة مقفلة	داخل المملكة	شركة العثمان القابضة	مسؤولية محدودة	داخل المملكة	شركة مصنع الأنسجة المتطورة (ساف)



## الأستاذ/ خالد ناصر المعمر

عضو مجلس الإدارة - رئيس لجنة الترشيحات والمكافآت

الكيان القانوني	داخل / خارج	اسم الشركة السابقة	الكيان القانوني	داخل / خارج	اسم الشركة الحالية
مساهمة مدرجة	داخل المملكة	شركة المتقدمة للبترهوكيمابوات	مساهمة مقفلة	داخل المملكة	شركة الأول للاستثمار
مساهمة مدرجة	داخل المملكة	الشركة الوطنية للتنمية الزراعية (نادك)	مساهمة مدرجة	داخل المملكة	شركة تكوين المتطورة للصناعات
مساهمة مدرجة	داخل المملكة	شركة عطاء التعليمية	مساهمة مدرجة	داخل المملكة	شركة الشرق الأوسط للكيابلات (مسك)
مساهمة مدرجة	داخل المملكة	شركة التميز لحلول التطبيقات لتقنية المعلومات	مساهمة مقفلة	داخل المملكة	شركة ريال للاستثمار والتنمية

## الأستاذ/ حسان عصام القباني

عضو مجلس الإدارة - عضو لجنة الترشيحات والمكافآت

الكيان القانوني	داخل / خارج	اسم الشركة السابقة	الكيان القانوني	داخل / خارج	اسم الشركة الحالية
مساهمة مقفلة	داخل المملكة	شركة ولاء للتأمين	مساهمة مدرجة	داخل المملكة	شركة تكوين المتطورة للصناعات

## الأستاذ/ عمار زاهد

عضو مجلس الإدارة

الكيان القانوني	داخل / خارج	اسم الشركة السابقة	الكيان القانوني	داخل / خارج	اسم الشركة الحالية
			مساهمة مدرجة	داخل المملكة	شركة تكوين المتطورة للصناعات

# الدكتور / سليمان عبد الله السكران

عضو لجنة المراجعة

اسم الشركة الحالية	داخل / خارج	الكيان القانوني	اسم الشركة السابقة	داخل / خارج	الكيان القانوني
عضو مجلس إدارة - شركة نادك	داخل المملكة	مساهمة مدرجة	عضو لجنة المراجعة - بنك الرياض	داخل المملكة	مساهمة مدرجة
عضو لجنة المراجعة - شركة امياتيت	داخل المملكة	مساهمة مدرجة	عضو لجنة المراجعة - شركة تداول	داخل المملكة	مساهمة مقفلة
عضو لجنة المراجعة - شركة تكوين	داخل المملكة	مساهمة مدرجة	عضو لجنة الاستثمار لمؤسسة تكافل	داخل المملكة	حكومي
عضو لجنة المراجعة - شركة فواز الحكير	داخل المملكة	مساهمة مدرجة	عضو لجنة المراجعة - شركة سكيكو	داخل المملكة	مساهمة مدرجة
عضو مجلس أمناء وقف خادم الحرمين الشريفين ( الملك عبد الله بن عبد العزيز)	داخل المملكة	حكومي	عضو لجنة المراجعة - شركة سلامة للتأمين "أيك"	داخل المملكة	مساهمة مدرجة
عضو مجلس أمناء جامعة اليمامة	داخل المملكة	حكومي	عضو لجنة المراجعة - شركة حفاقة	داخل المملكة	مساهمة مدرجة
عضو مجلس إدارة صندوق دعم البحوث والبرامج التعليمية جامعة الملك فهد للبترول	داخل المملكة	حكومي	عضو مجلس إدارة شركة التطوير الكيميائي	داخل المملكة	مساهمة مقفلة
عضو لجنة المراجعة الداخلية الشاملة لجامعة الملك فهد للبترول والمعادن	داخل المملكة	حكومي	عضو مجلس إدارة ورئيس لجنة المراجعة - شركة الخزامي	داخل المملكة	مساهمة مقفلة
عضو لجنة الاستثمار لصندوق الموارد البشرية "هدف"	داخل المملكة	حكومي	عضو مجلس إدارة ورئيس لجنة المراجعة - شركة كرناف	داخل المملكة	مساهمة مقفلة
رئيس لجنة قائمة أكبر - اشركة سعودية	داخل المملكة	مؤسسة إعلامية			
عضو جمعية الاقتصاد السعودية	داخل المملكة	حكومي			
عضو هيئة الإدارة المالية الأمريكية	خارج المملكة	هيئة أمريكية			

## الأستاذ/ وليد محمد العثيمين

عضو لجنة المراجعة

اسم الشركة الحالية	داخل / خارج	الكيان القانوني	اسم الشركة السابقة	داخل/ خارج	الكيان القانوني
ملكية للاستثمار	داخل المملكة	مساهمة مقفلة	شركة الخزامي للإدارة	داخل المملكة	مساهمة مقفلة
صندوق التعليم	داخل المملكة	صندوق مفلق	شركة التطوير الكيميائي	داخل المملكة	مساهمة مقفلة
الشركة العربية السعودية للتأمين التعاوني	داخل المملكة	مساهمة مدرجة	شركة ويلسون أتانيب الشرق الأوسط	داخل المملكة	مساهمة محدودة
شركة مطارات القابضة	داخل المملكة	قابضة	شركة ولاء للتأمين التعاوني	داخل المملكة	مساهمة مدرجة
شركة أميانتيت	داخل المملكة	مساهمة مدرجة			

## الأستاذ/ زهير الودغيري لفشوش

عضو اللجنة التنفيذية

اسم الشركة الحالية	داخل / خارج	الكيان القانوني	اسم الشركة السابقة	داخل/ خارج	الكيان القانوني
عضو منتدب لمجموعة العثمان القابضة	داخل المملكة	مساهمة مقفلة	أمريكانا للأغذية – الرئيس التنفيذي	داخل المملكة	مساهمة مقفلة
عضو مجلس إدارة لشركة I.C.I Education العالمية	خارج المملكة	مساهمة مقفلة	مجموعة مواد الاعمار – الرئيس التنفيذي	داخل و خارج المملكة	مساهمة مقفلة
عضو مجلس إدارة لشركة DISLOG Group	خارج المملكة	مساهمة مقفلة	مجموعة محمد يوسف ناغي الرئيس التنفيذي	داخل المملكة	مسئولية محدودة
عضو منتدب لشركة ندى للأغذية	داخل المملكة	مسئولية محدودة	مجموعة صافولا للأغذية - الرئيس التنفيذي	داخل و خارج المملكة	مساهمة مقفلة
عضو منتدب لشركة تعزيز الصناعة	داخل المملكة	مسئولية محدودة			

## البند الرابع

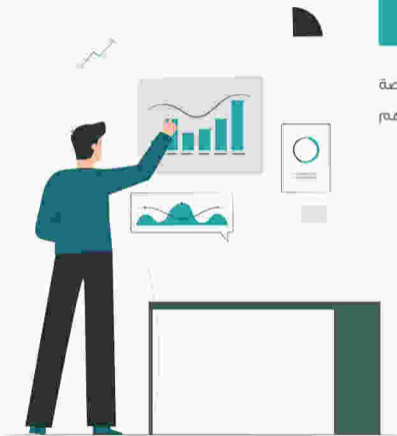
تكوين مجلس الإدارة وتصنيف أعضائه (تصنيف أعضاء المجلس على أساس (عضو مجلس إدارة تنفيذي/ عضو مجلس إدارة غير تنفيذي / عضو مجلس إدارة مستقل)

04

صفة العضوية	المنصب	الاسم	م
غير تنفيذي	رئيس مجلس الإدارة	عبد المحسن محمد العثمان	١
مستقل	نائب رئيس مجلس الإدارة	صالح حسن العفالق	٢
غير تنفيذي	عضو مجلس الإدارة	جورج انطونيوس ابراهام	٣
مستقل	عضو مجلس الإدارة	خالد ناصر المعمر	٤
مستقل	عضو مجلس الإدارة	حسان عصام قباني	٥
مستقل	عضو مجلس الإدارة	عمار زاهد	٦

## البند الخامس

الإجراءات التي اتخذها مجلس الإدارة لإحاطة أعضائه - وبخاصة غير التنفيذيين - علما بمقترحات المساهمين وملحوظاتهم  
حيال الشركة وأدائها



05



يتم إحاطة أعضاء مجلس الإدارة علما عن مقترحات وملحوظات وشكاوي المستثمرين وخلال العام ٢٠٢٣ تلقت الشركة عدد من الاستفسارات بشأن قرار المجلس لتخفيض وزيادة رأس المال وقامت إدارة الشركة بالرد على المساهمين في نطاق الإفصاح المسموح به ووفق ما تم الإعلان عنه على موقع السوق المالية تداول.

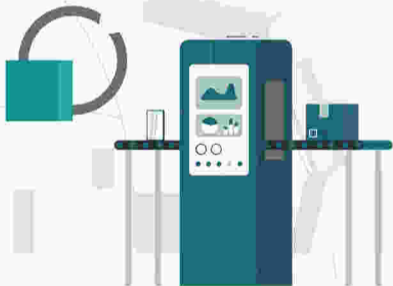
كانت هناك بعض استفسارات المساهمين خلال العام ٢٠٢٣ حول النتائج المالية للشركة عند نشرها على تداول كل ربع سنة وكذلك حول ارباح غير مصروفة عن سنوات سابقة.

تدعو الشركة مساهميها للتفاعل والمشاركة والحضور للجمعيات العامة، وتمتخ الشركة باب المناقشة للسادة المساهمين ويرد مجلس الإدارة على السادة المساهمين أثناء انعقاد الجمعية وأخذ ملاحظاتهم في الاعتبار ويتم تسجيل جميع الأسئلة والأجوبة في محضر الجمعية العامة الذي يتم نشره على موقع الشركة الإلكتروني.

يتم تزويد جميع أعضاء المجلس بما فيهم غير التنفيذيين لإحاطتهم علماً بمقترحات المساهمين وملحوظاتهم حيال الشركة وادائها.

## البند السادس

وصف مختصر لاختصاصات اللجان ومهامها مع ذكر أسماء اللجان ورؤسائها وأعضائها وعدد اجتماعاتها وتواريخ انعقادها وبيانات الحضور للأعضاء لكل اجتماع



06



## لجنة المراجعة

م	اسم الشركة الحالية	المنصب	صفة العضوية	الاجتماع الاول (٤٨)	الاجتماع الثاني (٤٩)	الاجتماع الثالث (٥٠)	الاجتماع الرابع (٥١)
١	صالح حسن العفالق	الرئيس	مستقل	✓	✓	✓	✓
٢	سليمان عبد الله السكران	عضو من خارج أعضاء المجلس	من خارج أعضاء المجلس	✓	✓	✓	✓
٣	وليد محمد العثيمين	عضو من خارج أعضاء المجلس	من خارج أعضاء المجلس	✓	✓	✓	✓
٤	إبراهيم يوسف المبارك استقال بتاريخ ٢٠٢٤/٧/١٣	عضو	غير تنفيذي	✓	✓		
٥	محمد فائق مصطفى	أمين سر اللجنة		✓	✓	✓	✓

## اختصاصات اللجنة ومهامها

تختص لجنة المراجعة بمراقبة أعمال الشركة والتحقق من سلامة ونزاهة التقارير والقوائم المالية وأنظمة الرقابة الداخلية فيها، وتشمل مهام اللجنة بصحة خاصة ما يلي:

### ١) التقارير المالية:

- دراسة القوائم المالية الأولية والسنوية للشركة قبل عرضها على مجلس الإدارة وإبداء رأيها والتوصية في شأنها لضمان نزاهتها وعدالتها وشفافيتها.
- إبداء الرأي الفني - بناءً على طلب مجلس الإدارة - فيما إذا كان تقرير مجلس الإدارة والقوائم المالية للشركة عادلة ومتوازنة ومفهومة وتتضمن المعلومات التي تتيح للمساهمين والمستثمرين تقييم المركز المالي للشركة وأدائها ونموذج عملها واستراتيجيتها.
- دراسة أي مسائل مهمة أو غير مألوفة تتضمنها التقارير المالية.
- البحث بدقة في أي مسائل يثيرها المدير المالي للشركة أو من يتولى مهامه أو مسؤول الالتزام في الشركة أو مراجع الحسابات.
- التحقق من التقديرات المحاسبية في المسائل الجوهرية الواردة في التقارير المالية.
- دراسة السياسات المحاسبية المتبعة في الشركة وإبداء الرأي والتوصية لمجلس الإدارة في شأنها.

## 2] المراجعة الداخلية:

- دراسة ومراجعة نظم الرقابة الداخلية والمالية وإدارة المخاطر في الشركة.
- دراسة تقارير المراجعة الداخلية ومتابعة تنفيذ الإجراءات التصحيحية للملاحظات الواردة فيها.
- الرقابة والإشراف على أداء وأنشطة المراجع الداخلي وإدارة المراجعة الداخلية في الشركة - إن وجدت - للتحقق من توافر الموارد اللازمة وفعاليتها في أداء الأعمال والمهام المنوطة بها وإذا لم يكن للشركة مراجع داخلي، فعلى اللجنة تقديم توصيتها إلى المجلس بشأن مدى الحاجة إلى تعيينه.
- التوصية لمجلس الإدارة بتعيين مدير وحدة أو إدارة المراجعة الداخلية أو المراجع الداخلي والترحيل مكافآت

## 3] مراجع الحسابات:

- التوصية لمجلس الإدارة بتزجيم مراجعي الحسابات وعزلهم وتحديد آتباعهم وتقييم أدائهم، بعد التحقق من استقلالهم ومراجعة نطاق عملهم وشروط التعاقد معهم.
- التحقق من استقلال مراجع الحسابات وموضعيته وعدالته، ومدى فعالية أعمال المراجعة، مع الأخذ في الاعتبار القواعد والمعايير ذات الصلة.
- مراجعة خطة مراجع حسابات الشركة وأعماله، والتحقق من عدم تقديمه أعمالاً فنية أو إدارية تخرج عن نطاق أعمال المراجعة، وإبداء مرنثاتها حيال ذلك.
- الإجابة عن استفسارات مراجع حسابات الشركة.
- دراسة تقرير مراجع الحسابات وملاحظاته على القوائم المالية ومتابعة ما اتخذ بشأنها.

## 4] ضمان الائتراء:

- مراجعة نتائج تقارير الجهات الرقابية والتحقق من اتخاذ الشركة الإجراءات اللازمة بشأنها.
- التحقق من التزام الشركة بالأنظمة واللوائح والسياسات والتعليمات ذات العلاقة.
- مراجعة العقود والتعاملات المقترحة أن تجربها الشركة مع الأطراف ذوي العلاقة، وتقديم مرنثاتها حيال ذلك إلى مجلس الإدارة.
- رفع ما تراه من مسائل ترى ضرورة اتخاذ إجراء بشأنها إلى مجلس الإدارة، وإبداء توصياتها بالإجراءات التي يتعين اتخاذها

## لجنة الترشيحات والمكافآت

م	اسم الشركة الحالية	المنصب	صفة العضوية	الاجتماع الاول (٣٩) ٢٠٢٣/٢/١٢	الاجتماع الثاني (٤٠) ٢٠٢٣/٩/٢٨
١	خالد ناصر المعمر	الرئيس	مستقل	✓	✓
٢	صالح حسن العفالق	عضو	مستقل	✓	✓
٣	حسان عصام قباني	عضو	مستقل	✓	✓
٤	محمد فائق مصطفى تم تعيينه بتاريخ ٢٠٢٣/٩/٢٨	أمين سر اللجنة			✓
٥	أحمد علي الزيات لغاية بداية شهر سبتمبر ٢٠٢٣	أمين سر اللجنة		✓	

## اختصاصات اللجنة ومهامها

فيما يتعلق بالترشيحات:

- ١) اقتراح سياسات ومعايير واضحة للعضوية في مجلس الإدارة والإدارة التنفيذية.
- ٢) التوصية لمجلس الإدارة بترشيح أعضاء فيه وإعادة ترشيحهم وفقاً للسياسات والمعايير المعتمدة، مع مراعاة عدم ترشيح أي شخص سبق إدانته بجريمة مخلة بالأمانة.
- ٣) إعداد وصف للقدرات والمؤهلات المطلوبة لعضوية مجلس الإدارة وشغل وظائف الإدارة التنفيذية.
- ٤) تحديد الوقت الذي يتعين على العضو تخصيصه لأعمال مجلس الإدارة.

5] المراجعة السنوية للاحتياجات اللازمة من المهارات أو الخبرات المناسبة لعضوية مجلس الإدارة ووظائف الإدارة التنفيذية.

6] مراجعة هيكل مجلس الإدارة والإدارة التنفيذية وتقديم التوصيات في شأن التغييرات التي يمكن إجراؤها.

7] صلاحية التعديل في موعد بدء دورة مجلس الإدارة بما يحقق مسؤولية أعضاء المجلس عن السنة المالية الكاملة وعدم تداخل المسؤولية بين مجلسين، على ألا يزيد تمديد مدة الدورة عن شهرين أو ينقص مدة الدورة عن شهرين.

8] تحديد التوافق لمدة الدورة مع قرار الموافقة على تعيين لجنة المراجعة لتكون صلاحيتها سارية وقائمة وخاصة فيما يتعلق بالموافقة على القوائم المالية السنوية.

9] مراجعة الإعلانات الخاصة بترشيح العضوية لمجلس الإدارة وتحديد المواعيد المقترحة لنشر الإعلان على موقع السوق المالية تداول والفترة المقترحة لاستلام طلبات الترشيح على ألا تقل عن (30) يوماً وتحديد موعد الجمعية العامة التي سيتم التصويت فيها على أعضاء المجلس سواء كانت سابقة لتاريخ بدء الدورة أو لاحقة بما لا يتجاوز (60) يوماً.

10] رفع جميع قرارات المجلس السابق -في حال اتخاذ أي قرار في فترة تمديد لاحقة لتاريخ بدء دورة المجلس - وعرضها على المجلس اللاحق لإقرارها.

11] التحقق بشكل سنوي من استقلال الأعضاء المستقلين، وعدم وجود أي تعارض مصالح إذا كان العضو يشغل عضوية مجلس إدارة شركة أخرى.

12] وضع وصف وظيفي للأعضاء التنفيذيين والأعضاء غير التنفيذيين والأعضاء المستقلين وكبار التنفيذيين.

13] وضع الإجراءات الخاصة في حال شغور مركز أحد أعضاء مجلس الإدارة أو كبار التنفيذيين.

14] تحديد جوانب الضعف والقوة في مجلس الإدارة، واقتراح الحلول لمعالجتها بما يتفق مع مصلحة الشركة.

## فيما يتعلق بالمكافآت:

1] إعداد سياسة واضحة لمكافآت أعضاء مجلس الإدارة واللجان المنبثقة عن المجلس والإدارة التنفيذية، ورفعها إلى مجلس الإدارة للنظر فيها تمهيداً لاعتمادها من الجمعية العامة، على أن يراعى في تلك السياسة اتباع معايير ترتبط بالأداء، والإفصاح عنها، والتحقق من تنفيذها. على أن يتم إعداد سياسة المكافآت دون الإخلال بأحكام نظام الشركات ونظام السوق المالية ولوائحهما التنفيذية، بحيث تتضمن ما يلي:

- انسجامها مع استراتيجية الشركة وأهدافها.
- أن تقدم المكافآت بفرض حث أعضاء مجلس الإدارة والإدارة التنفيذية على إنجاز الشركة وتمييزها على المدى الطويل، كأن تربط الجزء المتغير من المكافآت بالأداء على المدى الطويل.
- أن تحدد المكافآت بناءً على مستوى الوظيفة، والمهام والمسؤوليات المنوطة بشاغلها، والمؤهلات العلمية، والخبرات العملية، والمهارات، ومستوى الأداء.
- انسجامها مع حجم وطبيعة ودرجة المخاطر لدى الشركة.
- الأخذ في الاعتبار ممارسات الشركات الأخرى في تحديد المكافآت، مع تمادي ما قد ينشأ عن ذلك من ارتفاع غير مبرر للمكافآت والتمويضات.
- أن تستهدف استقطاب الكفاءات المهنية والمحافظة عليها وتحفيزها، مع عدم المبالغة فيها.
- أن تأخذ في الاعتبار المكافآت المبنية في عقود كبار التنفيذيين عند التعيينات الجديدة.
- حالات إيقاف صرف المكافأة أو استردادها إذا تبين أنها تقرر بناءً على معلومات غير دقيقة قدمها عضو في مجلس الإدارة أو الإدارة التنفيذية وذلك لمنع استفلال الوضع الوظيفي للحصول على مكافآت غير مستحقة.
- تنظيم منح أسهم في الشركة لأعضاء مجلس الإدارة والإدارة التنفيذية سواء أكانت إصداراً جديداً أم أسهماً اشترتها الشركة.

2] توضيح العلاقة بين المكافآت الممنوحة وسياسة المكافآت المعمول بها، وبيان أي انحراف جوهري عن هذه السياسة.

3] المراجعة الدورية لسياسة المكافآت، وتقييم مدى فعاليتها في تحقيق الأهداف المتوخاة منها.

4] التوصية لمجلس الإدارة بمكافآت أعضاء مجلس الإدارة واللجان المنبثقة عنه وكبار التنفيذيين بالشركة وفقاً للسياسة المعتمدة.

## اللجنة التنفيذية

م	اسم الشركة الحالية	المنصب	صفة العضوية	الاجتماع ٩ (٩١) ٢٠٢٣/٢٢/٣	الاجتماع ٨ (٩٠) ٢٠٢٣/١/٢٤	الاجتماع ٧ (٨٩) ٢٠٢٣/٩/٢٦	الاجتماع ٦ (٨٨) أغسطس	الاجتماع ٥ (٨٧) يوليو	الاجتماع ٤ (٨٦) ٢٠٢٣/٥/١٥	الاجتماع ٣ (٨٥) ٢٠٢٣/٤/١٠	الاجتماع ٢ (٨٤) ٢٠٢٣/٣/١٢	الاجتماع ١ (٨٣) ٢٠٢٣/٢/١٥
١	جورج انطونيوس أبراهام	رئيس اللجنة	غير تنفيذي	✓	✓	✓	✓	✓	✓	✓	✓	✓
٢	زهير الودغيري لفشوش	عضو من خارج أعضاء المجلس	مستقل	✓	✓	✓	✓	✓	✓	✓	✓	✓
٣	ماجد مازن نوفل تم تعيينه بتاريخ ٢٠٢٣/٥/١٥	عضو	تنفيذي	✓	✓	✓	✓	✓	✓			
٤	جميل عبد الله الملحم استقال بتاريخ ٢٠٢٣/٣/٢٣	عضو	تنفيذي							✓	✓	✓
٥	محمد فائق مصطفى تم تعيينه بتاريخ ٢٠٢٣/٩/٢٦	أمين سر اللجنة		✓	✓	✓						
٦	أحمد علي الزيات لغاية بداية شهر سبتمبر ٢٠٢٣	أمين سر اللجنة				✓	✓	✓	✓	✓	✓	✓

## اختصاصات اللجنة ومهامها

### 1) فيما يتعلق باستراتيجية الشركة وأهدافها:

- مراجعة إجراءات وعمليات التخطيط الاستراتيجي للشركة.
- التأكد من أن الخطط الاستراتيجية للشركة قد تم ترجمتها إلى تصرفات وأعمال فعلية تهدف إلى تحقيق أهداف الشركة.
- مراجعة الميزانية التقديرية التشغيلية والراسمالية للشركة قبل رفعها لمجلس الإدارة والتي تمثل جزء من خطط الشركة ورفع التوصيات للمجلس بشأنها.

- مراجعة توصيات المجلس فيما يتعلق بتوزيع موارد الشركة التي تهدف إلى تحقيق التوافق بين الخطط الاستراتيجية للشركة وأهدافها التشغيلية طويلة الأجل.
- المراجعة الدورية للخطط الاستراتيجية للشركة وشركائها التابعة والأهداف التشغيلية للتأكد من توافقها مع رسالة الشركة وأهدافها.

**2) فيما يتعلق بأولويات الشركة التشغيلية، تقوم اللجنة بمراجعة وإعداد التوصيات لمجلس الإدارة بالنسبة للقرارات الاستراتيجية المتعلقة بالأولويات التشغيلية، متضمنا التوسع إلى أسواق ودول جديدة أو الخروج من أسواق ودول حالية.**

**3) فيما يتعلق بأعمال التخطيط المالي للشركة وسياسة توزيعات الأرباح:**

- إعداد ومراجعة التوصيات لمجلس الإدارة المتعلقة بالأهداف والاستراتيجيات المالية السنوية وطويلة الأجل، وأيضا مؤشرات الأداء المرتبطة بها.
- مراجعة الأمور المالية العامة للشركة والشركات التابعة لها، مثل الأمور المتعلقة بأس مال الشركة، والتصنيف الائتماني للشركة، والتدفقات النقدية، وأنشطة الاقتراض، والودائع الاستثمارية.
- إعداد ومراجعة التوصيات المقدمة لمجلس الإدارة والمتعلقة بسياسة توزيعات الأرباح للشركة وبكيفية تنفيذها.
- المراجعة الدورية للتدفقات الرأسمالية الفعلية ومراجعتها مع المؤشرات المعتمدة مسبقا.

**4) فيما يتعلق بتقييم إنتاجية الشركة على المدى الطويل وفعاليتها التشغيلية، تقوم اللجنة بمراجعة وإعداد التوصيات لمجلس الإدارة بالنسبة للقرارات الاستراتيجية المتعلقة بالفرص التي أمام الشركة التي تهدف إلى تحسين جودة المنتجات والخدمات التي تقدمها الشركة وترشيد التكاليف المتعلقة بها.**

**5) فيما يتعلق بأعمال الاستثمار:**

- معاونة مجلس الإدارة في تصنيف معامه المتعلقة بمراجعة السياسات والمعايير الاستثمارية.
- دراسة الفرص الاستثمارية وتوافقها مع استراتيجية الشركة.
- البحث عن الفرص الاستثمارية ذات العائد الأعلى منها على سبيل المثال لا الحصر (التعاقد لإدارة محافظ الأسهم المحطية - شراء وحدات في صناديق الأسهم المحطية - شراء وحدات في صناديق عقارية - الدخول في إكتابات في شركات جديدة وطروحات أولية - شراء ونبيع عتارات ...الخ).

**6) متابعة وتقويم الاستثمارات القائمة والمقبلة عليها الشركة والإشراف على الأعمال الاستشارية ذات العلاقة بأعمال اللجنة.**

**7) تقوم اللجنة باعتماد التعديلات بنود الميزانية والاعتماد النهائي لبنود النفقات الرأسمالية حسب صلاحيات اللجنة المنصوص عليها في جدول الصلاحيات المالية والإدارية.**

**8) الموافقة على سياسات وإجراءات العمل للشركة والتوصية برفعها لمجلس الإدارة.**

**9) مراقبة أداء الإدارة التنفيذية والإدارة العليا وتقديم التوصية بهذا الشأن.**

**10) تقوم اللجنة بتقديم تقرير دوري عن أعمالها في كل اجتماع لمجلس الإدارة، وإعلام مجلس الإدارة في حالة وجود أو نشوء أي حالة من حالات تعارض مصالح نتيجة للقرارات التي تقوم اللجنة باتخاذها.**

## البند السابع

الوسائل التي اعتمد عليها مجلس الإدارة في تقييم أدائه وأداء لجانته وأعضائه، والجهة الخارجية التي قامت بالتقييم وعلاقتها بالشركة



07



E) تقوم اللجنة بعمل التقييم وفق الآلية التالية:

- التأكد من مطابقة وصف القدرات والمؤهلات المطلوبة لعضوية مجلس الإدارة وشغل وظائف الإدارة التنفيذية.
- التأكد من تحديد الوقت الذي يتعين على العضو تخصيصه لأعمال مجلس الإدارة.
- المراجعة السنوية للاحتياجات اللازمة من المهارات أو الخبرات المناسبة لعضوية مجلس الإدارة ووظائف الإدارة التنفيذية.
- مراجعة هيكل مجلس الإدارة والإدارة التنفيذية وتقديم التوصيات في شأن التغييرات التي يمكن إجراؤها.
- التحقق بشكل سنوي من استقلال الأعضاء المستقلين، وعدم وجود أي تعارض مصالح إذا كان العضو يشغل عضوية مجلس إدارة شركة أخرى.
- وضع وصف وظيفي للأعضاء التنفيذيين والأعضاء غير التنفيذيين والأعضاء المستقلين وكبار التنفيذيين.
- وضع الإجراءات الخاصة في حال شغور مركز أحد أعضاء مجلس الإدارة أو كبار التنفيذيين.
- تحديد جوانب الضعف والقوة في مجلس الإدارة، واقتراح الحلول لمعالجتها بما يتفق مع مصلحة الشركة.
- التأكد من تطابق تشكيل اللجان مع متطلبات لائحة حوكمة الشركات من حيث تصنيف العضوية وعدد الأعضاء.
- التأكد من قيام كل لجنة بالمهام المنوطة بها والمبينة في لائحة حوكمة الشركات ونظام الشركات والإجراءات التنفيذية لها.

1) تم إحاطة مجلس الإدارة من قبل لجنة الترشيحات والمكافآت بتقييم أعضاء المجلس واللجان الذي أشرفت لجنة الترشيحات على إعداده وتم رفع التوصية بها الى مجلس الإدارة واعتمدها المجلس بتاريخ 2024/3/28م، وتم حفظها لدى أمين سر مجلس الإدارة كجزء من محضر مجلس الإدارة.

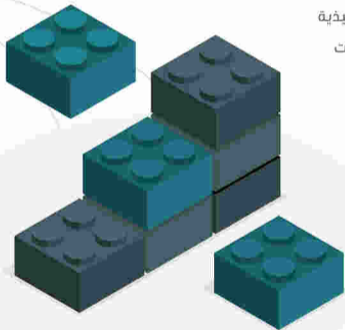
2) لا يوجد أي جهة خارجية تقوم بالتقييم، وترى الشركة أنه لا يوجد حاجة في الوقت الراهن للاستعانة بجهة خارجية خاصة وأن رئيس لجنة الترشيحات والمكافآت عضواً مستقل.

3) ترفع لجنة الترشيحات والمكافآت الى مجلس الإدارة معايير وسياسات صرف المكافآت السنوية لأعضاء المجلس وفق سياسة مكافآت أعضاء مجلس الإدارة ولجانته والإدارة التنفيذية التي أقرتها الجمعية العامة للشركة بتاريخ 2023/1/27م ويرفق بها نتائج التقييم السنوي.



## البند الثامن

الإفصاح عن مكافآت أعضاء مجلس الإدارة والإدارة التنفيذية بموجب ما نصت عليه المادة (٩٠) من لائحة حوكمة الشركات



08

## سياسة المكافآت لأعضاء مجلس الإدارة:

١) تتكون مكافأة أعضاء مجلس الإدارة في شركة تكوين المتطورة للصناعات (تكوين) من مبلغ معين أو بدل حضور عن الجلسات أو بدل مصروفات أو مزايا عينية أو نسبة من الأرباح ويجوز الجمع بين التنتين أو أكثر من هذه المزايا وهما لا يتجاوز ما نص عليه نظام الشركات ودوائحه وفقاً لنموذج المكافأة المضمن بهذه السياسة والتي تعدّلات تطرأ على تلك البنود لاحقاً ويتم اعتمادها وفقاً للنظام.

٢) يجب ألا تكون مكافأة أعضاء مجلس الإدارة المستقلين نسبة من الأرباح التي تحققها الشركة أو أن تكون مبنية بشكل مباشر أو غير مباشر على ربحية الشركة.

٣) يجوز أن تكون هذه المكافأة متفاوتة المقدراً وفي ضوء سياسة تصدرها لجنة الترشيحات والمكافآت وتقربها الجمعية، ويجب أن يشتمل تقرير مجلس الإدارة السنوي إلى الجمعية العامة للمساهمين على بيان شامل لكل ما حصل عليه أعضاء مجلس الإدارة خلال السنة المالية من مكافآت وبدل مصروفات وغير ذلك من المزايا، وأن يشتمل كذلك على بيان ما قبضه أعضاء المجلس بوصفهم عاملين أو إداريين أو نظير أعمال فنية أو إدارية أو استشارات (إن وجدت) وأن يشتمل كذلك على بيان بعدد جلسات المجلس وعدد الجلسات التي حضرها كل عضو من تاريخ آخر اجتماع للجمعية العامة على أن يتم الإفصاح عن راتب ومزايا العضو المنتدب عن منصب الإدارة التنفيذية ضمن مكافآت وبدلات كياز التنفيذيين.

٤) في حال كانت مكافأة أعضاء مجلس الإدارة نسبة من الأرباح فيجب مراعاة أحكام الفقرة (٢) من المادة (٧٦) من نظام الشركات والمادة (٢٠) من النظام الأساسي للشركة، بشرط ألا يتجاوز مجموع ما يحصل عليه عضو مجلس الإدارة الواحد من مكافآت ومزايا مالية وعينية في جميع الأحوال مبلغ خمسمائة ألف ريال سعودي سنوياً.

٥) لا يدرج بدل المصروفات والسفر والإقامة التي يحصل عليها عضو المجلس أو عضو اللجنة ضمن بند المكافآت أو ضمن الحد الأقصى البالغ خمسمائة ألف ريال سعودي.

٦) لا يدرج مكافآت لجنة المراجعة وبدلاتها ضمن الحد الأقصى لمكافآت عضو مجلس الإدارة البالغة خمسمائة ألف ريال سعودي.

٧) يوضح البند ثامناً من هذه اللائحة بنود المكافآت وقيمتها التي يتبعها النظام الأساسي للشركة.

٨) ملخص تعريف مكافآت أعضاء مجلس الإدارة.

بدل حضور  
جلسات المجلس



مبلغ معين



مزايا عينية



مجموع بدل حضور  
جلسات اللجان



مكافأة رئيس المجلس  
أو العضو المنتدب أو أمين السر  
إن كان من الأعضاء.



مكافأة الأعمال الفنية  
والإدارية والاستشارية



## المكافآت الثابتة

## المكافآت المتغيرة

مكافآت دروية



نسبة من الأرباح



خطة تحفيزية  
طويلة الأجل



خطة تحفيزية  
قصيرة الأجل



الأسهم الممنوحة



## سياسة المكافآت للإدارة التنفيذية:

تقوم لجنة الترشيحات والمكافآت بشكل سنوي بمراجعة سلم الرواتب المحدد لجميع الموظفين وخيار التنفيذيين وبرنامج وخطط الحوافز واعتمادها وذلك بناء على توصية من الإدارة التنفيذية وتشتمل مكافآت الإدارة التنفيذية على ما يلي:

- (1) الراتب الأساسي المحدد بموجب العقد الوظيفي ويدفع بصفة شهرية في نهاية كل شهر ميلادي.
- (2) البدلات المنصوص عليها في لائحة وسياسات الموارد البشرية المعتمدة من لجنة الترشيحات والمكافآت ومجلس الإدارة، على سبيل المثال لا الحصر، بدل سكن، وبدل مواصلات، وبدل تعليم للأبناء، وبدل هاتف.
- (3) مزايا تأمين طبي للموظف ولعائلته، بموجب اللائحة المعتمدة.
- (4) سياسة التأمين بموجب نظام المؤسسة العامة للتأمينات الاجتماعية (تشمل إصابات العمل والعجز الجزئي والكلي والوفاء أثناء العمل).
- (5) المكافأة السنوية مرتبطة بمؤشرات الأداء وفقاً للتقييم السنوي الذي يتم بهذا الخصوص.
- (6) المكافأة السنوية الثابتة والمحددة في العقد الوظيفي.
- (7) الخطط التحفيزية قصيرة الأجل المرتبطة بالأداء الاستثنائي، والخطط التحفيزية طويلة الأجل مثل برامج خيارات الأسهم (متى وجدت).
- (8) مزايا أخرى تشمل على سبيل المثال لا الحصر، إجازة سنوية، وتذاكر سفر سنوية، خدمات المطارات، ومكافأة نهاية خدمة حسب نظام العمل وسياسة الموارد البشرية المعتمدة من قبل الشركة.
- (9) عمولات بيع أو حوافز وفق برامج الشركة المعتمدة (هدف) و (كفاءة).
- (10) يتم اعتماد الخطط والبرامج والموجعات العامة لمكافآت كبار التنفيذيين من قبل لجنة لمكافآت والترشيحات.
- (11) يقوم العضو المنتدب بتنفيذ سياسة المكافآت للموظفين وكبار التنفيذيين في ضوء الخطط والبرامج والموجعات العامة التي تقرها اللجنة.
- (12) ملخص تعريف مكافآت كبار التنفيذيين:

## المكافآت الثابتة المكافآت المتغيرة



## العلاقة بين المكافآت الممنوحة وسياسة المكافآت المعمول بها، وبيان أي انحراف جوهري عن هذه السياسة:

تتزم شركة تكويرن بتطبيق سياسة المكافآت وفقاً لما نصت عليه الأنظمة واللوائح عند منح المكافآت، ولا يوجد أي انحراف عن تلك السياسة كما يبيته جدول المكافآت المرفوعة في الشقرة ٣-٨

### مكافآت وبدلات أعضاء مجلس الإدارة: (المبالغ بالريال السعودي)

الاسم	المكافآت الثابتة							المكافآت المتغيرة											
	مبلغ معين	جلسات المجلس	بدل حضور	حضور جلسات	مجموع بدل	مزايا عينية	مكافأة الأعمال الفنية والترويجية والاستشارية	مكافأة رئيس المجلس أو العضو المنتدب أو أمين السرايا) كان من الأعضاء	المجموع	نسبة من الأرباح	مكافآت دورية	خصمات الأجل	خصمات قصيرة الأجل	طويلة الأجل	الاسهم الممنوحة (بمعدلات أو القيمة)	المجموع	مكافأة نهاية الخدمة	المجموع الكلي	بدل المصروفات
<b>أولاً: الأعضاء المستقلين</b>																			
صالح حسن العفالق	-	١٥,٠٠٠	-	-	٤,٠٠٠	-	-	١٥,٠٠٠	-	-	-	-	-	-	-	-	-	١٥,٠٠٠	-
حسان عصام قباني	-	١٥,٠٠٠	-	-	-	-	-	١٩,٠٠٠	-	-	-	-	-	-	-	-	-	١٩,٠٠٠	-
خالد ناصر المهمر	-	١٥,٠٠٠	-	-	١,٥٠٠	-	-	١٦,٥٠٠	-	-	-	-	-	-	-	-	-	١٦,٥٠٠	-
المجموع	-	٤٥,٠٠٠	-	-	٥,٥٠٠	-	-	٥٠,٥٠٠	-	-	-	-	-	-	-	-	-	٥٠,٥٠٠	-
<b>ثانياً: الأعضاء غير التنفيذيين</b>																			
عبد المحسن محمد العثمان	-	١٥,٠٠٠	-	-	-	-	-	١٥,٠٠٠	-	-	-	-	-	-	-	-	-	١٥,٠٠٠	-
جوزج الطونينوس ابراهيم	-	١٥,٠٠٠	-	-	-	-	-	١٥,٠٠٠	-	-	-	-	-	-	-	-	-	١٥,٠٠٠	-
عمار زاهد	-	٦,٠٠٠	-	-	٥,٠٠٠	-	-	١١,٠٠٠	-	-	-	-	-	-	-	-	-	١١,٠٠٠	-
ابراهيم بن يوسف المبارك	-	٩,٠٠٠	-	-	-	-	-	٩,٠٠٠	-	-	-	-	-	-	-	-	-	٩,٠٠٠	-
استقال بتاريخ ٢٠٢٤/٧/١٧	-	٤٥,٠٠٠	-	-	-	-	-	٥,٠٠٠	-	-	-	-	-	-	-	-	-	٥,٠٠٠	-
المجموع	-	٩٥,٠٠٠	-	-	٥,٠٠٠	-	-	١٤٠,٠٠٠	-	-	-	-	-	-	-	-	-	١٤٠,٠٠٠	-
<b>ثالثاً: الأعضاء التنفيذيين:</b>																			
جميل عبد الله الملحم	-	١٢,٠٠٠	-	-	٥,٠٠٠	-	-	١٧,٠٠٠	-	-	-	-	-	-	-	-	-	١٧,٠٠٠	-
استقال بتاريخ ٢٠٢٤/٩/٢١	-	١٢,٠٠٠	-	-	٨,٠٠٠	-	-	٢٠,٠٠٠	-	-	-	-	-	-	-	-	-	٢٠,٠٠٠	-
المجموع	-	٢٤,٠٠٠	-	-	١٣,٠٠٠	-	-	٣٧,٠٠٠	-	-	-	-	-	-	-	-	-	٣٧,٠٠٠	-

## مكافآت وبدلات أعضاء اللجان: (المبالغ بالريال السعودي)

المجموع	مصرفات	بدل حضور جلسات	المكافآت الثابتة (عدا بدل حضور الجلسات)	الاسم
<b>أعضاء لجنة المراجعة</b>				
٨٧,٠٠٠	-	١٢,٠٠٠	٧٥,٠٠٠	سليمان عبد الله السكران
٨٧,٠٠٠	-	١٢,٠٠٠	٧٥,٠٠٠	وليد محمد عثيمين
٨٧,٠٠٠	-	١٢,٠٠٠	٧٥,٠٠٠	صالح حسن العفالق
٤٢,٥٠٠	-	٦,٠٠٠	٣٦,٥٠٠	ابراهيم يوسف المبارك استقال بتاريخ ٢٠٢٢/٧/١٣
٣٠٤,٥٠٠	-	٤٢,٠٠٠	٢٦٢,٥٠٠	المجموع
<b>أعضاء لجنة المكافآت والترشيحات</b>				
٨١,٠٠٠	-	٦,٠٠٠	٧٥,٠٠٠	خالد ناصر المعمر
٦,٠٠٠	-	٦,٠٠٠	-	صالح حسن العفالق
٨٦,٠٠٠	٥,٠٠٠	٦,٠٠٠	٧٥,٠٠٠	حسان عصام قباني
١٧٣,٠٠٠	٥,٠٠٠	١٨,٠٠٠	١٥٠,٠٠٠	المجموع
<b>أعضاء اللجنة التنفيذية</b>				
١٤,٠٠٠	-	٢٧,٠٠٠	٧٥,٠٠٠	جورج انطونيوس ابراهام
١٤,٠٠٠	-	٢٧,٠٠٠	٧٥,٠٠٠	زهير الوديعي نقشوش
-	-	-	-	جميل عبد الله الملحم استقال بتاريخ ٢٠٢٢/٦/٢٨
٢٠٤,٠٠٠	-	٥٤,٠٠٠	١٥٠,٠٠٠	المجموع

### ملاحظات:

- أ. عضو مجلس الإدارة المنتخب - عضو تنفيذي - متفرغ لإدارة الشركة ومسجل في نظام الأجور والتأمينات كموظف وعليه فإنه راتب الوظيفة ومزاياها أدرجت ضمن كيار التنفيذيين بحكم المنصب الذي يقوم به، وقد قدم استقالته من منصب العضو المنتخب في تاريخ ٢٠٢٣/٣/٢٣م وتم إلغاء المنصب
- ب. طبقاً لسياسة المكافآت المعتمدة بالشركة ونظام حوكمتها لا يتقاضى العضو التنفيذي أو الرئيس التنفيذي أي بدلات حضور جلسات عن اللجان التي يكون فيها عضواً وكذلك لا يتقاضى أي مكافآت عن تلك اللجان.

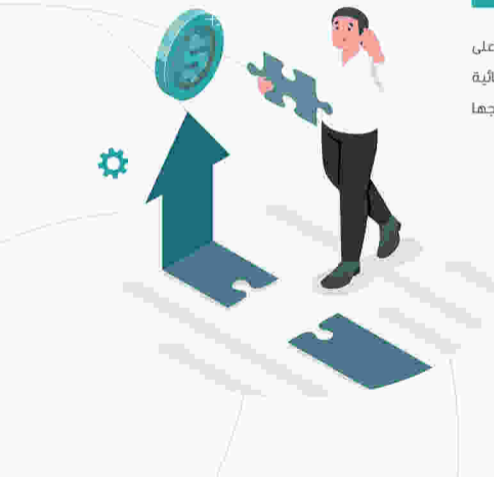
مكافآت كبار التنفيذيين: (المبالغ بالريال السعودي)

المجموع الكلي	مجموع مكافأة التنفيذيين عن المجلس ان وجدت	مكافأة نهاية الخدمة	المكافآت المتغيرة						المكافآت الثابتة			وظائف كبار التنفيذيين	
			المجموع	الأسهم الممنوحة (يتم ادخال القيمة)	خطط تمهيزية طويلة الأجل	خطط تمهيزية قصيرة الأجل	أرباح	مكافآت دورية	المجموع	مزايا عينية	بدلات		رواتب
٩,٦٠٠,٣٩	-	٤٨١,٨٩٨	٦٥٧,٧٠٩	-	-	-	-	٦٥٧,٧٠٩	٨,٤٦٠,٤٣٢	-	٢,٢١٢,٩١٤	٦,٢٤٧,٥١٨	اجمالي كبار التنفيذيين بما فيها الرئيس التنفيذي والرئيس المالي
٩,٦٠٠,٣٩	-	٤٨١,٨٩٨	٦٥٧,٧٠٩	-	-	-	-	٦٥٧,٧٠٩	٨,٤٦٠,٤٣٢	-	٢,٢١٢,٩١٤	٦,٢٤٧,٥١٨	المجموع

## البند التاسع

أي عقوبة، أو جزاء أو تدبير احترازي أو قيد احتياطي مفروض على الشركة من الهيئة أو من أي جهة إشرافية أو تنظيمية أو قضائية مع بيان أسباب المخالفة والجهة الموقعة لها وسبل علاجها وتفادي وقوعها في المستقبل.

09



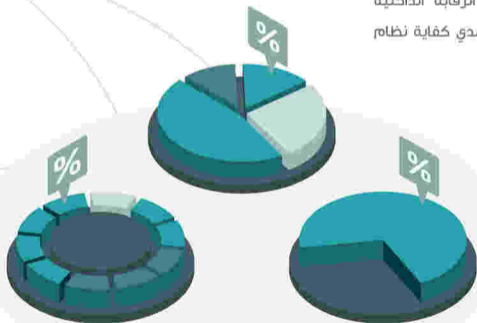


### لا يوجد

أي عقوبة، أو جزاء أو تدبير احترازي أو قيد احتياطي مفروض على الشركة من الهيئة أو من أي جهة إشرافية أو تنظيمية أو قضائية مع بيان أسباب المخالفة والجهة الموقعة لها وسبل علاجها وتفاذي وقوعها في المستقبل.

## البند العاشر

نتائج المراجعة السنوية لفعالية إجراءات الرقابة الداخلية بالشركة إضافة إلى رأي لجنة المراجعة في مدى كفاية نظام الرقابة الداخلية في الشركة



# 10

إن دائرة المراجعة الداخلية لدى مجموعة تكوين تقوم بتقديم خدمات توكيدية واستشارية مستقلة وموضوعية تهدف إلى إضافة قيمة أو تطوير لعمليات تشغيلية معينة، كما وتساعد إدارة الشركة في تحقيق أهدافها الاستراتيجية المقررة، وذلك من خلال اتباع نهج منظم لتقييم وتحسين فعالية عمليات الرقابة الداخلية، وتعزيز دور دائرة المراجعة الداخلية وتقييمها لنظام الرقابة الداخلية والإشراف على تطبيقه. وتتبع دائرة المراجعة الداخلية تنظيماً إلى لجنة المراجعة المنبثقة عن مجلس الإدارة، وترفع تقاريرها ونتائج أعمالها إلى لجنة المراجعة بشكل مباشر، وقد تم إعداد دليل وميثاق المراجعة الداخلية وفقاً لأفضل الممارسات الدولية والذي يعد من أبرز ملامحه استقلالية إدارة المراجعة الداخلية للشركة وعدم قيامها بأية أعمال تنفيذية، وحققها الكامل في الحصول على المعلومات والتواصل مع الأشخاص داخل الشركة أو الشركات التابعة.

ويشمل نطاق عمل دائرة المراجعة الداخلية كافة مراكز عمل ونشاطات وعمليات الشركة المختلفة وشركاتها التابعة، بما في ذلك الشركة التابعة خارج المملكة العربية السعودية، وبالشكل الذي يمكن إدارة المراجعة الداخلية من تقييم مدى ملاءمة وفعالية أنظمة الرقابة الداخلية وعمليات إدارة المخاطر والحوكمة، وإنجاز كافة المهام والمسؤوليات المناطة بها، حيث تقوم دائرة المراجعة الداخلية بشكل رئيسي بما يلي:

1) تنفيذ عمليات المراجعة والتدقيق الدورية استناداً إلى أولويات خطة المراجعة المبينة على المخاطر، والمعتمدة من لجنة المراجعة ضمن استراتيجيتها التي يتم الموافقة عليها من قبل لجنة المراجعة المنبثقة عن مجلس الإدارة.

2) تنفيذ أية مهمات خاصة أو تقديم أية استشارات فنية استناداً إلى توجيهات من لجنة المراجعة أو طلب الإدارة التنفيذية، ووفقاً لمعايير المراجعة الدولية وأفضل الممارسات العالمية ضمن هذا المجال.

# وخلال العام 2023م

قامت إدارة المراجعة الداخلية بتنفيذ مجموعة من عمليات المراجعة والتدقيق شملت المركز الرئيسي للشركة والشركات التابعة في المملكة العربية السعودية وخارجها، وذلك وفقاً لخطة المراجعة السنوية المعتمدة من قبل لجنة المراجعة وضمن الهدف المخطط له، وقد شمل ذلك ما يلي:

- 01 مراجعة وتقييم العمليات التشغيلية في المركز الرئيسي والشركات التابعة وإعطاء تأكيد بدرجة معقولة عن مدى كفاءة وكفاءة الإجراءات والأنظمة الإدارية لهذه الشركات وبما يساعد في تحقيق الاهداف الاستراتيجية للشركة.
- 02 مراجعة وتقييم مدى التزام الشركة والشركات التابعة بالأنظمة والقوانين المعمول بها وإعطاء تأكيد بدرجة معقولة عن كفاءة وكفاءة الإجراءات والأنظمة الداخلية للشركة والتي تضمن حصول هذا الالتزام.
- 03 مراجعة وتقييم مدى توافر الإجراءات والأنظمة التي تضمن حماية أصول الشركة المختلفة وإعطاء تأكيد بدرجة معقولة عن كفاءة وكفاءة هذه الإجراءات والأنظمة.
- 04 مراجعة وتقييم عمليات إدارة المخاطر في الشركة ومدى قدرتها على تحديد المخاطر العالية التي تواجهها الشركة من خلال الإجراءات التي تقوم بها لتعريف هذه المخاطر والسيطرة عليها، وإعطاء تأكيد بدرجة معقولة عن كفاءة وكفاءة هذه العمليات.
- 05 المتابعة الدورية مع الدوائر والإدارات الرئيسية للتأكد من تطبيق الإجراءات التصحيحية وتنفيذها وفق ما تم الاتفاق عليه مع هذه الجهات وضمن المدة الزمنية المحددة لذلك.

اطلعت لجنة المراجعة على إجراءات الضبط والمراجعة الداخلية في حدود المهام والأعمال المخططة والمحدودة التي اعتمدت وتم اختيارها من قبل إدارة المراجعة الداخلية، وبعد المناقشة مع مراجع الحسابات الخارجي والإدارة التنفيذية على نتائج الأعمال الربع سنوية والسنوية، ووفقاً لذلك فإن لجنة المراجعة يمكنها إعطاء تأكيد معقول عن أنظمة الرقابة الداخلية في الشركة، ولم يتبين للجنة المراجعة وجود ما ينبغي الإشارة إليه أو يعتقد سعة وجود أي ضعف أو خلل جوهري في أنظمة وسياسات الرقابة الداخلية، حيث لا يمكن إعطاء تأكيد لفاعلية أي نظام وسياساته للضبط والتدقيق الداخلي بدرجة الوثوقية التامة.

## البند الحادي عشر

توصية لجنة المراجعة بشأن مدى الحاجة إلى تعيين مراقب داخلي في الشركة في حال عدم وجوده.



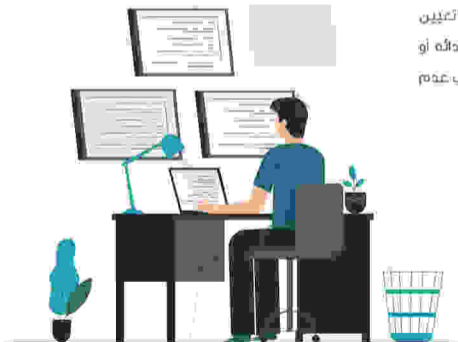
11

### لا تنطبق

حيث يوجد لدى الشركة دائرة للمراجعة الداخلية تقوم بمهام المراجعة والتدقيق.

## البند الثاني عشر

توصيات لجنة المراجعة التي يوجد تعارض بينها وبين قرارات مجلس الإدارة أو التي رفض المجلس الأخذ بها بشأن تعيين مراجع حسابات الشركة وعزلها وتحديد أتعابه وتقييم أدائه أو تعيين المراجع الداخلي ومسؤوليات تلك التوصيات وأسباب عدم الأخذ بها



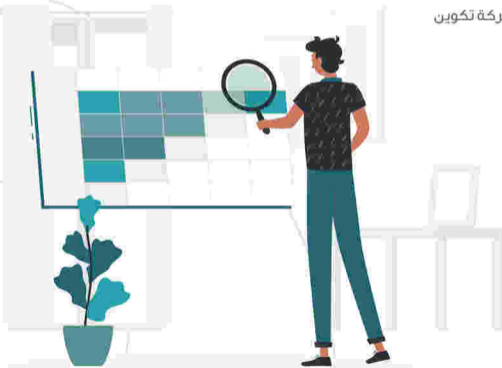
# 12

لا يوجد أي تعارض بين توصيات لجنة المراجعة وقرارات مجلس الإدارة بشأن تعيين مراجع حسابات الشركة وعزله وتحديد أتعابه وتقييم أدائه أو تعيين المراجع الداخلي.



## البند الثالث عشر

تفاصيل المساهمات الاجتماعية في شركة تكوين



# 13



تضع شركة تكوين أهداف دعم تنمية المجتمع على رأس أولوياتها وتسعى الى دعم وتدريب وتطوير مستوى وكفاءة الأيدي العاملة السعودية الموجهة لدعم شركات التصنيع البلاستيكية المحلية ضمن إطار المساهمة في زيادة المحتوى المحلي لتحقيق أهداف رؤية ٢٠٣٠ الوطنية. وقد كان للشركة العديد من المساهمات الاجتماعية خلال العام ٢٠٢٣م ومنها على سبيل المثال لا الحصر:



١) إعداد ورش عمل وبرامج وندوات تدريبية للموظفين والعاملين في الشركة.

٢) التدريب العملي للطلاب المقبلين على التخرج من الجامعات والمعاهد المحلية.



٣) تنظيم مجموعة من الأنشطة الاجتماعية كالأفطار الرمضاني السنوي والمسابقات والاحتفالات بالمناسبات الدينية والوطنية كعيد الفطر وعيد الاضحى واليوم الوطني ويوم التأسيس.

٤) تتابع الشركة بشكل سنوي تطوير برامج التأمين الصحي للعاملين وعائلاتهم.





٥) تدعم الشركة باستمرار مبادرة دعم تعيين ذوي الاعاقة وتعمل على تعيينهم في الوظائف المناسبة وتعد لهم البرامج التدريبية المستمرة.

٦) تقوم الشركة بين فترة وأخرى بإعداد دورات تطويرية للإسعافات الأولية للعاملين وتزويد أماكن العمل بالأدوية وأجهزة الإسعافات الأولية ووسائل الأمن والسلامة كما وتنظم الشركة على مستوى المجموعة حملات توعوية عن الأمن والسلامة وصحة العاملين في ظل المخاطر التي قد تؤثر على الوضع الصحي من خلال مجالات الشركة الصناعية.



٧) في إطار تحفيز العاملين قامت الشركة بتشكيل لجنة متخصصة لتلقي البلاغات من جميع العاملين واصدرت منشورات اعلامية بجميع اللغات لتصل رسالتنا للعاملين وذلك بهدف الاستماع الى آراء العاملين في الشركة ومناقشتهم في المسائل والموضوعات محل القرارات المهمة.

## البند الرابع عشر

بيان بتواريخ الجمعيات العامة للمساهمين المنعقدة خلال السنة المالية ٢٠٢٣م وأسماء أعضاء مجلس الإدارة الحاضرين لهذه الجمعيات



# 14

م	الاسم	المنصب	الاجتماع الاول	الاجتماع الثاني	الاجتماع الثالث
			الجمعية العامة العادية م.٢٣/١/٠٤	الجمعية العامة غير العادية م.٢٣/٠٤/١١	الجمعية العامة غير العادية م.٢٣/٠٧/٢٦
١	عبد المحسن محمد العثمان	رئيس مجلس الإدارة	✓	✓	✓
٢	صالح حسن العفالق	نائب رئيس مجلس الإدارة	✓	✓	✓
٣	جورج اتونونيوس ابراهام	عضو مجلس الإدارة	✓	✓	✓
٤	خالد ناصر المعمر	عضو مجلس الإدارة	✓	✓	✓
٥	حسان عصام قباني	عضو مجلس الإدارة	✓		✓
٦	عمار زاهد عين بتاريخ ٢٠٢٣/٧/٢٤	عضو مجلس الإدارة			
٧	جميل عبد الله الملحم استقال بتاريخ ٢٠٢٣/٩/٢٨	عضو مجلس الإدارة المنتدب	✓	✓	✓
٨	ابراهيم يوسف الميارك استقال بتاريخ ٢٠٢٣/٧/١٣	عضو مجلس الإدارة	✓	✓	

## البند الخامس عشر

وصف لأنواع النشاط الرئيسية للشركة وشركاتها التابعة وبيان بكل نشاط وتأثيره في حجم أعمال الشركة وإسهامها في النتائج



# 15

## أنواع الأنشطة الرئيسية لشركة تكوين والشركات التابعة

تصنف شركة تكوين ضمن شركات المواد الأساسية ويتركز نشاطها في قطاعين صناعيين رئيسيين وهو قطاع صناعة العبوات البلاستيكية، وتملك شركة تكوين حصص ملكية في عدد خمس شركات تابعة أربع منها في المملكة العربية السعودية وشركة واحدة خارج المملكة في مدينة الإسكندرية بجمهورية مصر العربية، والرسم التوضيحي التالي يبين الشكل القانوني لتلك الشركات ونسبة ملكية شركة تكوين فيها.

### الرسم التوضيحي لهيكلية مجموعة شركات تكوين

#### شركة تكوين المتطورة للصناعات (مساهمة عامة)

تكوين  
1.0%

شركة الشرق  
مسئولية محدودة

تكوين  
1.0%

شركة بلاستيكو  
مسئولية محدودة

تكوين  
99.7%

بلاستيكو  
0.2%

الشرق  
0.2%

شركة نيومارينا  
(مساهمة مقفلة مصر)

تكوين  
1.0%

شركة ألتراباك  
مسئولية محدودة

تكوين  
3.0%

جوفو الصينية  
7.0%

شركة ساف  
مسئولية محدودة

### شركة بلاستيك السعودية لأنظمة التغليف (بلاستيكو)

#### الوضع القانوني للشركة:

شركة ذات مسئولية محدودة - لها ذمة مالية مستقلة.

#### علاقة شركة تكوين:

أحد فلاك الشركة ، وتملك حصص رئيسية مع فصل الذمم المالية لكل شركة فانها.

### 12 فرع شركة بلاستيك السعودية لأنظمة التغليف مصنع التغليف البلاستيكي بالعيون - الأحساء

يعد أحد أكبر المصانع التي تمتلكها الشركة لعبوات البلاستيكية ومصفرات القوارير من مادة البولي إثيلين ترفتاليت بسعات تتراوح بين ٣٣٠ ميليلتر و٢٢٥ لتر في المملكة العربية السعودية وتضم منتجات هذا المصنع الأكواب، والعبوات، والأغطية، والقوارير، والأغشية، ولفات الصفائح المستخدمة لتغليف منتجات الألبان والعصائر، والأطعمة، والمياه، والمرطبات.

### 13 فرع شركة بلاستيك السعودية لأنظمة التغليف مصنع التغليف البلاستيكي بجدة

يتخصص المصنع في إنتاج العبوات والبراميل والقوارير والأغطية والأكواب البلاستيكية ومصفرات القوارير وإنتاج الأغشية واللفات البلاستيكية والألواح واستيراد وتصدير منتجات البلاستيك بكافة أنواعها.

### 14 فرع شركة بلاستيك السعودية لأنظمة التغليف مصنع التغليف البلاستيكي بالرياض

يتخصص هذا المصنع في إنتاج العبوات والبراميل والقوارير والأغطية والأكواب البلاستيكية ومصفرات القوارير وإنتاج الأغشية واللفات البلاستيكية والألواح واستيراد وتصدير منتجات البلاستيك بكافة أنواعها.

يقع المركز الرئيسي لشركة بلاستيك السعودية لأنظمة التغليف (بلاستيكو) في الجرن - الأحساء ويتم بيع منتجات الشركة إلى العملاء داخل وخارج المملكة، كما تقوم الشركة بالتصنيع لكبرى شركات تعبئة المرطبات التي تشمل المياه المعدنية، والمشروبات الغازية، وشركات تصنيع الألبان والعصائر وكذلك كبرى شركات الزيت في المملكة العربية السعودية والشرق الأوسط وشمال أفريقيا. وقد استفادت مبيعات الشركة من زيادة توجه المستهلك النهائي نحو استخدام مواد التغليف البلاستيكية الشفافة وغير الشفافة، وذات الأوزان الخفيفة والتي تحافظ على المنتج لفترات أطول، ولها أربع فروع بسجلات تجارية مستقلة على النحو التالي:

### 11 فرع شركة بلاستيك السعودية لأنظمة التغليف مصنع التغليف البلاستيكي بالجرن الأحساء:

يقوم المصنع بإنتاج صفائح البولي ستايرين، وعبوات البولي ستايرين البلاستيكية المشكلة بالحرارة مع أغطيتها، وقوارير البولي إثيلين عالي الكثافة (HDPE) (المقبولة بالفم)، والأغطية والأغشية المقبولة بالحرق، وتضم منتجات هذا المصنع الأكواب والعبوات والأغطية والقوارير والأغشية ولفات الصفائح المستخدمة لتغليف منتجات الألبان والعصائر والأطعمة والمياه والمرطبات وحمايات PET.



## شركة الشرق للصناعات البلاستيكية (الشرق)

### الوضع القانوني للشركة:

شركة ذات مسئولية محدودة - لها ذمة مالية مستقلة.

### علاقة شركة تكوين:

أحد ملاك الشركة ، وتملك حصص رئيسية مع فصل الذمم المالية لكل شركة قانونا.

يقع المركز الرئيسي لشركة الشرق للصناعات البلاستيكية في الرياض ويتم بيع منتجات الشركة إلى العملاء في المملكة العربية السعودية ودول الشرق الأوسط ويقع مصنعها في المدينة الصناعية الثانية طريق الخرج - الرياض ويتخصص هذا المصنع في إنتاج أغشية التغليف ولفات البلاستيك وإنتاج أكياس وأحواب وعبوات وأطباق وأدوات طعام، للاستخدام الواحد وعبوات وبراميل وأدوات منزلية متنوعة وأكياس للخدمة الشاقة من البولي إثين وبراميل وأوعية نفايات وصناديق وبروفيلات وأدوات صحية ورفائق بلاستيكية وإنتاج منصبات وطبالي وعربات نفايات واستيراد وتصدير جميع منتجات الشركة البلاستيكية بجميع أنواعها.

## شركة العبوات الفائقة المحدودة (الترابك)

### الوضع القانوني للشركة:

شركة ذات مسئولية محدودة - لها ذمة مالية مستقلة.

### علاقة شركة تكوين:

أحد ملاك الشركة ، وتملك حصص رئيسية مع فصل الذمم المالية لكل شركة قانونا.

يقع المركز الرئيسي للشركة في مدينة الخبر تم تعديل عقد تأسيس الشركة وتغيير أغراض الشركة لتصبح شركة استثمار وخدمات.

## شركة نيومارينا بلاست (نيومارينا)

### الوضع القانوني للشركة:

شركة مساهمة مصرية مقفلة تخضع لإشراف هيئة سوق المال المصرية وهيئة الاستثمار - لها

ذمة مالية مستقلة.

### علاقة شركة تكوين:

كيار مساهمي الشركة ، وتملك أسهم رئيسية مع فصل الذمم المالية لكل شركة قانونا.

يقع المركز الرئيسي لشركة نيومارينا بلاست في مدينة برج العرب الصناعية الجديدة - الإسكندرية - جمهورية مصر العربية - ويتم بيع منتجات الشركة إلى العملاء في جمهورية مصر العربية وشمال ووسط أفريقيا ويتخصص هذا المصنع في تصنيع وبيع منتجات البلاستيك بكافة أنواعها والتصدير خارج جمهورية مصر العربية.

## قطاع الأقمشة غير المنسوجة

### شركة مصنع الأنسجة المتطورة المحدودة ( ساف )

#### الوضع القانوني للشركة:

شركة ذات مسئولية محدودة - لها ذمة مالية مستقلة.

تعدلت نسبة ملكية شركة تكوين خلال الربع الثالث من العام ٢٠٢١ لتصبح نسبة تكوين ٣٠% بدلا من ١٠% بعد ان استحوذت شركة جوفو لصناعة الأنسجة المحدودة، الصينية على نسبة ٧٠% من حصص ملكيتها في شركة مصنع الأنسجة المتطورة "ساف".  
ويقع المركز الرئيسي لشركة مصنع الأنسجة المتطورة المحدودة " ساف " في الأحساء وتمتلك مصنعين رئيسيين على النحو التالي:

#### 1] مصنع الأقمشة غير المنسوجة في الأحساء [ساف] - خط الإنتاج الأول والثاني

يقوم مصنع الأقمشة غير المنسوجة التابع لساف بإنتاج الأنسجة المركبة للاستخدام في القطاعات الصحية والصناعية والطبية والأنسجة المقاومة للكحول والمضادة للكهرباء الإستاتيكية التي تستخدم للأغطية الجراحية والملابس الطبية والملابس الواقية والأنسجة المصنوعة للاستخدامات الصحية من حفاظات الأطفال والبالغين والفوط الصحية النسائية.

#### 2] مصنع الأقمشة غير المنسوجة في رابغ [ فرع ساف ] - خط الإنتاج الثالث

يقوم مصنع الأقمشة غير المنسوجة التابع لساف بإنتاج الأنسجة المركبة للاستخدام في القطاعات الصحية والصناعية والطبية والأنسجة المقاومة للكحول والمضادة للكهرباء الإستاتيكية التي تستخدم للأغطية الجراحية والملابس الطبية والملابس الواقية والأنسجة المصنوعة للاستخدامات الصحية من حفاظات الأطفال والبالغين والفوط الصحية النسائية وكذلك خطوط المعالجة.

## الأنشطة الرئيسية وتأثيرها في حجم أعمال الشركة وإسهامها في النتائج

### التأثير في الإنتاج

الربح (الخسارة) من النشاط

(٢٢٣,٣٣٣)

النسبة

١٠٠,٠%

### التأثير في حجم الاعمال

الإيرادات

٨١٨,١٦٣

النسبة

١٠٠,٠%

### الطاقة الانتاجية - الف طن

الإنتاج السنوي

١٢٤,٣٦١

النسبة

١٠٠,٠%

### قطاع المنتجات البلاستيكية



## حسب التوزيع الجغرافي

### المملكة العربية السعودية



#### الطاقة الانتاجية - الف طن

الإنتاج السنوي

١١٩,٧٦٧

النسبة

٩٦,٣%

#### التأثير في حجم الاعمال

الإيرادات

٧٨٧,٣٩٨

النسبة

٩٦,٢%

#### التأثير في الانتاج

الربح (الخسارة) من النشاط

(٢٢٢,٨٤٦)

النسبة

٩٩,٨%

### جمهورية مصر العربية



#### الطاقة الانتاجية - الف طن

الإنتاج السنوي

٤,٥٩٤

النسبة

٣,٧%

#### التأثير في حجم الاعمال

الإيرادات

٣٠,٧٦٥

النسبة

٣,٨%

#### التأثير في الانتاج

الربح (الخسارة) من النشاط

(٤٩٧)

النسبة

٠,٢%

### المجموع

#### الطاقة الانتاجية - الف طن

الإنتاج السنوي

١٢٤,٣٦٠

النسبة

١٠٠,٠%

#### التأثير في حجم الاعمال

الإيرادات

٨١٨,١٦٣

النسبة

١٠٠,٠%

#### التأثير في الانتاج

الربح (الخسارة) من النشاط

(٢٢٢,٣٣٣)

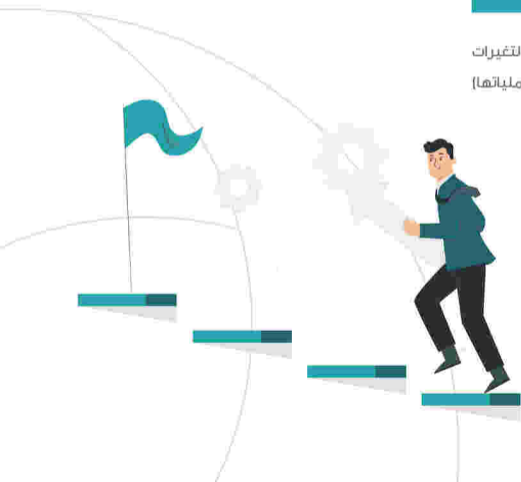
النسبة

١٠٠,٠%

## البند السادس عشر

وصف لخطط وقرارات الشركة المهمة (بما في ذلك التغييرات الهيكلية للشركة أو توسعة أعمالها أو وقف عملياتها) والتوقعات المستقبلية لأعمال الشركة

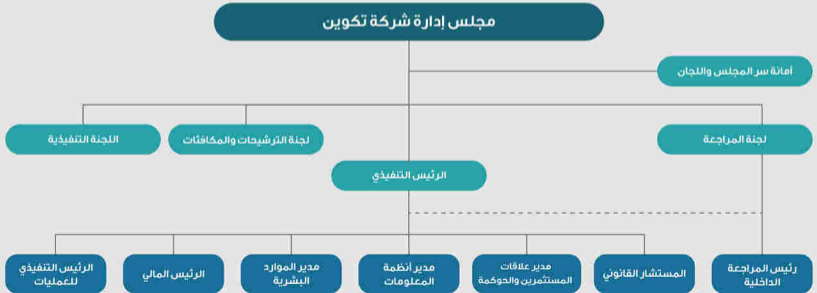
16



# القرارات المهمة للشركة

- (1) تعمل شركة تكوين على تحسين بيئة العمل لتكون محل جذب والتقليل من معدل دوران العمالة ذات الكفاءة العالية وتحديث قواعد السلوك المهني بما يحقق الأهداف الاجتماعية للعاملين بالشركة وأيجاد روح العمل الجماعي والهلاء للشركة والمصداقية في التعامل والثقة بالعمل.
- (2) تسعى شركة تكوين إلى الاستمرار في اتخاذ عدد من الإجراءات الاستباقية لمواجهة التغيرات المتعلقة بسوق العمل ودراسة التوقعات وأثر مبادرة تحسين العلاقة التعاقدية بين العامل وصاحب العمل التي يتم تطبيقها بالشركة وقرارات التوظيف وقرارات اعضاء المصانع من النقابات السنوية مقابل العمالة غير السعودية، والعمل على تفعيل القواعد التنظيمية لتوظيف الوظائف وتدريب الكوادر البشرية لرفع مستوى الأداء.
- (3) تعمل شركة تكوين على اتخاذ عدد من الإجراءات والمبادرات في المركز الرئيسي وفي الشركات التابعة لتخفيض التكاليف المباشرة وغير المباشرة مع رفع مستوى الأداء.
- (4) تسعى شركة تكوين إلى تطبيق أنظمة الحوكمة والاستدامة لرفع مستويات الرقابة الداخلية ورفع مكانة الشركة أمام الجهات الإشرافية والمساهمين والمستثمرين وأصحاب المصالح والاستمرار في تطوير نظم وإجراءات الرقابة الداخلية من خلال تطوير إجراءات المراجعة الداخلية و الالتزام و المخاطر و الشؤون القانونية بما يعزز دور الحوكمة في الشركة.

## التغيرات الهيكلية



## التوقعات المستقبلية

٣) تتمتع شركة تكوين بخبرة عالية تمكّنها من تحقيق الكفاءة التشغيلية وتنمية قدراتها بشكل دائم و مستمر في مجال الصناعات البلاستيكية كما تهدف الشركة إلى زيادة نسبة حصتها في الأسواق المحلية والعالمية و تعزيز نتائجها المالية بما فيه المصلحة لمساهميها و للاقتصاد الوطني لتحقيق أهداف استراتيجيتها تركّز تكوين باستمرار على أنشطة البحث والتطوير التي تعتبر حجر الزاوية في كافة الابتكارات التي عززت من سمعتها في السوق.

٤) كما تسعى شركة تكوين إلى تطوير مشاريعها ومصانعها لتواكب أحدث التطورات في مجال صناعتها و بالتالي إيجاد فرص عمل جديدة وتحقيق أكبر نسبة من توظيفين الوظائف. كما تقوم الشركة دائما بتطوير أعمال أمانة و التركيز على إدارة المخاطر والاستفادة من الخبرات العالمية في مجال أعمالها لتصبح من الشركات المتقدمة في مجالها. وتعمل شركة تكوين على تطوير مشاريعها في المملكة وخارجها كخيار استراتيجي لنموها على المدى الطويل لتحقيق النمو المستهدف.

١) تسعى شركة تكوين الى تطوير إستراتيجية الشركة الحالية الهادفة الى التركيز والتوسع في قطاع البلاستيك سواء داخل المملكة العربية السعودية أو خارجها بالدول التي تمارس الشركة نشاطها بها.

٢) تسعى شركة تكوين إلى الاستفادة بشكل كبير من مركزها الريادي في قطاعات السوق المختلفة، محلياً وعالمياً، وسمعتها المرموقة لدى كبار العملاء في مجال الصناعات البلاستيكية لتنفيذ المزيد من التوسعات من خلال فتح منافذ تسويقية جديدة خارج المملكة في المناطق الأكثر طلباً على منتجات الشركة والمتمثلة في بلدان شرق آسيا وفي البلدان الأفريقية وتوجه شركة تكوين نحو تطوير المنتجات ذات القيمة المضافة تنفيذاً لهذه الاستراتيجية وتماشياً مع متطلبات كبار العملاء والأسواق العالمية.



## البند السابع عشر

المعلومات المتعلقة بأي مخاطر تواجهها الشركة (سواء أكانت مخاطر تشغيلية أم مخاطر تمويلية أم مخاطر السوق) وسياسة إدارة هذه المخاطر ومراقبتها



17



# إدارة المخاطر:

نظرا \* لأهمية دور وظيفة إدارة المخاطر وإدراكا\* من مجلس الإدارة واللجان المنبثقة عنه لأهمية هذه الوظيفة فقد قام مجلس الإدارة من خلال اللجنة التنفيذية بالموافقة على إنشاء قسم المخاطر ليعتمد السياسات والإجراءات اللازمة لإدارة المخاطر في الشركة من قبل مجلس الإدارة. قام قسم المخاطر بإعداد الخطة والإجراءات اللازمة لتطبيق عملية إدارة المخاطر في الشركة وتم اعتمادها من قبل الإدارة التنفيذية للشركة. وتتمثل أهداف قسم المخاطر بالشفافية في إبراز المخاطر والتأكد من وضوحها وفهمها، ووضع التوصيات لتحديد حجم ونوع كل من المخاطر الرئيسية المقبولة من قبل مجلس الإدارة والتأكد من مواءمة المخاطر القائمة مع المخطط لها. وتعتبر عملية التعرف والتقييم وإدارة المخاطر مسؤولية مشتركة تبدأ بدوائر ووحدات الشركة المختلفة حسب موقعها ومهامها وتعتبر خط الدفاع الأول. ويقوم قسم المخاطر بتقييم المخاطر والرقابة عليها والتوصية بسبل تخفيفها ورفع التقارير اللازمة بهذا الشأن الى لجنة المخاطر باعتباره جزء من خط الدفاع الثاني.

تتلخص مهام قسم المخاطر بما يلي:

دراسة وتحليل كافة أنواع المخاطر التي تواجهها الشركة

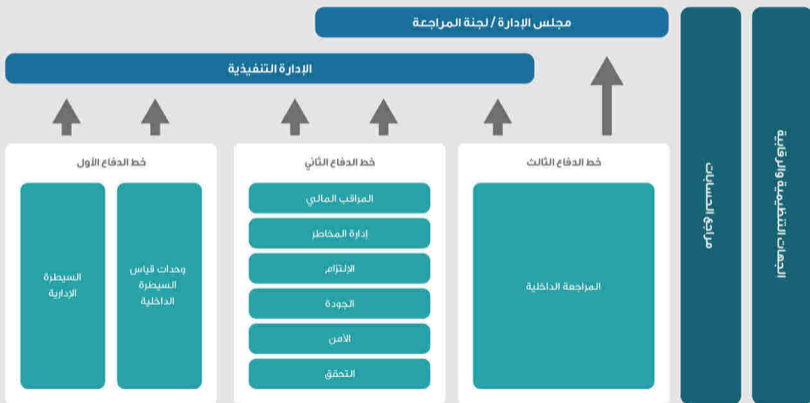
نشر الوعي بالمخاطر لدى موظفي الشركة والشركات التابعة

مراجعة إطار إدارة المخاطر قبل اعتماده من المجلس

تطوير منهجيات لتحديد وقياس ومراقبة وضبط كل نوع من أنواع المخاطر

تنفيذ استراتيجية إدارة المخاطر بالإضافة الى تطوير سياسات وإجراءات عمل لإجازة كافة أنواع المخاطر

يتم التنسيق بين قسم المخاطر وأقسام الرقابة الداخلية الأخرى فيما يتعلق بإدارة المخاطر الواردة في تقرير المراجعة الداخلية والتحوط لها. ويؤدي قسم إدارة المخاطر دوره من خلال وجوده على خط الدفاع الثاني للشركة ويسعى مع مجموعة من الأقسام والدوائر الأخرى الى حماية الشركة من مخاطر العمليات التشغيلية والاستراتيجية والمالية ونحوها من المخاطر الأخرى، ويوضح الرسم التالي تكوين منظومة الرقابة الداخلية وأدوار خطوط الدفاع المختلفة.



فيما يلي أنواع المخاطر التي قد تواجه الشركة طبقاً لعملياتها التشغيلية وطبيعة نشاطها والتي تتضمن المخاطر المتعلقة بنشاط الشركة وعملياتها والمخاطر المتعلقة بالسوق والمخاطر المتعلقة بالبيئة التشريحية والرقابية والقانونية



## المخاطر المتعلقة بنشاط الشركة وعملياتها

١) مخاطر عدم قدرة المجموعة على تنفيذ استراتيجيتها في التوسع والتنفيذ، يعتمد أداء المجموعة في المستقبل على التنفيذ الفعال لخطط أعمالها واستراتيجيات نموها التي تشمل تصنيع منتجات جديدة وتوسيع قاعدة المنتجات التي تصنعها المجموعة ببناء وتجهيز وتطوير خطوط الإنتاج. إن عدم قدرة المجموعة على تنفيذ خطط العمل واستراتيجيات النمو وبناء خطوط الإنتاج اللازمة على النحو الملائم أو انسحاب أو إهمال الشركات المشرفة سوف يؤثر سلباً وبشكل جوهري على عمليات المجموعة ووضعها المالي.

### ٢) المخاطر المرتبطة بالنقل:

لا تمتلك الشركة أسطول نقل خاص بها لنقل منتجاتها إلى العملاء، وبالتالي يتم إسناد هذه المهمة إلى شركات نقل متخصصة. إن أي تعديل أو تغيير في أنظمة النقل والاشتراطات النظامية المطبقة لنقل منتجات الشركة سيؤثر على قدرتها في توريد منتجاتها إلى الأسواق والعملاء مما سيكون له أثر سلبي على نتائجها وعملياتها وتوقعاتها المستقبلية ومركزها المالي.

### ٣ مخاطر تركيز العملاء:

تعتمد أعمال المجموعة بشكل أساسي على البيع إلى مجموعة من العملاء الرئيسيين حيث يؤدي أي انخفاض في الطلب من هؤلاء العملاء الرئيسيين إلى انخفاض المبيعات مما ينعكس سلباً على صافي الأرباح التي تحققها الشركة، وهذا سيكون له أثر سلبي على وضع المجموعة المستقبلي ونتائجها المالية وتوقعاتها ووضعها المالي وأسعار أسهمها.

### ٤ مخاطر الاعتماد على موردين رئيسيين:

تعتمد المجموعة في الأغلب على مجموعة محددة من الموردين الرئيسيين لتوريد المواد الخام (مثل البولي بروبيلين والبولي ستايرين والبولي إيثيلين وتوفثالونات البولي إيثيلين). يؤدي هذا الاعتماد على الموردين الرئيسيين لتوريد المواد الخام إلى أثر سلبي سواء من ناحية الأسعار أو على قدرة الشركة على تصنيع منتجاتها في حال توقف الموردين عن توفير المواد الخام اللازمة.

### ٥ المخاطر المرتبطة بالآلات والمعدات:

تتألف المنشآت الصناعية التابعة للمجموعة من عدة خطوط إنتاج وآلات على درجة عالية من التعقيد لصناعة المواد البلاستيكية والأقمشة غير المنسوجة، وفي حالة حدوث أي خلل أو عطل أو انقطاع مفاجئ في عمل هذه الخطوط أو الآلات، فإن من شأن ذلك التأثير بصورة سلبية على إنتاج الشركة طيلة مدة الخلل أو العطل أو الانقطاع، وبالتالي التأثير سلباً على أعمال الشركة وتوقعاتها ونتائج عملياتها طيلة فترة توقف الإنتاج، وسيكون هذا التأثير جوهرياً عند استمرار ذلك لفترة طويلة أو عند توقف أكثر من خط إنتاج عن العمل في الوقت ذاته.

### ٦ المخاطر المتعلقة بعدم استقرار أسعار المواد الخام والطاقة والمياه التي تعتمد عليها الشركة:

تعتمد الشركة في مبيعاتها وأرباحها على تكلفة المواد الخام التي تخضع لتقلبات الأسعار ومدى توفرها، وحيث أن ارتفاع الأسعار سيؤدي إلى زيادة تكاليف المواد الخام، فإن أداء الشركة سيعتمد جزئياً على قدرتها على إدراج هذه التغيرات في التكاليف ضمن أسعار بيع المنتجات، ولا تضمن الشركة التحكم في ثبات أسعار المواد الخام أو عدم زيادتها، وفي حال حدوث ذلك فإنه سيؤثر سلباً على أعمالها وتوقعاتها المستقبلية ومركزها المالي ونتائج عملياتها.

### ٢) المخاطر المتعلقة بالتغيرات في سوق الصناعات البلاستيكية:

إن التقلبات في عدد من عوامل السوق قد تؤثر بشكل سلبي على نتائج الشركة، وتتضمن هذه العوامل ظروف الاقتصاد المحلي وأنماط الاستهلاك، وقد تؤدي تحديداً فترات الركود الاقتصادي أو ضعف النمو المستدام، إلى الحد من الطلب على المنتجات الغذائية أو العصائر أو الألبان وبالتالي تحد من الطلب على منتجات التغليف البلاستيكية لدى الشركة، الأمر الذي سيكون له أثر سلبي على مبيعات ونتاجات الشركة.

### ٣) المخاطر المتعلقة بالمنافسة:

تعمل الشركة في بيئة تنافسية شديدة بالإضافة إلى تأثير سياسات التسعير للمجموعة على أدائها المالي في ظل أسعار المنافسين. وعلاوة على ذلك، فإن الزيادة في العرض على المنتجات التي تصنعها بالمقارنة مع الطلب عليها سيؤدي إلى الضغط سلباً على أسعارها، وبالتالي التأثير سلباً على أعمال الشركة وثقافتها المستقبلية ونتاجات عملياتها ومركزها المالي بشكل عام. تعتمد قدرة الشركة التنافسية على تميز منتجات شركاتها التابعة عن المنتجات الأخرى المعروضة في السوق، وذلك من خلال توفير منتجات عالية الجودة وبأسعار تنافسية، ولا تضمن الشركة مواكبتها وتكيفها بشكل سريع مع اتجاهات الصناعة المتطورة أو متطلبات السوق المتغيرة مما سوف يكون له الأثر السلبي على نتائج الشركة المالية وأرباحها.



## المخاطر المتعلقة بالسوق

### ١) مخاطر التقلبات في أسعار صرف العملات:

إن نتائج الشركة التابعة بجمهورية مصر العربية نيويورك قد تتأثر سلباً إذا ما انخفضت قيمة العملة المصرية عقب قرارات تعويم الجنيه الذي اتخذته الحكومة المصرية خلال العام ٢٠٢٢، والتي كان لها تأثير سلبي في توفير عملة الدولار لتأمين المواد الخام وساهم ذلك في زيادة تكلفة منتجات الشركة، إلا أنه إذا ما تغيرت السياسة النقدية سيزيد ذلك من صعوبة المحافظة على قدرة الشركة في شراء المواد المستوردة اللازمة في عمليات الإنتاج (المدفوعة بالدولار الأمريكي) أو إتمام صفقات تجارية بسرعة وسهولة، مما قد يؤثر في ربحية الشركة ونتاجات أعمالها بشكل سلبي، كما سينعكس ذلك على قيمة الأصول المملوكة للشركة بالجنيه المصري.

### ٢) المخاطر المتعلقة بالأنظمة والمعايير البيئية:

تتطلب أعمال المجموعة المرتبطة بالصناعات التحويلية، الالتزام بالتشريعات والأنظمة والعمليات البيئية والتي تنظم عدة جوانب منها المعايير البيئية والصحة المهنية وسلامة المنشآت الصناعية والعمالين فيها، ويمكن أن ينتج عن عمليات مصانع المجموعة عدد من مواد النفايات والمواد الملوثة المنبعثة التي يمكن أن تؤدي في حال لم يتم السيطرة عليها إلى خطر تلوث مصادر المياه والتأثير على نوعية الهواء، مما سيؤثر عنه ضرر بالبيئة وصحة الإنسان. إن عدم الالتزام الكامل بالتشريعات والأنظمة البيئية سوف يعرض المجموعة إلى مخالفات أو غرامات أو عقوبات قد تفرضا الجهات الرقابية عليها، والتي ستؤثر سلباً على عملياتها بحيث تحد من نمو إيراداتها أو تعلق عملها أو ترخيصها.

### ٣) مخاطر عدم الالتزام بالأنظمة والإجراءات الجديدة:

يفرض النظام الحالي للشركات بعض المتطلبات الجديدة التي يتوجب على المجموعة التقيد بها، وقد قامت الشركة بتعديل نظامها الأساسي لامتثال لمتطلبات هذا النظام، وتقوم هيئة السوق المالية ووزارة التجارة بإصدار لائحة جديدة لحكومة الشركات وإجراءات تتعلق بالجمعيات العامة ومجلس الإدارة، إن عدم أو تأخير الالتزام قد يعرض الشركة الى عقوبات لمخالفة الأحكام والقواعد الإلزامية الصادرة عن الجهات الرقابية والذي من شأنه أن يؤثر سلباً وبشكل جوهري على أعمال المجموعة ومالي نتائج عملياتها.



## المخاطر المتعلقة بالبيئة التشريعية والرقابية والقانونية

### ١) مخاطر تعديل الأنظمة واللوائح:

تخضع أعمال الشركة للأنظمة السارية في الدول التي تتواجد بها و أهمها المملكة العربية السعودية و جمهورية مصر العربية، علماً بأن البيئة النظامية التي تعمل فيها الشركة قد تتعرض لتغييرات تنظيمية ، والتي يمكن أن تؤثر على عمليات الشركة وأن تحد تطور أعمالها، وإذا فرضت الأنظمة أو اللوائح الجديدة متطلبات إضافية وإذا ألزمت الشركة أو شركاتها التابعة إلى تعديل منتجاتها أو عملياتها للالتزام بهذه الأنظمة، فسيؤثر عن ذلك زيادة في تكلفة المنتجات، وسيكون لذلك تأثير سلبي على أرباح الشركة وعلى تدفقا النقدي وأعمالها وتوقعاتها ونتائج عملياتها ووضعها المالي.

#### ٤) الدعاوى والمنازعات القضائية:

إن المجموعة قد تتعرض في سياق ممارسة أعمالها لنزاعات ودعاوى تتعلق بعملياتها، ولا تضمن الشركة عدم وقوع نزاع بينها وبين أطراف أخرى تتعامل معهم، كالموردين والموزعين والعملاء وسواهم، مما قد يؤدي إلى رفع دعاوى قضائية لدى الجهات القضائية المختصة. ونتيجة لذلك، تكون المجموعة عرضة لمطالبات قضائية لدى جهات قضائية وشبه قضائية، وبطبيعة الحال، لا يمكن للشركة توقع نتائج تلك المطالبات عند حدوثها، كما لا تضمن ألا يكون لتلك المطالبات تأثير جوهري على أعمالها ومركزها المالي ونتائج عملياتها. كما أن الشركة لا تستطيع أن تتوقع بشكل دقيق حجم تكلفة الدعاوى خاصة أنه صدر نظام جديد لبدء تطبيق رسوم مالية تدفع للمحكمة عند رفع الدعوى يتحملها الطرف الخاسر وبالمصالحة يتحملها الطرفين بالتساوي والتي تتمثل في رسوم قدرها ٥% من قيمة المطالبة ومد أقصى مليون ريال والتي بدأ تطبيقها من تاريخ ٢٠٢٢/٣/١٣م، ولا تستطيع الشركة التأكد من الإجراءات القضائية التي يمكن أن تقيمها أو تقام ضدها أو النتائج النهائية لتلك الدعاوى أو الأحكام التي تصدر فيها وما تتضمنه من تعويضات وجرامات، وبالتالي فإن أي نتائج سلبية لمثل هذه القضايا سوف تؤثر سلباً على الشركة.

#### ٥) المخاطر المرتبطة بالاتفاقيات التي تخضع لقوانين أجنبية ولاختصاص محاكم أجنبية أو التحكيم الدولي:

أبرمت المجموعة في معرض أعمالها العديد من الاتفاقيات التي تخضع في تفسيرها لقوانين أجنبية غير سعودية، كما تنص هذه الاتفاقيات على إحالة أي نزاع ينشأ عنها للفصل من قبل محاكم أجنبية أو التحكيم الأجنبي، وفي حالة حدوث نزاع مع أحد الأطراف المتعاقدين معهم، وصدور حكم قضائي أجنبي أو قرار تحكيم ضد الشركة أو شركاتها التابعة بناءً على القانون الأجنبي، فإنه من الممكن أن تكون التبعات القانونية والمالية التي ستعرض لها والناشئة عن مثل هذا الحكم أكبر مما لو صدر الحكم من قبل المحاكم السعودية وفقاً للنظام السعودي المطبق، وهو ما سيؤثر بشكل سلبي على نتائج عمليات الشركة ووضعها المالي.



## البند الثامن عشر

خلاصة على شكل جدول أو رسم بياني لأصول الشركة  
وخصومها ونتائج أعمالها في السنوات المالية الخمس الأخيرة

18





## قائمة الربح والخسارة الموحدة للشركة خلال الفترة من عام 2019م إلى عام 2023م

٢٠٢٣	٢٠٢٢	٢٠٢١	٢٠٢٠	٢٠١٩	البند
٨١٨,١٦٣	١,٤٥,٣٩٩	٨٣٨,٥٥٦	٧٥٤,١٧٦	٩٢٣,٧٧٨	المبيعات
(٨١٧,٢٦٦)	(١,١٢,٨٤٩)	(٧٨٦,٦٤١)	(٦٩٦,٧٦٨)	(٨٦٨,٢٧٢)	تكلفة المبيعات
٨٩٧	٣٢,٥٥٠	٥١,٩١٥	٥٧,٤٠٨	٥٥,٥٠٦	الربح الإجمالي
(٥٨,٦١٣)	(٤١,٠٤٢)	(٥٤,٧٥٨)	(٤٩,٢٤٤)	(٥٤,٧٦٤)	مصروفات عمومية وإدارية
(٥٤,٩٠٦)	(٥٨,٥٢٣)	(٥٧,٤٣٠)	(٤٠,٠٣٠)	(٤١,٩٣٤)	مصروفات بيع وتسويق
(٤٢,٠٨٦)	(٥٠,٠٤٨)	-	-	-	إعادة تقييم أصول وعقارات
(١٥٤,٧٠٨)	(١١٧,٠٦٣)	(٦,٢٧٣)	(٢١,٨٦٦)	(٤١,١٩٢)	ربح (الخسارة) التشغيل
(٦٤,٤٣٦)	(٣٦,٧١٠)	(١٩,٩٦٦)	(٣٥,٠٧٨)	(٥٠,٩٢٢)	مصروفات تمويلية
(٦,٢٢٣)	(٨,٤٧٠)	٢٦,٢٢٢	-	-	إرباح (خسائر) من شركات زميلة
٢,٩٩٣	٣,٣٩٤	١٩,٧١٨	١,١٢٢	١٤,٦٤٥	(مصروفات)/إيرادات أخرى، الصافي
(٢٢٢,٣٧٤)	(١٥٨,٨٤٩)	(٣٣,٣٨٩)	(٦٥,٧٩٢)	(٧٧,٤٦٩)	صافي (الخسارة)/الربح قبل الزكاة والضرائب
(٩٥٩)	(٦٧)	(٧٠)	(٥٥٠)	-	الزكاة والضريبة
-	-	٥٣,١٥٥	٦,٣٢٩	(١٩,٢٤٨)	صافي الربح أو الخسارة من عمليات غير مستمرة
(٢٢٣,٣٣٣)	(١٥٨,٩١٦)	١٩,٢٦٦	(٦,٤٦٣)	(٩٦,٧١٧)	صافي (الخسارة)/الربح

## قائمة المركز المالي الموحدة للشركة كما في نهاية السنوات الخمس الأخيرة (2019م إلى 2023م)

٢٠٢٣	٢٠٢٢	٢٠٢١	٢٠٢٠	٢٠١٩	البند
					الموجودات
					موجودات غير متداولة
٤٤٥,٧٤٠	٥١,٢٩٩	٥٨٤,٢٠٢	٦٢٩,١٥٠	١,٠٩٢,٦٢٢	أصول ثابتة
٩,٧	١,٢٧٢	١,٨٥٧	٢,٢٦٤	٤,٩٣٤	موجودات غير ملموسة
٢٢٢,٥٨٢	٢٢٢,٥٨٢	٢٢٢,٥٨٢	٢٢٢,٥٨٢	٢٢٢,٥٨٢	الشعرة
٩٩,٧٥٥	١,٥٩٤٢				استثمار في شركات تابعة
٨٦٩,٩٨٤	٩٤١,٢٩٦	١,٢٥٥,٥١٢	٩٥٥,٩٦٦	١,٣٣٧,٧٧٨	إجمالي الموجودات غير المتداولة
					موجودات متداولة
٥,٨٩٢	٣٦,٨٦٦	٢٨,٨٢٥	٤,٠٠٤	٤,٢٧٤	النقد وما في حكمه
٤,٩٧٤	٦,٥١	٧,٠٨٧	١٤,٢٨٢	٧,٠١٦	استثمارات محتفظ بها لغرض الإيجار
٢٨١,٢٨٢	٢٤٢,٥٧٩	٢٨١,٩٥٤	٢١٤,١٨٠	٢٨٩,٢١٦	ذمم مدينة، الصافي
٩,٨٢٩	١٨٧,٦٤٦	١٩٢,٧٣٦	١٦٢,٢٤٢	٢٤٠,٨٦٣	مكزون، الصافي
٥١,٤٢١	١٢٥,٧٦٨	٥١,٥٠٠	٤٢,٨٧٥	٥١,٦٢٢	مدفوعات مقدما وموجودات متداولة أخرى
-	-	-	٤٧,٠٢٤	-	أصول تحت البيع
	٧١,٣٦٠	٦٦٢,١٢	٩٤٤,٩٦٤	٦٢٨,٦٣١	إجمالي الموجودات المتداولة
١,٢٠٤,٤٠٠	١,٦٥١,٦٥٦	١,٦٨٧,٦١٤	١,٩٠٠,١١٤	١,٩٦٦,٤٠٩	إجمالي الموجودات

٢٠٢٣	٢٠٢٢	٢٠٢١	٢٠٢٠	٢٠١٩	البند
		-			المطلوبات وحقوق المساهمين
		-			حقوق المساهمين
٤٦٤,٦٤٦	٩٠,٠٠٠	٩٥,٠٠٠	٩٥,٠٠٠	٩٥,٠٠٠	رأس المال
-	-	-	-	-	احتياطي نظامي
(١٩٦,٥٧٦)	(٤٥٩,٥٩٧)	(٣٠,١١٩)	(٣١٩,٧٠٧)	(٣١٣,٦٩٤)	أرباح (خسائر) مبقاة
(٦٣,٣١٧)	(٥٥,٧٧٧)	(٤٢,٣٥١)	(٤٢,٠٦٠)	(٤٣,٣٩٢)	احتياطيات أخرى
(٢,٣,٧٥٣)	٤٣٤,٦٢٦	٦,٦,٦٦٦	٥٨٨,٢٣٣	٥٩٢,٩١٤	مجموع حقوق المساهمين
		-			مطلوبات غير متداولة
٣,٧٥٥	٦٧,٥٣١	١٢٢,٤١٥	٣٩,٢٩٥	١٧٣,٩٣٤	قروض متوسطة وطويلة الأجل
٩,٥٦٤	١٦,٣٤٢	٥,٣٨٨	٥,٩٩٦	١٦,١٤٧	التزامات ايجارات طويلة الأجل
٢٩,٤٣٠	٢٩,٧٨٧	٣١,٣٠١	٢٩,٣٥٨	٣٥,٧٦٩	مكافأة نهاية الخدمة
٦٩,٧٤٩	١١٣,١٨٢	١٦,١٨٩	٣٤٤,٦٤٩	٢٢٥,٨٥٠	إجمالي المطلوبات غير المتداولة
		-			مطلوبات متداولة
٦١١,٧٧٢	٥٠٥,٣٠٥	٤٧١,٨٠٣	٤٨٩,٧٢٧	٦٩٥,٣١٣	قروض قصيرة الأجل
٧٦,٥٥٨	٦,٤٠١	٦٢,٩٠٠	٨٢,٨٢٣	١٧٤,٤٢٠	الجزء المتداول من قروض متوسطة وطويلة الأجل

المبالغ بالث ريال سعودي.

٢٠٢٣	٢٠٢٢	٢٠٢١	٢٠٢٠	٢٠١٩	البند
٣٣٥,٧٩٠	٥٣٢,٦٦	٣٨٥,٢٣١	٢٦٣,٣٤٤	٢٧٦,٥٣	ذمم دائنة ومطلوبات أخرى
٦,٧٧٨	٦,٧٦	٥٢٣	٤٩٨	١,٤٠٩	التزامات ايجار قصيرة الأجل
-	-	-	-	-	الزكاة المستحقة
-	-	-	١٣٠,٧٨٦	-	الالتزامات الخاصة بأصول تحت البيع
١,٣٠,٧٩٧	١,٠٣,٨٤٨	٩٢,٤٥٧	٩٦٧,١٧٨	١,١٤٧,٦٤٥	إجمالي المطلوبات المتداولة
١,١٠,٦٤٧	١,٢١٧,٣٠	١,٠٨٠,٦٤٦	١,٣١١,٨٢٧	١,٣٧٣,٤٩٥	اجمالي المطلوبات
١,٣٠,٤٤٠	١,٦٥١,٦٥٦	١,٦٨٧,٦١٤	١,٩٠٠,٦٠	١,٩٦٦,٤٠٩	إجمالي المطلوبات وحقوق المساهمين

المبالغ بالث ريال سعودي.

## البند التاسع عشر

التحليل الجغرافي لإجمالي إيرادات الشركة وشركاتها التابعة



# 19



مبيعات الشركة لسنة ٢٠٢٣

اجمالي المبيعات  
(القيمة بالآلاف ريال)

٨١٨,١٦٣



حسب التوزيع الجغرافي

التصدير

١٤٢,٤٠١

مصر

٧,٣٧٣

المنطقة الغربية

١٩٠,٢٣٧

المنطقة الوسطى

٣٦٠,٢٨٧

المنطقة الشرقية

١١٧,٨٦٤



## مبيعات شركة بلاستيكو

اجمالي المبيعات  
(القيمة بالآلاف ريال)

٦.٤,٠٥.



### حسب التوزيع الجغرافي

التصدير

٧٨,٨٩٦

مصر

٧,٣٧٣

المنطقة الغربية

١٥٤,٢٤١

المنطقة الوسطى

٢٧١,٠٠١

المنطقة الشرقية

٩٢,٥٣٩



## مبيعات شركة الشرق

اجمالي المبيعات  
(القيمة بالآلاف ريال)

١٨٣,٣٤٨



### حسب التوزيع الجغرافي

التصدير

٣٢,٧٤١

مصر

-

المنطقة الغربية

٣٥,٩٩٦

المنطقة الوسطى

٨٩,٢٨٦

المنطقة الشرقية

٢٥,٣٢٥





## مبيعات شركة نيومارين

اجمالي المبيعات  
(القيمة بالآلاف ريال)

٣٠,٧٦٥



### حسب التوزيع الجغرافي

التصدير

٣٠,٧٦٥

مصر

-

المنطقة الغربية

-

المنطقة الوسطى

-

المنطقة الشرقية

-

## البند العشرون

الفروقات الجوهرية في النتائج التشغيلية عن نتائج السنة السابقة أو أي توقعات أعلنتها الشركة



# 20

## النتائج التشغيلية لعام 2023م مقارنة مع السنة السابقة - (الالف الريالات)

نسبة التغيير %	التغيير + أو -	٢٠٢٢	٢٠٢٣	البند (الف ريال سعودي)
%٧٨	-(٢٢٧,٢٣٦)	١,٤٥,٣٩٩	٨٨١,٦٣	المبيعات
%٨٠	-(١٩٥,٥٨٣)	(١,٨٢,٨٤٩)	٨١٧,٢٦٦	تكلفة المبيعات
%٠,٢	-(٣١,٦٥٣)	٣٢,٥٥	٨٩٧	الربح الإجمالي
%٣,٣٣	١٧,٥٧١	(٤١,٤٢)	٥٨,٦٨٣	مصروفات عمومية وإدارية
%٠,٩٣	-(٣,٦١٧)	(٥٨,٥٢٣)	٥٤,٩٠٦	مصروفات بيع وتسويق
%٠,٨٤	-(٧,٩٦٢)	٥٠,٤٨	٤٢,٨٦	إعادة تقييم أصول وعقارات
%١,٣٢	٣٧,٦٤٥	(١١٧,٠٦٣)	١٥٤,٧٠٨	ربح (خسارة) التشغيل
%١,٧٥	٢٧,٧٢٦	(٣٦,٧١)	٦٤,٤٣٦	مصروفات تمويلية
%٠,٧٣	-(٢,٢٤٧)	(٨,٤٧٠)	٦,٢٢٣	أرباح من شركات زميلة
%٠,٨٨	-(٤٠)	٣,٣٩٤	٢,٩٩٣	(مصروفات)/إيرادات أخرى، الصافي
%١,٣٩	٦٣,٥٢٥	(١٥٨,٨٤٩)	٢٢٢,٣٧٤	صافي (الخسارة)/الربح قبل الزكاة والضرائب
%٤,٣١	٨٩٢	(٦٧)	٩٥٩	الزكاة والضرائب
		-	-	صافي الربح أو الخسارة من عمليات غير مستمرة
%١,٤٠	٦٤,٤١٧	(١٥٨,٩١٦)	(٢٢٣,٣٣٣)	صافي (الخسارة)/الربح

(1) يعود سبب الانخفاض في المبيعات/ الإيرادات خلال العام ٢٠٢٣ مقارنة بالعام ٢٠٢٢ الى انخفاض حجم المبيعات وانخفاض متوسط سعر بيع الطن.

(٢) يعود سبب زيادة صافي الخسارة خلال العام ٢٠٢٣ مقارنة مع صافي الخسارة خلال العام السابق ٢٠٢٢ الى شطب الات ومعدات وقوالب بقيمة (٤٢) مليون ريال سعودي لاضمحلال قيمتها بموجب المعيار الدولي ٣٦، وزيادة تكلفة المبيعات بسبب زيادة اسعار المواد الخام، وزيادة المصروفات الإدارية والعمومية، وزيادة مصروفات التمويل بسبب ارتفاع أسعار الفوائد، على الرغم من انخفاض مصروفات البيع والتسويق وانخفاض صافي الخسائر من شركات إميلة.

(٣) تقوم الشركة ببناء على الخطة الإستراتيجية والعملية المستقبلية على تحليل ودراسة الأصول الثابتة المتمثلة بالالات والمعدات وقطع غيار. وبناءا على ذلك تبين وجود بعض الآلات والمعدات وقطع غيار تأثرت بانخفاض في الإنتاجية حسب الخطة التشغيلية القادمة، وقيمة الأصول القابلة للاسترداد لها أقل من القيمة الدفترية حسب الفحص المطلوب للمعيار المحاسبي رقم ٣٦ لشطب الأصول، حيث تبلغ قيمتها (٥٥) مليون ريال سعودي متمثلة بالالات والمعدات وقطع الغيار والتي ستنعكس ايجابيا على انخفاض الاهلاك والتكاليف. كذلك قامت الشركة بتحويل ودراسة المخزون الثابت والمتحرك حيث تبين تقادم جزء من المخزون الثابت من مواد اولية وبضائع وصعوبة الاستفادة منها في عمليات الإنتاج والتصنيع، حيث تبلغ قيمة هذه المواد والبضائع (١٢.٥) مليون ريال سعودي.

(٤) تم احتساب خسارة السهم للعام ٢٠٢٣م من خلال قسمة صافي الخسارة (٢٣٠.٨) مليون ريال سعودي على عدد الأسهم (٤٦) مليون سهم ليكون ناتج خسارة السهم (٤.٨) ريال سعودي. و صافي خسارة السهم للعام ٢٠٢٢م، من خلال قسمة صافي الخسارة (١٧٢.٣) مليون ريال سعودي على عدد الأسهم (٤٦) مليون سهم، ليكون ناتج خسارة السهم (٣.٤٢) ريال سعودي.

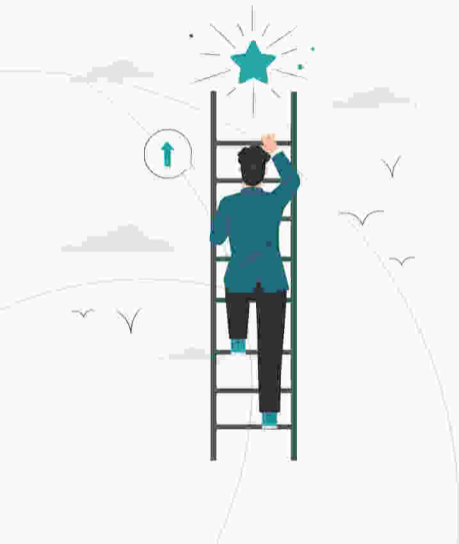
(٥) تزامن مع اعلان النتائج المالية السنوية للعام ٢٠٢٣م، بلوغ نسبة الخسائر المتراكمة ٤٢% من رأس مال الشركة، فقد بلغت قيمة الخسائر المتراكمة كما في ٢٠٢٣/١٢/٣١م، مبلغ (١٩٧.٥) مليون ريال سعودي ما يعادل نسبة (٤٢%) من رأس مال الشركة البالغ (٤٦٤.٦) مليون ريال سعودي، فيما كانت قيمة الخسائر المتراكمة كما في ٢٠٢٢/١٢/٣١م مبلغ (٤٥٩.٦) مليون ريال سعودي ما يعادل نسبة (٣١.٦٥%) من رأس مال الشركة في ذلك الوقت.

(٦) تقوم الشركة بتطبيق الاجراءات والتعليمات الصادرة عن هيئة السوق المالية والخاصة بالشركات المدرجة أسعماها في السوق المالية السعودية التي بلغت خسائرها المتراكمة أكثر من (٣٥%) من رأس مالها

## البند الواحد والعشرون

إيضاح لأي اختلاف عن معايير المحاسبة المعتمدة من الهيئة  
السعودية للمراجعين والمحاسبين

21



لا يوجد أي اختلاف في إجراءات إعداد القوائم المالية للشركة عن المعايير المحاسبية المعتمدة من الهيئة السعودية للمراجعين والمحاسبين وذلك عن السنة المنتهية في ٣١/١٢/٢٠٢٣م.

## البند الثاني والعشرون

اسم كل شركة تابعة ورأسمالها ونسبة ملكية الشركة فيها  
ونشاطها الرئيس والدولة المحل الرئيس لعملياتها والدولة  
محل تأسيسها

22

الدولة المحل لتأسيسها	الدولة المحل الرئيس لعملياتها	نشاط الشركة الرئيسي	نسبة الملكية ٢٠٢٣-٢٠٢٢		رأسمال الشركة	اسم الشركة
السعودية الرياض/جدة/الأحساء	السعودية الرياض/جدة/الأحساء	إنتاج جميع أنواع القوارير البلاستيكية والأغطية البلاستيكية واللفات	١٠٠%	١٠٠%	٣٤٢,٤ مليون ريال	شركة بلاستيك السعودية لأنظمة التغليف (بلاستيكو)
السعودية الرياض	السعودية الرياض	إنتاج أكياس ورولات بولي إيثيلين وأكواب وعبوات وأطباق للاستخدام الواحد من البولسترين وجراكن وعبوات وبراميل وأكياس للخدمة الشاقة وسطول وأوعية نظائيات وصناديق بلاستيكية	١٠٠%	١٠٠%	٦١,٧ مليون ريال	شركة الشرق للصناعات البلاستيكية (الشرق)
السعودية الخبر	السعودية الخبر	الاستثمار في الشركات الشقيقة	١٠٠%	١٠٠%	٢٥ مليون ريال	شركة صناعة العبوات الفائقة المحدودة (الترياك)
مصر الاسكندرية	مصر الاسكندرية	إنتاج جميع أنواع العبوات البلاستيكية ومصغرات القوارير	١٠٠%	١٠٠%	٩٠ مليون جنيه مصري	شركة نيومارينا للصناعات البلاستيكية (نيومارينا)
السعودية الأحساء/رابغ	السعودية الأحساء/رابغ	إنتاج القماش / الفلم غير المنسوم والمصنع من مادة البولي بروبيلين	٣٠%	١٠٠%	١٨٤ مليون ريال	شركة مصنع الأنسجة المتطورة (ساف)



## البند الثالث والعشرون

تفاصيل الأسهم وأدوات الدين الصادرة لكل شركة تابعة

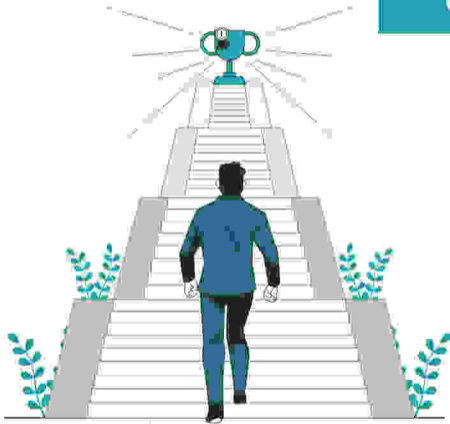


23

لم تصدر الشركات التابعة لشركة تكوين خلال العام المالي ٢٠٢٣م أي أسهم وأدوات دين.

## البند الرابع والعشرون

وصف السياسة الشركة في توزيع أرباح الأسهم



24

## توزيع الأرباح

- توزعُ أرباح الشركة الصافية السنوية بعد خصم جميع المصروفات العمومية والتكاليف الأخرى بالإضافة إلى الاحتياطات (إن وجدت) ومكافآت وتمويضات مجلس الإدارة.
- تحدد الجمعية العامة النسبة التي يجب توزيعها على المساهمين من الأرباح الصافية بعد خصم الاحتياطات، إن وجدت.
- للجمعية العامة العادية بناءً على اقتراح مجلس الإدارة أن تجنب نسبة معينة من صافي الأرباح لتكوين احتياطي أو احتياطات معينة لأغراض محددة تحد في قرار الجمعية العامة وللجهة المختصة وضع ضوابط تكوين هذه الاحتياطات، وفي جميع الأحوال لا يجوز أن تتجاوز نسبة التجنّب (أ) « من صافي الأرباح.
- للجمعية العامة العادية - عند تحديد نصيب الأسمه في صافي الأرباح - أن تقرر تكوين احتياطات أخرى، وذلك بالقدر الذي يحقق مصلحة الشركة أو يكفل توزيع أرباح ثابتة قدر الإمكان على المساهمين. وللجمعية المذكورة كذلك أن تقتطع من صافي الأرباح مبالغ لتحقيق أغراض اجتماعية لعاملتي الشركة كإنشاء مؤسسات اجتماعية لعاملتي الشركة أو لمعاونة ما يكون قائماً من هذه المؤسسات.

## الأرباح السنوية

- كما يجيز النظام الأساس للشركة توزيع أرباح سنوية أو مرحلية (نصف أو ربع سنوية) من الأرباح القابلة للتوزيع على المساهمين، بعد استيفاء الآتي:
- أن تفوض الجمعية العامة مجلس الإدارة في توزيع أرباح مرحلية بموجب قرار يصدر عنها سنوياً.
- أن تتوافر لدى الشركة سيولة معقولة وتستطيع توقع مستوى أرباحها.
- أن تتوافر لدى الشركة أرباح قابلة للتوزيع وفق الأخر لوائح مالية تكفي لتغطية الأرباح المقترحة توزيعها بعد خصم ما تم توزيعه ورسمائه من هذه الأرباح بعد تاريخ تلك القوائم.
- إذا تم توزيع الأرباح من غير الأرباح القابلة للتوزيع، جاز لدائتي الشركة مطالبتهما، وللشركة مطالبة كل مساهم -ولو كان حسن النية- برد ما قبضه منها، ولا يُلزم المساهم برد الأرباح التي وزعت عليه ولو قبلت الشركة بخسائر في الشفرت التالية.

## استحقاق الأرباح

- يستحق المساهم حصته في الأرباح وفقاً لقرار الجمعية العامة الصادر في هذا الشأن ويبين القرار تاريخ الاستحقاق وتاريخ التوزيع وتكون أحقية الأرباح للمالكي الأسهم المسجلين في سجلات المساهمين في نهاية اليوم المحدد للاستحقاق.
- يستحق المساهم حصته في الأرباح وفقاً لقرار الجمعية العامة الصادر في هذا الشأن ويبين القرار تاريخ الاستحقاق وتاريخ التوزيع وتكون أحقية الأرباح للمالكي الأسهم المسجلين في سجلات المساهمين في نهاية اليوم المحدد للاستحقاق.

## البند الخامس والعشرون

وصف لأي مصلحة في فئة الأسهم ذات الأحقية في التصويت تعود لأشخاص (عدا أعضاء مجلس إدارة الشركة وكبار التنفيذيين وأقربائهم) أبلغوا الشركة بتلك الحقوق بموجب المادة (٨٥) من قواعد طرح الأوراق المالية والالتزامات المستمرة وأي تغيير في تلك الحقوق خلال السنة المالية الأخيرة



# 25

**لا يوجد** مصلحة في فئة الأسهم ذات الأهمية في التصويت تعود لأشخاص (عدا أعضاء مجلس إدارة الشركة وكبار التنفيذيين وأقربائهم) أبلغوا الشركة بتلك الحقوق بموجب المادة (٨٥) من قواعد طرح الأوراق المالية والالتزامات المستمرة وأي تغيير في تلك الحقوق خلال السنة المالية الأخيرة

## البند السادس والعشرون

وصف لأي مصلحة وأوراق مالية تعاقدية وحقوق اكتتاب تعود لأعضاء مجلس إدارة الشركة وكبار التنفيذيين وأقربائهم في أسهم أو أدوات دين الشركة أو أي من شركاتها التابعة وأي تغيير في تلك المصلحة أو تلك الحقوق خلال السنة المالية الأخيرة

26

## عدد الأسهم التي يملكها أعضاء مجلس الإدارة وكبار التنفيذيين وأقربائهم في الشركة كما في تاريخ 2023/12/31

### أعضاء مجلس الإدارة وكبار التنفيذيين

نسبة الملكية في نهاية الفترة	عدد الأسهم في نهاية الفترة	نسبة التغير خلال الفترة	صافي التغير خلال الفترة	نسبة الملكية في بداية الفترة	عدد الأسهم في بداية الفترة	الاسم
٦,١٢.٥%	٢,٧٩٣,٤٧٩	-	-	٦,١٢.٦%	٥,٧١١,٤٥٧	عبد المحسن محمد العثمان
٠,١٢٢٧%	٥٧٠	-	-	٠,١٢٢٧%	١,١٦٦	جورج انطونيوس ابراهيم
٠,١٥٢٤%	٤٨٩	-	-	٠,١٥٢٤%	١,٠٠٠	خالد ناصر المعمر
٠,٢٦٣٢%	١,٢٢٢	-	-	٠,٢٦٣٢%	٢,٥٠٠	جميل عبد الله الملحم استقال بتاريخ ٢٠٢٣/٩/٢٨

لا يمكن تحديد صافي التغير ونسبة التغير خلال الفترة نتيجة لانخفاض رأس المال وانعكاسه على عدد الأسهم من ٩٥ مليون سهم إلى ٤٦ مليون سهم.



## عدد الأسهم التي يملكها أقرباء أعضاء مجلس الإدارة وأقرباء كبار التنفيذيين في الشركة كما في تاريخ 2023/12/31م

### أعضاء مجلس الإدارة وكبار التنفيذيين

نسبة الملكية في نهاية الفترة	عدد الأسهم في نهاية الفترة	نسبة التغير خلال الفترة	صافي التغير خلال الفترة	نسبة الملكية في بداية الفترة	عدد الأسهم في بداية الفترة	الاسم
٦,٩٤٥٧%	٣,٢٢٧,٢٩٧	-	-	٦,٩٤٥٧%	٦,٥٩٨,٤٢٨	عبد الله محمد العثمان (أخ لرئيس مجلس الإدارة)
٢,١٣٤٤%	٩٩١,٧٥٤	-	-	٢,٥%	٢,٣٧٥,٠٠٠	عبد العزيز محمد العثمان (أخ لرئيس مجلس الإدارة)

لا يمكن تحديد صافي التغير ونسبة التغير خلال الفترة نتيجة لانخفاض رأس المال وانعكاسه على عدد الأسهم من ٩٥ مليون سهم إلى ٤٦ مليون سهم. لا يوجد أسهم يمتلكها أقرباء كبار التنفيذيين في الشركة.

باستثناء ما ذكر اعلاه لا يوجد أي مصلحة وأوراق مالية تعاقدية وحقوق اكتتاب تعود لأعضاء مجلس إدارة الشركة وكبار التنفيذيين وأقربائهم في أسهم أو أدوات دين الشركة أو أي من شركاتها التابعة خلال عام ٢٠٢٣م.

## البند السابع والعشرون

المعلومات المتعلقة بآي قروض على الشركة (سواء أكانت واجبة السداد عند الطلب أم غير ذلك) وكشف بالمديونية الإجمالية للشركة والشركات التابعة لها وأي مبالغ دفعتها الشركة سداداً لقروض خلال السنة ومبلغ أصل القرض واسم الجهة المانحة لها ومدته والمبلغ المتبقي



## القروض على الشركة وكشف المديونية الاجمالية للشركة والشركات التابعة والمبالغ التي دفعتها الشركة سداد القروض وتفصيل القروض كما في 2023/12/31م

اسم الجهة مانحة القرض	مبلغ أصل القرض	المبلغ المتبقي من القرض من بداية السنة	مدة القرض	المبالغ المدفوعة سدادا للقرض خلال السنة	المبلغ المتبقي من القرض نهاية السنة	المديونية الاجمالية للشركة وشركاتها التابعة
البنك العربي الوطني	١٣,٠٠٠	١٧١,٦١٢	٣ سنوات	٤٣,٧٣٤	١٢٧,٨٧٨	١٢٧,٨٧٨
مصرف الراجحي	٩٨,٤٠٠	٥١,٠٠٠	٦ شهور	١٨,٧٥٠	٣٢,٢٥٠	٣٢,٢٥٠
البنك السعودي الفرنسي	٨٣,٠٠٠	٨٢,٤٠٠	٥ شهور	٧,٤٠٠	٧٥,٠٠٠	٧٥,٠٠٠
البنك الأهلي السعودي	٢١٧,٠٠٠	١٦٨,٣٢٣	٦ شهور	٣٦,٦٥٦	١٣١,٦٦٧	١٣١,٦٦٧
بنك الرياض	٧٥,٠٠٠	٧٥,٠٠٠	٤ شهور	١,٠٠٠	٧٤,٠٠٠	٧٤,٠٠٠
البنك الأول	٤٥,٠٠٠	٤٢,٢٠٦	٤ شهور	٨٤٩	٤٣,٠٥٥	٤٣,٠٥٥
بنك الامارات دبي الوطني	١,٠٠٠	٣٧,٥٠٢	٣ شهور	٦١,٦٨٩	٩٩,٢١٩	٩٩,٢١٩
بنك البحرين والكويت	٥٥,٠٠٠	-	٣ شهور	٥٠,٨٨٦	٥٠,٨٨٦	٥٠,٨٨٦
بنك التصدير والاستيراد السعودي	٧٥,٠٠٠	-	٣ شهور	٧٥,٠٠٠	٧٥,٠٠٠	٧٥,٠٠٠
الاجمالي	٢,٠٦٣,٣٢٣	٦٢٩,٦٢٦	١٢ شهر	٧٩,٦٣٣	٧٠٧,٧٠٥	٧٠٧,٧٠٥

المبلغ بالف ريال سعودي.

## الضمانات والرهون المسجلة على الشركة كما في 2023/12/31م

أسباب الطلب	تاريخ التسجيل	رقم تسجيل الرهن	الراهن	تاريخ التسجيل
رهن حسابات المائدات لتكوين استناداً إلى عقد التنازل ورهن العائدات بتاريخ ٢٠٢٣/١٥/٣/١١م.	٢٠٢٣/١٥/٤/٣٨م	٤٨٧	تكوين	البنك العربي
تحويل عائدات عقد البيع المبرم بين تكوين وشركة العثمان للناجم والتصنيع الزراعي (تدي).	٢٠٢٣/١٥/٤/٣٨م	٤٨٥	تكوين	البنك العربي
رهن (٣٣.٨٩٧.٦٠) حصة مملوكة من تكوين في رأس مال شركة بلاستيك استناداً إلى اتفاقية الرهن الموقعة بتاريخ ٢٠٢٣/١٥/٥م.	٢٠٢٣/١٥/٩/١م	٥٢٢	تكوين	البنك العربي
رهن حسابات العائدات للشرق لبلاستيك استناداً إلى عقد التنازل ورهن العائدات بتاريخ ٢٠٢٣/١٥/٥م.	٢٠٢٣/١٥/٨/٢٧م	٥٧٢	شركة الشرق	البنك العربي
رهن حسابات العائدات لأترياك استناداً إلى عقد التنازل ورهن العائدات بتاريخ ٢٠٢٣/١٥/٣/١١م.	٢٠٢٣/١٥/٤/٣٦م	٤٨٦	أترياك	البنك العربي
رهن حسابات العائدات لبلاستيك استناداً إلى عقد التنازل ورهن العائدات بتاريخ ٢٠٢٣/١٥/٥م.	٢٠٢٣/١٥/٨/٢٧م	٥٧٠	بلاستيك	البنك العربي
تحويل عائدات عقود التوريد الخاصة ببلاستيك استناداً إلى اتفاقية تحويل العقود المبرمة بتاريخ ٢٠٢٣/١٥/٥م.	٢٠٢٣/١٥/٢٠م	٥٧٨	بلاستيك	البنك العربي

## البند الثامن والعشرون

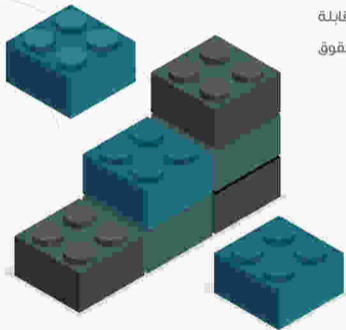
وصف لفتات وأعداد أي أدوات دين قابلة للتحويل وأي أوراق مالية تعاقدية أو مذكرات حق اكتتاب أو حقوق مشابهة. أصدرتها أو منحتها الشركة خلال السنة المالية المنتهية في ٢٠٢٣/١٢/٣١ مع إيضاح أي عوض حصلت عليه الشركة مقابل ذلك

28

لم تمنح الشركة أو تصدر خلال عام ٢٠٢٣م أي أدوات دين قابلة للتحويل وأي أوراق مالية تعاقدية أو مذكرات حق اكتتاب أو حقوق مشابهة.

## البند التاسع والعشرون

وصف لأي حقوق تحويل أو اكتتاب بموجب أدوات دين قابلة للتحويل أو أوراق مالية تعاقدية أو مذكرات حق اكتتاب أو حقوق مشابهة أصدرتها أو منحتها الشركة



# 29

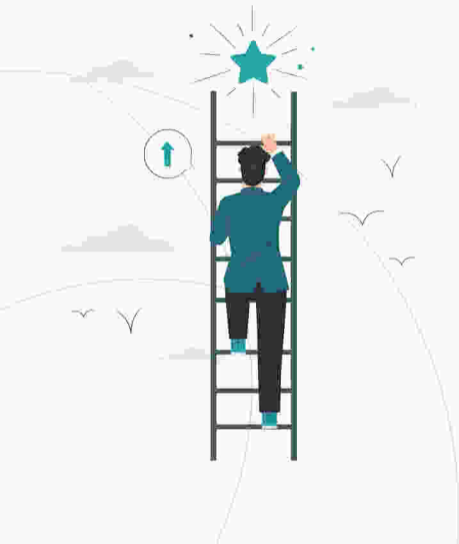
**لم تمنح** الشركة أي حقوق تحويل أو اكتتاب بموجب أدوات دين قابلة للتحويل أو أوراق مالية تعاقدية أو مذكرات حق اكتتاب أو حقوق مشابهة أصدرتها أو منحها الشركة.



## البند الثلاثون

وصف لأي استرداد أو شراء أو إلغاء من جانب الشركة لأي أدوات دين قابلة للاسترداد، وقيمة الأوراق المالية المتبقية مع التمييز بين الأوراق المالية المدرجة التي اشتريتها الشركة وتلك التي اشتريتها شركاتها التابعة

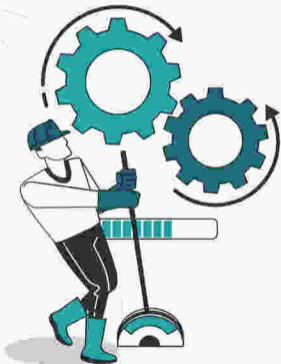
# 30



لا يوجد أي عمليات استرداد أو شراء أو إلغاء من جانب الشركة أو الشركات التابعة لأي أدوات دين قابلة للاسترداد خلال عام ٢٠٢٣م.

## البند الواحد والثلاثون

عقد اجتماعات مجلس الإدارة التي عقدت خلال عام ٢٠٢٣م وتواريخ انعقادها وسجل حضور كل اجتماع موضحاً فيه أسماء الحاضرين

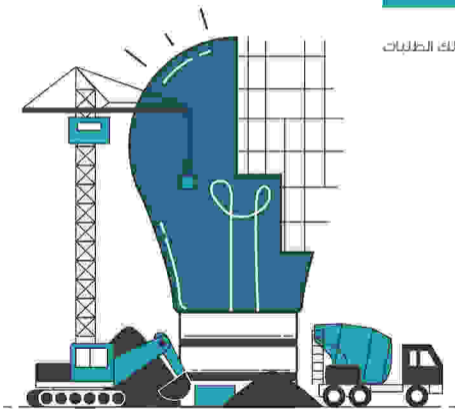


# 31

نسبة الحضور	الاجتماع الخامس ٥ ٢٠٢٣/١٢/٦	الاجتماع الرابع ٥٠ ٢٠٢٣/٩/٢٨	الاجتماع الثالث ٤٩ ٢٠٢١/٠٤/١١	الاجتماع الثاني ٤٨ ٢٠٢٣/٣/١٣	الاجتماع الأول ٤٧ ٢٠٢٣/١/٠٤	أعضاء مجلس الإدارة
1٠%	✓	✓	✓	✓	✓	عبد المحسن محمد العثمان
1٠%	✓	✓	✓	✓	✓	صالح حسن العفالق
1٠%	✓	✓	✓	✓	✓	جورج انطونيوس ابراهام
1٠%	✓	✓	✓	✓	✓	خالد ناصر المعمر
1٠%	✓	✓	✓	✓	✓	حسان عصام قباني
1٠%	✓	✓				عمار زاهد عين بتاريخ ٢٠٢٣/٧/٢٤
٨%		✓	✓	✓	✓	جميل عبد الله الصلح استقال بتاريخ ٢٠٢٣/٩/٢٨
٦%			✓	✓	✓	إبراهيم يوسف الميارك استقال بتاريخ ٢٠٢٣/٧/١٣

## البند الثاني والثلاثون

عدد طلبات الشركة لسجل المساهمين، وتواريخ تلك الطلبات وأسبابها

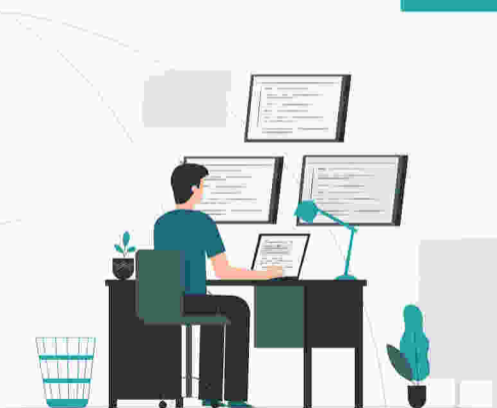


32

أسباب الطلب	تاريخ الطلب	عدد طلبات الشركة لسجل المساهمين
اتفاقاد الجمعية العامة	٢٠٢٣/١٧/٤	١
إجراءات الشركة	٢٠٢٣/٤/٣	٢
اتفاقاد الجمعية العامة	٢٠٢٣/٤/١١	٣
اتفاقاد الجمعية العامة	٢٠٢٣/٧/٢٦	٤
إجراءات الشركة	٢٠٢٣/٨/٩	٥
إجراءات الشركة	٢٠٢٣/٨/٢٢	٦

## البند الثالث والثلاثون

وصف لأي صفقة بين الشركة وطرف ذي علاقة



# 33

## المعاملات بين الشركة والأطراف ذي (العلاقة القائمة والتي يتم الترخيص لها لعام قادم)

الرصيد في ٢٠٢٣/١٢/٣١	المسدد خلال العام ٢٠٢٣	إجمالي العقود	مدة العقود والتعاملات	طبيعة المعاملة	الطرف ذو العلاقة	الجهة المتعاقدة
(١١٦,٦٤,٦٤)	١١٦,٣٨٤,٢٦٥	٩٣,٤١٧,٦٥٢	تاريخ البداية: ٢٠٢٣/١١/١ تاريخ الانتهاء: ٢٠٢٣/١٢/٣١	اتفاقية شراء القوارير وعبوات التغليف (يتم الترخيص بها من الجمعية العامة سنوياً)	شركة تابعة لشركة العثمان القابضة، أحد كبار المساهمين في الشركة	١) شركة العثمان للإنتاج والتصنيع الزراعي (ندى)
-	-	٣,٤٩١,٢٥٢	تاريخ البداية: ٢٠٢٣/١١/١ تاريخ الانتهاء: ٢٠٢٣/١٢/٣١	اتفاقية إيجار سكن الموظفين وخدمات الدعم والصيانة العامة ومكافحة الحشرات والذواحف (يتم الترخيص بها من الجمعية العامة سنوياً)	شركة تابعة لشركة العثمان القابضة، أحد المساهمين الرئيسيين في الشركة	٢) شركة العثمان للإنتاج والتصنيع الزراعي (ندى)
-	-	٥٩٧,٠٠٠	تاريخ البداية: ٢٠٢٠-٥/٠٤/١ تاريخ الانتهاء: ٢٠٢٠-٥/٠٢/٠٤	اتفاقية إيجار أرض مصنعي ساف وبلاستيكوالجرن (يتم الترخيص بها من الجمعية العامة سنوياً)	أحد كبار المساهمين في شركة تكوين	٣) شركة العثمان القابضة
١٤,٤٨٣	-	١٤,٤٨٣	تاريخ البداية: ٢٠٢٣/١١/١ تاريخ الانتهاء: ٢٠٢٣/١٢/٣١	عملية توريد مستلزمات صناعية ومبيعات منتجات بلاستيكية من تكوين (يتم الترخيص بها من الجمعية العامة سنوياً)	شركة تابعة لشركة العثمان القابضة، أحد كبار المساهمين في الشركة	٤) شركة العثمان للتسويق الصناعي (إيمكو)



الرصيد في ٢٠٢٣/٢/٣١	المسدد خلال العام ٢٠٢٣	إجمالي العقود	مدة العقود والتعاملات	طبيعة المعاملة	الطرف ذو العلاقة	الجهة المتعاقدة
.	٢٥,٨٧٥	٢٥,٨٧٥	تاريخ البداية: ٢٠٢٣/١٢/١ تاريخ الانتهاء: ٢٠٢٣/١٢/٣١	إصدار تقرير بالشروط البيئية واستخراج ترخيص بيئي لمصانع الشركة (يتم الترخيص بها من الجمعية العامة سنوياً)	شركة تابعة لشركة العثمان القايزة، أحد كبار المساهمين في شركة تكوين	٥) شركة تقنيات نظافة البيئة للاستشارات والدراسات البيئية
.	٦١٤,٣١٦	٦١٤,٣١٦	تاريخ البداية: ٢٠٢٣/٣/١ تاريخ الانتهاء: ٢٠٢٤/٢/٢٩	عقد إيجار مكتب المركز الرئيسي لشركة تكوين برج العثمان ومصروفات الصيانة (يتم الترخيص بها من الجمعية العامة سنوياً)	أحد كبار المساهمين في الشركة	٦) شركة العثمان القايزة
.	٧٢,٨٥٢	٧٢,٨٥٢	تاريخ البداية: ٢٠٢٣/١٢/١ تاريخ الانتهاء: ٢٠٢٣/١٢/٣١	إسكان نزلاء وضيوف الشركة وإقامة المناسبات (يتم الترخيص بها من الجمعية العامة سنوياً)	شركة تابعة لشركة العثمان القايزة أحد كبار المساهمين في شركة تكوين	٧) فندق كمنسكي العثمان
.	٨,٩٣٤	٨,٩٣٤	تاريخ البداية: ٢٠٢٣/١٢/١ تاريخ الانتهاء: ٢٠٢٣/١٢/٣١	القيام بالأعمال الإنشائية وأعمال الديكور لمصانع شركات تكوين بموجب أوامر شراء محددة وبعد الحصول على عروض أسعار منافسة بناء على سعر منافس للشركة يتحدد لكل أمر شراء (يتم الترخيص بها من الجمعية العامة سنوياً)	شركة مملوكة لرئيس مجلس إدارة شركة العثمان القايزة، أحد كبار المساهمين في شركة تكوين	٨) شركة محمد عبد الله العثمان للمقاولات

الجهة المتعاقدة	الطرف ذو العلاقة	طبيعة المعاملة	مدة العقود والتعاملات	إجمالي العقود	المسدد خلال العام ٢٠٢٣	الرصيد في ٢٠٢٣/١٢/٣١
٩) شركة صحراء الخليج للكيماويات	شركة تساهم فيها شركة العثمان القابضة أحد كبار المساهمين في شركة تكوين	توريد مواد كيميائية لمصانع الشركة (يتم الترخيص بها من الجمعية العامة سنويا)	تاريخ البداية: ٢٠٢٣/٧/١ تاريخ الانتهاء: ٢٠٢٣/١٢/٣١	٤٢٠٨٧٠	٤٢٠٨٧٠	.
١٠) شركة الأحساء للخدمات الطبية	شركة تساهم فيها شركة العثمان القابضة أحد كبار المساهمين في شركة تكوين ورئيس مجلس إدارتها رئيس مجلس إدارة شركة تكوين	تقديم خدمات الفحص الطبي للعاملين الجدد في مصانع شركات تكوين بموجب أمر خدمة طبية (يتم الترخيص بها من الجمعية العامة سنويا)	تاريخ البداية: ٢٠٢٣/٧/١ تاريخ الانتهاء: ٢٠٢٤/٦/٣٠	٣٠٥٢١	٢٩٢٦٠	(٣٠٥٢١)
١١) شركة مصنع الأنسجة المطهرة "ساف"	شركة تابعة تملك فيها شركة تكوين نسبة ٣٠% ويعتبر الأستاذ/ جورج إبراهيم عضو مجلس إدارة شركة تكوين عضوا في مجلس إدارتها	يتم توريد مواد خام لمصانع الأنسجة المتطورة عن طريق تكوين (توقع للترخيص من الجمعية العامة)	تاريخ البداية: ٢٠٢٣/٧/١ تاريخ الانتهاء: ٢٠٢٤/٦/٣٠	٩٧٠٨٢٣٥٨	٣٤٠٦٨٧١	٤٦٠٢٣٣٢٣
١٢) شركة العثمان القابضة	أحد كبار المساهمين في الشركة	اتفاقية مشاركة خدمات تقديمها شركة العثمان القابضة التي شركة تكوين وتتضمن رسوم تقديم خدمات إدارة بوالص التأمين (توقع للترخيص من الجمعية العامة)	تاريخ البداية: ٢٠٢٣/٧/١ تاريخ الانتهاء: ٢٠٢٣/١٢/٣١	٨٤٠٨٦٧	٨٤٠٨٦٧	.

تعد الإشارة إلى أن هذه التعاملات والعقود مع الأطراف ذات العلاقة ليس لها تأثير سلبي وجوهري على أرباح الشركة، ويؤكد الشركة كما في تاريخ هذا التقرير أنه لا يوجد أي مفاوضات أو تعاملات تمت خلال العام ٢٠٢٣ مع أطراف ذات علاقة لم تكن في هذا التقرير، وأنه لا توجد أي مفاوضات أو مفاوضات مع أطراف ذات علاقة بخصوص اتفاقيات أو تعاملات جديدة أو مخططة لم تكن في هذا التقرير. وأن الشركة ليس لديها أي نية على إلغاء أو تعديل الاتفاقيات أو التعاملات التي ستكون قائمة مع أطراف ذات علاقة خلال العام ٢٠٢٤، ويؤكد الشركة وأعضاء مجلس إدارتها أن جميع التعاملات مع الأطراف ذات العلاقة قد تمت بشكل نظامي وقانوني وعلى أسس تجارية ولم يحصل أي من هذه الأطراف ذات العلاقة على أي معاملة تفضيلية في هذا الصدد. الجدير بالذكر أن لجنة المراجعة بالشركة تقوم بمراجعة جميع العقود مع أطراف ذات علاقة وتوقع توصياتها لمجلس الإدارة، وأنه تم عرض كافة الاتفاقيات والعقود بين الشركة والأطراف ذات العلاقة للموافقة عليها في الجمعية العامة المنعقدة بتاريخ ٢٠٢٣/٤/١١م، كما أن الشركة قد التزمت بما جاء في الفصل السادس المواد من (٤) إلى (٤٣) من لائحة حوكمة الشركات المتعلقة بالباب الخاص بتعارض المصالح، كما أن الشركة تدرج بند العقيد والتعاملات مع الأطراف ذات العلاقة بندا بندا على جدول أعمال الجمعيات العامة بشكل سنوي لتتصويت عليها.

## البند الرابع والثلاثون

معلومات تتعلق بأي أعمال أو عقود تكون الشركة طرفاً فيها، وفيها أو كانت فيها مصلحة لأحد أعضاء مجلس إدارة الشركة أو لكيار التنفيذيين أو لأي شخص ذي علاقة بأي منهم بحيث تشمل أسماء المعلنين بالأعمال أو العقود وطبيعة هذه الأعمال أو العقود وشروطها ومدتها ومبلغها



## معاملات أعضاء مجلس الإدارة وكبار التنفيذيين أصحاب المصالح

اسم عضو مجلس الإدارة / كبار التنفيذيين (أصحاب المصالح)	مبلغ العمل أو العقد	مدة العمل أو العقد	طبيعة العمل أو العقد	شروط العمل أو العقد	الجهة المتعاقدة / الطرف ذي علاقة
عبد المحسن بن محمد العثمان رئيس مجلس الإدارة جورج ابراهام الطونوس عضو مجلس إدارة	٩,٣٥١٩٣,٤١٧ ٦٥٢	تاريخ البداية: ٢٠٢٣/١/١م تاريخ الانتهاء: ٢٠٢٣/١٢/٣١م	اتفاقية شراء القوارير وعبوات التغليف	تقوم الجهة المتعاقدة بشراء عبوات بلاستيكية من مصانع شركة تكوين (يتم الترخيص بها من الجمعية العامة سنوياً)	١) شركة العثمان للإنشاء والتصنيع الزراعي (نذى) شركة تابعة لأحد كبار المستثمرين
عبد المحسن بن محمد العثمان رئيس مجلس الإدارة جورج ابراهام الطونوس عضو مجلس إدارة	٣,٤٩١,٢٥٢	تاريخ البداية: ٢٠٢٣/١/١م تاريخ الانتهاء: ٢٠٢٣/١٢/٣١م	اتفاقية إيجار سكن الموظفين وخدمات الدعم والصيانة العامة ومكافحة الحشرات والزواحف	تقدم الجهة المتعاقدة خدمات توفير سكن العاملين وخدمات الدعم والصيانة العامة ومكافحة الحشرات والزواحف لمصانع الشركة (يتم الترخيص بها من الجمعية العامة سنوياً)	٢) شركة العثمان للإنشاء والتصنيع الزراعي (نذى) شركة تابعة لأحد كبار المستثمرين
عبد المحسن بن محمد العثمان رئيس مجلس الإدارة جورج ابراهام الطونوس عضو مجلس إدارة	٥٩٧,٠٠٠	تاريخ البداية: ٢٠٢٣/١/١م تاريخ الانتهاء: ٢٠٢٣/١٢/٣١م	اتفاقية إيجار أرض مصنع شركة بلاستيك السعودية لأنظمة التغليف ومصنع شركة ساف بالجنون	عقد إيجار أراضي داخل الحدود المملوكة لشركة العثمان القابضة بالجنون في الأحساء لمصنع شركة بلاستيك، ومصنع ساف (يتم الترخيص بها من الجمعية العامة سنوياً)	٣) شركة العثمان القابضة شركة تابعة لأحد كبار المستثمرين
عبد المحسن بن محمد العثمان رئيس مجلس الإدارة عضو مجلس إدارة	١٤,٤٨٣	تاريخ البداية: ٢٠٢٣/١/١م تاريخ الانتهاء: ٢٠٢٣/١٢/٣١م	عملية توريد مستلزمات صناعية	توريد متطلبات مصانع الشركة بالأنابيب ومستلزماتها الحديدية بناء على أوامر شراء حسب الطلب بعد مقارنة أسعار المواد وقت الطلب (يتم الترخيص بها من الجمعية العامة سنوياً)	٤) شركة العثمان للتسويق الصناعي (إيمكو) شركة تابعة لأحد كبار المستثمرين

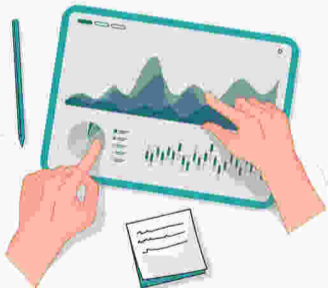
اسم عضو مجلس الإدارة / كبار التنفيذيين (أصحاب المصالح)	مبلغ العمل أو العقد	مدة العمل أو العقد	طبيعة العمل أو العقد	شروط العمل أو العقد	الجهة المتعاقدة / الطرف ذي علاقة
عبد المحسن بن محمد العثمان رئيس مجلس الإدارة عضو مجلس إدارة	٢٥,٨٧٥	تاريخ البداية: ٢٠٢٣/١/١ تاريخ الانتهاء: ٢٠٢٣/١٢/٣١	إصدار تقرير الشروط البيئية بهدف استكمال ترخيص بيئي	إعداد الدراسات والتأكد من تطبيق المواصفات حسب الشروط البيئية بما يضمن الحصول على تراخيص البيئة (يتم الترخيص بها من الجمعية العامة سنوياً)	٥) شركة تقنيات نظافة البيئة للاستشارات والدراسات البيئية شركة تابعة لأحد كبار المستثمرين
عبد المحسن بن محمد العثمان رئيس مجلس الإدارة جورج ابراهيم الطونوس عضو مجلس إدارة	٦١٤,٣١٦	تاريخ البداية: ٢٠٢٣/١/١ تاريخ الانتهاء: ٢٠٢٣/١٢/٣١	عقد إيجار مكتب المركز الرئيسي لشركة تكوين برج العثمان عقد تقديم خدمات فندقية وموتلات	تستأجر شركة تكوين طابق كامل في برج العثمان في مدينة الخير وفق الأسعار السائدة في السوق شاملاً الصيانة (يتم الترخيص بها من الجمعية العامة سنوياً)	٦) شركة العثمان الفاضة شركة تابعة لأحد كبار المساهمين
عبد المحسن بن محمد العثمان رئيس مجلس الإدارة جورج ابراهيم الطونوس عضو مجلس إدارة	٧٣,٨٥٢	تاريخ البداية: ٢٠٢٣/١/١ تاريخ الانتهاء: ٢٠٢٣/١٢/٣١	عقد يتص على إصدار أمر شراء بناء على سعر منافس للشركة يتحدد لكل أمر شراء	إسكان نزلاء وضيوف الشركة وإقامة المناسبات بناء على سعر خاص للشركة للغرف والخدمات (يتم الترخيص بها من الجمعية العامة سنوياً)	٧) فندق كيميسكي العثمان شركة تابعة لأحد كبار المستثمرين
عبد المحسن بن محمد العثمان رئيس مجلس الإدارة جورج ابراهيم الطونوس عضو مجلس إدارة	٨,٩٣٤	تاريخ البداية: ٢٠٢٣/١/١ تاريخ الانتهاء: ٢٠٢٣/١٢/٣١	توريد مواد كيميائية لمصانع الشركة	القيام بالأعمال الإنشائية لمصانع الشركة بموجب أوامر شراء محددة وبعد الحصول على عروض أسعار منافسين (يتم الترخيص بها من الجمعية العامة سنوياً)	٨) شركة محمد العثمان للتجارة والمقاولات شركة مملوكة لرئيس مجلس إدارة شركة العثمان القابضة، أحد كبار المساهمين في الشركة
عبد المحسن بن محمد العثمان رئيس مجلس الإدارة	٤٢٠,٨٧٠	تاريخ البداية: ٢٠٢٣/١/١ تاريخ الانتهاء: ٢٠٢٣/١٢/٣١	توريد مواد كيميائية لمصانع الشركة	توريد مواد كيميائية	٩) شركة صحراء الخليج للكيماويات شركة تساهم فيها شركة العثمان القابضة أحد كبار المساهمين في الشركة

اسم عضو مجلس الإدارة / كبار التنفيذيين (أصحاب المصالح)	مبلغ العمل أو العقد	مدة العمل أو العقد	طبيعة العمل أو العقد	شروط العمل أو العقد	الجهة المتعاقدة / الطرف ذي علاقة
عبد المحسن بن محمد العثمان رئيس مجلس الإدارة	٣,٥٢١	تاريخ البداية: ٢٠٢٣/١/١م تاريخ الانتهاء: ٢٠٢٣/١٢/٣١م	تقديم خدمات الفحص الطبي للعاملين الجدد في مصانع شركات تكوين بموجب أوامر خدمة طبية	خدمات الفحص الطبي للعاملين الجدد	١) شركة الأسماء للخدمات الطبية شركة تساهم فيها شركة العثمان القابضة أحد كبار المساهمين في الشركة ورئيس مجلس إدارتها رئيس مجلس إدارة شركة تكوين
جورج انطونيوس ابراهام عضو مجلس إدارة	٩٧,٥٨٢,٣٥٨	تاريخ البداية: ٢٠٢٣/١/١م تاريخ الانتهاء: ٢٠٢٣/١٢/٣١م	يتم توريد مواد خام لمصنع الأنسجة المتطورة عن طريق تكوين	توريد مواد خام لمصنع الأنسجة المتطورة	٢) شركة مصنع الأنسجة المتطورة "ساف" شركة تابعة تملك فيها تكوين نسبة ١٠٠٪ ويعتبر الأستاذ/ جورج ابراهيم عضو مجلس إدارة تكوين عضواً في مجلس إدارتها
عبد المحسن محمد العثمان رئيس مجلس الإدارة جورج ابراهام انطونيوس عضو مجلس إدارة	٨٤٠,٨٦٧	تاريخ البداية: ٢٠٢٣/١/١م تاريخ الانتهاء: ٢٠٢٣/١٢/٣١م	اتفاقية مشاركة خدمات تقديمها شركة العثمان القابضة التي شركة تكوين وتتضمن رسوم تقديم خدمات إدارة بوالص التأمين ترفع للترخيص من الجمعية (العامة)	أحد كبار المساهمين في الشركة	٣) شركة العثمان القابضة أحد كبار المساهمين

ويختلف ما ورد أعلاه، فإنه لا يوجد حالياً أية تعاملات تجارية مع أي من أعضاء مجلس إدارتها أو مدراءها التنفيذيين أو من يمتلك حصة (٥٠٪) أو أكثر من أسهم الشركة أو أي من أقاربهم ممن له أو لهم مصلحة مادية مباشرة أو غير مباشرة من هذه التعاملات، ولا توجد أية صلاحيات تعطي أي منهم حقاً للتصويت على هذه التعاملات، بموجب النوازل التنفيذية لنظام الشركات ونماشياً مع سياسة الإفصاح عن تعارض المصالح التي تتبناها الشركة في مجال تنظيم العلاقة بين الشركة وأعضاء مجلس إدارتها وكبار التنفيذيين والذي أوضحته المادة السابعة من لائحة وسياسة تعارض المصالح المعتمدة بشركة تكوين، فقد قام أعضاء مجلس الإدارة (الأطراف ذوي العلاقة) بإبلاغ المجلس بما لهم من مصلحة شخصية في التعاملات التي تتم لحساب الشركة وقد أثبت هذا التبليغ في محضر مجلس الإدارة الخامس والثلاثون المنعقد في تاريخ ٢٠٢٣/١٣/٣١م.

## البند الخامس والثلاثون

بيان لاي ترتيبات أو اتفاق تنازل بموجبه أحد أعضاء مجلس إدارة الشركة أو أحد كبار التنفيذيين عن أية مكافآت



# 35

لا يوجد أي ترتيبات أو اتفاق تنازل بموجبه أحد أعضاء مجلس الإدارة أو كبار التنفيذيين عن أي مكافآت خلال العام ٢٠٢٣.



## البند السادس والثلاثون

بيان لأي ترتيبات أو اتفاق تنازل بموجبه أحد مساهمي الشركة عن أي حقوق في الأرباح



# 36

لا يوجد أي ترتيبات أو اتفاق تنازل بموجبه أحد مساهمي الشركة عن أي حقوق في الأرباح.

## البند السابع والثلاثون

بيان بقيمة المدفوعات النظامية المسددة والمستحقة لسداد أي زكاة أو ضرائب أو رسوم أو أي مستحقات أخرى ولم تسدد حتى نهاية الفترة المالية السنوية مع وصف موجز لها وبيان أسبابها



# 37

بيان الأسباب	وصف موجز لها	٢٠٢٣		البيان
		المستحق حتى ٢٠٢٣/١٢/٣١	المسدد	
-	لا يوجد زكاة مستحقة			الزكاة
ضريبة استقطاع لعام ٢٠٢٣	ضريبة القيمة المضافة	٣,٩٢٨,١٧٨	١٩,١٦,٨٣٧	الضريبة
معاش وأخطار معنية للعام ٢٠٢٣	اشتراكات العاملين في التأمينات	٣٤٢,١٩٦	٤,٨٠٧,٦٠٥	المؤسسة العامة للتأمينات الاجتماعية
الرسوم الواجبة على الاستيراد	سداد رسوم جمركية	١٦٣,٩٩٥	١,٨٩٥,٨٥	الجمارك السعودية
رسوم حكومية	استقدام تأشيرات نقل كفالة	-	٩١٤,٤٥٤	تكاليف التأشيرات والجوازات
رسوم حكومية	الفاتورة المجمعة ورسوم عن العمال	-	-	رسوم مكتب العمل
رسوم خدمات بموجب نظام السوق السعودي	رسوم حفظ سجل المساهمين	-	١٨٥,٩٥٣	السوق المالية السعودية - تداول
رسوم خدمات بموجب نظام السوق السعودي	رسوم حفظ سجل المساهمين	-	٥٥,٨٧٨	السوق المالية السعودية - تداول

## البند الثامن والثلاثون

بيان بقيمة أية استثمارات أو احتياطيات أنشئت لمصلحة  
موظفي الشركة



38

لا يوجد أي استثمارات أو احتياطات انشئت لمصلحة الموظفين خلال عام ٢٠٢٣.

## البند التاسع والثلاثون

إقرارات الشركة



39

يقر مجلس إدارة شركة تكوين المتطورة للصناعات بما يلي:

- (١) أن سجلات الحسابات أعدت بالشكل الصحيح.
- (٢) أن نظام الرقابة الداخلية أعد على أسس سليمة ونفذ بفاعلية.
- (٣) أنه لا يوجد أي شك يذكر في قدرة الشركة على مواصلة نشاطها.



## البند الأربعون

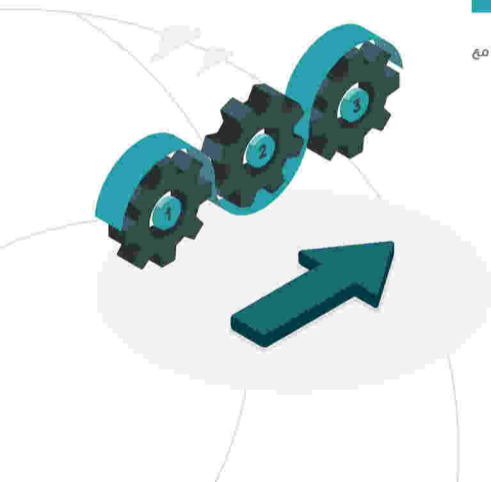
تحفظات مراجع الحسابات عن القوائم المالية السنوية وأسبابها  
وأي معلومات متعلقة.

40

لم يتضمن تقرير المحاسب القانوني أية تحفظات على القوائم المالية السنوية عن السنة المالية المنتهية في ٢٠٢٣/٢٠٢٤م.

## البند الواحد والأربعون

تغيير مراجع الحسابات قبل إنتهاء الفترة المعين من أجلها مع بيان الأسباب والتوصية بالتغيير



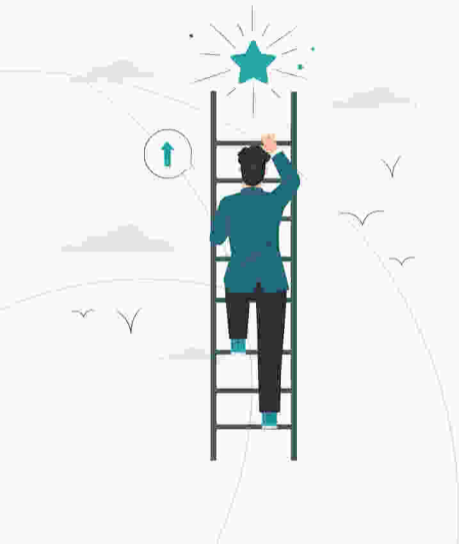
41

لا توجد توصية بتغيير مراجع الحسابات قبل انتهاء الفترة المعين من أجلها.

## البند الثاني والأربعون

معلومات تتعلق بأي أعمال منافسة للشركة أو لأي من فروع النشاط الذي تزاوله والتي يزاولها أو كان يزاولها أي عضو من أعضاء مجلس الإدارة بحيث تشمل أسماء المعنيين بالأعمال المنافسة وطبيعة هذه الأعمال وشروطها وإذا لم توجد أعمال من هذا القبيل فعلى الشركة تقديم إقرار بذلك

# 42



يقر مجلس إدارة شركة تكوين المتطورة للصناعات بأنه **لا يوجد** لأي عضو مجلس إدارة من أعضاء شركة تكوين المتطورة للصناعات خلال العام ٢٠٢٣ أي أعمال منافسة للشركة أو لأي من فروع النشاط الذي تناوله والتي يزاولها أو كان يزاولها أي عضو من أعضاء مجلس الإدارة.