

تقرير مناقشات وتحليلات الإدارة

يسر إدارة شركة السوادي للطاقة ش.م.ع. ("الشركة") أن تقدم تقريرها حول هيكل أعمال الشركة، والفرص والتحديات، والأداء التشغيلي والمالي، والمخاطر والمخاوف، إضافة إلى النظرة المستقبلية والمسائل الأخرى التي تهم المساهمين.

هيكل القطاع وتطوره

في عام ٢٠٠٤ صدر "قانون القطاع"، لتوفير إطار العمل اللازم لهيكلية قطاع الكهرباء وقطاع المياه المرتبط به في السلطنة، وأدى هذا الأمر إلى إنشاء هيئة تنظيمية مستقلة، وهي هيئة تنظيم الكهرباء، وشركة منفردة للشراء، وهي الشركة العُمانية لشراء الطاقة والمياه ش.م.ع.م، بالإضافة إلى شركة قابضة، وهي شركة الكهرباء القابضة ش.م.ع.م. حيث تعمل الشركة العُمانية لشراء الطاقة والمياه على التأكد من توفر طاقة إنتاجية كافية من الكهرباء والمياه وبأقل التكاليف لمواكبة الطلب المتزايد عليها في السلطنة، كما تتكفل الشركة بخطط توليد الكهرباء على المدى الطويل، وتحديد المشاريع الجديدة القابلة للتطوير من قبل مؤسسات القطاع الخاص، وذلك لتلبية متطلبات توليد الطاقة وتحلية المياه المستقبلية في السلطنة.

يُذكر أن قطاع الكهرباء والمياه في عُمان مملوك بشكل جزئي للحكومة، أما الجزء الآخر فيتبع للقطاع الخاص، وتتضمن محفظة الشركة العُمانية لشراء الطاقة والمياه، فيما يخص الطاقة الانتاجية المتعاقد عليها، عقودًا طويلة الأمد مع ١٣ محطة من بينها ١١ محطة قيد التشغيل.

وتتبع الشركة العُمانية لشراء الطاقة والمياه عن كثب تنفيذ إجراءات "السوق الفورية" لشراء الطاقة مستقبلاً من منتجين مستقلين للطاقة. بدأت هيئة تنظيم الكهرباء عملية تعديل ترخيص توليد الكهرباء المتعلقة بإدخال نظام السوق الفورية. وتشمل هذه التعديلات شروط الترخيص الجديدة المتعلقة بالتحضير لتنفيذ نظام السوق الفورية بموجب أي خطة لتنفيذ نظام السوق الفورية قد تصدرها هيئة تنظيم الكهرباء من وقت لآخر. في الوقت الحاضر، أصدرت هيئة تنظيم الكهرباء خطة يتعين على الشركة استكمالها وجاري حالياً الرد عليها.

وبالرغم من أن الشركة تجمّعها بالشركة العُمانية لشراء الطاقة والمياه اتفاقية لشراء الطاقة تنتهي صلاحيتها في عام ٢٠٢٨، فإن أنظمة السوق الفورية ستقتضي من الشركة المشاركة يومياً في عمليات "السوق الفورية" وإن كان ذلك بلا مخاطر على ترتيبات الإيرادات المتفق عليها بموجب اتفاقية شراء الطاقة القائمة. وتهدف الشركة العمانية لشراء الطاقة والمياه من خلال هذه الترتيبات المقترحة زيادة كفاءة التوزيع عن طريق زيادة الشفافية وتحقيق الكفاءة على مستوى الوقود والاستخدام الأمثل للأصول في ما يتعلق بفرص تحقيق المولدات للإيرادات ما بعد انتهاء مدة اتفاقيات شراء الطاقة ما يسهم في تعزيز الشفافية في معالجة اتفاقيات شراء الطاقة المنتهية مدتها. وسوف تستمر الشركة العُمانية لشراء الطاقة والمياه في المحافظة على الدور الذي تلعبه كالمشتري الوحيد للطاقة بالجملة في السلطنة.

الفرص والتحديات

تمتلك الشركة إطاراً تعاقدياً راسخاً، بما يضمن لها تدفقات نقدية ثابتة يمكن التنبؤ بها.

الإطار التعاقدي



تتميز اتفاقية شراء الطاقة المبرمة مع الشركة العُمانية لشراء الطاقة والمياه بالمرونة تجاه التقلّبات المحتملة في أسعار الغاز أو الطلب على الطاقة حتى ٢٠٢٨، بالإضافة إلى توفير الحماية ضد أي مخاطر سياسية. كما أن الشركة العُمانية لشراء الطاقة والمياه هي المشتري الوحيد لجميع الكهرباء المنتجة من محطة الطاقة ("المحطة")، وتعتمد الشركة اعتمادًا كليًا على الدفعات التي تقدمها الشركة العُمانية لشراء الطاقة والمياه في مواعيدها المحددة، حيث تتمتع الشركة العُمانية لشراء الطاقة والمياه بتصنيف ائتماني معتدل وسجل جيد في سداد الفواتير حسب المواعيد المحددة.

كما أن اتفاقية بيع الغاز الطبيعي التي تم إبرامها مع وزارة النفط والغاز تضمن توفير الوقود (الغاز الطبيعي) بالتوافق مع الشروط الواردة في اتفاقية شراء الطاقة. وقد أعلنت وزارة النفط والغاز اعتبارًا من يناير ٢٠١٥ عن زيادة سعر الغاز ليصل إلى قيمة ٣ دولارات أمريكية لكل مليون وحدة حرارية ("بي تي يو") مع زيادة سنوية نسبتها ٣٪. بينما كان سعره خلال عام ٢٠١٨ مقدر بقيمة ٣.٢٨ دولارات أمريكية لكل مليون وحدة حرارية ("بي تي يو") ولكن بما أن تكلفة الغاز هي عبارة عن عنصر عابر بموجب اتفاقية شراء الطاقة، فإن الشركة ستكون بمنأى عن أي تأثير مالي سلبي نتيجة الزيادة في سعر الغاز.

كما أبرمت الشركة اتفاقيات تمويل مع مجموعة من البنوك الدولية، ووكالات ائتمان الصادرات، وتمت تغطية التقلب المستقبلي في معدلات الفائدة بشكل مناسب من خلال إبرام اتفاقيات مقايضة لمعدلات الفائدة، وبالتالي تحسين إمكانية توقع التدفقات النقدية المتاحة للمساهمين.

وتعد المخاطر التكنولوجية منخفضة نظرًا لأن المحطة تستخدم أحدث التقنيات الموثوقة التي يتم الحصول عليها من الموردين الدوليين ذوي السمعة الطيبة (شركة "سيمنز" بشكل رئيسي).

وقد تم التعاقد مع شركة سويس تراكتبل للتشغيل والصيانة (عُمان) ش.م.م (ستومو) لتشغيل وصيانة المحطة خلال مدة اتفاقية شراء الطاقة. حيث تملك شركة "ستومو" الخبرات والمهارات التشغيلية اللازمة، وتتمتع بأوسع خبرة في مجال التشغيل والصيانة في السلطنة، الأمر الذي يساهم في التخفيف إلى حد كبير من المخاطر التشغيلية. كما تستند معايير تشغيل وصيانة المحطة إلى أفضل الممارسات الدولية المتبعة في هذا المجال، بالتوافق مع السياسات والمبادئ المعتمدة من قبل مجموعة "إيني" الدولية، والتي استمدتها بدورها من باعها الطويل في تشغيل العديد من محطات توليد الطاقة في جميع أنحاء العالم.

وفي الختام، فإن الشركة تواصل السعي للاستفادة من الخبرات الواسعة للمساهمين الرئيسيين في تملك وتشغيل مشاريع الطاقة، سواء في السلطنة أو في مختلف أنحاء العالم.

مناقشة الأداء التشغيلي والمالي

الصحة والسلامة

يتم إيلاء أداء الصحة والسلامة الأهمية القصوى ضمن الشركة، وبما يشمل أيضًا شركة "ستومو"، ومختلف المقاولين والمقاولين الفرعيين، وذلك بغية تحقيق الهدف الذي رسمته الإدارة العليا: تجنب وقوع أي أضرار أو حوادث بيئية.

وقد كان أداء الصحة والسلامة ممتازًا بشكل عام في ٢٠١٨ إذ لم يسجل وقوع أي إصابات مضيعة للوقت. وتفخر الشركة بأن تعلن بأن المحطة قد أكملت أكثر من ٢٧٣٨ يومًا دون وقوع أي حوادث مضيعة للوقت.

تتم إدارة تشغيل المحطة وصيانتها بواسطة شركة "ستومو". كما أن المحطة قد حصلت على عدد من الشهادات المرموقة مثل "الأيزو ١٤٠٠١" ونظام إدارة السلامة والصحة المهنية ١٨٠٠١ OHSAS كدليل على عمليات المحطة الآمنة وذات الجودة العالية. منح المدقق الخارجي المحطة شهادتين جديدتين خلال العام، وهما ١٤٠٠١: ٢٠١٥ ISO (نظام إدارة البيئة) و ٢٠١٨: ٤٥٠٠١ ISO (الصحة والسلامة المهنية). وفي إطار التحسينات التي طبقت في مجال الصحة والسلامة والبيئة، تم تعليق علامات تحذير جديدة خاصة بسلامة المواقع، وتم إجراء عمليات تدقيق داخلية وخارجية بنجاح بدون توصل المدققين لأي نتائج هامة تذكر. والأهم من ذلك، تم إخضاع الموظفين لدورات شهادة المجلس الوطني البريطاني لامتحانات السلامة والصحة المهنية NEBOSH ودورات معهد الصحة والسلامة المهنية IOSH التدريبية.

الأمر الذي يعتبر دليلاً على معايير السلامة والجودة العالية التي تتسم بها عمليات المحطة. كما فازت المحطة أيضاً فضلاً عن العديد من الإجراءات الاستباقية الأخرى، الميينة أدناه، التي تقوم بها الشركة بالتعاون مع شركة "ستومو" والتي أدت إلى بشكل ممتاز إلى تحقيق أهداف السلامة والبيئة:

- إجراء المراجعات المنتظمة من قبل الإدارة وتقديم المحاضرات حول السلامة.
- إدخال مؤشرات الأداء الرئيسية الاستباقية.
- إدخال البرامج القائمة على السلوك والتي تسمى "عيون جديدة"
- تطبيق برنامج "إنتليكس"، وهو عبارة عن نظام لإدارة حوادث السلامة.
- تشكّل معايير السلوكيات والمواقف الموصى بها (BARS) مبادرة مؤسسية أطلقتها شركة "إنجي" العالمية الرائدة في قطاع الطاقة في إطار نهج السيطرة على الخسائر وإدارة المخاطر على نطاق أوسع.

كما يتم التعامل مع أي حادثة صغيرة تقع أو كادت أن تقع على محمل الجد، ويتم تحليلها ومن ثم اتخاذ الإجراءات الاحترازية اللازمة وبحثها مع الموظفين ومع أعضاء مجلس الإدارة، وذلك للاستفادة من خبراتهم وتعاونهم لضمان الالتزام بأفضل الممارسات المتبعة في هذا المجال.

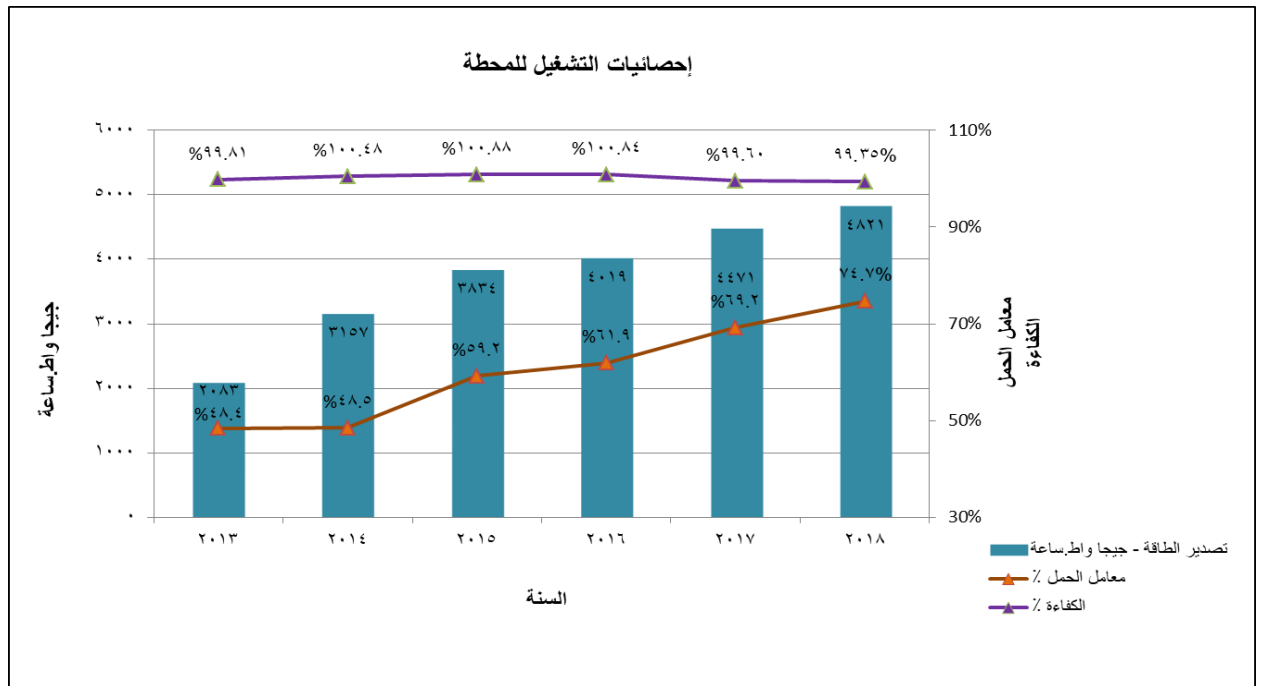
الموارد البشرية - التدريب والتطوير الوظيفي

تعد قيم التدريب في المحطة من القيم التي ترسخها شركة "ستومو" وهي ترمي بشكل أساسي إلى ضمان تأدية كافة العاملين مهامهم بفعالية تامة وفي أجواء آمنة. والجدير بالذكر أن الشركة وشركة "ستومو" ملتزمتين بتمكين المواطنين العُمانيين المؤهلين من اكتساب مهارات هندسية وما يرتبط بها من مهارات أخرى تتميز بجودة عالية والإضطلاع بمسؤوليات أكبر في مجالي تشغيل المحطة وصيانتها. ولهذا الغرض، انطوت استراتيجية الشركة وشركة "ستومو" منذ إنشائهاما تدريب الكوادر العُمانية المؤهلة وتطويرهم لتولي مسؤوليات إضافية في الوقت المناسب. وتشمل المراجعة السنوية لأداء كل عامل تقييم نموه الوظيفي. ولقد نجحت "ستومو" في اختيار مرشحين، لاسيما خريجين شباب عُمانيين يتمتعون بإمكانيات عالية للإرتقاء بهم إلى مستوى أعلى من التدريب المتخصص وتوفير توجيهات إرشادية لهم من قبل الأقران ليصعدوا سلم المناصب الإدارية العليا وصولاً لأعلى منصب يمكن أن يشغلوه في شركة تعمل في قطاع الطاقة.

هذا وتملك الشركة هي الأخرى مجموعة من الإجراءات وطبقت سياسة خاصة بالموارد البشرية تتضمن مخططاً واضحاً للمسارات الوظيفية التي يمكن للشباب العُماني أن يسلكها بما يحقق أقصى استفادة من إمكانياتهم ويساعدهم على النمو مهنيًا وشغل مناصب عليا.

صافي تصدير الطاقة ومعامل الحمولة

شهد صافي الطاقة المصدرة ومعامل الحمولة منحنى تصاعدياً منذ تدشين المحطة في ٢٠١٣ حيث بلغ مستوى الحمولة المرتفع للمحطة نسبة ٧٤.٧٥% مع تصدير ٤.٨٢١ جيجاواط من الطاقة خلال العام. وبعد ذلك خير شاهد على أن المحطة تحتل مكان الصدارة بين محطات الطاقة في السلطنة من حيث الطاقة الموزعة. تُقاس كفاءة محطة الطاقة من حيث مقدار الحرارة اللازمة لإنتاج وحدة طاقة واحدة. لكن القيود الملزمة للمعايير التشغيلية شهدت للأسف خسارة في المعدل الحراري المرتفع (انخفاضاً في الكفاءة الحرارية) عند ارتفاع معامل حمولة المحطة / خلال عملية توليد الطاقة. يتم بذل جهود مستمرة بمساعدة مصنع المعدات والاستشاريين لمعالجة هذا العامل المهم في تشغيل المحطة. ويرجع التدهور في الكفاءة الحرارية على مدى العامين الماضيين بشكل رئيسي إلى ارتفاع حمولة المحطة. يبرز الرسم البياني أدناه إحصائيات الأداء الرئيسية للمحطة:



الطاقة الإنتاجية

تعرف الطاقة الانتاجية للمحطة بأنها إجمالي الطاقة الكهربائية (ميجاواط) التي يمكن تسليمها من قبل المحطة في ظل الظروف المرجعية للموقع. يركز هيكل التعرفة المتفق عليه بموجب اتفاقية شراء الطاقة واتفاقية التشغيل والصيانة مع شركة "ستومو" على خاصية أساسية تتمثل في كون ربحية الشركة تُعزى بشكل رئيسي إلى جاهزية وموثوقية المحطة التي تعني قدرتها على تسليم الطاقة الإنتاجية المصرح بها وفق اتفاقية شراء الطاقة. ولا تؤثر الزيادة في حجم الطاقة المولدة على أرباح الشركة باستثناء الأثر المترتب على الكفاءة الحرارية.

يرتبط دخل الطاقة الانتاجية، من بين معايير أخرى مثل الطاقة الانتاجية التعاقدية والتقييس والمحطة، ارتباطاً وثيقاً بموثوقية المحطة.

خلال فترة صيف ٢٠١٨، عندما يبلغ الطلب على الطاقة وكذلك رسوم الطاقة والغرامات المفروضة على أي انقطاع أعلى مستوياتها تعمل المحطة بشكل مستمر دون انقطاع ساعة واحدة، وهو إنجاز مهم يستحق المديح لموظفي التشغيل في المحطة. تم تنظيم غداء تذكاري للموظفين تقديرًا لتفانيهم وجهدهم.



التقاء الموظفين في المحطة

الصيانة

تم إجراء الصيانة على المحطة وفقًا لإجراءات التشغيل والصيانة القياسية الموصى بها من قبل الشركة المصنعة للمعدات الأصلية. وتم إنجاز عملية معاينة بسيطة لتوربين الغاز رقم ١١ في نوفمبر ٢٠١٨.

الضمان

خلال العام، شوهده تقدم كبير على مستوى مقاولي الهندسة والشراء والبناء الذين نفذوا الأعمال المتعلقة المشمولة في سند الضمان. وبعد إجراء تقييم حسب الأصول لجميع الأعمال المتعلقة وبعد التفاوض على التعويض النقدي عن بعض الإجراءات التي لم يتمكن مقاولو الهندسة والشراء والبناء من القيام بها بما يرضينا، تم تجديد سند الضمان الخاص بمقاولي الهندسة والشراء والبناء والمخفضة قيمته على أن يظل ساريًا حتى نهاية ديسمبر ٢٠١٩.

مناقشة الأداء المالي

أبرز النقاط المالية

الأرقام مقدرة بـ (مليون ريال عُمانى)	٢٠١٨	٢٠١٧	نسبة التغير (%)
الإيرادات	١	٧٦.٦٢	٧٣.٢٢
إجمالي الربح	٢٣.٠٣	٢٢.٥٥	٢.١%
صافي النفقات التمويلية	(١٠.٥٧)	(١١.٣٣)	٦.٧%
صافي الربح	٢	٩.٠١	٥٩.٤%
صافي الربح قبل النفقات التمويلية	٣	١٩.٥٨	١٦.٩٨
إجمالي الأصول	٤	٢٨٣.٦١	٢٩١.٢٦
رأس المال (المدفوع بالكامل)	٥	٧١.٤٤	٧١.٤٤
أموال المساهمين (صافي الأصول)	٦	٩٠.٣٨	٨٧.٨٠
القروض لأجل *	٧	١٦٨.٦٣	١٨٣.٩٢
المتوسط المرجح لعدد الأسهم	٨	٧١٤.٤١	٧١٤.٤١
توزيعات الأرباح العادية	٩	٦.٤٣	٦.١٢

المؤشرات المالية الرئيسية:

هامش صافي الربح	١/٢	١١.٨%	٧.٧%	لا ينطبق
عائدات رأس المال (المدفوع بالكامل)	٥/٢	١٢.٦%	٧.٩%	لا ينطبق
عائدات رأس المال العامل	(٧+٦)/٣	٧.٦%	٦.٢%	لا ينطبق
نسبة الديون إلى رأس المال	٦:٧	٣٤.٩:٦٥.١	٣٢.٣:٦٧.٧	لا ينطبق
صافي الأصول لكل سهم (بيسة)	٨/٦	١٢٦.٥١	١٢٢.٩٠	٢.٩%
الربح الأساسي للسهم (بيسة)	٨/٢	١٢.٦١	٧.٩١	٥٩.٤%
توزيعات أرباح السهم (بيسة)	٨/٩	٩.٠٠	٨.٥٦	٥.٢%

* باستثناء تكلفة المعاملات غير المطفأة.

تحليل الأرباح والخسائر

ارتفعت إيرادات الشركة ارتفاعاً ملحوظاً بسبب الجاهزية الممتازة للمحطة وزيادة حجم الطاقة المولدة التي صاحبها زيادة بنسبة ٣% في سعر الغاز (حيث أن سعر الغاز هو عنصر عابر بموجب اتفاقية شراء الطاقة). وعلى الرغم من عدم الكفاءة الحرارية للمحطة التي تشهد تدهوراً عند توليد قدر أكبر من الطاقة، فقد شهد إجمالي الربح زيادة بنسبة ٢.١٪ بسبب انخفاض نفقات التشغيل والصيانة. ساهم الانخفاض المضطرب في النفقات التمويلية بسبب تسديد القروض المقررة وانخفاض مصروفات الضرائب المؤجلة في حدوث تحسن كبير في صافي الربح مقارنة بعام ٢٠١٧. وأخيراً، فإن أداء الشركة التشغيلي والمالي الأفضل خلال عام ٢٠١٨ مكّنها من الإعلان عن ودفع توزيعات أرباح بقيمة ٩ بيسات للسهم الواحد، وهو أعلى من توزيعات الأرباح التي بلغت قيمتها ٨.٥٦ بيسة للسهم الواحد في ٢٠١٧.

ظل سعر السهم ١٠١ بيسة للسهم الواحد في نهاية عام ٢٠١٨.

تحليل الميزانية العمومية

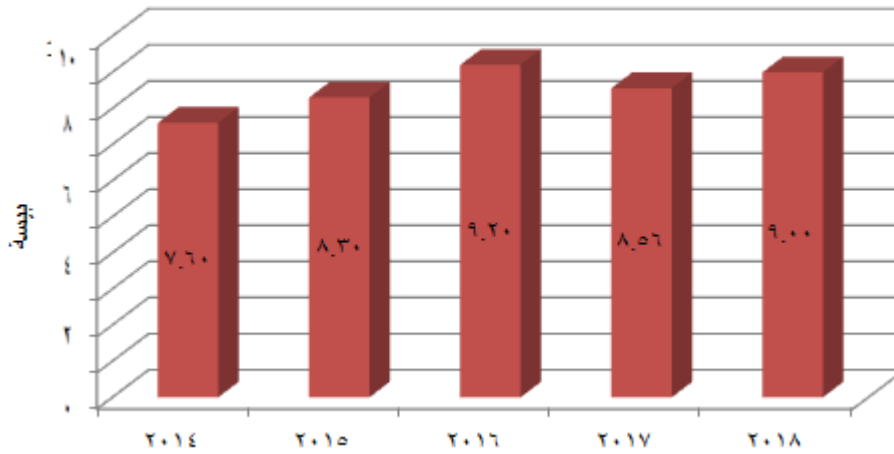
بلغ إجمالي أصول الشركة ٢٨٣.٦١ مليون ريال عُُماني في ديسمبر ٢٠١٨، مقارنة مع ٢٩١.٢٦ مليون ريال عُُماني في العام الماضي، وذلك يعود أساساً إلى رسوم الاستهلاك للسنة. وتتضمن الذمم التجارية المدينة شهراً واحداً من فواتير الشركة العُمانية لشراء الطاقة والمياه التي تم تسويتها لاحقاً من قبل الشركة العُمانية لشراء الطاقة والمياه. وبلغ النقد وما في حكم النقد والودائع قصيرة الأجل بعد اقتطاع القروض قصيرة الأجل ١.٧٣ مليون ريال عُُماني في ديسمبر ٢٠١٨ مقارنة مع ٢.٣٨ مليون ريال عُُماني في العام الماضي. وقد حسّن هذا الأمر من نسبة الدين إلى الأسهم.

وبلغت أموال المساهمين (صافي الأصول) ٩٠.٣٨ مليون ريال عُُماني في ديسمبر ٢٠١٨، مقارنة مع المبلغ المقدّر بـ ٨٧.٨٨ مليون ريال عُُماني المسجّل في ديسمبر ٢٠١٧ ويعود ذلك أساساً على الأداء التشغيلي المحسّن على الرغم من سداد توزيعات أرباح مرتفعة القيمة. وشهدت القروض لأجل (والتي تشمل الأرصدة المتداولة وغير المتداولة) انخفاضاً لتصبح ١٦٨.٦٣ مليون ريال عُُماني نتيجة للدفعات المجدولة للقروض طبقاً للشروط المتفق عليها بموجب اتفاقيات التمويل. وتواصلت الشركة تكوين مخصصات كافية لالتزامات استبعاد الأصول لتمكين من الإيفاء بالتزاماتها القانونية بهذا الخصوص في نهاية العمر الإنتاجي للمحطة.

توزيعات الأرباح

تتوقف سياسة الشركة في توزيع الأرباح من النقد المتاح على الوفاء بالتعهدات المتفق عليها بموجب وثائق التمويل، والتي تشمل تكوين مخصصات كافية لتسديد القروض المتوقعة والنفقات التشغيلية. وتماشياً مع سياسة الشركة ومع اللوائح الصادرة عن الهيئة العامة لسوق المال، فقد أعلنت الشركة عن وسددت توزيعات أرباح بقيمة ٦.٤٣ مليون ريال عُُماني (بواقع ٩ بيسات للسهم الواحد) في عام ٢٠١٨ (تُدفع من الأرباح المحتجزة المدققة للسنة المنتهية في ديسمبر ٢٠١٧).

أرباح السهم الواحد



المخاطر والمخاوف

فقدان الجاهزية بسبب عطل ميكانيكي

إن الخطر الرئيسي الذي يواجه الشركة هو احتمال أن تصبح محطاتها في حالة عدم جاهزية بسبب عطل ميكانيكي. ومن أجل التخفيف من هذا الخطر، فإن الشركة تحرص على وتراقب قيام شركة "ستومو" بتشغيل المحطة وصيانة بالتوافق مع سياسات الشركة ومبادئها وتوجيهاتها، بالإضافة إلى الممارسات الفضلى في القطاع وجداول الصيانة المنصوص عليها من قبل الشركة المصنعة للمعدات الأصلية.

فقدان الجاهزية بسبب تلف عرضي

وفقاً للممارسات الفضلى المتبعة في هذا المجال، تحرص الشركة على توفير وثائق التأمين الكافية لحماية الأعمال ضد أي أضرار بالممتلكات أو إيرادات فائقة قد تنجم عن الأضرار الناتجة عن الحوادث.

مدفوعات الشركة العُمانية لشراء الطاقة والمياه

خلال السنة ، قامت الشركة العمانية لشراء الطاقة والمياه بتسوية جميع الفواتير خلال فترة الائتمان المتفق عليها.

النظرة المستقبلية

ووفقاً للوثائق المالية ، سيتم تطبيق دفعة نقدية مسبقة للقرض (الشريحة التجارية فقط) على ١٠٪ من التدفق النقدي المتاح بدءاً من تاريخ السداد العشرين ، وإلى حين تمام سداد القرض بالكامل ("فترة اكتساب النقد"). في حال كانت الشركة قادرة على إعادة تمويل القرض قبل بدء عملية السحب النقدي ، يمكن توزيع الأرباح على المساهمين خلال فترة السحب النقدي في حال توافر النقد الحر. وستواصل الشركة مراقبة التطورات في السوق المالية العالمية وتقترح استئناف عملية إعادة التمويل حالما يحدث تحسن ملحوظ في ظروف السوق.

إن الإدارة متفائلة بشأن مستقبل الشركة. اذ تعترف بأن استدامة النتائج المالية للشركة على المدى الطويل تعتمد على قاعدتها التشغيلية الفعالة، فإن الإدارة سوف تستمر في التركيز على ضمان توفر مستويات عالية من الجاهزية للمحطة ومستويات كفاءة أعلى للوقود، بالتزامن مع مراقبة التكاليف العامة بشكل وثيق.

لا تمارس الشركة أي أعمال أخرى داخل سلطنة عُمان أو خارجها كما أنها لا تملك أي شركات تابعة لها.

أنظمة الرقابة الداخلية ومدى كفايتها

تؤمن الإدارة بأهمية توفر نظام رقابة داخلية قوي. ولقد تم تعيين مدقق داخلي في الشركة بدوام كامل تتمثل مهامه في تحليل مخاطر الأعمال ومراجعة الضوابط الداخلية. هذا وتواصل إدارة الشركة تقييم جميع العمليات التجارية، جنبًا إلى جنب مع كافة السياسات والإجراءات ذات الصلة، كما أن الإدارة ملتزمة تمامًا بتنفيذ توصيات المدقق الداخلي بهدف تعزيز بيئة الرقابة الداخلية الشاملة للشركة.

ينفذ المدقق الداخلي جميع الوظائف المنصوص عليها في ميثاق تنظيم وإدارة (حوكمة) الشركات بطريقة مهنية ويقدم تقارير منتظمة إلى لجنة التدقيق وفقًا لخطة التدقيق الداخلي السنوية المعتمدة. يحضر المدقق الداخلي اجتماعات منتظمة للجنة التدقيق يتم خلالها عرض تقارير التدقيق ومناقشتها. ونتيجة للملاحظات التي يبديها المدقق، تراجع لجنة التدقيق أيضًا الإجراءات التي تتخذها الإدارة.

شكروخاتمة

إن إدارة الشركة تقدر عاليًا جميع الجهود المخلصة والمتفانية المبذولة من قبل جميع العاملين في الشركة، وتؤكد لهم على حرصها التام على رفاهيتهم الدائمة وعلى تقدمهم الوظيفي.