



# الوطنية للبناء والتسويق

التقرير السنوي 2022

# الفهرس

3  
6  
7  
8  
9  
10  
11  
12  
13  
13  
15  
20  
24  
31  
34  
34  
37  
38  
51  
52  
61  
62

## لمحة عنا

الكلمة

النبذة وتاريخنا

الرؤية والرسالة

قطاعاتنا ومنتجاتنا

أنشطة الشركة الرئيسية

## الاستراتيجية

البيئة الاستراتيجية

آفاق النمو

## الأعمال والأداء

الأداء والتحليل لقائمة المركز المالي الموحدة

الأداء والتحليل لقائمة الدخل الموحدة

الفروقات الجوهرية النتائج التشغيلية

أهم إيضاحات القوائم المالية

وصف للأعمال والعقود التي تمت خلال العام

## الحوكمة

السياسات

الهيكل التنظيمي

مجلس الإدارة والإدارة التنفيذية والسير الذاتية للمجلس واللجان

اجتماعات المجلس

اعلانات الشركة

المخاطر

التوصيات وقرارات المجلس

# كلمة رئيس مجلس الإدارة

السادة مساهمي

## الشركة الوطنية للبناء والتسويق

بالأصالة عن نفسي وبالنيابة عن أعضاء مجلس إدارة الشركة الوطنية للبناء والتسويق أقدم بين أيديكم التقرير السنوي لمجلس الإدارة عن نتائج أعمال الشركة عن العام المالي المنتهي في 31 ديسمبر 2022م، والذي يعكس أهم الإنجازات التي حققتها الشركة إضافة إلى أداء الشركة التشغيلي من خلال استعراض القوائم المالية السنوية المدققة وإيضاحاتها وتقرير مراجع الحسابات، كما يتضمن التقرير أيضاً ملخصاً وافياً عن أعضاء مجلس الإدارة.

### لقد استطعنا -بعون الله- تحقيق الأهداف المرحلية الاستراتيجية المخططة للشركة عن العام المنصرم والتي كانت بشكل أساسي على النحو التالي:

- استكمال الإجراءات الإدارية الداخلية التي ترتقي بالتزام الشركة بمعايير الحوكمة والشفافية.
- الاستمرار في رفع كفاءة الكوادر البشرية العاملة في الشركة بما يتناسب مع الخطط التوسعية التي تقوم بها الشركة.
- دعم قدرات الشركات التابعة بما يضمن تحقيقها للمستهدفات التشغيلية والتي تسهم بشكل مباشر في تعزيز الأرباح التشغيلية للشركة.
- دعم المركز المالي للشركة من خلال إتاحة تسهيلات ائتمانية متنوعة لتوفير تدفق نقدي يمكن الشركة من تمويل مشاريعها بشكل سلس حسب الخطط المعتمدة.

ويؤكد المجلس على استمرار إدارة الشركة في الاهتمام بتطوير الأنظمة والإجراءات الرقابية لتحسين الأداء وتطوير بيئة العمل عبر مواكبة الأساليب الإدارية والتقنية الحديثة، بالإضافة إلى تعزيز ثقافة العمل المؤسسي والاستفادة من المبادرات المتعلقة بالاستثمار في مختلف القطاعات. وقد تم إعداد هذا التقرير وفقاً لمتطلبات لائحة حوكمة الشركات وقواعد التسجيل والإدراج الصادرتين عن هيئة السوق المالية ونظام الشركات السعودي والنظام الأساسي للشركة والضوابط والإجراءات التنظيمية الصادرة تنفيذاً لنظام الشركات الخاصة بالشركات المساهمة المدرجة. وفي الختام، أتقدم بالشكر لمقام خادم الحرمين الشريفين، وسمو ولي العهد رئيس مجلس الوزراء على الدعم المستمر للاقتصاد الوطني بكافة محاوره والذي كان له بعد الله الأثر الأكبر في تحقيق الشركة لربحية متوازنة في هذا العام بالرغم من الصعوبات الكبيرة التي يعاني منها الاقتصاد العالمي بسبب اضطراب سلاسل الإمداد العالمية والصعوبات اللوجستية التي نتجت عن آثار مكافحة جائحة كورونا. بالإضافة إلى التحديات التي فرضتها الحرب الروسية الأوكرانية على التجارة العالمية.

والشكر موصول لكافة الهيئات الحكومية وبالأخص وزارة التجارة والصناعة وهيئة السوق المالية وشركة السوق المالية (تداول) على الجهد الذي يبذونه للارتقاء بخدماتهم لدعم الشركات الوطنية.

سائلاً الله- عز وجل- أن يحفظ بلادنا الغالية ويديم عليها نعمة الأمن والأمان.

فهد بن ثنيان بن فهد ثنيان

# كلمة الرئيس التنفيذي

السادة مساهمي

## الشركة الوطنية للبناء والتسويق

لقد كان العام ٢٠٢٢ مليءً بالتحديات. فمن جهة استمر أثر جائحة كورونا بإلقاء ظلاله على الاقتصاد العالمي حيث تسبب بإرباك سلاسل الإمداد وأدى بشكل غير مباشر إلى زيادة التضخم وماتبعه من رفع لنسب الفوائد البنكية عالمياً ومحلياً لمستويات قياسية. إضافة إلى ذلك، فقد تسببت الحرب التي نشأت بين روسيا وأكرانيا في خلق حالة من عدم الاستقرار الاقتصادي. وبالرغم من ذلك، فقد تمكنت الشركة الوطنية خلال العام المنصرم من تنمية إيراداتها وتحقيق أرباح تشغيلية معقولة. كذلك، فقد استمرت الشركة في متابعة الأنشطة الاستثمارية، ومن المتوقع أن تثمر الجهود التي بذلناها خلال هذا العام في تحقيق استثمارات الشركة العام القادم نمواً كبيراً.

إن إدارة الشركة عازمة على المضي قدماً خلال العام القادم 2023 في استكمال خطتها بأن تكون أرباح الشركة متوزعة بين القطاعات الاستثمارية المختلفة بشكل متوازن لتحقيق الاستقرار والاستدامة. بالإضافة إلى تعزيز الإجراءات الإدارية التي تضبط الإيقاع بين تحقيق النتائج الاستثمارية المستهدفة مع الالتزام الكامل بمعايير الحوكمة والإفصاح بحيث تكون الشركة الوطنية من الشركات المتميزة على مستوى الوطن بإذن الله تعالى.

ومن موقعي كرئيس تنفيذي للشركة، سأبذل كل جهدي على تحقيق هذا التوازن من خلال الحرص على تبني الشركة لأفضل المذاهب الإدارية وعلى الاستمرار في رفع كفاءة الفريق الإداري وتعزيزه بمزيد من الكفاءات الوطنية المتميزة بما يضمن تحقيق أهداف الشركة الاستراتيجية على المدى المتوسط والبعيد.

وأود أن أعرب بهذه المناسبة عن تقديري لجميع موظفي الشركة على جهودهم خلال العام الفائت المليء بالتحديات، والشكر موصول لمساهمي الشركة على ثقتهم.

والله ولي التوفيق.

# كلمة الرئيس المالي

## السادة المساهمين

### وأعضاء مجلس الإدارة في الشركة

من المعلوم بأن المملكة تسير بخطى سريعة نحو تحويل الأنظمة التجارية لتواكب الأنظمة المعتمدة في الدول المتقدمة. وهذا دون شك يشكل تحدٍ كبيراً للإدارات التنفيذية على صعيد الالتزام بتعديل الأنظمة المعتمدة بالإضافة إلى تدريب الكوادر على الأنظمة الجديدة.

لقد نجحت الإدارة المالية خلال العام الماضي في استكمال تطبيق أغلب المعايير المرتبطة بتحول الشركة للمعايير الدولية وتستمر في تطوير كوادرها وأنظمتها لمتابعة الالتزام بالتغييرات التي تعتمدها وزارة التجارة والهيئة السعودية للمحاسبين وهيئة سوق المال. وسيوضح لكم من خلال قراءة التقرير المالي المعتمد من قبل المراجع الخارجي حجم التطور الذي تم تطبيقه في الشركة.

على صعيد آخر، قامت الشركة بإعداد خطة تمويلية شاملة لتوفير مصادر تمويلية مختلفة لتمكين الشركة من تمويل أعمالها التشغيلية ضمن أفضل الأسعار والشروط. وهو أمر سيثمر عن تقوية المركز المالي للشركة وسيتمكن من تنفيذ خطط التوسع التي اعتمدها الإدارة التنفيذية بإذن الله.

نلخص لكم التطور التاريخي لنتائج أعمالنا خلال الـ (5) سنوات السابقة على النحو التالي (بالآلاف الريالات):

البند	2022 (مدققة - موحدة)	2021 (معدلة - موحدة)	2020 (معدلة - موحدة)	2019 (معدلة)	2018 (مدققة)
إجمالي الأصول	655,103	605,560	479,038	177,249	171,759
إجمالي الإلتزامات	381,742	377,552	320,032	47,834	42,447
إجمالي حقوق المساهمين	273,361	228,008	159,006	129,415	127,438
إجمالي الإيرادات	652,190	678,424	286,734	170,805	167,123
صافي دخل السنة الشامل	45,346	75,129	30,768	6,222	28,541
نسبة صافي الدخل الشامل (%)	6.95 %	11.07 %	10.73 %	3.64 %	17.08 %
ربحية السهم الأساسية والمخفضة	3.91	6.12	2.54	0.51	4.01

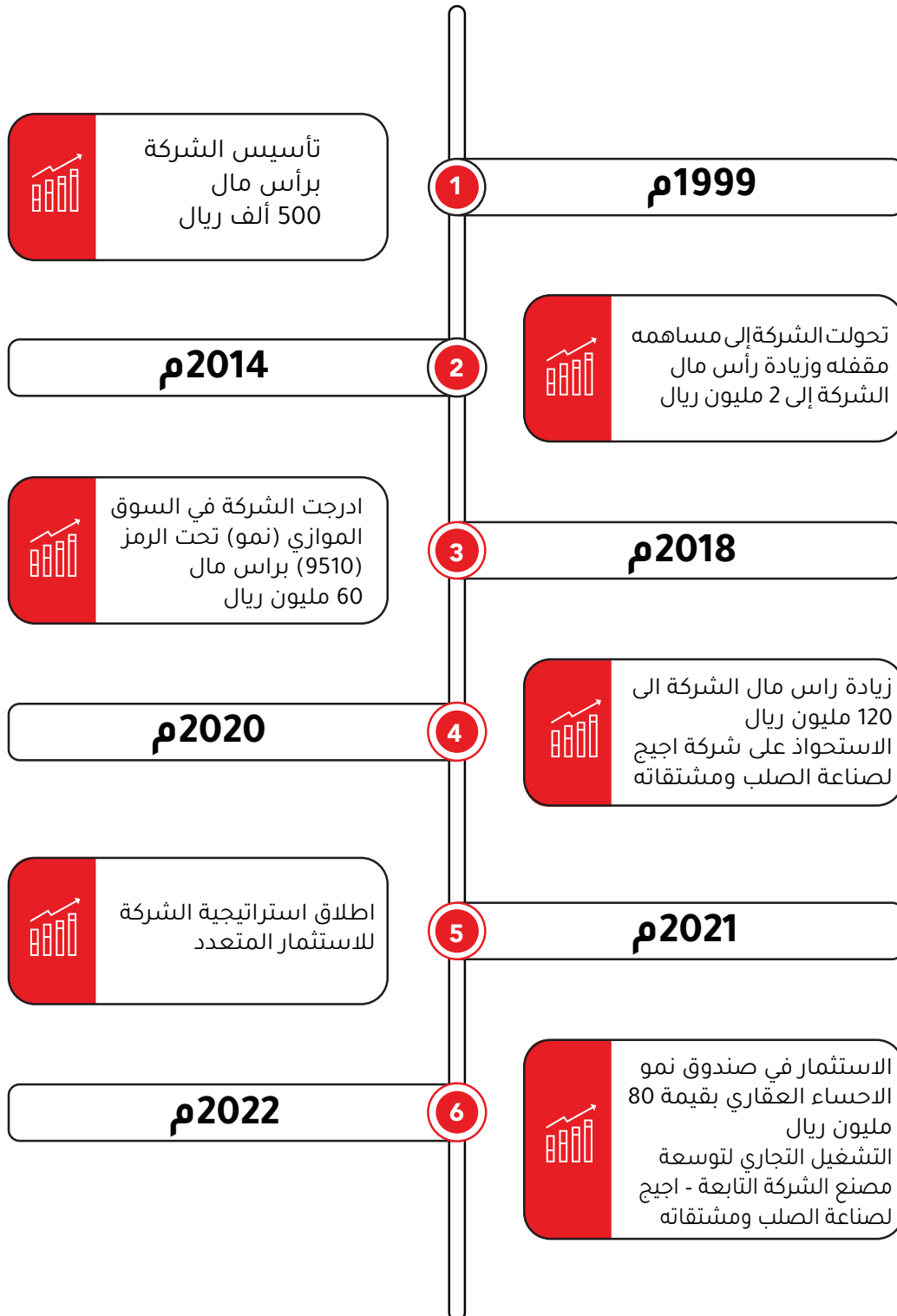
وبإمكانكم الإطلاع على تفاصيل النتائج من خلال قسم التحليل المالي لنتائج أعمال الشركة الموحدة بالإضافة إلى القوائم المالية الموحدة المدققة للسنة المالية المنتهية في 2022/12/31م من قبل المحاسب القانوني السادة «العظم والسديري وآل الشيخ وشركاهم - عضو كرو الدولية».

صلاح الدين جميل آل محمد

## نبذة عن الشركة

- تأسست الشركة الوطنية للبناء والتسويق في مدينة الرياض كشركة ذات مسؤولية محدودة بموجب سجل تجاري رقم (1010153678) بتاريخ 1420/01/17هـ برأس مال (500,000) خمسمائة ألف ريال سعودي) ثم تحولت إلى شركة مساهمة سعودية مقفلة برأس مال (2,000,000) اثنان مليون ريال.
- تحولت إلى شركة مساهمة مقفلة بموجب القرار الوزاري رقم (70/ق) بتاريخ 1435/03/29هـ الموافق 2014/01/30م وبموجب النظام الأساسي للشركة وآخر تعديلاته.
- تم الحصول على موافقة هيئة السوق المالية بإدراج الشركة في السوق الموازي (نمو) تحت الرمز رقم (9510) وبدأت الشركة بالتداول بتاريخ 2018/4/29م.
- تمت آخر زيادة في رأس مال الشركة بتاريخ 31 ديسمبر 2020م ليصبح (120,000,000) مائة وعشرون مليون ريال سعودي مقسم إلى (12,000,000) مليون سهم القيمة الإسمية للسهم الواحد منها عشرة (10) ريال سعودي، وكلها أسهم عادية نقدية.

## تاريخنا





## الرؤية والرسالة والأهداف والإستراتيجية العامة للشركة

### أ. رؤية الشركة:

تسعى الشركة الوطنية للبناء والتسويق بأن تكون شركة ذات استثمارات متنوعة في ثلاثة قطاعات: القطاع الصناعي، القطاع التجاري، والقطاع الخدمي.

### ب. رسالة الشركة:

تنمية حقوق الملكية والمساهمة بفاعلية في الخدمات المجتمعية بما يحقق المصلحة الخاصة والعامة.

### ج. أهداف الشركة:

تطوير استثماراتها وتنويعها بحيث تكون الشركة واحدة من الشركات الاستثمارية المتقدمة التي تعزز دور القطاع الخاص في التنمية الاقتصادية للمملكة.

### د. إستراتيجية الشركة:

- الاستثمار العمودي في الأنشطة التي تستثمر فيها الشركة من خلال الاستحواذ على شركات قائمة يمكنها من التوسع السريع في القطاعات القائمة.
- التقييم المستمر لاتجاهات السوق لاقتناص الفرص المتاحة بحيث يكون التوسع الأفقي للشركة متوائماً مع تحولات الاقتصاد لضمان تحقيق الأهداف الاستثمارية.
- استقطاب الكفاءات البشرية التي تمكن الشركة من تحقيق التوسع الاستثماري بأسلوب احترافي مبني على الاستعانة بأفضل الخبرات المتوفرة.



## نواحي القوة والمميزات التنافسية للشركة

- تنوع نشاط الشركة بعدد من القطاعات الاقتصادية المختلفة بما يوفر لها استقراراً جيداً أمام التحولات الاقتصادية.
- تمتع الشركة بفريق عمل من ذوي المؤهلات والخبرات العالية.
- التزام الشركة بالمعايير العالمية للإدارة من خلال اتباعها للمعايير الدولية المعتمدة وقد حصلت الشركة على شهادة الجودة (ISO9001:2015) و (ISO14001:2015).



## قيم الشركة

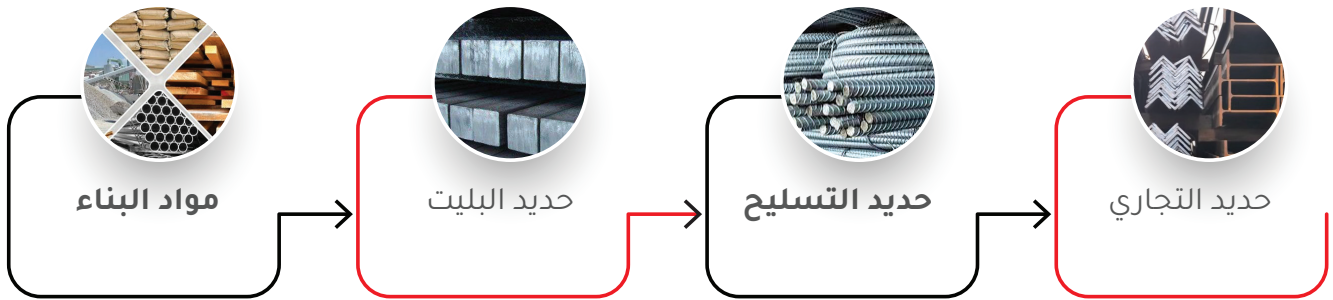
- التمسك بمعايير النزاهة والأخلاق في ممارساتها المهنية.
- التعامل بشفافية وتحمل المسؤولية تجاه الجهات التنظيمية والمستثمرين والمؤسسات المالية.
- تقدير الكادر، والسعي المستمر للارتقاء والتطوير.



## قطاعاتنا



## منتجاتنا



## شركاتنا التابعة

حصة الملكية الفعلية		رأس المال المدفوع	بلد التأسيس	البيان
2021	2022			
%100	%100	180.000.000	السعودية	شركة مصنع أجيح لصناعة الصلب ومشتقاته (أ)
%60	%60	125.000	السعودية	شركة الدرع المرن لتقنية المعلومات (ب)
%55	%55	55.000	السعودية	شركة يوزماش للصناعة (ج)
%60	%60	75.000	السعودية	شركة الما للصناعة العسكرية (د)





## ملخص أنشطة الشركة

يتمثل النشاط الرئيسي الحالي حسب السجل التجاري للشركة في تجارة الجملة والتجزئة في مواد البناء (الحديد والأخشاب والعدد اليدوية والصناعية والأجهزة الإلكترونية والحاسب الآلي وقطع غيارها والأدوات المكتبية والأثاث المكتبي والوسائل التعليمية وصيانة المعدات واللوازم الطبية والعلمية ولوازم المستشفيات والمختبرات والأثاث الطبي وقطع غيارها ومقاولات عامة للمباني وأعمال الديكور والدهانات والمواد الكيماوية والهدايا الدعائية. وتتمثل أغراض الشركة وفقاً لنظامها الأساسي بما يلي:

- تجارة الجملة والتجزئة في مواد البناء والحديد، والأخشاب والعدد اليدوية والصناعية.
  - تجارة الجملة والتجزئة في الأجهزة الإلكترونية والحاسب الآلي وقطع غيارها
  - تجارة الجملة والتجزئة في الأدوات المكتبية والأثاث المكتبي والوسائل التعليمية والمطبوعات
  - تجارة الجملة والتجزئة في المعدات واللوازم الطبية والعلمية ولوازم المستشفيات والمختبرات والأثاث الطبي وصيانتها.
  - مقاولات عامة للمباني وأعمال الديكور.
  - تجارة الجملة والتجزئة في الدهانات وأحبار الطباعة والمواد الكيماوية.
  - إقامة المنشآت والمشروعات والترفيهية والسياحية واستثمارها وإدارتها وتشغيلها وصيانتها.
  - إقامة المستشفيات والمرافق الطبية وتشغيلها وعموم خدمات الرعاية الصحية.
  - إقامة المرافق التعليمية من مدارس وكليات وجامعات وتشغيلها وكافة خدمات التعليم.
  - الوكالات التجارية.
  - إقامة وتشغيل المشاريع الصناعية والاستثمار بها.
  - خدمات النقل والتخزين.
  - إقامة وتملك وإدارة والاستثمار في الفنادق والمجمعات الترفيهية وعموم المشاريع السياحية.
  - شراء أراضي لغرض تطويرها وإنشاء ابنية عليها بهدف البيع أو التأجير لصالح الشركة.
- وساهمت هذه الأنشطة بما يعادل 26% من نتائج أعمال الشركة للسنة المالية 2022م.**

## ملخص أنشطة الشركات التابعة

■ شركة أجيح لصناعة الصلب.

يتمثل النشاط الرئيسي في الصناعات التحويلية (صناعة الحديد والصلب وحديد الدرفلة والهيكل) وساهمت بما يعادل 73% من نتائج أعمال الشركة للسنة المالية 2022م.

■ شركة الدرع المرين.

يتمثل النشاط الرئيسي في تقديم خدمات تشغيل أنظمة خدمات الاتصالات وتجهيز البيانات واستضافة المواقع على الشبكة وتقديم خدمات الحوسبة السحابية وتحليل النظم والبرمجيات الخاصة وخدمات البنية التحتية المعلوماتية وساهمت بما يعادل 1% من نتائج أعمال الشركة للسنة المالية 2022م.

## تقوية مركز الشركة السوقي

يتم تقوية مركز الشركة من خلال التمدد بالاتجاهين الصاعد والنازل. بالاتجاه الصاعد: تقوم الشركة بالارتقاء في سلسلة التوريد للأنشطة القائمة قدر الامكان من خلال تقليل المحطات الأعلى في سلسلة الإمداد بحيث تقوم الشركة بتصنيع/استيراد عدد متزايد من مواد الخام اللازمة لعملياتها الصناعية/التجارية من خلال تأسيس وحدات صناعية جديدة أو الاستحواذ على مصانع جاهزة بحيث تقترب أكثر من حلقة صنع القرار في السوق بما يمكنها من التفاعل السريع مع متغيرات السوق ومشاركتها بصنع الأحداث وتصبح: «صانع سوق».

بالاتجاه النازل: تسعى الشركة إلى التوسع في العمليات الانتاجية بحيث تختصر المسافة بين الانتاج والمستهلك النهائي. وتقوم الشركة لهذا الغرض بالتوسع في الانتاج «السفلي» (Down-Stream Production). وهذا مايفسر استحواذ الشركة الوطنية على شركة أجيح لصناعة الصلب بحيث ارتقى مركز الشركة في سلسلة التوريد إلى مصاف المنتجين الأساسيين لسلسلة الحديد الصلب الذي يعتبر سلعة أساسية في نشاط الشركة التجاري، وستقوم الشركة خلال الأعوام القادمة بالتوسع في صناعة حديد الصلب بحيث تنتج أكبر عدد من المنتجات بنفسها.

وفي نفس الاتجاه، قامت الشركة الوطنية بمضاعفة الاهتمام بقطاع المقاولات بالشركة بحيث ارتقى مركز الشركة في سلسلة الامداد لتكون صاحبة قرار في قطاع المقاولات وهو عنصر أساسي من عناصر السوق. وقد أعدت الشركة خطاً دقيقاً لمتابعة الاستثمار بقوة في قطاع المقاولات والتطوير العقاري بحيث تستفيد الشركة من الحراك النشط لهذا القطاع في الاقتصاد في الفترة المقبلة. وبالاتجاه النازل: تقوم الشركة باستكمال تشغيل خطوط الانتاج بحيث تقوم باختصار مستويات العملاء للتوصل إلى مسافة أقرب من المستهلك النهائي.

بالاتجاه النازل أيضاً، تقوم الشركة بالتوسع في العمليات التجارية من خلال المتاجرة بالمواد الخام وقطع الغيار بحيث تتمكن من تحقيق هوامش ربحية أفضل وتتمكن من التحكم بشكل أفضل بمستويات التكلفة على المدى المتوسط.

## التنوع الاستراتيجي

تسعى الشركة إلى توسيع أعمالها التجارية بما يحقق لها استقراراً أفضل على المدى البعيد. وهذا ما يفسر استثمار الشركة في قطاع التقنية والقطاع العسكري. من المقدر أن يكون لهذين القطاعين -على المدى المتوسط والبعيد- مساهمة استثنائية في زيادة إيرادات الشركة وزيادة الربحية إضافة إلى تقوية مركز الشركة من خلال توسعة استثماراتها على قطاعات تجارية مختلفة.

## تعزيز القوة المالية

تقوم الشركة بإعادة هيكلة لمواردها المالية بحيث تحقق موارد مالية كافية لتشغيل عملياتها القائمة وتوفير السيولة اللازمة لأنشطتها التوسعية وتخفيض تكلفة التمويل بما يعزز الأرباح التجارية التشغيلية.



## آفاق النمو الاستراتيجي

في عام 2022 ، عملنا على بناء إطار وهيكل منهجي للتماس مبادرات النمو الجديدة وتوجيهها والتركيز عليها.

### استهداف الفرص

- إنشاء قاعدة بيانات لتطوير الأعمال.
- تحرص الشركة على دراسة السوق وفرص النمو بشكل جيد ووضع الخطط اللازمة قبل إطلاق أي منتج جديد.
- التوسع في مجالات نمو جديدة، بشكل مباشر وعن طريق الاستحواذ.
- التحسينات التكنولوجية، مع التركيز على الأتمتة لتحسين الاتصالات والكفاءة التشغيلية.
- عمليات الاستحواذ والشراكات في القطاعات الحالية والجديدة.
- كما تركز الشركة على تطوير الكفاءات البشرية من خلال توفير فرص نمو وتعلم ممتازين للموظفين في جميع قطاعات الشركة.

### تنفيذ مشاريع عالية الجودة

- البحث والتصنيف لتحديد المشاريع عالية الجودة.
- الانخراط مع المنظمات والمستثمرين لفهم احتياجاتهم وبناء العلاقات.

### التركيز على أهم الأهداف

- تطوير استراتيجيات التفاوض على أساس تقييم مفصل للمخاطر والعوائد.
- توضيح وتقديم المصطلحات التجارية والإطار القانوني .
- التفاوض مع الأطراف المقابلة .
- إغلاق الاتفاقيات والصفقات.

### المجتمع والثقافة

هدفنا هو تعزيز بيئة عمل إيجابية يكون فيها الجميع جزءا من نمو الشركة ، حيث يتم توجيه العمل من خلال قيم الشركة. لدينا ثقافة داخلية تتمحور حول تقدم الموظف وتطوره. وهناك عملية تغذية مرتدة مستمرة راسخة، تقدم توجيهات بناءة لتعزيز ثقافة العمل.

### نحن في الوطنية

أسسنا للعمل على مستوى اتصال أعمق ، وخلق الانتماء للشركة وجعلنا أقرب إلى قيمنا. نحن نسعى دائما لخلق بيئة عمل إيجابية لموظفينا.



**نحن نطمح إلى الازدهار**  
في مجال الأعمال التجارية مع تحقيق التقدم والازدهار لشعبنا والمجتمعات التي نعمل فيها.



**نحن نزرع المواهب**  
في القيادة لإنشاء حلول أعمال سليمة ، لتلبية احتياجات عملائنا على أفضل وجه ، وتطوير الأسواق والأشخاص وقيمة المساهمين.

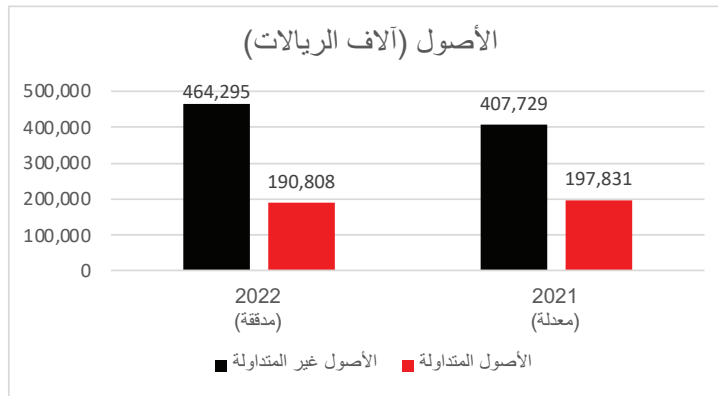
## التحليل المالي لنتائج أعمال الشركة الموحدة كما في 2022/12/31م

نرفق لكم القوائم المالية الموحدة المدققة للعام المالي 2022م مقارنة بالقوائم المالية الموحدة للعام المالي 2021م (معدلة) كما يلي:

- قائمة المركز المالي
- قائمة الدخل والدخل الشامل
- قائمة التدفقات النقدية
- الفروقات الجوهرية في النتائج التشغيلية لقائمة المركز المالي وقائمة الدخل والدخل الشامل الآخر وربحية السهم ورأس المال لـ 5 سنوات مالية
- أهم الإيضاحات على القوائم المالية
- الأعمال والعقود التي تمت خلال العام

### أولاً: قائمة المركز المالي الأصول (بآلاف الريالات):

البيان	2022 (مدققة)	2021 (معدلة)	التغير (+ / -)	نسبة التغير (%)
الأصول غير المتداولة	464,295	407,729	+ 56,566	13.87%
الأصول المتداولة	190,808	197,831	- 7,023	(3.55)%
إجمالي الأصول	655,103	605,560	49,543	8.18%



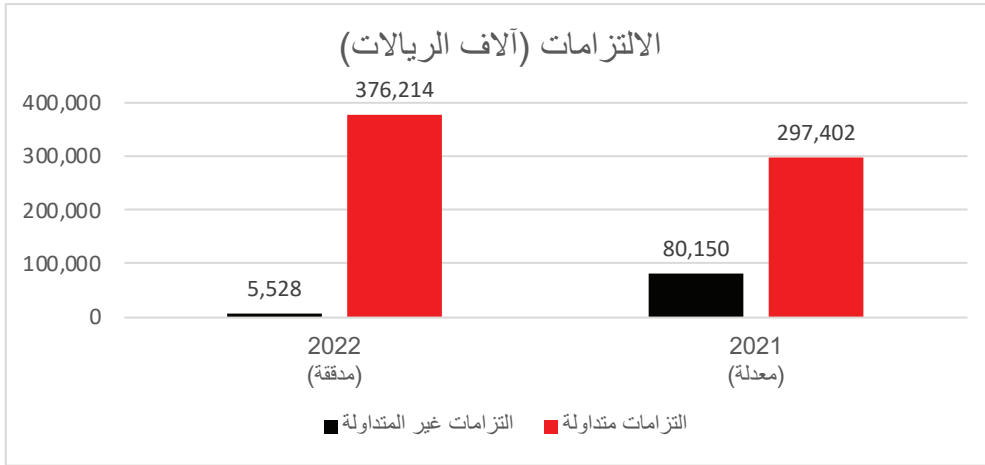
### من الأسباب الرئيسية لارتفاع الأصول غير المتداولة:

قيام الشركة خلال العام بالاستثمار في صندوق نمو الاحساء العقاري بمبلغ 80 مليون ريال سعودي غرضه تحقيق النمو في رأس المال على المدى المتوسط لمالكي الوحدات، ويهدف الصندوق في الاستحواذ على قطع أراضي بشكل نقدي أو عيني، بغرض التطوير الأولي و/أو الإنشائي ثم بيعها بهدف تحقيق أرباح رأسمالية للمستثمرين في الصندوق (لمزيد من التفاصيل مراجعة بند الاستثمارات في إيضاحات القوائم المالية) من الأسباب الرئيسية لارتفاع (انخفاض) الأصول المتداولة:

1. ارتفاع رصيد المدينون التجاريون لتطبيق الشركة سياسة البيع بالآجل للعملاء لفترة اثمانية بين 30-45 يوم.
2. ارتفاع رصيد المخزون للأسباب التالية:
  - قامت الشركة التابعة «أجيح لصناعة الصلب» خلال عام 2022م بتشغيل خطوط الانتاج الإضافية بما استلزم زيادة حجم المخزون من المواد الخام بشكل موازي لزيادة الانتاج.
  - ارتفعت أسعار مواد الخام بشكل كبير خلال العام المنصرم مما زاد من قيمة المخزون بشكل عام.
  - قررت الشركة زيادة المخزون لزيادة قدرة الشركة على تحمل التذبذب الحاصل في سلاسل الإمداد (كمأً وسعراً) التي نتجت عن تخبط خطوط الشحن العالمية نتيجة جائحة كورونا.

## الالتزامات (بآلاف الريالات):

البيان	2022 (مدققة)	2021 (معدلة)	التغير (-) / +	نسبة التغير (%)
التزامات غير المتداولة	5,528	80,150	- 74,622	% (93.10)
التزامات متداولة	376,214	297,402	+ 78,812	% 26.50
<b>*إجمالي الالتزامات</b>	<b>381,742</b>	<b>377,552</b>	<b>4,190</b>	<b>% 1.11</b>



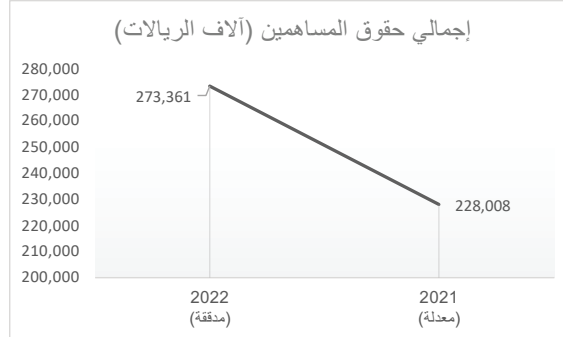
### من الأسباب الرئيسية (لإنخفاض) الالتزامات غير المتداولة وارتفاع الالتزامات المتداولة:

بتاريخ 2021/10/25م حصلت الشركة التابعة أجيح لصناعة الصلب على موافقة الصندوق بإعادة جدولة رصيد القرض الممنوح على أربعة أقساط نصف سنوية غير متساوية تبدأ من تاريخ 2022/05/16م وتنتهي في 2023/10/30م بمبلغ وقدره 83,569,801 ريال سعودي وخلال عام 2022م تم سداد مبلغ 7 مليون ريال للصندوق حسب جدول الاستحقاق المتفق عليه وتم إعادة تصنيف القرض من الالتزامات غير المتداولة إلى الالتزامات المتداولة والتي تستحق خلال عام 2023م.

\*في تاريخ المركز المالي تجاوزت الالتزامات المتداولة الأصول المتداولة بمبلغ 185,406,397 ريال سعودي ومن أهم أسبابها إعادة تصنيف قرض الصندوق الصناعي لقصير الأجل لاقترب استحقاق القرض خلال العام المالي 2023م والالتزام القائم لصندوق نمو الاحساء العقاري وقد تم إعداد القوائم المالية على أساس مبدأ الاستمرارية، حيث تم دراسة التدفقات النقدية المستقبلية للقوائم المالية الموحدة وخلصت الإدارة إلى أن المجموعة تتمتع بمركز مالي وأداء تشغيلي قوي يمكنها من الوفاء بالتزاماتها.

## حقوق المساهمين (بآلاف الريالات):

البيان	2022 (مدققة)	2021 (معدلة)	التغير (-) / +	نسبة التغير (%)
إجمالي حقوق المساهمين	273,361	228,008	+ 45,353	% 19.89



\*تم تعديل القوائم المالية بما يتناسب مع متطلبات المعايير الدولية للتقارير المالية حيث تأثرت حقوق المساهمين بالعوامل التالية:

### ■ الأثر سلباً:

تعديل مصروف الاستهلاك الخاص بالمباني على أراضي مستأجرة خلال عام 2022م انخفضت القيمة الدفترية للأصول الثابتة لشركة أجيح لصناعة الصلب (شركة تابعة) حيث تم ربط الاستهلاك على بند مباني مقامة على أرض مستأجرة من هيئة المدن الصناعية مع تاريخ البدء باستخدام الأصل للمدة المتبقية من العقد حسب المعيار المحاسبي وعليه تم تعديل نسبة الاستهلاك على المباني من 5% إلى 8% سنوياً تقريباً وكان زيادة مجمع استهلاك الأصول الثابتة بمبلغ 12 مليون ريال تقريبا للسنوات السابقة ومبلغ 4 مليون ريال سعودي تقريبا للسنة المالية 2022م.

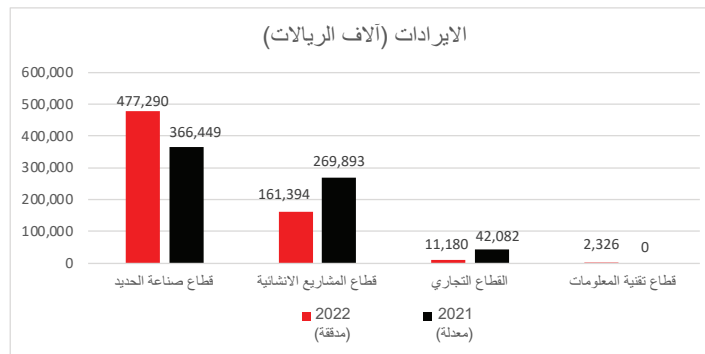
### ■ الأثر ايجاباً:

تم تعديل مخصص خسائر الإئتمانية المتوقعة المكون من سنوات سابقة دون وجود أساس صحيح لتكوينه بقيمة 3 مليون ريال سعودي.

## ثانياً: قائمة الدخل والدخل الشامل والأعمال والعقود التي تمت خلال العام:

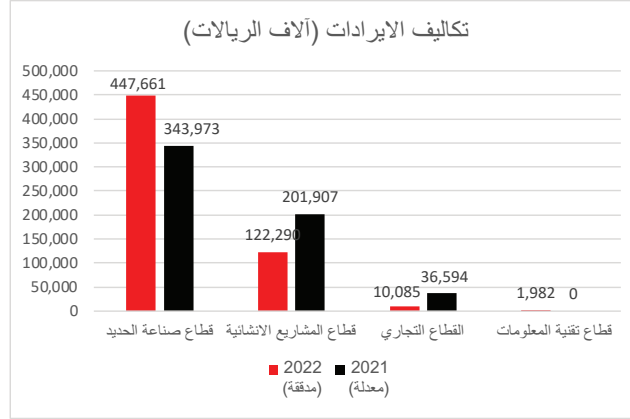
### الإيرادات حسب القطاع (بآلاف الريالات):

البيان	2022 (مدققة)	2021 (معدلة)	التغير (-) / +	نسبة التغير (%)
قطاع صناعة الحديد	477,290	366,449	+ 80,841	% 22.06
قطاع المشاريع الانشائية	161,394	269,893	- 108,499	% (40,20)
القطاع التجاري	11,180	42,082	- 30,901	% (276.40)
قطاع تقنية المعلومات	2,326	-	+ 2,326	% 100
الإجمالي	652,190	678,424	- 26,234	% (3.87)



## تكلفة الإيرادات حسب القطاع (بآلاف الريالات):

البيان	2022 (مدققة)	2021 (معدلة)	التغير (-) / +	نسبة التغير (%)
قطاع صناعة الحديد	447,661	343,973	+ 103,688	30.14 %
قطاع المشاريع الانشائية	122,290	201,907	- 79,617	(39.43) %
القطاع التجاري	10,085	36,594	- 26,509	(72.44) %
قطاع تقنية المعلومات	1,982	-	+ 1,982	100 %
<b>الإجمالي</b>	<b>582,018</b>	<b>582,474</b>	<b>- 456</b>	<b>0.00 %</b>

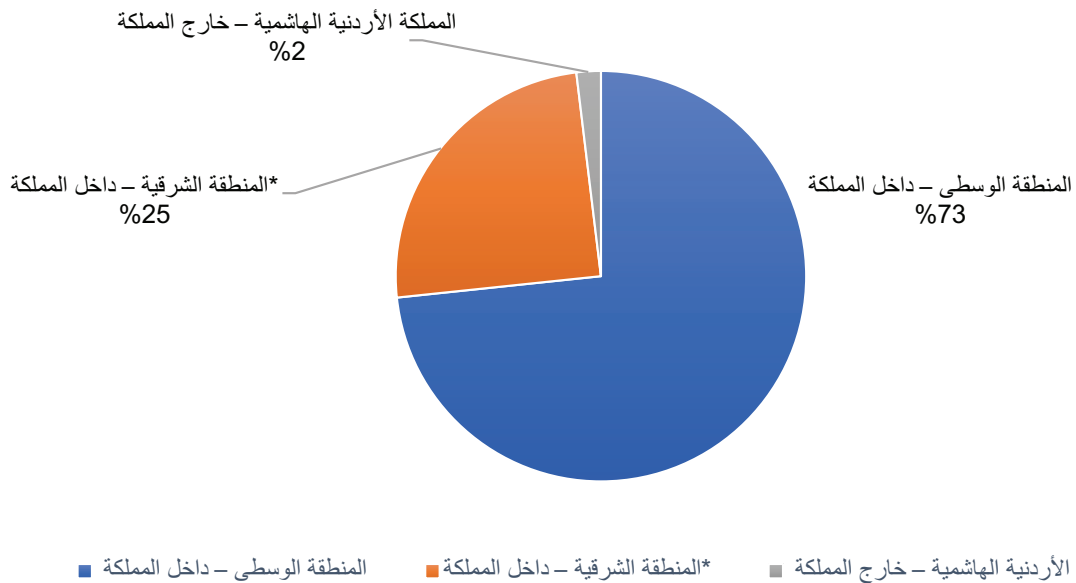


## التحليل الجغرافي للإيرادات (بآلاف الريالات)

الدولة / المنطقة	2022 (مدققة)	2021 (معدلة)	التغير (-) / +	نسبة التغير (%)
المنطقة الوسطى - داخل المملكة	478,280	371,978	+ 106,302	28.58 %
*المنطقة الشرقية - داخل المملكة	161,394	269,893	- 108,499	(40.20) %
المملكة الأردنية الهاشمية - خارج المملكة	12,516	36,551	- 24,035	(65.76) %
<b>الإجمالي</b>	<b>652,190</b>	<b>678,424</b>	<b>- 26,234</b>	<b>(3.87) %</b>

\*توريدات مشروعى الجوهرة والزهران في محافظة الأحساء.

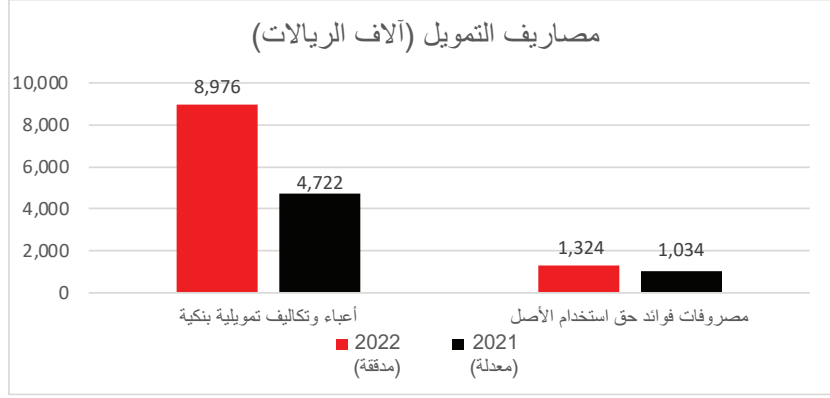
## التحليل الجغرافي للإيرادات





## تكاليف التمويل ومؤشر السايبور (بآلاف الريالات):

البيان	2022 (مدققة)	2021 (معدلة)	التغير (-) / +	نسبة التغير (%)
أعباء وتكاليف تمويلية بنكية	8,976	4,722	+ 4,254	% 90,08
مصرفوات فوائد حق استخدام الأصل	1,324	1,034	- 290	% (28,04)
<b>الإجمالي</b>	<b>10,300</b>	<b>5,756</b>	<b>+ 4,544</b>	<b>% 78.94</b>



\* خلال عام 2022م ارتفعت تكلفة الإقراض من البنوك بسبب ارتفاع معدلات أسعار الفائدة (السايبور) ،  
ويلاحظ من المؤشر التالي حركة السايبور.

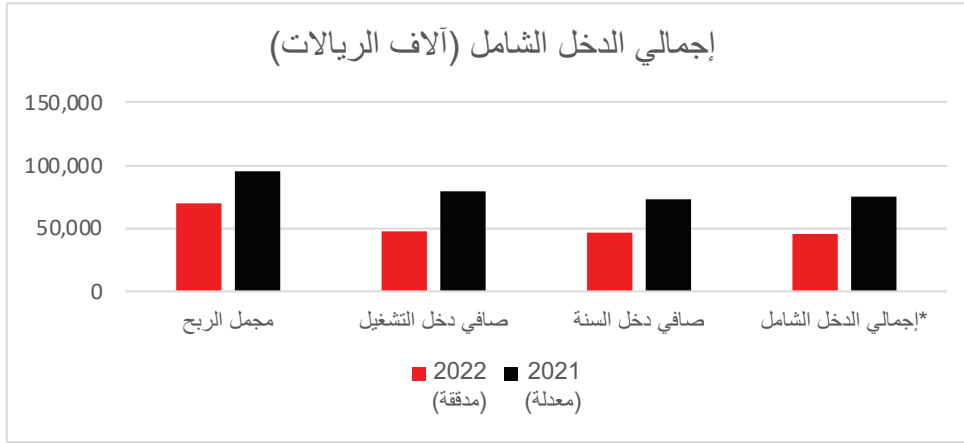


\* يعكس الجدول أدناه أثر مخاطر سعر الفائدة (سايبور) نتيجة للتغيرات التي حدثت على معدلات السايبور  
لأجل ١٢ شهر، حيث أن ارتفاع المعدلات أثر سلباً على صافي الدخل والدخل الشامل وذلك على أساس  
المطلوبات المالية بعمولة عائمة كما في 31 ديسمبر 2022م (بآلاف الريالات):

2021 (معدلة)	2022 (مدققة)	الزيادة (النقص) في نقاط الاساس
2,623	2,589	+ 1
(2,623)	(2,589)	- 1

## الأرباح (بآلاف الريالات):

الدولة / المنطقة	2022 (مدققة)	2021 (معدلة)	التغير (-) / +	نسبة التغير (%)
مجمّل الربح	70,171	95,950	- 25,779	% (26.87)
نسبة مجمل الربح (%)	% 10.76	% 14.14	-	% (3.38)
صافي دخل التشغيل	48,178	79,999	- 31,821	% (39.78)
نسبة صافي دخل التشغيل (%)	% 7.39	% 11.79	-	% (4.40)
صافي دخل السنة	46,873	73,402	- 26,529	% (36.14)
نسبة صافي دخل السنة (%)	% 7.19	% 10.82	-	% (3.64)
إجمالي الدخل الشامل*	45,346	75,128	- 29,782	% (39.64)
الإجمالي	% 6.95	% 11.07	-	% (4.12)



## يعود السبب في ارتفاع (انخفاض) صافي الدخل والدخل الشامل إلى ما يلي:

### 1. قطاع صناعة الحديد والبليت:

بالرغم من ارتفاع مبيعات القطاع من 366 مليون ريال إلى 479 مليون ريال أي بزيادة نسبتها 31% بسبب زيادة الكميات المباعة إلا أن صافي دخل القطاع انخفض للأسباب الرئيسية التالية:

- انخفاض أسعار البيع في النصف الثاني من العام المالي 2022م
- تعديل مصروف الاستهلاك الخاص بالمباني على أراضي مستأجرة حيث تم ربط الاستهلاك على بند مباني مقامة على أرض مستأجرة من هيئة المدن الصناعية مع تاريخ البدء باستخدام الأصل للمدة المتبقية من العقد حسب المعيار المحاسبي وعليه تم تعديل نسبة الاستهلاك على المباني من 5% إلى 8% سنوياً تقريباً وكان الأثر بزيادة مصروف الاستهلاك للسنة المالية 2022م بمبلغ 4.6 مليون ريال تقريباً.

### 2. قطاع المشروعات الانشائية (معدل السنة المالية 2021):

انخفاض مبيعات القطاع من 270 مليون ريال إلى 160 مليون ريال أي بانخفاض نسبته 41% بسبب ما يلي:

- ارتفاع نسبة الإنجاز في مشروع الجوهرة لدى المطور العقاري (شركة الفايزية للتطوير العقاري «طرف ذو علاقة»).
- تأخر وصول التيار الكهربائي لمشروع الجوهرة السكني مما أقر تسليم الوحدات الجاهزة مما أثر على الشركة من تقديم مستخلصات انجاز الاعمال للمطور العقاري.

\***نود التنويه** للسادة المساهمين بأنه خلال عام 2022م تم الاعتراف بإيرادات مشروع الجوهرة السكني بقيمة 18 مليون ريال سعودي وتكلفة بقيمة 21 مليون ريال سعودي تخص عام 2021 وعليه تم تعديل تلك المبالغ والاعتراف بها في عام 2021 بناء على نسبة الانجاز للمشروع.

### 3. القطاع التجاري (توريدات مواد بناء متنوعة):

انخفاض مبيعات القطاع من 42 مليون ريال إلى 17 مليون ريال أي بانخفاض نسبته 60% بسبب تركيز الشركة على الالتزام بتوريداتها للمشاريع الرئيسية لديها.

### 4. قطاع تقنية المعلومات:

بالرغم من بداية عمل هذا القطاع في عام 2022م إلا أنه حقق مبيعات بحدود 2 مليون ريال بسبب حصول الشركة على عقود خدمات تقنية المعلومات.

### 5. تكاليف التمويل:

ارتفعت تكاليف التمويل من 5.7 مليون ريال إلى 10 مليون ريال بارتفاع نسبته 79% بسبب ارتفاع تكلفة الإقراض من البنوك (معدلات أسعار الفائدة «السايبور»).

### 6. تكوين مخصص خسائر ائتمانية متوقعة:

يتم في كل سنة مالية إعادة احتساب مخصص الخسائر الائتمانية وفقاً للمعيار رقم IFRS9 حيث تم الاحتساب وفقاً لأعمار ذمم العملاء والدفعات المقدمة للموردين وكونت رصيد بمبلغ 3.6 مليون ريال سعودي.

### 7. منافع الموظفين والاكثواري:

يتم في كل سنة مالية إعادة احتساب منافع الموظفين وتم تسجيل خسائر ائتوارية في عام 2022م بمبلغ 1,5 مليون ريال سعودي مقارن بأرباح ائتوارية بمبلغ 1,7 مليون ريال للسنة المقارنة 2021م.

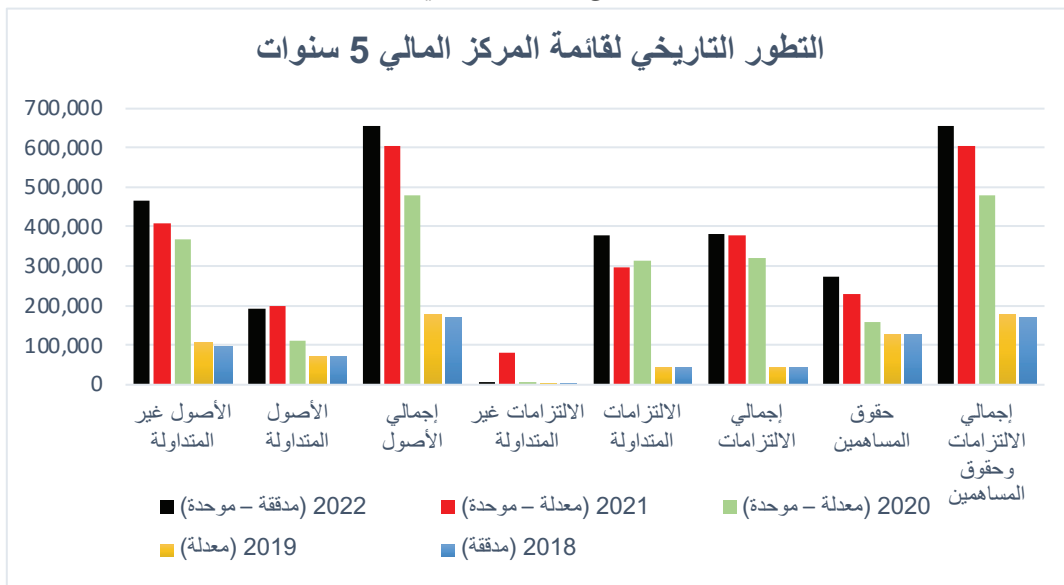
### ثالثاً: قائمة التدفقات النقدية (بآلاف الريالات):

الدولة / المنطقة	2022 (مدققة)	2021 (معدلة)
صافي دخل السنة قبل الزكاة العائد إلى المساهمين	48,417	80,594
إجمالي تعديلات على صافي الدخل	34,842	25,471
صافي الدخل المعدل	83,259	106,065
التدفق النقدي الناتج عن عمليات التشغيل	26,184	(104,135)
التدفق النقدي (المستخدم في) عمليات الاستثمار	(110,907)	(44,993)
التدفق النقدي الناتج عن عمليات التمويل	(4,192)	22,579
صافي (النقص) الزيادة في الأرصدة النقدية	(5,656)	(20,484)
النقد وما في حكمه في بداية السنة	15,494	35,978
النقد وما في حكمه في نهاية السنة	9,838	15,494

### رابعاً: الفروقات الجوهرية في النتائج التشغيلية لقائمة المركز المالي وقائمة الدخل والدخل الشامل الآخر وربحية السهم ورأس المال له سنوات مالية قائمة المركز المالي (بآلاف الريالات):

البيان	2022 (مدققة - موحدة)	2021 (معدلة - موحدة)	2020 (معدلة - موحدة)	2019 (معدلة)	2018 (مدققة)
الأصول غير المتداولة	464,295	407,729	367,369	106,810	97,016
الأصول المتداولة	190,808	197,831	111,669	70,439	74,743
إجمالي الأصول	655,103	605,560	479,038	177,249	171,759
الالتزامات غير المتداولة	5,528	80,150	5,505	4,418	1,874
الالتزامات المتداولة	376,214	297,402	314,527	43,416	42,447
إجمالي الالتزامات	381,742	377,552	320,032	47,834	44,321
حقوق المساهمين	273,361	228,008	159,006	129,415	127,438
إجمالي الالتزامات وحقوق المساهمين	655,103	605,560	479,038	177,249	171,759

\* تم إعادة تبويب بعض أرقام المقارنة لتناسب مع العرض الحالي



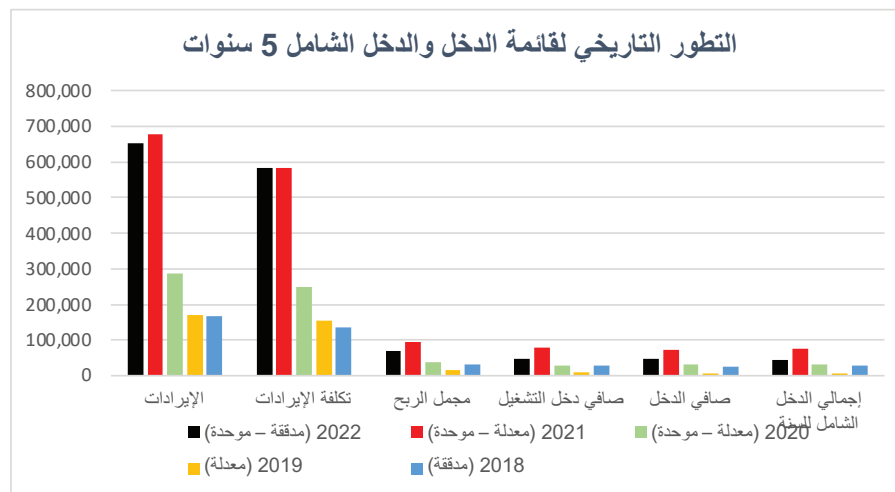
## قائمة الأرباح والخسائر (بآلاف الريالات):

2018 (مدققة)	2019 (معدلة)	2020 (معدلة - موحدة)	2021 (معدلة - موحدة)	2022 (مدققة - موحدة)	البيان
167,123	170,805	286,734	678,424	652,190	الإيرادات
(136,076)	(154,921)	(248,323)	(582,474)	(582,018)	تكلفة الإيرادات
31,047	15,884	38,411	95,950	70,172	مجمل الربح
% 18.58	% 9.30	% 13.40	% 14.14	% 10.76	نسبة مجمل الربح (%)
(3,023)	(7,547)	(10,583)	(15,951)	(21,994)	مصاريف إدارية وعامة ومخصصات
28,024	8,337	27,828	79,999	48,178	صافي دخل التشغيل
% 16.77	% 4.88	% 9.71	% 11.79	% 7.39	نسبة صافي دخل التشغيل (%)
-	-	4,500	-	-	أرباح بيع ممتلكات ومعدات
-	-	-	153	5,932	أرباح استثمارات بالقيمة العادلة
-	-	7,132	1,817	1,904	حصة الشركة في نتائج شركات زميلة
(741)	-	-	-	-	خسائر بيع استثمارات في شركات تابعة
(2,977)	(1,277)	(8,384)	(5,756)	(10,300)	مصاريف التمويل
548	-	79	107	2,703	إيرادات أخرى
(3,170)	(1,277)	3,327	(3,679)	239	مجموع (مصرفات) إيرادات أخرى
24,854	7,060	31,155	76,320	48,417	صافي دخل السنة قبل الزكاة
(738)	(838)	(709)	(2,917)	(1,544)	مخصص الزكاة الشرعية
24,116	6,222	30,446	73,402	46,873	صافي الدخل
% 14.43	% 3.64	% 10.62	% 10.82	% 7.19	نسبة صافي الدخل (%)

## الدخل الشامل الآخر (بآلاف الريالات):

4,246	-	-	-	-	إعادة تقييم استثمارات بالقيمة العادلة
178	-	321	1,726	(1,527)	إعادة قياس منافع موظفين - الاكتواري
28,540	6,222	30,767	75,128	45,346	إجمالي الدخل الشامل للسنة
% 17.08	% 3.64	% 10.73	% 11.07	% 6.95	نسبة إجمالي الدخل الشامل للسنة (%)

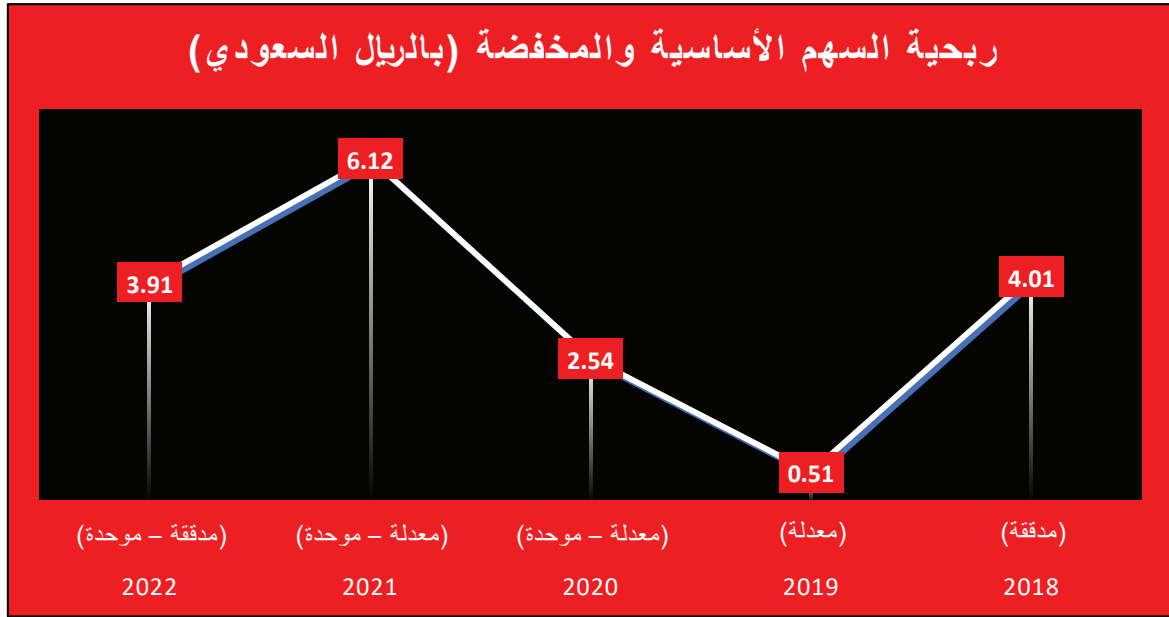
\*تم إعادة تبويب بعض أرقام المقارنة لتناسب مع العرض الحالي



## ربحية السهم (بالريال السعودي):

2018 (مدققة)	2019 (معدلة)	2020 (معدلة - موحدة)	2021 (معدلة - موحدة)	2022 (مدققة - موحدة)	البيان
6,000,000	12,000,000	12,000,000	12,000,000	12,000,000	المتوسط المرجح لعدد الأسهم المصدرة
ريال 4.01	ريال 0.51	ريال 2.54	ريال 6.12	ريال 3.91	ربحية السهم الأساسية والمخفضة

\*تم احتساب ربحية السهم الأساسية والمخفضة بتقسيم ربحية الفترة العائدة لحقوق المساهمين في المجموعة على المتوسط المرجح لعدد الأسهم المصدرة.



## سعر السهم (الجدول أدناه يوضح مؤشر أداء السهم خلال عام ٢٠٢٢م)



## رأس المال:

2018 (مدققة)	2019 (معدلة)	2020 (معدلة - موحدة)	2021 (معدلة - موحدة)	2022 (مدققة - موحدة)	البيان
60,000,000	*60,000,000	120,000,000	120,000,000	120,000,000	المتوسط المرجح لعدد الأسهم المصدرة

\*بتاريخ 2020/12/31م قررت الجمعية غير العادية زيادة رأس مال الشركة بمبلغ 60 مليون ريال سعودي ليصبح 120 مليون ريال سعودي عن طريق منح أسهم مجانية للمساهمين من الاحتياطي النظامي بمبلغ 3 مليون ريال سعودي والأرباح المبقاة بمبلغ 57 مليون ريال سعودي ليصبح عدد الأسهم المصدرة 12 مليون سهم وتم احتساب ربحية السهم في السنة المالية المقارنة 2019م بعدد الأسهم الجديد.

\*بتاريخ 23 ربيع الأول 1444هـ الموافق 19 أكتوبر 2022م قرر مجلس إدارة الشركة التوصية للجمعية العامة غير العادية بزيادة رأس مال الشركة بمبلغ 150 مليون ريال سعودي ليصبح 270 مليون ريال سعودي وذلك عن طريق رسملة 134.209.957 ريال سعودي من حساب الأرباح المبقاة ورسملة 15.790.043 ريال سعودي من حساب الاحتياطي النظامي على أن يتم منح (1.25) سهم لكل (1) سهم.

\*بتاريخ 29 جمادى الأول 1444هـ الموافق 19 نوفمبر 2022م تم تعديل القرار المشار إليه أعلاه حيث قرر مجلس إدارة الشركة التوصية للجمعية العامة غير العادية بزيادة رأس مال الشركة بمبلغ 120 مليون ريال سعودي ليصبح 240 مليون ريال سعودي وذلك عن طريق رسملة 103.486.931 ريال سعودي من حساب الأرباح المبقاة ورسملة 14.378.650 ريال سعودي من حساب الاحتياطي النظامي ورسملة 2.134.419 ريال سعودي من حساب أرباح إعادة قياس منافع الموظفين على أن يتم منح (1) سهم لكل (1) سهم، وحتى تاريخ إصدار القوائم المالية الموحدة لم يتم استكمال الاجراءات النظامية.

## خامساً: أهم الإيضاحات على القوائم المالية:

### التعاملات مع الأطراف ذات العلاقة

وتمثل الأطراف ذات العلاقة المساهمين الرئيسيين وأعضاء مجلس الإدارة وموظفي الإدارة العليا للمجموعة والشركات الخاضعة لسيطرة أو تتأثر بشكل كبير من قبل هذه الأطراف (الأطراف الأخرى ذات الصلة). خلال هذه الفترة قامت المجموعة بعمليات مع الأطراف ذات العلاقة التالية: (تمت الموافقة على شروط تلك المعاملات من قبل مجلس الإدارة). كما يتم عرض تقرير مستقل يتضمن جميع المعاملات التي تمت خلال العام على الجمعية العامة للمساهمين في اجتماعها السنوي للاعتماد.

### أرصدة المستحق من أطراف ذات علاقة (بآلاف الريالات):

اسم الشركة	طبيعة العلاقة	2022 (مدققة)	2021 (معدلة)
شركة الفايزية للتطوير العقاري	شركة شقيقة	21,199	26,255
شركة مساييف للتجارة والمقاولات	شركة زميلة	1,091	1,064
ماجد عايض النفيعي	مساهم في شركة تابعة	38	-
شركة يوجامش العالمية المحدودة	شريك في شركة تابعة	30	-
المنظمة الإنتاجية - المصنع الجنوبي لبناء الاليات ا.م. مكاروف	شريك في شركة تابعة	15	-
شركة رام تيك التجارية	شركة تابعة	-	120
شركة الما للصناعات العسكرية	شركة تابعة	-	56
شركة جودت للمقاولات	شركة شقيقة	-	21,467
شركة كعكات للتغذية والاعاشة	شركة شقيقة	-	1,380
شركة العربات والأشغال الحديدية	شركة شقيقة	-	315
شركة دروع للصناعة - فرع مواد الأحبار	مساهم في شركة تابعة	-	551
شركة الدرع المرن للأمن والسلامة	شركة شقيقة	-	1,417
شركة مدارس أضواء الهداية	شركة شقيقة	-	37
شركة منازل العالمية للتشغيل والصيانة	مساهم	-	464
شركة الدرع المرن لتقنية المعلومات	شركة تابعة	-	102
مصنع الرتجات للصناعة	شركة شقيقة	-	4,042
شركة مصنع اتحاد الخرج	شركة شقيقة	-	5,149
شركة اثناء القابضة	مساهم	-	25
<b>الإجمالي</b>		<b>22,373</b>	<b>62,444</b>

### أرصدة المستحق إلى أطراف ذات علاقة (بآلاف الريالات):

اسم الشركة	طبيعة العلاقة	2022 (مدققة)	2021 (معدلة)
صندوق نمو الأحساء العقاري	مستثمر في الصندوق	33,393	-
الشركة الألمانية السعودية للصناعة	شركة زميلة	23,951	7,352
شركة اثناء القابضة	مساهم	7,510	-
شركة مصنع عربات والأشغال الحديدية	شركة شقيقة	888	-
شركة ملوجيكا أي ان سي	مساهم في شركة تابعة	80	-
فهد بن ثنيان فهد الثنيان	مساهم	-	6,162
شركة يوزماش العسكرية	شركة تابعة	-	51
<b>الإجمالي</b>		<b>65,822</b>	<b>13,565</b>

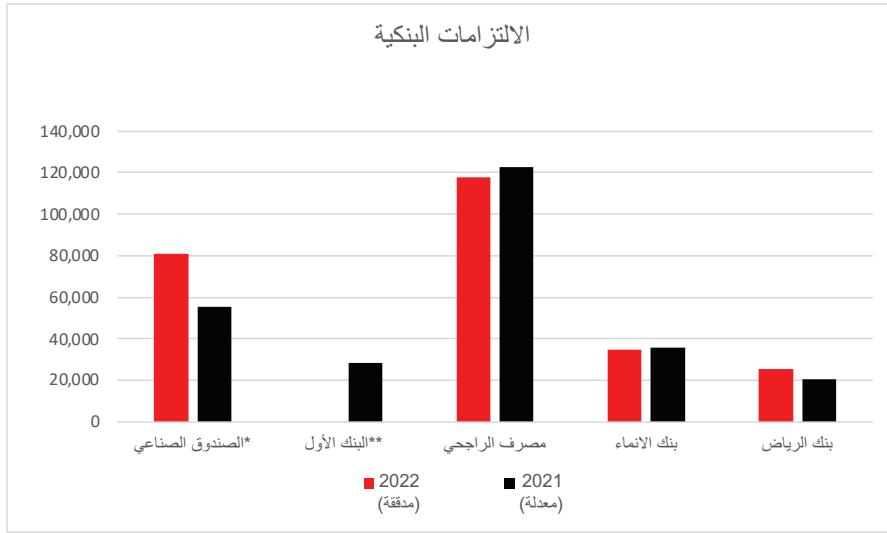
وبإمكانكم الاطلاع على أهم المعاملات التي تمت مع الأطراف ذات العلاقة بالتفصيل في إيضاح رقم (14) من ضمن القوائم المالية المدققة للسنة المنتهية في 2022/12/31م



## القروض

تتمثل القروض على الشركة لدى البنوك كما يلي (بآلاف الريالات):

البيان	2022 (مدققة)	2021 (معدلة)	التغير (-) / +	نسبة التغير (%)
*الصندوق الصناعي	81,100	55,486	+ 25,614	% 46.16
**البنك الأول	-	28,084	- 28,084	% (100)
مصرف الراجحي	117,568	122,610	- 5,042	% (4.11)
بنك الانماء	34,844	35,670	- 826	% (2.32)
بنك الرياض	25,390	20,464	+ 4,927	% 24.08
<b>الإجمالي</b>	<b>258,902</b>	<b>262,314</b>	<b>- 3,412</b>	<b>% (1.30)</b>



### \*الصندوق الصناعي:

بتاريخ 2021/10/25م حصلت الشركة التابعة أجيح لصناعة الصلب على موافقة الصندوق بإعادة جدولته رصيد القرض الممنوح على أربعة أقساط نصف سنوية غير متساوية تبدأ من تاريخ 2022/05/16م وتنتهي في 2023/10/30م بمبلغ وقدره 83,569,801 ريال سعودي وخلال عام 2022م تم سداد مبلغ 7 مليون ريال للصندوق حسب جدول الاستحقاق المتفق عليه وتم إعادة تصنيف القرض من الالتزامات غير المتداولة إلى الالتزامات المتداولة والتي تستحق خلال عام 2023م.

### \*\*البنك الأول:

خلال الربع الثالث من عام 2022 قامت الشركة بسداد قرض البنك الأول عن طريق دفعات قرض صندوق التنمية الصناعية السعودي حسب اتفاقية التسهيلات المقدمة من البنك والتي من ضمن شروطها تنازل مؤكد لصالح البنك الاول عن عوائد تمويل صندوق التنمية الصناعي السعودي.

### حركة القروض خلال العام:

البيان	رصيد أول المدة 2021	المسدد خلال العام	المستخدم خلال العام	رصيد آخر المدة 2022
*الصندوق الصناعي	55,486	(7,000)	32,614	81,100
**البنك الأول	28,084	(30,976)	2,892	-
مصرف الراجحي	122,610	(178,941)	173,899	117,568
بنك الانماء	35,670	(46,050)	45,224	34,844
بنك الرياض	20,464	(74,658)	79,584	25,390
<b>الإجمالي</b>	<b>262,314</b>	<b>(337,625)</b>	<b>334,213</b>	<b>258,902</b>

\* بإمكانكم الاطلاع على تفاصيل التسهيلات الائتمانية الممنوحة في إيضاح رقم (19) من ضمن الفوائض المالية المدققة للسنة المنتهية في 2022/12/31م

## الاستثمارات

### استثمارات في شركات تابعة (بآلاف الريالات):

2021 (معدلة)	2022 (مدققة)	نسبة الملكية	البيان
187,652	205,432	% 100	شركة أجيح لصناعة الصلب ومشتقاته

تم إنشاء المصنع في مدينة الخرج الصناعية على أرض مساحتها 100 ألف متر مربع. باشر المصنع الإنتاج التجريبي في بداية العام 2018م. يحتوي المصنع على محطة لتوليد الطاقة الكهربائية بسعة 25 ميغا بالإضافة إلى ثلاثة خطوط إنتاجية. تقوم أجيح بإنتاج منتجات الصلب التي تستخدم كمواد خام (الباليتات) لحديد التسليح والحديد الإنشائي. أجيح هي مورد رئيسي للمواد الخام لبعض مصنعي حديد التسليح الرائدة في المملكة العربية السعودية.

### يتكون المصنع من ثلاثة خطوط إنتاج رئيسية

محطة صهر لإنتاج مكورات الحديد (Billet) بطاقة سنوية 300 ألف طن.  
خط إنتاج حديد التسليح (Rebar) بطاقة سنوية 300 ألف طن.  
خط إنتاج الهياكل (Structure) بطاقة سنوية 200 ألف طن.

### انخفضت حقوق الملكية لسنة المقارنة 2021م وتم تعديلها بسبب الأثر التالي:

تعديل مصروف الاستهلاك الخاص بالمباني على أراضي مستأجرة حيث تم ربط الاستهلاك على بند مباني مقامة على أرض مستأجرة من هيئة المدن الصناعية مع تاريخ البدء باستخدام الأصل للمدة المتبقية من العقد حسب المعيار المحاسبي وعليه تم تعديل نسبة الاستهلاك على المباني من 5% إلى 8% سنوياً تقريباً وكان الأثر بزيادة مصروف الاستهلاك للسنة المالية 2022م بمبلغ 4.6 مليون ريال تقريباً.

### \*ينم توحيد القوائم المالية للشركة التابعة مع الشركة الأم الوطنية للبناء والتسويق حسب متطلبات معايير التقارير الدولية

### استثمارات في شركات زميلة (بآلاف الريالات):

2021 (معدلة)	2022 (مدققة)	نسبة الملكية	البيان
15,581	17,486	% 9.08	*الشركة الألمانية السعودية للصناعة
54	-	% 60	**شركة الدرع المرن لتقنية المعلومات
15,635	17,486		الإجمالي

\*الشركة الألمانية السعودية للصناعة - هي شركة مساهمة سعودية مقفلة تأسست وتعمل في المملكة العربية السعودية. يكمن الغرض من نشاط الشركة صناعة الكيماويات العضوية الأساسية الاستيلين عدا الأسمدة والمركبات الازوتية النتروجينية بموجب سجل تجاري رقم ط بتاريخ 25 رجب 1428هـ الموافق 8 أغسطس 2007م صادر من مدينة الدمام. بموجب رخصة وزارة الطاقة والصناعة والثروة المعدنية رقم 293 بتاريخ 6 صفر 1440هـ.

\*تم تعديل قيمة الاستثمار في الشركة الزميلة - الشركة الألمانية السعودية للصناعة للسنوات السابقة وحصص الشركة من أرباح الشركة الزميلة لوجود تعديلات على القوائم المالية للشركة الزميلة.  
\*\*شركة الدرع المرن لتقنية المعلومات - شركة مساهمة مقفلة تأسست وتعمل في المملكة العربية السعودية. يتمثل نشاط الشركة في تمديد اسلاك الاتصالات، تمديدات الشبكات، تركيب شبكات الكومبيوتر والاتصالات، تقديم خدمات البيع بالجملة للبنية التحتية، تصميم وبرمجة البرمجيات الخاصة، تقديم خدمة إدارة ومراقبة شبكات الاتصالات والمعلومات. بتاريخ 8 سبتمبر 2022 قامت الشركة بزيادة نسبة تملكها لتصل إلى 60%، حيث قامت الشركة بإعادة تقييم سيطرتها على شركة الدرع المرن لتقنية المعلومات وتوصلت الإدارة إلى وجود سيطرة من قبل الشركة الوطنية للبناء والتسويق، وبناءً على التقييم تم إعادة تصنيف الاستثمار في شركة الدرع المرن لتقنية المعلومات من استثمار في شركات زميلة إلى استثمار في شركات تابعة وتم توحيد القوائم المالية كما في 31 ديسمبر 2022.

## وفيما يلي حركة الاستثمار في الشركة:

البيان	2022 (مدققة)	2021 (معدلة)
الرصيد في أول السنة	15,635	17,397
توزيعات أرباح خلال العام	-	(3,632)
حصة الشركة في أرباح السنة	1,904	1,817
الرصيد في آخر السنة	17,486	15,635

## استثمارات في شركات تابعة (بالآلاف الريالات):

البيان	نسبة الملكية	2022 (مدققة)	2021 (معدلة)
*شركة رام تك التجارية	% 70	-	70
**شركة يوزماش للصناعة	% 55	-	55
الإجمالي			

\* بتاريخ 1442/12/05 هـ الموافق 2021/07/15م تم تأسيس شركة رام تيك التجارية - ذات مسؤولية محدودة - برأس مال قدره 100,000 ريال سعودي وتمت المشاركة بنسبة 70% من رأس المال بإجمالي مبلغ 70,000 ريال سعودي وتم اصدار السجل التجاري في 2021/08/05م . تنتهي السنة المالية الأولى في 31 ديسمبر 2022م لذلك لم يتم توحيد القوائم المالية للشركة ولم تبدأ الشركة في ممارسة النشاط منذ تأسيسها وحتى تاريخه. وقامت الشركة خلال الفترة الحالية بالاستغناء عن الاستثمار في الشركة والتنازل عن حصتها.

\*\* بتاريخ 1442/10/17 هـ الموافق 2021/05/29م تم تأسيس شركة يوزماش للصناعة - ذات مسؤولية محدودة - برأس مال قدره 100,000 ريال سعودي وتمت المشاركة بها بنسبة 55% من رأس المال بمبلغ 55,000 ريال سعودي وتم اصدار السجل التجاري في 2021/12/23م. تنتهي السنة المالية الأولى في 31 ديسمبر 2022م. تم توحيد القوائم المالية للشركة ولم تبدأ الشركة في ممارسة النشاط منذ تأسيسها وحتى تاريخه.

## المسدد تحت حساب الاستثمار (بالآلاف الريالات):

البيان	نسبة الملكية	2022 (مدققة)	2021 (معدلة)
*شركة ألما للصناعات العسكرية	%60	-	75

\* بتاريخ 2021/12/08م تم المساهمة في رأس مال شركة ألما للصناعات العسكرية - شركة مساهمة مقفلة - بنسبة 60% من رأس مالها البالغ 500,000 ريال سعودي وتم دفع 25% من قيمة مساهمتنا في رأس المال البالغة 300,000 ريال سعودي على أن يتم دفع باقي المساهمة في المواعيد التي يحددها مجلس الإدارة وتم اصدار السجل التجاري في 2022/01/04م ، خلال عام 2022 تم اصدار النظام الأساسي للشركة وتم تحويل الاستثمار إلى استثمار في شركات تابعة وتم توحيدها.

## استثمارات عقارية (بآلاف الريالات):

2021 (معدلة)	2022 (مدققة)	نسبة الملكية	البيان
-	19,486	-	* المرفق التعليمي «المدارس»

\* تتضمن الاستثمارات العقارية تحويل بند المشروع تحت التنفيذ إلى الاستثمارات العقارية بغرض التأجير أو التنازل عن عقد المرفق التعليمي «المدارس» الموقع بين شركة تطوير للمباني والشركة الوطنية للبناء والتسويق لمدة 35 سنة هجرية من 1442/8/23 هـ الموافق (2021/4/5 م) حتى 1477/8/23 هـ الموافق (2055/3/20 م).

\* بلغت القيمة العادلة للاستثمارات العقارية مبلغ 22.351.433 ريال سعودي كما في 31 ديسمبر 2022 وذلك وفقاً لعملية التقييم التي قام بها المقيم العقاري شركة واحة الرأي للتقييم العقاري حامل ترخيص رقم 1210000045 (مقيم مستقل معتمد من قبل الهيئة السعودية للمقيمين المعتمدين).

## استثمارات في الصناديق العقارية (بآلاف الريالات):

2021 (معدلة)	2022 (مدققة)	نسبة الملكية	البيان
-	85,471	% 61.54	* صندوق نمو الاحساء العقاري

\* يمثل هذا البند استثمار في صندوق استثماري عقاري - صندوق نمو الاحساء العقاري غرضه تحقيق النمو في رأس المال على المدى المتوسط لمالكي الوحدات، ويهدف الصندوق في الاستحواذ على قطع أراضي بشكل نقدي أو عيني، بغرض التطوير الأولي و/أو الإنشائي ثم بيعها بهدف تحقيق أرباح رأسمالية للمستثمرين في الصندوق. حيث تم طرح 13 مليون وحدة بإجمالي 130 مليون ريال بقيمة 10 ريال للوحدة الواحدة. قامت الشركة باستثمار 8 مليون وحدة مقابل 10 ريال لكل وحدة وما مجموعه 80 مليون ريال سعودي، تم دفع مبلغ 30 مليون ريال سعودي نقداً قبل نهاية السنة المالية 2022 و5 مليون ريال سعودي المتبقية سيتم تقديمها على شكل أعمال تطوير على الأصول محل الاستثمار، على أن يتم استحقاق وفك الرهن عن الوحدات العينية البالغة 8 مليون وحدة بقيمة 80 مليون ريال سعودي بعد تقديم الخدمة المطلوبة.

\* تم معالجة الإستثمار في صندوق استثماري عقاري بطريقة القيمة العادلة من خلال الربح أو الخسارة، وبناء على القوائم المالية للصندوق كما في 31 ديسمبر 2022 تبين بأن القيمة العادلة للوحدة الواحدة بلغت 10.68 ريال سعودي وحقت الشركة من خلال استثمارها في الصندوق أرباح ناتجة عن عملية التقييم بمبلغ 5 مليون ريال سعودي تقريباً.

## الاستثمار في السوق المالي - محفظة الرياض المالية (بآلاف الريالات):

2021 (معدلة)	2022 (مدققة)	البيان
-	483	الرصيد في أول السنة
330	2,210	إضافات خلال السنة - بالتكلفة
153	461	ربح غير محقق ناتج عن إعادة تقييم خلال السنة
483	3,154	الرصيد في آخر السنة

\* بتاريخ 2021/10/03 م قامت الشركة بتوقيع اتفاقية إدارة محفظة استثمارية مع شركة الرياض المالية لإدارة المحفظة بناء على ضوابط استثمار الشركات المساهمة في أسهم الشركات المدرجة في السوق المالي.

## الأدوات المالية ونسبة المديونية:

### إدارة رأس المال:

تتمثل أهداف المجموعة عند إدارة رأس المال في حماية قدرتها على الاستمرار كمنشأة عاملة بهدف توفير عوائد للمساهمين والمنافع لأصحاب المصلحة الآخرين والمحافظة على هيكل رأسمالي قوي وتخفيض تكلفة رأس المال.

وبهدف المحافظة على رأس المال أو تعديله تقوم الإدارة المالية بمراقبة رأس المال على أساس نسبة المديونية ونهدف من خلالها على المحافظة على نسبة مديونية بين 30% - 50%. ويتم احتساب هذه النسبة بقسمة صافي الدين على مجموع رأس المال.

ويتم حساب صافي الدين على أساس مجموع القروض (وتشمل القروض المتداولة وغير المتداولة على النحو الوارد في المركز المالي) ناقصا الأرصدة النقدية والبنكية (بما في ذلك الودائع قصيرة الأجل). يتم احتساب مجموع رأس المال على أساس حقوق الملكية كما هو وارد في المركز المالي زائدا صافي الدين وفيما يلي ملخص لاحتساب نسبة المديونية (بآلاف الريالات):

البيان	2022 (مدققة)	2021 (معدلة)
مجموع القروض	258,902	262,314
يخصم: الأرصدة النقدية والبنكية	(9,838)	(15,494)
صافي الدين	249,064	246,820
مجموع رأس المال	507,966	487,219
نسبة المديونية	46.20%	50.66%

### الزكاة الشرعية:

#### الشركة الوطنية للبناء والتسويق (الشركة الأم):

قدمت الشركة الأم لإقرارات الزكوية لهيئة الزكاة والضريبة والجمارك لجميع السنوات حتى 31 ديسمبر 2021 وحصلت على الشهادة النهائية

للسنة المنتهية في 31 ديسمبر 2021. ولا تزال الشركة في انتظار الربوط النهائية حتى 31 ديسمبر 2022.

#### الشركات التابعة:

قدمت شركة مصنع أجيح لصناعة الصلب ومشتقاته لإقرارات الزكوية لهيئة الزكاة والضريبة والجمارك لجميع السنوات حتى 31 ديسمبر 2021 وحصلت على الشهادة النهائية للسنة المنتهية في 31 ديسمبر 2021. ولا تزال الشركة في انتظار الربوط النهائية حتى 31 ديسمبر 2022.

قدمت شركة الدرع المرن لتقنية المعلومات لإقرارات الزكوية لهيئة الزكاة والضريبة والجمارك لجميع السنوات حتى 31 ديسمبر 2021 وحصلت على الشهادة النهائية للسنة المنتهية في 31 ديسمبر 2021. ولا تزال الشركة في انتظار الربوط النهائية حتى 31 ديسمبر 2022.

لم تقدم شركة الما للصناعات العسكرية إقراراتها الزكوية إلى هيئة الزكاة والضريبة والجمارك في المملكة العربية السعودية حتى تاريخ القوائم المالية وذلك لأن الشركة تم تأسيسها في تاريخ 3 يناير 2022.

لم تقدم شركة يوزماش للصناعة الشركة إقراراتها الزكوية إلى هيئة الزكاة والضريبة والجمارك في المملكة العربية السعودية حتى تاريخ القوائم المالية وذلك لأن الشركة تم تأسيسها في تاريخ 23 ديسمبر 2021.

وفيما يلي حركة مخصص الزكاة للعام المالي 2021م مقارنة للعام المالي 2020م (بآلاف الريالات):

البيان	2022 (مدققة)	2021 (معدلة)
الرصيد في أول السنة	2,813	709
المسدد خلال السنة	(1,048)	(971)
فروقات زكوية	-	158
المكوّن خلال السنة	1,652	2,917
الرصيد في آخر السنة	3,417	2,813

## الالتزامات الحكومية المسددة:

قامت الشركة خلال العام بسداد التزاماتها للجهات الحكومية المختلفة كما يلي (بآلاف الريالات):

بيان الأسباب	وصف موجز لها	المستحق خلال عام 2022 ولم يسدد	المسدد خلال عام 2022	البيان
متطلب نظامي	مصرفوف الزكاة الشرعية	1,652	1,048	الزكاة الشرعية
متطلب نظامي	مصرفوف التأمينات الاجتماعية	-	706	تأمينات اجتماعية
متطلب نظامي	حسب متطلبات الضريبة	-	-	*ضريبة القيمة المضافة
متطلب نظامي	رخص واقامات ورسوم مكتب عمل	-	1,580	مصاريف حكومية
متطلب نظامي	التزامات هيئة السوق المالية	-	110	هيئة السوق المالية
		1,652	3,444	الإجمالي

\* خلال عام 2022 م قدمت المجموعة الضريبية بياناتها وقراراتها الشهرية ومن ضمنها شركة الوطنية للبناء والتسويق وشركاتها التابعة ( أجيح الصلب والدرع المرن للتقنية) حيث تم الاعتراف بإجمالي إيرادات خاضعة للضريبة بمبلغ 475 مليون ريال. " ضريبة القيمة المضافة لها 71 مليون ريال تقريباً" والاعتراف بإجمالي مشتريات خاضعة للضريبة بمبلغ 660 مليون ريال " ضريبة القيمة المضافة لها 99 مليون ريال تقريباً" أدت إلى مطالبة ضريبة القيمة المضافة بمبلغ 28 مليون ريال تقريباً.

تم فحص جميع الاقرارات الشهرية وصدور الربوط الضريبية النهائية وتم تحصيل كامل المبالغ خلال الربع الأول من عام 2023 م .

## وصف الأعمال والعقود التي تمت خلال العام مع الأطراف ذوي العلاقة:

اسم العضو / كبار التنفيذيين أو أي شخص ذي علاقة بأي منهم	اسم الطرف ذو العلاقة	شروط العقد	طبيعة العقد	مدة العقد	قيمة العقد (بالآلاف الريالات)
فهد ثنيان الثنيان	الفايزية للتطوير العقاري (مطور عقاري مرخص)	لا يوجد شروط تفضيلية	*مشروع إسكان الجوهرة تنفيذ أعمال انشائية وتسليم مفتاح	حسب الجدول الزمني المعتمد من وزارة الاسكان	644,316 للعقد وملاحقه
فهد ثنيان الثنيان	الفايزية للتطوير العقاري (مطور عقاري مرخص)	لا يوجد شروط تفضيلية	**مشروع إسكان الزهراء تنفيذ أعمال انشائية وتسليم مفتاح	حسب الجدول الزمني المعتمد من وزارة الاسكان	145,700 للعقد وملاحقه
فهد ثنيان الثنيان	شركة مدارس أضواء الهداية للبين والبنات	شروط شركة تطوير للمباني (TBC)	***مشروع استكمال مرفق تعليمي في حي غرناطة	سنتين بحد أقصى	19 مليون ريال

■ تم الموافقة على الأعمال والعقود التي تمت والتي ستتم مع الأطراف ذات العلاقة ذات العلاقة من قبل مجلس الإدارة وأخذ تصريح بالموافقة من الجمعية العامة العادية المنعقدة بتاريخ 2022/05/19م ويقر مجلس الإدارة بأنه لا توجد صفقات أو عقود لم يتم الإفصاح عنها حسب متطلبات حوكمة الشركات.

## وصف الأعمال والعقود التي تمت خلال العام مع جهات خارجية (ليست من ضمن الأطراف ذات العلاقة):

اسم الجهة الخارجية	طبيعة العلاقة	شروط العقد	طبيعة العقد	مدة العقد	قيمة العقد (بالآلاف الريالات)
شركة آر اس انفرا تيك المحدودة	مقاول باطن	لا يوجد شروط تفضيلية	*مشروع إسكان الجوهرة تنفيذ أعمال انشائية وتسليم مفتاح	حسب الجدول الزمني المعتمد من وزارة الاسكان	479,270 للعقد وملاحقه
شركة آر اس انفرا تيك المحدودة	مقاول باطن	لا يوجد شروط تفضيلية	**مشروع إسكان الزهراء تنفيذ أعمال انشائية وتسليم مفتاح	حسب الجدول الزمني المعتمد من وزارة الاسكان	120,320 للعقد وملاحقه
شركة تطوير للمباني (TBC)	جهة شبه حكومية تابعة لوزارة التربية والتعليم	حسب كراسة الشروط	***إيجار مرفق تعليمي غير مكتمل في حي غرناطة	35 سنة	63 مليون ريال

## \*مشروع الجوهرة السكني:

- بناء على العقد الثلاثي المبرم بتاريخ 16 يناير 2021 بين شركة الفايزية للتطوير العقاري (طرف أول - طرف ذو علاقة) وشركة جودت للمقاولات (طرف ثاني - طرف ذو علاقة) والشركة الوطنية للبناء والتسويق (طرف ثالث) حيث أن الطرف الأول هو المطور لمشروع الجوهرة السكني والتي سبق وأن تعاقد مع وزارة الاسكان على ارض ملك المطور.
- يتضمن العقد على التزام الطرف الأول بصرف المستخلصات الجارية للتنفيذ بحيث يتم تحويل قيمة المستخلصات بنسبة 15% للطرف الثاني و85% للطرف الثالث مقابل التوريد والتنفيذ والاشراف الخاصة بأنشاء الفلل السكنية اعتبارا من مستخلص رقم (18) والتي تمثل 65.7% من إجمالي مبيعات المشروع موضوع العقد. وبتاريخ 15 يونيو 2021 تم عمل ملحق للعقد ينص على تنازل الطرف الثاني بنسبة 15% للطرف الثالث على ان يقوم بتنفيذ كافة الأعمال والالتزامات المتبقية بالعقد وحصوله على كامل قيمة الأعمال، بعد اعتماد المستخلصات من المدقق القانوني والمكتب الاستشاري المشرف على أعمال الإنشاء والمعين من قبل مطور المشروع ، من حساب الضمان العقاري للمطور.
- بناء على العقد المشار إليه اعلاه تم الاتفاق بتاريخ 20 يناير 2021 وملاحقة مع الشركة (وكيل المطور) وشركة أر أس أنفراييك السعودية المحدودة كمقاول باطن لتنفيذ جميع أعمال العقد المذكور. وفيما يلي ملخص تنفيذ العقود حتى نهاية السنة المالية المنتهية في 2022/12/31م:

التكاليف (بآلاف الريالات)	الإيرادات (بآلاف الريالات)	البيان
479,270	644,316	*إجمالي العقود
(200,203)	(269,894)	يخصم: إجمالي المنفذ من العقود خلال 2021 (معدلة)
(108,453)	(144,918)	يخصم: إجمالي المنفذ من العقود خلال 2022
170,614	229,504	المتبقي من العقود

- \* يتمثل إجمالي إيراد العقد البالغ 644 مليون ريال سعودي من إجمالي قيمة العقد البالغ 775 مليون ريال سعودي يخصم منه المنفذ سابقا حتى مستخلص رقم (17) بمبلغ 131 مليون ريال سعودي والمنفذ عن طريق شركة جودت للمقاولات.
- \* تتمثل إجمالي تكلفة العقد البالغ 479 مليون ريال سعودي بالتعاقد مع المقاول شركة أر أس أنفراييك السعودية المحدودة.



## \*\*مشروع الزهراء السكني:

- عبارة عن عقد المبرم بتاريخ 2022/7/1 بين شركة الفايزية للتطوير العقاري (طرف أول - طرف ذو علاقة) والشركة الوطنية للبناء والتسويق (طرف ثاني - المنفذ)، حيث أن الطرف الأول هو المطور لمشروع الزهراء السكني والتي سبق وأن تعاقد مع شركة نمو الأحساء للاستثمار بصفتها حفظ أصول صندوق نمو الأحساء العقاري بتولي أعمال التطوير العقاري للمشروع.
  - بناء على العقد المشار إليه اعلاه تم الاتفاق بتاريخ 2022/7/1 بين الشركة الوطنية للبناء والتسويق مع شركة أر أس أنفرا تيك السعودية المحدودة كمقاول باطن لتنفيذ جميع أعمال العقد المذكور.
- وفيما يلي ملخص تنفيذ العقود حتى نهاية السنة المالية المنتهية في 2022/12/31م:

التكاليف (بآلاف الريالات)	الإيرادات (بآلاف الريالات)	البيان
120,320	145,700	*إجمالي العقود
(12,828)	(15,601)	يخصم: إجمالي المنفذ من العقود خلال 2022
107,492	130,099	المتبقي من العقود

- \*يتمثل إجمالي إيراد العقد البالغ 146 مليون ريال سعودي المبرم مع شركة الفايزية للتطوير العقاري (طرف ذو علاقة) لتنفيذ انشاء فلل وشقق سكنية تسليم مفتاح.
- تتمثل إجمالي تكلفة العقد البالغ 120 مليون ريال سعودي المبرم مع المقاول شركة أر أس أنفرا تيك السعودية المحدودة.

## \*\*مشروع استكمال مرفق تعليمي في حي غرناطة (تطوير للمباني TBC):

- يتمثل العقد بمبلغ 19 مليون ريال سعودي تنفيذ أعمال استكمال المرافق التعليمية «المدارس» بناء على الاتفاق بين الشركة الوطنية للبناء والتسويق وشركة مدارس أضواء الهداية للبنين والبنات الأهلية (شركة مساهمة مغلقة) طرف ذو علاقة بتاريخ 1 مارس 2021 وذلك في ضوء الاتفاق بين شركة تطوير المباني والشركة الوطنية للبناء والتسويق على عقد استثمار مرفق تعليمي (غير مكتمل).
- بتاريخ 2022/11/15م تم الانتهاء من جميع الملاحظات التي تعيق تشغيل المبنى التعليمي بموجب محضر تسليم نهائي من المقاول الرئيسي شركة تنمية الصروح الانشائية للمقاولات المنفذ بإشراف من قبل شركة مدارس أضواء الهداية، وعليه تم تحويل قيمة العقد من مشروع تحت التنفيذ إلى الاستثمارات العقارية بغرض التأجير أو بيع العقد والتنازل عن المبنى.
- خلال الفترة اللاحقة لتاريخ القوائم المالية تم طلب التنازل من الشركة الوطنية للبناء والتسويق في نقل عقد استئجار مرفق تعليمي إلى المستثمر الجديد شركة مدارس أضواء الهداية. حيث تمت الموافقة المبدئية بتاريخ 2023/3/27 بموجب إخطار من شركة تطوير المباني وحتى تاريخ إعداد القوائم المالية لم يتم التوقيع على العقود الرسمية.
- بلغت القيمة العادلة الأولى «للمبنى» تحت بند استثمارات العقارية مبلغ 22 مليون ريال سعودي كما في 31 ديسمبر 2022 وذلك وفقاً لعملية التقييم التي قام بها المقيم العقاري شركة واحة الرأي للتقييم العقاري (مقيم مستقل معتمد من قبل الهيئة السعودية للمقيمين المعتمدين).
- بلغت القيمة العادلة الثانية «للمبنى» تحت بند استثمارات العقارية مبلغ 20 مليون ريال سعودي كما في 31 ديسمبر 2022 وذلك وفقاً لعملية التقييم التي قام بها المقيم العقاري شركة خبراء القيمة وشريكه للتقييم العقاري (مقيم مستقل معتمد من قبل الهيئة السعودية للمقيمين المعتمدين).

تتضمن لائحة حوكمة الشركة الوطنية للبناء والتسويق القواعد والسياسات والمعايير التي تنظم العلاقة بين مجلس الإدارة والجهاز التنفيذي وأصحاب المصالح وتبين الإجراءات التي تسهل اتخاذ القرار وإضفاء طابع الشفافية والمصداقية بما يضمن حقوق المساهمين وأصحاب المصالح وقد تم اعتماد من السياسات عبر الجمعية العامة ومجلس الإدارة ومنها:

### قواعد السلوك المهني

تتضمن قواعد أخلاقيات وثقافة العمل «القواعد» السياسات المتعلقة بالمعايير القانونية والأخلاقية للسلوك الذي ينبغي أن يلتزم به أعضاء مجلس الإدارة، وأعضاء اللجان، والإدارة التنفيذية/المسؤولين والموظفين (يشار إليهم معاً باسم «الأشخاص المعنيين») وذلك أثناء قيامهم بواجباتهم ومسؤولياتهم تجاه الشركة ان طريقة تعامل الإدارة العليا في الشركة ومدى إيمانها وحرصها على تطبيق هذه القواعد يؤثر في مدى التزام الأشخاص المعنيين بها وله دور حاسم في تشكيل ومراقبة الثقافة الأخلاقية في الشركة. ويجب على أعضاء مجلس الإدارة السعي لتحقيق مصالح الشركة ومساهمتها مع حماية حقوق أصحاب المصالح على حد سواء. وعلاوة على ذلك، تهدف هذه القواعد إلى مساعدة الأشخاص المعنيين في تعزيز واجباتهم المتعلقة بالولاء والحرص تجاه الشركة، واتخاذ التدابير التي من شأنها حماية مصالح الشركة والمساهمة في تطويرها من خلال زيادة قيمتها. وبنفس القدر من الأهمية، تهدف هذه القواعد كذلك لمساعدة الأشخاص المعنيين في التركيز على مجالات المخاطر الأخلاقية، وتوفير التوجيه لمساعدتهم على التعرف والتعامل مع المسائل الأخلاقية، وتوفير آليات للإبلاغ عن السلوك غير الأخلاقي، والمساعدة في تعزيز ثقافة الصدق والشفافية.

### سياسة الإفصاح والشفافية

- تحرص الشركة الوطنية للبناء والتسويق أن تكون مسؤولة أمام الأطراف المعنية من المساهمين، وأصحاب المصالح، والجهات النظامية والجمهور. وتعمل الشركة بثبات السبل المتاحة للتأكد من إعلام الأطراف المعنية بالمجالات الرئيسية لأعمال الشركة والأنشطة التشغيلية الجارية والخطط الاستراتيجية للشركة وأي أي أحداث جوهرية طارئة تؤثر على الشركة سلباً أو إيجاباً.
- إن الغرض من سياسة الإفصاح والشفافية هو تحديد المبادئ التوجيهية الأساسية والمتطلبات النظامية والممارسات الرائدة للشركة عند الإفصاح عن البيانات ونتائج أعمال الشركة للجمهور. كما تهدف إلى ضمان أن تتم جميع الإفصاحات المقدمة للجمهور في الوقت المناسب وبشكل كامل ودقيق.
- تشمل هذه السياسة جميع الموظفين والإدارة التنفيذية ومستشاري الشركة ومجلس الإدارة وغيرهم من المفوضين أو المعنيين نيابة عن الشركة. وتسعى الشركة بالإفصاح بما لديها من معلومات بشكل لا يضر بمصالحها أو يشكل خطراً على مركزها التنافسي حسب المتطلبات النظامية.

## سياسة تعارض المصالح

ان الغرض من هذه السياسة هو تقديم إرشادات حول تحديد حالات تعارض المصالح المحتملة والفعلية وكيفية التعامل معها، ويمكن تجنب تعارض المصالح في معظم الحالات بالاستمرار في ممارسة حسن التقدير، وتعتمد الشركة في الواقع على التقدير السليم لأعضاء مجلس إدارتها وموظفيها وأعضاء اللجان المنبثقة عن المجلس تجنباً لمنع وقوع حالات تعارض المصالح. يلتزم كافة المسؤولين والموظفين وأعضاء المجلس واللجان المنبثقة عن المجلس بالإفصاح عن حالات تعارض المصالح حسب الأنظمة والقوانين المطبقة.

## سياسة الإبلاغ عن المخالفات

وضع مجلس الإدارة سياسة واضحة بشأن الإبلاغ عن الممارسات غير المتوافقة بما يتفق مع المادة 81 من لائحة هيئة سوق المال بطريقة تخدم مصالح المساهمين ومصالح الشركة في نفس الوقت و تهدف هذه السياسة إلى ضمان حل فعال وعادل وفي الوقت المناسب للشكاوى والاستفسارات من مساهمي الشركة. علاوة على ذلك، فإنه يوفر التوجيه لموظفي الشركة حول إجراءات حل شكوى المساهمين أو استفساراتهم ومعالجة مخاوف المساهمين.

## تقرير علاقات المساهمين

نعتقد اعتقاداً راسخاً بأن الشركات تتحمل مسؤولية تجاه جميع أصحاب المصلحة من المساهمين، والموظفين والمستثمرين. ومن هذا المنطلق خصصت ادارة الشركة وسيلة للتواصل عبر موقعها الالكتروني لأبداء أي ملاحظات او اقتراحات من قبل مساهميها الكرام.

## العقوبات والجزاءات المفروضة على الشركة

لا توجد عقوبة أو جزاء أو تدبير احترازي أو قيد احتياطي مفروض على الشركة من الهيئة أو من أي جهة اشرافية أو تنظيمية أو قضائية

بالإضافة إلى السياسات المعتمدة ضمن مهام لجنة المراجعة والترشيحات والمكافآت فإن الشركة تطبق المواد الإلزامية الواردة في لائحة حوكمة الشركات الصادرة عن هيئة السوق المالية. وندرج في الجدول التالي بياناً بالمواد التي لم يتسن للشركة تطبيقها حتى الآن من لائحة حوكمة الشركات للأسباب التالية:

رقم المادة	البيان	أسباب عدم التطبيق
37	تأهيل وتدريب أعضاء مجلس الإدارة وأعضاء اللجان والإدارة التنفيذية	المادة استرشادية
82	برنامج تطوير وتحفيز العاملين	المادة استرشادية
84	المسؤولية الاجتماعية	المادة استرشادية
85	مبادرات العمل الاجتماعي	المادة استرشادية
70	تشكيل لجنة ادارة المخاطر	المادة استرشادية
71	اختصاصات لجنة ادارة المخاطر	المادة استرشادية
72	اجتماعات لجنة ادارة المخاطر	المادة استرشادية
95	تشكيل لجنة حوكمة الشركات	المادة استرشادية

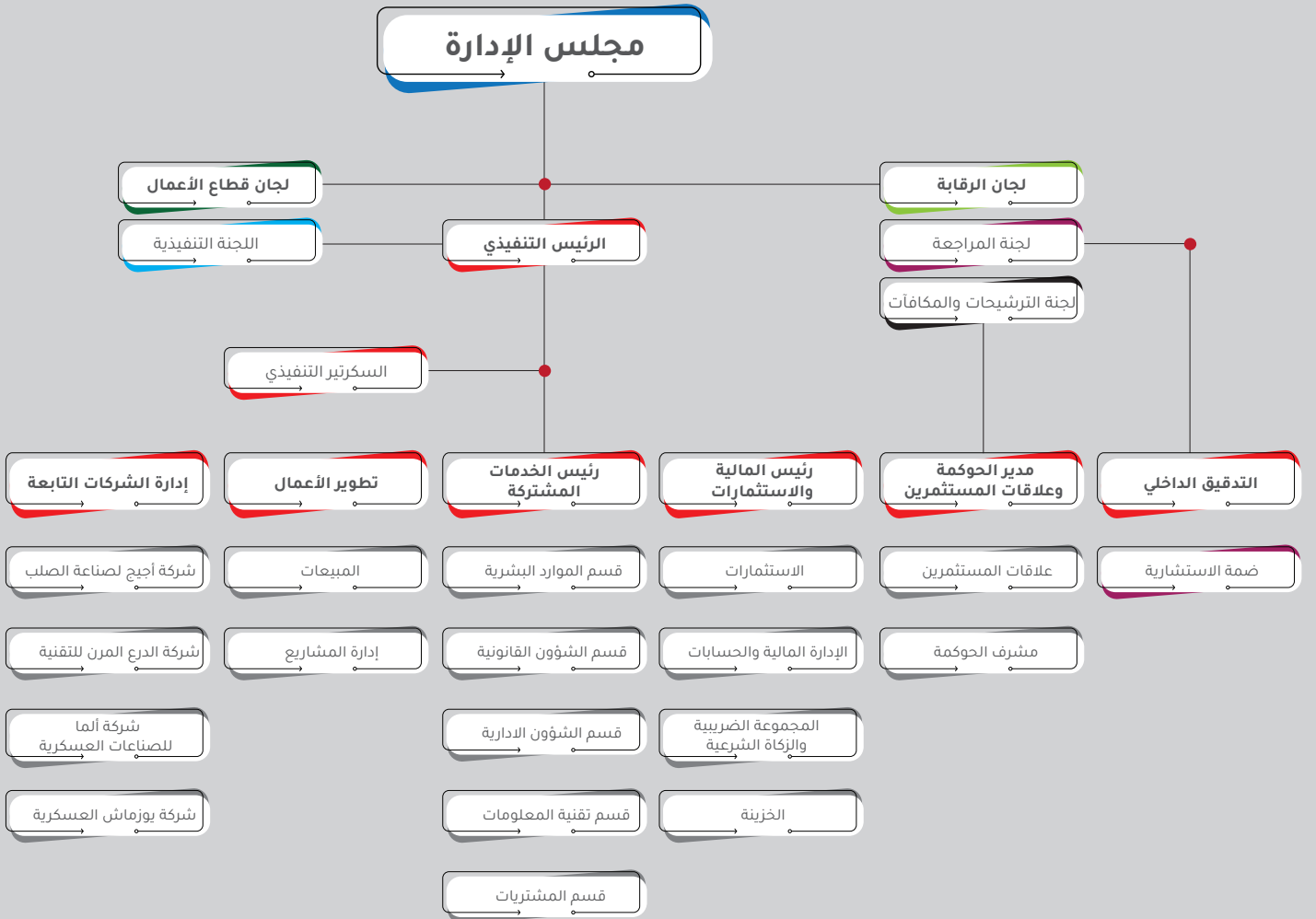
## سياسة توزيع الأرباح:

تمنح الأسهم حاملها الحق في الحصول على الأرباح التي تعلن عنها الشركة ووفق ما ينص عليه النظام الأساسي وحسب الأسس التالية:

1. يجب (10%) من الأرباح الصافية لتكوين الاحتياطي النظامي للشركة، ويجوز أن تقرر الجمعية العامة العادية وقف هذا التجنب متى بلغ الاحتياطي المذكور (30%) من رأس المال المدفوع.
  2. للجمعية العامة بناء على اقتراح مجلس الإدارة أن تجنب (5%) من صافي الأرباح لتكوين احتياطي اتفاقي.
  3. للجمعية العامة العادية أن تقرر تكوين احتياطيات أخرى، وذلك بالقدر الذي يحقق مصلحة الشركة أو يكفل توزيع أرباح ثابتة قدر الإمكان على المساهمين. وللجمعية كذلك أن تقتطع من صافي الأرباح مبالغ لإنشاء مؤسسات اجتماعية لعاملي الشركة أو لمعاونة ما يكون قائماً من هذه المؤسسات.
  4. يوزع من الباقي بعد ذلك على المساهمين بنسبة تمثل (10%) من رأس المال المدفوع.
  5. مع مراعاة الأحكام المقررة في المادة الخامسة والعشرون بعد المائة من نظام الشركات يخصص بعد ما تقدم نسبة (1%) من الباقي لمكافأة أعضاء مجلس الإدارة، على أن يكون استحقاق هذه المكافأة متناسباً مع عدد الجلسات التي حضرها العضو خلال السنوات الثلاثة السابقة.
- \* لا تقدم الشركة أي ضمانات بأنها ستدفع أرباح، ولا تضمن قيمة تلك الأرباح التي تعتمزم توزيعها في أي سنة.

## سياسة مكافآت مجلس الإدارة:

- أ. يبين نظام الشركة الاساسي طريقة مكافآت أعضاء مجلس الإدارة وتكون مبلغ محدد بالإضافة الى بدل حضور عن الجلسات ويجوز الجمع بين اثنتين ، حيث تنهج الشركة في تحديد هذه المكافأة الى حجم الأعمال والمسؤوليات التي يتحملها العضو بالإضافة ان تكون هذه المكافآت ضمن حدود نظام الشركة الأساسي وتم العمل بالمكافآت الممنوحة وفقاً لهذه السياسة، ولا يوجد أي انحراف جوهري عن هذه السياسة.
- ب. تفاصيل السياسات المتعلقة بالمكافآت وآليات تحديدها والمبالغ المالية المدفوعة لكل عضو من أعضاء مجلس الإدارة مقابل أي أعمال أو مناصب تنفيذية أو فنية أو إدارية أو استشارية تم توضيحها بسياسة مكافآت أعضاء مجلس الإدارة واللجان المنبثقة عنه والإدارة التنفيذية.



تكوين مجلس الإدارة  
وتصنيف أعضائه

أعضاء مجلس  
إدارة الشركة  
الوطنية للبناء  
والتسويق

أعضاء المجلس  
ووظائفهم الحالية  
والسابقة ومؤهلاتهم  
وخبراتهم والشركات  
التي يتولون عضوية في  
مجالس إدارتها الحالية  
والسابقة أو من مديريها

# أعضاء مجلس إدارة الشركة

## أعضاء مجلس إدارة الشركة وأمين السر

يتكون مجلس إدارة الشركة الحالي الذي «تم انتخابه بتاريخ 2021/03/07 لمدة 3 سنوات» من 5 أعضاء منهم عضوين غير تنفيذيين وعضو تنفيذي وعضوين مستقلين.

الاسم	المنصب	العضوية	الاستقلالية	الجنسية	المؤهل	العمر	الاسهم المملوكة «المباشرة»		الاسهم المملوكة «غير مباشرة»
							النسبة	العدد	
فهد ثنيان فهد الثنيان	رئيس مجلس الإدارة	غير تنفيذي	غير مستقل	سعودي	بكالوريوس إدارة أعمال	53	8,092,912	64%	2.166%
محمد إقبال دعبول	نائب رئيس مجلس الإدارة	تنفيذي	غير مستقل	سوري	بكالوريوس الهندسة الصناعية	54	120	0.001%	-%
عبيد سعد السبيعي	عضو مجلس إدارة	غير تنفيذي	مستقل	سعودي	بكالوريوس بالهندسة + دكتوراة بالهندسة المدنية	60	1600	0.0133%	-%
مشعل عبد الرحمن العقلا	عضو مجلس إدارة الرئيس التنفيذي	تنفيذي	غير مستقل	سعودي	بكالوريوس محاسبة + ماجستير إدارة أعمال	32	1	0.000001%	-%
محمد عيسى الدغيلبي	عضو مجلس إدارة	غير تنفيذي	مستقل	سعودي	بكالوريوس قانون	36	0	0%	-%
إياد فواز محمد طه	أمين سر المجلس	-	-	أردني	بكالوريوس إدارة أعمال	45	0	0%	-%

- \* قرر مجلس الإدارة كما في 2021/12/12م تعيين السيد/ إياد فواز طه بمنصب أمين سر مجلس الإدارة.
- \* تم الاستناد على لائحة حوكمة الشركات الصادرة عن هيئة السوق المالية في تحديد عوارض الاستقلال لأعضاء مجلس الإدارة، وتتمثل عوارض الاستقلال لأعضاء مجلس الإدارة للشركة في كل من:
- أن يكون ممثلاً لشخص ذي صفة اعتبارية يملك ما نسبته خمسة في المائة أو أكثر من أسهم الشركة أو من أسهم شركة أخرى في مجموعتها.
  - أن يعمل أو كان يعمل موظفاً خلال العامين الماضيين لدى الشركة.
  - أن يكون قد أمضى ما يزيد على تسع سنوات متصلة أو منفصلة في عضوية مجلس إدارة الشركة.



## الأستاذ/ فهد ثنيان فهد الثنيان رئيس مجلس الإدارة/ غير تنفيذي عضو لجنة الترشيحات والمكافآت

### العمر

53

### الجنسية

سعودي

### المؤهلات العلمية

بكالوريوس إدارة أعمال.

### الخبرات العملية

- يشغل حالياً منصب رئيس مجلس الإدارة في الشركة الوطنية للبناء والتسويق.
- شغل منصب المدير العام لشركة أجيح لصناعة الصلب والحديد.
- شغل منصب المدير العام لشركة مصنع العربات والأشغال الحديدية.

### عضويات مجالس الإدارة السابقة

- عضو مجلس إدارة شركة نادك.
- عضو مجلس إدارة الشركة الكيمائية.

### العضويات الحالية في مجالس إدارة أخرى

- رئيس مجلس إدارة شركة إثراء القابضة (شركة مساهمة مغلقة).
- عضو مجلس إدارة شركة إسمنت اليمامة.
- عضو مجلس إدارة شركة الجبس الأهلية.





## المهندس/ محمد اقبال دعبول نائب رئيس مجلس الإدارة / تنفيذي رئيس اللجنة التنفيذية

### العمر

54

### الجنسية

سوري

### المؤهلات العلمية

بكالوريوس هندسة الصناعية من جامعة ولاية أوهايو عام 1990م

### الخبرات العملية

- يشغل حالياً منصب نائب رئيس مجلس الإدارة في الشركة الوطنية للبناء والتسويق.
- يشغل حالياً منصب نائب رئيس مجلس إدارة الشركة السعودية الألمانية للصناعة.
- شغل منصب المدير العام لشركة أجيح لصناعة الصلب والحديد.

### عضويات مجالس الإدارة السابقة

لا يوجد

### العضويات الحالية في مجالس إدارة أخرى

- نائب رئيس مجلس إدارة الشركة السعودية الألمانية للصناعة (شركة مساهمة مقفلة).
- عضو مجلس إدارة شركة إثراء القابضة (شركة مساهمة مقفلة).



## **الدكتور/ عبید سعد السبيعي** عضو مجلس الإدارة/ مستقل رئيس لجنة المراجعة رئيس لجنة الترشيحات والمكافآت

### **العمر**

60

### **الجنسية**

سعودي

### **المؤهلات العلمية**

- درجة الدكتوراه في الهندسة المدنية من معهد تكنولوجيا ينوي - شيكاغو
- درجة الماجستير في هندسة الانشاءات والإدارة من جامعة الملك فهد للبترول والمعادن
- درجة البكالوريوس في الهندسة المدنية من جامعة الملك فهد للبترول والمعادن.

### **الخبرات العملية**

- يشغل حالياً منصب عضو مجلس إدارة ورئيس لجنة المراجعة في الشركة الوطنية للبناء والتسويق.
- يشغل حالياً منصب الرئيس التنفيذي لشركة اسمنت الشمالية (مساهمة عامة).
- شغل منصب رئيس قسم الدعم الفني في وزارة الدفاع.
- شغل منصب مدير، مدينة الملك خالد العسكرية، مكتب الإنشاءات.
- شغل منصب مدير مشروع، وزارة الدفاع والطيران، القاعدة العسكرية للدفاع الجوي بالظهران.

### **عضويات مجالس الإدارة السابقة**

لا يوجد.

### **العضويات الحالية في مجالس إدارة أخرى**

- عضو مجلس الإدارة شركة اسمنت الشمالية (مساهمة عامة).



## الأستاذ/ مشعل عبد الرحمن العقلا عضو مجلس الإدارة والرئيس التنفيذي عضو اللجنة التنفيذية

### العمر

32

### الجنسية

سعودي

### المؤهلات العلمية

- ماجستير إدارة اعمال من جامعة شبنز بيرغ بنسلفينيا - الولايات المتحدة
- بكالوريوس محاسبة من جامعة ام القرى - المملكة العربية السعودية

### الخبرات العملية

- يشغل حالياً منصب الرئيس التنفيذي في الشركة الوطنية للبناء والتسويق.
- شغل منصب في إدارة المشاريع والشركات - الإتصالات السعودية منذ عام 2018 حتى عام 2021م.
- شغل منصب مدير علاقة للشركات الكبرى - بنك الإستثمار منذ عام 2015م وحتى عام 2018م.

### عضويات مجالس الإدارة السابقة

لا يوجد.

### العضويات الحالية في مجالس إدارة أخرى

- عضو مجلس إدارة صندوق نمو الاحساء.
- عضو مجلس إدارة صندوق العجلان ريفيرا.
- عضو مجلس إدارة شركة الدرع المرن لتقنية المعلومات.



## الأستاذ/ محمد عيسى الدغيلبي

عضو مجلس إدارة / مستقل  
عضو لجنة المراجعة

### العمر

36

### الجنسية

سعودي

### المؤهلات العلمية

- حاصل على بكالوريوس القانون من الجامعة الالكترونية.

### الخبرات العملية

- يشغل حالياً منصب عضو مجلس الإدارة في الشركة الوطنية للبناء والتسويق.
- يشغل منصب مدير عام شركة ماجد عبد الله الدغيلبي
- شغل منصب المشرف العام ومنسق المشاريع في شركة لميك منذ عام 1432هـ وحتى عام 1435هـ.

### عضويات مجالس الإدارة السابقة

لا يوجد.

### العضويات الحالية في مجالس إدارة أخرى

لا يوجد.



## الأستاذ/ إياد فواز طه

أمين سر مجلس الإدارة  
عضو لجنة الترشيحات والمكافآت  
عضو اللجنة التنفيذية  
الرئيس التنفيذي للخدمات المشتركة

### العمر

45

### الجنسية

أردني

### المؤهلات العلمية

- حاصل على درجة البكالوريوس في إدارة الأعمال عام 2000م.
- حاصل على الشهادة المهنية للإفصاح -السوق المالية السعودية (تداول) يناير 2021م

### الخبرات العملية

- شغل منصب المدير الإداري في شركة جودت للمقاولات منذ عام 2002م وحتى عام 2020م.

### عضويات مجالس الإدارة السابقة

لا يوجد.

### العضويات الحالية في مجالس إدارة أخرى

لا يوجد.

## السيرة الذاتية لعضو لجنة المراجعة المستقل



### الأستاذ/ محمود سيد عضو لجنة مراجعة / مستقل

#### العمر

45

#### الجنسية

باكستاني

#### المؤهلات العلمية

- حاصل على درجة البكالوريوس في التجارة.
- حاصل على الماجستير في إدارة الأعمال.
- حاصل على شهادات مهنية ومالية متنوعة في ذات المجال.

#### الخبرات العملية

- يشغل حالياً منصب الرئيس التنفيذي للمالية في شركة تحويل الاستشارية.
- شغل منصب الرئيس التنفيذي للمالية لبنك مورغان ستانلي السعودية.
- شغل منصب مدير الخزينة في مجموعة العيسى القابضة.
- شغل منصب مدير المالية في جنرال موتورز السعودية.

#### عضويات مجالس الإدارة السابقة

لا يوجد.

#### العضويات الحالية في مجالس إدارة أخرى

لا يوجد.



## الأستاذ/ صلاح الدين جميل آل محمد الرئيس التنفيذي للمالية والاستثمارات عضو اللجنة التنفيذية

### العمر

38

### الجنسية

أردني

### المؤهلات العلمية

- حاصل على البكالوريوس في المالية والمحاسبة من جامعة البلقاء التطبيقية في الأردن عام 2006م
- حاصل على شهادة إدارة المخاطر من KPMG Business School في عام 2014م

### الخبرات العملية

- يشغل حالياً منصب الرئيس التنفيذي للمالية والاستثمارات في الشركة الوطنية للبناء والتسويق.
- يشغل حالياً منصب عضو لجنة المراجعة وعضو لجنة الترشيحات والمكافآت في شركة بوابة الأطعمة (شركة مساهمة مغلقة) - إحدى مجموعة شركات عبدالإله سعد الدريس.
- شغل منصب المدير المالي للمجموعة في شركة نومد القابضة.
- شغل منصب رئيس المشاريع المالية في شركة أصول وبخيت للاستثمار.
- شغل منصب مستشار مالي في شركة كي بي إم جي السعودية.
- شغل منصب المدير المالي في شركة المنتجات الفولاذية المحدودة (ستيكو).
- شغل منصب مدقق حسابات خارجي في شركة جرانت ثورنتون للتدقيق (الدار لتدقيق الحسابات).

### عضويات مجالس الإدارة السابقة

لا يوجد.

### العضويات الحالية في مجالس إدارة أخرى

لا يوجد.



## الأستاذ/ عبد الله راشد الشهراني مدير الموارد البشرية سكرتير اللجنة التنفيذية

### العمر

40

### الجنسية

سعودي

### المؤهلات العلمية

دبلوم إدارة عامة.  
دورة في علوم الحاسب الآلي.

### الخبرات العملية

- يشغل حالياً منصب مدير الموارد البشرية في الشركة الوطنية للبناء والتسويق
- شغل منصب مدير الموارد البشرية في شركة جودت للمقاولات
- شغل منصب رئيس المحاسبين في شركة بنده للتجزئة
- شغل منصب أمين الخزنة في شركة كارفور للتجزئة
- شغل منصب مساعد خطوط انتاج شركة الجزية للصناعات الدوائية
- شغل منصب مشرف مبيعات في مصانع الراجحي لصناعة البلاستيك

### عضويات مجالس الإدارة السابقة

لا يوجد.

### العضويات الحالية في مجالس إدارة أخرى

لا يوجد.





## الأستاذ/ أسامة محمد بخش مدير عام مصنع أجيح الصلب

### العمر

35

### الجنسية

سعودي

### المؤهلات العلمية

- حاصل على بكالوريوس في الإدارة المالية من جامعة سري في المملكة المتحدة في عام 2011م

### الخبرات العملية

- يشغل حاليا منصب المدير العام لشركة مصنع أجيح لصناعة الصلب
- شغل منصب المدير العام لشركة الانماء للصناعات الحديدية
- شغل منصب مدير العلاقة للشركات الكبرى في البنك السعودي لفرنسي

### عضويات مجالس الإدارة السابقة

لا يوجد.

### العضويات الحالية في مجالس إدارة أخرى

لا يوجد.



## الأستاذ/ أحمد طه أحمد إبراهيم المدير المالي

### العمر

46

### الجنسية

مصري

### المؤهلات العلمية

- اصل على بكالوريوس محاسبة من جامعة الإسكندرية في عام 1998
- حاصل على ماجستير إدارة أعمال أونلاين من جامعة الدنمارك في عام 2020
- حاصل على شهادة المحاسب الإداري في عام 2001

### الخبرات العملية

- يشغل حاليا منصب المدير المالي للشركة الوطنية للبناء وشركتها التابعة أجيح الصلب
- شغل منصب مشرف الحسابات في شركة مصنع حديد الراجحي في مدينة جدة.
- شغل منصب محاسب عام في شركة الخليج للصرافة في مدينة دبي.

### عضويات مجالس الإدارة السابقة

لا يوجد.

### العضويات الحالية في مجالس إدارة أخرى

لا يوجد.

## اجتماعات مجلس الإدارة خلال عام 2022م

نسبة الحضور	تاريخ الانعقاد	البيان
100 %	2022/03/15م	الاجتماع الأول
100 %	2022/03/27م	الاجتماع الثاني
100 %	2022/03/28م	الاجتماع الثالث
100 %	2022/10/20م	الاجتماع الرابع
100 %	2022/11/10م	الاجتماع الخامس
100 %	2022/12/01م	الاجتماع السادس



## إعلانات الشركة على موقع تداول خلال عام 2022م:

خلال عام 2022م أعلنت الشركة عن جميع الأحداث الجوهرية التي تؤثر على أعمال الشركة حسب متطلبات حوكمة الشركات وسياسة الإفصاح والشفافية وفيما يلي موجز لـ 21 إعلان

م	تاريخ الاعلان	البيان
1	2022/01/16م	التصويت الإلكتروني على بنود اجتماع الجمعية العامة غير العادية للاجتماع الأول (إعلان تذكيري)
2	2022/01/23م	الإعلان عن نتائج اجتماع الجمعية العامة غير العادية (الاجتماع الأول)
3	2022/03/15م	الإعلان عن استقالة وتعيين الرئيس التنفيذي لشركة أجيح لصناعة الصلب ومشتقاته (شركة تابعة مملوكة بالكامل)
4	2022/03/27م	الإعلان عن النتائج المالية السنوية الموحدة المنتهية في 2021/12/31
5	2022/03/28م	الإعلان عن صدور توصية مجلس الإدارة للجمعية العامة للمساهمين بعدم توزيع أرباح نقدية على المساهمين عن عام 2021م
6	2022/04/26م	الإعلان عن دعوة مساهميها إلى حضور اجتماع الجمعية العامة العادية ( الاجتماع الأول )
7	2022/05/15م	الإعلان عن موعد بدء التصويت الإلكتروني على بنود اجتماع الجمعية العامة العادية للاجتماع الأول (إعلان تذكيري)
8	2022/05/22م	الإعلان عن نتائج اجتماع الجمعية العامة العادية (الاجتماع الأول)
9	2022/05/31م	الإعلان قيامها باعادة تقديم طلب الإنتقال إلى السوق الرئيسي
10	2022/06/05م	اعلان الشركة عن آخر التطورات عن قيام شركة أجيح لصناعة الصلب (شركة مملوكة بالكامل للشركة الوطنية) عن البدء في التشغيل التجاري بطاقة انتاجية 100 ألف طن سنوي
11	2022/06/05م	الإعلان عن آخر التطورات ل اعلان الشركة عن آخر التطورات ل طلب الإنتقال إلى السوق الرئيسي
12	2022/06/20م	الإعلان عن تعيين (مستشار مالي) لأغراض الانتقال للسوق الرئيسي
13	2022/06/23م	الاعلان عن آخر التطورات ل إعلان الشركة عن تأسيس صندوق عقاري بالشراكة مع شركة نمو كابيتال برأس مال 100 مليون ريال
14	2022/08/04م	الإعلان عن تجديد اتفاقية التسهيلات الائتمانية المتوافقة مع الضوابط الشرعية مع بنك الرياض
15	2022/08/24م	الإعلان عن النتائج المالية الأولية الموحدة للفترة المنتهية في 2022-06-30 ( ستة أشهر )
16	2022/10/20م	الإعلان عن توصية مجلس الإدارة بزيادة رأس مال الشركة عن طريق منح أسهم
17	2022/11/06م	الإعلان عن نشر تقرير مجلس الادارة واستيفاء الشروط اللازمة للانتقال الى السوق الرئيسي
18	2022/11/06م	إعلان تصحيحي بخصوص اعلان الشركة عن نشر تقرير مجلس الادارة واستيفاء الشروط اللازمة للانتقال الى السوق الرئيسي
19	2022/11/10م	الإعلان عن النتائج المالية الأولية للفترة المنتهية في 2022-09-30 (تسعة أشهر)
20	2022/12/01م	الإعلان عن آخر التطورات ل اعلان الشركة عن توصية مجلس الإدارة بزيادة رأس مال الشركة عن طريق منح أسهم
21	2022/12/28م	الإعلان عن توقيع اتفاقية زيادة حد التسهيلات المصرفية الممنوحة من بنك الرياض متوافقة مع الضوابط الشرعية

# مكافآت أعضاء مجلس الإدارة وأمين سر المجلس

أوصت لجنة الترشيحات والمكافآت طبقاً لسياسة مكافآت أعضاء مجلس الإدارة واللجان المنبثقة عنه والإدارة التنفيذية لمجلس الإدارة بمكافآت وبدلات أعضاء المجلس واللجان:

## مكافآت أعضاء مجلس الإدارة التي تخص عام 2022م وتم دفعها لأعضاء المجلس

بدل المصروفات	المجموع الكلي	مكافآت نهاية الخدمة	المكافآت المتغيرة						المكافآت الثابتة					أعضاء المجلس
			المجموع	الأسمم المعنوية (تتم إدخال القيمة)	خطط تحفيزية طويلة الأجل	خطط تحفيزية قصيرة الأجل	مكافآت دورية	نسبة من الأرباح	المجموع	مكافأة رئيس المجلس أو العضو المنتدب أو أمين السر إن كان من الأعضاء	مكافأة الأعمال الفنية والإدارية والاستشارية	مزايا عينية	بدل حضور جلسات المجلس	
<b>أولاً: الأعضاء المستقلين</b>														
	37,000							37,000			12,000	25,000		د. عبيد سعد السبيعي
	37,000							37,000			12,000	25,000		محمد عيسى الدغليبي
	74,000							74,000			12,000	50,000		المجموع
<b>ثانياً: الأعضاء غير التنفيذيين</b>														
	37,000							37,000			12,000	25,000		فهد ثنيان الثنيان
	37,000							37,000			12,000	25,000		محمد اقبال دعبول
	74,000							74,000			24,000	50,000		المجموع
<b>ثالثاً: الأعضاء التنفيذيين</b>														
	696,950	59,950						637,000			12,000	25,000	600,000	مشعل عبدالرحمن العقلا
	696,950	59,950						637,000			12,000	25,000	600,000	المجموع
	844,950	59,950						785,000			48,000	125,000	600,000	المجموع

\* تم صرف مبلغ 12,000 ريال بدل حضور جلسات أمين سر مجلس الإدارة وعليه فإن إجمالي مكافآت وبدلات أعضاء مجلس الإدارة وأمين السر مبلغ وقدره 185,000 ريال سعودي.

\* تم عقد عدد 6 اجتماعات مجلس إدارة خلال العام 2022م، وتم احتساب مبلغ 2,000 ريال سعودي عن كل اجتماع.

## لجان مجلس الإدارة

يعتبر مجلس إدارة الشركة هو المسؤول الأول عن أعمال الشركة والمشرف على تصريف شؤونها ومع مراعاة الاختصاصات المقررة للجمعية العامة يكون لمجلس الإدارة أوسع السلطات في إدارة الشركة. وتعتبر اللجان الفرعية المنبثقة عن مجلس الإدارة بمثابة معين لمجلس الإدارة للقيام نيابة عن المجلس ببعض المهام المحددة ورفع تقارير دورية بنتائج التقارير إلى المجلس، وهي غاية تسعى إدارة الشركة لتحقيقها لما لها من أثر إيجابي للوصول إلى القرارات بشفاافية ويشكل مجلس الإدارة عدد مناسب من اللجان حسب حاجة الشركة وظروفها لذا تم تشكيل اللجان التالية:

## أولاً: لجنة المراجعة:

وافقت الجمعية العامة غير العادية للشركة في اجتماعها المنعقد بتاريخ 17/06/1443هـ (الموافق 2022/01/20م) على تشكيل لجنة المراجعة وتحديد مهامها وضوابط عملها ومكافآت أعضائها للدورة الحالية والتي بدأت من تاريخ 2022/01/19م وحتى نهاية دورة مجلس الإدارة الحالية في تاريخ 2024/03/06م ويوضح الجدول التالي أعضاء لجنة المراجعة:

### • تشكيل اللجنة:

شكلت لجنة المراجعة التزاماً بالمتطلبات النظامية ذات العلاقة في نظام الشركات، وتتألف لجنة المراجعة في الشركة من 3 أعضاء وتجتمع أربع مرات في السنة على الأقل وفيما يلي بيان باختصاصات اللجنة وأسماء الأعضاء وعدد الاجتماعات التي عقدت خلال العام 2022م.

### • اختصاصات عمل لجنة المراجعة:

1. الاشراف على ادارة المراجعة الداخلية لضمان تفعيل مهامها.
2. إعداد تقرير خطي يتضمن رأي اللجنة وتوصياتها ومتابعة تنفيذ الاجراءات التصحيحية اللازمة.
3. رفع التوصيات الى مجلس الادارة بشأن تعيين مراجع الحسابات المستقل.
4. مراجعة البيانات المالية الأولية والسنوية قبل رفعها إلى مجلس الإدارة وإبداء الرأي ورفع التوصيات بشأنها.
5. مراجعة السياسات المحاسبية والمالية الجاري تطبيقها وإبداء الرأي ورفع التوصيات بشأنها.
6. وضع آلية تتيح للعاملين في الشركة تقديم ملحوظاتهم بشأن أي تجاوز في التقارير المالية أو غيرها بسرية، والتحقق من تطبيقها وتبني إجراءات مناسبة للمتابعة.
7. يحق للجنة المراجعة أن تطلب من مجلس الإدارة دعوة الجمعية العامة للشركة للانعقاد إذا أعاق مجلس الإدارة عملها أو إذا تعرضت الشركة -لا قدر الله- لأضرار أو خسائر جسيمة.
8. تختص لجنة المراجعة في التأكد من التزام الإدارة التنفيذية بالمعايير النظامية في تسيير أعمال الشركة.
9. الاطمئنان المستمر على سلامة الأحداث الجوهرية التي تقوم بها الشركة.

### اجتماعات لجنة المراجعة 2022م:

البيان	تاريخ الانعقاد	نسبة الحضور
الاجتماع الأول	2022/03/26م	100 %
الاجتماع الثاني	2022/08/24م	100 %
الاجتماع الثالث	2022/11/10م	66.67 %
الاجتماع الرابع	2022/12/26م	100 %

### بيان مكافآت لجنة المراجعة عن عام 2022م:

اسم العضو	صفة العضوية	المكافأة	بدل حضور جلسات/ريال	المجموع/ريال
عبيد سعد السبيعي	رئيس اللجنة	0	8,000	8,000
محمود سيد	عضو	0	6,000	6,000
محمد عيسى الدغيلي	عضو	0	8,000	8,000
اياد فواز طه	سكرتير	0	8,000	8,000
الاجمالي				30,000 ريال

\* تم عقد عدد 4 اجتماعات مجلس إدارة خلال العام 2022م، وتم احتساب مبلغ 2,000 ريال سعودي عن كل اجتماع. وقد تنازل الأعضاء عن المكافأة لصالح الشركة.

## ثانياً: لجنة الترشيحات والمكافآت:

قرر مجلس إدارة الشركة في اجتماعه المنعقد بتاريخ 1442/07/26هـ (الموافق 2021/03/10م) تشكيل لجنة الترشيحات والمكافآت وتحديد مهامها وضوابط عملها ومكافآت أعضائها للدورة الحالية والتي بدأت من تاريخ 1441/07/18هـ (الموافق 2020/03/13م) ولمدة ثلاث سنوات تنتهي بنهاية دورة مجلس الإدارة الحالية في بتاريخ 2021/03/07م وحتى نهاية دور مجلس الإدارة بتاريخ 2024/03/6م

### • تشكيل اللجنة:

تتألف لجنة الترشيحات والمكافآت في الشركة من 3 أعضاء وتجتمع مرة واحد في السنة على الأقل وفيما يلي بيان باختصاصات اللجنة وأسماء الأعضاء وعدد الاجتماعات التي عقدت خلال العام 2022م.

### • اختصاصات لجنة الترشيحات والمكافآت:

1. رفع التوصيات إلى المجلس بشأن الترشيح لعضوية مجلس الإدارة.
2. إجراء مراجعة سنوية لعضوية مجلس الإدارة، وإعداد وصف للقدرات والمؤهلات المطلوبة لعضوية مجلس الإدارة، بما في ذلك تحديد الفترة الزمنية المناسبة للتحاق أي شخص بعضوية المجلس.
3. مراجعة هيكل مجلس الإدارة، ورفع التوصيات بشأن التغييرات التي يمكن اتخاذها في هذا الشأن.
4. تحديد جوانب الضعف والقوة في مجلس الإدارة، واقتراح سبل معالجتها على النحو الذي يعود بالنفع على الشركة.
5. التأكد بشكل سنوي من استقلالية الأعضاء المستقلين في المجلس، والتأكد من عدم وجود تضارب في المصالح في حال كان أحد أعضاء المجلس عضواً في مجلس إدارة شركات أخرى.
6. إعداد سياسة دفع التعويضات، والمزايا والمكافآت ورواتب العاملين والمستشارين في الشركة، ومراجعتها بشكل سنوي.
7. وضع سياسات واضحة لأجور ومكافآت أعضاء مجلس الإدارة والإدارة العليا، واعتماد معايير لها ترتبط بالأداء.
8. وضع سياسة للأجور تضمن بأن تكون الرواتب والمكافآت كافية لاستقطاب الموظفين المؤهلين والاحتفاظ بهم في الشركة، وبأن تكون متمشية مع الرواتب التي تدفعها الشركات المماثلة في السوق.
9. تحديد احتياجات الشركة من الكفاءات على مستوى الإدارة التنفيذية العليا وأسس اختيارهم.
10. إعداد السياسة الخاصة بالموارد البشرية والتدريب في الشركة ومراجعة هذه السياسة بشكل سنوي.
11. إعداد سياسة المكافآت لأعضاء مجلس الإدارة واللجان التابعة له والإدارة التنفيذية ورفعها للمجلس للاعتماد.
12. توضيح العلاقة بين المكافآت الممنوحة وسياسة المكافآت المعمول بها.
13. يجتمع أعضاء اللجنة في العادة مره واحد في العام على الأقل.

## أعضاء لجنة الترشيحات والمكافآت

م	الاسم	المنصب
1	عبيد سعد السبيعي - مستقل من داخل المجلس	رئيس لجنة الترشيحات والمكافآت
2	فهد ثنيان الثنيان - غير تنفيذي من داخل المجلس	عضو لجنة الترشيحات والمكافآت
3	اياد فواز طه - عضو من خارج المجلس	عضو لجنة الترشيحات والمكافآت

## بيان مكافآت لجنة الترشيحات والمكافآت عن عام 2022م:

اسم العضو	صفة العضوية	المكافأة	بدل حضور جلسات/ريال	المجموع/ريال
عبيد سعد السبيعي	رئيس اللجنة	0	2.000	2.000
فهد ثنيان الثنيان	عضو	0	2.000	2.000
اياد فواز طه	عضو	0	2.000	2.000
الإجمالي				8,000 ريال

\* تم عقد اجتماع واحد خلال العام 2022م، وقد تنازل الأعضاء عن المكافأة لصالح الشركة.

## ثالثاً: اللجنة التنفيذية:

### • تشكيل اللجنة:

تتألف اللجنة التنفيذية في الشركة من ٤ أعضاء من داخل مجلس الإدارة والإدارة التنفيذية في الشركة وتجتمع على مدار العام لمراقبة أعمال الشركة التنفيذية، إلا أنه لم يتم تفعيل عمل اللجنة لحين انتقال الشركة من السوق الموازي (نمو) إلى السوق الرئيسي حيث من المتوقع أن يتم تفعيل عمل اللجنة في السنة المالية 2023م.

### • اختصاصات اللجنة التنفيذية:

1. متابعة تنفيذ سياسات ولوائح الشركة المالية والإدارية والرقابية وتطويرها واقتراح التعديلات المناسبة عليها لمجلس الإدارة.
2. متابعة خطط الشركة الاستراتيجية الطويلة والمتوسطة والقصيرة الأجل وتحديثها ومراجعتها من حين لآخر.
3. متابعة تنفيذ الخطط والموازنات التقديرية للشركة ومتابعة الأداء الفعلي وتحليل أسباب الانحرافات - إن وجدت - والطلب من المدراء المختصين لإجابة عليها، وتقديم التوصيات بشأنها.
4. مراجعة الموازنات الرأسمالية المعتمدة من مجلس الإدارة.
5. التوصية بالدخول في مشاريع استثمارية ومشاركات جديدة أو الاستحواذ على شركات أخرى.
6. مراجعة القوائم المالية ومتابعة تنفيذ التوصيات الهامة من المحاسب القانوني والمدقق الداخلي.
7. الاجتماع مع رؤساء القطاعات والمحاسب القانوني والمدقق الداخلي وكل من له علاقة لمراقبة الأداء العملي والمالي للشركة وقطاعاتها.
8. إجراء الدراسات للاستثمارات ورفع التوصيات اللازمة بشأنها.
9. التنسيق مع لجنة المكافآت والترشيحات فيما يتعلق بترشيح كبار موظفي الشركة التنفيذيين والخبراء والمستشارين.
10. التأكد من أن جميع التقارير التي تصدر من الشركة تتمتع بالشفافية والنزاهة والموضوعية وأن تكون ذات فائدة لمستخدميها.
11. يجتمع أعضاء اللجنة في العادة مره واحد في العام على الأقل.

## أعضاء اللجنة التنفيذية

م	الاسم	الوظيفة
1	م. محمد اقبال دعبول غير تنفيذي من داخل المجلس	رئيس اللجنة التنفيذية
2	أ. مشعل عبد الرحمن العقلا تنفيذي من داخل المجلس والإدارة التنفيذية	عضو لجنة ممثلاً للإدارة التنفيذية
3	أ. صلاح الدين جميل آل محمد تنفيذي من الإدارة التنفيذية	عضو لجنة ممثلاً للإدارة المالية والاستثمارات
4	أ. إياد فواز طه تنفيذي من الإدارة التنفيذية	عضو لجنة ممثلاً لإدارة الخدمات المشتركة
5	أ. عبد الله راشد الشهراني تنفيذي من الإدارة التنفيذية	سكرتير اللجنة ممثلاً للموارد البشرية

## اجتماعات اللجنة التنفيذية خلال عام 2022م:

البيان	تاريخ الانعقاد	نسبة الحضور
--------	----------------	-------------

لم تعقد الشركة أي اجتماع رسمي لها، وإنما شاركت في اجتماعات اللجان الأخرى، سيتم تفعيل عمل اللجنة عند انتقال الشركة إلى السوق الرئيسي (تاسي)



## بيان مكافآت اللجنة التنفيذية عن عام 2022م:

اسم العضو	صفة العضوية	المكافأة	بدل حضور جلسات/ريال	المجموع/ريال
م. محمد اقبال دعبول	رئيس اللجنة	0	0	0
مشعل عبد الرحمن العقلا	عضو	0	0	0
صلاح الدين جميل آل محمد	عضو	0	0	0
اياد فواز طه	عضو	0	0	0
عبد الله راشد الشهراني	سكرتير اللجنة	0	0	0
<b>الإجمالي</b>				0 ريال

\* لم يتم عقد اجتماعات خلال العام 2022م  
أعضاء الإدارة التنفيذية

الاسم	المنصب	الجنسية	العمر	تاريخ التعيين	الاسهم المملوكة «المباشرة»	
					العدد	النسبة
مشعل عبد الرحمن العقلا	عضو مجلس إدارة والرئيس التنفيذي	سعودي	32	2021/02/07م	1	0.000001%
صلاح الدين جميل آل محمد	الرئيس التنفيذي للمالية والاستثمارات	أردني	38	2021/02/01م	-	-
اياد فواز طه	الرئيس التنفيذي للخدمات المشتركة	أردني	45	2021/12/12م	-	-
عبد الله راشد الشهراني	مدير الموارد البشرية	سعودي	40	2021/12/08م	-	-
أحمد طه أحمد إبراهيم	المدير المالي	مصري	46	2018/07/22م	-	-
أسامة محمد بخش	مدير عام مصنع أجيح الصلب	سعودي	35	2022/06/01م	-	-

\* قامت الشركة خلال عام 2021م باستقطاب الكفاءات والكوادر البشرية لإدارة أعمال الشركة وتحقيق إستراتيجيتها (الاستثمار المتعدد).

## بيان المكافآت والتعويضات المسددة لكبار التنفيذيين خلال عام 2022م (5 من كبار التنفيذيين بمن فيهم الرئيس التنفيذي والرئيس التنفيذي للمالية)

وظائف كبار التنفيذيين	المكافآت المتغيرة					المكافآت الثابتة			المجموع
	المجموع	الأشهر المنوطة (يتم ادخال القيمة)	خطط تحفيزية طويلة الأجل	خطط تحفيزية قصيرة الأجل	أرباح	مكافآت دورية	مزايا عينية	بدلات	
خمسة من كبار التنفيذيين تلقوا أعلى المكافآت من ضمنهم «الرئيس التنفيذي والرئيس التنفيذي للمالية والاستثمارات»	2,148,804	-	-	-	-	-	-	-	2,148,804
المجموع	2,148,804	-	-	-	-	-	-	-	2,148,804

\* صدر قرار مجلس هيئة السوق المالية رقم (٢٠١٨-٣٥٠-١) وتاريخ ١٤٣٩/٧/٩هـ الموافق ٢٠١٧/٣/٢٦م بأن يكون الإفصاح عن مكافآت كبار التنفيذيين الواردة في الفقرة الفرعية (ب) من الفقرة (٤) من المادة التسعين من لائحة حوكمة الشركات بشكل إجمالي. حيث التزمت الشركة بالإفصاح عن عناصر مكافآت كبار التنفيذيين بشكل إجمالي لحماية مصالح الشركة ومساهميها ومنسوبيها ولتفادي إلحاق أي ضرر قد يترتب نتيجة الإفصاح بشكل مفصل حسب المسميات وفقا للمنصب.

## الإجراءات التي اتخذها مجلس الإدارة لإحاطة أعضائه بمقترحات المساهمين وملاحظاتهم حيال نشاط الشركة وأدائها

تنص لائحة عمل مجلس الإدارة على وجوب حضور عضو مجلس الإدارة اجتماعات الجمعية العامة ويهدف هذا الإجراء لتلقي استفسارات ومقترحات وملاحظات المساهمين حيال نشاط الشركة وأدائها والإجابة عليها، ومن جانب آخر فإن النظام الأساسي للشركة يكفل للمساهمين في اجتماعات الجمعية العامة المشاركة في المداولات والنقاشات. ولتعزيز التواصل مع المساهمين، ويطبق المجلس السياسات وإجراءات الإفصاحات المعتمدة لدى هيئة سوق المال والتي تكفل للمساهمين حق الاستفسار وطلب المعلومات والإجابة على استفساراتهم بما لا يضر بمصالح الشركة، وفي حالة وجود أي مقترحات أو ملاحظات حيال نشاط الشركة وأدائها، يقوم رئيس المجلس بإبلاغ الأعضاء في أول اجتماع لمجلس الإدارة وتحديد الأعضاء غير التنفيذيين.

## الجمعيات العمومية العادية والغير العادية للشركة الوطنية للبناء والتسويق المنعقدة خلال العام 2022م

البيان	نوع الجمعية	تاريخ الانعقاد	أسهم الحاضرين	نسبة الحضور المساهمين	نسبة حضور أعضاء المجلس
جمعية عامة	غير عادية	2022/01/20م	11,058,723	%92,15	%80
جمعية عامة	عادية	2022/05/19م	11,709,837	%97.58	%80

## طلبات سجل المساهمين

م	تاريخ الطلب	أسباب الطلب	م	تاريخ الطلب	أسباب الطلب
1	2022/1/19م	الجمعية العامة	7	2022/10/15م	أخرى
2	2022/03/13م	إجراءات الشركات	8	2022/10/22م	إجراءات الشركات
3	2022/05/19م	الجمعية العامة	9	2022/11/24م	إجراءات الشركات
4	2022/05/29م	إجراءات الشركات	10	2022/12/03م	إجراءات الشركات
5	2022/05/30م	إجراءات الشركات	11	2022/12/10م	إجراءات الشركات
6	2022/06/14م	أخرى	12	2022/12/15م	إجراءات الشركات

## 5-3 الاشتراك في أعمال منافسة

اشتراك أعضاء مجلس الإدارة في أعمال منافسة:

م	عضو مجلس الإدارة	الشركة الوطنية للبناء والتسويق		اسم الشركة المنافسة	
		مساهم	عضو مجلس	مساهم	عضو مجلس
لا ينطبق					

## تفاصيل الأسهم وأدوات الدين الصادرة لكل شركة تابعة لا توجد أسهم أو أدوات دين صادرة إلى شركة تابعة

### أدوات دين

أ. لا يوجد أي أدوات دين قابلة للتحويل وأي أوراق مالية تعاقدية أو مذكرات حق اكتتاب أو أي حقوق مشابهة أصدرتها أو منحتها الشركة (المصدر) خلال السنة المالية 2022 م ولا يوجد أي عوض حصلت عليه الشركة (المصدر). مقابل ذلك.

ب. لا يوجد أي حقوق تحويل أو اكتتاب بموجب أدوات دين قابلة للتحويل أو أوراق مالية تعاقدية أو مذكرات حق اكتتاب أو حقوق مشابهة أصدرتها أو منحتها الشركة (المصدر).

ت. لا يوجد استرداد أو شراء أو إلغاء من جانب الشركة إلى أدوات دين قابلة للاسترداد وقيمة الأوراق المالية المتبقية مع التمييز بين الأوراق المالية المدرجة التي اشترتها الشركات وتلك التي اشترتها شركاتها التابعة.

### الموظفين داخل الشركة (الموارد البشرية)

تعتمد الشركة الوطنية بشكل كبير على الكادر الوظيفي (موارد البشرية) وتولي اهتماماً ودعماً لموظفيها الذين يمثلون أهم مكونات التشغيل في الشركة، لذا فقد سعت الشركة إلى الاستثمار في رأس المال البشري لديها بالإبقاء على الكفاءات المتميزة وخلق بيئة عمل احترافية وجاذبة تتسم بالأداء المتميز والمشاركة الفعالة في صنع القرار.

وتأتي أهمية الموارد البشرية كونها أهم عناصر العملية الإنتاجية مما يتطلب البحث عن الكفاءات الجيدة القادرة على الأداء والعطاء المتميز، ولذلك اهتمت إدارة الموارد البشرية برفع الكفاءة والفعالية وكذلك لتحقيق الولاء والانتماء الوظيفي في الشركة والشركات التابعة من خلال فرص العمل المتوفرة وخلق ظروف مناخية وبيئة عمل مناسبة إضافة إلى العدالة في الأجور وتقديم خدمات رعاية اجتماعية وصحية وفيما يلي بيانات موظفي الشركة وشركاتها التابعة:

الجنسية	2021		2022	
	الوطنية للبناء	اجيج الصلب	الوطنية للبناء	الدرع المرن للتقنية
موظف سعودي	41	33	60	59
موظف غير سعودي	29	88	26	142
الاجمالي	70	121	86	201

## إدارة المشتريات

تختلف طبيعة عمل إدارات المشتريات من قطاع لآخر، إلا أنها في الشركة الوطنية للبناء والتسويق تعد جزءاً لا يتجزأ من تكامل العملية الإنتاجية، إذ أنها الإدارة المسؤولة عن تخطيط وتنفيذ شراء المواد الخام الأولية من حيث أنواعها وكمياتها وزمن شرائها وفقاً لحاجتنا الإنتاجية، كذلك تقوم وتؤمن قطع الغيار اللازمة بأسرع وقت لضمان استمرارية عمل المكائن وخطوط الإنتاج، مع الوضع في الاعتبار تنويع الموردين لتجنب عدم قدرة أي مورد على الوفاء بالتزاماته، وعلى جانب آخر تؤدي إدارة المشتريات دورها المنوط بها في دعم الأعمال الإدارية بالشركة، فتقوم بإبرام الاتفاقيات مع أفضل الموردين للتأكد من توريد كافة احتياجات الشركة مع الحصول على تسهيلات في السداد، كذلك تتعامل بشكل مباشر مع الجهات ذات العلاقة بأعمال الشركة مثل وزارة التجارة ومصحة الجمارك وخلال العام 2022م. وقد نجحت إدارة المشتريات في تنويع قاعدة موردي المواد الخام الأولية وقطع الغيار بما عزز من روح المنافسة بين الموردين للحصول على أقل الأسعار بما يصب في مصلحة الشركة، وكذلك الحصول على شروط توريد أفضل من ناحية تأجيل فترة السداد للحد الأقصى الممكن مع جميع الموردين، كما تم وضع نظام لمراقبة أسعار موردي المواد الأولية بشكل شهري ودراسة التذبذب الناتج عن العرض والطلب، كذلك تم الانتقال إلى التعامل الإلكتروني الكامل فيما يخص الإعفاءات الجمركية وتفاوض المخلصين الجمركيين وغيرها من المعاملات وذلك للوصول إلى درجة عالية من الدقة والشفافية و توفير الجهد والوقت .

وفيما يتعلق برؤية إدارة المشتريات خلال العام 2023م، فإنها تنوي تطوير الكادر البشري لديها بما يتناسب مع التحديات المستقبلية، والاستمرار في سياسة المفاضلة بين الموردين بناءً على السعر الأفضل وتسهيلات السداد، كما أنها تستهدف زيادة التواصل داخلياً من إدارات الإنتاج والتخطيط في الشركة وخارجياً مع الموردين لضمان أن خططها الشرائية تسير في مسارها الصحيح، كما تتطلع إلى الاعتماد على وسائل التواصل الحديثة لإتمام بعض عملياتها الشرائية.

## إدارة تقنية المعلومات

تعد إدارة تقنية المعلومات واحدة من أهم الإدارات في الشركة الوطنية إذ تمثل القوة الداعمة لتطور العمل باستخدام مستجدات التكنولوجيا كما تقدم اقتراحات وحلول عدة لجمع وتحليل البيانات لتسهيل عملية اتخاذ القرار بالإضافة إلى أمن المعلومات، وخلال العام 2022م قامت إدارة تكنولوجيا المعلومات وتحليل النظم بإصدار تقارير تحليلية للمبيعات والإدارة المالية كما عمل القسم على إعادة تصميم الموقع الإلكتروني والعمل بصفة مستمرة مع جميع الإدارات داخل الشركة لتطوير (ERP System) وكذلك استخدام تطبيقات (BI) لتطوير عملية تحليل البيانات والمعلومات، كذلك يسهم القسم في تطوير نظام النسخ الاحتياطي Back-up وذلك لحماية البيانات وأرشفتها لسهولة الرجوع إليها عند الحاجة.

تولي الشركة اهتماماً بالمخاطر المحتملة، وتقوم الشركة بمراجعة دورية لهذه المخاطر ووضع الإجراءات المناسبة للتغلب عليها، والمخاطر التالية هي المخاطر الرئيسية والتي تشتمل على أهم المخاطر التي يمكن أن تواجهها الشركة، حيث من الممكن وجود مخاطر إضافية ليست معلومة للشركة في الوقت الحالي أو قد تعدها الشركة غير جوهريّة:

## المخاطر المتعلقة بتعرض الشركة لمخاطر التقلبات في أسعار المواد الخام الأولية

تتعامل الشركة التابعة (شركة أجيح لصناعة الصلب ومشتقاته) بشكل رئيسي بخردة الحديد) السكراب (كمادة خام رئيسية حيث تمثل أحد المكونات الأساسية في عملية الصناعة وبالتالي فإن التغيرات في أسعار حديد الخردة (السكراب) قد تعرض الشركة لمخاطر التقلبات في أسعار المواد الخام ومن ثم تقوم الشركة بمراقبة هذه التغيرات من خلال مراقبة مستويات المخزون بما يتلائم مع تذبذبات أسعار المواد الخام.

## مخاطر الإئتمان

هي عدم مقدرة طرف ما على الوفاء بالتزاماته مما يؤدي إلى تكبد الطرف الآخر لخسارة مالية والأصول المالية التي من المحتمل تعرضها لتكيز مخاطر الإئتمان تتكون بشكل رئيسي من النقد لدى البنوك والعملاء والمستحق من أطراف ذات علاقة والنقدية وما في حكمها التي تمتلكها الشركة هي في بنوك ذات سمعة جيدة لذا فإن أي قصور أو تأخير في الوفاء بالتزامات لأي طرف مرتبط بمخاطر الإئتمان سيؤثر سلباً على الوضع المالي للشركة ونتائج أعمالها وربحياتها وتوقعاتها المستقبلية.

## مخاطر أسعار العملات

هي مخاطر التغير في قيمة الأدوات المالية بسبب التغيرات في أسعار صرف العملات الأجنبية. تراقب الإدارة مخاطر التقلبات في أسعار الصرف عن قرب، وبناءً على خبرة الإدارة فإنها تعتقد أن الشركة ليست معرضة لخطر كبير من التغير في أسعار الصرف.

## مخاطر السيولة

تمثل المخاطر التي تواجهها الشركة في توفير الأموال للوفاء بالتزاماتها المتعلقة بالأدوات المالية. تحدث مخاطر السيولة عند عدم التمكن من بيع أصل مالي بسرعة بمبلغ يقارب قيمته العادلة وتدار مخاطر السيولة من خلال مراقبتها بانتظام للتأكد من توفر السيولة الكافية للوفاء بأية التزامات مستقبلية.

## مخاطر سعر العملات

تتمثل في تغير أسعار العملات على مديونية الشركة للبنوك والتي تتمثل في التسهيلات الإئتمانية وللحد من هذه المخاطر فإن إدارة الشركة تعمل للحصول على أفضل الشروط المتاحة في السوق للتسهيلات الإئتمانية متمثلة بشكل أساسي في تمويل الدورة التشغيلية رأس المال العامل، كما أنها تقوم بمراجعة أسعار العملات السائدة بالسوق المصرفي بصورة دورية واتخاذ الإجراءات اللازمة للحد من أي مخاطر قد تترتب عن تغير أسعار العملات.

## المخاطر المتعلقة بمنتجات الطاقة والكهرباء والمياه

أصدر مجلس الوزراء قراره رقم) ٩٥ (وتاريخ 1437/03/17 هـ الموافق 2015/12/28 م برفع أسعار منتجات الطاقة وتعرفة استهلاك الكهرباء وتسعيرة بيع المياه وخدمات الصرف الصحي للقطاع السكني والتجاري والصناعي، كجزء من السياسات المتعلقة برفع كفاءة الدعم الحكومي في المملكة.

## وسائل تقييم أداء المجلس وأداء لجان وأعضائه والإدارة التنفيذية

تم التعاقد مع مكتب الابعاد الثلاثة للاستشارات المالية «Three Dimensional Financial Consulting» لغرض تقييم أداء أعضاء مجلس الإدارة وأداء لجان وكانت نتيجة التقييم جيدة جداً .

## توصيات لجنة المراجعة التي يوجد تعارض بينها وبين قرارات مجلس الإدارة أو التي رفض المجلس الأخذ بها بشأن تعيين مراجع حسابات الشركة وعزله وتحديد أتعابه وتقييم أدائه أو تعيين المراجع الداخلي.

لا يوجد تعارض أو رفض بين توصيات لجنة المراجعة وقرارات مجلس الإدارة، أو التي رفض المجلس الأخذ بها بشأن تعيين مراجع حسابات الشركة وعزله وتحديد أتعابه وتقييم أدائه أو تعيين المراجع الداخلي. وترى اللجنة كفاية نظام الرقابة الداخلية في الشركة خاصة بعد أن تم تكليف إدارة المراجعة الداخلية لشركة إثراء القابضة وفريقها الاستشاري الداخلي شركة ضمة للاستشارات المالية والإدارية حيث قامت بتحديث منظومة إدارة التدقيق الداخلي ووضع خطة التدقيق الداخلي لـ 3 سنوات قادمة بناء على مخاطر التدقيق.

## تحفظات مراجع الحسابات على القوائم المالية

لم يتضمن تقرير المحاسب القانوني تحفظات على القوائم المالية السنوية.

## إيضاح لأي اختلاف عن معايير المحاسبة المعتمدة من الهيئة السعودية للمراجعين والمحاسبين

لا يوجد.

## اعتماد خطة تطبيق معايير المحاسبة الدولية

تم اعتماد خطط تطبيق معايير المحاسبة الدولية.

## توصيات مجلس الإدارة بما يخص مراقب الحسابات

لا توجد توصية لمجلس الإدارة باستبدال المحاسب القانوني قبل إنتهاء الفترة المعين من أجلها.

## توصيات مجلس الإدارة إلى الجمعية العامة المساهمة

طبقاً للمادة 31 من النظام الأساسي للشركة، فإن مجلس الإدارة وبعد استعراض إنجازات الشركة خلال السنة المنتهية في 31 ديسمبر 2022م، وكذلك القوائم المالية، يوصي بما يلي: -

1. التصويت على تقرير مراجع الحسابات عن السنة المالية المنتهية في 31 ديسمبر 2022م.
2. التصويت على القوائم المالية للشركة عن السنة المالية المنتهية في 31 ديسمبر 2022م.
3. التصويت على تقرير مجلس إدارة الشركة عن السنة المالية المنتهية في 31 ديسمبر 2022م.
4. التصويت بعدم توزيع أرباح على المساهمين عن السنة المالية المنتهية في 31 ديسمبر 2022م.
5. التصويت على تعيين مراجع الحسابات للشركة من بين المرشحين بناء على توصية لجنة المراجعة، وذلك لفحص ومراجعة وتدقيق القوائم المالية للربع الثاني والثالث والسنوي من العام الحالي 2023م والربع الأول من عام 2024م، وتحديد أتعابهم.

## خطط وقرارات الشركة المهمة والتوقعات المستقبلية للشركة

- التوسع في السوق المحلي.
- التواجد في الأسواق الخارجية.
- تطبيق مفاهيم الجودة الشاملة والتصنيع الفعال.
- تحسين كفاءة التشغيل وبيئة العمل.
- تطبيق معايير السلامة والبيئة بما يتوافق مع القوانين المحلية والدولية في هذا الجانب.
- المشاركة المجتمعية.

### يقر مجلس الادارة بما يلي:

- أنه تم إعداد سجلات الحسابات بالشكل الصحيح.
- أن نظام الرقابة الداخلية أعد على أسس سليمة وتم تنفيذه بفاعليه.
- أنه لا يوجد أي شك في قدرة الشركة على استمرارية نشاطها.

### الافصاح

- لا يوجد أي عقوبة أو جزاء أو تدبير احترازي أو قيد احتياطي مفروض على الشركة من الهيئة أو أي جهة اشرافية أو تنظيمية أو قضائية.
- بخلاف ما تم توضيحه في تقرير المجلس، تقر الشركة بأنه لا يوجد على اي عضو من أعضاء مجلس الإدارة أو الرئيس التنفيذي أو المدير المالي أو أي شخص ذو علاقة بهم، أي مصلحة مباشرة أو غير مباشرة في الأعمال التي تتم لحساب الشركة، كما أن جميع أعضاء مجلس الإدارة ليس لهم أي اشتراك في أي قرض أو أن الشركة تضمن أياً من أعضاء مجلس الإدارة لقاء قرض أو التزام أيا كان نوعه.
- لا يوجد لدى الشركة اية معلومات عن ترتيبات أو اتفاقيات تنازل بموجبها أي من أعضاء مجلس الإدارة أو أحد من كبار التنفيذيين عن أي راتب أو تعويض.
- لا توجد أي عقود مع أطراف ذوي علاقة بأعضاء مجلس الإدارة أو الرئيس التنفيذي أو مساعديه أو المدير المالي أو أي من أقاربهم تمت خلال العام 2022م.
- لا يوجد لدى الشركة أية معلومات عن ترتيبات أو اتفاقيات قام بموجبها أي من مساهمي الشركة بالتنازل عن حقوقه في الأرباح
- لا يوجد أي استثمارات أو احتياطات أخرى تم إنشاؤها لمصلحة أي من العاملين بالشركة.
- لم تبلغ الشركة بأي مصلحة في فئة السهم ذات الأحقية في التصويت وأي تغيير في تلك الحقوق خلال السنة المالية الأخيرة
- لا يوجد لدى الشركة أدوات دين قابلة للتحويل إلى أسهم، وأي حقوق خيار أو مذكرات حق اكتتاب أو حقوق مشابهة.
- لم تصدر الشركة أي حقوق تحويل أو اكتتاب بموجب أدوات دين قابلة للتحويل إلى أسهم، أو حقوق خيار، أو مذكرات حق اكتتاب، أو حقوق مشابهة.
- لا يوجد لدى الشركة استرداد أو شراء أو إلغاء أي أدوات دين قابلة للإسترداد.

وفي الختام يتقدم رئيس وأعضاء مجلس الإدارة بالشكر للسادة

المساهمين الكرام والإدارة التنفيذية للشركة ولكافة منسوبي

الشركة لدعمهم ومساندتهم ولعطائهم غير المحدود الذي

أسهم في تطوير الشركة وتحقيق أهدافها.

**والله ولي التوفيق،**





# التقرير السنوي لمجلس الإدارة 2022

## الشركة الوطنية للبناء والتسويق (مساهمة عامة - 9510)

الإدارة العامة الرياض - حي العليا - طريق العليا العام ص.ب: 3427 الرمز البريدي 11471 المملكة العربية السعودية  
هاتف: +966112298808 فاكس: +966114022615

الموقع الإلكتروني: [www.nbm.com.sa](http://www.nbm.com.sa)

البريد الإلكتروني: [info@nbm.com.sa](mailto:info@nbm.com.sa)