



تقرير مناقشة وتحليل الإدارة

الربع الأول

عن الفترة
المنتهية بتاريخ
31 مارس 2026

ألف للتعليم القابضة بي إل سي النتائج المالية للربع الأول لعام 2026

هوامش ربحية رائدة في القطاع، مرونة تشغيلية عالية، وانضباط في عوائد رأس المال

أعلنت شركة ألف للتعليم القابضة بي إل سي (رمز التداول على منصة سوق أبوظبي للأوراق المالية: ALEFEDT) نتائجها المالية لفترة الثلاثة أشهر المنتهية في 31 مارس 2026، محققةً ربحيةً رائدة على مستوى القطاع، وتوسعًا مستمرًا في هوامش الربح، مدعومةً بنموذج مرّن من الإيرادات المتكررة وميزانية عمومية قوية.

أبرز النتائج المالية

- بلغت الإيرادات 180.8 مليون درهم (زيادة بنسبة +0.6% على أساس سنوي)، مدعومةً بالشراكة المتعاقد عليها بين المجموعة ودائرة التعليم والمعرفة (ADEK)، واستمرار النمو عبر نماذج التعامل مع المدارس والشركات (B2B)، والتعامل مع الجهات الحكومية (B2G)، والمدارس الخاصة.
- ارتفاع الأرباح قبل احتساب الفائدة والضرائب والاستهلاك والإهلاك (EBITDA) إلى 134.6 مليون درهم (زيادة بنسبة +1.4% على أساس سنوي)، مع تحسّن الهامش ليصل إلى 74.5% (زيادة +60 نقطة أساس على أساس سنوي)، مدفوعًا بعمليات الانضباط في التكاليف والرافعة التشغيلية.
- ارتفاع صافي الربح إلى 118.1 مليون درهم (زيادة بنسبة +2.5% على أساس سنوي)، وبلغ هامش صافي الربح 65.4% (زيادة +120 نقطة أساس على أساس سنوي).
- يواصل المركز النقدي القوي البالغ 675.6 مليون درهم تحقيق عوائد متنامية وتوفير مرونة كاملة للتوظيف الاستراتيجي للنقد، وذلك ضمن ميزانية عمومية خالية من الديون.
- الإتمام الكامل لتوزيعات أرباح العام المالي 2025 البالغة 433.0 مليون درهم، والتي تمثل 90% من صافي أرباح العام، بما في ذلك توزيعات مضمونة بقيمة 9.64 فلس للسهم لما نسبته 20% من حاملي الأسهم المتداولة في السوق، بعائد توزيعات يقارب 10%.
- في اجتماع الجمعية العمومية المنعقد في 31 مارس 2026، وافق المساهمون على توزيع أرباح مرحلية بنسبة 90% من صافي أرباح النصف الأول لعام 2026، تُصرف بعد إعلان نتائج النصف الأول 2026.

أبرز مستجدات العمليات التشغيلية

- أكدت دراسة فاعلية مستقلة أن الطلاب مستخدمي منصة ألف حققوا نتائج أعلى بشكل ملحوظ في جميع المواد الخمس التي شملها التقييم.
- أثبتت المنصة أهميتها خلال فترة الاضطرابات الإقليمية، حيث أدى التحول إلى التعلم عن بعد في مدارس دولة الإمارات إلى زيادة ملحوظة في تفاعل المعلمين والطلبة بنسبة 44% و19% على التوالي.
- يشهد إطلاق منصة ألف وسوق ألف تقدمًا في مناقشات العقود ضمن نماذج التعامل مع المدارس (B2B) والتعامل مع الجهات الحكومية (B2G) والمدارس الخاصة، مع توقع تحول عدد من الفرص القوية إلى أعمال ملموسة خلال السنة.
- شهد محتوى منصة ألف توسعًا كبيرًا، بما في ذلك القراءة باللغة العربية (للمصروف من الثالث إلى العاشر)، وتحسينات على تطبيقي "أرابييتس" و"أبجديات"، إلى جانب إطلاق تقييم عربي شامل جديد.
- اختيرت شركة ألف للتعليم كـ«أفضل منصة تعليمية» ضمن مؤتمر ومعرض جائزة الكويت لتكنولوجيا التعليم 2026.
- تم توقيع مذكرة تفاهم مع AfricAI لإطلاق مبادرة «الجيل القادم يتعلم في نيجيريا» (NextGen Learning Nigeria)، في خطوة مهمة نحو التوسع الدولي للمجموعة.

الرئيس التنفيذي

"أثبت الربع الأول من عام 2026 متانة منصة ألف وقدرتها على التكيف. فعندما دفعت الاضطرابات الإقليمية المدارس الحكومية والخاصة في دولة الإمارات إلى التحول نحو التعلم عن بعد، استجابت ألف للتعليم بكل سلاسة، مما أسهم في تعزيز تفاعل المعلمين والطلبة بشكل ملحوظ، وضمان استمرارية العملية التعليمية دون انقطاع، وهذا تحديًا ما تسعى تقنياتنا إلى تحقيقه. ومع تطلعنا إلى المرحلة المقبلة، نشعر بتفاؤل إزاء الزخم المتنامي في دولة الإمارات والأسواق الدولية، إلى جانب التقدم التجاري المبكر لمقياس الضاد، ونواصل تركيزنا على تحويل هذه الفرص إلى نمو مستدام طويل الأمد".

- جيفري ألفونسو

وخلال هذا الربع، أحرزنا تقدماً ملموساً عبر ركائز النمو الاستراتيجية الأربع. وما تزال شراكتنا مع دائرة التعليم والمعرفة في أبوظبي (ADEK) تحقق نتائج على نطاق واسع، مع توقعات بتجاوز عدد الطلبة حاجز 80,000 طالب، بما يتخطى الحد الأدنى المضمون. كما شهدت أنشطة الأعمال مع الشركات (B2B) والجهات الحكومية (B2G) زخمًا قويًا، مدعومةً بعقود جديدة وتوسع في الشراكات مع جهات حكومية دولية. وواصل قطاع المدارس الخاصة نموه، حيث بلغت حصتنا السوقية في دولة الإمارات 37%، مع إبرام عدد من الصفقات للعام الدراسي 2026-2027. وفي الوقت ذاته، واصلنا دفع أجندة الابتكار من خلال «مقياس الضاد»، مما يعزز مكانة ألف للتعليم كشركة رائدة إقليميًا في تقييم مهارات اللغة العربية.

الرئيس التنفيذي للشؤون المالية

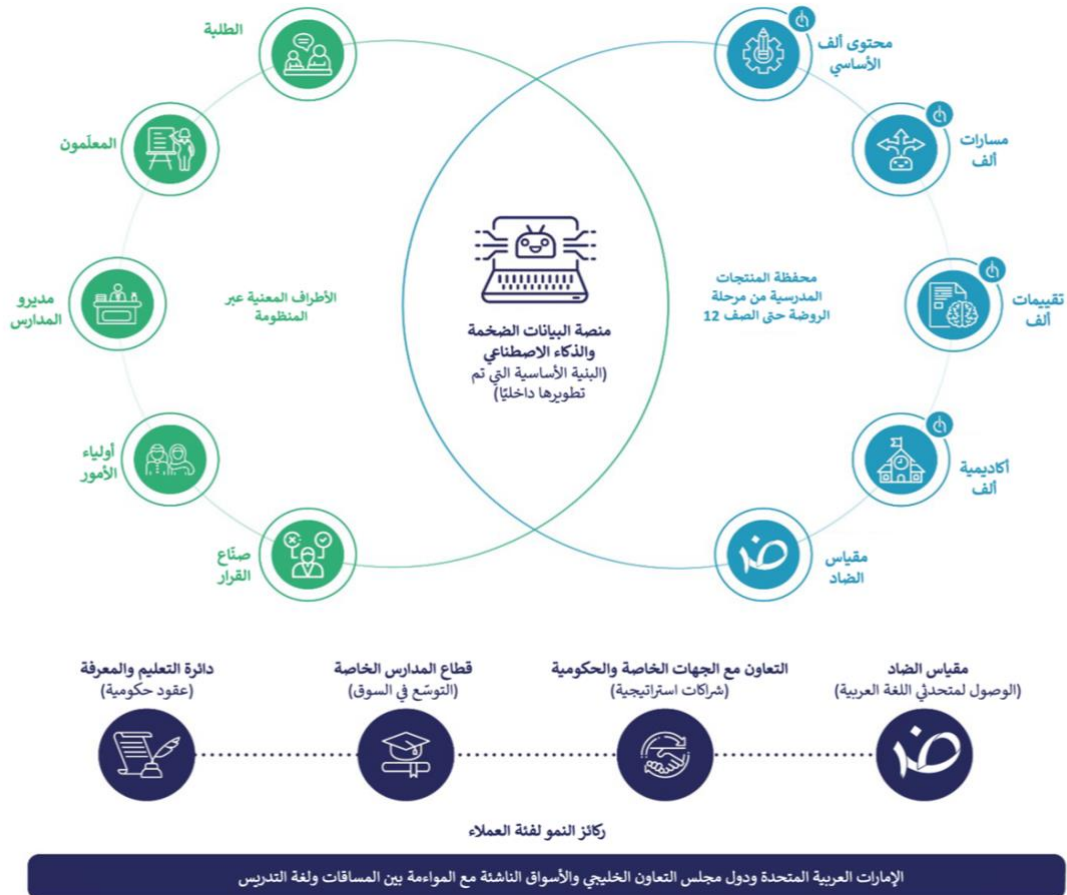
"يعكس الربع الأول من عام 2026 جودة نموذج أعمالنا، وهوامش ربحية رائدة على مستوى القطاع، وريحيةً متنامية، إلى جانب ميزانية عمومية خالية من الديون، مع سيولة نقدية تبلغ 675.6 مليون درهم. ويعد مركزنا الرأسمالي أحد أبرز نقاط قوتنا، إذ يمنحنا مرونة للاستثمار بانضباط، وتعزيز عوائد المساهمين، واغتنام الفرص التي تنسجم مع معاييرنا لتحقيق قيمة مستدامة على المدى الطويل".

- أميت شوري

كان أحد أبرز محاور التركيز خلال هذا الربع هو الحفاظ على الكفاءة في ضبط التكاليف مع دعم النمو في الوقت نفسه. وقد استقرت إجمالي النفقات عند 56.6 مليون درهم، مما يعكس انضباطًا في إدارة التكاليف بالتوازي مع استمرار الاستثمار في تطوير المنصة وتعزيز الابتكار.

وحققت المجموعة تحسناً ملحوظًا في كفاءة رأس المال العامل خلال الربع الأول من عام 2026، حيث انخفضت فترة تحصيل الذمم المدينة إلى 89 يومًا مقارنة بـ193 يومًا في الربع الأول من عام 2025، في دلالة على تحسن إدارة التحصيل. كما بلغت النفقات الرأسمالية 12.0 مليون درهم، وتركزت على تطوير المنصة والابتكار، بما يتماشى مع نهج المجموعة القائم على نموذج استثماري خفيف الأصول.

وتم استكمال توزيعات أرباح عام 2025 بالكامل بقيمة 433.0 مليون درهم، بما يمثل 90% من صافي أرباح العام، متضمنةً توزيعات مضمونة بقيمة 9.64 فلس للسهم الواحد لصالح 20% من مساهمي السوق، وبعائد توزيعات يقارب 10%. وخلال اجتماع الجمعية العمومية المنعقد في 31 مارس 2026، وافق المساهمون على توزيع أرباح نقدية مرحلية تعادل 90% من أرباح المجموعة للنصف الأول من السنة المالية المنتهية في 31 ديسمبر 2026، على أن تُصرف عقب الإعلان عن البيانات المالية الموحدة للنصف الأول من عام 2026، بما يعكس ثقة المساهمين في استدامة أداء المجموعة والتزامها بتحقيق عوائد مجزية.



تدير شركة ألف للتعليم منصة تعليمية رقمية مدعومة بالذكاء الاصطناعي لمرحلة التعليم من الروضة إلى الصف الثاني عشر، تعتمد على نموذج خفيف الأصول، وتقدّم حلولاً تعليمية رقمية مخصصة للجهات الحكومية والعملاء من المؤسسات والمدارس الخاصة في دولة الإمارات والأسواق الدولية. وتولّد المجموعة إيراداتها من خلال أربعة قطاعات رئيسية: الشراكة مع دائرة التعليم والمعرفة في أبوظبي (ADEK)، والتعامل مع المدارس (B2B) والجهات الحكومية (B2G)، وقطاع المدارس الخاصة، ومقياس الضاد. ويستند ذلك إلى عقود طويلة الأجل، ومستويات عالية من الاحتفاظ بالعملاء، ومنصة تقنية مملوكة تتمتع بمنافسة مباشرة محدودة.

وقد صُمّم نموذج الإيرادات لدى المجموعة لتحقيق الاستقرار وقابلية التوسع. إذ توفّر الشراكة مع دائرة التعليم والمعرفة، الممتدة حتى عام 2033، قاعدة إيرادات متكررة ومضمونة، بينما تسهم قطاعات التعامل مع المدارس (B2B) والجهات الحكومية (B2G) والمدارس الخاصة في دفع نمو إضافي من خلال التوسع الجغرافي، وتعزيز عمليات البيع التقاطعي، وتبني منتجات جديدة. ويمثل «مقياس الضاد»، المشروع المشترك مع شركة MetaMetrics®، آفاق النمو المقبلة للمجموعة، بوصفه أداةً حاصلة على براءة اختراع لقياس إجادة اللغة العربية، مع وجود مناقشات تجارية نشطة مع عدد من وزارات التربية والتعليم في المنطقة.

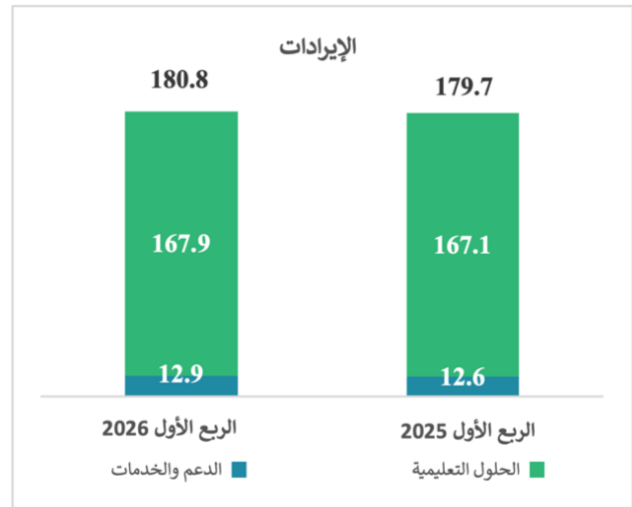
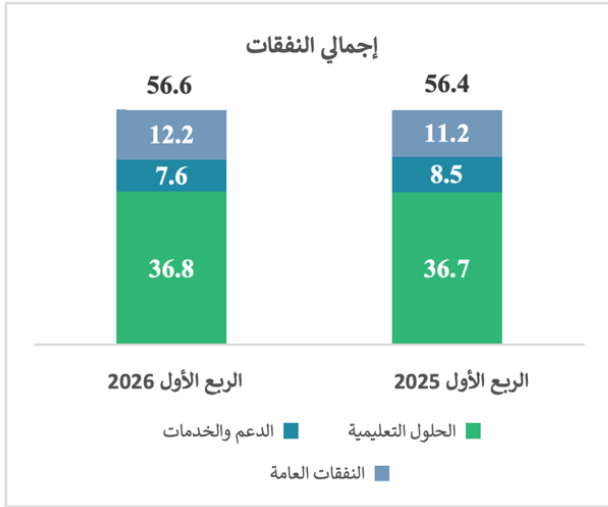
أبرز البيانات المالية

قائمة الدخل الشامل
على مدى الفترة المنتهية بتاريخ 31 مارس 2026 (الأرقام بالمليون درهم)

نسبة التغيير	الربع الأول لعام 2025	الربع الأول لعام 2026	
0.6%	179.7	180.8	الإيرادات
1.5%	(46.9)	(46.2)	النفقات التشغيلية
1.4%	132.8	134.6	الأرباح قبل احتساب الفوائد والضرائب والاستهلاك والإطفاء ونفقات الإيجار (EBITDA ¹)
60+ نقطة أساس	73.9%	74.5%	هامش EBITDA (%)
-10.8%	(8.6)	(9.5)	الاستهلاك والإطفاء
-1.2%	(0.9)	(1.0)	نفقات عقد الإيجار (الفوائد والاستهلاك)
67.2%	3.4	5.7	الدخل من الفوائد
2.5%	126.7	129.8	الأرباح قبل الضرائب
-2.5%	(11.4)	(11.7)	ضريبة الدخل
2.5%	115.3	118.1	صافي الأرباح
120+ نقطة أساس	64.2%	65.4%	هامش صافي الأرباح
2.5%	1.65 فلس	1.69 فلس	الأرباح لكل سهم

¹ الأرباح قبل احتساب الفوائد والضرائب والاستهلاك والإطفاء ونفقات الإيجار (الفوائد والاستهلاك على أصول حق الاستخدام).

إيرادات ونفقات المجموعة



حققت المجموعة إيرادات بلغت 180.8 مليون درهم خلال الربع الأول من عام 2026، بزيادة قدرها 0.6% مقارنة بـ 179.7 مليون درهم في الربع الأول من عام 2025. وقد جاء نمو الإيرادات مدفوعاً باستمرار تنفيذ الشراكة مع دائرة التعليم والمعرفة في أبوظبي، إلى جانب توسع مستويات التفاعل عبر نماذج الأعمال مع المدارس (B2B) والجهات الحكومية (B2G) والمدارس الخاصة. كما واصلت مصادر الإيرادات الأخرى نموها مشكّلةً نسبة من إجمالي الإيرادات، مما يعكس التقدم المستمر للمجموعة نحو تنويع قاعدة الإيرادات.

ومن الجدير بالذكر أن إيرادات قطاع المدارس الخاصة تميل بطبيعتها الهيكلية إلى التركيز في الربعين الثالث والرابع، حيث يتم إدراج العقود المبرمة خلال العام الدراسي عند بدء تنفيذها، مما يجعل الربع الأول بطبيعته ربعاً متحفّظاً من حيث الإيرادات.

وما زالت النفقات مستقرة إلى حد كبير حيث بلغ إجمالي النفقات، بما في ذلك الاستهلاك والإطفاء ونفقات الإيجار، 56.6 مليون درهم، مقارنةً بـ 56.4 مليون درهم في الربع الأول من عام 2025، وهو ما يعكس انضباط المجموعة في إدارة التكاليف، إلى جانب الاستفادة من الرافعة التشغيلية الكامنة في نموذجها القائم على الأصول الخفيفة.

أرباح المجموعة

بلغت الأرباح قبل الفوائد والضرائب والإهلاك والاستهلاك (EBITDA) 134.6 مليون درهم خلال الربع الأول من عام 2026، بزيادة قدرها 1.4% على أساس سنوي، مع اتساع هامش الربحية إلى 74.5%، مما يعكس الرافعة التشغيلية المتأصلة في نموذج المنصة القائم على الأصول الخفيفة لدى المجموعة.

ارتفع صافي الربح بنسبة 2.5% على أساس سنوي ليصل إلى 118.1 مليون درهم، مع تحسّن هامش صافي الربح إلى 65.4% (+120 نقطة أساس على أساس سنوي)، وهو ما يعكس جودة الأرباح واستقرارها، ويؤكد متانة نموذج أعمال ألف للتعليم.

فئات العملاء

تولّد المجموعة إيراداتها من خلال أربعة قطاعات عملاء رئيسية، مما يوفر تنوعًا في مصادر الدخل عبر الجهات الحكومية، والمؤسسات، وقطاع المدارس الخاصة في دولة الإمارات والأسواق الدولية.

دائرة التعليم والمعرفة في أبوظبي (ADEK):

- شراكة طويلة الأمد ممتدة حتى عام 2033، مع رصيد تعاقدى يقارب 5.7 مليار درهم، ما يوفر رؤية واضحة وطويلة الأمد للإيرادات وقاعدة إيرادات متكررة ومضمونة.
- إيرادات أساسية بلغت 174.4 مليون درهم خلال الربع الأول من عام 2026، متوافقة مع الأساس التعاقدى.
- تقديم تعليم رقمي مخصص لطلبة الصفوف من الخامس إلى الثاني عشر في المدارس الحكومية بإمارة أبوظبي.
- جاري العمل لتجاوز 80,000 طالب مسجل على المنصة، بما سيعزز الإيرادات إلى ما فوق الحد الأدنى المضمون.

نموذج التعامل مع المدارس (B2B) ونموذج التعامل مع الجهات الحكومية (B2G):

- 7 عقود نشطة برصيد تعاقدى للإيرادات يقارب 42.9 مليون درهم سيتم الاعتراف بها في الفترات المقبلة، بما يوفر رؤية واضحة على الأمد المتوسط للإيرادات عبر الأسواق المحلية والدولية.
- استمرار التوسع في الحضور الإقليمي والدولي من خلال تقديم حلول مخصصة على مستوى المنصة والمحتوى للجهات الحكومية والعملاء من المؤسسات.
- تواصل عمليات إطلاق المنصة وسوق المنصة في دفع مناقشات العقود قدمًا عبر الأسواق المحلية والدولية، مع توقع تحول عدد من الفرص القوية إلى أعمال ملموسة خلال السنة.
- أكدت دراسة مستقلة أن الطلبة المستخدمين لمنصة ألف حققوا نتائج أعلى بشكل ملحوظ في جميع المواد الخمس، مما يعزز القيمة التي تقدمها المجموعة.

المدارس الخاصة:

- تخدم منصة ألف نحو 188 مدرسة خاصة و223,000 طالب نشط في دولة الإمارات، مع وصول الحصة السوقية إلى 37%.
- تنفيذ نشط لعمليات البيع التقاطعي وتعزيز المبيعات للمنتجات الرئيسية والمكتملة لدى العملاء الحاليين.
- إبرام عدة عقود للعام الدراسي 2026-2027، مع توقع انعكاس الإيرادات في الربعين الثالث والرابع من عام 2026.

مقياس الضاد:

- أداة حاصلة على براءة اختراع لقياس إجادة اللغة العربية، طُوّرت من خلال مشروع مشترك مع شركة MetaMetrics®.
- يجري حاليًا تنفيذ أول عقد تجاري، وتشهد عمليات التحقق الداخلي استكمالًا بدرجة كبيرة.
- مناقشات تجارية نشطة مع عدد من وزارات التربية والتعليم وشركاء التمويل في مختلف أنحاء المنطقة.

رؤية ألف للتعليم للمستقبل

تدخل ألف للتعليم ما تبقي من عام 2026 بزخم تجاري متنامٍ عبر قطاعاتها الأربعة، مدعوم برؤية واضحة ومستقرة للإيرادات. وقد أثبت نموذجها القائم على المنصة متانته العالية وقدرته على التكيف خلال فترة الاضطرابات الإقليمية في الربع الأول من عام 2026، حيث أسهم تفعيل التعلم عن بعد في تعزيز مستويات التفاعل دون أي تأثير على الإيرادات، مما يعزز ثقة إدارة ألف للتعليم في مسار نموها خلال العام المالي 2026.

ويستند وضوح الرؤية للإيرادات إلى قاعدة قوية من الفرص عبر مختلف القطاعات. فمن المتوقع أن تظل شراكة دائرة التعليم والمعرفة مستقرة إلى حد كبير، مع سعي الإدارة إلى تحقيق مزيد من النمو في أعداد الطلبة، مع اعتماد نهج متحفّظ يستبعد أي زيادات في الأسعار ناتجة عن التضخم ضمن السيناريو الأساسي. وفي نموذجي التعامل مع المدارس (B2B) والجهات الحكومية (B2G)، يُتوقع أن تتحول مجموعة قوية من الفرص في دولة الإمارات والأسواق الدولية إلى عقود تجارية مربحة خلال الفترات المقبلة. كما يواصل قطاع المدارس الخاصة بناء زخمه من خلال زيادة الحصة السوقية في دولة الإمارات، مدعومًا بتوسيع نطاق المنتجات المقدمة للمدارس الحالية والتوسع ليشمل صفوف دراسية جديدة. أما «مقياس الضاد»، فيواصل تقدمه التجاري، مع استمرار المناقشات النشطة مع عدد من وزارات التربية والتعليم وشركاء التمويل في المنطقة.

ويرتكز هذا النمو على ميزانية عمومية خالية من الديون، مدعومة بسيولة نقدية تبلغ 675.6 مليون درهم، ما يوفر القدرة المالية للاستثمار بانضباط واغتنام الفرص المتوافقة مع أهداف المجموعة لتحقيق قيمة مستدامة على المدى الطويل. ومن المتوقع أن ينمو كل من صافي الربح والأرباح قبل احتساب الفوائد والضرائب والاستهلاك والإهلاك (EBITDA) بما يتماشى مع نمو الإيرادات، وذلك بدعم من توقيع عقود جديدة واستمرار الانضباط في إدارة التكاليف، إلى جانب الحفاظ على الاستثمار في تطوير المنصة والابتكار في المنتجات.



الرئيس التنفيذي



رئيس مجلس الإدارة

البيانات المالية الموحدة للفترة المنتهية في 31 مارس 2026 متاحة على موقع شركة ألف للتعليم، من خلال الرابط:

<https://www.alefeducation.com/financial-information>.

للاستفسارات المتعلقة بعلاقات المستثمرين

ir@alefeducation.com

للاستفسارات الإعلامية

أحمد ياسين

marketing@alefeducation.com

نبذة عن ألف للتعليم:

تأسست «ألف للتعليم» (المدرجة في سوق أبوظبي للأوراق المالية تحت الرمز ALEFEDT) عام 2016، وهي شركة حائزة على جوائز ورائدة في توفير الحلول التعليمية القائمة على الذكاء الاصطناعي، وتضع على عاتقها إرساء مفهوم جديد لتجربة التعليم للطلبة من المرحلة الابتدائية إلى الصف الثاني عشر. وتمكنت الشركة من ترسيخ حضورها المتميز في مجال تكنولوجيا التعليم، حيث يشمل نطاق حلولها نحو 19,000 مدرسة في مختلف أنحاء دولة الإمارات العربية المتحدة، إلى جانب إندونيسيا والمملكة المغربية. وتقدم "منصة ألف" المدعومة بالذكاء الاصطناعي تجارب تعليمية مخصصة لما يقارب 2.0 مليون من الطلبة المسجلين، متيحةً لهم التعلّم بالوتيرة المناسبة لهم، وتحقيق كامل إمكاناتهم في أي وقت ومن أي مكان. وترتكز «ألف للتعليم» على سجلي حافل في تعزيز تفاعل الطلبة وتحسين تحصيلهم الدراسي، حيث سجلت معدّل انتشار بنسبة 100% في الحلقة الثانية (الصفوف من 5 إلى 8) والحلقة الثالثة (الصفوف من 9 إلى 12)، في حين ازدادت درجات الاختبار في إندونيسيا بنسبة 8.5% في اللغة العربية والرياضيات.

وتوفر «منصة ألف» الحائزة على جوائز حلول التعلّم والتعليم المدعومة بالذكاء الاصطناعي والتي تستخدم البيانات في الوقت الفعلي لدعم المنظومة التعليمية. أما «مسارات ألف»، فهو برنامج تكميلي للرياضيات يركز على الطلبة ويتيح التعلم الذاتي، في ما تعد «أبجديات» منصة لتعلّم اللغة العربية من خلال تقديم محتوى تفاعلي وجذاب من مرحلة رياض الأطفال حتى الصف الرابع. ويعتبر «أرابيتس» نظاماً متكاملاً لتعلّم اللغة العربية لغير الناطقين بها، يساعد الطلبة من كافة الأعمار على تعلم اللغة العربية وممارستها وتعزيز مهاراتهم بها باستخدام الذكاء الاصطناعي.

وإلى جانب تقديم الدعم للطلبة خلال رحلتهم التعليمية، تدعم «ألف للتعليم» أكثر من 84,000 معلم بالأدوات التي تثري عملية التعليم، متيحةً تدخلات عالية التأثير لتطوير نتائج تعلّم الطلبة. كما تعزز «ألف للتعليم» المشاركة والإنجاز والمساواة في التعلّم سعياً لإعداد الطلبة للنجاح في عالم يتطور باستمرار.

لمزيد من المعلومات، يرجى زيارة الموقع الإلكتروني www.alefeducation.com.