

27 ديسمبر 2018

تقرير "أوبار كابيتال" الأسبوعي

نظرة على السوق والتوقعات

المؤشر العام: تنذبذ في الأداء وتمهل في اتخاذ القرارات الإستثمارية

أداء متذبذب للسوق المالي بتأثير من عوامل متضاربة منها تحركات المستثمرين بين أسواق المنطقة وحادّة تحركات أسعار النفط (انخفاضاً وإرتفاعاً) وحذر عالمي وتصنيفات دولية وأخبار محلية إقتصادية وأخرى تتعلق بشركات. كذلك إستمر الإستثمار المؤسسي المحلي والأجنبي بالضغط على السوق. لوحظ أيضاً تسجيل صفقات خاصة.

إختتم المؤشر العام تداولات الأسبوع على إرتفاع نسبته 0.18% عند مستوى 4,344.47 نقطة. المؤشر المالي تمكن من إنهاء الأسبوع على إرتفاع نسبته 0.48% في حين كلا المؤشرين الصناعي والخدمات أغلقا على تراجع أسبوعي نسبته 2.87% و 0.43% على التوالي. وانخفض مؤشر سوق مسقط المتوافق مع الشريعة بنسبة 1.65% على أساس أسبوعي.

صرح البنك الوطني العماني في تعليق له على بيان البنك التجاري القطري (أحد المساهمين الرئيسيين في البنك الوطني العماني) والمتعلق بعدم دعم عملية الدمج المحتملة بين بنك ظفار مع الوطني العماني، بأن البنك (أي الوطني العماني) سيأخذ بعين الإعتبار مصلحة جميع المساهمين عند تقييم عملية الدمج. ومن جهته أعلن بنك ظفار بأنه أخذ العلم بإعلان البنك الوطني العماني.

حققت الشركة العمانية للإستثمارات التعليمية والتدريبية المدرجة في السوق، نتائج جيدة للربع الأول المنتهي في نوفمبر حيث شهد صافي الربح نمواً بنسبة 10.3% عند 0.658 مليون ر.ع.

وفي التحليل الفني الأسبوعي، طبقاً لما جاء في توصيتنا السابقة عن بلوغ مستوى المؤشر العام لسوق مسقط للأوراق المالية إلى 4,330 نقطة وهو بالفعل ما حدث. حالياً تشير المؤشرات إلى أن المؤشر العام حالياً قطع مستوى 30 نقطة للأعلى لمؤشر القوى النسبية وهو مؤشر إيجابي. للمؤشر مستوى دعم عند 4,280 نقطة ومستوى مقاومة عند 4,380 نقطة.

سجل الأسبوع المنصرم صفقة خاصة على سهم الشركة الوطنية للتمويل بمبلغ 9.76 مليون ر.ع. ليصل بذلك إجمالي قيم الصفقات الخاصة على الأسهم المدرجة والتي نفذت خلال العام الحالي طبقاً للبيانات المتاحة والصادرة عن سوق مسقط للأوراق المالية، مبلغ 130 مليون ر.ع. بتراجع سنوي نسبته 37% عن الصفقات الخاصة المنفذة خلال عام 2017. وبشكل عام تركزت الصفقات في قطاع الخدمات تلام القطاع المالي ثم القطاع الصناعي حسب الرسم البياني التالي:

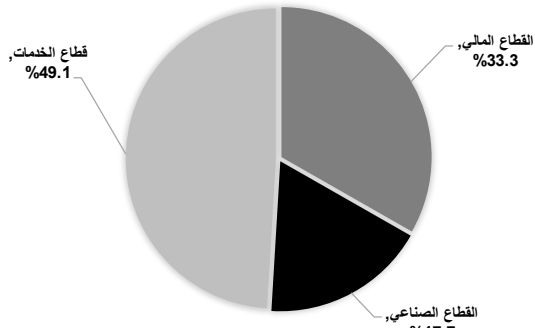
تجدد الإشارة إلى أن "أومنيفيست" أفصحت على موقع السوق المالي بأنها قامت بزيادة نسبة حصتها في الشركة الوطنية للتمويل إلى 34.6% بعد الحصول على موافقة البنك المركزي العماني والهيئة العامة لسوق المال.

طبقاً لبيانات السوق المالي، بلغت القيمة السوقية للسندات / الصكوك التي تم إدراجها في عام 2018 مبلغ 237.3 مليون ر.ع. ، أعلى بنسبة 5.3% من قيمة السندات / الصكوك التي أدرجت في عام 2017. وكان لسندات شركة "أومنيفيست" الدائمة الحصة الأعلى من إجمالي القيم بنسبة 25.6%. الجدول التالي يبين المزيد من التفاصيل:

الشركة	قيمة الإصدار ر.ع.	تاريخ الإدراج	القيمة السوقية، ر.ع. كما في 27 ديسمبر
الصكوك الذهبية الإصدار 1	50,000,000	فبراير 2018	50,000,000
سندات الوطنية للتمويل الدائمة	18,200,000	مارس 2018	18,200,000
سندات العمانية للتمويل مجاني 2018	830,372	أبريل 2018	747,335
سندات تاجير للتمويل غ م غ ق	6,150,000	مايو 2018	6,150,000
سندات أومنيفيست الدائمة	60,637,586	يونيو 2018	60,637,586
سندات ظفار للتأمين قابل للتحويل	5,000,000	يوليو 2018	5,000,000
سندات بنك عمان عربي دائمة غ م	42,553,000	أكتوبر 2018	42,553,000
سندات البنك الأهلي الدائمة غ م	54,000,000	ديسمبر 2018	54,000,000
المجموع	237,370,958		237,287,921

المصدر: سوق مسقط للأوراق المالية

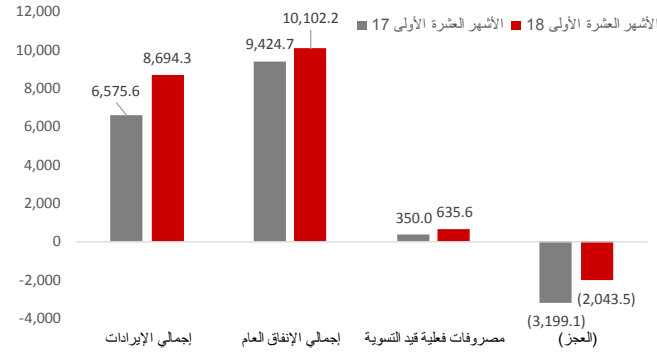
توزع الصفقات الخاصة حسب القطاعات من حيث القيمة



المصدر: سوق مسقط، U Capital

محلها، بينت أرقام الموازنة العامة للدولة للأشهر العشرة الأولى من العام الحالي، الصادرة عن المركز الوطني للإحصاء والمعلومات، تراجع العجز العام بنسبة 36.1% على أساس سنوي إلى 2.04 مليار ر.ع. بسبب الإرتفاع في صافي إيرادات النفط والغاز. وكانت الإيرادات الإجمالية قد سجلت إرتفاعا بنسبة 32.2% على أساس سنوي عند 8.7 مليار ر.ع. بدعم من أغلب الفئات المكونة لها خاصة صافي الإيرادات النفطية الذي أسهم بنسبة 61.8% من إجمالي الإيرادات مسجلا نموا بنسبة 46.9% (أو 1.7 مليار ر.ع.) على أساس سنوي على خلفية تحسن أسعار النفط والتي بلغت في المتوسط 67.2 دولار للبرميل مقارنة مع 50.6 دولار للبرميل لذات الفترة من العام السابق. وأما بند الإنفاق العام فقد شهد إرتفاعا بنسبة 7.2% إلى 10.1 مليار ر.ع. في الوقت الذي سجلت فيه المصروفات الفعلية قيد التسوية إرتفاعا بنسبة 81.6%. وإحتواء العجز إستخدمت الحكومة وسائل تمويل شملت صافي الإقتراض (68.4% من إجمالي التمويل) وصافي الإقتراض المحلي (18% من إجمالي التمويل) إضافة إلى السحب من الإحتياطيات ليصل مجموع إجمالي وسائل التمويل 2.2 مليار ر.ع. منخفضا من 4.96 مليار ر.ع. لذات الفترة من عام 2017. تجدر الإشارة إلى أن مجموع الفوائد على القروض للفترة قيد الدراسة بلغ 402 مليون ر.ع. بإرتفاع سنوي 94.1% (أي 195 مليون ر.ع.).

الموازنة العامة للسلطنة، مليون ر.ع.

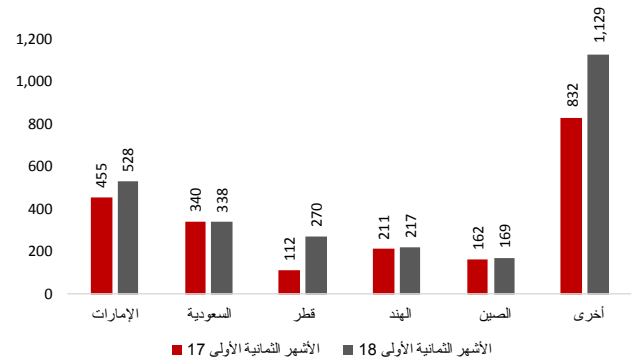


المصدر: المركز الوطني للإحصاء والمعلومات

في خطوة منتظرة، اعتمد مجلس إدارة الهيئة العامة لسوق المال مشروع اللائحة التنفيذية لقانون التأمين التكافلي وإصدار قواعد التأمين الصحي. كذلك ومن مبدأ تحقيق العدالة وتسهيل عملية متابعة الأرباح على المساهمين، إعتد المجلس قرارا بالزام الشركات المساهمة العامة بتوزيع الأرباح النقدية عن طريق شركة مسقط للمقاصة والإيداع من أجل توفير مركز موحد لمتابعة جميع العوائد النقدية من جميع الشركات المدرجة.

في شأن آخر، أظهرت بيانات صادرة عن المركز الوطني للإحصاء والمعلومات بأن الإمارات إستمرت في إحتلال المرتبة الأولى بين مستوردي الصادرات العمانية غير النفطية بنسبة 19.9% من إجمالي هذه الصادرات خلال الأشهر الثمانية الأولى من العام الحالي تلاها السعودية بنسبة 12.7%. وقد حققت قطر مركزا متقدما ضمن لائحة الدول المستوردة للصادرات العمانية غير النفطية حيث بلغت حصتها 10.2% مقارنة مع نسبة 5.3% لذات الفترة من عام 2017. وقد سجل إجمالي الصادرات العمانية غير النفطية للأشهر الثمانية الأولى من العام الحالي مبلغ 2.65 مليار ر.ع. بإرتفاع سنوي نسبته 25.6%.

الصادرات العمانية غير النفطية حسب الدول الرئيسية، مليون ر.ع.



المصدر: المركز الوطني للإحصاء والمعلومات

خليجيا تصدرت بورصة البحرين الأسواق الراجعة مرتفعة بنسبة 0.63% في حين كان سوق دبي المالي الخاسر الأكبر بنسبة 1.61%.

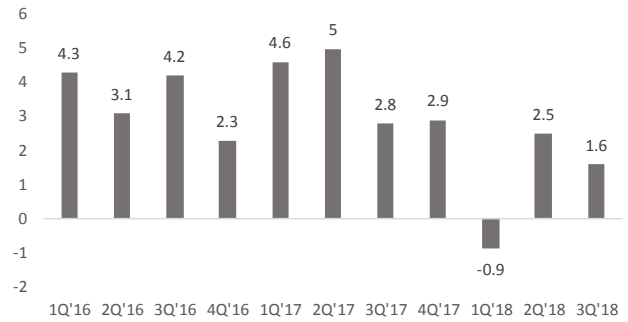
توصلت البنوك المدرجة في السوق السعودي لإتفاق تسوية مع هيئة الزكاة والدخل عن السنوات السابقة وحتى نهاية 2017. وطبقا للبيانات المتاحة، بلغ إجمالي مبلغ التسوية 16.8 مليار ر.س. منه 32% لمصرف الراجحي عند 5.4 مليار ر.س. في حين لم يكن لمصرف الإنماء أي إلتزام في التسوية. وقد أثرت هذه المدفوعات المتوقعة على أسعار الأسهم البنكية التي شهدت تراجعاً مختلفاً. الجدول التالي يوضح المزيد من التفاصيل:

الشركة	مليون ر.س.
مصرف الراجحي	5,405
البنك الأول	374
مصرف الإنماء	0
البنك العربي الوطني	649
بنك البلاد	393
بنك الجزيرة	552
البنك السعودي الفرنسي	1,511
البنك الأهلي التجاري	183
بنك الرياض	2,970
مجموعة سامبا المالية	2,316
البنك السعودي البريطاني	1,628
البنك السعودي للإستثمار	775
المجموع	16,756

المصدر: أرقام، تداول، إحصائيات للشركات

أعلنت البحرين أنها ستستثني المنتجات النفطية من ضريبة القيمة المضافة المقرر تطبيقها العام القادم وذلك ضمن السلع الأساسية المعفاة من الضريبة. ومن الجدير بالذكر أن النمو السنوي للبلاد للنتائج المحلي الإجمالي، المعدل حسب التضخم، قد تباطأ في الربع الثالث من هذا العام بسبب تراجع زخم القطاعات النفطية وغير النفطية، وفقاً لرويترز. وقد نما الناتج المحلي الإجمالي بنسبة 1.6% عن العام السابق مقارنة مع 2.5% في الربع الثاني.

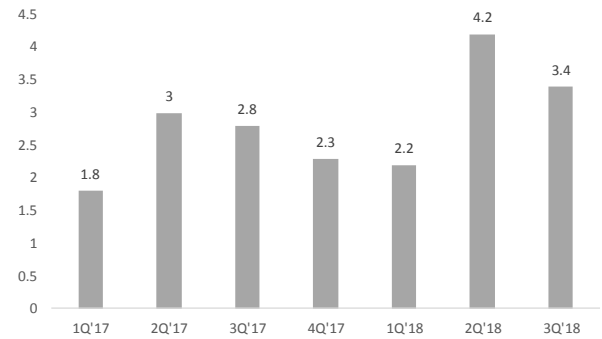
النمو السنوي للناتج المحلي الإجمالي للبحرين، سنوي %



المصدر: Trading Economics

عالمياً، قالت وزارة التجارة الأمريكية إن الناتج المحلي الإجمالي زاد بمعدل سنوي بلغ 3.4% وهو منخفض قليلاً عن وتيرة قراءة سابقة عند 3.5%. هذا الانخفاض يعكس تراجع التوقعات فيما يتعلق بالإنفاق الاستهلاكي والصادرات. وطبقاً لمتوسط توقعات المحللين فإن هنالك تراجعاً في الإنفاق على المعدات والأبنية غير السكنية بالإضافة إلى الاستثمار السكني.

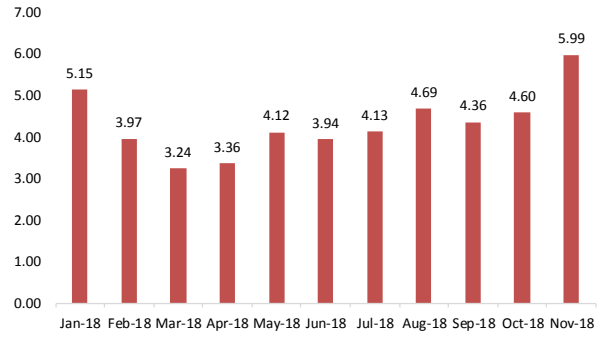
معدل نمو السنوي الناتج المحلي الإجمالي للولايات المتحدة (%)



المصدر: بلومبيرغ

ارتفعت واردات الصين من الغاز الطبيعي المسال إلى مستوى قياسي لها في نوفمبر المنصرم عند مستوى 5.99 مليون طن، بارتفاع بنسبة 48% سنوياً، وفقاً لبيانات بلومبيرج حيث توصلت البلاد التحول جزئياً إلى الغاز الطبيعي من الفحم المستخدم في التدفئة. ووفقاً لـ "تقرير للغاز الطبيعي المسال لعام 2018 لدول العالم" الذي أعدته مؤسسة IGU، احتلت الصين المرتبة الثانية بعد اليابان من حيث واردات الغاز الطبيعي المسال مع حصة سوقية في عام 2017 بلغت 13.5%. وقد استوردت البلاد حوالي 39 مليون طن من الغاز الطبيعي المسال.

واردات الصين من الغاز الطبيعي المسال، مليون طن



المصدر: بلومبيرغ

التوصيات:

فترة مليئة بالمتغيرات الخارجية، هي تلك التي تشهدها المنطقة والتي تؤثر بدورها على الأسواق المالية.

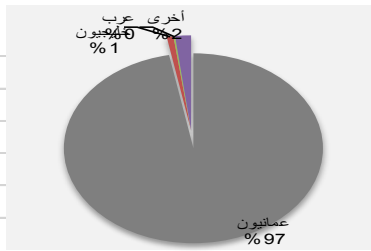
ومما لا شك فيه، فإن قرب إنتهاء العام ، يعني تحرك مدراء المحافظ والصناديق نحو دعم أداء إستثماراتهم إضافة الى ترقب الموازنة العامة، وهي عوامل مؤثرة على أداء السوق وتوافر السيولة فيه.

سيشهد الأسبوع الحالي إنتهاء عام وبدء آخر، وعليه نتوقع إزدياد في النشاط والحركة بتأثير من توقعات المستثمرين فيما يتعلق بأداء الشركات للربع المالي الأخير وأيضا إغلاق عدة مراكز إستثمارية.

إن غياب العوامل المحلية الفاعلة تجعل المؤشر العام أكثر عرضة و تفاعل مع المتغيرات الخارجية.

ننصح المستثمرين بعدم الإنجرار وراء عوامل لا تؤثر واقعيا على أداء الشركات والتركيز أكثر على العوامل الأساسية ومكررات الربحية التي أصبحت جاذبة أكثر خلال الفترة الحالية.

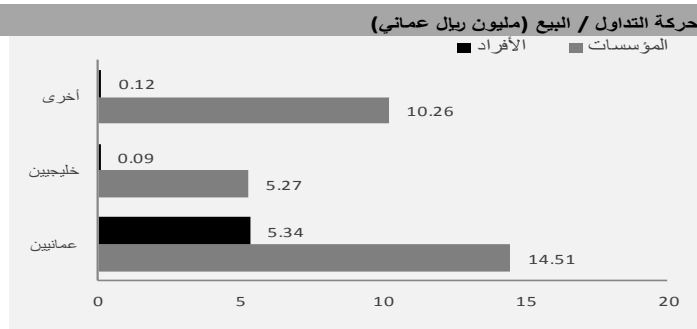
ملخص السوق	الأسبوع الحالي	الأسبوع السابق	التغير نقطة	التغير	
				%	الشهر %
مؤشر اوبار كابيتال عُمان 20	885.24	882.91	2.33	0.26%	-3.99%
مؤشر اوبار كابيتال خليجي 50	1,293.64	1,321.23	(27.59)	-2.09%	-4.32%
مؤشر اوبار كابيتال للشرق الأوسط وشمال أفريقيا)	1,033.29	1,055.60	(22.31)	-2.11%	-5.30%
مؤشر سوق مسقط المتوافق مع الشريعة	589.09	598.96	(9.87)	-1.65%	-2.21%
مؤشر سوق مسقط 30	4,344.47	4,336.84	7.63	0.18%	-1.53%
الأسهم المتداولة (بالآلاف)	89,796.70	35,221.49	54,575.20	154.95%	
القيمة المتداولة (بالآلاف ريال عماني)	35,689.00	7,336.33	28,352.67	386.47%	
عدد الصفقات	1,706				
عدد السندات المتداولة					197,914



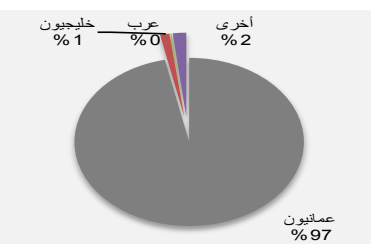
التداول بالجنسية	القيمة ألف ريال عماني
عمانيون	34,615.2
خليجيين	293.8
عرب	75.4
أخرى	704.6

الاسهم الأكثر ارتفاعاً	السعر ر.ع.	التغير ر.ع.	نسبة التغير %
الشركات			
اومفيسيت	0.364	0.024	7.06%
بنك ظفار	0.177	0.010	5.99%
تكاغل عمان للتأمين	0.126	0.006	5.00%
الروية للتأمين	0.138	0.006	4.55%
شركة الأنوار القابضة	0.100	0.003	3.09%

الاسهم الأكثر انخفاضاً	السعر ر.ع.	التغير ر.ع.	نسبة التغير %
الشركات			
الاسماك العمانية	0.061	-0.007	-10.29%
فولتامب للطاقة	0.239	-0.026	-9.81%
كلية مجان	0.201	-0.018	-8.22%
جلفار للهندسة والمقاولات	0.081	-0.006	-6.90%
الشرقية للإستثمار القابضة	0.085	-0.006	-6.59%

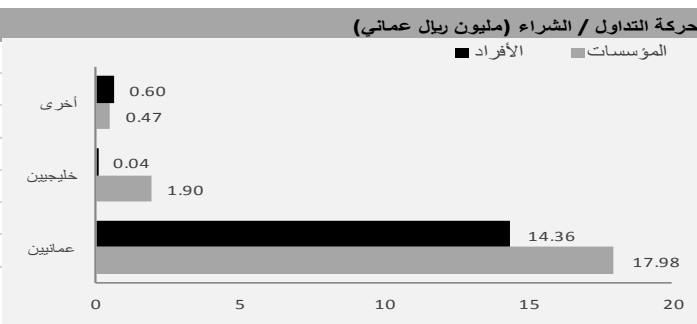


الأكثر نشاطاً بالقيمة	السعر ر.ع.	القيمة ألف ر.ع.	الحصة من السوق %
الشركات			
الوطنية للتمويل	0.135	9,758.8	27.3%
بنك صحار	0.110	1,176.1	3.3%
بنك مسقط	0.418	1,150.0	3.2%
جلفار للهندسة والمقاولات	0.081	417.6	1.2%
الدولية للإستثمارات المالية	0.084	386.4	1.1%



التداول بالجنسية	القيمة ألف ريال عماني
عمانيون	34,475.1
خليجيين	468.6
عرب	69.0
أخرى	676.2

الأكثر نشاطاً بالكمية	السعر ر.ع.	الكمية بالآلاف	الحصة من السوق %
الشركات			
الوطنية للتمويل	0.135	47,372.6	52.8%
بنك صحار	0.110	10,700.3	11.9%
جلفار للهندسة والمقاولات	0.081	5,145.3	5.7%
الدولية للإستثمارات المالية	0.084	4,600.5	5.1%
بنك مسقط	0.418	2,768.5	3.1%



القيمة السوقية لشركات سوق مسقط	
مليار	دولار أمريكي
ريال عماني 3.82	9.87
عدد الشركات	
المرتفعة 13	المنخفضة 25
المستقرة 24	

مكرر القيمة الدفترية	مكرر الربحية	السنة/اليوم	الشهر/اليوم	التغير الأسبوعي	التغير	الإغلاق السابق	الإغلاق الحالي	مؤشرات أسواق الأسهم الخليجية
		%	%	%				
0.78	10.24	-14.80%	-1.53%	0.18%	7.63	4,336.84	4,344.47	سوق مسقط للأوراق المالية
1.73	16.75	7.33%	0.69%	0.04%	2.82	7,753.36	7,756.18	السوق المالية السعودية
1.23	15.17	NA	-0.74%	-0.50%	-25.25	5,096.56	5,071.31	سوق الكويت للأوراق المالية*
1.54	15.21	20.70%	-0.74%	-1.20%	-124.81	10,412.51	10,287.70	بورصة قطر
0.83	8.94	-0.71%	-0.50%	0.63%	8.25	1,313.95	1,322.20	بورصة البحرين
0.91	8.33	-26.72%	-7.46%	-1.61%	-40.32	2,509.81	2,469.49	سوق دبي المالي
1.40	13.11	9.84%	1.28%	-0.51%	-24.71	4,855.94	4,831.23	سوق أبوظبي للأوراق المالية

المصدر: بلومبيرغ، أوبار كابيتال

* لا تتوفر بيانات أداء السوق منذ بداية العام بسبب إعادة هيكلة المؤشر العام خلال شهر أبريل

أسعار السلع	السعر	التغير	اليوم / الأسبوع	السنة/اليوم
	دولار	دولار	%	%
خام برنت الأجل للبرميل	53.55	-0.27	-0.50%	-14.97%
خام غرب تكساس الأجل للبرميل	45.48	-0.11	-0.24%	-20.77%
خام عمان الأجل للبرميل	53.55	-0.25	-0.46%	-16.30%
الذهب للأوقية	1,271.50	14.56	1.16%	-2.40%
الفضة للأوقية	15.10	0.47	3.24%	-10.84%
بلاتينيوم للأوقية	795.41	6.41	0.81%	-14.52%
النحاس طن متري	5,955.50	-35.50	-0.59%	-17.82%
الالمنيوم طن متري	1,893.00	-16.00	-0.84%	-16.53%
الوصاح طن متري	1,985.00	20.00	1.02%	-20.20%
الزنك طن متري	2,474.00	-28.00	-1.12%	-25.46%
النيكل طن متري	10,890.00	15.00	0.14%	-14.66%

المصدر: بلومبيرغ (الأسواق مغلقة يومي السبت والأحد)

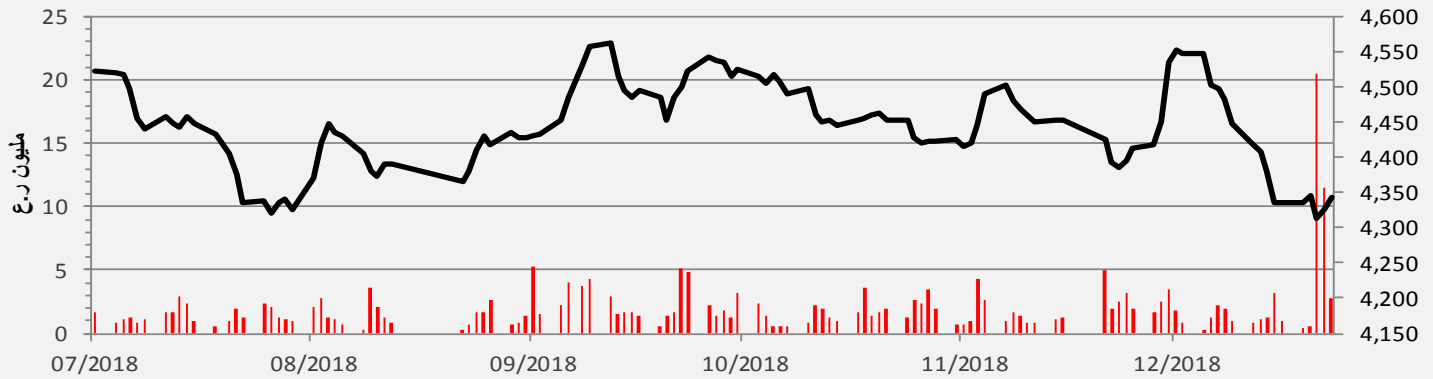
الأسواق العالمية	القيمة	التغير	اليوم / الأسبوع	السنة/اليوم
			%	%
أوروبا				
فايننشال تا انجلترا	6,628.88	-92.3	-1.37%	-13.77%
داكس ألمانيا	10,460.41	-173.4	-1.6%	-19.0%
كالك 40 فرنسا	4,628.05	-66.3	-1.4%	-12.9%
الولايات المتحدة الأمريكية				
داو جونز الولايات المتحدة	22,878.45	433.1	1.9%	-7.4%
أس أندي الولايات المتحدة	2,467.70	51.1	2.1%	-7.7%
ناسداك الولايات المتحدة	6,554.36	221.4	3.5%	-5.1%
آسيا الباسيفي				
نيكاي 225 اليابان	20,077.62	-88.6	-0.4%	-11.8%
هانج سينج هونغ كونج	25,478.88	-274.5	-1.1%	-14.8%
مؤشرات الأسواق العربية				
بورصة تونس تونس	7,187.39	-19.0	-0.3%	14.4%
البورصة مصر	13,004.10	-133.5	-1.0%	-13.4%
بورصة عمان الأردن	1,910.22	-32.7	-1.7%	-10.2%
سوق فلسطين فلسطين	528.16	3.4	0.6%	-8.1%
بورصة بيروت لبنان	973.86	-10.9	-1.1%	-15.2%
إم إس سي أي				
البحرين	71.11	-1.7	-2.4%	-7.0%
الكويت	566.36	-3.0	-0.5%	11.8%
إم إس سي أي عمان	521.50	2.0	0.4%	-8.0%
قطر	869.14	-14.6	-1.7%	23.5%
الإمارات	332.16	-4.7	-1.4%	-13.3%
الأسواق الخليجية	469.83	-6.3	-1.3%	5.8%

المصدر: بلومبيرغ، الساعة الثالثة بتوقيت مسقط (ملاحظة: الأسواق العالمية مغلقة يومي السبت والأحد)

العملة	الرمز	الدولار مقابل العملة	العملة مقابل الدولار
اليورو	EUR	1.139	0.878
الجنيه الإسترليني	GBP	1.263	0.792
الين الياباني	JPY	0.009	110.860
اليوان الينميني الصيني	CNH	0.145	6.881
الروبية الهندية	INR	0.014	70.353
الروبل الروسي	RUB	0.014	69.368
الدولار الكندي	CAD	0.735	1.360
الدولار الأسترالي	AUD	0.705	1.419

المصدر: بلومبيرغ

مؤشر سوق مسقط للأوراق المالية



القطاعات	الرمز	المؤشر الحالي	المؤشر السابق	النقاط	التغير الأسبوعي	النقاط	منذ بداية الشهر	النقاط	منذ بداية العام
	بلومبيرغ			لأسبوع	%	لشهر	%	للعام	%
القطاع المالي	BKINV	6,850.04	6,817.20	33	0.48%	(40)	-0.6%	(624)	-8.4%
قطاع الصناعة	INDSI	5,030.75	5,179.18	(148)	-2.87%	(223)	-4.3%	(1803)	-26.4%
قطاع الخدمات	SINSI	2,288.65	2,298.60	(10)	-0.43%	(65)	-2.8%	(355)	-13.4%

المؤشرات الرئيسية - القطاعات	معامل بيتا	الأسبوع -52	الأسبوع -52	مضاعف أرباح	السعر إلى القيمة
		الأعلى	الأدنى	عائد التوزيعات %	الدفترية (مرة)
مؤشر سوق مسقط 30		5,123.22	4,312.94	0.06	0.78
القطاع المالي	0.39	7,616.88	6,688.17	0.05	0.62
قطاع الصناعة	0.32	6,892.00	5,008.62	0.07	0.76
قطاع الخدمات	0.37	2,924.11	2,279.58	0.06	1.00

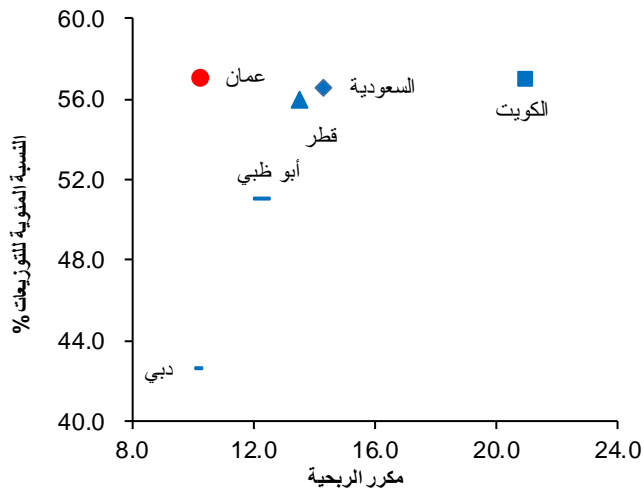
سندات التنمية الحكومية

الإصدار	تاريخ الاسترداد	قيمة الإصدار (ريال عماني)	سعر الفائدة	تاريخ الإصدار
42	13 مايو 2020	80	4.25%	20 مايو 2013
44	25 نوفمبر 2018	100	3.00%	11 ديسمبر 2013
45	15 ديسمبر 2019	200	3.00%	24 ديسمبر 2014
46	23 فبراير 2025	200	4.50%	04 مارس 2015
47	9 أغسطس 2020	300	3.00%	11 أغسطس 2015
48	22 فبراير 2021	100	3.50%	24 فبراير 2016
49	25 أبريل 2023	100	1.00%	04 مايو 2016
50	3 أكتوبر 2022	100	5.00%	13 أكتوبر 2016
51	27 ديسمبر 2026	150	5.50%	1 يناير 2017
52	20 فبراير 2024	150	5.00%	26 فبراير 2017
53	15 مايو 2023	150	5.25%	21 مايو 2017
54	20 سبتمبر 2027	150	5.75%	25 سبتمبر 2017
55	19 ديسمبر 2024	150	5.25%	24 ديسمبر 2017
56	1 مارس 2028	150	6.00%	25 مارس 2018
سندات عالمية				
		قيمة الإصدار (دولار أمريكي)		
	سندات حكومية - أجل 5 سنوات	1,250	4.13%	17 يناير 2018
	سندات حكومية - أجل 10 سنوات	2,500	5.63%	17 يناير 2018
	سندات حكومية - أجل 30 سنوات	2,750	6.75%	17 يناير 2018

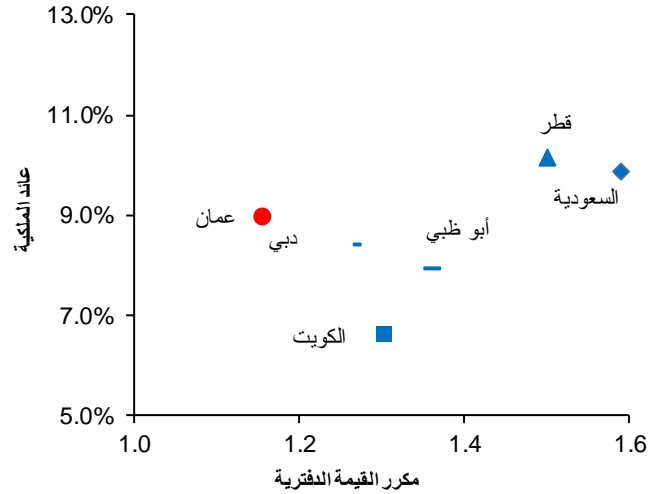
المصدر: سوق مسقط للأوراق المالية، بلومبيرغ

مؤشرات رئيسية - الأسواق الخليجية

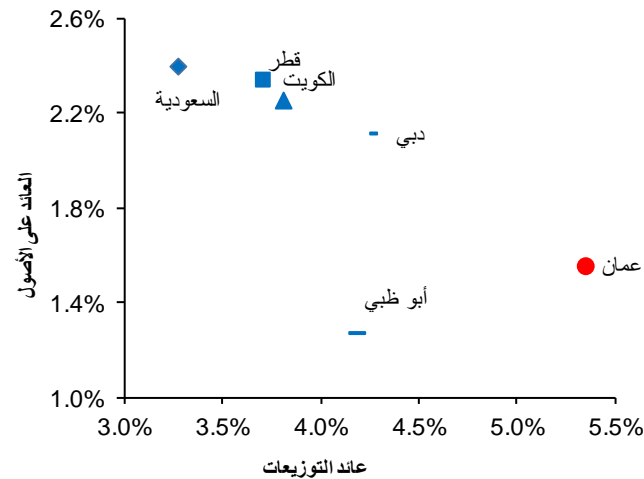
مكرر الربحية ونسبة التوزيعات



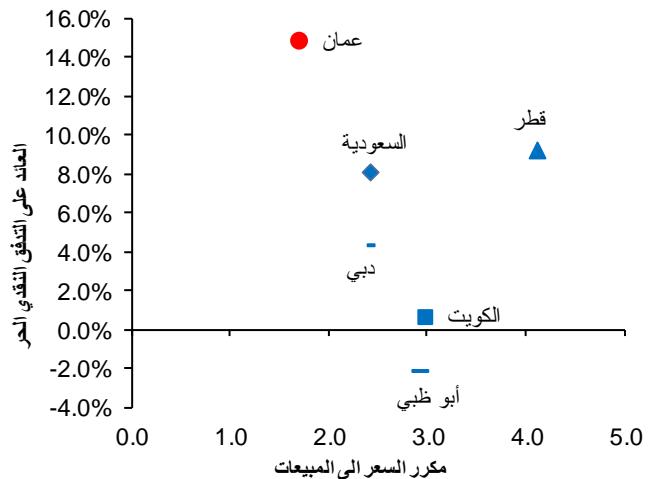
عائد الملكية ومكرر القيمة الدفترية



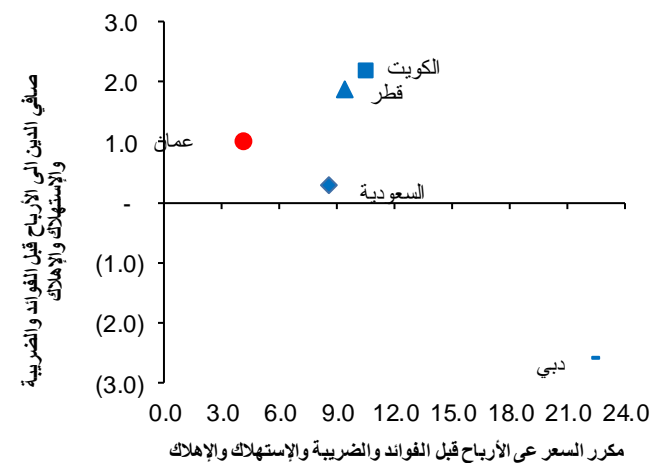
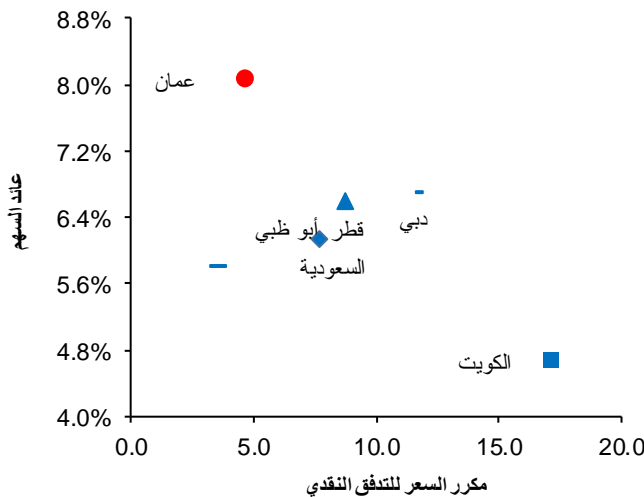
العائد على الأصول و عائد التوزيعات



العائد على التدفق النقدي الحر ومكرر السعر الى المبيعات



صافي الدين ومكرر السعر على الأرباح قبل الفوائد والضريبة والإستملاك والإستهلاك والإهلاك



مؤشرات أداء سوق مسقط للأوراق المالية

القطاع المالي	القيمة السوقية (بمليون ر.ع.)	السعر، ر.ع.	أعلى سعر - 52 أسبوع	أدنى سعر - 52 أسبوع	التغير اليومي	التغير منذ بداية الأسبوع	التغير منذ بداية الشهر	التغير منذ بداية السنة	أحجام التداول (000)	مكرر الربحية	مكرر القيمة الدفترية	عائد التوزيعات %
بنك مسقط	1,232	0.418	0.458	0.354	1.0%	2.0%	-1.4%	11.4%	1,725	6.7	0.7	6.9%
بنك ظفار	496	0.177	0.209	0.152	0.0%	6.0%	6.0%	-13.1%	-	13.5	0.9	6.4%
بنك صحار	218	0.110	0.154	0.108	0.9%	-1.8%	-9.8%	-20.4%	8,246	7.9	0.8	4.1%
البنك الوطني العماني	285	0.175	0.211	0.168	1.2%	-2.2%	-3.8%	-8.1%	1,376	7.3	0.7	8.2%
بنك اتش اس بي سي عمان	238	0.119	0.128	0.100	0.0%	0.0%	0.8%	-7.0%	-	7.6	0.7	4.8%
البنك الأهلي	217	0.145	0.166	0.145	0.0%	-3.3%	-3.3%	-12.0%	1,387	9.8	0.9	6.6%
بنك نزوى	135	0.090	0.093	0.083	0.0%	1.1%	4.7%	0.0%	181	22.6	1.0	-
بنك العز الإسلامي	88	0.088	0.093	0.063	0.0%	-3.3%	-2.2%	33.3%	-	60.5	1.1	-
قطاع البنوك	2,908								المتوسط	17.0	0.8	6.2%
العمانية الممتدة للتأمين	30	0.304	0.380	0.275	1.3%	1.3%	0.0%	-20.0%	54	9.4	1.1	10.0%
مسقط الوطنية القابضة	8	0.800	0.815	0.760	0.0%	0.0%	0.0%	-1.9%	-	5.6	0.5	6.0%
ظفار للتأمين	19	0.172	0.179	0.065	0.0%	0.0%	5.5%	-7.3%	-	8.2	0.7	-
المدينة تكافل	16	0.094	0.115	0.088	2.2%	-2.1%	-4.1%	-5.1%	251	19.2	0.7	4.3%
الروية للتأمين	14	0.138	0.159	0.130	3.0%	4.5%	-1.4%	-6.8%	82	-	1.0	10.1%
التأمين الأهلية	35	0.354	0.370	0.320	0.0%	0.0%	0.0%	7.3%	-	-	-	2.8%
لشركة العمانية القفطرية للتأمين	12	0.124	0.148	0.110	0.0%	0.0%	0.0%	-16.2%	-	5.2	0.8	6.7%
الوطنية للتأمين الحياة و العام	85	0.320	0.342	0.306	0.0%	0.0%	0.0%	3.2%	-	10.0	1.7	5.0%
قطاع التأمين	220								المتوسط	9.6	0.9	6.4%
الوطنية للتمويل	68	0.135	0.137	0.120	0.0%	0.0%	0.0%	-1.1%	-	4.4	0.7	-
مسقط للتمويل	25	0.082	0.112	0.080	1.2%	0.0%	-1.2%	-21.7%	8	3.8	0.6	9.3%
المتمدة للتمويل	30	0.087	0.154	0.082	0.0%	0.0%	-4.4%	-40.0%	-	-	0.7	4.0%
العمانية لخدمات التمويل	54	0.190	0.260	0.158	0.0%	0.0%	0.0%	-31.2%	-	8.2	0.8	8.9%
تأجير للتمويل	24	0.095	0.129	0.090	0.0%	0.0%	2.2%	-20.2%	-	4.2	0.6	10.5%
قطاع التأجير التمويلي	201								المتوسط	6.2	0.7	7.8%
الخدمات المالية	11	0.175	0.175	0.120	0.0%	0.0%	0.0%	21.5%	-	-	2.7	-
الدولية للاستثمارات المالية	17	0.084	0.140	0.080	0.0%	0.0%	0.0%	-46.5%	-	71.6	0.5	-
أومنفت	280	0.364	0.424	0.334	0.6%	7.1%	5.8%	-14.1%	150	8.8	1.6	3.7%
الوطنية للأوراق المالية	-	-	-	-	0.0%	0.0%	0.0%	0.0%	-	-	-	-
الخليجية لخدمات الاستثمار	14	0.073	0.115	0.069	2.8%	1.4%	-7.6%	-5.2%	114	18.4	0.6	-
المركز المالي	7	0.098	0.099	0.098	0.0%	0.0%	0.0%	0.0%	-	-	0.9	-
ظفار الدولية للتنمية والاستثمار القابضة	63	0.256	0.314	0.252	0.0%	0.0%	0.0%	-19.5%	-	-	0.8	5.8%
الباطنة للتنمية والاستثمار القابضة	3	0.085	0.105	0.080	0.0%	-5.6%	-5.6%	1.2%	-	5.3	0.7	-
الشروق لخدمات الاستثمار	-	-	-	-	0.0%	0.0%	0.0%	0.0%	-	-	-	0.0%
الأوراق القابضة	20	0.100	0.170	0.090	2.0%	3.1%	1.0%	-31.0%	122	4.2	0.6	12.5%
عمان والإمارات للاستثمار القابضة	14	0.115	0.134	0.077	0.0%	-4.2%	0.0%	40.2%	-	14.6	0.6	-
المدينة للاستثمار	7	0.035	0.074	0.035	0.0%	-5.4%	-7.9%	-48.3%	51	-	0.3	-
الشرقية للاستثمار القابضة	8	0.085	0.136	0.085	0.0%	-6.6%	-6.6%	-22.7%	5	17.1	0.6	5.9%
قطاع الاستثمار والوساطة المالية	444								المتوسط	12.0	0.5	9.2%
إجمالي القطاع المالي	3,773								المتوسط	11.2	0.7	7.4%

المصدر: بلومبيرغ

مؤشرات أداء سوق مسقط للأوراق المالية

قطاع الصناعة	القيمة السوقية (مليون ر.ع.)	السعر، ر.ع.	أعلى سعر - 52 أسبوع	أدنى سعر - 52 أسبوع	التغير اليومي	التغير منذ بداية الأسبوع	التغير منذ بداية الشهر	التغير منذ بداية السنة	أحجام التداول (000)	مكرر الربحية	مكرر القيمة الدفترية	عائد التوزيعات %
الوطنية لصناعة السكر	4	3.920	3.920	3.740	0.0%	0.0%	0.0%	4.5%	-	3.4	0.7	3.8%
حلبات عمان	4	1.210	1.210	0.548	0.0%	0.0%	-59.0%	-	-	-	0.9	3.6%
عمان للمطبات	87	1.745	2.050	1.700	0.0%	0.0%	0.0%	-14.9%	-	8.2	1.6	4.3%
الوطنية للمياه المعدنية	3	0.100	0.110	0.050	0.0%	0.0%	100.0%	0.0%	-	0.8	1.0	-
أريج للزيوت النباتية ومشتقاتها	-	-	-	-	0.0%	0.0%	0.0%	0.0%	-	-	-	0.0%
المصافي الغذائية الدولية	-	-	-	-	0.0%	0.0%	0.0%	0.0%	-	-	-	0.0%
المطاحن العمانية	107	0.680	0.936	0.672	0.0%	0.0%	-27.4%	-1.2%	-	8.4	1.3	7.4%
مطاحن صلالة	37	0.768	1.250	0.724	0.0%	0.0%	-42.3%	0.0%	-	12.3	1.2	6.6%
العمانية الأوروبية للصناعات الغذائية	2	1.000	1.000	1.000	0.0%	0.0%	0.0%	0.0%	-	-	-	-
أغلاف ظفار	14	0.174	0.179	0.169	0.0%	0.0%	-8.4%	0.0%	-	-	0.5	-
العمانية للتنمية الزراعية	-	-	-	-	0.0%	0.0%	0.0%	0.0%	-	-	-	-
الأسماك العمانية	8	0.061	0.160	0.059	0.0%	0.0%	-58.5%	-14.1%	799	365.3	0.5	-
ظفار للصناعات السمكية والغذائية	3	1.280	1.280	1.280	0.0%	0.0%	0.0%	0.0%	-	-	-	-
دواجن صحار	-	-	-	-	0.0%	0.0%	0.0%	0.0%	-	-	-	-
دواجن ظفار	7	0.180	-	-	0.0%	0.0%	0.0%	0.0%	-	80.2	2.0	-
الصفا للأغذية ش.م.ع	72	0.598	0.612	0.548	0.0%	0.0%	3.8%	0.0%	-	15.8	1.7	3.3%
الخليجية لإنتاج الفطر	12	0.306	0.290	0.290	0.0%	0.0%	0.0%	0.0%	-	29.4	1.8	-
قطاع الأغذية والمشروبات	359								المتوسط	58.2	1.2	4.8%
إسمت عمان	99	0.300	0.410	0.296	1.4%	-2.0%	-0.7%	-26.8%	35	12.1	0.6	10.0%
ريسوت لإسمت	74	0.368	0.800	0.366	-1.1%	-5.6%	-6.1%	-52.8%	90	72.0	0.5	7.9%
قطاع الإسمت	173								المتوسط	42.1	0.6	8.9%
الحسن الهندسية	2	0.024	0.050	0.020	0.0%	0.0%	0.0%	-40.0%	-	-	-	-
جلفار الهندسة والمقالات	73	0.081	0.119	0.071	2.5%	-6.9%	-12.9%	8.0%	4,161	171.6	0.6	-
قطاع الهندسة والبناء	75								المتوسط	171.6	0.6	-
نسيج عمان القابضة	-	-	-	-	0.0%	0.0%	0.0%	0.0%	-	-	-	-
مصانع مسقط للخيرط	1	0.079	0.090	0.072	0.0%	0.0%	-0.1%	0.0%	0	13.1	0.7	6.3%
قطاع الأسمدة	1								المتوسط	13.1	0.7	6.3%
محاجر الخليج	4	0.120	0.120	0.110	0.0%	0.0%	0.0%	0.0%	-	-	1.1	-
الكروم العمانية	11	3.640	3.640	3.500	0.0%	0.0%	0.0%	0.0%	-	18.1	2.7	4.4%
الفجر العالمية	37	0.748	-	-	0.0%	0.0%	0.0%	0.0%	-	23.7	1.5	-
قطاع التعدين	52								المتوسط	20.9	1.7	4.4%
صناعة مواد البناء	2	0.024	0.034	0.022	0.0%	0.0%	-4.0%	-20.0%	10	-	0.4	-
الوطنية لمنتجات الألمنيوم	12	0.360	0.390	0.151	0.0%	0.0%	-115.6%	-5.8%	-	5.2	1.4	-
صناعة المواد الكائنة	0	0.050	0.050	0.050	0.0%	0.0%	0.0%	0.0%	-	-	-	-
الأونار لبلاط الميراميك	22	0.073	0.141	0.070	4.3%	-2.7%	-8.8%	-40.7%	294	23.9	0.6	8.2%
الجزيرة للمنتجات الحديدية	35	0.279	0.346	0.270	0.0%	0.0%	-0.4%	0.0%	-	7.3	0.8	8.6%
المها للسيراميك	12	0.210	0.310	0.186	0.0%	0.0%	-28.1%	1.4%	-	5.3	1.2	12.9%
قطاع مواد البناء ومستلزماته	83								المتوسط	10.4	0.9	9.9%
العمانية للتغليف	9	0.270	0.280	0.270	0.0%	-3.6%	-3.6%	-3.6%	-	10.1	1.3	7.4%
التغليف المحدودة	7	2.210	2.210	2.210	0.0%	0.0%	0.0%	0.0%	-	-	1.4	-
صناعة قرطاسية الكمبيوتر	3	0.260	0.260	0.260	0.0%	0.0%	0.0%	0.0%	-	43.6	1.1	2.7%
زجاج محان	8	0.180	0.180	0.163	0.0%	0.0%	0.0%	0.0%	-	-	1.3	-
قطاع الورق والزجاج والتعبئة والتغليف	26								المتوسط	26.9	1.3	5.0%
الخليج الدولية للكيماويات	4	0.180	0.253	0.170	0.0%	0.0%	-25.9%	-5.3%	4	18.4	1.4	8.3%
عمان كلورين	20	0.290	0.440	0.290	0.0%	0.0%	-34.1%	0.0%	-	15.7	0.8	5.2%
الوطنية للمنظفات الصناعية	12	0.700	0.712	0.636	0.0%	0.0%	7.4%	0.0%	-	11.9	0.9	6.4%
قطاع الكيماويات	35								المتوسط	15.3	1.0	6.6%
الوطنية للصناعات الدوائية	19	0.189	0.200	0.106	0.0%	0.0%	0.0%	71.8%	-	7.9	1.3	2.6%
قطاع الصناعات الدوائية	19								المتوسط	7.9	1.3	2.6%
العمانية للألياف البصرية	-	-	-	-	0.0%	0.0%	0.0%	0.0%	-	-	-	0.0%
فورتلمب الطاقة	19	0.239	0.482	0.225	0.0%	-9.8%	-9.8%	-51.3%	2	20.2	0.9	5.6%
صناعة الكابلات العمانية	88	0.976	1.190	0.880	0.0%	-4.8%	-4.8%	-14.0%	-	16.5	0.9	4.6%
قطاع الصناعات الكهربائية والميكانيكية	107								المتوسط	18.3	0.9	5.1%
إجمالي قطاع الصناعة	930								المتوسط	38.5	1.0	6.0%

المصدر: بلومبيرغ

مؤشرات أداء سوق مسقط للأوراق المالية

قطاع الخدمات	القيمة السوقية (مليون ر.ع.)	السعر، ر.ع.	أعلى سعر - 52 أسبوع	أدنى سعر - 52 أسبوع	التغير اليومي	التغير منذ بداية الشهر	التغير منذ بداية السنة	أحجام التداول (000)	مكرر الربحية	مكرر القيمة الدفترية	عائد التوزيعات %
المالية للاتصالات (منازل) اريد	600	0.800	1.210	0.660	0.0%	-1.5%	-3.8%	3	8.3	1.1	6.3%
قطاع الاتصالات	971	0.570	0.600	0.450	0.0%	0.4%	8.4%	1	10.7	1.5	7.2%
فنادق الخليج	33	9.495	10.490	9.495	0.0%	0.0%	-9.5%	-	40.2	1.2	3.2%
فنادق البطنة	4	1.125	-	-	0.0%	0.0%	0.0%	-	-	1.3	-
العالمية لإدارة الفنادق	4	1.250	1.250	1.250	0.0%	0.0%	0.0%	-	1.3	0.3	80.0%
ضريبة الصحراء	19	3.090	-	-	0.0%	29.8%	29.8%	-	7.7	0.9	4.6%
ظفار للسجاسة	14	0.490	0.490	0.490	0.0%	0.0%	0.0%	-	31.2	0.3	-
منتجع شاطي صلالة	9	1.380	1.380	1.380	0.0%	0.0%	0.0%	-	-	1.0	-
قطاع السياحة والضيافة	88	1.380	1.380	1.380	0.0%	0.0%	0.0%	المتوسط	52.2	0.8	22.7%
صلالة لخدمات الموانئ	108	0.600	0.656	0.540	0.0%	0.0%	-0.7%	-	183.7	2.1	2.5%
قطاع الخدمات اللوجستية	108	0.600	0.656	0.540	0.0%	0.0%	-0.7%	المتوسط	183.7	2.1	2.5%
شئل العمانية للتسويق	146	1.485	1.790	1.340	0.0%	0.0%	-16.6%	-	13.4	3.2	5.7%
النفط العمانية للتسويق	70	1.130	1.480	1.050	0.0%	0.0%	-22.1%	-	7.3	1.0	5.3%
المها لتسويق المنتجات النفطية	64	0.932	1.030	0.716	0.0%	2.2%	-6.8%	-	11.4	1.3	7.0%
الغاز الوطنية	18	0.260	0.382	0.236	2.0%	-0.4%	6.4%	5	8.6	0.9	1.6%
مسقط للغازات	6	0.210	0.612	0.207	0.0%	-2.8%	-62.4%	14	4.2	0.9	34.3%
قطاع تسويق النفط والغاز	305	0.210	0.612	0.207	0.0%	-2.8%	-62.4%	المتوسط	9.0	1.5	10.8%
كلية مجان	18	0.201	0.233	0.146	0.0%	-8.2%	-8.2%	1	8.1	1.6	5.0%
المعمانية للاستثمارات التعليمية والتدريب	17	0.244	0.245	0.160	0.0%	0.0%	60.5%	-	10.5	0.9	6.1%
قطاع التعليم والتدريب	35	0.244	0.245	0.160	0.0%	0.0%	60.5%	المتوسط	9.3	1.3	5.6%
الكامل للطاقة	37	0.380	0.386	0.312	0.0%	0.0%	21.8%	-	14.2	1.2	6.6%
صحار للطاقة	27	0.120	0.150	0.110	0.0%	-2.4%	-20.0%	-	5.2	0.8	-
أكوي باور بركا	115	0.720	0.780	0.700	0.0%	0.0%	-5.8%	-	16.4	1.8	3.1%
العقلاء للطاقة	148	0.101	0.145	0.099	1.0%	1.0%	-26.8%	126	11.7	0.8	5.0%
الوطنية العمانية للهندسة	17	0.157	0.188	0.144	0.0%	-4.8%	-13.7%	-	13.9	0.7	5.8%
اس ام ان باور	74	0.372	0.600	0.270	0.0%	0.0%	-43.6%	-	8.9	2.6	9.7%
سيميكورب صلالة	163	0.171	0.240	0.167	2.4%	2.4%	-25.7%	36	12.9	1.6	7.0%
الشرقية للتخليق	30	0.308	0.310	0.250	0.0%	0.0%	-22.2%	-	41.2	1.8	-
السوادي للطاقة	74	0.103	0.146	0.101	0.0%	-2.8%	-9.6%	32	8.8	0.8	8.7%
الباطنة للطاقة	69	0.102	0.145	0.102	0.0%	-5.6%	-10.5%	75	8.2	0.8	8.3%
قطاع الطاقة	19	0.102	0.145	0.102	0.0%	-5.6%	-10.5%	المتوسط	-	1.0	7.5%
النهضة للخدمات	136	0.370	0.462	0.279	0.0%	0.5%	-3.6%	-	-	1.3	-
الجزيرة للخدمات	34	0.109	0.196	0.102	0.0%	-4.4%	-22.1%	-	-	0.6	13.8%
عمان للاستثمارات والتمويل	16	0.078	0.146	0.075	1.3%	-2.5%	-43.1%	366	12.7	0.5	12.7%
قطاع خدمات تجارية متنوعة	186	0.078	0.146	0.075	1.3%	-2.5%	-43.1%	المتوسط	12.7	0.8	13.2%
إجمالي قطاع الخدمات	2,451							المتوسط	41.5	1.3	12.2%
إجمالي السوق	3,824								30.4	1.0	8.5%

صافي قيمة الأصول للوحدة الواحدة
20 ديسمبر 2018
1.017 ر.ع.

صندوق أوبار للأسواق الخليجية

أوبار كابيتال ش.م.ع.م (U Capital)



الموقع الإلكتروني: www.u-capital.net
مركز أعمال أومنيفيست
بناء رقم 95، طريق رقم 501، مرتفعات المطار، سلطنة عمان
الهاتف: +968 2494 9000
الفاكس: +968 2494 9009
البريد الإلكتروني: research@u-capital.net



إخلاء المسؤولية: تم إعداد هذا التقرير بواسطة أوبار كابيتال ش.م.ع.م (U Capital) بناء على معلومات متاحة للجمهور. وعلى الرغم من الحرص الشديد على أن تكون المعلومات الواردة في التقرير صحيحة أو غير مضللة في وقت النشر إلا أن أوبار كابيتال و/أو موظفيها لا يتحملون مسؤولية عدم دقة أو كفاية المعلومات الواردة في هذا التقرير