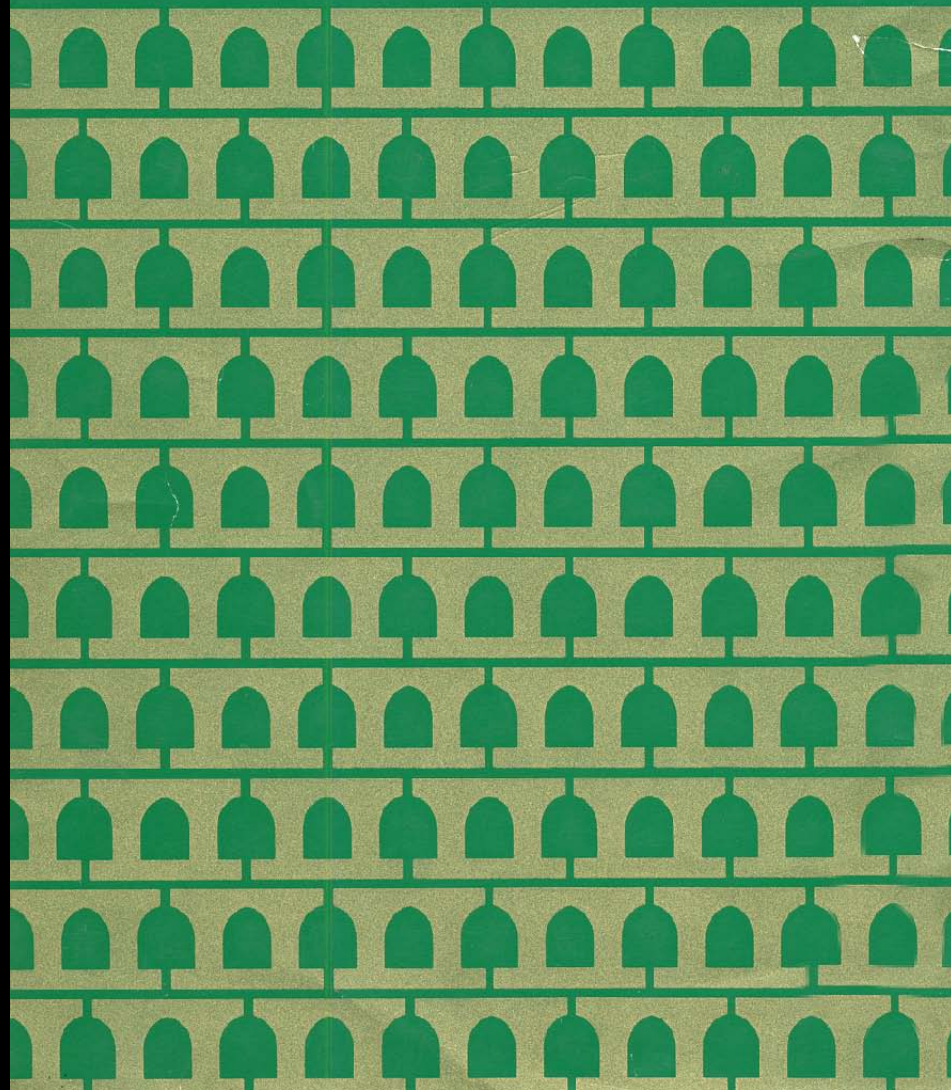




Annual Report year ending December 1977
in Arabic

البنك الأهلي التجاري





ملخص عن المعلومات المالية

الحساب	القيمة بملايين الريالات السعودية		الفرق بالنسبة المئوية
	١٣٩٦ (م ١٩٧٦)	١٣٩٧ (م ١٩٧٧)	
العائدات	٤٤٩,٤	٥٥٨,٣	٪٢٤,٢
المصروفات	٢٢٥,٠	٢٣٥,٧	٪٤,٨
الربح الصافي	٢٢٤,٤	٣٢٢,٦	٪٤٣,٨
رأس المال والاحتياطيات	٤٠٠,٠	٤٧٨,٠	٪١٩,٥
الودائع	٩٢٧٣,٨	١٣٩٧٦,٤	٪٥٠,٧
التفد والودائع	٦٤٨٨,٢	١٠٥١٦,٨	٪٦٢,١
الاستثمارات	٢٨٤,٧	٤٧٥,٨	٪٦٧,١
القروض والسلف	٣٠٣٨,٤	٣٨٤٢,٥	٪٢٦,٥
اجمالي الميزانية	١٩١٩٢,٧	٢٦٣٠٠,٧	٪٣٧,٠







بِسْمِ اللَّهِ الرَّحْمَنِ الرَّحِيمِ

يسرني أن أقوم بالنيابة عن الشركاء باصدار التقرير السنوي لهذه المؤسسة، ويعكس التقرير بصورة موجزة التطورات الاقتصادية والمالية في المملكة العربية السعودية وخلال السنة المالية ١٣٩٧هـ/١٩٧٧م، كما أنه يشتمل على الميزانية وحساب الأرباح والخسائر. ويتيح لي مناسبة إصدار هذا التقرير أن أتقدم بالشكر لكافة المسؤولين في الدولة وعلى رأسهم حضرة صاحب الجلالة الملك المعظم وسمو ولي العهد الأمين للدعم الذي تلقاه المؤسسات الوطنية وتأثير هذا الدعم في تنشيط أعمالها مما يجعلها قادرة باستمرار على اداء دورها في خدمة اقتصادنا الوطني. كما أود بهذه المناسبة أن أسجل في تقدير شكري للمواطنين الكرام وكافة عملاء هذه المؤسسة ومواسليها على التشجيع المضطرد الذي تلقاه هذه المؤسسة مما يساعد على نموها وازدهارها، ولا أنسى في النهاية أن أقدم شكري الجزيل للعاملين في هذه المؤسسة للجهود الصادقة التي يبذلونها في خدمتها ورفع شأنها. والله الموفق.

مدير عام البنك الأهلي التجاري
سالم أحمد بن محفوظ



البنك الأهلي التجاري

شركة تضامن - سجل تجاري ١٥٨٨ - المملكة العربية السعودية

المؤسسون:

الشيخ صالح وعبدالله موسى الكعكي

الشيخ عبد العزيز محمد الكعكي

الشيخ سالم أحمد بن محفوظ

كبار أعضاء الإدارة

الشيخ سالم أحمد بن محفوظ

المدير العام

نواب المدير العام



أحمد باحمدان
النائب الأول للمدير العام - الحسابات الدائنة



خالد بن سالم بن محفوظ
نائب المدير العام للشؤون الدولية والاستثمارات



محمد بن سالم بن محفوظ
النائب الأقدم للمدير العام ورئيس اللجنة التنفيذية



عبدالله بالقص
نائب المدير العام لمراجعة القروض والإدارة



أمين جواره
نائب المدير العام - العلاقات العامة والحسابات المركزية



مبارك باعارسه
نائب المدير العام، للعاملين والعمليات



إن عام ١٣٩٧هـ - ١٩٧٧م يمكن اعتباره بأنه عام التركيز لجمع الأولويات. فعلى الصعيد الداخلي حدثت خلال عام ١٣٩٧هـ تغيرات ملحوظة في النشاط الاقتصادي وهذا بدوره قد أثر على النشاطات الدولية للمملكة العربية السعودية. إن السياسة التي اتسم بها عام ١٣٩٧هـ الحادقة إلى تحديد الأولويات وتحرير الاقتصاد من الاختناقات التي كان يعاني منها والتي بدأت في أواخر عام ١٣٩٦هـ، قد نجحت نجاحاً مقطع النظر. ونتيجة هذه السياسة فقد تم القضاء على كثير من المشاكل وأصبح النمو الاقتصادي أكثر مرونة.

إن التحدي الذي يواجه المملكة العربية السعودية هو التوفيق بين محططات النمو المطردة والسيطرة على التضخم إلى الحد المستطاع والحفاظ على مواردها وقيمتها الإسلامية. إن أهم الإنجازات التي تحققت في هذا الصدد خلال عام ١٣٩٧هـ كانت في المجالات التالية:

المواثي:

إن مشكلة اختناق ميناءي جدة والدمام بالبضائع والموارد التجارية الأخرى قد تم القضاء عليها نهائياً خلال عام ١٣٩٧هـ، وذلك بدعم الحكومي وتطبيق سياسة إدارية ممتازة واستعمال مختلف أساليب الشحن والتفريغ الحديثة مثل الحاويات والصنادل والتفريغ عن طريق السيور والطائرات العمودية. وما زال برنامج توسيع طاقة المواثي مستمراً لتأمين متطلبات المستقبل.

السلع والخدمات:

إن نجاح الحكومة في السيطرة على نسبة التضخم وعدم ارتفاعه كان واضحاً من خلال الزيادة الطفيفة في مؤشر تكاليف المعيشة الذي هبط من عام ١٣٩٧هـ (حسب: تقارير وزارة المالية والاقتصاد الوطني) وقد استمرت المعونات المقدمة من قبل الدولة لكثير من المواد الغذائية الضرورية وتجاوزت ذلك لتشمل مواد أخرى. كما أدخل نظام مراقبة الأسعار على مختلف المواد الاستهلاكية.

الاسكان:

تكافح الدولة التضخم بجل مشكلة الاسكان فقد ساهمت في توفير السكن عن طريق تقديم القروض والتسهيلات للقطاع الخاص وعن طريق

برامجها الاسكانية الخاصة. وقد أدى ذلك إلى انخفاض واضح في الإيجارات. وقد أشرفت على الانتهاء المرحلة الأولى من برنامج الاسكان السريع الذي تقدر تكاليفه بـ ٣٤ بليون ريال سعودي. ولأجل المساعدة في تخفيف الأزمة السكنية فقد طلبت الحكومة من كافة الشركات الأجنبية والمقاولين الأجانب توفير المساكن الضرورية لمهندسيهم وعلمهم بصورة مستقلة حتى لا تتفاقم الأزمة السكنية.

خطة التنمية للسنوات الخمس القادمة:

إن المملكة العربية السعودية تمر الآن في عامها الثالث من خطة التنمية للسنوات الخمس المعلن عنها في نهاية عام ١٩٧٥م. إن إرساء القواعد للمجتمعات الصناعية والمنشآت البترولية الضخمة يجري الآن في كل من الجبل بالمنطقة الشرقية وينبع على الساحل الغربي. وقد تكونت الهيئة الملكية لمطقتي الجبيل وبنبع عام ١٩٧٦م وذلك لترقيب تطور إنشاء الهيكل الأساسي لهذه المشاريع، كما سترقب الشركة السعودية للصناعات التحويلية الصناعي في هاتين المنطقتين. وفي العام الماضي منح عدد من المقاولين عقوداً لبناء المصالح العامة

والبنات الأساسية للجبل وبنبع كمرحلة أولى لمشاريع تبلغ قيمتها أكثر من ٤٠ بليون ريال سعودي. ويشمل مشروع الجبيل أعمالاً إنشائية لتطوير وتنمية موانئ صناعية وتجارية بحري العمل فيها حالياً، وكذلك لإقامة منشآت لتحلية المياه وتوفير مصادر أخرى للمياه وإنشاء أنابيب لياه البحر لأغراض التبريد ومنشآت للطاقة الكهربائية، أقسام للتدريب، والمواصلات السلكية واللاسلكية وإنشاء شبكة طرق مواصلات طوطا ٥٠٠ كم، تجميع الفضلات والنفايات، وإنشاء الأحياء السكنية مع مرافقها الضرورية لإسكان العمال الذين سيعملون في المنشآت الصناعية. وتشمل المنشآت الصناعية إقامة الصناعات الأساسية التي تستخدم فيها البتروكيماويات، تجميع الغاز، مصافي الزيت، مصانع الصلب والألومنيوم إضافة إلى قيام القطاع الخاص بإنشاء بعض الصناعات الإضافية. أما المرافق التي ستوفر في بنبع فإنها تشمل مصافي الزيت وموانئ صناعية وتجارية وتسهيلات صناعية أخرى. وهناك أولويات أخرى في خطة السنوات الخمس التالية تشمل قطاع المواصلات، والنقل، والتعليم، والتدريب الصناعي، والماء، والصناعة.



المواصلات:

في شهر يونيو من عام ١٩٧٧م تعاقدت وزارة المواصلات مع عدة شركات لتأسيس شبكة اتصالات بالموجات المتناهية الدقة في المملكة العربية السعودية بمبلغ ١,٥ بليون ريال سعودي. وبالإضافة إلى ذلك تعاقدت الدولة مع عدة شركات لتوسيع شبكات الهاتف الآلي التي ستضيف حوالي ٤٥٠,٠٠٠ خط هاتف في المملكة. وهذه المشاريع ستجعل من نظام المواصلات اللاسلكية في المملكة نظاماً حديثاً. ومن المتوقع أن ترتفع تكاليف هذه المشاريع لتبلغ أكثر من ٦ بليون دولار، وأن ينهي في عام ١٩٨٠م. وقد أدخلت حالياً تحسينات على خدمات التلكس وخدمات الهاتف في المملكة.



٢/١ مصنع إسمنت جدة - أحد المشاريع الممولة من قبل البنك الأهلي التجاري

٤/٣ طريق مكة، جدة. مدير الفرع علي العباس

٦/٥ طريق فلسطين، جدة مدير الفرع عبدالله عيدات



النقل

استثمرت المملكة في توسيع الطرقات الرئيسية والفرعية خلال عام ١٩٧٧م حيث قدرّت الطرقات التي أضيفت إلى شبكة الطرق الرئيسية في المملكة عام ١٩٧٧م بـ ١٧٥١ كيلو مترًا، بحيث بلغ المجموع نحو ١٥,٨٠٠ كيلو متر. أما الطرق التي ما زالت في طور الإنشاء أو تحت الدراسة والتصميم فيبلغ مجموعها ١٥,٤٠٠ كيلو متر.

مصادر المياه

إن ازدياد عدد السكان وازدياد التصنيع في المملكة قد أسفر عن زيادة الطلب على المياه، وعليه فقد أحرز تقدم ملحوظ في هذا المجال خلال عام ١٣٩٧هـ لمواجهة الحاجة الرائدة والمتوقعة على السواء. وما زالت مشاريع التحلية مستمرة في المملكة وقد منحت عقود جديدة للتحلية في كل من جدة والخبر خلال هذا العام، كما جرى التخطيط لإقامة وتوسيع ما لا يقل عن ١٢ موقعاً للتحلية في المستقبل. بالإضافة إلى ذلك فإن المملكة مستمرة في حفر الآبار لاستخراج المياه الجوفية.

التعليم

تولي الحكومة اهتمامها بالتعليم وقد أعطته حظاً وافراً من برامجها التطويرية، وذلك لما له من دور فعال في بناء المجتمع. فقد قرّرت رفع ميزانية صنفات عام ١٣٩٨هـ بنسبة ٧٪ أي ٤,٣٦ بليون دولار أمريكي بالمقارنة مع ميزانية الصنفات لعام ١٣٩٧هـ، وقد تم بناء أكثر من ٣٠٠ مدرسة ما بين ابتدائية ومتوسطة وثانوية. أما فيما يتعلق بالتعليم العالي فإنه يجري الآن تنفيذ برامج توسعة رئيسية في جامعة البيروني والمعادن وجامعة الرياض وجامعة الملك عبدالعزيز (في كل من جدة ومكة المكرمة) وبالرغم من أنه لم يمض سوى ثلاث سنوات من الخطة الخمسية إلا أن الدلائل تشير إلى أن البرامج التوسعية للتعليم العالي ستتعدى الـ ٥٢ بليون ريال الذي خصص هذا البلد في خطة التنمية الخمسية.

الاستثمارات الصناعية

أحيلت في نهاية عام ١٩٧٥م مسؤولية تطوير الصناعات الأساسية إلى وزارة الصناعة والكهرباء باستثناء مصافي الزيت وقد قامت الوزارة بدورها بإنشاء الشركة السعودية للصناعات الأساسية المسؤولة

عن إعداد الدراسات للمشاريع التابعة للقطاع العام وتقدير تكاليف المشاريع (مع اقتراح المشاركة مع الشركات الأجنبية في إنجاز هذه المشاريع متى ما كان ذلك ملائماً) والتأكد من إنجاز هذه المشاريع بنجاح بأقل التكاليف وأعلى المستويات. إن التطور الصناعي خلال هذا العام قد حقق تقدماً كبيراً وقد شرع العمل في المناطق الصناعية في كل من جدة والرياض التي تحتوي على مصانع خفيفة للإستهلاك المحلي وهذه المصانع ستطور كمّاً وكيفاً، كما وإن الاستثمار في هذا القطاع أصبح سريع المردود.

استعراض الشؤون المصرفية والتمويل

لقد شهدت المملكة هذا العام نشاطاً متزايداً في الشؤون المصرفية والتمويل وذلك استمراراً للاتجاه المصرفي الذي طرأ في الأعوام الأخيرة نتيجة لسياسة الحكومة التي تقضي بتشجيع الاستثمار بواسطة مؤسسات التمويل المتخصصة التي تعمل في المملكة.

صندوق التنمية العقاري

لقد بلغ مجموع القروض التي منحها صندوق التنمية العقاري منذ تأسيسه في عام ١٩٧٤م وحتى منتصف عام ١٩٧٧م ٢٣ بليون ريال سعودي وقد نصّت اللوائح الجديدة على أن يكون الحد الأقصى للقروض الذي يقدمه الصندوق للمساكن الخاصة ٣٥٠,٠٠٠ ريال، أي ٧٠٪ من التكلفة، أيها

الأقل، كما حددت هذه النظم مواصفات البناء والواقع للسكن الذي يسهم الصندوق في تمويله. ويستمر البناء التجاري في الاستفادة من صندوق التنمية العقاري غير أن صرف التمويل يتم على أساس برامج وجدول مدرّسة لتنسيق القروض التي سيقدّمها الصندوق وذلك لغرض تفادي الضغط على الخدمات المتوفرة، ويستفصل مساهمة الصندوق على تمويل المشاريع التي تقع في المدن التي هي بحاجة إلى إقامة المزيد من الوحدات السكنية والمكاتب، وتقوم إدارة الصندوق بدراسة الطلبات المقدمة إليها وذلك للمصادقة على الطلبات التي تتفق ونظم القروض، ويتوقع أن تحرز هذه النظم الجديدة نجاحاً كبيراً في تطوير البناء دون إحداث أي تضخم مثلاً حدث في الماضي.

الصندوق السعودي للتنمية الصناعية

يهدف الصندوق السعودي للتنمية الصناعية بصورة أساسية إلى تشجيع الاستثمارات الصناعية للقطاع الخاص. وقد لوحظ أن طلبات القروض ومشاريع التمويل التي يتولاها هذا الصندوق قد ارتفعت ارتفاعاً حاداً وذلك منذ تأسيسه في عام ١٣٧٤هـ، إذ بلغت القروض الإجمالية التي منحها الصندوق حتى نهاية ١٣٧٦هـ ٢٢٣٤ بليون ريال سعودي، ونظراً للتوسع الكبير في مجالات التنمية الصناعية في المملكة العربية السعودية فقد قدرّت القروض الاجمالية التي وافق عليها الصندوق حتى ١٣٧٧هـ بمبلغ ٦٧١٥ مليون ريال سعودي.





سعودة البنوك العاملة في المملكة

إن سعودة البنوك العاملة في المملكة قد أصبح قانوناً تلزم به كافة البنوك الأجنبية المتواجدة في المملكة وذلك بعد أن صادق عليه مجلس الوزراء في أوائل هذا العام. وبموجب قانون سعودة البنوك الأجنبية فإن فروع البنوك الأجنبية العاملة في المملكة عليها أن تتحول إلى شركات سعودية يتولى ٦٠٪ من أسهمها لصالح المواطنين السعوديين وقد تمت خلال هذا العام سعودة البنك الهولندي وبنك الاندونيش والسويس بحيث أصبح المواطنون السعوديون يمتلكون أسهماً في هذين المصرفين. أما البنك البريطاني للشرق الأوسط وبنك القاهرة فإن عملية سعودتهما هي الآن في مراحلها الأخيرة. وأما البنوك الأجنبية الأخرى فسوف تتم إجراءات سعودتهما في المستقبل القريب.

ويشعر البنك الأهلي التجاري بأن قانون سعودة البنوك يعتبر من الخطوات الهامة لتصحيح الأوضاع المصرفية في المملكة، إذ أنه عندما تصبح البنوك الأجنبية ذات طابع سعودي فسوف يتوفر لدينا نظام مصرفي ممتاز يستطیع أن يلعب دوراً أكثر فعالية.



- ١ خطة مشروع الإسكان ليكتل. ممول من قبل البنك الأهلي التجاري
- ٢ فرع الرياض الرئيسي
- ٣ شارع الملك - الرياض - القاعة للفرع الجديد
- ٤ عمر باجندال يقوم بزيارة ميناء الجبيل التي تقوم بالنشأة شركة مايندادي





١ محمد البطاطي يرأس اجتماع موظفي القسم الدولي
٢ اجتماع في القسم الدولي (من الشمال إلى اليمين) محمد
البطاطي، عمر باجبال، مورغن هاني، ريتشارد باترسون،
٣ المتاجرون في السوق المالية (من الشمال إلى اليمين) محمد
عبد السلام، حسين باجبال، وحسن باغوم.
٤ التوقيت الزمني يضع حدّة في موقع جيد بين المراكز المالية
العالمية في الشرق والغرب.



الاصدارات، إن الزيادة الطلب على هذه السندات قد أصبح كبيراً ونحن على اعتقاد بأن سوق رأس المال الخاصة بالريال السعودي تتمتع من استيعاب حجم أكبر من هذه السندات دون صعوبة. إن تاريخ استحقاق الدين المكفولة بالريال السعودي في سوق رأس المال أقصر من مثله في الأسواق الكبرى الأخرى لرؤوس الأموال. كما أن المؤسسات الاستثمارية والأفراد يترددون في الدخول في قروض ذات فترات طويلة تمتد لأكثر من ٥ إلى ٧ سنوات بينا الفترات في سوق رؤوس الأموال الأخرى وخصوصاً في سوق رأس المال الأوروبي قد امتدت من ١٠ إلى ١٥ سنة، أما الاحتفاظات في قطاع الريال السعودي فهي لفترات قصيرة. ولكن قلة التكلفة مضافاً إليها استقرار الريال السعودي تعوض المقتصر. إن النجاح الذي حققه البنك الأهلي التجاري حتى الآن قد أسهم مساهمة فعالة في تطوير سوق الرساميل ونأمل أن يستمر البنك في الاستثمار في الاحتفاظ بهذا المستوى وتطويره إلى الأفضل.

- ١ فرع الخبر
- ٢ مقابلة مندوبي الشركات في فرع طريق المطار
- ٣ فرع طريق المطار، الرياض





البيانات المالية

البنك الأهلي التجاري (شركة تضامن) المملكة العربية السعودية

رأس المال والمطلوبات	ملحوظة	ريال سعودي	ريال سعودي	مقارنة عام ١٣٩٦ ريال سعودي
رأس المال المدفوع				
احتياطيات				
احتياطي قانوني		٣٢ ٧٧٤ ٨٦٧		٣٠ ٢٢٥ ١٣٣
احتياطيات برودة أخرى		٣٣٧ ٠٠٠ ٠٠٠		٣٢ ٧٧٤ ٨٦٧
قائض إعادة تقويم مبدئي للبنك والمقرارات		٤٦ ٠٩٥ ٦٠٥		٢٥٩ ٠٢٧ ٢٥٣
قائض إعادة تقويم الاستنزات		٢١ ٨٧٧ ١٤٢		٤٦ ٠٩٥ ٦٠٥
				٣١ ٨٧٧ ١٤٢
مجموع رأس المال والاحتياطيات		٤٤٧ ٧٤٧ ٦١٤		٣٦٩ ٧٧٤ ٨٦٧
الودائع				
١. ودائع العملاء (بما فيها تحت الطلب ولاجل والإصدار)			١١ ٠٤٩ ١٦٣ ٥١١	٧ ٤٣٧ ٩٩٨ ١٦٤
٢. ودائع البنوك:				
(أ) داخل المملكة		٥ ٨١٥ ٤٣٦		٢٦ ٠٣١ ٨٠٣
(ب) خارج المملكة		١ ٣٣١ ٩٥٥ ٢٤٤		٤٢١ ٠١٨ ٨٠٥
٣. ودائع أخرى (بما فيها تأمينات الإحتياجات والضمانات والتأمينات والحوالات)		١ ٥٨٩ ٥٢٨ ٦٨٤		١ ٣٨٨ ٧١٨ ٨١١
الأموال المقرضة				
١. من البنوك			١٣ ٩٧٦ ٤١١ ٨٧٥	٩ ٢٧٣ ٧٦٧ ٥٨٣
(أ) داخل المملكة				
(ب) برونك أخرى بالخارج			٣٦٥ ٧٦٠ ٦٠٤	١٠ ٠٠٠ ٠٠٠
٢. من جهات أخرى				٢٣٣ ٠٥٩ ٦٥٣
				٢٤٣ ٠٥٩ ٦٥٣
حساب الأرباح والخسائر	(٦)			
الرصيد المرحل من العام الماضي		١٣ ٩٥٦ ٥٩٨		٩١ ٢٣٧
يفتاقف - صافي ربح عام ١٣٩٧ بعد خصم الزجل الاحتياطي		٢٤٤ ١٦٣ ٧٨٣		١٥٢ ٣٦٥ ٣٦٩
مطلوبات أخرى				
١. سحوبات عملاء مقبولة		١٠٤ ٠٠٢ ٥٦٥		٩٥ ٨٠٩ ٥٨٢
٢. مطلوبات أخرى		١٩٥ ٨٠٤ ٧١٤		٢٢٢ ٠٢٦ ٣٠٠
				٣١٧ ٨٣٥ ٨٨٢
المجموع				
		١٥ ٣٧٨ ٥٤٥ ٨٨٦		١٠ ٣٨٧ ١١٩ ٧١٦
حسابات نظامية	(٧)			
حسابات ضمان واعتمادات مستندية والتزامات أخرى			١٠ ٩٢٢ ١٥٧ ٥٩٣	٨ ٨٠٥ ٥٨٠ ٢٢٤
المجموع الكلي				
		٢٦ ٣٠٠ ٧٠٣ ٤٧٩		١٩ ١٩٢ ٦٩٩ ٩٤٠

الموجودات	ملحوظة	ريال سعودي	ريال سعودي	مقارنة عام ١٣٩٦ ريال سعودي
الأموال النقدية				
١. النقد في الصندوق		٧٨٢ ٧٥٨ ٤٩٣		٦٢٥ ٥٨٦ ٩٥٣
٢. ودائع نظامية لدى مؤسسة النقد العربي السعودي		٤ ٣٤٨ ٤٢٢ ١٨٥		٢ ٠٣٨ ٤٧٩ ٩٨٣
٣. ودائع أخرى لدى مؤسسة النقد العربي السعودي		٣ ١٥٦ ٦١٩ ٤٣٠		٢٤٠ ٥١٥ ٦٦٤
ودائع لدى البنوك				
١. داخل المملكة		١١١ ٣٦٦ ٥١٨		٣ ٠٠٤ ٥٨٢ ٦٠٠
٢. في الخارج		٣ ١١٧ ١١٧ ٨٢٧	٨ ٢٨٧ ٨١١ ٠٠٨	٣ ١٦٤ ١٨٩ ٣٧٤
الاستنزات	(١)			
(بالتكلفة أو السوق أيهما أقل)				
١. أسهم وشركات:				
(أ) مؤسست داخل المملكة		١٦٥ ٣١٠ ٠٨٥		١٣٣ ٣٨٩ ٤٧٠
(ب) في الخارج		٣١٠ ٤١٢ ٢٦٣		١٥٦ ٣٩٦ ١٤٥
٢. استنزات أخرى		—		—
قروض وصكف ... الخ.	(٤)			
(بعد خصم احتياطي الديون المدمومة والمذكورة في تحصيلها)				
١. القروض وصكف الممنوحة إلى:				
(أ) القطاع الخاص		٢ ٩٢١ ١٨٠ ٧٥٩		٢ ١٨٧ ٥٧٩ ٩٩٥
(ب) البنوك		٤٩٤ ٩٠٨ ٤٦٦		١١٠ ٨٨٦ ٣٣٢
(ج) الآخرين		٢٠١ ٠٧٣ ٨٨٠		٣٢٠ ٦٠٠ ٤٢٠
٢. كسيالات مقررة ومقصومة		٢٢٥ ٣٣٠ ٧٥٩		٤١٩ ٣٦٦ ٣٤٨
موجودات ثابتة	(٦)			
١. مباني البنك ومقرارات أخرى (بالتكلفة أو التقييم)		٢٠٥ ٣٢٦ ١٤٤		٣ ٠٣٨ ٤٣٣ ٠٩٥
٢. أثاث وتجهيزات ومعدات (بعد خصم الاستهلاك)		٢٧ ٣٢٢ ٤٥١		١١ ٧٨٥ ٣٣٦
موجودات أخرى				
١. تمهيدات العملاء مقابل سحوبات مقبولة		١٠٤ ٠٠٢ ٥٦٥		٩٥ ٨٠٩ ٥٨٢
٢. موجودات أخرى		٢٠٧ ٢٥٢ ٦٦١		٣٧٨ ٦٦٧ ٠٨٠
				٤٧٤ ٤٧٦ ٦٦٢
المجموع				
		١٥ ٣٧٨ ٥٤٥ ٨٨٦		١٠ ٣٨٧ ١١٩ ٧١٦
حسابات نظامية	(٧)			
تمهيدات العملاء مقابل حسابات ضمان واعتمادات مستندية والتزامات أخرى			١٠ ٩٢٢ ١٥٧ ٥٩٣	٨ ٨٠٥ ٥٨٠ ٢٢٤
المجموع الكلي				
		٢٦ ٣٠٠ ٧٠٣ ٤٧٩		١٩ ١٩٢ ٦٩٩ ٩٤٠

حساب الأرباح والخسائر

حساب الأرباح والخسائر عن السنة المنتهية في ٢٩ ذي الحجة ١٣٩٧ (الموافق ١٠ ديسمبر ١٩٧٧)

البنك الأهلي التجاري (شركة تضامن) المملكة العربية السعودية

ملحوظة	ريال سعودي	ريال سعودي	مقارنة عام ١٣٩٦ ريال سعودي
المصروفات			
مرتبات ومصاريف الموظفين	٩٠.٥٣٢.٤٥٠		٥٤.٨٩٧.٧٠٠
أتعاب وشكايات مجلس الإدارة وغيرها	-		-
تدبيرات مصرفية	٨١.٩٠٣.٩١٠		٨٧.٣٣٩.٩٤٧
مخصصات واستهلاكات وميراث:			
(أ) استهلاك مالي وأثاث وغيرها	٣.١٧٢.٨٣١		٢.٩٤٦.١٩٤
(ب) مخصصات أخرى	٢٣.٥٠٠.٠٠٠	(٥)	٢١.٧٥٠.٠٠٠
			٢٤.٩٩٦.١٩٤
			٢٧.١٧٢.٨٣١
مخصصات لمفردات غيرية	-		٣٠.٠٠٠.٠٠٠
مصرفات أخرى	٣٦.٠٩٧.٢٥٩		٢٨.٠٨٦.٦٦٩
			٢٢٤.٣٩٢.٦١٤
			٣٢٢.٦٠٩.٥٣٠
صافي الربح			
موزع كآلي			
(أ) المرحل للاحتياطي	٧٧.٩٧٢.٧٤٧		
(ب) المرحل للميزانية	٢١٤.١٣٦.١٨٣		
			٤٤٩.٤٠٩.١٢٤
			٥٥٨.٣١٥.٩٨٠

ملحوظة	ريال سعودي	ريال سعودي	مقارنة عام ١٣٩٦ ريال سعودي
الإيرادات			
صافي الإيرادات المحققة من بيع صلات أجنبية وتخدمات أخرى (٢)	٥٤٦.٣١٤.٢٣٧		٤٢٥.٩٩٥.٥٣٩
أرباح الاستثمارات واورادات استغلال العقار	١١.٨٥٦.٦٩٣		١٤.٢٦٦.٠٨٥
أرباح من بيع أراضي وشعار	١١٥.٠٥٠		٩.١٣٤.٥٠٠
			٤٤٩.٤٠٩.١٢٤
			٥٥٨.٣١٥.٩٨٠
مجموع الدخل			
			٤٤٩.٤٠٩.١٢٤
			٥٥٨.٣١٥.٩٨٠

توضيحات حول البيانات العمومية

الأصول المتبعة في القياس

١ الاستثمارات والعقارات

تلتزم لطلب وكالة النقد السعودية، أُعيد في نهاية ١٣٩٥هـ (١٩٧٥) تقسيم الاستثمارات الأصلية والعقارات التي يملكها البنك حسب سعر السوق بتاريخ التقييم. وينعكس الفائض الناتج في حسابات الإحتياطي. أما الاستثمارات في الشركات الأجنبية فهي مبنية بسعر التكلفة.

فما يلي قائمة بأسماء الشركات التي يملكها البنك كلياً أو جزئياً

بيان أسهم البنك الأهلي التجاري (في الداخل) كـ ١٢/٢٩/١٣٩٧هـ - ١٢/١٠/١٤١٧م	عدد الأسهم	الاضاحات	اسم المدينة
القيمة بالريال السعودي			
١٢٠٠	٥٠٠	الشركة العربية المتحدة	مكة المكرمة
١٥٠٠٠٠٠٠٠	١٠٠٠	شركة كهرباء الاسماء	الاسماء
٢١٠٠٠٠٠٠٠	١٥٠٠	شركة بدنة للكهرباء، والماء	بومرد
٢٥٠٣٢٢	٤٧ ٣١٦	شركة الغاز والصنع الأهلية	الرياض
٧٠٧٥٥٠	٢١٢ ٦٢٨	شركة كهرباء الرياض وفراخيا	الرياض
٥٥٠٠٠٠	٤١ ٩٦١	شركة اسمنت اليمامة	الرياض
١٢٠٠	٢٠٠٠	شركة النخون السعودية	الرياض
٥٠٠٠٠٠	٢ ٩٢٥	شركة الجسر الأهلية	الرياض
١٠٨ ٧٥٠٠٠	٧٥٠	شركة كهرباء المدينة	المدينة المنورة
٣٠٠٠٠٠٠	٦٠	مؤسسة الدعوة الإسلامية الصحية	
١٥٠٠٠٠٠٠	٨٣ ٣٧٧	شركة كهرباء مقاطعة الطهران	الدمام
٤١٠٠٠٠	١٥٥ ١٩٦	شركة كهرباء جدة	جدة
٦٣٢٠٠٠٠٠	٢ ٥٢٨	شركة الاسمدة العربية (سافكو)	الدمام
٢٠٠٠٠٠	١٧٢ ٥٦٠	شركة الاسمنت العربية / جدة	جدة
٢٢٠٠٠٠	٣ ٣٧٢	شركة كهرباء مكة المكرمة	الطائف
٥٠٠٠٠٠	١ ٩٦٠	شركة كهرباء تبوك	تبوك
٢٥٠٠٠٠٠٠	٢٥٠	شركة كهرباء بلعجني	بلعجني
٥٠٠٠٠٠٠٠٠	٨ ٠٠٠	شركة البحر الأحمر للفانين	
٦٠٠٠٠٠٠٠٠٠	٦٠ ٠٠٠	الشركة السعودية للخدمات الفندقية	
٢٠٠٠٠٠٠٠٠٠	٢٣ ٧٨٠	بنك الاستثمار السعودي	
٢٠٠٠٠٠٠٠٠٠	٥٠٠ ٠٠٠	الشركة العقارية السعودية	
٣ ٥٠٠٠٠٠٠٠٠	٧٠ ٠٠٠	شركة اسمنت ينبع	ينبع
١٦٥ ٣١٠ ٠٨٥٣٢٢			

المساهمات في البنك	المبلغ المستثمر من قبل البنك	% من المجموع
البنك السعودي العالمي	٦٢٥ ٠٠٠	١٢٥ %
بوربوريات أرب- هولدينج ش.م.	٦٩ ٣٢٠ ٠٠٠	٤٣٩ %
الشركة العربية والدولية للاستثمار	٣ ٦٠٠ ٤٠٠	٧٢ %
بنك الاستثمار العربي الأردني	٢٥٠ ٠٠٠	٥ %
الشركة المصرفية السعودية للاستثمار	٧ ٢٠٠ ٠٠٠	٨ %
البنك العربي الملاوي	٢ ١٠٠ ٠٠٠	١٤ %
البنك العربي الأمريكي اللاتيني	٣ ٢٠٠ ٠٠٠	٣٣٣ %

البنك الأهلي التجاري استثمارات خارج المملكة في شركة الملاحة العالم الاسلامي (١٤٧ ٠٠٠ ر.س) والبنك العربي القصد (٣٨٥ ٠٠٠ ر.س) وبنك بيروت الرياض (١٤ ٣٠٠ ر.س).

الموجودات الثابتة واستهلاك القيمة	الموجودات الثابتة مبنية بسعر التكلفة. استهلاك قيمة الموجودات الثابت محسب باستعمال طريقة الخط المستقيم على مدى العمر المتوقع للموجودات. أما نسب الاستهلاك فهي، كما يلي: السيارات وما إليها: ٣٠٪ في السنة الأثاث، والتجهيزات الثابتة: ٢٠٪ في السنة المباني: ٢٠٪ في السنة	الاستهلاك المتراكم	القيمة الصافية
٢	٣٦ ٠١٨ ٢٨٧	١ ٥٩٣ ٣٥١	٣٤ ٤٢٤ ٩٣٦
١ مبنى البنك			
٢ الاستهلاك الموقت	٨٠ ٨١٢ ١٠٥	٦٠٤ ٦٨٤	٨٠ ٢٠٧ ٤٢١
- الأراضي (في المملكة)	٨٨ ١٤٣ ٦٥٢	-	٨٨ ١٤٣ ٦٥٢
- الأراضي (في لبنان)	٢ ٥٥٠ ١٣٥	-	٢ ٥٥٠ ١٣٥
٣ الأثاث والتجهيزات الثابتة والمعدات	٣٥ ٩٨٦ ٤٠٠	٨ ٦٦٣ ٩٤٩	٢٧ ٣٢٢ ٤٥١
	٢٤٣ ٥١٠ ٥٧٩	١٠ ٨٦١ ٩٨٤	٢٣٢٦٤٨ ٥٩٥
٣ تحويلات القسط الأجنبي	الصفقات الناشئة من عمليات أجنبية يتم تحويلها إلى ريالات سعودية بسعر التحويل السائد في تاريخ الصفقة.		
٤ احتياطات الحسائر الناشئة عن القروض	الموجودات والمطلوبات بالعملة الأجنبية يتم تحويلها إلى ريالات سعودية بسعر التحويل السائد في تاريخ كشف الحساب. يقوم بنك براجمت بجميع القروض بدقّة على الدوام. ويشتمل الحساب على تخصيص مبلغ لتغطية الخسائر الناشئة عن القروض، ويحدّد هذا المبلغ من قبل كبار أعضاء الإدارة حسباً بروحه كافيًا للتعويض عن أي خسائر يمكن أن تكهن بوقوعها في رأي الإدارة.		
٥ الفوائد	تقرض الزكاة بواقع ١٪/١ على صافي الأرباح.		
٦ حساب الأرباح والخسائر	يحلّ هذا الحساب مبالغ نقدية مديّنة على هيئة حصص ربح لأصحاب البنك التضامنين، سددت خلال السنة بعد استحقاق مبرمجة الميزانية.		
٧ مطلوبات الطارئة	تتألف المطلوبات مما يلي:		
	ضمانات	١٣٤٧	
	حفظات اعمّاد	٦ ٣٦٢ ٩٠٠ ٦٢٢	
	التزامات أخرى	٣ ٤٥٢ ٢٧٨ ٣٠٦	
		١ ٠٠٦ ٩٧٨ ٦٤٥	
		١٠ ١٢٢ ١٥٧ ٥٩٣	

II توضيحات (تابع)

٨ خطابات الاعتماد

تدرج خطابات الاعتماد التي يقدمها البنك حسب البلد والعملة في الجداول التالية.

أهم البلاد التي تلحظ اعتمادات على مراسلين بها خلال عام ١٩٧٧م	البلد	عدد المراسلين	عدد الإعتمادات	القيمة بالآلاف الريالات
اليابان	٣٠	٩ ٢٣٠	١ ٢٩٣ ١٧٢	
أمريكا	٧٦	٢ ٦٠٠	٢٥٤ ٧٨٠	
ألمانيا الغربية	٢٩	٢ ٠٩١	٥٩٦ ٢٢٤	
إيطاليا	٢٥	٣ ١٤٣	٥٠٠ ٦٦١	
كوريا	١٨	٢ ٣٠٧	٤٨٦ ٦٣٨	
تايلاند	١٤	٣ ٨٢١	٤٠٠ ١٣٥	
سويسرا	١٢	٤٨٢	٣٣٦ ٥٨٤	
إنجلترا	٣٨	١ ٥٨٣	٢٩٧ ١١٦	
بلجيكا	١٤	٣٩٢	١٤١ ٤٧٥	
ألمند	١٦	١ ١٨٥	١٤١ ١٤٣	
هونغ كونغ	٢٠	١ ٦٨٤	١٢٤ ٤٦٧	
بلدان أخرى	٤٠	٥ ٨٧٣	١ ٣٠٢ ٩٠٦	
الإجمالي	٣٣٢	٣٤ ٣٩١	٦ ٧٧٥ ٢٩٩	

بيان أهم العملات المستخدمة في الاعتمادات المفتوحة خلال عام ١٩٧٧م بالآلاف	سلسل	اسم العملة	القيمة	المقابل بالدرلار	الوزن السي
١	دولار أمريكي	١ ٣٨٠ ٤٤٧	١ ٣٨٠ ٤٤٧	١ ٣٨٠ ٤٤٧	٦٨,٠٠
٢	ين ياباني	٤٠ ٩٦٢ ٥٣٨	٤٠ ٩٦٢ ٥٣٨	١٧١ ٣٩١	٨,٤٥
٣	مارك ألماني	٣٤٢ ٧٩٤	٣٤٢ ٧٩٤	١٦٤ ١٧٣	٨,١٩
٤	جنيه استرليني	٣٥ ١٥٣	٣٥ ١٥٣	٦٧ ٧٧٥	٣,٣٤
٥	فرنك سويسري	٩٨ ٩٠١	٩٨ ٩٠١	٤٩ ٩٥٠	٢,٤٦
٦	ريال سعودي	١٧٠ ٩٢١	٤٨ ٨٣٤	٤٨ ٨٣٤	٢,٤١
٧	فرنك فرنسي	١٣٧ ١٦٠	٢٩ ٢٥١	٢٩ ٢٥١	١,٤٤
٨	فرنك بلجيكي	٨٨٣ ٤١١	٢٧ ٣٠٨	٢٧ ٣٠٨	١,٣٥
٩	دينار بحريني	٨ ٠٤٨	٢٠ ٣٤٤	٢٠ ٣٤٤	١,٠٠
١٠	فلورين هولندي	٣٦ ٠٠٨	١٥ ٩٦٨	١٥ ٩٦٨	٠,٧٩
١١	عملات أخرى		٥٢ ١٧٢	٥٢ ١٧٢	٢,٥٧
			٢ ٠٣١ ٦١٣	٢ ٠٣١ ٦١٣	٪ ١٠٠,٠٠

II تقرير مراقي الحسابات

راجعنا الميزانية البيئية أعلاه وحساب الأرباح والخسائر المرفق على دفاتر ومستندات البنك الأهلي التجاري بالمرکز الرئيسي والفروع التي شملها مهمتنا، وعلى البيانات الحسابية المقدمة عن الفروع الأخرى ونشهد بمطابقتها لها - وحصلنا على المعلومات والابيضاحات التي رأينا ضرورتها لأغراض المراجعة. وفي رأينا المبني على ما تقدم أن الميزانية وحساب الأرباح والخسائر يعطيان على الترابي صورة واضحة للمركز المالي الحقيقي للبنك في ٢٩ ذي الحجة ١٣٩٧ (الموافق ١٠ ديسمبر ١٩٧٧)، ونتائج أعمال البنك للسنة المنتهية في ذلك التاريخ، وذلك وفقاً لقواعد الحاسبة المتعارف عليها ولا هو ثابت بدفاتر البنك.

جدة في: ١٤ ربيع الثاني ١٣٩٨

٢٢ مارس ١٩٧٨

عيسى العيصي وشركاه

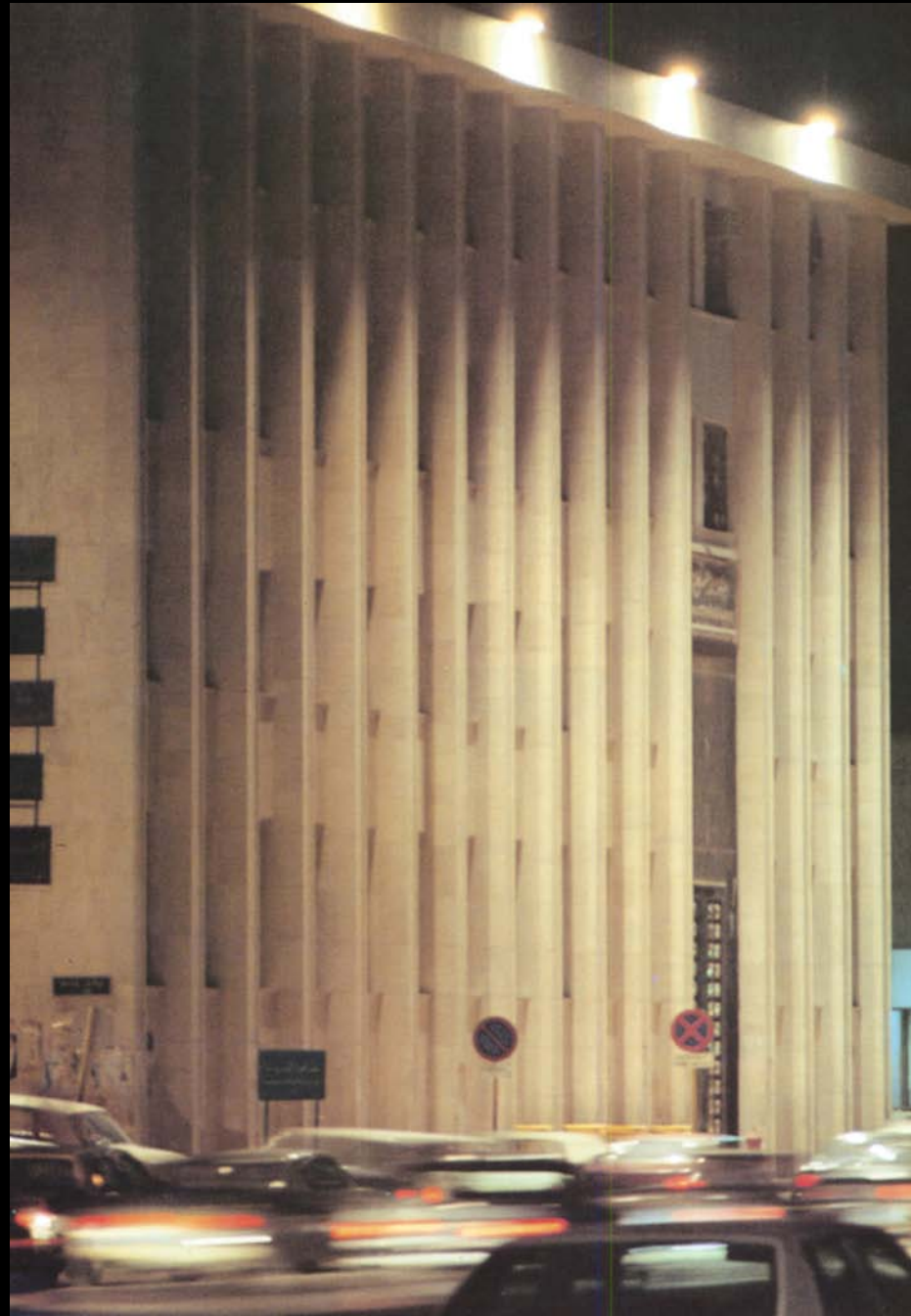
محاسبون ومراجعون قانونيون

اسماعيل أحمد الخبازك

محاسب قانوني

في الصفحة المقابلة

المرج الرئيسي بالرياض أيداً



يلعب البنك الأهلي التجاري دوراً فعالاً في جميع المجالات الاقتصادية في المملكة العربية السعودية وذلك منذ سنوات عديدة. وقد شهد عام ١٩٧٧م نشاطاً متصاعداً ولموسماً فيما يتعلق بتمويل مشاريع ضخمة في المملكة على نطاق واسع مثل مشاريع توسعة الطاقة الكهربائية في مدينتي جدة والرياض والمنطقة الشرقية ومشروع توسعة مصنع الاسمنت في جدة ومشروع اسمنت الدمام والمشروع الجديد الخاص بإنشاء مصنع اسمنت في ميناء ينبع. إضافة إلى ذلك فإن البنك الأهلي التجاري يولي اهتماماً بالغا ويركز بصفه أساسية على متطلبات المملكة ونشاطها المتصاعد في مجال التجارة وزيادة مخزون السلع وذلك لمقابلة الزيادة في الطلب. ويمثل تمويل البنك لهذا القطاع أكبر نسبة من سلف البنك وتمويلاته.

إن التغيير الجوهري الذي حدث في مجال التجارة وكذا النمو المطرد في استهلاك السلع والإقبال المتصاعد على الخدمات قد جعل الإقبال على الخدمات المصرفية يتزايد بصورة سريعة. وكل هذه التطورات تضع متطلبات جديدة على القطاع المصرفي. والبنك الأهلي هو أول من يقدر أهمية مساعدة ذوي الأعمال الصغيرة وتنميتها. ومن أجل ذلك فإن البنك الأهلي التجاري قد فتح مكاتب عديدة وفروعاً صغيرة في كافة المدن وضواحي المملكة من أجل إنجاز هذا الهدف المنشود.

ومن ناحية أخرى فإن طلبات تمويل المشاريع قد ازدادت من قبل زبائننا المحليين والشركات الأجنبية العاملة في المملكة ومن المتوقع أن تزداد نسبة هذه الطلبات في المستقبل القريب. وللابقاء بهذه الطلبات فإن البنك الأهلي التجاري قد سلك طرقاً حديثة في تمويل العديد من المشاريع إذ أن المجموعة المالية التابعة للإدارة الخارجية قد اكملت عدداً من قروض التمويل لمشاريع سكنية على أساس قروض متوسطة الأجل. منها على سبيل المثال لا الحصر، مشروع إسكان للخطوط الجوية السعودية، وشركة بكتل، والنفالي، ومستوى سيكو: إن خبرات البنك الأهلي التجاري في هذا المجال قد تطورت وأصبح قادراً على القيام بتنفيذ عمليات حتى ولو كانت أكثر تعقيداً من العمليات التي أعدها في السابق.

إن البنك الأهلي التجاري يدرك أنه إنحكماً مركزه القيادي في المجال المصرفي للمملكة العربية السعودية عليه القيام بالمزيد من الإنجازات وتحسين مستوى الخدمة المصرفية ليرتفع إلى المستوى المطلوب. فمخافة الازدهار الاقتصادي الذي تمر به المملكة في الوقت الحاضر. ولهذا فإن البنك يبدل جهوداً جبارة في ادخال طرق حديثة واستحداث أسرع وأحسن الوسائل لخدمة زبائننا المحليين وكذا عملائنا من الشركات الأجنبية.

وفي خلال عام ١٩٧٧م قام البنك بإجراء تغييرات جوهرية وتحسينات ممتازة في شبكة فروع البنك الممتدة في أرجاء المملكة. ومن المتوقع أن يتم إدخال الكمبيوتر على أعمال البنك في نهاية ١٩٧٨م. أخف إلى ذلك فإن البنك الأهلي التجاري قد قام خلال هذا العام باستحلاب آلات حديثة متطورة لتسهيل أعمال زبائنه وفتح مكاتب عدة مزودة بكافة الخيرات المصرفية بهدف خدمة

زبائننا في مجال تمويل المشاريع. إضافة إلى ذلك فإن البنك الأهلي التجاري قد نفذ توسعات كبيرة. وأجراء إضافات لمبنى البنك الرئيسي يستوعب أعداداً إضافية من الموظفين. وكذا استأجر العديد من المكاتب لاستعمالها كفروع بهدف بمخافة النهضة الاقتصادية المباركة التي تمر بها المملكة وإيماناً منه بأن أفضل الخدمات لا يمكن تقديمها إلا إذا كانت مبني البنك تليق بالمستوى المتطور للبنك الأهلي التجاري ولتحقيق هذا الغرض المنشود فإن البنك الأهلي التجاري قد قرر إنشاء مبنى جديد ليصبح المبنى الرئيسي للبنك في مدينة جدة. إن الموقع الذي اختير للمبنى موقع رئيسي هام ومستوي البنية على أحدث صالة للأعمال المصرفية على مساحة ٢.٥٠٠ متر مربع. وتقوم على سبعة وعشرين طابقاً للمكاتب ومجهزة البنية بأحدث وسائل الاتصالات الموجودة. وخلال عام ١٩٧٧م. افتتحت ثلاثة فروع جديدة في طريق المطار





- ١ نموذج لمرافق الإسكان الخاصة بمصنع الاسمنت ببنع - قام بتمويله البنك الأهلي التجاري.
- ٢ محطة توليد الكهرباء بجدة - قام بتدبير تمويلها البنك الأهلي التجاري.
- ٣ غرفة المراقبة في محطة توليد الكهرباء بجدة.
- ٥/٤ المقر الجديد للمجمع إنشاءه للبنك الأهلي التجاري بجدة.

بالرياض وفي حفر الباطن وفي المدينة بمكة المكرمة. ويتخصص فرع طريق المطار في إقراض الشركات والمؤسسات، وهو مجهز بعدد من الموظفين المتأهلين الأكفاء والخاضعين على أكبر قدر من الخبرة لأعطاه أوسع الاستشارات المالية. ويوجد لدى البنك حالياً ١٨٠٠ موظف من أفضل الكفاءات المصرفية من السعوديين وسيحتاج قريباً إلى عدد متزايد من رجال المصارف ذوي الخبرة والدراسة العالية وخاصة في المجال الدولي. إن استثمار الحكومة في التعليم قد بدأ ينعكس ثماره في دفعات من الخريجين السعوديين الأكفاء والذين هم أهيأ في تطوير واتخاذ الأعمال البنكية كمهنة. ولكن حتى يكونوا بوفرة فإنه من الضروري على البنك أن يستخدم موظفين ذوي خبرة ومؤهلات مصرفية من الولايات المتحدة، وأوروبا، وبلاد أجنبية أخرى.

يستمر البنك في البحث عن أفضل السبل لخدمة المؤسسات والجمهور في كل احتياجاتهم المالية وتقديم أفضل الخدمات. وهو محور تاريخه في المساهمة في تنمية الحركة التجارية السعودية وتطويرها ومساعدة رجال الأعمال في المملكة. والبنك هو المساهم الرئيسي في تمويل التجارة والاستيراد حيث بلغ قيمة ما فتحه من اعتمادات مستندية في عام ١٩٧٧م ٦.٧ بليون ريال سعودي.

تركيب الكمبيوتر

لقد حقق البنك الأهلي التجاري تقدماً ملموساً في مشروع استعمال الأجهزة الالكترونية لتخزين المعلومات. وستوضع الأجهزة المختارة في أربعة مراكز وهي جدة، والرياض، والدمام، ومكة المكرمة. وهي أجهزة من طراز إن.سي. آر. ٨٥٥٠ كريبتيرا في كل من جدة والرياض، بينما سيركب جهاز إن.سي. آر. ٨٢٥٠ مستشري لمكة المكرمة والدمام. ستغطي هذه المراكز ميدانياً فروعاً محددة، غير أن تشغيلها سيتم على مراحل خلال الثلاث سنوات القادمة. أما الأجهزة المخصصة لكل من الرياض والدمام ومكة المكرمة فستقام من أحد مباني هذه الفروع ائيلية حتى يتسنى لها تحويل المعلومات إلى بقية الفروع فوراً. في الوقت الحاضر لدينا ٣١ آلة كمبيوتر من طراز إن.سي. آر. ٢٩٩/٢٠٠ للحسابات في فروع مفردة، مستخدم لتسجيل الحسابات في مراكز الكمبيوتر فيما بعد.

ستم المراقبة المركزية على الكمبيوتر في جدة وستكلف ١٢.٥ مليون ريال وسوف تستخدم ١٠٠ موظف لتشغيل الكمبيوترات في كل من الفروع الأربعة وسيكون عدد منهم من الخارج. إضافة إلى ذلك فإن شركة إن.سي. آر. وافقت على توفير مهندسين اثنين لرعاية وصيانة أجهزة إن.سي. آر. ٨٥٥٠.

وفي حريف عام ١٩٧٨م سيتم إكمال الجزء الأول من البرنامج شاملاً مباني فيمبنا ٨.٥ مليون ريال (بما في ذلك تكييف عام، أجهزة التحكم في الرطوبة ومولد كهربائي احتياطي) وتقام في طريق مكة المكرمة لأبواب أجهزة جدة التي يتوقع وصولها في سبتمبر عام ١٩٧٨م. ومن المتوقع البدء في تشغيل هذه الأجهزة واستخدامها مع نهاية العام. وأول أنظمة حسابة ستحول إلى نظام الكمبيوتر هي حسابات الفروع (الحسابات الحارية، حسابات الإحتياز، حسابات الجاري المدين، والاستاذ العام) والحسابات المركزية (حساباتنا لدى البنوك، حسابات البنوك لدينا، مراجعات الحسابات الخارجية، الأستاذ العام) ولكن خلال عام ١٩٧٩م ستضاف عدة حسابات أخرى. ولقد بدأت فترات تدريب الموظفين لإدارة وبرمجة الكمبيوتر. وعلى مدى السنتين أو السنوات الثلاث القادمة يتوقع البنك الأهلي التجاري أن يحدث هذا المشروع تغييراً جذرياً في سير عملياته وسيكون تشغيل حساباته آلياً بالكامل في جميع فروع.

التلخيص المالي ونتائج العمليات:

إن النتائج المالية للبنك الأهلي التجاري لعام ١٩٧٧م تعكس مثانة اقتصاد المملكة العربية



السعودية ككل خلال العام. وتظهر بصفة إيجابية أن معدل السيولة قد ارتفع بنسبة أسرع من قدرة البنك على إيجاد توظيفات سليمة ومرتعة هذه الأموال رغم استمرار مؤسسة النقد العربي السعودي في الاحتفاظ باحتياطات عالية على الودائع لدى البنوك، مما ينتج عنه بالضرورة نسبة سيولة عالية، ولذلك فإن السيولة الإجمالية للبنك كانت عالية جداً هذا العام.

نتائج العمليات:

استطاع البنك أن يحتفظ بإنجازات جيدة خلال العام. فقد ارتفعت الأرباح الصافية من ٢٢٤.٤ مليون ريال سعودي في عام ١٣٩٦هـ إلى ٣٢٢.٦ مليون ريال سعودي بزيادة قدرها ٤٣.٨٪، وتم تحقيق ذلك من خلال النمو في الدخل الإجمالي بنسبة ٢٤.٢٪ (من ٤٤٩.٤ مليون ريال إلى ٥٥٨.٣ مليون ريال) خلال عام ١٣٩٧هـ. وازدادت الإيرادات من عمليات القسط الأجنبي والخدمات المصرفية من ٤٢٥.٥ مليون ريال إلى ٥٤٦.٣ مليون ريال بنسبة ٢٨.٤٪ وقد انخفض الدخل من العقار والأراضي عما كان عليه في العام الماضي عاكساً بذلك التقلص في نشاطات هذا المجال. والازدياد الرئيسي في المصروفات كان في شؤون الموظفين والمصاريف المتعلقة بهم، وذلك نتيجة طبيعية للتوسع في استخدام موظفين مؤهلين وذوي خبرة واسعة في مجال الأعمال المصرفية وذلك بخبرة النمو في نشاطات المصرفي.

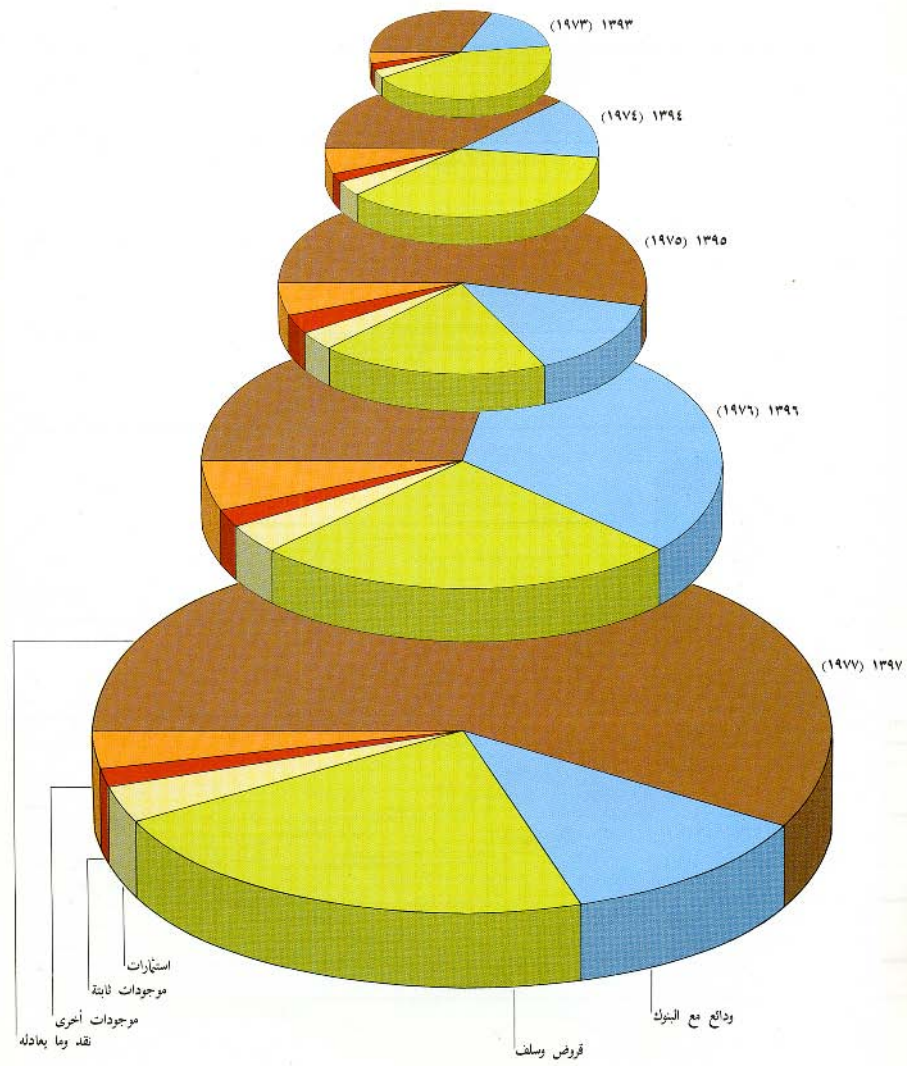
- ١ عمر باجبال
- ٢ محفوظ بن محفوظ، مدير فرع جدة الرئيسي
- ٣ عبد الفتاح الصوفي، مساعد المدير ومدير العمليات، فرع جدة الرئيسي
- ٤ عبدالله بن هادي، مساعد مدير العمليات، فرع جدة الرئيسي
- ٥ التوقيع على إصدار سند كوربا اكتسح بنك، الذي استكمل خلال ١٩٧٨، المدير العام اس. بي هونغ (الثالث من الشمال) قام بالتوقيع نيابة عن كوربا اكتسح بنك.
- ٦ اجتماع موظفي القسم الدولي بعدة (من الشمال إلى اليمين) ياسموري، هوجي، غالب الكبيسي، جون هاريس، عبدالمعادي شايف وديفيد ماثيز



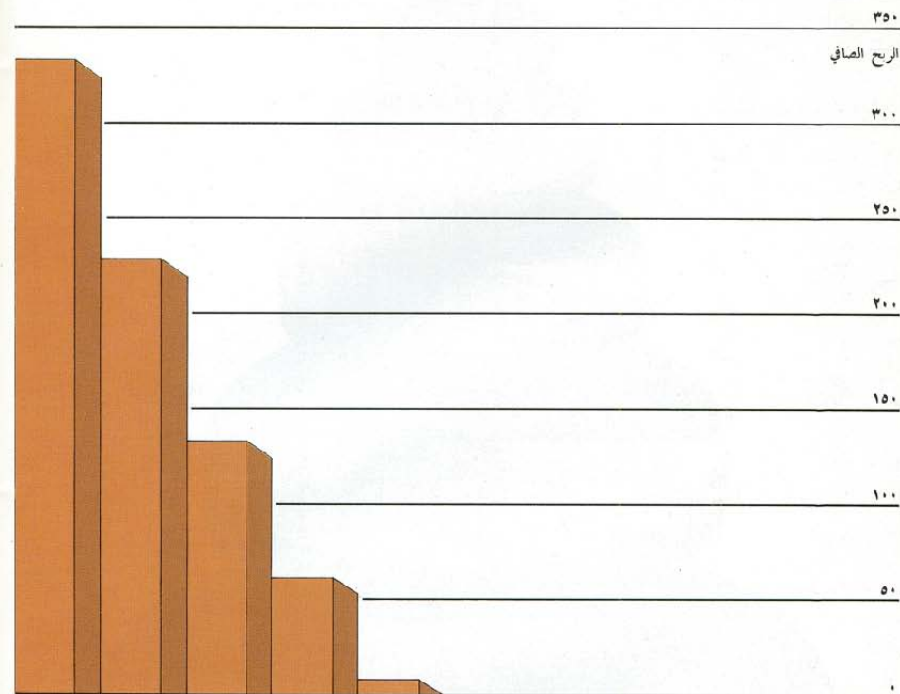


II التاريخ المالي السنوات الخمس الماضية

معدل النمو السنوي	مليون ريال سعودي					
	١٣٩٧ (١٩٧٧)	١٣٩٦ (١٩٧٦)	١٣٩٥ (١٩٧٥)	١٣٩٤ (١٩٧٤)	١٣٩٣ (١٩٧٣)	
						التقديرات والعملاء الأخرى
% ٩١	٨٢٨٧,٨١	٣٠٠٤,٥٨	٢٣٠١,٠٤	١٠٠٧,٤٦	٦١٩,٣٥	
% ٥١	٢٢٢٨,٥٧	٣٤٨٣,٦٠	٨٦٣,٠٧	٦٧٤,٣٨	٤٢٦,٢٨	ودائع لدى البنوك
% ٥٣	٣٨٤٢,٤٩	٣٠٣٨,٤٣	١٦٩٧,٣٤	١١٣٣,١٠	٧٠٦,٣٤	القروض والسلف الممنوحة
% ٦١	٤٧٥,٧٧	٢٨٤,٦٩	٢٠٣,٨٢	١٢٢,٠٢	٧٠,٠٠	الاستثمارات
% ٥٣	٢٣٢,٦٥	١٠١,٣٥	١٠٤,١٣	٣٠,٥٨	٤٢,٦١	الموجودات الثابتة
% ٤٢	٣١١,٢٥	٤٧٤,٤٧	٣٥٧,٨١	١٨٩,٥٢	٧٧,٣١	الموجودات الأخرى
% ٦٨	١٥٣٧٨,٥٤	١٠٣٨٧,١٢	٥٥٢٧,٢١	٣١٥٧,٠٦	١٩٤١,٨٩	إجمالي الموجودات
% ٦٨	١٣٩٧٦,٤١	٩٢٧٣,٧٧	٤٦٨٩,٠٨	٢٨١٤,٩٤	١٧٦٦,٦١	الودائع
% ١١٥	٣٦٥,٧٦	٢٤٣,٠٥	١٨٥,٧٨	١٠٥,٩٤	١٧,٢٤	الافتراضات
% ٥٦	٢٩٩,٨١	٣١٧,٨٤	٣٠٤,٢٩	٧٦,١٠	٥٠,١٦	المطلوبات الأخرى
% ١٣٩	٢٥٨,٥٩	١٥٢,٤٦	٢٠٠,٩	٢٠٠,٨	٧,٨٨	الأرباح والخسائر
% ٤٨	٤٧٧,٩٧	٤٠٠,٠٠	٣٢٧,٩٧	١٤٠,٠٠	١٠٠,٠٠	رأس المال والاحتياطي
% ٦٨	١٥٣٧٨,٥٤	١٠٣٨٧,١٢	٥٥٢٧,٢١	٣١٥٧,٠٦	١٩٤١,٨٩	إجمالي المطلوبات وقيمة الموجودات الصافية
% ٥٩	١٠٩٢٢,١٦	٨٨٠٥,٥٨	٣٨٥٧,٤٥	٢٥٢٨,١٠	١٦٨٧,١٥	حسابات نظامية
% ٦٤	٢٦٣٠٠,٧٠	١٩١٩٢,٧٠	٩٣٨٤,٦٦	٥٦٨٥,١٦	٣٦٢٩,٠٤	ذبول الميزانيات



ملخص الأرباح للسنوات الخمس الماضية



١٩٧٣	١٩٧٤	١٩٧٥	١٩٧٦	١٩٧٧	
١٣٩٧	١٣٩٦	١٣٩٥	١٣٩٤	١٣٩٣	
(١٩٧٧)	(١٩٧٦)	(١٩٧٥)	(١٩٧٤)	(١٩٧٣)	
٥٤٦,٣	٤٢٥,٧	٢٠٩,٥	١٣٧,٦	٧٤,٩	الدخل الصافي من عمليات القطع الأجنبي والخدمات الأخرى
١١,٩	١٤,٣	١٠,٦	٧,٩	٥,٠	الدخل الصافي من عمليات الاستثمار والمقار
٠,١	٩,٤	٣٩,٥	١٤,٩	٢,٢	الأرباح على مبيعات المقار
٥٥٨,٣	٤٤٩,٤	٢٥٩,٦	١٦٠,٤	٨٢,١	الدخل الإجمالي
٢٣٥,٧	٢٢٥,٠	١٢٩,٦	١٠٠,٧	٧٤,٤	المصروفات
٣٢٢,٦	٢٢٤,٤	١٣٠,٠	٥٩,٧	٧,٧	الأرباح الصافية

البنك العربي الأوروبي
يورديان ادياب مولدنج ش.م. لوكسمبورج
١٤ يو االدينجر
لوكسمبورج - في
دوقية لوكسمبورج
(بنك غربية في فرانكفورت وبروكسل ولندن)

المصرف العربي الدولي للاستثمار
١٢ بلاس فندوم
٧٥٠٠١ - باريس
فرنسا
تلفون: ٣٤٠١ ٢٦٠ نلكس: ٣٣٠ ٦٨٠ أف

البنك السعودي العالمي
٩٩ بيشجين
لندن في. بي. ٢ إم ٣ في. بي.
تلفون: ٢٣٢٣ ٦٦٨-٠١ تالكس: ٨٨١٢٦٦١/٢/٩

الشركة المصرفية السعودية للاستثمار
س.ب ٢٥٣٣
الرياض
المملكة العربية السعودية
تلفون: ٦٠٣٠٠، ٦٠٤٠١ تلکس: ٢٠١٧٠

بنك الاستثمار العربي الأوروبي
ص.ب ١٧٩٧
عمان
الأردن

البنك العربي الماليزي للتنمية
الدور الثامن
بناية هونغ ليونج
١١٧ جالان بندر
ص.ب ٢٣٣ كوالا لامبور ٢٢-٠١ ماليزيا
تلفون: ٢٠٠٠٣٣ تالكس: ٣١١٦٧/٩

البنك العربي الأمريكي اللائقي
هوالا ٣٢٠
لسا ١
٢٥٠
تلقون: ٢٨٦-٣٨/٩ تللكس: ٢٥١٣٨

معلومات عن الفروع



الإدارة العامة	للإدارة العامة
شارع الملك عبدالعزيز جدة ص.ب ٣٥٥٥ تلفون: ٤٠١١٠٢/٤٠١٠٨٦ : تلکس: ٤٠١١٠٢/٤٠١٠٨٦ برقيا: بکسودي	ص.ب ٢٦ تلفون: ٢٥٣٤٤ (٠٤١) فرع الرياض الرئيسي ص.ب ٣٤ تلفون: ٢٥٠٨٢ (٠١١) : تلکس: ٢٠٠٠٩ العائف ص.ب ١٩ تلفون: ٢١٠٢٢ (٠٢٢) : تلکس: ٤٥٠٠٦
الفروع الرئيسية	مكاتب مؤسسات التمويل الدولية الكبرى
الخير ص.ب ١ تلفون: ٤٢٢٦٦ (٠٣١) : تلکس: ٦٧٠٢٣	القسم الدولي جدة ص.ب ٣٥٥٥ تلفون: ٢٣٧٨٤ : تلکس: ٤٠١١٠٢ ٤٩١٤٩ : ٤٠١٠٨٦
بيروت، لبنان ص.ب ٢٣٥٥ تلفون: ٢٤٠٠٨	الإدارة الخاصة منطقة رياض ص.ب ٣٤ تلفون: ٣٤١٠٠ (٠١١) : تلکس: ٢٠٠٠٩ ٣٤٧٤٦ ٣٤٦٢٥
الدمام ص.ب ١٣ تلفون: ٢١٥٦٦ (٠٣١)	
فرع جدة الرئيسي ص.ب ٣٥٥٥ تلفون: ٢٣١٢١ : تلکس: ٤٠١١٠٢	
فرع مكة المكرمة الرئيسي ص.ب ٢٢٨ تلفون: ٢١١٠٥ (٠٢٢)	

1107