

تقرير حوكمة الشركات

نؤمن في "أغذية" أن الممارسات الرشيدة لحوكمة الشركات المبنية على أسس راسخة والمقترنة بأخلاقيات العمل، تُسهم كثيراً في قدرة شركتنا على المنافسة بفعالية وتحقيق كامل قيمنا. إنه بالنسبة لنا كشركة يعني تسليم زمام القيادة لفريق الإدارة الذي يتمتع بأعلى معايير النزاهة، تحت إشراف مجلس إدارة الشركة، كما يعني الالتزام بإشراك المساهمين والأطراف المعنية، بالإضافة إلى إيجاد قيمة مستدامة توفرها مبادئ وأسس العمل، والمسؤولية الاجتماعية للشركات، والإشراف البيئي.

يتعهد مجلس إدارة مجموعة أغذية بالالتزام التام بحماية مصالح كافة المساهمين دائماً عبر تطبيق معايير رفيعة من حوكمة الشركات. ويؤمن مجلس الإدارة بأن حوكمة الشركات هي شرط أساسي لتحقيق قيمة مستدامة للمساهمين. ويقع على عاتق مجلس الإدارة العمل كوكيل مؤتمن نيابة عن المساهمين للإشراف على إدارة أعمال الشركة.

تمثل الخطوط التوجيهية لحوكمة الشركات "عند تطبيقها تطبيقاً فعالاً" الأساس المتين لاستقامة العمل، وتفضي في نهاية المطاف إلى تحقيق نتائج قوية ومستدامة في العمل. كما وتسعى الشركة إلى المثابرة في تطبيق أرفع معايير المهنية والأداء المؤسسي والمساءلة ضماناً للحفاظ على القيمة للمساهمين وتعزيزها باستمرار.

يقدم هذا التقرير عرضاً عاماً لأنظمة وإجراءات حوكمة الشركات المطبقة في الشركة كما في ٣١ ديسمبر ٢٠١٥. وقد تم حفظ التقرير لدى هيئة الأوراق المالية والسلع ونشره على الموقع الإلكتروني لسوق أبوظبي للأوراق المالية والموقع الإلكتروني لشركة أغذية، بما يتفق مع حوكمة الشركات والقرار الوزاري رقم (٥١٨) لسنة 2009 بشأن حوكمة الشركات والانضباط المؤسسي.

تطبق أغذية برنامج حوكمة هو الأمثل من نوعه، ويشكل التزامنا بالمبادئ القوية وأعلى المعايير الأخلاقية أمراً بالغ الأهمية من شأنه أن يحقق هدفنا الرامي إلى توفير قيمة مستدامة لمساهميننا. وفي هذا الإطار، منحت شركة كاييتال فاينانس إنترناشيونال، المملكة المتحدة، شركة أغذية جائزة حوكمة المؤسسات لعام 2015 في دولة الإمارات العربية المتحدة للعام الثاني على التوالي.

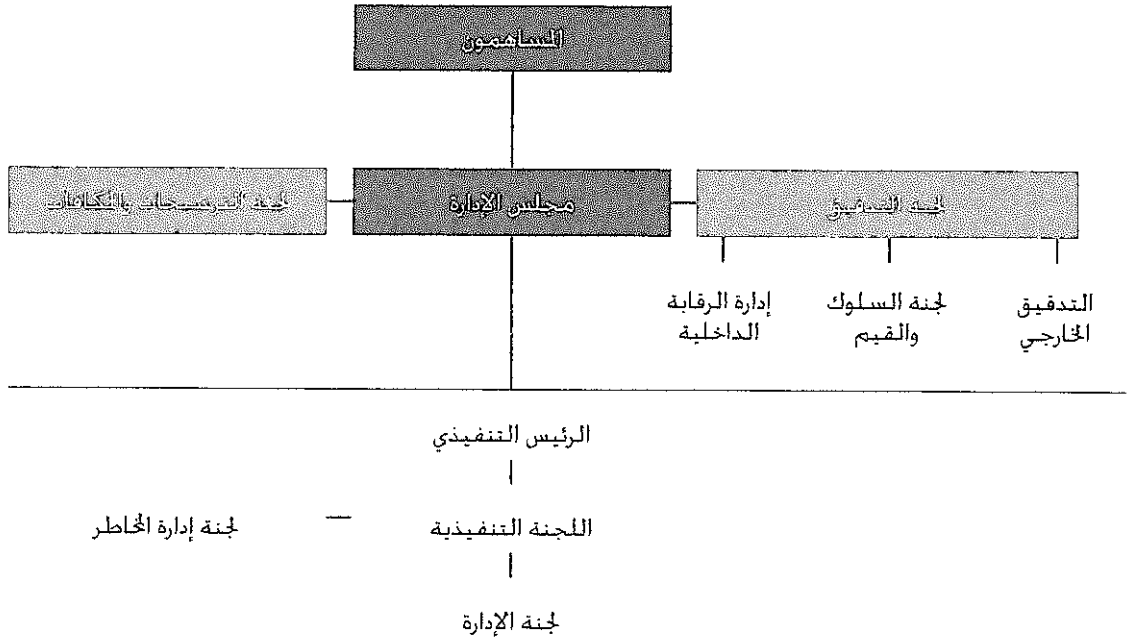
فلسفة الشركة

تُقر الشركة بمسؤولياتها تجاه مختلف الأطراف المعنية بأعمالها. كما وتؤمن بأن الحوكمة الجيدة للشركات تحفز الإدارة على الالتزام بتحقيق القيمة المُجزية للمساهمين عبر وضع أهداف مناسبة والعمل على تحقيقها. كذلك فإن حسن حوكمة الشركات يوفر إطار العمل المناسب لمجلس الإدارة واللجان التابعة له وإدارة الشركة كي يمثلوا جميعاً مصالح الشركة والأطراف المعنية بأعمالها بأقصى درجات الفعالية.

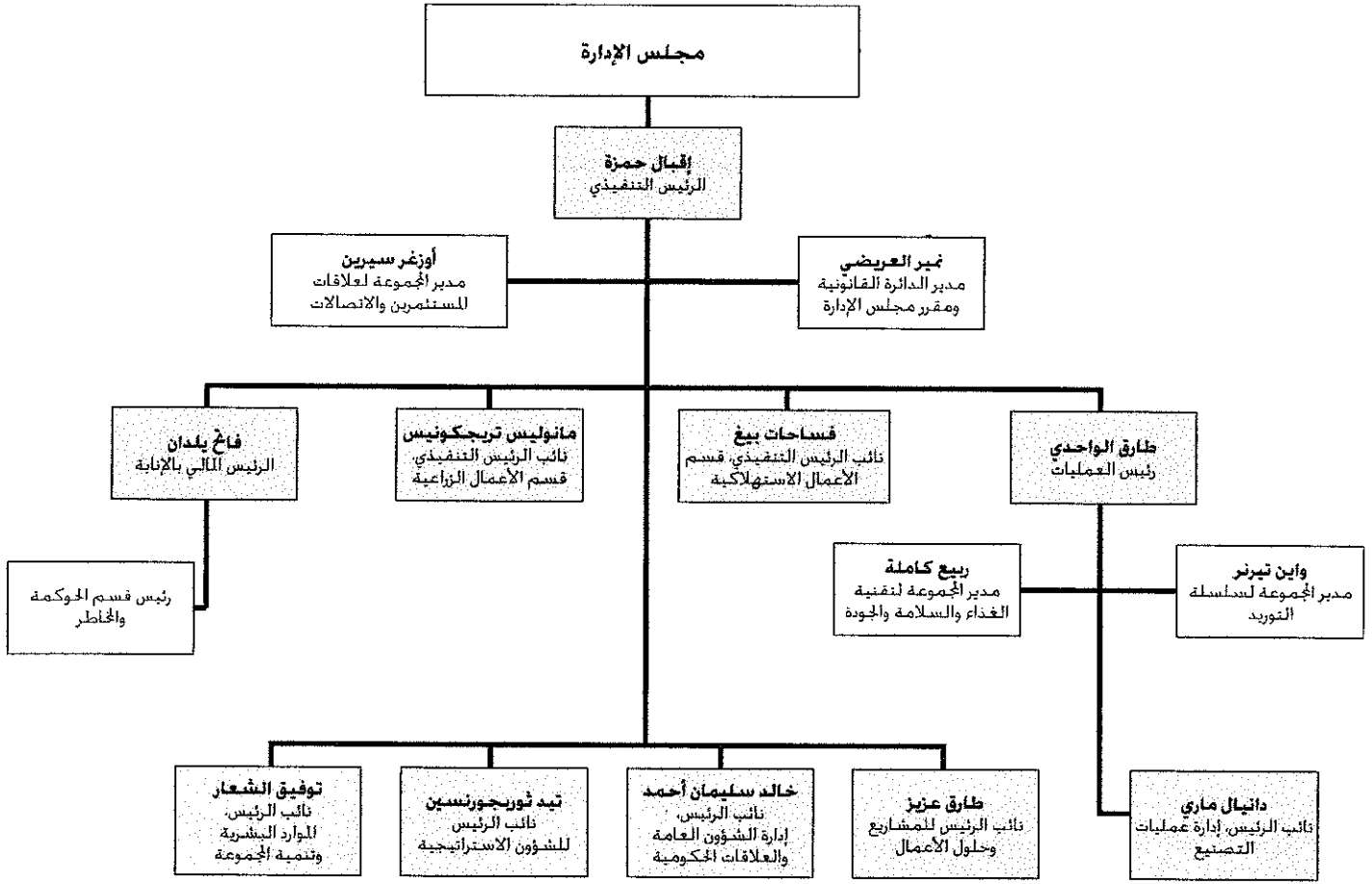
كما وتلتزم الشركة بأرفع معايير الشفافية والمساءلة والممارسات الإدارية الناجحة. ويتضمن هذا اعتماد ومراقبة الاستراتيجيات والأهداف والإجراءات المؤسسية المناسبة التي تتماشى مع مسؤوليات الشركة القانونية والأخلاقية. ويتضمن التطبيق الصارم لقواعد سلوك الحوكمة الجيدة ممارسة أنشطة العمل في مختلف أقسام الشركة.

N/A





N/A



أعضاء الإدارة التنفيذية

دليل حوكمة الشركات

يتناول دليل حوكمة الشركات المعتمد من قبل مجلس الإدارة المحاور التالية. إلا أن التوجيهات الإرشادية تخضع للتعديل من حين لآخر عندما يرى مجلس الإدارة ذلك مناسباً لتحقيق مصالح الشركة أو وفق ما تتطلبه القوانين والأنظمة السارية.

مجلس الإدارة

- دور مجلس الإدارة
- مسؤوليات مجلس الإدارة
- المسؤولية الشخصية
- تواصل أعضاء مجلس الإدارة مع المسؤولين والموظفين



- الاستشارات والأحكام المستقلة
- تأليف مجلس الإدارة
- مدة ولاية أعضاء مجلس الإدارة
- ترشيح أعضاء مجلس الإدارة
- أعضاء مجلس الإدارة من خارج الشركة
- اجتماعات مجلس الإدارة
- محاضر الاجتماعات والإجراءات
- التصويت
- توجيه أعضاء مجلس الإدارة والارتقاء بأدائهم وتعليمهم المستمر
- مكافآت أعضاء مجلس الإدارة
- تفويض الصلاحيات
- تقييم الأداء
- القياس والمساءلة
- الإفصاح الخاص بأعضاء مجلس الإدارة
- اللجان التابعة لمجلس الإدارة
- لجنة الترشيح والمكافآت وميثاقها
- لجنة التدقيق وميثاقها
- منظومة الرقابة الداخلية
- تعريف ضوابط الرقابة الداخلية
- الرقابة الداخلية
- إدارة المخاطر
- المسؤولية تجاه إدارة السياسات
- المعايير وأفضل الممارسات المتبعة
- التواصل والامتثال القانوني
- الجمعية العمومية والمساهمين
- الاجتماع السنوي للجمعية العمومية



- الإفصاح والتواصل
- تفاعل مجلس الإدارة مع المساهمين
- المتحدثون الرسميون المعينون
- دور مجلس الإدارة ولجنة التدقيق في مسألة التواصل والإفصاح
- التواصل الداخلي والإلكتروني
- التواصل مع الجهات التنظيمية

قواعد السلوك

- أخلاقيات العمل وتضارب المصالح

التدقيق الخارجي

- تعيين المدققين الخارجيين
- مدة تعيين المدققين الخارجيين
- الشروط الواجب توافرها في المدققين الخارجيين

المسؤولية الاجتماعية للمجموعة

- الصحة والعافية
- سلامة الغذاء وأمنه
- الموظفون والتوطين
- البيئة

مجلس الإدارة

يتجسد دور مجلس الإدارة في تمثيل المساهمين وتحمل المسؤولية أمامهم عن إنشاء القيمة وتحقيقها من خلال الحوكمة الفعالة للعمل. وتتيح منظومة الحوكمة لمجلس الإدارة إمكانية الموازنة بين دوره في الإشراف والتوجيه الاستراتيجي وبين مسؤوليته عن ضمان الامتثال للقوانين والأنظمة النافذة. فمجلسنا هو المسؤول عن نجاح الشركة على المدى الطويل. ويصدر مجلس الإدارة تقريراً سنوياً خاصاً بحوكمة الشركة، يبين فيه الممارسات والعمليات الإجرائية المعتمدة من قبل المجلس في القيام بمسؤولياته. ويتضمن العمليات الإجرائية التي طبقها المجلس للقيام بمهامه وأنشطته الخاصة؛ والأمور التي احتفظ لنفسه بحق النظر فيها والتقرير بشأنها؛ والصلاحيات التي فوضها للرئيس التنفيذي وتوجيهات إرشادية بشأن العلاقة بين مجلس الإدارة والرئيس التنفيذي.

11/4

وفور تعيين أي عضو من أعضاء مجلس الإدارة، يتوجب عليه الإفصاح للشركة عن طبيعة العلاقات التي تربطه بالشركات الأخرى المدرجة، بما في ذلك ما يشغله فيها من مناصب وما له فيها من استثمارات وغير ذلك من الالتزامات الهامة، من خلال توقيع استمارة تصريح بالاستقلالية.

مسؤوليات مجلس الإدارة

يتحمل مجلس الإدارة مسؤولية التحقق من تطبيق أسلوب إدارة فعال لتنفيذ استراتيجية الشركة. ويشعر المجلس بالارتياح حيال مخزون المواهب المتوفرة حالياً لدى الشركة والذي يعمل على توفير الكفاءات والقدرات اللازمة للتطوير نحو وضع خطة التعاقب الوظيفي على المدى القصير والطويل.

كما يُعتبر المجلس الكيان الرئيس في اتخاذ القرارات بشأن كافة الأمور التي تعتبر ذات أهمية جوهرية بالنسبة للشركة. ولدى المجلس دوماً جدول أعمال متجدد من أجل ضمان بقاء القضايا الهامة تحت الضوء على مدار العام. إضافة إلى ذلك، يتولى مجلس الإدارة المهمات والمسؤوليات التالية:

- توفير الريادة للشركة ضمن إطار من الضوابط الحكيمة والفعالة التي تمكن من تقييم المخاطر وإدارتها.
- وضع القيم والمعايير لعمل الشركة وضمان فهم التزامات الشركة تجاه مساهميها وتلبيتها.
- المسؤولية عن ضمان فعالية نظام الرقابة الداخلية المعتمد في الشركة.
- التصرف بنية حسنة مع مراعاة الحرص والعناية الواجبة في تحقيق مصالح الشركة، وتجنب أي تضارب للمصالح الشخصية مع دور العضو في مجلس الإدارة.
- الانتقاد البناء للمقترحات الخاصة بالاستراتيجية والمساهمة في تطويرها.
- إجراء التحريات المعقولة للتأكد من أن الشركة تعمل لتحقيق أهدافها بكفاءة وفعالية وبصورة قانونية.
- التحليل الدقيق والجاد لكافة المقترحات المقدمة للمجلس.
- تشجيع الحوار والنقاش البناء في الاجتماعات وضمان إعطاء كافة القضايا المثارة حقها من التدقيق قبل اتخاذ القرار.
- مراقبة أداء الإدارة من حيث تحقيق الأهداف والغايات المتفق عليها ومتابعة عملية إعداد التقارير عن الأداء.
- التأكد من تحقيق أهداف الشركة من خلال خوض مخاطرة مدروسة وفقاً لمعايير قابلية الشركة على المخاطرة، والتأكد كذلك من فعالية وسلامة البيانات المالية والضوابط المالية وأنظمة إدارة المخاطر.
- اتخاذ القرارات المتعلقة بالهيكلية الرأسمالية للشركة في توزيع الأرباح.
- توفير توجيهات واضحة في حال فُوض أحداً من أعضائه أو الإدارة التنفيذية ببعض الأمور الإدارية التي تعود صلاحية التقرير بشأنها للمجلس.
- مراجعة الاستثمارات الهامة والالتزامات الاستراتيجية والموافقة عليها ومتابعتها.



- مراجعة القوائم المالية السنوية والمرحلية واعتمادها.
- ضمان الالتزام بالقوانين والأنظمة السارية وكافة المعايير المحاسبية ذات الصلة.
- التأكد من تطبيق منظومة وافية لإدارة المخاطر لاكتشافها وتقييمها والتخفيف من أثرها.
- التأكد من تطبيق سياسات وآليات تفويض مناسبة لتسيير أمور الشركة بصورة فعالة.
- اعتماد هيكلية حوكمة تتماشى مع قيم الشركة واستراتيجياتها وتضمن تحقيق ما يلي:
 - الارتقاء بسمعة الشركة.
 - الحفاظ على معايير السلوك الرفيعة.
 - تعزيز آليات اتخاذ القرارات الأخلاقية والمسؤولة.
 - البيان الواضح للتطلعات المأمولة وتفويض الصلاحيات.
 - الالتزام بأنظمة الحوكمة النافذة.
- تعيين الرئيس التنفيذي والتقييم المتواصل لأدائه ومكافآته (وكذلك أداء ومكافآت الإدارة العليا) من خلال لجنة الترشيحات والمكافآت.
- التأكد من تطبيق خطة مناسبة للتعاقب الوظيفي على مناصب الإدارة العليا.
- تقدير المصالح المشروعة لكافة المعنيين بعمل الشركة، سواء منهم المساهمون أو شركاء العمل أو الموظفون أو المجتمعات التي تعمل فيها الشركة.
- وضع قواعد مكتوبة لتعاملات مديري الشركة وموظفيها بالأوراق المالية للشركة.
- ضمان سلامة ونزاهة التقارير الخارجية المقدمة للجهات المعنية، ويشمل ذلك:
 - مراجعة الضوابط والعمليات والإجراءات المطبقة ومراقبتها للحفاظ على سلامة ونزاهة السجلات والقوائم المالية والمحاسبية للشركة، بتوجيه من لجنة التدقيق.
 - التأكد من إيصال معلومات وإفصاحات دقيقة وموضوعية وشاملة للمساهمين لضمان اطلاعهم التام على المستجدات الهامة.
 - مراجعة تقارير لجنة التدقيق فيما يتعلق بالمخاطر وضوابط الرقابة الداخلية وتقارير التدقيق الداخلي والخارجي.
- اتخاذ قرارات بطريقة القرارات بالتمرير، على أن تتم مراعاة الأمور التالية:
 - ألا تتجاوز حالات إصدار القرارات بالتمرير أربع مرات في السنة.
 - موافقة غالبية أعضاء مجلس الإدارة على أن المسألة المعنية تمثل حالة استثنائية وعاجلة.
 - يجب أن يدعم القرار بالتمرير المقدم لنيل موافقة المجلس بالوثائق ذات الصلة.

11/11

○ الحصول على الموافقة الخطية لغالبية أعضاء مجلس الإدارة على أي قرار يصدره المجلس بالتمرير على أن يقدم هذا القرار للمجلس في اجتماعه التالي للمصادقة عليه.

تأليف مجلس الإدارة

تم انتخاب مجلس الإدارة الحالي في الاجتماع السنوي للجمعية العمومية المنعقد بتاريخ 28 أبريل 2014 لمدة ثلاث سنوات. ويضم مجلس الإدارة حالياً سبعة أعضاء يتألفون من رئيس للمجلس مستقل وغير تنفيذي وستة أعضاء مستقلين غير تنفيذيين. كما يضم المجلس في عضويته سيدة واحدة (14.3%).

ويعمل المجلس بشكل دائم على التأكد من امتلاك أعضائه للمهارات المطلوبة والمعرفة والخبرة اللازمة للقيام بواجباتهم على الوجه الأكمل. وفيما يلي تركيبة مجلس الإدارة الحالي:

مجلس الإدارة:

سعادة المهندس ظافر عايض الأحبابي

رئيس مجلس الإدارة

غير تنفيذي، مستقل

عضو مجلس إدارة منذ: أبريل 2014

المؤهلات:

بكالوريوس في الهندسة الكيميائية والبتترول

المناصب الحالية:

مستشار بالشركة القابضة العامة (صناعات)

رئيس مجلس إدارة شركة الفوعة

رئيس مجلس إدارة جمعية اتحاد الصناعيين، الإمارات العربية المتحدة

عضو مجلس أمناء معهد التكنولوجيا التطبيقية

سعادة راشد حمد الظاهري

نائب رئيس مجلس الإدارة

غير تنفيذي، مستقل

عضو مجلس إدارة منذ: أبريل 2014

المؤهلات:

بكالوريوس الآداب في الاقتصاد (الولايات المتحدة الأمريكية)

المناصب الحالية:

نائب مدير إدارة الصناديق المفهرسة، هيئة أبوظبي للاستثمار
عضو مجلس إدارة شركة إل.إيه. القابضة (لوكسمبورغ) إس.إيه

سعادة محمد سيف السويدي

عضو

غير تنفيذي، مستقل

عضو مجلس إدارة منذ: أبريل 2014

المؤهلات:

بكالوريوس في إدارة الأعمال (الولايات المتحدة الأمريكية)

المناصب الحالية:

المدير العام لصندوق أبوظبي للتنمية

رئيس مجلس إدارة مزارع العين للإنتاج الحيواني

نائب رئيس مجلس إدارة البنك العربي للاستثمار والتجارة الخارجية

عضو مجلس إدارة بنك الخليج الأول

عضو مجلس إدارة الهلال الأحمر الإماراتي

عضو مجلس إدارة مركز الأمن الغذائي – أبوظبي

سعادة خميس محمد بوهارون الشامسي

عضو

غير تنفيذي، مستقل

عضو مجلس إدارة منذ: أبريل 2014

المؤهلات:

بكالوريوس في المحاسبة وإدارة الأعمال

المناصب الحالية:

رئيس مجلس إدارة شركة أبوظبي الوطنية للتكافل

رئيس مجلس إدارة أبوظبي للأوراق المالية ش.ذ.م



عضو مجلس إدارة مصرف أبوظبي الإسلامي
عضو مجلس إدارة جمعية الإمارات للتأمين
عضو مجلس إدارة شركة النعيم القابضة مصر
عضو مجلس إدارة شركة الاتحاد كابيتال

سعادة سالم سلطان عبيد الظاهري

عضو

غير تنفيذي، مستقل

عضو مجلس إدارة منذ: 30 يونيو 2015

المؤهلات:

محاسب قانوني معتمد

المناصب الحالية:

نائب مدير هيئة أبوظبي للاستثمار لشؤون التدقيق الداخلي

عضو مجلس إدارة شركة طاقة العالمية

عضو مجلس إدارة شركة الاتحاد للمعلومات الائتمانية

سعادة سيف سعيد غباش

عضو

غير تنفيذي، مستقل

عضو مجلس إدارة منذ: أبريل 2014

المؤهلات:

ماجستير تنفيذي في إدارة الأعمال

بكالوريوس في الاقتصاد (الولايات المتحدة الأمريكية)

المناصب الحالية:

مدير في مكتب الشؤون الاستراتيجية، ديوان ولي العهد

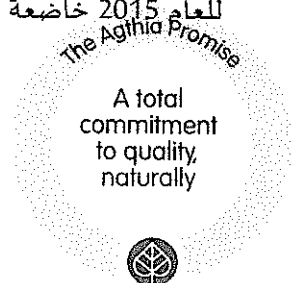
عضو مجلس إدارة شركة الطفرة للتأمين

عضو مجلس إدارة شركة قصر الإمارات

يتولى رئيس مجلس الإدارة، بدعم من أمين سر الشركة، المسؤولية عن توجيه أعضاء مجلس الإدارة الجدد والتطوير المستمر لهم. ويتلقى جميع أعضاء مجلس الإدارة جلسة توجيه خاصة عند انضمامهم إلى المجلس للاطلاع على واجباتهم ومسؤولياتهم كأعضاء مجلس الإدارة، كما يتلقى أعضاء مجلس الإدارة أيضاً وثيقة معلوماتية كاملة حول جميع المجالات الرئيسية لأعمال المجموعة ويجوز لهم طلب الاطلاع على مزيدٍ من المعلومات حسب ما يرونه ضرورياً.

وفقاً للنظام الأساسي للشركة، يتم تحديد مكافآت أعضاء مجلس إدارة مجموعة أغذية من قبل الشركة القابضة العامة (صناعات) من وقت لآخر. وقد تم دفع قيمة مكافآت أعضاء المجلس المتعلقة بعام 2014 والبالغة 1.05 مليون درهم إماراتي وذلك في عام 2015. إلا أنه لم يتم دفع أية مكافآت لأعضاء مجلس الإدارة عن العام 2015.

إن أتعاب أعضاء مجلس الإدارة عن حضور اجتماعات المجلس، واجتماعات لجنة التدقيق ولجنة الترشيدات والمكافآت للعام 2015 خاضعة لموافقة المساهمين.



أتعاب أعضاء مجلس الإدارة عن حضور اجتماعات المجلس في عام 2015:

المبلغ بالدرهم	عضو المجلس	
150,000	سعادة المهندس ظافر عايض الأحبابي - رئيس مجلس الإدارة	1
150,000	سعادة راشد حمد الظاهري - نائب رئيس المجلس	2
150,000	سعادة محمد سيف السويدي	3
150,000	سعادة خميس محمد بوهارون الشامسي	4
150,000	سعادة سيف سعيد غباش	5
150,000	سعادة أمينة عبيد الزعابي	6
75,000	سعادة إلياس أسيماكوبولوس (١ يناير - ٣٠ يونيو)	7
75,000	سعادة سالم سلطان الظاهري (٣٠ يونيو - ٣١ ديسمبر)	

أتعاب أعضاء لجنة التدقيق عن حضور اجتماعات اللجنة في عام 2015:

المبلغ بالدرهم	عضو لجنة التدقيق	
50,000	سعادة راشد حمد الظاهري - رئيس اللجنة	1
25,000	سعادة سيف سعيد غباش (١ يناير - ٣٠ يونيو)	2
25,000	سعادة سالم سلطان الظاهري (٣٠ يونيو - ٣١ ديسمبر)	
50,000	سعادة أمينة عبيد الزعابي	3
50,000	السيد أسامة الشلح	4

أتعاب أعضاء لجنة الترشيحات والمكافآت عن حضور اجتماعات اللجنة في عام 2015:

المبلغ بالدرهم	عضو لجنة الترشيحات والمكافآت	
50,000	سعادة محمد سيف السويدي -رئيس اللجنة	1
50,000	سعادة خميس محمد بوهارون الشامسي	2
25,000	سعادة إلياس أسيماكوبولوس (١ يناير - ٣٠ يونيو)	3
25,000	سعادة سيف سعيد غباش (٣٠ يونيو - ٣١ ديسمبر)	

تقييم فعالية مجلس الإدارة
يقوم المجلس بتقييم أدائه وأداء لجانته وأعضائه سنوياً بهدف تحسين فعالية مجلس الإدارة وأعضائه واللجان وأداء الشركة بشكل عام.

العلاقات مع المساهمين

يتعهد المجلس بتحقيق التواصل الفعال بين الشركة ومساهميها. وتعلن الشركة عن نتائجها وتوقعاتها المستقبلية للسادة المساهمين عبر تقارير الإدارة المرحلية والنتائج المرحلية والتقارير والحسابات السنوية. ويتم نشر القضايا الهامة المتعلقة بالتداول أو تطوير الأعمال في السوق من خلال الإعلانات أو البيانات الصحفية أو المشاركات على الموقع الإلكتروني للشركة. ويتضمن برنامج علاقات المستثمرين النقاط التالية:

- الاجتماعات الدورية بين المؤسسات الاستثمارية والمحللين والإدارة العليا للشركة.
- مؤتمرات الاستثمار الفصلية.
- المعارض والمؤتمرات الترويجية المتنقلة للمستثمرين بانتظام.
- الإجابة عن استفسارات المساهمين في الشركة من خلال قسم علاقات المستثمرين.
- تخصيص قسم للمساهمين في الموقع الإلكتروني للشركة.
- تنظيم زيارات ميدانية للمساهمين الحاليين والمحتملين والمستثمرين المحتملين بالشركة.

NIM

عقد مجلس الإدارة عشر اجتماعات خلال عام 2015، وفيما يلي جدول يوضح من حضرها من أعضاء المجلس:

عضو المجلس	٥ فبراير	٢٩ مارس	٢٦ إبريل	٣٠ يونيو	١٤ يوليو	٢٩ يوليو	٢٠ سبتمبر	٢٨ أكتوبر	٦ ديسمبر	٢٠ ديسمبر
سعادة المهندس ظافر عايض الأحبابي، رئيس المجلس	حاضر	حاضر	حاضر	حاضر	حاضر	حاضر (بوكيل)	حاضر (بوكيل)	حاضر	حاضر	حاضر
سعادة راشد حمد الظاهري نائب رئيس المجلس	حاضر	حاضر	حاضر	حاضر	حاضر	حاضر	حاضر	معتذر/مصرح له بالغياب	معتذر/مصرح له بالغياب	حاضر
سعادة محمد سيف السعودي	حاضر	حاضر (بوكيل)	حاضر	معتذر/مصرح له بالغياب	حاضر	معتذر/مصرح له بالغياب	حاضر	معتذر/مصرح له بالغياب	معتذر/مصرح له بالغياب	حاضر
سعادة خميس محمد الشامسي	حاضر	حاضر	حاضر	حاضر	حاضر (بوكيل)	حاضر	حاضر	حاضر	حاضر	حاضر
سعادة سيف سعيد غباش	حاضر	حاضر	حاضر	حاضر (بوكيل)	حاضر	حاضر	حاضر (بوكيل)	حاضر	حاضر	حاضر
سعادة إلياس أسيماكوبولوس	حاضر	حاضر (بواسطة الهاتف)	حاضر	حاضر						
سعادة سالم سلطان الظاهري					حاضر	حاضر	حاضر (بوكيل)	حاضر	حاضر	معتذر/مصرح له بالغياب
سعادة أمنة عبيد الزعابي	حاضر	حاضر (بواسطة الهاتف)	حاضر	حاضر	حاضر	حاضر	حاضر	حاضر	حاضر	حاضر

ولاية مجلس الإدارة لم تبدأ -

نهاية ولاية مجلس الإدارة

عقد آخر اجتماع للجمعية العمومية السنوية بتاريخ 26 أبريل 2015 حضره أعضاء مجلس الإدارة التالية أسماؤهم:

سعادة المهندس ظافر عايض الأحبابي (رئيس المجلس)

سعادة راشد حمد الظاهري (نائب رئيس المجلس)

سعادة خميس محمد الشامسي (عضو)

سعادة سيف سعيد غباش (عضو)

سعادة إلياس أسيماكوبولوس (عضو)

سعادة آمنة عبيد الزعابي (عضو)

معاملات الأطراف ذات الصلة

يوفر الإيضاح رقم 24 ضمن البيانات المالية تفاصيل معاملات الأطراف ذات الصلة.

الشركة القابضة العامة (صناعات) (تملك ٥١ بالمائة من أسهم مجموعة أغذية ش.م.ع)

صناعات	2015 بالألف درهم	2014 بالألف درهم
الأتعاب المدفوعة لأعضاء مجلس الإدارة وأعضاء اللجان	9	1,361
نفقات أخرى	604	534
المجموع	613	1,895

الفوعة	2015 بالألف درهم	2014 بالألف درهم
المشتريات المحلية	8	-
نفقات أخرى	102	-
المجموع	110	-

التعاملات في الأوراق المالية للشركة

لم يرق أعضاء مجلس الإدارة أو أي شخص من أقاربهم من الدرجة الأولى بأية تعاملات في الأوراق المالية للشركة خلال العام 2015 باستثناء سعادة إلياس أسيماكوبولوس. إذ أن جميع الأسهم التي يملكها سعادة إلياس أسيماكوبولوس تعود إلى من

قبل أن يعين في منصب عضو مجلس الإدارة. ومنذ 31 ديسمبر 2015 لم يعد سعادة إلياس أسيمكوبولوس يملك أية سهم في "أغذية".

تفويض الصلاحيات

تعمل الشركة وفق منظومة لتفويض الصلاحيات تحدد كيفية تفويض الصلاحيات التنفيذية من المجلس إلى رئيس المجلس الذي فوض صلاحيات إلى نائب رئيس المجلس والرئيس التنفيذي ومنهما إلى أفراد الإدارة العليا الآخرين في الشركة. وقد وضعت سياسات تفويض الصلاحيات هذه لتعيين حدود الصلاحية المخولة لمناصب ذات مسؤولية محددة في الشركة ولتحديد نوعية وحدود الأمور التي يمكن لمناصب معينة أن توافق عليها.

بعض الصلاحيات التنفيذية الممنوحة لنائب رئيس المجلس وللرئيس التنفيذي من قبل رئيس مجلس الإدارة:

- مجتمعين في إدارة أعمال الشركة والشركات التابعة.
- مجتمعين في تمثيل إدارة الشركة والشركات التابعة في التوقيع على جميع المعاملات والأوراق الحكومية.
- مجتمعين في التوقيع على جميع العقود نيابة عن الشركة داخل وخارج دولة الإمارات العربية المتحدة.
- مجتمعين في تمثيل الشركة في حقوق التصنيع والتوزيع.
- مجتمعين في تمثيل الشركة أمام البنوك لفتح وإغلاق الحسابات، التقدم بطلب قروض وتسهيلات مصرفية والتوقيع على خطابات الاعتماد، وخطابات الضمان، وغيرها من المعاملات المصرفية.
- لم يفوض المجلس أي صلاحيات خاصة لنائب رئيس المجلس وللرئيس التنفيذي في عام 2015.

الإفصاح وتضارب المصالح

يجب على أعضاء مجلس إدارة الشركة وموظفيها، لدى أداء واجباتهم، الإلمام التام بالقوانين والقواعد والأنظمة النافذة والفهم الواضح لها والالتزام بها. ويجب أن تكون أي مزايا، نقدية أو غير نقدية، تقدم للموظفين، إضافة إلى التعويضات الطبيعية التي تدفعها لهم الشركة، متفقة مع سياسة الشركة بشأن تضارب المصالح. كما ينبغي أن يؤدي الموظفون واجباتهم وفقاً لمبادئ الاستقامة والنزاهة وبما يتماشى مع المعايير المهنية.

- وضعت الشركة سياسة بشأن التداول في الأوراق المالية للشركة من قبل موظفيها وأعضاء مجلس إدارتها. وتهدف هذه السياسة إلى ضمان الالتزام بأنظمة سوق أبوظبي للأوراق المالية/هيئة الأوراق المالية والسلع الخاصة بتعاملات المطلعين.
- وضعت الشركة سياسة تقيّد الموظفين بشأن تلقي/تقديم الهدايا أو المزايا من أي طرف خارجي. ويهدف هذا الإجراء إلى الحيولة دون التأثير على استقلالية الموظفين وموضوعيتهم.



- يُطلب من الموظفين الذين يشغلون مناصب في الإدارة والموظفين المشاركين في أنشطة المشتريات التوقيع سنوياً على إقرارات تضارب المصالح وقواعد السلوك.
- يجب على أعضاء مجلس الإدارة إبلاغ أمين السرفي الشركة بشأن نشوء أي مصلحة شخصية هامة تتعلق بشؤون الشركة. وفي هذا السياق، المقصود بالمصلحة الشخصية الهامة هو أي معاملة مالية مع إحدى الجهات المعنية بالشركة تتجاوز قيمتها ٥ ملايين درهم. يجب على أعضاء مجلس الإدارة الامتناع عن حضور اجتماع مجلس الإدارة إذا تضمن الاجتماع مناقشة مسألة تكون لهم فيها مصلحة شخصية هامة، ما لم يصوت أعضاء المجلس بخلاف ذلك.
- في حال وجود تضارب في المصالح بين أحد المساهمين الأساسيين (الممثل بعضو مجلس إدارة) في مسألة يمكن أن تؤثر على سعر أو حجم تداول أوراقها المالية، يجب على مجلس الإدارة عقد اجتماع وإصدار قرار بشأنها بحضور كافة أعضائه، عدا المساهمين المعنيين/العضو المعني. وفي الحالات الاستثنائية، يمكن البت بهذه القضايا من خلال لجنة خاصة تشكل لهذا الغرض.
- يجب على كل عضو من أعضاء مجلس الإدارة عند بدء فترة ولايته الإفصاح للشركة عن طبيعة المناصب التي يشغلها في الشركات الأخرى والمؤسسات العامة، وغير ذلك من التزاماته الهامة، وتحديد المدة المخصصة لها، وأي تغييرات تطرأ على ما ذكر فور حصولها.
- إضافة إلى ذلك، يجب على كل عضو الإفصاح سنوياً عن طبيعة المراكز التي يشغلها في الأوراق المالية للشركة والشركة الأم والشركات التابعة أو الزميلة.
- ينبغي على أعضاء مجلس الإدارة الالتزام بسياسة الإفصاح واتخاذ الإجراءات التصحيحية عند اللزوم.

اللجان التابعة لمجلس الإدارة

شكلت الشركة لجننتين تابعتين لمجلس الإدارة، ويمكن الحصول على نطاق صلاحياتهما عند الطلب. ويتم تشكيل اللجان التابعة للمجلس لمساعدته في القيام بمسؤولياته. وتعمل كل منها ضمن نطاق اختصاصها المعتمد من قبل المجلس، وهو ميثاق يحدد مهامها ومسؤولياتها ونطاق صلاحياتها وتشكيلتها والإجراءات التي تتبعها في رفع تقاريرها إلى مجلس الإدارة.

لجنة التدقيق

تألفت لجنة التدقيق، المعينة من قبل مجلس الإدارة، من أربعة أعضاء في عام 2014، من بينهم ثلاثة أعضاء مستقلين غير تنفيذيين، وعضواً رابعاً يتمتع بخبرة في مجال الشؤون المالية والمحاسبة.

وقد عُقد خلال العام 2015 ستة اجتماعات للجنة التدقيق وهي كالتالي:

أعضاء لجنة التدقيق	5 فبراير	29 مارس	26 أبريل	26 يوليو	27 أكتوبر	14 ديسمبر
سعادة راشد حمد الظاهري . رئيس اللجنة	حاضر	حاضر	حاضر	حاضر	حاضر	حاضر
سعادة آمنة عبيد الزعابي	حاضر	مُعتذر/مصرح لها بالغياب	حاضر	حاضر	حاضر	حاضر
سعادة سيف سعيد غباش	حاضر	حاضر	حاضر			
سعادة سالم سلطان الظاهري				مُعتذر/مصرح له بالغياب	حاضر	حاضر
السيد أسامة الشلح	حاضر	حاضر	حاضر	مُعتذر/مصرح له بالغياب	حاضر	حاضر

● نهاية ولاية مجلس الإدارة ولاية مجلس الإدارة لم تبدأ -

بلغ إجمالي الأتعاب لأعضاء اللجنة 0.20 مليون درهم في عام 2015 (2014: 0.17 مليون درهم)

الأدوار والمسؤوليات

تعمل لجنة التدقيق على ضمان التواصل الحر والمنفتح بينها وبين المدققين الداخليين والخارجيين ومسؤولي الإدارة العليا. وتشمل أهداف اللجنة ما يلي:

- مراقبة سلامة القوائم المالية للشركة وأية إعلانات رسمية تتعلق بالأداء المالي للشركة ومراجعة الآراء المالية الهامة الواردة فيها.
- مراجعة ضوابط الرقابة الداخلية وإدارة المخاطر، والامتثال مع اللوائح ذات الصلة.
- مراقبة ومراجعة فعالية قسم الرقابة الداخلية في الشركة.
- مراجعة أية تعاملات داخلية من الموظفين أو من طرف ذي صلة، وضمان الالتزام بالقواعد الحاكمة لإجراء هذه المعاملات والموافقة عليها.



- تقديم التوصيات إلى مجلس الإدارة فيما يتعلق بتعيين المدقق الخارجي وإعادة تعيينه وعزله وتعويضاته وضمن الحصول على ردّ سريع من مجلس الإدارة بشأن المسائل التي يتضمنها خطاب المدقق الخارجي.
- مراجعة ومراقبة استقلالية المدقق الخارجي وموضوعيته وفعالية عملية التدقيق، أخذة بعين الاعتبار المتطلبات المهنية والتنظيمية ذات الصلة.
- وضع وتنفيذ السياسات بشأن التعاقد مع المدقق الخارجي لتقديم الخدمات غير التدقيقية، أخذة بعين الاعتبار التوجهات الأخلاقية ذات الصلة بتقديم هذه الخدمات من قبل مؤسسة التدقيق الخارجي.
- تقديم تقارير إلى مجلس الإدارة حول المسائل التي تتطلب في رأي اللجنة إجراءات وتطويرات، وتقديم توصيات بشأن الخطوات الضرورية المطلوبة لتحقيق مثل هذا التطوير.
- وضع نظام الإبلاغ عن الفساد الذي يمكن الموظفين من الإبلاغ دون كشف هويتهم عن شكوكهم حيال أية أمور محتملة غير طبيعية في التقارير المالية أو ضوابط الرقابة الداخلية أو أي مسألة أخرى، ويضمن الترتيبات المناسبة لإجراء التحقيقات المستقلة والنزهة في هذه المسائل.
- تعيين رئيس لجنة الرقابة الداخلية والامتثال وتحديد ما يحصل عليه من راتب وحوافز ومنافع ومكافآت وتقييم أدائه وانضباطه وتعيين بديله وإعادة تكليفه أو فصله من منصبه.

لجنة السلوك والقيم

تأسست لجنة السلوك والقيم كلجنة فرعية تابعة للجنة التدقيق من قبل مجلس الإدارة بهدف مساعدة لجنة التدقيق في مراجعة الإجراءات التي تتيح لموظفي الشركة رفع المخاوف بشأن المخالفات المحتملة، بما في ذلك الاحتيال، دون الخوف من العقاب، وضمن اتباع هذه العملية عند إجراء التحقيق المستقل في مثل تلك الأمور واتخاذ إجراءات المتابعة المناسبة. وقد كلفت لجنة التدقيق هذه اللجنة بالمسؤولية عن تلقي مصداقية الادعاءات والتحقيق فيها ومراجعتها وتقييمها.

وأعضاء اللجنة هم:

- رئيس لجنة الرقابة الداخلية والامتثال (رئيس اللجنة)
- نائب الرئيس للموارد البشرية والتنمية الإدارية
- مدير الشؤون القانونية بالمجموعة
- رئيس الحوكمة والمخاطر (أمين السر)

N/A

تتولى لجنة الترشيحات والمكافآت المسؤولية عن مراجعة منظومة الموارد البشرية وبرامج المكافآت في الشركة. وتقدم اللجنة توصيات لمجلس الإدارة بشأن المكافآت والبدلات ومدد الخدمة بالنسبة لكبار المسؤولين التنفيذيين في الشركة لضمان مكافأتهم بصورة عادلة على مساهماتهم الفردية التي يقدمونها للشركة. إن جميع أعضاء لجنة الترشيحات والمكافآت هم أعضاء مجلس إدارة مستقلين غير تنفيذيين.

وقد عقدت لجنة الترشيحات والمكافآت أربعة اجتماعات خلال العام وهي كالتالي:

أعضاء اللجنة	18 مارس	13 إبريل	28 سبتمبر	22 ديسمبر
سعادة محمد سيف السويدي. رئيس اللجنة	حاضر	حاضر	حاضر	حاضر
سعادة خميس محمد الشامسي	حاضر	حاضر	حاضر	حاضر
سعادة إلياس أسيماكوبولوس	حاضر	حاضر		
سعادة سيف سعيد غباش			حاضر	مُعتذر/مصرح له بالغياب

● ولاية مجلس الإدارة لم تبدأ -

● نهاية ولاية مجلس الإدارة

بلغ إجمالي الأتعاب لأعضاء اللجنة 0.15 مليون درهم عن العام 2015 (2014: 0.15 مليون درهم)

الأدوار والمسؤوليات

- تمثل الغاية الرئيسة للجنة الترشيحات والمكافآت في مساعدة مجلس الإدارة في الوفاء بمسؤولياته حيال الأمور التالية:
- تحديد المكافآت ومزايا وحوافز الرئيس التنفيذي والمسؤولين التنفيذيين في الشركة ومراجعتها بشكل سنوي، وضمان أن تكون التعويضات والمزايا الممنوحة للإدارة العليا معقولة وتتماشى مع أداء الشركة.
- دراسة المقترحات المتعلقة بتعديل المكافآت وعلوات الأداء والحوافز طويلة الأجل... إلخ، ورفعها إلى مجلس الإدارة للموافقة.

11/13

- اجتذاب واستبقاء أفضل المواهب المتاحة بناءً على ممارسات تنافسية.
- تعزيز ثقافة التعويض القائمة على الأداء في الشركة.
- رفع التقارير إلى المجلس بشأن الأمور التي تتطلب برأي اللجنة التحسين أو التصرف حيالها، وتقديم التوصيات بشأن ذلك.
- رغم أن مسؤولية اللجنة تقتضي منها إعطاء أحكامها باستقلالية، لكنها تحتاج مع ذلك لأخذ المشورة من الإدارة وجهات أخرى مستقلة حسب المقتضى لضمان أن قراراتها قائمة على بيئة كاملة في ضوء البيئة الداخلية والخارجية.
- تحديد احتياجات الشركة للكوادر المؤهلة على مستوى المسؤولين التنفيذيين رفيعي المستوى، وتحديد أسس الاختيار.
- مراجعة الأداء السنوي لكبار المسؤولين التنفيذيين في الشركة وخطط التعاقب الوظيفي.
- ضمان المحافظة على استقلالية أعضاء مجلس الإدارة المستقلين غير التنفيذيين بشكل دائم وفي مختلف الأوقات.
- تنظيم ومتابعة إجراءات التعيين المتعلقة بانتخاب أعضاء مجلس الإدارة وعضويتهم.
- مراجعة احتمالات تضارب المصالح والتقدير إن كانت هناك ضوابط لمنع مثل هذه التضاربات.
- مراجعة سياسة المكافآت وسياسة الموارد البشرية وسياسة/خطة التدريب.

الرئيس التنفيذي

يتم تعيين الرئيس التنفيذي من قبل مجلس الإدارة. ويتمثل الدور الرئيسي للرئيس التنفيذي في صياغة وتنفيذ رؤية الشركة ورسالتها واستراتيجيتها وتنظيمها، إذ يتحمل المسؤولية عن مجمل عمليات الشركة وربحيتها وتحقيق نموها المستدام، كما يجب عليه توجيه الشركة على طريق تحقيقها لأهدافها المنشودة. وينبغي أن يقوم الرئيس التنفيذي بتحقيق غايات وتوقعات ومستهدفات وخطط الأعمال المحددة من قبل مجلس الإدارة، والعمل على ضمان الإدارة الفعالة لكافة العمليات من حيث تخصيص الموارد بشكل مناسب ومريح.

الأدوار والمسؤوليات

تشمل المسؤوليات الرئيسة للرئيس التنفيذي ما يلي:

الأداء الاستراتيجي

- صياغة ودعم الهيكل التنظيمي للشركة وقيمتها وثقافتها.
- تنفيذ الخطط الاستراتيجية العامة للشركة وضمان تحقيق الأهداف المحددة من قبل مجلس الإدارة.
- توفير المعطيات والعمل على تطوير هيكل تنظيمي فعال وديناميكي يناسب الأهداف الاستراتيجية للشركة.
- قيادة المفاوضات والاتفاقيات الهامة ذات الأثر الاستراتيجي/الحيوي على استمرارية الشركة أو نجاحها أو تطورها.

11/11

- مراجعة الصفقات المقترحة للاستحواذ على أية مشاريع أعمال جديدة بالتعاون والتنسيق مع المجلس.
- دعم وحماية صورة الشركة وأهداف عملها أمام المجتمع الخارجي وإقامة وترسيخ العلاقات مع السوق والجهات الأخرى.
- التنسيق مع مسؤولي الإدارة العليا لصياغة الأهداف والغايات الاستراتيجية، كل حسب وظيفته وكذلك في وضع الميزانيات.
- مراجعة النتائج التشغيلية ومقارنة هذه النتائج مع الأهداف المرسومة والتأكد من اتخاذ الإجراءات المناسبة لتصحيح الانحرافات، إن وجدت.
- الإشراف على الهيكل المالي للشركة من ناحية كفايته وسلامته.

إعداد التقارير

- المصادقة على القوائم المالية الشهرية والربع سنوية والسنوية والتقارير الإدارية.
- مراجعة التقارير والتوصيات والقضايا المقدمة إليه من قبل الإدارة العليا، وتقديم الرأي والتوجيه حسب الحاجة.
- إدارة عملية إعداد تقارير منتظمة لمجلس الإدارة حول خطط الشركة وأدائها والقضايا التي تواجهها، وغير ذلك من الأمور الهامة.
- إجراء تقييم دوري للموظفين التابعين له بشكل مباشر والحرص على إيجاد برنامج للتطوير الذاتي المتواصل لفريق الإدارة العليا.

التدقيق الداخلي وإدارة المخاطر

- ضمان إيجاد إجراءات مناسبة لإدارة المخاطر على مستوى الشركة.
- دعم لجنة التدقيق لضمان فعالية وكفاية برامج التدقيق الداخلي المطبقة.

المتطلبات القانونية

- العمل على ضمان سلامة الوضع القانوني للشركة والشركات التابعة لها والالتزام بكافة القوانين والأنظمة النافذة.

التواصل وتقييم الأداء

- أداء واجبات الناطق الرسمي باسم الشركة.
- نقل واقع تقدم الأعمال إلى مجلس الإدارة والمساهمين والموظفين بصورة منتظمة.
- تشجيع وتنظيم عملية التواصل الداخلي والخارجي وتوفير بيئة عمل شفافة ومتعاونة، وضمان وجود عملية تواصل سليمة وفعالة بين مختلف أقسام الشركة.
- البت بشأن توظيف مسؤولي الإدارة العليا بالتشاور مع لجنة التعيينات والمكافآت.



- وضع مقاييس لأداء الإدارة العليا وإدارة أداء فريق الإدارة العليا وتولي المسؤولية عن تطوير قدراتهم، بما في ذلك مراجعة الأداء وخطط التطوير المنتظمة.

اللجنة التنفيذية

تتكون اللجنة التنفيذية من كبار التنفيذيين في الشركة، وهي مسؤولة عن إدارة العمل وتعد اجتماعاتها بصورة منتظمة. ويتبع أعضاء اللجنة للرئيس التنفيذي. ويتمثل الدور الرئيس للجنة التنفيذية في مراجعة أداء العمل والأمور التنظيمية والتشغيلية، ووضع الاستراتيجيات/المبادرات ومتابعة تنفيذها بنجاح، ومراجعة مؤشرات الأداء الرئيسة للعمل ومستوى التقدم في المشاريع الرئيسية للشركة، وخلاف ذلك.

أمين سر الشركة

يمثل أمين سر الشركة النقطة المحورية في التواصل بين مجلس الإدارة والإدارة العليا ويمارس دوراً هاماً في تسيير الأمور الهامة المتعلقة بالشركة والحوكمة. ومن أهم مسؤوليات أمين سر الشركة ما يلي:

- تنظيم اجتماعات أعضاء مجلس الإدارة وفقاً للإجراءات المتفق عليها.
- إعداد الإخطارات وجداول أعمال الاجتماعات والتقارير والوثائق الداعمة في الوقت المطلوب.
- تقديم المشورة للإدارة بشأن محتوى وتنظيم العروض التقديمية المعدة لاجتماعات مجلس الإدارة.
- حضور اجتماعات مجلس الإدارة والاضطلاع بمسؤوليات أمانة السر، بما في ذلك تنظيم عملية تدوين المحاضر في كل اجتماع.
- العمل بالتعاون والتنسيق مع الرئيس التنفيذي وكبار الإداريين الآخرين على تنفيذ تعليمات مجلس الإدارة والتفعيل العملي لقرارات المجلس.
- رفع التقارير للمجلس بكل ما يتعلق بالمسؤوليات السكرتارية للشركة.
- تلبية المتطلبات القانونية لإعداد التقارير وفقاً للتشريعات ذات الصلة.
- العمل مع رئيس مجلس الإدارة والرئيس التنفيذي لبناء وتنفيذ مبادئ الحوكمة الرشيدة.
- إعداد وتنظيم اجتماعات المساهمين.
- المحافظة على علاقات طيبة مع سوق الأسهم وهيئة الأوراق المالية والسلع من خلال التواصل الدائم مع الجهات التنظيمية.
- المتابعة المستمرة للمستجدات في الأنظمة المطبقة في مجال حوكمة الشركات والتأكد من التزام الشركة بها.

11/11/14

كبار المدراء التنفيذيين

كبار المدراء التنفيذيين بالشركة هم:

إقبال حمزة

الرئيس التنفيذي

تاريخ الانضمام إلى الشركة: أغسطس 2006

المؤهلات:

عضو زميل في معهد المحاسبين القانونيين في باكستان

عضو زميل في معهد أمناء الشركات القانونيين

2015 بالألف درهم	
2,491	الرواتب والبدلات
2,062	المكافآت المالية لعام 2015* (تقديرية)

فاتح بلدان

الرئيس المالي بالانابة

تاريخ الالتحاق بالشركة: نوفمبر 2008

المؤهلات:

بكالوريوس في إدارة الأعمال (التخصص: الشؤون المالية) (تركيا)

عين السيد فاتح بلدان بمنصب الرئيس المالي بالانابة للشركة في 23 يونيو 2015. وقبل تعيينه في هذا المنصب، شغل السيد

فاتح منصب الرئيس المالي لقسم الأعمال الزراعية في الشركة.

2015 بالألف درهم	
1,133	الرواتب والبدلات
314	المكافآت المالية لعام 2015* (تقديرية)



طارق الواحدي

رئيس العمليات

تاريخ الالتحاق بالشركة: سبتمبر 2015

المؤهلات:

بكالوريوس في هندسة البترول (الولايات المتحدة الأمريكية)

ماجستير تنفيذي في إدارة الأعمال من كلية كيلوغ للإدارة (الولايات المتحدة الأمريكية)

عين السيد طارق الواحدي في منصب رئيس العمليات بالشركة بتاريخ 13 سبتمبر 2015، قادماً إليها من الشركة القابضة العامة (صناعات)، والتي شغل فيها منصب نائب الرئيس الأول لتطوير الأعمال والمشاريع. وقد شغل السيد طارق في السابق منصب نائب الرئيس الأول للبتروكيماويات في شركة أبوظبي للصناعات الأساسية.

2015 بالألف درهم	
668	الرواتب والبدلات
286	المكافآت المالية لعام 2015* (تقديرية)

* إن دفع المكافآت المالية لعام 2015 هي خاضعة لموافقة المساهمين على البيانات المالية المدققة.

المدققون الخارجيون

يقوم مجلس الإدارة بترشيح المدقق الخارجي للشركة بناءً على توصيات لجنة التدقيق. وتتم الموافقة على تعيين المدققين الخارجيين وتحديد تعويضاتهم من قبل الجمعية العمومية للمساهمين.

وفي اجتماع الجمعية العمومية المنعقد بتاريخ 26 أبريل 2015، وافق المساهمون على تعيين شركة كي بي إم جي، إحدى المؤسسات العالمية الرائدة في تقديم خدمات التدقيق، كمدقق خارجي للشركة للعام 2015. وقد حلت شركة كي بي إم جي محل مؤسسة برايس ووترهاوس كوبرز، وهي شركة خدمات مهنية متعددة الجنسيات يقع مقرها الرئيسي في هولندا، وتعتبر واحدة من الشركات الأربع الكبرى في العالم في تدقيق الحسابات.

إن شركة كي بي إم جي هي المؤسسة الوحيدة المعنية كمدقق خارجي للشركة من قبل الجمعية العامة المنعقدة في 26 أبريل 2015.



بلغت قيمة الأتعاب وتكاليف أعمال التدقيق وخلافها والمتعلقة بالخدمات المقدمة من قبل شركة كي بي إم جي 694,625 درهم خلال العام 2015.

درهم	
226,724	تدقيق نهاية العام
374,325	المراجعة ربع السنوية
45,000	مراجعة الإعانة ربع السنوية
48,576	خدمات أخرى غير تدقيقية
694,625	المجموع
* تشمل الخدمات غير التدقيقية الأخرى بصفة أساسية إعداد تقارير الأعمال التجارية الموسعة	

ولم تحصل الشركة على أية خدمات تدقيق أخرى خلال عام 2015.

منظومة الرقابة الداخلية

يهدف نظام الرقابة الداخلية بالشركة لضمان قدرة مجلس الإدارة وإدارة الشركة على تحقيق أهداف أعمال الشركة. وتسهم منظومة الرقابة الداخلية الفعالة في حماية استثمارات المساهمين وأصول الشركة.

وتتمثل غاية منظومة الرقابة الداخلية بالشركة في ضمان ترسيخ ضوابط الرقابة الداخلية؛ وتوثيق السياسات والإجراءات ومتابعتها والالتزام بها على الوجه المطلوب وتضمينها في الإجراءات المعتادة لإدارة الشركة وحوكمتها.

تتم دراسة سياسات الشركة وإجراءاتها لضمان كفايتها وفعاليتها، مع الإقرار بأن هذا النظام مصمم للحد من مخاطر الفشل في تحقيق أهداف الأعمال وليس القضاء على هذه المخاطر بتاتا وهو يمكن أن يؤمن ضماناً معقولاً لكنه ليس مطلقاً من خطأ البيانات أو الخسائر الجسيمة. وثمة عملية إجراءات متواصلة لتحديد وتقييم وإدارة المخاطر التي تواجهها الشركة. وتتولى الإدارة المسؤولية عن تحديد المخاطر الرئيسية وتقدير الأثر المحتمل لها من خلال إجراءات رسمية محددة بوضوح.

ويقر مجلس الإدارة بمسؤوليته عن نظام الرقابة الداخلية وعن مراجعته وفعاليتها وأن النظام سليم وقد تم تنفيذه ومراقبته على نحو فعال.

إدارة الرقابة الداخلية

فوض مجلس الإدارة مسؤولية الإشراف على إدارة الرقابة الداخلية إلى لجنة التدقيق، ويتم تعيين مدير الرقابة الداخلية وضابط الامتثال من قبل لجنة التدقيق.

11/11

ويتمثل هدف إدارة الرقابة الداخلية في تقديم خدمات استشارات مستقلة باعتماد منهجية منتظمة ومنضبطة للارتقاء بفعالية إجراءات إدارة المخاطر والرقابة الداخلية والالتزام والحوكمة وسلامة عمليات الشركة. كما تتولى إدارة الرقابة الداخلية المسؤولية عن مراقبة التزام الشركة وموظفيها بالقوانين والأنظمة والقرارات وكذلك بالسياسات والإجراءات الداخلية. ويحدد ميثاق إدارة الرقابة الداخلية الغاية من إدارة الرقابة الداخلية وصلاحياتها ومسؤولياتها.

ويتم تقديم التقارير المعدة من قبل إدارة الرقابة الداخلية إلى لجنة التدقيق ونسخة إلى الإدارة العليا للشركة للعمل بموجبها. وتقوم اللجنة بصورة منتظمة بمتابعة التقدم الذي أحرزته الإدارة فيما يتعلق بالإجراءات التصحيحية المتخذة حيال القضايا والنتائج التي تقدمها إدارة الرقابة الداخلية. وتقوم لجنة التدقيق بمراجعة فعالية المدققين الداخليين. عُين السيد أيلاردوراموس مديراً للرقابة الداخلية وضابط الامتثال. ويشغل كذلك منصب مسؤول الالتزام.

المؤهلات:

عضو معهد المدققين الداخليين (الولايات المتحدة الأمريكية)

عضو معهد الضوابط الداخلية (الولايات المتحدة الأمريكية)

بكالوريوس في المحاسبة

الموظفون ونهجنا تجاه أخلاقيات العمل

إننا نلتزم بضمان معاملة الأفراد العاملين لدينا بكل تقدير واحترام، مع الحرص على حماية صحتهم وسلامتهم وحقوقهم الأساسية وتعزيزها. وتطبق الشركة سياسات وإجراءات تحدد معايير السلوك التي يتوقع من جميع الموظفين اتباعها وتوفير توجيهات مفيدة لمساعدة الموظفين على اتخاذ القرارات الصائبة. كما نتبنى أيضاً نظام الإبلاغ عن المخالفات، وذلك لتمكين الموظفين من رفع أية مخاوف قد تساورهم والتي لا يمكن التعامل معها من خلال القنوات العادية.

إدارة المخاطر

تعتبر إدارة المخاطر جزءاً لا يتجزأ من منظومة الحوكمة المؤسسية. وتملك المجموعة إدارة معنية بإدارة المخاطر تتولى المسؤولية عن هيكل المخاطر التي تواجهها الشركة وإدارة تلك المخاطر. وتعتبر إدارة المخاطر جزءاً رئيساً من استراتيجية مجموعة أغذية ولتحقيق أهدافها على المدى الطويل. ويعتمد نجاح المجموعة على قدرتنا على تحديد الفرص الناشئة عن الأعمال والأسواق التي نعمل فيها والاستفادة من تلك الفرص. وبالقيام بذلك، تتبنى المجموعة نهجاً راسخاً تجاه إدارة المخاطر، وهو المنهج الذي يضع عملية تقييم المخاطر على رأس جدول أعمال فريق القيادة لإبلائها أكبر قدر من الاهتمام. يمكن أن تتجسد المخاطر في أشكال عدّة، ولديها القدرة على التأثير في صحتنا وسلامتنا وبيئتنا ومجتمعنا وسمعتنا وأدائنا التنظيمي والسوقي والمالي وتحقيق أهدافنا. ومن خلال فهم المخاطر وإدارتها، نوفر قدرأ أكبر من اليقين والثقة للمساهمين والموظفين والعملاء والموردين والمجتمعات التي نعمل فيها. ويمكن أن تشكل الإدارة الناجحة للمخاطر مصدراً للميزة التنافسية.

N100

ويُنظر إلى المخاطر التي تواجهها الشركة وإلى إدارتها على مستوى المجموعة ككل، وتشكل جزءاً لا يتجزأ من أنشطتنا التجارية والوظائف والعمليات الجوهرية. وتعد الأهمية النسبية للمخاطر ومدى تحملها من الاعتبارات الرئيسية التي نأخذها في الحسبان في عملية صنع القرارات في الشركة.

وعلى المستوى الاستراتيجي، تتمثل أهداف إدارة المخاطر فيما يلي:

- تحديد المخاطر الرئيسية التي تواجهها الشركة وإجراءات التخفيف المناسبة.
- صياغة بيان الرغبة في المخاطرة وضمان توافق برامج وخطط الأعمال معه.
- ضمان الدعم الملائم لخطط نمو الأعمال التجارية عبر وضع بنية فعالة للمخاطر.
- مساعدة المديرين التنفيذيين على تحسين المراقبة وتنسيق المخاطر على مستوى جميع الأعمال.

ويتمثل نهج الشركة في توفير التوجهات المتعلقة بما يلي: فهم المخاطر الرئيسية لتحقيق الاستراتيجية العامة؛ وإرساء أساس الرغبة في المخاطرة؛ وإنشاء منظومة إطار إدارة المخاطر ونشرها. ثم يتم تقسيم العملية إلى خمس خطوات هي: التحديد، التقييم، الرقابة، رفع التقارير، والإدارة. ولم تتغير استراتيجية إدارة المخاطر للشركة بشكل عام عن ما كانت عليه في 2014.

الخطوات	النشاط
التحديد	– إنشاء العملية لتحديد وفهم المخاطر على مستوى الأعمال الرئيسية
التقييم	– الموافقة على معايير القياس وإعداد التقارير بهدف
الرقابة	– وضع عمليات وممارسات الرقابة الأساسية – مراقبة تنفيذ الضوابط – توفير التحذيرات المبكرة عن الانتهاكات في الرغبة في المخاطرة
رفع التقارير	– التواصل مع جميع الأطراف المعنية
الإدارة	– مراجعة جميع جوانب ملف المخاطر للشركة – مراجعة ممارسات إدارة المخاطر وتعديلها

وقد أنشأ مجلس الإدارة هيكلًا للمخاطر والرقابة صمم خصيصاً لإدارة تحقيق أهداف العمل الاستراتيجية. ولا تنص استراتيجية الشركة على السعي لتحقيق النمو في العائدات من خلال تبني قدر أعلى من المخاطر؛ إذ يحدد بيان الرغبة في المخاطرة الحد الأقصى للتقلب في الأداء والتعرض للمخاطر، وتستهدف البيانات الكمية والنوعية المعالم أو الحدود المقبولة أثناء تنفيذ نموذج أعمالنا بهدف إيجاد القيمة المجزية والمستدامة للمساهمين. ويمكن تعريف قدرة الشركة على تحمل

N/A

المخاطرة بأنها "حجم المخاطر التي يمكن للشركة تحملها أو قبولها خلال سعيها الدؤوب لتحقيق أهدافنا الاستراتيجية على المدى المتوسط والطويل".

وبالإضافة إلى ذلك، تقوم لجنة إدارة المخاطر بمراجعة الرغبة في المخاطرة واستراتيجية المخاطر المستقبلية وتقديم توصيات بشأن الرغبة في المخاطرة إلى مجلس الإدارة واتخاذ الإجراءات اللازمة لضمان تنفيذ الضوابط /إجراءات التخفيف الكافية ضد المخاطر الرئيسية التي تم تحديدها.

وتتولى لجنة التدقيق بالتعاون مع قسم الرقابة الداخلية مسؤولية الإشراف على التزام المجموعة بإدارة المخاطر وكفاية أنشطة هذه الإدارة فيما يتعلق بعمليات الشركة.

يتولى مجلس إدارة الشركة مراجعة بيان الرغبة في المخاطرة والموافقة عليه. وتجري اللجنة تقييماً سنوياً لمخاطر الأعمال من أجل صياغة هيكل فعال لإدارة المخاطر. يتولى رئيس لجنة المخاطر رفع التقارير على حالة/أعمال إدارة المخاطر إلى مجلس إدارة الشركة كل ستة أشهر.

محمد نديم سهيل

رئيس قسم الحوكمة والمخاطر

المؤهلات العلمية:

عضو معهد المحاسبين القانونيين في إنجلترا وويلز (المملكة المتحدة)

عضو جمعية المحاسبين القانونيين المعتمدين (المملكة المتحدة)

بكالوريوس (فخري) في المحاسبة التطبيقية (المملكة المتحدة)

الأدوار والمسؤوليات:

تشمل أهداف لجنة إدارة المخاطر ما يلي:

- تقديم المشورة لمجلس الإدارة/اللجنة التنفيذية فيما يتعلق برغبة الشركة في المخاطرة وقدرتها على تحمل المخاطر واستراتيجية المخاطر.
- التأكد من تحديث سجل المخاطر وضمان مراجعة تقييمات وحالة إجراءات التخفيف منها وتحديثها كل ثلاثة أشهر.
- مراجعة المعايير المستخدمة في هذه التدابير والمنهجية المعتمدة بانتظام والموافقة عليها.
- وضع معيار للرصد الدقيق والفوري لمستويات التعرض الكبيرة وأنواع محددة من المخاطر ذات الأهمية الحاسمة.
- مراجعة قدرة الشركة على تحديد وإدارة أنواع جديدة من المخاطر.
- تقديم المشورة لمجلس الإدارة/اللجنة التنفيذية حول المعاملات الاستراتيجية المقترحة بما في ذلك عمليات الاستحواذ أو التصرف، وضمان إجراء تقييمات العناية الواجبة للمقترحات المقدمة، مع التركيز بوجه خاص على جوانب المخاطر والآثار المترتبة على الرغبة في المخاطرة وقدرة الشركة على تحمل المخاطر، وطلب المشورة الخارجية المستقلة حيثما كان ذلك مناسباً ومتاحاً.

11/14/17

- مراجعة التقارير الصادرة بشأن أية انتهاكات جسيمة لحدود المخاطر وكفاية الإجراءات المقترحة.
- استعراض فعالية نظم إدارة المخاطر بالشركة ومراجعة واعتماد القوائم المقرر تضمينها في التقرير السنوي بشأن إدارة المخاطر.
- استعراض اختصاصات قسم إدارة المخاطر واعتمادها وضمان توافر الموارد الكافية لديها وقدرتها على الوصول إلى المعلومات المناسبة لتمكينها من أداء وظيفتها بشكل فعال وفقاً للمعايير المهنية ذات الصلة.
- وتكرس إدارة اللجنة التنفيذية وأعضاؤها جزءاً من وقتها كل عام لإجراء مناقشات مع فريق إدارة المخاطر بالمجموعة وذلك لتسليط الضوء على بيئة المخاطر في مجالات مسؤولياتهم الوظيفية أو الجغرافية، وكيف يمكن لهذه المخاطر أن تؤثر على تحقيق الأهداف الاستراتيجية للمجموعة. وتتناول جداول أعمال اللجنة التنفيذية جميع المخاطر الكبرى على مدار العام بغية التركيز عليها ومباشرة إجراءات التخفيف منها.

يبين الإيضاح 3 في القوائم المالية معالم إدارة المخاطر المالية والرأسمالية والتي تشمل:

- مخاطر السوق
- المخاطر الائتمانية
- مخاطر السيولة
- المخاطر التشغيلية
- مخاطر رأس المال

وأما المخاطر الهامة الأخرى الواردة أدناه فهي المخاطر التي نعتقد أنها يمكن أن تؤدي إلى تفاوت نتائجنا بصورة جوهرية مقارنة بالنتائج المتوقعة والتاريخية، ولم تصنف هذه المخاطر حسب أهميتها.

قد تؤثر التقلبات في أسعار السلع الأساسية والتقلبات الاقتصادية العالمية الحالية سلباً على نتائجنا تتحدد الأسعار التي نحصل عليها لسلعنا الأساسية وفق أسعار الأسواق العالمية أو ترتبط بها، ولطالما خضعت هذه الأسعار لتقلبات كبيرة. يتكون الجزء الأكبر من تكلفة لإنتاج بالشركة من السلع (الحبوب، والبولي إيثيلين تيريفثاللات، والسكر، ومسحوق الحليب) التي تتعرض لتقلبات الأسعار العالمية. وقد تتفاوت أسعار هذه السلع نتيجة لعوامل مختلفة من بينها أداء المحصول، والسياسات الحكومية، والطلب مقابل العرض، وأسعار النفط، والأحوال الجوية. وتتولى لجنة إدارة مخاطر الشركة الإشراف على استراتيجية الشراء وتنفيذها. كما يتم استخدام العديد من تقارير المعلومات حول السلع المختلفة للتعرف على الاتجاهات الدولية وتسهيل تنفيذ عمليات شراء تنافسية.

إن أي تغيير في نظام الدعم لمادتي الطحين وعلف الحيوانات، المطبق حالياً في إمارة أبوظبي، يمكن أن يؤدي إلى خسارة حجمية على المدى القصير. وقد قمنا فعلياً بإعداد خطط للحد من أترأي تغييرات من هذا القبيل.

NIM

وتتم مراقبة أسعار مجموعة من منتجات الشركة من قبل الجهات التنظيمية الحكومية التي تحافظ الشركة على قنوات التواصل المفتوحة معها. كما يتم رصد تكاليف المواد الخام لهذه المنتجات بانتظام. وفي حالة الزيادة الحادة في التكاليف، يتم اللجوء إلى الجهة المختصة سعياً للحصول على موافقة من أجل تمرير زيادة جزئية في التكاليف إلى المستهلكين/العملاء. ومن شأن عدم القدرة على تمرير زيادة تكاليف المدخلات إلى المستهلكين أن يؤثر على الربحية.

الجودة والسلامة الغذائية

تلتزم الشركة بتطبيق نظام صارم لإدارة الجودة وسلامة الأغذية بحصولها على شهادة الأيزو 9001 (نظام إدارة الجودة)، وشهادة الأيزو 22000 (نظام إدارة السلامة الغذائية)، وشهادة هاسب (نظام السلامة الغذائية). وتم منح الشهادات لشركتنا من قبل مؤسسة لويدز ريجستر لضمان الجودة، مع برنامج مراجعة تدقيقية متكرر كل ستة أشهر. وفي عام 2015 حازت جميع مرافق الشركة في دولة الإمارات العربية المتحدة على شهادة نظام إدارة السلامة الغذائية 22000 المتوافقة مع المبادرات العالمية لسلامة الأغذية (GFSI). كما نجحت المجموعة في تنفيذ الممارسات الزراعية العالمية الجيدة في المزارع المسؤولة عن توريد المحاصيل لعملياتنا في مصر. إضافة إلى ذلك، للسنة الثانية على التوالي حازت عمليات علف الحيوانات في قطاع الزراعة على تصنيف الدرجة "A" من قبل هيئة أبوظبي للرقابة الغذائية تقديراً لتمييزها في إدارة المرافق. كما اختارت هيئة أبوظبي للرقابة الغذائية مخبز الوثبة باعتباره أحد أفضل المؤسسات في إمارة أبوظبي لعام 2015. وفازت "أغذية" بالفئة الذهبية من جائزة الشيخ خليفة للتميز، لقاء تطبيقها لأفضل الممارسات وتماشيها مع نموذج التميز الخاص بالمؤسسة الأوروبية لإدارة الجودة.

كما طبقت "أغذية" خلال عام 2015 نظام كيو بلس، وهو نظام إلكتروني لإدارة الجودة، وقد أسهم ذلك في إضفاء الانسيابية على العمليات من خلال ضمان الاتساق بين كافة المواقع التابعة للمجموعة. كما تطبق الشركة عمليات وأنظمة صارمة وذات معايير عالية لمراقبة وضمان الجودة للتأكد من تلبية جميع المواد الخام المستخدمة والسلع المنتجة للمعايير المحددة.

قوانين البيئة، الصحة، والسلامة

من أجل ضمان الامتثال للقوانين واللوائح النافذة، تعمل الشركة على نحو استباقي ووثيق مع السلطات التنظيمية المحلية والإقليمية للإلمام بالتغيرات التي تطرأ على الأنظمة القائمة، وتتعاون على الامتثال باللوائح الجديدة. وقد حصلت الشركة على شهادة الأيزو 14001 (نظام إدارة البيئة) وشهادة الأيزو 18001 (نظام إدارة الصحة والسلامة) باستثناء عمليّاتنا في تركيا التي يجري العمل فيها للحصول على مثل هذه الشهادات. وفي عام 2015 ما زلنا نستخدم "إنزيم فيتاز" في العلف الحيواني (الدواجن) للحد من الأثر البيئي للفوسفور في النفايات الحيوانية. وعلاوة على ذلك، تمكنت أغذية من خلال مشروع "البيئة الخضراء"، الذي تنفذه الشركة للحد من استهلاك الطاقة وإدارة النفايات، من تخفيض البوليثلين تيرفتاليت في مواد التغليف وتوفير أكثر من 120 طن من هذه المادة. كما أن تحسين مواصفات الكرتون وفر 1,300 طن. كما أن طبقة الغطاء البلاستيكي ومواد التغليف الثانوية التي نستخدمها قابلة للانحلال البيولوجي بنسبة 100٪. وتؤكد هذه المبادرات جميعها مدى التزام شركة "أغذية" بقضايا البيئة والاستدامة. كما خفضنا كمية النفايات المرمية في المكبات من 75٪ عام 2014 إلى 32٪ عام 2015 (علماً بأن النسبة المستهدفة كانت 45٪) في مختلف مرافق المجموعة التزاماً ببرنامج "نظافة" الخاص بمركز أبوظبي لإدارة النفايات.



القوانين واللوائح

يتعين علينا أيضاً الامتثال لمجموعة واسعة من القوانين واللوائح. وعلاوة على ذلك، قد تتغير طبيعة مخاطر معينة، نظراً لتغيير القواعد واللوائح، وتطور التفسير الحكومي لتلك القواعد واللوائح. وقد تكون التغييرات التي تطرأ على أنظمة معينة جوهرية، وقد يؤثر أي تغيير في القوانين واللوائح المعمول بها أو عدم الامتثال لها بصورة جوهرية وسلبية على نتائجنا المالية. ويُمكننا التواصل مع المنظمات الحكومية وغير الحكومية بطريقة إيجابية وداعمة من التعبير عن وجهات نظرنا وإدارة أثر التغييرات السياسية والتنظيمية.

استمرارية سلسلة التوريد

الفشل في تقديم إمدادات مستمرة من المنتجات النهائية المتوافقة. صُمم نموذج سلسلة التوريد بالشركة للمساعدة في ضمان توريد منتجاتنا وجودتها وأمانها. وتسعى الشركة لتجنب الاعتماد على مصدر واحد من العناصر الهامة متى كان ذلك ممكناً. وفيما يتعلق بجميع اللوازم الرئيسية بالنسبة لنا، تستهدف الشركة التعامل مع مورد احتياطي واحد على الأقل لضمان عدم حدوث اضطرابات كبيرة في أعمالنا اليومية؛ ويستثنى من ذلك اللوازم التي يتم توريدها مباشرة من مصنع محدد أو من خلال عملية شراء تخضع للاتفاقيات الأساسية.

مخاطر تراجع الأداء مقابل الخطة الموضوعية وفشل أعمال الشركة في الوفاء بالاستراتيجية المحددة بالكامل تضع جميع وحدات الأعمال أهدافها ويُرصد أداؤها باستمرار مقابل الميزانيات الموضوعية ومؤشرات الأداء الرئيسية وترفع التقارير لمجلس الإدارة في هذا الصدد. ويتولى مجلس الإدارة واللجنة التنفيذية مراجعة المخاطر الاستراتيجية المالية والأداء بانتظام، كما توضع الخطط والميزانيات التشغيلية المتسقة في جميع أنحاء المجموعة للمساعدة في تحقيق النتائج المرجوة. وفي حالة تراجع أداء أسواق/الأعمال/المنتجات على خلاف ما هو مقرر في الخطة، ورغم تنفيذ كافة المبادرات المطلوبة، إلا أن الشركة قد توضع في اعتبارها سحب هذه الاستثمارات أو إنهاؤها. ويتطلب أي إنهاء جوهري للأعمال (إيقاف تشغيل نشاط ما مثلاً) موافقة مجلس الإدارة.

رأس المال البشري

مخاطر عدم قدرة الشركة على تنفيذ استراتيجياتها والوفاء بأهدافها نتيجة لترك أفراد رئيسيين من أعضاء الإدارة العمل بالشركة والذين لا يمكن الاستعاضة عنهم بمرشحين آخرين على نفس القدر من الخبرات والمؤهلات. وتستخدم الشركة مجموعة متنوعة من أدوات ووسائل اجتذاب المواهب والاحتفاظ بها للحد من الخسائر، وتقوم بمراجعة خطة التعاقب الوظيفي سنوياً.

سمعة العلامة التجارية

هناك العديد من العوامل التي يمكنها أن تؤثر سلباً على سمعة شركتنا، ويشمل ذلك عدم الثبات في جودة المنتجات أو التلوث الذي قد يؤدي إلى سحب المنتجات. وتطبق الشركة مجموعة شاملة من السياسات والعمليات والأنظمة لتعزيز الامتثال لممارسات التصنيع الجيدة وضمان مراقبة الجودة. وقد وضعت الشركة عملية فعالة لسحب المنتجات عند الاقتضاء، كما لها وثيقة تأمين للمسؤولية عن المنتجات. ولم يتم تسجيل أي حالات لسحب المنتجات خلال العام 2015.



مخاطر عدم كفاية خطط استمرارية أعمالنا ومواجهة توقف سلسلة التوريد بالشركة أو حدوث اضطرابات في مرافقنا الخاصة بالإنتاج، الأمر الذي قد يؤثر سلباً وبصورة مادية على نتائج عملياتنا. لم يتم تسجيل أي حالات جوهرية لتوقف الأعمال في عام 2015؛ ولوحظت بعض حالات التوقف الطفيفة التي تم التعامل معها على نحو فعال. وقد نجحت الشركة في تطبيق نظام إدارة استمرارية الأعمال كجزء من مبادرات إمارة أبوظبي.

وتضم الشركة فريقاً متخصصاً من خبراء استمرارية الأعمال وإدارة الأزمات لدعم أعمالنا، وتشمل مسؤولياته رئاسة اللجنة التوجيهية لمرونة الأعمال؛ وتنسيق إدارة الأزمات والتدريب على استمرارية الأعمال؛ وإجراء التمارين ورصد التوافق والتنسيق؛ وتخزين خطط دعم عمليات الأعمال الجوهرية بالشركة ومراقبة تحديثاتها مركزياً. وتساعد هذه الأنشطة في ضمان الحفاظ على مستوى مناسب من الاستعداد والقدرة على الاستجابة، كما توفر التغطية التأمينية لحالات توقف الأعمال.

المسؤولية الاجتماعية للمجموعة

تمتلك الشركة برنامجاً للمسؤولية الاجتماعية يقوم على أربع ركائز أساسية هي الصحة والعافية، سلامة الغذاء وأمنه، الموظفين والتوطين، والبيئة. ويمكن الاطلاع على مزيد من التفاصيل في هذا الشأن في قسم المسؤولية الاجتماعية للشركة من التقرير السنوي لعام 2015. لقد بلغ مجموع المبلغ الذي أنفقته الشركة عام 2015 على مبادرات المسؤولية الاجتماعية للشركات 2.36 مليون درهم (2014: 3.2 مليون درهم). وفيما يلي المبادرات أو طلبات الرعاية الرئيسية المتعلقة بدعم المجتمع: مركز راشد لذوي الاحتياجات الخاصة، حملة التوحد، مؤتمر الصحة العقلية والسلوكية الثالث للأطفال، التي تهدف إلى تطوير مهارات جاهزية القوى العاملة لدى 2000 شاب إماراتي في أبوظبي، بالشراكة مع مؤسسة إنجاز الإمارات العضو في مؤسسة جونيور أتشيفمنت وولدايد، أكبر مزود لبرامج التعليم العملي في العالم.

إشراك الموظفين

تدرك الشركة قيمة التواصل مع موظفيها وإشراكهم لأجل تحقيق الأهداف المشتركة، وتمتلك الشركة عدداً من آليات التواصل الراسخة مع الموظفين لتحقيق هذا الهدف، من بينها: اجتماعات التواصل الدورية؛ وموقع الإنترنت للمجموعة، والمشاركة المتزايدة على الشبكة الاجتماعية للمجموعة "يامر".

وقد زادت شفافية قيادتنا وذلك بإنشاء خدمة رسائل الرئيس التنفيذي الشهرية، واجتماعات العاملين ربع السنوية، الرسالة الإخبارية أيديا لوج IDEA Logue ربع السنوية التي تصدرها المجموعة. وكجزء من جهودنا لتمكين جميع الموظفين وتعزيز الشعور بالمسؤولية، طرحنا مبادرة برنامج اقتراحات الموظفين "إم-باور".

تقدر الشركة إنجازات موظفيها وتحفزهم على المساهمة في مسيرة نجاحها عبر برامج التقدير مثل جوائز بطل المبيعات للرؤساء التنفيذيين، والجوائز الدولية للتميز في التصميم (القيم الأساسية)، وجوائز القيادة في أغذية.



بيان الالتزام القانوني

لم تتعرض الشركة خلال عام 2015 لأية غرامات أو عقوبات من قبل هيئة الأوراق المالية والسلع أو أي جهة تنظيمية قانونية بشأن أي مسألة تتعلق بالأسواق المالية. إضافة إلى ذلك، لم ترد أية حالة هامة بعدم الالتزام بأية قواعد أو أنظمة نافذة، ولم يتم تسجيل أية أحداث رئيسة في عام 2015.

أداء الأسهم 2015

سعر السهم في نهاية الشهر (درهم)

الشهر	سعر الافتتاح	أعلى قيمة	أقل قيمة	سعر الإغلاق
يناير-15	٦,٣٠	٦,٣٠	٦,٣٠	٦,٣٠
فبراير-15	٦,٧٩	٦,٨٤	٦,٥٠	٦,٨٤
مارس-15	٧,١٠	٧,١٥	٧,٠٠	٧,١٢
أبريل-15	٧,٤٠	٧,٧٠	٧,٤٠	٧,٧٠
مايو-15	٧,٥٨	٧,٥٨	٧,٠٠	٧,٥٥
يونيو-15	٧,٣٥	٧,٤٧	٧,٣٥	٧,٤٣
يوليو-15	٧,٢٦	٧,٨٠	٧,٢٦	٧,٧١
أغسطس-15	٧,٦٠	٧,٨٥	٧,٦٠	٧,٨٢
سبتمبر-15	٧,٩٥	٨,١٣	٧,٩٥	٨,٠٠
أكتوبر-15	٧,٥٢	٧,٨٦	٧,٥٠	٧,٦٥
نوفمبر-15	٧,٦٥	٧,٨٠	٧,٦٥	٧,٧١
ديسمبر-15	٧,٦٧	٧,٦٧	٧,٦٧	٧,٦٧

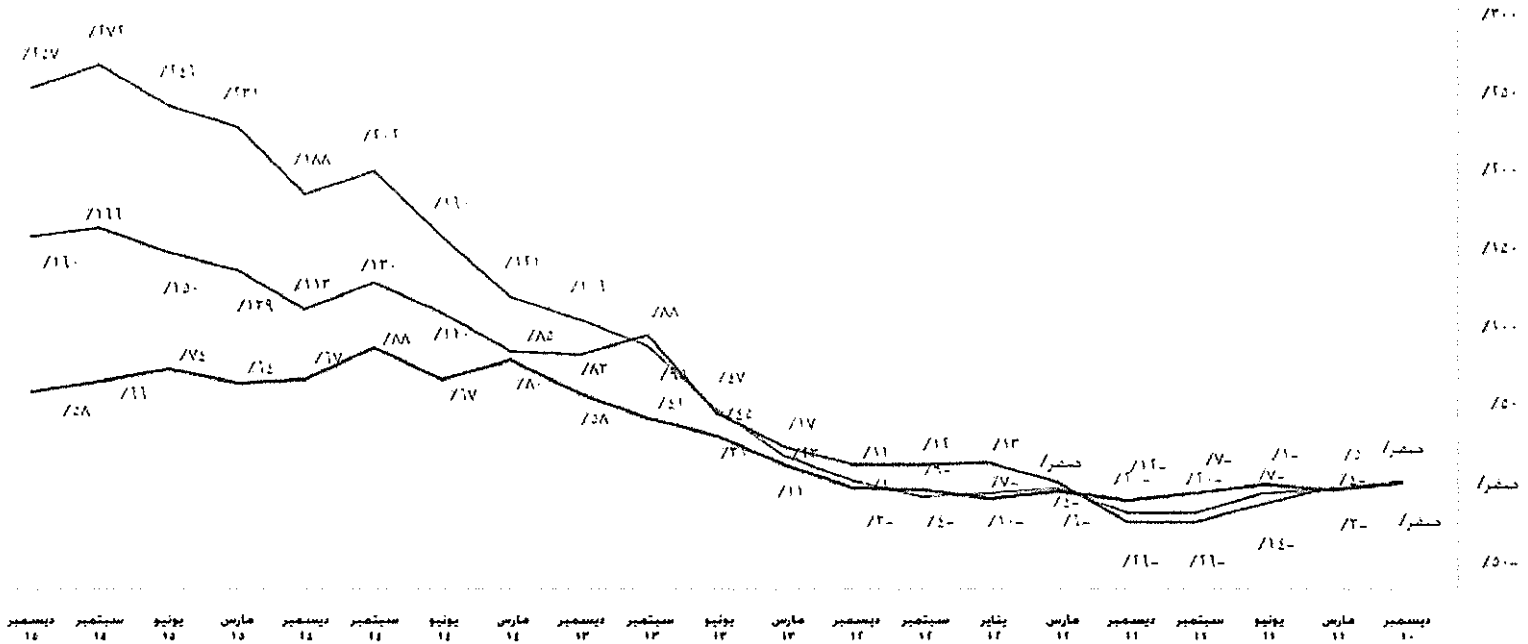
1/14

Agthia Group PJSC

P.O.Box 37725, Sky Tower, 17th Floor, Al Reem Island, Abu Dhabi, UAE T +971 2 5960600 F +971 2 6726070
www.agthia.com



حركة تقلب سهم أغذية مقابل مؤشر سوق أبوظبي أو مؤشر قطاع الخدمات الاستهلاكية 2015
 الأساس: 31 ديسمبر 2010

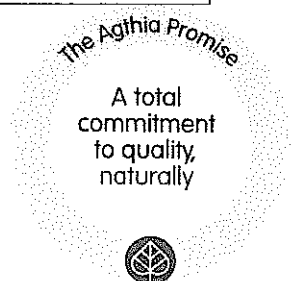


حركة تقلب سهم أغذية □ مؤشر سوق أبوظبي □ مؤشر سوق أبوظبي للأوراق المالية □ مؤشر قطاع الخدمات الاستهلاكية (مؤشر قطاعي افطناع المستهلكين)

فئة المساهمين (عدد الأسهم)

كما في 31 ديسمبر 2015

الفئة	الحكومة	الأفراد	الشركات	الإجمالي	النسبة المئوية
الإمارات العربية المتحدة	340,001,000	111,847,205	71,639,168	523,487,373	87.2%
دول مجلس التعاون الخليجي		137,059	23,654,625	23,791,684	4.0%
عرب		561,411	93,892	655,303	0.1%
أجانب		2,172,137	49,893,503	52,065,640	8.7%
الإجمالي	340,001,000	114,717,812	145,281,188	600,000,000	100.0%
النسبة المئوية	56.7%	19.1%	24.2%	100.0%	



المساهمون الذين يملكون 5 بالمائة أو أكثر

كما في 31 ديسمبر 2015

المساهمون	عدد الأسهم	النسبة المئوية
الشركة القابضة العامة	306,000,000	51%
شركة الإمارات الدولية للاستثمار	42,103,974	7.02%
صندوق معاشات ومكافآت التقاعد لإمارة أبوظبي	30,000,000	5%

توزيع المساهمين حسب حجم الملكية

كما في 31 ديسمبر 2015

الحصة الملكية	عدد المساهمين	عدد الأسهم المملوكة	النسبة المئوية
أقل من 50,000	72,804	101,867,464	17.0%
من 50,000 إلى أقل من 500,000	156	26,745,458	4.5%
من 50,000 إلى أقل من 5,000,000	44	64,060,222	10.7%
أكثر من 5,000,000	6	407,326,856	67.9%
الإجمالي	73,010	600,000,000	100.0%

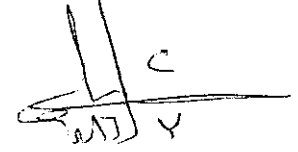
أحداث هامة في العام 2015

أعلنت الشركة بتاريخ 12 أكتوبر 2015 شراء 100% من أسهم شركة البيان للمياه، التي تعد طرفاً رئيسياً في قطاع المياه بحجم 5 جالونات في دولة الإمارات العربية المتحدة وتحظى بتواجد لها في عُمان أيضاً.

وتتمتع شركة البيان التي تأسست عام 1999 بتواجد قوي في دولة الإمارات العربية المتحدة، وخاصة في الإمارات الشمالية التي تقع غالبية أصولها فيها بالإضافة إلى عمليات التصنيع في عُمان منذ العام 2002. وتوفر مرافق التصنيع والتخزين



المملوكة لشركة البيان في دبي وعجمان، بالإضافة إلى مرافق شركة أغذية في إمارة أبوظبي، العديد من فرص التآزر بدءاً من خفض تكاليف الإنتاج إلى تحسين أساطيل التوزيع ومرافق التصنيع والتخزين. يُعد الاستحواذ على شركة البيان خطوة استراتيجية ممتازة لشركة أغذية بفضل علامتها التجارية الراسخة، وبنيتها التحتية للمبيعات والتوزيع، مقرونة بما تملكه أغذية من خبرات واسعة في مجالات التصنيع والمبيعات والمعرفة والتسويق وعلاماتها التجارية الشهيرة. ومن هنا، نتطلع قدماً إلى تعزيز مكانتنا الرائدة في قطاع المياه بدولة الإمارات العربية المتحدة وإطلاق العنان لإمكانات النمو بالشركة بشكل عام.



المهندس / ظافر عايض الأحبابي

رئيس مجلس الإدارة

28 فبراير 2016