

# شركة تشب العربية للتأمين التعاوني

تقرير مجلس الإدارة

20  
23



CHUBB<sup>®</sup>

الموضوع	#
تعريف بالشركة ووصف لأنواع الأنشطة الرئيسية	1
أصول وخصوم الشركة ونتائج أعمالها للسنوات المالية الخمس الأخيرة	2
التحليل الجغرافي لبيرات الشركة	3
الفروقات الجوهرية في النتائج التشغيلية والتوقعات المعلنة	4
وصف ملكية كبار المساهمين	5
وصف الخطط والقرارات المهمة والتوقعات المستقبلية	6
ما طبق من أحكام لائحة حوكمة الشركات ومالم يطبق وأسباب ذلك	7
أسماء أعضاء مجلس الإدارة، وأعضاء اللجان والإدارة التنفيذية، ووظائفهم الحالية والسابقة ومؤهلاتهم وخبراتهم	8
أسماء الشركات داخل المملكة أو خارجها التي يكون عضو مجلس إدارة الشركة عضواً في مجالس إدارتها الحالية والسابقة أو من مديريها	9
تكوين مجلس الإدارة وتصنيف أعضائه	10
الإجراءات التي اتخذها المجلس لإحاطة أعضائه - وبخاصة غير التنفيذيين - علماً بمقترحات المساهمين وملحوظاتهم حيال الشركة وأدائها	11
وصف مختصر لاختصاصات اللجان ومهامها	12
الوسائل التي اعتمدها مجلس الإدارة في تقييم أدائه وأداء لجانته وأعضائه	13
الإفصاح عن مكافآت أعضاء مجلس الإدارة والإدارة التنفيذية وأعضاء اللجان	14
العقوبات والقيود الاحتياطي المفروض على الشركة	15
نتائج المراجعة السنوية لفاعلية إجراءات الرقابة الداخلية بالشركة	16
توصية لجنة المراجعة بشأن مدى الحاجة إلى تعيين مراجع داخلي في الشركة	17
توصيات لجنة المراجعة التي يوجد تعارض بينها وبين قرارات مجلس الإدارة	18
تفاصيل المساهمات الاجتماعية للشركة	19
بيان بتواريخ الجمعيات العامة للمساهمين المنعقدة خلال 2023م	20
أهم المخاطر التي تواجه الشركة	21
المعايير المحاسبية	22
الشركات التابعة	23
تفاصيل الأسهم وأدوات الدين الصادرة للشركة التابعة	24
سياسة توزيع الأرباح	25
وصف لملكية أي شخص يملك أسهم ذات الأحقية في التصويت	26
القروض على الشركة	27
وصف لفئات أدوات دين أو حقوق خيار أو مذكرات حق اكتتاب وما شابهها	28
حقوق تحويل أو اكتتاب بموجب أدوات دين قابلة للتحويل إلى أسهم أو حقوق خيار أو مذكرات حق اكتتاب أصدرتها أو منحتها الشركة	29
استرداد أو شراء أو إلغاء من جانب الشركة لأي أدوات دين قابلة للاسترداد	30
اجتماعات مجلس الإدارة	31
سجلات المساهمين وإعلانات الشركة	32
صفقات الشركة وأطراف ذوي العلاقة	33
أعمال وعقود الشركة وأطراف ذوي العلاقة	34
قيمة المدفوعات النظامية	35
تنازل أحد أعضاء مجلس الإدارة أو كبار التنفيذيين عن أي راتب أو تعويض	36
تنازل أحد المساهمين عن الأرباح	37
استثمارات أو احتياطات لمصلحة موظفي الشركة	38
اقرارات	39
تحفظات المحاسبين الخارجيين على القوائم المالية السنوية	40
توصية مجلس الإدارة بتغيير مراجع الحسابات قبل انتهاء الفترة المعين من أجلها، مع بيان أسباب التوصية بالتغيير	41
تفاصيل أسهم الخزينة المحتفظ بها وتفاصيل إستخدامها	42
الخاتمة	43

## تقرير مجلس الإدارة للسنة المالية من 1 يناير 2023م إلى 31 ديسمبر 2023م

يسر مجلس إدارة شركة تشب العربية للتأمين التعاوني أن يقدم للسادة المساهمين الكرام تقريره السنوي مصحوباً بالقوائم المالية المدققة والإيضاحات للسنة المالية المنتهية في 2023/12/31م ومتضمناً أهم التطورات والنتائج المالية وأنشطة التشغيل والإفصاحات حسب اللوائح والأنظمة

### تعريف بالشركة ووصف لأنواع الأنشطة الرئيسية

شركة تشب العربية للتأمين التعاوني ("الشركة") هي شركة مساهمة سعودية مسجلة بتاريخ 21 يوليو 2009 (الموافق 28 رجب 1430 هـ) بموجب السجل التجاري رقم 2051043431 الصادر في الخبر بالمملكة العربية السعودية. تم ترخيص الشركة لممارسة أعمال التأمين التعاوني في المملكة العربية السعودية بموجب مبادئ تعاونية بموجب المرسوم الملكي رقم 60 / م بتاريخ 11 أكتوبر 2006 (الموافق 18 رمضان 1427 هـ)، وبموجب قرار مجلس الوزراء رقم 233 بتاريخ 9 أكتوبر 2006 م (الموافق 16 رمضان 1427 هـ)

تتمثل أنشطة الشركة في إجراء عمليات التأمين التعاوني وجميع الأنشطة ذات الصلة وفقاً لنظام الإشراف والرقابة على شركات التأمين التعاوني ولائحته التنفيذية في المملكة العربية السعودية

### توفر الشركة منتجات التأمين العامة كما هو مذكور أدناه

الحوادث الشخصية	الحياة	البحري	الخطوط المالية	المركبات	الحوادث	الهندسي	الممتلكات
تأمين السفر	تأمين الحياة للمجموعات	الشحن البحري	الائتمان التجاري	تأمين المركبات ضد الغير	الجريمة الشاملة	جميع مخاطر المقاولين التأمين ضد جميع مخاطر التشييد	الممتلكات ضد جميع المخاطر تأمين الحريق
تأمين السفر للأعمال	الحوادث الشخصية	النقل البري البحري	المسؤولية المهنية	تأمين المركبات الشامل	المسؤولية العامة الشاملة	تعطل الآلات	أصحاب البيوت وأصحاب المنازل الشاملة انقطاع الأعمال
تأمين حمايتي للسفر		تأمين جرم السفينة	سندات المصرفيين الشاملة	تأمين تشب العربية للمركبات التجارية	مسؤولية أبواب العمل	خسارة الأرباح بعد تعطل الآلات	الألواح الزجاجية
تأمين السفر فيزا كارد		مسؤولية شاحن البضائع	المسؤولية المدنية للمؤسسات المالية		المال	تدهور المخزون	المجوهرات
AMEX Card			مسؤولية المديرين والمسؤولين		المنتجات	المعدات الإلكترونية ومعالجة البيانات	تأمين الإرهاب
			التعويض المهني للمؤسسات المالية		تعويضات العمال	جميع مخاطر المقاولين	العنف السياسي
			الحرائم الإلكترونية والكمبيوتر		إلغاء الفعاليات		
			تأمين أمن المعلومات				

فيما يلي بيان بنتائج القطاعات التشغيلية وتأثيرها على حجم الأعمال ومساهمتها في نتائج الشركة للسنة المنتهية في 2023/12/31

تقسيم الأعمال لعام 2023 على النحو التالي:



السنة المالية المنتهية 31/12/2023م (بآلاف الريالات)

الاجمالي	تأمين جماعي (تأمين على الحياة) (لأجل محدد)	ممتلكات وحوادث	مركبات	
350,870	14,116	254,996	81,758	إجمالي الأقساط المكتتبة
-204,137	-6,041	-197,157	-939	أقساط إعادة التأمين المسندة - عالمياً (تتضمن فائض الخسارة)
-16,371	-1,405	-14,966	0	أقساط إعادة التأمين المسندة - محلياً (تتضمن فائض الخسارة)
130,362	6,670	42,873	80,819	صافي الأقساط المكتتبة - الإجمالي

فيما يلي بيان بنتائج القطاعات التشغيلية وتأثيرها على حجم الأعمال ومساهمتها في نتائج الشركة للسنة المنتهية في 31/12/2022

تقسيم الأعمال لعام 2022 على النحو التالي:



السنة المالية المنتهية 31/12/2022م (بآلاف الريالات)

الاجمالي	تأمين جماعي (تأمين على الحياة) (لأجل محدد)	ممتلكات وحوادث	مركبات	
303,676	13,344	233,676	56,656	إجمالي الأقساط المكتتبة
-190,116	-6,981	-182,274	-861	أقساط إعادة التأمين المسندة - عالمياً (تتضمن فائض الخسارة)
-10,819	-787	-10,032	0	أقساط إعادة التأمين المسندة - محلياً (تتضمن فائض الخسارة)
102,741	5,576	41,370	55,795	صافي الأقساط المكتتبة - الإجمالي

## أصول وخصوم الشركة ونتائج أعمالها للسنوات المالية الخمس الأخيرة

اصول وخصوم الشركة:  
المعيار الدولي للتقرير المالي رقم 4

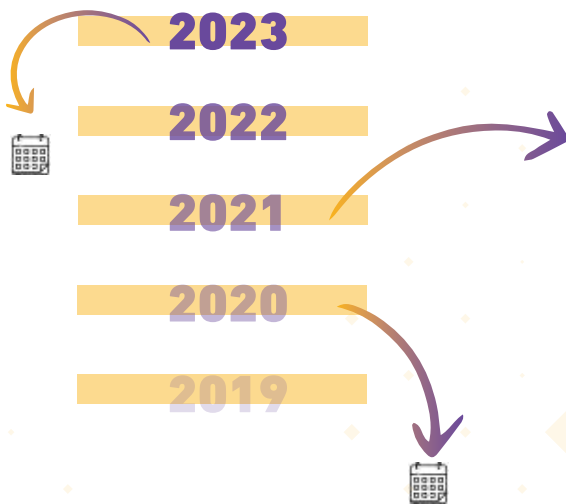
2021	2020	2019	البيان
			قائمة المركز المالي (بالآلاف)
77,022	104,703	96,524	استثمارات ونقد لدى البنوك
151,583	134,981	102,145	ذمم مدينة، صافي
222,991	210,322	162,374	موجودات أخرى
<b>451,596</b>	<b>424,672</b>	<b>361,043</b>	<b>مجموع موجودات التأمين</b>
270,341	259,012	239,647	استثمارات ونقد لدى البنوك
87,280	76,199	78,973	موجودات أخرى
357,621	335,211	318,620	مجموع موجودات المساهمين
<b>809,217</b>	<b>759,883</b>	<b>679,663</b>	<b>مجموع الموجودات</b>
85,044	86,038	64,807	ذمم معيدي التأمين
278,816	241,856	222,040	احتياطيات فنية
59,862	54,057	39,432	مطلوبات أخرى
<b>423,722</b>	<b>381,951</b>	<b>326,279</b>	<b>مجموع مطلوبات التأمين</b>
25,630	25,230	30,970	مطلوبات المساهمين
359,865	352,702	322,414	حقوق المساهمين
<b>385,495</b>	<b>377,932</b>	<b>353,384</b>	<b>مجموع مطلوبات وحقوق المساهمين</b>
<b>809,217</b>	<b>759,883</b>	<b>679,663</b>	<b>مجموع المطلوبات وحقوق الملكية</b>

المعيار الدولي للتقرير المالي رقم 17

2023	2022	البيان
453,591	402,182	استثمارات ونقد لدى البنوك
304,811	298,009	موجودات أخرى
<b>758,402</b>	<b>700,191</b>	<b>مجموع الموجودات</b>
283,095	264,231	مطلوبات عقود التأمين
51,467	41,158	مطلوبات أخرى
334,562	305,389	مجموع المطلوبات
423,840	394,802	مجموع حقوق الملكية
<b>758,402</b>	<b>700,191</b>	<b>مجموع المطلوبات وحقوق الملكية</b>

**نتائج أعمال الشركة للخمس سنوات الاخيرة:**  
المعيار الدولي للتقرير المالي رقم 4

2021	2020	2019	البيان (بآلاف الريالات)
			قائمة نتائج عمليات التأمين والفائض
290,582	274,663	258,223	إجمالي اقساط التأمين المكتتبة
99,456	85,400	87,439	صافي أقساط التأمين المكتتبة
25,818	22,967	22,967	عمولة إعادة التأمين
929	4,169	2,166	إيرادات تأمين أخرى
575	2,234	3,620	إيرادات استثمارات وإيرادات أخرى
<b>126,778</b>	<b>114,770</b>	<b>115,440</b>	<b>مجموع الإيرادات</b>
88,676	39,476	53,512	إجمالي المطالبات المدفوعة
52,767	18,546	30,412	صافي المطالبات المتكبدة
20,270	24,498	14,970	تكاليف اكتتاب وثائق التأمين
5,611	4,091	3,718	مصاريف تأمين فائض الخسارة
35,929	31,907	43,577	مصاريف أخرى
<b>114,577</b>	<b>79,043</b>	<b>92,677</b>	<b>مجموع التكاليف والمصاريف</b>
1,781	3,981	3,212	صافي الفائض بعد حصة المساهمين
			قائمة دخل المساهمين
3,359	6,766	8,918	إيرادات استثمارات وأتعاب إدارية
-	-	-	إيرادات أخرى
16,031	35,838	32,187	حصة المساهمين من صافي الفائض
5,855	5,781	5,636	مصروفات عمومية وإدارية
<b>13,535</b>	<b>36,823</b>	<b>32,187</b>	<b>صافي ربح (خسارة) الفترة</b>



2023	2022	البيان (بآلاف الريالات)
329,438	299,355	إيرادات التأمين
-154,433	-197,347	مصاريف خدمة التأمين
-152,992	-87,923	صافي مصروف (إيراد) من عقود إعادة التأمين
22,013	14,085	نتائج خدمة التأمين
19,443	8,280	صافي دخل الاستثمار
-1,552	126	صافي (مصروف) دخل تمويل التأمين
39,904	22,491	صافي نتيجة التأمين والاستثمار
-15,090	-13,518	مصاريف تشغيلية أخرى
7,488	10,719	دخل آخر
32,302	19,692	الربح للسنة قبل الزكاة وضريبة الدخل
29,037	9,017	الدخل الشامل السنة

2021	2020	2019	التدفقات النقدية (بآلاف الريالات)
قائمة التدفقات النقدية لعمليات التأمين			
(6,524)	(7,874)	4,092	صافي النقد من المستخدم في الأنشطة التشغيلية
20,495	(27,391)	(1,468)	صافي النقد من المستخدم في الأنشطة الاستثمارية
(15,968)	16,019	(17,155)	صافي النقد من المستخدم في الأنشطة التمويلية
(1,997)	(19,246)	(14,532)	صافي الزيادة (النقص) في النقد
39,264	58,510	73,042	النقد في بداية العام
37,267	39,264	58,511	النقد في نهاية العام
قائمة التدفقات النقدية للمساهمين			
7,500	35,541	25,242	صافي النقد من المستخدم في الأنشطة التشغيلية
39,901	30,989	(62,603)	صافي النقد من المستخدم في الأنشطة الاستثمارية
4,846	(17,141)	16,033	صافي النقد من المستخدم في الأنشطة التمويلية
52,247	49,389	(21,327)	صافي الزيادة (النقص) في النقد
96,529	47,140	68,467	النقد في بداية العام
148,776	96,529	47,140	النقد في نهاية العام

2020	2022	Cash flow
43,106	25,229	صافي النقد الناتج من الأنشطة التشغيلية
-29,546	-186,353	صافي النقد المستخدم في الأنشطة الاستثمارية
13,560	-161,124	صافي التغير في نقد وما في حكمه
24,919	186,043	النقد في بداية العام
38,479	24,919	النقد في نهاية العام

قائمة التغيرات في حقوق المساهمين كما في 2023/12/31م:

المجموع	احتياطي إعادة قياس التزامات متافع الموظفين	احتياطي القيمة العادلة	أرباح مبقاه	احتياطي نظامي	رأس المال	البيان (بالريال السعودي)
361,187	(3,374)	-	23,694	40,867	300,000	الرصيد في 31 ديسمبر 2022
(4,155)	-	-	(4,155)	-	-	أثر التعديل على تطبيق المعيار الدولي للتقرير المالي رقم 17
37,770	-	33,084	4,686	-	-	أثر التعديل على تطبيق المعيار الدولي للتقرير المالي رقم 9
394,802	(3,374)	33,084	24,225	40,867	300,000	الرصيد في 1 يناير 2023
24,817	-	-	24,817	-	-	صافي الربح للفترة العائد الى المساهمين
4,221	(1,130)	5,351	-	-	-	الخسارة الشاملة الأخرى
-	-	-	(4,963)	4,963	-	المحول الى الاحتياطي النظامي
<b>423,840</b>	<b>(4,504)</b>	<b>38,435</b>	<b>44,079</b>	<b>45,830</b>	<b>300,000</b>	<b>الرصيد في 31 ديسمبر 2023</b>
356,700	(3,163)	-	19,936	39,927	300,000	الرصيد في 31 ديسمبر 2021
(6,017)	-	-	(6,017)	-	-	أثر التعديل على تطبيق المعيار الدولي للتقرير المالي رقم 17
35,101	-	36,393	(1,292)	-	-	أثر التعديل على تطبيق المعيار الدولي للتقرير المالي رقم 9
385,784	(3,163)	36,393	12,627	39,927	300,000	الرصيد في 1 يناير 2022
12,537	-	-	12,537	-	-	صافي الربح للفترة العائد الى المساهمين
(3,520)	(212)	(3,308)	-	-	-	الخسارة الشاملة الأخرى
-	-	-	(939)	940	-	المحول الى الاحتياطي النظامي
<b>394,802</b>	<b>(3,375)</b>	<b>33,085</b>	<b>24,225</b>	<b>40,867</b>	<b>300,000</b>	<b>الرصيد في 31 ديسمبر 2022</b>

## التحليل الجغرافي

## لإيرادات الشركة

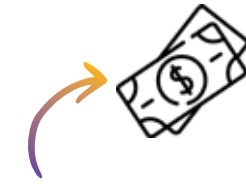
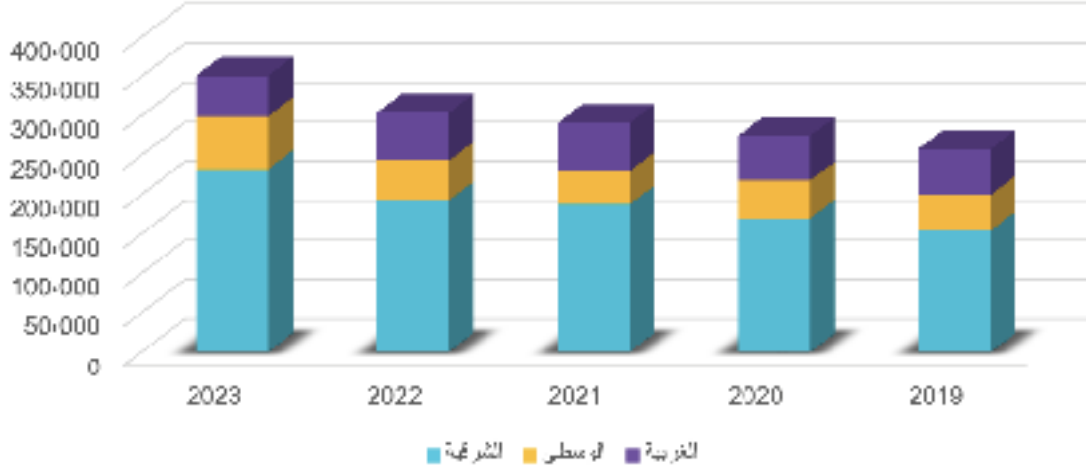


يُفصل الجدول التالي مجموع أقساط التأمين المكتتبة (بالألف ريال سعودي) بناءً على توزيعها الجغرافي في المملكة ومقارنتها بالعام السابق، مع العلم بأنه ليس لدى الشركة أي فروع خارج المملكة

اقساط التأمين المكتتبة لعام 2023	اقساط التأمين المكتتبة لعام 2022	اقساط التأمين المكتتبة لعام 2021	اقساط التأمين المكتتبة لعام 2020	اقساط التأمين المكتتبة لعام 2019	المنطقة
232,260	192,446	187,445	169,965	154,508	الشرقية
67,229	50,465	42,183	48,206	45,572	الوسطى
51,381	60,766	60,954	56,491	58,143	الغربية
<b>350,870</b>	<b>303,677</b>	<b>290,582</b>	<b>274,663</b>	<b>258,223</b>	<b>المجموع</b>



## التحليل الجغرافي للإيرادات



## وصف ملكية

## كبار المساهمين

**أدناه أسماء الملاك الحاليين للشركة الذين يملكون (5%) وأكثر حتى تاريخ هذا التقرير:**

30%

شركة تشب اي ان ايه العالمية القابضة المحدودة

25%

شركة الخريجي للاستثمار

5%

الشركة العالمية لخدمات التجارة والتعهدات

**يملك ويتحكم كل من الأعضاء الأستاذ/ عبد العزيز بن عبد الكريم الخريجي والأستاذ/ محمد بن عبد الكريم الخريجي بشكل غير مباشر ما نسبته 30% من أسهم شركة تشب العربية للتأمين التعاوني، وذلك من خلال الشركات المساهمة التالية**

25%

شركة الخريجي للاستثمار، وتملك

5%

الشركة العالمية لخدمات التجارة والتعهدات، وتملك



# RISKS

## وصف الخطط والقرارات المهمة والتوقعات المستقبلية لأعمال الشركة وأهم المخاطر:

وافق مجلس الإدارة على خطة العمل لعام 2023 وبناءً عليه، تم مراجعة استراتيجية العمل وتحديثها. حيث تظهر الإستراتيجية والخطة نظرة مستقبلية إيجابية للشركة، والتي تهدف إلى توسيع قدراتها التنافسية من أجل النمو بشكل مستدام

تُشَبَّ العربية واحدة من الشركات القليلة في المملكة العربية السعودية التي استمرت في الحفاظ على تصنيفها A3 مع نظرة مستقبلية مستقرة من Moody's Investor Service ، وهذا يدل على مستوى القوة والاستقرار، والذي تم بناؤه من خلال التركيز على استراتيجية الاككتاب لدى الشركة

تلتزم تشب العربية بتقديم حلول التأمين لوسطاء محددين وعملاء مباشرين وستسعى جاهدة لتقديم خدمات لا مثيل لها، مع الحفاظ على مكانتها كشريك موثوق. تعمل الأهداف الرئيسية للعام المقبل على تعزيز مجموعة المهارات لموظفيها باستمرار وتوسيع نطاق الأعمال حيث يمكن الاستفادة من علامة تشب التجارية جنباً إلى جنب مع الحفاظ على تركيز قوي وسريع على الابتكار والكفاءة التشغيلية وزيادة صافي الأقساط المكتوبة. ينصب التركيز على وضع الأسس للوجود المستدام في السوق لخطوط الإنتاج الحالية، فضلاً عن تطوير خطوط جديدة ومتخصصة لأعمال التأمين العامة في المملكة العربية السعودية

سيوفر اتساع هيكل تكنولوجيا المعلومات الجديد وصولاً غير مسبوق إلى المعلومات، مما يسمح بمزيد من الكفاءة التشغيلية، وتحسين عملية صنع القرار، وتعزيز التقدم والتعاون بين الإدارات. تعمل تشب العربية أيضاً على نشر نظام توزيع آلي لإطلاق العنان لقطاع الأعمال التجارية الصغيرة والمتوسطة (SME) المحتملة الكاملة - وهي مجال رئيسي للتركيز للمضي قدماً. من خلال الاستفادة من نظام تكنولوجيا المعلومات متعدد الاستخدامات، تعمل تشب العربية على تطوير آفاق المستقبل وتأمين ميزة تنافسية طويلة الأجل

تعتبر تشب العربية موظفيها أعظم أصول الشركة. وعليه، يستمر نشر موارد كبيرة لتدريب الموظفين وتطويرهم، مع التركيز على زراعة ثقافة وبيئة قوية. من خلال التدريب المتخصص وتقدير الموظفين، يتم تمكين الموظفين للوصول إلى أقصى إمكاناتهم والتميز في أدوارهم

في حين أن عملية التكيف مع المشهد المتغير لا تزال تمثل تحدياً، فإن الشركة واثقة من أن خبرتها وتفانيها وابتكارها سيضمن أنها تستطيع السير في الطريق إلى الأمام وتظل لاعباً هاماً في سوق التأمين السعودي

## ما طبق من أحكام لائحة حوكمة الشركات ومالم يطبق وأسباب ذلك

تقر الشركة بتطبيق جميع مواد وأحكام لائحة حوكمة شركات التأمين الصادرة من هيئة التأمين ولائحة حوكمة الشركات الصادرة من هيئة السوق المالية ما عدا ما ذكر أدناه

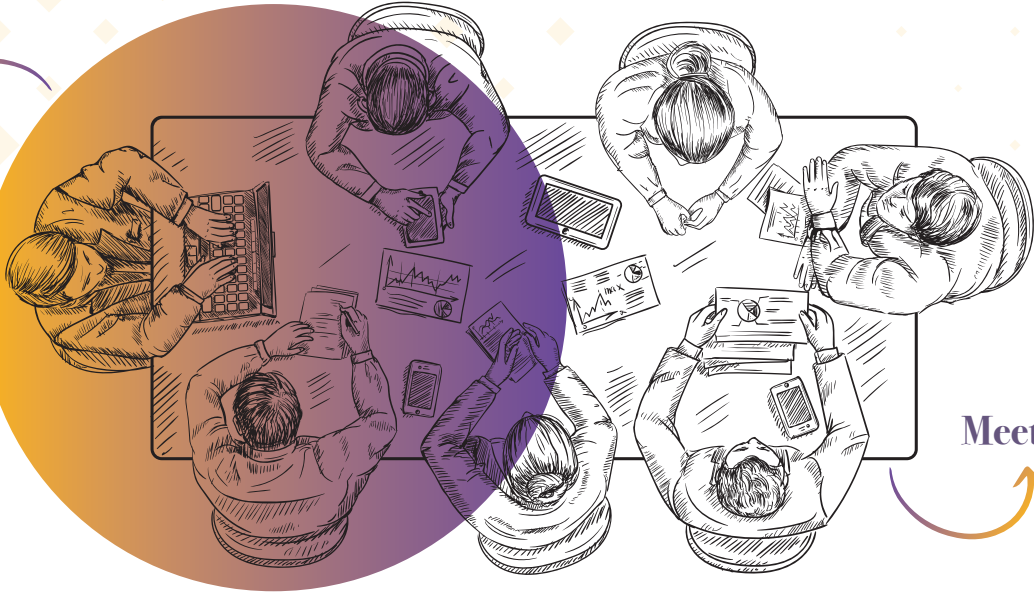
رقم المادة	نص المادة	أسباب عدم التطبيق
37	<p><b>التدريب</b></p> <p>يتعين على الشركة إيلاء الاهتمام الكافي بتدريب وتأهيل أعضاء مجلس الإدارة والإدارة التنفيذية، ووضع البرامج اللازمة لذلك، مع مراعاة ما يلي</p> <p>أ) إعداد برامج لأعضاء مجلس الإدارة والإدارة التنفيذية المعينين حديثاً للتعريف بسير عمل الشركة وأنشطتها، وبخاصة ما يلي استراتيجية الشركة وأهدافها</p> <p>ب. الجوانب المالية والتشغيلية لأنشطة الشركة</p> <p>ج. التزامات أعضاء مجلس الإدارة ومهامهم ومسؤولياتهم وحقوقهم</p> <p>د. مهام لجان الشركة واختصاصاتها</p> <p>وضع الآليات اللازمة لحصول كل من أعضاء مجلس الإدارة والإدارة التنفيذية على برامج ودورات تدريبية بشكل مستمر؛ بغرض تنمية مهاراتهم ومعارفهم في المجالات ذات العلاقة بأنشطة الشركة</p>	<p>إسترشادية - يتم تطبيقها جزئياً للإدارة التنفيذية حيث وضعت الشركة برامج مكثفة لتطوير وتأهيل الكفاءات التنفيذية داخل الشركة ويتم وضع برنامج تدريبي لأعضاء مجلس الإدارة عند الحاجة وجاري العمل على تلبية متطلبات المادة</p>
39	<p><b>التقييم</b></p> <p>يضع مجلس الإدارة - بناءً على اقتراح لجنة الترشيحات - الآليات اللازمة لتقييم أداء المجلس وأعضائه ولجان والإدارة التنفيذية سنوياً؛ وذلك من خلال مؤشرات قياس أداء مناسبة ترتبط بمدى تحقيق الأهداف الاستراتيجية للشركة وجودة إدارة المخاطر وكفاية أنظمة الرقابة الداخلية وغيرها، على أن تحدد جوانب القوة والضعف واقتراح معالجتها بما يتفق مع مصلحة الشركة</p> <p>ب) يجب أن تكون إجراءات تقييم الأداء مكتوبة وواضحة وأن يفصح عنها لأعضاء مجلس الإدارة والأشخاص المعنيين بالتقييم</p> <p>ج) يجب أن يشمل تقييم الأداء على المهارات والخبرات التي يمتلكها المجلس، وتحديد نقاط الضعف والقوة في، مع العمل على معالجة نقاط الضعف بالطرق الممكنة كترشيح كفاءات مهنية تستطيع تطوير أداء المجلس، ويجب أيضاً أن يشمل تقييم الأداء على تقييم آليات العمل في المجلس بشكل عام</p> <p>د) يراعى في التقييم الفردي لأعضاء مجلس الإدارة مدى المشاركة الفعالة للعضو والتزام بأداء واجبات ومسؤوليات بما في ذلك حضور جلسات المجلس ولجان وتخصيص الوقت اللازم لها</p> <p>هـ) يتخذ مجلس الإدارة الترتيبات اللازمة للحصول على تقييم جهة خارجية مختصة لأدائه كل ثلاث سنوات</p> <p>و) يجري أعضاء مجلس الإدارة غير التنفيذيين تقييماً دورياً لأداء رئيس المجلس بعد أخذ وجهات نظر الأعضاء التنفيذيين - من دون أن يحضر رئيس المجلس النقاش المخصص لهذا الغرض - على أن تحدد جوانب القوة والضعف واقتراح معالجتها بما يتفق مع مصلحة الشركة</p>	<p>إسترشادية - يعتمد مجلس الإدارة على وسائل تقييم داخلية حتى الآن ولا يوجد جهة خارجية تقوم بالتقييم ومن المتوقع وضع آلية للتقييم بواسطة جهة خارجية لتقييم المجلس كل ثلاث سنوات خلال العام القادم</p>
84	<p><b>المسؤولية الاجتماعية</b></p> <p>تضع الجمعية العامة العادية - بناءً على اقتراح من مجلس الإدارة - سياسة تكفل إقامة التوازن بين أهدافها والأهداف التي يصبو المجتمع إلى تحقيقها؛ بغرض تطوير الأوضاع الاجتماعية والاقتصادية للمجتمع</p>	<p>إسترشادية - وجاري العمل على إعداد السياسة حيث من المتوقع إعتماها من الجمعية العامة خلال العام القادم</p>
85	<p><b>مبادرات العمل الاجتماعي</b></p> <p>يضع مجلس الإدارة البرامج ويحدد الوسائل اللازمة لطرح مبادرات الشركة في مجال العمل الاجتماعي، ويشمل ذلك ما يلي</p> <p>١) وضع مؤشرات قياس تربط أداء الشركة بما تقدم من مبادرات في العمل الاجتماعي، ومقارنة ذلك بالشركات الأخرى ذات النشاط المشابه</p> <p>٢) الإفصاح عن أهداف المسؤولية الاجتماعية التي تتبناها الشركة للعاملين فيها وتوعيتهم وحثهم عليها</p> <p>٣) الإفصاح عن خطط تحقيق المسؤولية الاجتماعية في التقارير الدورية ذات الصلة بأنشطة الشركة</p> <p>٤) وضع برامج توعية للمجتمع للتعريف بالمسؤولية الاجتماعية للشركة</p>	<p>إسترشادية - بالرغم من قيام الشركة ببعض الأنشطة الاجتماعية في الفترات السابقة وبشكل مستمر إلا أنه سيتم وضع آلية وبرنامج معتمد من مجلس الإدارة بما يتوافق مع سياسة المسؤولية الاجتماعية التي سيتم إعتماها مستقبلاً</p>
92	<p><b>تشكيل لجنة حوكمة الشركات</b></p> <p>في حال تشكيل مجلس الإدارة لجنة مختصة بحوكمة الشركات، فعلياً أن يفوض إليها الاختصاصات المقررة بموجب المادة الرابعة والتسعين من هذه اللائحة، وعلى هذه اللجنة متابعة أي موضوعات بشأن تطبيقات الحوكمة، وتزويد مجلس الإدارة، سنوياً على الأقل، بالتقارير والتوصيات التي تتوصل إليها</p>	<p>إسترشادية - لا ترى الشركة ضرورة تشكيلها في الوقت الراهن</p>

أسماء أعضاء مجلس الإدارة، وأعضاء اللجان والإدارة التنفيذية، ووظائفهم الحالية والسابقة ومؤهلاتهم وخبراتهم

أعضاء مجلس الإدارة

م	الاسم	الوظيفة الحالية	الوظيفة السابقة	المؤهلات	سنوات الخبرة
1	المهندس نبيل يوسف جوخدار (رئيس مجلس الإدارة)	رئيس مجلس الإدارة في شركة تشب العربية للتأمين و عضو مجلس الإدارة لشركة السعودية للراتنجات الصناعية المحدودة	مدير عام دار الرياض للإستشارات الهندسية مدير عام شركة الإتحاد الهندسي السعودية	الشهادة الجامعية في الهندسة المدنية من جامعة شمال أريزونا عام 1983م	41
2	الأستاذ ستيفن بريان ديكسون (نائب الرئيس)	عضو مجلس إدارة شركة تشب العربية للتأمين (نائب رئيس المجلس) وعضو مجلس الإدارة لشركة تشب (مصر و باكستان)	مدير عام شركة إيس الأمريكية - البحرين مدير بشركة إيس - المملكة المتحدة مدير في مجموعة إيس الأوروبية	زمالة من معهد تشارترد للتأمين	47
3	الأستاذ عبدالعزيز بن عبدالكريم الخريجي (العضو المنتدب)	العضو المنتدب لشركة تشب العربية للتأمين نائب رئيس مجلس إدارة في شركة الخزف السعودية و الرئيس التنفيذي لشركة الخريجي للأستثمار رئيس مجلس المديرين لشركة الإثراء المعرفي	رئيس مجلس إدارة شركة الخزف السعودي الرئيس التنفيذي لشركة تشب العربية للتأمين التعاوني مدير عام الشركة العالمية لخدمات التجارة والتعهدات عضو مجلس إدارة شركة تايزرز العربية السعودية لوساطة التأمين عضو مجلس إدارة شركة بداية لتمويل المنازل	الشهادة الجامعية في علوم الإدارة من جامعة الملك فهد للبترول والمعادن عام 2000م	24
4	الأستاذ محمد بن عبد الكريم الخريجي	عضو مجلس الإدارة في شركة تشب العربية للتأمين، وعضو مجلس الإدارة لشركة العربية لصناعة الورق والرئيس التنفيذي لشركة الخريجي للتجارة والإلكترونيات عضو مجلس الإدارة في شركة دار اليوم، وعضو مجلس الادارة في شركة الاسمنت السعودي	مدير إئتمان بالبنك الهولندي	الشهادة الجامعية في نظم المعلومات من جامعة كاليفورنيا عام 2003م	21
5	الأستاذ نيكولاي دميتريف	عضو مجلس إدارة شركة تشب العربية للتأمين، والمسؤول التنفيذي الإقليمي في شركة تشب للتأمين - المنطقة الوسطى	مدير شركة أيس للتأمين التعاوني - روسيا مدير التأمين علي الممتلكات والحوادث في شركة تشب للتأمين - أوراسيا وأفريقيا مدير الخطوط التجارية في شركة تشب للتأمين المنطقة الوسطى (سويسرا، تركيا، الشرق الأوسط وشمال أفريقيا)	شهادة الجامعية إدارة الأعمال الدولية - جامعة موسكو الحكومية للعلاقات الدولية - 1994 ماجستير في إدارة الأعمال جامعة هايوارد في ولاية كاليفورنيا الولايات المتحدة - 2002	52
6	الأستاذ جايلز ريتشارد وارد	عضو مجلس الإدارة بشركة تشب العربية والرئيس الإقليمي لآسيا والشرق الأوسط وأفريقيا بمجموعة تشب العالمية	الرئيس الإقليمي بشركة تشب - أستراليا ونيوزلندا مدير التوزيع والتسويق بشركة أكسا - آسيا الرئيس التنفيذي بشركة أكسا - ماليزيا العضو المنتدب بشركة الجارديان للتأمين - تايلاند	الشهادة الجامعية في الإقتصاد من جامعة مانشستر - المملكة المتحدة عام 1988م	35
7	الأستاذ كريستيان ريموند ميونيس	عضو مجلس الإدارة بشركة تشب العربية ومستشار	رئيس العمليات الأوروبية بشركة سكور والممثل القانوني لشركة ايجون ليفين - فرع فرنسا وعضو مجلس الإدارة بشركة ترانس أمريكا الدولية لإعادة التأمين - إيرلندا - مجموعة ايجون	شهادة الماجستير في إدارة الأعمال من فرنسا عام 1975م	47
8	الأستاذ وهدان سليمان القاضي	عضو مجلس الإدارة بشركة تشب العربية ومدير تنفيذي لقطاع الأعمال بصندوق التنمية السياحي	رئيس لجنة المراجعة بشركة تشب العربية للتأمين ومدير تطوير الأعمال بشركة رأس السلام القابضة ومستشار إستراتيجي بالمؤسسة العامة للتدريب التقني والمهني والرئيس التنفيذي لشركة تطوير الرياضة	شهادة الماجستير في إدارة الأعمال التنفيذية من جامعة الملك فهد للبترول والمعادن عام 2010م	23
9	المهندس هشام عبد الرحمن الخريجي	عضو مجلس الإدارة بشركة تشب العربية والرئيس التنفيذي لشركة الخريجي للتجارة والمقاولات	نائب الرئيس التنفيذي لشركة الخريجي للتجارة والمقاولات مدير إدارة العمليات بشركة صافولا (بندة)	شهادة الماجستير في الإدارة الهندسية من جامعة سانتا كلارا - كاليفورنيا عام 2008م	21

Members



Meeting

### أعضاء اللجان من خارج مجلس الإدارة

م	الاسم	الوظيفة الحالية	الوظيفة السابقة	المؤهلات	سنوات الخبرة
1	الأستاذ/ عبد الله خلف اليوسف	رئيس لجنة المراجعة شركة تشب العربية للتأمين مدير مكتب المرشد لبذكي للاستشارات المالية والادارية	عضو لجنة الترشيحات والمكافآت ولجنة الاستثمار لشركة تشب العربية	بكالوريوس نظم معلومات إدارية من جامعة الملك فهد للبترول والمعادن	22
2	الأستاذ\ ضياء علاء محمدعلي مغربي	عضو لجنة المخاطر في شركة تشب العربية للتأمين التعاوني -مدير تنفيذي شركة ألما للنقل البري	عضو لجنة الترشيحات والمكافآت ولجنة الاستثمار لشركة تشب العربية	ماجستير تجارة دولية من جامعة بوستن الأمريكية بكالوريوس هندسة صناعية من معهد رينسلار الأمريكي	20
3	الأستاذ\ بدر بن سليمان الرزiza	عضو في لجنة المراجعة في شركة تشب العربية رئيس مجلس ادارة لغرفة الشرقية	الرئيس التنفيذي وعضو مجلس الإدارة في شركة الرزiza للتجارة والتعهدات، عضو مجلس الإدارة في شركة أولاد سليمان الرزiza للاستثمار، نائب رئيس مجلس الإدارة في غرفة الشرقية، عضو مجلس إدارة في شركة زادك فن الطهي المحدودة، عضو لجنة الاستثمار في هيئة تطوير المنطقة الشرقية، عضو مجلس إدارة وممثل للقطاع الخاص في الكلية التقنية بالدمام، رئيس مجلس الإدارة لعقال الشرقية وعضو مجلس الأمناء في مجموعة عقال	بكالوريس إدارة نظم المعلومات في جامعة ولاية كاليفورنيا 2002 م ماجستير إدارة اعمال في جامعة ولاية كاليفورنيا - 2005 م	22
4	الأستاذ\حسن طارق محمد طارق	عضو لجنة المخاطر في شركة تشب العربية مدير شركة تايرزس	رئيس التدقيق الداخلي شركة تشب العربية للتأمين مدير أول ديلويت آند تاتش بكر أبو الخير مدير ديلويت آند تاتش بكر أبو الخير مساعد مدير ديلويت آند تاتش بكر أبو الخير مشرف مراجعات ديلويت آند تاتش بكر أبو الخير	بكالوريوس حسابات التمويل	18
5	لأستاذ\ لؤي فهد دخيل	عضو لجنة الاستثمار لشركة تشب ومدير الثروات في شركة الأهلي المالية	مساعد مدير الثروات في شركة الأهلي المالية ومدير تطوير الأعمال في البنك السعودي البريطاني	شهادة البكالوريوس فيالتسويق - 2001 م	20

م	الاسم	الوظيفة الحالية	الوظيفة السابقة	المؤهلات	سنوات الخبرة
1	عبد العزيز بن عبد الكريم الخريجي*	العضو المنتدب الرئيس التنفيذي - مكلف	مدير عام الشركة العالمية لخدمات التجارة والتعهدات عضو مجلس إدارة شركة تايزيرز العربية السعودية لوساطة التأمين عضو مجلس إدارة شركة بداية لتمويل المنازل	الشهادة الجامعية في علوم الإدارة من جامعة الملك فهد للبترول والمعادن	24
2	طلال عمر باحفي**	الرئيس التنفيذي	مدير تطوير المنتجات في البنك الأهلي التجاري المدير الإقليمي للمنطقة الغربية في الشركة السعودية المتحدة للتأمين التعاوني المدير الإقليمي للمنطقة الغربية في الانماء طوكيو مارين رئيس تطوير الاعمال الشركة الوطنية للتأمين التعاوني نائب الرئيس التنفيذي في شركة مارش لوساطة التأمين وإعادة التأمين	شهادة بكالوريوس الهندسة الصناعية من جامعة الملك فهد للبترول والمعادن شهادة الماجستير في إدارة الاعمال من جامعة لندن للاعمال	20
3	ناصر جميل شيخ***	الرئيس المالي التنفيذي المكلف	محاسب أول في شركة أيس العربية للتأمين التعاوني مساعد المدير المالي في شركة أيس العربية للتأمين التعاوني مدير مالي في شركة تشب العربية للتأمين التعاوني	شهادة البكالوريوس في المحاسبة لمتقدمة، ومحاسبة التكاليف، وقانون الأعمال، والعملة المصرفية والمالية جامعة بنجاب	31
4	مهند بادكوك	رئيس العمليات	محاسب بشركة أيس الأمريكية مدير ادارة المخاطر بشركة تشب العربية للتأمين	الشهادة الجامعية في المحاسبة والمالية من الولايات المتحدة الأمريكية	9
5	محمد ناصر العيسى	الرئيس التنفيذي للشؤون الفنية	مسؤول اعادة تأمين- ولاء للتأمين التعاوني مساعد مدير قسم اعادة التأمين- ولاء للتأمين التعاوني مدير قسم اعادة التأمين - ولاء للتأمين التعاوني	بكالوريوس بنوك ومالية جامعة بانجور، المملكة المتحدة	8
6	حسين الشبعان	رئيس المبيعات والتسويق	مدير علاقات الوسطاء بشركة العالمية للتأمين مدير إقليمي بشركة ملاذ للتأمين الأمريكية	شهادة الماجستير في تطوير الموارد البشرية من الولايات المتحدة الأمريكية	23
7	حمد حامد الحميدي	مدير المطالبات العامة	مساعد مدير المطالبات معالج المطالبات بشركة تشب العربية للتأمين التعاوني	شهادة البكالوريوس في إدارة الاعمال من جامعة الأمير محمد بن فهد	7
8	محمد النجار	مدير المطالبات للمركبات	مدير مطالبات الشركات	الشهادة الجامعية في إدارة الأعمال والشهادة الجامعية في التأمين	19

م	الاسم	الوظيفة الحالية	الوظيفة السابقة	المؤهلات	سنوات الخبرة
9	ياسر الحبيب	مدير المراجعة الداخلية	مدير المراجعة الداخلية	الشهادة الجامعية في المالية والمحاسبة	8
10	عبد الإله سمير حسنين	مدير إدارة الأمن السيبراني	متخصص أمن المعلومات مدير الأمن السيبراني لشركة راية للتمويل	بكالوريوس في تقنية المعلومات من الجامعة السعودية الالكترونية	25
11	خالد القطنان	مدير إدارة العناية بالعملاء	مدير مطالبات السيارات تشب العربية	بكالوريوس إدارة اعمال تخصص محاسبة من جامعة الامام محمد بن سعود	24
12	ثيري لايونل اديكون	رئيس القسم الاكتواري المكلف	محلل اكتواري مستشار اكتواري اكتواري مسعر	بكالوريوس العامة من اكااديمية كريتيل فرنسا دبلوم في الإحصاء من معهد الإحصاء بفرنسا ماجستير في العلوم والتقنيات جامعة	11
13	أحمد عبد الرزاق الربح	مدير إدارة الالتزام	موظف الالتزام - اتحاد الخليج الأهلية للتأمين التعاوني مشرف الالتزام -عناية السعودية للتأمين التعاوني مشرف الالتزام تشب العربية للتأمين التعاوني	بكالوريوس إدارة الاعمال والمحاسبة من جامعة الماونت سينت فينسنت بكندا	6
14	حسن عبد الرزاق العليوي	مدير إدارة المخاطر	وسيط تأمينات عامه - شركة الوسطاء السعوديون لوساطة التأمين مكاتب مساعد - تشب العربية لتأمين التعاوني مكاتب- تشب العربية للتأمين التعاوني مكاتب أعلى - تشب العربية للتأمين التعاوني	بكالوريوس نظم معلومات الادارية من جامعة الملك فهد للبترول والمعادن ماجستير إدارة الاعمال من جامعة الملك فهد للبترول والمعادن ماجستير تحليل الاعمال من جامعة الملك فهد للبترول والمعادن	8
15	موفق عبد العزيز نواب	مدير الموارد البشرية	كبير مشرفي الموارد البشرية بشركة ولاء للتأمين كبير مشرفي الموارد البشرية بشركة الوطنية للخدمات البترولية	الشهادة الجامعية في إدارة الأعمال	17

سنوات الخبرة	المؤهلات	الوظيفة السابقة	الوظيفة الحالية	الاسم	م
13	دبلوم دعم فني - كلية الاتصالات الالكترونية باكلوريوس هندسة الحاسب الالي جامعة وسط تبنيسي	فني دعم فني - كلية ابن سينا الطبية اخصائي تقنية معلومات - شركة اتحاد الخليج للتأمين التعاوني مهندس تقنية معلومات - شركة بتروناش المحدودة مدير تقنية المعلومات - شركة عبداللطيف جميل لوساطة التأمين	مدير تقنية المعلومات	طارق سالم باني الحازمي	16

تم التكليف بتاريخ 2023\03\16 وانتهاء التكليف بتاريخ 2023\10\01\*

تم التعيين بتاريخ 2023\10\01\*\*

تم التكليف بتاريخ 2023\12\06\*\*\*





**أسماء الشركات داخل المملكة أو خارجها التي يكون عضو مجلس إدارة الشركة عضواً في مجالس إدارتها الحالية والسابقة أو من مديريها**

#	اسم العضو	الكيان القانوني	اسم الشركة	صفة العضو	داخل / خارج المملكة	طبيعة العضو
1	م / نبيل يوسف جوخدار	غير مدرجة	الشركة السعودية للراتجات الصناعية	غير تنفيذي	داخل المملكة	بصفته الشخصية
2	محمد بن عبدالكريم الخريجي	مدرجة غير مدرجة غير مدرجة	شركة اسمنت السعودية الشركة العربية لصناعة الورق دار اليوم للطباعة والنشر	مستقل غير تنفيذي مستقل	داخل المملكة داخل المملكة داخل المملكة	بصفته الشخصية بصفته الشخصية
3	عبدالعزیز بن عبدالكريم الخريجي	مدرجة مدرجة غير مدرجة غير مدرجة	شركة الخزف السعودي شركة تشب العربية للتأمين شركة الإثراء المعرفي شركة بداية لتمويل المساكن	مستقل تنفيذي مستقل مستقل	داخل المملكة داخل المملكة داخل المملكة داخل المملكة	بصفته الشخصية بصفته الشخصية ممثل عن شركة الخريجي للاستثمار بصفته الشخصية
4	وهدان سليمان القاضي	غير مدرجة مدرجة	شركة طراز العربية شركة تشب العربية للتأمين التعاوني	مستقل مستقل	داخل المملكة داخل المملكة	بصفته الشخصية بصفته الشخصية
5	جايلز ريتشارد وارد	غير مدرجة غير مدرجة غير مدرجة غير مدرجة غير مدرجة غير مدرجة	شركة تشب للتأمين المحدودة - روسيا شركة تشب للإستثمار المحدودة - روسيا شركة تشب للإكتتاب المحدودة - دبي شركة تشب للتأمين المحدودة - باكستان شركة تشب للتأمين المحدودة - مصر شركة تشب للتأمين المحدودة - جنوب أفريقيا	غير تنفيذي غير تنفيذي غير تنفيذي غير تنفيذي غير تنفيذي	خارج المملكة خارج المملكة خارج المملكة خارج المملكة خارج المملكة	ممثل عن مجموعة تشب العالمية ممثل عن مجموعة تشب العالمية ممثل عن مجموعة تشب العالمية ممثل عن مجموعة تشب العالمية ممثل عن مجموعة تشب العالمية ممثل عن مجموعة تشب العالمية
6	استيفن بريان ديكسون	غير مدرجة غير مدرجة	شركة تشب للتأمين المحدودة - باكستان شركة تشب للتأمين المحدودة - مصر	غير تنفيذي	خارج المملكة	ممثل عن تشب آي ان ايه العالمية القابضة المحدودة
7	كريستيان ريموند ميونيس	غير مدرجة	شركة سوشيات سنترل دي اشورنس في المغرب	مستقل	خارج المملكة	بصفته الشخصية

## تكوين مجلس الإدارة وتصنيف أعضائه

تصنيف العضوية			اسم العضو	م
مستقل	غير تنفيذي	تنفيذي		
-	√	-	المهندس / نبيل يوسف جوخدار (رئيس المجلس)	1
-	√	-	الأستاذ استيفن بريان ديكسون (نائب الرئيس)	2
-	-	√	الأستاذ عبد العزيز بن عبد الكريم الخريجي (العضو المنتدب)	3
-	√	-	الأستاذ محمد بن عبد الكريم الخريجي	4
-	√	-	الأستاذ جايلز ريتشارد وارد	5
-	√	-	الأستاذ نيكولاي دميتريف	6
√	-	-	الأستاذ وهدان سليمان القاضي	7
√	-	-	الأستاذ كريستيان ريموند هنري ميونس	8
√	-	-	المهندس / هشام عبد الرحمن الخريجي	9

## الإجراءات التي إتخذها المجلس لإحاطة أعضائه - وبخاصة غير التنفيذيين - علماً بمقترحات المساهمين وملحوظاتهم حيال الشركة وأدائها

يكفل نظام الشركة الأساس للمساهمين جميع الحقوق المتصلة بالسهم، كما تتلقى الشركة جميع اقتراحات وملحوظات مساهميها عن طريق البريد الإلكتروني، أو الاتصال الهاتفي ومن خلال اجتماع الجمعية العامة، ويتم إخطار مجلس الإدارة بملخص لهذه الاقتراحات أو الملحوظات إن وجدت. تنص لائحة عمل مجلس الإدارة على وجوب حضور عضو مجلس الإدارة اجتماعات الجمعية العامة للاستماع ومناقشة مقترحات المساهمين وملحوظاتهم حيال الشركة وأدائها، علماً بأن الشركة لم تتلقى أي ملاحظات أو مقترحات من المساهمين خلال عام 2023م



## اللجنة التنفيذية

### وصف مختصر لاختصاصات اللجنة:

تتولى اللجنة التنفيذية تقديم التوصيات إلى مجلس الإدارة حول الموضوعات الهامة مثل الخطط الإستراتيجية وخطط العمل، ويقوم مجلس الإدارة بتفويض اللجنة التنفيذية للقيام بمهامه في بعض الحالات

م	اسم العضو	عضو مجلس إدارة	تصنيفة
1	الأستاذ/ عبد العزيز بن عبد الكريم الخريجي	نعم	تنفيذي
2	الأستاذ/ استيفن بريان ديكسون	نعم	غير تنفيذي
3	الأستاذ/ محمد بن عبد الكريم الخريجي	نعم	غير تنفيذي
4	الأستاذ/ جايلز وارد	نعم	غير تنفيذي
5	الأستاذ/ كامران مزهر*	لا	تنفيذي

● استقال في 2023\3\15

### اجتمع أعضاء اللجنة 8 مرات خلال سنة 2023، يوضح البيان التالي تاريخ الاجتماعات وسجل الحضور:

م	اسم العضو	طبيعة العضوية	عدد الاجتماعات							
			الاجتماع الأول 2023\01\17	الاجتماع الثاني 2023\03\08	الاجتماع الثالث 2023\05\09	الاجتماع الرابع 2023\06\12	الاجتماع الخامس 2023\08\08	الاجتماع السادس 2023\09\12	الاجتماع السابع 2023\11\06	الاجتماع الثامن 2023\12\12
1	الاستاذ/ عبد العزيز الخريجي	رئيس	✓	✓	✓	✓	✓	✓	✓	✓
2	الاستاذ/ استيفن ديكسون	عضو	✓	✓	✓	✓	X	✓	✓	✓
3	الاستاذ/ محمد الخريجي	عضو	✓	✓	✓	✓	✓	✓	✓	✓
4	الاستاذ/ جايلز وارد	عضو	X	✓	✓	✓	✓	✓	✓	✓
5	الاستاذ/ كامران مزهر*	عضو	✓	✓	X	X	X	X	X	X

● استقال في 2023\3\15

## لجنة الإستثمار:

### وصف مختصر لاختصاصات اللجنة:

تقوم لجنة الاستثمار بمهام مراقبة ومراجعة السياسة الاستثمارية والإشراف على تنفيذها والموافقة على أنشطة الإستثمار ومراقبة أداء المحافظ الاستثمارية

م	اسم العضو	عضو مجلس إدارة	تصنيفة
1	الاستاذ / محمد بن عبد الكريم الخريجي	نعم	غير تنفيذي
2	الاستاذ/ جايلز ريتشارد وارد	نعم	غير تنفيذي
3	الأستاذ/ لؤي فهد دخيل	لا	مستقل

## اجتمع أعضاء اللجنة 4 مرات خلال سنة 2023م، يوضح البيان التالي تاريخ الاجتماعات وسجل الحضور:

عدد الاجتماعات				طبيعة العضوية	اسم العضو	م
الاجتماع الرابع 2023\11\02	الاجتماع الثالث 2023\08\03	الاجتماع الثاني 2023\06\15	الاجتماع الاول 2023\03\07			
√	√	√	√	رئيس	الاستاذ/ محمد بن عبد الكريم الخريجي	1
√	√	√	√	عضو	الاستاذ/ جايلز ريتشارد وارد	2
√	√	√	√	عضو	الأستاذ/ لؤي فهد دخيل	3

### لجنة المراجعة:

#### وصف مختصر لاختصاصات اللجنة:

تقوم لجنة المراجعة بمهام تفعيل توصيات مجلس الإدارة فيما يتعلق بالإشراف على التقارير المالية للشركة وتقييم مدى كفاية عمليات المراجعة الداخلية والخارجية وتقييم ومراقبة عمليات إدارة التدقيق الداخلي والمراقبة النظامية

م	اسم العضو	عضو مجلس إدارة	تصنيفه
1	الأستاذ/ عبد الله خلف اليوسف	لا	مستقل
2	المهندس/ هشام عبد الرحمن الخريجي	نعم	مستقل
3	الأستاذ/ بدر بن سليمان الرزينا	لا	مستقل

## اجتمع أعضاء اللجنة 7 مرات خلال سنة 2023م، يوضح البيان التالي تاريخ الاجتماعات وسجل الحضور:

عدد الاجتماعات							طبيعة العضوية	اسم العضو	م
الاجتماع السابع 2023/12/25	الاجتماع السادس 2023/07/11	الاجتماع الخامس 2023/06/11	الاجتماع الرابع 2023\08\08	الاجتماع الثالث 2023\06\20	الاجتماع الثاني 2023\03\13	الاجتماع الاول 2023/01/16			
√	√	√	√	√	√	√	رئيس اللجنة	الاستاذ/ عبد الله خلف اليوسف	1
√	√	√	√	X	√	√	عضو	الاستاذ/ بدر بن سليمان الرزينا	2
√	√	√	√	√	√	√	عضو	المهندس/ هشام عبد الرحمن الخريجي	3

**الترشيحات والمكافآت:****وصف مختصر لاختصاصات اللجنة:**

تكون لجنة المكافآت والترشيحات مسؤولة عن التوصيات بالترشيح لعضوية مجلس الإدارة والمراجعة السنوية للإحتياجات المطلوبة من المهارات المناسبة لعضوية مجلس الإدارة، كما تقوم اللجنة بمراجعة هيكل مجلس الإدارة ورفع التوصيات في شأن التغييرات التي يمكن إجراؤها، كما تقوم بدراسة هيكل الشركة والإشراف على التوظيف

**أعضاء اللجنة:**

م	اسم العضو	عضو مجلس إدارة	تصنيفة
1	الاستاذ/ وهدان سليمان القاضي	نعم	مستقل
2	الاستاذ/ جايلز ريتشارد وارد	نعم	غير تنفيذي
3	المهندس/ هشام عبد الرحمن الخريجي	نعم	مستقل

**اجتمع أعضاء اللجنة 5 مرات خلال سنة 2023م، يوضح البيان التالي تاريخ الاجتماعات وسجل الحضور:**

م	اسم العضو	طبيعة العضوية	عدد الاجتماعات		
			الاجتماع الثالث 02/11/2023	الاجتماع الثاني 2023/08/09	الاجتماع الاول 2023/06/07
1	الاستاذ/ وهدان سليمان القاضي	رئيس اللجنة	√	√	√
2	الاستاذ/ جايلز ريتشارد وارد	عضو	√	√	√
3	المهندس/ هشام عبد الرحمن الخريجي	عضو	√	√	√

**لجنة إدارة المخاطر:****وصف مختصر لاختصاصات اللجنة:**

تجتمع اللجنة لمراجعة تقارير مدير المخاطر لتقديم المشورة وعمل التوصيات المتعلقة بإدارة مخاطر الشركة التي تعتبر ذي مجازفة عالية الى مجلس الإدارة. وتدار المخاطر في كل منطقة من قبل مدراء خطوط معينين ورؤساء أقسام، ولقد قامت اللجنة بوضع نظام لجنة إدارة المخاطر وسياسات إدارة المخاطر والاستراتيجيات الذي تم اعتمادها حسب الأصول من قبل مجلس الإدارة

**أعضاء اللجنة:**

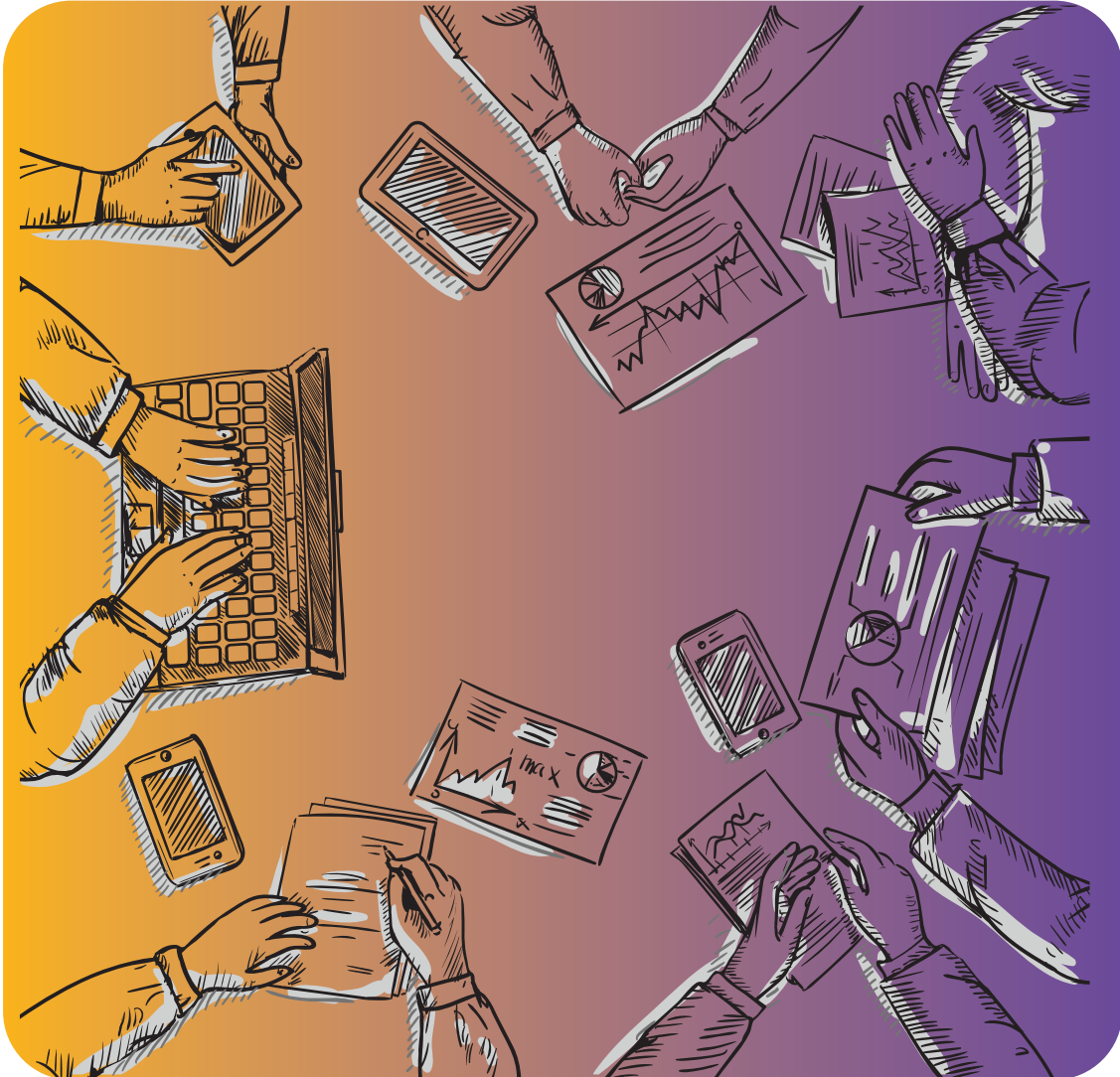
م	اسم العضو	عضو مجلس إدارة	تصنيفة
1	الأستاذ/ كريستيان ريموند ميونيس	نعم	مستقل
2	المهندس/ نبيل بن يوسف جوخدار	نعم	غير تنفيذي
3	الأستاذ/ استيفن بريان ديكسون	نعم	غير تنفيذي
4	الأستاذ/ حسن طارق	لا	مستقل
5	الأستاذ/ ضياء مغربي	لا	مستقل

## اجتمع أعضاء اللجنة 4 مرات خلال سنة 2023م، يوضح البيان التالي تاريخ الاجتماعات وسجل الحضور:

عدد الاجتماعات				طبيعة العضوية	اسم العضو	م
الاجتماع الرابع 2023\11\17	الاجتماع الثالث 2023/08/09	الاجتماع الثاني 2023/06/21	الاجتماع الاول 2023\03\09			
√	√	√	√	رئيس اللجنة	الاستاذ/ كريستيان ريموند ميوندي	1
√	√	√	√	عضو	الاستاذ/ نبيل بن يوسف جوخدار	2
√	X	√	√	عضو	الاستاذ/ استيفن بريان ديكسون	3
√	√	√	√	عضو	الاستاذ/ حسن طارق	4
√	√	√	X	عضو	الاستاذ/ ضياء مغربي	5

## الوسائل التي اعتمد عليها مجلس الإدارة في تقييم أدائه وأداء لجانته وأعضائه:

وضع مجلس الإدارة في لائحة عمل المجلس ولوائح عمل اللجان إجراءات لتقييم أعمال المجلس واللجان والعضويات بشكل سنوي



الإفصاح عن مكافآت أعضاء مجلس الإدارة والإدارة التنفيذية وأعضاء اللجان

مكافآت أعضاء مجلس الإدارة

المجموع الكلي	بدل المصروفات	المكافآت المتغيرة							المكافآت الثابتة					اسم العضو
		المجموع	التسعم الممنوحة	خطط تحفيزية طويلة الأجل	خطط تحفيزية قصيرة الأجل	مكافآت دورية	نسبة من الأرباح	المجموع	مكافأة رئيس المجلس أو العضو المنتدب	بدل ما قبضه الأعضاء كعاملين أو إداريين أو ما قبضوه نظير أعمال فنية أو إدارية أو استشارات	مزايا عينية	مجموع بدل الحضور	مبلغ معين	
<b>أولاً: الأعضاء المستقلين</b>														
260,151	80,151	0	0	0	0	0	0	180,000	0	0	0	30,000	150,000	كريستيان مونيس
175,650	650	0	0	0	0	0	0	175,000	0	0	0	25,000	150,000	وهدان سليمان القاضي
198,774	18,774	0	0	0	0	0	0	180,000	0	0	0	30,000	150,000	هشام عبدالرحمن الخريجي
634,575	99,575	0	0	0	0	0	0	535,000	0	0	0	85,000	450,000	<b>المجموع</b>
<b>ثانياً: الأعضاء غير التنفيذيين</b>														
256,389	6,389	0	0	0	0	0	0	250,000	225,000	0	0	25,000	0	م / نبيل جوخدار
188,122	8,122	0	0	0	0	0	0	180,000	0	0	0	30,000	150,000	محمد الخريجي
240,002	60,002	0	0	0	0	0	0	180,000	0	0	0	30,000	150,000	نيكولاي دميتريف
238,642	63,642	0	0	0	0	0	0	175,000	0	0	0	25,000	150,000	استيفن بريان ديكسون
237,962	57,962	0	0	0	0	0	0	180,000	0	0	0	30,000	150,000	جايلز ريتشارد وارد
1,161,117	196,117	0	0	0	0	0	0	965,000	225,000	0	0	140,000	600,000	<b>المجموع</b>
<b>ثالثاً: الأعضاء التنفيذيين</b>														
205,914	25,914	0	0	0	0	0	0	180,000	150,000	0	0	30,000	0	عبدالعزیز الخريجي
205,914	25,914	0	0	0	0	0	0	180,000	150,000	0	0	30,000	0	<b>المجموع</b>

مكافآت أعضاء اللجان:

المجموع	بدل حضور جلسات	المكافآت الثابتة	إسم العضو
<b>أعضاء لجنة المراجعة</b>			
105,000	30,000	75,000	عبد الله خلف اليوسف
75,000	25,000	50,000	بدر سليمان الرزيزا
80,000	30,000	50,000	م / هشام عبد الرحمن الخريجي
<b>260,000</b>	<b>85,000</b>	<b>175,000</b>	<b>المجموع</b>
<b>أعضاء لجنة المكافآت والترشيحات</b>			
33.750	15.000	18.750	جايلز وارد
42.750	15.000	27,750	وهدان سليمان القاضي
33.750	15.000	18,750	م / هشام عبد الرحمن الخريجي
<b>110.250</b>	<b>45,000</b>	<b>65.250</b>	<b>المجموع</b>
<b>أعضاء لجنة المخاطر</b>			
57,000	20,000	37,000	كريستيان ريموند ميونيس
40,000	15,000	25,000	ضياء مغربي
45,000	20,000	25,000	م / نبيل جوحدار
45,000	20,000	25,000	حسن طارق
40,000	15,000	25,000	استيفن بريان ديكسون
<b>227,000</b>	<b>90,000</b>	<b>137,000</b>	<b>المجموع</b>
<b>أعضاء اللجنة التنفيذية</b>			
115,000	40,000	75,000	عبد العزيز الخريجي
90,000	40,000	50,000	محمد الخريجي
85.000	35,000	50,000	جايلز وارد
85.000	35,000	50,000	استيفن بريان ديكسون
<b>375,000</b>	<b>150,000</b>	<b>225,000</b>	<b>المجموع</b>
<b>أعضاء لجنة الإستثمار</b>			
57,000	20,000	37,000	محمد الخريجي
45,000	20,000	25,000	جايلز ريتشارد وارد
42,000	15,000	25,000	لؤي فهد دخيل
<b>142,000</b>	<b>55,000</b>	<b>87,000</b>	<b>المجموع</b>
<b>أعضاء لجنة إعادة التأمين</b>			
57,000	20,000	37,000	كريستيان ريموند ميونيس
45,000	20,000	25,000	عبد العزيز الخريجي
45,000	20,000	25,000	نيكولاي ديمتروف
45,000	20,000	25,000	استيفن بريان ديكسون
<b>192,000</b>	<b>80,000</b>	<b>112,000</b>	<b>المجموع</b>



## مكافآت كبار التنفيذيين:

المجموع الكلي	مجموع مكافآت التنفيذيين عن المجلس إن وجدت	مكافأة نهاية الخدمة	المكافآت المتغيرة						المكافآت الثابتة			خمسة من كبار التنفيذيين من ضمنهم الرئيس التنفيذي والمدير المالي	
			المجموع	قيمة الأسهم الممنوحة	خطط تحفيزية طويلة الأجل	خطط تحفيزية قصيرة الأجل	أرباح	مكافآت	المجموع	مزايا عينية	بدلات		رواتب
5,004,644	0	420,070	852,340	0	690,787	0	0	0	3,893,787	0	0	3,893,787	المجموع

## سياسة المكافآت وكيفية تحديد مكافآت أعضاء المجلس والإدارة التنفيذية في الشركة:

يكون الحد الأدنى للمكافأة السنوية لرئيس وأعضاء مجلس الإدارة مبلغ (120.000 ريال) مائة وعشرون ألف ريال سعودي والحد الأعلى مبلغ (500.00 ريال) خمسمائة ألف ريال سعودي سنوياً نظير عضويتهم في مجلس الإدارة ومشاركتهم في أعماله، شاملة للمكافآت الإضافية في حالة مشاركة العضو في أي لجنة من اللجان المنبثقة من مجلس الإدارة

وفي حال حققت الشركة أرباح يجوز أن يتم توزيع نسبة تعادل (10%) من باقي صافي الربح بعد خصم الاحتياطات التي قررتها الجمعية العامة تطبيقاً لأحكام نظام مراقبة شركات التأمين التعاوني وبعد توزيع ربح على المساهمين لا يقل عن (5%) من رأس مال الشركة المدفوع، على أن يكون استحقاق هذه المكافأة متناسباً مع عدد الجلسات التي يحضرها العضو، وكل تقدير يخالف ذلك يكون باطلاً. وفي جميع الأحوال، لا يتجاوز مجموع ما يحصل عليه عضو مجلس الإدارة من مكافآت ومزايا مالية أو عينية مبلغ (500.000 ريال) خمسمائة ألف ريال سنوياً

يكون الحد الأعلى لبدل حضور جلسات المجلس ولجانه (5.000 ريال) خمسة الاف ريال عن كل جلسة، غير شاملة مصاريف السفر والإقامة يدفع لكل عضو من أعضاء المجلس بما فيهم رئيس المجلس؛ قيمة النفقات الفعلية التي يتحملونها من أجل حضور اجتماعات المجلس أو اللجان المنبثقة من مجلس الإدارة بما في ذلك مصروفات السفر والإقامة والإعاشة

## العلاقة بين المكافآت الممنوحة وسياسة مكافآت أعضاء مجلس الإدارة:

يتم صرف مكافآت مجلس الإدارة بناء على سياسة المكافآت المعمول بها وتؤكد الشركة بأنه لا يوجد أي إنحرافات جوهرية عن هذه السياسة

**العقوبات والقيود الاحتياطي المفروض على الشركة:**

تلقت الشركة ثلاث مخالفات خلال عام 2023 حسب البيانات التالية

قرارات هيئة التأمين

السنة المالية 2023			السنة المالية 2022			موضوع المخالفة
سبل عالجه وتفادي وقوعها في المستقبل	إجمالي مبلغ الغرامات المالية بالريال السعودي	عدد القرارات التنفيذية	سبل عالجه وتفادي وقوعها في المستقبل	إجمالي مبلغ الغرامات المالية بالريال السعودي	عدد القرارات التنفيذية	
قامت الشركة بوضع خطة تصحيحية لمعالجة وتطبيق كافة المتطلبات ولضمان عدم وقوعها في المستقبل	490,000	3	قامت الشركة بوضع خطة تصحيحية لمعالجة وتطبيق كافة المتطلبات ولضمان عدم وقوعها في المستقبل	40,000	2	مخالفة تعليمات هيئة التأمين الإشرافية والرقابية

**نتائج المراجعة السنوية لفاعلية إجراءات الرقابة الداخلية بالشركة:**

تم إعداد إجراءات الرقابة الداخلية على أسس سليمة ويتم تدعيم فاعليته من خلال ما يلي:

لجنة مراجعة المنبثقة من مجلس الإدارة تقدم تقاريرها بصورة دورية ومنتظمة، ويتم تحديد مناطق الضعف والعمل على وضع الضوابط والإجراءات لعدم تكرارها في المستقبل

إدارات متخصصة في التدقيق الداخلي والرقابة الداخلية تعتمد الخطط السنوية من قبل لجنة المراجعة وترفع تقاريرها لها بشكل مستقل، وتتضمن ملاحظات المراجعة والإجراءات المتخذة لمعالجة هذه الملاحظات

يتم مراجعة بعض جوانب الرقابة الداخلية بشكل دوري من قبل المراجعين الخارجيين، وكذلك أعمال التفتيش الدوري و/أو الغير المجدول من قبل هيئة التأمين

وأجرت لجنة المراجعة تقييماً شاملاً لفاعلية إجراءات الرقابة الداخلية بالشركة لعام 2023، وقد أسفرت نتائج المراجعة عن كفايتها، وأجرت اللجنة أيضاً عدداً من المراجعات لقياس فاعلية عمليات إدارة المخاطر والالتزام والحوكمة، وكان رأي لجنة المراجعة أن الإجراءات التي تطبقه الشركة كافيته وأعدت على أسس سليمة وتم تنفيذه بكفاءة وفاعلية. وقامت اللجنة بعرض بعض المسائل الجوهرية على مجلس الإدارة مع اقتراح إجراءات تصحيحية محددة لتقوم إدارة الشركة بتنفيذها

وبشكل عام فإن مجلس إدارة الشركة وجد أن إجراءات الرقابة الداخلية فعالة وتقوم بالدور المطلوب الذي يضمن عدم حدوث تجاوزات، وتقر بعدم وجود أي ملاحظات جوهرية قد تؤثر على أعمال الشركة

### توصية لجنة المراجعة بشأن مدى الحاجة إلى تعيين مراجع داخلي في الشركة:

يوجد لدى الشركة إدارة للمراجعة الداخلية، ولذلك لن تحتاج لجنة المراجعة للتوصية بشأن مدى الحاجة إلى تعيين مراجع داخلي

### توصيات لجنة المراجعة التي يوجد تعارض بينها وبين قرارات مجلس الإدارة، أو التي رفض المجلس الأخذ بها بشأن تعيين مراجع حسابات الشركة وعزله وتحديد أتعابه وتقييم أدائه أو تعيين المراجع الداخلي، ومسوغات تلك التوصيات، وأسباب عدم الأخذ بها

لم يكن هناك أي تعارض بين توصيات لجنة المراجعة وقرارات المجلس بخصوص تعيين مراجعي حسابات الشركة حيث تم الأخذ بها ورفعها للسادة المساهمين للتصويت عليها

### تفاصيل المساهمات الإجتماعية للشركة:

جعلت شركة تشب العربية للتأمين التعاوني دعم البرامج المجتمعية ضمن الأولويات والواجبات التي تسعى إلى الوفاء بها والاهتمام بكل ما يساهم في دعم الأنشطة والبرامج ورعاية الفعاليات والمناسبات ذات القيمة والفائدة على الفرد والمجتمع سواء داخل المنطقة الشرقية أو خارجها، ومن القطاعات المجتمعية التي ساهمت الشركة بدعم أنشطتها

برنامج تدريب الطلاب: حيث أتاحت الشركة تدريب الطلاب الجامعيين الذين يوشكون على التخرج وطلاب المدارس الصيفيين دعماً لهم وللمجتمع لتأهيلهم ضمن قطاع التأمين وصرف مكافأة شهرية طوال مدة التدريب

### بيان بتواريخ الجمعيات العامة للمساهمين المنعقدة خلال 2023م وأسماء أعضاء مجلس الإدارة الحاضرين هذه الجمعيات

م	اسم العضو	سجل الحضور
1	المهندس نبيل يوسف جوخدار (رئيس المجلس)	√
2	الأستاذ استيفن بريان ديكسون (نائب الرئيس)	√
3	الأستاذ عبدالعزيز بن عبدالكريم الخريجي (العضو المنتدب)	√
4	الأستاذ محمد بن عبدالكريم الخريجي	√
5	الأستاذ نيكولاي دميتريف	√
6	الأستاذ جاليز ريتشارد وارد	√
7	الأستاذ وهدان سليمان القاضي	√
8	الأستاذ كريستيان ريموند هنري ميونس	√
9	المهندس هشام عبدالرحمن الخريجي	√

## أهم المخاطر التي تواجه الشركة:

### إدارة مخاطر التأمين وإعادة التأمين

الخطر بموجب عقد التأمين هو احتمال وقوع الحدث المؤمن عليه وعدم التأكد من مبلغ المطالبة الناتجة بحكم طبيعة عقد التأمين، فإن هذه المخاطر عشوائية وبالتالي لا يمكن التنبؤ بها. وإن الخطر الرئيسي الذي تواجهه الشركة بموجب هذه العقود هو وقوع الأحداث المؤمن عليها وخطورة المطالبات المبلغ عنها. وعليه، فقد تم تحسين ملف مخاطر الشركة من خلال تنويع مخاطر الخسائر هذه إلى محفظة كبيرة من العقود حيث أن المحفظة المتنوعة أقل عرضة للتأثر بحدث غير متوقع في مجموعة فرعية واحدة

إن الإجراءات والسياسات المتعلقة بالاكْتتاب والمحتجزات واجراءات وحدود وصلاحيات الاكْتتاب الواضحة هي التي تنظم بشكل دقيق الاشخاص المخولين والمسؤولين بإبرام عقود التأمين وإعادة التأمين والظروف التي تبرم في ظلها. ويتم التحقق من الالتزام بهذه التعليمات دورياً، كما تتم مراقبة التطورات في السوق العالمي والإقليمي والمحلي، وإذا ما تطلب الأمر، كان رد الفعل ضرورياً مع التدابير المناسبة التي تترجم دون تأخير إلى إرشادات الاكْتتاب إذا لزم الأمر

وتتمثل إجراءات مراقبة المخاطر الرئيسية المتعلقة بمخاطر التأمين في تحويل المخاطر إلى الغير عن طريق إعادة التأمين. وتوضع عملية إعادة التأمين المُسنّدة على أساس نسبي وغير نسبي مع حدود احتجاز متفاوتة تبعاً لخطوط الأعمال. وتتنوع عقود إعادة التأمين بحيث لا تكون الشركة معتمدة على معيد تأمين واحد أو عقد إعادة تأمين واحد

وبالرغم من أن الشركة لديها اتفاقيات إعادة تأمين، إلا أن ذلك لا يعفي الشركة من مسؤوليتها كمؤمن رئيسي؛ ولذلك فإن التعرض لمخاطر الائتمان لا يزال قائماً بالنسبة لإعادة التأمين المسند إلى الحد الذي يكون عنده معيد التأمين غير قادر على الوفاء بمسؤوليته بموجب اتفاقيات إعادة التأمين. وتقلل الشركة من مخاطر الائتمان من خلال إبرام اتفاقيات إعادة تأمين مع معيدي تأمين ذوي تصنيفات ائتمانية جيدة يُجرى مراجعتها بصفة دورية. وينظر في الجدارة الائتمانية لمعيدي التأمين سنوياً بمراجعة قوتهم المالية قبل إبرام أي عقد معهم. تتم السيطرة على مخاطر الاحتياطي من خلال المراقبة المنتظمة لمخصصات المطالبات التأمين التي تم تقديمها ولكن لم يتم تسويتها بعد وتعديل المخصصات إذا لزم الأمر

### تكرار المطالبات وخطورتها

يمكن أن يتأثر تكرار المطالبات وخطورتها بالعديد من العوامل. وتكتتب الشركة، بصفة رئيسية، في تأمين الممتلكات والهندسة والمركبات والحوادث العامة التأمين البحري. وتعتبر هذه الفئات من التأمين، باستثناء السياسات الهندسية الممتدة، بصفة عامة كعقود تأمين سنوية، حيث عادة ما تسوى المطالبات ودياً خلال فترة زمنية قصيرة، وهذا من شأنه أن يساعد في التقليل من مخاطر التأمين

### الممتلكات



في عقود تأمين الممتلكات يتمثل الخطر الرئيسي في الأضرار من الحريق ومخاطر التلف العرضي وغيرها من المخاطر الناجمة المتعلقة بها، بالرجوع إلى قيمة الاستبدال أو أساس التعويض مع القيم المناسبة للمصلحة المؤمن عليها. إن تكلفة إعادة بناء أو ترميم الممتلكات المتضررة والوقت المستغرق للرجوع بالعمليات لمستويات ما قبل وضع الخسارة في حالة تعطل العمل، تعد من العوامل الرئيسية التي تؤثر على مستوى المطالبات

وفيما يتعلق بتراكم المحتجزات المتعلقة بنشاط الممتلكات، فإنه يُجرى تغطيته من خلال اتفاقيات إعادة تأمين نسبية وغير نسبية

## الهندسية

يندرج ضمن الأعمال الهندسية الكثير من المخاطر ومنها كافة مخاطر التشييد وكافة مخاطر المقاولين والتأمين السنوي عن أعطال الماكينات وكافة مخاطر الماكينات ومعالجة المعلومات وتلف المخزون وتوقف العمل نتيجة لأعطال الماكينات. وتغطي وثائق التأمين كافة مخاطر التشييد/ كافة مخاطر المقاولين الممتدة لفترات طويلة والمشاريع المختلفة ولطوال فترة المشروع. ويتمثل اختيار المخاطر والاكْتتاب المناسب في معيار ربحية هذا القطاع. وتغطي بصورة كبيرة من خلال اتفاقيات هندسية نسبية وغير نسبية

## المركبات

فيما يتعلق بالتأمين على المركبات، تتمثل عناصر المخاطر الرئيسية في المطالبات الناشئة عن المركبات المؤمنة والضرر الذي يلحق ممتلكات الطرف الثالث. كما أن التعويضات المتعلقة بالوفاة تتم حسب الأنظمة المعمول بها في المملكة العربية السعودية، حيث تغطي هذه المخاطر عن طريق اتفاقيات فائض الخسارة لكل حادث والتي تغطي أيضًا تضرر أكثر من مركبة في الحادث الواحد

## الحوادث العامة

يكتتب لفئات متنوعة من التأمين على الحوادث مثل فقدان المال والحوادث الشخصية وتعويضات العمال والسفر ومسؤولية الطرف الثالث العامة والتعويضات المهنية. ويعد حجم الخسارة أو الضرر هو العامل الرئيس الذي يؤثر على مستوى المطالبات

## التأمين البحري

يعد العنصر الرئيسي للمخاطر في التأمين البحري فقدان أو تلف شحنة مؤمن عليها أو التلف في بدن السفينة بسبب الحوادث المختلفة مما يؤدي إلى مطالبات للتعويض عن الخسارة الكلية أو الجزئية، ويعد حجم الخسارة أو الضرر هو العامل الرئيس الذي يؤثر على مستوى المطالبات. وتبرم اتفاقيات إعادة التأمين مع شركات إعادة التأمين من خلال اتفاقيات إعادة تأمين نسبية وغير نسبية

## تركز مخاطر التأمين

تعمل الشركة عند تعريف أي نوع من مخاطر التأمين والالتزام التام به في عملية الاكْتتاب، بالحد من تركيز المخاطر. يساهم الحد من النطاق المكاني بموجب عقد التأمين البحري النسبي وبوجود مستوى ثالث (فائض الخسارة) لحماية التراكمات على صافي المحتجزات الكافية في الحفاظ بصورة كبيرة على مستوى التركيز. وفيما يتعلق بالحوادث العامة، يعد تركيز المخاطر غير جوهري، وتساهم اتفاقية فائض الخسارة في الحد منه بصورة كبيرة. وليس لدى الشركة أي مطالبات جوهريّة يكون مبلغ وتوقيت الدفع لها غير محدد خلال سنة واحدة من تاريخ قائمة المركز المالي

## مخاطر إعادة التأمين

يستخدم إعادة التأمين لإدارة مخاطر التأمين. وبالرغم من أن الشركة لديها اتفاقيات إعادة تأمين، إلا أن ذلك لا يعفي الشركة من مسؤوليتها كمؤمن رئيسي؛ ولذلك فإن التعرض لمخاطر الائتمان لا يزال قائمًا بالنسبة لإعادة التأمين المسند إلى الحد الذي يكون عنده معيد التأمين غير قادر على الوفاء بمسؤوليته بموجب اتفاقيات إعادة التأمين. وتقلّل الشركة من مخاطر الائتمان بإبرام اتفاقيات إعادة تأمين مع معيدي تأمين ذوي تصنيفات ائتمانية جيدة يجزى مراجعتها بصفة دورية. وينظر في الجدارة الائتمانية لمعيدي التأمين سنويًا بمراجعة قوتهم المالية قبل إبرام أي عقد معهم. وتجرى السيطرة على مخاطر الاحتياطي بمراقبة مخصصات مطالبات التأمين المقدمة ولم تجرى تسويتها بعد وبتعديل هذه المخصصات إذا دعت الحاجة إلى ذلك

### المخاطر المتعلقة بالإطار التنظيمي



تخضع عمليات الشركة لمتطلبات الأنظمة المحلية في المملكة العربية السعودية. ولا تتطلب هذه الأنظمة الحصول على الموافقات ومراقبة النشاطات فحسب، بل وفرض بعض القيود مثل كفاية رأس المال لتقليل مخاطر العجز والإفلاس من قبل شركات التأمين ولتمكينها من سداد التزاماتها غير المتوقعة عند نشوئها

### مخاطر الائتمان



تتمثل مخاطر الائتمان في إضفاق أحد أطراف الأداة المالية في الوفاء بالتزاماته والتسبب في تكبّد الطرف الآخر خسارة مالية. بالنسبة لكافة فئات الأصول المالية المملوكة للشركة، تمثل مخاطر الائتمان القصوى للشركة القيمة الدفترية المفصح عنها في قائمة المركز المالي

### وفيما يلي بيان بالسياسات والإجراءات المطبقة لتقليل مخاطر الائتمان التي تتعرّض لها الشركة

- تقوم الشركة فقط بإبرام عقود التأمين وإعادة التأمين مع أطراف ثالثة ذات جدارة ائتمانية معترف بها تنص سياسة الشركة على أن جميع العملاء الذين يرغبون في التداول بشروط ائتمانية يخضعون لإجراءات التحقق من الائتمان. بالإضافة إلى ذلك، تتم مراقبة المستحقات من عقود التأمين وإعادة التأمين بشكل مستمر من أجل تقليل تعرض الشركة للديون المعدومة
- تُدَار المحفظة الاستثمارية للشركة من قبل لجنة الاستثمار وفقاً للسياسة الاستثمارية المعتمدة من لجنة الاستثمار
- فيما يتعلق بمخاطر الائتمان الناشئة عن الأصول المالية الأخرى، لا تتعامل الشركة إلا مع بنوك تجارية ذات مركز مالي قوي وتصنيفات ائتمانية جيدة
- لا يوجد تركيز مخاطر ائتمان جوهرية داخل الشركة

### يعرض الجدول أدناه الحد الأقصى من التعرض لمخاطر الائتمان لمكونات قائمة المركز المالي

### مخاطر السيولة



تتمثل مخاطر السيولة في مواجهة الشركة صعوبة في توفير الأموال للوفاء بالتزاماتها المرتبطة بالمطلوبات المالية. وقد تنشأ مخاطر السيولة من عدم القدرة على بيع أصل مالي بشكلٍ سريعٍ بمبلغٍ يُقارب قيمته العادلة. وتجرى مراقبة متطلبات السيولة شهرياً، وتتحقق الإدارة من توفر السيولة الكافية للوفاء بأي التزامات عند نشوئها. ويُستثمر جزء كبير من أموال الشركة في ودائع لأجل واستثمارات متاحة للبيع واستثمارات محتفظ بها بغرض المتاجرة

2023	2022	
38,480	24,919	نقد وما في حكمه
202,276	189,641	موجودات عقود إعادة التأمين
86,929	24,008	استثمارات بالقيمة العادلة من خلال الربح والخسارة
127,311	109,926	استثمارات بالقيمة العادلة من خلال الدخل الشامل الآخر
200,872	243,331	ودائع لأجل
30,000	30,000	وديعة نظامية
4,457	2,863	إيراد مستحق من الوديعة النظامية
16,166	20,205	موجودات أخرى
706,491	644,893	

### مخاطر العملات



تتمثل مخاطر العملة تتمثل في مخاطر تقلب قيمة الأدوات المالية بسبب التغيرات في أسعار صرف العملات الأجنبية. تخضع الشركة لتقلبات أسعار صرف العملات الأجنبية في سياق أعمالها العادية. لم تقم الشركة بإجراء معاملات هامة بعملة أخرى غير الريال السعودي والدولار الأمريكي خلال السنة. وبما أن الريال السعودي مرتبط بالدولار الأمريكي، فإن الأرصدة بالدولار الأمريكي لا تمثل مخاطر عملة كبيرة

### مخاطر أسعار العمولة



مخاطر أسعار العمولة هي مخاطر تقلب القيمة أو التدفقات النقدية المستقبلية للأداة المالية بسبب التغيرات في أسعار عمولات السوق. تعرض الأدوات ذات المعدل المتغير الشركة لمخاطر عمولات التدفق النقدي، في حين أن أدوات معدل العمولة الثابتة تعرض الشركة لمخاطر فائدة القيمة العادلة تتعرض الشركة لمخاطر أسعار العمولة على بعض الودائع لأجل والودائع لأجل والاستثمارات المحتفظ بها للمتاجرة والاستثمارات المتاحة للبيع. تقوم الشركة بالحد من مخاطر أسعار العمولة من خلال مراقبة التغيرات في أسعار العمولات

### مخاطر أسعار السوق



تتمثل مخاطر أسعار السوق في التقلبات التي تطرأ على القيمة العادلة لأداة مالية أو تدفقاتها النقدية نتيجة للتغيرات في أسعار السوق (باستثناء تلك الناشئة عن مخاطر أسعار العمولة أو مخاطر العملات) سواء كانت هذه التغيرات ناتجة عن عوامل خاصة باستثمار بعينه أو بالجهة المصدرة له أو بأي عوامل أخرى تؤثر على كافة الأدوات المالية المتداولة بالسوق

تعمل الشركة على الحد من مخاطر السوق من خلال الحفاظ على محفظة متنوعة ومراقبة التطورات في سوق الأسهم  
الشركة ليس لديها مخاطر كبيرة في السوق

### مخاطر أسعار الأسهم



تنشأ مخاطر أسعار الأسهم من التغيرات التي تطرأ على القيم العادلة لاستثمارات الأسهم. وتدير اللجنة الاستثمارات في الشركة مخاطر أسعار الأسهم

### إدارة رأس المال



تُحدّد وتُنظّم متطلبات رأس المال من قبل هيئة التأمين، وذلك لضمان توفر الأموال الكافية في حالة الإفلاس. كما وضعت الشركة أهداف أخرى للحفاظ على مستويات رأس مال قوي وذلك لتحقيق أغراضها وزيادة المنفعة للمساهمين

وتدير الشركة بانتظام متطلبات رأس المال وذلك بتقدير حجم العجز بين مستويات رأس المال المسجلة والمطلوبة. وتجرى التعديلات على مستويات رأس المال الحالي على ضوء التغيرات في ظروف السوق وخصائص المخاطر المتعلقة بنشاطات الشركة. وبهدف المحافظة على هيكل رأس المال أو تعديله، يجوز للشركة ضبط عدد أرباح الأسهم المدفوعة للمساهمين أو إصدار الأسهم. ومن وجهة نظر مجلس الإدارة، فإن الشركة تلتزم التزاماً تاماً بمتطلبات رأس المال المفروضة خارجياً خلال الفترة المالية المفصّل عنها

## المخاطر التشغيلية



مخاطر التشغيل هي مخاطر الخسارة المباشرة أو غير المباشرة الناتجة عن مجموعة واسعة من الأسباب المرتبطة بالعمليات والتكنولوجيا والبنية التحتية التي تدعم عمليات الشركة سواء داخلياً (داخل الشركة) أو خارجياً لدى مزودي خدمة الشركة، ومن العوامل الخارجية غير الائتمان ومخاطر السوق والسيولة مثل تلك الناشئة عن المتطلبات القانونية والتنظيمية والمعايير المقبولة عموماً لسلوك إدارة الاستثمار، وتنشأ المخاطر التشغيلية من جميع أنشطة الشركة

يتمثل هدف الشركة في إدارة المخاطر التشغيلية من أجل تحقيق التوازن بين الحد من الخسائر المالية والأضرار التي لحقت بسمعتها في تحقيق هدفها الاستثماري المتمثل في توليد عوائد للمستثمرين، وتقع المسؤولية الرئيسية عن تطوير وتنفيذ الضوابط على المخاطر التشغيلية على عاتق مجلس الإدارة، وتتضمن هذه المسؤولية عناصر التحكم في المناطق التالية

- متطلبات الفصل المناسب بين الواجبات بين مختلف الوظائف والأدوار والمسؤوليات
- متطلبات التسوية ورصد المعاملات
- الامتثال للمتطلبات التنظيمية والمتطلبات القانونية الأخرى
- توثيق الضوابط والإجراءات
- متطلبات التقييم الدوري للمخاطر التشغيلية التي تواجه الشركة، ومدى كفاية الضوابط والإجراءات لمعالجة المخاطر المحددة
- المعايير الأخلاقية ومعايير الأعمال؛ وسياسات وإجراءات تخفيف المخاطر

## المعايير المحاسبية:

تطبيق معايير المحاسبة الدولية

## تطبيق معايير المحاسبة الدولية:

تطبيق معايير المحاسبة الدولية:

المعتمدة في ("IFRS") تم إعداد هذه البيانات المالية للشركة وفقاً للمعايير الدولية للتقارير المالية المملكة العربية السعودية، والمعايير والإصدارات الأخرى الصادرة عن الهيئة السعودية للمحاسبين القانونيين هذه هي المجموعة الكاملة الأولى من البيانات المالية للشركة التي تم فيها تطبيق المعيار ("SOCPA") والمهنيين الدولي لإعداد التقارير المالية رقم 17 "عقود التأمين" والمعيار الدولي لإعداد التقارير المالية رقم 9 "الأدوات المالية" المعتمد في المملكة العربية السعودية

## الشركات التابعة

لا تمتلك الشركة أي شركة تابعة لها

## تفاصيل الأسهم وأدوات الدين الصادرة للشركة التابعة

لا توجد شركات تابعة للشركة وبالتالي لا يوجد أية تفاصيل



## سياسة توزيع الأرباح



لا تخرج سياسة الشركة في توزيع الأرباح عن القواعد الواردة بنظام مراقبة شركات التأمين التعاوني الصادر من هيئة التأمين، والقواعد الواردة بالنظام الأساسي للشركة والذي تم إعداده من قبل الجمعية التأسيسية للشركة، وتنص المادة (44) من النظام الأساسي للشركة على سياسة توزيع أرباح المساهمين على الوجه التالي

تجنب الزكاة وضريبة الدخل المقررة  
يجنب (20%) من الأرباح الصافية لتكوين احتياطي نظامي، ويجوز للجمعية العامة العادية وقف هذا التجنب متى بلغ الاحتياطي المذكور إجمالي رأس المال المدفوع للجمعية العامة العادية بناءً على اقتراح مجلس الإدارة أن تجنب نسبة مئوية من الأرباح السنوية الصافية لتكوين احتياطي إضافي وتخصيصه لغرض أو أغراض معينة تقرها الجمعية العامة يوزع من الباقي بعد ذلك دفعة أولى للمساهمين لا تقل عن (5%) من رأس المال المدفوع يوزع الباقي بعد ذلك على المساهمين بوصفه حصة من الأرباح أو يحول إلى حساب الأرباح المبقة يجوز بقرار من مجلس الإدارة توزيع أرباح دورية تخصم من الأرباح السنوية المحددة في الفقرة (4) من هذه المادة وفقاً للقواعد المنظمة لذلك والصادرة من الجهات المختصة

علماً بأن الشركة لم تقم بتوزيع أرباح في عام 2023 م عن عام 2022 م وذلك بناءً على قرار تصويت المساهمين على بند توزيع الأرباح في الجمعية العمومية التي عقدت بتاريخ 13\06\2023 م

## الفائز المقترح توزيعه على حملة الوثائق لعام 2023م



بلغ الفائز المتحقق من عمليات التأمين مبلغ 29,010 ألف ريال سعودي، وحسب اللائحة التنفيذية لنظام التأمين التعاوني، فقد تم تحويل مبلغ 26,096 ألف ريال سعودي والتي تمثل 90% من فائز عمليات التأمين لحساب المساهمين على أن يضاف إلى قائمة دخل المساهمين، بينما توزع النسبة المتبقية 10% من الفائز والتي تبلغ 2,913 ألف ريال سعودي على حملة الوثائق

## وصف لملكية أي شخص يملك أسهم ذات الأحقية في التصويت (عدا أعضاء مجلس الإدارة وكبار التنفيذيين وأزواجهم وأولادهم القصر)

تقر الشركة بعدم وجود أشخاص (عدا أعضاء مجلس الإدارة وكبار التنفيذيين وأزواجهم وأولادهم القصر) قاموا بإبلاغ الشركة بأي حقوق بموجب المادة (45) من قواعد التسجيل والإدراج الصادرة من هيئة السوق المالية

ويمثل كل من الأعضاء الأستاذ/ استيفن بريان ديكسون والأستاذ/ نيكولاي ديميتريف والأستاذ/ جايلز ريتشارد وارد شركة تُشب أي إن إيه العالمية القابضة المحدودة وهي مساهم مؤسس بحصة مساهمة قدرها 30% في الشركة



## وصف لأي مصلحة تعود لأعضاء مجلس الإدارة وأزواجهم وأولادهم القصر في أسهم أو أدوات دين الشركة

#	اسم من تعود له المصلحة	بداية العام		نهاية العام	
		عدد الأسهم	أدوات الدين	عدد الأسهم	أدوات الدين
1	كريستيان ريموند ميونيس	0	0	0	0
2	استيفن بريان ديكسون	0	0	0	0
3	عبدالعزیز بن عبدالکریم الخریجی	7,500	0	7,500	0
4	محمد بن عبدالکریم الخریجی	0	0	0	0
5	نیکولای دیمیتریف	0	0	0	0
6	م / نبیل بن یوسف جوخدار	972	0	972	0
7	وهدان سليمان القاضي	0	0	0	0
8	م / هشام عبدالرحمن الخريجي	0	0	0	0
9	جايلز ريتشارد وارد	0	0	0	0

بخلاف ما أفصح أعلاه، ليس لأي من كبار التنفيذيين أو أزواجهم أو أولادهم القصر أية حصة مباشرة أو غير مباشرة في أسهم الشركة

**القروض على الشركة:**

تقر الشركة بعدم وجود أي قروض عليها سواء كانت واجبة السداد عند الطلب أو غير ذلك

**وصف لفئات أدوات دين أو حقوق خيار أو مذكرات حق، ائتمان وما شابهها:**

بلغ استثمار الشركة المبدئي في شركة نجم لخدمات التأمين (شركة سعودية ذات مسؤولية محدودة) بمبلغ 1,932,078 ريال سعودي. بعد تطبيق المعيار الدولي لإعداد التقارير المالية رقم 9، يجب تقييم الاستثمار في حقوق الملكية والاحتفاظ به بالقيمة العادلة. كما في 31 ديسمبر 2023، أصبحت القيمة العادلة لذلك الاستثمار مبلغاً قدره 43,484,252 ريال سعودي. يتم توفير القيمة العادلة من قبل شركة نجم لخدمات التأمين ومراجعتها من قبل المختص

**تقر الشركة بعدم وجود أي حقوق تحويل أو ائتمان بموجب أدوات دين قابلة للتحويل إلى أسهم أو حقوق خيار أو مذكرات حق، ائتمان أو حقوق مشابهة أصدرتها أو منحتها الشركة****تقر الشركة بعدم وجود أي استرداد أو شراء أو إلغاء من جانب الشركة لأي أدوات دين قابلة للاسترداد****اجتماعات مجلس الإدارة**

يبين الجدول التالي زمن انعقاد اجتماعات مجلس الإدارة وسجل الحضور الفعلي للأعضاء

## اجتماعات مجلس الإدارة

يبين الجدول التالي زمن انعقاد اجتماعات مجلس الإدارة وسجل الحضور الفعلي للأعضاء

عدد الاجتماعات: 5										اسم العضو
[5] اجتماع 2023\11\07		[4] اجتماع 2023/08/09		[3] اجتماع 2023\06\21		[2] اجتماع 2023\02\16		[1] اجتماع 2023/01/18		
وكالة	امالة	وكالة	امالة	وكالة	امالة	وكالة	امالة	وكالة	امالة	
-	√	-	√	-	√	-	√	-	√	نبيل يوسف جوخدار
-	√	-	√	-	√	-	√	-	√	استيفن بريان ديكسون
-	√	-	√	-	√	-	√	-	√	عبد العزيز بن عبد الكريم الخريجي
-	√	-	√	-	√	-	√	-	√	محمد بن عبد الكريم الخريجي
-	√	-	√	-	√	-	√	-	√	نيكولاي ديمترف
-	√	-	√	-	√	-	√	-	√	جاليز ريتشارد وارد
-	√	-	√	-	√	-	√	-	√	وهدان سليمان القاضي
-	√	-	√	-	√	-	√	-	√	كريستيان ريموند هنري ميونس
-	√	-	√	-	√	-	√	-	√	هشام عبد الرحمن الخريجي

## سجلات المساهمين

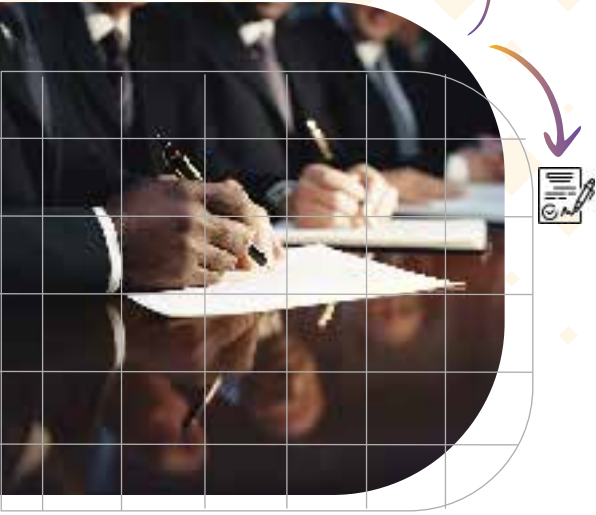
قامت الشركة خلال السنة المالية المنتهية في 2023\12\31م طلب سجلات المساهمين مرتين، ويبين الجدول التالي تواريخ طلب سجلات المساهمين وأسباب طلبها

سبب الطلب	تاريخ السجل	م
الجمعية العامة	2023\16\03	1
إجراءات الشركة	2023\09\03	2

## صفقات الشركة وأطراف ذوي العلاقة

أصدرت الشركة وثائق تأمين مختلفة لمدة سنة واحدة بمجموع 1,190,953 ريال سعودي لشركات تعود ملكيتها بشكل مباشر وغير مباشر لأطراف ذوي العلاقة، ويبين الجدول التالي تفاصيل هذه الوثائق

قيمتها (ريال سعودي)	مدتها	نوع الصفقة	نوع علاقته بالشركة	الطرف ذو العلاقة	إسم الشركة
24,391	سنة	عقد تأمين	أعضاء بمجلس الإدارة	عبدالعزیز عبدالکريم الخريجي محمد عبدالکريم الخريجي	شركة الخريجي للتجارة والإلكترونيات
59,524	سنة	عقد تأمين	أعضاء بمجلس الإدارة	عبدالعزیز عبدالکريم الخريجي محمد عبدالکريم الخريجي	شركة الخوارزمي للخدمات الاكثوارية
26,465	سنة	عقد تأمين	أعضاء بمجلس الإدارة	عبدالعزیز عبدالکريم الخريجي محمد عبدالکريم الخريجي	شركة الخريجي للمقاولات
322,064	سنة	عقد تأمين	عضو بمجلس الإدارة	عبدالعزیز عبدالکريم الخريجي محمد عبدالکريم الخريجي	شركة الخريجي العقارية
736,899	سنة	عقد تأمين	أعضاء بمجلس الإدارة	عبدالعزیز عبدالکريم الخريجي محمد عبدالکريم الخريجي	الخرزف السعودي
21,610	سنة	عقد تأمين	أعضاء بمجلس الإدارة	عبدالعزیز عبدالکريم الخريجي محمد عبدالکريم الخريجي	شركة إثراء المعرفة



## أعمال وعقود الشركة فيها أو كانت فيها مصلحة لأحد أعضاء مجلس الإدارة أو الرئيس التنفيذي أو للمدير المالي أو لأي شخص ذي علاقة بأي منهم

اسم العضو / كبار التنفيذيين أو أي شخص ذي علاقة بأي منهم	شروط العمل أو العقد	مدة العمل أو العقد	مبلغ العمل أو العقد (ريال سعودي)	طبيعة العمل أو العقد	إسم الشركة
استيفن بريان ديكسون	لايوجد أي شروط أو مزايا تفضيلية	سنة	48,603,408	إسناد عقود إعادة تأمين لشركات تابعة بشكل مباشر وغير مباشر للشريك المؤسس	شركة تُشب أي إن إيه العالمية القابضة المحدودة (الشريك المؤسس)
نيكولاي ديمترفي					
جايلز ريتشارد وارد					
عبدالعزیز عبدالكريم الخريجي	لايوجد أي شروط أو مزايا تفضيلية	سنة	2,832,251	إسناد عقود إعادة تأمين	شركة تايزرز لوساطة التأمين وإعادة التأمين
محمد عبدالكريم الخريجي					
محمد عبدالكريم الخريجي	لايوجد أي شروط أو مزايا تفضيلية	سنة ويجدد تلقائياً	3,178,504	تقديم خدمات الصيانة لمركبات عملاء الشركة المؤمنة	مركز الصيانة العامة للسيارات
عبدالعزیز عبدالكريم الخريجي					
محمد عبدالكريم الخريجي	لايوجد أي شروط أو مزايا تفضيلية	سنة	6,500	خدمات إلكترونية	شركة الخوارزمي للخدمات الإلكترونية
محمد عبدالكريم الخريجي					
عبدالعزیز عبدالكريم الخريجي	لايوجد أي شروط أو مزايا تفضيلية	سنة	137,160	خدمات أمن سيبراني	شركة صحاري نت
محمد عبدالكريم الخريجي					
عبدالعزیز عبدالكريم الخريجي	لايوجد أي شروط أو مزايا تفضيلية	سنة	1,661,227	إيجار مباني الشركة	شركة الخريجي للتجارة والإلكترونيات
محمد عبدالكريم الخريجي					

## قيمة المدفوعات النظامية

نذكر فيما يلي بيان بقيمة المدفوعات النظامية خلال السنة المالية 2023م

بيان الأسباب	وصف موجز لها	المسدد (ريال سعودي)	البيان
رسوم الزكاة وضريبة الدخل بموجب نظام الزكاة ونظام ضريبة الدخل	رسوم نظامية حكومية	7,484,702	الزكاة والدخل
التأمينات الاجتماعية للموظفين بموجب نظام التأمينات الاجتماعية	رسوم نظامية حكومية	3,907,206	المؤسسة العامة للتأمينات الاجتماعية
تكاليف المدفوعات الحكومية	رسوم نظامية للخدمات الحكومية	285,377	تكاليف تأشيرات وجوازات ومكتب العمل
تكاليف التفتيش والإشراف بموجب نظام المراقبة على شركات التأمين	رسوم لتكاليف التفتيش والإشراف	1,672,501	هيئة التأمين
اتفاقية إدارة سجل مساهمي الشركة	رسوم خدمات	358,362	السوق المالية السعودية ( تداول )
مجموع المدفوعات النظامية			13,708,148

### تنازل أحد أعضاء مجلس الإدارة أو كبار التنفيذيين عن أي راتب أو تعويض

لا يوجد أي ترتيبات أو اتفاق يتنازل بموجبه أحد أعضاء مجلس الإدارة أو كبار التنفيذيين عن أي راتب أو تعويض

### تنازل أحد المساهمين عن الأرباح

لا يوجد أي ترتيبات أو اتفاق تنازل بموجبه أحد مساهمي الشركة عن أي حقوق في الأرباح

### استثمارات أو احتياطات لمصلحة موظفي الشركة

بلغ احتياطي تعويض ترك الخدمة الخاص بالموظفين في نهاية السنة المالية 2023 مبلغ 14,517,904 ريال سعودي

### القرارات

يقر مجلس الإدارة بالإقرارات التالية:

- سجلات الحسابات أعدت بالشكل الصحيح
- أن نظام الرقابة الداخلية أعد على أسس سليمة ونفذ بفعالية
- أنه لا يوجد أي شك يذكر في قدرة الشركة على مواصلة نشاطها

### تحفظات المحاسبين الخارجيين على القوائم المالية السنوية

ورد في تقرير مراجعي الحسابات المستقلين عن البيانات المالية السنوية إلى أن البيانات المالية تظهر بشكل عادل، من جميع النواحي الجوهرية، المركز المالي للشركة كما في 31 ديسمبر 2023، وأدائها المالي والتدفقات النقدية للسنة المنتهية في ذلك الحين وفقاً مع المعايير الدولية لإعداد التقارير المالية (المعايير الدولية لإعداد التقارير المالية) المعتمدة في المملكة العربية السعودية وغيرها من المعايير وغيرها من التصريحات الصادرة عن الهيئة السعودية للمحاسبين القانونيين ("SOCPA")

### توصية مجلس الإدارة بتغيير مراجع الحسابات قبل انتهاء الفترة المعين من أجلها، مع بيان أسباب التوصية بالتغيير

تقر الشركة بأنه لم يكن هناك توصية من مجلس الإدارة خلال السنة المالية المنتهية في 31\12\2023م بشأن تغيير مراجع الحسابات قبل إنهاء الفترة المعين من أجلها

### تفاصيل أسهم الخزينة المحتفظ بها وتفصيل استخدامها

لا يوجد لدى الشركة أسهم خزينة محتفظ بها

### الخاتمة

يعرب مجلس إدارة شركة تُشب العربية للتأمين التعاوني عن خالص شكره وتقديره لعملائه ومساهميه الكرام على ثقتهم العالية ودعمهم المستمر للشركة من خلال تطورها المتميز في سوق التأمين السعودي، كما ينتهز مجلس الإدارة هذه الفرصة لتقدير التفاني والعمل الجاد من مديري وموظفي الشركة مما مكّنها من تحقيق نتائج مستدامة ومربحة باستمرار

**والله ولي التوفيق**

**مجلس الإدارة**

CHUBB®