

تقرير الحوكمة
Governance Report
2018



الخليج الإستثمارية ش.م.ع
AL KHALEEJ INVESTMENT PJSC



الخليج الإستثمارية ش.م.ع
AL KHALEEJ INVESTMENT P.J.S.C.

بِسْمِ اللَّهِ الرَّحْمَنِ الرَّحِيمِ



الخليج الإستثمارية ش.م.ع
AL KHALEEJ INVESTMENT P.J.S.C.

قائمة المحتويات

رقم الصفحة	المحتويات
1	نبذة عن الشركة
3	تطبيق قواعد حوكمة الشركات خلال عام 2018
5	تعاملات أعضاء مجلس الإدارة في الأوراق المالية
7	تشكيل مجلس إدارة الشركة الحالي
17	مدقق الحسابات الخارجي
18	لجنة التدقيق
20	لجنة الترشيحات والمكافآت
22	اللجنة التنفيذية
24	لجنة المتابعة والإشراف على تعاملات الأشخاص المطلعين
25	نظام الرقابة الداخلية
26	المخالفات المرتكبة خلال عام 2018
26	تنمية المجتمع المحلي والحفاظ على البيئة
27	معلومات عامة



الخليج الإستثمارية ش.م.ع AL KHALEEJ INVESTMENT P.J.S.C.

نبذة عن الشركة

- نشأت شركة الخليج الإستثمارية تحت إسم شركة الخليج للمواشي - شركة مساهمة عامة، تأسست عام 1982 في اماره رأس الخيمة بموجب مرسوم أميري صادر من سمو المغفور له بإذن الله تعالى الشيخ / صقر بن محمد القاسمي حاكم رأس الخيمة (رحمه الله) .
- قامت الشركة منذ عام 2005 بالعمل على تغيير أنشطة أعمالها من مجال المواشي إلى الاستثمار حيث بدأت وعلى نحو متدرج في الإستثمار في مجال العقارات وسوق الأسهم.
- حققت الشركة في السنوات الأخيرة نمواً مضطرباً وإستثمرت فوائضها النقدية في استثمارات عقارية فضلاً عن الاستثمار في الأسهم مما مكنها من تجاوز كافة الأزمات التي عصفت مؤخراً بالأسواق المحلية والعالمية.
- وقد تم تغيير الإسم إلى الخليج الاستثمارية بناء على إقتراح من مجلس الإدارة في عام 2014 بتغيير الإسم وتعديل لائحة النظام الأساسي للشركة ؛ نظراً للتوسعات في الإستثمارات الحالية وعلى رأسها الإستثمار العقاري .



الخليج الإستثمارية ش.م.ع AL KHALEEJ INVESTMENT P.J.S.C.

- وأسهم الشركة مملوكة بنسبة 98% لمساهمين من دولة الامارات, ومجلس التعاون الخليجي و2% لمساهمين عرب وآخرون.

وتتمثل الأغراض الحالية للشركة في المجالات التالية:

- إستثمار وتطوير المشروعات العقارية وتأسيسها وإدارتها
- الإستثمار فى الأموال الخاصة
- الإستثمار فى المشروعات التجارية وتأسيسها وإدارتها
- صيانة المباني
- خدمات الإشراف الإدارى للعقارات



الخليج الإستثمارية ش.م.ع AL KHALEEJ INVESTMENT P.J.S.C.

تطبيق قواعد حوكمة الشركات خلال عام 2018

- حرصت شركة الخليج الإستثمارية على تطبيق القرار الوزاري رقم (518) لسنة 2009 بشأن ضوابط الحوكمة ومعايير الإنضباط المؤسسي الصادرة عن هيئة الأوراق المالية والسلع منذ صدوره وبداية من تاريخ إدراجها في سوق أبوظبي للأوراق المالية تحت الرمز (Kico) ، ووضعت الشركة نصب عينيها السعي لتحقيق أفضل المعايير لممارسة الحوكمة إيماناً منها بإسهام ذلك في بناء الإسم والعلامة التجارية القوية ؛ والشركة مسؤولة تجاه مساهميها وشركائها وعملائها عن التطبيق السليم لمبادئ الحوكمة وتعزيز عناصر البيئة الرقابية وضمن مواكبة معايير الشفافية والإفصاح في الشركة للمعايير العالمية.
- ويولي مجلس إدارة الشركة ومن خلال اللجان المنبثقة منه إهتماماً كبيراً لموضوع الحوكمة والإنضباط المؤسسي وذلك من خلال الإشراف على إدارة الشركة وتنفيذها للمسؤوليات والواجبات المنوطة بها من خلال الصلاحيات الممنوحة لها وكذلك الإشراف على تطبيق سياسات و إجراءات الشركة وتطويرها بما يضمن كفاءة وفاعلية الضوابط الداخلية للشركة وملائمة الموارد البشرية لتنفيذ خطط وإستراتيجيات الشركة.



الخليج الإستثمارية ش.م.ع AL KHALEEJ INVESTMENT P.J.S.C.

- حرصت الشركة على تطبيق ماجاء بقرار رئيس مجلس إدارة الهيئة رقم 7 لسنة 2016 بشأن معايير الإنضباط المؤسسي وحوكمة الشركات المساهمة العامة الصادر في أبريل 2016 وذلك بعد مناقشه القرار مع السادة ممثلي هيئة الأوراق المالية والسلع وفي هذا الإطار تم مايلي :
 - التصديق على سياسة الترشح لعضوية مجلس الإدارة وإجراءات إنتخاب أعضاء المجلس.
 - التصديق على سياسة تداول المطلعين وتشكيل لجنة مكونة من ثلاث أعضاء لتطبيقها.
 - التصديق على قرار تعيين مقرر مجلس الإدارة إمتثالا لمتطلبات الحوكمة.



الخليج الإستثمارية ش.م.ع AL KHALEEJ INVESTMENT P.J.S.C.

تعاملات أعضاء مجلس الإدارة وأزواجهم وأبنائهم في الأوراق المالية

- يخضع أعضاء مجلس الإدارة والموظفين لأحكام المادة (14) من نظام هيئة الأوراق المالية والسلع الخاص بالتداول والمقاصة والتسويات ونقل الملكية وحفظ الأوراق المالية. ويحكم تعاملات أعضاء مجلس الإدارة والموظفين في الأوراق المالية المصدرة من قبل شركة الخليج الإستثمارية عدة إجراءات وقواعد هي:
 - الحرص المستمر على الإلتزام التام بقوانين و أنظمة الجهات الإشرافية من الهيئة والسوق.
 - الإلتزام بعدم الإفصاح عن المعلومات الجوهرية التي تؤثر على سعر السهم في السوق المالي إلا من قبل الإدارة المختصة .
 - الإلتزام بالسلوك المهني وعدم الإضرار بسعر السهم عن طريق المضاربة بما ينعكس سلباً على التداول.
 - تجنب المشاركة بأي عمل أو سلوك يهدف إلى التلاعب بالأسعار أو إصطناع الزيادة في حجم التداول أو أي عمل بنية تضليل المتعاملين بالسوق.
 - تجنب الإتجار أو توصية الآخرين بالإتجار بناء على معلومات داخلية قد تؤثر على سعر التداول.



الخليج الإستثمارية ش.م.ع AL KHALEEJ INVESTMENT P.J.S.C.

- وكانت نسبة الأسهم المملوكة لأعضاء مجلس الإدارة وأزواجهم وأبنائهم بالشركة كما في 31 ديسمبر 2018 كما يلي:

الاسم	المنصب	عدد الأسهم
السيد/ عبدالعزيز عبدالله الزعابي	رئيس المجلس	13,860 سهم بنسبة 0.013%
السيد/ أحمد سالم عبد الله سالم الحوسني	نائب الرئيس	عن شركة سالم المحدودة وعدد الأسهم 6,795,385 بنسبة 6.47%
السيد/ عبدالرحمن جاسم العبدولي	العضو المنتدب	10,500 سهم بنسبة 0.01%
السيد / هيثم أحمد عيسى النعيم	عضو المجلس	10,500 سهم بنسبة 0.01%
السيد/ محمد حسن محمد الشمسي العوضي	عضو المجلس	230,000 سهم بنسبة 0.22%
السيد / سلطان أحمد الغيث المري	عضو المجلس	10,300 سهم بنسبة 0.01%
السيد / عبد اللطيف راشد الزير	عضو المجلس	

- وفيما يتعلق بتعاملات أعضاء مجلس الإدارة وأزواجهم وأبنائهم في الأوراق المالية للشركة خلال العام 2018 :
لم توجد تعاملات لأعضاء مجلس الإدارة وأزواجهم وأبنائهم في الأوراق المالية للشركة خلال العام 2018.



الخليج الإستثمارية ش.م.ع AL KHALEEJ INVESTMENT P.J.S.C.

تشكيل مجلس إدارة الشركة الحالي

❖ بيان تشكيل مجلس الإدارة الحالي وفقاً للجدول التالي :

المناصب في المواقع الرقابية الأخرى	العضوية والمناصب في الشركات المساهمة الأخرى	عضو بالمجلس منذ	المؤهلات	الخبرات	الفئة	الاسم
النائب الثاني لرئيس المجلس الوطني لدولة الإمارات العربية المتحدة.	نائب رئيس مجلس إدارة رأس الخيمة العقارية.	فبراير 2012	بكالوريوس إدارة الأعمال (أعمال دولية 1987) من جامعة سان جوس، كاليفورنيا بالولايات المتحدة الأمريكية.	خبرة عالية بمجال الإدارة والأعمال والقطاع المصرفي والعقاري وشغل منصب عضو مجلس الإدارة للعديد من الشركات المساهمة والبنوك.	مستقل	السيد/ عبد العزيز عبد الله الزعابي
	ولا يوجد له أي عضوية أخرى بشركات أخرى	فبراير 2012	حاصل على بكالوريوس العلوم 1985م من جامعة سياتل باسفيك، بالولايات المتحدة الأمريكية	عمل مديراً للمبيعات وتطوير الأعمال باتصالات وهو مالك ومدير شركة مقاولات.	تنفيذي	السيد/ عبد الرحمن جاسم العبدولي
	وليس له عضوية بأي من الشركات المساهمة الأخرى.	فبراير 2012	حاصل على بكالوريوس محاسبة عام 2012 جامعة الإمارات - العين	خبير حسابي معتمد لدى دائرة محاكم رأس الخيمة	مستقل	السيد / هيثم أحمد عيسى النعيم



الخليج الإستثمارية ش.م.ع. AL KHALEEJ INVESTMENT P.J.S.C.

الاسم	الفئة	الخبرات	المؤهلات	عضو بالمجلس منذ	العضوية والمناصب في الشركات المساهمة الأخرى	المناصب في المواقع الرقابية الأخرى
السيد / سلطان أحمد الغيث المري	مستقل	لدية خبرات مالية ومصرفية كبيرة	حاصل على بكالوريوس محاسبة وإدارة أعمال عام 1986	مارس 2015	شغل عضوية مجالس إدارات للعديد من الشركات والجمعيات منها نائب رئيس مجلس إدارة بنك الإمارات والسودان، وعضو مجلس إدارة إعمار العقارية، وعضو مجلس إدارة بنك دبي الإسلامي، وعضو مجلس إدارة ديار العقارية، وعضو مجلس إدارة المصرف العربي للتجارة والاستثمارات الخارجية أربيفت، وعضو مجلس إدارة النرج العقارية، وعضو مجلس إدارة البستان للفنادق، ونائب رئيس مجلس إدارة المصرف الصناعي.	عمل مديراً للهيئة العامة للمعاشات والتأمينات الاجتماعية بدرجة وكيل وزارة حتى عام 2008
السيد/ عبد اللطيف عبد الله راشد الزير	مستقل	محامي ممارس منذ 2014 ومحكم وموفق معتمد وعضو جمعية المحامين الكويتية.	ليسانس قانون كلية الحقوق -جامعة الكويت - 2004/2003	مارس 2018	عضو مجلس إدارة شركة صناعات أسمنت الفجيرة.	



الخليج الإستثمارية ش.م.ع. AL KHALEEJ INVESTMENT P.J.S.C.

الاسم	الصفة	الخبرات	المؤهلات	عضو بالمجلس منذ	العضوية والمناصب في الشركات المساهمة الأخرى	المناصب في المواقع الرقابية الأخرى
السيد/ محمد حسن الشمسي العوضي	مستقل	له خبرة مهنية تزيد عن 30 عاما في عدة قطاعات ومنها الشؤون الزراعية والثروة الحيوانية، كما أنه كان عضوا سابقا في مجلس إدارة شركة الخليج الاستثمارية وشغل منصب نائب رئيس المجلس حتى عام 2015، وعضو سابقا في مجلس إدارة جمعية رأس الخيمة التعاونية وشغل منصب رئيس المجلس.	البكالوريوس في العلوم الزراعية عام 1980 من جامعة الرياض – المملكة العربية السعودية.	مارس 2018	عضو مجلس إدارة شركة دواجن رأس الخيمة وعضو سابق في مجلس إدارة شركة الخليج الاستثمارية.	مدير إدارة تنمية الثروة الحيوانية.
السيد/ أحمد سالم عبد الله سالم الحوسني	مستقل	عضو سابق لمجلس إدارة لكل من البنك العربي المتحد، وشركة رأس الخيمة الوطنية للتأمين، والشركة الخليجية للاستثمارات العامة	شهادة الماجستير في إدارة الأعمال عام 2011 من جامعة ويلز، المملكة المتحدة	مارس 2018	عضوية مجلس إدارة العديد من الشركات ومنها شركة الشارقة للأسمنت والتنمية الصناعية، وشركة الشارقة للتأمين وشغل منصب العضو المنتدب للشركة أيضا. كما أنه يشغل منصب مدير التطوير العقاري بشركة السالم المحدودة، وأيضا رئيس مجلس إدارة شركة صيدليات بلانت.	



الخليج الإستثمارية ش.م.ع AL KHALEEJ INVESTMENT P.J.S.C.

❖ بيان بنسبة تمثيل العنصر النسائي في مجلس الإدارة للعام 2018

كانت الشركة سباقة في تطبيق حوكمة الشركات نحو دور أكبر للمرأة في مجالس الادارات للشركات المساهمة بهدف تمكين المرأة وتفعيل دورها في تولي المناصب القيادية حيث تم إنتخاب السيدة / سميرة عبد الحميد التركي عضواً في مجلس إدارة الشركة من مارس 2015 وحتى مارس 2018 كما تم إنتخابها لرئاسة لجنة الترشيحات والمكافآت في الشركة وهي من مواطني مجلس التعاون الخليجي. ولا يوجد تمثيل للمرأة في المجلس حالياً.

❖ بيانات متعلقة بمكافآت المجلس وبدلات الحضور

▪ مكافآت أعضاء مجلس الإدارة المدفوعة عن عام 2017

بناء على قرار الجمعية العمومية المنعقدة في 31 مارس 2018 تقرر صرف مكافأة لأعضاء مجلس الإدارة قيمتها 3,114,006 درهم « ثلاثة ملايين ومائة وأربعة عشر ألفاً وستة درهماً لا غير » عن عام 2017.

▪ مكافآت أعضاء مجلس الإدارة عن عام 2018 لعرضها في إجتماع الجمعية العمومية السنوي القادم

للمصادقة عليها

إقترح مجلس الإدارة في الإجتماع المنعقد بتاريخ 24 فبراير 2019 توزيع أرباح نقدية على المساهمين بنسبة 5 % من رأس المال.

كما تم اقتراح مكافأة لأعضاء المجلس قدرها 589,660 درهم وذلك ليتم التصويت عليها من مساهمي الشركة في اجتماع الجمعية العمومية العادية المزمع انعقادها في 28 مارس 2018 ومن ثم إقرارها والمصادقة عليها.



الخليج الإستثمارية ش.م.ع AL KHALEEJ INVESTMENT P.J.S.C.

- بدلات حضور اللجان المنبثقة عن المجلس التي تقاضاها أعضاء مجلس الإدارة عن السنة المالية للعام 2018م:

اسم العضو	إسم اللجنة	بدل الحضور	عدد الإجتماعات
السيد/ عبدالرحمن جاسم العبدولي	اللجنة التنفيذية ولجنة الترشيحات والمكافآت	30,000	6
السيد/ أحمد سالم عبد الله سالم الحوسني	اللجنة التنفيذية	5,000	1
السيد/ هيثم أحمد عيسى النعيم	لجنة التدقيق ولجنة الترشيحات والمكافآت	30,000	6
السيد / محمد حسن محمد الشمسي العوضي	لجنة الترشيحات والمكافآت	30,000	6
السيد / سلطان أحمد خلفان الغيث المري	اللجنة التنفيذية ولجنة التدقيق	40,000	8
السيد / عبد اللطيف راشد الزير	لجنة الترشيحات والمكافآت ولجنة التدقيق	20,000	4



الخليج الإستثمارية ش.م.ع AL KHALEEJ INVESTMENT P.J.S.C.

■ ويتم صرف مكافأة شهرية قدرها 35,000 درهم للعضو المنتدب منذ يناير 2018 وبلغت إجمالي قيمة المكافآت التي تم صرفها له خلال عام 2018 مبلغ 420,000 درهم.

وتطبق الشركة المادة (60) من نظامها الأساسي فيما يخص مكافأة أعضاء مجلس الإدارة مع مراعاة ما ينص عليه القانون التجاري وتعديلاته.

• وكانت إجتماعات مجلس الإدارة خلال عام 2018 كما يلي:

الإجتماع	اليوم	التاريخ	حضور الأعضاء
الأول	الخميس	22/02/218	بحضور جميع أعضاء المجلس شخصياً.
الثاني	السبت	31/03/2018	بحضور جميع أعضاء المجلس شخصياً.
الثالث	الخميس	10/05/2018	باعتذار نائب رئيس المجلس لظروف خاصة وحضور باقي الأعضاء شخصياً
الرابع	الخميس	01/11/2018	باعتذار نائب رئيس المجلس لظروف خاصة وحضور باقي الأعضاء شخصياً.



الخليج الإستثمارية ش.م.ع AL KHALEEJ INVESTMENT P.J.S.C.

❖ الهيكل التنظيمي الخاص بالشركة

يلعب مجلس إدارة الشركة دوراً محورياً في منظومة الحوكمة للشركة وذلك حسبما هو موضح في المخطط البياني التالي؛ حيث يعمل المجلس على إمتثال الشركة لنظامها الأساسي والقوانين والتشريعات واجبة التطبيق ورقابة المساهمين. كما تساعد اللجان المنبثقة عن المجلس والمتمثلة في لجنة التدقيق ، لجنة الترشيحات والمكافآت واللجنة التنفيذية الإستثمارية والمسؤولين وموظفي الشركة (بمن فيهم العضو المنتدب ، والمدير العام ، ومدير دائرة الرقابة الداخلية وضابط الإمتثال وامين سر المجلس) جميعهم يتعاونوا فيما بينهم كل بحسب دوره وموقعه من الشركة بهدف مساعدة المجلس على تأدية مهامه إمتثالاً للقوانين المرعية.

❖ الإدارة التنفيذية

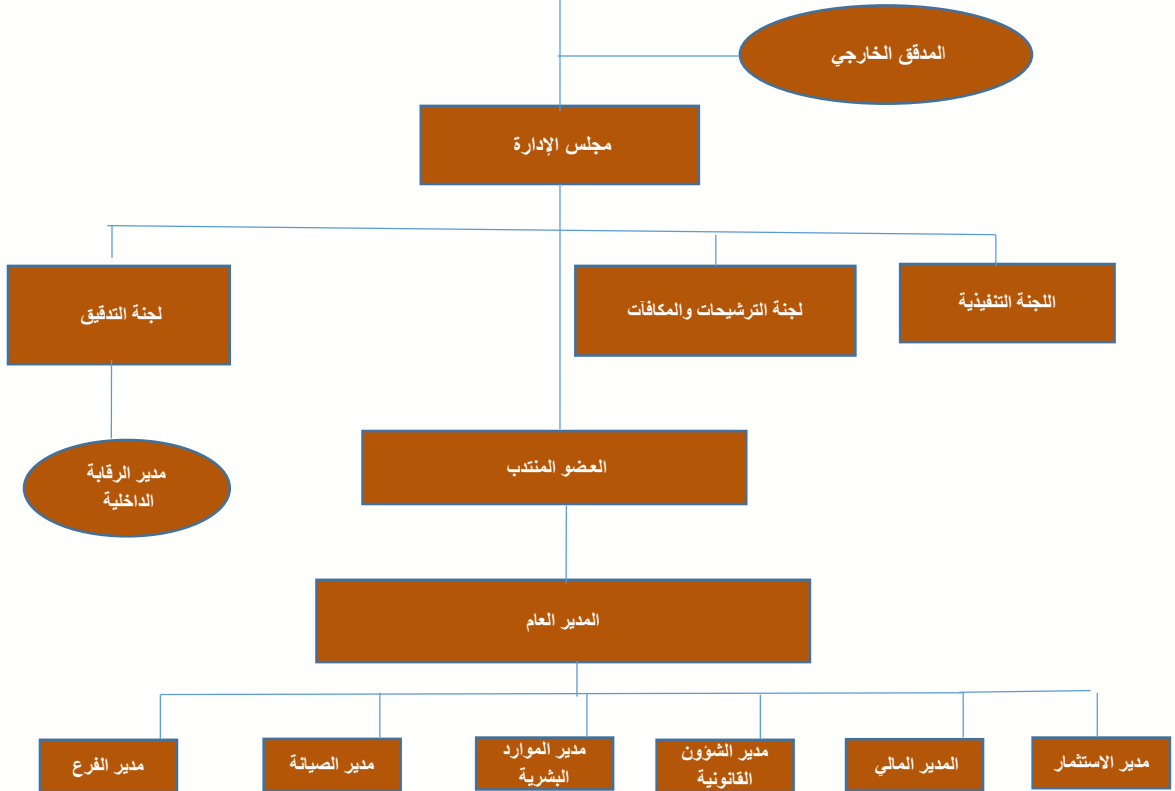
- وتشمل عضو مجلس الإدارة المنتدب والمدير العام ومديري الإدارات أو رؤساء الأقسام ومن في حكمهم. إن مهام وإختصاصات الإدارة التنفيذية بتكليف من مجلس الإدارة للعضو المنتدب هي بشكل عام كما يلي:
- المسؤولية العامة عن الشركة ومشاريعها وفروعها وتنفيذ الخطط التي تهدف إلى تطوير أداءها.
 - المسؤولية عن وضع وتنفيذ السياسات والإستراتيجيات التي من شأنها تعزيز إزدهار وتطوير أعمال الشركة.
 - يقوم العضو المنتدب بتنفيذ مهامه ومسؤولياته من خلال وجود عدد من التنفيذيين ذوي الكفاءة العالية.



الخليج الإستثمارية ش.م.ع
AL KHALEEJ INVESTMENT P.J.S.C.

هيئة الأوراق المالية والسلع ، سوق أبوظبي للأوراق المالية
القوانين والأنظمة

المساهمين ، اجتماعات الجمعية العمومية السنوية ،
النظام الأساسي





الخليج الإستثمارية ش.م.ع.
AL KHALEEJ INVESTMENT P.J.S.C.

• بيان تفاصيل المدراء وكبار الموظفين التنفيذيين بالشركة مع بيان رواتبهم ومكافآتهم:

م	الاسم	المصب	تاريخ التعيين	الراتب الشهري	الرواتب والبدلات المدفوعة خلال عام 2018 (درهم)	المكافآت المدفوعة خلال عام 2018 (درهم)
1	عبد الرحمن جاسم العبدولي	العضو المنتدب	01/02/2012	35,000	420,000	-
2	سمير كانتيلال باتني	المدير عام	12/8/2015	50,000	600,000	79,819
3	شريف محمد فواد	المدير المالي	06/01/2014	22,000	264,000	35,120
4	مصطفى عمر عبدالعزيز	مدير الموارد البشرية	01/06/2013	14,850	178,200	23,706
5	ياسر عبد الرؤف خاطر	مدير الشؤون القانونية	01/07/2013	14,850	178,200	23,706
6	بهجت محمد ددع	مدير مكتب الشارقة	26/10/2013	15,295	183,540	24,417
7	سالم محسن الحميري	مدير الاستثمار	03/06/2018	14,000	97,066	-
8	فياض صابر خان	مدير الصيانة	22/07/2018	15,000	85,161	-



الخليج الإستثمارية ش.م.ع AL KHALEEJ INVESTMENT P.J.S.C.

❖ التعاملات مع الأطراف ذات العلاقة (أصحاب المصالح):
لا توجد معاملات مع الأطراف ذوى علاقة خلال عام 2018.

الصلاحيات المفوضة لأعضاء مجلس الإدارة:

م	الاسم	صلاحيية التفويض	مدة التفويض
1	عبد العزيز عبد الله الزعابي	التداول في سوق الأسهم	31/03/2021
2	سلطان أحمد الغيث	التداول في سوق الأسهم	31/03/2021
3	عبد الرحمن جاسم العبدولي	تمثيل الشركة لدى الغير ولدى كافة الدوائر الحكومية والقضائية والبنوك	31/03/2021



الخليج الإستثمارية ش.م.ع AL KHALEEJ INVESTMENT P.J.S.C.

مدقق الحسابات الخارجي

- المراجع الخارجي لشركة الخليج الإستثمارية هم السادة / ديلويت أند توش-الشرق الأوسط ؛ وهي عضو في " ديلويت توش الدولية" شركة تدقيق وإستشارات مالية ومهنية معروفة على المستوى العالمي مصنفة ضمن أكبر أربعة شركات تدقيق ومن الشركات الرائدة في خدمات تدقيق الحسابات والضرائب والإستشارات الإدارية والإستشارات المالية عبر 26 مكتباً موزعاً في 15 دولة.
- وكانت أتعاب التدقيق للمراجع الخارجي المقررة عن عام 2018 مبلغاً وقدره (185,000) درهم إماراتي هذا ولم يكن للسادة / مكتب ديلويت أند توش خلال عام 2018 أية خدمات مهنية أخرى تم تقديمها للشركة مع التأكيد على أن مدقق الحسابات لا يمارس أية أنشطة أخرى تتنافى مع إستقلاليته وحياده.
- وعدد السنوات التي تم تدقيقها بواسطة مكتب ديلويت أند توش هم أربع سنوات 2015 ، 2016 ، 2017 و2018.

❖ تحفظات مدقق الحسابات الخارجي

- لم يحتوي تقرير المدقق الخارجي عن القوائم المالية للسنة المنتهية في 31 ديسمبر 2018 على أي تحفظ.
- احتوى تقرير المدقق الخارجي عن الربع الأول والربع الثاني لعام 2018 على التحفظ الآتي:
لم تقم إحدى الشركات التابعة للمجموعة بالتقييم العادل للإستثمارات الغير مدرجة بالقيمة العادلة من خلال الربح أو الخسارة ومن خلال بنود الدخل الشامل الأخرى. (وقد بلغت القيمة الدفترية لهذه الإستثمارات 2,411,787 درهم و69,804 درهم على التوالي كما في 30 يونيو 2018).

❖ خدمات مقدمة من مدقق حسابات آخر

- لا توجد خدمات مقدمة من مدقق حسابات آخر خلال عام 2018
- فيما يتعلق بأتعاب تدقيق العام 2019 فسوف يتم تحديد مدقق الحسابات وإقرار أتعابه بمعرفة السادة مساهمي الشركة من خلال الجمعية العمومية المزمع انعقادها في 28 مارس عام 2019.



الخليج الإستثمارية ش.م.ع AL KHALEEJ INVESTMENT P.J.S.C.

لجنة التدقيق

- تتألف لجنة التدقيق والمراجعة حالياً من ثلاثة من أعضاء مجلس الإدارة المستقلين وهم :
 - عضو مجلس الإدارة السيد/ هيثم أحمد عيسى النعيم رئيس لجنة التدقيق
 - عضو مجلس الإدارة السيد / سلطان أحمد الغيث المري عضو لجنة التدقيق
 - عضو مجلس الإدارة السيد / عبد اللطيف عبد الله راشد الزير عضو لجنة التدقيق
- اجتماعات لجنة التدقيق هي أربعة إجتماعات خلال عام 2018 وتم حضور أعضائها على النحو التالي:

التاريخ	رقم الإجتماع	الحضور
21 فبراير 2018	2018-1	كامل الأعضاء
9 مايو 2018	2018-2	كامل الأعضاء
30 يوليو 2018	2018-3	كامل الأعضاء
31 أكتوبر 2018	2018-4	اعتذر عن الحضور السيد/ عبد اللطيف عبد الله راشد الزير



الخليج الإستثمارية ش.م.ع AL KHALEEJ INVESTMENT P.J.S.C.

❖ مهام وواجبات لجنة التدقيق:

- وضع وتطبيق سياسة التعاقد مع مدقق الحسابات الخارجي ، رفع تقرير لمجلس الإدارة تحدد فيه المسائل التي ترى أهمية اتخاذ إجراء بشأنها مع تقديم توصياتها بالخطوات اللازم اتخاذها.
- متابعة ومراقبة إستقلالية مدقق الحسابات الخارجي ومدى موضوعيته ومناقشته حول طبيعة ونطاق عملية التدقيق ومدى فعاليتها وفقاً لمعايير التدقيق المعتمدة.
- مراقبة سلامة البيانات المالية للشركة وتقاريرها (السنوية ونصف السنوية وربع السنوية) ومراجعتها كجزء من عملها العادي خلال السنة.
- مراجعة أنظمة الرقابة المالية والرقابة الداخلية وإدارة المخاطر في الشركة.
- النظر في أية بنود هامة وغير معتادة ترد أو يجب إيرادها في تلك التقارير والحسابات.
- التأكد من رد مجلس الإدارة في الوقت المطلوب على الإستيضاحات والمسائل الجوهرية المطروحة في رسالة مدقق الحسابات الخارجي.
- مراجعة السياسات والإجراءات المالية والمحاسبية في الشركة.



الخليج الإستثمارية ش.م.ع AL KHALEEJ INVESTMENT P.J.S.C.

لجنة الترشيحات والمكافآت

- تتألف لجنة الترشيحات والمكافآت من أربعة أعضاء مستقلين هم :

رئيس اللجنة	السيد / عبد اللطيف عبد الله راشد الزير	عضو مجلس الإدارة
عضو اللجنة	السيد / عبد الرحمن جاسم العبدولي	العضو المنتدب
عضو اللجنة	السيد / محمد حسن الشمسي العوضي	عضو مجلس الإدارة
عضو اللجنة	السيد/ هيثم أحمد عيسي النعيم	عضو مجلس الإدارة

- وقد عقدت لجنة الترشيحات والمكافآت إجتماعين خلال عام 2018

التاريخ	رقم الإجتماع	الحضور
21 فبراير 2018	2018-1	كامل الأعضاء
20 ديسمبر 2018	2018-2	كامل الأعضاء



الخليج الإستثمارية ش.م.ع AL KHALEEJ INVESTMENT P.J.S.C.

❖ مهام وواجبات لجنة الترشيحات والمكافآت:

- إعداد السياسة الخاصة بمنح المكافآت والمزايا والحوافز والرواتب في الشركة ومراجعتها بشكل سنوي ، وعلى اللجنة أن تتحقق من أن المكافآت والمزايا الممنوحة للإدارة التنفيذية العليا للشركة معقولة وتتناسب مع الأداء.
- التأكد من إستقلالية الأعضاء المستقلين بشكل مستمر
- تحديد إحتياجات الشركة من الكفاءات على مستوى الإدارة التنفيذية العليا والموظفين و أسس اختيارهم.
- إعداد السياسة الخاصة بالموارد البشرية والتدريب في الشركة ومراقبة تطبيقها ومراجعتها بشكل سنوي.
- تنظيم ومتابعة الإجراءات الخاصة بالترشيح لعضوية مجلس الإدارة بما يتفق والقوانين والأنظمة المعمول بها وأحكام هذا القرار.



الخليج الإستثمارية ش.م.ع AL KHALEEJ INVESTMENT P.J.S.C.

اللجنة التنفيذية

تأسست اللجنة التنفيذية من أجل مساعدة مجلس الإدارة في تأدية مسؤولياته، وهي لجنة تابعة لمجلس الإدارة تهدف إلى مراجعة وتقييم وإقترح التوصيات للإدارة، ورسم إستراتيجية الشركة وشؤونها الخاصة، كما أن اللجنة التنفيذية مسؤولة عن تطبيق وتنفيذ الصفقات الإستراتيجية، والموافقة على إستثمارات الشركة.

تمت الموافقة على تأسيس اللجنة التنفيذية بموجب موافقة مجلس الإدارة في إجتماع عقده المجلس في 28 مارس 2015

❖ تكوين اللجنة :

تتألف اللجنة التنفيذية من أربعة من أعضاء مجلس إدارة الشركة هم:

رئيس اللجنة	السيد / سلطان أحمد خلفان الغيث المري	■ عضو مجلس الإدارة
عضو اللجنة	السيد/ أحمد سالم عبد الله سالم الحوسني	■ نائب رئيس مجلس الإدارة
عضو اللجنة	السيد / عبدالرحمن جاسم العبدولي	■ العضو المنتدب
عضو اللجنة	السيد/ محمد حسن الشمسي العوضي	■ عضو مجلس الإدارة

كما يحضر إجتماعات اللجنة كلاً من مقرر الشركة والمدير العام.



الخليج الإستثمارية ش.م.ع. AL KHALEEJ INVESTMENT P.J.S.C.

❖ مهام اللجنة :

- اقتراح اللوائح القرارات اللازمة لتنظيم سير العمل في الشركة.
- اقتراح التعديلات اللازم إدخالها على سياسات وضوابط الاستثمار الحالية وعرضها على مجلس الإدارة.
- البحث في الموضوعات المتعلقة بنشاط الشركة والتي تحال من رئيس مجلس الإدارة أو تقدم من العضو المنتدب واتخاذ القرارات المناسبة بشأنها في حدود الصلاحيات المقررة.
- اقتراح الإجراءات الضرورية لضمان سير عمل الشركة ورفع كفاءة الأداء فيها ومتابعة تنفيذها وفقا للوائح الشركة.
- دراسة التعديلات المقترحة على الهيكل التنظيمي للشركة ورفع توصية لمجلس الإدارة لإقرارها.
- مناقشة خطة العمل ومشروع الموازنة السنوية والحساب الختامي ورفعها لمجلس الإدارة لإعتماده ووضع خطط وسياسات الاستثمار .



الخليج الإستثمارية ش.م.ع. AL KHALEEJ INVESTMENT P.J.S.C.

لجنة المتابعة والإشراف على تعاملات الأشخاص المطلعين

تم تشكيل لجنة مكونة من ثلاث أعضاء للإشراف على تعاملات الأشخاص المطلعين بالشركة خلال عام 2018.

تتألف لجنة المتابعة والإشراف على تعاملات الأشخاص المطلعين من ثلاثة أعضاء هم :

- المدير العام - السيد / سمير كانتيلال باتني
- مدير الموارد البشرية - السيد / مصطفى عمر عبدالعزيز
- مسئول علاقات المستثمرين - السيد / محمد محمود القصبى
- رئيس اللجنة
- عضو اللجنة
- عضو اللجنة

وتشتمل مهام وواجبات لجنة المتابعة والإشراف على تعاملات الأشخاص المطلعين علي مايلي:

- العمل على تطبيق سياسة تداول المطلعين المعتمدة من قبل مجلس الإدارة.
 - إقتراح التعديلات اللازمة علي سياسة تداول المطلعين لتوائم متطلبات الحوكمة وهيكل الشركة.
 - عقد الإجتماعات لدراسة ومتابعة الأشخاص المطلعين وتعاملاتهم.
 - موافاة ضابط الإمتثال مسبقا بأية معاملات للأشخاص المطلعين من خلال تواجدهم بالإدارة التنفيذية.
- لا توجد تعاملات للأشخاص المطلعين بالشركة خلال عام 2018. وقد قامت اللجنة من التأكد من عدم وجود أي مخالفات للمطلعين حيال عملية التداول خلال عام 2018. كما تم تحديث قائمة المطلعين بأعضاء مجلس الإدارة الجدد وكبار الموظفين الذين تم تعيينهم خلال عام 2018.



الخليج الإستثمارية ش.م.ع AL KHALEEJ INVESTMENT P.J.S.C.

نظام الرقابة الداخلية

• إدارة الرقابة الداخلية لشركة الخليج الإستثمارية هي إدارة مستقلة وتتبع مجلس الإدارة من خلال تبعيتها المباشرة للجنة التدقيق وتقوم بالتواصل الدائم معها لتنظيم سياسات التدقيق والرقابة الداخلية التي تساعد الشركة على تطبيق نظام الحوكمة وذلك عن طريق التأكد من إعداد الإدارة لنظام رقابة محكم يهدف إلى التقييم المستمر لوسائل و إجراءات الضبط الداخلي وتطويرها حسب ما تتطلبه زيادة كفاءة وفاعلية النظام الداخلي و يقر مجلس الإدارة بمسؤوليته عن نظام الرقابة الداخلية في الشركة وعن كفاءته وفعاليتته وتقوم إدارة الرقابة الداخلية بالمهام التالية:

- التحقق من فعالية وكفاءة الأداء المالي والإداري وكذلك متابعة ومعالجة المشكلات وتصويب الأخطاء المكتشفة أثناء العمل.
- التحقق من التزام الشركة والعاملين فيها بأحكام القوانين والأنظمة والقرارات المعمول بها والتي تنظم عملها.
- التأكد من تطبيق السياسات والإجراءات الداخلية ومراجعة البيانات المالية .
- ويرأس إدارة الرقابة الداخلية السيد / جلال صالح سليمان



الخليج الإستثمارية ش.م.ع AL KHALEEJ INVESTMENT P.J.S.C.

- ويقوم بمهام ضابط الإمتثال حالياً السيد / جلال صالح سليمان مدير إدارة الرقابة الداخلية وذلك بداية من شهر يونيو 2018.
 - كيفية تعامل إدارة الرقابة الداخلية مع المشاكل الكبيرة والمخاطر:
- لم يكن هناك مشاكل أو مخالفات جوهرية ذات تأثير مادي على البيانات المالية أو التشغيلية للشركة ، وفي حال وجدت تقتضي سياسة الرقابة الداخلية بالإبلاغ الفوري للجنة التدقيق والإدارة التنفيذية العليا عن هذه المشاكل وكيفية معالجتها وتفعيل الإجراءات والضوابط المانعة لحدوث هذه المشاكل مرة أخرى في المستقبل.

المخالفات المرتكبة خلال عام 2018

- لم يتم ارتكاب أية مخالفات جوهرية خلال السنة المالية 2018.

تنمية المجتمع المحلي والحفاظ على البيئة

- لم يكن للشركة مسبقاً أية فعاليات في هذا الشأن لذا وضعت الإدارة نصب أعينها مسألة الإهتمام بدعم وتنمية المجتمع المحلي وسوف يتم التركيز على تحقيق تقدم ملموس نحو هذا الهدف في العام الحالي إيماناً من الإدارة بأهمية المساهمة فيه.



الخليج الإستثمارية ش.م.ع AL KHALEEJ INVESTMENT P.J.S.C.

معلومات عامة

❖ سعر سهم الشركة في السوق المالي:

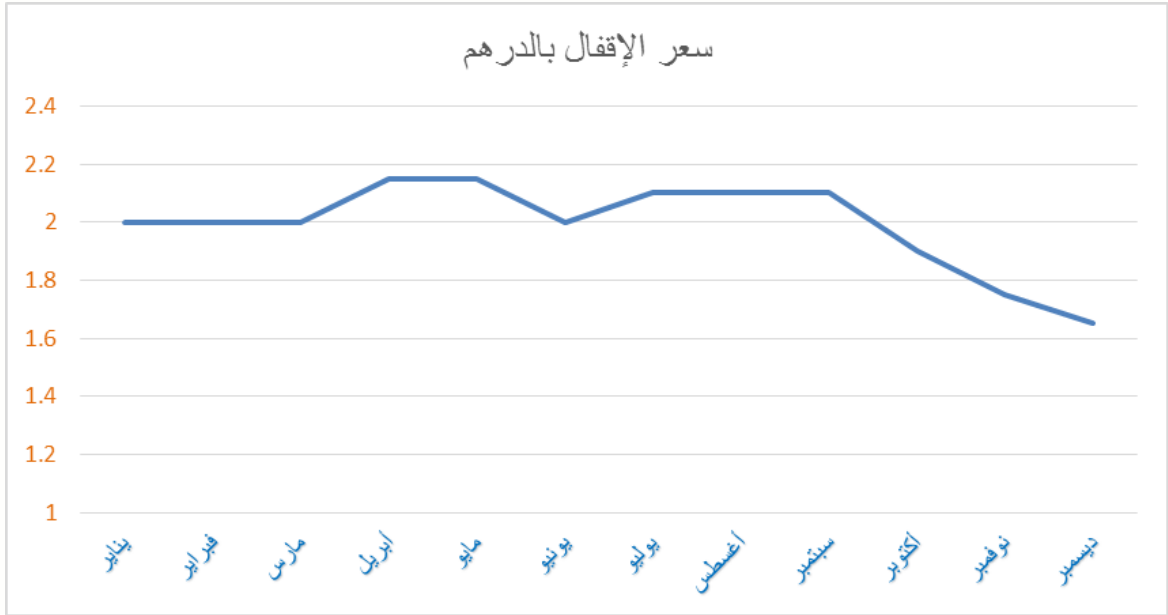
بيان بسعر سهم الشركة في السوق (سعر الإغلاق وأعلى سعر وأدنى سعر) في نهاية كل شهر خلال السنة المالية للعام 2018.

الشهر	الافتتاح درهم	الإقفال درهم	أعلى درهم	أدنى درهم	القيمة درهم	الحجم	تبادلات	التغيير درهم	% التغيير
يناير	2.2	2	2.2	2	298,000.00	143,750	3	-0.4	-16.67
فبراير	2.2	2							
مارس	2.2	2							
أبريل	2.29	2.50	2.63	2.15	130,700.49	57,243	4	0.15	7.5
مايو	2.29	2.15							
يونيو	2	2	2	2	52,500.00	26,250	1	-0.15	-6.98
يوليو	2.3	2.1	2.3	2.1	102,692.10	48,301	2	0.1	5
أغسطس	2.3	2.1							
سبتمبر	2.3	2.1							
أكتوبر	1.9	1.9	1.9	1.9	79,801.90	42,001	1	-0.2	-9.52
نوفمبر	1.75	1.75	1.75	1.75	10,207.75	5,833	1	-0.15	-7.89
ديسمبر	1.61	1.65	1.65	1.61	101,025.00	62,500	2	-0.1	-5.71
					774,927.24	385,878	14		



الخليج الإستثمارية ش.م.ع
AL KHALEEJ INVESTMENT P.J.S.C.

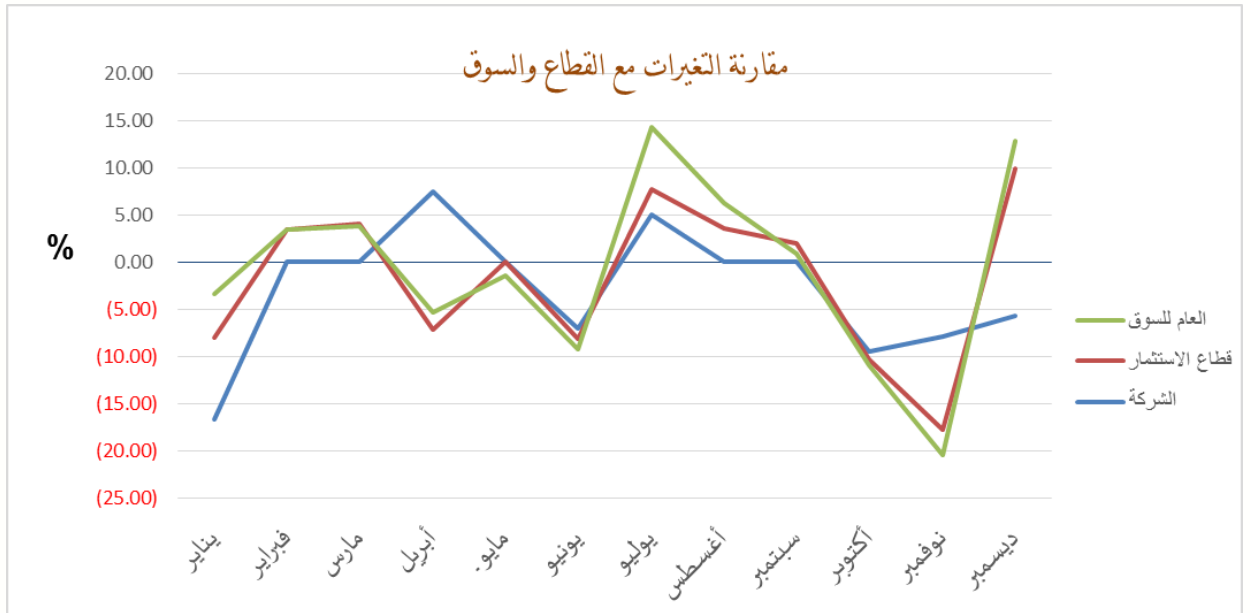
سعر سهم الشركة في السوق المالي





الخليج الإستثمارية ش.م.ع AL KHALEEJ INVESTMENT P.J.S.C.

❖ بيان بالأداء المقارن لسهم الشركة مع مؤشر السوق ومؤشر الاستثمار والخدمات المالية في نهاية كل شهر خلال السنة المالية للعام 2018





الخليج الإستثمارية ش.م.ع AL KHALEEJ INVESTMENT P.J.S.C.

❖ ملكية المساهمين

- تتوزع ملكية أسهم شركة الخليج الاستثمارية طبقا لكشف سوق أبو ظبي للأوراق المالية المؤرخ 31 ديسمبر 2018 كمايلي :

تصنيف المساهم	أفراد	شركات	حكومات	المجموع
إمارتى	17%	10%	5%	32%
خليجى	30%	37%	-- %	67%
عربى	1%	-- %	-- %	1%
المجموع	48%	47%	5%	%100

- والجدول التالي يمثل بيان بالمساهمين الذين يملكون 5% أو أكثر من رأس مال الشركة كما في 31 ديسمبر 2018 :

الإسم	عدد الأسهم	النسبة
شركة سكيلر جروب للتجارة العامة الكويتية	37,942,199	36.14%
الشيخ/ نايف عبدالعزيز الصباح- الكويت	9,193,665	8.76%
شركة سالم المحدودة الإماراتية	6,795,385	6.47%
السيد / أحمد عيسى النعيم - الإمارات	6,401,456	6.10%
حكومة رأس الخيمة	5,250,000	5.00%
الإجمالي	65,582,705	62.46%



الخليج الإستثمارية ش.م.ع
AL KHALEEJ INVESTMENT P.J.S.C.

❖ بيان بكيفية توزيع المساهمين وفقاً لحجم الملكية كما في 2018-12-31م:

م	ملكية الأسهم (سهم)	عدد المساهمين	عدد الأسهم المملوكة	نسبة الأسهم المملوكة من رأس المال
1	أقل من 50,000	644	9,989,511	10%
2	من 50,000 إلى أقل من 500,000	202	19,074,289	18%
3	من 500,000 إلى أقل من 5,000,000	12	10,353,495	10%
4	أكثر من 5,000,000	5	65,582,705	62%
	الإجمالي	858	105,000,000	100%



الخليج الإستثمارية ش.م.ع AL KHALEEJ INVESTMENT P.J.S.C.

❖ الإجراءات التي تم إتخاذها بشأن ضوابط علاقات المستثمرين:

- تحديث الموقع الإلكتروني للشركة بإنشاء إدارة علاقات المستثمرين على الموقع بها معلومات وبيانات التواصل مع مسئول علاقات المستثمرين.
- تعيين مسئول لإدارة علاقات المستثمرين وبياناته على النحو التالي :

الاسم	محمد محمود محمد القصبى
رقم الهاتف :	072281152
الهاتف المتحرك :	0564550704
البريد الإلكتروني:	kico-shares@kico.ae
الرابط الإلكتروني:	www.kico.ae

❖ بيان بالقرارات الخاصة التي تم عرضها في الجمعية العمومية المنعقدة خلال عام 2018 والإجراءات المتخذة بشأنها:

- لم يتم عرض أية قرارات خاصة في الجمعية العمومية المنعقدة خلال عام 2018.



الخليج الإستثمارية ش.م.ع AL KHALEEJ INVESTMENT P.J.S.C.

❖ الأحداث الجوهرية خلال العام 2018:

لم تقع أي أحداث جوهرية خلال عام 2018.

❖ نسبة التوطين في الشركة بنهاية عام 2018 :

حسب اللوائح المعمول بها في دولة الإمارات العربية بخصوص توظيف الإماراتيين ، يشترط تعيين مواطن على الأقل إذا كان عدد الموظفين بالشركات التجارية خمسين موظف أو أكثر، ويقل عدد الموظفين بشركة الخليج الإستثمارية خلال عام 2018 عن خمسين موظف ورغم ذلك الشركة لديها منصب تنفيذي لمواطن إماراتي الجنسية وهو العضو المنتدب لتكون نسبة التوطين بشركة الخليج الإستثمارية خلال العام 2018 حوالي 3.33 % من إجمالي عدد الموظفين.



الخليج الإستثمارية ش.م.ع
AL KHALEEJ INVESTMENT P.J.S.C.

❖ المشاريع والمبادرات الابتكارية التي قامت بها الشركة أو جاري تطويرها خلال العام 2018 :

لم تقم الشركة بأية مشاريع أو مبادرات إبتكارية خلال العام 2018

رئيس مجلس الإدارة
عبدالعزیز عبدالله الزعابی

