



مصرف الشارقة الإسلامي
SHARJAH ISLAMIC BANK



مصرف الشارقة الإسلامي
SHARJAH ISLAMIC BANK

2022

تقرير المسؤولية البيئية والاجتماعية والحوكمة

336644

No.A-

P.O. Box: 4, Sharjah, UAE.

T: +971 6 599 9999
F: +971 6 530 9998

info@sib.ae
www.sib.ae



تقرير المسؤولية البيئية والاجتماعية والحوكمة

تهدف خارطة الطريق الاستراتيجية لمصرف الشارقة الإسلامي إلى بناء قدرات جديدة وضمان الحفاظ على التزامه تجاه البيئة والمجتمع والحوكمة. وقد كان للجهود المبذولة انعكاساً إيجابياً في دعم توجه البنك لمواكبة التحولات الاقتصادية العالمية وتحقيق اقتصاد تنافسي قائم على المعرفة، على الرغم من تحديات الارتفاع في أسعار الفائدة العالمية ومعدلات التضخم. أخذ مصرف الشارقة الإسلامي على عاتقه دوماً مسؤولية ضمان امتثال عملياته لمبادئ الشريعة الإسلامية وضمان أنها تصب في مصلحة عملائه وأن تساهم بشكل إيجابي في بيئتها المحيطة بها فيما يتعلق بالمسؤولية البيئية والاجتماعية والحوكمة المؤسسية. لقد ركزنا على دمج مبادئ المسؤولية البيئية والاجتماعية والحوكمة المؤسسية في ممارسات أعمالنا لكي نبقى في طليعة التغيير المجتمعي والاستفادة من منصة أعمالنا بالكامل للمساعدة في تهيئة الظروف الملائمة للصحة البيئية والنتائج الاقتصادية الشاملة.

نسعى جاهدين لأن نكون قدوة يحتذى بها، ليس فقط من خلال قيامنا بمسؤولياتنا البيئية والاجتماعية والحوكمة بشكل مستقل، ولكن أيضاً من خلال إشراك عملائنا وشركائنا ومستثمريننا ومجتمعنا في هذه القضايا الهامة لخلق غد أفضل للأجيال القادمة.

بصفتنا مصرفاً، نحن ندرك أهمية النشاط الاقتصادي في هذا العالم ذا الإيقاع السريع الذي تهيم عليه ريادة الأعمال، لكننا أيضاً نقوم بدورنا المجتمعي في تشجيع الاستثمارات المسؤولة وتبني أفضل الممارسات المفيدة للحفاظ على نظامنا البيئي.

معايير ونطاق إعداد التقرير

يهدف هذا التقرير لتقديم ملخصاً حول أدائنا في مجال الاستدامة، والذي تم تحديده من خلال إطار عمل الاستدامة الخاص بنا بما يخدم أصحاب المصلحة الأعزاء في المصرف. يعرض هذا التقرير الأمور والقضايا الهامة المتعلقة بالمسؤولية البيئية والاجتماعية والحوكمة وتأثيرات أنشطتنا خلال السنة المالية. جميع القيم النقدية في هذا التقرير معروضة بالدرهم الإماراتي ما لم يذكر خلاف ذلك. كما يتضمن التقرير الإفصاح السنوي المتعلق بحوكمة الشركات بما يتماشى مع لائحة مصرف الإمارات العربية المتحدة المركزي، بالإضافة إلى قوانين هيئة الأوراق المالية والسلع والقانون التجاري.

نشتم ملاحظاتكم وتعليقاتكم

للتواصل مع مصرف الشارقة الإسلامي، يرجى مشاركة أفكارك مع السيد/ حسن عبد الله البلغوني، رئيس قسم الاتصال المؤسسي، على البريد الإلكتروني HassanAbdalla@sib.ae عوضاً عن ذلك، نرحب بتواصلك مع فريق الاتصال المؤسسي من خلال أي من منصات التواصل المدرجة أدناه.

الإلكتروني: info@sib.ae

shjislamicbank
sharjahislamicbank
shjislamicbank
sharjahislamicbank
sharjahislamicbank

06 599 9999

التواصل الاجتماعي



فهرس المحتويات

	1. ملف الشركة	
4	رسالة الرئيس التنفيذي	1.1
5	نبذة عن مصرف الشارقة الإسلامي	1.2
5	هوية مصرف الشارقة الإسلامي	1.3
6	تواجدنا وفروعنا	1.4
7	لمحة عن مصرف الشارقة الإسلامي	1.5
8	الشركات التابعة لمصرف الشارقة الإسلامي	1.6
9	المؤشرات المالية الرئيسية لعام 2022	1.7
10	جوائز مصرف الشارقة الإسلامي 2020-2022	1.8
11	المحطات الرئيسية	1.9
	2. الملف التعريفي للشركة	
13	نظرة عامة عن الشركة	2.1
14	الهدف الاستراتيجي لمصرف الشارقة الإسلامي فيما يتعلق بالاستدامة لعام 2023	2.2
14	المقاييس البيئية والاجتماعية والحوكومية	2.3
20	مشاركة أصحاب المصلحة	2.4
20	الانتسابات العضويات	2.5
	3. الحوكمة والاخلاقيات والامتثال	
21	حوكمة الشركات	3.1
21	الأخلاقيات والامتثال	3.2
22	حوكمة الشركات في مصرف الشارقة الإسلامي	3.3
23	بيان بالإجراءات التي تم اتخاذها لاستكمال نظام حوكمة الشركات خلال عام 2022م، وكيفية تطبيقها	3.4
24	بيان بملكية وتعاملات أعضاء مجلس الإدارة وأزواجهم وأبنائهم في الأوراق المالية للمصرف خلال العام 2022م	3.5
24	بيان تشكيل مجلس الإدارة الحالي وصفة العضوية	3.6
32	مدقق الحسابات الخارجي	3.7
33	لجنة التدقيق الداخلي للمجموعة	3.8
34	لجنة الترشيحات والمكافآت	3.9
35	اللجنة التنفيذية لمجلس الإدارة	3.10
36	نظام الرقابة الداخلية	3.11
37	تفاصيل المخالفات المرتكبة خلال عام 2022م وبيان أسبابها، وكيفية معالجتها وتجنب تكرارها مستقبلاً	3.12
37	بيان بالمساهمات النقدية والعينية التي قامت بها المصرف خلال العام 2022م في تنمية المجتمع المحلي والحفاظ على البيئة	3.13
39	معلومات عامة	3.14



1. ملف الشركة

1.1 رسالة الرئيس التنفيذي

نمو مستدام وأرباح قياسية

واصل مصرف الشارقة الإسلامي تحقيق تقدمه في القضايا الاجتماعية والاقتصادية والبيئية إلى جانب تطبيقه القوي لمعايير الحوكمة المؤسسية لدعم نموه المستدام. نجحنا في توسيع نطاق أنشطة المصرف التجارية وتحقيق زيادة في أرباحه الصافية بنسبة 26% حيث بلغ صافي الربح 650.9 مليون درهم عن السنة المنتهية في 31 ديسمبر 2022، وذلك على الرغم من تحديات ارتفاع أسعار الفائدة والظروف الاقتصادية العامة. مما انعكس على مؤشرات أداء المصرف وتحقيق سيولة عالية وقاعدة رأسمالية قوية ساهمت في إدارة محفظته الائتمانية بطريقة سليمة.

يحرص مصرف الشارقة الإسلامي على دعم الأجندة الوطنية والأهداف الاستراتيجية لدولة الإمارات العربية المتحدة، لضمان التنمية المستدامة مع الحفاظ على البيئة وتحقيق التوازن المثالي بين التنمية الاقتصادية والاجتماعية. نعمل في المصرف على تعزيز مفهوم بيئة العمل الشاملة التي تهتم بكافة شرائح المجتمع مع تقديم أرقى الخدمات لعملائنا والعمل على تعزيز ثقة المستهلك لتحقيق نمو مستدام في جميع القطاعات.

واصل البنك جهوده في تطبيق منهجية الدعم المستدام للمجتمع، والتي تتجاوز الرعاية المالية التقليدية، وذلك تماشياً مع الأجندة الوطنية لإحداث تأثير حقيقي في المجتمع. وبمساهمات بقيمة تجاوزت مبلغ 73 مليون درهم إماراتي في الدعم الاجتماعي في عام 2022. لقد اضحى التزامنا تجاه المجتمع أكبر من أي وقت مضى وقد تم تنفيذ العديد من المبادرات في مجال رعاية الأنشطة والفعاليات الحكومية والرياضية والتعليمية والخيرية دعماً للمجتمع.

نسعى في مصرف الشارقة الإسلامي إلى إثراء حياة عملائنا وزملائنا ومجتمعنا، وتجاوز ذلك للقيام بدورنا التربوي والتوعوي تجاه كافة شرائح المجتمع، حيث نؤمن بأن نجاحنا لا يقاس فقط بأدائنا المالي، بل يقاس أيضاً بمدى قيامنا بفعل بما هو صواب اليوم وعلى المدى الطويل.

سوف نستمر في الاستثمار في كل ما هو هام ونافع للمجتمع ونزيد من موائمة التقدم المجتمعي مع أداء الأعمال والاستعانة بمواردنا والاستفادة من مواهب زملائنا في العمل للمساهمة بفاعلية أكبر في الحفاظ على بيئتنا وخدمة مجتمعنا وتعزيز الحوكمة القوية في مؤسستنا.

أود أن أتوجه بالشكر لجميع أصحاب المصلحة في المصرف على ثقتهم ودعمهم لنا، وأشكر كافة زملائنا في العمل على جهودهم المثمرة خلال عام مليء بالتحديات.

يلتزم مجلس إدارة المصرف والإدارة التنفيذية بسياسات وإجراءات ومبادئ حوكمة الشركات لضمان تطبيق مفاهيم الإدارة السليمة وفق معايير اشرافية واضحة وضوابط فعالة. نهدف من تطبيق مفاهيم حوكمة الشركات إلى تطبيق أفضل المعايير بهدف ضمان سلامة وضع المصرف والمساهمة في الاستقرار المالي وحماية عملائنا.

أود أن أشكر جميع أصحاب المصلحة لدينا على ثقتهم ودعمهم، وأشكر زملائنا على جهودهم الهائلة في عام مليء بالتحديات

محمد عبد الله
الرئيس التنفيذي



1.2 نبذة عن مصرف الشارقة الإسلامي

بدأ مصرف الشارقة الإسلامي في تقديم خدماته للمجتمع في عام 1975 من خلال تقديم الخدمات المالية لقطاعي الأفراد والشركات. ويعد مصرف الشارقة الإسلامي، الذي تأسس في البداية تحت اسم بنك الشارقة الوطني، أول بنك في العالم يتحول بنجاح إلى الصيرفة الإسلامية في عام 2002.

إن التحول من الخدمات المصرفية التقليدية إلى الخدمات المصرفية الإسلامية يعد علامة فارقة في تاريخ المصرف. ولم يقتصر الأمر على مجرد تعديل المنتجات والخدمات المتخصصة للعملاء، بل تم تحويل مؤسسة البنك بالكامل من مؤسسة تقليدية إلى مؤسسة مالية متوافقة مع الشريعة الإسلامية. ويقدم مصرف الشارقة الإسلامي لعملائه حالياً نطاقاً واسعاً من الخدمات المصرفية للأفراد والشركات والخدمات الاستثمارية المتوافقة مع الشريعة الإسلامية من خلال شبكة واسعة موزعة في كافة أنحاء دولة الإمارات العربية المتحدة.

1.3 هوية مصرف الشارقة الإسلامي

الهدف:

يهدف مصرف الشارقة الإسلامي لتطوير المجتمع من خلال خدمة العملاء وتقديم حلول متكاملة وتعزيز مبادئ المسؤولية الاجتماعية عبر توفير فرص عمل عالمية المستوى تحت ظل قيادة تمتلك خبرة كبيرة لتوفير قيمة مستدامة لشركائه.

الرؤية:

يتطلع مصرف الشارقة الإسلامي إلى أن يكون المصرف الأفضل الذي يسعى لإيجاد حلول مبتكرة لعملائه الكرام من خلال التميز والالتزام بالمبادئ الإسلامية العادلة التي تُعد أساساً قوياً للشراكة والثقة والمساواة بين الجميع.

القيمة:

في مصرف الشارقة الإسلامي بجميع فروعته تُولى الأهمية القصوى للأفراد الذين هم محور كل نشاط يقوم به ويعمل المصرف على إيجاد بيئة معززة بالإنصاف والثقة والاحترام والتقدم ويسعى دائماً لتقديم تجربة مصرفية مُبتكرة لعملائه من خلال توفير حلول إبداعية متنوعة، كما أن المصرف يهتم بدعم موظفيه في الوقت ذاته من خلال توفير فرص لتعزيز تطويرهم على المستويين الوظيفي والمهني.



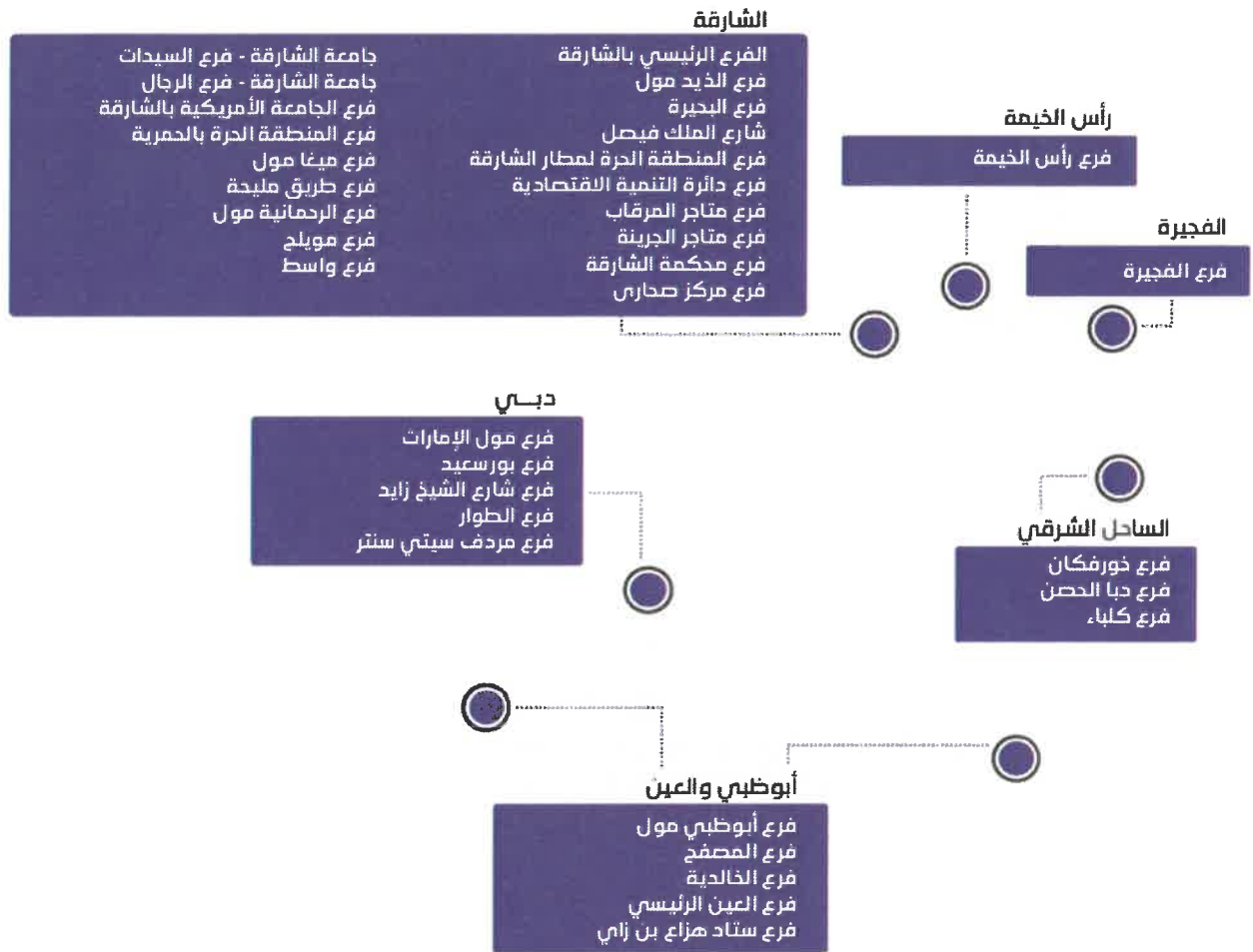
1.4 تواجدنا

المكتب الرئيسي
لمصرف الشارقة الإسلامي،
الخان، الشارقة.

أجهزة الصراف الآلي/
مكينات إيداع النقد والشيكات
أجهزة الصراف الآلي: 124 جهاز
مكينات إيداع النقد والشيكات: 51 ماكينة

الفروع
34

التغطية الجغرافية في
دولة الإمارات العربية المتحدة
أبوظبي والعين: (5)
رأس الخيمة: (1)
الفجيرة: (1)
دبي: (5)
الشارقة: (19)
الساحل الشرقي: (3)





1.5 لمحة عن مصرف الشارقة الإسلامي

الأسواق والعروض والعملاء

يقدم مصرف الشارقة الإسلامي نطاقاً كاملاً من المنتجات المتوافقة مع الشريعة الإسلامية من خلال إدارات أعمال رئيسية ثلاث: مجموعة الخدمات المصرفية للأفراد

- خدمات شاملة متوافقة مع الشريعة الإسلامية، بما في ذلك الخدمات المصرفية الإسلامية العامة والتمويل الشخصي والاستشارات المالية. وتستند جميع المنتجات إلى مبادئ إسلامية صارمة.
- شبكة تغطية واسعة للعملاء مع 34 فرعاً يقدم خدمات مصرفية متكاملة، وعدد 124 جهاز صراف آلي، وعدد 51 جهاز إيداع نقد وشيكات موزعة على كافة أنحاء دولة الإمارات العربية المتحدة. وقد تم تعزيز قنوات التوزيع من خلال الخدمات المصرفية عبر الإنترنت والهاتف.
- تقسم شرائح العملاء إلى شرائح مختلفة من خلال منصة الخدمات المصرفية المميزة لتعزيز تقديم الخدمات.
- أكثر من 300,000 عميل: وإطلاق بطاقات الائتمان الإسلامية للتنافس مع منتجات الحياة العصرية.

مجموعة الخدمات المصرفية للشركات

- تلبى احتياجات العملاء بدءاً من الكيانات المؤسسية الصغيرة والمتوسطة الحجم إلى مؤسسات القطاع العام والكيانات الحكومية ذات الصلة.
- تشمل الخدمات المصرفية التمويل القصير والطويل الأجل وخدمات تمويل التجارة وإدارة النقد. ويتم توفير حلول مصممة خصيصاً فيما يتعلق بالتمويل والاستثمارات وإدارة المخاطر ورأس المال العامل والخدمات المصرفية الدولية.

المجموعة الاستثمارية

- تنقسم إلى ثلاثة أقسام أعمال رئيسية: الخدمات المصرفية الاستثمارية والمؤسسات المالية والخزينة.
- منصة مصرفية استثمارية شاملة بما في ذلك الهيكله والاككتاب والاستشارات المؤسسية.
- شبكة قوية من المؤسسات المالية ومصادر الاستثمار موزعة على القارات الخمس.
- تنفيذ استثمارات مصرف الشارقة الإسلامي وتعزيز الموجودات والتنوع الجغرافي (من خلال محفظة الاستثمار الخاصة) كما تضطلع بإدارة السيولة الخاصة بالمصرف. ويقدم قسم الخزينة العديد من أدوات الاستثمار لعملائه بما في ذلك معاملات الصرف الأجنبي ومعاملات السلع.



1.6 الشركات التابعة لمصرف الشارقة الإسلامي

لدى مصرف الشارقة الإسلامي ثلاثة شركات تابعة يمتلكها بالكامل. التالي نبذة عن الشركات التابعة للمصرف:

شركة أساس العقارية

تأسست شركة أساس العقارية كذراع عقارية لمصرف الشارقة الإسلامي في عام 2007م. وبشرت إدارة الأصول العقارية للمصرف بالإضافة للأصول العقارية لمتعاملين المصرف وأنشأت محفظة عقارية متنوعة الأصول وتوسعت لتشمل آلاف المتعاملين.

تعمل شركة أساس العقارية في إدارة الأملاك والأصول العقارية وإدارة المرافق وأعمال التعمير والبنية التحتية والتطوير والاستثمار العقاري وذلك للاستفادة من الفرص المتاحة في السوق العقارية في دولة الإمارات العربية المتحدة. كما تعمل شركة أساس العقارية على الجمع بين خدمة المجتمع والربح المادي من خلال تطبيق مفهوم الاقتصاد الإسلامي القائم على التعامل مع الأصول في استثمار الثروات لإضافة قيمة إلى المجتمع من خلال التنمية العقارية، وخلال السنوات الماضية قامت أساس العقارية بإدارة وبيع أكثر من 100 مليون قدم مربع من العقارات والأراضي السكنية والتجارية والصناعية، كما أنها تسعى إلى استثمار الفرص المتاحة في سوق التطوير العقاري بدولة الإمارات العربية المتحدة بشكل خاص، مع وجود توجه للنظر في الفرص الاستثمارية المتاحة خارج دولة الإمارات العربية المتحدة.

الشارقة الإسلامي للخدمات المالية

الشارقة الإسلامي للخدمات المالية هي شركة وساطة مالية مرخصة من قبل هيئة الأوراق المالية والسلع، أنشأت في عام 2005م ومقرها الرئيسي في إمارة الشارقة. تقدم شركة الشارقة الإسلامي للخدمات المالية خدمات متميزة للمتعاملين والمستثمرين تشمل بيع وشراء الأسهم في كل من سوق أبوظبي للأوراق المالية وسوق دبي المالي على أسس خاضعة لأحكام الشريعة الإسلامية كما تقدم خدمات التمويل بالهامش. كما توفر الشركة خدمات آمنة للتداول الإلكتروني والتداول عبر الأجهزة الذكية ليتمكن المتعاملين من إتمام صفقاتهم في أي وقت ومن أي مكان حول العالم.

شركة الشارقة الوطنية للفنادق

تمتلك وتدير شركة الشارقة الوطنية للفنادق المملوكة بالكامل لمصرف الشارقة الإسلامي ثلاثة منتجعات فاخرة في إمارة الشارقة وهي فندق هوليدي انترناشيونال، ومنتجع ماريلا المتميزان بموقعهما المثالي على شاطئ بحيرة خالد في مدينة الشارقة، في حين يقع منتجع وسبا أوشانيك خورفكان على الساحل الشرقي لإمارة الشارقة بموقعه وشاطئه الذي يتميز بإطلالته على المناظر الخلابة. تقوم شركة الشارقة الوطنية للفنادق أيضًا بتشغيل نزل "الرياهين" نيابة عن معهد الشارقة للتراث في مدينة خورفكان. كما تمتلك وتدير شركة الشارقة الوطنية للتموين والتي تقدم خدمات التموين للمؤسسات التعليمية والشركات وكذلك العملاء من القطاع الخاص.



1.7 المؤشرات المالية الرئيسية لعام 2022

صافي المبالغ المستحقة من العملاء	الموجودات السائلة	إجمالي الموجودات
30.7 مليار درهم	14.1 مليار درهم	59.1 مليار درهم
حقوق المساهمين	ودائع العملاء	أوراق مالية استثمارية
7.6 مليار درهم	39.5 مليار درهم	8.5 مليار درهم
صافي الأرباح	المخصصات	صافي الدخل التشغيلي
650.9 مليون درهم	313.8 مليون درهم	998.2 مليون درهم

- سجل مصرف الشارقة الإسلامي زيادة في الأرباح بنسبة 26.6% لتصل إلى 650.9 مليون درهم إماراتي للسنة المالية المنتهية في 31 ديسمبر 2022 مقارنة بمبلغ 514.1 مليون درهم إماراتي في عام 2021.
- بلغ إجمالي الدخل التشغيلي للسنة المالية المنتهية في 31 ديسمبر 2022 مبلغ 1.61 مليار درهم إماراتي مقارنة بمبلغ 1.43 مليار درهم في نفس الفترة المنتهية في 31 ديسمبر 2021 وبزيادة بنسبة 12.7% أو 0.18 مليار درهم إماراتي.
- ارتفع صافي الدخل التشغيلي، قبل انخفاض قيمة الموجودات المالية، بنسبة 17.3% ليصل إلى 998.2 مليون درهم مقارنة بمبلغ 850.7 مليون درهم إماراتي في نفس الفترة من عام 2021.
- بلغت نسبة كفاية رأس المال لمصرف الشارقة الإسلامي 19.09% كما في 31 ديسمبر 2022.
- بلغ إجمالي قاعدة رأس المال 7.8 مليار درهم إماراتي.



1.8. جوائز مصرف الشارقة الإسلامي (2020م – 2022م)

خلال الأعوام من عام 2020م إلى عام 2022م حصل مصرف الشارقة الإسلامي على العديد من الجوائز والتي تعكس النهج المتميز في تطبيق أفضل الممارسات المهنية في مختلف القطاعات المصرفية والتي منها: -

العام	الجائزة
2022م	جائزة أفضل رئيس تنفيذي في قطاع المصارف الإسلامية في دول مجلس التعاون الخليجي
2021م	جائزة أفضل تحول رقمي ضمن جوائز "إنفوسيس فيناكل" للمنتجات المبتكرة للمتعاملين
2021م	صنف مصرف الشارقة الإسلامي ضمن قائمة "فوربس" لأقوى 100 شركة في الشرق الأوسط
2020م	جائزة "الشارقة للعمل التطوعي"
2020م	جائزة أفضل صفقة لمؤسسة مالية في منطقة وسط وشرق أوروبا والشرق الأوسط وأفريقيا، من مجلة "جلوبال كابيتال" العالمية
2020م و 2021م و 2022م	جائزة برنامج دبي للخدمة المتميزة
2020م	جائزة "صفقة صكوك"
2020م	جائزتان ضمن جوائز التمويل الدولي "أفضل بنك إسلامي" و "البنك الرقمي الأكثر ابتكاراً"



1.9 المحطات الرئيسية

يعد مصرف الشارقة الإسلامي مصرفاً رائداً وقد كان المصرف الأول في العديد من المحافل.

- أول مصرف في العالم يتحول إلى نموذج مصرفي إسلامي.

في عام 2002، أصبح مصرف الشارقة الإسلامي أول بنك في العالم يتحول بنجاح إلى نموذج مصرفي إسلامي يقدم منتجات وخدمات متخصصة مصممة خصيصاً للتوافق مع متطلبات العملاء. تم إعادة تشكيل مؤسسة البنك بالكامل لتعمل وفقاً للقواعد والنظم الإسلامية.

- أول مصرف يصدر صكوكاً مُصنفة في دول مجلس التعاون الخليجي.

أصدر مصرف الشارقة الإسلامي أول صكوك رئيسية له في الشارقة في عام 2006، ومنذ ذلك الحين، أصدر المصرف سبعة صكوك أخرى، حيث أطلق مؤخراً صكوكاً بقيمة 500 مليون دولار أمريكي لمدة خمس سنوات في يونيو 2020 بمعدل ربح 2.85٪ سنوياً.

- أول مصرف في الشرق الأوسط يتيح لعملائه تطبيق "سامسونج باي" للدفع.

في عام 2017، أصبح مصرف الشارقة الإسلامي أول مصرف في الشرق الأوسط يتعاون مع "سامسونج باي". ويمكن لعملاء مصرف الشارقة الإسلامي الآن استخدام بطاقات الخصم أو الائتمان أو بطاقات الدفع المُسبق من ماستركارد لإجراء عمليات الدفع في جميع أنحاء دولة الإمارات العربية المتحدة باستخدام هواتف سامسونج المتوافقة مع التطبيق.

- أول مصرف يقدم خدمات أجهزة الصراف الآلي للعملاء ذوي الإعاقة البصرية والجسدية.

- في عام 2008 تم تركيب أول جهاز صراف آلي من ذوي الإعاقة الحركية في نادي الثقة للمعاقين.

- في عام 2018، تم تقديم أول جهاز صراف آلي في الشرق الأوسط مزود بتقنية الذكاء الاصطناعي لتلبية احتياجات الأشخاص ذوي الإعاقة البصرية والحركية في مدينة الشارقة للخدمات الإنسانية

- في عام 2019، تم تقديم أول جهاز صراف آلي يخدم فئتين من الأشخاص ذوي الإعاقة: الأشخاص المعاقين بصرياً وغيرهم من ذوي الإعاقات الحركية في الإدارة العامة للإقامة وشؤون الأجانب بدبي.

- أول مصرف يربط مكافآت بطاقات الخصم لعلاج مرضى السرطان.

أصبح مصرف الشارقة الإسلامي أول مصرف في الشرق الأوسط ينفذ معاملاته المصرفية بأكثر الطرق استقلالية وسهولة في الاستخدام. وقد تبرع مصرف الشارقة الإسلامي بنسبة مئوية من المبلغ الذي ينفقه عملاؤه لصالح مرضى السرطان، من خلال شراكته مع جمعية أصدقاء مرضى السرطان (FOCP). والتبرع هو مساهمة من المصرف دون تحمل العملاء أي رسوم وهي مبادرة لتقديم العلاج والدعم للمرضى الذين يعانون من مرض السرطان في دولة الإمارات العربية المتحدة.



المشاريع والمبادرات الابتكارية التي قام بها المصرف أو جاري تطويرها خلال العام 2022.

إن مصرف الشارقة الإسلامي يعتمد في تقديم منتجاته المتوافقة مع الشريعة الإسلامية والخدمات التي يقدمها للمتعاملين على حلول خلاقة ومبتكرة، تلبى توقعات المتعاملين، إيماناً منه بأن الحلول المبتكرة تحسن من أداء المصرف وتقدم خدمات تنافسية. الجدول التالي يبين أهم المشاريع الابتكارية ووضع هذه المشاريع:

اسم المشروع	الحالة
<ul style="list-style-type: none"> - أتمتة إرسال رسائل نظام الحوالات الدولية (SWIFT) لمعاملتي التمويل التجاري. - أتمتة طلبات تأجيل الأقساط وتنفيذها بشكل مباشر عبر الإنترنت والموبايل. - الخدمات المصرفية عبر الإنترنت والموبايل / ترقية الخدمات المصرفية الرقمية للأفراد والشركات. - التحويلات الدولية الفورية. - أتمتة طلبات موظفي المبيعات. - أتمتة طباعة شيكات الضمان في فروع المصرف. - أتمتة التحقق مع الاتحاد للمعلومات الائتمانية (AECB) لتحديد أهلية المتعامل للحصول على دفتر الشيكات. - أتمتة إدخال مواقع المتعاملين للحسابات المفتوحة عبر الإنترنت أو تطبيق الهاتف المتحرك على نظام التوافيق بالمصرف. - أتمتة طلبات التسديد المبكر لأقساط التمويلات. - تحسين نظام الحوالات الدولية (SWIFT). - أتمتة إدخال بيانات هوية الإمارات للحسابات المفتوحة عبر الإنترنت أو تطبيق الهاتف المتحرك بشكل مباشر على نظام الأرشيف. - أتمتة خطة التقسيط والتحويل النقدي السهل لبطاقات الائتمان باستخدام تكنولوجيا الروبوتات. - السحب النقدي من الصراف الآلي بدون البطاقة المصرفية. - توفير خدمة الاسترداد النقدي من خلال التطبيق المصرفي. - إضافة جهات جديدة لخدمة التبرعات من خلال التطبيق المصرفي. - تحديث التطبيق المصرفي للامتثال مع متطلبات مصرف الإمارات المركزي فيما يتعلق بحماية المستهلك. - توفير خدمة التحويل الدولي من المحفظة الإلكترونية. 	تم التطبيق
<ul style="list-style-type: none"> - تحسين أجهزة الصراف الآلي - تحسين الموقع الإلكتروني للمصرف - تحديث الخدمات المصرفية عبر الهاتف (مركز الاتصال) - خدمة الدفع الإلكتروني للضريبة المضافة لهيئة الضرائب الفيدرالية من خلال التطبيق المصرفي 	تم الانتهاء من المرحلة الأولى و جاري العمل بالمرحلة الثانية



2. الملف التعريفي للشركة

2.1 نظرة عامة عن الشركة

يزاول المصرف نشاطات مصرفية وتمويلية واستثمارية وفقاً لنظامه الأساسي ومبادئ الشريعة الإسلامية وأنظمة مصرف الإمارات العربية المتحدة المركزي، والتي يتم تنفيذها من خلال شبكة فروعها الواسعة الموزعة في كافة أنحاء دولة الإمارات العربية المتحدة. يعمل بالمصرف هيئة للفتوى والرقابة الشرعية والتي تتألف من العديد من علماء الإسلام البارزين والمتخصصين في الشريعة الإسلامية والصيرفة وتضطلع بتقديم المشورة بشأن تطوير المنتجات والإشراف على التدريب والتأكد من أن العروض تتوافق مع أعلى معايير قواعد التمويل الإسلامي. توجد استراتيجيات واضحة لتقسيم القطاعات وذلك لفهم الاحتياجات المتنوعة لعملاء مصرف الشارقة الإسلامي ويتم المحافظة على التواصل المستمر مع العملاء لفهم تفضيلاتهم وتجاربهم. وقد كان مصرف الشارقة الإسلامي في طليعة إطلاق المنتجات والعمليات المبتكرة التي أدت إلى الزيادة السريعة في عمليات استحوذات المصرف.

يعمل لدى المصرف 1351 موظفاً وقد تجاوز نقاط التوطن المستهدفة. إن قيمنا وثقافتنا المؤسسية، التي نحافظ عليها بعناية، هي ما يجعل مصرف الشارقة الإسلامي مختلفاً. ونقلًا عن رئيسنا التنفيذي سعادة محمد عبد الله - إننا نؤمن بأن الموظفين على نفس درجة الأهمية مع الأرباح.

وتعتبر قصة مصرف الشارقة الإسلامي غير مكتملة دون تغطية النجاح المذهل الذي حققه في سوق الصكوك من كونه مُصدر أول صكوك مصنفة في دول مجلس التعاون الخليجي والذي أدى إلى ترسيخ مكانة المصرف كقائد في السوق. وتشمل المناطق الجغرافية التي دخلها المصرف دول مجلس التعاون الخليجي ومنطقة الشرق الأوسط وشمال إفريقيا وجنوب آسيا وجنوب شرق آسيا وأمريكا الشمالية.

يتمحور التزام مصرف الشارقة الإسلامي تجاه الاستدامة حول الأهداف الاستراتيجية التالي

- تعظيم القيمة لمساهمي المصرف.
- المحافظة على موقف متحفظ تجاه المخاطر.
- تقديم خدمة عملاء استثنائية.
- بناء علامة تجارية قوية.
- تنوع مصادر الدخل.
- الحفاظ على قاعدة رأسمالية قوية وجودة أصول متينة.
- مواصلة التوسع في دولة الإمارات العربية المتحدة .
- الاستفادة من نمو الصناعة المصرفية الإسلامية.



2.2 الهدف الاستراتيجي لمصرف الشارقة الإسلامي فيما يتعلق بالاستدامة لعام 2023

نهجنا في الاستدامة

إننا نؤمن بأن الاستدامة والنمو الاقتصادي مرتبطان ارتباطًا وثيقًا، وأنه باستطاعتنا أن نلعب دورًا رئيسيًا في دعم وتعزيز كليهما. يواجه عملاؤنا تحديات في عملياتهم التجارية في مشهد تزايد فيه مخاطر المناخ وتتطور توقعات أصحاب المصلحة وهناك غموض في عملية التحول في مجال الطاقة. نحن نعمل على دمج التمويل المستدام في أعمالنا من خلال منصات الإقراض والاستثمار التابعة لنا. ونواصل تحسين كيفية تقييمنا للمخاطر والفرص البيئية في محفظة الإقراض الخاصة بنا ومساعدة عملائنا على تحديد دورهم في الاقتصاد والتنقل في مشهد المسؤولية البيئية والاجتماعية والحوكمة المتطور من خلال منتجاتنا وخدماتنا. يدير مصرف الشارقة الإسلامي عملياته بكفاءة من خلال ممارسات الأعمال المستدامة القائمة على المراجعات البيئية لعمليات التشغيل من قبل قسم التميز المؤسسي لتحقيق انسيابية العمليات وتعزيز كفاءتها وضمان الاستخدام الأمثل للموارد المتاحة، والتحكم في التكاليف التشغيلية للمصرف، والوفاء بالمسؤولية الاجتماعية له من خلال جعل جميع قراراته تتمحور حول المصلحة الفضلى للمجتمع.

2.3 المقاييس البيئية والاجتماعية والحوكومية

المقياس البيئي

من أجل تحقيق أهداف الاستدامة البيئية، قام مصرف الشارقة الإسلامي بتطبيق العديد من الأساليب المبتكرة لتقليل استهلاك الكهرباء والمياه وزيادة إعادة التدوير وضمان التخلص الآمن والمأمون من الأصول. تسلط النتائج التالية الضوء على عدد من المقاييس الرئيسية بالإضافة إلى النتائج والمقارنة مع العام الماضي:

استهلاك الطاقة والمياه

استهلاك المياه – غالون

2022	2021	إجمالي الاستهلاك الفعلي لكل الفروع الاستهلاك للموظف الواحد
2,359,614	2,527,997	
1,779.49	2,068.73	

استهلاك الطاقة – كيلو واط

2022	2021	إجمالي الاستهلاك الفعلي لكل الفروع الاستهلاك للموظف الواحد
11,979,647	12,804,197	
9,034.424	10,478.06	

شهد مصرف الشارقة الإسلامي تغييراً في استهلاكه للطاقة خلال عام 2022 بسبب حملة الرقمنة في المؤسسة. علاوة على ذلك، فإن الانتقال الذي جاء على شكل طرح الخدمات الرقمية.

كما شهد أيضاً انخفاضاً كبيراً في استخدام الورق من خلال إلغاء متطلبات المستندات المادية وتنفيذ الخدمات الإلكترونية. وينظر المصرف للظروف المختلفة المتعلقة بالأعمال كفرصة جاءت في مصلحة المجتمع وسبباً للاستدامة بطريقة ما، مع محاولة الحفاظ على نظرة إيجابية للأمور. ويساعدنا تتبع مثل هذه المقاييس على فهم وقياس مستويات استهلاكنا ونطاق تحسين أنشطتنا للمساعدة في تقليل استنفاد الموارد.



العمليات البيئية

قام مصرف الشارقة الإسلامي بالاستعانة بالخدمات المهنية المتخصصة في إتلاف المستندات من أجل إتلاف وإعادة تدوير أكثر من 35,000 كجم من المستندات بطريقة آمنة وصديقة للبيئة.

SHREDEX

Shredex Documents Destroying Services LLC PO Box 27725 Dubai E: info@shredexgulf.com T: 600 858

Sharjah Islamic Bank
Yasar Al Tamimi
Senior Officer- Administration
+971 6 599 9446 [Ext.9546]
Yasar.Altamimi@sib.ae

Date: 30/12/2022

ENVIRONMENTAL CERTIFICATE 190058-02

THIS IS TO CONFIRM THAT SHARJAH ISLAMIC BANK HAS USED THE SPECIALIZED SERVICES OF SHREDEX DOCUMENTS DESTROYING SERVICES LLC FOR THE SAFE AND ENVIRONMENTALLY FRIENDLY DESTRUCTION AND RECYCLING OF APPROX. 35, 126 KGS OF DOCUMENTS COLLECTED FROM THEIR SHARJAH ARCHIVE BUILDING LOCATION ON YEAR 2022.

WE CONGRATULATE AND THANK SHARJAH ISLAMIC BANK FOR THEIR SECURITY AND ENVIRONMENTAL AWARENESS!

EQUIVALENT ENVIRONMENTAL SAVINGS

FOR

SHARJAH ISLAMIC BANK:

- 597 Trees
- 60.7 Cubic Meters of Oil
- 1,117.8 Cubic Meters of Water
- 80.6 Cubic Meters of Landfill Space
- 956.0 Kgs of CO2 emissions
- 140,504 Kilowatts of Energy

RECYCLING
ONE TON OF
PAPER SAVES:

- 17 Trees
- 380 gallons of oil
- 3 cubic yards of landfill space
- 4000 Kilowatts of energy
- 7000 gallons of water
- 60 lbs of air pollution



www.shredexgulf.com



CERTIFICATE

OF

ENVIRONMENTAL STEWARDSHIP

Client Name: **SHJ Islamic Bank**

Service Period: **23/05/2022 - 31/05/2022**

Shredex is pleased to successfully eliminate and recycle 35,126 KGS of documents using a 100% eco-friendly and secure shredding process.



6,179 kgs
of paper recycled



139,047
Trees saved



57,333 Gallons
of water saved



327,16 KW
of energy saved

Endosherdex is pleased to provide you with this certificate as a token of appreciation for your commitment to environmental stewardship.

Yasar Al Tamimi
Senior Officer - Business Development

[Signature]

DATE



SIGNATURE

336658

No. A-

P.O. Box: 4, Sharjah, UAE.



- المقياس الاجتماعي

تخطيط رأس المال البشري

في مصرف الشارقة الإسلامي نستعين بقنوات مصادر متنوعة لتوظيف الأشخاص المناسبين لنجاحاتنا، وتشكل موهبة وخبرة المرشح أساس عملية التوظيف.

تماشياً مع مبدأنا، "الموظفون هم رأس مالنا الحقيقي"، نعتقد أن رأس المال البشري القوي والقادة أصحاب الرؤية هم العمود الفقري للمؤسسة. تم تصميم حلول إدارة المواهب الفعالة ومبادرات تخطيط التعاقب الوظيفي للمحافظة على قادة المستقبل وتطوير وصقل مهاراتهم وخبراتهم، جنباً إلى جنب مع توفير الأفراد ذوي الخبرات لتوجيه البنك نحو النجاح المتواصل.

يقيس مصرف الشارقة الإسلامي مستوى خدماته مع الأفضل في الصناعة ويقدم قيمة للمساهمين من خلال رفع الإنتاجية وتعزيز المهارات وتطوير وتقديم زملائنا في العمل من خلال برامج التدريب الشاملة وأنظمة إدارة الأداء.

تتمثل فلسفة المصرف في أن نصبح "مكان العمل المفضل" من خلال توفير ثقافة مشاركة المعرفة والعمل الجماعي والاحترام المتبادل والقيادة والمبادرة على جميع المستويات.

نسبة الأجرور بين الجنسين

الرجال إلى السيدات (8 : 7)

معدل دوران الموظفين

النسبة المئوية: التغيير على أساس سنوي للموظفين بدوام كامل 9.75%.

النسبة المئوية: التغيير على أساس سنوي للمقاولين/ الاستشاريين 48.48%.

التنوع بين الجنسين

من خلال تطبيق سقف الجنسية في جميع وحدات المصرف، التزم مصرف الشارقة الإسلامي بإدارة التنوع في الجنسيات ضمن قوته العاملة. تتوزع القوى العاملة بالمصرف على 37 جنسية من الموظفين والموظفات. كما يعمل لدى المصرف أيضاً عدد من أصحاب الهمم كجزء من مزيج التنوع لدينا.

لقد خلق فريق الإدارة العليا بخبراتهم والتزامهم وعملهم الدؤوب ثقافة الشمول والانتماء، ويشجع ويعزز المصرف مبادئ المساواة وتكافؤ الفرص.

- إجمالي عدد موظفي المؤسسة من الرجال والسيدات - النسبة المئوية

السيدات	الرجال
30.54%	69.46%

- مناصب المستويات المبتدئة والمتوسطة التي يشغلها الرجال والسيدات - النسبة المئوية

السيدات	الرجال
31.86%	68.14%



السيدات	الرجال
%10.00	%90.00

نسبة العمالة المؤقتة

إجمالي المناصب التي يشغلها مقاولون و/أو استشاريون بالمصرف - النسبة المئوية 1.28%

عدم التمييز

يلتزم مصرف الشارقة الإسلامي بنشر دليل سلوك الموظف والالتزام بكافة القواعد السلوكية بجانب الالتزام التام بقوانين دولة الإمارات العربية المتحدة واللوائح والمعايير المعمول بها في المصرف. كما يقوم كل موظف بالتوقيع على مدونة قواعد السلوك.

الصحة والسلامة العالمية

يتبع مصرف الشارقة الإسلامي سياسة الصحة والسلامة التي تغطيها وثيقة تأمين المصرف والتي تتوافق مع قانون العمل.

الجودة والسلامة:

إن كل موظف من موظفي قسم الموارد البشرية مسؤول عن معرفة ممارسات الموارد البشرية الجديدة وإجراءات السلامة الجديدة والأساليب المبتكرة للمحافظة على جودة الخدمة للعملاء الداخليين والخارجيين.

الأداء على صعيدي الصحة والسلامة:

يتحمل فريق الأمن لدى مصرف الشارقة الإسلامية مسؤولية جوانب الصحة والسلامة في المصرف. تم إجراء تدريب على سيناريو حادث حريق، وتم تعيين مراقبي الحرائق للمساعدة في إخلاء الموظفين من جميع مباني المصرف. وتهدف تلك التدريبات لخلق الوعي والاستعداد المطلوبين في ظل الحاجة إلى التزام وتنبي جميع الموظفين لمبادئ الأمن والسلامة.

يتم إجراء التدريبات بانتظام بالاشتراك مع هيئة الدفاع المدني ويتم إعطاء الموظفين تدريبات على الإسعافات الأولية والسلامة من الحرائق. ويدير فريق الأمن التحكم في دخول المنشآت والتحكم في أمن الفروع والدوائر التلفزيونية المغلقة وحماية الأصول وما إلى ذلك.

الاستثمار المجتمعي

لقد تخطى مصرف الشارقة الإسلامي مهامه التقليدية، وأصبح يساهم بفعالية في خدمة وتلبية احتياجات المجتمع. هذا بالإضافة إلى رعاية العديد من الفعاليات والندوات المتعلقة بالعمل التطوعي، وذلك بفضل التوجيهات الكريمة لصاحب السمو الشيخ الدكتور سلطان بن محمد القاسمي، عضو المجلس الأعلى حاكم الشارقة، والدعم والتشجيع المتواصلين للمصرف من قبل صاحب السمو الشيخ سلطان بن محمد سلطان القاسمي ولي عهد ونائب حاكم الشارقة.

في عام 2022، واصل مصرف الشارقة الإسلامي منهجيته الشاملة للتأثير المجتمعي، والتي تتجاوز الرعاية المالية التقليدية بما يتماشى مع الأجندة الوطنية والأهداف الاستراتيجية لدولة الإمارات العربية المتحدة لإحداث تأثير مجتمعي حقيقي، مما ساعد على زيادة وعي الكيانات المتعاونة وأسفر عن البرامج التي تخدم الأهداف الاجتماعية والثقافية والاقتصادية التي وضعتها حكومة دولة الإمارات.

الالتزام

يتجلى التزام مصرف الشارقة الإسلامي فيما يتعلق بتنفيذ استراتيجيات وسياسات المسؤولية الاجتماعية للشركات من خلال المشاركة المباشرة وقيادة مبادرات المسؤولية الاجتماعية للشركات من قبل أعضاء رئيسيين في لجنة الإدارة. يشارك مصرف الشارقة الإسلامي، من خلال فريق الاتصال المؤسسي التابع له، بفاعلية في خدمات المجتمع من خلال تقديم المتطوعين



والتبرعات والمنح الدراسية والرعاية التجارية، كجزء من المسؤولية الاجتماعية.

استجابة لمتطلبات المصرف المركزي لدولة الإمارات العربية المتحدة فيما يتعلق بمبادرات التوعية والتثقيف المجتمعي، نجح المصرف من في إعداد وتوزيع منشورات تثقيفية للأسئلة والأجوبة تحت اسم "سؤال وجواب" للإجابة على أهم الأسئلة التي تتلقاها الفروع. كما أطلق المصرف الجولة الثانية من حملته التوعوية التحذير من الاحتيال المصرفي بالتعاون مع شرطة الشارقة تحت شعار "انتبه". كما تمت الموافقة على نموذج فيديو التعليم المالي "فكر في الأمر"، وجاري العمل على إعداد الحلقات التي سيتم نشرها في مطلع العام 2023.

الرعاية التجارية

تتمثل مجالات النتائج الرئيسية التي حددتها الإدارة لهذا القطاع في الرعاية الحكومية والرعاية التعليمية والرعاية الرياضية والرعاية الثقافية والفنون ورعاية المشاريع البيئية ودعم تبرعات التنمية الوطنية الإماراتية والزكاة وبرامج الشركاء.

وتقوم الإدارة المعنية بمسح بيئي في كل مجال من هذه المجالات وجمع المدخلات سنويًا من أصحاب المصلحة المعنيين وإعداد خطة مفصلة لإدارة المصرف بما في ذلك البرامج والتكاليف المقترحة.

يقوم قسم المسؤولية الاجتماعية للشركات بجمع التصورات والآراء من جميع أصحاب المصلحة ومن المجتمع بشكل عام كل سنة للتأكد من أن المصرف يلبي توقعات المجتمع.

علاوة على ذلك، تم تحديد مؤشرات الأداء الرئيسية لكل برنامج وبشكل خاص من حيث عدد المستفيدين والرضا وما إلى ذلك والتي يتم رفع تقرير بشأنها إلى إدارة المصرف. وقد تم وضع سياسات واضحة للتأكد من أن الدعم يمتد فقط إلى الأطراف المستحقة المعتمدة من قبل حكومة دولة الإمارات العربية المتحدة.

ويتم رفع تقارير حول مبادرات المسؤولية الاجتماعية للشركات شهريًا إلى الإدارة العليا. ويكرم المستفيدون من مبادرات المسؤولية الاجتماعية للشركات مصرف الشارقة الإسلامي بانتظام على الدعم المقدم منه. وتعد "المسؤولية الاجتماعية" إحدى القيم الأساسية لمصرف الشارقة الإسلامي التي تم تبنيها في عام 2014.

التبرعات والشركات الاجتماعية

بمساهمات تتجاوز 73 مليون درهم إماراتي من التبرعات للأعمال الخيرية خلال العام 2022، يعتبر التزام مصرف الشارقة الإسلامي تجاه المجتمع أكبر من أي وقت مضى. ويفخر مصرف الشارقة الإسلامي بأنه "أكثر من مجرد مصرف" والذي قدم العديد من المبادرات الأولى من نوعها لدعم المجتمع. وقد قام مصرف الشارقة الإسلامي بتدشين أول جهاز صراف آلي للمكفوفين وضعاف البصر والمعاقين في دولة الإمارات العربية المتحدة.

على صلة بذلك، قام المصرف بتعزيز شراكته المجتمعية في عام 2022 مع القطاع الحكومي والتي شملت إدارة شؤون الضواحي والقرى في الشارقة والقيادة العامة لشرطة الشارقة وإدارة المالية في الشارقة ودائرة الشؤون الاجتماعية ودائرة الشؤون الإسلامية وهيئة مطار الشارقة وهيئة الشارقة للإذاعة والتلفزيون.

في الوقت ذاته، واصل المصرف دعمه للقطاع التعليمي والرياضي من خلال دعمه لجامعة الشارقة والجامعة الأمريكية والجامعة القاسمية ومجلس الشارقة الرياضي ونادي الشارقة للفروسية والسباق ونادي الثقة للمعاقين في الشارقة.

وضمن إطار فعاليات وأنشطة المصرف في شهر رمضان واصل مصرف الشارقة الإسلامي، بالتنسيق مع جمعية الشارقة الخيرية، تنظيم مبادرة "المير الرمضاني على عتبة داركم" للسنة الثالثة على التوالي لتقديم وجبات الإفطار الرمضانية للأسر المحتاجة في منازلهم وكذلك العودة لرعاية خيام الإفطار الرمضانية في عدة مواقع مختارة في إمارة الشارقة.

قدم البنك مساهمات اجتماعية بقيمة 64.4 مليون درهم إماراتي من صندوق الزكاة (2021: 66.0 مليون درهم إماراتي).

كما قدم البنك خلال العام مساهمة اجتماعية بقيمة 5.8 مليون درهم إماراتي (2021: 7.5 مليون درهم) كتبرعات وأعمال خيرية.



بالإضافة إلى ذلك قدم البنك مساهمات اجتماعية بقيمة 1.6 مليون درهم إماراتي (2021: 1.2 مليون درهم إماراتي) كإعانة للجامعات ومؤسسات الخدمات العامة الأخرى.

الوقوف بجانب عملائنا

إننا ندرك تمامًا أن نجاح مصرف الشارقة الإسلامي كعمل تجاري يعتمد على المدى الطويل على ازدهار ونمو جميع المجتمعات التي نخدمها. وكما يتضح من الجداول أدناه، قام مصرف الشارقة الإسلامي بزيادة دعمه للمجتمع عامًا بعد عام. القطاعات الموضحة أدناه هي جزء من استراتيجية المسؤولية الاجتماعية للشركات لمصرف الشارقة الإسلامي.

تغطي المبادرات المجتمعية الرئيسية القطاعات التالية:

- المؤسسات الخيرية
- دعم المستشفيات والعلاج الطبي
- دعم التعليم
- دعم كبار السن
- دعم مؤسسات الأوقاف
- توزيعات رمضان

مقياس الحوكمة

يعمل المصرف على دمج التمويل المستدام في أعماله من خلال ممارسات الإقراض والاستثمار الخاصة بالمصرف. ويواصل تحسين تقييمه للمخاطر البيئية والفرص.

مدونة قواعد سلوك الموردين

إن مصرف الشارقة الإسلامي ملتزم بالمحافظة على علاقته القيمة مع جميع أصحاب المصلحة وتطويرها، بما في ذلك الموردين استناداً إلى قواعد السلوك الإلزامية التي تتطلب هذا الأمر. يتوجب على جميع البائعين أو الموردين (المرخصين حسب الأصول كمؤسسة أو شركة) والذين يرغبون في إبرام اتفاقية مع البنك لتزويده بمواد وسلع محددة، توقيع اتفاقية توريد مع المصرف.

خصوصية البيانات

وافق مصرف الشارقة الإسلامي على إطار عمل إدارة البيانات وحمايتها بما يتوافق مع "نظام حماية المستهلك" الصادر عن مصرف الإمارات العربية المتحدة المركزي. يوفر هذا الإطار توجيهات إدارية ويهدف إلى ضمان خصوصية البيانات وحماية مصالح المستهلكين في استخدامهم للمنتجات و/أو الخدمات المالية، وفي علاقتهم مع مصرف الشارقة الإسلامي.



2.4 مشاركة أصحاب المصلحة

النشاطات والمشاركة	الوصف	شرائح أصحاب المصلحة
التفاعل مع الحكومات	أغلبية الدوائر الحكومية	المجتمع
المجلس الاستشاري للعملاء	+340,000 عميل	العملاء
اللقاءات المفتوحة واستطلاعات الرأي	+1300 موظف	الموظفون
توريد شبكة الموردين الخضراء	+1800 مورد نشط	الموردون
الحوكمة المؤسسية / رفع التقارير	+3200 مستثمر مساهم	المستثمرون
	+200 مستثمرون في الصكوك من الأفراد	

2.5 الانتسابات والعضويات

إن مصرف الشارقة الإسلامي عضوٌ في عدد من المنظمات المعنية بمختلف جوانب الاستدامة. يقدر مصرف الشارقة الإسلامي جيداً الاتجاه المحدد في شكل معايير الاستدامة من قبل هيئات الانتساب والعضويات التي تدعم الاستدامة. أحد أهداف مصرفنا لعام 2022 هو التقدم بطلب للحصول على انتساب محلي أو دولي حسن السمعة والتأكد من التزامنا التام بهذه المعايير. يتماشى هذا مع الرؤية الاستراتيجية لوحدة الاتصال المؤسسي لمصرف الشارقة الإسلامي لإظهار التزامنا بشأن الاستدامة وأن نكون مثلاً يحتذى به في المجتمع. وبالفعل يعمل مصرفنا على تحقيق هذا الأمر والذي يتجلى في الممارسات الداخلية للمصرف.

في كل مجال من هذه المجالات، يقوم القسم بفتح البيئة، والحصول على المدخلات سنوياً من أصحاب المصلحة المعنيين ويعد خطة مفصلة للإدارة بما في ذلك البرامج والتكاليف المقترحة.

يقوم قسم المسؤولية الاجتماعية للشركات (CSR) بجمع التصورات من جميع أصحاب المصلحة والمجتمع بشكل عام في كل سنة للتأكد من أن البنك يلبي توقعات المجتمع.

علاوة على ذلك، فقد تم تحديد مؤشرات الأداء الرئيسية لكل برنامج وخاصة من حيث عدد المستفيدين والرضا وما إلى ذلك والتي يتم إبلاغ الإدارة بها.

وتم وضع سياسات واضحة للتأكد من أن الدعم يمتد إلى أكثر الحالات استحقاقاً، على النحو الذي أقرته حكومة دولة الإمارات العربية المتحدة.

يتم رفع تقارير بشأن مبادرات المسؤولية الاجتماعية للشركات إلى الإدارة العليا شهرياً. ويقوم المستفيدون من مبادرات المسؤولية الاجتماعية للشركات في مصرف الشارقة الإسلامي بتكريم البنك بانتظام على الدعم المقدم. وتعد "المسؤولية الاجتماعية" من إحدى القيم الأساسية لمصرف الشارقة الإسلامي التي تم تبنيها في عام 2014.

3. الحوكمة والأخلاقيات والامتثال

3.1 حوكمة الشركات

كون مصرف الشارقة الإسلامي مصرفاً مرخصاً في دولة الإمارات العربية المتحدة فإنه يخضع للقوانين الصادرة في الدولة وتعليمات وقوانين وقرارات مصرف الإمارات العربية المتحدة المركزي بالإضافة إلى قوانين هيئة الأوراق المالية والسلع والقانون التجاري بشأن حوكمة المؤسسات المالية في الدولة. يلتزم مصرف الشارقة الإسلامي وكجزء من إطار الحوكمة المعتمد بنشر التقرير السنوي للحوكمة.

القيم المؤسسية

الإبداع والابتكار	المسؤولية الاجتماعية	التعليم وتطوير الذات	الامتثال	الترايط والانسجام
- إيجاد طرق جديدة لتنفيذ المهام لتسريع نمونا	- أخذ المبادرة لدعم المجتمع المحلي	- السعي باستمرار للارتقاء بالنفس	- التأكد من اتباع الإجراءات والمعايير بأعلى درجة من الجودة والدقة	- التعامل مع بعضنا البعض باحترام وإجلال بغض النظر عن الجنسية والدرجة الوظيفية
- السعي باستمرار لإدخال التحسينات على العمليات والمنتجات	- دعم ورعاية الشباب الإماراتي من خلال تدريبهم وتوجيههم	- تبادل المعرفة وأفضل الممارسات	- الالتزام بمدونة السلوك	- مشاركة الآخرين في أفراحهم وأحزانهم
- البحث عن معايير مرجعية والاستفادة من رؤى تصورات أصحاب المصلحة لإدخال التحسينات	- جعل حماية البيئة أولوية من ضمن أولوياتنا	- السعي لأن نكون سفراء للمصرف وقيمه	- الالتزام بمعايير الشريعة	- التواصل لكي نفهم ونساعد بعضنا البعض

3.2 الأخلاقيات والامتثال

يقوم مصرف الشارقة الإسلامي بتنفيذ جميع أنشطته وفقاً للقواعد الإرشادية لمصرف الإمارات العربية المتحدة المركزي. علاوة على ذلك، فإن مصرف الشارقة الإسلامي مدرج في سوق أبو ظبي للأوراق المالية الذي يتمتع بهيكل امتثال قوي يسهل الحوكمة المؤسسية وإدارة العمليات. وكجزء من إطار الحوكمة المعتمد، يلتزم مصرف الشارقة الإسلامي بنشر تقرير حوكمة الشركات السنوي للمصرف.

مزايا مصرف الشارقة الإسلامي التنافسية

• النمو المُطرد -

حافظ مصرف الشارقة الإسلامي على قوته في بيئة الاقتصاد الكلي الحالية مع انخفاض نسبة القروض المتعثرة مقارنة بنظرائه بسبب سياساته الحكيمة في إدارة المخاطر. هذا إلى جانب قاعدة عملاء قوية ومخلصة واستراتيجية الاستحواذ التي تتمحور حول المنتجات المبتكرة والعمليات التي أدت إلى زيادة مطردة في استحوذات وأرباح مصرف الشارقة الإسلامي.

• قاعدة رأس مال قوية



إن نسبة كفاية رأس المال في مصرف الشارقة الإسلامي هي واحدة من أعلى النسب في الدولة وتتجاوز بكثير المعيار المعتمد، مما يجعله أحد المصارف الإسلامية التي تتمتع برسمة جيدة في المنطقة وقد ساعده ذلك على المحافظة على تصنيف ائتماني عند الدرجة الاستثمارية BBB+.

• قدرات تشغيلية قوية

استطاع مصرف الشارقة الإسلامي دائماً إبقاء خسائره التشغيلية أقل من المعيار المعتمد والأهداف الداخلية للمصرف بفضل اعتماد نظام قوي لإدارة العمليات مدعوماً بتوجيهه استراتيجي واضح وامتثال تنظيمي صارم، وهو أمر يستحق الثناء. وتضمن إدارة المخاطر وإدارة التدقيق الداخلي وهيئة الرقابة الشرعية، بدعم من المدققين الخارجيين، أن يتم إدارة العمليات بأقصى قدر من الامتثال. كما أن الاستثمار مستمر في تقنية المعلومات التي تعزز الإنتاجية والكفاءة وإدارة المخاطر.

• موظفون مُمكنون

يتمتع مصرف الشارقة الإسلامي بواحد من أقل معدلات دوران الموظفين في القطاع المالي. يعمل لدى المصرف موظفون راضون ومتخصصون للغاية يشاركون بالكامل في تحقيق رؤية ورسالة وقيم المصرف. ومن أجل توفير تدريب أكثر كفاءة لموظفيه، أنشأ مصرف الشارقة الإسلامي فريقاً متمرساً للتعليم والاتصال يقوم بمراجعة أداء الموظفين وتحديد مناطق التحسين.

• السعي نحو التميز في الأعمال

قاد سعي إدارة مصرف الشارقة الإسلامي للتميز المصرف للفوز بالعديد من جوائز التميز في الأعمال في المنطقة. وحصد المصرف جائزة محمد بن راشد آل مكتوم للأعمال 4 مرات، وجائزة الشيخ خليفة للامتياز وجائزة الشارقة للتميز الاقتصادي وجائزة دبي للجودة وهي من ضمن بعض الجوائز التي فاز بها المصرف وقد أدى هذا السعي نحو التميز إلى تحسينات

يتم إعداد تقارير الرقابة المالية ومراجعتها وفقاً للقواعد الإرشادية وأنظمة المصرف المركزي والمعايير الشرعية والدولية لإعداد التقارير المالية. ويقوم المدققون الخارجيون المعينون بمراجعة البيانات المالية للمصرف سنوياً. ويتم مراجعة الأداء الفعلي مقابل الأداء المدرج في الميزانية يومياً وأسبوعياً وشهرياً وربع سنوياً وسنوياً. ويتم تقديم المركز المالي والأداء المالي للمصرف وقطاعات أعماله في الوقت المناسب ويتم الإبلاغ عنها بعناية لضمان تحسين الموارد لضمان الاستدامة.

كما اعتمد مصرف الشارقة الإسلامي إطار عمل قوي لحوكمة الشركات (CG) وافق عليه مجلس إدارته كما تم إنشاء لجان المخاطر والترشيحات والتعويضات والتدقيق على مستوى مجلس الإدارة و تشكيل مبادئ حوكمة الشركات وقوانينها وأدلتها وسياساتها في المصرف كأساس إطار سياسة حوكمة الشركات الخاص به.

3.3 حوكمة الشركات في مصرف الشارقة الإسلامي

كون مصرف الشارقة الإسلامي مصرفاً مرخصاً في دولة الإمارات العربية المتحدة فإنه يخضع للقوانين الصادرة في الدولة وتعليمات وقوانين وقرارات مصرف الإمارات العربية المتحدة المركزي بالإضافة إلى قوانين هيئة الأوراق المالية والسلع والقانون التجاري بشأن حوكمة المؤسسات المالية في الدولة.

يلتزم مصرف الشارقة الإسلامي وكجزء من إطار الحوكمة المعتمد بنشر التقرير السنوي للحوكمة.



3.4 بيان بالإجراءات التي تم اتخاذها لاستكمال نظام حوكمة الشركات خلال عام 2022م، وكيفية تطبيقها:

استكمالاً لمجموعة القوانين والتشريعات الصادرة عن مصرف الإمارات العربية المتحدة المركزي وهيئة الأوراق المالية والسلع والقانون الاتحادي رقم (32) لسنة 2021 للشركات التجارية بشأن حوكمة المؤسسات المالية في الدولة انتهج مصرف الشارقة الإسلامي خلال السنوات الماضية العديد من الخطوات التي من شأنها تعزيز نظام حوكمة المصرف وشركاته التابعة والتي منها:

- وضع إطار عام لنظام الحوكمة المؤسسية للمصرف والشركات التابعة له حسب الخطة المعتمدة لتطبيق نظام الحوكمة الشامل في المصرف وشركاته التابعة.
- تشكيل لجان منبثقة من مجلس الإدارة تشرف على عمل إدارة التدقيق الداخلي للمجموعة والتدقيق الداخلي الشرعي للمجموعة وإدارة المخاطر والامتثال.
- وضع سياسات لصلاحيات ومسؤوليات لجان مجلس الإدارة.
- وضع سياسات واضحة لصلاحيات ومسؤوليات الإدارة التنفيذية.
- التحديث الدوري للسياسات وإجراءات العمل الخاصة بالمصرف والشركات التابعة له بشكل يدعم مبادئ الحوكمة وأفضل الممارسات المهنية.
- وضع آلية واضحة لتطبيق التعاميم الصادرة عن مصرف الإمارات العربية المتحدة المركزي والجهات التشريعية ذات العلاقة.
- مراقبة تطبيق المصرف لنظام الحوكمة والقرارات والتعليمات والقوانين الصادرة عن مصرف الإمارات العربية المتحدة المركزي وهيئة الأوراق المالية والسلع.
- تعزيز استقلالية التدقيق الداخلي للمجموعة والتدقيق الداخلي الشرعي للمجموعة وتمكين إدارة المخاطر والامتثال والرقابة الشرعية الداخلية من الوصول لمجلس الإدارة ولجانه.
- استقطاب الكفاءات الوظيفية المتمرسّة في مجال المصارف الإسلامية.
- الاستثمار في تعزيز المعرفة والتدريب والتطوير لموظفي المصرف وشركاته التابعة.
- تحديث سياسات الإفصاح لتعاملات المصرف مع الأطراف ذات العلاقة.
- تحديث سياسات ومكافآت الإدارة التنفيذية ومجلس الإدارة.



3.5 بيان بملكية وتعاملات أعضاء مجلس الإدارة وأبنائهم في الأوراق المالية للمصرف خلال العام 2022م:

الجدول التالي يبين ملكية وتعاملات أعضاء مجلس الإدارة وأبنائهم في الأوراق المالية للمصرف خلال عام 2022م:

م	الاسم	المنصب / صلة القرابة	الأسهم المملوكة كما في 2022/12/31	إجمالي عملية البيع	إجمالي عملية الشراء
1	معالي / عبدالرحمن محمد ناصر العويس الشامسي	رئيس مجلس الإدارة	12,851,335	0	0
2	جاسم محمد عبدالله احمد الخيال آل علي	عضو مجلس الإدارة	3,570,732	0	0
3	هند عثمان محمد شريف عبدالله الفهيم	ابنة نائب رئيس مجلس الإدارة	1,155,000	0	0
4	محمد عثمان محمد شريف عبدالله الفهيم	ابن نائب رئيس مجلس الإدارة	1,155,000	0	0
5	عبدالله عثمان محمد شريف عبدالله الفهيم	ابن نائب رئيس مجلس الإدارة	1,155,000	0	0
6	سلطان عثمان محمد شريف عبدالله الفهيم	ابن نائب رئيس مجلس الإدارة	1,155,000	0	0
7	ميره عثمان محمد شريف عبدالله الفهيم	ابنة نائب رئيس مجلس الإدارة	1,155,000	0	0

3.6 بيان تشكيل مجلس الإدارة الحالي وصفة العضوية:

إن مجلس إدارة مصرف الشارقة الإسلامي يتبنى أعلى معايير الحوكمة المؤسسية المرتكزة على مبادئ أساسية ويشرف بصورة رئيسية على إدارة شؤون المصرف من خلال تطبيق أساليب وإجراءات قائمة على مبدأ الحوكمة الرشيدة بهدف تحقيق التوازن بين مصالح المساهمين والمستثمرين ومتعاملي المصرف وموظفيه بالإضافة إلى المسؤولية الاجتماعية.

أ. الجدول التالي يبين تشكيل أعضاء مجلس الإدارة للمصرف مع بيان المناصب التي يشغلونها:



الإسم	الفئة (تنفيذي وغير تنفيذي ومستقل)	الخبرات و المؤهلات	مدة العضوية في مجلس إدارة المصرف من تاريخ أول انتخاب له	عضوياتهم ومناصبهم في أية شركات مساهمة أخرى	مناصبهم في أية مواقع رقابية أو حكومية أو تجارية هامة أخرى.
معالي / عبد الرحمن محمد ناصر سالم العويس	غير تنفيذي	- دكتوراه فخرية من جامعة الشارقة - بكالوريوس محاسبة ونظم المعلومات عام 1988	منذ عام 1995م	- عضو مجلس إدارة في شركة الشارقة للإسمنت والتنمية الصناعية - عضو مجلس إدارة في شركة الشارقة للتأمين	- وزير الصحة ووقاية المجتمع منذ 2013. - وزير الدولة لشؤون المجلس الوطني. - رئيس مجلس إدارة جامع الشيخ زايد الكبير. - رئيس مجلس إدارة جائزة الشيخ حمدان بن محمد للتصوير الضوئي.
سعادة / عثمان محمد شريف عبدالله زمان	غير تنفيذي	بكالوريوس هندسة	منذ عام 1995م	- رئيس مجلس إدارة شركة الشارقة للإسمنت والتنمية الصناعية.	- رئيس مجلس إدارة شركة الشارقة الوطنية للنفادق (شركة تابعة لمصرف الشارقة)
سعادة / علي سالم علي المزروع	غير تنفيذي	بكالوريوس آداب - تخصص علم اجتماع	منذ عام 1995م	-	- رئيس مجلس إدارة شركة الإمارات للأحجار المحدود. - رئيس مجلس إدارة شركة المزروع للتجارة والصناعة - رئيس مجلس إدارة شركة البيان العقارية.
سعادة / صلاح بطي عبيد بن بطي المهيري	غير تنفيذي	بكالوريوس الهندسة المعمارية - الإمارات	منذ عام 2019م	-	- مستشار دائرة التخطيط والمساحة بالشارقة. - رئيس مجلس إدارة شركة أساس (تابعة لمصرف الشارقة الإسلامي). - رئيس هيئة تنفيذ المبادرات وتطوير البنية التحتية بالشارقة. - عضو في مجمع الشارقة للبحوث والتكنولوجيا والابتكار. - ممثل إمارة الشارقة لدى مبادرات رئيس الدولة. - عضو مجلس إدارة في قطار الاتحاد.
سعادة / جاسم محمد عبدالله احمد الخيال	غير تنفيذي	بكالوريوس العلوم السياسية - الإمارات	منذ 2021م	عضو مجلس إدارة بيت الشارقة الخيري	- مدير عام الإدارة العامة للحرس الأميري التابع للقيادة العامة لشرطة الشارقة. - رئيس مجلس إدارة نادي الحرس الأميري الشارقة.
سعادة / محمد ناصر عبد العزيز الفوزان	غير تنفيذي	بكالوريوس إدارة أعمال - جامعة الكويت	منذ عام 2008م	-	- عضو مجلس إدارة في بيت التمويل الكويتي - دولة الكويت 2020. - عضو مجلس إدارة في بيت التمويل الكويتي - مملكة البحرين. - عضو مجلس إدارة في بيتك- ماليزيا منذ 2014 إلى تاريخه.

336668



- نائب رئيس مجلس الإدارة في بيت التمويل السعودي الكويتي (شركة مساهمة مقفلة مقرها الرياض). - نائب رئيس مجلس الإدارة في شركة الأفكو لبيع وشراء الطائرات (مدرجة في سوق دولة الكويت).	-	منذ عام 2019م	بكالوريوس محاسبة ومراجعة - جامعة الكويت	غير تنفيذي	سعادة / عبد الله سليمان أحمد الحداد
- رئيسة هيئة شؤون الأسرة والأمين العام للمجلس الأعلى للأسرة بالشارقة. - عضو المجلس التنفيذي لإمارة الشارقة. - عضو مجلس أمناء في جامعة الشارقة. - رئيسة لجنة الاستقطاب بالجامعة القاسمية. - عضو مجلس أمناء أكاديمية الشارقة للتعليم.	-	منذ عام 2022م	دكتوراه في علم الاجتماع	مستقل	سعادة دخولة عبدالرحمن حسن الملا الصابري
-	-	منذ عام 2022م	دكتوراه في الهندسة	مستقل	معالي د. عبدالله محمد عبيد بلحيف النعيمي

ب. بيان بنسبة تمثيل العنصر النسائي في مجلس إدارة مصرف الشارقة الإسلامي للعام 2022م:

إن مصرف الشارقة الإسلامي يعتمد في استراتيجيته على خلق بيئة متزنة بين الجنسين وذلك من خلال تبني منهج تكافؤ الفرص حيث يعطي المصرف لكلا الجنسين حقاً متساوياً بالترشح لعضوية مجلس إدارته من خلال الجمعية العمومية للمصرف على أن يكون قرار العضوية بالتصويت للمساهمين.

خلال اجتماع مجلس إدارة مصرف الشارقة الإسلامي المنعقد في تاريخ 4 مارس 2022م تم انتخاب سعادة د. خولة عبد الرحمن حسن الملا الصابري عضواً مستقلاً بمجلس الإدارة للمصرف، كما تم تعيينها رئيسة للجنة التدقيق الداخلي للمجموعة، وعليه تكون نسبة تمثيل العنصر النسائي في مجلس إدارة المصرف 11%.

- تنوع تشكيل مجلس الإدارة

نسبة سيدات	نسبة رجال	إجمالي عدد مقاعد المجلس التي يشغلها رجال وسيدات
11%	89%	مقاعد اللجان التي يشغلها الرجال والسيدات
25%	75%	

- استقلالية مجلس الإدارة

لضمان استقلالية مجلس الإدارة، يمنع مصرف الشارقة الإسلامي الرئيس التنفيذي من العمل كرئيس لمجلس الإدارة كما يشغل أعضاء مجلس إدارة مستقلون نسبة 22% من مقاعد مجلس الإدارة



ت. بيان مكافآت أعضاء مجلس الإدارة لمصرف الشارقة الإسلامي:

1. مجموع مكافآت أعضاء مجلس الإدارة المدفوعة عن العام 2021م:

خلال اجتماع الجمعية العمومية لمصرف الشارقة الإسلامي المنعقد بتاريخ 27 فبراير 2022م وأفق المساهمون على مكافآت السادة أعضاء مجلس إدارة المصرف التي بلغت -/7,213,500 درهم عن السنة المالية المنتهية في 31 ديسمبر 2021م وفقاً لمرسوم القانون الاتحادي رقم (32) لسنة 2021م بشأن الشركات وقرار رئيس مجلس إدارة الهيئة رقم (3/ ر.م.) لسنة 2020م بشأن اعتماد دليل حوكمة الشركات المساهمة العامة وتعديلاته.

2. مجموع مكافآت أعضاء مجلس الإدارة المقترحة عن العام 2022م والتي سيتم عرضها في اجتماع الجمعية العمومية السنوي للمصادقة عليها:

سوف يتم خلال الاجتماع القادم للجمعية العمومية لمصرف الشارقة الإسلامي بعرض مقترح توزيع مبلغ 10.3 مليون درهم كمكافآت للسادة أعضاء مجلس إدارة المصرف عن السنة المالية المنتهية في 31 ديسمبر 2022م وفقاً لمرسوم القانون الاتحادي رقم (32) لسنة 2021م بشأن الشركات وقرار رئيس مجلس إدارة الهيئة رقم (3/ ر.م.) لسنة 2020م بشأن اعتماد دليل حوكمة الشركات المساهمة العامة وتعديلاته حيث سيكون قرار اعتماد مقترح المكافآت مرتبطاً بموافقة الجمعية العمومية.

3. تفاصيل بدلات حضور جلسات اللجان المنبثقة عن المجلس التي تقاضاها أعضاء مجلس الإدارة عن السنة المالية للعام 2022م:

م	الاسم	بدلات حضور جلسات اللجان المنبثقة عن المجلس		
		اسم اللجنة	قيمة البدل (درهم إماراتي)	عدد الاجتماعات
1	سعادة / عثمان محمد شريف عبد الله زمان	اللجنة التنفيذية	500,000.00	11
		لجنة التدقيق	150,000.00	5
		لجنة الترشيحات والمكافآت	150,000.00	3
2	سعادة / علي سالم علي سالم المزروع	اللجنة التنفيذية	500,000.00	9
		لجنة المخاطر	150,000.00	3
		لجنة الترشيحات والمكافآت	150,000.00	3
3	سعادة / جاسم محمد عبدالله الخيال آل علي	اللجنة التنفيذية	500,000.00	8
		لجنة الترشيحات والمكافآت	150,000.00	3
4	سعادة دخولة عبدالرحمن حسن الملا الصابري	لجنة التدقيق	150,000.00	4
5	سعادة / محمد ناصر عبد العزيز الفوزان	لجنة التدقيق	150,000.00	4
6	معالي د. عبدالله محمد عبيد بلحيف النعيمي	لجنة المخاطر	150,000.00	3
7	سعادة / عبد الله سليمان أحمد الحداد	لجنة المخاطر	150,000.00	4

336670

No. A-

P.O. Box: 4, Sharjah, UAE.



4. تفاصيل البدلات أو الرواتب أو الأتعاب الإضافية التي تقاضها أعضاء مجلس الإدارة بخلاف بدلات حضور اللجان وأسبابها:

لا يوجد بدلات أو رواتب أو أتعاب إضافية يتقاضها أعضاء مجلس الإدارة بخلاف بدلات حضور اللجان.

ث. عدد اجتماعات مجلس الإدارة التي عقدت خلال السنة المالية 2022م مع بيان تواريخ انعقادها، وعدد مرات الحضور الشخصي لجميع الأعضاء مع بيان الأعضاء الحاضرين بالوكالة:

خلال عام 2022م تم عقد عدد سبع اجتماعات لمجلس إدارة مصرف الشارقة الإسلامي. يوضح الجدول التالي أسماء أعضاء مجلس الإدارة وتواريخ الاجتماعات والحضور:

تواريخ الاجتماعات خلال العام 2022م							المنصب	الإسم
8 ديسمبر	6 أكتوبر	4 أغسطس	2 يونيو	4 مارس	18 فبراير	20 يناير		
✓	✓	✓	✓	✓	✓	✓	رئيس مجلس الإدارة	معالي / عبد الرحمن محمد ناصر سالم العويس
✓	✓	✓	✓	*	✓	✓	نائب رئيس مجلس الإدارة	سعادة / عثمان محمد شريف عبد الله زمان
✓	✓	✓	✓	✓	✓	✓	عضو مجلس إدارة	سعادة / علي سالم علي المزروع
✓	✓	✓	✓	✓	✓	✓	عضو مجلس إدارة	سعادة / صلاح بطي عبيد بن بطي المهيري
✓	✓	✓	*	*	✓	*	عضو مجلس إدارة	سعادة / جاسم محمد عبدالله الخيال آل علي
✓	✓	✓	✓	✓	✓	✓	عضو مجلس إدارة	سعادة / محمد ناصر عبد العزيز الفوزان
✓	✓	✓	✓	✓	*	✓	عضو مجلس إدارة	سعادة / عبد الله سليمان أحمد الحداد
✓	✓	✓	✓	✓	**	**	عضو مجلس إدارة	سعادة د.خولة عبدالرحمن حسن الملا الصابري
✓	✓	✓	✓	✓	**	**	عضو مجلس إدارة	معالي د. عبدالله محمد عبيد بلحيف النعيمي

* اعتذر عن الحضور.
** تاريخ التعيين 4 مارس 2022م.



ج. عدد قرارات مجلس الإدارة التي صدرت بالتمرير خلال السنة المالية 2022م مع بيان تواريخ انعقادها:

الجدول التالي يبين القرارات التي أصدرها مجلس إدارة مصرف الشارقة الإسلامي بالتمرير خلال عام 2022م:

م	التاريخ	البيان
1	18 فبراير 2022م	الموافقة على تحويل مصرف الشارقة الإسلامي إلى مؤسسة شبه حكومية.
2	2 يونيو 2022م	ترشيح الدكتور / محمد عباده لعضوية لجنة الرقابة الشرعية الداخلية بالمصرف.
3	4 أغسطس 2022م	الموافقة على زيادة المكافأة السنوية للجنة الفتوى والرقابة الشرعية الداخلية بالمصرف.
4	6 أكتوبر 2022م	الموافقة على أسعار بيع وحدات مشروع منتجع خورفكان.

ح. بيان مهام واختصاصات مجلس الإدارة التي قام بها أحد أعضاء المجلس أو الإدارة التنفيذية خلال عام 2022م بناءً على تفويض من المجلس مع تحديد مدة وصلاحيه التفويض:

لا يوجد أي تفويض تم منحه من قبل المجلس لأحد أعضاء المجلس أو الإدارة التنفيذية خلال عام 2022م للقيام بمهام واختصاصات مجلس الإدارة.

خ. بيان بتفاصيل التعاملات التي تمت مع الأطراف ذات العلاقة (أصحاب المصالح) خلال عام 2022م:

لدى مصرف الشارقة الإسلامي سياسة واضحة للتعامل مع الأطراف ذات العلاقة وهي سياسة تتسم بالشفافية والموضوعية وأعلى درجات الإفصاح. تضع السياسات الداخلية للمصرف تعريفات واضحة للأطراف ذات العلاقة والذين تتم معاملتهم وفقاً لشروط متفق عليها بين الأطراف المعنية، والتي لا تختلف بشكل كبير عن الشروط التي يمكن الحصول عليها من أطراف أخرى.

يتضمن التالي الأرصدة الهامة للأطراف ذات العلاقة كما 31 ديسمبر 2022 وفقاً للبيانات المالية المد:

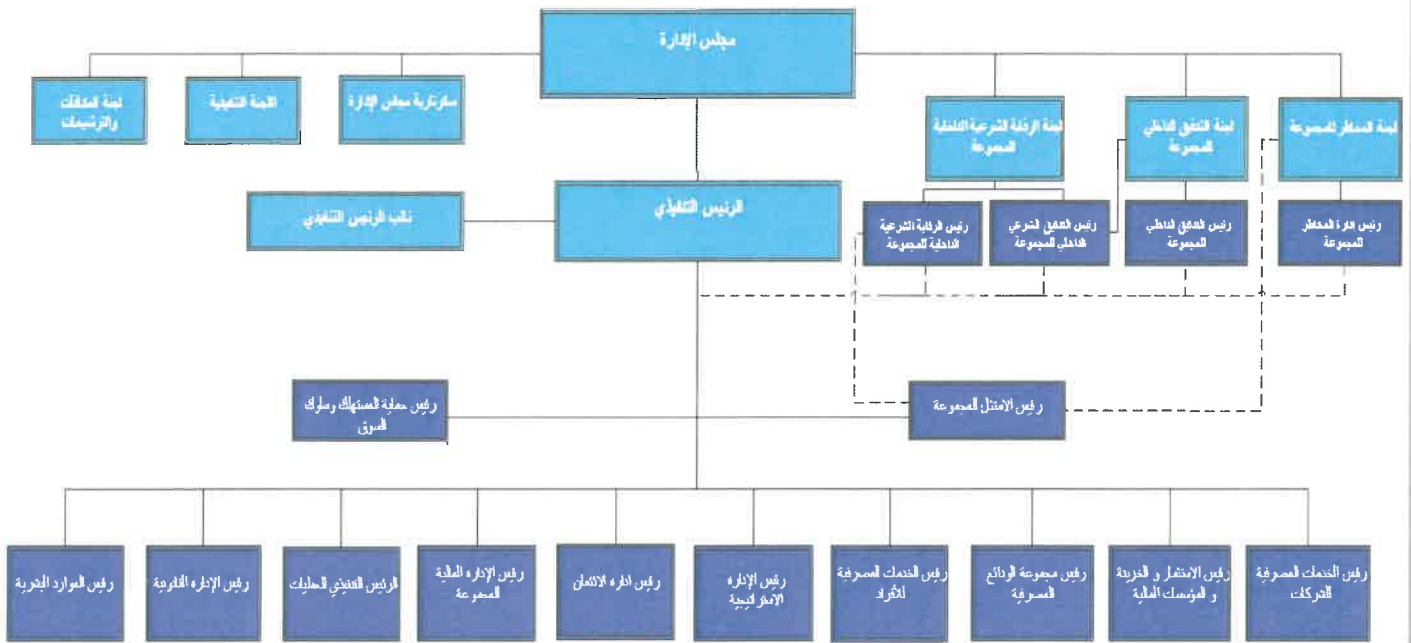


2022 (المبلغ: آلاف الدراهم)				بيان المركز المالي
المجموع	أطراف أخرى ذات علاقة	المساهمون الرئيسيون	موظفو الإدارة الرئيسيون و أعضاء مجلس الإدارة	
9,679,471	4,368,651	4,866,444	444,376	استثمارات في التمويل الإسلامي
594,251	-	594,251	-	استثمارات في أوراق مالية
780,329	-	780,329	-	استثمارات في أوراق مالية مقاسة بالتكلفة المضافة
(6,908,871)	(3,315,302)	(3,441,429)	(152,140)	ودائع العملاء
142,038	140,655	1,383	-	المطلوبات الطارئة-خارج الميزانية العمومية
بيان الأرباح أو الخسائر للسنة المنتهية في 31 ديسمبر 2022				
413,682	228,576	171,884	13,222	إيرادات من التمويل الإسلامي
(129,765)	(47,378)	(82,259)	(128)	حصة المودعين من الأرباح
1,154	1,154	-	-	إيرادات الرسوم و العمولات



د. الهيكل التنظيمي الخاص بالمصرف

SHARJAH ISLAMIC BANK ORGANIZATION STRUCTURE





د. بيان تفصيلي لكبار الموظفين التنفيذيين حسب ما ورد في الهيكل التنظيمي للمصرف ووظائفهم وتواريخ تعيينهم مع بيان بمجموع الرواتب والمكافآت المدفوعة لهم:

الجدول التالي يبين إجمالي تعويضات موظفي الإدارة الرئيسيين والرواتب والامتيازات الأخرى قصيرة الأجل وتعويضات نهاية الخدمة في عام 2022م.

المنصب	تاريخ التعيين	إجمالي الرواتب و البدلات المدفوعة لعام 2022م	مجموع المكافآت المدفوعة لعام 2022م	أي مكافآت أخرى نقدية / عينية للطم 2022م
الرئيس التنفيذي	1 مارس 1984	25,485,288.00	لم يتم دفع المكافآت حتى تاريخ إصدار التقرير	لا يوجد
نائب الرئيس التنفيذي	17 أكتوبر 1998			
الرئيس التنفيذي للعمليات*	12 فبراير 2012			
رئيس الاستثمار و الخزينة و المؤسسات المالية	1 يونيو 2002			
رئيس مجموعة إدارة المخاطر	30 أكتوبر 1999			
رئيس الخدمات المصرفية للأفراد	10 يونيو 2015			
رئيس مجموعة الامتثال	2 يناير 2006			
رئيس الخدمات المصرفية للشركات	5 أبريل 2004			
رئيس الموارد البشرية**	3 أبريل 2005			
رئيس الودائع المصرفية	4 مايو 2008			
رئيس مجموعة التدقيق الداخلي	20 أكتوبر 2001			
رئيس مجموعة الرقابة الشرعية الداخلية	25 سبتمبر 2014			
رئيس مجموعة التدقيق الشرعي الداخلي	21 سبتمبر 2008			

* حتى تاريخ 25 أغسطس 2022م.
** تم التعيين كبديل لرئيس الموارد البشرية في 1 يوليو 2022م.

3.7 مدقق الحسابات الخارجي:

أ. نبذة عن مدقق حسابات المصرف الخارجي للمساهمين:

تعد "برايس ووترهاوس كوبرز" من كبرى الشركات التي تقدم خدمات من خلال ممارسات الضمان والاستشارات والضرائب والخدمات القانونية القائمة بدولة الإمارات العربية المتحدة لعملائها بما في ذلك الشركات المملوكة للعائلات والشركات المحلية البارزة والشركات الصناعية والخدمية والمنظمات العالمية. وتعتبر برايس ووترهاوس كوبرز أيضاً المستشارين التجاريين الرئيسيين للحكومة وبعض أكبر كيانات القطاع العام في الإمارات العربية المتحدة نظراً لتاريخها الطويل في تقديم الخدمات في هذه المنطقة وامتثالهم لجميع المتطلبات القانونية التي وضعتها الهيئات التنظيمية المختلفة في جميع أنحاء الإمارات العربية المتحدة. أنشأ مكتبهم الأول في إمارة أبوظبي عام 1979م ولديهم الآن 3405 شخصاً يعملون في دولة الإمارات العربية المتحدة منهم 120 إماراتياً بما في ذلك 179 شريكاً و 334 مديراً، في 6 مكاتب في 4 مواقع رئيسية: أبوظبي و دبي والشارقة ورأس الخيمة.



ب. بيان الأتعاب والتكاليف الخاصة بالتدقيق أو الخدمات التي قدمها مدقق الحسابات الخارجي:

اسم مكتب التدقيق واسم المدقق الشريك	بر ايس ووتر هاوس كوبرز _ ستيوارت سكولار						
عدد السنوات التي قضاها كمدقق حسابات خارجي للمصرف	5 سنوات						
عدد السنوات التي قضاها المدقق الشريك في تدقيق حسابات المصرف	سنة واحدة						
إجمالي أتعاب التدقيق لعام 2022 (درهم)	400,000/- درهم مضافاً إليها ضريبة القيمة المضافة						
أتعاب وتكاليف الخدمات الخاصة الأخرى بخلاف التدقيق للبيانات المالية لعام 2022 م	لا يوجد						
تفاصيل وطبيعة الخدمات المقدمة من قبل المدقق الخارجي	لا يوجد						
بيان بالخدمات الأخرى التي قام مدقق حسابات خارجي آخر غير مدقق حسابات المصرف بتقديمها خلال 2022م	<table border="1"> <thead> <tr> <th>الخدمات</th> <th>اسم المدقق</th> </tr> </thead> <tbody> <tr> <td>- تقييم الامتثال NESA لمعيار ضمان المعلومات. - اختبار الإجهاد. - مراجعة نماذج التصنيف - خدمات استشارية مهنية - مراجعة ضمان الجودة - تقييم منع الاحتيال</td> <td>كي بي ام جي</td> </tr> <tr> <td>- خدمات مركز العمليات الأمنية 2022م</td> <td>إرنست ويونغ</td> </tr> </tbody> </table>	الخدمات	اسم المدقق	- تقييم الامتثال NESA لمعيار ضمان المعلومات. - اختبار الإجهاد. - مراجعة نماذج التصنيف - خدمات استشارية مهنية - مراجعة ضمان الجودة - تقييم منع الاحتيال	كي بي ام جي	- خدمات مركز العمليات الأمنية 2022م	إرنست ويونغ
الخدمات	اسم المدقق						
- تقييم الامتثال NESA لمعيار ضمان المعلومات. - اختبار الإجهاد. - مراجعة نماذج التصنيف - خدمات استشارية مهنية - مراجعة ضمان الجودة - تقييم منع الاحتيال	كي بي ام جي						
- خدمات مركز العمليات الأمنية 2022م	إرنست ويونغ						

ج. بيان يوضح التحفظات التي قام مدقق حسابات المصرف بتضمينها في القوائم المالية المرحلية والسنوية للعام 2022م وفي حال عدم وجود أي تحفظات يجب أن يتم ذكر ذلك صراحةً.

بناءً على القوائم المالية المرحلية والسنوية للعام 2022م المدققة من المدقق الخارجي لم يتضمن تقرير التدقيق الخارجي على أي تحفظات أو ملاحظات جوهرية واجب الإفصاح عنها.

3.8 لجنة التدقيق الداخلي للمجموعة:

يعتبر مجلس الإدارة المسؤول عن تبني وتطبيق نهج الحوكمة الرشيدة للمصرف والشركات التابعة له، ولتحقيق تلك الأهداف شكل المجلس لجنة التدقيق الداخلي للمجموعة ووضع الإطار العام لتلك اللجنة بما يسمح لها بممارسة مهامها ودورها الإشرافي بشكل فعال.

تتبع هذه اللجنة مجلس إدارة المصرف بشكل مباشر وتقوم برفع التقارير اللازمة له كهدف داعم لمجلس إدارة المصرف فيما يتعلق بمسؤوليته الرقابية تجاه التقارير المالية ونظام الرقابة الداخلية والتدقيق الداخلي للمجموعة والتدقيق الخارجي والتدقيق الشرعي والامتثال للقوانين والتشريعات وقواعد السلوك المهني والأخلاقي.

أ. عدد الاجتماعات التي عقدتها لجنة التدقيق الداخلي للمجموعة خلال عام 2022 وتواريخها لمناقشة المسائل المتعلقة بالبيانات المالية وأية أمور أخرى، وبيان عدد مرات الحضور الشخصي للأعضاء في الاجتماعات المنعقدة:

يتم عقد اجتماعات لجنة التدقيق الداخلي للمجموعة بشكل ربع سنوي على الأقل 4 مرات سنوياً تزامناً مع نهاية كل ربع أو مع إصدار



البيانات المالية السنوية، ويمكن عقد اجتماعات إضافية كلما دعت الحاجة لذلك. خلال العام 2022م عقدت لجنة التدقيق عدد 5 اجتماعات.

يوضح الجدول التالي أسماء أعضاء لجنة التدقيق وتواريخ الاجتماعات والحضور:

الحضور الاجتماعات	سعادة الدكتورة / خولة عبد الرحمن الملا (رئيس لجنة التدقيق منذ تاريخ 4 مارس 2022)	سعادة / علي سالم المزروع (رئيس لجنة التدقيق حتى تاريخ 4 مارس 2022)	سعادة / عثمان شريف زمان (عضو)	سعادة / محمد ناصر الفوزان (عضو)
الاجتماع الأول 20 يناير 2022	-	✓	✓	✓
الاجتماع الثاني 21 أبريل 2022	✓	-	✓	✓
الاجتماع الثالث 20 يوليو 2022	✓	-	✓	✓
الاجتماع الرابع 7 سبتمبر 2022	✓	-	✓	✓
الاجتماع الخامس 24 أكتوبر 2022	✓	-	✓	*

* اعتذر عن الحضور.

3.9 لجنة الترشيحات والمكافآت للمجموعة:

تعد لجنة الترشيحات والمكافآت إحدى اللجان المنبثقة عن مجلس إدارة المصرف. التالي أبرز المهام الموكلة للجنة الترشيحات والمكافآت:

- الإشراف على عملية تعيين الأفراد المؤهلين ليصبحوا أعضاء مجلس الإدارة في الاجتماع السنوي للجمعية العمومية للمساهمين ومساعدة مجلس الإدارة في اختيار المرشحين لمناصب الإدارة العليا.
- مساعدة مجلس الإدارة في الموافقة على تعويضات الإدارة العليا والإشراف على تطوير وتشغيل سياسات التعويضات ونظامها وعملية الرقابة ذات الصلة.
- مساعدة مجلس الإدارة في التقييم الذاتي السنوي للمجلس والتقييم المستقل من قبل طرف خارجي والذي يتضمن أداء مجلس الإدارة وأعضائه واللجان في المصرف ونظام التعويضات الخاص بالمصرف.

يوضح الجدول التالي أسماء أعضاء لجنة الترشيحات والمكافآت وتواريخ الاجتماعات والحضور:

الحضور الاجتماعات	سعادة / عثمان شريف زمان (رئيس اللجنة)	سعادة / علي سالم المزروع (عضو اللجنة)	سعادة / جاسم محمد عبدالله الخيال (عضو اللجنة)
الاجتماع الأول 16 أغسطس 2022	✓	✓	✓
الاجتماع الثاني 20 سبتمبر 2022	✓	✓	✓
الاجتماع الثالث 29 نوفمبر 2022	✓	✓	✓



3.9 اللجان الأخرى في مصرف الشارقة الإسلامي:

التالي تفاصيل متعلقة باللجان التي تم تأسيسها في مصرف الشارقة الإسلامي (أسماء اللجان، أسماء أعضاء كل لجنة، وبيان اختصاصاتها والمهام الموكلة لها والاجتماعات.

أ. لجنة المخاطر للمجموعة

إن لجنة المخاطر بالمصرف تعد إحدى اللجان المنبثقة عن مجلس الإدارة وهي داعمة لسياسة المصرف في تبني أفضل الممارسات لنظام الحوكمة المؤسسية حيث تقوم اللجنة بالعديد من الأدوار الغير تنفيذية والتي منها:

- تقديم المشورة لمجلس الإدارة بشأن المسائل عالية المخاطر وحوكمة المخاطر، بما فيها التعرض للمخاطر الحالية والمستقبلية واستراتيجية المخاطر.
- تقديم المشورة لمجلس الإدارة بشأن تقبل المخاطر وتحملها.
- مراجعة فاعلية إطار إدارة المخاطر وأنظمة الرقابة الداخلية.
- مراقبة تنفيذ الرقابة وإدارة المخاطر بما في ذلك المخاطر العالية والناشئة.
- الإشراف على المسائل المتعلقة ببيئة أمن المعلومات للمصرف وإطار الأمن السيبراني.
- مراجعة واعتماد نظام حوكمة المخاطر على سبيل المثال لا الحصر المخاطر المتعلقة بالائتمان والعمليات والسوق والسيولة والشؤون القانونية والاستراتيجية والسمعة.
- مراجعة واعتماد عمليات التقييم الداخلي لكفاية رأس المال ونظام تصنيف المخاطر الداخلي.

الجدول التالي يوضح أسماء أعضاء لجنة المخاطر وتاريخ انعقاد الاجتماعات والحضور:

الحضور الاجتماعات	سعادة / عثمان محمد شريف زمان (رئيس لجنة المخاطر حتى تاريخ 4 مارس 2022)	معالي د. عبدالله محمد بلحيف (رئيس لجنة المخاطر من تاريخ 4 مارس 2022)	سعادة / علي سالم المزروع (عضو اللجنة)	سعادة / عبدالله الحداد (عضو اللجنة)
الاجتماع الأول 17 فبراير 2022	✓	-	✓	✓
الاجتماع الثاني 17 مايو 2022	-	✓	✓	✓
الاجتماع الثالث 24 أكتوبر 2022	-	✓	✓	✓
الاجتماع الرابع 21 ديسمبر 2022	-	✓	*	✓

* اعتذر عن الحضور

ب. اللجنة التنفيذية لمجلس الإدارة

اللجنة التنفيذية هي إحدى لجان مجلس الإدارة التي تم تشكيلها لمساعدة المجلس في تحقيق أهدافه الاستراتيجية والتشغيلية وتساعد مجلس الإدارة في الوفاء بمسؤولياته على النحو التالي:

- ضمن السلطة التمويلية التي يفوضها المجلس فإن اللجنة صلاحية الموافقة على التسهيلات الائتمانية والاستثمارية التي تقع ضمن حدود التفويض من مجلس الإدارة.
- تتمتع اللجنة بصلاحيات تعيين وإنهاء تعاقد مستشارين قانونيين وماليين مستقلين أو مستشارين آخرين حسب الحاجة.



- ضمن الحدود المفوضة تتمتع اللجنة بصلاحيه الموافقة على استراتيجية المصرف وخطط العمل والأهداف والميزانية السنوية والنفقات الرأسمالية والتسهيلات المالية.
- عرض المسائل على مجلس الإدارة بناءً على توصيات الإدارة العليا، بالإضافة إلى تقديم المقترحات ذات الصلة إلى مجلس الإدارة عند الضرورة للحصول على الموافقات اللازمة.

الجدول التالي يوضح أسماء أعضاء اللجنة التنفيذية وتواريخ انعقاد الاجتماعات والحضور:

الحضور الاجتماعات	سعادة / عثمان محمد شريف زمان (رئيس اللجنة)	سعادة / علي سالم المزروع (عضو اللجنة)	سعادة / جاسم محمد الخيال (عضو اللجنة)
الاجتماع (1) 10 مارس 2022	✓	*	✓
الاجتماع (2) 24 مارس 2022	✓	✓	*
الاجتماع (3) 14 أبريل 2022	✓	✓	✓
الاجتماع (4) 1 يونيو 2022	✓	✓	✓
الاجتماع (5) 15 يونيو 2022	✓	✓	✓
الاجتماع (6) 20 يوليو 2022	✓	✓	✓
الاجتماع (7) 16 أغسطس 2022	✓	✓	✓
الاجتماع (8) 29 أغسطس 2022	✓	*	✓
الاجتماع (9) 15 سبتمبر 2022	✓	✓	✓
الاجتماع (10) 27 أكتوبر 2022	✓	✓	*
الاجتماع (11) 17 نوفمبر 2022	✓	✓	*

* اعتذر عن الحضور.

3.10 نظام الرقابة الداخلية:

يعد مجلس الإدارة الجهة المسؤولة عن الرقابة الداخلية في المصرف والشركات التابعة له حيث يقوم المجلس بتقييم نظام الرقابة الداخلي بشكل سنوي من خلال لجنة التدقيق الداخلي للمجموعة والتقارير الربع سنوية والسنوية المرفوعة للمجلس من خلال إدارة التدقيق الداخلي للمجموعة وإدارة المخاطر وإدارة الامتثال وإدارة التدقيق الداخلي الشرعي للمجموعة.

لدى مصرف الشارقة الإسلامي إدارة مستقلة للتدقيق الداخلي تقدم خدمات تأكيدية واستشارية بشكل موضوعي ومستقل بهدف إضافة قيمة وتحسين العمليات في المصرف والشركات التابعة له. أن مهمة التدقيق الداخلي للمجموعة هو تعزيز وحماية قيمة المصرف والشركات



التابعة له من خلال تقديم تأكيد موضوعي قائم على المخاطر والمشورة والبصيرة حيث تساعد المصرف والشركات التابعة له على تحقيق أهدافه من خلال اتباع أسلوب منهجي منظم لتقييم وتحسين فعالية الحوكمة وإدارة المخاطر والرقابة على العمليات.

إن إدارة التدقيق الداخلي للمجموعة تطبق المتطلبات الإلزامية لإطار الممارسة المهنية الدولية للتدقيق الداخلي لمعهد المدققين الداخليين بما في ذلك المبادئ الأساسية للممارسة المهنية للتدقيق الداخلي ومبادئ أخلاقيات المهنة ومعايير التدقيق الداخلي الدولية وتعريف التدقيق الداخلي.

أ. اسم مدير الإدارة ومؤهلاته وتاريخ التعيين:

يشغل حالياً السيد / خلف عبدالله خلف منصب رئيس التدقيق الداخلي للمجموعة، حيث تم تعيينه في المصرف في عام 2001م، تدرج في الوظيفة خلال فترة عمله في إدارة التدقيق الداخلي للمجموعة ليشغل في عام 2015م منصب رئيس الإدارة. يحمل السيد/ خلف عبد الله شهادة بكالوريوس في المحاسبة من جامعة الإمارات العربية المتحدة. بالإضافة إلى شهادة "عضو مجلس إدارة معتمد" من معهد حوكمة.

ب. اسم ضابط الامتثال ومؤهلاته وتاريخ التعيين:

تم تعيين السيد/ ارحمه عبد العزيز الشامسي لمنصب رئيس إدارة الامتثال في عام 2019م ويحمل شهادة بكالوريوس تجارة أعمال تخصص تجارة دولية، كما يحمل خبرة في القطاع المصرفي ممتدة لأكثر من 17 سنة منها 12 سنة في مجال التدقيق الداخلي.

ج. كيفية تعامل إدارة الرقابة الداخلية مع أية مشاكل كبيرة بالمصرف أو تلك التي تم الإفصاح عنها في التقارير والحسابات السنوية:

تمتلك مجموعة إدارة التدقيق الداخلي للمجموعة سياسات وإجراءات عمل متوافقة مع جميع متطلبات المعايير الدولية للتدقيق الداخلي الصادرة عن معهد المدققين الداخليين حسب آخر تقييم مستقل لنظام الجودة والتحسين للإدارة كما تعمل أيضاً وفقاً للنظم واللوائح الصادرة عن مصرف الإمارات العربية المتحدة المركزي.

تجدر الإشارة أن المصرف لم يواجه أي مشكلات جوهرية قد تؤثر على الوضع المالي للمصرف وفقاً للتقارير المالية السنوية المدققة من مدقق الحسابات الخارجي.

د. عدد التقارير الصادرة من إدارة الرقابة الداخلية لمجلس إدارة المصرف:

إن إدارة التدقيق الداخلي للمجموعة ملتزمة حسب ميثاق التدقيق الداخلي للمجموعة برفع تقارير ربع سنوية على الأقل لمجلس إدارة المصرف أو كلما استدعت الحاجة لذلك. خلال عام 2022م تم إصدار عدد أربعة تقارير بنهاية كل ربع لمجلس الإدارة.

3.11 تفاصيل المخالفات المرتكبة خلال عام 2022م وبيان أسبابها، وكيفية معالجتها وتجنب تكرارها مستقبلاً:

لم يتعرض مصرف الشارقة الإسلامي لأي مخالفات مالية خلال عام 2022م.

3.12 بيان بالمساهمات النقدية والعينية التي قامت بها المصرف خلال العام 2022م في تنمية المجتمع المحلي والحفاظ على البيئة:

واصل مصرف الشارقة الإسلامي تطبيق منهجه في العمل المجتمعي حيث بلغت مبالغ المساهمات المجتمعية **73,828,633.00** درهم تم تخصيصها لرعاية الدعم المجتمعي والأكاديمي والخيري والرياضي، وذلك وفق التالي: -



الدعم الأكاديمي

المبلغ	اسم الفعالية	الجهة المنظمة
30,000.00	الحفل السنوي لرابطة خريجي الجامعة الأميركية في الشارقة	الجامعة الأميركية في الشارقة
50,000.00	المؤتمر الدولي الرابع في الاقتصاد الإسلامي	الجامعة القاسمية في الشارقة
100,000.00	منتدى البحث العلمي الرابع عشر 2022	جامعة الشارقة
100,000.00	جائزة الشارقة لأطروحات الدكتوراه في العلوم الإدارية في العالم العربي	جامعة الشارقة
50,000.00	رعاية حفل الطلبة والمدرسين	مجلس الشارقة التعليمي - فرع كلباء
70,000.00	جائزة مصرف الشارقة الإسلامي للبحث العلمي	جامعة الشارقة
150,000.00	جائزة الجامعة القاسمية لبحوث الاقتصاد الإسلامي - الدورة الثالثة	الجامعة القاسمية في الشارقة
100,000.00	مؤتمر الشارقة الدولي الرابع للاقتصاد الإسلامي	الجامعة القاسمية في الشارقة
650,000.00	إجمالي مبلغ الدعم	

الدعم الرياضي

المبلغ	اسم الفعالية	الجهة المنظمة
75,000.00	طواف الشارقة الدولي للدراجات الهوائية	مجلس الشارقة الرياضي
50,000.00	بطولة الشارقة الدولية الثانية والعشرون لقفز الحواجز	نادي الشارقة للفروسية والسباق
100,000.00	منتدى الشارقة الدولي الحادي عشر لألعاب القوى 2022	نادي الثقة للمعاقين بالشارقة
75,000.00	جولة الشارقة 2023	مجلس الشارقة الرياضي
50,000.00	البطولة العربية للدراجات الهوائية 2022	اتحاد الإمارات العربية المتحدة للدراجات
350,000.00	إجمالي مبلغ الدعم	

الدعم المجتمعي

المبلغ	اسم الفعالية	الجهة المنظمة
100,000.00	الذكرى الخمسون لتولي سمو الشيخ الدكتور سلطان بن محمد القاسمي الحكم في إمارة الشارقة	دائرة شؤون الضواحي والقرى بالشارقة
88,000.00	رعاية برنامج "خلكم وينا الرمضاني" على إذاعة الشارقة	مؤسسة الشارقة للإعلام
100,000.00	جائزة الأداء المالي المتميز	دائرة المالية بالشارقة
150,000.00	مهرجان ضواحي الدورة ال 11	دائرة شؤون الضواحي والقرى بالشارقة
26,250.00	الكتاب السنوي لمطار الشارقة	هيئة مطار الشارقة
150,000.00	إنتاج كتب خاصة للأطفال المكفوفين	كلمات
50,000.00	حملة كاس العالم 2022	جمعية الشارقة التعاونية
120,000.00	رعاية مجلة الحرس الأميري بالشارقة	الحرس الأميري بالشارقة
784,250.00	إجمالي مبلغ الدعم	



الدعم الخيري		
المبلغ	اسم الفعالية	الجهة المنظمة
1,505,700	المير الرمضاني	مصرف الشارقة الإسلامي
72,000	وجبات الإفطار الرمضاني لطلبة جامعة الشارقة	مصرف الشارقة الإسلامي
100,000	الحملة الإعلامية لبرامج رمضان لجمعية الشارقة الخيرية	جمعية الشارقة الخيرية
330,000	رعاية خيم الإفطار الرمضاني	جمعية الشارقة الخيرية
40,000	رعاية حفل الإفطار الجماعي بنادي الثقة للمعاقين	نادي الثقة للمعاقين بالشارقة
189,000	رعاية وجبات الإفطار لدائرة الشؤون الإسلامية	دائرة الشؤون الإسلامية
69,807,683.00	يشمل الدعم الرعاية الصحية والتعليمية والمجتمعية	دعم المصرف العام من أموال الزكاة والخيرات والوقف
72,044,383.00	إجمالي مبلغ الدعم	

يوضح الجدول أدناه دعم المصرف للمجتمع، والذي يعد جزءاً من استراتيجية المسؤولية الاجتماعية لمصرف الشارقة الإسلامي على مدى السنوات الثلاث الماضية.

نوع الرعاية	عام 2020	عام 2021	عام 2022
الرعاية الحكومية	238,000	730,000	784,250
التعليم والبحث العلمي	716,000	1,404,485	650,000
الرياضة	230,000	270,000	350,000
المساعدات الإنسانية	5,746,144	3,281,992	2,236,700
مبادرات مجتمعية	72,023,911	73,585,486	69,807,683
الإجمالي	78,954,055	79,273,984	73,828,633

3.14 معلومات عامة

أ. بيان بسعر سهم المصرف في السوق (سعر الإغلاق، أعلى سعر، وأدنى سعر) في نهاية كل شهر خلال السنة المالية للعام 2022م:

الجدول التالي يبين سعر الإغلاق وأعلى سعر وأدنى سعر لسهم مصرف الشارقة الإسلامي في السوق المالي في نهاية كل شهر:

الشهر	سعر الإغلاق	أعلى سعر	أدنى سعر
31 يناير 2022	1.96	2.05	1.90
28 فبراير 2022	2.03	2.04	1.94
31 مارس 2022	1.95	2.12	1.92
30 إبريل 2022	1.95	2.00	1.88
31 مايو 2022	1.85	1.97	1.81
30 يونيو 2022	1.69	1.86	1.68
31 يوليو 2022	1.76	1.79	1.65



1.76	1.99	1.94	31 أغسطس 2022
1.92	2.04	1.97	30 سبتمبر 2022
1.95	2.00	1.96	31 أكتوبر 2022
1.90	2.00	2.00	30 نوفمبر 2022
1.92	1.98	1.95	31 ديسمبر 2022

ب. بيان بالأداء المقارن لسهم المصرف مع مؤشر السوق العام ومؤشر القطاع الذي ينتمي إليه المصرف خلال العام 2022.

خلال العام 2022م ارتفع أداء المؤشر العام لسوق أبوظبي بنسبة 20.29%، وكان أداء القطاع البنكي في نفس السوق مرتفع بنسبة 47.04% لنفس الفترة. بينما كان الأداء لمصرف الشارقة الإسلامي ثابتاً خلال عام 2022م:

الجدول التالي يوضح مقارنة بين نسبة التغيير في سهم المصرف بالمقارنة مع المؤشر العام لسوق أبوظبي والقطاع البنكي في سوق أبوظبي:

الوصف	نهاية 2021	نهاية 2022	نسبة التغيير
المؤشر العام لسوق أبوظبي	8,488.36	10,211.09	20.29%
المؤشر العام للقطاع البنكي في سوق أبوظبي	12,016.26	17,669.13	47.04%
سعر سهم مصرف الشارقة الإسلامي	1.95	1.95	0

ج. بيان بتوزيع ملكية المساهمين كما في 2202/12/31 (أفراد، شركات، حكومات) مصنفة على النحو التالي محلي وخليجي وعربي وأجنبي.

الجدول التالي يوضح تفاصيل توزيع ملكية المساهمين في أسهم مصرف الشارقة الإسلامي:

تصنيف المساهم	نسبة الأسهم المملوكة (%)		
	أفراد	شركات	* حكومة
محلي	28.95%	10.80%	37.93%
عربي	1.58%	18.56%	0.00%
أجنبي	0.00%	2.17%	0.00%
المجموع	30.54%	31.53%	37.93%

* تشمل هذه النسبة "الشارقة لإدارة الأصول ذ.م.م." المملوكة بالكامل للدائرة المالية المركزية لحكومة الشارقة.

د. بيان بالمساهمين الذين يملكون 5% أو أكثر من رأس مال المصرف كما في 2022/12/31

الجدول التالي يبين بيانات المساهمين الذين يملكون 5% أو أكثر من رأس مال المصرف كما في 2022/12/31



م	الإسم	عدد الأسهم المملوكة	نسبة الأسهم المملوكة من رأس مال المصرف
1	الشارقة لإدارة الأصول ذ.م.م (مملوكة لحكومة الشارقة بالكامل)	876,939,000	28.46 %
2	بيت التمويل الكويتي	560,290,243	18.18 %
3	صندوق الشارقة للضمان الاجتماعي	280,145,250	9.09 %

هـ. بيان بكيفية توزيع المساهمين وفقاً لحجم الملكية كما في 2022/12/31:

الجدول التالي يبين البيانات المتعلقة بكيفية توزيع المساهمين بمصرف الشارقة الإسلامي وفقاً لحجم الملكية:

م	ملكية الأسهم (سهم)	عدد المساهمين	عدد الأسهم المملوكة	نسبة الأسهم المملوكة من رأس المال
1	أقل من 50,000	2089	23,617,993	0.77%
2	من 50,000 إلى أقل من 500,000	787	118,722,667	3.85%
3	من 500,000 إلى أقل من 5,000,000	304	437,938,160	14.21%
4	أكثر من 5,000,000	66	2,501,318,930	81.17%

و. بيان بالإجراءات التي تم اتخاذها بشأن ضوابط علاقات المستثمرين:

الجدول التالي يبين البيانات المتعلقة بعلاقات المستثمرين بمصرف الشارقة الإسلامي:

السيدة / نوره الحمادي السيدة / حلا الجبوري	اسم مسؤول علاقات المستثمرين
البريد الإلكتروني : IR@sib.ae الهاتف : - 065998075 065998454 - 065998457	بيانات التواصل مع علاقات المستثمرين
https://www.sib.ae	الرابط الإلكتروني لصفحة علاقات المستثمرين على الموقع الإلكتروني

التالي أهم الإجراءات التي تم اتخاذها من قبل المصرف بشأن ضوابط علاقات المستثمرين:

- تعيين مسؤول مختص بكل المهام المتعلقة بإدارة علاقات المستثمرين.
- إنشاء صفحة خاصة لعلاقات المستثمرين على الموقع الإلكتروني، وتطبيق إلكتروني خاص بعلاقات المستثمرين بحيث يتم تحديثهما بشكل دائم بحيث يشملان الآتي:
 - بيانات ووسائل الاتصال بقسم علاقات المستثمرين مثل رقم هاتف وبريد إلكتروني مخصص.
 - توفير كل التقارير المتعلقة بالنتائج المالية.
 - محاضر اجتماعات الجمعيات العمومية.



• الالتزام بنشر المعلومات والبيانات التي يتم الإفصاح عنها للجهات الرقابية أو الأسواق أو الجمهور على الموقع الإلكتروني. وعلى سبيل المثال: أخبار وأحداث المصرف وتطوراتها والمعلومات الجوهرية الخاصة به، والقوائم المالية السنوية والمرحلية وتقارير مجلس الإدارة لسنوات عدة سابقة، وتقارير الحوكمة، وهيكل الملكية ونسب التملك، ومعلومات عامة محدثة باستمرار على الموقع الإلكتروني الرسمي عن المصرف وأنشطته واستراتيجية أعماله ورؤيته، ومعلومات عن سعر سهم المصرف من حيث سعر الإغلاق، سعر الافتتاح، أعلى وأدنى سعر خلال العام، قيمة السهم المختلفة وبعض المؤشرات المالية.

كما تتضمن إمكانية الاستفسار عن الأرباح الغير المستلمة من قبل المساهمين وآلية استلام المساهمين لأرباحهم، وبيانات الاتصال بمسؤول علاقات المستثمرين وآلية تقديم الآراء والملاحظات والاستفسارات.

• تشكيل لجنة مكونة من موظفين من الفئات العليا في المصرف في حال مواجهة المصرف للأزمات، بحيث تتولى وضع خطة التواصل مع المستثمرين والإعلام بخصوص الخطوات العملية التي يتخذها المصرف لمواجهة الأزمة، وتحديد متحدث رسمي باسم المصرف، يتولى عملية التواصل المذكورة، وأن يفصح عنها على الموقع الإلكتروني للسوق والمصرف.

ز. بيان بالقرارات الخاصة التي تم عرضها في الجمعية العمومية المنعقد خلال عام 2022م والإجراءات المتخذة بشأنها.

خلال اجتماع الجمعية العمومية لمصرف الشارقة الإسلامي المنعقد بتاريخ 27 فبراير 2022م تم اتخاذ القرارات التالية:

• مناقشة تعديل المادة رقم (7) من النظام الأساسي بما يسمح للأجانب تملك ما لا يزيد عن 40% من أسهم الشركة، لا يجوز أن تتعدى الملكية الفردية للمساهم الواحد بصفته الشخصية أو الاعتبارية سواءً مجتمعين أو منفردين عن 3% باستثناء حكومة الشارقة. ويحق للمساهمين الحاليين الذين يملكون أكثر من 3% الاحتفاظ بالأسهم المملوكة لهم.

• تعديل المادة رقم (25) من النظام الأساسي بما يسمح لمجلس الإدارة ولجانته الداخلية عقد اجتماعاتهم من خلال تقنية الحضور عن بعد أو في المركز الرئيسي للمصرف أو في أي مكان آخر يوافق عليه أعضاء المجلس ولجانته الداخلية بالأغلبية اللازمة.

ح. اسم مقرر اجتماعات مجلس الإدارة وتاريخ تعيينه:

- السيد / محمد إبراهيم محمد عبدالله الحمادي.
- تاريخ التعيين: منذ عام 2007م.

ط. بيان تفصيلي بالأحداث الجوهرية الإفصاحات الهامة التي صادفت المصرف خلال العام 2022م:

لم يكن هناك أي أحداث أو إفصاحات هامة خلال العام 2022م.

ي. بيان بالصفقات التي قام بها المصرف مع الأطراف ذات العلاقة خلال عام 2022 والتي تساوي 5% أو أكثر من رأس مال المصرف.

إن الاطار العام لنظام الحوكمة المتبع في المصرف يأخذ بعين الاعتبار التشريعات الصادرة عن مصرف الإمارات العربية المتحدة المركزي وهيئة الأوراق المالية والسلع وأفضل ممارسات الحوكمة المؤسسية في التعامل مع الأطراف ذات العلاقة والتي تمثل صفقاته و تعاملاته بنسبة مساوية أو أكثر عن 5% من رأس مال المصرف، حيث لم يسجل المصرف خلال عام 2022 أي تعاملات مع أطراف ذات العلاقة تساوي أو تتجاوز تلك النسبة من رأس المال.

ك. بيان نسبة التوطين في المصرف بنهاية الأعوام 2020م و2021م و2022م :

إننا في مصرف الشارقة الإسلامي في بحث دائم عن فرص للمشاركة في بناء وتعزيز علاقاتنا مع شركاء التوطين الاستراتيجيين في دولة الإمارات العربية المتحدة، مع إضافة قيمة كبيرة لتوظيف مواطني دولة الإمارات العربية المتحدة في القطاع المصرفي.



يشارك مصرف الشارقة الإسلامي في العديد من الأحداث والفاعليات مثل معارض التوظيف التي تقام في جميع أنحاء دولة الإمارات، للترويج لمصرف الشارقة الإسلامي وإبرازه باعتباره مكان التوظيف المفضل لجميع مواطني الإمارات العربية المتحدة الباحثين عن عمل أو الذين يسعون إلى تحقيق نجاح مهني في مجال العمل المصرفي.


كما نجح المصرف في إطلاق وتنفيذ برامج داخلية للتطوير الوظيفي السريع لإشراك المواطنين الإماراتيين المحتملين والاحتفاظ بهم بشكل كامل. في الوقت نفسه، تساعد المشاريع الخارجية في بناء كوادر إماراتية تتمتع بالخبرة والمهارة ومن تلك البرامج:

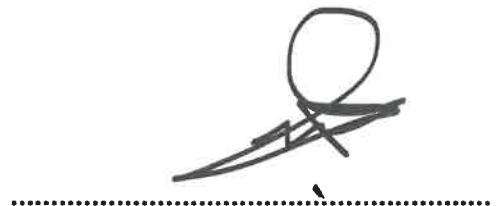
نسبة الموظفين المواطنين: 29.04%

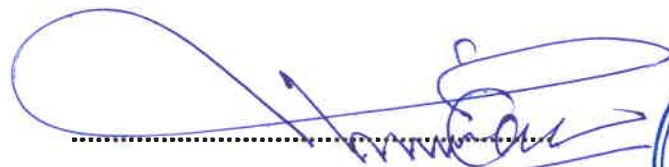
اسم البرنامج	الهدف من البرنامج
مسار	برنامج تطويري لإعداد القادة في مختلف إدارات المصرف لشغل مناصب قيادية وذلك من خلال الدورات التخصصية والتوجيه المستمر والمشاريع المتعددة
رواد	برنامج تأهيلي متكامل لخريجي الجامعات والكليات من حملة شهادة البكالوريوس ، يركز البرنامج على تعزيز المعرفة وتطوير المهارات التخصصية لإكسابهم خبرات مصرفية شاملة
مهنتي	برنامج تدريبي مخصص لطلبة الجامعات والكليات من مواطني دولة الإمارات العربية المتحدة، لتمكينهم من اكتساب خبرات عملية في مجال الصيرفة الإسلامية

كما يتبع المصرف نظام التوطين الصادر عن مصرف الإمارات العربية المتحدة المركزي فيما يخص النقاط الوطنية عبر إشعار رقم 2016/379 بتاريخ 14 ديسمبر 2016، حيث يخصص المصرف المركزي نقاط مستهدفة بشكل سنوي لكل مصرف والتي يتوجب تحقيقها في نهاية كل عام. الجدول التالي يوضح نسب التوطين في مصرف الشارقة الإسلامي للأعوام 2020 و2021 و2022:

السنة	عدد الموظفين الإماراتيين	إجمالي عدد موظفي المصرف	نسبة التوطين بالمصرف
2020	278	1106	25.14%
2021	295	1113	26.50%
2022	326	1120	29.11%


السيد/ خلف عبدالله خلف
رئيس مجموعة التدقيق الداخلي


سعادة الدكتورة / خولة عبد الرحمن حسن
الملا الصابري
رئيس لجنة مجموعة التدقيق


معالي / عبدالرحمن بن محمد بن ناصر العويس
رئيس مجلس الإدارة

