

7 مارس 2019

تقرير "أوبار كابيتال" الأسبوعي

نظرة على السوق والتوقعات

المؤشر العام: تراجع في الأداء وهدوء في التداولات

بدء السوق المالي المحلي بشكل جيد خلال الأسبوع المنصرم بدعم من مضاربات وتركز على الأسهم التي شهدت توزيعات للأرباح قبل أن يشهد موجة هدوء وبعض الضغوط بسبب تقرير يتعلق بتصنيف السلطنة من قبل إحدى وكالات التصنيف.

وأنهى المؤشر العام لسوق مسقط للأوراق المالية تداولات الأسبوع على انخفاض نسبته 0.76% عند مستوى 4,112.92 نقطة. وتراجعت جميع المؤشرات الفرعية تصدرها مؤشر الصناعة بنسبة 1.64% تلاه مؤشر الخدمات بنسبة 1.35% ثم مؤشر القطاع المالي بنسبة 0.36%. وإنخفض مؤشر سوق مسقط المتوافق مع الشريعة بنسبة 1.18% على أساس أسبوعي.

أشار تقرير مجلس إدارة شركة النفط العمانية للتسويق المدرجة في السوق إلى أن السبب الرئيسي وراء تراجع صافي الربح لعام 2018 رغم ارتفاع الإيرادات الإجمالية بأكثر من 22% يعود إلى التبعات الناتجة عن تطبيق المعيار المحاسبي IFRS 9 لأول مرة مما أثر بشكل جوهري على النتائج. وفي سياق آخر، أظهر التقرير بأن الشركة تمكنت خلال عام 2018 من إضافة 15 محطة وقود ليصل بذلك إجمالي محطات الوقود إلى 211 محطة تقدم مختلف المنتجات والخدمات.

أشار تقرير مجلس إدارة شركة فولتامب للطاقة المدرجة في السوق إلى أن شركة فولتامب لمحاولات الجهد العالي التابعة للمجموعة قد تلقت خلال الربع الأخير من العام السابق طلب تصدير محولات الطاقة من فئة الجهد العالي لإحدى الدول الخليجية لأول مرة.

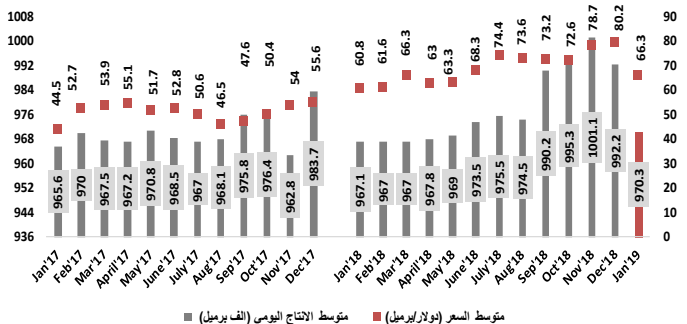
قامت وكالة موديز للتصنيف الائتماني خلال الأسبوع المنصرم بتخفيض تصنيف السلطنة إلى (Ba1) مع نظرة سلبية مستقبلية. الوكالة أرجعت التخفيض إلى عدة أسباب منها أن نطاق ضبط أوضاع المالية العامة سيظل مقيدا إلى حد كبير بأهداف الحكومة للاستقرار الاقتصادي والاجتماعي وبشكل أكبر مما تم تقييمه سابقا. كذلك وبسبب تواضع أسعار النفط من المتوقع أن تضعف المعايير المالية للسلطنة إلى مستوى يتماشى مع تصنيف أقل حسب الوكالة.

وفي التحليل الفني الأسبوعي، طبقاً لما جاء في تقريرنا السابق بأن المؤشر العام لسوق مسقط سيعكس اتجاهه للأعلى ليتجه نحو مستوى 4,180 نقطة حيث اقترب المؤشر من هذا المستوى عند 4,173.66 نقطة حالياً سيتعرض المؤشر لضغوط من توزيعات الشركات الأمر الذي من المتوقع أن يعاود المؤشر ادراجه نحو مستوى 4,040 نقطة مرة أخرى (مستوى الدعم المشار إليه في تقريرنا السابق).

حتى لحظة إعداد التقرير تم الإعلان عن توزيعات نقدية مقترحة من قبل الشركات المدرجة لعام 2018 بمبلغ 379.46 مليون ر.ع. من هذه التوزيعات أسهم القطاع المالي بنسبة 57% تلاه قطاع الخدمات بنسبة 32% وقطاع الصناعة بنسبة 11%. وبلغت نسبة التوزيعات النقدية المقترحة إلى الأرباح للسوق ككل 56.7% لعام 2018 وبعائد 6.8%. قطاعياً، بلغت نسبة التوزيعات النقدية المقترحة إلى الأرباح لقطاع الصناعة 73% تلاه قطاع الخدمات بنسبة 62% ومن ثم القطاع المالي بنسبة 52% وبلغ العائد النقدي 8% لقطاع الصناعة و6.7% للقطاع المالي و6.7% لقطاع الخدمات.

أعلن بنك صحار عن موافقة الهيئة العامة لسوق المال على إصدار البنك لسندات دائمة بحد أقصى قدره 100 مليون ر.ع. بسعر إصدار 1000 ر.ع. لكل سند عن طريق الإكتتاب الخاص وذلك حسب التواريخ التالية: مدة الإكتتاب من 5 مارس وحتى 11 مارس مع توقع تاريخ الإدراج في 21 مارس 2019. وكما في نهاية عام 2018، بلغ معدل مستوى رأس المال الأول 13.16% مقارنة مع 13.93% كما في نهاية عام 2017. وقد بلغ إجمالي معدل كفاية رأس المال للبنك 15.04% كما في نهاية العام المالي 2018، حيث انخفض من 16.22% قبل عام. وكان السبب في انخفاض معدلات رأس المال للبنك هو الزيادة في الأصول المرجحة بالمخاطر. وبلغ إجمالي رأس المال من المستوى الأول 373.52 مليون ر.ع. في 31 ديسمبر من عام 2018، ومن المتوقع أن يوفر هذا الإصدار الجديد دفعة تصل إلى حوالي 27% من رأس المال من المستوى الأول مما يؤدي إلى تحسين نسبة رأس المال من الفئة الأولى، والتي هي أصلاً أعلى من الحد الأدنى الذي حدده البنك المركزي العماني عند 11.5%. ويتضمن الحد الأدنى نسبة هامش الأمان للحفاظ على رأس المال (capital conservation buffer) لكنه لا يشمل لكنه لا يشمل متطلبات رأس المال الإضافي للحد من مخاطر التقلبات في دورات الأعمال قدره 2.5-0% الذي لم يُفرض بعد.

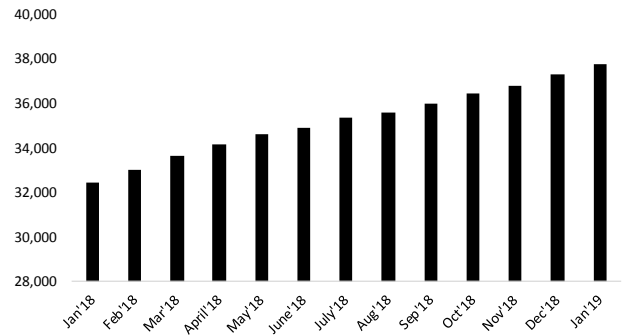
أظهرت أحدث نشرات المركز الوطني للإحصاء والمعلومات زيادة طفيفة في المتوسط اليومي لإنتاج النفط لشهر يناير من العام الحالي على أساس سنوي بنسبة 0.3% عند 970.3 ألف برميل في الوقت الذي شهد فيه متوسط سعر البيع ارتفاعاً بنسبة 9% على ذات الأساس عند 66.3 دولار للبرميل. وبلغ متوسط نسبة التصدير 77.5% مقارنة مع 83.6% لشهر يناير من عام 2018. ولا تزال الصين في صدارة الدول المستوردة للنفط العماني بمتوسط 78.8% يليها كوريا الجنوبية بنسبة 8.6% ومن ثم اليابان بنسبة 6.4%.



المصدر: المركز الوطني للإحصاء والمعلومات

بلغ إجمالي عدد المؤسسات الصغيرة والمتوسطة المسجلة لدى الهيئة العامة لتنمية المنشآت الصغيرة والمتوسطة (ريادة) 37.7 ألف منشأة بنهاية شهر يناير من هذا العام ، أي بارتفاع سنوي نسبته 16.5% حسب البيانات الأولية الصادرة عن المركز الوطني للإحصاء والمعلومات. حظيت محافظة مسقط على أكبر عدد من الشركات الصغيرة والمتوسطة بنسبة 34% تلاها شمال الباطنة بنسبة 20% ثم محافظة الداخلية بنسبة 11% و محافظة ظفار بنسبة 8% والنسبة المتبقية 27% لبقية المحافظات.

عدد المؤسسات الصغيرة والمتوسطة

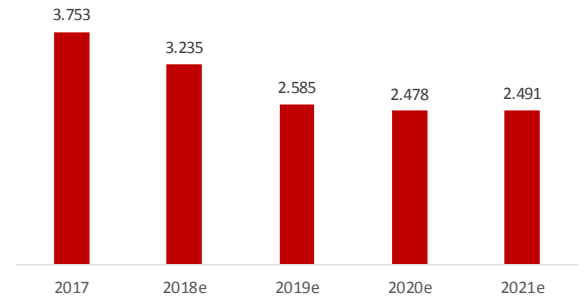


المصدر: المركز الوطني للإحصاء والمعلومات

خليجياً، كان سوق الكويت للأوراق المالية الراجح الوحيد مرتفعاً بنسبة 1.49% في حين جاءت سوق أبوظبي للأوراق المالية الأسوأ بنسبة 4.35%.

إختتمت بعثة صندوق النقد الدولي زيارتها للعاصمة البحرينية حيث أكدت على أن برنامج التوازن المالي، البالغ قيمته 10 مليارات دولار أمريكي هو خطوة مهمة في جدول أعمال الإصلاح في المملكة ويساهم في تخفيف قيود التمويل على المدى القصير. كما أكد على أن الإصلاحات الهيكلية المستدامة ستساعد على دعم النمو الشامل وزيادة التنوع الاقتصادي الأمر الذي يتطلب تطوير قطاع خاص ديناميكي ، مع تعديل الدور الحكومي دون التضحية بالخدمات العامة الضرورية. هذا وكان النشاط الاقتصادي منخفضاً خلال عام 2018. وتشير التوقعات إلى تراجع الناتج النفطي بنسبة 1.2%، بينما يتباطأ نمو الناتج غير النفطي إلى 2.5% بسبب تباطؤ قطاعات التجزئة والضيافة والخدمات المالية. كذلك تظهر التقديرات أن النمو الكلي في 2018 بلغ 1.8%، بينما ارتفع التضخم إلى 2.1%، مدفوعاً في الأساس بارتفاع أسعار المواد الغذائية والنقل. وطبقاً لذات المصادر، فإنه في ظل ارتفاع أسعار النفط وتخفيض دعم المرافق وتطبيق الضرائب الجديدة، تراجع العجز المالي الكلي في 2018 إلى 11.7% من إجمالي الناتج المحلي، مقابل 14.2% في 2017 وارتفع الدين العام إلى 93% من إجمالي الناتج المحلي. كذلك اتسع عجز الحساب الجاري إلى 5.8%، وظلت الاحتياطيات منخفضة، حيث لم تكن تغطي سوى شهر واحد تقريباً من الواردات غير النفطية المتوقعة في نهاية 2018.

نمو الناتج المحلي الإجمالي الحقيقي للبحرين، %



المصدر: صندوق النقد الدولي

مؤشر تداول للبنيوك



المصدر: بلومبيرغ

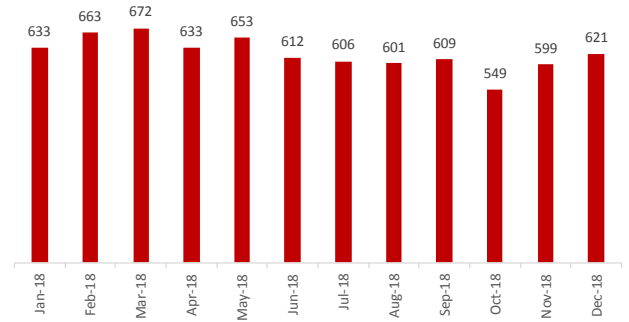
تعززت المملكة العربية السعودية رفع قيمة الزكاة على البنوك المحلية إلى 20% أو ضعف معدلها الحالي، وفقاً لمصادر إعلامية. وقد بدأت المصارف المحلية بدفع الزكاة بنسبة 10% من أرباحها بعد خصم عوائد السندات الحكومية العام الماضي، كجزء من تسوية مع السلطات السعودية، بعدما كانت البنوك تدفع نسبة 2.5% من الأسهم، وتم تطبيق المعدل الجديد بمفعول رجعي لسنوات عديدة امتدت في بعض الحالات إلى عام 2002. نرى أن هذه التطورات لن تكون مواتية للشركات في القطاع المصرفي ، والتي تتعرض بالفعل للضغط نظراً لانخفاض نمو القروض والضغط على التقييمات بسبب احتمالية استمرار ارتفاع سعر الفائدة. وعلى أي حال فإن المحادثات مستمرة ويمكن أن تكون نسبة الزكاة المطبقة أقل من 20% إلا أنها بكل تأكيد أعلى من المعدل الحالي.

وافق مجلس الأمة خلال الأسبوع المنصرم - خلال مداولتين - على مشروع قانون يطلب من الأجانب الذين القادمون الى الكويت الحصول على وثيقة تأمين صحي خلال مدة الزيارة. ولا يحوي نص القانون على دفع مبالغ محددة من قبل الزوار ، ولكن من المتوقع أن يتم تحديد ذلك عندما تعد الوزارة اللوائح الداخلية لتطبيق القانون بعد نشره في الجريدة الرسمية خلال شهر واحد من إحالته إلى الحكومة. القانون هو الأحدث في مجموعة من الإجراءات التي اتخذتها الحكومة بعد انخفاض أسعار النفط في منتصف عام 2014. وتشمل التدابير الأخرى التي اتخذتها الحكومة زيادة تعريفه الكهرباء بنسبة 150٪ وزيادة أسعار الوقود والرسوم الأخرى المتعلقة بالإقامة. هذا ويطالب العديد من العاملين في التأمين الحكومة الكويتية - طبقاً للمصادر - بالتعامل مع غياب هيئة تنظيمية مستقلة للسوق. وقد برزت مسألة كيفية إدارة قطاع التأمين الكويتي في السنوات القليلة الماضية.

على الصعيد العالمي ، من المتوقع أن يسهم ما أعلنته مورغان ستانلي كابيتال إنترناشيونال "MSCI" في الأسبوع السابق بأنها ستزيد وزن الأسهم الصينية - خارج الدولة - في مؤشرها للأسواق الناشئة ، فإن ذلك قد يجذب أكثر من 46 مليار دولار أمريكي من قبل الصناديق التي تتبع مؤشرات MSCI ، وفقاً لتقديرات بلومبيرغ. هذا وارتفعت الأسهم الصينية إلى أعلى مستوى لها منذ يونيو 2018 وبنسبة 20٪ منذ بداية هذا العام وذلك بعد المكاسب التي تحققت بعد التكهّنات بأن الحكومة ستتخذ خطوات لدعم الاقتصاد. كما ستصوت الصين في الأسبوع المقبل على مشروع قانون من المتوقع أن يؤدي لـ "تغيير جوهري" للمستثمرين الأجانب حيث سيلغي شرط قيام الشركات الأجنبية بنقل التكنولوجيا الخاصة إلى الشركات الصينية المشتركة - وهي قضية مركزية في المفاوضات التجارية الصينية مع الولايات المتحدة. كما يهدف القانون لإلغاء عملية "الموافقة على كل حالة على حدة" فيما يتعلق بالاستثمارات الأجنبية. ومع الأخذ بعين الاعتبار هذه التطورات المرتقبة ، نعتقد أن فرص نمو سوق الأسهم الصينية ستكون واعدة.

ارتفعت مبيعات المنازل العائلية الأمريكية الجديدة إلى أعلى مستوى لها في سبعة أشهر في شهر ديسمبر المنصرم. وطبقاً لوزارة التجارة فإن مبيعات المنازل الجديدة زادت بنسبة 3.7٪ إلى معدل سنوي معدل موسميًا عند 621 ألف وحدة ، وهو أعلى مستوى منذ مايو 2018. وكان قطاع الإسكان في الولايات المتحدة شهد ضعفاً بسبب ارتفاع معدلات الفائدة للرهن العقاري وتكاليف البناء ونقص الأراضي والعمالة ، مما أدى إلى انخفاض المخزون نقص المنازل ذات التكلفة الأقل. وعلى الرغم من أن تضخم أسعار المنازل ومعدلات الفائدة للرهن العقاري قد وصلت إلى أدنى مستوياتها في 12 شهراً ، يتوقع الاقتصاديون أن يظل قطاع الإسكان ضعيفاً لبعض الوقت بسبب النقص المستمر في الأراضي والعمالة.

مبيعات المنازل الجديدة في الولايات المتحدة بالآلاف



المصدر: Trading Economics ، مكتب تعداد الأمريكي

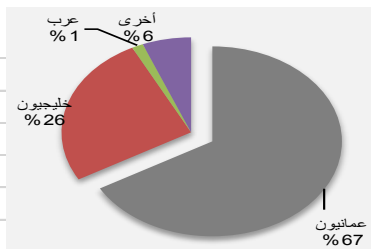
التوصيات:

عالمياً ، سيجتمع الاحتياطي الفيدرالي الأمريكي يوم 20 مارس لمناقشة أي تغييرات محتملة في أسعار الفائدة. نعتقد أن احتمالية رفع سعر الفائدة هذه المرة منخفضة للغاية الأمر الذي سيدعم الأسواق المالية من حيث الانخفاض في العائدات وضعف الدولار بشكل طفيف مما سينعكس في النهاية إيجاباً على أسعار الأسهم.

خليجياً، تراجعت أسهم البنوك السعودية بعد الإعلان عن إعترام الحكومة رفع نسبة الزكاة المطبقة. ومع ذلك ، لا يزال مؤشر السوق المالي السعودي للبنوك مرتفعاً بنسبة 35٪ على أساس سنوي ، أي أكثر من ضعف الارتفاع للمؤشر العام. وكانت أسهم البنوك السعودية قد شهدت تحسناً خلال الفترة السابقة مع استعداد المستثمرين لإدراج الأسهم في مؤشر فوتسي راسيل و مؤشر مورغان ستانلي للأسواق الناشئة. ومن المفترض أن تتم إضافة الأسهم السعودية لمؤشر FTSE على مراحل تبدأ من هذا الشهر.

محلياً ، لا تزال الجمعيات العمومية السنوية للشركات تتعقد، والتي يتم الموافقة فيها على بنود عدة منها توزيعات الأرباح. ننصح المستثمرين بحضور هذه الاجتماعات والقيام بالتصويت في حال احتوت الأجندة على بنود تستدعي ذلك. كذلك، بعد إنتها موسم الجمعيات، نوصي المستثمرين بمتابعة تنفيذ الخطط الموافقات التي تمت خلال الاجتماعات.

ملخص السوق	الأسبوع الحالي	الأسبوع السابق	التغير	التغير	العائد منذ بداية
			نقطة	%	% الشهر % العام
مؤشر أوبار كابيتال عُمان 20	862.75	869.38	(6.63)	-0.76%	-0.46%
مؤشر أوبار كابيتال خليجي 50	1,377.60	1,390.70	(13.10)	-0.94%	5.14%
مؤشر أوبار كابيتال للشرق الأوسط وشمال أفريقيا)	1,089.20	1,096.00	(6.80)	-0.62%	4.13%
مؤشر سوق مسقط المتوافق مع الشريعة	554.45	561.08	(6.63)	-1.18%	-6.33%
مؤشر سوق مسقط 30	4,112.92	4,144.47	(31.55)	-0.76%	-4.88%
الأسهم المتداولة (بالألف)	48,825.52	136,618.53	(87,793.00)	-64.26%	
القيمة المتداولة (بالألف ريال عماني)	7,256.35	16,189.72	(8,933.37)	-55.18%	
عدد الصفقات	2,016				
عدد السندات المتداولة					75,250



التداول بالجنسية	بيع
القيمة ألف ريال عماني	
عمانيون	4,842.6
خليجيون	1,869.7
عرب	102.8
أخرى	441.2

الاسهم الأكثر ارتفاعاً	السعر	التغير	نسبة التغير
الشركات	ر. ع.	ر. ع.	%
الحسن الهندسية	0.023	0.003	15.00%
عمان كلورين	0.410	0.036	9.63%
المها للسيراميك	0.200	0.006	3.09%
المها لتسويق المنتجات النفطية	0.880	0.016	1.85%
بنك مسقط	0.420	0.006	1.45%

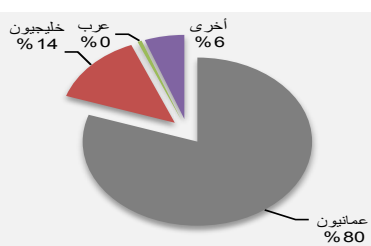
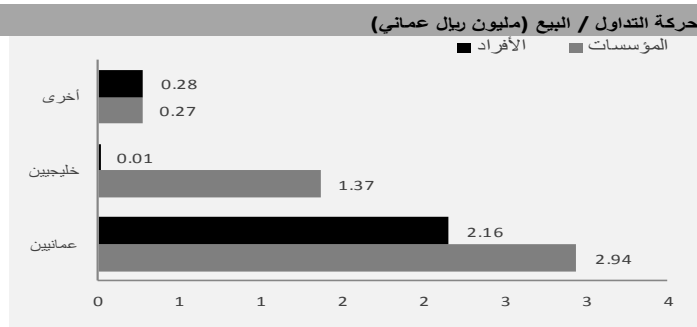
الاسهم الأكثر انخفاضاً	السعر	التغير	نسبة التغير
الشركات	ر. ع.	ر. ع.	%
الخليجية لخدمات الإستثمار	0.060	-0.007	-10.45%
الرؤية للتأمين	0.125	-0.013	-9.42%
سيميكورب صلالة	0.133	-0.012	-8.28%
جلفار للهندسة والمقاولات	0.080	-0.006	-6.98%
التأمين العربية فالكون	0.112	-0.008	-6.67%

الأكثر نشاطاً بالقيمة	السعر	القيمة	الحصة من السوق
الشركات	ر. ع.	آلاف ر. ع.	%
العنقاء للطاقة	0.090	1,343.4	18.5%
بنك مسقط	0.420	965.9	13.3%
اومنيفيست	0.348	515.5	7.1%
المدينة تكافل	0.087	434.1	6.0%
أريد	0.524	366.7	5.1%

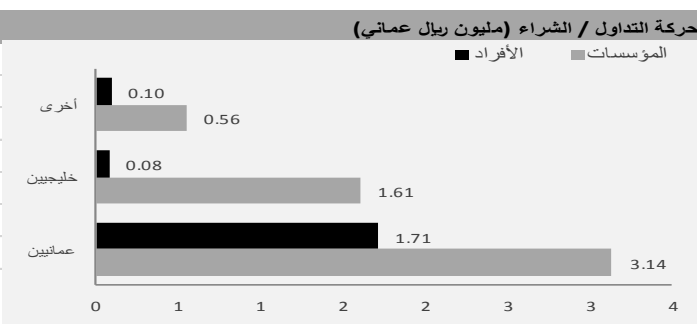
الأكثر نشاطاً بالكمية	السعر	الكمية	الحصة من السوق
الشركات	ر. ع.	بالآلاف	%
العنقاء للطاقة	0.090	14,298.4	29.3%
المدينة تكافل	0.087	4,896.9	10.0%
الانوار لبلاتل السيراميك	0.084	4,092.1	8.4%
بنك نزوى	0.091	3,455.2	7.1%
الاسماك العمانية	0.058	2,581.4	5.3%

القيمة السوقية لشركات سوق مسقط	مليار
دولار أمريكي	8.98
ريال عماني	3.48

عدد الشركات	المرتفعة	المنخفضة	المستقرة
	9	29	19



التداول بالجنسية	شراء
القيمة ألف ريال عماني	
عمانيون	5,817.7
خليجيون	989.2
عرب	43.0
أخرى	406.5



مؤشرات أسواق الأسهم الخليجية	الإغلاق الحالي	الإغلاق السابق	التغير	التغير الأسبوعي	الشهر/اليوم	السنة/اليوم	مكرر الربحية	مكرر القيمة الدفترية
				%	%	%		
سوق مسقط للأوراق المالية	4,112.92	4,144.47	-31.55	-0.76%	-0.76%	-4.88%	8.56	0.79
السوق المالية السعودية	8,479.16	8,492.70	-13.54	-0.16%	-0.16%	8.34%	18.70	1.90
سوق الكويت للأوراق المالية	5,309.69	5,231.66	78.03	1.49%	1.49%	4.53%	14.95	1.29
بورصة قطر	9,781.18	10,111.62	-330.44	-3.27%	-3.27%	-5.03%	13.66	1.44
بورصة البحرين	1,408.92	1,412.66	-3.74	-0.26%	-0.26%	5.36%	9.03	0.87
سوق دبي المالي	2,594.52	2,635.78	-41.26	-1.57%	-1.57%	2.56%	8.27	0.96
سوق أبوظبي للأوراق المالية	4,914.39	5,137.81	-223.43	-4.35%	-4.35%	-0.01%	13.77	1.40

المصدر: بلومبيرغ، أوبار كابيتال

أسعار السلع	السعر	التغير	اليوم / الأسبوع	السنة/اليوم
	دولار	دولار	%	%
خام برنت الأجل للبرميل	66.88	1.81	2.78%	23.14%
خام غرب تكساس الأجل للبرميل	56.84	1.04	1.86%	23.35%
خام عمان الأجل للبرميل	66.53	1.61	2.48%	24.33%
الذهب للأوقية	1,285.95	-7.49	-0.58%	0.27%
الفضة للأوقية	15.08	-0.13	-0.84%	-2.68%
بلاتينيوم للأوقية	826.02	-33.58	-3.91%	3.82%
النحاس طن مترى	6,468.00	-10.00	-0.15%	8.43%
الألمنيوم طن مترى	1,866.00	-52.00	-2.71%	1.08%
الوصاس طن مترى	2,099.00	-44.00	-2.05%	3.86%
الزنك طن مترى	2,788.00	3.00	0.11%	13.01%
النيكل طن مترى	13,585.00	390.00	2.96%	27.08%

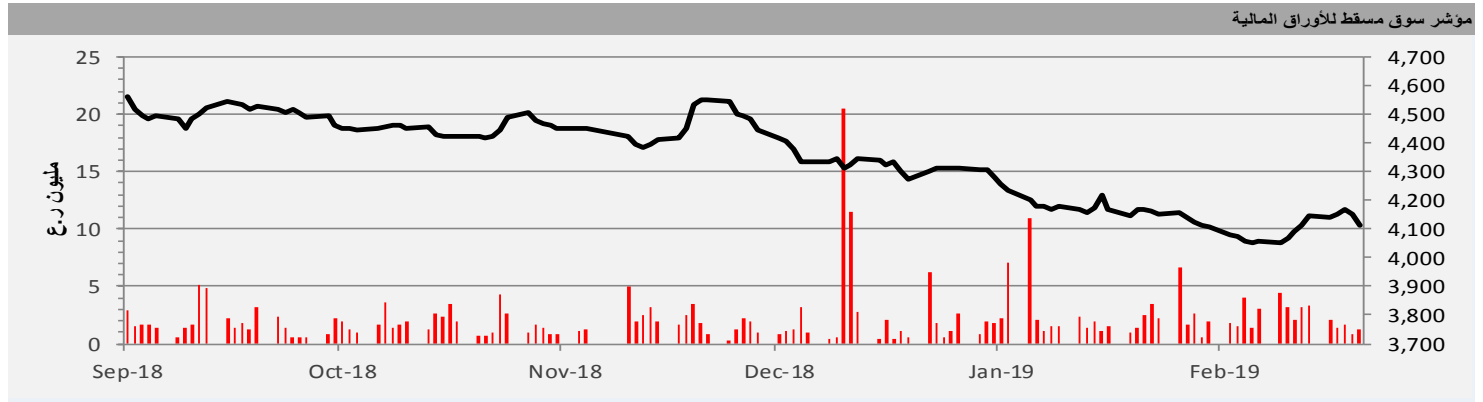
المصدر: بلومبيرغ (الأسواق مغلقة يومي السبت والأحد)

أسعار صرف عدد من العملات الرئيسية	العملة	الرمز	الدولار مقابل العملة	العملة مقابل الدولار
اليورو	EUR	1.131	0.884	
الجنيه الإسترليني	GBP	1.314	0.761	
الين الياباني	JPY	0.009	111.720	
اليوان الينميني الصيني	CNH	0.149	6.714	
الروبية الهندية	INR	0.014	70.005	
الروبل الروسي	RUB	0.015	65.954	
الدولار الكندي	CAD	0.745	1.342	
الدولار الأسترالي	AUD	0.705	1.419	

المصدر: بلومبيرغ

الأسواق العالمية	القيمة	التغير	اليوم / الأسبوع	السنة/اليوم
			%	%
أوروبا				
فايننشال تا انجلترا	7,163.99	57.3	0.81%	6.48%
داكس ألمانيا	11,532.62	-69.1	-0.6%	9.2%
كاك 40 فرنسا	5,269.67	4.5	0.1%	11.4%
الولايات المتحدة الأمريكية				
داو جونز الولايات المتحدة	25,673.46	-352.9	-1.4%	10.1%
أس أند بي الولايات المتحدة	2,771.45	-32.2	-1.1%	10.6%
ناسداك الولايات المتحدة	7,505.92	-89.4	-1.2%	13.1%
آسيا الباسيف				
نيكاي 225 اليابان	21,456.01	-146.7	-0.7%	7.2%
هانج سينج هونغ كونج	28,779.45	-32.7	-0.1%	11.4%
مؤشرات الاسواق العربية				
بورصة تونز تونس	7,101.69	-42.9	-0.6%	-2.3%
البورصة مصر	14,897.48	93.5	0.6%	14.3%
بورصة عمال الأردن	1,987.78	-4.3	-0.2%	4.1%
سوق فلسطين	544.59	3.4	0.6%	2.9%
بورصة بيروت لبنان	973.55	30.2	3.2%	-0.3%
إم إس سي آي				
البحرين	83.87	0.4	0.4%	16.0%
الكويت	596.68	14.2	2.4%	5.3%
إم إس سي عمان	510.98	8.7	1.7%	-1.0%
قطر	820.66	-24.5	-2.9%	-6.5%
الإمارات	349.40	-8.4	-2.3%	3.5%
الأسواق الخليجية	474.07	-6.6	-1.4%	-0.1%

المصدر: بلومبيرغ، الساعة الثالثة بتوقيت مسقط (ملاحظة: الأسواق العالمية مغلقة يومي السبت والأحد)



القطاعات	الرمز	المؤشر الحالي	المؤشر السابق	التغير الأسبوعي للنقاط	التغير الأسبوعي %	النقاط	منذ بداية الشهر %	النقاط	منذ بداية العام %
القطاع المالي	BKINV	6,667.29	6,691.07	(24)	-0.36%	(24)	-0.4%	(160)	-2.3%
قطاع الصناعة	INDSI	4,792.01	4,872.15	(80)	-1.64%	(80)	-1.6%	(199)	-4.0%
قطاع الخدمات	SINSI	2,051.32	2,079.39	(28)	-1.35%	(28)	-1.3%	(239)	-10.4%

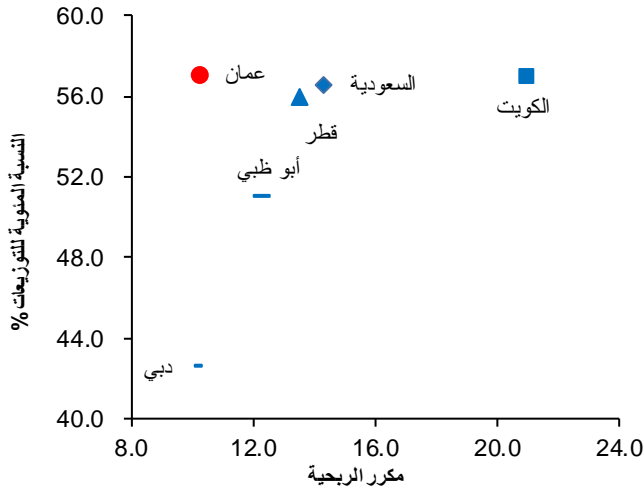
المؤشرات الرئيسية - القطاعات	معامل بيتا	الأسبوع 52 - الأعلى	الأسبوع 52 - الأدنى	مضاعف أرباح	السعر إلى القيمة
مؤشر سوق مسقط 30		4,952.36	4,048.86	0.06	0.79
القطاع المالي	0.39	7,465.22	6,543.02	0.05	0.79
قطاع الصناعة	0.31	6,836.19	4,747.09	0.07	0.71
قطاع الخدمات	0.35	2,642.23	2,050.98	0.07	0.92

الإصدار	تاريخ الاسترداد	قيمة الإصدار (ريال عماني)	سعر الفائدة	تاريخ الإدراج
40	19 يونيو 2022	100,000,000	5.50%	24 يونيو 2012
42	13 مايو 2020	80,000,000	4.25%	20 مايو 2013
45	15 ديسمبر 2019	200,000,000	3.00%	24 ديسمبر 2014
46	23 فبراير 2025	200,000,000	4.50%	04 مارس 2015
47	9 أغسطس 2020	300,000,000	3.00%	11 أغسطس 2015
48	22 فبراير 2021	100,000,000	3.50%	24 فبراير 2016
49	25 أبريل 2023	100,000,000	1.00%	04 مايو 2016
50	3 أكتوبر 2022	100,000,000	5.00%	13 أكتوبر 2016
51	27 ديسمبر 2026	150,000,000	5.50%	1 يناير 2017
52	20 فبراير 2024	150,000,000	5.00%	26 فبراير 2017
53	15 مايو 2023	150,000,000	5.25%	21 مايو 2017
54	20 سبتمبر 2027	150,000,000	5.75%	25 سبتمبر 2017
55	19 ديسمبر 2024	150,000,000	5.25%	24 ديسمبر 2017
56	21 مارس 2028	150,000,000	6.00%	25 مارس 2018
57	28 يونيو 2023	100,000,000	4.75%	3 يوليو 2018
58	25 سبتمبر 2025	150,000,000	5.75%	26 سبتمبر 2018
59	18 ديسمبر 2023	100,000,000	5.00%	23 ديسمبر 2018
الصكوك السيادية رقم 1	3 نوفمبر 2020	250,000,000	3.50%	10 نوفمبر 2015
سندات عالمية	قيمة الإصدار (دولار أمريكي)	سعر الفائدة	تاريخ الإدراج	الإصدار
OMAN 3 ½ 07/14/22	500,000,000	3.50%	29 يونيو 2016	29 يونيو 2016
OMAN 3 % 06/15/21	1,500,000,000	3.63%	8 يونيو 2016	8 يونيو 2016
OMAN 4 % 06/15/26	2,500,000,000	4.75%	8 يونيو 2016	8 يونيو 2016

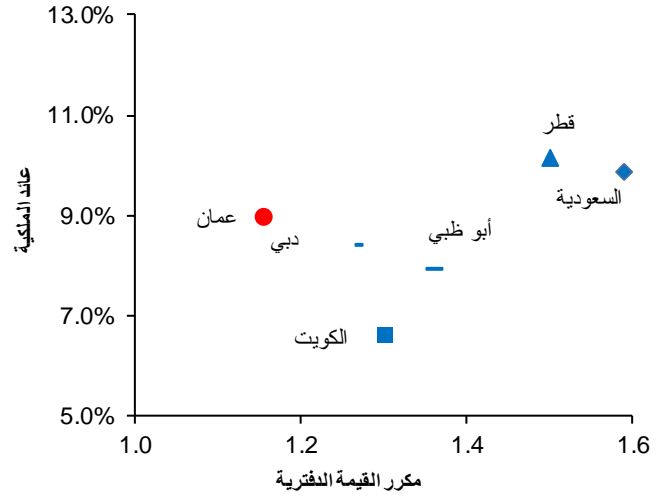
المصدر: سوق مسقط للأوراق المالية، بلومبيرغ

مؤشرات رئيسية - الأسواق الخليجية

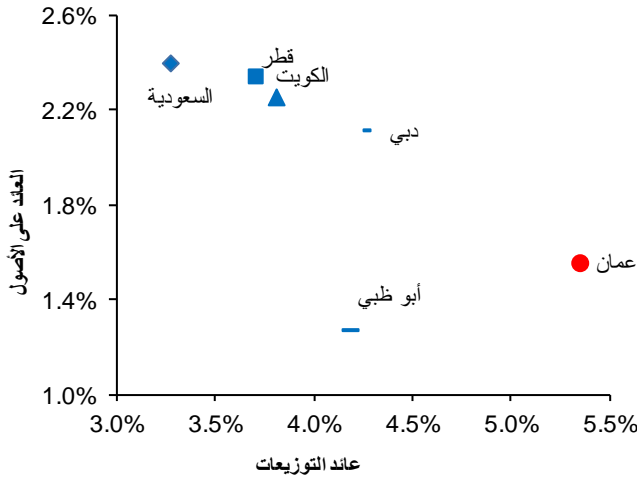
مكرر الربحية ونسبة التوزيعات



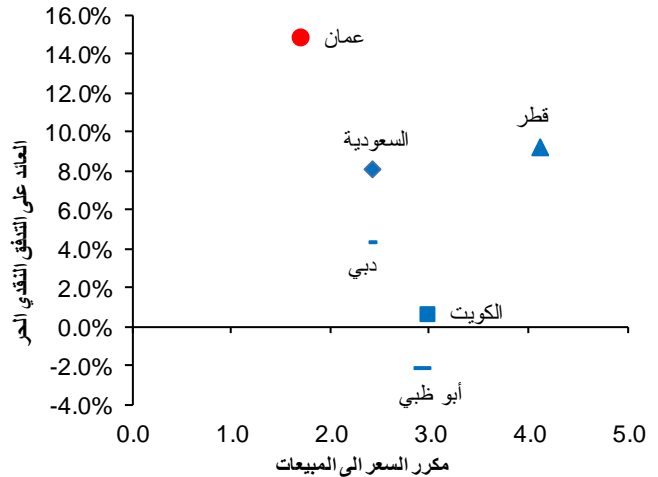
عائد الملكية ومكرر القيمة الدفترية



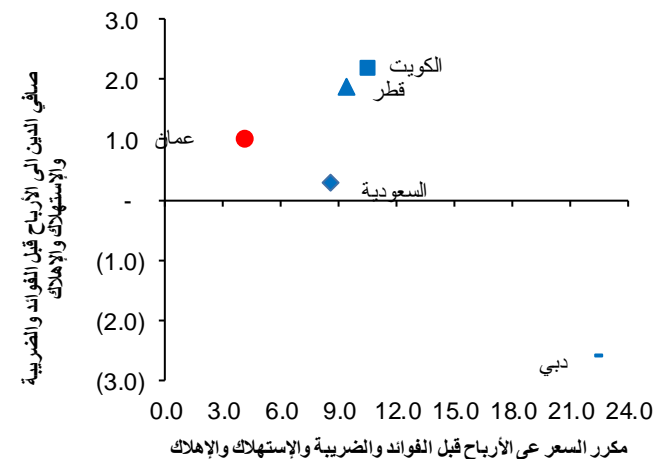
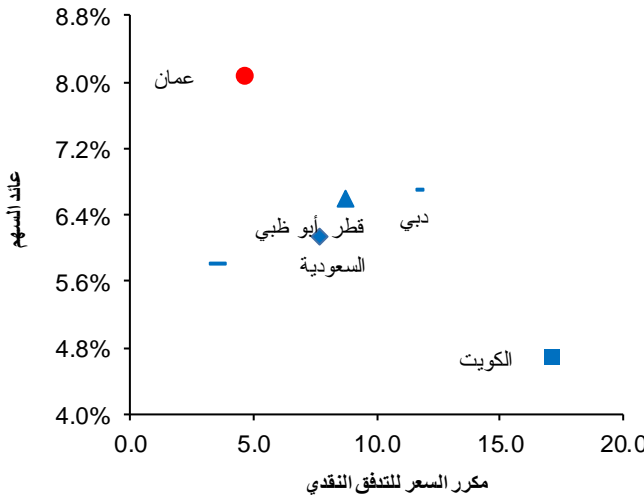
العائد على الأصول و عائد التوزيعات



العائد على التدفق النقدي الحر ومكرر السعر الى المبيعات



صافي الدين ومكرر السعر على الأرباح قبل الفوائد والضريبة والإستملاك والإستهلاك والإهلاك



مؤشر سوق مسقط 30										
اسم الشركة	القيمة السوقية (مليون ر.ع.)	السعر (ر.ع.)	الاداء منذ بداية العام (%)	معامل بيتا (x)	متوسط التداولات (عدد) في سنة أشهر (الف)	متوسط التداولات (قيمة) في سنة أشهر (الف ر.ع.)	مكرر الربحية (x)	مكرر القيمة الدفترية (x)	العائد على متوسط حقوق المساهمين (%)	العائد على متوسط الأصول (%)
بنك مسقط	1,237.9	0.420	2.44%	1.32	469.22	947.9	6.89	0.69	10.0%	1.5%
العمانية للاتصالات (عمانتل)	525.0	0.700	-11.17%	1.75	89.12	112.0	8.10	0.92	11.4%	1.4%
بنك ظفار	420.0	0.150	-9.64%	0.98	95.36	626.1	8.35	0.77	9.3%	1.2%
أريد	341.1	0.524	-7.75%	1.04	97.49	177.6	8.14	1.42	17.5%	10.5%
البنك الوطني العماني	312.2	0.192	5.49%	0.78	34.35	188.3	6.17	0.72	11.7%	1.5%
أومنيفيست	267.7	0.348	-4.40%	0.71	55.28	154.4	8.77	1.63	18.6%	1.2%
بنك اتش اس بي سي عمان	240.0	0.120	0.84%	0.72	27.77	231.6	7.65	0.71	9.2%	1.3%
بنك صحار	224.0	0.113	1.80%	1.17	66.69	572.2	7.63	0.78	10.3%	1.0%
البنك الأهلي	212.5	0.142	-2.74%	0.54	27.85	188.0	7.38	0.83	11.3%	1.3%
سيميكورب صلالة	127.0	0.133	-24.86%	0.54	16.52	81.1	9.89	1.29	13.1%	3.9%
العتقاء للطاقة	131.6	0.090	-12.62%	0.94	69.15	386.9	10.19	0.73	7.2%	2.2%
بنك نزوى	136.5	0.091	0.00%	0.84	97.17	874.0	18.17	1.04	5.7%	1.1%
شل العمانية للتسويق	115.5	1.160	-21.89%	0.55	29.36	24.3	9.14	2.20	24.1%	9.7%
النهضة للخدمات	120.5	0.328	-10.87%	1.02	34.68	96.3	17.70	1.22	6.9%	0.9%
إسمنت عمان	94.6	0.286	-4.67%	0.66	12.82	42.8	12.62	0.59	4.7%	3.8%
المطاحن العمانية	89.8	0.570	-16.18%	0.44	4.77	7.3	7.05	1.09	15.5%	11.7%
بنك العز الإسلامي	85.0	0.085	-5.56%	0.66	10.34	115.7	42.35	1.09	2.6%	0.3%
ريسوت للإسمنت	70.0	0.350	-7.89%	1.10	26.79	67.9	203.61	0.48	0.2%	0.2%
جلفار للهندسة والمقاولات	72.5	0.080	0.00%	1.56	98.99	1107.2	7.99	0.41	5.2%	0.7%
الجزيرة للخدمات	34.9	0.116	6.42%	1.44	5.97	51.8	nm	0.30	-21.5%	-19.6%
الأنوار لبلاط السيراميك	24.9	0.084	18.31%	1.55	48.86	602.6	33.26	0.67	2.0%	1.8%
الغاز الوطنية	16.8	0.240	-8.05%	0.87	7.55	26.8	8.90	0.89	10.0%	3.5%
شركة الأنوار القابضة	18.0	0.090	-6.25%	1.57	27.83	289.8	4.66	0.50	10.8%	7.3%
عمان للاستثمارات والتمويل	17.2	0.086	11.69%	1.37	28.44	336.2	12.55	0.48	3.8%	1.4%
المدينة تكافل	15.2	0.087	-8.42%	1.15	62.44	668.1	21.15	0.65	3.1%	0.9%
الخليجية لخدمات الاستثمار	13.1	0.060	-16.67%	1.69	44.66	538.2	nm	0.22	-4.5%	-3.3%
عمان والإمارات للاستثمار القابضة	11.0	0.090	-21.05%	0.96	4.18	33.5	87.75	0.56	0.6%	0.2%
الشرقية للاستثمار القابضة	7.5	0.083	-3.49%	0.99	15.01	159.3	13.33	0.58	4.3%	4.2%
الأسماك العمانية	7.3	0.058	-1.69%	1.28	32.43	467.2	62.46	0.49	0.8%	0.7%
المدينة للاستثمار	6.0	0.029	-17.14%	0.95	3.81	101.5	nm	0.26	-5.5%	-2.9%

المصدر: سوق مسقط للأوراق المالية، بلومبيرغ
nm: غير متطابق

مؤشر الشركات التي تتوافق أعمالها مع متطلبات الشريعة الإسلامية										
اسم الشركة	القيمة السوقية (مليون ر.ع.)	السعر (ر.ع.)	الأداء منذ بداية العام (%)	معامل بيتا (x)	متوسط التداولات (عدد) في ستة أشهر (الف)	متوسط التداولات (قيمة) في ستة أشهر (الف ر.ع.)	مكرر الربحية (x)	مكرر القيمة الدفترية (x)	العائد على متوسط حقوق المساهمين (%)	العائد على متوسط الأصول (%)
أريد	341.1	0.524	-7.75%	1.04	97.49	177.6	8.14	1.42	17.5%	10.5%
بنك نزوى	136.5	0.091	0.00%	0.84	97.17	874.0	18.17	1.04	5.7%	1.1%
شل العمانية للتسويق	115.5	1.160	-21.89%	0.55	29.36	24.3	9.14	2.20	24.1%	9.7%
صلالة لخدمات الموانئ	107.9	0.600	0.00%	0.38	0.01	0.0	20.40	1.84	9.0%	5.2%
المطاحن العمانية	89.8	0.570	-16.18%	0.44	4.77	7.3	7.05	1.09	15.5%	11.7%
إسمنت عمان	94.6	0.286	-4.67%	0.66	12.82	42.8	12.62	0.59	4.7%	3.8%
بنك العز الإسلامي	85.0	0.085	-5.56%	0.66	10.34	115.7	42.35	1.09	2.6%	0.3%
صناعة الكابلات العمانية	83.6	0.932	-4.51%	0.30	2.06	2.2	9.07	0.85	9.4%	6.6%
ريسوت للإسمنت	70.0	0.350	-7.89%	1.10	26.79	67.9	203.61	0.48	0.2%	0.2%
الصفاء للأغذية ش.م.ع.ع	71.8	0.598	0.00%	0.26	43.84	84.2	31.81	1.74	5.5%	4.1%
الكامل للطاقة	36.6	0.380	0.00%	0.27	0.00	0.0	15.12	1.22	8.1%	6.8%
الجزيرة للخدمات	34.9	0.116	6.42%	1.44	5.97	51.8	nm	0.30	-21.5%	-19.6%
الأنوار لبلاط السيراميك	24.9	0.084	18.31%	1.55	48.86	602.6	33.26	0.67	2.0%	1.8%
ضيافة الصحراء	18.9	3.090	0.00%	0.04	0.02	0.0	7.71	0.87	11.3%	8.6%
العمانية التعليمية	16.3	0.233	-4.51%	0.23	0.63	3.0	10.21	0.86	8.4%	3.6%
المدينة تكافل	15.2	0.087	-8.42%	1.15	62.44	668.1	21.15	0.65	3.1%	0.9%
تكافل عمان	14.0	0.140	7.69%	0.52	0.19	1.4	6.95	0.88	12.7%	12.3%
الخليجية لإنتاج الفطر	11.6	0.306	0.00%	0.33	0.00	0.0	29.52	1.73	5.9%	2.3%
الكروم العمانية	10.9	3.640	0.00%	0.33	0.01	0.0	23.55	2.61	11.1%	10.2%
المها للسيراميك	11.0	0.200	-4.76%	0.70	6.53	33.2	9.14	1.15	12.6%	9.3%
الوطنية للتطوير العقاري	8.8	5.000	0.00%	0.33	-	0.0	nm	1.08	-1.0%	-0.8%
العمانية للتغليف	8.8	0.270	0.00%	0.34	0.02	0.1	19.22	1.30	6.8%	4.3%
الأسماك العمانية	7.3	0.058	-1.69%	1.28	32.43	467.2	62.46	0.49	0.8%	0.7%
مسقط للغازات	5.4	0.180	-14.29%	0.54	1.72	7.5	13.01	0.62	4.8%	3.9%
ظفار للمطبات والمواد الغذائية	5.2	0.260	0.00%	0.33	-	0.0	nm	1.24	-6.6%	-4.5%
محاجر الخليج	4.4	0.120	0.00%	0.33	-	0.0	nm	1.09	-4.3%	-2.9%
الوطنية لصناعة البسكويت	3.9	3.920	0.00%	0.33	1.04	0.3	11.68	0.83	7.1%	4.3%
الخليج الدولية للكيماويات	3.3	0.155	-13.89%	0.91	0.25	1.4	26.83	1.11	4.1%	3.8%
صناعة قسطاسية الكمبيوتر	2.6	0.260	0.00%	0.33	-	0.0	59.94	1.11	1.8%	1.6%
مصانع مسقط للخياط	1.3	0.079	0.00%	0.50	0.00	0.0	nm	0.69	0.0%	0.0%
العمانية الدولية للتسويق	0.3	0.518	0.00%	0.33	-	0.0	nm	4.48	-28.4%	-23.8%

المصدر: سوق مسقط للأوراق المالية، بلومبيرغ
nm: غير متطابق

اسم الشركة	القيمة السوقية (مليون ر.ع.)	السعر (ر.ع.)	الاداء منذ بداية العام معامل بيتا	متوسط التداولات (عدد) في ستة أشهر	متوسط التداولات (قيمة) في ستة أشهر (ألف ر.ع.)	مكرر الربحية (x)	مكرر القيمة الدفترية (x)	العائد على متوسط حقوق المساهمين (%)	العائد على متوسط الأصول (%)
مدابك	97.3	121.600	4.65%	0.90	360.09	2967.0	16.93	6.7%	12.4%
الاتصالات السعودية	53.4	100.200	9.15%	0.90	31.49	354.9	18.57	9.6%	16.5%
مصرف الراجحي	42.7	98.500	12.57%	1.19	247.09	2740.2	15.54	2.8%	21.2%
بنك أبوظبي الأول	41.2	13.900	-1.42%	1.50	78.78	5501.9	12.61	1.6%	13.2%
بنك قطر الوطني	45.2	179.000	-8.21%	1.18	42.18	223.6	11.99	1.6%	20.5%
البنك الأهلي التجاري	41.5	51.900	8.46%	1.30	60.39	1301.1	14.60	2.4%	18.5%
اتصالات	39.8	16.800	-1.06%	0.76	27.82	1649.2	16.96	6.9%	19.2%
صناعات قطر	19.8	119.690	-10.42%	1.16	17.89	132.4	14.40	13.6%	14.2%
ساميا	19.3	36.100	14.97%	1.24	42.43	1331.3	13.08	2.4%	13.1%
السعودية للكهرباء	18.3	16.440	8.59%	0.97	24.23	1541.1	38.37	0.4%	2.4%
بنك الرياض	18.4	22.960	15.84%	0.96	23.25	1262.5	14.61	2.1%	12.8%
معادن	17.1	54.900	11.36%	1.30	22.98	461.9	34.71	1.9%	6.6%
الإمارات دبي الوطني	14.0	9.250	4.05%	0.79	5.50	584.7	5.12	2.0%	18.4%
ساب	14.5	36.300	11.18%	1.20	10.64	313.9	11.04	2.8%	15.3%
المراعي	14.2	53.300	11.04%	1.25	16.58	331.4	26.53	6.2%	14.4%
مصرف الإمارات الإسلامي	14.8	10.000	0.10%	0.29	0.00	0.0	58.75	1.6%	12.8%
بنك أبوظبي التجاري	13.2	9.340	14.46%	0.84	16.28	1909.8	10.03	1.7%	16.8%
السعودي الفرنسي	11.6	36.000	14.65%	1.22	16.39	492.1	13.12	1.7%	10.7%
ينساب	10.5	70.100	9.87%	0.80	33.06	495.0	16.33	12.7%	14.0%
ازدان القابضة	9.0	12.370	-4.70%	1.49	4.01	317.6	19.38	3.4%	5.6%
المصرف	9.4	144.780	-4.75%	1.02	11.75	78.5	12.42	1.8%	17.9%
بنك الإنماء	9.7	24.120	5.13%	0.89	276.24	12713.1	14.37	2.1%	11.8%
البنك العربي الوطني	9.3	35.050	9.87%	1.26	14.13	423.5	10.59	1.9%	12.5%
بنك دبي الإسلامي	9.3	5.170	3.40%	0.74	20.30	3923.6	6.93	2.2%	20.4%
سافكو	9.1	81.800	6.10%	0.85	23.28	290.3	19.61	18.3%	22.0%
إعمار العقارية	9.2	4.740	14.77%	1.41	34.47	7605.7	5.56	5.4%	12.4%
جبل عمر	8.4	33.700	-2.03%	0.80	26.62	760.3	161.63	0.7%	2.0%
المملكة القابضة	8.5	8.640	10.77%	0.60	1.52	187.0	48.25	1.4%	2.1%
الريان	7.4	36.100	-13.39%	0.97	13.57	343.1	12.71	2.2%	16.0%
أدنوك للتوزيع	7.5	2.190	-5.60%	na	2.56	1115.2	12.86	13.7%	59.3%

المصدر: سوق مسقط للأوراق المالية، بلومبيرغ
nm: غير متطابق

صندوق أوبار للأسواق الخليجية

صافي قيمة الأصول للوحدة الواحدة
28 فبراير 2019
1.048 ر.ع.

أوبار كابيتال ش.م.ع.م (U Capital)

الموقع الإلكتروني: www.u-capital.net

مركز أعمال أومنفيست

بناء رقم 95، طريق رقم 501، مرتفعات المطار، سلطنة عمان

الهاتف: +968 2494 9000

الفاكس: +968 2494 9009

البريد الإلكتروني: research@u-capital.net



إخلاء المسؤولية: تم إعداد هذا التقرير بواسطة أوبار كابيتال ش.م.ع.م (U Capital) بناء على معلومات متاحة للجمهور. وعلى الرغم من الحرص الشديد على أن تكون المعلومات الواردة في التقرير صحيحة أو غير مضللة في وقت النشر إلا أن أوبار كابيتال و/أو موظفيها لا يتحملون مسؤولية عدم دقة أو كفاية المعلومات الواردة في هذا التقرير