

انفيكتوس

2023

شركة انفيكتوس للإستثمار بي إل سي
تقرير الحوكمة البيئية والاجتماعية وحوكمة الشركات 2023



جدول المحتويات

03	مقدمة
04	نبذة عن التقرير
05	أبرز الإنجازات التي تحققت في عام 2023
06	كلمة الرئيس التنفيذي
07	كلمة المدير المالي
08	مقدمة عن التقرير
09	نبذة عن شركة انفيكتوس للإستثمار بي إل سي
11	قيمنا
12	البيئة والمجتمع والحوكمة في شركة انفيكتوس للإستثمار بي إل سي
13	نهجنا المتبع إزاء البيئة والمجتمع والحوكمة
13	إطار عمل شركة انفيكتوس للإستثمار بي إل سي والأهمية النسبية
15	الحوكمة الأخلاقية والشراكات
16	تشكيل مجلس الإدارة وعملية الإشراف المتعلقة بالبيئة والمجتمع والحوكمة
18	الحوكمة الأخلاقية والشراكات
21	التمكين المجتمعي
22	موظفونا
27	مستهلكو منتجاتنا
28	الإشراف البيئي
29	الطاقة والانبعاثات
29	المياه





مقدمة

نبذة عن التقرير
أبرز الإنجازات التي تحققت في عام 2023
كلمة الرئيس التنفيذي
كلمة المدير المالي
نبذة عن شركة انفيكتوس للإستثمار بي إل سي
أعمالنا
قيمنا



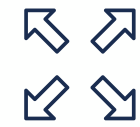
نبذة عن هذا التقرير

نقدم إليكم التقرير الأول لشركة انفيكتوس للإستثمار بي إل سي حول البيئة والمجتمع والحوكمة.

ويخص هذا التقرير النهج الذي نتبعه بخصوص الاستدامة والبيئة والمجتمع والحوكمة والإنجازات التي حققناها خلال الفترة من 1 يناير 2023 إلى 31 ديسمبر 2023. ويُرجى العلم أن التقرير أُعد وفقاً لدليل سوق أبوظبي للأوراق المالية لإعداد تقارير الحوكمة البيئية والاجتماعية وحوكمة الشركات، وبالرجوع إلى معايير المبادرة العالمية لإعداد التقارير. ونستعرض أيضاً في جميع فصول التقرير مساهمتنا في تحقيق أهداف الأمم المتحدة للتنمية المستدامة ومواءمة أعمالنا معها. وقد صادق مجلس إدارة شركة انفيكتوس للإستثمار بي إل سي على صحة التقرير والإفصاحات الأدائية والمطالبات.



• أصبحت الآن شركة إنفيكتوس للاستثمار بي إل سي شركة مسجلة في سوق أبوظبي العالمي ومدرجة في سوق نمو التابع لسوق أبوظبي للأوراق المالية



• من بين الموظفين الثمانين المعيّنين في السنوات الثلاث الماضية، بلغت نسبة الموظفات الإناث 26.3%.



• بدأت إنفيكتوس للاستثمار أول عملياتها لحساب الكربون



• في عام 2023، تم تخصيص مبلغ إجمالي قدره 591,000 درهم إماراتي للاستثمار في عمليات تدريب الموظفين



• شرعت إنفيكتوس للاستثمار في وضع استراتيجيتها المتعلقة بالبيئة والمجتمع والحوكمة ونشر تقريرها الأول حول البيئة والمجتمع والحوكمة.



أبرز الإنجازات التي
تحققت في عام

2023



كلمة الرئيس التنفيذي

أصحاب المصلحة الأعزاء،

إنه لمن دواعي سروري أن أقدم لكم التقرير الأول لشركة انفيكتوس للإستثمار بي إل سي حول البيئة والمجتمع والحوكمة لعام 2023. في غضون سنوات قليلة، استطعنا أن نحول من كوننا مؤسسة إقليمية إلى لاعب عالمي، مدفوعين بالتزام لا يتزعزع بالجودة والابتكار والشراكات الاستراتيجية. ونسترشد في رحلتنا نحو تحقيق النمو برؤية واسعة النطاق، نركز فيها الأهداف الاستراتيجية على تحديد المجالات المحتملة للتوسع وفهم التطورات الحاصلة في القطاع. وترمي أهداف النمو هذه إلى ترسيخ مكانة شركة انفيكتوس للإستثمار بي إل سي حيث تكون جهة فاعلة متكاملة وذات قيمة مضافة في مجال الزراعة على المستوى الدولي وبينما نمضي قدماً، يشكل تطور نموذجنا التشغيلي والتنظيمي دوراً محورياً في ضمان نجاح استراتيجيتنا لتحقيق النمو. وبمهد هذا النهج الاستراتيجي الطريق لمستقبل تواصل فيه شركة انفيكتوس للإستثمار بي إل سي تحقيق الازدهار لتساهم في الأسواق العالمية.

وبالتوازي مع مساعي نمونا، نحرص على أن تكون الاستدامة في صميم قيم شركة انفيكتوس للإستثمار بي إل سي، فنحن ندرك الأهمية البالغة للإشراف البيئي والمسؤولية الاجتماعية وممارسات الأعمال الأخلاقية. ومع تطورنا، يصبح التزامنا بالاستدامة جزءاً لا يتجزأ من هويتنا، مما يضمن أن النمو الذي نحققه لا يساهم في الازدهار الاقتصادي فحسب، بل يترك أيضاً أثراً إيجابياً على الكوكب والمجتمعات داخل نظامنا البيئي وخارجه.

ومع الإقرار بالتزامنا الحالي بمبادئ الحوكمة البيئية والاجتماعية وحوكمة الشركات، فإننا ندرك أن التزامنا هو رحلة مستمرة التطور. ولا نزال ثابتين العزم على مواصلة الإضافة إلى نجاحاتنا، معززين جهودنا في كل خطوة من خطوات هذه الرحلة. وبينما نمضي قدماً في هذه الرحلة، نسترشد برؤية الاستدامة التي وضعتها قيادة دولة الإمارات العربية المتحدة وسياساتها مثل استراتيجية الإمارات للتنمية الخضراء وأجندة الإمارات الخضراء 2015-2030 واستراتيجية الإمارات للحياد المناخي 2050. ومن خلال ترسيخ هذه المبادرات في قيمنا المؤسسية، فإننا لا نساهم في تحقيق أهداف التنمية المستدامة للدولة فحسب، بل نقوم أيضاً بالدور المنوط بنا على النطاق العالمي في تعزيز قضية المسؤولية البيئية والاجتماعية بصفتنا كشخص اعتباري.

ونتقدم بجزيل الشكر لجميع أصحاب الشأن على دعمهم وتعاونهم المتواصلين.

مع خالص التحية والتقدير،

الرئيس التنفيذي لشركة انفيكتوس للإستثمار
بي إل سي

أمير داود عبد اللطيف



كلمة المدير المالي

أصحاب المصلحة الأعزاء،

في إطار سعينا الحثيث لتحقيق التميز على مستوى العالم، تفخر شركة انفيكتوس للإستثمار بي إل سي بعملها في 70 دولة، مما يدعم نمونا الفعال وحضورنا في السوق. تضم محفظتنا المتنوعة أكثر من 13 منتجًا عالي الجودة، تلبى احتياجات شبكة واسعة تضم أكثر من 50 عميلًا. لقد قمنا ببناء شراكات مع أكثر من 150 من موردي المواد، مما أدى إلى إنشاء سلسلة توريد قوية. ولضمان أعلى المعايير، قمنا بتنفيذ نظام إدارة الجودة (QSM) ونظام إدارة الأغذية (FSM)، وهو ما يرمز إلى التزامنا بتقديم منتجات عالية المستوى إلى السوق.

وبصفتي كالمدير المالي، يسعدني أن أقدم تقريرًا عن الجوانب المالية التي تدفع نجاحنا. واعتباراً من عام 2023، سجلنا إجمالي إيرادات بقيمة 8.1 مليار درهم إماراتي وإجمالي صافي أرباح بقيمة 213.6 مليون درهم إماراتي، في حين بلغت قيمة إجمالي أصولنا 2.6 مليار درهم إماراتي. وتتوافق هذه الأرقام مع إعادة هيكلتنا التشغيلية والتنظيمية، مما يعزز قدراتنا على تلبية متطلبات السوق سريعة التطور. يمكن العثور على مزيد من التفاصيل حول أدائنا المالي في بياناتنا المالية.

وفي خضم مساعينا المالية، تظل الاستدامة محور التركيز الأساسي لشركة انفيكتوس للإستثمار بي إل سي، فالالتزام بالإشراف البيئي والمسؤولية الاجتماعية والممارسات الأخلاقية متأصل في استراتيجيتنا المالية. في عام 2023، اتخذت شركة انفيكتوس للإستثمار بي إل سي خطوات مهمة، بعد أن أجرت تقييمها الأولي للأهمية النسبية، وقدمت تقريراً عن الموضوعات التي تعتبر جوهرية. وبالنظر إلى المستقبل، تلتزم شركة انفيكتوس للإستثمار بي إل سي بوضع خارطة طريق واستراتيجية واضحة تتناول الأثر البيئي الذي تخلفه وتأثيرها المجتمعي. علاوة على ذلك، فإننا نهدف إلى ضمان دمج ممارسات الأعمال الأخلاقية والمواطنة الصالحة للشركات في نهج الحوكمة لدينا، مما يعزز من اتساق المزيج الذي يجمع بين النمو والمسؤولية.

وأخيراً، نعرب عن امتناننا العميق لأصحاب المصلحة في شركتنا على ثقتهم ودعمهم بينما نعمل على تشكيل مستقبل لا يتعارض فيه تحقيق النجاح المالي والاستدامة مع بعضهما البعض.

المدير المالي لشركة انفيكتوس
للإستثمار بي إل سي،

روبرت روتيتش



مقدمة عن التقرير

في قلب المشهد الاقتصادي في أبوظبي، أصبحت شركة انفيكتوس للإستثمار بي إل سي اسماً بارزاً لما حققته من نجاح مالي مع التزامها الراسخ بمبادئ المسؤولية البيئية والاجتماعية والحوكمة. يأتي هذا التقرير في مستهل رحلتنا نحو الحوكمة البيئية والاجتماعية وحوكمة الشركات، متضمناً القوة المحركة التي تدفع شركة انفيكتوس للإستثمار بي إل سي نحو مستقبل يصبح فيه الإستثمار المستدام مرادفاً للازدهار.

فطالما ما كانت إنفيكتوس نموذجاً يجسد نهج الإستثمار السديد. وبينما نخوض أولى مغامراتنا في عالم إعداد التقارير عن البيئة والمجتمع والحوكمة، فإننا ندرك القوة التحويلية التي يمتلكها الإستثمار المسؤول في تشكيل مشهد مالي مرن وأخلاقي.

يعد تقريرنا الأول بمثابة أداة لتوجيه أصحاب المصلحة لدينا من خلال ركائزنا الأساسية للبيئية والمجتمع والحوكمة؛



الحوكمة الأخلاقية والشراكات



التمكين المجتمعي



الإشراف البيئي

سيطلع أصحاب المصلحة في هذا التقرير على خطط استراتيجية لدمج الاستدامة في استراتيجياتنا الاستثمارية بما يعكس عقليتنا المتمثلة بعدم وجود تعارض بين الربحية والممارسات المسؤولة؛ فلا تستبعد إحداهما الأخرى.

الحوكمة الأخلاقية والشراكات

يوضح قسم الحوكمة التزامنا بالشفافية والخضوع للمساءلة واتباع السلوك الأخلاقي. وفي هذا القسم، نتناول جانبين رئيسيين من جوانب الحوكمة:

تشكيل مجلس الإدارة والإشراف على الممارسات البيئية والاجتماعية والحوكمة

فمن خلال تشكيل مجلس إدارة يضم مجموعة متنوعة من الأعضاء على قدر كبير من المعرفة، نضمن اتباع نهج شامل لمعالجة المسائل البيئية والمجتمعية والحوكمة. ويلقي هذا الفصل الضوء على تركيزنا الاستراتيجي على العوامل البيئية والاجتماعية والحوكمة كمكونات أساسية لعملية صنع القرار لدينا.

الحوكمة الأخلاقية والشراكات

يُبرز هذا الفصل التزامنا بدعم أعلى معايير الحوكمة. إننا نؤمن بأن السلوك الأخلاقي ليس مجرد شرط للائتمان، بل هو ركيزة أساسية لهويتنا. ويوضح هذا الفصل كيفية إقامة الشراكات التي تتوافق مع مبادئنا الأخلاقية، مما يساهم في نشر ثقافة النزاهة والمسؤولية.

التمكين المجتمعي

تُعد المسؤولية الاجتماعية جزء لا يتجزأ من نسيج هوية شركتنا. ويعرض التقرير الطرق المختلفة التي تساهم بها إنفيكتوس في تنمية المجتمع، ودعم الشمولية والتنوع والرفاهية الاجتماعية. وفي إطار نهجنا الشامل للمسؤولية الاجتماعية، نسلط الضوء على فصول محددة:

موظفونا

يتناول هذا الفصل بتعمق التزامنا برفاهية أعضاء فريقنا وتطويرهم. إنه يؤكد على ما نبذاه من جهود لتوفير مكان عمل يراعى المواهب ويعزز التنوع ويضع رفاهية الموظفين على رأس الأولويات.

عملاؤنا

أثناء استعراض جهودنا المتفانية نحو المسؤولية الاجتماعية، يوضح الفصل الخاص بجودة المنتج وسلامته مبادراتنا لضمان الالتزام بأعلى المعايير في منتجاتنا وخدماتنا، مع التركيز على رضا العملاء والسلامة والممارسات التجارية الأخلاقية.

الإشراف البيئي

تهدف مبادراتنا البيئية إلى تخفيف المخاطر، وتعزيز كفاءة الموارد، واستغلال الفرص التي يوفرها المشهد العالمي سريع التطور.

الطاقة والانبعاثات

نتناول في هذا الفصل استراتيجياتنا وإجراءاتنا المتعلقة باستهلاك الطاقة والانبعاثات، مع التأكيد على التزامنا بتقليل بصمتنا الكربونية وتعزيز كفاءة استخدام الطاقة.

المياه

برز هذا الفصل "المياه" جهودنا في إدارة موارد المياه والحفاظ عليها بطريقة مسؤولة، وضمان اتباع الممارسات المستدامة في عملياتنا.

ونحن مقبلون على إعداد تقريرنا الأول عن البيئة والمجتمع والحوكمة، تدعو شركة انفيكتوس للإستثمار بي إل سي أصحاب المصلحة إلى التعرّف على نهجها تجاه الاستدامة، فضلاً عن أدائها الناشئ في مجال البيئة والمجتمع والحوكمة. دعونا نرسم معاً طريقاً نحو مستقبل لا يقتصر فيه الإستثمار المسؤول على إعادة تعريف النجاح المالي فحسب، بل يساهم أيضاً في بناء عالم مستدام يتمتع بالشمولية والمرونة.



بذة عن شركة انفيكتوس للإستثمار بي إل سي

قام سوق أبو ظبي العالمي بتسجيل شركة انفيكتوس للإستثمار بي إل سي التي تم إدراج أسهمها في سوق نمو التابع لسوق أبوظبي للأوراق المالية بتاريخ 29 يونيو 2022 تحت مسمى شركة انفيكتوس للإستثمار بي إل سي.

وتملك حالياً 100% من أسهم شركة إنفيكتوس تريدينج م.م.ح التي تقوم من خلالها بتوزيع منتجاتها التجارية. وسرعان ما وسّعت شركة انفيكتوس للإستثمار بي إل سي، التي تأسست في عام 2014، عملياتها في أفريقيا والشرق الأوسط من خلال إنشاء شبكات تجارية عالمية وإقامة علاقات مع الجهات الفاعلة الرئيسية عبر قطاع تجارة السلع. وعلى مدار سلسلة القيمة الكاملة، التي تتضمن التصنيع والمعالجة والتجارة، تحافظ شركة انفيكتوس للإستثمار بي إل سي على حضورها عبر مجموعة متنوعة من السلع. ويشمل خط الانتاج للحوم والأعلاف والسكر والذرة الزيتية والزيوت الصالحة للأكل والأعلاف الحيوانية والبقوليات والصبغ العربي.

أعمالنا

في غضون سنوات قليلة فقط، برزت شركة انفيكتوس للإستثمار بي إل سي كقوة ديناميكية في دولة الإمارات العربية المتحدة، حيث تجاوزت الحدود وحققت حضوراً هائلاً على الساحة الدولية. وتُعد رحلة شركة انفيكتوس للإستثمار بي إل سي نحو التحوّل من مؤسسة إقليمية إلى لاعب عالمي دليلاً على التزامها الراسخ بالجودة والابتكار والشراكات الاستراتيجية.

أنظمة إدارة الجودة والأغذية

تتمثل الركيزة الأساسية لنجاح شركة انفيكتوس للإستثمار بي إل سي في التزامها الراسخ بضمان الجودة. وقد طبقت شركة انفيكتوس للإستثمار بي إل سي أنظمة قوية لإدارة الجودة، مما يضمن تلبية كل منتج لأعلى المعايير.

محفظة منتجات متنوعة

تكمّن إحدى نقاط القوة الرئيسية لشركة انفيكتوس للإستثمار بي إل سي في مجموعتها كبيرة من المنتجات عالية الجودة. ومع وجود أكثر من 13 منتجاً في محفظتها، في مختلف فئات السلع الاستهلاكية، نجحت شركة انفيكتوس للإستثمار بي إل سي في تنويع مصادر إيراداتها. ولا يضمن هذا التنوع المرونة في مواجهة تقلبات السوق فحسب، بل يسمح أيضاً لشركة انفيكتوس للإستثمار بي إل سي بتلبية مجموعة كبيرة من احتياجات العملاء.

13. اللحوم



10. الكركديه



7. النخالة المحببة



4. القمح



1. السمسم



11. الصمغ العربي المجفف بالرش



8. زيت الفول السوداني



5. الذرة الرفيعة



2. الفول السوداني



12. الصمغ العربي



9. القطن



6. الأعلاف الكاملة



3. السكر





شبكة عملاء قوية

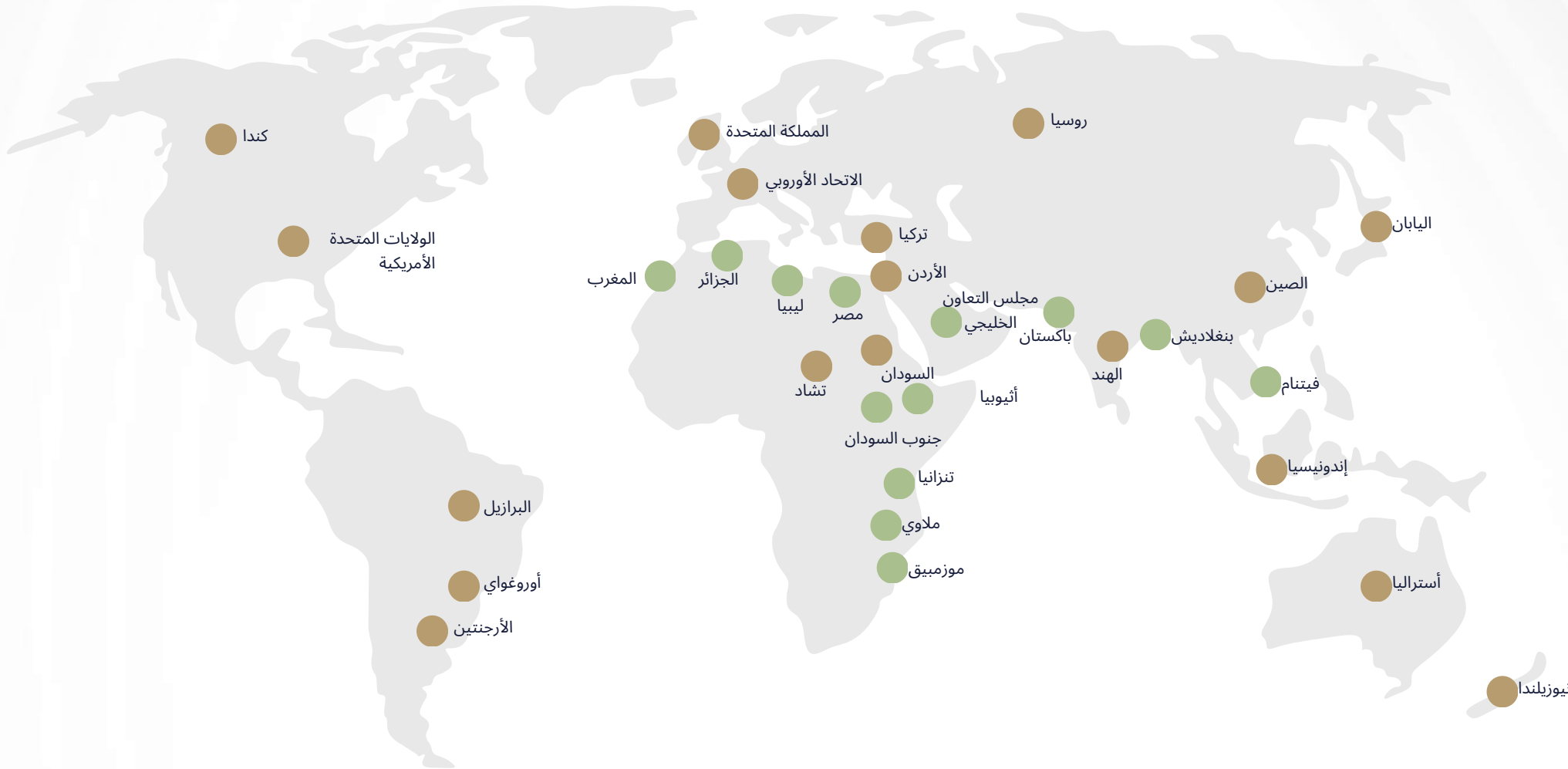
حرصاً منها على إرضاء العملاء، نجحت شركة انفيكتوس للإستثمار بي إل سي في تطوير شبكة تضم أكثر من 50 عميلاً مخلصاً في جميع أنحاء العالم. إن تركيز شركة انفيكتوس للإستثمار بي إل سي على تعزيز العلاقات القوية لم يعزز تواجدها في السوق فحسب، بل جعلها أيضاً الشريك المفضل للشركات في مختلف الصناعات.

التأثير العالمي واستراتيجيات التزويد بالموارد

إن قدرة شركة انفيكتوس للإستثمار بي إل سي على الحفاظ على معايير الجودة العالية معززة بنهجها الاستراتيجي في تأمين السلع. حيث تتعاون شركة انفيكتوس للإستثمار بي إل سي مع أكثر من 150 مورداً على مستوى العالم، مما يضمن توفر سلسلة توريد متنوعة وموثوقة. تعمل هذه الشبكة الواسعة على تمكين شركة انفيكتوس للإستثمار بي إل سي من التكيف مع العوامل المحركة السوقية بكفاءة والاستجابة سريعاً للطلبات المتغيرة.

تحتفظ شركة انفيكتوس للإستثمار بي إل سي بعلاقات تجارية في جميع أنحاء العالم، حيث تشتري من أكثر من 28 دولة وتبيع إلى 20 دولة، لتصبح اسماً موثقاً به في الأسواق المتنوعة حول العالم. وقد ساهمت قدرة شركة انفيكتوس للإستثمار بي إل سي على التكيف مع مختلف الثقافات والبيئات التنظيمية وتفضيلات المستهلكين في تعزيز نموها الملحوظ خارج حدود دولة الإمارات العربية المتحدة.

في الختام، تتميز رحلة شركة انفيكتوس للإستثمار بي إل سي من مؤسسة إقليمية إلى قوة عالمية رائدة بالتوسع الاستراتيجي وعروض المنتجات المتنوعة والعلاقات القوية مع العملاء والالتزام بالجودة. ومع استمرار شركة انفيكتوس للإستثمار بي إل سي في التطور واغتنام الفرص الجديدة، من المتوقع أن يستمر تأثيرها على السوق العالمية، مما يعزز مكانتها كشركة رائدة في بيئات الأعمال الدولية.





تشكل هذه القيم عمل شركة انفيكتوس للإستثمار بي إل سي ورؤيتها بشكل عميق، وتوجه كل قرار وإجراء مع الالتزام بالتقدم والتميز والمرونة والشفافية والنزاهة.

التقدم المحرز

- استكشاف طرق جديدة باستمرار لتعزيز قدراتنا الصناعية وتنوع عملياتنا، وتعزيز الابتكار والقدرة على التكيف في بيئة أعمال حيوية.



التميز

- الاهتمام بالتفاصيل في جميع أنشطة سلسلة القيمة لضمان النتائج المثلى، والحفاظ على نهج صارم ومنظم إزاء مراقبة الجودة والكفاءة.



المرونة

- التعامل مع التحديات بقوة وتحويلها إلى فرص، وإظهار الالتزام الثابت بالتغلب على العقبات وتحقيق النجاح على المدى الطويل.



الشفافية والنزاهة

- التصرف بأمانة والتواصل بصدق في جميع عملياتنا التجارية، وتعزيز الثقة والمصداقية مع أصحاب المصلحة من خلال إجراء الممارسات التجارية الشفافة وإظهار النزاهة.



تقدمنا



البيئة والمجتمع والحوكمة في شركة انفيكтус للإستثمار بي إل سي

- نهجنا المتبع إزاء البيئة والمجتمع والحوكمة
- إشراك أصحاب المصلحة
- إطار عملنا إزاء البيئة والمجتمع والحوكمة والأهمية النسبية



أصحاب المصلحة الداخليون



- المساهمون
- الموظفون
- العمال المتعاقدون

أصحاب المصلحة الخارجيون



- المستثمرون
- المؤسسات المالية
- الموردون
- العملاء
- الحكومة والجهات التنظيمية
- المجتمع

قنوات التواصل المحتملة



- استطلاعات الرأي
- ورش العمل والندوات
- اجتماعات المجلس
- حلقات النقاش
- قنوات التواصل الاجتماعي
- الرسائل الرسمية
- مقابلات فردية
- عمليات المراجعة والتفتيش
- المنشورات

نهجنا المتبع إزاء البيئة والمجتمع والحوكمة

في شركة انفيكتوس للإستثمار بي إل سي، التزامنا بممارسات الأعمال المستدامة متأصل في قيم شركتنا، مما يشكل أساس إطار عملنا إزاء البيئة والمجتمع والحوكمة. ويتوافق هذا الإطار مع ثلاث ركائز رئيسية للاستدامة، مما يؤكد تفانينا في العمليات التجارية المسؤولة والمؤثرة. وتتضمن هذه الركائز الحوكمة الأخلاقية والشراكات والتمكين الاجتماعي والإشراف البيئي. لقد استرشدت الموضوعات الجوهرية ضمن كل ركيزة، والتي تساهم بشكل مباشر في أهداف التنمية المستدامة، بتقييم الأهمية النسبية الذي أجرته شركة انفيكتوس للإستثمار بي إل سي.

إشراك أصحاب المصلحة

في شركة انفيكتوس للإستثمار بي إل سي، نعمل دائماً على تحسين تواصلنا مع أصحاب المصلحة لدينا. حيث يمكننا الحفاظ على التواصل المنتظم مع أصحاب المصلحة لدينا من البقاء على اطلاع جيد بمسائل الاستدامة التي تهمهم. علاوة على ذلك، فإن هذا يوضح تفانينا في تنمية علاقاتنا معهم وحرصنا على الحفاظ عليها. بالنسبة للسنة المشمولة بالتقرير الحالي، ركزت شركة انفيكتوس للإستثمار بي إل سي حصرياً على التعامل مع أصحاب المصلحة الداخليين، أي موظفينا، والخبراء الاستشاريين في مجال الاستدامة والبيئة والمجتمع والحوكمة لوضع استراتيجيتها الأولية الخاصة بالبيئة والمجتمع والحوكمة. وتتضمن خططنا الاستراتيجية في السنوات القادمة توسيع نطاق مشاركة أصحاب المصلحة لتشمل مشاركة أصحاب المصلحة الخارجيين في عملية تقييم الأهمية النسبية.

للمضي قدماً، نعرض أدناه أصحاب المصلحة الرئيسيين الذين نسعى إلى التعامل معهم والعديد من طرق التواصل لفتح باب الحوار



إطار عمل شركة انفيكتوس للإستثمار بي إل سي والأهمية النسبية

يُعد نهجنا إزاء البيئة والمجتمع والحوكمة بمثابة إطار توجيهي، الأمر الذي من شأنه ضمان دمج قيم شركة انفيكتوس للإستثمار بي إل سي وركائز الاستدامة في كل جانب من جوانب عملياتنا. ومن خلال تبني هذه المبادئ، فإننا لا نهدف إلى تحقيق أهدافنا المالية فحسب، بل نهدف أيضاً إلى المساهمة بشكل إيجابي في المجتمع والبيئة. يوضح الجدول أدناه إطار عملنا إزاء البيئة والمجتمع والحوكمة ويحدد نهجنا تجاه الموضوعات الجوهرية ذات الصلة وأهداف الأمم المتحدة للتنمية المستدامة.

الإشراف البيئي	التمكين المجتمعي	الحوكمة الأخلاقية والشركات
<p>انبعاثات غازات الدفيئة المباشرة إدارة الطاقة</p> 	<p>الطاقة والانبعاثات</p> <p>ملتزمون بتقليل البصمة الكربونية لدينا، وتحسين استخدام الطاقة، واعتماد ممارسات مستدامة.</p>	<p>موظفونا</p> <p>الاستثمار في القوى العاملة لدينا، وضمان مكان عمل متنوع وشامل وآمن يشجع النمو المهني ورفاهية الموظفين.</p>  
<p>إدارة المياه والصرف الصحي ضغط الماء</p> 	<p>المياه</p> <p>تركز ممارساتنا في إدارة المياه على الحفاظ على المياه والكفاءة والاستخدام المسؤول في جميع عملياتنا.</p>	<p>جودة المنتج وسلامته</p> <p>فرص في التغذية والصحة</p> 
<p>أخلاقيات العمل</p> 	<p>مستهلكو منتجاتنا</p> <p>تقديم منتجات عالية الجودة تلي أعلى المعايير، مما يضمن رضا ورفاهية المستهلك.</p>	<p>تكوين مجلس الإدارة والإشراف البيئي والاجتماعي والحوكمة</p> <p>ويشرف مجلس الإدارة على المسائل البيئية والاجتماعية والحوكمة، مما يضمن المساءلة والشفافية في صنع القرار.</p>
<p>إدارة سلسلة التوريد معايير العمل في سلسلة التوريد</p> <p>مصادر المواد والكفاءة</p> 	<p>الحوكمة الأخلاقية والشركات</p> <p>نحن نعطي الأولوية للسلوك الأخلاقي، وتعزيز الشركات المسؤولة وممارسات الحوكمة.</p>	



الحوكمة الأخلاقية والشركات

- تكوين مجلس الإدارة وعملية الإشراف المتعلقة بالبيئة والمجتمع والحوكمة
- الحوكمة الأخلاقية والشركات



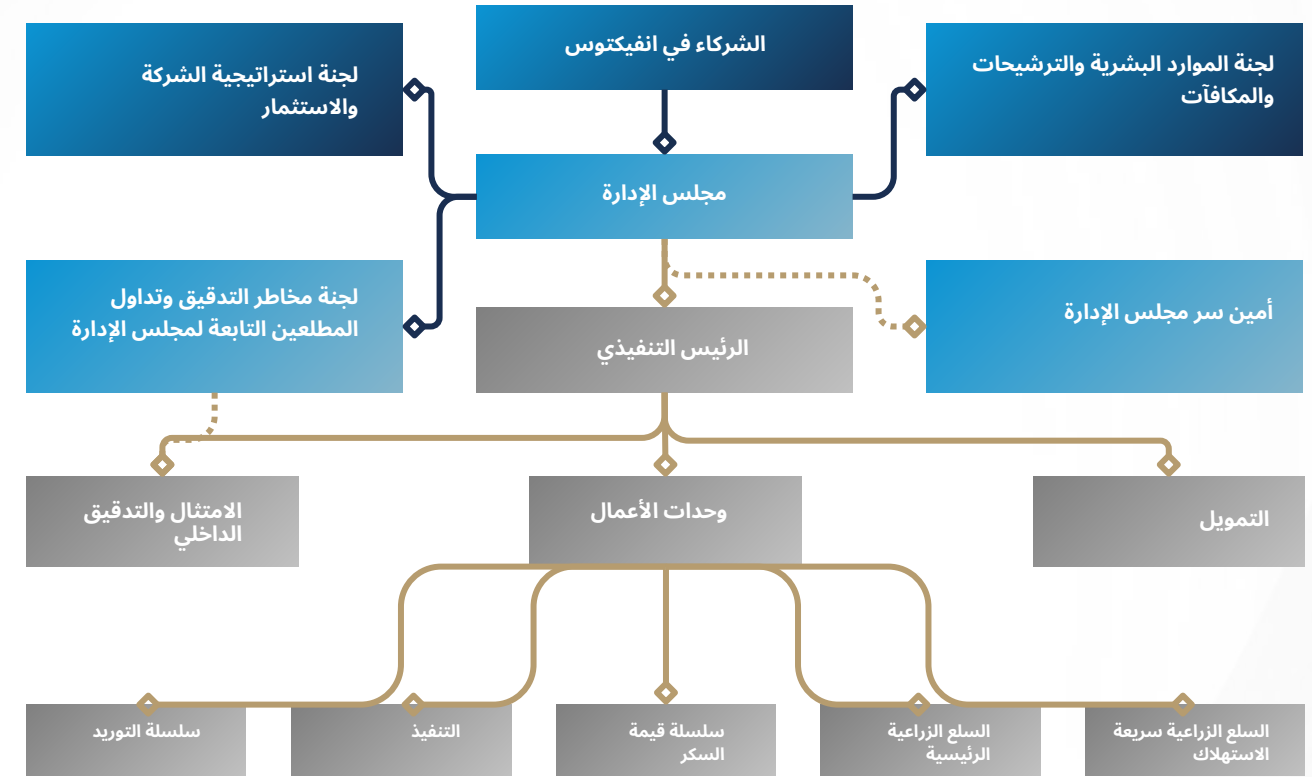
ويتولى إدارة الشركة مجلس إدارة يتألف من ثلاثة أعضاء انتخبهم المساهمين في مارس 2022. ويتقاعد مجلس الإدارة عند انقضاء السنة الأولى ويكون مؤهلاً لإعادة تعيينه لمدة ثلاث سنوات. ويكون منصب رئيس مجلس الإدارة ومنصب الرئيس التنفيذي منفصلين.

شكل مجلس الإدارة ثلاث لجان وهي:

- 1 لجنة استراتيجية الشركة والاستثمار
- 2 لجنة الموارد البشرية والترشيحات والأجور
- 3 لجنة التدقيق والمخاطر وتداول المطلعين

وتتولى هذه اللجان مراجعة المجالات الرئيسية ومراقبتها نيابة عن مجلس الإدارة وتقديم توصيات للموافقة عليها.

تشكيل مجلس الإدارة وعملية الإشراف المتعلقة بالبيئة والمجتمع والحوكمة



ويمثل اجتماع الجمعية العمومية أعلى هيئة لاتخاذ القرار في الشركة وهو الملتقى الذي يعبر فيه المساهمين عن آرائهم ويمارسون حقهم في اتخاذ القرار بشأن توجه الشركة. ويمثل النظام الأساسي، الذي وافق عليه المساهمين في الشركة في 23 يونيو 2022، الوثيقة التأسيسية للشركة التي تحدد حوكمتها، بما في ذلك عملية اتخاذ القرار من قبل المساهمين (على سبيل المثال، التصويت في اجتماعات الجمعية العمومية) والمسائل المتعلقة بمجلس الإدارة (على سبيل المثال، عمليات تعيين أعضاء مجلس الإدارة وصلاحياتهم ومسؤولياتهم).

يهدف إطار الحوكمة المؤسسية في شركة انفيكتوس للإستثمار بي إل سي إلى تحديد توزيع الحقوق والمسؤوليات بوضوح بين مختلف أصحاب الشأن. ويُعتبر المساهمين أصحاب القرار النهائي فيما يتعلق بتوجه الشركة وذلك نظراً لأنهم هم المسؤولون عن تعيين مجلس الإدارة.



الأدوار والمسؤوليات المنوطة بمجلس إدارة شركة انفيكتوس للإستثمار بي إل سي

يتولى مجلس إدارة شركة انفيكتوس للإستثمار بي إل سي المسؤولية النهائية عن ضمان امتثال شركة انفيكتوس للإستثمار بي إل سي للالتزامات القانونية والتنظيمية ونظامها الأساسي وواجباتها تجاه المساهمين . ومن خلال هذه المسؤوليات المحددة، يرسخ مجلس الإدارة إطاراً قوياً للحوكمة الأخلاقية، مما يعمل على حماية نزاهة شركة انفيكتوس للإستثمار بي إل سي وضمان الممارسات التجارية المستدامة والمسؤولة. بالإضافة إلى ذلك، يعتمد مجلس الإدارة استراتيجية الحوكمة البيئية والاجتماعية وحوكمة الشركات ويراجع بصفة منتظمة تقارير الحوكمة البيئية والاجتماعية وحوكمة الشركات. ويؤكّل إلى الرئيس التنفيذي مسؤولية الإشراف على المسائل المرتبطة بالبيئة والمجتمع والحوكمة، والذي يتولى أيضاً التفويض بعملية تنفيذ استراتيجية الحوكمة البيئية والاجتماعية وحوكمة الشركات على مستوى المؤسسة. وتم وضع الخطط لتشكيل لجنة للبيئة والمجتمع والحوكمة في المستقبل لتعزيز الرقابة على المسائل المتعلقة بالبيئة والمجتمع والحوكمة فضلاً عن حوكمة تلك المسائل. ويؤكد هذا النهج الشامل على التزام شركة انفيكتوس للإستثمار بي إل سي بالمعايير الأخلاقية والاستدامة وممارسات الأعمال المسؤولة، الأمر الذي يعمل بدوره على تعزيز نزاهتها وسمعتها في السوق.

مجلس الإدارة

ويتألف حالياً مجلس الإدارة، الذي عينه المساهمين في اجتماع انعقد في 28 يناير 2022، ووافق عليه سوق أبو ظبي العالمي اعتباراً من تاريخ تأسيس شركة انفيكتوس للإستثمار بي إل سي في 1 مارس 2022، من ثلاثة أعضاء يضمون رئيس مجلس إدارة غير تنفيذي وعضو تنفيذي وعضو تنفيديو عضو مجلس إدارة تنفيذي . وإدراكاً منا لأهمية تنوع مجلس الإدارة واستقلاليته، فإننا ملتزمون بضمان طرح مجموعة متنوعة من وجهات النظر والحفاظ على الشفافية والمساءلة في عملياتنا لاتخاذ القرارات. ومن بين التطورات الملحوظة الإدراج العام للشركة، مما دفع الجهود الرامية إلى تعزيز قطاع الامتثال وتعزيز الشفافية ووضع إطار قوي للامتثال والحوكمة. وقد أجريت عمليات تدقيق داخلية متعددة لتعزيز إطار الحوكمة. علاوة على ذلك، وعلى الرغم من عدم وجود مدونة منفصلة لقواعد السلوك لأعضاء مجلس الإدارة، يخضع أعضاء مجلس الإدارة لمدونة قواعد السلوك وسياسة أخلاقيات العمل الخاصة بشركة انفيكتوس للإستثمار بي إل سي، مما يضمن الالتزام بالمعايير الأخلاقية والامتثال التنظيمي.

مجلس الإدارة	الأدوار وعضوية اللجان	الفئة	عضو منذ
السيد / أسامة داود عبد اللطيف	رئيس مجلس الإدارة - عضو مجلس الإدارة عضو: -لجنة التدقيق والمخاطر وتداول المطلعين -لجنة الموارد البشرية والترشيحات والمكافآت	غير مستقل غير تنفيذي	1 مارس 2022
السيد / أمير عبد اللطيف إبراهيم	الرئيس التنفيذي عضو: لجنة استراتيجيات الشركة والاستثمار	تنفيذي غير مستقل	1 مارس 2022
السيد / سيد بصار شعيب	نائب رئيس مجلس الإدارة - عضو مجلس الإدارة عضو: لجنة استراتيجيات الشركة والاستثمار لجنة التدقيق والمخاطر وتداول المطلعين لجنة الموارد البشرية والترشيحات والمكافآت	الفئة: مستقل غير تنفيذي	عضو منذ: 1 مارس 2022

2023	2022	تشكيل مجلس إدارة
3	3	عدد الأعضاء
1	1	عدد الأعضاء التنفيذيين
33.3%	33.3%	نسبة الأعضاء التنفيذيين في مجلس الإدارة
66.6%	66.6%	نسبة الأعضاء غير التنفيذيين في مجلس الإدارة
0	0	عدد الأعضاء الإناث
3	3	عدد الأعضاء الذكور



قدرة الأعمال على الصمود وإعدادها للمستقبل

يمارس مجلس الإدارة سلطته في المجالات الاستراتيجية الرئيسية لتوجيه شركة انفيكتوس للإستثمار بي إل سي نحو تحقيق القدرة على الصمود وتحسين أعمالها ضد مخاطر التغييرات المستقبلية، بما في ذلك الموافقة على استراتيجية شركة انفيكتوس للإستثمار بي إل سي وأهدافها الرئيسية، والإشراف على تنفيذ المبادرات الاستراتيجية، واتخاذ القرارات الهامة المتعلقة بعمليات الاندماج والاستحواذ. بالإضافة إلى ذلك، يتولى مجلس الإدارة مراجعة تفويض السلطة والموافقة عليه لضمان اتخاذ قرارات فعالة على مستوى المؤسسة.

الحوكمة الأخلاقية والشراكات

في شركة انفيكتوس للإستثمار بي إل سي، يدعم التزامنا بالحوكمة الأخلاقية مجموعة شاملة من السياسات والإجراءات المدمجة في إطار الحوكمة المؤسسية لدينا. وتكون هذه المبادئ بمثابة دليل يعزز الشفافية والمساءلة والسلوك الأخلاقي في جميع جوانب عملياتنا، بدءاً من أدوار مجلس الإدارة ومسؤولياته وحتى السياسات المحددة مثل مدونة قواعد السلوك وأخلاقيات العمل، وسياسة الإبلاغ عن المخالفات، وسياسة مكافحة الرشوة. وتعزز هذه المبادئ كافة التزامنا بتعزيز ثقافة النزاهة وممارسات الأعمال المسؤولة، إلى جانب ذلك، فإن عضويتنا في غرفة تجارة وصناعة دبي تعزز التزامنا بالحوكمة الأخلاقية، حيث إننا نعمل على أن تكون أعمالنا متوافقة مع هذه المؤسسة الموقرة لدعم المعايير الأخلاقية داخل مجتمع الأعمال الأوسع نطاقاً.

ممارسات الأعمال الأخلاقية

يضطلع مجلس الإدارة في شركة انفيكتوس للإستثمار بي إل سي بدور محوري في ضمان تنفيذ ممارسات الأعمال الأخلاقية والالتزام بها، وذلك على النحو المبين في ميثاق مجلس الإدارة. ويتضمن ذلك وضع إجراءات لضمان الالتزام بالقوانين واللوائح والقرارات المعمول بها، واعتماد سياسات حوكمة الشركات، ووضع معايير واضحة لعضوية مجلس الإدارة، ومراجعة تكوين مجلس الإدارة وأدائه. ويتمتع مجلس الإدارة أيضاً بسلطة على مسائل مثل إصدار الوكالات القانونية والموافقة على الحوافز والمكافآت والامتيازات الخاصة بما يتماشى مع أهداف شركة انفيكتوس للإستثمار بي إل سي.

مكافحة الفساد والاحتيال

يضطلع مجلس الإدارة بدور مهم في وضع تدابير قوية لمنع الفساد والاحتيال داخل المؤسسة، بما في ذلك تحديد المفوضين بالتوقيع المعتمدين / التفويضات المعتمدة للأعمال المصرفية وتعديل ذلك، والموافقة على القرارات المتعلقة بالاستثمار، والإشراف على تنفيذ الاستراتيجية. بالإضافة إلى ذلك، يوافق مجلس الإدارة على القواعد التي تحكم الحوافز والامتيازات لضمان التوافق مع مصالح شركة انفيكتوس للإستثمار بي إل سي ويمارس سلطته فيما يتعلق بالقرارات المالية الهامة، مثل الموافقة على الميزانيات السنوية ومراجعة الأداء المالي.



لم يُبلِّغ عن أي حالات فساد في شركة انفيكتوس للإستثمار بي إل سي في عام 2023.

لم يُبلِّغ عن أي حالات انتهاك لخصوصية العملاء في شركة انفيكتوس للإستثمار بي إل سي في عام 2023.

تنظم جلسات توعية ربع سنوية حول الأمن السيبراني للموظفين، وقد أكمل 80% من موظفينا التدريب على خصوصية البيانات وأمنها.

لم يُبلِّغ عن أي حالات تنطوي على سلوك مناهض للمنافسة وممارسات احتكارية في شركة انفيكتوس للإستثمار بي إل سي في عام 2023.

لم يُبلِّغ عن أي حالات عدم امتثال جوهري للقوانين في عام 2023.

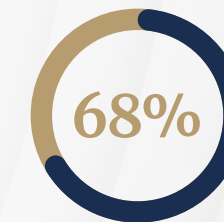


إطار سياسات حوكمة الشركات وإجراءاتها

في سياق التزامنا بتعزيز معايير أعلى لحوكمة الشركات، عملت شركة انفيكتوس للإستثمار بي إل سي على صياغة مجموعة شاملة من السياسات والإجراءات بدقة. وتكون هذه البروتوكولات بمثابة مبادئ توجيهية تعمل على تعزيز الشفافية والمساءلة والسلوك الأخلاقي في جميع جوانب عملياتنا، مما يرسخ التزامنا بالحوكمة النموذجية للشركة.

وتماشياً مع هذا الالتزام، تقوم أقسام الموارد البشرية والامتثال في شركة انفيكتوس للإستثمار بي إل سي بإعداد السياسات الأساسية، بما فيها سياسة مكافحة الرشوة ومكافحة الفساد وسياسة تضارب المصالح. وبعد إعداد هذه السياسات تخضع لمراجعة شاملة من قبل إدارة الامتثال قبل تقديمها للمراجعة النهائية والاعتماد من قبل ممثل مجلس الإدارة. وتتولى إدارة الامتثال والتدقيق الداخلي مهمة مراقبة الامتثال لهذه السياسات أثناء عمليات التدقيق والإبلاغ عن أي انتهاكات محتملة للإدارة العليا.

ولتعزيز التخفيف من مخاطر تضارب المصالح، تم الإفصاح عن جميع المعاملات مع الأطراف ذات العلاقة. بالإضافة إلى ذلك، تم وضع آلية لضمان إجراء المعاملات بين الأطراف ذات العلاقة على أساس هامش ثابت، مما يقلل من احتمالية التأثير أو التحيز غير المشروع.



وَقَّع 68% من موظفي شركة انفيكتوس للإستثمار بي إل سي سياسة مكافحة الرشوة والفساد.

السياسة

دليل حوكمة الشركات

ميثاق مجلس الإدارة

مدونة قواعد السلوك وأخلاقيات العمل

سياسة الإبلاغ

سياسة تعارض المصالح

سياسة الإفصاح والشفافية

سياسة تداول الأوراق المالية

سياسة المعاملات مع الأطراف المرتبطة

سياسة مكافحة الرشوة والفساد

سياسة توزيع الأرباح

الوظيفة

يشمل الأدوار والمسؤوليات لجميع أصحاب المصلحة المشاركين في عمليات الحوكمة بما في ذلك الجمعية العمومية للمساهمين ومجلس الإدارة بما في ذلك رئيس مجلس الإدارة ولجان مجلس الإدارة والرئيس التنفيذي والإدارة العليا والتدقيق الداخلي / الرقابة الداخلية، والتدقيق الخارجي، أمين سر مجلس الإدارة واللجان وأصحاب المصلحة الآخرين

بدء أعمال المجلس

توجيه السلوكيات الأخلاقية للمدراء والموظفين

قيام الموظفين بالإبلاغ عن الأمور بسرية، حيثما يحدث سوء تصرف، أو في حال انتهاك المعايير الأخلاقية / معايير النزاهة.

تحديد متطلبات تجنب وإدارة أوجه تضارب المصالح المحتملة والفعالية

توفير المبادئ التوجيهية لضمان قيام الشركة بالإفصاح الدقيق وفي الوقت المحدد عن المسائل الجوهرية، بما في ذلك الموقف المالي، والأداء، والحوكمة، والقواعد المتعلقة بالإفصاح عن المعلومات، وطرق تصنيف المعلومات، وعدد مرات تكرار الإفصاح.

تقديم مبادئ توجيهية حول التداول في الأوراق المالية للشركة

تقديم مبادئ توجيهية بشأن المعاملات مع الأطراف المرتبطة

أدلة توجيهية بشأن التعرف على الرشوة والفساد والتعامل معها وحماية الشركة وأصحاب المصلحة من مخاطر الرشوة والفساد.

تنظيم إجراءات الشركة المتعلقة بتوزيع أرباحها

السياسة

سياسة الإفصاح والشفافية

سياسة إدارة المخاطر

سياسة إدارة الامتثال

دليل سياسات الموارد البشرية

سياسة مكافحة الاحتيال

الوظيفة

توفير مبادئ توجيهية لضمان قيام الشركة بالإفصاح الدقيق وفي الوقت المحدد عن جميع المسائل الجوهرية، بما في ذلك الموقف المالي، والأداء، والحوكمة، والقواعد المتعلقة بالإفصاح عن المعلومات، وطرق تصنيف المعلومات، وعدد مرات تكرار الإفصاح

تقديم التوجيه لمجلس الإدارة والإدارة العليا وأصحاب المصلحة الداخليين الآخرين لدعم ممارسات إدارة المخاطر السارية.

الترويج لثقافة حوكمة الشركات الرشيدة وممارسات الامتثال وضمان المكاسب من خلال ترتيبات الحوكمة بأن المجموعة متوافقة مع التزاماتها القانونية والسياسية

ضمان مراعاة حقوق الإنسان

تسهيل إعداد الضوابط التي من شأنها أن تساعد في الكشف عن الاحتيال ومنعه، وتوفير إطار عام لإدارة حالات الاحتيال المشتبه بها





الضرائب

مورّدونا

تعد ضريبة الشركات من المجالات المستحدثة بالنسبة لجميع الشركات التي تتخذ من دولة الإمارات العربية المتحدة مقراً لها. وتعتبر دولة الإمارات العربية المتحدة أيضاً النطاق الضريبي الوحيد التي تعمل فيه شركة انفيكتوس للإستثمار بي إل سي لأغراض ضريبية. وخضعت شركة انفيكتوس للإستثمار بي إل سي مؤخراً لضرائب الشركات، بدءاً من يناير 2024، ومن المقرر أن تقدم إقرارها الضريبي الأول بحلول 30 سبتمبر 2025. ويشارك مستشارونا حالياً في إجراء تقييم الأثر، مما يشير إلى أن شركة انفيكتوس للإستثمار بي إل سي، باعتبارها شركة منطقة حرة، ترسخ مكائنها للوصول إلى معدل ضريبة قدره 0%. وبالتزامن مع ذلك، نقوم بتقييم تداعيات تسعير المعاملات، بالإضافة إلى آثار الرخصة الثانية لتآكل الوعاء الضريبي وتقاسم الأرباح، وصياغة الاستراتيجيات والسياسات لضمان الامتثال للمتطلبات التنظيمية.

تقوم الإدارة المالية بشركة انفيكتوس للإستثمار بي إل سي بالإشراف على مراقبة الامتثال من خلال قائمة الرقابة الشهرية، بينما يقدم مستشارونا التوجيه المستمر وآخر المستجدات فيما يتعلق باللوائح الضريبية الجديدة. ويساعدنا هذا النهج الاستباقي على إدارة المخاطر المحتملة التي قد تتعرض لها مؤسستنا والتخفيف من حدتها على نحو فعال.

لمحة عامة عن الضرائب

حققت إيراداتنا من المبيعات الخارجية مبلغاً مذهباً قدره 5,863,512,378 درهم إماراتي، مما يعكس الطلب الشديد على منتجاتنا وخدماتنا. بالإضافة إلى ذلك، ساهمت معاملاتنا الإستراتيجية داخل المجموعة عبر مختلف الولايات الضريبية بشكل ملحوظ في تدفق إيراداتنا، حيث بلغ إجماليها 2,209,162,142 درهم إماراتي. وعلى الرغم من البيئة الاقتصادية العالمية المليئة بالتحدي، فقد حققنا أرباحاً قبل الضرائب بلغت 213,665,403 درهماً إماراتياً. وبلغت استثماراتنا في الأصول الملموسة، باستثناء النقد وما في حكمه، مبلغاً قدره 2,310,403,263 درهماً إماراتياً، مما يؤكد على التزامنا بتحقيق النمو والاستدامة على المدى الطويل. وتعد هذه الإنجازات المالية بمثابة شهادة على نموذج أعمالنا المرن ورؤيتنا الإستراتيجية لمستقبل مستدام.

من خلال عملها في مركز المشتريات الرئيسي بدولة الإمارات العربية المتحدة والمكاتب التابعة والمنتسبة لها في السودان وإثيوبيا وتشاد ومصر والكاميرون والصين والولايات المتحدة الأمريكية، تدير شركة انفيكتوس للإستثمار بي إل سي على نحو فعال شبكة تضم أكثر من 150 من موردي المواد، وتشارك في التبادل التجاري من خلال أكثر من منتج فيما يزيد عن 20 دولة. ومن خلال الاستفادة من شبكة المصادر المتنوعة هذه، قمنا بتوسيع استراتيجيتنا في المراحل الأولية، حيث نستورد من التعاونيات عبر مناطق جغرافية متنوعة. وبمكّنتنا هذا النهج الاستراتيجي من توريد السلع والبضائع الجاهزة للعملاء، مع التركيز بشكل أساسي على الأسواق في جميع أنحاء أفريقيا والشرق الأوسط وآسيا.

تمتد حوكمتنا الأخلاقية إلى ما هو أبعد من العمليات الداخلية إلى الشراكات العالمية، مما يضمن تحقيق النمو والقيمة عبر سلسلة القيمة لدينا. وتماشياً مع التزامنا بممارسات التجارة المسؤولة، نطبق إجراء "اعرف مورديك" أثناء عملية تسجيل الموردين، ونجري تحريات عن الخلفية لتحديد أي علامات إنذار محتملة تتعلق بسلوكهم العام. علاوة على ذلك، طرحنا في عام 2023 استبياناً للتدقيق الذاتي تم توزيعه على موردي المنتجات غير السلعية، مع التركيز على سلوكهم البيئي والاجتماعي، مما يعزز جهودنا في العناية الواجبة. وخضع 25 - 33% من إجمالي الموردين إلى الفحص بنجاح بناء على المعايير البيئية والاجتماعية.

فحص الموردين وفقاً للمعايير البيئية والاجتماعية

2023

%25

%25

نسبة الإمدادات الجديدة التي تم فحصها باستخدام المعايير البيئية

نسبة الإمدادات الجديدة التي تم فحصها باستخدام المعايير الاجتماعية

وثق 100% من موردينا رسمياً امتثالهم لقواعدنا المعنية بالسلوك

%100

تم تحديد 0% من التأثيرات البيئية والاجتماعية السلبية الفعلية والمحتملة في سلسلة التوريد

%0





لتمكين المجتمعي

- موظفونا
- عملاؤنا



موظفونا

سعيًا لتحقيق النمو الاستراتيجي، تدرك شركة انفيكتوس للإستثمار بي إل سي أن توظيف الكفاءات المناسبة والاحتفاظ بها يعتبر ركيزة أساسية للنجاح. ويعد الاستثمار في القدرات المناسبة داخل مؤسستنا والوصول إليها العامل الأساسي لتحقيق استراتيجية النمو لدينا. وتُعتبر عوامل التمكين الاستراتيجية، مثل الخبرة العميقة التي تتمتع بها فرق عمل السلع الأساسية، ضرورية في جميع مبادرات النمو.

ولبناء خبرة أعمق، نستثمر بقوة في توظيف فرق الخبراء لقيادة قطاع السلع الرئيسية مثل فول الصويا والذرة. بالإضافة إلى ذلك، نعمل على تشكيل لجنة من الخبراء في السلع المستهدفة الذين سيؤدون دوراً حاسماً في تقديم المشورة بشأن استراتيجيات النجاح. ويتوافق هذا النهج مع التزامنا بإنشاء مؤسسة قوية وشاملة من خلال تطوير القدرات في مجال الحوكمة والخبرات الوظيفية والفطنة التجارية.

علاوة على ذلك، وباعتباره عنصراً رئيسياً في الخطة التشغيلية السنوية لعام 2024، تمنح شركة انفيكتوس للإستثمار بي إل سي الأولوية للمبادرات التي تعزز رضا الموظفين ورفاهيتهم و تفاعلهم، مع الاعتراف بمساهماتهم المباشرة في التميز التشغيلي من خلال زيادة الإنتاجية وارتفاع معدلات الاحتفاظ بالموظفين. ولعرض تقييم التقدم المحرز في هذا المجال، سنستعين بنتائج استبيان مشاركة الموظفين ومؤشرات الرفاهية. ويتمثل هدفنا في تنفيذ استبيانات مشاركة الموظفين بنجاح وإعداد تقارير عن مؤشرات الرفاهية لتتبع ما نحققه من تقدم.

وتشمل المبادرات الرامية إلى تحقيق هذا الهدف تنفيذ برامج ومبادرات صحة الموظفين، بالإضافة إلى إنشاء قنوات اتصال وردود أفعال منتظمة لفهم مخاوف الموظفين ومعالجتها بشكل أفضل.

تقدير موظفينا

في شركة إنفيكتوس للإستثمار بي إل سي، نقدر موظفينا بشكل كبير لأننا ندرك أن جذب أفضل المواهب والاحتفاظ بها أمر بالغ الأهمية لتحقيق النجاح. نقدم مجموعة متنوعة من المزايا الإضافية لموظفينا العاملين بدوام كامل كوسيلة لإظهار تقديرنا لتفانيهم في العمل. وتشمل هذه المزايا توفير التغطية التأمينية الطبية لكل من الموظف وعائلته، وبدلات تذاكر الطيران على أساس سنوي للموظف وعائلته، ومكافآت نهاية الخدمة وفقاً للوائح العمل في دولة الإمارات العربية المتحدة، وتعويضات العمال وفقاً لقوانين العمل الإماراتية، ومنح العاملين بطاقات الخصم "إسعاد" وجميع استحقاقات الإجازات ذات الصلة بما يتوافق مع لوائح العمل الإماراتية. بالإضافة إلى ذلك، هناك خطط جارية لطرح سياسة إمكانية العمل من المنزل لمدة يومين كل شهر خلال عام 2024.

الفوائد التي يحصل عليها الموظفون بدوام كامل في انفيكتوس للإستثمار بي إل سي



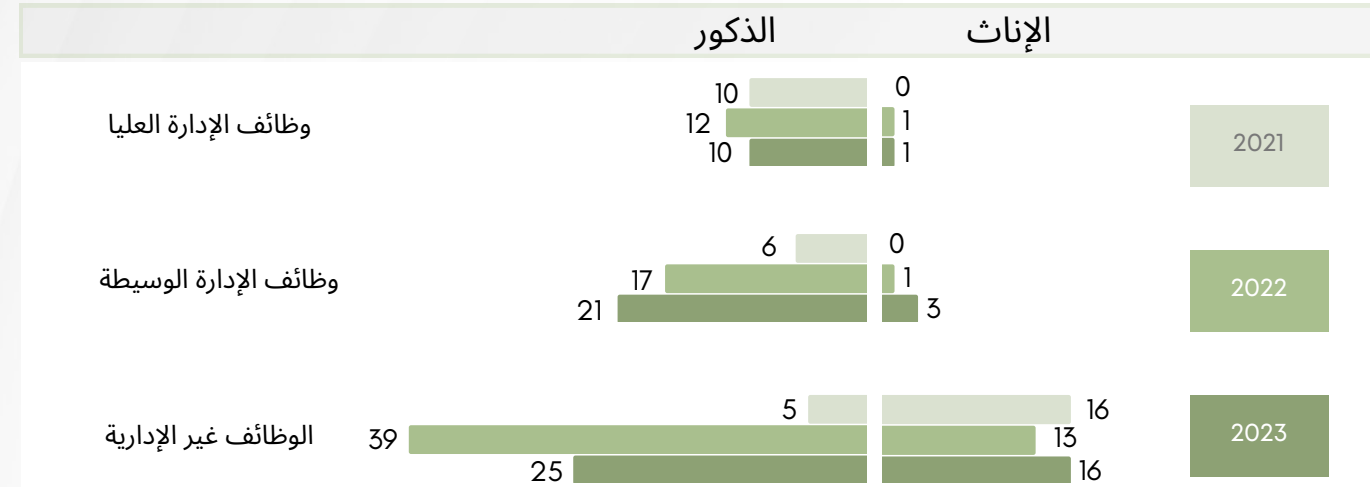


إجمالي القوى العاملة بحسب الجنس

التنوع والمساواة والشمول

نفخر بأن نعلن أن نسبة 26.3% من إجمالي القوى العاملة لدينا من النساء، حيث إن 38% من الموظفين الجدد يقعون ضمن الفئة العمرية من 18 إلى 30 عاماً، و60.9% يقعون ضمن الفئة العمرية من 31 إلى 50 عاماً. في شركة انفيكتوس للإستثمار بي إل سي، التنوع والمساواة والشمول ليست مجرد مبادئ مجردة، بل ركائز أساسية تشكل ثقافتنا المؤسسية. ونؤمن إيماناً راسخاً بضرورة وجود قوى عاملة تضم أفراداً من خلفيات ووجهات نظر وخبرات متنوعة لدفع عجلة الابتكار وبناء القدرة على الصمود في مؤسستنا. وإظهاراً لالتزامنا بالمساواة، نعمل بقوة لضمان توفير فرص عادلة لجميع الموظفين، وتعزيز بيئة شاملة يشعر فيها كل فرد بالتمكين للمساهمة بمواهبه الفريدة.

الموظفون بحسب الفئة والجنس



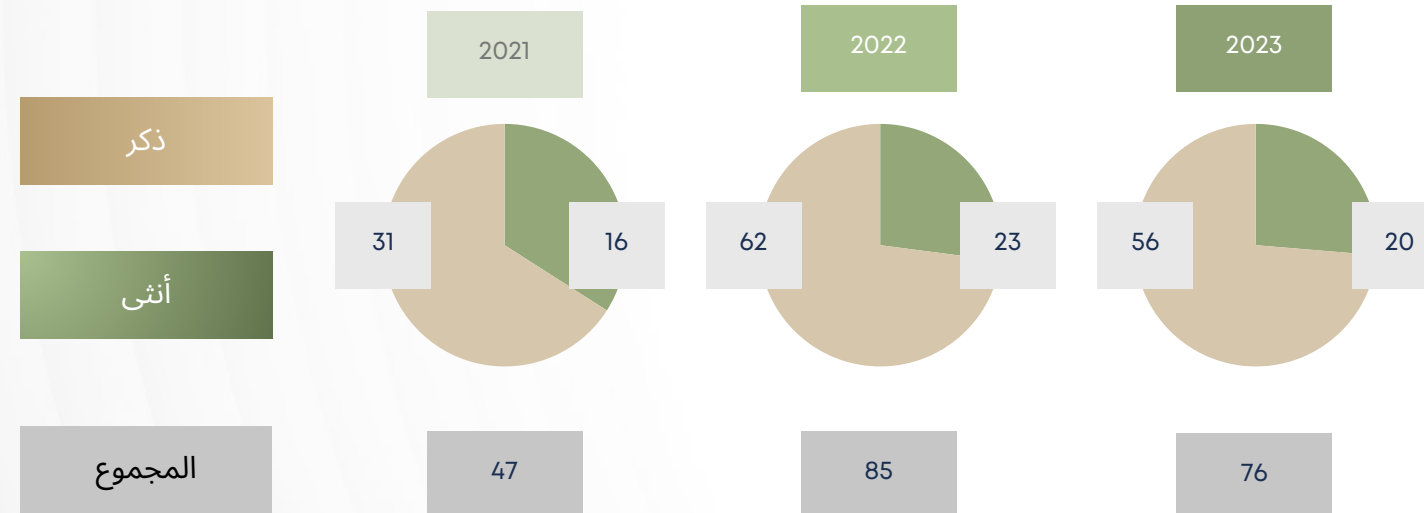
من القوى العاملة هم
موظفات بدوام كامل

26.3%

من الوظائف الإدارية
العليا تشغلها موظفات

9%

إجمالي الموظفين بدوام كامل



تم الإبلاغ عن عدم وجود
حالات عدم تمييز في
انفيكتوس للإستثمار
خلال عام 2023

0

الموظفون بحسب نوع العقد

في عامي 2021 و2022، قمنا بتعيين 100% من موظفينا بموجب عقود عمل دائمة غير محددة المدة. ولكن في عام 2023، وبعد إجراء تغييرات في قانون العمل الإماراتي بحيث أصبح من غير الجائز إبرام عقود غير محددة المدة، انتهينا من تعيين إجمالي 76 موظفاً بموجب عقود عمل محددة المدة.

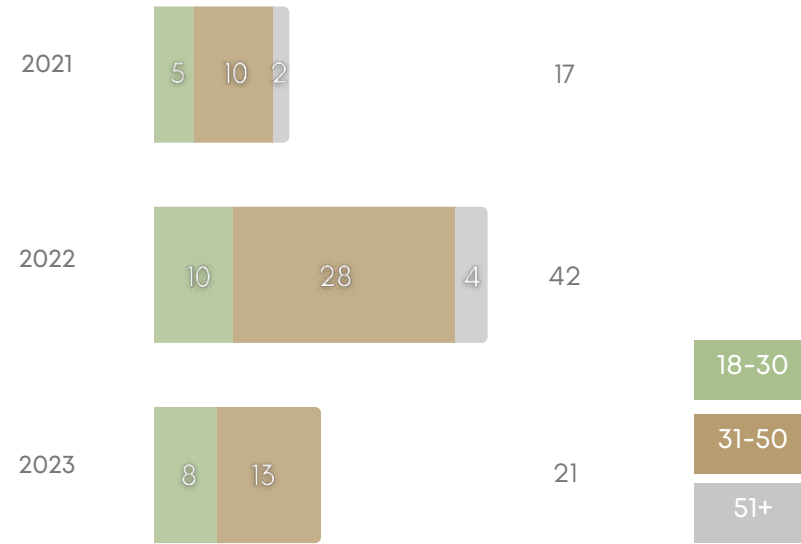


بناء قوى عاملة متنوعة

متطلعين إلى عام 2024، وضعت شركة انفيكتوس للإستثمار بي إل سي أهداف محددة في إطار خطتها التشغيلية السنوية لتعزيز جهود توظيف قوى عاملة متنوعة وتعزيز ثقافة مكان العمل الشاملة التي تحترم وتحضن الاختلافات عبر مختلف المناطق الجغرافية والأقسام. ويشمل ذلك النظر في مبادرات التوطين مثل برنامج "نافس" والنظر في إمكانية تطبيق ذلك في شركة إنفيكتوس للإستثمار بي إل سي.

بالإضافة إلى ذلك، نلتزم في عام 2024 بتعزيز التنوع والشمول من خلال سلسلة من المبادرات المستهدفة. ولغرض تعزيز الشعور بالانتماء والشمولية، ستنشئ إنفيكتوس للإستثمار بي إل سي مجموعات موارد وشبكات ارتباط تهدف إلى إنشاء مجتمعات داعمة داخل المؤسسة. بالإضافة إلى ذلك، ستعقد إنفيكتوس للإستثمار بي إل سي جلسات تدريبية وورش عمل منتظمة حول التصميم والابتكار، بالإضافة إلى موارد تدريبية ذاتية القيادة يسهل الوصول إليها لتمكين الموظفين على جميع المستويات. وبالتعاون مع مديري وفرق التوظيف، ستضمن شركة انفيكتوس للإستثمار بي إل سي أن تكون الأوصاف الوظيفية شاملة ومعايير الاختيار بعيدة عن التحيز، مما يعزز تكافؤ الفرص لجميع المرشحين. وتحقيقاً لهذه الغاية، يتلقى القائمون بإجراء المقابلات ومديرو التوظيف تدريباً على كيفية التعرّف على التحيز اللاوعي ومعالجته، فضلاً عن استخدام تقنيات إجراء المقابلات التي تركز على التنوع، لضمان ممارسات توظيف عادلة ومنصفة. وأخيراً، سيتم إبلاغ مسؤولي التوظيف الخارجيين بأهداف التوظيف القائمة على التنوع والمساواة والشمول لدى شركة انفيكتوس للإستثمار بي إل سي من أجل توجيه عملية التوظيف.

التعيينات الجديدة بحسب العمر المجموع



من أصل 80 موظفاً تم تعيينهم في السنوات الثلاث الماضية من الإناث

26.3%

تعيينات الموظفين الجدد ودوران الموظفين

في عام 2023، تتراوح أعمار 38% من الموظفين الجدد في انفيكتوس للإستثمار بين 18 و30 عاماً، بينما تتراوح أعمار نسبة 60.9% منهم بين 31 و50 عاماً.



وقعت جميع التعيينات الجديدة في عام 2023 عقداً بدوام كامل في انفيكتوس للإستثمار



أخذت إحدى الموظفين إجازة أمومة وعادت إلى العمل



يبلغ معدل دوران الموظفين لدينا 10.2% في عام 2023



تم الإبلاغ عن إجمالي 3 شكاوى متعلقة بالموارد البشرية وتم حل 100% منها بنجاح

%100



أهداف التنوع وولاء الموظفين لعام 2024



زيادة بنسبة 2% في تنوع التوظيف مقارنة
بالعام السابق



تعديل استبيان رضا الموظفين وشمولهم
ليشمل عنصر التنوع والمساواة والشمول مع
التركيز بشكل خاص على تتبع النسبة المئوية
للموظفين الجدد من خلفيات متنوعة

علاوة على ذلك، تتضمن خطتنا التشغيلية السنوية أيضاً مراجعة سياسات الموارد البشرية وتحديثها لاستيعاب المتطلبات القانونية والثقافية والتنظيمية المتنوعة في جميع المناطق المختلفة مع ضمان توافقها مع قيمنا وأهدافنا التنظيمية. هدفنا لعام 2024 في إطار هذا الهدف هو تحقيق الامتثال بنسبة 80% لسياسات الموارد البشرية خلال 12 شهراً من تنفيذها. وسيتم قياس هذه النسبة من خلال معدل الامتثال لسياسات الموارد البشرية العالمية المحدثة في جميع المناطق المختلفة لشركة انفيكتوس للإستثمار بي إل سي والأطراف ذات الصلة الخاضعة لإدارتنا. تحقيقاً لهذا الهدف، ستتضمن مبادرات محددة التعاون مع المستشارين القانونيين وشركاء الموارد البشرية الإقليميين لضمان امتثال السياسات للوائح المحلية، وستضمن كذلك تنفيذ دورات تواصل وتدريب شاملة لموظفي الموارد البشرية لضمان فهمهم للسياسات المحدثة والالتزام بها. تؤكد هذه الجهود تفاني شركة انفيكتوس للإستثمار بي إل سي في تعزيز ثقافة مكان عمل متنوع وشامل حيث يمكن لجميع الموظفين أن يزدهروا.

رعاية مواهبنا

يعد تطوير المهارات والتدريب جزءاً لا يتجزأ من الاستراتيجية التنظيمية لشركة انفيكتوس للإستثمار بي إل سي، والموضحة في خطتنا التشغيلية السنوية للموارد البشرية. تحتفظ شركة انفيكتوس للإستثمار بي إل سي بسياسات محددة فيما يتعلق بالتطوير المهني ودعم التعليم العالي، مما يضمن اتباع نهج منظم لنمو الموظفين. يتولى قسم إدارة المواهب مسؤولية تحديد متطلبات التعلم والتطوير على المستوى الفردي من خلال نموذج إدارة الأداء. ويتم أيضاً تحديد احتياجات التعلم والتطوير عبر الإدارات كجزء من عملية إعداد الخطة التشغيلية السنوية. وبشكل هذا الأساس لتخصيص الموارد والوقت للتعلم والتطوير من خلال خطة التشغيل السنوية للموارد البشرية.

بالتوازي مع ذلك، تتمحور إدارة المواهب في شركة انفيكتوس للإستثمار بي إل سي حول تحديد وتأهيل المهنيين ذوي المهارات في جميع الوظائف. ولا يتيح هذا التركيز الاستراتيجي تتبع الفرص وتحقيق الترابط فحسب، بل يخفف أيضاً بشكل فعال من حدة المخاطر المرتبطة برحلة نمو شركة انفيكتوس للإستثمار بي إل سي. وبينما تعمل شركة انفيكتوس للإستثمار بي إل سي على تعزيز هيكلها التنظيمي وقدراتها، يظل إصرارها على البحث عن المواهب ورعايتها أمراً أساسياً لتحقيق تطلعاتها للنمو.

ينص إطار سياسة إدارة أداء الخاصة بشركة انفيكتوس للإستثمار بي إل سي على أن يخضع جميع الموظفين لثلاث دورات رسمية لتخطيط الأداء ومراجعتها طوال عام الأداء. بالإضافة إلى ذلك، يتم تشجيع جمع الملاحظات المستمرة بقوة خارج إطار العمل لتعزيز التطوير والتحسين المستمر.

دورات تدريبية حول توسيع نطاق سلسلة القيمة

يتمثل أحد أهداف خطة التشغيل السنوية لشركة انفيكتوس للإستثمار بي إل سي لعام 2024 في إدارة برامج التدريب التي تهدف إلى تعزيز المهارات المطلوبة لدعم مبادرات توسيع نطاق سلسلة القيمة، مما يضمن أن الموظفين في مختلف الإدارات يمتلكون الكفاءات اللازمة لتلبية الاحتياجات المتطورة للأعمال. ولقياس مدى فعالية هذه الجهود التدريبية، سوف نقوم بجمع الملاحظات والتقييمات بعد التدريب حيثما أمكن ذلك. فهدفنا هو تلقي ملاحظات بنسبة تصل إلى 70% من الموظفين بشأن الدورات التدريبية التي تم إجراؤها. وتشمل المبادرات في إطار هذا الهدف تحديد فجوات المهارات من خلال تقييمات الكفاءة وتقييمات الأداء، وتشمل أيضاً التعاون مع الخبراء المتخصصين لتصميم وتقديم وحدات تدريبية مستهدفة.

وفي عام 2023، خضع الموظفون بشكل جماعي لتدريب وصل عدد ساعاته إلى 1,017 ساعة. وتم تخصيص 550.25 ساعة للموظفين الذكور و466.75 ساعة للموظفين الإناث من ساعات التدريب. وهذا يمثل زيادة كبيرة عن العام السابق الذي تم خلاله إكمال 360 ساعة تدريبية. وعلى وجه التحديد، تلقى الموظفون الذكور 168 ساعة تدريب في العام الماضي، بينما تلقت الموظفات 192 ساعة.

ساعات التدريب بحسب فئات الموظفين



أبرز لمحات التعلم والتطوير لعام 2023

7 ساعات تدريب لكل موظف في المتوسط

125 ساعة تدريبية إلكترونية

591,000 درهم إماراتي تم استثمارها في تدريب الموظفين



حماية صحة الموظفين وسلامتهم

100%

يتم توفير التأمين
الصحي إلى 100%
من موظفينا بدوام
كامل.

في شركة انفيكتوس للإستثمار بي إل سي، تعطي الإدارة الأولوية لصحة الموظفين وسلامتهم وذلك من خلال إجراء تقييمات منتظمة للمخاطر، وتنفيذ التدابير الوقائية، وإنشاء قنوات اتصال واضحة للإبلاغ عن أي مخاوف. توجد خطط للاستجابة للطوارئ، مع إجراء عمليات مراجعة منتظمة لضمان الامتثال لمعايير الصحة والسلامة. ويتم التأكيد على استمرارية التحسين من خلال آليات الملاحظات، ومعالجة المشكلات المحددة على الفور.

تم تنفيذ نظام إدارة الصحة والسلامة المهنية. ويعتمد التنفيذ على مجموعة من المتطلبات القانونية والالتزام بمعايير نظام إدارة المخاطر المعترف بها، مما يضمن الامتثال الشامل للوائح وأفضل ممارسات القطاع. حيث يتم إجراء تقييمات منتظمة للتحقق من فعالية النظام في الحفاظ على بيئة عمل آمنة. يشمل نظام إدارة الصحة والسلامة المهنية جميع الموظفين والمتقاعدين والزوار المشاركين في أنشطة العمل داخل المؤسسة. بالنسبة للمتقاعدين، يعتمد النظام على نوع العمل وعدد الموظفين الذين يتم توزيعهم على الأعمال بموجب العقد. ويشمل نطاقاً واسعاً من الأنشطة، بما في ذلك، على سبيل المثال لا الحصر، وظائف الإنتاج والصيانة والوظائف الإدارية. وينطبق النظام على جميع أماكن العمل الخاضعة لسلطة المؤسسة، مما يضمن اتباع نهج ثابت وشامل للصحة والسلامة في جميع بيئات العمل المختلفة.

تستخدم المؤسسة عملية منهجية لتحديد المخاطر، تشمل عمليات التفتيش الروتينية في مكان العمل، وآليات ملاحظات الموظفين، والإبلاغ عن الحوادث. حيث يتم إجراء عمليات تقييم المخاطر بانتظام لقياس احتمالية وقوع المخاطر المحددة وشدتها. يتم تمكين الموظفين من وقف سير العمل الذي يروونه خطيراً بموجب السياسات المعمول بها، وتعزز قنوات الإبلاغ السرية وجود بيئة تواصل مفتوح، حيث يمكن للموظفين الإعراب عن مخاوفهم دون خوف من الانتقام.

يعزز التدريب المنتظم هذه البروتوكولات، ويعزز نهج السلامة الاستباقي. بالإضافة إلى ذلك، تتم استشارة العمال أثناء التغييرات التي قد تؤثر على الصحة والسلامة، مثل إدخال عمليات أو تقنيات جديدة. ولضمان النشر الفعال لمعلومات الصحة والسلامة المهنية ذات الصلة، يتم استخدام قنوات الاتصال المختلفة، بما في ذلك الاجتماعات والنشرات الإخبارية ولوحات الإعلان. علاوة على ذلك، يتم توفير سهولة الوصول إلى وثائق الصحة والسلامة المهنية، بما يشمل السياسات والإجراءات وخطط الاستجابة للطوارئ، من خلال منصات مشتركة أو نسخ ورقية، مما يضمن سهولة وصول جميع الموظفين إليها.





مستهلكو منتجاتنا

جودة المنتج وسلامته

نحن ملتزمون بتقديم منتجات عالية الجودة تلي أعلى المعايير، وذلك لضمان رضا المستهلك ورفاهيته. تشمل عمليات ضمان الجودة لدينا الامتثال لنظام إدارة الجودة ونظام إدارة سلامة الأغذية. وتعتمد هذه العمليات على نهج قائم على المخاطر للمساعدة في ضمان توافق المواد الخام والمواد قيد التصنيع والمنتجات النهائية مع المتطلبات المحددة.

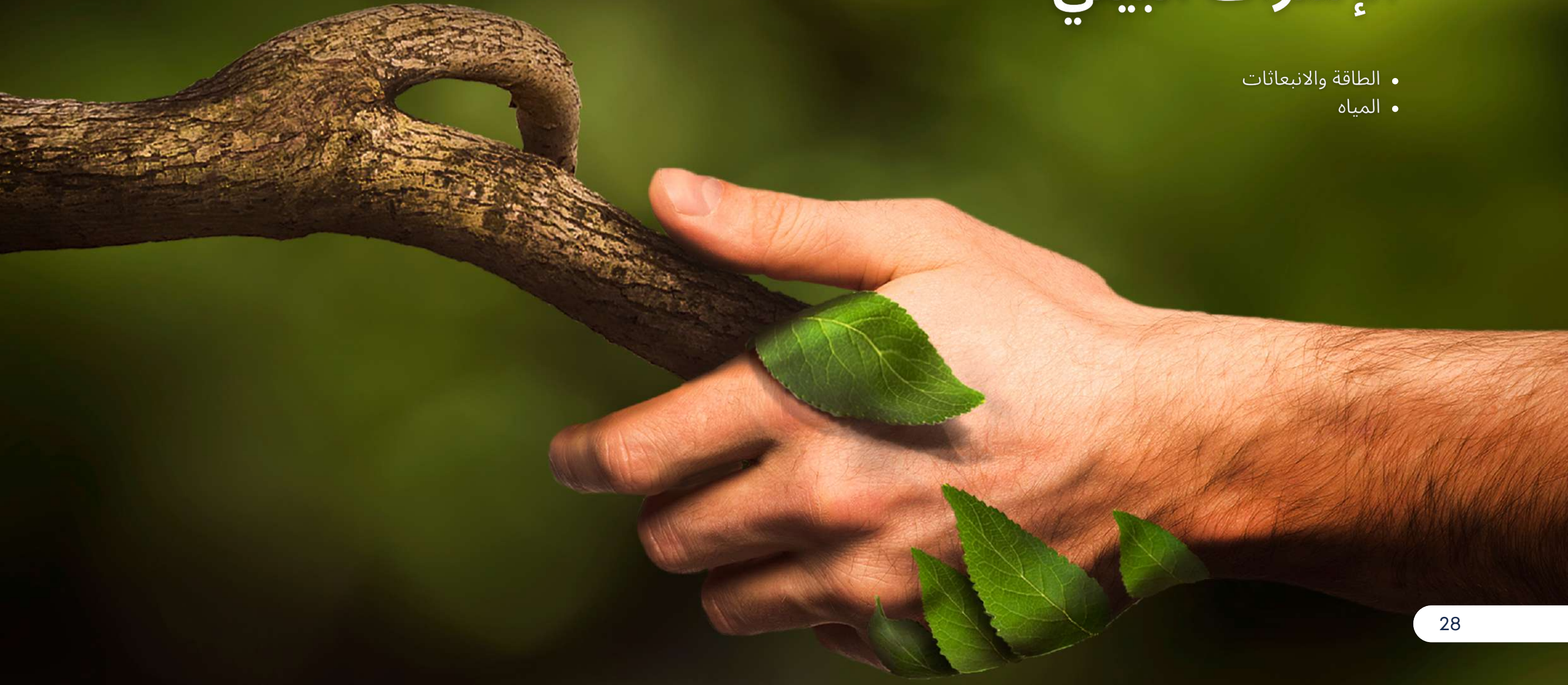
حيث نعمل مع شركاء ومساحين مستقلين معنيين بضمان الجودة لضمان التزام سلعنا بمعايير الجودة والسلامة الغذائية المحددة. كما تم تصميم منتجاتنا لتلبية متطلبات الشهادات التي تهم عملائنا بما في ذلك كوشير، وحلال، ونظام إدارة سلامة الأغذية، ونظام سلامة الأغذية وتحليل المخاطر ونقاط التحكم الحرجة.





الإشراف البيئي

- الطاقة والانبعاثات
- المياه





الإشراف البيئي

بينما نبدأ في عامنا الأول للإبلاغ عن المقاييس البيئية، نؤكد التفاني لدينا في تحقيق الاستدامة. بفهم عميق لأهمية الاستثمار في الطبيعة، نحن نضع الأسس لاستراتيجية بيئية شاملة، مقررة للبدء في عام 2024. كجزء من تركيزنا الأولي، نضع تركيزاً خاصاً على إدارة الطاقة والانبعاثات وكفاءة الموارد مع تركيز متزايد على المياه.

الطاقة والانبعاثات

يعد الإشراف البيئي التزاماً أساسياً في شركة انفيكتوس للإستثمار بي إل سي، ونحن نعطي الأولوية للممارسات المستدامة مع تركيزنا بشكل خاص على الطاقة والانبعاثات. وإدراكاً منا لبصمتنا البيئية، فإننا نسعى جاهدين لتقليل استهلاك الطاقة وتقليل الانبعاثات في جميع عملياتنا. ومن خلال تنفيذ استراتيجيات فعالة لإدارة الطاقة وتبني التقنيات الأنظف، فإننا نساهم في تقليل البصمة الكربونية وتعزيز الاستدامة البيئية. ولتحقيق هذه الغاية، فإننا نشجع الموظفين بانتظام على إطفاء الأضواء وأجهزة الحاسب الآلي وغيرها من المعدات عند عدم استخدامها.

المياه

إدراكاً للأهمية البالغة للمياه كمورد محدود، فإننا ننفذ تدابير صارمة لضمان الحفاظ على المياه وكفاءتها واستخدامها بشكل مسؤول في جميع عملياتنا. ومن خلال المبادرات الاستراتيجية، نشرك بنشاط في تقليل البصمة المائية ونسعى إلى إيجاد حلول مستدامة تتوافق مع أهدافنا البيئية الأوسع نطاقاً. تحقيقاً هذه الغاية، فإننا نشجع الموظفين بانتظام على الإبلاغ عن حالات تسرب المياه على الفور واعتماد عادات توفير المياه في أنشطتهم اليومية.



الوصف	2023
إجمالي استهلاك المياه	500,720 (ج.إ.) لتر

الوصف	2023
إجمالي استهلاك الوقود من المركبات المملوكة للشركة	22,000 لتر
إجمالي استهلاك الكهرباء	476,660 كيلوواط ساعة

الانبعاثات (كجم من ثاني أكسيد الكربون)	2023
النطاق 1	58,882.8
النطاق 2	185,897.4



المعايير

- معايير المبادرة العالمية للتقارير و الأرقام المرجعية للوائح الحوكمة البيئية والاجتماعية

الرقم المرجعي للوائح الحكومة البيئية والاجتماعية وحكومة الشركات لسوق أبو ظبي المالي	الحذف	الموقع	الإفصاحات	معايير المبادرة العالمية للتقارير
الموضوعات الجوهرية				
		12		معايير المبادرة العالمية للتقارير (GRI) 3: الموضوعات الجوهرية
		7		3-2 قائمة الموضوعات الجوهرية
الأداء الاقتصادي				
بيئي 10: الحد من المخاطر المناخية		6		معايير المبادرة العالمية للتقارير (GRI) 3: الموضوعات الجوهرية 2021
		6		201-1 القيمة الاقتصادية المباشرة المنتجة والموزعة
	تعمل الشركة على استكشاف هذه التحليلات			معايير المبادرة العالمية للتقارير (GRI) 201: الأداء الاقتصادي 2016
		21		201-2 الأثار المالية والمخاطر والفرص الأخرى الناجمة عن تغير المناخ
		لا يوجد		201-3 الالتزامات المحددة لخطة الاستحقاقات وخطط التقاعد الأخرى
		لا يوجد		201-4 المساعدة المالية المتلقاة من الحكومة
التواجد في السوق				
		لا يوجد		معايير المبادرة العالمية للتقارير (GRI) 3: الموضوعات الجوهرية 2021
		لا يوجد		202-1 نسبة الأجر الأساسي للمستوى المبتدئ حسب الجنس مقارنة بالحد الأدنى المحلي للأجور
		لا يوجد		معايير المبادرة العالمية للتقارير (GRI) 202: التواجد في السوق 2016
اجتماعي 11: التوطين		لا يوجد		202-2 نسبة كبار الموظفين الإداريين المعيّنين والذين ينتمون إلى المجتمعات المحلية
الآثار الاقتصادية غير المباشرة				
حوكمة 4: مدونة قواعد السلوك للمورد		لا يوجد		معايير المبادرة العالمية للتقارير (GRI) 3: الموضوعات الجوهرية 2021
		لا يوجد		203-1 استثمارات البنية التحتية والخدمات المدعومة
		لا يوجد		معايير المبادرة العالمية للتقارير (GRI) 203: الآثار الاقتصادية غير المباشرة 2016
		لا يوجد		203-2 الآثار الاقتصادية غير المباشرة الهامة
ممارسات الشراء				
حوكمة 4: مدونة قواعد السوك للمورد حوكمة 5: الأخلاقيات والحد من الفساد		19		معايير المبادرة العالمية للتقارير (GRI) 3: الموضوعات الجوهرية 2021
		لا يوجد		معايير المبادرة العالمية للتقارير (GRI) 204: ممارسات الشراء 2016
		لا يوجد		204-1 نسبة الإنفاق على الموردين المحليين
مكافحة الفساد				
		18		معايير المبادرة العالمية للتقارير (GRI) 3: الموضوعات الجوهرية 2021
		18		205-1 العمليات التي تم تقييمها من ناحية المخاطر المتعلقة بالفساد
		18		معايير المبادرة العالمية للتقارير (GRI) 205: مكافحة الفساد 2016
		18		205-2 التواصل والتدريب بشأن سياسات وإجراءات مكافحة الفساد
		18		205-3 وقائع الفساد المؤكدة والإجراءات المتخذة
السلوك المناهض للتنافسية				
		18		معايير المبادرة العالمية للتقارير (GRI) 3: الموضوعات الجوهرية 2021
		18		معايير المبادرة العالمية للتقارير (GRI) 206: السلوك المناهض للمنافسة، ومكافحة الاحتكار وممارسات الاحتكار
الضرائب				
		19		معايير المبادرة العالمية للتقارير (GRI) 3: الموضوعات الجوهرية 2021
		19		207-1 منهج التعامل مع الضرائب
		19		معايير المبادرة العالمية للتقارير (GRI) 207: الضرائب 2019
		19		207-2 حوكمة الضرائب وإدارة مخاطرها والرقابة عليها
		19		207-3 إشراك أصحاب المصلحة وإدارة الشؤون الضريبية
		19		207-4 تقديم التقارير لكل بلد على حدة

الرقم المرجعي للوائح الحكومة البيئية والاجتماعية وحكومة الشركات لسوق أبو ظبي المالي	الحذف	الموقع	الإفصاحات	معايير المبادرة العالمية للتقارير
معايير المبادرة العالمية للتقارير (GRI) 2: الإفصاحات العامة 2021				
		8		2-1 التفاصيل التنظيمية
		8		2-2 الكيانات المدرجة في تقارير الاستدامة الخاصة بالمنظمة
		3		2-3 فترة الإبلاغ ووتيرتها وجهة الاتصال
				2-4 إعادة صياغة المعلومات
	Inaugural report			2-5 الضمان الخارجي
		9		2-6 الأنشطة وسلسلة القيمة والعلاقات التجارية الأخرى
		21		2-7 الموظفون
		لا يوجد		2-8 العمال غير الموظفين
		16		2-9 هيكل الحوكمة وتكوينها
		16		2-10 ترشيح واختيار أعلى هيئة حوكمة
		16		2-11 رئيس أعلى هيئة حوكمة
		16		2-12 دور أعلى هيئة حوكمة في الإشراف على إدارة الآثار
	بيئي 8: الإشراف البيئي (الإدارة) بيئي 9: الإشراف البيئي (المجلس) حوكمة 2: استقلالية مجلس الإدارة			2-13 تفويض مسؤولية إدارة الآثار
	بيئي 8: الإشراف البيئي			2-14 دور أعلى هيئة حوكمة في إعداد تقارير الاستدامة
		18		2-15 تضارب المصالح
		16		2-16 الإبلاغ عن القضايا المهمة
				2-17 المعرفة الجماعية لأعلى هيئة حوكمة
				2-18 تقييم أداء أعلى هيئة حوكمة
				2-19 سياسات المكافآت
				2-20 عملية تحديد الأجر
		لا يوجد		2-21 نسبة التعويض الإجمالي السنوي
		12		2-22 بيان حول استراتيجية التنمية المستدامة
		18		2-23 التزامات السياسة
		18		2-24 تضمين التزامات السياسة
				2-25 عمليات معالجة الآثار السلبية
				2-26 آليات طلب المشورة والإبلاغ عن المخاوف
		17		2-27 الامتثال للقوانين والأنظمة
		17		2-28 النقابات
		12		2-29 نهج إشراك أصحاب المصلحة
	غير مسموح حسب قوانين الإمارات العربية المتحدة			2-30 اتفاقيات المفاوضة الجماعية

GRI 2 الإفصاحات
العامة 2021

رقم المرجعي للوائح الحكومة البيئية والاجتماعية وحوكمة الشركات لسوق أبو ظبي المالي	الحذف	الموقع	الإفصاحات	معايير المبادرة العالمية للتقارير
المخلفات				
	وضعت الشركة تقييماتها الأساسية لهذا العام		3-3 إدارة الموضوعات الجوهرية	معايير المبادرة العالمية للتقارير (GRI) 3: الموضوعات الجوهرية 2021
			306-1 إنتاج المخلفات والآثار الهامة المتعلقة بها	معايير المبادرة العالمية للتقارير (GRI) 306: المخلفات 2020
			306-2 إدارة الآثار الهامة المتعلقة بالمخلفات	
			306-3 المخلفات المُنتجة	
			306-4 المخلفات القادمة من المكب	
			306-5 المخلفات المنقولة إلى المكب	
التقييم البيئي للمورد				
		19	3-3 إدارة الموضوعات الجوهرية	معايير المبادرة العالمية للتقارير (GRI) 3: الموضوعات الجوهرية 2021
		19	308-1 الموردون الجدد الذين خضعوا للتدقيق طبقاً للمعايير البيئية	معايير المبادرة العالمية للتقارير (GRI) 308: البيئي للمورد 2016
		19	308-2 الآثار البيئية السلبية في سلسلة التوريد والإجراءات المتخذة	
التوظيف				
		21	3-3 إدارة الموضوعات الجوهرية	معايير المبادرة العالمية للتقارير (GRI) 3: الموضوعات الجوهرية 2021
اجتماعي 3: معدل دوران الموظفين		23	401-1 تعيين الموظفين الجدد ومعدل ترك الموظفين للعمل	معايير المبادرة العالمية للتقارير (GRI) 401: التوظيف 2016
		21	401-2 الحوافز المقدمة للموظفين بدوام كامل والتي لا تقدم للموظفين المؤقتين أو الموظفين بدوام جزئي	
		23	401-3 إجازة رعاية الطفل	
العلاقات بين العمال والإدارة				
		21	3-3 إدارة الموضوعات الجوهرية	معايير المبادرة العالمية للتقارير (GRI) 3: الموضوعات الجوهرية 2021
	البيانات غير متوفرة		402-1 الحد الأدنى لفترات الإشعار فيما يتعلق بالتغييرات التشغيلية	معايير المبادرة العالمية للتقارير (GRI) 402: العلاقات بين العمال والإدارة 2016
الصحة والسلامة المهنية				
اجتماعي 8: الصحة والسلامة العالمية		25	3-3 إدارة الموضوعات الجوهرية	معايير المبادرة العالمية للتقارير (GRI) 3: الموضوعات الجوهرية 2021
		25	403-1 نظام إدارة الصحة والسلامة المهنية	معايير المبادرة العالمية للتقارير (GRI) 403: الصحة والسلامة المهنية 2018
		25	403-2 تحديد الأخطار وتقييم المخاطر والتحقيق في الحوادث	
		25	403-3 خدمات الصحة المهنية	
		25	403-4 مشاركة العمال والتشاور والتواصل معهم بشأن الصحة والسلامة المهنية	
		25	403-5 تدريب العمال على الصحة والسلامة المهنية	
		25	403-6 تعزيز صحة العمال	
		25	403-7 منع وتخفيف آثار الصحة والسلامة المهنية المرتبطة مباشرة بعلاقات العمل	
		25	403-8 العمال المشمولون بنظام إدارة الصحة والسلامة المهنية	
اجتماعي 7: نسبة الإصابات		لا يوجد	403-9 الإصابات المرتبطة بالعمل	
		لا يوجد	403-10 اعتلال الصحة المرتبط بالعمل	
التدريب والتعليم				
		24	إدارة الموضوعات الجوهرية 3-3	معايير المبادرة العالمية للتقارير (GRI) 3: الموضوعات الجوهرية 2021
		24	404-1 متوسط ساعات التدريب في السنة لكل موظف	معايير المبادرة العالمية للتقارير (GRI) 404: التدريب والتعليم 2016
		24	404-2 برامج تحسين مهارات الموظفين وبرامج المساعدة على الانتقال	
		24	404-3 النسبة المئوية للموظفين الذين يتلقون مراجعات دورية للأداء والتطوير الوظيفي	

رقم المرجعي للوائح الحكومة البيئية والاجتماعية وحوكمة الشركات لسوق أبو ظبي المالي	الحذف	الموقع	الإفصاحات	معايير المبادرة العالمية للتقارير
المواد				
		لا يوجد	3-3 إدارة الموضوعات الجوهرية	معايير المبادرة العالمية للتقارير (GRI) 3: الموضوعات الجوهرية 2021
		لا يوجد	301-1 المواد المستخدمة بالوزن أو الحجم	معايير المبادرة العالمية للتقارير (GRI) 301: المواد 2016
		لا يوجد	301-2 المواد المُدخلة المُعاد تدويرها المستخدمة	
		لا يوجد	301-3 المنتجات المستعادة ومواد التغليف الخاصة بها	
الطاقة				
		28	3-3 إدارة الموضوعات الجوهرية	معايير المبادرة العالمية للتقارير (GRI) 3: الموضوعات الجوهرية 2021
		28	302-1 استهلاك الطاقة داخل المنظمة	معايير المبادرة العالمية للتقارير (GRI) 302: الطاقة 2016
		لا يوجد	302-2 استهلاك الطاقة خارج المنظمة	
	وضعت الشركة تقييماتها الأساسية لهذا العام	لا يوجد	302-3 كثافة الطاقة	
		لا يوجد	302-4 خفض استهلاك الطاقة	
		لا يوجد	302-5 خفض متطلبات الطاقة للمنتجات والخدمات	
			28	إدارة الموضوعات الجوهرية 3-3
		28	303-1 التعاملات مع المياه كمورد مشترك	معايير المبادرة العالمية للتقارير (GRI) 303: المياه والنفائات السائلة 2018
	وضعت الشركة تقييماتها الأساسية لهذا العام		303-2 إدارة الآثار المتعلقة بتصريف المياه	
			303-3 سحب المياه	
			303-4 تصريف المياه	
			303-5 استهلاك المياه	
		28	بيئي 6: استخدام المياه	
التنوع البيولوجي				
			3-3 إدارة الموضوعات الجوهرية	معايير المبادرة العالمية للتقارير (GRI) 3: الموضوعات الجوهرية 2021
	غير جوهري		304-1 المواقع التشغيلية المملوكة أو المؤجرة أو المدارة داخل المناطق المحمية أو المناطق ذات قيمة التنوع البيولوجي العالية الموجودة خارج المناطق المحمية	معايير المبادرة العالمية للتقارير (GRI) 304: التنوع البيولوجي 2016
			304-2 الآثار الهامة للأنشطة، والمنتجات، والخدمات على التنوع البيولوجي	
			304-3 الموائل المحمية أو المعاد تأهيلها	
			304-4 الأنواع البيولوجية المدرجة في القائمة الحمراء للاتحاد الدولي لحفظ الطبيعة (IUCN)، والأنواع المدرجة في قائمة الحفظ الوطنية والتي تقع موائلها في مناطق متأثرة بالعمليات	
الانبعاثات				
		28	3-3 إدارة الموضوعات الجوهرية	معايير المبادرة العالمية للتقارير (GRI) 3: الموضوعات الجوهرية 2021
		28	305-1 انبعاثات غازات الدفيئة المباشرة (نطاق 1)	معايير المبادرة العالمية للتقارير (GRI) 305: الانبعاثات 2016
		28	305-2 انبعاثات غازات الدفيئة غير المباشرة للطاقة (نطاق 2)	
		28	305-3 انبعاثات غازات الدفيئة غير المباشرة الأخرى (نطاق 3)	
	البيانات غير متوفرة		305-4 كثافة انبعاثات غازات الدفيئة	
			305-5 الحد من انبعاثات غازات الدفيئة	معايير المبادرة العالمية للتقارير (GRI) 305: الانبعاثات 2016
			305-6 انبعاثات المواد المُستنفذة للأوزون	
			305-7 أكاسيد النيتروجين، وأكاسيد الكبريت، وغيرها من الانبعاثات الكبيرة في الهواء	

الرقم المرجعي للوائح الحوكمة البيئية والاجتماعية وحوكمة الشركات لسوق أبو ظبي المالي	الحذف	الموقع	الإفصاحات	معايير المبادرة العالمية للتقارير
التقييم الاجتماعي للمورد				
		19	3-3 إدارة الموضوعات الجوهرية	معايير المبادرة العالمية للتقارير (GRI) 3: الموضوعات الجوهرية 2021
		19	1-414 الموردون الجدد الذين تم فحصهم باستخدام المعايير الاجتماعية	معايير المبادرة العالمية للتقارير (GRI) 416: صحة وسلامة العملاء 2016
		19	2-414 الآثار الاجتماعية السلبية في سلسلة التوريد والإجراءات المتخذة	
السياسة العامة				
			3-3 إدارة الموضوعات الجوهرية	معايير المبادرة العالمية للتقارير (GRI) 3: الموضوعات الجوهرية 2021
	غير جوهري		1-415 المساهمات السياسية	معايير المبادرة العالمية للتقارير (GRI) 415: السياسة العامة 2016
صحة وسلامة العملاء				
		26	3-3 إدارة الموضوعات الجوهرية	معايير المبادرة العالمية للتقارير (GRI) 3: الموضوعات الجوهرية 2021
		26	1-416 تقييم آثار فئات المنتجات والخدمات على الصحة والسلامة	معايير المبادرة العالمية للتقارير (GRI) 416: صحة وسلامة العملاء 2016
	البيانات غير متوفرة		2-416 حوادث عدم الامتثال المتعلقة بآثار المنتجات والخدمات على الصحة والسلامة	
التسويق والملصقات				
			3-3 إدارة الموضوعات الجوهرية	معايير المبادرة العالمية للتقارير (GRI) 3: الموضوعات الجوهرية 2021
	غير جوهري		1-417 متطلبات التعريف بمعلومات المنتجات والخدمات ووضع الملصقات التعريفية عليها	معايير المبادرة العالمية للتقارير (GRI) 417: التسويق والملصقات التعريفية 2016
			2-417 حوادث عدم الامتثال المتعلقة بالتعريف بمعلومات المنتجات والخدمات ووضع الملصقات التعريفية عليها	
			3-417 حوادث عدم الامتثال المتعلقة بالاتصالات التسويقية	
خصوصية العميل				
		17	3-3 إدارة الموضوعات الجوهرية	معايير المبادرة العالمية للتقارير (GRI) 3: الموضوعات الجوهرية 2021
		17	1-418 الشكاوى المؤتفة المتعلقة بانتهاك خصوصية العميل وفقدان بيانات العميل	معايير المبادرة العالمية للتقارير (GRI) 418: خصوصية العميل 2016

الرقم المرجعي للوائح الحوكمة البيئية والاجتماعية وحوكمة الشركات لسوق أبو ظبي المالي	الحذف	الموقع	الإفصاحات	معايير المبادرة العالمية للتقارير
التنوع وتكافؤ الفرص				
		22	3-3 إدارة الموضوعات الجوهرية	معايير المبادرة العالمية للتقارير (GRI) 3: الموضوعات الجوهرية 2021
		22	1-405 تنوع هيئة الإدارة والموظفين	معايير المبادرة العالمية للتقارير (GRI) 405: التنوع وتكافؤ الفرص 2016
	البيانات غير متوفرة		2-405 نسبة الراتب الأساسي والأجور بين النساء والرجال	
عدم التمييز				
		22	3-3 إدارة الموضوعات الجوهرية	معايير المبادرة العالمية للتقارير (GRI) 3: الموضوعات الجوهرية 2021
	اجتماعي 6: عدم التمييز	22	1-406 حوادث التمييز والإجراءات التصحيحية المتخذة	معايير المبادرة العالمية للتقارير (GRI) 406: عدم التمييز 2016
الحرية النقابية والمفاوضة الجماعية				
			3-3 إدارة الموضوعات الجوهرية	معايير المبادرة العالمية للتقارير (GRI) 3: الموضوعات الجوهرية 2021
	غير مسموح حسب قوانين الإمارات العربية المتحدة		1-407 العمليات والموردون الذين قد يتعرض معهم الحق في الحرية النقابية والمفاوضة الجماعية للخطر	معايير المبادرة العالمية للتقارير (GRI) 407: الحرية النقابية والمفاوضة الجماعية 2016
عمالة الأطفال				
		19	3-3 إدارة الموضوعات الجوهرية	معايير المبادرة العالمية للتقارير (GRI) 3: الموضوعات الجوهرية 2021
	اجتماعي 9: عمالة الأطفال والعمل القسري	19	1-408 العمليات والموردون المُعرضون لمخاطر كبيرة تتعلق بحوادث عمالة الأطفال	معايير المبادرة العالمية للتقارير (GRI) 408: عمالة الأطفال 2016
العمل الجبري أو القسري				
		19	3-3 إدارة الموضوعات الجوهرية	معايير المبادرة العالمية للتقارير (GRI) 3: الموضوعات الجوهرية 2021
		19	1-409 العمليات والموردون المُعرضون لمخاطر كبيرة تتعلق بحوادث العمل الجبري أو القسري	معايير المبادرة العالمية للتقارير (GRI) 409: العمل الجبري أو القسري 2016
الممارسات الآمنة				
			3-3 إدارة الموضوعات الجوهرية	معايير المبادرة العالمية للتقارير (GRI) 3: الموضوعات الجوهرية 2021
	غير جوهري		1-410 أفراد الأمن المدربون على سياسات أو إجراءات حقوق الإنسان	معايير المبادرة العالمية للتقارير (GRI) 410: الممارسات الأمنية 2016
حقوق الشعوب الأصلية				
			3-3 إدارة الموضوعات الجوهرية	معايير المبادرة العالمية للتقارير (GRI) 3: الموضوعات الجوهرية 2021
	غير جوهري		1-411 حوادث الانتهاكات التي تتعلق بحقوق الشعوب الأصلية	معايير المبادرة العالمية للتقارير (GRI) 411: حقوق الشعوب الأصلية 2016
المجتمعات الحلية				
			3-3 إدارة الموضوعات الجوهرية	معايير المبادرة العالمية للتقارير (GRI) 3: الموضوعات الجوهرية 2021
	اجتماعي 12: الاستثمار المجتمعي		1-413 العمليات التي تنطوي على مشاركة المجتمع المحلي، وتقييمات الأثر، وبرامج التنمية	معايير المبادرة العالمية للتقارير (GRI) 413: المجتمعات المحلية 2016
			3-413 العمليات ذات الآثار السلبية الهامة الفعلية أو المحتملة على المجتمعات المحلية	



شركة انفيكتوس للإستثمار بي إل سي

قطعة الأرض W34،
سلطة المنطقة الحرة بمطار دبي،
دبي الامارات العربية المتحدة.

الهاتف : +97146016555
البريد الإلكتروني: info@invictustrading.ae

