



شركة الجرافات
البحرية الوطنية
NMDC



تقرير الاستدامة ٢.٢.



شركة الجرافات
البحرية الوطنية
NMDC



صاحب السمو الشيخ محمد بن زايد آل نهيان
ولي عهد أبوظبي، نائب القائد الأعلى للقوات المسلحة،
رئيس المجلس التنفيذي



صاحب السمو الشيخ خليفة بن زايد آل نهيان
رئيس دولة الإمارات العربية المتحدة، حاكم إمارة أبوظبي

نبذة عن هذا التقرير

خصائص التقرير

يسرنا أن نتشارك معكم تقرير الاستدامة للسنة المالية ٢٠٢٠ الافتتاحي، وهو تقريرنا المستقل الأول الذي يستعرض مسيرتنا في مجال الاستدامة، والذي يشكل أساس خطواتنا المستقبلية والنسخ المتطورة التي سنصدرها لاحقًا.

أعد هذا التقرير وفقًا لمعايير المبادرة العالمية للتقارير (GRI): الخيار الأساسي. وتماشياً مع جهودنا الرامية إلى اتباع أفضل نهج للاستدامة في مجال عملنا، يعكس التقرير التزامنا بأهداف الأمم المتحدة للتنمية المستدامة وبالمبادرات المحلية الرئيسية، مثل توجيهات الإفصاح الخاصة بسوق أبو ظبي للأوراق المالية حول العوامل البيئية والاجتماعية وحوكمة الشركات (ESG)، ورؤية الإمارات ٢٠٢١. ونورد المراجع المتعلقة بمعايير GRI وتوجيهات الإفصاح حول ESG الخاصة بسوق أبو ظبي للأوراق المالية في بداية كل قسم. كذلك، يرد فهرس محتويات GRI، الذي أعد وفقًا لمعايير GRI، في الملاحق، وهو يتضمن أيضًا إفصاحات سوق أبو ظبي للأوراق المالية حول ESG.

الفترة المشمولة بالتقرير وحدوده

يتناول هذا التقرير أداء شركة الجرافات البحرية الوطنية في مجال الاستدامة للفترة الممتدة بين ١ كانون الثاني/يناير حتى ٣١ كانون الأول/ديسمبر ٢٠٢٠، إلا في حال دُكر ما يخالف ذلك. وفي ما يتعلق بالقسم الأكبر من المعلومات الكمية، سيتم تقديم بيانات عن السنوات الثلاث الأخيرة (٢٠١٨ و ٢٠١٩ و ٢٠٢٠) لإتاحة إمكانية إجراء مقارنات وتحليل صائب وسليم.

تعمل شركة الجرافات البحرية الوطنية، التي يقع مقرها الرئيسي في أبو ظبي، في دول مختلفة ضمن منطقة الشرق الأوسط وشمال أفريقيا، وذلك بواسطة شبكة فروعها في المملكة العربية السعودية ومصر وجزر المالديف وأبو ظبي ودبي، وكذلك بواسطة شركائنا التابعة ومشاريعنا المشتركة المذكورة أدناه:

الدسم	البلد	النسبة (٢٠٢٠)
مصنع إمارات أوروبا لأنظمة تكنولوجيا البناء السريع ذ.م.م. (إمارات أوروبا)	الإمارات العربية المتحدة	٪١٠٠
شركة الجرافات البحرية الوطنية (صناعي)	الإمارات العربية المتحدة	٪١٠٠
شركة أديك للاستشارات الهندسية ذ.م.م	الإمارات العربية المتحدة	٪١٠٠
شركة أبو ظبي للجرافات البحرية إس بي سي	البحرين	٪١٠٠
الشركة الهندية الوطنية البحرية للبنية التحتية الخاصة المحدودة	الهند	٪١٠٠
شركة التحدي المصرية الإماراتية للجرافات البحرية	مصر	٪٤٩

لقد اخترنا التركيز والإبلاغ حصراً عن شركة الجرافات البحرية الوطنية في الإمارات العربية المتحدة في هذا التقرير، إذ إنها المكوّن الرئيسي في مجموعتنا وهي تشكّل الجزء الأكبر من إيراداتنا الإجمالية. وسوف ننظر في شمل الفروع والشركات التابعة والمشاريع المشتركة في تقارير لاحقة.

التحقق الخارجي

قررنا عدم طلب التحقق الخارجي لتقرير الاستدامة لهذا العام. أمّا في ما يتعلق بالأرقام المالية الواردة في هذا التقرير والمُستخرجة من بياناتنا المالية المدقّقة، فهي خاضعة للتدقيق المستقل من قبل شركة تدقيق مُعترف بها دوليًا.

ويمكن الاطلاع على معلومات مفصلة حول أدائنا المالي في [تقريرنا السنوي المتكامل للعام ٢٠٢٠](#).

البيانات التطلّعية

تنطوي البيانات التطلّعية على قدر معيّن من عوامل خارجية متعدّدة التي قد تؤثر في البيئة التي تعمل الشركة ضمنها. لهذا السبب، لا تلتزم الشركة إطلاقًا بتحديث أو مراجعة بياناتها التطلّعية خلال السنة المالية المقبلة، باستثناء ما تقتضيه القوانين والأنظمة المعمول بها.

الملاحظات والتعليقات

في حال كانت لديكم أيّ استفسارات أو ملاحظات بشأن هذا التقرير، يُرجى التواصل مع:

الدسم: **منى علي منصور**

البريد الإلكتروني: mla@nmdc.ae

الهاتف: **055-555-3914**

جدول المحتويات

٩	رسالة المدير التنفيذي
١١	إدارة جائحة فيروس كورونا (كوفيد-١٩)
١٣	من نحن
١٥	كيف نُشرك أصحاب المصلحة
١٧	نهج الأهمية النسبية
١٩	نحو مستقبل مستدام
١٩	• تأثيرنا في مجال الاستدامة
١٩	• مساهمتنا في تحقيق أهداف الأمم المتحدة للتنمية المستدامة ورؤية الإمارات ٢٠٢١
٢٣	رعاية الناس
٢٣	• موظفونا
٢٣	- توظيف ذو قيمة
٢٥	- التنوع وتكافؤ الفرص
٢٧	- الصحة والسلامة
٢٩	- التدريب والتعليم
٣١	• مجتمعا
٣١	- التوطين
٣٣	حماية البيئة
٣٣	• الحدّ من الأثر البيئي
٣٥	• التنوع البيولوجي وحماية البيئة
٣٧	• إدارة النفايات
٣٩	ازدهار الأعمال
٣٩	• الحوكمة القوية وأخلاقيات العمل
٤١	• أداؤنا للاقتصادي
٤٣	• ممارسات الشراء
٤٥	الملاحق
٤٧	• جدول إشراك أصحاب المصلحة لدى شركة الجرافات البحرية الوطنية
٤٨	• تقييم الأهمية النسبية
٤٩	• جدول فهرس محتويات GRI وسوق أبو ظبي للأوراق المالية



رسالة المدير التنفيذي

بكل فخر وامتنان أقدم لكم تقرير الاستدامة للسنة المالية ٢٠٢٠ الافتتاحي. أصبحت التحديات العالمية، مثل القضايا المجتمعية وتغير المناخ وفقدان التنوع البيولوجي، مسائل بالغة الأهمية بالنسبة للشركات والمجتمع ككل. ونحن نشهد تحولاً مهماً متعلقاً بتقارير الإفصاح للشركات، ولا يمكن إنكار واقع أن الإفصاح عن البيانات المالية حصراً فقط لم يعد كافياً. فإعداد دمج العوامل البيئية والاجتماعية وحوكمة الشركات (ESG) في تقارير الشركات واستراتيجيات الأعمال ضرورياً أكثر من أي وقت مضى لضمان مرونة الشركات وبناء مستقبل مستدام.

تسعى شركة الجرافات البحرية الوطنية جاهدة، منذ إنشائها في العام ١٩٧٦، إلى الارتقاء بجودة الحياة، وإلى المساهمة بشكل إيجابي في تطوير دولة الإمارات العربية المتحدة والاقتصاد الإقليمي. فنظرًا لكوننا كشركة رائدة في قطاع التجريف والإنشاء البحري، تترتب علينا مسؤوليات كبرى متمثلة في حماية اهتمامات أصحاب المصلحة، بما في ذلك المساهمين والموظفين والعملاء والشركاء والمجتمعات المحلية والبيئة ككل. وتؤكد سياستنا البيئية التزامنا بحماية الناس والبيئة، ومنع التلوث، والحد من الآثار السلبية لأنشطتنا وعملياتنا.

لا شكّ في أنّ سنة ٢٠٢٠ فرضت تحديات جمة علينا جميعًا. وعلى وجه التحديد، طرحت جائحة فيروس كورونا (كوفيد-١٩) تحديات غير مسبوقة للمجتمع والاقتصاد العالمي. ومنذ بداية الجائحة، حظيت رعاية موظفينا بأولوية قصوى بالنسبة إلينا. لهذا السبب، سارعنا إلى إنشاء فريق إدارة الأزمات التابع لشركة الجرافات البحرية الوطنية، الذي حدد الأولويات اليومية ونفذ تدابير سريعة لحماية موظفينا وصون صحتهم وسلامتهم. وبدا من المستحيل إبقاء سفننا ومشاريعنا عاملة ومدّها بالموظفين، ولكن بفضل مرونة موظفينا وتدابير السلامة الشاملة والصارمة التي اتخذناها، تمكّننا من الحفاظ على استمرارية العمل بنجاح وتحقيق زيادة في الإيرادات بنسبة ٣٤٪. وخلال هذه الفترة الصعبة، لم نكفّ يوماً عن الاعتناء بمجتمعنا وعن دعم رفاهيته من خلال أنشطة المسؤولية الاجتماعية للشركات، بما في ذلك التبرعات.

ومع أنّ جائحة فيروس كورونا (كوفيد-١٩) غيّرت نظرنا للأمور، لم نشعر في أيّ وقت مضى بمثل هذه الحاجة الملحة إلى تحقيق النمو بطريقة مستدامة. فنحن قادرون على أداء دور حيوي في الانتقال إلى كوكب أكثر أماناً من خلال تعزيز الآثار الإيجابية لأنشطتنا وتخفيف آثارها السلبية. ولن نتمكّن من تحقيق طموحاتنا إلا من خلال الاستمرار في الاستثمار في التقنيات المبتكرة واعتماد حلول تكيف مع المناخ والدفع قدماً نحو التحول العالمي إلى الطاقة المتجددة.



تسعى شركة الجرافات البحرية الوطنية جاهدة، منذ إنشائها في العام ١٩٧٦، إلى الارتقاء بجودة الحياة، وإلى المساهمة بشكل إيجابي في تطوير دولة الإمارات العربية المتحدة والاقتصاد الإقليمي.

لقد سمح لنا إعداد تقرير الاستدامة الخاص بنا بتوضيح أولوياتنا وأهدافنا الرئيسية للاستدامة. وفي المرحلة المقبلة، سوف نسعى إلى التركيز على الاستدامة كجزء لا يتجزأ من جدول أعمال الشركة، وسنطوّر استراتيجية وإطار عمل للاستدامة بما يتماشى مع المعايير الدولية، إلى جانب الإبلاغ باستمرار عن مساهمتنا في تحقيق أهداف التنمية المستدامة.

وإذ نشدّ الرحال للمضيّ في هذه الرحلة المشوّقة، أود أن أشكر جميع أصحاب المصلحة على ثقتهم بنا. فمعاً نستطيع تقديم مساهمة فعليّة للمجتمع والبيئة، مع الالتزام بالشفافية كمبدأً توجيهي في عملنا.

ياسر زغلول،
المدير التنفيذي



إدارة جائحة فيروس كورونا (كوفيد-١٩)

صنّفت منظمة الصحة العالمية، في ١١ آذار/مارس ٢٠٢٠، فيروس كورونا (كوفيد-١٩) كجائحة عالمية. وانتشر هذا الفيروس بسرعة في جميع أنحاء العالم، طارحًا تحديات غير مسبوقة للدول والشركات العالمية.

في هذا السياق، تمحور تركيزنا الأساسي في شركة الجرافات البحرية الوطنية على موظفينا. فمنذ بداية الجائحة، اتخذنا التدابير وإجراءات التعاون المناسبة لضمان رفاهية القوى العاملة لدينا، إلى جانب سعينا الدؤوب لبناء مكان عمل آمن. وسمحت لنا مرونة موظفينا بدورها بالتقدم في المشاريع الجارية وضمان استمرارية أعمالنا.

وضع قسم الجودة والصحة والسلامة والبيئة في شركتنا في أعلى سلم أولوياته الحد من التأثير السلبي لجائحة فيروس كورونا (كوفيد-١٩). وكخطوة أولية مهمة، أنشئ فريق شركة الجرافات البحرية الوطنية لإدارة الأزمات، المعين من قبل رئيس الشركة التنفيذي، لاتخاذ تدابير سريعة تتماشى مع توجيهات الحكومة ومخصصة للسيطرة على انتشار الفيروس بين القوى العاملة لدينا. وتم تطبيق تدابير وقائية صارمة مثل التباعد الاجتماعي، وبرامج العمل من المنزل، والتعقيم المنتظم لجميع المياني، بما في ذلك المكاتب ومواقع المشاريع ومخيمات العمال وغيرها من مرافق السكن المشترك للموظفين، وتركيب الماسحات الحرارية، وكذلك توزيع المواد التوعوية حول الإجراءات الوقائية لجميع الموظفين والزوار. فضلًا عن ذلك، عزّزنا إرشادات الإدارة الصحية الخاصة بموقع العمل لإجراء دوريات شاملة في مناطق الإقامة وتقديم مرافق الحجر الصحي المخصصة لاستقبال الموظفين العائدين إلى الخدمة.

كانت رعاية عمالنا وحمايتهم محط تركيزنا الأساسي في جميع القرارات التي اتخذناها. وأنشئت لجنة رعاية الموظفين خصيصًا للتركيز على تسهيل رعاية الموظف وضمان عافيته طوال فترة الجائحة. وضمن إطار هذه الجهود، عقدنا شراكة مع مستشفيات محليين لتقديم خدمات فحص PCR مجانًا لجميع الموظفين في الموقع وفي المنزل. وأنشأنا أيضًا مراكز تلقيح في الموقع لتسهيل العملية للقوى العاملة لدينا ووسّعنا الخدمة داخل مواقعنا البحرية من أجل ضمان إمكانية الوصول لكل موظف في شركة الجرافات البحرية الوطنية. واعتبارًا من حزيران/يونيو ٢٠٢١، تم تلقيح ما يقارب ٩٥٪ من القوى العاملة لدينا بالكامل. وأخيرًا، أجرينا تغييرات فورية وأدخلنا سياسات مؤقتة لإدارة الموظفين بفعالية في برامج التناوب وضمان عدم حدوث عمليات تسريح مرتبطة بالجائحة طوال هذه الفترة.

واليوم، لا يزال مدى انتشار جائحة فيروس كورونا (كوفيد-١٩) وتأثيرها غير مؤكد، ونحن نواصل مراقبة الوضع وإدارته بفعالية، مع التركيز بشكل أكبر على رفاهية رأس المال البشري لدينا.

من نحن

تأسست شركة الجرافات البحرية الوطنية في العام ١٩٧٦ كشركة تابعة لشركة أبو ظبي الوطنية للبترول، وهي شركة مساهمة مستقلة وفقاً للمرسوم الأميري رقم (١٠) لسنة ١٩٧٩ الصادر عن رئيس الدولة، صاحب السمو الشيخ خليفة بن زايد آل نهيان، والمعدّل بموجب القانونين رقم (٣) ورقم (٩) لسنة ١٩٨٥. يقع مقرنا الرئيسي في أبو ظبي، ونعمل أيضاً في مناطق أخرى، بما في ذلك البحرين ومصر والمملكة العربية السعودية وكذلك الهند وجزر المالديف. وتعمل شركتنا منذ أربعة عقود تقريباً في قطاع التجريف والإنشاء البحري، وتنقسم أنشطتنا ضمن فئتين أساسيتين:

التجريف والاستصلاح

- ← أعمال التجريف والاستصلاح
- ← أعمال المسح

الأعمال المدنية

- ← الإنشاءات البحرية
- ← اللوجستيات البحرية
- ← الأعمال الجيوتقنية

تحتل أعمال التجريف والإنشاءات البحرية القسم الأكبر من عملنا، ما يكرّس مكانتنا كأحد اللاعبين الكبار في قطاع التجريف في المنطقة. واليوم، بفضل أحدث التقنيات التي نعتمدها، أصبح التجريف عملاً متطوراً للغاية لدينا، يُظهر التميز التشغيلي والجودة الاستثنائية والخبرة العالمية لشركتنا. يعمل فريقنا في مقرّ حديث ومجهّز، يتضمن ورش عمل متعددة التخصصات، ومنزلات للجرافات، وأقسام إدارية تحظى بدعم متكامل. تستلهم شركة الجرافات البحرية الوطنية روحيتها وميزاتها من مبادئ الأعمال التي نعتمدها، والتي تشكّل أساس التزامنا بأن نكون شريكاً أساسياً في تنمية اقتصاد دولة الإمارات العربية المتحدة، لا بل بالمضي أبعد من ذلك بكثير:

مهمتنا



نعمل على تحقيق مصالح مساهمينا والمحافظة على أدائنا المتميّز على المدى الطويل



نسعى لخلق بيئة عمل إيجابية لموظفينا حيث إنّ تطويرهم يُعتبر أساس نجاح الشركة



نعمل باستمرار للتوسع وفقاً لأفضل الممارسات العالمية ونسعى لتحقيق عوائد لاستثمارنا بطريقة تنافسية ومستدامة



نلعب دوراً فاعلاً في مجتمعنا ونساهم في عافيته عبر نهج مسؤول وأخلاقي



نقدّم أفضل الخدمات لعملائنا ونحافظ على مبدأ التميّز والاحترام في كافة مجالات التشغيل والإدارة لأعمالنا

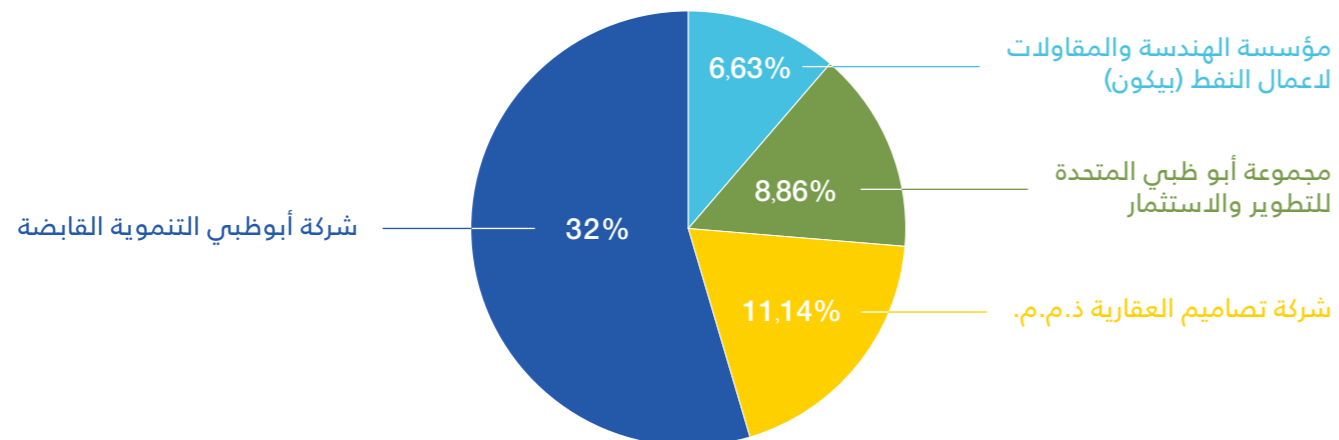


ملتزمون تجاه الصحة والسلامة والبيئة ونسعى لإيجاد بيئة صحية ونظيفة وآمنة للعمل والعيش

إن شركة الجرافات البحرية الوطنية هي عضو في الرابطة الدولية لشركات التجريف (IADC).

يتألّف المساهمون في شركتنا بشكل أساسي من مواطنين من دولة الإمارات العربية المتحدة (أفراد ومؤسسات). وعلى وجه التحديد، تعود ملكية ٧٨,٧٨٪ من شركتنا إلى مؤسسات محلية، فيما يملك أفراد محليون حوالي ٣٢,٢٪ من الشركة.

يملك كبار المساهمين ٥٨,٦٣٪ من إجمالي الأسهم، وهذه النسبة موزّعة كما يلي:



في العام ٢٠٢٠، وافق مساهمو الشركة على دمجها مع شركة الوطنية للإنشاءات البترولية ش.م.ع، وهي خطوة ستُنشأ بموجبها واحدة من الشركات الرائدة والمتكاملة في مجال خدمات النفط والغاز والخدمات البحرية والهندسة والتوريد والإنشاءات في منطقة الشرق الأوسط وشمال أفريقيا. يُذكر أنّ هذه الصفقة أبرمت بعد نهاية العام، في أوائل العام ٢٠٢١، وسنورد تفاصيل إضافية عنها في تقريرنا المقبل.

رؤيتنا

أن نكون الخيار الأفضل أينما نعمل

قيمنا



المسؤولية



العمل الجماعي



التميّز



النزاهة



الالتزام

كيف نُشرك أصحاب المصلحة

يشكّل إشراك أصحاب المصلحة أحد أعمدة استراتيجيتنا المؤسسية، وهو عامل أساسي يساهم في نجاحنا على المدى الطويل. ونحن نرى أنّ بناء علاقات مفتوحة وموثوقة أمر أساسي لفهم أولويات وتوقعات أصحاب المصلحة وتنفيذ استراتيجية استدامة مؤسسية تركز على إضفاء القيمة وإحداث تأثير.

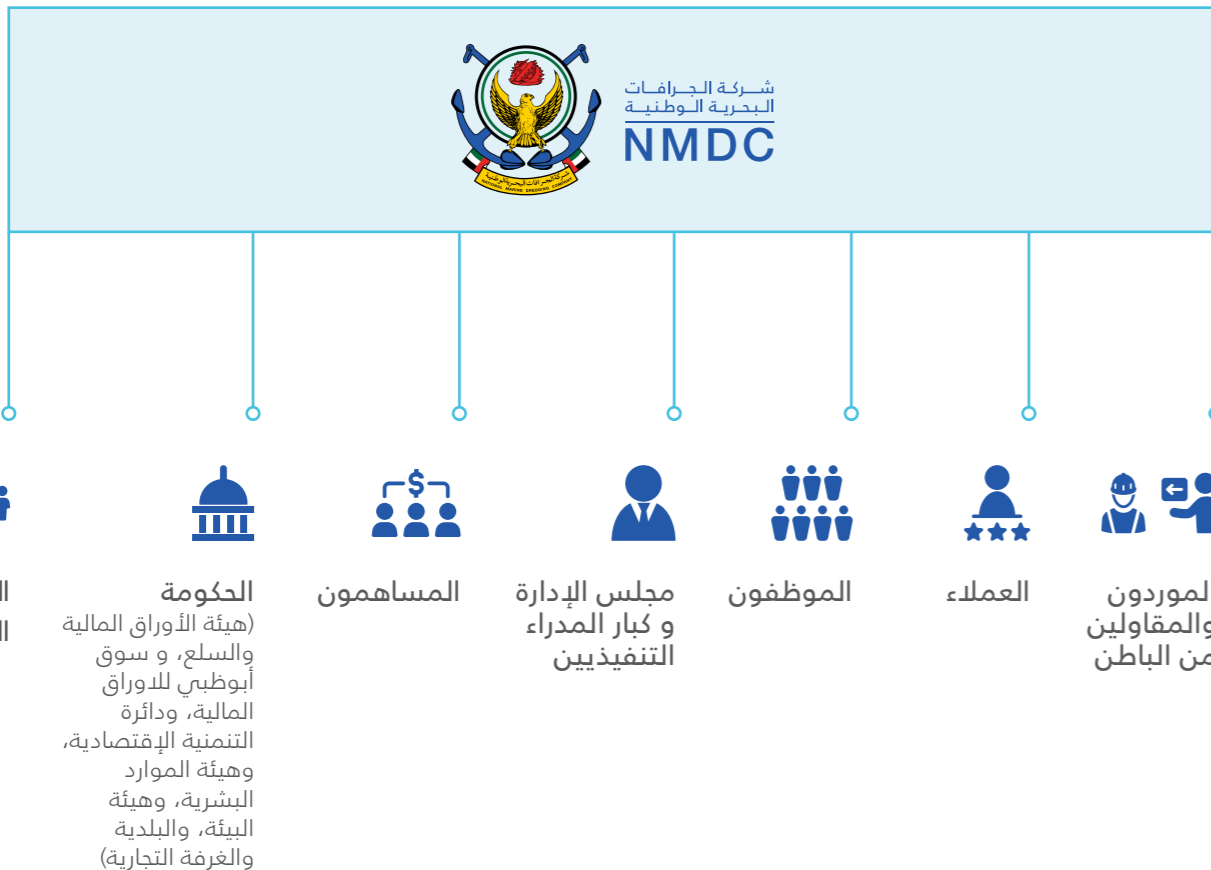


وبناءً على التوصيات الواردة في إطار معايير إشراك أصحاب المصلحة AAI، استُخدمت المصاحبة التالية لترتيب الأولويات وتحديد أصحاب المصلحة الرئيسيين لدى شركة الجرافات البحرية الوطنية:

- **التبعية:** مدى حاجتنا إلى دعم الجهة صاحبة المصلحة لتحقيق أهدافنا الاستراتيجية
- **التأثير:** مدى تأثير الجهة صاحبة المصلحة على أدائنا التشغيلي
- **الفائدة:** مدى تأثير الجهة صاحبة المصلحة على عملياتنا أو تأثيرها بها

سوف نراجع استراتيجية الإشراك الخاصة بنا ونسعى إلى تحسينها باستمرار، ما سيسمح لنا بتحديث مجالات تركيزنا الرئيسية عند الاقتضاء، مستندين إلى نتائج العام ٢٠٢٠ كأساس للسنوات المقبلة.

وفي ما يلي رسم يُظهر أصحاب المصلحة الرئيسيين. يرجى مراجعة [الملاحق](#) للحصول على نظرة عامة مفصلة عن نتائج جهود الإشراك التي بذلناها:



يستند تقريرنا الافتتاحي بشأن الاستدامة إلى أساليب الإشراك التي تعتمدها شركتنا حالياً. ومن خلال تحليل المواد المتاحة، استطعنا فهم مصالح أصحاب المصلحة الرئيسيين لدينا وتحديد أولوياتهم وفقاً للتقييم الذي أجري.

قائمة المواضيع الرئيسية ذات الأهمية النسبية

إفصاح سوق أبو ظبي للأوراق المالية	إفصاح GRI	الموضوع ذو الأهمية النسبية	البند
الأكثر أهمية			
ADX-S7 ADX-S8	GRI 403 : الصحة والسلامة المهنية	الصحة والسلامة	1
ADX-G1 ADX-G2 ADX-G5 ADX-S10	GRI 102-11 GRI 102-16 GRI 102-18 GRI 102-20* GRI 102-23* GRI 205 : مكافحة الفساد	الحكومة القوية وأخلاقيات العمل	2
ADX E1 ADX E2	GRI 305 : الانبعاثات	انبعاثات الغازات الدفيئة	3
ADX-E3 ADX-E4 ADX-E5 ADX-E6 ADX-E7 ADX-E8 ADX-E9	GRI 302 : الطاقة	كفاءة الطاقة	4
	GRI 404 : منهج الإدارة	التعليم والتدريب	5
	GRI 304 : التنوع البيولوجي (منهج الإدارة)	التنوع البيولوجي	6
مهم للغاية			
	GRI 201 : الأداء الاقتصادي	الأداء الاقتصادي	7
ADX-S11 ADX S12	GRI 413 : المجتمعات المحلية (منهج الإدارة)	رعاية المجتمع والتوطين	8
ADX-S2 ADX-S4 ADX-S6	GRI 405 : التنوع وتكافؤ الفرص	التنوع والشمول	9
	GRI 306 : النفايات	إدارة النفايات	10
مهم			
ADX-G4	GRI 102-9 GRI 102-10 GRI 204 : ممارسات الشراء	ممارسات الشراء	11
ADX-S3 ADX-S5	GRI 401 : التوظيف	التوظيف	12

*معايير شاملة إضافية

نهج الأهمية النسبية

لكي نحدّد أيّ من عوامل ESG هي الأهمّ لنجاح شركة الجرافات البحرية الوطنية على المدى الطويل، نظرنا في العوامل الداخلية والخارجية وأجرينا تقييمًا للأهمية النسبية يوضح أهمية موضوعات الاستدامة المختلفة بناءً على تأثير أعمالنا ومدخلات أصحاب المصلحة.

تأثير الأعمال:

لكي نفهم تأثيرنا في مجال الاستدامة بشكل كامل، أجرينا تحليلًا شاملًا للأقران ودرسنا التوجهات العالمية التي تؤثر في القطاع. كذلك، طبّقنا تقنية خريطة الأهمية النسبية الصادرة عن مجلس معايير محاسبة الاستدامة (SASB) لطرح موضوعات ذات صلة بقطاع التجريف والإنشاء البحري. وفي هذا الصدد، استخدمنا فئة المسائل العامة المتعلقة بـ«البنية التحتية - خدمات الهندسة والإنشاء» الخاصة بمجلس معايير محاسبة الاستدامة. بعد ذلك، حدّدنا الأولويات ضمن القائمة النهائية للموضوعات بناءً على خبرة مدراءنا وبما يتماشى مع التركيز الاستراتيجي لشركتنا وعملياتها التشغيلية وأثرها العالمي.

مدخلات أصحاب المصلحة:

سمحت لنا نتائج عملية إشراك أصحاب المصلحة بتصنيف موضوعات الاستدامة المختلفة بناءً على أهميتها النسبية لكل من الجهات صاحبة المصلحة.

بناءً على التقييم الذي أُجري، حدّدنا ١٢ مسألة ذات أهمية نسبية سنقوم بالإبلاغ عنها. ويسرد الجدول أدناه الموضوعات ذات الأهمية النسبية القابلة للتطبيق ومدى تلاؤمها مع إفصاحات المبادرة العالمية للتقارير (GRI) المحددة، بالإضافة إلى مقاييس سوق أبو ظبي للأوراق المالية. ويمكن الاطلاع على جدول الأهمية النسبية الذي أعدّ بناءً على ما سبق في الملحق.

نوضح في ما يلي التزام شركة الجرافات البحرية الوطنية ومساهماتها الأساسية في تحقيق الأعمدة الستة لرؤية الإمارات ٢٠٢١ وأهداف التنمية المستدامة. ويشكل ذلك إطار عمل عام لشركتنا، وسيتم إدراجه ضمن استراتيجيتنا المستقبلية للاستدامة.

لتحديد أهداف التنمية المستدامة الأكثر صلة بأنشطتنا، أجرينا تقييمًا لأهداف التنمية المستدامة باستخدام SDG Compass كمرجع أساسي. تم تطوير هذا المورد من قبل GRI والاتفاق العالمي للأمم المتحدة ومجلس الأعمال العالمي للتنمية المستدامة. وتماشياً مع هذا النهج، واستلهاماً من مهمة شركتنا «البيئة، والناس، والقيمة، والربح»، نلتزم أيضاً بتوصيات الرابطة الدولية لشركات التجريف. ونتيجة لذلك، تم تحديد ستة أهداف للتنمية المستدامة كمجالات تركيز رئيسية لشركة الجرافات البحرية الوطنية:

مصادر رؤية الإمارات ٢٠٢١	أهداف الأمم المتحدة للتنمية المستدامة	طاقة نظيفة وبأسعار معقولة
البيئة والبنية التحتية المستدامة	الهدف السابع من أهداف التنمية المستدامة - طاقة نظيفة وبأسعار معقولة	
ضمان حصول الجميع بتكلفة ميسورة على طاقة حديثة و موثوقة و مستدامة		
المساهمة الرئيسية لشركة الجرافات البحرية الوطنية		
تهدف جهودنا الاستراتيجية والتشغيلية إلى تسريع الانتقال إلى نظام الطاقة المستدامة من خلال إعطاء الأولوية لممارسات كفاءة الطاقة واعتماد تقنيات الطاقة والبنية التحتية النظيفة في مختلف مواقعنا التشغيلية ومواقع المشاريع.		
للمزيد من المعلومات، يرجى الاطلاع على قسم حماية البيئة	الموضوعات ذات الأهمية النسبية التي تمت تغطيتها	
	• انبعاثات الغازات الدفيئة	
	• إدارة النفايات	
	• كفاءة الطاقة	
	• التنوع البيولوجي	
مصادر رؤية الإمارات ٢٠٢١	أهداف الأمم المتحدة للتنمية المستدامة	العمل اللائق ونمو الاقتصاد
اقتصاد معرفي تنافسي مجتمع متلاحم محافظ على هويته	الهدف الثامن من أهداف التنمية المستدامة - العمل اللائق ونمو الاقتصاد	
تعزيز النمو الاقتصادي المطرد والشامل والمستدام، والعمالة الكاملة والمنتجة، والعمل اللائق للجميع		
المساهمة الرئيسية لشركة الجرافات البحرية الوطنية		
تدعم شركتنا النمو الاقتصادي من خلال توفير فرص عمل لحوالي ٣.٠٠٠ موظف والالتزام بمعايير عمل عالية في مختلف عملياتنا وسلسلة القيمة لدينا، القائمة على الممارسات غير التمييزية والتنوع والشمول وإدارة المواهب.		
للمزيد من المعلومات، يرجى الاطلاع على قسم رعاية الناس	الموضوعات ذات الأهمية النسبية التي تمت تغطيتها	
	• التوظيف	
	• التنوع والشمول	
	• التوطين	
	• الصحة والسلامة	
	• التدريب والتعليم	

نحو مستقبل مستدام

تأثيرنا في مجال الاستدامة

يواجه العالم كله تحديات كبرى، وعلى الرغم من أن بعض المشاكل العالمية بلغت نقطة اللاعودة، لا يزال بإمكاننا بناء مستقبل مزدهر ومنصف للجيل القادم، لكن يتعين علينا البدء فوراً بالعمل والسعي إلى التغيير. في شركة الجرافات البحرية الوطنية، نقدم خدمات ضرورية للمجتمع والبيئة، كما ندرك تمامًا التأثير المحتمل لأنشطتنا على الأشخاص والنظام البيولوجي ومسؤوليتنا في التخفيف من المخاطر الناجمة عن ذلك وضرورة إيجاد حلول أفضل وأكثر استدامة.

وفيما ننتقل إلى مرحلة جديدة في رحلتنا نحو الاستدامة، نعتبر أنّ أداءنا في مجال الاستدامة يشكل إحدى أولوياتنا الرئيسية وجزءاً لا يتجزأ من استراتيجيتنا الشاملة. في التقارير اللاحقة، سنعمل على تطوير إطار عمل للاستدامة واستراتيجية تشمل أهداف ESG ومؤشرات الأداء الرئيسية لرصد الأداء والتقدم.

لقد ساعدنا تقييم الأهمية النسبية الافتتاحي في فهم الآثار الحالية الرئيسية المرتبطة بعملياتنا وتحديد أولويات مجالات التركيز لبرنامج الاستدامة الخاص بنا. وتماشياً مع استراتيجيتنا المؤسسية وأخلاقيات العمل لدينا، فقد أنشأنا ثلاث ركائز رئيسية ستشكل الأساس لاستراتيجية الاستدامة الخاصة بنا في المرحلة المقبلة:

ازدهار الأعمال	حماية البيئة	رعاية الناس
<ul style="list-style-type: none"> الحوكمة القوية وأخلاقيات العمل الأداء الاقتصادي ممارسات الشراء 	<ul style="list-style-type: none"> كفاءة الطاقة انبعاثات الغازات الدفيئة التنوع البيولوجي إدارة النفايات 	<ul style="list-style-type: none"> التوظيف التنوع والشمول الصحة والسلامة التعليم والتدريب رعاية المجتمع والتوطين

مساهمتنا في تحقيق أهداف الأمم المتحدة للتنمية المستدامة ورؤية الإمارات ٢٠٢١

في العام ٢٠١٥، أقرت الأمم المتحدة جدول أعمال ٢٠٣٠ الذي تحدد فيه خطة تنموية طويلة الأجل تتضمن ١٧ هدفاً للتنمية المستدامة من أجل الانتقال نحو التنمية المستدامة وتحقيق الازدهار للجميع بحلول العام ٢٠٣٠. تدعم شركة الجرافات البحرية الوطنية أهداف التنمية المستدامة بصورة فاعلة، وهي ملتزمة بالمساعدة في تحقيقها. علاوة على ذلك، نلتزم تماماً برؤية الإمارات ٢٠٢١، التي تهدف إلى إنشاء مسار تنمية مستدامة لدولة الإمارات العربية المتحدة، وقد عملت كإطار عمل لتكريس موقع دولة الإمارات العربية المتحدة كواحدة من أفضل الدول في العالم.

<p>محاور رؤية الإمارات ٢٠٢١ اقتصاد معرفي تنافسي البيئة والبنية التحتية المستدامة</p>	<p>أهداف الأمم المتحدة للتنمية المستدامة الهدف التاسع من أهداف التنمية المستدامة - الابتكار والهيكل الأساسية</p> <p>٩ الصناعة والابتكار والهيكل الأساسية</p> 
<p>إنشاء بنى تحتية مرنة، وتعزيز التصنيع الشامل والمستدام، وتعزيز الابتكار</p>	
<p>المساهمة الرئيسية لشركة الجرافات البحرية الوطنية من خلال خبرتنا ومكانتنا لإحدى شركات التجريف الرائدة في العالم، نساهم من خلال مشاريعنا وخدماتنا في تطوير البنى التحتية البحرية مثل الموانئ وفي استصلاح الأراضي للمجتمع وفي تعزيز الابتكار عبر سلسلة القيمة لدينا.</p>	
<p>للمزيد من المعلومات، يرجى الاطلاع على قسمي رعاية الناس وازدهار الأعمال</p>	<p>الموضوعات ذات الأهمية النسبية التي تمت تغطيتها</p> <ul style="list-style-type: none"> • التوظيف • الأداء الاقتصادي • ممارسات الشراء

<p>محاور رؤية الإمارات ٢٠٢١ نظام صحي بمعايير عالمية البيئة والبنية التحتية المستدامة</p>	<p>أهداف الأمم المتحدة للتنمية المستدامة الهدف الثالث عشر من أهداف التنمية المستدامة - العمل المناخي</p> <p>١٣ العمل المناخي</p> 
<p>اتخاذ إجراءات عاجلة للتصدي لتغير المناخ وآثاره</p>	
<p>المساهمة الرئيسية لشركة الجرافات البحرية الوطنية من خلال مشاريعنا وخدماتنا، نساهم في اتخاذ تدابير تكيفية ضد تغير المناخ، كالوقاية من الفيضانات. بالإضافة إلى ذلك، نحن ملتزمون بالحد من بصمتنا الكربونية في مختلف عملياتنا وسلاسل التوريد وخدماتنا وعملياتنا، وتكييف المزيد من حلول كفاءة الطاقة.</p>	
<p>للمزيد من المعلومات، يرجى الاطلاع على قسم حماية البيئة</p>	<p>الموضوعات ذات الأهمية النسبية التي تمت تغطيتها</p> <ul style="list-style-type: none"> • انبعاثات الغازات الدفيئة • كفاءة الطاقة • إدارة النفايات • التنوع البيولوجي

<p>محاور رؤية الإمارات ٢٠٢١ اقتصاد معرفي تنافسي البيئة والبنية التحتية المستدامة</p>	<p>أهداف الأمم المتحدة للتنمية المستدامة الهدف الرابع عشر من أهداف التنمية المستدامة - الابتكار والهيكل الأساسية</p> <p>١٤ الحياة تحت الماء</p> 
<p>الحفاظ على المحيطات والبحار والموارد البحرية واستخدامها على نحو مستدام لتحقيق التنمية المستدامة</p>	
<p>المساهمة الرئيسية لشركة الجرافات البحرية الوطنية من خلال أنشطتنا، نشجع على ضمان استدامة المحيطات ونسعى جاهدين لإيجاد حلول مبتكرة للتخفيف من الآثار السلبية التي تطال النظام البيئي البحري. على وجه التحديد، ومن أجل حماية التنوع البيولوجي حول مواقع العمل، نؤمن موائيل بديلة عبر نقل الحيوانات والنباتات، وتوفير مساحات خضراء إيكولوجية بديلة، وبناء مواطن بيئية للأسماك فور إنجاز المشروع.</p>	
<p>للمزيد من المعلومات، يرجى الاطلاع على قسم حماية البيئة</p>	<p>الموضوعات ذات الأهمية النسبية التي تمت تغطيتها</p> <ul style="list-style-type: none"> • انبعاثات الغازات الدفيئة • كفاءة الطاقة • إدارة النفايات • التنوع البيولوجي

<p>محاور رؤية الإمارات ٢٠٢١ اقتصاد معرفي تنافسي البيئة والبنية التحتية المستدامة</p>	<p>أهداف الأمم المتحدة للتنمية المستدامة الهدف السابع عشر من أهداف التنمية المستدامة - عقد الشراكات لتحقيق الأهداف</p> <p>١٧ عقد الشراكات لتحقيق الأهداف</p> 
<p>تعزيز وسائل التنفيذ وتنشيط الشراكة العالمية من أجل التنمية المستدامة</p>	
<p>المساهمة الرئيسية لشركة الجرافات البحرية الوطنية شركاؤنا هم المحرك الرئيسي لنموننا. فمذ إنشاء شركتنا، تمحورت قيمنا على روحية العمل الجماعي، ونحن نتعاون باستمرار مع الدوائر الحكومية، مثل هيئة البيئة في أبو ظبي، وموردنا والمنظمات غير الحكومية وغيرها.</p>	
<p>للمزيد من المعلومات، يرجى الاطلاع على قسمي رعاية الناس وازدهار الأعمال</p>	<p>الموضوعات ذات الأهمية النسبية التي تمت تغطيتها</p> <ul style="list-style-type: none"> • التوظيف • الأداء الاقتصادي • أخلاقيات العمل • ممارسات الشراء

رعاية الناس

إنّ الناس هم الدافع الرئيسي وراء نجاحنا، وهم القيمة المستدامة التي نُنَجِّها وننتشرها مع موظفينا ومع مجتمعنا.

موظفونا

في ظلّ بيئتنا التشغيلية الدينامية والتنافسية، نلتزم بأن تراعي قراراتنا الاستراتيجية دومًا رأس المال البشري لدينا. فيعمل فريقنا في ظروف شاقة، غالبًا ما تشمل ساعات عمل طويلة في مواقع صعبة والتعامل مع مسائل معقدة. لذلك، من واجبنا أن نوَقِّر بيئة عمل تعزز التنوع والشمول، وتشجع تنمية المواهب، وتضع رفاهية الموظفين وسلامتهم على رأس أولوياتها.

توظيف ذو قيمة

ينصبّ تركيز قسم الموارد البشرية لدينا على ضمان التوظيف المتماسك والمجزي. ونحن نسعى باستمرار لتعزيز قدراتنا لضمان اجتذاب أفضل المواهب والاحتفاظ بها، مع تحسين القيمة المقترحة باستمرار لترسيخ أنفسنا كشركة توَقِّر فرص عمل تنافسية.

وفي العام ٢٠٢٠، شملت القوى العاملة لدينا ما مجموعه ٢٤٧٣ موظفًا، موزعين بين عاملين بعقود مؤقتة ودائمة، وجميعهم يعملون بدوام كامل:

مجموع العاملين في العام ٢٠٢٠



نمو الموظفين بدوام كامل من العام ٢٠١٨ إلى العام ٢٠٢٠*



*عدد العاملين في نهاية العام

منذ العام ٢٠١٨، نمت قدرة القوى العاملة لدينا بنسبة ٦٥٪ تقريبًا، بفضل تحسين استراتيجية التوظيف تزامنًا مع زيادة حجم أعمالنا. نفتخر أيضًا بتوظيفنا ٥٠٠ موظف جديد بشكل إجمالي في العام ٢٠٢٠، وبحفاظنا على معدل متدنٍ لاستبدال الموظفين لم يتعدّ ٥٪، على الرغم من الأثر الاقتصادي لجائحة فيروس كورونا (كوفيد-١٩). وفي العام ٢٠٢٠، انصبّ تركيزنا بشكل أساسي على رعاية موظفينا وضمان اتخاذ التدابير المناسبة للحفاظ على استمرارية الأعمال ومنع أي عمليات تسريح بسبب الجائحة.

مجموع التوظيفات الجديدة

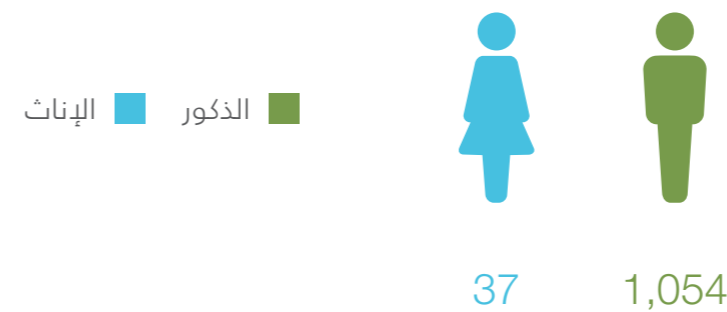
	2020		2019		2018	
	العدد	المعدل (%)	العدد	المعدل (%)	العدد	المعدل (%)
أقل من ٣٠ سنة	83	16.6	145	18.64	23	14.2
٣٠-٥٠ سنة	381	76.2	553	71.08	114	70.4
أكثر من ٥٠ سنة	36	7.2	80	10.28	25	15.4
الإناث	35	7.0	49	6.3	21	13
الذكور	465	93.0	729	93.7	141	87
المجموع الإجمالي	500	100%	778	100%	162	100%
معدل التوظيفات الجديدة	20%		37%		11%	

إجمالي استبدال الموظفين

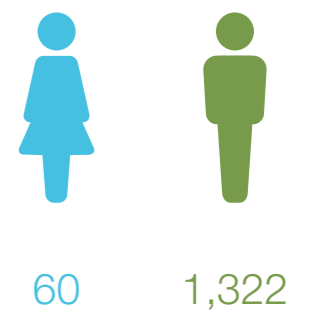
	2020		2019		2018	
	العدد	المعدل (%)	العدد	المعدل (%)	العدد	المعدل (%)
أقل من ٣٠ سنة	13	10.74	9	8.11	3	2.73
٣٠-٥٠ سنة	72	59.50	73	65.77	82	74.55
أكثر من ٥٠ سنة	36	29.75	29	26.13	25	22.73
الإناث	4	3.31	9	8.11	8	7.27
الذكور	117	96.69	102	91.89	102	92.73
المجموع الإجمالي	121	100%	111	100%	110	100%
معدل التوظيفات الجديدة	5%		5%		7%	

أخيرًا، نسعى جاهدين لتقييم ما نعرضه بشكل مستمر وضمان أن يكون برنامج التعويضات لدينا منافسًا ومغريًا للجميع، سواء لموظفينا الدائمين أو المؤقتين. هذا ونقدّم مجموعة واسعة من المزايا، بما في ذلك على سبيل المثال لا الحصر التأمين الصحي وبدل تذاكر الطيران السنوية وخطط المعاشات التقاعدية والنقل على عاتق الشركة وغيرها، باستثناء بدل الأثاث الذي نقدّمه لموظفينا الدائمين.

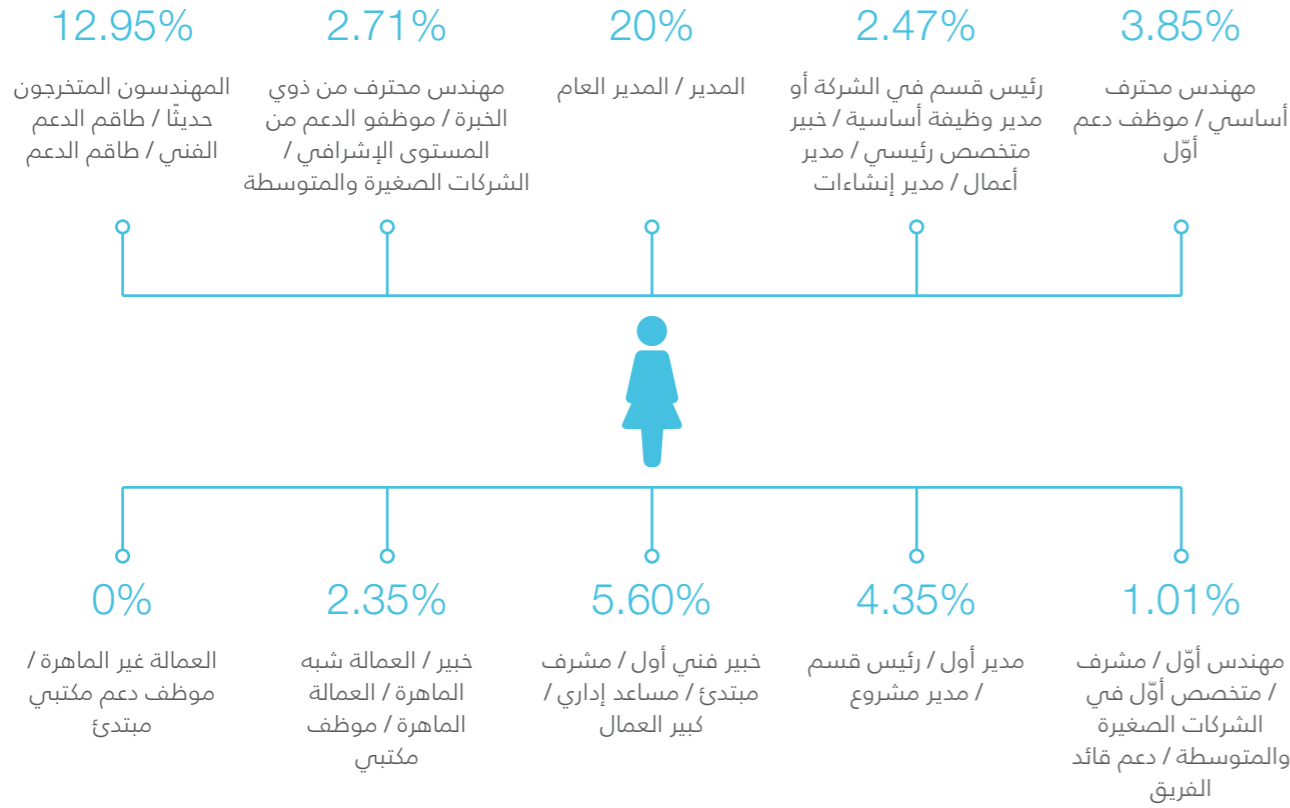
عقد دائم



عقد محدود المدة



معدل الإناث بحسب فئة الوظيفة (٢٠٢٠)



نلتزم أيضاً بتقليص الفجوة بين الجنسين من خلال تنظيم دورات توعية وتشجيع حضور الإناث في برامج الخريجين لدينا وفي قطاع التجريف. وأخيراً، لا تعتمد سلسلة الرواتب لدينا على النوع الاجتماعي، ونحن نقدم تعويضات متساوية بناءً على الوظيفة والخبرة وظروف العمل حصراً.

وإذ نشجع على الحوار المفتوح في شركتنا، تضمن قواعد السلوك المهني وسياسات عدم التمييز التي نعتمدها بيئة عادلة وتكافؤ الفرص للجميع، بصرف النظر عن النوع الاجتماعي واللون والعرق والجنسية والعمر والدين وغير ذلك.



التنوع وتكافؤ الفرص

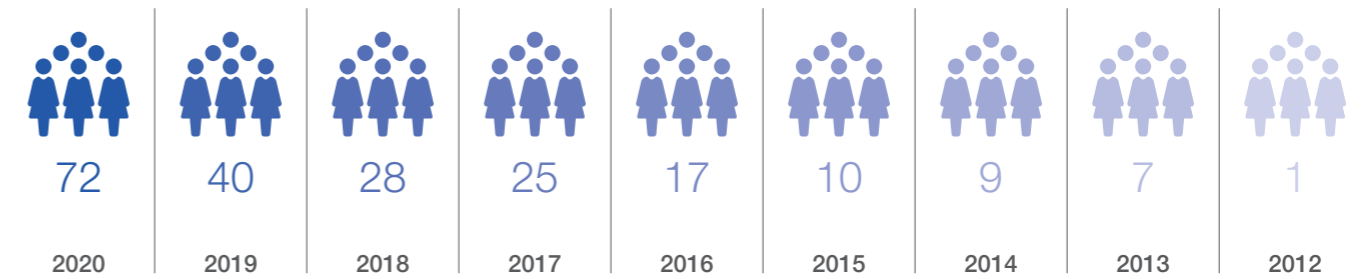
نظرًا إلى أنّ موظفي شركة الجرافات البحرية الوطنية ينتمون إلى أكثر من ٤٠ جنسية مختلفة في العام ٢٠٢٠، يزداد تنوع القوى العاملة لدينا بشكل مستمر، فكلّ من موظفينا ثقافته وخبرته وصفاته الشخصية المختلفة. نحن فخورون بهذه البيئة الشديدة التنوع ونسعى جاهدين لتعزيز بيئة مفتوحة قائمة على الكرامة والاحترام.



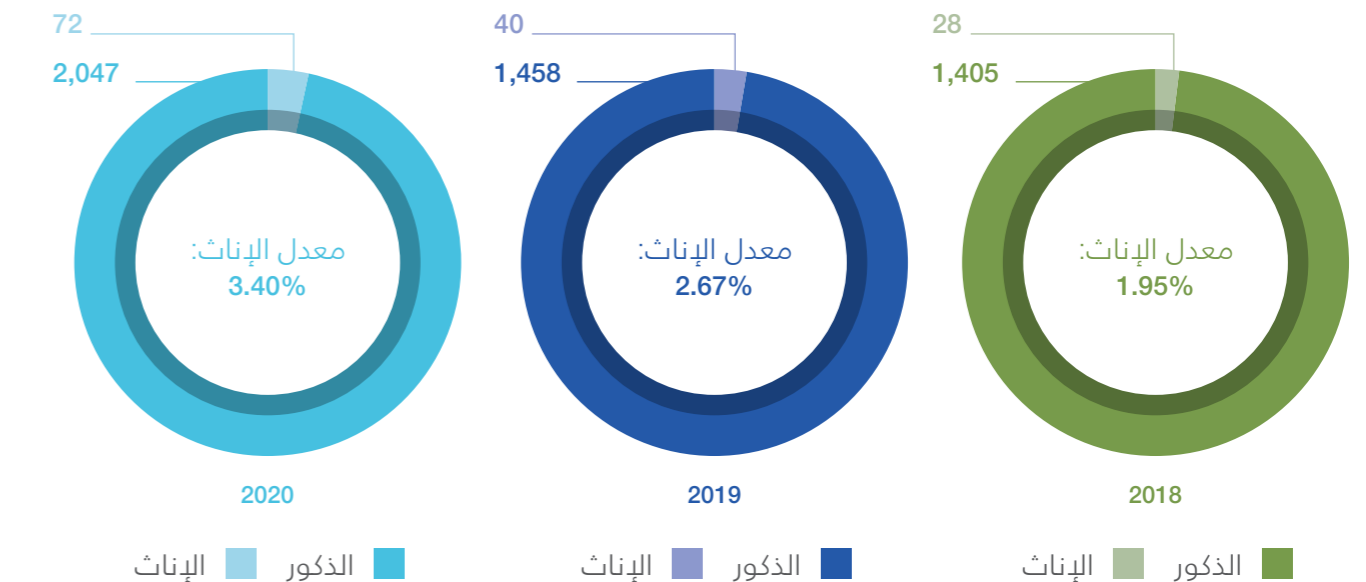
نظرًا لطبيعة أعمالنا، فإن القوى العاملة لدينا هي في غالبيتها من الذكور، وخاصة في صفوف موظفينا الذين يعملون على الأسطول وفي المواقع. لذلك، في ما يتعلق بمؤشرات الأداء الرئيسية لموظفينا الذكور وموظفاتنا الإناث، نركّز على فئات وظيفية محددة، بما في ذلك المهندسين ووظائف الدعم والفنيين والمناصب الإدارية. وبشكل عام، لقد حققنا تحسناً كبيراً على مر السنين وزدنا من مشاركة النساء من موظفة واحد في العام ٢٠١٢ إلى ما مجموعه ٧٢ موظفة في العام ٢٠٢٠. كذلك، ضاعفنا شريحة النساء لدينا من ١,٩٥٪ من إجمالي القوى العاملة في العام ٢٠١٨ إلى ٣,٩٢٪ في العام ٢٠٢٠. وأخيراً، كما ورد في القسم السابق، يزداد معدل التوظيفات الجديدة للإناث أيضاً على مر السنين، وفي العام ٢٠٢٠ تم توظيف ٣٥ موظفة جديدة مقابل ٢١ في العام ٢٠١٨.

*عدد الموظفين في بداية العام

نمو الموظفين*



معدل الإناث بحسب فئة الوظيفة (٢٠٢٠)



الصحة والسلامة

تُعد سلامة وصحة وحماية موظفينا والمقاولين والمقاولين من الباطن والزوّار محطّ اهتمام عملياتنا. ويُكرّس قسم الجودة والصحة والسلامة والبيئة (QHSE) في شركة الجرافات البحرية الوطنية جهوده للوقاية من مخاطر مكان العمل وتنفيذ أحدث الأنظمة والمعايير الدولية للمنظمة الدولية للمعايير (ISO) المعمول بها في مجال الجودة والسلامة وإدارة البيئة. ونسعى باستمرار إلى التحسين لترسيخ ثقافة متينة قائمة على السلامة وعلى القيادة بالقدوة من خلال رصد الامتثال وإجراء عمليات التدقيق والتفتيش والتدريبات ومراجعات الإدارة بشكل منتظم.

كلّ سنة، نسعى إلى إطلاق مبادرات محددة لتحقيق أهداف الصحة والسلامة لشركتنا. كما يتم تطبيق سياسة الجودة والصحة والسلامة والبيئة لدينا عبر أنشطتنا اليومية، وهي تشكل الأساس والإطار لاستراتيجية الصحة والسلامة الخاصة بنا. سياستنا متوفرة للجميع، كما أنها تنطبق على كافة موظفينا في فروعنا المختلفة، وكذلك على المتدربين والزوار والمقاولين من الباطن. وقد وسّعنا أيضًا نطاق جهودنا لترجمة المعلومات المتعلقة بالصحة والسلامة والبيئة لضمان وصول الموظفين من خلفيات ثقافية مختلفة إلى المواد بشكل متساوٍ.

ونجري تدقيقات منتظمة وتفتيشات روتينية على مواقعنا بغية إدارة مخاطرنا التشغيلية بفاعلية. ولمواصله الوفاء بالتزامنا والتنفيذ الفعال لنظام إدارة الصحة والسلامة والبيئة، نظّمنا الكثير من الأنشطة، نورد بعضها في ما يلي:

- إطلاق حملة الإشراف والقيادة لزيادة مهارات وكفاءات المدراء
- تنفيذ حملة الإجهاد الحراري لإدارة الأمراض الخطيرة المرتبطة بالحرارة
- التطبيق الصارم لنظام تصاريح العمل
- حملات سنوية تهدف إلى الارتقاء بمستوى الأداء في مجال السلامة
- تحسين رفاه الموظفين وثقافة السلامة



بناءً على تقييمنا الداخلي، تُعتبر عملية الرفع من أكبر مخاطر السلامة لدينا. وبغية إدارتها بفاعلية زدنا مواردنا وأنفقنا ما مجموعه ٢٧٣,٦٣٠ درهمًا إماراتيًا على التدريب والشهادات الإضافية. وأخيرًا، أطلقنا رسميًا في العام ٢٠١٩ نظام الإبلاغ الإلكتروني الخاص بالصحة والسلامة والبيئة الذي أدّى إلى تحسن ملحوظ في فاعلية عملية الإبلاغ عن المخاطر.

وتجاوزنا في العام ٢٠٢٠ معظم الأهداف المحددة مقارنة بمؤشرات الأداء الرئيسية للصحة والسلامة والبيئة، مما أظهر التزام الجميع بتحقيق هذا الإنجاز. لسوء الحظ، وعلى الرغم من أننا تجاوزنا ٢٤ مليون ساعة عمل بدون إصابات مضيعة للوقت، فقد تعرّض مقاول من الباطن لحادث وفاة، مما زاد من الحاجة إلى توخي المزيد من الحذر واتخاذ إجراءات وقائية إضافية.



24,291,121
إجمالي ساعات العمل منذ
آخر إصابة مضيعة للوقت

مؤشرات الأداء الرئيسية	الهدف	العدد العلي
إجمالي ساعات العمل	-	29,440,442
حالة وفاة	0	1
معدل تكرار الإصابات المضيعة للوقت (LTIFR)*	0.05	0.01
إجمالي معدل الحوادث القابلة للتسجيل (TRIR)*	0.5	0.27
حملات الصحة والسلامة والبيئة	4	5
عدد تدقيقات السلامة السلوكية (BSA)	2,000	5,859

*تم احتساب المعدلات على أساس ٢٠٠ ألف ساعة عمل

بالإضافة إلى ذلك، أدت جهودنا والتزامنا بالسلامة إلى حصولنا على التقديرات والجوائز التالية:

- جائزة نيشان الثانية عن «أفضل أداء في مجال الصحة والسلامة والبيئة - فئة البناء - المشاريع» من موانئ أبو ظبي.
- اجتياز مشروع هيل وغشا عمليتي تدقيق في الصحة والسلامة والبيئة للمساهمين من «شركة بترول أبو ظبي الوطنية، والوكالة الوطنية للمحروقات وشركة أو إم في ووينترشال» بدرجة معترف بها لضمان الصحة والسلامة والبيئة بلغت ٧٩٪ و٨٢٪.
- جائزة شركة بترول أبو ظبي الوطنية عن ١٠ ملايين ساعة عمل بدون إصابات مضيعة للوقت لمشروع هيل وغشا.

تُعد مشاركة الموظفين والتزام القيادة عاملين أساسيين لترسيخ ثقافة قوية للصحة والسلامة. ونحن في شركة الجرافات البحرية الوطنية نضمن مشاركة جميع الموظفين في تحسين نظام الصحة والسلامة والبيئة لدينا، كما تُظهر نسبة تدقيق السلامة السلوكية التي تجاوزت الهدف بنسبة ٢٨٪. وتُعد قوتنا العاملة أيضًا جزءًا لا يتجزأ من عملية إعداد تقارير الصحة والسلامة والبيئة لدينا بالإضافة إلى برنامج التدقيق الذي طبقناه لتحفيز العمال والمقاولين من الباطن وتكريم رواد الصحة والسلامة والبيئة مرة كل شهر.

69,797 ساعة تدريب في مجال السلامة
حققنا في العام 2020 ما مجموعه



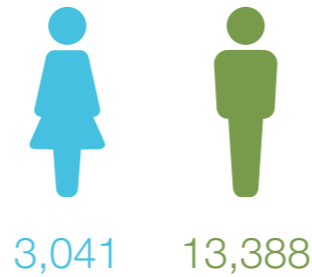
ينبع سجلنا الرائع على مرّ السنين من تدريبات السلامة الصارمة التي تُجرى بانتظام لزيادة الوعي بين عمالنا وزيادة القدرة على إدارة المخاطر التشغيلية وتخفيفها. وحققنا في العام ٢٠٢٠ ما مجموعه ٦٩,٧٩٧ ساعة تدريب في مجال السلامة. وأجرى المستشارون الخارجيون بعض الدورات التدريبية في مجال الكفاءات الأكثر تقدمًا والإلزامية بينما تم إجراء معظم التدريبات داخليًا.



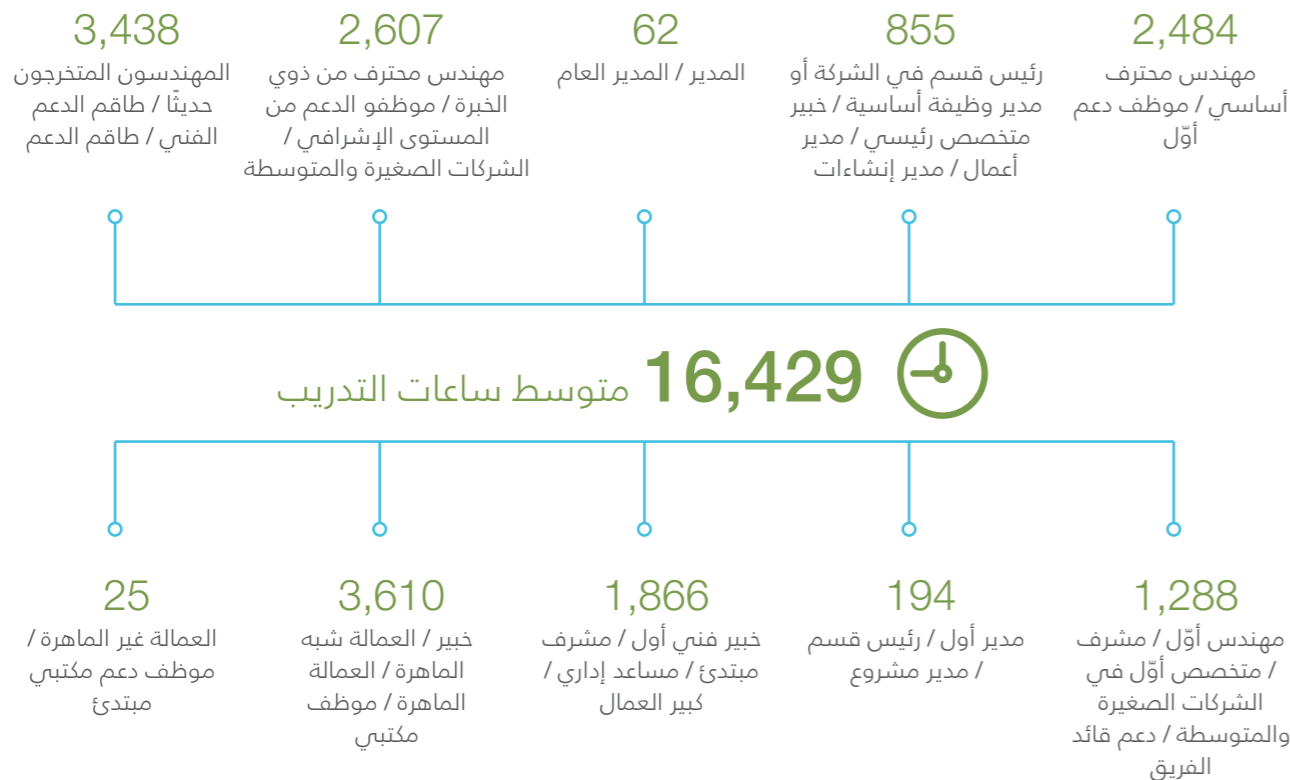
إجمالي ساعات التدريب ضمن الشركة



متوسط ساعات التدريب ضمن الشركة حسب الجنس (للعام ٢٠٢٠)



متوسط ساعات التدريب ضمن الشركة بحسب كل فئة وظيفية (للعام ٢٠٢٠)



التدريب والتعليم

من خلال الاستثمار في الأفراد، نسعى جاهدين وراء بناء القدرات وإثراء رأس المال البشري لدينا بشكل مستمر. فمعارف موظفينا ومهاراتهم هي التي تعطي شركتنا قيمتها على المدى البعيد. ومن واجبنا كأصحاب عمل تمكينهم مع تحقيق الأداء الأمثل وتزويدهم بالفرص والأدوات والموارد اللازمة لترقية مهاراتهم وتلقي استعراضات الأداء والمراجعات الوظيفية الفعالة.

تحدد سياسة التدريب والتطوير الخاصة بنا الخطوط العريضة لاستراتيجية شركتنا في هذا الصدد، وهي تحدد البرامج المختلفة المتاحة. وتنقسم أولوياتنا الاستراتيجية حالياً إلى ثلاث فئات:



التدريب:

طوّرنا برامج تدريبية مختلفة لتحسين الأداء



دعم التعليم الأكاديمي:

نشجع ونساعد موظفينا من مواطني دولة الإمارات لمواصلة تعليمهم تزامناً مع أداء وظائفهم، إلى جانب منحهم الدعم المالي



برنامج تطوير الموظفين:

نحدد احتياجات التطوير لموظفينا ونضمن تزويدهم بفرص مختلفة لتعزيز أدائهم الوظيفي وإنتاجيتهم ودعم أهدافهم في التطور الوظيفي الشخصي

ينقسم برنامجنا التدريبي بين التدريبات التي تعتمد على التقييم وبين التدريبات في أثناء العمل. وتغطي التدريبات الأولى المهارات والكفاءات الشخصية بينما تستهدف الأخرى موظفينا الذين يعملون في الموقع لتعزيز مهاراتهم الفنية والوظيفية. وتُجرى معظم البرامج داخلياً بواسطة قسم التدريب لدينا. إلا أن بعض دوراتنا المتخصصة تديرها شركات خارجية تقدم الخبرات والمعارف حول هذه الموضوعات المحددة. وسعينا خلال جائحة فيروس كورونا إلى ضمان استمرارية البرامج، وإلى توفير الموارد المطلوبة للانتقال إلى برامج تدريبية عبر الإنترنت.

في العام ٢٠٢٠، تم توفير ما مجموعه ١٦,٤٢٩ ساعة تدريب لموظفينا، وهي زيادة بنسبة ٢٠٪ عن العام ٢٠١٨ و ٢٥٪ عن العام ٢٠١٩، على الرغم من التحديات التي فرضتها جائحة فيروس كورونا.



مجتمعنا

ندرك في شركة الجرافات البحرية الوطنية دورنا والتأثير المحتمل الذي قد تحدثه أنشطتنا على البيئة التي نعمل فيها، وبالتالي نلتزم بالعمل باستمرار «لصالح المجتمع». فينتوي عملنا على تقديم قيمة مشتركة لجميع أصحاب المصلحة لدينا مع معالجة التحديات الاجتماعية والبيئية التي يواجهها المجتمع من خلال استراتيجية المسؤولية الاجتماعية للشركة.

تم استثمار ما مجموعه ٢٣,٨٨٧,٠٠٠ درهم إماراتي، أو ما يعادل ٦٣٪ من عائداتنا الموحدة، في المجتمع في العام ٢٠٢٠. ومن أجل تحديد الإجراءات المطلوبة لتحسين إدارة مبادرات واستراتيجية المسؤولية الاجتماعية لشركتنا، تم تعيين متخصص خارجي لإجراء تقييم الأثر الاجتماعي للأنشطة ذات الصلة.

نورد في ما يلي الأنشطة الرئيسية وبرامج الرعاية التي أُجريت في العام ٢٠٢٠:

- مساهمة من شركة الجرافات البحرية الوطنية لهيئة المساهمات المجتمعية - معاً في أثناء انتشار الجائحة ودعم نمو المجتمع من خلال تطوير حلول مبتكرة لمواجهة التحديات الاجتماعية، ونشر ثقافة العطاء والمشاركة في المجتمع المدني
- التبرع بالدم
- رعاية جمعية الإمارات للمعاقين بصرياً
- نادي خورفكان للمعاقين
- حملة توعية بالسرطان
- تبرعات الموظفين للمدارس المتخصصة و/أو المستشفيات لمساعدة أسر الأطفال ذوي الإعاقة
- تدريب ٢٠ مهندساً حديثي التخرج في مشروع هيل وغشا

التوطين

ينعكس التزامنا بالمساهمة في المجتمع أيضاً في جهودنا لتمكين سكان الإمارات العربية المتحدة. ويُعتبر التوطين أولوية استراتيجية في شركة الجرافات البحرية الوطنية ومؤشر أداء رئيسي لرؤيتنا ورسالتنا.

ففي العام ٢٠٢٠، شكّل المواطنون الإماراتيون نسبة ٨٪ من القوى العاملة لدينا، ونسعى إلى بلوغ معدلات أعلى عامًا بعد عام.

وتم تنفيذ الكثير من المبادرات والبرامج التدريبية في العام ٢٠٢٠ لتعزيز مواهب مواطني دولة الإمارات العربية المتحدة في قطاع التجريف والإنشاءات البحرية. علاوة على ذلك، وقّعنا التزاماً قانونياً مع هيئة أبو ظبي للموارد البشرية لتوظيف مواطني دولة الإمارات العربية المتحدة في قطاع الإنشاءات البحرية من خلال برنامج الهندسة للخريجين الجدد. تتضمن عملية التوظيف مقابلات وعملية اختيار لأفضل المواهب للانضمام إلى برنامج تناوب لمدة عامين يُقدّم فيه التدريب أثناء العمل وكذلك تكليف الموظفين بالمهام عبر الأقسام المختلفة. وقد تم توظيف ما مجموعه ١٥ مهندساً متخرجاً في العام ٢٠٢٠.

بالإضافة إلى ذلك، أسسنا أكاديمية التجريف لتدريب المواطنين الإماراتيين شبه المهرة في أنشطة التجريف. تشمل الأكاديمية نُظُم محاكاة مباشرة لعمليات التجريف ودورات كاملة يقدمها متخصصون في القطاع في شركتنا.

استهلاك الطاقة

تيرا جول	النطاق	نوع	2018	2019	2020
استهلاك الطاقة	المباشر (النطاق ١)	ديزل	4.85	3.06	1.42
		المركبات والسفن والمعدات البحرية المملوكة أو المستأجرة	13.96	10.80	13.99
		بنزين	13.99	10.29	7.84
	غير المباشر (النطاق ٢)	كهرباء	16.98	11.54	23.68
		إجمالي استهلاك الطاقة المباشر	32.80	24.15	23.25
		إجمالي استهلاك الطاقة غير المباشر	16.98	11.54	23.68
		إجمالي استهلاك الطاقة	49.78	35.70	46.93

كثافة الطاقة مقابل الإيرادات (ميغا جول/ مليون درهم)	2018	2019	2020
كثافة الطاقة المباشرة (النطاق ١)	37.53	10.96	7.41
كثافة الطاقة غير المباشرة (النطاق ٢)	19.43	5.24	7.54
إجمالي كثافة الطاقة	56.96	16.19	14.95

انبعاثات الغازات الدفيئة:

انبعاثات الغازات الدفيئة (طن متري من مكافئ ثاني أكسيد الكربون)	نوع	2018	2019	2020
المباشر (النطاق ١)	ديزل	354.79	221.00	100.92
	المركبات والسفن والمعدات البحرية المملوكة أو المستأجرة	1,021.69	780.67	992.23
	بنزين	945.13	697.38	521.36
	تسرب المبردات	537.68	105.82	210.21
	كهرباء	1,981.55	1,314.43	2,696.65
غير المباشر (النطاق ٢)				
إجمالي كثافة الطاقة		4,840.85	3,119.30	4,521.38

انبعاثات الغازات الدفيئة (طن متري من مكافئ ثاني أكسيد الكربون)	2018	2019	2020
المباشرة (النطاق ١)	2,859.30	1,804.87	1,824.73
غير المباشرة (النطاق ٢)	1,981.55	1,314.43	2,696.65
المجموع	4,840.85	3,119.30	4,521.38

كثافة انبعاثات الغازات الدفيئة مقابل الإيرادات (كيلوغرام مكافئ ثاني أكسيد الكربون/ مليون درهم)	2018	2019	2020
كثافة الانبعاثات المباشرة (النطاق ١)	3,271.70	818.82	581.23
كثافة الانبعاثات غير المباشرة (النطاق ٢)	2,267.36	596.32	858.97
المجموع	5,539.06	1,415.13	1,440.21

مزيح الطاقة

٥٠٪
كهرباء

٣٣٪
ديزل

١٧٪
بنزين

حماية البيئة

بصفتنا شركة رائدة في قطاع التجريف والنقل البحري فإننا ندرك تمامًا التأثير الذي قد تحدثه عملياتنا على البيئة والمسؤولية التي نتحملها في حماية التنوع البيولوجي والحفاظ على صحة النظم الإيكولوجية. وقد يصحح التأثير السلبي المحتمل المترتب على البيئة البحرية غير قابل للإصلاح في غياب إدارة دقيقة وعمليات فعالة. كذلك، ندرك الحاجة إلى الحد من بصمتنا الكربونية والانبعاثات الناتجة عن عملياتنا.

اكتسب العام ٢٠٢٠ أهمية كبرى بالنسبة إلى شركة الجرافات البحرية الوطنية، حيث ستتم إدارة الأثر البيئي على أساس استراتيجي. نحن ملتزمون بدمج الإشراف البيئي كجزء من استراتيجية شركتنا الأساسية. ونهدف في تقريرنا للعام ٢٠٢١ إلى توفير إطار بيئي ونظام إدارة واضحين مع مؤشرات أداء رئيسية وأهداف تتيح لنا تتبع أدائنا وقياس تقدمنا.

لقد قمنا بإدماج سياستنا البيئية في سياسة الجودة والصحة والسلامة والبيئة الخاصة بنا، التي تحدد التزامنا بحماية الأشخاص والبيئة ومنع التلوث والحد من الآثار البيئية الضارة الناتجة عن أنشطتنا وعملياتنا. وفريقنا مٌكَلَّف أيضًا بالامتثال لمتطلبات العملاء المحددة والقوانين والأنظمة والمعايير المعمول بها وأفضل الممارسات ذات الصلة. وتسمح هذه الأخيرة لشركة الجرافات البحرية الوطنية بالحصول على التصاريح البيئية اللازمة (شهادات عدم الممانعة) بنجاح عند الاقتضاء. بالإضافة إلى ذلك، قمنا بتحديث نظام الإدارة البيئية لدينا لتلبية متطلبات المنظمة الدولية للمعايير ISO 14001:2015 وحصلنا على الشهادة بنجاح.

الحد من الأثر البيئي

لقد أتاح لنا إعداد تقرير الاستدامة الافتتاحي بذل جهود على صعيد احتساب انبعاثات الغازات الدفيئة وإدراج ذلك كعنصر دائم في عملية إعداد التقارير لدينا. لقد قمنا باحتساب انبعاثات غازات الدفيئة وفقًا لبروتوكول الغازات الدفيئة (GHG protocol - Corporate Standard). بالإضافة إلى ذلك، تم تعيين حدودنا التنظيمية وفقًا لـ «نهج التحكم» (أي أن الشركة مسؤولة عن ١٠٠٪ من انبعاثات غازات الدفيئة من العمليات الواقعة تحت سيطرتها). لقد اخترنا أيضًا مراعاة حسابات النطاقين ١ و ٢ فحسب هذا العام، ونهدف إلى توفير بعض عناصر انبعاثات النطاق ٣ الخاصة بنا في التقارير اللاحقة.

تماشيًا مع حدود التقارير الخاصة بنا، أبلغنا عن البيانات الخاصة بشركة الجرافات البحرية الوطنية الإماراتية التي تشكل الجزء الأكبر من عائداتنا الموحدة. وسنقوم من الآن فصاعدًا بدمج الشركات التابعة لنا والفروع الدولية في حساباتنا لانبعاثات غازات الدفيئة تدريجيًا. وأخيرًا، أدرجنا الأرقام منذ سنة ٢٠١٨، التي سنستخدمها كسنة أساس.

مساهمات إيجابية

من واجبتنا مشاركة خبراتنا للمساهمة بشكل إيجابي في النظام البيئي البحري، ونحن فخورون بعلاقات التعاون التي بنيناها على مرّ السنين وبالمشاريع المختلفة التي أنجزناها لتعزيز التنوع البيولوجي. وواصلنا هذه المسيرة في العام ٢٠٢٠ وتمكّننا من إكمال أنشطة مختلفة كالتالية:

- **شعاب مرجانية اصطناعية:** ما مجموعه ٤٠ شعبة مرجانية اصطناعية لتعزيز الحياة البحرية في المناطق المعينة المعتمدة من قبل هيئة البيئة في أبو ظبي. تنتظر ٢٩ شعبة مرجانية اصطناعية إضافية الموافقة وينبغي تركيبها في أوائل العام ٢٠٢١.
- **لوحات إرشادية بيئية:** صنعنا لوحات إرشادية بيئية وثبتناها في مناطق بحرية مختلفة في أبو ظبي. تتضمن هذه اللافتات معلومات عن الموائل الحساسة والجوانب البيئية، كما يحمل بعضها رسائل توعوية حول ممارسات الصيد المستدامة والحد من النفايات البلاستيكية.

تشمل بعض مشاريعنا البيئية السابقة ما يلي:

- **مشروع أشجار القرم، أبو ظبي:** نظرًا إلى جرف أكثر من ١,٠٠٠,٠٠٠ متر مكعب من المواد واستصلاحها واستخدامها في المنطقة، يشرفنا أن نكون قد أكملنا بنجاح مشروع غابات القرم الواقع في منطقة القرم الشرقية بالقرب من قصر البحر وأن نكون قد ساهمنا بشكل إيجابي في النظام البيولوجي المحلي.
- **مشروع جزيرة الموائل:** تم بناؤه في المقام الأول للتعويض عن الخسائر التي تكبدتها الموائل المجاورة، كما أكملنا بنجاح مشروع جزيرة تعويض الموائل وساهمنا في زراعة ٣٥٠,٠٠٠ شجرة قرم.

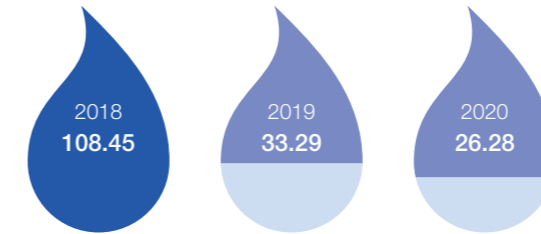


استهلاك الماء

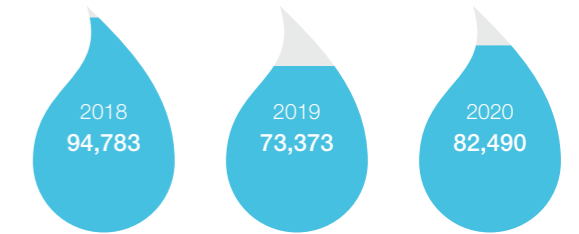
يُعتبر الاستهلاك المسؤؤل للمياه عاملًا مهمًا في انتقالنا التدريجي إلى الممارسات الصديقة للبيئة وإلى استراتيجية الاستدامة. ونظرًا لبنيتنا التحتية الكبيرة وطبيعة عملياتنا ستركّز جهودنا على تقليل استهلاكنا بشكل فعّال، مع الحد من أي تأثير سلبي قد يترتب عليه. وسيتم إدراج المزيد من التفاصيل المحددة في التقارير اللاحقة.



كثافة استهلاك المياه (بالمتر المكعب/ملايين الدراهم الإماراتية)



إجمالي استهلاك المياه (بالمتر المكعب)



التنوع البيولوجي وحماية البيئة

إنّ التنوع البيولوجي هو تنوع الأصناف الحيّة على الأرض، وهو أساس النظام البيولوجي الصحي والمنتج. ويقع التنوع البيولوجي على رأس أولويات شركة الجرافات البحرية الوطنية. وفيما نسعى جاهدين إلى تجنب تعكير الأنواع والموائل أثناء تنفيذ عملياتنا، فإننا نسعى أيضًا بنشاط للمساهمة بشكل إيجابي في الحفاظ على البيئات وإصلاحها.

في خلال فترة مشاريعنا، نتبع العملية التالية لضمان إدارة فعالة للتنوع البيولوجي وحماية البيئة:

- **تقييم الأثر البيئي:** تقييم الأثر على موقع المشروع، بما في ذلك إجراء مسح مكثّف للحياة البحرية ونيل موافقة هيئة البيئة
- **خطط المراقبة:** إعداد خطة مراقبة وإدارة البيئة (CEMP) وتنفيذها بما يتماشى مع الدراسات البيئية التي يجريها طرف ثالث و/ أو المتطلبات القانونية المعمول بها
- **عمليات التفتيش والتدقيق:** تم إجراء ما مجموعه ٩٥ عملية تفتيش في العام ٢٠٢٠
- **مراقبة الأداء:** تنفيذ برامج المراقبة لمؤشرات بيئية محدّدة مثل الماء والهواء والضوضاء والنفايات والنفايات السائلة والتربة وغيرها عند الحاجة.

بالإضافة إلى ذلك، يتم إجراء جلسات توجيهية وجلسات توعوية بشكل مستمر في مواقع المشاريع حول الموضوعات البيئية ذات الصلة والمخاطر المحتملة.



846 طنّ في 2019
1,900 طنّ في 2020
نفايات غير خطرة



17 طنّ في 2019
13 طنّ في 2020
نفايات خطرة



4,519 طنّ في 2019
12,548 طنّ في 2020
مواد قابلة للتدوير



إدارة النفايات

تنتج عن طبيعة عملياتنا كمية كبيرة من النفايات، ويقع على عاتقنا ضمان نظام إدارة فعّال في جميع عملياتنا.

لقد طوّرتنا خطتنا للحد من النفايات لكي تعكس التزامنا بتحقيق انخفاض في إجمالي كمية النفايات الناتجة عن منشآتنا مع زيادة حصة المواد القابلة لإعادة التدوير. وتتماشى الخطة أيضًا مع امتثالنا لمتطلبات مركز إدارة النفايات (CWM). تمّ تحديد هدف مركز إدارة النفايات للحد من النفايات حاليًا بنسبة 1% ونحن ملتزمون بتحقيقه بنجاح.

يُعد برنامج إدارة النفايات الحالي جزءًا جوهريًا من نظام الإدارة البيئية لدينا، الذي يخضع لنظام إدارة البيئة والصحة والسلامة الخاص بنا ويتوافق تمامًا مع متطلبات المنظمة الدولية للمعايير (ISO) 14001.

تُنفَّذ الخطة حاليًا في قاعدة مُصنَّح وفي مشاريعنا الجارية، وهي تغطي المعايير المختلفة في ما يتعلق بمعالجة النفايات وجمعها وتخزينها ونقلها والتخلص منها.

تعتمد كميات النفايات السنوية لدينا بشكل كبير على حجم المشاريع الجارية ونطاقها. هذا هو السبب في زيادة إجمالي كمية النفايات المُنتجة في العام ٢٠٢٠ بشكل كبير مقارنةً بالعام ٢٠١٩. ومع ذلك، فقد اعتمدنا الكثير من خطط التخفيض من خلال تحسين عملية الشراء واللجوء إلى زيادة حصة المواد القابلة لإعادة التدوير، مما يؤدي إلى تقليل كمية النفايات التي تُلقى في المطامر. تُرجمت جهودنا بزيادة بنسبة ٦٤% في كمية المواد القابلة لإعادة التدوير وانخفاض بنسبة ٢٣,٥% في النفايات الخطرة، مقارنة بمعدلات العام ٢٠١٩.

ازدهار الأعمال

الحوكمة القوية وأخلاقيات العمل

مدونة قواعد السلوك المهني

إنّ بناء الثقة بين شركة الجرافات البحرية الوطنية وأصحاب المصلحة هو أساس العلاقات الناجحة والطويلة الأمد. ونحن ملتزمون بأن نكون شريكًا تجاريًا موثوقًا به يعمل بنزاهة ومسؤولية تجاه أعمالنا وموظفينا وأنشطتنا. وتُعتبر هذه المبادئ جوهرية لقيمة شركتنا ويتم الوفاء بها وفقًا للقوانين الدولية والوطنية المعمول بها، بالإضافة إلى مدونة قواعد السلوك المهني الخاصة بشركة الجرافات البحرية الوطنية. وتعكس مدونة قواعد السلوك المهني هذه مبادئ عملنا الأساسية وثقافة الشركة الشاملة وتحدد السلوكيات الصحيحة وطريقة العمل على أساس يومي. ويتعين على جميع الموظفين، بما في ذلك المدراء والمسؤولين والموظفين الدائمين والمؤقتين والعملاء والموردين والممثلين الآخرين الذين يعملون نيابة عن شركة الجرافات البحرية الوطنية، الامتثال لهذه المدونة. لقد طورنا أيضًا مجموعة من السياسات الأساسية لتوضيح المبادئ التي تحظى بأهمية كبيرة في أعمالنا، مثل سياسات حقوق الإنسان وعدم التمييز والإبلاغ عن المخالفات، إذ من شأنها تعزيز امتثال الشركات وتوجيه عملية اتخاذ القرارات. تتم مراجعة مدونة قواعد السلوك المهني وسياساتها الأساسية بشكل منتظم للتأكد من أن المحتوى شامل ومواكب لأحدث الممارسات والأنظمة.

مبادئ مكافحة الفساد

إن مبادئ مكافحة الاحتيال والفساد المعتمدة كجزء من مدونة قواعد السلوك موضحة في سياسة وإجراءات مكافحة الاحتيال الخاصة بشركتنا. ونحن ندرك أن أي حالة احتيال قد تسبب ضررًا ماليًا، بالإضافة إلى إضرارها بسمعة شركتنا، ونحن ملتزمون بعدم التسامح مطلقًا مع أي نوع من عدم الاستقامة. كذلك، نؤمن بأن شركة الجرافات البحرية الوطنية تتمتع بضوابط داخلية قوية لمنع الاحتيال وسوء السلوك ورصدهما. وتم تطوير هذه السياسة لتوفير التوجيهات الإجرائية لموظفينا وضمنان فهم الجميع لها والالتزام بمبادئها.

لقد وضع فريق المعني بالأخلاقيات وبرامج الامتثال إطار العمل والإجراءات المناسبة لتقييم المخاطر المتعلقة بالفساد وإجراء التدقيق والتحقيق المناسبين في حالة وقوع أي حادث. وتحقيقًا لهذه الغاية، تم تطوير سياسات الإبلاغ عن المخالفات والتحقيق لاستخدامها جنبًا إلى جنب مع سياسة مكافحة الاحتيال. بالإضافة إلى ذلك، نتعاون مع مستشارين دوليين لإجراء دورات تدريبية منتظمة وجلسات توعوية بشأن الاحتيال لرؤساء الأقسام والمشرفين لدينا. وفي العام ٢٠٢٠، لم تسجّل شركة الجرافات البحرية الوطنية أي حالات فساد.

هيكل الحوكمة

يلتزم مجلس إدارة شركة الجرافات البحرية الوطنية بتنفيذ ممارسات حوكمة قوية تتماشى مع المبادئ التوجيهية الإماراتية والدولية وتعكس بالتالي قيم الشركة الأساسية. بالتالي، يتعين على مدراءنا وموظفينا التصرف بنزاهة وصدق. ويتم تصميم الهياكل وتحسينها باستمرار لضمان إدماج قيمنا في أعمالنا وعملياتنا وفي حوكمة الشركة.

إنّ مجلس الإدارة مسؤول أمام أصحاب المصلحة في شركة الجرافات البحرية الوطنية عن توفير التوجيه الاستراتيجي وتقديم قيمة مستدامة طويلة الأجل لشركتنا. وتقع على عاتق مجلس الإدارة في نهاية المطاف مسؤولية ضمان الامتثال لالتزامات الشركة القانونية والتنظيمية بصفته ممثلًا محوريًا في إطار حوكمة الشركات. ولهذه الغاية، يتلقى مجلس الإدارة مساعدة من لجان مختلفة (لجنة التدقيق ولجنة الترشيحات والمكافآت واللجنة الفنية واللجنة الاستراتيجية)، بالإضافة إلى المدراء التنفيذيين والمدققين الخارجيين والداخليين.

ويُعتبر جميع أعضاء مجلس الإدارة غير تنفيذيين و/أو مستقلين، وفقًا للتعريفات المستخدمة في دليل حوكمة الشركة.

لا يشمل مجلس الإدارة الحالي أي تمثيل نسائي. وقد أُعيد تشكيل المجلس في العام ٢٠١٩ حيث أرسلت إعلانات وفقًا للقوانين والأنظمة المعمول بها للحصول على ترشيحات من الأعضاء المؤهلين لمجلس الإدارة. ومع ذلك، لم يتم استلام أي ترشيح للأعضاء من الإناث. وسنسعى جاهدين إلى إشراك امرأة واحدة على الأقل في مجلس إدارتنا في السنة المالية المقبلة.

وتتم حاليًا مناقشة الاستدامة بانتظام في اجتماعات الإدارة وعلى مستوى مجلس الإدارة أيضًا. ومع تقدمنا في مسيرتنا، نتطلع إلى ترسيخ الاستدامة في هيكل حوكمة الشركة الحالي من خلال إنشاء لجنة خاصة بالاستدامة في شركة الجرافات البحرية الوطنية، وبالتالي إدراج الاستدامة على جدول أعمال كل اجتماع لمجلس الإدارة.



أدأنا الاقتصادي

منذ إنشاء شركتنا في العام ١٩٧٦، شاركنا بنشاط في التنمية الاقتصادية لدولة الإمارات العربية المتحدة وساهمنا في تحسين رفاهية الناس ونوعية الحياة. كما أثبتنا أنفسنا على مر السنين كشركة عالمية رائدة في قطاع التجريف والإنشاء البحري وكلاعب محلي رئيسي في نمو اقتصاد دولة الإمارات العربية المتحدة. وتستمر شركتنا اليوم بالازدهار عبر سلسلة القيم الخاصة بنا مع الحفاظ على مكانتنا القيادية. فنحن ملتزمون بتوفير ربحية مستدامة وقيمة اقتصادية عالمية طويلة الأجل وحلول تتطلع نحو المستقبل.

تقوم خطتنا للنمو على خمس ركائز استراتيجية، ويتمثل هدفنا النهائي في أن نصبح شركة توقّر الحلول المتكاملة الجاهزة للعمل في المنطقة:

التنوع في الأسواق الخارجية

أنشأنا فروعًا في مصر والبحرين والمملكة العربية السعودية وسلطنة عمان وجزر المالديف والهند للحد من تقلبات الأرباح والمخاطر الجغرافية. وفي العام ٢٠٢٠، ساهمت عملياتنا في مصر بنسبة ١٢٪ من إيراداتنا (مقارنة بنسبة ١٠٪ في العام ٢٠١٩) ووضعنا خطة توسّع طموحة، تشمل زيادة تمثيلنا في القارة الأفريقية وخاصة في شمال وشرق أفريقيا وفي جنوب آسيا وسنغافورة وإندونيسيا.

نعمل كي تصبح شركتنا من المقاولين الرائدة في مجال الهندسة والتوريد والإنشاءات في منطقة الشرق الأوسط

نلتزم بتوسيع محافظتنا المالية وقدراتنا وتجاوز نموذجنا الحالي الذي يركّز على الإنشاء البحري، ونسعى باستمرار إلى المزيد من عمليات الاستحواذ والنمو كجزء من استراتيجية النمو البعيدة المدى الخاصة بنا. وخلال العام ٢٠٢٠، وافق أصحاب المصلحة في الشركة على الاندماج مع الشركة الوطنية للإنشاءات البترولية ش.م.ع، وهي خطوة ستنشئ واحدة من الشركات الرائدة في مجال خدمات الهندسة والتوريد والإنشاءات المتكاملة في مجال النفط والغاز والخدمات البحرية في منطقة الشرق الأوسط وشمال أفريقيا. وقد أبرمت هذه الصفقة بعد نهاية العام، في أوائل العام ٢٠٢١، وستناولها بمزيد من التفاصيل في تقريرنا المقبل.

تخفيض تكلفة التشغيل

شكّل خفض التكلفة في السنوات الأخيرة أحد أهدافنا الاستراتيجية، وتمكّننا من تحقيق ذلك عبر تحسين مواردنا الداخلية، بما في ذلك خفض التكاليف الثابتة مع الحفاظ على جودة خدماتنا.

تعزيز قدرة الأسطول

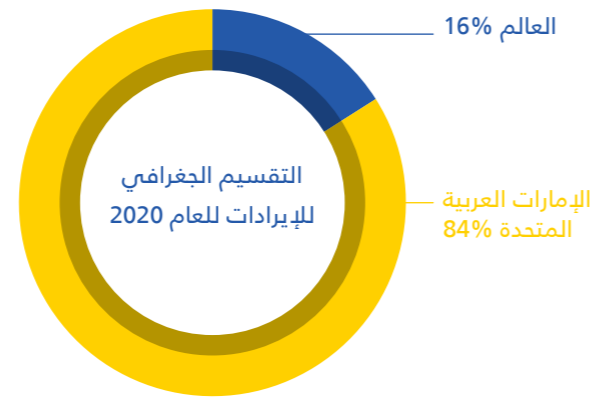
نسعى باستمرار إلى تعزيز قدرة أسطولنا وإجراء أعمال الصيانة والتحديث الرئيسية لسفننا لتعزيز قدرتنا وتوسيع نطاق عملنا ومنح شركة الجرافات البحرية الوطنية ميزة تنافسية. وقد بُنيت جرافة هوبر تريلينج سكشين الثانية، التي سُلّمت في «غشا»، في شهر آب/أغسطس ٢٠٢٠، في أحد أحواض البناء الرائدة لهذا النوع من السفن.

الاستخدام الأمثل للقدرات

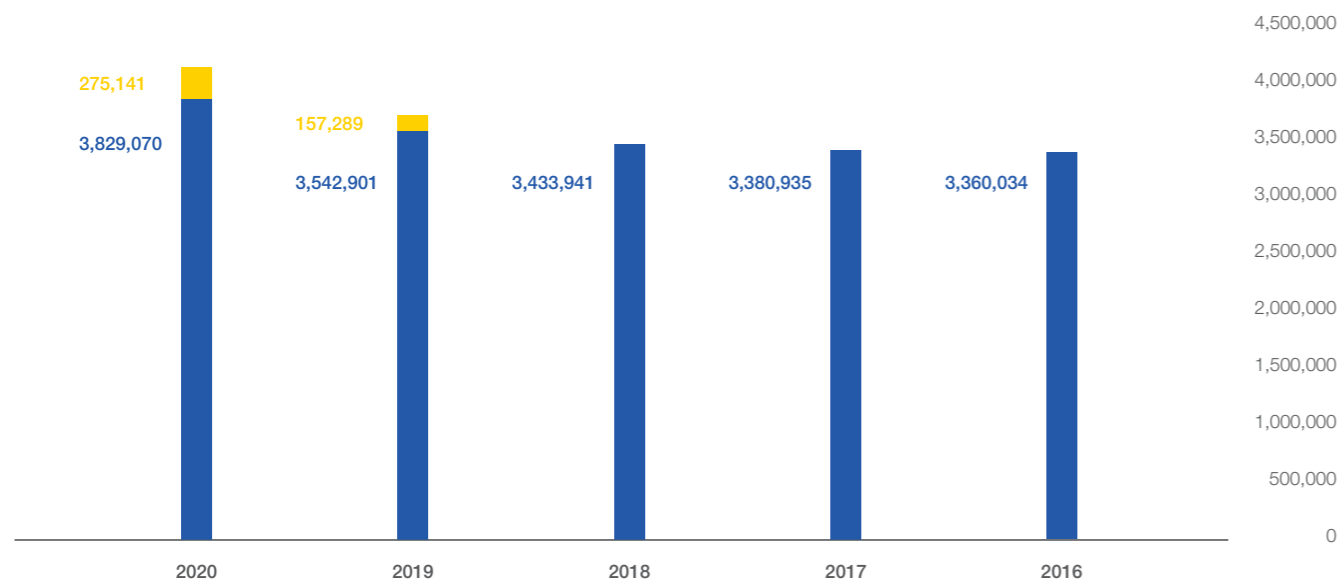
نلتزم دائمًا بتعزيز استخدامنا لقدراتنا من خلال المراقبة المستمرة والمراجعة والصيانة الوقائية وتحسين عملياتنا.

نورد في ما يلي بعض النقاط البارزة لأدأنا الاقتصادي للسنة المالية ٢٠٢٠. ويستند هذا الأخير إلى بياننا المالي المدقق للعام ٢٠٢٠، الذي يشمل جميع فروعنا ومشاريعنا المشتركة والشركات التابعة لنا.

التقسيم الجغرافي للإيرادات للعام ٢٠٢٠ (بآلاف الدراهم الإماراتية)



الرسملة الإيجابية (بآلاف الدراهم الإماراتية)



حقوق الملكية
الديون الطويلة الأجل

الرسملة الإيجابية (بآلاف الدراهم الإماراتية)

القيمة الاقتصادية المباشرة المحققة	
الإيرادات	3,776,232,000
القيمة الاقتصادية الموزعة	
التكاليف من العقود	3,268,906,000
الرواتب والمنافع الأخرى	52,224,000
المدفوعات لمقدمي الديون	14,494,000
المدفوعات للمستثمرين في حقوق الملكية	64,065,000
الضريبة المدفوعة	7,666,000
الاستثمار المجتمعي	23,887,000
القيمة الاقتصادية المُحافظ عليها	368,877,000

ينقسم قسم المشتريات لدينا إلى فئتين:

- المشتريات المتعلقة بصيانة المعدات الموجودة. لا تتطلب هذه المشتريات من الشركة الدخول في اتفاقيات قانونية جديدة، إذ يكون الموردون في هذه الحالة مسجلين وتتعامل الشركة معهم.
- المشتريات المتعلقة بالتعاقد من الباطن هي التزام قانوني رئيسي جديد، حيث تكون العناية الواجبة أكثر صرامة وعملية للاختيار أكثر دقة.

نسعى جاهدين إلى تعزيز أنظمة سلسلة التوريد المحلية وإلى تمكين موردينا من اعتماد ممارسات أخلاقية ومسؤولة من خلال الشراكات والتواصل الصريح. ففي العام ٢٠٢٠، أنفقنا ٩٢٪ من ميزانية المشتريات على الموردين المحليين الذين يعملون في المناطق الجغرافية حيث نُجري عملياتنا. ونأمل في استخدام نفوذنا حيثما أمكن لتكريس ممارسات مستدامة ضمن سلسلة القيمة بصفتنا شركة رائدة في هذا القطاع.



حجم أسطول شركة الجرافات البحرية الوطنية للعام ٢٠٢٠

19
جرافات3
محطات
تعزيز1
بارجة سكن*88
معدات
بحرية**79
وحدات
معدّات الحفر

*تتسع لـ ٣٠ شخص
**مثل القاطرات البحرية وسفن الوقود ومراكب الدعم وغيرها

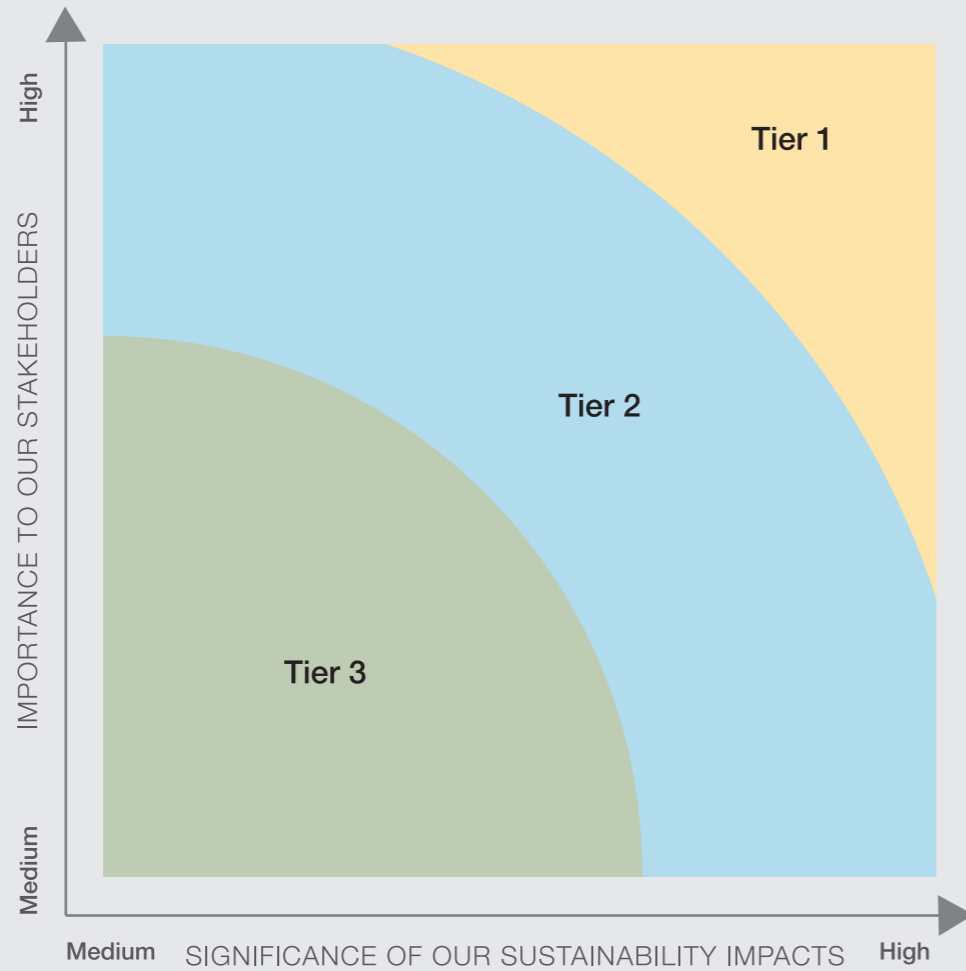
ممارسات الشراء

تُعتبر سلسلة التوريد الموثوقة والفعالة ضرورية لأعمالنا وتُعد العلاقة مع موردينا مسألة حيوية لنجاحنا. من خلال مدونة قواعد سلوك الموردين الخاصة بنا، نتوقع من جميع موردينا التصرف بمسؤولية ونزاهة وصدق بما يتماشى مع قيم شركتنا. فنحن نراقب بانتظام ونراجع ونحدّث مدونة قواعد السلوك الخاصة بالموردين لضمان مواكبة الممارسات والأنظمة المتغيرة. إن موردينا هم شركاؤنا ويمكننا معًا تحقيق النمو المستدام والقيمة المشتركة الطويلة الأجل.

الملاحق

(GRI-102-47)

تقييم الأهمية النسبية



TIER 1 – MOST IMPORTANT

1. Health & Safety
2. Strong Governance and Business Ethics
3. GHG Emissions
4. Energy Efficiency
5. Training & Education
6. Biodiversity

TIER 2 – HIGHLY IMPORTANT

1. Economic Performance
2. Community Welfare and Emiratisation
3. Diversity & Inclusion
4. Waste Management

TIER 3 – IMPORTANT

1. Procurement Practices
2. Employment

(GRI 102-40, GRI 102-43, GRI 102-44)

جدول إشراك أصحاب المصلحة لدى شركة الجرافات البحرية الوطنية

Key Stakeholder Groups	Existing Methods of Engagement and Frequency	Key Topics of Discussion	Corresponding Material Topic
Employees (current and new talent)	<ul style="list-style-type: none"> • Yearly employee satisfaction surveys • Performance reviews • Exit interviews • Internal announcements • Company events • Biennial internal capability survey for head of department • Training programs such as Leadership Development Programs and Graduate Program for nationals 	<ul style="list-style-type: none"> • Employee Wellbeing • Business Ethics • Diversity & Inclusion • Health & Safety • Training and Development • Sustainable Workplace 	<ul style="list-style-type: none"> • Occupational Health & Safety • Equal Opportunity, Diversity, and Inclusion • Training & Education • Employment • GHG Emissions • Business Ethics
Customers	<ul style="list-style-type: none"> • Yearly customer satisfaction surveys • Website • Marketing material (such as Annual Report) and Social Media • Exhibitions and Conferences • Business Development efforts • Customer Networking Event (eg. Yearly Golf event) 	<ul style="list-style-type: none"> • Customer Wellbeing • Business Ethics • Company Impact on the Environment 	<ul style="list-style-type: none"> • Biodiversity • GHG Emissions • Waste Management • Business Ethics • Procurement Practices
Board of Directors and Senior Executives	<ul style="list-style-type: none"> • Regular Meetings, both in Person and via Phone, including BOD's meeting and related committees • Regular Executive Meetings • Company Events 	<ul style="list-style-type: none"> • Economic Performance • Business Ethics • ESG Issues 	<ul style="list-style-type: none"> • Economic Performance • Business Ethics • Strong Governance • Emiratisation • ESG Issues • GHG Emissions • Environmental Impact & Sustainability Practices
Shareholders	<ul style="list-style-type: none"> • Annual General Assembly • Regular Meetings, both in Person and via Phone • Regular Corporate Regulatory Disclosures 	<ul style="list-style-type: none"> • Economic Performance • Business Ethics • National Employment • ESG Issues • Environmental Impact • GHG Emissions • Regulatory issues related to ESG • GHG Emissions 	<ul style="list-style-type: none"> • Economic Performance • Business Ethics • Strong Governance • Emiratisation • ESG Issues • Environmental Impact & Sustainability Practices • Community Welfare • Procurement Practices
Government (SCA, ADX, Department of Economic Development, HR Authority, Environment Agency, Municipality and Chamber of Commerce)	<ul style="list-style-type: none"> • Direct Engagement through the on-site licensing department • Local Forums 	<ul style="list-style-type: none"> • Environmental Compliance • Labour Practices • Transparency • Community Wellbeing • National Employment 	<ul style="list-style-type: none"> • Economic Performance • Business Ethics • Emiratisation • ESG Issues • Procurement Practices • Environmental Impact & Sustainability Practices • Community Welfare • Biodiversity
Community	<ul style="list-style-type: none"> • Local Initiatives and Volunteering Activities (schools, universities and hospitals) • Website • Biyearly Society Survey • Donations and sponsorship for local events 	<ul style="list-style-type: none"> • Industry Practices • Environmental Impact • Community Wellbeing 	<ul style="list-style-type: none"> • Community Welfare • Environmental Impact & Sustainability Practices • Business Ethics • Biodiversity • Waste Management
Suppliers and Sub-contractors	<ul style="list-style-type: none"> • Supplier Code of Conduct • Supplier assessment and audit • Regular Meetings with select suppliers and subcontractors. • In-Country Value Score • Supplier satisfaction surveys 	<ul style="list-style-type: none"> • Procurement Practices • Fair Practice • Business Ethics • Environmental Impact 	<ul style="list-style-type: none"> • Procurement Practices • Environmental Impact & Sustainability Practices • Business Ethics • Waste Management

جدول فهرس محتويات GRI وسوق أبو ظبي للأوراق المالية

GRI STANDARDS				
GENERAL DISCLOSURES				
GRI DISCLOSURE	CONTENT	ADX DISCLOSURE	REFERENCE PAGE	NOTES
Reporting Practice				
102-55	GRI content index		49	
102-56	External assurance	ADX-G9: External Assurance	5	
MATERIAL TOPICS				
GRI 200: Economic Standard Series				
GRI 201: Economic Performance 2016				
GRI 103 Management Approach				
103-1	Explanation of the material topic and its boundary		15, 17, 19, 41	
103-2	The management approach and its components		19, 41	
103-3	Evaluation of the management approach		41	
GRI 201 Topic Specific				
201-1	Direct economic value generated and distributed		41	
GRI 204: Procurement Practices 2016				
GRI 103 Management Approach				
103-1	Explanation of the material topic and its boundary		15, 17, 19, 43	
103-2	The management approach and its components		19, 41	
103-3	Evaluation of the management approach		41	
GRI 204 Topic Specific				
204-1	Proportion of spending on local suppliers		41	
GRI 205: Anti-Corruption 2016				
GRI 103 Management Approach				
103-1	Explanation of the material topic and its boundary		15, 17, 19, 39	
103-2	The management approach and its components	ADX-G5: Ethics & Prevention of Corruption	19, 39	
103-3	Evaluation of the management approach		39	
GRI 205 Topic Specific				
205-3	Confirmed incidents of corruption and actions taken		39	
GRI 300: Environmental Standard Series				
GRI 302: Energy 2016				
GRI 103 Management Approach				
103-1	Explanation of the material topic and its boundary		15, 17, 19, 33	
103-2	The management approach and its components		19, 33	

جدول فهرس محتويات GRI وسوق أبو ظبي للأوراق المالية

GRI STANDARDS				
GENERAL DISCLOSURES				
GRI DISCLOSURE	CONTENT	ADX DISCLOSURE	REFERENCE PAGE	NOTES
Organizational profile				
102-1	Name of the organization		13	
102-2	Activities, brands, products, and services		13	
102-3	Location of headquarters		13	
102-4	Location of operations		13	
102-5	Ownership and legal form		13	
102-6	Markets served		13	
102-7	Scale of the organization		13, 23, 41	
102-8	Information on employees and other workers	ADX-S4: Gender Diversity ADX-S5: Temporary Worker Ratio	23, 25	
102-9	Supply Chain	ADX-G4: Supplier Code of Conduct	23	
102-10	Significant changes to the organization and its supply chain		13	
102-11	Precautionary Principle or approach		39	
102-12	External initiatives		13	
102-13	Membership of associations		13	
Strategy				
102-14	Statement from senior decision-maker		9	
Ethics & Integrity				
102-16	Describe your organization's values, principles, standards and norms of behavior	ADX-S6: Non-Discrimination ADX-S10: Human Rights	13, 25, 39 13, 39	
Governance				
102-18	Governance structure	ADX-G1: Board Diversity ADX-G2: Board Independence	39	
102-20*	Executive-level responsibility for economic, environmental, and social topics	ADX-E8, ADX-E9: Environmental Oversight	39	
102-23*	Chair of the highest governance body		39	
Stakeholder Engagement				
102-40	List of stakeholder groups		15, 47	
102-41	Collective bargaining agreements		N/A	Not applicable for companies operating in UAE
102-42	Identifying and selecting stakeholders		15	
102-43	Approach to stakeholder engagement		15, 47	
102-44	Key topics and concerns raised		15, 47	
Reporting Practice				
102-45	Entities included in the consolidated financial statements		5	
102-46	Defining report content and topic boundaries	ADX-G7: Sustainability Reporting ADX-G8: Disclosure Practices	5, 9, 19	
102-47	List of material topics		17, 47	
102-48	Restatements of information		5	
102-49	Changes in reporting		5	
102-50	Reporting period		5	
102-51	Date of the most recent report		5	
102-52	Reporting cycle		5	
102-53	Contact point for questions regarding the report		5	
102-54	Claims of reporting in accordance with the GRI standards		5	

جدول فهرس محتويات GRI وسوق أبو ظبي للأوراق المالية

GRI STANDARDS				
GENERAL DISCLOSURES				
GRI DISCLOSURE	CONTENT	ADX DISCLOSURE	REFERENCE PAGE	NOTES
GRI 103 Management Approach				
306-1	Waste generation and significant waste-related impacts		N/A	Reason for omission: data not available at the time of report submission
306-2	Management of significant waste-related impacts		N/A	Reason for omission: data not available at the time of report submission
GRI 306 Topic Specific				
306-3	Waste Generated		37	
GRI 400: Social Standard Series				
GRI 401: Employment 2016				
GRI 103 Management Approach				
103-1	Explanation of the material topic and its boundary		15, 17, 19, 23	
103-2	The management approach and its components		19, 23	
103-3	Evaluation of the management approach		23	
GRI 401 Topic Specific				
401-1	New employee hires and employee turnover	ADX-S3: Employee Turnover	23	
401-2	Benefits provided to full-time employees that are not provided to part-time employees		23	
GRI 403: Occupational Health & Safety 2018				
GRI 103 Management Approach				
103-1	Explanation of the material topic and its boundary		15, 17, 19, 27	
103-2	The management approach and its components		19, 27	
103-3	Evaluation of the management approach		27	
403-1	Occupational health and safety management system	ADX-S8: Global Health & Safety management system	27	
403-2	Hazard identification, risk assessment, and incident investigation		27	
403-3	Occupational health services		27	
403-4	Worker participation, consultation, and communication on Occupational health and safety		27	
403-5	Worker training on occupational health and safety		27	
403-6	Promotion of worker health		27	
403-7	Prevention and mitigation of occupational health and safety impacts directly linked by business relationships		27	

جدول فهرس محتويات GRI وسوق أبو ظبي للأوراق المالية

GRI STANDARDS				
GENERAL DISCLOSURES				
GRI DISCLOSURE	CONTENT	ADX DISCLOSURE	REFERENCE PAGE	NOTES
GRI 103 Management Approach				
103-3	Evaluation of the management approach	ADX-E7: Environmental Operations	33	
GRI 302 Topic Specific				
302-1	Energy consumption within the organization	ADX-E3: Energy Usage ADX-E5: Energy Mix ADX-E6: Water Usage ADX-E10: Climate Risk Mitigation	33	
302-3	Energy intensity	ADX-E4: Energy Intensity	33	
GRI 304: Biodiversity 2016				
GRI 103 Management Approach				
103-1	Explanation of the material topic and its boundary		15, 17, 19, 35	
103-2	The management approach and its components		19, 35	
103-3	Evaluation of the management approach	ADX-E7: Environmental Operations	35	Only the management approach has been disclosed as additional information for topic-specific disclosures was not available at the time of report submission
GRI 305: Emissions 2016				
GRI 103 Management Approach				
103-1	Explanation of the material topic and its boundary		15, 17, 19, 33	
103-2	The management approach and its components		19, 33	
103-3	Evaluation of the management approach		33	
GRI 305 Topic Specific				
305-1	Direct (Scope 1) GHG emissions	ADX-E1: GHG Emissions	33	
305-2	Energy indirect (Scope 2) GHG emissions	ADX-E1: GHG Emissions	33	
305-4	GHG emissions intensity	ADX-E2: Emissions Intensity	33	
GRI 306: Waste 2020				
GRI 103 Management Approach				
103-1	Explanation of the material topic and its boundary		15, 17, 19, 37	
103-2	The management approach and its components		19, 37	
103-3	Evaluation of the management approach		37	

جدول فهرس محتويات GRI وسوق أبو ظبي للأوراق المالية

Additional ADX disclosures		
GENERAL DISCLOSURES		
ADX DISCLOSURE	CONTENT	NOTES
Climate Risk Mitigation		
ADX-E10	Total amount invested, annually, in climate-related infrastructure, resilience, and product development	We will be disclosing such information whenever applicable in subsequent reports
CEO Pay Ratio		
ADX-S1	Ratio: CEO total compensation to median Full Time Equivalent (FTE) total compensation Does your company report this metric in regulatory filings?	Not Available - The CEO's salary along with that of the executive team is currently disclosed in our Corporate Governance Report No
Child & Forced Labor		
ADX-S9	Does your company follow a child and/or forced labor policy? If yes, does your child and/or forced labor policy also cover suppliers and vendors? Yes/No	While we are committed to and in full support of combating child and/or forced labor, we currently do not have a policy in that regard. N/A
Community Investment		
ADX-S12	Amount invested in the community as a percentage of company revenues	32
Incentivized Pay		
ADX-G3	Are executives formally incentivized to perform on sustainability?	This will be considered as part of our Sustainability Strategy
Data Privacy		
ADX-G6	Does your company follow a Data Privacy policy? Yes/No Has your company taken steps to comply with GDPR rules?	N/A N/A

*Additional Non-Core GRI Disclosures, for Comprehensive option

جدول فهرس محتويات GRI وسوق أبو ظبي للأوراق المالية

GRI STANDARDS				
GENERAL DISCLOSURES				
GRI DISCLOSURE	CONTENT	ADX DISCLOSURE	REFERENCE PAGE	NOTES
GRI 403 Topic Specific				
403-8	Workers covered by an occupational health and safety management system	ADX-S8: Global Health & Safety	27	
403-9	Work-related injuries	ADX-S7: Injury Rate	27	
GRI 404: Training & Education 2016				
GRI 103 Management Approach				
103-1	Explanation of the material topic and its boundary		15, 18, 20, 30	
103-2	The management approach and its components		19, 29	
103-3	Evaluation of the management approach		29	
GRI 404 Topic Specific				
404-1	Average hours of training per year per employee		29	
GRI 405: Diversity and Equal Opportunity 2016				
GRI 103 Management Approach				
103-1	Explanation of the material topic and its boundary		15, 17, 19, 25	
103-2	The management approach and its components		19, 25	
103-3	Evaluation of the management approach		25	
GRI 405 Topic Specific				
405-1	Diversity of governance bodies and employees	ADX-S4: Gender Diversity ADX-S6: Non-Discrimination ADX-S11: Nationalisation ADX-G1: Board Diversity	23, 25, 31, 39	Reason for omission: breakdown by age group for employees was not available at the time of report submission
405-2	Ratio of basic salary and remuneration of women to men	ADX-S2: Gender Pay Ratio	25	
GRI 413: Local Community 2016				
GRI 103 Management Approach				
103-1	Explanation of the material topic and its boundary		15, 17, 19, 31	
103-2	The management approach and its components		31	
103-3	Evaluation of the management approach		31	Only the management approach has been disclosed as additional information for topic-specific disclosures was not available at the time of report submission

