

شركة بنادر للفنادق ش.م.ب

البيانات المالية
للسنة المنتهية في ٣١ ديسمبر ٢٠١٩

الصفحة	المحتويات
٢	١. جهات الاتصال والإدارة
٣	٢. تقرير مجلس الإدارة
٧ - ٤	٣. تقرير مدقق الحسابات المستقل
٨	٤. بيان المركز المالي
٩	٥. بيان الأرباح أو الخسائر والدخل الشامل الآخر
١٠	٦. بيان التغيرات في حقوق المساهمين
١١	٧. بيان التدفقات النقدية
٣٢ - ١٢	٨. الإيضاحات حول البيانات المالية
٤٤ - ٣٣	٩. تقرير حوكمة الشركات

رقم السجل التجاري	:	١- ٥٩٠٤٥ الصادر في ٢٠ ديسمبر ٢٠٠٥
	:	٢- ٥٩٠٤٥ الصادر في ١٥ فبراير ٢٠١٦
أعضاء مجلس الإدارة	:	السيد عبدالله حسن عبدالله بوهندي
	-	السيد محمد فاروق يوسف المؤيد
	-	السيد خالد علي راشد الأمين
	-	السيد عمار عقيل علي الحسن
	-	السيد سهيل محمد حسين حاجي
	-	السيد نائل جميل عيسى حشوة
	-	السيد يوسف عبدالرحمن يوسف فخرو
	-	السيد رضا عبدالله علي فرج
	-	السيد أحمد محمد حسين علي يتيم
		(عُين في ٢٠ مارس ٢٠١٩)
		جهاد يوسف عبدالله أمين
		(استقال في ٢٠ مارس ٢٠١٩)
أعضاء لجنة التدقيق والمخاطر والالتزام	:	السيد رضا عبدالله علي فرج
	-	السيد عمار عقيل علي الحسن
	-	السيد خالد علي راشد الأمين
		السيد أحمد محمد حسين علي يتيم
		السيد يوسف عبدالرحمن يوسف فخرو
لجنة المكافآت وحوكمة الشركات	:	السيد عبدالله حسن عبدالله بوهندي
	-	السيد محمد فاروق يوسف المؤيد
	-	السيد سهيل محمد حسين حاجي
المدير العام	:	السيد حسن كمال يوسف حبيشي
المكتب الرئيسي	:	مكتب ٤٥، مبنى ١٠٤
		طريق ٣٨٣، مجمع ٣١٦
		ص.ب: ٢٤٧٤
		المنامة
		مملكة البحرين
مسجلو الأسهم	:	شركة البحرين للمقاصة ش.م.ب (مقفلة)
		ص.ب: ٣٢٠٣
		المنامة - مملكة البحرين
البنوك	:	بيت التمويل الكويتي
		بنك البحرين والكويت
		بنك إتش إس بي سي الشرق الأوسط المحدود
مدققو الحسابات	:	بي دي أو
		الطابق ١٧
		برج مكاتب الدبلوماسية التجاري
		ص.ب: ٧٨٧
		المنامة
		مملكة البحرين



شركة بنادر للفنادق

BANADER HOTELS CO

تقرير مجلس الإدارة للسنة المنتهية في ٣١ ديسمبر ٢٠١٩

إلى المساهمين في شركة بنادر للفنادق ش.م.ب.

نيابةً عن مجلس الإدارة ("الشركة أو الفندق")، يسعدني أن أقدم لكم التقرير السنوي والبيانات المالية للسنة المنتهية بتاريخ ٣١ ديسمبر ٢٠١٩.

شهد عام ٢٠١٩ تقدماً ملحوظاً لأداء الشركة الذي عزّزه التحسن البين لعمليات الفندق، حيث أن المبيعات فاقت ٣,١٦ مليون دينار بحريني بالرغم من انخفاض معدل الأجر اليومي للغرفة بمقدار ٣% عن سنة ٢٠١٨. وبالمقارنة للسنة الفائتة، فقد ارتفع الربح الإجمالي من نسبة ٥٣% إلى ٥٧% من إجمالي المبيعات خلال سنة ٢٠١٩ بفضل الزيادة في المبيعات والاستمرار في خفض التكاليف. ومع ان تقلص قيمة الأصول نتيجة التقادم مستمرة، وكذلك تكاليف التمويل إلا ان هذه المصاريف انخفضت من ٣,٧ مليون دينار بحريني في ٢٠١٨ إلى ٣,٤ مليون دينار في ٢٠١٩. ويسعدني أن أبلغكم بأن الشركة في ٢٠١٩ بدأت بتحقيق أرباح التشغيل، حيث أن المدخول قبل احتساب الفوائد والضريبة والاستهلاك والاطفاءات (EBITDA) قد تحولت من خسارة قدرها ٠,١ مليون دينار بحريني في عام ٢٠١٨ إلى ربح قدرة ٠,٣ مليون دينار بحريني مع نهاية عام ٢٠١٩ نتيجة للجهود الحثيثة لإدارة شركة روتانا في تشغيل الفندق.

أن ادارة بنادر مستمرة في إيجاد الفرص والحلول لتقليل المصاريف وتحسين إدارة القروض الممنوحة لضمان الأفضلية للمساهمين. وستقوم الشركة باتخاذ إجراءات إضافية في ٢٠٢٠ للخفض على استمرارية الشركة في ضل نجاح الفندق بالبروز في مجال خدمات الضيافة ذات الجودة العالية في البحرين الذي يظهر جلياً في ازدياد متوسط معدل الإقامة بنسبة ٤% في عام ٢٠١٩ (٤٨%) عن ٢٠١٨ (٤٤%)، بالرغم من استمرار المنافسة القوية والمناخ الاقتصادي الصعب، إذ أن نسبة حجز غرفنا وأجنتتنا شهدت نمواً ملحوظاً، مما يعني استمرارية رفع وعي السياح والزوار بعلامتنا التجارية، وتنامي ثقة ضيوفنا ونزلائنا بما نقدمه من خدمات فندقية وضيافة عالمية المستوى.

أصبحت شركة بنادر والفندق التابع لها في ٢٠١٩ تتبع نظام الضريبة المضافة رسمياً. كما أن الشركة قامت بتحديث ميثاق حوكمة الشركات ليتماشى مع آخر التحديثات الحكومية الصادرة لهذا الميثاق.

ويسعدني في هذا المقام، أن أرفع، باسمي وباسم أعضاء مجلس الإدارة، أسمى آيات الاحترام والشكر لجلالة الملك حمد بن عيسى آل خليفة، وصاحب السمو الأمير خليفة بن سلمان آل خليفة رئيس الوزراء الموقر، وصاحب السمو الملكي الأمير سلمان بن حمد آل خليفة، ولي العهد نائب القائد الأعلى، النائب الأول لرئيس مجلس الوزراء على توفيرهم الدعم الكامل وتشجيعهم المستمر للقطاع الخاص في البلاد، وعلى القيادة الرشيدة لمملكة البحرين المقدّاة بما فيه صالح المجتمع والتنمية الاقتصادية.

كما لا أنسى أن أعرب عن خالص شكري وامتناني لكافة الوزارات والهيئات الحكومية بمملكة البحرين، لا سيما مصرف البحرين المركزي، ووزارة الصناعة والتجارة والسياحة بالبحرين، وبورصة البحرين، وشركة البحرين للمقاصة، على تعاونهم المثمر معنا ومديد العون كلما احتجنا إليها. ومن مقامي هذا أعتنم الفرصة لأشكر نائب رئيس مجلس الإدارة السابق لشركة بنادر للفنادق السيد جهاد أمين الذي كان من ضمن المؤسسين لشركة بنادر للفنادق، وأنهى السيد محمد المؤيد على تعيينه نائباً لرئيس مجلس الإدارة. كما يطيب لي أن أرحب بالسيد احمد محمد يتيم عضواً جديداً في مجلس الإدارة وأتمنى له التوفيق في مهامه. وأتقدم بالشكر أيضاً لكافة الأطراف والجهات المعنية التي ساهمت ولا زالت تساهم في نجاحنا، بما في ذلك على سبيل المثال لا الحصر بنك إتش إس بي سي، ومجموعة بي أم أم أي، ومجموعة روتانا لإدارة الفنادق.

وأخيراً وليس آخراً، نتوجه بالشكر الجزيل والامتنان الخالص والتقدير العالي لمستثمرينا الأعزاء على دعمهم وصبرهم وتفهمهم. بهذا الصدد، نؤكد لهم أننا لن ندخر جهداً وسنعمل دون كلل على بذل كل ما في وسعنا من وقت وجهد للإيفاء بتوقعاتهم وتحقيق تطلعاتهم.

إننا نتوقع ونأمل أن العام الجديد ٢٠٢٠ سيكون مثمراً مثل العام المنصرم ٢٠١٩، ونرجو أن يحمل لنا الكثير من الفرص الواعدة في قطاع الضيافة والسياحة في المنطقة مما يسهم بازدياد عدد الزوار ورفع تسعيرة الإقامة. داخلياً، سيقوم فريق عمل الشركة بالتركيز على إجراء تعديلات ستمكثها من استيعاب التحديات المفروضة والنهوض بالشركة للنجاح والنمو المضطرد.

عبدالله حسن عبدالله بوهندي

رئيس مجلس الإدارة

١٢ فبراير ٢٠١٩

تقرير مدقق الحسابات المستقل إلى السادة مساهمي شركة بنادر للفنادق ش.م.ب

تقرير عن تدقيق البيانات المالية

الرأي

لقد قمنا بتدقيق البيانات المالية المرفقة لشركة بنادر للفنادق ش.م.ب ("الشركة") والتي تتكون من بيان المركز المالي كما في ٣١ ديسمبر ٢٠١٩، وبيان الأرباح أو الخسائر والدخل الشامل الآخر، وبيان التغيرات في حقوق المساهمين، وبيان التدفقات النقدية للسنة المنتهية في ذلك التاريخ، والإيضاحات حول البيانات المالية المتمثلة في ملخص لأهم السياسات المحاسبية المتبعة. برأينا، إن البيانات المالية المرفقة تظهر بصورة عادلة، في جميع جوانبها الهامة، المركز المالي للشركة كما في ٣١ ديسمبر ٢٠١٩ وأدائها المالي وتدفعاتها النقدية للسنة المنتهية في ذلك التاريخ وفقاً للمعايير الدولية لإعداد التقارير المالية.

أساس الرأي

لقد تمت أعمال التدقيق التي قمنا بها وفقاً لمعايير التدقيق الدولية. إن مسؤولياتنا بموجب تلك المعايير موضحة ضمن تقريرنا في قسم *مسئوليات مدقق الحسابات لتدقيق البيانات المالية*. نحن مستقلون عن الشركة وذلك وفقاً لمدونة قواعد السلوك الخاصة بالمحاسبين المحترفين الصادرة من مجلس المعايير الأخلاقية الدولية للمحاسبين، ولقد وفينا بمسئوليتنا الأخلاقية الأخرى وفقاً لهذه القواعد. باعتقادنا أن أدلة التدقيق التي حصلنا عليها توفر لنا أساساً مقبولاً لتمكيننا من إبداء رأينا.

مسائل التدقيق الرئيسية

مسائل التدقيق الرئيسية هي تلك الأمور التي، وفقاً لتقديرنا المهني، تضمنت الأهمية في تدقيقنا للبيانات المالية للسنة المنتهية في ٣١ ديسمبر ٢٠١٩. هذه الأمور تم تناولها في سياق تدقيقنا للبيانات المالية ككل، وفي تشكيل الرأي لدينا في هذا الشأن، وعليه لن نقدم رأياً منفصلاً بشأنها. تتضمن مسائل التدقيق الجوهرية التالي:

انخفاض قيمة الممتلكات والآلات والمعدات

تمتلك الشركة ممتلكات وآلات ومعدات كما هو مبين في إيضاح ٥ من هذه البيانات المالية والتي تشكل ٩٧,٥% من موجودات الشركة، متمثلة في فندق داون تاون روتانا. تكبدت الشركة خسائر منذ بدء عملياتها في عام ٢٠١٦. قامت الإدارة بتقييم انخفاض قيمة الممتلكات والآلات والمعدات وذلك من خلال مقارنة قيمتها الدفترية بالقيمة القابلة للاسترداد خلال خبير خارجي مستقل.

يتطلب التقييم المتعلق بالقيمة القابلة للاسترداد مستوى عالٍ من الاجتهاد لاسيما تلك المتعلقة بتقدير التدفقات النقدية المتوقعة نظراً لمستوى التقدير الذي يتضمنه هذا الأمر، وظروف السوق ومدى أهميته إلى المركز المالي للشركة، تم اعتباره كمسألة تدقيق رئيسية.

تضمنت أعمال التدقيق التي قمنا بها بتقييم مدى استقلالية، كفاءة، قدرة وموضوعية خبير التقييم، تقييم موضوعي لمدى ملاءمة الطريقة والفرضيات الذي استخدمها الخبير، بالإضافة إلى ذلك، قمنا بتقييم كفاية وملاءمة الإفصاحات ذات الصلة.

احتساب الإيرادات

تتمثل الإيرادات في العائدات من الغرف، المواد الغذائية والمشروبات، الإدارات التشغيلية الأخرى والإيرادات المتنوعة الأخرى. تركز الشركة على الإيرادات كمقياس رئيسي للأداء بشكل افتراضي. يحتوي هذا الجزء على عناصر مخاطر الاحتيال التي تصنف بأنها مخاطر جوهرية.

شملت إجراءاتنا الأخذ بالاعتبار مدى ملاءمة الإيرادات وفقاً لسياسة الشركة بما في ذلك تلك المتعلقة بالخصومات وتقييم الامتثال لهذه السياسات. لقد قمنا بفحص تصميم وفعالية نظام المراقبة الداخلي للشركة على دورة الإيرادات. قمنا بفحص معاملات البيع التي تحدث في أي من الجانبين من تاريخ بيان المركز المالي لتقييم ما إذا تم الاعتراف بالإيرادات في الفترة الصحيحة. لقد قمنا أيضاً بتنفيذ إجراءات تحليلية للإيرادات معتمدة على اتجاهات المبيعات الشهرية وهوامش الربح.

تقرير مدقق الحسابات المستقل إلى السادة مساهمي شركة بنادر للفنادق ش.م.ب - تابع

تقرير عن تدقيق البيانات المالية - تابع

مسائل أخرى

لقد تم تدقيق البيانات المالية للشركة للسنة المنتهية في ٣١ ديسمبر ٢٠١٨ من قبل مدقق آخر والذي أعطى رأي غير متحفظ في تقريره بتاريخ ٢٥ فبراير ٢٠١٩.

عدم وضوح جوهرى متعلق بمبدأ الاستمرارية

نلفت الانتباه، إلى الإيضاح رقم ٢ من هه البيانات المالية، والتي يشير إلى أن الشركة تكبدت خسارة صافية خلال السنة قدرها ٣,٤٠٥,٤١٣ دينار بحريني، وبلغت الخسائر المتراكمة كما في نهاية السنة مبلغ وقدره ١٧,١٩٨,٣١٨ دينار بحريني مما أدى إلى تآكل كبير في رأس مال الشركة كما في ٣١ ديسمبر ٢٠١٩. علاوة على ذلك، تجاوزت المطلوبات المتداولة للشركة موجوداتها المتداولة بمبلغ ١٠,٢٢٥,١٠٨ دينار بحريني. تثير هذه العوامل شكوكاً كبيرة حول قدرة الشركة على الاستمرار في العمل وفق مبدأ الاستمرارية من غير الدعم المالي المستمر من قبل المساهمين. ومع ذلك، تم إعداد هذه البيانات المالية على أساس مبدأ الاستمرارية حيث أكد أحد المساهمين الرئيسيين على استعداده بالاستمرار بتقديم الدعم المالي الكافي للشركة، متى ما كان ذلك ضرورياً، للوفاء بالتزاماتها عند استحقاقها. لم يتم تعديل رأينا فيما يتعلق بهذا المر.

معلومات أخرى

إن الإدارة مسؤولة عن المعلومات الأخرى. وتتضمن المعلومات الأخرى المعلومات الواردة في تقرير رئيس مجلس الإدارة وتقرير حوكمة الشركات ولكنها لا تتضمن البيانات المالية وتقرير مدقق الحسابات الخاص بنا حولها. كما أن رأينا حول البيانات المالية لا يشمل المعلومات الأخرى، ونحن لا نبدي أي شكل من أشكال التأكيد المبني على الإنتاج في هذا الشأن.

وفيما يتعلق بتدقيقنا للبيانات المالية، تكمن مسؤوليتنا في قراءة المعلومات الأخرى، وعند القيام بذلك، يتوجب علينا النظر فيما إذا كانت المعلومات الأخرى متضاربة بشكل جوهرى مع البيانات المالية أو المعرفة التي حصلنا عليها من خلال أعمال التدقيق، أو خلافاً لذلك يبدو أنها تحتوي على أخطاء جوهرية. وبناءً على الأعمال التي قمنا بتنفيذها، إذا استنتجنا بأن هناك أخطاء جوهرية ضمن هذه المعلومات الأخرى، فإننا مطالبون بالإفصاح عن هذه الحقيقة. وليس لدينا ما يتوجب الإفصاح عنه في هذا الشأن.

مسئوليات الإدارة وأولئك المكلفين بالحوكمة عن البيانات المالية

إن إعداد البيانات المالية للشركة وعرضها بصورة عادلة وفقاً للمعايير الدولية لإعداد التقارير المالية تكون من مسؤولية إدارة الشركة، وتتضمن هذه المسؤولية الاحتفاظ بنظام للرقابة الداخلية التي تراها الإدارة ضرورية لإعداد البيانات المالية وعرضها بصورة عادلة وخالية من الأخطاء الجوهرية سواء الناتجة عن الاحتيال أو الخطأ.

عند إعداد البيانات المالية للشركة، فإن تقييم قدرة الشركة على العمل بمبدأ الاستمرارية تكون من مسؤولية إدارة الشركة، وكذلك الإفصاح إذا ما تطلب الأمر عن المسائل المتعلقة بالاستمرارية واستخدام مبدأ الاستمرارية المحاسبي إلا إذا اعترفت الإدارة تصفية الشركة أو وقف التشغيل، أو ليس لها بديل واقعي يحول دون ذلك. الإشراف على إعداد بيانات الشركة المالية تكون من مسؤولية أولئك المكلفين بالحوكمة الشركة.

تقرير مدقق الحسابات المستقل إلى السادة مساهمي شركة بنادر للفنادق ش.م.ب - تابع

تقرير عن تدقيق البيانات المالية - تابع

مسئوليات مدقق الحسابات لتدقيق البيانات المالية

تتمثل أهدافنا في الحصول على درجة معقولة من القناعة فيما إذا كانت البيانات المالية ككل خالية من الأخطاء الجوهرية، سواء الناتجة عن الاحتيال أو الخطأ، وإصدار تقرير مدقق الحسابات والذي يحتوي على رأينا. إن الدرجة المعقولة من القناعة هي مستوى عالٍ من القناعة، ولكنها لا تشكل ضماناً بأن عملية التدقيق التي تمت وفقاً لمعايير التدقيق الدولية ستكشف دائماً الأخطاء الجوهرية عندما تكون موجودة. إن الأخطاء قد تنشأ عن طريق الاحتيال أو الخطأ، وتعتبر تلك الأخطاء جوهرية إذا كانت، بشكل فردي أو في مجموعها من الممكن التوقع بدرجة معقولة أنها تؤثر على قرارات المستخدمين الاقتصادية والمأخوذة على أساس هذه البيانات المالية.

كجزء من أعمال التدقيق وفقاً لمعايير التدقيق الدولية، إننا نمارس التقدير المهني ونحافظ على منهج الشك المهني خلال جميع مراحل التدقيق. كما نقوم بالآتي:

تحديد وتقييم مخاطر الأخطاء الجوهرية في البيانات المالية، سواء الناتجة عن الاحتيال أو الخطأ، وتصميم وتنفيذ إجراءات التدقيق التي تستجيب لتلك المخاطر، والحصول على أدلة تدقيق كافية وملائمة لكي توفر لنا أساساً مقبولاً لتمكيننا من إبداء رأينا. إن مخاطر عدم اكتشاف أخطاء جوهرية ناتجة عن الاحتيال تكون أعلى من تلك الناتجة عن الخطأ، كون الاحتيال قد ينطوي على التواطؤ، أو التزوير، أو الحذف المتعمد، أو التحريف، أو تجاوز نظام الرقابة الداخلية.

- الحصول على فهم لنظام الرقابة الداخلية المتعلق بالتدقيق بغرض تصميم إجراءات تدقيق مناسبة في ظل الأوضاع القائمة، ولكن ليس بغرض إبداء رأي مهني حول مدى فاعلية نظام الرقابة الداخلية للشركة.
- تقييم مدى ملائمة السياسات المحاسبية المتبعة ومدى معقولية التقديرات المحاسبية والإفصاحات ذات الصلة التي قامت بها الإدارة.
- استنتاج مدى ملائمة استخدام الإدارة لأساس مبدأ الاستمرارية المحاسبي، وما إذا كان هناك إرتياب جوهرية متعلق بأحداث أو ظروف يمكن أن تثير شكوكاً كبيرة حول قدرة الشركة على المواصلة في العمل على أساس مبدأ الاستمرارية، وذلك بناءً على أدلة التدقيق التي تم الحصول عليها. وفي حال استنتاجنا بأن هناك إرتياب جوهرية، فإننا مطالبون بلفت الانتباه في تقرير مدقق الحسابات الخاص بنا إلى الإفصاحات ذات الصلة الواردة في البيانات المالية أو، أن نقوم بتعديل رأينا، إذا كانت تلك الإفصاحات غير كافية. إن استنتاجاتنا تعتمد على أدلة التدقيق التي تم الحصول عليها حتى تاريخ تقرير مدقق الحسابات الخاص بنا. ومع ذلك، فإن الأحداث أو الظروف المستقبلية من الممكن أن تتسبب في توقف الشركة عن المواصلة في العمل على أساس مبدأ الاستمرارية.
- تقييم العرض العام وهيكل ومحتوى البيانات المالية، بما في ذلك الإفصاحات، وفيما إذا كانت البيانات المالية تمثل المعاملات والأحداث الأساسية بطريقة تحقق عرضاً عادلاً.

إننا نتواصل مع الإدارة وأولئك المكلفين بالحوكمة فيما يتعلق، من بين مسائل أخرى، بنطاق العمل المخطط له وتوقيت أعمال التدقيق ونتائج التدقيق المهمة، بما في ذلك أي من أوجه القصور الهامة في نظام الرقابة الداخلية والتي يتم تحديدها من قبلنا خلال أعمال التدقيق.

كما نقدم أيضاً لأولئك المكلفين بالحوكمة بياناً يفيد امتثالنا للمتطلبات الأخلاقية ذات الصلة بالاستقلالية، ونظلمهم على جميع العلاقات وغيرها من المسائل التي يمكن الإعتقاد بشكل معقول بأنها قد تؤثر على استقلاليتنا، والإجراءات الوقائية ذات الصلة، عندما تقتضي الحاجة إلى ذلك.

ومن بين المسائل التي تم التواصل فيها مع أولئك المكلفين بالحوكمة، نقوم بتحديد تلك المسائل التي كانت الأكثر أهمية في تدقيقنا للبيانات المالية للفترة الحالية، وبالتالي فهي تمثل مسائل التدقيق الرئيسية. كما نقوم بتوضيح هذه المسائل في تقرير مدقق الحسابات الخاص بنا ما لم يحظر القانون أو الأنظمة الإفصاح العلني عن تلك المسألة، أو عندما نحدد، في حالات نادرة جداً، أنه لا ينبغي الإفصاح عن مسألة معينة في تقريرنا لأن الآثار السلبية المترتبة على ذلك من المتوقع بصورة معقولة أن تفوق منافع المصلحة العامة.

تقرير مدقق الحسابات المستقل إلى السادة مساهمي
شركة بنادر للفنادق ش.م.ب - تابع

تقرير حول المتطلبات القانونية والتنظيمية الأخرى

(أ) طبقاً لمتطلبات قانون الشركات التجارية البحريني الصادر بالمرسوم بقانون رقم ٢١ لسنة ٢٠٠١، نفيد:

- (١) بأننا قد حصلنا على جميع المعلومات والإيضاحات التي رأيناها ضرورية لأغراض تدقيقنا؛
- (٢) أن الشركة قد قامت بجرد المخزون وفقاً للإجراءات المتعارف عليها، كما قامت الشركة بالاحتفاظ بسجلات محاسبية منتظمة، وأن هذه البيانات المالية متفقة معها؛ و
- (٣) أن المعلومات المالية المبينة بتقرير مجلس إدارة الشركة متفقة مع الدفاتر المحاسبية للشركة.

(ب) وفقاً لمتطلبات وزارة الصناعة والتجارة والسياحة بموجب خطابها المؤرخ ٣٠ يناير ٢٠٢٠ بخصوص متطلبات المادة الثامنة من الفرع الثاني للفصل الأول من ميثاق حوكمة الشركات نفيد بما يلي:

- (١) لدى الشركة موظف مسؤول عن الحوكمة؛ و
- (٢) لدى الشركة دليل إرشادي وإجراءات للحوكمة معتمد من قبل مجلس الإدارة.

بالإضافة إلى ذلك، وباستثناء تآكل رأس مال الشركة بشكل كبير كما في ٣١ ديسمبر ٢٠١٩، بحيث لا يكفي لتحقيق أهدافها كما هو مطلوب بموجب المادة (١٠٩)، لم يرد إلى علمنا ما يجعلنا نعتقد بأن الشركة قد خالفت أي من الأحكام ذات العلاقة من قانون الشركات التجارية البحريني الصادر بالمرسوم بقانون رقم ٢١ لسنة ٢٠٠١، ودليل التوجيهات الصادر عن مصرف البحرين المركزي (الأحكام ذات الصلة من المجلد ٦) أو الدليل الإرشادي لمصرف البحرين المركزي (الأحكام النافذة من المجلد ٦) وتوجيهات مصرف البحرين المركزي، أو اللوائح والأنظمة والقواعد والإجراءات لبورصة البحرين أو أحكام عقد التأسيس أو النظام الأساسي للشركة بصورة قد يكون لها تأثير جوهري على أعمال الشركة أو مركزها المالي كما في ٣١ ديسمبر ٢٠١٩.



BDO

المنامة - مملكة البحرين

١٢ فبراير ٢٠٢٠

شركة بنادر للفنادق ش.م.ب
بيان المركز المالي كما في ٣١ ديسمبر ٢٠١٩
(المبالغ مبيّنة بالدينار البحريني)

٣١ ديسمبر ٢٠١٨	٣١ ديسمبر ٢٠١٩	إيضاحات	
			الموجودات
			الموجودات غير المتداولة
٣٨,٦٣٠,٧١٠	٣٦,٧٧٣,٤٩٨	٥	ممتلكات وآلات ومعدات
-	٢٢١,٤٨٠	٦	حق استخدام الموجودات
٣٨,٦٣٠,٧١٠	٣٦,٩٩٤,٩٧٨		
			الموجودات المتداولة
٦٠,٤٢٨	٥٨,٨٢٦	٧	المخزون
٤٣٩,٩٢٣	٤٥٣,٣٠٥	٨	ذمم تجارية مدينة وأخرى
٧٢٣,١١٤	٢١١,٩٤٧	٩	النقد وأرصدة لدى البنوك
١,٢٢٣,٤٦٥	٧٢٤,٠٧٨		
٣٩,٨٥٤,١٧٥	٣٧,٧١٩,٠٥٦		مجموع الموجودات
			حقوق الملكية والمطلوبات
			رأس المال والاحتياطيات
٢٢,٩٥٠,١٥٠	٢٢,٩٥٠,١٥٠	١٠	رأس المال
(٢,٤٣٤,٦٥٠)	(٢,٤٣٤,٦٥٠)	١٠	حساب التعديل في رأس المال
٦٥,٦٨١	٦٥,٦٨١	١١	احتياطي قانوني
١٨٤,٣١٨	٢٧٩,٢٣٦	١٢	احتياطي عام
(١٣,٦٩٧,٩٨٧)	(١٧,١٩٨,٣١٨)		خسائر مترakمة
٧,٠٦٧,٥١٢	٣,٦٦٢,٠٩٩		مجموع حقوق الملكية
			المطلوبات غير المتداولة
١٧,٢٩٠,٣٧٨	١٤,٨٧٥,٩٩٢	١٣	الجزء غير المتداول من القرض لأجل
-	٩٩,٦٥٠	١٤	الجزء غير المتداول من التزامات الإيجار
١١,٥٠٢,٩٩٧	٨,٠٣٣,٦١٥	١٥	الجزء غير المتداول من المبلغ المستحق لطرف ذو علاقة
٨٦,٥٢٤	٩٨,٥١٤	١٦	منافع نهاية الخدمة للموظفين
٢٨,٨٧٩,٨٩٩	٢٣,١٠٧,٧٧١		
			المطلوبات المتداولة
١,٦٧٠,٨٦٤	١,٦٣٥,١٥٧	١٧	ذمم تجارية دائنة وأخرى
٢,٢٣٥,٩٠٠	٢,٣٦٤,١٣٧	١٣	الجزء المتداول من القرض لأجل
-	١٢٧,٥٠٤	١٤	الجزء المتداول من التزامات الإيجار
-	٦,٨٠٠,٠٠٠	١٥	الجزء المتداول من المبلغ المستحق لطرف ذو علاقة
-	٢٢,٣٨٨	١٨	سحب على المكشوف
٣,٩٠٦,٧٦٤	١٠,٩٤٩,١٨٦		مجموع المطلوبات
٣٩,٨٥٤,١٧٥	٣٧,٧١٩,٠٥٦		مجموع حقوق الملكية والمطلوبات

إن هذه البيانات المالية قد تم اعتمادها والتصريح بإصدارها من قبل مجلس الإدارة، وتم التوقيع عليها بالنيابة عنه من قبل كل من:


محمد فاروق يوسف المؤيد
نائب رئيس مجلس الإدارة

عبدالله حسن عبدالله بوهندي
رئيس مجلس الإدارة

شركة بنادر للفنادق ش.م.ب
بيان الأرباح أو الخسائر والدخل الشامل الآخر للسنة المنتهية في ٣١ ديسمبر ٢٠١٩
(المبالغ مبينة بالدينار البحريني)

٣١ ديسمبر ٢٠١٨	٣١ ديسمبر ٢٠١٩	إيضاحات	
٢,٩٨٢,٨٢٠	٣,١٦٣,٩٤٨	١٩	إيرادات التشغيل
(١,٣٩٦,٢٦٣)	(١,٣٥٩,٧٢٧)	٢٠	تكاليف التشغيل
١,٥٨٦,٥٥٧	١,٨٠٤,٢٢١		أرباح التشغيل للسنة
١٢٣,٩٠٥	-		إيرادات أخرى
١,٧١٠,٤٦٢	١,٨٠٤,٢٢١		
(١,٨٨٦,٠٩٨)	(١,٨٨٦,٠٤٦)	٥	مصروفات غير تشغيلية
(١,٨٥١,٩٤٢)	(١,٦٢٧,٢٧٣)	٢١	استهلاك ممتلكات وآلات ومعدات
(١,٦٤٦,١١٦)	(١,٦٩٦,٣١٥)	٢٢	مصروفات عمومية وإدارية
			تكاليف تمويلية
(٥,٣٨٤,١٥٦)	(٥,٢٠٩,٦٣٤)		
(٣,٦٧٣,٦٩٤)	(٣,٤٠٥,٤١٣)		صافي الخسارة والخسارة الشاملة الأخرى للسنة
(١٤١,٤٨٠)	٣٠٩,٢٧٥		العائد قبل الفوائد، الضرائب، الاستهلاك والإطفاء ("EBITDA")
(٠,٠١٦)	(٠,٠١٥)	٢٣	الخسارة الأساسية والمخففة على السهم

إن هذه البيانات المالية قد تم اعتمادها والتصريح بإصدارها من قبل مجلس الإدارة، وتم التوقيع عليها بالنيابة عنه من قبل كل من:



محمد فاروق يوسف المؤيد
نائب رئيس مجلس الإدارة



عبدالله حسن عبدالله بوهندي
رئيس مجلس الإدارة

شركة بنابر للنفوق ش.م.ب
بيان التغيرات في حقوق المساهمين للسنة المنتهية في ٣١ ديسمبر ٢٠١٩
(المبالغ مبينة بالدينار البحريني)

المجموع	خسائر متراكمة	الاحتياطي العام	الاحتياطي القانوني	حساب التعميل في رأس المال	رأس المال	إيضاحات
١٠,٧٤١,٢٠٦ (٣,٦٧٣,٦٩٤)	(٩,٩٣٩,١٠٧) (٣,٦٧٣,٦٩٤)	٩٩,١٣٢ -	٦٥,٦٨١ -	(٢,٤٣٤,٦٥٠) -	٢٢,٩٥٠,١٥٠ -	٢٠١٧ ٣١ ديسمبر صافي الخسارة ومجموع الخسارة الشاملة الأخرى للسنة المحول إلى الاحتياطي العام
-	(٨٥,١٨٦)	٨٥,١٨٦	-	-	-	١٢
٧,٠٦٧,٥١٢ (٣,٤٠٥,٤١٣)	(١٣,٦٩٧,٩٨٧) (٣,٤٠٥,٤١٣)	١٨٤,٣١٨ -	٦٥,٦٨١ -	(٢,٤٣٤,٦٥٠) -	٢٢,٩٥٠,١٥٠ -	٢٠١٨ ٣١ ديسمبر صافي الخسارة ومجموع الخسارة الشاملة الأخرى للسنة المحول إلى الاحتياطي العام
-	(٩٤,٩١٨)	٩٤,٩١٨	-	-	-	١٢
٣,٦٦٢,٠٩٩	(١٧,١٩٨,٣١٨)	٢٧٩,٢٣٦	٦٥,٦٨١	(٢,٤٣٤,٦٥٠)	٢٢,٩٥٠,١٥٠	٢٠١٩ ٣١ ديسمبر

شركة بنادر للفنادق ش.م.ب
بيان التدفقات النقدية للسنة المنتهية في ٣١ ديسمبر ٢٠١٩
(المبالغ مبينة بالدينار البحريني)

السنة المنتهية في ٣١ ديسمبر ٢٠١٨	السنة المنتهية في ٣١ ديسمبر ٢٠١٩	إيضاحات	
			الأنشطة التشغيلية
(٣,٦٧٣,٦٩٤)	(٣,٤٠٥,٤١٣)		صافي الخسارة للسنة التسويات:
١,٨٨٦,٠٩٨	١,٨٨٦,٠٤٦	٥	استهلاك ممتلكات وآلات ومعدات
١٣٥,٧٨٠	-		الخسارة الناتجة من استبعاد ممتلكات وآلات ومعدات
١,٦٤٦,١١٦	١,٦٩٦,٣١٥	٢٢	تكاليف تمويلية
-	١٣٢,٣٢٧	٦	إطفاء على حق استخدام الموجودات
-	١٥,١٨٧	١٤	مصاريف الفوائد على التزامات الإيجار
١,٤٠٠	٨٥٠	٨	مخصص الانخفاض في قيمة الذمم التجارية المدينة التغيرات في الموجودات والمطلوبات التشغيلية: المخزون
١,٠٨٦	١,٦٠٢		ذمم تجارية مدينة وأخرى
(٤٠,٢١٥)	(١٠,٩٥٥)		ذمم تجارية دائنة وأخرى
(٤٨٧,٨٦٥)	(٤٣٨,٩٨٤)		حقوق نهاية الخدمة للموظفين، صافي
٢٥,٦٥٧	١١,٩٩٠		
(٥٠٥,٧٠٨)	٢٨٨,٩٦٥		صافي التدفقات النقدية الناتجة من/(المستخدمة في) الأنشطة التشغيلية
			الأنشطة الاستثمارية
(٣٣,٢٤١)	(٢٨,٨٣٤)	٥	شراء ممتلكات وآلات ومعدات
١١,٥٠٠	-		العائد من بيع ممتلكات وآلات ومعدات
(٢١,٧٤١)	(٢٨,٨٣٤)		صافي التدفقات النقدية المستخدمة في الأنشطة الاستثمارية
			الأنشطة التمويلية
-	(١٤١,٨٤٠)	١٤	المدفوعات من المبلغ الأساسي لالتزامات الإيجار
١,٥٨٢,٨١١	١,٠٢٧,٢٢٣		المبلغ الذي تم سداه من القرض لأجل
(٣,٤١٢,٨٧٥)	(٣,٣١٣,٣٧٢)		المبلغ المحصل من قرض لأجل
٤,٥٠١,٧٤٣	٣,٣٣٠,٦١٨		صافي التغير في مبلغ مستحق لطرف ذو علاقة
(١,٦٤٦,١١٦)	(١,٦٩٦,٣١٥)	٢٢	تكاليف تمويلية مدفوعة
١,٠٢٥,٥٦٣	(٧٩٣,٦٨٦)		صافي التدفقات النقدية (المستخدمة في)/الناتجة من الأنشطة التمويلية
٤٩٨,١١٤	(٥٣٣,٥٥٥)		صافي (النقص)/الزيادة في النقدية وما في حكمها
٢٢٥,٠٠٠	٧٢٣,١١٤		النقدية وما في حكمها كما في بداية السنة
٧٢٣,١١٤	١٨٩,٥٥٩		النقدية وما في حكمها كما في نهاية السنة
٧٢٣,١١٤	٢١١,٩٤٧	٩	متمثلة في: النقد وأرصدة لدى البنوك
-	(٢٢,٣٨٨)	١٨	سحب على المكشوف
٧٢٣,١١٤	١٨٩,٥٥٩		

(١) نشاط الشركة ونظامها الأساسي

شركة بنادر للفنادق ش.م.ب ("الشركة") هي شركة مساهمة بحرينية مسجلة في مملكة البحرين لدى وزارة الصناعة والتجارة والسياحة تحت السجل التجاري رقم ١-٥٩٠٤٥ الصادر بتاريخ ٢٠ ديسمبر ٢٠٠٥. الشركة تمتلك فندق داون تاون روتانا الذي تديره روتانا لإدارة الفنادق المحدودة ذ.م.م. بموجب اتفاق لمدة ١٠ سنوات ابتداءً من التاريخ الفعلي من استلام الإدارة وقابلة للتجديد لثلاث فترات إضافية من ١٠ سنوات.

تشمل هذه البيانات المالية المرحلية الموجزة العمليات والنتائج المتعلقة بفندق داون تاون روتانا تحت سجل تجاري رقم ٢-٥٩٠٤٥ الصادر في ١٥ فبراير ٢٠١٦. بدأ فندق داون روتانا نشاطاته من ١ مارس ٢٠١٦.

إن الأنشطة الرئيسية للشركة تتمثل في البناء والاستثمار في الفنادق.

إن المقر الرئيسي للشركة مسجل في مملكة البحرين.

الشركة هي شركة تابعة بنسبة ٥٣,٩١% لشركة بي إم أي (ش.م.ب.) ("الشركة الأم")

إن هذه البيانات المالية والمبينة على الصفحات من ٨ إلى ٣٢ قد تم اعتمادها والتصريح بإصدارها من قبل مجلس الإدارة بتاريخ ١٢ فبراير ٢٠٢٠.

(٢) أساس الإعداد

بيان الالتزام

لقد تم إعداد البيانات المالية وفقاً للمعايير الدولية لإعداد التقارير المالية المعلنة من قبل مجلس معايير المحاسبة الدولية والتفسيرات الصادرة عن اللجنة المختصة بتفسير التقارير المالية بالإضافة إلى متطلبات قاتون الشركات التجارية البحريني رقم ٢١ لسنة ٢٠٠١، والدليل الإرشادي لمصرف البحرين المركزي (الأحكام النافذة من المجلد ٦) وتوجيهات مصرف البحرين المركزي والقوانين والقرارات المتعلقة بها والقواعد والإجراءات لبورصة البحرين.

أساس العرض

تم إعداد البيانات المالية للشركة وفقاً لمبدأ التكلفة التاريخية على أساس فرض الاستمرارية.

إن إعداد البيانات المالية وفقاً لمعايير التقارير المالية الدولية يتطلب استخدام بعض التقديرات المحاسبية المهمة. كما يتطلب أيضاً من الإدارة استخدام تقديراتها الخاصة فيما يتعلق بتطبيقاتها للسياسات المحاسبية للشركة. يتم الإفصاح عن النواحي التي تتطلب ممارسة الاجتهاد عند تطبيق السياسات المحاسبية للشركة في الإفصاح رقم ٤ المتمم لهذه البيانات المالية.

العملة الوظيفية وعملة العرض للشركة هي الدينار البحريني.

مبدأ الاستمرارية

إن المطلوبات المتداولة للشركة تزيد عن الموجودات المتداولة بمبلغ ١٠,٢٢٥,١٠٨ دينار بحريني. علاوة على ذلك، كما في تاريخ بيان المركز المالي، كان لدى الشركة خسائر متراكمة بمبلغ ١٧,١٩٨,٣١٨ دينار بحريني أدت إلى تآكل كبير في رأس المال. تثير هذه العوامل مخاوف بشأن قدرة الشركة على الاستمرار في العمل وفقاً لمبدأ الاستمرارية من غير الدعم المالي المستمر من قبل المساهمين. ومع ذلك، فقد تم إعداد هذه البيانات المالية وفقاً لمبدأ الاستمرارية حيث أكد أحد المساهمين الرئيسيين استعدادهم لمواصلة تقديم الدعم المالي الكافي للشركة، كلما كان ذلك ضرورياً، للوفاء بالتزاماتها أو عندما يحين موعد استحقاقها. علاوة على ذلك، سجلت الشركة لأول سنة عوائد ايجارية معلنة قبل خصم الفوائد والضرائب والاستهلاك والإطفاءات، حيث كان دعم المساهمين بشكل أساسي لتغطية قرض بنك إنتش إس بي سي.

(٢) أساس الإعداد - تابع

التحسينات/التعديلات على المعايير الدولية لإعداد التقارير المالية/معايير المحاسبة الدولية

تحتوي التحسينات / التعديلات على المعايير الدولية لإعداد التقارير المالية/معايير المحاسبة الدولية على عددٍ من التعديلات والتي يعتبرها مجلس المعايير المحاسبية الدولية غير مستعجلة ولكن ضرورية. وتشتمل التحسينات على المعايير الدولية لإعداد التقارير المالية على تعديلات ينتج عنها تغييرات محاسبية لأغراض العرض، والاعتراف أو القياس، وكذلك في المصطلحات أو التعديلات التحريرية المتعلقة بمجموعة متنوعة من المعايير الدولية لإعداد التقارير المالية بشكل فردي. إن هذه التعديلات سارية المفعول على الفترات المحاسبية المستقبلية للشركة مع السماح بالتطبيق المبكر.

المعايير والتعديلات والتفسيرات التي تم إصدارها وتطبيقها في عام ٢٠١٩

إن المعايير الجديدة التالية والتعديلات على المعايير الحالية أو التفسيرات الحالية للمعايير إلزامية لأول مرة للفترة المالية التي تبدأ في أو بعد ١ يناير ٢٠١٩، وقد تم تطبيقها عند إعداد البيانات المالية:

ساري المفعول للفترات السنوية التي تبدأ في أو بعد ١ يناير ٢٠١٩	العنوان	المعيار أو التفسير المعيار الدولي لإعداد التقارير المالية رقم (١٦)
	عقود الإيجار	

المعيار الدولي لإعداد التقارير المالية رقم (١٦) - "عقود الإيجار"

يحل المعيار الدولي لإعداد التقارير المالية رقم (١٦) محل معيار المحاسبة الدولي رقم (١٧) - عقود الإيجار. ونتيجة لتطبيق المعيار الدولي لإعداد التقارير المالية رقم (١٦)، اعترفت الشركة بحق استخدام الموجودات والتزامات الإيجار لجميع العقود التي تكون أو تحتوي على عقد إيجار. بالنسبة لعقود الإيجار المصنفة حالياً كعقود إيجار تشغيلية بموجب المتطلبات المحاسبية السابقة، لم تعترف الشركة بالموجودات والالتزامات ذات الصلة، وبدلاً من ذلك، وزعت مدفوعات الإيجار باستخدام أساس القسط الثابت على مدى فترة الإيجار، وأوضحت في بياناتها المالية إجمالي الالتزام.

اعتمدت الشركة وطبقت المعيار الدولي لإعداد التقارير المالية رقم (١٦) اعتباراً من ١ يناير ٢٠١٩، وبالتالي فقد اعترفت الشركة بعقود الإيجار في بيان المركز المالي كما في ١ يناير ٢٠١٩. بالإضافة إلى ذلك، قررت الشركة أيضاً قياس حق استخدام الموجودات بالرجوع إلى قياس التزام الإيجار في ذلك التاريخ.

وفقاً لأحكام الانتقال الواردة في المعيار الدولي لإعداد التقارير المالية رقم (١٦)، بدلاً من الاعتراف بمصروفات التشغيل لترتيبات عقود الإيجار التشغيلية، سوف تعترف الشركة بتكلفة التمويل في التزامات الإيجار والإطفاء على حق استخدام الموجودات. سيؤدي ذلك إلى زيادة العائد قبل الفوائد والضرائب والاستهلاك والإطفاء بمبلغ تكلفة الإيجار التشغيلي.

كنتيجة لاعتماد هذا المعيار اعتباراً من ١ يناير ٢٠١٩، تم الاعتراف بمبلغ ٣٥٣,٨٠٧ دينار بحريني كحق استخدام الموجودات والتزامات إيجار. المتوسط المرجح لمعدل فائدة الاقتراض للمستأجر المستخدمة على التزامات الإيجار في ١ يناير ٢٠١٩ كانت ٥%. فيما يلي إجمالي التسوية على التزامات عقود الإيجار التشغيلية كما في ٣١ ديسمبر ٢٠١٨ مع التزامات الإيجار المعترف بها في ١ يناير ٢٠١٩:

التزامات عقود الإيجار التشغيلية	التزامات عقود الإيجار التشغيلية المفصح عنها في ٣١ ديسمبر ٢٠١٨ مخصومة باستخدام معدل الاقتراض الخاص بالمستأجر كما في تاريخ التطبيق الأولي
٣٧٩,٦٦٠	٢٠١٨
(٢٥,٨٥٣)	
٣٥٣,٨٠٧	التزامات الإيجار المعترف بها بموجب المعيار الدولي لإعداد التقارير المالية رقم (١٦) في ١ يناير ٢٠١٩

(٢) أساس الإعداد - تابع

المعايير والتعديلات والتفسيرات التي تم إصدارها وبدأ سريان تطبيقها في عام ٢٠١٩، إلا أنها لا تنطبق على أنشطة الشركة

إن التعديلات الجديدة التالية على المعايير الحالية والتفسيرات للمعايير الصادرة إلزامية للفتترات المحاسبية التي تبدأ في أو بعد ١ يناير ٢٠١٩ أو الفترات اللاحقة، إلا أنها لا تنطبق على أنشطة الشركة:

ساري المفعول للفتترات السنوية التي تبدأ في أو بعد	العنوان	المعيار أو التفسير
١ يناير ٢٠١٩	ضرائب الدخل	معيار المحاسبة الدولي رقم (١٢)
١ يناير ٢٠١٩	منافع الموظفين	معيار المحاسبة الدولي رقم (١٩)
١ يناير ٢٠١٩	تكلفة الاقتراض	معيار المحاسبة الدولي رقم (٢٣)
١ يناير ٢٠١٩	الاستثمارات في المنشآت الزميلة والمشاريع المشتركة	معيار المحاسبة الدولي رقم (٢٨)
١ يناير ٢٠١٩	الأدوات المالية	المعيار الدولي لإعداد التقارير المالية رقم (٩)
١ يناير ٢٠١٩	اندماج الأعمال	المعيار الدولي لإعداد التقارير المالية رقم (٣)
١ يناير ٢٠١٩	اتفاقيات الشراكة	المعيار الدولي لإعداد التقارير المالية رقم (١١)
١ يناير ٢٠١٩	عدم اليقين بشأن معالجات ضريبة الدخل	تفسير لجنة تفسيرات المعايير الدولية لإعداد التقارير المالية رقم (٢٣)

المعايير والتعديلات والتفسيرات التي تم إصدارها ولم يبدأ سريان تطبيقها في عام ٢٠١٩

إن المعايير المحاسبية الجديدة/المعدلة والتفسيرات التالية قد تم إصدارها، ولكنها ليست إلزامية للسنة المالية المنتهية في ٣١ ديسمبر ٢٠١٩. لم يتم اعتمادها في إعداد البيانات المالية للسنة المنتهية في ٣١ ديسمبر ٢٠١٩ وقد يكون لها تأثير على البيانات المالية المستقبلية للشركة. في جميع الحالات، تعترم الشركة تطبيق هذه المعايير اعتباراً من تاريخ بدء التطبيق كما هو مبين في الجدول أدناه:

ساري المفعول للفتترات السنوية التي تبدأ في أو بعد	العنوان	المعيار أو التفسير
١ يناير ٢٠٢٠	عرض البيانات المالية	معيار المحاسبة الدولي رقم (١)
١ يناير ٢٠٢٠	السياسات المحاسبية، التغييرات في التقديرات المحاسبية والأخطاء	معيار المحاسبة الدولي رقم (٨)
١ يناير ٢٠٢٠	إندماج الأعمال	المعيار الدولي لإعداد التقارير المالية رقم (٣)
١ يناير ٢٠٢٠	الأدوات المالية: "الإفصاحات"	المعيار الدولي لإعداد التقارير المالية رقم (٧)
١ يناير ٢٠٢٠	الأدوات المالية	المعيار الدولي لإعداد التقارير المالية رقم (٩)
١ يناير ٢٠٢١	عقود التأمين	المعيار الدولي لإعداد التقارير المالية رقم (١٧)

لن يكون هناك أي تغيير في النتائج التشغيلية للشركة للسنة المنتهية في ٣١ ديسمبر ٢٠١٩ في حال قامت الشركة بالتطبيق المبكر لأي من المعايير المذكورة أعلاه والتي تنطبق على الشركة.

التطبيق المبكر للمعايير أو التعديلات في ٢٠١٩

لم تقم الشركة بالتطبيق المبكر لأي من المعايير أو التعديلات الجديدة في عام ٢٠١٩.

٣) أهم السياسات المحاسبية

تتوافق السياسات المحاسبية المستخدمة في إعداد البيانات المالية مع تلك المستخدمة في البيانات المالية السنوية المدققة للشركة والتي تم إعدادها كما هو موضح في البيانات المالية السنوية المدققة باستثناء التغيرات المترتبة على تطبيق المعيار الدولي لإعداد التقارير المالية رقم (١٦).

ممتلكات وآلات ومعدات

لقد أظهرت الممتلكات والآلات والمعدات بالتكلفة التاريخية بعد طرح مخصص الاستهلاك المتراكم فيما عدا الأراضي المملوكة، حيث أنها لا تستهلك وتعتبر ذات عمر إنتاجي غير متناهي. وتتضمن التكلفة جميع النفقات التي تم إنفاقها على الموجودات بصورة مباشرة لوضعها في الحالة التشغيلية التي تمكنها من تحقيق الغرض الذي تم شراؤها من أجله.

يتم احتساب المخصص اللازم لاستهلاك الممتلكات والآلات والمعدات بعد استنزال قيمتها المتبقية بطريقة القسط الثابت وبمعدلات استهلاك كافية لتغطية عمرها الإنتاجي المتوقع. إن الفئات الرئيسية للممتلكات والآلات والمعدات وأعمارها الإنتاجية المتوقعة هي كالتالي:

٤٠ سنة	مباني على أراضي مملوكة
١٢-٥ سنة	أثاث وتركيبات
٥ سنوات	معدات مكتبية وأجهزة حاسوب
٥ سنوات	سيارات
١٥-٥ سنة	آلات ومعدات

إذا ما زادت القيمة الدفترية لأصل ما عن قيمته الممكن استردادها يتم تخفيض القيمة الدفترية لذلك الأصل إلى القيمة الممكن استردادها فوراً.

إن مكاسب وخسائر بيع الممتلكات والآلات والمعدات يتم تحديدها على أساس القيمة الدفترية وأخذ تلك المكاسب أو الخسائر بعين الاعتبار في احتساب صافي الربح.

يتم احتساب مصروفات الصيانة والتجديدات ضمن بيان الأرباح أو الخسائر والدخل الشامل الآخر حين تكبدها.

انخفاض القيمة

تتم مراجعة القيمة الدفترية لموجودات الشركة في تاريخ بيان المركز المالي لتحديد إذا ما كانت هناك دلالة عن وجود انخفاض في القيمة وفي حالة وجودها فإنه يتم بموجبها تقدير القيمة الممكن استردادها لهذه الموجودات. تحتسب خسائر انخفاض القيمة إذا فاقت القيمة الدفترية لأي أصل قيمته المتوقع استردادها. القيمة القابلة للاسترداد لأي أصل تكون إما قيمته السوقية مطروحاً منها تكاليف البيع أو قيمة استخدامه الحالية، أيهما أعلى. تحمل خسائر الانخفاض في القيمة في بيان الدخل الشامل. يتم عكس خسائر انخفاض القيمة في حال وجود دلالة على أن الانخفاض في القيمة لم يعد موجود وحصول تغير في التقديرات المستخدمة لتحديد القيمة الممكن استردادها.

الموجودات المالية

الموجودات المالية - التصنيف والقياس

تقوم الشركة بتصنيف موجوداتها المالية إلى فئة واحد فقط وهي موجودات مالية بالتكلفة المطفأة. يعتمد هذا التصنيف على الغرض الذي تم من أجله اقتناء الأصل.

موجودات مالية بالتكلفة المطفأة

تقيم الموجودات المالية المدرجة بالتكلفة المطفأة ابتداءً بقيمتها العادلة بالإضافة لتكاليف معاملة اقتنائها أو إصدارها ولاحقاً يتم تسجيلها بالتكلفة المطفأة باستخدام طريقة معدل الفائدة الفعلي، ناقصاً مخصص الانخفاض. فئات الموجودات المالية التي تقاس بالتكلفة المطفأة موضحة أدناه:

(٣) أهم السياسات المحاسبية - تابع

الموجودات المالية - تابع

موجودات مالية بالتكلفة المطفأة - تابع

نمم تجارية مدينة وأخرى

يتم إظهار الذمم التجارية المدينة والأخرى بالقيمة المتوقعة القابل تحقيقها. ويتم عمل تقدير لمخصص الأرصدة المدينة المشكوك في تحصيلها بناءً على المراجعة الشاملة لجميع الأرصدة المستحقة للشركة في نهاية السنة المالية. يتم شطب الديون المعدومة خلال نفس السنة التي يتم فيها تحديد تلك الديون. يتم احتساب مخصص الانخفاض على أساس الخسائر المتوقعة على مدى عمر الذمم التجارية المدينة والأخرى ما لم تكن محصلة على مدى أكثر من ١٢ شهراً، حيث يتم احتساب مخصص الخسائر على نموذج المراحل الثلاث المتوقعة لخسائر الائتمان والمطورة داخلياً من قبل الشركة.

النقدية وما في حكمها

تسجل النقدية وما في حكمها في البيانات المالية بتكلفتها المطفأة مخصصاً منها الخسائر الائتمانية المتوقعة. تتكون النقدية وما في حكمها من الأرصدة النقدية بالصندوق ولدى البنوك والتي تتعرض لمخاطر طفيفة من التقلبات في قيمتها القابلة للتحقيق.

المطلوبات المالية

تتكون المطلوبات المالية للشركة من ذمم دائنة تجارية وأخرى. عند الاعتراف الأولي لها يتم تسجيلها بالقيمة العادلة ويعاد قياسها لاحقاً بالتكلفة المطفأة باستخدام طريقة معدل الفائدة الفعلي.

نمم تجارية دائنة وأخرى

تظهر الذمم التجارية الدائنة والأخرى بالقيمة التي يجب سدادها في المستقبل مقابل السلع والخدمات المستلمة سواء تم استلام فواتير بقيمتها من قبل المورد أو لم يتم استلام تلك الفواتير.

المخزون

يتم إظهار المخزون بسعر التكلفة أو صافي القيمة الممكن تحقيقها أيهما أقل، وتحدد تكلفة المخزون على أساس متوسط التكلفة والتي تتضمن جميع المصاريف التي تنفق على المخزون ضمن ظروف العمل الاعتيادية حتى وصول ذلك المخزون إلى المواقع المحددة لاستلامه وبالحالة التي يجب أن يكون عليها. ويتم تقييم صافي القيمة الممكن تحقيقها على أساس سعر البيع المقدر في ظروف العمل الاعتيادية مطروحاً منه مصاريف البيع. ويتم احتساب مخصص لمواجهة المخزون القديم والتالف وبطيء الحركة كلما كان ذلك ضرورياً.

رأس المال

يتم تصنيف الأدوات المالية الصادرة من قبل الشركة كحقوق ملكية فقط إلى الحد الذي لا ينطبق عليها تعريف الأصل أو الالتزام المالي. يتم تصنيف الأسهم العادية للشركة كأدوات حقوق الملكية.

٣) أهم السياسات المحاسبية - تابع

منافع نهاية الخدمة للموظفين

منافع قصيرة الأجل

تقاس منافع الموظفين قصيرة الأجل على أساس غير مخصوم ويتم صرفها متى ما قدمت الخدمة ذات العلاقة. يتم عمل مخصص للمبلغ المتوقع دفعه ضمن المكافآت النقدية قصيرة الأجل أو خطط المشاركة في الأرباح، إذا كان على الشركة التزام قانوني أو استنتاجي قائم كنتيجة لخدمات سابقة قام الموظفون بتقديمها، وإذا ما كان بالإمكان تقدير هذا الالتزام بصورة موثوقة.

منافع ما بعد نهاية الخدمة

يتم احتساب مخصص لمستحقات نهاية الخدمة للموظفين من الإجازات السنوية والعطل وتذاكر السفر ومستحقات أخرى قصيرة الأجل الناتجة عن خدماتهم على أساس الاستحقاق. تساهم الشركة عن الموظفين البحرينيين في نظام التقاعد المدار من قبل الهيئة العامة للتأمين الاجتماعي التابعة لحكومة مملكة البحرين، وهذا النظام التقاعدي محدد المنافع وتحتسب الاشتراكات التي تسدها الشركة في النظام المذكور في بيان الأرباح أو الخسائر والدخل الشامل الآخر الموحد للسنة التي تستحق عنها. بموجب هذا النظام التقاعدي يترتب على الشركة التزام قانوني قائم لسداد المساهمات حين استحقاقها، ولا يترتب على الشركة أية التزامات بسداد منافع مستقبلية أخرى.

أما مخصصات نهاية الخدمة المستحقة للموظفين غير البحرينيين فقد تم احتسابها بموجب متطلبات قانون العمل البحريني. تقوم الشركة باحتساب التزاماتها بهذا الخصوص على أساس سنوي.

الاعتراف بالإيرادات

تنشأ الإيرادات بشكل رئيسي من بيع السلع والخدمات.

لتحديد ما إذا كان يجب الاعتراف بالإيرادات، ستتبع الشركة نموذج الخمس خطوات:

١. تحديد العقد مع العميل.
٢. تحديد التزامات الأداء.
٣. تحديد سعر المعاملة.
٤. تخصيص سعر المعاملة إلى التزامات الأداء.
٥. الاعتراف بالإيراد عندما يتم الوفاء بالتزامات الأداء.

غالباً ما تدخل الشركة في معاملات تنطوي على مجموعة من منتجات الشركة وخدماتها. في جميع الحالات، يتم تحديد إجمالي سعر المعاملة للعقد بين التزامات الأداء المختلفة بناءً على أسعار البيع النسبية القائمة بذاتها. سعر المعاملة للعقد يستثنى أي مبالغ يتم جمعها نيابة عن أي طرف ثالث.

يتم الاعتراف بالإيراد إما في وقت معين أو بمرور الوقت، عندما (أو كما) تلبي الشركة التزامات الأداء عن طريق نقل السلع أو الخدمات الموعودة إلى عملائها.

٣) أهم السياسات المحاسبية - تابع

الاعتراف بالإيرادات - تابع

الإيرادات من المواد الغذائية والمشروبات

يتم الاعتراف بإيرادات بيع الأغذية والمشروبات في وقت معين، عند تسليم الأغذية والمشروبات.

الإيرادات من الغرف

تمثل عوائد الغرف الناتجة عن عمليات الفندق إجمالي المبالغ التي يتم تحصيلها من العملاء والضيوف خلال الفترة بما في ذلك رسوم الخدمة الصافية من الجزء الخاص بالموظفين، حيثما ينطبق ذلك، بالإضافة إلى حسابات الضيوف التي لم يصدر بها فواتير في نهاية فترة إعداد التقارير. تظهر إيرادات عمليات الفنادق بالصافي بعد الخصومات والعلاوات الأخرى. يتم بيع هذه الخدمات إما بشكل منفصل أو مجمع مع بيع الأغذية والمشروبات للعميل.

الإيرادات من الأقسام التشغيلية الأخرى

يتم الاعتراف بإيرادات الخدمات كالتزامات أداء مستوفاة بمرور الوقت، بناءً على مرحلة إتمام العقد.

حق استخدام الموجودات

كما هو موضح أعلاه في إيضاح ٢، قامت الشركة بتطبيق المعيار الدولي لإعداد التقارير المالية رقم (١٦) اعتباراً من ١ يناير ٢٠١٩ وبالتالي اعترفت الشركة بحق استخدام الموجودات والتزامات الإيجار في البيانات المالية. وفقاً لأحكام الانتقال الواردة في المعيار الدولي لإعداد التقارير المالية رقم (١٦)، بدلاً من الاعتراف بمصروفات التشغيل لترتيبات عقود الإيجار التشغيلية، ستعترف الشركة بتكلفة التمويل على التزامات الإيجار والإطفاء على حقها في استخدام الموجودات.

تعترف الشركة بحق استخدام الموجودات والتزامات الإيجار في تاريخ بدء الإيجار. يتم قياس حق استخدام الموجودات مبدئياً بالتكلفة، والذي يشمل على المبلغ الأولي لالتزامات الإيجار المعدلة لأي مدفوعات إيجار تم إجراؤها في أو قبل تاريخ البدء، بالإضافة إلى أي تكاليف مباشرة مبدئية تم تكبدها والتكاليف التقديرية لتفكيك وإزالة الأصل الأساسي أو لاستعادة الأصل الأساسي أو الموقع الذي يوجد عليه، ناقصاً أي حافز تأجير مستلم.

يتم إطفاء حق استخدام الموجودات في وقت لاحق باستخدام طريقة القسط الثابت من تاريخ البدء إلى نهاية العمر الإنتاجي لحق استخدام الموجودات أو نهاية مدة عقد الإيجار، أيهما أقرب. يتم تحديد العمر الإنتاجي المقدر لحق استخدام الموجودات على نفس الأسس المتبعة في تقدير أعمار الممتلكات والآلات والمعدات. بالإضافة إلى ذلك، يتم تخفيض قيمة هذه الموجودات بشكل دوري إذا ما وجدت خسائر انخفاض في القيمة، وتعديلها من أجل إعادة قياسات معينة لالتزامات الإيجار.

يتم احتساب الإطفاء على أساس القسط الثابت على مدى الأعمار الإنتاجية المقدره لحق استخدام الموجودات.

التزام الإيجار

يتم قياس عقد الإيجار مبدئياً بالقيمة الحالية لمدفوعات الإيجار التي لم يتم سدادها في تاريخ البدء، ويتم خصمها باستخدام سعر الفائدة الضمني في عقد الإيجار أو، إذا لم يكن بالإمكان تحديد ذلك المعدل بسهولة، فيتم استخدام معدل تكلفة الاقتراض للشركة. بشكل عام، تستخدم الشركة معدل الاقتراض كمعدل خصم.

مدفوعات الإيجار المدرجة في قياس التزام الإيجار تشمل المدفوعات الثابتة، بما في ذلك المدفوعات المستخلص بأنها ثابتة.

يتم قياس التزام الإيجار بالتكلفة المطفأة باستخدام طريقة الفائدة الفعلية. يتم إعادة قياسها عندما يكون هناك تغيير في مدفوعات الإيجار المستقبلية الناشئة عن تغيير في مؤشر أو معدل، إذا كان هناك تغيير في تقدير الشركة للمبلغ المتوقع استحقاقه بموجب ضمان القيمة المتبقية، أو إذا غيرت الشركة تقديرها ما إذا كانت ستحتسب خيار شراء أو تمديد أو إنهاء.

عندما يتم إعادة قياس التزام الإيجار بهذه الطريقة، يتم إجراء تسوية مقابلة على القيمة الدفترية لحق استخدام الموجودات، أو يتم تسجيلها في الربح أو الخسارة إذا تم تخفيض القيمة الدفترية لحق استخدام الموجودات إلى صفر.

٤) الأحكام المحاسبية الهامة والمصادر الرئيسية للتقديرات المحتملة

إن إعداد البيانات المالية وفقاً للمعايير الدولية لإعداد التقارير المالية يتطلب من إدارة الشركة عمل توقعات وافتراضات التي تؤثر على المبالغ المذكورة للموجودات والمطلوبات والإفصاحات الخاصة بالموجودات والمطلوبات المحتملة كما في تاريخ البيانات المالية، والتي تؤثر على المبالغ المذكورة للإيرادات والمصروفات خلال فترة إعداد التقرير. إن تحديد التقديرات يتطلب اتخاذ القرارات والتي تعتمد على الخبرات التاريخية، الحالية والوضع الاقتصادي المتوقع، وكل المعلومات الأخرى المتوفرة. إن النتائج الفعلية قد تكون مختلفة عن هذه التوقعات.

إن أهم الجوانب التي تتطلب استخدام توقعات وافتراضات الإدارة في هذه البيانات المالية تتعلق بالتالي:

- العمر الإنتاجي للممتلكات، الآلات والمعدات؛
- قياس القيمة العادلة؛
- المخصصات؛
- تحديد مدة الإيجار ومعدلات الاقتراض لعقود الإيجار؛
- الاعتراف بالإيرادات؛
- مبدأ الاستمرارية؛ و
- الالتزامات المحتملة.

العمر الإنتاجي للممتلكات، الآلات والمعدات

يتم استهلاك الممتلكات والآلات والمعدات على مدى عمرها الإنتاجي. يتم تحديد العمر الإنتاجي وفقاً لتوقعات الإدارة للفترة التي من الممكن أن تتحقق الإيرادات من خلال تلك الموجودات، حيث يتم مراجعتها دورياً وبشكل مستمر. يمكن أن تنتج الفروقات الجوهرية في القيمة الدفترية بسبب التغيير في التقديرات ويتم احتسابها في بيان الأرباح أو الخسائر والدخل الشامل الآخر في فترات محددة.

قياس القيمة العادلة

إن عدد من موجودات ومطلوبات الشركة المتضمنة في بيان المركز المالي تتطلب قياساً و/أو إفصاحاً عن القيمة العادلة.

إن قياس القيمة العادلة للموجودات والمطلوبات المالية والغير المالية للشركة يستخدم المدخلات والمعطيات الملحوظة للسوق قدر الإمكان. إن المدخلات المستخدمة في تحديد قياس القيمة العادلة يتم تصنيفها إلى عدة مستويات، بناءً على مدى إمكانية ملاحظة هذه المدخلات في طرق التقييم المستخدمة (تسلسل القيمة العادلة).

المستوى الأول: الأسعار المعلنة (غير المعدلة) في الأسواق النشطة للموجودات للعناصر المطابقة.

المستوى الثاني: مدخلات ملحوظة للأصل أو الالتزام أما بشكل مباشر أو غير مباشر غير تلك الموجودة في المستوى الأول.

المستوى الثالث: مدخلات غير ملحوظة للأصل والالتزام (مثال على ذلك، المدخلات التي لا يتم استخلاصها من بيانات السوق).

إن تصنيف أي بند في المستويات المذكورة أعلاه يعتمد على أقل مستوى من المدخلات المستخدم والذي له أثر جوهري على قياس القيمة العادلة لهذا البند. النقل بين المستويات المختلفة يعترف به في الفترة التي يحدث فيها ذلك. لدى الشركة فئة واحدة فقط من الموجودات المالية يتم تسجيلها بالقيمة العادلة بشكل متكرر.

٤) الأحكام المحاسبية الهامة والمصادر الرئيسية للتقديرات المحتملة - تابع

المخصصات

تقوم الشركة بعمل مخصص لانخفاض في قيمة الذمم التجارية المدينة لاحتساب الخسائر المتوقعة الناتجة من عجز العملاء عن تسديد المدفوعات المطلوبة. وفي رأي إدارة الشركة، فإن هناك حاجة لتوفير مخصص لانخفاض في قيمة الذمم التجارية المدينة بمبلغ ٢,٦٠٠ دينار بحريني في ٣١ ديسمبر ٢٠١٩ (٢٠١٨: ١,٧٥٠ دينار بحريني). أحدث المعيار الدولي لإعداد التقارير المالية رقم (٩) تغييرات جوهرية في منهجية انخفاض القيمة المستحقة. لقد غير منهج الخسائر المتكبدة في معيار المحاسبة الدولي رقم (٣٩) إلى نهج الخسارة المتوقعة للائتمان المتوقع. يستند هذا المخصص على احتمالية الإخفاق في السداد في الإثنى عشر شهراً التالية ما لم تكن هناك زيادة كبيرة في مخاطر الائتمان منذ نشأتها. وفي هذه الحالة يستند المخصص على احتمالية الإخفاق في السداد خلال عمر الأصل.

كما تقوم الشركة أيضاً بعمل مخصص للمخزون القديم وبطيء الحركة. وفي رأي إدارة الشركة، فإنه ليست هناك حاجة لتوفير مخصص للمخزون القديم وبطيء الحركة في ٣١ ديسمبر ٢٠١٩ (٢٠١٨: لا شيء دينار بحريني). إن تقديرات صافي القيمة المتحققة من المخزون تتم بناءً على الأدلة الأكثر موثوقية والمتاحة في وقت عمل التقديرات. إن هذه التقديرات تأخذ في الاعتبار تقلبات الأسعار أو التكلفة المتعلقة بشكل مباشر بأحداث قد وقعت في وقت لاحق لتاريخ بيان المركز المالي إلى حد أن مثل هذه الأحداث تؤكد الظروف القائمة في نهاية الفترة.

تحديد مدة الإيجار ومعدلات الاقتراض لعقود الإيجار

تمارس إدارة الشركة الحكم أثناء تحديد ما إذا كان الأمر واضحاً بشكل معقول أثناء اختبار خيارات التأجير عند بدئها أو خلال مدة عقد الإيجار. يتم مراجعة القيمة الدفترية للالتزامات الإيجار بناءً على بعض العناصر المتغيرة لمدفوعات الإيجار المستقبلية مثل المعدلات أو مؤشرات القيمة. إن تحديد معدلات الاقتراض المستخدمة لتحديد القيمة الدفترية للالتزامات الإيجار وأسعار الخصم المستخدمة لتحديد القيمة الدفترية لحق استخدام الأصل المستأجر تتضمن إلى حد ما، تقديرات الإدارة. أي تغييرات على تقدير الإدارة قد يكون لها تأثير على مدة وكذلك على القيمة الدفترية لموجودات والتزامات الإيجار.

الاعتراف بالإيرادات

يتم قياس الإيرادات على أساس المقابل الذي تتوقع الشركة استحقاقه في العقد مع العميل، وتستنئى المبالغ التي تم تحصيلها نيابة عن أطراف ثالثة. تعترف الشركة بالإيرادات عندما تقوم بتحويل السيطرة على منتج أو خدمة إلى العميل.

مبدأ الاستمرارية

تقوم إدارة الشركة بمراجعة المركز المالي على أساس دوري وتقوم بتقييم الحاجة إلى أي تمويل إضافي لمقابلة متطلبات رأس المال العامل، كما تقوم أيضاً بتقدير الأموال اللازمة لمواجهة الالتزامات عند استحقاقها. وبالإضافة إلى ذلك، فإن المساهمين يؤكدون على توفير الدعم المالي الكافي وذلك لتمويل متطلبات الشركة للتأكد من وضع الإستمرارية للشركة.

الالتزامات المحتملة

بحكم طبيعتها، تنشأ الالتزامات المحتملة فقط بوقوع أو عدم وقوع واحد أو أكثر من الأحداث المستقبلية. إن تقييم مثل هذه الالتزامات المحتملة يتضمن ممارسة درجة عالية من الاجتهاد والتقدير لتنتائج الأحداث المستقبلية.

شركة بنادر للنفط وش.م.ب
الإيضاحات حول البيانات المالية السنوية المنتهية في ٣١ ديسمبر ٢٠١٩
(المبالغ مبينة بالدينار الجزائري)

٥) ممتلكات وآلات ومعدات

المجموع	آلات ومعدات	سيارات	معدات مكتبية وأجهزة حاسوب	اثاث وتركيبات	مباني على أرض مملوكة	أرض مملوكة	التكلفة
٤٤,٢٣٥,٧٢٦	٣,٢١٠,٠٨٤	٢٦,٥٢٥	٢٧٨,٥٢٥	٨,٣٢٧,١٩٧	٢٩,٣٤٤,٥٧٢	٣,٠٤٨,٣١٣	٢٠١٧ في ٣١ ديسمبر الإضافات الإستبعادات
٢٣,٢٤١	٤,٦٤٢	-	٤,٣٥٧	٢٣,٢٣٣	١,٠٠٩	-	
(١٥٦,٣٥٦)	-	-	-	-	(١٥٦,٣٥٦)	-	
٤٤,١١٢,١١١	٣,٢١٤,٧٢٦	٢٦,٥٢٥	٢٨٢,٨٩٢	٨,٣٥٠,٤٣٠	٢٩,١٨٩,٢٢٥	٣,٠٤٨,٣١٣	٢٠١٨ في ٣١ ديسمبر الإضافات
٢٨,٨٣٤	-	-	١٨,١٤٤	١٠,٦٩٠	-	-	
٤٤,١٤٠,٩٤٥	٣,٢١٤,٧٢٦	٢٦,٥٢٥	٣٠١,٠٣٦	٨,٣٦١,١٢٠	٢٩,١٨٩,٢٢٥	٣,٠٤٨,٣١٣	٢٠١٩ في ٣١ ديسمبر
٣,٦٠٤,٣٧٩	٧٤٤,٠٣٢	١٤,٩١٠	٩٦,٢٥٢	١,٤١٤,٠١٧	١,٣٣٥,١٦٨	-	الاستهلاك المتراكم
١,٨٨٦,٠٩٨	٢٨٩,٥٩٠	٤,٣٥٠	٥٢,٧٥٩	٨٠٥,٤٤٩	٧٣٣,٩٥٠	-	٢٠١٧ في ٣١ ديسمبر استهلاك السنة المتعلق بالاستبعادات
(٩,٠٧٦)	-	-	-	-	(٩,٠٧٦)	-	
٥,٤٨١,٤٠١	١,٠٣٣,٦٢٢	١٩,٢٦٠	١٤٩,٠١١	٢,٢١٩,٤٦٦	٢,٠٦٠,٠٤٢	-	٢٠١٨ في ٣١ ديسمبر استهلاك السنة
١,٨٨٦,٠٤٦	٢٩٠,١٧١	٤,٣٥٠	٥٥,٢٧٠	٨٠٦,٥٧٤	٧٢٩,٧٣١	-	
٧,٣٦٧,٤٤٧	١,٣٢٣,٧٩٣	٢٣,٦١٠	٢٠٤,٢٣١	٣,٠٢٦,٠٤٠	٢,٧٨٩,٧٧٣	-	٢٠١٩ في ٣١ ديسمبر
٣٦,٧٧٣,٤٩٨	١,٨٩٠,٩٣٣	٢,٩١٥	٩٦,٨٠٥	٥,٣٣٥,٠٨٠	٢٦,٣٩٩,٤٥٢	٣,٠٤٨,٣١٣	صافي القيمة الدفترية
٣٨,٦٣٠,٧١٠	٢,١٨١,١٠٤	٧,٢٦٥	١٣٣,٨٨١	٦,١٣٠,٩٦٤	٢٧,١٢٩,١٨٣	٣,٠٤٨,٣١٣	٢٠١٩ في ٣١ ديسمبر

إن الأرض والمبنى مرهونان كضمان للقرض لأجل الذي حصلت عليه الشركة (ايضاح ١٣). تتضمن تكلفة البناء تكاليف الاقتراض المتراكمة البالغة ٢٦٩,٨٨٤,١ دينار جزيري والمنسوبة مباشرة إلى تشييد المبنى.

شركة بنادر للفنادق ش.م.ب
الإيضاحات حول البيانات المالية للسنة المنتهية في ٣١ ديسمبر ٢٠١٩
(المبالغ مبينة بالدينار البحريني)

(٦) حق استخدام الموجودات

٣١ ديسمبر ٢٠١٩	المكتب وسكن العمال
٣٥٣,٨٠٧ (١٣٢,٣٢٧)	عند اعتماد المعيار الدولي لإعداد التقارير المالية رقم (١٦) في ١ يناير ٢٠١٩ (إيضاح ٢) الإطفاء المحتسب عن الفترة
٢٢١,٤٨٠	الرصيد الختامي

(٧) المخزون

٣١ ديسمبر ٢٠١٨	٣١ ديسمبر ٢٠١٩	المواد الغذائية والمشروبات
٦٠,٤٢٨	٥٨,٨٢٦	

(٨) مبالغ مدفوعة مقدماً وئذم تجارية مدينة وأخرى

٣١ ديسمبر ٢٠١٨	٣١ ديسمبر ٢٠١٩	ذمم تجارية مدينة مخصص الانخفاض في قيمة الذمم التجارية المدينة
٢٥٢,١٦٧ (١,٧٥٠)	٢٥٢,٤٥١ (٢,٦٠٠)	
٢٥٠,٤١٧	٢٤٩,٨٥١	مبالغ مدفوعة مقدماً
٥٦,٥٠٢	٧٥,٧٦٧	ودائع
٦٢,٧٨٣	٦١,٣٧٣	مبالغ مدفوعة مقدماً للمقاولين/ للموردين
٣٠,٣٢١	٣٤,٨٦٢	مبالغ مستحقة من أطراف ذات علاقة (إيضاح ٢٥)
١٤,٨٥١	٧,٠٢٦	مبالغ مدفوعة مقدماً للموظفين
٢,٧٩٩	٣,٨١٧	ذمم مدينة أخرى
٢٢,٢٥٠	٢٠,٦٠٩	
٤٣٩,٩٢٣	٤٥٣,٣٠٥	

الحركة في مخصص الانخفاض في قيمة الذمم التجارية المدينة كالتالي:

٣١ ديسمبر ٢٠١٨	٣١ ديسمبر ٢٠١٩	الرصيد الافتتاحي المخصص للسنة مخصص مسترجع
١,٠٥٠	١,٧٥٠	
١,٤٠٠	٨٥٠	
(٧٠٠)	-	
١,٧٥٠	٢,٦٠٠	

طبقت الشركة النهج المبسط للمعيار الدولي لإعداد التقارير المالية رقم (٩) لقياس الخسائر الائتمانية المتوقعة والتي تعتمد على مخصص الخسائر المتوقع على مدى أعمار جميع الذمم التجارية المدينة والأخرى. أنشأت الشركة دراسة للمخصص والتي تعتمد على الخبرة السابقة للخسائر الائتمانية، بحيث يتم تعديلها بناءً على خصائص المدينون والبيئة الاقتصادية. تعتبر الشركة الأصل المالي متأخر عن السداد عندما يتأخر السداد عن فترة الدفع التعاقدية والتي تكون ٩٠ يوماً. ومع ذلك، في بعض الأحيان قد تعتبر الشركة الأصل المالي كمتخلف عن السداد عندما تشير معلومات داخلية أو خارجية إلى أنه من غير المحتمل أن تحصل الشركة على المبالغ التعاقدية المستحقة بالكامل قبل الأخذ بالاعتبار أي تحسينات ائتمانية تملكها الشركة. لم يكن لتطبيق المعيار الدولي لإعداد التقارير المالية رقم (٩) أي تأثير جوهري على البيانات المالية للشركة.

إن الذمم التجارية المدينة والأخرى مقومة بالدينار البحريني.

في رأي إدارة الشركة، إن القيمة العادلة للذمم التجارية المدينة والأخرى من غير المتوقع أن تختلف اختلافاً جوهرياً عن قيمتها الدفترية كما في ٣١ ديسمبر ٢٠١٩.

شركة بنادر للفنادق ش.م.ب
الإيضاحات حول البيانات المالية للسنة المنتهية في ٣١ ديسمبر ٢٠١٩
(المبالغ مبينة بالدينار البحريني)

(٩) النقد وأرصدة لدى البنوك

٣١ ديسمبر ٢٠١٨	٣١ ديسمبر ٢٠١٩	
٧٠٨,٦٠٥	٢٠٣,٣٠٨	الحسابات الجارية لدى البنوك
١٤,٥٠٩	٨,٦٣٩	نقد في الصندوق
<u>٧٢٣,١١٤</u>	<u>٢١١,٩٤٧</u>	

أرصدة الحسابات الجارية بالبنك لا يحتسب عليها أية فوائد.

(١٠) رأس المال

٣١ ديسمبر ٢٠١٨	٣١ ديسمبر ٢٠١٩	
		رأس المال المصرح به:
٣٠,٠٠٠,٠٠٠	٣٠,٠٠٠,٠٠٠	٣٠٠,٠٠٠,٠٠٠ (٢٠١٨: ٣٠٠,٠٠٠,٠٠٠) سهم عادي بقيمة اسمية قدرها ١٠٠ فلس بحريني للسهم الواحد
<u>٣٠,٠٠٠,٠٠٠</u>	<u>٣٠,٠٠٠,٠٠٠</u>	
		الصادر والمدفوع بالكامل:
٢٢,٩٥٠,١٥٠	٢٢,٩٥٠,١٥٠	٢٢٩,٥٠١,٥٠٠ (٢٠١٨: ٢٢٩,٥٠١,٥٠٠) سهم عادي بقيمة اسمية قدرها ١٠٠ فلس بحريني للسهم الواحد
<u>٢٢,٩٥٠,١٥٠</u>	<u>٢٢,٩٥٠,١٥٠</u>	

من إجمالي الأسهم العادية الصادرة والمدفوعة بالكامل، بلغت قيمة الاكتتاب العيني مبلغ وقدره ٣,٠٠٠,٠٠٠ دينار بحريني والذي تمثل في أرض مساهمة من قبل أحد المساهمين - بي إم أي (ش.م.ب.).

وفقاً للقرار الذي صدر في اجتماع الجمعية العامة غير العادية للمساهمين المنعقد في ٢٩ مارس ٢٠١٢، تمت الموافقة على إصدار أسهم ممتازة قابلة للتحويل إلى أسهم عادية، وغير مشاركة في الأرباح الإضافية، وغير قابلة للاسترداد، وغير متراكمة الأرباح للمساهمين الحاليين وتفويض مجلس الإدارة في إنهاء كافة المعاملات ذات الصلة.

في وقت لاحق، وبالتحديد في ٧ مايو ٢٠١٢، اتخذ مجلس الإدارة قراراً بالدعوة إلى اكتتاب المساهمين في ٥٧,٥٠٠ سهم ممتاز قابل للتحويل إلى أسهم عادية، وغير مشاركة في الأرباح الإضافية، وغير قابلة للاسترداد، وغير متراكمة الأرباح بقيمة إسمية مقدارها ١٠٠ دينار بحريني للسهم مع فترة استحقاق لمدة سنتين من تاريخ التخصيص وقابلة للتديد إلى سنتين إضافيتين وفقاً لتقدير المجلس.

وافق مساهمو الشركة على زيادة إجمالي الأسهم الممتازة غير القابلة للاسترداد إلى ٦٤,٥٠٠ سهم ممتاز في الجمعية العامة غير العادية المنعقدة بتاريخ ٨ أكتوبر ٢٠١٣.

في ١٣ مارس ٢٠١٤، اعتمدت الجمعية العامة العادية نتائج الاكتتاب في الأسهم الممتازة القابلة للتحويل وغير قابلة للاستمرار والغير متراكمة الأرباح والغير مشاركة في الأرباح الإضافية عن طريق إصدار ٦١,١٥٥ سهم ممتاز بقيمة إسمية قدرها ١٠٠ دينار بحريني لكل سهم.

(١٠) رأس المال - تابع

في ٨ أبريل ٢٠١٤، أصدرت إدارة مراقبة الأسواق المالية التابعة لمصرف البحرين المركزي خطاب عدم ممانعة متعلق بزيادة رأس المال وإصدار ٦١,١٥٥ سهم ممتاز قابلة للتحويل إلى أسهم عادية وغير متراكمة الأرباح وغير مشاركة في الأرباح الإضافية وغير قابلة للاسترداد وبقيمة إسمية تبلغ ١٠٠ دينار بحريني لكل سهم ممتاز، وعليه تم إصدار شهادات الأسهم الممتازة للمساهمين. تكاليف المعاملات المتعلقة برسوم الاكتتاب لشركة بي إم أي (ش.م.ب.) بمبلغ وقدره ٦٠٠,٠٠٠ دينار بحريني تم خصمها من الأسهم الممتازة.

في ١٠ أبريل ٢٠١٦ تم تحويل ٦١,١٥٥ سهماً ممتازاً إلى ٧٩,٥٠١,٥٠٠ سهم عادي. الفرق بين القيمة الإسمية للأسهم العادية وقيمة التحويل للأسهم الممتازة بلغ ١,٨٣٤,٦٥٠ دينار بحريني تم تسجيله في بيان المركز المالي ضمن "حساب التعديل في رأس المال".

لدى الشركة فئة واحدة من أسهم رأس المال وهي أسهم عادية. وجميع المساهمين متساوون في حقوق التصويت.

توزيع أسهم ملكية الشركة بحسب عدد المساهمين والنسب المئوية المملوكة مقسمة إلى الفئات التالية:

النسبة المئوية من مجموع عدد الأسهم		عدد المساهمين		عدد الأسهم		
٢٠١٨	٢٠١٩	٢٠١٨	٢٠١٩	٢٠١٨	٢٠١٩	
%١,٦٠	%٠,٧٦	٧	٦	٣,٦٦٠,٧١٨	١,٧٥١,٦٩٧	أعضاء مجلس الإدارة
%٣٦,٨٢	%٣٥,٢٢	٣,١٦٢	٣,١٢٩	٨٤,٥٢٠,٣٨٦	٧٧,٢٢١,٦٢٢	أقل من ١%
%٧,٦٧	%١٠,١١	٣	٦	١٧,٥٩٣,٥١٦	٢٦,٨٠١,٣٠١	من ١% إلى أقل من ٥%
%٥٣,٩١	%٥٣,٩١	١	١	١٢٣,٧٢٦,٨٨٠	١٢٣,٧٢٦,٨٨٠	أكثر من ٥%
%١٠٠	%١٠٠	٣,١٧٣	٣,١٤٢	٢٢٩,٥٠١,٥٠٠	٢٢٩,٥٠١,٥٠٠	

(١١) احتياطي قانوني

بموجب متطلبات قانون الشركات التجارية البحريني الصادر بالمرسوم بقانون رقم ٢١ لسنة ٢٠٠١، يتم تحويل ما يعادل ١٠% من صافي أرباح الشركة قبل التوزيع إلى حساب الاحتياطي القانوني الغير قابل للتوزيع حتى يبلغ رصيد ذلك الاحتياطي نسبة ٥٠% من رأس المال المصدر. هذا الاحتياطي غير متوفر للتوزيع باستثناء توزيعات أرباح الأسهم كما هو مسموح به في قانون الشركات التجارية البحريني. خلال العام حققت الشركة صافي خسارة وبالتالي لم يتم تحويل أي مبلغ إلى حساب الاحتياطي القانوني للسنة المنتهية في ٣١ ديسمبر ٢٠١٩ (٢٠١٨: لا شيء دينار بحريني).

(١٢) احتياطي العام

يمثل الاحتياطي العام أموال محتجزة للإنفاق في رأس المال مستقبلاً. يتم احتسابها على أساس ٢% من إجمالي الإيرادات في أول سنتين من العمليات، ٣% من إجمالي الإيرادات على مدى السنتين التاليتين من العمليات و ٤% بعد ذلك.

شركة بنادر للفنادق ش.م.ب
الإيضاحات حول البيانات المالية للسنة المنتهية في ٣١ ديسمبر ٢٠١٩
(المبالغ مبينة بالدينار البحريني)

(١٣) قرض لأجل

٣١ ديسمبر ٢٠١٨	٣١ ديسمبر ٢٠١٩	
١٩,٥٢٦,٢٧٨ (٢,٢٣٥,٩٠٠)	١٧,٢٤٠,١٢٩ (٢,٣٦٤,١٣٧)	بنك إتش إس بي سي الشرق الأوسط المحدود ناقصاً: الجزء المتداول من القرض لأجل
١٧,٢٩٠,٣٧٨	١٤,٨٧٥,٩٩٢	الجزء غير المتداول من القرض لأجل

هذا القرض عبارة عن قرض لأجل يصل الى ٢٥,٠٠٠,٠٠٠ دينار بحريني تم الحصول عليه من بنك إتش إس بي سي الشرق الأوسط المحدود لتمويل تسوية التسهيلات الائتمانية السابقة وتمويل تشييد الفندق ومصاريفه التشغيلية حتى الافتتاح التجريبي، وكذلك تمويل المبالغ المحتجزة لمتعهدي الفندق. هذا القرض لأجل يحمل معدلات أسعار فائدة تتراوح من ٢,٢% الى ٢,٤٥% بالإضافة الى معدل الفائدة المعروض بين المصارف البحرينية (BHIBOR) أو أدونات الخزانة، حسب التطبيق، ويستحق السداد على مدى ٢٩ قسط ربع سنوي يتراوح بين ١٣١,١٣٩ الى ٦٥٧,٠١١ دينار بحريني ودفعة سداد أخيرة بقيمة ١١,١٤٥,٠٠٠ دينار بحريني. الدفعة النهائية تستحق السداد بتاريخ ٣١ مارس ٢٠٢٣. إن القرض لأجل مضمون مقابل الأرض المملوكة والمبنى (إيضاح رقم ٥) وضمان من طرف ذو علاقة من بي إم إم أي (ش.م.ب.) بمبلغ وقدره ٢٥,٧٥٠,٠٠٠ دينار بحريني.

دخلت الشركة باتفاق إحالة المستحقات مع بنك اتش اس بي سي الشرق الأوسط المحدود في ٨ يوليو ٢٠١٥ حيث أنه بذلك تُعين الشركة بشكل غير مقيد ولا رجعة فيه للبنك جميع المبالغ المستحقة والتي ستصبح مستحقة للشركة من عملياتها وحتى يتم سداد كامل القرض بما فيه الفوائد المستحقة.

ويصنف الجزء من القرض لأجل والذي يتم سداده خلال اثني عشر شهراً من تاريخ بيان المركز المالي كمطلوبات متداول في بيان المركز المالي.

(١٤) التزامات الإيجار

٣١ ديسمبر ٢٠١٩	
٣٥٣,٨٠٧ (١٤١,٨٤٠) ١٥,١٨٧	التزامات الإيجار عند اعتماد المعيار الدولي لإعداد التقارير المالية رقم (١٦) (إيضاح ٢) مدفوعات الإيجار تكاليف تمويلية (إيضاح ٢١)
٢٢٧,١٥٤ (١٢٧,٥٠٤)	ناقصاً: الجزء المتداول
٩٩,٦٥٠	الجزء الغير متداول

تحليل الاستحقاق - التدفقات النقدية التعاقدية غير المخصصة:

٣١ ديسمبر ٢٠١٩	
١٣٦,١٢٠ ١٠١,٧٠٠	أقل من سنة واحدة سنة إلى خمس سنوات
٢٣٧,٨٢٠	مجموع التزامات الإيجار غير المخصصة

شركة بنادر للفنادق ش.م.ب
الإيضاحات حول البيانات المالية للسنة المنتهية في ٣١ ديسمبر ٢٠١٩
(المبالغ مبينة بالدينار البحريني)

(١٥) مبلغ مستحق لطرف ذو علاقة

٣١ ديسمبر ٢٠١٨	٣١ ديسمبر ٢٠١٩	
١١,٥٠٢,٩٩٧	١٤,٨٣٣,٦١٥	بي أم أي (ش.م.ب.)
-	(٦,٨٠٠,٠٠٠)	ناقصاً: الجزء المتداول من المبلغ المستحق لطرف ذو علاقة
١١,٥٠٢,٩٩٧	٨,٠٣٣,٦١٥	الجزء غير المتداول من المبلغ المستحق لطرف ذو علاقة

المبلغ المستحق لطرف ذو علاقة يشمل قرصاً بمبلغ ١٢,٨٣٨,٦٩٣ دينار بحريني (٢٠١٨: ١٠,٩٠٣,٠٠٠ دينار بحريني) تم الحصول عليه من بي إم أي (ش.م.ب.). وذلك لتمويل الدفع في القرض لأجل للبنوك التي تتعامل معها الشركة، والدفعات المتعلقة بأعمال بناء الفندق ومتطلبات رأس المال العامل. يحمل هذا القرض فائدة بنسبة ٢,٤٥% بالإضافة الى معدل الفائدة المعروض بين المصارف البحرينية (BHIBOR) ويستحق السداد في مدة أقصاها ٦٠ شهراً. في حالة التخلف عن السداد، فإن للشركة حق تحويل الأقساط المتبقية غير المسددة الى أسهم ممتازة، في عملية متوقع أن تؤدي إلى التخصيص النهائي في ٢٠٢٠.

(١٦) حقوق الموظفين

الموظفون البحرينيون:

بلغت تكلفة مساهمة الشركة في نظام الهيئة العامة للتأمين الاجتماعي في مملكة البحرين للموظفين البحرينيين للسنة المنتهية في ٣١ ديسمبر ٢٠١٩ مبلغ ٢٤,٨٥٣ دينار بحريني (٢٠١٨: ٣٠,٧٥٦ دينار بحريني).

الموظفون الأجانب:

إن الحركة في الالتزام المتعلق بمكافأة نهاية الخدمة للموظفين غير البحرينيين كان كالتالي:

٣١ ديسمبر ٢٠١٨	٣١ ديسمبر ٢٠١٩	
٦٠,٨٦٧	٨٦,٥٢٤	الرصيد الافتتاحي
٣٦,٣٥٤	٣٨,٠٦٨	مستحقات السنة
(١٠,٦٩٧)	(٢٦,٠٧٨)	مدفوعات خلال السنة
٨٦,٥٢٤	٩٨,٥١٤	الرصيد الختامي
١٨٩	١٧٧	عدد موظفي الشركة

(١٧) ذمم تجارية دائنة وأخرى

٣١ ديسمبر ٢٠١٨	٣١ ديسمبر ٢٠١٩	
٢١٥,٨٥٥	١٦٥,١٤٦	ذمم تجارية دائنة
١,١٧٥,٣٧١	١,١٧٤,١٢١	مبالغ محتجزة دائنة
٨٣,٤٦١	٤٢,٨٧٦	ضرائب حكومية مستحقة
٦٣,٣٩٨	٥١,٤٥١	مخصص رواتب وإجازات الموظفين
١٥,٧٣٣	١٥,٧٣٣	مبالغ اكتتاب أسهم قابلة للاسترداد
١٣,٣٢٣	١٨,٠٢٠	مبالغ مستلمة مقدماً من الزبائن (التزامات العقود)
٥,٧٢٨	٥,٢٥٥	رسوم إدارية مستحقة
٣,٣٠١	٢٠,٥٦٦	مبالغ مستحقة إلى أطراف ذات علاقة (إيضاح ٢٤)
٩٤,٦٩٤	١٤١,٩٨٩	ذمم دائنة أخرى
١,٦٧٠,٨٦٤	١,٦٣٥,١٥٧	

في رأي إدارة الشركة، فإن القيم العادلة للذمم الدائنة والذمم الدائنة الأخرى تقارب قيمها الدفترية. المبالغ المستحقة إلى أطراف ذات علاقة غير مضمونة ولا تتحمل أي فوائد وليس لها شروط سداد محددة.

شركة بنادر للفنادق ش.م.ب
الإيضاحات حول البيانات المالية للسنة المنتهية في ٣١ ديسمبر ٢٠١٩
(المبالغ مبينة بالدينار البحريني)

٣١ ديسمبر ٢٠١٨	٣١ ديسمبر ٢٠١٩	(١٨) سحب على المكشوف
-	٢٢,٣٨٨	سحب على المكشوف
١٥٠,٠٠٠	١٥٠,٠٠٠	حد السحب على المكشوف

حصلت الشركة على تسهيلات السحب على المكشوف ومن بنك إتش إس بي سي لتمويل متطلبات رأس المال العامل. يتحمل السحب على المكشوف معدل الفائدة المعروض بين المصارف البحرينية (BHIBOR) مضافاً له ٢% ويتم سداؤه بشكل شهري.

(١٩) إيرادات التشغيل

السنة المنتهية في ٣١ ديسمبر ٢٠١٩	الإدارات التشغيلية الأخرى	المواد الغذائية والمشروبات	غرف	
٧٢٢,٨٦٨	-	٧٢٢,٨٦٨	-	بضائع منقولة في وقت محدد
٢,٤٤١,٠٨٠	٤٥٢,٢٣٨	-	١,٩٨٨,٨٤٢	خدمات مقدمة على فترة زمنية
٣,١٦٣,٩٤٨	٤٥٢,٢٣٨	٧٢٢,٨٦٨	١,٩٨٨,٨٤٢	
السنة المنتهية في ٣١ ديسمبر ٢٠١٨	الإدارات التشغيلية الأخرى	المواد الغذائية والمشروبات	غرف	
٧٥٨,٩٩٥	-	٧٥٨,٩٩٥	-	بضائع منقولة في وقت محدد
٢,٢٢٣,٨٢٥	١٦٠,٤٣١	-	٢,٠٦٣,٣٩٤	خدمات مقدمة على فترة زمنية
٢,٩٨٢,٨٢٠	١٦٠,٤٣١	٧٥٨,٩٩٥	٢,٠٦٣,٣٩٤	

(٢٠) تكاليف التشغيل

السنة المنتهية في ٣١ ديسمبر ٢٠١٨	السنة المنتهية في ٣١ ديسمبر ٢٠١٩	
٧٥٢,٥٣٤	٧٠٢,٧٠١	العمالة المباشرة
٢٥١,٨٥٣	٢٦١,٢٦٠	المواد الغذائية والمشروبات
٣٩١,٨٧٦	٣٩٥,٧٦٦	النفقات العامة الأخرى
١,٣٩٦,٢٦٣	١,٣٥٩,٧٢٧	

(٢١) مصروفات عمومية وإدارية

السنة المنتهية في ٣١ ديسمبر ٢٠١٨	السنة المنتهية في ٣١ ديسمبر ٢٠١٩	
٨٥٣,٧٦١	٦٤١,٠٩٨	تكلفة الموظفين
١٤٤,٧٤٤	١٥٤,٠٨٥	عمولة
١٩٦,٣٦٤	١٤٦,٨٤٢	مصاريف الشركات
١٣٥,٧٨٠	-	الخسارة من استبعاد ممتلكات وآلات ومعدات
-	١٣٢,٣٢٧	إطفاء على حق استخدام الموجودات (إيضاح ٦)
-	١٥,١٨٧	مصاريف الفوائد على التزامات الإيجار (إيضاح ١٤)
٥٩,٦٥٦	٧٣,٣١٢	رسوم إدارية
٨٨,٤٣٤	٩٣,٣٧٨	مصروفات تقنية
٧٤,٩٦٧	٧٦,٦٧١	خدمات تعاقدية
٤٥,٨٣٤	٤٣,١٥٠	مصروفات إعلان وترويج
٣٦,٥٧٤	٣٧,٢٦٠	أتعاب مهنية وقانونية
٣٧,٣٧٨	٣٥,٤٧٨	الطباعة والقرطاسية
٢٠,٠١٠	١٥,٩٥٢	مصروفات البيع
١٥٨,٤٤٠	١٦٢,٥٣٣	مصروفات إدارية أخرى
١,٨٥١,٩٤٢	١,٦٢٧,٢٧٣	

(٢٢) تكاليف تمويلية

السنة المنتهية في	السنة المنتهية في	
٣١ ديسمبر ٢٠١٨	٣١ ديسمبر ٢٠١٩	
١,١٥٦,٩٧٥	١,٠٢٧,٣٠٣	الفائدة على القرض لأجل
٤٦٣,٦٧٨	٦٥٣,٥٠٤	الفائدة على المبلغ المستحق من طرف ذو علاقة (إيضاح ٢٥)
٢٥,٤٦٣	١٥,٥٠٨	مصروفات أخرى
<u>١,٦٤٦,١١٦</u>	<u>١,٦٩٦,٣١٥</u>	

(٢٣) الخسارة الأساسية والمخففة على السهم

يتم احتساب الخسارة الأساسية للسهم الواحد على أساس قسمة صافي الخسارة أو الخسارة المنسوبة للمساهمين على المتوسط المرجح لعدد الأسهم العادية الصادرة خلال الفترة.

السنة المنتهية في	السنة المنتهية في	
٣١ ديسمبر ٢٠١٨	٣١ ديسمبر ٢٠١٩	
(٣,٦٧٣,٦٩٤)	(٣,٤٠٥,٤١٣)	صافي الخسارة المنسوبة للمساهمين
<u>٢٢٩,٥٠١,٥٠٠</u>	<u>٢٢٩,٥٠١,٥٠٠</u>	المتوسط المرجح لعدد الأسهم العادية
<u>(٠,٠١٦)</u>	<u>(٠,٠١٥)</u>	الخسارة الأساسية والمخففة على السهم الواحد

لا توجد لدى الشركة أية أسهم عادية قد تكون عرضة للتخفيف، وعليه فلا إن العائد المخفف على السهم مماثل للعائد الأساسي على السهم.

(٢٤) توزيعات أرباح الأسهم

الموصى به من مجلس الإدارة

لم يوصي أعضاء مجلس الإدارة بدفع أي أرباح أسهم للمساهمين عن السنة المنتهية في ٣١ ديسمبر ٢٠١٩ (٢٠١٨: لا شيء دينار بحريني)، هذه التوصية خاضعة لموافقة المساهمين في اجتماع الجمعية العامة العادية السنوية.

٢٥) المعاملات مع الأطراف ذات العلاقة

يتم اعتبار الأطراف كأطراف ذات علاقة عندما يكون لأحد الأطراف قدرة السيطرة على الطرف الآخر، أو عندما يمارس نفوذ مؤثر على الطرف الآخر في اتخاذ القرارات المالية والتشغيلية. وتشتمل الأطراف ذات العلاقة على المساهمين، أعضاء مجلس الإدارة، وموظفي الإدارة العليا وأفراد أسرهم المقربين، وتلك الشركات الأخرى التي يكون لدى الشركة أو المساهمين، أعضاء مجلس الإدارة، وموظفي الإدارة العليا وأفراد أسرهم المقربين القدرة على ممارسة نفوذ مؤثر فيها أو يمكن أن تتأثر بشكل جوهري من قبل تلك الأطراف. إن المعاملات مع الأطراف ذات العلاقة مصرحة من قبل الإدارة وتم إبرامها على أساس تجاري منصف.

فيما يلي المعاملات التي تم إبرامها مع الأطراف ذات العلاقة وهي كالتالي:

السنة المنتهية في ٣١ ديسمبر ٢٠١٨	السنة المنتهية في ٣١ ديسمبر ٢٠١٩	طبيعة المعاملات	نوع العلاقة	الأطراف ذات علاقة
٢٢,١٧٥	٣١,٧٦٤	مشتريات	مساهم	بي أم أم أي (ش.م.ب.)
٣٩,٧٧٢	٥١,٠٢٣	مبيعات	مساهم	بي أم أم أي (ش.م.ب.)
		فائدة على المبلغ المستحق لطرف ذو		
٤٦٣,٦٧٨	٦٥٣,٥٠٤	علاقة (إيضاح ٢٢)	مساهم	بي أم أم أي (ش.م.ب.)
٨٠٠	-	مصرفات إيجار	مساهم	بي أم أم أي (ش.م.ب.)
<u>٥٢٦,٤٢٥</u>	<u>٧٣٦,٢٩١</u>			

بلغ مجموع الرواتب للمدراء الأساسيين في عام ٢٠١٩ (يتضمن الرواتب والمنافع الأخرى) ٦٩,٧١٧ دينار بحريني (٢٠١٨: ٧٦,٦٣٢ دينار بحريني). مجموع أتعاب حضور اجتماعات مجلس الإدارة في عام ٢٠١٩ بلغ ١٧,٧٠٠ دينار بحريني (٢٠١٨: ١٦,٥٠٠ دينار بحريني).

فيما يلي ملخص للأرصدة مع الأطراف ذات العلاقة:

٣١ ديسمبر ٢٠١٨	٣١ ديسمبر ٢٠١٩	الأطراف ذات العلاقة	مبالغ مستحقة من أطراف ذات علاقة (إيضاح ٨)
٥,٨٧٧	٦,٩١٧	مساهم مشترك	بيادر ش.ش.و
-	٤١	إدارة مشتركة	البندر روتانا - الخور
-	٢٨	إدارة مشتركة	بابل روتانا
٥,٢٧٣	-	الشركة الأم	بي أم أم أي (ش.م.ب.)
٣,٧٠١	٤٠	إدارة مشتركة	ماجستيك أرجان من روتانا
<u>١٤,٨٥١</u>	<u>٧,٠٢٦</u>		

٣١ ديسمبر ٢٠١٨	٣١ ديسمبر ٢٠١٩	الأطراف ذات العلاقة	مبالغ مستحقة إلى أطراف ذات علاقة (إيضاح ١٧)
١,٥٢٤	١٠,٦٨٢	إدارة مشتركة	فندق آرت روتانا
-	٦,٤٥٥	الشركة الأم	بي أم أم أي (ش.م.ب.)
١,٠٩٦	٢,٤٦٧	إدارة مشتركة	روتانا إدارة الفنادق
٦٨١	٩٦٢	إدارة مشتركة	أمواج روتانا - شاطئ الجميرا دبي
<u>٣,٣٠١</u>	<u>٢٠,٥٦٦</u>		

(٢٦) المعلومات القطاعية

إن أنشطة الشركة محددة في البناء والاستثمار في الفنادق. وحيث أن الأنشطة الفندقية هي قطاع الأعمال الوحيد لدى الشركة، لذا فإنه لم يتم إظهار أية معلومات عن القطاعات التشغيلية.

إن الشركة تدير عملياتها بالكامل داخل مملكة البحرين، وعليه لم يتم إظهار معلومات عن القطاعات الجغرافية في هذه البيانات المالية.

(٢٧) الموجودات والمطلوبات المالية وإدارة المخاطر

الموجودات والمطلوبات المالية المتضمنة في بيان المركز المالي تشتمل على النقد وأرصدة لدى البنوك، ذمم تجارية مدينة وأخرى، مبلغ مستحق لطرف ذو علاقة، سحب على المكشوف، ذمم تجارية دائنة وأخرى، وقرض لأجل. إن السياسات المحاسبية المتعلقة بالموجودات والمطلوبات المالية قد تم الإفصاح عنها كلاً على حدة في البند الخاص بها.

إدارة رأس المال

إن الهدف الأساسي للشركة في إدارة رأس المال هو التأكد من المحافظة على نسبة رأس المال لتدعيم أعمال الشركة وتنمية عوائد المساهمين.

تقوم الشركة بإدارة هيكل رأس المال لديها، كما تقوم بعمل التعديلات عليه وذلك وفقاً للتغير في الظروف الاقتصادية. لم يتم إجراء أي تغيير في الأهداف والسياسات والعمليات خلال السنتين المنتهيتين في ٣١ ديسمبر ٢٠١٩ و٢٠١٨.

تقوم الشركة بمراقبة رأس المال عن طريق استخدام طريقة نسبة المديونية، والتي هي عبارة عن صافي المديونية مقسوماً على مجموع رأس المال مضافاً إليه صافي المديونية. ويندرج ضمن مديونية الشركة ذمم تجارية دائنة وأخرى، مبلغ مستحق لطرف ذو علاقة، قرض لأجل، سحب على المكشوف، مبالغ محتجزة دائنة، والتزامات إيجار مخصصاً منها النقدية وأرصدة لدى البنوك. رأس المال يتضمن رأس المال والاحتياطيات صافية من الخسائر المتراكمة والمنسوبة إلى مساهمي الشركة.

٣١ ديسمبر ٢٠١٨	٣١ ديسمبر ٢٠١٩	
١,٦٧٠,٨٦٤	١,٦٣٥,١٥٧	ذمم تجارية دائنة وأخرى
١٩,٥٢٦,٢٧٨	١٧,٢٤٠,١٢٩	قرض لأجل
١١,٥٠٢,٩٩٧	١٤,٨٣٣,٦١٥	مبلغ مستحق لطرف ذو علاقة
-	٢٢,٣٨٨	سحب على المكشوف
-	٢٢٧,١٥٤	التزامات الإيجار
(٧٢٣,١١٤)	(٢١١,٩٤٧)	ناقصاً: النقد وأرصدة لدى البنوك
٣١,٩٧٧,٠٢٥	٣٣,٧٤٦,٤٩٦	صافي المديونية
٧,٠٦٧,٥١٢	٣,٦٦٢,٠٩٩	مجموع حقوق الملكية
٣٩,٠٤٤,٥٣٧	٣٧,٤٠٥,٣١٨	مجموع حقوق الملكية وصافي المديونية
٨١,٩٠%	٩٠,٢١%	نسبة المديونية

٢٧) الموجودات والمطلوبات المالية وإدارة المخاطر - تابع

إدارة المخاطر تتم من قبل مجلس الإدارة، والذي تكون على عاتقه المسؤولية الكاملة عن الشركة والإشراف على الإطار العام لإدارة مخاطر الشركة، وفي حين يحتفظ بالمسؤولية الكاملة عنها فإنه فوض وأعطى الصلاحيات الكاملة للإدارة المالية لتصميم وتشغيل العمليات التي تضمن التنفيذ الفعال لأهداف وسياسات الشركة. يستلم مجلس الإدارة تقارير شهرية من المراقب المالي للشركة والتي يقيم من خلالها مدى فعالية العمليات ومدى صلاحية الأهداف والسياسات الموضوعة.

يقوم المجلس بوضع المبادئ العامة لإدارة المخاطر وكذلك السياسات التي تغطي مجالات محددة مثل مخاطر الائتمان، مخاطر أسعار الفائدة ومخاطر الصرف الأجنبي واستثمار السيولة الفائضة.

مخاطر الائتمان هي المخاطر المتمثلة في فشل أحد الأطراف في الوفاء بالتزاماته وتسبب تكبد الطرف الآخر لخسائر مالية. العمليات التجارية للشركة تتم فقط مع أطراف ثالثة معترف بها وذات جدارة ائتمانية. تقوم سياسة الشركة على أن جميع العملاء الذين يرغبون في التعامل على الحساب بالخضوع إلى إجراءات التحقق من الجدارة الائتمانية. إن تركيز مخاطر الائتمان فيما يتعلق بالذمم التجارية المدينة محدد بسبب قاعدة العملاء المتنوعة للشركة. يتم إجراء مراجعة وتقييم سنوي منتظم لهذه الحسابات لتقييم الوضع الائتماني للعملاء. تم الإفصاح عن سياسة إدارة المخاطر المتعلقة بالذمم التجارية المدينة وأخرى في إيضاح رقم ٨.

مخاطر معدل الفائدة هي مخاطر تقلب قيمة الأداة المالية بسبب التغيرات في أسعار الفائدة في السوق. تتمثل سياسة الشركة في تقليل التعرض لمخاطر أسعار الفائدة على التمويلات طويلة الأجل. تتعرض الشركة لمخاطر التغيرات في أسعار الفائدة في السوق بشكل أساسي في القرض لأجل، وسحب على المكشوف من البنك ومبلغ معين مستحق لطرف ذو علاقة والذي يتحمل سعر فائدة تتراوح بين ٢٪ إلى ٢,٤٥٪ مضافاً لها سعر الفائدة المعروف بين المصارف البحرينية (BHIBOR). في رأي إدارة الشركة، إن موجودات ومطلوبات الشركة الأخرى ليست حساسة لمخاطر أسعار الفائدة.

تقوم الإدارة بإجراء تحليل حساسية لمخاطر أسعار الفائدة. إذا كانت أسعار الفائدة خلال الفترة المشمولة بالتقرير أعلى بمقدار ١٠٠ نقطة أساس، مع بقاء جميع المتغيرات الأخرى ثابتة، سوف يكون ربح السنة أقل بمقدار ٣٢٠,٧٣٧ دينار بحريني (٢٠١٨: ٣١٠,٢٩٣ دينار بحريني) والعكس بالعكس.

حسب تقديرات الإدارة، لا يوجد تأثير حساسية جوهري على بيان الربح أو الخسارة والدخل الشامل الآخر بسبب تأثير التغيرات المعقولة المحتملة في أسعار الفائدة، مع بقاء جميع المتغيرات الأخرى ثابتة.

مخاطر أسعار العملات هي المخاطر الناجمة من التقلبات في قيمة الأدوات المالية نتيجة للتغيرات التي تطرأ على أسعار صرف العملات الأجنبية. الشركة معرضة بشكل أساسي لخطر التغير في أسعار العملات الأجنبية المتعلقة بالمعاملات بالعملات. وينشأ التعرض عندما تكون المعاملة مقيمة بعملات غير العملة الوظيفية للوحدة التشغيلية أو الطرف المقابل.

تراقب الإدارة بعناية مخاطر العملة الأجنبية. غالبية معاملات الشركة بالدينار البحريني.

مخاطر السيولة ويشار إليه أيضاً بمخاطر التمويل، هي مخاطر عدم قدرة الشركة في الحصول على الأموال اللازمة لسداد الالتزامات المصاحبة للأدوات المالية. وقد تنتج مخاطر السيولة عن عدم قدرة الشركة على بيع موجوداتها المالية بسرعة وبقيمة مقاربة للقيمة العادلة. تقوم إدارة الشركة بمتابعة متطلبات السيولة بصورة منتظمة للتأكد من توفر الأموال الكافية لمقابلة الالتزامات عند استحقاقها.

(٢٧) الموجودات والمطلوبات المالية وإدارة المخاطر - تابع

مخاطر السيولة - تابع

الجدول المبين أدناه يوضح فترات الاستحقاق للمطلوبات المالية كما في ٣١ ديسمبر ٢٠١٩:

المجموع	مستحق بين سنة واحدة الى ٥ سنوات	مستحق خلال السنة	
٢٢,٣٨٨	-	٢٢,٣٨٨	سحب على المكشوف
١,٥٦٢,٤٠٩	-	١,٥٦٢,٤٠٩	ذمم تجارية دائنة وأخرى، صافية من منافع نهاية الخدمة للموظفين
١٤,٨٣٣,٦١٥	١٤,٨٣٣,٦١٥	-	مبلغ مستحق لطرف ذو علاقة
١٧,٢٤٠,١٢٩	١٤,٨٧٥,٩٩٢	٢,٣٦٤,١٣٧	قرض لأجل
٣٣,٦٥٨,٥٤١	٢٩,٧٠٩,٦٠٧	٣,٩٤٨,٩٣٤	

الجدول المبين أدناه يوضح فترات الاستحقاق للمطلوبات المالية كما في ٣١ ديسمبر ٢٠١٨:

المجموع	مستحق بين سنة واحدة الى ٥ سنوات	مستحق خلال السنة	
١,٥٩٤,١٤٣	-	١,٥٩٤,١٤٣	ذمم تجارية دائنة وأخرى، صافية من منافع نهاية الخدمة للموظفين
١١,٥٠٢,٩٩٧	١١,٥٠٢,٩٩٧	-	مبلغ مستحق لطرف ذو علاقة
١٩,٥٢٦,٢٧٨	١٧,٢٩٠,٣٧٨	٢,٢٣٥,٩٠٠	قرض لأجل
٣٢,٦٢٣,٤١٨	٢٨,٧٩٣,٣٧٥	٣,٨٣٠,٠٤٣	

القيمة العادلة هي السعر الذي سيتم الحصول عليه لبيع أصل أو الذي سيتم دفعه لنقل التزام في معاملة منتظمة بين المشاركين في السوق في تاريخ القياس.

إن الأدوات المالية والتي لا يتم قياسها بالقيمة العادلة بشكل متكرر تشمل الذمم التجارية المدينة والأخرى باستثناء المدفوعات المقدمة، النقد وأرصدة لدى البنوك، والذمم التجارية الدائنة والأخرى. ترى الإدارة أنه ونظراً للطبيعة القصيرة الأجل لهذه الأدوات المالية فإن القيمة العادلة لهذه الأدوات المالية لا تختلف كثيراً عن قيمتها الدفترية كما في ٣١ ديسمبر ٢٠١٩.

(٢٨) الأحداث اللاحقة

لم تقع أية أحداث مهمة بعد ٣١ ديسمبر ٢٠١٩ وقبل تاريخ الموافقة على هذه البيانات المالية والتي من المتوقع أن يكون لها تأثير جوهري على هذه البيانات المالية.

(١) بيان بالإجراءات التي تم اتخاذها لاستكمال ميثاق حوكمة الشركات خلال عام ٢٠١٩م، وكيفية تطبيقها:

تُعنى حوكمة الشركات بتعزيز الانصاف والشفافية ومفهوم المسؤولية في الشركات. وهي عملية مستمرة تهدف إلى تحويل الشركات إلى كيانات أكثر ديموقراطية ينتج عنها إدارة مسؤولة مهينة لتحقيق القيمة المضافة على المدى البعيد. والشركة ملتزمة بسياسات حوكمة الشركات وبالتنفيذ المبرمج لهذه السياسات. لقد قام مجلس الإدارة بالمصادقة على مبادئ الحوكمة الخاصة بالشركة خلال ٢٠١٥م. وهذه المبادئ مبنية على فصل حوكمة الشركات من مجلد التوجيهات السادس الصادر عن مصرف البحرين المركزي. في ٥ أبريل ٢٠١٨ نشرت الجريدة الرسمية بعددها رقم ٣٣٦٠ القرار رقم (١٩) لسنة ٢٠١٨ بشأن إصدار قانون حوكمة الشركات لعام ٢٠١٨ والذي دخل حيز التنفيذ في ١ سبتمبر ٢٠١٨. حيث لخصت وزارة الصناعة والتجارة والسياحة أهم المتطلبات من قانون الشركات المساهمة وبموجبه فقد تم تعديل ملحق "المعاملات مع الاطراف ذات العلاقة" حيث عدلت لتشمل الدور الذي يقوم به مسؤول حوكمة الشركات بالنسبة لمراجعة طبيعة المعاملات مع الاطراف ذات العلاقة. وأيضا تم إضافة ملحق "المسؤولية الاجتماعية".

إن شركة بنادر للفنادق قامت بتشكيل لجنة المكافآت وحوكمة الشركات التي تعنى بمتابعة منهج لقيادة الشركة وتوجيهها والرقابة على أعمالها، ويشتمل على آليات لتنظيم العلاقات المختلفة بين مجلس الإدارة والمديرين التنفيذيين والمساهمين وأصحاب المصالح، وذلك بوضع قواعد وإجراءات خاصة لتسهيل عملية اتخاذ القرارات وأسس المتابعة لتقييم ومراقبة الأداء وإضفاء طابع الشفافية والمصادقية عليها بغرض حماية حقوق المساهمين وأصحاب المصالح وتحقيق العدالة والتنافسية والشفافية.

(٢) بيان بتعاملات أعضاء مجلس الإدارة في أسهم الشركة خلال العام ٢٠١٩م وفقاً للجدول التالي:

اسم عضو مجلس الإدارة	المنصب	الأسهم المملوكة كما في ٣١ ديسمبر ٢٠١٩	إجمالي عملية البيع	إجمالي عملية الشراء
السيد عبدالله حسن عبدالله بوهندي	الرئيس	١,١٠١,٨٣٤	-	-
السيد محمد فاروق يوسف المؤيد (منذ ٢٠ مارس ٢٠١٩م)	نائب الرئيس	١٠٠,٠٠٠	-	-
السيد رضا عبدالله علي فرج	عضو	٩,٧٦٦	-	-
السيد خالد علي راشد الأمين	عضو	٤٣٦,٤٠٨	-	-
السيد يوسف عبدالرحمن يوسف فخرو	عضو	١٠٠,٠٠٠	-	-
السيد عمار عقيل علي الحسن	عضو	-	-	-
السيد سهيل محمد حسين حاجي	عضو	٣,٦٨٩	-	-
السيد نائل جميل عيسى حشوة	عضو	-	-	-
السيد احمد محمد حسين يتيم (تم تعيينه منذ ٢٠ مارس ٢٠١٩م)	عضو	-	-	-



شركة بنادر للفنادق ش.م.ب
تقرير حوكمة الشركات عن السنة المالية المنتهية في ٣١ ديسمبر ٢٠١٩

(٣) تشكيل مجلس الإدارة:

يضم مجلس إدارة شركة بنادر للفنادق (ش.م.ب.) تسعة أعضاء كما في ٣١ ديسمبر ٢٠١٩م، في ٢٠ مارس ٢٠١٩م تقدم السيد جهاد يوسف عبدالله أمين بطلب إعفائه من عضوية مجلس إدارة الشركة حيث كان يشغل منصب نائب رئيس مجلس إدارة الشركة، وبناءً على رغبته وافق المجلس على طلبه وتم إعفائه من عضوية مجلس الإدارة، وتم تنصيب السيد محمد فاروق يوسف المؤيد نائباً لرئيس مجلس الإدارة، وتم تعيين السيد أحمد محمد حسين يتيم ليمثل شركة بي أم أم أي كعضواً جديداً في مجلس الإدارة بدلاً عن السيد جهاد أمين منذ ذلك التاريخ.

أ. بيان تشكيل مجلس الإدارة الحالي وفقاً للجدول التالي

يلخص الجدول التالي المعلومات المتعلقة بأعضاء مجلس الإدارة، الخبرة بالسنوات وتاريخ بدء أعضاء المجلس الحاليين:

اسم عضو مجلس الإدارة	تنفيذي/غير تنفيذي مستقل/غير مستقل	المؤهلات	الخبرة بالسنوات	تاريخ الاتضمام
السيد عبدالله حسن عبدالله بوهندي	غير تنفيذي/مستقل	بكالوريوس في المصرفية التجارية	٥٣	٢٠٠٥
السيد محمد فاروق يوسف المؤيد	غير تنفيذي/مستقل	بكالوريوس في إدارة الأعمال	٢١	٢٠٠٥
السيد رضا عبدالله علي فرج	غير تنفيذي/غير مستقل	أي سي سي أي	٥٨	٢٠١٦
السيد خالد علي راشد الأمين	غير تنفيذي/مستقل	بكالوريوس في التسويق	٢٨	٢٠٠٩
السيد يوسف عبدالرحمن يوسف فخرو	غير تنفيذي/مستقل	بكالوريوس في العلاقة الدولية	١٨	٢٠١٢
السيد عمار عقيل علي الحسن	تنفيذي/مستقل	شهادة الماجستير في إدارة الأعمال	٢١	٢٠١١
السيد سهيل محمد حسين حاجي	غير تنفيذي/غير مستقل	شهادة الماجستير في إدارة الأعمال	٢٨	٢٠١٢
السيد نائل جميل عيسى حشوة	غير تنفيذي/مستقل	دبلوم في إدارة الفنادق	٤٧	٢٠١٢
السيد احمد محمد حسين يتيم	غير تنفيذي/غير مستقل	بكالوريوس في إدارة الأعمال	١١	٢٠١٩



شركة بنادر للفنادق ش.م.ب
تقرير حوكمة الشركات عن السنة المالية المنتهية في ٣١ ديسمبر ٢٠١٩

أ. بيان تشكيل مجلس الإدارة الحالي وفقاً للجدول التالي - تابع

كان لأعضاء مجلس الإدارة التاليين عضوية في مجالس إدارة شركات أخرى مدرجة في مملكة البحرين:

اسم عضو مجلس الإدارة	عدد عضويات مجالس إدارة في شركات أخرى	عدد عضويات مجالس إدارة في جهات تجارية أخرى	المنصب في هيئات تنظيمية / مؤسسات حكومية
السيد عبدالله حسن عبدالله بوهندي	٣	٢	لا يوجد
السيد محمد فاروق يوسف المؤيد	٢	٩	لا يوجد
السيد رضا عبدالله علي فرج	١	-	عضو في مجلس الشورى عضو في مجلس الوصاية على القصر
السيد خالد علي راشد الأمين	٤	١	عضو مجلس التنمية الاقتصادي
السيد يوسف عبدالرحمن يوسف فخرو	١	-	لا يوجد
السيد عمار عقيل علي الحسن	-	-	لا يوجد
السيد سهيل محمد حسين حاجي	١	١	لا يوجد
السيد نائل جميل عيسى حشوة	-	-	لا يوجد
السيد احمد محمد حسين يتيم	١	١	لا يوجد

ب. بيان بتفاصيل بدلات حضور جلسات اللجان المنبثقة عن المجلس التي تقاضاها أعضاء مجلس الإدارة عن السنة المالية المنتهية في ٣١ ديسمبر ٢٠١٩ م وفقاً للجدول التالي:

اسم عضو مجلس الإدارة	بدلات حضور جلسات اللجان المنبثقة عن المجلس		
	اسم اللجنة	قيمة البدل	عدد الاجتماعات
السيد عبدالله حسن عبدالله بوهندي السيد محمد فاروق يوسف المؤيد السيد سهيل محمد حسين حاجي	لجنة المكافآت وحوكمة الشركات	٦٠٠	٢
		٦٠٠	٢
		٦٠٠	٢
السيد رضا عبدالله علي فرج السيد عمار عقيل علي الحسن السيد خالد علي راشد الأمين السيد يوسف عبدالرحمن يوسف فخرو السيد احمد محمد حسين يتيم	لجنة التدقيق، المخاطر والالتزام	١,٢٠٠	٤
		١,٢٠٠	٤
		٣٠٠	١
		١,٢٠٠	٤
		٦٠٠	٢



شركة بنادر للفنادق ش.م.ب
تقرير حوكمة الشركات عن السنة المالية المنتهية في ٣١ ديسمبر ٢٠١٩

ج. ملخص المكافآت المدفوعة لأعضاء مجلس الإدارة وفقاً للجدول التالي:

٢٠١٩ دينار بحريني	٢٠١٩ دينار بحريني	
١٦,٥٠٠	١٧,٧٠٠	جملة مكافآت أعضاء مجلس الإدارة المدفوعة عن العام

د. عدد اجتماعات مجلس الإدارة التي عقدت خلال السنة المالية المنتهية في ٣١ ديسمبر ٢٠١٩م:

يجب أن تعقد الشركة ما لا يقل عن أربعة اجتماعات للمجلس خلال كل عام. خلال السنة المنتهية في ٣١ ديسمبر ٢٠١٩، تم عقد أربعة اجتماعات لمجلس الإدارة (٢٠١٨: خمسة اجتماعات). يلخص الجدول التالي المعلومات المتعلقة بمواعيد اجتماعات مجلس الإدارة وحضور أعضاء مجلس الإدارة في كل اجتماع:

٢٨ أكتوبر	٥ مايو	٢٠ مارس	٢٥ فبراير	المنصب	عضو مجلس الإدارة
X	X	X	X	الرئيس	السيد عبدالله حسن عبدالله بوهندي
		X	X	نائب الرئيس	السيد جهاد يوسف عبدالله أمين (لغاية ٢٠ مارس ٢٠١٩م)
X	X	X	X	نائب الرئيس	السيد محمد فاروق يوسف المؤيد (منذ ٢٠ مارس ٢٠١٩م)
X	X	-	X	عضو	السيد رضا عبدالله علي فرج
X	X	X	X	عضو	السيد خالد علي راشد الأمين
X	-	X	X	عضو	السيد يوسف عبدالرحمن يوسف فخرو
X	X	X	X	عضو	السيد سهيل محمد حسين حاجي
X	X	X	X	عضو	السيد عمار عقيل علي الحسن
X	-	-	X	عضو	السيد نائل جميل عيسى حشوة
-	X			عضو	السيد احمد محمد حسين يتيم (منذ ٢٠ مارس ٢٠١٩م)



٥. بيان مسؤوليات مجلس الإدارة، أعضاء مجلس الإدارة والإدارة:

إن من مسؤولية مجلس الإدارة أمام المساهمين الاستثمار السليم والحكيم والحفاظ على مصالح المساهمين. يشمل دور مجلس الإدارة ومسؤولياته على سبيل المثال لا الحصر:

- مراقبة الأداء العام للأعمال؛
- مراقبة أداء الإدارة وخطة المتابع للإدارة العليا؛
- مراقبة تضارب المصالح ومنع المعاملات التعسفية المتعلقة بالأطراف ذات الصلة؛
- الإعداد الدقيق للبيانات المالية السنوية والربع سنوية الموحدة؛
- الدعوة والإعداد لاجتماعات المساهمين؛
- التوصية بأرباح الأسهم للمساهمين وضمان تنفيذها؛
- اعتماد وتنفيذ ومراقبة الامتثال لقواعد السلوك الخاصة بالشركة؛ و
- اختيار ومقابلة وتعيين المدير العام والأعضاء الآخرين المختارين من قبل الإدارة العليا.

في هذا الصدد، يظل المديرين مسؤولين فرديًا وجماعيًا عن أداء جميع مسؤوليات مجلس الإدارة.

المعاملات المادية التي تتطلب موافقة مجلس الإدارة

تتطلب المعاملات المادية التالية مراجعة وتقييم وموافقة المجلس:

- استراتيجية الشركة؛
- الميزانية السنوية؛
- مخصصات الموارد الرئيسية والاستثمارات الرأسمالية؛ و
- مسؤوليات الإدارة والتدريب والتطوير وخطة التعاقب للإدارة العليا.

تقييم أداء المجلس

يقوم الاجتماع السنوي العام للمساهمين بتقييم أداء مجلس الإدارة على أساس سنوي ويعفيهم من الالتزامات.

أداء الرئيس ونائب الرئيس

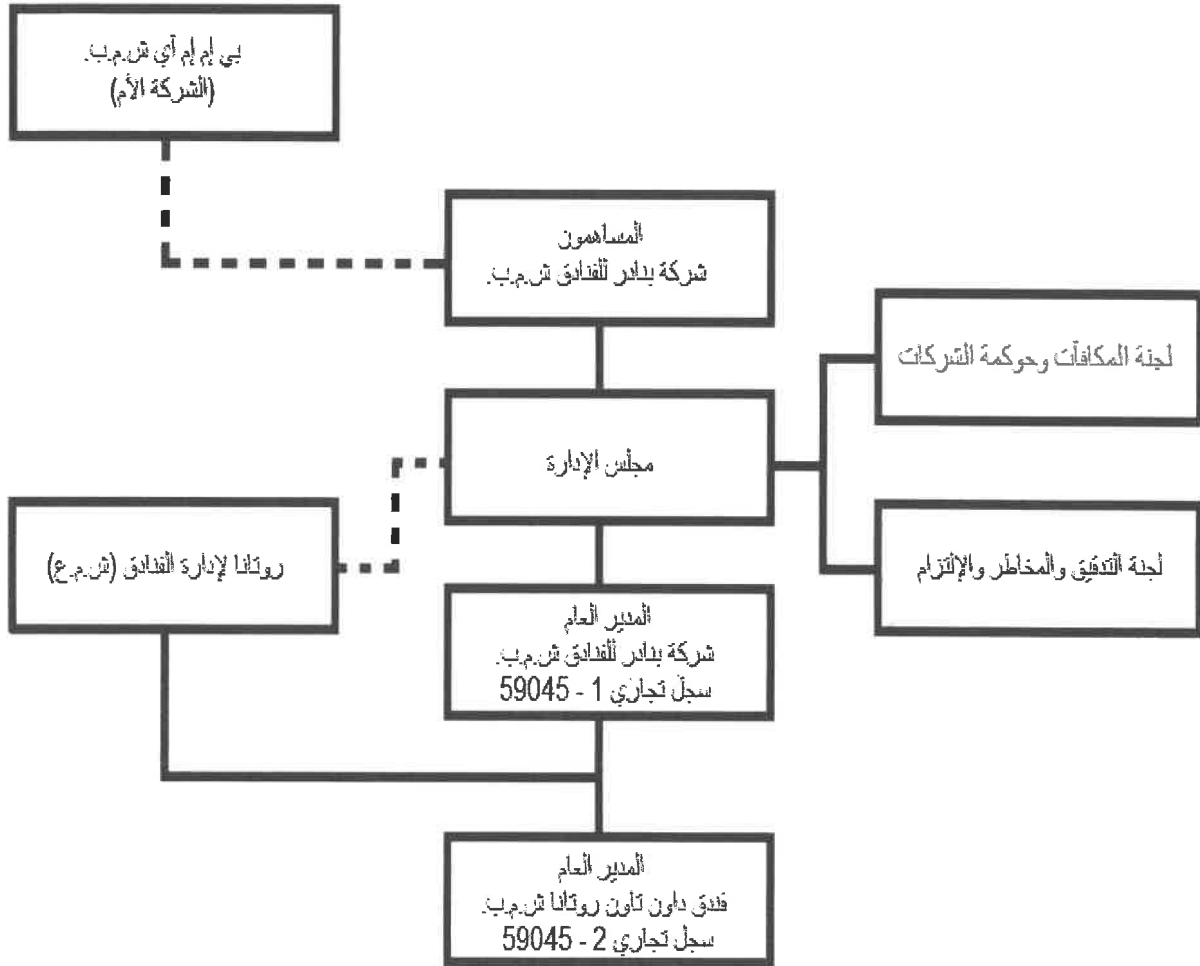
يتم تقييم أداء الرئيس ونائب الرئيس من قبل مجلس الإدارة على أساس سنوي.

٦. بيان بتفاصيل المعاملات التي تمت مع الأطراف ذات العلاقة مع توضيح طبيعة ونوع التعامل خلال العام ٢٠١٩م:

المبلغ	طبيعة المعاملات	العلاقة	أطراف ذات علاقة
٥١,٠٢٣	مبيعات	الشركة الأم	بي إم أي (ش.م.ب)
٣١,٧٦٤	مشتريات	الشركة الأم	بي إم أي (ش.م.ب)
٦٥٣,٥٠٤	الفوائد على القرض	الشركة الأم	بي إم أي (ش.م.ب)
٧٣٦,٢٩١	المجموع		



ز. الهيكل التنظيمي الخاص بشركة بنادر للفنادق:





شركة بنادر للفنادق ش.م.ب
تقرير حوكمة الشركات عن السنة المالية المنتهية في ٣١ ديسمبر ٢٠١٩

ح. جملة المكافآت المدفوعة لموظفي الإدارة التنفيذية:

٢٠١٨	٢٠١٩	جملة المكافآت المدفوعة لموظفي الإدارة التنفيذية لعام
دينار بحريني	دينار بحريني	الرواتب
٢٣,٣٠٧	١٨,٠٠٠	المكافآت
-	-	المخصصات
٣,٠٧٦	-	مكافآت نهاية الخدمة للموظفين
٢٦,٣٨٣	١٨,٠٠٠	المجموع

ط. يلخص الجدول التالي المعلومات المتعلقة بعنوان الأعمال، الخبرة في السنوات ومؤهلات الإدارة التنفيذية كما في ٣١ ديسمبر ٢٠١٩:

المؤهلات	سنوات الخبرة	المنصب / المسمى الوظيفي	اسم العضو التنفيذي
ماجستير في إدارة الأعمال	٣٩	المدير العام	السيد حسن كمال يوسف حبيشي

(٤) مدققو الحسابات الخارجي:

تأسست "بي دي أو" البحرين في عام ١٩٨٠م، وهي واحدة من الشركات الرائدة في مجال المحاسبة والتدقيق والاستشارات في مملكة البحرين. تعد "بي دي أو" البحرين أحد الشركات الأعضاء في شبكة "بي دي أو" الدولية، وهو ما يمكنها من التواصل مع مختلف المستشارين ضمن شبكة "بي دي أو" الدولية التي تمتلك أكثر من ١٥٩١ مكتب موزعين على أكثر من ١٦٢ بلد حول العالم. يقود فريق عمل "بي دي أو" البحرين ثمانية شركاء، وهي تقدم خدمات مهنية مختلفة في مجال التدقيق، والخدمات الاستشارية والضريبية.

اسم شركة التدقيق	بي دي أو
سنوات الخدمة كمدققين الحسابات الخارجيين للشركة	سنة واحدة
اسم الشريك المسئول عن تدقيق الشركة	أرشد غاديت
سنوات الخدمة للشريك كمسؤول عن الشركة	سنة واحدة
إجمالي رسوم التدقيق للسنة المنتهية في ٣١ ديسمبر ٢٠١٩	٣,٩٠٠ دينار بحريني
رسوم خاصة أخرى لغير خدمات التدقيق	لا يوجد



(٥) لجنة التدقيق، المخاطر والالتزام

أ. تضم لجنة التدقيق، المخاطر والالتزام خمسة أعضاء كما في ٣١ ديسمبر ٢٠١٩م، ومن جملة اختصاصاتهم والمهام الموكلة للجنة التدقيق، المخاطر والالتزام ما يلي:

- مراقبة نزاهة عملية إعداد التقارير المالية، أنظمة بنادر للرقابة الداخلية، مراجعة البيانات والتقارير المالية الموحدة وامتنال المجلس للمتطلبات القانونية والتنظيمية وأداء جهاز التدقيق الداخلي للشركة.
- التوصية بتعيين مراجعي الحسابات الخارجيين، الموافقة على رسومهم، الإشراف على استقلاليتهم وإعداد التقارير المطلوب إعدادها من قبل لجنة التدقيق وفقاً لمصرف البحرين المركزي، بورصة البحرين، وقانون الشركات التجارية البحرينية وغيرها من الهيئات التنظيمية في مملكة البحرين.

الأنشطة الرئيسية للجنة:

١. التدقيق الخارجي والبيانات المالية

التدقيق الخارجي هو فحص للبيانات المالية للشركة وفقاً للقوانين واللوائح والمعايير المطبقة. توصي اللجنة بتعيين مدققين خارجيين للحسابات، بالاشتراك مع الإدارة، في مجلس الإدارة والجمعية العامة. تقوم اللجنة بمراجعة البيانات المالية الربع سنوية والبيانات المالية السنوية المدققة، وتوصي بها للمجلس. تشرف اللجنة على استقلالية المدققين الخارجيين.

٢. التدقيق الداخلي

التدقيق الداخلي هو عبارة عن جهاز موضوعي مستقل، يتم تعيينه لتقييم وتحسين فعالية إدارة المخاطر، الإلتزام وعمليات الحوكمة. قامت الشركة بالاستعانة بمصادر خارجية لمهام التدقيق الداخلي، والتي تقوم بتقديم التقارير إلى لجنة التدقيق، المخاطر والإلتزام. تقوم اللجنة بمراجعة التقارير المقدمة من مدققي الحسابات الداخليين وترصد الأداء.

تناقش اللجنة مع المدقق الداخلي النطاق العام، المنهجية، الخطط والميزانية الخاصة بالتدقيق الداخلي. تشمل خطة التدقيق الداخلية المعتمدة بتركيز كبير على المخاطر المهمة في مراجعة العناصر الرئيسية فيها (بناءً على تصنيف المخاطر) تحت آلية إدارة المخاطر.



شركة بنادر للفنادق ش.م.ب
تقرير حوكمة الشركات عن السنة المالية المنتهية في ٣١ ديسمبر ٢٠١٩

ب. عدد إجتماعات لجنة التدقيق، المخاطر والإلتزام

يجب أن تعقد الشركة ما لا يقل عن أربعة إجتماعات للجنة التدقيق، المخاطر والإلتزام خلال كل عام. خلال السنة المنتهية في ٣١ ديسمبر ٢٠١٩، تم عقد أربعة إجتماعات للجنة التدقيق، المخاطر والإلتزام (٢٠١٨: ثلاثة إجتماعات). يلخص الجدول التالي المعلومات المتعلقة بمواعيد إجتماعات اللجنة وحضور أعضاء مجلس الإدارة في كل إجتماع:

اسم عضو مجلس الإدارة	المنصب	٥ فبراير	٢٢ أبريل	٢٣ سبتمبر	٢٤ أكتوبر
السيد رضا عبدالله علي فرج	رئيس اللجنة	X	X	X	X
السيد عمّار عقيل علي الحسن	نائب رئيس اللجنة	X	X	X	X
السيد خالد علي راشد الأمين	عضو	-	X	-	-
السيد يوسف عبدالرحمن يوسف فخرو	عضو	X	X	X	X
السيد محمد فاروق يوسف المؤيد (لغاية ٢٠ مارس ٢٠١٩ م)	عضو	X			
السيد احمد محمد حسين يتيم (منذ ٢٠ مارس ٢٠١٩ م)	عضو		X	X	-

(٦) لجنة المكافآت وحوكمة الشركات

أ. شكل مجلس إدارة الشركة لجنة "لجنة المكافآت"، ودمج لجنة المكافآت مع لجنة "حوكمة الشركات"، وتشكلت اللجنة من ثلاثة أعضاء، وإن رئيس اللجنة من الأعضاء المستقلين، حيث يتماشى ذلك مع أفضل الممارسات الدولية ويسمح للجنة بممارسة صلاحياتها بدون تعارض بين المصالح الشخصية والوظيفية. ومن جملة اختصاصات اللجنة والمهام الموكلة لها ما يلي:

- مراجعة سياسات الشركة المتعلقة بمكافأة أعضاء مجلس الإدارة وكبار المسؤولين الإداريين التنفيذيين والتي يجب أن يوافق عليها المساهمون.
- تقديم توصيات إلى مجلس الإدارة حول سياسات المكافآت والمبالغ المحددة لكل شخص، مع الأخذ بعين الاعتبار إجمالي المكافآت بما فيها الرواتب والأتعاب والمصروفات وفوائد الموظفين، وذلك مراعاة للقواعد والأحكام الواردة في قانون الشركات التجارية، الخاصة بصرف المكافآت وغيرها، ومع مراعاة نظام الشركة الأساسي.
- مكافأة أعضاء المجلس بناءً على حضورهم وأدائهم.
- تطوير وتقديم التوصيات المتعلقة بالتغييرات المطلوبة في إطار سياسة حوكمة الشركة، وذلك من فترة لآخرى.
- الرقابة والإشراف على تطبيق إطار سياسة الحوكمة، وذلك بالعمل مع الإدارة التنفيذية ولجنة التدقيق، المخاطر والإلتزام.
- تزويد مجلس الإدارة بالتقارير والتوصيات، بناءً على النتائج التي تتوصل إليها من خلال القيام بمهامها.



شركة بنادر للفنادق ش.م.ب
تقرير حوكمة الشركات عن السنة المالية المنتهية في ٣١ ديسمبر ٢٠١٩

سياسة المكافآت

تستند سياسة المكافآت على الرسوم الأساسية ورسوم الحضور بمبلغ ١٧,٧٠٠ دينار بحريني (٢٠١٨: ١٦,٥٠٠ دينار بحريني).

نظام انتخاب أعضاء مجلس الإدارة وعملية الإنهاء

يتم انتخاب /إعادة انتخاب أعضاء مجلس الإدارة كل ثلاث سنوات في اجتماع المساهمين. تم إجراء آخر انتخابات أعضاء مجلس الإدارة في ١٤ مارس ٢٠١٨. الانتخاب القادم سيكون في اجتماع المساهمين الذي سيعقد في ٢٠٢١م.

عادة ما يتم إنهاء تفويض عضو مجلس الإدارة بالفصل في اجتماع المساهمين أو استقالة العضو نفسه من مجلس الإدارة.

ب. عدد اجتماعات لجنة المكافآت وحوكمة الشركات

يجب أن تعقد الشركة ما لا يقل عن اجتماعان للجنة المكافآت وحوكمة الشركات خلال كل عام. خلال السنة المنتهية في ٣١ ديسمبر ٢٠١٩ تم عقد الاجتماعين، يلخص الجدول التالي المعلومات المتعلقة بمواعيد اجتماع اللجنة وحضور أعضاء مجلس الإدارة في كل اجتماع:

اسم عضو مجلس الإدارة	المنصب	٥ فبراير	٢٨ أكتوبر
السيد عبدالله حسن عبدالله بوهندي	رئيس اللجنة	X	X
السيد محمد فاروق يوسف المؤيد	نائب رئيس اللجنة	X	X
السيد سهيل محمد حسين حاجي	عضو	X	X

(٧) بيانات مسنول حوكمة الشركة:

الإسم	المؤهلات	تاريخ التعيين	تفاصيل التواصل
السيد حسن كمال حبيشي	ماجستير في إدارة الأعمال	٤ فبراير ٢٠١٨	٠٠٩٧٣١٧٢٠٠٠٦٤ hkhubaishi@banaderhotels.com

(٨) دليل قواعد السلوك والإجراءات التي اعتمدها المجلس لرصد الإلتزام

من المتوقع أن يحافظ مجلس الإدارة وموظفي الشركة على أعلى مستوى في أخلاقيات العمل والسلوك الشخصي. أنشأت الشركة دليل قواعد السلوك التي توفر إطارًا أخلاقيًا وقانونيًا لجميع الموظفين في تسيير أعمالها. يحدد دليل قواعد السلوك الخاص بشركة بنادر كيفية ارتباط الشركة بموظفيها، مساهميتها والمجتمع الذي تعمل فيه.

اعتمد مجلس الإدارة دليل قواعد السلوك المهني الخاص بشركة بنادر وسياسة الشركة للمبلغين عن المخالفات لمراقبة الإلتزام بأخلاقيات الشركة. يوفر قانون السلوك المهني توجيهات واضحة حول إدارة الأعمال على المستوى الدولي، التفاعل مع الحكومات، المجتمعات، شركاء الأعمال والسلوك العام في مكان العمل مع مراعاة أفضل الممارسات لنماذج وأخلاقيات حوكمة الشركات.



شركة بنادر للفنادق ش.م.ب
تقرير حوكمة الشركات عن السنة المالية المنتهية في ٣١ ديسمبر ٢٠١٩

(٩) مسؤولية اجتماعية

وبما أن الشركة لم تغطي مصروفاتها، فإن الالتزامات الاجتماعية لم يتم تطويرها بعد.

(١٠) بيان بتوزيع ملكية المساهمين كما في ٣١ ديسمبر ٢٠١٩م حسب الجدول التالي:

أ. بيان حقوق المساهمين كما في ٢٠١٨/١٢/٣١

نموذج المساهمة الموحد كما في ٢٠١٩/١٢/٣١			
الفئة	عدد المساهمين	إجمالي الأسهم	نسبة الملكية
الأفراد	٣٠٥٦	٦٧,٠٨٥,٧١٩	٢٩,٢٣
المروجين	٢٩	٦,٨٩٢,٥٨٤	٣,٠
الشركات الخاصة	٢٣	١٠,٤٩٤,٠٥٤	٤,٥٧
المستثمرين المحليين	-	-	-
الشركات الخاصة الفردية	١١	١,٣٦٠,١٧٨	٠,٥٩
الشركات المحلية المسجلة في بورصة البحرين	٦	١٣١,١٢٩,٥٣١	٥٧,١٤
الشركات المحلية المغلقة	٨	٦,٧٠١,٤٦٠	٢,٩٢
أعضاء مجلس الإدارة	٦	٥,٠٣٦,١٠٨	٢,١٩
القطاع الخاص المحلي	-	-	-
مستثمري دول مجلس التعاون الخليجي	٢	٤,٠٠٠	٠,٠٠
شركات دول مجلس التعاون الخليجي	١	٧٩٧,٨٦٦	٠,٣٥
المجموع	٣,١٤٢	٢٢٩,٥٠١,٥٠٠	%١٠٠

ب. تفصيل المساهمين الذين يمكنون ٥% من رأسمال الشركة كما في ٢٠١٩/١٢/٣١

الإسم	عدد الأسهم	نسبة الملكية	الفئة
بي إم أي (ش.م.ب)	١٢٣,٧٢٦,٨٨٠	%٥٣,٩١	شركة مساهمة بحرينية مسجلة لدى بورصة البحرين

ج. تفصيل توزيع المساهمين لحصة كل منهم كما في ٢٠١٩/١٢/٣١

جدول التوزيع - الموحد كما في ٣١ ديسمبر ٢٠١٩			
فئة الأسهم	عدد المساهمين	عدد الأسهم	نسبة حاملي الأسهم
١ - ٥٠,٠٠٠	٢٩٦٣	١٠,٥١٦,٦٧٧	٤,٥٨
٥٠,٠٠٠ - ٥٠٠,٠٠٠	١٢٤	٢٢,٥١٢,٩٩٤	٩,٨١
٥٠٠,٠٠٠ - ٥,٠٠٠,٠٠٠	٥٣	٦١,٥٩٤,٩٤٩	٢٦,٨٤
٥,٠٠٠,٠٠٠ فما فوق	٢	١٣٤,٨٦٧,٨٨٠	٥٨,٧٧
المجموع	٣,١٤٢	٢٢٩,٥٠١,٥٠٠	%١٠٠



شركة بنادر للفنادق ش.م.ب
تقرير حوكمة الشركات عن السنة المالية المنتهية في ٣١ ديسمبر ٢٠١٩

(١١) وسائل التواصل مع المساهمين والمستثمرين

تلتزم الشركة بتوفير المعلومات ذات الصلة وفي الوقت المناسب لمساهميها وفقاً لالتزاماتها المستمرة بالإفصاح بموجب قانون حوكمة الشركات.
يتم إرسال المعلومات للمساهمين من خلال توزيع البيانات المالية السنوية للشركة المقدمة في اجتماع الجمعية العامة السنوية ويتم نشرها على موقع الشركة وإصدارها إلى بورصة البحرين ووسائل الإعلام المحلية في الوقت المناسب.
يتحمل المدير العام للشركة مسؤولية التواصل مع المساهمين وبورصة البحرين والتأكد من أن الشركة تفي بالتزاماتها المتعلقة بالإفصاح المستمر.

(١٢) الإلتزام بأحكام قانون حوكمة الشركات

المبدأ	غير ملتزم	ملتزم جزئياً	ملتزم كلياً	شرح في حالة عدم الإلتزام
المبدأ الأول: وجود مجلس إدارة للشركة فعال ومؤهل علمياً وذو خبرة.			√	
المبدأ الثاني: يجب أن يكون لدى أعضاء مجلس الإدارة والإدارة التنفيذية إخلاص وولاء كاملين للشركة.			√	
المبدأ الثالث: يجب على مجلس الإدارة أن يقوم بوضع قيود صارمة وشديدة على التدقيق والتقارير المالية، والرقابة الداخلية، والالتزام بالقانون.			√	
المبدأ الرابع: على الشركة أن تقوم بوضع إجراءات فعالة لتعيين وتدريب وتقييم أعضاء مجلس الإدارة.			√	
المبدأ الخامس: يجب على الشركة مكافأة أعضاء مجلس الإدارة وكبار المسؤولين بطريقة عادلة ومسئولة.			√	
المبدأ السادس: يجب على مجلس الإدارة وضع هيكل إداري واضح وفعال للشركة، وتحديد المسميات الوظيفية والصلاحيات والمهام والمسئوليات.			√	
المبدأ السابع: يجب على الشركة أن تتواصل مع المساهمين، وتشجعهم على المشاركة واحترام حقوقهم.			√	
المبدأ الثامن: يجب أن تقوم الشركة بالإفصاح عن حوكمتها.			√	
المبدأ التاسع: إلتزام الشركات التي تقدم الخدمات الإسلامية بمبادئ الشريعة الإسلامية.				غير قابل للتطبيق
المبدأ العاشر: يجب على مجلس الإدارة التأكد من سلامة البيانات المالية المقدمة للمساهمين، من خلال الاستعانة بمدقي الحسابات الخارجيين.			√	
المبدأ الحادي عشر: يجب أن تسعى الشركة من خلال المسؤولية الاجتماعية إلى ممارسة دورها كمواطن صالح.				غير ملتزم حالياً

عبدالله حسن عبدالله بوهندي
رئيس مجلس الإدارة