



الخليج الإستثمارية

AL KHALEEJ INVESTMENT

Al Khaleej Investment
Public Joint Stock Company
Governance Report for 2015

الخليج الإستثمارية
شركة مساهمة عامة
تقرير الحوكمة لعام 2015

❖ نبذة عن الشركة:

نشأت شركة الخليج الإستثمارية تحت اسم شركة الخليج للمواشي- شركة مساهمة عامة، تأسست عام 1982 في اماره رأس الخيمة بموجب مرسوم أميري صادر من سمو المغفور له بإذن الله تعالى الشيخ / صقر بن محمد القاسمي حاكم رأس الخيمة (رحمه الله) .

قامت الشركة منذ عام 2005 بالعمل على تغيير أنشطة اعمالها من مجال المواشي إلى الاستثمار حيث بدأت وعلى نحو متدرج في الاستثمار في مجال ايجار العقارات وسوق الأسهم.

حققت الشركة في السنوات الأخيرة نمواً مضطرباً واستثمرت فوائضها النقدية في استثمارات عقارية فضلاً عن الاستثمار في الأسهم مما مكنتها من تجاوز كافة الأزمات التي عصفت مؤخراً بالاسواق المحلية والعالمية.

وقد تم تغيير الاسم إلى الخليج الإستثمارية بناء على إقتراح من مجلس الإدارة في عام 2014 بتغيير الإسم وتعديل لائحة النظام الأساسي للشركة : نظراً للتوسعات في الاستثمارات الحالية وعلى رأسها الإستثمار العقاري .

وقد وافقت الجمعية العمومية " غير العادية " للشركة المنعقدة بتاريخ 2014/11/27م على تغيير اسم الشركة إلى الخليج الإستثمارية : وأقرت الجمعية خلال اجتماعها كذلك تعديل المواد (2، 5، 9، 12، 22، 26) من لائحة النظام الأساسي للشركة.





الخليج الإستثمارية AL KHALEEJ INVESTMENT

كما أصدر معالي وزير الإقتصاد المهندس / سلطان بن سعيد المنصوري القرار رقم (1037) لسنة 2014 بتاريخ 2014/12/29 في شأن تعديل النظام الأساسي للشركة وذلك للنشر في الجريدة الرسمية لدولة الامارات العربية المتحدة.

وتسعى شركة الخليج الإستثمارية الى تحقيق أهداف رسالتها من خلال الاضطلاع بدور قيادي في تطوير القطاعات الغذائية العقارية والإستثمارية في إمارة رأس الخيمة كما تعمل على تسخير مواردها في مختلف المجالات بما فيها دعم المشاريع الإستثمارية للمساهمة في تحقيق الأمن الغذائي والنمو الإقتصادي في إمارة رأس الخيمة بصفة خاصة وفي دولة الإمارات العربية المتحدة عموماً.

وقد تم ادراج الشركة بالمسمى القديم " الخليج للمواشي " في سوق أبوظبي للأوراق المالية تحت الرمز (GLS) منذ عام 2009 وقد تم تغيير رمز الإدراج ليصبح (KICO) منذ يناير 2015.

وأسهم الشركة مملوكة بنسبة 66% لمساهمين من دولة الكويت 5% لحكومة رأس الخيمة و29% لمساهمين من دولة الامارات

وتتمثل الأغراض الحالية والمستهدفة للشركة في المجالات التالية:

- 1- استيراد ونقل وتصدير المواشي الحية واللحوم الطازجة والمثلجة وجميع المنتجات الحيوانية والبروتينات والمتاجرة بها.
- 2- إنشاء المزارع والمراعي اللازمة لتربية وتغذية المواشي لإنتاج اللحوم والألبان ومشتقاتها.
- 3- إنشاء مخازن التبريد اللازمة لحفظ اللحوم والألبان ومشتقاتها.
- 4- إقامة المصانع اللازمة لتحقيق أغراض الشركة في تصنيع اللحوم والمنتجات الحيوانية.
- 5- امتلاك وسائل النقل البري والبحري اللازمة لنقل بضاعة الشركة.





الخليج الإستثمارية AL KHALEEJ INVESTMENT

- 6- امتلاك وإدارة واستثمار واستئجار العقارات والمباني ومباشرة أعمال الإنشاء والإدارة والتطوير والتشغيل والاستغلال والصيانة والتأجير للمباني والعقارات السكنية والاستثمارية والتجارية والطبية والمنتجعات السياحية والترفيهية والرياضية والصناعية والتعليمية والإدارية سواء داخل أو خارج الدولة.
- 7- ترويج وامتلاك وتأجير وترخيص امتيازات وحقوق استغلال واستثمار وتطوير وإنشاء وتشغيل وإدارة أي عقارات أو أراض أو مبان أو مشاريع أو إنشاءات تمتلكها الشركة أو تشارك في ملكيتها أو تديرها أو تستثمرها أو تستغلها.

(1) الإجراءات التي تم إتخاذها لإستكمال نظام حوكمة الشركات خلال عام 2015م وكيفية تطبيقها:

حرصت شركة الخليج الإستثمارية على تطبيق القرار الوزاري رقم (518) لسنة 2009 بشأن ضوابط الحوكمة ومعايير الإنضباط المؤسسي الصادرة عن هيئة الأوراق المالية والسلع منذ صدوره وبداية من تاريخ إدراجها في سوق أبوظبي للأوراق المالية تحت الرمز (GLS) منذ عام 2009 ووضعت الشركة نصب عينها السعي لتحقيق أفضل المعايير لممارسة الحوكمة إيماناً منها بإسهام ذلك في بناء الاسم والعلامة التجارية القوية ؛ والشركة مسؤولة تجاه مساهميها وشركائها وعملائها عن التطبيق السليم لمبادئ الحوكمة وتعزيز عناصر البيئة الرقابية وضمان مواكبة معايير الشفافية والإفصاح في الشركة للمعايير العالمية.

ويولي مجلس إدارة الشركة ومن خلال اللجان المنبثقة منه إهتماماً كبيراً لموضوع الحوكمة والإنضباط المؤسسي وذلك من خلال الإشراف على إدارة الشركة وتنفيذها للمسؤوليات والواجبات المنوطة بها من خلال الصلاحيات الممنوحة لها وكذلك الإشراف على تطبيق سياسات وإجراءات الشركة وتطويرها بما يكفل كفاءة وفاعلية الضوابط الداخلية للشركة وملائمة الموارد البشرية لتنفيذ خطط وإستراتيجيات الشركة.





الخليج الإستثمارية AL KHALEEJ INVESTMENT

ولقد كانت الشركة سباقة في تطبيق حوكمة الشركات نحو دور اكبر للمرأة في مجالس الادارات للشركات المساهمة بهدف تمكين المرأة وتفعيل دورها في تولي المناصب القيادية حيث تم إنتخاب السيدة / سميرة عبد الحميد التركي عضواً في مجلس إدارة الشركة منذ 2015/3/28 وكذلك تم إنتخابها لرئاسة لجنة الترشيحات والمكافآت في الشركة وهي من مواطني مجلس التعاون الخليجي وفي سابقة تعد الأولى من نوعها في رأس الخيمة .

وكذلك تم الإنتهاء من هيكله الشركة و إعداد نظام مالي و إداري حديث بالتعاون مع شركة متخصصة في ذلك المجال وهي شركة MIM وفي هذا الإطار تم ما يلي:

- أ. التصديق على سياسات ولائحة اللجنة التنفيذية الإستثمارية.
- ب. التصديق على مختصر لائحة الموارد البشرية.
- ت. التصديق على ميثاق التدقيق الداخلي باللغة العربية وقواعد السلوك المهني باللغة الإنجليزية.
- ث. وجاري التصديق النهائي على السياسات المالية الداخلية والصلاحيات المالية وسياسات التأجير والصيانة للعقارات.

(2) تعاملات أعضاء مجلس الإدارة وأزواجهم وأبنائهم في الأوراق المالية للشركة خلال العام 2015 م :

يخضع أعضاء مجلس الإدارة والموظفين لأحكام المادة (14) من نظام هيئة الأوراق المالية والسلع الخاص بالتداول والمقاصة والتسويات ونقل الملكية وحفظ الأوراق المالية. ويحكم تعاملات أعضاء مجلس الإدارة والموظفين في الأوراق المالية المصدرة من قبل شركة الخليج الإستثمارية عدة إجراءات وقواعد هي:

1. الحرص المستمر على الإلتزام التام بقوانين وأنظمة الجهات الإشرافية من الهيئة والسوق.
2. على جميع أعضاء مجلس الإدارة وموظفي الشركة عدم الإفصاح عن المعلومات الجوهرية التي تؤثر على سعر السهم في السوق المالي إلا من قبل الإدارة المختصة .





الذليج الإستثمارية AL KHALEEJ INVESTMENT

3. على جميع أعضاء مجلس إدارة وموظفي الشركة أفراداً أو من خلال تحالفات عائلية الإلتزام بالسلوك المهني وعدم الإضرار بسعر السهم عن طريق المضاربة بما ينعكس سلباً على التداول.
4. عدم المشاركة بأي عمل أو سلوك يهدف إلى التلاعب بالأسعار أو إصطناع الزيادة في حجم التداول أو أي عمل بنية تضليل المتعاملين بالسوق.
5. عدم الإتجار أو توصية الآخرين بالإتجار بناء على معلومات داخلية قد تؤثر على سعر التداول.
6. وكانت نسبة الأسهم المملوكة لأعضاء مجلس الإدارة وأقربائهم من الدرجة الأولى كما في 2015/12/31 كما يلي:

| الاسم | المنصب | عدد الأسهم |
|----------------------------------|---------------|--|
| السيد/عبدالعزیزعبدالله الزعابي | رئيس المجلس | 13,200 سهم بنسبة 0.013% |
| السيد/ تريم مطر محمد تريم | نائب الرئيس | عن شركة سالم المحددة وعدد الأسهم 6,221,796 بنسبة 6.22% |
| السيد/عبدالرحمن جاسم العبدولي | العضو المنتدب | 10,000 سهم بنسبة 0.01% |
| السيد / هيثم أحمد عيسى النعيم | عضو المجلس | 10,000 سهم بنسبة 0.01% |
| السيد/ عبد الوهاب محمد الرومي | عضو المجلس | 10,000 سهم بنسبة 0.01% |
| السيد / سلطان أحمد الغيث المري | عضو المجلس | 10,300 سهم بنسبة 0.01% |
| السيدة / سميرة عبد الحميد التركي | عضو المجلس | 85,000 سهم بنسبة 0.69% |





الخليج الإستثمارية AL KHALEEJ INVESTMENT

ولا يوجد أي تعاملات للسادة أعضاء مجلس الإدارة أو أقاربهم من الدرجة الأولى في الأوراق المالية للشركة خلال عام 2015 بإستثناء إمتلاكهم للعد المنصوص عليه من أسهم الشركة وفقاً للائحة النظام الأساسي للشركة:

(3) تشكيل مجلس إدارة الشركة الحالي:

تم إنتخاب مجلس الإدارة الحالي في إجتماع الجمعية العمومية السنوية المنعقدة في 2015/3/27 وبياناتهم وفقاً للجدول التالي:

| م | الاسم | الفئة | الخبرات | المؤهلات | المدة التي قضاها كعضو في المجلس من تاريخ أول إنتخاب له | العضوية والمناصب في الشركات المساهمة الأخرى | المناصب في المواقع الرقابية الأخرى |
|---|------------------------------------|-------|--|---|--|---|--|
| 1 | السيد/عبدالعزیز عبدالله الزعابي | مستقل | خبرة عالية بمجال الإدارة والأعمال والقطاع العقاري والمصرفي وشغل منصب عضو مجلس إدارة للعديد من الشركات المساهمة والبنوك | بكالوريوس إدارة الأعمال (أعمال) دولية 1987 من جامعة سان جوس في كاليفورنيا بالولايات المتحدة الأمريكية | منذ 2012/2/1 | نائب رئيس مجلس إدارة رأس الخيمة العقارية | النائب الثاني لرئيس المجلس الوطني لدولة الإمارات |
| 2 | السيد/ تريم مطر محمد تريم | مستقل | عضو سابق مجلس إدارة مطارات الشارقة الدولي. المدير العام السابق في مطارات الشارقة | حاصل على بكالوريوس العلوم من 1982 من جامعة ولاية | منذ 2012/2/1 | وليس له عضوية بأي من الشركات المساهمة الأخرى. | لا يوجد |





الخليج الإستثمارية AL KHALEEJ INVESTMENT

| | | | | | | | |
|--------|--|------------------|--|---|--------|-------------------------------------|---|
| | | | بورتلا بالولايات المتحدة الأمريكية . | الدولي. يتمتع بخبرة طويلة وواسعة في العمل في القطاع الخاص، 15 عاما في شركة إتصالات وتدرج في المناصب حتى شغل منصب مدير عام لقطاع الإتصالات. | | | |
| لايوجد | وليس له عضوية بأي من الشركات المساهمة الأخرى. | منذ 2012/2/1 | حاصل على بكالوريوس العلوم 1985م من جامعة سياتل باسفيك . بالولايات المتحدة الأمريكية . | عمل مديراً للمبيعات وتطوير الأعمال بإتصالات وهو مالك ومدير شركة مقاولات. | تنفيذي | السيد/عبدالرحمن جاسم العبدولي | 3 |
| لايوجد | وليس له عضوية حالياً بأي من الشركات المساهمة الأخرى. | منذ 2012/2/1 | حاصل على بكالوريوس محاسبية عام 2012 جامعة الإمارات - العين | خبير حسابي معتمد لدى دائرة محاكم رأس الخيمة | مستقل | السيد / هيثم أحمد عيسى النعيم | 4 |
| لايوجد | وليس له عضوية حالياً بأي من الشركات المساهمة الأخرى. | منذ 2015/3/28 | حاصل على بكالوريوس هندسة كيمياء وبترول - جامعة الإمارات | لدية خبرات علمية وعملية كبيرة وقد عمل مديراً للعمليات المساندة ببتروال الإمارات حتى عام 2002 ، وشغل منصب | مستقل | السيد/ عبد الوهاب محمد الرومي | 5 |





الذليج الإستثمارية
AL KHALEEJ INVESTMENT

| | | | | | | |
|---|---|------------------|--|--|-------|--|
| | | | 1987 | المدير العام لدائرة الطيران المدني بالشارقة منذ 2002 وحتى 2012 ، كما شغل عضوية مجلس إدارة العربية للطيران من 2003 وحتى 2013 وعضوية مجلس إدارة الهيئة العامة للطيران المدني من 2008 وحتى 2012 وكذلك عضو مجلس إدارة هيئة المنطقة الحرة لمطار الشارقة عن المدة من 2005 وحتى 2012. | | |
| وقد عمل مديراً للهيئة العامة للمعاشات والتأمينات الإجتماعية بدرجة وكيل وزارة حتى عام 2008 | يشغل عضوية مجلس إدارة المجموعة العربية للتأمين " أريج " | منذ 2015/3/28 | حاصل على بكالوريوس محاسبة و إدارة أعمال عام 1986 | لدية خبرات كبيرة ومتنوعة ؛ حيث شغل عضوية مجلس إدارة العديد من الشركات والجمعيات منها عضو مجلس إدارة في كل من (إعمار العقارية ، بنك دبي الإسلامي، ديار العقارية ، المصرف العربي للتجارة والإستثمارات الخارجية أريفت، البرج العقارية ، البستان للفنادق - جمعية الإمارات التعاونية) ، ونائب رئيس مجلس إدارة في كل من نائب رئيس مجلس إدارة (بنك الإمارات والسودان، المصرف الصناعي؛ المجموعة العربية للتأمين " أريج "تكافل "ري" | مستقل | 6 السيد / سلطان أحمد الغيث المري |





الخليج الإستثمارية AL KHALEEJ INVESTMENT

| | | | | | | | |
|---------|---|------------------|---|---|--------|-------------------------------------|---|
| لا يوجد | وليس لها عضوية حالياً بأي من الشركات المساهمة الأخرى. | منذ 2015/3/28 | حاصلة على الثانوية العامة الكويتية منذ 1971 | موظفة متقاعد لوزارة التربية والتعليم الكويتية - متداولة ومستثمرة في السوق العقاري والأسهم لأكثر من ثلاثين عاماً | مستقلة | السيدة / سميرة عبد الحميد التركي | 7 |
|---------|---|------------------|---|---|--------|-------------------------------------|---|

وبيان تشكيل مجلس الإدارة الحالي بصورة مفصلة على النحو التالي:

1- السيد/ عبدالعزيز عبدالله الزعابي:

النائب الثاني لرئيس المجلس الوطني الإتحادي - رئيس مجلس الإدارة - مستقل - حاصل على بكالوريوس إدارة الأعمال (أعمال دولية 1987) من جامعة سان جوس في كاليفورنيا بالولايات المتحدة الأمريكية ولديه خبرة عالية جداً بمجال الإدارة والأعمال والقطاع العقاري والمصرفي وشغل منصب عضو مجلس إدارة للعديد من الشركات وهو نائب رئيس مجلس إدارة شركة رأس الخيمة العقارية ورئيس مجلس الإدارة الحالي لشركة الخليج الإستثمارية منذ عام 2012

2- السيد/ تريم مطر محمد تريم:

نائب رئيس مجلس الإدارة - عن شركة سالم المحدودة - مستقل. حاصل على بكالوريوس العلوم 1982 من جامعة ولاية بورتلا بالولايات المتحدة الأمريكية . عضو مجلس إدارة مطارات الشارقة الدولي. المدير العام في مطارات الشارقة الدولي. لديه خبرة عالية في مجال إدارة الأعمال . كما يتمتع بخبرة طويلة وواسعة في العمل في القطاع الخاص، حيث أمضى ما يقارب ال 15 عاماً في شركة الإتصالات الرائدة في دولة الإمارات (إتصالات) وتدرج في المناصب حتى شغل منصب مدير عام لقطاع الإتصالات في الشركة، ومن ثم تواصل عطائه في المنطقة الحرة لمطار الشارقة الدولي حيث تم





الخليج الإستثمارية AL KHALEEJ INVESTMENT

تكلفة بمنصب المدير العام، وإستمرت خدمته لمدة 10 سنوات، شهدت خلالها المنطقة الحرة نقلة نوعية في عدد الشركات المؤسسة فيها، وتنوع الخدمات المقدمة فيها.

3- السيد/ عبدالرحمن جاسم العبدولي:

العضو المنتدب - تنفيذي - لديه خبرة في مجال إدارة الأعمال - حاصل على بكالوريوس العلوم 1985م من جامعة سياتل باسفيك . بالولايات المتحدة الأمريكية . عمل مديراً للمبيعات وتطوير الأعمال بإتصالات وهو مالك ومدير شركة مقاولات ولا يوجد له أي عضوية أخرى بشركات أخرى. وهو العضو المنتدب منذ عام 2012م.

4- السيد/ هيثم أحمد عيسى النعيم:

عضو مجلس الإدارة من عام 2012 - مستقل - لديه خبرة في مجال تدقيق الحسابات - حاصل على بكالوريوس محاسبة عام 2012 جامعة الإمارات - العين- خبير حسابي معتمد لدى دائرة محاكم رأس الخيمة- وليس له عضوية بأي من الشركات المساهمة الأخرى.

5- السيد / عبد الوهاب محمد خلفان محمد الرومي:

عضو مجلس الإدارة - عن شركة سالم المحدودة - مستقل. حاصل على بكالوريوس هندسة كيمياء وبتترول - جامعة الإمارات 1987 ولديه خبرات علمية وعملية كبيرة وقد عمل مديراً للعمليات المساندة ببتترول الإمارات حتى عام 2002 ، وشغل منصب المدير العام لدائرة الطيران المدني بالشارقة منذ 2002 وحتى 2012 ، كما شغل عضوية مجلس إدارة العربية للطيران من 2003 وحتى 2013 وعضوية مجلس إدارة الهيئة العامة للطيران المدني من 2008 وحتى 2012 وكذلك عضو مجلس إدارة هيئة المنطقة الحرة لمطار الشارقة عن المدة من 2005 وحتى 2012م





الخليج الإستثمارية AL KHALEEJ INVESTMENT

6- السيد / سلطان أحمد خلفان الغيث :

عضو مجلس الإدارة من عام 2015 - مستقل- حاصل على بكالوريوس محاسبة و إدارة أعمال عام 1986 ولديه خبرات مالية ومصرفية كبيرة وقد عمل مديراً للهيئة العامة للمعاشات والتأمينات الإجتماعية بدرجة وكيل وزارة حتى عام 2008 كما يشغل حالياً منصب نائب رئيس مجلس إدارة شركة تكافل ري، عضو مجلس إدارة المجموعة العربية للتأمين (أريج).
عضو مجلس إدارة جمعية الإمارات التعاونية؛ وقد شغل كذلك عضوية مجالس الإدارات للعديد من الشركات والجمعيات الكبرى منها نائب رئيس مجلس إدارة بنك الإمارات والسودان، وعضو مجلس إدارة إعمار العقارية ، وعضو مجلس إدارة بنك دبي الإسلامي، وعضو مجلس إدارة ديار العقارية ، وعضو مجلس إدارة المصرف العربي للتجارة والإستثمارات الخارجية أريفت، وعضو مجلس إدارة البرج العقارية ، وعضو مجلس إدارة البستان للفنادق ، ونائب رئيس مجلس إدارة المصرف الصناعي.

7- السيدة / سميرة عبد الحميد تركي حسن التركي :

عضو مجلس الإدارة من عام 2015 - مستقلة - حاصلة على الثانوية العامة الكويتية منذ 1971 - موظفة متقاعدة لوزارة التربية والتعليم الكويتية - متداولة ومستثمرة في السوق العقاري والأسهم لأكثر من ثلاثين عاماً
علماً بأن شركة الخليج الإستثمارية من الشركات القليلة التي تثمن وتعمل على تعزيز الدور الإيجابي للمرأة في الشركات المساهمة وفي خدمة المجتمع .

ب . بيان بنسبة تمثيل العنصر النسائي في مجلس الإدارة للعام 2015

كانت الشركة سباقة في تطبيق حوكمة الشركات نحو دور أكبر للمرأة في مجالس الإدارات للشركات المساهمة بهدف تمكين المرأة وتفعيل دورها في تولي المناصب القيادية حيث تم إنتخاب السيدة / سميرة عبد الحميد التركي عضواً في مجلس إدارة الشركة منذ 2015/3/28 وكذلك تم إنتخابها لرئاسة لجنة الترشيحات والمكافآت في الشركة وهي من مواطني مجلس التعاون الخليجي وفي سابقة تعد الأولى من نوعها في رأس الخيمة.





الذليج الإستثمارية AL KHALEEJ INVESTMENT

ت. بيانات متعلقة بمكافآت المجلس وبدلات الحضور :

1. مجموع مكافآت أعضاء مجلس الإدارة المدفوعة عن العام 2014 تم صرف (5.24 %) مكافأة لأعضاء مجلس الإدارة عن عام 2014 في الإجتماع المنعقد في 2015/03/28 بعد توزيع أرباح 5% نقداً المقترحة على المساهمين وتبلغ قيمة المكافأة (2,285,793) درهم " مليونين ومائتين وخمسة وثمانون ألفاً وسبعمائة وثلاثة وتسعون درهماً لاغير "
2. مجموع مكافآت أعضاء مجلس الإدارة المدفوعة عن العام 2015 والتي سيتم عرضها في إجتماع الجمعية العمومية السنوي للمصادقة عليها:

1. تم إقتراح (10 %) مكافأة لأعضاء مجلس الإدارة عن عام 2015 في الإجتماع المنعقد في 2015/3/10 بعد توزيع أرباح 5% نقداً المقترحة على المساهمين وتبلغ قيمة المكافأة المقترحة (2,246,786) درهم " مليونين ومائتين وستة وأربعون ألفاً وسبعمائة وستة وثمانون درهماً لاغير" وذلك ليتم التصويت عليها من مساهمي الشركة في إجتماع الجمعية العمومية العادية المزمع إنعقادها في 2016/4/16 القادم لإقرارها والمصادقة عليها.

3. بيان بتفاصيل بدلات حضور جلسات مجلس الإدارة واللجان المنبثقة عن المجلس التي تقاضاها أعضاء مجلس الإدارة عن السنة المالية للعام 2015م:

أ. تم إنتخاب مجلس الإدارة السابق في الجمعية العمومية العادية المنعقدة بتاريخ 2011/12/26 ليتولى إدارة الشركة منذ فبراير عام 2012 : وقد تم إعادة إنتخاب الرئيس والعضو المنتدب وعضوين آخرين تولى أحدهما مقعد نائب الرئيس في الجمعية العمومية العادية المنعقدة بتاريخ 2015/3/28 ليتولوا إدارة الشركة منذ مارس عام 2015م.





الخليج الإستثمارية AL KHALEEJ INVESTMENT

ب . وكانت بدلات وأتعاب الحضور وأتعاب الحضور المستحقة للأعضاء واللجان المنبثقة وفقاً للجدول التالي:

| اسم العضو | بدل حضور المجلس | الرواتب | بدلات حضور اللجان |
|---|-----------------|---------|----------------------------|
| السيد/ عبدالعزيز عبدالله الزعابي | 25,000 | لا يوجد | لا يوجد |
| السيد/ عبدالرحمن جاسم العبدولي | 25,000 | 420,000 | 10,000 |
| السيد/ تريم مطر محمد تريم | 25,000 | لا يوجد | 25,000 |
| السيد/ هيثم أحمد عيسى النعيم | 25,000 | لا يوجد | 40,000 |
| السيد / عبد الوهاب محمد خلفان محمد الرومي | 15,000 | لا يوجد | 30,000 |
| السيد / سلطان أحمد خلفان الغيث المري | 15,000 | لا يوجد | 10,000 |
| السيدة / سميرة عبدالحميد حسن التركي | 15,000 | لا يوجد | 14,706 + 15,000 بدل إنتقال |
| السيد/ محمد حسن الشمسي (مجلس سابق) | 10,000 | لا يوجد | 5,000 |
| السيد/ نجيب عبدالله الشامسي (مجلس سابق) | 10,000 | لا يوجد | 15,000 |
| السيد/ حمد يعقوب الزعابي (مجلس سابق) | 10,000 | لا يوجد | 10,000 |





الخليج الإستثمارية AL KHALEEJ INVESTMENT

2. ويتقاضى السيد/ عبدالرحمن جاسم العبدولي - العضو المنتدب راتباً شهرياً قدره 35,000 درهم ابتداءً من شهر يناير 2015 وكان مجموع الرواتب التي تم صرفها للعضو المنتدب مبلغ 420000 درهم خلال عام 2015. وتطبق الشركة المادة (54) من نظامها الأساسي فيما يخص مكافأة أعضاء مجلس الإدارة مع مراعاة ما ينص عليه القانون التجاري وتعديلاته.

وكانت إجتماعات مجلس الإدارة خلال عام 2015 كما يلي:

| اليوم | التاريخ | حضور الأعضاء |
|--------|-----------|--|
| السبت | 2015/2/21 | بحضور جميع أعضاء المجلس شخصياً بالتشكيل القديم |
| الخميس | 2015/2/26 | بحضور جميع أعضاء المجلس شخصياً بالتشكيل القديم |
| السبت | 2015/3/28 | بحضور جميع أعضاء المجلس شخصياً بعد إعادة تشكيل المجلس عقب الانتخابات في الجمعية العمومية |
| الخميس | 2015/5/14 | بحضور جميع أعضاء المجلس شخصياً بالتشكيل الجديد |
| السبت | 2015/11/7 | بحضور جميع أعضاء المجلس شخصياً بالتشكيل الجديد |





الذليج الإستثمارية AL KHALEEJ INVESTMENT

د. الهيكل التنظيمي الخاص بالشركة :

يلعب مجلس إدارة الشركة دوراً محورياً في منظومة الحوكمة للشركة وذلك حسبما هو موضح في المخطط البياني التالي: حيث يعمل المجلس على إمتثال الشركة لنظامها الأساسي والقوانين والتشريعات واجبة التطبيق ورقابة المساهمين .

كما تساعد اللجان المنبثقة عن المجلس والمتمثلة في لجنة التدقيق ، لجنة الترشيحات والمكافآت و اللجنة التنفيذية الإستثمارية والمسؤولين وموظفي الشركة (بمن فيهم العضو المنتدب ، والمدير العام ، ورئيس دائرة الرقابة الداخلية و ضابط الإمتثال وامين سر المجلس وحتى المدققين الداخليين) جميعهم يتعاونوا فيما بينهم كل بحسب دوره وموقعه من الشركة بهدف مساعدة المجلس على تادية مهامه إمتثالاً للقوانين المرعية.

ت. الإدارة التنفيذية وتشمل عضو مجلس الإدارة المنتدب والمدير العام ومديري الإدارات وأرؤساء الأقسام ومن في حكمهم.

إن مهام وإختصاصات الإدارة التنفيذية بتكليف من مجلس الإدارة للعضو المنتدب هي بشكل عام كما يلي:

- المسؤولية العامة عن الشركة ومشاريعها وفروعها.
- مسؤولية تنفيذ الخطط التي تهدف إلى تطوير أداء الشركة.
- مسؤولية وضع وتنفيذ السياسات والإستراتيجيات التي من شأنها تعزيز إزدهار وتطوير أعمال الشركة.
- يقوم العضو المنتدب بتنفيذ مهامه ومسؤولياته من خلال وجود عدد من التنفيذيين ذوي الكفاءة العالية.





الخليج الإستثمارية
AL KHALEEJ INVESTMENT





الذليج الإستثمارية AL KHALEEJ INVESTMENT

بيان تفاصيل المدراء وكبار الموظفين التنفيذيين الذين يعتبرون ركيزة العمل التنفيذي والإداري في الشركة مع بيان رواتبهم ومكافأهم:

| م | الاسم | المنصب | تاريخ التعيين | الراتب الشهري | الرواتب والبدلات المدفوعة خلال عام 2015 (درهم) | المكافآت المدفوعة خلال عام 2015 (درهم) |
|---|--------------------------|------------------------|---------------|---------------|--|--|
| 1 | عبد الرحمن جاسم العبدولي | العضو المنتدب | 2012/02/01 | 35000 | 420000 | لا يوجد |
| 2 | سمير كانتلال باتني | مدير عام | 2015/8/12 | 50000 | 232259 | لا يوجد |
| 3 | حمادة إسماعيل حلمي | مدقق داخلي | 2015/6/17 | 12000 | 75665 | لا يوجد |
| 4 | بهجت محمد دعدع | مدير عقاري | 2013/10/26 | 13905 | 166860 | لا يوجد |
| 5 | شريف محمد فؤاد | مدير مالي | 2014/01/06 | 20000 | 240000 | لا يوجد |
| 6 | مصطفى عمرعبدالعزیز | مدير موارد بشرية | 2013/06/01 | 11449 | 137388 | لا يوجد |
| 7 | ياسر عبد الرؤف خاطر | مدير الإدارة القانونية | 2013/07/01 | 13500 | 138780 | لا يوجد |





الخليج الإستثمارية AL KHALEEJ INVESTMENT

خ. التعاملات مع الأطراف ذات العلاقة (أصحاب المصالح):

لا توجد على الإطلاق معاملات مع أطراف ذات علاقة خلال عام 2015.

(4) مدقق الحسابات الخارجي:

المراجع الخارجي لشركة الخليج الإستثمارية هم السادة / ديلويت أند تش : وهي عضو في " ديلويت توش توهاماتسو ليمتد" شركة تدقيق وإستشارات مالية ومهنية معروفة على المستوى العالمي مصنفة ضمن أكبر أربعة شركات تدقيق ومن الشركات الرائدة في خدمات تدقيق الحسابات والضرائب والإستشارات الإدارية والإستشارات المالية عبر 26 مكتباً موزعاً في 15 دولة.

وكانت أتعاب التدقيق للمراجع الخارجي المقررة عن عام 2015 مبلغاً وقدره (170,000) درهم هذا ولم يكن للسادة / مكتب ديلويت أند تش خلال عام 2015 أية خدمات مهنية أخرى تم تقديمها للشركة مع التأكيد على أن مدقق الحسابات لا يمارس أية أنشطة أخرى تتنافى مع إستقلاليتها وحيادته.

وكانت عدد السنوات التي تم تدقيقها بواسطة مكتب ديلويت أند تش هي سنة واحدة فقط عن العام 2015

خدمات مقدمة من مدقق حسابات آخر:

- لا يوجد
- فيما يتعلق بأتعاب تدقيق العام 2016 فسوف يتم تحديد مدقق الحسابات وإقرار أتعابه بمعرفة السادة مساهمي الشركة من خلال الجمعية العمومية العادية المزمع انعقادها في شهر (إبريل) من عام 2016.





الذليج الإستثمارية AL KHALEEJ INVESTMENT

(5) لجنة التدقيق:

أ. حتى إجراء الانتخابات خلال الجمعية العمومية السنوية للشركة بتاريخ 2015/3/28 كانت تتألف لجنة التدقيق والمراجعة من ثلاثة أعضاء لمجلس الإدارة مستقلين هم :

| | |
|--|-------------------|
| عضو مجلس الإدارة السيد/ نجيب عبد الله الشامسي | رئيس لجنة التدقيق |
| عضو مجلس الإدارة السيد / هيثم أحمد عيسي النعيم | عضو لجنة التدقيق |
| نائب رئيس مجلس الإدارة السيد / محمد حسن الشمسي | عضو لجنة التدقيق |

وبعد انتخابات مجلس الإدارة في الجمعية العمومية 2015/3/28 والتي على هامشها عقد إجتماع المجلس الذي أعاد تشكيل اللجنة بتاريخ 2015/3/28 بحيث تتألف لجنة التدقيق والمراجعة حالياً من عضوي مجلس إدارة مستقلين هما :

| | |
|--|-------------------|
| عضو مجلس الإدارة السيد/ عبد الوهاب محمد الرومي | رئيس لجنة التدقيق |
| عضو مجلس الإدارة السيد / هيثم أحمد عيسي النعيم | عضو لجنة التدقيق |

على ان تضم اللجنة إلى جانبهما آخر من ذوي الخبرة في التدقيق.

وقد انضم نائب رئيس مجلس الإدارة السيد / تريم محمد مطر إلى عضوية لجنة التدقيق في إجتماع اللجنة المؤرخ
2015/11/3م

بحيث تتألف لجنة التدقيق والمراجعة حالياً من ثلاثة من أعضاء مجلس الإدارة المستقلين وهم :

| | |
|--|-------------------|
| عضو مجلس الإدارة السيد/ عبد الوهاب محمد الرومي | رئيس لجنة التدقيق |
| عضو مجلس الإدارة السيد / هيثم أحمد عيسي النعيم | عضو لجنة التدقيق |





الذليج الإستثمارية AL KHALEEJ INVESTMENT

نائب رئيس مجلس الإدارة السيد / تريم محمد مطر عضو لجنة التدقيق

ب. اجتماعات لجنة التدقيق ثمانية إجتماعات خلال عام 2015 وتم حضور أعضائها على النحو التالي:

- 1- عقد الاجتماع الاول لعام 2015 بالتشكيل السابق للجنة بتاريخ 2015/1/21 ، وقد تم مناقشة توصياته في إجتماع مجلس الإدارة بتاريخ 2015/1/21
- 2- عقد الاجتماع الثاني لعام 2015 بتاريخ 2015/2/12 ، وقد تم مناقشة توصياته في إجتماع مجلس الإدارة بتاريخ 2015/2/26
- 3- الاجتماع الثالث لعام 2015 : عقد الاجتماع بتاريخ 2015/5/14 وذلك بعد إنتخابات مجلس الإدارة في الجمعية العمومية 2015/3/28 والتي على هامشها عقد إجتماع المجلس الذي أعاد تشكيل اللجنة بتاريخ 2015/3/28 ، وقد تم مناقشة توصياته في إجتماع مجلس الإدارة بتاريخ 2015/5/14
- 4- الاجتماع الرابع لعام 2015 : عقد الاجتماع بتاريخ 2015 /7/27
- 5- الاجتماع الخامس لعام 2015 : عقد الاجتماع بتاريخ 2015 /8/6
- 6- الاجتماع السادس لعام 2015 : عقد الاجتماع بتاريخ 2015/9/1
- 7- الاجتماع السابع لعام 2015 : عقد الاجتماع بتاريخ 2015/10/26
- 8- الاجتماع الثامن لعام 2015 : عقد الاجتماع بكامل أعضاء اللجنة بتاريخ 2015/11/3 ، وذلك بعد إنضمام نائب رئيس مجلس الإدارة – السيد/ تريم مطر تريم للجنة لإستكمال العدد قانوناً وقد تم مناقشة توصيات ذلك الإجتماع مع الإجتماعات الأربعة السابقة له في إجتماع مجلس الإدارة بتاريخ 2015/11/7





الخليج الإستثمارية AL KHALEEJ INVESTMENT

| التاريخ | رقم الإجتماع | الحضور |
|------------|--------------|--|
| 2015/1/21 | 2015-1 | كامل الأعضاء بالتشكيل القديم |
| 2015/2/12 | 2015-2 | كامل الأعضاء بالتشكيل القديم |
| 2015/5/14 | 2015-3 | عضوين بالتشكيل الجديد |
| 2015/7/27 | 2015-4 | عضوين بالتشكيل الجديد |
| 2015/8/6 | 2015-5 | عضوين بالتشكيل الجديد |
| 2015/9/1 | 2015-6 | عضوين بالتشكيل الجديد |
| 2015/10/26 | 2015-7 | عضوين بالتشكيل الجديد |
| 2015/11/3 | 2015-8 | كامل الأعضاء بعد إنضمام العضو الثالث للجنة |

د. مهام وواجبات لجنة التدقيق:

1. وضع وتطبيق سياسة التعاقد مع مدقق الحسابات الخارجي ، رفع تقرير لمجلس الإدارة تحدد فيه المسائل التي ترى أهمية اتخاذ إجراء بشأنها مع تقديم توصياتها بالخطوات اللازم اتخاذها.
2. متابعة ومراقبة إستقلالية مدقق الحسابات الخارجي ومدى موضوعيته ومناقشته حول طبيعة ونطاق عملية التدقيق ومدى فعاليتها وفقاً لمعايير التدقيق المعتمدة.
3. مراقبة سلامة البيانات المالية للشركة وتقاريرها (السنوية ونصف السنوية وربع السنوية) ومراجعتها كجزء من عملها العادي خلال السنة ، والتركيز بشكل خاص على ما يلي:-
 - أية تغييرات في السياسات والممارسات المحاسبية.
 - النواحي الخاضعة لتقدير مجلس الإدارة.
 - التعديلات الجوهرية الناتجة عن التدقيق.
 - افتراض استمرارية عمل الشركة.





الذليج الإستثمارية AL KHALEEJ INVESTMENT

- التقيد بالمعايير المحاسبية التي تقرها الهيئة.
- التقيد بقواعد الإدرار والإفصاح وغيرها من المتطلبات القانونية المتعلقة بإعداد التقارير المالية.
- 4. التنسيق مع مجلس إدارة الشركة و الإدارة التنفيذية والمدير المالي أو المدير القائم بنفس المهام في الشركة في سبيل أداء مهامها ، وعلى اللجنة الإجتماع مع مدقق الحسابات الخارجي للشركة مرة على الأقل في السنة.
- 5. النظر في أية بنود هامة وغير معتادة ترد أو يجب إيرادها في تلك التقارير والحسابات ، وعليه إيلاء الإهتمام بأية مسائل يطرحها المدير المالي للشركة أو المدير القائم بنفس المهام أو ضابط الامتثال أو مدقق الحسابات الخارجي.
- 6. مراجعة أنظمة الرقابة المالية والرقابة الداخلية و إدارة المخاطر في الشركة.
- 7. مناقشة نظام الرقابة الداخلية مع الإدارة والتأكد من أداؤها لواجبها في إنشاء نظام فعال للرقابة الداخلية.
- 8. النظر في نتائج التحقيقات الرئيسية في مسائل الرقابة الداخلية التي يكلفها بها مجلس الإدارة أو تتم بمبادرة من اللجنة وموافقة مجلس الإدارة.
- 9. التأكد من وجود التنسيق فيما بين مدقق الحسابات الداخلي ومدقق حسابات الخارجي ، والتأكد من توفر الموارد اللازمة لجهاز التدقيق الداخلي ومراجعة ومراقبة فعالية ذلك الجهاز.
- 10. مراجعة السياسات الإجراءات المالية والمحاسبية في الشركة.
- 11. مراجعة رسالة مدقق الحسابات الخارجي وخطة عمله وأية إستفسارات جوهرية يطرحها المدقق على الإدارة التنفيذية بخصوص السجلات المحاسبية أو الحسابات المالية أو أنظمة الرقابة وردها وموافقها عليه.
- 12. التأكد من رد مجلس الإدارة في الوقت المطلوب على الإستيضاحات والمسائل الجوهرية المطروحة في رسالة مدقق الحسابات الخارجي.





الذليج الإستثمارية AL KHALEEJ INVESTMENT

13. وضع الضوابط التي تمكن موظفي الشركة من الإبلاغ عن أية مخالفات محتملة التقارير المالية أو لرقابة الداخلية أو غيرها من المسائل بشكل سري والخطوات الكفيلة بإجراء تحقيقات مستقلة وعادلة لتلك المخالفات.

14. مراقبة مدى تقييد الشركة بقواعد السلوك المهني

15. ضمان تطبيق قواعد العمل الخاصة بمهامها والصلاحيات الموكلة إليها من قبل مجلس الإدارة

16. تقديم تقرير إلى مجلس الإدارة عن المسائل الواردة في هذا البند.

17. النظر في أية موضوعات أخرى يحددها مجلس الإدارة.

(6) لجنة الترشيحات والمكافآت :

أ. حتى إجراء الانتخابات خلال الجمعية العمومية السنوية للشركة بتاريخ 2015/3/28 كانت تتألف لجنة الترشيحات والمكافآت من ثلاثة أعضاء لمجلس الإدارة مستقلين هم

عضو مجلس الإدارة السيد / تريم محمد مطر تريم رئيس لجنة التدقيق

نائب رئيس مجلس الإدارة السيد / محمد حسن الشمسي عضو لجنة التدقيق

عضو مجلس الإدارة السيد / نجيب عبد الله الشامسي عضو لجنة التدقيق

وبعد إنتخابات مجلس الإدارة في الجمعية العمومية 2015/3/28 والتي على هامشها عقد إجتماع المجلس الذي أعاد تشكيل اللجنة بتاريخ 2015/3/28 بحيث تتألف لجنة الترشيحات والمكافآت من ثلاثة أعضاء مستقلين هم :

عضو مجلس الإدارة السيدة / سميرة عبد الحميد التركي رئيس اللجنة

نائب رئيس مجلس الإدارة السيد / تريم مطر محمد تريم عضو اللجنة





الذليج الإستثمارية AL KHALEEJ INVESTMENT

عضو مجلس الإدارة السيد / عبد الوهاب محمد الرومي عضو اللجنة

أ. وقد عقدت لجنة الترشيحات والمكافآت إجتماعين خلال عام 2015.

الإجتماع الأول بتاريخ : 2015/2/21 وذلك بالتشكيل السابق والذي تم فيه إصدار التوصية بفتح باب الترشح لإجراء

الانتخابات ضمن جدول أعمال الجمعية العمومية السنوية بتاريخ 2015/3/28

الإجتماع الثاني بتاريخ : 2015/11/7 وذلك بالتشكيل الحالي للجنة .

مهام وواجبات لجنة الترشيحات والمكافآت:

1. التأكد من إستقلالية الأعضاء المستقلين بشكل مستمر ، فإذا تبين للجنة أن أحد الأعضاء فقد شروط الإستقلالية وجب عليها عرض الأمر على مجلس إدارة الشركة وعلى مجلس الإدارة إخطار العضو بكتاب مسجل على عنوانه الثابت بالشركة بمبررات إنتفاء صفة الإستقلالية عنه وعلى العضو أن يرد على مجلس الإدارة خلال 15 يوم من تاريخ إخطاره ويصدر مجلس الادارة قراراً بإعتبار العضو كستقلالاً أو غير مستقل في أول إجتماع يلي رد العضو أو انقضاء المدة المشار إليها في الفترة السابقة دون رد ، وإذا كان فقد العضو لهذه الصفة لن يترتب عليه الإخلال بالحد الأدنى لعدد الأعضاء المستقلين داخل مجلس الإدارة وجب مراعاة ذلك في تشكيل اللجان ، ومع عدم الإخلال بنص المادة 102 من قانون الشركات التجارية ، إذا كان من شأن قرار المجلس إنتفاء أسباب أو مبررات الإستقلالية عن العضو التأثير على الحد الأدنى للنسبة الواجب توافرها من الأعضاء المستقلين داخل المجلس ، قام مجلس إدارة الشركة بتعيين عضو مستقل يحل محل هذا العضو ، على أن يعرض أمر تعيينه على أول جمعية عمومية للشركة للنظر في إعتقاد قرار مجلس الإدارة.





الذليج الإستثمارية AL KHALEEJ INVESTMENT

2. إعداد السياسة الخاصة بمنح المكافآت والمزايا والحوافز والرواتب في الشركة ومراجعتها بشكل سنوي ، وعلى اللجنة أن تتحقق من أن المكافآت والمزايا الممنوحة للإدارة التنفيذية العليا للشركة معقولة وتناسب مع أداء الشركة.
3. تحديد إحتياجات الشركة من الكفاءات على مستوى الإدارة التنفيذية العليا والموظفين وأسس اختيارهم.
4. إعداد السياسة الخاصة بالموارد البشرية والتدريب في الشركة ومراقبة تطبيقها ومراجعتها بشكل سنوي.
5. تنظيم ومتابعة الإجراءات الخاصة بالترشيح لعضوية مجلس الإدارة بما يتفق والقوانين والأنظمة المعمول بها و أحكام هذا القرار.

(7) اللجنة التنفيذية :

اللجنة التنفيذية هي لجنة جديدة تأسست من أجل مساعدة مجلس الإدارة في تأدية مسؤولياته، وهي لجنة تابعة لمجلس الإدارة تهدف إلى مراجعة وتقييم وإقتراح التوصيات للإدارة ، ورسم إستراتيجية الشركة وشؤونها الخاصة ، كما أن اللجنة التنفيذية مسؤولة عن تطبيق وتنفيذ الصفقات الإستراتيجية ، والموافقة على إستثمارات الشركة.

تمت الموافقة على تأسيس اللجنة التنفيذية بموجب موافقة مجلس الإدارة في إجتماع عقده المجلس في 27 مارس 2015

تكوين اللجنة :

تتألف اللجنة التنفيذية من أربعة من أعضاء مجلس إدارة الشركة هم:

- | | |
|---|---------------|
| عضو مجلس الإدارة - السيد / سلطان خلفان الغيث المري | رئيس اللجنة . |
| نائب رئيس مجلس الإدارة - السيد / تريم مطر محمد تريم | عضو اللجنة. |
| عضو مجلس الإدارة - السيدة / سميرة عبد الحميد التركي | عضو اللجنة. |
| العضو المنتدب - السيد / عبدالرحمن جاسم العبدولي | عضو اللجنة. |





الذليج الإستثمارية AL KHALEEJ INVESTMENT

كما يحضر إجتماعات اللجنة كلاً من مقرر الشركة والمدير العام.

واجبات اللجنة:

"اللجنة التنفيذية" هي "مجلس الادارة المصغر" وقد كلف مجلس الإدارة اللجنة التنفيذية بعمل لوائحها واقتراح مهامها مع إعطائهم الصلاحية المطلقة في إعادة النظر في اجراءات وسياسات واختصاصات اللجان وبحث الإستثمار ولهم الحق في الاطلاع على كافة نواحي الاستثمار ؛ وكذلك تم تكليف اللجنة التنفيذية لرسم الاستراتيجيات والسياسات والأهداف العامة للشركة بالتنسيق مع مجلس الإدارة ودراسة واقتراح الأهداف الاقتصادية للمشاريع والاستثمارات العامة للشركة ، والتباحث مع الإداريين بالشركة حول الموازنات التقديرية لتحقيق أهداف الشركة والإشراف ومساعدة العضو المنتدب / المدير العام على تطبيق سياسات وأهداف واستراتيجيات الشركة .

مهام اللجنة :

- أ- اقتراح اللوائح القرارات اللازمة لتنظيم سير العمل في الشركة.
- ب- اقتراح التعديلات اللازم إدخالها على سياسات وضوابط الاستثمار الحالية وعرضها على مجلس الإدارة.
- ت- البحث في الموضوعات المتعلقة بنشاط الشركة والتي تحال من رئيس مجلس الإدارة أو يعرضها عليها العضو المنتدب واتخاذ القرارات المناسبة بشأنها في حدود الصلاحيات المقررة.
- ث- اقتراح الإجراءات الضرورية لضمان سير عمل الشركة ورفع كفاءة الأداء فيها ومتابعة تنفيذها وفقاً للوائح الشركة.
- ج- دراسة التعديلات المقترحة على الهيكل التنظيمي للشركة ورفع توصية لمجلس الإدارة لإقرارها.
- ح- مناقشة خطة العمل ومشروع الميزانية السنوية والحساب الختامي ورفعها لمجلس الإدارة لإعتماده.
- خ- وضع خطط وسياسات الإستثمار من حيث توزيع الإستثمارات بين مختلف القنوات والأوعية الإستثمارية المحلية والأجنبية وإختيار أفضل العروض الإستثمارية التي تقترحها إدارة الشركة ومن ثم عرضها على مجلس الإدارة لإقرارها واعتمادها.
- د- بحث ودراسة تقارير مراجعي الحسابات الخارجيين عن أعمال الشركة وميزانيتها السنوية والحسابات الختامية.





الخليج الإستثمارية AL KHALEEJ INVESTMENT

- ذ- صياغة الإستراتيجيات والسياسات والأهداف العامة للشركة ورفع التوصيات بشأنها لمجلس الإدارة.
ر- أية اختصاصات أخرى تعهد إليها من مجلس الإدارة.

(8) نظام الرقابة الداخلية:

- أ. تقوم إدارة الرقابة الداخلية لشركة الخليج الإستثمارية بتنظيم سياسات التدقيق والرقابة الداخلية التي تساعد الشركة على تطبيق نظام الحوكمة وذلك عن طريق عمل نظام رقابة محكمة يهدف إلى التقييم المستمر لوسائل و إجراءات الضبط الداخلي وتطويرها حسب ما تتطلبه زيادة كفاءة وفاعلية النظام الداخلي ويقر مجلس الإدارة بمسؤوليته عن نظام الرقابة الداخلية في الشركة وعن كفاءته وفعاليتها وتقوم إدارة الرقابة الداخلية بالمهام التالية:
1. التأكد من صحة وسلامة العمل في جميع الإدارات.
 2. التحقق من فعالية وكفاءة الأداء المالي والإداري.
 3. متابعة ومعالجة المشكلات وتصويب الأخطاء المكتشفة أثناء العمل.
 4. التحقق من التزام الشركة والعاملين فيها بأحكام القوانين والأنظمة والقرارات المعمول بها والتي تنظم عملها
 5. التأكد من تطبيق السياسات والإجراءات الداخلية.
 6. مراجعة البيانات المالية التي توصي الإدارة بالشركة والتي تستخدم له إعداد البيانات الداخلية .
 7. وإدارة الرقابة الداخلية في الشركة هي إدارة مستقلة وتتبع مباشرة لمجلس الإدارة وتقوم بالتواصل الدائم مع لجنة التدقيق.
 8. ب. ويتأس إدارة التدقيق الداخلي السيد / حمادة إسماعيل حلمي . حاصل على بكالوريوس محاسبة 2008 (جامعة بني سويف – مصر) ؛ ومحاسب ومدقق قانوني في مصر؛ ؛ وعضو جمعية المحاسبين والمراجعين البريطانية – إنجلترا . وسبق له العمل كممدقق في مكاتب التدقيق الدولية مثل مكتب Baker Tilly . و Grant Thornton وله خبرة سبعة سنوات في مجال تدقيق الحسابات.
 9. ويقوم بمهمة ضابط الإمتثال حالياً السيد / ياسر عبد الرؤوف خاطر – مستشار قانوني - حاصل على ليسانس الحقوق لعام 1995 (من جامعة عين شمس – جمهورية مصر العربية) ؛ وعضو نقابة المحامين المصرية منذ عام 1996 . ولديه خبرة بالشركات المساهمة العامة منذ عمله كمحام في مصر متخصص في قسم حوكمة





الخليج الإستثمارية AL KHALEEJ INVESTMENT

الشركات ومن خلال عمله مستشاراً قانونياً في شركات مساهمة عامة أخرى في الإمارات وقطر ويملك خبرة أكثر من عشرين عاماً في المجالات القانونية وقد مكنته خبراته من التعامل مع الملفات القانونية لشركة الخليج للمواشي" سابقاً " الخليج الاستثمارية" حالياً " مع السوق والهيئة بنجاح خلال عامي 2014 و2015 الماضيين وخصوصاً مسألتى إعادة التداول على سهم الشركة وتعديل لائحة النظام الأساسي للشركة بما تضمن تعديل الأنشطة الرئيسية التي تمارسها الشركة وتغيير اسم الشركة إلى الخليج الاستثمارية وانتخاب مجلس الإدارة الحالي من خلال الجمعية العمومية السنوية المنعقدة في 2015/3/27.

د. كيفية تعامل إدارة الرقابة الداخلية مع المشاكل الكبيرة والمخاطر:

خلال السنة المالية المنتهية في 2014/12/31 لم يكن هناك مشاكل أو مخالفات جوهرية ذات تأثير مادي على البيانات المالية أو التشغيلية للشركة . وفي حال وجدت تقتضي سياسة الرقابة الداخلية بالإبلاغ الفوري للجنة التدقيق والإدارة التنفيذية العليا عن هذه المشاكل وكيفية معالجتها وتفعيل الإجراءات والضوابط المانعة لحدوث هذه المشاكل مرة أخرى في المستقبل.

(9) لم يتم ارتكاب أية مخالفات خلال السنة المالية 2015

(10) تنمية المجتمع المحلي والحفاظ على البيئة :

دعم المجتمع المحلي

لم يكن للشركة مسبقاً أية فعاليات في هذا الشأن لذا وضعت الإدارة نصب أعينها مسألة الإهتمام بدعم وتنمية المجتمع المحلي وسوف يتم التركيز على تحقيق تقدم ملموس نحو هذا الهدف في العام الحالي إيماناً من الإدارة بأهمية المساهمة فيه.

(9) معلومات عامة :

سعر سهم الشركة في السوق المالي:





الخليج الإستثمارية AL KHALEEJ INVESTMENT

جدير بالذكر أنه تم وقف التداول على سهم الشركة منذ إبريل 2011 حتى تاريخ إعادة السهم للتداول في 13 يناير 2014م وكان آخر سعر للسهم قبل وقف التداول هو بقيمة 6,98 درهم للسهم الواحد؛ بينما وصل آخر سعر للسهم بعد إعادة التداول في تاريخ 2015/12/31 هو بقيمة 2,70 درهم للسهم الواحد

أ. بيان بسعر سهم الشركة في السوق (أعلى سعر وأدنى سعر) في نهاية كل شهر خلال السنة المالية للعام 2015م

| التاريخ | اسم الشركة | الرمز | سعر الاغلاق | اعلى سعر | ادنى سعر |
|------------|--------------------|-------|-------------|----------|----------|
| 31/01/2015 | الخليج الإستثمارية | Kico | - | - | - |
| 28/02/2015 | الخليج الإستثمارية | Kico | 2.70 | 2.70 | 2.70 |
| 31/03/2015 | الخليج الإستثمارية | Kico | 3.00 | 3.56 | 3.00 |
| 30/04/2015 | الخليج الإستثمارية | Kico | 2.70 | 2.70 | 2.70 |
| 31/05/2015 | الخليج الإستثمارية | Kico | - | - | - |
| 30/06/2015 | الخليج الإستثمارية | Kico | 2.45 | 2.45 | 2.45 |
| 31/07/2015 | الخليج الإستثمارية | Kico | - | - | - |
| 31/08/2015 | الخليج الإستثمارية | Kico | - | - | - |
| 30/09/2015 | الخليج الإستثمارية | Kico | - | - | - |
| 31/10/2015 | الخليج الإستثمارية | Kico | - | - | - |
| 30/11/2015 | الخليج الإستثمارية | Kico | 2.45 | 2.45 | 2.45 |
| 31/12/2015 | الخليج الإستثمارية | Kico | - | - | - |





الذليح الإستثمارية

AL KHALEEJ INVESTMENT

ب . بيان بالأداء المقارن لسهم الشركة مع مؤشر السوق ومؤشر الاستثمار والخدمات المالية في نهاية كل شهر خلال السنة المالية للعام 2015

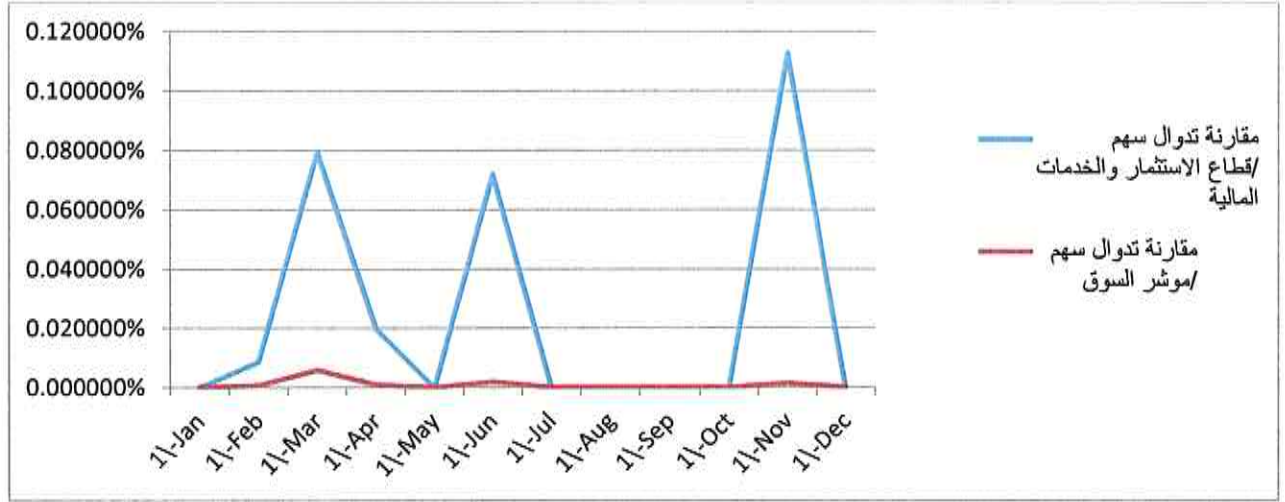
| مقارنة تداول سهم /مؤشر السوق | مقارنة تداول سهم /قطاع الاستثمار والخدمات المالية | تداولات السوق | | تداولات قطاع الاستثمار والخدمات المالية | | تداولات سهم الخليج الاستثمارية | | الرمز | اسم الشركة | التاريخ |
|------------------------------------|--|---------------|---------------|--|-------------|-----------------------------------|--------|-------|--------------------|------------|
| | | القيمة | الكمية | القيمة | الكمية | القيمة | الكمية | | | |
| 0.000000% | 0.000000% | 4,249,893,304 | 1,871,435,267 | 14,900,949 | 2,419,459 | - | - | Kico | الخليج الإستثمارية | 31/01/2015 |
| 0.000620% | 0.008691% | 4,357,437,531 | 1,995,929,725 | 310,681,167 | 100,013,043 | 27,000.00 | 10,000 | Kico | الخليج الإستثمارية | 28/02/2015 |
| 0.005872% | 0.079326% | 5,000,580,953 | 1,709,724,692 | 370,168,982 | 129,627,995 | 293,640 | 94,000 | Kico | الخليج الإستثمارية | 31/03/2015 |
| 0.000887% | 0.019977% | 7,799,180,563 | 4,742,235,153 | 346,209,717 | 129,767,394 | 69,163.20 | 25,616 | Kico | الخليج الإستثمارية | 30/04/2015 |
| 0.000000% | 0.000000% | 5,120,483,855 | 2,225,886,083 | 99,078,439 | 39,293,490 | - | - | Kico | الخليج الإستثمارية | 31/05/2015 |
| 0.001804% | 0.071953% | 4,210,568,877 | 2,171,806,537 | 105,554,456 | 40,952,902 | 75,950.00 | 31,000 | Kico | الخليج الإستثمارية | 30/06/2015 |
| 0.000000% | 0.000000% | 4,054,921,276 | 2,607,353,598 | 28,013,809 | 11,173,611 | - | - | Kico | الخليج الإستثمارية | 31/07/2015 |
| 0.000000% | 0.000000% | 5,227,233,803 | 2,823,282,045 | 138,561,745 | 60,819,131 | - | - | Kico | الخليج الإستثمارية | 31/08/2015 |
| 0.000000% | 0.000000% | 4,686,623,412 | 2,482,677,788 | 51,455,790 | 22,785,704 | - | - | Kico | الخليج الإستثمارية | 30/09/2015 |
| 0.000000% | 0.000000% | 3,743,515,283 | 1,345,323,510 | 24,140,884 | 10,892,912 | - | - | Kico | الخليج الإستثمارية | 31/10/2015 |
| 0.001471% | 0.112712% | 6,663,588,858 | 1,799,067,861 | 86,947,247 | 40,003,162 | 98,000 | 40,000 | Kico | الخليج الإستثمارية | 30/11/2015 |
| 0.000000% | 0.000000% | 5,266,362,748 | 2,049,829,486 | 56,454,005 | 26,291,519 | - | - | Kico | الخليج الإستثمارية | 31/12/2015 |





الخليج الإستثمارية AL KHALEEJ INVESTMENT

ج - مقارنة تداول السهم مع مؤشر السوق العام والقطاع المنتمى اليه خلال السنة المالية للعام 2015





الخليج الإستثمارية AL KHALEEJ INVESTMENT

ج . ملكية المساهمين:

تنوزع ملكية أسهم شركة الخليج الاستثمارية طبقا لكشف سوق أبو ظبي للأوراق المالية المؤرخ 2015/12/31 كما يلي:

| الفئة | النسبة |
|------------------|--------|
| الإمارت - حكومة | %5 |
| الإمارت - أفراد | %18.15 |
| الإمارات - شركات | %9.93 |
| الخليج - أفراد | %29.29 |
| الخليج - شركات | %36.76 |
| العرب - أفراد | %0.87 |
| العرب - شركات | - |
| الإجمالي | %100 |





الخليج الإستثمارية AL KHALEEJ INVESTMENT

د. والجدول التالي يمثل المساهمين الذين تزيد حصصهم من رأس مال الشركة عن 5%:

| الاسم | عدد الأسهم | النسبة |
|---|------------|--------|
| شركة سكيلر جروب للتجارة العامة الكويتية | 36,135,428 | 36,14% |
| الشيخ/ نايف عبدالعزيز الصباح- الكويت | 8,775,872 | 8,76% |
| شركة سالم المحدودة الإماراتية | 6,221,796 | 6,22% |
| السيد / أحمد عيسى النعيم - الإمارات | 5,250,000 | 5,25% |
| حكومة رأس الخيمة | 5,000,000 | 5% |
| الإجمالي | 61,383,096 | 61,38% |

هـ. بيان بكيفية توزيع المساهمين وفقاً لحجم الملكية كما في 2015-12-31م.

| م | ملكية الأسهم (سهم) | عدد المساهمين | عدد الأسهم المملوكة | نسبة الأسهم المملوكة من رأس المال |
|---|---------------------------------|---------------|---------------------|-----------------------------------|
| 1 | أقل من 50,000 | 614 | 9,796,947 | 9.7% |
| 2 | من 50,000 إلى أقل من 500,000 | 211 | 18,379,485 | 18.3% |
| 3 | من 500,000 إلى أقل من 5,000,000 | 13 | 10,460,472 | 10.4% |
| 4 | أكثر من 5,000,000 | 5 | 61,363,096 | 61.3% |





الذليج الإستثمارية AL KHALEEJ INVESTMENT

و. الأحداث الجوهرية خلال العام 2015:

1. إجراء إنتخابات مجلس الإدارة وإعادة تشكيل المجلس واللجان المنبثقة عنه .
2. إستحداث اللجنة التنفيذية الإستثمارية للشركة والتصديق على لائحتها.
3. إستكمال سداد أمانات المساهمين.
4. إستكمال عمل الصيانة الكاملة لعدد من عقارات الشركة .
5. إستكمال هيكله الشركة وإعداد نظام إداري جديد بالتعاون مع شركة MIM .
6. تقوم الشركة بدراسة الجدوى الإقتصادية لنشاط إدارة وصيانة عقارات الغير



رئيس مجلس الإدارة
عبدالعزیز عبدالله المزعابي