

بِسْمِ اللَّهِ الرَّحْمَنِ الرَّحِيمِ



خادم الحرمين الشريفين

الملك سلمان بن عبدالعزيز آل سعود

٦	كلمة رئيس مجلس الإدارة
٨	نبذة عن شركة المملكة القابضة
١٠	إدارة الشركة وأعضاء مجلس الإدارة
١٤	تقرير مجلس الإدارة
٣٠	القوائم المالية الموحدة
٣٣	تقرير مراجعي الحسابات
٣٤	قائمة المركز المالي الموحدة
٣٥	قائمة الدخل الموحدة
٣٦	قائمة التدفقات النقدية الموحدة
٣٧	قائمة التغيرات في حقوق الملكية الموحدة
٣٨	إيضاحات حول القوائم المالية الموحدة



صاحب السمو الملكي
الأمير الوليد بن طلال بن عبدالعزيز آل سعود

بسم الله الرحمن الرحيم

حضرات الأخوة والأخوات مساهمي شركة المملكة القابضة الكرام

السلام عليكم ورحمة الله وبركاته،

يسعدني بالنيابة عن مجلس إدارة الشركة أن أقدم لكم التقرير السنوي والبيانات المالية المدققة لشركة المملكة القابضة عن السنة المالية المنتهية في ٣١ / ١٢ / ٢٠١٥م.

بالرغم من كل الصعوبات والتحديات التي تشهدها الاقتصادات العالمية نتيجة انخفاض أسعار النفط عالمياً والمشاكل والحروب التي تعصف بأجزاء عديدة في العالم، إلا أن عام ٢٠١٥م كان بالنسبة لشركة المملكة القابضة بمثابة حلقة جديدة من النجاح بفضل من الله عز وجل أولاً، ومن ثم بفضل جهود العاملين لدى شركة المملكة القابضة في كل الأقسام بما فيها التخطيط والاستثمارات وتطوير المشاريع والأعمال. فإن نتائجنا المالية المطروحة أمامكم اليوم تعكس استمرارية نجاح شركة المملكة القابضة في تطبيق استراتيجيتها الاستثمارية التي أثبتت جداتها حتى في الظروف الصعبة، وهي ما يعكس عزم فريق عمل الشركة في تطوير الأعمال بشكل مستمر، وكذلك الاستمرار مستقبلاً في توجيه استثماراتها نحو قطاعات رئيسية متعددة نعتقد بخبراتها أنها تحقق نمواً واعداً.

ففي فبراير، أقر مجلس إدارة شركة المملكة القابضة تقليص حجم استثماراتها في نيوزكوب NewsCorp من خلال برنامج ممنهج بدأ تنفيذه في منتصف العام ٢٠١٤. ونتيجة لذلك قلصت شركة المملكة القابضة حصتها في نيوزكوب NewsCorp من ٤٧٧، ١٨٤، ١٣ سهماً من الفئة B تمثل حوالي ٦، ٦٪ من ملكية الشركة، إلى حوالي مليوني سهم من الفئة B تمثل ١٪ من ملكية الشركة، لتولد سيولة تبلغ (٧٠٥ مليون ريال سعودي). ولم تؤثر هذه العملية على امتلاك شركة المملكة القابضة حصة تصويتية ٦، ٦٪ من أسهم 21st Century Fox.

وفي مارس، تم التوقيع على مذكرة تفاهم تخص التعاون الاستراتيجي في مجال الاستثمارات الخاصة وتبادل الفرص الاستثمارية بين شركة المملكة القابضة وشركة Korea Investment Corporation (صندوق كوريا السيادي). ويعد هذا التعاون الأول من نوعه بين صندوق سيادي قيادي وشركة استثمارية متعددة النشاطات.

وفي منتصف العام في يونيو، قامت شركة المملكة للاستثمارات الفندقية (KHI) وهي إحدى الشركات التابعة بالكامل لشركة المملكة القابضة ببيع شركة Kingdom 5-KR-182، Ltd. والتي تمتلك حصة بنسبة ٥٠٪ في فندق فورسيزونز ريزورت موريشيوس Four Seasons Resort Mauritius في أناهيتا، إلى شريكها الاستثماري في المشروع، حيث سيبقى الفندق تحت إدارة فنادق ومنتجعات فورسيزونز.

كما وقعت شركة المملكة القابضة في الأسبوع الرابع من يونيو على مذكرة تفاهم مع الصندوق السيادي الفرنسي (Caisse des Dépôts International Capital)، والتي تهدف إلى بدء المفاوضات لتأسيس صندوق استثماري مشترك من قبل شركة المملكة القابضة والصندوق السيادي الفرنسي حيث سيقوم الطرفان بإدارة الصندوق حتى يصبح المبلغ الإجمالي للصندوق ١، ٥ مليار ريال سعودي (٤٠٠ مليون دولار).

وفي أغسطس، حازت مجموعة سيتي Citigroup على المركز الأول لجائزة يورو موني Euromoney «أفضل مصرف للعام ٢٠١٥»، وتعد شركة المملكة القابضة من أكبر المستثمرين فيها. وتعد المجموعة الجهة المصرفية العالمية الوحيدة التي تقدم جميع المنتجات المالية والمصرفية في أنحاء العالم، حيث تتواجد في أكثر من ١٠٠ دولة.

أما في سبتمبر، فقد قامت شركة المملكة للاستثمارات الفندقية (KHI) إحدى الشركات التابعة بالكامل لشركة المملكة القابضة ببيع حصتها البالغة ٧٥٪ في فندق نادي سفاري فيرمونت ماونت كينيا Fairmont Mount Kenya Safari Club إلى شركة كينية خاصة، لقاء مبلغ إجمالي بلغت قيمته ٦٨ مليون ريال سعودي، وسيبقى الفندق تحت إدارة فنادق ومنتجعات فيرمونت.

وفي أكتوبر، قمنا مع شركة المملكة القابضة برفع حصتنا في شركة تويتر Twitter، Inc. ليصل إجمالي ملكيتنا إلى ٩٤٨، ٩٧٥، ٢٤ سهم تمثل أكثر من ٥٪ من أسهمها المصدرة لتصبح معاً ثاني أكبر المستثمرين فيها.

وفي نوفمبر، أعلنت شركة المملكة القابضة بيع كامل الأسهم المملوكة لها في شركة المجموعة السعودية للأبحاث والتسويق عن طريق صفقة خاصة. وقد بلغ عدد الأسهم المباعة ٢٩٦، ٩٢٣، ٢٢ سهم والتي تمثل ٢٩، ٩٠٪ من أسهم الشركة. كما قامت الشركة بشراء أسهم إضافية في شركة يورو ديزني Euro Disney، ويعد ذلك جزءاً من إعادة هيكلة رأس المال والتمويل، بالإضافة إلى تعديل خطة العمل لشركة يورو ديزني Euro Disney، والتي بدأت في أبريل ٢٠١٥م، حيث شاركت شركة المملكة القابضة في كامل الاكتتاب في أسهم حقوق الأولوية لشركة يورو ديزني Euro Disney. وبهذا احتفظت بحصتها البالغة ١٠٪ من ملكية الشركة.

كما قمنا في نوفمبر بالتوقيع على اتفاقية تأسيس صندوق استثمار عقاري بقيمة ٨، ٤٠٠، ٠٠٠، ٠٠٠ ريال مدفوع بالكامل، تحت مسمى «صندوق الإنماء جدة الاقتصادية» بين شركة جدة الاقتصادية وشركة الإنماء للاستثمار. ويهدف لتطوير المرحلة الأولى من مشروع مدينة جدة الاقتصادية واستكمال إنشاء برج جدة، إلى جانب عدد من المشاريع العقارية الرئيسية ضمن المخطط العام للمشروع. وقد أثمرت جهود هيكلة هذا الصندوق الاستثماري لبناء مدينة متكاملة وحديثة وأعلى برج في العالم على أرض الوطن حين نجح الصندوق بتوقيع اتفاقية تمويل لصالح «صندوق الإنماء جدة الاقتصادية» بقيمة ٣، ٦ مليار ريال مع مصرف الإنماء، وقد تم استكمال ترتيب التمويل للمشروع وفق هيكل تمويلي متوافق مع أحكام وضوابط الشريعة الإسلامية.

ومع نهاية العام، تم عقد صفقة تاريخية مع الصندوق السيادي الفرنسي وكبرى الشركات الفرنسية التي استحوت على حصة في شركة المملكة القابضة بقيمة ٢٩، ٩ مليون سهم وبسعر ١٨، ٨ ريال وبقيمة ٥٦٣ مليون ريال (١٥٠ مليون دولار) مع احتفاظنا بكامل نسبة ملكيتنا في شركة المملكة القابضة. ويأتي هذا الاستثمار الفرنسي بمثابة دعم لتوجه المملكة العربية السعودية في استقطاب وجذب رؤوس الأموال الأجنبية سيما من حكومات وشركات الدول العظمى والمتقدمة.

كما قمنا في شركة المملكة القابضة بقيادة مجموعة من المستثمرين في استثمار ٩٢٨، ٨ مليون ريال (٢٤٧، ٧ مليون دولار) في شركة ليفت الأمريكية لخدمات المواصلات (Lyft) إجمالي حصة شركة المملكة القابضة من الاستثمار في شركة ليفت هو ٣٩٣، ٢ ريال سعودي (١٠٤، ٩ مليون دولار) مقسمة كالتالي: ١١٦، ٢ مليون ريال (٣١ مليون دولار) وذلك بالاستثمار في زيادة رأس مال شركة ليفت و٢٧٧ مليون ريال (٧٢، ٩ مليون دولار) بشراء حصة من مجموعة من المستثمرين الأوليين فيها ليبلغ إجمالي نسبة ملكية شركة المملكة القابضة في ليفت ٢، ٢٪ حيث يبلغ إجمالي حصتنا وشركة المملكة القابضة ما يعادل ٥٪ من أسهمها.

إن التقرير السنوي المطروح بين أيديكم اليوم، يعبر عن مدى نجاح أعمالنا خلال عام ٢٠١٥، ويوضح كل ما أنجزناه من تقدم خلال عام كامل، فاستراتيجيتنا المدروسة والقائمة على التنوع في محفظة استثماراتها تعد أساس عملنا ومنطلق تحقيق النجاحات في ظل التحديات والصعوبات العالمية. كما يثبت التقرير مدى فعالية ونجاح شركة المملكة القابضة عبر إنجازاتها السابقة والحالية ويمتج صورة واضحة عن الأهداف الاستراتيجية المقبلة والإنجازات المستقبلية إن شاء الله. وسوف نقوم دائماً بتكريس كل الجهد والوقت للوصول إلى المزيد من النجاحات كوننا إحدى أنجح الشركات الاستثمارية العالمية وأكثرها تنوعاً في مجالات الاستثمارات، ومن نخبة الشركات الرائدة في المملكة العربية السعودية، ومنطقة الخليج العربي وعلى مستوى العالم.

أقدم بالشكر العميق إلى مساهميني الكرام على تقفهم بشركتهم القوية والمزدهرة دائماً، وإلى أعضاء مجلس الإدارة والمديرين التنفيذيين للشركة، على جهودهم المخلصة، متطلعاً معكم نحو المزيد من النمو واستمرارية الربحية وتحقيق النتائج الإيجابية مستقبلاً، والله ولي التوفيق.



الوليد بن طلال بن عبد العزيز آل سعود
رئيس مجلس الإدارة



نبذة عن شركة المملكة القابضة

تأسست شركة المملكة القابضة في عام ١٩٨٠م وهي شركة مساهمة عامة تتداول أسهمها في السوق المالية السعودية منذ عام ٢٠٠٧م. وتعتبر الشركة واحدة من أنجح الشركات الاستثمارية العالمية وأكثرها تنوعاً في مجالات الاستثمارات، ومن نخبة الشركات الرائدة في المملكة العربية السعودية، ومنطقة الخليج العربي وعلى مستوى العالم. وتمتلك شركة المملكة القابضة حصصاً كبرى في قطاعات استثمارية تتراوح من الفنادق والعقارات إلى الإعلام والنشر والترفيه والخدمات المالية والاستثمارية وشبكات التواصل الاجتماعي والتكنولوجيا وخدمات المواد الاستهلاكية والبيع بالتجزئة والبتروكيماويات والتعليم والرعاية الصحية والطيران وأيضاً الزراعة. بالإضافة إلى التواجد الاستثماري للشركة في الأسواق النامية مثل قارة أفريقيا.

www.kingdom.com.sa

 @Kingdom_KHC

إدارة الشركة وأعضاء مجلس الإدارة



صاحب السمو الملكي الأمير الوليد بن طلال بن عبد العزيز آل سعود

رئيس مجلس الإدارة



المهندس طلال إبراهيم الميمان

عضو مجلس الإدارة التنفيذي للمشاريع التطويرية والاستثمارات المحلية

المهندس طلال الميمان عضو في مجلس إدارة شركة المملكة. حائز على شهادة البكالوريوس في الهندسة الكهربائية من جامعة إيفانزفيل الأمريكية، وعلى شهادة الماجستير في إدارة الأعمال من جامعة ليفربول، وعلى دبلوم في الإدارة التنفيذية من معهد إدارة الأعمال في جامعة هارفارد. شغل منصب مدير الاستثمارات المحلية منذ العام ١٩٩٦م، وأشرف على جميع المشاريع التطويرية لشركة المملكة، إضافة إلى جميع استثمارات الشركة الخاصة والعامة في المملكة العربية السعودية. والمهندس الميمان عضو في مجلس إدارة شركة التصنيع الوطنية (التصنيع) والشركة الوطنية للخدمات الجوية (ناس).



د. عادل السيد

عضو مجلس الإدارة التنفيذي للاستثمارات الدولية والمباشرة



يتمتع الدكتور عادل السيد بأكثر من ٢٥ عاماً من الخبرة في مجال الاستشارات المالية وإدارة الأصول واستثمارات الأسهم الخاصة. وكان آخر منصب شغله هو منصب الرئيس التنفيذي للشركة الخليجية المتحدة للاستثمار (UGIC) وهي شركة بحرينية تركز على التطوير والاستثمار في المشاريع الصناعية في منطقة الخليج. عمل الدكتور عادل سابقاً في شركة الخليج للاستثمار (GIC) في الكويت، التي تعد واحدة من أكبر وأقدم شركات الاستثمارات الخاصة في دول مجلس التعاون الخليجي، حيث كان مسؤولاً عن جميع أنشطة تطوير الأعمال في دول مجلس التعاون الخليجي الست، ولعب دوراً رئيسياً في إدارة الاستثمارات الخاصة بشركة الخليج للاستثمار في المملكة العربية السعودية.

ويشمل مشوار د.عادل المهني على المناصب التالية: محلل مالي أول مع إدارة الشرق الأوسط وشمال أفريقيا في البنك الدولي في واشنطن العاصمة بين ١٩٩٢م - ١٩٩٤م. نائباً للمدير العام لشركة رنا للاستثمار في المملكة العربية السعودية بين ١٩٩٤م - ١٩٩٦م. رئيس إدارة «تمويل الشركات والاستثمار» في البنك السعودي الأمريكي (سامبا) بين ١٩٩٦م - ٢٠٠٠م. بينما شغل منصب رئيس قسم الشرق الأوسط في بنك البحرين الدولي في المنامة بين عامي ٢٠٠٠م و ٢٠٠٤م حيث كان مسؤولاً عن الاستثمارات المباشرة في المنطقة.

وقد بدأ الدكتور عادل السيد حياته المهنية كمهندس مدني مع الهيئة الملكية للجبيل وينبع في المملكة العربية السعودية في عام ١٩٨٢. وهو حاصل على الشهادات التالية (١) بكالوريوس في الهندسة المدنية من جامعة البترول والمعادن، المملكة العربية السعودية. (٢) ماجستير في الإدارة الهندسية من كلية الهندسة ميلووكي للهندسة في ويسكونسن، الولايات المتحدة الأمريكية. و (٣) شهادة دكتوراه في الإدارة المالية من جامعة جورج واشنطن، في واشنطن العاصمة، الولايات المتحدة الأمريكية.

بالإضافة إلى ما سبق، عمل الدكتور عادل السيد كعضو في مجلس إدارة «شركة الخليج للسبائك في الجبيل، المملكة العربية السعودية، وحالياً يعمل كعضو مجلس إدارة في شركة «علي حسن السيد وأولاده» وشركة بروج للتأمين التعاوني في الرياض، المملكة العربية السعودية.

الأستاذ سرمد نبيل الذوق

عضو مجلس الإدارة التنفيذي للاستثمارات الفندقية



السيد سرمد الذوق هو رئيس والمدير التنفيذي للمملكة للاستثمارات الفندقية (KHI)، وهي شركة عالمية رائدة في مجال الاستحواذ وتطوير الفنادق والمنجعات وتتركز أعمالها في الأسواق الناشئة سريعة النمو. وتملك المملكة للاستثمارات الفندقية حصصاً في ٢٢ منشأة في ١٥ بلداً. وقد أسس السيد الذوق شركة المملكة للاستثمارات الفندقية في عام ٢٠٠١ وقادها للطرح الأولي بقيمة ١,٦ مليار دولار أمريكي في عام ٢٠٠٦م. في عام ٢٠١٠م تم الاستحواذ على كامل أسهم شركة المملكة للاستثمارات الفندقية (KHI) وأصبحت مملوكة بالكامل لشركة المملكة القابضة (KHC).

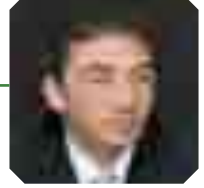
بالإضافة إلى ذلك، السيد الذوق هو عضو مجلس إدارة شركة المملكة القابضة (KHC)، وعضواً في اللجنة الاستثمارية للشركة حيث أنه المسؤول عن القيادة والتطوير الاستراتيجي في الاستثمارات الفندقية العالمية لشركة المملكة القابضة. وتشمل هذه المصالح شركات إدارة الفنادق مثل فنادق ومنتجعات فورسيزونز Four Seasons Hotels & Resorts وفيرمونت رافلز للفنادق الدولية Fairmont Raffles Hotels International وفنادق ومنتجعات موفنيك Mövenpick Hotels & Resorts، إضافة إلى الممتلكات الدولية وتشمل فندق جورج الخامس George V في باريس، وفندق البلازا The Plaza في نيويورك، وفندق السافوي Savoy في لندن. السيد الذوق هو أيضاً عضو في مجلس إدارة فنادق ومنتجعات فورسيزونز، فيرمونت رافلز للفنادق الدولية وفنادق ومنتجعات موفنيك.

وقد قام السيد الذوق بإدارة عملية تطوير شركة (Forte Plc's) وهي تعمل في الأسواق الناشئة وكذلك شغل منصباً في شركة (HVS) انترناشونال وهي شركة رائدة في الاستشارات الفندقية وتقييم الأصول وتغطي جميع الأسواق الأوروبية. يحمل الأستاذ سرمد شهادة بكالوريوس في إدارة الفنادق من جامعة سوري University of Surrey وماجستير في تقييم الممتلكات والقانون من جامعة سيتي لإدارة الأعمال في لندن، وهو يجيد الإنجليزية والفرنسية والعربية.

إدارة الشركة وأعضاء مجلس الإدارة

الأستاذ محمد محمود فهمي

عضو مجلس الإدارة التنفيذي للشؤون المالية والإدارية



الأستاذ محمد محمود فهمي يحمل في جعبته سجلاً حافلاً بالإنجازات على مدى ١٨ عاماً على صعيد المبادرات الرائدة التي تعزز الأداء المالي والإنتاجية. لقد بدأ محمد حياته المهنية في القاهرة في الخدمات المصرفية للشركات في عام ١٩٩٥ مع البنك التجاري الدولي. وبعد تلقيه برنامج التدريب الائتماني للشركات لبنك تشيس مانهاتن، تخرج كمحلل ائتماني أول حيث عمل لمدة سنتين في قسم الخدمات المصرفية للشركات.

في عام ١٩٩٨ انتقل محمد للعمل في الخدمات المصرفية الاستثمارية لفترة مجتمعة بلغت ١٠ أعوام من العمل لصالح كبرى المؤسسات المصرية/الدولية مثل فلمنجن CIIC، المجموعة المالية هيرميس وبنك الدوحة. وفي عام ٢٠٠٥ أصبح محمد رئيس الخدمات المصرفية الاستثمارية لبنك كاليون في مصر حيث قام بإطلاق عمليات المصرفية الاستثمارية لبنك كاليون وعمل على مختلف عمليات الدمج والاستحواذ للشركات المحلية/الإقليمية.

أكثر من ١٠ سنوات قضاها في العمل كمصرفي استثماري في مختلف الأسواق المالية ومعاملات M & A التي تبلغ قيمتها أكثر من ٤ مليارات دولار أمريكي. خلال هذه الفترة أكمل محمد دورة المصرفية الاستثمارية التدريبية في كاليون. وقد حقق تقدماً في مسيرته المهنية عندما التحق ببالم هيلز للتعمير رئيساً للقطاع المالي حيث ساعد في التفاوض على بيع حصة ١٠٪ في الشركة لبنك جولدمان ساكس، مما حقق صفقة بلغت ١٢٠ مليون دولار أمريكي وقام بتدبير ما مجموعه ١,٢ مليار جنيه مصري من الديون المجمعية للشركة. وقد كان له أيضاً دور بارز في عملية اتخاذ رفع أسهم الشركة بقيمة ٢٢٠ مليون دولار أمريكي وإدراجها في كل من بورصتي لندن ومصر. وبعد محطة بالمر هيلز، حط محمد رحاله كمدير مالي لمجموعة حسن علام القابضة وبايونيرز القابضة.

ومن إنجازاته الأكاديمية، والتي اشتملت على ماجستير في إدارة الاستثمار والتمويل من جامعة ريدينغ في إنجلترا، حصل محمد على منحة تشفينغ التي يقدمها المجلس الثقافي البريطاني في مصر للدراسة بهدف الحصول على درجة الماجستير في إنجلترا فضلاً عن حصوله على منحة فولبرايت لاستكمال برنامج تقييم وإدارة الاستثمارات من جامعة هارفارد.

الأستاذ شادي صديق صنبير

عضو مجلس إدارة غير تنفيذي



عُيِّن السيد شادي صنبير في أبريل ٢٠٠٧م بمنصب المدير المالي والإداري في شركة المملكة. وهو يشغل منصب المستشار الخاص للأمير الوليد منذ العام ٢٠٠٥م، حائز على شهادة البكالوريوس من جامعة كاليفورنيا في لوس أنجلوس، وعلى شهادة الماجستير من جامعة أوكلاهوما. كما يحمل السيد صنبير شهادة محاسب قانوني معتمد من الولايات المتحدة الأمريكية. بدأ السيد صنبير مسيرته المهنية في العام ١٩٧٣م مع شركة آرثر أندرسون في لوس أنجلوس. وفي العام ١٩٩٤م انتقل السيد صنبير إلى مكاتب الشركة في الرياض. وبعد سنتين، عُيِّن شريكاً إدارياً لاستشارات التأمين والأعمال التابع لشركة آرثر أندرسون في الشرق الأوسط. في العام ٢٠٠٢م وبعد أن تم الدمج بين شركة آرثر أندرسون وشركة إرنست أند يونغ، السيد صنبير هو أيضاً عضواً في مجلس إدارة فنادق ومنتجعات فورسيزونز وفيرمونت رافلز للفنادق والمنتجعات الدولية. انضم السيد شادي صنبير إلى مجلس الإدارة في يونيو ٢٠١٢م.

الدكتور خالد عبد الله السحيم

عضو مجلس إدارة مستقل



الدكتور خالد السحيم، سعودي الجنسية، عضو في مجلس إدارة الشركة. ولد عام ١٩٥٩م بمدينة الرياض، ويحمل شهادة الدكتوراه في إدارة الموارد البشرية من جامعة ويلز (كلية كارديف لإدارة الأعمال) في المملكة المتحدة عام ١٩٩٦م بالإضافة إلى دبلوم عالي في أساليب البحث العلمي من الجامعة نفسها عام ١٩٩٣م، وعلى شهادة البكالوريوس مع مرتبة الشرف تخصص إعلام من جامعة الملك سعود والماجستير في نفس التخصص عام ١٩٨٦م. قبل شغله لعضوية مجلس إدارة الشركة شغل الدكتور السحيم عدة مناصب قيادية في شركة الاتصالات السعودية منها، مدير عام التوظيف ومدير عام للتنظيم وتخطيط القوى العاملة، ويعمل حالياً بوظيفة مدير عام تطوير الموارد البشرية بشركة الاتصالات السعودية. قبل ذلك عمل الدكتور السحيم في شركة المملكة القابضة لفترة أربع سنوات بوظيفة المدير التنفيذي المساعد للموارد البشرية والشؤون الإدارية. والدكتور السحيم عضو بالعديد من الجمعيات المهنية كالجمعية السعودية للإدارة، والجمعية العربية للموارد البشرية، والجمعية الأمريكية لإدارة الموارد البشرية.

المهندس طاهر محمد عمر عقيل

عضو مجلس إدارة غير تنفيذي



المهندس طاهر عقيل، سعودي الجنسية، عضو في مجلس إدارة الشركة. ولد عام ١٩٥٩م، ويحمل شهادة البكالوريوس والماجستير في الهندسة الصناعية من جامعة تكساس بالولايات المتحدة الأمريكية (حصل على الماجستير عام ١٩٨٤م). كما يشغل حالياً منصب العضو التنفيذي لمجلس الإدارة والمستشار المالي للشركة الوطنية للخدمات الجوية المحدودة (ناس) وقبل الالتحاق بالشركة، شغل عدة مناصب منها الرئيس التنفيذي لشركة الخدمات المالية (دويتشه العريزية) لمدة عامين، ورئيس قسم التمويل المنظم في البنك الأهلي التجاري، إضافة إلى عدة مناصب هامة في صندوق التنمية الصناعية السعودي، كما يشغل المهندس طاهر منصب عضو في اللجنة الصناعية للغرفة التجارية والصناعية في جدة، وعضو مجلس إدارة الشركة الخليجية العامة للتأمين التعاوني وشركة ميريل لينش المملكة العربية السعودية.

المهندسة رشا عامر الهوشان

عضو مجلس إدارة مستقل



انضمت المهندسة رشا الهوشان إلى شركة المملكة القابضة في يناير ٢٠١٢م كعضو مجلس الإدارة وعضو في لجنة المراجعة. وتشغل المهندسة رشا منصب المدير العام لمجموعة الهوشان للأثاث بالإضافة إلى عضويتها في مجلس إدارة مجموعة الهوشان. وكانت المهندسة رشا قد حصلت على درجة الماجستير في التصميم الداخلي من معهد برات في نيويورك Pratt Institute-New York، كما حصلت على شهادة البكالوريوس في العلوم السياسية - الشرق الأوسط من الجامعة الأمريكية في ولاية واشنطن دي سي.



تقرير مجلس الإدارة



تقرير مجلس الإدارة

للسادة مساهمي شركة المملكة القابضة عن السنة المالية المنتهية في ٢٠١٥/١٢/٣١ م

إلى / السادة مساهمي شركة المملكة القابضة

المحترمين

السلام عليكم ورحمة الله وبركاته،،،

مقدمة :

يسر مجلس إدارة شركة المملكة القابضة أن يقدم إلى مساهمي الشركة الكرام التقرير السنوي لعام ٢٠١٥ م، والذي يستعرض من خلاله أداء الشركة وإنجازاتها المحققة خلال العام المالي المنتهي في ٢٠١٥/١٢/٣١ م. حيث يتم من خلاله إلقاء الضوء على القطاعات الرئيسية ونشاطاتها المتنوعة، كما يتضمن التقرير السنوي الحسابات الختامية الموحدة (المدققة) للشركة للعام المالي ٢٠١٥ م مع الإيضاحات والتي تعتبر جزء من القوائم المالية، وتقرير مراجعي الحسابات.

ويتقدم المجلس بشكره الجزيل لمساهمي الشركة على دعمهم وثقتهم و يعلن عن تنازل جميع أعضائه عن أي مكافآت أو تعويضات مستحقة لهم مقابل عضويتهم في المجلس أو أي بدلات أو مصاريف سفر أو تنقلات أو أي بدلات أخرى خلال عام ٢٠١٥ م.

النشاطات الرئيسية للشركة :

تتمثل أغراض الشركة في القيام بالأعمال الآتية:

أ) المقاولات العامة للمباني (إنشاء، إصلاح، هدم وترميم) والإنشاءات العامة من أعمال الطرق وأعمال المياه والمجاري والأعمال الكهربائية والميكانيكية والصناعية والأعمال البحرية والسدود وحفر الآبار وخدمات الصيانة والتشغيل للمباني والمطارات والمصانع ومحطات الكهرباء وتحلية وضخ المياه والغاز وشبكات الهاتف والمستشفيات والمراكز الطبية.

ب) التجارة العامة بكافة أنواعها، بما في ذلك على سبيل المثال لا الحصر تجارة الجملة والتجزئة في:

أ) مواد البناء وتشمل الخرسانة الجاهزة والحديد والألمنيوم.

ب) المواد الغذائية.

ج) الحاصلات الزراعية.

د) المعادن والمواد البترولية.

هـ) الملابس الجاهزة والأحذية الرجالية والنسائية والأطفال، والأقمشة، والعلطور ومستحضرات التجميل الطبيعية، وأدوات التجميل والزينة ومستحضراتها، والمجوهرات التقليدية.

و) أجهزة الحاسب الآلية والبرامج واللوازم الخاصة بها.

ز) كافة أنواع البضائع مهما كانت طبيعتها.

ح) النقل والتخزين ويشمل الاتجار في جميع وسائل النقل من طائرات وسفن.

د) إقامة وتملك وإدارة والإستثمار في الفنادق والمجمعات الترفيهية والسياحية.

هـ) خدمات التعليم (المدارس الخاصة - معاهد علمية خاصة - مركز بحوث خاص ومراكز تدريب).

و) خدمات طبية (مستشفيات خاصة - مستوصفات خاصة - مختبرات التحاليل والأشعة).

ز) الوكالات التجارية ووكالات التوزيع والسمسرة (في غير أعمال الصرافة والعقار) وخدمات الشحن وخدمات الاستيراد والتصدير لحساب الغير.

ح) شراء الأراضي لإقامة المباني السكنية والإدارية والتجارية عليها واستثمارها بالبيع أو الإيجار لصالح الشركة.

نبذة عن الشركات التابعة :

تزاوّل الشركة نشاطاتها الدولية من خلال الشركات التابعة المذكورة أدناه:

أ) شركة المملكة هـ-كي آر - ١١ ليمتد (كي آر - ١١)

شركة ذات مسؤولية محدودة منشأة وقائمة في جزر الكايمان. يشتمل النشاط الرئيسي للشركة على امتلاك الاستثمارات في الأوراق المالية الدولية المتداولة من خلال الشركات التابعة المملوكة لها بالكامل.

ب) المملكة هـ-كي آر - ١٠٠ ليمتد (كي آر-١٠٠)

شركة ذات مسؤولية محدودة منشأة وقائمة في جزر الكايمان. يشتمل النشاط الرئيسي للشركة على امتلاك وإدارة الصناديق الاستثمارية من خلال الشركات الزميلة لها.

ج) المملكة هـ-كي آر- ١٣٢ ليمتد (كي آر-١٣٢)

شركة ذات مسؤولية محدودة منشأة وقائمة في جزر الكايمان. يشتمل النشاط الرئيسي للشركة على امتلاك الاستثمارات في الشركات التابعة والزميلة المذكورة أدناه والتي تمارس النشاط الفندقي:

نسبة الملكية الفعلية %		اسم الشركة
٢٠١٤	٢٠١٥	
١٠٠,٠	١٠٠,٠	المملكة هـ كي آر ٣٥ جروب (جورج الخامس) تأسست كشركة ذات مسؤولية محدودة برأس مال ٥,٢١٨,٢٠٠ يورو، منشأة وقائمة في جزر الكايمان، تمتلك فندق جورج الخامس في فرنسا. (ملكية مباشرة وغير مباشرة مع شركة المملكة للاستثمارات الفندقية)
١٠٠,٠	١٠٠,٠	شركة المملكة للفنادق (تورنتو) ليمتد (تورنتو) تأسست في كندا كشركة ذات مسؤولية محدودة برأس مال ٢٦٠,٠٠٠ دولار كندي، تمتلك الشركة ١٠٠٪ من فندق فورسيزونز تورنتو - كندا
١٠٠,٠	١٠٠,٠	المملكة للاستثمارات الفندقية (كي اتش أي) تأسست الشركة في جزر الكايمان كشركة ذات مسؤولية محدودة برأس مال ٨٤٢ مليون دولار في مايو من عام ٢٠٠٠م لتستحوذ على فنادق ذات جودة عالية في مناطق مختلفة حول العالم وتقوم بتطويرها. كما تقوم الشركة بإدارة نشاطها الفندقي في أربع مناطق جغرافية: الشرق الأوسط، أفريقيا، آسيا، أوروبا. ولا تقوم الشركة بإدارة أي من الفنادق بشكل مباشر حيث تم اختيار فنادق ومنتجعات فورسيزونز، فنادق ومنتجعات فيرمونت، وفنادق ومنتجعات موفتبيك للقيام بالإدارة المباشرة نيابة عن الشركة

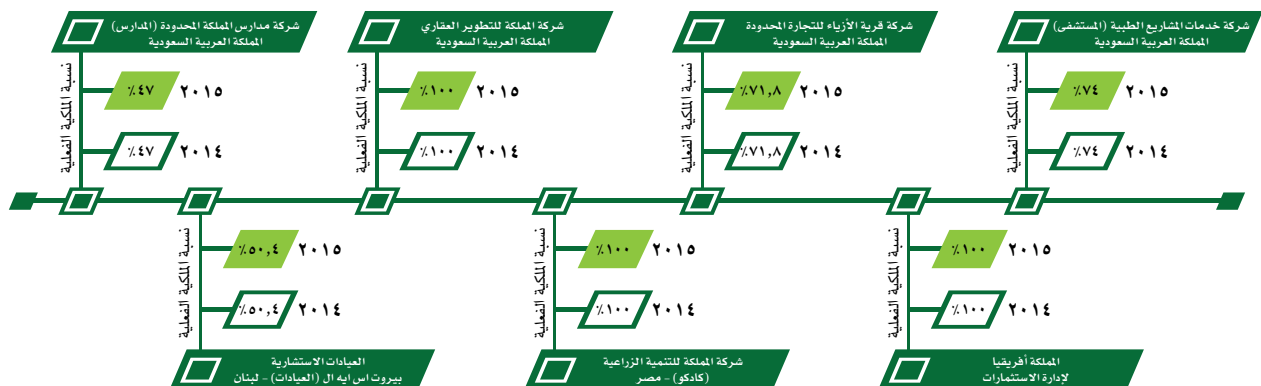
المملكة هـ كي آر ٣٥ جروب (جورج الخامس)



تقرير مجلس الإدارة للسادة مساهمي شركة المملكة القابضة

تمتلك شركة المملكة القابضة حصص في الشركات التابعة المحلية والإقليمية التالية:

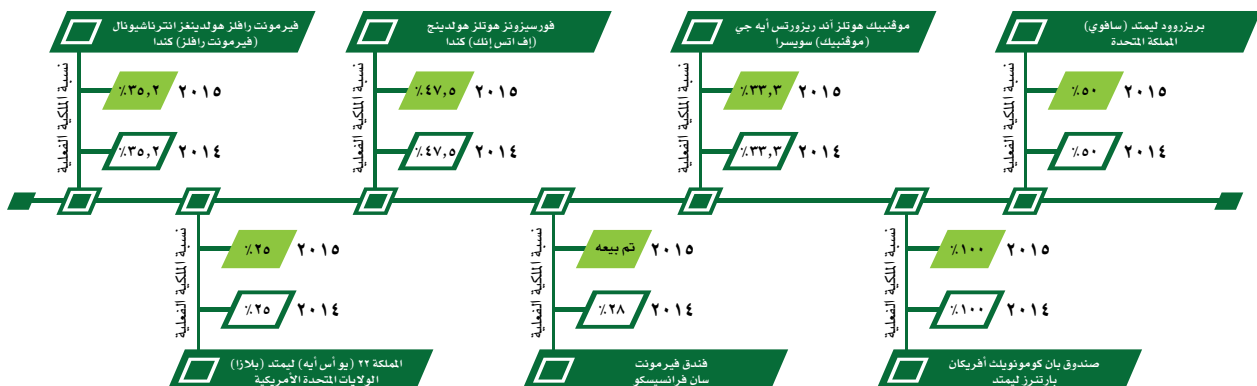
نسبة الملكية الضمنية %	اسم الشركة	
٢٠١٤	٢٠١٥	
٤٧,٠	٤٧,٠	شركة مدارس المملكة المحدودة (المدارس) - المملكة العربية السعودية بدأت شركة مدارس المملكة نشاطها في عام ٢٠٠٠م كشركة ذات مسؤولية محدودة برأس مال ٢٥٤,٠٠٠,٠٠٠ ريال، وتعمل في مدينة الرياض وهي تملك وتدير مدارس المملكة
١٠٠,٠	١٠٠,٠	شركة المملكة للتطوير العقاري - المملكة العربية السعودية تأسست كشركة ذات مسؤولية محدودة عام ٢٠١٢ برأس مال ١,٠٠٠,٠٠٠ ريال، وتدير مشروع «مدينة المملكة» شرق العاصمة الرياض
٧١,٨	٧١,٨	شركة قرية الأزياء للتجارة المحدودة - المملكة العربية السعودية تأسست كشركة ذات مسؤولية محدودة برأس مال ١١٩,٨٧٦,٨٦٧ ريال، تدير الشركة محلات تجزئة في الرياض وجدة وتعرض أبرز الماركات العالمية
٧٤,٠	٧٤,٠	شركة خدمات المشاريع الطبية (المستشفى) - المملكة العربية السعودية تأسست كشركة ذات مسؤولية محدودة برأس مال ٣١٧,٠٠٠,٠٠٠ ريال، وتمتلك الشركة مستشفى المملكة والعيادات الاستشارية بالرياض
٥٠,٤	٥٠,٤	العيادات الاستشارية-بيروت اس ايه ال (العيادات) - لبنان تأسست في لبنان كشركة ذات مسؤولية محدودة برأس مال ٢٠,٠٠٠,٠٠٠ دولار
١٠٠,٠	١٠٠,٠	شركة المملكة للتنمية الزراعية (كادكو) - مصر تأسست عام ١٩٩٧م كشركة مساهمة برأس مال ٥٥ مليون دولار أمريكي مقسمة على ٥٥,٠٠٠ سهم. لغرض استصلاح الأراضي وإقامة المشاريع الزراعية والحيوانية ومشاريع الدواجن والأسماك في جمهورية مصر العربية
١٠٠,٠	١٠٠,٠	المملكة أفريقي لإدارة الاستثمارات تأسست كشركة ذات مسؤولية محدودة برأس مال ٣,٠٤٤,٩١٧ دولار، ومختصة بإدارة الاستثمارات المباشرة، مسجلة في جمهورية موريشيوس ومسؤولة عن إدارة صناديق استثمار الشركة في أفريقيا



نبذة عن الشركات الزميلة:

تمتلك شركة المملكة القابضة حصص في الشركات الزميلة الدولية التالية:

اسم الشركة	نسبة الملكية الفعلية %	
	٢٠١٥	٢٠١٤
فيرمونت رافلز هولدينغز انترناشيونال (فيرمونت رافلز) كندا مملوكة عن طريق شركة المملكة ٥-١٢٢ كي آر- ليمتد (كي آر-١٢٢) في جزر الكايمان شركة فيرمونت رافلز هي شركة عالمية رائدة تمتلك مجموعة فنادق حول العالم وتعمل تحت مظلة فيرمونت ورافلز وسويس هوتيل. كما تقوم بتشغيل وإدارة وحدات سكنية فخمة خاصة	٣٥,٢	٣٥,٢
فورسيوز هولدينغز (إف اتس إنك) كندا مملوكة عن طريق شركة المملكة ٥-١٢٢ كي آر- ليمتد (كي آر-١٢٢) في جزر الكايمان شركة فورسيوز هولدينغز هي شركة عالمية رائدة تمتلك مجموعة فنادق حول العالم وتعمل تحت مظلة فورسيوز هولدينغز. كما تقوم الشركة أيضاً بتشغيل وإدارة وحدات سكنية فخمة خاصة	٤٧,٥	٤٧,٥
موفتبيك هولدينغز أند ريزورتس آيه جي (موفتبيك) سويسرا مملوكة عن طريق شركة المملكة ٥-١٢٢ كي آر- ليمتد (كي آر-١٢٢) في جزر الكايمان شركة موفتبيك هي شركة عالمية رائدة تمتلك مجموعة فنادق حول العالم وتعمل تحت مظلة موفتبيك هولدينغز. كما تقوم الشركة أيضاً بتشغيل وإدارة وحدات سكنية فخمة خاصة	٣٣,٣	٣٣,٣
بريزروود ليمتد (سافوي) المملكة المتحدة مملوكة عن طريق شركة المملكة ٥-١٢٢ كي آر- ليمتد (كي آر-١٢٢) في جزر الكايمان تمتلك المعلم التاريخي فندق سافوي بلندن والذي يتم تشغيله من قبل شركة فيرمونت	٥٠,٠	٥٠,٠
المملكة ٢٢ (يوا أس آيه) ليمتد (بلازا) الولايات المتحدة الأمريكية مملوكة عن طريق شركة المملكة ٥-١٢٢ كي آر- ليمتد (كي آر-١٢٢) في جزر الكايمان وتمتلك المعلم التاريخي بلازا بمدينة نيويورك والذي يتم تشغيله من قبل شركة فيرمونت	٢٥,٠	٢٥,٠
فندق فيرمونت سان فرانسيسكو مملوك عن طريق شركة المملكة ٥-١٢٢ كي آر- ليمتد (كي آر-١٢٢) في جزر الكايمان وتمتلك فندق فيرمونت وسط سان فرانسيسكو	تم بيعه خلال عام ٢٠١٥	٢٨,٠
صندوق بان كومونيلك أفريكان بارتنرز ليمتد صندوق بان أفريكان إنفستمنت بارتنرز ليمتد ١ و٢ صناديق لإدارة الأصول في القارة الأفريقية ومسجلة في جمهورية موريشيوس	١٠٠,٠ ١٠٠,٠	١٠٠,٠ ١٠٠,٠



تقرير مجلس الإدارة للسادة مساهمي شركة المملكة القابضة

تمتلك شركة المملكة القابضة حصص في الشركات الزميلة المحلية والإقليمية التالية:

نسبة الملكية الفعلية %	اسم الشركة	
٢٠١٤	٢٠١٥	
٣٨,٩	٣٨,٩	شركة الاستثمار العقاري (المجمع) - المملكة العربية السعودية تأسست الشركة عام ١٩٩٧ م وهي تملك وتدير مجمع سكني فخيم في موقع متميز في مدينة الرياض
٣٦,٠	٣٦,٠	شركة المركز التجاري المحدودة (البرج) - المملكة العربية السعودية هي الشركة المالكة لمركز المملكة بالرياض والذي يعد أحد أبرز المعالم الحضرية ومن أكثرها شهرة في المملكة العربية السعودية
٣٣,٣٥	٣٣,٣٥	شركة جدة الاقتصادية المحدودة - المملكة العربية السعودية تأسست عام ٢٠٠٨ م وهي تملك وتدير مشروع مدينة المملكة بجدة
٣٢,٨	٣٤,٠٨	الشركة الوطنية للخدمات الجوية (ناس) - المملكة العربية السعودية تملك وتدير رخصة الطيران الاقتصادي في المملكة العربية السعودية
٢٩,٩	تم بيع الاستثمار خلال عام ٢٠١٥	المجموعة السعودية للأبحاث والتسويق - المملكة العربية السعودية شركة مدرجة بالسوق السعودي وتنتشر العديد من الصحف والمجلات اليومية والدورية



خطط الشركة والتوقعات المستقبلية :

في ظل التحديات والصعوبات العالمية التي يواجهها الاقتصاد فإن استراتيجيتنا المدروسة والقائمة على التنوع في محفظة استثماراتها تعد أساس عملنا ومنطلق تحقيق النجاحات، كذلك تنوي الشركة الاستمرار في توجيه استثماراتها نحو القطاعات الرئيسية الحالية وهي العقارات من خلال مشروع مدينة المملكة بجدة ومدينة المملكة بالرياض، وكذلك لقطاع الفنادق من خلال الاستمرار في تعزيز قيمة محفظتها الفندقية بالجمع بين المهارات الإدارية وشهرة الاسم التجاري لشركات إدارة الفنادق والتابعة لها من جهة وخصائص كل فندق من فنادقها من جهة أخرى، كما أن الشركة مستمرة بالبحث في جميع القطاعات عن الفرص الاستثمارية المجدية محلياً وإقليمياً ودولياً.

أبرز أحداث العام ٢٠١٥ م :

قطاع العقارات والاستثمارات المحلية والإقليمية :

- وقعت شركة جدة الاقتصادية، الشركة المالكة والمطورة لمشروع مدينة جدة الاقتصادية وبرج جدة في منطقة شمال أبحر وشركة الإنماء للاستثمار اتفاقية تأسيس صندوق استثمار عقاري بقيمة ٨,٤٠٠,٠٠٠,٠٠٠ ريال مدفوع بالكامل ، تحت مسمى «صندوق الإنماء جدة الاقتصادية»، ويهدف الصندوق لتطوير المرحلة الأولى من مشروع مدينة جدة الاقتصادية واستكمال إنشاء برج جدة وقد تم اختيار صاحب السمو الملكي الأمير / الوليد بن طلال بن عبد العزيز آل سعود رئيساً للصندوق.
- ترأس صاحب السمو الملكي الأمير الوليد بن طلال بن عبد العزيز آل سعود رئيس مجلس إدارة شركة المملكة القابضة يوم الإثنين ٢٨ شعبان ١٤٣٦ هـ الموافق ١٥ يونيو ٢٠١٥م اجتماع مجلس إدارة شركة جدة الاقتصادية في مكتب سموه بالرياض وذلك بحضور أعضاء مجلس الإدارة ، وعبر الأمير عن رضاه لاستمرار خطط تنفيذ برج المملكة حسب الجدول الزمني الموضوع مشيداً بالجهود التي يبذلها فريق العمل المقاوم من أجل إكمال التنفيذ في الموعد المحدد.

قطاع الفنادق وشركات إدارة الفنادق :

- فندق جورج الخامس يحصل على لقب أفضل فندق في أوروبا لعام ٢٠١٤م، وذلك ضمن تصنيف مجلة سيلبيرتد ليفينغ الأمريكية.
- فندق جورج الخامس يحصل على لقب أفضل فندق في العالم لعام ٢٠١٤م، وذلك ضمن تصنيف مجلة كوندي ناست ترافيلر.
- قامت شركة المملكة للاستثمارات الفندقية (إحدى الشركات التابعة) ببيع حصة ٥٠٪ في فندق فورسيزونز موريشيوس.
- قامت شركة المملكة للاستثمارات الفندقية (إحدى الشركات التابعة) ببيع حصتها البالغة ٧٥٪ في فندق: نادي سفاري فيرمونت ماونت كينيا ، لقاء مبلغ إجمالي بلغت قيمته ٦٨ مليون ريال سعودي.
- نجحت شركة المملكة للاستثمارات الفندقية (إحدى الشركات التابعة) في إعادة تمويل القرض العقاري لفندق فورسيزونز جورج الخامس باريس، وكان الفندق قد حصل على تسهيلات قروض بقيمة ٣٥٠ مليون يورو من مجموعة من البنوك المقرضة تتضمن كريدي أجريكول لتمويل الشركات والاستثمار ونايكسيس فاندبريف وسوسيتيه جنرال لتمويل الشركات والاستثمار.
- قامت شركة المملكة القابضة ببيع حصتها في فندق فيرمونت سان فرانسيسكو Fairmont San Francisco وذلك ضمن صفقة بلغت قيمتها ٤٥٠ مليون دولار أمريكي.
- أعلنت شركة المملكة القابضة عن توقيعها لاتفاقية تقوم من خلالها بضم شركة الفنادق الفاخرة فيرمونت رافلز هوتيلز إنترناشونال FRHI الخاصة بها إلى فنادق آكور Accor Hotels وهي شركة فرنسية مدرجة في السوق المالي الفرنسي (Euronex Paris) ، وستشأ عن عملية الدمج هذه واحدة من أكبر شركات الخدمات الفندقية وأكثرها تنوعاً على الإطلاق على مستوى العالم، وستحصل شركة المملكة من خلال هذه الاتفاقية على مبلغ ١,٢٧ مليار ريال سعودي (٣٣٩ مليون دولار) وبالإضافة إلى بعض الأصول الأخرى.

تقرير مجلس الإدارة للسادة مساهمي شركة المملكة القابضة

قطاع الاستثمارات الدولية والخاصة:

- أعلنت شركة المملكة القابضة أنها قلصت حصتها في نيوزكوب NewsCorp من ١٢,١٨٤,٤٧٧ سهماً من الفئة B تمثل حوالي ٦,٦٪ من ملكية الشركة، إلى حوالي مليوني سهم من الفئة B تمثل ١٪ من ملكية الشركة، لتولد سيولة تبلغ (٧٠٥ مليون ريال سعودي). وتحافظ على استثمارها في توينتي فرست سنشري فوكس، تأثير هذه العملية لا ينسحب على امتلاك شركة المملكة القابضة حصة تصويتية ٦,٦٪ من أسهم تونتي فرست سنشري فوكس 21st Century Fox.
- وقعت شركة المملكة القابضة مذكرة تفاهم مع الصندوق السيادي الكوري تخصص التعاون الاستراتيجي في مجال الاستثمارات الخاصة وتبادل الفرص الاستثمارية بين الطرفين. كما تنص المذكرة على المشاركة في بعض الصناديق الاستثمارية المتخصصة في مناطق محددة من العالم. ويعد هذا التعاون الأول من نوعه بين صندوق سيادي قيادي وشركة استثمارية متعددة النشاطات.
- شاركت شركة المملكة في رفع رأس مال يورو ديزني من خلال الاكتتاب في كامل أسهم الحقوق الأولية لشركة يورو ديزني، وذلك باستثمار قيمته ١٥٠ مليون ريال سعودي (٢٥,١ مليون يورو).
- وقعت شركة المملكة القابضة والصندوق السيادي الفرنسي مذكرة تفاهم ترمي إلى بدء المفاوضات لتأسيس صندوق استثماري مشترك بـ ١,٥ مليار ريال وسيقوم الطرفان بإدارة الصندوق. ويعتمد الصندوق في استراتيجيته الاستثمارية على الفرص الجذابة في تطوير الشركات الصغيرة والمتوسطة في المملكة العربية السعودية وبالمشاركة مع كبرى الشركات الفرنسية، بالإضافة إلى التنوع الجيد لمحفظة استثمارات شركة المملكة القابضة.
- اشترت شركة المملكة القابضة أسهماً إضافية في شركة يورو ديزني Euro Disney بمبلغ ٤٩,٢ مليون يورو (٢٠٢,٢ مليون ريال سعودي) وذلك كجزء من إعادة هيكلة رأس المال والتمويل، حيث شاركت شركة المملكة القابضة في كامل الاكتتاب في أسهم حقوق الأولية لشركة يورو ديزني Euro Disney. وبهذا تحتفظ شركة المملكة بحصتها البالغة ١٠٪ من ملكية الشركة.
- استحوذ الصندوق السيادي الفرنسي وكبرى الشركات الفرنسية على حصة في شركة المملكة عن طريق صفقة خاصة بكمية ٢٩,٩ مليون سهم وبسعر ١٨,٨ ريال وبقيمة ٥٦٣ مليون ريال (١٥٠ مليون دولار).
- أعلنت شركة المملكة القابضة أنها استثمرت مبلغ ١٨٧,٥ مليون ريال سعودي (٥٠ مليون دولار) في شركة تويتر إضافة إلى استثمارها الأساسي والبالغ ١٨٧,٥ مليون ريال سعودي (٥٠ مليون دولار) في عام ٢٠١١م قبل طرحها للاكتتاب العام في السوق الأمريكية، ليصبح إجمالي استثمارها ٣٧٥ مليون ريال سعودي (١٠٠ مليون دولار أمريكي).
- أعلنت شركة المملكة القابضة أنها قادت وصاحب السمو الملكي الأمير الوليد بن طلال بن عبدالعزيز آل سعود مجموعة من المستثمرين في استثمار ٩٢٨,٨ مليون ريال (٢٤٧,٧ مليون دولار) في شركة ليفت الأمريكية لخدمات المواصلات (Lyft). إجمالي حصة شركة المملكة القابضة من الاستثمار في شركة ليفت هو ٣٩٣,٣ ريال سعودي (١٠٤,٩ مليون دولار) مقسمة كالآتي: ١١٦,٢ مليون ريال (٣١ مليون دولار) وذلك بالاستثمار في زيادة رأس مال شركة ليفت و ٢٧٧ مليون ريال (٧٣,٩ مليون دولار) وذلك بشراء حصة من مجموعة من المستثمرين الأوليين فيها ليبلغ إجمالي نسبة ملكية شركة المملكة القابضة في ليفت ٢,٣٪.

سياسة توزيع الأرباح:

- إن توزيع الأرباح على المساهمين يخضع لقيود معينة ينص عليها نظام الشركة الأساسي. حيث يتعين على الشركة أن تحول ١٠٪ من صافي أرباحها بعد خصم الزكاة، وأن يتم تخصيص هذا المبلغ للاحتياطي النظامي، كما يجوز للجمعية العامة العادية أن توقف هذا التحويل متى ما بلغ نصف رأس مال الشركة المدفوع.
- تخضع سياسة توزيع الأرباح للوضع المالي للشركة وأحوال السوق والظروف الاقتصادية بشكل عام، إضافة إلى عوامل أخرى منها تحليل فرص الاستثمار واحتياجات إعادة الاستثمار والاحتياجات النقدية والأسمالية وتوقعات الأعمال وأثر تلك الأرباح المقترح توزيعها على الشركة، بالإضافة إلى الاعتبارات النظامية الأخرى.

وقد أقر مجلس إدارة شركة المملكة القابضة في اجتماعه المنعقد يوم الأحد ١٤٣٦/٠٥/٠٣ الموافق ٢٠١٥/٠٢/٢٢، توزيع أرباح نقدية ربع سنوية من الأرباح المبقاة بنسبة ١,٢٥٪ (٥٪ لكامل السنة) من القيمة الاسمية للسهم وذلك بواقع ١٢,٥ هللة ربعياً لكل سهم مصدر بحيث يصبح الإجمالي ٠,٥٠ ريال لكامل السنة، بما مجموعه ١٦٣,٩ مليون ريال لكل ربع سنة بحيث يصبح إجمالي التوزيعات الخاصة لكامل السنة ٦٥٥,٩ مليون ريال. وذلك بعد تنازل رئيس مجلس الإدارة صاحب السمو الملكي الأمير الوليد بن طلال بن عبدالعزيز آل سعود عن ٣٤ هللة لكل سهم أو ما يعادل ١١٩٧ مليون ريال سعودي من حصته من التوزيعات النقدية المقترحة لكامل السنة، بواقع ٨,٥ هللة لكل سهم أو ما يعادل ٢٩٩,٢ مليون ريال سعودي من حصته من الأرباح الربعية. علماً أن أحقية الأرباح للدفعات كانت كالتالي:

الدفعة الأولى: أحقية الأرباح للمساهمين المسجلين بسجلات الشركة بنهاية تداول يوم انعقاد الجمعية العامة العادية ١٤٣٦/٠٦/١٠ الموافق ٢٠١٥/٠٢/٣٠. وقد تم الصرف بعدها بأسبوعين.

الدفعة الثانية: أحقية الأرباح للمساهمين المسجلين بسجلات الشركة بنهاية تداول يوم ١٤٣٦/٠٩/١٣ الموافق ٢٠١٥/٠٦/٣٠. وقد تم الصرف بعدها بأسبوعين.

الدفعة الثالثة: أحقية الأرباح للمساهمين المسجلين بسجلات الشركة بنهاية تداول يوم ١٤٣٦/١٢/١٧ الموافق ٢٠١٥/٠٩/٣٠. وقد تم الصرف بعدها بأسبوعين.

الدفعة الرابعة: أحقية الأرباح للمساهمين المسجلين بسجلات الشركة بنهاية تداول يوم ١٤٣٧/٠٢/٢٠ الموافق ٢٠١٥/١٢/٢١. وقد تم الصرف بعدها بأسبوعين.

المسؤولية الاجتماعية:

قامت الشركة من خلالها ومن خلال شركاتها في المملكة العربية السعودية (شركة المركز التجاري ومستشفى المملكة ومدارس المملكة) باتخاذ موقف إيجابي وفاعل نحو دعم الجهود الإنسانية والخيرية في المجتمع السعودي، وذلك من خلال إقامة المعارض وبرامج التوعية ودعم الجمعيات الخيرية والمهنية وتقديم المنح الدراسية.

جمعيات المساهمين:

الجمعية العامة العادية

عقدت شركة المملكة القابضة جمعيتها العامة العادية في تمام الساعة ٤:٠٠ من مساء يوم الإثنين ١٤٣٦/٠٦/١٠ الموافق ٢٠١٥/٠٢/٣٠ بفندق الفورسيزونز برئاسة صاحب السمو الملكي الأمير الوليد بن طلال رئيس مجلس الإدارة. وقد اعتمدت الجمعية بموافقة أغلبية الأصوات جدول الأعمال الآتي:

- (١) الموافقة على ما ورد في تقرير مجلس الإدارة عن السنة المنتهية في ٢٠١٤/١٢/٣١ م
- (٢) التصديق على قائمة المركز المالي وقائمة الدخل وتقرير مراقبي الحسابات للسنة المالية المنتهية في ٢٠١٤/١٢/٣١ م
- (٣) إبراء ذمة أعضاء مجلس الإدارة عن أعمالهم للفترة من ٢٠١٤/٠١/٠١ م إلى ٢٠١٤/١٢/٣١ م
- (٤) اختيار السادة برايس ووتر هاوس كوبرز كمراجعين الحسابات من بين المرشحين من قبل لجنة المراجعة، لمراجعة حسابات الشركة للعام المالي ٢٠١٥ م والبيانات المالية الربع سنوية
- (٥) المصادقة على ما تم توزيعه من أرباح خلال العام ٢٠١٤ م والبالغة ٦٥٥ مليون ريال
- (٦) الموافقة على تفويض مجلس الإدارة بتوزيع أرباح ربع سنوية على المساهمين
- (٧) انتخاب أعضاء مجلس الإدارة للدورة القادمة من تاريخ ١٨/٠٨/١٤٣٦ الموافق ٢٠١٥/٠٦/٠٥ ولمدة ثلاث سنوات. (تصويت تراكمي)، وأسماء المنتخبين هم:

- (١) صاحب السمو الملكي الأمير الوليد بن طلال بن عبدالعزيز آل سعود (عضو غير تنفيذي)
- (٢) المهندس طلال بن إبراهيم الميمان (عضو تنفيذي)
- (٣) الدكتور عادل علي السيد (عضو تنفيذي)
- (٤) الأستاذ سرمد نبيل الذوق (عضو تنفيذي)
- (٥) الأستاذ شادي صديق صابر (عضو غير تنفيذي)
- (٦) المهندس طاهر بن محمد عقيل (عضو مستقل)
- (٧) الدكتور خالد بن عبد الله السحيم (عضو مستقل)
- (٨) المهندسة رشا بنت عامر الهوشان (عضو مستقل)
- (٩) الأستاذ محمد فهمي سليمان (عضو تنفيذي)

تقرير مجلس الإدارة للسادة مساهمي شركة المملكة القابضة

اجتماعات مجلس الإدارة:

بلغ عدد اجتماعات مجلس الإدارة خلال العام (٧) وفيما يلي عدد الجلسات التي حضرها كل عضو:

ملاحظات	تاريخ الاجتماع							نوع العضوية	اسم العضو
	١٢/٢٢	١٠/٢٠	٧/٣٠	٤/٢٠	٣/٣٠	٢/٢٢	١/٢٠		
	✓	✓	✓	✓	✓	✓	✓	غير تنفيذي	صاحب السمو الملكي الأمير الوليد بن طلال بن عبدالعزيز آل سعود
	✓	✓	✓	✓	✓	✓	✓	تنفيذي	م. طلال إبراهيم الميمان
	✓	✓	✓	✓	✓	✓	✓	تنفيذي	د. عادل علي السيد
	✓	✓	✓	✓	✓	✓	✓	تنفيذي	أ. سرمد نبيل الذوق
	-	-	-	✓	×	✓	✓	مستقل	أ. صالح علي الصقري*
	✓	✓	✓	✓	✓	✓	✓	مستقل	م. طاهر محمد عمر عقيل
	✓	✓	✓	✓	✓	✓	✓	مستقل	د. خالد عبد الله السحيم
	✓	✓	✓	✓	×	✓	✓	مستقل	م. رشا عامر الهوشان
	✓	✓	✓	✓	×	✓	✓	غير تنفيذي	أ. شادي صديق صنبر
	✓	✓	✓	-	-	-	-	تنفيذي	أ. محمد فهمي سليمان*

* إنتهت فترة المجلس اعتباراً من ٥ يونيو ٢٠١٥ م وتم تعيين الأستاذ محمد فهمي سليمان بدلاً منه.

الأسهم المملوكة لأعضاء مجلس الإدارة وكبار التنفيذيين وزوجاتهم وأولادهم القصر وذوي المصالح:

اسم العضو	نوع العضوية	الشركات التي يشغل أعضاء المجلس عضويتها المساهمة المدرجة والمفضلة	عدد الأسهم المملوكة	
			٢٠١٥	٢٠١٤
صاحب السمو الملكي الأمير الوليد بن طلال بن عبدالعزيز آل سعود	رئيس مجلس الإدارة غير تنفيذي	لا يوجد	٣,٥٢٠,٥٨٨,٢٣٥	٣,٥٢٠,٥٨٨,٢٣٥
م. طلال إبراهيم الميمان	عضو مجلس الإدارة التنفيذي للمشاريع التطويرية والاستثمارات المحلية	- عضو مجلس إدارة شركة التصنيع الوطنية - عضو مجلس إدارة الشركة الوطنية للخدمات الجوية (ناس)	٥,٥٥٤,٩٣٨	٥,٥٥٤,٩٣٨
أ. سرمد نبيل الذوق	عضو مجلس الإدارة التنفيذي للاستثمارات الفندقية	لا يوجد	١,٠٠٠	١,٠٠٠
أ. شادي صديق صنبر	غير تنفيذي	لا يوجد	٥,٢٧٧,٦٤٦	٥,٢٧٧,٦٤٦
م. رشا عامر الهوشان	مستقل	لا يوجد	١,٠٠٠	١,٠٠٠

أ. صالح علي الصقري	مستقل	رئيس مجلس الإدارة لشركة المتوسط للتأمين وإعادة التأمين (ميد غلف)	١,٧٨٥,٠٠٠	٢,٢٢٥,٠٠٠
أ. محمد فهمي سليمان	تنفيذي	لا يوجد	١,٠٠٠	-
م. طاهر محمد عمر عقيل	مستقل	- عضو مجلس إدارة شركة ميريل لينش المملكة العربية السعودية - عضو مجلس إدارة الشركة الخليجية العامة للتأمين التعاوني - شركة بداية لتمويل المنازل	١,٠٠٠	١,٠٠٠
د. عادل علي السيد	تنفيذي	- عضو مجلس إدارة شركة بروج للتأمين التعاوني - عضو مجلس إدارة شركة علي حسن السيد وأولاده	١,٠٠٠	١,٠٠٠
د. خالد عبدالله السحيم	مستقل	لا يوجد	١,٠٠٠	١,٠٠٠

المكافآت والبدلات المصروفة لأعضاء مجلس الإدارة وكبار التنفيذيين بما فيهم المدير المالي:

كبار التنفيذيين الثلاثة بما فيهم المدير المالي	خاصة بعضوية المجلس		
	أعضاء المجلس التنفيذيين	أعضاء المجلس غير التنفيذيين	
٣,٠٢٧,٥٠٠	-	-	رواتب
١,٣٦٨,٧٥٠	-	-	بدلات
١٠,٧٦٤,٠٦٣	-	-	مكافآت
-	-	-	بدلات وتعويزات حضور الجلسات

لجان مجلس الإدارة:

لجنة الاستثمار

تتولى اللجنة الإشراف العام على استثمارات الشركة، وهي مكلفة باعتماد القرارات الاستثمارية الرئيسية بالنيابة عن مجلس الإدارة (على أن تتم المصادقة لاحقاً من قبل المجلس) ومراجعة أداء الاستثمارات وشرائها، بلغ عدد اجتماعات اللجنة خلال العام (٤) اجتماعات، وتضم اللجنة الأعضاء التالية أسمائهم:

الاسم	الصفة
صاحب السمو الملكي الأمير الوليد بن طلال بن عبدالعزيز آل سعود	رئيس اللجنة
م. طلال إبراهيم الميمان	عضو
أ. سمر نبييل الذوق	عضو
أ. محمد فهمي سليمان	عضو
د. عادل علي السيد	عضو

تقرير مجلس الإدارة للسادة مساهمي شركة المملكة القابضة

لجنة المراجعة

تتولى اللجنة مهمة الإشراف على تقييم المخاطر والإجراءات الإدارية والرقابة الداخلية والعمليات والتقارير المالية وتدقيق القوائم المالية للشركة، كما تقوم اللجنة بمراقبة النتائج المالية للشركة وإقرارها وتحديد سياسات الالتزام بالأنظمة والسياسات وفحص إجراءات الرقابة الداخلية، بلغ عدد اجتماعات اللجنة خلال العام (٦) اجتماعات، وتضم اللجنة الأعضاء التالية أسمائهم:

الاسم	الصفة
م. طاهر محمد عقيل	رئيس اللجنة
م. رشا عامر الهوشان	عضو
د. خالد عبدالله السحيم	عضو

وقد قامت اللجنة خلال هذا العام من خلال عملها واجتماعاتها مع مراجعي الحسابات بالتحقق من فعالية نظام الرقابة الداخلية في حماية أصول الشركة وتقييم مخاطر العمل وقياس مدى كفاءة الأداء كجزء من مهمة مراجعته للبيانات المالية الختامية للشركة، ولم يوجد نتائج ضعف جوهرية لنظام الرقابة الداخلي للشركة.

لجنة الترشيح والتعويضات

اللجنة مسؤولة عن ترشيح أعضاء مجلس الإدارة ومساعدة المجلس في وضع الخطط والسياسات المتعلقة بالتعويضات ومراجعتها وإقرارها، بلغ عدد اجتماعات اللجنة خلال العام اجتماع واحد، وتضم اللجنة الأعضاء التالية أسمائهم:

الاسم	الصفة
د. خالد عبدالله السحيم	رئيس اللجنة
م. طاهر محمد عقيل	عضو
م. رشا عامر الهوشان	عضو

إقرارات من مجلس الإدارة لمتطلبات نظام الحوكمة :

طبقاً للوائح الصادرة من هيئة السوق المالية والخاصة بنظام التسجيل والإدراج ولائحة حوكمة الشركات، على ضرورة الإفصاح في التقرير السنوي لمجلس الإدارة عن جميع المتطلبات النظامية المذكورة في اللوائح المذكورة أعلاه ، عليه يقر المجلس بما يلي:

- لم تتلق الشركة أي إخطارات من مساهميها فيما يتعلق بأي تغير في نسب ملكيتهم خلال العام ٢٠١٥م
- لا يوجد حالياً نظام خطط حقوق خيار، وليس هناك أي أدوات دين قابلة للتحويل لأسهم لأي جهة كانت
- ليس هناك استرداد أو شراء أو إلغاء من جانب الشركة أو أي من شركاتها التابعة لأي من أدوات دين قابلة للاسترداد، وقيمة الأوراق المالية المتبقية
- ليس لديها أسهم إمتياز أو أسهم تتمتع بأولوية خاصة في التصويت سواء للمساهمين أو أعضاء مجلس الإدارة أو منسوبيها، وأن كل أسهم الشركة عبارة عن أسهم عادية متساوية القيمة الاسمية ومتساوية في حقوق التصويت وغيرها من الحقوق حسب النظام
- لا يوجد هناك أي عقد كانت الشركة طرفاً فيه، ويوجد أو كانت توجد فيه مصلحة جوهرية لأحد أعضاء مجلس إدارة الشركة، أو للرئيس التنفيذي، أو المدير المالي، أو لأي شخص ذي علاقة بأي منهم غير مذكور في إفصاح أطراف ذات علاقة
- يقر المجلس بأن جميع أعضاء قد تنازلوا عن أي مكافآت أو تعويضات مستحقة لهم مقابل عضويتهم في المجلس أو أي بدلات أو مصاريف سفر أو تنقلات أو أي بدلات أخرى خلال عام ٢٠١٥م
- تنازل رئيس مجلس الإدارة صاحب السمو الملكي الأمير الوليد بن طلال بن عبدالعزيز آل سعود عن ٨,٥٠ هلاله لكل سهم من حصته من الأرباح الربعية بواقع ٣٤ هلاله لكل سهم من حصته من التوزيعات النقدية المقترحة لكامل السنة أي بواقع ٢٩٩,٢ مليون ريال رباعياً و ١١٩٧ مليون ريال لكامل السنة
- لم يتم إنشاء أي استثمارات أو احتياطات لمصلحة موظفي الشركة عدا مخصص نهاية ترك الخدمة
- تم إعداد القوائم المالية الموحدة للشركة كما في ٣١ ديسمبر ٢٠١٥م، وفقاً لمعايير المحاسبة الصادرة من الهيئة السعودية للمحاسبين القانونيين، وبشكل يظهر عدالة المركز المالي لها. كما أنه لا يوجد هناك أي اختلاف عن تطبيق معايير المحاسبة الصادرة عن الهيئة السعودية للمحاسبين القانونيين. علماً بأن تقرير المحاسب القانوني لم يتضمن أي تحفظات على القوائم المالية السنوية
- أن سجلات الحسابات أعدت بالشكل الصحيح
- أنه لا يوجد أي شك يذكر في قدرة المصدر على مواصلة نشاطه

- أن نظام الرقابة الداخلية أُعدَّ على أسس سليمة ونُفذ بفاعلية
- لم يفرض على الشركة أي عقوبة أو جزاء أو قيد احتياطي من هيئة السوق المالية أو أي جهة إشرافية أو تنظيمية أو قضائية أخرى
- كذلك تود أن توضح الشركة أنها التزمت بجميع متطلبات لائحة حوكمة الشركات والصادرة من هيئة السوق المالية. ما عدا الفقرة (د) من المادة السادسة والفقرة (ط) من المادة الثانية عشرة حيث أن كلا المادتين لا تنطبق على الشركة
- بناءً على تعميم هيئة السوق المالية رقم ٢٩٧٨/٤ بتاريخ ٢٥/٠٤/٢٠١٤ م والخطاب المرسل رقم ص ١٥/١٢٢٣١/١ بتاريخ ١٢/٠٨/٢٠١٥ م والمتضمن الطلب من كافة الشركات المدرجة بضرورة اعتماد خطة عمل لتطبيق المعايير الدولية والانتهاؤها منها قبل نهاية السنة الميلادية ٢٠١٥ م. عليه تم إعداد خطة عمل متكاملة لتطبيق المعايير الدولية بعد أن تمت مراجعتها ومناقشتها مع مجموعة من المستشارين المتخصصين في هذا المجال، وتتلخص هذه الخطة بالنقاط التالية :
 - تحديد كافة الاختلافات في المعايير الدولية مقارنة بالمعايير السعودية المطبقة حالياً في حسابات الشركة والشركات التابعة لها . Q1 2016
 - التوصيات والمقترحات لأفضل طريقة لتطبيق المعايير . Q1 2016
 - اعتماد الجدول الزمني من بدء العمل حتى الانتهاء من تطبيق مشروع التحول . Q1 2016
 - إعداد دراسات محاسبية تفصيلية لتحديد الاختلافات في السياسات المحاسبية وأثرها على الشركة . Q1 2016
 - البدء في عملية تطبيق المعايير الدولية بعد اعتماد السياسات المحاسبية ذات الصلة . Q1 2016
 - تدريب كافة من لهم علاقة بالأمر المالي والمحاسبية . Q1 2016
 - إعداد قوائم مالية افتراضية قبل تاريخ التطبيق الرسمي لكل ربع سنوي وللعام المالي ٢٠١٦ . Q1/Q2/Q3 & Q4 2016
 - البدء في التطبيق الفعلي بتاريخ ١ يناير ٢٠١٧ م
 - وتقوم إدارة الشركة حالياً بالمفاوضات النهائية للتوقيع مع المستشار الذي سيقوم بمساعدة إدارة الشركة بتطبيق الخطة أعلاه بحسب العروض التي تم استلامها
 - وتؤكد الشركة استعدادها لتطبيق المعايير الدولية بحسب التواريخ المعلنة من هيئة السوق المالية.

وفي الختام يتوجه صاحب السمو الملكي رئيس المجلس وكافة أعضائه لخدام الحرمين الشريفين وسمو ولي عهده الأمين وللحكومة الرشيدة بالشكر والامتنان لما يبذونه من رعاية واهتمام ودعم مستمر لرفاهية وأمن الوطن والمواطن، والشكر موصول لمساهمي الشركة على ثقتهم الغالية ودعمهم المتواصل. كما ينتهز مجلس الإدارة هذه الفرصة ليعرب عن خالص شكره وتقديره لكافة العاملين في إدارات الشركة والشركات التابعة لجهودهم المخلصة خلال العام ٢٠١٥ م، وإلى المزيد من ازدهار والتقدم في الأعوام القادمة.

والله ولي التوفيق...



القطاع الفندقى

قطاع التقنية

قطاع الخدمات المالية والاستثمار

قطاع الاستثمار العقارى

قطاع الخدمات الطبية

قطاع التعليم

قطاع الطيران

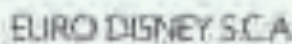
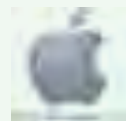
قطاع المواصلات

قطاع الترفيه

قطاع الإعلام

قطاع البتروكيماويات

قطاع الأسهم الخاصة





القوائم المالية الموحدة

برج جدة

شركة المملكة القابضة

(شركة مساهمة سعودية)

القوائم المالية الموحدة

للسنة المنتهية في ٣١ ديسمبر ٢٠١٥
وتقرير مراجعي الحسابات



عزیز میراجبی، محاسبان

إلى السادة المحترمين أعضاء الهيئة التدريسية
(مدرسة الهندسة المعمارية)

عليه السلام

قد رُصدت هذه الفكرة التي تتجسد فيها فكرة شبكة القاموس (LSD) بين 1974 والقسم الثاني (صورتها) 1974 في 10 مايو 1974. والشبكة الجديدة تدمج والمفاهيم القديمة والقنوات في شبكة القاموس القاموس في ذلك التاريخ (والتي كانت من عام 11 إلى عام 1974) هي أهم جزء من هذه القوائم القاموس والقوائم من قبل الشركة. ولقد أُنشئت شبكة 1974 من نظام الشركات والقوائم (مع كلاً القوائم والقوائم التي تطورت في هذه القوائم القاموس من شبكة القاموس) في شبكتها في (بداية الأولى حول هذه القوائم القاموس) شبكة في سنة 1974.

قد بدأ برنامجاً يهدف لتوفير الترخيص التجاري في تلك الدولة العربية المبنية على طلب من السلطة العامة
أشار الترخيص التجاري على دولة متفوقة من الناحية التجارية المالية من الأنظمة التجارية. تشمل الترخيصات
بعض الجوانب التجارية والائتمانية للسلطة التجارية والإحصائية التجارية في الترخيص التجارية. كما تشمل الترخيصات
قيم الترخيصات التجارية والائتمانية العامة في الترخيص التجارية والإحصائية التجارية. كما تشمل الترخيصات
بعض الجوانب التجارية والائتمانية العامة في الترخيص التجارية والإحصائية التجارية.

والى (أحمد) أن يفرض علينا قواعدنا الخاصة بكيفية التفكير والتفكير فيها.

- **أثر بصورة عامة:** من مخرج الميزانية المحيطة، يجوز على المصنوعة كذا في 31 ديسمبر 2014 وبلغ أرباحاً وبنسبة الضريبة المعدلة في ذلك التاريخ، وكان وفقاً لتقرير الخسائر المحيطة وأرباحاً في الخسائر المبررة المبررة وفقاً للقرارات المحيطة.
- **أثر من مخرج الميزانية المحيطة:** مع استمرار نظام الشركة، وإشعار الأرباح المحيطة كذا بغير زيادة ورفض التوجه إلى المحكمة.

برای اطلاع از آخرین اخبار و مقالات، به وبسایت ما مراجعه کنید.



مرکز خدمات
تلفنی ۰۲۱۹

00173 2015 June 11
00174 2015 July 11

قائمة المركز المالي الموحدة

(جميع المبالغ بالآلاف الريالات السعودية ما لم يذكر غير ذلك)

كما في ٣١ ديسمبر			
٢٠١٤	٢٠١٥	إيضاح	
			الموجودات
			الموجودات المتداولة
١,١٤٤,٤٣٤	٢,٦٣٣,٨١٣	٣	النقد والأرصدة لدى البنوك
١,٣٦٩,٨٥٣	١,٩٨٢,٠٩٤	٤	استثمارات مقتناة لأغراض المتاجرة
٥٥٦,١٠٥	٤٩٨,٨٣٣	٥	ذمم مدينة
٥٦٩,٥٣١	٥٦٨,٧٥٢	٦	موجودات أخرى
١٨٠,١١١	٢٤٦,٧٤٨	٨	صافي الموجودات المحتفظ بها لغرض البيع
٣,٨٢٠,٠٣٤	٥,٩٣٠,٢٤٠		
			الموجودات غير المتداولة
١٥,١١٩,١٢١	١١,٠٨٠,٣٢٦	٩	استثمارات متاحة للبيع
١٧,٥٥١,٣٤١	١٦,٣٨٤,٥٩٦	١٠	استثمارات في شركات زميلة ومشروع مشترك، صافي
٢,١٨٠,٤٥٨	٢,٠٨٧,٠٠٥	١١	استثمارات عقارية
٥,٨١٦,٠١٤	٥,٤٢١,٦٩٨	١٢	ممتلكات ومعدات، صافي
١,٨٠٨,١١٦	١,٧١٩,٤١٩	١٣	موجودات غير ملموسة، صافي
٤٢٧,١٩٦	٣٧٣,٥٧٥	١٤	موجودات طويلة الأجل أخرى
٤٢,٩٠٢,٢٤٦	٣٧,٠٦٦,٦١٩		
٤٦,٧٢٢,٢٨٠	٤٢,٩٩٦,٨٥٩		مجموع الموجودات
			المطلوبات
			المطلوبات المتداولة
١,٥٦٥,٧٠١	١,٨٩٩,٣٦٥	١٥	اقتراض بنكي وقروض لأجل
١٨٦,٧٥٠	١١٠,١٥٠	١٦	ذمم دائنة
٨١٠,٧٢٠	٧٨٧,٣٤١	١٧	مصاريف مستحقة ومطلوبات أخرى
—	١٦٣,٩٨٥	٢٢	توزيعات أرباح مستحقة
٢,٥٦٣,١٧١	٢,٩٦٠,٨٤١		
			المطلوبات غير المتداولة
١٠,٩٩٩,٠٠٧	١٠,٥٧٥,٤٢٨	١٥	اقتراض بنكي وقروض لأجل
٣٨٧,٤٢٦	٣٢٨,١٩١	١٩	مطلوبات طويلة الأجل أخرى
١١,٣٨٦,٤٣٣	١٠,٩٠٣,٦١٩		
١٣,٩٤٩,٦٠٤	١٣,٨٦٤,٤٦٠		مجموع المطلوبات
			حقوق الملكية
			حقوق الملكية العائدة لمساهمي الشركة:
٣٧,٠٥٨,٨٢٣	٣٧,٠٥٨,٨٢٣	٢٠	رأس المال
٤٧٧,٣٦٧	٥٤٨,٠٨١		احتياطي نظامي
١,٥٥٣,٠٩٣	١,٥٣٣,٥٨٠		أرباح مبقاة
(٦,٦٩٥,٤٢٧)	(١٠,١٢٦,١١٠)	٩	خسائر غير محققة من استثمارات متاحة للبيع
(١٣٧,٨٦٧)	(٤٢٢,٢٨٧)		تسويات تحويل عملات أجنبية وأخرى
٣٢,٢٥٥,٩٨٩	٢٨,٥٩٢,٠٨٧		مجموع حقوق المساهمين
٥١٦,٦٨٧	٥٤٠,٣١٢	٢١	حقوق الأقلية
٣٢,٧٧٢,٦٧٦	٢٩,١٣٢,٣٩٩		مجموع حقوق الملكية
٤٦,٧٢٢,٢٨٠	٤٢,٩٩٦,٨٥٩		مجموع المطلوبات وحقوق الملكية
		٢٧,٢٦	تعهدات والتزامات محتملة

(جميع المبالغ بآلاف الريالات السعودية ما لم يذكر غير ذلك)

للسنة المنتهية في ٣١ ديسمبر			
٢٠١٤	٢٠١٥	إيضاح	
			الإيرادات
٢,١٢٨,٥٠٦	١,٨٧٩,٧٥٠		فنادق وإيرادات تشغيلية أخرى
-	١٣٣,٦٠٠	١١	بيع عقار
١١٦,٤٤٥	١٢٢,٣٧٤	٢٢	دخل توزيعات أرباح
(٧٣,٧٠١)	٢٩٩,٠٦٧	١٠	دخل (خسارة) من شركات زميلة ومشروع مشترك، صافي
١,١٨٨,٢٨٦	٩٣٧,٠٠٢	٢٣ (أ)	أرباح ومكاسب من استثمارات وأخرى، صافي
٣٨,٣٤٦	١٢٠,٣١٠	٢٣ (ب)	إيرادات أخرى
٣,٣٩٧,٨٨٢	٣,٤٩٢,١٠٣		إجمالي الإيرادات
			التكاليف والمصاريف
(١,٣٩٩,٠٨٩)	(١,٢٥٣,٨٤٠)		فنادق وتكاليف تشغيلية أخرى
-	(١٣٣,٦٠٠)	١١	تكلفة عقار
(٤٣٥,٩١١)	(٤٠٥,٥٢٢)	٢٤	عمومية وإدارية
(١,٨٣٥,٠٠٠)	(١,٧٩٢,٩٦٢)		إجمالي التكاليف والمصاريف
١,٥٦٢,٨٨٢	١,٦٩٩,١٤١		إجمالي الربح
(٢٢٥,٩١٤)	(١٧٩,٠٦٤)	١٢	استهلاك
-	(٣٧٠,٠٠٠)	٢٥	مخصص الانخفاض في القيمة
١,٣٣٦,٩٦٨	١,١٥٠,٠٧٧		الدخل من العمليات الرئيسية
(٣٦٧,٢٩٣)	(٣٣٢,٩٦٣)		أعباء مالية، صافي
٩٦٩,٦٧٥	٨١٧,١١٤		الدخل قبل حقوق الأقلية، الزكاة والضريبة
(١١,٧١٠)	(٣٧,١٩٩)	٢١	حصة حقوق الأقلية من الدخل
٩٥٧,٩٦٥	٧٧٩,٩١٥		الدخل قبل الزكاة والضريبة
(٨٨,٨٩٦)	(٧٢,٧٧٣)	١٨	زكاة وضريبة
٨٦٩,٠٦٩	٧٠٧,١٤٢		صافي الدخل للسنة
		٢١	ربحية السهم (بالريال السعودي) من:
٠,٣٦	٠,٣١		الدخل من العمليات الرئيسية
٠,٢٣	٠,١٩		صافي الدخل للسنة

قائمة التدفقات النقدية الموحدة

(جميع المبالغ بالآلاف الريالات السعودية ما لم يذكر غير ذلك)

للسنة المنتهية في ٣١ ديسمبر			
٢٠١٤	٢٠١٥	إيضاح	
التدفقات النقدية من الأنشطة التشغيلية:			
٩٥٧,٩٦٥	٧٧٩,٩١٥		الدخل قبل الزكاة والضريبة
تعديلات لبيود غير نقدية:			
٢٢٥,٩١٤	١٧٩,٠٦٤	١٢	استهلاك
٧٣,٧٠١	(٢٩٩,٠٦٧)	١٠	(دخل) خسائر من شركات زميلة، صافي
(١,١٨٨,٢٨٦)	(٩٣٧,٠٠٢)	٢٣ (أ)	أرباح ومكاسب من استثمارات وأخرى، صافي
-	٣٧٠,٠٠٠	٢٥	مخصص خسائر الانخفاض في القيمة
(٣٣,٤١٤)	-		مكاسب تحويل عملات أجنبية
٥٥,٥٤٢	٥٧,٨٩٢	٥	مخصص الذمم المشكوك في تحصيلها
(٢٨١)	٢,٩٥٥		مخصص مخزون تالف/(عكس)
٣٤,٥٨٢	٢١,٥٠٢	١٥	إطفاء تكاليف معاملات
٩,٩١٧	٩,٦٢١		مخصص مكافأة نهاية الخدمة للموظفين
٤٠٠,٧٠٧	٣٣٢,٩٦٣		أعباء مالية
١١,٧١٠	٣٧,١٩٩	٢١	أرباح عائدة لحقوق الأقلية
التغيرات في رأس المال العامل:			
(٨٣,٦٢٢)	(٢٠,٨٩٢)		ذمم مدينة وموجودات أخرى
٧٢٥,١١٤	١,٨٢٣,٧٢٧		الحركة في الاستثمارات المقتناة لأغراض المتاجرة
(٩١)	٧,٨١٧		الحركة في الاستثمارات العقارية، صافي
(٨٦,٠٤٩)	٢٥,٧٧١		موجودات طويلة الأجل أخرى
٦٢,١٤٤	(١٢٢,٢٤٩)		ذمم دائنة ومصاريف مستحقة ومطلوبات أخرى
(٢٨,٤٨٧)	(٤٨,٩٦٦)		مطلوبات طويلة الأجل أخرى
(١٢٨,٣٠٠)	(٧٢,٣٦٨)		زكاة وضريبة مدفوعة
(٥,٥٨٨)	(٤,٥٢٠)		مكافأة نهاية الخدمة المدفوعة
(٣٧٤,٥١٨)	(٣٤٧,٧٢٥)		أعباء مالية مدفوعة
٦٢٨,٦٦٠	١,٧٩٥,٦٣٧		صافي النقد الناتج من الأنشطة التشغيلية
التدفقات النقدية من الأنشطة الاستثمارية:			
-	(٩٢٩,١١٦)	٩	اقتناء استثمارات متاحة للبيع
(٣٢,٧٢٧)	(٧٩,٢٢٨)	١٠	إضافات إلى شركات زميلة
٦٧,٥٧٨	١١٩,٩٢٥	١٠	تسديدات رأسمالية وتوزيعات من شركات زميلة
-	٩٥٣,٣٥٩		متحصلات من استبعاد استثمارات في شركات زميلة
٣٥٠,٢٦٧	١٥٦,١٤٦		متحصلات من استبعاد ممتلكات ومعدات
(٧٧,٧٣١)	(١٠٤,٦٩٩)	١٢	شراء ممتلكات ومعدات
٣٠٧,٣٨٧	١١٦,٣٨٧		صافي النقد الناتج من الأنشطة الاستثمارية
التدفقات النقدية من الأنشطة التمويلية:			
(١٤٢,٤٩٥)	٦٩,٣١١	١٥	اقتراض بنكي وقروض لأجل، صافي
(٦٥٥,٩٤١)	(٤٩١,٩٥٦)	٣٢	توزيعات أرباح مدفوعة
(١٣,٧٨٣)	(٤٠,٤٢٩)		التغير في النقد المحتجز
(٨١٢,٢١٩)	(٤٦٣,٠٧٤)		صافي النقد المستخدم في الأنشطة التمويلية
١٢٣,٨٢٨	١,٤٤٨,٩٥٠		صافي التغير في النقدية وشبه النقدية
٩٤٩,٧٨٦	١,٠٧٣,٦١٤		النقدية وشبه النقدية في بداية السنة
١,٠٧٣,٦١٤	٢,٥٢٢,٥٦٤	٣	النقدية وشبه النقدية في نهاية السنة
جدول إضافي لمعلومات غير نقدية:			
٣٣٢,٦١٨	(٣,٤٣٠,٦٨٣)	٩	(الزيادة) النقص في الخسائر غير المحققة من استثمارات متاحة للبيع، صافي
٥٤٠,٠٠٥	(١,٥٣٧,٢٢٨)	٩	تكلفة استثمارات متاحة للبيع محوالة إلى استثمارات مقتناة لأغراض المتاجرة، صافي
-	٢٥٠,٥٠٨	١٠	الحصة من تسويات تحويل عملات أجنبية لشركات زميلة وأخرى

قائمة التغيرات في حقوق الملكية الموحدة

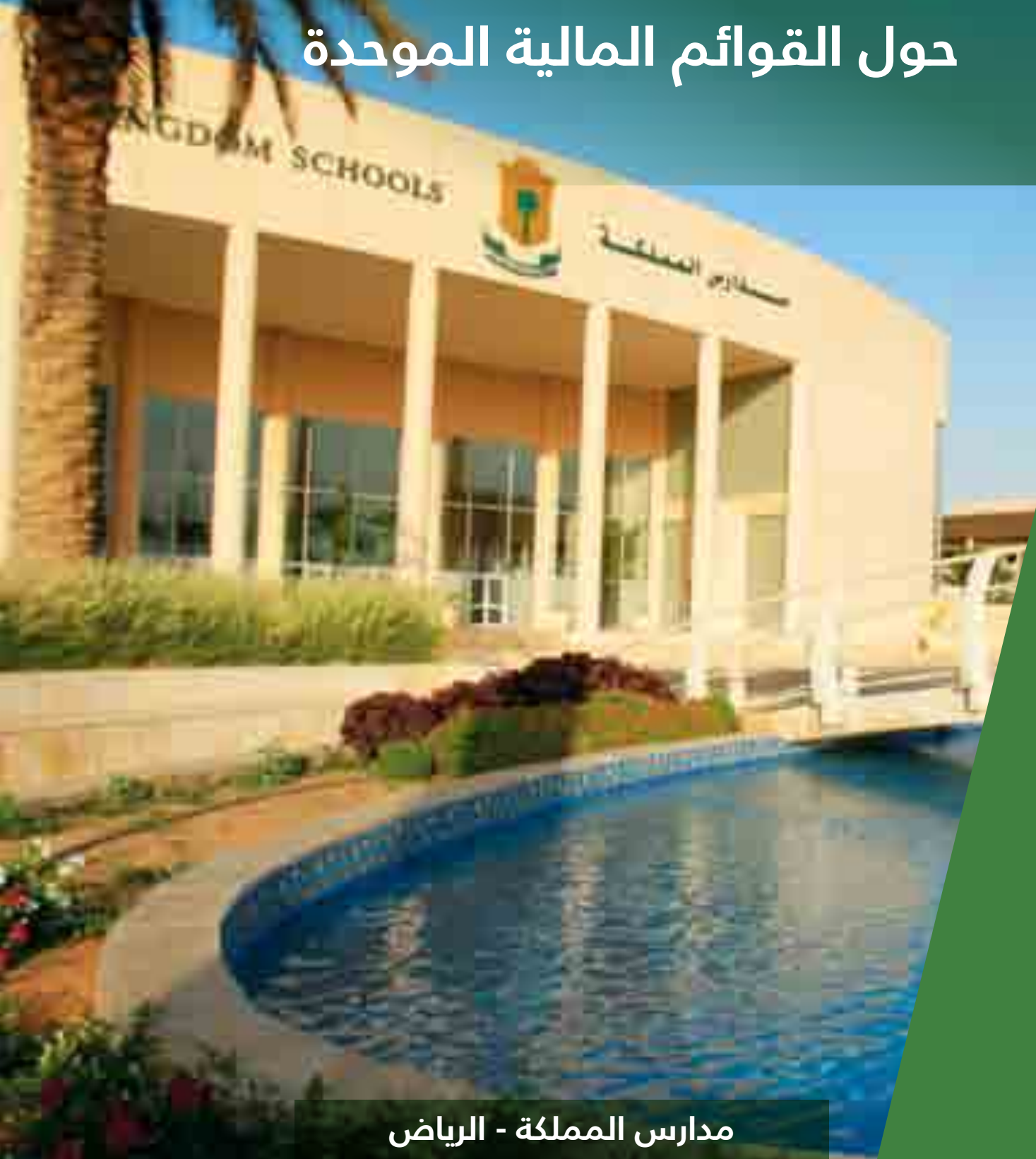
(جميع المبالغ بآلاف الريالات السعودية ما لم يذكر غير ذلك)

مجموع حقوق الملكية	حقوق الأقلية	حقوق المساهمين						إيضاح
		المجموع	تسويات تحويل عملات أجنبية وأخرى	الخسائر غير المحققة من الاستثمارات المتاحة للبيع	الأرباح المتبقية	الاحتياطي النظامي	رأس المال	
٣٢,٧٧٦,٦٧٦	٥١٦,٦٨٧	٣٢,٢٥٥,٩٨٩	(١٣٧,٨٦٧)	(٦,٦٩٥,٤٣٧)	١,٥٥٢,٠٩٣	٤٧٧,٣٦٧	٣٧,٠٥٨,٨٢٣	١ يناير ٢٠١٥
٧٤٤,٣٤١	٣٧,١٩٩	٧٠٧,١٤٢	-	-	٧٠٧,١٤٢	-	-	صافي الدخل للسنة
-	-	-	-	-	(٧٠,٧١٤)	٧٠,٧١٤	-	محول إلى الاحتياطي النظامي
(٦٥٥,٩٤١)	-	(٦٥٥,٩٤١)	-	-	(٦٥٥,٩٤١)	-	-	توزيعات أرباح
(٣,٧٨٠,٦٧٧)	(١٣,٥٧٤)	(٣,٧١٥,١٠٣)	(٢٨٤,٤٢٠)	(٣,٤٣٠,٦٨٣)	-	-	-	صافي التغير خلال السنة
٢٩,١٣٦,٣٩٩	٥٤٠,٣١٢	٢٨,٥٩٦,٠٨٧	(٤٢٢,٧٨٧)	(١٠,١٣٦,١١٠)	١,٥٣٣,٥٨٠	٥٤٨,٠٨١	٣٧,٠٥٨,٨٢٣	٣١ ديسمبر ٢٠١٥
٣١,٩٨٠,٢٧١	٣٧٤,٠٠٠	٣١,٦٠٦,٢٧١	(٢٤١,٨٣٩)	(٧,٠٢٨,٠٤٥)	١,٤٢٦,٨٧٢	٣٩٠,٤٦٠	٣٧,٠٥٨,٨٢٣	١ يناير ٢٠١٤
٨٨٠,٧٧٩	١١,٧١٠	٨٦٩,٠٦٩	-	-	٨٦٩,٠٦٩	-	-	صافي الدخل للسنة
-	-	-	-	-	(٨٦,٩٠٧)	٨٦,٩٠٧	-	محول إلى الاحتياطي النظامي
(٦٥٥,٩٤١)	-	(٦٥٥,٩٤١)	-	-	(٦٥٥,٩٤١)	-	-	توزيعات أرباح
٥٦٧,٥٦٧	١٣٠,٩٧٧	٤٣٦,٥٩٠	١٠٣,٩٧٢	٣٣٢,٦١٨	-	-	-	صافي التغير خلال السنة
٣٢,٧٧٦,٦٧٦	٥١٦,٦٨٧	٣٢,٢٥٥,٩٨٩	(١٣٧,٨٦٧)	(٦,٦٩٥,٤٣٧)	١,٥٥٢,٠٩٣	٤٧٧,٣٦٧	٣٧,٠٥٨,٨٢٣	٣١ ديسمبر ٢٠١٤



مستشفى المملكة - الرياض

إيضاحات حول القوائم المالية الموحدة



مدارس المملكة - الرياض

إيضاحات حول القوائم المالية الموحدة

للسنة المنتهية في ٣١ ديسمبر ٢٠١٥
(جميع المبالغ بالآلاف الريالات السعودية ما لم يذكر غير ذلك)

١ - معلومات عامة

شركة المملكة القابضة «الشركة»، شركة مساهمة سعودية تعمل في المملكة العربية السعودية. وكانت الشركة قد تأسست في السابق، كشركة ذات مسؤولية محدودة تعمل بموجب السجل التجاري رقم ١٠١٠١٤٢٠٢٢ بتاريخ ١١ محرم ١٤١٧هـ (الموافق ٢٨ مايو ١٩٩٦). وقد وافقت وزارة التجارة والصناعة بموجب القرار رقم ١٢٨/ص وتاريخ ١٨ جمادى الأولى ١٤٢٨هـ (الموافق ٤ يونيو ٢٠٠٧) على تحويل الشركة إلى شركة مساهمة سعودية.

تتمثل أهداف الشركة في إدارة وتشغيل الفنادق، والمقاولات العامة، والتشغيل والصيانة، وتجارة التجزئة والجملة في المواد الإنشائية والغذائية والزراعية، والمعادن لغير الأغراض الإنشائية والبتروولية، المتاجرة في معدات النقل، والدعاية والإعلان، والخدمات التجارية، التعليم، الخدمات الطبية والوكالات التجارية والاستثمارات وتأسيس الشركات الأخرى.

تم بدء تداول أسهم الشركة في سوق الأسهم السعودية بتاريخ ٢٨ يوليو ٢٠٠٧ وذلك بعد الحصول على موافقة هيئة السوق المالية.

قامت المجموعة خلال السنة المنتهية في ٣١ ديسمبر ٢٠١٥ بتوقيع اتفاقية مع شركة أكور هوتيلز (أكور) لاستبعاد كامل حصتها في شركة فيرمونت رافلز الدولية القابضة، استثمار في شركة زميلة، مقابل نقد وتحويل موجودات معينة وأسهم جديدة مُصدرة في شركة أكور وتمثيل في مجلس الإدارة. وتخضع هذه الصفقة لموافقة المساهمين في شركة أكور والجهات التنظيمية ذات العلاقة لمكافحة المنافسة، والتي لم تتم حتى ٣١ ديسمبر ٢٠١٥. ومن المتوقع إتمام الصفقة خلال الربع الثاني من عام ٢٠١٦، وفقاً للشروط المسبقة والمذكورة أعلاه، وسيتم تحديد قيمة الأسهم وتبادل الموجودات في تاريخ إنهاء الصفقة. حتى ذلك الوقت، لا يمكن تحديد الأثر المالي لتلك الصفقة.

تمارس الشركة والشركات التابعة «المجموعة» نشاطاتها من خلال المنشآت المذكورة أدناه:

(أ) شركة المملكة هـ-كي آر - ١١ ليمتد (كي آر - ١١)

كي آر- ١١ هي شركة ذات مسؤولية محدودة تأسست في جزر الكايمان. يشتمل النشاط الرئيسي للشركة على الاستثمار في الأوراق المالية الدولية المتداولة من خلال الشركات التابعة المملوكة لها بالكامل.

(ب) المملكة هـ-كي آر - ١٠٠ ليمتد (كي آر- ١٠٠)

كي آر- ١٠٠ هي شركة ذات مسؤولية محدودة تأسست في جزر الكايمان. يشتمل النشاط الرئيسي للشركة على امتلاك وإدارة الصناديق الاستثمارية من خلال شركاتها الزميلة.

(ج) المملكة هـ-كي آر - ١٣٢ ليمتد (كي آر- ١٣٢)

كي آر- ١٣٢ هي شركة ذات مسؤولية محدودة تأسست في جزر الكايمان. يشتمل النشاط الرئيسي للشركة على امتلاك الاستثمارات في الشركات التابعة والزميلة المذكورة أدناه والتي تملك وتدير ممتلكات وفنادق:

نسبة الملكية الضعيفة (%)		الشركات التابعة
٢٠١٤	٢٠١٥	
١٠٠	١٠٠	المملكة للاستثمارات الفندقية (كي اتش آي) - جزر الكايمان
١٠٠	١٠٠	المملكة هـ كي آر ٣٥ جروب (جورج الخامس) - فرنسا (مملوكة بشكل مباشر أو غير مباشر من خلال شركة المملكة للاستثمارات الفندقية)

نسبة الملكية الفعلية (%)		الشركات الزميلة
٢٠١٤	٢٠١٥	
٣٥,٢	٣٥,٢	فيرمونت رافلز هولدينغز انترناشيونال (فيرمونت رافلز) - كندا
٤٧,٥	٤٧,٥	فورسيزونز هولدينج انك (إف أس أتش إنك) - كندا
٣٣,٣	٣٣,٣	موفتنيك هولتز أند ريسورتس آيه جي (موفتنيك) - سويسرا (ممتلكة بشكل مباشر أو غير مباشر من خلال شركة المملكة للاستثمارات الفندقية)
٥٠	٥٠	بريزروود ليمتد (سافوي) - المملكة المتحدة
٢٨	-	شركة فيرمونت للفنادق - سان فرانسيسكو إل بي
٢٥	٢٥	صحاري بلازا إل إل سي - الولايات المتحدة الأمريكية

خلال السنة المنتهية في ٣١ ديسمبر ٢٠١٥، قامت المجموعة ببيع استثمارها في شركة فيرمونت للفنادق - سان فرانسيسكو، إل بي. (إيضاح ١٠).

د) الشركات التابعة المحلية والإقليمية

كما تمتلك الشركة حصص في الشركات التابعة والزميلة المحلية والإقليمية التالية:

نسبة الملكية الفعلية (%)		الشركات التابعة
٢٠١٤	٢٠١٥	
٤٧	٤٧	شركة مدارس المملكة المحدودة (المدارس) - المملكة العربية السعودية
٧١,٨	٧١,٨	شركة قرية الأزياء للتجارة المحدودة (إف في تي سي) - المملكة العربية السعودية
٧٤	٧٤	شركة خدمات المشاريع الطبية (المستشفى) - المملكة العربية السعودية
٥٠,٤	٥٠,٤	العيادات الاستشارية - بيروت إس آيه إل (العيادات) - لبنان
١٠٠	١٠٠	شركة المملكة للتنمية الزراعية (كادكو) - مصر
١٠٠	١٠٠	شركة المملكة للتطوير العقاري (كي ريد) - المملكة العربية السعودية

نسبة الملكية الفعلية (%)		الشركات الزميلة
٢٠١٤	٢٠١٥	
٣٢,٨٤	٣٤,٠٨	الشركة الوطنية لخدمات الطيران (ناس) - المملكة العربية السعودية
٣٣,٣٥	٣٣,٣٥	شركة جدة الاقتصادية (جي إي سي) - المملكة العربية السعودية
٣٨,٩	٣٨,٩	شركة الاستثمار العقاري (المجمع) - المملكة العربية السعودية
٣٩,٩	-	المجموعة السعودية للأبحاث والتسويق (إس آر إم جي) - المملكة العربية السعودية
٣٦	٣٦	شركة المركز التجاري المحدودة (البرج) - المملكة العربية السعودية

خلال السنة المنتهية في ٣١ ديسمبر ٢٠١٥، باعت المجموعة كامل ملكيتها في (إس آر إم جي) (إيضاح ١٠).

تم تبين النشاطات الرئيسية والقطاعات المختلفة للمجموعة في الإيضاح (٣٠).

وافق مجلس إدارة الشركة على إصدار هذه القوائم المالية بتاريخ ١٢ جمادى الأولى ١٤٣٧هـ (الموافق ٢١ فبراير ٢٠١٦).

إيضاحات حول القوائم المالية الموحدة

للسنة المنتهية في ٣١ ديسمبر ٢٠١٥
(جميع المبالغ بالآلاف الريالات السعودية ما لم يذكر غير ذلك)

٢- ملخص السياسات المحاسبية الهامة

أهم السياسات المحاسبية المطبقة في إعداد هذه القوائم المالية الموحدة تم إدراجها أدناه. تم تطبيق هذه السياسات بشكل منتظم على جميع السنوات المعروضة، ما لم يذكر غير ذلك.

١-٢ أسس الإعداد

تم إعداد هذه القوائم المالية الموحدة المرفقة على أساس التكلفة التاريخية، المعدلة بإعادة تقييم الاستثمارات في الأوراق المالية لأغراض التجارة والمتاحة للبيع بالقيمة العادلة ووفقاً لمبدأ الاستحقاق، وطبقاً للمعايير المحاسبية الصادرة عن الهيئة السعودية للمحاسبين القانونيين. تشمل القوائم المالية الموحدة على موجودات ومطلوبات ونتائج أعمال شركة المملكة القابضة والشركات التابعة لها (المجموعة). الشركة التابعة هي تلك الشركة التي تمتلك فيها المجموعة، بصورة مباشرة أو غير مباشرة، استثماراً طويل الأجل يزيد عن ٥٠٪ من رأس المال الذي يحق لصاحبه التصويت أو تمارس عليه سيطرة عملية. يتم توحيد الشركة التابعة اعتباراً من تاريخ انتقال السيطرة على تلك الشركة إلى المجموعة ولحين التوقف عن ممارسة مثل هذه السيطرة إلا إذا كانت الشركة التابعة في حالة إعادة الهيكلة، فعندئذ لا يتم توحيد الشركة التابعة. تم استبعاد كافة الأرصدة والمعاملات الهامة المتداخلة بين شركات المجموعة عند إعداد القوائم المالية الموحدة. يتم تغير السياسات المحاسبية للشركات التابعة، عند الحاجة، لكي تتماشى مع السياسات المحاسبية للمجموعة. تمثل حقوق الأقلية الجزء في الربح أو الخسارة وصافي الموجودات غير المملوكة من قبل المجموعة. تم إظهار حقوق الأقلية كبند مستقل في قائمة الدخل الموحدة وفي قائمة المركز المالي الموحدة، وضمن قائمة التغيرات في حقوق الملكية الموحدة بصورة مستقلة عن حقوق المساهمين.

٢-٢ تقديرات وافتراسات محاسبية مؤثرة

يتطلب إعداد القوائم المالية الموحدة وفقاً للمبادئ المحاسبية المتعارف عليها استخدام تقديرات وافتراسات تؤثر على مبالغ الموجودات والمطلوبات، والإفصاح عن الموجودات والالتزامات المحتملة كما في تاريخ القوائم المالية الموحدة، وكذلك تقدير مبالغ الإيرادات والمصاريف خلال الفترة المالية. يتم تقييم التقديرات والأحكام بشكل مستمر وهي مبنية على خبرة سابقة وعوامل أخرى تتضمن توقعات بالأحداث المستقبلية والتي تعتبر مناسبة في ظل الظروف. وبالرغم من أن إعداد هذه التقديرات والأحكام وفقاً لمعرفة الإدارة للأحداث والعمليات الجارية، فإن النتائج الفعلية يمكن أن تختلف عن تلك التقديرات. تمت مناقشة التقديرات والافتراضات ذوي المخاطر العالية التالية التي قد ينتج عنها تعديلات جوهرية في القيمة الدفترية للموجودات والمطلوبات خلال السنة المالية اللاحقة في الفقرات التالية.

أ) الهبوط في حسابات الذمم المدينة التجارية

يتم تقدير إمكانية تحصيل مبالغ حسابات الذمم المدينة التجارية عند وجود احتمال عدم تحصيلها بالكامل. وفيما يتعلق بحسابات الذمم المدينة التجارية الفردية الجوهرية، فإنه يتم تقديرها بشكل فردي. وفيما يخص المبالغ المستحقة غير الجوهرية إفرادياً، فإنه يتم عمل التقديرات بشكل جماعي ويتم تكوين مخصص بناءً على مدة بقائها مستحقة ومعدلات التحصيل السابقة.

ب) الهبوط المتوقع في الشهرة

تقوم المجموعة سنوياً بالتأكد إذا ما كان هناك هبوط في الشهرة طبقاً لسياسات المحاسبة المذكورة في (إيضاح ٢-١١ أ). تم تحديد قيمة المبالغ القابلة للاسترداد من الوحدات المولدة للنقد بناءً على أساليب تقييم ملائمة. إن القيام بهذه الاحتسابات يتطلب استخدام التقديرات والمفصّل عنها في إيضاح رقم ١٢.

ج) الهبوط المتوقع في الاستثمارات المتاحة للبيع

تقوم المجموعة بتحديد فيما إذا كان هناك هبوط دائم ومستمر في القيمة العادلة للاستثمارات المتاحة للبيع أقل من التكلفة. إن تحديد ما هو جوهرى ومستمر يتطلب استخدام الحكم بشكل جوهرى. حتى يتم القيام بهذا الحكم تقوم المجموعة بتقييم عدة عوامل أخرى من بينها، التذبذب الطبيعي في سعر السهم، الوضع المالي للشركة المستثمر فيها، أداء القطاع، التغير في التقنية والتدفق النقدي التشغيلي والتمويلي. يكون الهبوط الدائم في القيمة ملائماً في حال وجود دليل على تدهور الوضع المالي للشركة المستثمر بها، أداء القطاع والصناعة، التدهور في التقنية والتدفق النقدي التشغيلي والتمويلي.

د) الأعمار الإنتاجية للممتلكات والمعدات

تقوم الإدارة بتقييم الأعمار الإنتاجية والقيمة المتبقية للممتلكات والمعدات بناءً على الغرض الذي سيتم استخدام الموجودات من أجله والعمر الاقتصادي للموجودات. إن التغيرات اللاحقة للظروف مثل التقدم التقني قد تؤدي إلى اختلاف في الأعمار الإنتاجية الفعلية أو القيمة المتبقية عن التقديرات. قامت الإدارة بمراجعة الأعمار الإنتاجية والقيمة المتبقية للممتلكات والمعدات الرئيسية وقررت عدم ضرورة عمل أي تعديلات.

(هـ) انخفاض القيمة المقدّر في الاستثمار في شركة زميلة

تقوم الشركة بتاريخ كل فترة مالية بتحديد إذا كان هناك دليل موضوعي على انخفاض قيمة الاستثمارات في الشركات الزميلة. تحدّد القيمة القابلة للاسترداد على أساس المعلومات المستخدمة في احتساب القيمة الحالية. تتطلب هذه الاحتمالات استخدام تقديرات.

٣-٢ النقدية وشبه النقدية

لأغراض إعداد قائمة التدفقات النقدية الموحدة، تتكون النقدية وشبه النقدية من الأرصدة لدى البنوك والنقد في الصندوق، والودائع قصيرة الأجل والتي تكون فترة استحقاقها الأصلية حتى ثلاثة أشهر، ناقصاً النقد المحتجز لأغراض خاصة.

٤-٢ المدينون

يتم إظهار الذمم المدينة بمبلغ الفاتورة الأصلي ناقصاً المخصص لقاء أية مبالغ غير قابلة للتحويل. يتم عمل مخصص للمدين المشكوك في تحصيلها عندما يكون هناك دليل موضوعي على عدم تمكن المجموعة من تحصيل جميع المبالغ المستحقة بموجب الشروط الأصلية للذمم المدينة. يتم قيد هذه المخصصات في قائمة الدخل الموحدة وتظهر تحت بند «مصاريف عمومية وإدارية». عندما تكون الذمم المدينة غير قابلة للتحويل، يتم شطبها مقابل مخصص الديون المشكوك في تحصيلها. تقيد أي مبالغ تسترد في وقت لاحق لذمم قد تم شطبها بقيد دائن على «مصاريف عمومية وإدارية» في قائمة الدخل الموحدة.

٥-٢ المخزون

يظهر المخزون بالتكلفة أو القيمة السوقية، أيهما أقل. تحدّد تكلفة المخزون على أساس المتوسط المرجح. تشمل تكلفة المنتجات الجاهزة على المواد الأولية والعمالة وتكاليف التصنيع غير المباشرة. يمثل صافي القيمة القابلة للتحقق سعر البيع المقدّر في سياق الأعمال العادية ناقصاً تكاليف استكمال العملية ومصاريف البيع. يجنب مخصص كافٍ مقابل المخزون التالف والمتقادم.

٦-٢ الموجودات المحتفظ بها لغرض البيع

تعتبر المجموعة الممتلكات كموجودات محتفظ بها لغرض البيع وذلك عند قيام الإدارة باعتماد والالتزام بخطة رسمية لتسويق عقار ما أو مجموعة من العقارات لغرض بيعها، واحتمال الانتهاء من عملية البيع خلال اثني عشر شهراً من تاريخ قائمة المركز المالي الموحدة. عند تصنيف الموجودات على هذا النحو، تقوم المجموعة بتسجيل القيمة الدفترية لكل عقار أو مجموعة عقارات بالقيمة الدفترية أو القيمة العادلة المقدّرة لها ناقصاً تكاليف البيع المقدّرة، أيهما أقل. عندما يتم تصنيف الموجودات كموجودات معدّة للبيع فإنه لا يتم استهلاكها أو إطفائها.

٧-٢ الاستثمارات

(أ) الاستثمارات المكتسبة لأغراض المتاجرة

تظهر الاستثمارات المكتسبة لأغراض المتاجرة القابلة للتداول الفوري والمشتراة لأغراض المتاجرة بالقيمة السوقية، وتدرج ضمن الموجودات المتداولة. تقيد/تحمل التغيرات في القيمة السوقية على قائمة الدخل الموحدة.

(ب) الاستثمارات المتاحة للبيع

يتم تصنيف الاستثمارات التي ينوي الاحتفاظ بها لفترة غير محدّدة، والتي يمكن بيعها للوفاء بمتطلبات السيولة كـ «استثمارات متاحة للبيع»، وتدرج تلك الاستثمارات ضمن الموجودات غير المتداولة ما لم تنوي الإدارة الاحتفاظ بالاستثمار خلال مدة اثني عشر شهراً من تاريخ قائمة المركز المالي وفي هذه الحالة تدرج ضمن الموجودات المتداولة. وبعد الإثبات الأولي لها، يعاد قياس الاستثمارات المشتراة بنقطة عدم الاحتفاظ بها حتى تاريخ الاستحقاق أو لأغراض المتاجرة، بالقيمة العادلة كما يلي:

- يتم تحديد القيمة العادلة للأوراق المالية المدرجة بالأسواق المالية بحسب سعر السوق المتوفر كما في تاريخ القوائم المالية مع الأخذ بعين الاعتبار أية قيود تمنع بيع أو نقل هذه الاستثمارات.

- يتم تحديد القيمة العادلة للأوراق المالية غير المدرجة بأسواق مالية بطرق أخرى من خلال تقدير معقول للقيمة السوقية عن طريق المقارنة مع أوراق مالية مشابهة مدرجة في السوق أو من خلال خصم التدفقات النقدية المتوقعة مستقبلاً. وعندما لا يمكن تقدير القيمة العادلة بشكل موثوق، فإن المجموعة تقوم بتسجيل تلك الاستثمارات بالتكلفة ناقصاً خسارة الهبوط في القيمة، إن وجدت.

إيضاحات حول القوائم المالية الموحدة

للسنة المنتهية في ٣١ ديسمبر ٢٠١٥
(جميع المبالغ بالآلاف الريالات السعودية ما لم يذكر غير ذلك)

تدرج المكاسب/الخسائر غير المحققة كبنود مستقل ضمن حقوق المساهمين لحين التوقف عن إثبات الاستثمارات أو حدوث انخفاض دائم في قيمتها. وعند إعادة تصنيف الاستثمارات إلى استثمارات مقبضة لأغراض المتاجرة، فإنه يتم إثبات المكاسب والخسائر غير المحققة والتي كانت مدرجة سابقاً في حقوق الملكية، في قائمة الدخل الموحدة.

(ج) الشركات الزميلة والمشاريع المشتركة

الشركات الزميلة والمشاريع المشتركة هي المنشآت التي تمارس المجموعة عليها تأثيراً هاماً وليس سيطرة وتمتلك عادةً فيها حصة ما بين ٢٠٪ و ٥٠٪ من رأس المال الذي يحق لصاحبه التصويت. يتم محاسبة الاستثمارات في الشركات الزميلة والمشاريع المشتركة وفقاً لطريقة حقوق الملكية ويتم إثباتها مبدئياً بالتكلفة. تشمل استثمارات المجموعة في الشركات الزميلة والمشاريع المشتركة على الشهرة التي تحدث عند الشراء بالصافي بعد خصم الإطفاء المتراكم وخسارة الهبوط، إن وجدت، وبموجب طريقة حقوق الملكية، تسجل الاستثمارات في الشركات الزميلة والمشاريع المشتركة في قائمة المركز المالي الموحدة بالتكلفة زائداً التغيرات التي تطرأ ما بعد الشراء على حصة المجموعة في صافي موجودات الشركة الزميلة والمشاريع المشتركة. وتظهر قائمة الدخل الموحدة حصة المجموعة في نتائج عمليات الشركات الزميلة والمشاريع المشتركة. وتقيّد حصتها في التغير في الاحتياطيات الذي يحدث بعد الشراء في حقوق الملكية. وعندما تكون حصة المجموعة في خسائر شركة زميلة والمشاريع المشتركة مساوية لحصتها في الشركة الزميلة والمشاريع المشتركة أو أكثر، بما فيها أي ذمم مدينة غير مضمونة، لا تقيّد المجموعة أية خسائر إضافية، ما لم تتكبد أية التزامات أو تسديدات نيابة عن الشركة الزميلة أو المشروع المشترك.

يتم استبعاد الأرباح غير المحققة من المعاملات بين المجموعة وشركاتها الزميلة والمشاريع المشتركة إلى حد حصة المجموعة في الشركات الزميلة أو المشاريع المشتركة. كذلك يتم استبعاد الخسائر غير المحققة ما لم تقدّم العملية دليلاً على وجود هبوط دائم في قيمة الأصل المحوّل.

يتم قيد المكاسب والخسائر الناتجة عن الاستثمارات في شركات زميلة أو المشاريع المشتركة في قائمة الدخل الموحدة.

(د) الاستثمارات العقارية

تقيّد الاستثمارات العقارية التي يتم تطويرها لأغراض مستقبلية بالتكلفة أو صافي القيمة القابلة للتحقق، أيهما أقل. تمثل صافي القيمة القابلة للتحقق سعر البيع المقدّر خلال دورة الأعمال العادية ناقصاً تكاليف الإكمال وإعادة التطوير ومصاريف البيع. يتم التوقف عن إثبات الاستثمارات العقارية عند استبعاد أو عند سحب الاستثمار العقاري من الاستخدام بصورة دائمة ولا توجد أية منافع اقتصادية مستقبلية متوقعة من استبعاده. تدرج الأرباح أو الخسائر الناتجة عن الاستغناء أو عن استبعاد الاستثمارات العقارية في قائمة الدخل الموحدة خلال الفترة التي يتم فيها الاستغناء أو الاستبعاد.

٢-٨ توحيد الأعمال والشهرة

يتم محاسبة عمليات توحيد الأعمال وفقاً لطريقة الشراء المحاسبية والتي تتطلب إثبات الموجودات القابلة للتمييز (بما في ذلك الموجودات غير الملموسة التي لم يتم إثباتها سابقاً) والمطلوبات (بما في ذلك الالتزامات المحتملة وباستثناء عمليات الهيكلية المستقبلية) للأعمال المشتراة بالقيمة العادلة.

يتم الإثبات الأولي للشهرة المقتناة عند توحيد الأعمال بالتكلفة والتي تمثل تكلفة توحيد الأعمال الزائدة عن حصة المجموعة في صافي القيمة العادلة للموجودات القابلة للتمييز والمطلوبات والالتزامات المحتملة. وبعد الإثبات الأولي لها، تقاس الشهرة بالتكلفة ناقصاً أي خسائر للانخفاض الدائم في القيمة المتراكمة. ولأغراض إجراء الاختبار للتأكد من وجود انخفاض دائم في القيمة، تخصص الشهرة المشتراة في عملية توحيد الأعمال - اعتباراً من تاريخ الشراء - إلى كل وحدة أو مجموعة من الوحدات المدرة للنقدية والتي يتوقع أن تستفيد من الدمج الناتج من عملية الشراء، بصرف النظر عما إذا خصصت موجودات أو مطلوبات أخرى للمجموعة إلى تلك الوحدات أو مجموعة الوحدات.

تمثل كل وحدة أو مجموعة من الوحدات التي خصصت إليها الشهرة، الحد الأدنى من الرقابة الذي خضعت له الشهرة داخل المجموعة وذلك للأغراض الإدارية الداخلية.

وفي الحالات التي تعتبر فيها الشهرة جزءاً من الوحدات المدرة للنقدية (أو مجموعة الوحدات المدرة للنقدية) وجزءاً من العملية ضمن الوحدة المباعة، تدرج الشهرة المتعلقة بالعملية المباعة في القيمة الدفترية للعملية وذلك عند تحديد أرباح أو خسائر استبعاد العملية. تقاس الشهرة المباعة في هذه الحالة على أساس قيمة العملية المباعة والجزء الخاص بالوحدة المدرة للنقدية المحتفظ به.

وعند بيع الشركات التابعة، يتم إثبات الفرق بين سعر البيع وصافي الموجودات زائداً فرق المعاملات المتراكمة والشهرة في قائمة الدخل الموحدة.

٩-٢ الموجودات غير الملموسة

تقاس الموجودات غير الملموسة المشتراة بصورة منفصلة، عند الإثبات الأولي لها بالتكلفة. تمثل تكلفة الموجودات غير الملموسة المشتراة نتيجة لعمليات توحيد الأعمال، القيمة العادلة بتاريخ الشراء. وبعد الإثبات الأولي لها، تقيد الموجودات غير الملموسة بالتكلفة ناقصاً الإطفاء المتراكم وخسائر الانخفاض المتراكمة. تصنف الأعمار الإنتاجية للموجودات غير الملموسة كـ «معددة» أو «غير محددة» المدة. تطفأ الموجودات غير الملموسة التي لها عمر محدد على مدى الأعمار الإنتاجية المقدرة لها، ويتم مراجعتها للتأكد من وجود أي انخفاض دائم في قيمتها وذلك عند وجود دليل على إمكانية حدوث انخفاض في قيمتها. يتم مراجعة فترة وطريقة إطفاء الموجودات غير الملموسة التي لها عمر محدد مرة واحدة على الأقل في نهاية كل سنة مالية. يتم اختبار الموجودات غير الملموسة التي ليس لها عمر إنتاجي محدد سنوياً وذلك للتأكد من عدم وجود انخفاض دائم في قيمتها وذلك لوحدها أو على مستوى الوحدة المدرة للنقدية. لا يتم إطفاء هذه الموجودات غير الملموسة. يتم مراجعة العمر الإنتاجي للموجودات غير الملموسة التي ليس لها عمر إنتاجي محدد سنوياً للتأكد من أن التقدير الذي تم إجراؤه للعمر الإنتاجي لا يزال هناك ما يؤيده. تم إدراج مصروف الإطفاء في قائمة الدخل الموحدة.

١٠-٢ الممتلكات والمعدات

تظهر الممتلكات والمعدات بالتكلفة ناقصاً الاستهلاك المتراكم وأي انخفاض دائم في القيمة. يحمل الاستهلاك على قائمة الدخل الموحدة. لا يتم استهلاك الأراضي والأعمال الإنشائية تحت التنفيذ. تستهلك التكلفة، ناقصاً القيمة التقديرية المتبقية للممتلكات والمعدات الأخرى بطريقة القسط الثابت على مدى الأعمار الإنتاجية المقدرة لها كما يلي:

عدد السنوات	
من ٢٠ إلى ٥٠ سنة	مباني
من ٢ إلى ٢٠ سنة	معدات
من ٢ إلى ٢٠ سنة	أثاث وتركيبات
من ٤ إلى ١٠ سنوات	أخرى

تطفأ تحسينات المباني المستأجرة بطريقة القسط الثابت على مدى العمر الإنتاجي المقدّر للتحسينات أو فترة الإيجار، أيهما أقل.

تُحدّد الأرباح والخسائر الناتجة عن الاستبعاد بمقارنة المتحصلات مع القيمة الدفترية وتقيد في قائمة الدخل الموحدة.

تقيد مصاريف الصيانة والإصلاحات العادية التي لا تزيد جوهرياً من العمر الإنتاجي المقدّر للأصل، في قائمة الدخل الموحدة عند تكبدها. يتم رسملة التجديدات والتحسينات الهامة، إن وجدت، ويتم استبعاد الأصل الذي تم استبداله.

١١-٢ الانخفاض الدائم في القيمة

(أ) الموجودات الملموسة وغير الملموسة

تقوم المجموعة بتاريخ كل قائمة مالي بمراجعة القيمة الدفترية للموجودات طويلة الأجل الملموسة وغير الملموسة، للتأكد من وجود دليل على وقوع خسارة انخفاض دائم في قيمتها. وفي حالة وجود مثل هذا الدليل، يتم تقدير القيمة القابلة للاسترداد لذلك الأصل لتحديد حجم خسارة الانخفاض في القيمة. تحدد القيمة القابلة للاسترداد على أساس المعلومات المستخدمة في احتساب القيمة الحالية. وفي الحالات التي لا يمكن فيها تقدير القيمة القابلة للاسترداد لذلك الأصل، تقوم المجموعة بتقدير القيمة القابلة للاسترداد للوحدة المدرة للنقدية التي ينتمي إليها ذلك الأصل.

وفي الحالات التي يقدّر فيها المبلغ القابل للاسترداد للأصل أو الوحدة المدرة للنقدية بأقل من قيمته الدفترية، عندئذ تخفض القيمة الدفترية للأصل أو الوحدة المدرة للنقدية إلى القيمة القابلة للاسترداد، ويتم إثبات خسائر الانخفاض في قيمة الأصل في قائمة الدخل الموحدة.

(ب) الموجودات المالية

يتم بتاريخ كل قائمة مركز مالي إجراء مراجعة للتأكد من وجود دليل موضوعي على وجود انخفاض في قيمة أصل مالي. وفي حالة وجود مثل هذا الدليل، يتم إثبات خسارة الانخفاض الدائم في قائمة الدخل الموحدة. يحدّد الانخفاض الدائم في القيمة على النحو التالي:

إيضاحات حول القوائم المالية الموحدة

للسنة المنتهية في ٣١ ديسمبر ٢٠١٥ (جميع المبالغ بالآلاف الريالات السعودية ما لم يذكر غير ذلك)

- بالنسبة للموجودات المثبتة بالقيمة العادلة، يمثل الانخفاض الدائم في القيمة الفرق بين القيمة الاسمية والقيمة العادلة ناقصاً خسارة الانخفاض في القيمة المثبتة سابقاً في قائمة الدخل الموحدة، و
- بالنسبة للموجودات المثبتة بالتكلفة، يمثل الانخفاض الدائم في القيمة الفرق بين القيمة الدفترية والقيمة الحالية للتدفقات النقدية المستقبلية (غير متضمنة خسائر الائتمان غير المتكبدة) المخصومة وفقاً لمعدل العائد الأصلي للأصل المالي.
- بالنسبة للانخفاض الدائم في قيمة الاستثمارات المتاحة للبيع، فإن الأرباح أو الخسائر غير المحققة المثبتة سابقاً في حقوق المساهمين تدرج في قائمة الدخل الموحدة.
- إذا ما تم لاحقاً عكس خسارة الهبوط الدائم في القيمة، عندئذ تتم زيادة القيمة الدفترية للأصل أو الوحدة المدرة للنقد إلى التقدير المعدل لقيمتها القابلة للاسترداد، على ألا يزيد عن القيمة الدفترية فيما لو لم يتم إثبات خسارة الهبوط الدائم في قيمة ذلك الأصل أو الوحدة المدرة للنقد في السنوات السابقة. يتم إثبات عكس خسارة الهبوط الدائم في القيمة فوراً كإيرادات في قائمة الدخل الموحدة. لا يتم عكس خسارة الهبوط الدائم المسجلة للاستثمارات في حقوق ملكية متاحة للبيع والشهرة.

١٢-٢ القروض والاقتراض البنكي

يتم إثبات القروض بقيمة المتحصلات المستلمة بعد حسم تكاليف المعاملة المتكبدة. يتم رسمة تكاليف القروض التي ترتبط مباشرة باقتناء أو إنشاء أو إنتاج الموجودات المؤهلة وذلك كجزء من هذه الموجودات. يتم تحميل تكاليف القروض الأخرى على قائمة الدخل الموحدة عند تكبدها.

١٣-٢ الدائنون والمصاريف المستحقة

يتم إثبات المطلوبات لقاء المبالغ الواجب دفعها في المستقبل مقابل البضاعة أو الخدمات المستلمة، بغض النظر عن تاريخ الفوترة.

١٤-٢ المخصصات

يتم إثبات المخصصات عندما يكون لدى المجموعة التزام قانوني حالي أو متوقع ناتج عن حدث سابق، وهناك احتمال وجود استخدام للموارد لتسوية الالتزام، وإمكانية تقدير المبلغ بشكل يعتمد عليه.

١٥-٢ برامج التقاعد ومزايا ما بعد التوظيف

تقوم بعض شركات المجموعة بتطبيق برامج تقاعد محددة المزايا وبرامج أخرى لما بعد التقاعد، تتكون أساساً من التأمين على الحياة والرعاية الصحية لفئات معينة من الموظفين. تحسب مزايا التقاعد بشكل رئيسي على أساس سنوات الخدمة ومعدلات التعويض عند التقاعد. يتم تحديد تكلفة برامج هذه المزايا اكتوارياً باستخدام طريقة المزايا المتوقعة وذلك بالتناسب مع فترات خدمات الموظفين، ووفق أفضل تقديرات الإدارة لأداء استثمار البرامج المتوقع، والزيادة في الرواتب، وأعمار تقاعد الموظفين المتوقع، وتكاليف الرعاية الصحية المتوقعة.

تقوم المجموعة في بعض الدول بالمساهمة في برامج تقاعد محدّدة الاشتراكات وذلك طبقاً للظروف المحلية والممارسات في الدول التي تمارس فيها الشركات التابعة أنشطتها. إن المبلغ المحمل لقائمة الدخل الموحدة والمتعلق بتكاليف التقاعد يمثل الاشتراكات المستحقة خلال السنة. يتم إظهار الفرق بين الاشتراكات المستحقة خلال السنة والاشتراكات المدفوعة فعلاً كمطلوبات مستحقة أو موجودات مدفوعة مقدماً في قائمة المركز المالي الموحدة.

١٦-٢ مخصص مكافأة نهاية الخدمة للموظفين

يتم قيد مخصص مكافأة نهاية الخدمة للموظفين بموجب شروط أنظمة العمل والعمال في المملكة العربية السعودية من قبل الشركة وشركاتها التابعة السعودية ويحمل على قائمة الدخل الموحدة. يتم احتساب مبلغ الالتزام على أساس القيمة الحالية للمكافأة المكتسبة التي تحق للموظف فيما لو ترك الموظف عمله كما في تاريخ قائمة المركز المالي. يتم احتساب المبالغ المسددة عند نهاية الخدمة على أساس رواتب وبدلات الموظفين الأخيرة وعدد سنوات خدماتهم المتراكمة، كما هو موضح في أنظمة المملكة العربية السعودية.

تقوم الشركات التابعة الأجنبية حالياً بتكوين مخصص مقابل مكافأة نهاية الخدمة للموظفين والمزايا الأخرى وذلك طبقاً لقوانين الدول التي تمارس فيها نشاطها.

١٧-٢ الاحتياطي النظامي

طبقاً لأحكام نظام الشركات السعودي، على الشركة أن تحوّل سنوياً ١٠٪ من صافي الدخل للسنة (بعد تغطية أية خسائر متراكمة) إلى الاحتياطي النظامي حتى يبلغ مجموع هذا الاحتياطي نصف رأس المال. إن هذا الاحتياطي غير قابل للتوزيع على مساهمي الشركة.

١٨-٢ الإيرادات

يتم إثبات الإيرادات من نشاطات الفنادق عند تقديم الخدمات أو بيع المأكولات والمشروبات. يتم إثبات الإيرادات الأخرى عند تقديم الخدمات، وضمنان تحصيل المبالغ بصورة معقولة. يتم إثبات أتعاب الإدارة والإيرادات الأخرى من العقارات المدارة عند الوفاء بالشروط المنصوص عليها في اتفاقيات الإدارة ذات العلاقة.

يتم إثبات الإيرادات من عمليات تأجير العقارات على أساس مبدأ الاستحقاق فعلياً على مدة عقد الإيجار.

يتم إثبات الإيرادات من بيع العقارات عندما يتم نقل مخاطر الملكية والمنافع إلى المشتري، والتي تحدث عند نقل سند الملكية للمشتري. حيث أنه في بعض الظروف قد تنقل ملكية الأرض للمشتري قبل نقل سند الملكية وفي هذه المرحلة يتم نقل مخاطر ومنافع الملكية. وفي مثل هذه الحالات عندما لا يكون لدى المجموعة إجراءات يجب القيام بها تتعلق بإكمال بيع الأرض، يتم إثبات الإيراد عندما يتم نقل الملكية للمشتري.

يتم إثبات توزيعات الأرباح عند الإقرار بأحقية استلامها. يتم إثبات دخل العمولات عند استحقاقها.

١٩-٢ المصاريف

يتم إظهار التكاليف التشغيلية للمجموعة كتكاليف فنادق وتكاليف تشغيلية أخرى. يتم تصنيف المصاريف الأخرى، والتي تشمل على مصاريف البيع والتسويق والتي لم تكن جوهرية، كمصاريف عمومية وإدارية. يتم رسملة تكاليف التطوير وذلك عند تحديد الجدوى الاقتصادية للمشروع فقط، وإلا يتم قيدها كمصروف عند تكبدها.

٢٠-٢ الزكاة، الضرائب والضرائب المستقطعة

أ) الزكاة وضريبة الدخل

تخضع الشركة للزكاة وفقاً لأنظمة مصلحة الزكاة والدخل «المصلحة». يخضع الشركاء الأجانب في الشركات التابعة السعودية الموحدة إلى ضريبة الدخل. يتم تحميل مخصصات ضريبة الدخل المتعلقة بالشركاء الأجانب في تلك الشركات التابعة على حقوق الأقلية. يتم تحميل الزكاة المستحقة على الشركة والزكاة المتعلقة بملكية الشركة في الشركات التابعة السعودية على قائمة الدخل الموحدة. يتم تسجيل المبالغ الإضافية المستحقة بموجب الربوط النهائية، إن وجدت، عند تحديدها. تخضع الشركات التابعة الأجنبية لضريبة الدخل في البلاد التي تمارس فيها نشاطها. يتم تحميل هذه الضريبة على قائمة الدخل الموحدة.

ب) الضريبة المؤجلة المصنفة كموجودات ومطلوبات

يتم احتساب الضرائب المؤجلة المصنفة كموجودات أو مطلوبات، التي نشأت عنها كافة الفروقات المؤقتة وفقاً للشرائح الضريبية المطبقة في البلدان المعنية. يتم إجراء مراجعة للقيمة الدفترية للضرائب المؤجلة المصنفة كموجودات، بتاريخ قائمة المركز المالي، وتخفيض بالقدر الذي لم يعد فيه إمكانية لاستردادها، بشكل جزئي أو كلي، لعدم وجود أرباح كافية خاضعة للضريبة في المستقبل.

تتم المقاصة بين الضرائب المؤجلة المصنفة كموجودات ومطلوبات عندما يوجد حق إلزامي قانوني لتقاص الموجودات الضريبية المتداولة مع المطلوبات الضريبية المتداولة أيضاً عندما تكون ضريبة الدخل المؤجلة والمصنفة كموجودات أو مطلوبات متعلقة بضريبة الدخل تم فرضها من قبل نفس الدائرة الضريبية على المنشأة الخاصة للضريبة أو على منشآت خاضعة لضريبة أخرى عند وجود النية من أجل تسوية الأرصدة القائمة على أساس الصافي.

ج) الضريبة المستقطعة

تقوم الشركة وشركاتها التابعة السعودية باستقطاع الضريبة الواجبة عن معاملات محدّدة مع أطراف غير مقيمة في المملكة العربية السعودية، وذلك طبقاً لنظام ضريبة الدخل السعودي.

إيضاحات حول القوائم المالية الموحدة

للسنة المنتهية في ٣١ ديسمبر ٢٠١٥
(جميع المبالغ بالآلاف الريالات السعودية ما لم يذكر غير ذلك)

٢١-٢ الإيجارات

تصنف الإيجارات التي يحتفظ بموجبها المؤجر بكافة المخاطر والمنافع المصاحبة للملكية الأصل كإيجارات تشغيلية. يتم إثبات الدفعات بموجب عقود الإيجارات التشغيلية كمصروف في قائمة الدخل الموحدة بطريقة القسط الثابت على مدى فترة الإيجار.

٢٢-٢ المعلومات القطاعية

(أ) القطاع التشغيلي

القطاع التشغيلي هو مجموعة من الموجودات أو العمليات أو المنشآت التي:

- تعمل في أنشطة تدر إيرادات
- تقوم الإدارة باستمرار بتحليل نتائج عملياتها من أجل اتخاذ القرارات التي تتعلق بتوزيع المصادر وتقييم الأداء
- تتوفر عنها معلومات مالية بشكل منفصل

(ب) القطاع الجغرافي

القطاع الجغرافي هو مجموعة من الموجودات أو العمليات أو المنشآت التي تقوم بأنشطة تدر إيرادات في بيئة اقتصادية محددة تخضع لمخاطر وعوائد مختلفة عن تلك التي تعمل في بيئات اقتصادية أخرى.

٢٣-٢ العملات الأجنبية

يتم إظهار القوائم المالية الموحدة بالريال السعودي، بصفته العملة الرئيسية للشركة وعملة العرض للمجموعة. تقوم كل شركة تابعة ضمن المجموعة بتحديد العملة التشغيلية الخاصة بها ونتيجة لذلك، يتم قياس البنود المدرجة في القوائم المالية لكل شركة تابعة باستخدام تلك العملة.

على مستوى الشركات التابعة، تحول المعاملات التي تتم بالعملات الأجنبية في الأصل إلى العملة التشغيلية باستخدام أسعار الصرف السائدة بتاريخ إجراء المعاملات. يعاد تحويل أرصدة الموجودات والمطلوبات النقدية المسجلة بالعملة الأجنبية إلى العملة التشغيلية بأسعار الصرف السائدة بتاريخ قائمة المركز المالي. تدرج كافة فروقات التحويل في قائمة الدخل الموحدة.

على مستوى القوائم الموحدة، تحول القوائم المالية للشركات التابعة الأجنبية إلى عملة العرض للمجموعة باستخدام أسعار الصرف السائدة بتاريخ قائمة المركز المالي بالنسبة للموجودات والمطلوبات، وبمتوسط سعر الصرف لكل فترة بالنسبة للإيرادات والمصاريف. تحول بنود حقوق الملكية فيما عدا الأرباح المبقاة، بسعر الصرف السائد عند نشوء كل بند. تظهر تسويات التحويل كبند مستقل ضمن حقوق الملكية.

عندما تمارس المجموعة نشاطها في اقتصاد دول ذات معدل تضخم مرتفع تكون العملة الوظيفية للشركة في المجموعة هي عملة ذلك الاقتصاد ذي معدل تضخم مرتفع، يتم تعديل القوائم المالية الموحدة للشركات في المجموعة بحيث تدرج في وحدة القياس المتداولة في نهاية فترة التقارير المالية. ويتطلب ذلك، تعديل الدخل والمصاريف لتعكس التغيرات في مؤشر السعر العام ابتداءً من فترة التقرير المالي وكذلك بنود غير نقدية في قائمة المركز المالي الموحدة مثل الممتلكات والمعدات والمخزون لتعكس قوة شرائية حالية كما في نهاية السنة باستخدام مؤشر الأسعار العام اعتباراً من تاريخ إثباتها لأول مرة. يتم إثبات الربح أو الخسارة من الوضع النقدي الصافي للسنة في تكاليف أو إيرادات مالية في قائمة الدخل الموحدة.

لدى المجموعة أعمال تشغيلية في سوريا. وفقاً للمعلومات الواردة من صندوق النقد الدولي (آي إم إف) فقد تجاوز معدل التضخم المتراكم لمدة ثلاث سنوات لسوريا نسبته ١٠٠٪ كما في ٣١ ديسمبر ٢٠١٥. وقد أدى هذا مع مؤشرات أخرى إلى اعتبار سوريا من الاقتصادات ذات معدل تضخم مرتفع.

فيما يلي التأثيرات الرئيسية من التطبيق أعلاه:

- تعديل التكلفة التاريخية للموجودات والمطلوبات غير النقدية للمنشأة والبنود المختلفة لحقوق الملكية من تاريخ اقتنائها أو إدخالها في قائمة المركز المالي الموحدة للمجموعة إلى نهاية السنة المنتهية في ٣١ ديسمبر ٢٠١٥ لكي تظهر التغيرات في القوة الشرائية للعملة الناتجة عن التضخم
- تعديل قائمة الدخل الموحدة للمنشأة للفترة الحالية لتعكس الأرباح/ الخسائر المالية الناتجة عن تأثير التضخم خلال الفترة على صافي المطلوبات/ الموجودات النقدية (خسارة/ ربح القوة الشرائية)
- تم تعديل المكونات المختلفة للقوائم المالية لهذه المنشأة بمؤشر التضخم منذ ظهورها

- يتم تحويل النتائج والمركز المالي للمنشأة إلى الريال السعودي بأسعار الصرف السائدة عند الإغلاق في تاريخ قائمة المركز المالي
 - يظهر الأثر التراكمي للتعديلات المحاسبية لأثار التضخم على المنشأة للفترات حتى ١ يناير ٢٠١٤، في تسويات تحويل عملات أجنبية وأخرى في قائمة التغيرات في حقوق الملكية الموحدة
- تتلخص الآثار الرئيسية على القوائم المالية الموحدة للمجموعة الناتجة عن محاسبة الاقتصاديات ذات معدل تضخم مرتفع (التي تتضمن كلاً من الزيادة في المؤشر واستخدام سعر الصرف عند الإغلاق) للسنة المنتهية في ٣١ ديسمبر ٢٠١٥ بما يلي:

٣١ ديسمبر ٢٠١٥	
٢٧,٧ مليون ريال سعودي	الزيادة في مجموع الموجودات غير المتداولة والتغيرات المقابلة في حقوق الملكية

قامت الإدارة بتطبيق مؤشر السعر العام (جي بي أي) بـ ٧٥١ كما في ٣١ ديسمبر ٢٠١٥ لتعديل قوائمها المالية الموحدة.

٢-٤ توزيعات الأرباح

يتم تسجيل توزيعات الأرباح في القوائم المالية الموحدة خلال الفترة التي يوافق عليها مساهمي الشركة.

٢-٥ مشتقات الأدوات المالية

يتم قيد مشتقات الأدوات المالية، مبدئياً بالقيمة العادلة في تاريخ كل قائمة مركز مالي. يتم قيد التغيرات في القيمة العادلة لمشتقات الأدوات المالية التي لا تتوفر فيها شروط المحاسبة عن التحوط في قائمة الدخل الموحدة عند حدوثها كما يتم قيد القيمة العادلة الموجبة والسالبة الناتجة عن هذه التغيرات كموجودات متداولة ومطلوبات متداولة على التوالي، في قائمة المركز المالي الموحدة.

٣- نقدية وشبه النقدية

٢٠١٤	٢٠١٥	
٨١١,٥٦٦	١,١٣٦,١٠٧	نقد في الصندوق وأرصدة لدى البنوك
٣٣٢,٨٦٨	١,٤٩٧,٧٠٦	ودائع قصيرة الأجل
١,١٤٤,٤٣٤	٢,٦٣٣,٨١٣	إجمالي النقد والأرصدة لدى البنوك
(٧٠,٨٢٠)	(١١١,٢٤٩)	ناقصا النقد المتحجز
١,٠٧٣,٦١٤	٢,٥٢٢,٥٦٤	إجمالي النقدية وشبه النقدية

إن الودائع قصيرة الأجل هي لفترات مختلفة (ما بين يوم واحد وثلاثة أشهر) وذلك حسب المتطلبات النقدية للشركة والشركات التابعة لها، ويتحقق عليها عمولة بسعر عائش.

٤- استثمارات مقتناة لأغراض المتاجرة

تتكون الاستثمارات المقتناة لأغراض المتاجرة من أسهم دولية مدرجة. تتلخص حركة الاستثمارات المقتناة لأغراض المتاجرة بما يلي:

٢٠١٤	٢٠١٥	
١,٥٥٥,٦٨٦	١,٣٦٩,٨٥٣	١ يناير
١,٥٧٨,٤٢١	٢,٦٩٣,٤٦٩	مُحوّل من استثمارات متاحة للبيع (إيضاح ٩)
(١,٢٩٠,٣١٩)	-	مُحوّل إلى استثمارات متاحة للبيع (إيضاح ٩)
١١٩,٠٢٣	-	إضافات
(٨٢٨,٨٨٢)	(١,٧١٢,٣٣٩)	استبعاد
٢٣٥,٩٢٤	(٣٦٨,٨٨٩)	التغير في القيمة العادلة (إيضاح ٢٣)
١,٣٦٩,٨٥٣	١,٩٨٢,٠٩٤	٣١ ديسمبر

إيضاحات حول القوائم المالية الموحدة

للسنة المنتهية في ٣١ ديسمبر ٢٠١٥
(جميع المبالغ بالآلاف الريالات السعودية ما لم يذكر غير ذلك)

٥- ذمم مدينة

٢٠١٤	٢٠١٥	
٦٣٢,٢٢٣	٦٣٢,٢٣٩	تجارية
(٧٦,١١٨)	(١٣٣,٤٠٦)	ناقصاً: مخصص ديون مشكوك في تحصيلها
٥٥٦,١٠٥	٤٩٨,٨٣٣	

تتلخص حركة مخصص الديون المشكوك في تحصيلها بما يلي:

٢٠١٤	٢٠١٥	
٢١,٠٢٧	٧٦,١١٨	١ يناير
٥٥,٥٤٢	٥٧,٨٩٢	المحمل للسنة (إيضاح ٢٤)
(٤٥١)	(٦٠٤)	مبالغ مشطوبة وأخرى
٧٦,١١٨	١٣٣,٤٠٦	٣١ ديسمبر

تتضمن الذمم المدينة التجارية ٢١٦ مليون ريال سعودي (٢٠١٤: ٢٧٠ مليون ريال سعودي) ناتجة من بيع قطع أراضي خلال الربع الأخير من عام ٢٠١٢ من قبل إحدى الشركات التابعة للمجموعة، كي ريد. إن هذه الذمة مرهونة كضمانة بنكية مقابل الحصول على قرض لـ كي ريد كما في ٣١ ديسمبر ٢٠١٢.

من المتوقع وبناءً على الخبرة السابقة أن يتم تحصيل الذمم المدينة التجارية بالكامل. وبالنسبة لباقي الذمم المدينة غير الذمة الناتجة من بيع الأرض، فإنه ليس من سياسة المجموعة الحصول على ضمانات مقابل الذمم المدينة التجارية، وبالتالي فإن معظمها بدون ضمانات.

٦- موجودات أخرى

٢٠١٤	٢٠١٥	
٢٠٩,٠٥٥	١٩٣,٦٦٤	مبالغ مستحقة من شركات شقيقة
١٢٠,٤٨٧	٩٧,٠٤٤	مخزون
٨٩,٢٧٨	١٠٨,٦٨٠	استثمارات عقارية - الجزء المتداول (إيضاح ١١)
٤٠,٤٦٨	١٩,٠٢٧	دفعات مقدّمة للموردين
٢٤,٢٦٢	٢٨,٥٥٨	مصاريف مدفوعة مقدماً
١,٣٩١	٣٧,٤٢٠	مطالبات ضريبة القيمة المضافة المدينة
٨٤,٥٩٠	٨٤,٣٥٩	أخرى
٥٦٩,٥٣١	٥٦٨,٧٥٢	

يظهر المخزون بالصافي من مخصص المخزون التالف بمبلغ ٧ مليون ريال سعودي (٢٠١٤: ٤ مليون ريال سعودي).

خلال السنة المنتهية في ٣١ ديسمبر ٢٠١٥، قامت المجموعة بتسجيل مخصص انخفاض بالقيمة بمبلغ ١, ١٢ مليون ريال سعودي مقابل موجودات أخرى في إحدى الشركات التابعة.

٧- معاملات مع أطراف ذوي علاقة

فيما يلي تفاصيل المعاملات الرئيسية مع الأطراف ذوي العلاقة خلال السنة:

مبالغ المعاملات		طبيعة المعاملة	الجهة ذات العلاقة
٢٠١٤	٢٠١٥		
-	١٣٣,٦٠٠	بيع أرض	شركات زميلة

تم إظهار المبالغ المستحقة من/إلى الشركات الشقيقة في الإيضاحين ٦ و ١٧، على التوالي.

٨- صافي الموجودات المحتفظ بها لغرض البيع

قامت المجموعة باعتماد والالتزام بخطة رسمية لتسويق بعض الموجودات وعقار فندق المعدة للبيع. وعليه قامت المجموعة بتصنيف الموجودات التالية والمطلوبات المتعلقة بها كـ «محتفظ بها لغرض البيع»:

٢٠١٤	٢٠١٥	
٣٠,٩٧٥	٧٠,٢٢٩	موجودات متداولة
٦٤٩,٣٨٦	٦٩٥,٥١٢	ممتلكات ومعدات
٦٨٠,٣٦١	٧٦٥,٧٤١	
(٥٠٠,٢٥٠)	(٥١٨,٩٩٣)	مطلوبات متداولة وأخرى
١٨٠,١١١	٢٤٦,٧٤٨	الرصيد، صافي

٩- الاستثمارات المتاحة للبيع

أ) تتكون الاستثمارات المتاحة للبيع كما في ٣١ ديسمبر مما يلي:

٢٠١٤	٢٠١٥	
١٣,٩٥٨,٨٦٣	١٠,٥٩٢,٨٩٠	دولية
١,١٦٠,٢٥٨	٤٨٧,٤٣٦	محلية وإقليمية
١٥,١١٩,١٢١	١١,٠٨٠,٣٢٦	

ب) فيما يلي بيان بحركة الاستثمارات المتاحة للبيع كما في ٣١ ديسمبر:

٢٠١٤	٢٠١٥	
		التكلفة، صافي من مصروف الانخفاض الدائم في القيمة:
٢١,٢٧٤,٥٤٣	٢١,٨١٤,٥٤٨	١ يناير
-	٩٢٩,١١٦	إضافات خلال السنة
(٧٥٠,٣١٤)	(١,٥٣٧,٢٢٨)	مُحوّل إلى استثمارات مقتناة لأغراض المتاجرة (إيضاح ٤)
١,٢٩٠,٣١٩	-	مُحوّل من استثمارات مقتناة لأغراض المتاجرة (إيضاح ٤)
٢١,٨١٤,٥٤٨	٢١,٢٠٦,٤٣٦	٣١ ديسمبر
		الخسائر غير المحققة، صافي من مصروف الانخفاض الدائم في القيمة:
(٧,٠٢٨,٠٤٥)	(٦,٦٩٥,٤٢٧)	١ يناير
١,١٦٠,٧٢٥	(٢,٢٧٤,٤٤٢)	(الزيادة) النقص الانخفاض في الخسارة غير المحققة خلال السنة
(٨٢٨,١٠٧)	(١,١٥٦,٢٤١)	مكاسب غير محققة متعلقة باستثمارات تم تحويلها إلى استثمارات مقتناة لأغراض المتاجرة (إيضاح ٤)
(٦,٦٩٥,٤٢٧)	(١٠,١٢٦,١١٠)	٣١ ديسمبر
١٥,١١٩,١٢١	١١,٠٨٠,٣٢٦	صافي القيمة الدفترية

تم استخدام بعض الاستثمارات المتاحة للبيع كضمانات بنكية مقابل قروض واقتراض بنكي ممنوحة للشركة والشركات التابعة لها (إيضاح ١٥).

كما في ٣١ ديسمبر ٢٠١٥ قامت الشركة بإجراء تقييم للتأكد فيما إذا كان الانخفاض في قيمة الاستثمارات المتاحة للبيع مؤقتاً أو غير مؤقت. وبناءً على هذا التقييم، توصلت الإدارة إلى أن هذا الانخفاض يعتبر انخفاضاً مؤقتاً، وللوصول إلى هذه النتيجة أخذت الإدارة بعين الاعتبار عدة عوامل منها: الأداء المالي للشركة المستثمر بها، والقيمة العادلة للاستثمار، والمعلومات المتاحة من المحللين الماليين بشأن أسعار السوق المتوقعة.

ستستمر الإدارة بمتابعة ومراجعة استثماراتها المتاحة للبيع وتقدير أثر التغيرات في العوامل المشار إليها أعلاه للتأكد من ضرورة إجراء أي تخفيض إضافي دائم في القيمة.

إيضاحات حول القوائم المالية الموحدة

للسنة المنتهية في ٣١ ديسمبر ٢٠١٥
(جميع المبالغ بالآلاف الريالات السعودية ما لم يذكر غير ذلك)

١٠ - الاستثمارات في الشركات الزميلة ومشروع مشترك، صافي

(أ) فيما يلي بياناً بحركة الاستثمارات في الشركات الزميلة والمشروع المشترك خلال السنة المنتهية في ٣١ ديسمبر:

٢٠١٣	٢٠١٥	
١٧,٦٦٥,٩٩٦	١٧,٥٥١,٣٤١	١ يناير
٣٢,٧٢٧	٧٩,٢٢٨	إضافات خلال السنة
(٦٧,٥٧٨)	(١١٩,٩٢٥)	تسديدات رأسمالية وتوزيعات من شركات زميلة
-	(١,١٥٩,٧٥٢)	استبعادات خلال السنة
(٧٣,٧٠١)	٢٩٩,٠٦٧	الحصة من الدخل (الخسارة)، صافي
-	(٢٥٠,٥٠٨)	حصة الشركة من تسويات تحويل عملات أجنبية وأخرى
(٦,١٠٣)	(١٤,٨٥٥)	حركات أخرى
١٧,٥٥١,٣٤١	١٦,٣٨٤,٥٩٦	٣١ ديسمبر

(ب) فيما يلي ملخص بتفاصيل الاستثمارات في الشركات الزميلة والمشروع المشترك كما في ٣١ ديسمبر:

٢٠١٤		٢٠١٥		
المبلغ	نسبة الملكية الضعلية	المبلغ	نسبة الملكية الضعلية	
				الشركات الزميلة للشركة:
٥,٣٥٥,٩١٨	٣٥,٢	٥,٣٤٤,٩٢٤	٣٥,٢	فيرمونت رافلز هولدينغز انترناشيونال - كندا
٤,٣٩٦,٤٠٧	٤٧,٥	٤,٣٥١,٧٤٢	٤٧,٥	فورسيزونز هولدينغز إنك - كندا
٢,٨١٣,٦٧٩	٣٣,٣٥	٢,٨١٣,٩٨٤	٣٣,٣٥	شركة جدة الاقتصادية المحدودة - المملكة العربية السعودية
١,٦٦٥,٢٧٤	٣٢,٨٤	١,٨٦٩,٣٢٣	٣٤,٠٨	الشركة الوطنية لخدمات الطيران - المملكة العربية السعودية
١,٠٨١,٠٩٨	٢٩,٩	-	-	المجموعة السعودية للأبحاث والتسويق - المملكة العربية السعودية
٥٦٠,٥٠٧	٣٦,٠	٥٩٢,٠٥٠	٣٦,٠	شركة المركز التجاري المحدودة (البرج) - المملكة العربية السعودية
٥٤٢,٥١٥	٣٣,٣	٥٤٨,٥٢٩	٣٣,٣	موفنبيك هوتيل أند ريسورتز آيه جي - سويسرا
٣٠٦,٤٥٣	٢٨,٩	٣٢٤,٦٣٧	٢٨,٩	شركة الاستثمار العقاري (المجمع) - المملكة العربية السعودية
٢٥٧,٨٨٤	٢٥,٠	٢٢٨,٤٣٩	٢٥,٠	صحاري بلازا إل إل سي - الولايات المتحدة الأمريكية
٢٥٦,٠٨٦	٥٠,٠	١٩٠,٦٧١	٥٠,٠	بريزرود ليمتد (سافوي) - المملكة المتحدة
٩٦,٢٩٨	٢٨,٠	-	-	شركة فيرمونت للفنادق سان فرانسيسكو آل بي
٥٠,٢٩٩	٣٥,٠ - ٣٠,٠	٤٤,٦٠٨	٣٥,٠ - ٣٠,٠	أخرى
				الشركات الزميلة والمشروع المشترك للشركات التابعة:
٩١,٧٩٤	٥٠	-	-	فور سيزونز - أناهيتا هوتيل ليمتد - مشروع مشترك
٧٧,١٢٩	٢٩	٧٥,٦٨٩	٢٩	الموفنبيك - الجونا - مصر
١٧,٥٥١,٣٤١		١٦,٣٨٤,٥٩٦		

خلال السنة المنتهية في ٣١ ديسمبر ٢٠١٥، قامت المجموعة ببيع استثماراتها في المجموعة السعودية للأبحاث والتسويق وشركة فيرمونت للفنادق - سان فرانسيسكو. بالإضافة لذلك قامت المجموعة ببيع استثماراتها في فندق الفورسيزونز - أناهيتا هوتيل ليمتد، محققة مكاسب بمبلغ ٣٨,٦ مليون ريال سعودي (إيضاح ٢٣ (أ)).

١١ - الاستثمارات العقارية

٢٠١٤	٢٠١٥	
٢,١٤٢,١٠٣	٢,٠٢٨,٩٤٩	استثمار في أراضي وتكاليف متعلقة بالبنية التحتية - المملكة العربية السعودية
١٠٨,٨٨٣	١٤٧,٩٨٦	ممتلكات تحت الإنشاء
١٨,٧٥٠	١٨,٧٥٠	أخرى
٢,٢٦٩,٧٣٦	٢,١٩٥,٦٨٥	
(٨٩,٢٧٨)	(١٠٨,٦٨٠)	ناقصاً: الجزء المتداول (إيضاح ٦)
٢,١٨٠,٤٥٨	٢,٠٨٧,٠٠٥	

خلال السنة المنتهية في ٣١ ديسمبر ٢٠١٥، قامت المجموعة بإكمال بيع قطع أراضي إلى شركة المركز التجاري المحدودة، شركة شقيقة، بدون تحقيق أي ربح أو خسارة (٢٠١٤: لا شيء).

١٢ - الممتلكات والمعدات، صافي

المجموع ٢٠١٥	الأعمال الإنشائية تحت التنفيذ وأخرى	الأثاث والتركيبات	المعدات	المباني وتحسينات على المباني المستأجرة	الأراضي	
						التكلفة
٧,٣٧٢,٣٠٧	٤١,٥٣٢	٨٠٤,٨٣٥	٣٩٨,٧١٠	٤,٤١٢,٠٧٨	١,٧١٥,١٥٢	١ يناير
١٠٤,٦٩٩	٦٠,٩١٠	١٥,٤٦٤	٢١,١٢٩	٧,١٩٦	-	الإضافات
(٤٢١,٧٨١)	(٥٩,١٩٩)	(٧,١٥٤)	(٦٤,٦٥٥)	(٢٧٠,٢٤٥)	(٢٠,٥٢٨)	استبعادات وأخرى
٧,٠٥٥,٢٢٥	٤٣,٢٤٣	٨١٣,١٤٥	٣٥٥,١٨٤	٤,١٤٩,٠٢٩	١,٦٩٤,٦٢٤	٣١ ديسمبر
						الاستهلاك المتراكم
١,٥٥٦,٢٩٣	٤١,٠٤٤	٤١١,٥٨٦	٢٤٢,٦٧٢	٨٦٠,٩٩١	-	١ يناير
١٧٩,٠٦٤	٣٤,٥٠٧	٤٣,٧٣٥	٢٥,٦٣٢	٧٥,١٩٠	-	المحمل للسنة
(١٠١,٨٣٠)	(٣٥,٢٢٢)	(٦,٥٣٥)	(٢٥,٥٨٨)	(٣٤,٤٨٥)	-	استبعادات وأخرى
١,٦٣٣,٥٢٧	٤٠,٣٢٩	٤٤٨,٧٨٦	٢٤٢,٧١٦	٩٠١,٦٩٦	-	٣١ ديسمبر
٥,٤٢١,٦٩٨	٢,٩١٤	٣٦٤,٣٥٩	١١٢,٤٦٨	٣,٢٤٧,٣٣٣	١,٦٩٤,٦٢٤	صافي القيمة الدفترية: ٣١ ديسمبر ٢٠١٥

إيضاحات حول القوائم المالية الموحدة

للسنة المنتهية في ٣١ ديسمبر ٢٠١٥
(جميع المبالغ بالآلاف الريالات السعودية ما لم يذكر غير ذلك)

المجموع ٢٠١٤	الأعمال الإنشائية تحت التنفيذ وأخرى	الأثاث والتركيبات	المعدات	المباني وتحسينات على المباني المستأجرة	الأراضي	
						التكلفة
٧,٥٨١,٢٤٢	١٨,٨٠٦	٨٣٩,٥٢٠	٣٨٩,٠٣٤	٤,٥٧٨,٥٢٠	١,٧٥٥,٣٦٢	١ يناير
٧٧,٧٣١	٢٤,٩٣٤	١٣,٩٧٤	١٩,٩٨٨	١٨,٨٣٥	-	الإضافات
(٢٨٦,٦٦٦)	(٢,٢٠٨)	(٤٨,٦٥٩)	(١٠,٣١٢)	(١٨٥,٢٧٧)	(٤٠,٢١٠)	استيعادات وأخرى
٧,٣٧٢,٣٠٧	٤١,٥٣٢	٨٠٤,٨٣٥	٣٩٨,٧١٠	٤,٤١٢,٠٧٨	١,٧١٥,١٥٢	٣١ ديسمبر
						الاستهلاك المتراكم
١,٤٣٠,٦٠١	١٧,٤١٧	٤٠٦,٦٠٥	٢١٩,٠٧٤	٧٨٧,٥٠٥	-	١ يناير
٢٢٥,٩١٤	٤٢,٤١١	٤٨,٦٩١	٣٢,٠١٩	١٠٢,٧٩٣	-	المحمل للسنة
(١٠٠,٢٢٢)	(١٨,٧٨٤)	(٤٣,٧١٠)	(٨,٤٢١)	(٢٩,٣٠٧)	-	استيعادات وأخرى
١,٥٥٦,٢٩٣	٤١,٠٤٤	٤١١,٥٨٦	٢٤٢,٦٧٢	٨٦٠,٩٩١	-	٣١ ديسمبر
٥,٨١٦,٠١٤	٤٨٨	٣٩٣,٢٤٩	١٥٦,٠٣٨	٣,٥٥١,٠٨٧	١,٧١٥,١٥٢	صافي القيمة الدفترية: في ٣١ ديسمبر ٢٠١٤

(*) إن بعض الأراضي والمباني مرهونة كضمان للقروض لأجل كما هو مبين في الإيضاح (١٥).

خلال السنة المنتهية في ٣١ ديسمبر ٢٠١٥، قامت المجموعة بتسجيل مخصص انخفاض في القيمة بمبلغ ٨٤ مليون ريال سعودي مقابل الأراضي، المباني وتحسينات على المباني المستأجرة، المعدات، الأثاث والتركيبات والأعمال الإنشائية تحت التنفيذ وأخرى في إحدى شركاتها التابعة بمبلغ ١٠ مليون ريال سعودي، ٥ مليون ريال سعودي، ١١ مليون ريال سعودي، ١ مليون ريال سعودي و ٥٧ مليون ريال سعودي على التوالي. تم إدراج هذا المخصص ضمن بند «استيعادات وأخرى» أعلاه.

١٣ - الموجودات غير الملموسة، صافي

تتكون الموجودات غير الملموسة من الآتي:

٢٠١٤	٢٠١٥	
١,٧٥٠,٩٧١	١,٦٦١,٨٨٣	شهرة
٥٧,١٤٥	٥٧,٥٣٦	موجودات غير ملموسة أخرى
١,٨٠٨,١١٦	١,٧١٩,٤١٩	

تمثل الشهرة الزيادة بين سعر الشراء المدفوع من قبل المجموعة عن حصتها في صافي القيمة العادلة للموجودات القابلة للتمييز، والمطلوبات، والالتزامات المحتملة الخاصة بالشركات التابعة. لقد نتج معظم رصيد الشهرة أعلاه عن شراء المجموعة لشركات تابعة كبرى تعمل في مجال الفنادق.

كانت حركة الشهرة خلال السنة كالتالي:

٢٠١٤	٢٠١٥	
١,٨٠٢,٢٥٢	١,٧٥٠,٩٧١	١ يناير
(٥١,٢٨١)	(٣١,٥٥٢)	أثر تحويل العملات الأجنبية وأخرى
١,٧٥٠,٩٧١	١,٧١٩,٤١٩	٣١ ديسمبر

يتضمن بند موجودات غير ملموسة أخرى بشكل رئيسي أسماء تجارية واتفاقيات إدارية تتعلق بشركات تابعة تقوم بتشغيل فنادق. إن مثل هذه الاتفاقيات عمر محدد، وتطفأ على مدى الأعمار الإنتاجية المقدرة لها.

الانخفاض الدائم في القيمة:

١- اختبار الانخفاض الدائم في القيمة
يتم توزيع الشهرة على وحدات المجموعة المدرة للنقد بناءً على قطاع العمل. قامت إدارة المجموعة بإجراء اختبار الانخفاض الدائم في قيمة الشهرة بشكل منفصل.

٢- أسس تحديد القيمة القابلة للاسترداد

الفنادق

تم تحديد القيمة القابلة للاسترداد بناءً على القيمة في الاستخدام، إما باستخدام تحليل خصم التدفقات النقدية، أو من خلال تقارير خبراء مقيمين. أعدت التدفقات النقدية المتوقعة بناءً على الموازنات المالية المعتمدة من قبل الإدارة. تتراوح معدلات الخصم والرسلة ما بين ٦,٥٪ إلى ١٣٪ ومن ٣٪ إلى ٥٪ على التوالي، بالاعتماد على المواقع الجغرافية للممتلكات الفندقية.

حددت الإدارة فترة من أربع إلى خمس سنوات لتقدير القيمة في الاستخدام.

محلات التجزئة

تم تحديد القيمة القابلة للاسترداد باستخدام القيمة الحالية من خلال تحليل خصم التدفقات النقدية. إن الفرضيات الأساسية المستخدمة تتضمن مخاطر معدل الخصم المعدل، معدل النمو بناءً على توقعات الإدارة لنمو السوق والأرباح التاريخية.

أخرى

تم توزيع الشهرة على الوحدة المدرة للنقد للمدارس بمبلغ ٨,٩ مليون ريال سعودي (٢٠١٤: ٨,٩ مليون ريال سعودي). وفي رأي الإدارة فإنه لا يوجد انخفاض دائم في قيمة الشهرة.

١٤ - موجودات طويلة الأجل أخرى

٢٠١٤	٢٠١٥	
٣٢٧,٦٠٩	٣١٩,١٩٣	دفعات مقدّمة طويلة الأجل
٢٥,٤٧٨	٢٥,٤٤٦	موجودات ضريبة مؤجلة (إيضاح ١٨ ج)
٣٠,٣٣٩	٢٥,٣١٥	
٧٠٧	٦١٥	تأمينات نقدية مستردة
٤٣,٠٦٣	٣,٠٠٦	أخرى
٤٢٧,١٩٦	٣٧٣,٥٧٥	

خلال السنة المنتهية في ٣١ ديسمبر ٢٠١٥، قامت المجموعة بإثبات مخصص انخفاض دائم في القيمة بمبلغ ٢٧,٤ مليون ريال سعودي مقابل دفعات مقدّمة طويلة الأجل أخرى في إحدى الشركات التابعة.

إيضاحات حول القوائم المالية الموحدة

للسنة المنتهية في ٣١ ديسمبر ٢٠١٥
(جميع المبالغ بآلاف الريالات السعودية ما لم يذكر غير ذلك)

١٥ - الاقتراض البنكي والقروض لأجل

فيما يلي حركة الاقتراض البنكي والقروض لأجل:

٢٠١٤	٢٠١٥	
١٢,٩٦٨,٧٧٢	١٢,٦١٨,٥٤١	١ يناير
٢,٦٩٧,٩٠٣	٢,٦٦٩,٧٧٠	إضافات
(٢,٨١٣,٩٥٢)	(٢,٥٨٤,٤١٦)	مدفوعات
(٢٣٤,١٨٢)	(١٨٠,٧٢٨)	تسويات تحويل عملات أجنبية
١٢,٦١٨,٥٤١	١٢,٥٢٣,١٦٧	٣١ ديسمبر
		تكاليف المعاملات غير المطفأة
(٦١,٩٦٩)	(٥٣,٨٣٣)	١ يناير
(٢٦,٤٤٦)	(١٦,٠٤٣)	إضافات
٣٤,٥٨٢	٢١,٥٠٢	إطفاءات
(٥٢,٨٣٣)	(٤٨,٣٧٤)	٣١ ديسمبر
١٢,٥٦٤,٧٠٨	١٢,٤٧٤,٧٩٣	صافي القيمة الدفترية

تم إظهار الرصيد القائم كما يلي:

٢٠١٤	٢٠١٥	متداولة
٣٢٢,٩٢٢	٣٣,٤٨٢	قروض قصيرة الأجل
-	٢٣٠,٠٢٠	تسهيلات ائتمانية دوارة
٣٢٢,٩٢٢	٢٦٣,٥٠٢	
١,٢٤٢,٧٧٩	١,٦٣٥,٨٦٣	الجزء المتداول من القروض لأجل
١,٥٦٥,٧٠١	١,٨٩٩,٣٦٥	
		غير متداولة
١٠,٩٩٩,٠٠٧	١٠,٥٧٥,٤٢٨	قروض لأجل، تتضمن تسهيلات دوارة طويلة الأجل
١٢,٥٦٤,٧٠٨	١٢,٤٧٤,٧٩٣	

فيما يلي تفاصيل الاقتراض البنكي والقروض لأجل لكل منشأة:

٢٠١٤	٢٠١٥	
٥,٠٤٠,٢٢٧	٥,٠٨٨,٩٧٢	شركة المملكة القابضة
٤,٤٠٠,٥٩٦	٤,٦٧٨,٠٢٦	المملكة ٥-كي آر - ١١ لمتد
١,٥٦٧,٢٤٢	١,٤٠٧,٦٨٧	المملكة ٥-كي آر - ٣٥ جروب (جورج الخامس)
١,١٤٧,١٣٦	١,٠٤٩,٣٤٨	المملكة للاستثمارات الفندقية
٤٠٩,٥٠٧	٢٥٠,٧٦٠	أخرى
١٢,٥٦٤,٧٠٨	١٢,٤٧٤,٧٩٣	

فيما يلي ملخصاً بالقروض الرئيسية للمجموعة:

شركة المملكة القابضة (كي إتش سي)

تشمل قروض شركة المملكة القابضة كما في ٣١ ديسمبر ٢٠١٥، على قروض بمبلغ ٥,٠٨٩ مليون ريال سعودي (٢٠١٤: ٥,٠٤٠ مليون ريال سعودي) حصلت عليها الشركة من بنوك تجارية، وتتكون من عدة تسهيلات بنكية والتي تشمل على قرض مشترك وتسهيلات ائتمانية دوارة. تحمل القروض تكاليف اقتراض وفقاً لمعدلات العمولة السائدة بين البنوك في المملكة العربية السعودية (SIBOR) والعمولة السائدة بين البنوك في لندن (LIBOR)، زائداً هامش ربح معين، ومضمونة ببعض الاستثمارات من قبل الشركة. إن إجمالي استحقاقات هذه القروض موزعة على فترات تصل إلى خمس سنوات وفقاً لجدول الاستحقاقات الخاصة بها. تتضمن اتفاقيات القروض البنكية بشكل رئيسي، على تعهدات مالية من ضمنها ضرورة المحافظة على رصيد حقوق ملكية معين ونسبة تغطية العمولة ونسب محددة للقروض إلى القيمة السوقية للضمانات المقدمة.

إن القيمة الدفترية للاقتراض هي بالعملة التالية:

٢٠١٤ بالملايين	٢٠١٥ بالملايين	
٢,٨٢٤	٢,٢٣٩	ريال سعودي
٢,٢١٦	٢,٨٥٠	دولار أمريكي
٥,٠٤٠	٥,٠٨٩	

المملكة ه-كي آر- ١١ ليميتد (كي - آر - ١١)

تحمل القروض عمولة بسعر عائم يتم احتسابها على أساس معدل العمولة الأساسي زائداً هامش معين بعملة القرض. إن التسهيلات مضمونة بواسطة بعض الاستثمارات المتاحة للبيع والاستثمارات الأخرى. إن إجمالي استحقاقات هذه القروض موزعة على فترات تصل إلى خمس سنوات وفقاً لجدول الاستحقاقات الخاص بها. إن العملة الرئيسية لهذه القروض هي الدولار الأمريكي.

المملكة ه-كي آر- ٣٥ جروب (جورج الخامس)

إن القروض البالغة ١,٤٠٨ مليون ريال سعودي كما في ٣١ ديسمبر ٢٠١٥ (٢٠١٤: ١,٥٦٧ مليون ريال سعودي) مضمونة برهن ممتلكات فندق جورج الخامس. تتضمن اتفاقيات القروض بعض التعهدات المالية التي تتطلب الحفاظ على معدل تغطية خدمة الدين، والحفاظ على معدل تغطية قيمة الموجودات، والاحتفاظ بتأمين ضمان نقدي. تحمل القروض عمولة بسعر عائم (وفقاً لأسعار العملات السائدة بين البنوك في لندن لثلاثة أشهر) وتستحق خلال عام ٢٠٢٠. إن العملة الرئيسية لهذه القروض هي اليورو.

المملكة للاستثمارات الفندقية (كي إتش أي)

بلغت القروض الخاصة بشركة المملكة للاستثمارات الفندقية ١,٠٤٩ مليون ريال سعودي كما في ٣١ ديسمبر ٢٠١٥ (٢٠١٤: ١,١٤٧ مليون ريال سعودي) وتستحق السداد خلال العشر سنوات القادمة بتواريخ استحقاق مختلفة، وتحمل عمولة بسعر عائم وتحسب هذه العمولة وفقاً لمعدل العمولة الأساسي زائداً هامش معين حسب عملة القروض. إن هذه التسهيلات مضمونة من خلال رهونات مسجلة على عدة ممتلكات وصكوك تأكيد وسندات لأمر. إن هذه القروض تتضمن تعهدات مالية تتعلق بنسبة خدمة الدين ونسبة تغطية العمولة.

إيضاحات حول القوائم المالية الموحدة

للسنة المنتهية في ٣١ ديسمبر ٢٠١٥
(جميع المبالغ بالآلاف الريالات السعودية ما لم يذكر غير ذلك)

إن القيمة الدفترية للاقتراض هي بالعملة التالية:

٢٠١٤ بالملايين	٢٠١٥ بالملايين	
٩٠٤	٦٨٢	دولار أمريكي
٢٤٣	٢٠٨	درهم مغربي
-	١٥٩	درهم إماراتي
١,١٤٧	١,٠٤٩	

القروض الأخرى

تمثل القروض الأخرى تسهيلات قروض مختلفة حصلت عليها بعض الشركات التابعة للمجموعة. تحمل هذه التسهيلات عمولة بسعر عائم زائداً هامش معين بعملة القرض. إن هذه التسهيلات مضمونة برهن بعض الممتلكات وموجودات أخرى. إن إجمالي استحقاقات هذه القروض موزعة على فترات تصل إلى خمس سنوات وفقاً لجدول الاستحقاقات الخاصة بها. إن العملة الرئيسية لهذه القروض هي الريال السعودي.

١٦ - ذمم دائنة

٢٠١٤	٢٠١٥	
١٧٢,٦٦٣	٧٤,٧٦٩	تجارية
١٤,٠٨٧	٣٥,٣٨١	أخرى
١٨٦,٧٥٠	١١٠,١٥٠	

١٧ - مصاريف مستحقة ومطلوبات أخرى

٢٠١٤	٢٠١٥	
٢٩٧,١٠٨	٢٥٧,٢٥١	مبالغ مستحقة إلى شركات شقيقة
٢٥١,٧٨٩	٢٥٩,٦٣٥	مستحقات الموظفين
٦١,٢١٢	٦٢,٦٧٥	زكاة (إيضاح ١٨ (أ))
٤٤,٥٤٤	٤٣,٤٨٦	ضريبة دخل (إيضاح ١٨ (ب))
٣٤,٢٢٩	١٩,٤٦٧	أعباء مالية
٣١,٤٦٧	١٩,٤٤١	إيرادات غير مكتسبة
٧٣٤	٩٢,٢٥١	تأمينات من العملاء
٨٩,٦٣٧	٣٣,١٣٥	أخرى
٨١٠,٧٢٠	٧٨٧,٣٤١	

١٨ - الزكاة والضريبة

يتكون مصروف الزكاة والضريبة المدرجة في قائمة الدخل الموحدة من الآتي:

٢٠١٤	٢٠١٥	إيضاح	
١٩,٧٥٨	١٦,٨٦٠	١٨ (أ)	مخصص زكاة
٦٦,٤٢٥	٣٢,٤٩٩		مخصص ضريبة الدخل
٢,٧١٣	٢٣,٤١٤		ضريبة استقطاع على توزيعات الأرباح الأجنبية
٨٨,٨٩٦	٧٢,٧٧٣		

أ) الزكاة والضريبة

تمثل الالتزامات الزكوية للسنة تقديرات الزكاة المستحقة على الشركة والشركات المحلية التابعة لها. كانت حركة مخصص الزكاة خلال السنة المنتهية في ٣١ ديسمبر كما يلي:

٢٠١٤	٢٠١٥	إيضاح	
٨٥,٠٩٩	٦١,٢١٢		١ يناير
١٩,٧٥٨	١٦,٨٦٠		مخصص زكاة
(٤٣,٦٤٥)	(١٥,٣٩٧)		مدفوع خلال السنة
٦١,٢١٢	٦٢,٦٧٥	١٧	٣١ ديسمبر

تتمثل الزكاة للسنة المبالغ المستحقة على الشركة وشركاتها المحلية التابعة. إن المكونات الرئيسية للوعاء الزكوي وفقاً لمصلحة الزكاة وضريبة الدخل تتمثل في حقوق الملكية، المخصصات كما في بداية السنة، قروض طويلة الأجل وصافي الدخل المعدل، ناقصاً صافي القيمة الدفترية للموجودات طويلة الأجل وبعض البنود الأخرى. إن الفروق الرئيسية بين صافي الدخل وصافي الدخل المعدل هي نتيجة لوجود مخصصات وبنود أخرى غير مسموح خصمها للوصول إلى صافي الدخل المعدل الخاضع للزكاة. تخضع الشركات التابعة للشركة المقيمة خارج المملكة العربية السعودية للأنظمة الضريبية في البلدان التي تعمل فيها تلك الشركات. تخضع توزيعات الأرباح الأجنبية لضريبة الاستقطاع.

الربوط النهائية

استلمت الشركة الربوط النهائية من مصلحة الزكاة والدخل (المصلحة) حتى سنة ٢٠٠٦. خلال عام ٢٠١٢ استلمت الشركة الربوط من المصلحة للسنوات من ٢٠٠٧ حتى ٢٠١٠ ونتج عن ذلك ربط زكوي إضافي. قامت الإدارة بالاعتراض بجدية على البنود الواردة في الربط وقامت بتقديم اعتراض مع أدلته التفصيلية على عملية الربط. استلمت الشركة خلال السنة المنتهية في ٣١ ديسمبر ٢٠١٥ الربط الزكوي المعدل والذي خفض بشكل جوهري مبلغ الزكاة المستحق وأعطى الحق للشركة في الاستئناف خلال ستين يوماً. قامت الإدارة بتقديم استئناف على الربط الزكوي المعدل وتواصلت الشركة بالاعتراض على الأمور التي يتضمنها الربط المعدل، وتعتقد الإدارة أن النتيجة النهائية لن تؤدي إلى أية التزامات جوهريّة إضافية.

قامت الشركة بتقديم إقراراتها الزكوية للمصلحة حتى العام المنتهي في ٣١ ديسمبر ٢٠١٤.

ب) ضريبة الدخل

تخضع الشركات التابعة للمجموعة المسجلة خارج المملكة العربية السعودية للأنظمة الضريبية في البلدان التي تعمل فيها هذه الشركات. بلغت ضريبة الدخل المستحقة ٤٣,٥ مليون ريال سعودي و ٤٤,٥ مليون ريال سعودي كما في ٣١ ديسمبر ٢٠١٥ و ٢٠١٤، على التوالي (إيضاح ١٧).

ج) الضريبة المؤجلة

تتعلق الضريبة المؤجلة المصنفة كمطلوبات وموجودات كما في ٣١ ديسمبر بالآتي:

٢٠١٤	٢٠١٥	
		<u>الضريبة المؤجلة المصنفة كمطلوبات (إيضاح ١٩)</u>
٧٢,٢٨٥	٢٦,٧٣١	ممتلكات ومعدات وموجودات غير ملموسة
١٩٢,٧٥١	٢٠٢,١٣٦	أخرى
٢٦٥,٠٣٦	٢٢٨,٨٦٧	
		<u>الضريبة المؤجلة المصنفة كموجودات (إيضاح ١٤)</u>
(٢٥,٤٧٨)	(٢٥,٤٤٦)	مخصصات
٢٣٩,٥٥٨	٢٠٣,٤٢١	

إيضاحات حول القوائم المالية الموحدة

للسنة المنتهية في ٣١ ديسمبر ٢٠١٥
(جميع المبالغ بالآلاف الريالات السعودية ما لم يذكر غير ذلك)

١٩ - المطلوبات طويلة الأجل الأخرى

٢٠١٤	٢٠١٥	
٢٦٥,٠٣٦	٢٢٨,٨٦٧	ضرائب مؤجلة (إيضاح ١٨ ج)
١٠٢,٨٧٦	٨٨,٨٤٤	مزايا تقاعد
١٨,٤٣٨	-	استقضاءات دائنة
١,٠٧٦	١٠,٤٨٠	أخرى
٣٨٧,٤٢٦	٣٢٨,١٩١	

يتضمن بند أخرى، اتفاقيتين موقعتين من قبل إحدى الشركات التابعة للمجموعة وخاصة بمشتقات أدوات مالية تتمثل في مبادلات وغطاء معدل عمولة بلغت قيمتها العادلة ٨,٣ مليون ريال سعودي. بلغت القيمة الاسمية لهذه المشتقات ٢٦٢,٥ مليون يورو (١,٠٧٥ مليون ريال سعودي) وتستحق خلال عام ٢٠٢٠.

٢٠ - رأس المال

يتكون رأس مال الشركة كما في ٣١ ديسمبر ٢٠١٥ و ٢٠١٤ من ٣,٧٠٦ مليون سهم، قيمة كل سهم ١٠ ريال سعودي.

٢١ - حقوق الأقلية

يمثل هذا البند حصة مساهمي/شركاء الأقلية في الشركات الموحدة التالية:

٢٠١٤		٢٠١٥		اسم الشركة
الحصة في صافي الخسارة (الدخل)	مجموع حقوق الأقلية	الحصة في صافي الخسارة (الدخل)	مجموع حقوق الأقلية	
٢,٦٢٢	٣٩٩,٥٠٠	(٢,٣٠٢)	٣٩٧,٨٦٣	المملكة للاستثمارات الفندقية
(٥,١٧٢)	٣٤,٤٦٥	(٨,٠٨٥)	٤٢,٥٥٠	شركة مدارس المملكة المحدودة
(٩,٩١١)	٩,٥٧٤	(٢٧,٨١٢)	٢٧,٧٥١	شركة خدمات المشاريع الطبية
-	٢٤,٥٣٥	-	٢٤,٥٣٥	العيادات الاستشارية
٧٥١	٢,٧١٣	١,٠٠٠	١,٧١٣	شركة قرية الأزياء للتجارة المحدودة
-	٤٥,٩٠٠	-	٤٥,٩٠٠	الشهرة
(١١,٧١٠)	٥١٦,٦٨٧	(٣٧,١٩٩)	٥٤٠,٣١٢	

٢٢ - دخل توزيعات الأرباح

٢٠١٤	٢٠١٥	
٥٣,٩٣٣	٧٨,٠٤٧	دولية
٦٢,٥١٢	٤٤,٣٢٧	محلية وإقليمية
١١٦,٤٤٥	١٢٢,٣٧٤	

٢٣ - أرباح ومكاسب من استثمارات وأخرى، صافي وإيرادات أخرى

٢٠١٤	٢٠١٥	
١,٠٦٤,٠٣١	٧٨٧,٠٥١	التغير في القيمة السوقية للاستثمارات المقتناة لأغراض المتاجرة، صافي
١٢٤,٢٥٥	١٤٩,٩٥١	أخرى، صافي
١,١٨٨,٢٨٦	٩٣٧,٠٠٢	

قامت المجموعة خلال السنة المنتهية في ٣١ ديسمبر ٢٠١٥ بإعادة تصنيف بعض الاستثمارات في الأوراق المالية إلى استثمارات لأغراض المتاجرة والتي تم تصنيفها سابقاً كاستثمارات متاحة للبيع. ونتيجة لذلك تم إثبات المكاسب غير المحققة من هذه الاستثمارات والبالغة ١,١٥٦ مليون ريال سعودي (٢٠١٤: ٨٢٨ مليون ريال سعودي) في قائمة الدخل الموحدة، والتي كانت مدرجة سابقاً في حقوق الملكية (إيضاح ٩). نقصت قيمة الاستثمارات المقتناة لأغراض المتاجرة كما في ٣١ ديسمبر ٢٠١٥ مما نتج عن ذلك خسائر غير محققة بمبلغ ٣٦٨,٩ مليون ريال سعودي (٢٠١٤: مكاسب بمبلغ ٢٢٥,٩ مليون ريال سعودي) (إيضاح ٤).

يمثل بند «أخرى، صافي» للسنة الحالية مكاسب من بيع استثمارات مقتناة لأغراض المتاجرة بمبلغ ٩١,٥ مليون ريال سعودي انظر أيضاً إيضاح ١٠ (ب). تمثل أخرى، صافي للسنة المنتهية في ٣١ ديسمبر ٢٠١٤ بشكل رئيسي مكاسب من بيع استثمارات مقتناة لأغراض المتاجرة بلغت ١٩,٣ مليون ريال سعودي ومكاسب من بيع عقار فتدقي بلغت قيمته ١٠٩ مليون ريال سعودي.

(ب) إيرادات أخرى

قادت شركة المملكة القابضة مع مجموعة من المستثمرين لشراء موجودات متاحة للبيع. خلال السنة المنتهية في ٣١ ديسمبر ٢٠١٥، استلمت شركة المملكة القابضة مبلغ ٧٥ مليون ريال سعودي بدل أتعاب نجاح الصفقة من المستثمرين الآخرين وفقاً لاتفاقية الاستثمار الموقعة بينهم.

٢٤ - المصاريف العمومية والإدارية

٢٠١٤	٢٠١٥	
١٨٧,٤٠٤	١٤١,٢٣٠	تكاليف موظفين
٧٤,٥٥٢	٨٠,٠١٥	أتعاب مهنية
٥٥,٥٤٢	٥٧,٨٩٢	مخصص ديون مشكوك في تحصيلها (إيضاح ٥)
٣٣,٩٠٦	٣٣,٠٧١	إصلاح وصيانة
٢٥,٩٤٦	٣٥,٥٦٦	مناافع عامة ومصاريف مكتبية
١٩,٩٨٦	٢١,٤٧٠	بيع وتسويق
٢,٦١٨	٢,٥٧٠	تأمين
٣٥,٩٥٧	٣٣,٧٠٨	أخرى
٤٣٥,٩١١	٤٠٥,٥٢٢	

٢٥ - مخصص الانخفاض في القيمة

قامت الشركة خلال السنة المنتهية في ٣١ ديسمبر ٢٠١٥ بمراجعة القيمة الدفترية لاستثمارات معينة نتج عنها صافي انخفاض عن القيمة الدفترية بقيمة ٣٧٠ مليون ريال سعودي (٢٠١٤: لا شيء).

إيضاحات حول القوائم المالية الموحدة

للسنة المنتهية في ٣١ ديسمبر ٢٠١٥
(جميع المبالغ بالآلاف الريالات السعودية ما لم يذكر غير ذلك)

٢٦ - التعهدات

أ) التعهدات الرأسمالية

يوجد لدى المجموعة نشاطات قائمة لإنشاء وتشغيل وترميم فنادق، وأن عمليات التطوير هذه هي في مراحل مختلفة من الإنجاز. بلغ مجموع قيمة التعهدات الرأسمالية القائمة المتعلقة بهذه العمليات ٤٩,٤ مليون ريال سعودي.

لدى المجموعة، كما في ٣١ ديسمبر ٢٠١٥ اعتمادات مستندية قائمة بلغت ٤,١ مليون ريال سعودي أصدرت في سياق العمل الطبيعي للشركة.

ب) التعهدات المتعلقة بعقود الإيجارات

لدى المجموعة تعهدات مختلفة تتعلق بعقود إيجارات تشغيلية للمكاتب والمباني التجارية. فيما يلي تحليلاً بالحد الأدنى لدفعات الإيجار المستقبلية بموجب هذه الإيجارات:

٢٠١٤	٢٠١٥	
٨,٨٠٧	٧,٥١٥	خلال سنة واحدة
٣٣,٠٢٠	٢٩,٥٨٨	من ١ إلى ٥ سنوات
٤١,٨٢٧	٣٧,١٠٣	

٢٧ - الالتزامات المحتملة

هناك عدد من الدعاوي المقامة على الشركة والشركات التابعة وذلك خلال دورة أعمالها العادية. جنب مخصص لقاء بعض المطالبات وذلك بناءً على المعلومات المتوفرة حالياً. تعتقد الإدارة بأن المخصصات الحالية المكوّنة مقابل هذه المطالبات تعتبر كافية. إن الالتزامات الإضافية، بما في ذلك الربوط الضريبية المحتملة (إيضاح ١٨) التي يمكن أن تنتج عن المطالبات الأخرى لا يتوقع بأن يكون لها أثراً جوهرياً على المركز المالي للمجموعة أو نتائج أعمالها.

كما في ٣١ ديسمبر ٢٠١٥، كان لدى المجموعة خطابات ضمان بمبلغ ٧,٧ مليون ريال سعودي أصدرت في سياق العمل الطبيعي للشركة.

٢٨ - الأدوات المالية وإدارة المخاطر

إن أنشطة المجموعة تعرضها إلى مخاطر مالية مختلفة، وتتضمن هذه المخاطر: مخاطر السوق (تشمل مخاطر العملة، مخاطر القيمة العادلة والتدفقات النقدية لسعر العملة ومخاطر الأسعار)، مخاطر الائتمان ومخاطر السيولة. يركز برنامج إدارة المخاطر العام للمجموعة على عدم إمكانية التنبؤ بأوضاع الأسواق المالية ويسعى إلى التقليل من التأثيرات العكسية المحتملة على الأداء المالي للمجموعة.

تتم إدارة المخاطر من قبل الإدارة العليا وفقاً لسياسات معتمدة من قبل مجلس الإدارة. إن أهم أنواع المخاطر هي مخاطر الائتمان، مخاطر العملة ومخاطر السوق ومخاطر القيمة العادلة ومخاطر التدفقات النقدية لسعر العملة.

تتضمن الأدوات المالية المعروضة ضمن قائمة المركز المالي الموحدة النقدية وشبه النقدية والاستثمارات والذمم المدينة وبعض الموجودات الأخرى والاقتراض البنكي والقروض لأجل والذمم الدائنة وبعض المطلوبات الأخرى. إن طرق القيد المطبقة والخاصة بهذه البنود تم الإفصاح عنها ضمن السياسة المحاسبية لكل منها.

يتم إجراء المقاصة بين الموجودات والمطلوبات المالية وإثبات الصافي بالقوائم المالية عندما يكون لدى المجموعة حقاً قانونياً في إجراء المقاصة والنية إما للتسوية على أساس الصافي أو إثبات الموجودات والمطلوبات في نفس الوقت.

مخاطر القيمة العادلة والتدفقات لسعر العمولة

إن مخاطر القيمة العادلة والتدفقات النقدية لسعر العمولة هي التعرضات لمخاطر مختلفة تتعلق بتأثير تذبذبات أسعار العمولة في السوق على المركز المالي والتدفقات النقدية للمجموعة. تتعرض المجموعة لمخاطر أسعار العملات بشأن موجوداتها ومطلوباتها المرتبطة بعمولة بما في ذلك القروض والاقتراض البنكي، والودائع لأجل والتي ترتبط بعمولة عائمة.

مخاطر أسعار الأسهم

إن مخاطر سعر الأسهم هي مخاطر انخفاض القيمة العادلة نتيجة التغير في مستوى مؤشرات الأسهم والقيمة الإفرادية لكل سهم. تتعرض استثمارات المجموعة المتاحة للبيع وتلك المكتسبة لأغراض المتاجرة إلى مخاطر السعر حيث أنها تتكون من استثمارات في أسهم حقوق ملكية. تقوم المجموعة بتتبع محافظتها الاستثمارية إلى الحد الممكن وذلك لإدارة مخاطر أسعار الأسهم الناتجة عن استثماراتها في أسهم حقوق الملكية.

مخاطر الائتمان

تمثل مخاطر الائتمان عدم مقدرة طرف ما على الوفاء بالتزاماته المتعلقة بالأدوات المالية مما يؤدي إلى تكبد الطرف الآخر لخسارة مالية. تقوم المجموعة بإدارة مخاطر الائتمان الخاصة بها والمتعلقة بالمعملاء وذلك بوضع سقف ائتمان لكل عميل، ومراقبة الذمم المدينة القائمة.

يمثل الجدول أدناه الحد الأقصى لمخاطر الائتمان التي تتعرض لها أهم بنود قائمة المركز المالي الموحدة:

٢٠١٤	٢٠١٥	إيضاح	
١,١٤٤,٤٣٤	٢,٦٣٣,٨١٣	٣	أرصدة لدى البنوك وودائع قصيرة الأجل
٥٥٦,١٠٥	٤٩٨,٨٣٣	٥	ذمم مدينة
٢٠٩,٠٥٥	١٩٣,٦٦٤	٦	موجودات متداولة أخرى (مطلوب من شركات شقيقة وأخرى)
٧٠٧	٦١٥	١٤	موجودات طويلة الأجل أخرى (تأمينات نقدية مستردة وأخرى)
١,٩١٠,٣٠١	٣,٣٢٦,٩٢٥		

مخاطر السيولة

إن مخاطر السيولة هي مخاطر أن تواجه منشأة ما صعوبات في تأمين السيولة اللازمة لمقابلة الالتزامات المتعلقة بالأدوات المالية. قد تنتج مخاطر السيولة عن عدم القدرة على بيع أحد الموجودات المالية بسرعة وبقيمة تقارب قيمته العادلة. تدار مخاطر السيولة عن طريق التأكد بشكل دوري من توفر سيولة كافية، من خلال تسهيلات ائتمانية، لمقابلة أية التزامات مستقبلية. تتطلب شروط البيع الخاصة بالمجموعة بأن يتم سداد المبالغ خلال ٣٠ يوماً من تاريخ البيع. تسدد الذمم الدائنة التجارية في العادة، خلال ٦٠ يوماً من تاريخ الشراء.

مخاطر العملات

تمثل مخاطر العملات المخاطر الناتجة عن تذبذب قيمة الأدوات المالية بسبب التغيرات في أسعار الصرف الأجنبي. تقوم المجموعة بمراقبة التقلبات في أسعار الصرف الأجنبي وتقوم بإدارة أثرها على القوائم المالية الموحدة وفقاً لذلك.

إيضاحات حول القوائم المالية الموحدة

للسنة المنتهية في ٣١ ديسمبر ٢٠١٥
(جميع المبالغ بآلاف الريالات السعودية ما لم يذكر غير ذلك)

٢٩ - القيمة العادلة

تمثل القيمة العادلة القيمة التي يتم بموجبها تبادل موجودات ما أو سداد مطلوبات ما بين أطراف راغبة في ذلك وبشروط تعامل عادل. حيث أن الموجودات المالية للمجموعة يتم تسجيلها على أساس التكلفة التاريخية وفقاً لمبدأ الاستحقاق، باستثناء الاستثمارات المتاحة للبيع والاستثمارات لأغراض الاتجار والتي تكون بالقيمة العادلة، يمكن أن تظهر فروقات بين القيمة الدفترية وتقديرات القيمة العادلة.

تقوم المجموعة بتقدير القيمة العادلة للأدوات المالية باستخدام طرق التقييم الملائمة. تبنى هذه التقديرات على أحكام هامة. وعليه، إن القيمة العادلة المقدرة لا تمثل بالضرورة القيمة التي قد تحققها المجموعة في السوق حالياً. إن استخدام افتراضات أو طرق تقييم مختلفة قد يكون له أثر جوهري على القيمة العادلة المقدرة.

لقد حددت المجموعة بأن القيمة العادلة للأدوات المالية في نهاية السنة تقارب قيمتها الدفترية.

٣٠ - المعلومات القطاعية

تتكون النشاطات الرئيسية للمجموعة من القطاعات الثلاث التالية:

الأسهم:

- دولية: يشتمل النشاط الرئيسي على استثمارات في الأوراق المالية المتداولة دولياً.
- محلية وإقليمية: يشتمل النشاط الرئيسي على استثمارات في الأوراق المالية المتداولة في سوق الأسهم السعودية، وأسواق الأسهم الإقليمية واستثمارات في شركات زميلة عدا العقارات.
- خاصة: يشتمل النشاط الرئيسي على استثمارات في الشركات الخاصة، والصناديق الاستثمارية المدارة، والمنشآت الأخرى ضمن هيكل المجموعة.

الفنادق:

- يشتمل النشاط الرئيسي لهذا القطاع على استثمارات في الشركات التابعة والزميلة التي تقوم بإدارة وامتلاك الفنادق والأنشطة المتعلقة بذلك.

العقارات والاستثمارات المحلية:

- العقارات: يشتمل النشاط الرئيسي على امتلاك وتطوير الأراضي والمشاريع العقارية.
- الاستثمارات المحلية: يشتمل النشاط الرئيسي على استثمارات في الشركات المحلية.
- أ) كما هو مبين في الإيضاح (١) حول القوائم المالية الموحدة، لدى المجموعة استثمارات متعددة في مختلف القطاعات، وتتركز في المناطق الجغرافية التالية:
 - يتركز قطاع الأسهم بشكل رئيسي في الولايات المتحدة الأمريكية ومنطقة الشرق الأوسط.
 - يتكون قطاع الفنادق من فنادق ذات أسماء تجارية معروفة منتشرة في كافة أنحاء العالم، وتتركز بشكل رئيسي في أوروبا وأمريكا الشمالية والشرق الأوسط وآسيا.
 - يتكون قطاع العقارات بشكل رئيسي من عقارات في المملكة العربية السعودية.

ب) فيما يلي ملخص لبعض المعلومات المختارة كما في والسنة المنتهية في ٣١ ديسمبر لقطاعات الأعمال أعلاه:

٣١ ديسمبر ٢٠١٥	أسهم	فنادق	عقارات واستثمارات محلية	المجموع
إجمالي الإيرادات	١,٣٣٨,٣٠٣	١,٣١٤,٧٤٢	٨٣٩,٠٥٨	٣,٤٩٢,١٠٣
الدخل من شركات زميلة ومشروع مشترك، صافي	١٣٥,٧٦٥	١٠٥,٢٨١	٥٨,٠٢١	٢٩٩,٠٦٧
إجمالي الربح (الخسارة)	١,٤٨٨,٢٩٩	٢٣٢,٦٧٩	(٢١,٨٣٧)	١,٦٩٩,١٤١
أعباء مالية، صافي	(٢١٥,٠٢٠)	(٩٩,٢٠٩)	(١٨,٧٣٤)	(٣٣٢,٩٦٣)
صافي الدخل	٦١٠,٥٤٦	٨٨,١٧٧	٨,٤١٩	٧٠٧,١٤٢
استثمارات في شركات زميلة ومشروع مشترك، صافي	١,٩١٣,٩٣١	١٠,٧٣٩,٩٩٤	٣,٧٣٠,٦٧١	١٦,٣٨٤,٥٩٦
ممتلكات ومعدات، صافي	-	٤,٨٨٨,٠٣٥	٥٣٣,٦٦٣	٥,٤٢١,٦٩٨
مجموع الموجودات	١٨,١٣٢,٥١١	١٨,٠٨١,٩٩٧	٦,٧٨٢,٣٥١	٤٢,٩٩٦,٨٥٩
مجموع المطلوبات	١٠,٢٢٤,٤٣٤	٣,١٠٨,٣٢٠	٥٣١,٧٠٦	١٣,٨٦٤,٤٦٠

٣١ ديسمبر ٢٠١٤	أسهم	فنادق	عقارات واستثمارات محلية	المجموع
إجمالي الإيرادات	١,٠٢٤,١٦٤	١,٧٢٢,١٥٩	٦٥١,٥٥٩	٣,٣٩٧,٨٨٢
(الخسارة) الدخل من شركات زميلة ومشروع مشترك، صافي	(١٦٩,٦٩٩)	٥٥,٥٩٥	٤٠,٤٠٣	(٧٣,٧٠١)
إجمالي الربح	٩١٥,٧٩٠	٥٣٠,١٨٩	١١٦,٩٠٣	١,٥٦٢,٨٨٢
أعباء مالية، الصافي	(٢١٤,١٨٧)	(١٣٤,١٥٥)	(١٨,٩٥١)	(٣٦٧,٢٩٣)
صافي الدخل	٦٥٤,٦٠٥	١٦٨,٩٦٩	٤٥,٤٩٥	٨٦٩,٠٦٩
استثمارات في شركات زميلة ومشروع مشترك، صافي	٢,٧٩٦,٦٧١	١١,٠٧٤,٠٣١	٣,٦٨٠,٦٣٩	١٧,٥٥١,٣٤١
ممتلكات ومعدات، صافي	٥٦,٦١٤	٥,٢١٥,٠٨١	٥٤٤,٣١٩	٥,٨١٦,٠١٤
مجموع الموجودات	٢١,٣٤٦,٩٣٣	١٨,٤١٩,٠٥٣	٦,٩٥٦,٢٩٤	٤٦,٧٢٢,٢٨٠
مجموع المطلوبات	٩,٨٢٢,٢٧٢	٣,٤٢٤,٥٤٢	٧٠٢,٦٩٠	١٣,٩٤٩,٦٠٤

إن قطاع الأسهم يتضمن أعباء مالية ومصاريف عمومية وإدارية تتعلق بالشركة وبشركة المملكة ٥-كي آر-١١ ليتمدد (كي آر-١١).

٣١- ربحية السهم

تم احتساب ربحية السهم للسنتين المنتهيتين في ٣١ ديسمبر ٢٠١٥ و ٢٠١٤ بقسمة الدخل من العمليات وصافي دخل كل سنة على عدد الأسهم القائمة خلال هاتين السنتين والبالغ ٣,٧٠٦ مليون سهم.

٣٢- توزيعات الأرباح

وافقت الجمعية العامة العادية للشركة في اجتماعها السنوي الذي انعقد بتاريخ ١٠ جمادى الآخرة ١٤٣٦هـ (الموافق ٣٠ مارس ٢٠١٥) على توصية مجلس إدارة الشركة، بتوزيع أرباح نقدية للعام تبلغ ٦٥٦ مليون ريال سعودي، والتي سيتم توزيعها بشكل ربع سنوي. تم توزيع الأرباح على المساهمين المسجلين بسجلات الشركة في التواريخ التي وافقت عليها الجمعية العامة العادية للشركة. تم توزيع الدفعة الأولى، والثانية والثالثة من توزيعات الأرباح على المساهمين المسجلين بسجلات الشركة في المواعيد التي تمت الموافقة عليها خلال الجمعية العامة العادية للشركة. تم توزيع الدفعة الرابعة من توزيعات الأرباح في تاريخ لاحق لنهاية السنة.

٣٣- أرقام المقارنة

تم إعادة تصنيف بعض المبالغ في القوائم المالية الموحدة المقارنة من عام ٢٠١٤ لكي تتوافق مع عرض السنة الحالية.

نجاحات متتالية أساسها التخطيط المستمر



**Continuous Success
Based on Sound Strategic Planning**

