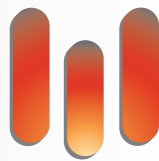




تقرير مجلس الإدارة م 2021

شركة وطني للحديد و الصلب
WATANI IRON STEEL COMPANY



حديد وطني
WATANI STEEL

١ الفصل الأول :

| | |
|-----|---|
| ٣-٢ | ١-١ رسالة مجلس الإدارة |
| ٤ | ٢-١ نبذة عن الشركة |
| ٥ | ٣-١ الرؤية والرسالة والإستراتيجية العامة للشركة |
| ٥ | ٤-١ نواحي القوة والميزات التنافسية للشركة |
| ٥ | ٥-١ قيم الشركة |
| ٦ | ٦-١ عنوان الشركة المسجل |
| ٦ | ٧-١ ملخص أنشطة الشركة |

٢ الفصل الثاني :

| | |
|----|---|
| ٨ | ١-٢ أعضاء مجلس إدارة الشركة |
| ٨ | ٢-٢ ملخص السيرة الذاتية لأعضاء مجلس الإدارة و أمين السر |
| ٨ | ١-٢-٢ السيرة الذاتية : عبدالكريم محمد عبدالعزيز الراجحي |
| ٩ | ٢-٢-٢ السيرة الذاتية : مشعل عبدالكريم محمد الراجحي |
| ٩ | ٣-٢-٢ السيرة الذاتية : يوسف محمد عبدالرحمن الطريف |
| ٩ | ٤-٢-٢ السيرة الذاتية : مشاري عبدالكريم محمد عبدالعزيز الراجحي |
| ١٠ | ٥-٢-٢ السيرة الذاتية : ياسر زومان سعد الزومان |
| ١٠ | ٦-٢-٢ السيرة الذاتية : محمد عبدالرحمن عمر الوسيدي |
| ١١ | ٧-٢-٢ السيرة الذاتية : يزيد عبدالله مرزوق المرزوق |

٣ الفصل الثالث :

| | |
|----|--|
| ١٤ | ١-٣ اجتماعات مجلس الإدارة خلال عام ٢٠٢١ م |
| ١٤ | ٢-٣ طلب سجل المساهمين |
| ١٥ | ٣-٣ أعضاء الإدارة التنفيذية |
| ١٥ | ١-٣-٣ السيرة الذاتية ليوسف محمد عبدالرحمن الطريف |
| ١٥ | ٢-٣-٣ السيرة الذاتية لمحمد حمدي أحمد محمد |
| ١٥ | ٣-٣-٣ رواتب ومكافآت كبار التنفيذيين بالشركة لعام ٢٠٢١ م |
| ١٥ | ٤-٣ الإجراءات التي اتخذها مجلس الإدارة لإحاطة أعضائه علما بمقترحات المساهمين وملاحظاتهم حيال نشاط الشركة وأدائها |
| ١٦ | ٥-٣ اشترك أعضاء مجلس الإدارة في أعمال منافسة |

٤ الفصل الرابع :

| | |
|----|---|
| ١٨ | ١-٤ لجان الشركة |
| ١٨ | ١-١-٤ لجنة المراجعة |
| ١٨ | ٢-١-٤ اختصاصات لجنة المراجعة |
| ١٨ | ٣-١-٤ أعضاء لجنة المراجعة |
| ١٨ | ٢-٤ السيرة الذاتية لأعضاء لجنة المراجعة |
| ١٨ | ١-٢-٤ السيرة الذاتية : ياسر زومان سعد الزومان |
| ١٨ | ٢-٢-٤ السيرة الذاتية : مشاري عبدالكريم محمد الراجحي |
| ١٨ | ٣-٢-٤ السيرة الذاتية : لحمد الله حمد المسلم |
| ١٨ | ٣-٤ اجتماعات لجنة المراجعة خلال عام ٢٠٢١ م |

٥ الفصل الخامس :

| | |
|----|---|
| ٢٠ | ١-٥ حوكمة الشركة |
| ٢٠ | ٢-٥ سياسة توزيع الأرباح |
| ٢٠ | ٣-٥ إيضاح عن الشركات التابعة لشركة وطني للحديد والصلب |
| ٢٠ | ٤-٥ تفاصيل الأسهم وأدوات الدين الصادرة لكل شركة تابعة |
| ٢١ | ٥-٥ أدوات دين |
| ٢١ | ٦-٥ مكافآت أعضاء مجلس الإدارة ولجنة المراجعة |
| ٢١ | ١-٦-٥ بيان مكافآت أعضاء مجلس الإدارة وأمين السر عن عام ٢٠٢١ م |

| | |
|----|--|
| ٢١ | ٢-٦-٥ بيان مكافآت لجنة المراجعة عن عام ٢٠٢١ م |
| ٢١ | ٧-٥ الجمعيات العمومية العادية والغير العادية لشركة وطني للحديد والصلب المنعقدة خلال العام ٢٠٢١ م |
| ٢٢ | ٨-٥ ملخص الأداء التشغيلي |
| ٢٢ | ١-٨-٥ أنشطة الشركة الرئيسية |
| ٢٢ | ٢-٨-٥ مراحل عمل أقسام الإنتاج خلال العام ٢٠٢١ |
| ٢٢ | ٣-٨-٥ إدارة المبيعات والتسويق |
| ٢٢ | ٤-٨-٥ الموظفين داخل الشركة |
| ٢٣ | ٥-٨-٥ الهيكل التنظيمي |
| ٢٣ | ٦-٨-٥ إدارة المشتريات |
| ٢٣ | ٧-٨-٥ إدارة تقنية المعلومات |

٦ الفصل السادس :

| | |
|----|--|
| ٢٦ | ١-٦ ملخص الأداء المالي |
| ٢٦ | ١-١-٦ المعلومات المالية |
| ٢٦ | ٢-١-٦ تطبيق معايير المحاسبة الدولية للتقارير المالية |
| ٢٦ | ٣-١-٦ عملة العرض والنشاط |
| ٢٦ | ٤-١-٦ أسس الإعداد |
| ٢٦ | ٢-٦ ملخص للنتائج المالية لشركة وطني للحديد والصلب للفترة من ٢٠١٧ م - ٢٠٢١ م حتى ٢٠٢١ م |
| ٢٦ | ١-٢-٦ ملخص النتائج المالية لقائمة الدخل |
| ٢٧ | ٢-٢-٦ تفاصيل رأس المال وقيمة الحصص من ٢٠١٧ م - ٢٠٢١ م |
| ٢٧ | ٣-٢-٦ ملخص النتائج المالية لقائمة المركز المالي (١) |
| ٢٧ | ٤-٢-٦ ملخص النتائج المالية لقائمة المركز المالي (٢) |
| ٢٨ | ٥-٢-٦ ملخص النتائج المالية لقائمة التدفقات النقدية |
| ٢٨ | ٣-٦ الفروقات الجوهرية في النتائج التشغيلية مقارن ٢٠٢١-٢٠٢٠ م |
| ٢٨ | ٤-٦ قروض من بنوك محلية |
| ٢٩ | ٥-٦ قرض صندوق التنمية الصناعية السعودي |
| ٢٩ | ٦-٦ توزيعات الأرباح مقارن ٢٠٢١-٢٠٢٠ م |

٧ الفصل السابع :

| | |
|----|---|
| ٣٢ | ١-٧ البنود الواجب الإفصاح عنها بموجب لائحة حوكمة الشركات |
| ٣٢ | ١-١-٧ العقوبات والمخالفات المفروضة من الجهات التنظيمية ٢٠٢١ م |
| ٣٢ | ٢-١-٧ المدفوعات النظامية للجهات الحكومية |
| ٣٢ | ١-٢-١-٧ المدفوعات النظامية المسددة للجهات الحكومية خلال عامي ٢٠٢٠-٢٠٢١ م |
| ٣٢ | ٢-٢-١-٧ المدفوعات النظامية المستحقة للجهات الحكومية خلال عامي ٢٠٢٠-٢٠٢١ م |
| ٣٢ | ٢-٧ المخاطر |
| ٣٢ | ١-٢-٧ المخاطر المتعلقة بتعرض الشركة لمخاطر تقلبات في أسعار المواد الخام الأولية |
| ٣٣ | ٢-٢-٧ مخاطر الإئتمان |
| ٣٣ | ٣-٢-٧ مخاطر أسعار العملات |
| ٣٣ | ٤-٢-٧ مخاطر السيولة |
| ٣٣ | ٥-٢-٧ مخاطر سعر العمولات |
| ٣٣ | ٦-٢-٧ المخاطر المتعلقة بمنتجات الطاقة والكهرباء والمياه |
| ٣٣ | ٣-٧ الأطراف ذات العلاقة |
| ٣٣ | ١-٣-٧ الصفقات بين الشركة وأطراف ذات علاقة |
| ٣٣ | ٢-٣-٧ العقود مع الأطراف ذات العلاقة |
| ٣٣ | ٤-٧ وسائل تقييم أداء المجلس وأداء لجانه وأعضاءه والإدارة التنفيذية |
| ٣٣ | ٥-٧ تحفظات مراجع الحسابات على القوائم المالية |
| ٣٣ | ٦-٧ توصيات مجلس الإدارة بما يخص مراقب الحسابات |
| ٣٤ | ٧-٧ خطط وقرارات الشركة المهمة والتوقعات المستقبلية للشركة |
| ٣٤ | ٨-٧ إقرارات مجلس الإدارة |
| ٣٤ | ٩-٧ الإفصاح |

| | | |
|----|--|-----------------|
| ٨ | أعضاء مجلس إدارة الشركة | الجدول رقم (١) |
| ٨ | السيرة الذاتية لعبدالكريم محمد عبدالعزيز الراجحي | الجدول رقم (٢) |
| ٩ | السيرة الذاتية لمشعل عبدالكريم محمد الراجحي | الجدول رقم (٣) |
| ٩ | السيرة الذاتية ليوسف محمد عبدالرحمن الطريف | الجدول رقم (٤) |
| ٩ | السيرة الذاتية لمشاري عبدالكريم محمد عبدالعزيز الراجحي | الجدول رقم (٥) |
| ١٠ | السيرة الذاتية لياسر زومان سعد الزومان | الجدول رقم (٦) |
| ١٠ | السيرة الذاتية لمحمد عبدالرحمن عمر الوسيدي | الجدول رقم (٧) |
| ١١ | السيرة الذاتية ليزيد عبدالله مرزوق المرزوق | الجدول رقم (٨) |
| ١٤ | اسماء حضور إجتماع مجلس الإدارة خلال عام ٢٠٢١ م | الجدول رقم (٩) |
| ١٤ | اسماء حضور لجنة المراجعة ٢٠٢١ م | الجدول رقم (١٠) |
| ١٤ | طلبات سجل المساهمين | الجدول رقم (١١) |
| ١٥ | أعضاء الإدارة التنفيذية | الجدول رقم (١٢) |
| ١٥ | السيرة الذاتية لمحمد حمدي أحمد محمد | الجدول رقم (١٣) |
| ١٥ | رواتب ومكافآت كبار التنفيذيين بالشركة لعام ٢٠٢١ م | الجدول رقم (١٤) |
| ١٦ | اشتراك بعض أعضاء مجلس الإدارة في أعمال منافسة | الجدول رقم (١٥) |
| ١٨ | أعضاء لجنة المراجعة | الجدول رقم (١٦) |
| ١٨ | السيرة الذاتية لحمد عبدالله حمد المسلم | الجدول رقم (١٧) |
| ١٨ | اجتماعات لجنة المراجعة | الجدول رقم (١٨) |
| ٢١ | مكافآت اعضاء مجلس الادارة وأمين السر عن عام ٢٠٢١ م | الجدول رقم (١٩) |
| ٢١ | مكافآت لجنة المراجعة عن عام ٢٠٢١ م | الجدول رقم (٢٠) |
| ٢١ | الجمعيات العمومية العادية والغير العادية لشركة وطني للحديد والصلب المنعقدة خلال العام ٢٠٢١ م | الجدول رقم (٢١) |
| ٢٢ | أنشطة الشركة الرئيسية | الجدول رقم (٢٢) |
| ٢٢ | المبيعات مقارن ٢٠٢٠-٢٠٢١ م | الجدول رقم (٢٣) |
| ٢٢ | الموظفين داخل الشركة مقارن ٢٠٢٠-٢٠٢١ م | الجدول رقم (٢٤) |
| ٢٦ | قائمة الدخل ٥ سنوات | الجدول رقم (٢٥) |
| ٢٧ | تفاصيل رأس المال وقيمة الحصص ٥ سنوات | الجدول رقم (٢٦) |
| ٢٧ | قائمة المركز المالي ٥ سنوات (١) | الجدول رقم (٢٧) |
| ٢٧ | قائمة المركز المالي ٥ سنوات (٢) | الجدول رقم (٢٨) |
| ٢٨ | قائمة التدفقات النقدية ٥ سنوات | الجدول رقم (٢٩) |
| ٢٨ | الفروقات الجوهرية في النتائج التشغيلية | الجدول رقم (٣٠) |
| ٢٨ | قروض من بنوك محلية | الجدول رقم (٣١) |
| ٢٩ | قرض صندوق التنمية الصناعية السعودي | الجدول رقم (٣٢) |
| ٢٩ | توزيعات الأرباح مقارن ٢٠٢٠-٢٠٢١ م | الجدول رقم (٣٣) |
| ٣٢ | العقوبات والمخالفات المفروضة من الجهات التنظيمية ٢٠٢١ م | الجدول رقم (٣٤) |
| ٣٢ | المدفوعات النظامية المسددة للجهات الحكومية خلال عامي ٢٠٢٠-٢٠٢١ م | الجدول رقم (٣٥) |
| ٣٢ | المدفوعات النظامية المستحقة للجهات الحكومية خلال عامي ٢٠٢٠-٢٠٢١ م | الجدول رقم (٣٦) |

الفصل الأول

- ١-١ رسالة مجلس الإدارة
- ١-٢ نبذة عن الشركة
- ١-٣ الرؤية والرسالة والإستراتيجية العامة للشركة
- ١-٤ نواحي القوة والمميزات التنافسية للشركة
- ١-٥ قيم الشركة
- ١-٦ عنوان الشركة المسجل
- ١-٧ ملخص أنشطة الشركة



١-١ رسالة مجلس الإدارة

السلام عليكم ورحمة الله وبركاته ،،

بالأصالة عن نفسي وبالنيابة عن أعضاء مجلس إدارة شركة وطني للحديد والصلب يسرني أن أرحب بكم من خلال هذا التقرير السنوي لمجلس الإدارة والذي يقدم لمساهمي الشركة الكرام تقرير عن نتائج وأعمال الشركة عن العام المالي المنتهي في ٣١ ديسمبر ٢٠٢١ م ، والذي يعكس أهم الإنجازات التي حققتها الشركة خلال تلك الفترة ، كما يستعرض التقرير أداء الشركة والقوائم المالية السنوية المدققة وإيضاحاتها وتقرير مراجع الحسابات عن تلك الفترة، كما يتضمن التقرير أيضاً ملخص واف عن أعضاء مجلس الإدارة واللجان المنبثقة عن المجلس بالإضافة إلي الاهداف والخطط المستقبلية لكافة قطاعات الشركة .

وعلى الرغم من ان العام ٢٠٢١ م كان عاماً صعباً على الجميع من جراء انحصار جائحة كورونا (كوفيد-١٩) ومن ثم الانفتاح الكلي للعالم بشكل سريع وغير منهجي ، ونسأل الله عزوجل أن يحمي مملكتنا الغالية من أثاره فقد كان من أهم أولوياتنا خلال هذا العام هو سلامة موظفينا وعملائنا من هذا الوباء حيث تم اتخاذ العديد من الإجراءات الاحترازية والوقائية لحماية أبنائنا من العاملين بالشركة وعملائنا الكرام، وعلى الرغم من الصعوبات التي واجهتنا خلال العام المالي ٢٠٢١ م، إلا أننا إستطعنا بعون الله وتوفيقه تخطي تلك الصعوبات والمحافظة على أداء الشركة وتحقيق نتائج مالية جيدة خلال هذا العام متجاوزين بذلك كل التحديات التي واجهتنا، بفضل الجهود المبذولة من إدارة الشركة ومنسوبيها والدعم المستمر من مساهميها الكرام ومجلس إدارتها، وتولي الشركة إهتمامها الدائم بتدعيم قدراتها المالية والبشرية والإدارية للحفاظ على مكانتها المتميزة بين الشركات المنافسة من خلال العمل الجاد لتحقيق أهدافها ورؤيتها من خلال الخطط والاستراتيجيات المستقبلية لتحسين الاداء ولتعزيز مكانتها في الأسواق.

ويؤكد المجلس على استمرار إدارة الشركة في الاهتمام بتطوير الأنظمة والإجراءات الرقابية لتحسين الاداء وتطوير بيئة العمل عبر مواكبة الاساليب الادارية والتقنية الحديثة الصناعية ،بالاضافة الي تعزيز ثقافة العمل المؤسسي والاستفادة من المبادرات المتعلقة بالاستثمار في مختلف القطاعات وخاصة القطاع الصناعي التي قدمتها رؤية ٢٠٣٠.

ويؤكد المجلس على ان إدارة الشركة تسعى نحو الارتقاء باداء الشركة وصولاً للهدف المنشود بخطط الشركة واستراتيجيتها والتي ترمي إلي النمو المستمر وتحقيق النتائج الطيبة والمرضية لجميع مساهمي الشركة.

وقد تم إعداد هذا التقرير وفقاً لمتطلبات لائحة حوكمة الشركات وقواعد التسجيل والإدراج الصادرتين عن هيئة السوق المالية ونظام الشركات السعودي والنظام الأساس للشركة والضوابط والإجراءات التنظيمية الصادرة تنفيذاً لنظام الشركات الخاصة بشركات المساهمة المدرجة. وفي الختام أتقدم بخالص الشكر والتقدير إلي كافة عملائنا ومساهميننا الكرام على ثقتهم الغالية ودعمهم المستمر لنا ودورهم البناء في دعم مسيرة الشركة لبذل المزيد من الجهد والعطاء للوصول إلي أهداف الشركة وتحقيق رؤيتها.

كما أتقدم بخالص الشكر لكافة الجهات المرخصة لانشطة الشركة ممثلة في وزارة التجارة والصناعة وهيئة السوق المالية وشركة السوق المالية (تداول) وكافة الجهات المعنية ذات الصلة على تعاونهم وتشجيعهم الدائم لنا، وأخص بالشكر الإدارة التنفيذية وكافة العاملين بالشركة على جهودهم المخلصة التي أسفرت عن تقدم الشركة وإزدهارها. وندعو الله عزوجل أن يحفظ بلادنا الغالية بنعمة الامن والامان.

رئيس مجلس الإدارة
عبد الكريم محمد الراجحي

٢-١ نبذة عن الشركة

تأسست شركة وطني للحديد والصلب كشركة ذات مسؤولية محدودة بموجب السجل التجاري رقم (١٠١٠٢٥٥٤٩) وتاريخ ١٤٢٩/٠٨/٢٣ هـ (الموافق ٢٠٠٨/٠٨/٢٤ م) الصادر بمدينة الرياض، وبأرأس مال قدره اثنان مليون (٢,٠٠٠,٠٠٠) ريال سعودي مقسم إلى ألفين (٢,٠٠٠) حصة نقدية متساوية القيمة، قيمة كل حصة منها ألف (١,٠٠٠) ريال سعودي. وتاريخ ١٤٣٣/٠٣/٠٧ هـ (الموافق ٢٠١٢/٠١/٢٠ م) تم زيادة رأس المال إلى ثمانين مليون (٨٠,٠٠٠,٠٠٠) ريال سعودي، مقسم إلى ثمانين ألف (٨٠,٠٠٠) حصة نقدية متساوية، قيمة كل حصة منها ألف (١,٠٠٠) ريال سعودي. وقد تم الوفاء بالزيادة البالغة ثمانية وسبعون مليون (٧٨,٠٠٠,٠٠٠) ريال سعودي عن طريق تحويل حساب جاري الشركاء إلى رأس المال. وتاريخ ١٤٣٤/٠٨/٢٤ هـ (الموافق ٢٠١٣/٠٧/٠٣ م) تم زيادة رأس المال إلى مائة وعشرون مليون (١٢٠,٠٠٠,٠٠٠) ريال سعودي، مقسم إلى مائة وعشرون ألف (١٢٠,٠٠٠) حصة متساوية، قيمة كل حصة منها ألف (١,٠٠٠) ريال سعودي. وقد تم الوفاء بالزيادة البالغة أربعون مليون (٤٠,٠٠٠,٠٠٠) ريال سعودي عن طريق حصص عينية وتمثلت في معدات مصنع حديد بكامل قيمة الزيادة. وتاريخ ١٤٣٥/١٢/١٦ هـ (الموافق ٢٠١٣/١٢/١٩ م) تم زيادة رأس المال إلى مائة وثلاثون مليون (١٣٠,٠٠٠,٠٠٠) ريال سعودي، مقسم إلى مائة وثلاثون ألف (١٣٠,٠٠٠) حصة متساوية، قيمة كل حصة منها ألف (١,٠٠٠) ريال سعودي. وقد تم الوفاء بالزيادة البالغة عشرة مليون (١٠,٠٠٠,٠٠٠) ريال سعودي عن طريق حصص عينية وهي عبارة عن فرن وماكينات لصنع البليت. وتاريخ ١٤٣٧/٠٢/١٩ هـ (الموافق ٢٠١٥/١٢/٠١ م) تم زيادة رأس المال إلى مائة وثمانون مليون (١٨٠,٠٠٠,٠٠٠) ريال سعودي، مقسم إلى مائة وثمانون ألف (١٨٠,٠٠٠) حصة متساوية، قيمة كل حصة منها ألف (١,٠٠٠) ريال سعودي. وقد تم الوفاء بالزيادة البالغة خمسون مليون (٥٠,٠٠٠,٠٠٠) ريال سعودي عن طريق تحويل الأرصدة الدائنة للحسابات الجارية للشركاء وهي زيادة نقدية. وتاريخ ١٤٣٨/١٠/١٧ هـ (الموافق ٢٠١٧/٠٧/١١ م) تم تخفيض رأس مال بغرض إطفاء الخسائر إلى مائة وثلاثون مليون (١٣٠,٠٠٠,٠٠٠) ريال سعودي، مقسم إلى مائة وثلاثون ألف (١٣٠,٠٠٠) حصة متساوية، قيمة كل حصة منها ألف (١,٠٠٠) ريال سعودي. وتاريخ ١٤٤٠/٠٢/٢٢ هـ (الموافق ٢٠١٨/١٠/٣١ م) تم تخفيض رأس المال بغرض إطفاء الخسائر إلى مائة وواحد وعشرون مليون (١٢١,٠٠٠,٠٠٠) ريال سعودي، مقسم إلى مائة وواحد وعشرون ألف (١٢١,٠٠٠) حصة منها ألف (١,٠٠٠) ريال سعودي. وتاريخ ١٤٤١/٠٩/١٣ هـ (الموافق ٢٠٢٠/٠٥/٠٦ م) قرر الشركاء تحويل الشركة من شركة ذات مسؤولية محدودة إلى شركة مساهمة مغلقة برأس مال يبلغ مائة وواحد وعشرون مليون (١٢١,٠٠٠,٠٠٠) ريال سعودي مقسم إلى اثني عشر مليون ومائة ألف (١٢,١٠٠,٠٠٠) سهم، قيمة كل سهم منها عشرة (١٠) ريالات سعودية وجميعها أسهم عادية مدفوعة بالكامل، وتم قيد الشركة بسجل الشركات المساهمة بموجب القرار الوزاري رقم (ق/٤٢٦٠) وتاريخ ١٤٤١/٠٩/١٣ هـ (الموافق ٢٠٢٠/٠٥/٠٦ م) والقرار الوزاري رقم (ق/٤٢٦١) وتاريخ ١٤٤١/١١/١٠ هـ (الموافق ٢٠٢٠/٠٧/٠١ م). وتاريخ ١٤٤١/١١/٢١ هـ (الموافق ٢٠٢٠/٠٧/١٢ م) وافقت الجمعية العامة الغير عادية على زيادة رأس مال الشركة إلى مائة وواحد وعشرون مليون ومائة ألف (١٢١,١٠٠,٠٠٠) ريال سعودي مقسم إلى اثني عشر مليون ومائة وعشرة آلاف (١٢,١٠٠,٠٠٠) سهم عادي مدفوع بالكامل عن طريق إصدار عدد عشرة آلاف (١٠,٠٠٠) سهم بقيمة مائة ألف (١٠٠,٠٠٠) ريال سعودي تم سدادها نقداً من المساهمين مشعل عبدالكريم محمد الراجحي وسارة فهد زامل الذكر بالإضافة إلى المساهمين الجدد والبالغ عددهم ٤٣ مساهم. وفي تاريخ ٢٠٢١/٠٢/١٧ م تم بدء تداول اسهم الشركة في السوق الموازية (نمو) تحت الرمز ٩٥١٣ مع الاستمرار على نفس عدد الاسهم ١٢,١١٠,٠٠٠ سهم عادي بلغت القيمة السوقية للسهم في نهاية اخر يوم تداول للعام ٢٠٢١ م ٦٨,٣ ريال سعودي لتصبح القيمة السوقية للشركة في نفس التاريخ ٨٢٧,١١٣,٠٠٠ ريال سعودي .

٣-١ الرؤية والرسالة والإستراتيجية العامة للشركة

أ- رؤية الشركة

تتطلع شركة حديد وطني إلى بناء علاقات عمل وشراكة استراتيجية مع عملائنا وموردنا وتقديم منتجات حديد عالية الجودة من خلال موظفينا الذين يتم اختيارهم وتدريبهم بعناية وتحقيق أكبر عائد ممكن على استثمارات الملاك.

ب- رسالة الشركة

تعتبر صناعة الحديد والصلب من أهم الصناعات الاستراتيجية حيث تقوم بدور رئيسي في التنمية الصناعية والاقتصادية، وتوضح البيانات الإحصائية في العديد من الدول وجود علاقة طردية بين كمية الاستهلاك من منتجات الصلب و النمو الاقتصادي لتلك الدول.

ت- استراتيجية الشركة

وضعت الشركة الخطط الاستراتيجية بما يتواءم مع الرؤية المستقبلية وذلك من خلال:

- رفع طاقتها الإنتاجية من الحديد لتلبية احتياجات السوق المحلي والاقليمي وتوفير أعلى درجات الجودة والمرونة لخدمة عملائها.
- الاستمرار بالعمل على رفع وتعزيز الكفاءة التشغيلية مما يساهم في تخفيض التكاليف تحقيقاً لأهداف الشركة لتحقيق عوائد تنافسية للشركة.
- الاستمرار في المنافسة وتوسيع حصتها في السوق المحلي والإقليمي وزيادة مكانتها في السوق بحيث تكون من أفضل الموردين المحليين والإقليميين للحديد.
- تطوير قنوات توزيع جديدة والحفاظ على تقديم أسعار تنافسية.

٤-١ نواحي القوة والمميزات التنافسية للشركة

- حصول الشركة على شهادات اعتماد من وزارتي الإسكان والنقل.
- تبلغ الطاقة اليومية للإنتاج ١٠٠٠ طن و للتسليم ١٢٠٠ طن.
- لدى الشركة فريق عمل ومهندسون ذو مؤهلات وخبرات عالية.
- تعمل الشركة وفق سياسات و إجراءات مهنية واحترافية.
- حصول الشركة شهادة ISO .
- حصول الشركة على شهادة SASO .

٥-١ قيم الشركة

- نتمسك بأعلى معايير النزاهة والأخلاق في جميع ممارساتنا المهنية.
- نتعامل بشفافية ونتحمل المسؤولية تجاه الجهات التنظيمية والمستثمرين والمؤسسات المالية.
- نقدر موظفينا، ونشجعهم على التطوير، ونكافئ أداؤهم.
- نتعاون مع موردنا للمساهمة والنمو معاً.
- نرعى ونحترم مصالح عملائنا ونحاول جاهدين تعزيز سبل التواصل مع العملاء لأخذ آرائهم حول منتج الشركة .



٦-١ عنوان الشركة المسجل

شركة وطني للحديد و الصلب
الرياض - حي هيت - طريق الخرج
ص.ب. ٣٥٥٣٥٥ الرمز البريدي ١١٣٨٣
المملكة العربية السعودية
هاتف: +٩٦٦١١٢٥٢٤٤٧٧
فاكس: +٩٦٦١١٢٥٢٤٤٠١
البريد الإلكتروني: wis@watanisteel.sa
الموقع الإلكتروني: www.watanisteel.sa

٧-١ ملخص أنشطة الشركة

تمارس الشركة نشاطها بموجب السجل التجاري رقم (١٠١٠٢٥٥٤٠٩) وتاريخ ١٤٢٩/٠٨/٢٣ هـ (الموافق ٢٤/٠٨/٢٠٠٨ م). طبقاً للأنظمة المتبعة واستناداً إلى التراخيص المعتمدة من الجهات المختصة، حيث حصلت الشركة على ترخيص منشأة صناعية الصادر من قبل وزارة الصناعة والثروة المعدنية (وزارة الطاقة والصناعة والثروة المعدنية سابقاً) برقم قرار (٤١١١٠٢١٠٣٢٥٢) وتاريخ ١٤٤١/٠٧/٠٨ هـ (الموافق ٠٣/٠٣/٢٠٢٠ م) وهو ترخيص ساري حتى تاريخ ١٤٤٤/٠٧/٠٨ هـ (الموافق ٣٠/٠٧/٢٠٢٣ م).

ويتمثل نشاط الشركة الحالي في الصناعات التحويلية مثل صنع الحديد القاعدي والصلب سبك الحديد والصلب.

تعتبر شركة وطني للحديد إحدى المصانع الرئيسية في إنتاج الحديد على مستوى المملكة العربية السعودية والخليج العربي. وتبلغ الطاقة الإنتاجية السنوية الحالية للمصنع ٢٨٠ ألف طن للكنتل الحديدية «بليت» و ٣٢٠ ألف طن لحديد التسليح، وتقوم الشركة بتصنيع حديد التسليح باستخدام الكنتل الحديدية المنتجة في المصنع.

وتتوزع أعمال الشركة في وحدتين للأعمال هي:

- ١- صناعة الكنتل الحديدية (BILLET).
- ٢- صناعة حديد التسليح.

وتدير الشركة أعمالها من خلال إدارتها في مدينة الرياض التي تقع في طريق الخرج جنوب المدينة الصناعية الثالثة، وتمارس الشركة وتبني برامج الجودة وتطبيق معاييرها والالتزام بها وتنمية وتطوير الموظفين وحماية البيئة وتطبيق أنظمة السلامة والالتزام بأخلاقيات العمل.

الفصل الثاني

- أعضاء مجلس إدارة الشركة ١-٢
ملخص السيرة الذاتية لأعضاء مجلس الإدارة وأمين السر ٢-٢
١-٢-٢ السيرة الذاتية لعبدالكريم محمد عبدالعزيز الراجحي
٢-٢-٢ السيرة الذاتية لمشعل عبدالكريم محمد الراجحي
٣-٢-٢ السيرة الذاتية ليوסף محمد عبدالرحمن الطريف
٤-٢-٢ السيرة الذاتية لمشاري عبدالكريم محمد عبدالعزيز الراجحي
٥-٢-٢ السيرة الذاتية لياسر زومان سعد الزومان
٦-٢-٢ السيرة الذاتية لمحمد عبدالرحمن عمر الوسيدي
٧-٢-٢ السيرة الذاتية ليزيد عبدالله مرزوق المرزوق



١-٢ أعضاء مجلس إدارة الشركة

الجدول رقم (١) أعضاء مجلس إدارة الشركة وأمين السر

| أعضاء مجلس الإدارة وأمين سر المجلس | | | | | | | |
|------------------------------------|---|-------------|-------------|---------|-------|------------------|--------------|
| الاسم | المنصب | صفة العضوية | الاستقلالية | الجنسية | العمر | الأسهام المملوكة | |
| | | | | | | «مباشرة» | «غير مباشرة» |
| عبدالكريم محمد عبدالعزيز الراجحي | رئيس مجلس الإدارة | غير تنفيذي | غير مستقل | سعودي | ٥٩ | ٥,٤٤٥,٠٠٠ | ٤٤,٩٦٣٪ |
| مشعل عبد الكريم محمد الراجحي | نائب رئيس مجلس الإدارة | غير تنفيذي | غير مستقل | سعودي | ٣٤ | ١٠٠,١٠٠ | ٠,٨٢٦٪ |
| يوسف محمد عبدالرحمن الطريف | عضو مجلس الإدارة المنتدب والرئيس التنفيذي | تنفيذي | غير مستقل | سعودي | ٤٥ | ٢,٤٣٠,٥٨٠ | ٢٠,٠٧٠٪ |
| مشاري عبدالكريم محمد الراجحي | عضو مجلس إدارة | غير تنفيذي | غير مستقل | سعودي | ٢٣ | ١٠,٠٠٠ | ٠,٠٨٢٪ |
| ياسر زومان سعد الزومان | عضو مجلس إدارة | غير تنفيذي | مستقل | سعودي | ٣٩ | ٠ | ٪ |
| محمد عبدالرحمن عمر الوسيدي | عضو مجلس إدارة | غير تنفيذي | مستقل | سعودي | ٥٧ | ٠ | ٪ |
| يزيد عبدالله مرزوق المرزوق | أمين سر المجلس | - | - | سعودي | ٣٢ | ٠ | ٪ |

* وافقت الجمعية العامة العادية المنعقدة في تاريخ ١٠/١٠/١٤٤١هـ (الموافق ١٨/٠٦/٢٠٢٠م) على انتخاب أعضاء مجلس الإدارة المذكورين أعلاه وذلك لمدة ثلاث سنوات تبدأ من تاريخ قيدها في السجل التجاري والتي تم تعيينها بتاريخ ١١/١١/١٤٤١هـ (الموافق ٠٢/٠٧/٢٠٢٠م).

** قرر مجلس الإدارة كما في ١١/١١/١٤٤١هـ (الموافق ٠٢/٠٧/٢٠٢٠م) تعيين السيد/ يزيد عبدالله مرزوق المرزوق كأمين سر لمجلس الإدارة.

*** تم الاستناد على لائحة حوكمة الشركات الصادرة عن هيئة السوق المالية في تحديد عوارض الاستقلال لأعضاء مجلس الإدارة، وتمثل عوارض الاستقلال لأعضاء مجلس الإدارة للشركة في كل من :

- أن يكون ممثلاً لشخص ذي صفة اعتبارية يملك ما نسبته خمسة في المائة أو أكثر من أسهم الشركة أو من أسهم شركة أخرى في مجموعتها.
- أن يعمل أو كان يعمل موظفاً خلال العاميين الماضيين لدى الشركة.
- أن يكون قد أمضى ما يزيد على تسع سنوات متصلة أو منفصلة في عضوية مجلس إدارة الشركة.

٢-٢ ملخص السيرة الذاتية لأعضاء مجلس الإدارة وأمين السر

١-٢-٢ السيرة الذاتية لعبدالكريم محمد عبدالعزيز الراجحي

الجدول رقم (٢)

| عبدالكريم محمد عبدالعزيز الراجحي | |
|--------------------------------------|---|
| العمر | ٥٩ سنة |
| الجنسية | سعودي |
| المنصب | رئيس مجلس الإدارة |
| المؤهلات العلمية | • حاصل على درجة البكالوريوس في الإدارة العامة من جامعة الملك سعود بمدينة الرياض عام ١٩٨٨م. |
| الخبرات العملية | • يشغل حالياً منصب رئيس مجلس المديرين وشريك في شركة وطني للحديد والصلب، وهي شركة تعمل مجال صناعة الحديد والصلب بمدينة الرياض من ٢٠٠٨م وحتى الآن. • شغل منصب رئيس مجلس المديرين وشريك في شركة مصنع طيبة الخليج للحديد «شركة عبد الكريم الراجحي للحديد حالياً»، وهي شركة تعمل مجال صناعة الحديد بمدينة الرياض من ٢٠٠٤م وحتى عام ٢٠٢١م. • شغل منصب رئيس مجلس المديرين في شركة عبد الكريم محمد الراجحي وشريكه للمعادن، وقد عمل في صناعة الحديد والمعادن من ٢٠١٠م إلى ٢٠١٥م. |
| عضويات مجالس الإدارة السابقة | • شغل منصب رئيس مجلس المديرين في شركة عبد الكريم محمد الراجحي وشريكه للمعادن، وهي شركة تعمل في مجال صناعة الحديد والصلب بمدينة الرياض من ٢٠١٠م إلى ٢٠١٥م. • شغل منصب رئيس مجلس المديرين وشريك في شركة مصنع طيبة الخليج للحديد «شركة عبد الكريم الراجحي للحديد حالياً»، وهي شركة تعمل مجال صناعة الحديد بمدينة الرياض من ٢٠٠٤م وحتى عام ٢٠٢١م. |
| العضويات الحالية في مجالس إدارة أخرى | • لا يوجد |

٢-٢-٢ السيرة الذاتية لمشعل عبدالكريم محمد الراجحي
الجدول رقم (٣)

| مشعل عبدالكريم محمد الراجحي | |
|--------------------------------------|--|
| العمر | ٣٤ سنة |
| الجنسية | سعودي |
| المنصب | نائب رئيس مجلس الإدارة |
| المؤهلات العلمية | حاصل على درجة البكالوريوس في إدارة الاعمال من كلية بي بي إيه BBA من بريطانيا عام ٢٠١٧ م. |
| الخبرات العملية | • شغل منصب المدير العام لشركة مصنع طيبة الخليج للحديد «شركة عبد الكريم للحديد حالياً»، وهي شركة تعمل في الصناعات الحديدية بمدينة الرياض ٢٠١٧ م وحتى عام ٢٠٢١ م. |
| عضويات مجالس الإدارة السابقة | لا يوجد |
| العضويات الحالية في مجالس إدارة أخرى | يشغل حالياً المدير العام لشركة عبد الكريم الراجحي للحديد «شركة مصنع طيبة الخليج للحديد سابقاً» وهي شركة تعمل في الصناعات الحديدية بمدينة الرياض منذ عام ٢٠٢٠ م وحتى الآن |

٣-٢-٢ السيرة الذاتية ليوסף محمد عبدالرحمن الطريف
الجدول رقم (٤)

| يوסף محمد عبدالرحمن الطريف | |
|--------------------------------------|--|
| العمر | ٤٥ سنة |
| الجنسية | سعودي |
| المنصب | عضو مجلس الإدارة المنتدب والرئيس التنفيذي. |
| المؤهلات العلمية | • حاصل على درجة البكالوريوس في المحاسبة من جامعة الامام محمد بن سعود الاسلامية بمدينة الرياض عام ٢٠٠٠ م. |
| الخبرات العملية | • يشغل حالياً منصب الرئيس التنفيذي والعضو المنتدب في شركة وطني للحديد والصلب، وهي شركة تعمل في الصناعات الحديدية بمدينة الرياض من ٢٠١١ م وحتى الآن. • يشغل حالياً منصب المدير العام والمالك لمؤسسة يوسف الطريف للتجارة، وهي مؤسسة تعمل في تجارة الحديد بمدينة الرياض من ٢٠٠٥ م وحتى الآن. • شغل منصب مدير المبيعات في شركة المصيري للصناعات المعدنية من ٢٠٠٠ م الى ٢٠٠٧ م. |
| عضويات مجالس الإدارة السابقة | لا يوجد |
| العضويات الحالية في مجالس إدارة أخرى | لا يوجد |

٤-٢-٢ السيرة الذاتية لمشاري عبدالكريم محمد عبدالعزيز الراجحي
الجدول رقم (٥)

| مشاري عبدالكريم محمد عبدالعزيز الراجحي | |
|--|---|
| العمر | ٢٣ سنة |
| الجنسية | سعودي |
| المنصب | عضو مجلس الإدارة |
| المؤهلات العلمية | • حاصل على الثانوية العامة من مدرسة بريلينتمونت لوزان في سويسرا عام ٢٠١٤ م |
| الخبرات العملية | • شغل منصب مسؤول شؤون موظفين في شركة مصنع طيبة الخليج للحديد «شركة عبد الكريم الراجحي للحديد حالياً» وهي شركة تعمل في الصناعات الحديدية بمدينة الرياض من ٢٠١٤ م الى ٢٠١٦ م. |
| عضويات مجالس الإدارة السابقة | لا يوجد |
| العضويات الحالية في مجالس إدارة أخرى | لا يوجد |

| ياسر زومان سعد الزومان | |
|--------------------------------------|---|
| العمر | ٣٩ سنة |
| الجنسية | سعودي |
| المنصب | عضو مجلس الإدارة وعضو لجنة المراجعة |
| المؤهلات العلمية | <ul style="list-style-type: none"> • حاصل على درجة الماجستير في إدارة الأعمال (MBA) من جامعة أستون في بريطانيا عام ٢٠١٢ م. • حاصل على درجة البكالوريوس في المحاسبة من جامعة القصيم في السعودية عام ٢٠٠٧ م. • حاصل على شهادة الزمالة السعودية للمحاسبين القانونيين SOCPA من الهيئة السعودية للمحاسبين القانونيين عام ٢٠١٠ م. |
| الخبرات العملية | <ul style="list-style-type: none"> • يشغل حالياً منصب شريك في شركة الصالح والزومان محاسبون قانونيون، وهي شركة تعمل في مجال المحاسبة والمراجعة بمدينة الرياض خلال الفترة من مايو ٢٠١٦ م وحتى تاريخه. • شغل منصب الرئيس المالي لشركة وطني للحديد والصلب المحدودة، وهي شركة تعمل في مجال صناعة الحديد بمدينة الرياض خلال الفترة من مارس ٢٠١٥ م وحتى مايو ٢٠١٦ م. • شغل منصب مدير مالي لشركة التدرج للصناعة، وهي شركة تعمل في مجال تصنيع العربات المصفحة العسكرية و المدنية بمدينة الرياض خلال الفترة من ديسمبر ٢٠١٣ م حتى مارس ٢٠١٥ م. • شغل منصب مدير مالي لشركة اساطير السعودية، وهي شركة تعمل في مجال تصنيع الخرسانة بمدينة الرياض خلال الفترة من مايو ٢٠١٣ م وحتى ديسمبر ٢٠١٣ م. • شغل منصب مدقق مالي أول في صندوق التنمية الصناعي السعودي، وهي صندوق حكومي متخصص بتمويل المنشآت الصناعية بمدينة الرياض خلال الفترة من يونيو ٢٠٠٧ م وحتى مايو ٢٠١٣ م. |
| عضويات مجالس الإدارة السابقة | لا يوجد |
| العضويات الحالية في مجالس إدارة أخرى | <ul style="list-style-type: none"> • يشغل حالياً منصب شريك في شركة الصالح والزومان محاسبون قانونيون، وهي شركة تعمل في مجال المحاسبة والمراجعة بمدينة الرياض خلال الفترة من مايو ٢٠١٦ م وحتى تاريخه. |

| محمد عبد الرحمن عمر الوسيدي | |
|------------------------------|---|
| العمر | ٥٧ سنة |
| الجنسية | سعودي |
| المنصب | عضو مجلس إدارة |
| المؤهلات العلمية | <ul style="list-style-type: none"> • حصل على شهادة البكالوريوس في تخصص الشريعة من جامعة الامام محمد بن سعود بالرياض عام ٢٠١٢ م. • حصل على شهادة البكالوريوس في تخصص الاقتصاد من جامعة الامام محمد بن سعود بالرياض عام ١٩٩٠ م. |
| الخبرات العملية | <ul style="list-style-type: none"> • يشغل حالياً منصب رئيس مكتب الوسيدي للمحاماة، وهي منشأة متخصصة في تقديم الاستشارات القانونية بمدينة الرياض خلال الفترة من عام ٢٠٠١ م وحتى تاريخه. • يشغل حالياً منصب رئيس أكاديمية بحر العرب للدراسات الاقتصادية، وهي منشأة متخصصة بتقديم الدراسات الاقتصادية بمدينة الرياض خلال الفترة من عام ٢٠٠٨ م وحتى تاريخه. • يشغل حالياً منصب خبير معتمد في محكمة الاستئناف للقسم العام والتجاري، وهي جهة حكومية تعمل بالقضاء بمدينة الرياض خلال الفترة من عام ٢٠٠٤ م وحتى تاريخه. • يشغل حالياً منصب خبير في وزارة العدل، وهي جهة حكومية تعمل بالقضاء بمدينة الرياض خلال الفترة من عام ٢٠٠٣ م وحتى تاريخه. |
| العضويات في مجالس إدارة أخرى | لا يوجد |

٧-٢-٢ السيرة الذاتية ليزيد عبدالله مرزوق المرزوق

الجدول رقم (٨)

| يزيد عبدالله مرزوق المرزوق | |
|----------------------------|--|
| العمر | ٣٢ سنة |
| الجنسية | سعودي |
| المنصب | مدير إدارة الموارد البشرية وأمين سر مجلس الإدارة |
| المؤهلات العلمية | <ul style="list-style-type: none"> • حاصل على درجة البكالوريوس في إدارة الأعمال من جامعة الملك فيصل بمدينة الاحساء عام ٢٠١٧ م. |
| الخبرات العملية | <ul style="list-style-type: none"> • يشغل حالياً منصب مدير الموارد البشرية في شركة وطى للحديد والصلب، وهي شركة تعمل في مجال صناعة منتجات الحديد منذ يوليو ٢٠١٥ م وحتى الآن. • شغل منصب مدير الشؤون الإدارية وشؤون الموظفين في مجموعة الخريف، وهي شركة تعمل في أنظمة الآلات والمعدات في مدينة الرياض منذ مارس ٢٠١١ م وحتى يوليو ٢٠١٥ م. • شغل منصب إداري في إدارة الموارد البشرية. في شركة عذيب التجارية في مدينة الرياض، وهي شركة تعمل في أعمال متعددة مثل الخدمات الطبية وتقنية المعلومات والاتصالات في مدينة الرياض منذ ديسمبر ٢٠٠٨ م وحتى فبراير ٢٠١١ م. |



الفصل الثالث

| | |
|---|-----|
| اجتماعات مجلس الإدارة خلال عام ٢٠٢١ م | ١-٣ |
| طلب سجل المساهمين | ٢-٣ |
| أعضاء الإدارة التنفيذية | ٣-٣ |
| ١-٣-٣ السيرة الذاتية لـ يوسف محمد عبدالرحمن الطريف | |
| ٢-٣-٣ السيرة الذاتية لمحمد حمدي أحمد محمد | |
| ٣-٣-٣ رواتب ومكافآت كبار التنفيذيين بالشركة لعام ٢٠٢١ م | |
| ٤-٣ الإجراءات التي اتخذها مجلس الإدارة لإحاطة أعضائه علماً بمقترحات المساهمين وملاحظاتهم حيال نشاط الشركة وأدائها | |
| ٥-٣ اشتراك أعضاء مجلس الإدارة في أعمال منافسة | |



١-٣ اجتماعات مجلس الإدارة خلال عام ٢٠٢١ م:

الجدول رقم (٩) - جدول اعضاء مجلس الإدارة خلال العام ٢٠٢١ م

| م | الإسم : | الصفة : |
|---|----------------------------------|---|
| ١ | عبدالكريم محمد عبدالعزيز الراجحي | رئيس مجلس الإدارة |
| ٢ | مشعل عبد الكريم محمد الراجحي | نائب رئيس مجلس الإدارة |
| ٣ | يوسف محمد عبدالرحمن الطريف | عضو مجلس الإدارة المنتدب والرئيس التنفيذي |
| ٤ | مشاري عبدالكريم محمد الراجحي | عضو مجلس إدارة |
| ٥ | ياسر زومان سعد الزومان | عضو مجلس إدارة |
| ٦ | محمد عبدالرحمن عمر الوسيدي | عضو مجلس إدارة |

| البيان | تاريخ الانعقاد | نسبة الحضور |
|-----------------|----------------|-------------|
| الاجتماع الأول | ٢٠٢١/٠٢/١٧ م | ٪١٠٠ |
| الاجتماع الثاني | ٢٠٢١/٠٣/٢٣ م | ٪١٠٠ |
| الاجتماع الثالث | ٢٠٢١/٠٨/١٧ م | ٪١٠٠ |
| الاجتماع الرابع | ٢٠٢١/٠٩/٢٣ م | ٪١٠٠ |

١- لجنة المراجعة :

الجدول رقم (١٠)

| م | الإسم : | الصفة : |
|---|------------------------------|--------------------|
| ١ | ياسر زومان سعد الزومان | رئيس لجنة المراجعة |
| ٢ | مشاري عبدالكريم محمد الراجحي | عضو لجنة المراجعة |
| ٣ | حماد عبدالله حمد المسلم | عضو لجنة المراجعة |

٢-٣ طلبات سجل المساهمين

الجدول رقم (١١)

| م | تاريخ الطلب | أسباب الطلب |
|---|--------------|----------------|
| ١ | ٢٠٢١/٠٥/٣١ م | الجمعية العامة |
| ٢ | ٢٠٢١/٠٦/٣٠ م | اجراءات الشركة |
| ٣ | ٢٠٢١/١٢/٣١ م | اجراءات الشركة |

٣-٣ أعضاء الإدارة التنفيذية

الجدول رقم (١٢)

| م | الإسم | المنصب | الجنسية | العمر | تاريخ التعيين | الأسهم المملوكة «مباشرة» | |
|---|----------------------------|-----------------|---------|-------|---------------|--------------------------|---------|
| | | | | | | العدد | النسبة |
| ١ | يوسف محمد عبدالرحمن الطريف | الرئيس التنفيذي | سعودي | ٤٥ | ٢٠٢٠/٠٦/٠١ م | ٢,٤٣٠,٥٨٠ | ٪٢٠,٠٧٠ |
| ٢ | محمد حمدي أحمد محمد | المدير المالي | مصري | ٣٤ | ٢٠١٣/٠٤/٠٧ م | ٠ | ٪٠ |

١-٣-٣ السيرة الذاتية ليوسف محمد عبدالرحمن الطريف
(راجع جدول (٤) السيرة الذاتية أعضاء مجلس الإدارة)

٢-٣-٣ السيرة الذاتية لمحمد حمدي أحمد محمد

الجدول رقم (١٣)

| محمد حمدي أحمد محمد | |
|---------------------|--|
| العمر | ٣٤ سنة |
| الجنسية | مصري |
| المنصب | المدير المالي |
| المؤهلات العلمية | • حاصل على درجة البكالوريوس في المحاسبة من جامعة الزقازيق بمصر عام ٢٠١٠ م. |
| الشهادات المهنية | • حاصل على الإختبار المهني للإفصاح – السوق المالية السعودية (تداول) يناير ٢٠٢١ م. |
| الخبرات العملية | • يشغل حالياً منصب المدير المالي في شركة وطني للحديد والصلب وهي شركة تعمل في الصناعات الحديدية بمدينة الرياض منذ يونيو ٢٠٢٠ م وحتى الآن. • شغل منصب رئيس المحاسبين في شركة وطني للحديد والصلب منذ يناير ٢٠١٦ م حتى يونيو ٢٠٢٠ م. • شغل منصب مشرف حسابات في شركة وطني للحديد والصلب منذ يناير ٢٠١٣ م حتى ديسمبر ٢٠١٥ م. • شغل منصب مراجع حسابات في مكتب ياسر عبد الوهاب- محاسبون قانونيون وهو مكتب يعمل في مجال المحاسبة والمراجعة في مصر منذ نوفمبر ٢٠١٠ م حتى ديسمبر ٢٠١٢ م. |

٣-٣-٣ رواتب ومكافآت كبار التنفيذيين بالشركة لعام ٢٠٢١ م

الجدول رقم (١٤)

| البيان | الرواتب والبدلات | المكافآت الثابتة | المكافآت المتغيرة | المجموع |
|-----------------|------------------|------------------|-------------------|-----------|
| كبار التنفيذيين | ٢,٣٢٨,٦٠٠ | ٢٥٧,٥٨٣ | ٢٣٠,٨٥٠ | ٢,٨١٧,٠٣٣ |
| الإجمالي | ٢,٣٢٨,٦٠٠ | ٢٥٧,٥٨٣ | ٢٣٠,٨٥٠ | ٢,٨١٧,٠٣٣ |

٤-٣ الإجراءات التي اتخذها مجلس الإدارة لإحاطة أعضائه علماً بمقترحات المساهمين وملاحظاتهم حيال نشاط الشركة وأدائها

تنص لائحة عمل مجلس الإدارة على وجوب حضور عضو مجلس الإدارة اجتماعات الجمعية العامة ويهدف هذا الإجراء لتلقي استفسارات ومقترحات ملاحظات المساهمين حيال نشاط الشركة وأدائها والإجابة عليها، ومن جانب آخر فإن النظام الأساسي للشركة يكفل للمساهمين في اجتماعات الجمعية العامة المشاركة في المداولات والنقاشات.

ولتعزيز التواصل مع المساهمين، اعتمد المجلس سياسات وإجراءات الإفصاح التي تضمن إجراءات تكفل للمساهمين حق الإستفسار وطلب المعلومات والإجابة على استفساراتهم بما لا يضر بمصالح الشركة، وفي حالة وجود أي مقترحات أو ملاحظات حيال نشاط الشركة وأدائها، يقوم رئيس المجلس بإبلاغ الأعضاء في أول اجتماع لمجلس الإدارة وتحديد الأعضاء غير التنفيذيين.

٣-٥ الاشتراك في أعمال منافسة

اشترك أعضاء مجلس الإدارة في أعمال منافسة:

الجدول رقم (١٥)

| م | عضو مجلس الإدارة | شركة وطني للحديد و الصلب | | شركة عبد الكريم الراجحي للحديد «شركة مصنع طيبة الخليج للحديد المحدودة سابقاً» | |
|---|----------------------------------|--------------------------|----------------|---|----------------|
| | | مساهم | عضو مجلس إدارة | مساهم | عضو مجلس إدارة |
| ١ | عبدالكريم محمد عبدالعزيز الراجحي | نعم | نعم | نعم | لا |
| ٢ | مشعل عبد الكريم محمد الراجحي | نعم | نعم | نعم | نعم |
| ٣ | مشاري عبدالكريم محمد الراجحي | نعم | نعم | نعم | لا |

الفصل الرابع

| | |
|-------|--|
| ١-٤ | لجان الشركة |
| ١-١-٤ | لجنة المراجعة |
| ٢-١-٤ | اختصاصات لجنة المراجعة |
| ٣-١-٤ | أعضاء لجنة المراجعة |
| ٢-٤ | السيرة الذاتية لأعضاء لجنة المراجعة |
| ١-٢-٤ | السيرة الذاتية لياسر زومان سعد الزومان |
| ٢-٢-٤ | السيرة الذاتية لمشاري عبدالكريم محمد الراجحي |
| ٣-٢-٤ | السيرة الذاتية لحمد عبدالله حمد المسلم |
| ٣-٤ | اجتماعات لجنة المراجعة خلال عام ٢٠٢١ م |



١-٤ لجان الشركة

قامت الشركة بتشكيل لجنة المراجعة نظراً لحاجة الشركة وظروفها بما يمكنها من تأدية مهامها بفعالية بالإضافة إلى الوفاء بالمتطلبات النظامية ذات العلاقة وفيما يلي وصف للجنة المراجعة ومسؤولياتها والأعضاء الحاليين .

١-١-٤ لجنة المراجعة

قرر مجلس الإدارة في اجتماعه المنعقد في تاريخ ١٤٤١/١١/١١هـ (الموافق ٢٠٢٠/٠٧/٠٢م) بالتوصية لأقرب جمعية عامة عادية للشركة لاعتماد تشكيل لجنة المراجعة وتحديد مهامها وضوابط عملها ومكافآت أعضائها ومدة عضويتهم للدورة الأولى وقد تم اعتماد تشكيل اللجنة ومهامها في اجتماع الجمعية المنعقد بتاريخ ١٤٤١/١١/٢١هـ (الموافق ٢٠٢٠/٠٧/١٢م) من تاريخ الجمعية ولمدة ثلاث (٣) سنوات.

٤-١-٢ اختصاصات لجنة المراجعة

تختص لجنة المراجعة بالمراقبة على أعمال الشركة، ولها في سبيل ذلك حق الاطلاع على سجلاتها ووثائقها وطلب أي إيضاح أو بيان من أعضاء مجلس الإدارة أو الإدارة التنفيذية، ويجوز لها أن تطلب من مجلس الإدارة دعوة الجمعية العامة للشركة للانعقاد إذا أعاق مجلس الإدارة عملها أو تعرضت الشركة لأضرار أو خسائر جسيمة.

٤-١-٣ ويوضح الجدول التالي أعضاء لجنة المراجعة:

الجدول رقم (١٦)

| الإسم | الوظيفة |
|------------------------------|-------------|
| ياسر زومان سعد الزومان | رئيس اللجنة |
| مشاري عبدالكريم محمد الراجعي | عضو |
| حماد عبدالله حمد المسلم | عضو |

٤-٢ وفيما يلي السيرة الذاتية لأعضاء لجنة المراجعة:

السيرة الذاتية لياسر زومان سعد الزومان

| ياسر زومان الزومان |
|--|
| فضلاً راجع جدول رقم (٦) قسم أعضاء مجلس الإدارة |

السيرة الذاتية لمشاري عبدالكريم محمد الراجعي

| مشاري عبدالكريم محمد الراجعي |
|--|
| فضلاً راجع جدول رقم (٥) قسم أعضاء مجلس الإدارة |

السيرة الذاتية لحماد عبدالله حمد المسلم

الجدول رقم (١٧)

| حماد عبدالله حمد المسلم | |
|-------------------------|---|
| العمر | ٤٢ سنة |
| الجنسية | سعودي |
| المنصب | عضو لجنة المراجعة |
| المؤهلات العلمية | • حاصل على الثانوية العامة في رياض الخبراء - القصيم عام ١٩٩٨م |
| الخبرات العملية | • يشغل حالياً منصب المدير التنفيذي في مصنع دار دوف للدهانات ومواد التشطيب (تعمل في صناعة الدهان) بمحافظة الرياض منذ عام ٢٠١٠م وحتى الآن. • شغل منصب مدير فرع مصرف الراجعي (يعمل في المجال المصرفي) بمدينة رياض الخبراء في القصيم منذ عام ٢٠٠٣م وحتى عام ٢٠١١م. |

٣-٤ اجتماعات لجنة المراجعة ٢٠٢١م

الجدول رقم (١٨)

| البيان | تاريخ الانعقاد | نسبة الحضور |
|-----------------|----------------|-------------|
| الاجتماع الأول | ٢٠٢١/٠٢/١٦م | ٪١٠٠ |
| الاجتماع الثاني | ٢٠٢١/٠٣/١٧م | ٪١٠٠ |
| الاجتماع الثالث | ٢٠٢١/٠٨/١٥م | ٪١٠٠ |

الفصل الخامس

- ١-٥ حوكمة الشركات.
- ٢-٥ سياسة توزيع الأرباح
- ٣-٥ إيضاح عن الشركات التابعة لشركة وطني للحديد والصلب
- ٤-٥ تفاصيل الأسهم وأدوات الدين الصادرة لكل شركة تابعة
- ٥-٥ أدوات دين
- ٦-٥ مكافآت أعضاء مجلس الإدارة ولجنة المراجعة
- ١-٦-٥ بيان مكافآت أعضاء مجلس الإدارة وأمين السر عن عام ٢٠٢١ م
- ٢-٦-٥ بيان مكافآت لجنة المراجعة عن عام ٢٠٢١ م
- ٧-٥ «الجمعيات العمومية العادية والغير العادية لشركة وطني للحديد والصلب المنعقدة خلال العام ٢٠٢١ م»
- ٨-٥ ملخص الأداء التشغيلي
 - ١-٨-٥ أنشطة الشركة الرئيسية
 - ٢-٨-٥ مراحل تطوير أقسام الإنتاج خلال للعام ٢٠٢١ م
 - ٣-٨-٥ إدارة المبيعات والتسويق
 - ٤-٨-٥ الموظفين داخل الشركة
 - ٥-٨-٥ الهيكل التنظيمي
 - ٦-٨-٥ إدارة المشتريات
 - ٧-٨-٥ إدارة تقنية المعلومات



١-٥ حوكمة الشركة

أصدرت شركة وطني للحديد والصلب قواعدها الخاصة بحوكمة الشركة وقد تم وقد تم اعتماد تشكيل لجنة المراجعة ومهامها في اجتماع الجمعية المنعقد بتاريخ ١٤٤١/١١/٢١هـ (الموافق ٢٠٢٠/٠٧/١٢م) من تاريخ الجمعية ولمدة ثلاث (٣) سنوات. بالإضافة الى اللوائح والسياسات المعتمدة ضمن مهام لجنة المراجعة فإن الشركة تطبق جزء من لائحة حوكمة الشركات الصادرة عن هيئة السوق المالية والتي تعد لائحة استرشادية بالنسبة للشركات المدرجة في السوق الموازي نمو

| رقم المادة | صفة العضوية | اسباب عدم التطبيق |
|------------|---------------------------------------|--|
| ٣٩ | التدريب - تدريب اعضاء مجلس الادارة | المادة استرشادية |
| ٤١ | التقييم | المادة استرشادية |
| ٧٠ | تشكيل لجنة ادارة المخاطر | المادة استرشادية |
| ٧١ | اختصاصات لجنة ادارة المخاطر | المادة استرشادية |
| ٧٢ | اجتماعات لجنة ادارة المخاطر | المادة استرشادية |
| ٧٦ | تكوين وحدة أو إدارة المراجعة الداخلية | تم التعاقد مع شركة ارساء الجزيرة بغرض القيام باعمال المراجعة الداخلية بتاريخ ٢٠٢١/١١/٠١م |
| ٧٧ | خطة المراجعة الداخلية | |
| ٧٨ | تقرير المراجعة الداخلية | |
| ٨٥ | تحفيز العاملين | المادة استرشادية |
| ٨٧ | المسؤولية الاجتماعية | المادة استرشادية |
| ٨٨ | مبادرات العمل الاجتماعي | المادة استرشادية |
| ٩٥ | تشكيل لجنة حوكمة الشركات | المادة استرشادية |

٢-٥ سياسة توزيع الأرباح

تمنح الأسهم حاملها الحق في الحصول على الأرباح التي تعلن عنها الشركة، ووفقاً للنظام الأساسي للشركة، فإن أي قرار بناء على توصية من مجلس الإدارة الذي يأخذ في الاعتبار عند البدء بتوزيع أرباح نقدية، يجب أن يصدر من قبل الجمعية العامة العادية إصداره لهذه التوصية مختلف العوامل السائدة وقتها، بما فيها أرباح الشركة، والوضع المالي، والقيود التي تخضع لها عملية توزيع الأرباح بموجب اتفاقيات التمويل والدين، ونتائج نشاطات الشركة، واحتياجات الشركة من النقد الحالي والمستقبلي، وخطط التوسع ومتطلبات استثمارات الشركة.

لا تقدم الشركة أي ضمانات بأنها ستدفع أرباح، ولا تضمن قيمة تلك الأرباح التي تعتمزم توزيعها في أي سنة محددة، وتخضع عملية توزيع الأرباح إلى قيود معينة وفقاً لنظام الشركة الأساسي، حيث نصت المادة (٤٧) السابعة والأربعون من النظام الأساسي للشركة على أن يتم توزيع أرباح سنوية صافية بعد خصم كافة المصاريف والتكاليف الأخرى على النحو التالي:

أ- يجنب ١٠٪ عشرة بالمئة من صافي الأرباح لتكوين الاحتياطي النظامي للشركة، ويجوز أن تقرر الجمعية العامة العادية وقف هذا التجنب متى ما بلغ الاحتياطي المذكور ٣٠٪ من رأس المال المدفوع.

ب- للجمعية العامة العادية بناء على اقتراح مجلس الإدارة أن تجنب نسبة متساوية من الأرباح الصافية لتكوين احتياطي آخر، وذلك بالقدر الذي يحقق مصلحة الشركة أو يكفل توزيع أرباح ثابتة قدر الإمكان على المساهمين، وللجمعية المذكورة كذلك أن تقتطع من صافي الأرباح مبالغ لإنشاء مؤسسات اجتماعية لعاملي الشركة أو لمعاونة ما يكون قائم من هذه المؤسسات.

ت- يوزع من الباقي بعد ذلك على المساهمين نسبة لا تقل عن ٥٪ من رأس مال الشركة المدفوع ووفق ما تقررته الجمعية العامة وبحسب ما تقتضيه مصلحة الشركة.

ث- مع مراعاة الأحكام المقررة في المادة (٢١) الواحد والعشرون من النظام الأساسي للشركة، والمادة (٧٦) السادسة والسبعين من نظام الشركات، تخصص مكافأة مجلس الإدارة بما لا يتجاوز مجموع ما يحصل عليه عضو مجلس الإدارة من مكافآت ومزايا مالية أو عينية مبلغ خمسمائة ألف ريال سنوياً، على أن يكون استحقاق هذه المكافأة متناسباً مع عدد الجلسات التي يحضرها العضو.

٣-٥ إيضاح عن الشركات التابعة لشركة وطني للحديد والصلب

لا يوجد لدى شركة وطني للحديد والصلب أي شركات تابعة داخل أو خارج المملكة العربية السعودية.

٤-٥ تفاصيل الأسهم وأدوات الدين الصادرة لكل شركة تابعة

لا توجد أسهم أو أدوات دين صادرة إلى شركة تابعة.

٥-٥ أدوات دين

لا يوجد فئات وأعداد أي أدوات دين قابلة للتحويل وأي أوراق مالية تعاقدية أو مذكرات حق اكتتاب أو أي حقوق مشابهة أصدرتها أو منحها الشركة (المصدر) خلال السنة المالية ٢٠٢١ م ولا يوجد أي عوض حصلت عليه الشركة (المصدر) مقابل ذلك. بالإضافة إلى ذلك، فلا يوجد أي حقوق تحويل أو اكتتاب بموجب أدوات دين قابلة للتحويل أو أوراق مالية تعاقدية أو مذكرات حق اكتتاب أو حقوق مشابهة أصدرتها أو منحها الشركة (المصدر). بالإضافة إلى ذلك، لا يوجد استرداد أو شراء أو إلغاء من جانب الشركة إلى أدوات دين قابلة للإسترداد بقيمة الأوراق المالية المتبقية مع التمييز بين الأوراق المالية المدرجة التي اشترتها الشركات وتلك التي اشترتها شركاتها التابعة.

٦-٥ مكافآت أعضاء مجلس الإدارة ولجنة المراجعة

١-٦-٥ مكافآت أعضاء مجلس الإدارة وأمين السر عن عام ٢٠٢١ م:-
الجدول رقم (١٩)

| اسم العضو | صفة العضوية | المكافأة | بدلات حضور جلسات | المجموع |
|----------------------------------|---|----------|------------------|-----------|
| عبدالكريم محمد عبدالعزيز الراجحي | رئيس مجلس الإدارة | ٤٥٠,٠٠٠ | ١٥,٠٠٠ | ٤٦٥,٠٠٠ |
| مشعل عبد الكريم محمد الراجحي | نائب رئيس مجلس الإدارة | ١٠٠,٠٠٠ | ١٥,٠٠٠ | ١١٥,٠٠٠ |
| يوسف محمد عبدالرحمن الطريف | عضو مجلس الإدارة المنتدب والرئيس التنفيذي | ٢٧٥,٠٠٠ | ١٥,٠٠٠ | ٢٩٠,٠٠٠ |
| مشاري عبدالكريم محمد الراجحي | عضو مجلس إدارة | ١٠٠,٠٠٠ | ١٥,٠٠٠ | ١١٥,٠٠٠ |
| ياسر زومان سعد الزومان | عضو مجلس إدارة | ١٠٠,٠٠٠ | ١٥,٠٠٠ | ١١٥,٠٠٠ |
| محمد عبدالرحمن عمر الوسيدي | عضو مجلس إدارة | ١٠٠,٠٠٠ | ١٥,٠٠٠ | ١١٥,٠٠٠ |
| يزيد عبدالله مرزوق المرزوق | أمين سر المجلس | ٥٠,٠٠٠ | - | ٥٠,٠٠٠ |
| الإجمالي | | | | ١,٢٦٥,٠٠٠ |

* تم عقد عدد ٤ اجتماعات مجلس ادارته خلال العام ٢٠٢١ م ، وتم احتساب مبلغ ٣,٠٠٠ ريال سعودي عن كل اجتماع .
* تم عقد جمعية عمومية واحدة خلال العام ٢٠٢١ م ، وتم احتساب مبلغ ٣,٠٠٠ ريال سعودي .

٥-٦-٢ بيان مكافآت لجنة المراجعة عن عام ٢٠٢١ م:-
الجدول رقم (٢٠)

| اسم العضو | صفة العضوية | المكافأة | بدلات حضور جلسات | المجموع |
|------------------------------|-------------|----------|------------------|---------|
| ياسر زومان سعد الزومان | رئيس اللجنة | ٣٥,٠٠٠ | ٩,٠٠٠ | ٤٤,٠٠٠ |
| مشاري عبدالكريم محمد الراجحي | عضو | ٣٥,٠٠٠ | ٩,٠٠٠ | ٤٤,٠٠٠ |
| حماد عبدالله حمد المسلم | عضو | ٣٥,٠٠٠ | ٩,٠٠٠ | ٤٤,٠٠٠ |
| الإجمالي | | | | ١٣٢,٠٠٠ |

* تم عقد عدد ٣ اجتماعات لجنة مراجعة خلال العام ٢٠٢١ م ، وتم احتساب مبلغ ٣,٠٠٠ ريال سعودي عن كل اجتماع .

٧-٥ الجمعيات العمومية العادية والغير العادية لشركة وطني للحديد والصلب المنعقدة خلال العام ٢٠٢١ م

الجدول رقم (٢١)

| البيان | نوع الجمعية | تاريخ الانعقاد | اسم الحاضرين | نسبة الحضور لمساهمي الشركة | نسبة حضور أعضاء المجلس |
|-----------------|-------------|----------------|--------------|----------------------------|------------------------|
| الجمعية العادية | عادية | ٢٠٢١/٠٥/٣١ م | ٩,٨٣٩,٨٠٧ | ٪٨١,٢٥٣٥٧ | ٪١٠٠ |

٨-٥ ملخص الأداء التشغيلي

١-٨-٥ أنشطة الشركة الرئيسية

تمارس الشركة نشاطها بموجب السجل التجاري رقم (١٠١٠٢٥٥٤٠٩) وتاريخ ١٤٢٩/٠٨/٢٣ هـ (الموافق ٢٠٠٨/٠٨/٢٤ م)، وترخيص منشأة صناعية الصادر من قبل وزارة الصناعة والثروة المعدنية (وزارة الطاقة والصناعة والثروة المعدنية سابقاً) برقم قرار (٤١١١٠٢١٠٣٢٥٢) وتاريخ ١٤٤١/٠٧/٠٨ هـ (الموافق ٢٠٢٠/٠٣/٠٣ م). وتتمثل أنشطة الشركة كما في سجلها التجاري في صناعة منتجات أولية من الحديد على شكل كتل من الركائز والمخلفات بعد إعادة صهرها، صناعة صفائح وألواح ولفائف شريطية وقضبان وأسياخ وزوايا وأسلاك ومقاطع بكافة أشكالها وذلك على النحو التالي .

الجدول رقم (٢٢)

| البيان | ٢٠١٧ | ٢٠١٨ | ٢٠١٩ | ٢٠٢٠ | ٢٠٢١ |
|---------------------------|---------|---------|---------|---------|---------|
| الإنتاج السنوي خط البيليت | ٢٤٠,٧٨٥ | ٢٦١,٤١٥ | ٢٥٤,٣٠٢ | ٢٣٤,٨٤٤ | ٢٥٦,٠٧٥ |
| الإنتاج السنوي خط الدرفلة | ٢٦٩,٩٧٦ | ٢٢١,٩٣٢ | ٢٤١,٧٩٣ | ٢٢٦,٤٠١ | ٢٣٦,٧١٤ |

٢-٨-٥ مراحل عمل أقسام الإنتاج خلال العام ٢٠٢١ م

أ - تكلفة المنتج والتسعير:

تتم عملية حساب التكلفة الصناعية للمنتج على أساس شهري وذلك بعد الاطلاع على كافة المصاريف التشغيلية وتحليلها ، وبالنسبة لسعر البيع يتم إعادة تصنيف عروض الشراء ويتم تحليلها وتقييم جدواها من قبل إدارة المبيعات .

ب - خفض تكاليف الإنتاج:

ويتم ذلك بالعمل على محور رئيسي يتمثل في تقليل الأيدي العاملة وذلك من خلال إجراء تقييم بصفة دورية لكافة أفراد فريق العمل داخل المصنع وخلق بيئة تنافسية تساعد شركة وطني في الإبقاء على العمالة الماهرة والإستغناء عن محدود الكفاءة،

ج - وضع آلية محكمة بسياسات وإجراءات محددة ومكتوبة لتظيم وإدارة المخزون .

د - الاستعانة بكوادر هندسية وفنية مؤهلة في بعض الأقسام حسب الحاجة .

٣-٨-٥ إدارة المبيعات والتسويق

تقوم شركة وطني بمزاولة عمليات تسويق وتوزيع منتجاتها من خلال فريق عمل مؤهل ذو خبرة وكفاءة عالية لتخدم جميع أطراف عملائنا، إذ تضم قاعدة عملائنا شركات محلية وإقليمية ، معتمدين في ذلك على جودة منتجاتنا وكفاءة فريق التسويق لدينا. كذلك تعد المشاركة في المعارض المحلية أحد أهم الركائز التي يعتمد عليها فريق المبيعات والتسويق لتوسيع قاعدة العملاء وجذب عملاء جدد من خلال الحضور المميز والفعال في معظم الأحداث والفعاليات التي تقام في مجال أعمالنا .

المبيعات : (بالريال)

الجدول رقم (٢٣)

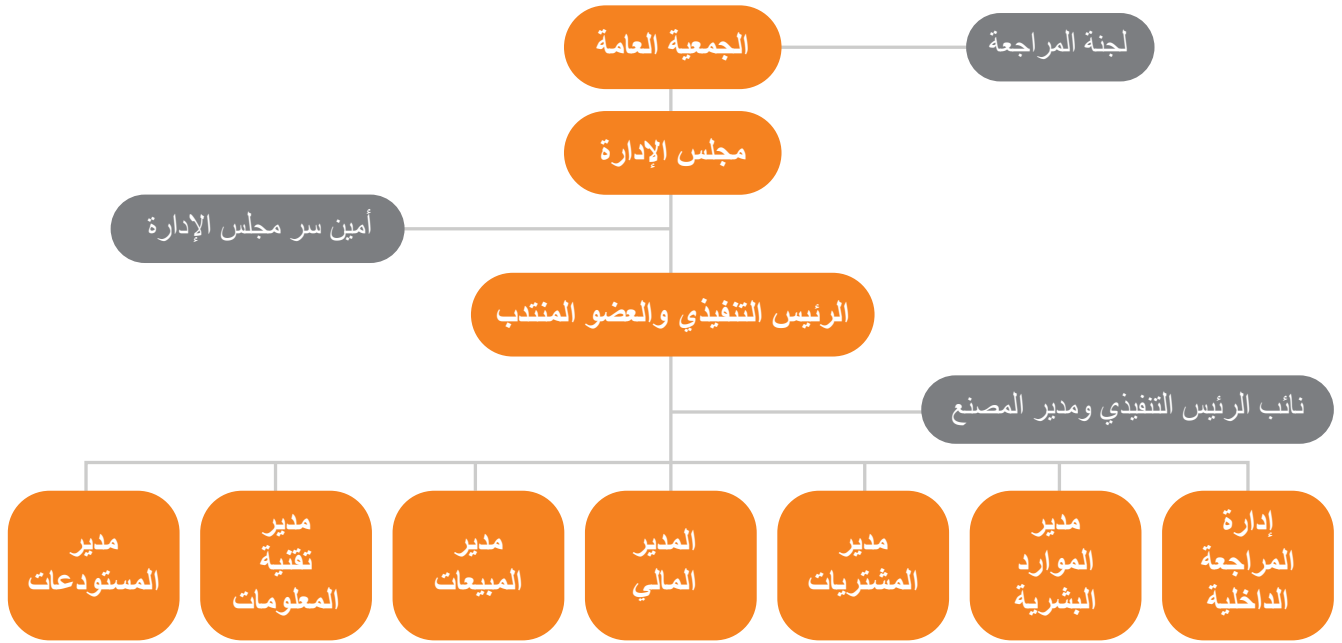
| البيان | ٢٠٢٠ | ٢٠٢١ | نسبة التغيير |
|---------------------|-------------|-------------|--------------|
| مبيعات حديد التسليح | ٤٥٩,٤١١,٤٢٢ | ٦٢٢,٨٩٢,٩٤٦ | ٪٣٥,٥٨ |
| مبيعات اخرى | ٤٥١,٤٧٤ | ٩٨٩,٩٩٩ | ٪١١٩,٢٨ |
| الإجمالي | ٤٥٩,٨٦٢,٨٩٦ | ٦٢٣,٨٨٢,٩٤٥ | ٪٣٥,٦٦ |

٤-٨-٥ الموظفين داخل الشركة

تعتمد شركة وطني بشكل كبير على الكادر الوظيفي (الموارد البشرية) وتولي اهتماما ودعما حيث يمثلون أهم عناصر الدعم في العملية الإنتاجية على نحو يحقق أهداف الشركة بزيادة قيمتها السوقية ورفع حصتها في مجال الأعمال محليا وإقليميا وبما يضمن لها الريادة والتقدم والإزدهار ، لذا فقد سعت شركة وطني إلى الإستثمار في رأس المال البشري لديها بالإبقاء على الكفاءات المتميزة وخلق بيئة عمل احترافية وجاذبة تتسم بالأداء المتميز والمشاركة الفعالة في صنع القرار .

الجدول رقم (٢٤)

| الجنسية | ٢٠٢٠ | ٢٠٢١ |
|----------------|------|------|
| موظف سعودي | ٩٦ | ١١٣ |
| موظف غير سعودي | ٣٣٩ | ٣٣٨ |
| الإجمالي | ٤٣٥ | ٤٥١ |



٦-٨-٥ إدارة المشتريات

تختلف طبيعة عمل إدارات المشتريات من قطاع لآخر ، إلا أنها في شركة وطني تعد جزءاً لا يتجزأ من تكامل العملية الإنتاجية، إذ أنها الإدارة المسؤولة عن تخطيط وتنفيذ شراء المواد الخام الأولية من حيث أنواعها وكمياتها وزمن شرائها وفقاً لحاجتنا الإنتاجية، كذلك تقوم وتؤمن قطع الغيار اللازمة بأسرع وقت لضمان استمرارية عمل المكائن وخطوط الإنتاج ، مع الوضع في الاعتبار تنوع الموردين لتجنب عدم قدرة أي مورد على الوفاء بالتزاماته ، وعلى جانب آخر تؤدي إدارة المشتريات دورها المنوط بها في دعم الأعمال الإدارية بالشركة، فتقوم بإبرام الإتفاقيات مع أفضل الموردين للتأكد من توريد كافة احتياجات الشركة مع الحصول على تسهيلات في السداد ، كذلك تتعامل بشكل مباشر مع الجهات ذات العلاقة بأعمال الشركة مثل وزارة التجارة ومصصلحة الجمارك وخلال العام ٢٠٢١ م نجحت إدارة المشتريات في تنوع قاعدة موردي المواد الخام الأولية وقطع الغيار بما عزز من روح المنافسة بين الموردين للحصول على أقل الأسعار بما يصب في مصلحة الشركة ، وكذلك الحصول على شروط توريد أفضل من ناحية تأجيل فترة السداد للحد الأقصى الممكن مع جميع الموردين، كما تم وضع نظام لمراقبة أسعار موردي المواد الأولية بشكل شهري ودراسة التذبذب الناتج عن العرض والطلب ، كذلك تم الانتقال إلى التعامل الإلكتروني الكامل فيما يخص الإعفاءات الجمركية وتفاوض المخلصين الجمركيين وغيرها من المعاملات وذلك للوصول إلى درجة عالية من الدقة والشفافية و توفير الجهد والوقت . وفيما يتعلق برؤية إدارة المشتريات خلال العام ٢٠٢٢ م ، فإنها تنوي تطوير الكادر البشري لديها بما يتناسب مع التحديات المستقبلية، والإستمرار في سياسة المفاضلة بين الموردين بناء على السعر الأفضل وتسهيلات السداد، كما أنها تستهدف زيادة التواصل داخليا من إدارات الإنتاج والتخطيط في الشركة وخارجيا مع الموردين لضمان أن خططها الشرائية تسير في مسارها الصحيح، كما تتطلع إلى الاعتماد على وسائل التواصل الحديثة لإتمام بعض عملياتها الشرائية .

٧-٨-٥ إدارة تقنية المعلومات

تعد إدارة تقنية المعلومات واحدة من أهم الإدارات في شركة وطني إذ تمثل القوة الداعمة لتطور العمل باستخدام مستجدات التكنولوجيا كما تقدم اقتراحات وحلول عدة لجمع وتحليل البيانات لتسهيل عملية اتخاذ القرار بالإضافة إلى أمن المعلومات، وخلال العام ٢٠٢١ م قامت إدارة تكنولوجيا المعلومات وتحليل النظم بإصدار تقارير تحليلية للمبيعات والإدارة المالية، كما عمل القسم على إعادة تصميم الموقع الإلكتروني والعمل بصفة مستمرة مع جميع الإدارات داخل الشركة لتطوير ERP System وكذلك استخدام تطبيقات BI لتطوير عملية تحليل البيانات والمعلومات ، كذلك يسهم القسم في تطوير نظام النسخ الاحتياطي Back-up وذلك لحماية البيانات وأرشفتها بسهولة الرجوع إليها عند الحاجة .



الفصل السادس

| | |
|-------|---|
| ١-٦ | ملخص الأداء المالي |
| ١-١-٦ | المعلومات المالية |
| ٢-١-٦ | تطبيق معايير المحاسبة الدولية للتقارير المالية |
| ٣-١-٦ | عملة العرض والنشاط |
| ٤-١-٦ | أسس الإعداد |
| ٢-٦ | ملخص للنتائج المالية لشركة وطني للحديد والصلب للفترة من ٢٠١٧ م حتى ٢٠٢١ م |
| ١-٢-٦ | ملخص النتائج المالية لقائمة الدخل |
| ٢-٢-٦ | تفاصيل رأس المال وقيمة الحصص من ٢٠١٧ - ٢٠٢١ م |
| ٣-٢-٦ | ملخص النتائج المالية لقائمة المركز المالي (١) |
| ٤-٢-٦ | ملخص النتائج المالية لقائمة المركز المالي (٢) |
| ٥-٢-٦ | ملخص النتائج المالية لقائمة التدفقات النقدية |
| ٣-٦ | الفروقات الجوهرية في النتائج التشغيلية مقارنة ٢٠٢٠ - ٢٠٢١ م |
| ٤-٦ | قروض من بنوك محلية |
| ٥-٦ | قرض صندوق التنمية الصناعية السعودي |
| ٦-٦ | توزيعات الأرباح مقارنة ٢٠٢٠ - ٢٠٢١ م |



١-٦ ملخص الأداء المالي

١-١-٦ المعلومات المالية

تم إعداد القوائم المالية المراجعة للشركة للسنة المالية المنتهية في ٣١ ديسمبر ٢٠٢١ م، والإيضاحات المرفقة بها وفقاً للمعايير الدولية للتقارير المالية (IFRS) المعتمدة في المملكة العربية السعودية والمعايير والإصدارات الأخرى المعتمدة من الهيئة السعودية للمحاسبين القانونيين (SOCPA). وقد تمت مراجعة وتدقيق البيانات المالية للشركة من قبل شركة إبراهيم أحمد البسام وشركاؤه محاسبون قانونيون- البسام وشركاؤه. هذا وتقوم الشركة بإصدار قوائمها المالية بالريال السعودي.

٢-١-٦ تطبيق معايير المحاسبة الدولية للتقارير المالية:

تطبيق المعايير الدولية للتقرير المالي لأول مرة

أعدت الشركة قوائمها المالية المراجعة خلال الفترات السابقة بما فيها السنة المنتهية في ٣١ ديسمبر ٢٠١٧ م، وفقاً للمعيار الدولي للتقرير المالي للمنشآت الصغيرة ومتوسطة الحجم المعتمدة في المملكة العربية السعودية والمعايير والإصدارات الأخرى المعتمدة من الهيئة السعودية للمحاسبين القانونيين. حيث أن القوائم المالية للسنة المنتهية في ٣١ ديسمبر ٢٠١٩ م هي أول قوائم مالية سنوية أعدتها الشركة وفقاً للمعايير الدولية للتقرير المالي الصادرة عن مجلس معايير المحاسبة الدولي والمعتمدة في المملكة العربية السعودية وغيرها من المعايير والأحكام الأخرى المعتمدة من الهيئة السعودية للمحاسبين القانونيين. وبناءً عليه قامت الشركة بإعداد قائمة المركز المالي الافتتاحية كما في ١ يناير ٢٠١٨ م وهو تاريخ تحول الشركة إلى المعايير الدولية للتقرير المالي بعد إدخال بعض التعديلات المطلوبة تماشياً مع متطلبات المعيار الدولي للتقرير المالي رقم (١) والمعتمد في المملكة العربية السعودية لتعكس بذلك عملية التحول إلى المعايير الدولية للتقرير المالي والمعتمدة في المملكة العربية السعودية والمعايير والإصدارات الأخرى المعتمدة من الهيئة السعودية للمحاسبين القانونيين. إن القوائم المالية للسنة المنتهية في ٣١ ديسمبر ٢٠١٩ م هي أول قوائم مالية سنوية أعدتها الشركة وفقاً للمعايير الدولية للتقرير المالي الصادرة عن مجلس معايير المحاسبة الدولي والمعتمدة في المملكة العربية السعودية وغيرها من المعايير والأحكام الأخرى المعتمدة من الهيئة السعودية للمحاسبين القانونيين. قامت الشركة بتحليل الأثر على قائمة المركز المالي كما في ١ يناير ٢٠١٨ م و ٣١ ديسمبر ٢٠١٨ م وعلى قوائم الربح أو الخسارة والدخل الشامل الأخر والتدفقات النقدية. إن القوائم المالية للسنة المنتهية في ٣١ ديسمبر ٢٠٢١ م هي قوائم مالية للشركة أعدت وفقاً للمعايير الدولية للتقرير المالي المعتمدة في المملكة العربية السعودية. ومن الجدير بالذكر أن الشركة تتبع معايير المحاسبة الدولية (IFRS) وبالتالي فإنه لا يوجد أي إختلاف جوهري عن المعايير المحاسبية المعتمدة.

٣-١-٦ عملة العرض والنشاط

تم عرض القوائم المالية في ٣١ ديسمبر ٢٠٢١ م بالريال السعودي وهي العملة الوظيفية وعملة العرض للشركة.

٤-١-٦ أسس الإعداد

تم إعداد القوائم المالية وفقاً لمبدأ التكلفة التاريخية وباستخدام أساس الاستحقاق المحاسبي فيما عدا معلومات التدفقات النقدية، وابتناءً فرض الإستمرارية والمعدلة بإعادة قياس بعض الموجودات والمطلوبات المالية بالقيمة العادلة والاعتراف بمنافع خدمات الموظفين بالقيمة الحالية لإلتزام المنافع، على النحو المبين في إيضاحات السياسات ذات الصلة.

٢-٦ فيما يلي ملخص للنتائج المالية لشركة وطني للحديد والصلب للفترة من ٢٠١٧ م حتى ٢٠٢١ م:

ملخص النتائج المالية :-

١-٢-٦ قائمة الدخل : (بالريال السعودي)

الجدول رقم (٢٥)

| ٢٠٢١ | ٢٠٢٠ | ٢٠١٩ | ٢٠١٨ | ٢٠١٧ | مقارنة نتائج الأعمال للشركة |
|-------------|-------------|-------------------------|-------------------------|-------------------------|--|
| ٦٢٢,٨٩٢,٩٤٦ | ٤٥٩,٤١١,٤٢٢ | ٤٨١,٠٦١,٧٧٨ | ٤٧٦,٧٩٢,٣٠٣ | ٤٣٦,٢٨١,٩٤٤ | الإيرادات |
| ٥٥٤,٤٧٢,٥١٠ | ٤٠٣,٠١٤,٩٥٥ | ٤٣٠,٨٣٥,٣٣٢ | ٤٢٧,١١٨,٥٣٠ | ٣٩٣,١٥٠,٧٦٤ | تكلفة الايرادات |
| ٦٨,٤٢٠,٤٣٦ | ٥٦,٣٩٦,٤٦٧ | ٥٠,٢٢٦,٤٤٦ | ٤٩,٦٧٣,٧٧٣ | ٤٣,١٣١,١٨٠ | اجمالي ربح السنة |
| ١٣,٦٩٧,٥٣٢- | ١٢,٢٦٤,٤٣٤- | ١٠,٤٣٧,٧٧٧- | ١٤,٤٣٧,٠٨٨- | ٨,٤٤٠,٣٩٨- | المصاريف الإدارية والعمومية والبيعية |
| ٥٤,٧٢٢,٩٠٤ | ٤٤,١٣٢,٠٣٣ | ٣٩,٧٨٨,٦٦٩ | ٣٥,٢٣٦,٦٨٥ | ٣٤,٦٩٠,٧٨٢ | دخل السنة من الأنشطة التشغيلية |
| ٦,٨٠٨,٠٠٢- | ٧,٩٢٣,١٥٣- | ١٠,٠٩٤,٠٦٨- | ٩,٩٤٤,٤٥٧- | ١٣,٠٢٩,٨٣١- | تكاليف التمويل |
| ٦٠٠,٠٠٠- | ٤,٦٣٩,٨٥٣- | . | . | . | مخصصات الإضمحلال |
| ٩٨٩,٩٩٩ | ٤٥١,٤٧٤ | ٤٧١,٣٤٩ | ٤٤٧,٦٣٤ | ٩٠٧,٤٧٧ | ايرادات أخرى بالصافي |
| ٤٨,٣٠٤,٩٠١ | ٣٢,٠٢٠,٥٠١ | ٣٠,١٦٥,٩٥٠ | ٢٥,٧٣٩,٨٦٢ | ٢٢,٥٦٨,٤٢٨ | صافي دخل السنة قبل مخصص الزكاة الشرعية |
| ١,٢٤٧,٢٦٣- | ٩٣٩,٥١٦- | ٧٧٣,٥٢٦- | ٤٧٢,٩٨٥- | . | مخصص الزكاة الشرعية |
| ٤٧,٠٥٧,٦٣٨ | ٣١,٠٨٠,٩٨٥ | ٢٩,٣٩٢,٤٢٤ | ٢٥,٢٦٦,٨٧٧ | ٢٢,٥٦٨,٤٢٨ | صافي الدخل للسنة |
| ١٥٧,٧١٧- | ٩٦,٥٧٢- | ٣٦٤,٧٤٩- | ٨٩,٤٨٣ | . | الدخل (الخسارة) الشاملة الاخرى |
| ٤٦,٨٩٩,٩٢١ | ٣٠,٩٨٤,٤١٣ | ٢٩,٠٢٧,٦٧٥ | ٢٥,٣٥٦,٣٦٠ | ٢٢,٥٦٨,٤٢٨ | مجموع الدخل الشامل للسنة |
| ٣,٨٩ | ٢,٥٧ | شركة ذات مسؤولية محدودة | شركة ذات مسؤولية محدودة | شركة ذات مسؤولية محدودة | ربحية السهم الواحد (بالريال) |

معدة وفقاً لمعايير المحاسبة الدولية المعتمدة في المملكة العربية السعودية

• ايضاح سبب ارتفاع التكلفة (المصاريف التشغيلية) بنسبة 38٪ في عام 2021 م مقارنة بعام 2020 م يعود الى عدة اسباب نلخص أهمها في ارتفاع اسعار المواد الخام وخاصة المواد الاولية (سكراب) بنسبة 35٪ مع ارتفاع الاجور الصناعية وذلك بسبب زيادة في رواتب الموظفين عام 2021 وايضا ارتفاع تكلفة الطاقة المتمثلة في الكهرباء في عام 2021 عن عام 2020 وذلك بسبب وجود دعم حكومي للطاقة لذلك العام بسبب ازمة (COVID 19) مما ادى لانخفاضه في العام 2020 م مقارنة في عام 2021 م.

• ايضاح سبب الزيادة في المصاريف الإدارية والعمومية والبيعية لعام 2021 م مقارنة بعام 2020 م حيث يرجع ذلك الى وجود مكافآت مجلس ادارة وبدلات حضور اللجان الخاصة باجتماعات الجمعيات العمومية واجتماعات مجلس الإدارة خلال العام 2021 م.

• ايضاح سبب انخفاض مصاريف التمويل لعام 2021 م مقارنة بعام 2020 م حيث يعود ذلك الى عدم تجديد اتفاقية التمويل في احدى البنوك المحلية واغلاق ملف التسهيلات بشكل نهائي (سداد كامل للقرض) مما ادى الى انخفاض المصاريف التمويلية مقارنة بالعام السابق .

٢-٢-٦ تفاصيل رأس المال وقيمة الحصص من 2017م-2021م : (بالريال السعودي)
الجدول رقم (٢٦)

| العام | قيمة الحصة / السهم | عدد الحصص / الأسهم | رأس المال المدفوع |
|-------|--------------------|--------------------|-------------------|
| ٢٠١٧ | ١,٠٠٠ | ١٣٠,٠٠٠ | ١٣٠,٠٠٠,٠٠٠ |
| ٢٠١٨ | ١,٠٠٠ | ١٢١,٠٠٠ | ١٢١,٠٠٠,٠٠٠ |
| ٢٠١٩ | ١,٠٠٠ | ١٢١,٠٠٠ | ١٢١,٠٠٠,٠٠٠ |
| ٢٠٢٠ | ١٠ | ١٢,١١٠,٠٠٠ | ١٢١,١٠٠,٠٠٠ |
| ٢٠٢١ | ١٠ | ١٢,١١٠,٠٠٠ | ١٢١,١٠٠,٠٠٠ |

معدة وفقا لمعايير المحاسبة الدولية المعتمدة في المملكة العربية السعودية

٣-٢-٦ قائمة المركز المالي / ملخص : (بالريال)
الجدول رقم (٢٧)

| مقارنة الأصول والخصوم للشركة | ٢٠١٧ | ٢٠١٨ | ٢٠١٩ | ٢٠٢٠ | ٢٠٢١ |
|----------------------------------|-------------|-------------|-------------|-------------|-------------|
| مجموع الأصول المتداولة | ٦٤,٨٣٠,٥١٣ | ٧١,٣٨٣,٩١٥ | ٥٩,١٨٦,٣٩٤ | ٦٤,٣٣٦,٨٩٠ | ٦٢,٤٠٣,٨٤٩ |
| مجموع الأصول غير المتداولة | ٣٧٣,٥٤١,٣١٣ | ٣٦١,٢٣٠,٠٤٤ | ٣٤٥,٧٧٦,٦٣٦ | ٣٢٢,٩٦٦,٠٤٠ | ٣٠٨,٦١٧,٤٤٤ |
| مجموع الأصول | ٤٣٨,٣٧١,٨٢٦ | ٤٣٢,٦١٣,٩٥٩ | ٤٠٤,٩٦٣,٠٣٠ | ٣٨٧,٣٠٢,٩٣٠ | ٣٧١,٠٢١,٢٩٣ |
| مجموع الإلتزامات المتداولة | ١٦٠,٣٥٩,٦٩١ | ٢٠٢,٧٦٨,٧٣٧ | ١٩٨,١٨٥,٠٩٤ | ٢٠٠,٢٣٠,٢٥٧ | ١٧٨,٣٠٥,٩٨٥ |
| مجموع الإلتزامات غير المتداولة | ١٥٥,١٨٠,٨٨٩ | ٩٠,٦٥٧,٦١٧ | ٦١,٧٣٣,٩٤٠ | ٤٦,٧٤٤,٢٦٤ | ٥,٤٨٦,٩٧٨ |
| مجموع الإلتزامات | ٣١٥,٥٤٠,٥٨٠ | ٢٩٣,٤٢٦,٣٥٤ | ٢٥٩,٩١٩,٠٣٤ | ٢٤٦,٩٧٤,٥٢١ | ١٨٣,٧٩٢,٩٦٣ |
| حقوق المساهمين | ١٢٢,٨٣١,٢٤٦ | ١٣٩,١٨٧,٦٠٥ | ١٤٥,٠٤٣,٩٩٦ | ١٤٠,٣٢٨,٤٠٩ | ١٨٧,٢٢٨,٣٣٠ |
| مجموع الإلتزامات وحقوق المساهمين | ٤٣٨,٣٧١,٨٢٦ | ٤٣٢,٦١٣,٩٥٩ | ٤٠٤,٩٦٣,٠٣٠ | ٣٨٧,٣٠٢,٩٣٠ | ٣٧١,٠٢١,٢٩٣ |

* معدة وفقا لمعايير المحاسبة الدولية المعتمدة في المملكة العربية السعودية

٤-٢-٦ قائمة المركز المالي / تفصيلي : (بالريال)
الجدول رقم (٢٨)

| مقارنة الأصول والخصوم للشركة | ٢٠١٧ | ٢٠١٨ | ٢٠١٩ | ٢٠٢٠ | ٢٠٢١ |
|----------------------------------|-------------|-------------|-------------|-------------|-------------|
| الموجودات المتداولة | ٦٤,٨٣٠,٥١٣ | ٧١,٣٨٣,٩١٥ | ٥٩,١٨٦,٣٩٤ | ٦٤,٣٣٦,٨٩٠ | ٦٢,٤٠٣,٨٤٩ |
| الأصول الثابتة | ٣٤٧,٦٣٢,٦٧٦ | ٣٣٥,٣٢١,٤٠٧ | ٣١٩,٨٦٧,٩٩٩ | ٢٩٧,٠٢١,٧٧٨ | ٢٨٢,٦٧٣,١٨٢ |
| موجودات غير ملموسة | ٢٥,٩٠٨,٦٣٧ | ٢٥,٩٠٨,٦٣٧ | ٢٥,٩٠٨,٦٣٧ | ٢٥,٩٤٤,٢٦٢ | ٢٥,٩٤٤,٢٦٢ |
| إجمالي الموجودات | ٤٣٨,٣٧١,٨٢٦ | ٤٣٢,٦١٣,٩٥٩ | ٤٠٤,٩٦٣,٠٣٠ | ٣٨٧,٣٠٢,٩٣٠ | ٣٧١,٠٢١,٢٩٣ |
| مطلوبات متداولة اخرى | ٨١,٩٥٥,٩٨٦ | ٤٤,٣٣١,٧٢١ | ٥١,٠٨٥,٠٩٤ | ٦٩,٦٧٨,١٨٧ | ٥٦,٦٧٩,٧٣٧ |
| قروض بنوك قصيرة الأجل | ٧٨,٤٠٣,٧٠٥ | ١١٤,٩٣٧,٠١٦ | ١١٥,١٠٠,٠٠٠ | ١٠٥,٥٥٢,٠٧٠ | ٧٦,٢٢٦,٢٤٨ |
| قروض حكومية قصيرة الأجل | . | ٤٣,٥٠٠,٠٠٠ | ٣٢,٠٠٠,٠٠٠ | ٢٥,٠٠٠,٠٠٠ | ٤٥,٤٠٠,٠٠٠ |
| قروض حكومية طويلة الأجل | ١٥٣,٢٣٠,١١٧ | ٨٨,٢٢٠,٠٠٠ | ٥٨,٢٦٠,٠٠٠ | ٤٢,٣٠٠,٠٠٠ | . |
| مطلوبات طويلة الأجل اخرى | ١,٩٥٠,٧٧٢ | ٢,٤٣٧,٦١٧ | ٣,٤٧٣,٩٤٠ | ٤,٤٤٤,٢٦٤ | ٥,٤٨٦,٩٧٨ |
| إجمالي المطلوبات | ٣١٥,٥٤٠,٥٨٠ | ٢٩٣,٤٢٦,٣٥٤ | ٢٥٩,٩١٩,٠٣٤ | ٢٤٦,٩٧٤,٥٢١ | ١٨٣,٧٩٢,٩٦٣ |
| رأس المال المدفوع | ١٣٠,٠٠٠,٠٠٠ | ١٢١,٠٠٠,٠٠٠ | ١٢١,٠٠٠,٠٠٠ | ١٢١,٠٠٠,٠٠٠ | ١٢١,١٠٠,٠٠٠ |
| الإحتياطيات والأرباح المدورة | ٧,١٦٨,٧٥٤ | ١٨,١٨٧,٦٠٥ | ٢٤,٠٤٣,٩٩٦ | ١٩,٢٢٨,٤٠٩ | ٦٦,١٢٨,٣٣٠ |
| مجموع حقوق المساهمين | ١٢٢,٨٣١,٢٤٦ | ١٣٩,١٨٧,٦٠٥ | ١٤٥,٠٤٣,٩٩٦ | ١٤٠,٣٢٨,٤٠٩ | ١٨٧,٢٢٨,٣٣٠ |
| إجمالي المطلوبات وحقوق المساهمين | ٤٣٨,٣٧١,٨٢٦ | ٤٣٢,٦١٣,٩٥٩ | ٤٠٤,٩٦٣,٠٣٠ | ٣٨٧,٣٠٢,٩٣٠ | ٣٧١,٠٢١,٢٩٣ |

معدة وفقا لمعايير المحاسبة الدولية المعتمدة في المملكة العربية السعودية

٥-٢-٦ قائمة التدفقات النقدية: (بالريال السعودي)
الجدول رقم (٢٩)

| ٢٠٢١ | ٢٠٢٠ | ٢٠١٩ | ٢٠١٨ | ٢٠١٧ | التدفقات النقدية (ريال سعودي) |
|-------------|-------------|-------------|------------|-------------|---|
| ٨,٤٤٥,١٨١ | ١١,٨١٧,٣٥١ | ١,٧٥٤,٠٦٨ | ١١,٥٤٨,١٤٣ | ٤,٠١٩,٨٧٢ | النقد وأرصدة البنوك بداية السنة |
| ٥٩,٧٠٦,٣٤١ | ٧٥,٣٤٩,٦٢١ | ٨٠,٨٩٩,١٢٤ | ٦,١٨٨,٣٠٠ | ٦٠,٩٤٥,٢٢٤ | صافي النقد المتحقق من / المستخدم في الأنشطة التشغيلية |
| ٥,٤١٦,٢٤٢- | ٥٥٠,٧٠٨- | ٤,٣٢٧,٥٤١- | ٧,٥٨٨,٩٦٩- | ٦,٥٢٣,٧٩٣- | صافي النقد المتحقق من / المستخدم في الأنشطة الإستثمارية |
| ٥٨,٠٣٣,٨٢٤- | ٧٨,١٧١,٠٨٣- | ٦٦,٥٠٨,٣٠٠- | ٣,٩٨٣,١٩٤ | ٤٦,٨٩٣,١٦٠- | صافي النقد المتحقق من / المستخدم في الأنشطة التمويلية |
| ٤,٧٠١,٤٥٦ | ٨,٤٤٥,١٨١ | ١١,٨١٧,٣٥١ | ١,٧٥٤,٠٦٨ | ١١,٥٤٨,١٤٣ | النقد وأرصدة البنوك نهاية السنة |

معدة وفقا لمعايير المحاسبة الدولية المعتمدة في المملكة العربية السعودية

٣-٦ الفروقات الجوهرية في النتائج التشغيلية

الجدول رقم (٣٠)

| نسبة التغيير | ٢٠٢١ | ٢٠٢٠ | البيان |
|--------------|-------------|-------------|--------------------|
| /٣٦ | ٦٢٢,٨٩٢,٩٤٦ | ٤٥٩,٤١١,٤٢٢ | المبيعات |
| /٣٨ | ٥٥٤,٤٧٢,٥١٠ | ٤٠٣,٠١٤,٩٥٥ | التكاليف التشغيلية |
| /٢١ | ٦٨,٦٤٤,٧١٨ | ٥٦,٣٩٦,٤٦٧ | مجموع الربح |
| /١٢ | ١٣,٦٩٧,٥٣٢ | ١٢,٢٦٤,٤٣٤ | المصاريف العمومية |
| /١٤- | ٦,٨٠٨,٠٠٢ | ٧,٩٢٣,١٥٣ | المصاريف التمويلية |
| /٣٣ | ١,٢٤٧,٢٦٣ | ٩٣٩,٥١٦ | الزكاة |
| /٥١ | ٤٦,٨٩٩,٩٢١ | ٣٠,٩٨٤,٤١٣ | صافي الربح |

وفقا لمعايير المحاسبة الدولية المعتمدة في المملكة العربية السعودية

٤-٦ قروض من بنوك محلية: (بالريال)

أبرمت الشركة اتفاقيات تسهيلات ائتمانية مع عدة بنوك محلية تتضمن تسهيلات وقروض قصيرة الأجل وتمويل عقود مشاركة ومراحة، وتسهيلات اعتمادات مستنديه بأسعار مراحة اسلامية متغيرة متفق عليها مع البنوك، كما تبلغ الحدود الائتمانية الممنوحة من البنوك ٨٥ مليون ريال سعودي. وفيما يلي بيان بحركة القروض قصيرة الأجل خلال الفترة.

الجدول رقم (٣١)

| القائم في ٢٠٢١/١٢/٣١ | المستغل ٢٠٢١ | المسدد ٢٠٢١ | مبلغ التسهيلات | البنك |
|-------------------------------|--------------|-------------|----------------|--------------------|
| ٥٠,٥٠٠,٠٠٠ | ١٢٤,٠٠٠,٠٠٠ | ١١٧,٥٠٠,٠٠٠ | ٦٠,٠٠٠,٠٠٠ | بنك البلاد |
| تم سداد كامل القرض بشكل نهائي | | | | البنك الاول (سابق) |
| ٢٥,٠٠٠,٠٠٠ | ٩٤,٦٠٠,٠٠٠ | ٩٠,٣٠٠,٠٠٠ | ٢٥,٠٠٠,٠٠٠ | مصرف الإنماء |
| ٧٥,٥٠٠,٠٠٠ | ٢١٨,٦٠٠,٠٠٠ | ٢٠٧,٨٠٠,٠٠٠ | ٨٥,٠٠٠,٠٠٠ | الإجمالي |

٥-٦ القروض الحكومية. قرض صندوق التنمية الصناعية السعودي : (بالريال)

الجدول رقم (٣٢)

| القائم في ٢٠٢١/١٢/٣١ م | المسدد خلال العام ٢٠٢١ م | الرصيد ٢٠٢١/٠١/٠١ م | الجهة المانحة |
|------------------------|--------------------------|---------------------|--------------------------------|
| ٤٨,٥٠٠,٠٠٠ | ٢٥,٠٠٠,٠٠٠ | ٧٣,٥٠٠,٠٠٠ | صندوق التنمية الصناعية السعودي |

- أبرمت الشركة اتفاقية قرض مع صندوق التنمية الصناعية السعودي مشروع رقم: ٢٣٨٣ بقيمة ١٨٧ مليون ريال سعودي في ١٢ ربيع الآخر ١٤٣٥ هـ الموافق ١٢ فبراير ٢٠١٤ م وذلك للمساعدة في تمويل توسعة مصنع انتاج الكتل الحديدية وحديد التسليح، حيث تم رهن جميع أصول المصنع لصالح الصندوق.
- في ١٦ جمادى الأول ١٤٣٨ هـ الموافق ١٣ فبراير ٢٠١٧ م وفقاً للمادة الرابعة من عقد القرض المشار إليه أعلاه اتفق الطرفان (ممثلي إدارة شركة وطني للحديد والصلب وممثلي إدارة صندوق التنمية الصناعية السعودي) على تخفيض مبلغ القرض ليصبح ١٦٤ مليون ريال سعودي على أن يتم سداد القرض على إحدى عشر قسط نصف سنوية. تم سداد القسط الأول بتاريخ ١٧ شعبان ١٤٣٩ هـ الموافق ٣ مايو ٢٠١٨ م .
- أن إدارة الشركة ملتزمة بسداد الأقساط في تواريخ إستحقاقها ولم تتخلف عن سداد أي قسط ولم تتعثر بالسداد. وبالرغم من ذلك، قامت الشركة بسداد أقساط غير مستحقة مبكراً في نهاية شهر ديسمبر من عام ٢٠٢٠ م وذلك سعياً منها لتحسين النسب المالية. كما أن الشركة لديها تدفقات نقدية إيجابية والتي بدورها تدعم القوائم المالية للشركة وضمان توفير سيولة نقدية سريعة لمواجهة التزاماتها قصيرة الأجل .
- تم إعادة هيكلة أقساط قرض صندوق التنمية الصناعية بناء على موافقة الصندوق بتاريخ ١٤ ربيع الأول ١٤٤٢ مس الموافق ٣١ أكتوبر ٢٠٢٠ م حيث تم إعادة الهيكلة ليكون أول قسط بقيمة ١٤ مليون ريال سعودي بتاريخ ١٥ جمادى الآخر ١٤٤٢ مس الموافق ٢٨ يناير ٢٠٢١ و آخر قسط بقيمة ٢٤,٢٥ مليون ريال سعودي ١٥ ربيع الآخر ١٤٤٤ الموافق ٩ نوفمبر ٢٠٢٢ م.
- قامت الشركة خلال السنة بسداد الأقساط المستحقة بالإضافة إلى ١١ مليون ريال سعودي دفعة من أقساط سنة ٢٠٢١ م وبذلك يصبح قيمة الأقساط المسددة حتى تاريخ ٣١ ديسمبر ٢٠٢٠ م ٩٠,٥ مليون ريال سعودي ليصبح الرصيد القائم والمستحق في ٣١ ديسمبر ٢٠٢٠ م بمبلغ ٧٣,٥ مليون ريال سعودي. وقامت خلال عام ٢٠٢١ م بسداد باقي الدفعات المستحقة بقيمة ٢٥ مليون ريال سعودي ليصبح المبلغ القائم في تاريخ ٢٠٢١/١٢/٣١ م ٤٨,٥٠٠,٠٠٠ ريال سعودي فقط لا غير .

٦-٦ توزيعات الأرباح : (بالريال)

الجدول رقم (٣٣)

| ٢٠٢١ م | ٢٠٢٠ م (قبل الادراج) | البيان |
|--------|----------------------|-----------------|
| . | ٣٥,٨٠٠,٠٠٠ | توزيعات الأرباح |



الفصل السابع

- ١-٧ البنود الواجب الإفصاح عنها بموجب لائحة حوكمة الشركات
- ١-١-٧ العقوبات والمخالفات المفروضة من الجهات التنظيمية ٢٠٢١
- ٢-١-٧ المدفوعات النظامية للجهات الحكومية
- ١-٢-١-٧ المدفوعات النظامية المسددة للجهات الحكومية خلال عامي ٢٠٢٠-٢٠٢١ م
- ٢-٢-١-٧ المدفوعات النظامية المستحقة للجهات الحكومية خلال عامي ٢٠٢٠-٢٠٢١ م
- ٢-٧ المخاطر
- ١-٢-٧ المخاطر المتعلقة بتعرض الشركة لمخاطر التقلبات في أسعار المواد الخام الأولية
- ٢-٢-٧ مخاطر الإئتمان
- ٣-٢-٧ مخاطر أسعار العملات
- ٤-٢-٧ مخاطر السيولة
- ٥-٢-٧ مخاطر سعر العملات
- ٦-٢-٧ المخاطر المتعلقة بمنتجات الطاقة والكهرباء والمياه
- ٣-٧ الأطراف ذات العلاقة
- ١-٣-٧ الصفقات بين الشركة وأطراف ذات علاقة
- ٢-٣-٧ العقود مع الأطراف ذات العلاقة
- ٤-٧ وسائل تقييم أداء المجلس وأداء لجانته وأعضائه والإدارة التنفيذية
- ٥-٧ تحفظات مراجع الحسابات على القوائم المالية
- ٦-٧ توصيات مجلس الإدارة بما يخص مراقب الحسابات
- ٧-٧ خطط وقرارات الشركة المهمة والتوقعات المستقبلية للشركة
- ٨-٧ إقرارات مجلس الإدارة
- ٩-٧ الإفصاح



١-٧ البنود الواجب الإفصاح عنها بموجب لائحة حوكمة الشركات

١-٧-١ العقوبات والمخالفات المفروضة من الجهات التنظيمية ٢٠٢١ م (بالريال)
الجدول رقم (٣٤)

| الجهة التنظيمية | قيمة المخالفة | اسباب المخالفة | كيفية المعالجة وتفادي الاخطاء مستقبلا |
|---------------------------|---------------|--|--|
| غرامات الدفاع المدني | ٢٤,٠٠٠ | غرامات عدم الالتزام بتعليمات الدفاع المدني | الالتزام بتعليمات الدفاع المدني |
| مخالفة ترخيص سكن العاملين | ٤٠,٠٠٠ | عدم وجود ترخيص سكن جماعي | تم تفويض شركة مختصة للعمل على متطلبات الترخيص |
| غرامات أمانة منطقة الرياض | ١٠,٠٠٠ | استخدام المبنى لغير ما خصص له (سكن عمال) | الالتزام بتعليمات واشتراطات امانة منطقة الرياض |
| الإجمالي | ٧٤,٠٠٠ | | |

٢-١-٧ المدفوعات النظامية للجهات الحكومية

١-٧-٢-١ المدفوعات النظامية المسددة للجهات الحكومية خلال عامي ٢٠٢٠ م - ٢٠٢١ م (بالريال)
الجدول رقم (٣٥)

| م | المبالغ المسددة للجهات الحكومية | ٢٠٢٠ | ٢٠٢١ |
|---|-------------------------------------|-------------------|-------------------|
| ١ | الزكاة | ٧٧٣,٥٢٦ | ٩٣٩,٥١٦ |
| ٢ | ضريبة القيمة المضافة | ١٢,٨٧٥,٣٤٦ | ٢١,٧٦٩,٤٩٥ |
| ٣ | التأمينات الإجتماعية | ١,٠٠١,٢٢٠ | ١,٤٣١,٤٢٣ |
| ٤ | رسوم حكومية وجمارك وإقامات وتأشيرات | ٥٢٤,٦٠٦ | ٧٥١,٢٨١ |
| | إجمالي المبالغ المسددة | ١٥,١٧٤,٦٩٨ | ٢٤,٨٩١,٧١٥ |

• المبلغ الخاص بالزكاة وضريبة القيمة المضافة تحتوي على مبالغ تخص عام ٢٠١٩ م ودفعت خلال عام ٢٠٢٠ م.
• المبلغ الخاص بالزكاة وضريبة القيمة المضافة تحتوي على مبالغ تخص عام ٢٠٢٠ م ودفعت خلال عام ٢٠٢١ م.

٢-٢-١-٧ المدفوعات النظامية المستحقة للجهات الحكومية خلال عامي ٢٠٢٠ م - ٢٠٢١ م (بالريال)
الجدول رقم (٣٦)

| م | المبالغ المستحقة للسداد للجهات الحكومية | ٢٠٢٠ | ٢٠٢١ |
|---|---|------------------|---------------|
| ١ | الزكاة | ٩٣٩,٥١٦ | ١,٢٤٧,٢٦٣ |
| ٢ | ضريبة القيمة المضافة | ٣,٨١٩,١١٨ | ١,٣٢٤,٢٠٩- |
| ٣ | التأمينات الإجتماعية | ١٢٣,٢٤٣ | ١٤٧,١٤٥ |
| | إجمالي المبالغ المستحقة | ٤,٨٨١,٨٧٧ | ٧٠,١٩٩ |

• المبلغ الخاص بـضريبة القيمة المضافة يخص عام ٢٠٢٠ م وتم دفعه عام ٢٠٢١ م كما أن ضريبة القيمة المضافة تمثل المستحق عن شهر ديسمبر ٢٠٢٠ م والتي سددت في شهر يناير ٢٠٢١ م
• المبلغ الخاص بالزكاة وضريبة القيمة المضافة والتأمينات يخص عام ٢٠٢١ م وستدفع خلال عام ٢٠٢٢ م حيث يتم إعداد الإقرار الزكوي بعد الإنتهاء من القوائم المالية السنوية والتصديق عليها من المراجع الخارجي للشركة كما أن ضريبة القيمة المضافة والتأمينات الإجتماعية تمثل المستحق عن شهر ديسمبر ٢٠٢١ م والتي سددت في شهر يناير من عام ٢٠٢٢ م

٢-٧ المخاطر

تولي الشركة اهتماما بالمخاطر المحتملة ، وتقوم الشركة بمراجعة دورية لهذه المخاطر ووضع الإجراءات المناسبة للتغلب عليها، والمخاطر التالية هي المخاطر الرئيسية والتي تشتمل على أهم المخاطر التي يمكن أن تواجهها الشركة، حيث من الممكن وجود مخاطر إضافية ليست معلومة للشركة في الوقت الحالي أو قد تعدها الشركة غير جوهرية:-

٧-٢-١ المخاطر المتعلقة بتعرض الشركة لمخاطر التقلبات في أسعار المواد الخام الأولية

تتعامل الشركة بشكل رئيسي بخردة الحديد (السكراب) كمادة خام رئيسية حيث تمثل أحد المكونات الأساسية في عملية الصناعة وبالتالي فإن التغيرات في أسعار حديد الخردة (السكراب) قد تعرض الشركة لمخاطر التقلبات في أسعار المواد الخام ومن ثم تقوم الشركة بمراقبة هذه التغيرات من خلال مراقبة مستويات المخزون بما يتلائم مع تذبذبات أسعار المواد الخام.

٢-٢-٧ مخاطر الائتمان

هي عدم مقدرة طرف ما على الوفاء بالتزاماته مما يؤدي إلى تكبد الطرف الآخر لخسارة مالية والأصول المالية التي من المحتمل تعرضها لتركيز مخاطر الائتمان تتكون بشكل رئيسي من النقد لدى البنوك والعملاء والمستحق من أطراف ذات علاقة و النقدية وما في حكمها التي تمتلكها الشركة هي في بنوك ذات سمعة جيدة لذا فإن أي قصور أو تأخير في الوفاء بالالتزامات لأي طرف مرتبط بمخاطر الائتمان سيؤثر سلباً على الوضع المالي للشركة ونتائج أعمالها وربحياتها وتوقعاتها المستقبلية.

٣-٢-٧ مخاطر أسعار العملات

هي مخاطر التغيير في قيمة الأدوات المالية بسبب التغيرات في أسعار صرف العملات الأجنبية. تراقب الإدارة مخاطر التقلبات في أسعار الصرف عن قرب، وبناءً على خبرة الإدارة فإنها تعتقد أن الشركة ليست معرضة لخطر كبير من التغيير في أسعار الصرف.

٤-٢-٧ مخاطر السيولة

تمثل المخاطر التي تواجهها الشركة في توفير الأموال للوفاء بالتزاماتها المتعلقة بالأدوات المالية. تحدث مخاطر السيولة عند عدم التمكن من بيع أصل مالي بسرعة بمبلغ يقارب قيمته العادلة وتدار مخاطر السيولة من خلال مراقبتها بانتظام للتأكد من توفر السيولة الكافية للوفاء بأية التزامات مستقبلية.

٥-٢-٧ مخاطر سعر العمولات

تتمثل في تغيير أسعار العمولات على مديونية الشركة للبنوك والتي تتمثل في التسهيلات الائتمانية وللحد من هذه المخاطر فإن إدارة الشركة تعمل للحصول على أفضل الشروط المتاحة في السوق للتسهيلات الائتمانية متمثلة بشكل أساسي في تمويل الدورة التشغيلية رأس المال العامل، كما أنها تقوم بمراجعة أسعار العمولات السائدة بالسوق المصرفي بصورة دورية واتخاذ الإجراءات اللازمة للحد من أي مخاطر قد تترتب عن تغيير أسعار العمولات.

٦-٢-٧ المخاطر المتعلقة بمنتجات الطاقة والكهرباء والمياه

أصدر مجلس الوزراء قراره رقم (٩٥) وتاريخ ١٤٣٧/٣/١٧ هـ (الموافق ٢٠١٥/١٢/٢٨ م) برفع أسعار منتجات الطاقة وتعرفة استهلاك الكهرباء وتسعيرة بيع المياه وخدمات الصرف الصحي للقطاع السكني والتجاري والصناعي، كجزء من السياسات المتعلقة برفع كفاءة الدعم الحكومي في المملكة.

٣-٧ الأطراف ذات العلاقة

١-٣-٧ الصفقات بين الشركة وأطراف ذات علاقة

لا يوجد أي صفقات بين الشركة (المصدر) وطرف ذي علاقة.

٢-٣-٧ العقود مع الأطراف ذات العلاقة

لا يوجد أي معاملات تمت مع الأطراف ذات العلاقة بين الشركة وبين جهات يمتلكون حصص مؤثرة في رأس مالها، كما تقر الشركة بأنه لا توجد أية عقود أو ترتيبات سارية المفعول لأعمال الشركة، يكون لرئيس مجلس الإدارة أو أحد أعضاء المجلس أو الرئيس التنفيذي أو مدير الإدارة المالية مصلحة جوهرية فيها حتى تاريخ اعتماد تقرير مجلس الإدارة للعام المالي ٢٠٢١ م.

٤-٧ وسائل تقييم أداء المجلس وأداء لجانته وأعضاءه والإدارة التنفيذية

وفقاً للجمعية العمومية المنعقدة خلال الفترة السابقة لم يتم تعيين لجنة خاصة بالترشيحات والمكافآت، حيث ستبقى عملية تقييم أداء لجان المجلس والإدارة التنفيذية إشرافية في حين لم يتم مجلس الإدارة بتعيين جهة خارجية لتقييم أداء أعضائه.

٥-٧ تحفظات مراجع الحسابات على القوائم المالية

لم يتضمن تقرير المحاسب القانوني تحفظات على القوائم المالية السنوية.

٦-٧ توصيات مجلس الإدارة بما يخص مراقب الحسابات

لا توجد توصية لمجلس الإدارة باستبدال المحاسب القانوني قبل إنتهاء الفترة المعين من أجلها.

٧-٧ خطط وقرارات الشركة المهمة والتوقعات المستقبلية للشركة

- التوسع في السوق المحلي.
- التواجد في الأسواق الخارجية.
- تطبيق مفاهيم الجودة الشاملة والتصنيع الفعال.
- تحسين كفاءة التشغيل وبيئة العمل.
- تطبيق معايير السلامة والبيئة بما يتوافق مع القوانين المحلية والدولية في هذا الجانب .
- المشاركة المجتمعية.

٨-٧ إقرارات مجلس الإدارة

يقر مجلس الإدارة بما يلي:-

- أنه تم إعداد سجلات الحسابات بالشكل الصحيح.
- أن نظام الرقابة الداخلية أعد على أسس سليمة وتم تنفيذه بفاعليه.
- أنه لا يوجد أي شك في قدرة الشركة على استمرارية نشاطها.

٩-٧ الإفصاح

- لا يوجد أي عقوبة أو جزاء أو تدبير احترازي أو قيد احتياطي مفروض على الشركة من الهيئة أو أي جهة اشرافية أو تنظيمية أو قضائية .
- بخلاف ما تم توضيحه في تقرير المجلس ، تقرر الشركة بأنه لا يوجد الى اي عضو من أعضاء مجلس الإدارة أو الرئيس التنفيذي أو المدير المالي أو أي شخص ذو علاقة بهم، أي مصلحة مباشرة أو غير مباشرة في الأعمال التي تتم لحساب الشركة، كما أن جميع أعضاء مجلس الإدارة ليس لهم أي اشتراك في أي قرض أو أن الشركة تضمن أيضاً من أعضاء مجلس الإدارة لقاء قرض أو التزام أيا كان نوعه.
- لا يوجد لدى الشركة اية معلومات عن ترتيبات أو اتفاقيات تنازل بموجها أي من أعضاء مجلس الإدارة أو أحد من كبار التنفيذيين عن أي راتب أو تعويض.
- لا توجد أي عقود مع أطراف ذوي علاقة بأعضاء مجلس الإدارة أو الرئيس التنفيذي أو مساعديه أو المدير المالي أو أي من أقاربهم تمت خلال العام ٢٠٢١ م.
- لا يوجد لدى الشركة أية معلومات عن ترتيبات أو اتفاقيات قام بموجها أي من مساهمي الشركة بالتنازل عن حقوقه في الأرباح
- لا يوجد أي استثمارات أو احتياطات أخرى تم إنشاؤها لمصلحة أي من العاملين بالشركة .
- لم تبلغ الشركة بأي مصلحة في فئة السهم ذات الأحقية في التصويت وأي تغيير في تلك الحقوق خلال السنة المالية الأخيرة
- لا يوجد لدى الشركة أدوات دين قابلة للتحويل إلى أسهم، وأي حقوق خيار أو مذكرات حق اكتتاب أو حقوق مشابهة.
- لم تصدر الشركة أي حقوق تحويل أو اكتتاب بموجب أدوات دين قابلة للتحويل إلى أسهم، أو حقوق خيار، أو مذكرات حق اكتتاب، أو حقوق مشابهة .
- لا يوجد لدى الشركة استرداد أو شراء أو إلغاء ألى أدوات دين قابلة للإسترداد.



حديد وطني WATANI STEEL

ثقة من حديد

شركة وطني للحديد والصلب
الرياض - حي هيت - طريق الخرج
ص.ب. ٣٥٥٣٥٥ الرمز البريدي ١١٣٨٣
المملكة العربية السعودية
هاتف: +٩٦٦١١٢٥٢٤٤٤٤
فاكس: +٩٦٦١١٢٥٢٤٤٠١
البريد الإلكتروني: wis@watanisteel.sa
الموقع الإلكتروني: www.watanisteel.sa