



شركة الخليج للمشاريع الطبية (ش.م.ع.)
GULF MEDICAL PROJECTS CO. P.S.C

التقرير السنوي المتكامل

شركة الخليج للمشاريع الطبية (ش.م.ع.)
عن سنة 2024



شركة الخليج للمشاريع الطبية

(ش.م.ع.)

رأس المال المدفوع ٦٩٨,٩١٦,٠٩٤ درهم

GULF MEDICAL PROJECTS CO. P.S.C.

Paid up Capital Dhs. 698,916,094

تقرير مجلس الإدارة للسادة المساهمين عن العام 2024

السادة المساهمين الكرام ،،،
السلام عليكم ورحمة الله وبركاته ،،،

يطيب لي بالأصالة عن نفسي وبالنيابة عن أعضاء مجلس الإدارة أن أرحب بكم في إجتماع الجمعية العمومية الخامس والأربعون، ويسعدني أن استعرض على مسامعكم نبذة مختصرة عن أداء شركتكم خلال العام الماضي 2024.

النتائج المالية:

حققت الشركة أرباحاً تشغيلية بلغت 186.63 مليون درهم لعام 2024 مقارنة بمبلغ 143.69 مليون درهم عن العام 2023.

وأرباحاً صافية بقيمة 100.05 مليون درهم عن العام 2024 مقارنة بصافي ارباح 75.23 مليون درهم لعام 2023.

بلغ إجمالي إيرادات الشركة مبلغ 677.34 مليون درهم عن العام 2024 مقارنة بمبلغ 569.64 مليون درهم عن العام 2023، وقد بلغت حقوق المساهمين لعام 2024 مبلغ 1.260 مليار درهم مقارنة بمبلغ 1.176 مليار درهم لعام 2023.

المسؤولية المجتمعية:

تسعى الشركة لخدمة المجتمع المحلي من خلال المشاركة بتبرعات مالية لصالح الهيئات الخيرية القائمة في دولة الإمارات العربية المتحدة حيث قامت الشركة بالتبرع بمبلغ وقدره 1000,000 درهم إماراتي لصالح عدة جهات خيرية التزاماً منا بأهمية دورنا في تعزيز مساهمتنا المجتمعية بما يخدم الهدف الأسمى الذي تنتهجه دولة الإمارات العربية المتحدة.



شركة الخليج للمشاريع الطبية (ش.م.ع.)

رأس المال المدفوع ٦٩٨,٩١٦,٠٩٤ درهم

GULF MEDICAL PROJECTS CO. P.S.C.

Paid up Capital Dhs. 698,916,094

توزيعات الأرباح المقترحة:

إعتمد مجلس الإدارة في إجتماعه المنعقد يوم الاربعاء الموافق 12 فبراير 2025 البيانات المالية الموحدة لشركة الخليج للمشاريع الطبية والتي سجلت صافي ربح قدره 77.89 مليون درهم حصة الشركة الأم من صافي أرباح المجموعة، ويرفع المجلس للجمعية العمومية توصيته بتوزيع أرباح العام على النحو التالي :

ألف درهم	
7,788,973 درهم	التحويل إلى الاحتياطي القانوني
104,837,414 درهم	توزيعات أرباح نقدية بنسبة 15%
7,000,000 درهم	مكافأة السادة أعضاء مجلس الإدارة

وقد إرتأى المجلس كذلك عدم ضرورة تحويل أرباح إلى حساب الإحتياطي الاختياري لإنتفاء الحاجة إلى ذلك في الوقت الراهن.

أخيراً وليس آخراً، يسر مجلس الإدارة أن ينتهز هذه الفرصة للتقدم باسمي آيات الشكر والتقدير لمقام صاحب السمو الشيخ الدكتور / سلطان بن محمد القاسمي عضو المجلس الأعلى للإتحاد حاكم إمارة الشارقة على دعمه ورعايته المستمرة متمنين لسموه أن يمن الله عليه بموفور الصحة والهناء.

والله ولي التوفيق ،،،،،،،

الشيخ / الدكتور فيصل بن خالد خالد القاسمي
رئيس مجلس الإدارة



شركة الخليج للمشاريع الطبية
شركة مساهمة عامة

التقارير والبيانات المالية الموحدة
للسنة المنتهية في ٣١ ديسمبر ٢٠٢٤

شركة الخليج للمشاريع الطبية (ش.م.ع)
البيانات المالية الموحدة للسنة المنتهية
في ٣١ ديسمبر ٢٠٢٤

فهرس	صفحة	بيان
تقرير مجلس الادارة	١	
تقرير مدقق الحسابات المستقل	٢ - ٥	--
بيان المركز المالي الموحد	٦	أ
بيان الدخل الموحد	٧	ب
بيان الدخل الشامل الموحد	٨	ب (تتمة)
بيان التغيرات في حقوق الملكية الموحد	٩ - ١٠	جـ
بيان التدفقات النقدية الموحد	١١	د
إيضاحات حول البيانات المالية الموحدة	١٢ - ٤٨	--

تقرير مجلس الإدارة

يسر مجلس الإدارة تقديم تقريرهم والبيانات المالية الموحدة المدققة لـ شركة الخليج للمشاريع الطبية ("الشركة") وشركتها التابعة (ويشار إليهم مجتمعين بـ "المجموعة")، للسنة المنتهية في ٣١ ديسمبر ٢٠٢٤. تم إعداد هذه البيانات المالية الموحدة من قبل الإدارة، أن الإدارة مسؤولة عن إعداد وعرض البيانات المالية الموحدة بصورة عادلة وفقاً للمعايير الدولية لأعداد التقارير المالية (معايير المحاسبة الدولية لأعداد التقارير المالية) والقانون الاتحادي رقم ٣٢ لسنة ٢٠٢١ بشأن الشركات التجارية في دولة الإمارات العربية المتحدة ووفقاً للنظام الأساسي للشركة ووافق مجلس الإدارة على إصدار هذه البيانات المالية الموحدة في تاريخ ١٢ فبراير ٢٠٢٥.

التأسيس

شركة الخليج للمشاريع الطبية - الشارقة هي شركة مساهمة عامة تأسست في إمارة الشارقة بموجب مرسوم أميري رقم ٧٩/٤٨ صادر عن صاحب السمو حاكم الشارقة بتاريخ ٢ أغسطس ١٩٧٩.

إن مركز الشركة الرئيسي ومحلها القانوني هو مدينة الشارقة، ص.ب ٥٣٨٥، إمارة الشارقة - الإمارات العربية المتحدة.

الأنشطة الرئيسية

إن النشاطات الرئيسية للشركة والشركة التابعة لها (ويشار إليهم مجتمعين بـ "المجموعة") هي مستشفى عام ومركز خدمات الصحة المنزلية وخدمات الرعاية الصحية عن بعد ومركز تدريب اسعافات متقدمة، إدارة المستشفيات وإقامة المصانع المتخصصة في إنتاج الأدوية.

النتائج المالية

بلغت إيرادات المجموعة للسنة مبلغ ٦٧٧,٣٣٧ ألف درهم (لعام ٢٠٢٣: مبلغ ٥٦٩,٦٣٩ ألف درهم) وحققت المجموعة ربح بعد الضريبة بمبلغ ١٠٠,٠٥٠ ألف درهم (لعام ٢٠٢٣: بمبلغ ٧٥,٢٢٦ ألف درهم).

المعاملات مع أطراف ذات علاقة

تم الإفصاح في البيانات المالية الموحدة عن المعاملات والأرصدة مع الأطراف ذات العلاقة، تقوم المجموعة في سياق الأعمال الاعتيادية بالدخول في معاملات متنوعة مع أطراف ذات علاقة. يتم إجراء المعاملات بين الأطراف بما يتوافق مع القوانين والأحكام المعمول بها.

أعضاء مجلس الإدارة

الشيخ د. فيصل بن خالد خالد القاسمي، رئيس مجلس الإدارة
السيد سالم عبدالله سالم الحوسني، نائباً للرئيس
الشيخ ماجد فيصل خالد القاسمي، عضو مجلس إدارة - العضو المنتدب
الشيخة نور فيصل خالد القاسمي، عضو مجلس إدارة
الشيخ محمد فيصل خالد القاسمي، عضو مجلس إدارة
السيد أحمد محمد حسن الحوسني، عضو مجلس إدارة
السيد طارق عبد الهادي منصر العجمي، عضو مجلس إدارة
السيد محمد سالم عبدالله سالم الحوسني، عضو مجلس إدارة
السيد أحمد سالم عبدالله سالم الحوسني، عضو مجلس إدارة

اقتراح توزيع الأرباح ومكافأة أعضاء مجلس الإدارة

- للسنة الحالية اقترح مجلس الإدارة توزيع أرباح نقدية بمبلغ ١٠٤,٨٣٧,٤١٤ درهم بواقع ٠,١٥ درهم للسهم الواحد على أن يتم دفعها خلال عام ٢٠٢٥.
 - كما اقترح مكافأة لأعضاء مجلس الإدارة بمبلغ ٧,٠٠٠,٠٠٠ درهم.
- إن اقتراح توزيع الأرباح ومكافأة أعضاء مجلس الإدارة المشار إليهما أعلاه خاضع لموافقة المساهمين في اجتماع الجمعية العمومية السنوي.

المدققين

تمت تدقيق البيانات المالية الموحدة للمجموعة للسنة المنتهية في ٣١ ديسمبر ٢٠٢٤ من قبل السادة طلال أبوغزالة وشركاه الدولية - الشارقة وقد عبر المدققين عن رغبتهم في الاستمرار في مهمة تدقيق الحسابات لسنة ٢٠٢٥ وسيعرض قرار باقتراح اعلاية تعيينهم في اجتماع الجمعية العمومية السنوي.

بالنيابة عن مجلس الإدارة

الشيخ الدكتور فيصل بن خالد خالد القاسمي
رئيس مجلس الإدارة

١٠١٣٨٠٤٠٤

تقرير مدقق الحسابات المستقل للسادة المساهمين في
شركة الخليج للمشاريع الطبية
شركة مساهمة عامة
الإمارات العربية المتحدة

تقرير حول تدقيق البيانات المالية الموحدة

الرأي

لقد دققنا البيانات المالية الموحدة لـ شركة الخليج للمشاريع الطبية ("الشركة") وشركتها التابعة "المجموعة"، والتي تتكون من بيان المركز المالي الموحد كما في ٣١ ديسمبر ٢٠٢٤ وبيان الدخل الموحد وبيان الدخل الشامل الموحد وبيان التغيرات في حقوق الملكية الموحد وبيان التدفقات النقدية الموحد للسنة المنتهية في ذلك التاريخ والإيضاحات حول البيانات المالية الموحدة بما في ذلك المعلومات حول السياسات المحاسبية الجوهرية.

في رأينا ان البيانات المالية الموحدة المرفقة تظهر بصورة عادلة من كافة النواحي الجوهرية المركز المالي الموحد للمجموعة كما في ٣١ ديسمبر ٢٠٢٤، وأدائها المالي الموحد وتدفقاتها النقدية الموحدة للسنة المنتهية في ذلك التاريخ وفقاً للمعايير الدولية لاعداد التقارير المالية (معايير المحاسبة الدولية لاعداد التقارير المالية).

أساس الرأي

لقد قمنا بتدقيقنا وفقاً للمعايير الدولية للتدقيق. ان مسؤوليتنا وفقاً لهذه المعايير تم توضيحها في تقريرنا ضمن فقرة مسؤولية مدقق الحسابات حول تدقيق البيانات المالية الموحدة. نحن مستقلون عن المجموعة وفقاً لقواعد السلوك الأخلاقي للمحاسبين المهنيين الصادرة عن مجلس معايير السلوك الاخلاقي الدولي للمحاسبين "قواعد السلوك الأخلاقي للمحاسبين المهنيين" والمتطلبات الاخلاقية ذات الصلة بأعمال تدقيقنا للبيانات المالية الموحدة للمجموعة في دولة الامارات العربية المتحدة بالاضافة الى التزامنا بالمسؤوليات الاخلاقية الاخرى، وفقاً لهذه المتطلبات. باعتقادنا أن أدلة التدقيق التي حصلنا عليها كافية وملزمة لتوفر اساساً نستند اليه عند ابداء رأينا.

أمور التدقيق الهامة

إن أمور التدقيق الهامة هي تلك الأمور التي برأينا المهني أنها الأكثر أهمية في تدقيقنا للبيانات المالية الموحدة للفترة الحالية. وقد تم تناول هذه الأمور في سياق تدقيقنا للبيانات المالية الموحدة ككل ولتكوين رأينا حولها، وأنها لا نبدي رأياً منفصلاً حول هذه الأمور. لقد حددنا الأمور الموضحة أدناه لتكون أمور تدقيق هامة وقمنا بوصفها وكيفية التعامل معها في تقريرنا.

تقييم استثمارات عقارية

تمتلك المجموعة استثمارات عقارية بمبلغ ١٠٤,١٨١ ألف درهم (إيضاح ٨) من البيانات المالية الموحدة. تمثل الاستثمارات العقارية ما نسبته ٧,٢٪ من إجمالي الموجودات كما في ٣١ ديسمبر ٢٠٢٤. تقوم ادارة المجموعة بتحديد القيمة العادلة للاستثمارات العقارية في تاريخ كل تقرير. تستخدم المجموعة خبراء تقييم خارجيين لتحديد القيمة العادلة للاستثمارات العقارية، يعتمد تقييم الاستثمارات العقارية على التقديرات والافتراضات.

-٢-



تقرير مدقق الحسابات المستقل للسادة المساهمين في شركة الخليج للمشاريع الطبية (تتمة)

أمور التدقيق الهامة (تتمة)

تقييم استثمارات عقارية (تتمة)

فيما يلي إجراءات التدقيق التي قمنا بها:

- قمنا بتقييم كفاءة المقيمين وقدرتهم واستقلاليتهم.
- قمنا بتقييم ملائمة المعلومات الأساسية والمنهجيات والافتراضات المستخدمة.
- قمنا بالتحقق بأن افصاح المجموعة المتعلق بتقييم الاستثمارات العقارية وقيمتها العادلة متوافقة مع متطلبات المعايير الدولية لاعداد التقارير المالية ذات العلاقة.

الذمم المدينة وكفاية مخصص خسارة انخفاض الذمم المدينة

تمتلك المجموعة ذمم مدينة كبيرة (ايضاح ١٢) بمبلغ ٢٢٧,٩٦٠ ألف درهم كما في ٣١ ديسمبر ٢٠٢٤ قبل مخصص خسارة انخفاض الذمم المدينة بمبلغ ١١٧,٩٢٩ ألف درهم والتي تعتبر هامة للمجموعة حيث تشكل ١٥,٨٪ من إجمالي موجوداتها. وهناك مخاطر مرتبطة باسترداد المبالغ متأخرة السداد. وبسبب طبيعة الاحكام الجوهرية المرتبطة باحتساب خسائر الائتمان المتوقعة، فإن هناك خطر ناتج عن التأثير الجوهري على البيانات المالية الموحدة للمجموعة حيث أن تحديد خسائر الائتمان المتوقعة يتضمن احكام وتقديرات هامة من قبل الادارة.

فيما يلي إجراءات التدقيق التي قمنا بها:

- قمنا بإجراء اختبارات للضوابط الأساسية للذمم المدينة لتحديد ما اذا كانت الضوابط تعمل بشكل فعال على مدار السنة.
- طلبنا تأكيدات مباشرة لأرصدة عينة من العملاء وقمنا بإجراءات بديلة للتأكدات التي لم يصلنا الرد عليها، من بينها التحقق من المستندات الثبوتية والتحصيلات النقدية اللاحقة.
- قمنا بمراجعة تقديرات الإدارة في مدى إمكانية تحصيل الذمم المدينة من خلال تحليل مفصل لأرصدة الذمم المدينة المستحقة وتقييم مدى كفاية المخصصات المأخوذة. على أساس الخسائر الائتمانية المتوقعة لها.
- الإستفسار من الإدارة عن خططها لاسترداد أرصدة الذمم متعثرة السداد في ظل عدم وجود تحصيلات لاحقة عليها.
- الإستفسار من الإدارة عن وجود منازعات مع العملاء خلال السنة ومراجعة أرصدهم المدينة المستحقة وتقييم مدى كفاية المخصص في حالة عدم تحصيلها.

معلومات أخرى

إن الإدارة مسؤولة عن المعلومات الأخرى. تتضمن المعلومات الأخرى المعلومات الواردة في تقرير مجلس الإدارة لسنة ٢٠٢٤. ولكنها لا تتضمن البيانات المالية الموحدة وتقريرنا حولها. وقد حصلنا على تقرير مجلس الإدارة في نفس تاريخ تقريرنا.

إن رأينا حول البيانات المالية الموحدة لا يتضمن المعلومات الأخرى، وأننا لا نبدي أي شكل من التأكيد أو الإستنتاج حولها.

فيما يتعلق بتدقيقنا للبيانات المالية الموحدة، فإن مسؤوليتنا هي قراءة المعلومات الأخرى المحددة أعلاه والتحقق فيما اذا كانت المعلومات الأخرى غير متماثلة بشكل جوهري مع البيانات المالية الموحدة أو المعرفة التي حصلنا عليها من خلال التدقيق أو في حال ظهر أنها تتضمن أخطاء جوهرية. وفي حال توصلنا الى استنتاج، بناء على العمل الذي قمنا به بوجود أخطاء جوهرية في المعلومات الأخرى فإنه يتوجب علينا الإشارة عن تلك الحقيقة، وليس لدينا أية أمور نشير إليها في هذا الصدد.



تقرير مدقق الحسابات المستقل للسادة المساهمين في شركة الخليج للمشاريع الطبية (تتمة)

مسؤولية الادارة ومسؤولي الحوكمة عن البيانات المالية الموحدة

ان الادارة مسؤولة عن اعداد وعرض البيانات المالية الموحدة بصورة عادلة وفقاً للمعايير الدولية لاعداد التقارير المالية (معايير المحاسبة الدولية لاعداد التقارير المالية) واعدادها بما يتوافق مع القانون الاتحادي رقم ٣٢ لسنة ٢٠٢١ في دولة الامارات العربية المتحدة، ووفقاً للنظام الأساسي للشركة وعن الرقابة الداخلية التي تعتبرها الادارة ضرورية لاعداد بيانات مالية موحدة خالية من أخطاء جوهرية، سواء كانت ناتجة عن احتيال أو خطأ.

عند اعداد البيانات المالية الموحدة، فإن الادارة مسؤولة عن تقييم قدرة المجموعة على الاستمرار وعلى أساس مبدأ الاستمرارية، والافصاح عندما ينطبق ذلك عن الامور ذات العلاقة بالاستمرارية واستخدام مبدأ الاستمرارية المحاسبي، الا في حال وجود نية لدى الادارة لتصفية المجموعة او ايقاف اعمالها او عدم وجود بديل واقعي خلاف ذلك.

إن مسؤولي الحوكمة يتحملون مسؤولية الإشراف على إعداد التقارير المالية للمجموعة.

مسؤولية مدقق الحسابات عن تدقيق البيانات المالية الموحدة

ان اهدافنا هي الحصول على تأكيد معقول فيما اذا كانت البيانات المالية الموحدة ككل خالية من الاخطاء الجوهرية، سواء كانت ناتجة عن الاحتيال أو الخطأ، واصدار تقرير مدقق الحسابات الذي يتضمن رأينا. إن التأكيد المعقول هو مستوى عال من التأكيد، ولكنه ليس ضماناً بأن اعمال التدقيق التي تم القيام بها وفقاً للمعايير الدولية للتدقيق سوف تكشف دائماً اي خطأ جوهري، ان وجد. وقد تنشأ الأخطاء عن احتيال أو عن خطأ وتعتبر جوهرية سواء كانت، فردية أو إجمالية، ومن المتوقع ان تؤثر بشكل معقول على القرارات الاقتصادية المتخذة من قبل المستخدمين استناداً لهذه البيانات المالية الموحدة.

كجزء من عملية التدقيق وفقاً للمعايير الدولية للتدقيق، فاننا نقوم بإجراء الحكم المهني والمحافظة على تطبيق مبدأ الشك المهني خلال عملية التدقيق، بالإضافة الى:

- تحديد وتقييم مخاطر الاخطاء الجوهرية في البيانات المالية الموحدة، سواء كانت ناتجة عن احتيال أو خطأ، وكذلك تصميم وتنفيذ اجراءات تدقيق مناسبة لتلك المخاطر، والحصول على أدلة تدقيق كافية وملائمة لتوفر أساساً لرأينا. ان خطر عدم اكتشاف الاخطاء الجوهرية الناتجة عن الاحتيال أعلى من الخطر الناتج عن الخطأ، حيث أن الاحتيال قد يتضمن، التواطؤ أو التزوير أو الحذف المتعمد أو التحريف او تجاوز لنظام الرقابة الداخلية.
- الحصول على فهم لنظام الرقابة الداخلية ذو الصلة بعملية التدقيق لغايات تصميم اجراءات تدقيق ملائمة للظروف وليس لهدف ابداء رأي حول فعالية نظام الرقابة الداخلية في المجموعة.
- تقييم ملائمة السياسات المحاسبية المتبعة ومدى معقولية التقديرات المحاسبية والافصاحات ذات العلاقة التي اجرتها الادارة.
- الاستنتاج حول ملائمة استخدام الادارة لمبدأ الاستمرارية المحاسبي وبناءً على أدلة التدقيق التي تم الحصول عليها، فيما اذا كان هنالك شك جوهري يتعلق بأحداث أو ظروف يمكن أن تثير شكاً جوهرياً حول قدرة المجموعة على الاستمرار. اذا استنتجنا ان هناك شك جوهري، فانه يتطلب منا أن نلفت الانتباه في تقرير المدقق الى الإفصاحات ذات العلاقة في البيانات المالية الموحدة، واذا كان الافصاح عن هذه المعلومات غير ملائم، فاننا سوف نقوم بتعديل رأينا. ان استنتاجاتنا تعتمد على أدلة التدقيق التي تم الحصول عليها حتى تاريخ تقرير المدقق ومع ذلك، فانه من الممكن أن تؤدي احداث أو ظروف مستقبلية في الحد من قدرة المجموعة على الاستمرار.
- تقييم العرض العام والشكل والمحتوى للبيانات المالية الموحدة بما فيها الافصاحات وأن المعاملات والأحداث قد تم عرضها في البيانات المالية الموحدة بصورة عادلة.
- الحصول على أدلة تدقيق كافية وملائمة فيما يتعلق بالمعلومات المالية للمنشآت أو الانشطة التجارية داخل المجموعة لإبداء رأي حول البيانات المالية الموحدة. اننا مسؤولون عن التوجيه والإشراف والقيام بأعمال التدقيق للمجموعة ونتحمل المسؤولية عن رأينا حول التدقيق.



تقرير مدقق الحسابات المستقل للسادة المساهمين في شركة الخليج للمشاريع الطبية (تتمة)

مسؤولية مدقق الحسابات عن تدقيق البيانات المالية الموحدة (تتمة)

نتواصل مع مسؤولي الحوكمة بخصوص، من بين أمور أخرى، النطاق والاطار الزمني المخطط للتدقيق ونتائج التدقيق الهامة، بما في ذلك أية نقاط ضعف هامة في نظام الرقابة الداخلية التي نحددها خلال تدقيقنا.

كما نقوم بإطلاع المسؤولين على الحوكمة ببيان يظهر أمثالنا لقواعد السلوك المهني المتعلقة بالاستقلالية، والتواصل معهم بكافة العلاقات والأمور الأخرى التي من الممكن أن تؤثر على استقلاليتنا وكذلك الإجراءات الوقائية ان وجدت.

من بين الأمور التي تم التواصل بشأنها مع مسؤولي الحوكمة، قمنا بتحديد الأمور الأكثر أهمية في تدقيق البيانات المالية الموحدة للفترة الحالية وهي بذلك تعتبر أمور التدقيق الهامة. نقوم بوصف هذه الأمور في تقرير مدقق الحسابات الا اذا كان القانون او التشريع يمنع الافصاح عن هذا الامر للعامة، او في حالات نادرة جداً، والتي نرى فيها عدم الافصاح عن هذا الامر في تقريرنا، لوجود آثار سلبية متوقع أن تفوق المنفعة العامة من هذا الافصاح.

تقرير حول المتطلبات القانونية والتنظيمية الأخرى

وفقاً لمتطلبات القانون الاتحادي رقم ٣٢ لسنة ٢٠٢١ في دولة الامارات العربية المتحدة نؤكد على ما يلي:

- ١- حصلنا على كافة المعلومات والإيضاحات اللازمة لتدقيقنا.
- ٢- إن البيانات المالية الموحدة تتوافق من كافة النواحي الجوهرية لأحكام القانون الاتحادي رقم ٣٢ لسنة ٢٠٢١ في دولة الامارات العربية المتحدة.
- ٣- تحتفظ المجموعة بسجلات محاسبية منتظمة.
- ٤- تتفق المعلومات المالية الواردة في تقرير مجلس الإدارة مع السجلات والدفاتر المحاسبية للمجموعة.
- ٥- الإستثمارات ومشتريات الأسهم التي قامت بها المجموعة خلال السنة الحالية المنتهية في ٣١ ديسمبر ٢٠٢٤ مفصّل عنها في إيضاح ٩.
- ٦- المعاملات والشروط مع الأطراف ذات العلاقة مفصّل عنها في إيضاح ١١.
- ٧- استنادا الى المعلومات والإيضاحات التي توفرت لدينا فإنه لم يصل الى علمنا أن المجموعة قد خالفت خلال السنة المنتهية في ٣١ ديسمبر ٢٠٢٤ أي من أحكام القانون الاتحادي رقم ٣٢ لسنة ٢٠٢١ أو النظام الأساسي للشركة على وجه قد يكون له تأثير مادي على نشاط المجموعة أو مركزها المالي عن السنة.
- ٨- المساعدات المجتمعية التي قدمت خلال السنة الحالية مفصّل عنها في إيضاح ٢٧.

طلال أبو غزالة وشركاه الدولية

زید علی مصّلع
مدقق حسابات مرخص رقم ١١٣٠

الشارقة في ١٢ فبراير ٢٠٢٥



شركة الخليج للمشاريع الطبية (ش.م.ع.)
بيان المركز المالي الموحد كما في ٣١ ديسمبر ٢٠٢٤

بيان (أ)

	إيضاح	٢٠٢٤ ألف درهم	٢٠٢٣ ألف درهم
الموجودات			
الموجودات غير المتداولة			
ممتلكات ومعدات	٥	٦٩٥,٧٢٢	٧٠١,٩٠٠
موجودات غير ملموسة	٦	٧٣٥	٩٦٠
حق استخدام الموجودات	٧	٧,٣٥٣	٩,٧٨٩
إستثمارات عقارية	٨	١٠٤,١٨١	٩١,٠٩١
إستثمارات بالقيمة العادلة من خلال الدخل الشامل الاخر	٩	٢٥٠,٣٠٧	٢٥٩,٠٥٣
مجموع الموجودات غير المتداولة		١,٠٥٨,٢٩٨	١,٠٦٢,٧٩٣
الموجودات المتداولة			
بضاعة	١٠	١٨,٠٤٧	١٥,١٦٠
مستحق من طرف ذو علاقة	١١	١,٨٣٢	٢,١٩٣
إستثمارات بالقيمة العادلة من خلال الربح أو الخسارة	٩	٣٦,٥٦٧	٣٩,٤٠٦
ذمم مدينة وأخرى	١٢	١٢٨,٠٨٨	١١٧,٦٤٦
نقد وأرصدة لدى البنوك	١٣	١٩٨,٩٩٣	١٢٢,٧٨٥
مجموع الموجودات المتداولة		٣٨٣,٥٢٧	٢٩٧,١٩٠
مجموع الموجودات		١,٤٤١,٨٢٥	١,٣٥٩,٩٨٣
حقوق الملكية والمطلوبات			
حقوق الملكية			
رأس المال	١٤	٦٩٨,٩١٦	٦٩٨,٩١٦
الإحتياطيات	١٥	٣٠٦,٢٢٣	٢٩٨,٤٣٤
التغيرات المتراكمة في القيمة العادلة لاستثمارات بالقيمة العادلة من خلال الدخل الشامل الاخر		١٨,٤٤٧	(٤٩,١٦٣)
أرباح منورة		١٤٥,٧٦٣	١٥٩,٠٧٨
صافي حقوق الملكية العائدة لمساهمي الشركة الأم		١,١٦٩,٣٤٩	١,١٠٧,٢٦٥
حقوق ملكية غير المسيطرة	١٧	٩١,٠٣٣	٦٨,٨٧٠
مجموع حقوق الملكية - بيان (ج)		١,٢٦٠,٣٨٢	١,١٧٦,١٣٥
المطلوبات غير المتداولة			
مكافأة نهاية الخدمة للموظفين	١٨	٢٨,١٠٢	٢٥,٠٢٧
مطلوبات عقود الايجار	١٩	٤,٤٢٠	٥,٨٧٠
مطلوبات الضريبة المؤجلة	٢٨	٩٢٣	--
مجموع المطلوبات غير المتداولة		٣٣,٤٤٥	٣٠,٨٩٧
المطلوبات المتداولة			
ذمم دائنة وأخرى	٢٠	١٣٨,٣١٧	١٥٠,٧٠٦
مطلوبات عقود الايجار	١٩	١,٥٠٠	٢,٢٤٥
مخصص ضريبة الدخل	٢٨	٨,١٨١	--
مجموع المطلوبات المتداولة		١٤٧,٩٩٨	١٥٢,٩٥١
مجموع حقوق الملكية والمطلوبات		١,٤٤١,٨٢٥	١,٣٥٩,٩٨٣

إن الإيضاحات المرفقة تشكل جزءاً من هذه البيانات المالية الموحدة

على حد علمنا، أن المعلومات المالية المدرجة في هذه البيانات المالية الموحدة تعرض بصورة عادلة من جميع النواحي الجوهرية، الوضع المالي ونتائج الاعمال والتدفقات النقدية للمجموعة كما في، وللفترات المعروضة فيها.

تم الموافقة على هذه البيانات المالية الموحدة من قبل مجلس الإدارة لإصدارها بتاريخ ١٢ فبراير ٢٠٢٥ ووقعت نيابة عنهم من قبل:

الشيخ ماجد فيصل خالد القاسمي
(عضو مجلس الإدارة المنتدب)

الشيخ الدكتور فيصل بن خالد خالد القاسمي
(رئيس مجلس الإدارة)

شركة الخليج للمشاريع الطبية (ش.م.ع)
بيان الدخل الموحد للسنة المنتهية
في ٣١ ديسمبر ٢٠٢٤

بيان (ب)

	إيضاح	٢٠٢٤ الف درهم	٢٠٢٣ الف درهم
الإيرادات	٢٤	٦٧٧,٣٣٧	٥٦٩,٦٣٩
تكلفة الإيرادات	٢٥	(٤٩٠,٧٠٥)	(٤٢٥,٩٥٠)
إجمالي الربح		١٨٦,٦٣٢	١٤٣,٦٨٩
(خسارة) ربح القيمة العادلة لإستثمارات بالقيمة العادلة من خلال الربح أو الخسارة		(٢,٨٣٩)	٢,٦٥٨
ربح القيمة العادلة للإستثمارات العقارية		١٣,٠٩٠	٥,٩٨٦
إيرادات أخرى	٢٦	٢٩,٥٤٨	٢٢,٢٩٢
مصاريف عمومية وإدارية	٢٧	(١١٧,١٢٧)	(٩٩,٢٠١)
تكاليف التمويل - مطلوبات عقود الايجار		(١٥٠)	(١٩٨)
ربح السنة قبل الضريبة - بيان (د)		١٠٩,١٥٤	٧٥,٢٢٦
مصرف ضريبة الدخل الحالية	٢٨	(٨,١٨١)	--
ضريبة الدخل المؤجلة	٢٨	(٩٢٣)	--
ربح السنة		١٠٠,٠٥٠	٧٥,٢٢٦
العائد إلى :			
مساهمي الشركة الأم		٧٧,٨٨٧	٥٩,٨٠٨
حقوق ملكية غير المسيطرة		٢٢,١٦٣	١٥,٤١٨
المجموع		١٠٠,٠٥٠	٧٥,٢٢٦
الربح الأساسي للسهم (درهم)	٢٩	٠,١١١	٠,٠٨٦

إن الإيضاحات المرفقة تشكل جزءاً من هذه البيانات المالية الموحدة

الشيخ ماجد فيصل خالد القاسمي
(عضو مجلس الإدارة المنتدب)

الشيخ الدكتور فيصل بن خالد خالد القاسمي
(رئيس مجلس الإدارة)

شركة الخليج للمشاريع الطبية (ش.م.ع)
بيان الدخل الشامل الموحد للسنة المنتهية
في ٣١ ديسمبر ٢٠٢٤

بيان (ب) تكملة

	٢٠٢٤	٢٠٢٣
	الف درهم	الف درهم
ربح السنة	١٠٠,٠٥٠	٧٥,٢٢٦
الدخل الشامل الآخر:		
بنود لن يعاد تصنيفها لاحقاً في حساب الربح او الخسارة		
ربح بيع استثمارات بالقيمة العادلة من خلال الدخل الشامل الآخر	٤,٢٣١	--
الزيادة في القيمة العادلة لاستثمارات بالقيمة العادلة من خلال الدخل الشامل الآخر	٥٥,٢٤٠	٤٩,١٠٨
مجموع الدخل الشامل الآخر	٥٩,٤٧١	٤٩,١٠٨
اجمالي الدخل الشامل للسنة - بيان (ج)	١٥٩,٥٢١	١٢٤,٣٣٤
	=====	=====
العائد الى:		
مساهمي الشركة الأم	١٣٧,٣٥٨	١٠٨,٩١٦
حقوق ملكية غير المسيطرة	٢٢,١٦٣	١٥,٤١٨
المجموع	١٥٩,٥٢١	١٢٤,٣٣٤
	=====	=====

إن الإيضاحات المرفقة تشكل جزءاً من هذه البيانات المالية الموحدة

الشيخ ماجد فيصل خالد القاسمي
(عضو مجلس الإدارة المنتدب)

الشيخ الدكتور فيصل بن خالد خالد القاسمي
(رئيس مجلس الإدارة)

شركة الخليج للمشاريع الطبية (ش.م.ع)
بيان التغيرات في حقوق الملكية الموحد للسنة المنتهية
في ٣١ ديسمبر ٢٠٢٤

بيان (ج)

العائد الى مساهمي الشركة الأم

	رأس المال الف درهم	الإحتياطيات الف درهم	التغيرات المتراكمة في القيمة العادلة لإستثمارات بالقيمة العادلة من خلال الدخل الشامل الآخر الف درهم	أرباح مدورة الف درهم	المجموع الف درهم	حقوق ملكية غير المسيطرة الف درهم	المجموع الف درهم
الرصيد في ١ يناير ٢٠٢٤	٦٩٨,٩١٦	٢٩٨,٤٣٤	(٤٩,١٦٣)	١٥٩,٠٧٨	١,١٠٧,٢٦٥	٦٨,٨٧٠	١,١٧٦,١٣٥
ربح السنة المنتهية في ٣١ ديسمبر ٢٠٢٤ - بيان (ب)	--	--	--	٧٧,٨٨٧	٧٧,٨٨٧	٢٢,١٦٣	١٠٠,٠٥٠
دخل شامل اخر	--	--	٥٥,٢٤٠	٤,٢٣١	٥٩,٤٧١	--	٥٩,٤٧١
مجموع الدخل الشامل	--	--	٥٥,٢٤٠	٨٢,١١٨	١٣٧,٣٥٨	٢٢,١٦٣	١٥٩,٥٢١
توزيعات أرباح نقدية - إيضاح ١٦	--	--	--	(٦٩,٨٩٢)	(٦٩,٨٩٢)	--	(٦٩,٨٩٢)
مكافأة اعضاء مجلس الادارة - إيضاح ١٦	--	--	--	(٥,٣٨٢)	(٥,٣٨٢)	--	(٥,٣٨٢)
المحول إلى إحتياطي قانوني	--	٧,٧٨٩	--	(٧,٧٨٩)	--	--	--
تحويل احتياطي القيمة العادلة عن استبعاد الاستثمارات بالقيمة العادلة من خلال الدخل الشامل الاخر	--	--	١٢,٣٧٠	(١٢,٣٧٠)	--	--	--
الرصيد في ٣١ ديسمبر ٢٠٢٤ - بيان (أ)	٦٩٨,٩١٦	٣٠٦,٢٢٣	١٨,٤٤٧	١٤٥,٧٦٣	١,١٦٩,٣٤٩	٩١,٠٣٣	١,٢٦٠,٣٨٢
	=====	=====	=====	=====	=====	=====	=====

إن الإيضاحات المرفقة تشكل جزءا من هذه البيانات المالية الموحدة

شركة الخليج للمشاريع الطبية (ش.م.ع)
بيان التغيرات في حقوق الملكية الموحد للسنة المنتهية
في ٣١ ديسمبر ٢٠٢٤

بيان (ج) تامة

العائد الى مساهمي الشركة الأم

	رأس المال الف درهم	الإحتياطيات الف درهم	التغيرات المتراكمة في القيمة العادلة لإستثمارات بالقيمة العادلة من خلال الدخل الشامل الأخر الف درهم	أرباح مدورة الف درهم	المجموع الف درهم	حقوق ملكية غير المسيطرة الف درهم	المجموع الف درهم
الرصيد في ١ يناير ٢٠٢٣	٦٩٨,٩١٦	٢٩٢,٤٥٣	(٩٨,٢٧١)	١٧٨,٣٤٣	١,٠٧١,٤٤١	٥٣,٤٥٢	١,١٢٤,٨٩٣
ربح السنة المنتهية في ٣١ ديسمبر ٢٠٢٣ – بيان (ب)	--	--	--	٥٩,٨٠٨	٥٩,٨٠٨	١٥,٤١٨	٧٥,٢٢٦
دخل شامل اخر	--	--	٤٩,١٠٨	--	٤٩,١٠٨	--	٤٩,١٠٨
مجموع الدخل الشامل	--	--	٤٩,١٠٨	٥٩,٨٠٨	١٠٨,٩١٦	١٥,٤١٨	١٢٤,٣٣٤
توزيعات أرباح نقدية – إيضاح ١٦	--	--	--	(٦٩,٨٩٢)	(٦٩,٨٩٢)	--	(٦٩,٨٩٢)
مكافأة اعضاء مجلس الادارة – إيضاح ١٦	--	--	--	(٣,٢٠٠)	(٣,٢٠٠)	--	(٣,٢٠٠)
المحول إلى إحتياطي قانوني	--	٥,٩٨١	--	(٥,٩٨١)	--	--	--
الرصيد في ٣١ ديسمبر ٢٠٢٣ – بيان (أ)	٦٩٨,٩١٦	٢٩٨,٤٣٤	(٤٩,١٦٣)	١٥٩,٠٧٨	١,١٠٧,٢٦٥	٦٨,٨٧٠	١,١٧٦,١٣٥
	=====	=====	=====	=====	=====	=====	=====

إن الإيضاحات المرفقة تشكل جزءا من هذه البيانات المالية الموحدة

شركة الخليج للمشاريع الطبية (ش.م.ع)
بيان التدفقات النقدية الموحد للسنة المنتهية
في ٣١ ديسمبر ٢٠٢٤

بيان (د)

	٢٠٢٤	٢٠٢٣
التدفقات النقدية من الأنشطة التشغيلية	الف درهم	الف درهم
ربح السنة قبل الضريبة - بيان (ب)	١٠٩,١٥٤	٧٥,٢٢٦
تعديلات لـ:		
استهلاك ممتلكات ومعدات	٢٥,٦٨٠	٢٤,٤٨٠
استهلاك حق استخدام الموجودات	٢,٤٣٦	٢,٤٥٢
إطفاء موجودات غير ملموسة	٥٢٨	٥٠٢
خسارة (ربح) إعادة تقييم إستثمارات بالقيمة العادلة من خلال الربح او الخسارة	٢,٨٣٩	(٢,٦٥٨)
إيرادات توزيعات الأرباح	(١٣,٧٨٢)	(١١,٢٧٨)
ربح القيمة العادلة للإستثمارات العقارية	(١٣,٠٩٠)	(٥,٩٨٦)
خسارة من طرف ذو علاقة	٣٧٠	٣٩
مكافأة نهاية الخدمة للموظفين	٥,٢٩٦	٥,٨١٥
مخصص خسارة إنخفاض ذمم مدينة	٣٠,٤٦٧	٢٢,٤٩٢
تكاليف تمويل - مطلوبات عقود الإيجار	١٥٠	١٩٨
خسارة (ربح) بيع ممتلكات ومعدات	٣٨٨	(١٥١)
إيراد فوائد	(٥,٥٨٩)	(٢,٧١٩)
التدفقات النقدية التشغيلية قبل التغير في الموجودات والمطلوبات التشغيلية	١٤٤,٨٤٧	١٠٨,٤١٢
(الزيادة) النقص في البضاعة	(٢,٨٨٧)	١,٧٠٣
(الزيادة) النقص في المستحق من طرف ذو علاقة	(٩)	٢٦
الزيادة في ذمم مدينة وأخرى	(٤٠,٣٥٣)	(٣١,٠٩٣)
(النقص) الزيادة في ذمم دائنة وأخرى	(١٢,٣٨٩)	١٣,٤٠٠
تسديدات مكافأة نهاية الخدمة للموظفين	(٢,٢٢١)	(٣,٧٤١)
صافي النقد المتحصل من الأنشطة التشغيلية	٨٦,٩٨٨	٨٨,٧٠٧
التدفقات النقدية من الأنشطة الإستثمارية		
الزيادة في ودائع ثابتة	(١٠٢,١١٣)	(٦,١٠٧)
إيراد فوائد محصلة	٥,٠٣٣	٢,٧٨٩
شراء ممتلكات ومعدات	(٢٠,٧١٥)	(١٥,٤٢٠)
شراء موجودات غير ملموسة	(٣٠٣)	(١٧٥)
المتحصل من بيع ممتلكات ومعدات	٨٢٥	١٥٢
المتحصل من بيع الإستثمارات بالقيمة العادلة من خلال الدخل الشامل الآخر	٦٨,٢١٧	--
توزيعات أرباح مقبوضة	١٣,٧٨٢	١١,٢٧٨
صافي النقد المستخدم في الأنشطة الإستثمارية	(٣٥,٢٧٤)	(٧,٤٨٣)
التدفقات النقدية من الأنشطة التمويلية		
المسدد من مطلوبات عقود الإيجار	(٢,٣٤٥)	(٣,٦٤٦)
توزيعات أرباح نقدية مدفوعة	(٦٩,٨٩٢)	(٦٩,٨٩٢)
مكافأة أعضاء مجلس الإدارة المدفوعة	(٥,٣٨٢)	(٣,٢٠٠)
صافي النقد المستخدم في الأنشطة التمويلية	(٧٧,٦١٩)	(٧٦,٧٣٨)
صافي (النقص) الزيادة في النقد والنقد المعادل	(٢٥,٩٠٥)	٤,٤٨٦
النقد والنقد المعادل في أول السنة	٤٨,٨٥٧	٤٤,٣٧١
النقد والنقد المعادل في نهاية السنة - إيضاح ٣٠	٢٢,٩٥٢	٤٨,٨٥٧
	=====	=====

إن الإيضاحات المرفقة تشكل جزءاً من هذه البيانات المالية الموحدة

(١) الوضع القانوني والنشاط

شركة الخليج للمشاريع الطبية – الشارقة (يشار إليها فيما يلي "الشركة") هي شركة مساهمة عامة تأسست في إمارة الشارقة بموجب مرسوم أميري رقم ٧٩/٤٨ صادر عن صاحب السمو حاكم الشارقة بتاريخ ٢ أغسطس ١٩٧٩.

إن النشاطات الرئيسية للشركة والشركة التابعة لها (ويشار إليهم مجتمعين بـ "المجموعة") هي مستشفى عام ومركز خدمات الصحة المنزلية وخدمات الرعاية الصحية عن بعد ومركز تدريب اسعافات متقدمة، إدارة المستشفيات وإقامة المصانع المتخصصة في إنتاج الأدوية.

إن مركز الشركة الرئيسي ومحلها القانوني هو مدينة الشارقة، ص.ب ٥٣٨٥، إمارة الشارقة – الإمارات العربية المتحدة.

(٢) تطبيق المعايير والتفسيرات والتعديلات الجديدة والمعدلة

إن السياسات المحاسبية المطبقة في إعداد هذه البيانات المالية الموحدة متوافقة مع السياسات المحاسبية المطبقة من قبل المجموعة في إعداد البيانات المالية الموحدة للسنة المنتهية في ٣١ ديسمبر ٢٠٢٣، باستثناء تطبيق المعايير والتفسيرات والتعديلات الجديدة التالية:

٢-١ معايير وتفسيرات أصدرت وسارية المفعول للسنة الحالية:

قامت المجموعة بتطبيق جميع المعايير والتفسيرات الجديدة والمعدلة الصادرة عن مجلس معايير المحاسبة الدولية (IASB) ولجنة تفسيرات المعايير الدولية للتقارير المالية (IFRIC) التابعة لمجلس معايير المحاسبة الدولية (IASB) ذات الصلة بعملياتها وسارية المفعول للسنة المالية التي تبدأ في ١ يناير ٢٠٢٤.

- **تعديلات على معيار المحاسبة الدولي رقم ١ (تصنيف المطلوبات إلى مطلوبات متداولة أو غير متداولة وغير متداولة مع تعهدات)**

التعديلات على عرض البيانات المالية توضح بأن المطلوبات تم تصنيفها كمطلوبات إما متداولة أو غير متداولة، بناء على الترتيبات التعاقدية المعمول بها في تاريخ اعداد التقرير. التصنيف لا يتأثر بتوقعات المنشأة أو الاحداث التي تظهر بعد تاريخ التقرير المالي.

- **تعديلات على معيار المحاسبة الدولي رقم ٧ والمعيار الدولي لإعداد التقارير المالية رقم ٧ (الإفصاحات المتعلقة بترتيبات تمويل الموردين)**

التعديل يتطلب من المنشآت تقديم معلومات نوعية وكمية حول ترتيبات تمويل الموردين.

- **تعديلات على المعيار الدولي لإعداد التقارير المالية رقم ١٦ (الالتزامات الإيجارية بشأن معاملة البيع وإعادة الاستئجار)**

التعديلات توضح كيف يقوم البائع- المستأجر بالقياس باللاحق لعملية بيع وإعادة الاستئجار.

لم تكن لهذا التعديلات تأثير مادي على البيانات المالية الموحدة للمجموعة.

٢) تطبيق المعايير والتفسيرات والتعديلات الجديدة والمعدلة (تتمة)

٢-٢ معايير وتفسيرات أصدرت ولم تصبح سارية المفعول بعد ولم يتم تطبيقها مبكراً:

- تاريخ السريان
- ١ يناير ٢٠٢٥ • تعديلات على معيار المحاسبة الدولي رقم ٢١: عدم قابلية صرف العملات
 - ١ يناير ٢٠٢٦ • تعديلات على المعيار الدولي لإعداد التقارير المالية رقم (٧) و (٩) :
تعديلات متعلقة بتصنيف وقياس الأدوات المالية.
 - ١ يناير ٢٠٢٧ • المعيار الدولي لإعداد التقارير المالية رقم (١٨): العرض والإفصاح في
البيانات المالية .
 - ١ يناير ٢٠٢٧ • المعيار الدولي لإعداد التقارير المالية رقم (١٩): الإفصاح عن الشركات
التابعة التي لا يوجد لها مسائل عامة.
 - تاريخ السريان الى
أجل غير مسمى • تعديلات المعيار الدولي لإعداد التقارير المالية رقم ١٠ ومعيار المحاسبة الدولي
رقم ٢٨ البيع او المساهمة في الاصول بين المستثمر وشركته الزميلة أو المشروع
المشترك

إذا أمكن التطبيق، تنوي المجموعة تطبيق هذه المعايير الجديدة والمعدلة عندما تصبح سارية المفعول.
تتوقع الإدارة أن تطبيق المعايير والتفسيرات المذكورة اعلاه في الفترات المستقبلية لن يكون له تأثير مادي
على البيانات المالية الموحدة للمجموعة.

٣) أسس الإعداد

٣-١ بيان التوافق

تم إعداد البيانات المالية الموحدة للمجموعة وفقاً للمعايير الدولية لإعداد التقارير المالية (معايير المحاسبة
الدولية لإعداد التقارير المالية) الصادرة عن مجلس معايير المحاسبة الدولية (IASB) ووفقاً لمتطلبات
القانون الاتحادي رقم ٣٢ لسنة ٢٠٢١ بشأن الشركات التجارية في دولة الامارات العربية المتحدة.

٣-٢ أساس القياس

أعدت البيانات المالية الموحدة للمجموعة وفقاً لمبدأ التكلفة التاريخية باستثناء الاستثمارات العقارية
والارض واستثمارات في موجودات مالية التي تم قياسها بالقيمة العادلة/ التقييم.

٣-٣ العملة الوظيفية وعملة العرض

تم عرض هذه البيانات المالية الموحدة بـ درهم الامارات العربية المتحدة ("الدراهم الاماراتي") وهو العملة
الوظيفية للمجموعة. تم تقريب المبالغ الظاهرة في هذه البيانات المالية الموحدة بالدراهم الاماراتي الى
أقرب ألف درهم.

٣-٤ استخدام التقديرات والإفتراسات والأحكام

إن إعداد البيانات المالية الموحدة وفقاً للمعايير الدولية لإعداد التقارير المالية يتطلب من الإدارة وضع
الاحكام والتقديرات والافتراضات التي تؤثر على تطبيق السياسات المحاسبية والمبالغ المدرجة للموجودات
والمطلوبات والايادات والمصروفات والإفصاحات الأخرى، والإفصاح عن الإلتزامات المحتملة.

تستند المجموعة في وضع افتراضاتها وتقديراتها وأحكامها على المعلومات المتاحة عند إعداد البيانات
المالية الموحدة. غير أن الظروف والإفتراسات القائمة حول التطورات المستقبلية قد تختلف بسبب
التغيرات في السوق أو الظروف الخاصة عند سيطرة المجموعة، لذا قد تختلف النتائج الفعلية عن هذه
التقديرات. يتم بيان هذه التغيرات في البيانات المالية الموحدة عند حدوثها.

٣) أسس الإعداد (تتمة)

٣-٤ استخدام التقديرات والافتراضات والأحكام (تتمة)

تتم مراجعة التقديرات والافتراضات والأحكام بصورة مستمرة ويتم الاعتراف بالتعديلات على التقديرات المحاسبية في الفترة التي يتم فيها تعديل التقديرات وفي أي فترة مستقبلية تتأثر بتلك التعديلات.

إن التقديرات والافتراضات والأحكام تعتمد على الخبرة التاريخية للإدارة وعوامل أخرى تتضمن بما في ذلك التوقعات للأحداث المستقبلية التي يعتقد أنها معقولة في ظل الظروف الراهنة.

إن التقديرات والافتراضات والأحكام التي تنطوي على المخاطر الهامة للتسويات المادية في السنوات التالية تشتمل بصورة رئيسية على ما يلي:

قياس القيمة العادلة

بعض موجودات المجموعة ومطلوباتها تقاس بالقيمة العادلة لغايات التقرير المالي. عند تقدير القيمة العادلة لاصل أو التزام، تستخدم المجموعة بيانات السوق إلى الحد الذي تتوفر فيه. عندما تكون مدخلات المستوى الأول غير متاحة، تتعاقد المجموعة مع مقيمين خارجيين مؤهلين للقيام بعملية التقييم. الإدارة تعمل بشكل وثيق مع مقيمين خارجيين مؤهلين لإقرار مدخلات وطرق التقييم المناسبة لهذا النموذج. المعلومات عن المدخلات وطرق التقييم المستخدمة في تقدير القيمة العادلة للموجودات والمطلوبات المختلفة يتم الإفصاح عنها في الإيضاحات المعنية.

تصنيف الاستثمارات

تحدد الإدارة عند الاعتراف المبدئي في الاستثمارات في الأوراق المالية تصنيفها إما بالقيمة العادلة من خلال الدخل الشامل الآخر أو بالقيمة العادلة من خلال الربح أو الخسارة. ولتقدير ما إذا كانت تلك الاستثمارات في الأوراق المالية مصنفة بالقيمة العادلة من خلال الدخل الشامل الآخر أو بالقيمة العادلة من خلال الربح أو الخسارة، راعت الإدارة المعيار المفصل لتحديد هذا التصنيف كما ورد في المعيار الدولي لأعداد التقارير المالية رقم ٩، وبالتالي فإن الإدارة مقتنعة بأن استثماراتها في الأوراق المالية مصنفة بشكل مناسب.

انخفاض قيمة الموجودات غير المالية

تقوم إدارة المجموعة بتقييم ما إذا كانت هناك مؤشرات تشير إلى أن الموجودات غير المالية قد تعرضت لانخفاض في القيمة وفقاً للسياسات المحاسبية الموضحة. يتم تحديد المبلغ القابل للاسترداد للاصل بناءً على القيمة العادلة مطروحاً منها تكلفة الاستبعاد من الأصل المحدد الذي انخفضت قيمته.

المخصصات المتعلقة بالعقود

تقوم المجموعة بمراجعة جميع الإتفاقيات بشكل منتظم لتحديد أي إتفاقيات تزيد فيها التكاليف التي لا يمكن تجنبها للإيفاء بالالتزامات بموجب تلك العقود على المنافع الاقتصادية المتوقعة منها، وتعكس التكاليف التي لا يمكن تجنبها بموجب عقد ما أقل صافي تكلفة لإنهاء هذا العقد والتي تتكون من تكلفة تنفيذ العقد أو أي تعويض أو جزاءات نتيجة عدم تنفيذ العقد أيهما أقل، وتقوم المجموعة بتقدير هذا المخصص على أساس الحقائق والظروف المتعلقة بالعقود.

تحديد فترة عقد الإيجار

عند تحديد فترة عقد الإيجار تأخذ الإدارة في الاعتبار جميع الحقائق والظروف التي تحقق حافزاً اقتصادياً لممارسة خيار التمديد أو عدم ممارسة خيار عدم التمديد. يتم إدراج خيار التمديد (أو الفترات اللاحقة لخيارات عدم التمديد) فقط في فترة التأجير إذا كان تمديد عقد الإيجار مؤكداً بشكل معقول (أو عدم إنهاؤه).

(٣) أسس الإعداد (تتمة)

٤-٣ استخدام التقديرات والإفتراضات والأحكام (تتمة)

الاعمار الانتاجية المقدرة للممتلكات والمعدات

تقوم إدارة المجموعة بتقدير الأعمار الإنتاجية للممتلكات والمعدات لإحتساب الإستهلاك، يتم تحديد هذا التقدير بسعر تقييم الاستخدام الحالي للأصل مقارنة بالاستفادة الكاملة من قدرات الأصل والإستهلاك الناتج عن الاستخدام العادي. تقوم إدارة المجموعة بمراجعة القيمة المتبقية والأعمار الإنتاجية سنوياً.

انخفاض قيمة الممتلكات والمعدات

تقوم المجموعة بمراجعة الممتلكات والمعدات لتقييم خسائر انخفاض القيمة، في حال كان هناك مؤشر على انخفاض القيمة لتحديد ما اذا كان من الضروري ادراج خسائر انخفاض القيمة ضمن بيان الدخل الموحد، تقوم المجموعة بوضع أحكام للتحقق مما اذا كانت هناك أي بيانات ملحوظة تفيد بوجود انخفاض في القيمة الدفترية للممتلكات والمعدات. وبالتالي، يتم رصد مخصص لانخفاض القيمة عند وقوع حالة أو حدث خسارة يمكن تحديدها ويعتبر بناءً على الخبرة السابقة، بمثابة دليل على تدني القيمة الدفترية للممتلكات والمعدات.

الإنخفاض في قيمة البضاعة

يتم إظهار البضاعة بسعر التكلفة أو صافي القيمة الحقيقية أيهما أقل، وعندما تصبح البضاعة قديمة أو متقادمة أو غير قابلة للإستخدام يتم تقدير صافي القيمة القابلة للتحقق ويتم وضع تقديرات بشكل فردي للبضاعة ذات المبالغ الكبيرة، أما البضاعة ذات المبالغ الصغيرة ولكنها قديمة أو غير قابلة للإستخدام يتم تقدير قيمتها بشكل إجمالي، وبالتالي يتم تكوين مخصص لإنخفاض القيمة حسب نوع البضاعة ودرجة قدمها أو عدم قابليتها للإستخدام وفقاً لأسعار البيع التاريخية.

عقود الايجار - تقدير معدل الاقتراض الاضافي

لا يمكن للمجموعة بسهولة تحديد معدل الفائدة الضمني في عقد الايجار، وبالتالي، فإنها تستخدم معدل الاقتراض الاضافي لديها لقياس مطلوبات الايجار. يتمثل معدل الاقتراض الاضافي في معدل الفائدة الذي يتعين على المجموعة دفعه للاقتراض على مدى فترة مماثلة، بضمان مماثلة، للاموال اللازمة للحصول على أصل بقيمة مماثلة لحق استخدام موجودات في بيئة اقتصادية مماثلة. وبالتالي يعكس معدل الاقتراض الاضافي ما "يتعين على المجموعة دفعه"، الامر الذي يتطلب تقدير في حالة عدم توفر معدلات ملحوظة أو عندما يلزم تعديلها لتعكس شروط وأحكام عقد الايجار. تقدر المجموعة معدل الاقتراض الاضافي باستخدام المدخلات التي يمكن ملاحظتها (مثل معدلات الفائدة في السوق) عندما تكون متاحة ومطلوبة لوضع تقديرات معينة خاصة بالمنشأة.

مخصص الخسائر الائتمانية المتوقعة

عند قياس الخسائر الائتمانية المتوقعة، تستخدم المجموعة معلومات تطلعية معقولة وقابلة للإثبات، والتي تستند إلى افتراضات للحركة المستقبلية لمختلف الدوافع الاقتصادية وكيف تؤثر هذه الدوافع على بعضها البعض. تعد الخسارة الناتجة عن التعثر بمثابة تقدير للخسائر الناشئة عن التعثر. وتستند إلى الفرق بين التدفقات النقدية التعاقدية المستحقة وتلك التي يتوقع المقرض استلامها، مع الأخذ في الحسبان التدفقات النقدية من الضمانات والتعزيزات الائتمانية المتكاملة. يشكل التعثر أحد المعطيات الرئيسية في قياس الخسائر الائتمانية المتوقعة. إن احتمال التعثر هو تقدير لاحتمالية التعثر خلال نطاق زمني معين، ويشمل حسابه البيانات السابقة والافتراضات والتوقعات بالظروف المستقبلية. راجع إيضاح ١٢ للاطلاع على مخصص الخسارة للسنة.

٣) أسس الإعداد (تتمة)

٥-٣ أسس توحيد البيانات المالية

تتضمن البيانات المالية الموحدة البيانات المالية للشركة الأم والمنشأة الخاضعة لسيطرتها (شركتها التابعة). تتحقق السيطرة عندما يكون:

- تكون للمجموعة السلطة على المنشأة المستثمر بها،
 - عندما تتعرض المجموعة أو الحقوق في الفوائد المتغيرة الناجمة عن مشاركتها في المنشأة المستثمر بها.
 - يكون للمجموعة القدرة على استخدام سلطتها على المنشأة المستثمر فيها للتأثير على عوائدها.
- تقوم المجموعة بإعادة تقييم مدى سيطرتها على المنشأة المستثمر بها إذا ما كانت الحقائق والظروف تشير إلى أن هناك تغيرات في عنصر أو أكثر من عناصر السيطرة الثلاثة الموضحة أعلاه.
- عندما يكون للمجموعة أقل من غالبية حقوق التصويت أو حقوق مماثلة للجهة المستثمر بها، تقوم المجموعة بالآخذ بعين الاعتبار كافة الحقائق والظروف عند تقييم ما إذا كان لديها سيطرة على المنشأة المستثمر بها أم لا ويشمل ذلك:
- الاتفاقيات التعاقدية مع حاملي حقوق التصويت في المنشأة المستثمر بها.
 - الحقوق الناتجة من الاتفاقيات التعاقدية الأخرى.
 - حقوق تصويت المجموعة وحقوق التصويت المحتملة.

يبدأ توحيد المنشأة التابعة عندما تحصل المجموعة على السيطرة على المنشأة التابعة، ويتوقف بفقد المجموعة للسيطرة على المنشأة التابعة. وعلى وجه التحديد، يتم إدراج إيرادات ومصروفات المنشأة التابعة المستحوذ عليها أو المستبعدة خلال السنة في بيان الدخل الموحد من تاريخ حصول المجموعة على السيطرة وحتى التاريخ الذي تتوقف فيه سيطرة المجموعة على المنشأة التابعة.

تنسب الأرباح أو الخسائر وكافة بنود الدخل الشامل الآخر إلى مالكي المجموعة وإلى الحصص غير المسيطرة حتى لو أدى ذلك إلى عجز في رصيد الحصص غير المسيطرة.

يتم، عند الضرورة، إجراء تعديلات على البيانات المالية للمنشأة التابعة لكي تتوافق سياساتها المحاسبية مع السياسات المحاسبية للمجموعة.

يتم حذف جميع الموجودات والمطلوبات وحقوق الملكية والإيرادات والمصروفات والتدفقات النقدية المرتبطة بالمعاملات بين منشآت المجموعة بالكامل عند التوحيد.

إن التغيرات في حصص ملكية المجموعة في المنشأة التابعة، والتي لا تؤدي إلى فقدان المجموعة سيطرتها على المنشأة التابعة، يتم احتسابها كمعاملات حقوق ملكية. يتم تعديل القيم الدفترية لحصص المجموعة والحصص غير المسيطرة لتعكس التغيرات في حصصهم في المنشأة التابعة. يتم الاعتراف مباشرة في حقوق الملكية بالفرق بين المبلغ الذي يتم به تعديل الحصص غير المسيطرة والقيمة العادلة للمبلغ المدفوع أو المقبوض، وينسب إلى مالكي المجموعة.

إن تفاصيل المنشأة التابعة هي على النحو التالي:

الشركة	نسبة الملكية %		النشاطات الرئيسية	بلد المنشأ
	٢٠٢٣	٢٠٢٤		
مستشفى الزهراء الخاص دبي (ش.ذ.م.م)	٦٨,٣٨	٦٨,٣٨	مستشفى عام ومركز خدمات الصحة المنزلية وخدمات الرعاية الصحية عن بعد ومركز تدريب اسعافات متقدمة	أ.ع.م

٤) معلومات حول السياسات المحاسبية الجوهرية

١-٤ الممتلكات والمعدات

يتم إثبات الممتلكات والمعدات بالتكلفة / التقييم مطروحاً منها الإستهلاك المتراكم وأي انخفاض متراكم في القيمة وتتكون التكلفة من تكلفة الشراء مضافاً إليها المصروفات المرتبطة بالاستحواذ.

يتم رسملة التكاليف اللاحقة في القيمة الدفترية للأصل أو يتم الاعتراف بها كأصل منفصل حسبما يكون ملائماً فقط عندما يكون من المحتمل أن تتدفق منافع اقتصادية مستقبلية مرتبطة بهذا البند ويكون بالامكان قياس تكلفة البند بموثوقية.

يتم تحميل كافة مصاريف الإصلاح والصيانة اليومية كمصروفات عند تكبدها.

يبدأ احتساب الإستهلاك للأصل عندما يصبح متاحاً للاستخدام وفقاً للأسلوب الذي تحدده الإدارة.

يتم احتساب الإستهلاك وفقاً لطريقة القسط السنوي الثابت وذلك حسب الأعمار الإنتاجية المقدرة للممتلكات والمعدات وهي على النحو التالي:

العمر الإنتاجي المقدر

سنوات	
١٠ - ٤٠	مباني المستشفى
١ - ١٠	أثاث ومعدات المستشفى
٣ - ٥	سيارات
١ - ٥	أثاث ومعدات أخرى

لا يتم احتساب استهلاك على الأرض وأعمال رأسمالية. يتم الاعتراف بمصاريف الإستهلاك في كل فترة في بيان الدخل الموحد.

يتم مراجعة الأعمار الإنتاجية المقدرة والقيم المتبقية وطرق الإستهلاك في تاريخ كل تقرير ويتم تعديلها حيثما يكون ملائماً. عندما تكون القيمة الدفترية للأصل أكبر من قيمته المقدرة القابلة للاسترداد يتم تخفيض القيمة الدفترية مباشرة إلى القيمة الدفترية القابلة للاسترداد.

يتم الاعتراف بالربح أو الخسارة الناتجة عن استبعاد أحد بنود الممتلكات أو المعدات (المحتسب على أنه الفرق بين صافي المتحصلات من الاستبعاد وبين القيمة الدفترية للأصل المعني) في بيان الدخل الموحد.

يتم اظهار الاعمال الرأسمالية قيد الانجاز بالتكلفة وتتمثل في عقارات يتم انشائها أو تطويرها لاستخدامها في المستقبل وعند الانتهاء من الأعمال الرأسمالية يتم تحويلها إلى الفئة الملائمة ويتم استهلاكها وفقاً لسياسة المجموعة.

٢-٤ الموجودات غير الملموسة

تتمثل الموجودات غير الملموسة في المبالغ المدفوعة مقابل برنامج الحاسب الآلي ويتم إثباتها بالتكلفة ناقص الإطفاء المتراكم وخسائر تدني القيمة المتراكمة. يتم احتساب الإطفاء وفقاً لطريقة القسط السنوي الثابت وذلك حسب العمر الإنتاجي المقدر لها وهو خمس إلى ثمانية سنوات يبدأ احتساب الإطفاء للأصل عندما يصبح متاحاً للاستخدام.

٣-٤ التصنيف كمتداول مقابل التصنيف كغير متداول

تعرض المجموعة الموجودات والمطلوبات في بيان المركز المالي الموحد بناءً على التصنيف كمتداول/غير متداول. يعتبر بند الموجودات متداول عندما:

- من المتوقع تحقيقه أو بيعه أو استخدامه خلال الدورة التشغيلية الاعتيادية؛
- محتفظ به بصورة رئيسية بغرض المتاجرة؛
- من المتوقع تحقيقه خلال اثني عشر شهراً بعد فترة التقرير؛ أو
- يمثل نقد أو ما يعادله ما لم يكن مقيداً من ان يحول أو يستخدم لسداد بند مطلوبات لفترة اثني عشر شهراً على الأقل بعد تاريخ التقرير.

٤) معلومات حول السياسات المحاسبية الجوهرية (تتمة)

٤-٣ التصنيف كمتداول مقابل التصنيف كغير متداول (تتمة)

يتم تصنيف كافة الموجودات الأخرى على أنها غير متداولة.

يعتبر بند المطلوبات متداول عندما:

- من المتوقع تسويته خلال الدولة التشغيلية الاعتيادية؛
- محتفظ به بصورة رئيسية بغرض المتاجرة؛
- مستحق التسوية خلال اثني عشر شهراً بعد فترة التقرير؛ أو
- لا يوجد حق غير مشروط لتأجيل تسوية بند المطلوبات لمدة اثني عشر شهراً على الأقل بعد تاريخ التقرير.

تقوم المجموعة بتصنيف كافة المطلوبات الأخرى على أنها غير متداولة.

٤-٤ عقود الإيجار

تقوم المجموعة في بداية عقد الإيجار بتقييم ما إذا كان العقد هو عقد إيجار أو يتضمن إتفاقية تأجير. وإذا كان العقد كلياً أو جزئياً ينقل الحق في السيطرة على استخدام أصل محدد من طرف لأخر لمدة زمنية محددة مقابل عوض أو بدل محدد، فتعترف المجموعة بحق استخدام موجودات ومطلوبات الإيجار بإستثناء عقود الإيجار قصيرة الأجل والتي تبلغ مدتها سنة واحدة فأقل وعقود الإيجار للأصول المستأجرة ذات القيمة المنخفضة والتي تعترف المجموعة بمدفوعات الإيجار كمصروف تشغيل على أساس القسط الثابت على مدى فترة عقد الإيجار، ما لم يكن أساس منتظم آخر يعرض بشكل أكبر الفترة الزمنية التي يتم فيها إستهلاك الفوائد الاقتصادية من الموجودات المستأجرة.

المجموعة كمستأجر

مطلوبات عقود الإيجار

يتم الإعتراف وقياس مطلوبات عقود الإيجار مبدئياً بالقيمة الحالية لدفعات الإيجار التي لم يتم تسديدها في تاريخ بدء عقد الإيجار، ويتم خصم تلك الدفعات باستخدام معدل الفائدة الضمني والوارد في العقد، وإذا لم يكن معروفا فتقوم المجموعة باستخدام معدل فائدة الإقتراض الإضافي.

تشمل دفعات عقد الإيجار غير المسددة ما يلي:

- دفعات الإيجار الثابتة مطروحاً منها حوافز الإيجار المدينة.
- دفعات الإيجار المتغيرة التي تعتمد على مؤشر أو معدل، تقاس في البداية باستخدام المؤشر أو المعدل في تاريخ بدء عقد الإيجار.
- المبلغ المتوقع أن يدفعه المستأجر للمؤجر عند وجود قيمة متبقاة مضمونة في عقد الإيجار.
- سعر ممارسة خيارات الشراء، إذا كان المستأجر على يقين معقول من ممارسة الخيارات.
- غرامات إنهاء العقد، إذا كان عقد الإيجار يعكس ممارسة خيار إنهاء عقد الإيجار.

يتم عرض مطلوبات عقد الإيجار كعنصر منفصل في بيان المركز المالي الموحد للمجموعة.

يتم قياس مطلوبات عقد الإيجار لاحقاً عن طريق زيادة القيمة الدفترية لتعكس الفائدة على مطلوبات عقد الإيجار وبتخفيض القيمة الدفترية لتعكس دفعات الإيجار المدفوعة.

تقوم المجموعة بإعادة قياس مطلوبات الإيجار (وإجراء تعديل مماثل لموجودات حق الإستخدام ذي الصلة) كلما:

- تم تغيير مدة الإيجار أو أن هناك حدث أو تغيير هام في الظروف التي تؤدي إلى تغيير في تقييم ممارسة خيار الشراء، وفي هذه الحالة يتم إعادة قياس مطلوبات الإيجار عن طريق خصم مدفوعات الإيجار المعدلة باستخدام معدل الخصم المعدل.

٤) معلومات حول السياسات المحاسبية الجوهرية (تتمة)

٤-٤ عقود الإيجار (تتمة)

المجموعة كمستأجر (تتمة)

مطلوبات عقود الإيجار (تتمة)

- تتغير مدفوعات الإيجار بسبب التغييرات في مؤشر أو معدل أو تغيير في المدفوعات المتوقعة بموجب قيمة متبقية مضمونة، وفي هذه الحالات يتم إعادة قياس مطلوبات الإيجار عن طريق خصم مدفوعات الإيجار المعدلة باستخدام معدل خصم غير متغير (ما لم تتغير مدفوعات الإيجار بسبب التغيير في سعر الفائدة العائم، وفي هذه الحالة يتم استخدام معدل الخصم المعدل).
- يتم تعديل عقد الإيجار ولا يتم احتساب تعديل عقد الإيجار كعقد إيجار منفصل، وفي هذه الحالة يتم إعادة قياس مطلوبات الإيجار بناءً على مدة عقد الإيجار المعدل عن طريق خصم مدفوعات الإيجار المعدلة باستخدام معدل الخصم المعدل في تاريخ التعديل.

حق استخدام الموجودات

يتضمن حق استخدام الموجودات على القياس المبدئي لمطلوبات الإيجار المقابلة، ومدفوعات الإيجار التي تمت في يوم البدء أو قبله، مطروحاً منه أي حوافز إيجار مستلمة وأي تكاليف مباشرة أولية يتم قياسها لاحقاً ناقصاً الإستهلاك المتراكم وخسارة تدني القيمة.

عندما تتكبد المجموعة التزاماً بتكاليف تفكيك وإزالة أصل مستأجر، أو استعادة الموقع الذي توجد عليه أو استعادة الأصل إلى الحالة المطلوبة بموجب شروط عقد الإيجار، يتم الاعتراف بالمخصص وقياسه بموجب معيار المحاسبة الدولي رقم (٣٧) وبقدر ما تتعلق التكاليف بحق الاستخدام للموجودات، يتم إدراج التكاليف في حق استخدام الموجودات ذات الصلة، ما لم يتم تكبد هذه التكاليف لانتاج مخزونات.

يتم إستهلاك حق استخدام الموجودات على مدى الفترة الأقصر بين كل من مدة العقد والعمر الإنتاجي للأصل المحدد.

إذا كان عقد الإيجار ينقل ملكية الأصل الأساسي أو تكلفة حق الاستخدام تعكس أن المجموعة تتوقع ممارسة خيار الشراء، فإنه يتم إستهلاك قيمة الاستخدام ذات الصلة على مدى العمر الإنتاجي للأصل الأساسي. يبدأ الإستهلاك في تاريخ بدء عقد الإيجار.

يتم عرض حق استخدام الموجودات كعنصر منفصل في قائمة المركز المالي الموحد.

تقوم المجموعة بتطبيق المعيار المحاسبي الدولي رقم (٣٦) لتحديد ما إذا كانت قيمة حق الاستخدام قد تدنت وتحسب أي خسارة تدني في القيمة محددة كما هو موضح في سياسة "الممتلكات والمعدات".

كوسيلة عملية، يسمح المعيار الدولي للقرارات المالية رقم (١٦) للمستأجر بعدم فصل المكونات غير المؤجرة، وبدلاً من ذلك يتم حساب أي عقد إيجار ومكونات غير إيجار مرتبطة به كترتيب واحد. لم تستخدم المجموعة هذه الطريقة العملية. بالنسبة للعقود التي تحتوي على عنصر التأجير ومكون واحد أو أكثر من مكونات التأجير أو غير التأجير، تخصص المجموعة العوض في العقد لكل عنصر تأجير على أساس السعر المستقل النسبي لمكون التأجير والمجموع الكلي للسعر المفرد للمكونات الغير تأجيرية.

٤-٤) معلومات حول السياسات المحاسبية الجوهرية (تتمة)

٤-٤-٤ عقود الإيجار (تتمة)

المجموعة كمؤجر

عقد تأجير تشغيلي

يتم الاعتراف بالدخل التأجيري من عقد التأجير التشغيلي بشكل ثابت ومتساوي خلال مدة العقد ذو العلاقة. وتضاف التكاليف المباشرة المبدئية التي تكبدتها المجموعة عند التفاوض وإعداد العقد إلى القيمة التي يظهر بها الموجود المؤجر في قائمة المركز المالي الموحد ويتم الاعتراف بها كمصاريف خلال مدة العقد بنفس الطريقة التي تعتمد للدخل التأجيري. ويتم استهلاك الموجودات المؤجرة بموجب عقود تأجير تشغيلية إستناداً إلى نفس سياسات الإستهلاك التي تتبعها المجموعة للموجودات المشابهة.

٤-٥ استثمارات عقارية

يتم تصنيف الاراضي والمباني التي تمتلكها المجموعة بغرض تحقيق إيرادات إيجارية منها أو لزيادة رأس المال أو لكلا السببين، ولكن ليس بغرض البيع في سياق الاعمال الاعتيادية أو الاستخدام في انتاج أو تقديم بضائع أو خدمات أو لأغراض إدارية كاستثمارات عقارية. يتم قياس الاستثمارات العقارية مبدئياً بالتكلفة وتشمل التكلفة النفقات المنسوبة مباشرة إلى الاستحواذ على استثمارات عقارية.

ويتم لاحقاً قياسها بالقيمة العادلة ويتم الاعتراف بأي أرباح أو خسائر ناتجة عن التغير في القيمة العادلة ضمن بيان الدخل الموحد.

يتم الاعتراف بأية أرباح أو خسائر من استبعاد أحد الاستثمارات العقارية (المحتسبة على أنها الفرق بين صافي المتحصلات من الاستبعاد وبين القيمة الدفترية للبند) ضمن بيان الدخل الموحد. في حال بيع أحد الاستثمارات العقارية المصنفة سابقاً كممتلكات ومعدات، يتم تحويل أية قيمة ذات صلة مدرجة في احتياطي إعادة التقييم إلى الأرباح المدورة.

يتم إيقاف الاعتراف بالاستثمارات العقارية عندما يتم استبعادها أو عندما يتم سحب العقار من الاستخدام الكامل ولا يتوقع تحصيل أي منافع اقتصادية مستقبلية من التصرف فيه. كما يتم الاعتراف بأية أرباح أو خسائر عند التخلي أو التصرف بالاستثمار العقاري في بيان الدخل الموحد تحت "إيرادات تشغيلية أخرى" في سنة التخلي أو الاستبعاد.

يتم اجراء التحويلات للاستثمارات العقارية عندما وفقط يكون هناك تغير في الاستخدام يظهر نتيجة انتهاء شغل المالك للعقار أو عند بدء عقد إيجار تشغيلي لجزء كبير من العقار لطرف اخر أو انتهاء البناء أو التطوير. يتم اجراء التحويلات من الاستثمارات العقارية عندما وفقط يكون هناك تغيير في الاستخدام اعتماداً على نموذج الأعمال.

٤-٦ انخفاض قيمة الموجودات غير المالية

تقوم المجموعة كما في تاريخ التقرير بتقييم فيما اذا كان هنالك مؤشر على انخفاض قيمة الموجودات غير المالية. في حالة وجود مثل هذا المؤشر، أو عندما يتطلب أن يكون هنالك اختبار سنوي للانخفاض في القيمة، تقوم المجموعة بتقدير القيمة القابلة للاسترداد للاصل. إن القيمة القابلة للاسترداد للاصل هي القيمة العادلة أو وحدة توليد النقد أيهما أعلى مطروحاً منها تكاليف الاستبعاد وقيمتها المستخدمة. يتم تحديد المبلغ القابل للاسترداد للاصل الفردي، إلا اذا لم يولد الاصل تدفقات نقدية بشكل كافي ومستقل عن الاصول الاخرى أو أصول المجموعة. عندما تتجاوز القيمة الدفترية للاصل أو الوحدة المولدة للنقد قيمته القابلة للاسترداد، يعتبر الاصل منخفض القيمة ويتم تخفيضه إلى قيمته القابلة للاسترداد.

عند تقييم القيمة المستخدمة، يتم خصم التدفقات النقدية المستقبلية المقدرة إلى قيمتها الحالية باستخدام معدل خصم يعكس تقييمات السوق الحالية للقيمة الزمنية للنقد والمخاطر المتعلقة بالاصل. عند تحديد القيمة العادلة مطروحاً منها تكاليف الاستبعاد، يتم اخذ معاملات السوق الحديثة بعين الاعتبار. اذا تعذر تحديد مثل هذه المعاملات، يتم استخدام نموذج تقييم مناسب، ويتم تأكيد هذا الاحتساب من خلال عدة معطيات للتقييم، أو غيرها من مؤشرات القيمة العادلة المتاحة.

٤) معلومات حول السياسات المحاسبية الجوهرية (تتمة)

٧-٤ الادوات المالية

الادوات المالية هي اي عقد يعطي ارتفاع في قيمة الموجودات لمنشأة ومطلوبات مالية أو اداة حقوق ملكية لمنشأة أخرى.

الموجودات المالية

• التصنيف والاعتراف المبدي والقياس

يتم تصنيف الموجودات المالية، عند الاعتراف المبدي، كما يتم قياسها لاحقاً بالتكلفة المطفأة والقيمة العادلة من خلال الدخل الشامل الآخر والقيمة العادلة من خلال الربح أو الخسارة، يعتمد تصنيف الموجودات المالية عند الاعتراف المبدي على خصائص التدفقات النقدية التعاقدية للموجودات المالية ونموذج أعمال المجموعة في ادارة هذه الموجودات. بإستثناء الذمم المدينة التي لا تحتوي على عنصر تمويل كبير أو التي طبقت المجموعة عليها المعالجة العملية، تقوم المجموعة بمبدياً بقياس الموجودات المالية بالقيمة العادلة، في حال لم تكن الموجودات المالية بالقيمة العادلة من خلال الربح أو الخسارة مضافاً إليها تكاليف المعاملات. يتم قياس الذمم المدينة التي لا تحتوي على عناصر تمويل كبير أو التي طبقت المجموعة عليها المعالجة العملية، وذلك بسعر المعاملة المحدد بموجب المعايير الدولية لاعداد التقارير المالية رقم (١٥).

لغايات تصنيف الموجودات المالية وقياسها بالتكلفة المطفأة أو القيمة العادلة من خلال الدخل الشامل الآخر، يجب أن تؤدي الموجودات المالية الى زيادة التدفقات النقدية من خلال المدفوعات الاساسية وفائدة على المبلغ الاساسي القائم فقط. يشار الى هذا التقييم باسم اختبار (المدفوعات الاساسية والفائدة) ويتم تطبيقه على مستوى الادوات المالية.

يشير نموذج اعمال المجموعة في ادارة الموجودات المالية الى كيفية قيامها بإدارة موجوداتها المالية من اجل تكوين التدفقات النقدية. يحدد نموذج اعمال المجموعة فيما اذا كانت التدفقات النقدية سوف تنتج عن تحصيل التدفقات النقدية التعاقدية أو بيع الموجودات المالية أو كليهما.

• الاعتراف وإلغاء الاعتراف

يتم الاعتراف بالمشترى والمبيعات الاعتيادية من الموجودات المالية بتاريخ المتاجرة وهو التاريخ الذي تلتزم فيه المجموعة بشراء أو بيع الأصل. يتم إيقاف احتساب الموجودات المالية بانقضاء الحقوق في استلام التدفقات النقدية من الموجودات المالية أو عند تحويلها مع قيام المجموعة بتحويل كافة مخاطر وعوائد الملكية بشكل كامل.

• القياس اللاحق

لاغراض القياس اللاحق، تم تصنيف الموجودات المالية الى اربع فئات:

- الموجودات المالية بالتكلفة المطفأة.
- الموجودات المالية بالقيمة العادلة من خلال الدخل الشامل الآخر مع اعادة تدوير الارباح والخسائر المتراكمة (ادوات الدين).
- الموجودات المالية المحددة بالقيمة العادلة من خلال الدخل الشامل الآخر مع مراعاة عدم اعادة تدوير الارباح والخسائر المتراكمة عند الغاء الاعتراف (ادوات حقوق الملكية).
- الموجودات المالية بالقيمة العادلة من خلال الربح أو الخسارة.

كما في تاريخ التقرير، قامت المجموعة بالتعاقد فقط مع الموجودات المالية بالتكلفة المطفأة والموجودات المالية المحددة بالقيمة العادلة من خلال الدخل الشامل الآخر مع مراعاة عدم اعادة تدوير الارباح والخسائر المتراكمة عند الغاء الاعتراف (ادوات حقوق الملكية) والموجودات المالية بالقيمة العادلة من خلال الربح أو الخسارة .

٤) معلومات حول السياسات المحاسبية الجوهرية (تتمة)

٧-٤ الادوات المالية (تتمة)

الموجودات المالية (تتمة)

• الموجودات المالية بالتكلفة المطفأة

- تقوم المجموعة بقياس الموجودات المالية بالتكلفة المطفأة في حال استيفاء الشرطين التاليين:
- أن يتم الاحتفاظ بالموجودات المالية ضمن نطاق عمل معين بهدف الاحتفاظ بتلك الموجودات المالية وتحصيل التدفقات النقدية التعاقدية.
 - أن الشروط التعاقدية للموجودات المالية تؤدي الى زيادة التدفقات النقدية في تواريخ محددة والتي تكون فقط مدفوعات اساسية وفوائد على المبلغ الاساسي القائم.
- يتم قياس الموجودات المالية بالتكلفة المطفأة لاحقاً باستخدام طريقة الفائدة الفعلية، وتخضع للانخفاض في القيمة. يتم الاعتراف بالارباح والخسائر في بيان الربح أو الخسائر عند استبعاد الموجودات أو تعديلها أو انخفاض قيمتها.
- تتكون الموجودات المالية للمجموعة بالتكلفة المطفأة، من ذمم مدينة واخرى ونقد ارصدة لدى البنوك وطرف ذو علاقة مدين.

• الموجودات المالية بالقيمة العادلة من خلال الدخل الشامل الاخر مع مراعاة عدم تدوير الارباح والخسائر المتركمة عند الغاء الاعتراف (ادوات حقوق الملكية)

قامت المجموعة في الفترة اللاحقة بقياس الموجودات المالية من خلال الدخل الشامل الاخر بالقيمة العادلة، ويتم الاعتراف بالارباح والخسائر بالقيمة العادلة في الدخل الشامل الاخر، ولا يوجد هنالك اعادة تصنيف في الفترة اللاحقة للقيمة العادلة للارباح والخسائر في بيان الربح أو الخسارة. يستمر الاعتراف بتوزيعات ارباح الاستثمارات في بيان الدخل كإيرادات أخرى عند استحقاق الدفعات، بإستثناء حالة عندما تستفيد المجموعة من هذه العائدات كاسترداد جزء من تكلفة الادوات المالية، وفي هذه الحالة يتم تسجيل الارباح في الدخل الشامل الاخر. لا تخضع أدوات حقوق الملكية بالقيمة العادلة من خلال الدخل الشامل الاخر الى الانخفاض في القيمة.

• موجودات مالية بالقيمة العادلة من خلال الربح أو الخسارة

يتم ادراج الموجودات المالية بالقيمة العادلة من خلال الربح أو الخسارة في بيان المركز المالي الموحد بالقيمة العادلة مع ادراج صافي التغيرات في القيمة العادلة في بيان الدخل الموحد.

تتضمن هذه الفئة استثمارات حقوق الملكية المدرجة والتي لم تختار المجموعة بشكل نهائي تصنيفها بالقيمة العادلة من خلال الدخل الشامل الاخر. يتم ادراج توزيعات الارباح على استثمارات حقوق الملكية المدرجة وغير المدرجة ضمن إيرادات الاستثمارات والإيرادات الاخرى في بيان الدخل الموحد عندما ينشأ حق الدفع.

• الانخفاض في قيمة الموجودات المالية

تقوم المجموعة بالاعتراف بمخصصات خسائر الائتمان المتوقعة لكافة ادوات الدين غير المحتفظ بها بالقيمة العادلة من خلال الربح أو الخسارة. تستند خسائر الائتمان المتوقعة على الفرق بين التدفقات النقدية التعاقدية المستحقة وفقاً للعقد وجميع التدفقات النقدية التي تتوقع المجموعة تحقيقها، ويتم خصمها بسعر تقريبي لسعر الفائدة الفعلي الاصلي.

يتم الاعتراف بخسائر الائتمان المتوقعة على مرحلتين. بالنسبة لمخاطر الائتمان التي لم تحدث فيها زيادة ملحوظة في المخاطر حيث يتم الاعتراف المبدئي وخسائر الائتمان المتوقعة ناتجة عن احداث افتراضية ممكنة خلال ١٢ شهر القادمة (خسائر الائتمان المتوقعة لمدة ١٢ شهر) فيما يتعلق بتلك المخاطر الائتمانية التي حدثت لها زيادة كبيرة في المخاطر منذ الاعتراف المبدئي، يشترط وجود مخصص خسارة للخسائر الائتمانية المتوقعة على مدى العمل المتبقي للمخاطر، بغض النظر عن التوقيت الحالي (العمر الزمني لخسائر الائتمان المتوقعة).

٤) معلومات حول السياسات المحاسبية الجوهرية (تتمة)

٧-٤ الادوات المالية (تتمة)

الموجودات المالية (تتمة)

• الانخفاض في قيمة الموجودات المالية (تتمة)

بالنسبة للذمم المدينة، تقوم المجموعة بتطبيق نهج مبسط لاحتساب خسائر الائتمان المتوقعة، وبالتالي فإن المجموعة لا تقوم بمراقبة التغيرات في مخاطر الائتمان، وبدلاً من ذلك تعترف المجموعة بخسائر الائتمان المتوقعة وفقاً للعمر الزمني كما في تاريخ كل تقرير. قامت المجموعة بإنشاء مصفوفة للمخصصات وفقاً لخبرتها التاريخية في خسائر الائتمان المتوقعة، مع مراعاة تعديل العوامل المستقبلية المتعلقة بالمدينين والبيئة الاقتصادية.

في بعض الحالات، ممكن أن تعتبر المجموعة الموجودات المالية متعثرة عندما تشير معلومات داخلية أو خارجية الى انه من غير المحتمل أن تحصل المجموعة المبالغ التعاقدية المستحقة بالكامل قبل الاخذ بعين الاعتبار اي تعزيزات ائتمانية تحتفظ بها المجموعة. يتم استبعاد الموجودات المالية عندما لا يكون هنالك توقعات معقولة لتحصيل التدفقات النقدية التعاقدية.

المطلوبات المالية

يتم الاعتراف بالمطلوبات المالية عندما تصبح المجموعة طرفاً في الأحكام التعاقدية للاداء.

ان المطلوبات المالية يتم قياسها مبدئياً بالقيمة العادلة مطروحاً منها تكاليف المعاملات . يمكن قياس المطلوبات المالية لاحقاً بالتكلفة المطفأة باستخدام طريقة سعر الفائدة الفعلية ويعترف بمصاريف الفوائد على أساس العائد الفعلي أو بالقيمة العادلة من خلال الربح او الخسارة.

كما في تاريخ التقرير، قامت المجموعة بالتعاقد فقط مع المطلوبات المالية بالتكلفة المطفأة.

• المطلوبات المالية بالتكلفة المطفأة

إن طريقة الفائدة الفعلية هي طريقة لاحتساب التكلفة المطفأة للإلتزام مالي ولتوزيع مصاريف الفوائد على مدى الفترة المعنية. إن معدل الفائدة الفعلي هو المعدل الذي يستخدم وبشكل محدد لخصم الدفعات النقدية المستقبلية المقدرة خلال العمر الزمني المتوقع للإلتزام المالي أو فترة أقصر إذا كان ذلك مناسباً.

تتكون المطلوبات المالية للمجموعة بالتكلفة المطفأة، من ذمم دائنة وأخرى ومطلوبات عقود الايجار.

• إلغاء الاعتراف بالمطلوبات المالية

تقوم المجموعة بإلغاء الاعتراف بالمطلوبات المالية فقط عندما يتم استيفاء الإلتزام التقاعدي أو إلغائه أو انتهاء مدته. عندما يتم استبدال مطلوبات مالية حالية بأخرى من نفس المقرض بشروط مختلفة جوهرياً، أو يتم تعديل شروط تلك المطلوبات المالية بشكل جوهري، فإن مثل هذا الاستبدال أو التعديل يتم التعامل معه على أنه إلغاء للمطلوبات الأصلية واعتراف بالمطلوبات الجديدة. يتم الاعتراف بالفرق في القيم الدفترية ذات الصلة في بيان الدخل الموحد.

مقاصة الادوات المالية

يتم مقاصة الموجودات المالية والمطلوبات المالية واطهار المبلغ الصافي في بيان المركز المالي فقط اذا كان هناك حق قانوني واجب النفاذ حالياً لمقاصة المبالغ المعترف بها ووجود نية للتسوية على أساس الصافي، أو تحقق الموجودات وتسوية المطلوبات في نفس الوقت.

٨-٤ الإيرادات من العقود مع العملاء

موجودات العقود

تأخذ موجودات العقود بعين الاعتبار التغير في البضائع أو الخدمات المحولة الى العميل. اذا قامت المجموعة بتحويل البضائع أو الخدمات الى العميل قبل أن يقوم العميل بالدفع أو قبل استحقاق السداد، فإنه يتم الاعتراف بموجودات العقود المكتسبة المطابقة للشروط.

٤) معلومات حول السياسات المحاسبية الجوهرية (تتمة)

٨-٤ الإيرادات من العقود مع العملاء (تتمة)

ذمم مدينة

الذمم المدينة هي المبالغ المستحقة من العملاء نظير البضائع المباعة أو الخدمات المقدمة في سياق العمل الاعتيادي. ان السياسات المحاسبية للموجودات المالية في فترة الادوات المالية توضح الاعتراف المبدي وقياس الفترة اللاحقة للذمم المدينة.

مطلوبات العقود

إن التزام العقد هو الالتزام بنقل البضائع أو الخدمات الى عميل والذي استلمت المجموعة المقابل عنه (أو استحقاق مبلغ المقابل) من العميل. اذا قام العميل بدفع المقابل قبل قيام المجموعة بتحويل السلع او الخدمات الى العميل، يتم الاعتراف بمطلوبات العقود عند السداد او عن استحقاق السداد (ايهما أقرب). يتم الاعتراف بمطلوبات العقود كإيراد عندما تقوم المجموعة بتنفيذ العقد.

٩-٤ النقد والنقد المعادل

لأغراض تجهيز بيان التدفقات النقدية الموحد (بيان د) يتمثل بند النقد والنقد المعادل في نقد في الصندوق وأرصدة لدى البنوك والودائع الثابتة التي تستحق خلال ثلاثة شهور أو أقل من تاريخ ربطها.

١٠-٤ البضاعة

تم تسعير بضاعة آخر المدة بسعر التكلفة أو صافي القيمة القابلة للتحقق أيهما أقل، وقد حددت التكلفة على أساس الوارد أولاً أو صادر أولاً. تتضمن تكلفة البضاعة تكلفة الشراء، الشحن، التأمين والمصروفات الأخرى المتعلقة بتوصيل البضاعة لوضعها ومكانها الحاليين. تحدد القيمة القابلة للتحقق على أساس أسعار البيع مطروحاً منها التكاليف المتوقعة تحملها عند البيع. يتم تكوين مخصص عند الضرورة لمقابلة الأصناف التالفة والراكدة وبطيئة الحركة.

١١-٤ المخصصات

المخصصات هي إلتزامات (قانونية أو فعلية) ناتجة عن أحداث سابقة وبشرط أن يكون من المحتمل تسديد هذه الإلتزامات وقياس مبالغها، ويمثل مبلغ المخصص المعترف به أفضل مبلغ لازم لتسديد الإلتزام الحالي بتاريخ بيان المركز المالي الموحد.

يتم مراجعة المخصصات وتعديلها بتاريخ بيان المركز المالي الموحد، إذا كان من غير الممكن حصول تدفقات خارجية لتسوية المخصصات يتم إثبات المخصص المعكوس كدخل. تستخدم المخصصات للأغراض التي تكونت من أجلها.

١٢-٤ مكافأة نهاية الخدمة للموظفين

يتم احتساب مكافأة نهاية الخدمة للموظفين وفقاً لمتطلبات قانون العمل المعمول به في دولة الإمارات العربية المتحدة.

تساهم المجموعة في خطة معاشات التقاعد والتأمينات الإجتماعية للموظفين من مواطني دولة الإمارات العربية المتحدة وفقاً لمتطلبات القانون الإتحادي.

١٣-٤ الذمم الدائنة

تتمثل هذه المبالغ في المطلوبات غير المدفوعة عن السلع والخدمات المقدمة للمجموعة قبل نهاية السنة المالية. وهذه المبالغ غير مضمونة. يتم عرض الذمم الدائنة واخرى ضمن المطلوبات المتداولة باستثناء تلك التي تكون مستحقة الدفع بعد أكثر من ١٢ شهراً من الفترة المشمولة بالتقرير. يتم الاعتراف بهذه المبالغ مبدئياً بالقيمة العادلة ويتم قياسها لاحقاً بالتكلفة المطفأة باستخدام طريقة الفائدة الفعلية.

٤) معلومات حول السياسات المحاسبية الجوهرية (تتمة)

١٤-٤ تكاليف الإقتراض

إن تكاليف الإقتراض المنسوبة مباشرة إلى تملك أو إنشاء أو إنتاج الموجودات المؤهلة والتي تحتاج إلى فترة من الوقت لتصبح جاهزة للإستخدام أو البيع ويتم إضافتها إلى تكلفة تلك الموجودات حتى تصبح جاهزة فعلياً للإستخدام أو للبيع.

أما تكاليف الإقتراض الأخرى فيتم الإعراف بها في بيان الدخل الموحد في الفترة التي يتم تكبدها فيها.

١٥-٤ تحقق الإيراد

يتم قياس الإيراد بالقيمة العادلة للمقابل المالي المستلم أو المدين. يتم تخفيض الإيراد بمرتجعات العملاء المحتملة والخصومات.

• إيرادات الخدمات

تشتمل إيرادات خدمات الرعاية الصحية في المقام الأول الرسوم المفروضة على الخدمات الطبية للمرضى الداخليين والخارجيين. وتشتمل الخدمات رسوم الإقامة، العيادات، والخدمات الطبية المهنية، والمعدات، والمختبرات والمواد الصيدلانية المستخدمة. يتم تسجيل الإيرادات والإعتراف بها خلال الفترة التي يتم تقديم الخدمة الطبية بناءً على المبالغ المستحقة من المريض و/أو المنشآت الخاصة بالتمويل الطبي. يتم احتساب الرسوم والفاتورة على أساس التعريفات المختلفة المتفق عليها مع شركات التأمين.

• بيع البضائع

يتم الاعتراف بالإيرادات لالتزام الاداء عند تحويل السيطرة على البضائع المتمثلة في الادوية والمواد الطبية المقدمة للعملاء. سيكون توقيت الاعتراف بالإيرادات لالتزام الاداء هذا في وقت ما لبيع البضائع عند تسليم البضاعة الى العميل.

• إيرادات التوزيعات ودخل الفوائد

- تم تحقق إيرادات التوزيعات من الإستثمارات عندما يتم الاعلان عن حق المساهمين باستلام هذه الأرباح.
- يتم إظهار إيرادات الفوائد على أساس التقدم الزمني بالرجوع إلى المبلغ الأصلي ونسبة الفائدة الفعلية المستخدمة.

• إيرادات التأجير

يتم الاعتراف بالإيراد من تأجير الاستثمارات العقارية على أساس القسط الثابت وذلك بالرجوع إلى شروط عقد التأجير ذو العلاقة.

١٦-٤ توزيعات أرباح

يتم الاعتراف بالأرباح الموزعة على المساهمين ضمن المطلوبات في البيانات المالية الموحدة في الفترة التي يتم فيها اعتماد توزيعات الأرباح من قبل المساهمين.

١٧-٤ الضرائب

ضريبة القيمة المضافة

يتم ادراج المصاريف والموجودات بعد خصم مبلغ ضريبة القيمة المضافة، باستثناء:

- عندما لا تكون ضريبة القيمة المضافة المتكبدة عند شراء الموجودات أو الخدمات قابلة للاسترداد من السلطة الضريبية، في هذه الحالة يتم ادراج ضريبة القيمة المضافة كجزء من تكلفة الاستحواذ على الاصل أو كجزء من بند المصاريف، كما هو مناسب.
 - عندما يتم ادراج الذمم المدينة والدائنة بمبلغ ضريبة القيمة المضافة المدرج.
- يتم ادراج صافي مبلغ ضريبة القيمة المضافة القابل للاسترداد من السلطة الضريبية أو المستحق الدفع اليها كجزء من الذمم المدينة أو الدائنة في بيان المركز المالي الموحد.

٤) معلومات حول السياسات المحاسبية الجوهرية (تتمة)

١٧-٤ الضرائب (تتمة)

مصرف ضريبة الدخل الحالية

يتم قياس موجودات ومطلوبات ضريبة الدخل الحالية بمبلغ ضريبة الدخل مستحق الدفع (الممكن استرداده) فيما يتعلق بالدخل الخاضع للضريبة (الخسارة لأغراض الضريبة) للهيئة الاتحادية للضرائب عن السنة بتاريخ بيان المركز المالي الموحد.

إن معدل الضريبة المستخدم في احتساب ضريبة الدخل هي تلك المطبقة بتاريخ اعداد التقرير في دولة الإمارات العربية المتحدة

الضريبة المؤجلة

يتم احتساب الضريبة المؤجلة باستخدام طريقة الموجودات والمطلوبات، يتم الاعتراف بموجودات ومطلوبات الضريبة المؤجلة لكامل النتائج الضريبية لجميع الفروق المؤقتة بين المبالغ الدفترية للموجودات والمطلوبات الحالية في البيانات المالية المجمعة للمجموعة والأسس الضريبية الخاصة بها.

يتم قياس موجودات ومطلوبات الضريبة المؤجلة بمعدلات الضريبة المتوقع تطبيقها على الفترة التي تتحقق فيها الموجودات او يتم تسوية المطلوبات.

١٨-٤ ربحية السهم

ربحية السهم الأساسية

تحتسب ربحية السهم الأساسية بقسمة ما يلي:

- الأرباح العائدة إلى مساهمي المجموعة، ما عدا أي تكاليف متكبدة على حقوق الملكية بخلاف الأسهم العادية.
- على المتوسط المرجح للأسهم العادية القائمة خلال السنة المالية، والمعدلة بأسهم المنحة على الأسهم العادية الصادرة خلال السنة باستثناء أسهم الخزينة، إن وجدت.

١٩-٤ العملات الأجنبية

يتم تحويل المعاملات بالعملات الأجنبية الى الدرهم الاماراتي وفقا لأسعار صرف العملات الأجنبية السائدة في تاريخ المعاملة.

يتم تحويل الموجودات والمطلوبات المالية بالعملات الأجنبية في تاريخ التقرير الى الدرهم الإماراتي وفقا لأسعار الصرف الفورية السائدة في ذلك التاريخ. تتمثل أرباح أو خسائر العملات الأجنبية للبنود المالية في الفرق بين التكلفة المطفأة بالدرهم الإماراتي في بداية السنة، المعدلة لبيان الفائدة الفعلية والمبالغ المدفوعة خلال السنة، والتكلفة المطفأة بالعملة الأجنبية المحولة وفقا لسعر الصرف الفوري في نهاية السنة.

تتم إعادة تحويل الموجودات والمطلوبات غير المالية التي يتم قياسها بالقيمة العادلة بالعملات الأجنبية الى الدرهم الإماراتي وفقا لأسعار الصرف الفورية في التاريخ الذي تم فيه تحديد القيمة العادلة. ويتم تحويل البنود غير المالية التي يتم قياسها بالتكلفة التاريخية بالعملات الأجنبية باستخدام أسعار الصرف الفورية في تاريخ المعاملة.

يتم بصورة عامة الاعتراف بفروقات صرف العملات الأجنبية عن التحويل ضمن بيان الدخل الموحد.

٢٠-٤ الإلتزامات الطارئة

تتمثل الإلتزامات الطارئة في الإلتزامات المحتمل أن تنشأ من أحداث مستقبلية غير مؤكدة الحدوث أو إلتزام حالي ولكن لا يمكن قياس مبلغ الإلتزام بموثوقية. لا يتم الاعتراف بالإلتزامات الطارئة في البيانات المالية الموحدة.

٤) معلومات حول السياسات المحاسبية الجوهرية (تتمة)

٤-٢١ المعلومات القطاعية

لأغراض الإدارة تم تقسيم المجموعة الى قطاعين تشغيليين رئيسيين على أساس منتجاتها وخدماتها. تدار هذه القطاعات بشكل مستقل من مدراء القطاعات الذين يتبعون الى ادارة المجموعة. تقوم المجموعة بمراجعة منتظمة لنتائج كل قطاع على حده بهدف تخصيص الموارد اللازمة له وتقييم أدائه.

٤-٢٢ قياس القيمة العادلة

ان القيمة العادلة هي السعر الذي سيتم استلامه لبيع أصل، أو الذي سيتم دفعه لنقل التزام، في معاملة تتم في ظروف اعتيادية منتظمة بين المشاركين في السوق في تاريخ القياس.

يفترض قياس القيمة العادلة أن الاصل أو الالتزام تتم مبادلاته في معاملة تتم في ظروف اعتيادية منتظمة بين مشاركين في السوق لبيع الاصل أو لنقل الالتزام في تاريخ القياس في ظل ظروف السوق الحالية.

يفترض قياس القيمة العادلة أن معاملة بيع الاصل أو نقل الالتزام تتم إما:

- في السوق الرئيسية للاصل أو الالتزام؛ أو
- في السوق الأكثر نفعاً للاصل أو الالتزام، في حالة عدم وجود سوق رئيسية.

يجب أن يكون للمجموعة قدرة على الوصول الى السوق الرئيسية (أو السوق الأكثر نفعاً) في تاريخ القياس.

يتم قياس القيمة أو الالتزام باستخدام الافتراضات التي يستخدمها المشاركون في السوق عند تسعير الاصل أو الالتزام، بافتراض أن المشاركين في السوق يتصرفون بما يحقق لهم أفضل مصلحة اقتصادية.

ان قياس القيمة العادلة للاصل غير المالي يأخذ في الحسبان قدرة المشارك في السوق على توليد منافع اقتصادية عن طريق استخدام الاصل بأقصى وأفضل استخدام له أو عن طريق بيعه الى مشارك اخر في السوق سيقوم باستخدام الاصل بأقصى وأفضل استخدام له.

تستخدم المجموعة اساليب التقييم المناسبة في ظل الظروف القائمة والتي تتوفر لها بيانات كافية لقياس القيمة العادلة، بحيث تزيد الى أكبر حد ممكن من استخدام المدخلات الملائمة التي يمكن رصدها وتقلل الى أكبر حد ممكن من استخدام المدخلات التي لا يمكن رصدها.

يتم انشاء تسلسلاً هرمياً للقيمة العادلة يصنف في ثلاث مستويات مدخلات أساليب التقييم المستخدمة لقياس القيمة العادلة على النحو التالي:

- المستوى ١: الاسعار المعلنة (غير المعدلة) في الاسواق النشطة للاصول أو الالتزامات المتطابقة.
- المستوى ٢: المدخلات بخلاف الاسعار المعلنة الواقعة ضمن المستوى ١ والتي يمكن رصدها للاصل أو الالتزام، سواء بشكل مباشر أو غير مباشر.
- المستوى ٣: المدخلات التي لا يمكن رصدها للاصل أو الالتزام.

شركة الخليج للمشاريع الطبية (ش.م.ع)
إيضاحات حول البيانات المالية الموحدة للسنة المنتهية
في ٣١ ديسمبر ٢٠٢٤

(٥) ممتلكات ومعدات

أ- إن تفاصيل هذا البند هي على النحو التالي:

التكلفة/التقييم	أرض	مباني المستشفى	أثاث ومعدات المستشفى	سيارات	أثاث ومعدات أخرى	أعمال رأسمالية	المجموع
الف درهم	الف درهم	الف درهم	الف درهم	الف درهم	الف درهم	الف درهم	الف درهم
في ١ يناير ٢٠٢٣	٢٥٠,٤٨٢	٥٧٦,٨٠٨	١٣٩,٧٤٣	٤,٧٥٩	١٦,٧٤٧	٤٩٦	٩٨٩,٠٣٥
إضافات	--	٢,٠٤٠	١١,٧١٥	٧٣٩	١٧٨	٧٤٨	١٥,٤٢٠
إستبعادات	--	(٢١٦)	(٣٢٦)	(٨٣٢)	(١٠٢)	--	(١,٤٧٦)
تحويلات	--	--	٤٩٦	--	--	(٤٩٦)	--
في ٣١ ديسمبر ٢٠٢٣	٢٥٠,٤٨٢	٥٧٨,٦٣٢	١٥١,٦٢٨	٤,٦٦٦	١٦,٨٢٣	٧٤٨	١,٠٠٢,٩٧٩
إضافات	--	١,٢٢٦	١٢,٧٩٤	١,٠٣٦	٨٧٦	٤,٧٨٣	٢٠,٧١٥
إستبعادات	--	--	(١,٩٢٢)	(٧٣٩)	(١٧٠)	(١٦٢)	(٢,٩٩٣)
تحويلات	--	٢,٥٠٤	--	--	--	(٢,٥٠٤)	--
الرصيد في ٣١ ديسمبر ٢٠٢٤	٢٥٠,٤٨٢	٥٨٢,٣٦٢	١٦٢,٥٠٠	٤,٩٦٣	١٧,٥٢٩	٢,٨٦٥	١,٠٢٠,٧٠١
الإستهلاك المتراكم	--	--	--	--	--	--	--
في ١ يناير ٢٠٢٣	--	١٤٤,١٢١	١١٤,٨٦٢	٣,٨٧١	١٥,٢٢٠	--	٢٧٨,٠٧٤
المحمل للسنة	--	١٥,٩٣٣	٧,٤٧٨	٣١٢	٧٥٧	--	٢٤,٤٨٠
المتعلق بالإستبعادات	--	(٢١٦)	(٣٢٥)	(٨٣٢)	(١٠٢)	--	(١,٤٧٥)
في ٣١ ديسمبر ٢٠٢٣	--	١٥٩,٨٣٨	١٢٢,٠١٥	٣,٣٥١	١٥,٨٧٥	--	٣٠١,٠٧٩
المحمل للسنة	--	١٦,١٠٢	٨,٦٠٧	٣٤٦	٦٢٥	--	٢٥,٦٨٠
المتعلق بالإستبعادات	--	--	(١,٤٧٤)	(١٣٩)	(١٦٧)	--	(١,٧٨٠)
الرصيد في ٣١ ديسمبر ٢٠٢٤	--	١٧٥,٩٤٠	١٢٩,١٤٨	٣,٥٥٨	١٦,٣٣٣	--	٣٢٤,٩٧٩
صافي القيمة الدفترية	٢٥٠,٤٨٢	٤٠٦,٤٢٢	٣٣,٣٥٢	١,٤٠٥	١,١٩٦	٢,٨٦٥	٦٩٥,٧٢٢
في ٣١ ديسمبر ٢٠٢٤ - بيان (أ)	٢٥٠,٤٨٢	٤١٨,٧٩٤	٢٩,٦١٣	١,٣١٥	٩٤٨	٧٤٨	٧٠١,٩٠٠
في ٣١ ديسمبر ٢٠٢٣ - بيان (أ)	٢٥٠,٤٨٢	٤١٨,٧٩٤	٢٩,٦١٣	١,٣١٥	٩٤٨	٧٤٨	٧٠١,٩٠٠

ب- ان الأرض الظاهرة أعلاه بمبلغ ٢٥٠,٤٨٢ الف درهم تتمثل في القيمة العادلة لقطعة أرض بتاريخ التملك مساحتها ٣٥٠,٠٠٠ قدم مربع مسجلة لدى الدوائر الرسمية باسم الشركة التابعة.

ج- تتمثل أعمال رأسمالية الظاهرة أعلاه بمبلغ ٢,٨٦٥ الف درهم في مبلغ التكاليف المتكبدة عن اعمال نظام الجدران الصوتية والمضخات الحرارية ولوازمها في مباني المستشفى في اماره دبي.

د- تم توزيع استهلاك السنة على تكلفة الايراد ومصاريف عمومية وإدارية بمبلغ ٢٥,٣١٤ الف درهم (مبلغ ٢٤,١٢٣ الف درهم لعام ٢٠٢٣) ومبلغ ٣٦٦ الف درهم (مبلغ ٣٥٧ الف درهم لعام ٢٠٢٣)، على التوالي.

شركة الخليج للمشاريع الطبية (ش.م.ع)
إيضاحات حول البيانات المالية الموحدة للسنة المنتهية
في ٣١ ديسمبر ٢٠٢٤

(٦) موجودات غير ملموسة

أ- يتكون هذا البند مما يلي:

التكلفة	برنامج الحاسب الآلي ألف درهم
في ١ يناير ٢٠٢٣	٣,٤٥٧
إضافات	١٧٥
في ٣١ ديسمبر ٢٠٢٣	٣,٦٣٢
إضافات	٣٠٣
الرصيد في ٣١ ديسمبر ٢٠٢٤	٣,٩٣٥
الإطفاء المتراكم	
في ١ يناير ٢٠٢٣	٢,١٧٠
المحمل للسنة	٥٠٢
في ٣١ ديسمبر ٢٠٢٣	٢,٦٧٢
المحمل للسنة	٥٢٨
الرصيد في ٣١ ديسمبر ٢٠٢٤	٣,٢٠٠
صافي القيمة الدفترية	
في ٣١ ديسمبر ٢٠٢٤ - بيان (أ)	٧٣٥
في ٣١ ديسمبر ٢٠٢٣ - بيان (أ)	٩٦٠

ب- تم توزيع اطفاء السنة على تكلفة الايراد ومصاريف عمومية وإدارية بمبلغ ٥٢٧ ألف درهم (مبلغ ٥٠١ ألف درهم لعام ٢٠٢٣) ومبلغ ١ ألف درهم (مبلغ ١ ألف درهم لعام ٢٠٢٣)، على التوالي.

(٧) حق استخدام الموجودات

تتلخص الحركة في حق استخدام الموجودات كما يلي:

	٢٠٢٤	٢٠٢٣
التكلفة	ألف درهم	ألف درهم
في ١ يناير	٩,٧٨٩	١٠,٥٣٤
إضافات خلال السنة	--	١,٧٠٧
المحمل للسنة	(٢,٤٣٦)	(٢,٤٥٢)
صافي القيمة الدفترية في ٣١ ديسمبر - بيان (أ)	٧,٣٥٣	٩,٧٨٩

شركة الخليج للمشاريع الطبية (ش.م.ع)
إيضاحات حول البيانات المالية الموحدة للسنة المنتهية
في ٣١ ديسمبر ٢٠٢٤

(٨) إستثمارات عقارية

أ- يتكون هذا البند مما يلي:

	٢٠٢٤	٢٠٢٣
	الف درهم	الف درهم
اراضي	٧٦,٣١١	٦٣,٦٩٥
عقارات تجارية	١٧,٦١٨	١٧,٤٢٤
عقارات سكنية	١٠,٢٥٢	٩,٩٧٢
القيمة العادلة في ٣١ ديسمبر - بيان (أ)	١٠٤,١٨١	٩١,٠٩١
	=====	=====

ب- ان تفاصيل الحركة على الاستثمارات العقارية خلال السنة كانت على النحو التالي:

	٢٠٢٤	٢٠٢٣
	الف درهم	الف درهم
القيمة العادلة في ١ يناير	٩١,٠٩١	٨٥,١٠٥
الزيادة في القيمة العادلة	١٣,٠٩٠	٥,٩٨٦
القيمة العادلة في ٣١ ديسمبر	١٠٤,١٨١	٩١,٠٩١
	=====	=====

تتمثل الإستثمارات العقارية في أراضي وعقارات داخل دولة الإمارات العربية المتحدة.

ج- ان تفاصيل الاستثمارات العقارية والمعلومات بخصوص هرمية القيمة العادلة كانت على النحو التالي:

	كما في ٣١ ديسمبر ٢٠٢٤:			
	المستوى ١	المستوى ٢	المستوى ٣	المجموع
	الف درهم	الف درهم	الف درهم	الف درهم
أراضي	--	--	٧٦,٣١١	٧٦,٣١١
عقارات تجارية	--	--	١٧,٦١٨	١٧,٦١٨
عقارات سكنية	--	--	١٠,٢٥٢	١٠,٢٥٢
مجموع القيمة العادلة	--	--	١٠٤,١٨١	١٠٤,١٨١
	=====	=====	=====	=====

	كما في ٣١ ديسمبر ٢٠٢٣:			
	المستوى ١	المستوى ٢	المستوى ٣	المجموع
	الف درهم	الف درهم	الف درهم	الف درهم
أراضي	--	--	٦٣,٦٩٥	٦٣,٦٩٥
عقارات تجارية	--	--	١٧,٤٢٤	١٧,٤٢٤
عقارات سكنية	--	--	٩,٩٧٢	٩,٩٧٢
مجموع القيمة العادلة	--	--	٩١,٠٩١	٩١,٠٩١
	=====	=====	=====	=====

عمليات التقييم

تم تقييم الاستثمارات العقارية للمجموعة كما في ٣١ ديسمبر ٢٠٢٤ و ٢٠٢٣ من قبل خبراء تقييم خارجيين مستقلين.

أساليب التقييم التي استند عليها في تقدير القيمة العادلة

- تم تحديد القيمة العادلة للأراضي على أساس منهج المبيعات القابل للمقارنة.
- تم تحديد القيمة العادلة للممتلكات العقارية التجارية والسكنية على أساس منهج المقارنة المباشر.
- لم يطرأ أي تغيير في أساليب التقييم خلال السنة.

(٩) استثمارات في موجودات مالية

تتمثل الاستثمارات في موجودات مالية فيما يلي:

أ- استثمارات بالقيمة العادلة من خلال الدخل الشامل الآخر

يتكون هذا البند مما يلي:

	٢٠٢٤	٢٠٢٣
	الف درهم	الف درهم
القيمة العادلة في ١ يناير	٢٥٩,٠٥٣	٢٠٩,٩٤٥
مبيعات خلال السنة	(٦٨,٢١٧)	--
ربح بيع استثمارات بالقيمة العادلة من خلال الدخل الشامل الآخر	٤,٢٣١	--
الزيادة في القيمة العادلة	٥٥,٢٤٠	٤٩,١٠٨
القيمة العادلة في ٣١ ديسمبر - بيان (أ)	٢٥٠,٣٠٧	٢٥٩,٠٥٣
	=====	=====

تتمثل الاستثمارات بالقيمة العادلة من خلال الدخل الشامل الآخر في أوراق مالية مدرجة في أسواق الاسهم المحلية.

ب- استثمارات بالقيمة العادلة من خلال الربح او الخسارة

يتكون هذا البند مما يلي:

	٢٠٢٤	٢٠٢٣
	الف درهم	الف درهم
القيمة العادلة في ١ يناير	٣٩,٤٠٦	٣٦,٧٤٨
(النقص) الزيادة في القيمة العادلة	(٢,٨٣٩)	٢,٦٥٨
القيمة العادلة في ٣١ ديسمبر - بيان (أ)	٣٦,٥٦٧	٣٩,٤٠٦
	=====	=====

تتمثل الاستثمارات بالقيمة العادلة من خلال الربح أو الخسارة في أوراق مالية مدرجة في أسواق الاسهم المحلية والاقليمية.

(١٠) بضاعة

يتكون هذا البند مما يلي:

	٢٠٢٤	٢٠٢٣
	الف درهم	الف درهم
بضاعة للبيع (أدوية ومستحضرات طبية)	٩,٨٥١	٧,٨٩٣
المخزن العام ولوازم المستشفى	٨,٧٨٦	٧,٨٥٧
مخصص بضاعة بطيئة الحركة	(٥٩٠)	(٥٩٠)
الصافي - بيان (أ)	١٨,٠٤٧	١٥,١٦٠
	=====	=====

شركة الخليج للمشاريع الطبية (ش.م.ع)
إيضاحات حول البيانات المالية الموحدة للسنة المنتهية
في ٣١ ديسمبر ٢٠٢٤

(١١) الارصدة والمعاملات مع الأطراف ذات العلاقة

تقوم المجموعة في سياق الأعمال الإعتيادية بالدخول في معاملات متنوعة مع الأطراف ذات العلاقة وتتمثل الأطراف ذات العلاقة في المساهمين الرئيسيين وأعضاء مجلس الإدارة وموظفي الإدارة الرئيسيين في المجموعة والشركات المدارة من قبلهم أو تحت الرقابة المشتركة أو المتأثرة بشكل كبير بتلك الأطراف. يتم إجراء المعاملات بين الأطراف وفقاً لسياسات التسعير وشروط الدفع المتفق عليها مع إدارة المجموعة.

• مستحق من طرف ذو علاقة

يتمثل هذا البند في الرصيد المستحق من شركة الوكالات الطبية التجارية الخليجية (ذ.م.م) – الشارقة. وبموجب عقد إدارة تتولى المجموعة إدارة وتمويل الشركة مقابل حصولها على كامل الأرباح/ (الخسائر) المتحققة من قبل الشركة والتي يتم إدراجها في بيان الدخل الموحد للمجموعة. فيما يلي تفاصيل الحركة على هذا الحساب خلال السنة:

	٢٠٢٤	٢٠٢٣
	الف درهم	الف درهم
الرصيد في ١ يناير	٢,١٩٣	٢,٢٥٨
صافي النقد المستلم (المدفوع) خلال السنة	٩	(٢٦)
خسارة السنة المحولة – إيضاح ٢٦	(٣٧٠)	(٣٩)
الرصيد في ٣١ ديسمبر - بيان (أ)	١,٨٣٢	٢,١٩٣
	=====	=====

• إن تفاصيل أهم المعاملات مع الأطراف ذات العلاقة ومبالغها هي على النحو التالي:

	٢٠٢٤	٢٠٢٣
	الف درهم	الف درهم
مشتريات	٧١٦	١,١٦٨
مصاريف	٥٣٠	٥٣٨

• إن مكافأة أعضاء مجلس الإدارة ورواتب ومزايا موظفي الإدارة الرئيسيين كانت خلال السنة على النحو التالي:

	٢٠٢٤	٢٠٢٣
	الف درهم	الف درهم
رواتب ومزايا أخرى لموظفي الإدارة الرئيسيين	٩,٧٧٤	٨,٥٨٠
مكافأة أعضاء مجلس الإدارة (كما تم الموافقة عليها في اجتماع الجمعية العمومية السنوي)	٥,٣٨٢	٣,٢٠٠
مصاريف لجان مجلس الإدارة	٢٤٨	٢١٣

شركة الخليج للمشاريع الطبية (ش.م.ع)
إيضاحات حول البيانات المالية الموحدة للسنة المنتهية
في ٣١ ديسمبر ٢٠٢٤

(١٢) ذمم مدينة وأخرى

أ- يتكون هذا البند مما يلي:

	٢٠٢٤	٢٠٢٣
	الف درهم	الف درهم
ذمم مدينة	٢٢٧,٩٦٠	١٩٩,٨٧٣
مخصص خسارة إنخفاض ذمم مدينة - إيضاح ١٢ (ب)	(١١٧,٩٢٩)	(٩٢,٨٤٠)
الصافي	١١٠,٠٣١	١٠٧,٠٣٣
مصاريف مدفوعة مقدما وأخرى - إيضاح ١٢ (ج)	١٤,٩٢٥	٩,٣٥٩
ضريبة مستردة - (ضريبة القيمة المضافة)	٢,٥٣٦	٨٢٢
شيكات مستلمة مؤجلة	٥٩٦	٤٣٢
المجموع - بيان (أ)	١٢٨,٠٨٨	١١٧,٦٤٦
	=====	=====

تقوم المجموعة قبل قبول أي عميل جديد بتقييم قدرته المالية وتحديد سقف الائتمان له.

يتم تكوين مخصص خسارة انخفاض للذمم المدينة المقدر، ويتم تحديد هذا المخصص بناءً على افتراضات حول مخاطر التعثر ومعدلات الخسارة المتوقعة.

تستخدم المجموعة أحكاماً في اتخاذ هذه التقديرات والافتراضات لإحتساب خسارة الإنخفاض في القيمة وفقاً للخبرة التاريخية للإدارة وظروف السوق الحالية بالإضافة إلى التوقعات للأحداث المستقبلية.

لم يطرأ أي تغيير في اساليب التقدير أو الافتراضات الجوهرية التي تم اجراؤها خلال فترة التقرير الحالية عند تقييم مخصص خسارة انخفاض ذمم مدينة.

في الجدول التالي تفاصيل مخاطر الذمم المدينة بناءً على مصفوفة المخصصات للمجموعة:

٣١ ديسمبر ٢٠٢٤	٩٠-٠	١٨٠-٩١	٣٦٥-١٨١	أكثر من ٣٦٥	
يوم	يوم	يوم	يوم	يوم	المجموع
الف درهم	الف درهم	الف درهم	الف درهم	الف درهم	الف درهم
٥٥,٦٩٩	٣٥,١٣٥	٣٣,٦٨٩	١٠٣,٤٣٧	٢٢٧,٩٦٠	اجمالي القيمة الدفترية
%١٣,٨٢	%٢٣,٥٩	%٤٣,٣٦	%٨٤,٤٣	%٥١,٧٣	معدل الخسارة المتوقعة
٧,٦٩٨	٨,٢٨٩	١٤,٦٠٨	٨٧,٣٣٤	١١٧,٩٢٩	مخصص الخسارة
٣١ ديسمبر ٢٠٢٣	٩٠-٠	١٨٠-٩١	٣٦٥-١٨١	أكثر من ٣٦٥	
يوم	يوم	يوم	يوم	يوم	المجموع
الف درهم	الف درهم	الف درهم	الف درهم	الف درهم	الف درهم
٥٣,٨٩١	١٦,٨٩٥	١٥,١٧٦	١١٣,٩١١	١٩٩,٨٧٣	اجمالي القيمة الدفترية
%١٥,١٢	%٢٠,٦٥	%٣٧,٨٦	%٦٦,٢٤	%٤٦,٤٥	معدل الخسارة المتوقعة
٨,١٤٧	٣,٤٨٨	٥,٧٤٦	٧٥,٤٥٩	٩٢,٨٤٠	مخصص الخسارة

شركة الخليج للمشاريع الطبية (ش.م.ع)
إيضاحات حول البيانات المالية الموحدة للسنة المنتهية
في ٣١ ديسمبر ٢٠٢٤

(١٢) ذمم مدينة وأخرى (تتمة)

ب- إن تفاصيل الحركة على مخصص خسارة إنخفاض ذمم مدينة كانت خلال السنة كالآتي:

	٢٠٢٤	٢٠٢٣
	الف درهم	الف درهم
الرصيد في ١ يناير	٩٢,٨٤٠	١٠٥,٠٥٧
إضافات على المخصص	٣٠,٤٦٧	٢٢,٤٩٢
ذمم مدينة أقيمت في المخصص	(٥,٣٧٨)	(٣٤,٧٠٩)
الرصيد في ٣١ ديسمبر - إيضاح ١٢ (أ)	١١٧,٩٢٩	٩٢,٨٤٠
	=====	=====

ج- مصاريف مدفوعة مقدماً وأخرى

يتكون هذا البند مما يلي:

	٢٠٢٤	٢٠٢٣
	الف درهم	الف درهم
مصاريف مدفوعة مقدماً	٥,٠٩٠	٤,٦٦٣
تأمينات مستردة	١,٢١٥	١,٢١٥
فوائد مستحقة	٩٤٧	٣٩١
ذمم موظفين مدينة	٣٤٢	١٧٠
محتجزات لدى البنوك	٩٩٩	١,٠١٩
دفعات مقدمة	١,٥٠٧	١,٧٣٦
مستحق من شركات وساطة	٤,٨٢٣	١٦٠
أخرى	٢	٥
المجموع - إيضاح ١٢ (أ)	١٤,٩٢٥	٩,٣٥٩
	=====	=====

(١٣) نقد وأرصدة لدى البنوك

أ- يتكون هذا البند مما يلي:

	٢٠٢٤	٢٠٢٣
	الف درهم	الف درهم
نقد في الصندوق	٢٢٤	٢٤٨
أرصدة لدى البنوك - حسابات جارية وتحت الطلب	٢٢,٧٢٨	٤٨,٦٠٩
ودائع ثابتة - إيضاح ١٣ (ب)	١٧٦,٠٤١	٧٣,٩٢٨
المجموع - بيان (أ)	١٩٨,٩٩٣	١٢٢,٧٨٥
	=====	=====

ت- تحمل الودائع الثابتة ربح/ فائدة وفقاً لأسعار السوق السائدة. إن الودائع الثابتة الظاهرة أعلاه بمبلغ ١٧٦,٠٤١ ألف درهم (مبلغ ٧٣,٩٢٨ ألف درهم لعام ٢٠٢٣) تتضمن ودائع ثابتة بمبلغ ٢,١٩٤ ألف درهم (مبلغ ٢,١١٦ ألف درهم لعام ٢٠٢٣) مرهونة لدى بنوك محلية مقابل التسهيلات البنكية الائتمانية الممنوحة للمجموعة.

شركة الخليج للمشاريع الطبية (ش.م.ع.)
إيضاحات حول البيانات المالية الموحدة للسنة المنتهية
في ٣١ ديسمبر ٢٠٢٤

(١٤) رأس المال

	٢٠٢٤	٢٠٢٣
	الف درهم	الف درهم
الأسهم المصرح بها والمصدرة ٦٩٨,٩١٦,٠٩٤ سهم عادي		
بقية إسمية ١ درهم لكل سهم مدفوعة بالكامل - بيان (أ)	٦٩٨,٩١٦	٦٩٨,٩١٦
	=====	=====

(١٥) الإحتياطات

أ- الإحتياطي القانوني

تقتطع نسبة ١٠٪ من صافي الربح السنوي وتخصص لحساب الإحتياطي القانوني ويوقف هذا الإقتطاع متى بلغ مجموع الإحتياطي قدرأ يوازي ٥٠٪ من رأسمال الشركة المدفوع وإذا نقص الإحتياطي عن ذلك تعين العودة إلى الإقتطاع.

ب- الإحتياطي الإختياري

يتمثل الإحتياطي الإختياري الظاهر ادناه بمبلغ ٦,٠٤١ ألف درهم في مجموع المبالغ المحولة سنويا بمعدل ١٠٪ من صافي الأرباح المتحققة في السنوات السابقة وذلك تماشيا مع متطلبات النظام الاساسي للشركة بذلك الوقت، وبناء على قرار الجمعية العمومية العادية قررت الشركة التوقف عن التحويل لهذا الإحتياطي. وقد نصت المادة رقم ٦٠ من النظام الاساسي على أن يتم التصرف في الإحتياطي الإختياري بناء على قرار مجلس الإدارة في الأوجه التي تحقق مصالح المجموعة.

ج- إن تفاصيل الحركة على الإحتياطات خلال السنة كانت كما يلي:

	إحتياطي قانوني الف درهم	إحتياطي إختياري الف درهم	إحتياطي إعادة التقييم الف درهم	المجموع الف درهم
الرصيد في ١ يناير ٢٠٢٣	٢٨٤,٤٨٩	٦,٠٤١	١,٩٢٣	٢٩٢,٤٥٣
الإضافات للسنة	٥,٩٨١	--	--	٥,٩٨١
الرصيد في ٣١ ديسمبر ٢٠٢٣ - بيان (أ)	٢٩٠,٤٧٠	٦,٠٤١	١,٩٢٣	٢٩٨,٤٣٤
الإضافات للسنة	٧,٧٨٩	--	--	٧,٧٨٩
الرصيد في ٣١ ديسمبر ٢٠٢٤ - بيان (أ)	٢٩٨,٢٥٩	٦,٠٤١	١,٩٢٣	٣٠٦,٢٢٣
	=====	=====	=====	=====

(١٦) اقتراح توزيع الأرباح ومكافأة أعضاء مجلس الإدارة

• وافق المساهمين في اجتماع الجمعية العمومية السنوية المنعقد بتاريخ ٧ مارس ٢٠٢٤ على توزيعات أرباح نقدية بمبلغ ٦٩,٨٩١,٦٠٩ درهم بمعدل ٠,١٠ درهم للسهم الواحد ومكافأة أعضاء مجلس الإدارة بمبلغ ٥,٣٨٢ ألف درهم للسنة المنتهية في ٣١ ديسمبر ٢٠٢٣.

• للسنة الحالية اقترح مجلس الإدارة توزيع أرباح نقدية بمبلغ ١٠٤,٨٣٧,٤١٤ درهم بواقع ٠,١٥ درهم للسهم الواحد على أن يتم دفعها خلال سنة ٢٠٢٥.

كما اقترح مكافأة لأعضاء مجلس الإدارة بمبلغ ٧,٠٠٠ ألف درهم.

إن اقتراح توزيع الأرباح ومكافأة أعضاء مجلس الإدارة المشار إليهما أعلاه خاضع لموافقة المساهمين في اجتماع الجمعية العمومية السنوية وبالتالي لم يتم إدراجهما ضمن هذه البيانات المالية الموحدة.

شركة الخليج للمشاريع الطبية (ش.م.ع)
إيضاحات حول البيانات المالية الموحدة للسنة المنتهية
في ٣١ ديسمبر ٢٠٢٤

(١٧) حقوق ملكية غير المسيطرة

أ- إن تفاصيل الحركة على هذا البند خلال السنة هي على النحو التالي:

	٢٠٢٤	٢٠٢٣
	الف درهم	الف درهم
الرصيد في ١ يناير	٦٨,٨٧٠	٥٣,٤٥٢
حصة في ربح السنة	٢٢,١٦٣	١٥,٤١٨
الرصيد في ٣١ ديسمبر - بيان (أ)	٩١,٠٣٣	٦٨,٨٧٠
	=====	=====

ب- تتمثل حصة حقوق ملكية غير المسيطرة الظاهرة أعلاه كما في تاريخ بيان المركز المالي الموحد وتفصيلها على النحو التالي:

	٢٠٢٤	٢٠٢٣
	%	%
حصة في مستشفى الزهراء الخاص دبي - (ش.ذ.م)	٣١,٦٢	٣١,٦٢
	=====	=====

(١٨) مكافأة نهاية الخدمة للموظفين

إن تفاصيل الحركة على هذا البند خلال السنة كانت كما يلي:

	٢٠٢٤	٢٠٢٣
	الف درهم	الف درهم
الرصيد في ١ يناير	٢٥,٠٢٧	٢٢,٩٥٣
تكلفة الخدمة الجارية	٥,٢٩٦	٥,٨١٥
تسديدات	(٢,٢٢١)	(٣,٧٤١)
الرصيد في ٣١ ديسمبر - بيان (أ)	٢٨,١٠٢	٢٥,٠٢٧
	=====	=====

(١٩) مطلوبات عقود الايجار

تتمثل مطلوبات عقود الايجار في عقود ايجار طويل الاجل مقابل سكن للموظفين وانظمة الجراحة الروبوتية حتى عام ٢٠٢٩. ان تفاصيل الحركة خلال السنة كانت على النحو التالي:

	٢٠٢٤	٢٠٢٣
	الف درهم	الف درهم
الرصيد في ١ يناير	٨,١١٥	٩,٨٥٦
اضافات خلال السنة	--	١,٧٠٧
فوائد مطلوبات عقود الايجار	١٥٠	١٩٨
المدفوع خلال السنة	(٢,٣٤٥)	(٣,٦٤٦)
الرصيد في ٣١ ديسمبر	٥,٩٢٠	٨,١١٥
	=====	=====
غير متداولة - بيان (أ)	٤,٤٢٠	٥,٨٧٠
متداولة - بيان (أ)	١,٥٠٠	٢,٢٤٥
المجموع	٥,٩٢٠	٨,١١٥
	=====	=====

(٢٠) ذمم دائنة وأخرى

يتكون هذا البند مما يلي:

	٢٠٢٤	٢٠٢٣
	الف درهم	الف درهم
ذمم دائنة	٥٨,٣٧٨	٥٦,٣٥٦
الجزء غير المدفوع من المبلغ المعاد للمساهمين	١,٠٧٠	١,٠٧٠
شيكات صادرة مؤجلة	٧,٠٥٩	١٤,١٦٧
مصاريف مستحقة	١١,٥١٤	٧,٨٣٤
مخصص بدل إجازات وتذاكر سفر الموظفين	١٥,٧٥٠	١٢,٩٢٨
إيجارات مقبوضة مقدماً	٢,٧٢٧	٩٠٨
ذمم موظفين دائنة	١٦١	٣٥٩
توزيعات ارباح مستحقة للمساهمين – للمواطنين الكويتيين	--	٦,٣٤٦
ذمم دائنة أخرى	٤١,٦٥٨	٥٠,٧٣٨
المجموع - بيان (أ)	١٣٨,٣١٧	١٥٠,٧٠٦
	=====	=====

(٢١) معلومات حول القطاعات

ان مجلس الادارة هو المسؤول عن اتخاذ القرارات التشغيلية للمجموعة. تقوم الادارة بتحديد القطاعات التشغيلية بناء على الغرض من توزيع الموارد وتقييم الادارة.

ان القطاعات المتعلقة بالمجموعة تنقسم الى قطاعين أساسيين هما كما يلي:

i. قطاع الخدمات الطبية وأخرى يتولى بشكل رئيسي تقديم الخدمات الصحية والعناية الطبية وخدمات أخرى ذات الصلة.

ii. قطاع الاستثمارات يتولى بشكل رئيسي الاستثمارات العقارية والاستثمارات في الأوراق المالية.

يتم قياس اداء كل قطاع بناء على أرباح القطاع حيث تعتقد الادارة بان الربح هو أهم عامل لتقييم نتائج القطاعات.

(٢١) معلومات حول القطاعات (تتمة):

إن تحليل المعلومات المالية حول قطاعات العمل على النحو التالي:

	خدمات طبية وأخرى		الاستثمارات		المجموع	
	٢٠٢٤	٢٠٢٣	٢٠٢٤	٢٠٢٣	٢٠٢٤	٢٠٢٣
	الف درهم	الف درهم	الف درهم	الف درهم	الف درهم	الف درهم
الإيراد						
إجمالي الإيرادات	٦٧٧,٣٣٧	٥٦٩,٦٣٩	٣١,١٦٠	٢٣,٣٢٦	٧٠٨,٤٩٧	٥٩٢,٩٦٥
	=====	=====	=====	=====	=====	=====
النتيجة						
نتيجة القطاع	١٨٦,٦٣٢	١٤٣,٦٨٩	٣٠,٨٧٦	٢٣,١٠٣	٢١٧,٥٠٨	١٦٦,٧٩٢
مصروفات عمومية وإدارية غير مخصصة					(١١٧,٢٧٧)	(٩٩,٣٩٩)
الربح التشغيلي					١٠٠,٢٣١	٦٧,٣٩٣
إيرادات أخرى	٨,٩٢٣	٧,٨٣٣	--	--	٨,٩٢٣	٧,٨٣٣
صافي الربح التشغيلي قبل الضريبة					١٠٩,١٥٤	٧٥,٢٢٦
مصروف الضريبة الحالية					(٨,١٨١)	--
ضريبة الدخل المؤجلة					(٩٢٣)	--
صافي الربح التشغيلي					١٠٠,٠٥٠	٧٥,٢٢٦
العائد على حقوق ملكية غير المسيطرة					(٢٢,١٦٣)	(١٥,٤١٨)
ربح السنة					٧٧,٨٨٧	٥٩,٨٠٨
	=====	=====			=====	=====

(٢١) معلومات حول القطاعات (تتمة):

	خدمات طبية وأخرى		الاستثمارات		المجموع	
	<u>٢٠٢٤</u> الف درهم	<u>٢٠٢٣</u> الف درهم	<u>٢٠٢٤</u> الف درهم	<u>٢٠٢٣</u> الف درهم	<u>٢٠٢٤</u> الف درهم	<u>٢٠٢٣</u> الف درهم
معلومات أخرى						
موجودات القطاع	٨٨٢,٤٩٥	٨٨٥,٦٤٧	٥٥٩,٣٣٠	٤٧٤,٣٣٦	١,٤٤١,٨٢٥ =====	١,٣٥٩,٩٨٣ =====
مطلوبات القطاع	١٧٥,١٤٧	١٧٣,٢٧٨	٦,٢٩٦	١٠,٥٧٠	١٨١,٤٤٣ =====	١٨٣,٨٤٨ =====
مصرفات رأسمالية	٢١,٠١٨	١٥,٥٩٥	--	--	٢١,٠١٨ =====	١٥,٥٩٥ =====

٢٢ القيمة العادلة للأدوات المالية

تتكون الادوات المالية من الموجودات المالية والمطلوبات المالية.

تتكون الموجودات المالية من نقد وارصدة لدى البنوك، ذمم مدينة واخرى، والمستحق من طرف ذو علاقة، استثمارات بالقيمة العادلة من خلال الربح أو الخسارة واستثمارات بالقيمة العادلة من خلال الدخل الشامل الآخر.

تتكون المطلوبات المالية من ذمم دائنة وأخرى ومطلوبات عقود الإيجار.

القيمة العادلة للأدوات المالية المدرجة بالتكلفة المطفأة

تري الادارة أن القيم الدفترية للموجودات والمطلوبات المالية المحتسبة بالتكلفة المطفأة في البيانات المالية الموحدة تقارب قيمتها العادلة.

أساليب التقييم والافتراضات المطبقة لأغراض قياس القيمة العادلة

يتم تحديد القيمة العادلة للموجودات والمطلوبات المالية باستخدام اساليب التقييم والافتراضات التي تماثل تلك المستخدمة في البيانات المالية الموحدة المدققة للسنة المنتهية في ٣١ ديسمبر ٢٠٢٣.

تقوم المجموعة بالاستعانة بمقيمين خارجيين على معرفة بالسوق والسمعة والاستقلالية في تقييم الاستثمارات العقارية.

أما بخصوص الاستثمارات في أوراق مالية مدرجة في الاسواق المالية النشطة يتم تحديد القيمة العادلة بالرجوع الى الاسعار المعلنة في السوق.

القيمة العادلة للموجودات المالية للمجموعة المقاسة بالقيمة العادلة على أساس متكرر

تقاس بعض الموجودات المالية للمجموعة بالقيمة العادلة عند نهاية فترة التقرير. ويبين الجدول التالي معلومات حول كيفية تحديد القيم العادلة لهذه الموجودات المالية.

موجودات المالية	القيمة العادلة كما في		تسلسل مستويات قياس للقيمة العادلة والمعطيات الهامة	أساليب التقييم غير الجديرة بالملاحظة	علاقة المعطيات الهامة غير الجديرة بالملاحظة بالقيمة العادلة
	٣١ ديسمبر ٢٠٢٤	٣١ ديسمبر ٢٠٢٣			
اسهم مدرجة - استثمارات بالقيمة العادلة من خلال الدخل الشامل الآخر	٢٥٠,٣٠٧	٢٥٩,٠٥٣	المستوى ١	في سوق نشطة.	لا ينطبق
اسهم مدرجة - استثمارات بالقيمة العادلة من خلال الربح أو الخسارة	٣٦,٥٦٧	٣٩,٤٠٦	المستوى ١	في سوق نشطة.	لا ينطبق

لا توجد تحويلات بين المستويات خلال السنة. كما لا توجد مطلوبات مالية ينبغي قياسها بالقيمة العادلة، وبالتالي لم يتم تقديم إفصاح عنها في الجدول أعلاه.

٢٣ إدارة المخاطر

تكمن المخاطر في أنشطة المجموعة ويتم ادارتها من خلال عملية تحديد وقياس ومراقبة مستمرة وتخضع لحدود المخاطر ومراقبة أخرى، حيث تعتبر المخاطر التشغيلية نتيجة حتمية للاستمرار في خوض العمل التجاري.

تتعرض المجموعة لمجموعة من المخاطر تتضمن هذه المخاطر: مخاطر رأس المال، مخاطر السوق (مخاطر صرف العملات الأجنبية ومخاطر الاسعار)، مخاطر الائتمان ومخاطر السيولة.

تقوم المجموعة بالحد من آثار ونتائج هذه المخاطر من خلال التقارير الداخلية حول المخاطر التي تعمل على تحليل المخاطر بهدف إدارة ومعالجة المخاطر ومراجعة السياسات المتبعة لتقليل نسب التعرض لهذه المخاطر.

٢٣-١ إدارة مخاطر رأس المال

تتمثل أهداف المجموعة لإدارة رأس المال في حماية قدرتها على الاستمرار كمنشأة عاملة بهدف توفير العوائد للمساهمين والمحافظة على هيكل رأسمالي قوي لخفض تكلفة رأس المال. ومن أجل الحفاظ على هيكل رأس المال أو تعديله، فقد تقوم المجموعة بتعديل مبالغ توزيعات الأرباح المدفوعة للمساهمين أو إعادة رأس المال إلى المساهمين أو إصدار أسهم جديدة أو بيع الموجودات لخفض الدين.

٢٣-٢ مخاطر السوق

ان مخاطر السوق هي المخاطر التي تنشأ من تأثير التغيرات في أسعار السوق، مثل أسعار صرف العملات الأجنبية، وأسعار الأسهم على إيرادات المجموعة أو قيمة ما تحتفظ به من أدوات مالية. ان هدف ادارة مخاطر السوق هو ادارة ومراقبة التعرضات لمخاطر السوق ضمن معايير مقبولة، مع المحافظة على تحقيق أعلى عائد ممكن في حال وقوع المخاطر.

أ- مخاطر صرف العملات الأجنبية

ان مخاطر العملات الأجنبية هي المخاطر الكامنة في التقلبات في القيم العادلة أو التدفقات النقدية المستقبلية لاية أداء مالية بسبب تغيرات أسعار صرف العملات الأجنبية.

ان أنشطة المجموعة غير معرضة للمخاطر المالية بالتغيرات في أسعار صرف العملات الأجنبية نظراً لان كافة الموجودات والمطلوبات الخاصة بها مقومة بالدرهم الاماراتي أو الدولار الامريكي المرتبط به الدرهم الاماراتي.

ب- مخاطر اسعار الاسهم

إن مخاطر أسعار الاسهم هي المخاطر الناتجة عن تقلبات أسعار الاسهم نتيجة للتغيرات في أسعار السوق. تتعرض المجموعة لمخاطر أسعار السوق نتيجة إستثمارها في أوراق مالية مدرجة في السوق. تقوم المجموعة بالحد من مخاطر أسعار السوق من خلال احتفاظها بمحفظة متنوعة ومراقبة مستمرة للعوامل الرئيسية التي تؤثر على تحركات السوق علاوة على تحليل الإدارة المالي والتشغيلي للشركات المستثمر فيها.

٢٣ إدارة المخاطر (تتمة)

٢٣-٢ مخاطر السوق (تتمة)

ب- مخاطر اسعار الاسهم (تتمة)

تحليل الحساسية

كما في تاريخ التقرير، فيما لو ارتفعت/ انخفضت أسعار الأسهم للاستثمارات المدرجة المحتفظ بها بالقيمة العادلة من خلال الربح أو الخسارة وبالقيمة العادلة من خلال الدخل الشامل الآخر بنسبة ١٠٪ بناءً على الافتراضات الموضحة أدناه وظلت جميع المتغيرات الأخرى ثابتة، لكانت نتائج السنة في بيان الدخل الموحد وبيان الدخل الشامل الآخر الموحد للمجموعة قد ارتفعت/ انخفضت بمبلغ ٣,٦٥٧ ألف درهم (٢٠٢٣: ٣,٩٤١ ألف درهم) بمبلغ ٢٥,٠٣١ ألف درهم (٢٠٢٣: ٢٥,٩٠٥ ألف درهم) على التوالي.

طريقة وافتراضات تحليل الحساسية

- لقد أجري تحليل الحساسية استناداً إلى التعرض لمخاطر أسعار الأسهم كما في تاريخ التقرير.
- كما في تاريخ التقرير، فيما لو كانت أسعار الأسهم قد ارتفعت/ انخفضت بنسبة ١٠٪ عن القيمة السوقية لجميع الأسهم بنسب متساوية وظلت جميع المتغيرات الأخرى ثابتة، فإن تأثير ذلك على بيان الدخل الموحد والدخل الشامل الآخر قد تم بيانه أعلاه.
- تم استخدام تغير بنسبة ١٠٪ في أسعار الأسهم للتوصل إلى تقييم واقعي حيث يعد هذا التغير حدثاً مقبولاً.

٢٣-٣ مخاطر الائتمان

تتمثل مخاطر الائتمان بمخاطر تعرض المجموعة لخسائر مالية في حال عجز أحد العملاء أو الأطراف المقابلة لأداة مالية ما عن الوفاء بالالتزامات التعاقدية، وتنشأ مخاطر الائتمان بصورة أساسية من الموجودات المالية المسجلة بالتكلفة المطفأة مثل النقد وارصدة لدى البنوك والذمم المدينة والمبلغ المستحق من طرف ذو علاقة.

تقوم المجموعة بالتأجيرة مع أطراف معروفة وموثوقة، وتقوم سياسة المجموعة على تحليل الجدارة الائتمانية لجميع العملاء على أساس فترات الائتمان والخاصة بإجراءات تحقق متعلقة بالائتمان، إضافة إلى مراقبة أرصدة العملاء المدينة بشكل مستمر، وتمثل تلك الأرصدة الحد الأقصى للتعرض لمخاطر الائتمان المتعلقة بالذمم المدينة.

لقياس خسائر الائتمان المتوقعة تطبق المجموعة الأسلوب المبسط للمعيار الدولي لإعداد التقارير المالية رقم ٩ المستخدم لتكوين مخصص خسائر ائتمان متوقعة وذلك بتجميع الموجودات وفقاً لسمات مخاطر الائتمان المشتركة وعدد أيام التأخير عن السداد (إيضاح ١٢).

وتستند معدلات الخسارة المتوقعة على أساس فترات السداد الخاصة بتلك التعاملات التجارية وخسائر الائتمان التاريخية المتكبدة خلال الفترة.

يتم تعديل معدلات الخسارة التاريخية لتعكس المعلومات الحالية والمستقبلية حول عوامل الإقتصاد الكلي التي تؤثر على قدرة العملاء على تسوية أرصدهم المدينة.

بالنسبة لمخاطر الائتمان الناشئة من الموجودات المالية الأخرى مثل النقد والأرصدة البنكية متضمنة الودائع نتيجة لإخفاق الطرف المقابل وللد من تلك المخاطر تقوم المجموعة بإيداع النقد لدى بنوك حسنة السمعة. والإدارة على ثقة بأنه لا ينتج عنها أية مخاطر ائتمان على المجموعة حيث أنها من البنوك الكبيرة العاملة في دولة الامارات العربية المتحدة.

٢٣-٤ مخاطر السيولة

تتمثل مخاطر السيولة التي قد تواجه منشأة ما نتيجة صعوبة في مقابلة الإلتزامات المتعلقة بالمطلوبات المالية بتواريخ استحقاقها.

تقوم المجموعة بمراقبة مخاطر النقص في التمويل باستخدام نموذج التدفقات النقدية وتعتمد هذه الأداة على تواريخ استحقاق الموجودات المالية والتدفقات النقدية المتوقعة من العمليات والمشاريع الرأسمالية.

شركة الخليج للمشاريع الطبية (ش.م.ع)
إيضاحات حول البيانات المالية الموحدة للسنة المنتهية
في ٣١ ديسمبر ٢٠٢٤

(٢٣) إدارة المخاطر (تتمة)

٢٣-٤ مخاطر السيولة (تتمة)

إن تفاصيل تواريخ استحقاق الموجودات المالية والمطلوبات المالية للمجموعة هي كالآتي:

■ كما في ٣١ ديسمبر ٢٠٢٤:

	أقل من ثلاثة شهور الف درهم	من ٣ شهور إلى سنة الف درهم	٥-١ سنوات الف درهم	المجموع الف درهم
الموجودات المالية				
نقد وأرصدة لدى البنوك	٢٢,٩٥٢	١٧٦,٠٤١	--	١٩٨,٩٩٣
ذمم مدينة وأخرى	١٠٣,١٩٦	١٨,٢٩٥	--	١٢١,٤٩١
استثمارات بالقيمة العادلة من خلال الربح أو الخسارة	٣٦,٥٦٧	--	--	٣٦,٥٦٧
مستحق من طرف ذو علاقة	--	١,٨٣٢	--	١,٨٣٢
إستثمارات بالقيمة العادلة من خلال الدخل الشامل الآخر	--	--	٢٥٠,٣٠٧	٢٥٠,٣٠٧
المجموع	١٦٢,٧١٥	١٩٦,١٦٨	٢٥٠,٣٠٧	٦٠٩,١٩٠
	=====	=====	=====	=====

المطلوبات المالية

مطلوبات عقود الاجار	٧٥٠	٧٥٠	٤,٤٢٠	٥,٩٢٠
ذمم دائنة وأخرى	٥٦,٥٥٨	٧٩,٠٣٢	--	١٣٥,٥٩٠
مخصص ضريبة الدخل	--	٨,١٨١	--	٨,١٨١
ضريبة الدخل المؤجلة	--	--	٩٢٣	٩٢٣
المجموع	٥٧,٣٠٨	٨٧,٩٦٣	٥,٣٤٣	١٥٠,٦١٤
	=====	=====	=====	=====

■ كما في ٣١ ديسمبر ٢٠٢٣:

	أقل من ثلاثة شهور الف درهم	من ٣ شهور إلى سنة الف درهم	٥-١ سنوات الف درهم	المجموع الف درهم
الموجودات المالية				
نقد وأرصدة لدى البنوك	٤٨,٨٥٧	٧٣,٩٢٨	--	١٢٢,٧٨٥
ذمم مدينة وأخرى	٩٩,٠٧٣	١٢,١٧٤	--	١١١,٢٤٧
استثمارات بالقيمة العادلة من خلال الربح أو الخسارة	٣٩,٤٠٦	--	--	٣٩,٤٠٦
مستحق من طرف ذو علاقة	--	٢,١٩٣	--	٢,١٩٣
إستثمارات بالقيمة العادلة من خلال الدخل الشامل الآخر	--	--	٢٥٩,٠٥٣	٢٥٩,٠٥٣
المجموع	١٨٧,٣٣٦	٨٨,٢٩٥	٢٥٩,٠٥٣	٥٣٤,٦٨٤
	=====	=====	=====	=====
المطلوبات المالية				
مطلوبات عقود الاجار	٢١٣	٢,٠٣٢	٥,٨٧٠	٨,١١٥
ذمم دائنة وأخرى	٦٢,٤٨٥	٨٧,٣١٣	--	١٤٩,٧٩٨
المجموع	٦٢,٦٩٨	٨٩,٣٤٥	٥,٨٧٠	١٥٧,٩١٣
	=====	=====	=====	=====

٢٤) الإيرادات

أ- يتكون هذا البند ما يلي:

	٢٠٢٤	٢٠٢٣
	الف درهم	الف درهم
الإيرادات من العقود مع العملاء - بيان (ب)	٦٧٧,٣٣٧	٥٦٩,٦٣٩
	=====	=====

ب- تحليل الإيرادات من العقود مع العملاء

فيما يلي تفاصيل إيرادات المجموعة من العقود مع العملاء:

	٢٠٢٤	٢٠٢٣
	الف درهم	الف درهم
القطاعات:		
نوع الخدمات		
الإيرادات من خدمات الرعاية الصحية	٦٧٧,٣٣٧	٥٦٩,٦٣٩
	=====	=====
الأسواق الجغرافية		
إيرادات: داخل الإمارات العربية المتحدة	٦٧٧,٣٣٧	٥٦٩,٦٣٩
	=====	=====
توقيت الاعتراف بالإيراد		
خدمات وبضاعة يتم نقلها في وقت محدد من الزمن	٦٧٧,٣٣٧	٥٦٩,٦٣٩
	=====	=====

ج- التزامات الأداء

فيما يلي ملخص للمعلومات حول التزامات أداء المجموعة:

تقديم الخدمات

تشمل الإيرادات خدمات الرعاية الصحية بشكل أساسي على الرسوم المفروضة على الخدمات الطبية للمرضى الداخليين والخارجيين. تشمل الخدمات رسوم الإقامة والعيادات الطبية المهنية والمعدات والمختبرات والمواد الصيدلانية المستخدمة وتسجيلها في وقت إصدار الفواتير.

بيع البضائع

تمثل الإيرادات من بيع البضائع من إجمالي بيع الأدوية والمواد الطبية المقدمة للعملاء ويتم الاعتراف بها عندما يتم تحويل المنفعة والسيطرة وإصدار الفاتورة.

شركة الخليج للمشاريع الطبية (ش.م.ع)
إيضاحات حول البيانات المالية الموحدة للسنة المنتهية
في ٣١ ديسمبر ٢٠٢٤

(٢٥) تكلفة الإيرادات

يتكون هذا البند مما يلي:

	٢٠٢٤	٢٠٢٣
	الف درهم	الف درهم
رواتب ومزايا أخرى	٢٨٩,٩٨٧	٢٥٠,٩٧٤
لوازم وخدمات	١٧٢,٤٤١	١٤٧,٩٠٠
إستهلاك ممتلكات ومعدات	٢٥,٣١٤	٢٤,١٢٣
استهلاك حق استخدام الموجودات	٢,٤٣٦	٢,٤٥٢
إطفاء موجودات غير ملموسة	٥٢٧	٥٠١
المجموع - بيان (ب)	٤٩٠,٧٠٥	٤٢٥,٩٥٠
	=====	=====

(٢٦) إيرادات أخرى

أ- يتكون هذا البند مما يلي:

	٢٠٢٤	٢٠٢٣
	الف درهم	الف درهم
أرباح مستلمة	١٣,٧٨٢	١١,٢٧٨
إيراد فوائد	٥,٥٨٩	٢,٧١٩
إيرادات تأجير - إيضاح ٢٦ (ب)	٢,٩٥٦	١,٨٥٩
(خسارة) ربح بيع ممتلكات ومعدات	(٣٨٨)	١٥١
خسارة من طرف ذو علاقة - إيضاح ١١	(٣٧٠)	(٣٩)
إيرادات متنوعة	٧,٩٧٩	٦,٣٢٤
الصافي - بيان (ب)	٢٩,٥٤٨	٢٢,٢٩٢
	=====	=====

ب- إيرادات التأجير

يتكون هذا البند مما يلي:

	٢٠٢٤	٢٠٢٣
	الف درهم	الف درهم
إيرادات التأجير	٣,٢٤٠	٢,٠٨٢
تكاليف التأجير	(٢٨٤)	(٢٢٣)
الصافي - إيضاح ٢٦ (أ)	٢,٩٥٦	١,٨٥٩
	=====	=====

(٢٧) مصاريف عمومية وإدارية

يتكون هذا البند مما يلي:

	٢٠٢٤	٢٠٢٣
	الف درهم	الف درهم
رواتب الموظفين ومزايا أخرى	٥٤,٩٣٤	٤٧,٤٥٢
مخصص خسارة إنخفاض ذمم مدينة	٣٠,٤٦٧	٢٢,٤٩٢
ماء وكهرباء	٧,٤٧٧	٧,٢٧٨
دعاية وإعلان	٤,٩٠٦	٢,٢٢٨
مصاريف حكومية	٦,٣٤٠	٦,٧٥٧
هاتف وبريد	٧٦٩	٨٠٦
مساهمات مجتمعية	١,٠٠٠	١,٠٠٠
اتعاب قانونية ومهنية	٣,٣١٣	٣,٤٧٨
تأمين	١,٥٠٠	١,٥٠٨
رسوم بنكية وبطاقات ائتمان	٢,٠٤٩	١,٨٠٧
استهلاك ممتلكات ومعدات	٣٦٦	٣٥٧
إطفاء موجودات غير ملموسة	١	١
مصاريف متنوعة	٤,٠٠٥	٤,٠٣٧
المجموع - بيان (ب)	١١٧,١٢٧	٩٩,٢٠١
	=====	=====

(٢٨) ضريبة الدخل

قانون ضريبة الشركات

في ٩ ديسمبر ٢٠٢٢، أصدرت وزارة المالية في دولة الامارات العربية المتحدة، مرسوماً بقانون اتحادي رقم ٤٧ لسنة ٢٠٢٢ بشأن الضرائب على الشركات والاعمال التجارية، قانون ضريبة الشركات "قانون ضريبة الشركات" لسن قانون جديد يعنى بفرض ضريبة على الشركات في دولة الامارات العربية المتحدة. علاوة على ذلك، صدر قرار مجلس الوزراء الذي ينص على ان الدخل الخاضع للضريبة الذي لا يتجاوز ٣٧٥,٠٠٠ درهم سوف يخضع لضريبة الشركات في دولة الامارات العربية المتحدة بنسبة ٠٪، بينما يخضع الدخل الخاضع للضريبة الذي يتجاوز ٣٧٥,٠٠٠ درهم لضريبة الشركات في دولة الامارات العربية المتحدة بنسبة ٩٪.

وحيث أن السنة المحاسبية للمجموعة تنتهي في ٣١ ديسمبر، فإن تاريخ التنفيذ الفعلي للمجموعة سيبدأ من ١ يناير ٢٠٢٤ إلى ٣١ ديسمبر ٢٠٢٤.

٢٨) ضريبة الدخل (تتمة)

ضريبة الدخل الحالية

إن المكونات الرئيسية لمصروف ضريبة الدخل في بيان الدخل الموحد للسنة هي على النحو التالي:

	٢٠٢٤ الف درهم
الأرباح المحاسبية للسنة قبل خصم الضريبة	١٠٩,١٥٤
يضاف مصاريف غير قابلة للخصم لغرض الضريبة	٢,٢٩٦
يطرح تعديلات محاسبة القيمة العادلة والموجودات الراسمالية (بالصافي)	(٦,٠٢٠)
يطرح الدخل المعفى	(١٣,٧٨٠)
صافي الدخل الخاضع للضريبة	٩١,٦٥٠
الضريبة المستحقة:	
صافي الدخل الخاضع للضريبة الذي لا يتجاوز مبلغ ٣٧٥,٠٠٠ درهم*	--
صافي الدخل الخاضع للضريبة الذي يتجاوز مبلغ ٣٧٥,٠٠٠ درهم	٨,١٨١
مصرف ضريبة الدخل - بيان (ب)	٨,١٨١
مخصص ضريبة الدخل - بيان (أ)	٨,١٨١

* وفقا لقانون ضريبة الشركات في دولة الامارات العربية المتحدة، يبلغ الحد الأقصى للخصم القياسي المطبق على كل مجموعة ضريبية ٣٧٥,٠٠٠ درهم. يبلغ الخصم القياسي المطبق على المجموعتين الضريبيتين لدى المجموعة مبلغ ٧٥٠,٠٠٠ درهم ، حيث يبلغ معدل الضريبة عليها بنسبة ٠ %.

بلغ مصرف ضريبة الدخل للسنة الحالية المنتهية في ٣١ ديسمبر ٢٠٢٤ مبلغ ٨,١٨١ الف درهم (٢٠٢٣ : لا شيء درهم) وبلغ المعدل الفعلي لضريبة الدخل الحالية ٧,٤٩ %.

الضريبة المؤجلة

	٢٠٢٤ الف درهم
ضريبة الدخل المؤجلة - بيان (ب)	٩٢٣
مطلوبات الضريبة المؤجلة - بيان (أ)	٩٢٣

إن مطلوبات الضريبة المؤجلة الظاهرة أعلاه بمبلغ ٩٢٣ الف درهم (٢٠٢٣ : لا شيء درهم) كما تم تحديدها من خلال تقييم إدارة المجموعة، ناشئة عن فروق مؤقتة بمبلغ ١٠,٢٥١ الف درهم (٢٠٢٣ : لا شيء درهم) والمتعلقة بتغيرات القيمة العادلة في الموجودات التي تم قياسها بالقيمة العادلة كما في تاريخ بيان المركز المالي الموحد.

(٢٨) ضريبة الدخل (تتمة)

لغرض تحديد مصاريف ضريبة الدخل للسنة، تم تعديل الأرباح المحاسبية لأغراض احتساب الضريبة. تتضمن التعديلات لأغراض احتساب الضريبة بنود تتعلق بكل من الدخل والمصاريف. تستند التعديلات إلى الفهم الحالي للقوانين واللوائح والممارسات الضريبية الحالية. لم تحدد المجموعة أي مخاطر جوهرية أو شكوك في الهيكل من منظور ضريبة الشركات وسوف تواصل مراقبة التطورات الأخرى التي قد تؤثر على الملف الضريبي للمجموعة.

(٢٩) الربح الأساسي للسهم

يتكون هذا البند مما يلي:

	٢٠٢٤	٢٠٢٣
ربح السنة العائد لمساهمي الشركة الأم (الف درهم)	٧٧,٨٨٧	٥٩,٨٠٨
المتوسط المرجح لعدد الأسهم القائمة (الف سهم)	٦٩٨,٩١٦	٦٩٨,٩١٦
الربح الأساسي للسهم (درهم) - بيان (ب)	٠,١١١	٠,٠٨٦
	=====	=====

(٣٠) النقد والنقد المعادل

يتمثل النقد والنقد المعادل في ٣١ ديسمبر ٢٠٢٤ و ٢٠٢٣ الظاهر في بيان التدفقات النقدية الموحد (بيان د) فيما يلي:

	٢٠٢٤	٢٠٢٣
	الف درهم	الف درهم
نقد في الصندوق	٢٢٤	٢٤٨
أرصدة لدى البنوك - حسابات جارية وتحت الطلب	٢٢,٧٢٨	٤٨,٦٠٩
المجموع - بيان (د)	٢٢,٩٥٢	٤٨,٨٥٧
	=====	=====

(٣١) الإلتزامات الطارئة/الإرتباطات

(i) الإلتزامات الطارئة

إن تفاصيل الإلتزامات الطارئة للمجموعة كما في تاريخ بيان المركز المالي الموحد بلغت ٩٩٩ ألف درهم (مبلغ ١,٠١٩ ألف درهم لعام ٢٠٢٣) تتمثل في خطابات ضمان صادرة.

(ii) الإرتباطات

إن تفاصيل الإرتباطات للمجموعة كما في تاريخ بيان المركز المالي الموحد كانت كما يلي:

	٢٠٢٤	٢٠٢٣
	الف درهم	الف درهم
مشتريات رأسمالية	١٥,٨٣٢	٩,٣٥٥
	=====	=====

(٣٢) ارقام المقارنة

تم اعادة تصنيف بعض ارقام المقارنة لتلائم مع تصنيف ارقام السنة الحالية.



تقرير الحوكمة ومعايير الانضباط المؤسسي
مقدم من

شركة الخليج للمشاريع الطبية (ش.م.ع)
عن السنة المالية 2024



مقدمة:

تأسست شركة الخليج للمشاريع الطبية عام 1979 كشركة مساهمة عامة وأدرجت في سوق أبوظبي للأوراق المالية عام 2005 وهي خاضعة لأحكام القانون الاتحادي رقم 32 لسنة 2021 بشأن الشركات التجارية 2020 في دولة الامارات العربية المتحدة وقرار مجلس إدارة الهيئة رقم (3/ر.م.) لسنة 2020 وتعديلاته في شأن معايير الانضباط المؤسسي وحوكمة الشركات المساهمة.

تعمل شركة الخليج للمشاريع الطبية على تبني قواعد الحوكمة السليمة ومبادئ المحاسبة والمسؤولية وضمان أعلى مستويات الشفافية في أعمالها وفيما يلي تقرير يبين آلية تبني وتطبيق مبادئ ضوابط الحوكمة ومعايير الانضباط المؤسسي الصادرة عن هيئة الأوراق المالية والسلع وذلك عن عام 2024.

1. بيان بالإجراءات التي تم اتخاذها لاستكمال نظام حوكمة الشركات خلال عام 2024 وكيفية تطبيقها

تتبنى الشركة فلسفة حوكمة الشركات التي تعزز القيمة المضافة لمساهمي الشركة والعملاء والموظفين والمجتمع على حد سواء وذلك من خلال ممارسة أعمالها على وجه يضمن الكفاءة المستدامة لرأس المال والنمو الطويل الأجل.

ولغايات القيام بالتزامات الحوكمة بكفاءة وفاعلية تم إعداد دليل حوكمة الشركات لتوضيح المبادئ الاستراتيجية وفقاً للقانون الاتحادي رقم (32) لسنة 2021 وقرار مجلس إدارة الهيئة رقم (3/ر.م.) لسنة 2020 وتعديلاته بشأن معايير الانضباط المؤسسي وحوكمة الشركات المساهمة حيث:

- تم التقيد بتعليمات تعاملات أعضاء مجلس الإدارة وكبار الموظفين في الأوراق المالية للشركة وبمبادئ الإفصاح حيث تم الإفصاح عن مواعيد اجتماعات مجلس الإدارة والقرارات التي لها أثر على سعر الورقة المالية للشركة وذلك ضمن المدد الزمنية المحددة وحسب التعليمات السائدة
- قام مجلس الإدارة بوضع أنظمة الضبط والرقابة الداخلية ويتم مراجعتها سنوياً للتأكد من فاعليتها ومدى تقيد الشركة بها بالإضافة إلى التأكد من أن مخاطر الشركة يتم إدارتها بشكل سليم وفعال
- تم اقرار وتعميم قواعد السلوك المهني على جميع موظفي الشركة للتقيد بها
- عقد مجلس الإدارة اجتماعاته بشكل دوري ومنتظم ووفق متطلبات حوكمة الشركات وكذلك الحال بالنسبة للجان المنبثقة عن مجلس الإدارة
- التزمت إدارة الرقابة الداخلية بإعداد تقاريرها بشكل منتظم من خلال تنفيذ خطة الرقابة الداخلية المقررة من قبل لجنة التدقيق



- وقد حرص المجلس على أن تكون غالبية أعضائه من الأعضاء غير التنفيذيين وثلث الأعضاء على الأقل من الأعضاء المستقلين وأن تكون غالبية لجان المجلس من الأعضاء المستقلين كما أن المجلس يستعين بالمستشارين والخبراء المستقلين ويشجع المجلس المشاركة الفعالة في اتخاذ القرار من جانب المساهمين في إجراءات الجمعية العمومية
- وتؤكد الشركة التزامها بقواعد ضوابط الحوكمة الواردة بقرار مجلس إدارة هيئة الأوراق المالية والسلع رقم (3/ر م) لسنة 2020 وتعديلاته بشأن اعتماد دليل حوكمة الشركات المساهمة العامة

2. بيان تعاملات أعضاء مجلس الإدارة وأزواجهم وأبنائهم في الأوراق المالية للشركة خلال العام 2024

يدرك أعضاء مجلس إدارة الشركة الالتزامات المترتبة عليهم فيما يتعلق بمتطلبات الإفصاح عن تعاملاتهم في الأوراق المالية للشركة وهم ملتزمون بجميع المتطلبات التي تحددها هيئة الأوراق المالية والسلع وسوق أبوظبي للأوراق المالية حيث لا يجوز لهم التعامل في الأوراق المالية للشركة أو أي من الشركات التابعة أو الشقيقة إن وجدت وذلك قبل (15) خمسة عشر يوماً من نهاية الفترة المالية الربعية أو النصف سنوية أو السنوية و لحين الإفصاح عن البيانات المالية وقبل (10) عشرة أيام عمل من الإعلان عن أية معلومات جوهرية من شأنها أن تؤثر على سعر السهم صعوداً أو هبوطاً إلا إذا كانت المعلومة ناتجة عن أحداث طارئة ومفاجئة.

لم يقوم أعضاء مجلس الإدارة أو أقاربهم من الدرجة الأولى أو موظفي الشركة خلال السنة المالية 2024 بالتعامل بالأوراق المالية الصادرة عن الشركة ضمن فترة الحظر المنصوص عليها في قرار مجلس إدارة الهيئة رقم (2) لسنة 2001 بشأن النظام الخاص بالتداول والمقاصة والتسويات ونقل الملكية وحفظ الأوراق المالية.

نوضح بالجدول أدناه التعاملات في الأوراق المالية للشركة سواء من قبل أعضاء مجلس إدارة الشركة أو أقاربهم من الدرجة الأولى كما في 31 ديسمبر 2024:

م	الإسم	المنصب / صلة القرابة	الأسهم المملوكة	إجمالي البيع	إجمالي الشراء
1.	الشيخ / الدكتور فيصل خالد خالد القاسمي	رئيس مجلس الإدارة	660,188	0	0
2.	السيد / سالم عبد الله سالم الحوسني	نائب رئيس مجلس الإدارة	206,445,921	0	0
3.	الشيخ / ماجد فيصل خالد القاسمي	عضو مجلس الإدارة - العضو المنتدب	122,241,536	0	15,386,865
4.	الشيخ / محمد فيصل خالد القاسمي	عضو مجلس الإدارة	2,012,165	49,563,874	0
5.	السيد / أحمد محمد حسن الحوسني	عضو مجلس الإدارة	0	0	0



0	0	1,050,000	عضو مجلس الإدارة	6. الشيخة / نور بنت فيصل خالد القاسمي
0	0	100,000	عضو مجلس الإدارة	7. السيد / طارق عبد الهادي منصر العجمي
0	0	42,975,320	عضو مجلس الإدارة	8. السيد / احمد سالم عبد الله الحوسني
0	0	34,200,000	عضو مجلس الإدارة	9. السيد / محمد سالم عبد الله الحوسني

❖ لم يسجل خلال العام 2024 أية تعاملات في الأوراق المالية خلاف ما ورد أعلاه

3. تشكيل مجلس الإدارة:

أ- بيان تشكيل مجلس الإدارة الحالي وفقاً للجدول التالي:

م	الإسم	الفئة	الخبرات	المؤهلات	المدة التي قضاها كعضو في مجلس الإدارة من تاريخ أول انتخاب له	عضوياتهم ومناصبهم في أية شركات مساهمة أخرى	مناصبهم في أية مواقع رقابية أو حكومية أو تجارية هامة أخرى
1.	الشيخ/ الدكتور فيصل خالد خالد القاسمي	غير مستقل/ تنفيذي	- تم تسميته رئيساً لمجلس إدارة الشركة منذ العام 1979 بالإضافة لكونه رئيس مجلس إدارة شركة مستشفى الزهراء الخاص بدبي (شركة تابعة لشركة الخليج للمشاريع الطبية) - كما شغل سابقاً منصب سفير في	بكالوريوس في الطب والجراحة	45 عاماً	لا يشغل أية وظائف في شركات مساهمة عامة أخرى في دولة الإمارات كما لا يشغل رئاسة أو عضوية مجالس إدارة شركات مساهمة عامة ولم يسبق أن شغل أية وظائف سابقة أو عضوية أو رئاسة مجالس إدارة سابقة في شركات مساهمة أخرى	لا يوجد



				المملكة الأردنية الهاشمية منذ العام 1973 وحتى العام 1975 - مدير منطقة الشارقة الطبية ومساعد أمين عام وزارة الصحة منذ العام 1975 وحتى العام 1980 - رئيس مجلس إدارة مدرسة المعرفة الخاصة بالشارقة منذ العام 1986			
2.	السيد/ سالم عبد الله سالم الحوسني	غير مستقل/ غير تنفيذي	بكالوريوس في إدارة الأعمال	36 عاماً	- شركة البحيرة للتأمين (عضو مجلس الإدارة). - شركة أم القيوين للاستثمارات العامة (رئيس مجلس الإدارة).	لا يوجد	



				الدولية الخاصة منذ عام 1986		
3. الشيخ/ ماجد فيصل خالد القاسمي	غير مستقل/ تنفيذي	- يشغل منصب عضو مجلس الإدارة المنتدب منذ العام 1996 حتى الآن - يشغل حالياً منصب عضو مجلس إدارة شركة مستشفى الزهراء الخاص بدبي (شركة تابعة لشركة الخليج للمشاريع الطبية)	دبلوم عالي في الأعمال التجارية	29 عاماً	لا يشغل أية وظائف في شركات مساهمة عامة أخرى في دولة الإمارات كما لا يشغل رئاسة أو عضوية مجالس إدارة شركات مساهمة ولم يسبق أن شغل أية وظائف سابقة أو عضوية أو رئاسة مجالس إدارة سابقة في شركات مساهمة أخرى.	- يشغل منصب النائب الأول لرئيس مجلس إدارة غرفة تجارة وصناعة الشارقة منذ العام 2014 - يشغل منصب عضو مجلس إدارة مركز اكسبو الشارقة منذ العام 2014
4. الشیخة/ نور فيصل خالد القاسمي	مستقل	تشغل منصب عضو مجلس إدارة الشركة منذ العام 2023 وحتى الآن	بكالوريوس في نظم المعلومات الإدارية من الجامعة الأمريكية في الشارقة	عامين	لا يشغل أية وظائف في شركات مساهمة عامة أخرى في دولة الإمارات كما لا يشغل رئاسة أو عضوية مجالس إدارة شركات مساهمة ولم يسبق أن شغل أية وظائف سابقة أو عضوية أو رئاسة مجالس إدارة سابقة في شركات مساهمة أخرى.	لا يوجد
5. الشيخ/ محمد فيصل خالد القاسمي	غير مستقل/ تنفيذي	- يشغل منصب عضو مجلس إدارة الشركة منذ العام 2005 وحتى تاريخه - يشغل منصب عضو مجلس إدارة في مدرسة المعرفة الدولية الخاصة	ماجستير في إدارة الأعمال ودرجة بكالوريوس في العلاقات الدولية	19 عاماً	لا يشغل أية وظائف في شركات مساهمة عامة أخرى في دولة الإمارات كما لا يشغل رئاسة أو عضوية مجالس إدارة شركات مساهمة ولم يسبق أن شغل أية وظائف سابقة أو عضوية أو رئاسة مجالس إدارة سابقة في شركات مساهمة أخرى.	لا يوجد
6. السيد/ احمد محمد حسن الحوسني	مستقل	- يشغل منصب عضو مجلس إدارة الشركة منذ 23 مارس 2020	بكالوريوس هندسة كهربائية	5 اعوام	لا يشغل أية وظائف في شركات مساهمة عامة أخرى في دولة الإمارات كما لا يشغل	لا يوجد



			من جامعة الإمارات				رئاسة أو عضوية مجالس إدارة شركات مساهمة ولم يسبق أن شغل أية وظائف سابقة أو عضوية أو رئاسة مجالس إدارة سابقة في شركات مساهمة أخرى.
7.	السيد/ طارق عبد الهادي منصر العجمي	مستقل	يشغل منصب عضو مجلس إدارة الشركة منذ العام 2015 وحتى تاريخه	بكالوريوس في إدارة الأعمال.	9 أعوام	لا يشغل أية وظائف في شركات مساهمة عامة أخرى في دولة الإمارات كما لا يشغل رئاسة أو عضوية مجالس إدارة شركات مساهمة ولم يسبق أن شغل أية وظائف سابقة أو عضوية أو رئاسة مجالس إدارة سابقة في شركات مساهمة أخرى.	لا يوجد
8.	السيد/ أحمد سالم عبد الله الحوسني	غير مستقل / غير تنفيذي	- يشغل منصب عضو مجلس إدارة الشركة منذ العام 2023 وحتى تاريخه	حاصل على ماجستير إدارة الأعمال من جامعة ويلز البريطانية العام 2011	عامين	- العضو المنتدب لشركة الشارقة للتأمين - شركة دبي للاستثمار عضو مجلس الإدارة	لا يوجد
9.	السيد/ محمد سالم عبد الله الحوسني	غير مستقل / غير تنفيذي	- يشغل منصب عضو مجلس إدارة شركة الخليج للمشاريع الطبية منذ العام 2005 - يشغل منصب العضو المنتدب لشركة أم القيوين للاستثمارات العامة منذ العام 2017 (ممثل)	بكالوريوس في التجارة الالكترونية العام 2005 حاصل على ماجستير إدارة	19 عاماً	- شركة الاتحاد للتأمين عضو مجلس الإدارة (ممثل شخص اعتباري) - العضو المنتدب لشركة أم القيوين للاستثمارات العامة (ممثل شخص اعتباري)	لا يوجد



			الأعمال من جامعة ويلز البريطانية العام 2011	شخص اعتباري) - يشغل منصب مدير عام مركز الساحل للأسهم		
--	--	--	--	--	--	--

ب- بيان بنسبة تمثيل العنصر النسائي في مجلس الإدارة للعام 2024
يوجد عضو يمثل العنصر النسائي في مجلس الإدارة.

ت- بيان بأسباب عدم ترشح أي عنصر نسائي لعضوية مجلس الإدارة
يوجد تمثيل للعنصر النسائي في مجلس الإدارة.

ث- بيان بما يلي:

1. مجموع مكافآت أعضاء مجلس الإدارة المدفوعة عن عام 2023

تم صرف مكافأة اجمالية قدرها 5,382,000 درهم عن السنة المالية المنتهية في 2023/12/31 بموجب موافقة المساهمين في اجتماع الجمعية العمومية السنوي الذي تم انعقاده في 07 مارس 2024.

2. مجموع مكافآت أعضاء مجلس الإدارة المقترحة عن العام 2024 التي سيتم عرضها في اجتماع الجمعية العمومية السنوي للمصادقة عليها

أوصى مجلس إدارة الشركة بصرف مكافأة وقدرها 7,000,000 درهم عن السنة المالية المنتهية في 2024/12/31 وهذه التوصية خاضعة لموافقة المساهمين في اجتماع الجمعية العمومية السنوي المزمع عقده في يوم الاثنين الواقع في 17 مارس 2025.

3. تفاصيل البدلات أو الرواتب أو الأتعاب الإضافية التي تقاضاها عضو مجلس الإدارة بخلاف بدلات حضور اللجان وأسبابها
لا يوجد أية بدلات بخلاف ماورد أعلاه.



4. بيان بتفاصيل بدلات حضور جلسات اللجان المنبثقة عن المجلس التي تقاضاها أعضاء مجلس الإدارة عن السنة المالية للعام 2024 لا يتقاضى أعضاء مجلس الإدارة أية بدلات عن حضور جلسات مجلس الإدارة، أما عن اللجان المنبثقة عن المجلس ووفقاً لنظام الحوكمة يتقاضى العضو مبلغ خمسة آلاف درهم عن كل جلسة في حين يتقاضى رئيس اللجنة مبلغ ستة آلاف درهم عن كل جلسة يتم حضورها لكل من لجنة الترشيحات والمكافآت ولجنة التدقيق. وعليه فقد تقاضى أعضاء اللجان المنبثقة عن المجلس مبلغ إجمالي وقدره (128,000) مائة وثمان وعشرون ألف درهم كبذل حضورهم اجتماعاتهم عن السنة المالية 2024 وحسب البيان التفصيلي أدناه:

بدلات حضور جلسات اللجان المنبثقة عن المجلس			
الحضور	اسم اللجنة	قيمة البذل	عدد الاجتماعات
السيد / أحمد محمد حسن الحوسني	لجنة التدقيق	24,000	4
	لجنة الترشيحات والمكافآت	24,000	4
الشيخة / نور بنت فيصل خالد القاسمي	لجنة الترشيحات والمكافآت	20,000	4
	لجنة التدقيق	20,000	4
السيد / طارق عبد الهادي منصر العجمي	لجنة التدقيق	20,000	4
	لجنة الترشيحات والمكافآت	20,000	4
المجموع		128,000	

ج- اجتماعات مجلس الإدارة التي عقدت خلال السنة المالية 2024 مع بيان تواريخ انعقادها وعدد مرات الحضور الشخصي لجميع الأعضاء والأعضاء الحاضرين بالوكالة عقد مجلس إدارة شركة الخليج للمشاريع الطبية عدد (6) اجتماعات خلال سنة 2024، ولم يسجل خلال السنة حضور أي عضو بالوكالة. نورد أدناه جدول تفصيلي بتاريخ انعقاد المجلس وكشف حضور الأعضاء اجتماعات المجلس حسب ما يلي:-



رقم الإجتماع / التاريخ	الاجتماع الأول	الاجتماع الثاني	الاجتماع الثالث	الاجتماع الرابع	الاجتماع الخامس	الاجتماع السادس
أعضاء المجلس	13 فبراير 2024	07 مارس 2024	14 مايو 2024	13 اغسطس 2024	07 نوفمبر 2024	23 ديسمبر 2024
الشيخ / الدكتور فيصل خالد خالد القاسمي	✓	✓	✓	بالتمرير	✓	✓
السيد / سالم عبد الله سالم الحوسني	-	✓	-		✓	✓
الشيخ / ماجد فيصل خالد القاسمي	✓	✓	✓		✓	✓
الشيخة / نور بنت فيصل خالد القاسمي	✓	✓	✓		✓	-
الشيخ / محمد فيصل خالد القاسمي	✓	✓	-		✓	✓
السيد / أحمد محمد حسن الحوسني	✓	✓	✓		✓	✓
السيد / طارق عبد الهادي منصر العجمي	✓	✓	✓		✓	✓
السيد / محمد سالم عبد الله سالم الحوسني	✓	✓	✓		✓	✓
السيد / احمد سالم عبد الله سالم الحوسني	✓	✓	-		✓	-

❖ تقدم أعضاء مجلس الإدارة الذين لم يتم حضورهم في الاجتماعات المذكورة أعلاه عذراً مقبولاً إلى المجلس وفقاً للإجراءات المعمول بها.

ح- قرارات مجلس الإدارة التي صدرت بالتمرير خلال السنة المالية 2024

صدر بتاريخ 13 اغسطس 2024 قرار مجلس الإدارة بالتمرير.

خ- مهام واختصاصات مجلس الإدارة التي قامت بها الإدارة التنفيذية بناءً على تفويض صادر عن المجلس مع تحديد مدة وصلاحيه التفويض

يتمتع مجلس الإدارة بكامل الصلاحيات اللازمة لتحقيق أهداف الشركة وذلك وفقاً لعقد التأسيس والنظام الأساسي للشركة، ويقوم مجلس الإدارة بموجب تعليمات خطية بمنح بعض من تلك الصلاحيات إلى الإدارة التنفيذية وكلما اقتضت الحاجة وذلك لتمكين الإدارة التنفيذية من تسيير الأعمال اليومية للشركة ومنها التفويض العام الصادر عن مجلس إدارة شركة الخليج للمشاريع الطبية بموجب قرار مجلس الإدارة الصادر بتاريخ 2008/3/31:

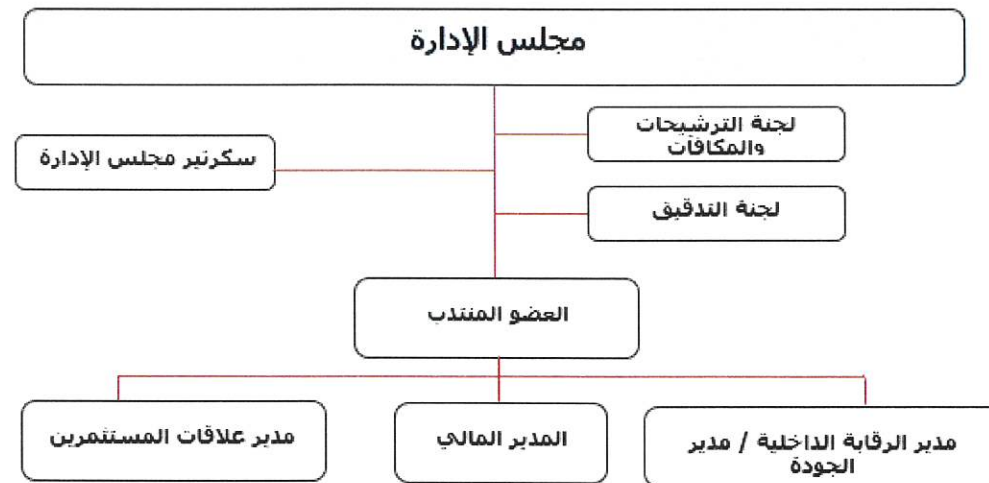


اسم الشخص المفوض	صلاحية التفويض	مدة التفويض
الشيخ / ماجد بن فيصل خالد القاسمي	بتمثيل الشركة لدى كافة الدوائر والجهات الرسمية والخاصة ولدى الشركات والمؤسسات الحكومية ومؤسسات القطاع الخاص والتوقيع على كافة المعاملات والأوراق اللازمة لانتماء أعمال الشركة لدى كافة الجهات الحكومية وغير الحكومية والخاصة ولدى البنوك والمؤسسات المالية وفي تنفيذ القرارات والتوقيع على العقود والمعاملات الخاصة بنشاط الشركة والمشاريع والشركات التابعة لها	يعتبر هذا التفويض سارياً بسريان مدة عمل الشركة ما لم يصدر قرار بخلاف ذلك

5. بيان بتفاصيل التعاملات التي تمت مع الأطراف ذات العلاقة (أصحاب المصالح) مع توضيح طبيعة العلاقة ونوع التعامل
لم تقم الشركة خلال العام 2024 بأية صفقة تساوي 5% من رأس مال لشركة سواء على صعيد أصحاب العلاقة أو أطراف خارجية.



6. الهيكل التنظيمي الخاص بالشركة:





7. بيان تفصيلي لكبار الموظفين التنفيذيين في الصف الأول والثاني حسب ماورد في الهيكل التنظيمي للشركة ووظائفهم وتواريخ تعيينهم مع بيان بمجموع الرواتب والمكافآت المدفوعة لهم:

المنصب	تاريخ التعيين	مجموع الرواتب والبدلات	المكافآت	أية مكافآت أخرى نقدية / عينية
العضو المنتدب والرئيس التنفيذي	1994	2,731,149	لا يوجد	لا يوجد
مدير الرقابة الداخلية	2011	189,350	لا يوجد	لا يوجد

4. مدقق الحسابات الخارجي:

أ- نبذة عن مدقق حساب الشركة / السادة شركة طلال أبو غزالة وشركاه الدولية:

تعد شركة طلال أبو غزالة وشركاه الدولية إحدى الشركات الرائدة في مجال المحاسبة والتدقيق وهي من أكبر شبكات المحاسبة في الإمارات العربية المتحدة والوطن العربي.

ب- بيان الأتعاب والتكاليف الخاصة بالتدقيق أو الخدمات التي قدمها مدقق الحسابات الخارجي خلال العام 2024

اسم مكتب التدقيق	تم تعيين شركة طلال أبو غزالة وشركاه الدولية كمحقق حسابات خارجي للشركة عن العام المالي 2024 بقرار من الجمعية العمومية السنوية للشركة وبناءً على توصية لجنة التدقيق مع التنويه أن السيد زيد علي مصلح هو المدقق المرخص للتوقيع على البيانات المالية
عدد السنوات التي قضاها كمحقق حسابات خارجي للشركة	ابتداءً من يناير 2021 وقد تم تغيير المدقق المرخص سنة 2024
إجمالي أتعاب التدقيق للبيانات المالية لعام 2024 (درهم)	تم تحديد أتعابهم بمبلغ 200,000 (مائتا ألف درهم) لعام 2024 وتضمنت خدماتهم كافة الخدمات المهنية التي لها علاقة بمراجعة التقارير المالية الربعية وكذلك السنوية وفقاً لكافة البنود والشروط الخاصة بعقد مدقق الحسابات الخارجي وفقاً لمعايير الإنضباط المؤسسي وحوكمة الشركات المساهمة، كما نؤكد على استقلالية مدقق الحسابات الخارجي وعدم قيامه بتقديم أي خدمات أو أعمال إضافية فنية أو إدارية أو استشارية ذات علاقة بأعماله استناداً للمادة (38) من القرار المشار إليه سابقاً



أتعاب وتكاليف الخدمات الخاصة الأخرى بخلاف التدقيق للبيانات المالية لعام 2024 (درهم)	لم يتم مدقق الحسابات الخارجي بتقديم أي خدمات خاصة أخرى خلال العام 2024 خلاف أعمال التدقيق المتفق عليها حسب الأصول.
تفاصيل وطبيعة الخدمات المقدمة الأخرى	لا يوجد
بيان بالخدمات الأخرى التي قام مدقق حسابات خارجي آخر غير مدقق حسابات الشركة بتقديمها خلال العام 2024	لم يتم أي مدقق حسابات خارجي آخر بتقديم أية خدمات خاصة أخرى خلال العام 2024

ت- بيان يوضح التحفظات التي قام مدقق حسابات الشركة بتضمينها في القوائم المالية المرحلية والسنوية للعام 2024 لم يبدي المدقق الخارجي أية تحفظات عن السنة المالية 2024.

5. لجنة التدقيق:

أ- إقرار "أنا السيد / أحمد محمد حسن الحوسني" بصفتي رئيس لجنة التدقيق بمسؤوليتي عن نظام اللجنة في الشركة ومراجعتي الدورية لآلية عملها والتأكد من فعاليتها".
ب- أعضاء لجنة التدقيق اختصاصاتها والمهام الموكلة إليها

تشكلت اللجنة وفقاً لأنظمة وضوابط حوكمة الشركات وهي مكونة من أربعة أعضاء غير تنفيذيين ثلاثة منهم أعضاء مستقلين وهم:-

رئيساً (عضو مجلس الإدارة مستقل)

عضواً (عضو مجلس الإدارة مستقل)

عضواً (عضو مجلس الإدارة غير تنفيذي غير مستقل)

السيد / أحمد محمد حسن الحوسني

السيد / طارق عبد الهادي لمنصر العجمي

السيد / محمد سالم عبد الله الحوسني

وتتمثل مهام لجنة التدقيق التابعة لمجلس الإدارة على الوفاء بمسؤولياتها الرقابية المتعلقة بالتقارير المالية وكفاية إطار الضوابط الداخلية، التي يقيّمها المدققون الخارجيون وإدارة التدقيق الداخلي للمجموعة وإدارة الامتثال بالمجموعة وتكمن مسؤولياتها الرئيسية فيما يلي:



1. وضع وتطبيق سياسة التعاقد مع مدقق الحسابات الخارجي، ورفع تقرير لمجلس الإدارة تحدد فيه المسائل التي ترى أهمية اتخاذ إجراء بشأنها مع تقديم توصياتها بالخطوات اللازمة اتخاذها.
2. متابعة ومراقبة استقلالية مدقق الحسابات الخارجي ومدى موضوعيته ومناقشته حول طبيعة ونطاق عملية التدقيق ومدى فعاليتها وفقاً لمعايير التدقيق المعتمدة.
3. مراقبة سلامة البيانات المالية للشركة وتقاريرها (السنوية ونصف السنوية وربيع السنوية) ومراجعتها كجزء من عملها العادي خلال السنة.
4. التنسيق مع مجلس إدارة الشركة والإدارة التنفيذية والمدير المالي أو المدير القائم بنفس المهام في الشركة في سبيل أداء مهامها، وعلى اللجنة الاجتماع مع مدقق الحسابات الخارجي للشركة مرة على الأقل في السنة.
5. النظر في أية بنود هامة وغير معتادة ترد أو يجب إيرادها في تلك التقارير والحسابات، وعليها إيلاء الاهتمام اللازم بأية مسائل يطرحها المدير المالي للشركة أو المدير القائم بنفس المهام أو ضابط الامتثال أو مدقق الحسابات الخارجي.
6. مراجعة أنظمة الرقابة المالية والرقابة الداخلية وإدارة المخاطر في الشركة.
7. مناقشة نظام الرقابة الداخلية مع الإدارة والتأكد من أدائها لواجبها في إنشاء نظام فعال للرقابة الداخلية.
8. دعوة مدير الرقابة الداخلية لحضور اجتماعات لجنة التدقيق لمناقشة خطط التدقيق والتقارير ذات الصلة المقدمة إلى اللجنة وأية أمور أخرى تراها اللجنة.
9. النظر في نتائج التحقيقات الرئيسية في مسائل الرقابة الداخلية التي يكلفها بها مجلس الإدارة أو تتم بمبادرة من اللجنة وموافقة مجلس الإدارة.
10. التأكد من وجود التنسيق فيما بين مدير الرقابة الداخلية ومدقق الحسابات الخارجي، والتأكد من توفر الموارد اللازمة لجهاز التدقيق الداخلي ومراجعة ومراقبة فعالية ذلك الجهاز.
11. مراجعة السياسات والإجراءات المالية والمحاسبية في الشركة.
12. مراجعة رسالة مدقق الحسابات الخارجي وخطة عمله وأية استفسارات جوهرية يطرحها المدقق على الإدارة التنفيذية بخصوص السجلات المحاسبية أو الحسابات المالية أو أنظمة الرقابة وردّها وموافقتها عليه.
13. التأكد من رد مجلس الإدارة في الوقت المطلوب على الاستيضاحات والمسائل الجوهرية المطروحة في رسالة مدقق الحسابات الخارجي.
14. وضع الضوابط التي تمكن موظفي الشركة من الإبلاغ عن أية مخالفات محتملة في التقارير المالية أو الرقابة الداخلية أو غيرها من المسائل بشكل سري والخطوات الكفيلة بإجراء تحقيقات مستقلة وعادلة لتلك المخالفات.
15. مراقبة مدى التزام الشركة بقواعد السلوك المهني.



16. ضمان تطبيق قواعد العمل الخاصة بمهامها والصلاحيات الموكلة إليها من قبل مجلس الإدارة

17. النظر في أية موضوعات أخرى يحددها مجلس الإدارة

ت- عدد الاجتماعات التي عقدتها لجنة التدقيق خلال السنة وتواريخها لمناقشة المسائل المتعلقة بالبيانات المالية وأية أمور أخرى، وبيان عدد مرات الحضور الشخصي للأعضاء في الاجتماعات المنعقدة: عقدت لجنة التدقيق التابعة لمجلس الإدارة 4 اجتماعات خلال عام 2024، لمناقشة عدة موضوعات هامة مثل جودة البيانات المالية للمصرف ونزاهتها، وكذلك التقارير المالية والإفصاحات، بما يضمن فعالية إطار الضوابط الداخلية. وخلال هذه الاجتماعات، راجعت اللجنة وناقشت تقارير لجنة التدقيق، التي تضمنت تقييمات مفصلة للضوابط الداخلية للمؤسسة وعمليات إدارة المخاطر الخاصة بها. كما كانت المستجدات المتعلقة بالامتثال محوراً رئيسياً، ضمن الالتزام بالمتطلبات التنظيمية والسياسات الداخلية. وقد فحصت اللجنة النتائج المالية، مع تحليل البيانات المالية للشركة ومقاييس الأداء والصحة المالية العامة. بالإضافة إلى ذلك، تم استعراض المستجدات الصادرة من لجنة الإبلاغ عن المخالفات، والتي شملت تقييم التقارير المتعلقة بسوء السلوك أو السلوك غير الأخلاقي المحتمل، وكذلك ضمان اتخاذ الإجراءات التحقيقية والتصحيحية.

رقم الاجتماع / التاريخ	أعضاء المجلس	الاجتماع الأول	الاجتماع الثاني	الاجتماع الثالث	الاجتماع الرابع
		13 فبراير 2024	07 مارس 2024	14 مايو 2024	07 نوفمبر 2024
السيد / أحمد محمد حسن الحوسني	✓	✓	✓	✓	✓
السيد / طارق عبد الهادي منصر العجمي	✓	✓	✓	✓	✓
السيد / محمد سالم عبد الله سالم الحوسني	✓	✓	✓	✓	✓

العلاقة بين لجنة التدقيق التابعة للمجلس والمدققين الخارجيين تعيين لجنة التدقيق التابعة للمجلس للمدقق الخارجي ورقابته عليه

تملك شركة الخليج للطببة سياسة منظمة تحكم عملية اختيار المدققين الخارجيين والتعاقد معهم والإشراف عليهم، مع وجود إجراءات تقييم وتدوير قوية تدار من لجنة التدقيق التابعة لمجلس الإدارة. كما يخضع تعيين المدقق الخارجي لموافقة المساهمين خلال اجتماع الجمعية العمومية. كما تجري لجنة التدقيق مراجعة سنوية لجودة المدقق الخارجي وأدائه واستقلاليته، وتقدم توصياتها إلى مجلس الإدارة بشأن إعادة التعيين أو التغيير. وتشمل عملية التقييم عوامل مثل جودة الخدمة والمعرفة المؤسسية والخبرة وكفاية الموارد وفعالية التواصل والاستقلالية والحيادية والشك المهني.



بالنسبة للسنة المالية المنتهية في 31 ديسمبر 2024، راجعت وناقشت لجنة التدقيق التابعة لمجلس الإدارة البيانات المالية المدققة لشركة الخليج للمشاريع الطبية مع الإدارة والمدقق الخارجي، بما في ذلك تقييمات الإدارة وتقييم المدقق لنظام الرقابة الداخلية للشركة على التقارير المالية. وقد أكدت لجنة التدقيق التابعة لمجلس الإدارة استقلالية المدقق الخارجي.

من خلال الالتزام بهذه السياسات والإجراءات الصارمة، يضمن شركة الخليج للمشاريع الطبية بقاء عملية التدقيق الخارجي شفافة وخاضعة للمساءلة ومتوافقة مع أعلى معايير الحوكمة المؤسسية.

6. لجنة الترشيحات والمكافآت:

أ- أقرر "أقر أنا" السيد / أحمد محمد حسن الحوسني" بصفتي رئيس لجنة الترشيحات والمكافآت بمسؤوليتي عن نظام اللجنة في الشركة ومراجعتي الدورية لآلية عملها والتأكد من فعاليتها".

ب- أسماء أعضاء اللجنة، وبيان باختصاصاتها والمهام الموكلة لها

تشكلت اللجنة وفقاً لأنظمة وضوابط حوكمة الشركات وهي مكونة من أربعة أعضاء غير تنفيذيين ثلاثة منهم أعضاء مستقلين وهم:-

السيد / أحمد محمد حسن الحوسني	رئيساً (عضو مجلس الإدارة - مستقل)
الشيخة / نور بنت فيصل خالد القاسمي	عضواً (عضو مجلس الإدارة - مستقل)
السيد / محمد سالم عبد الله الحوسني	عضواً (عضو مجلس الإدارة - غير تنفيذي غير مستقل)

وتتمثل مهام اللجنة بشكل رئيسي بما يلي:-

1. التأكد من استقلالية الأعضاء المستقلين بشكل مستمر
2. إعداد السياسة الخاصة بمنح المكافآت والمزايا والحوافز والرواتب الخاصة بأعضاء مجلس إدارة الشركة والإدارة التنفيذية ولجان المجلس، ومراجعتها بشكل سنوي، وعلى اللجنة أن تتحقق من أن المكافآت والمزايا الممنوحة للإدارة التنفيذية العليا للشركة معقولة وتتناسب وأداء الشركة
3. تحديد احتياجات الشركة من الكفاءات على مستوى الإدارة التنفيذية العليا والموظفين وأسس اختيارهم
4. إعداد السياسة الخاصة بالموارد البشرية والتدريب في الشركة ومراقبة تطبيقها، ومراجعتها بشكل سنوي
5. تنظيم ومتابعة الإجراءات الخاصة بالترشيح لعضوية مجلس الإدارة بما يتفق والقوانين والأنظمة المعمول بها وضوابط الحوكمة



ت- بيان بعدد الإجتماعات التي عقدتها اللجنة خلال السنة المالية وتواريخ انعقادها مع بيان عدد مرات الحضور الشخصي لجميع الأعضاء

رقم الإجتماع / التاريخ	الاجتماع الأول 13 فبراير 2024	الاجتماع الثاني 07 مارس 2024	الاجتماع الثالث 14 مايو 2024	الاجتماع الرابع 07 نوفمبر 2024
أعضاء المجلس	السيد / أحمد محمد حسن الحوسني	✓	✓	✓
الشيخة / نور بنت فيصل خالد القاسمي	✓	✓	✓	✓
السيد / محمد سالم عبد الله سالم الحوسني	✓	✓	✓	✓

7. لجنة المتابعة والإشراف على تعاملات الأشخاص المطلعين

أ- اقرار "أقر أنا "السيد/ علي عماد علي" بصفتي رئيس لجنة المتابعة والإشراف على تعاملات الأشخاص المطلعين بمسؤوليتي عن نظام اللجنة في الشركة ومراجعتي الدورية لآلية عملها والتأكد من فعاليتها".

ب- أسماء أعضاء لجنة المتابعة والإشراف على تعاملات الأشخاص المطلعين وبيان اختصاصاتهم والمهام الموكلة إليهم:

قام مجلس الإدارة بتشكيل لجنة تتولى مسؤولية الإدارة والمتابعة والإشراف على تعاملات الأشخاص المطلعين وملكياتهم والاحتفاظ بسجل خاص بهم حيث شكلت اللجنة من:

- السيد/ علي عماد علي سيد أمين السر
- السيد/ ابراهيم عبد الساتر مدير ادارة الرقابة الداخلية بالشركة

وتتولى اللجنة المهام التالية:

1. الإشراف على تحديث قائمة المطلعين لدى الشركة
2. متابعة تعاملات الأشخاص المطلعين وملكياتهم



3. اشعار جميع الأشخاص المطلعين بخصوص فترات الحظر الخاصة بتداولاتهم

ت- ملخص عن تقرير أعمال اللجنة خلال العام 2024

قامت اللجنة بتحديث قائمة المطلعين كما وضعت أسس التعامل للرقابة على التداولات الخاصة بالأشخاص المطلعين بما يضمن أعلى مستويات الالتزام بالتشريعات وأفضل الممارسات الخاصة بحوكمة الشركات.

8. أي لجنة أو لجان أخرى يقرها مجلس الإدارة

لا يوجد لجان أخرى تابعة لمجلس الإدارة بخلاف ما ذكر أعلاه.

تقييم المجلس للفعالية

يلتزم مجلس شركة الخليج للمشاريع الطبية بالحفاظ على الفعالية وتعزيزها من خلال عملية تقييم أداء مدروس شامل تجري سنويا وفقا لسياسة تقييم المجلس. وقد تم تخويل مسؤولية التقييم الى لجنة الترشيحات والمكافآت التي تجري العملية بتوجيه من رئيس المجلس مع دعم من مقرر المجلس. يشمل هذا التقييم السنوي أداء المجلس ككل ولجانه وأعضاءه منفردين.

يركز التقييم على المجالات الحيوية وتشمل:

- بنية المجلس وتشكيله.
- الإشراف الاستراتيجي والمواءمة مع أهداف الشركة.
- الحوكمة والضوابط الداخلية.
- إدارة المخاطر والامتثال.
- مدى فعالية لجان مجلس الإدارة في أداء مهامها.

تماشياً مع سياسة تقييم المجلس، سلط التقييم الدوري للمجلس للعام 2024 الضوء على عدد من مجالات الحوكمة والفرص الجيدة لمزيد من التطوير والتحسين.

تقييم المجلس للفعالية 2024

يُجري أعضاء المجلس تقييمات سنوية لتقييم الأداء وفعالية الحوكمة تماشياً مع سياسة تقييم المجلس، وقد ركز تقييم العام 2024 على تقييم نقاط القوة والمرونة لممارسات الحوكمة المؤسسية في خمسة مجالات رئيسية:



• بنية المجلس والممارسات

أعد التقييم للتأكيد على مبدأ تألف المجلس من أفراد يتمتعون بخبرات ومهارات متنوعة لضمان وجود نظام حوكمة فعال. وتتسم عمليات اختيار الأعضاء، وإدارة تعارض المصالح والتدريب المستمر بالفعالية والتحسين المستمر.

• التخطيط الاستراتيجي والأداء

يواصل المجلس إظهار مستوى فعال من الإشراف الاستراتيجي، بأهداف واضحة وخطط قابلة للتنفيذ. ويتم استعراض المبادرات الاستراتيجية دورياً، ومواءمة مقاييس الأداء مع الأهداف طويلة المدى للمصرف. هذا ويؤكد نهج المصرف على الموازنة بين المخاطر والمكافآت لدعم النمو المستدام.

• الحوكمة والضوابط الداخلية

ويشير التقييم إلى:

إطار محدد بشكل جيد لحوكمة مؤسسية محدثة.

إشراف فعال لتخطيط تعاقب الموظفين والالتزام بمدونة قواعد السلوك.

عمليات اتخاذ قرار انسيابية مدعومة بمواد جيدة الإعداد وفي وقتها المناسب.

• إدارة المخاطر

تم التأكيد على المشاركة الفعالة للمجلس في الإشراف على المخاطر من خلال:

إطار حوكمة مخاطر شامل ومتواءم مع رغبة الشركة في تحمل المخاطر.

آليات إبلاغ متطورة توفر رؤية واضحة لمخاطر المؤسسة.

استعراضات ومناقشات دورية لضمان المواءمة مع الأهداف الاستراتيجية.

سلط التقييم الضوء على الإنجازات الرئيسية التي تشمل إطار الحوكمة الجيدة وهياكل المراقبة الفعالة والالتزام بالتطوير المستمر.

هيكل لجان المجلس وممارساتها

تم تقييم لجان المجلس بأنها فعالة وجيدة التنظيم، بأدوار ومسؤوليات وآليات إبلاغ محددة بوضوح. وتمت الإشارة إلى تقييمات الأداء الدورية وتصعيد المخاطر والمشكلات الأساسية في الوقت المناسب باعتبارها عنصر وعامل قوة.

الالتزام بالتطوير المستمر

يتم تناول فرص التطوير المحددة بشكل فعال خلال التقييم، عبر خطط العمل ومبادرات تحسين الأداء. هذه الجهود تضمن بقاء المجلس مجارياً للتحديات الجديدة وفي وضع جيد لدعم الأهداف الاستراتيجية لشركة الخليج للمشاريع الطبية.



9. نظام الرقابة الداخلية

أ- إقرار من المجلس بمسؤوليته عن نظام الرقابة الداخلية في الشركة وعن مراجعته لآلية عمله والتأكد من فعاليته
قام مجلس إدارة الشركة بتأسيس إدارة الرقابة الداخلية في الشركة ويقر مجلس الإدارة بمسؤوليته عن تطبيق نظام الرقابة الداخلية في الشركة ومراجعته الدورية لهذا النظام وفعاليته
حسب ما هو محدد في القرار رقم (3/ر.م) لسنة 2020 وتعديلاته بشأن معايير الانضباط المؤسسي وحوكمة الشركات المساهمة.
وعليه فقد قام مجلس الإدارة باتخاذ الاجراءات اللازمة لضمان فعالية الرقابة الداخلية للشركة، وتطبيقاً لمتطلبات الحوكمة على نحو سليم والتحقق من التزام الشركة والعاملين فيها
بأحكام القوانين والقرارات المعمول حيث تم انشاء إدارة الرقابة الداخلية واعتماد هيكلتها وتبعيةها لمجلس الإدارة وفقاً لما يلي:-

1. اعتماد نظام الرقابة الداخلية من قبل مجلس الإدارة ويتولى تطبيق هذا النظام إدارة مختصة بالرقابة الداخلية
2. حدد مجلس الإدارة أهداف ومهام وصلاحيات إدارة الرقابة الداخلية
3. التحقق من التزام الشركة والعاملين فيها بأحكام القوانين والأنظمة والقرارات المعمول بها
4. القيام بأعمال التدقيق على كافة العمليات المالية والمحاسبية
5. التحقق من فعاليات اجراءات الرقابة الداخلية المتبعة في الشركة واقتراح القواعد والنظم لرفع كفاءة الرقابة الداخلية في الشركة
6. المراجعة والتقييم المستمر لأنظمة واجراءات الرقابة الداخلية المعمول بها في الشركة وذلك بهدف الوصول لأعلى مستويات إدارة المخاطر

ب- اسم مدير الإدارة ومؤهلاته وتاريخ التعيين

السيد / ابراهيم عبد الساتر يشغل منصب مدير إدارة الرقابة الداخلية تم تعيينه عام 2011 وهو محاسب قانوني معتمد وعضو المجمع الدولي العربي للمحاسبين القانونيين، حاصل على درجة البكالوريوس في علوم المحاسبة ولديه خبرة ومعرفة جيدة في مجال التدقيق والمحاسبة، كذلك في إعداد البيانات المالية، وإعداد أنظمة الضبط الداخلي للشركة، إدارة المخاطر ومراقبة مدى الالتزام بالقوانين واللوائح الداخلية في الشركة.

ت- اسم ضابط الامتثال ومؤهلاته وتاريخ التعيين

السيد / جيت سوفارنا يشغل منصب ضابط الامتثال تم تعيينه عام 2024 وهو حاصل على درجة بكالوريوس الآداب سنة 1991، ويضمن مسؤول الامتثال التزام الشركة بالمعايير القانونية والسياسات الداخلية، كما شغل عدة مناصب إدارية من قبل بمعدل سنوات خبره تصل الي 30 سنة.



ث- كيفية تعامل إدارة الرقابة الداخلية مع أية مشاكل كبيرة بالشركة أو تلك التي تم الإفصاح عنها في التقارير والحسابات السنوية:

- رفع تقرير إلى لجنة التدقيق ومجلس الإدارة حول القضايا الخطرة في اجتماعات عاجلة
- المساعدة في إجراء التحقيقات في الأعمال التي تتعلق بخيانة الأمانة داخل الشركة وإشعار المدير التنفيذي ولجنة التدقيق بالنتائج
- إعادة تقييم خطة التدقيق بشكل مستمر استناداً إلى الظروف المتغيرة وإجراء التعديلات حسب الضرورة
- لم تواجه الشركة في العام 2024 أية مشاكل كبيرة توجب تعامل إدارة الرقابة الداخلية معها حسب الأصول والقواعد الموضوعة

ج- عدد التقارير الصادرة من إدارة الرقابة الداخلية لمجلس إدارة الشركة.

رفعت إدارة التدقيق خلال عام 2024 أربعة تقارير دورية عن كل ربع تم اعتمادها من لجنة التدقيق وحسب الأصول

10. تفاصيل المخالفات المرتكبة خلال السنة المالية 2024 بيان اسبابها وكيفية معالجتها وتجنب تكرارها مستقبلاً

لم تكن هناك مخالفات مرتكبة خلال السنة المالية 2024.

11. بيان بالمساهمات النقدية والعينية التي قامت بها الشركة خلال العام 2024 في تنمية المجتمع المحلي والحفاظ على البيئة

تلتزم الشركة بجميع القوانين واللوائح السارية في دولة الإمارات العربية المتحدة للحفاظ على البيئة، وتحرص على تطبيق أفضل الممارسات ومعايير الأمن والصحة والسلامة المتعلقة بحماية البيئة من أولويات الشركة.

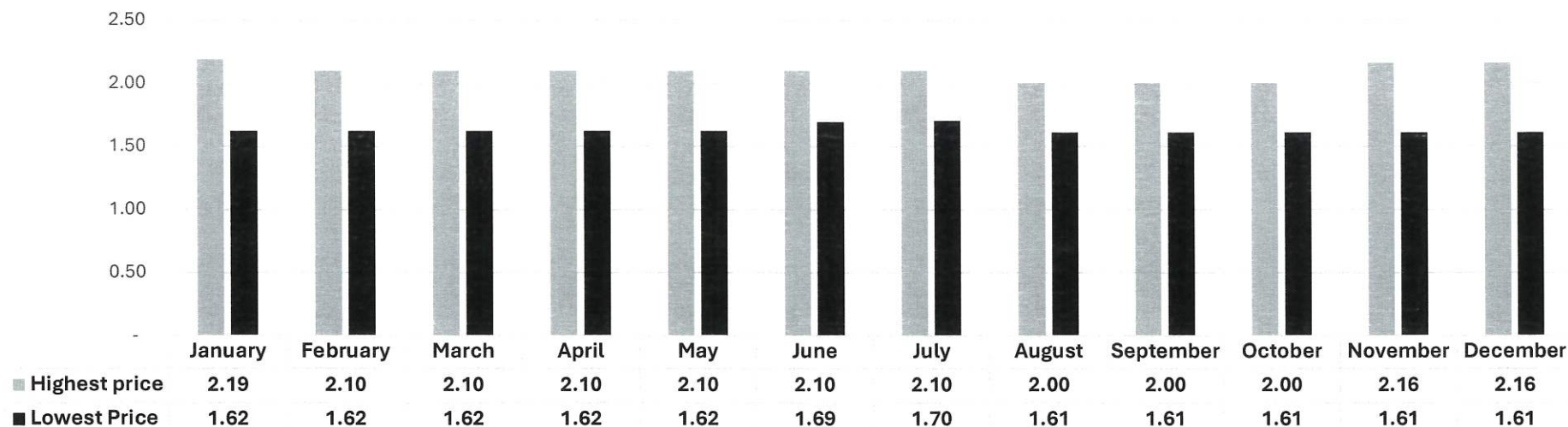
كذلك تسعى الشركة لخدمة المجتمع المحلي من خلال المشاركة ب تبرعات مالية لصالح الهيئات الخيرية القائمة في المجتمع حيث قامت الشركة بالتبرع بمبلغ وقدره 1 مليون درهم بهدف الارتقاء بالمجتمع وتحقيق أهدافه.



12. معلومات عامة

أ- بيان بسعر سهم الشركة في السوق (سعر الإغلاق أعلى سعر وأدنى سعر) في نهاية كل شهر خلال السنة المالية للعام 2024:

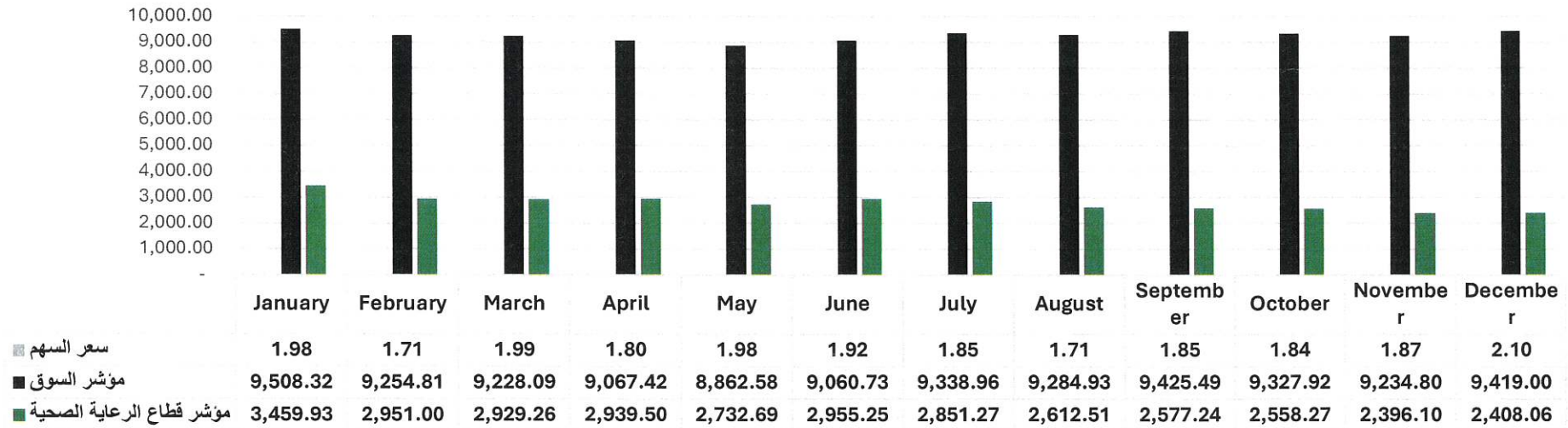
	يناير	فبراير	مارس	أبريل	مايو	يونيو	يوليو	أغسطس	سبتمبر	أكتوبر	نوفمبر	ديسمبر
سعر الإغلاق	1.98	1.71	1.99	1.8	1.98	1.92	1.85	1.71	1.85	1.84	1.87	2.1
أعلى سعر / درهم	2.19	2.1	2.1	2.1	2.1	2.1	2.1	2	2	2	2.16	2.16
أدنى سعر / درهم	1.62	1.62	1.62	1.62	1.62	1.69	1.7	1.61	1.61	1.61	1.61	1.61





ب- بيان بالأداء المقارن لسهم الشركة مع مؤشر السوق العام ومؤشر القطاع الذي تنتمي إليه الشركة

يناير	فبراير	مارس	أبريل	مايو	يونيو	يوليو	أغسطس	سبتمبر	أكتوبر	نوفمبر	ديسمبر	
1.98	1.71	1.99	1.80	1.98	1.92	1.85	1.71	1.85	1.84	1.87	2.10	سعر السهم
9,508.32	9,254.81	9,228.09	9,067.42	8,862.58	9,060.73	9,338.96	9,284.93	9,425.49	9,327.92	9,234.80	9,419.00	مؤشر السوق
3,459.93	2,951.00	2,929.26	2,939.50	2,732.69	2,955.25	2,851.27	2,612.51	2,577.24	2,558.27	2,396.10	2,408.06	مؤشر قطاع الرعاية الصحية





ت- توزيع ملكية المساهمين كما في 31 ديسمبر 2024 (أفراد، شركات، حكومات) مصنفة على النحو التالي: محلي / خليجي / عربي / أجنبي

م	تصنيف المساهم	نسبة الأسهم المملوكة			المجموع
		أفراد	شركات	حكومة	
1.	محلي	83.38	10.74	0	94.12
2.	عربي	5.15	0.64	0	5.79
3.	أجنبي	0.09	0	0	0.09

ث- بيان بالمساهمين الذين يملكون 5% أو أكثر من رأس مال الشركة كما في 31 ديسمبر 2024

م	الإسم	عدد الأسهم المملوكة	النسبة المملوكة %
1.	السيد / سالم عبدالله سالم الحوسني	206,445,921	29.54%
2.	السيد / عبدالله سالم عبدالله سالم الحوسني	133,237,809	19.06%
3.	الشيخ / ماجد فيصل خالد القاسمي	122,241,536	17.49%
4.	السيد / احمد سالم عبدالله سالم الحوسني	42,975,320	6.15%
5.	آخرون	194,015,508	27.76%
	المجموع	698,916,094	100%



ج- بيان كيفية توزيع المساهمين وفقاً لحجم الملكية كما في 2024/12/31 حسب الجدول التالي:

م	ملكية الاسهم (سهم)	عدد المساهمين	عدد الأسهم المملوكة	نسبة الأسهم المملوكة من رأس المال %
1.	أقل من 50,000	1169	4,110,635	0.59%
2.	50,000 - 500,000	117	18,700,934	2.68%
3.	500,000 - 5,000,000	33	45,094,927	6.45%
4.	أكثر من 5,000,000	10	631,009,598	90.28%
	المجموع		698,916,094	100%

ح- بيان بالاجراءات التي تم اتخاذها بشأن ضوابط علاقات المستثمرين:

عملاً بمتطلبات ضوابط الحوكمة تم تكليف أمين سر مجلس الإدارة في الشركة السيد / علي عماد علي بمتابعة تولي كافة المهام المتعلقة بإدارة علاقات المستثمرين مع انشاء نافذة بموقع الشركة الالكتروني خاص بعلاقات المستثمرين www.gmpc.ae بحيث يمكن من خلالها للمستثمرين الاطلاع على التقارير المالية للشركة، تقرير الحوكمة، كذلك الإفصاحات المتعلقة بمجلس الإدارة علماً أن بيانات التواصل هي:

رقم هاتف الشركة : 06/5095555

رقم الهاتف المتحرك : 056/2168723

رقم الفاكس : 06/5095666

البريد الالكتروني للشخص المخول: ali@gmpc.ae



خ- القرارات الخاصة التي تم عرضها في الجمعية العمومية المنعقدة عام 2024 والإجراءات المتخذة بشأنها:
لم يتم عرض أية قرارات خاصة في اجتماع الجمعية العمومية عام 2024.

د- اسم مقرر اجتماعات مجلس الإدارة وتاريخ تعيينه

◀ السيد/ علي عماد علي سيد يشغل منصب مقرر اجتماعات مجلس الإدارة ومدير علاقات المستثمرين وقد تم تعيينه في أكتوبر 2022.
◀ المؤهلات العلمية والخبرات:

✓ حاصل على بكالوريوس تجارة من جامعة القاهرة في العام ٢٠١٠

✓ شغل منصب مشرف قسم خدمة العملاء في مستشفى الزهراء دبي بين سنة ٢٠١٣ لسنة ٢٠١٨.

✓ شغل منصب مشرف قسم ادخال المرضى بين سنة ٢٠١٨ لسنة ٢٠١٩.

✓ شغل منصب مدير عيادات العظام بين سنة ٢٠١٩ لسنة ٢٠٢٢.

✓ معدل سنوات الخبرة تصل إلى ١٤ سنة

◀ مهام مقرر اجتماعات مجلس الإدارة:

✓ اقتراح جدول اعمال اجتماعات مجلس الإدارة واللجان الفرعية

✓ التأكد من تحقق النصاب القانوني لمجلس الإدارة واللجان التابعة له، وتقديم المستندات والمواد المتعلقة بالاجتماعات وحسب الأصول

✓ حفظ سجل دقيق لكافة محاضر اجتماعات مجلس الإدارة واللجان التابعة له متضمن بذلك تاريخ ومكان الاجتماعات وعدد الحضور الاصليين لكل محضر

والتصديق عليه، ومتابعة والتأكد من أن القرارات الصادرة عن المجلس قد تم تنفيذها على النحو المطلوب

✓ نشر التقرير السنوي وتقرير الحوكمة

✓ نشر كافة قرارات مجلس الإدارة / التقارير السنوية / التصريحات مع الهيئة وسوق أبو ظبي المالي وحسب الأصول المتبعة

✓ ابقاء المجلس على اطلاع دائم بالتشريعات والقوانين الصادرة ذات الصلة والتأكد من الامتثال لها

✓ التحضير لاجتماعات الجمعية العمومية السنوية



- ✓ القيام بكافة المهام التي قد يتطلبها القانون أو النظام الأساسي للشركة أو اللوائح الداخلية أو أية مهام قد تسند له من قبل المجلس
- ✓ تمثيل الشركة أمام الهيئات التشريعية والسلطات التنفيذية

ذ- بيان بالأحداث الجوهرية التي صادفت الشركة خلال العام 2024
لا توجد اية أحداث جوهرية.

ر- بيان نسبة التوطين في الشركة

2024	2023	2022	2021	
28	28	28	28	نسبة التوطين %

ز- بيان بالمشاريع والمبادرات الابتكارية التي قامت بها الشركة أو جاري تطويرها خلال العام 2024
تدرس الشركة امكانية تنفيذ مشاريع ابتكارية وسيتم اقتراحها على مجلس الادارة في عام 2024.

مدير إدارة الرقابة الداخلية

رئيس لجنة الترشيحات والمكافآت

رئيس لجنة التدقيق

رئيس مجلس الإدارة



حرر في 12 فبراير 2025



شركة الخليج للمشاريع الطبية (ش.م.ع.)
GULF MEDICAL PROJECTS CO. P.S.C

تقرير الاستدامة

شركة الخليج للمشاريع الطبية (ش.م.ع.)
عن سنة 2024

المحتويات:

- مقدمة
- شركتنا
- نهج الاستدامة
- مسؤوليتنا الاجتماعية
- الأداء البيئي والمجتمعي والحوكمة

مقدمة:

تؤمن شركة الخليج للمشاريع الطبية بمبدأ الاستدامة كمنهج استراتيجي يرمي إلى توفير بيئة اقتصادية شفافة تسعى لتطوير ودعم النمو الاقتصادي بأعلى معايير الشفافية والسلوك الأخلاقي والنزاهة وبما يتوافق مع المبادئ الرئيسية وتوجيهات سوق أبو ظبي للأوراق المالية بشأن الإفصاح المتعلق بالبيئة والمجتمع والحوكمة للشركات المدرجة لدى الهيئة والالتزام بضوابط الحوكمة ومعايير الانضباط المؤسسي.

ويأتي الإصدار الثاني لتقرير الاستدامة لسنة 2024 منسجماً مع أفضل ممارسات الاستدامة وتعزيزها في الشركات المساهمة العامة وفق المعايير البيئية والاجتماعية وانسجاماً مع دليل الحوكمة رقم (3/ر.م لسنة 2020) وتعديلاته بشأن حوكمة الشركات المساهمة العامة.

شركتنا

تأسست شركة الخليج للمشاريع الطبية عام 1979 كشركة مساهمة عامة وأدرجت في سوق أبوظبي للأوراق المالية عام 2005 وهي خاضعة لأحكام القانون الاتحادي رقم 2 لسنة 2015 بشأن في شأن الشركات التجارية والتعديلات الصادرة على قانون الشركات التجارية بموجب مرسوم القانون الاتحادي رقم (32) لسنة 2021 وقرار مجلس إدارة الهيئة رقم (3/ر.م.) لسنة 2020 وتعديلاته في شأن معايير الانضباط المؤسسي وحوكمة الشركات المساهمة.

نهج الاستدامة

نهج الاستدامة

الأداء البيئي والمجتمعي

تلتزم الشركة بجميع القوانين واللوائح السارية في دولة الإمارات العربية المتحدة للحفاظ على البيئة وتعزيز الاستدامة البيئية والمجتمعية، وتعزز لعب دور رئيسي في دعم روح الابتكار والاستمرار لكافة الفئات المجتمعية وبالأخص أصحاب الهمم ليكونوا فاعل أساسي في التنمية المستدامة التي تسعى لها دولة الإمارات. ومن هذا المنطلق تخصص الشركة مساهمة مالية سنوية لدعم منهج التطوير والدعم المجتمعي تسلم للجهات الفاعلة والمؤثرة في تطوير الحياة الفردية للمجتمع المحلي من جهة والجهات العالمية التي تسهم في تحسين الظروف المعيشية للمجتمعات الأخرى.

الأداء الاجتماعي ورفاه الموظف

إن النواة الجوهرية للتنمية الاقتصادية في أي مجتمع وفي أي مؤسسة على اختلاف نشاطاتها هي الموارد البشرية التي تمتلكها، ومن هذا المنطلق ومن إدراك أهمية هذه الموارد تضع شركة الخليج للمشاريع الطبية موظفيها في سلم أولوياتها وتسعى جاهدة لتأمين بيئة عمل عادلة للجميع ومحفزة وصحية ومسؤولة لضمان رفاهيتهم واستمرار تطويرهم وتعزيز انتمائهم للشركة، ومن أجل تحقيق ذلك تقوم الشركة بما يلي:

- اعتماد سياسة الشفافية والباب المفتوح لتعزيز التواصل بين الإدارة التنفيذية وجميع الموارد العاملة في الشركة
- اعتماد سياسة التدريب والتطوير والتي تضمن مواكبة جميع المتغيرات والتطورات التي تطرأ في مجال العمل
- اعتماد سياسة الحوافز والمكافآت والتي من شأنها تعزيز الأداء المهني والمنافسة الزهية
- اعتماد سياسة المخالفات والعقوبات والتي تساهم في ضمان بيئة صحية وخالية من السلبيات
- توفير الدعم اللازم لعائلات الموظفين واعتبارهم جزءاً من العائلة المهنية في الشركة
- تأمين سياسة التدوير الوظيفي لحصول الجميع على فرص متساوية
- التركيز على سياسة التوطين وبما يتناغم مع منهج دولة الإمارات

ويبقى تطوير البيئة المهنية والالتزام بمدونة قواعد السلوك والأخلاق وسياسات الموارد البشرية وتعزيز روح العمل والمبادئ التوجيهية المطلوبة من أولوياتنا لضمان سياسة الاتساق في الشركة وخدمة الأطراف الأساسية للاستدامة العامة وعلى المدى البعيد.

الحوكمة

تتبنى الشركة فلسفة حوكمة الشركات التي تعزز القيمة المضافة لمساهمي الشركة والعملاء والموظفين والمجتمع على حد سواء وذلك من خلال ممارسة أعمالها على وجه يضمن الكفاءة المستدامة لرأس المال والنمو الطويل الأجل.

ولغايات القيام بالتزامات الحوكمة بكفاءة وفاعلية تم إعداد دليل حوكمة الشركات لتوضيح المبادئ الاسترشادية الواردة في القرار رقم (3/ر.م) لسنة 2020 والتعديلات الصادرة على قانون الشركات التجارية بموجب مرسوم القانون الاتحادي رقم (32) لسنة 2021 وقرار مجلس إدارة الهيئة رقم (3/ر.م.) لسنة 2020 وتعديلاته بشأن معايير الإنضباط المؤسسي وحوكمة الشركات المساهمة حيث:

- تم التقيد بتعليمات تعاملات أعضاء مجلس الإدارة وكبار الموظفين في الأوراق المالية للشركة وبمبادئ الإفصاح حيث تم الإفصاح عن مواعيد اجتماعات مجلس الإدارة والقرارات التي لها أثر على سعر الورقة المالية للشركة وذلك ضمن المدد الزمنية المحددة وحسب التعليمات السائدة
- قام مجلس الإدارة بوضع أنظمة الضبط والرقابة الداخلية ويتم مراجعتها سنوياً للتأكد من فاعليتها ومدى تقيد الشركة بها بالإضافة إلى التأكد من أن مخاطر الشركة يتم إدارتها بشكل سليم وفعال
- تم اقرار وتعميم قواعد السلوك المهني على جميع موظفي الشركة للتقيد بها
- عقد مجلس الإدارة اجتماعاته بشكل دوري ومنتظم ووفق متطلبات حوكمة الشركات وكذلك الحال بالنسبة للجان المنبثقة عن مجلس الإدارة
- التزمت إدارة الرقابة الداخلية بإعداد تقاريرها بشكل منتظم من خلال تنفيذ خطة الرقابة الداخلية المقررة من قبل لجنة التدقيق
- وقد حرص المجلس على أن تكون غالبية أعضائه من الأعضاء غير التنفيذيين وثلث الأعضاء على الأقل من الأعضاء المستقلين وأن تكون غالبية لجان المجلس من الأعضاء المستقلين كما أن المجلس يستعين بالمستشارين والخبراء المستقلين ويشجع المجلس المشاركة الفعالة في اتخاذ القرار من جانب المساهمين في إجراءات الجمعية العمومية
- وتؤكد الشركة التزامها بقواعد ضوابط الحوكمة الواردة بقرار مجلس إدارة هيئة الأوراق المالية والسلع رقم (3/ر م) 2020 وتعديلاته بشأن اعتماد دليل حوكمة الشركات المساهمة العامة