

التقاط الرئيسية:

تأسست شركة الرعاية المستقبلية التجارية في مدينة جدة في تاريخ 2015/9/13 باسم "شركة الرعاية المستقبلية التجارية" وفي تاريخ 2019/3/12 قام الشرك بالتنازل بيعا عن جميع حصصه في رأس مال الشركة إلى السيد / فهد عبدالعزيز بن حشر الذي آلت إليه جميع الحصص، وبناء على ذلك تم تحويل الشركة إلى (شركة شخص واحد/ ذات مسؤولية محدودة)، وفي تاريخ 2021/3/16 تمت الموافقة على تحويل الكيان القانوني للشركة إلى مساهمة مغلقة باسم " شركة الرعاية المستقبلية التجارية، وبلغ رأسمالها الحالي 50 مليون ريال، مقسمة إلى 5 مليون سهم عادي.

ينصب تركيز الشركة الأساسي على توفير الرعاية الصحية المنزلية والخدمات المخبرية، بما في ذلك التمريض، والعلاج الطبيعي، والمساعدات التمريضية، وزيارات الطبيب وتتركز إيرادات الشركة في 5 أقسام:

- قسم المختبرات الطبية
- قسم التمريض
- قسم الأطباء
- قسم العلاج الطبيعي
- قسم المستلزمات الطبية

نواحي القوة والميزة التنافسية:

- أكبر شركة متخصصة في الرعاية الصحية المنزلية.
- أسطول مواصلات الأكبر على مستوى المراكز الصحية ويلي احتياجات السوق.
- أكبر قاعدة من العملاء مقارنة ببقية المنافسين.

أهم عوامل الخطورة:

المخاطر المتعلقة بتركز العملاء: تعتمد إيرادات الشركة على عدد من العملاء الرئيسيين وتقوم العلاقة مع العملاء على أساس التعاقد حيث أن أكبر 2 من عملاء الشركة يمثلون ما نسبته 84% من إجمالي الإيرادات كما في 31 ديسمبر 2019م ويمثلون ما نسبته 95% كما في 31 ديسمبر 2020م ويمثلون ما نسبته 92% كما في 31 ديسمبر 2021م، وعليه فإنه في حال انهيار أو قطع العلاقة أو توقف مع أحد أو مجموعة من العملاء الرئيسيين، وإخفاق الشركة في إيجاد العلاقات اللازمة مع عملاء جدد، فإن ذلك سيؤثر بشكل سلبي وجوهري على أعمال الشركة وبالتالي على نتائج عملياتها وأدائها المالي وتوقعاتها المستقبلية.

المخاطر المتعلقة بالانتماء: بلغ رصيد الذمم المدينة التجارية للشركة 5,999,948 ريال سعودي كما في 31 ديسمبر 2019م، وقد شكلت ما نسبته 19% من إجمالي الإيرادات ونسبة 55% من إجمالي الموجودات، وقد بلغ رصيد الذمم المدينة التجارية للشركة 23,149,841 ريال سعودي كما في 31 ديسمبر 2020م، حيث شكلت ما نسبته 39% من إجمالي الإيرادات، ونسبة 81% من إجمالي الموجودات. وقد بلغ رصيد الذمم المدينة التجارية 23,609,599 ريال سعودي كما في 31 ديسمبر 2021م، وقد شكلت ما نسبته 32% من إجمالي الإيرادات، ونسبة 35% من إجمالي الموجودات. وفي حال عدم التزام المدينين بسداد مستحقات الشركة في مواعيدها أو عدم التزامهم على الإطلاق بالسداد جزئيا أو كليا فسوف يؤثر ذلك سلبا وبشكل جوهري على الشركة وعلى وضعها المالي ونتائج عملياتها وتدفعاتها النقدية وتوقعاتها المستقبلية.

تراجع أداء الشركة في النصف الأول من العام 2022:

انخفضت أرباح الشركة إلى 4.8 مليون ريال بنهاية النصف الأول 2022، بنسبة قدرها 76%، مقارنة بأرباح قدرها 20.1 مليون ريال تم تحقيقها خلال نفس الفترة من عام 2021.

الشركة واجهت تحديات كبيرة في النصف الأول من عام 2022، مما أدى إلى انخفاض كبير في أدائها المالي مقارنة بنفس الفترة من العام السابق.

قالت الشركة إن سبب انخفاض الأرباح خلال الفترة الحالية مقارنة مع الفترة المماثلة من العام السابق يعود إلى الانخفاض في الإيرادات بنسبة 63.39 مقارنة بالنصف الأول من العام الماضي بسبب انخفاض عدد المرضى الذين تقوم الشركة بخدومتهم بشكل ملحوظ.

تخفيض مراكز

التوصية

| | | |
|--------------------------------------|-------|------------|
| السعر الحالي كما في 15 ديسمبر 2022 | 184 | ريال سعودي |
| السعر المستهدف | 77.65 | ريال سعودي |
| التغير المتوقع في السعر صعودا/ هبوطا | -58% | % |

بيانات السوق الرئيسية

| | | |
|----------------------------|--------|-------------|
| الرسوملة السوقية (مليون) | 920 | مليون ريال |
| السعر الأعلى خلال 52 أسبوع | 328.00 | 07/12/2022 |
| السعر الأدنى خلال 52 أسبوع | 95.00 | 30/10/2022 |
| أداء السهم | 117.00 | بداية السنة |
| عدد الأسهم القائمة | 5 | مليون |

* المصدر: تقارير ومعلومات الشركة

كبار المساهمين

| الاسم | عدد الأسهم (مليون) | نسبة الملكية (%) |
|----------------------|--------------------|------------------|
| فهد عبدالعزيز بن حشر | 1.65 | 33.00 |
| غادة احمد محمد ناغي | 1.65 | 33.00 |
| احمد حسن على ناغي | 0.25 | 5.00 |

* المصدر: تقارير ومعلومات الشركة

إجراءات الشركة - التغير في رأس المال ()

| رأس المال السابق | 0 | مليون ريال |
|-----------------------|---------------------------|------------|
| عدد الأسهم قبل التغير | 0.00 <td>مليون</td> | مليون |
| نسبة التغير | 100% | % |
| رأس المال بعد التغير | 50.00 <td>مليون ريال</td> | مليون ريال |
| عدد الأسهم بعد التغير | 5.00 <td>مليون</td> | مليون |
| تاريخ الإعلان | 07/06/2022 | ميلادي |

* المصدر: تقارير ومعلومات الشركة

أهم البيانات المالية

| السنة المالية | السنة المالية | السنة المالية | (مليون ريال) |
|---------------|---------------|---------------|--------------|
| 2021 | 2020 | 2019 | |
| الإيرادات | 58.5 | 30 | 72 |
| النمو % | 95% | | 23% |
| صافي الربح | 25.9 | 3.5 | 36.7 |
| النمو % | 640% | | 42% |
| ربح السهم | 5.19 | - | 7.34 |

* المصدر: تقارير ومعلومات الشركة

نظرة عامة على أعمال الشركة

شركة الرعاية المستقبلية هي شركة عامة مدرجة في السوق المالية السعودية "السوق الموازية" (نمو) منذ أغسطس 2022. تعمل الرعاية المستقبلية في قطاع مقدمي خدمات الرعاية الصحية مع التركيز على موزعي الرعاية الصحية. كما يتمثل المجال العام لأنشطة الشركة كما في سجلها التجاري في صحة الإنسان والعمل الاجتماعي، وهي في التالي: المستشفيات، التشغيل الطبي للمستشفيات، المجمعات الطبية المتخصصة، العيادات الطبية، مركز تجميع البلازما، المختبرات الطبية، مراكز الخدمات الطبية المنزلية.

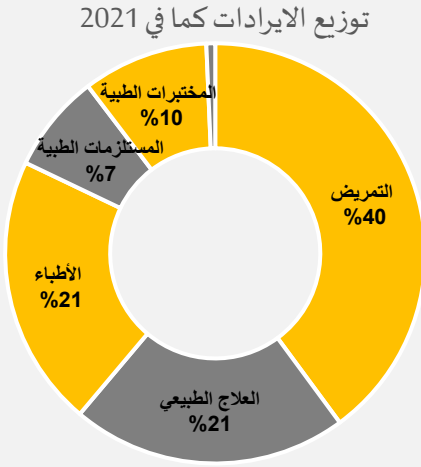
الإيرادات:

يوضح الجدول التالي توزيع إيرادات الشركة بحسب نوع الخدمات التي تقدمها الشركة:

| | 2021 | % | 2020 | % | 2019 | % |
|-------------------|------------|------|------------|------|------------|------|
| التمريض | 28,738,327 | 40% | 22,088,364 | 38% | 9,034,481 | 30% |
| العلاج الطبيعي | 15,307,423 | 21% | 13,984,065 | 24% | 8,994,805 | 30% |
| الأطباء | 15,086,915 | 21% | 9,551,937 | 16% | 1,838,652 | 6% |
| المستلزمات الطبية | 5,438,200 | 8% | 4,458,979 | 8% | 353,969 | 1% |
| المختبرات الطبية | 6,967,238 | 10% | 3,859,346 | 7% | 1,928,226 | 6% |
| أخرى | 490,077 | 1% | 4,628,696 | 8% | 8,184,977 | 27% |
| اجمالي الإيرادات | 72,028,180 | 100% | 58,571,387 | 100% | 30,335,110 | 100% |

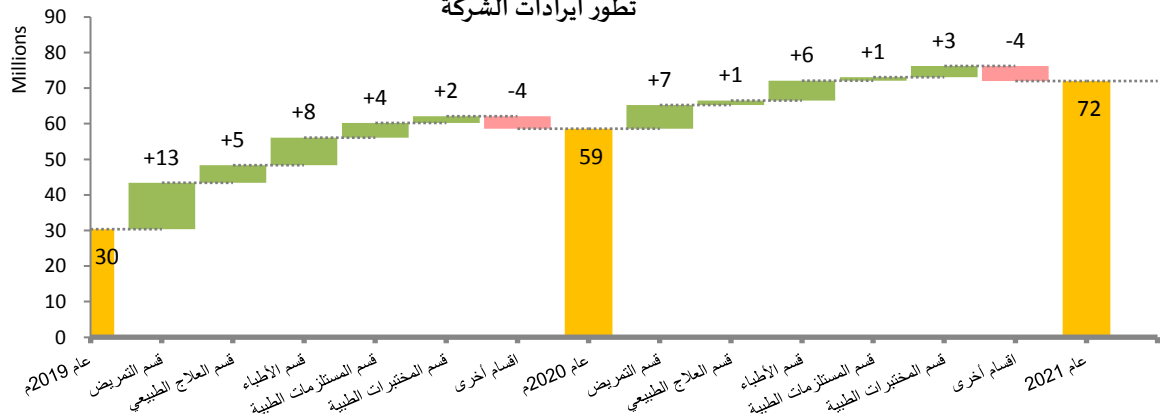
المصدر: تقارير ومعلومات الشركة

*الإيرادات الأخرى تتضمن إيرادات من مجمع طبي تم إغلاقه في نهاية 2020م، وإيرادات الأدوية، والتطعيمات المنزلية.



- قسم التمريض والعلاج الطبيعي هما أكبر مصدرين لإيرادات الشركة ، حيث يمثلان حوالي 30% من إجمالي الإيرادات في كل من 2019 و 2020 و 2021. كما أن قسم زيارات الأطباء والمختبرات الطبية تولد جزءاً كبيراً من إيرادات الشركة ، تساهم الإمدادات والإيرادات الأخرى بنسبة أقل.
- بشكل عام ، يبدو أن الشركة قد شهدت زيادة في الإيرادات من 2019 إلى 2020 ومن 2020 إلى 2021 ، حيث ارتفع إجمالي الإيرادات من 30.3 مليون ريال سعودي في عام 2019 إلى 58.6 مليون ريال سعودي في عام 2020 و 72.0 مليون ريال سعودي في عام 2021.

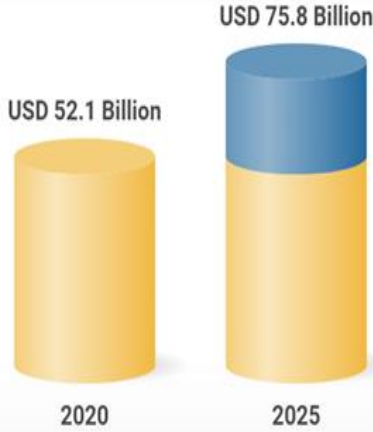
تطور إيرادات الشركة





سوق مقدمي الرعاية الصحية في السعودية

تنبؤات السوق بمعدل نمو سنوي مركب (CAGR) 7.8%



نمو قطاع مقدمي الرعاية الصحية في المملكة العربية السعودية - ملخص السوق:

- بلغ إجمالي إيرادات قطاع مقدمي الرعاية الصحية في المملكة العربية السعودية 52.1 مليار دولار في عام 2020 ، وهو ما يمثل معدل نمو سنوي مركب (CAGR) بنسبة 8.9٪ بين عامي 2016 و 2020.
- كان قطاع رعاية المرضى الخارجيين هو الأكثر ربحاً في هذا القطاع في عام 2020 ، حيث بلغ إجمالي الإيرادات 16.6 مليار دولار ، أي ما يعادل 31.8٪ من القيمة الإجمالية للقطاع.
- كجزء من رؤية 2030 ، تأمل الحكومة في تعزيز توفير الرعاية الأولية على وجه الخصوص ، كمفتاح لزيادة القدرة على تحمل التكاليف والوصول إلى مقدمي الرعاية الصحية وتقليل العبء على المستشفيات
- بناء على تقييم (Research And Markets) بلغ معدل نمو سوق مزودي الرعاية الصحية في المملكة العربية السعودية 7.8٪ ، بقيمة تقدر بـ 75.8 مليار دولار بحلول عام 2025.

الفرص الرئيسية لسوق الرعاية المنزلية:

- من المتوقع أن يصل سوق الرعاية الصحية المنزلية في جميع أنحاء العالم إلى 545 مليار دولار أمريكي بحلول عام 2028.
- وتعتبر العوامل المساهمة في هذا النمو السريع هي تحسين التكلفة وتحسين نتائج علاجات المرضى من خلال هذه الطريقة لتقديم الرعاية الصحية. بالإضافة إلى ذلك فإن شيخوخة السكان وتزايد الأمراض المزمنة، مثل الزهايمر والخرف وغيرها من الحالات طويلة الأجل، عوامل تدفع باتجاه نمو هذا السوق.
- يهدف برنامج رؤية 2030 في المملكة العربية السعودية لإجراء تحولات في القطاع الصحي وإعادة هيكلة القطاع الصحي ليكون نظاماً صحياً شاملاً وفعالاً ومنتكماً من أجل صحة المواطن والمقيم والزائر.
- سيلعب هذا البرنامج دوراً رئيسياً في معالجة الاتجاهات الجديدة في تقديم الرعاية الصحية، مثل الرعاية الصحية المنزلية.
- يعتمد برنامج تحول قطاع الصحة في رؤية 2030 على مبدأ الرعاية القائمة على القيمة، والذي يضمن الشفافية والاستدامة المالية من خلال تعزيز الصحة العامة والوقاية من الأمراض، وإلى جانب تطبيق نموذج الرعاية الجديد المتعلق بالوقاية من الأمراض وإدارتها.
- يهدف البرنامج إلى تغطية 88٪ من السكان - بما في ذلك سكان المناطق النائية - بخدمات صحية شاملة و100٪ من السكان مشمولين بنظام السجلات الطبية الرقمية الموحدة مع نهاية عام 2025.
- ستجعل هذه الجهود تقديم الرعاية الصحية في أماكن غير المستشفيات أسهل وأكثر كفاءة وفعالية من حيث التكلفة.



الأداء المالي للشركة خلال العام 2021 والعوامل المؤثرة فيها:

- حققت الشركة نمواً في صافي الربح نسبته 41% لعام 2021م حيث بلغ 36.7 مليون ريال، مقابل 25.9 مليون ريال خلال عام 2020م.
- يعود سبب الارتفاع في صافي الربح بشكل رئيسي إلى :
 - ارتفاع هوامش الربحية التي ساهمت في ارتفاع مجمل الربح
 - انخفاض المصاريف العمومية والإدارية بنسبة 65%
 - ارتفاع الإيرادات بنسبة 23%
- ارتفعت تكلفة الإيرادات للعام المالي 2021م بحوالي 29.7 مليون ريال سعودي بنسبة زيادة تعادل 5% وهي زيادة متناسبة مع زيادة الإيرادات خلال عام 2021م.
- بلغت ربحية السهم 7.34 ريال سعودي بينما كانت ربحية السهم للعام السابق 5.19 ريال سعودي.

ملخص النتائج المالية السنوية (مليون)

| البند | 2021 | 2020 | التغير |
|------------------|-------|-------|--------|
| الإيرادات | 72.03 | 58.57 | 23.0 % |
| اجمالي الدخل | 42.32 | 38.32 | 10.4 % |
| دخل العمليات | 38.27 | 26.79 | 42.9 % |
| صافي الدخل | 36.70 | 25.96 | 41.4 % |
| عدد الأسهم | 5.00 | 5.00 | - |
| ربح السهم (ريال) | 7.34 | 5.19 | 41.4 % |

أداء الشركة في النصف الأول من العام 2022

- انخفضت أرباح الشركة إلى 4.8 مليون ريال بنهاية النصف الأول 2022، بنسبة قدرها 76%، مقارنة بأرباح قدرها 20.1 مليون ريال تم تحقيقها خلال نفس الفترة من عام 2021.
- انخفضت الإيرادات بنسبة 63% من 41.07 مليون في النصف الأول من عام 2021 إلى 15.04 مليون في النصف الأول من عام 2022. وهذا يشير إلى أن الشركة واجهت تحديات في بيع منتجاتها أو خدماتها، قد يكون ذلك بسبب التغيرات في ظروف السوق أو المنافسة أو الظروف الاقتصادية.
- كما انخفض إجمالي الدخل أيضاً بنسبة 68.5% من 26.31 مليون في النصف الأول من عام 2021 إلى 8.28 مليون في النصف الأول من عام 2022. ويشير هذا أيضاً إلى أن الشركة واجهت تحديات في الحفاظ على ربحيتها، قد يكون ذلك بسبب زيادة التكاليف أو انخفاض الأسعار.
- قالت الشركة إن سبب انخفاض الأرباح خلال الفترة الحالية مقارنة مع الفترة المماثلة من العام السابق يعود إلى الانخفاض في الإيرادات بنسبة 63.39 مقارنة بالنصف الأول من العام الماضي بسبب انخفاض عدد المرضى الذين تقوم الشركة بخدمتهم بشكل ملحوظ ويرجع هذا الانخفاض بشكل أساسي إلى حقيقة أن قيود وباء كورونا المفروضة خلال عام 2021 قد تم تخفيفها والسماح للمرضى بزيارة المستشفيات بدلاً من استخدام خدمات الرعاية المنزلية وقيام شركة التأمين بتخفيض الحد الائتماني لبعض فئات المرضى.

ملخص النتائج المالية النصف سنوية (مليون)

| البند | 2021/6/3 | 2022/6/3 | التغير |
|------------------|----------|----------|----------|
| الإيرادات | 41.07 | 15.04 | (63.4 %) |
| اجمالي الدخل | 26.31 | 8.28 | (68.5 %) |
| دخل العمليات | 20.12 | 4.83 | (76.0 %) |
| صافي الدخل | 20.06 | 4.77 | (76.2 %) |
| عدد الأسهم | 5.00 | 5.00 | - |
| ربح السهم (ريال) | 4.01 | 0.95 | (76.2 %) |

توقعات إيجابية لإيرادات الشركة خلال الفترة القادمة:

تم الإعلان عن عدد من المشاريع/الشراكات الجديدة للشركة والتي بدورها سوف تحسن الإيرادات وربحية الشركة خلال الفترة القادمة

- "الرعاية المستقبلية" توقع عقداً مع "جمعية وسم للتصلب المتعدد" لتقديم الخدمات الطبية المنزلية لمرضى الجمعية: وقعت شركة الرعاية المستقبلية التجارية عقداً مع جمعية وسم للتصلب المتعدد يوم الخميس الماضي 25 أغسطس 2022، تقوم الشركة بموجبه بتقديم الخدمات الطبية المنزلية لمرضى الجمعية. وقالت الشركة في بيان لها على "تداول"، أن مدة العقد سنة واحدة، مبيّنةً أنه لا يوجد مبلغ معين للعقد ولكن حسب الطلبات من الجمعية. وأضافت أن الأثر المالي سينعكس على النصف الثاني من عام 2022، مشيرةً إلى أنه لا توجد أطراف ذات علاقة بالعقد.
- "الرعاية المستقبلية" تعلن انتهاء الإجراءات النظامية لتأسيس شركة مملوكة لها برأس مال 30 مليون ريال: أعلنت شركة الرعاية المستقبلية التجارية بأنه تم الانتهاء من الإجراءات النظامية لدى وزارة التجارة بتأسيس شركة ذات مسئولية محدودة شخص واحد جديدة مملوكة لها بنسبة 100%، تحت مسمى شركة عونك للخدمات الطبية (شركة شخص واحد). وأوضحت الشركة في بيان لها على "تداول"، أنه تم تأسيسها برأس مال 30 مليون ريال مدفوعة بالكامل من مواردها الذاتية لدعم خططها المستقبلية. وبيّنت أن شركة "عونك للخدمات الطبية" ستمارس نشاط مكمل للشركة حيث يتمثل نشاطها في إدارة وتطوير التطبيقات والمنصات التقنية الخاصة للشركة لتوفير الاحتياجات الحالية والمستقبلية للخدمات الطبية إلكترونياً.
- بناء على ما سبق نتوقع ان تتعافى الإيرادات في النصف الثاني من العام 2022 و تواصل بالارتفاع في السنوات القادمة



نظرة على القوائم المالية التاريخية:

| قائمة الدخل | | |
|--|-------------------|-------------------|
| 2022- النصف الاول من السنة فعلي والنصف الثاني متوقع | 2021- فعلي | 2020- فعلي |
| 30,071,786 | 72,028,180 | 58,571,387 |
| (13,518,012) | (29,709,536) | (20,248,287) |
| 16,553,774 | 42,318,644 | 38,323,100 |
| (3,123,517) | (4,046,884) | (11,535,138) |
| 13,430,257 | 38,271,760 | 26,787,962 |
| 12,983,218 | 36,701,570 | 25,955,259 |
| 12,983,218 | 35,056,398 | 25,832,870 |
| قائمة المركز المالي | | |
| الموجودات | | |
| 71,253,351 | 61,055,543 | 24,410,158 |
| 4,539,871 | 4,640,964 | 3,887,321 |
| 75,793,222 | 65,696,507 | 28,297,479 |
| المطلوبات وحقوق الملكية | | |
| 4,813,742 | 7,976,942 | 6,931,740 |
| 4,290,674 | 4,013,976 | 3,938,548 |
| 9,104,416 | 11,990,918 | 10,870,288 |
| 66,688,808 | 53,705,590 | 17,427,192 |
| 75,793,224 | 65,696,508 | 28,297,480 |
| النسب المالية | | |
| نسب السيولة | | |
| 14.80 | 7.65 | 3.52 |
| نسبة التداول (مرة) | | |
| الربحية | | |
| 55.0% | 58.8% | 65.4% |
| 44.7% | 53.1% | 45.7% |
| 43.2% | 51.0% | 44.3% |
| 17.1% | 55.9% | 91.7% |
| 19.5% | 68.3% | 148.9% |
| -58.2% | 23.0% | 93.1% |
| 45% | 41% | 35% |
| نسبة نمو الإيرادات | | |
| نسبة التكاليف المباشرة الى الإيرادات | | |
| التقييمات | | |
| 70.08 | - | - |
| مكرر EV/EBITDA (مرة) | | |
| 2.60 | 7.01 | 5.17 |
| ربح السهم (ر.س) | | |
| 13.34 | - | - |
| القيمة الدفترية للسهم (ريال سعودي) | | |
| 70.86 | - | - |
| مكرر الربحية (مرة) | | |
| 13.80 | - | - |
| مكرر القيمة الدفترية | | |



أسس التقييم:

| 2027 | 2026 | 2025 | 2024 | 2023 | التقييم وفقا لخصم التدفقات النقدية |
|--------------------|-------------------|-------------------|-------------------|-------------------|---|
| 38,691,518 | 30,755,935 | 24,382,635 | 19,271,250 | 23,378,569 | صافي التدفق من الأنشطة التشغيلية |
| (3,355,134) | (485,301) | (428,423) | (3,182,593) | (339,071) | صافي التدفق من الأنشطة الاستثمارية |
| 427,669,968 | | | | | القيمة المتبقية |
| 279,696,701 | 20,225,620 | 17,702,807 | 13,151,035 | 20,830,183 | القيمة الحالية (التدفقات النقدية الحرة للمنشأة) |
| | | | | | القيمة التشغيلية للشركة |
| | | | | | الرصيد في البنك كما في 30 يونيو 2022 |
| | | | | | مخصص نهاية الخدمة كما في 30 يونيو 2022 |
| | | | | | القيمة الاسترشادية للشركة |
| | | | | | عدد الأسهم |
| | | | | | سعر السهم المستهدف |
| | | | | | السعر الحالي |
| | | | | | التغير المتوقع في السعر صعودا/هبوطا |

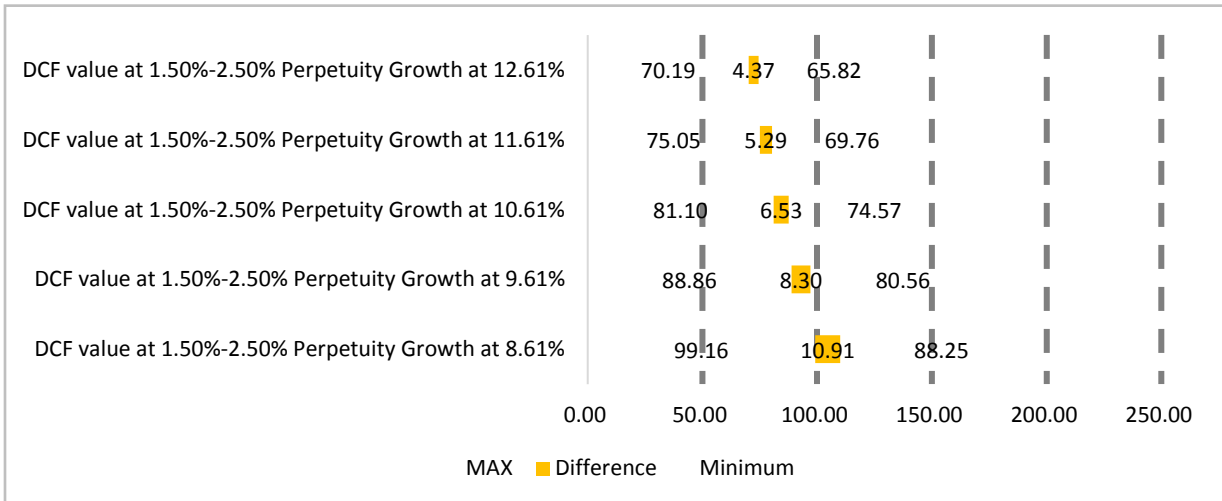
تم تقييم شركة الرعاية المستقبلية وفقا لطريقة خصم التدفقات النقدية، مع تحديد نسبة الخصم عند 10.61%

وعند تقديرنا مدى استمرار التدفق النقدي الحر، تم افتراض نسبة النمو المستمر 2%

وبناء على التقييم وفقا لخصم التدفقات النقدية، بلغ السعر العادل لمدة 52 اسبوعا لسهم شركة الرعاية المستقبلية 77.65 ريال سعودي وهو أقل من القيمة المتداوله بنسبة 58%.

تحليل حساسية سعر السهم:

| نسبة النمو | | | | | نسبة الخصم ونسبة النمو |
|------------|-------|--------------|-------|-------|--------------------------|
| 2.50% | 2.25% | 2.00% | 1.75% | 1.50% | 8.61% |
| 99.16 | 96.11 | 93.29 | 90.68 | 88.25 | 9.61% |
| 88.86 | 86.57 | 84.44 | 82.44 | 80.56 | 10.61% نسبة الخصم |
| 81.10 | 79.32 | 77.65 | 76.06 | 74.57 | 11.61% |
| 75.05 | 73.62 | 72.27 | 70.98 | 69.76 | 12.61% |
| 70.19 | 69.02 | 67.90 | 66.84 | 65.82 | |





شرح نظام التصنيف في بحوث تيم ون:

هيكل التقييم الخاص بشركة تيم ون يتكون من أربع طبقات وتعتمد التوصيات على البيانات التي يجمعها المحللون ويقوم نظام التقييم لدينا بإدراج أسهم الشركات محل البحث بناءً على سعر الإغلاق والقيمة العادلة التي نحددها وإمكانية الصعود/الهبوط ضمن إحدى المناطق التالية:

- زيادة المراكز: القيمة العادلة تزيد على السعر الحالي بأكثر من 10%
- الحياد: القيمة العادلة تزيد أو تقل على السعر الحالي بأقل من 10%
- تخفيض المراكز: القيمة العادلة تقل على السعر الحالي بأكثر من 10%
- تحت المراجعة: لم يتم تحديد قيمة العادلة لانتظار مزيد من التحليل أو البيانات أو قوائم تفصيلية أو ارتفاع استثنائي/غير مبرر في السعر السوقي للسهم أو وجود تغيير جوهري في أداء الشركة أو تغيير ظروف السوق أو أية أسباب أخرى.



الموقع: www.TeamOne.com.sa
المملكة العربية السعودية
ترخيص هيئة السوق المالية: 30 - 6009

الإفصاح وإخلاء المسؤولية

إن الغاية من إعداد هذا التقرير هي تقديم صورة عامة عن الشركة أو القطاع الاقتصادي أو الموضوع الاقتصادي محل البحث، وليس الهدف تقديم توصية ببيع أو شراء أو الاحتفاظ بأية أوراق مالية أو أصول أخرى. بناءً على ما سبق، لا يأخذ هذا التقرير بعين الاعتبار الظروف المالية الخاصة بكل مستثمر ومدى قابليته/رغبته بتحمل المخاطر المتعلقة بالاستثمار في الأوراق المالية أو الأصول الأخرى، وبالتالي قد لا يكون مناسباً لجميع العملاء باختلاف أوضاعهم المالية وقدرتهم ورغبتهم في تحمل المخاطر.

تم الحصول على المعلومات الواردة في هذا البحث من عدة مصادر عامة، من المفترض أن تكون موثوقة بها، ولكننا لا نضمن دقتها. لا تقدم شركة تيم ون أي تعهدات أو ضمانات (صراحة أو ضمناً) بشأن البيانات والمعلومات المطروحة ولا تقدم شركة تيم ون تلك المعلومات على أنها كاملة أو خالية من أي خطأ، أو على أنها غير مضللة أو على أنها صالحة لأي غرض خاص. يوفر هذا البحث المعلومات العامة فقط. قد يخضع هذا البحث وأي معلومات واردة فيه إلى التغيير دون إشعار مسبق. لا تتحمل تيم ون أية مسؤولية بصدد تحديث المعلومات الواردة في هذا البحث. لا يجوز تغيير أو نسخ أو إرسال أو توزيع كل أو أي جزء من هذا البحث بأي شكل وبأية طريقة.

تيم ون هي شركة مرخصة من هيئة السوق المالية السعودية | رخصة رقم: 30 - 6009