

شركة بنادر للفنادق ش.م.ب

البيانات المالية

للسنة المنتهية في ٣١ ديسمبر ٢٠٢١

الصفحة	المحتويات
٢	١. جهات الاتصال والإدارة
٤ - ٣	٢. تقرير مجلس الإدارة
٨ - ٥	٣. تقرير المدقق المستقل
٩	٤. بيان المركز المالي
١٠	٥. بيان الربح أو الخسارة والدخل الشامل الآخر
١١	٦. بيان التغيرات في حقوق المساهمين
١٢	٧. بيان التدفقات النقدية
٣٨ - ١٣	٨. الإيضاحات حول البيانات المالية
٥٠ - ٣٩	٩. تقرير حوكمة الشركة

رقم السجل التجاري	:	١- ٥٩٠٤٥ الصادر في ٢٠ ديسمبر ٢٠٠٥
	:	٢- ٥٩٠٤٥ الصادر في ١٥ فبراير ٢٠١٦
أعضاء مجلس الإدارة	:	السيد عبدالله حسن عبدالله بوهندي
	:	السيد جهاد يوسف عبدالله أمين
	:	السيد محمد فاروق يوسف المؤيد
	:	السيد رضا عبدالله علي فرج
	:	السيد خالد علي راشد الأمين
	:	السيد أحمد محمد حسين علي يتيم
	:	السيد سهيل محمد حسين حاجي
	:	السيد نائل جميل عيسى حشوة
	:	السيد يوسف عبدالرحمن يوسف فخرو
رئيس مجلس الإدارة	-	السيد عبدالله حسن عبدالله بوهندي
نائب رئيس مجلس الإدارة	-	السيد جهاد يوسف عبدالله أمين
عضو مجلس الإدارة	-	السيد محمد فاروق يوسف المؤيد
عضو مجلس الإدارة	-	السيد رضا عبدالله علي فرج
عضو مجلس الإدارة	-	السيد خالد علي راشد الأمين
عضو مجلس الإدارة	-	السيد أحمد محمد حسين علي يتيم
عضو مجلس الإدارة	-	السيد سهيل محمد حسين حاجي
عضو مجلس الإدارة	-	السيد نائل جميل عيسى حشوة
عضو مجلس الإدارة	-	السيد يوسف عبدالرحمن يوسف فخرو
أعضاء لجان التدقيق والمخاطر والالتزام	:	السيد رضا عبدالله علي فرج
	:	السيد خالد علي راشد الأمين
	:	السيد أحمد محمد حسين علي يتيم
	:	السيد يوسف عبدالرحمن يوسف فخرو
لجنة المكافآت وحوكمة الشركة	-	السيد عبدالله حسن عبدالله بوهندي
	-	السيد محمد فاروق يوسف المؤيد
	-	السيد سهيل محمد حسين حاجي
المدير العام	:	السيد جاد جوزيف مخبير
المكتب الرئيسي	:	شقة ٥٢، مبنى ١٠٠٦
	:	طريق ٢٨١٣، مجمع ٤٢٨
	:	ص.ب: ٢٤٧٤
	:	المنامة
	:	مملكة البحرين
مسجلو الأسهم	:	شركة البحرين للمقاصة ش.م.ب (مقفلة)
	:	ص.ب: ٣٢٠٣
	:	المنامة - مملكة البحرين
البنوك	:	بنك البحرين والكويت
	:	بنك إتش إس بي سي الشرق الأوسط المحدود
مدققو الحسابات	:	بي دي أو
	:	الطابق ١٧
	:	برج مكاتب الدبلوماسية التجاري
	:	ص.ب: ٧٨٧
	:	المنامة
	:	مملكة البحرين



# شركة بنادر للفنادق

## BANADER HOTELS CO

شركة بنادر للفنادق ش.م.ب.  
تقرير مجلس الإدارة للسنة المنتهية في ٣١ ديسمبر ٢٠٢١

إلى المساهمين في شركة بنادر للفنادق ش.م.ب.

نيابةً عن مجلس الإدارة ("الشركة أو الفندق")، يسعدني أن أقدم لكم التقرير السنوي والبيانات المالية للسنة المنتهية بتاريخ ٣١ ديسمبر ٢٠٢١. وفي أعقاب عام ٢٠٢٠م، ونتيجة إنهيار الاقتصاد العالمي بسبب إنتشار جائحة فايروس كورونا كوفيد -١٩ للأسف؛ وكما هو الحال بالنسبة لمعظم الشركات على الصعيدين المحلي والدولي، استمرت أعمال شركة بنادر للفنادق بالتأثر سلباً في هذه السنة عدا الربع الأخير حيث شهد بعض الانتعاش. انخفضت نسبة حجز غرفنا وأجنحتنا بواقع ٣١٪ مقارنة بميزانية ٢٠٢١ و٤٥٪ أعلى من عام ٢٠٢٠ (٤٤٪ أقل من عام ٢٠١٩). وارتفع متوسط سعر الغرفة اليومي بنسبة ٣٪ مقارنة بعام ٢٠٢٠ وبنسبة ٢٪ عن الميزانية (٨٪ أقل من عام ٢٠١٩). كما إن الدخل من مبيعات المأكولات والمشروبات إنخفض بنسبة ٢٨٪ مقارنة بميزانية عام ٢٠٢١ و ٢٥٪ أعلى من عام ٢٠٢٠. وبأختصار كان إجمالي إيرادات فندق داون تاون روتانا في عام ٢٠٢١ أعلى بنسبة ٤٤٪ عن عام ٢٠٢٠ لكنها انخفضت بنسبة ٢٧٪ عن الميزانية (٤٨٪ أقل من عام ٢٠١٩).

وفي عام ٢٠٢١ أيضاً، قدمت شركة بي أم أي لشركة بنادر للفنادق قرضاً ثانوياً إضافياً بقيمة ٣,٥ مليون دينار وذلك لمساعدة الشركة خلال جائحة فايروس كورونا كوفيد -١٩.

بينما كنا مليئين بالأمل في أن يهدأ الوباء ويمهد الطريق لحياة واقتصاد أفضل في عام ٢٠٢٢، وجدنا أنفسنا نواجه تحدياً مع مشتقات الفيروس مما يضع مزيداً من الضغوطات على أعمالنا. ومع ذلك، وبمساعدة فريق الخبراء الحالي لدينا، سنبدل قسارى جهودنا لإيجاد طرق للحفاظ على الاستمرارية في هذه الظروف الصعبة.

كما نود إعلام المساهمين أنه في خلال السنة المنتهية في ٣١ ديسمبر ٢٠٢١، وفي ضوء الظروف الإقتصادية الراهنة، قرر مجلس الإدارة عدم دفع بدلات الحضور والمصروفات (عام ٢٠٢٠ مبلغ ١٠,٥٠٠ دينار بحريني).

بذل المصروفات	المجموع الكلي	مكافأة نهاية الخدمة	المكافآت الثابتة والمتغيرة						الاسم
			المجموع	أخرى	خطط تحفيزية	رواتب	مجموع بدلات حضور جلسات المجلس واللجان	مكافأة رئيس وأعضاء المجلس	
اولاً: الأعضاء المستقلين:									
-	-	-	-	-	-	-	-	-	السيد عبدالله حسن عبدالله بوهندي
-	-	-	-	-	-	-	-	-	السيد محمد فاروق يوسف المؤيد
-	-	-	-	-	-	-	-	-	السيد خالد علي راشد الأمين
-	-	-	-	-	-	-	-	-	السيد يوسف عبدالرحمن يوسف فخرو
-	-	-	-	-	-	-	-	-	السيد نائل جميل عيسى حشوة
ثانياً: الأعضاء غير التنفيذيين:									
-	-	-	-	-	-	-	-	-	السيد جهاد يوسف عبدالله أمين
-	-	-	-	-	-	-	-	-	السيد رضا عبدالله علي فرج
-	-	-	-	-	-	-	-	-	السيد سهيل محمد حسين حاجي
-	-	-	-	-	-	-	-	-	السيد احمد محمد حسين يتيم
-	-	-	-	-	-	-	-	-	المجموع



شركة بنادر للفنادق ش.م.ب.  
تقرير مجلس الإدارة للسنة المنتهية في ٣١ ديسمبر ٢٠٢١ م

كما بلغت الرواتب والعلاوات والمخصصات الأخرى المدفوعة للإدارة الرئيسية ١٦٠,٢٢٦ دينار بحريني، على النحو التالي:

المجموع الكلي (د.ب)	أي مكافآت أخرى نقدية / عينية للعام ٢٠٢١	مجموع المكافآت المدفوعة	مجموع الرواتب والبدلات المدفوعة	الإدارة التنفيذية
				حسن كمال حبيشي (المدير العام لشركة بنادر لغاية يناير ٢٠٢١ م)
				جاد جوزف مخيير (المدير العام لشركة بنادر منذ فبراير ٢٠٢١ م)
				باتريس كرونيه (المدير العام لفندق داون تاون روتانا)
				ميلتون دابر (مدير الشؤون المالية)
				فروش نور (طباخ تنفيذي)
				أوبالي ديساناياكي (كبير المهندسين)
				غوتام سيث (مدير المأكولات والمشروبات)
				خالد أحمد (مدير مجموعة تطوير الأعمال)
١٦٠,٢٢٦	-	-	١٦٠,٢٢٦	المجموع

ويسعدني في هذا المقام، أن أرفع، باسمي وباسم أعضاء مجلس الإدارة، أسمى آيات الشكر والاحترام والامتنان لجلالة الملك حمد بن عيسى آل خليفة، وصاحب السمو الملكي ولي العهد، رئيس مجلس الوزراء ونائب القائد الأعلى الأمير سلمان بن حمد آل خليفة، لقيادتهم الحكيمة ولتوفيرهم الدعم الكامل وتشجيعهم المستمر للقطاع الخاص في البلاد، ولتقديمهم المنح الخاصة هذا العام لمساعدة قطاع الأعمال التي تضررت في البحرين بسبب الجائحة.

كما لا أنسى أن أعرب عن خالص شكري وامتناني لكافة الوزارات والهيئات الحكومية بمملكة البحرين، لا سيما مصرف البحرين المركزي، ووزارة الصناعة والتجارة والسياحة بالبحرين، وبورصة البحرين، وشركة البحرين للمقاصة، على تعاونهم المثمر معنا ومد يد العون كلما احتجنا إليها. وأتقدم بالشكر أيضاً لكافة الأطراف والجهات المعنية التي ساهمت ولا زالت تساهم في نجاحنا، بما في ذلك على سبيل المثال لا الحصر بنك إتش إس بي سي، ومجموعة بي أم أي، ومجموعة روتانا لإدارة الفنادق.

وأخيراً وليس آخراً، نتوجه بالشكر الجزيل والامتنان الخالص والتقدير العالي لمستثمرينا الأعزاء على دعمهم وصبرهم وتفهمهم. بهذا الصدد، نؤكد لهم أننا لن ندخر جهداً وسنعمل دون كلل على بذل كل ما في وسعنا من وقت وجهد للإيفاء بتوقعاتهم وتحقيق تطلعاتهم.

عبدالله حسن بوهندي  
رئيس مجلس الإدارة  
٢٣ فبراير ٢٠٢١

## تقرير المدقق المستقل إلى السادة مساهمي شركة بنادر للفنادق ش.م.ب

### تقرير حول تدقيق البيانات المالية

#### الرأي

لقد قمنا بتدقيق البيانات المالية لشركة بنادر للفنادق ش.م.ب ("الشركة")، والتي تتكون من بيان المركز المالي كما في ٣١ ديسمبر ٢٠٢١، وبيان الربح أو الخسارة والدخل الشامل الأخر، وبيان التغييرات في حقوق المساهمين، وبيان التدفقات النقدية للسنة المنتهية في ذلك التاريخ، والإيضاحات الملحقة بالبيانات المالية، بما في ذلك السياسات المحاسبية الهامة. في رأينا، إن البيانات المالية المرفقة تعرض بصورة عادلة، من كافة النواحي الجوهرية، المركز المالي للشركة كما في ٣١ ديسمبر ٢٠٢١، وأدائها المالي وتدفقاتها النقدية للسنة المنتهية في ذلك التاريخ وفقاً للمعايير الدولية لإعداد التقارير المالية.

#### أساس الرأي

لقد أجرينا عملية التدقيق الخاصة بنا وفقاً لمعايير التدقيق الدولية. إن مسؤولياتنا بموجب هذه المعايير موضحة في تقريرنا ضمن قسم مسؤوليات المدقق فيما يخص تدقيق البيانات المالية. ونحن مستقلون عن الشركة وفقاً لقواعد السلوك الأخلاقي للمحاسبين المهنيين التابعة لمجلس معايير السلوك الأخلاقي الدولية للمحاسبين بالإضافة إلى المتطلبات الأخلاقية ذات الصلة بتدقيقنا للبيانات المالية، وقد استوفينا مسؤولياتنا الأخلاقية الأخرى وفقاً لهذه المتطلبات. نحن نعتقد بأن أدلة التدقيق التي حصلنا عليها كافية ومناسبة لتوفير أساس معين لرأينا.

#### أمور التدقيق الرئيسية

إن أمور التدقيق الرئيسية هي تلك الأمور التي تعتبر، وفق حكمنا وتقديرنا المهني، أنها الأكثر أهمية في تدقيقنا للبيانات المالية للسنة المنتهية في ٣١ ديسمبر ٢٠٢١. تم تناول هذه الأمور في سياق تدقيقنا للبيانات المالية ككل، وفي صياغة رأينا بشأنها، ونحن لا نقدم رأياً منفصلاً حول هذه الأمور. تتضمن أمور التدقيق الرئيسية ما يلي:

#### انخفاض قيمة الممتلكات والآلات والمعدات

تمتلك الشركة ممتلكات وآلات ومعدات كما هو مبين في الإيضاح رقم ٦ المتمم لهذه البيانات المالية والتي تشكل ٩٧,٨٢% من إجمالي موجودات الشركة، متمثلة في فندق داون تاون روتانا. تكبدت الشركة خسائر منذ بدء عملياتها في عام ٢٠١٦. ومع ذلك، قامت الإدارة بتقييم انخفاض قيمة الممتلكات والآلات والمعدات من خلال مقارنة قيمتها الدفترية بالقيمة القابلة للاسترداد عن طريق الاستعانة بخبير خارجي مستقل.

يتطلب تقييم القيمة القابلة للاسترداد مستوى عالٍ من الحكم، لاسيما فيما يتعلق بتقدير التدفقات النقدية المتوقعة. نظراً لمستوى الحكم الذي يتضمنه هذا الأمر، وبيئة السوق، ومدى أهميته بالنسبة للمركز المالي للشركة، تم اعتباره من أمور التدقيق الرئيسية.

تضمنت إجراءات التدقيق الخاصة بنا تقييم مدى استقلالية وكفاءة وإمكانات وموضوعية تقييم الإدارة، وتقييم دقيق لمدى ملاءمة الطريقة والافتراضات المستخدمة من قبل الإدارة. بالإضافة إلى ذلك، قمنا أيضاً بتقييم مدى كفاية وملاءمة الإفصاحات ذات الصلة.

## تقرير المدقق المستقل إلى السادة مساهمي شركة بنادر للفنادق ش.م.ب - تابع

### تقرير حول تدقيق البيانات المالية - تابع

#### الاعتراف بالإيرادات

تتمثل الإيرادات في العائدات من الغرف، الأطعمة والمشروبات، الإدارات التشغيلية الأخرى والإيرادات المتنوعة الأخرى. تركز الشركة على الإيرادات كقياس رئيسي للأداء، وبشكل افتراضي، فإنها تحتوي على عنصر مخاطرة الاحتيال، ولذلك فيتم اعتبارها دائماً كمخاطر جوهرية.

تضمنت إجراءات التدقيق التي قمنا بها النظر في مدى ملاءمة الاعتراف بالإيرادات وفقاً لسياسات الشركة، بما في ذلك تلك المتعلقة بالخصومات وتقييم الامتثال لتلك السياسات. لقد قمنا بفحص تصميم وفعالية أنظمة الرقابة الداخلية المطبقة من قبل الشركة على دورة الإيرادات. كما قمنا بفحص معاملات البيع التي تحدث في أي من الجانبين من تاريخ بيان المركز المالي لتقييم ما إذا تم الاعتراف بالإيرادات في الفترة الصحيحة. أجرينا أيضاً مراجعة تحليلية للإيرادات بناءً على اتجاهات المبيعات الشهرية وهوامش الربح.

#### المعلومات الأخرى

إن الإدارة مسؤولة عن المعلومات الأخرى. إن المعلومات الأخرى تشمل المعلومات الواردة في تقرير مجلس الإدارة وتقرير حوكمة الشركة، لكنها لا تشمل البيانات المالية وتقرير المدقق الخاص بنا حولها. لا يغطي رأينا حول البيانات المالية المعلومات الأخرى، ونحن لا نبدي أي شكل من أشكال إستنتاجات التأكيد فيما يخص ذلك.

وفيما يتعلق بتدقيقنا للبيانات المالية، تكمن مسؤوليتنا في قراءة المعلومات الأخرى المحددة أعلاه، وعند القيام بذلك، الأخذ بعين الاعتبار ما إذا كانت المعلومات الأخرى تتضارب بشكل كبير مع البيانات المالية أو مع معرفتنا التي تم الحصول عليها في عملية التدقيق، أو يبدو بخلاف ذلك أنها تشتمل على أخطاء جوهرية. وإذا استنتجنا بناءً على العمل الذي نفذناه على المعلومات الأخرى التي حصلنا عليها قبل تاريخ تقرير المدقق هذا، أنه توجد أخطاء جوهرية في هذه المعلومات الأخرى، فإنه يتوجب علينا الإبلاغ عن تلك الحقيقة. وليس لدينا ما نقدم به تقريراً في هذا الصدد.

#### مسؤوليات الإدارة وأولئك المكلفين بالحوكمة عن البيانات المالية

تكون الإدارة مسؤولة عن إعداد البيانات المالية وعرضها بصورة عادلة وفقاً للمعايير الدولية لإعداد التقارير المالية، وعن الرقابة الداخلية التي تعتبرها الإدارة ضرورية للمساعدة في إعداد بيانات مالية تخلو من الأخطاء الجوهرية، سواء كانت ناجمة عن الاحتيال أو الخطأ.

عند إعداد البيانات المالية، تكون الإدارة مسؤولة عن تقييم قدرة الشركة على الاستمرار كمنشأة مستمرة، والإفصاح، حيث أمكن، عن الأمور المتعلقة بالمنشأة المستمرة، واستخدام الأساس المحاسبي للمنشأة المستمرة إلا إذا كانت الإدارة تنوي تصفية الشركة أو وقف عملياتها، أو ليس لديها بديل واقعي سوى القيام بذلك.

يكون أولئك المكلفون بالحوكمة مسؤولون عن الإشراف على عملية إعداد التقارير المالية للشركة.

## تقرير المدقق المستقل إلى السادة مساهمي شركة بنادر للفنادق ش.م.ب - تابع

### تقرير حول تدقيق البيانات المالية - تابع

#### مسؤوليات المدقق فيما يخص تدقيق البيانات المالية

تتلخص أهدافنا في الحصول على تأكيد معقول فيما إذا كانت البيانات المالية ككل تخلو من الأخطاء الجوهرية، سواء كانت ناجمة عن الإحتيال أو الخطأ، وإصدار تقرير المدقق الذي يتضمن رأينا. يعتبر التأكيد المعقول مستوى عالي من التأكيد، لكنه لا يضمن بأن عملية التدقيق التي تتم وفقاً لمعايير التدقيق الدولية سوف تكشف دائماً عن الأخطاء الجوهرية عند وجودها. يمكن أن تنجم الأخطاء عن الإحتيال أو الخطأ وتعتبر هامة إذا كان من الممكن أن تؤثر بشكل معقول، سواء منفردة أو مجتمعة، على القرارات الاقتصادية التي يتخذها المستخدمون على أساس هذه البيانات المالية.

كجزء من عملية التدقيق وفقاً لمعايير التدقيق الدولية، فإننا نمارس الحكم المهني ونحافظ على منهج الشك المهني في جميع مراحل التدقيق. نحن أيضاً:

- نحدد ونقيم مخاطر الأخطاء الجوهرية في البيانات المالية، سواء كانت ناجمة عن الإحتيال أو الخطأ، ونصمم وننفذ إجراءات التدقيق التي تستجيب لتلك المخاطر، ونحصل على أدلة تدقيق كافية ومناسبة لتوفير أساس لرأينا. وتكون مخاطرة عدم الكشف عن الأخطاء الجوهرية الناجمة عن الإحتيال أعلى من مخاطرة عدم الكشف عن الأخطاء الجوهرية الناجمة عن الخطأ، حيث قد ينطوي الإحتيال على التواطؤ أو التزوير أو الإغفالات المقصودة أو تشويه الحقيقة أو تجاوز الرقابة الداخلية.
- نحصل على فهم للرقابة الداخلية ذات الصلة بالتدقيق من أجل تصميم إجراءات تدقيق مناسبة في الظروف المحددة، لكن ليس لغرض إبداء رأي حول فعالية الرقابة الداخلية للشركة.
- نقيم مدى ملائمة السياسات المحاسبية المستخدمة ومعقولية التقديرات المحاسبية والإفصاحات ذات العلاقة التي قامت بها الإدارة.
- نتوصل إلى إستنتاج معين حول مدى ملائمة استخدام الإدارة للأساس المحاسبي للمنشأة المستمرة، واستناداً إلى أدلة التدقيق التي تم الحصول عليها، ما إذا كانت توجد شكوك كبيرة متعلقة بأحداث أو ظروف قد تشكل في قدرة الشركة على الاستمرار كمنشأة مستمرة. إذا استنتجنا وجود شكوك كبيرة، يتوجب علينا لفت الانتباه في تقرير المدقق إلى الإفصاحات ذات العلاقة في البيانات المالية، أو إن كانت تلك الإفصاحات غير كافية، يتوجب علينا تعديل رأينا. تستند إستنتاجاتنا إلى أدلة التدقيق التي يتم الحصول عليها حتى تاريخ تقرير المدقق الخاص بنا. ومع ذلك، يمكن للأحداث أو الظروف المستقبلية أن تدفع الشركة إلى وقف أعمالها بصفقتها منشأة مستمرة.
- نقيم العرض الشامل للبيانات المالية وبنيتها ومحتواها، بما في ذلك الإفصاحات، وما إذا كانت البيانات المالية تمثل المعاملات والأحداث الأساسية بطريقة تحقق عرضاً عادلاً.

كما أننا نتواصل مع الإدارة وأولئك المكلفين بالحوكمة فيما يخص، من بين أمور أخرى، نطاق وتوقيت التدقيق المخطط لهما ونتائج التدقيق الهامة، بما في ذلك أي أوجه قصور هامة في الرقابة الداخلية نقوم بتحديدنا خلال عملية التدقيق.

ونقدم لأولئك المكلفين بالحوكمة بياناً يفيد بامتناننا للمتطلبات الأخلاقية ذات الصلة بشأن الاستقلالية، ونطلعهم على جميع العلاقات والمسائل الأخرى التي يُعتقد بشكل معقول أنها قد تؤثر على استقلاليتنا، وحيث أمكن، الإجراءات الوقائية ذات العلاقة.

من بين الأمور التي تم إبلاغها لأولئك المكلفين بالحوكمة، نقوم بتحديد تلك الأمور الأكثر أهمية في تدقيق البيانات المالية للفترة الحالية، وبالتالي، فهي تمثل أمور التدقيق الرئيسية. كما أننا نصف هذه الأمور في تقرير المدقق الخاص بنا ما لم تحظر القوانين أو الأنظمة الإفصاح العلني عن هذه الأمور أو عندما نحدد، في حالات نادرة جداً، أنه لا ينبغي الإبلاغ عن مسألة معينة في تقريرنا لأن الآثار السلبية لذلك من المتوقع بشكل معقول أن تفوق منافع المصلحة العامة المتحققة عن ذلك الإبلاغ.



تقرير المدقق المستقل إلى السادة مساهمي  
شركة بنادر للفنادق ش.م.ب - تابع

تقرير حول المتطلبات القانونية والتنظيمية الأخرى

(أ) وفقاً لمتطلبات قانون الشركات التجارية البحريني، نفيد بما يلي:

- (١) أننا قد حصلنا على جميع المعلومات التي اعتبرناها ضرورية لأغراض تدقيقنا؛
- (٢) أن الشركة قد قامت بجرد المخزون وفقاً للإجراءات المتعارف عليها، وأنها تحتفظ بسجلات محاسبية منتظمة وأن البيانات المالية تتفق معها؛ و
- (٣) أن المعلومات المالية الواردة في تقرير مجلس الإدارة متفقة مع الدفاتر المحاسبية للشركة.

(ب) وفقاً لمتطلبات وزارة الصناعة والتجارة والسياحة بموجب خطابها المؤرخ ٣٠ يناير ٢٠٢٠ بخصوص متطلبات المادة الثامنة من الفرع الثاني للفصل الأول من ميثاق حوكمة الشركات، نفيد بما يلي:

- (١) قامت الشركة بتعيين مسؤول لحوكمة الشركة؛ و
- (٢) يوجد لدى الشركة دليل إرشادي وإجراءات مكتوبة للحوكمة داخل الشركة معتمدة من قبل مجلس الإدارة.

بالإضافة إلى ذلك، نفيد بأنه لم يرد إلى علمنا ما يجعلنا نعتقد بأن الشركة قد خالفت أي من الأحكام ذات العلاقة من قانون الشركات التجارية البحريني، والدليل الإرشادي لمصرف البحرين المركزي (الأحكام ذات الصلة من المجلد رقم ٦)، وتوجيهات مصرف البحرين المركزي واللوائح والقرارات المرتبطة بها، وقواعد وإجراءات بورصة البحرين، أو أحكام عقد تأسيسها ونظامها الأساسي، بصورة من شأنها أن تؤثر بشكل جوهري على أنشطتها أو مركزها المالي كما في ٣١ ديسمبر ٢٠٢١.



**BDO**

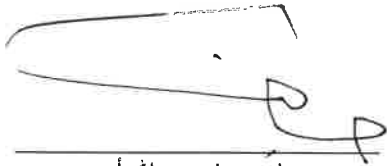
المنامة - مملكة البحرين  
٢٣ فبراير ٢٠٢٢



شركة بنادر للفنادق ش.م.ب  
بيان المركز المالي كما في ٣١ ديسمبر ٢٠٢١  
(المبالغ مبينة بالدينار البحريني)

٣١ ديسمبر ٢٠٢٠	٣١ ديسمبر ٢٠٢١	إيضاحات	
			الموجودات
			الموجودات غير المتداولة
٣٤,٨٩٥,٩٣٧	٣٣,١٥٣,٥٤٩	٦	ممتلكات وآلات ومعدات
٦٣,٠٥٥	٢١٥,٢٦٤	٧	حق استخدام الموجودات
٣٤,٩٥٨,٩٩٢	٣٣,٣٦٨,٨١٣		
			الموجودات المتداولة
٤٦,١٨٢	٤٥,٢٠٣	٨	المخزون
٥٠١,٣٠١	٢٩٥,٥٤٥	٩	ذمم تجارية مدينة وأخرى
٨٤,٣٥٠	١٨١,٨١٤	١٠	النقد وأرصدة لدى البنوك
٦٣١,٨٣٣	٥٢٢,٥٦٢		
٣٥,٥٩٠,٨٢٥	٣٣,٨٩١,٣٧٥		مجموع الموجودات
			حقوق الملكية والمطلوبات
			رأس المال والاحتياطيات
٣,٦٦٢,٠٩٩	٣,٦٦٢,٠٩٩	١١	رأس المال
١٤,٨٣٣,٦١٥	١٤,٨٣٣,٦١٥	١١	أسهم ممتازة
٣٤,٣١٣	١٠٠,٣٥٨	١٣ (أ)	الإحتياطي العام
(٣,٠٨٨,٨٤٠)	(٥,٩١٠,٩٨٥)	١٣ (ب)	الخسائر المتراكمة
١٥,٤٤١,١٨٧	١٢,٦٨٥,٠٨٧		مجموع حقوق الملكية
			المطلوبات غير المتداولة
١٣,٧٠١,٥١٩	١١,٣٥٢,٦٠٦	١٤	الجزء غير المتداول من قرض لأجل
٢,٠٩٩	١٣٩,٧٩٩	١٥	الجزء غير المتداول من التزامات عقود الإيجار
٩٩,٥٦٧	١٠٥,٣٩٦	١٧	منافع نهاية الخدمة للموظفين
١٣,٨٠٣,١٨٥	١١,٥٩٧,٨٠١		
			المطلوبات المتداولة
٢,٣٦٤,٦٥٤	٢,٣٥٨,٧١٠	١٤	الجزء المتداول من قرض لأجل
٦٠,٩٢٦	٧٦,٨٠٠	١٥	الجزء المتداول من التزامات عقود الإيجار
٢,٣١٣,٣٧١	٥,٥٨٢,٥٩٧	١٦	الجزء المتداول من المبالغ المستحقة لطرف ذو علاقة
١,٦٠٠,٤٤٥	١,٥٩٠,٣٨٠	١٨	ذمم تجارية دائنة وأخرى
٧,٠٥٧	-	١٩	حسابات السحب على المكشوف
٦,٣٤٦,٤٥٣	٩,٦٠٨,٤٨٧		مجموع المطلوبات
٣٥,٥٩٠,٨٢٥	٣٣,٨٩١,٣٧٥		مجموع حقوق الملكية والمطلوبات

إن هذه البيانات المالية قد تم اعتمادها والتصريح بإصدارها من قبل مجلس الإدارة، وتم التوقيع عليها بالنيابة عنه من قبل كل من:



جهاد يوسف عبدالله أمين  
نائب رئيس مجلس الإدارة



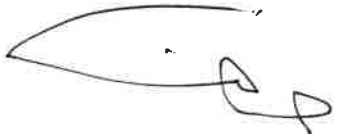
عبدالله حسن عبدالله بوهندي  
رئيس مجلس الإدارة



شركة بنادر للفنادق ش.م.ب  
بيان الربح أو الخسارة والدخل الشامل الآخر للسنة المنتهية في ٣١ ديسمبر ٢٠٢١  
(المبالغ مبينة بالدينار البحريني)

السنة المنتهية في ٣١ ديسمبر ٢٠٢٠	السنة المنتهية في ٣١ ديسمبر ٢٠٢١	إيضاحات	
١,١٤٣,٧٦٨	١,٦٥١,١٢٦	٢٠	إيرادات التشغيل
(٧٤٣,٨٩٥)	(٨٦٧,٦٤٧)	٢١	تكاليف التشغيل
٣٩٩,٨٧٣	٧٨٣,٤٧٩		ربح التشغيل للسنة
٥٣٠,٤٦٤	١٨,٨٢٩	٢٢	إيرادات أخرى
٩٣٠,٣٣٧	٨٠٢,٣٠٨		
			مصرفات غير تشغيلية
(١,٨٩٤,٢٤١)	(١,٧٩٠,٨٢٧)	٦	استهلاك الممتلكات والآلات والمعدات
(١,١٩٥,٦٤٩)	(١,١٠٢,٨٠٧)	٢٣	مصرفات عمومية وإدارية
(٨٩٤,٩٧٤)	(٦٦٤,٧٧٤)	٢٤	تكاليف التمويل
(٣,٩٨٤,٨٦٤)	(٣,٥٥٨,٤٠٨)		
(٣,٠٥٤,٥٢٧)	(٢,٧٥٦,١٠٠)		صافي الخسارة والخسارة الشاملة الأخرى للسنة
(٠,٠٣٨)	(٠,٠٧٥)	٢٥	خسارة السهم الأساسية
(٠,٠١٣)	(٠,٠١١)	٢٥	خسارة السهم المخفضة

إن هذه البيانات المالية قد تم اعتمادها والتصريح بإصدارها من قبل مجلس الإدارة، وتم التوقيع عليها بالنيابة عنه من قبل كل من:



جهاد يوسف عبدالله أمين  
نائب رئيس مجلس الإدارة



عبدالله حسن عبدالله بوهندي  
رئيس مجلس الإدارة

شركة يناير للفنادق ش.م.ب  
بيان التغيرات في حقوق المساهمين للسنة المنتهية في ٣١ ديسمبر ٢٠٢١  
(المبالغ مبينة بالدينار الجزائري)

المجموع	الخسائر المتراكمة	الإحتياطي العام	الإحتياطي القانوني	حساب التحويل في رأس المال	أسهم ممتازة	رأس المال	إيضاحات
٣,٦٦٢,٠٩٩	(١٧,١٩٨,٣١٨)	٢٧٩,٢٣٦	٦٥,٦٨١	(٢,٤٣٤,٦٥٠)	-	٢٢,٩٥٠,١٥٠	في ٣١ ديسمبر ٢٠١٩
١٤,٨٣٣,٦١٥	-	-	-	-	١٤,٨٣٣,٦١٥	-	إصدار أسهم ممتازة
-	١٧,١٩٨,٣١٨	(٢٧٩,٢٣٦)	(٦٥,٦٨١)	٢,٤٣٤,٦٥٠	-	(١٩,٢٨٨,٠٥١)	تخفيض رأس المال
(٣,٠٥٤,٥٢٧)	(٣,٠٥٤,٥٢٧)	-	-	-	-	-	صافي الخسارة والشاملة الأخرى للسنة
-	(٣٤,٣١٣)	٣٤,٣١٣	-	-	-	-	المحول إلى الإحتياطي العام
١٥,٤٤١,١٨٧	(٣,٠٨٨,٨٤٠)	٣٤,٣١٣	-	-	١٤,٨٣٣,٦١٥	٣,٦٦٢,٠٩٩	في ٣١ ديسمبر ٢٠٢٠
(٢,٧٥٦,١٠٠)	(٢,٧٥٦,١٠٠)	-	-	-	-	-	صافي الخسارة والخسارة الشاملة الأخرى للسنة
-	(٦٦,٠٤٥)	٦٦,٠٤٥	-	-	-	-	المحول إلى الإحتياطي العام
١٢,٦٨٥,٠٨٧	(٥,٩١٠,٩٨٥)	١٠٠,٣٥٨	-	-	١٤,٨٣٣,٦١٥	٣,٦٦٢,٠٩٩	في ٣١ ديسمبر ٢٠٢١

شركة بنادر للفنادق ش.م.ب  
بيان التدفقات النقدية للسنة المنتهية في ٣١ ديسمبر ٢٠٢١  
(المبالغ مبينة بالدينار البحريني)

السنة المنتهية في ٣١ ديسمبر ٢٠٢٠	السنة المنتهية في ٣١ ديسمبر ٢٠٢١	ايضاحات
(٣,٠٥٤,٥٢٧)	(٢,٧٥٦,١٠٠)	
١,٨٩٤,٢٤١	١,٧٩٠,٨٢٧	٦
(٢٣,٧٧٧)	-	١٥
-	٣٣٨	
(٢,٠٦٢)	(٩٦)	
٨٩٤,٩٧٤	٦٦٤,٧٧٤	٢٤
١٢٤,٦٠٦	٧٧,٥٢٨	٧
٨,١٠٨	٤,٢٨٤	١٥
٦,٤٦٨	٤٨٣	٩
١٢,٦٤٤	٩٧٩	
(٥٤,٤٦٤)	٢٠٥,٢٧٣	
(٣٤,٧١٢)	(١٠,٠٦٥)	
١,٠٥٣	٥,٨٢٩	
(٢٢٧,٤٤٨)	(١٥,٩٤٦)	
(١٦,٦٨٠)	(٥٠,٠٣٦)	٦
-	١,٢٦٠	٦
(١٦,٦٨٠)	(٤٨,٧٧٦)	
(١٠٤,٤٧١)	(٧٦,٠٦٨)	
٤٠٦,٢٩٢	-	
(١,٥٨٠,٢٤٨)	(٢,٣٥٤,٨٥٧)	
(٨,١٠٨)	(٤,٢٨٤)	
٢,٣١٣,٣٧١	٣,٢٦٩,٢٢٦	
(٨٩٤,٩٧٤)	(٦٦٤,٧٧٤)	٢٤
١٣١,٨٦٢	١٦٩,٢٤٣	
(١١٢,٢٦٦)	١٠٤,٥٢١	
١٨٩,٥٥٩	٧٧,٢٩٣	
٧٧,٢٩٣	١٨١,٨١٤	
٨٤,٣٥٠	١٨١,٨١٤	١٠
(٧,٠٥٧)	-	١٩
٧٧,٢٩٣	١٨١,٨١٤	

## (١) الشركة وأنشطتها

شركة بنادر للفنادق ش.م.ب ("الشركة") هي شركة مساهمة بحرينية مسجلة في مملكة البحرين لدى وزارة الصناعة والتجارة والسياحة تحت السجل التجاري رقم ١-٥٩٠٤٥ الصادر بتاريخ ٢٠ ديسمبر ٢٠٠٥. الشركة تمتلك فندق داون تاون روتانا الذي تديره روتانا لإدارة الفنادق المحدودة ذ.م.م. بموجب اتفاق لمدة ١٠ سنوات ابتداءً من التاريخ الفعلي من استلام الإدارة وقابلة للتجديد لثلاث فترات إضافية من ١٠ سنوات.

إن هذه البيانات المالية تشمل العمليات والنتائج المتعلقة بفندق داون تاون روتانا تحت سجل تجاري رقم ٢-٥٩٠٤٥ الصادر في ١٥ فبراير ٢٠١٦. بدأ فندق داون روتانا نشاطاته من ١ مارس ٢٠١٦.

إن الأنشطة الرئيسية للشركة تتمثل في البناء والاستثمار في الفنادق.

إن المقر الرئيسي للشركة مسجل في مملكة البحرين.

إن الشركة تعد شركة تابعة بنسبة ٥٣,٩١% لشركة بي إم إم أي (ش.م.ب.) ("الشركة الأم").

إن البيانات المالية والمبينة على الصفحات من ٩ إلى ٣٨ قد تم اعتمادها والتصريح بإصدارها من قبل مجلس الإدارة بتاريخ ٢٣ فبراير ٢٠٢٢.

## (٢) أساس الإعداد

### بيان الالتزام

لقد تم إعداد البيانات المالية وفقاً للمعايير الدولية لإعداد التقارير المالية المعلنة من قبل مجلس معايير المحاسبة الدولية والتفسيرات الصادرة عن اللجنة المختصة بتفسير التقارير المالية بالإضافة إلى متطلبات قانون الشركات التجارية البحريني رقم ٢١ لسنة ٢٠٠١، والدليل الإرشادي لمصرف البحرين المركزي (الأحكام النافذة من المجلد ٦) وتوجيهات مصرف البحرين المركزي والقوانين والقرارات المتعلقة بها والقواعد والإجراءات لبورصة البحرين.

### أساس العرض

تم إعداد البيانات المالية للشركة وفقاً لمبدأ التكلفة التاريخية على أساس فرض الاستمرارية.

إن إعداد البيانات المالية وفقاً لمعايير التقارير المالية الدولية يتطلب استخدام بعض التقديرات المحاسبية المهمة. كما يتطلب أيضاً من الإدارة استخدام تقديراتها الخاصة فيما يتعلق بتطبيقاتها للسياسات المحاسبية للشركة. يتم الإفصاح عن النواحي التي تتطلب ممارسة الاجتهاد عند تطبيق السياسات المحاسبية للشركة في الإيضاح رقم ٤ المتمم لهذه البيانات المالية.

العملة الوظيفية وعملة العرض للشركة هي الدينار البحريني.

### التحسينات/التعديلات على المعايير الدولية لإعداد التقارير المالية/معايير المحاسبة الدولية

تحتوي التحسينات / التعديلات على المعايير الدولية لإعداد التقارير المالية/معايير المحاسبة الدولية على عددٍ من التعديلات والتي يعتبرها مجلس المعايير المحاسبية الدولية غير مستعجلة ولكن ضرورية. وتشتمل التحسينات على المعايير الدولية لإعداد التقارير المالية على تعديلات ينتج عنها تغييرات محاسبية لأغراض العرض، والاعتراف أو القياس، وكذلك في المصطلحات أو التعديلات التحريرية المتعلقة بمجموعة متنوعة من المعايير الدولية لإعداد التقارير المالية بشكل فردي. إن هذه التعديلات سارية المفعول على الفترات المحاسبية المستقبلية للشركة مع السماح بالتطبيق المبكر.

٢) أساس الإعداد - تابع

المعايير والتعديلات والتفسيرات التي تم إصدارها وتطبيقها في عام ٢٠٢١

لم يكن لأي من التعديلات على المعايير التي دخلت حيز التنفيذ في عام ٢٠٢١ أي تأثير جوهري على هذه البيانات المالية.

المعايير والتعديلات والتفسيرات التي تم إصدارها وبدأ سريان مفعولها في عام ٢٠٢١، إلا أنها لا تنطبق على أنشطة الشركة

إن المعايير والتعديلات والتفسيرات الجديدة التالية الصادرة عن مجلس معايير المحاسبة الدولية سارية المفعول لأول مرة للفترات التي تبدأ في أو بعد ١ يناير ٢٠٢١، إلا أنه لم يتم اعتمادها لاعتبارها ليست ذات صلة بأنشطة الشركة:

ساري المفعول للفترات السنوية التي تبدأ في أو بعد	العنوان	المعيار أو التفسير
١ يناير ٢٠٢١	إصلاح معيار سعر الفائدة - معدلات الفائدة بين المصارف "المرحلة ٢"	معيار المحاسبة الدولي رقم (٣٢)، المعيار الدولي لإعداد التقارير المالية رقم (٤)، (٧)، (٩) و(١٦)
١ أبريل ٢٠٢١	امتيازات الإيجار المتعلقة بكوفيد - ١٩ ٣٠ يونيو ٢٠٢١	المعيار الدولي لإعداد التقارير المالية رقم (١٦)

المعايير والتعديلات والتفسيرات الجديدة الصادرة ولكنها ليست نافذة في سنة ٢٠٢١

إن المعايير المحاسبية الجديدة/المعدلة والتفسيرات التالية قد تم إصدارها، ولكنها ليست إلزامية للسنة المالية المنتهية في ٣١ ديسمبر ٢٠٢١. ولم يتم اعتمادها في إعداد المعلومات المالية المرحلية الموجزة للسنة المنتهية في ٣١ ديسمبر ٢٠٢١ وسوف أو قد يكون لها تأثير على البيانات المالية المستقبلية للشركة. في جميع الحالات، تعزم الشركة تطبيق هذه المعايير اعتباراً من تاريخ بدء التطبيق كما هو مبين في الجدول أدناه:

ساري المفعول للفترات السنوية التي تبدأ في أو بعد	العنوان	المعيار أو التفسير
١ يناير ٢٠٢٢	الرجوع إلى الإطار المفاهيمي الممتلكات، الآلات والمعدات - المتحصلات	المعيار الدولي لإعداد التقارير المالية رقم (٣)
١ يناير ٢٠٢٢	قبل قصد الاستخدام	معيار المحاسبة الدولي رقم (١٦)
١ يناير ٢٠٢٢	العقود غير المجدية - تكلفة الوفاء بالعقد	معيار المحاسبة الدولي رقم (٣٧)
١ يناير ٢٠٢٣	الإفصاح عن السياسات المحاسبية تصنيف الالتزامات إلى متداولة وغير متداولة	معيار المحاسبة الدولي رقم (١)
١ يناير ٢٠٢٣	تعريف التقديرات المحاسبية	معيار المحاسبة الدولي رقم (٨)
١ يناير ٢٠٢٣	الضرائب المؤجلة المتعلقة بالموجودات والمطلوبات الناشئة عن معاملة واحدة	معيار المحاسبة الدولي رقم (١٢)
١ يناير ٢٠٢٣	تعديل على المعيار الدولي لإعداد التقارير المالية رقم (١٧)	المعيار الدولي لإعداد التقارير المالية رقم (١٧)

التطبيق المبكر للمعايير أو التعديلات في ٢٠٢١

لم تقم الشركة بالتطبيق المبكر لأي من المعايير أو التعديلات الجديدة في عام ٢٠٢١. لن يكون هناك أي تغيير في النتائج التشغيلية للشركة للسنة المنتهية في ٣١ ديسمبر ٢٠٢١، لو قامت الشركة بالتطبيق المبكر لأي من المعايير المذكورة أعلاه والتي تنطبق على الشركة.

### ٣) أهم السياسات المحاسبية

فيما يلي أدناه ملخصاً لأهم السياسات المحاسبية المتبعة في إعداد البيانات المالية. إن هذه السياسات قد تم تطبيقها على أساس منتظم ومتماثل لكل السنوات المعروضة ما لم يذكر خلاف ذلك.

#### ممتلكات وآلات ومعدات

لقد أظهرت الممتلكات والآلات والمعدات بالتكلفة التاريخية بعد طرح مخصص الاستهلاك المتراكم فيما عدا الأراضي المملوكة، حيث أنها لا تستهلك وتعتبر ذات عمر إنتاجي غير متناهي. وتتضمن التكلفة جميع النفقات التي تم إنفاقها على الموجودات بصورة مباشرة لوضعها في الحالة التشغيلية التي تمكنها من تحقيق الغرض الذي تم شراؤها من أجله.

يتم احتساب المخصص اللازم لاستهلاك الممتلكات والآلات والمعدات بعد استنزال قيمتها المتبقية بطريقة القسط الثابت وبمعدلات استهلاك كافية لتغطية عمرها الإنتاجي المتوقع. إن الفئات الرئيسية للممتلكات والآلات والمعدات وأعمارها الإنتاجية المتوقعة هي كالتالي:

٤٠ سنة	مباني على أراضي مملوكة
١٢-٥ سنة	أثاث وتركيبات
٥ سنوات	معدات مكتبية وأجهز حاسوب
٥ سنوات	سيارات
١٥-٥ سنة	آلات ومعدات

ولا يتم احتساب استهلاك على الأراضي المملوكة حيث تعتبر ذات عمر إنتاجي غير محدد.

إذا ما زادت القيمة الدفترية لأصل ما عن قيمته الممكن استردادها يتم تخفيض القيمة الدفترية لذلك الأصل إلى القيمة الممكن استردادها فوراً.

إن مكاسب وخسائر بيع الممتلكات والآلات والمعدات يتم تحديدها على أساس القيمة الدفترية وأخذ تلك المكاسب أو الخسائر بعين الاعتبار في احتساب صافي الربح.

يتم احتساب مصروفات الصيانة والتجديدات ضمن بيان الربح أو الخسارة والدخل الشامل الآخر حين تكبدها.

#### انخفاض قيمة الموجودات

تتم مراجعة القيمة الدفترية لموجودات الشركة في تاريخ بيان المركز المالي لتحديد إذا ما كانت هناك دلائل عن وجود انخفاض في القيمة وفي حالة وجودها فإنه يتم بموجبها تقدير القيمة الممكن استردادها لهذه الموجودات. تحتسب خسائر انخفاض القيمة إذا فاقت القيمة الدفترية لأي أصل قيمته المتوقع استردادها. القيمة القابلة للاسترداد لأي أصل تكون إما قيمته السوقية مطروحاً منها تكاليف البيع أو قيمة استخدامه الحالية، أيهما أعلى. تحمل خسائر الانخفاض في القيمة في بيان الدخل الشامل. يتم عكس خسائر انخفاض القيمة في حال وجود دلائل على أن الانخفاض في القيمة لم يعد موجود وحصول تغير في التقديرات المستخدمة لتحديد القيمة الممكن استردادها.



٣) أهم السياسات المحاسبية - تابع

*الموجودات المالية*

*الموجودات المالية - التصنيف والقياس*

تقوم الشركة بتصنيف موجوداتها المالية إلى فئة واحد فقط وهي موجودات مالية بالتكلفة المطفأة. يعتمد هذا التصنيف على الغرض الذي تم من أجله اقتناء الأصل.

*موجودات مالية بالتكلفة المطفأة*

تقيم الموجودات المالية المدرجة بالتكلفة المطفأة ابتداءً بقيمتها العادلة بالإضافة لتكاليف معاملة اقتناءها أو إصدارها ولاحقاً يتم تسجيلها بالتكلفة المطفأة باستخدام طريقة معدل الفائدة الفعلي، ناقصاً مخصص الانخفاض. فئات الموجودات المالية التي تقاس بالتكلفة المطفأة موضحة أدناه:

*نمذ تجارية مدينة وأخرى*

يتم إظهار الذمم التجارية المدينة والأخرى بالقيمة المتوقعة القابل تحقيقها. ويتم عمل تقدير لمخصص الأرصدة المدينة المشكوك في تحصيلها بناءً على المراجعة الشاملة لجميع الأرصدة المستحقة للشركة في نهاية السنة المالية. يتم شطب الديون المعدومة خلال نفس السنة التي يتم فيها تحديد تلك الديون. يتم احتساب مخصص الانخفاض على أساس الخسائر المتوقعة على مدى عمر الذمم التجارية المدينة والأخرى ما لم تكن محصلة على مدى أكثر من ١٢ شهراً، حيث يتم احتساب مخصص الخسائر على نموذج المراحل الثلاث المتوقعة لخسائر الائتمان والمطورة داخلياً من قبل الشركة.

*النقد وما في حكمه*

يسجل النقد وما في حكمه في البيانات المالية بالتكلفة المطفأة مخصصاً منها الخسائر الائتمانية المتوقعة. يتكون النقد وما في حكمه من الأرصدة النقدية بالصندوق ولدى البنوك والتي تتعرض لمخاطر طفيفة من التقلبات في قيمتها القابلة للتحقيق.

*المطلوبات المالية*

تتكون المطلوبات المالية للشركة من نمذ دائنة تجارية وأخرى. عند الاعتراف الأولي لها يتم تسجيلها بالقيمة العادلة ويعاد قياسها لاحقاً بالتكلفة المطفأة باستخدام طريقة معدل الفائدة الفعلي.

*نمذ تجارية دائنة وأخرى*

تظهر الذمم التجارية الدائنة والأخرى بالقيمة التي يجب سدادها في المستقبل مقابل السلع والخدمات المستلمة سواء تم استلام فواتير بقيمتها من قبل المورد أو لم يتم استلام تلك الفواتير.

*الاقتراض وتكلفة الاقتراض*

يتم الاعتراف بالقروض مبدئياً بقيمة المبالغ المحصلة من خلالها، بعد خصم تكاليف المعاملة المتكبدة. وفي الفترات اللاحقة، يتم إدراجها بالتكلفة المطفأة باستخدام طريقة العائد الفعلي، ويتم الاعتراف بأية فروقات بين المبالغ المحصلة (بعد خصم تكاليف المعاملة) والقيمة التي يتم تسديدها، في بيان الربح أو الخسارة والدخل الشامل الآخر الموحد على مدى فترة الاقتراض.

إن تكاليف الاقتراض التي تعزى مباشرة إلى استملاك أو إنشاء أو إنتاج الموجودات المؤهلة، وهي تلك الموجودات التي تحتاج بالضرورة لفترة زمنية طويلة لتكون جاهزة للاستخدام المقصود أو البيع، تضاف إلى تكلفة تلك الموجودات، وذلك إلى الوقت الذي تصبح فيه الموجودات جاهزة للاستخدام المقصود أو البيع بشكل جوهري. يتم الاعتراف بجميع التكاليف الأخرى المصاحبة للاقتراض في بيان الربح أو الخسارة والدخل الشامل الآخر الموحد في الفترة التي يتم تكبدها فيها.

٣) أهم السياسات المحاسبية - تابع

**المخزون**

يتم إظهار المخزون بسعر التكلفة أو صافي القيمة الممكن تحقيقها أيهما أقل، وتحدد تكلفة المخزون على أساس متوسط التكلفة والتي تتضمن جميع المصاريف التي تنفق على المخزون ضمن ظروف العمل الاعتيادية حتى وصول ذلك المخزون إلى المواقع المحددة لاستلامه وبالحالة التي يجب أن يكون عليها. ويتم تقييم صافي القيمة الممكن تحقيقها على أساس سعر البيع المقدر في ظروف العمل الاعتيادية مطروحاً منه مصاريف البيع. ويتم احتساب مخصص لمواجهة المخزون القديم والتالف وبطء الحركة كلما كان ذلك ضرورياً.

**رأس المال**

يتم تصنيف الأدوات المالية الصادرة من قبل الشركة كحقوق ملكية فقط إلى الحد الذي لا ينطبق عليها تعريف الأصل أو الالتزام المالي. يتم تصنيف الأسهم العادية للشركة كأدوات حقوق الملكية.

**منافع نهاية الخدمة للموظفين**

**منافع قصيرة الأجل**

تقاس منافع الموظفين قصيرة الأجل على أساس غير مخصص ويتم صرفها متى ما قدمت الخدمة ذات العلاقة. يتم عمل مخصص للمبلغ المتوقع دفعه ضمن المكافآت النقدية قصيرة الأجل أو خطط المشاركة في الأرباح، إذا كان على الشركة التزام قانوني أو استنتاجي قائم كنتيجة لخدمات سابقة قام الموظفون بتقديمها، وإذا ما كان بالإمكان تقدير هذا الالتزام بصورة موثوقة.

**منافع ما بعد التوظيف**

يتم احتساب مخصص لمستحقات نهاية الخدمة للموظفين من الإجازات السنوية والعطل وتذاكر السفر ومستحقات أخرى قصيرة الأجل الناتجة عن خدماتهم على أساس الاستحقاق. تساهم الشركة عن الموظفين البحرينيين في نظام التقاعد المدار من قبل الهيئة العامة للتأمين الاجتماعي التابعة لحكومة مملكة البحرين، وهذا النظام التقاعدي يحدد المنافع وتحتسب الاشتراكات التي تسدها الشركة في النظام المذكور في بيان الربح أو الخسارة والدخل الشامل الآخر الموحد للسنة التي تستحق عنها. بموجب هذا النظام التقاعدي يترتب على الشركة التزام قانوني قائم لسداد المساهمات حين استحقاقها، ولا يترتب على الشركة أية التزامات بسداد منافع مستقبلية أخرى.

أما مخصصات نهاية الخدمة المستحقة للموظفين غير البحرينيين فقد تم احتسابها بموجب متطلبات قانون العمل البحريني. تقوم الشركة باحتساب التزاماتها بهذا الخصوص على أساس سنوي.

٣) أهم السياسات المحاسبية - تابع

*الاعتراف بالإيرادات*

تنشأ الإيرادات بشكل رئيسي من بيع السلع والخدمات.

لتحديد ما إذا كان يجب الاعتراف بالإيرادات، ستتبع الشركة نموذج الخمس خطوات:

١. تحديد العقد مع العميل.
٢. تحديد التزامات الأداء.
٣. تحديد سعر المعاملة.
٤. تخصيص سعر المعاملة إلى التزامات الأداء.
٥. الاعتراف بالإيراد عندما يتم الوفاء بالتزامات الأداء.

غالباً ما تدخل الشركة في معاملات تنطوي على مجموعة من منتجات الشركة وخدماتها. في جميع الحالات، يتم تحديد إجمالي سعر المعاملة للعقد بين التزامات الأداء المختلفة بناءً على أسعار البيع النسبية القائمة بذاتها. سعر المعاملة للعقد يستثنى أي مبالغ يتم جمعها نيابة عن أي طرف ثالث.

يتم الاعتراف بالإيراد إما في وقت معين أو بمرور الوقت، عندما (أو كما) تلبي الشركة التزامات الأداء عن طريق نقل السلع أو الخدمات الموعودة إلى عملائها.

*الإيرادات من الأغذية والمشروبات*

يتم الاعتراف بإيرادات بيع الأغذية والمشروبات في وقت معين، عند تسليم الأغذية والمشروبات.

*الإيرادات من الغرف*

تمثل عوائد الغرف الناتجة عن عمليات الفندق إجمالي المبالغ التي يتم تحصيلها من العملاء والضيوف خلال الفترة بما في ذلك رسوم الخدمة الصافية من الجزء الخاص بالموظفين، حيثما ينطبق ذلك، بالإضافة إلى حسابات الضيوف التي لم يصدر بها فواتير في نهاية فترة إعداد التقارير. تظهر إيرادات عمليات الفنادق بالصافي بعد الخصومات والعلاوات الأخرى. يتم بيع هذه الخدمات إما بشكل منفصل أو مجمع مع بيع الأغذية والمشروبات للعميل.

*الإيرادات من الأقسام التشغيلية الأخرى*

يتم الاعتراف بإيرادات الخدمات كالتزامات أداء مستوفاة بمرور الوقت، بناءً على مرحلة إتمام العقد.

يتم الاعتراف بالإيرادات الأخرى التي حققتها الشركة على أساس الاستحقاق أو عندما يثبت حق الشركة في استلام المدفوعات.

٣) أهم السياسات المحاسبية - تابع

عقود الإيجار

تقوم المجموعة باحتساب العقد، أو جزء من العقد، كعقد إيجار عندما يمنح العقد الحق في استخدام الموجودات لفترة من الوقت مقابل تبادل تعويض مالي. عقود الإيجار هي تلك العقود التي تفي بالمعايير التالية:

- (أ) يوجد موجودات محددة؛
- (ب) تحصل المجموعة بشكل كبير على جميع المنافع الاقتصادية جراء استخدام الموجودات؛ و
- (ج) تمتلك المجموعة الحق في الاستخدام المباشر للموجودات.

تأخذ المجموعة بعين الاعتبار ما إذا كان المورد يمتلك حقوق جوهرية لاستبدال الموجودات. إذا تبين أن المورد يمتلك تلك الحقوق، فعند ذلك لا يمكن معاملة العقد على أنه كعقد إيجار. عند تحديد ما إذا كانت المجموعة تحصل بشكل كبير على جميع المنافع الاقتصادية جراء استخدام الموجودات، فإن المجموعة تأخذ بعين الاعتبار فقط المنافع الاقتصادية التي تنشأ عن استخدام الموجودات، وليس تلك المرتبطة بالملكية القانونية أو غيرها من الفوائد المحتملة.

عند تحديد ما إذا كان للمجموعة الحق في الاستخدام المباشر للموجودات، تأخذ المجموعة بعين الاعتبار ما إذا كانت ستدير كيف ولأي غرض سيستخدم الموجودات خلال فترة الاستخدام. إذا لم تكن هناك قرارات مهمة يجب اتخاذها لأنها محددة مسبقاً نظراً لطبيعة الموجودات، تأخذ المجموعة بعين الاعتبار ما إذا كانت متواجدة خلال تصميم الموجودات بطريقة تحدد مسبقاً كيف ولأي غرض سيستخدم الموجودات خلال فترة الاستخدام. إذا كان العقد أو جزء من عقد لا يستوفي هذه المعايير، تقوم المجموعة بتطبيق المعايير الدولية لإعداد التقارير المالية الأخرى السارية بدلاً من المعيار الدولي لإعداد التقارير المالية رقم (١٦).

يتم تسجيل جميع عقود الإيجار من خلال الاعتراف بحق استخدام الموجودات والتزامات عقود الإيجار باستثناء:

- عقود الإيجار الخاصة بموجودات منخفضة القيمة؛ و
- عقود الإيجار قصيرة الأجل التي تكون مدتها ١٢ شهراً أو أقل.

يتم قياس التزامات عقود الإيجار بالقيمة الحالية للمدفوعات التعاقدية التي يجب سدادها للمؤجر خلال مدة عقد الإيجار، مع معدل خصم محدد من خلال الرجوع إلى المعدل المحدد في عقد الإيجار ما لم يمكن تحديده بسهولة (كما هو الحال في العادة)، في هذه الحالة، يتم استخدام معدل الفائدة المتزايدة على الاقتراض للمجموعة في تاريخ بدء عقد الإيجار. يتم تضمين مدفوعات الإيجار المتغيرة عند قياس التزام الإيجار فقط إذا كانت تعتمد على مؤشر أو معدل. في مثل هذه الحالات، يتم افتراض أن العنصر المتغير سيبقى ثابت خلال مدة عقد الإيجار عند احتساب القياس المبدئي للالتزام الإيجار. يتم تسجيل دفعات الإيجار المتغيرة الأخرى كمصروف في الفترة التي تتعلق بها.

عند الاعتراف المبدئي، تشتمل القيمة الدفترية للالتزامات عقود الإيجار على التالي:

- المبالغ المتوقع دفعها بموجب أي ضمان متعلق بالقيمة المتبقية؛
- السعر الممكن لأي خيار شراء يمنح لأصالح المجموعة إذا كان وبشكل معقول وواضح ويمكن تقييم ذلك الخيار؛ و
- أي غرامات مستحقة الدفع لإنهاء عقد الإيجار، إذا تم تقدير مدة عقد الإيجار على أساس تنفيذ خيار الإنهاء.

يتم قياس حق استخدام الموجودات مبدئياً بنفس مبلغ التزامات عقود الإيجار، ويتم تخفيضه لأي حوافز إيجار محصلة، بينما يتم زيادة قيمته جراء الآتي:

- مدفوعات الإيجار المدفوعة في أو قبل بدء الإيجار؛
- التكاليف المباشرة الأولية المتكبدة؛ و
- قيمة أي مخصص معترف به عندما يُطلب من المجموعة تعاقدياً تفكيك، إزالة أو استعادة الموجودات المؤجرة لما كان عليه.

٣) أهم السياسات المحاسبية - تابع

عقود الإيجار - تابع

لاحقاً بعد القياس المبني لالتزامات عقود الإيجار، تزداد قيمة هذه الالتزامات كنتيجة عن الفائدة المستحقة بمعدل ثابت على رصيد الإيجار المستحق، بينما تنخفض بقيمة دفعات الإيجار. يتم إطفاء حق استخدام الموجودات على أساس القسط الثابت على مدى فترة الإيجار المتبقية أو على مدى الاعمار الاقتصادية المتبقية للموجودات، والذي نادر الحدوث ما يكون أقصر من مدة عقد الإيجار.

عندما تقوم المجموعة بمراجعة تقديرها لمدة أي عقد إيجار، فإنها تقوم بتعديل القيمة الدفترية لالتزام الإيجار لتعكس المدفوعات التي يتعين دفعها على مدى المدة المعدلة، والتي يتم خصمها بنفس معدل الخصم المطبق عند بدء الإيجار. تتم مراجعة القيمة الدفترية لالتزامات عقود الإيجار بشكل مماثل عند مراجعة العنصر المتغير لمدفوعات الإيجار المستقبلية التي تعتمد على النسبة أو المؤشر المعدل. في كلتا الحالتين، يتم إجراء تعديل معادل على القيمة الدفترية لحق استخدام الموجودات، مع إطفاء القيمة الدفترية المعدلة على مدى فترة الإيجار (المعدلة) المتبقية.

عندما تعيد المجموعة التفاوض بشأن الشروط التعاقدية لعقد الإيجار مع المؤجر، فإن المعاملة المحاسبية تعتمد على طبيعة التعديل:

- إذا نتج عن إعادة التفاوض استئجار موجودات إضافية بمبلغ يتناسب مع السعر المستقل لحق استخدام الموجودات الإضافية التي تم الحصول عليها، يتم احتساب التعديل على أنه عقد إيجار منفصل وفقاً للسياسة المبينة أعلاه؛
- في جميع الحالات الأخرى التي ينتج فيها، جراء إعادة التفاوض، زيادة في نطاق عقد الإيجار (سواء كان ذلك تمديد لفترة الإيجار أو استئجار موجودات إضافية)، تتم إعادة قياس التزام الإيجار باستخدام معدل الخصم السائد في تاريخ وقت التعديل، مع تعديل حق استخدام الموجودات بنفس المبلغ؛ و
- إذا أسفر إعادة التفاوض عن انخفاض في نطاق عقد الإيجار، فإن القيمة الدفترية لالتزام الإيجار وحق استخدام الموجودات يتم تخفيضهم بنسبة متناسبة تعكس الجزء من الكل للإلغاء الكامل للعقد ويتم الاعتراف بالفرق الناتج عن هذا التعديل في الربح أو الخسارة. ثم يتم تعديل التزام الإيجار مرة أخرى للتأكد من أن قيمته الدفترية تعكس مبلغ المدفوعات الجديد الذي تم التفاوض عليه وفترة العقد الجديد الذي تم التفاوض عليه، مع مدفوعات الإيجار المعدلة والمخصومة باستخدام معدل الخصم السائد في تاريخ التعديل. يتم تعديل حق استخدام الموجودات بنفس المبلغ.

إن الوسيلة العملية تعفي المستأجر من الاضطرار إلى تقييم كل امتياز إيجار لتحديد ما إذا كان يفى بتعريف تعديل عقد الإيجار. كما أنه يبسط العمليات الحسابية التي أعدها المستأجر، لأنه لا يتطلب معدل خصم منقح. أخيراً، ينتج عن الوسيلة العملية قائدة من امتياز الإيجار ينعكس في الربح أو الخسارة في الفترة التي يحدث فيها الحدث أو الشرط الذي أدى إلى حدوث المقابل المنقح، بدلاً من أن ينعكس في الفترات المستقبلية كمصروفات مالية منقحة واستهلاك للقيمة أصل حق الاستخدام."

وفقاً للإعفاءات المتاحة في المعيار الدولي لإعداد التقارير المالية رقم (١٦)، لا يتم رسملة عقود الإيجار الخاصة بموجودات منخفضة القيمة وعقود الإيجار قصيرة الأجل في بيان المركز المالي الموحد. ويتم احتساب جميع المدفوعات التي تتم مقابل هذه العقود في بيان الربح أو الخسارة والدخل الشامل الآخر الموحد على أساس القسط الثابت على مدى فترة عقد الإيجار.

#### ٤) الأحكام المحاسبية الهامة والمصادر الرئيسية للتقديرات المحتملة

إن إعداد البيانات المالية وفقاً للمعايير الدولية لإعداد التقارير المالية يتطلب من إدارة الشركة عمل توقعات وافتراسات التي تؤثر على المبالغ المذكورة للموجودات والمطلوبات والإفصاحات الخاصة بالموجودات والمطلوبات المحتملة كما في تاريخ البيانات المالية، والتي تؤثر على المبالغ المذكورة للإيرادات والمصروفات خلال فترة إعداد التقرير. إن تحديد التقديرات يتطلب اتخاذ القرارات والتي تعتمد على الخبرات التاريخية، الحالية والوضع الاقتصادي المتوقع، وكل المعلومات الأخرى المتوفرة. إن النتائج الفعلية قد تكون مختلفة عن هذه التوقعات.

إن أهم الجوانب التي تتطلب استخدام توقعات وافتراسات الإدارة في هذه البيانات المالية تتعلق بالتالي:

- العمر الإنتاجي للممتلكات، الآلات والمعدات؛
- قياس القيمة العادلة؛
- المخصصات؛
- تحديد مدة الإيجار ومعدلات الاقتراض لعقود الإيجار؛
- الاعتراف بالإيرادات؛
- فرضية المنشأة المستمرة؛ و
- الالتزامات المحتملة.

#### العمر الإنتاجي للممتلكات، الآلات والمعدات

يتم استهلاك الممتلكات والآلات والمعدات على مدى عمرها الإنتاجي. يتم تحديد العمر الإنتاجي وفقاً لتوقعات الإدارة للفترة التي من الممكن أن تتحقق الإيرادات من خلال تلك الموجودات، حيث يتم مراجعتها دورياً وبشكل مستمر. يمكن أن تنتج الفروقات الجوهرية في القيمة الدفترية بسبب التغيير في التقديرات ويتم احتسابها في بيان الربح أو الخسارة والدخل الشامل الآخر في فترات محددة.

#### قياس القيمة العادلة

إن عدداً من موجودات ومطلوبات الشركة المتضمنة في بيان المركز المالي تتطلب قياساً و/أو إفصاحاً عن القيمة العادلة.

إن قياس القيمة العادلة للموجودات والمطلوبات المالية والغير المالية للشركة يستخدم المدخلات والمعطيات الملحوظة للسوق قدر الإمكان. إن المدخلات المستخدمة في تحديد قياس القيمة العادلة يتم تصنيفها إلى عدة مستويات، بناءً على مدى إمكانية ملاحظة هذه المدخلات في طرق التقييم المستخدمة (تسلسل القيمة العادلة).

*المستوى الأول:* الأسعار المعلنة (غير المعدلة) في الأسواق النشطة للموجودات للعناصر المطابقة.

*المستوى الثاني:* مدخلات ملحوظة للأصل أو الالتزام أما بشكل مباشر أو غير مباشر غير تلك الموجودة في المستوى الأول.

*المستوى الثالث:* مدخلات غير ملحوظة للأصل والالتزام (مثل على ذلك، المدخلات التي لا يتم استخلاصها من بيانات السوق).

إن تصنيف أي بند في المستويات المذكورة أعلاه يعتمد على أقل مستوى من المدخلات المستخدم والذي له أثر جوهري على قياس القيمة العادلة لهذا البند. النقل بين المستويات المختلفة يعترف به في الفترة التي يحدث فيها ذلك. لدى الشركة فئة واحدة فقط من الموجودات المالية يتم تسجيلها بالقيمة العادلة بشكل متكرر.

٤) الأحكام المحاسبية الهامة والمصادر الرئيسية للتقديرات المحتملة - تابع

**المخصصات**

تقوم الشركة بعمل مخصص للانخفاض في قيمة الذمم التجارية المدينة لاحتساب الخسائر المتوقعة الناتجة من عجز العملاء عن تسديد المدفوعات المطلوبة. وفي رأي إدارة الشركة، فإن هناك حاجة لتوفير مخصص للانخفاض في قيمة الذمم التجارية المدينة بمبلغ ٩,٥٥١ دينار بحريني في ٣١ ديسمبر ٢٠٢١ (٢٠٢٠: ٩,٠٦٨ دينار بحريني). أحدث المعيار الدولي لإعداد التقارير المالية رقم (٩) تغييرات جوهرية في منهجية انخفاض القيمة المستحقة. لقد غير منهج الخسائر المتكبدة في معيار المحاسبة الدولي رقم (٣٩) إلى نهج الخسارة المتوقعة للائتمان المتوقع. يستند هذا المخصص على احتمالية الإخفاق في السداد في الإثنى عشر شهراً التالية ما لم تكن هناك زيادة كبيرة في مخاطر الائتمان منذ نشأتها. وفي هذه الحالة يستند المخصص على احتمالية الإخفاق في السداد خلال عمر الأصل.

كما تقوم الشركة أيضاً بعمل مخصص للمخزون القديم وبطيء الحركة. وفي رأي إدارة الشركة، فإنه ليست هناك حاجة لتوفير مخصص للمخزون القديم وبطيء الحركة في ٣١ ديسمبر ٢٠٢١ (٢٠٢٠: لا شيء دينار بحريني). إن تقديرات صافي القيمة المتحققة من المخزون تتم بناءً على الأدلة الأكثر موثوقية والمتاحة في وقت عمل التقديرات. إن هذه التقديرات تأخذ في الاعتبار تقلبات الأسعار أو التكلفة المتعلقة بشكل مباشر بأحداث قد وقعت في وقت لاحق لتاريخ بيان المركز المالي إلى حد أن مثل هذه الأحداث تؤكد الظروف القائمة في نهاية الفترة.

**تحديد مدة الإيجار ومعدلات الاقتراض لعقود الإيجار**

تمارس إدارة الشركة الحكم أثناء تحديد ما إذا كان الأمر واضحاً بشكل معقول أثناء اختبار خيارات التأجير عند بدنها أو خلال مدة عقد الإيجار. يتم مراجعة القيمة الدفترية لالتزامات الإيجار بناءً على بعض العناصر المتغيرة لمدفوعات الإيجار المستقبلية مثل المعدلات أو مؤشرات القيمة. إن تحديد معدلات الاقتراض المستخدمة لتحديد القيمة الدفترية لالتزامات الإيجار وأسعار الخصم المستخدمة لتحديد القيمة الدفترية لحق استخدام الأصل المستأجر تتضمن إلى حد ما، تقديرات الإدارة. أي تغييرات على تقدير الإدارة قد يكون لها تأثير على مدة وكذلك على القيمة الدفترية لموجودات والتزامات الإيجار.

**الاعتراف بالإيرادات**

يتم قياس الإيرادات على أساس المقابل الذي تتوقع الشركة استحقاقه في العقد مع العميل، وتستثنى المبالغ التي تم تحصيلها نيابة عن أطراف ثالثة. تعترف الشركة بالإيرادات عندما تقوم بتحويل السيطرة على منتج أو خدمة إلى العميل.

**فرضية المنشأة المستمرة**

تقوم إدارة الشركة بمراجعة المركز المالي على أساس دوري وتقوم بتقييم الحاجة إلى أي تمويل إضافي لمقابلة متطلبات رأس المال العامل، كما تقوم أيضاً بتقدير الأموال اللازمة لمواجهة الالتزامات عند استحقاقها. وبالإضافة إلى ذلك، فإن المساهمين يؤكدون على توفير الدعم المالي الكافي لتمويل متطلبات الشركة لضمان استمرارها كمنشأة مستمرة.

**الالتزامات المحتملة**

بحكم طبيعتها، تنشأ الالتزامات المحتملة فقط بوقوع أو عدم وقوع واحد أو أكثر من الأحداث المستقبلية. إن تقييم مثل هذه الالتزامات المحتملة يتضمن ممارسة درجة عالية من الاجتهاد والتقديرات لنتائج الأحداث المستقبلية.

## ٥) المعاملات والأحداث المهمة

أعلنت منظمة الصحة العالمية حالة طوارئ صحية عالمية ناتجة عن الفيروس التاجي المستجد (كوفيد-١٩) في ٣٠ يناير ٢٠٢٠. منذ ذلك الحين، تعرضت الشركة لتعطيل كبير في عملياتها في النواحي التالية:

- إغلاق المنافذ الفندقية بسبب إلزام الحكومات المحلية بوقف العمليات الإعتيادية للمؤسسات "غير الأساسية"؛
- تعطيل في توريد المخزون من الموردين الرئيسيين؛
- انخفاض الطلب على السفر والإقامة والمرافق الفندقية والمنافذ الفندقية، نتيجة لمتطلبات وتوصيات التباعد الاجتماعي؛
- عدم يقين جوهري بشأن موعد رفع الإغلاق الحكومي، وتخفيف متطلبات التباعد الاجتماعي والآثار طويلة المدى للجائحة على الطلب على المنتجات الأساسية للشركة.

بناءً على طبيعة العمليات والصناعة التي تعمل فيها، قامت إدارة الشركة بتقييم التأثير الكبير لجائحة الفايروس التاجي المستجد (كوفيد - ١٩) في المجالات التالية:

- المنح الحكومية؛
- فرضية المنشأة المستمرة؛ و
- الالتزامات والمطلوبات المحتملة.

### (أ) المنح الحكومية

تقدمت الشركة بطلب للحصول على برامج الدعم الحكومية المقدمة استجابة للجائحة العالمية.

أدرجت الشركة ضمن بيان الربح والخسارة، منح حكومية بمبلغ ١٨,٨٢٩ دينار بحريني (٢٠٢٠: ١٠٠,٣١٥ دينار بحريني) تتعلق بدعم رواتب موظفي الشركة ورسوم التأمينات الاجتماعية وتصاريح العمل تم الحصول عليها لدعم تكاليف الرواتب لموظفي الشركة. اختارت الشركة عرض هذه المنحة الحكومية بشكل منفصل ضمن الدخل الآخر بدلاً من تخفيض المصروفات ذات الصلة. كان على الشركة الالتزام بإنفاق المساعدة على نفقات الرواتب، وعدم تقليل عدد الموظفين دون المستويات المحددة لفترة زمنية محددة. ليس لدى الشركة أي التزامات لم يتم الوفاء بها فيما يتعلق بهذا البرنامج.

### (ب) فرضية المنشأة المستمرة

تكبدت الشركة خسارة صافية قدرها ٢,٧٥٦,١٠٠ دينار بحريني خلال السنة المنتهية في ٣١ ديسمبر ٢٠٢١. تسببت خسائر الفترة الحالية في زيادة الخسائر المتراكمة لتصل إلى ٥,٩١٠,٩٨٥ دينار بحريني كما في ٣١ ديسمبر ٢٠٢١، مما يثير القلق بشأن حالة الاستمرارية بالنسبة للشركة.

أجرت الشركة تقييماً لتحديد ما إذا كانت قادرة على الاستمرار في العمل وفقاً لفرضية المنشأة المستمرة في ضوء الظروف الاقتصادية الحالية وجميع المعلومات المتاحة حول المخاطر والشكوك المستقبلية. تم إعداد التوقعات التي تغطي الأداء المستقبلي للشركة ورأس المال والسيولة. قد يواصل تأثير كوفيد - ١٩ في التطور، ولكن في الوقت الحالي تُظهر التوقعات أن الشركة لديها موارد كافية لمواصلة تشغيل عملياتها وأن عملها وفق فرضية المنشأة المستمرة لا يزال إلى حد كبير دون تأثر ولا تغير كما في ٣١ ديسمبر ٢٠٢١. ونتيجة لذلك، تم إعداد البيانات المالية المرحلية الموجزة بشكل مناسب وفق فرضية المنشأة المستمرة.

### (ج) الالتزامات والمطلوبات المحتملة

قامت الشركة بتقييم أثر أي اضطرابات تشغيلية، بما في ذلك أي تحديات تعاقدية وتغييرات في الأعمال أو العلاقات بين الشركة والعملاء والموردين، من منظور أي زيادة محتملة في المطلوبات والالتزامات ولم يلاحظ وجود أي مشاكل.

لم تلاحظ الإدارة أي تأثير جوهري آخر على العناصر الأخرى للبيانات المالية خلال الفترة المنتهية في ٣١ ديسمبر ٢٠٢١.



شركة بنادر للنفادق ش.م.ب  
بيان التدفقات النقدية للسنة المنتهية في ٣١ ديسمبر ٢٠٢١  
(المبالغ مبينة بالدينار البحريني)

(٦) ممتلكات وآلات ومعدات

المجموع	الآلات ومعدات	سيارات	معدات مكتبية وأجهزة حاسوب	أثاث وتراكيبات	أرض مملوكة على مباني مملوكة	أرض مملوكة
٤٤,١٤٠,٩٤٥ ١٦,٦٨٠	٣,٢١٤,٧٢٦	٢٦,٥٢٥	٣٠١,٠٣٦ ١٦,٦٨٠	٨,٣٦١,١٢٠	٢٩,١٨٩,٢٢٥	٣,٠٤٨,٣١٣
٤٤,١٥٧,٦٢٥ ٥٠,٠٣٦ (٦,٣٧٢)	٣,٢١٤,٧٢٦ ١,٩٩٠	٢٦,٥٢٥	٣١٧,٧١٦ ٤٨,٠٤٦ (٢,٢١٤)	٨,٣٦١,١٢٠ (٤,١٥٨)	٢٩,١٨٩,٢٢٥	٣,٠٤٨,٣١٣
٤٤,٢٠١,٢٨٩	٣,٢١٦,٧١٦	٢٦,٥٢٥	٣٦٣,٥٤٨	٨,٣٥٦,٩٦٢	٢٩,١٨٩,٢٢٥	٣,٠٤٨,٣١٣
٧,٣٦٧,٤٤٧ ١,٨٩٤,٢٤١	١,٣٢٣,٧٩٣ ٢٩٠,٩٦٦	٢٣,٦١٠ ٢,٩١٥	٢٠٤,٢٣١ ٥٩,١٠٣	٣,٠٢٦,٠٤٠ ٨٠٩,٥٢٧	٢,٧٨٩,٧٧٣ ٧٣١,٧٣٠	-
٩,٢٦١,٦٨٨ ١,٧٩٠,٨٢٧ (٤,٧٧٥)	١,٦١٤,٧٥٩ ٢٢١,٢٠٤	٢٦,٥٢٥	٢٦٣,٣٣٤ ٣٢,٦٧٠ (٢,٢١٥)	٣,٨٣٥,٥٦٧ ٨٠٧,٢٢٢ (٢,٥٦٠)	٣,٥٢١,٥٠٣ ٧٢٩,٧٣١	-
١١,٠٤٧,٧٤٠	١,٨٣٥,٩٦٣	٢٦,٥٢٥	٢٩٣,٧٨٩	٤,٦٤٠,٢٢٩	٤,٢٥١,٢٣٤	-
٣٣,١٥٣,٥٤٩	١,٣٨٠,٧٥٣	-	٦٩,٧٥٩	٣,٧١٦,٧٣٣	٢٤,٩٣٧,٩٩١	٣,٠٤٨,٣١٣
٣٤,٨٩٥,٩٣٧	١,٥٩٩,٩٦٧	-	٥٤,٣٨٢	٤,٥٢٥,٥٥٣	٢٥,٦٦٧,٧٢٢	٣,٠٤٨,٣١٣

إن الأرض والمبنى مرهونان كضمان للقرض لأجل الذي حصلت عليه الشركة (إيضاح ١٤).

شركة بنادر للفنادق ش.م.ب  
بيان التدفقات النقدية للسنة المنتهية في ٣١ ديسمبر ٢٠٢١  
(المبالغ مبينة بالدينار البحريني)

(٧) حق استخدام الموجودات

٣١ ديسمبر ٢٠٢٠	٣١ ديسمبر ٢٠٢١	
٢٢١,٤٨٠	٦٣,٠٥٥	المكتب وسكن العمال
٨,٠٨٥	٢٣٣,٧٨٣	الرصيد الافتتاحي
(٤١,٩٠٤)	(٤,٠٤٦)	الإضافات
(١٢٤,٦٠٦)	(٧٧,٥٢٨)	الإستبعادات
		الإطفاء المحتسب للسنة (إيضاح ٢٣)
٦٣,٠٥٥	٢١٥,٢٦٤	الرصيد الختامي

(٨) المخزون

٣١ ديسمبر ٢٠٢٠	٣١ ديسمبر ٢٠٢١	
٤٦,١٨٢	٤٥,٢٠٣	مواد غذائية ومشروبات

(٩) ذمم تجارية مدينة وأخرى

٣١ ديسمبر ٢٠٢٠	٣١ ديسمبر ٢٠٢١	
٢٥٦,٢٠١	٩٧,٢٨٤	ذمم تجارية مدينة
(٩,٠٦٨)	(٩,٥٥١)	ناقصاً: مخصص انخفاض قيمة الذمم التجارية المدينة
٢٤٧,١٣٣	٨٧,٧٣٣	مبالغ مدفوعة مقدماً
٥٠,٣٣٥	٥١,٩٥٠	ودائع
٦٠,٧٠٤	٤٩,١٥٠	مبالغ مدفوعة مقدماً للمقاولين/ للموردين
٢٧,٥٦٣	٢٤,٨٣٢	مبالغ مستحقة من أطراف ذات علاقة (إيضاح ٢٧)
٤١,١٨٢	٥٣,٠٢٤	مبالغ مدفوعة مقدماً للموظفين
٢٤,٩٣٢	١,٤٢٩	ذمم مدينة أخرى
٤٩,٤٥٢	٢٧,٤٢٧	
٥٠١,٣٠١	٢٩٥,٥٤٥	

إن التغيير في مخصص انخفاض قيمة الذمم التجارية المدينة مبين على النحو التالي:

٣١ ديسمبر ٢٠٢٠	٣١ ديسمبر ٢٠٢١	
٢,٦٠٠	٩,٠٦٨	الرصيد الافتتاحي
٦,٤٦٨	٤٨٣	المخصص للسنة (إيضاح ٢٣)
٩,٠٦٨	٩,٥٥١	الرصيد الختامي

تتكون الذمم التجارية المدينة بشكل عام على فترات ائتمانية من ٣٠ إلى ٦٠ يوماً وهي مقومة بالدينار البحريني.

ليس من سياسة الشركة الحصول على ضمانات مقابل الذمم التجارية المدينة والأخرى، وبالتالي فهي غير مضمونة. ليس من سياسة الشركة الحصول على ضمانات مقابل الذمم التجارية والأخرى، وبالتالي فهي غير مضمونة. تقارب القيمة الدفترية للذمم التجارية المدينة والذمم المدينة الأخرى المصنفة بالتكلفة المطفاة القيمة العادلة.

(٩) مبالغ مدفوعة مقدماً وذمم تجارية مدينة وأخرى - تابع

المبالغ المستحقة من طرف ذات علاقة غير مضمونة، ولا تحمل أي فائدة، وليس لها شروط سداد محددة، ومصرح بها من قبل إدارة الشركة.

طبقت الشركة النهج المبسط للمعيار الدولي لإعداد التقارير المالية رقم (٩) لقياس الخسائر الائتمانية المتوقعة والتي تعتمد على مخصص الخسائر المتوقع على مدى أعمار جميع الذمم التجارية المدينة والأخرى. أنشأت الشركة دراسة للمخصص والتي تعتمد على الخبرة السابقة للخسائر الائتمانية، بحيث يتم تعديلها بناءً على خصائص المدينون والبيئة الاقتصادية. تعتبر الشركة الأصل المالي متأخر عن السداد عندما يتأخر السداد عن فترة الدفع التعاقدية والتي تكون ٩٠ يوماً. ومع ذلك، في بعض الأحيان قد تعتبر الشركة الأصل المالي كمتخلف عن السداد عندما تشير معلومات داخلية أو خارجية إلى أنه من غير المحتمل أن تحصل الشركة على المبالغ التعاقدية المستحقة بالكامل قبل الأخذ بالاعتبار أي تحسينات ائتمانية تملكها الشركة.

في رأي إدارة الشركة، إن القيمة العادلة للذمم التجارية المدينة والأخرى من غير المتوقع أن تختلف اختلافاً جوهرياً عن قيمتها الدفترية كما في ٣١ ديسمبر ٢٠٢١.

(١٠) النقد وأرصدة لدى البنوك

٣١ ديسمبر ٢٠٢٠	٣١ ديسمبر ٢٠٢١	
٧٨,٧٦٦	١٧٥,٦٥٥	الحسابات الجارية لدى البنوك
٥,٥٨٤	٦,١٥٩	نقد في الصندوق
<u>٨٤,٣٥٠</u>	<u>١٨١,٨١٤</u>	

إن أرصدة الحسابات الجارية لدى البنوك لا تحتسب عليها فوائد.

(١١) رأس المال

رأس المال المصرح به:

٣١ ديسمبر ٢٠٢٠	٣١ ديسمبر ٢٠٢١	
٣٠,٠٠٠,٠٠٠	٣٠,٠٠٠,٠٠٠	الأسهم العادية ٣٠٠,٠٠٠,٠٠٠ (٢٠٢٠: ٣٠٠,٠٠٠,٠٠٠) سهم عادي بقيمة اسمية قدرها ١٠٠ فلس بحريني للسهم الواحد

٣١ ديسمبر ٢٠٢٠	٣١ ديسمبر ٢٠٢١	
١٤٨,٣٣٦,١٥٠	١٤٨,٣٣٦,١٥٠	الأسهم الممتازة الغير قابلة للاسترداد ١٤٨,٣٣٦,١٥٠ (٢٠٢٠: ١٤٨,٣٣٦,١٥٠) سهم ممتاز بقيمة اسمية قدرها ١٠٠ دينار بحريني للسهم الواحد

الصادر والمدفوع بالكامل:

٣١ ديسمبر ٢٠٢٠	٣١ ديسمبر ٢٠٢١	
٣,٦٦٢,٠٩٩	٣,٦٦٢,٠٩٩	الأسهم العادية ٣٦,٦٢٠,٩٩٠ (٢٠٢٠: ٣٦,٦٢٠,٩٩٠) سهم عادي بقيمة اسمية قدرها ١٠٠ فلس بحريني للسهم الواحد

٣١ ديسمبر ٢٠٢٠	٣١ ديسمبر ٢٠٢١	
١٤,٨٣٣,٦١٥	١٤,٨٣٣,٦١٥	الأسهم الممتازة الغير قابلة للاسترداد ١٤٨,٣٣٦,١٥٠ (٢٠٢٠: ١٤٨,٣٣٦,١٥٠) سهم ممتاز بقيمة اسمية قدرها ١٠٠ دينار بحريني للسهم الواحد

(١١) رأس المال - تابع

وفقاً للقرار الصادر عن مجلس إدارة الشركة بتاريخ ٢٥ مارس ٢٠٢٠، تقرر تخفيض رأس مال الشركة الصادر والمدفوع والاحتياطيات من أجل شطب الخسائر المتراكمة وحساب تعديل رأس المال كما في ٣١ ديسمبر ٢٠١٩.

بناءً على القرار المذكور أعلاه، اقترح مجلس الإدارة تخفيض عدد الأسهم من ٢٢٩,٥٠١,٥٠٠ سهم إلى ٣٦,٦٢٠,٩٩٠ سهم بقيمة اسمية قدرها ١٠٠ فلس لكل سهم.

بالإضافة إلى ذلك، وافق مجلس الإدارة أيضاً على تحويل قرض ثانوي تم الحصول عليه من شركة بي إم آي (ش.م.ب.) بمبلغ ١٤,٨٣٣,٦١٥ دينار بحريني إلى أسهم ممتازة عن طريق إصدار ١٤٨,٣٣٦,١٥٠ سهماً ممتازاً بقيمة اسمية قدرها ١٠٠ فلس لكل سهم.

معلومات إضافية عن نمط المساهمة

فيما يلي أسماء وجنسيات كبار المساهمين الذين يملكون ٥% أو أكثر من الأسهم الصادرة:

نسبة حصة الملكية	عدد الأسهم	الجنسية	٣١ ديسمبر ٢٠٢١
٥٣,٩١%	١٩,٧٤٢,٧٩٣	بحرينية	شركة البحرين للملاحة والتجارة الدولية ش.م.ب.
٤٦,٠٩%	١٦,٨٧٨,١٩٧	جنسيات متعددة	جمهور المستثمرين والشركات
١٠٠	٣٦,٦٢٠,٩٩٠		

نسبة حصة الملكية	عدد الأسهم	الجنسية	٣١ ديسمبر ٢٠٢٠
٥٣,٩١%	١٩,٧٤٢,٧٩٣	بحرينية	شركة البحرين للملاحة والتجارة الدولية ش.م.ب.
٤٦,٠٩%	١٦,٨٧٨,١٩٧	جنسيات متعددة	جمهور المستثمرين والشركات
١٠٠	٣٦,٦٢٠,٩٩٠		

لقد وافق المساهمون وقت لاحق على قرارات مجلس الإدارة المذكورة أعلاه في اجتماع الجمعية العامة غير العادية المنعقد في ٣٠ مارس ٢٠٢٠.

إن الشركة لديها فئة واحدة من أسهم رأس المال وهي أسهم عادية. وجميع المساهمين متساوون في حقوق التصويت.

وفيما يلي نمط توزيع رأس المال الصادر، الذي يحدد عدد المساهمين والنسب المئوية الموزعة على الفئات التالية:

النسبة المئوية من		عدد المساهمين		عدد الأسهم		
مجموع عدد الأسهم المتداولة	٢٠٢١	٢٠٢٠	٢٠٢١	٢٠٢٠	٢٠٢١	
١,٨٥%	١,٨٥%	٧	٧	٦٧٨,٤٢٨	٦٧٨,٤٢٨	أعضاء مجلس الإدارة
٣٣,٥٩%	٣٢,٥٠%	٣,١٢٧	٣,١١٦	١٢,٣٠١,٤٢٢	١١,٩٠٢,٥٠٤	أقل من ١%
١٠,٦٥%	١١,٧٤%	٥	٦	٣,٨٩٨,٣٤٧	٤,٢٩٧,٢٦٥	١% ولغاية أقل من ٥%
٥٣,٩١%	٥٣,٩١%	١	١	١٩,٧٤٢,٧٩٣	١٩,٧٤٢,٧٩٣	أكثر من ٥%
١٠٠%	١٠٠%	٣,١٤٠	٣,١٣٠	٣٦,٦٢٠,٩٩٠	٣٦,٦٢٠,٩٩٠	

(١٢) الإحتياطي القانوني

طبقاً لأحكام قانون الشركات التجارية البحريني، فإنه يجب تحويل ما يعادل نسبة ١٠% من صافي ربح الشركة قبل التوزيعات إلى حساب الإحتياطي القانوني الغير قابل للتوزيع حتى يبلغ رصيد ذلك الإحتياطي نسبة ٥٠% من رأس المال الصادر كحد أدنى. إن هذا الإحتياطي غير متاح للتوزيع باستثناء دفع الأرباح على النحو المسموح به بموجب قانون الشركات التجارية البحريني. خلال العام حققت الشركة صافي خسارة، وبالتالي، لم يتم تحويل أي مبلغ إلى حساب الإحتياطي القانوني للسنة المنتهية في ٣١ ديسمبر ٢٠٢١ (٢٠٢٠: لا شيء دينار بحريني).

(١٣) (أ) الإحتياطي العام

يمثل الإحتياطي العام الأموال المخصصة للمصرفات الرأسمالية المستقبلية. يتم احتسابها على أساس ٢% من إجمالي الإيرادات في أول سنتين من العمليات، و٣% من إجمالي الإيرادات في السنتين التاليتين من العمليات و٤% بعد ذلك. خلال السنة، تم تحويل مبلغ ٦٦,٠٤٥ دينار بحريني (٢٠٢٠: ٣٤,٣١٣ دينار بحريني) إلى حساب الإحتياطي العام.

(ب) الخسائر المتراكمة

تمثل الخسائر المتراكمة الخسائر المتكبدة خلال السنة والفترات السابقة بما في ذلك تعديلات الفترة السابقة والمعاملات مع المساهمين غير المعترف بها في أي مكان آخر. يحظر توزيع أرباح على مساهمي الشركة إذا كانت لديها خسائر متراكمة.

(١٤) قرض لأجل

٣١ ديسمبر ٢٠٢٠	٣١ ديسمبر ٢٠٢١	
١٦,٠٦٦,١٧٣	١٣,٧١١,٣١٦	بنك إتش إس بي سي الشرق الأوسط المحدود
(٢,٣٦٤,٦٥٤)	(٢,٣٥٨,٧١٠)	ناقصاً: الجزء المتداول من قرض لأجل
١٣,٧٠١,٥١٩	١١,٣٥٢,٦٠٦	الجزء غير المتداول من قرض لأجل

هذا القرض عبارة عن قرض لأجل يصل الى ٢٥,٠٠٠,٠٠٠ دينار بحريني تم الحصول عليه من بنك إتش إس بي سي الشرق الأوسط المحدود لتمويل تسوية التسهيلات الائتمانية السابقة وتمويل تشييد الفندق ومصاريف ما قبل التشغيل حتى الافتتاح التجريبي، وكذلك تمويل المبالغ المحتجزة للمقاولين الذين تم التعاقد معهم لتشييد الفندق. هذا القرض لأجل يحمل معدلات أسعار فائدة تتراوح من ٢,٥% الى ٢,٧٥% بالإضافة الى معدل أدونات الخزانة، حسب الاقتضاء. تم تعديل جدول السداد من ٢٩ قسطاً ربع سنوي، تتراوح قيمة كل منها ما بين ١٣١,١٣٩ دينار بحريني إلى ٦٥٧,٠١١ دينار بحريني ودفعة نهائية بقيمة ١١,١٤٥,٠٠٠ دينار بحريني، إلى ٤٣ قسطاً شهرياً بقيمة ١٩٥,٧٤٦ دينار بحريني ودفعة نهائية بقيمة ٩,٩٨٢,٣٥٣ دينار بحريني. إن الدفعة النهائية تستحق السداد بتاريخ ٣١ أكتوبر ٢٠٢٣. إن القرض لأجل مضمون مقابل الأرض المملوكة والمبنى (إيضاح رقم ٥) وضمان من شركة بي إم أي (ش.م.ب.)، وهي طرف ذو علاقة، بمبلغ وقدره ٢٥,٧٥٠,٠٠٠ دينار بحريني.

دخلت الشركة باتفاق إحالة المستحقات مع بنك اتش اس بي سي الشرق الأوسط المحدود في ٨ يوليو ٢٠١٥ حيث أنه بذلك تُعين الشركة بشكل غير مقيد ولا رجعة فيه للبنك جميع المبالغ المستحقة والتي ستصبح مستحقة للشركة من عملياتها، وذلك إلى أن يتم سداد القرض بالكامل، بما فيه الفوائد المستحقة.

ويتم تصنيف ذلك الجزء من القرض لأجل والذي يستحق السداد في غضون اثني عشر شهراً من تاريخ المركز المالي ضمن المطلوبات المتداولة في بيان المركز المالي.

شركة بنادر للفنادق ش.م.ب  
بيان التدفقات النقدية للسنة المنتهية في ٣١ ديسمبر ٢٠٢١  
(المبالغ مبيّنة بالدينار البحريني)

(١٥) التزامات عقود الإيجار

٣١ ديسمبر ٢٠٢٠	٣١ ديسمبر ٢٠٢١	
٢٢٧,١٤٢	٦٣,٠٢٥	الرصيد الافتتاحي
٨,٠٨٥	٢٣٣,٧٨٣	الإضافات
(٤٣,٩٦٦)	(٤,١٤١)	الإستبعادات
(٢٣,٧٧٧)	-	امتيازات الإيجار
(١١٢,٥٦٧)	(٨٠,٣٥٢)	مدفوعات الإيجار
٨,١٠٨	٤,٢٨٤	رسوم الفائدة (إيضاح ٢٣)
٦٣,٠٢٥	٢١٦,٥٩٩	
(٦٠,٩٢٦)	(٧٦,٨٠٠)	ناقصاً: الجزء المتداول من التزامات عقود الإيجار
٢,٠٩٩	١٣٩,٧٩٩	الجزء غير المتداول من التزامات عقود الإيجار

تحليل الاستحقاق - التدفقات النقدية التعاقدية غير المخصصة:

٣١ ديسمبر ٢٠٢٠	٣١ ديسمبر ٢٠٢١	
٦٢,٣٦٤	٧٦,٨٠٠	أقل من سنة واحدة
٢,١١٢	١٦٢,٣٠٠	سنة إلى خمس سنوات
٦٤,٤٧٦	٢٣٩,١٠٠	مجموع التزامات عقود الإيجار غير المخصصة

(١٦) مبالغ مستحقة لطرف ذو علاقة

٣١ ديسمبر ٢٠٢٠	٣١ ديسمبر ٢٠٢١	
٢,٣١٣,٣٧١	٥,٥٨٢,٥٩٧	بي أم أي (ش.م.ب.)
(٢,٣١٣,٣٧١)	(٥,٥٨٢,٥٩٧)	ناقصاً: الجزء المتداول من المبالغ المستحقة لطرف ذو علاقة
-	-	الجزء غير المتداول من المبالغ المستحقة لطرف ذو علاقة

إن المبالغ المستحقة لطرف ذو علاقة تشمل قرضاً بمبلغ ٥,٥٨٢,٥٩٧ دينار بحريني (٢٠٢٠: ٢,٣١٣,٣٧١ دينار بحريني) تم الحصول عليه من بي إم أي (ش.م.ب.). وذلك لتمويل عملية سداد القرض لأجل الذي تم الحصول عليه من البنوك التي تتعامل معها الشركة، ومتطلبات رأس المال العامل. يحمل هذا القرض فائدة بنسبة ٢,٤٥% بالإضافة الى معدل الفائدة المعروض بين المصارف البحرينية (BIBOR) ويستحق السداد في مدة أقصاها ٦٠ شهراً. خلال السنة الماضية، تمت تسوية مبلغ ١٤,٨٣٣,٦١٥ دينار بحريني من هذا الرصيد المستحق عن طريق إصدار أسهم ممتازة (إيضاح ١١).

(١٧) منافع نهاية الخدمة للموظفين

الموظفون البحرينيون:

بلغت تكلفة مساهمة الشركة في نظام الهيئة العامة للتأمين الاجتماعي في مملكة البحرين للموظفين البحرينيين للسنة المنتهية في ٣١ ديسمبر ٢٠٢١ مبلغ ٣٤,٨٢١ دينار بحريني (٢٠٢٠: ١٥,٤٢٨ دينار بحريني).

الموظفون الأجانب:

إن التغيير في الالتزام المتعلق بمكافأة نهاية الخدمة للموظفين غير البحرينيين مبين على النحو التالي:

٣١ ديسمبر ٢٠٢٠	٣١ ديسمبر ٢٠٢١	
٩٨,٥١٤	٩٩,٥٦٧	الرصيد الافتتاحي
٣٠,٥٣٧	٢٨,١٣٦	مستحقات السنة
(٢٩,٤٨٤)	(٢٢,٣٠٧)	مدفوعات خلال السنة
٩٩,٥٦٧	١٠٥,٣٩٦	الرصيد الختامي
١٠١	١٢٠	عدد الموظفين العاملين بالشركة

(١٨) ذمم تجارية دائنة وأخرى

٣١ ديسمبر ٢٠٢٠	٣١ ديسمبر ٢٠٢١	
٢٠٥,٦٧٧	١٨٣,٠٩٤	ذمم تجارية دائنة
١,١٧٤,١٢١	١,١٧٤,١٢١	مبالغ محتجزة دائنة
٥٣,٢١٨	٤٤,٧٨٢	مخصص رواتب الإجازات وتذاكر السفر
٥,٠٦٥	١٠,٨٠٣	مبالغ مستلمة مقدماً من الزبائن (التزامات العقود)
٢,٨٦١	٤,٥٠١	رسوم إدارية مستحقة
٢٨,٥٣٩	٩,٣٤٢	مبالغ مستحقة إلى أطراف ذات علاقة (إيضاح ٢٧)
١٣٠,٩٦٤	١٦٣,٧٣٧	ذمم دائنة أخرى
١,٦٠٠,٤٤٥	١,٥٩٠,٣٨٠	

في رأي إدارة الشركة، فإن القيم العادلة للذمم الدائنة والذمم الدائنة الأخرى تقارب قيمها الدفترية.

إن المبالغ المستحقة إلى أطراف ذات علاقة غير مضمونة، ولا تحتسب عليها فوائد، وليس لها شروط سداد محددة.

شركة بنادر للفنادق ش.م.ب  
بيان التدفقات النقدية للسنة المنتهية في ٣١ ديسمبر ٢٠٢١  
(المبالغ مبينة بالدينار البحريني)

		٣١ ديسمبر ٢٠٢١	٣١ ديسمبر ٢٠٢٠
(١٩)	حسابات السحب على المكشوف		
	حسابات السحب على المكشوف	-	٧,٠٥٧
	حد السحب على المكشوف	١٥٠,٠٠٠	١٥٠,٠٠٠

تحصلت الشركة على تسهيلات السحب على المكشوف من بنك إتش إس بي سي لتمويل متطلبات رأس المال العامل. تتحمل حسابات السحب على المكشوف معدل الفائدة المعروض بين المصارف البحرينية (BIBOR) مضافاً له ٢% سنوياً، ويتم سداؤه بشكل شهري.

		السنة المنتهية في ٣١ ديسمبر ٢٠٢١	السنة المنتهية في ٣١ ديسمبر ٢٠٢٠
(٢٠)	إيرادات التشغيل		
	الموقع الجغرافي للأسواق الرئيسية مملكة البحرين	١,٦٥١,١٢٦	١,١٤٣,٧٦٨
	نوع الخدمة		
	دخل إيجار الغرف	١,٠٣١,٤٣٦	٦٩٨,٢٠٩
	الأطعمة والمشروبات	٣٣٨,٣٩١	٢٧٠,١١٥
	الإدارات التشغيلية الأخرى	٢٨١,٢٩٩	١٧٥,٤٤٤
		١,٦٥١,١٢٦	١,١٤٣,٧٦٨
	الأطراف المقابلة في العقد مباشرة إلى العملاء مباشرة إلى الأطراف ذات العلاقة	١,٦٤٧,٢١٠	١,١٣٧,٣٠٥
		٣,٩١٦	٦,٤٦٥
		١,٦٥١,١٢٦	١,١٤٣,٧٦٨
	توقيت الاعتراف بالإيرادات في نقطة زمنية معينة على مدى فترة من الزمن	١,٣١٢,٧٣٥	٢٧٠,١١٥
		١,٣١٢,٧٣٥	٨٧٣,٦٥٣
		١,٦٥١,١٢٦	١,١٤٣,٧٦٨

		السنة المنتهية في ٣١ ديسمبر ٢٠٢١	السنة المنتهية في ٣١ ديسمبر ٢٠٢٠
(٢١)	تكاليف التشغيل		
	العمالة المباشرة	٤٣٧,٣٢٧	٤٠١,٧٣٨
	الأطعمة والمشروبات	١٣٠,٢٠٨	٩٧,٠٥٧
	النفقات العامة الأخرى	٣٠٠,١١٢	٢٤٥,١٠٠
		٨٦٧,٦٤٧	٧٤٣,٨٩٥



شركة بنادر للفنادق ش.م.ب  
بيان التدفقات النقدية للسنة المنتهية في ٣١ ديسمبر ٢٠٢١  
(المبالغ مبنية بالدينار البحريني)

(٢٢) إيرادات أخرى

السنة المنتهية في ٣١ ديسمبر ٢٠٢٠	السنة المنتهية في ٣١ ديسمبر ٢٠٢١	
١٤٠,١٢٤	١٨,٨٢٩	منح حكومية (إيضاح ٥)
٣٦٤,٥٠١	-	فائدة محتسبة على قرض لأجل
٢٣,٧٧٧	-	امتيازات الإيجار
٢,٠٦٢	-	إيرادات متنوعة
<u>٥٣٠,٤٦٤</u>	<u>١٨,٨٢٩</u>	

(٢٣) مصروفات عمومية وإدارية

السنة المنتهية في ٣١ ديسمبر ٢٠٢٠	السنة المنتهية في ٣١ ديسمبر ٢٠٢١	
٥٤٦,٥٥٢	٤٧٤,٦٢٤	تكاليف الموظفين
١٥٣,٨٩١	١٢٥,٣٨٢	مصاريف الشركة
٦٣,٨٢٠	٨٨,٧٥٦	عمولة
١٢٤,٦٠٦	٧٧,٥٢٨	إطفاء حق استخدام الموجودات (إيضاح ٧)
٧٨,٤٢٣	٧٤,١٠٢	تكاليف تقنية المعلومات
٥٢,٤٩٨	٤٩,٨٠٠	خدمات تعاقدية
٢٨,٥٩١	٣٣,٢٨٥	أتعاب مهنية وقانونية
٢٢,٨٧٥	٣٣,٠٢٣	رسوم إدارية
١٦,٨٤٢	٢١,٢٣١	مصروفات الطباعة والقرطاسية
١٥,١٤٠	١٧,١٠٣	الإعلانات وترويج الأعمال
٨,١٠٨	٤,٢٨٤	مصروفات الفوائد على التزامات عقود الإيجار (إيضاح ١٥)
١٣,٠٨٩	١,١٤٤	مصروفات البيع
٦,٤٦٨	٤٨٣	مخصص انخفاض قيمة ذمم تجارية مدينة (إيضاح ٩)
٦٤,٧٤٦	١٠٢,٠٦٢	مصروفات إدارية أخرى
<u>١,١٩٥,٦٤٩</u>	<u>١,١٠٢,٨٠٧</u>	

(٢٤) تكاليف التمويل

السنة المنتهية في ٣١ ديسمبر ٢٠٢٠	السنة المنتهية في ٣١ ديسمبر ٢٠٢١	
٧٨٣,٦٥٠	٦٦٤,٧٧٤	فائدة محتسبة على قرض لأجل
١١٠,٩٣٦	-	فائدة محتسبة على المبالغ المستحقة من طرف ذو علاقة (إيضاح ٢٧)
٣٨٨	-	مصروفات أخرى
<u>٨٩٤,٩٧٤</u>	<u>٦٦٤,٧٧٤</u>	

(٢٥) خسارة السهم الأساسية والمخفضة

أ- خسارة السهم الأساسية

يتم حساب خسارة السهم الأساسية عن طريق قسمة صافي الربح أو الخسارة المنسوب للمساهمين على المتوسط المرجح لعدد الأسهم العادية المتداولة خلال الفترة.

السنة المنتهية في ٣١ ديسمبر ٢٠٢٠	السنة المنتهية في ٣١ ديسمبر ٢٠٢١	
(٣,٠٥٤,٥٢٧)	(٢,٧٥٦,١٠٠)	صافي الخسارة المنسوب للمساهمين
<u>٨١,٤١٥,٦٤٤</u>	<u>٣٦,٦٢٠,٩٩٠</u>	المتوسط المرجح لعدد الأسهم العادية
<u>(٠,٠٣٨)</u>	<u>(٠,٠٧٥)</u>	خسارة السهم الأساسية

(٢٥) خسارة السهم الأساسية والمخفضة - تابع

ب- خسارة السهم المخفضة

تمتلك الشركة أسهم ممتازة من الممكن أن تكون مخفضة، وبالتالي، فإن خسارة السهم المخفضة هي كالتالي:

السنة المنتهية في ٣١ ديسمبر ٢٠٢٠	السنة المنتهية في ٣١ ديسمبر ٢٠٢١	
		البسط:
(٣,٠٥٤,٥٢٧)	(٢,٧٥٦,١٠٠)	الخسارة المستخدمة في حساب خسارة السهم المخفضة
		المقام:
٨١,٤١٥,٦٤٤	٣٦,٦٢٠,٩٩٠	المتوسط المرجح لعدد الأسهم العادية
١٦٢,٦٩٤,٩٩٦	٢١١,٩٠٨,٧٨٥	تأثير: الأسهم الممتازة القابلة للتحويل
		المتوسط المرجح لعدد الأسهم المستخدم في
٢٤٤,١١٠,٦٤٠	٢٤٨,٥٢٩,٧٧٥	حساب خسارة السهم المخفضة
(٠,٠١٣)	(٠,٠١١)	خسارة السهم المخفضة

(٢٦) توزيعات أرباح الأسهم

توزيعات أرباح الأسهم المقترحة من قبل مجلس الإدارة

لم يقترح أعضاء مجلس الإدارة دفع أي أرباح للأسهم للمساهمين عن السنة المنتهية في ٣١ ديسمبر ٢٠٢١ (٢٠٢٠): لا شيء دينار بحريني).

توزيعات أرباح الأسهم المدفوعة

لم تقم الشركة بدفع أي توزيعات أرباح للمساهمين عن السنة المنتهية في ٣١ ديسمبر ٢٠٢١ (٢٠٢٠): لا شيء دينار بحريني).

(٢٧) المعاملات والأرصدة مع الأطراف ذات العلاقة

يتم اعتبار الأطراف كأطراف ذات علاقة عندما يكون لأحد الأطراف قدرة السيطرة على الطرف الآخر، أو عندما يمارس نفوذ مؤثر على الطرف الآخر في اتخاذ القرارات المالية والتشغيلية. وتشتمل الأطراف ذات العلاقة على المساهمين، وموظفي الإدارة العليا وأفراد أسرهم المقربين، وتلك الشركات الأخرى التي يكون لدى الشركة أو المساهمين، وموظفي الإدارة العليا وأفراد أسرهم المقربين القدرة على ممارسة نفوذ مؤثر فيها أو يمكن أن تتأثر بشكل جوهري من قبل تلك الأطراف. إن المعاملات مع الأطراف ذات العلاقة مصرحة من قبل الإدارة وتم إبرامها على أساس تجاري منصف.

شركة بنادر للفنادق ش.م.ب  
بيان التدفقات النقدية للسنة المنتهية في ٣١ ديسمبر ٢٠٢١  
(المبالغ مبينة بالدينار البحريني)

(٢٧) المعاملات والأرصدة مع الأطراف ذات العلاقة - تابع

فيما يلي ملخص المعاملات التي تم إبرامها مع الأطراف ذات العلاقة وهي كالتالي:

السنة المنتهية في ٣١ ديسمبر ٢٠٢٠	السنة المنتهية في ٣١ ديسمبر ٢٠٢١	نوع المعاملة	طبيعة العلاقة	الطرف ذو العلاقة
٩,٧٨٤	١٢,٠٤٩	مشتريات	مساهم	بي أم أم أي (ش.م.ب.)
٦,٤٦٣	٣,٩١٦	مبيعات	مساهم	بي أم أم أي (ش.م.ب.)
-	١,٩٨٠	رسوم الإيجار والخدمة فائدة محتسبة على المبالغ المستحقة من طرف	مساهم	بي أم أم أي (ش.م.ب.)
١١٠,٩٣٦	-	ذو علاقة (إيضاح ٢٤)	مساهم	بي أم أم أي (ش.م.ب.)

بلغ إجمالي رواتب أعضاء الإدارة الرئيسيين في سنة ٢٠٢١ (بما في ذلك الرواتب والمنافع) ١٦٢,٢٢٦ دينار بحريني (٢٠٢٠: ١٣٧,٠٠٨ دينار بحريني). كما لم يتم احتساب أي أتعاب نظير حضور اجتماعات مجلس الإدارة في سنة ٢٠٢١ (٢٠٢٠: ١٠,٥٠٠ دينار بحريني).

فيما يلي ملخص للأرصدة مع الأطراف ذات العلاقة:

٣١ ديسمبر ٢٠٢٠	٣١ ديسمبر ٢٠٢١	نوع العلاقة	مبالغ مستحقة من أطراف ذات علاقة (إيضاح ٩)
١٩,٣٢١	١٩,٤٩٥	الشركة الأم	بي أم أم أي (ش.م.ب.)
٦,٨٧٨	١٦,٩٥٥	مساهم مشترك	بيادر ش.ش.و
٢,٧١١	١٢,٧٣٢	إدارة مشتركة	ماجستيك أرجان من روتانا
١٥٩	٢,٩٦٨	مكتب الشركة	روتانا لإدارة الفنادق
٦١٢	٦٤٢	إدارة مشتركة	سنتر كابينال سنتر أبوظبي
-	٢٢٨	إدارة مشتركة	أمواج روتانا - شاطئ الجميرا دبي
-	٤	إدارة مشتركة	سنتر سلامة من روتانا - جدة
١١,٤١٥	-	إدارة مشتركة	فندق ومنتجع آرت روتانا
٨٦	-	إدارة مشتركة	ميديا روتانا
٤١,١٨٢	٥٣,٠٢٤		

٣١ ديسمبر ٢٠٢٠	٣١ ديسمبر ٢٠٢١	نوع العلاقة	مبالغ مستحقة لأطراف ذات علاقة (إيضاح ١٨)
٢,٥١٢	٤,٥٩١	إدارة مشتركة	ماجستيك أرجان من روتانا
٤,٧٠١	٤,١٠٨	الشركة الأم	بي أم أم أي (ش.م.ب.)
-	٥٣٥	إدارة مشتركة	أرجان روتانا مدينة دبي للإعلام
-	١٠٨	إدارة مشتركة	سنتر كورنيش الخبر
١٩٢	-	إدارة مشتركة	أمواج روتانا - شاطئ الجميرا دبي
٤,٦١٥	-	إدارة الشركة	روتانا لإدارة الفنادق
١٦,٥١٩	-	إدارة مشتركة	فندق ومنتجع آرت روتانا
٢٨,٥٣٩	٩,٣٤٢		

(٢٨) المعلومات القطاعية

تقتصر أنشطة الشركة على البناء والاستثمار في الفنادق. ونظراً لأن عمليات الشركة في إدارة الفنادق تمثل قطاع الأعمال الوحيد، لم يتم عرض معلومات عن قطاعات الأعمال.

تدير الشركة عملياتها بالكامل داخل مملكة البحرين، وبالتالي، لم يتم عرض معلومات عن القطاعات الجغرافية في هذه البيانات المالية.

(٢٩) الموجودات والمطلوبات المالية وإدارة المخاطر

الموجودات والمطلوبات المالية المتضمنة في بيان المركز المالي تشمل النقد وأرصدة لدى البنوك، وذمم تجارية مدينة وأخرى، ومبالغ مستحقة لطرف ذو علاقة، وحسابات السحب على المكشوف، وقرض لأجل، وذمم تجارية دائنة وأخرى. إن السياسات المحاسبية المتعلقة بالموجودات والمطلوبات المالية قد تم الإفصاح عنها كلاً على حدة في البند الخاص بها.

إدارة حقوق الملكية

إن الهدف الأساسي للشركة في إدارة حقوق الملكية هو التأكد من المحافظة على نسبة جيدة لتدعيم أعمال الشركة وتنمية عوائد المساهمين.

تدير الشركة هيكل حقوق الملكية لديها، كما تقوم بإجراء التعديلات اللازمة عليه في ضوء التغيرات في الظروف الاقتصادية. لم يتم إجراء أية تغييرات في الأهداف والسياسات والعمليات خلال السنتين المنتهيتين في ٣١ ديسمبر ٢٠٢١ و ٢٠٢٠.

وتقوم الشركة بمراقبة حقوق الملكية عن طريق استخدام نسبة المديونية، وهي عبارة عن صافي المديونية مقسوماً على مجموع حقوق الملكية مضافاً إليه صافي المديونية. تضم الشركة ضمن صافي المديونية ذمم تجارية دائنة وأخرى، ومبالغ مستحقة لطرف ذو علاقة، وقرض لأجل، وحسابات السحب على المكشوف، والتزامات عقود الإيجار، مخصوماً منها النقد وأرصدة لدى البنوك. أما حقوق الملكية فتتضمن رأس المال والاحتياطيات صافية من الخسائر المتراكمة المنسوبة لمساهمي الشركة.

٣١ ديسمبر ٢٠٢٠	٣١ ديسمبر ٢٠٢١	
١,٦٠٠,٤٤٥	١,٥٩٠,٣٧٩	ذمم تجارية دائنة وأخرى
١٦,٠٦٦,١٧٣	١٣,٧١١,٣١٦	قرض لأجل
٢,٣١٣,٣٧١	٥,٥٨٢,٥٩٧	مبالغ مستحقة لطرف ذو علاقة
٧,٠٥٧	-	حسابات السحب على المكشوف
٦٣,٠٢٥	٢١٦,٥٩٩	التزامات عقود الإيجار
(٨٤,٣٥٠)	(١٨١,٨١٤)	ناقصاً: النقد وأرصدة لدى البنوك
١٩,٩٦٥,٧٢١	٢٠,٩١٩,٠٧٧	صافي المديونية
٣,٦٦٢,٠٩٩	٣,٦٦٢,٠٩٩	رأس المال
١٤,٨٣٣,٦١٥	١٤,٨٣٣,٦١٥	أسهم ممتازة
٣٤,٣١٣	١٠٠,٣٥٨	الإحتياطي العام
(٣,٠٨٨,٨٤٠)	(٥,٩١٠,٩٨٥)	الخسائر المتراكمة
١٥,٤٤١,١٨٧	١٢,٦٨٥,٠٨٧	مجموع حقوق الملكية
٣٥,٤٠٦,٩٠٨	٣٣,٦٠٤,١٦٤	مجموع حقوق الملكية وصافي المديونية
%٥٦,٣٩	%٦٢,٢٥	نسبة المديونية

## (٢٩) الموجودات والمطلوبات المالية وإدارة المخاطر - تابع

إدارة المخاطر تتم من قبل مجلس الإدارة، والذي تكون على عاتقه المسؤولية الكاملة عن الشركة والإشراف على الإطار العام لإدارة مخاطر الشركة، وفي حين يحتفظ بالمسؤولية الكاملة عنها فإنه فوض وأعطى الصلاحيات الكاملة للإدارة المالية لتصميم وتشغيل العمليات التي تضمن التنفيذ الفعال لأهداف وسياسات الشركة. يستلم مجلس الإدارة تقارير شهرية من المراقب المالي للشركة والتي يقيم من خلالها مدى فعالية العمليات ومدى ملاءمة الأهداف والسياسات الموضوعة.

يقوم المجلس بوضع المبادئ العامة لإدارة المخاطر وكذلك السياسات التي تغطي مجالات محددة مثل مخاطر الائتمان، مخاطر أسعار الفائدة ومخاطر الصرف الأجنبي واستثمار السيولة الفائضة.

مخاطر الائتمان هي المخاطر المتمثلة في فشل أحد الأطراف في الوفاء بالتزاماته وتسبب تكبد الطرف الآخر لخسائر مالية. العمليات التجارية للشركة تتم فقط مع أطراف ثالثة معترف بها وذات جدارة ائتمانية. تقوم سياسة الشركة على أن جميع العملاء الذين يرغبون في التعامل على الحساب بالخضوع إلى إجراءات التحقق من الجدارة الائتمانية. إن تركيز مخاطر الائتمان فيما يتعلق بالذمم التجارية المدينة محدد بسبب قاعدة العملاء المتنوعة للشركة. يتم إجراء مراجعة وتقييم سنوي منتظم لهذه الحسابات لتقييم الوضع الائتماني للعملاء. تم الإفصاح عن سياسة إدارة المخاطر المتعلقة بالذمم التجارية المدينة وأخرى في الإيضاح رقم ٩ المتمم لهذه البيانات المالية.

مخاطر معدل الفائدة هي مخاطر تقلب قيمة الأداة المالية بسبب التغيرات في أسعار الفائدة في السوق. تتمثل سياسة الشركة في تقليل التعرض لمخاطر أسعار الفائدة على التمويلات طويلة الأجل. تتعرض الشركة لمخاطر التغيرات في أسعار الفائدة في السوق بشكل أساسي في القرض لأجل، وحسابات السحب على المكشوف من البنك ومبلغ معين مستحق لطرف ذو علاقة والذي يتحمل سعر فائدة تتراوح بين ٢٪ إلى ٢,٤٥٪ مضافاً لها سعر الفائدة المعروض بين المصارف البحرينية (BHIBOR). في رأي إدارة الشركة، إن الموجودات والمطلوبات الأخرى لدى الشركة ليست حساسة لمخاطر أسعار الفائدة.

تقوم الإدارة بإجراء تحليل حساسية لمخاطر أسعار الفائدة؛ إذا كانت أسعار الفائدة خلال فترة إعداد التقرير أعلى بمقدار ١٠٠ نقطة أساس، مع بقاء جميع المتغيرات الأخرى ثابتة، لكان ربح السنة أعلى بمقدار ١٩٥,١٠٥ دينار بحريني (٢٠٢٠: ١٨٤,٤٩٦ دينار بحريني) والعكس صحيح.

إن حساسية بيان الربح أو الخسارة والدخل الشامل الآخر نتيجة لتأثير التغيرات المعقولة المحتملة في أسعار الفائدة، مع ثبات جميع المتغيرات الأخرى، لا يتوقع بأن تكون جوهرية وفقاً لتقدير الإدارة.

مخاطر أسعار العملات هي المخاطر الناجمة من التقلبات في قيمة الأدوات المالية نتيجة للتغيرات التي تطرأ على أسعار صرف العملات الأجنبية. الشركة معرضة بشكل أساسي لخطر التغير في أسعار العملات الأجنبية المتعلقة بالمعاملات بالعملات. وينشأ التعرض عندما تكون المعاملة مقيمة بعملات غير العملة الوظيفية للوحدة التشغيلية أو الطرف المقابل. تراقب الإدارة بعناية مخاطر العملة الأجنبية. غالبية معاملات الشركة بالدينار البحريني.

مخاطر السيولة ويشار إليه أيضاً بمخاطر التمويل، هي مخاطر عدم قدرة الشركة في الحصول على الأموال اللازمة لسداد الالتزامات المصاحبة للأدوات المالية. وقد تنتج مخاطر السيولة عن عدم قدرة الشركة على بيع موجوداتها المالية بسرعة وبقيمة مقاربة للقيمة العادلة. تقوم إدارة الشركة بمتابعة متطلبات السيولة بصورة منتظمة للتأكد من توفر الأموال الكافية لمقابلة الالتزامات عند استحقاقها.

(٢٩) الموجودات والمطلوبات المالية وإدارة المخاطر - تابع

مخاطر السيولة - تابع

يبين الجدول التالي فترات الاستحقاق للمطلوبات المالية كما في ٣١ ديسمبر ٢٠٢١:

المجموع	مستحق بين سنة واحدة الى ٥ سنوات	مستحق خلال السنة	
١,٥٤٥,٥٩٧	-	١,٥٤٥,٥٩٧	ذمم تجارية دائنة وأخرى، صافية من منافع نهاية الخدمة للموظفين
٥,٥٨٢,٥٩٧	-	٥,٥٨٢,٥٩٧	مبالغ مستحقة لطرف ذو علاقة
١٣,٧١١,٣١٦	١١,٣٥٢,٦٠٦	٢,٣٥٨,٧١٠	قرض لأجل
٢٠,٨٣٩,٥١٠	١١,٣٥٢,٦٠٦	٩,٤٨٦,٩٠٤	

كما يبين الجدول التالي فترات الاستحقاق للمطلوبات المالية كما في ٣١ ديسمبر ٢٠٢٠:

المجموع	مستحق بين سنة واحدة الى ٥ سنوات	مستحق خلال السنة	
٧,٠٥٧	-	٧,٠٥٧	حسابات السحب على المكشوف
١,٥٤٧,٢٢٧	-	١,٥٤٧,٢٢٧	ذمم تجارية دائنة وأخرى، صافية من منافع نهاية الخدمة للموظفين
٢,٣١٣,٣٧١	-	٢,٣١٣,٣٧١	مبالغ مستحقة لطرف ذو علاقة
١٦,٠٦٦,١٧٣	١٣,٧٠١,٥١٩	٢,٣٦٤,٦٥٤	قرض لأجل
١٩,٩٣٣,٨٢٨	١٣,٧٠١,٥١٩	٦,٢٣٢,٣٠٩	

قياس القيمة العادلة

القيمة العادلة هي السعر الذي سيتم الحصول عليه لبيع أصل أو الذي سيتم دفعه لنقل التزام في معاملة منتظمة بين المشاركين في السوق في تاريخ القياس.

إن الأدوات المالية التي لا يتم قياسها بالقيمة العادلة بشكل متكرر تشمل الذمم التجارية المدينة والأخرى باستثناء المدفوعات المقدمة، والنقد وأرصدة لدى البنوك، والمبالغ المستحقة لطرف ذو علاقة، وحسابات السحب على المكشوف، والقرض لأجل، والذمم التجارية الدائنة والأخرى. ترى الإدارة أنه ونظراً للطبيعة القصيرة الأجل لهذه الأدوات المالية فإن القيمة العادلة لهذه الأدوات المالية لا تختلف كثيراً عن قيمتها الدفترية كما في ٣١ ديسمبر ٢٠٢١.

(٣٠) الأحداث اللاحقة

لم تقع أي أحداث مهمة بعد ٣١ ديسمبر ٢٠٢١ وقبل تاريخ التقرير يتوقع أن يكون لها تأثير جوهري على هذه البيانات المالية.

(١) بيان بالإجراءات التي تم اتخاذها لاستكمال ميثاق حوكمة الشركات خلال عام ٢٠٢١م، وكيفية تطبيقها:

تُعنى حوكمة الشركات بتعزيز الانصاف والشفافية ومفهوم المسؤولية في الشركات. وهي عملية مستمرة تهدف إلى تحويل الشركات إلى كيانات أكثر ديموقراطية ينتج عنها إدارة مسؤولة مهيئة لتحقيق القيمة المضافة على المدى البعيد. والشركة ملتزمة بسياسات حوكمة الشركات وبالتنفيذ المبرمج لهذه السياسات. لقد قام مجلس الإدارة بالمصادقة على مبادئ الحوكمة الخاصة بالشركة خلال ٢٠١٥م. وهذه المبادئ مبنية على فصل حوكمة الشركات من مجلد التوجيهات السادس الصادر عن مصرف البحرين المركزي. في ٥ أبريل ٢٠١٨ نشرت الجريدة الرسمية بعددها رقم ٣٣٦٠ القرار رقم (١٩) لسنة ٢٠١٨ بشأن إصدار قانون حوكمة الشركات لعام ٢٠١٨ والذي دخل حيز التنفيذ في ١ سبتمبر ٢٠١٨.

إن شركة بنادر للفنادق قامت بتشكيل لجنة المكافآت وحوكمة الشركات التي تعنى بمتابعة منهج لقيادة الشركة وتوجيهها والرقابة على أعمالها، ويشتمل على آليات لتنظيم العلاقات المختلفة بين مجلس الإدارة والمديرين التنفيذيين والمساهمين وأصحاب المصالح، وذلك بوضع قواعد وإجراءات خاصة لتسهيل عملية اتخاذ القرارات وأسس المتابعة لتقييم ومراقبة الأداء وإضفاء طابع الشفافية والمصادقية عليها بغرض حماية حقوق المساهمين وأصحاب المصالح وتحقيق العدالة والتنافسية والشفافية.

(٢) بيان بتعاملات أعضاء مجلس الإدارة في أسهم الشركة خلال العام ٢٠٢١م وفقاً للجدول التالي:

اسم عضو مجلس الإدارة	المنصب	الأسهم المملوكة كما في ٣١ ديسمبر ٢٠٢١	إجمالي عملية البيع	إجمالي عملية الشراء
السيد عبدالله حسن عبدالله بوهندي	الرئيس	١٧٥,٨١٦	-	-
السيد جهاد يوسف عبدالله أمين	نائب الرئيس	٣٩٨,٩١٨	-	-
السيد محمد فاروق يوسف المؤيد	عضو	١٥,٩٥٦	-	-
السيد رضا عبدالله علي فرج	عضو	١,٥٥٨	-	-
السيد خالد علي راشد الأمين	عضو	٦٩,٦٣٦	-	-
السيد يوسف عبدالرحمن يوسف فخرو	عضو	١٥,٩٥٦	-	-
السيد سهيل محمد حسين حاجي	عضو	٥٨٨	-	-
السيد نائل جميل عيسى حشوة	عضو	-	-	-
السيد احمد محمد حسين بتييم	عضو	-	-	-

(٣) تشكيل مجلس الإدارة:

يضم مجلس إدارة شركة بنادر للفنادق (ش.م.ب.) تسعة أعضاء كما في ٣١ ديسمبر ٢٠٢١م، عادة ما يتم انتخاب / إعادة انتخاب أعضاء مجلس الإدارة كل ثلاث سنوات وذلك في إجتماع الجمعية العامة العادية. وبناءً على القرار الوزاري الصادر برقم "٨٧" لسنة ٢٠٢٠م والمتعلق بجائحة فايروس كورونا (كوفيد - ١٩) تم تأجيل إنتخاب أعضاء مجلس الإدارة.



شركة بنادر للفنادق ش.م.ب  
تقرير حوكمة الشركات عن السنة المالية المنتهية في ٣١ ديسمبر ٢٠٢١

أ. بيان تشكيل مجلس الإدارة الحالي وفقا للجدول التالي:

يلخص الجدول التالي المعلومات المتعلقة بأعضاء مجلس الإدارة، الخبرة بالسنوات وتاريخ بدء أعضاء المجلس الحاليين:

اسم عضو مجلس الإدارة	تنفيذي/غير تنفيذي مستقل/غير مستقل	المؤهلات	الخبرة بالسنوات	تاريخ الاتضمام
السيد عبدالله حسن عبدالله بوهندي	غير تنفيذي/مستقل	بكالوريوس في المصرفية التجارية	٥٥	٢٠٠٥
السيد جهاد يوسف عبدالله أمين	غير تنفيذي/غير مستقل	رجل أعمال	٤٤	٢٠٢٠
السيد محمد فاروق يوسف المؤيد	غير تنفيذي/مستقل	بكالوريوس في إدارة الأعمال	٢٣	٢٠٠٥
السيد رضا عبدالله علي فرج	غير تنفيذي/غير مستقل	أي سي سي أي	٦٠	٢٠١٦
السيد خالد علي راشد الأمين	غير تنفيذي/مستقل	بكالوريوس في التسويق	٣٠	٢٠٠٩
السيد يوسف عبدالرحمن يوسف فخرو	غير تنفيذي/مستقل	بكالوريوس في العلاقة الدولية	٢٠	٢٠١٢
السيد سهيل محمد حسين حاجي	غير تنفيذي/غير مستقل	شهادة الماجستير في إدارة الأعمال	٣٤	٢٠١٢
السيد نائل جميل عيسى حشوة	غير تنفيذي/مستقل	دبلوم في إدارة الفنادق	٤٩	٢٠١٢
السيد احمد محمد حسين يتيم	غير تنفيذي/غير مستقل	بكالوريوس في إدارة الأعمال	١٣	٢٠١٩

كان لأعضاء مجلس الإدارة التاليين عضوية في مجالس إدارة شركات أخرى مدرجة في مملكة البحرين:

اسم عضو مجلس الإدارة	عدد عضويات مجالس إدارة في شركات أخرى	عدد عضويات مجالس إدارة في جهات تجارية أخرى	المنصب في هيئات تنظيمية / مؤسسات حكومية
السيد عبدالله حسن عبدالله بوهندي	٣	٢	لا يوجد
السيد جهاد يوسف عبدالله أمين	٥	-	لا يوجد
السيد محمد فاروق يوسف المؤيد	١	١	لا يوجد
السيد رضا عبدالله علي فرج	١	١	عضو في مجلس الشورى عضو في مجلس الوصاية على القصر
السيد خالد علي راشد الأمين	٤	١	عضو مجلس التنمية الاقتصادي
السيد يوسف عبدالرحمن يوسف فخرو	١	-	لا يوجد
السيد سهيل محمد حسين حاجي	١	-	لا يوجد
السيد نائل جميل عيسى حشوة	-	-	لا يوجد
السيد احمد محمد حسين يتيم	١	١	لا يوجد





شركة بنادر للفنادق ش.م.ب

تقرير حوكمة الشركات عن السنة المالية المنتهية في ٣١ ديسمبر ٢٠٢١

أ. بيان بتفاصيل بدلات حضور جلسات اللجان المنبثقة عن المجلس التي تقاضاها أعضاء مجلس الإدارة عن السنة المالية المنتهية في ٣١ ديسمبر ٢٠٢١ م وفقاً للجدول التالي:

قرر مجلس إدارة الشركة في مارس عام ٢٠٢١م التنازل عن مكافآت بدل حضور وذلك بسبب الأوضاع الاقتصادية.

ملخص المكافآت المدفوعة لأعضاء مجلس الإدارة وفقاً للجدول التالي:

٢٠٢٠	٢٠٢١	
دينار بحريني	دينار بحريني	
١٠,٥٠٠	-	جملة مكافآت أعضاء مجلس الإدارة المدفوعة عن العام

ب. عدد اجتماعات مجلس الإدارة التي عقدت خلال السنة المالية المنتهية في ٣١ ديسمبر ٢٠٢١م:

يجب أن تعقد الشركة ما لا يقل عن أربعة اجتماعات للمجلس خلال كل عام. خلال السنة المنتهية في ٣١ ديسمبر ٢٠٢١، تم عقد ثلاثة اجتماعات لمجلس الإدارة (٢٠٢٠: أربعة اجتماعات). يلخص الجدول التالي المعلومات المتعلقة بمواعيد اجتماعات مجلس الإدارة وحضور أعضاء مجلس الإدارة في كل اجتماع:

٢٥ نوفمبر	٢٥ أكتوبر	١٥ فبراير	المنصب	عضو مجلس الإدارة
X	X	X	الرئيس	السيد عبدالله حسن عبدالله بوهندي
X	X	X	نائب الرئيس	السيد جهاد يوسف عبدالله أمين
X	-	X	عضو	السيد محمد فاروق يوسف المؤيد
-	-	X	عضو	السيد رضا عبدالله علي فرج
X	X	X	عضو	السيد خالد علي راشد الأمين
X	X	X	عضو	السيد يوسف عبدالرحمن يوسف فخرو
X	X	X	عضو	السيد سهيل محمد حسين حاجي
X	X	X	عضو	السيد نائل جميل عيسى حشوة
X	-	X	عضو	السيد احمد محمد حسين يتيم

ج. بيان مسؤوليات مجلس الإدارة، أعضاء مجلس الإدارة والإدارة:

إن من مسؤولية مجلس الإدارة أمام المساهمين الاستثمار السليم والحكيم والحفاظ على مصالح المساهمين. يشمل دور مجلس الإدارة ومسؤولياته على سبيل المثال لا الحصر:

- مراقبة الأداء العام للأعمال؛
- مراقبة أداء الإدارة وخطة المتابع للإدارة العليا؛
- مراقبة تضارب المصالح ومنع المعاملات التعسفية المتعلقة بالأطراف ذات الصلة؛
- الإعداد الدقيق للبيانات المالية السنوية والربع سنوية الموحدة؛
- الدعوة والإعداد واجتماعات المساهمين؛
- التوصية بأرباح الأسهم للمساهمين وضمان تنفيذها؛



شركة بنادر للفنادق ش.م.ب  
تقرير حوكمة الشركات عن السنة المالية المنتهية في ٣١ ديسمبر ٢٠٢١

- اعتماد وتنفيذ ومراقبة الامتثال لقواعد السلوك الخاصة بالشركة؛ و
  - اختيار ومقابلة وتعيين المدير العام والأعضاء الآخرين المختارين من قبل الإدارة العليا.
- في هذا الصدد، يظل المدبرون مسؤولين فرديًا وجماعيًا عن أداء جميع مسؤوليات مجلس الإدارة.

المعاملات المادية التي تتطلب موافقة مجلس الإدارة

تتطلب المعاملات المادية التالية مراجعة وتقييم وموافقة المجلس:

- استراتيجية الشركة؛
- الميزانية السنوية؛
- مخصصات الموارد الرئيسية والاستثمارات الرأسمالية؛ و
- مسؤوليات الإدارة والتدريب والتطوير وخطة التعاقب للإدارة العليا.

تقييم أداء المجلس

يقوم الاجتماع السنوي العام للمساهمين بتقييم أداء مجلس الإدارة على أساس سنوي ويعفيهم من الالتزامات.

أداء الرئيس ونائب الرئيس

يتم تقييم أداء الرئيس ونائب الرئيس من قبل مجلس الإدارة على أساس سنوي.

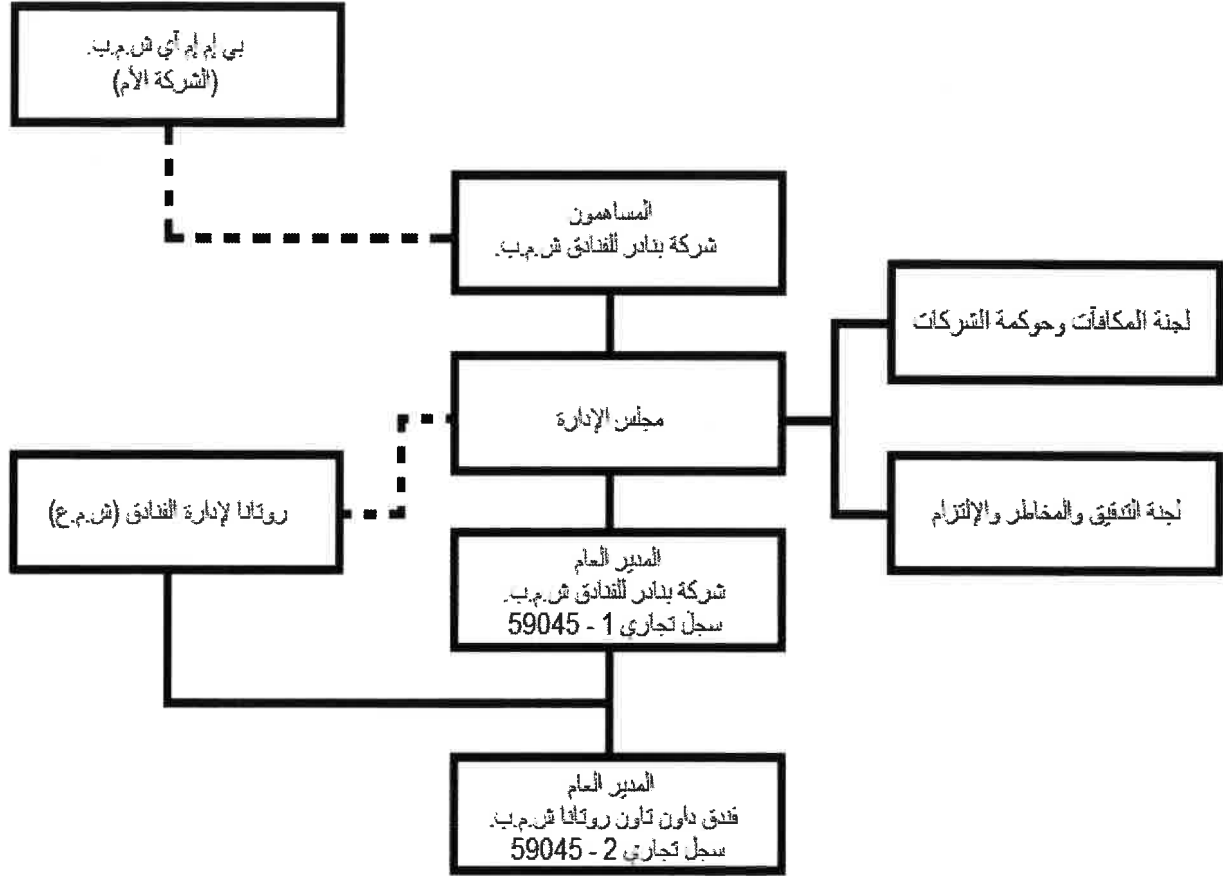
د. بيان بتفاصيل التعاملات التي تمت مع الأطراف ذات العلاقة مع توضيح طبيعة ونوع التعامل خلال العام ٢٠٢١ م:

المبلغ	طبيعة المعاملات	العلاقة	أطراف ذات علاقة
٣,٩١٦	مبيعات	الشركة الأم	بي إم أي (ش.م.ب)
١٢,٠٤٩	مشتريات	الشركة الأم	بي إم أي (ش.م.ب)
١,٩٨٠	الإيجار ورسوم الخدمة	الشركة الأم	بي إم أي (ش.م.ب)
١٧,٩٤٥	المجموع		



شركة بنادر للفنادق ش.م.ب  
تقرير حوكمة الشركات عن السنة المالية المنتهية في ٣١ ديسمبر ٢٠٢١

هـ. الهيكل التنظيمي الخاص بشركة بنادر للفنادق:



و. جملة المكافآت المدفوعة لموظفي الإدارة التنفيذية:

المجموع الكلي (د.ب.)	أي مكافآت أخرى نقدية / عينية للعام ٢٠٢١	مجموع المكافآت المدفوعة	مجموع الرواتب والبدلات المدفوعة	الإدارة التنفيذية
				حسن كمال حبيشي (المدير العام لشركة بنادر لغاية يناير ٢٠٢١م)
				جاد جوزف مخيبر (المدير العام لشركة بنادر منذ فبراير ٢٠٢١م)
				باتريس كرونيه (المدير العام لفندق داون تاون روتانا)
				ميلتون دابر (مدير الشؤون المالية)
				فروش نور (طباخ تنفيذي)
				أوبالي ديساناياكي (كبير المهندسين)
				غوتام سيث (مدير المأكولات والمشروبات)
				خالد أحمد (مدير مجموعة تطوير الأعمال)
١٦٠,٢٢٦	-	-	١٦٠,٢٢٦	المجموع



شركة بنادر للفنادق ش.م.ب

تقرير حوكمة الشركات عن السنة المالية المنتهية في ٣١ ديسمبر ٢٠٢١

ز. يخصص الجدول التالي المعلومات المتعلقة بعنوان الأعمال، الخبرة في السنوات ومؤهلات الإدارة التنفيذية كما في ٣١ ديسمبر ٢٠٢١:

اسم العضو التنفيذي	المنصب / المسمى الوظيفي	سنوات الخبرة	المؤهلات
السيد جاد جوزف مخيبر	المدير العام	٢٢	ماجستير في العلوم السياسية والشؤون الدولية بكالوريوس في القانون

#### (٤) مدققوا الحسابات الخارجي:

تأسست "بي دي أو" البحرين في عام ١٩٨٠م، وهي واحدة من الشركات الرائدة في مجال المحاسبة والتدقيق والاستشارات في مملكة البحرين. تعد "بي دي أو" البحرين أحد الشركات الأعضاء في شبكة "بي دي أو" الدولية، وهو ما يمكنها من التواصل مع مختلف المستشارين ضمن شبكة "بي دي أو" الدولية التي تمتلك أكثر من ١٥٩١ مكتب موزعين على أكثر من ١٦٢ بلد حول العالم. يقود فريق عمل "بي دي أو" البحرين ثمانية شركاء، وهي تقدم خدمات مهنية مختلفة في مجال التدقيق، والخدمات الاستشارية والضريبية.

اسم شركة التدقيق	بي دي أو
سنوات الخدمة كمدققين الحسابات الخارجيين للشركة	ثلاث سنوات
اسم الشريك المسئول عن تدقيق الشركة	ناث فينكيتاشالام
سنوات الخدمة للشريك كمسؤول عن الشركة	سنتان
إجمالي رسوم التدقيق للسنة المنتهية في ٣١ ديسمبر ٢٠٢٠	٣,٨٥٠ دينار بحريني
رسوم خاصة أخرى لغير خدمات التدقيق	لا يوجد

#### (٥) لجنة التدقيق، المخاطر والالتزام

أ. تضم لجنة التدقيق، المخاطر والالتزام أربعة أعضاء كما في ٣١ ديسمبر ٢٠٢١م، ومن جملة اختصاصاتهم والمهام الموكلة للجنة التدقيق، المخاطر والالتزام ما يلي:

- مراقبة نزاهة عملية إعداد التقارير المالية، أنظمة بنادر للرقابة الداخلية، مراجعة البيانات والتقارير المالية الموحدة وامتثال المجلس للمتطلبات القانونية والتنظيمية وأداء جهاز التدقيق الداخلي للشركة.
- التوصية بتعيين مراجعي الحسابات الخارجيين، الموافقة على رسومهم، الإشراف على استقلاليتهم وإعداد التقارير المطلوب إعدادها من قبل لجنة التدقيق وفقاً لمصرف البحرين المركزي، بورصة البحرين، وقانون الشركات التجارية البحرينية وغيرها من الهيئات التنظيمية في مملكة البحرين.

الأنشطة الرئيسية للجنة:

#### ١. التدقيق الخارجي والبيانات المالية

التدقيق الخارجي هو فحص للبيانات المالية للشركة وفقاً للقوانين واللوائح والمعايير المطبقة. توصي اللجنة بتعيين مدققين خارجيين للحسابات، بالاشتراك مع الإدارة، في مجلس الإدارة والجمعية العامة. تقوم اللجنة بمراجعة البيانات المالية الربع سنوية والبيانات المالية السنوية المدققة، وتوصي بها للمجلس. تشرف اللجنة على استقلالية المدققين الخارجيين.



شركة بنادر للفنادق ش.م.ب  
تقرير حوكمة الشركات عن السنة المالية المنتهية في ٣١ ديسمبر ٢٠٢١

٢. التدقيق الداخلي

التدقيق الداخلي هو عبارة عن جهاز موضوعي مستقل، يتم تعيينه لتقييم وتحسين فعالية إدارة المخاطر، الإلتزام وعمليات الحوكمة. قامت الشركة بالاستعانة بمصادر خارجية لمهام التدقيق الداخلي، والتي تقوم بتقديم التقارير إلى لجنة التدقيق، المخاطر والإلتزام. تقوم اللجنة بمراجعة التقارير المقدمة من مدققي الحسابات الداخليين وترصد الأداء.

تتناقش اللجنة مع المدقق الداخلي النطاق العام، المنهجية، الخطط والميزانية الخاصة بالتدقيق الداخلي. تشمل خطة التدقيق الداخلية المعتمدة بتركيز كبير على المخاطر المهمة في مراجعة العناصر الرئيسية فيها (بناءً على تصنيف المخاطر) تحت آلية إدارة المخاطر.

ب. عدد إجتماعات لجنة التدقيق، المخاطر والإلتزام

يجب أن تعقد الشركة ما لا يقل عن أربعة إجتماعات للجنة التدقيق، المخاطر والإلتزام خلال كل عام. خلال السنة المنتهية في ٣١ ديسمبر ٢٠٢١، تم عقد أربعة إجتماعات للجنة التدقيق، المخاطر والإلتزام (٢٠٢٠: أربعة إجتماعات). يلخص الجدول التالي المعلومات المتعلقة بمواعيد إجتماعات اللجنة وحضور أعضاء مجلس الإدارة في كل إجتماع:

اسم عضو مجلس الإدارة	المنصب	١٥ فبراير	٢٢ أبريل	٢٥ أكتوبر	٢٥ نوفمبر
السيد رضا عبدالله علي فرج	رئيس اللجنة	X	X	-	X
السيد يوسف عبدالرحمن يوسف فخرو	نائب رئيس اللجنة	X	X	X	X
السيد خالد علي راشد الأمين	عضو	X	X	X	X
السيد احمد محمد حسين بنيم	عضو	X	X	-	-

(٦) لجنة المكافآت وحوكمة الشركات

أ. شكل مجلس إدارة الشركة لجنة "لجنة المكافآت"، ودمج لجنة المكافآت مع لجنة "حوكمة الشركات"، وتشكلت اللجنة من ثلاثة أعضاء، وإن رئيس اللجنة من الأعضاء المستقلين، حيث يتماشى ذلك مع أفضل الممارسات الدولية ويسمح للجنة بممارسة صلاحياتها بدون تعارض بين المصالح الشخصية والوظيفية. ومن جملة اختصاص اللجنة والمهام الموكلة لها ما يلي:

- مراجعة سياسات الشركة المتعلقة بمكافأة أعضاء مجلس الإدارة وكبار المسؤولين الإداريين التنفيذيين والتي يجب أن يوافق عليها المساهمون.
- تقديم توصيات إلى مجلس الإدارة حول سياسات المكافآت والمبالغ المحددة لكل شخص، مع الأخذ بعين الاعتبار إجمالي المكافآت بما فيها الرواتب والأتعاب والمصروفات وفوائد الموظفين، وذلك مراعاةً للقواعد والأحكام الواردة في قانون الشركات التجارية، الخاصة بصرف المكافآت وغيرها، ومع مراعاة نظام الشركة الأساسي.
- مكافأة أعضاء المجلس بناءً على حضورهم وأدائهم.
- تطوير وتقديم التوصيات المتعلقة بالتغييرات المطلوبة في إطار سياسة حوكمة الشركة، وذلك من فترة لآخرى.
- الرقابة والإشراف على تطبيق إطار سياسة الحوكمة، وذلك بالعمل مع الإدارة التنفيذية ولجنة التدقيق، المخاطر والإلتزام.
- تزويد مجلس الإدارة بالتقارير والتوصيات، بناءً على النتائج التي تتوصل إليها من خلال القيام بمهامها.



شركة بنادر للفنادق ش.م.ب  
تقرير حوكمة الشركات عن السنة المالية المنتهية في ٣١ ديسمبر ٢٠٢١

سياسة المكافآت

تستند سياسة المكافآت على الرسوم الأساسية ورسوم الحضور، قرر مجلس إدارة الشركة في مارس ٢٠٢١ التنازل عن مكافآت الحضور وذلك نظراً للأوضاع الاقتصادية الراهنة (٢٠٢٠: ١٠,٥٠٠ دينار بحريني).

نظام انتخاب أعضاء مجلس الإدارة وعملية الإنهاء

يتم انتخاب /إعادة انتخاب أعضاء مجلس الإدارة كل ثلاث سنوات في اجتماع المساهمين. تم إجراء آخر انتخابات أعضاء مجلس الإدارة في ١٤ مارس ٢٠١٨. ونظراً للظروف الاستثنائية؛ والمتعلقة بجائحة فيروس كورونا (كوفيد-١٩) تقرر عقد الانتخابات القادمة بعد توقف حالات الإصابة بفيروس كورونا.

عادة ما يتم إنهاء تفويض عضو مجلس الإدارة بالفصل في اجتماع المساهمين أو استقالة العضو نفسه من مجلس الإدارة.

ب. عدد اجتماعات لجنة المكافآت وحوكمة الشركات

يجب أن تعقد الشركة ما لا يقل عن اجتماعان للجنة المكافآت وحوكمة الشركات خلال كل عام. خلال السنة المنتهية في ٣١ ديسمبر ٢٠٢١ تم عقد اجتماع واحد، يلخص الجدول التالي المعلومات المتعلقة بمواعيد اجتماع اللجنة وحضور أعضاء مجلس الإدارة في الاجتماع:

اسم عضو مجلس الإدارة	المنصب	١٥ فبراير
السيد عبدالله حسن عبدالله بوهندى	رئيس اللجنة	X
السيد محمد فاروق يوسف المؤيد	نائب رئيس اللجنة	X
السيد سهيل محمد حسين حاجي	عضو	X

(٧) بيانات مسنول حوكمة الشركة:

الإسم	المؤهلات	تاريخ التعيين	تفاصيل التواصل
السيد جاد جوزف مخيبر	ماجستير في العلوم السياسية والشؤون الدولية بكالوريوس في القانون	٤ فبراير ٢٠٢١	٠٠٩٧٣١٧٢٠٠٠٦٤ jmukheiber@banaderhotels.com

(٨) دليل قواعد السلوك والإجراءات التي اعتمدها المجلس لرصد الإلتزام

من المتوقع أن يحافظ مجلس الإدارة وموظفي الشركة على أعلى مستوى في أخلاقيات العمل والسلوك الشخصي. أنشأت الشركة دليل قواعد السلوك التي توفر إطاراً أخلاقياً وقانونياً لجميع الموظفين في تسيير أعمالها. يحدد دليل قواعد السلوك الخاص بشركة بنادر كيفية ارتباط الشركة بموظفيها، مساهميتها والمجتمع الذي تعمل فيه.

اعتمد مجلس الإدارة دليل قواعد السلوك المهني الخاص بشركة بنادر وسياسة الشركة للمبلغين عن المخالفات لمراقبة الإلتزام بأخلاقيات الشركة. يوفر قانون السلوك المهني توجيهات واضحة حول إدارة الأعمال على المستوى الدولي، التفاعل مع الحكومات، المجتمعات، شركاء الأعمال والسلوك العام في مكان العمل مع مراعاة أفضل الممارسات لنماذج وأخلاقيات حوكمة الشركات.

(٩) مسؤولية اجتماعية

وبما أن الشركة لم تغطي مصروفاتها، فإن الإلتزامات الاجتماعية لم يتم تطويرها بعد.



شركة بنادر للفنادق ش.م.ب

تقرير حوكمة الشركات عن السنة المالية المنتهية في ٣١ ديسمبر ٢٠٢١

(١٠) بيان بتوزيع ملكية المساهمين كما في ٣١ ديسمبر ٢٠٢١م حسب الجدول التالي:

أ. بيان حقوق المساهمين كما في ٢٠٢١/١٢/٣١

نموذج المساهمة الموحد كما في ٢٠٢١/١٢/٣١			
الفئة	عدد المساهمين	إجمالي الأسهم	نسبة الملكية
الأفراد	٣٠٥٣	١٠,٨٢٥,٥٩٢	٢٩,٥٦
المروجين	١٥	٥٨١,٠٣٦	١,٥٩
الشركات الخاصة	٣٠	١,٩١٥,٠٦٢	٥,٢٣
المستثمرين المحليين	-	-	-
الشركات الخاصة الفردية	٨	١٧٠,٦٨٤	٠,٤٧
الشركات المحلية المسجلة في بورصة البحرين	٧	٢٠,٩٢٥,٨٦١	٥٧,١٤
الشركات المحلية المغلقة	٨	١,٣٨٨,٤٦٦	٣,٧٩
أعضاء مجلس الإدارة	٧	٦٧٨,٤٢٨	١,٨٥
القطاع الخاص المحلي	-	-	-
مستثمري دول مجلس التعاون الخليجي	١	٨,٥٤٨	٠,٠٢
شركات دول مجلس التعاون الخليجي	١	١٢٧,٣١٣	٠,٣٥
المجموع	٣,١٣٠	٣٦,٦٢٠,٩٩٠	٪١٠٠

ب. تفصيل المساهمين الذين يملكون ٥٪ من رأسمال الشركة كما في ٢٠٢١/١٢/٣١

الإسم	عدد الأسهم	نسبة الملكية	الفئة
بي إم إم أي (ش.م.ب)	١٩,٧٤٢,٧٩٣	٪٥٣,٩١	شركة مساهمة بحرينية مسجلة لدى بورصة البحرين

ج. تفصيل توزيع المساهمين لحصة كل منهم كما في ٢٠٢١/١٢/٣١

جدول التوزيع - الموحد كما في ٣١ ديسمبر ٢٠٢١			
فئة الأسهم	عدد المساهمين	عدد الأسهم	نسبة حاملي الأسهم
١ - ٥٠,٠٠٠	٣,٠٥٣	٣,٧٤٥,٥٤١	١٠,٢٣
٥٠,٠٠٠ - ٥٠٠,٠٠٠	٧٢	٩,٦٩٣,٧١٢	٢٦,٤٧
٥٠٠,٠٠٠ - ٥,٠٠٠,٠٠٠	٤	٣,٤٣٨,٩٤٤	٩,٣٩
٥,٠٠٠,٠٠٠ فما فوق	١	١٩,٧٤٢,٧٩٣	٥٣,٩١
المجموع	٣,١٣٠	٣٦,٦٢٠,٩٩٠	٪١٠٠



شركة بنادر للفنادق ش.م.ب  
تقرير حوكمة الشركات عن السنة المالية المنتهية في ٣١ ديسمبر ٢٠٢١

(١١) وسائل التواصل مع المساهمين والمستثمرين

تلتزم الشركة بتوفير المعلومات ذات الصلة وفي الوقت المناسب لمساهميها وفقاً لالتزاماتها المستمرة بالإفصاح بموجب قانون حوكمة الشركات.  
يتم إرسال المعلومات للمساهمين من خلال توزيع البيانات المالية السنوية للشركة المقدمة في اجتماع الجمعية العامة السنوية ويتم نشرها على موقع الشركة وإصدارها إلى بورصة البحرين ووسائل الإعلام المحلية في الوقت المناسب.  
يتحمل المدير العام للشركة مسؤولية التواصل مع المساهمين وبورصة البحرين والتأكد من أن الشركة تفي بالتزاماتها المتعلقة بالإفصاح المستمر.

(١٢) الإلتزام بأحكام قانون حوكمة الشركات

المبدأ	غير ملتزم	ملتزم جزئياً	ملتزم كلياً	شرح في حالة عدم الإلتزام
المبدأ الأول: وجود مجلس إدارة للشركة فعال ومؤهل علمياً وذو خبرة.			√	
المبدأ الثاني: يجب أن يكون لدى أعضاء مجلس الإدارة والإدارة التنفيذية إخلاص وولاء كاملين للشركة.			√	
المبدأ الثالث: يجب على مجلس الإدارة أن يقوم بوضع قيود صارمة وشديدة على التدقيق والتقارير المالية، والرقابة الداخلية، والإلتزام بالقانون.			√	
المبدأ الرابع: على الشركة أن تقوم بوضع إجراءات فعالة لتعيين وتدريب وتقييم أعضاء مجلس الإدارة.			√	
المبدأ الخامس: يجب على الشركة مكافأة أعضاء مجلس الإدارة وكبار المسؤولين بطريقة عادلة ومسئولة.			√	
المبدأ السادس: يجب على مجلس الإدارة وضع هيكل إداري واضح وفعال للشركة، وتحديد المسميات الوظيفية والصلاحيات والمهام والمسئوليات.			√	
المبدأ السابع: يجب على الشركة أن تتواصل مع المساهمين، وتشجعهم على المشاركة واحترام حقوقهم.			√	
المبدأ الثامن: يجب أن تقوم الشركة بالإفصاح عن حوكمتها.			√	
المبدأ التاسع: إلتزام الشركات التي تقدم الخدمات الإسلامية بمبادئ الشريعة الإسلامية.				لا ينطبق نظراً لطبيعة الشركة
المبدأ العاشر: يجب على مجلس الإدارة التأكد من سلامة البيانات المالية المقدمة للمساهمين، من خلال الاستعانة بمدققي الحسابات الخارجيين.			√	
المبدأ الحادي عشر: يجب أن تسعى الشركة من خلال المسؤولية الاجتماعية إلى ممارسة دورها كمواطن صالح.				ملتزم جزئياً

عبدالله حسن بوهندي  
رئيس مجلس الإدارة