



WE GO FURTHER

التقرير السنوي لعام 2025

من عالم الشحن إلى آفاق الطاقة وما بعدها

3	رسائل القيادة	
3	رسالة رئيس مجلس الإدارة	
4	رسالة الرئيس التنفيذي	
5	رسالة الرئيس المالي التنفيذي	
6	نبذة عن الخليج للملاحة	
10	الأداء خلال 2025	
13	تواجهنا	
15	وحدات أعمالنا	
16	الخليج للملاحة: الشحن والخدمات البحرية	
24	بروج للاستثمارات البترولية والغاز: تخزين النفط في مرحلة ما بعد الاستخراج والتكرير	
26	الاستراتيجية	
29	المراجعة المالية	
30	مراجعة الاستدامة	
33	إشراك أصحاب المصلحة	
34	البيئة	
37	الجانب الاجتماعي	
42	تقرير الحوكمة	

42	ممارسات حوكمة الشركات خلال عام 2025	
44	بيان بملكية وتعاملات أعضاء مجلس الإدارة وأزواجهم وأبنائهم في الأوراق المالية للشركة خلال عام 2025	
46	تشكيل مجلس الإدارة	
54	لجان مجلس الإدارة	
60	تقييم مجلس الإدارة	
61	الهيكل التنظيمي للشركة	
62	مدقو الحسابات الخارجيون	
64	أنظمة الرقابة الداخلية	
65	المخالفات المرتكبة خلال السنة المالية 2025	
66	المساهمات النقدية و/أو العينية للشركة في تنمية المجتمع المحلي والحفاظ على البيئة خلال عام 2025	
67	معلومات عامة	
74	الملحق	
	مؤشر معايير الممارسات البيئية والاجتماعية والحوكمة لسوق دبي المالي	

رسائل القيادة رسالة رئيس مجلس الإدارة

من الشحن البحري إلى الطاقة وما بعدها
السادة المساهمون وأصحاب المصالح الكرام،

في عام 2025، دخلت شركة الخليج للملاحة مرحلة محورية في مسيرة تطورها مع إتمام عملية الاستحواذ على الأصول التشغيلية والشركات التابعة لشركة بروج إنرجي ليميتد، بما في ذلك شركة بروج للاستثمارات البترولية والغاز. وتوّهل هذه الخطوة الاستراتيجية المجموعة للتحوّل من مشغل بحري إلى منصة متكاملة للخدمات اللوجستية للطاقة والبنية التحتية.

فقد ساهمت عملية الاستحواذ هذه في إعادة تشكيل مستقبل المجموعة، وتعزيز قدرتها على الصمود، والارتقاء بإمكاناتها على المدى الطويل. فاتخذت الخليج للملاحة خطوة هامة نحو التنويع من خلال إضافة أصول في قطاع التخزين والبنية التحتية، حيث تستند قاعدة الإيرادات الحالية بشكل أساسي إلى قطاع التخزين مع استمرار المنصة في التطور.

ومن خلال تنفيذ استراتيجيتنا التنموية، سنستند إلى الأسس القوية لكلا المجالين لتطوير منصة متكاملة تشمل النقل والتخزين، وبمرور الوقت، قدرات التكرير والتوزيع. ونهدف إلى تعزيز خدمة العملاء، وتحسين استخدام الأصول، وتعميق العلاقات مع المتداولين العالميين، وتوسيع القيمة التي يمكننا تقديمها من خلال نموذج تشغيلي أكثر ترابطاً.

وبينما نسعى لتحقيق هذا النمو، تظل الاستدامة محوراً جوهرياً في تفكيرنا. وعبر جميع عمليات أسطولنا ومحطاتنا، نركز على حماية البيئة، والحفاظ على سلامة كوادرنا، والعمل بطرق تعكس الثقة التي يوليها أصحاب المصلحة لنا. ويتجلى التزامنا من خلال أنظمة إدارة معترف بها دولياً، وضوابط بيئية صارمة، والاستثمار المستمر في التقنيات والممارسات التي تعمل على تحسين الأداء وتقليل المخاطر.

وبالنظر إلى المستقبل، نعتزم على دمج الأصول الجديدة بفعالية، والاستفادة من أوجه التآزر التي نحققها، وإطلاق العنان للإمكانات الكاملة للمنصة التي نبنيناها. ومن خلال التركيز والمهنية والرؤية طويلة المدى، أوّمن بأن شركة الخليج للملاحة في وضع جيد يتيح لها خلق قيمة مستدامة للمساهمين ولعب دور متزايد الأهمية في مشهد الخدمات اللوجستية للطاقة في المنطقة.

نيابةً عن مجلس الإدارة، أود أن أعرب عن خالص امتناني لمساهميننا وموظفينا وعمالئنا وشركائنا على ثقّتهم ودعمهم المستمر. لقد كانت ثقّتهم ركيزة أساسية طوال هذه الفترة الهامة في مسيرة الشركة. معاً، نحن بصدد بناء شركة الخليج للملاحة لتكون أكثر قوة ومرونة، منتقلين من الشحن البحري إلى الطاقة - وما بعدها.

سعادة السيد/ سهيل سهيل فارس غانم المزروعى

رئيس مجلس الإدارة

رسالة الرئيس التنفيذي

قيادة التكامل التشغيلي

السادة المساهمون وأصحاب المصالح الكرام،

مثلّ عام 2025 فصلاً حاسماً في مسيرة تطور شركة الخليج للملاحة القابضة، حيث وضع إتمام عملية الاستحواذ على شركة بروج للاستثمارات البترولية والغاز في شهر نوفمبر حجر الأساس للتحول، ومن المتوقع أن ينعكس الأثر المالي الكامل لتلك العملية اعتباراً من عام 2026 فصاعداً.

ويعد إتمام عملية الاستحواذ على شركة بروج للاستثمارات البترولية والغاز أبرز إنجازات العام. وان هذه الصفقة تغير بشكل جوهري طبيعة عمل شركة الخليج للملاحة؛ حيث انتقلنا من مشغل يركز على الشحن البحري إلى مجموعة تمتلك بنية تحتية متنوعة تشمل الخدمات اللوجستية البحرية وخدمات تخزين السوائل السائبة في أحد أهم مراكز الطاقة الاستراتيجية في العالم، وهو ميناء الفجيرة. وتمثل البنية التحتية لهذه المحطة أصلاً محورياً ذا قيمة استراتيجية وتجارية كبيرة، ونحن ملتزمون باستثمار كامل إمكانياتها بانضباط وبطريقة هادفة.

تستفيد المجموعة المدمجة الآن من هيكلية إيرادات أكثر مرونة. تدعم تدفقاتنا المالية الداخلية ترتيبات تعاقدية طويلة الأجل، ومعدلات استبقاء قوية للعملاء، وعلاقات تمتد لسنوات عديدة مع أطراف نظيرة مرموقة في قطاع الطاقة. فيوفر هذا الهيكل حماية جوهرية ضد تقلبات السوق مع الحفاظ على فرص للنمو التصاعدي في ظل استمرار تدفق الطاقة العالمية عبر ميناء الفجيرة.

وعلى صعيد الشحن البحري، ساهمت الاستثمارات الموجهة الى عمليات صيانة الأسطول والجاهزية التشغيلية في تحسين موثوقية السفن واستخدام الأصول خلال العام. وتساهم هذه الجهود في تقديم خدمات أكثر اتساقاً وإرساء أساس أقوى لأداء الأسطول في المرحلة القادمة.

تركز أولوياتنا على المدى القريب على التكامل السلس والتطوير المنضبط للأصول. وفي شركة بروج للاستثمارات البترولية والغاز، نعمل على دفع برامج الكفاءة التشغيلية والمضي قدماً في تخطيط المرحلة الثالثة، وهي توسعة للسعة التخزينية والتي من المتوقع عند اكتمالها أن تضاعف سعنتنا التخزينية الحالية بأكثر من الضعف. وإننا نتعامل مع هذا الاستثمار بانضباط في استعمال رأس المال، لضمان توافق كل درهم يتم إنفاقه مع خلق القيمة للمساهمين على المدى الطويل.

إلى جانب أجددتنا التجارية والتشغيلية، نبقى ملتزمين بمعايير الحوكمة والاستدامة ورأس المال البشري المتوقعة من كيان مدرج في سوق دبي المالي. وإن هذه الالتزامات ليست ثانوية، بل هي جزء لا يتجزأ من مصداقية المجموعة وأدائها على المدى الطويل.

أود أن أشكر موظفينا على تفانيهم ومهنتهم، ومساهميننا وشركائنا على دعمهم المستمر خلال هذا العام التحولي. لقد وضع العمل المنجز في عام 2025 حجر الأساس الذي نعتزم البناء عليه بكل ثبات وإصرار.

سيف الهزايمة

الرئيس التنفيذي

رسالة الرئيس المالي التنفيذي

تعزيز الأسس المالية

السادة المساهمون وأصحاب المصالح الكرام،

مثلّ عام 2025 عاماً تحولياً للمجموعة، حيث انعكس الأداء التشغيلي القوي في نمو الأرباح قبل الفوائد والضرائب والاستهلاك والإطفاء. وقد ساهم الاستحواذ على شركة بروج للاستثمارات البترولية والغاز، إلى جانب زيادة رأس المال المرتبطة به، في تعزيز المركز المالي للمجموعة بشكل جوهري وخلق منصة قوية للنمو المستقبلي.

في عام 2025، ارتفع إجمالي أصول المجموعة بنسبة 51.8% ليصل إلى 2.7 مليار درهم إماراتي. 1 ويعكس هذا الارتفاع الكبير إضافة بنية تحتية استراتيجية، ويؤكد التحول في نطاق وقدرات المجموعة، مما يوفر إمكانات نمو ملموسة، لا سيما من خلال التوسعة المخطط لها في المرحلة الثالثة لشركة بروج للاستثمارات البترولية والغاز. وفي الوقت نفسه، ارتفعت حقوق المساهمين إلى 1.3 مليار درهم إماراتي، بزيادة قدرها 442.5%، مما يعزز قاعدتنا الرأسمالية ويحسن المرونة المالية مع توسع عملياتنا.

وعلى الصعيد التشغيلي، قدمت المجموعة أداءً قوياً خلال العام، حيث نمت الإيرادات بنسبة 9.5% لتصل إلى 307.5 مليون درهم إماراتي، مدعومة بتحسين استخدام الأصول، وإبرام عقود جديدة، والمساهمة الأولية من منصتنا الموسعة. وارتفعت الأرباح المعدلة قبل الفوائد والضرائب والإهلاك والاستهلاك بنسبة 13.1% لتصل إلى 234.5 مليون درهم إماراتي، مع تعزيز هامش الأرباح المعدلة قبل الفوائد والضرائب والإهلاك والاستهلاك إلى مستوى قياسي بلغ 76.2%، مما يعكس الإدارة المنضبطة للتكاليف وطبيعة هوامش الربح القوية والمتأصلة في نموذج أعمالنا. ومع ذلك، انخفض صافي الربح المعلن بنسبة 58.8% ليصل إلى 13.7 مليون درهم إماراتي، ويرجع ذلك إلى تكاليف مالية إستثنائية مرتبطة بتمويل صفقة الاستحواذ على شركة بروج للاستثمارات البترولية والغاز.

نواصل تركيزنا على الحفاظ على الانضباط المالي بينما نعمل على دمج وتطوير منصتنا الموسعة. وظل التدفق النقدي التشغيلي إيجابياً عند 89.4 مليون درهم إماراتي، مع تأثير الانخفاض السنوي بشكل أساسي بتحركات رأس المال العامل والعوامل المرتبطة بعملية الدمج، ولا تزال تدفقاتنا النقدية التشغيلية قوية، مما يمكننا من دعم الاستثمارات الجارية مع الحفاظ على هيكل مالي متحفظ. وتشمل أولوياتنا تحسين تخصيص رأس المال، وإدارة الرافعة المالية بمسؤولية، وضمان توافق مبادرات النمو مع العوائد المستدامة. وفي الوقت نفسه، نواصل الاستثمار في تطوير البنية التحتية، بما في ذلك المضي قدماً في توسعة المرحلة الثالثة، والتي من المتوقع أن تعزز القدرة الاستيعابية وتدعم نمو الأرباح في المستقبل.

وبالنظر إلى المستقبل، تدخل شركة الخليج للملاحة المرحلة التالية بقاعدة أصول موسعة وهيكل رأس مال معزز، مما يؤهل المجموعة للنمو المستقبلي، والتعامل مع الآثار المالية قصيرة الأجل المرتبطة بمرحلة الاستحواذ والدمج. إن الجمع بين زيادة النطاق، وتحسين هوامش الربح، وقاعدة أصول أكثر تنوعاً، يضع المجموعة في مكانة تتيح لها تقديم قيمة مستمرة لمساهميها.

تامر العقاد

الرئيس المالي التنفيذي

1 في 27 نوفمبر 2025، أتمت شركة الخليج للملاحة القابضة الاستحواذ على شركة بروج للاستثمارات البترولية والغاز (منطقة حرة) وشركة بروج للاستثمارات البترولية والغاز - المرحلة الثالثة (منطقة حرة). ولأغراض محاسبية، تُعامل هذه الصفقة على أنها استحواذ عكسي بموجب المعايير الدولية للتقارير المالية.

نبذة عن الخليج للملاحة

لاعب جديد في قطاع الخدمات اللوجستية المتكاملة للطاقة

تُعد شركة الخليج للملاحة (شركة الخليج للملاحة القابضة ش.م.ع، المدرجة في سوق دبي المالي تحت الرمز: GULFNAV) مجموعة خدمات لوجستية للطاقة يقع مقرها الرئيسي في دبي، وتعمل على خدمة قطاع الطاقة من خلال الشحن البحري، والدعم البحري، والتخزين، والخدمات ذات الصلة.

منذ تأسيسها في عام 2003، طورت الشركة قاعدة تشغيلية متنوعة تشمل نقل المنتجات النفطية والشحنات الأخرى، واستئجار السفن، وخدمات الوكالة في الموانئ الإقليمية الرئيسية، بالإضافة إلى القدرات التقنية والإصلاحية البحرية. وتدعم العمليات الجوهرية مرافق استراتيجية في ميناء الفجيرة وخورفكان، فضلاً عن مكتب دولي في المملكة العربية السعودية.

بصفته شركة الملاحة والشحن المتخصصة الوحيدة المدرجة في سوق دبي المالي، دخلت شركة الخليج للملاحة عام 2025 بطموح واضح، يتمثل في البناء على إرثها البحري والتوسع لتصبح منصة لوجستية للطاقة أكثر شمولاً ومرونة. وقد خطى هذا الطموح خطوة كبيرة إلى الأمام في نوفمبر 2025، عندما أتمت شركة الخليج للملاحة عملية الاستحواذ على الأصول التشغيلية والشركات التابعة لشركة بروج للطاقة المحدودة، بما في ذلك شركة بروج للاستثمارات البترولية والغاز (منطقة حرة)، أو الأصول ذات الصلة بالمرحلة الثالثة (انظر أدناه).

تشمل خدمات المجموعة ما يلي:

- نقل النفط الخام، والمنتجات البترولية النظيفة، والمنتجات الكيماوية، والبضائع العامة
- حلول الخدمات اللوجستية البحرية
- خدمات الدعم البحري
- تخزين النفط الخام، والمنتجات البترولية النظيفة، والمواد الكيماوية
- مصفاة (قيد التطوير)

الارتقاء بمعايير التميز

تحتضن الخليج للملاحة بثقة كبرى شركات البتروكيماويات ودور التجارة المستقلة الرائدة في العالم. ونحن ندرك المسؤولية التي تترتب على هذه العلاقات، ونظل ملتزمين بالحفاظ على أعلى معايير الجودة والموثوقية والتميز التشغيلي في كافة أعمالنا.

مع الاستحواذ على شركة بروج للاستثمارات البترولية والغاز، دخلت الخليج للملاحة مرحلة جديدة من النمو. وقد أدى الاستحواذ على البنية التحتية المتطورة للتخزين والمحطات التابعة لشركة بروج للاستثمارات البترولية والغاز في الفجيرة إلى توسيع قدراتنا لما هو أبعد من النقل البحري. وبينما نعمل على دمج الأصول المستحوذ عليها، فإننا نقوم بتطوير منصة خدمات لوجستية شاملة للطاقة لدعم العملاء عبر مراحل متعددة من سلسلة القيمة.

تعد النزاهة والمهنية المبدأ الموجه لكافة أعمالنا. وبدءاً من أسطولنا وأطقم عملنا ووصولاً إلى عملياتنا البرية ومرافق المحطات التابعة لنا، فإننا نسعى جاهدين لتقديم أفضل أداء في فنته مع التعزيز المستمر لقدراتنا التشغيلية ومجموعة خدماتنا.

ومن خلال ممارسات الأعمال المتطورة والتدريب الصارم

لكل من الموظفين والعملاء، فإننا نعمل بالامتثال التام للوائح المنظمة البحرية الدولية وأنظمة دول العلم وبتعزيز التزامنا بالتميز التشغيلي بشكل أكبر من خلال الحصول على شهادة ISO 9001:2015 لإدارة الجودة والسلامة.

الرسالة

أن نكون واحدة من أكثر شركات الشحن والملاحة موثوقية في العالم، والمشهود لها بالسلامة، والنزاهة، والموثوقية، والاستدامة.

تعمل الخليج للملاحة بمسؤولية ضمن البيئات والمجتمعات التي تعمل فيها. وندرك أن النجاح على المدى الطويل يعتمد على الموازنة بين الأداء التجاري والإشراف البيئي والمسؤولية المجتمعية. ودعماً لهذه الرؤية، نواصل الاستثمار في التقنيات الحديثة والموفرة للطاقة والحفاظ على شهادة ISO 14001:2015 لإدارة البيئة. وجنباً إلى جنب مع التوسع الاستراتيجي في بنيتنا التحتية وقدراتنا في أعقاب الاستحواذ على شركة بروج للاستثمارات البترولية والغاز، فإننا نعمل على تعزيز قدرتنا على النمو بمسؤولية مع دعم الاحتياجات المتطورة لقطاع الطاقة العالمي.

القيم

القيام بما هو صحيح

نضع معايير طموحة في

مجالات الاستدامة،

ورفاهية القوى العاملة،

وأخلاقيات العمل،

والشفافية. ويعكس

نهجنا التزاماً متساوياً

تجاه كل من أصحابنا وأعمالنا.

تحقيق القيمة من خلال
الشراكات

تمثل الشراكات الاستراتيجية

محوراً أساسياً لنمونا. ومن

خلال التعاون مع المؤسسات

التي تشاركنا رؤيتنا وتلتزم

بالسلامة والاستدامة

وممارسات الأعمال

الأخلاقية، فإننا ندفع عجلة

الابتكار مع توسيع فرص

خلق القيمة على المدى

الطويل.

ضمان الاستقرار والتقدم

نسعى جاهدين لتكون شريكاً

مسؤولاً لعملائنا وموظفينا

وأصحاب المصلحة من خلال

التحسين المستمر للجودة

والموثوقية والأداء التشغيلي.

وفي الوقت ذاته، نحن

ملتزمون بتوفير بيئة داعمة

يشعر فيها كوادرننا بالأمان

والاحترام والتمكين لتحقيق

كامل إمكاناتهم.

خلق أوجه تآزر قوية

فإن الاستحواذ على شركة بروج للاستثمارات البترولية والغاز مكن الخليج للملاحة من تكوين مجموعة لوجستيات طاقة أكبر وأكثر تنوعاً من خلال الجمع بين النقل البحري والبنية التحتية الاستراتيجية لعمليات التكرير والمعالجة والتسويق. وتمثل هذه الصفقة علامة فارقة في تطور الشركة، حيث تضع حجر الأساس لتحويل شركة الخليج للملاحة إلى مزود متكامل لحلول البنية التحتية للطاقة.

تعد الأعمال التجارية للشركتين متكاملة للغاية. حيث تكمن نقاط القوة التاريخية للخليج للملاحة في النقل البحري، وإدارة السفن، وخدمات اللوجستيات المرتبطة بالموانئ، بينما تخصص شركة بروج للاستثمارات البترولية والغاز في تخزين الطاقة، والمزج، وعمليات المحطات في أحد أهم مراكز اللوجستيات النفطية في المنطقة. ويتيح الجمع بين هذه القدرات للمجموعة المشاركة في مراحل متعددة من سلسلة قيمة الطاقة، والتطور لتصبح منصة متكاملة للوجستيات الطاقة والبنية التحتية.

أصبحت المجموعة المدمجة واحدة من أكبر الجهات غير الحكومية الفاعلة في قطاع خدمات الطاقة واللوجستيات في دولة الإمارات، مع ارتباطها بخطوط الشحن الدولية الرئيسية.

أدى الجمع بين العمليات البحرية للخليج للملاحة والبنية التحتية لتخزين الطاقة لشركة بروج للاستثمارات البترولية والغاز إلى إنشاء شركة لوجستيات طاقة متنوعة. وستعمل المجموعة المدمجة على دمج قدرات الشحن والتخزين والخدمات اللوجستية في منصة واحدة تخدم أسواق الطاقة الإقليمية والعالمية.

2.7 مليار درهم إماراتي

إجمالي الأصول

8.1 مليار درهم إماراتي

القيمة السوقية (كما في 31

ديسمبر 2025)

قدرات لوجستية متكاملة للطاقة عبر سلسلة القيمة

شبكة نقل بحري عالمية

محطة تخزين ذات موقع استراتيجي في الفجيرة

تعزيز القيمة الاستراتيجية

سيؤدي دمج شركتي الخليج للملاحة وبروج للاستثمارات البترولية والغاز إلى إنشاء منصة تقدم قيمة ملموسة للعملاء والمساهمين على حد سواء، من خلال تعزيز المركز التنافسي للمجموعة، وتوسيع فرص الإيرادات، وتحسين وضوح الأرباح على المدى الطويل.

خلق قيمة جديدة

للمساهمين

تدفقات إيرادات متنوعة وأكثر مرونة، تشمل النقل البحري والتخزين والبنية التحتية للطاقة.

للمعملاء

خطوات ملموسة نحو التنوع، تشمل النقل البحري، والوصول إلى المحطات، والتخزين، وحلول المناولة ضمن منصة واحدة.

- فرص البيع العكسي بين قواعد العملاء الحالية لكلتا الشركتين، مما يعزز العروض المقدمة للعملاء.
- تحسين إدارة تدفق الشحنات عبر النقل البحري والبنية التحتية للمحطات، مما يتيح عمليات لوجستية أكثر كفاءة وموثوقية.
- حلول لوجستية شاملة تتيح للعملاء إدارة مراحل متعددة من سلسلة توريد الطاقة من خلال مزود واحد متكامل.
- تعزيز التنسيق اللوجستي عبر تحركات السفن، والسعة التخزينية، ومناولة الشحنات، مما يحسن الكفاءة التشغيلية.
- مكانة سوقية أقوى في مركز الفجيرة الاستراتيجي للطاقة.
- تآزر تشغيلي وتحسين في استخدام الأصول، مما يدعم هوامش أرباح أقوى قبل الفوائد والضرائب والإهلاك والاستهلاك والربحية على المدى الطويل.
- إمكانات نمو أكبر، مدعومة بمنصة البنية التحتية الموسعة للمجموعة.
- تحسين فرص الوصول إلى رأس المال وقاعدة مستثمرين أوسع، بما في ذلك المستثمرون المحليون والإقليميون والدوليون.
- كفاءة تشغيلية أفضل وتخفيف للمخاطر.
- دورات تدفق نقدي مماثلة مع تحصيل النقد مقدماً.

أبرز الملامح الاستثمارية لمجموعة الخليج للملاحة

1. عوامل دفع قوية على مستوى الاقتصاد الكلي مع تركيز عالمي على أمن الطاقة وإمداداتها.
2. ملف مالي قوي مع هوامش استثنائية ومعدلات تحويل عالية للتدفقات النقدية الحرة.
3. زيادة استخدام الأصول لتعزيز الرافعة التشغيلية القوية، مدعومة ببنود تمرير التكاليف مع العملاء.
4. أصول ذات مواقع استراتيجية وهي الأفضل في فئتها توفر حلول تخزين شاملة، مع حواجز دخول عالية للمنافسين.
5. قاعدة إيرادات مرنة مدعومة بأطر تعاقدية مواتية، ومعدلات استبقاء عالية وعلاقات طويلة الأمد مع العملاء.
6. أصول مستثمر فيها بشكل جيد مع حد أدنى من المصاريف التشغيلية للصيانة.
7. تحسن نسب الرافعة المالية.
8. عمليات تشمل الشحن والتخزين، مما يوفر مجموعة متنوعة ومستقرة من تدفقات الإيرادات.
9. منصة صلبة من الأصول الملموسة وإمكانات نمو تصاعدي كبيرة مدفوعة بتوسعة المرحلة الثالثة لشركة بروج للاستثمارات البترولية والغاز.
10. إطار حوكمة مؤسسي قوي ومعزز، يشمل تسوية القضايا السابقة.

تعرف على المزيد في قسم وحدات أعمالنا

الأداء خلال 2025

أظهرت مجموعة الخليج للملاحة أداءً مالياً قوياً في عام 2025، مدعوماً بنمو قوي في الإيرادات، وهوامش ربح عالية، وتوسع كبير في الأصول وحقوق الملكية، وزيادة في النطاق التشغيلي.

أبرز الإنجازات

أبرز إنجازات الاستدامة وحوكمة الشركات

12 جنسية
ممثلة ضمن القوى العاملة
19% نسبة تمثيل المرأة
في القوى العاملة
امتثال بنسبة 100%
لمتطلبات سوق دبي المالي وهيئة الأوراق المالية والسلع
صفر
غرامات أو جزاءات في عام 2025
صفر
حالات وفاة في عام 2025
صفر
معدل تكرار الإصابات الهادرة للوقت في عام 2025

أبرز الإنجازات المالية²

2.7 مليار درهم
إجمالي الأصول (51.8%)
1.3 مليار درهم
حقوق المساهمين (+442.5%)
307.5 مليون درهم
إيرادات (+9.5%)
233.0 مليون درهم
الأرباح المعدلة قبل الفوائد والضرائب والإهلاك والاستهلاك (+13.1%)
76.2%
هامش الأرباح المعدلة قبل الفوائد والضرائب والإهلاك والاستهلاك

الأحداث الجوهرية

استكمال الاستحواذ على شركة بروج للاستثمارات البترولية والغاز

في 27 نوفمبر 2025، أتمت شركة الخليج للملاحة القابضة الاستحواذ على شركة بروج للاستثمارات البترولية والغاز (منطقة حرة) وشركة بروج للاستثمارات البترولية والغاز - المرحلة الثالثة (منطقة حرة). ولأغراض محاسبية، تُعامل هذه الصفقة على أنها استحواذ عكسي بموجب المعايير الدولية للتقارير المالية.

وافق مساهمو شركة الخليج للملاحة في اجتماع الجمعية العمومية المنعقد في 13 مارس 2025 على الاستحواذ على الأصول والشركات التابعة لشركة "بروج للطاقة المحدودة"³، بقيمة تقارب 3.2 مليار درهم، وتم استكمال الصفقة في 27 نوفمبر 2025 بعد استيفاء شروط الإغلاق المعتادة. ومن خلال هذه الصفقة، استحوذت شركة الخليج للملاحة على شركة بروج للاستثمارات البترولية والغاز (منطقة حرة)، وشركة بروج للاستثمارات البترولية والغاز - المرحلة الثالثة (منطقة حرة)، وشركة بروج للاستثمارات البترولية والغاز المرحلة الثالثة المحدودة.

تمت هيكلة الصفقة من خلال مزيج من المقابل النقدي، وأسهم ملكية حديثة الإصدار، وسندات إلزامية التحويل إلى أسهم:

- إصدار 358,841,476 سهماً جديداً لصالح شركة بروج للطاقة المحدودة بسعر 1.25 درهم للسهم الواحد، مع الخضوع لفترة حظر بيع لمدة عام واحد.
- إصدار سندات إلزامية التحويل بقيمة 2.336 مليار درهم لصالح شركة بروج للطاقة المحدودة، قابلة للتحويل بسعر 1.25 درهم للسهم الواحد، مع فترة حظر بيع لمدة عام واحد بعد التحويل.
- إصدار سندات إلزامية التحويل بقيمة 500 مليون درهم بسعر 1.10 درهم للسهم الواحد، مخصصة حصرياً لمساهمي الخليج للملاحة الحاليين، مع التزام كبار المساهمين بالاكتتاب في أي سندات لم يتم الاكتتاب فيها. وسيتم تحويل هذه السندات إلزامية التحويل إلى أسهم في غضون ثلاثة أشهر.
- سداد مبلغ نقدي قدره 460 مليون درهم كجزء من تسوية الصفقة.

أسفرت الصفقة، وما صاحبها من إصدارات لزيادة رأس المال، عن رفع رأس المال المُصدر والمدفوع لشركة الخليج للملاحة من قرابة 837 مليون درهم إلى نحو 1.65 مليار درهم. ومن المخطط أن يقفز إجمالي رأس مال الشركة إلى حوالي 3.5 مليار درهم فور تحويل كامل السندات القابلة للتحويل إلى أسهم ملكية؛ وبذلك، ستتوج هذه العملية بزيادة إجمالية في رأس مال الشركة تتجاوز نسبتها 320% عند إتمام كافة مراحلها.

ولأغراض محاسبية، تُعامل هذه الصفقة على أنها استحواذ عكسي بموجب المعايير الدولية للقرارات المالية، مما يؤثر على طريقة عرض البيانات المالية وقابليتها للمقارنة. وترد تفاصيل إضافية في القوائم المالية الموحدة المنفصلة.

المضي قدماً في التكرير

في عام 2025، اتخذت شركة بروج للاستثمارات البترولية والغاز خطوة هامة في توسيع قدراتها في قطاع التكرير والمعالجة والتسويق من خلال إرساء عقد الهندسة والتصميم الأولي لمشروع تكرير جديد في الفجيرة. وقد أرسى عقد الهندسة والتصميم الأولي على شركة "بي إي جي" للهندسة والمقاولات، وهي الشركة التابعة لمجموعة "بروجيتي يوروبا أند جلوبال" الإيطالية ومقرها دبي، لتطوير الإطار الهندسي لمنشأة ستعمل على تحويل الناقتا إلى بنزين عالي الجودة.

ستعمل المرحلة الأولى من المشروع على إنشاء وحدة تكرير قادرة على معالجة 15,000 برميل من الناقتا يومياً، لإنتاج بنزين بمعيار "يورو-5" الذي يلبي المعايير الدولية الصارمة للوقود. وبالتوازي مع ذلك، وقعت شركة بروج للاستثمارات البترولية والغاز اتفاقية منفصلة مع شركة "هانويل يو أوه بي" لترخيص تقنياتها المتطورة في التكرير لعملية تحويل الناقتا إلى بنزين.

تتماشى هذه المبادرة مع الطموحات الأوسع لدولة الإمارات العربية المتحدة لتعزيز قدرة التكرير المحلية وترسيخ دور الفجيرة كمركز عالمي لتجارة الطاقة. وسيسهل المشروع في تنويع مصادر الطاقة، وتعزيز القيمة المحلية المضافة، وتوفير فرص التدريب والتوظيف لمواطني دولة الإمارات في مجالات التكرير والعمليات والصيانة. وبالنسبة لشركة الخليج للملاحة، يسلط المشروع الضوء على الإمكانيات الاستراتيجية لمنصة شركة بروج للاستثمارات البترولية والغاز المستحوذ عليها حديثاً، مما

3 تأسست بموجب قوانين جزر كايمان كشركة معفاة في عام 2019.

يدعم طموح المجموعة لتطوير أعمال متكاملة في مجال الخدمات اللوجستية للطاقة والبنية التحتية تشمل الشحن والتخزين والتكرير.

تواجدنا

يتيح التكامل مع شركة بروج للاستثمارات البترولية والغاز للمجموعة تقديم خدمات أفضل لتجار الطاقة والمكررين وعملاء الخدمات اللوجستية العاملين عبر الأسواق الإقليمية والدولية.

شبكة شحن عالمية



بالإضافة إلى أعمال متقدمة في مجال التخزين، تقع في ميناء الفجيرة، وترتبط عبر خط أنابيب بمنشآت إنتاج النفط في أبوظبي



13 دولة ضمن نطاق وصولنا العالمي

المزايا الاستراتيجية لميناء الفجيرة

يعد ميناء الفجيرة (دولة الإمارات العربية المتحدة) أحد أهم مراكز الطاقة الاستراتيجية في العالم. وتحتل أحجام تزويد السفن بالوقود في الميناء المرتبة الثانية عالمياً بعد سنغافورة، وتعمل سعتها التخزينية (حوالي 11 مليون متر مكعب) بمستويات تقترب من الاستخدام الكامل، مما يعكس طلباً قوياً ومتزايداً على البنية التحتية للتخزين.

ويتيح ميناء الفجيرة، ذو الموقع المتميز خارج مضيق هرمز مباشرة، للسفن التي تنقل النفط ومشتقاته تجاوز مضيق هرمز، الذي يعد أحد أكثر الممرات المائية حساسية في العالم لتجارة النفط البحرية.

تستفيد محطة شركة بروج للاستثمارات البترولية والغاز من هذا الموقع الاستراتيجي، حيث توفر إمكانية وصول ناقلات النفط الخام الضخمة إلى المياه العميقة، وقربها من البنية التحتية لخطوط الأنابيب الأخذ في التوسع والتي تربط إنتاج النفط في أبوظبي بمحطة تصدير الفجيرة. كما عزز وجود دور التجارة الدولية الكبرى وإطلاق مؤشر 4 خام مريان مكانة الفجيرة كمركز إقليمي للتسعير والتجارة.

4 يعد مؤشر خام مريان سعراً مرجعياً لخام مريان المتداول في بورصة آيس لتداول العقود الآجلة في أبوظبي، مما يعكس التسعير القائم على آليات السوق للنفط الخام المنتج في دولة الإمارات العربية المتحدة والذي يستخدمه تجار الطاقة العالميون.

أتاح الاستحواذ على شركة بروج للاستثمارات البترولية والغاز لشركة الخليج للملاحة تعزيز مكانتها في هذا الموقع الاستراتيجي الهام. إن استخدام ميناء الفجيرة كقاعدة بحرية يسمح للمجموعة بمواصلة عملياتها دون انقطاع عبر طرق ملاحية آمنة ومعتمدة تجارياً، مما يعكس مرونة نموذج أعمالها والتأزر الناجح لقاعدة أصولها المتنوعة.

يعد مؤشر خام مريبان سعراً مرجعياً لخام مريبان المتداول في بورصة آيس لتداول العقود الآجلة في أبوظبي، مما يعكس التسعير القائم على آليات السوق للنفط الخام المنتج في دولة الإمارات العربية المتحدة والذي يستخدمه تجار الطاقة العالميون.

وحدات أعمالنا

اعتباراً من عام 2025، تدير الخليج للملاحة وحدتي أعمال متكاملتين؛ الأولى هي منصة الخليج للملاحة للشحن والخدمات البحرية، وهي منصة عالمية للشحن والخدمات البرية عبر دولة الإمارات والأسواق الدولية الرئيسية. والثانية هي شركة بروج للاستثمارات البترولية والغاز، وهي شركة لتخزين الطاقة في قطاع التكرير والمعالجة والتسويق مقرها الفجيرة، دولة الإمارات، والتي تم الاستحواذ عليها في نوفمبر 2025.

وبعد عملية التكامل، سيشكل النشاطان التجاريان واحدة من أكبر مجموعات الخدمات اللوجستية والتخزين غير الحكومية في المنطقة. وبهذا المعنى، تقوم شركة الخليج للملاحة بنقل المنتجات بحراً، بينما تقوم شركة بروج للاستثمارات البترولية والغاز بتخزينها برأ.

الخليج للملاحة: الشحن والخدمات البحرية

تعمل منصة الخليج للملاحة للشحن والخدمات البحرية من خلال ثلاث وحدات أعمال متكاملة: الخدمات اللوجستية، وإدارة السفن، وخدمات الوكالة الملاحية، حيث تدير أسطولاً يضم 10 سفن عبر عملياتها. كما تدير المجموعة مشروعاً مشتركاً مع شريك دولي متخصص في إدارة السفن.



ISO 9001:2015: نظام إدارة الجودة

ISO 14001: نظام الإدارة البيئية



معتمد من قبل بيرو فيريتاس

الخدمات اللوجستية

تعمل وحدة الخليج للملاحة للخدمات اللوجستية مع شركاء إقليميين ودوليين رائدين لتقديم حلول النقل للوقود المكرر والمواد الكيميائية والشحن. ويعمل الأسطول عبر الشرق الأقصى وآسيا ودول مجلس التعاون الخليجي وأوروبا وأمريكا الجنوبية والولايات المتحدة.



تبقى السلامة والموثوقية والتميز التشغيلي ركائز أساسية لعمليات الخدمات اللوجستية التابعة لشركة الخليج للملاحة. ويتم تصميم سفننا وصيانتها وإصلاحها وفقاً لأعلى المعايير الدولية، مما يضمن حماية كل من الطاقم والحمولة في جميع الأوقات. وتوثق جميع أنشطة الصيانة والإصلاح من خلال تقارير شاملة من أطراف ثالثة تغطي معدات المحركات ومعدات السلامة والامتثال الكامل لمتطلبات توثيق واعتماد المدونة الدولية لإدارة السلامة.

تحمل وحدة الخدمات اللوجستية التابعة لشركة الخليج للملاحة شهادة ISO 9001:2015، مما يعكس التزامها بإدارة الجودة والتحسين المستمر عبر كل من العمليات البحرية والبرية. كما تستخدم المجموعة أنظمة تشغيلية متطورة وتقارير تكاليف شفافة لتعزيز الكفاءة ومساعدة العملاء على إدارة أنشطتهم اللوجستية بشكل أكثر فعالية.

الأسطول

4 ناقلات مواد كيميائية

4 سفن دعم بحري

حاملة مواشي واحدة

سفينة تحفيز آبار

ناقلات المواد الكيميائية

يتمثل نشاط الشحن الرئيسي لشركة الخليج للملاحة في النقل البحري للمنتجات البترولية النظيفة، مثل البنزين والديزل ووقود الطائرات، إلى جانب المواد الكيميائية السائلة. وتتيح القدرة على نقل حمولات متنوعة لشركة الخليج للملاحة العمل كمزود متكامل لخدمات النقل البحري والخدمات اللوجستية للطاقة عبر الأسواق الإقليمية والدولية.

المزايا التنافسية

- تركز الشركة بشكل أساسي على قطاع الناقلات متوسطة المدى 5، وهو أحد أكثر القطاعات استقراراً وتعددًا في الاستخدامات في سوق الناقلات. وتستخدم هذه السفن على نطاق واسع لنقل المنتجات البترولية النظيفة بين المصافي ومحطات التخزين ومراكز التوزيع. وبالمقارنة مع فئات الناقلات الأكبر حجماً، تستفيد ناقلات المدى المتوسط من مرونة تشغيلية أكبر، مما يسمح لها بالوصول إلى مجموعة أوسع من الموانئ وطرق التجارة الإقليمية.
- يتكون أسطول الخليج للملاحة من ناقلات مواد كيميائية قادرة على حمل كل من المنتجات البترولية النظيفة والحمولات الكيميائية، مما يوفر مرونة تشغيلية كبيرة وإمكانات إيرادات قوية. وتم تصميم هذه الناقلات لنقل مجموعة واسعة من الحمولات السائلة الخطرة وغير الخطرة، بما في ذلك:
 - ✓ الميثانول
 - ✓ الإيثانول
 - ✓ حمض الكبريتيك
 - ✓ المنتجات البترولية النظيفة (البنزين، والديزل، ووقود الطائرات، وزيت التشحيم)
 - ✓ الغازات المسالة (غاز البترول المسال، والغاز الطبيعي المسال، والأمونيا)
 - ✓ الأسمدة
 - ✓ الزيوت الصالحة للأكل
- تعد القدرة على نقل حمولات متعددة في وقت واحد خلال رحلة واحدة ميزة جوهرية لناقلات المواد الكيميائية. وتتحقق هذه الإمكانية من خلال خزانات شحن منفصلة، مما يسمح بنقل منتجات مختلفة بشكل مستقل دون اختلاط، وتمنح الخليج للملاحة إمكانية الوصول إلى مجموعة أوسع من فرص الشحن، مما يدعم الحصول على أسعار تأجير مميزة مقارنة بناقلات المنتجات القياسية من نفس الحجم.

تصنف المبادئ التوجيهية للمنظمة البحرية الدولية الناقلات بناءً على نوع الحمولة التي تحملها إلى ثلاث فئات: الفئة الأولى (أخطر المواد الكيميائية السامة)، والفئة الثانية (المواد الكيميائية متوسطة الخطورة)، والفئة الثالثة (المواد الكيميائية الأقل خطورة). وتصنف ناقلات الخليج للملاحة ضمن الفئة الثانية، مما يسمح لها بنقل مجموعة واسعة ومتنوعة من الحمولات المختلفة.

تعمل ناقلات المدى المتوسط في القطاع الأكثر استقراراً في سوق الناقلات، مع تقلبات أقل في الأسعار مقارنة بفئات السفن الأكبر حجماً. وقد خدم أسطول الخليج للملاحة 13 دولة في عام 2025، حيث عمل عبر طرق تغطي دولة الإمارات والمملكة العربية السعودية والبحرين وإسبانيا والأمريكتين ومنطقة آسيا والمحيط الهادئ.

183,745 طنًا

من إجمالي الوزن الساكن

للسفن

تمتلك المجموعة هذه السفن، وتتم إدارتها تشغيلياً من قبل شركة "بلاك مارلين"، وهي الشريك في المشروع المشترك لإدارة السفن.

لمعرفة المزيد، يرجى الاطلاع على سجل الأسطول

لوجستيات الدعم البحري

5 وفقاً لمقياس متوسط تقدير سعر الشحن، يتم تصنيف ناقلات النفط حسب سعتها الاستيعابية. وتشتمل فئة المدى المتوسط عادةً على السفن التي تتراوح سعتها بين 25,000 إلى 45,000 طن من الوزن الساكن.

قوارب نقل الطاقم

تدير شركة الخليج للملاحة أسطولاً بحرياً يتكون من أربعة قوارب دعم بحري تخدم سوق دولة الإمارات العربية المتحدة. وتقوم هذه السفن بنقل الأفراد والبضائع الخفيفة بين البر والمنصات البحرية، حيث تحمل ما يصل إلى 39 راكباً و20 طناً من بضائع السطح في كل رحلة.

تحفيز الآبار

تدير المجموعة سفينة "أليانز واريور"، وهي سفينة لتحفيز الآبار من فئة سفن إرساء وقطر وتوريد منصات الحفر، تم بناؤها في عام 2007 وتحويلها للقيام بدورها الحالي في عام 2019. وتتضمن عملية تحفيز الآبار تدخلات متخصصة للحفاظ على إنتاج بئر النفط أو الغاز أو تحسينه.

تعمل سفينة "أليانز واريور" حصرياً في مياه دولة الإمارات العربية المتحدة، حيث تقدم الدعم لمشغلي قطاع النفط والغاز. وتشمل الخدمات البحرية المقدمة من خلال هذه الوحدة ما يلي:

- تحفيز الآبار ودعم التدخل في أعماق البحار
- نقل الأفراد إلى المنصات والمنشآت البحرية
- نقل بضائع السطح والإمدادات البحرية الخفيفة

حاملة المواشي

تعد سفينة "جلف لايف ستوك 2" حاملة مواشي متخصصة بوزن ساكن يبلغ 6,244 طناً. تم بناؤها في الأصل عام 1985، وتم تحويلها لاستخدامات نقل المواشي في عام 2014. وتخدم السفينة طرق نقل المواشي الإقليمية، مما يوفر رافداً إضافياً للإيرادات ضمن أسطول الخليج للملاحة الأوسع.

6 الوزن الساكن (أو حمولة الوزن الساكن - DWT) هو إجمالي الوزن الذي يمكن للسفينة حمله بأمان، بما في ذلك الحمولة والوقود والطاقم والركاب والمون ومياه التوازن والإمدادات الأخرى، ويُقاس بالطن المتري.

إدارة السفن

نجحت وحدة الخليج للملاحة لإدارة السفن في بناء سمعة قوية في منطقة الشرق الأوسط وخارجها بفضل الخبرة الفنية، وكفاءة التكاليف، والامتثال التام للمعايير الدولية. وتلتزم هذه الوحدة بالتحسين المستمر لأدائها التشغيلي والبيئي عبر جميع السفن الخاضعة لإدارتها.



تعمل وحدة الخليج للملاحة لإدارة السفن منذ عام 2009، حيث تقدم خدمات الإدارة الفنية وإدارة الطاقم للسفن المملوكة ولأطراف ثالثة على المستويين الإقليمي والدولي. ويحمل هذا القسم شهادة الأيزو ISO 9001:2015 ويعمل بما يتماشى مع المدونة الدولية لإدارة السلامة الصادرة عن المنظمة البحرية الدولية. فتنطوي الوحدة إدارة دورة الحياة الكاملة لصيانة السفن، بدءاً من العمليات الروتينية وصولاً إلى الحوض الجاف. والحوض الجاف هو برنامج الصيانة وإعادة الاعتماد المجدول بحيث يتم إجراؤه خارج المياه، ويجب أن تخضع له كل سفينة بشكل دوري. وتتم إدارة شؤون الطاقم من خلال شبكة توظيف عالمية، مع تدريب مستمر يشمل جميع السفن الخاضعة للإدارة من قبل الوحدة.

تشمل الخدمات الأساسية ما يلي:

- الإدارة الفنية، بما في ذلك التخطيط للحوض الجاف وتنفيذه.
- إدارة الطاقم، بدءاً من التوظيف العالمي وصولاً إلى التدريب والاعتماد.
- إدارة الجودة والسلامة والبيئة بما يتماشى مع متطلبات المدونة الدولية لإدارة السلامة، والمدونة الدولية لأمن السفن والمرافق المينائية، واتفاقية ماربول.
- إدارة الأصول باستخدام أنظمة تشغيل متطورة قائمة على البر والجانب البحري للسفن.

الوكالة الملاحية

يقع المقر الرئيسي لشركة الخليج للملاحة لوحدتها الملاحية في دبي، ولديها مراكز تشغيلية في الفجيرة وخورفكان. ويخدم هذا القسم المحطات والموانئ التجارية في جميع أنحاء دولة الإمارات العربية المتحدة، مع شبكة دعم أوسع تمتد عبر دول مجلس التعاون الخليجي.



وكالة الموانئ ومناولة البضائع

تعمل وحدة الوكالة الملاحية كمثل محلي لملاك ومشغلي السفن في موانئ دولة الإمارات العربية المتحدة، حيث تتولى تنسيق التخليص الجمركي، والخدمات اللوجستية للطاقم، وتأمين الإمدادات، والوثائق المينائية نيابة عن المالك.

تغطي خدمات مناولة البضائع ناقلات البتر وكيميائيات، وسفن الصب، وسفن الحاويات، بما في ذلك عمليات النقل من سفينة إلى أخرى، والتي يتم فيها نقل الحمولة مباشرة بين سفينتين راسيتين. كما يقدم القسم خدمات إدارة تغيير الأطقم، وخدمات التموين والخدمات اللوجستية للسفن، وتأمين معدات السلامة وقطع الغيار والمستلزمات التقنية.

ورش إصلاح السفن

تعمل ورش إصلاح السفن المتخصصة في مدينة دبي الملاحية وأحواض دبي الجافة على مدار 24 ساعة يومياً، وطوال أيام الأسبوع. ويضم كادر الورش أمهر المهندسين البحريين وكبار البحارة. كما يساهم القرب من الموانئ الرئيسية في دولة الإمارات في سرعة إنجاز الأعمال، مما يقلل من فترة توقف السفن عن العمل.

شركة بلاك مارلين المشتركة

ورش عمل تعمل على مدار الساعة طوال أيام الأسبوع في مدينة دبي الملاحية وأحواض دبي الجافة

شركة بلاك مارلين هي مشروع مشترك بين شركة الخليج للملاحة وشركة سكوربيو للخدمات القابضة المحدودة، وهي مجموعة عالمية مرموقة في مجال إدارة السفن. تأسست هذه الشراكة في عام 2023، وهي تجمع بين الحضور الإقليمي وعلاقات العملاء لشركة الخليج للملاحة، وبين النطاق الدولي والخبرة التشغيلية لشركة سكوربيو.

يتولى المشروع المشترك إدارة ناقلات الكيماويات الأربع من فئة متوسطة الحجم التابعة لشركة الخليج للملاحة، ويقدم خدماته لمالكي السفن من أطراف ثالثة، مما يتيح للخليج للملاحة الوصول إلى أفضل الإدارات الفنية في فنتها مع تحقيق رافد إضافي للإيرادات. وتشمل خدماته الرئيسية ما يلي:

■ الإدارة الفنية

توفر شركة بلاك مارلين إدارة فنية شاملة تغطي دورة الحياة الكاملة لعمليات السفن، بدءاً من التخطيط للصيانة اليومية وصولاً إلى الامتثال التنظيمي والتحسين المستمر للأداء.

■ إدارة الطاقم

تعمل شركة بلاك مارلين على استقطاب الكوادر من قاعدة عالمية من البحارة، مع الحفاظ على معايير صارمة من خلال الإدارة الممنهجة للأداء، وتخطيط المناوبات، والسجلات الدقيقة لضمان استبقاء أفضل المواهب على متن السفن.

■ الرقابة التشغيلية

تقدم شركة بلاك مارلين مجموعة كاملة من خدمات الإشراف التشغيلي، بما في ذلك التحقق من السفن واعتمادها، ومراقبة الأداء والتفتيش، وأنظمة الصيانة المخطط لها، وكلها تدار وفقاً لأعلى معايير السلامة والأداء.

■ سجل الأسطول

تدير الخليج للملاحة أسطولاً يضم 10 سفن موزعة على أربع فئات.

السفينة	النوع	الفئة	الحمولة الساكنة / الطول الإجمالي 7	سنة البناء	العلم	استهلاك الوقود في عام 2025: زيت الوقود شديد انخفاض الكبريت، طن 8	استهلاك الوقود في عام 2025: زيت الوقود البحري منخفض الكبريت، طن 9	الرحلات/المهام في عام 2025
ناقلات المواد الكيميائية (مملوكة للخليج للملاحة، وتدار من قبل بلاك مارلين)								

7 الحمولة الساكنة (أو إجمالي الحمولة الساكنة، DWT) هي إجمالي الوزن الذي يمكن للسفينة حمله بأمان، بما في ذلك الشحنات والوقود والطاقم والركاب والمؤن ومياه التوازن والإمدادات الأخرى، وتُقاس بالأطنان المترية. الطول
8 يُعد زيت الوقود شديد انخفاض الكبريت (VLSFO) وقوداً بحرياً تم طرحه للامتثال للوائح المنظمة البحرية الدولية (IMO 2020) الخاصة بالكبريت، والتي تضع حداً أقصى لمحتوى الكبريت في الوقود البحري بنسبة 0.5% عالمياً.
9 يُعد زيت الغاز البحري منخفض الكبريت (LSMGO) وقوداً بحرياً مقطراً، يشبه الديزل، ويحتوي عادةً على نسبة كبريت تبلغ 0.1% أو أقل، ويُستخدم في مناطق التحكم في الانبعاثات (ECAs) والموانئ والعمليات الساحلية، بالإضافة إلى استخدامه في السفن الصغيرة والمحركات المساعدة.

السفينة	النوع	الفئة	الحمولة الساكن / الطول الإجمالي 7	سنة البناء	العلم	استهلاك الوقود في عام 2025: زيت الوقود شديد انخفاض الكبريت، طن 8	استهلاك الوقود في عام 2025: زيت الوقود البحري انخفاض الكبريت، طن 9	الرحلات/المهام في عام 2025
GULF DEFFI 	ناقلة مواد كيميائية من النوع IMO	DNV10	45,951 طن متري	2009	بنما	0	528	0 (كانت السفينة في الحوض الجاف)
GULF FANATIR 	ناقلة مواد كيميائية من النوع IMO	DNV	45,920 طن متري	2008	بنما	3,118	1,457	12
GULF HUWAYLAT 	ناقلة مواد كيميائية من النوع IMO	DNV	45,967 طن متري	2008	بنما	5,013	1,354	9
GULF JALMUDA 	ناقلة مواد كيميائية من النوع IMO	DNV	45,907 طن متري	2008	بنما	5,828	529	6
سفن الدعم البحري								
GULF NAV-I	قارب نقل طاقم	DNV	الطول الإجمالي	—	الإمارات	غير متاح	غير متاح	غير متاح

10 تؤكد فئة التصنيف "دي إن في" (DNV) للناقلات امتثال السفينة للمعايير الفنية ومعايير السلامة والبيئة التي وضعتها مؤسسة "دي إن في"، وهي جمعية تصنيف دولية رائدة تضع القواعد الخاصة ببناء السفن وتشغيلها لضمان السلامة والجودة.

السفينة	النوع	الفئة	الحمولة الساكن / الطول الإجمالي7	سنة البناء	العلم	استهلاك الوقود في عام 2025: زيت الوقود شديد انخفاض الكبريت، طن8	الرحلات/المهام في عام 2025 زيت الوقود البحري منخفض الكبريت، طن9
			23.7 متراً				
GULF NAV-II	قارب طاقم	BV11	الطول الإجمالي 23.7 متراً	—	الإمارات	غير متاح	غير متاح
GULF NAV-III	قارب طاقم	TASNEEF12	الطول الإجمالي 27.4 متراً	—	الإمارات	غير متاح	غير متاح
GULF NAV-IV	قارب طاقم	TASNEEF	الطول الإجمالي 27.4 متراً	—	الإمارات	غير متاح	غير متاح
حاملة مواشي							
GULF LIVESTOCK 2	حاملة مواشي	RINA13	6,244 طن	1985 / تم	بنما	غير متاح	غير متاح

11 تصنيف صادر عن "بيرو فيريetas" (BV)، وهي جمعية تصنيف عالمية رائدة تضع المعايير الفنية لتصميم السفن وبنائها وتشغيلها لضمان السلامة والامتثال البيئي

12 تصنيف "تصنيف" (TASNEEF) للخدمات الملاحية هي مزود رائد لخدمات التصنيف البحري وإصدار الشهادات والخدمات الاستشارية في دولة الإمارات العربية المتحدة ودول مجلس التعاون الخليجي وعلى الصعيد الدولي.

13 تقدم مؤسسة "رينا" (RINA) خدمات التصنيف وشهادات الاعتماد القانونية والخدمات الاستشارية الفنية للسفن والسفن البحرية واليخوت لضمان معايير السلامة والامتثال والبيئة

السفينة	النوع	الفئة	الحمولة الساكن / الطول الإجمالي 7	سنة البناء	العلم	استهلاك الوقود في عام 2025: زيت الوقود شديد انخفاض الكبريت، طن 8	استهلاك الوقود في عام 2025: زيت الوقود البحري منخفض الكبريت، طن 9	الرحلات/المهام في عام 2025
				تحويلها 2014				
سفينة تحفيز الآبار								
ALLIANZ WARRIOR	سفينة الآبار	تحفيز	1,800 طن	2007 تم تحويلها 2019	سانت فينسنت	غير متاح	غير متاح	غير متاح
								

14 تعد مؤسسة "إي آر إس" (IRS) - السجل الهندي للشحن - من بين أفضل عشر جمعيات تصنيف في العالم، حيث تضمن امتثال السفن للمعايير الفنية والبيئية.

بروج للاستثمارات البترولية والغاز: تخزين النفط في مرحلة ما بعد الاستخراج والتكرير

تعد شركة بروج للاستثمارات البترولية والغاز مزوداً رائداً لخدمات البنية التحتية للطاقة في مرحلة 15 ما بعد الاستخراج والتكرير، وتمتلك مرافق تقع في مواقع استراتيجية في إمارة الفجيرة (دولة الإمارات العربية المتحدة). وتمتلك الشركة وتشغل عمليات تخزين ومحطات ضخمة للنفط الخام، وزيت الوقود، والمنتجات البترولية المكررة.

تأسست شركة بروج للاستثمارات البترولية والغاز في عام 2013، وبدأت أعمال إنشاء المرحلة الأولى في عام 2015، وتم إدراجها في بورصة ناسداك في عام 2019. وقد استحوذت عليها شركة الخليج للملاحة في نوفمبر 2025.



تقع مرافق الشركة في منطقة الفجيرة للصناعة البترولية، والتي تعد ثاني أكبر ميناء لتموين السفن بالوقود في العالم. وفي هذه البيئة، تشغل بروج واحدة من أكثر محطات التخزين المستقلة تطوراً، والمصممة لتقديم خدمات التخزين والمزج والنقل عالية الكفاءة لمجموعة واسعة من المنتجات البترولية.

1,001,388 متر مكعب إجمالي السعة التخزينية في عام 2025

يتضمن مشروع المرحلة الثالثة، الجاري تطويره حالياً، إنشاء مرافق تخزين إضافية ومصفاة لإنتاج بنزين "يورو-5". ويقع موقع المرحلة الثالثة على مقربة من المحطة الحالية، مما يتيح للشركة الاستفادة من البنية التحتية الحالية وقدرات الإدارة والربط مع الميناء.

154,000 متر مربع إجمالي مساحة الأرض

تشير مرحلة ما بعد الاستخراج والتكرير إلى المرحلة المتوسطة من سلسلة توريد الطاقة، وتحديدًا تخزين ونقل ومناولة النفط والغاز بين مرحلة الإنتاج ومرحلة التكرير أو البيع للمستخدمين النهائيين.

مرافق تخزين متطور لزيت الوقود، والمنتجات البترولية النظيفة، والنفط الخام.

المرحلة الأولى	المرحلة الثانية	المرحلة الثالثة أ (محطة التخزين)	المرحلة الثالثة (المصفاة)
الحالة	تشغيلية	تشغيلية	تم توقيع عقد إيجار الأرض وترسية العقد والتصميم الهندسي الأولي
عدد الخزانات	14	8	غير متاح
السعة التخزينية (متر مكعب)	399,324	602,064	1,087,568 متر مكعب + 561,150 متر مكعب (الإجمالي) مستقبلاً 1,648,718 متر مكعب عند الاكتمال
الطاقة الإنتاجية للمصفاة (برميل يومياً) المنتجات	—	—	غير متاح
زيت الوقود، المنتجات النظيفة	زيت الوقود، المنتجات النظيفة، والنفط الخام	زيت الوقود، المنتجات النظيفة، والنفط الخام	Euro-gasoline5 بنزين يورو-

15 تشير مرحلة ما بعد الاستخراج والتكرير إلى المرحلة المتوسطة من سلسلة توريد الطاقة، وتحديدًا تخزين ونقل ومناولة النفط والغاز بين مرحلة الإنتاج ومرحلة التكرير أو البيع للمستخدمين النهائيين.

معدل التدفق (متر مكعب/ساعة)	4,500 (زيت الوقود) / 2,500 (المنتجات النظيفة)	4,500 (زيت الوقود) / 2,500 (المنتجات النظيفة)	5,000 (زيت الوقود) / 3,000 (المنتجات النظيفة) / 16,000 (النفط الخام)	غير متاح
-----------------------------	---	---	--	----------



- شهادة ISO 9001:2015 لإدارة الجودة والسلامة.
- ISO 45001:2018 نظام إدارة الصحة والسلامة المهنية
- ISO 14001:2015 لإدارة البيئة

المزايا التنافسية

- خزانات التخزين قابلة للتحويل، مما يسمح للمشغلين بالتبديل بين المنتجات النفطية البيضاء والسوداء بناءً على طلب السوق.
- تتعرز الكفاءة التشغيلية بأنظمة ضخ عالية السعة ومعدلات تدفق هي الأفضل في فئتها، مما يتيح تحميل السفن أو تفريغها بسرعة، ويقلل من وقت دوران السفينة ويوفر على العملاء رسوم التأخير والتكاليف المرتبطة بالموانئ (نحو 29,000 إلى 43,000 دولار لكل زيارة).
- وكما ان الربط عبر ستة خطوط بالميناء يتيح جدولة فعالة للسفن، ويقلل من فترات الانتظار، ويعزز الموثوقية التشغيلية للعملاء.
- وتدار العمليات وفقاً لنظم إدارة الجودة والسلامة والبيئة المعتمدة من الأيزو، مما يضمن موثوقية تشغيلية عالية ويقلل من مخاطر التلوث.
- يساهم نظام تفريغ المنتجات المتقدم في المحطة في تقليل فقدان المنتجات المتبقية إلى أدنى حد.
- تم تصميم المرفق للتعامل مع عمليات متعددة في آن واحد، بما في ذلك النقل من خزان إلى آخر، والمزج، والتسخين، وعمليات النقل بين المحطات، وتحميل السفن وتفريغها.
- تتعرز البنية التحتية بنظام حديث للتحكم والأتمتة، مع غرفة تحكم مركزية وأنظمة تقنية متطورة تتيح المراقبة والإدارة عن بُعد لعمليات المحطة.
- يجري العمل حالياً على مشروع لبناء أول مصفاة مخصصة لإنتاج بنزين عالي الجودة في الفجيرة.

تساهم هذه القدرات مجتمعة في ترسيخ مكانة شركة بروج للاستثمارات البترولية والغاز كمنصة بنية تحتية رائدة في فئتها للطاقة في مرحلة ما بعد الاستخراج والتكرير، حيث توفر حلول التخزين والخدمات اللوجستية لتجار الطاقة العالميين، والمصافي، وشركات الشحن. كما يتيح لها موقعها الاستراتيجي وقدراتها التشغيلية المتقدمة وبنيتها التحتية المرنة للتخزين الاستفادة من الطلب القوي على خدمات تخزين النفط والخدمات اللوجستية للطاقة في أحد أهم مراكز تجارة الطاقة في العالم.

يشير النفط الأسود إلى المنتجات البترولية المتبقية الثقيلة مثل زيت الوقود والبيتومين، بينما يشير النفط الأبيض إلى المنتجات المكررة الأخف مثل البنزين والديزل ووقود الطائرات والنافتا.

ثالث أكبر مشغل مستقل لمحطات التخزين في الفجيرة
11% من إجمالي السعة التخزينية لميناء الفجيرة (2025)

الاستراتيجية

في ظل ظروف مواتية للنمو عبر قطاعي تخزين ونقل النفط، تتمتع شركة الخليج للملاحة بمكانة استراتيجية تتيح لها الاستفادة من الطلب المتزايد من خلال منصتها المتكاملة للشحن والتخزين التي تعمل المجموعة على تطويرها حالياً.

نظرة اقتصادية عامة

أظهر اقتصاد دولة الإمارات العربية المتحدة نمواً قوياً في عام 2025، حيث تجاوز الناتج المحلي الإجمالي حاجز 1.4 تريليون درهم خلال الأشهر التسعة الأولى، مما يعكس توسعاً بنسبة 5.1% على أساس سنوي. وكان النمو شاملاً لمختلف القطاعات، مدعوماً باستمرار الطلب المحلي، والاستثمار في البنية التحتية، وتوسع القطاع الخاص. وشكل القطاع غير النفطي المحرك الرئيسي، حيث نما بنسبة 6.1% ليتجاوز حاجز التريلين درهم من الناتج المحلي الإجمالي، مما يؤكد التقدم المستمر للدولة نحو التنويع الاقتصادي في إطار استراتيجية نحن الإمارات 2031.

وتعزز النمو الإجمالي بشكل أكبر من خلال انتعاش إنتاج الهيدروكربونات، حيث ارتفع الناتج المحلي الإجمالي في قطاع التعدين واستغلال المحاجر بنسبة 1.8%. ومن المقدر أن يتوسع الناتج المحلي الإجمالي للعام بأكمله بنحو 5%، مما يضع دولة الإمارات في مقدمة العديد من نظيراتها العالمية.

نظرة عامة على السوق

تستحوذ منطقة الشرق الأوسط على الحصة الأكبر من احتياطي النفط الخام المؤكدة وتجارة النفط في العالم. وفي عام 2025، أنتجت المنطقة ما متوسطه 31.1 مليون برميل من النفط يومياً، وهو ما يمثل 31% من الإنتاج العالمي. 16 ومن هذا الإجمالي، ساهمت دولة الإمارات العربية المتحدة بنحو 3.46 مليون برميل يومياً، ما يمثل 11.1% من إنتاج الشرق الأوسط و3.4% من الإنتاج العالمي. ويتم تصدير غالبية النفط الخام الإماراتي إلى دول منظمة التعاون الاقتصادي والتنمية في آسيا وأوقيانوسيا (بما في ذلك أستراليا واليابان وكوريا ونيوزيلندا)، بالإضافة إلى الصين ودول آسيوية أخرى.

من إجمالي إنتاج النفط الخام في دولة الإمارات عام 2025، تم نقل حوالي مليون برميل يومياً من أبوظبي عبر خط أنابيب حبشان-الفجيرة، الذي يربط الحقول البرية بميناء الفجيرة على خليج عُمان. وتم تصدير حوالي 2 مليون برميل يومياً عبر مضيق هرمز. وتعمل الدولة على زيادة الصادرات عبر خط أنابيب أدكوب الذي تبلغ طاقته التصميمية المعلنة 1.5 مليون برميل يومياً، مع وصول التدفقات المسجلة إلى 1.8 مليون برميل يومياً.

يرتبط الطلب على محطات تخزين السوائل السائبة ارتباطاً وثيقاً بالطلب العالمي على الطاقة، ومع نمو الاقتصادات، تزداد الحاجة لتخزين النفط الخام والمنتجات المكررة وبيع الطاقة السائلة الأخرى. ومع ذلك، فإن سعة الخزانات العالمية موزعة بشكل غير متكافئ؛ فرغم أن منطقة الشرق الأوسط هي أكبر منتج للنفط الخام في العالم، إلا أنها لا تستحوذ سوى على نحو 6% فقط من سعة التخزين العالمية. ومن المتوقع أن ينمو حجم سوق محطات تخزين النفط في دولة الإمارات العربية المتحدة بنسبة تزيد عن 10% بحلول عام 2027، ليصل إلى 1,989 مليون درهم.

تتمتع شركة الخليج للملاحة بمكانة متميزة تتيح لها الاستفادة من فرص النمو هذه، بفضل أسطولها من الناقلات متعددة الاستخدامات القادرة على حمل مجموعة واسعة من الشحنات، ومرافق التخزين التشغيلية التي تعد الأفضل في فئتها في ميناء الفجيرة. وفي قطاع النقل، تشغل الخليج للملاحة ناقلات متوسطة المدى، وهو القطاع الأكثر استقراراً والأقل تذبذباً. وفي عام

16 المصدر: وكالة الطاقة الدولية، تقرير سوق النفط، مارس 2026 (باستثناء مكاسب التكرير والوقود الحيوي العالمي).

17 المصادر: إحصائيات أصول تخزين الخزانات العالمية، ستاتيسستا، تقديرات الشركة.

2025، بلغ متوسط سعر التأجير لهذه الناقلات 20,000 دولار يومياً. ومن المتوقع أن يؤثر الطلب الاستهلاكي المتزايد إيجاباً على الأسعار والحاجة إلى الناقلات على المدى المتوسط.

وفي قطاع التخزين، تستطيع الخليج للملاحة فرض أسعار أعلى بفضل كفاءتها التشغيلية الفائقة (معدلات تحميل وتفريغ أسرع تقلل من وقت البقاء في الميناء والتكاليف)، والمناولة المتخصصة للمنتجات عالية القيمة، وانخفاض مخاطر فقدان المنتجات أو التلوث، وقوة البنية التحتية وتوافر الأرصفة، ومعايير الجودة والسلامة المعتمدة التي تحقق وفورات ملموسة في التكاليف وتقليل المخاطر للعملاء. وتدعم التوقعات العالمية لمحطات تخزين النفط بقوة من خلال نمو الطلب على الطاقة، وارتفاع أسعار النفط، وزيادة التركيز على أنواع الوقود الصديقة للبيئة.

تنفيذ الاستراتيجية والخطط المستقبلية

في عام 2025، نجحت شركة الخليج للملاحة في إتمام الاستحواذ على أصول وشركات تابعة لشركة بروج للطاقة المحدودة، بما في ذلك شركة بروج للاستثمارات البترولية والغاز. وضمن ميناء الفجيرة، أنجزت المجموعة بالفعل دراسة التصميم الهندسي الأولي، وفحص التربة، وتقييم الأثر البيئي للمرحلة الثالثة من تطوير أصول شركة بروج. كما تم ترسية عقد التصميم الهندسي الأولي لمشروع مصفاة جديد على شركة "بي إي جي" للهندسة والمقاولات لتطوير الإطار الهندسي لمرفق سيعمل على ترقية الناقلات إلى بنزين عالي الجودة. ووقعت شركة بروج للاستثمارات البترولية والغاز اتفاقية منفصلة مع شركة "هانويل يو أو بي" لترخيص تقنياتها المتطورة في التكرير لعملية تحويل الناقلات إلى بنزين.

ان لدى شركة الخليج للملاحة رؤية واضحة للتطوير المستقبلي لكل من أصول النقل والتخزين:

- التركيز على المعالجة السريعة للطلبات، وخدمة العملاء عالية الجودة، ومعدلات فقدان النفط المنخفضة الرائدة في القطاع لتعزيز المكانة المتميزة.
- البناء على نجاح المرحلتين الأولى والثانية لشركة بروج للاستثمارات البترولية والغاز، حيث من المتوقع أن تؤدي المرحلة الثالثة إلى زيادة السعة بشكل كبير والتوسع في التكرير، مما يضيف من القدرات في مرحلة التكرير والتوزيع.
- الاستفادة من السجل الحافل والعلاقات القوية في القطاع لجذب تجار النفط العالميين وتنويع قاعدة العملاء عبر خدمات التخزين والقيمة المضافة.
- توسيع الخدمات عبر قطاعات النقل والتخزين والتكرير لتعزيز التنافسية وخلق قيمة طويلة الأجل.

المراجعة المالية

مثل عام 2025 عاماً تحولياً للمجموعة، مدعوماً بالاستحواذ الناجح على شركة بروج للاستثمارات البترولية والغاز، والزيادة الكبيرة في الأصول، ونمو الإيرادات، وتوسيع منصة البنية التحتية الخاصة بنا.

في عام 2025، ارتفعت إيرادات المجموعة بنسبة 9.5% لتصل إلى 307.5 مليون درهم، مدفوعة بتحسين استغلال الأصول وترسية عقود جديدة. وارتفع إجمالي الربح بنسبة 4.4% ليصل إلى 178.4 مليون درهم، مدعوماً بارتفاع معدل استغلال سعة التخزين، والعقود طويلة الأجل المستقرة، والمساهمات من عمليات تأجير السفن.

ظل الأداء التشغيلي قوياً في عام 2025، مدفوعاً بشكل أساسي بقطاع تخزين النفط والخدمات ذات الصلة، والذي مثل النشاط الرئيسي للمجموعة كما في 31 ديسمبر 2025 (97% من الإيرادات). كما أحرزت المجموعة تقدماً في مشروع توسعة المرحلة الثالثة (لمعرفة المزيد، راجع قسم وحدات أعمالنا)، ومن المتوقع أن يؤدي ذلك إلى زيادة سعة التخزين بشكل كبير وتعزيز وضوح الرؤية للإيرادات على المدى الطويل.

كما ظل الأداء الأساسي قوياً، مع ارتفاع الأرباح المعدلة قبل الفوائد والضرائب والإهلاك والاستهلاك بنسبة 13.1% لتصل إلى 234.5 مليون درهم، مما يعكس مرونة العمليات الرئيسية للمجموعة. وقد سجل هامش الأرباح المعدلة قبل الفوائد والضرائب والإهلاك والاستهلاك مستوى قياسياً بلغ 76.2%.

وعلى الرغم من هذا النمو، انخفض ربح السنة بنسبة 58.8% ليصل إلى 13.7 مليون درهم، ويرجع ذلك بشكل أساسي إلى تكاليف إستثنائية مرتبطة بالصفقة وتأثيرات أخرى ذات صلة بالتمويل مرتبطة بالتوسع الاستراتيجي للمجموعة.

تعزز المركز المالي للمجموعة بشكل كبير عقب عملية الاستحواذ، حيث ارتفع إجمالي الأصول بنسبة 51.8% ليصل إلى 2.7 مليار درهم، ويرجع ذلك بشكل أساسي إلى الزيادة في الممتلكات والألات والمعدات. كما ارتفع إجمالي حقوق الملكية بنسبة 442.5% ليصل إلى 1.3 مليار درهم.

تحسنت نسب الرافعة المالية للمجموعة خلال العام، مدعومة بالزيادة الكبيرة في حقوق الملكية عقب الصفقة. وانخفض إجمالي المطلوبات بنسبة 7.7% ليصل إلى 1.4 مليار درهم، مدعوماً بتسوية المطلوبات السابقة وإعادة تمويل أدوات الدين. وارتفع إجمالي الاقتراض بنسبة 26.5% ليصل إلى 714.4 مليون درهم، لدعم المنصة الموسعة وهيكل التمويل طويل الأجل، مع التحول نحو التمويل المهيكل طويل الأجل، بما في ذلك الصكوك (571.6 مليون درهم)، التي صُدرت للمستثمرين لتسوية السندات المصدرة سابقاً من قبل شركة بروج للاستثمارات البترولية والغاز (منطقة حرة) بالكامل.

واصلت المجموعة توليد تدفقات نقدية إيجابية من العمليات، حيث انخفض صافي التدفقات النقدية من الأنشطة التشغيلية بنسبة 47.9% ليصل إلى 89.4 مليون درهم، ويعود ذلك بشكل أساسي إلى تحركات رأس المال العامل وارتفاع التكاليف التشغيلية. وتحول صافي التدفقات النقدية من الأنشطة الاستثمارية إلى صافي تدفقات داخلية بقيمة 518.4 مليون درهم مقابل صافي تدفقات خارجة بقيمة 19.2 مليون درهم في عام 2024، مدفوعاً بشكل رئيسي بصفقة الاستحواذ. وأظهر صافي التدفقات

18 في 27 نوفمبر 2025، أتمت شركة الخليج للملاحة القابضة عملية الاستحواذ على شركة بروج للاستثمارات البترولية والغاز (منطقة حرة) وشركة بروج للاستثمارات البترولية والغاز - المرحلة الثالثة (منطقة حرة). ولأغراض محاسبية، تُعامل هذه الصفقة على أنها عملية استحواذ عكسي بموجب المعايير الدولية للتقارير المالية (IFRS)، حيث تُعد شركة بروج هي المستحوذ المحاسبي وشركة الخليج للملاحة هي المستحوذ عليه محاسبياً، وذلك نظراً للتغيرات في السيطرة على المجموعة المدمجة، والتغيرات في تشكيل مجلس الإدارة، والحجم النسبي للنشاطين التجاريين. وقد أعدت كافة البيانات المالية للمجموعة للسنة المنتهية في 31 ديسمبر 2025 على أساس الحسابات المستمرة لشركة بروج بالتكلفة التاريخية، مع إثبات شركة الخليج للملاحة بالقيمة العادلة في تاريخ الاستحواذ. وتخص المعلومات المقارنة شركة بروج للسنة المنتهية في 31 ديسمبر 2024، ما لم ينص على خلاف ذلك.

النقدية المستخدمة في الأنشطة التمويلية تدفقات خارجة بقيمة 564.6 مليون درهم، مما يعكس سداد الديون ومدفوعات الفائدة وتوزيعات بقيمة 460 مليون درهم مرتبطة بعملية الاستحواذ.

أنهت شركة الخليج للملاحة العام بنقد وما يعادله بقيمة 92.7 مليون درهم، بزيادة قدرها 87.7%، مما يدعم وضع السيولة القوي للمجموعة.

ارتفعت النفقات الرأسمالية بشكل كبير بنسبة 186.6% لتصل إلى 58.3 مليون درهم، مما يعكس الاستثمار المستمر في البنية التحتية ومشاريع التوسعة. بالإضافة إلى ذلك، تلتزم المجموعة بنفقات رأسمالية قدرها 52.5 مليون درهم، مخصصة بشكل أساسي لتوسعة خزانات المرحلة الثالثة. إن الاستثمارات الرأسمالية خلال العام، إلى جانب الالتزامات الجارية، تضع المجموعة في مكانة تؤهلها لتحقيق نمو مستدام وتحسين القدرة الكسبية على المدى المتوسط والطويل. ونظّل شركة الخليج للملاحة تركّز على تعزيز أدائها التشغيلي والمالي، مدعومة بالتنفيذ المنضبط لاستراتيجية النمو الخاصة بها، والتوسع المستمر في البنية التحتية، والالتزام بتقديم قيمة مستدامة طويلة الأجل للمساهمين.

يمثل هذا المقياس الأرباح قبل الفوائد والضرائب والإهلاك والاستهلاك المُعلن عنها والمعدلة للدخل/المصاريف المتعلقة بتكاليف الإيجار من الباطن، وتسويات المطالبات القانونية، والتغير في القيمة العادلة لأداة مالية مشتقة، والتكاليف المرتبطة بالصفقة، وشطب ذمم مدينة أخرى ودفعات مقدمة، والخسائر الائتمانية المتوقعة المتعلقة بدمج تجارية مدينة قيد النزاع، والأرباح من التقاضي / مصاريف تسوية المطالبات القانونية.

مراجعة الاستدامة

تعهدنا بالاستدامة

في شركة الخليج للملاحة، تعد الاستدامة جزءاً لا يتجزأ من السلامة والانضباط التشغيلي وخلق القيمة على المدى الطويل. نحن نتبع نهجاً عملياً واستشراقياً، ونعمل على تعزيز أداء الأسطول، وحماية البيئة البحرية، والتصريف بمسؤولية عبر عملياتنا وشراكاتنا وسلسلة التوريد الخاصة بنا.

يعتمد نهجنا في الاستدامة على التحسين المستمر في كافة مجالات أعمالنا. نحن نقوم بتقييم الدورة الحياتية الكاملة لسفننا ونعمل على الحد من أثرنا البيئي الحالي والمستقبلي، مع حماية موظفينا والالتزام بأعلى معايير السلوك المهني.

أولوياتنا:

- حماية البيئة والنظم البيئية البحرية
- رعاية وتمكين موظفينا ومجتمعاتنا
- الحفاظ على إطار حوكمة قوي يدعم الشفافية والامتثال واتخاذ القرارات المسؤولة.

بصفتها مزوداً متكاملًا للخدمات اللوجستية للطاقة تعمل في مجالات ملكية السفن والشحن والوكالة والتأجير وإدارة السفن وتخزين النفط الخام والمنتجات البترولية والنظيفة والمواد الكيميائية، تؤثر شركة الخليج للملاحة بشكل مباشر على خلق القيمة في نقاط متعددة من سلسلة اللوجستيات البحرية. يمنحنا هذا فرصة عملية لتقديم مساهمة هادفة في المجالات التي يمكن لعملياتنا وخبراتنا وشراكاتنا أن تحقق فيها الأثر الأكبر.

يستند التزامنا إلى معايير وأنظمة إدارة معترف بها دولياً:

- حاصلة على شهادة ISO 9001:2015
- متطلبات اتفاقية "ماربول" وشهادة ISO 14001
- المدونة الدولية لإدارة السلامة للتشغيل الآمن للسفن ومنع التلوث

ندعم أيضاً أهداف التنمية المستدامة للأمم المتحدة، ونؤمن بأن الطريقة التي ندير بها أعمالنا يمكن أن تساهم في سلسلة خلق قيمة أكثر استدامة.

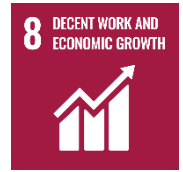
مساهمة شركة الخليج للملاحة

UN SDG

تقوم الخليج للملاحة بصياغة أهداف الصحة والسلامة بشكل رسمي، وتطبق مؤشرات أداء رئيسية قابلة للقياس، وتشرك الموظفين في تحديد المخاطر ومراجعة الحوادث، وتعتمد نهجاً للوقاية من الإصابات في كافة السفن وأماكن العمل.



ندعم المجموعة العمل اللائق من خلال التدريب المستمر لأطقم العمل، والتخطيط طويل الأمد لمناوبات العمل، وفحوصات السلامة الصارمة، وعمليات الصحة والسلامة الرسمية، وتوفير بيئة عمل آمنة على البر وعلى متن السفن.



تستثمر الخليج للملاحة في تحديث الأسطول، والحوض الجاف، وأنظمة معالجة مياه التوازن، وأنظمة تنظيف غاز العادم، والتحصيل المتقدم للبيانات والترقيات التقنية لتحسين كفاءة السفن والجاهزية التنظيمية. وفي أعقاب الاستحواذ على شركة بروج للاستثمارات البترولية والغاز، تعمل المجموعة أيضاً على توسيع دورها في البنية التحتية للطاقة.



تطبق الخليج للملاحة نهج الدورة الحياتية للسفن، وتراقب وتحديث سجل المواد الخطرة الخاص بها، وتدعم عمليات إعادة التدوير المستقبلية السليمة بيئياً، وتعمل بموجب نظام إدارة بيئية يتماشى مع متطلبات اتفاقية "ماربول" ومعايير الأيزو.



تراقب الخليج للملاحة أداء مؤشر كفاءة الطاقة التشغيلي، وتعمل على تقليل كثافة انبعاثات ثاني أكسيد الكربون لكل وحدة نقل، وتستخدم زيت الوقود منخفض الكبريت، وتستعد للامتثال لمؤشر كفاءة الطاقة للسفن الحالية عبر تحديث المحركات، وتواصل استكشاف تقنيات السفن الأكثر رفاقاً بالبيئة.



تصيح الخليج للملاحة إطار إشرافها البيئي حول حماية النظم البيئية البحرية، والامتثال لاتفاقية "ماربول"، وإدارة مياه التوازن، وشهادات منع التلوث بمياه الصرف الصحي والنفايات، وعدم حدوث أي انسكابات أو تصريفات، والتحكم في تدفقات النفايات على متن السفن، بما في ذلك المواد البلاستيكية وحييدة الاستخدام.



في سبيل تلبية متطلبات اتفاقية "ماربول"، نركز على التنفيذ المنضبط لكل ملحق من الملحق المعمول بها:

الملحق الأول - منع التلوث بالنفط

نحافظ على ضوابط قوية لمنع التلوث بالنفط عبر أسطولنا، مدعومة بنظام الإدارة البيئية لدينا، وإجراءات التشغيل القائمة على المدونة الدولية لإدارة السلامة، وعمليات التفتيش المنتظمة. وتحمل سفننا بشكل روتيني الشهادات الدولية لمنع التلوث بالنفط، كما نلتزم بممارسات صيانة وتشغيل صارمة للحد من مخاطر الانسكابات وحماية البيئة البحرية.

الملحق الثاني - الرقابة على التلوث بالمواد السائلة الضارة السائبة

نطبق عبر عمليات تشغيل ناقلات المواد الكيميائية والمنتجات إجراءات محكمة لمناولة الشحنات، وصيانة الخزانات، والرقابة التشغيلية المصممة لتقليل مخاطر التصريف والحفاظ على الامتثال. وتدعم فرقنا الفنية جاهزية السفن من خلال المراقبة والاختبار الصارمين والتحسين المستمر، بما في ذلك صيانة خزانات الشحن عند الاقتضاء.

الملحق الثالث - منع التلوث بالمواد الضارة المنقولة بحراً في شكل مغلف

حيثما ينطبق ذلك، ندعم إجراءات المناولة والتوثيق والرقابة الممتثلة للشحنات المغلفة من خلال قدراتنا في إدارة السفن والوكالة البحرية.

الملحق الرابع - منع التلوث بمياه الصرف الصحي من السفن

نحافظ على الشهادات الدولية لمنع التلوث بمياه الصرف الصحي عبر الأسطول، وندمج متطلبات الصرف الصحي ونظافة السفن ضمن ضوابطنا التشغيلية.

الملحق الخامس - منع التلوث بالنفايات من السفن

نحمل شهادات منع التلوث بالنفايات ونتبع إجراءات على متن السفن للتحكم في النفايات وإدارتها بمسؤولية. ونعمل على تقليل مخاطر المخلفات البحرية من خلال الممارسات المنضبطة على متن السفن، وتوعية الطاقم، وعمليات التدقيق المنتظمة.

الملحق السادس - منع تلوث الهواء من السفن

نواصل الاستثمار في أداء أنظف وأكثر كفاءة للسفن لتقليل الانبعاثات الجوية والاستعداد للمتطلبات التنظيمية المتطورة. وتشمل تحسينات أسطولنا أنظمة تنظيف غاز العادم، واستخدام زيت الوقود منخفض الكبريت، ومراقبة مؤشر كفاءة الطاقة التشغيلي، والتعاون مع مصنعي المحركات لتزويدها بأجهزة تحديد طاقة المحرك دعماً للامتثال لمؤشر كفاءة الطاقة للسفن الحالية ومتطلبات المنظمة البحرية الدولية المستقبلية.

مكافحة الفساد

يقوض الفساد المنافسة العادلة، ويضعف الثقة، ويعرض الشركات لمخاطر قانونية ومالية ومخاطر تتعلق بالسمعة. وأنا في الخليج للملاحقة ملتزمون بمنع الرشوة والاحتيال والمعاملة التفضيلية ومدفوعات التسهيلات عبر عملياتنا وعلاقتنا التجارية.

يجمع نهجنا بين التوقعات الداخلية الواضحة وإجراءات العناية الواجبة وضوابط الامتثال. ونجري فحص العناية الواجبة للوكلاء، وشركاء المشاريع المشتركة، والموردين الرئيسيين، وأهداف عمليات الاستحواذ والاندماج قبل الدخول في عقود أو أسواق جديدة، ونضع التوقعات للموظفين من خلال مدونة قواعد السلوك الخاصة بنا. ويدعم ذلك قواعد تحكم السفر والوجبات والإقامة والترفيه، بالإضافة إلى تدريب الامتثال المصمم لتعزيز سلوك الأعمال المسؤول. ولم يتم تسجيل أي حالات فساد خلال عام 2025.

إشراك أصحاب المصلحة

بصفتنا مجموعة ملاحية تمتد مسؤولياتها لتشمل مجموعات مختلفة من أصحاب المصلحة، فإننا ندرك أن الحوار المستمر أمر ضروري لبناء الثقة والحفاظ على المرونة وتعزيز أعمالنا بمرور الوقت.

إن العمل عن كثب مع أصحاب المصلحة يتيح لنا فهم وجهات النظر المختلفة، والاستجابة للتوقعات المتطورة، واتخاذ قرارات أكثر استنارة. كما يساعدنا ذلك على بناء علاقات دائمة، وتحديد الأولويات المشتركة، وخلق فرص تتماشى مع مصالح المرتبطين بأعمالنا.

أصحاب المصلحة	الأهمية	طريقة المشاركة
الموظفون	يمثل موظفونا ركيزة أساسية للعمليات الآمنة، وجودة الخدمة، وأداء الأعمال على المدى الطويل. وفي قطاع تعد فيه السلامة أمراً بالغ الأهمية، فإن التواصل مع الموظفين يدعم بشكل مباشر الانضباط التشغيلي والمرونة والتحسين المستمر.	<ul style="list-style-type: none"> الحوار الإداري اليومي الاجتماعات الداخلية والإحاطات التشغيلية نقاشات الصحة والسلامة القنوات الداخلية للإبلاغ عن المخاوف وتبادل الملاحظات
الموردون والمقاولون والشركاء	تعتمد عمليات شركة الخليج للملاحة على قدرات وموثوقية وسلوك الأطراف الخارجية عبر أنشطة الشحن والخدمات اللوجستية وإدارة السفن والوكالة البحرية.	<ul style="list-style-type: none"> التنسيق التشغيلي المباشر قنوات البريد الإلكتروني الدورات التدريبية
العملاء	يعتمد العملاء على شركة الخليج للملاحة في نقاط حرجة من سلسلة اللوجستيات البحرية، ويتطلعون بشكل متزايد إلى تقديم خدمات آمنة وكفاءة ومسؤولة.	<ul style="list-style-type: none"> قنوات اتصال مخصصة لوحدات الأعمال الحوار التجاري المباشر الموقع الإلكتروني
الحكومات والجهات التنظيمية	يعد التواصل الفعال مع الجهات التنظيمية والسلطات العامة أمراً ضرورياً للامتثال واستمرارية الأعمال والجاهزية التنظيمية.	<ul style="list-style-type: none"> الإفصاحات الرسمية الإعلانات المتعلقة بالامتثال الحوار المباشر عبر قنوات العلاقات المؤسسية مناقشات السياسات
القطاع	يساعد التعاون القطاعي شركة الخليج للملاحة على المساهمة في وضع معايير أقوى ومواكبة الممارسات البحرية المتطورة.	<ul style="list-style-type: none"> المشاركة في المجموعات والجمعيات القطاعية المساهمة في النقاشات حول معايير القطاع

البيئة

يعد الإشراف البيئي جزءاً لا يتجزأ من الطريقة التي تدير بها شركة الخليج للملاحة أعمالها وتصونها وتنميتها. ونركز في أسطولنا وكافة خدماتنا على الحد من الأثر البيئي، وتعزيز الانضباط التشغيلي، وتلبية التوقعات المتزايدة للجهات التنظيمية والعملاء والشركاء.

يعتمد نهجنا البيئي على الامتثال، والتحسين التقني، والمسؤولية طويلة الأمد تجاه الأصول. وتصيغ شركة الخليج للملاحة أجندتها البيئية حول العمل المناخي، ومنع التلوث البحري، والاستخدام المسؤول للموارد، بدعم من نظام إدارة بيئية راسخ يتماشى مع متطلبات اتفاقية "ماربول" ومعايير ISO 14001، والمدونة الدولية لإدارة السلامة، والمراقبة المستمرة لمؤشر كفاءة الطاقة التشغيلي، والجاهزية لمؤشر كفاءة الطاقة للسفن الحالية، والتحكم في سجل المواد الخطرة، وإصدار الشهادات على مستوى السفن عبر المجالات الرئيسية لاتفاقية "ماربول".

الإشراف البيئي في الأنشطة البحرية

في اللوجستيات البحرية، يتم تعزيز الأداء البيئي بشكل رئيسي من خلال كفاءة الأسطول، وتحديث السفن، وضوابط التشغيل الصارمة. وتحافظ سفن الخليج للملاحة بشكل روتيني على الشهادات التالية امتثالاً لاتفاقية "ماربول":

- الشهادة الدولية لمنع استخدام الطلاءات المقاومة لالتصاق الشوائب
- الشهادة الدولية لمنع التلوث بالنفط
- الشهادة الدولية لإدارة مياه التوازن
- الشهادة الدولية لمنع التلوث بمياه الصرف الصحي
- الشهادة الدولية لمنع تلوث الهواء
- شهادة الرقابة الصحية
- شهادة منع التلوث بالنفايات
- شهادة الامتثال لسجل المواد الخطرة
- تأكيد الامتثال لنظام جمع البيانات (DCS)

الامتثال للوائح مؤشر كفاءة الطاقة للسفن الحالية ومؤشر كثافة الكربون

قامت المنظمة البحرية الدولية بتطبيق لوائح مؤشر كفاءة الطاقة للسفن الحالية ومؤشر كثافة الكربون بهدف خفض انبعاثات غازات الاحتباس الحراري من السفن الحالية ومراقبة كثافة الكربون في السفن.

تواصل شركة الخليج للملاحة تعزيز كفاءة السفن وأداء الانبعاثات من خلال مزيج من الترققات التقنية، واستراتيجية الوقود، والمراقبة الأكثر انضباطاً. وقد استثمرت المجموعة عبر أسطولها في مراوح دفع موفرة للطاقة وترقيات لمقدمة السفن، وبدأت في التحصيل المتقدم للبيانات، كما تستخدم مؤشر كفاءة الطاقة التشغيلي لمراقبة أداء السفن الفردية والأسطول بمرور الوقت. وتعمل شركة الخليج للملاحة أيضاً مع مصنعي المحركات، بما في ذلك "هيوونداي" و"مان للطاقة والحلول"، لتزويد المحركات بأجهزة تحديد طاقة المحرك كحل للامتثال على المدى القريب، مع الاستمرار في السعي لتبني تقنيات أكثر رفاقاً بالبيئة لترقيات السفن المستقبلية.

في عام 2025، استهلكت ناقلات المواد الكيميائية التابعة للمجموعة إجمالي 17,827 طناً من الوقود - بزيادة قدرها 25.3%، مما يعكس النطاق التشغيلي المتنامي.

يتم توفير بيانات استهلاك الوقود للمجموعة بأكملها، باستثناء شركة بروج للاستثمارات البترولية والغاز.

شكل زيت الوقود منخفض الكبريت 21.7% من إجمالي كتلة الوقود المستهلك عبر السفن ذات الصلة خلال فترة التقرير. وإلى جانب تركيب أنظمة تنظيف غاز العادم، يدعم هذا بشكل أكبر نهج المجموعة في الحد من الانبعاثات الجوية وتحسين الكفاءة التشغيلية.

تطلى جميع السفن بطلاء خاص لهيكل السفينة من شركة "جوتون"، مما يعزز الاستدامة البيئية وتوفير الطاقة. والطلاء المستخدمان هما "سي فورس أكتيف" (Sea Force Active) لجانبي الهيكل، و"سي فورس شيلد" (Sea Force Shield) للقاع المسطح. ويساهم كلا الطلاءين في توفير الطاقة من خلال استخدام آلية صقل ذاتي ونظام ذكي لإطلاق المبيدات الحيوية يحافظ على نظافة هيكل السفن ويقلل من التصاق الشوائب. ويساعد ذلك في الحفاظ على السرعة وخفض استهلاك الوقود. بالإضافة إلى ذلك، يعد الطلاء صديقاً للبيئة، حيث يمثل لاتفاقية المنظمة البحرية الدولية بشأن النظم المضادة للتصاق الشوائب ويعتمد على الإطلاق الخاضع للرقابة للمبيدات الحيوية.

الامتثال للوائح سجل المواد الخطرة (IHM)

تنص لوائح سجل المواد الخطرة على الإدارة والتخلص السليمين من المواد الخطرة على متن السفن لمنع التلوث البيئي وحماية صحة الإنسان.

تتبع شركة الخليج للملاحة نهج الدورة الحياتية تجاه المسؤولية البيئية. ويهدف هذا النهج إلى الحد من استخدام المواد الخطرة أثناء بناء السفينة وحياتها التشغيلية، ودعم المناولة والرقابة الأكثر أماناً على متن السفن، وضمان إعادة التدوير السليمة بيئياً في المستقبل. وتحافظ الشركة بشكل روتيني على شهادات الامتثال لسجل المواد الخطرة عبر سفنها كجزء من إطار عمل أوسع لإصدار الشهادات المتوافق مع اتفاقية "ماربول".

إدارة مياه التوازن والنفايات

يشكل تصريف مياه التوازن والإدارة غير السليمة للنفايات تهديدات كبيرة للنظم البيئية البحرية، مما يؤدي إلى إدخال أنواع غازية وملوثات إلى الموائل الحساسة.

تواصل شركة الخليج للملاحة تحسين ضوابط مياه التوازن والنفايات من خلال الأنظمة المطبقة على مستوى الأسطول وإجراءات التشغيل. وقد قامت المجموعة بتركيب أنظمة معالجة مياه التوازن بالأشعة فوق البنفسجية للامتثال لأحدث اللوائح دون تصريف متبقي الكلور في البحر. وتعمل عدة سفن بالفعل بأنظمة، وقد تم تنفيذ عمليات تركيب إضافية من خلال برامج الحوض الجاف. وتُدعم إدارة مياه التوازن من خلال الصيانة الدورية للشهادات الدولية لإدارة مياه التوازن عبر الأسطول، وتعد جزءاً من التزام المجموعة الأوسع بحماية النظم البيئية البحرية والحد من المخاطر البيئية الناتجة عن عمليات السفن.

أما فيما يتعلق بالنفايات، فتحافظ شركة الخليج للملاحة على شهادة منع التلوث بالنفايات، وتطبق إجراءات إدارة النفايات على متن السفن، كما أثبتت تعاملاً مسؤولاً مع تدفقات نفايات معينة من خلال إعادة تدوير النفايات الإلكترونية.

انعدام الانسكابات أو التصريفات

يجب أن يكون الهدف النهائي للعمليات البحرية هو انعدام الانسكابات أو التصريفات، وذلك لمنع تسرب النفط، والتسربات الكيميائية، وغيرها من الحوادث الخطرة التي يمكن أن تدمر البيئات البحرية والمجتمعات الساحلية.

يجمع نهج المجموعة بين ممارسات التشغيل والصيانة القوية، وإصدار شهادات السفن، والإجراءات البيئية، ونهج وقائي واضح يهدف إلى تقليل احتمالية وقوع الحوادث وتعزيز الجاهزية في حالة الطوارئ. ويدعم ذلك نظام إدارة بيئية راسخ مصمم للامتثال للمتطلبات الوطنية والدولية، إلى جانب الصيانة الدورية لشهادات منع التلوث بالنفط الدولية، ومنع التلوث بمياه الصرف الصحي الدولية، ومنع تلوث الهواء الدولية، وشهادات منع التلوث بالنفايات، والضوابط الصحية ذات الصلة.

صفر حوادث بيئية خلال
عام 2025
صفر تسريب نفط

الرقابة على المواد البلاستيكية أحادية الاستخدام

تشكل المواد البلاستيكية أحادية الاستخدام تهديداً كبيراً للنظم البيئية البحرية، حيث تساهم في التلوث، وتعرض الحياة البحرية للخطر، وتلوث السلاسل الغذائية.

تندرج هذه الأولوية ضمن نهج الشركة الأوسع لمنع التلوث بالنفايات، والمناولة المسؤولة للنفايات، والعمليات الواعية بالموارد. ويظهر المنطق البيئي نفسه في إجراءات أخرى متعلقة بالنفايات عبر المجموعة، بما في ذلك استخدام قنوات إعادة التدوير لتدفقات نفايات مختارة، والتركيز المتزايد على عمليات أكثر نظافة وتحكماً عبر السفن والبنية التحتية.

الإشراف البيئي في العمليات البرية

مع توسع النطاق التشغيلي لشركة الخليج للملاحة، يمتد الإشراف البيئي بشكل متزايد إلى ما هو أبعد من أداء السفن ليشمل الإدارة الآمنة والمسؤولة للبنية التحتية البرية. وينصب تركيز المجموعة، عبر عمليات التخزين والمحطات التابعة لشركة بروج للاستثمارات البترولية والغاز، على الحفاظ على سلامة الأصول، ومنع التسربات والانسكابات، وتقليل الخسائر التشغيلية، والتحكم في الانبعاثات، ودمج حماية البيئة في عملية صنع القرار اليومية. إن المبادئ نفسها التي توجه الإدارة البيئية في البحر تشكل أيضاً الطريقة التي يتم بها تشغيل وتطوير الأصول البرية.

تم تصميم المحطة بنهج مبتكر لتقليل النفايات التشغيلية، مما أدى إلى تحقيق واحد من أدنى مستويات النفايات في القطاع. ويعتمد جزء كبير من إضاءة المنشأة على الطاقة الشمسية، مما يقلل من استهلاك الطاقة، بينما تدعم ميزات تصميم المنشأة، مثل إضاءة LED التي تعمل بالطاقة الشمسية، استخداماً أكثر كفاءة للطاقة في جميع أنحاء الموقع. تتم حماية التربة المحيطة بخزانات التخزين ببطانات متخصصة مصممة لمقاومة تغلغل النفط، كما أن المحطة مجهزة بنظام للكشف عن تسرب النفط لتحديد الانسكابات المحتملة والتخفيف من أثارها بسرعة. وتطبق المنشأة أيضاً إجراءات شاملة للاستجابة للطوارئ، بما في ذلك خطط منع الانسكابات والسيطرة عليها، مما يضمن الجاهزية للاستجابة بفعالية لأي حادث تشغيلي مع حماية الأفراد والأصول والبيئة المحيطة.

أبرز المؤشرات البيئية لشركة بروج للاستثمارات البترولية والغاز لعام 2025:

3,346.7 ميجاوات ساعة من استهلاك الطاقة

1,113.7 طناً إجمالي النفايات المتولدة

3,302.5 طناً من مكافئ ثاني أكسيد الكربون إجمالي انبعاثات غازات الاحتباس الحراري المباشرة

انضمت شركة بروج للاستثمارات البترولية والغاز إلى نطاق إعداد التقارير الخاص بشركة الخليج للملاحة في 27 نوفمبر 2025. وتغطي جميع الأرقام الفترة التي كانت فيها الشركة ضمن نطاق إعداد تقارير شركة الخليج للملاحة فقط.

الجانب الاجتماعي

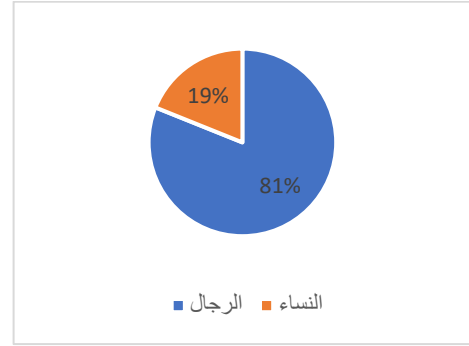
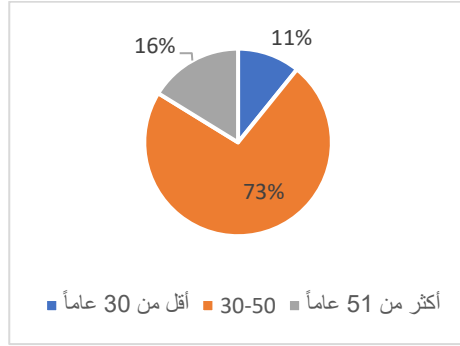
يعد الحفاظ على سلامة كوادرننا وعملياتنا قيمة أساسية في شركة الخليج للملاحة. فنحن نعمل على حماية الصحة والسلامة، واحترام حقوق الإنسان، والحفاظ على بيئة عمل داعمة لجميع الموظفين والشركاء والمقاولين.

الموظفون

خلال العام، وظفت شركة الخليج للملاحة 37 19 شخصاً في جميع عملياتها. وجميع موظفي الخليج للملاحة يعملون بدوام كامل. ولم تستعن الشركة بمقاولين أو موظفين خارجيين خلال فترة التقرير.

24% معدل دوران الموظفين في الخليج للملاحة (2025)
12 جنسية ممثلة في القوى العاملة

توزيع القوى العاملة حسب الجنس في الخليج للملاحة، % توزيع القوى العاملة حسب العمر في الخليج للملاحة، %



التنوع والشمول وحقوق الإنسان

ي دعم التنوع في شركة الخليج للملاحة اتخاذ قرارات أقوى، وتفكيراً أوسع، ومؤسسة أكثر مرونة. ونحن نسعى لجذب الكوادر من خلفيات متنوعة وتوفير فرص متكافئة للتطور والترقي في جميع مفاصل العمل.

في عام 2025، مثلت النساء 19% من القوى العاملة في شركة الخليج للملاحة. وشغلت النساء 4 مناصب في المستويات المبتدئة والمتوسطة، و3 مناصب في المستويات العليا والتنفيذية. وتظل عدالة الأجور جزءاً مهماً من نهجنا تجاه التوظيف

19 تم إدراج شركة بروج للاستثمارات البترولية والغاز في نطاق إعداد التقارير عقب توسع المجموعة؛ ومع ذلك، كانت أنظمة بيانات الموظفين وعمليات إعداد التقارير الخاصة بها لا تزال قيد الدمج حتى تاريخ التقرير. ولذلك، فإن بعض بيانات القوى العاملة، بما في ذلك عدد الموظفين في نهاية العام وتوزيعهم حسب الجنس والعمر ونوع العقد والمستوى الوظيفي، متاحة فقط لشركة الخليج للملاحة.

19% نسبة تمثيل المرأة في القوى العاملة في الخليج للملاحة
15% نسبة تمثيل المرأة في المناصب ذات المستوى التنفيذي في الخليج للملاحة

العادل والمسؤول. وفي عام 2025، بلغت نسبة متوسط تعويضات الموظفين الذكور إلى متوسط تعويضات الموظفات الإناث 1.03:1.

نحن نقيم ترتيبات عمل أكثر مرونة لدعم توظيف الإناث. كما ندعم التنوع من خلال التوزيع العادل للأدوار، وتعليمات العمل الواضحة، والتدريب المناسب.

يعد احترام حقوق الإنسان في شركة الخليج للملاحة أمراً أساسياً لممارسة الأعمال المسؤولة وللحفاظ على ثقة موظفينا وعملائنا والمستثمرين والمجتمعات والحكومات وغيرهم من أصحاب المصلحة. ونسعى لمنع ومعالجة الآثار السلبية على حقوق الإنسان المرتبطة بأنشطة أعمالنا، كما أن التزامنا بالعناية الواجبة تجاه حقوق الإنسان مدمج في ميثاق قواعد السلوك الخاص بنا. ومع استمرار تطور التشريعات في هذا المجال، فإننا نعمل على تعزيز سياساتنا، ومراقبة الأداء مقابل المعايير الدولية، وتقييم الآثار الأخلاقية للتقنيات الجديدة حيثما كان ذلك مناسباً.

توفر إجراءات التظلم الداخلي لدينا للموظفين، وأصحاب المصلحة الخارجيين عند الاقتضاء، قناة واضحة لإثارة المخاوف بشأن التمييز، أو المعاملة غير المتساوية، أو أي سلوك آخر يتعارض مع التشريعات المعمول بها، أو شروط التوظيف، أو سياسات الموارد البشرية. وبناءً على طبيعة الحالة، قد يتم إشراك إدارة الموارد البشرية والإدارة العليا.

الصحة والسلامة

تعد اعتبارات الصحة والسلامة في شركة الخليج للملاحة جزءاً أصيلاً من الطريقة التي نخطط بها لعملياتنا ونطورها ونديرها. ونظراً لطبيعة أنشطتنا، فإننا ندرك أن كل عملية تنطوي على آثار تتعلق بالصحة والسلامة يجب تقييمها ومعالجتها بشكل صحيح من خلال إجراءات واضحة وضوابط منضبطة وثقافة سلامة قوية عبر العمليات على متن السفن وفي البر على حد سواء. وبالنسبة للبحارة المعيّنين على السفن التي تتم إدارتها، تطبق شركة الخليج للملاحة متطلبات الاتفاقية الدولية لمعايير التدريب والإجازة والخفارة للملاحين كمعيار للكفاءة وأساس للتدريب على الصحة والسلامة.

ولتعزيز هذا النهج، نقوم بصياغة أهداف الصحة والسلامة لدينا ومواءمتها مع إطار وضع الأهداف المدعوم بمؤشرات أداء رئيسية قابلة للقياس. ولا يسمح لنا ذلك بمراقبة الأداء فحسب، بل يساهم أيضاً في تعزيز المساءلة وتحديد الأولويات ودفع عجلة التحسين المستمر في جميع مفاصل المؤسسة.

تتمثل أهدافنا في مجال الصحة والسلامة فيما يلي:

- تعزيز ممارسات التشغيل الآمنة في عمليات السفن والحفاظ على بيئة عمل آمنة في جميع مجالات العمل.
- منع الإصابات واعتلال الصحة من خلال الإدارة الاستباقية للمخاطر والاضباط التشغيلي.
- تحديد المخاطر التي قد تؤثر سلباً على صحة وسلامة موظفينا ومقاولينا وغيرهم من الأفراد.
- وضع الضمانات وتدابير الرقابة المناسبة لجميع المخاطر المحددة.
- التحسين المستمر للوعي بالصحة والسلامة، والكفاءة، والقدرات الإدارية بين الموظفين في البر وعلى متن السفن، مع الحفاظ على الجاهزية لحالات الطوارئ المتعلقة بالصحة والسلامة والبيئة.

يعد التشاور جزءاً رئيسياً من هذا النهج. حيث تشرك شركة الخليج للملاحة الموظفين في تحديد مخاطر الصحة والسلامة المهنية في مكان العمل، وتقييم المخاطر، والتحقيق في الحوادث، ومراجعة سياسات وأهداف الصحة والسلامة المهنية، والتمثيل في مسائل الصحة والسلامة. كما يمتد التشاور ليشمل المقاولين والأطراف المعنية الأخرى التي قد يتأثر وضع الصحة والسلامة المهنية الخاص بها بالتغييرات.

لقياس مدى فعالية سياسة الصحة والسلامة لدينا ومراقبة التقدم المحرز في تحقيق أهدافنا، تستخدم شركة الخليج للملاحة مجموعة محددة من مؤشرات الأداء الرئيسية المستمدة من القواعد المعمول بها ومعايير القطاع.

- معدل تكرار الإصابات الهادرة للوقت (LTIF)
- الإصابات الهادرة للوقت (LTI)
- معدل تكرار إجمالي الحالات القابلة للتسجيل (TRCF)
- إجمالي الحالات القابلة للتسجيل (TRC)
- حالة إسعافات أولية (FAC)
- معدل تكرار فحص المخدرات والكحول غير المعلن (UDAF)
- معدل تكرار النتائج الإيجابية لفحص المخدرات والكحول غير المعلن (UDAPF)
- الحوادث الوشيكة
- الحوادث
- معدل تكرار حالات إنهاء الخدمة لأسباب طبية (SOMGF)

في عام 2025، سجلت شركة الخليج للملاحة صفر إصابات هادرة للوقت، مما أدى إلى وصول معدل تكرار الإصابات الهادرة للوقت 0. كما سجلت الشركة صفر وفيات وصفر إصابات عمل ذات عواقب وخيمة خلال فترة التقرير.

صفر وفيات في عام 2025

صفر معدل تكرار الإصابات الهادرة للوقت في عام 2025

صفر وفيات في عام
2025
صفر معدل تكرار
الإصابات الهادرة
للوقت في عام
2025

تتم مراجعة مؤشرات الأداء الرئيسية للصحة والسلامة بشكل ربع سنوي، مع وضع الأهداف في بداية كل عام ومراقبتها طوال فترة التقرير. ومن ثم يتم تقييم الأداء من خلال عملية المراجعة الإدارية السنوية، والتي يتم خلالها تقييم النتائج الفعلية مقابل الأهداف المحددة للسنة قيد المراجعة. ويدعم هذا النهج المنظم اتخاذ قرارات مدروسة، ويعزز المساءلة، ويساعد في ضمان بقاء التحسين المستمر في قلب إدارة الصحة والسلامة في شركة الخليج للملاحة.

الإجراءات الداخلية الداعمة للسلامة على متن السفن



الصحة والسلامة في مرافق شركة بروج للاستثمارات البترولية والغاز

تحافظ محطة شركة بروج للاستثمارات البترولية والغاز على مستوى عالٍ من الأمن والسلامة التشغيلية في جميع مرافقها. وقد تم تجهيز الموقع بأنظمة مراقبة شاملة، بما في ذلك كاميرات مراقبة موزعة بشكل استراتيجي داخل المحطة وحول سياجها الخارجي. وتعمل المحطة على مدار 24 ساعة يومياً، مع تطبيق إجراءات دخول خاضعة للرقابة ومستويات متعددة من التصاريح الأمنية للموظفين والمقاولين لضمان إدارة صارمة للموقع.

تعد السلامة جزءاً لا يتجزأ من تصميم المحطة وتشغيلها. حيث تم تركيب أنظمة كشف عن الحريق وإنذار في جميع أنحاء المحطة وفي كافة خزانات تخزين النفط، مما يضمن التعرف السريع والاستجابة للحوادث المحتملة. ويدعم موظفو مكافحة الحرائق المخصصون في الموقع الجاهزية للطوارئ في المحطة، كما تُجرى تمارين مكافحة الحرائق كل ثلاثة أشهر للحفاظ على الاستعداد العمليتي.

تم تجهيز معظم خزانات تخزين النفط بأسقف عائمة داخلية، مما يساعد على تقليل الانبعاثات الخاضعة للأنظمة ومنع تراكم الأبخرة القابلة للاشتعال. وتتم إدارة خزانات التخزين وفقاً للمعايير الفنية المعترف بها، مدعومة بأنظمة الكشف عن تسرب النفط، وتدابير منع الانسكاب والاستجابة له، والتخطيط للطوارئ، وكل ذلك يهدف إلى حماية البيئات المحيطة والحفاظ على الجاهزية السريعة في حالة وقوع أي حادث. وتجري الشركة صيانة وقائية ودورية لخزانات تخزين النفط والمعدات والبنية التحتية الداعمة لها، مع إجراء الإصلاحات أو الاستبدالات حسب الضرورة لضمان عمليات آمنة وموثوقة. وبالإضافة إلى ذلك، تقوم شركة بروج للاستثمارات البترولية والغاز بإجراء عمليات تفتيش منتظمة وفقاً للمتطلبات التنظيمية المعمول بها، مما يضمن الامتثال الكامل لمعايير السلامة والتشغيل في القطاع.

تلتزم شركة بروج للاستثمارات البترولية والغاز بتعزيز إطارها الأمني بشكل مستمر مع الحفاظ على معايير عالية من الخدمة ورضا العملاء. وقد صُممت سياسة الأمن المؤسسي للشركة لحماية الأفراد والأصول والنزاهة التشغيلية والسمعة المؤسسية

ومصالح العملاء، وهي مدعومة بأعلى المعايير المؤسسية والأخلاقية والعملياتية. ويتم تنفيذ أهداف الأمن ومرونة الأعمال من خلال مجموعة منظمة من المبادرات الأمنية والإجراءات الداخلية وبرامج المراقبة، بما يتماشى مع التشريعات الدولية ذات الصلة وأنظمة إدارة الجودة المعترف بها. بالإضافة إلى ذلك، فإن جميع خزانات تخزين النفط في المرحلة الأولى والمرحلة الثانية معتمدة وفقاً لمعايير الجمعية الوطنية للحماية من الحرائق، ومعهد البترول الأمريكي، وغيرها من المعايير الدولية المعمول بها، مما يضمن الامتثال الكامل للمعايير المرجعية للسلامة والتشغيل المعترف بها عالمياً. ويتعين على جميع الموظفين والاستشاريين فهم سياسات الصحة والسلامة الخاصة بالشركة والالتزام بها، وإكمال التدريب اللازم المتعلق بأدوارهم ومسؤولياتهم العملياتية.

الأمن البحري

لا تزال القرصنة واختطاف السفن والتهديدات السيبرانية تشكل مخاطر جوهرية في قطاع الشحن البحري، ويمكن أن تؤدي إلى تداعيات خطيرة على سلامة وأمن السفن والموانئ والمرافق البحرية. وفي شركة الخليج للملاحة ندرك ضرورة حماية أنظمة المعلومات والأنظمة التشغيلية، سواء على متن السفن أو في البر، من هذه المخاطر.

ودعماً لذلك، فإننا نتبع سياسات وضوابط مصممة لحماية أصول المعلومات لدينا وتعزيز الأمن السيبراني في جميع مجالات العمل. وتحدد سياسة أمن المعلومات لدينا الحد الأدنى من المتطلبات والمسؤوليات لحماية المعلومات في صورتها الرقمية وغير الرقمية، بما في ذلك السرية وخصوصية البيانات والإبلاغ عن الحوادث الأمنية. ويدعم ذلك سياسة إدارة تكنولوجيا المعلومات لدينا، والتي تحكم إدارة أصول تكنولوجيا المعلومات طوال دورة حياتها.

تلتزم شركة الخليج للملاحة بتوفير بيئة عمل آمنة ومحمية للموظفين في البر وعلى متن السفن، يتم فيها تقليل المخاطر غير الضرورية إلى أدنى حد. كما نضمن امتثال جميع السفن الخاضعة لإدارتنا للمتطلبات الحالية للمدونة الدولية لأمن السفن والمرافق المينائية والمبادئ التوجيهية الأمنية المعمول بها والصادرة عن دول العلم والهيئات التنظيمية الأخرى ذات الصلة.

ولزيادة تعزيز الأمن في جميع عملياتنا، نحن نعمل مع شركاء متخصصين مثل شركة "أمبري سكيوريتي" للبقاء على اطلاع بأخر التطورات في مجالي القرصنة والأمن البحري ولضمان التوعية في الوقت المناسب بالمخاطر الناشئة.

تمتلك شركة الخليج للملاحة سياسات وإجراءات قائمة لتكون جاهزة في جميع الأوقات للتعامل مع حالات الطوارئ بفعالية. ولتحقيق ذلك، يتم تنفيذ السياسات التالية:

- قوى عاملة كافية ومؤهلة وذات خبرة
- غرفة طوارئ مجهزة بشكل مناسب في المكتب
- وسائل اتصال فعالة
- خطط طوارئ محدثة، و خطة طوارئ التلوث البحري بالمواد السامة، و خطة طوارئ التلوث النفطي بالسفن، و خطة الاستجابة للمركبات، و خطة كالفورنيا لمواجهة التلوث، و خطة طوارئ قناة بنما، وغيرها، حسب الاقتضاء.

كإجراء احترازي، نسعى لتجنب المناطق عالية المخاطر قدر الإمكان وتطبيق تدابير الحماية المناسبة، بما في ذلك استخدام فوهات المياه ذات الضغط العالي والأسلاك الشائكة لمنع الصعود غير المصرح به إلى السفن. ولم يتم تسجيل أي خروقات لأمن المعلومات أو حوادث قرصنة خلال عام 2025.

تقرير الحوكمة 2025

1. ممارسات حوكمة الشركات خلال عام 2025

- أ. تبنت وطبقت مجموعة الخليج للملاحة القابضة ش.م.ع (يشار إليها لاحقاً بـ "الخليج للملاحة" أو "الشركة") بشكل كامل قواعد حوكمة الشركات ذات الصلة الصادرة عن هيئة السوق المالية، وقرار رئيس مجلس إدارة الهيئة رقم (3/ر.م) لسنة 2020 بشأن اعتماد دليل حوكمة الشركات المساهمة العامة (بما في ذلك التعديلات اللاحقة له).
- ب. يعد تبني وتطبيق إطار حوكمة الشركات هدفاً رئيسياً لكل من مجلس الإدارة والإدارة التنفيذية، وهو ما يساعد على ضمان الامتثال للقوانين واللوائح المعمول بها، والشفافية، والإفصاحات، وزيادة قيمة المساهمين، وحماية وصون مصالح أصحاب المصلحة، مع التخفيف من مخاطر الأعمال بشكل مناسب.
- ج. تلتزم الخليج للملاحة بشكل كامل بتطبيق معايير حوكمة الشركات وأفضل الممارسات ذات الصلة، والتي تم تجميعها وتوثيقها بعناية في دليل حوكمة الشركات، والمعتمد حسب الأصول من قبل الإدارة التنفيذية ومجلس الإدارة. ينظم هذا الدليل أنشطة ووظائف الشركة ويضع إطاراً واضحاً يشمل أدوار ومسؤوليات لمجلس الإدارة ولجانته، والعلاقة بين مجلس الإدارة والإدارة التنفيذية، بما في ذلك التفويضات والصلاحيات لإدارة الأعمال، ومدونة قواعد السلوك، ومدققي الحسابات الخارجيين، وبيئة الرقابة الداخلية، وعلاقات المستثمرين، وغيرها.
- د. تتبنى الخليج للملاحة الإجراءات والخطوات المطلوبة والتي تعزز آلية حوكمة الشركات داخل المجموعة، ومنها على سبيل المثال (مقطعات):
 1. تعديل النظام الأساسي للشركة، كلما اقتضت الحاجة.
 2. تطبيق دليل حوكمة الشركات.
 3. تشكيل لجان مجلس الإدارة وفقاً لمتطلبات حوكمة الشركات.
 4. التزم مجلس الإدارة ولجانته بالعدد المطلوب من الاجتماعات (بما في ذلك المهام والمسؤوليات) على النحو المنصوص عليه في قرار رئيس مجلس إدارة الهيئة رقم (3/ر.م) لسنة 2020 بشأن اعتماد دليل حوكمة الشركات المساهمة مع تعديلاته.
 5. تم أيضاً تطوير واتباع الإجراءات المتعلقة بتداول الأوراق المالية للشركة تماشياً مع توجيهات هيئة سوق المال.
 6. تم تطوير وتطبيق مدونات قواعد السلوك لمجلس الإدارة والموظفين.
 7. توجد سياسة للإبلاغ السري، حيث يمكن للموظفين الإبلاغ بشكل مباشر عن أي شأن يتعلق بسوء سلوك أو ممارسات خاطئة محتملة.
 8. يقوم كل عضو من أعضاء مجلس الإدارة سنوياً بالإقرار والإفصاح عن استقلاليته، ومناصبه في مجالس إدارة شركات أخرى، وأي معاملات تداول لأسهم شركة الخليج للملاحة.
 9. يحتوي الموقع الإلكتروني للشركة على قسم مخصص لعلاقات المستثمرين، حيث تتوفر كافة القوائم المالية والإفصاحات والبيانات الصحفية وغيرها لأصحاب المصلحة بسهولة.

مجلس الإدارة

يحدد النظام الأساسي للشركة إجراءات التعيين والأدوار والمسؤوليات الخاصة بمجلس إدارة شركة الخليج للملاحة القابضة ش.م.ع ("المجلس" أو "مجلس الإدارة").

لجان مجلس الإدارة

يتمتع مجلس الإدارة بصلاحيات تشكيل لجان منبثقة عنه وتفويض الصلاحيات لهذه اللجان حسب الضرورة أو الاقتضاء. ويفوض المجلس وظائف معينة للجان منظمة، ولكن دون التخلي عن مسؤولياته الخاصة. وتعد لجان مجلس الإدارة وسيلة فعالة لتوزيع العمل بين أعضاء المجلس، وتسمح بالنظر في مسائل محددة بمزيد من التفصيل. وتعمل كافة لجان مجلس الإدارة نيابة عنه، تؤدي جميع لجان المجلس مهامها نيابة عن مجلس الإدارة بحيث يكون مجلس الإدارة مسؤول عن تشكيل وتعيين واختيار وتحديد فترة العضوية.

لجنة التدقيق

تتولى لجنة التدقيق مراجعة كفاءة نظام الرقابة الداخلية وإدارة المخاطر والامتثال التنظيمي، وتراقب استقلالية مدقق الحسابات الخارجي وأسلوب تعيينه، وتقيم عملية التدقيق الخارجي، وتراجع القوائم المالية للشركة والمعاملات الجوهرية، وتؤدي المهام الأخرى المحددة في ميثاق عملها.

لجنة الترشيحات والمكافآت

تساعد لجنة الترشيحات والمكافآت مجلس الإدارة على الاضطلاع بمسؤولياته فيما يتعلق بالمؤهلات، والمكافآت، والتعيين، وإحلال أعضاء مجلس إدارة الشركة وكبار التنفيذيين. وتشرف اللجنة على عملية الترشيح لعضوية مجلس إدارة الشركة، وتراقب باستمرار استقلالية أعضاء المجلس المستقلين.

لجنة المتابعة والإشراف على تعاملات المطلعين

شكّل مجلس الإدارة لجنة المتابعة والإشراف على تعاملات المطلعين بغرض الاحتفاظ بالسجلات التي تخصهم ورفع الكشوفات والتقارير الدورية الى السوق.

سياسة الأوراق المالية الصادرة عن شركة الخليج للملاحة القابضة (تداول المطلعين)

إن لدى الخليج للملاحة قواعد إرشادية لأعضاء مجلس الإدارة والموظفين تتعلق بالمعاملات على أسهم الخليج للملاحة وعلى الأوراق المالية للشركة الأم والشركات التابعة والزميلة (حيثما انطبق ذلك). تخضع هذه السياسة للمراجعة بشكل دوري كجزء من دليل حوكمة الشركات الخاص بالشركة، ويتم تعديلها وفقاً لأحدث الإصدارات من لوائح هيئة السوق المالية المتعلقة بالإفصاح والشفافية (حيثما انطبق ذلك). ووفقاً لهذه السياسة، تم تصنيف الموظف المطلع على معلومات أساسية أو سرية غير مفسح عنها، والتي قد تؤثر على سعر السهم في السوق ضمن فئة "شخص مقيد". وبناءً عليه، لا يسمح لأعضاء مجلس الإدارة وموظفي الشركة بالتداول في الأوراق المالية للخليج للملاحة خلال فترة الحظر (أو فترة التقييد) كما هو محدد في قواعد ولوائح هيئة سوق المال.

2. بيان بملكية وتعاملات أعضاء مجلس الإدارة وأزواجهم وأبنائهم في الأوراق المالية للشركة خلال عام 2025 (بما في ذلك أزواجهم وأبنائهم)

أ. تعاملات / تداولات أعضاء مجلس الإدارة في الأوراق المالية للشركة

يلتزم أعضاء مجلس الإدارة بالإفصاح عن أنشطة تداول الأسهم الخاصة بهم (بما في ذلك أزواجهم وأبنائهم) سنوياً باستخدام نموذج/استمارة محددة مسبقاً. خلال عام 2025، كانت معاملات الأوراق المالية لشركة الخليج للملاحة لكل عضو من أعضاء مجلس الإدارة (وأزواجهم وأبنائهم) كما يلي:

اسم عضو مجلس الإدارة	المنصب أو صلة القرابة	إجمالي عدد الأسهم المشتراة	إجمالي عدد الأسهم المباعة	عدد الأسهم المملوكة كما في 31 ديسمبر 2025
سعادة السيد / سهيل سهيل فارس غانم المزروعى	رئيس مجلس الإدارة	لا يوجد	لا يوجد	لا يوجد
السيد / رسول سلمان داود العامري	نائب رئيس مجلس الإدارة	لا يوجد	لا يوجد	لا يوجد
السيدة / ردينة الحمزي	عضو	لا يوجد	لا يوجد	لا يوجد
السيد / خليفة سيف جمعة سيف المحيري	عضو	لا يوجد	لا يوجد	لا يوجد
السيد / محمد علي محمد أحمد الذواوي	عضو	لا يوجد	لا يوجد	لا يوجد
السيد / كمال فران	عضو	لا يوجد	لا يوجد	لا يوجد

الأعضاء المستقيلون والأقارب من الدرجة الأولى				
سمو الشيخ ذياب بن طحون بن محمد آل نهيان **, *	رئيس مجلس الإدارة	لا يوجد	لا يوجد	1,726,712
الدكتور / عبدالرحمن العفيفي **	عضو	لا يوجد	لا يوجد	لا يوجد
السيد / عبدالهادى عيسى عبدالرحمن السعدي *	عضو	لا يوجد	لا يوجد	لا يوجد
السيد / أحمد الكيلاني **	عضو	لا يوجد	لا يوجد	لا يوجد
السيد / جيمي نظمي راشد **	عضو	لا يوجد	لا يوجد	لا يوجد

لا يوجد	لا يوجد	لا يوجد	عضو	الآنسة / جريس ونغ**
---------	---------	---------	-----	---------------------

*التداولات خلال فترة عضوية سمو الشيخ ذياب بن طحنون بن محمد آل نهيان في مجلس الإدارة حتى 24 نوفمبر 2025
** عضو مجلس إدارة مستقيل
المصدر: تقرير التداول الصادر عن سوق دبي المالي.

3. تشكيل مجلس الإدارة

أ. بيان تشكيل مجلس الإدارة

يتحمل مجلس الإدارة المسؤولية عن الإدارة العامة للشركة. يحدد النظام الأساسي للشركة طريقة وأسلوب انتخاب وتشكيل المجلس وعدد أعضائه، بالإضافة إلى مدة عضويتهم، بما يتوافق مع متطلبات الحوكمة وقانون الشركات التجارية الساري. يتم انتخاب وتعيين أعضاء مجلس الإدارة من قبل المساهمين خلال اجتماع الجمعية العمومية، سواء بعد انتهاء مدة عضويتهم المنصوص عليها قانوناً أو في الحالات الأخرى التي ينص عليها القانون. كما يتمتع المجلس بالسلطة اللازمة لتحقيق غايات وأهداف الشركة وفقاً لنظامها الأساسي.

اسم العضو	المنصب	نوع/طبيعة العضوية	تاريخ التعيين في مجلس الإدارة	تاريخ الاستقالة من المجلس
سعادة السيد/ سهيل سهيل فارس غانم المزروعى	رئيس مجلس الإدارة	غير تنفيذي / مستقل	07 نوفمبر 2025	
السيد/ رسول سلمان داود العامري	نائب رئيس مجلس الإدارة	غير تنفيذي / مستقل	20 نوفمبر 2025	
الدكتور/ خليفة سيف جمعة سيف المحيري	عضو مجلس الإدارة	غير تنفيذي / مستقل	11 سبتمبر 2023	-
السيد/ محمد الذواوي	عضو مجلس الإدارة	غير تنفيذي / مستقل	30 أبريل 2025	
المهندسة/ ردينة الحمزي	عضو مجلس الإدارة	غير تنفيذي / مستقل	03 نوفمبر 2025	
السيد/ كمال فران	عضو مجلس الإدارة	غير تنفيذي / مستقل	17 ديسمبر 2025	
سمو الشيخ/ ذياب بن طحنون بن محمد آل نهيان*	رئيس مجلس الإدارة	غير تنفيذي / مستقل	28 أبريل 2022	24 نوفمبر 2025
الدكتور/ عبد الرحمن العفيفي*	نائب رئيس مجلس الإدارة	غير تنفيذي / مستقل	28 أبريل 2022	17 نوفمبر 2025
السيد/ أحمد الكيلاني*	عضو مجلس الإدارة	تنفيذي	11 يونيو 2024	11 فبراير 2026
السيد/ عبد الهادي السعدي*	عضو مجلس الإدارة	غير تنفيذي	03 يوليو 2024	04 نوفمبر 2025
السيدة/ غريس ونغ*	عضو مجلس الإدارة	غير تنفيذي / مستقل	14 فبراير 2024	19 مارس 2025

* عضو مجلس إدارة مستقيل

ب. مؤهلات وسير أعضاء مجلس الإدارة:

1. سعادة السيد/ سهيل سهيل فارس غانم المزروعي رئيس مجلس الإدارة

يُعد سعادة السيد/ سهيل سهيل فارس غانم المزروعي أحد أبرز الشخصيات الوطنية في دولة الإمارات العربية المتحدة، ويتمتع بمسيرة مهنية متميزة في الشؤون الحكومية والاقتصادية. وقد اكتسب خبرة واسعة تمتد لعقود في مجالات الإدارة العامة، والبنية التحتية، والتنمية الاقتصادية.

شغل سعادته عدة مناصب قيادية عليا في دائرة الأشغال العامة في أبوظبي، وتدرج في مختلف الأدوار الإدارية والتنفيذية حتى تعيينه وكيلاً للدائرة في أواخر عام 2003. وخلال فترة عمله، قدم مساهمات كبيرة في تعزيز الأداء المؤسسي ودعم تنفيذ المشاريع الاستراتيجية.

يُعد سعادته شخصية اقتصادية بارزة في دولة الإمارات العربية المتحدة، حيث يلعب دوراً مهماً في دعم الاقتصاد الوطني والمساهمة في استدامته.

2. السيد/ رسول العامري نائب رئيس مجلس الإدارة

السيد/ العامري خبير قانوني بارز يتمتع بخلفية متنوعة في القانون الدولي. وهو حاصل على درجة البكالوريوس في القانون العام من الجامعة الأمريكية في قبرص، والتي تمت معادلتها في جامعة سان دييغو. وقد صقل خبراته بالحصول على درجة الماجستير في القانون الأمريكي من جامعة جورج ميسون في فرجينيا، حيث تخرج ضمن الخمسة الأوائل على دفعته.

يتمتع السيد/ العامري بخبرة واسعة كمستشار قانوني في تركيا ودولة الإمارات العربية المتحدة والولايات المتحدة الأمريكية، حيث عمل مع شركات محاماة شهيرة، بما في ذلك شركة "اونسل" للمحاماة في تركيا، وشركة "كنعان" للمحاماة وشركة "هوغان لوفيلز" في دولة الإمارات. ويعمل منذ عام 2017 كمستشار قانوني مستقل في الولايات المتحدة، حيث يقدم استشارات قانونية استراتيجية في مختلف القطاعات.

يضيف السيد/ العامري ثراءً معرفياً ومنظوراً دولياً فريداً إلى مجلس الإدارة، مما يضمن قدرة الشركة على التعامل مع المشهد القانوني المعقد بكل ثقة ونزاهة. إن التزامه بالتميز وفهمه العميق للأنظمة القانونية المتنوعة يجعل منه أصلاً لا يُقدر بثمن لمجلس الإدارة.

3. السيد/ محمد الذوايدي عضو مجلس الإدارة

يُعد السيد/ الذوايدي مسؤولاً تنفيذياً محكماً يتمتع بخبرة تزيد عن 30 عاماً في مجالات الموارد البشرية، والعلاقات العامة، والمرافق، وإدارة الأمن. وقد شغل أدواراً رئيسية في مؤسسات بارزة في أبوظبي مثل جهاز أبوظبي للاستثمار، وتارغت للهندسة، ومجموعة السركال. وهو حاصل على درجة علمية في إدارة الأعمال من جامعة عجمان، كما أتم تدريباً مهنيًا في فن التفاوض، وإدارة الأزمات، وإدارة المرافق. ويشتهر/ السيد الذوايدي برويته المؤسسية وقيادته التي تركز على العنصر البشري، مما يضيف خبرة قيمة على أدوار الحوكمة التي تتطلب توافق آراء أصحاب المصلحة والمرونة التشغيلية.

4. الدكتور/ خليفة سيف جمعة المحيربي عضو مجلس الإدارة

يُعد الدكتور/ المحيربي مواطناً إماراتياً شاباً وطموحاً، تجمع شخصيته بين روح الشباب المغامر وحكمة التجار والمستثمرين ذوي الخبرة. ويشغل الدكتور/ المحيربي منصب رئيس مجلس إدارة مجموعة الخليج العربي للاستثمار والشركات التابعة لها، وهي واحدة من أسرع الشركات نمواً في منطقة الخليج وشمال أفريقيا.

وقد حقق الدكتور/ المحيربي نجاحاً كبيراً في إبرام صفقات كبرى ساهمت بفعالية في دعم الاقتصاد الوطني، وتوسيع أعمال الشركة، والتمكين من التوسع في كافة المجالات الاستثمارية.

المناصب الحالية التي يشغلها الدكتور/ المحيربي:

- عضو اللجنة التنفيذية لمجلس الإمارات للمستثمرين الدوليين.
- رئيس مجلس إدارة شركة عنان للاستثمار القابضة (شركة مساهمة عامة)
- مؤسس ورئيس مجلس إدارة شركة ذا لكجري فيلا لإدارة العقارات
- رئيس مجلس إدارة شركة "إم كي أي" الدولية للاستثمار العقاري
- رئيس مجلس إدارة شركة جلف إكسبو للمقاولات والتجارة
- رئيس مجلس إدارة شركة كينجسون أماي للاستثمار العقاري

الجوائز والإنجازات:

- دكتوراه فخرية في الاقتصاد الدولي من جامعة لندن
- لقب رجل العقارات في الشرق الأوسط من المنتدى الدولي للاستثمار لعام 2021
- درع المؤسسة العقارية الأكثر ريادة في الشركات الإقليمية
- لقب رجل العقارات العربي لعام 2021
- لقب رجل العقارات في منطقة الشرق الأوسط وشمال أفريقيا من مجلة استثمارات الإمارات لعام 2022.

5. المهندس/ ردينة الحمزي

عضو مجلس الإدارة

تُعد المهندس ردينة الحمزي خبيرة إماراتية بارزة في قطاع الطاقة، وتتمتع بخبرة واسعة اكتسبتها من خلال عملها في شركتي "أدنوك للغاز" و"أوكسيدنتال بترولسيوم"، حيث شملت مسيرتها مجالات العمليات، وإدارة الأصول، وقيادة موثوقية الأداء في دولة الإمارات، وسلطنة عُمان، والولايات المتحدة.

تتولى حالياً الإشراف على أداء المصانع، وأطر الحوكمة، وبرامج النفقات الرأسمالية والتشغيلية واسعة النطاق، مما يساهم في تحقيق تطورات ملموسة في الكفاءة التشغيلية، وأداء السلامة، وموثوقية الأصول، والنتائج المالية. ويجمع نهجها القيادي بين التميز الفني والرقابة المالية المنضبطة والتوافق الاستراتيجي مع أهداف الشركة. وتضيف المهندس الحمزي إلى مجلس الإدارة خبرة هندسية قوية، وتجربة في الحوكمة التشغيلية، ورؤية مستقبلية تتماشى مع استراتيجية الإمارات للطاقة.

6. السيد/ كمال فران

عضو مجلس الإدارة

يُعد السيد/ فران مسؤولاً تنفيذياً يتمتع بخبرة تزيد عن 30 عاماً في تطوير وتنفيذ مشاريع البنية التحتية واسعة النطاق، مع خبرة عميقة في أطر الشراكة بين القطاعين العام والخاص. وقد قاد ونفذ العديد من عقود الامتياز التي تقدر بمليارات الريالات، محققاً إغلاقاً مالية ناجحة ونجح في بناء سجل غني بمشاريع طويلة الأجل.

كما يتمتع بخبرة واسعة في العمل مع الجهات الوطنية المعنية بقطاع الطاقة، بما في ذلك المشاريع التي تم تطويرها وفقاً لمعايير أرامكو، وتعاون بشكل وثيق مع منصات الاستثمار والتطوير المرتبطة بالجهات السيادية، بما في ذلك المبادرات المتوافقة مع صندوق البنية التحتية.

7. سمو الشيخ/ نيا ب بن طحنون بن محمد آل نهيان*

رئيس مجلس الإدارة

تخرج سموه من جامعة الإمارات العربية المتحدة عام 2004 بمرتبة البكالوريوس في الهندسة المعمارية. دخل سموه مجال التجارة وإدارة الأعمال فور تخرجه من الجامعة، ويتولى إدارة أعمال وعقارات والده.

يشغل سموه حالياً عدة مناصب، منها:

- نائب رئيس مجلس إدارة شركة أبوظبي الوطنية للتأمين
- رئيس مجلس إدارة مجموعة سيتي لاند
- رئيس مجلس إدارة تمكن العقارية
- رئيس مجلس أمناء جامعة العين
- رئيس مجلس إدارة شركة "دريك أند سكل إنترناشيونال" (شركة مساهمة عامة)

* استقال سمو الشيخ ذياب بن طحنون بن محمد آل نهيان من منصبه كعضو مجلس إدارة في 24 نوفمبر 2025.

8. الدكتور/ عبد الرحمن العفيفي* نائب رئيس مجلس الإدارة

يُعد الدكتور/ العفيفي رائد أعمال ومديرًا تنفيذياً طموحاً يتمتع بخبرة تزيد عن 10 سنوات في الإدارة المتجددة. ويتمتع بخبرة واسعة في نظم الإدارة الرفيعة التي تتطلب فهماً عميقاً لمحركات الأعمال الحيوية عبر مختلف الأسواق والقطاعات؛ كما حقق نجاحاً كبيراً في بناء العلاقات مع صانعي القرار رفيعي المستوى، والسيطرة على مجالات المشكلات الحرجة، والوفاء بالالتزامات تجاه العملاء.

ومن خلال منصبه كمدير عام / رئيس تنفيذي لمكتب سمو الشيخ طحنون بن محمد آل نهيان، حقق الدكتور/ العفيفي أهداف نمو الإيرادات والأعمال عاماً تلو الآخر في بيئة سريعة التغير بمهنية عالية في التخطيط الاستراتيجي والتنفيذي، وتوجيه وقيادة المؤسسة خلال مراحل إدارة التغيير الجوهرية باستخدام قيادة استراتيجية قوية وفعالة ليصبح نموذجاً معترفاً به يتمتع بقدرة قوية ومثبتة على حل مشكلات الشركة المعقدة باستخدام مهارات ممتازة في التقدير واتخاذ القرار.

حصل الدكتور/ العفيفي على درجة الماجستير في إدارة الأعمال من جامعة الإمارات العربية المتحدة (العين)، ودرجة الدكتوراه في إدارة المشاريع من الجامعة البريطانية في دبي. وهو أيضاً عضو في مجلس أمناء جامعة العين وعضو مجلس إدارة شركة "دريك أند سكل إنترناشيونال" (شركة مساهمة عامة).

* استقال الدكتور/ عبد الرحمن العفيفي من منصبه كعضو مجلس إدارة في 17 نوفمبر 2025.

9. السيد/ أحمد الكيلاني* عضو مجلس الإدارة / الرئيس التنفيذي

يُعد السيد/ الكيلاني خبيراً مالياً متمرساً يتمتع بخبرة تزيد عن 20 عاماً في مجالات التمويل، والخدمات المصرفية الاستثمارية، وتمويل الشركات في مؤسسات إقليمية ومحلية. وتمتد خبرة السيد/ كيلاني لتشمل قطاعات الطاقة، والعقارات، والتجارة، والتصنيع، والإنشاءات، والتعليم، والسياحة. وقد أدار السيد/ الكيلاني خلال مسيرته المهنية العديد من الصفقات، بما في ذلك الطروحات العامة الأولية، وعمليات الاستحواذ والاندماج، والاكتتابات الخاصة، وإعادة الهيكلة، وتقييم الأسهم.

يشغل حالياً عدة مناصب، منها:

- عضو مجلس أمناء جامعة العين

* استقال السيد/ أحمد الكيلاني من منصبه كرئيس تنفيذي في 28 نوفمبر 2025 ومن منصبه كعضو مجلس إدارة في 11 فبراير 2026.

10. السيد/ عبد الهادي السعدي*
عضو مجلس الإدارة

يُعد السيد/ السعدي أحد أبرز مديري الاستثمار والاكنتابات العامة المرموقين والمشهود لهم في المنطقة، حيث يتمتع بخبرة تزيد عن 20 عاماً في مجالات إدارة الاستثمار، وإدارة المخاطر، وتخطيط الأعمال، والعمليات، وإدارة الخزينة. وقد ارتبط اسم السيد/ السعدي بمؤسسات كبرى في الأسواق الإقليمية والمحلية، بما في ذلك سيتي بنك، وبنك ستاندرد تشارترد، ومجموعة "أستراليا ونيوزيلندا المصرفية"، وبنك دبي الإسلامي.

* استقال السيد/ عبد الهادي السعدي من منصبه كعضو مجلس إدارة في 04 نوفمبر 2025.

11. السيدة/ غريس ونغ*
عضو مجلس الإدارة

تُعد السيدة/ ونغ خبيرة مالية متمرسة تتمتع بخبرة مصرفية عالمية تمتد لـ 20 عاماً في رابو بنك ومجموعة أستراليا ونيوزيلندا المصرفية وبنك ستاندرد تشارترد. شغلت غريس أدواراً متنوعة في سيدني ولندن ودبي، شملت مجالات السلع الأساسية، والخدمات المصرفية للشركات، وتمويل التجارة، والعقارات، وإدارة المخاطر. وقبل انضمامها إلى بنك رسمة للاستثمار المحدود في عام 2021، شغلت السيدة ونغ مناصب في بيوت استثمارات مالية وصندوق استثماري في لندن، كما عملت رئيساً لقسم السلع والزراعة في بنك ستاندرد تشارترد في لندن. السيدة ونغ حاصلة على ماجستير إدارة الأعمال من كلية "بوث" للأعمال بجامعة شيكاغو، ودرجة الماجستير في القانون الدولي من جامعة سيدني، ودرجة البكالوريوس في التمويل والاقتصاد من جامعة سيدني للتكنولوجيا.

* استقالت السيدة/ غريس ونغ من منصبها كعضو مجلس إدارة في 19 مارس 2025.

عضوية أعضاء مجلس الإدارة في أي شركات مساهمة أخرى

اسم عضو مجلس إدارة الخليج للملاحة	عضوية مجلس الإدارة في شركات مساهمة عامة أخرى
سمو الشيخ/ ذياب بن طحنون بن محمد آل نهيان*	نائب رئيس مجلس إدارة شركة أبوظبي الوطنية للتأمين رئيس مجلس إدارة شركة دريك أند سكل إنترناشيونال (ش.م.ع)
الدكتور/ عبد الرحمن العفيفي*	عضو مجلس إدارة في شركة دريك أند سكل إنترناشيونال (ش.م.ع) عضو مجلس إدارة في شركة بي اتش ام كابيتال للخدمات المالية (ش.م.خ)

* عضو مجلس إدارة مستقيل

مناصب أعضاء مجلس الإدارة في أي وظائف رقابية أو حكومية أو تجارية هامة أخرى

اسم عضو مجلس إدارة الخليج للملاحة	مناصب أخرى رقابية أو حكومية أو تجارية هامة.
سمو الشيخ/ ذياب بن طحنون بن محمد آل نهيان*	رئيس مجلس إدارة مجموعة "سيتي لاند" رئيس مجلس إدارة "تمكن العقارية"

اسم عضو مجلس إدارة الخليج للملاحة	مناصب أخرى رقابية أو حكومية أو تجارية هامة.
الدكتور/ خليفة المحيري	عضو اللجنة التنفيذية لمجلس الإمارات للمستثمرين الدوليين رئيس مجلس إدارة شركة "إم كي أي" الدولية للاستثمار العقاري رئيس مجلس إدارة شركة "جلف إكسبو" للمقاولات والتجارة رئيس مجلس إدارة شركة "كينجسون أماي" للاستثمار العقاري

* عضو مجلس إدارة مستقيل

ج. معدل تمثيل المرأة في مجلس الإدارة في 31 ديسمبر 2025 تبلغ نسبة تمثيل المرأة في مجلس إدارة شركة الخليج للملاحة القابضة 17%.

د. أسباب عدم ترشيح أي عنصر نسائي لعضوية مجلس الإدارة لا ينطبق.

هـ. بيان بشأن:

• مكافآت أعضاء مجلس الإدارة عن عام 2024

استلم أعضاء مجلس الإدارة مبلغ 975,341.61 درهم إماراتي مقابل جهودهم (بواقع 200,000 درهم لكل عضو) عن السنة المالية المنتهية في 31 ديسمبر 2024، حيث لم تحقق الشركة أرباحاً خلال تلك الفترة.

• مكافآت أعضاء مجلس الإدارة المقترحة لعام 2025، والتي ستعرض على الجمعية العمومية للموافقة عليها سيتم مناقشتها في اجتماع الجمعية العمومية المقرر عقده في أبريل 2026.

• بدلات حضور اجتماعات لجان مجلس الإدارة خلال عام 2025 لم يتقاض أعضاء مجلس الإدارة أي رسوم حضور أو بدلات عن اجتماعات المجلس واللجان خلال عام 2025.

• تفاصيل البدلات الإضافية أو الرواتب أو الرسوم التي تقاضها عضو مجلس الإدارة بخلاف بدلات حضور اللجان وأسبابها. لم يتقاض أعضاء مجلس الإدارة أي بدلات إضافية أو رواتب أو رسوم خلال عام 2025.

ز. عدد اجتماعات مجلس الإدارة المنعقدة خلال عام 2025، مع تواريخها والحضور الشخصي والحضور بالوكالة

الاجتماعات المنعقدة حضورياً من 2025/1/1 إلى 2025/12/31														أعضاء مجلس الإدارة		
29 ديسمبر	17 ديسمبر	09 ديسمبر	27 نوفمبر	20 نوفمبر	14 نوفمبر	07 نوفمبر	03 نوفمبر	16 أكتوبر	08 سبتمبر	14 أغسطس	31 يوليو	14 مايو	27 مارس	23 يناير		
✓	✓	✓	✓	✓	✓	لا ينطبق	لا ينطبق	لا ينطبق	لا ينطبق	لا ينطبق	لا ينطبق	لا ينطبق	لا ينطبق	لا ينطبق	لا ينطبق	سعادة السيد/ سهيل سهيل فارس غانم المزروعى

✓	✓	✓	✓	لا ينطبق	لا ينطبق	لا ينطبق	لا ينطبق	لا ينطبق	لا ينطبق	لا ينطبق	لا ينطبق	لا ينطبق	لا ينطبق	لا ينطبق	السيد/ رسول سلمان داود العامري
✓	✓	✓	✓	✓	✓	✓	لا ينطبق	لا ينطبق	لا ينطبق	لا ينطبق	لا ينطبق	لا ينطبق	لا ينطبق	لا ينطبق	المهندسة/ ردينة الحمزي
✓	لا ينطبق	لا ينطبق	لا ينطبق	لا ينطبق	لا ينطبق	لا ينطبق	لا ينطبق	لا ينطبق	لا ينطبق	لا ينطبق	لا ينطبق	لا ينطبق	لا ينطبق	لا ينطبق	السيد/ كمال فران
لا ينطبق	لا ينطبق	لا ينطبق	لا ينطبق	✓	✓	✓	✓	✓	✓	✓	✓	✓	✓	✓	سمو الشيخ ذياب بن طحنون بن محمد آل نهيان
لا ينطبق	لا ينطبق	لا ينطبق	لا ينطبق	لا ينطبق	✓	✓	✓	✓	✓	✓	✓	✓	✓	✓	الدكتور/ عبد الرحمن العفيفي*
✓	✓	✓	✓	✓	✓	✓	✓	✓	✓	✓	✓	✓	✓	✓	السيد/ أحمد الكيلاني
✓	✓	✓	✓	✓	✓	✓	✓	✓	✓	✓	✓	✓	✓	✓	الدكتور/ خليفة سيف جمعة سيف المحبري
✓	✓	✓	✓	✓	✓	✓	✓	✓	✓	✓	✓	✓	لا ينطبق	لا ينطبق	السيد/ محمد الذوايدي
لا ينطبق	لا ينطبق	لا ينطبق	لا ينطبق	لا ينطبق	لا ينطبق	لا ينطبق	✓	✓	✓	✓	✓	✓	✓	✓	السيد/ عبد الهادي السعدي*
لا ينطبق	لا ينطبق	لا ينطبق	لا ينطبق	لا ينطبق	لا ينطبق	لا ينطبق	لا ينطبق	لا ينطبق	لا ينطبق	لا ينطبق	لا ينطبق	لا ينطبق	لا ينطبق	✓	السيدة/ غريس ونغ

1. انضم سعادة السيد/ سهيل سهيل المزروعى إلى مجلس الإدارة في 7 نوفمبر 2025.
2. انضم السيد/ رسول سلمان داود العامري إلى مجلس الإدارة في 20 نوفمبر 2025.
3. انضمت المهندسة/ ردينة الحمزي إلى مجلس الإدارة في 3 نوفمبر 2025.
4. استقال سمو الشيخ/ ذياب بن طحنون بن محمد آل نهيان في 24 نوفمبر 2025.
5. استقال الدكتور/ عبد الرحمن العفيفي في 17 نوفمبر 2025.
6. استقال السيد/ أحمد كيلاني من عضوية مجلس الإدارة في 11 فبراير 2026.

7. استقال الدكتور/ خليفة سيف جمعة سيف المحيربي في 17 ديسمبر 2025، على أن يستمر في أداء مهامه حتى انعقاد اجتماع الجمعية العمومية لانتخاب أعضاء جدد لمجلس الإدارة.
8. انضم السيد/ محمد النوادي إلى عضوية مجلس الإدارة في 30 أبريل 2025 واستقال في 17 ديسمبر 2025، على أن يستمر في أداء مهامه حتى انعقاد اجتماع الجمعية العمومية لانتخاب أعضاء جدد لمجلس الإدارة.
9. استقال السيد/ عبد الهادي السعدي في 4 نوفمبر 2025.
10. استقالت السيدة/ غريس ونغ في 19 مارس 2025.

ح. عدد قرارات مجلس الإدارة الصادرة بالتمرير خلال عام 2025

صدر قراران بالتمرير في التواريخ التالية:

- 21 نوفمبر 2025
- 15 ديسمبر 2025

4. لجان مجلس الإدارة

لجنة التدقيق

يقر الدكتور/ عبد الرحمن العفيفي، رئيس لجنة التدقيق حتى تاريخ 17 نوفمبر 2025، بمسؤوليته عن نظام اللجنة في الشركة، ومراجعتها لألية عملها، وضمان فعاليتها.

بيان بأعضاء لجنة التدقيق ومهامهم/ ومسؤولياتهم

تشكلت لجنة التدقيق من الأعضاء التاليين كما في 14 نوفمبر 2025:

أسماء أعضاء مجلس الإدارة	المنصب	الحالة
الدكتور/ عبد الرحمن العفيفي *	رئيس اللجنة	عضو مجلس إدارة مستقل / غير تنفيذي
الدكتور/ خليفة سيف المحيري	عضو	عضو مجلس إدارة مستقل / غير تنفيذي
السيد/ محمد الذوادي	عضو	عضو مجلس إدارة مستقل / غير تنفيذي

* عضو مجلس إدارة مستقل

تشمل المهام الرئيسية للجنة التدقيق ما يلي:

- الرقابة الداخلية وإدارة المخاطر والامتثال للقوانين
- 1. مراجعة نظم الرقابة المالية، والرقابة الداخلية، ونظام/ إطار إدارة المخاطر بالشركة.
- 2. مناقشة نظام الرقابة الداخلية مع الإدارة وضمان عمله بفعالية.
- 3. الامتثال لقواعد الإدراج والإفصاح الصادرة عن هيئة سوق المال (بما في ذلك القواعد واللوائح الأخرى المعمول بها).

مراجعة البيانات المالية

1. ضمان تكامل البيانات المالية مع التركيز على أي تغييرات في السياسات والممارسات المحاسبية، والجوانب الخاضعة للتقدير الشخصي أو التخمين، والتعديلات الجوهرية الناتجة عن عملية التدقيق، ومبدأ الاستمرارية، والامتثال للمعايير الدولية للتقارير المالية.
2. النظر في أي مسائل هامة وغير عادية يتعين إدراجها في البيانات المالية، ومعالجة المخاوف التي يثيرها رئيس الشؤون المالية والحسابات أو مدقق الحسابات الخارجيون.
3. مراجعة السياسات والإجراءات المالية والمحاسبية للشركة.
4. ضمان الالتزام بقواعد الإدراج والمتطلبات القانونية الأخرى المتعلقة بالتقارير المالية.
5. مراجعة البيانات المالية السنوية والربع سنوية قبل التوصية بها إلى مجلس الإدارة للموافقة عليها.

العلاقة مع مدقق الحسابات الخارجي

1. مراقبة استقلالية مدقق الحسابات الخارجي، ومناقشة طبيعة ونطاق وكفاءة عملية التدقيق معه وفقاً لمعايير التدقيق المتعارف عليها.
2. ضمان استلام ومناقشة النتائج والتوصيات الجوهرية المقدمة من مدققي الحسابات الخارجيين وردود الإدارة المقترحة عليها، واتخاذ الإجراءات المناسبة بشأنها.

3. وضع وتطوير السياسة المتعلقة بالتعاقد مع مدقق الحسابات الخارجي لتقديم خدمات غير متعلقة بالتدقيق، إن وجدت، لضمان أن تقديم مثل هذه الخدمات لن يمس باستقلالية وموضوعية مدقق الحسابات الخارجي.
4. اعتماد السياسة المتعلقة بالتعامل مع مدقق الحسابات الخارجي، ورفع التقارير أو التوصية لمجلس الإدارة بأي مسائل تتطلب اتخاذ إجراء من جانبه.
5. الاجتماع مع مدققي الحسابات الخارجيين بصفة دورية.
6. مراجعة والنظر في (والرد على) أي مراسلات أو استفسارات واردة من مدقق الحسابات الخارجي.
7. مراجعة والتوصية بتعيين أو إعادة تعيين أو استبدال مدقق الحسابات الخارجي.
8. مراجعة واعتماد أتعاب وشروط التعاقد مع مدقق الحسابات الخارجي.

عدد اجتماعات لجنة التدقيق المنعقدة خلال عام 2025، مع تواريخها وسجل الحضور

14/11/2025	14/08/2025	14/05/2025	27/03/2025	اسم عضو مجلس الإدارة
✓	✓	✓	✓	الدكتور/ عبد الرحمن العفيفي - رئيس اللجنة*
لا ينطبق	✓	✓	✓	السيد/ عبد الهادي السعدي*
✓	لا ينطبق	لا ينطبق	لا ينطبق	الدكتور/ خليفة سيف المحيري
✓	لا ينطبق	لا ينطبق	لا ينطبق	السيد/ محمد الذوادي

* عضو مجلس إدارة مستقيل

استقال السيد/ عبد الهادي السعدي من عضوية لجنة التدقيق في 7 نوفمبر 2025

تم تعيين الدكتور/ خليفة سيف المحيري عضواً في لجنة التدقيق في 7 نوفمبر 2025.

تم تعيين السيد/ محمد الذوادي عضواً في لجنة التدقيق في 7 نوفمبر 2025.

التقرير السنوي للجنة التدقيق:

1. المسائل الجوهرية التي تمت مراجعتها والقرارات المتخذة

- راجعت لجنة التدقيق البيانات المالية الربع سنوية والسنوية لضمان الامتثال للمعايير الدولية للتقارير المالية.
- تمت الموافقة على رفع توصية إلى مجلس الإدارة للموافقة على البيانات المالية السنوية المدققة للشركة عن السنة المالية المنتهية في 31 ديسمبر 2024.
- تمت الموافقة على رفع توصية إلى مجلس الإدارة للموافقة على البيانات المالية المرحلية للشركة لفترة الثلاثة أشهر المنتهية في 31 مارس 2025.
- تمت الموافقة على رفع توصية إلى مجلس الإدارة للموافقة على البيانات المالية للشركة عن الفترة المالية المنتهية في 30 يونيو 2025.
- الموافقة على ميزانية عام 2025 ورفع توصية إلى مجلس الإدارة للموافقة عليها.
- الموافقة على المخاطر المؤسسية الشاملة جنباً إلى جنب مع خطط التخفيف المقابلة لها، ورفع توصية إلى مجلس الإدارة للموافقة عليها.
- مراجعة المخاطر الجوهرية وعناصر الرقابة الداخلية المتعلقة بإعداد البيانات المالية.
- الموافقة على إجراء مراجعات التدقيق الداخلي على النحو التالي:

في عام 2025، لتشمل مجالات العمل الرئيسية التالية:

- أ. المشتريات
- ب. حوكمة الشركات

في عام 2026، لتشمل المجالات التالية:

- أ. الشؤون المالية والمحاسبة
- ب. الموارد البشرية
- ج. الجودة والصحة والسلامة

2. المعاملات الجوهرية التي تمت مراجعتها

- راجعت اللجنة سير العمل في عملية الاستحواذ على أصول شركة بروج للطاقة المحدودة.
- ضمان توافق المعاملة مع مبادئ الحصافة المالية ومصالح المساهمين.

3. تقييم عملية التدقيق الخارجي ومنهجية التعيين

- عينت اللجنة شركة "جرانت ثورنتون" للتدقيق والمحاسبة المحدودة (فرع دبي) مدققاً خارجياً للشركة لعام 2025 مقابل أتعاب بلغت 250,000 درهم إماراتي، وعليه رفعت التوصية إلى الجمعية العمومية السنوية بهذا الشأن.
- تم تقييم استقلالية وفعالية مدقق الحسابات الخارجي، مع التأكيد على الالتزام بالمعايير التنظيمية.
- أوصت اللجنة بإعادة تعيين شركة "جرانت ثورنتون" مدققاً خارجياً.

4. التوصية بشأن مدقق الحسابات الخارجي

أوصت اللجنة رسمياً بإعادة تعيين شركة "جرانت ثورنتون".

لم يتم تسجيل أي اعتراضات من قبل مجلس الإدارة بشأن هذه التوصية.

5. استقلالية مدقق الحسابات الخارجي في الخدمات غير المتعلقة بالتدقيق

- راقبت اللجنة الخدمات غير المتعلقة بالتدقيق لمنع تعارض المصالح.
- لم يتم تسجيل أي مخاوف تتعلق بالمساس باستقلالية المدقق.

6. الإجراءات المتخذة بشأن أوجه القصور في الرقابة الداخلية وإدارة المخاطر

- لم يتم العثور على أي نقاط ضعف جوهرية في ضوابط الرقابة الداخلية.
- أوصت اللجنة بتبني التقنيات الحديثة لإدارة المخزون، وقد تم تنفيذ ذلك.

7. مراجعة تقارير التدقيق الداخلي بشأن المخاطر المتوسطة والعالية

- راجعت اللجنة تقارير التدقيق الداخلي التي ركزت على الكفاءات التشغيلية، وإعادة هيكلة الديون، وإدارة الأسطول.
- تم إجراء عمليات متابعة لتتبع التقدم المحرز في معالجة الملاحظات.

8. الإجراءات التصحيحية بشأن أوجه القصور في المخاطر والرقابة الداخلية

- عملت اللجنة مع الإدارة على تعزيز التخطيط للطوارئ نظراً لزيادة المخاطر التشغيلية الناجمة عن التوترات الجيوسياسية.

- تمت التوصية بالاستثمار في التكنولوجيا لرفع كفاءة الأسطول.

9. مراجعة المعاملات مع الأطراف ذات العلاقة ومدى الامتثال للأنظمة

- اجتمعت لجنة التدقيق مع الرئيس التنفيذي للشؤون المالية وراجعت المسائل المتعلقة بالاستقلالية، ولم يتم تسجيل أي ملاحظات.
- عقد مجلس الإدارة اجتماعاً منفصلاً مع مدققي الحسابات الخارجيين "جرانت ثورنتون"، ولم تثر أي ملاحظات.
- توافقت المعاملات مع القوانين المعمول بها في دولة الإمارات العربية المتحدة ومتطلبات الحوكمة.

لجنة الترشيحات والمكافآت

يقر الدكتور/ خليفة سيف جمعة سيف المهيري، رئيس لجنة الترشيحات والمكافآت، بمسؤوليته عن نظام اللجنة في الشركة، ومراجعتها لآلية عملها، وضمان فعاليتها.

بيان بأعضاء لجنة الترشيحات والمكافآت ومهامهم ومسؤولياتهم

تتشكل لجنة الترشيحات والمكافآت من الأعضاء التاليين اعتباراً من 17 نوفمبر 2025:

اسم عضو لجنة الترشيحات والمكافآت	المنصب	الحالة
الدكتور/ خليفة المحيري - رئيس اللجنة	رئيس اللجنة	عضو مجلس إدارة مستقل / غير تنفيذي
الدكتور/ عبد الرحمن العيفي - عضو*	عضو	عضو مجلس إدارة مستقل / غير تنفيذي

* عضو مجلس إدارة مستقيل

تتمثل المهام الرئيسية للجنة الترشيحات والمكافآت فيما يلي:

- التحقق من استقلالية أعضاء مجلس الإدارة المستقلين.
- التشكيل والمراجعة السنوية لسياسة منح المكافآت والمزايا والحوافز والرواتب لأعضاء مجلس الإدارة والموظفين.
- تحديد احتياجات الشركة من الموارد وأسس اختيارها.
- وضع السياسة الخاصة بالموارد البشرية والتدريب في الشركة والإشراف على تطبيقها ومراجعتها سنوياً.
- تنظيم ومتابعة إجراءات الترشيح لعضوية مجلس الإدارة.

عدد اجتماعات لجنة الترشيحات والمكافآت المنعقدة خلال عام 2025، مع تواريخها وسجل الحضور

اجتماعات لجنة الترشيحات والمكافآت المنعقدة خلال عام 2025		
اسم عضو مجلس الإدارة	27 مارس 2025	25 أبريل 2025
الدكتور/ خليفة المحيري - رئيس اللجنة	✓	✓
الدكتور/ عبد الرحمن العفيفي - عضو*	✓	✓

* عضو مجلس إدارة مستقيل

لجنة المتابعة والإشراف على تعاملات المطلعين

يقر الدكتور/ عبد الرحمن العفيفي، رئيس لجنة المتابعة والإشراف على تعاملات المطلعين، بمسؤوليته عن نظام اللجنة في الشركة، ومراجعتها لآلية عملها، وضمان فعاليتها.

اعتمدت شركة الخليج للملاحة القابضة مجموعة من الإرشادات لأعضاء مجلس الإدارة والموظفين تتعلق بالتعاملات في أسهم الشركة وفي الأوراق المالية للشركة الأم والشركات التابعة والزميلة (حيثما انطبق ذلك). حيث تتم مراجعة هذه السياسة بشكل دوري كجزء من نظام حوكمة الشركات الخاص بالشركة، وتعديلها وفقاً لأحدث الإصدارات من لوائح هيئة الأوراق المالية والسلع بشأن الإفصاح والشفافية (حيثما انطبق ذلك). وفقاً لهذه السياسة، يتم تصنيف الموظف المطلع على معلومات هامة أو سرية أو غير معلنة قد تؤثر على سعر السهم في السوق كشخص محظور. وبناءً على ذلك، لا يُسمح لأعضاء مجلس الإدارة وموظفي الشركة بالتداول في الأوراق المالية لشركة الخليج للملاحة خلال فترة الحظر (أو فترة التقييد) كما هو محدد في قواعد ولوائح هيئة سوق المال.

شكلت الشركة لجنة من موظفي الإدارة العليا لمراجعة ومراقبة المسائل المتعلقة بتداولات الأشخاص المطلعين (المعاملات التي يقوم بها أعضاء مجلس الإدارة أو الموظفون) على أساس سنوي (أو عند الحاجة).

بيان بأعضاء لجنة المتابعة والإشراف على تعاملات الأشخاص المطلعين ومهامهم ومسؤولياتهم

تشكلت لجنة المتابعة والإشراف على تعاملات الأشخاص المطلعين من الأعضاء التاليين خلال عام 2025:

اسم عضو لجنة المتابعة والإشراف على تعاملات الأشخاص المطلعين	المنصب	الحالة
---	--------	--------

عضو مجلس إدارة غير تنفيذي/ مستقل	رئيس اللجنة	الدكتور/ عبد الرحمن العفيفي*
مدير علاقات المستثمرين والاتصال المؤسسي	عضو خارجي	السيد/ نادر مقبل

- قامت اللجنة بإنجاز المهام التالية خلال عام 2025:
 - أ. حفظ وتحديث سجل الأشخاص المطلعين القانوني بشكل دوري.
 - ب. إبلاغ الأشخاص المطلعين رسمياً بقرارات الحظر ذات الصلة لضمان عدم قيامهم بأي تداولات خلال فترات التقييد.
 - ج. الحصول على إقرارات من الأشخاص المطلعين وسائر الموظفين بشأن تداولاتهم على الأسهم بصفة سنوية.

• المهام والوظائف التي قامت بها الإدارة التنفيذية بموجب تفويض من مجلس الإدارة خلال عام 2025

يحدد النظام الأساسي للشركة مهام ومسؤوليات مجلس الإدارة، ويتخذ مجلس الإدارة الإجراءات اللازمة لضمان الامتثال للقوانين واللوائح والقرارات المعمول بها، بالإضافة إلى متطلبات الجهات الرقابية؛ ويعتمد التوجهات الاستراتيجية والأهداف الرئيسية للشركة ويشرف على تنفيذها. وقد عين مجلس الإدارة المهندس/ سيف إبراهيم أحمد الهزائمة في منصب الرئيس التنفيذي للشركة، اعتباراً من 15 ديسمبر 2025، ومنحه الصلاحيات اللازمة لأداء مهامه. وتتلخص المهام الرئيسية الموكلة إلى الرئيس التنفيذي في تنفيذ الرؤية والرسالة والخطط الاستراتيجية والخطط السنوية، وتحسين النمو العام، والارتقاء بسمعة شركة الخليج للملاحة القابضة.

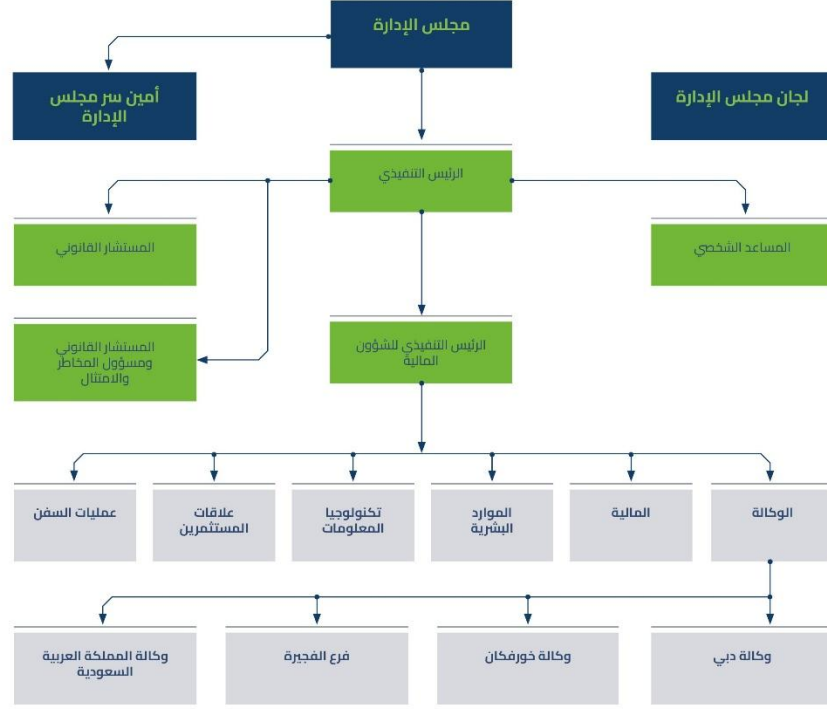
• بيان بمعاملات الأطراف ذات العلاقة

لم تبرم الشركة أي معاملات مع أطراف ذات علاقة خلال عام 2025.

5. تقييم مجلس الإدارة:

يحافظ مجلس الإدارة على التواصل والحوار المفتوح والمستمر لضمان امتلاك أعضائه للمعرفة والمهارات اللازمة للإشراف الفعال. ويشمل ذلك عملية تقييم مستمرة لدعم التزام المجلس بممارسات بالممارسات المؤسسية السليمة وقدرته على التكيف مع مشهد الأعمال المتطور. يسعى المجلس بنشاط لاغتنام فرص التطوير والتحسين، مما يضمن بقاءه جاهزاً لتقديم التوجيه الشامل والتوجه الاستراتيجي للشركة.

6. الهيكل التنظيمي للشركة



بيان بكبار الموظفين (التنفيذيين) في الصف الأول والثاني، مع مسمياتهم الوظيفية وتواريخ تعيينهم والرواتب والمزايا كما في 31 ديسمبر 2025:

يتكون فريق الإدارة العليا من ثمانية أعضاء، بإجمالي مكافآت بلغت 5.9 مليون درهم إماراتي، بما في ذلك الرواتب والبدلات.

7. مدققو الحسابات الخارجيون

أ. نبذة عن مدقق الحسابات الخارجي

أعيد تعيين جرانث ثورنتون من قبل المساهمين في اجتماع الجمعية العمومية المنعقد في 30 أبريل 2025 كمدقق حسابات خارجي للشركة. وتم تحديد الدكتور / أسامة البكري، شريك في جرانث ثورنتون، كشريك مسؤول عن أعمال التدقيق والمراجعة للحسابات المالية للشركة. يتمتع الدكتور / أسامة بخبرة مهنية تمتد لعقدين من الزمن في مجالات التدقيق والمحاسبة وإدارة المخاطر وغيرها من الخدمات مثل التقصي اللازم وصفقات المعاملات والتحقق في حالات الاحتيال والنزاعات في منطقة الشرق الأوسط ومنطقة الخليج العربي.

تعمل شركة جرانث ثورنتون في دولة الإمارات العربية المتحدة منذ أكثر من 55 عاماً. وتمتلك الشركة ثلاثة مكاتب و450 موظفاً داخل الدولة. ومن خلال أكثر من 750 مكتباً و62,000 موظفاً حول العالم، تقدم الشركة خدمات مهنية لعملائها من مختلف القطاعات الاقتصادية.

ب. التعيين والرسوم والخدمات

قرر المساهمون في 30 أبريل 2025 تعيين شركة جرانث ثورنتون كمدقق خارجي لحسابات شركة الخليج للملاحة، بإجمالي مكافآت تبلغ 250,000 درهم إماراتي.

تطلب الشركة بصفة سنوية عروض أسعار / مقترحات من شركات تدقيق مختلفة، ويتم إجراء تقييم رسمي (فني ومالي) قبل ترشيح مدققي الحسابات الخارجيين للسنة التالية، بما في ذلك المراجعة والتوصية من قبل لجنة التدقيق ومجلس الإدارة. ويتم اعتماد تعيين مدققي الحسابات الخارجيين (الشركات والرسوم) في نهاية المطاف من قبل المساهمين من خلال اجتماع الجمعية العمومية.

يوضح الجدول أدناه باختصار التفاصيل المتعلقة بشركات تدقيق الحسابات الخارجي والرسوم ونطاق الخدمات:

شركات تدقيق الحسابات / الاستشاريون	جرانث ثورنتون
التعاقد منذ (الأعوام)	2023 (3 سنوات)
إجمالي رسوم تدقيق القوائم المالية	250,000
رسوم وتكاليف الخدمات الخاصة بخلاف تدقيق القوائم المالية	لا ينطبق
تفاصيل / طبيعة الخدمات الأخرى	لم يتم الحصول على أي خدمات بخلاف أعمال التدقيق من مدقق الحسابات الخارجي، ولم يتم سداد أي رسوم متعلقة بذلك.
بيان بالخدمات الأخرى التي تم الحصول عليها من مدققي حسابات خارجيين / استشاريين آخرين	- تم تعيين "إم إم جي إس للاستشارات" كاستشاري لضريبة القيمة المضافة لتقديم إقرارات

ضريبة القيمة المضافة لفرع المملكة
العربية السعودية.
- تم تعيين "تي آر سي بامكو"
كاستشاريين لتقييم ضريبة
الشركات.

ج. لم يصدر مدققو الحسابات أي تحفظات بشأن الفترات المرحلية أو السنة المالية 2025.

8. نظم الرقابة الداخلية

أ. مسؤولية مجلس الإدارة فيما يتعلق بنظام الرقابة الداخلية وفعاليتته وآلية مراجعته

1. يتحمل مجلس الإدارة المسؤولية الكاملة عن ضمان وجود نظم/ إطار عمل للرقابة الداخلية الكافية داخل الشركة.
2. يراجع مجلس الإدارة مخرجات الرقابة الداخلية من خلال لجنة التدقيق، مع تسليط الضوء على المسائل التي تمت مناقشتها والقرارات المتخذة بعد كل اجتماع للجنة التدقيق فيما يتعلق بمهام التدقيق الداخلي، ومتابعات التدقيق، والمهام الخاصة، وتدقيق الامتثال، وإدارة المخاطر، والحوكمة.
3. ترفع إدارة الرقابة الداخلية تقاريرها مباشرة إلى الرئيس التنفيذي ومجلس الإدارة، وتعمل تحت إشراف لجنة التدقيق؛ مما يمكن الرقابة الداخلية من أداء مهامها بطريقة مستقلة وموضوعية.
4. وضع آلية للموظفين للإبلاغ عن المخالفات التي يكتشفونها (سياسة الإبلاغ والتقارير السرية).
5. إجراء مهام/تحقيقات خاصة بناءً على طلبات مجلس الإدارة.
6. إجراء مراجعة/تحليل مستقل للقوائم المالية وتقديمها إلى الإدارة التنفيذية ولجنة التدقيق، مع إدراج مدخلات/ملاحظات التدقيق، وتبريرات الانحرافات، والتعليقات.

ب. التعامل مع المشكلات الرئيسية/ الجوهرية في الشركة

- خلال عام 2025، لم يتم رصد أي ملاحظات تدقيق رئيسية/ جوهرية.
- تتم مناقشة المسائل الرئيسية/ الجوهرية (إن وجدت) والإبلاغ عنها فوراً إلى لجنة التدقيق والإدارة العليا (حسب الاقتضاء). وتتم المتابعة الدورية لهذه المسائل لضمان تنفيذها وفقاً لتوجيهات المجلس/ اللجان.

ج. اسم مدير إدارة الرقابة الداخلية ومؤهلاته

لم تقم الشركة بتعيين مدير لإدارة الرقابة الداخلية في عام 2025.

د. اسم مسؤول الامتثال ومؤهلاته

تم تعيين نسب عجيب في منصب مسؤول المخاطر والامتثال للفترة من 06 أغسطس 2025 إلى 18 ديسمبر 2025. تتمتع نسب بخبرة مهنية تزيد عن 10 سنوات في قطاع الخدمات القانونية، وهي حاصلة على درجة البكالوريوس في القانون ودرجة الماجستير في قانون الأعمال.

هـ. عدد التقارير الصادرة عن إدارة الرقابة الداخلية إلى مجلس إدارة الشركة:

لم تصدر أي تقارير عن إدارة الرقابة الداخلية.

9. المخالفات المرتكبة خلال السنة المالية 2025

حرصت شركة الخليج للملاحة القابضة (ش.م.ع)، ممثلة بمجلس إدارتها الحالي وإدارتها التنفيذية، دائماً على عدم مخالفة أي ضوابط رقابية وتصحيح أي مخالفات ارتكبت سابقاً. ونتيجة لذلك، لم تقع أي مخالفات في عام 2025.

10. المساهمات النقدية و/أو العينية للشركة في تنمية المجتمع المحلي والحفاظ على البيئة خلال عام 2025

تُجسّد شركة الخليج للملاحة القابضة (ش.م.ع) التزامها بكل من الحفاظ على البيئة ورفاهية المجتمع من خلال نهج متعدد الجوانب. وتركز الشركة بشكل أساسي على الحد من أثرها البيئي من خلال الاستثمار في التقنيات المتقدمة وتطبيقها لخفض الانبعاثات الكربونية، بما يتماشى مع التوجهات الوطنية لدولة الإمارات العربية المتحدة واللوائح البحرية الدولية. ويتضمن ذلك اعتماد أنظمة معالجة مياه التوازن واستخدام زيت الوقود منخفض الكبريت، بالإضافة إلى برامج التحديث لتعزيز كفاءة الطاقة.

11. معلومات عامة

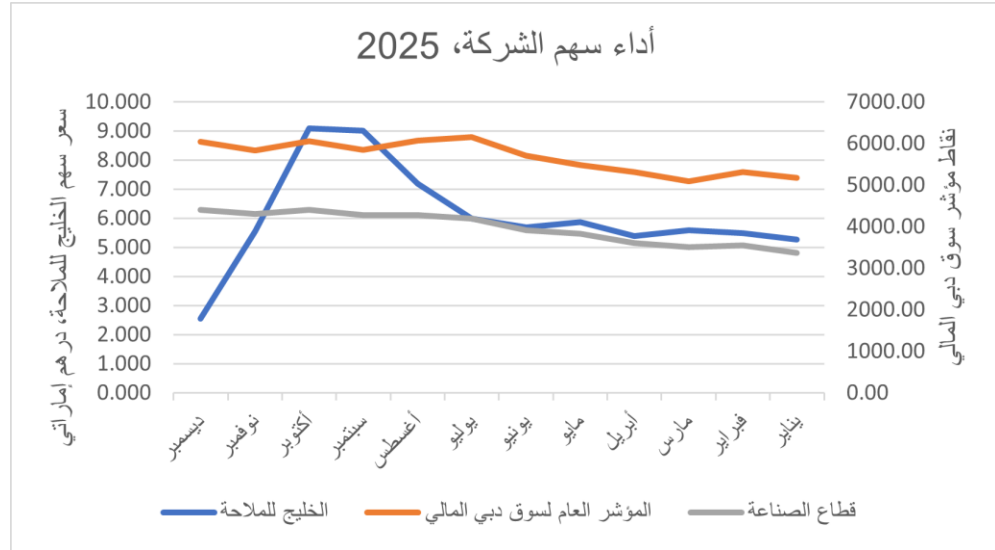
أ. أسعار أسهم الشركة (أعلى سعر/ أدنى سعر / سعر الإغلاق) في نهاية كل شهر خلال عام 2025

الأشهر (2025)/ السعر	أعلى سعر، درهم إماراتي	أدنى سعر، درهم إماراتي	سعر الإغلاق، درهم إماراتي
يناير	5.640	5.180	5.280
فبراير	5.530	5.020	5.500
مارس	5.850	4.850	5.600
أبريل	5.680	5.300	5.400
مايو	6.070	5.310	5.870
يونيو	5.950	4.890	5.690
يوليو	6.190	5.490	6.000
أغسطس	7.460	6.100	7.200
سبتمبر	9.370	7.110	9.020
أكتوبر	10.000	8.700	9.100
نوفمبر	9.370	5.560	5.560
ديسمبر	5.010	1.780	2.550

*بناءً على

بيانات سوق دبي المالي.

ب. أداء أسهم الشركة مقابل المؤشر العام لسوق دبي المالي ومؤشر القطاع ذي الصلة (قطاع الصناعة في سوق دبي المالي) في عام 2025



بناءً على بيانات سوق دبي المالي؛ تم تقريب الرقم الإجمالي

ج. توزيع ملكية الأسهم حسب حجم الحيازة كما في 31 ديسمبر 2025

م.	تصنيف المساهمين	نسبة الأسهم المملوكة		
		أفراد	شركات	جهات حكومية
1	إماراتي	16.88	44.75	0
2	عربي	3.85	12.81	0
3	أجنبي	5.43	16.28	0
4	الإجمالي	26.16	73.83	0
	الإجمالي			61.63
				21.71
				16.66
				100**

بناءً على بيانات سوق دبي المالي؛ تم تقريب الرقم الإجمالي

د. ملكيات الأسهم التي تتجاوز 5% من رأس مال الشركة كما في 31 ديسمبر 2025

المستثمرون الأفراد / المجموعات (المساهمون)	الأسهم المملوكة	نسبة ملكية الأسهم، %
بي اتش ام كابيتال للخدمات المالية (ش.م.خ)	277,224,658	16.7905
يونين هولدينج (ذ.م.م - م.ح)	199,651,476	12.0922
سي إم سي ماركيتس يو كيه (شركة عامة محدودة)	90,800,000	5.4994

هـ. توزيع ملكية الأسهم حسب حجم الحيازة كما في 31 ديسمبر 2025

الأسهم المملوكة	إجمالي عدد المساهمين	الأسهم المملوكة	نسبة ملكية الأسهم، %
أقل من 49,999	10,168.00	28,637,985.00	1.73
499,999 – 50,000	490.00	76,889,728.00	4.66
4,999,999 – 500,000	107.00	188,119,204.00	11.39
أكثر من 5,000,000	47.00	1,357,435,639.0	82.21
المجموع	10,812.00	1,651,082,556.0	100.00

و. علاقات المستثمرين

كان السيد/ نادر مقبل هو المسؤول عن علاقات المستثمرين والتواصل مع المساهمين في الشركة خلال عام 2025.

يمكن للمساهمين الاتصال والحصول على المعلومات اللازمة عن الشركة (والأسهم) من خلال:

الهاتف: +971 44270104

الفاكس: +971 44270103

المحمول: +0799 778 56 971

البريد الإلكتروني: investor.relations@gulfnav.com
الموقع الإلكتروني: www.gulfnav.com
الرابط: https://www.gulfnav.com/investors

يتضمن الموقع الإلكتروني للشركة قسماً خاصاً بعلاقات المستثمرين، حيث يمكن لأصحاب المصلحة الوصول بسهولة إلى البيانات المالية، وتقارير الحوكمة، والتقارير السنوية، وإفصاحات الشركة، واجتماعات الجمعية العمومية، واجتماعات مجلس الإدارة، وقائمة الأرباح غير المطالب بها، وغيرها.

ز. القرارات الخاصة والقرارات الصادرة عن اجتماعات الجمعية العمومية المنعقدة خلال عام 2025.

13 مارس 2025:

• قرار خاص (1): الموافقة على الاستحواذ على: (أ) شركة بروج للاستثمارات البترولية والغاز (م.ح.م) (منطقة الفجيرة الحرة)؛ (ب) شركة بروج للاستثمارات البترولية والغاز المرحلة الثالثة (م.ح.م) (منطقة الفجيرة الحرة)؛ (ج) شركة بي بي جي أي سي المرحلة 3 المحدودة (منطقة جبل علي الحرة) ("الشركات المستحوذ عليها").

• قرار خاص (2): الموافقة على سداد سعر الاستحواذ عن طريق:

1. إصدار 358,841,476 سهماً جديداً لصالح شركة بروج إنرجي ليمتد، مع فترة حظر تداول لمدة عام واحد من تاريخ إصدار هذه الأسهم؛
2. إصدار سندات إلزامية التحويل بقيمة 2,336,448,155 درهماً إماراتياً لصالح شركة بروج إنرجي ليمتد، مع فترة حظر تداول لمدة عام واحد من تاريخ تحويل السندات إلى أسهم؛
3. كجزء من الصفقة، سيتم إصدار سندات إلزامية التحويل بمبلغ 500,000,000 درهم إماراتي بسعر 1.10 درهم إماراتي لكل سند يتم تحويلها إلى أسهم خلال فترة لا تتجاوز ثلاثة (3) أشهر من تاريخ إصدارها، على أن يتم تخصيصها حصرياً للمساهمين الحاليين، مع التزام كبار المساهمين بعدم الاكتتاب في هذه السندات باستثناء ما يتبقى منها ولم يكتتب فيه صغار المستثمرين خلال آخر يومين (2) من فترة الاكتتاب؛ و
4. سداد مبلغ 460,000,000 درهم إماراتي نقداً لتسوية الشق النقدي من سعر الصفقة.

• قرار خاص (3): الموافقة على زيادة رأس مال الشركة المصدر عن طريق إصدار 358,841,476 سهماً جديداً بالقيمة الاسمية لصالح شركة بروج إنرجي ليمتد، مع فترة حظر تداول لمدة عام واحد من تاريخ إصدار هذه الأسهم.

• قرار خاص (4): الموافقة على إصدار سندات إلزامية التحويل بمبلغ 2,336,448,155 درهماً إماراتياً لصالح شركة بروج إنرجي ليمتد لأغراض صفقة الاستحواذ، مع فترة حظر تداول لمدة عام واحد بعد تحويل السندات إلى أسهم.

• قرار خاص (5): الموافقة على إصدار سندات إلزامية التحويل إلى أسهم لصالح المساهمين الحاليين (باستثناء كبار المساهمين) بمبلغ 500,000,000 درهم إماراتي وبسعر 1.10 درهم إماراتي، على أن يتم تحويلها إلى أسهم خلال ثلاثة (3) أشهر، مع التزام كبار المساهمين بالاكتتاب في المتبقي من السندات خلال آخر يومين (2) من فترة الاكتتاب.

• قرار خاص (6): الموافقة على تعديل المادة (6) من النظام الأساسي للشركة ليعكس الزيادة في رأس المال.

30 أبريل 2025:

• قرار خاص (1): الموافقة على تعديل المادة (1/43) من النظام الأساسي للشركة.

10 يوليو 2025:

- قرار خاص (1): الموافقة على السماح بنقل وتسجيل الأسهم والسندات إلزامية التحول التي سيتم إصدارها لصالح شركة بروج إنرجي ليمتد أو السماح بنقلها إلى المستفيدين الحقيقيين النهائيين (بعد نقلها قانوناً من قبل شركة بروج إنرجي ليمتد)، شريطة ألا تتجاوز ملكية أي من المستفيدين الحقيقيين النهائيين 30% من رأس مال الشركة، وذلك بعد استيفاء كافة المتطلبات الرقابية، مع مراعاة وجود فترة حظر تداول لمدة عام واحد عند تحويل السندات إلزامية التحول إلى أسهم بما يتماشى مع الاعتبارات الرقابية والاقتصادية.
- قرار خاص (2): الموافقة على تعديل المادة (7) من النظام الأساسي للشركة للسماح بزيادة نسبة تملك الأجانب في أسهم الشركة لتصل إلى 100%.

ح. اسم وتعيين مقرر مجلس الإدارة مع بيان المؤهلات

تم تعيين مكتب "إبراهيم وشركاؤه" مقررًا لمجلس الإدارة. ويُعد مكتب "إبراهيم وشركاؤه" شركة محاماة محلية ذات تواجد إقليمي تعمل في جميع أنحاء منطقة الشرق الأوسط. ويضم المكتب نخبة من المحامين الخبراء في تقديم الاستشارات بشأن كافة جوانب قوانين دولة الإمارات العربية المتحدة، بقيادة الشريك المدير للمكتب المحلي السيد أحمد إبراهيم. كما تتمتع مكاتبهم في الإمارات العربية المتحدة بموقع متميز لتقديم الدعم القانوني المحلي في جميع دول مجلس التعاون الخليجي. وفي تاريخ 9 ديسمبر 2025، تم تعيين السيد ألفارو بنفاريديس، الحاصل على درجة البكالوريوس في القانون، مقررًا جديداً لمجلس الإدارة.

ط. الأحداث الجوهرية خلال عام 2025 (مقتطفات)

1. في 13 مارس 2025

1.1 وافقت الشركة بموجب قرار خاص على الاستحواذ على شركة بروج للاستثمارات البترولية والغاز (م.ح.م) (منطقة الفجيرة الحرة)، وشركة بروج للاستثمارات البترولية والغاز المرحلة الثالثة (م.ح.م) (منطقة الفجيرة الحرة)، وشركة بي بي جي أي سي المرحلة 3 المحدودة.

2.1 كما وافقت الشركة في التاريخ ذاته، بموجب قرار خاص، على سداد سعر الاستحواذ عن طريق:

- أ. إصدار 358,841,476 سهماً جديداً لصالح شركة بروج إنرجي ليمتد، مع فترة حظر تداول لمدة عام واحد من تاريخ إصدار هذه الأسهم؛
- ب. إصدار سندات إلزامية التحول بمبلغ 2,336,448,155 درهماً إماراتياً لصالح شركة بروج إنرجي ليمتد، مع فترة حظر تداول لمدة عام واحد من تاريخ تحويل السندات إلى أسهم؛
- ج. كجزء من الصفقة، سيتم إصدار سندات إلزامية التحول بمبلغ 500,000,000 درهم إماراتي بسعر 1.10 درهم إماراتي لكل سند يتم تحويلها إلى أسهم خلال فترة لا تتجاوز ثلاثة (3) أشهر من تاريخ إصدارها، على أن يتم تخصيصها حصرياً للمساهمين الحاليين، مع التزام كبار المساهمين بعدم الاكتتاب في هذه السندات باستثناء ما يتبقى منها ولم يكتتب فيه صغار المستثمرين خلال آخر يومين (2) من فترة الاكتتاب؛ و
- د. سداد مبلغ 460,000,000 درهم إماراتي نقداً لتسوية الشق النقدي من سعر الصفقة

3.1 وافقت الشركة بموجب قرار خاص على زيادة رأس مال الشركة المصدر عن طريق إصدار 358,841,476 سهماً جديداً بالقيمة الاسمية لصالح شركة بروج إنرجي ليمتد، مع فترة حظر تداول لمدة عام واحد من تاريخ إصدار هذه الأسهم.

4.1 وافقت الشركة بموجب قرار خاص على إصدار سندات إلزامية التحول بمبلغ 2,336,448,155 درهماً إماراتياً لصالح شركة بروج إنرجي ليمتد لأغراض صفقة الاستحواذ، مع فترة حظر تداول لمدة عام واحد بعد تحويل السندات إلى أسهم.

5.1 وافقت الشركة بموجب قرار خاص على إصدار سندات إلزامية التحول لصالح المساهمين الحاليين (باستثناء كبار المساهمين) بمبلغ 500,000,000 درهم إماراتي وبسعر 1.10 درهم إماراتي، على أن يتم تحويلها إلى أسهم خلال ثلاثة (3) أشهر، مع التزام كبار المساهمين بالاكتتاب في المتبقي من السندات خلال آخر يومين (2) من فترة الاكتتاب.

6.1 وافقت الشركة بموجب قرار خاص على تعديل المادة (6) من النظام الأساسي للشركة ليعكس الزيادة في رأس المال.

2. 19 مارس 2025: استقالت السيدة جريس ونج من منصبها كعضو في مجلس الإدارة.
3. 30 أبريل 2025: عين مجلس الإدارة السيد/ محمد علي محمد أحمد النوادي عضواً في مجلس الإدارة.
4. 28 مايو 2025: وقعت الشركة وشركة بروج إنرجي ليمتد اتفاقية البيع والشراء.
5. 10 يوليو 2025: وافقت الشركة بموجب قرار خاص على السماح بنقل وتسجيل الأسهم والسندات إلزامية التحول التي سيتم إصدارها لصالح شركة بروج إنرجي ليمتد أو السماح بنقلها إلى المستفيدين الحقيقيين النهائيين (بعد نقلها قانوناً من قبل شركة بروج إنرجي ليمتد)، شريطة ألا تتجاوز ملكية أي من المستفيدين الحقيقيين النهائيين 30% من رأس مال الشركة، وذلك بعد استيفاء كافة المتطلبات الرقابية، مع مراعاة وجود فترة حظر تداول لمدة عام واحد عند تحويل السندات إلزامية التحول إلى أسهم بما يتماشى مع الاعتبارات الرقابية والاقتصادية.
6. 10 يوليو 2025: وافقت الشركة بموجب قرار خاص على تعديل المادة (7) من النظام الأساسي للشركة للسماح بزيادة نسبة تملك الأجانب في أسهم الشركة لتصل إلى 100%.
7. 3 نوفمبر 2025: وافق مجلس الإدارة على تعيين السيدة/ ردينة الحمزي عضواً في مجلس الإدارة.
8. 4 نوفمبر 2025: استقال السيد/ عبد الهادي السعدي من منصبه كعضو في مجلس الإدارة.
9. 7 نوفمبر 2025: وافق مجلس الإدارة على تعيين سعادة السيد/ سهيل سهيل فارس غانم المزروعي عضواً في مجلس الإدارة.
10. 14 نوفمبر 2025: أخطر مجلس الإدارة المساهمين بزيادة رأس المال المقررة. رأس المال السابق: 837,695,625 درهماً إماراتياً، ورأس المال بعد الزيادة: 1,651,082,556 درهماً إماراتياً، مع تحديد تاريخ التفعيل اعتباراً من 21 نوفمبر 2025.
11. 17 نوفمبر 2025: استقال السيد/ عبد الرحمن العفيفي من منصبه كعضو في مجلس الإدارة.
12. 20 نوفمبر 2025: وافق مجلس الإدارة على تعيين السيد/ رسول سلمان داود العامري عضواً في مجلس الإدارة.
13. 24 نوفمبر 2025: استقال سمو الشيخ ذياب بن طحنون بن محمد آل نهيان من منصبه كرئيس لمجلس الإدارة.
14. 27 نوفمبر 2025: أعلنت الشركة عن الإتمام الناجح والمرتبب لعملية استحواذها على كافة أصول شركة بروج إنرجي ليمتد وشركاتها التابعة التشغيلية.
15. 27 نوفمبر 2025: وافق مجلس الإدارة على تعيين السيد/ جيمي نظمي راشد عضواً في مجلس الإدارة.
16. 28 نوفمبر 2025: أعلنت الشركة عن الإغلاق الناجح لتسهيلات صكوك بقيمة 613 مليون درهم إماراتي (167 مليون دولار أمريكي)، تم ترتيبها وتغطية الاكتتاب فيها من قبل بنك إنتش إس بي سي بي إل سي، وذلك لإعادة

تمويل السندات القائمة لشركة بروج للاستثمارات البترولية والغاز (م.ح.م) ("بي بي جي آي سي") بالكامل والبالغة 144 مليون دولار أمريكي، وتوفير استثمارات إضافية لتوسيع مرافق التخزين في ميناء الفجيرة.

17. 18 ديسمبر 2025: وافق مجلس الإدارة على تعيين سعادة السيد/ سهيل سهيل فارس غانم المزروعى رئيساً لمجلس الإدارة؛ ووافق على تعيين السيد/ رسول سلمان داود العامري نائباً لرئيس مجلس الإدارة؛ كما قرر إلغاء تعيين السيد/ جيمي نظمي راشد ووافق على تعيين السيد/ كمال فران عضواً في مجلس الإدارة.

18. 18 ديسمبر 2025: وافق مجلس الإدارة على تحويل سندات الزامية التحول بمبلغ 1,169,538,255 درهماً إماراتياً (مليار ومائة وتسعة وستون مليوناً وخمسمائة وثمانية وثلاثون ألفاً ومائتان وخمسة وخمسون درهماً إماراتياً) إلى 935,630,603 سهماً (تسعمائة وخمسة وثلاثون مليوناً وستمائة وثلاثون ألفاً وستمائة وثلاثة أسهم)، بسعر تحويل قدره 1.25 درهم إماراتي لكل سند لصالح مساهمي شركة بروج إنرجي ليميتد.

19. 25 ديسمبر 2025: أعلنت الشركة عن بدء أعمال التصميم الهندسي الأولي لمشروع تطوير الناقتا لإنتاج بنزين متوافق مع معايير "يورو 5" في إمارة الفجيرة، وذلك من خلال شركتها التابعة والمملوكة لها بالكامل، شركة بروج للاستثمارات البترولية والغاز (بي بي جي آي سي).

20. يتم أيضاً نشر كافة المعلومات الجوهرية والبيانات الصحفية والإفصاحات في الوقت المناسب على موقع هيئة السوق المالي وسوق دبي المالي والموقع الإلكتروني للشركة. يرجى الرجوع إلى الموقع الإلكتروني لمزيد من التفاصيل.

ي. بيان بالمعاملات الكبرى التي تجاوزت 5% مع الأطراف ذات العلاقة في عام 2025

لم تبرم الشركة خلال عام 2025 أي معاملات تعادل أو تتجاوز 5% من رأس مال الشركة.

ك. نسبة التوظيف لدى الشركة بنهاية عام 2025

لم توظف الشركة أي مواطنين من مواطني دولة الإمارات العربية المتحدة خلال عام 2023.
لم توظف الشركة أي مواطنين من مواطني دولة الإمارات العربية المتحدة خلال عام 2024.
لم توظف الشركة أي مواطنين من مواطني دولة الإمارات العربية المتحدة خلال عام 2025.

ل. بيان بالمشاريع الابتكارية التي قامت بها الشركة (أو الجاري تطويرها) خلال عام 2025

في شركة الخليج للملاحة، لا تزال ثابتين في التزامنا بالإشراف البيئي، مدركين الضرورة الملحة لخفض الانبعاثات الكربونية في قطاع الملاحة البحرية. ومن خلال تبني الاستدامة كمبدأ أساسي، نواصل الريادة بمشاريع ابتكارية تهدف إلى تقليل بصمتنا الكربونية وقيادة التحول نحو قطاع بحري أكثر استدامة:

- تم تنفيذ تدابير توفير الطاقة في جميع أنحاء الأسطول، بما في ذلك تركيب أنظمة تحديد قدرة المحرك في جميع السفن، بينما يتم حالياً تركيب زعانف غطاء صرة الرفاص في الناقلات "جلف فناتير"، مما يساهم في تحسين الكفاءة وتقليل استهلاك الوقود.
- تتم طلاء كافة السفن بطلاء خاص لهيكل السفينة من شركة جوتون، مما يعزز الاستدامة البيئية وتوفير الطاقة. والطلاء المستخدمان هما "سي فورس أكتيف" (لجوانب الهيكل) و"سي فورس شيلد" (للحاق المسطح). ويساهم

- كلا الطلاءين في توفير الطاقة من خلال استخدام آلية الصقل الذاتي ونظام ذكي لإطلاق مبيدات الآفات البحرية يحافظ على نظافة هياكل السفن ويقلل من التراكمات الحيوية، مما يساعد في الحفاظ على السرعة وخفض استهلاك الوقود. بالإضافة إلى ذلك، فإن الطلاء صديق للبيئة، حيث يمثل لاتفاقية المنظمة البحرية الدولية بشأن النظم المانعة للالتصاق الضارة (أنظمة مكافحة الترسبات الحيوية) ويعتمد تقنية الإطلاق المحكوم لمبيدات الآفات البحرية.
- من خلال الاستفادة من التقنيات المتطورة، تعاقدنا مع العديد من الشركات المتخصصة في أداء السفن لتحقيق كفاءة أعلى في استهلاك الوقود واستدامة تشغيلية أكبر.
 - من خلال دعم الأطر التنظيمية والحوافز الدولية، نساهم ونشارك في المبادرات المحلية لممارسات الشحن البحري المستدامة والريادة فيها.
 - من خلال تركيب أجهزة محركات حديثة ومتطورة، نتجاوز معايير المنظمة البحرية الدولية لمؤشرات كثافة الكربون، مما يقلل من استهلاك الطاقة ويرفع كفاءة استهلاك الوقود بما يتجاوز المتطلبات التنظيمية.

توقيع رئيس مجلس الإدارة	توقيع رئيس لجنة التدقيق	توقيع رئيس لجنة الترشيحات والمكافآت
		
التاريخ : 30 مارس 2026	التاريخ : 30 مارس 2026	التاريخ : 30 مارس 2026

**GULF[®]
NAV**

الخليج للملاحة المايضة ش.م.ع
GULF NAVIGATION HOLDING PJSC
P.O. Box 49651, Dubai - UAE

الملحق

مؤشر معايير الممارسات البيئية والاجتماعية والحوكمة لسوق دبي المالي

دخلت شركة بروج للاستثمارات البترولية والغاز ضمن نطاق إعداد التقارير الخاص بشركة شركة الخليج للملاحة في 27 نوفمبر 2025. وتغطي جميع الأرقام المتعلقة بشركة بروج للاستثمارات البترولية والغاز فقط الفترة التي كانت فيها الشركة ضمن نطاق إعداد تقارير شركة الخليج للملاحة.

الفئة	المعيار	المؤشر	معايير المبادرة العالمية للتقارير (GRI) ذات الصلة	نتائج عام 2025 أو موقعها في التقرير
البيئية	E1. انبعاثات الغازات الدفيئة	E1.1 إجمالي كمية انبعاثات النطاق 1 E1.2 إجمالي كمية انبعاثات النطاق 2 E1.3 إجمالي كمية انبعاثات النطاق 3 E1.4 وصف الاستثمارات والمبادرات والمشاريع لخفض انبعاثات ثاني أكسيد الكربون	305 GRI: الانبعاثات 2016	3,302.5 E1.1 طن من مكافئ ثاني أكسيد الكربون (شركة بروج للاستثمارات البترولية والغاز)، 55,862 طن من مكافئ ثاني أكسيد الكربون (شركة الخليج للملاحة القابضة - ناقلات الكيماويات فقط) E1.2 غير متاح E1.3 غير متاح E1.4 (E1.4) الإشراف البيئي في الأنشطة البحرية؛ الإشراف البيئي البري
	E2. كثافة الانبعاثات	E2.1 كثافة انبعاثات الغازات الدفيئة E2.2 كثافة الانبعاثات غير المرتبطة بالغازات الدفيئة	305 GRI: الانبعاثات 2016	0.0008042 E2.1 طن مكافئ ثاني أكسيد الكربون لكل طن تخزين (شركة بروج للاستثمارات البترولية والغاز) 0.00001427 E2.2 طن مكافئ ثاني أكسيد الكربون لكل طن تخزين (شركة بروج للاستثمارات البترولية والغاز)
	E3. استخدام الطاقة	E3.1 إجمالي كمية الطاقة المباشرة المستهلكة E3.2 إجمالي كمية الطاقة غير المباشرة المستهلكة	302 GRI: الطاقة 2016	3,346.7 E3.1 الساعة (شركة بروج للاستثمارات البترولية والغاز)، 210,000 ميجاواط في الساعة (شركة الخليج للملاحة القابضة - استهلاك الوقود لناقلات الكيماويات فقط) E3.2 غير متاح
	E4. كثافة الطاقة	E4.1 كثافة استخدام الطاقة المباشرة E4.2 إجمالي استخدام الطاقة غير المباشرة لكل عامل قياس مخرجات E4.3 وصف الاستثمارات والمبادرات والمشاريع لخفض استهلاك الطاقة وزيادة كفاءتها	302 GRI: الطاقة 2016	0.0015 E4.1 ميجاواط ساعة لكل طن تخزين (شركة بروج للاستثمارات البترولية والغاز) E4.2 غير متاح E4.3 (E4.3) الإشراف البيئي في الأنشطة البحرية؛ الإشراف البيئي البري
	E5. مزيج الطاقة	E5.1 الطاقة المتجددة المستخدمة E5.2 الطاقة غير المتجددة المستخدمة (جيجا جول، ميجاواط ساعة أو %)	302 GRI: الطاقة 2016	1% E5.1 شركة بروج للاستثمارات البترولية والغاز) 99% E5.2 شركة بروج للاستثمارات البترولية والغاز)
	E6. المياه والمخلفات السائلة	E6.1 إجمالي كمية المياه المسحوبة E6.2 إجمالي كمية المياه المصرفة	303 GRI: المياه والمخلفات السائلة 2018	4706.09 E6.1 متر مكعب (شركة بروج للاستثمارات البترولية والغاز)

<p>1,040.89 (E6.2) متر مكعب (شركة بروج للاستثمارات البترولية والغاز)، 6,900 متر مكعب (شركة الخليج للملاحة القابضة)</p> <p>3,665.2 (E6.3) متر مكعب (شركة بروج للاستثمارات البترولية والغاز)، 3,000 متر مكعب (شركة الخليج للملاحة القابضة)</p> <p>(E6.4) غير متاح</p> <p>0 (E6.5) (شركة بروج للاستثمارات البترولية والغاز)</p> <p>(E6.6) غير متاح</p>		<p>(E6.3) إجمالي كمية المياه المستهلكة (مع تصنيف حسب المصدر إن أمكن)</p> <p>(E6.4) كثافة المياه</p> <p>(E6.5) المياه المعاد تدويرها</p> <p>(E6.6) وصف المبادرات لتقليل استهلاك المياه وزيادة إعادة تدويرها</p>	
<p>1,113.75 (E7.1) طناً (شركة بروج للاستثمارات البترولية والغاز)، 135 طناً (شركة الخليج للملاحة القابضة)</p> <p>0 (E7.2) (شركة بروج للاستثمارات البترولية والغاز)</p> <p>1,113.75 (E7.3) طناً (شركة بروج للاستثمارات البترولية والغاز)، 177 طناً (شركة الخليج للملاحة القابضة)</p> <p>0 (E7.4)</p> <p>(E7.5) الإشراف البيئي البري</p>	<p>GRI 306 2020 النفائيات</p>	<p>(E7.1) إجمالي النفائيات المتولدة (خطرة وغير خطرة)</p> <p>(E7.2) إجمالي النفائيات المحولة عن التخلص منها</p> <p>(E7.3) إجمالي النفائيات الموجهة للتخلص منها</p> <p>(E7.4) إجمالي عدد الانسكابات</p> <p>(E7.5) وصف المبادرات لتقليل تولد النفائيات وزيادة إعادة تدويرها</p>	<p>E7. النفائيات</p>
<p>(E8.1) لا</p> <p>(E8.2) لا</p> <p>(E8.3) نعم، المجموعة حاصلة على شهادة الأيزو 14001:2015 (ISO 14001:2015)</p> <p>(E8.4) لا</p> <p>0 (E8.5)</p>	<p>GRI 2-23 التزامات السياسة</p> <p>GRI 2-24 دمج التزامات السياسة</p>	<p>(E8.1) هل تتبع شركتكم سياسة بيئية رسمية؟</p> <p>(E8.1) هل تتبع شركتكم سياسة بيئية رسمية؟</p> <p>(E8.3) هل تعتمد شركتكم أنظمة إدارة بيئة وطاقة معترف بها مثل (ISO14001) و(ISO50001)؟</p> <p>(E8.4) هل لدى شركتكم أهداف محددة للبيئة والطاقة والمياه والنفائيات؟</p> <p>(E8.5) يرجى الإشارة إلى أي غرامات مستلمة (أكثر من 10000 دولار أمريكي) بسبب عدم الامتثال للقوانين واللوائح المتعلقة بالإدارة البيئية خلال فترة التقرير الأخيرة</p>	<p>E8. الإدارة البيئية</p>
<p>(E9.1-9.13) نظراً للتغيير التنظيمي المرتبط بالاستحواذ على شركة بروج للاستثمارات البترولية والغاز، لم تقم المجموعة بعد بتطوير سياساتها المتعلقة بالمناخ أو تحديد المخاطر والفرص المناخية، ولكنها تعتزم القيام بذلك في فترات التقرير القادمة.</p>	<p>GRI 102 2025 تغير المناخ</p>	<p>(E9.1) يرجى وصف المخاطر والفرص المتعلقة بالمناخ والتي يمكن توقع تأثيرها بشكل معقول على أفاق شركتكم. ويرجى أيضاً توضيح ما إذا كانت مؤسستكم تعتبر كل خطر من المخاطر المناخية التي حددتها خطراً مادياً متعلقاً بالمناخ أو خطراً انتقالياً.</p> <p>(E9.2) يرجى وصف التأثيرات الحالية والمتوقعة للمخاطر والفرص المتعلقة بالمناخ على نموذج عمل شركتكم وسلسلة القيمة لديها.</p> <p>(E9.3) كيف استجابت شركتكم، وكيف تخطط للاستجابة، للمخاطر والفرص المتعلقة بالمناخ في استراتيجيتها وعملية اتخاذ القرار، بما في ذلك خطط تحقيق أي أهداف مناخية وضعتها أو أي أهداف يتطلبها القانون أو اللوائح؟</p> <p>(E9.4) ما هي التأثيرات الحالية، خلال فترة التقرير، للمخاطر والفرص المتعلقة بالمناخ على المركز المالي لشركتكم وأدائها المالي وتدفعاتها النقدية؟</p> <p>(E9.5) يرجى وصف العمليات والسياسات التي تستخدمها شركتكم لتحديد وتقييم وترتيب أولويات</p>	<p>E9. إدارة مخاطر المناخ والإشراف عليها</p>

		<p>ومراقبة المخاطر المتعلقة بالمناخ، والمدخلات والمعايير المستخدمة في هذه العمليات.</p> <p>(E9.6) يرجى الإشارة إلى ما إذا كانت شركتكم تستخدم تحليل السيناريو المتعلق بالمناخ لتحديد وتقييم المخاطر المناخية، وكيفية ذلك.</p> <p>(E9.7) ما هي هيئة (أو هيئات) الحوكمة (والتي قد تشمل مجلس إدارة أو لجنة أو هيئة معادلة مكلفة بالحوكمة) أو الأفراد المسؤولون عن الإشراف على المخاطر والفرص المتعلقة بالمناخ؟</p> <p>(E9.10) كيف تأخذ الهيئة أو الفرد المخاطر والفرص المتعلقة بالمناخ في الاعتبار عند الإشراف على استراتيجية شركتكم؟</p> <p>(E9.11) هل يتم تضمين مقاييس الأداء المتعلقة بالأهداف المناخية في سياسات المكافآت؟ وإذا كان الأمر كذلك، فكيف؟</p> <p>(E9.12) هل فوضت شركتكم دور الإشراف على المخاطر والفرص المتعلقة بالمناخ إلى منصب معين على مستوى الإدارة أو لجنة، وكيف يتم ممارسة الإشراف على هذا الدور أو اللجنة؟</p> <p>(E9.13) يرجى الإفصاح عن أي أهداف مناخية كمية ونوعية لمراقبة التقدم نحو الأهداف الاستراتيجية، بما في ذلك أي أهداف لانبعاثات الغازات الدفيئة مع تحديد المقياس المستخدم لوضع الهدف.</p>		
E10. البيولوجي	GRI 304: التنوع البيولوجي 2016	<p>(E10.1) يرجى ذكر عدد المواقع التشغيلية المملوكة أو المدارة و/أو المستأجرة الواقعة داخل المناطق المحمية والمناطق ذات القيمة العالية للتنوع البيولوجي أو المتاخمة لها.</p> <p>(E10.2) يرجى وصف التأثيرات الجوهريّة للأنشطة والمنتجات والخدمات على التنوع البيولوجي</p>	E10. التنوع البيولوجي	<p>(E10.1) لا تعمل المجموعة داخل المناطق المحمية أو بالقرب منها، ولديها تأثير ضئيل على التنوع البيولوجي</p>
الاجتماعية	GRI 2-21 نسبة إجمالي التعويض السنوي	<p>(S1.1) يرجى ذكر نسبة إجمالي تعويضات الرئيس التنفيذي إلى متوسط إجمالي تعويضات الموظفين بدوام كامل</p> <p>(S1.2) هل تفصح شركتكم عن هذا المعيار (أعلاه) في أي تقارير تنظيمية؟</p>	S1. نسبة أجر الرئيس التنفيذي	<p>(S1.1) 17.5:1 (S1.1) (الخليج للملاحة)</p> <p>(S1.2) نعم</p>
S2. توزيع الموظفين	GRI 2-7 الموظفون GRI 2-8 العمال الذين ليسوا موظفين	<p>(S2.1) يرجى ذكر إجمالي عدد الموظفين في المؤسسة من العاملين بدوام كامل (موزعين حسب الجنس، والعمر، ومستوى الأقدمية)</p> <p>(S2.2) يرجى ذكر إجمالي عدد الموظفين في المؤسسة من العاملين بدوام جزئي (موزعين حسب الجنس، والعمر، ومستوى الأقدمية)</p> <p>(S2.3) يرجى ذكر إجمالي عدد الموظفين في المؤسسة من المقاولين والاستشاريين</p> <p>(S2.4) يرجى ذكر إجمالي عدد الموظفين المواطنين (موزعين حسب الجنس، والعمر، ومستوى الأقدمية)</p>	S2. توزيع الموظفين	<p>(S2.1) 37 (الخليج للملاحة؛ وللتوزيع التفصيلي يرجى الرجوع إلى قسم الموظفين)</p> <p>(S2.2) 0 (الخليج للملاحة)</p> <p>(S2.3) 0 (الخليج للملاحة)</p> <p>(S2.4) 0 (الخليج للملاحة)</p>
S3. معدل دوران الموظفين والتعيينات الجديدة	GRI 401-1 التعيينات الجديدة ومعدل دوران الموظفين	<p>(S3.1) التغيير السنوي للموظفين بدوام كامل (موزعين حسب الجنس، والعمر، ومستوى الأقدمية)</p> <p>(S3.2) التغيير السنوي للموظفين بدوام جزئي</p>	S3. معدل دوران الموظفين والتعيينات الجديدة	<p>(S3.1) في عام 2025، ارتفع عدد الموظفين بنسبة 5.7%. وظل عدد الموظفين الذكور دون تغيير، بينما ارتفع عدد الموظفات بنسبة 40%، من 5 إلى 7 موظفات. بالإضافة إلى ذلك، أضافت الشركة في عام 2025</p>

<p>موظفًا واحدًا في كل من الفئات العمرية التالية: 18-29 و 51+ (الخليج للملاحة).</p> <p>0 (S3.2) (الخليج للملاحة)</p> <p>0 (S3.3) (الخليج للملاحة)</p> <p>(S3.4) في عام 2025، وظفت الشركة نصف عدد الموظفين الجدد الذين تم توظيفهم في عام 2024. وانخفض عدد الرجال الذين تم توظيفهم بنسبة 78%، من 9 إلى 2، بينما ارتفع عدد النساء اللواتي تم توظيفهن من 1 إلى 3. (الخليج للملاحة)</p>		<p>(S3.3) التغيير السنوي للمقاولين والاستشاريين</p> <p>(S3.4) التغيير السنوي للتعيينات الجديدة (موزعين حسب العمر، والجنس، ومستوى الأقدمية)</p>	
<p>30 (S4.1) رجالاً، 7 نساء (الخليج للملاحة)</p> <p>13 (S4.2) رجالاً، 4 نساء (الخليج للملاحة)</p> <p>17 (S4.3) رجالاً، 3 نساء (الخليج للملاحة)</p> <p>1:0.3 (S4.4) (الخليج للملاحة)</p> <p>(S4.5) التنوع والشمول وحقوق الإنسان</p>	<p>GRI 2-7 الموظفون</p> <p>405 GRI: التنوع وتكافؤ الفرص 2016</p>	<p>(S4.1) إجمالي عدد الموظفين في المؤسسة من الرجال والنساء</p> <p>(S4.2) إجمالي وظائف المستوى المبتدئ والمتوسط التي يشغلها الرجال والنساء</p> <p>(S4.3) إجمالي الوظائف في الإدارة العليا والتنفيذية التي يشغلها الرجال والنساء</p> <p>(S4.4) نسبة متوسط تعويضات الموظفين الذكور إلى متوسط تعويضات الموظفات الإناث</p> <p>(S4.5) يرجى وصف مبادرات أو برامج شركتكم لدعم استقطاب الموظفات والاحتفاظ بهن ومساعدتهن على الارتقاء إلى مناصب إدارية.</p>	<p>S4. التنوع والمساواة بين الجنسين</p>
<p>(S5.1) لا، ولكن المواضيع ذات الصلة متضمنة في مدونة قواعد السلوك</p> <p>(S5.2) التنوع والشمول وحقوق الإنسان</p> <p>(S5.3) لا</p> <p>(S5.4) لا</p> <p>(S5.5) غير متاح</p>	<p>GRI 2-23 التزامات السياسة</p> <p>GRI 2-24 دمج التزامات السياسة</p>	<p>(S5.1) هل تتبع شركتكم سياسة لمكافحة التحرش وعدم التمييز؟</p> <p>(S5.2) هل لدى شركتكم آلية رسمية قائمة لتقديم الشكاوى؟</p> <p>(S5.3) هل تتبع شركتكم سياسة بشأن عمالة الأطفال والعمل القسري؟</p> <p>(S5.4) هل تتبع شركتكم سياسة لحقوق الإنسان؟</p> <p>(S5.5) هل تقدم شركتكم تدريباً للموظفين حول حقوق الإنسان والسياسات الداخلية ذات الصلة؟</p>	<p>S5. حقوق الإنسان</p>
<p>(S6.1) لدى المجموعة إجراءات واضحة ومؤشرات أداء رئيسية للصحة والسلامة موصوفة في الوثائق الداخلية.</p> <p>(S6.2) نعم، أيزو 45001:2018 (شركة بروج للاستثمارات البترولية والغاز)</p> <p>(S6.3) غير متاح</p> <p>0 (S6.4)</p> <p>0 (S6.5)</p> <p>0 (S6.6)</p> <p>(S6.7) غير متاح</p>	<p>GRI 403: الصحة والسلامة المهنية 2018</p>	<p>(S6.1) هل تتبع شركتكم سياسة للصحة والسلامة المهنية؟</p> <p>(S6.2) هل تعتمد شركتكم نظام إدارة معترف به للصحة والسلامة مثل (ISO45001)؟</p> <p>(S6.3) يرجى ذكر إجمالي ساعات العمل للموظفين وإجمالي ساعات العمل للمقاولين (إن وجدت)</p> <p>(S6.4) يرجى ذكر إجمالي الوفيات بين الموظفين، مع تصنيف حسب الجنس</p> <p>(S6.5) يرجى ذكر إصابات الوقت الضائع (LTI) للموظفين، مع تصنيف حسب الجنس</p> <p>(S6.6) يرجى ذكر معدل تكرار إصابات الوقت الضائع (LTIF)، مع تصنيف حسب الجنس</p> <p>(S6.7) يرجى ذكر إجمالي التدريب على الصحة والسلامة المقدم للموظفين</p>	<p>S6. الصحة والسلامة</p>

5 (S7.1) ساعات لكل موظف (شركة بروج للاستثمارات البترولية والغاز) (S7.2) غير متاح	GRI 404: التدريب والتعليم 2016	(S7.1) يرجى ذكر متوسط عدد ساعات التدريب السنوية المخصصة لكل موظف، مع تصنيف حسب الجنس وفئة التوظيف (S7.2) يرجى ذكر إجمالي عدد ساعات التدريب لكل موظف بشأن سياسات وممارسات الاستدامة، بما في ذلك حقوق الإنسان.	S7. التدريب والتطوير	
(S8.1) غير متاح (S8.2) 27 ساعة لكل موظف (شركة بروج للاستثمارات البترولية والغاز)	GRI 413: المجتمعات المحلية 2016	(S8.1) يرجى ذكر إجمالي المبلغ المستثمر في المجتمع، بما في ذلك الأعمال الخيرية والتبرعات والرعايات (S8.2) يرجى ذكر إجمالي ساعات العمل التطوعي للموظفين التي تم إنجازها خلال فترة التقرير	S8. المشاركة المجتمعية	
5 (G1.1) رجال، امرأة واحدة (G1.2) 3 رجال، 0 نساء	GRI 405: التنوع وتكافؤ الفرص 2016	(G1.1) إجمالي مقاعد مجلس الإدارة التي يشغلها الرجال والنساء (G1.2) إجمالي مناصب رئاسة اللجان التي يشغلها الرجال والنساء	G1. تنوع مجلس الإدارة	الحوكمة
(G2.1) نعم (G2.2) 6 مقاعد من أصل 6	GRI 2-11: رئيس أعلى هيئة حوكمة	(G2.1) هل تمنع الشركة الرئيس التنفيذي من تولي رئاسة مجلس الإدارة؟ (G2.2) يرجى ذكر إجمالي مقاعد مجلس الإدارة التي يشغلها أعضاء مستقلون	G2. استقلال مجلس الإدارة	
(G3.1) غير متاح	2-30 اتفاقيات المفاوضة الجماعية	(G3.1) يرجى ذكر إجمالي عدد الموظفين في المؤسسة الذين تشملهم اتفاقية (أو اتفاقيات) المفاوضة الجماعية	G3. المفاوضة الجماعية	
(G4.1) غير متاح (G4.2) غير متاح (G4.3) غير متاح (G4.4) غير متاح (G4.5) غير متاح	GRI 308: التقييم البيئي للموردين 2016 GRI 414: التقييم الاجتماعي للموردين 2016	(G4.1) هل يتبع البائعون أو الموردون لديك مدونة قواعد السلوك؟ (G4.2) في حالة الإيجاب، ما هي نسبة الموردين المعتمدين رسمياً والممتثلين للمدونة؟ (G4.3) يرجى ذكر الموردين الذين خضعوا لتدقيق بيئي للموردين خلال فترة التقرير (G4.4) يرجى ذكر الموردين الذين خضعوا لتدقيق اجتماعي للموردين خلال فترة التقرير (G4.5) يرجى ذكر الموردين الجدد الذين تلقوا تحذيرات بسبب الفرز البيئي أو الاجتماعي	G4. إدارة سلسلة التوريد	
(G5.1) (G5.2) (G5.3) 0 (G5.4) غير متاح	GRI 205: مكافحة الفساد 2016	(G5.1) هل تتبع شركتكم سياسة للأخلاقيات ومكافحة الفساد؟ (G5.2) يرجى ذكر نسبة القوى العاملة الممتثلة رسمياً لسياسة مكافحة الفساد (G5.3) يرجى ذكر حالات الفساد المؤكدة خلال فترة التقرير (G5.4) يرجى ذكر الإجراءات التصحيحية المتخذة بخصوص حالات الفساد المؤكدة (إن وجدت)	G5. الأخلاقيات ومكافحة الفساد	
(G6.1) نعم، سياسة أمن المعلومات (G6.2) غير متاح (G6.3) 0	GRI 418: خصوصية العملاء 2016	(G6.1) هل تتبع شركتكم سياسة لخصوصية البيانات؟ (G6.2) هل اتخذت شركتكم خطوات للامتثال لقواعد اللائحة العامة لحماية البيانات (GDPR) أو معايير مماثلة؟ (G6.3) خروقات أمن البيانات خلال فترة التقرير (إن وجدت)	G6. خصوصية البيانات وأمن المعلومات	

<p>G7.1-7.11) نظراً للتغيير التنظيمي المرتبط بالاستحواذ على شركة بروج للاستثمارات البترولية والغاز (BPGIC)، لم تقم المجموعة بعد بتحديد مخاطر وفرص الاستدامة، ولكنها تعزم القيام بذلك في فترات التقرير القادمة.</p>	<p>المعيار الدولي للتقرير المالي S-1</p>	<p>G7.1) صف مخاطر وفرص الاستدامة التي يتوقع بشكل معقول أن تؤثر على آفاق مؤسستكم.</p> <p>G7.2) صف التأثيرات الحالية والمتوقعة لمخاطر وفرص الاستدامة على نموذج أعمال مؤسستكم وسلسلة القيمة.</p> <p>G7.3) صف كيف استجابت مؤسستكم، وكيف تخطط للاستجابة، لمخاطر وفرص الاستدامة في استراتيجيتها وعملية اتخاذ القرار.</p> <p>G7.4) صف الآثار الحالية والمتوقعة (خلال فترة التقرير) لمخاطر وفرص الاستدامة على نموذج أعمال مؤسستكم، ومركزها المالي، وأدائها، وتدفقاتها النقدية. وكيف يتم أخذ هذه المخاطر في الاعتبار عند التخطيط المالي (الآثار المالية الحالية)؟</p> <p>G7.5) صف العمليات والسياسات التي تستخدمها مؤسستكم لتحديد مخاطر الاستدامة وتقييمها وترتيب أولوياتها ومراقبتها، والمدخلات والمعايير المستخدمة في هذه العمليات.</p> <p>G7.6) كيف يتم دمج عمليات تحديد وتقييم وترتيب أولويات ومراقبة مخاطر وفرص الاستدامة في عملية إدارة المخاطر الشاملة للمؤسسة وتوجيهها؟</p> <p>G7.7) ما هي هيئة (أو هيئات) الحوكمة (والتي يمكن أن تشمل مجلساً أو لجنة أو هيئة معادلة مكلفة بالحوكمة) أو الفرد (أو الأفراد) المسؤول عن الإشراف على مخاطر وفرص الاستدامة؟</p> <p>G7.8) كيف تأخذ الهيئة أو الفرد مخاطر وفرص الاستدامة في الاعتبار عند الإشراف على استراتيجية مؤسستكم؟</p> <p>G7.9) هل تضمن سياسات المكافآت مقاييس أداء متعلقة بهذه الأهداف؟ وإذا كان الأمر كذلك، فكيف؟</p> <p>G7.11) هل فوضت مؤسستكم دور الإشراف على مخاطر وفرص الاستدامة إلى منصب أو لجنة محددة على المستوى الإداري، وكيف تتم ممارسة الرقابة على هذا الدور أو هذه اللجنة؟</p> <p>G7.11) ما هي المقاييس التي تستخدمها مؤسستكم لقياس ومراقبة كل خطر أو فرصة استدامة تم تحديدها أعلاه؟</p>	<p>G7. مخاطر وفرص الاستدامة والحوكمة</p>
<p>G9.1) لا</p>	<p>GRI 2-5 التأكيد الخارجي</p>	<p>G9.1) هل يتم التأكيد على إفصاحات الاستدامة الخاصة بكم أو المصادقة عليها من قبل طرف ثالث؟</p>	<p>G9. التأكيد الخارجي</p>