

المحتويات

- أولاً: تقرير مجلس الإدارة :
١. نشاط الشركة.
 ٢. إنجازات الشركة في ٢٠٠٩م.
 ٣. الإنتاج والتشغيل.
 ٤. الجودة الشاملة.
 ٥. السلامة وحماية البيئة.
 ٦. التسويق والمبيعات.
 ٧. النتائج المالية.
 ٨. الموارد البشرية.
 ٩. حوكمة الشركات.
 ١٠. المخاطر المتعلقة بأعمال الشركة.
 ١١. العقود والجزاءات المفروضة على الشركة.
 ١٢. العقود مع ذوي العلاقة.
 ١٣. نتائج المراجعة السنوية لفاعلية إجراءات الرقابة الداخلية.
 ١٤. مجلس الإدارة.
 ١٥. المكافآت والتمويضات.
 ١٦. توزيع الأرباح.
 ١٧. مراجعي الحسابات.
 ١٨. توصيات مجلس إدارة الشركة للجمعية العامة غير العادية للمساهمين.
 ١٩. الخاتمة.

ثانياً: القوائم المالية و تقرير مراجع الحسابات الخارجي

المحترمين

إلى السادة/مساهمي شركة كيماثيات الميثانول (كيمانول)

السلام عليكم ورحمة الله وبركاته ،،،

يسر مجلس إدارة شركة كيماثيات الميثانول (كيمانول) أن يتقدم للسادة مساهمي الشركة الكرام بتقريره حول نشاط الشركة وإنجازاتها خلال العام المالي ٢٠٠٩م مبيناً مدى التطور المستمر في أداء الشركة ومدى فاعليتها في سوق البتروكيماويات محلياً وإقليمياً وعالمياً ومساهمتها الفعالة في دعم الإقتصاد الوطني.

كما يتضمن التقرير السنوي القوائم المالية المدققة للسنة المالية المنتهية في ٢٠٠٩/١٢/٣١م وقوائم المركز المالي والدخل والتدفقات النقدية بما في ذلك تقرير مراجعي الحسابات السادة/ أرنست ويونغ.

١- نشاط الشركة :-

تعمل الشركة في مجالات إنتاج وتسويق منتجات بتروكيماوية متخصصة ذات استخدامات صناعية وتجارية تشمل سائل الفورمالدهيد، ومركز اليوريا فورمالدهيد، وراتنجات الفورمالدهيد (سائله أو مسحوق)، والهكسامين والبارافورمالدهايد ومحسنات الخرسانة، وقد قامت الشركة بالبدء في التشغيل التجريبي للعديد من المشاريع لإنتاج أنواع خاصة من المنتجات البتروكيماوية مثل الميثانول، غاز أول أكسيد الكربون، أول وثاني وثالث مثايل أمين، ثاني مثايل فورماميد، بنتا أريثريتول، فورماميد الصوديوم، أسيتالدهيد .

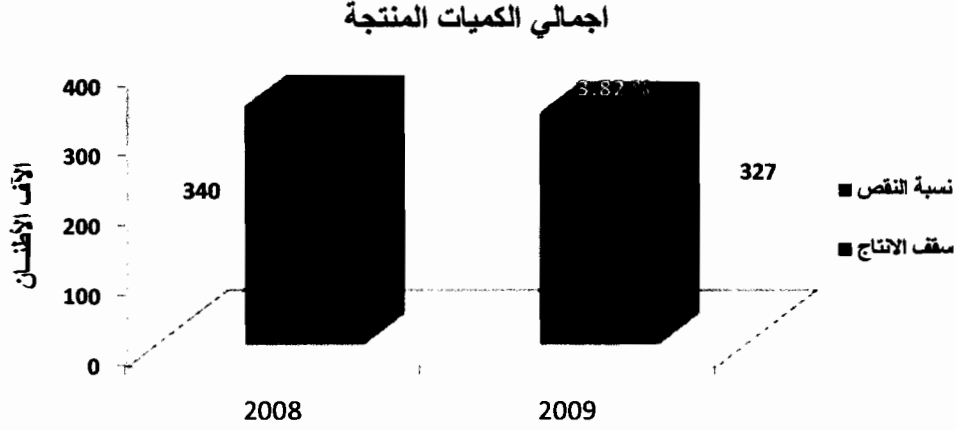
٢- إنجازات عام ٢٠٠٩ م :-

- قامت الشركة ببدء التشغيل التجريبي لجميع مشاريع التوسعة حيث قامت ببدء التشغيل التجريبي لمصنع الميثانول وذلك بطاقة إنتاجية قدرها ٢٣١,٠٠٠ طن متري سنوياً كما قامت بالتشغيل التجريبي لمصنعي ثاني ميثايل الفورماميد والبنتا أريثريتول وذلك بطاقة إنتاجية قدرها ستون ألف طن متري سنوياً لثاني ميثايل الفورماميد وعشرون ألف طن متري سنوياً للبنتا أريثريتول.
- قامت الشركة بتوقيع إتفاقية تمويل إضافية متوسطة الأجل بنظام المربحة مع مجموعة من البنوك المحلية والخليجية بمبلغ ٣٢٦ مليون ريال وذلك لتغطية الفارق في تمويل تكلفة مشاريع الشركة الناتجة عن اعتماد بعض الإضافات المحدودة لنطاق العمل في بعض أجزاء المشاريع لتتوافق مع المتطلبات الفنية والتشغيلية التي إستجدت في المراحل الأخيرة من تنفيذ المشروع وكذلك إرتفاع بعض التكاليف خلال فترة الإنشاءات.
- تم توقيع عدة إتفاقيات متوسطة وطويلة الأجل لإمداد الشركة بمتطلباتها من المواد الخام الأساسية مثل اليوريا والصودا الكاوية وحامض الكبريتيك، وذلك وفق الأسعار العالمية.

٣- الإنتاج والتشغيل:

واصلت معظم مصانع الشركة خلال عام ٢٠٠٩ م إنتاجها مع الحفاظ على سلامة الموظفين وجودة المنتجات، حيث بلغ الإنتاج الفعلي الإجمالي عام ٢٠٠٩ م حوالي ٣٢٧ ألف طن متري مقارنة بـ ٣٤٠ ألف طن متري لعام ٢٠٠٨ م، وذلك بإنخفاض بلغ حوالي ٣.٨٢% ومما يمثل حوالي ٧٧% من الطاقة الإنتاجية الإجمالية المتاحة.

ويمثل الرسم البياني التالي الكمية المنتجة خلال عام ٢٠٠٩ م، مقارنة بالكميات المنتجة لعام ٢٠٠٨ م:



• كما يجدر التنويه لبعض الإنجازات التشغيلية وهي كما يلي:

أ- تم ويحمد الله التشغيل التجريبي لمصنع الميثانول بطاقته انتاجيه ٢٣١ الف طن سنوياً وذلك خلال الربع الرابع من عام ٢٠٠٩م لتغطية إحتياجات باقي مصانع الشركة من هذه المادة، إذ تعتبر مادة الميثانول لقيماً أساسياً لجميع منتجات الشركة وتشغيل هذا المصنع يعد بمثابة تتويجاً لإستراتيجية الشركة في التكامل العكسي لإنتاج اللقيم الأساسي لمنتجاتها، كما قامت الشركة بتدشين أنبوب الإمداد لمادة الميثانول من مصنع الميثانول التابع لكيمانول إلى مصانع الفورمالدهيد و يجدر التنويه أن الأنبوب يبلغ طوله حوالي واحد كيلومتر. يضاف إلى ذلك أن الطاقة الإنتاجية لمادة اول اوكسيد الكربون تبلغ ٣٣ الف طن سنوياً.

ب- تم البدء في التشغيل التجريبي لمشروع انتاج مادة البنثا أريثتول بطاقة انتاجيه مقدرها ٢٠ ألف طن سنوي ومادة ثاني ميثايل الفورماميد بطاقة انتاجية قدرها ٦٠ ألف طن متري سنوياً.

ت- تم التشغيل التجريبي لتوسعة مصنع الفورمالدهيد وبمقدار ٧٠ الف طن متري سنوياً، وبذلك إرتفعت الطاقة الإنتاجية للشركة من مادة الفورمالدهيد المائي من ٢٣٠ الف طن متري سنوياً إلى ٣٠٠ الف طن متري سنوياً.

ث- تم التشغيل التجريبي لمحجفة سادسة في مصنع البارا فورمالدهيد وهذا بمشيئة الله سوف يزيد الطاقة الإنتاجية بمقدار ٧٠٠ طن متري سنوياً.

ويتوقع أن يتم الإعلان عن بدء التشغيل التجاري لمشاريع التوسعة خلال النصف الأول من عام ٢٠١٠ م.

٤- الجودة الشاملة:

تأكيداً من إدارة الشركة بالمحافظة على مستويات الجودة لمنتجاتها فقد إنضمت كيمانول بالمطلبات والمعايير الدولية كما تم عقد دورات ولقاءات تثقيفية لتبادل الآراء مع العملاء وتقييم مستوى الرضا بشكل دوري وتواصل الشركة مراجعة الأنظمة المتعلقة بالجودة، والمحافظة على شهادة أنظمة الجودة الإدارية العالمية أيزو (٢٠٠٠/٩٠٠١).

٥- السلامة وحماية البيئة:

تلتزم كيمانول بتحقيق أعلى مستويات الأداء على صعيد السلامة والصحة البيئية وتعد من أهم أولوياتها ضمان بيئة عمل آمنة وسليمة لجميع العاملين بها وتحرص إدارة الشركة بمختلف مستوياتها على تحقيق هذا الهدف لكافة الموظفين والعملاء والمجتمع حتى يتمكنوا من أداء واجباتهم والمهام المسندة لهم على أكمل وجه وتكثف الشركة عنايتها بالسلامة وحماية البيئة عبر المحاور التالية :-

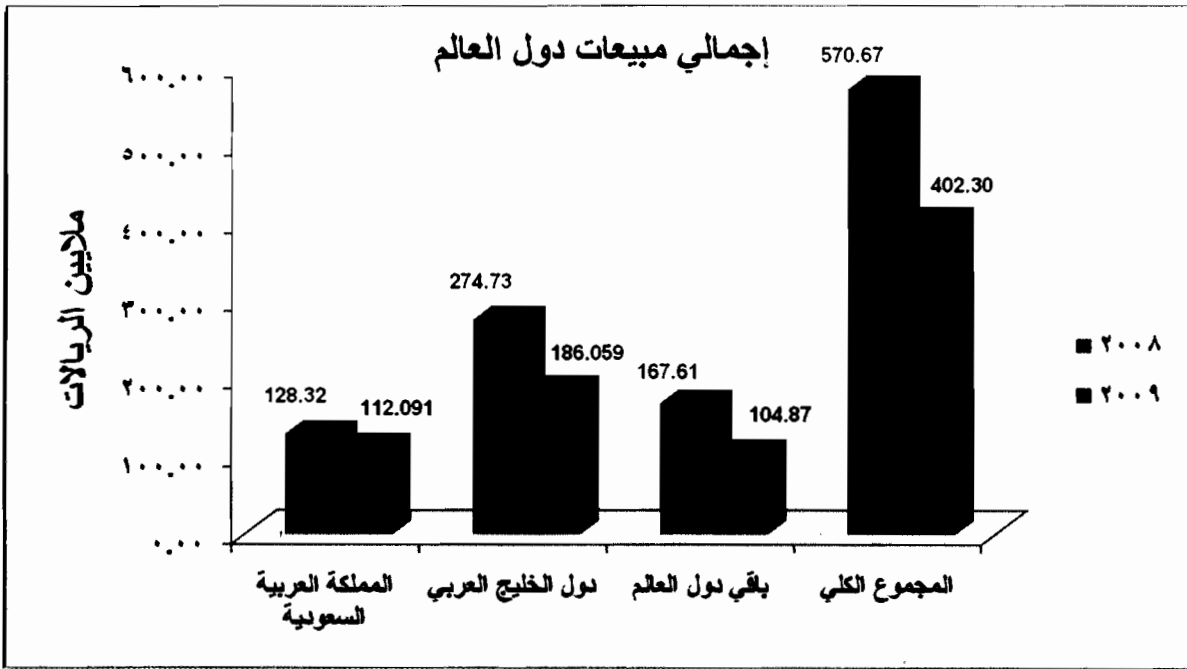
- الإستمرار في تقديم التدريب اللازم لجميع العاملين بالشركة والتأكد من إدراكهم للمخاطر وكيفية التعامل معها .
- تحسين الأداء عن طريق تطوير الكفاءات والتعليم المستمر لكل الموظفين مع الاستفادة من الأخطاء .
- التحقيق في إصابات العمل لمعرفة الأسباب الحقيقية لهذه الإصابات وتجنب تكرارها مستقبلاً .

٦- التسويق والمبيعات:

- بلغ صافي المبيعات لعام ٢٠٠٩ م حوالي ٤٠٢.٣٠ مليون ريال، بإنخفاض قدره 29.51% عن العام الماضي، ويعود هذا الإنخفاض بشكل رئيسي إلى تدني أسعار المنتجات البتروكيمياوية بسبب الأزمة المالية العالمية. وتصنف معظم منتجات الشركة كمنتجات وسيطة تدخل في صناعة منتجات استهلاكية متنوعة، وترتكز معظم القاعدة السوقية للشركة خارج المملكة، لوجود

الصناعة المستهلكة لهذه المنتجات خارج المملكة، إذ تمثل حوالي ٧٢٪ من إجمالي المبيعات (٧٨٪ لعام ٢٠٠٨م) وتسوق بقية المنتجات داخل المملكة.

يضاف إلى ذلك أن الشركة تخطط بمسئولية في تسخير طاقتها وإمكانياتها التسويقية لدعم مكانتها السوقية وموقعها الريادي من خلال زيادة مبيعاتها في الأسواق المحلية والمحافظة على أسواقها العالمية واختراق أسواق عالمية واعدة جديدة. ويمثل الرسم البياني التالي إجمالي المبيعات خلال عام ٢٠٠٩م:



٧- النتائج المالية :

تمكنت الشركة من تحقيق أرباح صافية بلغت حوالي ٢٢.٠٥ مليون ريال لعام ٢٠٠٩م مقارنة بـ ٣٨.٢٤ مليون ريال لعام ٢٠٠٨م أي بانخفاض قدره ١٦.١٩ مليون ريال ونسبة ٤٢٪. هذا وقد بلغت المبيعات ٤٠٢.٣٠ مليون ريال في عام ٢٠٠٩م، مقارنة بـ ٥٧٠.٦٧ مليون ريال لنفس الفترة لعام ٢٠٠٨م، بانخفاض قدره ١٦٨.٣٧ مليون ريال أي بنسبة ٢٩.٥١٪. وتعود أسباب هذا الانخفاض بشكل رئيسي إلى تدني أسعار المنتجات البتروكيمياوية مقارنة بنفس الفترة من العام الماضي بالإضافة إلى انخفاض حجم المبيعات.

يمثل الجدول التالي تحليلاً للمبيعات وصافي الأرباح خلال الخمس سنوات الأخيرة (بآلاف الريالات):-

٢٠٠٥	٢٠٠٦	٢٠٠٧	٢٠٠٨	٢٠٠٩	البيان
٣١١,٨١٢	٣٧٦,٢١٨	٤٦١,٣٦٩	٥٧٠,٦٦٩	٤٠٢,٣٠٢	المبيعات
٣٩,٧٣٨	٤٤,٤٧٢	٢٤,٦٨٤	٣٨,٢٣٦	٢٢,٠٥٤	صافي الربح

ويمثل الجدول التالي تحليلاً لمجموع أصول ومطلوبات الشركة وحقوق المساهمين خلال الخمس سنوات الأخيرة (بالآلاف الريالات):-

٢٠٠٥	٢٠٠٦	٢٠٠٧	٢٠٠٨	٢٠٠٩	البيان
٤٢٦,٩٨١	٩٥٦,٨٧٠	١,٣٠٠,٨٧٥	٢,٦٣٩,٩٢٠	٣,٠٣٢,٧٢٧	إجمالي الأصول
٢٤٥,٠٢٧	٣٠٣,٤٤٤	٦٢٢,٧٦٥	١,٢٤٩,٥٧٧	١,٦٢٢,١٤٨	إجمالي المطلوبات
١٨١,٩٥٤	٦٥٣,٤٢٦	٦٧٨,١١٠	١,٣٩٠,٣٤٣	١,٤١٠,٥٧٩	إجمالي حقوق المساهمين
٤٢٦,٩٨١	٩٥٦,٨٧٠	١,٣٠٠,٨٧٥	٢,٦٣٩,٩٢٠	٣,٠٣٢,٧٢٧	إجمالي المطلوبات وحقوق المساهمين

و يمثل الجدول التالي تحليلاً للمبيعات وتكلفة الإنتاج (بالآلاف الريالات):

النسبة	الفرق	٢٠٠٨ م	٢٠٠٩ م	البيان
%٢٩	١٦٨,٣٦٧ -	٥٧٠,٦٦٩	٤٠٢,٣٠٢	مبيعات
%٣٢	١٤٣,٧٣٠ -	٤٤٨,٦٨٤	٣٠٤,٩٥٤	تكلفة المبيعات
%٢٥	٢٤,٦٣٧ -	١٢١,٩٨٥	٩٧,٣٤٨	الربح الإجمالي
		%٢٢	%٢٤	نسبة الربح الإجمالي إلى المبيعات

بلغت مديونية الشركة ، حتى نهاية عام ٢٠٠٩ م حوالي ١,٦ مليار ريال (١,٢ مليار ريال في ٢٠٠٨ م) مقابل صافي أصول بلغت ٣,٠ مليار ريال (٢,٦ مليار ريال في ٢٠٠٨ م). تشمل المديونية قروض بنكية مختلفة الأجل وفقاً لنظام المراجعة، وقروض صندوق التنمية الصناعية السعودي، وذلك وفقاً للجدول التالي (بالآلاف الريالات):

البيان	٢٠٠٩م بآلاف الريالات	٢٠٠٨م بآلاف الريالات
قروض قصيرة الأجل	٥٨.٠٠٠	٧٥.٠٠٠
الجزء الحالي من قروض طويلة الأجل	٣٨.٤٤٣	٥١.٥٥٣
قروض طويلة الأجل ♦	١.٣٥١.١٦١	١.٠٢١.٩١٤

* تشكل القروض طويلة الأجل تمويلاً لمشاريع التوسعة .

• وتوضح النتائج المالية الختامية الملحقة بهذا التقرير المعلومات المتعلقة بتفاصيل القروض الممنوحة إلى الشركة وتفاصيل سدادها.

كما إنخفضت نسبة السيولة حيث بلغت حوالي ١.٩٢ تقريباً، مقارنة بـ ٢.٨٩ للعام الماضي، وبلغت نسبة المديونية إلى حقوق الشركاء حوالي ١:١.٤ تقريباً مقارنة بـ (١:٠.٨٩ لعام ٢٠٠٨م). وبلغت الزكاة الشرعية المستحقة على الشركة حتى نهاية العام حوالي ٢.٣ مليون ريال. كما بلغت مستحقات التأمينات الاجتماعية حوالي ٣.٩ مليون ريال.

٨- الموارد البشرية

بلغ إجمالي عدد الموظفين في الشركة حتى نهاية عام ٢٠٠٩م ٤٨٨ موظفاً مقارنةً بعدد ٣٩٩ موظفاً لعام ٢٠٠٨م، وذلك بزيادة قدرها ٨٩ موظفاً إلتحقوا بالعمل لدى الشركة خلال عام ٢٠٠٩م وهم جميعاً من ذوي الخبرات والكفاءات أو من الخريجين السعوديين الجدد بعد إكمالهم البرامج التدريبية، والذين تم تعيينهم في مختلف الوظائف الفنية والإدارية ومختلف المستويات الوظيفية سواء للمصانع القائمة أو مشاريع التوسعة الجديدة.

وفي إطار خطة الشركة لدعم سعودة الوظائف، فقد ارتفعت نسبة السعودة خلال العام ٢٠٠٩م لتصبح ٤٤٪ مقارنةً بنسبة ٤٣٪ خلال العام ٢٠٠٨م.

وتعمل إدارة الموارد البشرية مع باقي الإدارات على توفير بيئة العمل الإيجابية والجاذبة، والتي تضمن للموظفين أداء العمل بالشكل الإيجابي، وتوفير المناخ المناسب للإبداع والتطوير في مجالات العمل المختلفة.

٩- لائحة حوكمة الشركات :

قامت الشركة بتطبيق الأحكام الواردة بلائحة حوكمة الشركات في المملكة العربية السعودية الصادرة عن مجلس هيئة السوق المالية بموجب القرار رقم ١- ٢١٢ - ٢٠٠٦ وتاريخ ٢١/١٠/١٤٢١هـ الموافق ١٢/١١/٢٠٠٦م وذلك بإستثناء الأحكام الآتية:

رقم المادة	نص المادة	أسباب عدم التطبيق
٦ فقرة ب	"يجب إتباع أسلوب التصويت التراكمي عند التصويت لإختيار أعضاء مجلس الإدارة في الجمعية العامة."	لا يتضمن النظام الأساسي للشركة طريقة التصويت التراكمي.
٦ فقرة د	"يجب على المستثمرين من الأشخاص ذوي الصفة الإعتبارية الذين يتصرفون بالنيابة عن غيرهم - مثل صناديق الإستثمار- الإفصاح عن سياستهم في التصويت وتصويتهم الفعلي في تقاريرهم السنوية وكذلك الإفصاح عن كيفية التعامل مع أي تضارب جوهري للمصالح قد يؤثر على ممارسة الحقوق الأساسية الخاصة بإستثماراتهم."	لا يوجد في النصوص النظامية ما يخول الشركة منع الأشخاص ذوي الصفة الإعتبارية من حق التصويت عن الأسهم المقيدة في السجلات بأسمائهم، كما أن الشركة لم تتلق من أي الأشخاص ذوي الصفة الإعتبارية أي تقارير سنوية تفصح عن سياستهم في التصويت.
١٢ فقرة ط	"لا يجوز للشخص ذي الصفة الإعتبارية - الذي يحق له بحسب نظام الشركة تعيين ممثلين له في مجلس الإدارة- التصويت على إختيار الأعضاء الآخرين في مجلس الإدارة"	لا يوجد من بين أعضاء مجلس الإدارة من هو ممثلاً لشخصية إعتبارية

١٠- المخاطر المتعلقة بأعمال الشركة:

إضافة إلى المخاطر العامة التي تتعرض لها الشركة والمدرجة ضمن القوائم المالية المدققة، فيما يلي بعض المخاطر الخاصة بالقطاع الذي تعمل به الشركة :-

- **تذبذب أسعار المواد الخام :** قد يحدث تذبذبات مفاجئة في أسعار مواد الخام مسببة عبئاً مالياً على الشركة وذلك بسبب عدم قدرة الشركة على تحميل فروق الأسعار على بعض عقود المبيعات المبرمة مع العملاء، وعندما تكون الأسواق متقلبة وليس من الممكن إجراء توقعات دقيقة، فإن الشركة تحرص على عدم التقيد بعقود طويلة الأجل أو إن أمكن إدراج بند " فروق الأسعار " في عقود البيع.
- **المنافسة وتدهور الأسعار:** تنظر الشركة بإيجابية للمنافسة، إلا أن بعض المنافسين يعمدون إلى إغراق الأسواق من خلال تخفيض الأسعار بشكل ليس له علاقة بقواعد السوق مما يشكل مخالفة قانونية وأخلاقية، وتقوم الشركة بإتخاذ الإجراءات القانونية المناسبة ضد هذه الممارسات لحماية منتجاتها، وتسعى إلى تأسيس قيمة تنافسية عند عملائها من خلال التركيز على الجودة وتوفير الطلبات في الوقت المناسب وبأسعار وشروط تنافسية.

١١- العقوبات والجزاء المفروضة على الشركة:

لم تتعرض الشركة لأي جزاءات أو غرامات خلال العام المالي ٢٠٠٩م.

١٢- العقود مع ذوي العلاقة :

لا يوجد أي عقد كانت الشركة طرفاً فيه وكانت توجد فيه مصلحة جوهرية لأي من أعضاء مجلس إدارة الشركة أو للرئيس التنفيذي أو للمدير المالي أو لأي شخص ذي علاقة باي منهم.

١٣- نتائج المراجعة السنوية لفاعلية إجراءات الرقابة الداخلية:

تنفذ إدارة المراجعة الداخلية بالشركة عمليات مراجعة مستمرة للتحقق من فاعلية إجراءات الرقابة الداخلية في حماية أصول الشركة، ولم تظهر عمليات المراجعة ضعفاً جوهرياً في نظام الرقابة الداخلية لدى الشركة.

١٤- مجلس الإدارة :

إستناداً إلى المادة ١٧ من النظام الأساسي للشركة يتألف مجلس الإدارة من تسعة أعضاء تعينهم الجمعية العامة العادية لمدة ثلاث سنوات بإستثناء أول مجلس (مجلس الإدارة الحالي) فقد عينه المساهمون لمدة خمس سنوات من تاريخ صدور القرار الوزاري بإعلان تحول الشركة إلى شركة مساهمة .

ويبين الجدول التالي أعضاء مجلس الإدارة وتصنيفهم بالإضافة إلى عضوية كل منهم في الشركات المساهمة الأخرى :

م	العضو	فئة العضوية	العضوية في الشركات المساهمة الأخرى
١	عبد الله محمد المزروعى رئيس مجلس الإدارة	عضو تنفيذي	- - - -
٢	مازن خليفة اللاحق النعيمي العضو المنتدب	عضو تنفيذي	- الشركة الوطنية للتصنيع وسبك المعادن "معدنية". - شركة الراجحي للتأمين التعاوني.
٣	عبد الله علي كانو	عضو مستقل	- شركة اللجين. - شركة أكسا للتأمين التعاوني
٤	خالد عبد الله الحمد الزامل	عضو مستقل	- شركة الزامل للاستثمار الصناعي.
٥	أديب عبد الله الحمد الزامل	عضو مستقل	- شركة إتحاد الخليج. - شركة الزامل للاستثمار الصناعي. - بنك البلاد.
٦	عبد المحسن فهد النفيسي	عضو مستقل	- - - -
٧	سامي محمد يوسف جلال	عضو مستقل	- - - -
٨	حمد محمد حمد المانع	عضو مستقل	- - - -
٩	بدر عبد العزيز كانو	عضو مستقل	- شركة أكسا للتأمين التعاوني

اجتماعات مجلس الإدارة ونسبة الحضور :

إنعقد مجلس إدارة الشركة مرتين خلال عام ٢٠٠٩م، حيث عقد الاجتماع الأول بتاريخ ١٤٣٠/٠٣/٠٧ هـ الموافق ٢٠٠٩/٠٣/٠٤م، والاجتماع الثاني بتاريخ ١٤٣٠/٠٧/٠٧ هـ الموافق ٢٠٠٩/٠٦/٣٠م، ويبين الجدول التالي نسبة حضور الأعضاء:

العضو	عدد الاجتماعات
عبد الله محمد المزروعى	٢
مازن خليفة اللاحق النعيمي	١
خالد عبد الله حمد الزامل	٢

٢	أديب عبد الله حمد الزامل
- - -	عبد الله على كانو
٢	بدر عبد العزيز كانو
- - -	عبد المحسن فهد النفيسي
٢	سامي محمد يوسف جلال
- - -	حمد محمد المانع

حصص تملك أعضاء مجلس الإدارة وكبار التنفيذيين ونسبة التغير :

نسبة التغير	الأسهم في نهاية العام		الأسهم في بداية العام		الإسم
	%	العدد	%	العدد	
0.00	0.001	1000	0.001	1000	عبد الله محمد المزروعى
0.00	0.001	1000	0.001	1000	مازن خليفة اللاحق النعيمي
0.00	0.001	1000	0.001	1000	عبد الله علي كانو
-0.01	0.001	1000	0.011	13250	خالد عبد الله الحمد الزامل
0.00	0.001	1000	0.001	1000	أديب عبد الله الحمد الزامل
0.00	0.005	6030	0.005	6030	عبد المحسن فهد النفيسي
0.00	0.001	1000	0.001	1000	سامي محمد يوسف جلال
0.00	0.005	6030	0.005	6030	حمد محمد حمد المانع
0.00	0.001	1000	0.001	1000	بدر عبد العزيز كانو
	0.003	4000	-	-	خالد إبراهيم الربيعة

اللجان المنبثقة عن مجلس الإدارة :

ينبثق عن مجلس إدارة الشركة ثلاث لجان هي اللجنة التنفيذية ولجنة المراجعة ولجنة الترشيحات والمكافآت، وفيما يلي وصفاً موجزاً لكل لجنة:

أولاً: اللجنة التنفيذية :

تتولى اللجنة التنفيذية مهمة الإشراف على أوضاع الشركة المالية والتشغيلية والتسويقية، وتتألف اللجنة من ثلاثة أعضاء على الوجه التالي:

١	خالد عبد الله الحمد الزامل	رئيس اللجنة
٢	بدر عبد العزيز كانو	عضو
٣	مازن خليفة اللاحق النعيمي	عضو

وقد عقدت اللجنة التنفيذية إجتماعين خلال عام ٢٠٠٩م.

ثانياً: لجنة المراجعة:

تتولى لجنة المراجعة مهام دراسة نظام الرقابة الداخلية، والتوصية لمجلس الإدارة بتعيين المحاسبين القانونيين وفصلهم وتحديد آتباعهم بالإضافة إلى دراسة خطة المراجعة مع المحاسب القانوني وإبداء ملحوظاتها وتتألف اللجنة من ثلاثة أعضاء على الوجه التالي:

١	أديب عبد الله الحمد الزامل	رئيس اللجنة
٢	سامي محمد يوسف جلال	عضو
٣	بدر عبد العزيز كانو	عضو

وقد عقدت لجنة المراجعة إجتماعاً واحداً خلال عام ٢٠٠٩م.

ثالثاً: لجنة الترشيحات والمكافآت :

تتولى لجنة الترشيحات والمكافآت مهمة المراجعة السنوية للإحتياجات المطلوبة من المهارات المناسبة لعضوية مجلس الإدارة ومراجعة هيكل مجلس الإدارة وتحديد جوانب الضعف والقوة في مجلس الإدارة والتأكد بشكل سنوي من استقلالية الأعضاء المستقلين وتتألف اللجنة من ثلاثة أعضاء على الوجه التالي:

١	عبد المحسن فهد النفيسي	رئيس اللجنة
٢	سامي محمد يوسف جلال	عضو
٣	بدر عبد العزيز كانو	عضو

وقد عقدت لجنة الترشيحات والمكافآت إجتماعين خلال عام ٢٠٠٩م.

إقرارات مجلس الإدارة:

- يقر مجلس الإدارة بأنه تم إعداد سجلات الحسابات بالشكل الصحيح ووفقا للمعايير المحاسبية السعودية، وأن نظام الرقابة الداخلية أُعد على أسس سليمة، وتم تنفيذه بفعالية، وأنه لا يوجد شك بشأن قدرة الشركة على مواصلة نشاطها.
- لا يوجد أي عقد كانت الشركة طرفاً فيه وكانت توجد فيه مصلحة جوهرية لأي من أعضاء مجلس إدارة الشركة أو للرئيس التنفيذي أو للمدير المالي أو لأي شخص ذي علاقة بأي منهم.
- لا يوجد قروض من الشركة لأي عضو من أعضاء مجلس الإدارة.
- إن المراجع الخارجي أبدى رأيه دون تحفظ على القوائم المالية للشركة.

المكافآت والتعويضات:

-١٥

تقوم الشركة بدفع مصاريف ومكافآت حضور الجلسات لأعضاء مجلس الإدارة استناداً للمادة ٢٣ من النظام الأساسي للشركة، كما تقوم الشركة بدفع رواتب ومكافآت وتعويضات لكبار التنفيذيين حسب العقود الموقعة معهم وفيما يلي تفاصيل الرواتب والمكافآت المدفوعة لأعضاء مجلس الإدارة وكبار التنفيذيين في الشركة متضمنة الرئيس التنفيذي والمدير المالي .

البيان	أعضاء مجلس الإدارة	أعضاء مجلس الإدارة الغير تنفيذيين	كبار التنفيذيين
الرواتب	٨٤٠,٠٠٠	-	٢,٧٩٦,٠٠٠

٨٤٠,٠٠٠	١٢,٠٠٠	٦,٠٠٠	البدلات
٨٠٨,٠٠٠	١,٤٠٠,٠٠٠	١,٢٤٠,١٧٩	المكافآت السنوية
٤,٤٤٤,٠٠٠	١,٤١٢,٠٠٠	٢,٠٨٦,١٧٩	الإجمالي

١٦- توزيع الأرباح:

- تستند سياسة الشركة بشأن توزيع أرباح الأسهم إلى المادة (٤٢) من النظام الأساسي للشركة. كما تعتمد الشركة سياسة توزيع الأرباح وفقاً لما يلي:
- أن تكون الأرباح الصافية بعد احتساب المخصصات النظامية أو إطفاء أي خسائر مرحلة، كافية بما يضمن قابليتها للتوزيع.
 - توفر السيولة اللازمة.
 - عدم تعارض توزيع الأرباح مع أي اتفاقيات بنكية أو الإخلال بالهيكل التمويلي للشركة.
 - أن لا تتسبب عملية توزيع الأرباح في الحد من قدرة الشركة على مواصلة نموها وإغتنام الفرص المتاحة.
 - يتم توزيع الأرباح على المساهمين من خلال الإيداع المباشر في محافظهم آلياً وبالتنسيق مع تداول.

توصية تخصيص نتائج عام ٢٠٠٩ م:

بالرجوع إلى البيانات المالية للشركة عن عام ٢٠٠٩ م ومراجعة إتفاقيات الشركة البنكية والأوضاع الاقتصادية العالمية والأسواق المالية، فإن مجلس الإدارة لا يوصي في هذه المرحلة إجراء أي توزيعات نقدية عن عام ٢٠٠٩ م وذلك دعماً للمركز المالي للشركة. وبناءً عليه يقترح مجلس الإدارة تخصيص نتائج عام ٢٠٠٩ م على النحو التالي:

الشـرح	بالآلاف الريالات
الأرباح الصافية لعام ٢٠٠٩ م بعد احتساب الزكاة الشرعية	٢٢,٠٥٤,٩٨٩
يحسم ١٠% احتياطي نظامي	(٢,٢٠٥,٤٩٩)
صافي الأرباح / (الخسائر) المحولة إلى الأرباح المبقاة	١٩,٨٤٩,٤٩٠

(١.٨١٨.٠٠٠)	يحسم مكافآت مجلس الإدارة وبدل الحضور عن عام ٢٠٠٩م
٩٦.٧٧٩.٨٦٣	يضاف رصيد الأرباح المبقاة كما في بداية العام
-	يحسم توزيعات نقدية
١١٤.٨١١.٣٥٣	صافي الأرباح المبقاة كما في نهاية العام ٢٠٠٩

١٧ - مراجعي الحسابات:

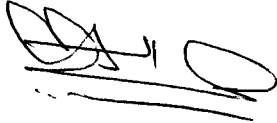
قامت الجمعية العامة العادية الأولى والتي عقدت بتاريخ ٢٠٠٩/٠٤/١٥م بالموافقة على تعيين مراجعي حسابات الشركة للعام المالي ٢٠٠٩م وذلك بناء على توصية لجنة المراجعة.

-١٨- الخاتمة:

يطيب لمجلس الإدارة أن يعبر عن إعترازه بما حققته الشركة من نجاحات إيجابية خلال عام ٢٠٠٩م وبهذه المناسبة فإنه يتقدم بخالص شكره وتقديره لجميع العاملين بالشركة على جهودهم المخلصة وتفانيهم في تأدية واجبهم ومهام عملهم.

وينتهز المجلس هذه الفرصة ويتقدم بخالص امتنانه وشكره للسادة مساهمي الشركة على ثقتهم ودعمهم وتعاونهم مما كان له أكبر الأثر في تحقيق هذا التقدم وملتزم أمامهم ببذل قصارى جهدنا لأن يكون هناك تطوراً كبيراً وملحوظاً في نشاط الشركة العام القادم حيث إن طموحاتنا معكم لا تتوقف أبداً وهدفنا دائماً أن ننال رضاكم وإستحسانكم .

رئيس مجلس الإدارة



عبد الله محمد المزروعى



شركة كيمائيات الميثانول
(شركة مساهمة سعودية)

القوائم المالية
٣١ ديسمبر ٢٠٠٩

تقرير مراجعي الحسابات إلى السادة المساهمين في شركة كيميائيات الميثانول (شركة مساهمة سعودية)

نطاق المراجعة :

لقد راجعنا قائمة المركز المالي المرفقة لشركة كيميائيات الميثانول (شركة مساهمة سعودية) كما في ٣١ ديسمبر ٢٠٠٩ وقوائم الدخل والتدفقات النقدية والتغيرات في حقوق المساهمين للسنة المنتهية في ذلك التاريخ . إن هذه القوائم المالية من مسؤولية إدارة الشركة وقد تم اعدادها وفقاً لنص المادة ١٢٣ من نظام الشركات السعودي وقدمت لنا مع كافة المعلومات والبيانات التي طلبناها . إن مسؤوليتنا هي إبداء رأينا حول هذه القوائم المالية استناداً إلى أعمال المراجعة التي قمنا بها . تمت مراجعتنا وفقاً لمعايير المراجعة المتعارف عليها في المملكة العربية السعودية والتي تتطلب أن نقوم بتخطيط وتنفيذ أعمال المراجعة للحصول على قناعة معقولة بأن القوائم المالية خالية من أخطاء جوهرية . تشمل المراجعة على فحص الأدلة ، على أساس العينة ، المؤيدة للمبالغ والإفصاحات التي تتضمنها القوائم المالية . كما تشمل على تقييم المبادئ المحاسبية المتبعة والتقديرات الهامة المطبقة من قبل الإدارة والعرض العام للقوائم المالية . باعتبارنا أن مراجعتنا توفر درجة معقولة من القناعة يمكننا من إبداء رأينا حول القوائم المالية .

رأي غير متحفظ :

في رأينا ، أن القوائم المالية ككل :

- (١) تظهر بعدل ، من كافة النواحي الجوهرية ، المركز المالي للشركة كما في ٣١ ديسمبر ٢٠٠٩ ونتائج أعمالها وتدفقاتها النقدية للسنة المنتهية في ذلك التاريخ وفقاً لمعايير المحاسبة المتعارف عليها في المملكة العربية السعودية .
- (٢) تتفق مع نظام الشركات ومع عقد تأسيس الشركة فيما يتعلق بإعداد وعرض القوائم المالية .

عن ارنست ويونغ



عبدالعزیز سعود الشیبی
محاسب قانونی
قيد سجل المحاسبين القانونيين رقم ٣٣٩

الخبز : ٢٨ محرم ١٤٣١هـ
١٤ يناير ٢٠١٠م

شركة كيماثيات الميثانول
(شركة مساهمة سعودية)

قائمة المركز المالي

كما في ٣١ ديسمبر ٢٠٠٩

٢٠٠٨	٢٠٠٩	ايضاح	الموجودات
ريال سعودي	ريال سعودي		الموجودات المتداولة
٣٧٤٦٩٦٦١٧٥	٢٧٠.٤٤٠.٦٥٦	٤	نقد وما في حكمه
٤٧١٩٤٠٢	٥٠٠.٠٠٠		تأمينات نقدية لدى البنوك
١٧٧.٠٥٤٦٨٨	١٥٨.٤٩٧.٧٩٣	٥	مدينون ومبالغ منقوعة مقدما
٥٥٧٥٦١٢٨	٥٧.٠٢٣.١٢٥	٦	بضاعة
<u>٦١٢.٢٢٦.٣٩٣</u>	<u>٤٨٦.٤٦١.٥٧٤</u>		اجمالي الموجودات المتداولة
			الموجودات غير المتداولة
١.٩٨٢.٢٣٥.١٣٠	٢.٥٠٧.٢٢٠.٥٤٢	٧	ممتلكات وآلات ومعدات
٣.٥٨٣.٥٦٦	٢.١٧٠.٣٥٠	٩	مصاريف مؤجلة
٤١.٨٧٥.٠٠٠	٣٦.٨٧٥.٠٠٠	١٠	مصاريف مدفوعة مقدماً - طويلة الأجل
<u>٢.٠٢٧.٦٩٣.٦٩٦</u>	<u>٢.٥٤٦.٢٦٥.٨٩٢</u>		اجمالي الموجودات غير المتداولة
<u>٢.٦٣٩.٩٢٠.٠٨٩</u>	<u>٣.٠٣٢.٧٢٧.٤٦٦</u>		اجمالي الموجودات
			المطلوبات وحقوق المساهمين
			المطلوبات المتداولة
٨٤.٢٣١.٤٠٥	١٥٣.٣٦٩.٠٢٤	١١	دائنون ومبالغ مستحقة الدفع
٧٥.٠٠٠.٠٠٠	٥٨.٠٠٠.٠٠٠	١٢	قروض قصيرة الأجل
٥١.٥٥٣.٢٧٤	٣٨.٤٤٣.٢١٩	١٣	قسط جار من قروض لأجل
٩٠٠.٠٠٠	٢.٩١٦.٣٨٥	٢٠	مخصص زكاة
<u>٢١١.٦٨٤.٦٧٩</u>	<u>٢٥٢.٧٢٨.٦٢٨</u>		اجمالي المطلوبات المتداولة
			المطلوبات غير المتداولة
١.٠٢١.٩١٣.٨٧٣	١.٣٥١.١٦٠.٩٩٤	١٣	قروض لأجل
١٥.٩٧٨.٥٨٣	١٨.٢٥٧.٩٠١		مكافأة نهاية الخدمة للموظفين
<u>١.٠٣٧.٨٩٢.٤٥٦</u>	<u>١.٣٦٩.٤١٨.٨٩٥</u>		اجمالي المطلوبات غير المتداولة
<u>١.٢٤٩.٥٧٧.١٣٥</u>	<u>١.٦٢٢.١٤٧.٥٢٣</u>		اجمالي المطلوبات
			حقوق المساهمين
١.٢٠٦.٠٠٠.٠٠٠	١.٢٠٦.٠٠٠.٠٠٠	١٤	رأس المال
٧٢.٨٥٠.٠٧١	٧٢.٨٥٠.٠٧١	١٥	علاوة إصدار أسهم
١٤.٧١٣.٠٢٠	١٦.٩١٨.٥١٩		احتياطي نظامي
٩٦.٧٧٩.٨٦٣	١١٤.٨١١.٣٥٣		أرباح مبقاة
<u>١.٣٩٠.٣٤٢.٩٥٤</u>	<u>١.٤١٠.٥٧٩.٩٤٣</u>		اجمالي حقوق المساهمين
<u>٢.٦٣٩.٩٢٠.٠٨٩</u>	<u>٣.٠٣٢.٧٢٧.٤٦٦</u>		اجمالي المطلوبات وحقوق المساهمين

ادبيات الزمان

اجمالي المطلوبات غير المتداولة

اجمالي المطلوبات

حقوق المساهمين

رأس المال

علاوة إصدار أسهم

احتياطي نظامي

أرباح مبقاة

اجمالي حقوق المساهمين

اجمالي المطلوبات وحقوق المساهمين

شركة كيماثيات الميثانول
(شركة مساهمة سعودية)

قائمة الدخل		
للسنة المنتهية في ٣١ ديسمبر ٢٠٠٩		
٢٠٠٨	٢٠٠٩	إيضاح
ريال سعودي	ريال سعودي	
٥٧٠.٦٦٨.٨٧٧	٤٠٢.٣٠٢.٤٢٧	المبيعات
(٤٤٨.٦٨٣.٩٩٩)	(٣٠٤.٩٥٤.٣٣٧)	تكلفة المبيعات
<u>١٢١.٩٨٤.٨٧٨</u>	<u>٩٧.٣٤٨.٠٩٠</u>	الربح الإجمالي
(٥٢.٨٠٠.٢٤٠)	(٤٥.٣٣٨.٧٤٦)	المصاريف
(٢١.٨٣١.٥٠١)	(١٩.٨٩٤.٥٢١)	بيع وتوزيع
(١.٤١٣.٢١٦)	(١.٤١٣.٢١٦)	عمومية وإدارية
		اطفاء مصاريف مؤجلة
<u>(٧٦.٠٤٤.٩٥٧)</u>	<u>(٦٦.٦٤٦.٤٨٣)</u>	
٤٥.٩٣٩.٩٢١	٣٠.٧٠١.٦٠٧	الدخل من العمليات الرئيسية
٤٣٧.٧٣١	١.١٢٩.٧٨٢	إيرادات أخرى ، بالصافي
٥٣٥٢.٢٨٠	٥٦٩.٨٤٩	إيرادات من ودائع بنكية قصيرة الأجل
(١٢.٣٦٢.٣٩٩)	(٨.٠٤٧.٥٩٢)	أعباء مالية
٣٩.٣٦٧.٥٣٣	٢٤.٣٥٣.٦٤٦	الدخل قبل حساب الزكاة
(١.١٣١.٤٣٢)	(٢.٢٩٨.٦٥٧)	زكاة
<u>٣٨.٢٣٦.١٠١</u>	<u>٢٢.٠٥٤.٩٨٩</u>	صافي دخل السنة
<u>٠.٤٨</u>	<u>٠.١٨</u>	ربحية السهم (من صافي الدخل)
<u>٠.٥٧</u>	<u>٠.٢٥</u>	ربحية السهم (من العمليات الرئيسية)

شركة كيمايات الميثانول
(شركة مساهمة سعودية)

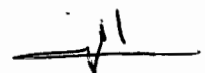
قائمة التدفقات النقدية

للسنة المنتهية في ٣١ ديسمبر ٢٠٠٩

٢٠٠٨	٢٠٠٩	ايضاح
ريال سعودي	ريال سعودي	
٣٩٣٦٧٥٣٣	٢٤٣٥٣٦٤٦	النشاطات التشغيلية
٢٥٥١١٧١٧	٢٦٦٠٦٣٨٨	الدخل قبل حساب الزكاة
١٤١٣٢١٦	١٤١٣٢١٦	التعديلات لـ :
٦٠٥١٠٢٣	٢٢٧٩٣١٨	الاستهلاك
١٢٣٦٢٣٩٩	٨٠٤٧٥٩٢	الإطفاء
(٢٦٤١٨٧)	(٣٦٥٦٧١)	مكافأة نهاية الخدمة للموظفين ، بالصافي
٨٤٤٤١٧٠١	٦٢٣٣٤٤٨٩	الأعباء المالية
		الأرباح من استبعاد آلات ومعدات
(٢٠١٦١٢٩٩)	١٨٥٥٦٨٩٥	التغيرات في الموجودات والمطلوبات التشغيلية :
(١٧٨٢٩٤١٦)	(١٢٦٦٩٩٧)	المديون
٦٤٠٧٤٢	(٦٧٢١٩٥)	البضاعة
		الدائنون
٤٧٠٩١٧٢٨	٧٨٩٥٢١٩٢	النقدية من العمليات
(١٢٣٦٢٣٩٩)	(٨٠٤٧٥٩٢)	أعباء مالية مدفوعة
(١٢٩٤٤٠٥)	(٢٨٢٢٧٢)	زكاة مدفوعة
٣٣٤٣٤٩٢٤	٧٠٦٢٢٣٢٨	صافي النقدية من النشاطات التشغيلية
(٩٨٠٢٣٦٧١٩)	(٥٥١٩٠٤٣٣٤)	النشاطات الاستثمارية
٤٣١٨٢٢	٦٧٨٢٠٥	شراء آلات ومعدات
٥٥٨٥٩٣٨٠	٤٢١٩٤٠٢	المتحصل من استبعاد آلات ومعدات
١٦٠٥٦٠٣٠	٦٧٩٩١٨١٤	صافي الحركة في تأمينات نقدية لدى البنوك
(٤١٨٧٥٠٠٠)	٥٠٠٠٠٠٠	صافي الحركة في المبالغ المستحقة لمقاولي المشاريع
		صافي الحركة في مصاريف مدفوعة مقدماً - طويلة الأجل
(٩٤٩٧٦٤٤٨٧)	(٤٧٤٠١٤٩١٣)	صافي النقدية المستخدمة في النشاطات الاستثمارية
٦٠٣٠٠٠٠٠٠٠	-	النشاطات التمويلية
٧٢٨٥٠٠٧١	-	المتحصل من إصدار أسهم
(١٧٨٤١٨٣٣٣)	(١٧٠٠٠٠٠٠٠)	علاوة إصدار أسهم ، بالصافي
٧٨٠٧٩٢٧٢٦	٣١٦١٣٧٠٦٦	صافي الحركة في القروض القصيرة الأجل
		صافي الحركة في القروض لأجل
١٢٧٨٢٢٤٤٦٤	٢٩٩١٣٧٠٦٦	صافي النقدية من النشاطات التمويلية
٣٦١٨٩٤٩٠١	(١٠٤٢٥٥١٩)	(النقص) / الزيادة في النقد وما في حكمه
١٢٨٠١٢٧٤	٣٧٤٦٩٦١٧٥	النقد وما في حكمه في بداية السنة
٣٧٤٦٩٦١٧٥	٢٧٠٤٤٠٦٥٦	النقد وما في حكمه في نهاية السنة

٤





تشكل الإيضاحات المرفقة من ١ الى ٢٨ جزءاً من هذه القوائم المالية •

شركة كيماثبات الميثانول
(شركة مساهمة سعودية)

قائمة التغيرات في حقوق المساهمين
للسنة المنتهية في ٣١ ديسمبر ٢٠٠٩

المجموع ريال سعودي	الأرباح المبقاة ريال سعودي	الاحتياطي النظامي ريال سعودي	علاوة إصدار الأسهم ريال سعودي	رأس المال ريال سعودي	
٦٧٨١٠٩٧٨٢	٦٤٢٢٠٣٧٢	١٠٨٨٩٤١٠	-	٦٠٣٠٠٠٠٠٠	رصيد في ٣١ ديسمبر ٢٠٠٧
٣٨٢٣٦١٠١	٣٨٢٣٦١٠١	-	-	-	مافي دخل السنة
٦٧٥٨٥٠٧١	-	-	٧٢٨٥٠٠٧١	٦٠٣٠٠٠٠٠٠	سداد رأس المال
(١٨٥٣٠٠٠)	(١٨٥٣٠٠٠)	-	-	-	كفاة أعضاء مجلس الإدارة
-	(٣٨٢٣٦١٠)	٣٨٢٣٦١٠	-	-	حول الى الاحتياطي النظامي
١٣٩٠٣٤٢٩٥٤	٩٦٧٧٩٨٦٣	١٤٧١٣٠٢٠	٧٢٨٥٠٠٧١	١٢٠٦٠٠٠٠٠٠	رصيد في ٣١ ديسمبر ٢٠٠٨
٢٢٠٥٤٩٨٩	٢٢٠٥٤٩٨٩	-	-	-	مافي دخل السنة
(١٨١٨٠٠٠)	(١٨١٨٠٠٠)	-	-	-	كفاة أعضاء مجلس الإدارة
-	(٢٢٠٥٤٩٩)	٢٢٠٥٤٩٩	-	-	حول الى الاحتياطي النظامي
<u>١٤١٠٥٧٩٩٤٣</u>	<u>١١٤٨١١٣٥٣</u>	<u>١٦٩١٨٥١٩</u>	<u>٧٢٨٥٠٠٧١</u>	<u>١٢٠٦٠٠٠٠٠٠</u>	رصيد في ٣١ ديسمبر ٢٠٠٩

٠١ النشاطات

ان شركة كيميائيات الميثانول هي شركة مساهمة سعودية مسجلة في المملكة العربية السعودية بموجب السجل التجاري رقم ٢٠٥٥٠٠١٨٧٠ وتاريخ ٢٨ ذو الحجة ١٤٠٩هـ الموافق ٣١ يوليو ١٩٨٩م ، والشركة مرخصة لمزاولة إنتاج سائل الفورمالدهيد و اليوريافورمالدهيد او خليط منهما و بارافورمالدهيد و راتنجات الفورمالدهيد و الهكسامين و راتنجات فينول فورمالدهيد و محسسات الخرسانة و الميثانول و أول اكسيد الكربون و ثاني مثايل أمين و أول مثايل أمين و ثالث أول مثايل أمين و ثاني مثايل فورماميد و ثاني مثايل الكربون و بنتا أريثريتول و فورمات الصوديوم و اسيتالدهيد بموجب القرار الوزاري رقم (٦١٦/ص) الصادر بتاريخ ١٢ صفر ١٤٢٩هـ ، الموافق ١٩ فبراير ٢٠٠٨ .

قرر المساهمون بتاريخ ١٣ رجب ١٤٢٩هـ ، الموافق ١٦ يوليو ٢٠٠٨ زيادة رأس المال من ٦٠٣٠٠٠٠٠٠ سهم بقيمة ١٠ ريال سعودي للسهم إلى ١٢٠٦٠٠٠٠٠٠ سهم بقيمة ١٠ ريال سعودي للسهم . وقد تم استكمال الإجراءات النظامية المتعلقة بزيادة رأس المال .

وخلال الفترة من ١٠ شعبان ١٤٢٩هـ إلى ١٩ شعبان ١٤٢٩هـ ، الموافق ١١ أغسطس ٢٠٠٨ إلى ٢٠ أغسطس ٢٠٠٨ ، تم طرح ٦٠٣٠٠٠٠٠٠ سهم بقيمة ١٠ ريال سعودي للسهم للاكتتاب العام بعلاوة قدرها ٢ ريال سعودي للسهم ، والتي تم الاكتتاب بها بالكامل ويتم تداولها حالياً في سوق الأسهم السعودية (تداول) .

٠٢ أساس إعداد القوائم المالية

تم تحويل الشركة الى شركة مساهمة بموجب القرار الوزاري رقم ٢٨٦ الصادر بتاريخ ٤ ذوالقعدة ١٤٢٨هـ الموافق ١٤ نوفمبر ٢٠٠٧ . وبالتالي ، فقد تم إعداد قوائم مالية نظامية للسنة المالية الأولى ابتداءً من تاريخ القرار الوزاري بإعلان تحويل الشركة وحتى ٣١ ديسمبر ٢٠٠٨ . كما تم إعداد قوائم مالية بشكل مستقل للفترة من ١ يناير ٢٠٠٨ الى ٣١ ديسمبر ٢٠٠٨ . علماً بأن أرقام المقارنة في هذه القوائم المالية تغطي الفترة من ١ يناير ٢٠٠٨ الى ٣١ ديسمبر ٢٠٠٨ .

٠٣ السياسات المحاسبية الهامة

أعدت القوائم المالية وفقاً للمعايير المحاسبية المتعارف عليها في المملكة العربية السعودية . ونورد فيما يلي بياناً بأهم السياسات المحاسبية المتبعة :

العرف المحاسبي

تعد القوائم المالية وفقاً لمبدأ التكلفة التاريخية ، باستثناء قياس المشتقات المالية بالقيمة العادلة .

استخدام التقديرات في إعداد القوائم المالية

يتطلب إعداد القوائم المالية ، طبقاً للمعايير المحاسبية المتعارف عليها ، استخدام التقديرات والأحكام التي تؤثر على مبالغ الموجودات والمطلوبات المصرح بها والإقصاص عن الموجودات والمطلوبات المحتملة كما في تاريخ القوائم المالية ومبالغ الإيرادات والمصاريف المصرح عنها خلال فترة إصدار القوائم المالية .

النقد وما في حكمه

لأغراض قائمة التدفقات النقدية ، يتألف النقد وما في حكمه من النقد في الصندوق والأرصدة لدى البنوك والودائع البنكية القصيرة الأجل والتي تكون تواريخ استحقاقها الأصلية لمدة ثلاثة أشهر أو أقل .

المدينون

تدرج الحسابات المدينة بمبلغ الفاتورة الأصلي ناقصاً المخصص لأية مبالغ غير قابلة للتحويل . يتم تقدير الديون المشكوك في تحصيلها عندما يصبح من غير المحتمل تحصيل المبلغ بالكامل ، وتشطب الديون المعدومة عند تكبدها .

٠٣ السياسات المحاسبية الهامة (تتمة)

البضاعة

تدرج البضاعة بالتكلفة أو بالقيمة السوقية ، أيهما أقل وتحدد التكلفة كما يلي :

- المواد الخام وقطع الغيار واللوازم
- تكلفة الشراء على أساس المتوسط المرجح .
- البضاعة التامة الصنع
- تكلفة المواد والعمالة المباشرتين زائداً حصة مناسبة من المصاريف غير المباشرة الخاصة بها على أساس مستوى النشاط العادي .

المصاريف المؤجلة ومصاريف مدفوعة مقدماً - طويلة الأجل / الاطفاء

تعتبر التكاليف المتعلقة برسوم رخصة برامج الكمبيوتر وتطبيقها كمصاريف مؤجلة وتطفاً على مدى الفترة المقدره للانتفاع بها .

تعتبر رسوم تامين قرض صندوق التنمية الصناعية السعودي ، كمصاريف مدفوعة مقدماً طويلة الأجل وتطفاً على مدى فترة القرض . ويرسمل إطفاء الرصيد حتى تاريخ تجهيز المصنع للإستخدام المستهدف له .

الممتلكات والآلات والمعدات / الاستهلاك

تسجل جميع الممتلكات والآلات والمعدات مبدئياً بالتكلفة ، وتستهلك التكلفة بطريقة القسط الثابت على مدى الأعمار الإنتاجية المتوقعة للموجودات . تطفاً التحسينات على العقارات المستأجرة بطريقة القسط الثابت على مدى الأعمار الانتاجية للموجودات أو فترة عقد الإيجار ، أيهما أقصر .

تتم مراجعة القيمة الدفترية للممتلكات والآلات والمعدات فيما يتعلق بالإنخفاض في القيمة عندما تشير الأحداث أو التقلبات في الظروف الى إمكانية عدم استرداد القيمة الدفترية . وفي حال وجود مثل هذا المؤشر ، وعندما تتجاوز القيمة الدفترية للأصول القيمة المتوقعة القابلة للاسترداد ، تخفض الأصول إلى قيمتها القابلة للاسترداد ، والتي تمثل القيمة العادلة للأصول ناقصاً تكاليف بيعها أو قيمتها الحالية ، أيهما أعلى .

يتم الاعتراف بالأعمال الرأسمالية تحت التنفيذ بسعر تكلفة المواد والخدمات اللازمة لتكوين الآلات والمعدات زائداً الرواتب والتكاليف الأخرى ، التي يمكن تحديدها على وجه الخصوص كتكاليف ضرورية لتجهيز الآلات والمعدات للاستخدام المستهدف لها ، وتكاليف التشغيل التجريبي والمصاريف غير المباشرة الأخرى الموزعة على أساس منتظم .

تحمل مصاريف الإصلاح والصيانة على قائمة الدخل ، بينما ترسمل التحسينات التي من شأنها زيادة قيمة الموجودات ذات العلاقة أو إطالة أعمارها بشكل جوهري .

تكاليف الاقتراض

تقيد تكاليف الاقتراض عموماً كمصروف عند تكبدها . وترسمل تكاليف الاقتراض اذا كانت مرتبطة بشكل مباشر بشراء أو إنشاء أو إنتاج لأحد الأصول المؤهلة . وتبدأ رسملة تكاليف الاقتراض عندما تصبح الأعمال المتعلقة بتجهيز الأصل للإستخدام المستهدف له قيد التنفيذ بحيث يتم تكبد المصاريف وتكاليف الاقتراض . وتتم رسملة تكاليف الاقتراض إلى أن تصبح الأصول جاهزة للاستخدام المستهدف لها .

إيضاحات حول القوائم المالية (تتمة)
٣١ ديسمبر ٢٠٠٩

٠٣ السياسات المحاسبية الهامة (تتمة)

الانخفاض في قيمة الأصول المالية وعدم قابليتها للتحويل

يتم إجراء تقييم بتاريخ كل قائمة مركز مالي لتحديد فيما اذا كان هنالك دليل موضوعي على امكانية انخفاض قيمة أصل مالي أو مجموعة من الأصول المالية . وفي حال وجود مثل هذا الدليل ، يتم تحديد القيمة التقديرية القابلة للاسترداد لذلك الأصل ويعترف بأي خسارة ناشئة عن الانخفاض في القيمة بمقدار الفرق بين القيمة القابلة للاسترداد والقيمة الدفترية (وهو يمثل الفائض من القيمة الدفترية عن القيمة القابلة للاسترداد) . ويتم الاعتراف بالخسائر الناشئة عن الانخفاض في القيمة في قائمة الدخل .

الاحتياطي النظامي

طبقاً لأحكام نظام الشركات السعودي ، تم تحويل ١٠% من صافي دخل السنة إلى الاحتياطي النظامي . ويجوز للشركة التوقف عن إجراء مثل هذا التحويل عندما يبلغ مجموع الاحتياطي نصف رأس المال . علماً بأن الاحتياطي غير قابل للتوزيع .

الدائنون والمبالغ المستحقة الدفع

يتم الاعتراف بالالتزامات بشأن المبالغ التي يتوجب دفعها مستقبلاً لقاء البضائع أو الخدمات التي يتم الحصول عليها ، سواء أصدر المورد فواتير بها أم لا .

مكافأة نهاية الخدمة للموظفين

يجنب مخصص للمبالغ المستحقة الدفع للموظفين وفقاً لعقود التوظيف لتعويضهم عن فترات خدمتهم المتجمعة بتاريخ قائمة المركز المالي .

علاوة إصدار الأسهم

تمثل علاوة إصدار الأسهم القيمة الفائضة المحصلة زيادة على القيمة الاسمية للأسهم المصدرة ، وتدرج بالصافي بعد حسم المصاريف المتكبدة والمتعلقة بإصدار الأسهم .

المبيعات

تمثل المبيعات القيمة المفوترة والمستحقة للبضاعة الموردة من قبل الشركة خلال السنة ، بالصافي بعد حسم الخصم التجاري وخصم الكمية . ويعترف بالمبيعات عند انتقال المخاطر والمنافع الهامة المتعلقة بملكية البضاعة إلى المشتري بحيث تكون قيمة المبيعات قابلة للقياس بشكل موثوق عادة عند تسليمها للعملاء .

العملات الأجنبية

تسجل المعاملات التي تتم بالعملات الأجنبية بالريالات السعودية حسب أسعار التحويل السائدة وقت حدوث المعاملات . ويعاد تحويل أرصدة الموجودات والمطلوبات النقدية المسجلة بالعملات الأجنبية بأسعار التحويل السائدة بتاريخ قائمة المركز المالي . تدرج كافة فروقات التحويل في قائمة الدخل .

المصاريف

ان مصاريف البيع والتوزيع هي تلك التي تتعلق على وجه التحديد بموظفي المبيعات والتخزين وسيارات تسليم البضاعة وكذلك مخصص الديون المشكوك في تحصيلها . وبإستثناء الأعباء المالية وإطفاء المصاريف المؤجلة ، تصنف كافة المصاريف الأخرى كمصاريف عمومية وإدارية .

مكافأة اعضاء مجلس الادارة

تم قيد مكافأة مجلس الادارة على حساب الأرباح المبقاة كمخصص وفقاً لأنظمة الشركة .

٣. السياسات المحاسبية الهامة (تتمة)

الزكاة

يجنب مخصص للزكاة وفقا للأنظمة الزكوية السعودية ويحمل على قائمة الدخل .

ربحية السهم

تحتسب ربحية السهم من صافي الدخل بتقسيم صافي دخل السنة على المتوسط المرجح لعدد الأسهم القائمة خلال السنة .

بينما تحتسب ربحية السهم من العمليات الرئيسية بتقسيم الدخل من العمليات الرئيسية للسنة على المتوسط المرجح لعدد الأسهم القائمة خلال السنة .

التقارير القطاعية

يمثل القطاع وحدة قابلة للتمييز في الشركة التي تقوم بالإنتاج أو تقديم الخدمات وهي ما يسمى (بالقطاعات حسب الأنشطة) ، أو تلك التي تقوم بالإنتاج أو تقديم الخدمات في نطاق بيئة اقتصادية محددة وهي ما يسمى (بالقطاعات حسب المناطق الجغرافية) ، على أن يكون لكل قطاع مخاطرة ومنافعه المختلفة عن مخاطر ومنافع القطاعات الأخرى . وتعتبر الإدارة جميع نشاطات الشركة كقطاع تشغيلي واحد ، ولذلك يتم إصدار التقارير المالية من القطاع الجغرافي فقط .

القيم العادلة

يتم تقدير القيمة العادلة للبنود التي تحمل فائدة على أساس التدفقات النقدية المخصومة باستخدام أسعار الفائدة للبنود ذات الشروط وخصائص المخاطر المشابهة .

مشتقات الأدوات المالية

تستخدم الشركة مشتقات الأدوات المالية مثل عقود مقايضة أسعار العمولة لتغطية تعرضها لمخاطر أسعار العمولة الناتجة عن القروض . ومشتقات الأدوات المالية هذه غير مؤهلة لمحاسبة تغطية المخاطر ، وبالتالي تعتبر أدوات مالية تجارية .

شركة كيماثيات الميثانول
(شركة مساهمة سعودية)

إيضاحات حول القوائم المالية (تتمة)
٣١ ديسمبر ٢٠٠٩

٠٤ النقد وما في حكمه

٢٠٠٨	٢٠٠٩	
ريال سعودي	ريال سعودي	
٨٣ر١٥٠ر٧٥	٩٠ر٤٤٠ر٦٥٦	أرصدة لدى البنوك ونقدية
٢٩١ر٤٥٥ر٦٠٠	١٨٠ر٠٠٠ر٠٠٠	ودائع بنكية قصيرة الأجل
<u>٣٧٤ر٦٩٦ر١٧٥</u>	<u>٢٧٠ر٤٤٠ر٦٥٦</u>	

تم التأكيد من قبل البنك على أن الودائع البنكية القصيرة الأجل تعتبر معاملات مطابقة للشريعة الاسلامية . علماً بأن تساريخ الاستحقاق الأصلي لهذه الودائع لمدة ثلاثة أشهر أو أقل .

٠٥ المدينون والمبالغ المدفوعة مقدماً

٢٠٠٨	٢٠٠٩	
ريال سعودي	ريال سعودي	
١٥٢ر٨٧٢ر٩٦٦	١٢٣ر٧٩٥ر٨٧٦	مدينون تجاريون
١٢ر٠٦٧ر٢٠٥	٢٣ر١٨٢ر٧٥٦	دفعات مقدمة الى موردين
٨ر٦٤٤ر٢٢٦	٨ر٦٥٧ر٥٣٢	مدينون آخرون
٣ر٤٧٠ر٢٩١	٢ر٨٦١ر٦٢٩	مصاريف مدفوعة مقدماً
<u>١٧٧ر٠٥٤ر٦٨٨</u>	<u>١٥٨ر٤٩٧ر٧٩٣</u>	

٠٦ البضاعة

٢٠٠٨	٢٠٠٩	
ريال سعودي	ريال سعودي	
٢٣ر٥٣٠ر٩٢٧	١٤ر٦٣٩ر٨١١	مواد خام
٦ر٩٠٦ر٧٩١	١٢ر٢١٦ر٦٠٩	بضاعة تامة الصنع
٢٥ر٣١٨ر٤١٠	٣٠ر١٦٦ر٧٠٥	قطع غيار ولوزام
<u>٥٥ر٧٥٦ر١٢٨</u>	<u>٥٧ر٠٢٣ر١٢٥</u>	

ركة كميات الميثانول
ركة مساهمة سعودية)

تأحات حول القوائم المالية (تتمة)
٢ ديسمبر ٢٠٠٩

الممتلكات والألات والمعدات

الأصل الإنتاجية المقرة للموجودات لأغراض حساب الاستهلاك هي كما يلي :

بنائي المملوكة تتت والتركيبات والتجهيزات المكتبية لات والمعدات وقطع الغيار الرأسمالية	٢٣ سنة ٧ إلى ١٠ سنوات ١٠ إلى ٢٠ سنة	١٠ سنة ١٠ إلى ٢٠ سنة	١٠ سنة ١٠ إلى ٢٠ سنة	١٠ سنة ١٠ إلى ٢٠ سنة	١٠ سنة ١٠ إلى ٢٠ سنة	١٠ سنة ١٠ إلى ٢٠ سنة	١٠ سنة ١٠ إلى ٢٠ سنة	١٠ سنة ١٠ إلى ٢٠ سنة	١٠ سنة ١٠ إلى ٢٠ سنة	
المجموع ٢٠٠٨ ريال سعودي	المجموع ٢٠٠٩ ريال سعودي	الأصل الرأسمالية تحت التقييم ريال سعودي	الألات والمعدات وقطع الغيار الرأسمالية والسيارات ريال سعودي	أجهزة وبرامج الكمبيوتر ريال سعودي	الأثاث والتركيبات والتجهيزات المكتبية ريال سعودي	المباني والتحصينات على الأراضي المتأجرة ريال سعودي	١٠ سنة ١٠ إلى ٢٠ سنة	١٠ سنة ١٠ إلى ٢٠ سنة	١٠ سنة ١٠ إلى ٢٠ سنة	١٠ سنة ١٠ إلى ٢٠ سنة
١٢١٧٤١٦٤٦٧ ٩٨٠٢٣٦٧١٩ (١٥٥٥١٩١٢)	٢٩٩٣٠٩٧٩٩٣ ٥٥١٩٠٤٣٣٤ (٢٣٩٢٤٦٩)	١٢٦٦٦٢٠٢٤٨٠ ٥٤٣٧٢٤٩١٤ (٣٩٨٦٢٢٥)	٤٥٧٠٨٩٦٨٢ ٦٨٥٠٦٦٤ ٣٣٤٥٠٨٠ (٢٣٧٦٨٧٩)	٨٤٢٦٢٨٦ ٣٣٦٢١٣ ٩١١٤٥ (١٥٥٩٠)	١٠٥١٠١٥٠ ٥٠٥٣٤٠ - -	٥٣٨٦٩٢٩٥ ٤٨٧٢٠٣ ٥٥٠٣٠٠ -	١٠ سنة ١٠ إلى ٢٠ سنة	١٠ سنة ١٠ إلى ٢٠ سنة	١٠ سنة ١٠ إلى ٢٠ سنة	١٠ سنة ١٠ إلى ٢٠ سنة
٢٩١٩٦٠٩٧٩٩٣	٢٧٤٤٥٦٠٩٨٥٨	٢٠٢٠٥٩٤١٦٦٩	٤٦٤٩٠٨٥٤٧	٨٨٣٨١١٥٤	١١٠١٥٤٩٠	٥٤٩١٠٦٤٩٨	١٠ سنة ١٠ إلى ٢٠ سنة	١٠ سنة ١٠ إلى ٢٠ سنة	١٠ سنة ١٠ إلى ٢٠ سنة	١٠ سنة ١٠ إلى ٢٠ سنة
١٨٩٧٣٨٧٠٤ ٢٥٥١١٧١٧ (١٣٨٧٥٥٨)	٢١٣٨٦٢٨٦٣ ٢٦٦٠٦٣٨٨ (٢٠٧٩٦٣٥)	- - -	١٨٨٢٣٥٨٤٩ ٢٣٠٢٦٦٣٣ (٢٠٧٧٤٤٢)	٧١٧٠١٥٤ ٧٢٣٤٠٢ (٢٤٩٣)	٥١٣٧٨٢ ٨٤٣٢٠١ -	١٣٣١٩٤٧٨ ٢٠١٣١٥٢ -	١٠ سنة ١٠ إلى ٢٠ سنة	١٠ سنة ١٠ إلى ٢٠ سنة	١٠ سنة ١٠ إلى ٢٠ سنة	١٠ سنة ١٠ إلى ٢٠ سنة
٢١٣٨٦٢٨٦٣	٢٣٨٢٣٨٩٦١٦	-	٢٠٩١٨٥٣٤٠	٧٨٩١٠٦٣	٥٩٨٠٥٨٣	١٥٣٣٢٦٣٠	١٠ سنة ١٠ إلى ٢٠ سنة	١٠ سنة ١٠ إلى ٢٠ سنة	١٠ سنة ١٠ إلى ٢٠ سنة	١٠ سنة ١٠ إلى ٢٠ سنة
١٩٨٢٢٣٥١٣٠	٢٥٠٧٢٢٠٥٤٢	٢٠٢٠٥٩٤١٦٦٩	٢٥٥١٧٢٣٥٠٧	٩٤٧٠٩١	٥١٠٣٤٩٠٧	٣٩٥٥٧٣٨٦٨	١٠ سنة ١٠ إلى ٢٠ سنة	١٠ سنة ١٠ إلى ٢٠ سنة	١٠ سنة ١٠ إلى ٢٠ سنة	١٠ سنة ١٠ إلى ٢٠ سنة
١٩٨٢٢٣٥١٣٠	٢٥٠٧٢٢٠٥٤٢	٢٠٢٠٥٩٤١٦٦٩	٢٦٨٨٥٣٨٣٣	١٢٥٦٢٢٢	٥٣٧٧٢٦٨	٤٠٥٤٩٨١٧	١٠ سنة ١٠ إلى ٢٠ سنة	١٠ سنة ١٠ إلى ٢٠ سنة	١٠ سنة ١٠ إلى ٢٠ سنة	١٠ سنة ١٠ إلى ٢٠ سنة

٥٧ الممتلكات والآلات والمعدات (تتمة)

تقع منشآت مصنع الشركة في منطقة الجبيل الصناعية وهي مقامة على أرض مستأجرة من الهيئة الملكية للجبيل وينبع لمدة ٢٥ سنة اعتباراً من ١٦ أبريل ١٩٩٠ الموافق ٢١ رمضان ١٤١٠هـ بايجار سنوي قدره ١١٠ر٤٣٠ ريال سعودي . وقد أبرمت الشركة اتفاقية إيجار أخرى مع الهيئة الملكية للجبيل وينبع لمدة ٣٠ عاماً تبدأ من ٢٠ يوليو ٢٠٠٧ الموافق ٣ ربيع الثاني ١٤٢٨هـ بايجار سنوي قدره ٢٩٠ر٧٢٨ ريال سعودي . ولدى الشركة الخيار بتجديد اتفاقيات الإيجار عند انتهاء فترات الإيجار الأولية .

إن القروض لأجل من صندوق التنمية الصناعية السعودي مكفولة برهن على الممتلكات والآلات والمعدات .

تشتمل الأعمال الرأسمالية تحت التنفيذ بشكل رئيسي على التكاليف المتكبدة في إنشاء مصنع الميثانول ومصنع البنثا أريثريتول وثاني مثايل فورماميد وزيادة الطاقة الإنتاجية للفورمالدهايد .

تتضمن إضافات السنة الحالية على الأعمال الرأسمالية تحت التنفيذ مبلغاً بقيمة ٤٨٧ر٣٧٧٦٥ ريال سعودي (٢٠٠٨: ٩٠٩ر٤٣٢ر٦٤ ريال سعودي) من تكلفة الاقتراض المرسمة .

وتتضمن إضافات السنة الحالية على الأعمال الرأسمالية تحت التنفيذ كذلك ما مقداره ٥ر٠٠٠ر٠٠٠ ريال سعودي (٢٠٠٨: ٢٥٠ر٠٠٠ر٣١ ريال سعودي) من رسوم التثمين المطفاة لقرض صندوق التنمية الصناعية السعودي (إيضاح ١٠).

كما وتتضمن الأعمال الرأسمالية تحت التنفيذ كما في ٣١ ديسمبر ٢٠٠٩ مبلغاً بواقع ٤٤٤ر٧٩٣ر١٥ ريال سعودي (٢٠٠٨: ٢٩٤ر٦٩٦ر١٦٧ ريال سعودي) من الدفعات المقدمة لمقاولي المشاريع .

كما وتتضمن الأعمال الرأسمالية تحت التنفيذ كما في ٣١ ديسمبر ٢٠٠٩ مبلغاً بواقع ٩٩٨ر١٩٩ر١ ريال سعودي (٢٠٠٨: "لاشيء") يمثل تكلفة الانتاج التجريبي (إيضاح ٨).

٥٨ الإنتاج التجريبي

٢٠٠٨	٢٠٠٩	
ريال سعودي	ريال سعودي	
-	١٧ر١٠٥ر١٣٣	مبيعات الانتاج التجريبي
-	(١٨ر٣٠٥ر١٣١)	تكلفة الانتاج التجريبي
-	(١ر١٩٩ر٩٩٨)	

تم خلال السنة مباشرة الانتاج التجريبي لمشروع الميثانول ومشروع البنثا أريثريتول . وقد تم اضافة تكلفة الانتاج التجريبي ، بالصافي بعد حسم مبيعات الانتاج التجريبي إلى الأعمال الرأسمالية تحت التنفيذ (الإيضاح ٧) .

٠٩ المصاريف المؤجلة

٢٠٠٨	٢٠٠٩	
ريال سعودي	ريال سعودي	
<u>٧.٠٦٦.٠٥٢</u>	<u>٧.٠٦٦.٠٥٢</u>	التكلفة : في بداية ونهاية السنة
٢.٠٦٩.٢٧٠	٣.٤٨٢.٤٨٦	الإطفاء : في بداية السنة
<u>١.٤١٣.٢١٦</u>	<u>١.٤١٣.٢١٦</u>	المجذب خلال السنة
<u>٣.٤٨٢.٤٨٦</u>	<u>٤.٨٩٥.٧٠٢</u>	في نهاية السنة
<u>٣.٥٨٣.٥٦٦</u>	<u>٢.١٧٠.٣٥٠</u>	صافي القيمة الدفترية

تمثل المصاريف المؤجلة تكاليف رسوم رخصة برامج الكمبيوتر وتطبيقها وتطفاً على مدى فترة خمس سنوات من تاريخ تطبيقها بنجاح .

٠١٠ المصاريف المدفوعة مقدماً - طويلة الاجل

٢٠٠٨	٢٠٠٩	
ريال سعودي	ريال سعودي	
-	٤٥.٠٠٠.٠٠٠	التكلفة : في بداية السنة
<u>٤٥.٠٠٠.٠٠٠</u>	-	الإضافات خلال السنة
<u>٤٥.٠٠٠.٠٠٠</u>	<u>٤٥.٠٠٠.٠٠٠</u>	في نهاية السنة
-	٣.١٢٥.٠٠٠	الإطفاء : في بداية السنة
<u>٣.١٢٥.٠٠٠</u>	<u>٥.٠٠٠.٠٠٠</u>	المجذب خلال السنة
<u>٣.١٢٥.٠٠٠</u>	<u>٨.١٢٥.٠٠٠</u>	في نهاية السنة
<u>٤١.٨٧٥.٠٠٠</u>	<u>٣٦.٨٧٥.٠٠٠</u>	صافي القيمة الدفترية

إن المصاريف المدفوعة مقدماً - طويلة الأجل تمثل رسوم تامين قرض صندوق التنمية الصناعية السعودي ويتم اطفاءها على مدى فترة القرض . ويرسمل إطفاء الرصيد حتى تاريخ تجهيز المصنع للاستخدام المستهدف له (إيضاح ٧) .

١١. الدائون والمبالغ المستحقة الدفع

٢٠٠٨	٢٠٠٩	
ريال سعودي	ريال سعودي	
٣٥٤٣٧٥٦٦	٣٢٣٦٥٢٠٥	دائون تجاريون
٢٢٥٦٢٠٥٨	٢٨٦٥١٨٢٥	مبالغ مستحقة الى مقاولي المشاريع
-	٦١٨٩٦٠٤٧	محتجزات مستحقة الدفع لمقاولي المشاريع
١٢١٠٥٤٦	١١٨٧٦٧١	مبالغ مستحقة الى شركات منتسبة الى المساهمين (إيضاح ١٩)
١٠٨٨١٠٩	١٠٦٥٦١٨	دفعات مقدمة من عملاء
٢٣٩٣٩١٢٦	٢٨٢٠٢٦٥٨	مصاريف مستحقة الدفع
<u>٨٤٢٣١٤٠٥</u>	<u>١٥٣٣٦٩٠٢٤</u>	

١٢. القروض قصيرة الأجل

لدى الشركة تسهيلات رأس مال عامل من بنوك محلية . وتحمل عمولة على القروض القصيرة الأجل حسب الأسعار التجارية وهي مكفولة بسندات إذنية .

١٣. القروض لأجل

٢٠٠٨	٢٠٠٩	
ريال سعودي	ريال سعودي	
٣٠٠٠٠٠٠٠٠	٤٨٠٠٠٠٠٠٠	صندوق التنمية الصناعية السعودي - أنظر الملاحظة (أ) أدناه
٧٧٣٤٦٧١٤٧	٥٨٣٦٠٤٢١٣	تسهيلات مرابحة من اتحاد بنوك - أنظر الملاحظة (ب) أدناه
-	٣٢٦٠٠٠٠٠٠	تسهيلات مرابحة من اتحاد بنوك لتغطية التكلفة الزائدة للمشاريع - أنظر الملاحظة (ج) أدناه
<u>١٠٧٣٤٦٧١٤٧</u>	<u>١٣٨٩٦٠٤٢١٣</u>	
<u>(٥١٥٥٣٢٧٤)</u>	<u>(٣٨٤٤٣٢١٩)</u>	ناقصاً : القسط الجاري
<u>١٠٦٦٩١٣٨٧٣</u>	<u>١٣٥١١٦٠٩٩٤</u>	القسط غير الجاري

(أ) صادق صندوق التنمية الصناعية السعودي خلال عام ٢٠٠٨ على قرض بمبلغ ٦٠٠ مليون ريال سعودي يستحق السداد على ١٤ قسطاً نصف سنوية تبدأ في ١٥/٢/١٤٣٢هـ (الموافق ٢٠ يناير ٢٠١١م) وتنتهي في ١٥/٨/١٤٣٨هـ (الموافق ١٢ مايو ٢٠١٧م) . والقرض مكفول برهن على ممتلكات الشركة وألاتها ومعداتها .

(ب) أبرمت الشركة في عام ٢٠٠٧ اتفاقية تسهيلات مرابحة مع اتحاد بنوك مكون من المؤسسة العربية المصرفية (B.S.C.) وبنك الرياض ومجموعة سامبا المالية والبنك السعودي الهولندي والبنك الأهلي التجاري والبنك السعودي البريطاني (SABB) (ويطلق عليهم معاً اسم "المشاركون في تسهيلات المرابحة") وذلك لتقديم تسهيلات مرابحة مشاريع بمبلغ ٩٤٠ مليون ريال سعودي وتسهيلات مرابحة إعادة تمويل بمبلغ ٣٧٥ مليون ريال سعودي وتسهيلات مرابحة رأس المال العامل وتسهيلات مرابحة من الباطن احتياطية يبلغ مجموعها ١٥٠ مليون ريال سعودي .

إيضاحات حول القوائم المالية (تتمة)
٣١ ديسمبر ٢٠٠٩

٠١٣ القروض لأجل (تتمة)

تم خلال العام تسديد قرض تسهيلات مرابحة المشاريع البالغ ٤٣٥ مليون ريال سعودي عند استلام قرض صندوق التنمية الصناعية السعودي وعليه ، فقد تمت إعادة هيكلة جدول السداد . وبناء على جدول السداد المعدل ، فإن الشركة ملزمة بسداد المبالغ المسحوبة بموجب تسهيلات مرابحة المشاريع زائداً الأرباح العائدة اليها على ١٢ قسطاً نصف سنوية تتراوح من ٢٩ مليون ريال سعودي الى ٣٨ مليون ريال سعودي وذلك اعتباراً من ٢ شعبان ١٤٣١هـ ، الموافق ١٤ يوليو ٢٠١٠ وتنتهي في ٣ ربيع الثاني ١٤٣٧هـ ، الموافق ١٣ يناير ٢٠١٦ .

ان الاقساط النهائية البالغ قيمتها ٩ مليون ريال سعودي والمتعلقة بتسهيلات مرابحة إعادة تمويل ، تستحق السداد خلال عام ٢٠١٠ .

ان المبالغ المسحوبة بموجب تسهيلات مرابحة رأس المال العامل وتسهيلات مرابحة من الباطن احتياطية ، تستحق السداد على أربعة أقساط قيمة كل منها ٣٧٥ مليون ريال سعودي تبدأ من ١٥ يناير ٢٠١٣ وتنتهي في ١٥ يونيو ٢٠١٥ .

ان التسهيلات بموجب اتفاقية المرابحة مكفولة بسندات إذنية .

ج) أبرمت الشركة في عام ٢٠٠٩ اتفاقية تسهيلات مرابحة لتغطية التكلفة الزائدة للمشاريع مع اتحاد بنوك مكون من المؤسسة العربية المصرفية (B.S.C) وبنك الرياض والبنك السعودي الهولندي والبنك الأهلي التجاري والبنك السعودي البريطاني (SABB) (ويطلق عليهم معاً اسم "المشاركون في تسهيلات المرابحة لتغطية التكلفة الزائدة للمشاريع") وذلك لتقديم تسهيلات لمرابحة لتغطية التكلفة الزائدة للمشاريع بمبلغ ٣٢٦ مليون ريال سعودي لتمويل التوسيعات المستمرة للمشاريع . وحسب الاتفاقية ، تستحق المبالغ المسحوبة بموجب هذه التسهيلات السداد خلال سنتين من تاريخ السحب وهو ١٨ نوفمبر ٢٠٠٩ وذلك إما من خلال النقد المتحقق من العمليات من قبل الشركة أو من خلال إصدارات اسهم حقوق الأولوية .

ان التسهيلات بموجب اتفاقية تسهيلات المرابحة لتغطية التكلفة الزائدة للمشاريع مكفولة بسندات إذنية .

ويتوجب على الشركة الالتزام ببعض التعهدات بموجب جميع التسهيلات أعلاه . وقد أظهرت الأقساط المستحقة خلال سنة واحدة من تاريخ قائمة المركز المالي كمطلوبات متداولة .

٠١٤ رأس المال

يتكون رأس المال من ١٢٠.٦٠٠.٠٠٠ سهم بقيمة ١٠ ريال سعودي للسهم (٢٠٠٨ : ١٢٠.٦٠٠.٠٠٠ سهم) .

٠١٥ علاوة إصدار الأسهم

تم خلال عام ٢٠٠٨ إصدار ٦٠.٣٠٠.٠٠٠ سهم بقيمة اسمية تبلغ ١٠ ريال سعودي للسهم وبالعلاوة إصدار أسهم قدرها ٢ ريال سعودي للسهم .

٢٠٠٨	٢٠٠٩	
ريال سعودي	ريال سعودي	
١٢٠.٦٠٠.٠٠٠	١٢٠.٦٠٠.٠٠٠	علاوة إصدار أسهم محصلة
(٤٧.٧٤٩.٩٢٩)	(٤٧.٧٤٩.٩٢٩)	مصاريف متعلقة بإصدار الأسهم
<u>٧٢.٨٥٠.٠٧١</u>	<u>٧٢.٨٥٠.٠٧١</u>	

إيضاحات حول القوائم المالية (تتمة)

٣١ ديسمبر ٢٠٠٩

١٦. مكافأة أعضاء مجلس الإدارة

أظهرت مكافأة مجلس الإدارة كمخصص في قائمة التغيرات في حقوق المساهمين وذلك وفقاً للوائح الشركة التنظيمية .

١٧. مصاريف البيع والتوزيع

٢٠٠٨	٢٠٠٩	
ريال سعودي	ريال سعودي	
٣٣٠٨٧٢٥	٢٦٥١٦١٢	تكاليف موظفين
٨٣٧٧٤٠١	٨٩١٠٢٣٣	عمولة مبيعات
٣٧٩٤٣٧٦٨	٣٠١٨٦٦٦٥	شحن
٦٣٤١٦	٤٣٥٨٥١	إعلان وترويج
٣١٠٦٩٣٠	٣١٥٤٣٨٥	أخرى
<u>٥٢٨٠٠٢٤٠</u>	<u>٤٥٣٣٨٧٤٦</u>	

١٨. المصاريف العمومية والإدارية

٢٠٠٨	٢٠٠٩	
ريال سعودي	ريال سعودي	
١٣٠٧١٨٦٦	١٢٠٠٧٢٩٥	تكاليف موظفين
١٨١٣٥٢٨	٢٣٩٠١١١	استهلاك
٥٢٨٤٩٦	٤٠١٨١٩	سفر وتذاكر طيران
١٠٤٣٩٤٣	٦٤٧٩٢٩	أتعاب مهنية
٥٣٧٣٦٦٨	٤٤٤٧٣٦٧	أخرى
<u>٢١٨٣١٥٠١</u>	<u>١٩٨٩٤٥٢١</u>	

١٩. المعاملات مع الجهات ذات العلاقة وأرصدها

تجري الشركة في سياق أعمالها العادية معاملات مع شركات أخرى مملوكة لنفس المساهمين . وتتم جميع هذه المعاملات وفقاً لشروط تجارية معتمدة من قبل الإدارة .

تتضمن المبيعات مبلغ ٥٤٦٤٣٣٧ ريال سعودي (٢٠٠٨ : ٣٧٦٢٧٦٢٤ ريال سعودي) يتعلق ببضائع تامة الصنع بيعت إلى شركات منتسبة .

تتضمن تكلفة المبيعات والمصاريف مبالغ بقيمة ٥٠٧٣١٩ ريال سعودي (٢٠٠٨ : ١٨٧٥٨٨٨٩ ريال سعودي) تتعلق بشراء بضائع وخدمات مقدمة من قبل شركات منتسبة الى المساهمين .

وقد أدرجت المبالغ المستحقة الدفع للشركات المنتسبة الى المساهمين ضمن بند الدائنين والمبالغ المستحقة الدفع في الإيضاح

إيضاحات حول القوائم المالية (تتمة)
٣١ ديسمبر ٢٠٠٩

٢٠. الزكاة

المحمل للسنة

تتألف الزكاة المحملة مما يلي :

٢٠٠٨	٢٠٠٩
ريال سعودي	ريال سعودي
٩٠٠.٠٠٠	٢.٢٨٢.٥٤٨
٢٣١.٤٣٢	١٦١.٠٩
<u>١.١٣١.٤٣٢</u>	<u>٢.٢٩٨.٦٥٧</u>

مخصص السنة
تعديل عائد لسنوات سابقة

المحمل للسنة

احتسب المخصص على أساس البنود التالية :

٢٠٠٨	٢٠٠٩
ريال سعودي	ريال سعودي
٦٧٨.١٠٩.٧٨٢	١.٣٩٠.٣٤٢.٩٥٤
١٤٠.٧٢.٠٦٨	١٩.٢٩٥.٢٤٩
<u>(٨٩٢.٤٥٩.٩٨٦)</u>	<u>(١.٣٠٠.٨٥٣.٨١٤)</u>
<u>(٢٠٠.٢٧٨.١٣٦)</u>	<u>١.٠٨.٧٨٤.٣٨٩</u>
<u>٢٦.٦١٧.٧٩٧</u>	<u>٧.٨٧١.٠٠٥</u>
<u>٢٦.٦١٧.٧٩٧</u>	<u>١١٦.٦٥٥.٣٩٤</u>

حقوق المساهمين
المخصصات في بداية السنة والتعديلات الأخرى
القيمة الدفترية للموجودات الطويلة الأجل (بالصافي بعد حسم التمويل
المتعلق بها)

دخل السنة الخاضع للزكاة

وعاء الزكاة

الحركة في المخصص

كانت حركة مخصص الزكاة على النحو الآتي :

٢٠٠٨	٢٠٠٩
ريال سعودي	ريال سعودي
١.٠٦٢.٩٧٣	٩٠٠.٠٠٠
١.١٣١.٤٣٢	٢.٢٩٨.٦٥٧
<u>(١.٢٩٤.٠٥)</u>	<u>(٢٨٢.٢٧٢)</u>
<u>٩٠٠.٠٠٠</u>	<u>٢.٩١٦.٣٨٥</u>

في بداية السنة
المجنب خلال السنة
المبالغ المدفوعة خلال السنة

في نهاية السنة

موقف الربوط الزكوية

تم الاتفاق مع مصلحة الزكاة والدخل على الربوط الزكوية عن جميع السنوات حتى عام ٢٠٠٧ . علماً بأن الربط عن عام ٢٠٠٨ لم يصدر بعد من قبل المصلحة .

إيضاحات حول القوائم المالية (تتمة)
٣١ ديسمبر ٢٠٠٩

٠٢١ ربحية السهم

تم احتساب ربحية السهم من صافي الدخل بتقسيم صافي دخل السنة على المتوسط المرجح لعدد الأسهم القائمة خلال السنة (٢٠٠٨ : نفس الأساس) . بينما تم احتساب ربحية السهم من العمليات الرئيسية بتقسيم الدخل من العمليات الرئيسية على المتوسط المرجح لعدد الأسهم القائمة خلال السنة (٢٠٠٨ : نفس الأساس) .

ويظهر فيما يلي الدخل وبيانات الأسهم المستخدمة في احتساب ربحية السهم :

٢٠٠٨	٢٠٠٩	
ريال سعودي	ريال سعودي	
٣٨٢٣٦١٠١	٢٢٠٥٤٩٨٩	صافي دخل السنة العائد للمساهمين لاحتساب ربحية السهم
٤٥٩٣٩٩٢١	٣٠٧٠١٦٠٥	الدخل من العمليات الرئيسية العائد للمساهمين لاحتساب ربحية السهم
٢٠٠٨	٢٠٠٩	
٨٠٤٠٠٠٠٠	١٢٠٦٠٠٠٠٠	المتوسط المرجح لعدد الأسهم

٠٢٢ الارتباطات الرأسمالية

كان لدى الشركة كما في ٣١ ديسمبر ٢٠٠٩ ارتباطات مصاريف رأسمالية بقيمة ١٨٠ مليون ريال سعودي (٢٠٠٨ : ٣٣٧ مليون ريال سعودي) .

٠٢٣ المعلومات القطاعية

تعتبر إدارة الشركة جميع نشاطات أعمال الشركة كقطاع تشغيلي واحد فيما يتعلق بتقييم الأداء وتوزيع الموارد.

ونظراً لاعتبار الإدارة لجميع نشاطات الشركة كقطاع تشغيلي واحد ، يتم إصدار التقارير المالية من القطاع الجغرافي فقط ، ويتم حوالي ٧٢% (٢٠٠٨ : ٧٨%) من مبيعات الشركة من خلال التصدير الى الخارج .

٠٢٤ إدارة المخاطر

مخاطر أسعار الفائدة

تتمثل مخاطر أسعار الفائدة في التقلبات التي تطرأ على قيمة الأدوات المالية نتيجة للتغيرات في أسعار الفائدة في السوق . وتتعرض الشركة لمخاطر أسعار الفائدة على أصولها والتزاماتها التي تحمل فائدة بما في ذلك الودائع البنكية والقروض القصيرة الأجل والقروض لأجل .

مخاطر الائتمان

تتمثل مخاطر الائتمان في اخفاق أحد طرفي الأداة المالية في الوفاء بالتزاماته والتسبب بخسارة مالية للطرف الآخر . وتسعى الشركة لإدارة مخاطر الائتمان المتعلقة بالعملاء بوضع حد ائتمان لكل عميل وبمراقبة الحسابات المدينة غير المسددة .

٠٢٤ إدارة المخاطر (تتمة)

مخاطر الائتمان (تتمة)

تبيع الشركة منتجاتها إلى عدد كبير من شركات المواد الصيدلانية والأسمدة وشركات الإنشاء ، ويمثل أكبر خمسة عملاء لديها ٥٤% من الحسابات المدينة غير المسددة كما في ٣١ ديسمبر ٢٠٠٩ (٣١ ديسمبر ٢٠٠٨ : ٥١%) .

لدى الشركة قاعدة واسعة من العملاء ، وتتوزع مخاطر الائتمان المتعلقة بالحسابات المدينة بشكل واسع على عدد كبير من هؤلاء العملاء كل على حدة . ونظراً لإدراج الحسابات المدينة بالصافي بعد حسم أي مخصص ضروري ، وتبعاً لطبيعتها القصيرة الأجل ، فإن قيمتها العادلة تقارب قيمتها الدفترية .

مخاطر السيولة

تتمثل مخاطر السيولة في مواجهة الشركة للصعوبة في توفير الأموال للوفاء بالتزاماتها المرتبطة بالأدوات المالية . وقد تنشأ مخاطر السيولة من عدم قدرة الشركة على بيع أصل مالي بشكل سريع وبمبلغ يقارب قيمته العادلة . تدير الشركة مخاطر السيولة بضمنان توفير التسهيلات البنكية . وتتطلب شروط البيع الخاصة بالشركة ان يتم تسديد المبالغ المستحقة خلال ٩٠ يوماً من تاريخ البيع ، كما تسدد الحسابات التجارية الدائنة عادة خلال ٦٠ يوماً من تاريخ الشراء .

مخاطر العملات

تتمثل مخاطر العملات في التقلبات التي تطرأ على قيمة الأدوات المالية نتيجة للتغيرات في أسعار صرف العملات الأجنبية . وتتعرض الشركة للتقلبات في أسعار صرف العملات الأجنبية في سياق أعمالها العادية . وقد أجرت الشركة خلال السنة معاملات باليورو والدولار الأمريكي .

٠٢٥ القيم العادلة للأدوات المالية

تمثل القيمة العادلة المبلغ الذي تتم على أساسه مبادلة أصل ما أو سداد التزام بين أطراف مدركة وراغبة وعلى أساس السعر الفوري للمعاملة في تعاملات السوق المباشرة . تتكون الأدوات المالية من الموجودات والمطلوبات المالية ، وتتألف الموجودات المالية من النقدية والأرصدة لدى البنوك والحسابات المدينة والتأمينات النقدية لدى البنوك والحسابات المدينة الأخرى ، وتتألف المطلوبات المالية من الحسابات المكشوفة لدى البنوك والقروض القصيرة الأجل والقروض لأجل والحسابات الدائنة .

ولا يوجد فرق جوهري بين القيم العادلة للأدوات المالية وقيمتها الدفترية .

٠٢٦ معاملة المشتقات المالية

في ٢٩ ابريل ٢٠٠٨ ، أبرمت الشركة عقد مقايضة أسعار عمولة اختياري (SWAP OPTION) مع بنك مشارك في مرابحة المشاريع لغرض تثبيت سعر الفائدة للتعامل بين بنوك لندن (LIBOR) عند ٤% على قرض المرابحة البالغ ٣٤١ مليون ريال سعودي وذلك اعتباراً من ١٥ يوليو ٢٠١٠ . إن معاملة المشتقات المالية هذه غير مؤهلة لمحاكاة تغطية المخاطر ، وبالتالي تعتبرها الشركة كأداة مالية تجارية . وتتوي الإدارة الاحتفاظ بهذه الأداة المالية المشتقة حتى تاريخ استحقاقها ، حيث أنها قد أبرمت العقد بشكل أساسي لتثبيت سعر العمولة المستحقة على قرض مرابحة المشاريع ، ولا تتوقع تحقيق أو تكبد أي ربح أو خسارة من هذه المعاملة خلال فترة العقد .

شركة كيمائيات الميثانول
(شركة مساهمة سعودية)

إيضاحات حول القوائم المالية (تتمة)

٣١ ديسمبر ٢٠٠٩

٠٢٧ الالتزامات المحتملة

أصدرت البنوك التي تتعامل معها الشركة ضمانات حسن أداء بالنيابة عن الشركة بمبلغ ١١٩٣٥ر٥٦٠ ريال سعودي (٢٠٠٨ : ٤٠٤ر٣٤١ ريال سعودي) .

٠٢٨ أرقام المقارنة

أعيد تصنيف بعض أرقام المقارنة للعام الماضي بما يتماشى مع عرض السنة الحالية.

**Methanol Chemicals Company
(A Saudi Joint Stock Company)**

FINANCIAL STATEMENTS

31 DECEMBER 2009

**AUDITORS' REPORT TO THE SHAREHOLDERS OF
METHANOL CHEMICALS COMPANY (A SAUDI JOINT STOCK COMPANY)**

Scope of audit:

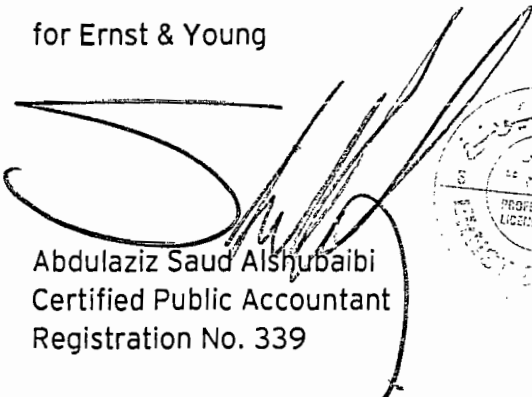
We have audited the accompanying balance sheet of Methanol Chemicals Company (A Saudi Joint Stock Company) as at 31 December 2009 and the related statements of income, cash flows and changes in shareholders' equity for the year then ended. These financial statements are the responsibility of the Company's management and have been prepared by them in accordance with the provisions of Article 123 of the Regulations for Companies and submitted to us together with all the information and explanations which we required. Our responsibility is to express an opinion on these financial statements based on our audit. We conducted our audit in accordance with auditing standards generally accepted in the Kingdom of Saudi Arabia. Those standards require that we plan and perform the audit to obtain reasonable assurance about whether the financial statements are free of material misstatement. An audit includes examining, on a test basis, evidence supporting the amounts and disclosures in the financial statements. An audit also includes assessing the accounting principles used and significant estimates made by management, as well as evaluating the overall financial statement presentation. We believe that our audit provides a reasonable degree of assurance to enable us to express an opinion on the financial statements.

Unqualified opinion:

In our opinion, the financial statements taken as a whole:

- i) present fairly, in all material respects, the financial position of the Company as at 31 December 2009 and the results of its operations and its cash flows for the year then ended in accordance with accounting standards generally accepted in the Kingdom of Saudi Arabia.
- ii) comply with the requirements of the Regulations for Companies and the Company's articles of association in so far as they affect the preparation and presentation of the financial statements.

for Ernst & Young



Abdulaziz Saud Alshubaibi
Certified Public Accountant
Registration No. 339



28 Muharram 1431H
14 January 2010

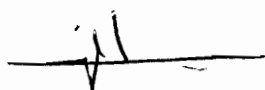
Alkhobar

Methanol Chemicals Company (A Saudi Joint Stock Company)

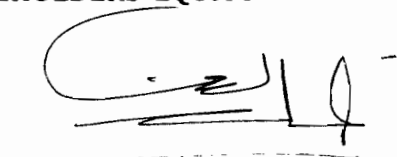
BALANCE SHEET

As At 31 December 2009

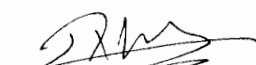
	Note	2009 SR	2008 SR
ASSETS			
CURRENT ASSETS			
Cash and cash equivalents	4	270,440,656	374,696,175
Margin deposits with banks		500,000	4,719,402
Accounts receivable and prepayments	5	158,497,793	177,054,688
Inventories	6	57,023,125	55,756,128
TOTAL CURRENT ASSETS		486,461,574	612,226,393
NON-CURRENT ASSETS			
Property, Plant and Equipment	7	2,507,220,542	1,982,235,130
Deferred charges	9	2,170,350	3,583,566
Long term prepaid expenses	10	36,875,000	41,875,000
TOTAL NON-CURRENT ASSETS		2,546,265,892	2,027,693,696
TOTAL ASSETS		3,032,727,466	2,639,920,089
LIABILITIES AND SHAREHOLDERS' EQUITY			
CURRENT LIABILITIES			
Accounts payable and accruals	11	153,369,024	84,231,405
Short term loans	12	58,000,000	75,000,000
Current portion of term loans	13	38,443,219	51,553,274
Zakat provision	20	2,916,385	900,000
TOTAL CURRENT LIABILITIES		252,728,628	211,684,679
NON CURRENT LIABILITIES			
Term loans	13	1,351,160,994	1,021,913,873
Employees' terminal benefits		18,257,901	15,978,583
TOTAL NON-CURRENT LIABILITIES		1,369,418,895	1,037,892,456
TOTAL LIABILITIES		1,622,147,523	1,249,577,135
SHAREHOLDERS' EQUITY			
Share capital	14	1,206,000,000	1,206,000,000
Share premium	15	72,850,071	72,850,071
Statutory reserve		16,918,519	14,713,020
Retained earnings		114,811,353	96,779,863
TOTAL SHAREHOLDERS' EQUITY		1,410,579,943	1,390,342,954
TOTAL LIABILITIES AND SHAREHOLDERS' EQUITY		3,032,727,466	2,639,920,089



Adib Al-Zamil



Khalid Al-Rubiah



Khalid Al-Agha

The attached notes 1 to 28 form part of these financial statements.

Methanol Chemicals Company (A Saudi Joint Stock Company)

STATEMENT OF INCOME

Year ended 31 December 2009

	Note	2009 SR	2008 SR
Sales		402,302,427	570,668,877
Cost of sales		(304,954,337)	(448,683,999)
GROSS PROFIT		97,348,090	121,984,878
EXPENSES			
Selling and distribution	17	(45,338,746)	(52,800,240)
General and administration	18	(19,894,521)	(21,831,501)
Amortisation of deferred charges	9	(1,413,216)	(1,413,216)
		(66,646,483)	(76,044,957)
INCOME FROM MAIN OPERATIONS		30,701,607	45,939,921
Other income, net		1,129,782	437,731
Income from short term bank deposits		569,849	5,352,280
Financial charges		(8,047,592)	(12,362,399)
INCOME BEFORE ZAKAT		24,353,646	39,367,533
Zakat	20	(2,298,657)	(1,131,432)
NET INCOME FOR THE YEAR		22,054,989	38,236,101
Earnings per share (from net income)	21	0.18	0.48
Earnings per share (from main operation)	21	0.25	0.57

The attached notes 1 to 28 form part of these financial statements.

Methanol Chemicals Company (A Saudi Joint Stock Company)

STATEMENT OF CASH FLOWS

Year ended 31 December 2009

	Note	2009 SR	2008 SR
OPERATING ACTIVITIES			
Income before zakat		24,353,646	39,367,533
Adjustments for:			
Depreciation		26,606,388	25,511,717
Amortisation		1,413,216	1,413,216
Employees' terminal benefits, net		2,279,318	6,051,023
Financial charges		8,047,592	12,362,399
Gain on disposal of plant and equipment		(365,671)	(264,187)
		<u>62,334,489</u>	<u>84,441,701</u>
Changes in operating assets and liabilities			
Receivables		18,556,895	(20,161,299)
Inventories		(1,266,997)	(17,829,416)
Payables		(672,195)	640,742
		<u>78,952,192</u>	<u>47,091,728</u>
Cash from operations		78,952,192	47,091,728
Financial charges paid		(8,047,592)	(12,362,399)
Zakat paid		(282,272)	(1,294,405)
		<u>(8,329,864)</u>	<u>(13,656,804)</u>
Net cash from operating activities		<u>70,622,328</u>	<u>33,434,924</u>
INVESTING ACTIVITIES			
Purchase of plant and equipment		(551,904,334)	(980,236,719)
Proceeds from disposal of plant and equipment		678,205	431,822
Net movement in margin deposits with banks		4,219,402	55,859,380
Net movement in amount due to project contractor		67,991,814	16,056,030
Net movement in long term prepaid expenses		5,000,000	(41,875,000)
		<u>(474,014,913)</u>	<u>(949,764,487)</u>
Net cash used in investing activities		(474,014,913)	(949,764,487)
FINANCING ACTIVITIES			
Proceeds from issue of shares		-	603,000,000
Share premium, net		-	72,850,071
Net movement in short term loans		(17,000,000)	(178,418,333)
Net movement in term loans		316,137,066	780,792,726
		<u>299,137,066</u>	<u>1,278,224,464</u>
Net cash from financing activities		299,137,066	1,278,224,464
(DECREASE) INCREASE IN CASH AND CASH EQUIVALENTS		(104,255,519)	361,894,901
Cash and cash equivalents at the beginning of the year		<u>374,696,175</u>	<u>12,801,274</u>
CASH AND CASH EQUIVALENTS AT THE END OF THE YEAR	4	<u><u>270,440,656</u></u>	<u><u>374,696,175</u></u>

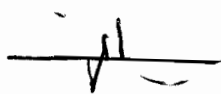
The attached notes 1 to 28 form part of these financial statements.


Methanol Chemicals Company (A Saudi Joint Stock Company)

STATEMENT OF CHANGES IN SHAREHOLDERS' EQUITY

Year ended 31 December 2009

	<i>Share capital SR</i>	<i>Share premium SR</i>	<i>Statutory reserve SR</i>	<i>Retained earnings SR</i>	<i>Total SR</i>
Balance at 31 December 2007	603,000,000	-	10,889,410	64,220,372	678,109,782
Net income for the year	-	-	-	38,236,101	38,236,101
Issue of share capital	603,000,000	72,850,071	-	-	675,850,071
Directors' remuneration	-	-	-	(1,853,000)	(1,853,000)
Transfer to statutory reserve	-	-	3,823,610	(3,823,610)	-
Balance at 31 December 2008	1,206,000,000	72,850,071	14,713,020	96,779,863	1,390,342,954
Net income for the year	-	-	-	22,054,989	22,054,989
Directors' remuneration	-	-	-	(1,818,000)	(1,818,000)
Transfer to statutory reserve	-	-	2,205,499	(2,205,499)	-
Balance at 31 December 2009	1,206,000,000	72,850,071	16,918,519	114,811,353	1,410,579,943





The attached notes 1 to 28 form part of these financial statements.

NOTES TO THE FINANCIAL STATEMENTS

31 December 2009

1 ACTIVITIES

The Company is a Saudi Joint Stock Company registered in Saudi Arabia under Commercial Registration number 2055001870 dated 28 Dhu Al Hijjah 1409H corresponding to 31 July 1989. It is licenced to engage in the production of formaldehyde liquid and urea formaldehyde liquid or their mixture with different concentrations, paraformaldehyde, liquid and powder formaldehyde resins, hexane methylene tetramine, phenol formaldehyde resins, concrete improvers, methanol, carbon monoxide, di-methylamine, mono-methylamine, tri-mono-methylamine, di-methyl formamide, di-methyl carbon, penta aritheretol, sodium formate and acetaldehyde, as per ministerial resolution number (616/suad) dated 12 Safar 1429 H, corresponding to 19 February 2008.

On 13 Rajab 1429H, corresponding to 16 July 2008, the shareholders resolved to increase the share capital to 120,600,000 shares of SR 10 each, from 60,300,000 shares of SR 10 each. The legal formalities relating to increase in share capital have been completed.

During the period from 10 Shaban 1429H to 19 Shaban 1429H, corresponding to 11 August 2008 to 20 August 2008, 60,300,000 shares of SR 10 each were offered to public at a premium of SR 2 per share, which were fully subscribed and now publicly traded in the Saudi Stock Exchange (Tadawul).

2 BASIS OF PREPARATION

The company was converted into a joint stock company in accordance with Ministerial Resolution No. 286 dated 4 Dhu al-Qa'dah 1428H, corresponding to 14 November 2007. Accordingly, statutory financial statements were prepared for the first fiscal year commencing from the Ministerial Resolution's date announcing the conversion of the company upto 31 December 2008. A separate set of financial statements for the period from 1 January 2008 to 31 December 2008 has also been prepared. The comparative amounts in these financial statements cover the period from 1 January 2008 to 31 December 2008.

3 SIGNIFICANT ACCOUNTING POLICIES

The financial statements have been prepared in accordance with accounting standards generally accepted in the Kingdom of Saudi Arabia. The significant accounting policies adopted are as follows:

Accounting convention

The financial statements are prepared under the historical cost convention except for measurement of fair value of derivatives.

Use of estimate

The preparation of financial statements in conformity with generally accepted principles requires the use of estimates and assumptions that affect the reported amount of assets and liabilities and disclosure of contingent assets and liabilities at the date of the financial statements and the reported amount of the revenues and expenses during the reported period.

Cash and cash equivalents

For the purpose of the statement of cash flows, cash and cash equivalents consist of cash in hand, bank balances and short-term deposits with an original maturity of three months or less.

Accounts receivable

Accounts receivable are stated at original invoice amount less a allowance for any uncollectible amounts. An estimate for doubtful debts is made when collection of the full amount is no longer probable. Bad debts are written off as incurred.

Inventories

Inventories are stated at the lower of cost and market value. Cost is determined as follows:

Raw materials, spare parts and supplies	-	purchase cost on a weighted average basis.
Finished goods	-	cost of direct materials and labour plus attributable overheads based on a normal level of activity.

NOTES TO THE FINANCIAL STATEMENTS

31 December 2009

3 SIGNIFICANT ACCOUNTING POLICIES (continued)

Deferred charges, long term prepaid expenses/ amortisation

Costs relating to software license fees and implementation thereof are treated as deferred charges and amortised over the estimated period of benefit.

SIDF loan appraisal fees are treated as long term prepaid expenses and amortised over the period of the loan. Amortisation of the balance upto the date the plant is ready for its intended use is capitalised.

Property, plant and equipment/depreciation

All property, plant and equipment are initially recorded at cost. The cost is depreciated on a straight-line basis over the estimated useful lives of the assets. Leasehold improvements are amortized on a straight-line basis over the shorter of the useful life of the asset or the term of the lease.

The carrying values of property, plant and equipment are reviewed for impairment when events or changes in circumstances indicate the carrying value may not be recoverable. If any such indication exists and where the carrying values exceed the estimated recoverable amount, the assets are written down to their recoverable amount, being the higher of their fair value less costs to sell and their value in use.

Capital work in progress are recognised at cost of materials and services needed to fabricate the plant and equipment plus salaries and other costs that can be specifically identified as necessary costs to have the plant and equipment ready for its intended use, test run costs and other overheads allocated on a systematic basis.

Expenditure for repair and maintenance are charged to the statement of income. Improvements that increase the value or materially extend the life of the related assets are capitalized.

Borrowing costs

Borrowing costs are generally expensed as incurred. Borrowing costs are capitalised if they are directly attributable to the acquisition, construction or production of a qualifying asset. Capitalisation of borrowing costs commences when the activities to prepare the asset for its intended use are in progress and the expenditures and borrowing costs are being incurred. Borrowing costs are capitalised until the assets are ready for their intended use.

Impairment and uncollectibility of financial assets

An assessment is made at each balance sheet date to determine whether there is objective evidence that a financial asset or group of financial assets may be impaired. If such evidence exists, the estimated recoverable amount of that asset is determined and any impairment loss recognised for the difference between the recoverable amount and the carrying amount (being the excess of carrying amount over the recoverable amount). Impairment losses are recognised in the statement of income.

Statutory reserve

As required by Saudi Arabian Regulations for Companies, 10% of the net income for the year has been transferred to the statutory reserve. The Company may resolve to discontinue such transfers when the reserve totals 50% of the capital. The reserve is not available for distribution.

Accounts payable and accruals

Liabilities are recognised for amounts to be paid in the future for goods or services received, whether billed by the supplier or not.

Employees' terminal benefits

Provision is made for amounts payable in accordance with the employees' contracts of employment applicable to employees' accumulated periods of service at the balance sheet date.

Share premium

Share premium represents the excess amount collected over the face value of shares issued and is shown at net of expenses incurred in relation to issue of shares.

NOTES TO THE FINANCIAL STATEMENTS (continued)

31 December 2009

3 SIGNIFICANT ACCOUNTING POLICIES (continued)

Sales

Sales represent the invoiced and accrued value of goods supplied by the Company during the year, net of trade and quantity discounts and are recognised when the significant risks and rewards of ownership of goods have passed to the buyer and the amount of sales can be measured reliably normally on delivery to the customer.

Foreign currencies

Transactions in foreign currencies are recorded in Saudi Riyals at the rate of exchange ruling at the date of the transaction. Monetary assets and liabilities denominated in foreign currencies are retranslated at the rate of exchange ruling at the balance sheet date. All differences are taken to the statement of income.

Expenses

Selling and distribution expenses are those that specifically relate to salesmen, warehousing and delivery vehicles as well as provision for doubtful debts. Except for financial charges and amortisation of deferred charges, all other expenses are classified as general and administration expenses.

Directors' remuneration

Board of Directors' remuneration has been debited to retained earnings as appropriation in accordance with the company's by-laws.

Zakat

Zakat is provided for in accordance with Saudi Arabian fiscal regulations. The provision is charged to the statement of income.

Earning per share

Earnings per share from net income is calculated by dividing the net income for the year by the weighted average number of shares outstanding during the year.

Earnings per share from main operations is calculated by dividing income from main operations for the year by the weighted average number of shares outstanding during the year.

Segmental reporting

A segment is a distinguishable component of the company that is engaged in providing products or services (a business segment) or in providing products or services within a particular economic environment (a geographic segment), which is subject to risks and rewards that are different from those of other segments. Because the management views the whole activities of the company as one operating segment, reporting is provided by geographical segment only.

Fair values

The fair value of interest-bearing items is estimated based on discounted cash flows using interest rates for items with similar terms and risk characteristics.

Derivative financial instruments

The Company uses derivatives financial instruments such as commission rate swaps, to hedge its exposure to commission rate risks arising from borrowings. These do not qualify for hedge accounting and are accordingly treated as trading instruments.

Methanol Chemicals Company (A Saudi Joint Stock Company)

NOTES TO THE FINANCIAL STATEMENTS (continued)

31 December 2009

4 CASH AND CASH EQUIVALENTS

	2009 SR	2008 SR
Bank balances and cash	90,440,656	83,150,575
Short term bank deposits	180,000,000	291,545,600
	<u>270,440,656</u>	<u>374,696,175</u>

Short term bank deposits have been confirmed as Islamic transactions by the bank. These deposits have original maturity of three months or less.

5 ACCOUNTS RECEIVABLE AND PREPAYMENTS

	2009 SR	2008 SR
Trade accounts receivable	123,795,876	152,872,966
Advances to suppliers	23,182,756	12,067,205
Other receivables	8,657,532	8,644,226
Prepaid expenses	2,861,629	3,470,291
	<u>158,497,793</u>	<u>177,054,688</u>

6 INVENTORIES

	2009 SR	2008 SR
Raw materials	14,639,811	23,530,927
Finished goods	12,216,609	6,906,791
Spare parts and supplies	30,166,705	25,318,410
	<u>57,023,125</u>	<u>55,756,128</u>

NOTES TO THE FINANCIAL STATEMENTS (continued)

31 December 2009

7 PROPERTY, PLANT AND EQUIPMENT

The estimated useful lives of the assets for the calculation of depreciation are as follows:

Freehold building	33.33 years
Improvements on leasehold land	5 years
Furniture, fixtures and office equipment	7 to 10 years
Computers and software	4 to 8 years
Plant, equipment and capital spares	10 to 20 years
Motor vehicles	4 years

	<i>Building & improvement on leasehold land</i> SR	<i>Furniture, fixtures and office equipment</i> SR	<i>Computers and software</i> SR	<i>Plant, equipment, capital spares and motor vehicles</i> SR	<i>Capital work in progress</i> SR	<i>Total 2009</i> SR	<i>Total 2008</i> SR
Cost:							
At the beginning of the year	53,869,295	10,510,150	8,426,386	457,089,682	1,666,202,480	2,196,097,993	1,217,416,467
Additions	487,203	505,340	336,213	6,850,664	543,724,914	551,904,334	980,236,719
Transfers	550,000	-	91,145	3,345,080	(3,986,225)	-	-
Disposals	-	-	(15,590)	(2,376,879)	-	(2,392,469)	(1,555,193)
At the end of the year	54,906,498	11,015,490	8,838,154	464,908,547	2,205,941,169	2,745,609,858	2,196,097,993
Depreciation:							
At the beginning of the year	13,319,478	5,137,382	7,170,154	188,235,849	-	213,862,863	189,738,704
Charge for the year	2,013,152	843,201	723,402	23,026,633	-	26,606,388	25,511,717
Disposals	-	-	(2,493)	(2,077,442)	-	(2,079,935)	(1,387,558)
At the end of the year	15,332,630	5,980,583	7,891,063	209,185,040	-	238,389,316	213,862,863
Net book amounts:							
At 31 December 2009	39,573,868	5,034,907	947,091	255,723,507	2,205,941,169	2,507,220,542	1,982,235,130
At 31 December 2008	40,549,817	5,372,768	1,256,232	268,853,833	1,666,202,480		

Methanol Chemicals Company (A Saudi Joint Stock Company)

NOTES TO THE FINANCIAL STATEMENTS (continued)

31 December 2009

7 PROPERTY PLANT AND EQUIPMENT (continued)

The company's factory premises are situated in Jubail Industrial Area and have been constructed on land leased from the Royal Commission for Jubail and Yanbu for a period of 25 years from 16 April 1990 corresponding to 21 Ramadan 1410 H at an annual rent of SR 110,430. The company has entered into another land lease agreement with Royal Commission for Jubail and Yanbu for a period of 30 years from 20 July 2007 corresponding to 3 Rabi II 1428H at an annual rent of SR 290,728. The company has the option of renewing the lease agreements on expiry of the initial lease terms.

The term loans from Saudi Industrial Development Fund (SIDF) are secured by mortgage over property, plant and equipment.

Capital work in progress mainly comprises costs incurred on the construction of a methanol plant, pentaerythritol plant, dimethylformamide and augmentation of formaldehyde capacity.

The current year additions to capital work in progress include SR 37,765,487 (2008: SR 64,432,909) of capitalized borrowing cost.

The current year additions to capital work in progress include SR 5,000,000 (2008: SR 3,125,000) of amortised SIDF loan appraisal fees (note 10).

Capital work in progress as of 31 December 2009 also include SR 15,044,793 (2008: SR 167,696,294) of advances to project contractors.

Capital work in progress as of 31 December 2009 also include SR 1,199,998 (2008: nil) being net trial run production cost (note 8).

8 TRIAL RUN PRODUCTION

	2009 SR	2008 SR
Sale of trial run production	17,105,133	-
Cost of trial run production	(18,305,131)	-
	<u>(1,199,998)</u>	<u>-</u>

During the year, methanol and penta projects have commenced trial run production. Cost of trial run production, net of sale of trial run production has been added to capital work in progress (note 7).

9 DEFERRED CHARGES

	2009 SR	2008 SR
Cost:		
At the beginning and at the end of the year	7,066,052	7,066,052
Amortisation:		
At the beginning of the year	3,482,486	2,069,270
Provided during the year	1,413,216	1,413,216
At the end of the year	4,895,702	3,482,486
Net book amount	<u>2,170,350</u>	<u>3,583,566</u>

Deferred charges represent software license and implementation costs and are amortised over the period of five years from the date of successful implementation.

Methanol Chemicals Company (A Saudi Joint Stock Company)

NOTES TO THE FINANCIAL STATEMENTS (continued)

31 December 2009

10 LONG TERM PREPAID EXPENSES

	2009 SR	2008 SR
Cost:		
At the beginning of the year	45,000,000	-
Additions during the year	-	45,000,000
At the end of the year	<u>45,000,000</u>	<u>45,000,000</u>
Amortisation:		
At the beginning of the year	3,125,000	-
Provided during the year	5,000,000	3,125,000
At the end of the year	<u>8,125,000</u>	<u>3,125,000</u>
Net book amount	<u>36,875,000</u>	<u>41,875,000</u>

Long term prepaid expenses represent SIDF loan appraisal fees and are being amortised over the period of the loan. Amortisation of the balance upto the date the plant is ready for its intended use is capitalised (note 7).

11 ACCOUNTS PAYABLE AND ACCRUALS

	2009 SR	2008 SR
Trade accounts payable	32,365,205	35,437,566
Amounts due to project contractor	28,651,825	22,556,058
Retention payable to project contractor	61,896,047	-
Amounts due to companies affiliated to shareholders (note 19)	1,187,671	1,210,546
Advance from customers	1,065,618	1,088,109
Accrued expenses	28,202,658	23,939,126
	<u>153,369,024</u>	<u>84,231,405</u>

12 SHORT TERM LOANS

The Company has working capital facilities with local banks. Commission is charged on the short-term loans at commercial rates. The short-term loans are secured by promissory notes.

13 TERM LOANS

	2009 SR	2008 SR
Saudi Industrial Development Fund - see note (a) below	480,000,000	300,000,000
Murabaha Facility from syndicate of banks - see note (b) below	583,604,213	773,467,147
Project Cost Overrun Murabaha Facility from syndicate of banks - see note (c) below	326,000,000	-
	<u>1,389,604,213</u>	<u>1,073,467,147</u>
Less: current portion	<u>(38,443,219)</u>	<u>(51,553,274)</u>
Non - current portion	<u>1,351,160,994</u>	<u>1,021,913,873</u>

NOTES TO THE FINANCIAL STATEMENTS (continued)

31 December 2009

13 TERM LOANS (continued)

a) During 2008 Saudi Industrial Development Fund ("SIDF") has sanctioned a loan of SR 600 million which is repayable in 14 semi-annual installments starting from 15/02/1432H (corresponding to 20 January 2011) and ending on 15/08/1438H (corresponding to 12 May 2017). The loan is secured by mortgage over property, plant and equipment of the company.

b) In 2007 the company entered into Murabaha Facility Agreement with syndicate of banks namely Arab Banking Corporation (B.S.C.), Riyad Bank, Samba Financial Group, Saudi Hollandi Bank, National Commercial Bank and SABB (collectively called as "Murabaha Facility Participants") to provide Project Murabaha Facility of SR 940 million, Refinance Murabaha Facility of SR 37.5 million, and Working Capital Murabaha Facility and Standby Murabaha Sub-Facility of SR 150 million together.

Project Murabaha Facility loan amounting to SR 435 million has been repaid on availment of SIDF loan and accordingly repayment schedule is restructured. As per the latest revised repayment schedule the company is liable to repay amounts drawn under Project Murabaha Facility plus profit in 12 half yearly installments ranging from SR 29 million to SR 38 million commencing from 2 Sha'ban 1431H, corresponding to 14 July 2010 and ending on 3 Rabi II 1437H, corresponding to 13 January 2016.

Final installments of SR 9 million relating to Refinance Murabaha Facility are repayable during 2010.

Amounts drawn under Working Capital Murabaha Facility and Standby Murabaha Sub-Facility are repayable in four installments of SR 37.5 million each commencing from 15 January 2013 and ending on 15 June 2015.

The facilities under Murabaha Agreement are secured by promissory notes.

c) In 2009, the company entered into Project Cost Overrun Murabaha Facility Agreement with syndicate of banks namely Arab Banking Corporation (B.S.C.), Riyad Bank, Saudi Hollandi Bank, National Commercial Bank, and SABB (collectively called as "The Project Cost Overrun Murabaha Facility Participants") to provide Project Cost Overrun Murabaha Facility of SR 326 million to finance the ongoing expansion projects. As per the agreement, the amounts drawn under this facility are repayable within two years from drawdown date i.e. 18 November 2009, either through cash generated from operations by the company or through right issues.

The facility under Project Cost Overrun Murabaha Agreement is secured by promissory notes.

The company is required to comply with certain covenants under all of above facilities. The installments due within one year from balance sheet date are shown as current liabilities.

14 SHARE CAPITAL

Share capital is divided into 120,600,000 shares (2008: 120,600,000 shares) of SR 10 each .

15 SHARE PREMIUM

During 2008, 60,300,000 shares having face value of SR 10 each were issued at a premium of SR 2 per share.

	<i>2009</i>	<i>2008</i>
	<i>SR</i>	<i>SR</i>
Premium received	120,600,000	120,600,000
Share issue related expenses	(47,749,929)	(47,749,929)
	<u>72,850,071</u>	<u>72,850,071</u>

Methanol Chemicals Company (A Saudi Joint Stock Company)

NOTES TO THE FINANCIAL STATEMENTS (continued)

31 December 2009

16 DIRECTORS' REMUNERATION

Board of Directors' remuneration has been shown as appropriation in the statement of changes in shareholders' equity in accordance with the company's by-laws.

17 SELLING AND DISTRIBUTION EXPENSES

	2009	2008
	SR	SR
Employee costs	2,651,612	3,308,725
Sales commission	8,910,233	8,377,401
Freight	30,186,665	37,943,768
Advertisement and promotion	435,851	63,416
Other	3,154,385	3,106,930
	<u>45,338,746</u>	<u>52,800,240</u>

18 GENERAL AND ADMINISTRATION EXPENSES

	2009	2008
	SR	SR
Employee costs	12,007,295	13,071,866
Depreciation	2,390,111	1,813,528
Travel and airfares	401,819	528,496
Professional fees	647,929	1,043,943
Other	4,447,367	5,373,668
	<u>19,894,521</u>	<u>21,831,501</u>

19 RELATED PARTY TRANSACTIONS AND BALANCES

In the ordinary course of its business, the company undertakes transactions with other companies that have certain common shareholders. All such transactions are executed on commercial terms that are approved by management.

Sales include an amount of SR 5,464,337 (2008: SR 3,467,762) in respect of finished goods sold to affiliated companies.

The cost of sales and expenses include amounts of SR 5,507,319 (2008: SR 18,758,889) in respect of purchase of inventories and services provided by companies affiliated to shareholders.

Amounts payable to companies affiliated to shareholders are included in accounts payable and accruals under note 11.

Methanol Chemicals Company (A Saudi Joint Stock Company)

NOTES TO THE FINANCIAL STATEMENTS (continued)

31 December 2009

20 ZAKAT

Charge for the year

The zakat charge consists of:

	2009 SR	2008 SR
Provision for the year	2,282,548	900,000
Adjustment for previous years	16,109	231,432
Charge for the year	<u>2,298,657</u>	<u>1,131,432</u>

The provision is based on the following:

	2009 SR	2008 SR
Equity	1,390,342,954	678,109,782
Opening allowances and other adjustments	19,295,249	14,072,068
Book value of long term assets (net of related financing)	(1,300,853,814)	(892,459,986)
	<u>108,784,389</u>	<u>(200,278,136)</u>
Zakatable income for the year	<u>7,871,005</u>	<u>26,617,797</u>
Zakat base	<u>116,655,394</u>	<u>26,617,797</u>

Movements in provision

The movements in the zakat provision were as follows:

	2009 SR	2008 SR
At the beginning of the year	900,000	1,062,973
Provided during the year	2,298,657	1,131,432
Payments during the year	(282,272)	(1,294,405)
At the end of the year	<u>2,916,385</u>	<u>900,000</u>

Status of assessments

Zakat assessments have been agreed with the Department of Zakat and Income Tax (DZIT) up to 2007. The assessment for 2008 has not yet been raised by the DZIT.

Methanol Chemicals Company (A Saudi Joint Stock Company)

NOTES TO THE FINANCIAL STATEMENTS (continued)

31 December 2009

21 EARNINGS PER SHARE

Earnings per share from net income is calculated by dividing the net income for the year by the weighted average number of shares outstanding during the year (2008: same basis). Earnings per share from main operation is calculated by dividing the income from main operation by the weighted average number of shares outstanding during the year (2008: same basis)

The following reflects the income and share data used in the earnings per share computations:

	2009	2008
	— SR	— SR
Net income for the year attributable to shareholders for earnings per share	22,054,989	38,236,101
Income from main operations attributable to shareholders for earnings per share	<u>30,701,605</u>	<u>45,939,921</u>
	2009	2008
Weighted average number of shares	<u>120,600,000</u>	<u>80,400,000</u>

22 CAPITAL COMMITMENTS

As at 31 December 2009, the company had capital expenditure commitments of SR 180 million (2008: SR 337 million).

23 SEGMENT INFORMATION

The management of the company views whole business activities of the company as one operating segment for performance assessment and resources allocation.

Because the management views the whole activities of the company as one segment, reporting is provided by geographical segment only. Approximately 72% (2008: 78%) of the sales of the company is through export.

24 RISK MANAGEMENT

Interest rate risk

Interest rate risk is the risk that the value of financial instruments will fluctuate due to changes in the market interest rates. The Company is subject to interest rate risk on its interest bearing assets and liabilities, including bank deposits, short term loans and term loans.

Credit risk

Credit risk is the risk that one party will fail to discharge an obligation and will cause the other party to incur a financial loss. The Company seeks to manage its credit risk with respect to customers by setting credit limits for individual customers and by monitoring outstanding receivables.

The Company sells its products to a large number of pharmaceuticals, fertilisers and construction companies. Its 5 largest customers account for 54% of outstanding accounts receivable at 31 December 2009 (2008: 51%).

The Company has a broad based clientele. The credit risk associated with the accounts receivable is widely distributed amongst a large number of individual customers. As accounts receivable are stated net of any required provision and are short term in nature, fair value approximates carrying value.

NOTES TO THE FINANCIAL STATEMENTS (continued)

31 December 2009

24 RISK MANAGEMENT (continued)

Liquidity risk

Liquidity risk is the risk that the Company will encounter difficulty in raising funds to meet commitments associated with financial instruments. Liquidity risk may result from an inability to sell a financial asset quickly at an amount close to its fair value. The Company manages its liquidity risk by ensuring that bank facilities are available. The Company's terms of sales require amounts to be paid within 90 days of the date of sale. Trade payables are normally settled within 60 days of the date of purchase.

Currency risk

Currency risk is the risk that the value of financial instruments will fluctuate due to changes in foreign exchange rates. The Company is subject to fluctuations in foreign exchange rates in the normal course of its business. The Company has undertaken transactions in Euro and US Dollars, during the year.

25 FAIR VALUES OF FINANCIAL INSTRUMENTS

Fair value is the amount for which an asset could be exchanged, or a liability settled between knowledgeable willing parties in an arm's length transaction. Financial instruments comprise of financial assets and financial liabilities. Financial assets consist of cash and bank balances, accounts receivable, bank margin deposits and other receivables. Financial liabilities consist of bank overdrafts, short term loans, term loans and payables.

The fair values of financial instruments are not materially different from their carrying values.

26 DERIVATIVE TRANSACTION

On 29 April 2008, the Company has entered into a Commission Rate Swap Option (Swap option) contract with a Project Murabaha Participant Bank in order to fix LIBOR at 4% effective from 15 July 2010 for its Project Murabaha loan of SR 341 million. The derivative transaction does not qualify for hedge accounting and is accordingly treated as trading instrument by the company. Management intends to hold the derivative to its maturity as it is primarily contracted to fix the rate of commission on its Project Murabaha loan and does not expect any gain/ loss to be earned/ incurred on this transaction during the period of contract.

27 CONTINGENT LIABILITY

The bankers of the company have issued performance guarantees on behalf of the company amounting to SR 60,511,935 (2008 : SR 84,341,404).

28 COMPARATIVE FIGURES

Certain of the prior year figures have been reclassified to conform with the presentation in the current year.