



شركة الإمارات لتعليم قيادة السيارات  
Emirates Driving Company

## تقرير الحوكمة عن عام 2016م لشركة الإمارات لتعليم قيادة السيارات (ش.م.ع.)

### نبذة عن الشركة

تأسست شركة الإمارات لتعليم قيادة السيارات عام 2000 كشركة مساهمة عامة وطنية تملك حكومة أبوظبي جزءاً منها، حيث أنشئت كإحدى الحلول لتخفيض عدد الحوادث المرورية ورفع كفاءة التدريب وتطوير مهارة السائقين. تم الاتفاق والتعاون مع الهيئة الوطنية السويدية الاستشارية للطرق SweRoad في مجال السلامة المرورية وخدمات التدريب على القيادة على بناء الأساس لنظام تعليمي مبتكر ومتطور لتعليم القيادة. وضعت الشركة نظام الجودة وحصلت بذلك على شهادة المواصفات والمقاييس العالمية ISO 9001-2008 في عام 2007 وتم تجديدها في عام 2010 ومن ثم إعادة تجديدها للمرة الثانية عام 2013، وكان مجال النظام: السلامة المرورية وخدمات التدريب على القيادة، كما حصلت الشركة على شهادة (OHSAS 18001-2007) الخاصة بنظام الصحة والسلامة المهنية. كما حصلت الشركة على جائزة الشيخ خليفة للامتياز لعام 2015م وذلك من المشاركة الأولى لها بهذه الجائزة.

### الرؤية:

أن تكون المؤسسة الأولى في تقديم خدمات تعليم وتدريب القيادة بما يسهم في جعل الطرق أكثر سلامة للمجتمع.

### الرسالة:

تقديم خدمات تعليم وتدريب القيادة بالمعايير ذات الصلة وفقاً لأعلى مستويات الجودة بما يتخطى توقعات عملائنا والمساهمة في رفع الوعي بسلامة الطرق في مجتمعاتنا.

### القيم:

المسؤولية الاجتماعية والتركيز على العملاء وبناء الشراكات والإبداع والأخلاق الحميدة والتركيز التجاري والعمل بروح الفريق.

### سياسة الجودة:

قامت شركة الإمارات لتعليم قيادة السيارات بتطبيق ومراجعة وتطوير نظام الجودة والعمل على استمرارية تحسينه وفقاً لمتطلبات المواصفات والمقاييس العالمية ISO 9001-2008، لتوفير خدمات التدريب وتحسين عوامل السلامة على الطرق.

### التزامات الإدارة التنفيذية:

- توفير الثقافة المرورية والتدريب على القيادة لجميع فئات المركبات بأعلى مستويات الجودة.
- المساهمة في زيادة الوعي بالسلامة المرورية لجميع مستخدمي الطرق داخل الدولة وخارجها.
- توفير بيئة عمل مناسبة لتمكين الأفراد من العمل الجماعي والإبداع وزيادة الإنتاجية.
- العمل على إرضاء العملاء، وتوفير خدمات تتجاوز توقعاتهم.





شركة الإمارات لتعليم قيادة السيارات  
Emirates Driving Company

### الخدمات:

- توفر الشركة العديد من الخدمات المميزة، والتي تتفرد بتقديمها على نطاق الدولة.
- تقدم الشركة دورات التثقيف المروري النظرية، والتي تشمل المركبات الخفيفة والمركبات الثقيلة والباصات الثقيلة والدراجات النارية.
- هذا بالإضافة إلى التدريب العملي المتوفر لفئة المركبات الخفيفة، إضافة إلى التدريب العملي لفئات الشاحنات الثقيلة والباصات الثقيلة والدراجات النارية.
- توفر الشركة التدريب بعدة لغات مختلفة منها اللغة العربية والإنجليزية والأوردو والمليالم والباشتو.
- كما توفر الشركة تدريب خاص لذوي الاحتياجات الخاصة.
- وبالتعاون مع إدارة ترخيص الآليات والسائقين قامت الشركة بتقديم جميع أنواع الفحص والاختبارات للحصول على الشهادات المطلوبة.
- لراحة العملاء فإن الشركة توفر بعض الخدمات الإضافية كالمواصلات والكافيتريا وخدمة الصراف الآلي وخدمة الدفع بالبطاقة الائتمانية وغرف الانتظار العامة والخاصة للسيدات.
- إيماناً من الشركة بأهمية تعميم الوعي المروري بين جميع شرائح المجتمع، فقد قامت بإعداد خطة لعدة برامج تدريبية لكي تخدم المؤسسات المتخصصة بمجال النقل والمواصلات.
- كما توفر الشركة البرامج التدريبية الخاصة بتخفيض النقاط المرورية سواء الإلزامية منها أم الاختيارية.
- بالإضافة إلى ما سبق فإن الشركة تقدم الدورات الخاصة بسائقي ومشرفي الحافلات المدرسية.

### تطوير الموارد البشرية:

تؤمن الشركة بأن موظفيها أساس نجاحها، ولذلك يتم اختيار الكفاءات المناسبة لتحقيق أهدافها، وتحرص على تطويرهم المستمر.

### التكنولوجيا والخبرة:

تم توفير خدمات على مستوى عالي من الجودة وذلك بالدمج ما بين الطاقات الفكرية للأفراد ذوي المستويات المختلفة من الخبرة والمعرفة، وبين تسخير أفضل الأجهزة والأنظمة والمعدات المتطورة.

### الفعاليات:

تشارك الشركة في العديد من الفعاليات والنشاطات كالحملات وورش العمل والمؤتمرات والندوات المتعلقة بمجال التوعية والسلامة المرورية.

### فروع الشركة:

انطلقت شركة الإمارات لتعليم قيادة السيارات بدايةً في عام 2004 من مقرها الرئيسي الواقع في إمارة أبوظبي، منطقة المصفح لتقديم خدماتها في مجال التدريب.

وفي عام 2006 افتتحت الشركة فروعاً لها في مدينتي العين وطريف وأخيراً في جزيرة دلماء، علماً أنه في عام 2015 تم انتقال فرع طريف إلى مدينة زايد في المنطقة الغربية.

كما تأمل الشركة تقديم خدماتها في إمارات أخرى مثل رأس الخيمة والفجيرة وأم القيوين.  
كما قامت شركة الإمارات لتعليم قيادة السيارات بالتعاون مع مجموعة بالحصا الدولية بإنشاء شركة قيادة لتعليم قيادة السيارات في إمارتي دبي وعجمان.





شركة الإمارات لتعليم قيادة السيارات  
Emirates Driving Company

## 1- بيان بالإجراءات التي تم اتخاذها لاستكمال نظام حوكمة الشركات خلال عام 2016م وكيفية تطبيقها

حرصت شركة الإمارات لتعليم قيادة السيارات DRIVE منذ البداية على تطبيق القرار الوزاري رقم (7/م) لسنة 2016 بشأن ضوابط الحوكمة ومعايير الانضباط المؤسسي الصادر من هيئة الأوراق المالية والسلع وتغطية جميع المتطلبات وذلك من خلال تحديد مسؤوليات وواجبات أعضاء مجلس الإدارة والإدارة التنفيذية للشركة وتأخذ في الاعتبار حماية حقوق جميع المساهمين وأصحاب المصالح من خلال الشفافية والإفصاح عن كل ما يطرأ على الشركة ويقوم مجلس إدارة الشركة ممثلاً برئيس ونائب رئيس وأعضاء مجلس الإدارة بالإشراف والرقابة المستمرة على أداء الشركة وعلى كيفية تطبيق ما جاء في القرار الوزاري:

• بدأت الشركة بالتطبيق الفعلي بعد حضور العروض الترويجية التي نظمتها هيئة الأوراق المالية والسلع وكانت أولى الخطوات من خلال الدعوة لانعقاد مجلس إدارة الشركة والنظر في كونهم أعضاء مجلس إدارة مستقلين وغير تنفيذيين وكان ذلك في الاجتماع المنعقد بتاريخ 2010/2/18م وتم مراعاة التوازن المطلوب بين الأعضاء المستقلين وغير المستقلين.

• جميع أعضاء المجلس هم أعضاء غير تنفيذيين.  
• جميع الأعضاء هم أعضاء مستقلين ما عدا رئيس مجلس الإدارة.  
• تعهد الجميع بالإفصاح عن أي تغيير يطرأ مما قد يؤثر في استقلاليتهم.  
• تم تشكيل اللجان المنبثقة من مجلس إدارة الشركة في اجتماع المجلس المنعقد بتاريخ 2016/04/10م.  
• قام أعضاء مجلس الإدارة بتقديم إقرار الاستقلالية وقد تم إرسال هذه الإقرارات للهيئة.  
• بتاريخ 2016/04/10م عقدت الشركة لعقد جمعية عمومية عادية لعام 2015 في مقر الشركة الرئيسي في منطقة المصفح - أبوظبي وتم انتخاب أعضاء مجلس الإدارة الحاليين وذلك حسب الآتي:

1. الدكتور طيب كمال - رئيس مجلس الإدارة
2. السيد راشد سالم لخريباتي النعيمي - نائب رئيس مجلس الإدارة
3. السيد خليل بدران - عضو
4. السيد خالد بالعمى - عضو
5. السيد أحمد محمد رحمة الشامسي - عضو

• وتم التأكد مرة أخرى من صفة الاستقلالية أو عدم الاستقلالية وكونهم تنفيذيين أو غير تنفيذيين من خلال توقيع إقرار عضو مجلس الإدارة المستقل بتاريخ 21 فبراير 2016م.  
• وفي الختام تم تزويد الهيئة بكافة البيانات التفصيلية التي قامت بها الشركة لاستيفاء متطلبات الحوكمة والذي ترتب عليه منح هيئة الأوراق المالية والسلع خطاب يفيد بأن شركة الإمارات لتعليم قيادة السيارات قد استوفت كافة المتطلبات اللازمة لتطبيق القرار.  
• إن شركة الإمارات لتعليم قيادة السيارات تأخذ على عاتقها وبكل جهد ممكن الالتزام بتطبيق ما جاء في القرار الوزاري رقم (7/م) لسنة 2016 بشأن ضوابط الحوكمة ومعايير الانضباط المؤسسي.

## 2- بيان بتعاملات أعضاء مجلس الإدارة وأقاربهم من الدرجة الأولى في الأوراق المالية للشركة خلال العام 2016م

• قامت الشركة بإصدار تشريعات تحكم تعاملات أعضاء مجلس الإدارة في الأوراق المالية، حيث لا يجوز لرئيس وأعضاء مجلس إدارة الشركة وأعضاء الإدارة التنفيذية العليا للشركة والعاملين بها والتي يساهم فيها من هؤلاء بما لا يقل عن 30% من رأسمالها، وكذا الشركات التابعة أو الشقيقة أو الحليفة، وذلك خلال الفترات التالية:





شركة الإمارات لتعليم قيادة السيارات  
Emirates Driving Company

- قبل (10) ايام عمل من الإعلان عن أي معلومات جوهرية من شأنها أن تؤثر على سعر السهم صعوداً أو هبوطاً إلا إذا كانت الأحداث ناتجة عن أحداث طارئة ومفاجئة.
- قبل (15) يوم من نهاية الفترة المالية الربعية أو النصف سنوية أو السنوية ولحين الإفصاح عن البيانات المالية.
- الحرص المستمر على الالتزام التام بقوانين وأنظمة الجهات الإشرافية من هيئات وأسواق وغيرها.
- على جميع أعضاء مجلس الإدارة وموظفي الشركة عدم الإفصاح عن المعلومات الجوهرية التي تؤثر على سعر السهم في السوق المالي إلا من قبل الإدارة المختصة وهي الإدارة المالية.
- في السنة المالية المنتهية في 2016/12/31 لم يكن هنالك أية تعاملات خلال السنة المالية 2016م لأي من أعضاء مجلس الإدارة أو أقاربهم من الدرجة الأولى وأعضاء الإدارة التنفيذية العليا للشركة والعاملين بها والتي يساهم فيها من هؤلاء بما لا يقل عن 30% من رأسمالها، وكذا الشركات التابعة أو الشقيقة أو الحليفة.

### 3- تشكيل مجلس الإدارة:

أ- بيان تشكيل مجلس الإدارة الحالي حسب فئات أعضائه (تنفيذي وغير تنفيذي ومستقل) والبيانات الخاصة بهم والخبرات والمؤهلات التي يتمتعون بها، وبيان المدة التي قضاها كأعضاء في مجلس إدارة الشركة من تاريخ أول انتخاب لهم

- 1- يتولى مجلس الإدارة إدارة الشركة، ويحدد النظام الأساسي للشركة طريقة تكوينه وعدد أعضائه ومدة العضوية فيه.
- 2- تم انتخاب أعضاء أول مجلس إدارة للشركة من قبل المؤسسين، ويتم انتخاب أعضاء مجلس الإدارة اللاحقين لمدة محددة من قبل مساهمي الشركة، وتم مراعاة في تشكيل مجلس الإدارة التوازن المناسب بين الأعضاء التنفيذيين وغير التنفيذيين والأعضاء المستقلين، بحيث يكون ثلث الأعضاء على الأقل من الأعضاء المستقلين، وتكون الأغلبية للأعضاء غير التنفيذيين الذي يجب أن يتمتعوا بخبرات ومهارات فنية لما يعود بالمصلحة على الشركة، وفي جميع الأحوال يتعين عند اختيار الأعضاء غير التنفيذيين للشركة مراعاة أن يكون العضو قادراً على تخصيص الوقت والاهتمام الكافيين لعضويته وألا تمثل هذه العضوية تعارضها مع مصالح أخرى له.
- 3- حظر الجمع بين منصب رئيس مجلس الإدارة ومنصب مدير الشركة و/ أو العضو المنتدب.
- 4- يشغل كل عضو من أعضاء مجلس الإدارة منصبه إلى حين انتهاء مدة عضويته أو الموافقة على استقالته بموجب قرار من مجلس الإدارة، أو وفاته، أو عزله بقرار من الجمعية العمومية للشركة.
- 5- إذا شغل منصب أحد الأعضاء كان لمجلس الإدارة أن يعين عضواً في المنصب الشاغر على أن يعرض الأمر على الجمعية العمومية في أول اجتماع لها لإقرار تعيينه أو تعيين غيره ما لم ينص النظام الأساسي للشركة على غير ذلك. أما إذا بلغت المراكز الشاغرة ربع عدد أعضاء المجلس فتتم دعوة الجمعية العمومية للاجتماع خلال ثلاثة أشهر على الأكثر من تاريخ آخر مركز لانتخاب من يملأ المراكز الشاغرة.
- 6- يعقد مجلس الإدارة اجتماعاته أربع مرات خلال السنة المالية على الأقل، بناء على دعوة خطية من قبل رئيس مجلس الإدارة، أو بناء على طلب خطي يقدمه عضوين من أعضاء المجلس على الأقل وتوجه الدعوة قبل





شركة الإمارات لتعليم قيادة السيارات  
Emirates Driving Company

- أسبوع على الأقل من الموعد المحدد مشفوعة بجدول الأعمال ولكل عضو الحق في إضافة أي موضوع يرى ضرورة بحثه في الاجتماع.
- 7- لا يكون اجتماع مجلس الإدارة صحيحاً إلا بحضور أغلبية أعضائه، وتصدر قرارات مجلس الإدارة بأغلبية أصوات الحاضرين والممثلين في الاجتماع، وفي حالة تساوي الأصوات يرجح الجانب الذي منه الرئيس أو من يقوم بمقامه.
- 8- مع عدم الإخلال بما ورد في البند السابق، فإنه يجوز لمجلس الإدارة استثناء إصدار بعض قراراته بالتمرير في الحالات الطارئة مع مراعاة ما يلي:
- ألا تتجاوز حالات إصدار القرارات بالتمرير أربع مرات سنوياً.
  - موافقة أعضاء مجلس الإدارة بالأغلبية على أن الحالة التي تستدعي إصدار القرار بالتمرير حالة طارئة.
  - تسليم أعضاء مجلس الإدارة القرار مكتوب خطياً للموافقة عليه مصحوباً بكافة المستندات والوثائق اللازمة لمراجعته.
  - يجب الموافقة الخطية بالأغلبية على أي من قرارات مجلس الإدارة الصادرة بالتمرير مع ضرورة عرضها في الاجتماع التالي لمجلس الإدارة لتضمينها بمحضر اجتماعه.
- 9- تسجل في محاضر اجتماعات مجلس الإدارة أو لجانه تفاصيل المسائل التي نظر فيها والقرارات التي تم اتخاذها بما في ذلك أية تحفظات للأعضاء أو آراء مخالفة عبروا عنها، ويجب توقيع كافة الأعضاء الحاضرين على مسودات محاضر اجتماعات مجلس الإدارة قبل اعتمادها، وتحفظ محاضر اجتماعات مجلس الإدارة ولجانه من قبل مقرر مجلس الإدارة وفي حالة امتناع أحد الأعضاء عن التوقيع يثبت اعتراضه في المحضر وتذكر أسباب الاعتراض حال إيدائها.
- 10- إذا وجد لدى عضو مجلس الإدارة تعارض في المصالح في مسألة يجب أن ينظر فيها مجلس الإدارة، وقرر مجلس الإدارة أنها مسألة جوهرية فيجب أن يصدر قراره بحضور أغلبية الأعضاء، ولا يجوز للعضو ذو المصلحة الاشتراك في التصويت على القرار، ويجوز في حالات استثنائية أن تعالج تلك المسائل من خلال لجان منبثقة عن مجلس الإدارة تشكل لهذا الغرض بموجب قرار يصدر عنه، ويشترط أن يعرض رأي اللجنة على مجلس الإدارة لاتخاذ القرار في هذا الشأن.
- 11- يجوز لمجلس الإدارة بقرار يصدر من أغلبية أعضائه طلب الحصول على رأي استشاري خارجي في أي من الموضوعات المتعلقة بالشركة وعلى نفقتها، بشرط مراعاة عدم تعارض المصالح.
- 12- يقوم مجلس الإدارة بوضع قواعد إجرائية لحوكمة الشركة والإشراف والرقابة على تطبيقها، وذلك بما لا يتعارض مع أحكام هذا القرار، ويتحمل مسؤولية تطبيقها وفقاً لأحكامه.
- 13- يعمل مجلس الإدارة على وضع برامج تطوير مناسبة لجميع أعضاء مجلس الإدارة لتطوير وتحديث معرفتهم ومهارتهم ولضمان المشاركة الفاعلة في مجلس الإدارة.
- 14- يقوم مجلس الإدارة بوضع قواعد مكتوبة بخصوص تعاملات أعضاء مجلس إدارة الشركة وموظفيها في الأوراق المالية المصدرة من قبل الشركة أو الشركة الأم أو الشركات التابعة أو الشقيقة لها.





شركة الإمارات لتعليم قيادة السيارات  
Emirates Driving Company

**بيان تشكيل مجلس الإدارة الحالي حسب فئات أعضائه (تنفيذي وغير تنفيذي ومستقل)**

غير مستقل	مستقل	غير تنفيذي	تنفيذي	الاسم
√		√		الدكتور طيب أمان الله محمد زمان كمالي
	√	√		السيد راشد سالم سيف معضد لخريباتي النعيمي
	√	√		السيد خليل داوود محمد بدران القراعين
	√	√		السيد خالد محمد سالم أحمد بالعمى التميمي
	√	√		السيد أحمد محمد رحمة الشامسي

- السيد/ طيب أمان الله محمد زمان كمالي / رئيس مجلس الإدارة/ غير تنفيذي وغير مستقل.
- السيد/ راشد سيف معضد لخريباتي النعيمي/ نائب رئيس مجلس الإدارة/ غير تنفيذي ومستقل.
- السيد/ خليل داود محمد بدران القراعين/ عضو مجلس الإدارة/ غير تنفيذي ومستقل.
- السيد/ خالد محمد سالم أحمد بالعمى التميمي/ عضو مجلس الإدارة/ غير تنفيذي ومستقل.
- السيد/ أحمد محمد رحمة الشامسي/ عضو مجلس الإدارة/ غير تنفيذي ومستقل.

**البيانات الخاصة بأعضاء مجلس الإدارة والخبرات والمؤهلات التي يتمتعون بها**

**1- الدكتور طيب كمالي – رئيس مجلس الإدارة (الإمارات)**

**المؤهلات العلمية**

- دكتوراه في الهندسة، جامعة جورج واشنطن، الولايات المتحدة الأمريكية
- درجة دكتوراه فخرية من جامعة والترو – كندا
- الماجستير في إدارة الأعمال، تخصص هندسة الطيران، جامعة إمبيري ريديل للطيران في الولايات المتحدة الأمريكية
- بكالوريوس العلوم في هندسة الطيران، جامعة إمبيري ريديل للطيران في الولايات المتحدة الأمريكية
- بكالوريوس العلوم في هندسة هياكل الطائرات، جامعة إمبيري ريديل للطيران في الولايات المتحدة الأمريكية

**الخبرة العملية**

- مدير مجمع كليات التقنية العليا سابقاً
- المؤسس والرئيس التنفيذي سابقاً لمركز التفوق للأبحاث التطبيقية والتدريب (CERT)، الذراع البحثي والتدريب لكليات التقنية العليا
- تولى قيادة برامج التعليم والتدريب والأبحاث والتكنولوجيا التطبيقية المقدمة في كليات التقنية العليا.
- المساهمة بالمبادرات المتميزة في جعل كليات التقنية العليا مؤسسة عالمية المستوى للتعليم الإلكتروني من خلال استخدام التقنيات التعليمية النقلة، وتشمل البنية التحتية اللاسلكية، والتعليم القائم على الاستخدام المكثف لأجهزة الكمبيوتر المحمول والأجهزة اللوحية، وبرامج إدارة المعرفة، إضافةً إلى توزيع ما يزيد على 150000 كتاب إلكتروني على طلبة كليات التقنية العليا.
- القيام بدور قيادي في تنظيم وإقامة العديد من المؤتمرات العالمية حول التعليم والإبداع الاقتصادي، أبرزها مؤتمر التعليم بلا حدود ومهرجان المفكرين
- عضو مؤسس في الاتحاد العالمي للكليات ومعاهد البوليتكنيك
- الحصول على العديد من الجوائز في المجال العلمي ومتحدث بارز في المؤتمرات العالمية





شركة الإمارات لتعليم قيادة السيارات  
Emirates Driving Company

## 2- السيد/ راشد سالم لخريباتي النعيمي – نائب رئيس مجلس الإدارة (الإمارات) المؤهلات العلمية

- ماجستير في الإدارة العامة – جامعة جنوب كاليفورنيا – الولايات المتحدة الأمريكية.
- بكالوريوس في المالية – جامعة كاليفورنيا – الولايات المتحدة الأمريكية.

### الخبرة العملية

- مستشار سمو نائب رئيس مجلس الوزراء وزير الداخلية وعضو وأمين عام المجلس الاتحادي للتركيبة السكانية – من 2010 حتى تاريخه
- رئيس مجلس إدارة شركة قيادة لتعليم قيادة السيارات – من 2010 حتى تاريخه
- مستشار سمو نائب رئيس مجلس الوزراء وزير الداخلية – من 2009 حتى تاريخه
- وكيل وزارة التربية والتعليم – من 2008 حتى 2009
- أمين عام مساعد للمجلس الاستشاري الوطني – من 2001 حتى 2009
- رئيس الإدارة المالية والإدارية بالمجلس الاستشاري الوطني – من 1997 حتى 2001
- مدير إدارة شؤون الأعضاء بالمجلس الاستشاري الوطني (العين) – من 1995 حتى 1997

## 3- السيد/ خليل بدران – عضو مجلس الإدارة (الإمارات) المؤهلات العلمية

- بكالوريوس محاسبة + محاسب قانوني معتمد CPA
- نائب رئيس مجلس إدارة جمعية المحاسبين القانونيين المعتمدين الدولية (بريطانيا) FCPA "عالمية"
- زميل جمعية المحاسبين القانونيين المعتمدين بأمريكا (مونتانا) MSCPA "عالمية"
- زميل معهد المحاسبين القانونيين المعتمدين الدولي (أيرلندا) CPA "عالمية"
- مستشار مالي قانوني وعضو بمعهد المستشارين الماليين (أمريكا وكندا) CFC "عالمية"
- شهادة محترف إداري معتمد / جمعية إدارة الأعمال الكندية CBA "عالمية"

### الخبرة العملية

- مدير عام الإدارة العامة للمالية والخدمات سابقاً – القيادة العامة لشرطة أبوظبي
- رئيس لجنة شؤون المتقاعدين
- رئيس لجنة تطوير مجلة (999)
- رئيس لجنة الدراسات العليا
- رئيس اللجنة العليا الدائمة للمالية والأصول
- رئيس لجنة تفعيل الهيكل التنظيمي بوزارة الداخلية
- عضو لجنة القيادة العليا بشرطة أبوظبي
- النائب الثاني بلجنة متابعة مشاريع الشرطة
- عضو لجنة العطاءات
- عضو مجلس إدارة مجموعة التخصصات للخدمات
- لجنة ترفقيات الضباط
- المشرف العام على تطوير النظام المالي ونظام اللوازم والمشتريات





شركة الإمارات لتعليم قيادة السيارات  
Emirates Driving Company

#### **4- السيد/ خالد بالعمى - عضو مجلس الإدارة (الإمارات)**

##### **المؤهلات العلمية**

- بكالوريوس في المالية - جامعة انديانا - الولايات المتحدة الأمريكية عام 1990
- محلل مالي معتمد Chartered Financial Analyst C.F.A منذ عام 1995

##### **الخبرة العملية**

- مدير تنفيذي (إدارة العقارات) - مجلس أبوظبي للاستثمار - من 2008 حتى تاريخه
- رئيس وحدة التوزيع التكتيكي للأصول (الموجودات) جهاز أبوظبي للاستثمار - من 2004 حتى 2007.
- نائب مدير إدارة التقييم والمتابعة - جهاز أبوظبي للاستثمار - من 1997 حتى 2004.
- مساعد مستشارين في إدارة التقييم والمتابعة - جهاز أبوظبي للاستثمار - من 1995 حتى 1997
- محلل مالي بإدارة الأسهم الأوروبية - جهاز أبوظبي للاستثمار - من 1990 حتى 1995.
- عضو مجلس إدارة في:
  - مصرف الإمارات العربية المتحدة المركزي 2008
  - صندوق معاشات ومكافآت التقاعد لإمارة أبوظبي 2010
  - بنك الإمارات للتنمية 2013
  - شركة الاتصالات المتكاملة دو 2015

#### **5- السيد/ أحمد محمد رحمة الشامسي - عضو مجلس الإدارة (الإمارات)**

##### **المؤهلات العلمية**

- خريج الأكاديمية الملكية البريطانية ساندهيرست
- ماجستير علوم عسكرية
- الإدارة من جامعة الإمارات - الانتساب الموجه.

##### **الخبرة العملية**

- عميد متقاعد
- عضو سابق في المجلس الوطني الاتحادي
- عضو مجلس إدارة في شركة أسمنت أم القيوين
- عضو مجلس إدارة في شركة رأس الخيمة لصناعة الاسمنت الأبيض

#### **بيان المدة التي قضاها أعضاء مجلس الإدارة**

سنة عشر عاماً  
سنة عشر عاماً  
سنة عشر عاماً  
سنة عشر عاماً  
أربعة أعوام

رئيس مجلس الإدارة  
نائب رئيس مجلس الإدارة  
عضو مجلس الإدارة  
عضو مجلس الإدارة  
عضو مجلس الإدارة

الدكتور طيب كمالي  
السيد راشد سالم لخريباتي النعيمي  
السيد خليل بدران  
السيد خالد بالعمى  
السيد أحمد محمد رحمة الشامسي







شركة الإمارات لتعليم قيادة السيارات  
Emirates Driving Company

بيان عن عضوية أعضاء مجلس الإدارة في أية شركات مساهمة عامة أخرى ومناصبهم في تلك الشركات ومناصبهم في أية مواقع رقابية أو حكومية أو تجارية هامة أخرى

- قامت الجمعية العمومية لعام 2015 المنعقدة في 2016/04/10م بانتخاب أعضاء مجلس الإدارة للسنوات (2016، 2017، 2018)، وقد قامت الشركة بإرسال بيان تفصيلي بأسمائهم، ومناصبهم داخل المجلس وتوضيح فيما إذا كانوا تنفيذيين أو غير تنفيذيين للهيئة، كما تم تزويد الهيئة ببيان الاستقلالية.
- السيد/ خالد بالعمى والذي يشغل منصب نائب رئيس مجلس إدارة شركة الاتصالات المتكاملة (دو) وهي شركة مساهمة عامة، والسيد/ أحمد محمد رحمة الشامسي يشغل منصب عضو مجلس إدارة في شركة أسمنت أم القيوين وشركة رأس الخيمة لصناعة الاسمنت الأبيض، أما باقي أعضاء مجلس إدارة شركة الإمارات لتعليم قيادة السيارات فهم غير أعضاء في مجالس إدارات أي شركات مساهمة أخرى.
- يتولى جميع الأعضاء مناصب استثمارية وقانونية وعلمية واستشارية رفيعة المستوى على مستوى إمارة أبوظبي والدولة.

ب- بيان بنسبة تمثيل العنصر النسائي في مجلس الإدارة للعام 2016م.  
لا يوجد تمثيل للعنصر النسائي في مجلس إدارة الشركة.

ت- بيان بأسباب عدم ترشح أي عنصر نسائي لعضوية مجلس الإدارة.  
لم يترشح أي عنصر نسائي في انتخابات عام 2016م لعضوية مجلس الإدارة.

ث- بيان بما يلي:

1. مجموع مكافآت أعضاء مجلس الإدارة المدفوعة عن عام 2015  
أوصت الجمعية العمومية العادية المنعقدة بتاريخ 2016/04/10م بالموافقة على منح نسبة 7.5% من أرباح عام 2015 كمكافأة للسادة أعضاء مجلس الإدارة بقيمة 6,625,079 درهم عن السنة المالية المنتهية في 31 ديسمبر 2015 وذلك بعد خصم قيمة الاحتياطات و5% الدفعة الأولى من توزيعات أرباح المساهمين المقترحة.
2. مجموع مكافآت أعضاء مجلس الإدارة عن العام 2016 والتي سيتم عرضها في اجتماع الجمعية العمومية السنوي للمصادقة عليها  
لم يتم تحديد المكافأة الخاصة بمجلس إدارة الشركة عن عام 2016 حتى تاريخه، حيث سيتم النظر في هذه المكافأة وتحديدتها في اجتماع الجمعية العمومية المزمع عقده في شهر مارس 2017م، وسيتم الإفصاح عن هذه المكافأة وتحديث هذا التقرير فور تحديدها وصدور قرار بشأنها.

3. بيان بتفاصيل بدلات حضور جلسات مجلس الإدارة واللجان المنبثقة عن المجلس التي تقاضاها أعضاء مجلس الإدارة عن السنة المالية للعام 2016م

لم يتقاضى أي عضو من أعضاء مجلس الإدارة أي بدلات نظير حضور جلسات اجتماع مجلس الإدارة عن عام 2016م وفيما يتعلق باللجان المنبثقة عن مجلس الإدارة فلم يتقاضى الأعضاء أي أتعاب أو بدلات عن عام 2016م.





شركة الإمارات لتعليم قيادة السيارات  
Emirates Driving Company

**ج- عدد اجتماعات مجلس الإدارة التي عقدت خلال السنة المالية 2016 مع بيان تواريخ انعقادها وعدد مرات الحضور الشخصي لجميع الأعضاء**

التاريخ	حضور الأعضاء
08 مارس 2016م	خمسة أعضاء حيث اعتذر السيد/ خالد بالعمى بعذر مقبول
10 أبريل 2016م	أربعة أعضاء حيث اعتذر السيد/ خالد بالعمى بعذر مقبول
24 أغسطس 2016م	ثلاثة أعضاء حيث اعتذر كل من السيد/ راشد النعيمي والسيد/ أحمد الشامسي بعذر مقبول
06 ديسمبر 2016م	أربعة أعضاء حيث اعتذر الدكتور/ طيب كمالى بعذر مقبول

**ح- بيان مهام واختصاصات مجلس الإدارة التي قامت بها الإدارة التنفيذية بناء على تفويض من المجلس إلى الإدارة**  
إن مهام واختصاصات الإدارة التنفيذية وتفويض وتكليف من مجلس الإدارة للرئيس التنفيذي السيد/ خالد المنصوري كانت كالتالي:

- المسؤولية العامة لإدارة شركة الإمارات لتعليم قيادة السيارات ومشاريعها.
- مسؤولية تنفيذ الخطط التي تهدف إلى تطوير أداء شركة الإمارات للسنوات القادمة.
- وضع السياسات والاستراتيجيات الحالية والمستقبلية والتي من شأنها تعزيز ازدهار وتطوير أعمال شركة الإمارات لتعليم قيادة السيارات.
- اعتماد المدفوعات المالية بحد أقصى (300,000 درهم).
- اعتماد المعاملات البنكية الغير مالية مثال (تنشيط وتفعيل الحسابات البنكية/ طلب دفاتر الشيكات/ طلب كشف الحسابات البنكية).
- تجديد الودائع الثابتة واستثمار فائض الأموال في ودائع ثابتة جديدة مع تقديم أعلى معدلات ربحية.

ويقوم الرئيس التنفيذي بتنفيذ مهامه وواجباته ومسؤولياته من خلال وجود عدد من المسؤولين التنفيذيين من ذوي الخبرة والكفاءة العالية والذين يعتبرون ركيزة ودعماً للعمل التنفيذي والإداري في الشركة.

**خ- بيان بتفاصيل التعاملات التي تمت مع الأطراف ذات العلاقة (أصحاب المصالح) مع توضيح طبيعة العلاقة ونوع التعامل.**

لا يوجد للشركة أي تعاملات مع أطراف ذات علاقة (سواء كانوا أعضاء مجلس إدارة للشركة أو أعضاء الإدارة التنفيذية العليا والعاملين في الشركة) أو أي شركات يساهم فيها أي من هؤلاء بما لا يقل عن 30% من رأسمالها.

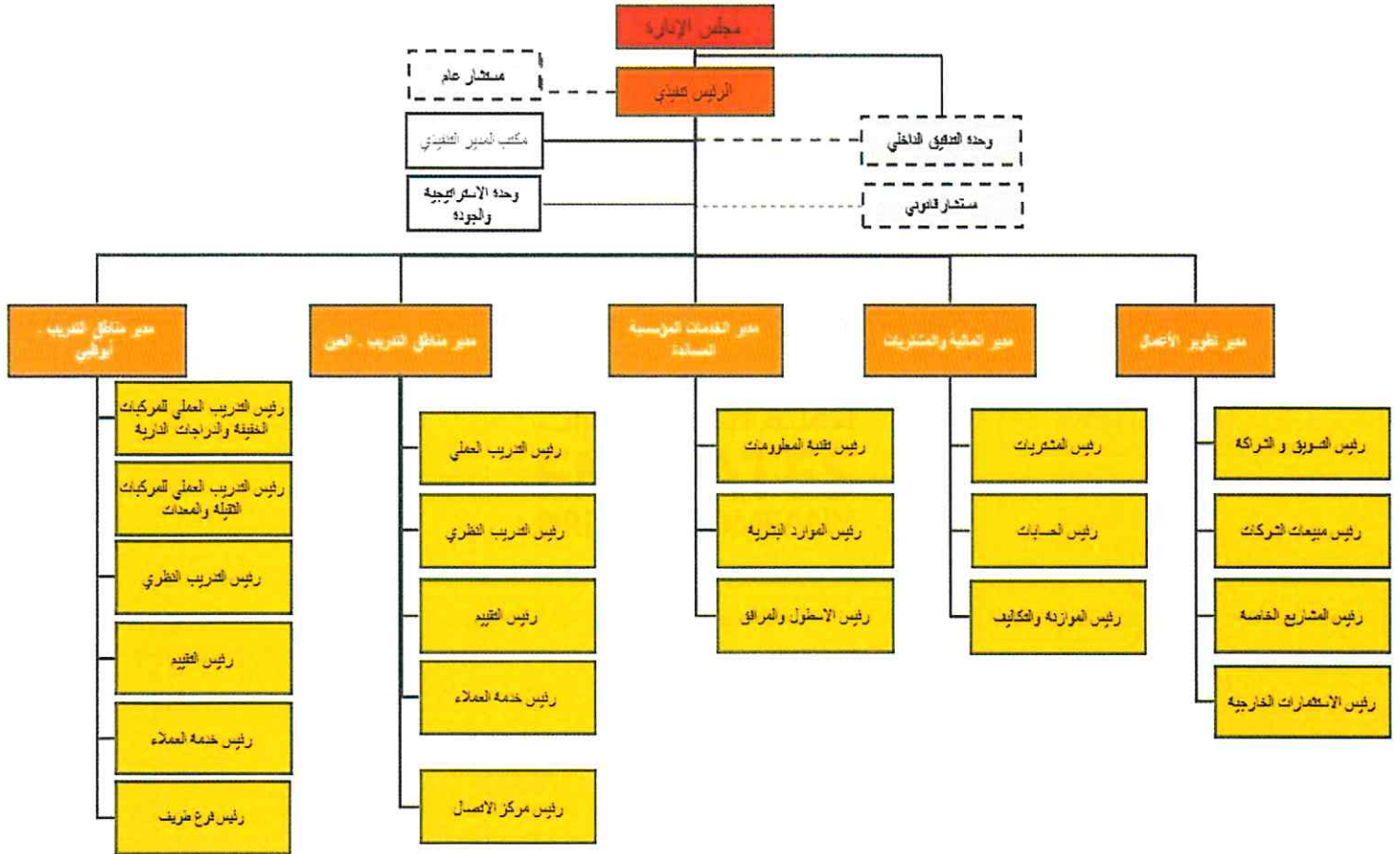




د- الهيكل التنظيمي الخاص بالشركة.



الهيكل التنظيمي لشركة الإمارات لتعليم قيادة السيارات





شركة الإمارات لتعليم قيادة السيارات  
Emirates Driving Company

ذ- بيان تفصيلي بأسماء كبار الموظفين التنفيذيين في الشركة ووظائفهم وتواريخ تعيينهم مع بيان بمجموع الرواتب والعلوات والمكافآت المدفوعة لهم

اسم المدير	المنصب	تاريخ التعيين	مجموع الرواتب والبدلات المدفوعة لعام 2016 (ألف درهم)	مجموع المكافآت المدفوعة لعام 2016 (ألف درهم) (Bonuses)
خالد خليفة حمدان سالمين المنصوري	الرئيس التنفيذي	2012/12/31	1,621	1,500
خالد محمد علي بن عامر الشمالي	مدير إدارة مناطق التدريب - العين	2014/05/29	769	300
خالد خضر أحمد الصالحي	مدير إدارة مناطق التدريب - أبوظبي	2013/08/18	758	200
فاضل حمود محمد المحيربي	مدير إدارة المالية والمشتريات	2015/02/03	891	300
معمر القذافي محمد نور	مدير إدارة الخدمات المؤسسية المساندة بالإنابة	2004/08/21	332	200
شاغر عام 2016م	مدير إدارة تطوير الأعمال	-	-	-

#### 4- مدقق الحسابات الخارجي

أ. نبذة عن مدقق حسابات الشركة للمساهمين

المدقق الخارجي لشركة الإمارات لتعليم قيادة السيارات هو السادة/ كي بي ام جي (KPMG)، وقد تم التعاقد معهم في العام (2016) وهي شركة تدقيق واستشارات مالية ومهنية معروفة على المستوى العالمي ومن أحد مكاتب التدقيق الأربعة الكبار على مستوى العالم، وتم التعاقد معها للقيام بأعمال تدقيق الحسابات وعمل التقارير المالية الربع سنوية والختامية.

آلية اختيار المدقق الخارجي: يتم اختيار مدقق الحسابات الخارجي من خلال الجمعية العمومية السنوية حيث يتم ترشيح مدقق الحسابات الخارجي عن طريق مجلس الإدارة بناءً على توصية من لجنة التدقيق.

#### مهام مدقق الحسابات الخارجي:

تتلخص مهام مدقق الحسابات الخارجي في التالي:

1. اجراء التدقيق السنوي.
2. اجراء التدقيق ربع السنوي (مارس، يونيو، سبتمبر) إضافة الى تدقيق مرحلي واحد (Interim)
3. اعداد واعتماد البيانات المالية في الإطار الزمني المحدد وهو:





شركة الإمارات لتعليم قيادة السيارات  
Emirates Driving Company

- ثلاثة أشهر من نهاية العام بالنسبة للتدقيق الختامي
  - أربعة اسابيع من نهاية الربع المدقق بالنسبة للتدقيق ربع السنوي
4. تقديم البيانات المالية المدققة باللغتين العربية والانجليزية

**ب. أتعاب مدقق الحسابات الخارجي**

بيان الأتعاب والتكاليف الخاصة بالتدقيق أو الخدمات التي قدمها مدقق الحسابات الخارجي، متضمنة تفاصيل وطبيعة الخدمات والأجور المستحقة، مع بيان بالخدمات الأخرى التي قام بها مدقق حسابات خارجي غير مدقق حسابات الشركة خلال العام 2016 إضافة إلى بيان بعدد السنوات التي قضاها كمدقق حسابات خارجي للشركة أتعاب التدقيق المقررة عن العام 2016 بواقع 160,000 درهم (مائة وستون ألف درهم)، هذا ولم يكن للسادة/ كي بي ام جي خلال العام 2016م أية خدمات مهنية أخرى عدا عن تدقيق الحسابات، ونود التأكيد على أن مدقق الحسابات لا يمارس أية أنشطة أخرى تتنافى مع استقلاليته وحياديته.

أما فيما يتعلق بأتعاب التدقيق الخارجي عن العام 2017 والشركة التي سيتم التعاقد معها فسيتم إقرارها في اجتماع الجمعية العمومية العادية لعام 2016.

<u>اسم مكتب التدقيق</u>	<u>كي بي ام جي</u> <u>(للشركة الأم)</u>	<u>برايس ووتر هاوس</u> <u>(للشركة التابعة)</u>
عدد السنوات التي قضاها كمدقق حسابات خارجي للشركة	سنة واحدة	سنتين
أجمالي أتعاب التدقيق للبيانات المالية لعام 2016 (درهم)	160,000 درهم	55,000 درهم
أتعاب وتكاليف الخدمات الخاصة الأخرى بخلاف التدقيق للبيانات المالية لعام 2016 (درهم)	لا يوجد	5,000 درهم
تفاصيل وطبيعة الخدمات المقدمة الأخرى	لا يوجد	تدقيق البيانات المالية للشركة التابعة

**5- لجنة التدقيق**

**أ. أسماء أعضاء لجنة التدقيق وبيان اختصاصاتها والمهام الموكلة إليها**

**الأعضاء:**

- السيد/ خليل بدران – رئيس اللجنة
- السيد/ خالد بالعمى – عضو
- السيد/ أحمد محمد رحمة الشامسي - عضو

**بيان الاختصاصات والمهام:**

- 1) وضع وتطبيق سياسة التعاقد مع مدقق الحسابات الخارجي، ورفع تقرير لمجلس الإدارة تحدد فيه المسائل التي ترى أهمية اتخاذ إجراء بشأنها مع تقديم توصياتها بالخطوات اللازم اتخاذها.
- 2) متابعة ومراقبة استقلالية مدقق الحسابات الخارجي ومدى موضوعيته ومناقشته حول طبيعة ونطاق عملية التدقيق ومدى فعاليتها وفقا لمعايير التدقيق المعتمدة.





شركة الإمارات لتعليم قيادة السيارات  
Emirates Driving Company

- (3) مراقبة سلامة البيانات المالية للشركة وتقاريرها (السنوية ونصف السنوية وربع السنوية) ومراجعتها كجزء من عملها العادي خلال السنة، وعليه التركيز بشكل خاص على ما يلي: -
- أية تغييرات في السياسات والممارسات المحاسبية.
  - إبراز النواحي الخاضعة لتقدير مجلس الإدارة.
  - التعديلات الجوهرية الناتجة عن التدقيق.
  - افتراض استمرارية عمل الشركة.
  - التقيد بالمعايير المحاسبية التي تقررها الهيئة.
  - التقيد بقواعد الإدراج والإفصاح وغيرها من المتطلبات القانونية المتعلقة بإعداد التقارير المالية.
- (4) التنسيق مع مجلس إدارة الشركة والإدارة التنفيذية والمدير المالي أو المدير القائم بنفس المهام في الشركة في سبيل أداء مهامها، وتجتمع اللجنة مع مدقق الحسابات الخارجي للشركة مرة على الأقل في السنة.
- (5) النظر في أية بنود هامة وغير معتادة ترد أو يجب إيرادها في تلك التقارير والحسابات، مع إيلاء الاهتمام اللازم بأية مسائل يطرحها المدير المالي للشركة أو المدير القائم بنفس المهام أو ضابط الامتثال أو مدقق الحسابات الخارجي.
- (6) مراجعة أنظمة الرقابة المالية والرقابة الداخلية وإدارة المخاطر في الشركة.
- (7) مناقشة نظام الرقابة الداخلية مع الإدارة والتأكد من أدائها لواجبها في إنشاء نظام فعال للرقابة الداخلية.
- (8) النظر في نتائج التحقيقات الرئيسية في مسائل الرقابة الداخلية التي يكلفها بها مجلس الإدارة أو تتم بمبادرة من اللجنة وموافقة مجلس الإدارة.
- (9) التأكد من وجود التنسيق فيما بين مدقق الحسابات الداخلي ومدقق الحسابات الخارجي، والتأكد من توفر الموارد اللازمة لجهاز التدقيق الداخلي ومراجعة ومراقبة فعالية ذلك الجهاز.
- (10) مراجعة السياسات والإجراءات المالية والمحاسبية في الشركة.
- (11) مراجعة رسالة مدقق الحسابات الخارجي وخطة عمله وأية استفسارات جوهرية يطرحها المدقق على الإدارة التنفيذية بخصوص السجلات المحاسبية أو الحسابات المالية أو أنظمة الرقابة وردّها وموافقتها عليه.
- (12) التأكد من رد مجلس الإدارة في الوقت المطلوب على الاستيضاحات والمسائل الجوهرية المطروحة في رسالة مدقق الحسابات الخارجي.
- (13) وضع الضوابط التي تمكن موظفي الشركة من الإبلاغ عن أية مخالفات محتملة في التقارير المالية أو الرقابة الداخلية أو غيرها من المسائل بشكل سري والخطوات الكفيلة بإجراء تحقيقات مستقلة وعادلة لتلك المخالفات.
- (14) مراقبة مدى تقيد الشركة بقواعد السلوك المهني.
- (15) ضمان تطبيق قواعد العمل الخاصة بمهامها والصلاحيات الموكلة إليها من قبل مجلس الإدارة.
- (16) تقديم تقرير إلى مجلس الإدارة عن المسائل الواردة في هذا البند.
- (17) النظر في أية موضوعات أخرى يحددها مجلس الإدارة.

ب. عدد الاجتماعات التي عقدتها لجنة التدقيق خلال السنة وتواريخها لمناقشة المسائل المتعلقة بالبيانات المالية وأية أمور أخرى، وبيان عدد مرات الحضور الشخصي للأعضاء في الاجتماعات المنعقدة  
عقدت اللجنة أربعة اجتماعات خلال السنة المالية 2016 وذلك حسب التواريخ التالية:





شركة الإمارات لتعليم قيادة السيارات  
Emirates Driving Company

**الاجتماع الأول:** بتاريخ 2016/08/24م - عدد الأعضاء الحاضرين (عضوين) حيث اعتذر السيد/ أحمد الشامسي بعذر مقبول

**الاجتماع الثاني:** بتاريخ 2016/10/30م - عدد الأعضاء الحاضرين (3) أعضاء  
**الاجتماع الثالث:** بتاريخ 2016/11/29م - عدد الأعضاء الحاضرين (3) أعضاء  
**الاجتماع الرابع:** بتاريخ 2016/12/06م - عدد الأعضاء الحاضرين (3) أعضاء

**6- لجنة الترشيحات والمكافآت:**

**أ. أسماء أعضاء لجنة الترشيحات والمكافآت وبيان اختصاصاتها والمهام الموكلة إليها الأعضاء:**

السيد راشد سالم لخريباتي النعيمي – رئيس اللجنة  
السيد خليل بدران – عضو

سوف يتم إعادة تشكيل اللجنة من ثلاثة أعضاء وفق المادة رقم (46/ب) من قرار رئيس مجلس إدارة الهيئة رقم (7/م) لسنة 2016 بشأن معايير الانضباط المؤسسي وحوكمة الشركات المساهمة العامة.

**بيان الاختصاصات والمهام:**

- 1) التأكد من استقلالية الأعضاء المستقلين بشكل مستمر.
- 2) إعداد السياسة الخاصة بمنح المكافآت والمزايا والحوافز والرواتب الخاصة بأعضاء مجلس إدارة الشركة والعاملين فيها، ومراجعتها بشكل سنوي، وعلى اللجنة أن تتحقق من أن المكافآت والمزايا الممنوحة للإدارة التنفيذية العليا للشركة معقولة وتناسب وأداء الشركة.
- 3) تحديد احتياجات الشركة من الكفاءات على مستوى الإدارة التنفيذية العليا والموظفين وأسس اختيارهم.
- 4) إعداد السياسة الخاصة بالموارد البشرية والتدريب في الشركة ومراقبة تطبيقها، ومراجعتها بشكل سنوي.
- 5) تنظيم ومتابعة الإجراءات الخاصة بالترشيح لعضوية مجلس الإدارة بما يتفق والقوانين والأنظمة المعمول بها وأحكام هذا القرار.

**ب. عدد الاجتماعات التي عقدتها لجنة الترشيحات والمكافآت خلال السنة المالية مع بيان عدد مرات**

**الحضور الشخصي لجميع أعضاء اللجنة**

تم عقد عدد (8) اجتماع للجنة الترشيحات والمكافآت خلال العام 2016 وذلك بحضور كافة أعضاء اللجنة وبالتواريخ المبينة أدناه:

التاريخ	البيان
04/01/2016	الاجتماع الأول
13/01/2016	الاجتماع الثاني
26/01/2016	الاجتماع الثالث
03/02/2016	الاجتماع الرابع
10/02/2016	الاجتماع الخامس
23/02/2016	الاجتماع السادس
23/03/2016	الاجتماع السابع
30/05/2016	الاجتماع الثامن





شركة الإمارات لتعليم قيادة السيارات  
Emirates Driving Company

**7- لجنة متابعة والإشراف على تعاملات الأشخاص المطلعين**  
تقوم لجنة التدقيق بمهام واختصاصات هذه اللجنة مؤقتاً.

**8- نظام الرقابة الداخلية:**

**أ. إقرار من المجلس عن نظام الرقابة الداخلية في الشركة وعن مراجعته وفعاليتها.**

- تقوم إدارة الرقابة الداخلية بالشركة بممارسة أعمالها وفق أحكام المادة (8) من القرار الوزاري رقم (7/ر.م) لسنة 2016 وتعديلاته حيث تتمتع إدارة الرقابة الداخلية بالاستقلال الكافي لأداء مهامها وتتبع وظيفياً لجنة التدقيق المنبثقة من مجلس الإدارة.
- يقر مجلس الإدارة بمسؤوليته الكاملة عن نظام الرقابة الداخلية ومتابعته ومراجعته وفعاليتها.
- تم اعتماد ميثاق التدقيق الداخلي من قبل لجنة التدقيق والذي يحدد طبيعة وهدف ونطاق نشاط التدقيق الداخلي وتخول لمدير التدقيق الداخلي السلطة اللازمة لتحقيق هذه الأهداف.

**ب. بيان آلية عمل إدارة الرقابة الداخلية في الشركة.**

- ينظم ميثاق التدقيق الداخلي مهام ومسؤوليات إدارة الرقابة الداخلية ويحدد آلية العمل ومهمة الرقابة الداخلية ويساهم في تحقيق أهداف الشركة وغاياتها.
- ترفع إدارة الرقابة الداخلية تقاريرها الى مجلس الإدارة عن طريق لجنة التدقيق، مما يتيح لها العمل باستقلالية وموضوعية.
- ويتمثل دورها في إيجاد بيئة قوية للرقابة الداخلية وذلك من خلال التأكد مما يلي: -
- مدى توافق المعلومات والبيانات.
- مدى الالتزام بالسياسات والخطط والإجراءات والقوانين.
- مدى مناسبة العمليات والأنشطة مع الأهداف المحددة والتحقق من مدى تطبيقها.
- التأكيد على الرقابة الوقائية لتجنب الأحداث الغير مرغوب بها.

**ج. اسم مدير الرقابة الداخلية ومؤهلاته.**

يترأس مهام إدارة الرقابة الداخلية مدير إدارة الرقابة الداخلية السيد/ سفيان عارف والذي يحمل شهادة مدقق داخلي معتمد (CIA) وشهادة محاسب قانوني إماراتي معتمد (UAECA) وعضو في الجمعية البريطانية للمحاسبين القانونيين (ACCA)، كما أن لديه خبرة تزيد عن سبع سنوات في مجال التدقيق الداخلي.

**د. اسم ضابط الامتثال ومؤهلاته**

لأغراض القرار الوزاري يحمل مدير الرقابة الداخلية منصب ضابط الامتثال ايضاً.







شركة الإمارات لتعليم قيادة السيارات  
Emirates Driving Company

د. كيفية تعامل إدارة الرقابة الداخلية مع أية مشاكل بالشركة أو تلك التي تم الإفصاح عنها في التقارير والحسابات السنوية.

يقوم مدير التدقيق الداخلي برفع تقرير الى لجنة التدقيق بهذه المشاكل كما يتم مناقشة هذه المشاكل وما يستجد في اول اجتماع للجنة التدقيق مع إعلام الإدارة العليا بالشركة. كما يقوم مدير التدقيق الداخلي بمتابعة تطبيق الحلول والإجراءات المقترحة.

#### 9- تفاصيل المخالفات المرتكبة خلال السنة المالية وبيان أسبابها، وكيفية معالجتها وتجنب تكرارها مستقبلاً.

لم تتركب الشركة في السنة المالية 2016 أية مخالفات جوهرية تؤثر على عمل أو نشاط الشركة وذلك حرصاً منها على التقيد والالتزام بالقوانين والأنظمة المعمول بها في الدولة، كما أن السياسات والإجراءات المتبعة في الشركة وضعت بناءً على هذه القوانين.

#### 10- بيان بالمساهمات النقدية والعينية التي قامت بها الشركة خلال العام 2016 في تنمية المجتمع المحلي والحفاظ على البيئة

قامت الشركة على صعيد المجتمع المحلي والمحافظة على البيئة بالمشاركة في العديد من الفعاليات والمشاركات والتي تخدم صالح المجتمع نذكر منها على سبيل المثال لا الحصر:

- منتدى أمن وسلامة الأسرة (في دورته الرابع).
- حملات وزارة الداخلية: "أعط الطريق حقه"، "طلابنا أمانة"، "رفع الأيدي للسلامة المرورية"، "صيف بلا حوادث" وأسبوع المرور الخليجي 2016.
- حملة رعاية جمعية ساعد للأنظمة المرورية.
- الندوة الدولية - الجمعية المرورية للسلامة المرورية (راعي ذهبي)
- رعاية نادي بني ياس لكرة القدم.
- محاضرة توعوية لمواصلات الإمارات.
- محاضرة توعوية للقيادة الصحراوية 4 \* 4.
- فعالية مهرجان للشرطة والمجتمع.
- فعالية (إيف وان زون 1).
- الإمارات العالمية للألومنيوم.
- توعية السلامة - بلدية أبو ظبي.
- معهد البترول في أبو ظبي وغيره ...

#### 11- معلومات عامة:

أ. بيان بسعر سهم الشركة في السوق (سعر الإغلاق، أعلى سعر، وأدنى سعر) في نهاية كل شهر خلال

السنة المالية 2016م

كان الحد الأعلى والحد الأدنى لسعر سهم شركة الإمارات لتعليم قيادة السيارات خلال الأشهر الاثني عشر من العام 2016 كما يلي:



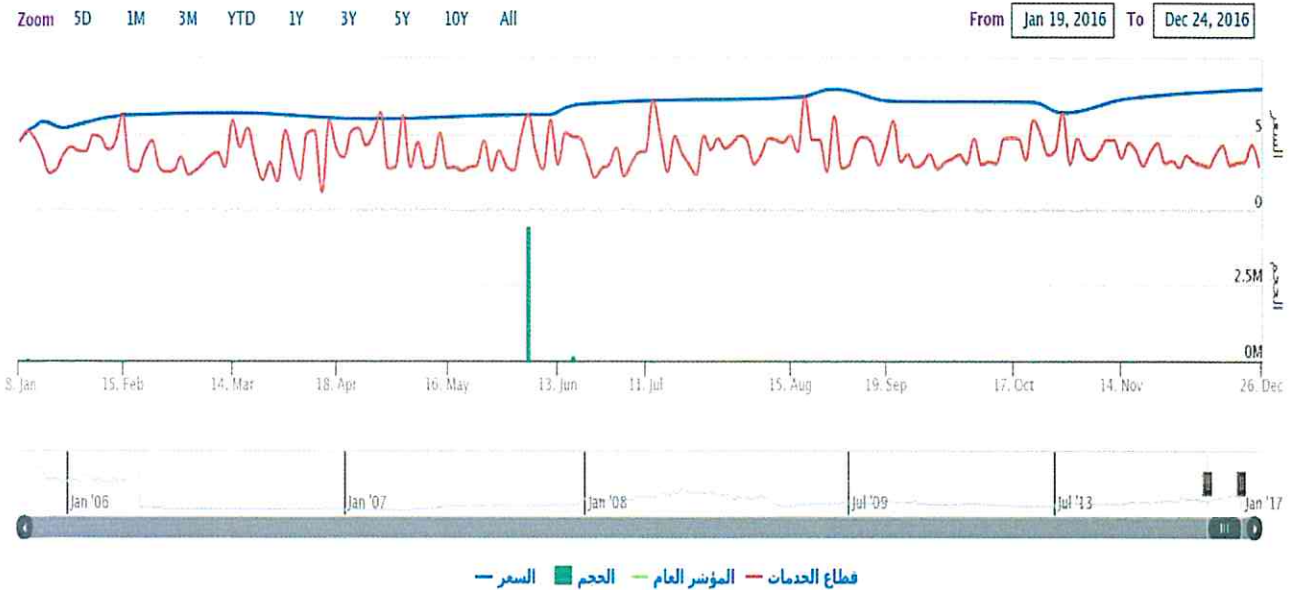


شركة الإمارات لتعليم قيادة السيارات  
Emirates Driving Company

الشهر	سعر الافتتاح	أعلى سعر	أدنى سعر	سعر الإغلاق
يناير	4.55	5.80	4.55	5.80
فبراير	5.40	6.25	5.40	6.25
مارس	6.40	6.40	6.40	6.40
أبريل	6.00	6.00	6.00	6.00
مايو	لا توجد حركة على السهم			
يونيو	6.30	7.00	6.30	7.00
يوليو	7.25	7.25	7.25	7.25
أغسطس	7.50	8.00	7.50	8.00
سبتمبر	7.20	7.20	7.20	7.20
أكتوبر	7.15	7.15	7.15	7.15
نوفمبر	6.44	7.40	6.44	7.00
ديسمبر	8.05	8.05	8.05	8.05

ب. بيان بالأداء المقارن لسهم الشركة مع مؤشر السوق العام ومؤشر القطاع الذي تنتمي إليه الشركة خلال العام 2016م

سعر الافتتاح لسهم الشركة بلغ 4.55 درهم كما في 2016/01/01م، وأغلق مرتفعاً عند 8.05 درهم كما في 2016/12/31م بنسبة ارتفاع بلغت 77%. ويوضح الرسم البياني التالي حركة سهم الشركة خلال عام 2016م مقارنة مع مؤشر السوق العام ومؤشر قطاع الخدمات.





شركة الإمارات لتعليم قيادة السيارات  
Emirates Driving Company

ج. بيان بتوزيع ملكية المساهمين كما في 2016/12/31م (أفراد - شركات - حكومات) مصنفة على النحو التالي (محلي - خليجي - عربي - أجنبي)  
جميع مساهمي شركة الامارات لتعليم قيادة السيارات من دولة الامارات العربية المتحدة.

النسبة	عدد الأسهم	الفئة
37.14%	33,342,449	الحكومة
36.75%	32,992,195	الأفراد المواطنين
26.11%	23,451,756	الشركات الاماراتية
100%	89,786,400	الإجمالي

د. بيان بالمساهمين الذين يملكون 5% أو أكثر من رأس مال الشركة

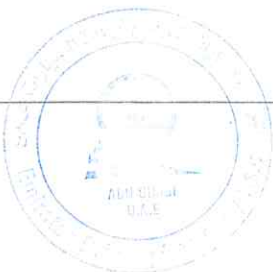
النسبة	عدد الأسهم	القطاع	المساهم
36.75%	33,000,000	حكومي	حكومة ابوظبي
5%	4,489,320	أفراد	أحمد علي مطر خميس الرميثي
5%	4,489,320	شركة	سيرت فاونديشن - ذ.م.م
5%	4,489,320	شركة	النهضة للاستثمار
5%	4,485,720	شركة	الظبي للاستثمار ش.م.خ

هـ. بيان بكيفية توزيع المساهمين وفقاً لحجم الملكية كما في 2016/12/31 حسب الجدول التالي:

م	ملكية الأسهم (سهم)	عدد المساهمين	عدد الأسهم المملوكة	نسبة الأسهم المملوكة من رأس المال
1	أقل من 50,000	366	4,157,999	4.64%
2	من 50,000 إلى أقل من 500,000	51	7,050,300	7.85%
3	من 500,000 إلى أقل من 5,000,000	19	45,578,101	50.76%
4	أكثر من 5,000,000	1	33,000,000	36.75%

و. بيان بالإجراءات التي تم إتخاذها بشأن ضوابط علاقات المستثمرين مع بيان ما يلي:-

- اسم مسؤول علاقات المستثمرين وبيانات التواصل معه:  
ضابط الاتصال: اندري فيكتور ريكاردو رايموند دي سوزا  
رقم الهاتف: 02-5027209  
البريد الإلكتروني: a.dsouza@edcad.ae
- الرابط الإلكتروني لصفحة علاقات المستثمرين على الموقع الإلكتروني للشركة.





شركة الإمارات لتعليم قيادة السيارات  
Emirates Driving Company

ز. بيان بالقرارات الخاصة التي تم عرضها في الجمعية العمومية المنعقد خلال عام ٢٠١٦ والإجراءات المتخذة بشأنها.

- تخفيض عدد أعضاء مجلس الإدارة من ٦ أعضاء إلى ٥ أعضاء.
- الموافقة على تعديل النظام الأساسي لشركة الإمارات لتعليم قيادة السيارات (ش.م.ع) بما يتوافق مع القانون الاتحادي رقم (٢) لسنة ٢٠١٥ بشأن الشركات التجارية، وذلك وفقاً للصيغة المعدلة التي تم نشرها في الموقع الإلكتروني لسوق أبوظبي للأوراق المالية (www.adx.ae) شريطة الحصول على موافقة الجهات المختصة.

وقد وافق السادة المساهمون بالإجماع على القرار الخاص.

هـ بيان الأحداث الجوهرية التي صادفت الشركة خلال العام ٢٠١٦م

- تجهيز وافتتاح فرع مدينة زايد في المنطقة الغربية.
- توقيع وتفعيل اتفاقية مع القيادة العامة لشرطة أبوظبي لتدريب سائقي ومشرفي الحافلات المدرسية.



د. طيب كمال  
رئيس مجلس الإدارة