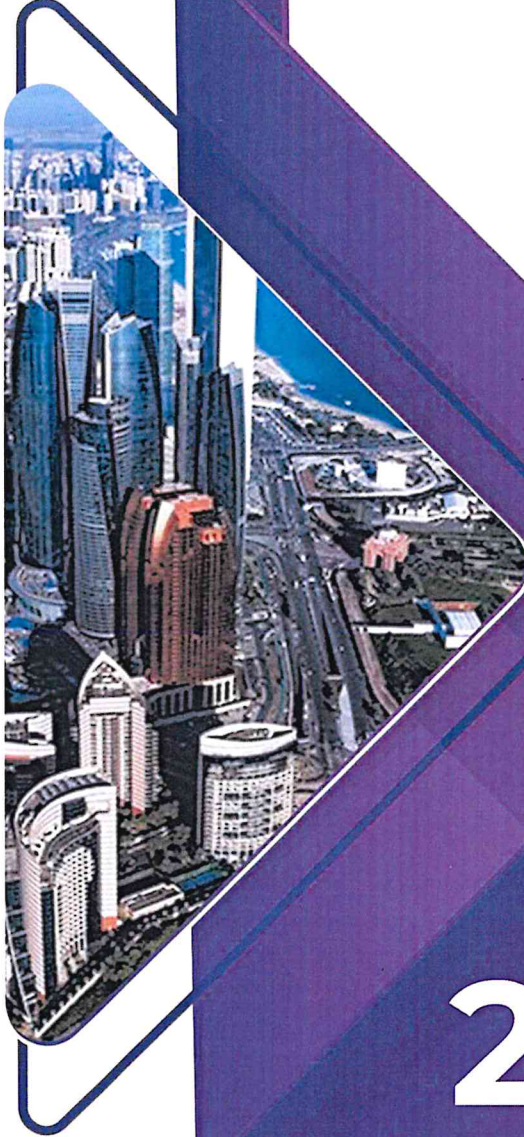




بالمز الرياضية  
PALMS SPORTS

# تقرير حوكمة الشركة

مارس 2022



20  
21



## جدول المحتويات

2	1.1 المقدمة .....
2	1.2 هيكل حوكمة الشركة .....
3	1.3 تنفيذ حوكمة الشركات في بالمز الرياضية .....
5	1.4 معاملات مجلس الإدارة في الأوراق المالية .....
6	1.5 مجلس إدارة بالمز الرياضية .....
11	1.6 بيانات أخرى لمجلس الإدارة .....
13	1.7 لجان مجلس الإدارة .....
17	1.8 الإدارة التنفيذية .....
18	1.9 معاملات الأطراف ذات العلاقة .....
18	1.10 إدارة المخاطر ونظام الرقابة الداخلية .....
20	11.1 مدققو الحسابات الخارجيون .....
21	1.12 معلومات الأسهم القابضة وسعر السهم .....
23	1.13 توزيع الملكية بين المساهمين .....
24	1.15 القرارات الخاصة المرفوعة للجمعية العمومية المنعقدة خلال عام 2021 .....
24	1.16 نسبة التوطن في الشركة اعتباراً من 2021 .....
24	1.17 الأحداث البارزة خلال عام 2021 .....
26	1.18 المبادرات والابتكارات خلال عام 2021 .....



## 1.1 المقدمة

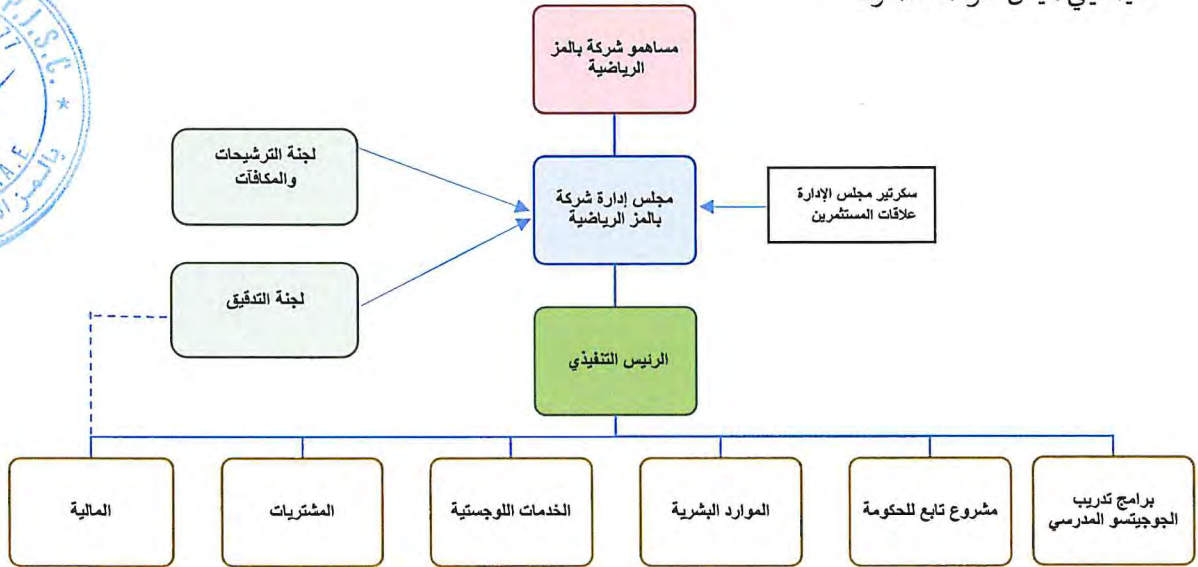
تأسست شركة بالمز الرياضية ش.م.خ. (المشار إليها فيما يلي باسم "الشركة") في عام 2011 وهي شركة مقرها الإمارات العربية المتحدة هدفها الرئيسي هو الترويج للأنشطة الرياضية المتخصصة مع التركيز بشكل خاص على الجوجيتسو والفنون القتالية لمواطني دولة الإمارات العربية المتحدة. في 26 نوفمبر 2020، قرر مساهمو الشركة تغيير شكلها القانوني من شركة ذات مسؤولية محدودة إلى شركة مساهمة خاصة. أدرجت شركة بالمز الرياضية أسهمها في السوق الثانية لسوق أبوظبي للأوراق المالية في 21 ديسمبر 2020.

التقرير المائل هو أول تقرير حوكمة للشركة يقدم لمحة عامة عن أنظمة وإجراءات حوكمة الشركات في شركة بالمز الرياضية حتى تاريخ 31 ديسمبر 2021. وقد تم تقديمه إلى هيئة الأوراق المالية والسلع (SCA)، والمنشور على موقع سوق أبوظبي للأوراق المالية الإلكتروني وموقع الشركة الإلكتروني. يخضع هذا التقرير لقرار مجلس إدارة هيئة الأوراق المالية والسلع رقم 3 / رئيس مجلس الإدارة. لعام 2020 بصيغته المعدلة من وقت لآخر بشأن معايير الانضباط والحوكمة للشركات المساهمة العامة ("القرار 2020/3"). يتم تحديد الإطار العام لهذا التقرير من قبل هيئة الأوراق المالية والسلع.

## 1.2 هيكل حوكمة الشركة

حوكمة الشركة هو النظام الذي يتم من خلاله توجيه أعمال الشركة والتحكم فيها. أنشأ مجلس إدارة الشركة هيكل حوكمة لتوجيه الأعمال التجارية والسيطرة عليها بطريقة فعالة. يحدد هيكل حوكمة الشركة المطبق توزيع الحقوق والمسؤوليات بين مختلف أصحاب العلاقة داخل الشركة، مثل مجلس الإدارة وأعضاء مجلس الإدارة والرئيس التنفيذي والمدراء والمساهمين؛ ويضع القواعد والإجراءات لاتخاذ القرارات بشأن شؤون الشركة. الهدف الأساسي لسياسة حوكمة الشركة هو خلق والحفاظ على القيمة داخل الشركة.

فيما يلي هيكل حوكمة الشركة





### 1.3 تنفيذ حوكمة الشركات في بالمز الرياضية

المساهمون هم صانعو القرار النهائي فيما يتعلق بتوجه الشركة حيث إنهم مسؤولون عن تعيين مجلس الإدارة. اجتماع الجمعية العمومية هو أعلى هيئة لاتخاذ القرار في الشركة وهو الاجتماع الذي يعبر فيه المساهمون عن أنفسهم ويمارسون حقهم في اتخاذ القرار بشأن توجه الشركة. يؤدي مجلس الإدارة دورًا مركزيًا في إطار حوكمة الشركة. إنها مسؤولة في النهاية عن ضمان امتثال الشركة لالتزاماتها القانونية والتنظيمية، وعقد تأسيس الشركة ونظامها الأساسي، وواجباتها تجاه المساهمين. تدار الشركة من قبل مجلس إدارة مكون من خمسة أعضاء تنتخبهم الجمعية العمومية العادية من خلال الاقتراع السري التراكمي لمدة ثلاث سنوات. ثم ينتخب مجلس الإدارة الرئيس ونائب الرئيس من بين أعضائه. يكون منصب رئيس مجلس الإدارة ومنصب الرئيس التنفيذي منفصلان. أنشأ مجلس الإدارة لجننتين (2): لجنة التدقيق ولجنة الترشيحات والمكافآت، واللتين تقوموا بمراجعة ومراقبة المجالات الرئيسية نيابة عن مجلس الإدارة وتقديم التوصيات للموافقة عليها. تعمل كل لجنة من لجان مجلس الإدارة بموجب اختصاصات مكتوبة يوافق عليها مجلس الإدارة. يقدم رئيس كل لجنة تقارير إلى مجلس الإدارة عن أنشطتها ويتم توزيع المحاضر بمجرد اعتمادها من قبل اللجنة المعنية. ترد المعلومات المتعلقة بأنشطة وتشكيل كل لجنة في القسم 1.7.

#### 1.3.1 دور مجلس الإدارة

يعتبر مجلس الإدارة مسؤولاً أمام مساهمي الشركة عن إنشاء وتقديم قيمة مستدامة من خلال الإشراف على أعمال الشركة. على وجه الخصوص، فإن مجلس الإدارة مسؤول عن توفير التوجيه الاستراتيجي والإشراف الإداري والضوابط المناسبة، بهدف تعزيز النجاح والقيمة طويلة الأجل للشركة وهو مسؤول عن أداء شركة بالمز الرياضية.

تم تحديد دور ومسؤوليات مجلس الإدارة في ميثاق مجلس الإدارة الذي يتضمن ما يلي:

أ. إنشاء وتعديل هيكل وإطار حوكمة شركة بالمز الرياضية.

ب. اعتماد سياسات وإجراءات حوكمة الشركة المتنوعة.

ج. مراجعة تكوين مجلس الإدارة وأدائه.

د. إصدار / منح أو إلغاء التوكيل العام / الخاص.

هـ. إقرار استراتيجية الشركة وأهدافها الرئيسية والإشراف على تنفيذها.

و. اعتماد موازنات التشغيل السنوية وتعديلاتها.

ز. مراجعة الأداء المالي مع مراعاة الاستراتيجية وخطة العمل والميزانية الخاصة بشركة بالمز الرياضية لضمان

اتخاذ الإجراءات التصحيحية عند الضرورة.

ح. تحديد / تعديل المفوضين بالتوقيع لدى البنوك / التفويضات.



- ط. وضع سياسة تفويض واضحة في الشركة لتحديد الأشخاص المخولين والصلاحيات المنوطة بهم.
- ي. الموافقة على الإدراج / الشطب في الأسواق المالية.
- ك. اعتماد القرارات المتعلقة بالاستثمار بما في ذلك الاندماج والتملك
- ل. اعتماد القوائم المالية ربع السنوية / السنوية.
- م. مسائل التوظيف والإنهاء والمكافآت والتعويضات والمزايا للمستويين N و N-1. حيث المستوى N هو الرئيس التنفيذي لشركة بالمز الرياضية و N-1 يشمل جميع المرؤوسين المباشرين للرئيس التنفيذي للشركة.
- ن. فحص واختيار المؤسسات المالية / البنوك.
- س. فتح أو إغلاق الحسابات المصرفية.
- ص. إنشاء أي رهن عقاري أو رسوم أو فوائد أو أية ضمانات أخرى على أي من أصول شركة بالمز الرياضية.
- ف. مراجعة واعتماد تقرير حوكمة الشركة السنوي.

### 1.3.2. تفويض الصلاحيات لأعضاء مجلس الإدارة والإدارة التنفيذية

قام مجلس إدارة شركة بالمز الرياضية، من خلال تفويض رسمي بتحويل الرئيس التنفيذي، السلطة والصلاحيات اللازمة لإدارة شؤون الأعمال في شركة بالمز الرياضية. يسري التفويض حتى 30 مايو 2024 وتم تصديقه من قبل الكاتب العدل. وهذا يشمل الصلاحيات التالية:

- تمثيل وإدارة الشركة والشركات التابعة لها والشركات الفرعية في جميع المعاملات والوثائق أمام الجهات الحكومية والكيانات شبه الحكومية والخاصة.
- تمثيل وتوقيع جميع العقود والاتفاقيات نيابة عن الشركة والشركات التابعة لها والشركات الفرعية داخل دولة الإمارات العربية المتحدة وخارجها.
- التوقيع على جميع عقود الإيجار والتأجير ذات الصلة للعقارات والمستودعات والمحلات التجارية والمخازن وصالات العرض والمكاتب وغيرها من البنود العقارية ذات الصلة فيما يتعلق بأعمال الشركة والشركات التابعة لها.
- إيداع وتسجيل وتجديد جميع أنواع الملكية الفكرية والحقوق بما في ذلك براءات الاختراع والنماذج الصناعية والعلامات التجارية وحقوق التأليف والنشر والامتياز والتراخيص الأخرى وتراخيص نقل التكنولوجيا والوكالات التجارية والتوزيع وأسماء المجالات التي تنتهي من وقت لآخر للشركة والشركات التابعة لها.
- تعيين وإنهاء خدمات مديري الشركة والشركات التابعة لها والشركات الفرعية.
- إدارة عمليات الشركة والشركات التابعة لها والشركات الفرعية.





### 1.3.3. سياسات وإجراءات حوكمة الشركة

فيما يلي ملخص للسياسات والإجراءات الرئيسية لشركة بالمز الرياضية لتعزيز وتحسين أعلى معايير قياسية لحوكمة الشركة.

- دليل حوكمة الشركات الذي يغطي أدوار ومسؤوليات جميع أصحاب العلاقة المشاركين في عمليات الحوكمة بما في ذلك الجمعية العمومية للمساهمين ومجلس الإدارة بما في ذلك رئيس مجلس الإدارة ولجان مجلس الإدارة والرئيس التنفيذي والإدارة العليا والتدقيق الداخلي / الرقابة الداخلية والتدقيق الخارجي وسكرتير مجلس الإدارة واللجان وأصحاب العلاقة الآخرين.
  - تفويض السلطة لشركة بالمز الرياضية لضمان اتخاذ قرارات تتسم بالكفاءة والفعالية التي توازن بين التمكين والضوابط.
  - مدونة قواعد السلوك وأخلاقيات العمل لتوجيه سلوك المديرين والموظفين.
  - ميثاق مجلس الإدارة للعمل الفعال للمجلس.
  - موثيق الأداء الفعال للجان مجلس الإدارة وهي لجنة التدقيق ولجنة الترشيحات والمكافآت.
  - تحدد سياسة تضارب المصالح متطلبات تجنب وإدارة تضارب المصالح المحتمل والفعلي.
  - توفر سياسة الإفصاح والشفافية إرشادات لضمان قيام شركة بالمز الرياضية بالإفصاح الدقيق وفي الوقت المناسب عن جميع الأمور الجوهرية، بما في ذلك الوضع المالي والأداء والحوكمة والقواعد المتعلقة بالإفصاح عن المعلومات وطرق تصنيف المعلومات وتكرار الإفصاح.
- تعمل إدارة الشركة على إعداد سياسات وإجراءات حوكمة الشركة المذكورة أعلاه والتي يجب مراجعتها والموافقة عليها من قبل مجلس الإدارة كل في حينه.



## 1.4 تعاملات مجلس الإدارة في الأوراق المالية

### 1.4.1. تقرير تعاملات أعضاء مجلس الإدارة وأزواجهم وأبنائهم في الأوراق المالية للشركة خلال عام 2021

الاسم	المنصب/العلاقة	الأسهام المحتفظ بها كما في 31 ديسمبر 2021	إجمالي معاملات البيع	إجمالي معاملات الشراء
سعادة / عبد المنعم السيد محمد عبد الرحيم الهاشمي	رئيس مجلس إدارة - بالمز الرياضية	14,890,000	110,000	-



-	-	-	نائب رئيس مجلس الإدارة - بالمز الرياضي	السيد / رياض فرج الكندي
-	-	-	عضو مجلس الإدارة	السيد/ خليفة يوسف عبد الله خوري
-	-	7,500,000	عضو مجلس الإدارة والرئيس التنفيذي	السيد/ فؤاد فهبي درويش
-	-	101,305	عضو مجلس الإدارة	السيد/ ساجي توماس

#### 1.4.2 تقرير تعاملات أعضاء مجلس الإدارة المستقلين خلال عام 2021 وأزواجهم وأبنائهم في الأوراق المالية للشركة

لم يستقبل أي من أعضاء مجلس الإدارة خلال عام 2021.

#### 1.4.3 مدى التزام أعضاء مجلس الإدارة بمتطلبات الإفصاح المنصوص عليها في أحكام القانون والأنظمة والقرارات الصادرة

بموجبه بشأن تعاملاتهم في الأوراق المالية.

التزم أعضاء مجلس الإدارة بمتطلبات الإفصاح المنصوص عليها في أحكام القانون والأنظمة والقرارات الصادرة بموجبه بشأن تعاملاتهم في الأوراق المالية التي تصدرها الشركة.

### 1.5 مجلس إدارة بالمز الرياضية

تم تشكيل مجلس الإدارة لضمان تمتعه بتكوين فعال وحجم والتزام ومزيج جماعي مناسب من المهارات والخبرات والخبرة للاضطلاع بمسؤولياته وواجباته. تم انتخاب مجلس الإدارة الحالي في الاجتماع السنوي العام الذي عقد في 22 نوفمبر 2020 لمدة ثلاث سنوات. يضم مجلس الإدارة حاليًا خمسة أعضاء، يتألفون من رئيس غير تنفيذي مستقل، وثلاثة أعضاء مستقلين غير تنفيذيين ومدير تنفيذي غير مستقل.

أعضاء المجلس	الدور الوظيفي وعضويات اللجان	الفئة	عضو منذ
سعادة / عبد المنعم السيد محمد عبد الرحيم الهاشمي	رئيس مجلس إدارة - شركة بالمز الرياضية	مستقل وغير تنفيذي	2020/11/22
السيد / رياض فرج الكندي	نائب رئيس مجلس إدارة - شركة بالمز الرياضية رئيس - لجنة الترشيحات والمكافآت	مستقل وغير تنفيذي	2020/11/22





بالمز الرياضية  
PALMS SPORTS

		عضو لجنة التدقيق	
2020/11/22	مستقل وغير تنفيذي	عضو مجلس الإدارة عضو لجنة الترشيحات والمكافآت عضو لجنة التدقيق	السيد/ خليفة يوسف عبد الله خوري
2020/11/22	غير مستقل، تنفيذي	عضو مجلس الإدارة المدير التنفيذي عضو لجنة الترشيحات والمكافآت	السيد/ فؤاد فهيم درويش
2020/11/22	مستقل وغير تنفيذي	عضو مجلس الإدارة رئيس لجنة التدقيق	السيد/ ساجي توماس

#### 1.5.1. نبذة عن أعضاء مجلس الإدارة

يوضح الجدول أدناه أسماء أعضاء مجلس الإدارة الحالي وأدوارهم وخبراتهم وإمكاناتهم.

سعادة. السيد/ عبد المنعم السيد محمد عبد الرحيم الهاشمي

المنصب وعضويات اللجان

رئيس مجلس إدارة - شركة بالمز الرياضية، مستقل / غير تنفيذي

المهارات والخبرة والتعيينات الخارجية

سعادة/ عبد المنعم الهاشمي كان ولا يزال رئيسًا لاتحاد الإمارات للجوجيتسو منذ إنشائه وهو لاعب مخضرم وممارس متمكن لرياضة الجوجيتسو. يعتبر سعادته من أهم الشخصيات الرياضية المؤثرة في الدولة وعلى الساحة الدولية حيث إنه يشغل منصب نائب رئيس الاتحاد الدولي للجوجيتسو، ورئيس الاتحاد الآسيوي للجوجيتسو بالإضافة إلى العديد من التعيينات الحكومية الأخرى.

السيد/ رياض فرج أحمد الكندي

المنصب الوظيفي وعضويات اللجان

نائب رئيس مجلس إدارة شركة بالمز الرياضية، مستقل / غير تنفيذي

رئيس - لجنة الترشيحات والمكافآت

عضو لجنة التدقيق

المهارات والخبرة والتعيينات الخارجية

السيد/ رياض الكندي مستثمر متمرس ومدير مالي يتمتع بخبرة تزيد عن 20 عامًا في مجالات إدارة الاستثمار والتسويق. بدأ السيد/ رياض الكندي مسيرته المهنية في المكتب الخاص لصاحب السمو الشيخ زايد بن سلطان







بالمز الرياضية  
PALMS SPORTS

آل نهيان في عام 1996 وحتى عام 2004. ومن ثم انضم إلى المجموعة الملكية منذ تأسيسها وهو شريك مؤسس لشركة بال للكمبيوتر، بال تكنولوجيا سيرفيسيز ذ م م بالإضافة إلى شغله عضوية ورئاسة العديد من مجالس الإدارة.

السيد/ خليفة يوسف عبد الله خوري

المنصب وعضويات اللجان

عضو مجلس الإدارة، مستقل / غير تنفيذي

عضو لجنة الترشيحات والمكافآت

عضو لجنة التدقيق

المهارات والخبرة والتعيينات الخارجية

السيد/ خليفة خوري مستثمر مؤثر ورائد أعمال في داخل دولة الإمارات العربية المتحدة وخارجها. يشغل منصب العضوية في العديد من الشركات المساهمة العامة والخاصة في دولة الإمارات وممثل موثوق به لمكاتب إدارة الثروات العائلية الخاصة. علاوة على ذلك، شارك السيد/ خليفة على مر السنين في تأسيس العديد من الشركات في الإمارات العربية المتحدة ولا شك أنه يتمتع بزخمٍ من الخبرة في مجالات الاستثمار والإعلام والتجارة والخدمات والتصنيع والعقارات ومواد البناء والنفط والغاز وما إلى ذلك. كما كان له دور قيادي نشط في عمليات الدمج والتملك وإصدار السندات وطرح الشركات للاكتتاب العام.

السيد/ فؤاد فهمي درويش

المنصب وعضويات اللجان

عضو مجلس الإدارة والرئيس التنفيذي، غير مستقل / تنفيذي

عضو لجنة الترشيحات والمكافآت

المهارات والخبرة والتعيينات الخارجية

انضم فؤاد درويش إلى شركة بالمز الرياضية كمدير عام في أوائل عام 2015 مسلحاً بما يزيد عن 25 عامًا من الخبرة الإدارية ووضع الاستراتيجيات في القطاع المصرفي والمالي عبر 3 قارات. يتمتع السيد/ درويش بخبرة 12 عامًا كرئيس تنفيذي في أمريكا الشمالية ومنطقة الشرق الأوسط وشمال إفريقيا في الصناعات المصرفية والاستثمارية، بما في ذلك المناصب العليا في بيت الاستثمار العالمي، وبنك أبوظبي الوطني، والبنك المركزي لدولة الإمارات العربية المتحدة، وبنك ING الكندي بالإضافة إلى كونه عضو مجلس إدارة في 12 مجلسًا دوليًا خلال السنوات ما بين 2011-2015. يحمل السيد/ درويش ماجستير في إدارة الأعمال (MBA) في التمويل والتسويق الدولي من الجامعة الأمريكية في دبي، الإمارات العربية المتحدة (2007) وحاصل على درجة البكالوريوس مع مرتبة الشرف في الاقتصاد والعلوم السياسية مع تخصص ثانوي في دراسات الشرق الأوسط والإسلام من جامعة تورنتو، كندا (1995).





السيد ساجي توماس

المنصب وعضويات اللجان

عضو مجلس الإدارة، مستقل / غير تنفيذي

رئيس لجنة التدقيق

المهارات والخبرة والتعيينات الخارجية

السيد/ ساجي توماس حاصل على درجة البكالوريوس في التجارة من جامعة المهاتما غاندي بالهند، وهو عضو في معهد المحاسبين القانونيين في الهند، ومحاسب قانوني معتمد من ولاية كولورادو بالولايات المتحدة الأمريكية، ومحاسب تكاليف وإدارة معتمد من الهند.

السيد/ ساجي هو أيضًا العضو المنتدب للمجموعة الملكية حيث ساهم بشكل كبير في نمو المجموعة على مدى السنوات الـ 18 الماضية ونجح في توسيع نطاق أنشطتها في العقارات والترفيه وغيرها من المجالات.

#### 1.5.2. سكرتير (أمين سر) مجلس الإدارة

سكرتير مجلس الإدارة هو نقطة الاتصال مع مجلس الإدارة والإدارة العليا ويلعب دورًا رئيسيًا في إدارة الأمور الهامة المتعلقة بحوكمة الشركة.

يشغل السيد/ حاتم المهر حاليًا منصب سكرتير مجلس الإدارة، ويتولى المسؤوليات الرئيسية التالية:

- إخطار أعضاء مجلس الإدارة بمواعيد اجتماعات مجلس الإدارة ولجانه قبل موعد الاجتماع بوقت كاف.
- حضور جميع اجتماعات مجلس الإدارة ولجان مجلس الإدارة (في الحالات التي لا يتمكن فيها السكرتير من حضور الاجتماعات، يجب تعيين بديل من قبل أعضاء مجلس الإدارة)
- تنسيق جدول الأعمال مع رئيس مجلس الإدارة ولجان مجلس الإدارة وترتيب بنود جدول الأعمال المعتمدة التي ستتم مناقشتها في الاجتماع، بما في ذلك دعوة أي من الحاضرين المطلوبين لحضور الاجتماعات نيابة عن مجلس الإدارة.
- تزويد أعضاء مجلس الإدارة و / أو اللجنة بجدول أعمال الاجتماع والأوراق والوثائق والمعلومات ذات الصلة وأي معلومات إضافية تتعلق بالموضوعات الواردة في بنود جدول الأعمال التي يطلبها أي عضو من أعضاء مجلس الإدارة.
- الإحاطة بالجوانب المهمة للإجراءات لتشمل الاتفاقات والاقتراحات والمخاوف والاستنتاجات والقرارات والإجراءات المطلوبة وما إلى ذلك.
- إعداد محاضر جميع الاجتماعات ورفع مسودة المحضر إلى أعضاء مجلس الإدارة لإبداء الرأي بشأنها قبل التوقيع عليها.





- التأكد من حصول أعضاء مجلس الإدارة على نسخة من محاضر اجتماعات مجلس الإدارة ولجان المجلس والمعلومات والوثائق المتعلقة بالشركة.
- إعداد قائمة عناصر العمل والاحتفاظ بها لتحتوي على وصف موجز للإجراء الذي يتعين اتخاذه، مع الإشارة إلى العنصر ذي الصلة في المحضر. يجب أن تشير القائمة أيضًا إلى الشخص المسؤول والتاريخ الذي سيتم فيه إكمال الإجراء
- إبلاغ قرارات مجلس الإدارة إلى الأطراف المعنية على النحو المطلوب
- الاحتفاظ بسجل لجميع الوثائق المتعلقة بالمجلس بما في ذلك دفتر محاضر وسجل لجميع قرارات المجلس
- إبلاغ الإدارة التنفيذية للشركة بقرارات مجلس الإدارة ولجانه ورفع تقارير عن تنفيذها وتطبيقها
- التنسيق بين أعضاء مجلس الإدارة والإدارة التنفيذية.
- التأكد من التزام أعضاء مجلس الإدارة بالإجراءات التي وافق عليها المجلس.
- دعم عملية تقييم المجلس.

#### 1.5.3. التنوع - تمثيل المرأة في مجلس الإدارة عام 2021

تدعم شركة بالمز الرياضية دمج ومشاركة النساء في الأعمال التجارية وتؤمن بأن التنوع يساهم في جودة وفعالية الحوكمة. في الانتخابات الأخيرة لمجلس الإدارة، دعت الشركة المرشحين من الذكور والإناث على حدٍ سواء. ومع ذلك، لم ترد أي ترشيحات لممثلات. وبالتالي، ليس لدينا أي تمثيل نسائي في مجلس إدارتنا الحالي.

#### 1.5.4. مجالات التركيز الرئيسية لمجلس الإدارة خلال عام 2021

- خلال عام 2021، ركز مجلس الإدارة واتخذ قرارات في مجالات مختلفة على النحو التالي.
- استعراض التحديات من الإدارة على أداء الشركة
  - وضع نظام حوكمة الشركة واعتماد خطط تنفيذ الحوكمة.
  - مراجعة منتظمة مع الإدارة التنفيذية بشأن المخاطر الرئيسية بما في ذلك وضع الشركة في ظل جائحة كوفيد-19.
  - مراجعة واعتماد البيانات المالية الأولية والسنوية.
  - مراجعة واعتماد نظام أو آلية مناسبة لتحديد أجور موظفي الإدارة الرئيسيين.
  - الموافقة على الاستثمار في شركة وورلد 1 ليغ.
  - الموافقة على إنشاء شركة تابعة جديدة - " شركة اكسيد القابضة الرياضية " - بالتعاون مع ام بي اتش القابضة.



## 1.6 بيانات أخرى لمجلس الإدارة

### 1.6.1. طريقة تحديد أجور أعضاء مجلس الإدارة

تحدد أجور أعضاء مجلس الإدارة وفقاً للنظام الأساسي للشركة، مع مراعاة أحكام القانون الاتحادي رقم (2) / 2015 بشأن الشركات التجارية. ترتبط اجور أعضاء مجلس الإدارة، الخاضعة لموافقة المساهمين، بالنتائج المالية للشركة.

يجوز للشركة أيضاً دفع مصاريف أو رسوم إضافية أو راتب شهري إلى الحد الذي يحدده مجلس الإدارة لأي من أعضائه، إذا كان هذا العضو يعمل في أي لجنة، أو يبذل جهوداً استثنائية أو يقوم بعمل إضافي لخدمة الشركة، بعد واجباته العادية كعضو في مجلس الإدارة. وفي جميع الأحوال يجب ألا تتجاوز أجور أعضاء مجلس الإدارة 10٪ من صافي الربح بعد خصم جميع استهلاك الديون والاحتياطيات.

### 1.6.2. إجمالي الأجور المدفوعة / المقترحة لأعضاء مجلس الإدارة في عام 2021

لم يتم دفع / اقتراح أي أجر لمجلس الإدارة عن عام 2021.

- تفاصيل بدلات حضور جلسات اللجان المنبثقة عن المجلس والتي تم استلامها من قبل أعضاء مجلس الإدارة لعام 2021.

لم يتم صرف أي بدلات لحضور اجتماعات مجلس الإدارة أو اللجان المنبثقة عن المجلس لعام 2021.

- تفاصيل البدلات والرواتب والأتعاب الإضافية التي يتقاضاها عضو مجلس الإدارة خلال عام 2021، بخلاف بدلات حضور اللجان وأسبابها.

لم يتم صرف أي بدلات أو رواتب أو رسوم إضافية خلال عام 2021.

### 1.6.3. اجتماعات مجلس الإدارة

عقد مجلس الإدارة أربع اجتماعات خلال عام 2021 على النحو التالي:

رقم	تاريخ الاجتماع	الحضور	بالوكالة	الغياب	أسماء الأعضاء الغائبون
1	4 فبراير 2021	5 (3 حضوري 2 عن بعد)	-	-	-
2	1 أبريل 2021	4 (2 حضوري 2 عن بعد)	-	1	سعادة / عبد المنعم السيد محمد عبد الرحيم الهاشحي
3	28 يوليو 2021	5 (3 حضوري 2 عن بعد)	-	-	-
4	14 نوفمبر 2021	5 (3 حضوري 2 عن بعد)	-	-	-

فيما يلي تفاصيل حضور اجتماعات مجلس الإدارة خلال عام 2021 على النحو التالي:

الاجتماع الرابع 2021/11/14	الاجتماع الثالث 2021/07/28	الاجتماع الثاني 2021/04/01	الاجتماع الأول 2021/02/04	عدد الغياب / عدد الاجتماعات	أعضاء مجلس الإدارة
✓	✓	x	✓	1	سعادة / عبد المنعم السيد محمد عبد الرحيم الهاشمي
✓	✓	✓	✓	-	السيد / رياض فرج الكندي
✓	✓	✓	✓	-	السيد / خليفة يوسف عبد الله خوري
✓	✓	✓	✓	-	السيد / فؤاد فهيم درويش
✓	✓	✓	✓	-	السيد / ساجي توماس



#### 1.6.4. ملخص قرارات مجلس الإدارة الصادرة خلال عام 2021

##### القرارات الصادرة في اجتماعات مجلس الإدارة

ر.م	تاريخ اجتماع مجلس الإدارة	القرارات المتخذة
1	4 فبراير 2021	• المصادقة على البيانات المالية للسنة المنتهية في 31 ديسمبر 2020
2	1 أبريل 2021	• دعوة لحضور اجتماع الجمعية العمومية السنوي للشركة بتاريخ 25 أبريل 2021 الساعة 5 مساءً
3	28 يوليو 2021	• المصادقة على القوائم المالية الأولية للفترة المنتهية في 30 يونيو 2021
4	14 نوفمبر 2021	• الموافقة على الاستثمار في شركة وورلد 1 ليغ. • الموافقة على إنشاء شركة تابعة جديدة - "شركة اكسيد القابضة الرياضية" - بالتعاون مع ام بي اتش القابضة

## 1.7 لجان مجلس الإدارة

### 1.7.1 لجنة التدقيق

تقع على عاتق اللجنة مسؤولية تزويد المجلس بمشورة مستقلة وموضوعية بشأن مدى كفاية ترتيبات الإدارة فيما يتعلق بالجوانب الرئيسية لإدارة الشركة، والواردة تفصيلاً في الفقرة 1.7.4.

### 1.7.2 إقرار لجنة التدقيق

يقر أعضاء لجنة التدقيق بمسؤوليتهم عن أداء مهام لجنة التدقيق في جميع أنحاء الشركة بما في ذلك مراجعة آلية عملها وضمها وفعاليتها بما يتماشى مع الميثاق المعتمد للجنة التدقيق.

### 1.7.3 أعضاء لجنة التدقيق اعتباراً من 31 ديسمبر 2021

م	الاسم	المسمى الوظيفي	الفئة
1	السيد/ ساجي توماس	رئيس	غير تنفيذي / مستقل
2	السيد / رياض فرج الكندي	عضو	غير تنفيذي / مستقل
3	السيد/ خليفة يوسف عبد الله خوري	عضو	غير تنفيذي / مستقل



#### 1.7.4 مهام لجنة التدقيق

##### التقارير المالية

- مراجعة جميع الأمور الهامة بالتعاون مع الإدارة والمدققين الخارجيين بما في ذلك الآراء حول تدقيق القوائم المالية الربع والنصف سنوية (حسب الاقتضاء) والقوائم المالية السنوية والتوصية باعتمادها من قبل مجلس الإدارة.
- مراقبة الامتثال لمعايير التقارير المالية والمتطلبات التنظيمية.
- مراجعة أبرز المسائل المحاسبية والتقارير.
- مراجعة السياسات والإجراءات المالية والمحاسبية للشركة.
- مراجعة أي خطاب إداري من المدققين الخارجيين والتأكد من الإجراءات التصحيحية من قبل الإدارة التنفيذية.

##### حوكمة الشركات

- الإشراف على ومراقبة تنفيذ إطار حوكمة الشركات في شركة بالمز الرياضية والتأكد من الامتثال للمتطلبات التنظيمية.
- مراجعة تقرير الحوكمة السنوي المقدم إلى السلطات التنظيمية والتوصية به إلى مجلس الإدارة.

##### الرقابة الداخلية وإدارة المخاطر

- مراجعة أنظمة الرقابة المالية والرقابة الداخلية وإدارة المخاطر للشركة.
- مناقشة نظام الرقابة الداخلية مع الإدارة والتأكد من استيفاء واجبها في تكوين نظام رقابة داخلية فعال.
- ضمان إجراء مراجعة سنوية لنظام الرقابة الداخلية لتحديد مدى كفاءة وفعالية نظام الرقابة الداخلية في شركة بالمز الرياضية.

##### التدقيق الخارجي

- التقييم السنوي عن الاستقلالية والموضوعية مع مراعاة المتطلبات المهنية والتنظيمية ذات الصلة والعلاقة مع المدقق، بما في ذلك تقديم أي خدمات غير متعلقة بالتدقيق.
- الاجتماع بانتظام مع المدقق القانوني لمناقشة اختصاص المدقق وأي مشاكل تنشأ عن عمليات التدقيق.
- عمل تقييم سنوي لمؤهلات المدقق الخارجي وأدائه واستقلاليته.
- التأكد من أن الإدارة العليا تتخذ الإجراءات التصحيحية اللازمة لمعالجة نتائج وتوصيات المدققين القانونيين في الوقت المناسب.

##### التدقيق الداخلي للمجموعة

- مراجعة واعتماد ميثاق التدقيق الداخلي.





- مراجعة واعتماد خطط التدقيق والميزانية والتوظيف والهيكل التنظيمي لوظيفة التدقيق الداخلي وأنشطة الرقابة الداخلية ذات الصلة.
  - مراجعة تعيين أو استقالة أو إقالة المدقق الداخلي ومزود التدقيق الداخلي، في حالة تعهد مزود الخدمة.
  - مراجعة جميع التقارير المقدمة إلى اللجنة من قبل وظيفة التدقيق الداخلي ومراقبة استجابة الإدارة والإجراءات المتعلقة بالنتائج والتوصيات. التأكد من معالجة نقاط الضعف في الرقابة وعدم الامتثال للسياسات والقوانين واللوائح والمشكلات الأخرى التي يحددها المدققون الداخليون بشكل ملائم وفي الوقت المناسب من قبل الإدارة التنفيذية.
  - مراجعة أداء الرئيس التنفيذي للتدقيق، ووظيفة التدقيق الداخلي / مزود خدمات التدقيق الداخلي المتعهد (حسب الاقتضاء) وتقييم أدائه على أساس سنوي.
  - إبلاغ مجلس الإدارة بجميع الأمور المعروضة على لجنة التدقيق بموجب التفويض.
  - مراجعة جميع التقارير المقدمة إلى اللجنة من قبل لجنة التدقيق لدى الشركة العالمية القابضة ومراقبة استجابة الإدارة واتخاذ الإجراءات حيال النتائج والتوصيات. التأكد من معالجة نقاط الضعف في الرقابة وعدم الامتثال للسياسات والقوانين واللوائح والمشكلات الأخرى التي يحددها المدققون الداخليون بشكل ملائم وفي الوقت المناسب من قبل الإدارة التنفيذية.
  - النظر في نتائج التحقيقات في مسائل الرقابة الداخلية التي يكلفها بها مجلس الإدارة أو التي تؤول إلى اللجنة ويوافق عليها مجلس الإدارة.
- مراقبة الامتثال
- مراقبة حالة امتثال شركة بالمز الرياضية للقوانين واللوائح المعمول بها.
  - مراجعة معاملات الأطراف ذات العلاقة مع الشركة والتأكد من عدم وجود تضارب في المصالح والتوصية بها لمجلس الإدارة قبل إبرامها.

#### 1.7.5 اجتماعات لجنة التدقيق خلال عام 2021

م	الاسم	عدد مرات الغياب	أول اجتماع بتاريخ	ثاني اجتماع بتاريخ
1	السيد/ ساجي توماس	-	2021/10/24	2021/07/28
2	السيد/ رياض فرج الكندي	-	2021/10/24	2021/07/28
3	السيد/ خليفة يوسف عبد الله خوري	-	2021/10/24	2021/07/28





## 1.7.6 لجنة الترشيحات والمكافآت

### 1.7.7 إقرار لجنة الترشيحات والمكافآت

يقر أعضاء لجنة الترشيحات والمكافآت بمسؤوليتهم عن أداء مهام لجنة الترشيحات والمكافآت عبر المجموعة، ومراجعة آلية عملها وضمان فعاليتها بما يتماشى مع الميثاق المعتمد للجنة الترشيحات والمكافآت.

1.7.8 أعضاء لجنة الترشيحات والمكافآت اعتبارًا من 2021/12/31

م	الاسم	المسمى الوظيفي	الفئة
1	السيد / رياض فرج الكندي	رئيس	غير تنفيذي / مستقل
2	السيد/ خليفة يوسف عبد الله خوري	عضو	غير تنفيذي / مستقل
3	فؤاد فهيم درويش	عضو	تنفيذي / غير مستقل

### 1.7.9 مهام لجنة الترشيحات والمكافآت

- اقتراح سياسات ومعايير العضوية في مجلس الإدارة والإدارة العليا. يجب أن تأخذ السياسة في الاعتبار التنوع بين الجنسين وتشجيع المشاركة الفعالة للمرأة.
- مراجعة الاحتياجات المطلوبة من المهارات لعضوية مجلس الإدارة سنويًا وإعداد وصف للمؤهلات والقدرات المطلوبة لعضوية مجلس الإدارة.
- تحديد الأفراد المؤهلين ليصبحوا أعضاء في مجلس الإدارة، بما يتفق مع المعايير المعتمدة من قبل مجلس الإدارة، وتقديم توصية لمجلس الإدارة بخصوص المرشحين من أعضاء مجلس الإدارة للاجتماع السنوي التالي للمساهمين.
- الانتظام في مراجعة الهيكل والحجم والتكوين (بما في ذلك المهارات والمعرفة والخبرة) المطلوبة من مجلس الإدارة مقارنة بوضعه الحالي وتقديم توصيات إلى مجلس الإدارة بشأن أي تغييرات.
- التأكد باستمرار من استقلالية المديرين المستقلين طوال فترة توليهم مناصبهم.
- إذا وجدت اللجنة أن العضو يفتقر إلى شروط الاستقلالية، فعليها عرض الأمر على مجلس الإدارة لإخطار العضو بكتاب مسجل على عنوانه المعروف للشركة بأسباب عدم الاستقلالية. يجب على العضو الرد على المجلس خلال خمسة عشر يومًا من تاريخ الإخطار. ويصدر المجلس قراراً بأن يكون العضو مستقلاً أو غير مستقل في أول اجتماع بعد رد العضو أو انقضاء المدة المشار إليها في الفقرة السابقة دون رد.
- إجراء تقييم سنوي لأداء مجلس الإدارة وأداء أعضاء المجلس واللجان لتحديد سبل تعزيز فعاليته.
- تحديد الكفاءات المطلوبة للإدارة العليا وأسس اختيارهم.





- النظر في خطة التعاقب للمديرين وكبار المسؤولين التنفيذيين الآخرين في سياق عملهم مع الأخذ في الاعتبار التحديات والفرص التي تواجه الشركة، وما هي المهارات والخبرات المطلوبة في مجلس الإدارة في المستقبل.
- صياغة وتنفيذ والمراجعة السنوية لسياسات منح المكافآت والمزايا والحوافز والرواتب لأعضاء مجلس الإدارة وموظفي الشركة.
- التأكد من ربط الحوافز والمكافآت بما في ذلك الخيارات المؤجلة الأخرى والمكافآت والمزايا المقدمة للإدارة العليا في أداء الشركة على المدى المتوسط والطويل.
- مراجعة اتجاهات وسياسات تعويضات التنفيذيين في مجموعات الشركات النظيرة وإجراء التعديلات ذات الصلة على سياساتها وممارساتها لمراعاة ممارسات السوق.
- الإشراف على أي تغييرات رئيسية في هياكل مزايا الموظفين في جميع أنحاء الشركة.
- تطوير الموارد البشرية وسياسات التدريب للشركة والتوصية بها ومراجعتها سنويًا ومراقبة تنفيذها.

#### 1.7.10 اجتماعات لجنة الترشيحات والمكافآت خلال عام 2021

م	الاسم	عدد مرات الغياب / عدد الاجتماعات	تاريخ الاجتماع 2021/02/05
1	السيد / رياض فرج الكندي	-	✓
2	السيد / خليفة يوسف عبد الله خوري	-	✓
3	السيد / فؤاد فهد درويش	-	✓

#### 1.8 الإدارة التنفيذية

يوضح الجدول التالي كبار المسؤولين التنفيذيين في المجموعة ومناصبهم وتواريخ تعيينهم وإجمالي الرواتب والبدلات والمكافآت المدفوعة لهم خلال عام 2021:

المنصب	تاريخ التعيين	مجموع الرواتب والمخصصات المدفوعة خلال عام 2021 - بالدرهم	إجمالي المكافآت المدفوعة خلال عام 2021 - بالدرهم	أي مكافآت أخرى تدفع في المستقبل عن عام 2021 - بالدرهم
المدير التنفيذي	2015/05/30	2,046,127	-	-
المدير المالي	2021/05/06	352,000	-	-
مدير المشروع	2012/01/01	559,000	-	-





-	-	481,000	2013/10/31	المدير الفني
-	-	348,000	2011/03/01	مدير الخدمات اللوجستية
-	-	345,000	2016/10/30	مدير الموارد البشرية

## 1.9 معاملات الأطراف ذات العلاقة

ملخص المعاملات مع الأطراف ذات العلاقة البالغة 5% أو أكثر من رأس مال الشركة لعام 2021

م	اسم الطرف صاحب العلاقة	طبيعة العلاقة	نوع المعاملة	قيمة المعاملة بالدرهم
1	مجموعة ملتيلاي ش.م.ع.	الكيان تحت السيطرة المشتركة	الاكتتاب في الاكتتاب العام الاولي - الاستثمار في الأصول المالية	27,646,000
2	شيميرا جلوبال	الكيان تحت السيطرة المشتركة	الاستثمار في الأصول المالية	16,121,145

تمت الموافقة على هذه الاستثمارات من قبل مجلس الإدارة.

## 1.10 إدارة المخاطر ونظام الرقابة الداخلية

يقر مجلس الإدارة بمسؤوليته عن إدارة أزمات الشركة ونظام الرقابة الداخلية ومراجعتة والتأكد من فعاليته.

### 1.10.1 إدارة المخاطر

إدارة المخاطر هي مسؤولية مجلس الإدارة وهي جزء لا يتجزأ من تحقيق الأهداف الإستراتيجية. يعتبر مجلس الإدارة مسؤولاً عن إنشاء نظام إدارة المخاطر وتحديد مدى تقبل المخاطر والحفاظ على نظام سليم للرقابة الداخلية. تقوم لجنة التدقيق بالإشراف على عملية إدارة المخاطر وتقييم فعالية إدارة المخاطر داخل الشركة. تبدأ إدارة المخاطر داخل شركة بالمز الرياضية بنهج التفكير المستقبلي للإدارة، وتتسلسل إلى وظائف تحديد ومراقبة وتخفيف المخاطر في مجال عملهم على أساس مستمر. يتم أخذ أي مخاطر يتم تحديدها في الاعتبار ضمن مستويات تحمل وتفاوت الشركة للمخاطر، والتي تتم مراجعتها سنويًا من قبل مجلس الإدارة.

### 1.10.2 الرقابة الداخلية



### 1.10.3 إقرار مجلس الإدارة بمسؤوليته عن نظام الرقابة الداخلية ومراجعتها والتأكد من فعاليته

يقر مجلس الإدارة بمسؤوليته عن نظام الرقابة الداخلية للشركة ومراجعتها والتأكد من فعاليته. تم إنشاء نظام الرقابة الداخلية للشركة لضمان قدرة مجلس الإدارة والإدارة على تحقيق أهداف أعمالهم بطريقة حكيمة، وحماية مصالح مساهمي الشركة وأصحاب العلاقة الآخرين، وفي الوقت نفسه تقليل المخاطر الرئيسية مثل الاحتيال وأنشطة الأعمال غير المصرح بها، أو البيانات المالية المضللة، أو المخاطرة غير الواعية، أو خرق الالتزامات القانونية أو التعاقدية، وكذلك ضمان أعلى جودة يتم تحقيقها في بيئة آمنة ومستدامة. يعتبر مجلس الإدارة مسؤولاً عن إنشاء والحفاظ على نظام فعال للرقابة الداخلية وقد وضع إطار عمل للرقابة تعمل من خلاله الشركة. الهدف من إطار عمل الرقابة الداخلية للشركة هو التأكد من وضع الضوابط الداخلية رسمياً حسب الضرورة. يتم بعد ذلك توثيق السياسات والإجراءات المناسبة والمحافظة عليها والالتزام بها وإدراجها من قبل الشركة ضمن عمليات الإدارة والحوكمة العادية. تم تضمين نظام الرقابة الداخلية هذا في جميع العمليات الرئيسية وهو مصمم لتوفير ضمان معقول بتحقيق أهداف أعمال الشركة. تقوم لجنة التدقيق بمراجعة فعالية نظام الرقابة الداخلية بما يتوافق مع اختصاصاتها.

### 1.10.4 مهام الرقابة الداخلية - ملف وآلية عمل مهام الرقابة الداخلية

تم تنفيذ أنشطة التدقيق الداخلي للشركة لعام 2021 من قبل شركة الاستشارات العالمية بروتيفيتي كجزء من خطة تدقيق المجموعة للشركة العالمية القابضة، الشركة الأم لشركة بالمز الرياضية. بروتيفيتي ([www.protiviti.com](http://www.protiviti.com)) هي شركة مرموقة تعمل في المنطقة منذ عدد من السنوات، مع خبرة خاصة في خدمات التدقيق الداخلي. كما تقدم بروتيفيتي وشركاتها الأعضاء المستقلة والمملوكة محلياً استشارات وحلول مبتكرة في التمويل والتكنولوجيا والمخاطر والتدقيق الداخلي من خلال شبكة مكاتبها. بروتيفيتي هي شركة فرعية مملوكة بالكامل لشركة روبرت هاف، التي تأسست عام 1948، وهي عضو في مؤشر ستاندارد أند بورز 500.

تتمتع بروتيفيتي بحضور قوي في منطقة الشرق الأوسط ولها مكاتب في أبوظبي والبحرين ودبي ومصر والكويت وعمان وقطر والمملكة العربية السعودية. إنهم يعملون مع 70٪ من أكبر 100 شركة في دول مجلس التعاون الخليجي من حيث القيمة السوقية. بروتيفيتي لديها أكثر من 600 موظف في المنطقة مع مجموعة كبيرة من المتخصصين المهرة والمؤهلين. كما أنها أكبر جهة توظيف متخصصي استشارات المخاطر والتدقيق الداخلي. تحكم وظيفة المراجعة الداخلية بالتعهد نفسها من خلال الالتزام بالتوجهات الإلزامية لمعهد المدققين الداخليين بما في ذلك تعريف التدقيق الداخلي، ومدونة قواعد السلوك، والمعايير الدولية للممارسة المهنية للتدقيق الداخلي (المعايير).



#### 1.10.5 عدد التقارير الصادرة عن إدارة الرقابة الداخلية

خلال عام 2021 صدر تقرير واحد عن شركة بروتيفيتي. خلال العام، لم يتم تحديد أي إخفاقات تشغيلية جوهرية في الرقابة الداخلية. ومع ذلك، تم تحديد التحسينات على مستوى العملية وقبولها من قبل الإدارة للتنفيذ نحو التحسين المستمر للضوابط الداخلية للشركة.

### 1.11 مدقق الحسابات الخارجيون

#### 1.11.1 نبذة عن المدققين الخارجيين للشركة

تم تعيين أرنست اند يونج (EY) كمدقق خارجي لحسابات الشركة للسنة المالية 2021. تمتلك أرنست اند يونج (EY) موظفين وعمليات في أكثر من 150 دولة، وهي منظمة في ثلاث مناطق - الأمريكتان وآسيا والمحيط الهادئ وأوروبا والشرق الأوسط والهند وأفريقيا - وتنقسم كذلك إلى مناطق. وهي موجودة في منطقة الشرق الأوسط وشمال إفريقيا منذ أكثر من 90 عامًا، وفي الإمارات العربية المتحدة منذ عام 1966. يعمل جميع أفرادها في أحد خطوط خدماتهم - الضمان، والاستشارات، والضرائب، وخدمات استشارات المعاملات (TAS) - أو في خدمات الأعمال الأساسية (CBS) الذي يوفر الدعم التشغيلي الداخلي مثل تكنولوجيا الموارد البشرية وأرنست اند يونج. تم تعيين أرنست اند يونج منذ 20 مايو 2021 والسيد رائد أحمد هو الشريك المسؤول.

نوضح أدناه نطاق التدقيق للسنة المالية 2021:

1. إبداء رأي التدقيق على البيانات المالية السنوية الموحدة وفقًا للمعايير الدولية للتقارير المالية.
2. إبداء رأي التدقيق على البيانات المالية لجميع الشركات التابعة للشركة وفقًا لمعايير التقارير المالية الدولية.
3. تقديم مراجعة للبيانات المالية المرحلية الموحدة الموجزة ربع السنوية وفقًا لمعيار المحاسبة الدولي رقم 34 "التقارير المالية المرحلية".

#### 1.11.2 تكاليف وخدمات ورسوم التدقيق الخارجي

فيما يلي بيانات وتفصيل تكاليف التدقيق الخارجي المدفوع خلال عام 2021:

- بلغت قيمة خدمات التدقيق الخارجية لشركة أرنست اند يونج لعام 2021 مبلغ 196,000 درهم إماراتي. هذه الرسوم هي مقابل التدقيق السنوي والمراجعة المؤقتة للبيانات المالية لشركة بالمز الرياضية.
- بلغت رسوم الخدمات التي تم تسليمها للشركة في عام 2021 من قبل كريستون مينون 31,500 درهم. كانت هذه الرسوم مقابل خدمات العناية الواجبة.

#### 1.11.3 تعليق المدققين الخارجيين على القوائم المالية

لم يكن لدى مدقق الحسابات الخارجيون للشركة أي تحفظات على أي بند من بنود البيانات المالية الأولية والسنوية خلال عام 2021.



#### 1.11.4 المخالفات التي ارتكبتها الشركة خلال عام 2021

خلال عام 2021، لم تكن الشركة خاضعة لأية غرامات أو عقوبات مادية مفروضة من قبل أي سلطة قانونية على أي مسألة تتعلق بأسواق رأس المال. بالإضافة إلى ذلك، لم تكن هناك حالات عدم امتثال مادي مع أي قواعد ولوائح معمول بها.

## 1.12 معلومات ملكية الأسهم وسعر السهم

### 1.12.1 سعر سهم شركة بالمز الرياضية

يوضح الجدول التالي أعلى وأدنى سعر لسهم الشركة في نهاية كل شهر خلال عام 2021 وأداء السهم مقابل مؤشر السوق ومؤشر القطاع حتى تاريخ 31 ديسمبر 2021:

أداء السهم			سعر السهم (درهم إماراتي)					
مقابل القطاع	مقابل السوق	قيمة مطلقة	مؤشر السلع الاستهلاكية والخدمات الصناعية	مؤشر السوق	سعر الإغلاق	منخفض	مرتفع	الشهر
	%10.8	13.64	10,741.46	5,593.48	15.000	13.320	17.000	يناير
	%1.3	16.80	13,561.24	5,663.62	17.520	15.000	17.980	فبراير
	%4.4	(14.50)	12,997.08	5,912.56	14.980	14.000	17.520	مارس
	%2.3	(9.21)	12,662.44	6,046.80	13.600	13.000	14.580	إبريل
	%8.5	(0.74)	13,625.89	6,558.71	13.500	12.000	14.400	مايو
	%4.2	(9.33)	11,921.94	6,835.43	12.240	11.220	14.120	يونيو
	%7.1	(2.94)	12,473.11	7,318.18	11.880	11.400	12.600	يوليو
	%5.0	60.10	13,370.85	7,684.61	19.020	10.840	19.760	أغسطس
	%0.2	(23.76)	12,072.41	7,698.81	14.500	13.020	21.480	سبتمبر
	%2.2	(8.28)	12,111.71	7,865.11	13.300	12.900	16.000	أكتوبر
	%8.7	(13.38)	11,536.25	8,546.52	11.520	10.700	13.860	نوفمبر
	%0.7-	6.08	10,702.34	8,488.36	12.220	10.500	13.020	ديسمبر
			10,702.34	8,488.36	12.220	10.500	21.480	الأداء العام خلال عام 2021

1.12.2 أداء سعر سهم الشركة خلال عام 2021

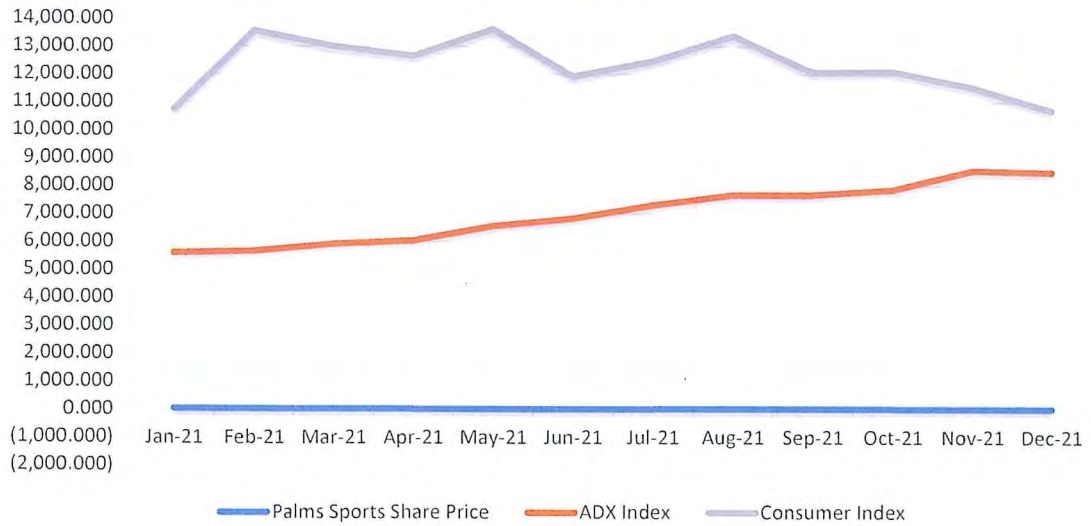
أداء سعر سهم شركة بالمز الرياضية خلال عام 2021



1.12.3 أداء أسهم الشركة مقارنة بمؤشر سوق أبوظبي للأوراق المالية ومؤشر مستهلك سوق أبوظبي للأوراق المالية خلال

عام 2021

أداء سعر السهم



### 1.13 توزيع الملكية بين المساهمين

الوصف	أفراد	شركات	حكومي	الإجمالي
الإمارات العربية المتحدة	17,649,802	123,646,802	-	141,296,518
دول مجلس التعاون الخليجي	23,508	-	-	23,508
الدول العربية	323,981	2,000	-	325,981
الدول الأجنبية	8,353,993	-	-	-
الإجمالي	26,351,284	123,648,716	-	150,000,000
النسبة	%17.6	%82.4	-	%100

#### 1.13.1 كشف ملكية المساهمين لأكثر من 5%

اسم حامل الأسهم	عدد الأسهم المملوكة	حصة المساهمين %
أي اتش سي كابيتال القابضة ذ.م.م	106,471,287	%71
سعادة/ عبد المنعم السيد محمد عبد الرحيم الهاشمي	14,890,000	%10
سبلايم للاستثمار التجاري اس بي ذ.م.م	11,064,540	%7.4
المجموع	132,425,827	%88.4

#### 1.13.2 توزيع ملكية المساهمين

ملكية الأسهم	عدد المساهمين	نسبة الملكية
أقل من 50,000	171	%0.8
من 50,000 – أقل من 500,000	26	%2.16
من 500,000 – أقل من 5,000,000	4	%3.76
أكثر من 5,000,000	4	%93.28
المجموع	205	%100

#### 1.13.4 شؤون علاقات المستثمرين

أنشأت الشركة إدارة متخصصة في إدارة شؤون المساهمين. تم تعيين السيد/ حاتم المهر في منصب مسؤول علاقات المستثمرين بالإضافة إلى مسؤوليته كسكرتير لمجلس الإدارة وهو يحمل المؤهلات التالية:

- حاصل على درجة البكالوريوس في المحاسبة والتمويل.





- على دراية بالمتطلبات القانونية والتشريعية ذات الصلة.
- لديه معرفة كاملة بأنشطة وفرص الشركة.
- لديه القدرة على استخدام قنوات الاتصال المختلفة ولديه مهارات التواصل مع المستثمرين في الأوراق المالية.

تفاصيل الاتصال بمسؤول علاقات المستثمرين:

هاتف: +97128111444

بريد إلكتروني: [hatem.mohammad@palmssports.com](mailto:hatem.mohammad@palmssports.com)

## 1.15 القرارات الخاصة المرفوعة للجمعية العمومية المنعقدة خلال عام 2021

لم تتخذ الجمعية العمومية قرارات خاصة خلال عام 2021.

## 1.16 نسبة التوطين في الشركة اعتباراً من 2021

2021

عدد الموظفين	مواطنين	غير مواطنين	المجموع
المجموع	1	700	701
النسبة	%0.2	%99.8	%100

## 1.17 الأحداث البارزة خلال عام 2021

يناير

- محاربي الإمارات 15 (تغطية المشاهير والترويج المشترك لـ EFC)
- محاربي الإمارات 16 (إطلاق السلسلة العربية من محاربي الإمارات)

مارس

- محاربي الإمارات 17 و18
- استقالة المدير المالي





بالمز الرياضية  
PALMS SPORTS

#### مايو

- تم التعاقد مع شركة بالمز الرياضية من قبل هيئة حكومية في أبوظبي لتقديم الرياضات القتالية وتدريب الجوجيتسو في منتصف العام على مدى خمس سنوات مقابل مبلغ بالدرهم إماراتي. وبموجب الاتفاقية، ستغطي "بالمز الرياضية" دورة حياة كاملة لإدارة البرامج التدريبية والرياضية لأعضاء الجهات الحكومية من خلال برامج رياضية شاملة يديرها على مدار العام 48 مدربًا متخصصًا على مستوى عالمي.

#### يونيو

- محاربي الإمارات 19 و20
- تأسيس اتحاد الإمارات لفنون القتال المختلطة.
- توقيع مذكرة تفاهم رعاية مع برجيل

#### يوليو

- توقيع عقد مع مؤسسة مدرسة الإمارات للتعليم المدرسي لتقديم تدريب الجوجيتسو في 131 مدرسة

#### أغسطس

- توقيع مذكرة تفاهم (MOU) من قبل شركة بالمز الرياضية، إضافة إلى اتحاد الإمارات العربية المتحدة لفنون القتال المختلطة (UAEMMAF)، مع دائرة الثقافة والسياحة في أبوظبي (DCT)، مما يعزز التعاون بين جميع الكيانات الثلاثة لجعل عاصمة دولة الإمارات العربية المتحدة المركز العالمي لفنون القتال المختلطة (MMA).

#### سبتمبر

- محاربي الإمارات 21 و22

#### أكتوبر

- محاربي الإمارات 23 و24

#### نوفمبر

- محاولة كسر الرقم القياسي العالمي (موسوعة غينيس للأرقام القياسية) لأكبر حصة تدريب جوجيتسو في العالم في معرض دبي إكسبو
- توقيع مذكرة تفاهم مع اتحاد الإمارات للرياضة المدرسية
- بطولة اتحاد الإمارات للرياضة المدرسية للجوجيتسو

#### ديسمبر

- توقيع عقد مع مجلس أبوظبي الرياضي بشأن إدارة وتنفيذ مبادرة أكتيف هب (مشروع المدارس المجتمعية)



## 1.18 المبادرات والابتكارات خلال عام 2021

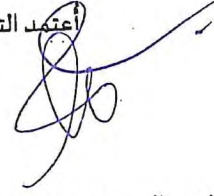
بشكل عام، نحن في بالمز الرياضية حافزنا هو الابتكار ونسترشد بالمبادرات. في عام صعب للغاية - ويرجع ذلك أساساً إلى جائحة كوفيد-19- لم تتراجع بالمز الرياضية عن التزاماتها تجاه المجتمع وداعميه على حد سواء، وتبع ذلك مبادرات مجتمعية بارزة تشمل:

- ارتفع عدد المشاركين في برنامج صناعة الأبطال من 45 إلى 200 متدرب في سنة صعبة للغاية. ويهدف البرنامج إلى تنمية وتعزيز المواهب الرياضية في المستقبل من بين الشباب الإماراتي من الفتيان والفتيات، من خلال توفير التدريب التقني المتقدم والدعم المالي والتعليمي.
- رعاية فريق ياسي للدراجات
- الحصول على رعاية سخية لمدة 5 سنوات من دائرة الثقافة والسياحة لمحاربي الإمارات
- توقيع اتفاقية تعاون ثلاثي مع دائرة الثقافة والسياحة (DCT) واتحاد الإمارات العربية المتحدة لفنون القتال المختلطة
- توقيع مذكرة تفاهم مع اتحاد الشرطة الرياضي
- الانتساب والشراكة مع الاتحاد الدولي لفنون القتال المختلطة الذي يستضيف أول بطولة عالمية للهواة في أبوظبي بالإضافة إلى استضافة 10 فعاليات لمحاربي الإمارات لجلب مواهب تنافسية من 55 دولة.

انتهى



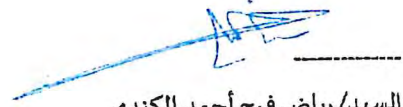
أعتمد التقرير من قبل مجلس الإدارة بتاريخ 2022/03/08م



سعادة / عبد المنعم السيد محمد عبد الرحيم الهاشمي  
رئيس مجلس الإدارة



السيد/ ساجي توماس  
رئيس لجنة التدقيق



السيد/ رياض فرج أحمد الكندي  
رئيس لجنة الترشيحات والمكافآت

