

الفا ظبي القابضة
شركة مساهمة عامة



Alpha Dhabi Holding
ألفا ظبي القابضة

تم إعداد هذه النشرة لغرض إدراج أسهم شركة الفا ظبي القابضة ش.م.ع. ("الشركة") التي تم تأسيسها في إمارة أبوظبي طبقاً لقوانين دولة الإمارات العربية المتحدة، في سوق أبوظبي للأوراق المالية.

إن الهدف الرئيسي من هذه النشرة هو تقديم المعلومات الجوهرية عن الشركة إلى هيئة الأوراق المالية والسلع وسوق أبوظبي للأوراق المالية كجزء من الطلب المقدم إلى الهيئة والسوق.

إن أعضاء مجلس الإدارة الواردة أسمائهم في هذه النشرة متضامنين في المسؤولية عن صحة البيانات والمعلومات الواردة في هذه النشرة.

جدول المحتويات

- 4..... (1) التعريفات والاختصارات
- 6..... (2) معلومات عامة عن الشركة
- 6..... (3) قائمة بأسماء المساهمين الذين يمتلكون 5% أو أكثر من أسهم الشركة
- 6..... (4) الوثائق التأسيسية
- 7..... (5) أغراض الشركة
- 8..... (6) الأنشطة المرخصة
- 9..... (7) نظرة عامة على المجموعة
- 11..... (8) شركات المجموعة
- 29..... (9) توزيع الملكية
- 30..... (10) أبرز الملاحج المالية (مليون درهم إماراتي)
- 31..... (11) الهيكل الإداري للشركة
- 32..... (12) حوكمة الشركة
- 32..... (أ) أعضاء مجلس الإدارة والإدارة التنفيذية للشركة ونبذة عن سيرهم الذاتية
- 34..... (ب) اللجان المشكلة من مجلس الإدارة
- 38..... (ج) الإدارة التنفيذية
- 39..... (د) نظام الرقابة الداخلية
- 41..... (13) خطة العمل
- 42..... (14) ملخص العقود الجوهرية التي أبرمتها الشركة
- 43..... (15) بيان تفصيلي لأصول (موجودات) الشركة وموجوداتها الرئيسية واستثماراتها ومشاريعها وأعمالها داخل وخارج الدولة
- 45..... (16) القروض
- 47..... (17) وصف الأداء التشغيلي للشركة
- 4..... (18) تفاصيل الدعاوى القضائية والمطالبات
- 6..... ملحق (1) الميزانيات المدققة والمراجعة
- 7..... ملحق (2) عقد التأسيس
- 8..... ملحق (3) النظام الأساسي

(1) التعريفات والاختصارات

في هذه النشرة، يكون للمفردات والعبارات الواردة أدناه المعاني المقترنة بها.

درهم	عملة دولة الامارات العربية المتحدة
سوق أبوظبي	سوق أبوظبي للأوراق المالية
النظام الأساسي أو النظام	يقصد به النظام الأساسي للشركة
المجلس أو مجلس الإدارة	مجلس إدارة الشركة
رئيس المجلس	رئيس مجلس إدارة الشركة
قانون الشركات	يقصد به القانون الاتحادي رقم 2 لسنة 2015 في شأن الشركات التجارية وتعديلاته
البيانات المالية	البيانات المالية للشركة
الجمعية العمومية	الجمعية العمومية للشركة التي تتكون من كافة المساهمين في الشركة
دول مجلس التعاون	دول مجلس التعاون الخليجي
الإدارة	إدارة الشركة
المجموعة	الشركة والشركات التابعة لها
عقد التأسيس	عقد تأسيس الشركة
الادراج	إدراج أسهم الشركة في السوق
النشرة	هذه الوثيقة
عقد التأسيس	عقد تأسيس الشركة كما هو متفق عليه بين المؤسسين
ش.م.ع.	شركة مساهمة عامة

هيئة الأوراق المالية والسلع لدولة الامارات العربية المتحدة

الهيئة

سهم أو أسهم الشركة

سهم/ أسهم

المساهمون في الشركة

المساهمون

دولة الإمارات العربية المتحدة

الدولة

(2) معلومات عامة عن الشركة

اسم الشركة	الفا ظبي القابضة ش.م.ع.
رقم السجل التجاري	315653
رقم الرخصة التجارية	CN-1535961
القيمة الاسمية لرأس المال	عشرة مليارات (10.000.000.000) درهم
عدد الأسهم	عشرة مليارات (10.000.000.000) سهم
الحقوق المرتبطة بالأسهم	لا توجد حقوق لطرف ثالث مرتبطة بالأسهم
أي تغيير في رأس مال الشركة خلال السنة	لا يوجد

(3) قائمة بأسماء المساهمين الذين يمتلكون 5% أو أكثر من أسهم الشركة

الاسم	عدد الأسهم المملوكة في الشركة	%
اي اتس شي كابيتال القابضة ذ.م.م.	4.5000.000.000	%45
انفني تي ويف القابضة ذ.م.م.	4.500.000.000	%45
شيميرا للاستثمار ذ.م.م.	1.000.000.000	%10
الإجمالي	10.000.000.000	%100

(4) الوثائق التأسيسية

- 1- عقد التأسيس.
- 2- النظام الأساسي.
- 3- الرخصة التجارية.

4- شهادة القيد.

تأسست شركة الفا ظبي القابضة ش.م.ع (المعروفة سابقاً باسم تروجان القابضة ذ م م) في إمارة أبوظبي كشركة ذات مسؤولية محدودة بتاريخ 2013/06/05، و قد تم تحويلها الى شركة مساهمة عامة وفقاً لعقد تأسيسها ونظامها الأساسي الموثق لدى كاتب العدل بأبوظبي بتاريخ _____، وبموجب شهادة التأسيس الصادرة من الهيئة رقم [*] لسنة [*] بما يتفق مع قانون الشركات.

السنة المالية للشركة:

تبدأ السنة المالية للشركة في أول يناير وتنتهي في الحادي والثلاثين من ديسمبر من كل عام.

(5) أغراض الشركة

- 1- الاستثمار في المشروعات التجارية وتأسيسها وإدارتها.
- 2- الاستثمار في المشروعات الزراعية وتأسيسها وإدارتها.
- 3- الاستثمار في المشروعات الصناعية وتأسيسها وإدارتها.
- 4- للشركة في سبيل تحقيق أغراضها الرئيسية المنصوص عليها أعلاه، مزاولة الأعمال التالية سواء داخل أو خارج الإمارات العربية المتحدة:

(أ) تأسيس جميع أنواع الشركات سواء بمفردها أو مع الغير وتخويل تلك الشركات الصلاحيات التي تراها مناسبة أو ضرورية لأي أغراض تتعلق بأغراض الشركة أو بأي توسعة لها أو لأعمال الشركة.

(ب) اكتساب والاشتراك في أو امتلاك الأسهم والحصص أو المصالح الأخرى في الشركات التي تعمل في أي مجال مرتبط بنشاطات الشركة أو بأي توسعة لأعمالها، أو تزاول أعمالاً مماثلة للأعمال التي تقوم بها الشركة أو التي قد تساعد الشركة على تحقيق أغراضها، وتمويل تلك الشركات.

(ج) إبرام اتفاقيات مع بنوك ومؤسسات مالية ووكالات ائتمان فيما يتعلق بتمويل نشاطات الشركة، بما في ذلك دونما حصر، إصدار الضمانات ومنح الضمانات على أصولها، بما

فيها حصصها أو أصولها، أو حصص أو أسهم أو أصول شركاتها التابعة، وإبرام اتفاقيات لصالح أي من الشركات التابعة، بما في ذلك دونما حصر، إصدار ضمانات أو منح ضمانات عوض، أو التصرف بصفة كفيل لضمان التزامات أي من الشركات التابعة، مع أو بدون مقابل، ورهن أو ترتيب أي تأمين آخر على كامل أو أي جزء من حقوق أو أصول الشركة أو حقوق أو أصول أي من الشركات التابعة لها بغرض ضمان التزاماتها.

(د) إبرام أي عقود أو اتفاقيات لازمة لتحقيق وتنفيذ أي من أغراض ونشاطات الشركة.

(هـ) الاشتراك مع الغير في تأسيس شركات أو شراكات أو كيانات أخرى من أجل اكتساب أو تطوير أو امتلاك أو تشغيل أو إدارة نشاطات أو مشاريع الشركة.

(و) إدارة الشركات التابعة والكيانات المرتبطة بها.

(ز) إصدار وبيع أسهم جديدة في الشركة أو حصص أو أسهم في أي شركة حليفة.

(ح) مزاولة أي نشاط أو القيام بأي عمل من شأنه أن يعزز المركز المالي للشركة أو يزيد من قيمتها أو قيمة موجوداتها أو يدعم مصالح المساهمين فيها.

(ط) مزاولة أي عمل أو نشاط يكون متصلاً بأي من أعمال الشركة أو تابعاً لتلك الأعمال، أو يعزز بصورة مباشرة أو غير مباشرة قيمة كافة أو أي من مشاريع الشركة أو ممتلكاتها أو أصولها، أو يزيد على أي نحو من ربحية الشركة، أو يعزز مصالح الشركة أو مصالح المساهمين فيها.

(6) الأنشطة المرخصة

- 1- الاستثمار في المشروعات التجارية وتأسيسها وإدارتها.
- 2- الاستثمار في المشروعات الزراعية وتأسيسها وإدارتها.
- 3- الاستثمار في المشروعات الصناعية وتأسيسها وإدارتها.

(7) نظرة عامة على المجموعة

ألفا ظبي القابضة ش.م.ع (تروجان القابضة ش.م.م سابقاً) هي شركة قابضة ستعمل على توحيد الاستثمارات في الأعمال المتنوعة في جميع أنحاء الإمارات العربية المتحدة وخارجها، بما في ذلك الشركات التابعة لشركة مجموعة تروجان و مجموعة مريان للطاقة و شركة موارد القابضة والعديد من الشركات و الاستثمارات الأخرى.

تتكون مجموعة ألفا ظبي القابضة ش.م.ع. عدد من الشركات، وشركات زميلة، وشركات تابعة، ومشاريع مشتركة عبر 5 قطاعات رئيسية و هي:

□ شركة ألفا ظبي للصناعات القابضة

□ ألفا ظبي هيث القابضة

□ ألفا ظبي بارتنرز القابضة

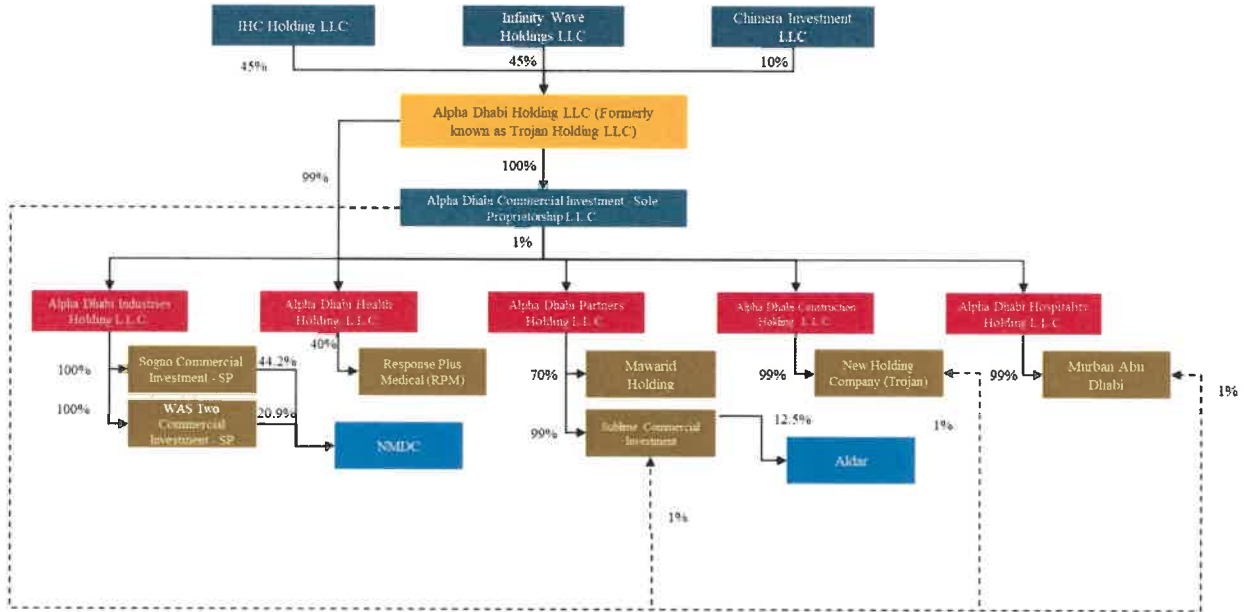
□ شركة ألفا ظبي للإنشاءات القابضة

□ ألفا ظبي للضيافة القابضة

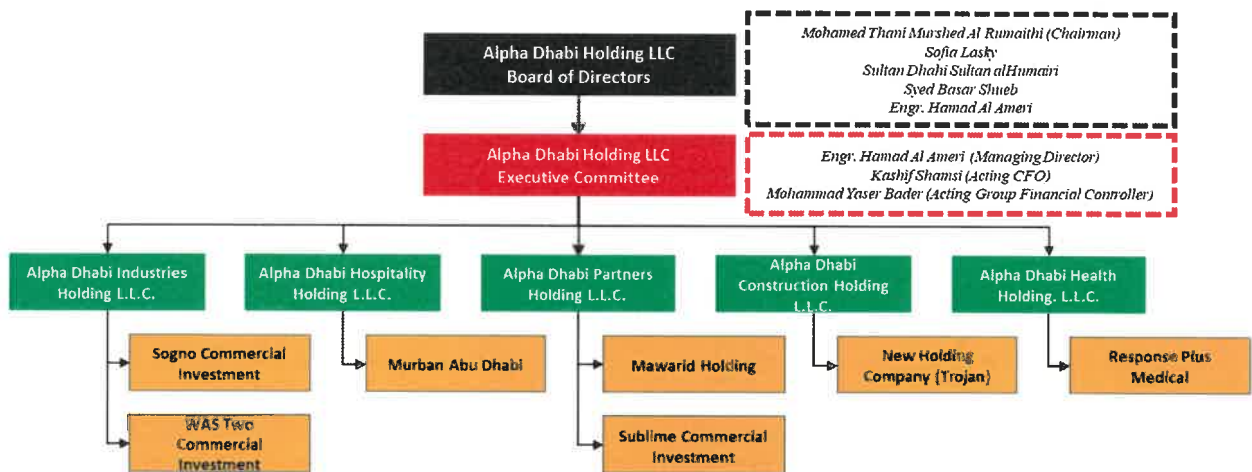
• المعلومات المالية الرئيسية: يوضح الجدول التالي بعض المعلومات المالية الرئيسية للمجموعة للفترات المحددة: (بآلاف الدرهم الإماراتي).

السنة المنتهية	البيان (القوائم المالية الموحدة و المدققة)
31 ديسمبر 2020	
3.8 مليار درهم	الإيرادات
348 مليون درهم	الأرباح قبل الفوائد والضرائب والاستهلاك
218 مليون درهم	الربح الصافي

• الهيكل القانوني للمجموعة:



• الهيكل التنظيمي:



(8) شركات المجموعة

1. شركة ألفا ظبي للصناعات القابضة ذ م م

ألفا ظبي للصناعات القابضة ذ م م هي الذراع الاستثماري بالقطاع الصناعي لشركة ألفا ظبي القابضة التي ستعمل على توحيد الاستثمارات في المشاريع الصناعية عبر الإمارات العربية المتحدة وخارجها

□ الشركات التابعة

1. شركة الجرافات البحرية الوطنية ش م ع (NMDC)

شركة الجرافات البحرية الوطنية هي اندماج بين NMDC و NPCC. وهي شركة تعمل بقطاع الانشاءات المتخصصة وكان لها دور فعال في التنمية الاقتصادية والبنية التحتية والمالية والمجتمعية لإمارة أبوظبي على مدى العقود القليلة الماضية.

تساهم NMDC في مشاريع الحفر والاستصلاح والتشييد البحري وتقدم خدماتها للعملاء في قطاعات الطاقة والبيئة والبحار والسياحة والتنمية الحضرية.

الموجودات الرئيسية والمواقع (NMDC)

• 91 سفينة دعم بحرية (المعززات ، والبث المتعدد ، والقاطرات ، والصنادل ، وقوارب الطاقم)

• 16 كراكة و 3 كراكات رئيسية للمياه

• عدد الموظفين ~ 4000 فرد

• المواقع: الإمارات ، السعودية ، البحرين ، الهند ، مصر

تقدم NPCC حلول هندسية ومشتريات وتوريد كاملة لكل من قطاع النفط والغاز البحري والبرية. تأسست عام 1973 مع عمليات إقليمية في دول مجلس التعاون الخليجي والهند وجنوب شرق آسيا.

الموجودات الرئيسية والمواقع (NPCC)

• 22 سفينة بحرية متخصصة (صنادل الرافعة والأنابيب والإطلاق ، AHTs)

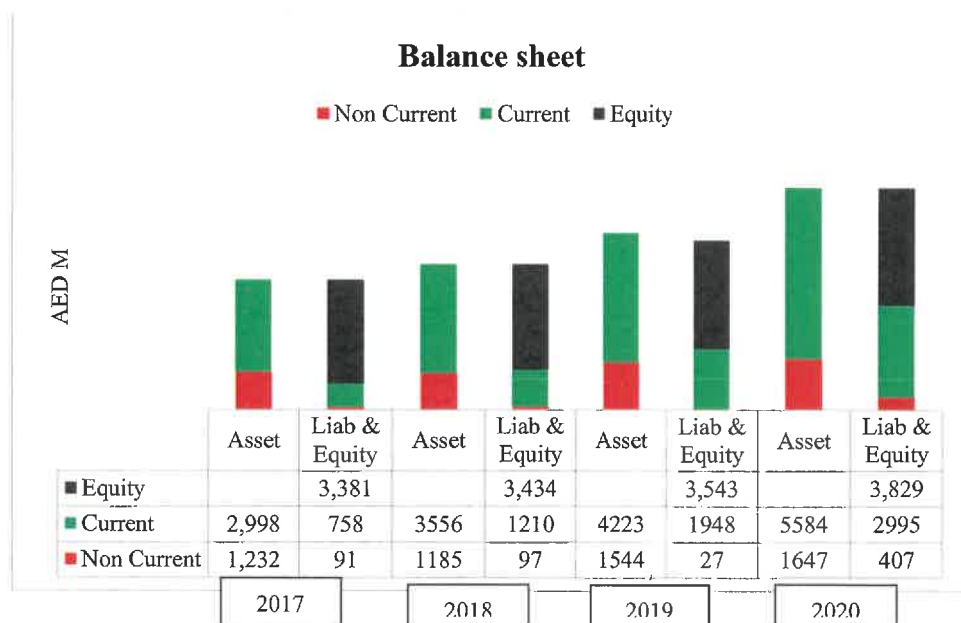
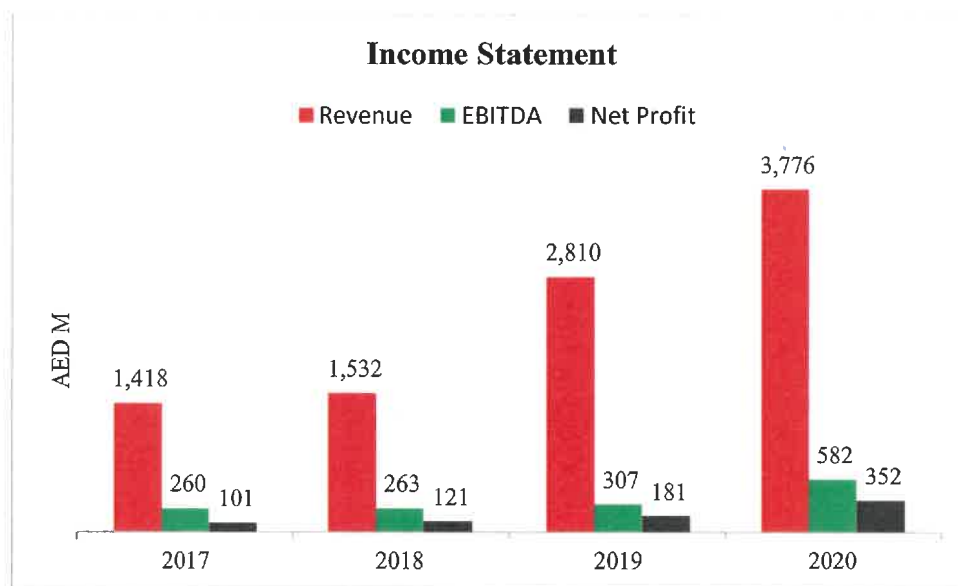
• 1.3 مليون متر مربع من ساحات التصنيع (بمنطقة المصفح - أبوظبي)

• عدد الموظفين ~ 12000 فرد

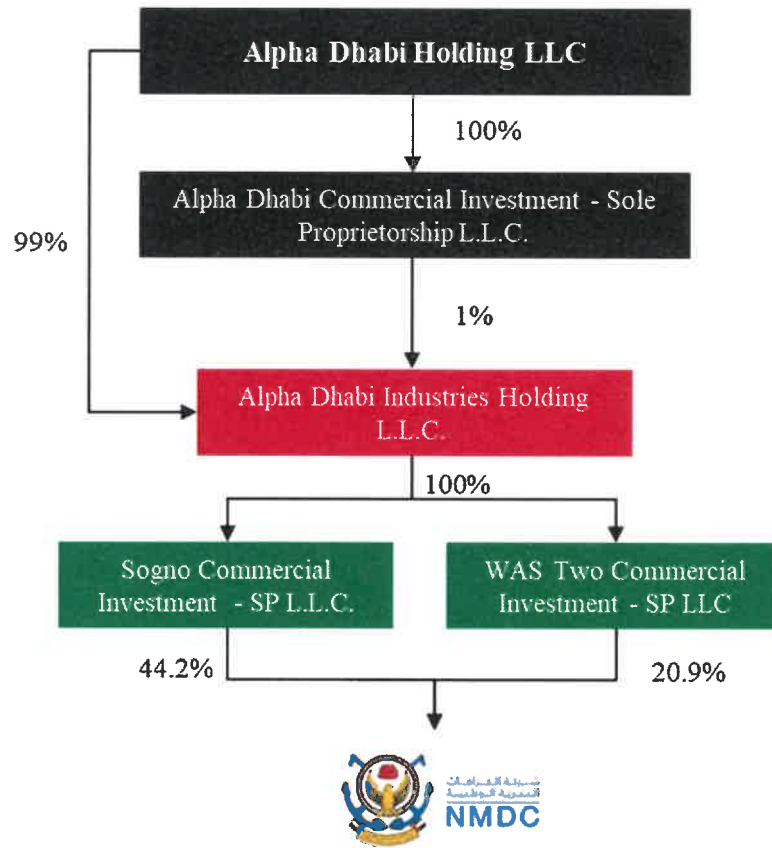
• المواقع: الإمارات والسعودية والكويت والهند

أسطول السفن المشترك

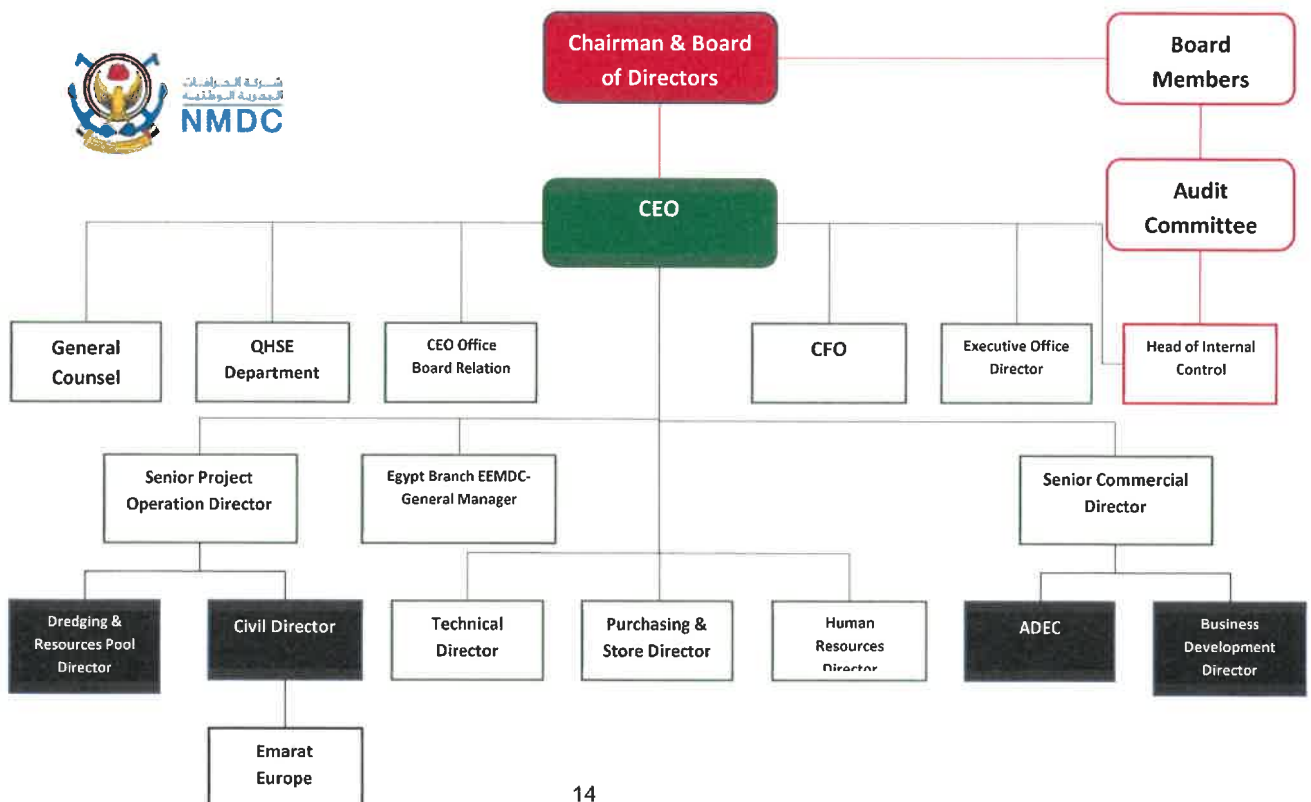
NMDC					
الحفارة قسم القاطع	الكرافة الرئيسية للمياه	كرافة القادوس	الكرافة ذات المحراث الخلفي	السفن المساعدة	الإجمالي
13	3	2	1	91	110
NPCC					
صنادل ديريك	صندل ذو رافعة	صندل إطلاق	السفن المساعدة		
7	5	2	7		21
131					الإجمالي



الهيكل القانوني



الهيكل التنظيمي



2- ألفا ظبي هيلث القابضة ذ.م.م.

يعمل قطاع الرعاية الصحية في ألفا ظبي القابضة على تعزيز الاستثمارات في أعمال الرعاية الصحية في الإمارات العربية المتحدة وخارجها، بما في ذلك الاستثمارات في RPM.

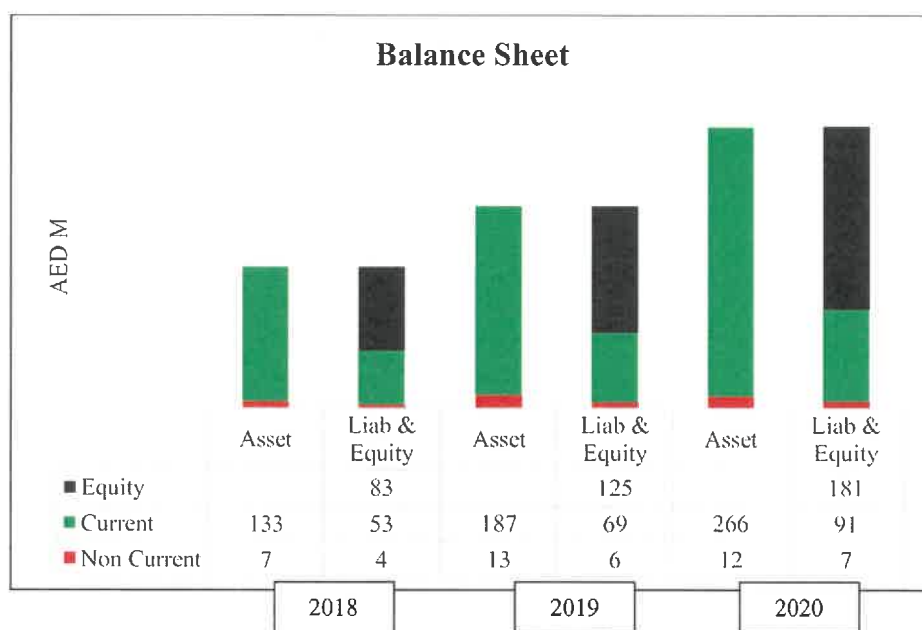
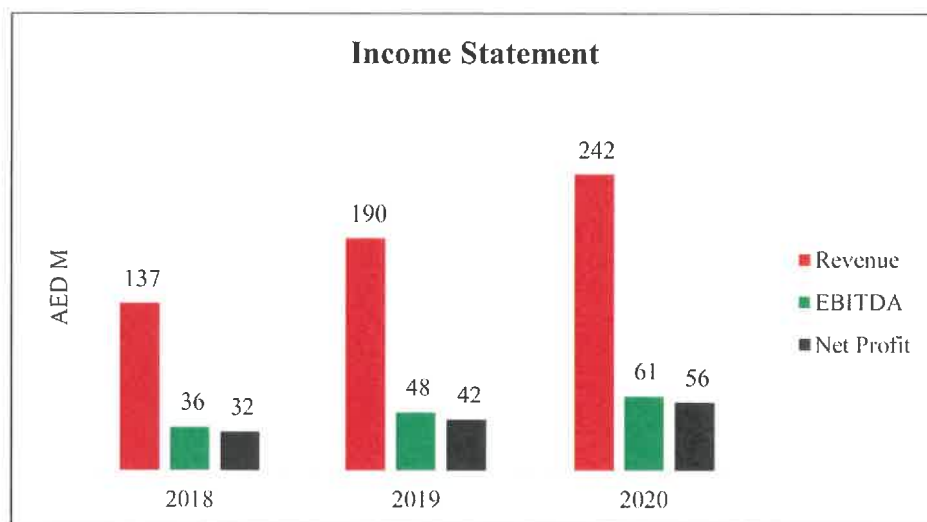
شركة تابعة

1. شركة الاستجابة القصوى للخدمات الطبية ذ م م (RPM) Response Plus Medical Services

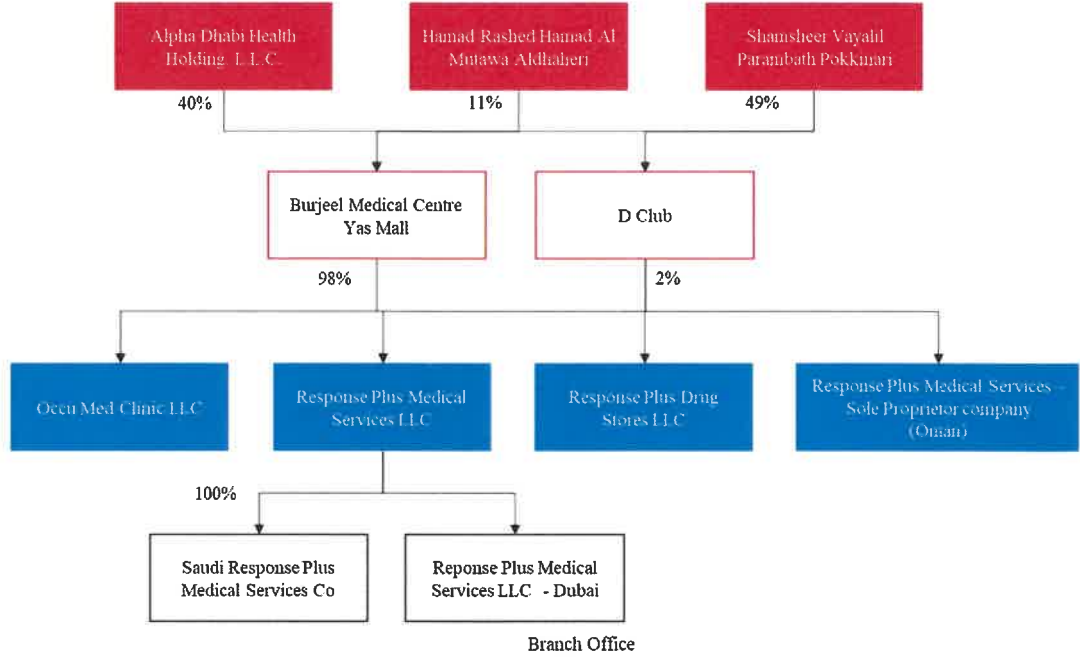
تقدم شركة RPM القابضة مجموعة فريدة من الخدمات الصحية المهنية والخدمات الصحية المقدمة في المواقع. تعمل في ثلاث دول (الإمارات العربية المتحدة والمملكة العربية السعودية وسلطنة عمان)، وتوفر إدارة الرعاية الصحية في المواقع، وحلول الصحة المهنية، وخدمات النقل في حالات الطوارئ من المواقع البعيدة والمنطقة النائية؛ وتقدم ("OccuMed") Occumed Clinic LLC، حلولاً شاملة للصحة المهنية بما في ذلك المراقبة الصحية والتقييم الصحي والخدمات الطبية ما قبل التوظيف في الإمارات العربية المتحدة.

قطاع الأعمال والخدمات الرئيسية:

القطاع	الخدمات
مركز مخصص في الموقع	الخدمات الطبية في الموقع
قطاع العقود (الخدمات التعاقدية)	إدارة الخدمات الطبية
الاحداث الطارئة	خدمات الإسعاف
أخرى	خدمات الصحة المهنية
	خدمات الطاقة الطبية
	الدعم الطبي للأحداث الطارئة



الهيكل القانوني



3. ألفا طبي بارتريز القابضة ذ م م

إنه قطاع الصناعة في شركة ألفا طبي القابضة الذي سيعمل على توحيد الاستثمارات مع الشركاء في جميع مجالات الأعمال داخل الإمارات العربية المتحدة وخارجها.

الشركات التابعة

1. موارد القابضة

توظف حاليًا أكثر من 11330 موظفًا في جميع أنحاء الإمارات العربية المتحدة، يعملون في صناعات مختلفة، بما في ذلك إدارة الغابات، والمناظر الطبيعية، والبحث والتطوير، وإنتاج الأعلاف الحيوانية، والتمويل، والقطاعات السياحية.

الأعمال الرئيسية لشركة موارد

براري للموارد الطبيعية

• تأسست في عام 2007 في أبوظبي، الإمارات العربية المتحدة، شركة براري للموارد الطبيعية (سابقًا إدارة غابات براري) تعمل في مجال إدارة الغابات وتنسيق الحدائق والحفاظ على الحياة البرية.

• تعاقدت شركة براري مع الجهات الحكومية بأبوظبي في عام 2007 لصيانة وإدارة ما يقرب من 90% من الغابات والحياة البرية ومناطق البستنة في إمارة أبوظبي لمدة 10 سنوات في البداية، ثم تم تمديد العقد حتى 31 ديسمبر 2031.

• تدير حالياً أكثر من 500 محمية وغابة تغطي مساحة حوالي 240.000 هكتار ويعمل بهذا القسم أكثر من 8000 موظف.

• كما أنه قد تم ايكال مسؤولية صيانة أكثر من 18 مليون شجرة و رعاية أكثر من 60.000 رأس من الحيوانات من 25 نوعاً مختلفاً.

شركة موارد للخدمات ذ م م

• تأسست الشركة في عام 2015، وهي واحدة من الشركات الإقليمية الرائدة في تنسيق المناظر الطبيعية وإدارة الحياة البرية وصيانة البنية التحتية.

• تشمل خطوط أعمالها على (1) تشغيل وإدارة مشاريع المناظر الطبيعية (2) تشغيل وصيانة الطرق والبنى التحتية، (3) إدارة المنتزهات والمزارع، (4) الحفاظ على الحياة البرية وإدارتها و(5) إنتاج الأعلاف الحيوانية.

• تم تفويض الشركة لتشغيل وإدارة مشاريع الزراعة والمناظر الطبيعية لجميع القصور الرئاسية في دولة الإمارات العربية المتحدة. تمتلك أسطولاً من 1000 مركبة لتنفيذ عملياتها اليومية مع تقديم خدمات عالية الجودة ضمن أطر زمنية مثالية.

• حالياً، لدى الشركة ثلاثة عقود سارية مع حكومة أبوظبي لمدد 7-8 سنوات.

مشاتل موارد ذ.م.م.

• تأسست في عام 2017، تعتبر مشاتل موارد واحدة من أكبر مزارعي ومستوردي جميع أنواع نباتات الزينة والنخيل والأشجار والشجيرات والأغطية الأرضية وأشجار الفاكهة.

• توفر مشاتل موارد نباتات بأعلى جودة وتعمل على بناء قدراتها مع الحفاظ على انخفاض التكاليف بحيث يمكن تزويد السوق بمنتجات عالية الجودة بكميات كبيرة وبأسعار منخفضة.

• بالإضافة إلى غابات المانغروف الرمادية الشائعة.

موارد للخدمات الأمنية ذ.م.م.

- موارد للخدمات الأمنية ذ م م (MSS) هي شركة أمنية خاصة إماراتية تقدم خدمات لحكومة الإمارات والشركات الدولية في جميع أنحاء المنطقة.
- تهدف موارد للخدمات الأمنية إلى تقديم مجموعة واسعة من الخدمات، بما في ذلك؛ أمن الموانئ الحدودية وإدارة السجون وخدمات رعاية الكلاب البوليسية (K-9).
- تقدم حلول إدارة المشاريع المتطورة، كما تقدم الشركة خبرتها لتلبية الاحتياجات الفردية للعملاء، على النحو الذي يحدده تقييم شامل وفريد.
- تقدم الشركة أيضًا أداءً غير مسبوق، وحلولاً مخصصة، وتناسبًا ثقافيًا، والتزامًا ثابتًا بقيمنا الأساسية: التقدير والنضج والكرامة والنزاهة.

أكوا باور تكنولوجي ذ م م

- خدمات حقول ومرافق النفط والغاز البرية والبحرية
- تجارة المعدات والآلات الزراعية ومستلزماتها بالجملة.
- تجارة معدات توليد ونقل وتوزيع الكهرباء بالجملة.
- تجارة معدات وآلات تحلية المياه بالجملة.
- تجارة معدات حماية البيئة بالجملة
- تجارة الجملة في معدات ومستلزمات الطاقة البديلة.
- حاليا تقدم الشركة خدماتها لشركات المجموعة بشكل رئيسي شركة البراري للموارد الطبيعية وشركة الموارد للخدمات.

منتجع تلال ذ م م

- تأسس منتجع تلال عام 2013، ويقع في صحراء رماح، العين، وهو يجذب السياح المحليين والدوليين الباحثين عن تجربة فريدة من نوعها تتعم بجمال الصحراء الطبيعي.

• منتج تلال العين هو منتج صحراوي تقليدي شامل من فئة 5 نجوم. يقع المنتج في قلب واحة طبيعية على مشارف مدينة العين، ويطل على محمية طبيعية مذهلة للنباتات النادرة والغزلان الصحراوية الرائعة بالإضافة إلى الحياة البرية الأخرى، مما يمنح المنتج خلفية من الهدوء والجمال الذي لا مثيل له.

• يقدم هذا المنتج الفريد المستوحى من الطراز الإماراتي غرفاً وفيلات تتميز بتصميمات وهندسة معمارية أصيلة، مما يوفر لضيوفه فرصة نادرة لتجربة التقاليد المحلية بالإضافة إلى جمال وطبيعة هذه المنطقة الأخاذة.

• قرية زمان لاول التراثية هي جزء من منتج تلال. هذه القرية عبارة عن كبسولة زمنية تنقل الضيوف إلى تجربة إماراتية أصيلة حقاً.

بيور كابيتال للاستثمار

• تأسست شركة Pure Capital في عام 2016، وهي شركة إماراتية تعمل في مجال نظم وحلول تكنولوجيا المعلومات، بما في ذلك إدارة تكنولوجيا المعلومات والحلول الاستشارية وخدمات وإمدادات تكنولوجيا المعلومات الشاملة والخدمات السحابية وأنظمة معلومات الذكاء الاصطناعي.

• تعد شركة Pure Capital واحدة من أسرع مزودي خدمات حلول تكنولوجيا المعلومات نموًا في المنطقة، ومن خلال نهجها المتميز في تكنولوجيا المعلومات، فإنها تسعى إلى تقديم حلول مبتكرة لتحقيق نتائج أفضل للعملاء وتقديم قيمة من خلال الريادة والتميز التكنولوجيين. "

• تدعم Pure Capital إستراتيجية الأعمال المستدامة وتركز على الاحتياجات الإستراتيجية لأعمال عملائنا لتحديد القدرات التقنية اللازمة لدعم أهدافهم طويلة المدى.

• تساعد الشركة الشركات في اتخاذ القرارات المتعلقة بالتكنولوجيا والتأكد من أن مؤسسات تكنولوجيا المعلومات ونماذج التشغيل الخاصة بها تتسم بالمرونة والفعالية، وتجهزها للتغلب على ضجيج اتجاهات التكنولوجيا العابرة لتحقيق نتائج دائمة.

آفاق للتمويل الإسلامي

• تأسست آفاق للتمويل الإسلامي في عام 2006 لتقديم خدمات ومنتجات مالية إسلامية مبتكرة تتوافق مع

الشريعة الإسلامية في جميع أنحاء دولة الإمارات العربية المتحدة والمنطقة.

• خلال عام 2017 ، أبرمت موارد القابضة اتفاقية شراكة استراتيجية مع آفاق ، وضخت 250 مليون درهم في شركة آفاق واستحوذت على حصة الأغلبية في الشركة.

• توفر جميع فروع شركة آفاق في جميع أنحاء الإمارات المنتجات والخدمات التالية:

تمويل الشركات ، تمويل المعدات الطبية ، تمويل التجزئة ، خدمات الدرهم الإلكتروني G2 ، خطابات ضمانات العمل ، خدمات نظام حماية الأجور وخدمات الدفع في اقتصاد دبي.

مختبر الإمارات للسلامة ذ م م

• تأسس مختبر الإمارات للسلامة في عام 2017، ويقدم الخدمات المدرجة أدناه.

• خدمات إصدار الشهادات المعيارية والجودة وشهادة الامتثال لمنتجات تشييد المباني واستشارات السلامة من الحرائق وخدمات اختبار مقاومة حريق المواد.

• في عام 2018، وقعت الشركة مذكرة تفاهم مع الدفاع المدني في دبي لتحقيق أهداف الإدارة العامة للدفاع المدني في دبي والمتمثلة في الحفاظ على أرواح المواطنين والمقيمين في الإمارات من خلال التعاون والتنسيق.

• إعداد ومعالجة وإدارة وتشغيل مختبر الإمارات للوقاية من الحرائق والتأكد من أن المختبر يقدم الخدمات التالية: خدمات الاختبار والتفتيش، خدمات إصدار شهادات الامتثال، خدمات إصدار شهادات تدقيق الامتثال، خدمة فحص جودة اختبار الحريق لمنتجات وخدمات السلامة دورة تدريبية للعاملين والمهنيين المتخصصة في مجال السلامة من الحرائق.

ديكون للاستثمار ذ م م

• تأسست عام 2012 بالتعاون مع وزارة الموارد البشرية والتوطين وكانت التجربة تطبيقاً مباشراً لاستراتيجية الحكومة الاتحادية التي دعا إليها صاحب السمو الشيخ محمد بن راشد آل مكتوم رئيس مجلس الوزراء حاكم دبي.

• خلال الربع الأخير من العام 2018، استحوذت موارد القابضة على 100% من مجموعة Dicon

Group es بالكامل وأصبحت 100% من المساهمين في Dicon Investment وجميع الشركات التابعة لها.

• إدخال القطاع الخاص كشريك استراتيجي للوزارات والقطاعات الحكومية المختلفة لتقديم الخدمات ورفع مستوى رضا العملاء. أسهمت في فكرة إنشاء مراكز خدمية للخدمات المتخصصة بالتعاون مع القطاع الخاص لإنجاز كافة معاملات وزارة الموارد البشرية تحت رقابة وإشراف وزارة الموارد البشرية.

الحملة لخدمات إدارة المرافق ذ م م

• بدأت عملياتها في الإمارات العربية المتحدة في عام 2016 تحت مظلة مجموعة الإمارات للأعمال، وهي تقدم مجموعة كاملة من خدمات المرافق للمؤسسات التعليمية والمباني التجارية ومراكز التسوق والمؤسسات المالية.

• كانت شركة الحملة مملوكة لمجموعة الإمارات للأعمال "EBG" (أحد الشركاء بمراد القابضة). خلال النصف الثاني من عام 2019، ونتيجة لاتفاقية إعادة الهيكلة الاستراتيجية، تم الحصص من شركة "EBG" إلى شركة موارد القابضة.

• تم تجهيز الشركة بأفضل الأدوات وجميع العدد اللازمة من المكائن الكهربائية إلى الأذرع الرافعة بطول 135 قدمًا - لكل مهمة ، مما يضمن تنفيذ كل مهمة وفقًا لأفضل المواصفات لتلبية حاجات العملاء.

• عمال النظافة والفنيون و نادلات الضيافة وموزعو غرف البريد ومراقبو الآفات والبستانيين وموظفو الاستقبال ومسؤولو مكتب المساعدة وحراس الأمن ، جميعهم من الطواقم المحترفة. يتم تدريب وتأهيل جميع الموظفين ومنحهم شهادات متخصصة لتلبية متطلبات عملائنا المتزايدة.

شركة الموارد للفنادق والضيافة وشركة الموارد الدولية للتنمية

• تعد شركة الموارد للفنادق والضيافة وشركة الموارد الدولية للتنمية أحدث إضافة لمجموعة الموارد القابضة.

• تأسست الشركة خلال النصف الثاني من عام 2012 بهدف تقديم الاستشارات لتطوير المشاريع والتطوير العقاري واستثمار وإدارة المشاريع الفندقية والسياحية.

• وقعت شركة موارد للفنادق والضيافة مؤخرًا اتفاقية مع مدن لإدارة أحد مواقعها السياحية المسمى "باب

النجوم"، وهو مشروع يقع في جزيرة الحديريات.

• تعمل شركة الموارد الدولية للتنمية مع مشاريع استشارية مختلفة داخلياً وخارجياً.

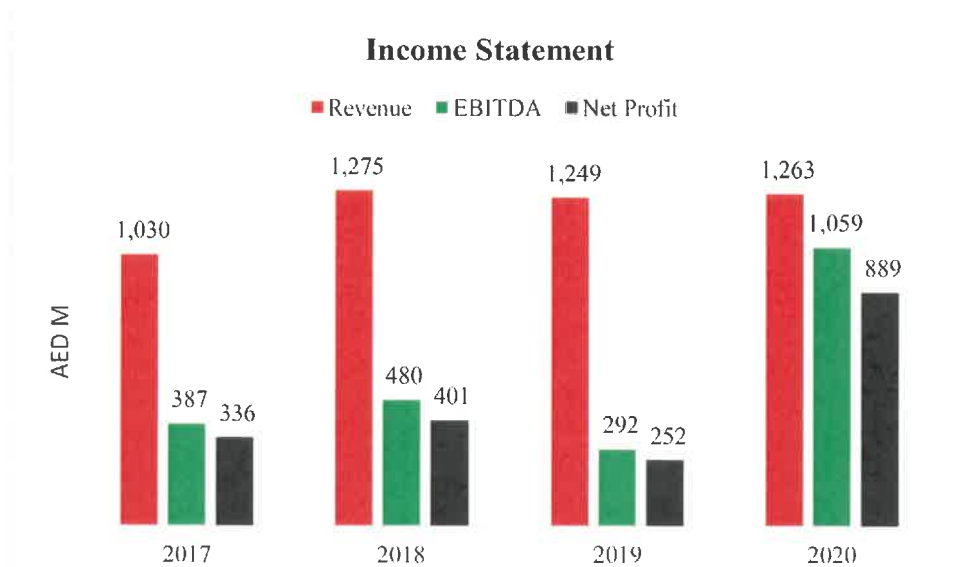
مصنع العين للأعلاف

• خلال الربع الأول من عام 2020، استحوذت المجموعة على أحدث مرافق إنتاج الأعلاف. تبلغ سعة مطحنة الأعلاف 70.000 طن متري من أنواع مختلفة من الأعلاف عالية الجودة ذات التركيبات المختلفة بما في ذلك الهريس والفتات والكريات والموسلي والرقائق.

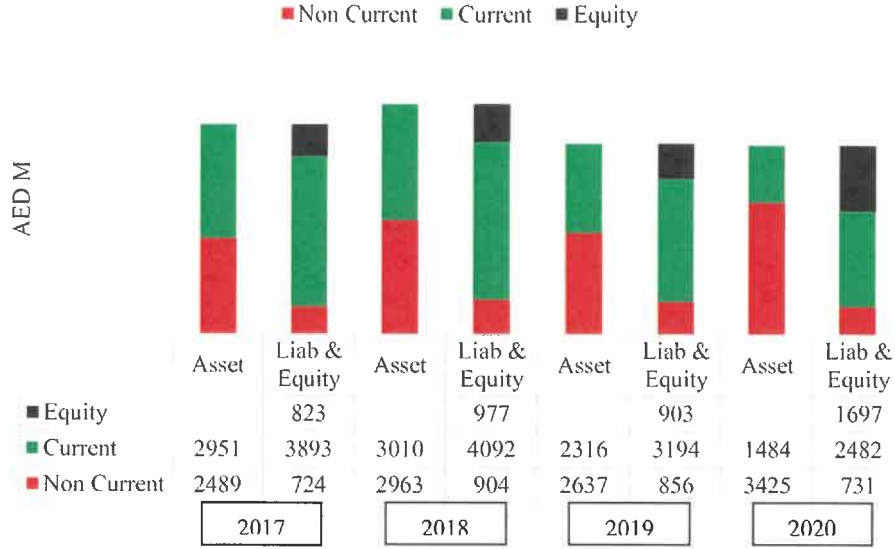
• توفر مطحنة العين للأعلاف للهيئات الحكومية والشركات الخاصة وفرصة من الأعلاف لجميع أنواع الحيوانات، بما في ذلك الأغنام والماشية والطيور والإبل والغزلان وحيوانات حدائق الحيوان وطيور الصيد والأنواع النادرة.

• مصنع الأعلاف حاصل على شهادة ISO 9001: 2015، ISO / IEC 17025: 2005، ISO 14001: 2004 & OHSAS 18001: 2007 لضمان جودة المنتجات ورضا العملاء.

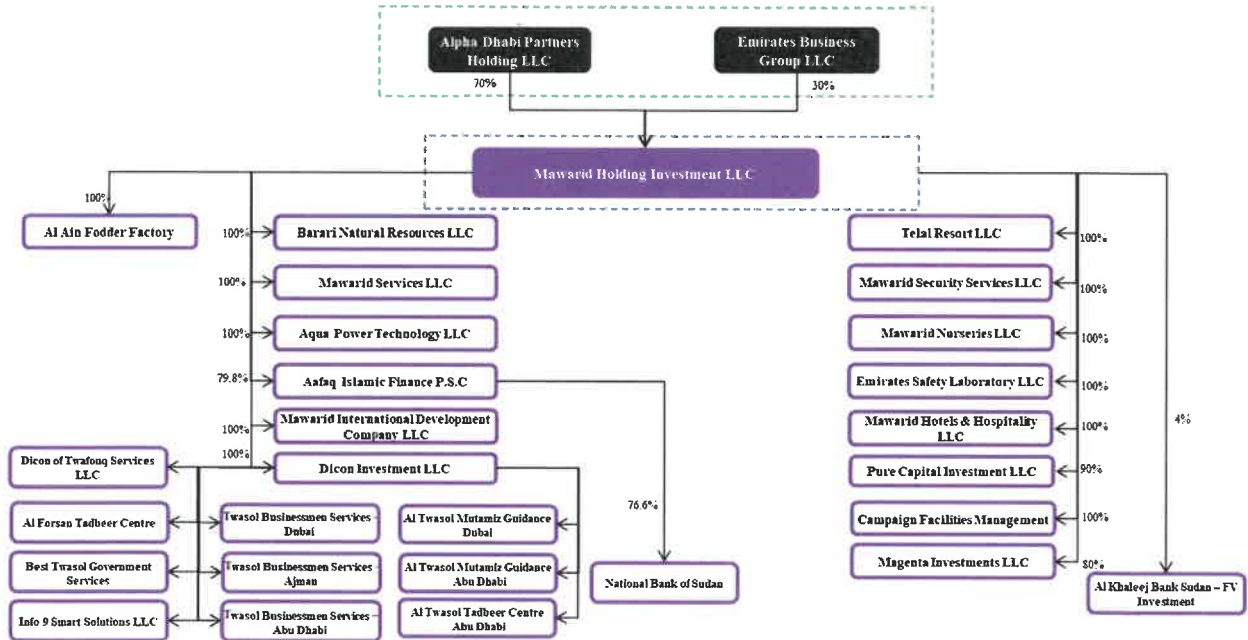
المؤشر المالي



Balance Sheet



الهيكل القانوني



2. سبليم للاستثمار التجاري

تم تأسيس شركة سبليم خلال العام 2020 لتكون أحد أهم الأذرع الاستثمارية التابعة لشركة ألفا ظبي، تختص سبليم حالياً بالاستثمارات المالية بالأسواق المالية، تعتبر سبليم من أهم القطاعات التي تقوم على تنويع الاستثمار وتقليل المخاطر.

4. ألفا ظبي للمقاولات القابضة ذ.م.م.

تمثل قطاع البناء في شركة ألفا ظبي القابضة وتعمل على ضم جميع الاستثمارات المتخصصة في أعمال البناء في جميع أنحاء الإمارات العربية المتحدة وخارجها، بما في ذلك الاستثمارات في تروجان للإنشاءات.

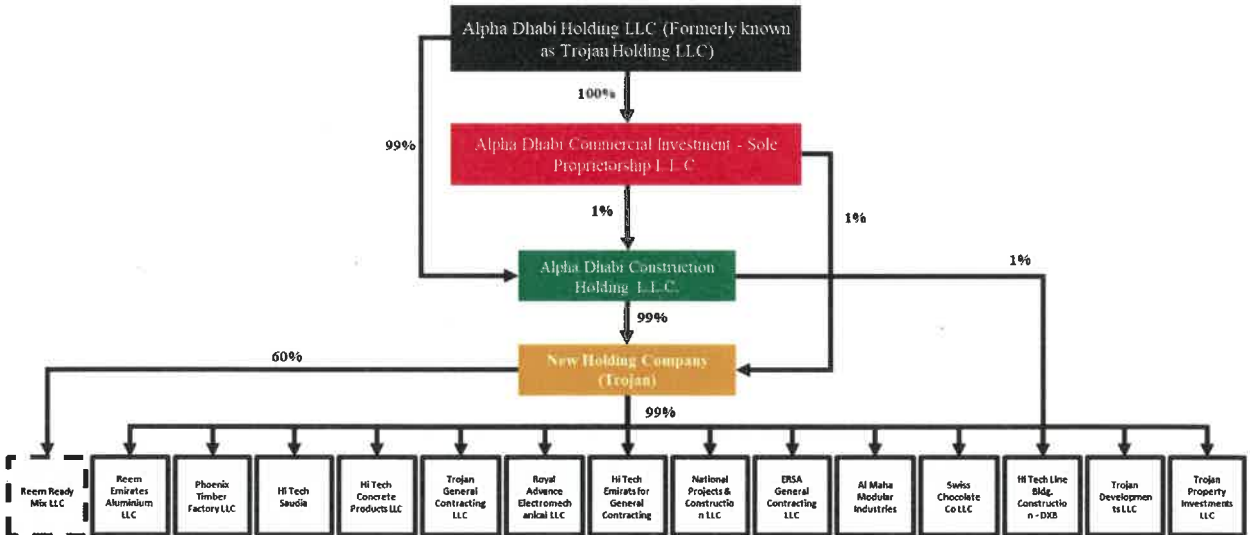
الشركات التابعة

1. الشركة القابضة الجديدة (تروجان)

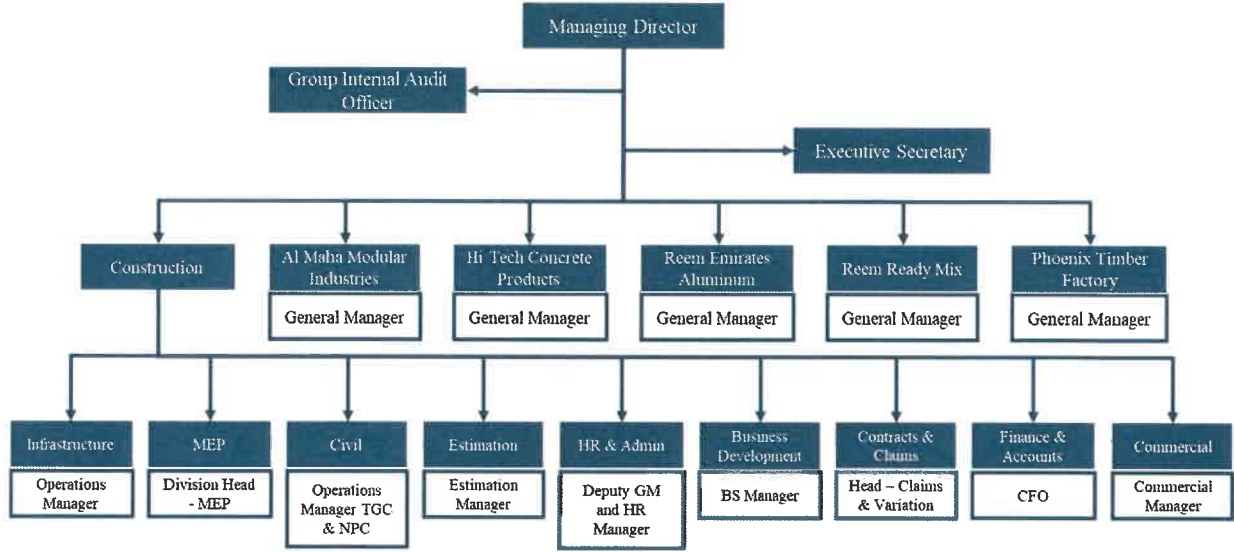
تعتبر تروجان القابضة واحدة من أكبر مجموعات شركات الإنشاءات في أبو ظبي. مجموعة شركات إنشاءات متعددة التخصصات تتمتع بقدرات داخلية لتقديم مشاريع جاهزة للتسليم.

ميزات الشركة، تم تنفيذ أكثر من 150 مشروعًا، و194 عقدًا لا تزال قيد الإنشاء، ولديها أكثر من 15 عامًا من الخبرة التشغيلية.

الهيكل القانوني



الهيكل التنظيمي



Each Group entity is managed by a General Manager who reports to the Group Managing Director

5. ألفا ظبي القابضة للضيافة ذ.م.م.

إنها قطاع صناعة الضيافة في شركة ألفا ظبي القابضة التي ستضم الاستثمارات في أعمال الضيافة عبر الإمارات العربية المتحدة وخارجها.

الشركات التابعة

1. مريان أبو ظبي

مريان هي شركة استثمارية خاصة، تأسست في عام 2017. مريان لديها عقود استثمارية متوسطة إلى طويلة الأجل من مساهميها.

تهدف الشركة إلى تحقيق تنويع المحفظة عبر فئات الأصول البديلة، والصناعات، والمرونة للمشاركة عبر برأس المال.

تدرس الشركة فرص الاستثمار في دولة الإمارات العربية المتحدة وخارجها، مع التركيز على الأسواق الناشئة.

قامت الشركة بتوحيد استثماراتها في حصص الملكية في شركات أخرى داخل مريان للطاقة المحدودة.

لدى مريان استثمارات في قطاع الضيافة والسلع.

محفظة الأصول

شوفال بلانك رانديلي (جزر المالديف)

- شوفال بلانك رانديلي هو المنتج الأعلى تصنيفاً في جزر المالديف.
- تم افتتاحه في عام 2014 وهو الرائد في السوق منذ ذلك الحين.
- استحوذ مريان على 100% من المنتج في عام 2017.
- يتألف المنتج من 46 فيلا، وهو وجهة فاخرة للغاية.

بانيان تري إنتندانس (سيشيل)

- استحوذت مريان على 100% من بانيان تري إنتندانس في عام 2018.
- يتكون المنتج من 60 فيلا.
- تم اختياره من قبل Intendance من بين أفضل 10 شواطئ في العالم لعدة سنوات متتالية.
- المنتج مغلق حالياً للتجديد وسيعاد افتتاحه في الربع الرابع من عام 2022.

سانت ريجيس جزيرة السعديات (أبوظبي)

- تم افتتاح فندق سانت ريجيس السعديات في عام 2011 واستحوذت عليه مريان في عام 2021.
- شركة رائدة في مجال الضيافة بسوق أبوظبي.
- يضم الفندق 377 غرفة وجناحاً فاخراً.

سكر القناة (مصر)

- مشروع مزرعة استراتيجية لزراعة قصب السكر وتكرير السكر بقيمة بمليار دولار في منطقة المنيا في مصر.

تتكون المزرعة من 70 ألف هكتار بالمنيا تبدأ بإنتاج الشمندر لقناة السكر ومصافي التكرير الأخرى ابتداء من عام 2021.

— الطاقة الانتاجية : م 1 مليون طن من السكر من جذر الشمندر يتم إنتاجه من المصفاة.

بدأت العمليات في الربع الأول من عام 2021

• تهدف الشركة إلى سد عجز المعروض السنوي القدر بمليون طن من السكر في مصر يقابله حالياً ارتفاع في الواردات

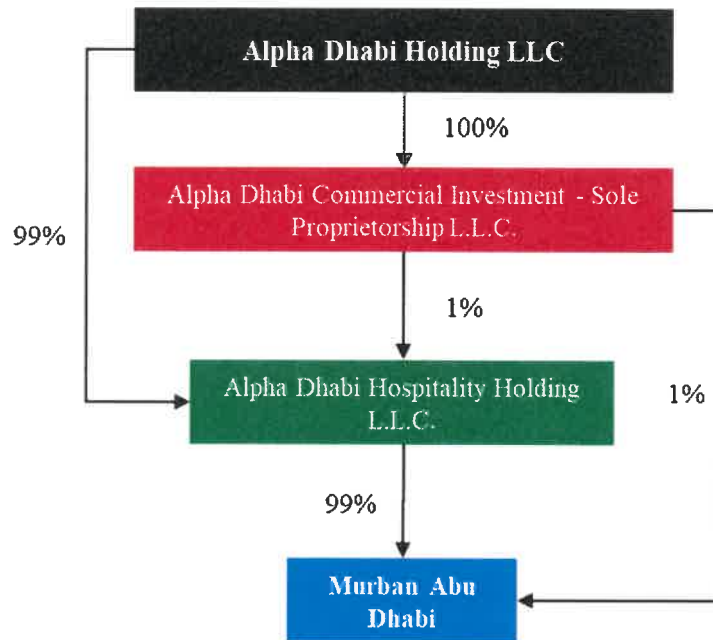
• قاعدة مساهمين قوية مع الخبرة الفنية و و ملاءة مالية

1. الخليج للسكر (عائلة الغرير): المالحة لأكبر معمل لتكرير السكر في العالم

2. مريان للطاقة

3. الأهلي كابيتال (صندوق ملكية خاصة مملوك للبنك الأهلي المصري).

الهيكل القانوني



(9) توزيع حصص الملكية

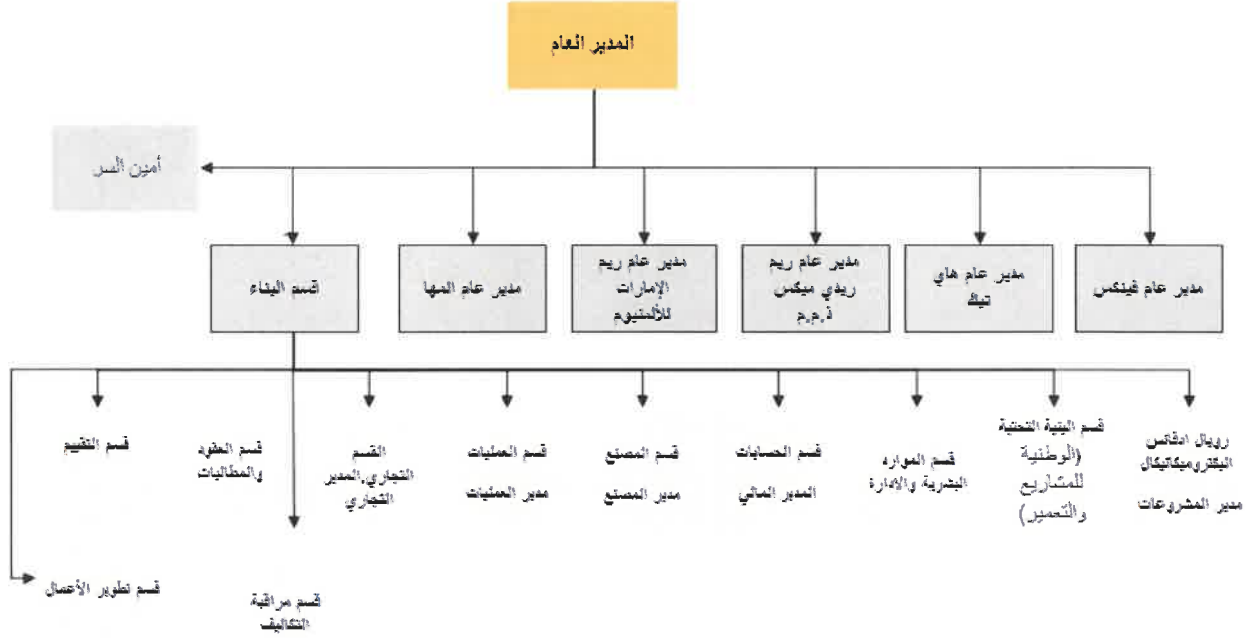
نسبة ملكية شركة ألفا ظبي في الشركات التابعة أو الزميلة كما يلي:

الاسم	الحصص المملوكة في الشركة	نسبة الملكية
1	شركة الجرافات الوطنية NMDC	%65
2	الاستجابة القصوى للخدمات الطبية (RPM)	%40
3	سبليم للاستثمار التجاري	%100
4	موارد القابضة	%70
5	مجموعة شركات تروجان للمقاولات العامة ذ.م.م.	%100
6	ميربان أبوظبي	%100

(10) أبرز المعلومات المالية (مليون درهم إماراتي)

السنة المالية 2020 (مليون درهم إماراتي)						ألفا ظبي القابضة ("سري")		
القطاع	الشركة	الاستثمار	العائد	الأرباح قبل الفوائد	صافي الأرباح	إجمالي الأصول	إجمالي المطلوبات	الحقوق
الصحة	ريسبونس بلس ميديكال (RPM)	40%	242	61	56	278	98	181
شراكة	المدار (عبر Sublime (CI	12%			1,932			
	موارد القابضة	70%	1,263	1,001	889	4,909	3,213	1,697
إنشاءات	تروجان للمقاولات العامة	100%	3,785	344	218	5,395	4,350	1,045
ضيافة	مربان أبوظبي	100%	178	60	129	2,623	803	1,820
صناعة	NMDC	65.3%	3,776	582	352	7,231	3,402	3,829
الإجمالي								8,572

(11) الهيكل الإداري للشركة



- يتأسر العضو المنتدب قسم البناء مباشرة. وضمن قسم البناء، هناك مديرو عمليات فريون مسؤولون عن تنفيذ المشاريع في تروجان للمقاولات العامة والشركة الوطنية للمشاريع والتعمير و رويال ادفانس اليكتروميكانيكال
- تتمركز وظائف دعم المكتب الخلفي بما في ذلك المالية و الخزينة والموارد البشرية والإدارة وقسم المعدات والمركبات و القسم التجاري والمشتريات، يتم توزيع التكاليف الخاصة بوظائف الدعم هذه على المشاريع والشركات التابعة حسب أفضل الممارسات المهنية.

(12) حوكمة الشركة

(أ) أعضاء مجلس الإدارة والإدارة التنفيذية للشركة ونبذة عن سيرهم الذاتية

أعضاء مجلس الإدارة

السيد / محمد ثاني مرشد غانم الرميثي

أماراتي الجنسية ويحمل هوية رقم 5-6426161-1966-784 رئيس المجلس

رئيس مجلس إدارة مجموعة شركات ثاني مرشد ، أبو ظبي ، الإمارات العربية المتحدة.

عضو غير تنفيذي في مجلس إدارة بنك أبوظبي الأول ، أبو ظبي ، الإمارات العربية المتحدة منذ 2017/03/31 وعضو لجنة التدقيق التابعة لمجلس الإدارة، رئيس مجلس إدارة شركة مريان للطاقة المحدودة ، أبو ظبي ، الإمارات العربية المتحدة، رئيس اتحاد غرف التجارة والصناعة بدولة الإمارات العربية المتحدة، عضو مجلس إدارة شركة Canal Sugar Egypt ممثلاً لشركة Murban Energy Limited، رئيس مجلس إدارة شركة الجرافات البحرية الوطنية (NMDC) ، يتمتع السيد محمد ثاني بخبرة واسعة في مختلف القطاعات والصناعات محلياً و دولياً.

السيد / حمد سالم محمد بن لوتيه العامري

امارتي الجنسية ويحمل هوية رقم 0-0735702-1979-784 العضو المنتدب

المهندس حمد سالم العامري يتمتع بخبرة كبيرة في قطاع البناء والعقارات ومجالات التمويل والاستثمارات الدولية، والمؤسسات الحكومية والعامية وتلك غير الهادفة للربح، إضافة إلى قطاعات النفط والطاقة والمرافق

انضم المهندس حمد العامري لمجلس إدارة شركة الدار العقارية في شهر نوفمبر 2015، إضافةً إلى مجموعة المناصب التي يشغلها، والتي من ضمنها شغله العضو المنتدب لمجموعة تروجان القابضة. ومن خلال هذا المنصب، يسعى المهندس حمد العامري إلى قيادة خطط النمو الاستراتيجي لمجموعة تروجان القابضة وشركاتها التابعة، الأمر الذي نتج عنه الانتقال بأعمال المجموعة من كونها شركة صغيرة، إلى جانب الدور والمنصب الذي يشغله المهندس العامري في شركة الدار العقارية ش.م.ع ومجموعة تروجان القابضة، فإنه يشغل حالياً منصب الرئيس التنفيذي في اي ار سي ش.م.ع وعضو مجلس إدارة كل من شركة أرابتك القابضة ش.م.ع والجزيرة للحلول الفنية والاستثمارات ذ.م.م.

ومن الجدير بالذكر أن المهندس العامري حاصل على شهادة البكالوريوس في الهندسة المدنية من الجامعة الأمريكية في دبي، وحاصل على درجة الماجستير في إدارة الأعمال من الجامعة الكندية .

السيد / سيد بصر شعيب سيد شعيب

اماراتية الجنسية ويحمل هوية رقم 6-0604304-1976-784 عضو مجلس إدارة

يتمتع سيد بصر شعيب بخبرة إدارة تنفيذية متميزة و متنوعة تشمل قطاعات عدة في دولة الإمارات، وهو يشغل منذ العام 2000 منصب الرئيس التنفيذي لشركة بال للتكنولوجيا حيث حرص على تطويرها و نموها الطبيعي، كما ومن خلال مشاريع الاستحواذ والاندماج. وفي العام 2006، قام السيد بصر بتأسيس شركة كولنج ديستريكت والتي تعتبر اليوم مؤسسة فعالة ومرموقة في قطاع خدمات المنشآت.

حاصل على بكالوريوس في العلوم في هندسة الكمبيوتر من جامعة "نير-إيست" في نيقوسيا في قبرص، عضو مجلس ادارة (العضو المنتدب) للشركة العالمية القابضة ش م ع، يشغل منصب رئيس و عضو مجلس ادارة بعدد من الشركات داخل و خارج دولة الامارات العربية المتحدة ومنها رئيس مجلس الإدارة شيميرا للاستثمار، شركة الريم للتمويل، شركة الامارات للمطبات.

الأنسة / صوفية عبداللطيف العسكري

اماراتية الجنسية وتحمل هوية رقم 9-1643183-1972-784 عضو مجلس إدارة

حاصلة على درجة البكالوريوس في تكنولوجيا المعلومات الأدرية من المملكة المتحدة، تتمتع بخبرة عملية طويلة بعمليات ادارة الأصول، الاستثمارات، الاستحواذ والاندماج، شغلت و مازالت تشغل منصب عضوية بمجالس ادارة عدد من الشركات منها الشركة العالمية القابضة ش م ع.

السيد سلطان ضاحي سلطان معصم الحميري

اماراتية الجنسية و يحمل هوية رقم 9-6050325-1974-784 عضو مجلس إدارة

حاصل على درجة البكالوريوس بالعلوم السياسية، شغل عدد من المناصب بالقطاعين العام والخاص، عمل بدائرة التشريعات والضيافة من العام 1997 الى العام 2002، كما انه قد شغل منصب مدير المكتب التنفيذي بوزارة شؤون الرئاسة من العام 2002 الى تاريخه، شغل عدد من المناصب المهمة باللجان داخل و خارج الوزارة، كما شغل من المناصب خارج وزارة شؤون الرئاسة.

(ب) اللجان المشكلة من مجلس الإدارة

يتبع مجلس الإدارة لجنتين أساسيتين:

- لجنة الترشيحات والمكافآت ولجنة التدقيق.

أعضاء لجنة الترشيحات والمكافآت هم:

- | | |
|-----|--|
| (أ) | السيد / سلطان ضاحي سلطان معصم الحميري (رئيساً) |
| (ب) | السيد / حمد سالم محمد بن لوتيه العامري (عضواً) |
| (ج) | الأنسة / صوفية عبداللطيف العسكي (عضواً) |

وتختص لجنة الترشيحات والمكافآت بالأعمال الآتية:

- 1-1 وضع سياسة خاصة بالترشح لعضوية مجلس الإدارة والادارة التنفيذية تهدف إلى مراعاة التنوع بين الجنسين ضمن التشكيل وتشجيع المرأة من خلال مزايا وبرامج تحفيزية وتدريبية، وموافاة الهيئة بنسخة عن هذه السياسة وبأي تعديلات تطراً عليها.
- 2-1 تنظيم ومتابعة الإجراءات الخاصة بالترشيح لعضوية مجلس الإدارة بما يتفق والقوانين والأنظمة المعمول بها وأحكام هذا القرار.
- 3-1 التأكد من استقلالية الأعضاء المستقلين بشكل مستمر.
- 4-1 إذا تبين للجنة أن أحد الأعضاء فقد شروط الاستقلالية وجب عليها عرض الأمر على المجلس ليقوم بإخطار العضو بكتاب مسجل على عنوانه الثابت بالشركة بمبررات انتفاء صفة الاستقلالية عنه، وعلى العضو أن يرد على مجلس الإدارة خلال خمسة عشر يوماً من تاريخ إخطاره، ويصدر مجلس الإدارة قراراً باعتبار العضو مستقلاً أو غير مستقل في أول اجتماع يلي رد العضو أو انقضاء المدة المشار إليها في البند السابق دون رد.
- 5-1 إعداد السياسة الخاصة بمنح المكافآت والمزايا والحوافز والرواتب الخاصة بأعضاء مجلس إدارة الشركة والعاملين فيها، ومراجعتها بشكل سنوي، وعلى اللجنة أن تتحقق من أن المكافآت والمزايا الممنوحة للإدارة التنفيذية العليا معقولة وتتناسب وأداء الشركة.
- 6-1 المراجعة السنوية للاحتياجات المطلوبة من المهارات المناسبة لعضوية مجلس الإدارة وإعداد وصف للقدرات والمؤهلات المطلوبة لعضوية مجلس الإدارة، بما في ذلك تحديد الوقت الذي يلزم أن يخصصه العضو لأعمال مجلس الإدارة.
- 7-1 مراجعة هيكل مجلس الإدارة ورفع التوصيات في شأن التغييرات التي يمكن إجراؤها.

- 8-1 تحديد احتياجات الشركة من الكفاءات على مستوى الإدارة التنفيذية العليا والموظفين وأسس اختيارهم.
- 9-1 إعداد السياسة الخاصة بالموارد البشرية والتدريب في الشركة ومراقبة تطبيقها، ومراجعتها بشكل سنوي.
- 10-1 أي موضوعات أخرى يحددها مجلس الإدارة.

أعضاء لجنة التدقيق هم:

- | | | |
|-----|---------------------------------------|---------|
| (أ) | الأنسة / صوفية عبداللطيف العسكري | (رئيسا) |
| (ب) | السيد / سلطان ضاحي سلطان معصم الحميري | (عضوا) |
| (ج) | السيد / سيد بصر سيد شعيب | (عضوا) |

وتختص لجنة التدقيق بالآتي:

- مراجعة السياسات والإجراءات المالية والمحاسبية في الشركة.
- مراقبة سلامة البيانات المالية للشركة وتقاريرها (السنوية ونصف السنوية وربيع السنوية) ومراجعتها كجزء من عملها العادي خلال السنة، وعليها التركيز بشكل خاص على ما يلي:
 - أية تغييرات في السياسات والممارسات المحاسبية.
 - إبراز النواحي الخاضعة لتقدير الإدارة.
 - التعديلات الجوهرية الناتجة عن التدقيق.
 - افتراض استمرارية عمل الشركة.
 - التقيد بالمعايير المحاسبية التي تقررها الهيئة.
 - التقيد بقواعد الإدراج والإفصاح وغيرها من المتطلبات القانونية المتعلقة بإعداد التقارير المالية.
- التنسيق مع مجلس إدارة الشركة والإدارة التنفيذية العليا والمدير المالي أو المدير القائم بنفس المهام في الشركة في سبيل أداء مهامها.
- النظر في أية بنود هامة وغير معتادة ترد أو يجب إيرادها في تلك التقارير والحسابات، وعليها إيلاء الاهتمام اللازم بأية مسائل يطرحها المدير المالي للشركة أو المدير القائم بنفس المهام أو ضابط الامتثال أو مدقق الحسابات.
- رفع توصية لمجلس الإدارة بشأن إختيار أو إستقالة أو عزل مدقق الحسابات وفي حالة عدم موافقة مجلس الإدارة على توصيات لجنة التدقيق بهذا الشأن، فعلى مجلس الإدارة أن يضمن

في تقرير الحوكمة بياناً يشرح توصيات لجنة التدقيق والأسباب التي دعت مجلس الإدارة لعدم الأخذ بها.

- وضع وتطبيق سياسة التعاقد مع مدقق الحسابات، ورفع تقرير لمجلس الإدارة تحدد فيه المسائل التي ترى أهمية اتخاذ إجراء بشأنها مع تقديم توصياتها بالخطوات اللازم اتخاذها.
- التأكد من إستيفاء مدقق الحسابات للشروط الواردة في القوانين والانظمة والقرارات المعمول بها والنظام الاساسي للشركة ومتابعة ومراقبة استقلاليته.
- الاجتماع بمدقق الحسابات للشركة دون حضور أي من أشخاص الإدارة التنفيذية العليا أو من يمثلها، مرة واحدة على الأقل في السنة، ومناقشته حول طبيعة ونطاق عملية التدقيق ومدى فعاليتها وفقاً لمعايير التدقيق المعتمدة.
- بحث كل ما يتعلق بعمل مدقق الحسابات وخطة عمله ومراسلاته مع الشركة وملاحظاته ومقترحاته وتحفظاته وأية استفسارات جوهرية يطرحها المدقق على الإدارة التنفيذية العليا بخصوص السجلات المحاسبية أو الحسابات المالية أو أنظمة الرقابة ومتابعة مدى استجابة إدارة الشركة لها وتوفيرها للتسهيلات اللازمة للقيام بعمله.
- التأكد من رد مجلس الإدارة في الوقت المطلوب على الإيضاحات والمسائل الجوهرية المطروحة في رسالة مدقق الحسابات.
- مراجعة وتقييم أنظمة الرقابة الداخلية وإدارة المخاطر في الشركة.
- مناقشة نظام الرقابة الداخلية مع مجلس الإدارة، والتأكد من أدائها لواجبها في إنشاء نظام فعال للرقابة الداخلية.
- النظر في نتائج التحقيقات الرئيسية في مسائل الرقابة الداخلية التي يكلفها بها مجلس الإدارة أو تتم بمبادرة من اللجنة وموافقة مجلس الإدارة.
- الاطلاع على تقييم المدقق لإجراءات الرقابة الداخلية والتأكد من وجود التنسيق فيما بين مدقق الحسابات الداخلي ومدقق الحسابات الخارجي.
- التأكد من توفر الموارد اللازمة لإدارة الرقابة الداخلية ومراجعة ومراقبة فعالية تلك الإدارة.
- دراسة تقارير الرقابة الداخلية ومتابعة تنفيذ الإجراءات التصحيحية للملاحظات الواردة فيها.
- وضع الضوابط التي تمكن موظفي الشركة من الإبلاغ عن أية مخالفات محتملة في التقارير المالية أو الرقابة الداخلية أو غيرها من المسائل بشكل سري والخطوات الكفيلة بإجراء تحقيقات مستقلة وعادلة لتلك المخالفات.
- مراقبة مدى تقييد الشركة بقواعد السلوك المهني.

- مراجعة تعاملات الأطراف ذات العلاقة مع الشركة والتأكد من عدم وجود أي تضارب في المصالح والتوصية بشأنها لمجلس الإدارة قبل ابرامها.
- ضمان تطبيق قواعد العمل الخاصة بمهامها والصلاحيات الموكلة إليها من قبل مجلس الإدارة.
- تقديم التقارير والتوصيات إلى مجلس الإدارة عن المسائل المذكورة أعلاه والواردة في هذه المادة.
- النظر في أية موضوعات أخرى يحددها مجلس الإدارة.

(ج) الإدارة التنفيذية

العضو المنتدب

السيد / حمد سالم محمد بن لوتيه العامري

نبذة عن سيرته الذاتية

المهندس حمد سالم العامري يتمتع بخبرة كبيرة في قطاع البناء والعقارات ومجالات التمويل والاستثمارات الدولية، والمؤسسات الحكومية والعامية وتلك غير الهادفة للربح، إضافة إلى قطاعات النفط والطاقة والمرافق

انضم المهندس حمد العامري لمجلس إدارة شركة الدار العقارية في شهر نوفمبر 2015، إضافة إلى مجموعة المناصب التي يشغلها، والتي من ضمنها شغله لمنصب العضو المنتدب لمجموعة تروجان القابضة. ومن خلال هذا المنصب، يسعى المهندس حمد العامري إلى قيادة النمو الاستراتيجي لمجموعة تروجان القابضة وشركاتها التابعة، الأمر الذي نتج عنه الانتقال بأعمال المجموعة من كونها شركة صغيرة إلى جانب الدور والمنصب الذي يشغله المهندس العامري في شركة الدار العقارية ش.م.ع ومجموعة تروجان القابضة، فإنه يشغل حالياً منصب الرئيس التنفيذي في اي ار سي ش.م.ع وعضو مجلس إدارة كل من شركة أرابتك القابضة ش.م.ع والجزيرة للحلول الفنية والاستثمارات ذ.م.م.

ومن الجدير بالذكر أن المهندس العامري حاصل على شهادة البكالوريوس في الهندسة المدنية من الجامعة الأمريكية في دبي، وحاصل على درجة الماجستير في إدارة الأعمال من الجامعة الكندية .

المدير المالي

السيد / كاشف شمسي

كاشف شامسي محاسب قانوني ذو خبرة عالية يتمتع بخبرة كبيرة في قيادة وإدارة المؤسسات والمشاريع الكبرى، خلال حياته المهنية التي امتدت لأكثر من عقدين ونصف مع بعض الشركات الرائدة في المنطقة.

بدأ كاشف حياته المهنية مع PricewaterhouseCoopers في عام 1995، حيث قدم خدمات في التدقيق المالي وتمويل الشركات والضرائب والخدمات القانونية وعمليات الدمج والاستحواذ، بالإضافة إلى تدريب الجيل القادم من الخريجين خلال حياته المهنية التي استمرت 13 عامًا مع PWC. مقرها في أبو ظبي، عمل كاشف مع عملاء بارزين في مجموعة واسعة من الارتباطات في جميع أنحاء دول مجلس التعاون الخليجي وحقق تقدمًا مطردًا من خلال الشركة التي لعبت دورًا رئيسيًا في المنهجية وفريق التنفيذ في جميع أنحاء الشرق الأوسط.

في عام 2008، انضم إلى شركة طموح للاستثمار، أحد أكبر المطورين الرئيسيين في الإمارات العربية المتحدة بصفته المدير المالي للمجموعة، حيث طورت الشركة مشاريع كبرى، تركز بشكل أساسي على جزيرة الريم في أبو ظبي. في هذا الدور أشرف على الوظائف الحاسمة للشؤون المالية والشؤون القانونية وتكنولوجيا المعلومات وأنظمة تخطيط موارد المؤسسات. كان كاشف مسؤولاً أيضًا عن جميع المعاملات الاستثمارية والتجارية الرئيسية، حيث كان يتنقل بالمجموعة من خلال التحديات الاقتصادية للأزمة المالية.

عمل كاشف أيضًا مع Select Group، مطور رئيسي مقره في دبي مع استثمارات وعمليات في جميع أنحاء المملكة المتحدة وأوروبا، بالإضافة إلى قاعدتها الرئيسية في دبي.

إضافة إلى شهادته في مجال المحاسبة، أكمل كاشف دورات من كلية لندن للأعمال. وهو عضو في مجلس إدارة شركة مشاريع بنية ذ.م.م. ولعب دورًا رئيسيًا كمستشار لمجلس إدارة مجموعة التزام لإدارة الأصول في أبوظبي.

(د) نظام الرقابة الداخلية

إن الشركة تتبنى المعايير الدولية للرقابة الداخلية بالإضافة إلى أفضل الممارسات العالمية في سبيل تحقيق الاهداف المطلوبة، وذلك يتمثل في أسس الرقابة الداخلية للتأكد من:

- مدى توافق المعلومات والبيانات.
 - مدى الالتزام بالسياسات والخطط والاجراءات والقوانين.
 - مدى مناسبة العمليات والأنشطة مع الاهداف المحددة والتحقق من مدى تطبيقها.
 - التأكيد على الرقابة الوقائية لتجنب الاحداث غير المرغوبة.
 - تشمل المراجعة السنوية العناصر التالية وذلك على وجه التحديد:
1. عناصر الرقابة الأساسية بما فيها الرقابة على الشؤون المالية والعمليات وإدارة المخاطر.
 2. التغيرات التي طرأت منذ المراجعة السنوية الأخيرة على طبيعة ومدى المخاطر الرئيسية وقدرة الشركة على الاستجابة للتغيرات في أعمالها والبيئة الخارجية.
 3. نطاق ونوعية الرقابة المستمرة من مجلس الإدارة على المخاطر ونظام الرقابة الداخلية وعمل المدقق الداخلي.
 4. عدد مرات إبلاغ مجلس الإدارة أو لجانته بنتائج أعمال الرقابة لتمكينه من تقييم وضع الرقابة الداخلية في الشركة وفعالية إدارة المخاطر.
 5. حالات الإخفاق أو الضعف في نظام الرقابة التي تم اكتشافها أو ظروف طارئة غير متوقعة وقد أثرت أو يمكن أن تؤثر بشكل جوهري على الأداء أو الوضع المالي للشركة.
 6. فعالية عمليات الشركة المتعلقة بإعداد التقارير المالية والتقيد بقواعد الإدراج والإفصاح.
 7. التحقق من جميع الصفقات من حيث ما إذا كانت تتم مع طرف ذو علاقة أو تتضمن تعارض مصالح أم لا وبالتحقق من الالتزام بالإجراءات المنظمة لمثل هذه الصفقات.
- قامت الشركة بإعداد ميثاق التدقيق الداخلي و ميثاق عمل لجنة التدقيق و لجنة الترشيحات والمكافآت حسب أصل الممارسات الدولية و بما يتوافق مع المعايير الدولية.

(13) خطة العمل

(أ) خطة/ استراتيجية العمل

- 1- تتم الموافقة على خطة/ استراتيجية العمل والمعايير المالية الرئيسية من قبل مجلس الإدارة.
- 2- يتم تنفيذ خطة/ استراتيجية العمل من قبل فريق الإدارة وذلك تحت إشراف العضو المنتدب.
- 3- يتم تبليغ مجلس الإدارة بأية تغييرات جوهرية في خطة/ استراتيجية العمل المعتمدة والحصول على موافقته عليها ويتم الموافقة على أية تغييرات غير جوهرية من قبل العضو المنتدب.
- 4- يتم رفع تقارير بانتظام إلى مجلس الإدارة بشأن تطبيق خطة/ استراتيجية العمل بجانب البيانات المالية للشركة خلال اجتماعات مجلس الإدارة الدورية.

(ب) تكاليف التشغيل

- 1- يتم تقديم الموازنة السنوية إلى مجلس الإدارة للموافقة عليها قبل بداية السنة المالية مرفق بها الإيرادات المستهدفة ومؤشرات الأداء الرئيسية الأخرى.
- 2- يتم تنفيذ الأعمال التشغيلية طبقاً للحدود الموضوع لها في الموازنة.
- 3- يقوم الفريق الحالي بإجراء المراجعة المطلوبة قبل القيام بأي عملية إنفاق تماماً مثل ما يتم العمل به في القطاع العقاري.
- 4- تخضع كافة عمليات الانفاق إلى مراجعة المدير المالي وموافقة/ توصية العضو المنتدب أو الموافقة النهائية للعضو المنتدب وذلك كله طبقاً لنظام الصلاحيات المعتمد.

(ج) المدفوعات

- 1- يتم القيام بالمدفوعات من قبل المدير المالي والعضو المنتدب مجتمعين طبقاً للحدود الموضوعه من قبل مجلس الإدارة.
- 2- وكإجراء رقابي إضافي تتم مراجعة قائمة تلك المدفوعات والموافقة عليها من قبل العضو المنتدب شهرياً.

3- يقوم العضو المنتدب بالإضافة لأحد أعضاء مجلس الإدارة بالتوقيع مجتمعين على أية مدفوعات تتعدى قيمتها حدود صلاحيات المدير المالي والعضو المنتدب.

(14) ملخص العقود الجوهرية التي أبرمتها الشركة

اسم المشروع	وصف المشروع
مشروع بني ياس الشماليه	بنية تحتية وقل بني ياس وشوارع
مشروع كيزاد	مستودعات لوجيستيه للاغذيه
مشروع صير بني ياس	قل جزيرة صير بني ياس
مشروع سكنات العدله	سكنات للحجر الصحي
مشروع سكنات الرزين	سكنات للحجر الصحي
مشروع مدينة الرياض	اعمال البنية التحتية
مشروع قطار الاتحاد	اعمال الحفر وتخفيف الرمال
مشروع قطار الاتحاد	اعمال البنية التحتية
مشروع قطار الاتحاد	اعمال النفق للقطار
مشروع جراند اوبرا	اعمال الامنيوم والزجاج

(15) بيان تفصيلي لأصول (موجودات) الشركة وموجوداتها الرئيسية واستثماراتها ومشاريعها وأعمالها داخل وخارج الدولة

الموجودات

الرقم التسلسلي	الأصول	وصف الأصول	مرجع الميزانية العمومية / القيمة
1	مباني	مباني مكاتب ومستودعات	ايضاح رقم 5 من الميزانية العمومية
2	معدات والاليات	معدات واليات للمشاريع	ايضاح رقم 5 من الميزانية العمومية
3	سيارت	سيارت للمشاريع والمكاتب	ايضاح رقم 5 من الميزانية العمومية
4	اثاث	اثاث للمشاريع والمكاتب	ايضاح رقم 5 من الميزانية العمومية
5	معدات مكتب	معدات للمكاتب	ايضاح رقم 5 من الميزانية العمومية
6	عقود تحت التنفيذ	عقود تحت التنفيذ	ايضاح رقم 5 من الميزانية العمومية

الاستثمارات

الرقم التسلسلي	الاستثمار	وصف الاستثمار	مرجع الميزانية العمومية
1	استثمارات عقارية في اربيل العراق	عقارات وقل مؤجره في اربيل	ايضاح رقم 7 من الميزانية العمومية
2	استثمار شراكات وشركات حليفه	سينشري لادارة العقارات	ايضاح رقم 8 من الميزانية العمومية
3	استثمار شراكات وشركات حليفه	ابوظبي ماوتن جيت للعقارات	ايضاح رقم 8 من الميزانية العمومية
4	استثمار شراكات وشركات حليفه	الجزيرة تكنيكال سوليوشن	ايضاح رقم 8 من الميزانية العمومية
5	استثمارات مشاريع مشتركة	مشروع قطار الاتحاد - باكيج D2	ايضاح رقم 9 من الميزانية العمومية

مشاريع

اسم المشروع	وصف المشروع
مشروع بني ياس الشماليه	بنية تحتية وفلل بني ياس وشوارع
مشروع كيزاد	مستودعات لوجيستيه للاغذيه
مشروع صير بني ياس	فلل جزيرة صير بني ياس
مشروع سكنات العدله	سكنات للحجر الصحي
مشروع سكنات الرزين	سكنات للحجر الصحي
مشروع مدينة الرياض	اعمال البنية التحتية
مشروع قطار الاتحاد	اعمال الحفر وتخفيف الرمال
مشروع قطار الاتحاد	اعمال البنية التحتية
مشروع قطار الاتحاد	اعمال النفق للقطار
مشروع جراند اوبرا	اعمال الامنيوم والزجاج

تم تضمين القوائم المالية المدققة للشركة للسنتين الماليتين السابقتين والبيانات المالية الموحدة المراجعة في الملحق رقم 1 (كالتالي):

- 1- للفترة التي تبدأ في 1 يناير 2019 وتنتهي في 31 ديسمبر 2019 (مدققة).
- 2- للفترة التي تبدأ في 1 يناير 2020 وتنتهي في 31 ديسمبر 2020 (مدققة).
- 3- لفترة الثلاثة أشهر التي تبدأ في 1 يناير 2021 وتنتهي في 31 مارس 2021 (مراجعة).

(16) القروض

القرض	وصف القرض	مرجع الميزانية العمومية
قرض سيارات	قرض تمويل مركبات - قصير المدى	ايضاح رقم 23 من الميزانية العمومية
قرض سيارات	قرض تمويل مركبات - قصير المدى	ايضاح رقم 23 من الميزانية العمومية
قرض سيارات	قرض تمويل مركبات - قصير المدى	ايضاح رقم 23 من الميزانية العمومية
قرض	قرض على المدى القصير	ايضاح رقم 23 من الميزانية العمومية
قرض	قرض على المدى القصير	ايضاح رقم 23 من الميزانية العمومية
قرض سيارات	قرض تمويل مركبات - قصير المدى	ايضاح رقم 23 من الميزانية العمومية
قرض سيارات	قرض تمويل مركبات - قصير المدى	ايضاح رقم 23 من الميزانية العمومية
قروض اصول	قرض شراء معدات	ايضاح رقم 23 من الميزانية العمومية
قرض شركة ريم الامارات للامنيوم والزجاج	قرض على المدى القصير	ايضاح رقم 23 من الميزانية العمومية
قرض سيارات	قرض تمويل مركبات	ايضاح رقم 23 من الميزانية العمومية
قرض	قرض على المدى الطويل	ايضاح رقم 23 من الميزانية العمومية
سكن عمال الختم	قرض تمويل الانشاءات - طويل المدى	ايضاح رقم 23 من الميزانية العمومية
سكن عمال الختم	قرض تمويل الانشاءات - طويل المدى	ايضاح رقم 23 من الميزانية العمومية

ايضاح رقم 23 من الميزانيه العموميه	قرض تمويل الانشاءات - طويل المدى	سكن عمال الختم
ايضاح رقم 23 من الميزانيه العموميه	قرض تمويل مركبات - طويل المدى	قرض سيارات
ايضاح رقم 23 من الميزانيه العموميه	قرض تمويل مركبات - طويل المدى	قرض سيارات
ايضاح رقم 23 من الميزانيه العموميه	تمويل معدات على المدى الطويل	قروض معدات
ايضاح رقم 23 من الميزانيه العموميه	قرض على المدى الطويل	قرض شركة ريم الامارات للالمنيوم والزجاج
ايضاح رقم 20 من الميزانيه العموميه	سحوبات على المكشوف	بنك التجاري الدولي
ايضاح رقم 20 من الميزانيه العموميه	سحوبات على المكشوف	بنك ابوظبي الاول
ايضاح رقم 20 من الميزانيه العموميه	سحوبات على المكشوف	بنك ابوظبي الاول
ايضاح رقم 20 من الميزانيه العموميه	سحوبات على المكشوف	بنك ابوظبي التجاري
ايضاح رقم 20 من الميزانيه العموميه	سحوبات على المكشوف	ريم الامارات للالمنيوم والزجاج

(17) وصف الأداء التشغيلي للشركة

مقارنة الاداء المالي لقائمة الدخل الموحد للعامين 2019 و 2020 (مدققة)

أ- بيان الدخل - شركة أنفا ظبي القابضة (تروجان القابضة سابقا) (المُوحّد)

بيان الدخل إلمليون درهم إماراتي	السنة المالية 2019 مُحققة	السنة المالية 2020 مُحققة
الإيراد	3,705.7	3,785.0
التكاليف المباشرة	-3,329.5	-3,452.6
الربح الإجمالي	376.2	332.4
المصاريف العامة والإدارية	-170.0	-99.5
رسوم خسارة انخفاض قيمة (عكس) الذمم التجارية المدينة والذمم المدينة المحتجزة والمبالغ المقدمة للموردين والموجودات المالية الأخرى	7.8	-28.2
خسارة انخفاض قيمة موجودات العقد	-7.0	-9.7
خسارة الانخفاض في القيمة (الرسوم)/ عكس المستحق من الأطراف ذات العلاقة	15.2	-1.7
الدخل الآخر	20.3	29.0
إيرادات التمويل	8.9	5.6
تكاليف التمويل	-32.8	-18.7
حصة من أرباح المشروع المشترك	0.0	7.7
حصة في الربح من الشركات الزميلة	0.1	1.0
ربح السنة	218.8	217.7
الدخل الشامل الآخر	0.0	0.0
إجمالي الدخل الشامل للسنة	218.8	217.7
إجمالي الربح العائد إلى: أصحاب الشركة	219.1	223.8
الحقوق غير المسيطرة	-0.3	-6.0
	218.8	217.7

• على الرغم من الوضع الحالي لجائحة كوفيد-19، تمكنت الشركة من الحفاظ على خطها الأول في عام 2020 مع زيادة

هامشية بنسبة 2 % مقارنة بعام 2019.

• انخفاض هامش إجمالي الربح من 10.2% في عام 2019 إلى 8.8% في عام 2020.

- بلغ هامش الأرباح قبل الفوائد والضريبة والاستهلاك وإطفاء الدين وصافي الدخل 9.0% و 5.8% في عام 2020 مقابل 9.5% و 5.9% في 2019 على التوالي.

ب- الميزانية العمومية - شركة ألفا ظبي القابضة (تروجان القابضة سابقا) (المُوحدَة)

السنة المالية 2020 مُحققة	السنة المالية 2019 مُحققة	الميزانية العمومية إمليون درهم إماراتي
		الموجودات
		الموجودات غير المتداولة
595.3	477.8	العقارات والمعدات
0.3	0.5	الموجودات غير الملموسة
109.7	253.8	عقارات الاستثمار
2.7	4.1	الاستثمار في الشركات الزميلة
7.7	0.0	الاستثمار في مشروع مشترك
70.8	79.4	موجودات حق الانتفاع
1.9	1.9	الإيداع لدى البنوك
788.3	817.5	إجمالي الموجودات غير المتداولة
		الموجودات المتداولة
189.0	135.3	المخزون
146.8	144.5	أعمال التطوير الجارية
2,185.6	1,679.0	الذمم التجارية المدينة والأخرى
1,358.5	996.7	موجودات العقود
94.8	378.5	مستحق من الأطراف المرتبطة
631.8	640.5	النقد والرصيد النقدي
4,606.5	3,974.5	إجمالي الموجودات المتداولة
5,394.9	4,791.9	إجمالي الموجودات
		حقوق الملكية والمطلوبات
		حقوق الملكية
0.3	0.3	أسهم رأس المال
214.3	357.6	رأس المال المساهم
0.2	0.2	الاحتياطي القانوني
72.4	72.4	الاحتياطي المقيد
727.8	757.3	الأرباح المحتجزة
1,015.0	1,187.8	حقوق الملكية العائدة لمساهمي الشركة
30.5	36.5	الحقوق غير المسيطرة
1,045.5	1,224.3	إجمالي حقوق الملكية
		المطلوبات غير المتداولة
120.9	107.6	مخصص مستحقات نهاية خدمة الموظفين
63.3	71.2	مطلوبات الإيجار
238.2	143.3	الاقتراضات البنكية

13.3	18.8	قرض من الأطراف ذات العلاقة
435.7	340.9	إجمالي المطلوبات غير المتداولة
		المطلوبات المتداولة
144.5	229.6	السحب على المكشوف من البنوك
43.7	11.5	مستحق إلى الأطراف المرتبطة
114.0	175.3	الاقتراضات البنكية
1,048.9	687.5	مطلوبات العقود
2,552.5	2,115.3	الذمم التجارية الدائنة والذمم الدائنة الأخرى
10.1	7.6	مطلوبات الإيجار
3,913.7	3,226.8	إجمالي المطلوبات المتداولة
4,349.4	3,567.7	إجمالي المطلوبات
5,394.9	4,791.9	إجمالي حقوق الملكية والمطلوبات

- خلال عام 2020 تم استثمار 215.5 مليون درهم في النفقات الرأسمالية.
- كانت النسبة الحالية 1.17 في عام 2020 مقابل 1.23 في عام 2019، وبلغ الرصيد النقدي والبنكي كما في 31 ديسمبر 2020 640.5 مليون درهم إماراتي وفي 31 ديسمبر 2019 كان الرصيد 631.8 مليون درهم إماراتي.
- بلغت نسبة الدين إلى حقوق المساهمين بالشركة 0.48 في عام 2020 و 0.45 مرة في عام 2019. خلال العام، رفعت الشركة صافي الاقتراض بمبلغ 33.6 مليون درهم.

وصف للتدفقات النقدية للشركة

يرجى ملاحظة أن التدفقات النقدية للشركة وردت بصورة مفصلة في بيانات التدفقات النقدية المجمعة الواردة في البيانات المالية المرفقة إلا أنه تجدر الإشارة إلى النقاط الهامة التالية:

- (1) بلغت التدفقات المالية الواردة من العمليات للسنة المالية 2020 ما قيمته 280 مليون درهم مقارنة بتدفقات مالية بقيمة 214 مليون للسنة المالية 2019، بزيادة تبلغ 66 مليون درهم.
- (2) بلغ صافي استخدام الأموال للأنشطة الاستثمارية خلال العام 2020 تقريبا 200 مليون درهم مقارنة ب 88 مليون تم استخدامها بالأنشطة الاستثمارية خلال العام 2019، يعتبر الاستثمار بشراء معدات وموجودات هو الاكبر مساهمة بهذا البند حيث بلغت قيمة هذه المشتريات خلال العام 2020 ما قيمته 215 مليون درهم مقارنة ب 82 مليون درهم للعام 2019.
- (3) خلال العام 2020 بلغت صافي التدفقات المالية الواردة من الأنشطة التمويلية 9.5 مليون درهم، أما خلال العام 2019 فقد بلغت صافي استخدامات النقد للأنشطة التمويلية 91 مليون درهم حيث تم سداد ديون للبنوك بما قيمته 102 مليون تقريبا.

(18) تفاصيل الدعاوى القضائية والمطالبات

كما هو بتاريخ هذا المستند، لا يوجد قضايا قانونية ذات مبالغ جوهرية أو مؤثرة مرفوعة من قبل الغير على الشركة ولن تؤثر هذه المطالبات على التدفقات النقدية المستقبلية للشركة.

وصف لأي حالة إفسار أو عدم قدرة على السداد

تتمتع الشركة بوضع مالي متميز، فانه وحسب القوائم المالية الموحدة و المدققة للفترة المنتهية بتاريخ 31 ديسمبر 2020 فقد بلغت:

- 1- قيمة صافي حقوق المساهمين ما يزيد 1,000,000,000 درهم
- 2- اجمالي الموجودات المتداولة أربعة مليارات درهم تقريبا
- 3- اجمالي المطلوبات المتداولة 3.2 مليار درهم
- 4- كانت النسبة السيولة 1.17 في عام 2020 مقابل 1.23 في عام 2019. وبلغ الرصيد النقدي والبنكي كما في 31 ديسمبر 2020 640.5 مليون درهم إماراتي وفي 31 ديسمبر 2019 كان الرصيد 631.8 مليون درهم إماراتي.
- 5- بلغت نسبة الدين إلى حقوق المساهمين بالشركة 0.48 في عام 2020 و 0.45 مرة في عام 2019. خلال العام، رفعت الشركة صافي الاقتراض بمبلغ 33.6 مليون درهم

ملاحظة : لم يتم تسجيل أي دعوى افسار و طلب افلاس من قبل الشركة.

عن / الفا ظبي القاضة ش.م.ع

نائب رئيس مجلس الإدارة/ سيد بصر شعيب سيد شعيب

.....
التوقيع:

2024/6/24 التاريخ:

ختم الشركة:

ملحق (1) الميزانيات المدققة والمراجعة

ملحق (2) عقد التأسيس

ملحق (3) النظام الأساسي