



2022

التقرير السنوي

بِسْمِ اللَّهِ الرَّحْمَنِ الرَّحِيمِ





صاحب السمو الملكي الأمير
محمد بن سلمان بن عبدالعزيز آل سعود
ولي العهد، رئيس مجلس الوزراء



خادم الحرمين الشريفين
الملك سلمان بن عبدالعزيز آل سعود
ملك المملكة العربية السعودية



فهرس المحتويات

40	مكافآت كبار التنفيذيين
40	مكافآت أعضاء اللجان
40	التنازل عن المكافآت
40	العقوبات والجزاءات
40	المساهمات الاجتماعية للشركة
41	استثمارات أو احتياطات أنشئت لمصلحة موظفي الشركة
41	نسبة ملكية الأسهم و أدوات الدين
41	الإفصاح عن تفاصيل أسهم الخزينة المحتفظ بها من قبل الشركة وتفاصيل استخدام هذه الأسهم
42	الجمعيات العامة التي عقدت خلال العام و أسماء مجلس الإدارة الحاضرين لهذه الجمعيات
42	وصف لخطط وقرارات الشركة المهمة (بما في التغييرات الهيكلية للشركة، أو توسعة أعمالها، أو وقف عملياتها)
43	التوقعات المستقبلية لأعمال الشركة
43	إقرارات مجلس الإدارة
43	معلومات تتعلق بأي أعمال منافسة للشركة أو لأي من فروع نشاط الشركة الذي تزاوله والتي يزاولها أو كان يزاولها أي عضو من أعضاء مجلس الإدارة، بحيث تشمل أسماء المعين بالأعمال المنافسة، وطبيعة هذه الأعمال وشروطها، وإذا لم توجد أعمال من هذه القبيل فعلي الشركة تقديم إقرار بذلك
43	التعاملات مع الأطراف ذوي علاقة
43	نسبة ملكية الأسهم
44	الإفصاح عن تفاصيل أسهم الخزينة المحتفظ بها من قبل الشركة وتفاصيل استخدام هذه الأسهم
44	أدوات الدين القابلة للتحويل
45	التقرير المالي
45	وصف نشاط الشركة الرئيسي وتأثيرها في حجم أعمال الشركة وإسهامها في النتائج
45	ملخص النتائج المالية للشركة للفترة من 2018 وحتى 2022 م من (إيرادات وأرباح الشركة ، الأصول والالتزامات)
46	إيضاح لأي فروقات جوهرية في النتائج التشغيلية عن النتائج السابقة أو أي توقعات أعلنتها الشركة
47	تحليل جغرافي لإيرادات الشركة
47	إيضاح لأي اختلاف عن معايير المحاسبة المعتمدة من الهيئة السعودية للمراجعين والمحاسبين
47	المدفوعات النظامية
47	تسهيلات ائتمانية (قروض)
48	سياسة توزيع الأرباح
48	الأرباح التي تم توزيعها على المساهمين خلال العام المالي 2022 م

08	كلمة رئيس مجلس الإدارة
10	أعضاء مجلس الإدارة
12	نظرة عامة عن الشركة
16	قطاعات الشركة
24	فروع الشركة
26	العلامات التجارية وحقوق الملكية
28	أنشطة الشركة وأهم الإنجازات والجوائز
30	المخاطر
32	حوكمة الشركة
33	أعضاء مجلس الإدارة، واللجان والإدارة التنفيذية
34	عضويات أعضاء مجلس الإدارة في شركات أخرى
35	تكوين وتصنيف أعضاء مجلس الإدارة
35	سجل اجتماعات أعضاء مجلس الإدارة
35	الإجراءات التي اتخذها مجلس الإدارة لإحاطة أعضائه- وبخاصة الغير التنفيذيين- علماً بمقترحات المساهمين وملحوظاتهم حيال الشركة وأدائها
36	وصف مختصر لاختصاصات اللجان
36	نتائج المراجعة السنوية لفعالية إجراء الرقابة الداخلية بالشركة، إضافة إلي رأي لجنة المراجعة في مدى كفاية نظام الرقابة الداخلية بالشركة .
36	توصيات لجنة المراجعة بتعيين مراجع داخلي بالشركة في حال أوصت بتعيينه خلال السنة المالية الأخيرة.
36	توصيات لجنة المراجعة التي يوجد تعارض بينها وبين قرارات مجلس الإدارة، أو التي رفض المجلس للأخذ بها بشأن تعيين مراجع حسابات الشركة وعزله وتحديد أتعابه وتقييم أدائه أو تعيين المراجع الداخلي، ومسوغات تلك التوصيات، وأسباب عدم الأخذ بها
37	الوسائل التي اعتمدها مجلس الإدارة في تقييم أدائه وأداء لجانته وأعضائه، والجهة الخارجية التي قامت بالتقييم وعلاقتها بالشركة، إن وجدت
38	سياسة المكافآت
39	مكافآت أعضاء مجلس الإدارة

كلمة رئيس مجلس الإدارة

السادة مساهمي شركة موبلي للصناعة المحترمين

السلام عليكم ورحمة الله وبركاته...

نيابة عن إخواني أعضاء مجلس الإدارة يسرنا أن نقدم بين أيديكم التقرير السنوي لشركة موبلي للصناعة للعام المالي المنتهي في 2022/12/31م، والذي يتضمن ملخصاً وافياً عن أنشطة الشركة وتطورات أعمالها وحوكمة الشركة وأدائها التشغيلي والمالي.

وإدراكاً منا بأهمية الشفافية وتوافقاً مع الأنظمة الصادرة من الجهات ذات العلاقة، فإن مجلس الإدارة يحرص جاهداً أن تكون ممارسات الشركة متوافقة مع لائحة حوكمة الشركات الصادرة من هيئة السوق المالية والأنظمة ذات العلاقة بنشاط الشركة ومتطلبات الإفصاح والشفافية.

ختاماً، أتقدم بخالص الشكر والتقدير لمساهمينا الكرام على ثقتهم في مجلس الإدارة، وأنتهز الفرصة لشكر زملائي وزميلاتي أعضاء مجلس الإدارة على توصياتهم المستمرة والمهمة والمهمة التي ساهمت في رسم استراتيجيات الشركة، وخالص الشكر للزملاء في الإدارة التنفيذية، وكافة منسوبي شركة موبلي للصناعة، على إخلاصهم في أداء مهامهم، وجهودهم المبذولة لتنفيذ تلك الاستراتيجيات، متطلعين إلى مزيد من النجاحات والإنجازات.

والله ولي التوفيق

فهد بن محمد بن برجس الناصر
رئيس مجلس الإدارة



الخطط تحولت لواقع
لموس وبدأنا التنفيذ.

أعضاء مجلس الإدارة



سعد عجلان العجلان
عضو مجلس الإدارة



ياسر حامد القحطاني
عضو مجلس الإدارة



فهد محمد برجس الناصر
رئيس مجلس الإدارة



أسماء طلال حمدان
عضو مجلس الإدارة



بندر سليمان البحيري
عضو مجلس الإدارة



عبدالله محمد الناصر
نائب رئيس مجلس الإدارة



نظرة عامة عن موبى للصناعة

رؤيتنا:

تتطلع الشركة على أن تكون رائدة في تصنيع وإنتاج المنظفات والأسمدة الكيماوية والصناعات البلاستيكية في المملكة وزيادة حصتها السوقية في هذه القطاعات.

رسالتنا:

توفير منتجاتنا بجودة عالية وأسعار منافسة لتحقيق رضى عملائها وتحقيق أعلى المستويات من النمو والربحية.

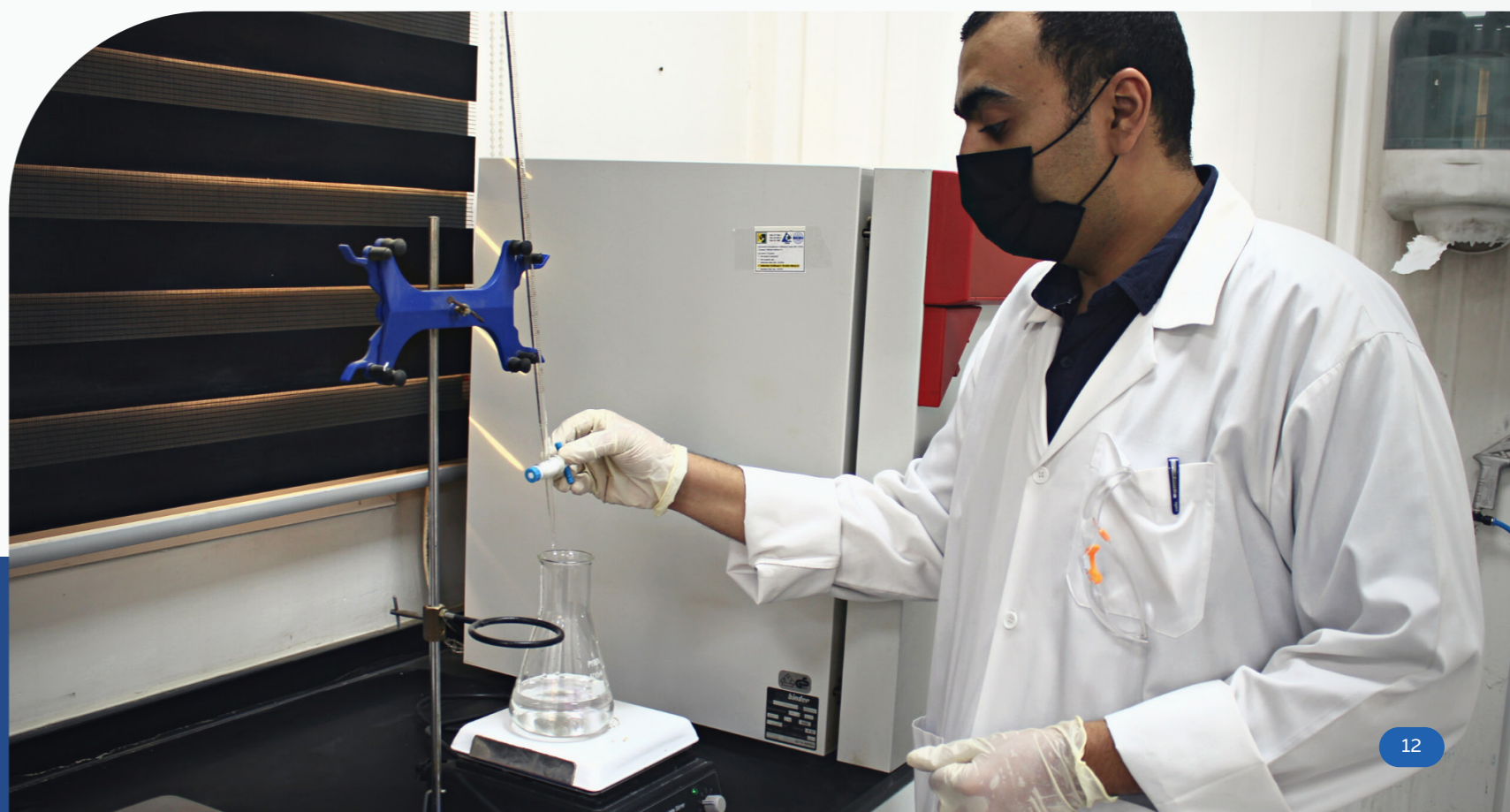
قيمنا:

- الابتكار وتحقيق أعلى مستوى للجودة.
- رضا العملاء: نحن ملتزمون بإرضاء عملائنا، واحترام عملائنا، والاستماع إلى طلباتهم وفهم توقعاتهم، ونسعى جاهدين لتجاوز توقعاتهم في القدرة على تحمل التكاليف والجودة والتسليم في الوقت المحدد.
- العمل الجماعي: من خلال تمكين موظفينا من اتخاذ القرارات وإنجاز الهدف وفق معايير قياسية.
- التعاون مع كافة القطاعات ضمن المسؤولية الاجتماعية تحقيقاً لرؤية المملكة 2030م.
- الالتزام والصدق.

استراتيجية الشركة:

عملت الشركة منذ التأسيس على أن تكون من الشركات الرائدة في المملكة، وذلك من خلال تصنيع منتجات ذات جودة عالية وزيادة حصتها السوقية، حيث بدأت الشركة عملها بخط إنتاج الأسمدة الكيماوية الحبيبية البسيطة، و تزامناً مع النهضة الزراعية التي شهدتها المملكة والحاجة الماسة لاستخدام الأسمدة الكيماوية قامت الشركة بتطوير نشاطها وإضافة خطوط إنتاج لصناعة الأسمدة السائلة والبودرة، ومع النمو والتطور الصناعي في المملكة عملت الشركة على توسعة نشاطها الصناعي ليشمل تصنيع وإنتاج المنظفات المنزلية ومبيدات الحشرات وكافة منتجات العناية بالمنزل، الأمر الذي أدى إلى انتشار منتجات الشركة في السوق و بالتالي إلى زيادة حصتها السوقية في المملكة، ومع النمو المتزايد لمنتجات الشركة المختلفة سواء الأسمدة الكيماوية أو منتجات العناية المنزلية تم إنشاء مصنع لإنتاج العبوات البلاستيكية بأحجامها المختلفة ليتم تغطية احتياجات مصنع المنظفات من العبوات البلاستيكية وإنتاج وبيع منتجات أخرى كمفارش السفر وأكياس القمامة بالإضافة إلى ذلك عملت الشركة خلال السنوات الماضية على تطوير خطوط الإنتاج لديها تماشياً مع سعيها منذ البداية على أن تكون من الشركات الرائدة في المملكة و تحقيق أعلى المستويات من النمو والربحية، وستواصل الشركة جهودها بالاستمرار بالعمل على كفاءات العمليات التشغيلية وتخفيض التكاليف وتحسين هوامش الربحية.

كما حصلت الشركة على عدة شهادات عالمية معتمدة، شهادة الجودة «الأيزو» 2015م الخاصة بالتميز الشركة بالمعايير الدولية لإنتاج وتصنيع المبيدات الحشرية والمنظفات والمطهرات ومواد التلميع.



رأس مال الشركة والأسهم المصدرة:

شركة موبى للصناعة (الشركة الوطنية لصناعة الأسمدة الكيماوية سابقاً) تأسست في البداية كمؤسسة فردية تحت اسم « مصنع البرجس للأسمدة الكيماوية المركبة » لصاحبها برحس محمد الناصر بتزخيص صناعي رقم (8) و تاريخ 1402/01/25 هـ الموافق 1981/11/22م ، ومسجلة في السجل التجاري لمدينة الرياض برقم (42273) و تاريخ 1302/02/26 هـ الموافق 1981/11/23 م ، برأس مال قدره أربعة ملايين وأربعمائة ألف (4,400,000) ريال سعودي . و بتاريخ 1407/02/09 هـ الموافق 1986/10/12 م تم تحويل الكيان القانوني لمؤسسة مصنع البرجس للأسمدة الكيماوية المركبة إلى شركة ذات مسؤولية محدودة و تغير اسمها لتصبح باسم « الشركة الوطنية لصناعة الأسمدة الكيماوية » وتم رفع رأس مال الشركة إلى ثمانية ملايين (8,000,000) ريال سعودي مقسم إلى مائة (100) حصة عينية متساوية القيمة، قيمة كل منها ثمانين ألف (80,000) ريال سعودي وذلك بدخول الشريك سعادة الأستاذ/ عبدالعزيز محمد الفرهود و قد تم تقييم صافي أصول المؤسسة، وقد قام بدفع قيمة حصته في رأس المال الشركة و البالغة ثلاثة مليون وستمائة ألف (3,600,000) ريال سعودي عينياً ، وتم قيدها في السجل التجاري رقم (1010063903) و تاريخ 1407/02/24 هـ الموافق 1986/10/28 م الصادرة في مدينة الرياض . و بتاريخ 1410/11/22 هـ الموافق 1990/06/17 م تم دخول شركاء جدد عن طريق شراء حصة من الشركاء المؤسسين وتم زيادة رأس مال الشركة إلى تسعة ملايين وأربعمائة ألف (9,400,000) ريال سعودي مقسمة إلى أربعة وتسعين ألف (94,000) حصة نقدية متساوية القيمة ، قيمة كل منها (100) ريال سعودي، وتم الوفاء بالزيادة البالغة مليون وأربعمائة ألف (1,400,000) ريال سعودي نقداً من قبل الشركاء. و بتاريخ 1412/01/26 هـ الموافق 1991/08/06 م تم تخفيض رأس مال الشركة إلى ثلاثة ملايين (3,000,000) ريال سعودي مقسمة إلى خمسة ملايين (5,000,000) سهم عادي مدفوعة القيمة بالكامل ، قيمة كل سهم منها عشرة ريالات سعودية، وقد تم الوفاء بالزيادة البالغة سبعة وأربعين مليون (47,000,000) ريال سعودي من حقوق الشركاء الدائنة . وتم قيد الشركة بسجل الشركات المساهمة بموجب القرار الوزاري رقم (196/ق) الصادر بتاريخ 1430/06/16 هـ الموافق 2009/06/08 م ، والقرار الوزاري رقم (254/ق) الصادر بتاريخ 1430/08/06 هـ الموافق 2009/07/28 م ، وبتاريخ 1441/11/15 هـ الموافق 2020/07/05 م وافقت الجمعية الغير العادية لمساهمي الشركة على توصية مجلس الإدارة بالإدراج المباشر لأسهم الشركة في السوق الموازية .

حيثُ أدرجت أسهم الشركة الوطنية لصناعة الأسمدة الكيماوية في نمو – السوق الموازي بتاريخ 28 يوليو 2021 م ، وبتاريخ 2022/11/10 تم تغير اسم الشركة إلى شركة موبى للصناعة بعد موافقة الجمعية العامة غير العادية

يبلغ رأس مال الشركة (50) مليون ريال مقسم إلى (5) مليون سهماً اسمياً متساوية القيمة.

التسلسل التاريخي للشركة

1981م

تأسيس مؤسسة مصنع البرجس للأسمدة الكيماوية المركبة.

1986م

تحويل الكيان القانوني لمؤسسة مصنع البرجس للأسمدة الكيماوية إلى شركة ذات مسؤولية محدودة وتغير اسمها لتصبح (الشركة الوطنية لصناعة الأسمدة الكيماوية).

2008م

قرر الشركاء إلى تحويل الكيان القانوني إلى شركة مساهمة مقفلة.

2020م

وافقت الجمعية العامة الغير عادية لمساهمي الشركة على توصية مجلس الإدارة بالإدراج المباشر لأسهم الشركة في السوق الموازية.

2022م

وافقت الجمعية العامة الغير عادية بتغير اسم الشركة الوطنية لصناعة الأسمدة الكيماوية إلى شركة موبى للصناعة.

قطاعات الشركة

(i) قطاع الأسمدة الكيماوية:

يشمل قطاع الأسمدة الكيماوية تصنيع وإنتاج الأسمدة الكيماوية (الْحَبِيبِيَّة والسائلة) والأسمدة البودرة القابلة للذوبان، للمحاصيل الزراعية في مختلف مراحلها (تحت العلامة التجارية «نافكال»). وفيما يلي توضيح لخطوط الإنتاج في مصنع الأسمدة الكيماوية:

منذ نشأتها اعتمدت (نافكو) الأسلوب العلمي في البحث والتطوير من خلال الأبحاث والتجارب الحقلية لإنتاج مركبات سمادية تناسب الظروف الزراعية المحلية، وبذلك امتلكت نافكو رصيد كبيراً من المعلومات الفنية مما مكّنها لتصبح وحدة من الشركات المحدود في العالم والأولي في منطقة الشرق الأوسط التي تنتج جميع أنواع الأسمدة المركبة (الأسمدة الحبيبية، أسمدة البودرة الذوابة، والأسمدة السائلة والأسمدة المعلقة) وبتراكيب متكاملة ومتوازنة، ويتم تسويقها جميعاً تحت الاسم التجاري (نافكال)

وللمساهمة في دفع عجلة التطوير الزراعي وتنميتها باتباع الأساليب العلمية الصحيحة فقد نشأت شركة (نافكو) عدداً كبيراً من الفروع بأحاء المملكة لتقديم الخدمات والاستشارات الفنية المجانية لجميع العملاء والمزارعين مثل:

1. تحليل عينات التربة والماء مجاناً
2. تقديم توصيات سمادية تتناسب مع نتائج التحليل وبشكل يوافق احتياجات المحاصيل المزروعة ويمنع التلوث البيئي.
3. تقديم الاستشارات الفنية والإرشادات الحقلية للمزارعين في حقولهم عن طريق قيام المهندسين والفنيين بالشركة بزيارات حقلية مستمرة.
4. قيام خبراء الشركة بعقد ندوات إرشادية بمناطق مختلفة لإطلاع المزارعين على الأساليب العلمية الحديثة بالزراعة ومناقشتهم والإجابة على استفساراتهم.

5. ونتيجة للأبحاث العديدة التي قام بها قسم الأبحاث والتطوير بالشركة فقد تم تطوير تركيبات سمادية عالية الكفاءة تناسب البيئة وظروف الزراعة بالمملكة العربية السعودية على النحو التالي:

أبحاث وتطوير المركبات السمادية:

انصب اهتمام الشركة منذ إنشائها على اعتماد أسلوب البحث العلمي لمعرفة التركيبات السمادية الأكثر ملائمة للمحاصيل الزراعية ولمواكبة أحدث التطورات في صناعة الأسمدة الكيماوية بأنواعها المختلفة، ونتيجة للأبحاث العديدة التي قام بها قسم الأبحاث والتطوير بالشركة فقد تم تطوير تركيبات سمادية عالية الكفاءة تناسب بيئة وظروف الزراعة بالمملكة العربية السعودية على النحو التالي:

أولاً: أسمدة (نافكال) الحامضية: تضاف مع مياه الري على عدة دفعات، ومن مميزات ما يلي:

1. تعالج قلوية محلول التربة وتحسن نوعية مياه الري: بإضافة أسمدة نافكال الحامضية إلى مياه الري ينخفض رقم حموضتها (pH) إلى (6-6.5) وتتطاير أيونات البيكربونات منها على شكل ثاني أكسيد الكربون، وهذا يؤدي إلى خفض ملوحة مياه الري وتحسين نوعيتها.
2. تضاعف نفاذية التربة وتزيد سرعة غسيل الأملاح: ترسب أملاح الكالسيوم والمغنيسيوم من مياه الري القلوية في مسامات التربة مما يؤدي إلى تقليل نفاذيتها تدريجياً، وإضافة أسمدة نافكال الحامضية لمياه الري تتوقف عملية ترسيب الأملاح في مسامات التربة، وأيضاً تذوب الأملاح المترسبة بها مما يزيد من نفاذيتها ويساعد على زيادة سرعة صرف الأملاح من الطبقة السطحية إلى الطبقات العميقة.
3. تقلل ترسيب الأملاح بأنابيب الري وتمنع تسكير فتحاتها: ينخفض ترسيب أملاح الكالسيوم والمغنيسيوم بالأنابيب وفتحات الري نتيجة لانخفاض رقم حموضة (pH) مياه الري.

4. توفر باستخدام الأسمدة الفوسفاتية والعناصر النادرة: إضافة أسمدة نافكال الحامضية بشكل متكرر خلال الموسم مع مياه الري يحدث انخفاض مؤقت لرقم حموضة (pH) محلول التربة بعد كل إضافة، وهذا يزيد من ذوبان العناصر الغذائية المثبتة بالتربة ويتم تحويل جزء منها إلى شكل قابل للامتصاص وهذه العناصر هي: الفوسفور، الكالسيوم، المغنيسيوم، الحديد، الزنك، النحاس، المنجنيز، والبورون.

5. تزيد كفاءة الأسمدة النيتروجينية: عند إضافة الأسمدة النيتروجينية للأراضي والمياه الكلسية/ القلوية فإن جزءاً من النيتروجين الموجود بالأسمدة يتطاير على شكل غاز الأمونيا، أما عند إضافة أسمدة نافكال الحامضية مع مياه الري وخفض الرقم الهيدروجيني للماء إلى حوالي (pH = 6.5) فلا تتشكل الأمونيا الغازية وتنخفض نسبة فقد عنصر النيتروجين من الأسمدة المضافة وتزيد كفاءتها وبالتالي تقل الكميات اللازمة منها.

ثانياً: سماد بوتاسي فائق الامتصاص

قامت (نافكو) بتطوير سماد بوتاسي فائق الامتصاص، وذلك لإمداد المحاصيل باحتياجاتها من عنصر البوتاسيوم، وخصوصاً محاصيل البصل والبطاطس والخضار التي تحتاج لهذا العنصر بكميات كبيرة وخلال فترة قصيرة، ويتميز هذا المنتج بأنه يذوب بالماء بنسبة 100% مما يتيح للمحاصيل امتصاصه بسرعة فائقة مع مياه الري وبتراكيز عالي 50%، وقد تمت عليه تجارب بالتعاون مع العديد من الشركات الزراعية والمزارعين بالمملكة على محصولي البصل والبطاطس حيث فاقت النتائج كافة التوقعات

من حيث زيادة الإنتاج كما ونوعاً، ولذا يوصى باستخدامه حسب التوصيات اللاحقة في برامج التسميد للمحاصيل المختلفة.

ينصح المزارعون دائماً بجمع عينات تربة وماء ممثلة لحقولهم وتحليلها مرة كل 3 سنوات على الأقل لمعرفة تركيز العناصر بالتربة واختيار التركيبات السمادية المناسبة، وكما ذكر آنفاً فإن شركة (نافكو) تقوم بعمل التحاليل لجميع المزارعين مجاناً.

ثالثاً: نايتروهيوميك

(HA + TE + 5/O/Nitro Humic 40):

يحتاج النبات إلى عنصر النيتروجين بكميات كبيرة، ويتم عادة إمداد المحاصيل بالنيتروجين من عدة مصادر أهمها اليوريا، إلا أنها سريعة التطاير ويتم فقد جزء كبير منها قبل أن يتمكن النبات من امتصاصه وقد قامت شركة نافكو بتطوير سماد نيتروجيني بتركيز عالي من عنصر النيتروجين باسم (نايتروهيوميك) وباستخدام أحدث التقنيات الكيميائية والبيولوجية التي تؤدي إلى زيادة مقدرة النبات على امتصاص عنصر النيتروجين بواسطة الأوراق والجذور مما يحقق خفض فاقد الأسمدة النيتروجينية وزيادة الكفاءة السمادية لعنصر النيتروجين، وباستخدام النايتروهيوميك كمصدر للتسميد النيتروجيني يستطيع المزارع تحقيق عدة فوائد بنفس الوقت:

1. توفير حوالي 10% بتكلفة التسميد النيتروجيني.
2. زيادة إنتاج المحاصيل بنسبة لا تقل عن 10%.
3. التقليل من التلوث البيئي.



أسمدة نافكال:

أسمدة نافكال مركبة حبيبية (NAFKAL Granular Compound Fertilizers):

توفر نافكال للمزارعين تركيبات عديدة من الأسمدة الحبيبية فمنها أحادية العنصر ومنها ثنائية العنصر ومنها المركب من ثلاث عناصر وأكثر، وجميعها خالية من الكلوريد وتناسب الأراضي الكلسية والجاف:

14/38/10	مركب مرتفع التركيز بالفوسفور يستخدم عند زراعة القمح والشعير والخضار ويصلح لجميع الأراضي ذات المحتوى المنخفض بالفوسفور.
11/29/19	مركب ثلاثي العناصر يستخدم عند زراعة البطاطس والبصل ويصلح لجميع الأراضي ذات المحتوى المنخفض بالفوسفور والبوتاسيوم.
12/30/6	مركب ثلاثي العناصر يستخدم عند الزراعة في الأراضي ذات المحتوى المنخفض بالفوسفور والمتوسط بالبوتاسيوم.
30/10/10	مركب مرتفع التركيز بعنصر النيتروجين يستخدم خلال الموسم لتقوية النمو العام، والخضري بشكل رئيسي، يصلح للاستخدام عند تحضين البطاطس.
18/18/5+1.5	مركب متوازن في النيتروجين والفوسفور والبوتاسيوم، يستخدم خلال الموسم كدفعة ثانية لتشجيع النمو وزيادة الإنتاج.
12/12/17	مركب مرتفع التركيز بالبوتاسيوم يستخدم عند تحضين البطاطس ولتسميد مختلف أنواع الخضراوات.
12/23/0	مركب ثنائي العناصر يستخدم للأراضي ذات المحتوى المرتفع بالبوتاسيوم.
20/20/15	مركب ثلاثي العناصر متوازن في النيتروجين والفوسفور والبوتاسيوم، يستخدم كدفعة ثانية خلال الموسم لتشجيع النمو وزيادة الإنتاج لمعظم المحاصيل الزراعية والأعلاف.
سلفات بوتاسيوم 0/0/50	مركب مرتفع التركيز بالبوتاسيوم ضروري لجميع المحاصيل كمصدر للبوتاسيوم وخاصة لمحاصيل البطاطس والبصل والبطيخ.
تركيبات خاصة	تنتج نافكو تركيبات سمادية خاصة حسب نتائج تحليل التربة والماء واحتياجات النبات عند طلب العميل.

أسمدة سائلة حامضية (NAFKAL Acidic Liquid Fertilizers):

(نافكو) هي أول شركة سعودية تنتج الأسمدة السائلة محليا وبتراكيبات متعددة لإضافتها بواسطة أنظمة الري (تنقيط، رشاشات) وذلك لتحسن نوعية مياه الري وخفض رقم حموضتها (pH) وزيادة الإنتاج كما ونوعا:

2/52/8+1.5	مركب مرتفع الحموضة وعالي التركيز بالفوسفور يستخدم لجميع المحاصيل والخضراوات والأشجار المثمرة كمصدر فوسفاتي رئيسي وداعم للبوتاسيوم.
5/75/3	مركب ذو تركيز عالي جدا بالفوسفور الحامضي وتركيزات داعمة من عنصري النيتروجين والبوتاسيوم يستخدم لجميع المحاصيل الحقلية والخضراوات والأعلاف.
حامض الفوسفوريك 0/85/0	مركب أحادي العنصر يستخدم كمصدر فوسفاتي لجميع المحاصيل الحقلية والخضراوات والأعلاف.
نافكال تايجر 0/0/50	سماد بوتاسي سائل فائق الامتصاص وبدرجة ذوبان 100% فور الإضافة لمياه الري، يستخدم لجميع المحاصيل الزراعية كبديل اقتصادي للأسمدة البوتاسية الأحادية: للبطاطس والبصل 100-250 لتر/هـ. مع مياه الري من بداية الزراعة. للمحاصيل الأخرى 50-150 لتر/هـ. مع مياه الري من بداية الزراعة.
هيوميك أسيد 12% Humic Acid 12	حمض هيوميك (pH=6) يستخدم كمصدر عضوي سائل يزيد من النشاط الحيوي بالتربة ويزيد من توفر عناصر الفوسفور، البوتاس، الزنك، المنجنيز، النحاس، والحديد بمحلول التربة لامتصاصها بواسطة جذور النبات.
20/5/10+5 HA+TE	سماد نيتروجيني حامضي سريع الفعالية وغني بعناصر الفوسفور والبوتاسيوم وحمض الهيوميك بالإضافة إلى العناصر النادرة يستخدم للبطاطس والبصل والبرسيم والأعلاف وأيضا الأشجار المثمرة.
نافكال نخيل 11/7/6+TE	مركب سائل للنخيل ويضاف بمعدل 4 6 لتر/نخلة سنويا، يؤدي إلى تحسين نمو النخيل وزيادة الإنتاج كما ونوعا.
نافكال نباتات الزينة 7/5/5+TE	مركب سائل متوازن لنباتات الزينة والمشاتل يحتوي على العناصر الغذائية اللازمة لنمو نباتات الزينة الداخلية والخارجية.

أسمدة نافكال معلقة حامضية (NAFKAL Acidic Suspension Fertilizers):

تحتوي أسمدة نافكال المنتجة بشكل معلق (Fluid Suspension) على تركيبات مرتفعة من العناصر الكبرى والصغرى (النادرة)، وهي حامضية وخالية من الكلوريد وذات فعالية مرتفعة جدا، وتستخدم لجميع المحاصيل الحقلية والأعلاف والخضراوات وأشجار الفاكهة والنخيل:

52/25/28+2.5	مركب حامضي متوازن بجميع العناصر الغذائية اللازمة للنبات، يؤدي استخدامه خلال الموسم مع مياه الري إلى تحسين نوعتها وإلى تقوية النبات.
12/52/8	مركب مرتفع التركيز بالفوسفور ومتوسط بعنصري النيتروجين والبوتاسيوم يستخدم لجميع المحاصيل وخاصة خلال الشهرين الأول من الزراعة.
MAP 12/61/0	سماد ماب (MAP) معلق شديد الحموضة ذو فعالية عالية جدا تفوق أشكال الماب الأخرى (محب أو بودرة) يستخدم لجميع المحاصيل الحقلية والخضراوات وخاصة خلال الشهر الأول من الزراعة.
MKP 0/52/34	سماد أحادي فوسفات البوتاسيوم يضاف مع مياه الري خلال الموسم كمصدر ممتاز وحامضي لعنصري الفوسفور والبوتاسيوم، يستخدم لجميع المحاصيل الحقلية والأعلاف والبرسيم بالإضافة إلى البطاطس والبصل وزراعات البيوت المحمية.
يوريفوس 17/44/0	مركب مرتفع التركيز بعنصري الفوسفور والنيتروجين يستخدم كبديل فعال واقتصادي لمركبات الداب (DAP) والماب (MAP) وخاصة خلال الشهرين الأول من زراعة المحاصيل الحقلية والخضراوات.
سلفات بوتاسيوم 0/0/60	سماد بوتاسي أحادي العنصر يستخدم خلال الموسم كمصدر جيد لعنصر البوتاسيوم وخاصة خلال فترتي الإزهار والإثمار.

أسمدة نافكال بودرة ذوابة 100% (NAFKAL Soluble Powder Fertilizers):

تحتوي أسمدة (نافكال) البودرة الذوابة على العناصر الغذائية اللازمة لنمو النبات وهي:

- o سريعة الذوبان بالماء وبنسبة 100%.
- o خالية من الكلوريد والصوديوم.
- o حامضية وتساعد على خفض رقم حموضة (pH) محلول التربة وتمنع انسداد النقاطات.
- o تستخدم بجميع أنظمة الري (تنقيط، رشاشات محورية وتابطة)

20/20/20+TE	سماد متوازن ثلاثي العناصر (نيتروجين، فوسفور، بوتاسيوم) يستخدم لتقوية جميع أنواع النباتات والأشجار المثمرة أثناء فترة النمو خلال الموسم.
15/30/15+TE	سماد مرتفع التركيز بعنصر الفوسفور الضروري للتجذير الجيد والإزهار القوي، يستخدم خلال الشهر الأول بعد الزراعة وعند مرحلة الإزهار.
15/15/30+TE	سماد مرتفع التركيز بعنصر البوتاسيوم الضروري للإزهار والإثمار الجيد، يستخدم بمرحلة الإثمار لجميع الخضراوات والأشجار المثمرة.
28/14/14+TE	سماد مرتفع التركيز بعنصر النيتروجين، يستخدم أثناء فترة النمو الخضري، وأيضا للمحاصيل الورقية كالخس والملفوف والبقدونس والنعناع.
فوسفونترات البوتاسيوم 13/3/43+TE	سماد مرتفع التركيز بعنصر البوتاسيوم، يستخدم للبطاطس والبصل وجميع الخضراوات وخاصة أثناء فترة بداية الإثمار.
12/4/24+TE	سماد مرتفع التركيز بعنصر البوتاسيوم، ويحتوي تركيبات معقولة من النيتروجين والفوسفور يستخدم كمصدر بوتاسي و نيتروجيني لجميع الخضراوات.
أحادي فوسفات البوتاسيوم MKP 0/52/34+TE	سماد مرتفع التركيز بعنصري الفوسفور والبوتاسيوم يستخدم أثناء الموسم لجميع المحاصيل كالقمح والشعير والبرسيم والأعلاف والبطاطس والبصل.
يوربا فوسفات 17/44/0	مركب مرتفع التركيز بعنصر الفوسفور شديد الحموضة، يستخدم في بداية الزراعة كبديل اقتصادي وفعال لمركبات الداب (DAP) والماب (MAP) الذوابة.
سلفات بوتاسيوم 0/0/50	سماد بوتاسي بودرة ذوابة يستخدم لتوفير عنصر البوتاسيوم لمحاصيل القمح والبطاطس والبرسيم والأعلاف.

برنامج تسميد القمح والشعير:

عند الزراعة	نافكال (10/38/14) = 150 كجم/هـ نثرا	نافكال (0/44/17) معلق = 50 لتر/هـ على 5 دفعات خلال الشهر الأول
أثناء الموسم (مع مياه الري):	نايتروهيوميك (على عدة دفعات من مرحلة الورقة الخامسة إلى مرحلة ظهور السنابل مع دفعات اليوريا)	يوريا (على عدة دفعات من مرحلة الورقة الخامسة إلى مرحلة ظهور السنابل مع دفعات نايتروهيوميك)
	100 كجم/هـ =	150 كجم/هـ =
	50 لتر/هـ =	34/52/0) حمضي (MKP
	10 لتر/هـ =	4 دفعات أسبوعية متساوية خلال مرحلة التفرع وبداية الاستطالة)
	10 لتر/هـ =	نافكال تايجر (على دفعتين متساويتين خلال مرحلة تشكل السنابل)

برنامج تسميد البطاطس والبصل:

عند الزراعة	نافكال (19/29/11) 400 كجم / هـ نثرا	نافكال سلفات البوتاس (Zn 0.25 50+/0/0) 300 كجم / هـ نثرا
أثناء الموسم	نايتروهيوميك يوريا نافكال مركب (17/12/12) نافكال MKP حمضي (34/52/0) هيوميكال (HA+TE 5+10/5/20) نافكال تايجر	100 كجم/هـ (على عدة دفعات مع إضافات اليوريا). 150 كجم/هـ (على عدة دفعات مع إضافات نايتروهيوميك). 250 كجم/هـ نثرا عند التحضين. 100 لتر/هـ على 8 دفعات خلال أول شهرين من الإنبات. 50 لتر/هـ على 5 دفعات خلال الشهر الثاني من الإنبات. 50 لتر/هـ على 5 دفعات متساوية خلال الشهر الثالث من الإنبات

برنامج تسميد البرسيم الأعلاف:

عند الزراعة	نافكال (10/38/14) 200 كجم/هـ نثرا	نافكال سلفات البوتاس (Zn 0.25 50+/0/0) 300 كجم / هـ نثرا
أثناء الموسم	100 كجم/هـ (على عدة دفعات مع إضافات اليوريا). 150 كجم/هـ (على عدة دفعات مع إضافات نايتروهيوميك). 50 كجم/هـ (على 3 دفعات متساوية بعد كل حشة). 30 لتر/هـ على 3 دفعات متساوية بعد كل حشة مع جرعات نايتروهيوميك.	نافكال (15/20/20) ايتروهيوميك يوريا نافكال MKP حمضي (34/52/0)

برنامج تسميد البطيخ والشمام:

عند الزراعة	نافكال (10/38/14) = 150 كجم/هـ نثرا	نافكال (0/44/17) معلق = 50 لتر/هـ على 5 دفعات خلال الشهر الأول من الإنبات
أثناء الموسم	نايتروهيوميك يوريا نافكال MKP حمضي (0/52/34) نافكال تايجر	100 كجم/هـ (على دفعات مع دفعات اليوريا خلال 75 يوم من الإنبات). 150 كجم/هـ (على دفعات مع دفعات نايتروهيوميك خلال 75 يوم من الإنبات). 150 لتر/هـ على دفعات خلال الثلاثة شهور الأول من عمر النبات. 50 لتر/هـ على دفعات خلال الشهر الثالث من عمر النبات.

برنامج تسميد النخيل:

عند الزراعة	نافكال محبب (10/38/14) 2 كجم/نخلة خلال شهر سبتمبر.	نافكال محبب (10/38/14) 2 كجم/نخلة من يناير حتى إبريل.
	1 لتر/نخلة من فبراير حتى مارس بعد نايتروهيوميك بـ 10 أيام.	1 لتر/نخلة من فبراير حتى مارس بعد نايتروهيوميك بـ 10 أيام.
	3 لتر/	3 لتر/

خط الإنتاج	الاسم التجاري	الطاقة الإنتاجية القصوى طن/ساعة	آلية الإنتاج والتعبئة
الأسمدة الكيماوية المركبة الحبيبية	نافكال	4	يتم خلط المواد الأولية وتعبئتها في أكياس بحجم (50) كيلو جرام
الأسمدة البودرة القابلة للذوبان	نافكال	2	يتم خلط المواد الأولية وتعبئتها في أكياس بحجم (25) كيلو جرام
الأسمدة الكيماوية المركبة السائلة	نافكال	4	يتم خلط المواد الأولية وتعبئتها في عبوات بحجم (15) لتر و (20) لتر



(ب) قطاع المنظفات:

يشمل قطاع المنظفات تصنيع وإنتاج المنظفات المنزلية بأنواعها المختلفة (تحت العلامة التجارية <موبى>) والمبيدات الحشرية (تحت العلامة التجارية <شوت>). وفيما يلي توضيح لخطوط الإنتاج في مصنع المنظفات:

الجدول رقم (1): خطوط الإنتاج في مصنع المنظفات

خطوط منتجات العبوات المضغوطة			
المنتج	الاسم التجاري	الطاقة الإنتاجية القصوى	
		طن / 12 ساعة	عبوة / 12 ساعة
خط الإنتاج رقم (1)			
نشاء الكوي	موبى	8	21,000
ملمع الإستيل	موبى	8	24,000
منظف الأفران	موبى	8	21,000
خط الإنتاج رقم (2)			
مبيد حشري	شوت	2.3	22,000
خط الإنتاج رقم (3)			
ملمع الأثاث	موبى	3.5	16,000
خطوط المنتجات السائلة			
المنتج	الاسم التجاري	الطاقة الإنتاجية القصوى	
		طن / 12 ساعة	عبوة / 12 ساعة
خط الإنتاج رقم (1)			
صابون الصحون (1 لتر)	موبى	12	12,000
خط الإنتاج رقم (3)			
صابون اليدين (3 لتر)	موبى	12	4,000
صابون اليدين (450 ملتر)	موبى	6	13,000
خط الإنتاج رقم (3)			
منظف ومطهر الأرضيات (3 لتر)	موبى	12	4,000
شامبو ملابس (1 لتر)	موبى	9	9,000
شامبو ملابس (3 لتر)	موبى	12	4,000
خط الإنتاج رقم (4)			
منعم ملابس (3 لتر)	موبى	15	5,000
منعم ملابس (2 لتر)	موبى	12	6,000
شامبو للعبايا (2 لتر)	موبى	12	6,000

خط الإنتاج رقم (5)

منظف ومطهر الأرضيات (20 لتر)	موبى	16	800
منعم ملابس (20 لتر)	موبى	16	800

خط الإنتاج رقم (6)

منظف المراحيض (600 ملتر)	موبى	15	2,500
--------------------------	------	----	-------

خط الإنتاج رقم (7)

شامبو ملابس (20 لتر)	موبى	24	1,200
صابون الصحون (20 لتر)	موبى	18	900
صابون اليدين (20 لتر)	موبى	12	600

المصدر: الشركة

(ج) قطاع البلاستيك: قطاع لخدمة قطاع المنظفات:

يشمل قطاع البلاستيك تصنيع وإنتاج العبوات البلاستيكية بأحجام مختلفة بالإضافة إلى مفارش السفر وأكياس القمامة. وفيما يلي توضيح لخطوط الإنتاج في مصنع البلاستيك:

خط الإنتاج	الطاقة الإنتاجية القصوى	آلية الإنتاج والتعبئة
عبوات بلاستيكية (300 ملتر، 450 ملتر، 600 ملتر، 1 لتر، 1.5 لتر، 2 لتر، 3 لتر، 20 لتر)	6,604 عبوة/ساعة	خلط المواد الخام، ثم ضخها إلى المكائن الخاصة بكل منتج، ثم الفحص والتأكد من سلامة المنتج النهائي، ثم تحول المنتجات إلى مصنع المنظفات.
مفارش سفرة "موبى"	4,000 مفارش/ساعة	خلط المواد الخام، ثم ضخها إلى المكائن الخاصة بكل منتج، ثم الفحص والتأكد من سلامة المنتج النهائي، ثم تحول إلى المستودع الرئيسي للشركة وتم إلى منافذ البيع.
أكياس قمامة "موبى" (30 جالون، 55 جالون)	2,500 كرتون/ساعة	

(د) قطاع الإنتاج الزراعي:

يتم إدارة قطاع الإنتاج الزراعي بواسطة شركة جال الصحراء للإنتاج الزراعي (مشروع مشترك) والتي تملك الشركة نسبة (50%) من رأس مالها، يشمل قطاع الإنتاج الزراعي زراعة وإنتاج البطاطس الخام وبيعها بالجملة إلى العملاء، حيث تقوم شركة جال الصحراء للإنتاج الزراعي باستئجار أراضي زراعية وتعمل على زراعة البطاطس فيها، ويبلغ المحصول السنوي من البطاطس بين 16-18 ألف طن، والذي يتم بيع الجزء الأكبر منه إلى العملاء من الشركات، خلال الفترة المنتهية في 30 يونيو 2022، قامت الشركة بتغيير معالجاتها المحاسبية بناءً على إعادة تقييم تحديد السيطرة على شركة جال الصحراء للإنتاج الزراعي وتوقفت عن توحيد القوائم المالية لشركة جال الصحراء للإنتاج الزراعي واعتبرتها ترتيب مشترك وقامت بإثبات الاستثمار في شركة جال الصحراء للإنتاج الزراعي كاستثمار في «مشروع مشترك» بأثر رجعي. وعليه، قامت الشركة بتطبيق طريقة حقوق الملكية بأثر رجعي للمحاسبة عن الاستثمار في شركة جال الصحراء للإنتاج الزراعي والتي كان يتم المحاسبة عنها سابقاً كشركة تابعة.

فروع الشركة

لدى الشركة عدد (8) فروع في المملكة عبارة عن منافذ لتسويق وبيع منتجاتها ويوضح الجدول أدناه فروع الشركة:

م	الفرع	المدينة
1	فرع الشركة	جدة
2	فرع الشركة	الدمام
3	فرع الشركة	بريدة
4	فرع الشركة	وادي الدواسر
5	فرع الشركة	حائل
6	فرع الشركة	طبرجل
7	فرع الشركة	خميس مشيط
8	فرع الشركة	جازان



العلامات التجارية وحقوق الملكية

تعتمد الشركة وشركتها التابعة في تسويق خدماتها ومنتجاتها على علاماتها التجارية، والتي تدعم أعمالها ومركزها التنافسي، وتمنحها تميزاً واضحاً في السوق بين العملاء. ويوضح الجدول أدناه العلامات التجارية للشركة وشركتها التابعة.

العلامة التجارية	اسم المالك	رقم التسجيل	تاريخ التسجيل	بلد التسجيل	تاريخ بداية الحماية	تاريخ نهاية الحماية
	شركة موبيا للصناعة	142505019	1426/06/25 (الموافق 2005/07/31م)	المملكة العربية السعودية	1435/08/12 (الموافق 2014/06/10م)	1445/08/11 (الموافق 2024/02/20م)
	شركة موبيا للصناعة	142505020	1426/06/25 (الموافق 2005/07/31م)	المملكة العربية السعودية	1435/08/12 (الموافق 2014/06/10م)	1445/08/11 (الموافق 2024/02/20م)
	شركة موبيا للصناعة	142505023	1426/06/25 (الموافق 2005/07/31م)	المملكة العربية السعودية	1435/08/12 (الموافق 2014/06/10م)	1445/08/11 (الموافق 2024/02/20م)
	شركة موبيا للصناعة	142505024	1426/06/25 (الموافق 2005/07/31م)	المملكة العربية السعودية	1435/08/12 (الموافق 2014/06/10م)	1445/08/11 (الموافق 2024/02/20م)
	شركة موبيا للصناعة تصنيف الفئة «3»	1444020678	1444/08/25 (الموافق 2023/03/17م)	المملكة العربية السعودية	1444/06/08 (الموافق 2023/01/01م)	1454/06/07 (الموافق 2032/09/19م)
	شركة موبيا للصناعة تصنيف الفئة «3»	1444022878	1444/08/30 (الموافق 2023/03/22م)	المملكة العربية السعودية	1444/06/23 (الموافق 2023/01/16م)	1454/06/22 (الموافق 2032/09/27م)
	شركة موبيا للصناعة تصنيف الفئة «1»	1444022858	1444/08/30 (الموافق 2023/03/22م)	المملكة العربية السعودية	1444/06/23 (الموافق 2023/01/16م)	1454/06/22 (الموافق 2032/09/27م)
	شركة موبيا للصناعة تصنيف الفئة «1»	1444022879	1444/08/30 (الموافق 2023/03/22م)	المملكة العربية السعودية	1444/06/24 (الموافق 2023/01/17م)	1454/06/23 (الموافق 2032/09/28م)

أنشطة الشركة

الكهرباء والغاز والماء وفروعها

الصناعات التحويلية وفروعها حسب التراخيص الصناعية

الزراعة والصيد

النقل والتخزين والتبريد

خدمات اجتماعية

التجارة من تجارة المنظفات، الأسمدة المخصبات الزراعية، البطاطس، والآيس كريم

المناجم والبتروول وفروعها

تقنية المعلومات

أربعون عاماً من العطاء في إنتاج الأسمدة الكيماوية المركبة لأغراض الزراعة وأسمدة سائلة ومعلقة وعبوات مبيدات الحشرية ومحضرات تثبيت كمي الملابس ومحضرات التعطير وإزالة روائح الغرف ومحضرات تلميع الأثاث الخشبي ومحضرات تلميع المعادن ومحضرات تلميع الزجاج والمرايا وغسول الأيدي والاستحمام ومطهرات وملطف أقمشة ومناشف وسائل جلي الصحن ومحضرات غسول سائلة ومطهرات سائلة وأوعية بلاستيكية وأغطية بلاستيكية غير نافذة وسفرة طعام وأكياس نفايات.

حيث أن الشركة عملت منذ التأسيس على أن تكون من الشركات الرائدة في المملكة، وذلك من خلال تصنيع منتجات ذات جودة عالية وزيادة حصتها السوقية، حيث بدأت الشركة عملها بخط إنتاج الأسمدة الكيماوية الحبيبية البسيطة، و تزامناً مع النهضة الزراعية التي شهدتها المملكة والحاجة الماسة لاستخدام الأسمدة الكيماوية قامت الشركة بتطوير نشاطها وإضافة خطوط إنتاج لصناعة الأسمدة السائلة والبودرة، ومع النمو والتطور الصناعي في المملكة عملت الشركة على توسعة نشاطها الصناعي ليشمل تصنيع وإنتاج المنظفات المنزلية ومبيدات الحشرات وكافة منتجات العناية بالمنزل، الأمر الذي أدى إلى انتشار منتجات الشركة في السوق و بالتالي إلى زيادة حصتها السوقية في المملكة، ومع النمو المتزايد لمنتجات الشركة المختلفة سواء الأسمدة الكيماوية أو منتجات العناية المنزلية تم إنشاء مصنع لإنتاج العبوات البلاستيكية بأحجامها المختلفة ليتم تغطية احتياجات مصنع المنظفات من العبوات البلاستيكية وإنتاج وبيع منتجات أخرى كمفارش السفرة و أكياس القمامة بالإضافة إلى ذلك عملت الشركة خلال السنوات الماضية على تطوير خطوط الإنتاج لديها تماشياً مع سعيها منذ البداية على أن تكون من الشركات الرائدة في المملكة و تحقيق أعلى المستويات من النمو والربحية، وستواصل الشركة جهودها بالاستمرار بالعمل على كفاءات العمليات التشغيلية وتخفيض التكاليف وتحسين هوامش الربحية.



كما حصلت الشركة على عدة شهادات عالمية معتمدة، شهادة الجودة «الأيزو» 2015 الخاصة بالتزام الشركة بالمعايير الدولية لإنتاج وتصنيع المبيدات الحشرية والمنظفات والمطهرات ومواد التلميع.

المخاطر

مخاطر الائتمان:

تمثل مخاطر الائتمان عدم مقدرة طرف ما على الوفاء بالتزاماته مما يؤدي إلى تكبد الطرف الآخر لخسارة مالية. تتألف الأصول العالية الخاضعة لتركيز مخاطر الائتمان بالأساس من النقد وما في حكمه، وذمم تجارية مدينة، وتحتفظ المجموعة بالأموال النقدية لدى بنوك ذات تصنيف ائتماني جيد و بالتالي تحدد المخاطر، و تظهر الذمم المدينة بعد حسم مخصص الهبوط فيها. تلتزم المجموعة بإدارة مخاطر الائتمان المتعلقة بالعملاء وذلك بوضع حدود ائتمان لكل عميل و مراقبة الذمم المدينة القائمة.

مخاطر السيولة:

تمثل مخاطر السيولة الصعوبات التي تواجهها المجموعة في توفير الأموال اللازمة للوفاء بالتعهدات المتعلقة بالأدوات المالية، تنتج مخاطر السيولة عن عدم القدرة على بيع أصل مالي ما بسرعة بمبلغ يعادل قيمته العادلة. تقوم المجموعة بإدارة المخاطر المتعلقة بالسيولة وذلك من خلال الاحتفاظ بأرصدة نقدية كافية لدى البنوك و التأكد من إمكانية الحصول على التسهيلات الكافية، إذا تطلب الأمر لتغطية التزاماتها قصيرة الأجل بشكل مستمر.

مخاطر السوق:

تمثل مخاطر السوق المخاطر الناتجة عن تذبذب القيمة العادلة أو التدفقات النقدية المستقبلية للأدوات المالية بسبب التغييرات في أسعار السوق. تتكون مخاطر السوق من نوعين من الخاطر:

مخاطر العملات:

تمثل مخاطر العملات الناتجة عن تذبذب قيمة الأدوات المالية نتيجة التغيرات في أسعار صرف العملات الأجنبية. وتقوم الإدارة بمراقبة التقلبات في أسعار العملات عن كثب وبشكل مستمر. وبناءً على خبرتها وردود فعل السوق ولا تعتقد الإدارة أنه من الضروري التغطية ضد المخاطر العملات الأجنبية حيث أن معظم مخاطر العملات الأجنبية محدودة نسبياً في المدي المتو.

مخاطر أسعار المعاملات:

تتعلق مخاطر العمولات الخاصة في المخاطر الناتجة عن تذبذب قيمة أداة مالية نتيجة للتغير في أسعار العمولات السائدة في السوق، و تراقب المجموعة تقلبات أسعار العمولات وتعتقد أن تأثير مخاطر أسعار العمولات ليس جوهرياً على المركز المالي والتدفقات النقدية الموحدة.



ثانياً: أسماء أعضاء مجلس الإدارة واللجان والإدارة التنفيذية، ووظائفهم الحالية والسابقة ومؤهلاتهم وخبراتهم:

الاسم	الوظائف الحالية	الوظائف السابقة	الخبرات	المؤهلات
فهد محمد الناصر رئيس مجلس الإدارة	رئيس مجلس إدارة شركة موبلي للصناعة	نائب الرئيس التنفيذي في الشركة الوطنية لصناعة الأسمدة الكيماوية (حالياً شركة موبلي للصناعة)	شغل منصب نائب الرئيس التنفيذي	متوسطة الرياض
عبد الله محمد الناصر نائب رئيس مجلس الإدارة	الرئيس التنفيذي ونائب رئيس مجلس إدارة شركة موبلي للصناعة	شغل منصب عضو مجلس الإدارة في شركة مفاد التجارية (كون زون) وهي شركة مساهمة مغلقة تعمل في مجال صناعة الآيس كريم) من عام 1993م حتى عام 2015م.	شغل منصب عضو مجلس الإدارة في شركة مفاد التجارية (كون زون) وهي شركة مساهمة مغلقة تعمل في مجال صناعة الآيس كريم) من عام 1993م حتى عام 2015م.	جامعة كاليفورنيا- بكالوريوس الهندسة الإلكترونية
ياسر حامد القحطاني عضو مجلس إدارة	نائب الرئيس التنفيذي لشركة جريز للاستثمارات التجارية.	1/ مدير أول-مجموعة العمليات الدولية-بنك سامبا. 2/ مدير الإمداد والدعم اللوجستي- شركة أبناء عبد الله العلي المنجم. 3/ مساعد مسؤول الائتمان-بنك الرياض.	26 سنة خبرة في مجال الاستثمار والبنوك وقطاع التجزئة	جامعة الملك سعود بكالوريوس علوم الحاسوب و المعلومات
بندر سليمان البحيري عضو مجلس إدارة وعضو لجنة الترشيحات والمكافآت، ورئيس لجنة المراجعة	شركة موبلي للصناعة (شركة مساهمة مدرجة) من تاريخ 2020/07/05م وحتى تاريخه شركة الرياض للصناعات الغذائية (شركة مساهمة مغلقة) من تاريخ 2013/10/03م وحتى تاريخه شركة موعين للموارد البشرية (شركة مساهمة مغلقة) من تاريخ 2015/06/02م وحتى تاريخه شركة عبدالله العتيم للاستثمار (شركة مساهمة مغلقة) من تاريخ 2022/10/22م وحتى تاريخه	أمين مجلس الإدارة، وعضو (سابق) بلجنة المكافآت والترشيحات بشركة أسواق عبد الله العتيم (شركة مساهمة عامة مدرجة). عضو مجلس الإدارة، ورئيس لجنة المراجعة، ورئيس (سابق) باللجنة التنفيذية بشركة موعين للموارد البشرية (شركة مساهمة مغلقة)، عضو مجلس المديرين (سابق) بشركة العتيم القابضة (شركة ذات مسؤولية محدودة). عضو مجلس المديرين (سابق) بشركة ريفا للاستثمار (شركة ذات مسؤولية محدودة)	خبرة في الإدارة المالية والمراجعة الداخلية إلمام بالأنظمة والقوانين وخبير بحوكمة الشركات خبرة في الاستثمار والتحليل المالي خبرة في مجال تطوير الأعمال المشرف المالي لمؤسسة عبدالله بن صالح العتيم وأولادة الخيرية خبرة متراكمة في مجال المالية والمراجعة الداخلية وحوكمة الشركات والأنظمة وتطوير الأعمال والعلاقات العامة	بكالوريوس محاسبة بجامعة الملك سعود عام 2001م-الملكة العربية السعودية
أسماء طلال حمدان عضو مجلس إدارة، ورئيسة لجنة الترشيحات والمكافآت	عضو مجلس إدارة ورئيس لجنة الترشيحات والمكافآت في شركة موبلي للصناعة، وعضو مجلس إدارة شركة جريز للتسويق	1/ 2016م-2021م: طيران ناس؛ رؤس تنفذ لخدمات المساندة (إدارة المشارع، الموارد البشرية، تقنية المعلومات، إدارة المشتريات). 2/ 2011م-2016م: هوليت باركار؛ إدارة المشاريع، تخطيط عمليات المبيعات. 3/ 2007م-2011م: شركة دار الورق؛ التخطيط الاستراتيجي للأعمال.	1/ 2011م-2016م: هوليت باركار؛ إدارة المشاريع، تخطيط عمليات المبيعات. 2/ 2007م-2011م: شركة دار الورق؛ التخطيط الاستراتيجي للأعمال	1/ بكالوريوس إدارة الأعمال - 2007م 2/ ماجستير إدارة الأعمال - 2011م 3/ برنامج فن التفاوض - جامعة هارفورد - 2013م 4/ برنامج التواصل القيادي - جامعة انسيادا - 2020م
سعد عجلان العجلان عضو مجلس إدارة	عضو مجلس إدارة في شركة موبلي للصناعة، المدير العام في مصنع آسيا للبلاستيك.	1/ 2005م-حتى الآن: البلاستيك 2/ 2011م-حتى الآن: نظم المعلومات	مدير عام في مصنع اسيا	جامعة البترول بكالوريوس هندسة ميكانيكية
عصام عبد الله الناصر عضو لجنة المراجعة	عضو اللجنة التنفيذية لشركة تطوير المشاريع، عضو لجنة المراجعة بالشركة موبلي للصناعة	—	مدير دائرة المساندة المالية للمشاريع بشركة تطوير المشاريع وهي شركة تابعة للشركة السعودية للكهرباء.	بكالوريوس إدارة أعمال-مالية

حوكمة الشركة

أولاً: ما تم تطبيقه من أحكام لائحة حوكمة الشركات والأحكام التي لم تطبق وأسباب عدم التطبيق:

رقم المادة/الفقرة	حالة الفقرة	نص المادة/الفقرة	أسباب عدم التطبيق
المادة (22) الفقرة (1)	استرشادية	اعتماد السياسات الداخلية المتعلقة بعمل الشركة وتطويرها، وبما في ذلك تحديد المهام والاختصاصات والمسؤوليات الموكلة إلى المستويات التنظيمية المختلفة.	تحت الإجراء
المادة (37)	استرشادية	تدريب وتأهيل أعضاء مجلس الإدارة والإدارة التنفيذية ووضع البرامج اللازمة لذلك.	لم يتم إقرار برامج، وجاري العمل على إعدادها.
المادة 39 فقرة (1)	استرشادية	يتخذ مجلس الإدارة عمل الترتيبات اللازمة للحصول على تقييم أداء المجلس من جهة خارجية مختصة كل ثلاث سنوات	لم يتم الحصول على تقييم الأداء من جهة خارجية بعد، كما تقوم لجنة الترشيحات والمكافآت بتقييم أداء المجلس الإدارة كل نهاية سنة مالية
المادة (41)	استرشادية	سياسة مكتوبة وواضحة للتعامل مع حالات تعارض المصالح الواقعة أو المحتمل وقوعها التي يمكن أن تؤثر في أداء أعضاء مجلس الإدارة أو الإدارة التنفيذية أو غيرهم من العاملين في الشركة عند تعاملهم مع الشركة أو مع أصحاب المصالح الآخرين.	تحت الإجراء.
المادة (67-68-69)	استرشادية	تشكيل لجنة إدارة المخاطر وتحديد اختصاصها واجتماعاتها.	لم يتم إقرار ذلك وما زالت تحت الدراسة
المادة (70)	استرشادية	اعتماد نظام رقابة داخلية لتقييم السياسات والإجراءات المتعلقة بإدارة المخاطر.	تحت الإجراء.
المادة (83)	استرشادية	تضع الشركة برامج تطوير وتحفيز المشاركة والأداء للعاملين بالشركة.	لم يتم إقرار برامج، وهي تحت الدراسة.
المادة (84)	استرشادية	وضع سياسة تكفل إقامة التوازن بين أهدافها والأهداف التي يصبو المجتمع إلى تحقيقها بغرض تطور الأوضاع الاجتماعية والاقتصادية للمجتمع.	تساهم الشركة في مجال المسؤولية الاجتماعية، إلا أنه لا توجد سياسة معينة
المادة (85) فقرة (1)	استرشادية	وضع مؤشرات قياس ترتبط بأداء الشركة بما تقدمه من مبادرات في العمل الاجتماعي، ومقارنة ذلك بالشركات الأخرى ذات النشاط المشابه.	تقوم الشركة بالعديد من المبادرات المجتمعية، إلا أنه لا توجد مؤشرات إداء لذلك.

اسم	الوظائف الحالية	الوظائف السابقة	الخبرات	المؤهلات
بندر سليمان البحيري	نائب الرئيس التنفيذي للشركة الوطنية للتربية والتعليم، المدير التنفيذي للمالية للشركة الوطنية للتربية والتعليم، عضو لجنة المراجعة بشركة موبلي للصناعة، عضو لجنة المراجعة في الشركة السعودية للاستثمار الصناعي للتربية والتعليم.	1/ 2019م: العمل في مكتب المحامي عاصم العيسى (تدريب وتعاوني).	خبرات متراكمة في مجال المالية والمراجعة الداخلية والمراجعة الخارجية.	ماجستير تنفيذي إدارة أعمال، جامعة اليمامة الرياض، المملكة العربية السعودية.
		2/ 2020م - 2021م: العمل بالشركة الوطنية للتربية والتعليم في مجال الحوكمة والقانون (برنامج تمهيري).		ماجستير إدارة أعمال، جامعة أنسيك الفرنسية.
		3/ 2021م: العمل بشركة ثوب الأصيل والجديعي في مجال الحوكمة.		دبلوم عالي في القيادة الدولية، جامعة ولاية واشنطن.
أسماء طلال حمدان	عضو لجنة المراجعة في الشركة الوطنية للتربية والتعليم.	1/ 2019م: العمل في مكتب المحامي عاصم العيسى (تدريب وتعاوني).	خبرات متراكمة في مجال المالية والمراجعة الداخلية والمراجعة الخارجية.	ماجستير إدارة أعمال، جامعة أنسيك الفرنسية.
		2/ 2020م - 2021م: العمل بالشركة الوطنية للتربية والتعليم في مجال الحوكمة والقانون (برنامج تمهيري).		دبلوم عالي في القيادة الدولية، جامعة ولاية واشنطن.
سعد عجلان العجلان	عضو لجنة المراجعة في الشركة الوطنية للتربية والتعليم.	1/ 2019م: العمل في مكتب المحامي عاصم العيسى (تدريب وتعاوني).	خبرات متراكمة في مجال المالية والمراجعة الداخلية والمراجعة الخارجية.	ماجستير إدارة أعمال، جامعة أنسيك الفرنسية.
		2/ 2020م - 2021م: العمل بالشركة الوطنية للتربية والتعليم في مجال الحوكمة والقانون (برنامج تمهيري).		دبلوم عالي في القيادة الدولية، جامعة ولاية واشنطن.

رابعاً: تكوين وتصنيف مجلس الإدارة:

يتكون مجلس إدارة الشركة الوطنية للأسمدة الكيماوية من ستة (6) أعضاء ويبين الجدول التالي تصنيف أعضاء المجلس الأساسية:

م	اسم العضو	تصنيف العضوية		
		تنفيذي	غير تنفيذي	مستقل
1	فهد محمد الناصر		✓	
2	عبدالله محمد الناصر	✓		
3	ياسر حامد القحطاني		✓	
4	سعد عجلان العجلان		✓	
5	بندر سليمان البحيري			✓
6	أسماء طلال حمدان			✓

خامساً: اجتماعات المجلس خلال العام 2022م كما يلي:

دورة مجلس الإدارة الجديدة		2022/09/28	2022/05/17	المجموع
1	عبدالله محمد الناصر	✓	✓	2
2	فهد محمد الناصر	✓	✓	2
3	بندر سليمان البحيري	✓	✓	2
4	أسماء طلال حمدان	✓	✓	2
5	ياسر حامد القحطاني	✓	✓	2
6	سعد عجلان العجلان	✓	✓	2

سادساً: الإجراءات التي اتخذها مجلس الإدارة لإحاطة أعضائه - وبخاصة الغير التنفيذيين-علمياً بمقترحات المساهمين وملحوظاتهم حيال الشركة وأدائها:

تقوم إدارة الشركة بإحاطة أعضاء مجلس الإدارة وخاصة غير التنفيذيين وملحوظاتهم حيال الشركة وأدائها لسماع مقترحات المساهمين و الرد عليها، بالإضافة إلى قيام الشركة بتزويد الأعضاء بمحاضر اجتماعات الجمعيات المتضمنة استفسارات المساهمين (إن وجدت)، كما يتم إخطار الأعضاء بأي استفسارات أو أسئلة ترد للشركة من وسائل التواصل المختلفة.

اسم	الوظائف الحالية	الوظائف السابقة	الخبرات	المؤهلات
عبد الله أحمد بلشرف	عضو لجنة المراجعة	نائب الرئيس التنفيذي للشركة الوطنية للتربية والتعليم، المدير التنفيذي للمالية للشركة الوطنية للتربية والتعليم، عضو لجنة المراجعة بشركة موبلي للصناعة، عضو لجنة المراجعة في الشركة السعودية للاستثمار الصناعي للتربية والتعليم.	خبرات متراكمة في مجال المالية والمراجعة الداخلية والمراجعة الخارجية.	ماجستير تنفيذي إدارة أعمال، جامعة اليمامة الرياض، المملكة العربية السعودية.
حنان عبد الحميد الصائغ	عضو لجنة الترشيحات والمكافآت	أمين سر مجلس إدارة، عضو لجنة الترشيحات والمكافآت، مسؤول التزام والحوكمة، الممثل النظامي لشركة موبلي للصناعة	الخبرة في مجال الحوكمة والالتزام، وحاصلة على شهادات في الحوكمة.	ماجستير إدارة أعمال، جامعة أنسيك الفرنسية.
ناجي محمد ضياء الدين حسني	المدير المالي لشركة موبلي للصناعة	مدير مالي بشركة سلسلة الدولية	مدير مالي بشركة إبراهيم القرشي للطور مدير مالي بشركة سلسلة الدولية	ماجستير إدارة أعمال، جامعة أنسيك الفرنسية.

الإدارة التنفيذية:

اسم	الوظائف الحالية	الوظائف السابقة	الخبرات
عبد الله محمد برجس الناصر	الرئيس التنفيذي ونائب رئيس مجلس إدارة شركة موبلي للصناعة.	نائب الرئيس التنفيذي في شركة موبلي للصناعة.	شغل منصب عضو مجلس الإدارة في شركة مفاد التجارية (كون زون) (وهي شركة مساهمة مغلقة تعمل في مجال صناعة الأيس كريم) من عام 1993م حتى عام 2015م.
ناجي محمد ضياء الدين حسني	المدير المالي لشركة موبلي للصناعة	مدير مالي بشركة سلسلة الدولية	مدير مالي بشركة إبراهيم القرشي للطور مدير مالي بشركة سلسلة الدولية

ثالثاً: أسماء الشركات داخل المملكة وخارجها التي يكون عضو مجلس إدارة الشركة عضواً في مجالس إدارتها الحالية والسابقة أو من مديريها

الاسم	أسماء الشركات التي يكون عضو مجلس الإدارة عضواً في مجالس إدارتها الحالية أو من مديريها	داخل/ خارج المملكة	القانوني	أسماء الشركات التي يكون عضو مجلس إدارتها السابقاً أو من مديريها	داخل / خارج المملكة	القانوني
فهد محمد الناصر	شركة موبلي للصناعة	داخل المملكة	مساهمة مدرجة	شركة مفاد التجارية	داخل المملكة	مساهمة مغلقة
عبد الله محمد الناصر	شركة موبلي للصناعة	داخل المملكة	مساهمة مدرجة	شركة مفاد التجارية	داخل المملكة	مساهمة مغلقة
ياسر حامد القحطاني	شركة موبلي للصناعة	داخل المملكة	مساهمة مدرجة	مدير شركة جوهرة الشرق (شركة شخص واحد)	داخل المملكة	مدير شركة سما العاصمة للاستثمار (شركة شخص واحد)
	شركة امتياز العربية			مدير شركة سما العاصمة للاستثمار (شركة شخص واحد)		
	شركة السهم الفريد للاستثمار		ذات مسؤولية محدودة (شخص واحد)			ذات مسؤولية محدودة (شخص واحد)

سابعاً: وصف مختصر لاختصاصات اللجان ومهامها:

وصف مختصر للجان واختصاصاتها ومهامها تعمل بالشركة لجنتان هما لجنة المراجعة ولجنة المكافآت والترشيحات، وتفاصيل هذه اللجان كما يلي:

- لجنة المراجعة

تتكون لجنة المراجعة من 3 أعضاء، تختص اللجنة على سبيل المثال لا الحصر «مراقبة أعمال الشركة والتحقق من سلامة ونزاهة التقارير والقوائم المالية وأنظمة الرقابة الداخلية، دراسة ومراجعة نظام الرقابة الداخلية و المالية وإدارة المخاطر في الشركة، التوصية لمجلس الإدارة بتعيين مدير وحدة أو إدارة المراجعة الداخلية أو المراجع الداخلي واقتراح مكافآته، و التوصية لمجلس الإدارة بترشيح مراجعي الحسابات و عزلهم و تحديد أتعايهم و تقييم أدائهم، بعد التحقق من استقلالهم ومراجعة نطاق عملهم و شروط التعاقد معهم، التحقق من التزام الشركة بالأنظمة واللوائح والسياسات والتعليمات ذات العلاقة، وضع خطط و استراتيجيات للتعامل مع الأزمات والطوارئ» وفيما يلي جدول يبين عضوية اللجنة واجتماعاتها التي تمت خلال العام 2022م:

م	الاسم	طبيعة العضوية	عدد الاجتماعات 5				
			الاجتماع الأول 2022/03/23م	الاجتماع الثاني 2022/04/26م	الاجتماع الثالث 2022/07/04	الاجتماع الرابع 2022/09/05	الاجتماع الخامس 2022/11/21
1	بندر سليمان البحيري	رئيس اللجنة	✓	✓	✓	✓	✓
2	عصام عبد الله الناصر	عضو	✓	✓	✓	✓	✓
3	عبد الله أحمد بلشرف	عضو	✓	✓	✓	✓	✓

- نتائج المراجعة السنوية لفعالية إجراء الرقابة الداخلية للشركة،

تقوم لجنة المراجعة بتعزيز استقلالية المراجعة الداخلية بالشركة بالرقابة على أنشطتها و متابعة تنفيذ التوصيات الصادرة عنها، وتولي الشركة الرقابة الداخلية أهمية قصوى في إطار سعيها إلى تحسين كفاءة و فعالية الأداء وزيادة الربحية و مراعاة الأنظمة التي تعمل من خلالها الشركة. و تقوم العناصر التي تستند عليها الرقابة الداخلية في الشركة ضمان توفر الموارد و النظم الكافية لإدارة المخاطر، مراقبة المخاطر التي قد تتعرض لها الشركة و دس موجهتها لتلك المخاطر و إجراء عمليات التقييم المستمرة للمخاطر ووضع خطط و استراتيجيات للتعامل مع الأزمات و الطوارئ؛ و في هذا الإطار وضعت الشركة السياسات و الإجراءات التي توفر أساساً معقولاً للرقابة الداخلية لمعالجة المخاطر المحتملة على مستوي الشركة ككل و على مستويات العملية المختلفة.

وقد نفذت المراجعة الداخلية خطة العمل للعام 2022م وأصدرت التقارير اللازمة متضمنة التوصيات التي توصلت إليها في سياق تحسين الأداء، ولم تظهر أي ملاحظات جوهرية على نظام الرقابة الداخلية خلال عام 2022م.

توصية لجنة المراجعة بشأن مدى الحاجة إلى تعيين مراجع داخلي في الشركة في حال عدم وجوده**

لا يوجد أي توصيات من لجنة المراجعة يوجد تعارض بينها وبين قرارات مجلس الإدارة، أو رفض المجلس الأخذ بها بشأن تعيين مراجع حسابات الشركة وعزل وتحديد أعقاب وتقييم أدائه أو تعيين المراجع الداخلي.

- لجنة الترشيحات والمكافآت

تكون لجنة المكافآت والترشيحات من 3 أعضاء، ومن مهام واختصاصات لجنة المكافآت والترشيحات على سبيل المثال لا الحصر «إعداد وتحديد السياسات اللازمة لمكافآت أعضاء مجلس الإدارة و اللجان المنبثقة عن المجلس و الإدارة التنفيذية، توضيح العلاقة بين المكافأة الممنوحة وسياسة المكافآت المعمول بها، وبيان أي انحراف جوهري عن هذه السياسة، المراجعة الدورية لسياسة المكافآت، التوصية لمجلس الإدارة بمكافآت أعضاء المجلس واللجان المنبثقة عنه وكبار التنفيذيين بالشركة وفقاً للسياسة المعتمدة، اقتراح سياسات ومعايير واضحة للعضوية في مجلس الإدارة والإدارة التنفيذية، التوصية لمجلس الإدارة بترشيح الأعضاء وإعادة ترشيحهم وفقاً للسياسات والمعايير المعتمدة، مع مراعاة الشروط الواجب توفرها للترشح لعضوية المجلس»، توفيرا يلي جدول يبين عضوية واجتماعات اللجنة التي تمت خلال العام 2022م.

م	الاسم	طبيعة العضوية	عدد الاجتماعات (2)	
			الاجتماع الأول 2022/06/28م	الاجتماع الثاني 2022/12/29م
1	أسماء طلال حمدان	رئيس اللجنة	✓	✓
2	بندر سليمان البحيري	عضو	✓	✓
3	حنان عبد الحميد الصائغ	عضو	✓	✓

ثامناً: الوسائل التي اعتمدها مجلس الإدارة في تقييم أدائه وأداء لجان وأعضائه، والجهة الخارجية التي قامت بالتقييم وعلاقتها بالشركة، إن وجدت:

تقوم لجنة الترشيحات والمكافآت بوضع تقييم الذاتي السنوي لمجلس الإدارة واللجان تم رفعه للمجلس الإدارة، وستقوم الشركة في تعيين جهة خارجية لتقوم بمهام التقييم مستقبلاً متى ما استدعت الحاجة.

تاسعاً: الإفصاح عن مكافآت أعضاء مجلس الإدارة والإدارة التنفيذية:

تلتزم الشركة بسياسة توزيع المكافآت المنصوص عليها في النظام الأساسي للشركة وقد تم صرف خلال العام 2021م مكافآت ونفقات لأعضاء مجلس الإدارة والإدارة التنفيذية وأعضاء اللجان، دون الإخلال بالمتطلبات النظامية والنظام الأساسي للشركة ومتطلبات لأحة الحوكمة ذات العلاقة، كما تخضع مكافآت أعضاء المجلس وأعضاء اللجان المنبثقة عنه وكبار التنفيذيين في الشركة للمعايير التالية:

1. أن تكون المكافأة عادلة ومناسبة مع مهارات و اختصاصات العضو و الأعمال و المسؤوليات التي يقوم بها، و يجوز أن تتفاوت قيمة المكافأة من عضو لآخر بناءً على خبرة العضو والمهام التي يكلف بها من المجلس وعدد الجلسات التي يحضرها و أي اعتبارات أخرى تكون في مصلحة الشركة.
2. يجوز أن تكون المكافآت مبلغاً معيناً أو بدل حضور عن الجلسات أو مزايًا عينية، ويجوز الجمع بين اثنين أو أكثر من هذه المزايا، وفي جميع الأحوال يجب ألا يتجاوز مجموع ما يحصل عليه عضو مجلس الإدارة من مكافآت مبلغ (500) ألف ريال سنوياً وفقاً للضوابط التي تضعها الجهات التنظيمية المختصة.
3. أن تكون المكافأة منسجمة مع استراتيجية الشركة وأهدافها.
4. أن تقدم المكافأة بغرض حث أعضاء المجلس على إنجاز الشركة وتنميتها على المدى الطويل، كأن تربط المتغير من المكافأة بالأداء على المدى الطويل.
5. أن تحدد بناءً على المستوي الوظيفي، والمهام والمسؤوليات المنوطة بشاغلها، والمؤهلات العلمية، والخبرات العملية، والمهارات، ومستوى الأداء.
6. أن يراعى في انسجامها مع حجم وطبيعة ودرجة المخاطر لدى الشركة.
7. الأخذ في الاعتبار ممارسات الشركات الأخرى في تحديد المكافآت، مع تفادي ما قد ينشأ عن ذلك من ارتفاع غير مبرر للمكافآت والتعويضات.
8. أن تستهدف استقطاب الكفاءات المهنية والمحافظة على تحفيزها، وعدم المبالغة في مقدار المكافأة.
9. أن لا تكون مكافأة أعضاء مجلس الإدارة المستقلين نسبة من الأرباح أو تكون مبنية بشكل مباشر أو غير مباشر على ربحية الشركة.
10. تستحق المكافأة لعضو مجلس الإدارة أو عضو اللجنة بنهاية كل سنة مالية.
11. يجوز منح عضو مجلس الإدارة مكافأة مقابل عضويته في لجنة المراجعة، أو مقابل أي أعمال أو مناصب تنفيذية أو فنية أو إدارية أو استشارية إضافية يكلف بها من قبل الشركة و ذلك بالإضافة إلى المكافأة التي يحصل عليها بصفته عضواً في مجلس الإدارة وأي لجان أخرى.
12. تحتسب المكافأة إلى تاريخ انتهاء العضوية، وإذا تقرر إنهاء العضوية بسبب عدم حضور لثلاثة اجتماعات متتالية بدون عذر مشروع أو لأسباب طارئة، فإن مكافأة العضو تحتسب إلى آخر اجتماع حضره العضو قبل إنهاء عضويته.

سياسة صرف المكافآت للمجلس واللجان في متضمن التقرير السنوي (حسب الأنظمة واللوائح المعتمدة):

أولاً: الأسس والشروط العامة لاستحقاق المكافآت لأعضاء مجلس الإدارة ولجنة المراجعة:

1. تستحق المكافأة لعضو مجلس الإدارة أو عضو لجنة المراجعة بنهاية كل سنة مالية.
2. تحجب المكافأة عن أي عضو عند تغيبه ما يزيد عن 50% من اجتماعات المجلس و/ أو اللجنة بالسنة، وعند تغيبه لثلاثة اجتماعات متتالية دون عذر مشروع، فلا يستحق أي مكافآت عن الفترة التي تلي آخر اجتماع حضره.
3. يتم صرف مبلغ (2,000) ألفي ريال بدل حضور لعضو المجلس من غير الأعضاء التنفيذيين أو موظفي الشركة عن اجتماعات المجلس عن كل جلسة.
4. يكون الحد الأقصى لمكافأة العضو مبلغ (300,000) ثلاثمائة ألف ريال شاملة لأي مزايا عينية ومالية أخرى، ما عدا ما أستثنى وفق الأنظمة المطبقة.
5. يتم صرف مكافأة أساسية سنوية لأعضاء اللجان من غير الأعضاء التنفيذيين أو موظفي الشركة بمبلغ (60,000) ستون ألف ريال وبدل حضور عن كل جلسة بواقع (2,000) ألفي ريال.
6. تستحق المكافأة لعضو اللجنة بنهاية السنة من تاريخ قرار المجلس / أو الجمعية بتعيينه، ويصرف له جزء من المكافأة بنسبة مدة عضويته من السنة.
7. يتم صرف مكافأة لأمين مجلس الإدارة واللجان قدرها (2,000) ألفي ريال عن كل اجتماع للمجلس أو اللجان.
8. يتم صرف مكافأة الإدارة التنفيذية بناءً على معايير ترتبط بتحقيق مؤشرات الأداء ووفقاً لنتائج التقييم التي تتم بشكل سنوي ومدى مساهمة الموظف في نتائج الشركة بناءً على طرق وأدوات التقييم المناسبة وبما لا يتعدى 10% من صافي الربح التشغيلي وفق السياسات المعتمدة، على أن لا يقل صافي الربح السنوي من العمليات المستمرة للشركة عن مبلغ (5,000,000) ريال.
9. يجوز منح عضو مجلس الإدارة مكافأة مقابل عضويته في اللجان، أو مقابل أي أعمال فنية أو إدارية أو استشارية-إضافية يكلف بها من قبل الشركة وذلك بالإضافة إلى المكافأة التي يحصل عليها بصفته عضواً في مجلس الإدارة وأي لجان أخرى.
10. تحتسب المكافأة إلى تاريخ انتهاء العضوية، وإذا تقرر إنهاء عضوية العضو بسبب عدم حضوره لثلاثة اجتماعات متتالية بدون عذر مشروع أو لأسباب طارئة. فإن مكافأة العضو تحتسب إلى آخر اجتماع حضره العضو قبل إنهاء عضويته.
11. في حال صرف أي مكافأة وكان مبنياً على معلومات غير صحيحة أو مضللة تم عرضها على الجمعية العامة لمساهمي الشركة أو تضمينها في تقرير مجلس الإدارة، فإنه يجب على من تقاضاها إعادتها للشركة، ويحق للشركة مطالبة بردها.
12. يجب أن يشتمل تقرير مجلس الإدارة إلى الجمعية العامة العادية على بيان شامل لكل ما حصل عليه أعضاء مجلس الإدارة خلال السنة المالية من مكافآت وبدلات مالية وعينية وغير ذلك من المزايا. وأن يشتمل كذلك على بيان ما قبضه أعضاء المجلس بوصفهم عاملين أو إداريين أو ما قبضوه نظير أعمال فنية أو إدارية أو استشارات. وأن يشتمل أيضاً على بيان بعدد جلسات المجلس وعدد الجلسات التي حضرها كل عضو من تاريخ آخر اجتماع للجمعية العامة.
13. يجب أن يوضح عن سياسة المكافآت في تقرير مجلس الإدارة السنوي لكل عام وفق ما تقره الأنظمة.

ثانياً: مكافأة مجلس الإدارة:

- (1) يتم صرف المكافآت لأعضاء مجلس الإدارة التنفيذيين وغير التنفيذيين بناءً على صافي الربح السنوي من العمليات المستمرة للشركة وفقاً للجدول الآتي:

م	صافي ربح السنة المحقق من العمليات المستمرة (بالريال السعودي)	صافي ربح السنة المحقق من العمليات المستمرة (بالريال السعودي)
1	من (5) مليون ريال إلى أقل من (10) مليون ريال	50,000 ريال
2	من (10) مليون ريال إلى أقل من (20) مليون ريال	100,000 ريال
3	من (20) مليون ريال إلى أقل من (30) مليون ريال	150,000 ريال
4	(30) مليون ريال فأكثر	200,000 ريال

- (2) يتم صرف المكافآت لأعضاء مجلس الإدارة المستقلين بمقدار (100,000) مئة ألف ريال سنوياً.
 (3) يتم صرف مكافأة لرئيس مجلس الإدارة بمقدار (250,000) مئتين وخمسون ألف ريال سنوياً.

تفصيل مكافآت أعضاء مجلس الإدارة للعام 2022م:

الاسم	بندر سليمان الجبري	أسماء طلال حمدان	المجموع	ياسر حامد القحطاني	سعد عجلان العجلان	فهد عبدالله الناصر	المجموع	عبد الله محمد الناصر	المجموع	الإجمالي
المكافآت الثابتة	100,000	100,000	200,000	100,000	100,000	250,000	450,000	100,000	100,000	750,000
المكافآت المتغيرة	4,000	4,000	8,000	4,000	4,000	4,000	12,000	-	-	-
المكافآت المتغيرة	14,000	4,000	18,000	-	-	-	-	-	-	-
المكافآت المتغيرة	-	-	-	-	-	-	-	-	-	-
المكافآت المتغيرة	-	-	-	-	-	-	-	-	-	-
المكافآت المتغيرة	-	-	-	-	-	-	-	-	-	-
المكافآت المتغيرة	118,000	108,000	226,000	104,000	104,000	254,000	462,000	100,000	100,000	788,000
المكافآت المتغيرة	-	-	-	-	-	-	-	-	-	-
المكافآت المتغيرة	-	-	-	-	-	-	-	-	-	-
المكافآت المتغيرة	-	-	-	-	-	-	-	-	-	-
المكافآت المتغيرة	-	-	-	-	-	-	-	-	-	-
المكافآت المتغيرة	-	-	-	-	-	-	-	-	-	-
المكافآت المتغيرة	118,000	108,000	226,000	104,000	104,000	254,000	462,000	100,000	100,000	788,000
المكافآت المتغيرة	-	-	-	-	-	-	-	-	-	-

تفصيل مكافآت كبار التنفيذيين:

المكافآت المدفوعة لخمسة من كبار التنفيذيين ممن تلقوا أعلى مكافآت ومن ضمنهم الرئيس التنفيذي والمدير المالي:

الاسم	المكافآت الثابتة			المكافآت المتغيرة				مجموع المكافآت	مزايا عينية	بدلات	رواتب
	المجموع	مكافآت دورية	أرباح	خطط تحفيزية طويلة الأمد	الأسهام الممنوحة	المجموع					
المدير التنفيذي	600,000	-	600,000	-	-	-	-	600,000	-	600,000	
المدير المالي	70,000	-	70,000	-	-	-	-	70,000	18,150	51,850	
مدير المصانع	304,434	-	129,078	-	-	129,078	-	175,356	36,000	139,356	
مدير المبيعات	321,326	-	163,826	-	-	163,826	-	157,500	31,500	126,000	
مدير التحصيل والائتمان	255,078	-	129,078	-	-	129,078	-	126,000	31,500	94,500	

تفصيل المكافآت المدفوعة لأعضاء اللجان خلال العام 2022م:

(يجب وضع مكافآت الأعضاء الذين انتهت عضويتهم خلال السنة):

الاسم	المكافآت الثابتة عدا بدل حضور جلسات	بدل حضور جلسات	المجموع
أعضاء لجنة المراجعة			
بندر سليمان البحيري	60,000	10,000	70,000
عبدالله أحمد بلشرف	60,000	10,000	70,000
عصام عبدالله الناصر	60,000	10,000	70,000
المجموع	180,000	30,000	210,000
أعضاء لجنة الترشيحات والمكافآت			
أسماء طلال حمدان	60,000	4,000	64,000
بندر سليمان البحيري	60,000	4,000	64,000
حنان عبدالحميد الطائغ	-	4,000	4,000
المجموع	120,000	12,000	132,000

تاسعاً: التنازل عن المكافآت:

لا يوجد أي ترتيبات أو اتفاق تنازل بموجبه أحد أعضاء مجلس أو أحد كبار التنفيذيين عن أي مكافآت خلال العام 2022م.

عاشرًا: العقوبات والجزاءات:

خلال عام 2022م لم تفرض أية عقوبات أو جزاءات أو تدبير احترازي أو قيد إحتياطي من الهيئة أو من أي جهة إشرافية أو تنظيمية.

أحد عشر: المساهمات الاجتماعية للشركة:

تهدف الشركة بأن يكون لها دور مجتمعي فعال يخدم في مجالات مجتمعية مختلفة، إننا نؤمن أنه من واجبنا أن نساهم في رفع مستوي حياة كل فرد من أفراد المجتمع ويتجاوز التزامنا إلى إثراء حياة الناس لتشمل المجتمع بشكل أوسع، لأنه نستشعر أنه علينا الاستثمار في المجتمعات التي نعمل فيها ليعود بالخير والنفعة للجميع على المدى البعيد. حيث حققت الشركة خططها وأهدافها من خلال إعطاء عينات من المنظفات ويشمل الآتي:

أولاً: الأعمال الخيرية:

- للجمعية الوفاء الخيرية النسائية.
- أكاديمية التوحد الرائدة.
- مركز بصمة قدراتي النهارية للتدريب والتأهيل.
- فريق التأهيل الدولي.

ثانياً: تدريب ودعم الطلاب:

تدرك شركة موبى للصناعة مفهوم المسؤولية الاجتماعية، لذلك قامت الشركة بتدريب الطلاب وتأهيلهم لسوق العمل بما يتناسب مع التخصصات الصناعية والزراعية في مختلف الجامعات.

ثالثاً: المساهمة في حماية البيئة:

تقديم الاستشارات الفنية و الإرشادات الحقلية للمزارعين قى حقولهم عن طريق قيام المهندسين والفنيين بالشركة بزيارة حقلية مستمرة.

رابعاً: ندوات إرشادية:

قيام خبراء الشركة بعقد ندوات إرشادية بمناطق مختلفة لإطلاع المزارعين على الأساليب العلمية الحديثة بالزراعة ومناقشتهم و الإجابة على استفساراتهم.

خامساً: تحليل عينات التربة والماء مجاناً

اثنا عشر: استثمارات أو احتياطات أنشئت لمصلحة موظفي الشركة:

لا يوجد أي استثمارات أو احتياطات أنشئت لمصلحة موظفي الشركة خلال العام 2022م.

ثلاثة عشر: نسبة ملكية الأسهم وأدوات الدين وتغييرها خلال العام 2022م تعود لأعضاء مجلس الإدارة وكبار التنفيذيين وأقاربهم:

يوضح الجدول التالي الأسهم التي يمتلكها أعضاء مجلس الإدارة وأي تغييرات حدثت خلال عام 2022م، ولا توجد لأي منهم مصلحة في أدوات الدين الصادرة عن الشركة أو أي من شركاتها التابعة:

م	الاسم	الوصف	الأسهام بداية العام	الأسهام نهاية العام	صافي التغير	نسبة التغير
1	فهد محمد الناصر	رئيس مجلس الإدارة	10	10	-	-
2	عبد الله محمد الناصر	الرئيس التنفيذي و نائب رئيس مجلس الإدارة	10.31	10.36	0.05	0.48 %
3	ياسر حامد القحطاني	عضو	-	-	-	-
4	أسماء طلال حمدان	عضو	-	-	-	-
5	بندر سليمان البحيري	عضو	-	-	-	-
6	سعد عجلان العجلان	عضو	-	-	-	-
7	ناجى محمد ضياء الدين	المدير المالي	-	-	-	-

أربعة عشر: الإفصاح عن تفاصيل أسهم الخزينة المحتفظ بها من قبل الشركة وتفاصيل عن استخدام هذه الأسهم:

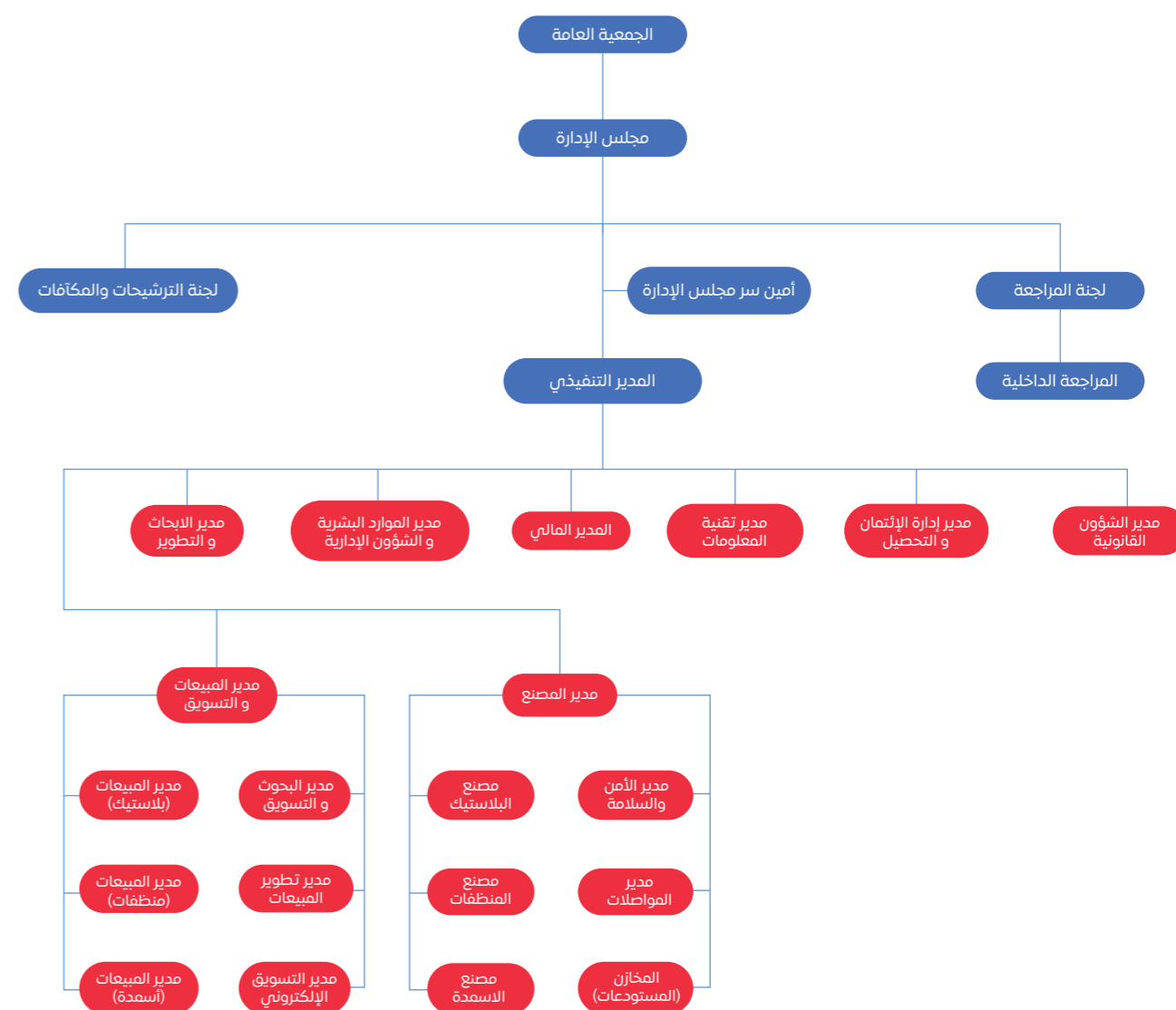
لا يوجد أسهم خزينة تحتفظ بها الشركة.

خمسة عشر: بيان بتواريخ الجمعيات العامة للمساهمين المنعقدة خلال 2021م وأسماء أعضاء مجلس الإدارة الحاضرين لهذه الجمعيات:

م	اسم العضو	عدد الاجتماعات (2)	
		اجتماع الجمعية العادية 2022/06/21م	اجتماع الجمعية العامة الغير عادية 2022/11/10م
1	عبد الله محمد الناصر	✓	✓
2	فهد محمد الناصر	✓	✓
3	بندر سليمان البحيري	✓	✓
4	أسماء طلال حمدان	✓	✓
5	ياسر حامد القحطاني	✓	✓
6	سعد عجلان العجلان	✓	✓

سبعة عشر: وصف لخطط وقرارات الشركة المهمة (بما في التغييرات الهيكلية للشركة، أو توسعة أعمالها، أو وقف عملياتها) والتوقعات المستقبلية لأعمال الشركة:

الهيكل التنظيمي للشركة



سبعة عشر: عدد طلبات الشركة لسجل المساهمين وتواريخ تلك الطلبات وأسبابها:

عدد طلبات الشركة لسجل المساهمين	تاريخ الطلب	أسباب الطلب
1	2022/09/20م	الجمعية العامة
2	2022/11/09م	الجمعية العامة
3	2022/02/10م	إجراءات الشركة

ثمانية عشر: التوقعات المستقبلية لأعمال الشركة:

توسع العمليات، زيادة الحصة السوقية للشركة (توسع رأسي وأفقي) بالإضافة إلى ذلك استحوذت الشركة على فرص متنامية للاستحواذ على شركات أخرى متكاملة.

تسعة عشر: إقرارات مجلس الإدارة

يقر مجلس الإدارة بالآتي:

- يقر المجلس بأن سجلات الحسابات أعدت بالشكل الصحيح.
- يقر المجلس أن نظام الرقابة الداخلية أعد على أسس سليمة ونفذ بفعالية.
- أنه لا يوجد أي شك يذكر في قدرة الشركة على مواصلة نشاطها.
- يقر المجلس بأنه لا يوجد لأي من أعضاء مجلس أعمال منافسة للشركة أو لأي من فروع نشاط الشركة الذي تزاوله والتي يزاولها أو كان يزاولها أي عضو من أعضاء مجلس الإدارة.
- لا يوجد أي مصلحة في فئة الأسهم ذات الأحقية في التصويت تعود لأشخاص (عدا أعضاء مجلس إدارة الشركة وكبار التنفيذيين وأقاربهم) أبلغوا الشركة بتلك الحقوق بموجب المادة الخامسة والثمانين من قواعد طرح الأوراق المالية والالتزامات المستمرة، وأي تغيير في تلك المصلحة أو تلك الحقوق خلال السنة المالية 2022 م.
- لا يوجد أي حقوق تحويل أو اكتتاب بموجب أدوات دين قابلة للتحويل أو أوراق مالية تعاقدية أو مذكرات حقوق اكتتاب، أو حقوق مشابهة أصدرتها أو منحتها الشركة.
- لا يوجد أي ترتيبات أو اتفاق تنازل بموجبه أحد مساهمي الشركة عن أي حقوق في الأرباح.
- لا يوجد أي استرداد أو شراء أو إلغاء من جانب الشركة لأي أدوات دين قابله للاسترداد.

عشرون: معلومات تتعلق بأي أعمال أو عقود تكون الشركة طرفاً فيها، وفيها أو كانت فيها مصلحة لأحد أعضاء مجلس إدارة الشركة أو لكبار التنفيذيين فيها أو لأي شخص ذي علاقة بأي منهم:

لا يوجد عقود تكون الشركة طرفاً فيها، وفيها أو كانت فيها مصلحة لأحد أعضاء مجلس إدارة الشركة أو لكبار التنفيذيين فيها أو لأي شخص ذي علاقة بأي منهم.

تعاملات مع أطراف ذات علاقة :

القوائم المالية للسنة المنتهية في 31 ديسمبر 2022 تمت ايضاح التعاملات التي تمت مع أطراف ذات علاقة (أرصدة المساهمين وبنائ المساهمين المذكورة ومعاملاتهم بصفتهم موظفين في الشركة) المذكورة في القوائم المالية للسنة المنتهية في 31 ديسمبر 2022 (إيضاح رقم 15).

واحد وعشرون: استثمارات أو احتياطات أنشئت لمصلحة موظفي الشركة

لا يوجد أي استثمارات أو احتياطات أنشئت لمصلحة موظفي الشركة

التقرير المالي

أولاً: وصف نشاط الشركة الرئيسي:

(1) وصف للأنشطة الرئيسية للشركة وتأثيرها في حجم أعمال الشركة وإسهامها في النتائج كما يلي:

وصف للنشاط	صافي أرباح النشاط	النسبة
قطاع الأسمدة	(3,627,993)	- % 28
قطاع المنظفات	16,569,819	% 128
المجموع	12,941,826	% 100

(2) وصف للأنشطة الرئيسية لقطاعات الشركة وحجم أعمالها كما يلي:

وصف للنشاط	إيرادات النشاط (آلاف الريالات)	النسبة
القطاع الزراعي	14,803.30	% 38
قطاع إنتاج الأغذية	23,975.27	% 62
المجموع	38,778.57	% 100

ثانياً: ملخص النتائج المالية للشركة للفترة من 2018 وحتى 2022 :

(أ) بيان إيرادات وأرباح الشركة:

البيان	2018	2019	2020	2021	2022
إيرادات النشاط	138,516,087	155,005,749	180,426,757	170,375,210	190,762,270
تكاليف النشاط	(102,522,044)	(17,375,883)	(123,356,048)	(123,486,345)	(142,905,812)
مجمل ربح النشاط	35994043	47,629,866	57,070,709	46,888,865	47,856,458
مصاريف إدارية وعمومية وتسويقية	(26,589,262.00)	(33,772,801)	(3,8585,923)	(30,573,352)	(34,998,456)
إيرادات ومصاريف أخرى-صافي	(1,064,302)	(1,358,242)	(1,218,262)	2,095,363	3,204,561
الزكاة	(1,347,871)	(1,637,193)	(1,764,520)	(2,281,594)	(2,139,180)
صافي الربح من العمليات المستمرة بعد الزكاة	6,492,608	10,861,630	15,502,004	16,129,282	13,923,383
الربح العائد إلى مساهمي الشركة الأم	6,421,393	10,323,352	17,382,372	14,733,271	10,802,646
الربح العائد إلى حقوق الملكية غير المسيطرة	71,215	538,278	-1,880,368	1,396,011	3,120,737

اثنان وعشرون: نسبة ملكية الأسهم

المساهمون	منصب	نسبة الأسهم المملوكة في آخر يوم تداول
فهد محمد برجس الناصر	رئيس مجلس الإدارة	% 10.00
عبدالله محمد برجس الناصر	كبار التنفيذيين	% 10.36
سعد عجلان ابراهيم العجلان	أعضاء مجلس الإدارة	% 0.007

ثلاثة وعشرون : الإفصاح عن تفاصيل أسهم الخزينة المحتفظ بها من قبل الشركة وتفاصيل استخدام هذه الأسهم

لا يوجد أسهم خزينة محتفظ بها من قبل الشركة

أربع وعشرون : أدوات الدين القابلة للتحويل

لا يوجد أي أدوات دين قابلة للتحويل أو أي أوراق مالية تعاقدية أو مذكرات حق اكتتاب أو حقوق مشابهة أصدرتها أو منحتها الشركة خلال السنة المالية .

خمس وعشرون : حقوق تحويل أو اكتتاب بموجب أدوات دين

لا يوجد أي حقوق تحويل أو اكتتاب بموجب أدوات دين قابلة للتحويل أو أوراق مالية تعاقدية أو مذكرات حق اكتتاب أو أي حقوق مشابهة أصدرتها أو منحتها الشركة

ستة وعشرون : استرداد أو الغاء أدوات دين قابلة للاسترداد

لا يوجد أي استرداد أو شراء أو الغاء من جانب الشركة لأي أدوات دين قابلة للاسترداد

بيان بقيمة المدفوعات النظامية المسددة والمستحقة لسداد أي زكاة أو ضرائب أو رسوم أو أي مستحقات أخرى ولم تسدد حتى نهاية الفترة المالية السنوية، مع وصف موجز لها وبيان الأسباب:

البيان	2022		المسدد	بيان الأسباب
	المستحق حتى نهاية الفترة المالية السنوية ولم يسدد	وصف موجز لها		
الزكاة	2,139,180	المستحق عن عام 2022	2,238,740	تحتسب مع أقفال الميزانية السنوية
المؤسسة العامة للتأمينات الاجتماعية	130,901	المستحق عن ديسمبر 2022	1,554,225	تحتسب نهاية الشهر
تكاليف تأشيرات وجوازات	-		-	
ضريبة القيمة المضافة	698,185	المستحق عن ديسمبر 2022	14,826,389	تدفع بعد اقفال الحسابات

تكاليف القروض:

م	اسم الجهة المانحة للقرض	حد التسهيلات	قيمة المستحق في نهاية العام
1	بنك الإنماء	50,000,000	17,148,519
2	بنك الراجحي	25,000,000	1,302,318

القروض هي تسهيلات تجارية بحد اعلى 75 مليون ريال لإجمالي القروض وبلغ المستحق من المستخدم منها في نهاية العام 18,450,837 ريال وتكلفة تمويلية 1,506,165 ريال خلال عام 2022م.

تحليل جغرافي لإيرادات الشركة وفروعها التابعة:

مبيعات 2022

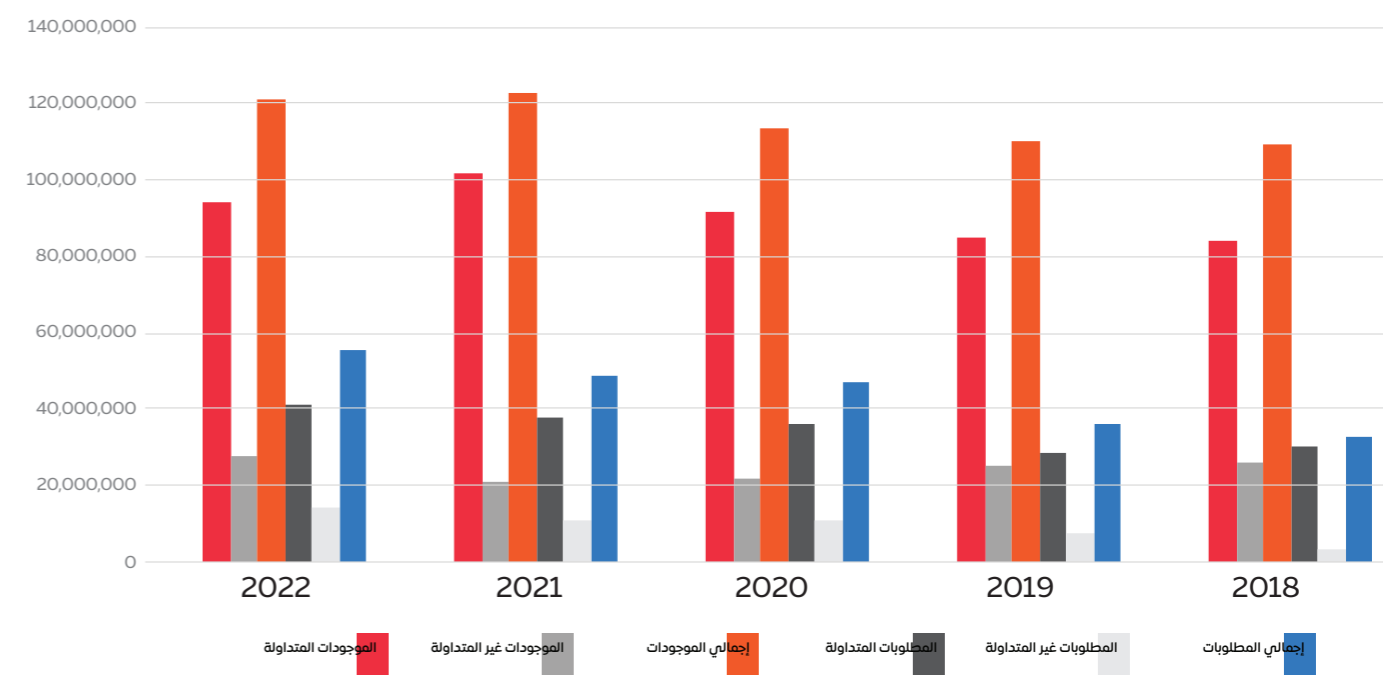
المنطقة	صافي المبيعات
الرياض	80,791,818
جدة	34,822,969
الدمام	16,605,637
القصيم	11,447,428
خميس مشيط	7,936,676
الاحساء	6,721,587
حائل	6,261,347
الإجمالي	190,762,270

إيضاح لأي اختلاف عن معايير المحاسبة المعتمدة من الهيئة السعودية للمراجعين والمحاسبين:

لا يوجد أي اختلاف في القوائم المالية المعتمدة للعام 2022 م

(ب) الأصول والالتزامات:

البيان	2018	2019	2020	2021	2022
الموجودات المتداولة	84,131,142	84,623,310	91,785,073	101,837,264	94,082,527
الموجودات غير المتداولة	25,720,462	25,266,634	22,114,746	20,981,804	27,543,849
إجمالي الموجودات	109,851,604	109,889,944	113,899,819	122,819,068	121,626,376
المطلوبات المتداولة	30,053,594	28,479,837	36,259,653	38,267,502	41,234,260
المطلوبات غير المتداولة	2,928,181	7,608,627	11,031,553	10,878,957	14,272,535
إجمالي المطلوبات	32,981,775	36,088,464	47,291,206	49,146,459	55,506,795



ثالثاً: إيضاح لأي فروقات جوهرية في النتائج التشغيلية عن نتائج السنة السابقة أو أي توقعات أعلنتها الشركة:

البيان	نسبة التغير	التغير	2021	2022
المبيعات / الإيرادات	11.97 %	20,387,060	170,375,210	190,762,270
تكلفة المبيعات / الإيرادات	15.72 %	19,419,467	(123,486,345)	(142,905,812)
مجمل الربح	2.06 %	967,593	46,888,865	47,856,458
مصروفات تشغيلية - أخرى	14.47 %	4,425,104	(30,573,352)	(34,998,456)
الربح (الخسارة) التشغيلي	- 21.19 %	(3,457,511)	16,315,513	12,858,002

رابعاً: سياسة توزيع الأرباح:

توزع أرباح الشركة الصافية السنوية على النحو الآتي:

المادة الثامنة والأربعون: توزيع الأرباح:

توزع أرباح الشركة الصافية السنوية على النحو الآتي:

1. يجنب (10%) من صافي الأرباح لتكوين الاحتياطي النظامي للشركة ويجوز أن تقرر الجمعية العامة العادية وقف هذا التجنيب متى بلغ الاحتياطي المذكور (30%) من رأس المال المدفوع.
2. للجمعية العامة العادية بناء على اقتراح مجلس الإدارة ان تجنب (10%) من صافي الأرباح لتكوين احتياطي اتفاقي يخصص لدعم المركز المالي للشركة.
3. للجمعية العامة العادية أن تقرر تكوين احتياطيات أخرى، وذلك بالقدر الذي يحقق مصلحة الشركة أو يكفل توزيع أرباح ثابتة قدر الإمكان على المساهمين وللجمعية المذكورة كذلك أن تقتطع من صافي الأرباح مبالغ لإنشاء مؤسسات اجتماعية لعاملي الشركة أو لمعاونة ما يكون قائماً من هذه المؤسسات.
4. يوزع من الباقي بعد ذلك على المساهمين نسبة تمثل (1%) من رأس مال الشركة المدفوع.
5. مع مراعاة الأحكام الواردة في المادة (الثانية والعشرون) من هذا النظام والمادة (السادسة والسبعين) من نظام الشركات يخصص بعد ما تقدم نسبة (10%) من الباقي لمكافأة أعضاء مجلس الإدارة، في حال كانت مكافأة أعضاء مجلس الإدارة نسبة معينة من أرباح الشركة، فلا يجوز أن تزيد هذه النسبة على (10%) من صافي الأرباح بعد خصم الاحتياطيات وتوزيع أرباح على المساهمين لا يقل عن (5%) من رأس مال الشركة المدفوع على أن يكون استحقاق هذه المكافأة متناسباً مع عدد الجلسات التي حضرها العضو.
6. للجمعية العامة العادية بناءً على اقتراح مجلس الإدارة اتخاذ القرار المناسب حول الباقي من الأرباح بما لا يتعارض مع القرارات والتعليمات الصادرة من الجهات المختصة في هذا الشأن.
7. يجوز للشركة أن توزع أرباحاً مرحلية على مساهميها بشكل ربع سنوي أو نصف سنوي وفقاً للضوابط والإجراءات التنظيمية الصادرة بهذا الشأن من الجهة المختصة.

الأرباح التي تم توزيعها على المساهمين خلال العام المالي 2022 م وإجمالي هذه الأرباح بالريال .

تاريخ الاستحقاق	الربح الموزع للسهم	عدد الأسهم المستحقة للأرباح	إجمالي المبلغ الموزع
2022/04/25 م	0.9 ريال سعودي	5,000,000 سهم	4,500,000 ريال
2022/10/05 م	1.5 ريال سعودي	5,000,000 سهم	7,500,000 ريال

وفي الختام يتقدم مجلس الإدارة بالشكر إلى مساهمي الشركة على دعمهم المتواصل وثقتهم التي أولوها لمجلس الإدارة.

والسلام عليكم ورحمة الله وبركاته،

مجلس الإدارة

في حال وجود أي اختلافات فإن النسخة العربية هي النسخة المعتمدة



شركة موبى للصناعة (الشركة الوطنية لصناعة الأسمدة الكيماوية سابقاً) تأسست في البداية كمؤسسة فردية عام 1402هـ (1981م)

المملكة العربية السعودية
الرياض، الصناعية الثانية
هاتف / 0112652266
فاكس 0112651327
ص.ب. 1239
الرياض 11431