

بنك رأس الخيمة الوطني (ش.م.ع)

تقرير مجلس الإدارة والبيانات المالية
للسنة المنتهية في ٣١ ديسمبر ٢٠١٢

بنك رأس الخيمة الوطني (ش.م.ع)

تقرير مجلس الإدارة والبيانات المالية
للسنة المنتهية في ٣١ ديسمبر ٢٠١٢

الصفحات

٣-١	تقرير مجلس الإدارة إلى السادة المساهمين
٥-٤	مقتطفات مالية توضيحية
٧-٦	تقرير مدقق الحسابات المستقل
٨	الميزانية العمومية
٩	بيان الدخل
١٠	بيان الدخل الشامل
١١	بيان التغيرات في حقوق الملكية للمساهمين
١٢	بيان التدفقات النقدية
١٣-٦٧	إيضاحات حول البيانات المالية

تقرير أعضاء مجلس الإدارة إلى السادة المساهمين

مناقشة وتحليل الإدارة

يسرنا أن نستعرض التقرير السنوي لمصرفكم للسنة المالية المنتهية في ٣١ ديسمبر ٢٠١٢. بلغ صافي الأرباح التي حققها البنك خلال السنة ١.٤٠٢,٨ مليون درهم بزيادة قدرها ١٦.٦% عن السنة السابقة.

واصل البنك تسجيل نمو سنوي مضاعف وذلك من خلال تبني إستراتيجية ناجحة في قطاعات الخدمات المصرفية والتمويل الشخصي مدعومة دائماً بخدمة العملاء المتميزة.

لقد كان عام ٢٠١٢ حافلاً بالإنجازات الناجحة بالنسبة للبنك، حيث عمل البنك، بالإضافة إلى الطرح الناجح لإحدى المبادرات الهامة الجديدة، وهي النظام المصرفي الأساسي، شهد العام ٢٠١٢ أيضاً جاهزية البنك لطرح إحدى علاماته الإسلامية المتميزة. وفي ظل هذه الإنجازات وغيرها، لم يكن مفاجئاً اختيار "راك بنك" كـ "أفضل بنك لعام ٢٠١٢" من قبل لجنة التحكيم المستقلة لـ "جوائز أريبيان بزنس للإنجاز".

الأداء المالي

بلغ صافي الأرباح التي حققها البنك في ٢٠١٢، ١.٤٠٢.٨ مليون درهم بالمقارنة مع ١,٢٠٣,٥ مليون درهم للسنة السابقة. ازداد صافي إيرادات الفوائد في ٢٠١٢ بقيمة ٢.٢٣٣ مليون درهم، ويعود ذلك بشكل أساسي للنمو بنسبة ١٠.٤% في القروض والسلف التي بلغت بنهاية العام ٢٠.٣ مليار درهم.

في ٢٠١٢، تجاوزت إيرادات الرسوم مستويات ٢٠١١، على الرغم من القيود المفروضة على الرسوم بموجب تعميم المصرف المركزي الصادر في مايو ٢٠١١. ازداد إجمالي الإيرادات في هذا القطاع من البطاقات الائتمانية وصرف العملات الأجنبية ورسوم المعاملات المختلفة بواقع ٩.٧% ليبلغ ٢.٩ مليار درهم.

استمر البنك في تطبيق إستراتيجية متحفظة على ضمانات القروض ورصد المخصصات، مما ساهم في تقليص الخسائر الائتمانية خلال ٢٠١٢ بنسبة ٣٠% بالمقارنة مع ٢٠١١ وبقيت نسبة القروض المتعثرة ثابتة عند مستوى ٢.٥% من إجمالي القروض.

ارتفعت ودائع العملاء بنسبة ١٣.٣% لتتعلق عند ٢٠.٧ مليار درهم. وكان هذا المبلغ إضافة للأرباح المحتجزة كافيًا لدعم النمو في محفظة القروض وسداد مبلغ ٦٨٤ مليون درهم مقبوض من وزارة المالية وهو عبارة عن قرض لدعم السيولة للبنوك العاملة في دولة الإمارات العربية المتحدة. وكان هذا المبلغ مؤهلاً بوصفه الشريحة الثانية من رأس المال وفقاً للاتفاقية المبرمة بتاريخ ٣١ ديسمبر ٢٠٠٩. ليس لدى البنك أي خطط في الوقت الحالي للحصول على تمويل طويل الأمد لدعم سيولة ورأس مال البنك.

ارتفعت تكاليف العمليات بنسبة ١٣%، نتيجة لتوسيع البنك لشبكة فروعه وصرافاته الآلية خلال عام ٢٠١٢، حيث أضاف فرعاً جديداً في الشارقة وآخر في أبوظبي. تم إنشاء أكثر من ٥٠ صرافاً آلياً في جميع أنحاء ليصل إجمالي الصرافات الآلية العاملة إلى ٢٠٠ صرافاً آلياً. طرح البنك أيضاً ثلاث مراكز للخدمات المصرفية مخصصة للشركات الصغيرة والمتوسطة بهدف توفير خدمات مصرفية مريحة في أماكن تواجد الشركات الصغيرة والمتوسطة الحجم. كما واصل البنك خلال عام ٢٠١٢ الاستثمار في تطوير خدماته المصرفية الإلكترونية، بما فيها الخدمات المصرفية عبر الإنترنت والخدمات المصرفية عبر الهاتف المتحرك، و"راك بنك دايركت"، و"راك بنك ديلز".

يلتزم "راك بنك"، إلى جانب الخدمات الإلكترونية المبتكرة، باستثمار الفرص المتوفرة في السوق لتعزيز قاعدته من العملاء. فبعد طرح البنك للنظام المصرفي الجديد، بدأ البنك في طرح خدماته المصرفية من خلال علامته المصرفية المتميزة "راك بنك أمل"، حيث تم طرح الخدمات المصرفية الإسلامية بنجاح في ١٩ يناير ٢٠١٣. يتمتع البنك بوضع ممتاز لطرح منتجاتنا المتميزة عبر الإنترنت والتميز في خدمة العملاء الحائزة على العديد من الجوائز وطرحها في السوق المحلي للخدمات والمنتجات المصرفية الإسلامية، ومن شأن ذلك تمكين البنك من استقطاب شريحة العملاء التي لم يستطع استقطابها في السابق.

بلغت نسبة السيولة التنظيمية ٢٠% بنهاية السنة مقارنة مع نسبة ١٩% في نهاية ٢٠١١. ، وهذا يشير إلى جاهزية البنك للالتزام لقوانين السيولة الجديدة حسب الإقتضاء وعند تطبيقها.

وفقاً لاتفاقية بازل (٢)، بلغت الكفاية المالية للشريحة الأولى من رأس مال البنك بنهاية السنة ٢٨.٧٨% مقابل ١٢% وهي عبارة عن الحد الأدنى المقرر من قبل المصرف المركزي لدولة الإمارات العربية المتحدة. ، ونعتقد بأن هذا المستوى من رأس المال يوفر للبنك مجالاً واسعاً للنمو خلال عام ٢٠١٣.

التصنيف الائتماني

تم تصنيف البنك مؤخراً من قبل وكالات التصنيف الرائدة التالية، حيث بقيت عمليات التصنيف هذه دوت تغيير خلال العام:

وكالة التقييم وكالة التصنيف	الودائع	القوة المالية	الدعم
موديز	Baa1 / P-2	D+	-
فتش	BBB+/F2	C	٢
كابيتل إنتلجنس	A-/A2	BBB+	٢

يسرنا أن نشير في هذا الصدد بأن كافة نتائج عمليات التقييم الخاصة بالبنك تعبر عن نظرة مستقبلية مستقرة.

توزيعات الأرباح

أوصى أعضاء مجلس الإدارة في اجتماعه المنعقد في ٢٧ يناير ٢٠١٣ بتوزيع أرباح أسهم بنسبة ١٠% وتوزيعات أرباح نقدية بنسبة ٤٠%. يرى أعضاء مجلس الإدارة أن البنك يتمتع بوضع جيد لمواجهة التحديات المستمرة خلال سنة ٢٠١٣. سنؤدي توزيعات الأرباح الموصى بها إلى الاحتفاظ بنسبة ٥٦.٥% من صافي الأرباح المحتجزة ضمن حقوق المساهمين مما يحقق زيادة في رأس المال والاحتياطيات لتعزيز مركز البنك بشكل عام وتوفير الدعم للنمو في المستقبل.

قرر اقتراح أعضاء مجلس الإدارة زيادة الاحتياطي العام للمخاطر المصرفية بمبلغ ٢٠٠ مليون درهم وزيادة احتياطي مخاطر الائتمان بمبلغ ٢٠٠ مليون ومخصص مخاطر الائتمان التنظيمي الذي تم إصداره مؤخراً بمبلغ ١٥ مليون ليتفق مع نسبة ١٠.٥% لمواجهة المخاطر الائتمانية المرجحة للموجودات. ستعمل هذه التدابير على زيادة حقوق المساهمين لتصبح ٥.١ مليار درهم بعد دفعة توزيع الأرباح النقدية المقترحة. لقد تم إدراج جدول مفصل للمخصصات بالإيضاح ١٨ في البيانات المالية.

نظرة مستقبلية لسنة ٢٠١٣


يدير البنك عملياته بصفة حصرية في دولة الإمارات العربية المتحدة وبالتالي ترتبط فرص نجاحه ارتباطاً وثيقاً بالوضع الاقتصادي للدولة. يعتبر بنك رأس الخيمة من البنوك الرائدة في مجال الخدمات المصرفية للأفراد والخدمات المصرفية للشركات الصغيرة، وهي قطاعات تستفيد من النمو الاقتصادي. سيستمر البنك خلال عام ٢٠١٣ في تنويع وتنمية منتجاته في مجال المشاريع الصغيرة والمتوسطة مع التركيز على خدمات ومنتجات مختارة وزيادة نقاط التوزيع التي تستهدف هذه الشرائح الهامة.

سنظل في طليعة البنوك فيما يتعلق بطرح المنتجات والخدمات المصرفية عبر الإنترنت وتعزيز الخدمات المصرفية عبر الهاتف المتحرك.

يتمتع البنك بمركز جيد يؤهله للاستفادة من التطورات الإيجابية في غضون السنة المقبلة. تم تحسين البنية التحتية للبنك بصورة كبيرة مع طرح نظام التطبيقات المصرفية الأساسية. لدينا مجموعة واسعة من المنتجات المصرفية التقليدية والإسلامية ورأسمال قوي وسيولة نقدية والأهم من ذلك الخدمات المصرفية ذات الجودة العالية التي أصبحت الماركة التجارية وشعار البنك. معايير خدمات مصرفية ذات جودة عالية أصبحت بمثابة ثقافة والعلامة التجارية للبنك.

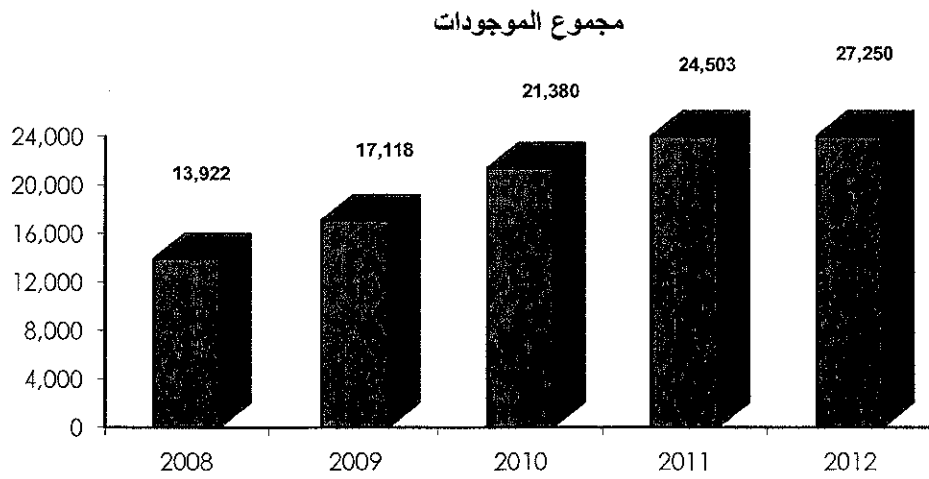
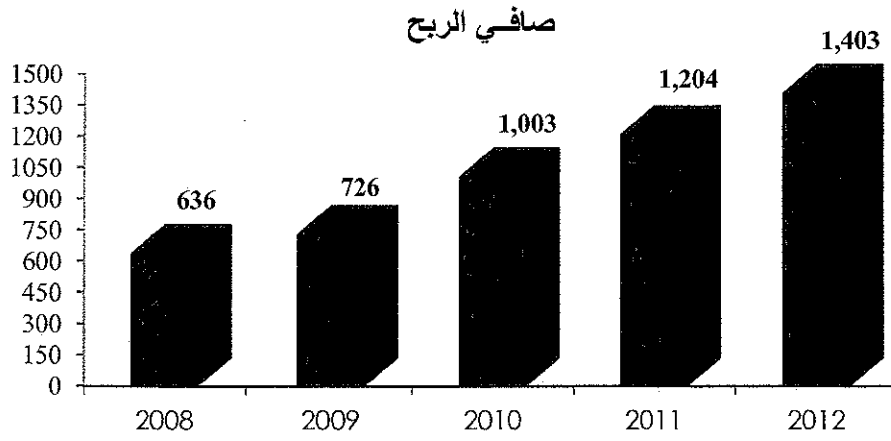
أنا واثق استفادة البنك من كافة الحقائق المذكورة أعلاه لتقديم نتائج قوية في ٢٠١٣.

يطيب لنا في هذه السانحة أن نرفع أسمى آيات الشكر والامتنان لصاحب السمو الشيخ سعود بن صقر القاسمي عضو المجلس الأعلى وحاكم رأس الخيمة وحكومة رأس الخيمة. ويود أعضاء مجلس الإدارة الإعراب عن جزيل الشكر لإدارة وموظفي البنك على أدائهم المتميز خلال ٢٠١٢ والشكر موصول أيضا لعملاء البنك على دعمهم المستمر.

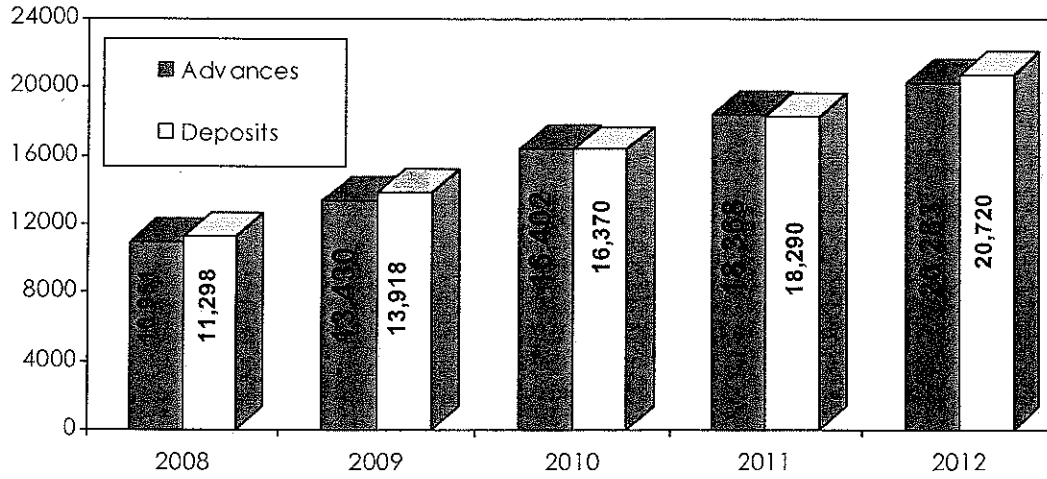


سمو الشيخ عمر بن صقر القاسمي
رئيس مجلس الإدارة
نيابة عن مجلس الإدارة
٢٧ يناير ٢٠١٣

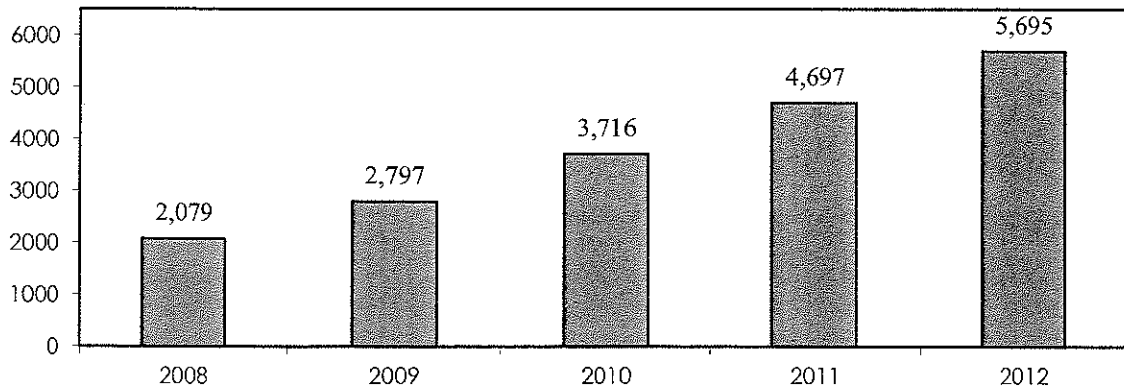
مقتطفات مالية توضيحية
كافة الأرقام مبنية بملايين الدراهم



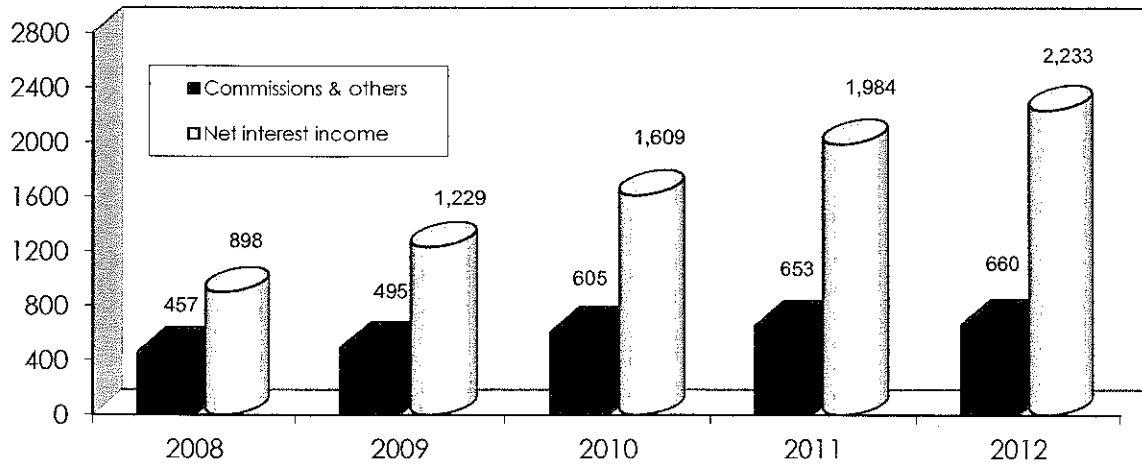
سلفيات و ودائع وسند دين مصدر



حقوق المساهمين



الدخل





تقرير مدقق الحسابات المستقل إلى السادة المساهمين في بنك رأس الخيمة الوطني (ش.م.ع.)

التقرير حول البيانات المالية

لقد قمنا بتدقيق البيانات المالية المرفقة لبنك رأس الخيمة الوطني (ش.م.ع.) ("البنك") والتي تتكون من الميزانية العمومية كما في ٣١ ديسمبر ٢٠١٢ وبيان الدخل وبيان الدخل الشامل وبيان التغيرات في حقوق الملكية وبيان التدفقات النقدية للسنة المنتهية في ذلك التاريخ وملخص السياسات المحاسبية الهامة والإيضاحات التفسيرية الأخرى.

مسؤولية الإدارة عن البيانات المالية

إن الإدارة مسؤولة عن إعداد هذه البيانات المالية وعرضها بصورة عادلة وفقاً للمعايير الدولية للتقارير المالية وعن تلك الرقابة الداخلية التي ترى الإدارة أنها ضرورية كي تتمكن من إعداد بيانات مالية خالية من أي أخطاء جوهرية سواء كانت ناشئة عن احتيال أو خطأ.

مسؤولية مدقق الحسابات

تتخصص مسؤوليتنا في إيداء رأينا حول هذه البيانات المالية بناءً على عملية التدقيق التي قمنا بها. لقد أجرينا تدقيقنا وفقاً لمعايير التدقيق الدولية. تستدعي هذه المعايير التزامنا بالمتطلبات الأخلاقية والقيام بتخطيط وتنفيذ عملية التدقيق للتوصل إلى تأكيد معقول حول ما إذا كانت البيانات المالية خالية من أي أخطاء جوهرية.

تتضمن عملية التدقيق القيام بإجراءات للحصول على إثباتات تدقيق حول المبالغ والإفصاحات الواردة في البيانات المالية. تستند الإجراءات المختارة إلى تقدير مدقق الحسابات بما في ذلك تقييم مخاطر الأخطاء الجوهرية للبيانات المالية سواء كان ذلك بسبب الاحتيال أو الخطأ. وعند القيام بتقييم تلك المخاطر يأخذ مدقق الحسابات في الاعتبار الرقابة الداخلية المتصلة بإعداد المنشأة وعرضها العادل للبيانات المالية بهدف تصميم إجراءات التدقيق المناسبة حسب الظروف وليس لغرض إيداء الرأي حول مدى فعالية الرقابة الداخلية للمنشأة. تتضمن عملية التدقيق كذلك تقييماً لملائمة السياسات المحاسبية المستخدمة ومعقولية التقديرات المحاسبية المعدة من قبل الإدارة وكذلك تقييماً لأسلوب عرض البيانات المالية بشكل عام.

نعتقد أن إثباتات التدقيق التي حصلنا عليها كافية وملائمة لتوفير أساس مناسب للرأي الذي نبديه بناءً على عملية التدقيق.

برلين ووترهاوس كويرز، إعمار سكوير، المبني رقم ٤، الطابق الثامن، ص.ب: ١١٩٨٧، دبي، الإمارات العربية المتحدة
هاتف: ٣٠٤٣١٠٠ (٠) +٩٧١، فاكس: ٣٤٦٩١٥٠ (٠) +٩٧١، www.pwc.com/middle-east



تقرير مدقق الحسابات المستقل إلى السادة المساهمين
في بنك رأس الخيمة الوطني (ش.م.ع) (تابع)

الرأي

برأينا، تعبر البيانات المالية المرفقة بشكل عادل ومن كافة النواحي الجوهرية عن المركز المالي للبنك كما في ٣١ ديسمبر ٢٠١٢ وأدائه المالي وتدقيقاته النقدية للسنة المنتهية في ذلك التاريخ وفقاً للمعايير الدولية للتقارير المالية.

التقرير حول المتطلبات القانونية والتنظيمية الأخرى

وفقاً لما يقتضيه القانون الاتحادي لدولة الإمارات العربية المتحدة رقم (٨) لسنة ١٩٨٤ وتعديلاته، نفيديكم بما يلي:

- (١) أننا قد حصلنا على كافة المعلومات التي اعتبرناها ضرورية لأغراض عملية تدقيقنا؛
- (٢) تتوافق البيانات المالية من كافة النواحي الجوهرية مع الأحكام السارية للقانون الاتحادي لدولة الإمارات العربية المتحدة رقم (٨) لسنة ١٩٨٤ وتعديلاته ومع النظام الأساسي للبنك؛
- (٣) أن البنك قد احتفظ بسجلات محاسبية صحيحة وأن البيانات المالية متوافقة معها؛
- (٤) أن المعلومات المالية التي يتضمنها تقرير مجلس الإدارة تتفق مع السجلات المحاسبية للبنك؛ و
- (٥) لم يلفت انتباهنا ما يجعلنا نعتقد بأن البنك قد أخل بأي من الأحكام السارية للقانون الاتحادي لدولة الإمارات العربية المتحدة رقم (٨) لسنة ١٩٨٤ وتعديلاته، أو نظامه الأساسي بشكل يمكن أن يؤثر جوهرياً على أنشطته أو مركزه المالي كما في ٣١ ديسمبر ٢٠١٢.

وبالإضافة إلى ذلك ووفقاً لما يقتضيه القانون الاتحادي لدولة الإمارات العربية المتحدة رقم (١٠) لسنة ١٩٨٠ وتعديلاته، نفيديكم بأننا قد حصلنا على كافة المعلومات والتوضيحات التي اعتبرناها ضرورية لأغراض عملية تدقيقنا.

برايس ووترهاوس كوبرز
٢٧ يناير ٢٠١٣

Paul Swadda

بول سودابي

سجل مدققي الحسابات المشتغلين رقم ٣٠٩
دبي، الإمارات العربية المتحدة

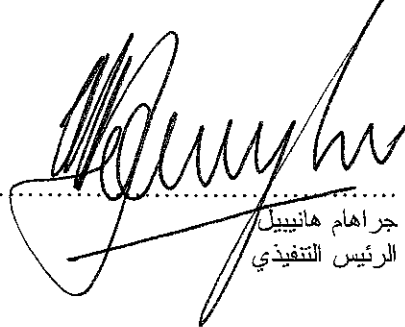
بنك رأس الخيمة الوطني (ش.م.ع)

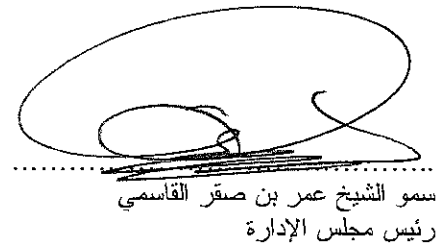
الميزانية العمومية

في ٣١ ديسمبر

٢٠١١	٢٠١٢	ايضاح	
ألف درهم	ألف درهم		
			الموجودات
١,٨٤٤,١٩٣	٢,٩٠٤,٠٥٤	٥	نقد وأرصدة لدى مصرف الإمارات العربية المتحدة المركزي
١,٩٧٢,٢٥١	١,١٩٥,٨٣١	٦	مبالغ مستحقة من مصارف أخرى
١٨,٣٦٨,٤٧٠	٢٠,٢٨٣,٤٢٧	٧	قروض وسلف
١,١٦٣,٨١٣	١,٥٨٦,٨٧٨	٨	أوراق مالية استثمارية
٩٥٢,١٦٧	١,٠٣٥,٧٧٣	٩	ممتلكات ومعدات
٢٠١,٦٤٣	٢٤٤,١٧٤	١٠	موجودات أخرى
<u>٢٤,٥٠٢,٥٣٧</u>	<u>٢٧,٢٥٠,١٣٧</u>		مجموع الموجودات
			المطلوبات
٣٣٤,٤٧١	٢٣٣,٨٤١	١١	مبالغ مستحقة لمصارف أخرى
١٨,٢٩٠,١٦٥	٢٠,٧١٩,٧٢٥	١٢	مبالغ مستحقة لعملاء
٦٨٤,٤٦٧	-	١٣	دين ثانوي
٤٤٣,٤٩٥	٥٣٩,٩١٤	١٤	مطلوبات أخرى
٥٣,٠٦٧	٦١,٤٤٢	١٥	مخصص مكافآت نهاية الخدمة للموظفين
<u>١٩,٨٠٥,٦٦٥</u>	<u>٢١,٥٥٤,٩٢٢</u>		مجموع المطلوبات
			حقوق الملكية للمساهمين
١,٣٨٥,٣٢٧	١,٥٢٣,٨٥٩	١٦	رأس المال
١١٠,٣٥٠	١١٠,٣٥٠	١٧	علاوة إصدار
١,١٥٧,٤٢٦	١,١٨٣,١٠٩		أرباح محتجزة
٢,٠٤٣,٧٦٩	٢,٨٧٧,٨٩٧	١٨	احتياطيات أخرى
<u>٤,٦٩٦,٨٧٢</u>	<u>٥,٦٩٥,٢١٥</u>		مجموع حقوق الملكية للمساهمين
<u>٢٤,٥٠٢,٥٣٧</u>	<u>٢٧,٢٥٠,١٣٧</u>		مجموع المطلوبات وحقوق الملكية للمساهمين

تم اعتماد إصدار هذه البيانات المالية من قبل مجلس الإدارة بتاريخ ٢٧ يناير ٢٠١٣ ووقعها بالنيابة عن المجلس:


جراهام هانييه
الرئيس التنفيذي


سمو الشيخ عمر بن صقر القاسمي
رئيس مجلس الإدارة

بنك رأس الخيمة الوطني (ش.م.ع.)

بيان الدخل

السنة المنتهية في ٣١ ديسمبر			
٢٠١١	٢٠١٢	إيضاح	
ألف درهم	ألف درهم		
٢,٣٦٥,٥٥٠	٢,٥٨٣,٨٥٠	٢١	إيرادات فوائد
(٣٨١,٠٣٩)	(٣٥٠,٥٦٢)	٢١	مصاريف فوائد
<u>١,٩٨٤,٥١١</u>	<u>٢,٢٣٣,٢٨٨</u>		صافي إيرادات الفوائد
٥٢٢,٧٥٤	٤٨٨,١٧٤	٢٢	إيرادات رسوم وعمولات
٥٧,٧٧١	٦٧,٦٣٤		إيرادات صرف عملات أجنبية
٤٩,٣٦٥	٧١,٥٤١	٨ (ج)	إيرادات من أوراق مالية استثمارية
٢٣,١٠٤	٣٢,٥٢٧		إيرادات عمليات أخرى
<u>٢,٦٣٧,٤٥٥</u>	<u>٢,٨٩٣,١٦٤</u>		إيرادات العمليات
(١,١٣٢,٨٩٧)	(١,٢٨١,٢٥٠)	٢٣	مصاريف العمليات
(٣٠١,٠١٨)	(٢٠٩,١١٥)	٧ (د)	تكلفة الانخفاض في قيمة قروض وسلف صافية من المبالغ المستردة
<u>١,٢٠٣,٥٤٠</u>	<u>١,٤٠٢,٧٩٩</u>		صافي ربح السنة
<u>٠,٧٩</u>	<u>٠,٩٢</u>	٢٥	ربحية السهم الواحد الأساسي

بنك رأس الخيمة الوطني (ش.م.ع)

بيان الدخل الشامل

السنة المنتهية في ٣١ ديسمبر		ليوضح	
٢٠١٢	٢٠١١		
ألف درهم	ألف درهم		
١,٤٠٢,٧٩٩	١,٢٠٣,٥٤٠		صافي ربح السنة
			دخل شامل آخر
٩,٦٢٧	٧,٨٦٢	٨ (ب) ١٨	صافي التغيرات في القيمة العادلة لأوراق مالية استثمارية متاحة للبيع
١,٥١٥	-	٨ (ج)	تحرير خسارة القيمة العادلة إلى بيان الدخل من استبعاد أوراق مالية استثمارية متاحة للبيع
١١,١٤٢	٧,٨٦٢		مجموع الدخل الشامل الأخر
١,٤١٣,٩٤١	١,٢١١,٤٠٢		مجموع الدخل الشامل للسنة

بنك رأس الخيمة الوطني (ش.م.ع)

بيان التغيرات في حقوق الملكية للمساهمين

المجموع ألف درهم	احتياطيات أخرى ألف درهم	أرباح مختصة ألف درهم	علاوة إصدار ألف درهم	رأس المال ألف درهم	إيضاح
٣,٧١٦,٣٥٨	١,٦٦٩,٣٧٥	٧٨٢,١٩٤	١١٠,٣٥٠	١,١٥٤,٤٣٩	في ١ يناير ٢٠١١
١,٢١١,٤٠٢	٧,٨٦٢	١,٢٠٣,٥٤٠	-	-	مجموع الدخل الشامل للسنة
-	١٢٠,٣٥٤	(١٢٠,٣٥٤)	-	-	محول إلى احتياطي قانوني
-	٤٦,١٧٨	(٤٦,١٧٨)	-	-	محول إلى احتياطي اختياري
-	٥٠,٠٠٠	(٥٠,٠٠٠)	-	-	محول إلى احتياطي مخاطر الائتمان
-	١٥٠,٠٠٠	(١٥٠,٠٠٠)	-	-	محول إلى الاحتياطي المصروف في العام
-	-	(٢٣٠,٨٨٨)	-	٢٣٠,٨٨٨	أسهم ملحة مصدرية
(٢٣٠,٨٨٨)	-	(٢٣٠,٨٨٨)	-	-	توزيعات أرباح نقدية
٤,٦٩٦,٨٧٢	٢,٠٤٣,٧٦٩	١,١٥٧,٤٦٦	١١٠,٣٥٠	١,٣٨٥,٣٢٧	في ٣١ ديسمبر ٢٠١١
١,٤١٣,٩٤١	١١,١٤٢	١,٤٠٢,٧٩٩	-	-	مجموع الدخل الشامل للسنة
-	(٢٥٥,٠٠٠)	(٢٥٥,٠٠٠)	-	-	محول إلى احتياطي نظامي مخاطر الائتمان ٢٠١١
-	١٤٠,٢٨٠	(١٤٠,٢٨٠)	-	-	محول إلى احتياطي قانوني
-	٢٧,٧٠٦	(٢٧,٧٠٦)	-	-	محول إلى احتياطي اختياري
-	٢٠٠,٠٠٠	(٢٠٠,٠٠٠)	-	-	محول إلى احتياطي مخاطر الائتمان
-	٢٠٠,٠٠٠	(٢٠٠,٠٠٠)	-	-	محول إلى الاحتياطي المصروف في العام
(٤١٥,٥٩٨)	-	(٤١٥,٥٩٨)	-	١٣٨,٥٣٢	أسهم ملحة مصدرية
٥,٦٩٥,٢١٥	٢,٨٧٧,٨٩٧	١,١٨٣,١٠٩	١١٠,٣٥٠	١,٥٢٣,٨٥٩	في ٣١ ديسمبر ٢٠١٢

تشكل الإيضاحات الواردة على الصفحات من ١٣ إلى ٢٧ جزءاً لا يتجزأ من هذه البيانات المالية.

بنك رأس الخيمة الوطني (ش.م.ع.)

بيان التدفقات النقدية

السنة المنتهية في ٣١ ديسمبر		
٢٠١١	٢٠١٢	إيضاح
الف درهم	الف درهم	
١,٢٠٣,٥٤٠	١,٤٠٢,٧٩٩	أنشطة العمليات
		صافي ربح السنة
		تعديلات بسبب:
٢٠١,٠١٨	٢٠٩,١١٥	٧ (د) صافي الضمحل للانخفاض في قيمة القروض والسلف
٧٨,٠٥٦	٩٩,٨٦٠	٢٣ الاستهلاك
١١,٧٧٦	١٥,٧٩٧	١٥ مخصص مكافآت نهاية الخدمة للموظفين
(٥٢٩)	(٥٠٢)	ربح من بيع ممتلكات ومعدات
(٦٤٥)	(١,٢٣٤)	٨ (ب) إطفاء خصم متعلق بأوراق مالية استثمارية محتفظ بها لحين استحقاقها
-	-	إطفاء تكلفة متعلقة بسند دين قيد الإصدار
-	١,٥١٥	٨ (ج) تحرير ربح قيمة عائدة إلى بيان الدخل من استبعاد أوراق مالية استثمارية متاحة للبيع
١,٥٩٣,١٦٦	١,٧٧٧,٢٥٠	التدفقات النقدية للعمليات قبل سداد مكافآت نهاية الخدمة للموظفين والتغيرات في الموجودات والمطلوبات
(٤,٣١٧)	(٧,٤٢٢)	١٥ مكافآت نهاية الخدمة المدفوعة للموظفين
		التغيرات في الموجودات والمطلوبات:
(٤٧٩,٥٣٥)	(٢٦٠,١٣١)	٥ ودائع الزامية لدى مصرف الإمارات العربية المتحدة المركزي
٣٩٠,٠٠٠	(٦٥٠,٠٠٠)	٥ شهادات ودائع لدى مصرف الإمارات العربية المتحدة المركزي بفترات استحقاق تتجاوز ٣ أشهر
	(٢٠٦,٩٥٢)	٢٨ مستحقات من بنوك أخرى بفترات استحقاق ٣ أشهر أو أكثر
(٢,٢٦٧,٧٤٧)	(٢,١٢٤,٠٧٢)	٧ قروض وسلف صافية من الضمحل للانخفاض في القيمة والمبالغ السحوقه/المستردة
(١,٦٣٠)	(٤٢,٥٣١)	١٠ موجودات أخرى
١٣٦,٦٠٢	(١٣٦,٦٠٧)	١١ مبالغ مستحقة لمصارف أخرى (صافية من المبالغ للمستحقة للمصرف المركزي)
١,٩٢٠,٠٣٦	٢,٤٢٩,٥٦٠	١٢ مبالغ مستحقة لعملاء
(١٩,٤٢٥)	٩٦,٤١٩	١٤ مطلوبات أخرى
١,٢٦٧,١٥٦	٨٢٥,٥١٤	صافي النقد الناتج عن أنشطة للعمليات
		أنشطة الاستثمار
(٤٦٠,٧٨٢)	(٦٤١,٠٧٤)	٨ (ب) شراء أوراق مالية استثمارية
(٢٦٧,٠١٦)	(١٨٤,١٦١)	٩ شراء ممتلكات ومعدات
٧٣,٤٦٠	٢٢٨,٩٧٠	٨ (ب) عوائد من بيع/استحقاق أوراق مالية استثمارية
٤,٣٢٠	١,١٩٧	عوائد من بيع ممتلكات ومعدات
(٦٤٥,٠١٩)	(٥٩٥,٠٦٨)	صافي النقد المستخدم في أنشطة الاستثمار
		أنشطة التمويل
	(٦٨٤,٤٦٧)	١٣ مدفوعات دين ثانوي
(٢٣٠,٨٨٨)	(٤١٥,٥٩٨)	٢٦ توزيعات أرباح مدفوعة
(٢٣٠,٨٨٨)	(١,١٠٠,٠٦٥)	صافي النقد المستخدم في أنشطة التمويل
٣٩١,٢٤٤	(٨٦٩,٦١٩)	صافي الزيادة في النقد وما في حكمه
١,٨٤٢,٥٧٤	٢,٢٣٣,٨١٨	نقد وما في حكمه في بداية السنة
٢,٢٣٣,٨١٨	١,٣٦٤,١٩٩	٢٨ نقد وما في حكمه في نهاية السنة

بنك رأس الخيمة الوطني (ش.م.ع)

إيضاحات حول البيانات المالية للسنة المنتهية في ٣١ ديسمبر ٢٠١٢ (تابع)

١ التأسيس والأنشطة الرئيسية

بنك رأس الخيمة الوطني ("البنك") هو شركة مساهمة عامة تأسست في إمارة رأس الخيمة في الإمارات العربية المتحدة، يقع المركز الرئيسي للبنك في بناية بنك رأس الخيمة الوطني، منطقة الرفاعة، مخرج ١٢٩، شارع الشيخ محمد بن زايد النهيان، رأس الخيمة.

يعمل البنك في مجال تقديم الخدمات المصرفية للأفراد والشركات من خلال شبكة مؤلفة من ثلاثة وثلاثين فرعاً في دولة الإمارات العربية المتحدة.

قام المصرف بتأسيس شركتين تابعتين خلال السنة المالية. وهما شركة رآك للتمويل الإسلامي ش.م.م عبارة عن شركة مساهمة خاصة يملك المصرف فيها حصة تبلغ ٩٩.٩% ومكتب خدمات الدعم ش.م.م بالمنطقة الحرة ويملك المصرف فيها حصة تبلغ ٨٠%. يبلغ رأسمال شركة رآك للتمويل الإسلامي المصرح به والمصدر ١٠٠ مليون درهم وقد تم تأسيسها لمساعدة المصرف في إطلاق العمليات الإسلامية وطرح المنتجات الإسلامية المتوافقة مع الشريعة. والمصرف في المرحلة النهائية للحصول على الموافقات من المصرف المركزي لبدء العمليات. وقد تم تأسيس مكتب خدمات الدعم ش.م.م لتقديم خدمات الدعم والمساندة للمصرف و يبلغ رأسماله المصرح به والمصدر مبلغ ٥٠٠,٠٠٠ درهم وقد تم تأسيسه في واحة دبي للميلكون ويسل وفق قوانينها. وكلا الشركتين التابعتين ليس لهما تأثير جوهري على المركز المالي العام للمصرف لذلك لم يتم إدراجهما ضمن الميزانية العمومية للمصرف.

٢ السياسات المحاسبية الهامة

إن السياسات المحاسبية الهامة المطبقة في إعداد هذه البيانات المالية مبينة أدناه، لقد تم تطبيق هذه السياسات بانتظام على كافة السنوات المعروضة ما لم يذكر خلاف ذلك.

(أ) أساس الإعداد

لقد تم إعداد البيانات المالية وفقاً للمعايير الدولية للتقارير المالية وطبقاً لمبدأ التكلفة التاريخية باستثناء الموجودات المالية المتاحة للبيع والأدوات المالية المشتقة التي تم قياسها بالقيمة العادلة.

إن إعداد البيانات المالية وفق المعايير الدولية للتقارير المالية يقتضي استخدام تقديرات محاسبية أساسية محددة. كما يقتضي من الإدارة إبداء رأيا في عملية تطبيق السياسات المحاسبية للبنك. لقد تم الإفصاح عن المجالات التي تتطلب على درجة عالية من إبداء الرأي أو التعقيد أو المجالات التي تُعد فيها الافتراضات والتقديرات أساسية للبيانات المالية في الإيضاح رقم ٤.

المعايير والتعديلات للمعايير المنشورة وتفسيرات المعايير المحاسبية الدولية المطبقة على الفترات المحاسبية للبنك التي تبدأ في ١ يناير ٢٠١٢

لم يتم إصدار معايير جديدة أو تعديلات للمعايير المنشورة أو تفسيرات لمعايير المحاسبة الدولية سارية للمرة الأولى خلال السنة المالية التي تبدأ في أو بعد أول يناير ٢٠١٢ يمكن أن يكون لها تأثير مادي على القوائم المالية للبنك .

بنك رأس الخيمة الوطني (ش.م.ع.)

إيضاحات حول البيانات المالية للسنة المنتهية في ٣١ ديسمبر ٢٠١٢ (تابع)

٢ السياسات المحاسبية الهامة (تابع)

(١) أساس الإعداد (تابع)

المعايير المطبقة الجديدة والتعديلات التالية للمعايير المنشورة التي تم إصدارها ولكنها لم تصبح سارية على الفترات المحاسبية للبنك التي تبدأ في أول يناير ٢٠١٢ التي لم يطبقها البنك من قبل ولكنها لم تصبح سارية على حسابات البنك للفترة التي تبدأ من أول يناير ٢٠١٢ ولم يتم تطبيقها من قبل بواسطة البنك .

• المعيار الدولي للتقارير المالية رقم ٩ "الأدوات المالية" (سري اعتباراً من ١ يناير ٢٠١٥) يتناول تصنيف وقياس وإحتساب الموجودات والمطلوبات المالية. تم إصدار هذا المعيار في نوفمبر ٢٠٠٩ و أكتوبر ٢٠١٠. و يستبدل تلك الأجزاء الخاصة بالمعيار المحاسبي الدولي رقم ٣٩ المتعلقة بتصنيف وقياس الأدوات المالية. المعيار المحاسبي الدولي رقم ٩ يتطلب قياس الموجودات المالية ضمن مجموعتين: إحداهما يتم قياسها بالقيمة العادلة والأخرى يتم قياسها بالتكلفة المضافة. يتم اتخاذ القرار عند حسابها المبدئي. يعتمد التصنيف على نموذج عمل المنشأة في إدارة أدواتها المالية وخصائص التفتقات النقدية التعاقدية للأداة المالية. بالنسبة للمطلوبات المالية فهذا المعيار يحتفظ بمعظم متطلبات معيار المحاسبة الدولي رقم ٣٩. والإختلاف الرئيسي هو في الحالات التي يتم إحتساب القيمة العادلة للمطلوبات المالية ، فإن الجزء المتعلق بالتغيير في القيمة العادلة نتيجة للمخاطر الائتمانية للشركة ، يتم إدراجه في قائمة بيان الدخل الشامل بدلاً عن قائمة بيان الدخل هذا إذا لم يؤدي ذلك إلى إختلاف محاسبي.

• التعديلات على معيار المحاسبة الدولي رقم ١ " عرض البيانات المالية الموحدة " بخصوص بيان الدخل الشامل الأخر (إعتبار من أول يوليو ٢٠١٢). هذه التعديلات تتطلب من المؤسسات تجميع بنود حساباتها وعرضها في بيان الدخل الشامل الأخرى على أساس أنه إذا كان من المحتمل ان يعاد تصنيفها ضمن الأرباح والخسائر لاحقاً (تسويات إعادة التصنيف) إن التعديلات لا تشير إلى أي من البنود المحاسبية التي يجب إستعراضها في قائمة بيان الدخل الشامل الأخر.

• المعيار الدولي للتقارير المالية رقم ١٠ " البيانات المالية الموحدة " (إعتباراً من ١ يناير ٢٠١٣) هذا المعيار يستند على المبادئ الحالية حيث يقوم بتعريف مفهوم التحكم بإعتباره عامل حاسم في التقرير بشأن إدراج المنشأة ضمن البيانات المالية من عدمه . هذا المعيار يقدم إرشادات إضافية ويساعد في التحكم في البنود التي يصعب تقييمها.

• معيار المحاسبة الدولي رقم ٢٧ (المعتل في ٢٠١١) " البيانات المالية المنفصلة " (إعتباراً من ١ يناير ٢٠١٣) هذا المعيار يتضمن البنود في البيانات المالية المنفصلة التي تم حذفها بعد أن تم إدراج بنود التحكم لمعيار المحاسبة الدولي رقم ٢٧ ضمن معيار المحاسبة الدولي الجديد رقم ١٠.

• المعيار الدولي للتقارير المالية رقم ١٣ " قياس القيمة العادلة " (إعتباراً من أول يناير ٢٠١٣). هذا المعيار يهدف إلى تعزيز التماسق وتقليل التعقيد من خلال تقديم تعريف دقيق للقيمة العادلة ومصدر واحد لقياس القيمة العادلة ومتطلبات الإفصاح بموجب معايير المحاسبة الدولية. المتطلبات تتسق بصورة كبيرة بين معايير تقارير المحاسبة الدولية وميادى المحاسبة الأمريكية وليست بصدد كيفية إستخدام حساب للقيمة العادلة ولكنها تقدم توجيهات حول كيفية تطبيقها سواء كان إستخدامها مطلوب ومسموح به بموجب المعايير الدولية للتقارير المالية الدولية أو معايير المحاسبة الأمريكية.

قام البنك بتقييم أثار تطبيق معايير المحاسبة الدولية وتعديلاتها المذكورة أعلاه على البيانات المالية للبنك وخلص إلى أن تأثيرها غير جوهري على البيانات المالية للبنك.

بنك رأس الخيمة الوطني (ش.م.ع)

إيضاحات حول البيانات المالية للسنة المنتهية في ٣١ ديسمبر ٢٠١٢ (تابع)

٢ السياسات المحاسبية الهامة (تابع)

(ب) قروض وسلف ومخصص الانخفاض في القيمة

القروض والسلف هي عبارة عن موجودات مالية غير مشتقة ذات دفعات ثابتة أو دفعات قابلة للتحديد وغير مدرجة في سوق نشطة، يتم إدراج القروض والسلف بالتكلفة المطفأة باستخدام طريقة سعر الفائدة الفعلي،

يقوم البنك بتاريخ كل ميزانية عمومية بتقييم مدى توفر دليل موضوعي على أن القروض والسلف قد تعرضت للانخفاض في قيمتها، تتعرض القروض والسلف للانخفاض في القيمة ويتم تكبد خسائر الانخفاض في القيمة فقط عند وجود دليل موضوعي على أن البنك لن يكون قادراً على تحصيل كافة المبالغ المستحقة.

القروض والسلف هي موجودات مالية غير مشتقة ذات دفعات ثابتة أو محددة وهي غير مدرجة في السوق النشطة. يتم احتساب القروض والسلف في البداية بالقيمة العادلة وهو المقابل النقدي لإنشاء أو شراء القروض بما في ذلك تكاليف المعاملات، وقياسها لاحقاً بالتكلفة المطفأة باستخدام طريقة الفائدة الفعلية.

يقوم المصرف في تاريخ كل ميزانية عمومية بعمل تقييم عما إذا كان هناك دليل موضوعي يشير إلى إنخفاض قيمة القروض والسلفيات. تتخفيض قيمة القروض والسلف ويتم لحساب الخسائر في انخفاض القيمة فقط إذا كان هناك دليل موضوعي على أن البنك لن يكون قادراً على تحصيل كافة المبالغ المستحقة.

المعايير التي يستخدمها البنك لتحديد وجود دليل موضوعي على وجود خسارة في انخفاض القيمة تشمل:

- تحشر المدفوعات المترتبة عن التعاقدات في أصل الدين أو الفائدة؛
- صعوبات التدفقات النقدية التي يعاني منها للمقرض؛
- مخالفة أحكام أو شروط القرض؛
- البدء في إجراءات الإفلاس؛
- تدهور الوضع التنافسي للمقرض؛
- التراجع في قيمة الضمان، و
- معطيات ملحوظة تشير إلى وجود انخفاض يمكن قياسه في التدفقات النقدية التقديرية المستقبلية لمحفظه الموجودات المالية منذ الإحتساب للمبدئي لتلك الموجودات، على الرغم من عدم تحديد ذلك الانخفاض بالموجودات المالية الفردية في المحفظة ويشمل ذلك:
 - (١) التغييرات السلبية في حالة السداد للمقرضين في المحفظة، و
 - (٢) الظروف الاقتصادية الوطنية أو المحلية التي ترتبط بالمعجز في موجودات المحفظة.

متى ما كان هذا الحدث له تأثير على التدفقات النقدية المستقبلية التقديرية للموجودات المالية أو مجموعة الموجودات المالية، يتم إدراج مخصص انخفاض القيمة. يتم قياس مبلغ الخسارة على أنه الفرق بين القيمة الدفترية للأصل والقيمة الحالية للتدفقات النقدية المستقبلية (بإستثناء خسائر الائتمان المستقبلية التي لم يتم تكبدها) ويتم خصمها من الموجودات المالية بمعدل الفائدة الفعلي. يتم تخفيض القيمة التقديرية للموجودات من خلال استخدام حساب مخصص ويُدْرَج مبلغ الخسارة في بيان الدخل. إذا كان للمقرض سعر فائدة متغير، فإن معدل الخصم لقياس أي خسارة للانخفاض في القيمة يتم على أساس سعر الفائدة الفعلي الحالي المحدد بموجب العقد.

يتم تقييم مخصصات انخفاض القيمة للموجودات المالية الهامة بشكل منفرد. يستخدم التقييم الفردي في بشكل رئيسي لمحفظه البنك لإقراض الشركات. أما مخصصات انخفاض القيمة لمحفظه القروض الصغيرة المتفرقة مثل القروض العقارية السكنية، والقروض الشخصية وبطاقات الائتمان المولفة للمحفظه الفردية للبنك التي تكون دون سقف التقييم الفردي، وخسائر القروض التي تم تكبدها ولكنها لم تحدد بشكل منفصل في الميزانية العمومية، كل ذلك يتم تحديده على أساس جماعي.

بنك رأس الخيمة الوطني (ش.م.ع.)

إيضاحات حول البيانات المالية للسنة المنتهية في ٣١ ديسمبر ٢٠١٢ (تابع)

٢ السياسات المحاسبية الهامة (تابع)

(ب) قروض وسلف ومخصص الانخفاض في القيمة (تابع)

بالنسبة للمحافظ ذات المبالغ للصغيرة ، والقروض المنتظمة ، يتم تضمين ذلك ضمن مجموعة الموجودات المالية ذات خصائص ومخاطر مماثلة ويتم تقييمها بشكل جماعي للانخفاض في القيمة. ذلك التصنيف يأخذ في الاعتبار عوامل مثل نوع الموجودات ، القطاع والموقع الجغرافي ونوع الضمان موقف المستحقات السابقة والعوامل الأخرى ذات الصلة. هذه الخصائص تتعلق بتقدير التدفقات النقدية المستقبلية لمجموعات تلك الموجودات لأنها تدل على قدرة المقرض على سداد جميع المبالغ المستحقة وفقا للشروط التعاقدية للموجودات التي يتم تقييمها. عموما، يتم تفعيل استخدام حساب انخفاض القيمة للقروض أو مجموعة من القروض عندما تصل إلى مستوى محدد مسبقا أو عندما يقلس العميل.

فيما يتعلق بمحفظه البنك للقروض العقارية المضمونة، يتم حساب مخصص انخفاض القيمة على أساس القروض التي تأخر سدادها لفترة ثلاثة شهور أو أكثر (أو بعض الحالات حيث يكون المقرض قد أفلس). يتم حساب التدفقات النقدية التقديرية على أساس الخبرة التاريخية وتعتمد على تقديرات القيمة المتوقع تحصيلها من الضمانات التي تأخذ في الاعتبار الحركات المستقبلية المتوقعة في أسعار المساكن ، ناقصا تكلفة البيع.

بالنسبة لمحافظ الإقراض الشخصي غير المضمونة ، يتم حساب الانخفاض في القيمة عادة عندما تبلغ متأخرات الأقساط ثلاثة شهور أو أكثر أو يكون العميل قد أظهر واحدة أو أكثر من خصائص الانخفاض المبينة أعلاه. بينما يقوم تنشيط حساب مخصص الانخفاض على أساس أداء المدفوعات أو ظروف الموجودات بصورة فريدة ، ويتم تقييم التدفقات النقدية المستقبلية على أساس الأداء التاريخي لمجموعة من المحافظ المتشابهة حيث يكون التقييم في مثل تلك الحالة بصورة جماعية. وتقدر التدفقات النقدية المستقبلية على أساس التدفقات التعاقدية للموجودات المالية في المجموعة والخسارة التاريخية لموجودات مالية مماثلة . يتم حساب وتسوية الخسارة التاريخية على أساس البيانات الملحوظة الحالية حول الأوضاع الاقتصادية والائتمانية (على سبيل المثال، التغييرات في معدلات البطالة، وأسعار العقارات، حالة السداد، أو عوامل أخرى تدل على تغيرات في احتمال حدوث الخسائر وحجمها) لتعكس آثار الظروف الحالية التي لم تؤثر على الفترة التي اركزت عليها الخسارة التاريخية وإزالة آثار الظروف في الفترة التاريخية التي لم تكن موجودة حاليا. تتم مراجعة المنهجية والافتراضات المستخدمة لتقدير التدفقات النقدية المستقبلية بشكل منتظم من قبل البنك لتقليل أية فروقات بين الخسائر التقديرية والخسارة الفعلية.

في ظروف معينة، يقوم البنك بإعادة التفاوض على شروط القرض الأصلي للعميل، إما على أساس العلاقة المستمرة مع العميل وتعتمد على أسعار الفائدة الحالية في السوق أو استجابة لتغيرات سلبية لظروف المقرض. هناك عدد من الأنواع المختلفة لإعادة التفاوض حول القرض، ويشمل ذلك رسلة المتأخرات، تعديل أسعار الفائدة وتمديد تاريخ استحقاق الدفع. قد يؤدي إعادة التفاوض إلى إستبعاد القرض والمخصصات المرتبطة به وإنشاء قرض جديد يتم حسابه مبدئيا بالقيمة العادلة. القروض التي يتم إعادة التفاوض حولها لا تحتسب ضمن المستحقات السابقة ولكن يتم إحتسابها على ،ها قروض جديدة. يراقب البنك أداء القروض التي أعيد التفاوض حولها بشكل مستمر والقروض التي تسدد بشكل منتظم لمدة ١٢ شهرا يتم تصنيفها على أنها قروض عادية.

عندما لا يتم تحصيل قرض، يتم حذفه مقابل مخصص محدد لانخفاض القيمة. إذا لم يتوفر مخصص ذو صلة لذلك القرض يتم شطبها أيضا في بيان للدخل. وتقيد المبالغ المستردة لاحقا في بيان الدخل. إذا إنخفض مقدار مخصص الانخفاض في القيمة لاحقا نتيجة لسبب ما حدث بعد عملية الحذف فإن قيمة تحرير ذلك المخصص يتم تقييدها في بيان الدخل.

بنك رأس الخيمة الوطني (ش.م.ع)

إيضاحات حول البيانات المالية للسنة المنتهية في ٣١ ديسمبر ٢٠١٢ (تابع)

السياسات المحاسبية الهامة (تابع)

(ج) أوراق مالية استثمارية

يصنف البنك أوراقه المالية الاستثمارية إلى الفئات التالية: استثمارات بالقيمة العادلة من خلال الربح والخسارة واستثمارات محتفظ بها لحين استحقاقها واستثمارات متاحة للبيع. تقوم الإدارة بتحديد التصنيف المناسب لاستثماراتها عند الاعتراف المبني. لا يحتفظ البنك حالياً بأي موجودات مالية بالقيمة العادلة من خلال الربح أو الخسارة.

الاستثمارات بالقيمة العادلة : الاستثمارات بالقيمة العادلة المحتفظ بها من خلال الربح والخسارة هي تلك التي تم الحصول عليها أساساً بغرض التجارة وتلك بغرض تحقيق أرباح.

الاستثمارات المحتفظ بها لحين استحقاقها: الاستثمارات المحتفظ بها لحين استحقاقها هي موجودات مالية غير مشنقة لها دفعات ثابتة أو قابلة للتحديد وتواريخ استحقاق ثابتة، ويكون لدى إدارة البنك النية الصادقة والقدرة على الاحتفاظ بها لحين استحقاقها، إذا قرر البنك بيع ما هو أكثر من مجرد كمية صغيرة من الموجودات المحتفظ بها لحين استحقاقها، تتم عندها إعادة تصنيف الفئة بالكامل كمتاحة للبيع.

الاستثمارات المتاحة للبيع: الاستثمارات المتاحة للبيع هي تلك الموجودات المالية غير المشنقة المصنفة كمتاحة للبيع أو غير المصنفة على أنها (أ) قروض وسلف، أو (ب) استثمارات محتفظ بها لحين استحقاقها أو (ج) موجودات مالية بالقيمة العادلة من خلال الربح أو الخسارة.

إن المشتريات المنتظمة والمبيعات للموجودات المالية بالقيمة العادلة من خلال الربح أو الخسارة، والمحتفظ بها لحين استحقاقها والمتاحة للبيع يتم الاعتراف بها بتاريخ المعاملة وهو التاريخ الذي يلتزم فيه البنك بشراء أو بيع الأصل.

كافة الموجودات المالية يتم إحتسابها مبدئياً بالقيمة العادلة زلداً تكاليف المعاملة . بالنسبة للموجودات المالية المحتفظ بها بغرض التجارة ، يتم خصم تكاليف المعاملة من خلال الربح أو الخسارة. يتم حذف الموجودات المالية عند انقضاء الحقوق في استلام التدفقات النقدية من الموجودات المالية أو عندما يقوم البنك بتحويل كافة المخاطر حقوق الملكية بشكل كامل.

يتم إحتساب الموجودات المالية المتاحة للبيع لاحقاً بالقيمة العادلة. بينما يتم إحتساب الاستثمارات المحتفظ بها لحين استحقاقها بالتكلفة المطفأة باستخدام طريقة سعر الفائدة الفعلي. يتم الاعتراف بالأرباح والخسائر الناشئة عن التغيرات في القيمة العادلة للموجودات المالية المتاحة للبيع مباشرة في بيان الدخل الشامل، حتى يتم شطب ذلك الأصل المالي أو يتم تحديد مخصص للانخفاض في القيمة. وفي هذه الحالة، فإن الأرباح أو الخسائر المتراكمة التي تم إحتسابها سابقاً ضمن بيان الدخل الشامل يتم إحتسابها في بيان الدخل.

يتم إحتساب أرباح وخسائر صرف العملات الأجنبية الناشئة من الموجودات المالية النقدية المتاحة للبيع مباشرة في بيان الدخل.

تستند القيم العادلة للاستثمارات المدرجة في الأسواق النشطة إلى أسعار الطلب الحالية وإذا كانت السوق للأصل المالي غير نشطة (وكذلك الحال بالنسبة للأوراق المالية غير المدرجة)، يحسب البنك القيمة العادلة باستخدام أساليب التقييم،

يتم قيد الفائدة المكتسبة عند الاحتفاظ بالأوراق المالية الاستثمارية كإيرادات من أوراق مالية استثمارية في بيان الدخل.

يتم احتساب توزيعات الأرباح المتعلقة بأدوات حقوق الملكية المتاحة للبيع في بيان الدخل عندما يتأكد حق البنك في استلام تلك التدفقات.

بنك رأس الخيمة الوطني (ش.م.ع.)

إيضاحات حول البيانات المالية للسنة المنتهية في ٣١ ديسمبر ٢٠١٢ (تابع)

السياسات المحاسبية الهامة (تابع)

(ج) أوراق مالية استثمارية (تابع)

يقوم البنك بتاريخ كل ميزانية عمومية بتقييم مدى توفر دليل موضوعي على أن الأصل المالي قد تعرض للانخفاض في قيمته. في حالة استثمارات حقوق الملكية المصنفة على أنها متاحة للبيع، فإن التراجع الكبير أو طويل الأجل في القيمة العادلة للورقة المالية لما دون تكلفتها يؤخذ في الاعتبار عند تحديد ما إذا كان الأصل قد تعرض لانخفاض في قيمته. وعند وجود هذا الدليل بالنسبة للموجودات المالية المتاحة للبيع، فإن الخسارة المتراكمة - التي يتم قياسها بوصفها الفرق بين تكلفة الاستحواذ والقيمة العادلة الحالية ناقصاً خسارة الانخفاض في القيمة الخاصة بذلك الأصل المالي المحتسبة سابقاً ضمن الربح أو الخسارة - يتم حذفها من حقوق الملكية واحتسابها في بيان الدخل، إن خسائر انخفاض القيمة المحتسبة في بيان الدخل بخصوص أدوات حقوق الملكية المتاحة للبيع لا يتم عكسها من خلال بيان الدخل، إن الانخفاض في قيمة سندات الدين المصنفة على أنها متاحة للبيع وتلك المحتفظ بها لحين استحقاقها يتم تقييمه كما هو وارد في السياسة المحاسبية الخاصة بالانخفاض في قيمة القروض والسلف (إيضاح ٢ (ب)).

(د) مبالغ مستحقة من مصارف

يتم إحتساب المبالغ المستحقة من المصارف مبدئياً بالقيمة العادلة ويتم قياسها لاحقاً بالتكلفة المطفاة وذلك باستخدام طريقة سعر الفائدة الفعلي. ويتم تقييم الانخفاض في قيمة المبالغ المستحقة من المصارف وفقاً لما هو مبين في السياسة المحاسبية للقروض والسلف (إيضاح رقم ٢ (ب)).

(هـ) نقد وما في حكمه

لغرض بيان التدفقات النقدية، فإن النقد وما في حكمه يشمل النقد في الصندوق والمبالغ في الحسابات الجارية والحسابات تحت الطلب والودائع بفترة استحقاق أصلية تقل عن ثلاثة أشهر باستثناء الوديعة الإلزامية المحتفظ بها لدى مصرف الإمارات العربية المتحدة المركزي.

(و) أدوات مالية مشتقة

يتم إحتساب الأدوات المشتقة مبدئياً بالقيمة العادلة بالتاريخ الذي يتم فيه إبرام عقد تلك المشتقات ويتم تصنيفها لاحقاً بالقيمة العادلة. يتم الحصول على القيم العادلة من أسعار السوق المدرجة في الأسواق النشطة، بما فيها المعاملات التي جرت مؤخراً في السوق وأساليب التقييم الفنية والتي تشمل مناهج خصم التدفقات النقدية ومناهج أسعار كيفما كان ذلك ملائماً. يتم إحتساب كافة الأدوات المشتقة كموجودات مالية عندما تكون القيمة العادلة موجبة ويتم إحتسابها كمطلوبات عندما تكون القيمة العادلة سالبة.

(ز) ممتلكات ومعدات

الأراضي والمباني بشكل رئيسي تشمل الفروع والمكاتب. يتم إحتساب الممتلكات والمعدات بالتكلفة ناقصاً الاستهلاك المتركم. وتشمل التكلفة النفقات المتعلقة مباشرة بشراء تلك الأغراض.

يتم إدراج النفقات اللاحقة في القيمة الدفترية للأصل أو احتسابها كأصل منفصل حسبما يكون ملائماً، فقط عندما يكون من المرجح أن تتدفق إلى البنك فوائد اقتصادية مستقبلية مرتبطة بذلك الأصل ويكون بالإمكان قياس تكلفة الأصل بشكل موثق. يتم شطب القيمة الدفترية للأصل الذي تم استبداله. ويتم إدراج كافة مصاريف عمليات التصليح والصيانة الأخرى في بيان الدخل خلال الفترة المالية التي تم تكبدها فيها.

بنك رأس الخيمة الوطني (ش.م.ع.)

إيضاحات حول البيانات المالية للسنة المنتهية في ٣١ ديسمبر ٢٠١٢ (تابع)

٢ السياسات المحاسبية الهامة (تابع)

(ز) ممتلكات ومعدات (تابع)

لا يتم حساب استهلاك الأراضي لأنها ليس لها عمر محدد، بينما يتم حساب الاستهلاك على الموجودات الأخرى بطريقة القسط الثابت لخفض تكلفة الموجودات وصولاً إلى قيمها التقديرية المتبقية على مدى أعمارها الاقتصادية الإنتاجية المتوقعة، وذلك على النحو التالي:

السنوات	مباني
٣٠-١٥	أجهزة حاسوب وبرامج
١٥-٤	أثاث وتجهيزات ومعدات
٦-٤	تصنيفات على عقار مستأجر
٦-٢	مركبات
٤-٢	

تتم مراجعة القيم المتبقية للموجودات وأعمارها الإنتاجية وتعديلها عند الانقضاء بتاريخ كل ميزانية عمومية.

يتم إظهار الأعمال الرأسمالية قيد الإنجاز بالتكلفة ويتم تحويلها إلى فئة الأصل الملائم عندما تصبح جاهزة للاستخدام ويتم حساب الاستهلاك لها وفقاً للسياسات المحاسبية للبنك.

عندما تكون القيمة الدفترية لأصل ما أكبر من قيمته التقديرية القابلة للاسترداد، يتم خفضها مباشرة إلى قيمته القابلة للاسترداد والتي هي صافي سعر البيع أو القيمة قيد الاستخدام أيهما أعلى.

يتم تحديد أرباح وخسائر استبعاد الممتلكات والمعدات من خلال مقارنة عوائد البيع مع القيمة الدفترية للأصل المستبعد وتؤخذ بالاعتبار عند تحديد إيرادات العمليات.

(ح) موجودات برسم الأمانة

إن الموجودات والإيرادات الناتجة عن أنشطة رسم الأمانة التي يمارسها البنك بصفة مستأمن مثل المعلنين أو الوصي أو الوكيل، يتم استبعادها من هذه البيانات المالية، ويتم الاعتراف بالإيرادات التي يتحصل عليها البنك من هذه الخدمات وفقاً للسياسة المحاسبية بشأن إيرادات الرسوم والعمولات (إيضاح ٢ (ب)).

(ط) منافع الموظفين

يتم أداء مساهمات صندوق التقاعد الخاصة بالموظفين من مواطني دولة الإمارات العربية المتحدة إلى الهيئة العامة للمعاشات والتأمينات الاجتماعية في الإمارات العربية المتحدة وفقاً للقانون الاتحادي رقم (٧) لسنة ١٩٩٩ الخاص بالمعاشات والتأمينات الاجتماعية.

يتم رصد مخصص للتزام المقدر بمستحقات الموظفين من الأجازات السنوية وتذاكر السفر لقاء خدمتهم حتى تاريخ الميزانية العمومية. ويتم إدراج المخصص ضمن مطلوبات أخرى. كما يتم رصد مخصص لمكافآت نهاية الخدمة المستحقة للموظفين من غير مواطني الإمارات العربية المتحدة وفقاً لقانون العمل لدولة الإمارات العربية المتحدة لقاء فترات خدمتهم حتى تاريخ الميزانية العمومية ويتم بيان المخصص المرصود تحت بند "مخصص مكافآت نهاية الخدمة للموظفين" في الميزانية العمومية.

بنك رأس الخيمة الوطني (ش.م.ع)

إيضاحات حول البيانات المالية للسنة المنتهية في ٣١ ديسمبر ٢٠١٢ (تابع)

٢ السياسات المحاسبية الهامة (تابع)

(ي) رأس المال

(أ) تكاليف رأس المال المصدر

يتم إظهار التكاليف الإضافية المنسوبة بشكل مباشر إلى إصدار أسهم جديدة ضمن بند حقوق الملكية كخصم من العوائد.

(ب) أرباح الأسهم العادية

يتم احتساب توزيعات أرباح الأسهم العادية ضمن بند حقوق الملكية في الفترة التي يتم فيها اعتماد هذه التوزيعات من قبل مساهمي البنك.

(ك) المخصصات

يتم احتساب المخصصات عندما يترتب على البنك التزام قانوني أو ضمنني حالي نتيجة لأحداث سابقة ويكون مرجحاً خروج موارد تمثل منافع اقتصادية لتسوية ذلك الالتزام ويكون بالإمكان تقدير مبلغ الالتزام بشكل موثوق.

(ل) الإقراض

يتم حساب القروض مبدئياً بالقيمة العادلة صافية من تكلفة المعاملات التي تم تكبدها ويتم حسابها لاحقاً بالتكلفة المطفأة باستخدام طريقة سعر الفائدة الفعلي وأي فرق بين العوائد (صافية من تكلفة المعاملات) وقيمة الاسترداد يتم بيانها ضمن بيان الدخل على مدى فترة القرض باستخدام طريقة سعر الفائدة الفعلي.

(م) العملات الأجنبية

يتم قياس البنود المدرجة في البيانات المالية للبنك ب درهم الإمارات العربية المتحدة وهي عملة البيئة الاقتصادية الرئيسية التي يعمل البنك ضمنها ("العملة الوظيفية") يتم عرض البيانات المالية ب درهم الإمارات العربية المتحدة. ويتم تحويل المعاملات الناشئة بالعملات الأجنبية إلى درهم الإمارات العربية المتحدة بالسعر السائد بتاريخ المعاملة. يتم تحويل الموجودات والمطلوبات المالية الناشئة بالعملات الأجنبية إلى درهم الإمارات العربية المتحدة بأسعار الصرف السائدة بتاريخ الميزانية العمومية ويتم احتساب أية أرباح أو خسائر ناتجة في بيان الدخل بخلاف الأرباح والخسائر المتعلقة بالبنود المعروضة ضمن الدخل الشامل الأخر. إن أرباح وخسائر صرف العملات الأجنبية المدرجة في الدخل الشامل الأخر يتم عرضها في دخل شامل آخر ضمن البنود المقابل.

(ن) إيرادات ومصاريف الفوائد

يتم الاعتراف بإيرادات ومصاريف الفوائد في بيان الدخل لكافة الأدوات المقاسة بالتكلفة المطفأة باستخدام طريقة سعر الفائدة الفعلي، ويتم احتساب الفائدة المكتسبة خلال الاحتفاظ بالأوراق المالية الاستثمارية كإيرادات من أوراق مالية استثمارية في بيان الدخل.

طريقة سعر الفائدة الفعلي هي طريقة لاحتساب التكلفة المطفأة للأصل أو المطلوب المالي وكذلك لتوزيع إيرادات أو مصاريف الفوائد على مدى الفترة المعنية. إن سعر الفائدة الفعلي هو السعر الذي يخصم بشكل دقيق الدفعات أو المقبوضات النقدية المستقبلية للتقديرية خلال العمر المتوقع للأداة المالية أو على مدى فترة أقصر، حسبما يكون ذلك ملائماً، وصولاً إلى صافي القيمة الدفترية للموجودات أو المطلوبات المالية.

عندما يتم خفض الأصل المالي أو مجموعة من الموجودات المالية المتشابهة نتيجة لخسارة الانخفاض في القيمة، يتم الاعتراف بإيرادات الفائدة باستخدام سعر الفائدة المستخدم لخصم التدفقات النقدية المستقبلية لغرض قياس خسارة الانخفاض في القيمة.

بنك رأس الخيمة الوطني (ش.م.ع.)

إيضاحات حول البيانات المالية للسنة المنتهية في ٢١ ديسمبر ٢٠١٢ (تابع)

٢ السياسات المحاسبية الهامة (تابع)

(س) إيرادات رسوم وعمولات

يتم إدراج الرسوم والعمولات، بخلاف رسوم ترتيبات القروض بشكل عام عندما يتم تقديم الخدمة. يتم تأجيل رسوم التزامات القروض الخاصة بالقروض التي من المرجح سحبها ويتم الاعتراف بها كتعديل على سعر الفائدة الفعلي على القروض. يتم الاعتراف برسوم المحفظة ورسوم الاستشارات الإدارية والخدمات الأخرى بناءً على عقود الخدمة المتصلة بها، ويتم عادةً على أساس متناسب زمنيًا. يتم الاعتراف بالعمولات المكتسبة من الأنشطة برسم الأمانة للبنك على مدى الفترة التي يتم تقديم الخدمة فيها، ويتم تطبيق المبدأ ذاته على خدمات الأمانة التي يتم تقديمها بشكل متواصل على مدى فترة زمنية مطولة.

(ع) مقاصة الأدوات المالية

يتم إجراء مقاصة الموجودات والمطلوبات المالية وإدراج صافي القيمة في الميزانية العمومية عند وجود حق قانوني ولجب النفاد بمقاصة المبالغ المحتملة ووجود نية للتسوية على أساس الصافي أو بيع الأصل وتسوية الالتزام في نفس الوقت.

(ف) أرقام مقارنة

يتم قيد جميع المبالغ أو الإفصاح عنها بمعلومات مقارنة، إلا إذا كان هناك معيار أو تفسير يسمح أو يقضي بخلاف ذلك.

حيثما ينطبق المعيار المحاسبي الدولي رقم ٨، فإنه يتم تعديل الأرقام المقارنة لتتوافق مع التغييرات في العرض للعمام الحالي.

(ص) تقارير قطاعية

يتم التقرير عن القطاعات التشغيلية على نحو يتفق مع نظام التقارير الداخلية إلى الرئيس التنفيذي و صانع القرارات. إن رئيس التشغيل الرئيسي وصانع القرار هو الشخص أو المجموعة التي تخصص الموارد للقطاعات العاملة وتضطلع بمهمة تقييم قطاعات المنشأة. وقد قرر البنك أن تكون اللجنة التنفيذية هي الجهة الرئيسية المسؤولة عن صنع القرار وتجري جميع المعاملات التجارية بين قطاعات الأعمال على أساس تجاري بحت وإستبعاد الإيرادات والتكاليف بين القطاعات. يتم استخدام الإيرادات والمصاريف المرتبطة مباشرة بكل قطاع على حدة في تحديد أداء قطاع الأعمال.

وفقاً للمعيار الدولي للتقارير المالية رقم ٨، يمتلك البنك قطاعات الأعمال التالية: الخدمات المصرفية للأفراد والخدمات المصرفية للشركات والخزينة.

بنك رأس الخيمة الوطني (ش.م.ع)

إيضاحات حول البيانات المالية للسنة المنتهية في ٣١ ديسمبر ٢٠١٢ (تابع)

٢ إدارة المخاطر المالية

٣-١ مراجعة إدارة المخاطر

تتعرض أنشطة البنك إلى مجموعة من المخاطر المالية وتتطوي هذه الأنشطة على تحليل وتقييم وقبول وإدارة تلك المخاطر إلى حد ما أو مجموعة تلك المخاطر. إن قبول المخاطر يقع في صلب العمل المالي وبناء على ذلك يتمثل هدف البنك في تحقيق توازن ملائم بين المخاطر والعوائد والتقليل ما أمكن من التأثيرات السلبية المحتملة على الأداء المالي للبنك.

إن سياسات إدارة المخاطر الخاصة بالبنك مصممة لتحديد وتحليل هذه المخاطر ووضع سقفوف وضوابط مناسبة للمخاطر ومراقبة المخاطر وللالتزام بالسقفوف من خلال أنظمة المعلومات الحديثة والموثوقة. يقوم البنك بمراجعة سياسات وأنظمة إدارة المخاطر الخاصة به بشكل منتظم لمواجهة التغيرات في الأسواق والمنتجات والأخذ بأفضل الممارسات الناشئة.

٣-٢ مخاطر الائتمان

تُعرف مخاطر الائتمان بأنها المخاطر المتعلقة بإخفاق عملاء أو زبائن البنك أو الأطراف المقابلة أو الأدوات المالية الأخرى في أداء واجباتهم أو رفضهم لدفع الفائدة أو سداد المبلغ الأصلي أو بخلاف ذلك لتفويض الالتزامات التعاقدية بموجب اتفاقيات القروض أو أية تسهيلات ائتمانية أخرى، مما يؤدي إلى تكبد البنك لخسارة مالية.

تشأ مخاطر الائتمان أيضاً من خلال انخفاض التقييم الائتماني للأطراف المقابلة التي يقوم البنك بالاحتفاظ بأدواتها الائتمانية، الأمر الذي يؤدي إلى الانخفاض في قيمة الموجودات، ولما كانت مخاطر الائتمان أهم المخاطر التي تواجه البنك، فإنه يتم تكريس موارد وخبرات وضوابط معتبرة لإدارة هذه المخاطر ضمن الأنسام الرئيسية لدى البنك.

تتضمن سياسة الائتمان أسلوباً منظماً وثابتاً لتحديد وإدارة مخاطر المقرضين والأطراف المقابلة الكامنة في موجودات كافة العمليات المصرفية للأفراد والشركات الكبرى والصغيرة والمتوسطة.

يتحمل رئيس قسم الائتمان وفريق العمل التابع له، بما في ذلك موظفي قسم التحصيل، مسؤولية تحديد مخاطر الائتمان وإدارتها على مستوى المعاملات والمحاظ الاستثنائية وعن ضمان الائتمانات بالإجراءات الخاصة بالمخاطر بطريقة تتلاءم مع إطار العمل المقرر في السياسة وخطط المنتجات وتعاميم الائتمان وكذلك ضمان الائتمانات بالمعايير التنظيمية.

يقوم البنك بإدارة تركيزات مخاطر الائتمان وتحديد سقفوفها وضوابطها عندما يتم تحديدها وخاصة تصنيف المخاطر إلى مخاطر خاصة بكل طرف من الأطراف المقابلة أو خاصة بمجموعات، وكذلك المخاطر الخاصة بالقطاعات والدول، يتوفر لدى البنك دليل لبرامج المنتجات يضع سقفوفاً للتعرض وللمعايير الإقراض، وتتوفر لدى البنك أيضاً سقفوف للائتمانات تحدد سقفوف الإقراض والإقراض إلى/من المصارف الأخرى.

يقوم البنك بهيكله المستويات الخاصة بمخاطر الائتمان التي يتعرض لها من خلال وضع سقفوف على حجم المخاطر المقبولة فيما يتعلق بمقرض واحد أو مجموعة المقرضين وكذلك للقطاعات الجغرافية وقطاعات الأعمال، تتم مراقبة هذه المخاطر بشكل متواصل، وتتم الموافقة على السقفوف الخاصة بمستوى مخاطر الائتمان وفقاً للمنتج وقطاع العمل والدولة بواسطة اللجنة التنفيذية ومجلس الإدارة.

بنك رأس الخيمة الوطني (ش.م.ع)

إيضاحات حول البيانات المالية للمنة المنتهية في ٣١ ديسمبر ٢٠١٢ (تابع)

٣ إدارة المخاطر المالية (تابع)

٢-٣ مخاطر الائتمان (تابع)

يتم تقييم التعرض للمخاطر الخاصة بأي مقترض بما في ذلك المصارف بشكل إضافي من خلال وضع سقوف فرعية تغطي التعرضات ضمن الميزانية العمومية وخارجها وكذلك وضع سقوف لمخاطر المعاملات اليومية فيما يتعلق ببنود المتاجرة مثل العقود الآجلة لصرف العملات الأجنبية ويتم مراقبة التعرضات الفعلية في مقابل السقوف المحددة بشكل متواصل.

١-٢-٣ الحد الأقصى للتعرض لمخاطر الائتمان قبل الضمانات المحتفظ بها أو التعزيزات الائتمانية الأخرى

الحد الأقصى من التعرض	
٣١ ديسمبر ٢٠١١	٣١ ديسمبر ٢٠١٢
ألف درهم	ألف درهم
	<i>التعرضات لمخاطر الائتمان المتعلقة بالموجودات المدرجة بالميزانية العمومية هي على النحو التالي:</i>
	<i>مبالغ مستحقة من مصارف قروض وسلف:</i>
١,٩٧٢,٢٥١	١,١٩٥,٨٣١
١٨,٠٤٠,٤١١	١٩,٧٩٠,٥٠١
٣٢٨,٠٥٩	٤٩٢,٩٢٦
١,١٦٣,٨١٣	١,٥٨٦,٨٧٨
١٤٨,٥٣٥	١٨٧,٣٧٢
	<i>موجودات أخرى</i>
	<i>التعرضات لمخاطر الائتمان المتعلقة بالبنود غير المدرجة بالميزانية العمومية هي على النحو التالي:</i>
	<i>التزامات قروض وبنود أخرى خارج الميزانية العمومية</i>
٥,٨٥٨,٤٥٤	٦,٦١٥,٦٣٦
<u>٢٧,٥١١,٥٢٣</u>	<u>٢٩,٨٦٩,١٤٤</u>

يمثل الجدول أعلاه أسوأ سيناريو لتعرض البنك لمخاطر الائتمان في ٣١ ديسمبر ٢٠١٢ و ٢٠١١ ودون الأخذ بالاعتبار أية ضمانات محتفظ بها أو أية تعزيزات ائتمانية أخرى محجوزة وفيما يتعلق بالموجودات ضمن الميزانية العمومية، تستند التعرضات المبينة أعلاه إلى صافي القيم الدفترية كما هي مدرجة في الميزانية العمومية.

وكما يظهر أعلاه، فإن التعرض الناشئ من منتجات أخرى بخلاف القروض والسلف بالنسبة للعملاء والمصارف ليس كبيراً.

بنك رأس الخيمة الوطني (ش.م.ع.)

إيضاحات حول البيانات المالية للسنة المنتهية في ٣١ ديسمبر ٢٠١٢ (تابع)

٣ إدارة المخاطر المالية (تابع)

- ٢-٣ مخاطر الائتمان (تابع)
١-٢-٣ الحد الأقصى للتعرض لمخاطر الائتمان قبل الضمانات المحتفظ بها أو التعزيزات الائتمانية الأخرى (تابع)

إن الإدارة واثقة من قدرتها على مواصلة السيطرة وخفض الخسارة الناشئة من تعرض البنك لمخاطر الائتمان التي نتجت عن محفظة القروض والسلف الخاصة به والمبالغ المستحقة من المصارف استناداً إلى ما يلي:

- تم تصنيف ٩٢ % (٢٠١١: ٩٢%) من القروض والسلف ضمن المستويات العليا وفقاً لنظام التقييم الداخلي للمصرف؛
- قروض الرهن وقروض السيارات والتي تمثل شريحة كبيرة (٢٠١٢: ٢٤%، ٢٠١١: ٢٥%) من القروض والسلف مؤمنة بالضمانات؛
- ١٠% (٢٠١١: ٨%) من القروض وتشمل القروض التي تم التفاوض حولها، قام البنك بتوحيد سعر الفائدة على الإقراض وفقاً لأسعار السوق للتمكن من إدارة المخاطر الائتمانية.
- يقوم البنك بمراجعة سياسة الائتمان الخاصة به بشكل متواصل، ويتم إجراء التغييرات استناداً إلى تقارير نظام المعلومات الإدارية وإلى الأنماط التي تنتج من هذه التقارير؛
- يتكون جزء كبير من الأوراق المالية الاستثمارية من أدوات الدين المصدرة بواسطة مؤسسات شبه حكومية مرموقة

٢-٢-٣ قروض وسلف لعملاء والمبالغ المستحقة من مصارف

القروض والسلف للعملاء والمبالغ المستحقة من المصارف مبينة بإيجاز على النحو التالي:

	٣١ ديسمبر ٢٠١١	٣١ ديسمبر ٢٠١٢	
مبالغ مستحقة من مصارف ألف درهم	قروض وسلف لعملاء ألف درهم	مبالغ مستحقة من مصارف ألف درهم	قروض وسلف لعملاء ألف درهم
١,٩٧٢,٢٥١	١٧,١١٩,٠٢٦	١,١٩٥,٨٣١	١٨,٨٧٨,٤٥٣
-	١,١١٣,٣٠٦	-	١,٢١٢,٥٧٥
-	٤٧٤,١١٦	-	٥١٦,٥٠٩
١,٩٧٢,٢٥١	١٨,٧٠٦,٤٤٨	١,١٩٥,٨٣١	٢٠,٦٠٧,٥٣٧
-	(٣٣٧,٩٧٨)	-	(٣٢٤,١١٠)
١,٩٧٢,٢٥١	١٨,٣٦٨,٤٧٠	١,١٩٥,٨٣١	٢٠,٢٨٣,٤٢٧

لم يتأخر سدادها ولم تتعرض للانخفاض في قيمتها
تأخر سدادها لكن لم تتعرض للانخفاض في قيمتها
تعرضت للانخفاض في قيمتها بشكل فردي

المجموع ناقصاً: مخصص الانخفاض في القيمة

الصافي

بنك رأس الخيمة الوطني (ش.م.ع)

إيضاحات حول البيانات المالية للمنتهية في ٣١ ديسمبر ٢٠١٢ (تابع)

٣ إدارة المخاطر المالية (تابع)

٢-٣ مخاطر الائتمان (تابع)

٢-٢-٢ قروض وسلف لعملاء والمبالغ المستحقة من مصارف (تابع)

٣١ ديسمبر ٢٠١١		٣١ ديسمبر ٢٠١٢		
مبالغ مستحقة من مصارف ألف درهم	قروض وسلف لعملاء ألف درهم	مبالغ مستحقة من مصارف ألف درهم	قروض وسلف لعملاء ألف درهم	
-	١٦,٧٩٦,٨٩٠	-	١٨,٣٩٨,٣٢٥	قروض وسلف
-	٣٢٢,١٣٦	-	٤٨٠,١٢٨	- قروض أفراد
١,٩٧٢,٢٥١	-	١,١٩٥,٨٣١	-	- قروض شركات
				مبالغ مستحقة من مصارف
<u>١,٩٧٢,٢٥١</u>	<u>١٧,١١٩,٠٢٦</u>	<u>١,١٩٥,٨٣١</u>	<u>١٨,٨٧٨,٤٥٣</u>	المجموع

قروض وسلف

يمكن تقييم جودة الائتمان لمحفظة القروض والسلف التي لم يتأخر سدادها ولم تتعرض للانخفاض في قيمتها بالرجوع إلى نظام التقييم الداخلي المتبع بواسطة البنك.

يتم تقييم القروض المصرفية للأفراد في مجموعات وفقاً لعدد الأقساط التي تأخر سدادها. يتم تقييم كافة القروض التي لا تعاني من تأخر في سداد الفائدة والأقساط إلى مجموعة (صفر) بينما يتم تقييم القروض والسلف التي تعاني من تأخر في سداد الفائدة والأقساط على نحو تصاعدي إلى مجموعة (١) فما فوق استناداً إلى عدد أيام التأخر عن السداد يتم استخدام جدول الائتمان للعمليات المصرفية للشركات الكبيرة وللشركات الصغيرة والمتوسطة لتقييم القروض وفقاً لخصائص مختلفة، وتشمل ست فئات من القروض العاملة وثلاث فئات من القروض غير العاملة وتتم مراجعة هذه الفئات مرة واحدة سنوياً على الأقل أو أكثر حسب الحاجة، ويتم تصنيف القروض والسلف على أنها في حالة عجز عن السداد بعد مرور ٩٠ يوماً على عدم سداد القوائد والأقساط وقد تضمنت سياسة الائتمان مقوف إقراض داخلية لمختلف تعرضات القطاعات، وتتم مراجعة محفظة القروض للشركات على أساس ربع سنوي، وبالإضافة إلى ذلك، فإن قروض الرهن وقروض السيارات والتي تمثل جزءاً كبيراً من القروض والسلف يتم تأمينها بواسطة ضمانات، ويعتمد البنك على تقييم القروض إلى مجموعات مختلفة عند تقييم خسارة الانخفاض في قيمة محفظة القروض الخاصة بالبنك.

مبالغ مستحقة من مصارف

يحتفظ البنك بمبالغ مستحقة من مصارف بقيمة ١,١٩٦ مليون درهم (٢٠١١: ١,٩٧٢ مليون درهم) والتي تمثل الحد الأقصى للتعرض في مخاطر الائتمان فيما يتعلق بهذه الموجودات. يتضمن المبلغ المستحق من مصارف ما قيمته ٦٦٥ مليون درهم (٢٠١١: ١,٦٤٠ مليون درهم) كودائع لدى مصارف تقييمها الائتماني لا يقل عن BBB+. والمبالغ المتبقية المستحقة من مصارف ومؤسسات مالية أخرى يتم الاحتفاظ بها مع مؤسسات مرموقة داخل وخارج الإمارات العربية المتحدة حيث تعتبر مخاطر التعثر في السداد ضئيلة جداً.

بنك رأس الخيمة الوطني (ش.م.ع)

إيضاحات حول البيانات المالية للمنة المنتهية في ٣١ ديسمبر ٢٠١٢ (تابع)

٣ إدارة المخاطر المالية (تابع)

٢-٣ مخاطر الإئتمان (تابع)

٢-٢-٣ قروض وسلف لعملاء والمبالغ المستحقة من مصارف (تابع)

القروض والسلف التي تأخر سدادها لكن لم تتعرض للانخفاض في قيمتها

لا يتم اعتبار القروض والسلف التي تأخر سدادها لأقل من ٩٠ يوماً على أنها قد تعرضت للانخفاض في قيمتها، ما لم تتوفر معلومات أخرى تشير إلى عكس ذلك. المبلغ الإجمالي للقروض والسلف لفئة العملاء والتي تأخر سدادها، لكنها لم تتعرض للانخفاض في قيمتها هي على النحو التالي:

٣١ ديسمبر ٢٠١١			٣١ ديسمبر ٢٠١٢			
المجموع	قروض شركات	قروض أفراد	المجموع	قروض شركات	قروض أفراد	
ألف درهم	ألف درهم	ألف درهم	ألف درهم	ألف درهم	ألف درهم	
٧٢٥,٢١٦	-	٧٢٥,٢١٦	٧٣١,٩١٥	-	٧٣١,٩١٥	تأخر سدادها حتى ٣٠ يوماً
٢٥٢,٢٠٦	-	٢٥٢,٢٠٦	٣٢٩,٩٨٦	-	٣٢٩,٩٨٦	تأخر سدادها من ٣٠ إلى ٦٠ يوماً
١٣٥,٨٨٤	-	١٣٥,٨٨٤	١٥٠,٦٧٤	-	١٥٠,٦٧٤	تأخر سدادها من ٦٠ إلى ٩٠ يوماً
١,١١٣,٣٠٦	-	١,١١٣,٣٠٦	١,٢١٢,٥٧٥	-	١,٢١٢,٥٧٥	المجموع
٣٩٧,٨١٨	-	٣٩٧,٨١٨	٤٦٥,٤٦١	-	٤٦٥,٤٦١	القيمة العادلة للضمانات

القروض والسلف التي تعرضت للانخفاض في قيمتها بشكل فردي

إن تفاصيل مجموع مبالغ القروض والسلف التي تعرضت للانخفاض في قيمتها بشكل فردي، بالإضافة إلى القيمة العادلة للضمان ذي الصلة المحتفظ به بواسطة البنك كتأمين هي على النحو التالي:

٣١ ديسمبر ٢٠١١			٣١ ديسمبر ٢٠١٢			
المجموع	قروض شركات	قروض أفراد	المجموع	قروض شركات	قروض أفراد	
ألف درهم	ألف درهم	ألف درهم	ألف درهم	ألف درهم	ألف درهم	
٤٧٤,١١٦	٣٨,٥٥٠	٤٣٥,٥٦٦	٥١٦,٥٠٩	٤٤,٧٠٥	٤٧١,٨٠٤	قروض تعرضت للانخفاض في القيمة بشكل فردي
(٢٤٧,٠٨٧)	(٩,٥٩٥)	(٢٣٧,٤٩٢)	(٢٦٩,٤٠٩)	(٩,٥٧٠)	(٢٥٩,٨٣٩)	القيمة العادلة للضمان
٢٢٧,٠٢٩	٢٨,٩٥٥	١٩٨,٠٧٤	٢٤٧,١٠٠	٣٥,١٣٥	٢١١,٩٦٥	الصافي

مخصص إجمالي الانخفاض في قيمة القروض والسلف بلغ ٢٢٤.١١ مليون درهم (٢٠١١ : ٢٣٧.٩٨ مليون درهم) منها مبلغ ٢٧١.٩٤ مليون درهم (٢٠١١ : ٢٥٤.٣٣ مليون درهم) تمثل مخصص الانخفاض في القروض والسلف بصورة فردية والمبلغ المتبقى ٥٢.١٧ مليون درهم (٢٠١١ : ٨٣.٦٥ مليون درهم) يمثل محفظة مخصص لعكس الخطر الكامن في محفظة قروض البنك.

بنك رأس الخيمة الوطني (ش.م.ع.)

إيضاحات حول البيانات المالية للسنة المنتهية في ٣١ ديسمبر ٢٠١٢ (تابع)

إدارة المخاطر المالية (تابع)

٣-٣ مخاطر الائتمان (تابع)

٢-٢-٣ قروض وسلف لعملاء والمبالغ المستحقة من مصارف (تابع)

القروض والسلف التي تمت إعادة التفاوض بشأنها

تشمل أنشطة إعادة الهيكلة ترتيبات تمديد السداد وتعديل وتأجيل الدفعات. يتم تنفيذ غالبية أنشطة إعادة الهيكلة بغرض تحسين التدفقات النقدية وفقاً لأحكام وشروط دليل برنامج منتجات البنك. يتم مراجعة تلك السياسات بصورة مستمرة. متى ما تم التفاوض بشأن قرض فلا يعتبر مستحقات قديمة وإنما يعتبر قرضاً جديداً. يوضح الجدول أدناه القروض المُعاد هيكلتها خلال عامي ٢٠١٢ و ٢٠١١:

إعادة هيكلة القروض - الخدمات المصرفية للأفراد

المنتج	٢٠١٢	٢٠١١	
عدد الحسابات	قيمة القرض	عدد الحسابات	قيمة القرض
	ألف درهم		ألف درهم
قروض أفراد	٧٧٦	١,٠٣٤	٤٨٦,٧٦٠
قروض تجارية صغيرة	٤١٧	٣٦٣	٢٤٤,٠٣٧
قروض رهن عقاري	٢٨	١٣٧	٣٦٥,٦٦٩
المجموع	١,٢٢١	١,٥٣٤	١,٠٩٦,٤٦٦

خلال السنة المالية تم إعادة جدولة ٩٣٤.٦ مليون درهم (٢٠١١: ١,٠٩٦.٥ مليون درهم) من قروض العملاء معظمها مواطني دولة الإمارات العربية المتحدة. بلغ إجمالي القروض المُعاد هيكلتها في ٣١ ديسمبر ٢٠١٢ ١.٩٦٢ مليون درهم (٢٠١١: ١.٤٩٠ مليون درهم). ومعظم القروض التي تم إعادة هيكلتها تسير بصورة مرضية ولم تحسب ضمن المستحقات السابقة أو يتم تخفيض قيمتها. وحسب سياسة البنك ، لا يتم إعادة هيكلة القروض أكثر من مرة واحدة.

بنك رأس الخيمة الوطني (ش.م.ع)

إيضاحات حول البيانات المالية للسنة المنتهية في ٣١ ديسمبر ٢٠١٢ (تابع)

٣	إدارة المخاطر المالية (تابع)
٢-٣	مخاطر الائتمان (تابع)
٣-٢-٣	أوراق مالية استثمارية

تتكون الأوراق المالية الاستثمارية بشكل رئيسي من سندات الدين المصدرة بواسطة الحكومة ومؤسسات شبه حكومية ومؤسسات محلية وأجنبية تتمتع بسمعة مرموقة.

يعرض الجدول أدناه تحليلاً لسندات الدين حسب تصنيف وكالات التقييم بتاريخ ٣١ ديسمبر ٢٠١١ و ٣١ ديسمبر ٢٠١٢، بنسبة على عمليات التقييم التي تمت بواسطة أطراف خارجية أو ما يعادلها. تفاصيل الأوراق المالية الاستثمارية تم الإفصاح عنها في الإيضاح ٨(د).

٣١ ديسمبر	٣١ ديسمبر	
٢٠١١	٢٠١٢	
ألف درهم	ألف درهم	
٤٤٦,٢٢٣	٧٧٨,٤٧٠	A- إلى A+
٣٧٥,٥٩٥	٤١٢,٠٠٨	Ba1 إلى Ba2
٣٤١,٩٩٥	٣٩٦,٤٠٠	غير مقيمة
1,1٦٣,٨١٣	1,٥٨٦,٨٧٨	المجموع

٤-٢-٣ ضمانات معاد تملكها

خلال عامي ٢٠١١ و ٢٠١٢، باستثناء قروض السيارات، لم يملك البنك أية ضمانات محتفظ بها كتأمين بخلاف الودائع المصرفية التي يُحتمل أنها استُخدمت لتسوية تسهيلات ائتمانية. بالنسبة لقروض السيارات للأفراد في الحالات التي تم فيها إعادة تملك الأصل القائم كجزء من عملية الاسترداد، يتم استبعادها من خلال مزاد بواسطة أطراف أخرى مُصرح لها بذلك. ولا يقوم البنك بإدراج أي من هذه الموجودات في سجلاته.

٥-٢-٣ تركيز مخاطر الموجودات المالية ذات التعرض لمخاطر الائتمان

تنشأ التركيزات عندما يشترك عدد من الأطراف المقابلة في نشاطات عمل متشابهة أو في نشاطات في نفس المنطقة الجغرافية أو يكون لديهم خصائص اقتصادية متشابهة تجعل قدرتهم على الوفاء بالالتزامات التعاقدية تتأثر بشكل مماثل للتغيرات في الظروف الاقتصادية أو السياسية أو الظروف الأخرى. تشير التركيزات إلى التأثير النسبي لأداء البنك تجاه التطورات التي تؤثر على قطاع أو منطقة جغرافية محددة.

ويهدف تجنب زيادة التركيز في المخاطر، لتشمل السياسات والإجراءات الخاصة بالبنك على إرشادات محددة للتركيز على الاحتفاظ بمحفظة متنوعة، وتتم على أساسها مراقبة وإدارة تركيزات مخاطر الائتمان التي يتم تحديدها.

تركيز المخاطر الجغرافية

يبين الجدول أدناه تفصيل التعرضات الائتمانية الرئيسية للبنك وفقاً لقيمتها الدفترية مصنفة بحسب المنطقة الجغرافية كما في ٣١ ديسمبر ٢٠١١ و ٣١ ديسمبر ٢٠١٢.

بالنسبة لهذا الجدول، فقد قام البنك بتوزيع التعرضات على المناطق استناداً إلى الدولة المقر للأطراف المقابلة للبنك:

بنك رأس الخيمة الوطني (ش.م.ع)

إيضاحات حول البيانات المالية للسنة المنتهية في ٣١ ديسمبر ٢٠١٢ (تابع)

٣ إدارة المخاطر المالية (تابع)

٢-٣ مخاطر الائتمان (تابع)

بنود ضمن الميزانية العمومية

الإمارات العربية المتحدة	دول منظمة التعاون الاقتصادي والتنمية	أخرى	المجموع	
ألف درهم	ألف درهم	ألف درهم	ألف درهم	
٧٨٢,٠٩٥	٤٠٥,٩٧٥	٧,٧٦١	١,١٩٥,٨٣١	٣١ ديسمبر ٢٠١٢
١٩,٦٥٢,٣٨٨	٤١,١١٢	٩٧,٠٠١	١٩,٧٩٠,٥٠١	مبالغ مستحقة من مصارف قروض وسلف:
٤٩١,٥٤٩	-	١,٣٧٧	٤٩٢,٩٢٦	- قروض أفراد
١,٤٢٩,٤٠٧	١٨,٥٢٨	٩٦,٢٤٥	١,٥٤٤,١٩٠	- قروض شركات
٤٢,٦٨٨	-	-	٤٢,٦٨٨	أوراق مالية استثمارية
١٨٧,٣٧٢	-	-	١٨٧,٣٧٢	- محتفظ بها لحين استحقاقها
				- متاحة للبيع
				موجودات أخرى
٢٢,٥٨٥,٤٩٩	٤٦٥,٦٢٥	٢٠٢,٣٨٤	٢٣,٢٥٣,٥٠٨	المجموع
١,٦٣٢,٧١٥	٢٤٩,٨٢٩	٨٩,٦٩٧	١,٩٧٢,٢٥١	٣١ ديسمبر ٢٠١١
١٧,٩٥٢,٩٨٥	١٩,٥٨٨	٦٦,٨٢٨	١٨,٠٤٠,٤١١	مبالغ مستحقة من مصارف قروض وسلف:
٣٢٨,٠٥٩	-	-	٣٢٨,٠٥٩	- قروض أفراد
٩٧٥,٣٦٧	-	٢٧,٠٢٠	١,٠١٢,٣٨٧	- قروض شركات
١٥١,٤٢٦	-	-	١٥١,٤٢٦	أوراق مالية استثمارية
١٤٨,٥٣٥	-	-	١٤٨,٥٣٥	- محتفظ بها لحين استحقاقها
				- متاحة للبيع
				موجودات أخرى
٢١,١٩٠,٠٨٧	٢٦٩,٤٢٧	١٩٣,٥٥٥	٢١,٦٥٣,٠٦٩	المجموع

بنود خارج الميزانية العمومية

الإمارات العربية المتحدة	دول منظمة التعاون الاقتصادي والتنمية	أخرى	المجموع	
ألف درهم	ألف درهم	ألف درهم	ألف درهم	
٥,٩٧٩,٦٦٨	٢٦٨	٤٣٦	٥,٩٨٠,٣٧٢	٣١ ديسمبر ٢٠١٢
٦١٩,٣٥٩	٦,٣٥٥	٩,٥٥٠	٦٣٥,٢٦٤	التزامات قروض
				ضمانات وقبولات وتعرضات
٦,٥٩٩,٠٢٧	٦,٦٢٣	٩,٩٨٦	٦,٦١٥,٦٣٦	أخرى
٥,٤٥٥,٨٦٥	٤٣١	٤٣٥	٥,٤٥٦,٧٣١	٣١ ديسمبر ٢٠١١
٣٨٦,٠٧٩	٦,٠٩٤	٩,٥٥٠	٤٠١,٧٢٣	التزامات قروض
				ضمانات وقبولات وتعرضات
٥,٨٤١,٩٤٤	٦,٥٢٥	٩,٩٨٥	٥,٨٥٨,٤٥٤	أخرى

بنك رأس الخيمة الوطني (ش.م.ع.)

إيضاحات حول البيانات المالية للسنة المنتهية في ٣١ ديسمبر ٢٠١٢ (تابع)

٣ إدارة المخاطر المالية (تابع)

٢-٣ مخاطر الائتمان (تابع)

٢-٢-٣ تركيز مخاطر الائتمان بحسب القطاع الصناعي

يوضح الجدول التالي تفصيل التعرضات الائتمانية للبنك بخصوص القروض والسلف وسندات الدين والبنود الخارجة عن الميزانية العمومية والمصنفة بحسب القطاع الصناعي في ٣١ ديسمبر ٢٠١١ و ٣١ ديسمبر ٢٠١٢.

		بنود ضمن الميزانية العمومية				
المجموع	بنود خارج الميزانية العمومية	إجمالي التمويل	مبالغ مستحقة من مصارف	سندات دين	قروض وسلف	
ألف درهم	ألف درهم	ألف درهم	ألف درهم	ألف درهم	ألف درهم	
						٣١ ديسمبر ٢٠١٢
١٨,٩٢٩	٦٢٩	١٨,٣٠٠	-	-	١٨,٣٠٠	الزراعة والصيد والأنشطة ذات الصلة والنقط الخام والغاز والتعدين واستغلال المحاجر
١١٣,١١٠	١١٢,٧٢٠	٣٩٠	-	-	٣٩٠	التصنيع
٣٧٨,٣٠١	١٧٣,٠٠٣	٢٠٥,٢٩٨	-	-	٢٠٥,٢٩٨	الكهرباء والمياه
١٥,٨٦٦	٧٣٥	١٥,١٣١	-	-	١٥,١٣١	الإنتاجات التجارية
٨٦٤,٧٠٩	١٠٤,٤٦٤	٧٦٠,٢٤٥	-	-	٧٦٠,٢٤٥	النقل والتخزين والاتصالات
٣,٢١٥,٧٧٤	٥٠٠,٨٨٢	٢,٧١٤,٨٩٢	-	-	٢,٧١٤,٨٩٢	المؤسسات المالية والخدمات الحكومية
٨٩٥,٠٠٧	٤٣,٠٧٩	٨٥١,٩٢٨	-	٧٣,٤٦٠	٧٧٨,٤٦٨	الخدمات المصرفية للأفراد والشركات
٢,٢٧٨,٣٤٢	١٦٦,٧٢٢	٢,١١١,٦٢٠	١,١٩٥,٨٣١	٨٨٨,٥١٠	٢٧,٢٧٩	أخرى
٧٩١,٦٢٧	١٩٥,٢٣٤	٥٩٦,٣٩٣	-	-	٥٩٦,٣٩٣	مجموع التعرضات ناقصاً: فوائد معلقة
٧٤٣,٥٩٣	١١٨,٦٨٥	٦٢٤,٩٠٨	-	٦٢٤,٩٠٨	-	
٢٠,٥٥٨,١٧٦	٥,١٩٧,٨٤٦	١٥,٣٦٠,٣٣٠	-	-	١٥,٣٦٠,٣٣٠	
٢٢٧,٧٦٨	١,٦٣٧	٢٢٦,١٣١	-	-	٢٢٦,١٣١	
٢٠,١٠١,٢٠٢	٦,٦١٥,٦٣٦	٢٣,٤٨٥,٥٦٦	١,١٩٥,٨٣١	١,٥٨٦,٨٧٨	٢٠,٧٠٢,٨٥٧	
(٩٥,٣٢٠)	-	(٩٥,٣٢٠)	-	-	(٩٥,٣٢٠)	
٢٠,٠٠٥,٨٨٢	٦,٦١٥,٦٣٦	٢٣,٣٩٠,٢٤٦	١,١٩٥,٨٣١	١,٥٨٦,٨٧٨	٢٠,٦٠٧,٥٣٧	

بنك رأس الخيمة الوطني (ش.م.ع)

إيضاحات حول البيانات المالية للسنة المنتهية في ٣١ ديسمبر ٢٠١٢ (تابع)

٣ إدارة المخاطر المالية (تابع)

٢-٣ مخاطر الائتمان (تابع)

٦-٢-٣ تركيز مخاطر الائتمان بحسب القطاع الصناعي (تابع)

المجموع	بنود خارج الميزانية العمومية	إجمالي التمويل	بنود ضمن الميزانية العمومية			٣١ ديسمبر ٢٠١١
			مبالغ مستحقة من مصارف	سندات دين	قروض وسلف	
ألف درهم	ألف درهم	ألف درهم	ألف درهم	ألف درهم	ألف درهم	
٢٦,٣٨٧	٢٠٨	٢٦,١٧٩	-	-	٢٦,١٧٩	الزراعة والصيد والأنشطة ذات الصلة
٨٧,٠١٠	٨٧,٠١٠	-	-	-	-	النفط الخام والغاز والتعدين واستغلال المحاجر
٣٤٢,٢٦٧	١٦٢,٧٧١	١٧٩,٤٩٦	-	-	١٧٩,٤٩٦	التصنيع
٨,١٧٩	٩١	٨,٠٨٨	-	-	٨,٠٨٨	الكهرباء والمياه
٥٨٩,٩٩١	٧٣,٤٣١	٥١٦,٥٦٠	-	-	٥١٦,٥٦٠	الإنشآت
٢,٢٥٤,٧٧٧	٤٢٥,٩٤٨	١,٨٢٨,٨٢٩	-	-	١,٨٢٨,٨٢٩	التجارة
١,٠١٥,١٣٦	٣١,٩٥٣	٩٨٣,١٨٣	-	٧٣,٤٦٠	٩٠٩,٧٢٣	النقل والتخزين والاتصالات
٢,٥٠٠,٢٠٦	٤٨,٤٢١	٢,٤٥١,٧٨٥	١,٩٧٢,٢٥١	٤٦٤,٣٢١	١٥,٢١٣	المؤسسات المالية
٤٨٦,٥٧٣	١٤٥,٩٤٦	٣٤٠,٦٢٧	-	-	٣٤٠,٦٢٧	الخدمات
٥٩٦,٨٠٦	٨٦,٦١٦	٥١٠,١٩٠	-	٥١٠,١٩٠	-	الحكومة
١٩,٥٨٩,٥٦٢	٤,٧٨٧,٤٤٨	١٤,٨٠٢,١١٤	-	-	١٤,٨٠٢,١١٤	الخدمات المصرفية للأفراد
٢٨٣,٦٠٤	٨,٦١١	٢٧٤,٩٩٣	-	١١٥,٨٤٢	١٥٩,١٥١	أخرى
٢٧,٧٨٠,٤٩٨	٥,٨٥٨,٤٥٤	٢١,٩٢٢,٠٤٤	١,٩٧٢,٢٥١	١,١٦٣,٨١٣	١٨,٧٨٥,٩٨٠	مجموع التعرضات
(٧٩,٥٣٢)	-	(٧٩,٥٣٢)	-	-	(٧٩,٥٣٢)	ناقصاً: فوائد معلقة
٢٧,٧٠٠,٩٦٦	٥,٨٥٨,٤٥٤	٢١,٨٤٢,٥١٢	١,٩٧٢,٢٥١	١,١٦٣,٨١٣	١٨,٧٠٦,٤٤٨	

بنك رأس الخيمة الوطني (ش.م.ع.)

إيضاحات حول البيانات المالية للسنة المنتهية في ٣١ ديسمبر ٢٠١٢ (تابع)

٣ إدارة المخاطر المالية (تابع)

٢-٣ مخاطر الائتمان (تابع)

٧-٢-٣ قروض تعرضت للانخفاض في قيمتها بشكل فردي بحسب القطاع

إن تفاصيل مجموع مبالغ القروض والسلف التي تعرضت للانخفاض في قيمتها بشكل فردي بحسب القطاع هي على النحو التالي:

مخصص محدد ألف درهم	المجموع ألف درهم	تأخر سدادها لأكثر من ٩٠ يوماً ألف درهم	أقل من ٩٠ يوماً ألف درهم	
				٣١ ديسمبر ٢٠١٢
٢,٢٢٣	٢,٤٤٩	٢,٤٣٩	١٠	التصنيع
٣٧,٤٩٤	٧٢,٤١٥	٧٢,٤١٢	٣	الإثراءات
٢٣,٤٦٢	٣٢,٣١٩	٣٢,١٤٢	١٧٧	التجارة
٨,٨٢٦	٩,٤٦٧	٧,٧٤٧	١,٧٢٠	النقل والتخزين والاتصالات
-	-	-	-	المؤسسات المالية
٤,٧١٥	٥,١٣٦	٥,١٢٦	١٠	الخدمات
١٩٥,٢٢٢	٤٩٠,٠٤٣	٤٧٧,٨٨٤	١٢,١٥٩	الخدمات المصرفية للأفراد
				مجموع القروض التي تعرضت للانخفاض في قيمتها ناقصاً: فوائد معلقة
٢٧١,٩٤٢	٦١١,٨٢٩	٥٩٧,٧٥٠	١٤,٠٧٩	
-	(٩٥,٣٢٠)			
٢٧١,٩٤٢	٥١٦,٥٠٩			

بنك رأس الخيمة الوطني (ش.م.ع)

إيضاحات حول البيانات المالية للسنة المنتهية في ٣١ ديسمبر ٢٠١٢ (تابع)

٣ إدارة المخاطر المالية (تابع)

٢-٣ مخاطر الائتمان (تابع)

٧-٢-٣ قروض تعرضت للانخفاض في قيمتها بشكل فردي بحسب القطاع الصناعي (تابع)

مخصص محدد	المجموع	تأخر مدادها لأكثر من ٩٠ يوماً	أقل من ٩٠ يوماً	
ألف درهم	ألف درهم	ألف درهم	ألف درهم	
				٣١ ديسمبر ٢٠١١
٧٦٨	٨٢٨	٥٢١	٣٠٧	التصنيع
٣٤,٩٣٣	٦٥,٠٢٧	٦٤,٤١١	٦١٦	الإتشاءات
١٧,٣٣٢	١٨,٨٩٤	١٥,٩١٦	٢,٩٧٨	التجارة
٥,٩٩٩	٦,٦٤٤	٦,٣٣١	٣١٣	النقل والتخزين والاتصالات
-	-	-	-	المؤسسات المالية
٣,٠٩٤	٣,٣٢٠	٢,٨١٥	٥٠٥	الخدمات
١٩٢,٢٠٣	٤٥٨,٩٣٥	٤٥٠,٧٦٩	٨,١٦٦	الخدمات المصرفية للأفراد
				مجموع القروض التي تعرضت للانخفاض في قيمتها
٢٥٤,٣٢٩	٥٥٣,٦٤٨	٥٤٠,٧٦٣	١٢,٨٨٥	ناقصاً: فوائد معلقة
-	(٧٩,٥٣٢)			
٢٥٤,٣٢٩	٤٧٤,١١٦			

١-٣ مخاطر السوق

يتعرض البنك لمخاطر السوق وهي المخاطر التي تؤدي إلى تقلب القيمة المعادلة أو التغيرات النقدية المستقبلية للأداة المالية نتيجة للتغيرات في الأسعار السوقية. تنشأ مخاطر السوق من المراكز المفتوحة لأسعار الفائدة ومن العملات وأدوات حقوق الملكية والتي جميعها تتعرض لحركات عامة وخاصة في السوق وللتغيرات في مستوى تذبذب الأسعار أو المعدلات أو الأسعار السوقية مثل أسعار الفائدة ومعدلات الائتمان وأسعار صرف العملات الأجنبية وأسعار حقوق الملكية.

تقوم لجنة الموجودات والمطلوبات ("اللجنة") التي تتألف من الرئيس التنفيذي الذي يشغل منصب رئيس اللجنة وعضوية كل من رؤساء أقسام المالية والخزينة والائتمان والخدمات المصرفية للشركات والخدمات المصرفية للأفراد بالاجتماع بشكل منسظم لمراقبة مخاطر السوق وإدارتها.

تعد هذه اللجنة مسؤولة عن وضع أهم المؤشرات والنسب المالية الرسمية للبنك، ووضع السقوف لإدارة ومراقبة مخاطر السوق وتحليل مدى التأثير بسعر الفائدة الخاص بالبنك وحالات عدم التطابق في فترات الاستحقاق، كما تضطلع اللجنة بقرارات الاستثمار الخاصة بالبنك وتقدم توجيهاتها فيما يتعلق بسعر الفائدة وحركات العملات.

بنك رأس الخيمة الوطني (ش.م.ع.)

إيضاحات حول البيانات المالية للسنة المنتهية في ٣١ ديسمبر ٢٠١٢ (تابع)

٢ إدارة المخاطر المالية (تابع)

٣-٣ مخاطر السوق (تابع)

لا يدخل البنك في تعاملات تجارية مشتقة تتعلق بالمضاربات . والتعرض الوحيد في المشتقات يتعلق بعقود صرف العملات الاجلة والذي يقوم به البنك نيابة عن العملاء (الإيضاح ٢٠)

١-٣-٣ مخاطر الأسعار

يتعرض البنك لمخاطر الأسعار نتيجة للحصص التي يمتلكها في سندات الدين وأسهم حقوق الملكية المصنفة كأوراق مالية استثمارية متاحة للبيع. تستند القيم العادلة للاستثمارات المدرجة في الأسواق النشطة إلى أسعار الطلب الحالية، أما ما يتعلق بالأوراق المالية غير المدرجة، فإن البنك يحسب القيمة العادلة باستخدام أساليب التقييم وتجتمع الإدارة العليا بشكل منتظم لمناقشة العائد على الاستثمار وتركيز المخاطر ضمن محفظة الاستثمار التابعة للبنك.

يبين تحليل التأثير بمخاطر الأسعار نوعية للتقلب في التغيرات في القيمة العادلة للأوراق المالية المحتفظ بها من قبل البنك بسبب التغيرات في الأسعار السوقية أو التغيرات في المتغيرات الرئيسية المستخدمة في أساليب التقييم، سواء نتجت تلك التغيرات عن عوامل خاصة بكل جهة مصدره على حده أو عن عوامل مؤثرة على كافة الأوراق المالية المشابهة المتداولة في السوق بتاريخ ٣١ ديسمبر ٢٠١١ ، فيما لو كانت الأسعار السوقية قد ارتفعت/انخفضت بواقع ٥% مع بقاء كافة المتغيرات الأخرى ثابتة لكان احتياطي القيمة العادلة قد ارتفع/انخفض بواقع ٢.١ مليون درهم (٢٠١١ : ٧.٦ مليون درهم).

٢-٣-٣ مخاطر أسعار الفائدة

مخاطر أسعار الفائدة للتدفقات النقدية هي المخاطر التي تؤدي إلى تقلب التدفقات النقدية المستقبلية للأداة المالية نتيجة للتغيرات في أسعار الفائدة السوقية. إن مخاطر أسعار الفائدة للقيمة العادلة هي المخاطر التي تؤدي إلى تقلب قيمة الأداة المالية نتيجة للتغيرات في أسعار الفائدة السوقية. يتعرض البنك لأثار التقلبات في المستويات السائدة لأسعار الفائدة السوقية بخصوص مخاطر القيمة العادلة والتدفقات النقدية ويمكن أن تزداد هوامش الفائدة نتيجة لهذه التغيرات ولكن يمكن أن تنخفض الخسائر في حال نشوء حركات غير متوقعة. يراقب البنك مخاطر أسعار الفائدة من خلال استخدام تقرير مفصل عن القجوات وإجراء اختبارات التحمل لتحليل أثر الحركات المتوقعة في أسعار الفائدة.

بنك رأس الخيمة الوطني (ش.م.ع)

إيضاحات حول البيانات المالية للسنة المنتهية في ٣١ ديسمبر ٢٠١٢ (تابع)

- ٣ إدارة المخاطر المالية (تابع)
- ٣-٣ مخاطر السوق (تابع)
- ٣-٣-٣ مخاطر أسعار الفائدة (تابع)

يتعرض البنك لمختلف المخاطر المرتبطة بتبذبات أسعار الفائدة السارية في السوق على موقفه المالي وتدفقاته النقدية . يوضح الجدول أدناه الموجودات المالية والمطلوبات للبنك بقيمتها الدفترية مصنفة بموجب الأسعار التعاقدية السابقة أو تواريخ الاستحقاق .

سعر الفائدة %	المجموع آلف درهم	غير محملة بفائدة آلف درهم	أكثر من خمس سنوات	من سنة إلى خمس سنوات	من ٣ شهور إلى سنة واحدة	آلف درهم	في ٣١ ديسمبر ٢٠١٢	
							آلف درهم	آلف درهم
٠,٥٠	٢,٩٠٤,٠٥٤	-	-	-	٧٥٠,٠٠٠	-	٣,٧٤٧,٤٠٨	المطلوبات وحقوق الملكية للمساهمين
٠,٥٣-٠,١٢	١,١٩٥,٨٣١	٥٣١,٢٥١	-	-	-	٦٦٤,٥٨٠	١٠٠,٠٠٠	مبالغ مستحقة لمصارف أخرى
٣٣,٠٠٠-٠,٠٠١	٢٠,٢٨٣,٤٢٧	-	١٧,١٢٧,٥٣٣	-	٣٢١,٨٣٠	٢,٨٣٤,٠٦٤	١٣,٦٩٢,٦٦٥	مبالغ مستحقة لعملاء المطلوبات أخرى ومخصص مكافآت نهاية الخدمة للموظفين
٨,٥-١,٨٠	١,٥٨٦,٨٧٨	-	٩٥٦,٤٥٢	-	٣٤٤,٣٢٣	٢٤٨,٧٢٤	-	حقوق الملكية للمساهمين
	١,٢٧٩,٩٤٧	١,٢٧٩,٩٤٧	-	-	-	-	-	المجموع
	٢٧,٢٥٠,١٣٧	٣٧,٣٢٩	١٨,٠٨٣,٩٨٥	١,٤١٦,١٦٣	٣,٧٤٧,٤٠٨	٣,٧٤٧,٤٠٨	٣,٧٤٧,٤٠٨	المطلوبات وحقوق الملكية للمساهمين
٠,١٠	٢٣٣,٨٤١	١٣٣,٨٤١	-	-	-	-	١٠٠,٠٠٠	مبالغ مستحقة لمصارف أخرى
٤,٠٠٠-٠,٠٠٢	٢٠,٧١٩,٧٢٥	٣,٨٨٨,٨٩٤	-	٢٣	٣,١٣٨,١٤٣	١٣,٦٩٢,٦٦٥	١٣,٦٩٢,٦٦٥	مبالغ مستحقة لعملاء المطلوبات أخرى ومخصص مكافآت نهاية الخدمة للموظفين
	٦٠١,٣٥٦	٦٠١,٣٥٦	-	-	-	-	-	حقوق الملكية للمساهمين
	٥,٦٩٥,٢١٥	٥,٦٩٥,٢١٥	-	-	-	-	-	المجموع
	٢٧,٢٥٠,١٣٧	١٠,٣١٩,٣٠٦	٢٣	٢٣	٣,١٣٨,١٤٣	١٣,٦٩٢,٦٦٥	١٣,٦٩٢,٦٦٥	المطلوبات وحقوق الملكية للمساهمين
	-	(١,٣٥٤,٠٥٤)	١٨,٠٨٣,٩٦٢	(١,٧٢١,٩٨٠)	(١,٧٢١,٩٨٠)	(١,٧٢١,٩٨٠)	(١,٧٢١,٩٨٠)	مبالغ مستحقة لمصارف أخرى
	-	-	٣٧,٣٢٩	٣٧,٣٢٩	٣٧,٣٢٩	٣٧,٣٢٩	٣٧,٣٢٩	مبالغ مستحقة لعملاء المطلوبات أخرى ومخصص مكافآت نهاية الخدمة للموظفين
	-	-	١٨,٠٨٣,٩٨٥	١,٤١٦,١٦٣	٣,٧٤٧,٤٠٨	٣,٧٤٧,٤٠٨	٣,٧٤٧,٤٠٨	حقوق الملكية للمساهمين
	-	-	١٨,٠٨٣,٩٨٥	١,٤١٦,١٦٣	٣,٧٤٧,٤٠٨	٣,٧٤٧,٤٠٨	٣,٧٤٧,٤٠٨	المجموع

بنك رأس الخيمة الوطني (ش.م.ع)

إيضاحات حول البيانات المالية السنوية المنتهية في ٣١ ديسمبر ٢٠١٢ (تابع)

٢ إدارة المخاطر المالية (تابع)

٣-٣ مخاطر السوق (تابع)

٢-٣-٣ مخاطر أسعار الفائدة (تابع)

سعر الفائدة %	المجموع ألف درهم	غير محملة بفائدة ألف درهم	أكثر من خمس سنوات ألف درهم	من سنة إلى خمس سنوات ألف درهم	من ٣ شهور إلى سنة واحدة ألف درهم	أقل من ٣ شهور ألف درهم	في ٣١ ديسمبر ٢٠١١ الموجودات نقد وأرصدة لدى البنك المركزي لدولة الإمارات العربية المتحدة مبالغ مستحقة من مصارف أخرى قروض وسلف أوراق مالية استثمارية ممتلكات ومعدات وموجودات أخرى
٠.٥٥	١,٨٤٤,١٩٣	١,٧٤٤,١٩٣	-	-	١٠٠,٠٠٠	-	-
٠.١٢-١.٢٨	١,٩٧٢,٢٥١	٣٣١,٧٨٤	-	-	-	١,٦٤٠,٤٦٧	-
٠.٠١-٠.٣٣,٠١	١٨,٣٦٨,٤٧٠	-	١٥,٥٠٢,٤٥٤	٢,٨٦٥,٠١٨	٤١٥,٩٤٨	٢,٤٥٠,٠٦٨	-
٠.٩٠-٠.٨٠	١,١٦٢,٨١٣	-	-	٦٥٥,٤٠٨	٢٠٨,٤٨٧	٢٩٩,٩١٨	-
	١,١٥٣,٨١٠	١,١٥٣,٨١٠	-	-	-	-	-
	٢٤,٥٠٢,٥٣٧	٢,٢٢٩,٧٨٧	١٦,١٥٧,٨١٢	٧٢٤,٤٣٥	٧٢٤,٤٣٥	٤,٣٩٠,٤٥٣	-
٠.٢٥-٠.٥٠	٣٣٤,٤٧١	٩٨,٤٧١	-	-	-	٢٣٦,٠٠٠	-
٠.١٥-٠.٥٠	١٨,٢٩٠,١٦٥	٢,٣٨٢,٥٥٢	-	-	٢,٧٠١,١٩٣	١٢,٢٠٦,٤٢٠	-
٤.٠٠	٦٨٤,٤٦٧	-	-	-	-	٦٨٤,٤٦٧	-
	٤٩٦,٥٦٢	٤٩٦,٥٦٢	-	-	-	-	-
	٤,٦٩٦,٨٧٢	٤,٦٩٦,٨٧٢	-	-	-	-	-
	٢٤,٥٠٢,٥٣٧	٨,١٧٤,٤٥٧	-	-	٢,٧٠١,١٩٣	١٣,١٢٦,٨٨٧	-
	-	(٥,٤٤٤,٦٧٠)	-	١٦,١٥٧,٨١٢	(١,٩٧٦,٧٥٨)	(٨,٧٣٦,٤٣٤)	-
							المجموع
							المطلوبات وحقوق ملكية المساهمين
							مبالغ مستحقة لمصارف أخرى
							مبالغ مستحقة لسلاء
							سند دين مصدر
							مطلوبات أخرى ومخصص مكافآت نهاية
							الخدمة للموظفين
							حقوق ملكية المساهمين
							المجموع
							فرق التفاضل بأسعار الفائدة

بنك رأس الخيمة الوطني (ش.م.ع)

إيضاحات حول البيانات المالية للسنة المنتهية في ٣١ ديسمبر ٢٠١٢ (تابع)

٣ إدارة المخاطر المالية (تابع)

٣-٣ مخاطر السوق (تابع)

٣-٣-٣ مخاطر أسعار الفائدة (تابع)

يتم تقييم مخاطر أسعار الفائدة أيضاً من خلال قياس أثر التغير المعقول المحتمل في حركات أسعار الفائدة. يفترض البنك تقلباً في أسعار الفائدة يقدر بـ ٢٥ نقطة أساس ويقوم بتقدير الأثر التالي على صافي ربح السنة وصافي الموجودات بذلك التاريخ:

٢٠١١	٢٠١٢	
الف درهم	الف درهم	
٢٦,٧٨٣	٢٩,٤١٨	التقلب في أسعار الفائدة بواقع ٢٥ نقطة أساس

تعد حالات التأثر بأسعار الفائدة الواردة أعلاه توضيحية فقط ويستخدم فيها فرضيات مبسطة. وتستند إلى الفرق بين ما قيمته ٥,١٦٤ مليون درهم (٢٠١١: ٥,١١٥ مليون درهم) بالنسبة للموجودات المُحمّلة بالفائدة وما قيمته ١٦,٩٣١ مليون درهم (٢٠١١: ١٥,٨٢٨ مليون درهم) بالنسبة للمطلوبات المُحمّلة بالفائدة ولا يستدعي هذا التأثر اتخاذ إجراءات من جانب الإدارة لخفض تأثير حركات أسعار الفائدة.

٣-٣-٣ مخاطر العملات

مخاطر العملات هي المخاطر التي تؤدي إلى تقلب قيمة الأداة المالية نتيجة للتغيرات في أسعار صرف العملات الأجنبية وتتسبب من الأدوات المالية المقيمة بالعملات الأجنبية. تتم مراقبة المراكز عن كثب ويتم استخدام استراتيجيات لضمان المحافظة على المراكز ضمن السقوف المحددة.

يتم تمويل موجودات البنك عادة بنفس العملة المستخدمة في إتمام المعاملات لتفادي التعرض لمخاطر صرف العملات الأجنبية ومع ذلك يحتفظ البنك بمركز طويل الأجل بالدولار الأمريكي ضمن السقوف المعتمدة من قبل لجنة الموجودات والمطلوبات الخاصة بالبنك.

بنك رأس الخيمة الوطني (ش.م.ع.)

إيضاحات حول البيانات المالية لسنته المنتهية في ٣١ ديسمبر ٢٠١٢ (تابع)

٣ إدارة المخاطر المالية (تابع)

٣-٣ مخاطر السوق (تابع)

٣-٣-٣ مخاطر العملات (تابع)

بتاريخ ٣١ ديسمبر ٢٠١١ و ٣١ ديسمبر ٢٠١٢، كان لدى البنك صافي التعرضات الجوهرية للتالية المقيمة بعملات أجنبية:

بنود ضمن الميزانية العمومية

المجموع ألف درهم	أخرى ألف درهم	دولار أمريكي ألف درهم	درهم إماراتي ألف درهم	في ٣١ ديسمبر ٢٠١٢
				الموجودات
				نقد وأرصدة لدى
				مصارف
				الإمارات العربية
				المتحدة المركزي
٢,٩٠٤,١٥٤	-	٢٤٢,٤٦٥	٢,٦٦١,٥٨٩	مبالغ مستحقة من مصارف
				أخرى
١,١٩٥,٨٣١	٣٥٦,٢٠٢	٤٣٤,١١٢	٤٠٥,٥١٧	قروض وسلف
٢٠,٢٨٣,٤٢٧	١٢,٠٢٦	٤٥٨,٨٢٦	١٩,٨١٢,٥٧٥	أوراق مالية استثمارية
١,٥٨٦,٨٧٨	-	٩٩٣,٧٨٢	٥٩٣,٠٩٦	موجودات أخرى
١٨٧,٣٧٢	٣٣٨	١٥,٢٠٧	١٧١,٨٢٧	
<u>٢٦,١٥٧,٥٦٢</u>	<u>٣٦٨,٥٦٦</u>	<u>٢,١٤٤,٣٩٢</u>	<u>٢٣,٦٤٤,٦٠٤</u>	مجموع الموجودات
				المطلوبات
				مبالغ مستحقة لمصارف
				أخرى
٢٣٣,٨٤١	٧٥	-	٢٣٣,٧٦٦	مبالغ مستحقة لعملاء
٢٠,٧١٩,٧٢٥	٤٢٠,٥٤٦	١,٦٧٥,٩٠٥	١٨,٦٢٣,٢٧٤	دين ثانوي
				مطلوبات أخرى
٥٣٩,٩١٤	١,١٩٩	٢,١٢٠	٥٣٦,٥٩٥	
<u>٢١,٤٩٣,٤٨٠</u>	<u>٤٢١,٨٢٠</u>	<u>١,٦٧٨,٠٢٥</u>	<u>١٩,٣٩٣,٦٣٥</u>	مجموع المطلوبات
				صافي مركز الميزانية
				العمومية
٤,٦٦٤,٠٨٢	(٥٣,٢٥٤)	٤٦٦,٣٦٧	٤,٢٥٠,٩٦٩	
				في ٣١ ديسمبر ٢٠١١
٢٣,٤٩٧,٢٦٢	٤٦٧,٤٦٢	١,٤٢١,٦٦٣	٢١,٦٠٨,١٣٧	مجموع الموجودات
١٩,٦٩٤,٨٢٠	٣٣٠,٥٠٨	١,٤٦٧,٩٠٠	١٧,٨٩٦,٤١٢	مجموع المطلوبات
<u>٣,٨٠٢,٤٤٢</u>	<u>١٣٦,٩٥٤</u>	<u>(٤٦,٢٣٧)</u>	<u>٣,٧١١,٧٢٥</u>	صافي مركز الميزانية
				العمومية

لا يواجه البنك تعرضاً كبيراً لمخاطر العملات الأجنبية لأن عملة البنك مربوطة بالدولار الأمريكي وهي العملة التي يحتفظ البنك منها بأكثر صافي لمركز قصير مفتوح كما في ٣١ ديسمبر ٢٠١١ و ٣١ ديسمبر ٢٠١٢. موقف كافة العملات ضمن الحدود التي أقرتها لجنة الموجودات والمطلوبات.

بنك رأس الخيمة الوطني (ش.م.ع.)

إيضاحات حول البيانات المالية للسنة المنتهية في ٣١ ديسمبر ٢٠١٢ (تابع)

٣ إدارة المخاطر المالية (تابع)

٣-٣ مخاطر السوق (تابع)

٣-٣-٣ مخاطر العملات (تابع)

بنود خارج الميزانية العمومية

المجموع ألف درهم	أخرى ألف درهم	دولار أمريكي ألف درهم	درهم إمارتي ألف درهم	
				في ٣١ ديسمبر ٢٠١٢
٥,٩٨٠,٣٧٢	-	٢٣,٣٨٩	٥,٩٥٦,٩٨٣	التزامات ائتمانية
٦٣٥,٢٦٤	١١٦,٣٠٨	١٢٢,٩٤٠	٣٩٦,٠١٦	ضمانات وقبولات وتعرضات أخرى
<u>٦,٦١٥,٦٣٦</u>	<u>١١٦,٣٠٨</u>	<u>١٤٦,٣٢٩</u>	<u>٦,٣٥٢,٩٩٩</u>	المجموع
				في ٣١ ديسمبر ٢٠١١
٥,٤٥٦,٧٣١	٣٩٣	٣٦,٣٤٩	٥,٤١٩,٩٨٩	التزامات ائتمانية
٤٠١,٧٧٣	١٨,٠٩١	١١٣,٤٩٤	٢٧٠,١٣٨	ضمانات وقبولات وتعرضات أخرى
<u>٥,٨٥٨,٤٥٤</u>	<u>١٨,٤٨٤</u>	<u>١٤٩,٨٤٣</u>	<u>٥,٦٩٠,١٢٧</u>	

٣-٤ مخاطر السيولة

مخاطر السيولة هي مخاطر تتمثل في عدم قدرة البنك على الوفاء بالتزاماته عند استحقاقها نتيجة لودائع عملاء يتم سحبها أو احتياجات نقدية من التزامات تعاقبية أو تدفقات نقدية خارجة أخرى مثل استحقاقات الديون. إن هذه التدفقات الخارجة من شأنها أن تستنزف الموارد النقدية المتاحة لإقراض العملاء والأنشطة التجارية والاستثمارات. وفي الظروف القصوى، يمكن أن يؤدي نقص السيولة إلى تخفيضات في الميزانية العمومية وبيع أصول أو احتمالية عدم القدرة على الوفاء بالتزامات الإقراض علماً بأن الخطر المائل في عدم قدرة البنك على القيام بذلك هو في الأساس متأصل في جميع العمليات البنكية ويمكن أن يتأثر بظروف متعلقة بالمؤسسة بشكل خاص أو بالسوق بشكل عام منها على سبيل المثال لا الحصر الأحداث الائتمانية والصدمات النظامية والكوارث الطبيعية.

٣-٤-١ عملية إدارة مخاطر السيولة

يقوم البنك بإدارة السيولة الخاصة به وفقاً لمتطلبات مصرف الإمارات العربية المتحدة المركزي ووفقاً للإرشادات الداخلية للخاصة بالبنك والموضوعة من قبل لجنة الموجودات والمطلوبات. وقد حدد مصرف الإمارات العربية المتحدة المركزي متطلبات الاحتياطي الخاص بالودائع وتتراوح بين ١% و ١٤% موزعة بين الودائع تحت الطلب والودائع لأجل. كما يشترط مصرف الإمارات العربية المتحدة المحافظة على معدل ١:١ بخصوص نسبة السلف إلى الودائع وبموجب ذلك ينبغي ألا تزيد القروض والسلف (مضافاً إليها المبالغ الموظفة بين المصارف والتي يزيد أجلها المتبقي على ثلاثة أشهر) عن الأموال الثابتة المحددة من قبل مصرف الإمارات العربية المتحدة المركزي. تقوم لجنة الموجودات والمطلوبات بمراقبة نسبة القروض بالنسبة للودائع بشكل منتظم. ويعتمد البنك على الودائع من العملاء والمصارف كمصدر أساسي للتنويل. وبوجه عام، فإن الودائع من العملاء والمصارف لها أجل استحقاق أقصر وجزء كبير منها يستحق سداه عند الطلب حسب المعمول به في هذه الأسواق. إن الطبيعة قصيرة الأجل لهذه الودائع تعمل على زيادة مخاطر السيولة للبنك الذي يدير هذه المخاطر من خلال الاحتفاظ بأسعار تنافسية والرقابة المستمرة على اتجاهات السوق. يحتفظ البنك أيضاً بمحفظة من الموجودات قصيرة الأجل وعالية السيولة يتكون الجزء الأكبر منها من الأرصدة لدى مصرف الإمارات العربية المتحدة المركزي والتسهيلات فيما بين البنوك والأوراق المالية الاستثمارية وذلك لضمان توافر سيولة نقدية. في ٣١ ديسمبر ٢٠١٢، كانت نسبة ٢٠% (٣١ ديسمبر ٢٠١١ - ١٩%) من مجموع موجودات البنك ضمن الموجودات السائلة.

بنك رأس الخيمة الوطني (ش.م.ع)

إيضاحات حول البيانات المالية للمنة المنتهية في ٣١ ديسمبر ٢٠١٢ (تابع)

٣ إدارة المخاطر المالية (تابع)

٤-٣ مخاطر السيولة (تابع)

٢-٤-٣ التدفقات النقدية غير المشتملة

يعرض الجدول أدناه التدفقات النقدية مستحقة السداد من قبل البنك بموجب المطلوبات المالية غير المشتملة مصنفة وفقاً لتواريخ الاستحقاق التعاقدية المتبقية بتاريخ الميزانية العمومية. إن المبالغ المبينة في الجدول التالي تمثل التدفقات النقدية التعاقدية غير المخصصة.

المجموع ألف درهم	أكثر من ٥ سنوات ألف درهم	٥-١ سنوات ألف درهم	١٢-٣ شهر ألف درهم	حتى ٣ أشهر ألف درهم	
في ٣١ ديسمبر ٢٠١٢					
٢٣٣,٨٤٢	-	-	-	٢٣٣,٨٤٢	مبالغ مستحقة لمصارف أخرى
٢٠,٧٣٦,٧١٧	-	٢٣	٣,١٥٢,٣١٠	١٧,٥٨٤,٤٣٤	مبالغ مستحقة لعملاء
-	-	-	-	-	دين ثانوي
٥٣٩,٩١٤	-	-	-	٥٣٩,٩١٤	مطلوبات أخرى
<u>٢١,٥١٠,٥٢٣</u>	<u>-</u>	<u>٢٣</u>	<u>٣,١٥٢,٣١٠</u>	<u>١٨,٣٥٨,١٩٠</u>	المجموع
في ٣١ ديسمبر ٢٠١١					
٣٣٤,٤٧٥	-	-	-	٣٣٤,٤٧٥	مبالغ مستحقة لمصارف أخرى
١٨,٣٤٧,٩٤٨	-	-	٢,٧٣٩,١٩٩	١٥,٦٠٨,٧٤٩	مبالغ مستحقة لعملاء
٨٥٩,٧٨١	-	٨٢٨,٤٦٦	٢٣,٤٨٦	٧,٨٢٩	دين ثانوي
٤٤٣,٤٩٥	-	-	-	٤٤٣,٤٩٥	مطلوبات أخرى
<u>١٩,٩٨٥,٦٩٩</u>	<u>-</u>	<u>٨٢٨,٤٦٦</u>	<u>٢,٧٦٢,٦٨٥</u>	<u>١٦,٣٩٤,٥٤٨</u>	المجموع

٣-٤-٣ التدفقات النقدية المشتملة

تشتمل المشتملات الخاصة بالبنك التي ستتم تسويتها على أساس الإجمالي على عقود صرف العملات الأجنبية.

يحلل الجدول أدناه الأدوات المالية المشتملة الخاصة بالبنك التي ستتم تسويتها على أساس الإجمالي في مجموعات استحقاق ذات صلة بناء على الفترة المتبقية بتاريخ الميزانية العمومية حتى تاريخ الاستحقاق التعاقدية. إن المبالغ المبينة في الجدول هي التدفقات النقدية التعاقدية غير المخصصة.

المجموع ألف درهم	أكثر من خمس سنوات ألف درهم	٥-١ سنوات ألف درهم	١٢-٣ شهر ألف درهم	٣-١ أشهر ألف درهم	حتى شهر واحد ألف درهم	
في ٣١ ديسمبر ٢٠١٢						
٥١,٠١٧	-	-	-	-	٥١,٠١٧	عقود صرف العملات الأجنبية
٥٠,٣٧١	-	-	-	-	٥٠,٣٧١	- الخارجية - الداخلية
<u>١٠٦,٣٨٨</u>	<u>-</u>	<u>-</u>	<u>-</u>	<u>-</u>	<u>١٠١,٣٨٨</u>	
في ٣١ ديسمبر ٢٠١١						
٢٠٨,٩٤٥	-	-	-	٧٢٥	٢٠٨,٢٢٠	عقود صرف العملات الأجنبية
٢٠٨,١٧٣	-	-	-	٧٤٢	٢٠٧,٤٣١	- الخارجية - الداخلية
<u>٤١٧,١١٨</u>	<u>-</u>	<u>-</u>	<u>-</u>	<u>١,٤٦٧</u>	<u>٤١٥,٦٥١</u>	

بنك رأس الخيمة الوطني (ش.م.ع.)

إيضاحات حول البيانات المالية للسنة المنتهية في ٣١ ديسمبر ٢٠١٢ (تابع)

٣ إدارة المخاطر المالية (تابع)

٤-٣ مخاطر السيولة (تابع)

٤-٤-٣ بنود خارج الميزانية العمومية

أقل من سنة	١ - ٥ سنوات	أكثر من خمس سنوات	المجموع
ألف درهم	ألف درهم	ألف درهم	ألف درهم
في ٣١ ديسمبر ٢٠١٢			
٥,٩٨٠,٣٧٢	-	-	٥,٩٨٠,٣٧٢
٦٣٤,٢١٩	١,٠٤٥	-	٦٣٥,٢٦٤
٦,٦١٤,٥٩١	١,٠٤٥	-	٦,٦١٥,٦٣٦
في ٣١ ديسمبر ٢٠١١			
٥,٤٥٦,٧٣١	-	-	٥,٤٥٦,٧٣١
٣٢٨,١٢٨	٧٣,٥٩٥	-	٤٠١,٧٢٣
٥,٧٨٤,٨٥٩	٧٣,٥٩٥	-	٥,٨٥٨,٤٥٤

٥-٣ القيم العادلة للموجودات والمطلوبات المالية

القيمة العادلة هي المبلغ الذي يمكن مبادلة الأصل به أو تسوية المطلوب بعلم ورغبة الأطراف من خلال معاملة تتم على أساس تجاري بحت. وبالتالي، يمكن أن تنشأ فروقات بين القيم الدفترية وتقديرات القيمة العادلة للموجودات والمطلوبات المالية. في ٣١ ديسمبر ٢٠١٢، تقارب القيمة الدفترية للموجودات والمطلوبات المالية للبنك قيمها العادلة باستثناء الموجودات والمطلوبات المالية المبينة أدناه:

القيمة الدفترية		القيمة العادلة	
٢٠١١	٢٠١٢	٢٠١١	٢٠١٢
ألف درهم	ألف درهم	ألف درهم	ألف درهم
١,١٦٣,٨١٣	١,٥٨٦,٨٧٨	١,١٧٨,١٦٨	١,٦٥٩,٤٤٣
٦٨٤,٤٦٧	-	٧٦٤,٢٩٦	-

بنك رأس الخيمة الوطني (ش.م.ع)

إيضاحات حول البيانات المالية للسنة المنتهية في ٣١ ديسمبر ٢٠١٢ (تابع)

٣ إدارة المخاطر المالية (تابع)

٥-٣ القيم العادلة للموجودات والمطلوبات المالية (تابع)

(أ) أوراق مالية استثمارية

تشتمل الأوراق المالية الاستثمارية على أدوات الدين المُحمّلة بفائدة المحتفظ بها لحين استحقاقها والمصنفة على أنها موجودات مالية متاحة للبيع ويتم قياسها بالقيمة العادلة. تستند القيمة العادلة لأدوات الدين المتاحة للبيع إلى أسعار السوق المدرجة.

(ب) دين ثانوي

الدين الثانوي هو قرض بفائدة من وزارة المالية (إيضاح ١٣) تم إدراجه بالتكلفة المطفأة في البيانات المالية. إن القيمة العادلة للمطلوبات المالية لغايات الإفصاح يتم تقديرها بخصم التدفقات النقدية التعاقدية المستقبلية على أساس سعر الفائدة الحالي السائد في السوق للأدوات المالية المشابهة. خلال السنة المالية قام البنك بتسوية دين ثانوي بمبلغ ٦٨٤.٤٧ مليون درهم حيث ظل عالقا حتى ٣١ ديسمبر ٢٠١١.

بنك رأس الخيمة الوطني (ش.م.ع)

إيضاحات حول البيانات المالية للسنة المنتهية في ٣١ ديسمبر ٢٠١٢ (تابع)

٣ إدارة المخاطر المالية (تابع)

٦-٣ التسلسل الهرمي للقيمة العادلة

يُحدد المعيار الدولي للتقارير المالية رقم ٧ التسلسل الهرمي لأساليب التقييم على أساس ما إذا كانت مدخلات التقييم قابلة أو غير قابلة للملاحظة. إن المدخلات القابلة للملاحظة تعكس معطيات السوق من مصادر مستقلة، بينما تعكس المدخلات غير القابلة للملاحظة افتراضات البنك المتعلقة بالسوق. وقد أدى هذان النوعان من المدخلات إلى التسلسل الهرمي التالي للقيمة العادلة:

- المستوى الأول- الأسعار المعلنة (غير المعدلة) في أسواق الأوراق المالية النشطة للموجودات أو المطبوعات المتداولة. ويشمل هذا المستوى أدوات الدين المدرجة في أسواق الأسهم.
- المستوى الثاني- المدخلات الأخرى غير الأسعار المعلنة المدرجة ضمن المستوى الأول التي يمكن ملاحظتها في الموجودات أو المطبوعات، سواء كان ذلك بشكل مباشر (كما هي حسب الأسعار) أو غير مباشر (كما هي مستمدة من الأسعار). أما مقاييس الإنخال مثل منحنى العائد وفقا لسعر الفائدة السائد بين البنوك (البيور) أو المخاطر الائتمانية للطرف المقابل فتستمد من مصدرين هما بلومبرغ ورويترز.
- المستوى الثالث- المدخلات المتعلقة بالموجودات أو المطبوعات التي لا تستند إلى بيانات سوق يمكن ملاحظتها (المدخلات غير القابلة للملاحظة). يشتمل هذا المستوى على استثمارات الأسهم وأدوات الدين ذات المكونات الكبيرة غير القابلة للملاحظة. ويتطلب هذا التسلسل الهرمي استخدام بيانات السوق التي يمكن ملاحظتها عند توفرها. وينظر البنك في أسعار السوق المناسبة والقابلة للملاحظة وتقديراتها، حيثما كان ذلك ممكنا.

الموجودات المقاسة بالقيمة العادلة وفقا للتسلسل الهرمي مبينة في الجدول أدناه:

المستوى الثالث	المستوى الثاني	المستوى الأول	
ألف درهم	ألف درهم	ألف درهم	
			٣١ ديسمبر ٢٠١٢
			موجودات مالية متاحة للبيع
-	-	٤٢,٦٨٨	-أوراق مالية استثمارية- دين
-	٣٥	-	عقود عملات أجنبية آجلة
			<hr/>
-	٣٥	٤٢,٦٨٨	
			<hr/>

٣١ ديسمبر ٢٠١١

			موجودات مالية متاحة للبيع
-	٧٤	١٥١,٤٢٦	-أوراق مالية استثمارية- دين
			<hr/>
-	٧٤	١٥١,٤٢٦	
			<hr/>

بنك رأس الخيمة الوطني (ش.م.خ)

إيضاحات حول البيانات المالية للسنة المنتهية في ٣١ ديسمبر ٢٠١٢ (تابع)

٣ إدارة المخاطر المالية (تابع)

٧-٢ إدارة رأس المال

لغرض تقييم متطلبات رأس المال الحالية المحددة بنسبة ١٢% كحد أدنى من قبل مصرف الإمارات العربية المتحدة المركزي. يقوم البنك بحساب نسبة المخاطر إلى الموجودات وفقاً لتعليمات المصرف المركزي المحدد بها نسبة إجمالي رأس المال إلى مجموع الموجودات المرجحة بالمخاطر وهو ما يتوافق أيضاً مع تقييم نسبة كفاية رأس المال وفقاً لمتطلبات اتفاقية بازل ١ ونصليها على النحو التالي:

٢٠١١	٢٠١٢	
ألف درهم	ألف درهم	
١,٣٨٥,٣٢٧	١,٥٢٢,٨٥٩	شريحة ١ من رأس المال
١١٠,٣٥٠	١١٠,٣٥٠	أسهم رأس مال عادية
١,٦٧٧,٢٣٧	٢,٢٩٤,٩١١	علاوة إصدار
٣٢٠,٤١٨	٣٦٣,٢٩٦	احتياطي قانوني واحتياطيات أخرى
		أرباح محتجزة
٣,٤٩٣,٣٣٢	٤,٢٩٢,٤١٦	المجموع
٦٨٤,٤٦٧	-	شريحة ٢ من رأس المال
		قرض ثانوي
٤,١٧٧,٧٩٩	٤,٢٩٢,٤١٦	مجموع قاعدة رأس المال
٢٠,٠٤٤,٥٨٨	٢١,٩٣٣,٩٦٧	الموجودات المرجحة بالمخاطر
٢٧٦,٩٤٤	٢١٤,٤٣١	ضمن الميزانية العمومية
		خارج الميزانية العمومية
٢٠,٣٢١,٥٣٢	٢٢,١٤٨,٣٩٨	مجموع الموجودات المرجحة بالمخاطر
%٢٠.٥٦	% ١٩.٣٨	نسبة المخاطر إلى الموجودات إلى مجموع قاعدة رأس المال (%)
%١٧.١٩	% ١٩.٣٨	نسبة المخاطر إلى الموجودات إلى الشريحة ٢ من قاعدة رأس المال (%)
%١٢.٠٠	%١٢.٠٠	الحد الأدنى من نسبة المخاطر إلى الموجودات المطلوبة من قبل مصرف الإمارات العربية المتحدة المركزي

المعدلات الواردة أعلاه تم احتسابها من دون احتساب أرباح السنة الحالية والتوزيعات النقدية المقترحة. بعد الموافقة على البيانات المالية بواسطة المصرف المركزي لدولة الإمارات وبعدها موافقة المساهمين ، سوف يكون رأسمال البنك ومعدل مخاطر الموجودات كما يلي:

٤,٢٨١,٢٧٤	٥,٠٨٥,٦٧١	الشريحة ١ من رأس المال
٦٨٤,٤٦٧	-	الشريحة ٢ من رأس المال
٤,٩٦٥,٧٤١	٥,٠٨٥,٦٧١	مجموع قاعدة رأس المال
%٢٤.٤٤	% ٢٢.٩٦	نسبة المخاطر إلى الموجودات إلى مجموع قاعدة رأس المال (%)
%٢١.٠٧	% ٢٢.٩٦	نسبة المخاطر إلى الموجودات إلى الشريحة ١ من قاعدة رأس المال (%)

الدين الثانوي يمثل الأموال المقترضة من وزارة المالية لدولة الإمارات. (إيضاح ١٣)

بنك رأس الخيمة الوطني (ش.م.ع)

إيضاحات حول البيانات المالية للسنة المنتهية في ٣١ ديسمبر ٢٠١٢ (تابع)

٣ إدارة المخاطر المالية (تابع)

٧-٣ إدارة رأس المال (تابع)

١-٧-٣ هيكل رأس المال و كفاية رأس المال وفقاً لمتطلبات بازل ٢ كما في ٣١ ديسمبر ٢٠١٢

وفقاً لمتطلبات بازل ٢ الإطار ١، ينبغي على البنك تقديم تقرير عن موارد رأس المال والموجودات المرجحة بالمخاطر كما هو مبين في الجدول التالي. اعتمد البنك أسلوباً معيارياً لحساب مخاطر الائتمان ورسم رأس المال لمخاطر السوق. وبالنسبة للمخاطر التشغيلية، فقد تبني البنك أسلوباً معيارياً بديلاً لحساب رسم رأس المال بموجب الإطار ١.

٢٠١١	٢٠١٢	
ألف درهم	ألف درهم	
		شريحة ١ من رأس المال
١,٣٨٥,٣٢٧	١,٥٢٣,٨٥٩	أسهم رأس مال عادية
١١٠,٣٥٠	١١٠,٣٥٠	علاوة إصدار
١,٦٧٧,٢٣٧	٢,٢٩٤,٩١١	إحتياطي قانوني وإحتياطيات أخرى
٣٢٠,٤١٨	٣٦٣,٢٩٦	أرباح محتجزة
٣,٤٩٣,٣٣٢	٤,٢٩٢,٤١٦	المجموع
		شريحة ٢ من رأس المال
٦٨٤,٤٦٧	-	قرض ثانوي
٤,١٧٧,٧٩٩	٤,٢٩٢,٤١٦	مجموع رأس المال النظامي
		الموجودات المرجحة بالمخاطر
١٥,٢٣٠,٧٣٩	١٦,٩٥١,٣٠٥	مخاطر الائتمان
٧,٧٦١	٣,٦٣٣	مخاطر السوق
٦٠٨,٠٨٦	٧١٤,٩٨٩	مخاطر العمليات
١٥,٨٤٦,٥٨٦	١٧,٦٦٩,٩٢٧	مجموع الموجودات المرجحة بالمخاطر
%٢٦.٣٦	%٢٤.٢٩	نسبة كفاية رأس المال إلى رأس المال التنظيمي (%)
%٢٢.٠٤	%٢٤.٢٩	نسبة كفاية رأس المال إلى الشريحة ١ من رأس المال (%)

المعدلات الواردة أعلاه تم إحتسابها من دون إحتساب أرباح السنة الحالية والتوزيعات النقدية المقترحة. بعد الموافقة على البيانات المالية بواسطة المصرف المركزي لدولة الإمارات وبعدها موافقة المساهمين ، سوف يكون رأسمال البنك ومعدل مخاطر الموجودات كما يلي:

٤,٢٨١,٢٧٤	٥,٠٨٥,٦٧١	الشريحة ١ من رأس المال
٦٨٤,٤٦٧	-	الشريحة ٢ من رأس المال
٤,٩٦٥,٧٤١	٥,٠٨٥,٦٧١	مجموع قاعدة رأس المال

نسبة للمخاطر إلى الموجودات إلى مجموع قاعدة رأس المال (%)

نسبة للمخاطر إلى الموجودات إلى الشريحة ١ من قاعدة رأس المال (%)

الدين الثانوي يمثل الأموال المقترضة من وزارة المالية لدولة الإمارات. (إيضاح ١٣). الحد الأدنى المقرر بواسطة المصرف المركزي لدولة الإمارات لمخاطر الأصول يبلغ ١٢%.

بنك رأس الخيمة الوطني (ش.م.ع)

إيضاحات حول البيانات المالية للسنة المنتهية في ٣١ ديسمبر ٢٠١٢ (تابع)

٣ إدارة المخاطر المالية (تابع)

٣-٧ إدارة رأس المال (تابع)

٣-٧-٢ تحليل تعرض البنك وفقاً للأصول المعياري لاتفاقية بازل ٢

الموجودات المرجحة بالمخاطر ألف درهم	تخفيف مخاطر الائتمان		التعرض قبل تخفيف مخاطر الائتمان ألف درهم	صافي التعرض خارج الميزانية العمومية بعد تحويل الائتمان ألف درهم	إجمالي المستحقات ضمن الميزانية العمومية ألف درهم	
	تخفيف مخاطر الائتمان ألف درهم	بعد تخفيف مخاطر الائتمان ألف درهم				
-	٢,٧٥٥,٦٢٧		٢,٧٥٥,٦٢٧		٢,٧٥٥,٦٢٧	في ٣١ ديسمبر ٢٠١٢
-	٢٦٤,٦٣٩		٢٦٤,٦٣٩		٢٦٤,٦٣٩	مطالبات سيادية مطالبات على سوق فلسطين للأوراق المالية مطالبات على مصارف تمووية متعددة مطالبات على مصارف
٦٥١,٧٥٩	١,٩٦٦,٨٧٦	-	١,٩٦٦,٨٧٦	-	١,٩٦٦,٨٧٦	مطالبات على مؤسسات أوراق مالية مطالبات على شركات
٩٠٩,٦٦٠	٩٠٩,٦٦٠	١٦١,٠٢٩	١,٠٧٠,٦٨٩	٤٦٦,٠٠٠	٦٠٤,٦٨٩	مطالبات مدرجة في المحفظة التظيمية للأفراد مطالبات مضمونة بمقارنات سكنية مطالبات مضمونة بمقارنات تجارية قروض متأخرة السداد
١٢,١٦٣,٨٧٣	١٦,٠٧٦,٠٥٣	٨٩,٦٩٣	١٦,١٦٥,٧٤٦	٢٩,٩٨٨	١٦,١٤٧,٧٩٧	فئات ذات مخاطر عالية موجودات أخرى
١,٥١٨,٢٩٧	٣,٣٧٧,٠٦٩	-	٣,٣٧٧,٠٦٩	-	٣,٣٧٧,٣٠٦	مجموع المطالبات
٢٧,٧٥٠	٢٧,٧٥٠	-	٢٧,٧٥٠	-	٢٧,٧٥٠	منها:- تعرضات مصنفة تعرضات غير مصنفة
٣٧٦,٥٢٧	٢٦٣,٧٨٨	-	٢٦٣,٧٨٨	-	٦١٨,٧٧٥	مجموع التعرض
١,٣٠٣,٤٣٩	١,٩٠٦,١٠٨		١,٩٠٦,١٠٨		١,٩٠٦,١٠٨	
١٦,٩٥١,٣٠٥	٢٧,٥٤٧,٥٧٠	٢٥٠,٧٢٢	٢٧,٧٩٨,٢٩٢	٤٩٥,٩٨٨	٢٧,٦٦٩,٥٦٧	
			٢,٢٣١,٥١٥			
			٢٥,٥٦٦,٧٧٧			
			٢٧,٧٩٨,٢٩٢			

بنك رأس الخيمة الوطني (ش.م.ع.)

إيضاحات حول البيانات المالية للسنة المنتهية في ٣١ ديسمبر ٢٠١٢ (تابع)

٣ إدارة المخاطر المالية (تابع)

٣-٧ إدارة رأس المال (تابع)

٣-٧-٣ متطلبات رأس المال لمخاطر السوق بموجب الأسلوب المعياري كما في ٣١ ديسمبر

مخاطر السوق

رسم رأس المال		الموجودات المرجحة بالمخاطر	
٢٠١١	٢٠١٢	٢٠١١	٢٠١٢
ألف درهم	ألف درهم	ألف درهم	ألف درهم
٩٣١	٤٣٦	٧,٧٦١	٣,٦٣٣
مخاطر صرف العملات الأجنبية			

تم حساب رسم رأس المال للسنة المنتهية في ٣١ ديسمبر ٢٠١٢ على أساس ١٢٪ (٢٠١١: ١٢٪).

٣-٧-٤ إجمالي التعرض وتخفيف مخاطر الائتمان

الموجودات المرجحة بالمخاطر		التعرضات	
٢٠١١	٢٠١٢	٢٠١١	٢٠١٢
ألف درهم	ألف درهم	ألف درهم	ألف درهم
١٥,٤٣٥,١٤٣	١٧,١٩٢,٨٣٥	٢٤,٩٢١,١٩٨	٢٧,٧٩٨,٢٩٢
إجمالي التعرض قبل تخفيف مخاطر الائتمان			
(٢٠٤,٤٠٤)	(٢٤١,٥٣٠)	(٢٢٧,٤١٧)	(٢٥٠,٧٢٢)
ناقصاً: التعرضات المغطاة بضمان مالي مؤهل			
١٥,٢٣٠,٧٣٩	١٦,٩٥١,٣٠٥	٢٤,٦٨٣,٧٨١	٢٧,٥٤٧,٥٧٠
صافي التعرض بعد تخفيف مخاطر الائتمان			

بنك رأس الخيمة الوطني (ش.م.ع.)

إيضاحات حول البيانات المالية للسنة المنتهية في ٣١ ديسمبر ٢٠١٢ (تابع)

٤ التقديرات المحاسبية الرئيسية والآراء في تطبيق السياسات المحاسبية

تتأثر البيانات المالية للبنك ونتائجه المالية بالسياسات والافتراضات والتقديرات المحاسبية ورأي الإدارة والتي من الضروري إعدادها في سياق إعداد البيانات المالية. يقوم البنك بإعداد تقديرات وافتراضات تؤثر على المبالغ المدرجة للموجودات والمطلوبات خلال السنة المالية القادمة. إن جميع التقديرات والافتراضات المطلوبة للتوافق مع المعايير الدولية للتقارير المالية تمثل أفضل التقديرات الممكنة وفقاً للمعايير المعمول بها. ويتم تقييم التقديرات والآراء بشكل متواصل، وتستند إلى الخبرة السابقة وعوامل أخرى، والتي منها التوقعات الخاصة بالأحداث المستقبلية التي يتوقع أن تكون معقولة بموجب الظروف المتاحة. إن السياسات المحاسبية ورأي الإدارة بخصوص بنود معينة لهما أهمية خاصة بالنسبة لنتائج البنك ومركزه المالي نظراً لطبيعتها المادية.

(أ) خسائر الانخفاض في قيمة القروض والسلف

يقوم البنك بمراجعة محفظة قروضه لتقييم مدى الانخفاض في القيمة كل ثلاثة شهور على الأقل. وعند تحديد ما إذا كان ينبغي تسجيل خسارة الانخفاض في القيمة ضمن بيان الدخل، فإن البنك يبدي رأيه حول ما إذا كانت هناك بيانات جديرة بالملاحظة تشير إلى وجود انخفاض يمكن قياسه في التدفقات النقدية المستقبلية المقدرة من محفظة القروض قبل أن يكون بالإمكان تحديد الانخفاض في كل قرض في تلك المحفظة على حده، وقد يشمل هذا الدليل على بيانات جديرة بالملاحظة تشير إلى وجود تغير سلبي في حالة السداد للمقرضين في إحدى المجموعات، أو في الظروف الاقتصادية الوطنية أو المحلية المقترنة بحالات العجز عن السداد بخصوص الموجودات في تلك المجموعة. تأخذ الإدارة في الحسبان تجربة خسارة التاريخية عند تقييم التدفقات النقدية المستقبلية من أجل تقييم محفظة القروض لتحري الانخفاض في قيمتها. وتتم مراجعة المنهجية والافتراضات المستخدمة لتقدير كل من مبلغ وتوقيت التدفقات النقدية المستقبلية بشكل منتظم من أجل خفض أية فروقات بين تقديرات الخسائر وتجربة الخسارة الفعلية. إن أي ارتفاع / انخفاض في المخصص بمقدار +/- ٥% كان سيؤدي إلى زيادة / نقصان الربح بواقع ١٦ مليون درهم (٢٠١١: ١٧ مليون درهم).

(ب) أدوات دين متاحة للبيع

يقوم البنك بمراجعة أدوات الدين المتاحة للبيع لتقييم مدى الانخفاض في القيمة كل ثلاثة شهور على الأقل. وعند تحديد ما إذا كان ينبغي تسجيل خسارة الانخفاض في القيمة ضمن بيان الدخل، فإن البنك يبدي رأيه حول ما إذا كانت هناك بيانات جديرة بالملاحظة تشير إلى وجود انخفاض يمكن قياسه في التدفقات النقدية المستقبلية المقدرة من أداة الدين المتاحة للبيع قبل أن يكون هناك إمكانية لتحديد الانخفاض في تلك الأداة. وقد يشمل هذا الدليل على بيانات جديرة بالملاحظة تشير إلى وجود تغير سلبي في حالة السداد للأطراف المقابلة. تستخدم الإدارة التقديرات بناءً على التدفقات النقدية المستقبلية المقدرة من أدوات الدين. وتتم مراجعة المنهجية والافتراضات المستخدمة لتقدير كل من مبلغ وتوقيت التدفقات النقدية المستقبلية بشكل منتظم من أجل خفض أية فروقات بين تقديرات الخسائر وتجربة الخسارة الفعلية.

(ج) استثمارات محتفظ بها لحين استحقاقها

ينبغي للبنك إرشادات المعيار المحاسبي الدولي رقم ٣٩ بخصوص تصنيف الموجودات المالية غير المشتقة التي لها دفعات ثابتة أو قابلة للتحديد وتاريخ استحقاق ثابت ويصنفها على أنها محتفظ بها لحين استحقاقها. ويتضمن هذا التصنيف إيداء رأي معين. وعند إيداء هذا للرأي، يقوم البنك بتقييم نيته ومدى قدرته على الاحتفاظ بهذه الاستثمارات لحين استحقاقها. إذا تعذر على البنك الاحتفاظ بهذه الاستثمارات لحين استحقاقها في ظروف غير محددة - مثل بيع كمية غير كبيرة قبل تاريخ الاستحقاق بوقت وجيز - عندها سيكون مطلوباً من البنك أن يُعيد تصنيف كامل القئة إلى استثمارات متاحة للبيع. وبعد ذلك يتم قياس الاستثمارات بالقيمة العادلة وليس بالتكلفة المطفأة.

بنك رأس الخيمة الوطني (ش.م.ع)

إيضاحات حول البيانات المالية للسنة المنتهية في ٣١ ديسمبر ٢٠١٢ (تابع)

٥ نقد وأرصدة لدى مصرف الإمارات العربية المتحدة المركزي

٢٠١١	٢٠١٢	
ألف درهم	ألف درهم	
٣٥٨,٩٦٦	٥٠٨,٦٩٦	نقد في الصندوق (إيضاح ٢٨)
١,٣٨٥,٢٢٧	١,٦٤٥,٣٥٨	وديعة إلزامية لدى مصرف الإمارات العربية المتحدة المركزي
١٠٠,٠٠٠	٧٥٠,٠٠٠	شهادات إيداع لدى مصرف الإمارات العربية المتحدة المركزي
<u>١,٨٤٤,١٩٣</u>	<u>٢,٩٠٤,٠٥٤</u>	

إن الوديعة الإلزامية لدى مصرف الإمارات العربية المتحدة المركزي غير متاحة لتمويل عمليات البنك اليومية. إن النقد في الصندوق والأرصدة والوديعة الإلزامية لدى مصرف الإمارات العربية المتحدة المركزي غير محملة بفائدة. تحمل شهادات الإيداع سعر فائدة ٠.٥٠% (٢٠١١: ٠.٥٥%) سنوياً.

٦ مبالغ مستحقة من مصارف أخرى

٢٠١١	٢٠١٢	
ألف درهم	ألف درهم	
١,٦٤٠,٤٦٧	٦٦٤,٥٨٠	مبالغ موظفة لدى مصارف أخرى
٢٥٤,٥٤٤	٤١٣,٧٨٦	ودائع تحت الطلب
٧٧,٢٤٠	١١٧,٤٦٥	أرصدة حساب المقاصة
<u>١,٩٧٢,٢٥١</u>	<u>١,١٩٥,٨٣١</u>	

المبالغ الموظفة لدى مصارف أخرى تحمل سعر فائدة يتراوح بين ٠,١٢% إلى ٠,٥٣% (٢٠١١: ٠,١٢% إلى ١,٢٨%) سنوياً.

ما ورد اعلاه يمثل ودائع وأرصدة مستحقة من :

١,٦٣٢,٧١٥	٧٨٢,٠٩٥	مصارف في دولة الإمارات
٣٣٩,٥٣٦	٤١٣,٧٣٦	مصارف خارج الإمارات
<u>١,٩٧٢,٢٥١</u>	<u>١,١٩٥,٨٣١</u>	

بنك رأس الخيمة الوطني (ش.م.ع)

إيضاحات حول البيانات المالية للسنة المنتهية في ٣١ ديسمبر ٢٠١٢ (تابع)

٧ قروض وسلف

٢٠١١ ألف درهم	٢٠١٢ ألف درهم	
١٨,٣٤٥,٧٦٢	٢٠,٠٨٢,٧٠٤	٧ (أ) قروض وسلف
٣٦٠,٦٨٦	٥٢٤,٨٣٣	قروض أفراد
		قروض شركات
١٨,٧٠٦,٤٤٨	٢٠,٦٠٧,٥٣٧	٧ (ب) مجموع القروض والسلف
(٣٣٧,٩٧٨)	(٣٢٤,١١٠)	٧ (ج) مخصص الانخفاض في القيمة
١٨,٣٦٨,٤٧٠	٢٠,٢٨٣,٤٢٧	صافي القروض والسلف
٨,٦٣٤,٥٣٥	٩,٤٠٤,٨٢٤	٧ (ب) تحليل القروض والسلف
٦,٦٤٠,٤٦٧	٧,٠٥١,١٧٩	قروض تجارية وتسهيلات على المكشوف
٢,٥٣٣,١٥٥	٢,٧١٣,٧٨٤	قروض شخصية
٨١٦,٠٦٥	١,٢٤١,٨٩٠	بطاقات إئتمانية
٨٢,٢٢٦	١٩٥,٨٦٠	قروض تمويل سيارات
		أخرى
١٨,٧٠٦,٤٤٨	٢٠,٦٠٧,٥٣٧	مجموع القروض والسلف

٧ قروض وسلف (تابع)

المجموع ألف درهم	قروض شركات ألف درهم	قروض أفراد ألف درهم	٧ (ج) مخصص الانخفاض في القيمة
٣٣٧,٩٧٨	٣٢,٦٢٧	٣٠٥,٣٥١	٣١ ديسمبر ٢٠١٢
٢٥٠,٤٤٩	(٣٠٢)	٢٥٠,٧٥١	الرصيد المنقول مما قبله
(٢٦٤,٣١٧)	(٤١٨)	(٢٦٣,٨٩٩)	تكلفة الانخفاض في القيمة / (تحرير) (إيضاح
٣٢٤,١١٠	٣١,٩٠٧	٢٩٢,٢٠٣	٧ (د))
			مبالغ محنوفة خلال السنة
			الرصيد المرحل لما بعده

٣١ ديسمبر ٢٠١١

٢٠١١ ألف درهم	٢٠١٢ ألف درهم	٢٠١١ ألف درهم	٧ (د) مخصص الانخفاض في القيمة
٣٠٧,٨٩٤	٣٨,٨٦٠	٢٦٩,٠٣٤	٣١ ديسمبر ٢٠١١
٣٤٠,٠٨٥	(٤,٦٦٨)	٣٤٤,٧٥٣	الرصيد المنقول مما قبله
(٣١٠,٠٠١)	(١,٥٦٥)	(٣٠٨,٤٣٦)	تكلفة الانخفاض في القيمة / (تحرير) (إيضاح
٣٣٧,٩٧٨	٣٢,٦٢٧	٣٠٥,٣٥١	٧ (د))
			مبالغ محنوفة خلال السنة
			الرصيد المرحل لما بعده

بنك رأس الخيمة الوطني (ش.م.ع.)

إيضاحات حول البيانات المالية للسنة المنتهية في ٣١ ديسمبر ٢٠١٢ (تابع)

قروض وسلف (تابع)

٧(د) تكلفة الانخفاض في قيمة / (تحرير) القروض والسلف صافية من (الاسترداد)/ الحذف

المجموع	قروض شركات	قروض أفراد	
ألف درهم	ألف درهم	ألف درهم	
			٣١ ديسمبر ٢٠١٢
٢٥٠,٤٤٩	(٣٠٢)	٢٥٠,٧٥١	تكلفة الانخفاض في القيمة / (تحرير) مبالغ مستردة خلال السنة بالصافي
(٤١,٣٣٤)	-	(٤١,٣٣٤)	
<u>٢٠٩,١١٥</u>	<u>(٣٠٢)</u>	<u>٢٠٩,٤١٧</u>	
			٣١ ديسمبر ٢٠١١
٣٤٠,٠٨٥	(٤,٦٦٨)	٣٤٤,٧٥٣	تكلفة الانخفاض في القيمة مبالغ مستردة خلال السنة بالصافي
(٣٩,٠٦٧)	٦	(٣٩,٠٧٣)	
<u>٣٠١,٠١٨</u>	<u>(٤,٦٦٢)</u>	<u>٣٠٥,٦٨٠</u>	

المبالغ المستردة تمثل صافي المبالغ المستردة من الديون المحذوفة بالكامل.

٧(هـ) قيمة انخفاض القروض وغطاء المخصصات

٣١ ديسمبر ٢٠١١	٣١ ديسمبر ٢٠١٢	
ألف درهم	ألف درهم	
٤٧٤,١١٦	٥١٦,٥٠٩	إجمالي الإنخفاض في قيمة القروض قيمة مخصصات محتفظ بها
٣٣٧,٩٧٨	٣٢٤,١١٠	
%٧١.٢٩	%٦٢.٧٥	معدل غطاء المخصص الإجمالي للانخفاض في قيمة القروض

نسبة المخصصات المحتفظ بها مقابل إجمالي الانخفاض في قيمة القروض المتعثرة (معدل الغطاء) يعتبر مؤشرا لإجازات المصرف في إدارة معدلات التعثر المتكثرة في القروض وتحسين مستويات التحصيل. ولا يؤخذ في الاعتبار الضمانات المحتفظ بها ومنها النقد والعقارات والموجودات الأخرى. لإحتساب لحساب المعدلات المذكورة أعلاه، إعتد البنك مخصص إجمالي للانخفاض في القيمة ويشمل مخصص المخاطر الكامنة في محفظة قروض البنك (يضاح ٢-٢-٣).

٨ أوراق مالية استثمارية

٨ (أ) مجموع الأوراق المالية الاستثمارية

٢٠١١	٢٠١٢	
ألف درهم	ألف درهم	
		أوراق مالية متاحة للبيع
		أسهم مدرجة
١٥١,٤٢٦	٤٢,٦٨٨	سندات دين مدرجة
<u>١,٠١٢,٣٨٧</u>	<u>١,٥٤٤,١٩٠</u>	أوراق مالية محتفظ بها لحين استحقاقها
		سندات دين مدرجة
<u>١,١٦٣,٨١٣</u>	<u>١,٥٨٦,٨٧٨</u>	المجموع

بنك رأس الخيمة الوطني (ش.م.ع.)

إيضاحات حول البيانات المالية للسنة المنتهية في ٣١ ديسمبر ٢٠١٢ (تابع)

٨ (ب) الحركة في الأوراق المالية الاستثمارية

المجموع ألف درهم	أوراق مالية محتفظ بها لحين استحقاقها ألف درهم	أوراق مالية متاحة للبيع ألف درهم	
٧٦٧,٩٨٣	٦٤٣,٠٦٧	١٢٤,٩١٦	في ١ يناير ٢٠١١
٤٦٠,٧٨٣	٤٢٣,٧٧٠	٣٧,٠١٣	مشتريات
(٧٣,٤٦٠)	(٥٥,٠٩٥)	(١٨,٣٦٥)	استحقاق
٧,٨٦٢	-	٧,٨٦٢	صافي التغيرات في القيمة العادلة (إيضاح ١٨)
٦٤٥	٦٤٥	-	إطفاء خصم
<u>١,١٦٣,٨١٣</u>	<u>١,٠١٢,٣٨٧</u>	<u>١٥١,٤٢٦</u>	في ٣١ ديسمبر ٢٠١١
٦٤١,٠٧٤	٦٤١,٠٧٤	-	مشتريات
(٢٢٨,٩٧٠)	(١١٠,٦٠٥)	(١١٨,٣٦٥)	استحقاق
٩,٦٢٧	-	٩,٦٢٧	صافي التغيرات في القيمة العادلة (إيضاح ١٨)
١,٣٣٤	١,٣٣٤	-	إطفاء خصم
<u>١,٥٨٦,٨٧٨</u>	<u>١,٥٤٤,١٩٠</u>	<u>٤٢,٦٨٨</u>	في ٣١ ديسمبر ٢٠١٢

٨ (ج) إيرادات من الأوراق المالية الاستثمارية

٢٠١١ ألف درهم	٢٠١٢ ألف درهم	
٤٨,٦٤١	٧١,٥٤٣	إيرادات فائدة من سندات دين
-	(١,٥١٥)	تحرير خسارة قيمة عادلة إلى بيان الدخل من استبعاد أوراق مالية استثمارية متاحة للبيع (إيضاح ١٨)
٦٧٤	١,٥١٣	إيرادات من استثمارات أخرى
<u>٤٩,٣١٥</u>	<u>٧١,٥٤١</u>	

بنك رأس الخيمة الوطني (ش.م.ع.)

إيضاحات حول البيانات المالية للسنة المنتهية في ٣١ ديسمبر ٢٠١٢ (تابع)

٨ أوراق مالية استثمارية (تابع)

٨ (د) المركز الاستثماري كما في ٣١ ديسمبر ٢٠١٢

الطرف المقابل تاريخ الاستحقاق تكلفة الشراء القيمة الدفترية

ألف درهم

ألف درهم

كما في ٣١ ديسمبر ٢٠١٢

الطرف المقابل	تاريخ الاستحقاق	تكلفة الشراء	القيمة الدفترية
استثمارات محتفظ بها لحين استحقاقها			
سندات حكومة دبي	٢٣ أبريل ١٣	١٩٠,٦٥٧	١٩٨,٧٦٤
سندات بنك إتش إس بي سي	٣٠ أبريل ١٣	٤٢,٣٣٤	٤٢,٩١١
صكوك هيئة كهرباء و مياه دبي (ديوا)	١٦ يونيو ١٣	٥٠,٠٠٠	٥٠,٠٠٠
سندات بنك أبوظبي التجاري	٢١ نوفمبر ١٣	٢٥٨,٧٩٨	٢٥١,٤٢٢
صكوك دائرة المالية	٣ نوفمبر ١٤	٥٠,٠٢٥	٥٠,٠٠٠
سندات هيئة كهرباء و مياه دبي (ديوا)	٢٢ أبريل ١٥	٧٧,٨٨١	٧٥,٧٩٦
صكوك بنك أبو ظبي الاسلامي	٠٤ نوفمبر ١٥	٣٧,٦٤٨	٣٧,٣٤٢
سندات تمويل بنك قطر الوطني	١٦ نوفمبر ١٥	٣٧,٠٥١	٣٦,٩٤٤
سندات طيران الإمارات	٠٨ يونيو ١٦	٧٣,٢٩٧	٧٣,٤٦٠
سندات بنك كنارا لندن	٠٩ سبتمبر ١٦	١٨,٥٨٢	١٨,٥٣٨
سندات هيئة كهرباء و مياه دبي (ديوا)	٢١ أكتوبر ١٦	١٣٤,٠٣٢	١٣٤,٦٨٧
سندات بنك الخليج الأول	١٨ يناير ١٧	١١٠,١٦٧	١١٠,١٧٢
سندات تمويل المحدودة	١٨ يناير ١٧	٥٥,٠٩٥	٥٥,٠٩٥
صكوك بنك الإمارات الإسلامي	١٨ يناير ١٧	٩١,٨٧٢	٩١,٨٦٢
سندات تمويل بنك قطر الوطني	٢٢ فبراير ١٧	٢١,٩٥٧	٢١,٩٧١
صكوك بنك أبو ظبي الوطني	٢٧ مارس ١٧	٣٦,٦٣٩	٣٦,٦٥٣
سندات بنك الإمارات دبي الوطني	٢٨ مارس ١٧	٧٣,٣٠٨	٧٣,٣٣٢
صكوك دائرة المالية	٠٢ مايو ١٧	٧٤,٢٨٦	٧٤,١٧٦
صكوك بنك دبي الاسلامي	٣٠ مايو ١٧	٧٣,٧٧٢	٧٣,٧٣٦
صكوك دولة قطر	٢٠ يناير ٢٠	٣٧,٣٩٦	٣٧,٣٢٩
		<u>١,٥٤٤,٧٩٧</u>	<u>١,٥٤٤,١٩٠</u>

احتياطي القيمة العادلة

ألف درهم

احتياطي القيمة العادلة	مستثمارات متاحة للبيع	تاريخ الاستحقاق	القيمة الدفترية
٤٨٣	٤,١٥٦	٢٢ أبريل ١٥	٣,٦٧٣
١,٥١٩	٣٨,٥٣٢	٠٢ أغسطس ١٦	٣٧,٠١٣
<u>٢,٠٠٢</u>	<u>٤٢,٦٨٨</u>		<u>٤٠,٦٨٦</u>
<u>٢,٠٠٢</u>	<u>١,٥٨٦,٨٧٨</u>		<u>١,٥٨٥,٤٨٣</u>
			المجموع

بنك رأس الخيمة الوطني (ش.م.ع)

إيضاحات حول البيانات المالية للسنة المنتهية في ٣١ ديسمبر ٢٠١٢ (تابع)

٩ أوراق مالية استثمارية (تابع)

٨ (د) المركز الاستثماري كما في ٣١ ديسمبر ٢٠١١ (تابع)

القيمة الدفترية ألف درهم	تكلفة الشراء ألف درهم	تاريخ الاستحقاق	الطرف المقابل
			كما في ٣١ ديسمبر ٢٠١١
١٩٥,٠٥٥	١٩٠,٦٥٧	٢٣ أبريل ١٣	استثمارات محتفظ بها لحين استحقاقها
٥٠,٠٠٠	٥٠,٠٠٠	١٦ يونيو ١٣	سندات حكومة دبي
٣٦,٧٦٥	٣٦,٨٧٧	٣٠ أبريل ١٢	صكوك هيئة كهرباء و مياه دبي (ديوا)
٤٢,٦٤٤	٤٢,٣٣٤	٣٠ أبريل ١٣	سندات بنك الإمارات
٢٥٥,٢٤٠	٢٥٨,٧٩٨	٢١ نوفمبر ١٣	سندات بنك إتش إس بي سي
٥٠,٠٠٠	٥٠,٠٢٥	٣ نوفمبر ١٤	سندات بنك أبوظبي التجاري
٧٦,٧٩٧	٧٧,٨٨١	٢٢ أبريل ١٥	سندات هيئة كهرباء و مياه دبي (ديوا)
١٣٤,٣٦٧	١٣٤,٠٣٢	٢١ أكتوبر ١٦	سندات هيئة كهرباء و مياه دبي (ديوا)
٢٣,٤٨١	٢٢,٦٢١	١٥ يونيو ١٢	
٧٣,٤٦٠	٧٣,٢٩٧	٠٨ يونيو ١٦	سندات طيران الإمارات
٣٧,٥٥٨	٣٧,٦٤٨	٠٤ نوفمبر ١٥	سندات بنك أبو ظبي الاسلامي
٣٧,٠٢٠	٣٧,٠٥١	١٦ نوفمبر ١٥	
<u>١,٠١٢,٣٨٧</u>	<u>١,٠١١,٢٢١</u>		

احتياطي القيمة للعادلة	القيمة الدفترية ألف درهم	تكلفة الشراء ألف درهم	تاريخ الاستحقاق	
(٢٦٧)	١٨,٠٩٨	١٨,٣٦٥	٢٢-مارس-١٢	استثمارات متاحة للبيع
(٩,١٥٣)	٩٢,٣٦٢	١٠١,٥١٥	٢٧-نوفمبر-١٢	صكوك بنك دبي الإسلامي
٢٩٨	٣,٩٧١	٣,٦٧٣	٢٢-أبريل-١٥	صكوك سلطة المنطقة الحرة لجبل علي
(١٨)	٣٦,٩٩٥	٣٧,٠١٣	٠٢-أغسطس-١٢	سندات هيئة كهرباء و مياه دبي (ديوا)
				صكوك بنك الخليج الأول
<u>(٩,١٤٠)</u>	<u>١٥١,٤٢٦</u>	<u>١٦٠,٥٦٦</u>		
<u>(٩,١٤٠)</u>	<u>١,١٦٣,٨١٣</u>	<u>١,١٧١,٧٨٧</u>		المجموع

بنك رأس الخيمة الوطني (ش.م.ع.)

(إيضاحات حول البيانات المالية للسنة المنتهية في ٣١ ديسمبر ٢٠١٢ (تابع))

٩ ممتلكات ومعدات					
المجموع	أعمال رأسمالية قيد الإنجاز	موجودات ثابتة أخرى	تحسينات على عقار مستأجر	أراضي وميتي	التكلفة
ألف درهم	ألف درهم	ألف درهم	ألف درهم	ألف درهم	
٩٨٩,٩٧٣	٢٠١,٤٤٣	٢٥٥,٩٢٣	٦٢,٧٩٦	٤٦٩,٨١١	١ يناير ٢٠١١
٢٦٢,٠١٦	٢٣٠,٦٣١	٢٤,٠٩٨	٧١٧	٦,٥٧٠	إضافات
-	(١٥٧,٢٩٣)	٩٩,٥٥١	٣٠,٨٢٦	٢٦,٩١٦	تحويلات
(١٤,٠٦٤)	(٣,١٠٤)	(١٠,٩٦٠)	-	-	استيعادات/حذوفات
١,٢٣٧,٩٢٥	٢٧١,٦٧٧	٣٦٨,٦١٢	٩٤,٣٣٩	٥٠٣,٢٩٧	٣١ ديسمبر ٢٠١١
١٨٤,١٦١	١٦٠,٢٠٩	١٤,١٢٦	٤٦٣	٩,٣٦٣	إضافات
-	(٣١٠,٣٤٦)	٢٩٢,٠٤٣	١١,٤٩٠	٦,٨١٣	تحويلات
(٢,٨٥٥)	-	(١,٧٩١)	(١,٠٦٤)	-	استيعادات/حذوفات
١,٤١٩,٢٣١	١٢١,٥٤٠	٦٧٢,٩٩٠	١٠٥,٢٢٨	٥١٩,٤٧٣	٣١ ديسمبر ٢٠١١
الاستهلاك					
٢١٨,٠٢٥	-	١٦٤,٣٤٣	٣٦,٢٩٣	١٧,٣٨٩	١ يناير ٢٠١١
٧٨,٠٥٦	-	٥٢,٥٦٥	١٠,٨١٥	١٤,٦٧٦	المُحمل للسنة
(١٠,٣٢٣)	-	(١٠,٣٢٣)	-	-	استيعادات/حذوفات
٢٨٥,٧٥٨	-	٢٠٦,٥٨٥	٤٧,١٠٨	٣٢,٠٦٥	٣١ ديسمبر ٢٠١١
٩٩,٨٦٠	-	٧٠,٧٢١	١٣,١٣٠	١٦,٠٠٩	المُحمل للسنة
(٢,١٦٠)	-	(١,٣٤٧)	(٨١٣)	-	استيعادات/حذوفات
٣٨٣,٤٥٨	-	٢٧٥,٩٥٩	٥٩,٤٢٥	٤٨,٠٧٤	
١,٠٣٥,٧٧٣	١٢١,٥٤٠	٣٩٧,٠٣١	٤٥,٨٠٣	٤٧١,٣٩٩	صافي القيمة الدفترية ٣١ ديسمبر ٢٠١٢
٩٥٢,١٦٧	٢٧١,٦٧٧	١٦٢,٠٢٧	٤٧,٢٣١	٤٧١,٢٣٢	٣١ ديسمبر ٢٠١١

تشتمل الموجودات الأخرى على أجهزة الحاسوب والأثاث والمفروشات ومعدات مكتبية وسيارات. خلال السنة المنتهية في ٣١ ديسمبر ٢٠١٢، قام البنك برسمة التكاليف المتعلقة بنظام التطبيقات البنكية الأساسية. تشتمل ارصدة الأعمال الرأسمالية قيد الإنجاز بصورة رئيسية من التكاليف المرتبطة بتطوير نظام الخدمة البنكية الإسلامية وتجهيزات وتحسينات للفروع.

بنك رأس الخيمة الوطني (ش.م.ع.)

إيضاحات حول البيانات المالية للسنة المنتهية في ٣١ ديسمبر ٢٠١٢ (تابع)

١٠ موجودات أخرى

٢٠١١	٢٠١٢	
ألف درهم	ألف درهم	
١٤٤,٩٥٧	١٦٤,٧٩٤	قائدة مدينة
٤٦,٩٩٦	٦١,٣٢٤	دفعات مقدمة وودائع
٩,٦٩٠	١٨,٠٥٦	أخرى
<u>٢٠١,٦٤٣</u>	<u>٢٤٤,١٧٤</u>	

١١ مبالغ مستحقة لمصارف أخرى

٢٠١١	٢٠١٢	
٢٣٦,٠٠٠	١٠٠,٠٠٠	ودائع لأجل
٩٧,٣٩٩	١٣٣,٣٧٦	رصيد حساب جاري لدى مصرف الإمارات العربية المتحدة المركزي (إيضاح ٢٨)
١,٠٧٢	٤٦٥	ودائع تحت الطلب
<u>٢٣٤,٤٧١</u>	<u>٢٣٣,٨٤١</u>	

١٢ مبالغ مستحقة لعملاء

٢٠١١	٢٠١٢	
٩,٣٣٣,١٩٨	٩,٢٤٩,٠٦٤	ودائع لأجل
٦,٣٢٦,٩٤٧	٧,٨١٧,٢٩٦	حسابات جارية
١,٩١٢,١٣٣	٢,٧٤٩,١٩٨	ودائع توفير
٧١٧,٨٨٧	٩٠٤,١٦٧	ودائع تحت الطلب
<u>١٨,٢٩٠,١٦٥</u>	<u>٢٠,٧١٩,٧٢٥</u>	

تتضمن الودائع لأجل مبلغ ٢٨٠ مليون درهم (٢٠١١: ٢١٣ مليون درهم) يحتفظ به البنك كضمان نقدي مقابل القروض والسلف المقدمة للعملاء.

١٣ دين ثانوي

في ٢٠٠٩ استلم البنك أموال من وزارة المالية بموجب الإتفاقية المبرمة بتاريخ ٣١ ديسمبر ٢٠٠٩. وقد تم استلام هذه المبالغ في إطار التسييلات المقررة من قبل مصرف الإمارات العربية المتحدة المركزي لتوفير السيولة للبنوك العاملة في دولة الإمارات العربية المتحدة بهدف تحفيز النشاط الاقتصادي في الدولة. كان هناك مبلغ مترصد بخدمة البنك حتى ٣١ ديسمبر ٢٠١١ لصالح الوزارة بقيمة ٦٨٤.٤٧ مليون درهم وقد قام البنك بتسوية هذا المبلغ بالكامل.

بنك رأس الخيمة الوطني (ش.م.ع)

إيضاحات حول البيانات المالية للسنة المنتهية في ٣١ ديسمبر ٢٠١٢ (تابع)

١٤ مطلوبات أخرى

٢٠١١	٢٠١٢	
ألف درهم	ألف درهم	
١٠٢,٣٥٩	٩٤,٩٣١	فائدة دائنة
١٤٥,٣٤٥	١٧٥,٧٩٧	مصاريف ممتحقة
٦٢,٨٠٠	١٥١,٢١٥	شيكات متبر مصدره
١٣٢,٩٩١	١١٧,٩٧١	أخرى
<u>٤٤٣,٤٩٥</u>	<u>٥٣٩,٩١٤</u>	

١٥ مخصص مكافآت نهاية الخدمة للموظفين

٢٠١١	٢٠١٢	
ألف درهم	ألف درهم	
٤٥,٦٠٨	٥٣,٠٦٧	في ١ يناير
١١,٧٧٦	١٥,٧٩٧	المُحسَل للسنة (إيضاح ٢٤)
(٤,٣١٧)	(٧,٤٢٢)	دفعات خلال السنة
<u>٥٣,٠٦٧</u>	<u>٦١,٤٤٢</u>	في ٣١ ديسمبر

وفقاً لمتطلبات المعيار المحاسبي الدولي رقم ١٩، قامت الإدارة بإجراء تقييم للقيمة الحالية لالتزاماتها كما في ٣١ ديسمبر ٢٠١٢، باستخدام طريقة الوحدة الإضافية المقررة بخصوص مكافآت نهاية الخدمة للموظفين الواجب نفسها بموجب قانون العمل لدولة الإمارات العربية المتحدة. لقد تم خصم الالتزام المتوقع بتاريخ ترك الخدمة إلى صافي القيمة الحالية باستخدام معدل خصم يبلغ ٣% (٢٠١١: ٤.٢٥%)، وبموجب هذه الطريقة، تم إجراء تقييم لفترة الخدمة المتوقعة للموظف لدى البنك وللراتب الأساسي المتوقع بتاريخ ترك الخدمة. وقد افترضت الإدارة متوسط تكاليف زيادة/ترقية بنسبة ٥% (٢٠١١: ٤.٨%).

١٦ رأس المال

يتكون رأسمال البنك المُصرَّح به والمُصدَّر والمدفوع بالكامل من ١,٥٢٣,٨٦ مليون سهم، قيمة السهم الواحد منها درهم واحد (٢٠١١: ١,٣٨٥,٣٣ مليون سهم قيمة السهم الواحد منها درهم واحد).

في اجتماع المساهمين المنعقد بتاريخ ٢٢ أبريل ٢٠١٢، وافق المساهمون على توزيعات أرباح الأسهم لسنة ٢٠١١ (إصدار أسهم منحة) بنسبة ١٠% من رأس المال المصدر والمدفوع بما يعادل ١٣٨.٥٣ مليون درهم (٢٠١٠: ٢٣٠.٨٨ مليون درهم) وتوزيعات أرباح نقدية بنسبة ٣٠% من قيمة رأس المال المصدر والمدفوع بما يعادل ١٥٠.٦ مليون درهم (٢٠١٠: ٢٣٠.٨٨ مليون درهم) وعليه فقد ارتفع رأس المال المصدر والمدفوع بنفس قيمة الأسهم المنحة.

١٧ علاوة إصدار

تمثل علاوة الإصدار المبالغ المقبوضة من المساهمين الزائدة عن القيمة الاسمية للأسهم المخصصة لهم. وفقاً للنظام الأساسي للبنك فإن علاوة الإصدار تعتبر جزءاً من الاحتياطي القانوني للبنك وغير قابلة للتوزيع.

بنك رأس الخيمة الوطني (ش.م.ع)

إيضاحات حول البيانات المالية للسنة المنتهية في ٣١ ديسمبر ٢٠١٢ (تابع)

١٨ احتياطات أخرى

المجموع	احتياطي قيمة عادلة	احتياطي نظامي لمخاطر الائتمان	احتياطي مخاطر الائتمان	احتياطي مخاطر بنكية عامة	احتياطي اختياري	احتياطي قانوني	
ألف درهم	ألف درهم		ألف درهم	ألف درهم	ألف درهم	ألف درهم	
١,٦٦٩,٣٧٥	(١٧,٠٠٢)		٧٠٠,٠٠٠	٣٥٠,٠٠٠	٢٣٠,٨٨٩	٤٠٥,٤٨٨	في ١ يناير ٢٠١١
٣٧٤,٣٩٤	٧,٨٦٢		٥٠,٠٠٠	١٥٠,٠٠٠	٤٦,١٧٨	١٢٠,٣٥٤	تغيرات خلال السنة
٢,٠٤٣,٧٦٩	(٩,١٤٠)		٧٥٠,٠٠٠	٥٠٠,٠٠٠	٢٧٧,٠٦٧	٥٢٥,٨٤٢	في ٣١ ديسمبر ٢٠١١
							تحريير خسارة قيمة عادلة إلى بيان الدخل من استبعاد أوراق مالية استثمارية متاحة للبيع (إيضاح ٨ (ج))
١,٥١٥	١,٥١٥	-	-	-	-	-	تغيرات خلال السنة
٨٣٢,٦١٣	٩,٦٢٧	٢٥٥,٠٠٠	٢٠٠,٠٠٠	٢٠٠,٠٠٠	٢٧,٧٠٦	١٤٠,٢٨٠	في ديسمبر ٢٠١٢
٢,٨٧٧,٨٩٧	٢,٠٠٢	٢٥٥,٠٠٠	٩٥٠,٠٠٠	٧٠٠,٠٠٠	٣٠٤,٧٧٣	٦٦٦,١٢٢	

وفقاً للقانون الاتحادي لدولة الإمارات العربية المتحدة رقم (٨) لسنة ١٩٨٤ وتعديلاته والقانون الاتحادي لدولة الإمارات العربية المتحدة رقم ١٠ لسنة ١٩٨٠ وتعديلاته، يتم تحويل ١٠% من صافي ربح السنة إلى احتياطي قانوني حتى يبلغ الرصيد في هذا الاحتياطي ما يعادل ٥٠% من رأس المال المُصدّر وهذا الاحتياطي غير قابل للتوزيع.

وفقاً للنظام الأساسي للبنك، يتم تحويل نسبة ١٠% من صافي ربح السنة إلى احتياطي اختياري حتى يبلغ الرصيد في هذا الاحتياطي ما يعادل ٢٠% من رأس المال المُصدّر، وهذا الاحتياطي قابل للتوزيع.

يحتفظ البنك باحتياطي عام لمواجهة المخاطر المتأصلة في البيئة التشغيلية للبنك. وتتم عمليات التحويل إلى هذا الاحتياطي وفقاً لرأي أعضاء مجلس الإدارة.

قام البنك أيضاً بتكوين احتياطي خاص لمخاطر الائتمان. وتتم التحويلات إلى هذا الاحتياطي اختياريًا وفقاً لرأي أعضاء مجلس الإدارة.

قام البنك بإنشاء احتياطي خاص باسم "الاحتياطي النظامي لمخاطر الائتمان" وقد تم تخصيص مبلغ ٢٥٥ مليون درهم حسب توجيهات مصرف الإمارات العربية المتحدة المركزي.

بنك رأس الخيمة الوطني (ش.م.ع)

إيضاحات حول البيانات المالية للسنة المنتهية في ٣١ ديسمبر ٢٠١٢ (تابع)

١٩ التزامات ومطلوبات طارئة

٢٠١١	٢٠١٢	
ألف درهم	ألف درهم	
٥,٤٥٦,٧٣١	٥,٩٨٠,٣٧٢	التزامات بمنح ائتمان
٣٤٦,٠٣٧	٤٩٢,٨٥٤	ضمانات
٣٤,٥٢٩	١١١,٧٠٨	خطابات اعتماد
٢١,١٥٧	٣٠,٧٠٢	قبولات
٣٤,٢٦٧	٣٧,٣٢٤	التزامات وأسماوية
<u>٥,٨٩٢,٧٢١</u>	<u>٦,٦٥٢,٩٦٠</u>	

خطابات الاعتماد هي تعهدات خطية يقدمها البنك نيابة عن العميل يفوض بموجبها طرفاً ثالثاً بسحب شيكات على البنك بقيمة محددة وفق أحكام وشروط معينة، وهي مضمونة بشحنات البضائع المتعلقة بها، وبالتالي فهي معرضة لمخاطر أقل بكثير.

إن متطلبات النقد بموجب الضمانات وخطابات الاعتماد الاحتياطية تعتبر أقل بكثير من مبلغ الالتزام نظراً لأن البنك لا يتوقع عموماً بأن يقوم الطرف الثالث بسحب مبالغ مالية بموجب الاتفاق.

تمثل الالتزامات بمنح الائتمان الأجزاء غير المستخدمة من التفويضات الصادرة بمنح الائتمان على شكل قروض أو ضمانات أو خطابات اعتماد. وفيما يتعلق بمخاطر الائتمان الناشئة من الالتزامات بمنح الائتمان، فمن المحتمل أن يتعرض البنك للخسارة بمبلغ مساوٍ لمجموع الالتزامات غير المستخدمة، إلا أن مبلغ الخسارة المحتمل، بالرغم من صعوبة تحديد قيمته، يعتبر أقل بكثير من مجموع الالتزامات غير المستخدمة لاسيما وأن معظم الالتزامات بمنح الائتمان تشترط أن يتمتع العملاء بمعايير ائتمانية محددة. وفي حين أن هناك بعض المخاطر المرتبطة ببقية الالتزامات، إلا أنه ينظر إليها على أنها مخاطر متواضعة لأنها تنشأ أولاً من احتمال قيام العميل بسحب الجزء غير المستخدم من تفويضات منح القروض وثانياً من احتمال عدم سداد هذه السحوبات عند استحقاقها. يقوم البنك بمراقبة فترة الاستحقاق على التزامات الائتمان وذلك لأن مخاطر الالتزامات طويلة الأجل تفوق مخاطر الالتزامات قصيرة الأجل بشكل عام. إن إجمالي مبلغ الالتزام التعاقدي القائم فيما يتعلق بمنح الائتمان لا يمثل بالضرورة المتطلبات النقدية المستقبلية نظراً لأن معظم هذه الالتزامات سوف تنتهي أو تنقضي دون تمويلها. إن الالتزامات بمنح الائتمان التي تبلغ قيمتها ٥,٨٥٥ مليون درهم قابلة للإلغاء بناءً على رغبة البنك.

٢٠ عقود صرف العملات الأجنبية الآجلة

تتكون العقود الآجلة لصرف العملات الأجنبية من الالتزامات بشراء عملات أجنبية ومحلية بالنيابة عن العملاء وكذلك المتعلقة بالعمليات الفورية غير المنجزة.

إن معاملات الصرف الآجلة القائمة للبنك كانت على النحو التالي:

قيمة العقد	القيمة العادلة	
ألف درهم	ألف درهم	
٥١,٠١٧	٣٥	٣١ ديسمبر ٢٠١٢
٢٠٨,١٧٣	٧٤	٣١ ديسمبر ٢٠١١

القيمة العادلة الإيجابية للعقود الآجلة القائمة لصرف العملات الأجنبية يتم إدراجها ضمن "موجودات أخرى".

بنك رأس الخيمة الوطني (ش.م.ع)

إيضاحات حول البيانات المالية للسنة المنتهية في ٣١ ديسمبر ٢٠١٢ (تابع)

٢١ إيرادات ومصاريف الفوائد

٢٠١١	٢٠١٢	
ألف درهم	ألف درهم	
١,١٢٥,٧٨١	١,٢٩٦,٦٨١	إيرادات الفوائد
٥٥٥,٣٢٣	٥٦٢,١٠٣	قروض تجارية وسحوبات على المكشوف
٦٠٦,٦١١	٦١٧,٠٦٩	قروض أفراد
٦١,٠١٨	٨٨,٠٣٤	بطاقات ائتمان
٥,٣٢٤	٤,٠٩٩	قروض سيارات
٣,٠٤٧	١,٨٤٨	مصاريف أخرى
٨,٤٤٦	١٤,٠١٦	ودائع لدى مصرف الإمارات العربية المتحدة المركزي
		أخرى
<u>٢,٣٦٥,٥٥٠</u>	<u>٢,٥٨٣,٨٥٠</u>	
٣٥٣,١٢٤	٣٣٠,٤٧٧	مصاريف الفوائد
٢٧,٧٥٩	١٩,٩٩٣	مبالغ مستحقة لعلاء
١٥٦	٩٢	دين ثانوي
		قروض من مصاريف أخرى
<u>٣٨١,٠٣٩</u>	<u>٣٥٠,٥٦٢</u>	

٢٢ إيرادات رسوم وعمولات

٢٠١١	٢٠١٢	
ألف درهم	ألف درهم	
١٨٨,٦٥٠	١٨٧,٨٧٠	بطاقات ائتمان
١٤٣,٧٥٨	٧٠,٦١٢	قروض تجارية
٢٩,٧٥٤	١٣,٠٧٤	قروض أفراد
٢٠,٨٧٤	٢٤,١٧٤	قروض رهن عقاري
١٣,٢٥١	١٨,١٢٣	قروض سيارات
١٠,٥٣٩	١٣,١٩١	تمويل تجاري
٤٣,٤٧١	٧٢,٨٤٧	إستثمارات
٧٢,٤٥٧	٨٨,٢٨٣	أخرى
<u>٥٢٢,٧٥٤</u>	<u>٤٨٨,١٧٤</u>	

٢٠١١	٢٠١٢
ألف درهم	ألف درهم

٢٣ مصاريف العمليات

٥٤٤,١١٦	٦١٠,٣٤٢	تكاليف موظفين (إيضاح ٢٤)
٨٥,٤٢٠	٩٤,٩٦٨	تكاليف إيجار
٤٢,٥٠٠	٣١,٦٠٠	مصاريف تسويق
٧٨,٠٥٦	٩٩,٨٦٠	استهلاك (إيضاح ٩)
٤٦,٦٤١	٤٦,١٠٤	خدمات
٤٦,٥٨٣	٤٥,٩٧٩	أتعاب قانونية واستشارية
٣٩,٧٦٢	٥٥,١٩٣	مصاريف حاسوب
١٩٨,٩٢١	٢٤٧,١٠٨	تكاليف موظفين تعاقد خارجي
٥٠,٨٩٨	٥٠,٠٩٦	أخرى
<u>١,١٣٢,٨٩٧</u>	<u>١,٢٨١,٢٥٠</u>	

بنك رأس الخيمة الوطني (ش.م.ع.)

إيضاحات حول البيانات المالية للسنة المنتهية في ٣١ ديسمبر ٢٠١٢ (تابع)

٢٤ تكاليف موظفين

٢٠١١	٢٠١٢	
ألف درهم	ألف درهم	
٤٩٤,٥٦٦	٥٦٧,٣٠٩	رواتب وبدلات
٩,٣٤٤	٩,٦٣٣	معاشات تقاعد
١١,٧٧٦	١٥,٧٩٧	مكافآت نهاية الخدمة (إيضاح ١٥)
٢,٨٤٠	١,١٢٨	تدريب موظفين
٢٥,٥٩٠	١٦,٤٧٥	أخرى
<u>٥٤٤,١١٦</u>	<u>٦١٠,٣٤٢</u>	

٢٥ ربحية السهم الواحد

يتم احتساب العائد الأساسي على أسهم بقسمة صافي الربح العائد على المساهمين على المتوسط المرجح لعدد الأسهم العادية المصدرة خلال الفترة. وحسب المعيار المحاسبي الدولي رقم ٣٣ - ربحية السهم الواحد تم الأخذ في الاعتبار قيمة أسهم المنحة المصدرة وتم حساب المتوسط المرجح للأسهم العادية خلال الفترة .

٢٠١١	٢٠١٢	
١,٢٠٣,٥٤٠,٣٥٣	١,٤٠٢,٧٩٨,٦٠٢	صافي ربح السنة بالدرهم الإماراتي
١,٥٢٣,٨٥٩,٤٨٠	١,٥٢٣,٨٥٩,٤٨٠	المتوسط المرجح لعدد الأسهم قيد الإصدار
<u>٠,٧٩</u>	<u>٠,٩٢</u>	ربحية السهم الواحد الأساسية بالدرهم

ليس هناك أية أسهم يُحتمل أن تكون قابلة للتخفيض كما في ٣١ ديسمبر ٢٠١١ وفي ٣١ ديسمبر ٢٠١٢.

٢٦ توزيعات الأرباح

أوصى مجلس الإدارة في اجتماعه المنعقد بتاريخ ٢٧ يناير ٢٠١٣ بتوزيع أرباح أسهم (إصدار أسهم منحة) بنسبة ١٠% بقيمة ١٥٢.٣٩ مليون درهم وتوزيعات نقدية بنسبة ٤٠% بقيمة ٦٠٩.٥٤ مليون درهم من رأس المال المصدر والمدفوع للسنة المنتهية في ٣١ ديسمبر ٢٠١٢. (٢٠١١): أسهم منحة بنسبة ١٠% بقيمة ١٣٨.٥٢ مليون درهم وتوزيعات أرباح نقدية بنسبة ٣٠% بقيمة ٤١٥.٦ مليون درهم).

لن يتم احتساب توزيعات الأرباح حتى يتم اعتمادها في اجتماع الجمعية العمومية السنوي. وبناءً على ذلك، فإن توزيعات الأرباح المقترحة سوف يتم احتسابها كمخصص أرباح محتجزة للسنة المنتهية في ٣١ ديسمبر ٢٠١٢ وذلك بعد الموافقة عليها من قبل المساهمين.

بنك رأس الخيمة الوطني (ش.م.ع.)

إيضاحات حول البيانات المالية للسنة المنتهية في ٣١ ديسمبر ٢٠١٢ (تابع)

٢٧ معاملات وأرصدة الأطراف ذات العلاقة

تتكون الأطراف ذات العلاقة من المساهمين وكبار أفراد الإدارة والأعمال التي يسيطر عليها المساهمون وأعضاء مجلس الإدارة وتلك التي يمارسون عليها نفوذاً إدارياً فعالاً. خلال السنة، أبرم البنك معاملات هامة مع أطراف ذات علاقة خلال سياق العمل الاعتيادي. إن المعاملات والأرصدة الناشئة عن هذه المعاملات هي على النحو التالي:

٢٠١١ ألف درهم	٢٠١٢ ألف درهم	
		معاملات خلال السنة
١,٤٥٦	١,٣٣٣	إيرادات فائدة
١٩,٦٠٦	١٩,٥٢٨	مصروف فائدة
٦٣٧	٧٧٧	إيرادات عمولات
٨,١٤٧	٥,٢١٢	مكافأة أعضاء مجلس الإدارة
٣٣,٤١٦	٤٠,٣٧٤	مكافأة مستحقة لكبار أفراد الإدارة
		الأرصدة في ٣١ ديسمبر:
		قروض وسلف:
-	١٠٧	- المساهمون وشركاتهم ذات العلاقة
٢,٢٣٥	٢٣١	- أعضاء مجلس الإدارة وشركتهم ذات العلاقة
٣٨,٧٧٨	٢٠,٠١٨	- أعضاء الإدارة العليا
٤١,٠١٣	٢٠,٣٥٦	
		مبالغ مستحقة لعملاء:
٩٣٤,٥١٣	٦٤٢,٥٨٢	- المساهمون وشركاتهم ذات العلاقة
٣٦,٧٣٣	٤٢,١٩٤	- أعضاء مجلس الإدارة وشركتهم ذات العلاقة
٢٠,٣٣٩	٢٢,٩٢٤	- أعضاء الإدارة العليا
٩٩١,٥٨٥	٧٠٧,٧٠٠	
		التزامات غير قابلة للإلغاء ومطلوبات طارئة و عقود أجلة
٥١,٩٢٠	١١٨,٧٥٢	- المساهمون وشركتهم ذات العلاقة
٤٧٨	٤٤٥	- أعضاء مجلس الإدارة وشركتهم ذات العلاقة
٥٢,٣٩٨	١١٩,١٩٧	
		٢٨ نقد وما في حكمه
٢٠١١	٢٠١٢	
ألف درهم	ألف درهم	
٣٥٨,٩٦٦	٥٠٨,٦٩٦	نقد في الصندوق (إيضاح رقم ٥)
(٩٧,٣٩٩)	(١٣٣,٣٧١)	رصيد حساب جاري لدى مصرف الإمارات العربية المتحدة المركزي (إيضاح ٥ و ١١)
١,٩٧٢,٢٥١	١,١٩٥,٨٣١	مبالغ مستحقة من مصارف أخرى (إيضاح ٦)
٢,٢٣٣,٨١٨	١,٥٧١,١٥١	
	(٢٠٦,٩٥٢)	ناقصاً : مستحقات من مصارف أخرى بفترة استحقاق تبلغ ثلاثة أشهر أو أكثر
٢,٢٣٣,٨١٨	١,٣٦٤,١٩٩	

بنك رأس الخيمة الوطني (ش.م.ع)

إيضاحات حول البيانات المالية للسنة المنتهية في ٣١ ديسمبر ٢٠١٢ (تابع)

٢٩ تحليل القطاعات

بعد تبني الإدارة للمعيار الدولي للتقارير المالية رقم ٨، يتم رفع تقارير عن القطاعات التشغيلية وفقاً للتقارير الداخلية المقدمة إلى اللجنة التنفيذية (صانعة القرار)، التي تتولى مسؤولية تخصيص الموارد للقطاعات التي ترفع عنها التقارير وتقييم أدائها. إن جميع القطاعات التشغيلية المستخدمة من قبل البنك يتجسد فيها تعريف القطاع بموجب المعيار الدولي للتقارير المالية رقم ٨.

يوجد لدى البنك ثلاثة قطاعات تشغيلية رئيسية:

- الخدمات المصرفية للأفراد- تشمل الحسابات الجارية للعملاء من الأفراد وحسابات التوفير والودائع وبطاقات الائتمان والخصم والرهون العقارية والقروض.
- الخدمات المصرفية للشركات- تشمل المعاملات مع الهيئات الاعتبارية بما في ذلك الهيئات الحكومية والقطاع العام والمؤسسات الصغيرة والمتوسطة ومن ضمن خدماتها القروض والسلف والودائع ومعاملات التمويل التجاري.
- خدمات الخزينة- تشمل أنشطة غرفة التداول وسوق المال ذي الصلة ومعاملات الصرف الأجنبي مع المصارف الأخرى والمؤسسات المالية من بينها مصرف الإمارات المركزي ولا تشكل أيًا منها قطاعاً منفصلاً.

ولما كانت كافة عمليات القطاعات لدى البنك عمليات مالية تحقق معظم إيراداتها من الفوائد والرسوم والعمولات، فإن اللجنة التنفيذية تعتمد في المقام الأول على الإيرادات ونتائج القطاعات لتقييم أداء كل قطاع.

يتم عادة تخصيص أموال بين القطاعات، الأمر الذي يؤدي إلى وجود تحويلات لتكلفة التمويل يتم بيانها ضمن الإيرادات فيما بين القطاعات. تستند الفائدة المحتسبة على هذه الأموال إلى سياسة البنك حول تكلفة الأموال. لا توجد عناصر مادية أخرى للإيرادات أو المصاريف بين القطاعات الأعمال.

إن تقارير إدارة البنك تستند إلى قياس أرباح العمليات التي تتألف من صافي دخل الفائدة، ورسوم الانخفاض في قيمة القروض، وصافي إيرادات الرسوم والعمولات، والإيرادات الأخرى، والمصرفيات غير المتعلقة بالفائدة.

تتألف موجودات القطاعات ومطلوباته من الموجودات والمطلوبات التشغيلية، باعتبارها تمثل معظم بنود الميزانية العمومية.

بنك رأس الخيمة الوطني (ش.م.ع.)

إيضاحات حول البيانات المالية للسنة المنتهية في ٣١ ديسمبر ٢٠١٢ (تابع)

٢٩ تحليل القطاعات (تابع)

إن المعلومات القطاعية المقدمة إلى اللجنة التنفيذية للقطاعات المدرج عنها تقارير للسنة المنتهية في ٣١ ديسمبر ٢٠١٢ بيانها كالتالي:

المجموع ألف درهم	تكلفة غير موزعة ألف درهم	خدمات الخزينة وأخرى ألف درهم	الخدمات المصرفية للأفراد		٣١ ديسمبر ٢٠١٢
			الخدمات المصرفية للشركات ألف درهم	الخدمات المصرفية للأفراد ألف درهم	
٢,٥٨٣,٨٥٠	-	٥,٩٤٧	٣٤,٤٨٦	٢,٥٤٣,٤١٧	إيرادات فائدة خارجية
(٣٥٠,٥٦٢)	-	(٤٣,٨٤٧)	(٩٦,٣٨١)	(٢١٥,٣٣٤)	مصاريف فائدة خارجية
-	-	٣٤,٨٣٨	٦٧,٢٩٨	(١٠٢,١٣٦)	إيرادات فائدة من قطاعات أخرى
٢,٢٣٣,٢٨٨	-	(٣,٠٦٢)	١٠,٤٠٣	٢,٢٢٥,٩٤٧	صافي إيرادات القوائد
٦٥٩,٨٧٦	-	١٠٥,١٣٠	٤١,٨٣٣	٥١٢,٩١٣	إيرادات أخرى
٢,٨٩٣,١٦٤	-	١٠٢,٠٦٨	٥٢,٢٣٦	٢,٧٣٨,٨٦٠	إيرادات العمليات
(١,١٨١,٣٩٠)	(٢٤٦,٨٥٨)	(٥,٤١٤)	(٦٩,٠٣٦)	(٨٦٠,٠٨٢)	مصاريف العمليات باستثناء الاستهلاك
(٩٩,٨٦٠)	(٤٦,٨١٥)	(٧٧)	(١,٩٩٤)	(٥٠,٩٧٤)	الاستهلاك
(١,٢٨١,٢٥٠)	(٢٩٣,٦٧٣)	(٥,٤٩١)	(٧١,٠٣٠)	(٩١١,٠٥٦)	مجموع مصاريف العمليات
(٢٠٩,١١٥)	-	-	٣٠٢	(٢٠٩,٤١٧)	تكلفة الانخفاض في القيمة صافية من المبالغ المحذوفة / المستردة
١,٤٠٢,٧٩٩	(٢٩٣,٦٧٣)	٩٦,٥٧٧	(١٨,٤٩٢)	١,٦١٨,٣٨٧	صافي الأرباح / (الخسائر)
٢٦,١٤٤,٢٦٧	-	٥,٠٧٨,٤٩٢	٤٩٣,٩٥٥	٢٠,٥٧١,٨٢٠	موجودات القطاع
١,١٠٥,٨٧٠	١,١٠٥,٨٧٠	-	-	-	موجودات غير موزعة
٢٧,٢٥٠,١٣٧	١,١٠٥,٨٧٠	٥,٠٧٨,٤٩٢	٤٩٣,٩٥٥	٢٠,٥٧١,٨٢٠	مجموع الموجودات
٢١,١٢١,٤٩٥	-	١,٥٤٨,٥٠١	٦,٨٣٥,٨٨٨	١٢,٧٣٧,١٠٦	مطلوبات القطاع
٤٣٣,٤٢٧	٤٣٣,٤٢٧	-	-	-	مطلوبات غير موزعة
٢١,٥٥٤,٩٢٢	٤٣٣,٤٢٧	١,٥٤٨,٥٠١	٦,٨٣٥,٨٨٨	١٢,٧٣٧,١٠٦	مجموع المطلوبات

بنك رأس الخيمة الوطني (ش.م.ع)

إيضاحات حول البيانات المالية للسنة المنتهية في ٣١ ديسمبر ٢٠١٢ (تابع)

٢٩ تحليل القطاعات (تابع)

المجموع	تكلفة غير موزعة	خدمات الخزينة وأخرى	الخدمات المصرفية للشركات	الخدمات المصرفية للأفراد	
ألف درهم	ألف درهم	ألف درهم	ألف درهم	ألف درهم	
٢,٣٦٥,٥٥٠ (٣٨١,٠٣٩)	-	٨,٣٧١ (٥٢,٢٥٩)	٢٩,٧٨٨ (٩٤,٧٥٣)	٢,٣٢٧,٣٩١ (٢٣٤,٠٢٧)	٣١ ديسمبر ٢٠١١ إيرادات فائدة خارجية مصاريف فائدة خارجية
-	-	٤١,٧٢٦	٧٣,١٠٣	(١١٤,٨٢٩)	إيرادات فائدة من قطاعات أخرى
١,٩٨٤,٥١١ ٦٥٢,٩٤٤	-	(٢,١٦٢) ٧٩,٥٤٣	٨,١٣٨ ٢١,٥٥٨	١,٩٧٨,٥٣٥ ٥٥١,٨٤٣	صافي إيرادات الفوائد إيرادات أخرى
٢,٦٣٧,٤٥٥	-	٧٧,٣٨١	٢٩,٦٩٦	٢,٥٣٠,٣٧٨	إيرادات العمليات
(١,٠٥٤,٨٤١)	(٢٠٥,٧٧٢)	(٥,٢٥٩)	(٥٣,٤٣٧)	(٧٩٠,٣٧٣)	مصاريف العمليات باستثناء الاستهلاك
(٧٨,٠٥٦)	(٣٤,٩٩٨)	(٦٥)	(١,٤٤٥)	(٤١,٥٤٨)	الاستهلاك
(١,١٣٢,٨٩٧)	(٢٤٠,٧٧٠)	(٥,٣٢٤)	(٥٤,٨٨٢)	(٨٣١,٩٢١)	مجموع مصاريف العمليات
(٣٠١,٠١٨)	-	-	٤,٦٦٢	(٣٠٥,٦٨٠)	تكلفة الانخفاض في القيمة صافية من المبالغ المحذوفة / المستردة
١,٢٠٣,٥٤٠	(٢٤٠,٧٧٠)	٧٢,٠٥٧	(٢٠,٥٢٤)	١,٣٩٢,٧٧٧	صافي الأرباح / (الخسائر)
٢٣,٤٢٦,٤٥٢	-	٤,٥٥٢,٣٤٧	٣٢٨,٢٠١	١٨,٥٤٥,٩٠٤	موجودات القطاع
١,٠٧٦,٠٨٥	١,٠٧٦,٠٨٥	-	-	-	موجودات غير موزعة
٢٤,٥٠٢,٥٣٧	١,٠٧٦,٠٨٥	٤,٥٥٢,٣٤٧	٣٢٨,٢٠١	١٨,٥٤٥,٩٠٤	مجموع الموجودات
١٩,٥٦٠,٢٠٢ ٢٤٥,٤٦٣	- ٢٤٥,٤٦٣	٢,١٨٧,٢٢٩	٥,٧٨٤,٣٩٩	١١,٥٨٨,٥٧٤	مطلوبات القطاع مطلوبات غير موزعة
١٩,٨٠٥,٦٦٥	٢٤٥,٤٦٣	٢,١٨٧,٢٢٩	٥,٧٨٤,٣٩٩	١١,٥٨٨,٥٧٤	مجموع المطلوبات

بنك رأس الخيمة الوطني (ش.م.ع)

إيضاحات حول البيانات المالية للسنة المنتهية في ٣١ ديسمبر ٢٠١٢ (تابع)

٣٠ أنشطة برسم الأمانة

يحتفظ البنك بموجودات بصفته أميناً عن عملائه دون حق الرجوع إلى نفسه. بتاريخ ٣١ ديسمبر ٢٠١٢، بلغت قيمة هذه الموجودات ١,١٠٩,١٤ مليون درهم (٢٠١١: ٥٥٤,٢١ مليون درهم) واستُبعدت من البيانات المالية للبنك.

٣١ جدول استحقاق الموجودات والمطلوبات

يُحل الجدول التالي موجودات ومطلوبات البنك إلى مجموعات استحقاق ذات علاقة بناءً على السنوات المتبقية من تاريخ الميزانية العمومية حتى تاريخ الاستحقاق التعاقدية.

تعد فترات استحقاق الموجودات والمطلوبات والقدرة على استبدال المطلوبات المحملة بفائدة عندما تصبح مستحقة بتكلفة مقبولة عوامل هامة في تقييم سيولة البنك ومدى تعرضه للتغيرات في أسعار الفائدة وأسعار الصرف.

المجموع ألف درهم	أكثر من ٥ سنوات ألف درهم	من سنة إلى ٥ سنوات ألف درهم	٣ إلى ١٢ شهوراً ألف درهم	لغاية ٣ أشهر ألف درهم	
في ٣١ ديسمبر ٢٠١٢					
الموجودات					
٢,٩٠٤,٠٥٤	-	-	٧٥٠,٠٠٠	٢,١٥٤,٠٥٤	نقد وأرصدة لدى مصرف الإمارات العربية المتحدة المركزي
١,١٩٥,٨٣١	-	-	-	١,١٩٥,٨٣١	مبالغ مستحقة من مصارف أخرى
٢٠,٢٨٣,٤٢٧	١٠,٦٥٢,٠٣٩	٦,٤٧٥,٤٩٤	٣٢١,٨٣٠	٢,٨٣٤,٠٦٤	قروض وسلف
١,٥٨٦,٨٧٨	٣٧,٣٢٩	٩٦٣,٧٦٥	٥٤٣,٠٩٦	٤٢,٦٨٨	أوراق مالية استثمارية
١,٢٧٩,٩٤٧	١,٠٣٥,٧٧٣	١١,٧٣٦	٣٣,٦٤٢	١٩٨,٧٩٦	ممتلكات ومعدلت وموجودات أخرى
<u>٢٧,٢٥٠,١٣٧</u>	<u>١١,٧٢٥,١٤١</u>	<u>٧,٤٥٠,٩٩٥</u>	<u>١,٦٤٨,٥٦٨</u>	<u>٦,٤٢٥,٤٣٣</u>	المجموع
المطلوبات وحقوق الملكية للمساهمين					
٢٣٣,٨٤١	-	-	-	٢٣٣,٨٤١	مبالغ مستحقة لمصارف أخرى
٢٠,٧١٩,٧٢٥	-	٢٣	٣,١٣٨,١٤٣	١٧,٥٨١,٥٥٩	مبالغ مستحقة لعملاء
٦٠١,٣٥٦	٦١,٤٤٢	-	-	٥٣٩,٩١٤	مطلوبات أخرى ومخصص مكافآت نهاية الخدمة للموظفين
٥,٦٩٥,٢١٥	٥,٦٩٥,٢١٥	-	-	-	حقوق المساهمين
<u>٢٧,٢٥٠,١٣٧</u>	<u>٥,٧٥٦,٦٥٧</u>	<u>٢٣</u>	<u>٣,١٣٨,١٤٣</u>	<u>١٨,٣٥٥,٣١٤</u>	المجموع
-	٥,٩٦٨,٤٨٤	٧,٤٥٠,٩٧٢	(١,٤٨٩,٥٧٥)	(١١,٩٢٩,٨٨١)	صافي فرق السيولة
في ٣١ ديسمبر ٢٠١١					
٢٤,٥٠٢,٥٣٧	١٢,٠٠١,٢٣٥	٥,٤٠٨,٣٩٣	٥٩٦,٧٦٣	٦,٤٩٦,١٤٦	مجموع الموجودات
٢٤,٥٠٢,٥٣٧	٤,٧٤٩,٩٣٩	٦٨٤,٤٦٧	٢,٧٠١,١٩٣	١٦,٣٦٦,٩٣٨	مجموع المطلوبات وحقوق الملكية
-	٧,٢٥١,٢٩٦	٤,٧٢٣,٩٢٦	(٢,١٠٤,٤٣٠)	(٩,٨٧٠,٧٩٢)	صافي فرق السيولة