

سوليدرتي أبحرين ش.م.ب

البيانات المالية  
٣١ ديسمبر ٢٠١٩

الصفحة	المحتويات
٤ - ٣	معلومات عامة
٦ - ٥	تقرير مجلس الإدارة
١٠ - ٧	نبذة عن أعضاء مجلس الإدارة
١٢ - ١١	نبذة عن الإدارة
١٣	الهيكل التنظيمي والوظيفي
١٩ - ١٤	تقرير حوكمة الشركة
٢٠	تقرير هيئة الرقابة الشرعية
٢٢ - ٢١	تقرير مدقق الحسابات المستقل إلى المساهمين
	<b>البيانات المالية</b>
٢٣	بيان المركز المالي
٢٤	بيان الربح وأيرادات ومصروفات المشاركين
٢٥	بيان الفائض والعجز للمشاركين
٢٦	بيان التغيرات في حقوق الملكية للمساهمين
٢٧	بيان التدفقات النقدية
٧٠ - ٢٨	إيضاحات حول البيانات المالية

٥٠٩١ تم الحصول على السجل بتاريخ ١٧ أغسطس ١٩٧٦

السجل التجاري

أعضاء مجلس الإدارة

- |   |  |
|---|--|
| • توفيق شهاب<br>غير تنفيذي مستقل                  | • رئيس مجلس الإدارة<br>• عضو لجنة التدقيق والمخاطر<br>• رئيس لجنة الترشيحات والمكافآت                      |
| • أشرف بسيسو<br>تنفيذي                            | • نائب رئيس مجلس الإدارة<br>• رئيس اللجنة التنفيذية<br>• عضو لجنة الترشيحات والمكافآت                      |
| • الدكتور ناظم الصالح<br>غير تنفيذي مستقل         | • عضو مجلس الإدارة<br>• رئيس لجنة التدقيق والمخاطر<br>• عضو لجنة الحوكمة<br>• عضو لجنة الترشيحات والمكافآت |
| • شريف أحمددي<br>غير تنفيذي مستقل                 | • عضو مجلس الإدارة<br>• رئيس لجنة الحوكمة<br>• عضو لجنة الترشيحات والمكافآت<br>• عضو اللجنة التنفيذية      |
| • فينكاتيسان مونيسوامي<br>تنفيذي                  | • عضو مجلس الإدارة<br>• عضو اللجنة التنفيذية   |
| • بشار سمير ناس<br>غير تنفيذي غير مستقل           | • عضو مجلس الإدارة<br>• عضو لجنة التدقيق و المخاطر   |
| • علي عيسى احمد عبدالرحيم<br>غير تنفيذي غير مستقل | • عضو مجلس الإدارة – بدأ من ٤ فبراير ٢٠١٩  |

اللجنة التنفيذية  
أشرف بسيسو – رئيس اللجنة  
شريف أحمددي  
فينكاتيسان مونيسوامي

لجنة التدقيق والمخاطر  
ناظم الصالح – رئيس اللجنة  
توفيق شهاب  
بشار سمير ناس

معلومات عامة

لجنة الترشيحات والمكافآت	توفيق شهاب – رئيس اللجنة شريف أحمدري ناظم الصالح أشرف بسيسو
لجنة الحوكمة	شريف أحمدري – رئيس اللجنة ناظم الصالح الشيخ الدكتور أسامة بحر – عضو هيئة الرقابة الشرعية
أعضاء هيئة الرقابة الشرعية	
الشيخ الدكتور عبدالستار أبو غدة	● رئيس هيئة الرقابة الشرعية
الشيخ محسن الشيخ عبدالحسين العصفور	● عضو هيئة الرقابة الشرعية
الشيخ الدكتور أسامة بحر	● عضو هيئة الرقابة الشرعية ● عضو في لجنة الحوكمة
الإدارة	
جواد محمد ناتداكومار دوراسوامي جي بركاش بنداوي محمد عواجي ياسر الحمادي سنجيف أغورال	الرئيس التنفيذي نائب المدير العام - العمليات مساعد المدير العام - تطوير الأعمال مساعد المدير العام - الدعم المؤسسي رئيس الالتزام وإدارة المخاطر ومسؤول مكافحة غسل الأموال رئيس الإدارة المالية
العنوان	الطابق السابع – برج السيف شقة ٧١، مبنى ٢٠٨٠، شارع ٢٨٢٥، مجمع ٤٢٨ ص.ب ٥٢٨٢ ضاحية السيف، المنامة، مملكة البحرين تليفون: ١٧٥٨٥٢٢٢ فاكس: ١٧٥٨٥٢٠٠ الموقع الإلكتروني: www.solidarity.com.bh
البنوك الرئيسية	بنك الإثمار ش.م.ب. (مقفلة) البنك الأهلي المتحد ش.م.ب. (مقفلة)
مدققو الحسابات	ديلويت أند توش – الشرق الأوسط ص.ب ٤٢١ المنامة - مملكة البحرين
الخبير الاكتواري	لوكس خبراء اكتواريون ومستشارون ص.ب : ٥٠٩١٢ – المنامة – مملكة البحرين
مسجل الأسهم:	البحرين للمقاصة، مملكة البحرين

## سوليدرتي البحرين ش.م.ب

### تقرير مجلس الإدارة للسنة المنتهية في ٣١ ديسمبر ٢٠١٩

بالنيابة عن مجلس الإدارة، يسرنا أن نقدم التقرير السنوي والقوائم المالية لشركة سوليدرتي البحرين ش.م.ب (الشركة) للسنة المنتهية ٣١ ديسمبر ٢٠١٩ والتي أثبتت بأنها سنة مالية ناجحة أخرى للشركة، بحيث تميزت بالنتائج المالية الإيجابية والتقدم الاستراتيجي السليم والتطورات التشغيلية الهامة.

#### النتائج المالية

على الرغم من التقلبات الاقتصادية المستمرة وظروف السوق الصعبة وتزايد المنافسة في قطاع التأمين، حققت شركة سوليدرتي البحرين أداءً مالياً إيجابياً في عام ٢٠١٩، وتشمل أبرز النقاط الرئيسية الزيادة بنسبة ٢,٦ في المائة في إجمالي المساهمات التي وصلت إلى ٣٠,٨٥ مليون دينار بحريني بعد أن كانت ٣٠,٠٧ مليون دينار بحريني في عام ٢٠١٨، بينما ازداد الربح الصافي بنسبة ١٣ بالمائة ليصل إلى ٢,٩٠ مليون دينار بحريني مقارنة بالعام المنصرم حيث بلغ فيه ٢,٥٨ دينار بحريني، كما أن نسبة الخسارة الإجمالية للتكافل البالغة ٦٧ بالمائة بقيت ذاتها كما كانت في عام ٢٠١٨، وفي تاريخ ٣١ ديسمبر ٢٠١٩، ارتفع إجمالي حقوق الملكية إلى ٢٧,٢٧ مليون دينار بحريني بعد أن بلغ ٢٥,٩١ مليون دينار بحريني في نهاية عام ٢٠١٨، مع زيادة في عائدات الأسهم إلى ٢١,٨١ فلساً بحرينياً مقابل ١٩,٢٢ فلساً في العام السابق، وبناء على هذه النتائج، يقترح مجلس الإدارة توزيع ارباح نقدية لعام ٢٠١٩ بنسبة ١٥ بالمائة وذلك خاضع لموافقة الجمعية العمومية السنوي الذي سيعقد بتاريخ ٢٦ مارس لعام ٢٠٢٠.

وقد حافظت الشركة على امتثالها للمجلد الثالث من كتاب القواعد الصادر عن مصرف البحرين المركزي، وحددت هامش الملاءة المالية ورأس المال المتاح بتاريخ ٣١ ديسمبر ٢٠١٩، ويقدر رأس المال المتاح لتغطية هامش الملاءة المالية بمبلغ ١٥,٥ مليون دينار بحريني، في حين أن الحد الأدنى من هامش الملاءة المالية المطلوب يبلغ ٢,٩٥ مليون دينار بحريني لأعمال التكافل العامة، و ٥٥١ ألف دينار بحريني لأعمال التكافل العائلي و ٦٥٧ ألف دينار بحريني لصندوق التأمين التقليدي (تحت التصفية). ويبلغ رأس المال المتاح أكثر من ٣ أضعاف الهامش المطلوب.

#### تحديث التصنيف

في ديسمبر ٢٠١٩، قامت شركة AM Best برفع التصنيف الائتماني طويل الأجل للجهة المصدرة من مستوى "BBB" إلى مستوى "BBB+" وأكدت تصنيف القوة المالية عند مستوى "B++" (جيد)، وتمت مراجعة النظرة المستقبلية الخاصة بتصنيف التصنيف الائتماني للجهات المصدرة طويلة الأجل لتصبح مستقرة بعد أن كانت إيجابية، في حين بقيت النظرة المستقبلية الخاصة بالقوة المالية ثابتة، وتعكس تحسين التصنيف الائتماني للجهات المصدرة طويلة الأجل تطور الأعمال الذي تم تحقيقه من خلال الوضع التنافسي الأكثر قوة في مملكة البحرين، وذلك في أعقاب عملية الدمج مع الشركة الأهلية للتأمين بعد أن استحوذت عليها مجموعة سوليدرتي القابضة ش.م.ب (مقفلة) في عام ٢٠١٦، ويعكس التصنيف الحالي قوة الميزانية العمومية للشركة التي تدعمها الرسملة المعدلة في ضوء المخاطر على أعلى مستوى، كما تم قياسه وفقاً لنسبة كفاية رأس المال الخاصة بشركة AM Best وسيوئلتها الجيدة ومرونتها المالية مع إمكانية الوصول إلى أسواق سندات الدين والأوراق المالية.

كما أننا نعتبر أن هذه التصنيفات الأخيرة هي الأعلى من بين شركات التأمين التي تقتصر عملياتها في مملكة البحرين بمثابة تأكيد مستقل على صحة الإجراءات الناجحة التي نتخذها لضمان استمرار النمو الاستراتيجي للشركة وتنمية الأعمال والربحية المستدامة.

#### التقدم الاستراتيجي

يسرنا إبلاغكم أن شركة سوليدرتي البحرين قد أحرزت تقدماً ممتازاً خلال عام ٢٠١٩ في تنفيذ استراتيجيتها الحالية، وكان الهدف من ذلك هو تمييز الشركة عن غيرها في قطاع التأمين وذلك من خلال التركيز على الجودة والابتكار الرقمي وتوفير خدمة عملاء ممتازة.

تشمل الإنجازات الاستراتيجية البارزة التدشين الناجح لنظام التشغيل الأساسي الجديد للشركة TCS BaNCS والحصول على شهادة ISO 27001 المتعلقة بنظام إدارة أمن المعلومات وافتتاح الفرع الرقمي في مجمع السيف وإطلاق خدمة التأمين عن طريق الفيديو، وكلاهما يمثلان تميزاً بارزاً لإنجازات الشركة في البحرين.

سوليدرتي البحرين ش.م.ب

تقرير مجلس الإدارة (يتبع)

للسنة المنتهية في ٣١ ديسمبر ٢٠١٩

وقد عملنا في الوقت نفسه على تعزيز إطار رأس المال البشري لشركة سوليدرتي البحرين من خلال عدد من الترفقيات الإدارية العليا وتقديم برنامج تدريبي تفاعلي يتضمن المهارات الشخصية لجميع موظفي المكاتب التنفيذية ومكاتب العمليات المساعدة، مع الاستمرار في تعزيز الوعي بالعلامة التجارية من خلال توسيع نطاق أنشطة العلاقات العامة وزيادة استخدام وسائل التواصل الاجتماعي.

#### التغييرات في مجلس الإدارة

خلال العام تقاعد السيد/ أبييجيت سينغ من مجلس الإدارة، ونود انتهاز هذه الفرصة لنشكره على مساهمته القيمة والتميزة مع سوليدرتي البحرين في تحقيق النجاح للشركة. وفي المقابل، نرحب بالسيد/ علي عيسى عبد الرحيم، الذي عُين في مجلس الإدارة في فبراير ٢٠١٩، والذي ستسفيد الشركة كثيرًا من خبراته المالية والتجارية المتنوعة.

#### النظرة المستقبلية

هناك توقعات بتحسن الناتج المحلي الإجمالي للاقتصاد البحريني في عام ٢٠٢٠ إلى جانب زيادة الاستثمارات في مشاريع البنية التحتية والإنشاء وتطبيق التأمين األبي الإلزامي ما يعود بالنفع على قطاع التأمين في مملكة البحرين خلال العام المقبل. وبالنظر إلى هذه التوقعات الإيجابية وإنجازاتنا القوية في عام ٢٠١٩، نحن متفائلون بشأن آفاق الشركة المستقبلية على المدى القصير إلى المتوسط.

#### شكر وتقدير

نيابة عن مجلس الإدارة، نعرب عن خالص تقديرنا لجلالة الملك حمد بن عيسى آل خليفة، ملك مملكة البحرين، وصاحب السمو الملكي الأمير خليفة بن سلمان آل خليفة، رئيس مجلس الوزراء، وصاحب السمو الملكي الأمير سلمان بن حمد آل خليفة، ولي العهد والنائب الأول لرئيس مجلس الوزراء، لقيادتهم الحكيمة وتنفيذ برامج الإصلاح ودعمهم لقطاع التأمين والتكافل في مملكة البحرين.

كما نتقدم بالشكر والتقدير إلى مصرف البحرين المركزي وبورصة البحرين ووزارة الصناعة والتجارة والسياحة والمؤسسات الحكومية الأخرى على مشورتهم وتوجيهاتهم المهنية المستمرة خلال العام.

ونود أن نعرب عن امتناننا لمساهمي شركة سوليدرتي البحرين على ما يقدمونه لنا من تشجيع ودعم باستمرار، كما نتقدم بالشكر إلى إدارة الشركة وموظفيها والإدارة التنفيذية لمجموعة سوليدرتي القابضة على جهودهم ومساهماتهم المتفانية خلال عام ٢٠١٩. ونشكر أيضًا شركاء الشركة وشركاء الأعمال وجميع الجهات ذات العلاقة على دعمهم وثقتهم المستمرة.



شرف بن عيسى  
نائب رئيس مجلس الإدارة



توفيق سهاب  
رئيس مجلس الإدارة

25 فبراير ٢٠٢٠

سوليدرتي البحرين ش.م.ب

نبذة عن أعضاء مجلس الإدارة  
للسنة المنتهية في ٣١ ديسمبر ٢٠١٩

#### توفيق شهاب

رئيس مجلس الإدارة  
غير تنفيذي مستقل  
اعتبارًا من يوم ٢٧ ديسمبر ٢٠١٧  
رئيس لجنة الترشيحات والمكافآت وعضو لجنة التدقيق والمخاطر  
بحريني الجنسية  
خبرة تزيد عن ٣١ عامًا في مجال التأمين والخدمات المالية

#### المناصب الرئيسية

عضو مجلس إدارة صندوق تعويض المتضررين من حوادث المركبات، البحرين

#### المناصب الرئيسية السابقة

مدير عام، الشركة الأهلية للتأمين، البحرين  
مدير إدارة الرقابة على التأمين - بنك البحرين المركزي  
مدير إدارة التأمين - وزارة الصناعة والتجارة والسياحة، البحرين

#### المؤهلات

عضو مشارك في معهد التأمين القانوني، المملكة المتحدة  
ماجستير في إدارة الأعمال من جامعة بنسلفانيا، إنديانا، الولايات المتحدة الأمريكية

#### أشرف بيسيسو

نائب رئيس مجلس الإدارة  
عضو تنفيذي  
بدءًا من يوم ٢٧ ديسمبر ٢٠١٧  
رئيس اللجنة التنفيذية وعضو لجنة الترشيحات والمكافآت  
بحريني الجنسية  
خبرة ٣٠ عامًا في مجال التأمين والخدمات المالية

#### المناصب الرئيسية

الرئيس التنفيذي للمجموعة، مجموعة سوليدرتي القابضة ش.م.ب (مقفلة)، البحرين  
رئيس مجلس الإدارة سوليدرتي للتكافل العامة المحدودة، لوكسمبورغ  
رئيس مجلس الإدارة شركة سوليد فينشرز (ذ.م.م)، البحرين  
رئيس مجلس الإدارة شركة سوليد كابيتال (ذ.م.م)، البحرين  
رئيس مجلس الإدارة، ورئيس اللجنة التنفيذية، وعضو لجنة الترشيحات والمكافآت، الشركة الأولى للتأمين، الأردن  
رئيس مجلس الإدارة شركة الموازنة للاستثمار، الأردن  
رئيس مجلس الإدارة شركة الصمود للاستثمار، الأردن  
نائب رئيس مجلس الإدارة ورئيس اللجنة التنفيذية وعضو لجنة الاستثمار، شركة سوليدرتي السعودية للتكافل، المملكة العربية السعودية

عضو مجلس الإدارة وعضو اللجنة التنفيذية، بنك البحرين والكويت، البحرين  
عضو مجلس إدارة وعضو لجنة التدقيق، الشركة المتحدة للتأمين ش.م.ب (مقفلة)، البحرين  
عضو مجلس الإدارة ورئيس لجنة المكافآت، معهد البحرين للأعمال المصرفية والمالية

سوليدرتي البحرين ش.م.ب

نبذة عن أعضاء مجلس الإدارة (يتبع)  
للسنة المنتهية في ٣١ ديسمبر ٢٠١٩

#### المناصب الرئيسية السابقة

رئيس الاتحاد العربي العام للتأمين  
رئيس مجلس إدارة جمعية التأمين البحرينية  
الصندوق العربي لتأمين أخطار الحرب  
عضو المجلس التنفيذي لاتحاد الخليج للتأمين  
المدير المالي والإداري، شركة ترست العالمية للتأمين، البحرين

#### المؤهلات

عضو مشارك في معهد التأمين القانوني، المملكة المتحدة  
عضو مشارك في المعهد الأمريكي للمحاسبين الإداريين  
عضو مشارك في الجمعية الأمريكية للمهندسين المدنيين  
عضو في جمعية البحرين للكمبيوتر، المعهد القانوني لتكنولوجيا المعلومات، المملكة المتحدة  
ماجستير في إدارة الأعمال في التحليل والتصميم وإدارة نظم المعلومات من كلية لندن للاقتصاد، المملكة المتحدة  
بكالوريوس في الهندسة المدنية (تخصص الرياضيات التطبيقية والمالية) من جامعة ساوثرن ميثوديست، دالاس، تكساس، الولايات المتحدة الأمريكية

#### د. ناظم الصالح

عضو مجلس الإدارة  
غير تنفيذي مستقل  
اعتباراً من يوم ٢٧ ديسمبر ٢٠١٧  
رئيس لجنة التدقيق والمخاطر، عضو لجنة حوكمة الشركات، وعضو لجنة الترشيحات والمكافآت  
بحريني الجنسية  
خبرة ٤٦ عاماً في المجال الأكاديمي والتجارة

#### المناصب الرئيسية

عضو مجلس الإدارة ورئيس لجنة التدقيق والمخاطر والالتزام، وعضو لجنة الترشيحات والمكافآت، شركة ايه بي ام تيرمانلز، (ش.م.ب)، البحرين  
عضو لجنة الشؤون المالية والإدارية، مجلس التعليم العالي، البحرين  
عضو مجلس أمناء جائزة كاتو للإبداع والتميز، وعضو اللجنة التنفيذية للجائزة

#### المناصب الرئيسية السابقة

أستاذ مساعد في قسم المالية، جامعة البحرين  
عميد البحث العلمي، جامعة البحرين  
عضو هيئة تدريس، كلية إدارة الأعمال، جامعة البحرين  
عضو مجلس التعليم العالي، البحرين  
عضو لجنة جامعة البحرين لمراجعة الميزانية  
عضو لجنة ميثاق العمل الوطني، البحرين  
عضو جمعية تنمية الموارد البشرية العربية  
مدير عام، شركة صالح الصالح، البحرين

#### المؤهلات

دكتوراه في العلوم المالية من جامعة برونييل بلندن، أوكسبريدج، المملكة المتحدة  
ماجستير في إدارة الأعمال من جامعة بنسلفانيا، إنديانا، الولايات المتحدة الأمريكية  
بكالوريوس في هندسة البترول من جامعة بغداد، العراق



سوليدرتي البحرين ش.م.ب

نبذة عن أعضاء مجلس الإدارة (يتبع)  
للسنة المنتهية في ٣١ ديسمبر ٢٠١٩

شريف احمدى

عضو مجلس الإدارة

غير تنفيذي مستقل

بدءاً من يوم ٢٧ ديسمبر ٢٠١٧

رئيس لجنة حوكمة الشركات وعضو لجنة الترشيحات والمكافآت وعضو اللجنة التنفيذية

بحريني الجنسية

خبرة ٤٢ عاماً في التجارة والصناعة

**المناصب الرئيسية**

عضو مجلس الإدارة والعضو المنتدب، شركة بيبير آرتس برودكت، البحرين

عضو مجلس الإدارة والعضو المنتدب، دار الخليج للتجارة والمقاولات، البحرين

عضو مجلس الإدارة والمدير المنتدب المشترك، شركة البحرين لمعالجة النفايات

المدير التنفيذي للمعهد الوطني للتدريب الصناعي، البحرين

**المؤهلات**

بكالوريوس في الهندسة الكهربائية والإلكترونيات من المملكة المتحدة

فينكاتيسان مونيسوامي

عضو مجلس الإدارة

عضو تنفيذي

بدءاً من ٢٧ ديسمبر ٢٠١٧

عضو اللجنة التنفيذية

هندي الجنسية

خبرة ٣٣ عاماً في قطاع التأمين تشمل التمويل والمحاسبة والاستثمارات وعمليات الدمج والاستحواذ والتدقيق الداخلي وإعادة

التأمين والالتزام وحوكمة الشركات وإدارة المخاطر وإدارة العمليات.

**المناصب الرئيسية**

الرئيس التنفيذي للعمليات، مجموعة سوليدرتي القابضة (ش.م.ب)، البحرين

نائب رئيس مجلس إدارة شركة سوليد فينشرز (ذ.م.م)، البحرين

نائب رئيس مجلس إدارة شركة سوليد كابيتال (ذ.م.م)، البحرين

عضو مجلس إدارة سوليدرتي للتكافل العامة المحدودة، لوكسمبورغ

عضو مجلس إدارة، شركة الصمود للاستثمار، الأردن

عضو مجلس إدارة، شركة الموازة للاستثمار، الأردن

**المناصب الرئيسية السابقة**

عضو مجلس الإدارة وعضو لجنة التدقيق: الشركة الأولى للتأمين، الأردن

عضو مجلس إدارة، شركة ملكيات للاستثمار، الأردن

المدير المالي، الشركة الأهلية للتأمين، البحرين

المسؤول الإداري، شركة الهند المتحدة للتأمين المحدودة، تشيناي، الهند

**المؤهلات**

زمالة معهد المحاسبين القانونيين في الهند

عضو مشارك في معهد التأمين الهندي

حاصل على درجة البكالوريوس في التجارة من جامعة مدراس، الهند

سوليدرتي البحرين ش.م.ب

نبذة عن أعضاء مجلس الإدارة (يتبع)  
للسنة المنتهية في ٣١ ديسمبر ٢٠١٩

بشار سمير ناس

عضو مجلس الإدارة  
غير تنفيذي غير مستقل  
بدءًا من يوم ١٩ فبراير ٢٠١٨  
عضو لجنة التدقيق والمخاطر  
بحريني الجنسية  
خبرة ١٢ عامًا في إدارة الإنشاءات والتجارة

المناصب الرئيسية

عضو مجلس إدارة، مجموعة ناس وشركة ناس (ش.م.ب)، البحرين  
عضو مجلس الإدارة والعضو المنتدب، ناس للتجارة الدولية، البحرين  
عضو مجلس إدارة، ناس للتجارة، البحرين  
عضو مجلس إدارة، أبراسيف تكنولوجي انداستريز، البحرين  
الرئيس التنفيذي لشركة ناس للمشتريات واللوجستيات، البحرين

المناصب الرئيسية السابقة

عضو مجلس إدارة الغرفة التجارية الأمريكية، البحرين

المؤهلات

بكالوريوس في إدارة الإنشاءات من جامعة وستمنستر، لندن، المملكة المتحدة

على عيسى أحمد عبدالرحيم

عضو مجلس الإدارة  
عضو غير تنفيذي غير مستقل  
بدءًا من ٤ فبراير ٢٠١٩  
بحريني الجنسية  
خبرة ٨ سنوات في الاستثمارات وصناعة الأغذية والمشروبات والملاحة والترفيه النشط والرياضة والعقارات

المناصب الرئيسية

عضو مجلس الإدارة والعضو المنتدب، شركة رحيم القابضة، البحرين

المؤهلات

ماجستير في إدارة الأعمال (تخصص التسويق والإدارة) - كلية McCallum Graduate School of Business - بوسطن، الولايات المتحدة الأمريكية.  
بكالوريوس العلوم (تخصص الاقتصاد والمالية تخصص ثانوي في السياسة) - جامعة بننتلي - بوسطن، الولايات المتحدة الأمريكية.  
مخيم التدريب (المفاوضات والمساومات) - كلية لندن للاقتصاد - لندن، المملكة المتحدة.  
مخطط نماذج مالية معتمد - الأكاديمية الدولية لإدارة الأعمال والإدارة المالية.

## سوليدرتي البحرين ش.م.ب

نبذة عن الإدارة  
للسنة المنتهية في ٣١ ديسمبر ٢٠١٩

**جواد محمد**  
الرئيس التنفيذي

يتمتع جواد محمد بخبرة تمتد إلى ٢٥ عامًا في إدارة الأعمال وصناعة التأمين. وقد انضم إلى شركة سوليدرتي البحرين منذ نشأتها، حيث عمل سابقًا في شركة البحرين الوطنية القابضة ووزارة التربية والتعليم في مملكة البحرين.

جواد هو عضو في لجنة الاستثمار التابعة لمجموعة سوليدرتي القابضة، ويمثل المجموعة أيضًا في مجالس إدارة العديد من الشركات التابعة. ويُعتبر جواد عضو مجلس إدارة ورئيس لجنة المخاطر وعضو لجنة الترشيحات والمكافآت بشركة سوليدرتي السعودية للتكافل، كما أنه عضو مجلس الإدارة ورئيس لجنة المخاطر ولجنة تكنولوجيا المعلومات التابعة لشركة الأولى للتأمين، الأردن. وتتضمن عضويته في مجالس إدارة شركات أخرى وهي سوليد فينشر (ذ.م.م)، البحرين، وسوليد كابيتال (ذ.م.م)، البحرين، شركة الصمود للاستثمار، الأردن، وشركة الموازنة للاستثمار، الأردن. إن جواد هو نائب رئيس جمعية التأمين البحرينية أيضًا.

إن جواد عضو مشارك في معهد التأمين القانوني بالمملكة المتحدة، كما أنه أخصائي معتمد في الالتزام ومكافحة غسل الأموال، وهو حاصل على درجة الماجستير في الحوسبة من جامعة ساندربلاند بالمملكة المتحدة، ودرجة البكالوريوس في علوم الكمبيوتر من جامعة بنغالور، الهند. وقد التحق ببرنامج التطوير التنفيذي الخليجي في كلية داردن للأعمال، جامعة فرجينيا، الولايات المتحدة الأمريكية.

**نانداكومار دوراسوامي**  
نائب المدير العام – العمليات

يتمتع نانداكومار دوراسوامي بخبرة تمتد إلى ٤٠ عامًا في التأمين العام، حيث عمل في كل من الهند والبحرين. وقبل انضمامه إلى سوليدرتي البحرين في عام ٢٠١٢، كان مدير أول في شركة التأمين الأهلية (ش.م.ب)، البحرين. في السابق، قضى ٢٦ عامًا في مناصب إدارية وفنية مختلفة في شركة الهند المتحدة للتأمين، الهند.

إن نانداكومار دوراسوامي مؤمن مؤهل معتمد، وهو زميل في معهد التأمين الهندي، وعضو مشارك في معهد التأمين القانوني بالمملكة المتحدة، كما أنه حاصل على درجة الماجستير والدكتوراه من جامعة مدراس، الهند؛ ودرجة البكالوريوس في القانون العام من جامعة مادوراي كاماراج، الهند.

**جى بركاش بنداي**  
مساعد المدير العام – تطوير الأعمال

لدى جى بركاش باندي خبرة تصل إلى ٢٤ عامًا في تطوير الأعمال والتسويق في قطاع التأمين في البحرين والهند. يتمتع بخبرة خاصة في إدارة المبيعات وتخطيط التسويق وتطوير المنتجات والتخطيط الاستراتيجي وتخطيط الميزانية وإدارة علاقات العملاء. انضم جى إلى شركة سوليدرتي البحرين في عام ٢٠٠٧، حيث عمل سابقًا كمدير لتطوير الأعمال في انفوديتا ليميتد، البحرين، وكمهندس أنظمة لدى جراي تكنولوجيز (معهد تاتا للبحوث الأساسية) في مومباي، الهند.

إن جاي مهندس إلكترونيات مؤهل وعضو مشارك في معهد التأمين القانوني، المملكة المتحدة، وهو حاصل على ماجستير إدارة الأعمال في التسويق من جامعة أنديرا غاندي الوطنية المفتوحة، دلهي، الهند، وبكالوريوس الهندسة في الإلكترونيات من جامعة بومباي، الهند.

**محمد عواجي**  
مساعد مدير العام – لوحدة الدعم المؤسسي

يتمتع محمد عواجي بخبرة ٢١ عامًا في التخطيط الاستراتيجي وإدارة المشروعات وإدارة التغيير وتكنولوجيا المعلومات وتقديم الخدمات. انضم إلى سوليدرتي البحرين منذ بدايتها، وشارك في العديد من مشاريع الشركة الرئيسية، بما في ذلك إنشاء قسم تكنولوجيا المعلومات، وتطوير خطة استثمارية الأعمال، وإنشاء وتجهيز فروع الشركة، وإطلاق الخدمات الرقمية. قبل انضمامه إلى الشركة، عمل لدى DHL Worldwide Express، البحرين وشركة البحرين والكويت للتأمين، البحرين.

يحمل محمد شهادة البكالوريوس في علوم الكمبيوتر من جامعة AMA الدولية، البحرين

**ياسر الحمادي**

رئيس الالتزام وإدارة المخاطر ومسؤول مكافحة غسل الأموال و أمين سر مجلس الإدارة

يتمتع ياسر الحمادي بخبرة تمتد إلى ١٥ عامًا في مجال الخدمات المصرفية والمالية، مع خبرة خاصة في مجالات الالتزام وإدارة المخاطر وتطوير الأعمال والعمليات والاستثمارات. وقبل انضمامه إلى شركة سوليدرتي في عام ٢٠١٢، كان يشغل منصب رئيس إدارة المخاطر والالتزام في شركة ساكانا هوليستك للحلول السكنية، البحرين. وقد عمل سابقًا في بيت التمويل الكويتي، البحرين.

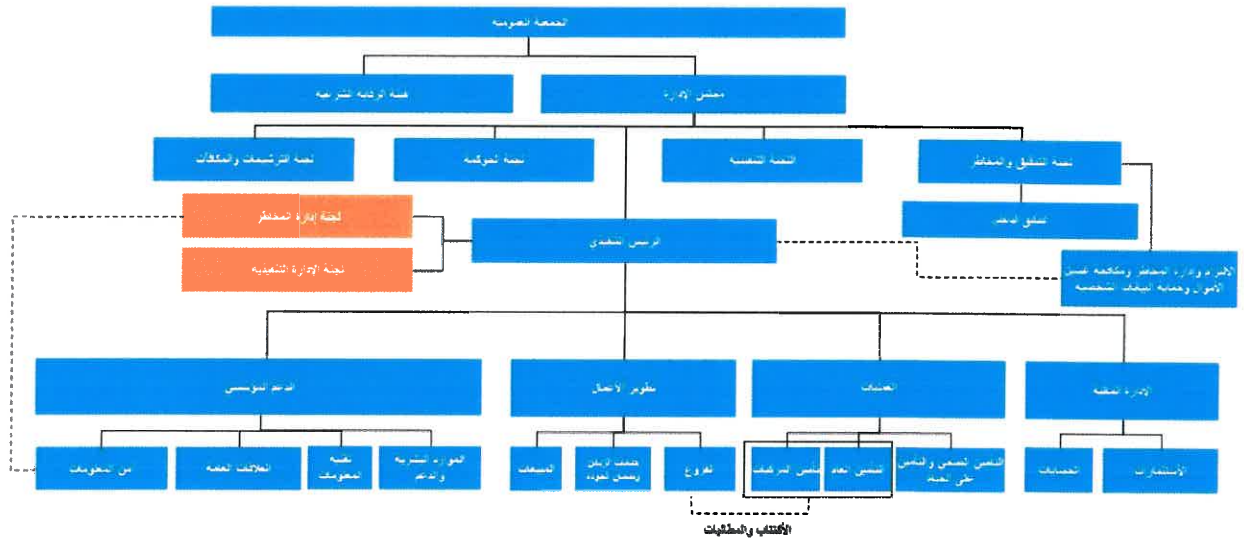
إن ياسر عضو في الجمعية الدولية لمديري إدارة المخاطر، الولايات المتحدة، وعضو في المعهد المعتمد للأوراق المالية والاستثمار، المملكة المتحدة، وهو مشرف تأمين معتمد، كما أنه حاصل على ماجستير في إدارة الأعمال من جامعة غلامورغان بالمملكة المتحدة، ويحمل شهادة في الهندسة الكيميائية من جامعة البحرين، ودبلوم متقدم في العلوم المالية والمصرفية الإسلامية من معهد البحرين للدراسات المالية والمصرفية؛ وشهادة FFRM من معهد البحرين للدراسات المالية والمصرفية. وقد أكمل ياسر برنامج تطوير القيادة من كلية إدارة الأعمال بجامعة فرجينيا داردن بالولايات المتحدة.

**سنجيف أغورال**

رئيس الإدارة المالية

يتمتع سنجيف أغورال بخبرة ١٥ عامًا في الرقابة المالية والمحاسبة ومراجعة الحسابات والالتزام وإدارة المخاطر. وقبل انضمامه إلى شركة سوليدرتي البحرين في عام ٢٠١٤، عمل سنجيف مع شركات التدقيق حسنة السمعة في الهند والبحرين، حيث أجرى عمليات التدقيق الخارجي والداخلي والتدقيق على النظام ومهام الأغراض الخاصة للعملاء في قطاعات التأمين والخدمات المالية والاستثمارات والتصنيع والعقارات والبناء.

إن سنجيف عضو مشارك في معهد التأمين القانوني بالمملكة المتحدة، وعضو مشارك في معهد المحاسبين القانونيين في الهند، وعضو مشارك في معهد التأمين في الهند، وهو حاصل على درجة البكالوريوس في التجارة من جامعة دلهي بالهند، وهو عضو في اللجنة المالية لجمعية التأمين البحرينية.



تقرير حوكمة الشركة  
للسنة المنتهية في ٣١ ديسمبر ٢٠١٩

تستمر الشركة في التزامها بالتقيد والالتزام بالاشتراطات الرقابية الخاصة بالقواعد الإرشادية لحوكمة الشركات كإطار لحوكمة الشركة. وقد تم وضع هذه القواعد الإرشادية لكي تشمل الأمور المذكورة بوجه خاص في قانون الشركات التجارية البحريني ونظام حوكمة الشركات ("نظام حوكمة الشركات") والنظام الأساسي للشركة ونظام وقواعد مصرف البحرين المركزي - المجلد ٣ والأمور الأخرى المتعلقة بحوكمة الشركة والتي يعتبرها مجلس الإدارة مناسبة.

وبالإشارة إلى وحدة أتش سي ومبادئها في نظام وقواعد مصرف البحرين المركزي - المجلد ٣، يسرنا طمأنة السادة المساهمين بأن الشركة ملتزمة وقامت بالفعل بتنفيذ الأنظمة المذكورة في النظام والقواعد والتي تؤدي إلى تعزيز وترسيخ قيم المسئولية والمساءلة والعدالة والشفافية في الشركة.

ملكية الشركة

مجموعة سوليدرتي القابضة ش.م.ب (مقفلة) تمتلك ٨٤,١٧% من رأس مال الشركة وتعود الملكية المتبقية لمجموعة من المساهمين الأفراد والمؤسسات وتبلغ ١٥,٨٣%. وعلاوة على ذلك، يمتلك كل من السيد أشرف بيسو (نائب رئيس مجلس الإدارة) والسيد جواد محمد (الرئيس التنفيذي) حصتين مقدار كل منهما ٢٦,٨١٢ سهماً نيابةً عن ولمصلحة مجموعة سوليدرتي القابضة ش.م.ب. (مقفلة).

مجلس الإدارة

يتكون مجلس الإدارة من سبعة أعضاء. ويجب أن يكون نصف الأعضاء على الأقل أعضاء غير تنفيذيين وثلاثة من هؤلاء الأعضاء على الأقل يجب أن يكونوا أعضاء مستقلين.

وتتم إدارة الشركة ومراقبة أعمالها من قبل مجلس الإدارة الذي يتحمل المسئولية والمساءلة النهائية عن إدارة الشركة وعن أدائها. وتتضمن الأدوار الرئيسية للمجلس التأكد من الإدارة السليمة والصحيحة واعتماد السياسات والخطط والأهداف الإستراتيجية للشركة والتأكد من توافر الموارد المالية اللازمة وغيرها لتحقيق هذه الأهداف.

هذا وتشمل المسئوليات المحددة لمجلس الإدارة ما يلي:

- مراجعة واعتماد الخطط الإستراتيجية وخطط الأعمال والميزانيات الخاصة بالشركة والهيكل والمسئوليات الإدارية والأنظمة وإطار إجراءات الرقابة.
- تقييم ملاءة رأس المال لدعم مخاطر الأعمال التي تواجهها الشركة.
- التأكد من الالتزام بالقوانين والقواعد والأنظمة والمبادئ المحاسبية والتدقيقية والسياسات الداخلية التي تغطي أنشطة أعمال الشركة.
- المحافظة على سلامة ونزاهة العلاقات بين الشركات ومساهميها.

وتساعد مجلس الإدارة ٤ لجان فرعية هي لجنة التدقيق والمخاطر ولجنة حوكمة الشركة واللجنة التنفيذية ولجنة الترشيحات والمكافآت. وقد تم تحديد أدوار ومسئوليات هذه اللجان من خلال نظم هذه اللجان بعد اعتمادها من قبل مجلس الإدارة. وتساعد مجلس الإدارة أيضاً لجنة إدارة الاستثمار الخاصة بالشركة الأم.

سوليدرتي البحرين ش.م.ب

تقرير حوكمة الشركة (يتبع)

للسنة المنتهية في ٣١ ديسمبر ٢٠١٩

اجتماعات مجلس الإدارة وسياسة الحضور

على مجلس الإدارة الاجتماع أربع مرات على الأقل خلال السنة المالية.

جدول اجتماعات مجلس الإدارة وحضور الأعضاء خلال عام ٢٠١٩ (جميع اجتماعات المجلس تم عقدها في مملكة البحرين):

١٢ ديسمبر	١٢ نوفمبر	٠٦ أغسطس	١٢ مايو	٢٥ فبراير	أعضاء مجلس الإدارة
✓	✓	✓	✓	✓	السيد توفيق شهاب - رئيس مجلس الإدارة (عضو غير تنفيذي مستقل)
✓	✓	✓	✓	✓	السيد أشرف بسيسو - نائب رئيس مجلس الإدارة (عضو تنفيذي)
✓	✓	✓	✓	✓	الدكتور ناظم الصالح (عضو غير تنفيذي مستقل)
✓	✓	X	✓	✓	السيد شريف أحمد (غير تنفيذي مستقل)
✓	✓	✓	✓	✓	السيد فينكاتيسان مونيوسامي (عضو تنفيذي)
✓	✓	X	✓	✓	السيد بشار ناس (غير تنفيذي)
✓	✓	✓	✓	✓	السيد علي أحمد علي عبدالرحيم (غير تنفيذي)

لجان مجلس الإدارة

لجنة التدقيق والمخاطر

يجب أن تضم لجنة التدقيق والمخاطر ثلاثة أعضاء على الأقل. ويجب أن تكون غالبية أعضاء اللجنة، بما في ذلك رئيس اللجنة، أعضاء مستقلين و/أو غير تنفيذيين. وعلى اللجنة الاجتماع أربع مرات على الأقل.

وتعتبر لجنة التدقيق والمخاطر مسؤولة عن مراجعة البيانات المالية على أساس منتظم للتأكد من أن الشركة تلتزم بالتقيد بالسياسات المحاسبية المناسبة وأنها قد قامت بإجراء التقديرات واتخاذ الأحكام والقرارات المناسبة بالأخذ بعين الاعتبار آراء مدققي الحسابات الخارجيين. وبالإضافة إلى ذلك، فإن لجنة التدقيق والمخاطر مسؤولة عن الالتزام بالقوانين والأنظمة السارية.

جدول اجتماعات لجنة التدقيق والمخاطر وحضور الأعضاء خلال عام ٢٠١٩:

١٢ نوفمبر	٠٦ أغسطس	١٢ مايو	٢٥ فبراير	أعضاء لجنة التدقيق والمخاطر
✓	✓	✓	✓	الدكتور ناظم الصالح (عضو غير تنفيذي مستقل)
✓	✓	✓	✓	السيد توفيق شهاب (عضو غير تنفيذي مستقل)
✓	X	✓	✓	السيد بشار ناس (عضو غير تنفيذي غير مستقل)

#### لجنة الترشيحات والمكافآت

يجب أن تتكون لجنة الترشيحات والمكافآت من ثلاثة أعضاء على الأقل ويجب أن يكون غالبية هؤلاء أعضاء مجلس إدارة مستقلين و/أو غير تنفيذيين ، بما في ذلك رئيس اللجنة. وتكون لجنة الترشيحات والمكافآت مسنولة عن المساعدة في تقديم الاقتراحات والتوصيات بشأن تعيين عضو مجلس الإدارة الجديد/ أعضاء مجلس الإدارة الجدد/ الإضافيين في مجلس إدارة الشركة. وعلى اللجنة أن تساعد مجلس الإدارة في دراسة المسائل الخاصة بتعيين الأعضاء والمكافآت في الشركة.

جدول اجتماعات لجنة الترشيحات والمكافآت وحضور الأعضاء خلال عام ٢٠١٩:

أعضاء لجنة الترشيحات والمكافآت	٢٥ فبراير	١٩ نوفمبر
توفيق شهاب (عضو غير تنفيذي مستقل)	✓	✓
ناظم الصالح (عضو غير تنفيذي مستقل)	✓	✓
شريف احمدي (عضو غير تنفيذي مستقل)	✓	✓
أشرف بسيسو (عضو تنفيذي)	✓	✓

#### لجنة حوكمة الشركة

تتكون لجنة حوكمة الشركة من ثلاثة أعضاء على الأقل، ويجب أن يكون جميع هؤلاء الأعضاء أعضاء مجلس إدارة مستقلين. ويجب أن يكون واحداً من الأعضاء من بين فقهاء الشريعة وعضو في هيئة الرقابة الشرعية ("هيئة الرقابة الشرعية") للشركة وذلك بغرض توجيه الشركة وإرشادها حول المسائل المتعلقة بالحوكمة الشرعية. وعلى اللجنة الاجتماع مرة واحدة على الأقل خلال السنة.

وتعتبر لجنة حوكمة الشركة مسنولة عن الإشراف والمراقبة على تنفيذ القواعد الإرشادية لحوكمة الشركة من خلال العمل مع الإدارة ولجنة التدقيق والمخاطر وهيئة الرقابة الشرعية. وبالإضافة إلى ذلك، فإن اللجنة مسنولة عن تقديم التقارير والتوصيات إلى مجلس الإدارة في ضوء نتائج اجتماعاتها وذلك في سياق ممارساتها لنشاطاتها.

جدول اجتماعات لجنة حوكمة الشركة وحضور الأعضاء خلال عام ٢٠١٩:

أعضاء لجنة حوكمة الشركة	٠٨ ديسمبر
شريف احمدي - (عضو غير تنفيذي مستقل)	✓
الدكتور ناظم الصالح (عضو غير تنفيذي مستقل)	✓
الشيخ الدكتور أسامة بحر (عضو هيئة الرقابة الشرعية)	✓

#### اللجنة التنفيذية

اللجنة التنفيذية مسنولة عن :

- تطوير الخطط الاستراتيجية والتوصية بها لمجلس الإدارة بما يعكس الأهداف طويلة الأجل والأولويات المحددة من قبل المجلس
- تطبيق الاستراتيجيات والسياسات المحددة من قبل مجلس إدارة الشركة
- مراقبة النتائج العملية والمالية ومقارنتها بالخطط والميزانية .
- مراقبة جودة وكفاءة عملية الاستثمار ومقارنتها بالأهداف والإرشادات.
- تحديد أولوية تخصيص رأس المال والموارد التقنية والبشرية.



سوليدرتي البحرين ش.م.ب

تقرير حوكمة الشركة (يتبع)  
للسنة المنتهية في ٣١ ديسمبر ٢٠١٩

جدول اجتماعات اللجنة التنفيذية وحضور الأعضاء خلال عام ٢٠١٩:

أعضاء اللجنة التنفيذية	٢٨ يناير	٢٥ مارس	٠٦ مايو	٣٠ يونيو	٣٠ سبتمبر	٠٣ ديسمبر
أشرف بيسو - رئيس اللجنة	✓	✓	✓	✓	✓	✓
شريف أحمد	X	✓	✓	✓	✓	✓
فينكيتسان مينوسوامي	✓	✓	✓	✓	✓	✓

عدد العضويات في مجلس الإدارة:

أعضاء مجلس الإدارة	عدد عضويات مجلس الإدارة في الشركات الأخرى في البحرين
السيد توفيق شهاب - رئيس مجلس الإدارة (عضو غير تنفيذي مستقل)	-
السيد أشرف بيسو - نائب رئيس مجلس الإدارة (عضو تنفيذي)	٤
الدكتور ناظم الصالح (عضو غير تنفيذي مستقل)	١
السيد شريف أحمد (عضو غير تنفيذي مستقل)	-
السيد فيكاتيسان مينوسوامي . (عضو تنفيذي)	٢
السيد بشار سمير ناس (عضو غير تنفيذي غير مستقل)	٢
السيد علي عيسى عبدالرحيم (غير تنفيذي غير مستقل) - بدأ من ٤ فبراير ٢٠١٩	١

#### العضو المستقل

وفقاً لما حدده قانون حوكمة الشركات في البحرين، والذي تم تبنيه من قبل مصرف البحرين المركزي، فإن "العضو المستقل" هو عضو مجلس إدارة قرر مجلس الإدارة بشكل محدد بعدم وجود علاقة مادية يمكن أن تؤثر على استقلاليته في الحكم، مع مراعاة جميع الحقائق المعروفة. في ٣١ ديسمبر ٢٠١٩، تم تصنيف ثلاثة أعضاء مجلس إدارة من سوليدرتي البحرين كأعضاء مستقلين.

#### التعليم المستمر لأعضاء مجلس الإدارة

أنشأ مجلس الإدارة عملية تهيئة أعضاء مجلس الإدارة الجدد. وبمساعدة أمين سر مجلس الإدارة، يقوم رئيس مجلس الإدارة بمراجعة دور المجلس وواجباته مع الاعضاء الجدد عندما يصبحون أعضاء، بما في ذلك المعلومات من المصادر الداخلية والخارجية. وعلى مدار العام، ومن وقت إلى آخر، سيدعو مجلس الإدارة أعضاء الإدارة إلى معالجة مواضيع معينة تهم المجلس من أجل مساعدة الأعضاء على البقاء على دراية بالقضايا والاتجاهات والاهتمامات الحالية.

#### انتخاب أعضاء مجلس الإدارة

يتم تعيين أعضاء مجلس الإدارة من قبل المساهمين في الاجتماع السنوي العام من بين المرشحين الذين يقترحهم مجلس الإدارة بناءً على توصية لجنة الترشيحات والمكافآت. تتم التعيينات في المجلس على أساس الجدارة والمعايير الموضوعية. وبالنسبة لكل تعيين جديد لعضو مجلس الإدارة، يتم إجراء تقييم بالنظر إلى متطلبات الشركة للكفاءات الحالية والضرورية والمعرفة والخبرات في المجلس وفقاً لمبادئ التنوع.

#### الالتزام ومكافحة غسيل الأموال

إن لرئيس قسم الالتزام وإدارة المخاطر ومكافحة غسيل الأموال دور مستقل يتضمن رفع تقاريره مباشرة إلى لجنة التدقيق والمخاطر التابعة لمجلس الإدارة، كما أنه مسؤول إدارياً أمام الرئيس التنفيذي عن ضمان التزام الشركة بالقواعد واللوائح والإرشادات الخاصة ببنك البحرين المركزي والسلطات التنظيمية الأخرى. وتشمل هذه المسؤوليات حوكمة الشركات وإدارة

المخاطر وحماية البيانات الشخصية والعناية الواجبة للعميل والملكية النفعية ومعرفة العميل ومكافحة غسل الأموال ومكافحة تمويل الإرهاب.

#### الإدارة

يتم تفويض الرئيس التنفيذي من قبل مجلس الإدارة المسؤول عن الإدارة اليومية للشركة. إن الرئيس التنفيذي مدعوم من قبل فريق الإدارة التنفيذية المؤهل وذوي الخبرة، بالإضافة إلى لجنتين هما: لجنة الإدارة التنفيذية ولجنة إدارة المخاطر.

#### لجنة الإدارة التنفيذية

يجب أن تتكون لجنة الإدارة التنفيذية من الرئيس التنفيذي ورؤساء الأقسام في شركة سوليدرتي البحرين. وفي جميع الأوقات، يجب أن يكون كل من نائب المدير العام – العمليات، و مساعد المدير العام - تطوير الأعمال، ورئيس الإدارة المالية، أعضاء في اللجنة. ويجب أن يكون رئيس اللجنة هو الرئيس التنفيذي، ويجوز للجنة انتخاب نائب له من بين أعضائها للقيام بأعماله في حالات غيابه. ويجب أن تجتمع لجنة الإدارة التنفيذية أربع مرات على الأقل خلال السنة.

وتعتبر لجنة الإدارة التنفيذية هيئة استشارية وهيئة يتم من خلالها تنفيذ ومراجعة حوكمة الشركة والمراقبة والإشراف التشغيلي والاتصالات بين الإدارات المختلفة في الشركة والتخطيط الاستراتيجي.

#### لجنة إدارة المخاطر

يجب أن تتكون لجنة إدارة المخاطر من ستة أعضاء على الأقل ويجب أن يكون رئيس اللجنة هو الرئيس التنفيذي وعلى اللجنة عقد أربع اجتماعات على الأقل خلال السنة.

وتتحصر أهداف لجنة إدارة المخاطر في العمل كهيئة تساعد الإدارة في الإشراف على تطوير وتنفيذ إطار إدارة المخاطر وتحديد وقياس المخاطر المرتبطة بالدوائر والأقسام المختلفة وأنشطة الشركة.

#### المكافآت

##### مكافآت أعضاء مجلس الإدارة

يتم دفع مكافآت لأعضاء مجلس الإدارة على حضورهم للاجتماعات المجلس واجتماعات اللجان الفرعية. اما المكافآت السنوية للأعضاء فيتم الموافقة عليها من قبل الجمعية العمومية بحسب قوانين وأنظمة وزارة الصناعة والتجارة والسياحة في مملكة البحرين وكذلك قوانين مصرف البحرين المركزي. مكافآت المجلس تتم الموافقة عليها ودفعها كمصروفات للسنة التي تم الدفع خلالها وذلك بحسب القواعد المحاسبية المتبعة وقواعد مصرف البحرين المركزي.

##### مكافآت الموظفين

ان سياسة الشركة للموارد البشرية هي لجذب وتدريب وتشجيع والحفاظ على الموارد البشرية. بحسب سياسة الشركة فإن الرواتب والمزايا تتم مراجعتها بشكل دوري ووفقاً لذلك يتم تعديل الرواتب والمزايا. ويتم تحليل الحاجة الى التدريب بشكل سنوي وبناءً على ذلك يتم الترتيب لأجراء برامج تدريبية للموظفين. ومن ناحية أخرى فإنه يتم تشجيع الموظفين على السعي للحصول على الشهادات الاحترافية في مجال التأمين وغيره لتحقيق أهدافهم الوظيفية. قسم الموارد البشرية والدعم هو المسؤول عن تطبيق سياسات واستراتيجيات الموارد البشرية مثل التأمين الصحي والتأمين على الحياة للموظفين والحوافز ومزايا التقاعد وغيرها من المكافآت والمزايا بحسب جودة أداء الموظف.

#### ميثاق السلوك

##### مجلس الإدارة

لقد تم تضمين ميثاق السلوك كجزء من نظام مجلس الإدارة والذي اعتمده أعضاء المجلس وسيلتزمون به فيما يتعلق بسلوكهم وهو يحدد مجالات تعارض المصالح والسرية ومجال مسؤولياتهم والتصرف بكل أمانة واستقامة وبحسن نية وبذل العناية الكافية مع الحرص على حماية مصالح الشركة والأطراف ذات العلاقة.

#### الموظفون

سوليدرتي البحرين ش.م.ب

تقرير حوكمة الشركة (يتبع)

للسنة المنتهية في ٣١ ديسمبر ٢٠١٩

إن لدى الشركة ميثاق سلوك وأخلاقيات ينطبق على جميع موظفي الشركة وهو يغطي، من بين أمور أخرى، تعارض المصالح والإفصاح وسرية المعلومات، بما في ذلك التعامل مع وسائل الإعلام.

سياسة إطلاق الإنذارات التحذيرية

هناك سياسة لإطلاق الإنذارات التحذيرية تم اعتمادها من قبل مجلس الإدارة.

التواصل مع الأطراف ذات العلاقة

تلتزم سوليدرتي البحرين بالتواصل مع جميع الأطراف ذات العلاقة بطريقة مهنية وشفافة ودقيقة في الوقت المناسب. تشمل قنوات التواصل الرئيسية، اجتماع الجمعية العامة العادية والتقارير السنوية والتقارير المالية وموقع الشركة على الإنترنت والإعلانات الدورية في وسائل الإعلام المحلية.

مدققو الحسابات

بموجب توصيات مجلس الإدارة من خلال لجنة التدقيق والمخاطر، قام المساهمون بتعيين السادة ديلويت وتوش الشرق الأوسط مدققين خارجيين للشركة. وإلى جانب ذلك، قام مجلس الإدارة بتعيين السادة بي دي أو جواد حبيب مدققين داخليين.

وبموجب السلطات الممنوحة للمجلس من قبل مساهمي الشركة، يمكن الحصول على المعلومات الخاصة بالتعويض والمكافآت عند الطلب من رئيس الالتزام وإدارة المخاطر.

ولم يقدم المدققون الخارجيون أية خدمات أخرى غير متعلقة بالتدقيق للشركة خلال عام ٢٠١٩.

بسم الله الرحمن الرحيم

## تقرير هيئة الرقابة الشرعية عن السنة المالية المنتهية في 31 ديسمبر 2019

الحمد لله رب العالمين والصلاة والسلام على رسوله الأمين وعلى آله وصحبه أجمعين

إلى مساهمي وحملة وثائق شركة سوليدريتي البحرين ش.م.ب

السلام عليكم ورحمة الله وبركاته،

بناءً على تكليفنا بالقيام بأعمال الرقابة الشرعية على الشركة فإننا نقدم التقرير التالي:

إطلعت الهيئة على جميع أعمال الشركة وفقاً لما جاء في الميزانية عن السنة المالية المنتهية في 31 ديسمبر 2019 وناقشت الهيئة المسؤولين عن الشركة في بنودها والإيضاحات المرفقة بها وتأكدت من مراعاة تطبيق المبادئ والأسس التي وضعتها هيئة الرقابة الشرعية لتنظيم العلاقات بين حملة الوثائق وحملة الأسهم لتمييز حقوق كل طرف. وقدمت الهيئة توجيهاتها الشرعية لمعاملات التكافل وأجابت على استفتاءات الإدارة المقدمة إليها.

تقع مسؤولية التأكد من أن الشركة تعمل وفقاً لأحكام ومبادئ الشريعة الإسلامية على الإدارة، أما مسئوليتنا فتتحصص في إبداء رأي مستقل بناءً على مراقبتنا لعمليات الشركة، وفي إعداد تقرير لكم.

وفي رأينا:

أولاً: أن توزيع الفائض وتحميل الخسائر والمصرفيات على حملة الوثائق وحملة الأسهم يتفق مع الأسس الذي تم اعتماده من قبلنا وفقاً لأحكام ومبادئ الشريعة الإسلامية.

ثانياً: أنه لا توجد مكاسب تحققت من مصادر محرمة أو طرق تحرمها أحكام ومبادئ الشريعة الإسلامية.

ثالثاً: أن احتساب الزكاة تم وفقاً لأحكام ومبادئ الشريعة الإسلامية حسب اعتماد هيئة الرقابة الشرعية. علماً بأن مسؤولية إخراج الزكاة تقع على حملة الأسهم.

ونسأل الله عز وجل دوام التوفيق والسداد للقائمين على هذه الشركة ودوام الالتزام بأحكام ومبادئ الشريعة ونظهير المعاملات من المكاسب المحرمة.

والسلام عليكم ورحمة الله وبركاته.

حرر في 26 جمادى الآخرة 1441 هـ، الموافق 20 فبراير 2019 م.

اعضاء هيئة الرقابة الشرعية

الشيخ / د. عبدالسنار عبدالكريم ابو غدة  
رئيس الهيئة

الشيخ / محسن عبدالحمين آل عصفور  
عضو الهيئة

الشيخ / د. أسامة بحر  
عضو الهيئة

.....  
.....  
.....

## تقرير مدقق الحسابات المستقل

إلى المادة المحترمين المساهمين  
سوليدريتي البحرين ش.م.ب  
المنامة، مملكة البحرين

### التقرير حول البيانات المالية

لقد قمنا بتدقيق البيانات المالية المرفقة لسوليدريتي البحرين ش.م.ب ("الشركة") والتي تشمل بيان المركز المالي كما في ٣١ ديسمبر ٢٠١٩، وبيان الربح وإيرادات ومصروفات المشاركين، بيان الفائض والعجز للمشاركين، بيان التغييرات في حقوق الملكية للمساهمين، وبيان التدفقات النقدية للسنة المنتهية في ذلك التاريخ، ومخلص السياسات المحاسبية الهامة والإيضاحات الأخرى.

### مسؤولية أعضاء مجلس الإدارة عن البيانات المالية

أعضاء مجلس الإدارة مسؤولين عن الإعداد والعرض العادل لهذه البيانات المالية وفقاً لمعايير المحاسبة المالية الصادرة عن هيئة المحاسبة والمراجعة للمؤسسات المالية الإسلامية والعمل وفقاً لأحكام ومبادئ الشريعة الإسلامية. تشمل هذه المسؤولية: التصحيح والتطبيق والحفاظ على الرقابة الداخلية المتعلقة بالإعداد والعرض العادل للبيانات المالية والتي تعد خالية من أي خطأ جوهري سواء كان بسبب الإختلاس أو الخطأ؛ وكذلك اختيار وتطبيق السياسات المحاسبية المناسبة؛ وإعداد التقديرات المحاسبية التي تعد معقولة بموجب الظروف المتوفرة.

### مسؤولية مدقق الحسابات

إن مسؤوليتنا هي إبداء رأي حول هذه البيانات المالية بناء على عملية تدقيقنا. لقد أجرينا تدقيقنا وفقاً لمعايير المراجعة الصادرة عن هيئة المحاسبة والمراجعة للمؤسسات المالية الإسلامية. تتطلب هذه المعايير القيام بتخطيط وتنفيذ التدقيق للتوصل إلى درجة مقبولة من القناعة فيما إذا كانت البيانات المالية خالية من أي خطأ جوهري، يتضمن التدقيق الفحص بطريقة اختياريّة للأدلة التي تدعم صحة المبالغ والإفصاحات الواردة في البيانات المالية. كما يتضمن التدقيق تقييماً للسياسات المحاسبية المستخدمة والتقديرات الموضوعية من قبل الإدارة، وكذلك تقييماً لأسلوب عرض البيانات المالية بشكل عام. نعتقد أن عملية التدقيق التي قمنا بها توفر أساساً معقولاً لرأي التدقيق الذي نبدوه.

### الرأي

برأينا، إن البيانات المالية تعبر بصورة عادلة، من جميع النواحي الجوهرية، عن المركز المالي للشركة كما في ٣١ ديسمبر ٢٠١٩ و عن أدائها المالي و تدفقاتها النقدية، وفائض وعجز المشاركين، والتغييرات في حقوق الملكية للمساهمين للسنة المنتهية في ذلك التاريخ وفقاً لمعايير المحاسبة المالية الصادرة عن هيئة المحاسبة والمراجعة للمؤسسات المالية الإسلامية.

## تقرير مدقق الحسابات المستقل (بتميم)

### تقرير حول المتطلبات التوافقية وأموال الهوى

وفقاً لمتطلبات قانون الشركات التجارية البحريني لسنة ٢٠٠١ (و تعديلاته اللاحقة) و الدليل الإرشادي لمصرف البحرين المركزي (المجلد ٣) ، نفيكم بأن:

- (أ) قد احتفظت الشركة بسجلات محاسبية منتظمة وأن البيانات المالية متوافقة معها؛
- (ب) أن المعلومات المالية الواردة في تقرير مجلس الإدارة متوافقة مع البيانات المالية؛
- (ج) لم يلفت انتباهنا مايجعلنا نعتقد بأن الشركة قد خالفت أياً من الأحكام السارية لقانون الشركات التجارية البحريني لسنة ٢٠٠١ ومصرف البحرين المركزي وقانون المؤسسات، المالية رقم ٦٤ لسنة ٢٠٠٦ (بصيغته المعدلة) ودليل اللوائح الداخلية والأنظمة لمصرف البحرين المركزي (مجلد ٣ والأحكام المنطبقة من مجلد ٦) وتوجيهات مصرف البحرين المركزي أو أنظمة واجراءات بورصة البحرين أو أحكام عقد تأسيس الشركة على وجه قد يؤثر بصورة جوهرية على أنشطتها أو مركزها المالي خلال السنة؛ و
- (د) قد قامت الإدارة بتقديم تفسيرات و معلومات مرضية رداً على كل طلباتنا.

قد امتثلت الشركة لأحكام ومبادئ الشريعة الإسلامية كما هي محددة من قبل هيئة الرقابة الشرعية للشركة.

**ديلويت آند توشى**

ديلويت آند توشى - الشرق الأوسط

رقم ترخيص الشريك ١٥٧

المنامة، مملكة البحرين

٢٥ فبراير ٢٠٢٠







بالآلاف الدنانير البحرينية

(العجز)/الفائض المتراكم	
صندوق التكافل العائلي	صندوق التكافل العام
٢٠٥	(٢,١٢٨)
٧٩	٢٠٨
٢٨٤	(١,٩٢٠)

٢٠١٩

في ١ يناير  
فائض السنة  
في ٣١ ديسمبر

(العجز)/الفائض المتراكم	
صندوق التكافل العائلي	صندوق التكافل العام
٢٠	(٢,٢١٣)
١٨٥	٨٥
٢٠٥	(٢,١٢٨)

٢٠١٨

في ١ يناير  
فائض السنة  
في ٣١ ديسمبر

سوليدرتي البحرين ش.م.ب.  
بيان التغيرات في حقوق الملكية للمساهمين  
للسنة المنتهية في ٣١ ديسمبر ٢٠١٩

بالآلاف الدنانير البحرينية

٢٠١٩	رأس المال	أسهم الخزينة	الاحتياطي القانوني	علاوة الإصدار	احتياطي إعادة تقييم العقارات	احتياطي القيمة العادلة للاستثمارات	الأرباح المستتقة	المجموع
في ١ يناير	١٢,٠٠٠	(٤)	٢,٦٥١	٤,١٨٢	٧٤٧	١,٦٤٦	٤,٦٨٥	٢٥,٩٠٧
ربح السنة	-	-	-	-	-	-	٢,٦١٦	٢,٦١٦
أرباح أسهم معلنة	-	-	-	-	-	-	(١,٤٩٩)	(١,٤٩٩)
التحويل الى الاحتياطي القانوني (إيضاح ١٧)	-	-	٢٦٢	-	-	-	(٢٦٢)	-
التغيرات في القيمة العادلة للاستثمارات	-	-	-	-	-	٢٤٣	-	٢٤٣
في ٣١ ديسمبر	١٢,٠٠٠	(٤)	٢,٩١٣	٤,١٨٢	٧٤٧	١,٨٨٩	٥,٥٤٠	٢٧,٢٦٧
٢٠١٨	رأس المال	أسهم الخزينة	الاحتياطي القانوني	علاوة الإصدار	احتياطي إعادة تقييم العقارات	احتياطي القيمة العادلة للاستثمارات	الأرباح المستتقة	المجموع
في ١ يناير	١١,١٨٩	(٤)	٢,٤٢٠	٤,٩٩٣	٧٤٧	١,٥٥٣	٢,٦١٠	٢٣,٥٠٨
الأسهم الإضافية الصادرة خلال السنة (إيضاح ١٦,٢)	٨١١	-	-	(٨١١)	-	-	-	-
ربح السنة	-	-	-	-	-	-	٢,٣٠٦	٢,٣٠٦
التحويل الى الاحتياطي القانوني (إيضاح ١٧)	-	-	٢٣١	-	-	-	(٢٣١)	-
التغيرات في القيمة العادلة للاستثمارات	-	-	-	-	-	٩٣	-	٩٣
في ٣١ ديسمبر	١٢,٠٠٠	(٤)	٢,٦٥١	٤,١٨٢	٧٤٧	١,٦٤٦	٤,٦٨٥	٢٥,٩٠٧

الإيضاحات من ١ حتى ٣٥ في صفحة ٢٨ الى ٧٠ تشكل جزء لا يتجزأ من البيانات المالية.

٢٠١٨	٢٠١٩	إيضاح	أنشطة التشغيل
٢,٥٧٦	٢,٩٠٣		الأرباح والفاصل المجمع للسنة
٩٥	١٥٤	١٢	التعديلات للفترة غير النقدية:
٣٠	٣٢	١٥ (ب)	مخصص الاستهلاك للسنة
(١,٧٢٩)	(١,٨٣٦)	٢٠	مخصص مكافآت نهاية الخدمة للموظفين
٥٥	-	٢٠	إيرادات الاستثمار، صافي
٤٧	٣١	٢٠	صافي الخسارة الناتجة من انخفاض قيمة الاستثمارات في الأوراق المالية
٣٦	٣٥٨	٧,١	مخصص الإطفاء للسنة، صافي
١,١١٠	١,٦٤٢		مخصص الضم المدينة المشكوك في تحصيلها، صافي
			التدفقات النقدية الناتجة من أنشطة التشغيل قبل التغييرات في رأس المال العامل
(٢٧٧)	(١١٠)		التغييرات في الموجودات والمطلوبات التشغيلية:
١,١٦٣	٧٩٩		الزيادة في نتم التكافل و التأمين المدينة
٣١	(٢٦)		النقص في حصة إعادة التكافل و إعادة التأمين من المطلوبات الفنية
(٨١٥)	(٢٥١)		(الزيادة)/النقص في تكاليف استحواد موجلة
(١,٠٨٤)	(٢,٥٣٠)		الزيادة في المدفوعات مقدماً وموجودات أخرى
(١٤٣)	٥٥		النقص في المطلوبات الفنية للتكافل و التأمين
(١١)	(٣٠٩)		الزيادة/النقص في احتياطي المصولات غير المكتسبة
٧٢٦	١,٧١٤		النقص في الاحتياطي الفني للتكافل المعالي
٩٠٧	٣٣٤		الزيادة في مطلوبات التكافل و التأمين
٤٩٧	(٣٢٤)		الزيادة في المطلوبات الأخرى
(٦٥)	(٣١)	١٥ (ب)	التغييرات في رأس المال العامل
١,٥٤٢	١,٢٨٧		مدفوعات مكافآت نهاية الخدمة للموظفين
			صافي النقد الناتج من الأنشطة التشغيلية
			أنشطة الاستثمار
(٢٨٢)	(٢٨٢)	١٢	شراء معدات
(٥,٣٣٥)	(٥,٧٨٢)		شراء استثمارات
(٢,٩٧٤)	٣٩٨		إيداعات لدى مؤسسات مالية
٢,٣٤٣	٦,٢٦٥		المتحصل من استبعاد استثمارات
١,٣٠٣	١,٥٦٢		الدخل المكتسب من استثمارات في ودائع وإيداعات واستثمارات في أوراق مالية، صافي
(٤,٩٤٥)	٢,١٦١		صافي النقد الناتج/المستخدم في الأنشطة الاستثمارية
			أنشطة التمويل
(١٣)	(١,٤٣٠)		توزيعات أرباح مدفوعة خلال السنة
(١٣)	(١,٤٣٠)		صافي النقد المستخدم في أنشطة التمويل
(٣,٤١٦)	٢,٠١٨	٤	صافي الزيادة/النقص في النقد وما في حكمه
٥,٣١١	١,٨٩٥	٤	النقد وما في حكمه في بداية السنة
١,٨٩٥	٣,٩١٣	٤	النقد وما في حكمه في نهاية السنة
٥٨٦	١,١٣٩		صندوق المساهمين
١,٠٢٦	٢,١٧٧		صندوق المشاركين
٢٨٣	٥٩٧		صندوق التأمين التقليدي - (تحت التصفية)
١,٨٩٥	٣,٩١٣	٤	النقد وما في حكمه في نهاية السنة

الإيضاحات من ١ حتى ٣٥ في صفحة ٢٨ إلى ٧٠ تشكل جزء لا يتجزأ من البيانات المالية.

## ١ معلومات عامة

شركة سوليدرتي البحرين ش.م.ب ("الشركة") هي شركة مساهمة عامة بحرينية تم تأسيسها في مملكة البحرين تحت السجل التجاري رقم ٥٠٩١ في ١٧ اغسطس ١٩٧٦. تستحوذ مجموعة سوليدرتي القابضة ش.م.ب (مقفلة) ("الشركة الأم" أو "المجموعة") على أغلبية الاسهم فيها.

قامت الشركة الأم باستحواذ ما نسبته ٧١,٤٦% من الأسهم الصادرة والمدفوعة بالكامل في رأس مال الشركة في ٢٧ ديسمبر ٢٠١٦ من خلال عرض اختياري مشروط. خلال ٢٠١٧، قام مساهمو الشركة ومساهمو شركة التكافل العام ش.م.ب، الشركة التابعة المملوكة بالكامل من قبل الشركة الأم، بالموافقة على تحويل الأعمال، الموجودات و المطلوبات من شركة التكافل العام للشركة عبر صفقة تبادلية. عقد المساهمون اجتماعاً غير اعتيادي في ٣ اغسطس ٢٠١٧ وافقوا فيه على تحويل اعمال الشركة من تأمين تقليدي لتأمين تكافلي. عين مجلس الإدارة هيئة شرعية إشرافية لمراقبة الأحتكام للشريعة. وفقاً لذلك، تم وضع المحافظ التقليدية ما قبل التحول تحت التصفية.

في ٣ ديسمبر ٢٠١٧، قامت سوليدرتي التكافل العام ش.م.ب (مقفلة) بتحويل الأعمال، الموجودات و المطلوبات الى شركة الأهلية للتأمين ش.م.ب. تبعاً ل ٢٧ ديسمبر ٢٠١٧، قامت الأهلية للتأمين بتحويل اسمها الى سوليدرتي البحرين ش.م.ب. شاهد ايضاح ٣٣ لمزيد من المعلومات.

تعمل الشركة بموجب ترخيص من مصرف البحرين المركزي لمزاولة النشاطات الرئيسية التالية:

(١) تطوير وتقديم الحماية للممتلكات والهندسة والحوادث العامة والمسئولية والشحن البحري وأجساد السفن والطيران والطبي والحياة الجماعي، المركبات، التأمين على المدى الطويل والمتناقص،

(٢) إدارة صناديق التكافل العامة وصناديق التكافل العائلي وفقاً لمبادئ وأحكام الشريعة الإسلامية. تدار هذه الصناديق من قبل الشركة نيابة عن المشاركين في الصناديق.

تتكون صناديق التكافل العامة من جميع غطاءات الحماية المذكورة، ما عدا التأمين على المدى الطويل والمنخفض اللذان يكونان جزءاً من صناديق التكافل العائلي.

## ٢ أسس إعداد البيانات

### ١-٢ بيان الالتزام

لدى الشركة بعض الموجودات والمطلوبات ، ومايتعلق بذلك من إيرادات ومصروفات ليست وفقاً للشريعة الإسلامية، كونها تنتمي للتأمين التقليدي الذي كان سائداً قبل أن تتحول الشركة لشركة تأمين إسلامي تكافلي، ويتم عرضها حالياً وفقاً للمعايير هيئة المحاسبة والتدقيق للمؤسسات المالية الإسلامية في بيانات المالية للسنة المنتهية في ٣١ ديسمبر ٢٠١٩. اعطت هيئة المراقبة الشرعية للشركة الأم موافقتها على قرار الشركة على تحويل كافة الموجودات و المطلوبات للشركة الأهلية التأمين إلى منتجات موافقة للشريعة الإسلامية خلال سنتين من تاريخ التحول في نهاية السنة ٣١ ديسمبر ٢٠١٧. وافقت هيئة المراقبة الشرعية على تمديد فترة تحويل كافة الموجودات و المطلوبات للشركة الأهلية إلى منتجات موافقة للشريعة الإسلامية لثلاث سنوات إضافية في تاريخ ٣١ ديسمبر ٢٠١٩.

تم إعداد البيانات المالية للشركة للسنة المنتهية في ٣١ ديسمبر ٢٠١٩ وفقاً للمعايير المحاسبية المالية الصادرة عن هيئة المحاسبة والتدقيق للمؤسسات المالية الإسلامية ("معايير المحاسبة المالية") وتماشياً مع قانون الشركات التجارية البحريني بمرسوم الصادر رقم ٢١ لسنة ٢٠٠١، إضافة الى قانون مصرف البحرين المركزي للشركات المالية ٢٠٠٦، وأنظمة التأمين لمصرف البحرين المركزي كما في المجلد رقم ٣، وماينطبق من قوانين مصرف البحرين المركزي في مجلد رقم ٦ و القرارات ذات الصلة والقواعد والاجراءات الخاصة ببورصة البحرين .

٢ أسس إعداد البيانات (يتبع)

٢-٢ البيانات المالية الرئيسية

وفقاً لمعيار المحاسبة المالي رقم (١٢) - العرض والإفصاحات العامة في البيانات المالية لشركات التكافل الإسلامية الصادرة عن هيئة المحاسبة والتدقيق للمؤسسات المالية الإسلامية، فإنه يتطلب من الشركة عرض بيان المركز المالي المكون من موجودات ومطلوبات المساهمين والمشاركين، وبيان دخل المساهمين، وبيان الإيرادات والمصروفات للمشاركين وبيان فائض وعجز المشاركين، وبيان التغييرات في حقوق ملكية المساهمين، وبيان التدفقات النقدية. يُضمن المشاركون السياسات التي تم إصدارها لكل من تأمين التكافل العام والتكافل العائلي.

٣-٢ أسس القياس

تم إعداد البيانات المالية وفقاً لقاعدة التكلفة التاريخية، فيما عدا الاستثمارات في حقوق الملكية المقاسة بالقيمة العادلة من خلال حقوق الملكية، واستثمارات الدين المقاسة بالتكلفة المطفأة.

ان اعداد البيانات المالية وفقاً للمعايير المحاسبية المالية يتطلب عمل تقديرات محاسبية دقيقة، كما يتطلب من الإدارة ان تقدر احكامها في تطبيق السياسات المحاسبية للشركة. التغيير في التقديرات قد يؤثر تأثيراً جوهرياً على البيانات المالية في فترة تطبيق هذه التقديرات. تعتقد الإدارة ان هذه التقديرات مناسبة وان البيانات المالية للشركة تعرض بشكل عادل المركز المالي كما ٣١ ديسمبر ٢٠١٩ والنتائج المالية المنتهية للسنة في هذا التاريخ. تم الإفصاح عن الأقسام التي تتضمن درجة عالية من التقديرات او التعقيد، او الأقسام التي تعتبر فيها التقديرات والاقتراضات جوهرياً، في ايضاح رقم ٣.

٤-٢ تحويل العملات الأجنبية

(١) العملة المتداولة وعملة العرض

تم قياس البنود في البيانات المالية باستخدام العملة الرئيسية في البيئة الاقتصادية التي تعمل فيها الشركة (العملة المتداولة). يتم عرض البيانات المالية بالدينار البحريني، الذي يعتبر عملة التداول والعرض للشركة.

(٢) العمليات والأرصدة

يتم تحويل العمليات التي تتم بالعملات الأجنبية الى العملة المتداولة بأسعار الصرف السائدة في تاريخ إجراء المعاملة. وتسجل أرباح وخسائر تحويل العملات الناتجة عن تسوية هذه المعاملات وعن التحويل بسعر الصرف السائد في نهاية السنة للموجودات والمطلوبات النقدية المقيمة بالعملات الأجنبية في بيان الدخل. كما يتم تسجيل فروقات التحويل على البنود غير النقدية المصنفة كاستثمارات حقوق الملكية المقاسة بالقيمة العادلة المدرجة ضمن احتياطي القيمة العادلة للاستثمارات.

٥-٢ مبدأ الاستمرارية

تقيم الإدارة قدرة الشركة على الاستمرارية وهي تعتقد ان الشركة تمتلك المصادر اللازمة للاستمرار في العمل في المستقبل المنظور. إضافة لذلك، لا يرى مجلس الإدارة أن هناك أي شكوك جوهرياً قد تؤدي الى الاعتقاد ان الشركة لن تعمل وفق مبدأ الاستمرارية، ولذلك، فإن البيانات المالية اعدت على هذا الاساس.

٢ أسس إعداد البيانات (يتبع)  
٦-٢ المعايير والتعديلات والتفسيرات الجديدة

(١) المعايير المحاسبية الجديدة التي تم إصدارها وتطبيقها

المعايير المحاسبية الصادرة من قبل هيئة المحاسبة والتدقيق للمؤسسات المالية الإسلامية والتفسيرات والتعديلات والتوضيحات التالية تم تطبيقها للفترة التي تبدأ من أو بعد تاريخ ١ يناير ٢٠١٩، وتم اعتمادها في هذه البيانات المالية.

ان تطبيق المعايير المحاسبية الجديدة الصادرة من قبل هيئة المحاسبة والتدقيق للمؤسسات الإسلامية لم يكون لها تأثير جوهري على المبالغ المبلغ عنها لسنة الحالية والسنوات السابقة، ولكن قد يؤثر على محاسبة المعاملات والترتيبات المستقبلية.

(أ) معيار المحاسبة المالية رقم ٢٨: المراجعة عقود البيع مؤجلة الدفع (يطبق ١ يناير ٢٠١٩).

معيار المحاسبة المالية رقم ٢٨ مبادئ المحاسبة والتقرير والمطلبات لمعاملات المراجعة وعقود البيع المؤجلة والعناصر المختلفة في هذه المعاملات. لا يوجد تأثير على البيانات المالية من خلال تطبيق معيار المحاسبة المالية.

(٢) المعايير المحاسبية الجديدة التي تم إصدارها ولم يتم تطبيقها بعد

المعايير والتفسيرات والتعديلات والتوضيحات التالية ستدخل قيد التطبيق في الفترات التي تبدأ من أو بعد تاريخ ١ يناير ٢٠١٩، ومن المتوقع ان تكون ذي صلة للشركة:

(أ) معيار المحاسبة المالية رقم ٣٠: خسائر الإنتمان وانخفاض القيمة (يطبق ١ يناير ٢٠٢٠).

يهدف معيار المحاسبة المالية رقم ٣٠ لتعريف المبادئ المحاسبية لخسائر الإنتمان وانخفاض القيمة (بما في ذلك خسائر الإنتمان المتوقعة) لتكون متوافقة مع أفضل الممارسات المستمرة في التغيير. متطلبات هذا المعيار مع اعتبار خسائر الإنتمان مشابهة جوهريا متطلبات معيار المحاسبة المالية رقم ٩: الأدوات المالية. طبقت الشركة تعليمات البنك المركزي في هذا الشأن و تم تطبيقها على البيانات المالية حيث يجب تطبيق معيار المحاسبة المالية رقم ٣٠ في الأول من يناير ٢٠٢٠ و يسمح بتطبيق المعيار مسبقا.

(ب) معيار المحاسبة المالية رقم ٣١: وكالة الإستثمار.

يهدف المعيار تحديد متطلبات إعداد التقارير المتعلقة في وكالة الإستثمار و المعاملات لتكون متوازية مع أفضل الممارسات للوكيل و الزبون. تاريخ التطبيق الإجباري لهذا المعيار هو ١ يناير ٢٠٢٠.

(ت) معيار المحاسبة المالية رقم ٣٢: الإجارة (يطبق ١ يناير ٢٠٢٠).

يحل هذا المعيار محل معيار المحاسبة المالي رقم ٨ المتعلق "بالإجارة المنتهية بالتمليك" مبدأ التصنيف و القياس و العرض و الإفصاح عن الإجارة. ويحدد مبادئ القياس و الإثبات الجديدة للإثبات المبني للحق في استخدام الموجودات، و متطلبات تحديد و فصل عناصر الإجارة و مبادئ القياس و الإثبات الجديدة للإجارة.

(ث) معيار المحاسبة المالية رقم ٣٣: استثمارات في صكوك و السندات الاستثمارية و ما في حكمها (يطبق ١ يناير ٢٠٢٠).

تم إصدار معيار المحاسبة المالية رقم ٣٣ في ٣١ ديسمبر ٢٠١٨. يحدد معيار المحاسبة المالية رقم ٣٣ (الذي استبدل معيار المحاسبة المالية رقم ٢٥) المبادئ المحسنة لتصنيف، و أقرار، و قياس، و عرض و الإفصاح عن الإستثمار في الصكوك و السندات الاستثمارية و ما في حكمها من قبل المؤسسات المالية الإسلامية، بما يتماشى مع مبادئ الشريعة الإسلامية. و هي تحدد الأنواع الرئيسية لأدوات الإستثمار المتوافقة مع الشريعة الإسلامية و تحدد المعاملات المحاسبية الأولية بما يتناسب مع الخصائص و نموذج العمل في المؤسسة التي يتم بموجبها إدارة الإستثمارات و ادارته و عقدها. سيكون المعيار ساريا اعتبارا من الفترات المالية التي تبدأ في أو بعد ١ يناير ٢٠٢٠ مع السماح بالتطبيق المبكر. تقوم الشركة حاليا بتقييم التأثير على سياستها المحاسبية.

٢ أسس إعداد البيانات (يتبع)

٦-٢ المعايير والتعديلات والتفسيرات الجديدة (يتبع)

(ج) معيار المحاسبة المالية رقم ٣٤: التقارير المالية لحاملي الصكوك (يطبق ١ يناير ٢٠٢٠).

تم إصدار معيار المحاسبة المالية رقم ٣٤ في ٣١ ديسمبر ٢٠١٨. يهدف معيار المحاسبة المالية رقم ٣٤ إلى تأسيس مبادئ المحاسبة المالية وإعداد التقارير المالية للأصول والأعمال التجارية التي تقوم عليها الصكوك لضمان تقارير شفافة وعادلة لجميع أصحاب المصلحة المعنيين تحديداً لحاملين الصكوك.

(ح) معيار المحاسبة المالية رقم ٣٥: احتياطات المخاطر (يطبق ١ يناير ٢٠٢٠).

تم إصدار معيار المحاسبة المالية رقم ٣٥ احتياطات المخاطر في أغسطس ٢٠١٨ ويعتبر سارياً من الفترات المالية التي تبدأ في أو بعد ١ يناير ٢٠١٨. حيث الهدف من هذا المعيار تحديد المخاطر المختلفة التي يواجهها أصحاب المصلحة، وخاصة المستثمرين الذي يستفيدون من الربح والخسارة من المؤسسات المالية الإسلامية.

٧-٢ السياسات المحاسبية الهامة

فيما يلي السياسات المحاسبية الهامة المطبقة في إعداد هذه البيانات المالية والتي تم تطبيقها على نحو ثابت على كل الفترات المبينة في هذه البيانات المالية، ما لم يرد نص بغير ذلك.

(أ) عقود التكافل وإعادة التكافل

(أ) عقود التكافل

باعتبارها مزودة لعقود التأمين الإسلامي، تقوم الشركة بإصدار العقود على أساس النشاط التعاوني عبر مشاركة المخاطر. تصنف الشركة جميع العقود بصورة منفردة على أساس أن تكون عقود تكافل.

عقود التكافل هي العقود التي تقبل بموجبها شركة التكافل تحمل مخاطرة تكافل كبيرة عن حامل الوثيقة من خلال الاتفاق على تعويض المشارك إذا ما وقع حادث مستقبلي معين وأثر سلباً على المشارك. ويجوز أن تقوم هذه العقود أيضاً بنقل المخاطر المالية. وباعتبارها قاعدة عامة، تقوم الشركة بتعريف مخاطر التكافل الكبيرة بأنها احتمالية دفع منافع عند حدوث حادثة مؤمن عليها. مخاطر التكافل هي المخاطر غير المخاطر المالية المحولة من حامل العقد إلى مصدر العقد. المخاطر المالية هي مخاطر تغير مستقبلي محتمل في سعر ورقة مالية أو أكثر أو مؤشر الأسعار أو المعدلات أو أي متغير آخر، شريطة أنه في حالة المتغير غير المالي يكون هذا المتغير غير محدد لطرف من أطراف العقد. وتكون مخاطرة التكافل كبيرة فقط، إذا تسبب حادث مؤمن عليه في أن تدفع الشركة منافع إضافية كبيرة. عندما يتم تصنيف عقد على أنه عقد تكافل فإنه يبقى مصنفاً كعقد تكافل إلى أن يتم الوفاء بجميع الحقوق والالتزامات أو انتهائه.

(ب) عقود إعادة التكافل

هي العقود التي تبرمها الشركة مع شركات إعادة التكافل لغرض الحد من صافي الخسائر المحتملة من خلال تنويع المخاطر، والتي يتم بموجبها تعويض الشركة عن خسائر عقود التكافل الصادرة. يتم عرض الموجودات والمطلوبات والدخل والمصروفات الناتجة من عقود إعادة التكافل المتنازل عنها بطريقة منفصلة عن الموجودات والمطلوبات والدخل والمصروفات ذات العلاقة بعقود التكافل، لأن عقود إعادة التكافل لا تعفي الشركة من مسؤوليتها المباشرة نحو المشاركين.

يتم احتساب التعويضات التي تستحقها الشركة وفقاً لعقود إعادة التكافل المحتفظ بها كموجودات إعادة التكافل. تتكون هذه الموجودات من مبالغ مستحقة من شركات إعادة التكافل الناتجة من سداد المطالبات ودمم مدينة أخرى كعمولات الأرباح ونصيب شركات إعادة التكافل من المطالبات القائمة التي تعتمد المطالبات المتوقعة والمنافع الناتجة وفقاً لعقود التكافل. تحتسب المبالغ المدينة من أو المستحقة لشركات إعادة التكافل بشكل متناسق مع المبالغ ذات العلاقة بعقود التكافل وفقاً لشروط عقود إعادة التكافل. مطلوبات إعادة التكافل هي بشكل أساسي مساهمات دائنة لعقود إعادة التكافل وتحتسب كمصروف عند استحقاقها.

٢ أسس إعداد البيانات (يتبع)

٧-٢ السياسات المحاسبية الهامة (يتبع)

(١) عقود التكافل وإعادة التكافل (يتبع)

(ج) صندوق تكافل المشاركين

يتكون صندوق التكافل للمشاركين من صندوق التكافل العام والتكافل العائلي الذي يمثل الفائض أو العجز المتراكم والغير موزع فيما يتعلق بالعقود القائمة بتاريخ المركز المالي. ويشمل بالإضافة احتياطي القيمة العادلة للاستثمارات بالقيمة العادلة من خلال حقوق الملكية.

(د) إجمالي الاشتراكات

اجمالي الاشتراكات يتكون من مجموع الاشتراكات المستحقة الممتدة على طول فترة العقد السارية خلال السنة المالية ويتم الاعتراف بها في يوم بدء الدخول في الوثيقة. الاشتراكات تتضمن اي تعديلات ظهرت خلال السنة المالية على الاشتراكات المستحقة فيما يتعلق بالاتفاقيات المدونة قبل الفترات المحاسبية. الاشتراكات المجمعة من قبل الوسيط والتي لم يتم استلامها، يتم تقييمها من خلال تقديرات الاكتتاب او الخبرات السابقة ويتم تضمينها في الاشتراكات المكتتبة. الجزء غير المنتهي من هذه الاشتراكات يتم تضمينه تحت الاشتراكات غير المكتسبة في بيان المركز المالي. الجزء المكتسب من الاشتراكات يتم الاعتراف به كإيراد في بيان المشاركين في بيان الربح والخسارة.

(هـ) اشتراكات إعادة التكافل

هي تلك المبالغ التي تدفع لشركات إعادة التكافل حسب اتفاقية إعادة التكافل للشركة. وفي حال عقود إعادة التكافل النسبية وغير النسبية فإنه يتم احتساب المبالغ في بيان الإيرادات والمصروفات للمشاركين وفقاً لشروط وبنود هذه العقود.

(و) الاشتراكات غير المكتسبة

هي مبالغ الاشتراكات بموجب عقود التكافل التي سيتم اكتسابها في الفترات المالية التالية أو اللاحقة عن الفترة غير المنتهية من التكافل كما هي في تاريخ إعداد المركز المالي.

من اجل توزيع الاشتراكات المكتسبة على فترة عقود التكافل، يتم تأجيل الجزء المنتمي للفترات اللاحقة على انه مخصص للاشتراكات غير المكتسبة ويتم احتسابه على النحو التالي:

- بواسطة "طريقة ٢٤" لجميع عقود التكافل السنوية فيما عدا أعمال التكافل للشحن البحري؛
- بواسطة "طريقة ٦" لأعمال التكافل للشحن البحري.

يمثل مخصص الاشتراكات غير المكتسبة الاشتراكات المستلمة مقابل المخاطر التي لم تنتهي. يتم ربط المخصصات مع الاشتراكات المكتسبة والمطلقة. التغيير في المخصصات للاشتراكات غير المكتسبة يتم ترحيله الى بيان الربح والخسارة للمشاركين وعلى ذلك فإن إيرادات التكافل يتم الاقرار بها في فترة المخاطر.

(ز) إجمالي المطالبات

يتم احتساب إجمالي المطالبات في بيان الإيرادات والمصروفات للمشاركين عندما يتم تحديد مبلغ المطالبة الواجبة السداد للمشاركين والأطراف الثالثة وفقاً لشروط وبنود عقود التكافل. وتتضمن إجمالي المطالبات كل المطالبات الواقعة خلال السنة، سواء تم الإبلاغ عنها ام لا، اضافة الى المصاريف المتعلقة باستلام المطالبات فيما يتعلق بمعالجة وتسوية المطالبات، النقصان في القيمة السوقية والمسترجعات الاخرى، واي تعديلات على المطالبات القائمة من سنوات ماضية.

(ذ) المطالبات المستردة

تتضمن المطالبات المستردة المبالغ المستردة من شركات إعادة التكافل وشركات التأمين الأخرى بشأن المطالبات الإجمالية المدفوعة من قبل الشركة، وفقاً لعقود إعادة التكافل الخاصة بالشركة. وتتضمن أيضا القيمة المستردة وأية استردادات من مطالبات أخرى. إن المطالبات المستردة من شركات إعادة التكافل و شركات التأمين الأخرى يتم الاعتراف بها عند تسوية المطالبات المتعلقة بها، طبقاً لبنود العقود ذات صلة.



- ٢ أسس إعداد البيانات (يتبع)  
٧-٢ السياسات المحاسبية الهامة (يتبع)  
١ عقود التكافل وإعادة التكافل (يتبع)

ط) المطالبات القائمة

تمثل التكلفة النهائية لتسوية جميع المطالبات المتكبدة ولكن لم يتم دفعها حتى تاريخ إعداد بيان المركز المالي، سواء تم الإبلاغ عنها أم لم يتم حتى تاريخ إعداد بيان المركز المالي. يتم تقدير مخصص المطالبات القائمة التي تم الإبلاغ عنها بالاستناد إلى تقديرات الخسائر التي ستكون واجبة الدفع لاحقاً عن كل مطالبة غير مسددة تمت إعدادها من قبل الإدارة، بالاستناد إلى المعلومات المتوفرة حالياً والخبرات السابقة المعدلة لتعكس التغيرات في الظروف الحالية والتعرضات الإضافية وتكاليف المطالبة المتزايدة ومدى جسامتها وتكرار المطالبات مؤخراً حسبما يكون مناسباً. ولا يتم تخفيض احتياطات التكافل العام مقابل القيمة الحالية للنقد. هذا رتتم مراجعة الوسائل المستخدمة والتقديرات المقدمة بصورة منتظمة.

يتم القيام بعمل المخصص الخاص بالمطالبات المتكبدة ولكن لم يتم الإبلاغ عنها بناءً على تقرير التقييم الاكتواري المحدث حسب تقارير التقييم الأخيرة.

يتم ادراج اية فروقات بين مخصص المطالبات القائمة في تاريخ المركز المالي و التسويات و المخصصات في السنة القادمة في بيان الإيرادات والمصروفات للمشاركين لتلك السنة.

ي) اختبار ملاءة المطلوبات

عند تاريخ إعداد كل بيان للمركز المالي، يتم إجراء اختبارات ملاءة المطلوبات للتأكد من كفاية المطلوبات التكافلية باستخدام التقديرات الحالية للتدفقات النقدية المستقبلية لعقود التكافل. عند إجراء تلك الاختبارات، تستخدم أفضل التقديرات الحالية للتدفقات النقدية التعاقدية المستقبلية والمطالبات والمصروفات الإدارية. يتم احتساب أي عجز وإدراجه ببيان الإيرادات والمصروفات للمشاركين من خلال إعداد مخصص الخسائر الناشئة عن اختبارات ملاءة المطلوبات.

ك) دخل ومصروفات العمولات

تتمثل إيرادات العمولات في العمولات المستلمة من معيدي التكافل بموجب شروط التنازل و تؤجل على مدى فترة عقد التكافل. يتم ادراج دخل العمولات المتعلقة بفترة المخاطر التي تتجاوز نهاية السنة المالية كإيرادات عمولات غير مكتسبة.

تتمثل مصروفات العمولات في تكلفة العمولة و الوساطة وغيرها من تكاليف الاكتتاب المتعلقة مباشرة بالاستحواذ على الاعمال و يتم اطفائها على مدار فترة عقد التكافل. يتم ادراج تكلفة الاستحواذ المتعلقة بفترة المخاطر التي تتجاوز نهاية السنة كتكلفة استحواذ مؤجلة.

من أجل أن يتم توزيع دخل ومصروفات العمولة المكتسبة على مدة عقود التكافل، تقوم الشركة بتأجيل دخل ومصروفات العمولة على النحو التالي:

- بواسطة "طريقة ٢٤" لجميع عقود التكافل السنوية فيما عدا أعمال التكافل للشحن البحري؛
- بواسطة "طريقة ٦" لأعمال التكافل للشحن البحري.

ل) الاحتياطي الفني للتكافل العائلي

الاحتياطي الفني للتكافل العائلي يمثل القيمة الحالية للالتزامات المستقبلية المتعلقة بعقود التكافل العائلي التي تتكون من وثائق تأمين الوفاة الموقتة المخفض وتأمين الوفاة محدد المدة. يتكون الصندوق من وثائق حماية التكافل فقط.

٢ أسس إعداد البيانات (يتبع)

٧-٢ السياسات المحاسبية الهامة (يتبع)

(٢) النقد وما في حكمه

يشمل النقد وما في حكمه النقد في اليد والحسابات الجارية مع البنوك ودائع مصرفية بتوزيع استحقاق أصلية لفترة ثلاثة أشهر أو أقل من تاريخ شرائها، والتي تكون خاضعة لمخاطر غير جوهرية لتغير قيمتها العادلة.

(٣) ودائع لدى مؤسسات مالية

تمثل الإيداعات مع المؤسسات المالية التي تم القيام بها مع مصارف إسلامية وغيرها من المؤسسات المالية والتي تستحق خلال أكثر من ثلاثة أشهر من تاريخ ايداعها.

(٤) الإستثمارات

(أ) التصنيف

تصنف الشركة الاستثمارات في الأوراق المالية ضمن الفئات التالية:

- أدوات دين
  - بالتكلفة المطفأة
  - بالقيمة العادلة من خلال بيان الدخل
- أدوات حقوق ملكية
  - بالقيمة العادلة من خلال بيان الدخل
  - بالقيمة العادلة من خلال حقوق الملكية

يجب تصنيف وقياس استثمارات أدوات الدين بالتكلفة المطفأة إذا تم استيفاء الشروط التالية: يتم إدارة الأداة على أساس عائد تعاقدي؛ لا يتم الاحتفاظ بالأداة للمتاجرة ولم يتم تصنيفها بالقيمة العادلة من خلال بيان الدخل.

عند الشراء، فإن أداة الدين التي تدار على أساس العائد التعاقدي يمكن تحديدها بالقيمة العادلة من خلال بيان الدخل فقط إذا كان بالإمكان إلغاء عدم التطابق المحاسبي الذي يمكن أن ينشأ من احتساب الموجودات والمطلوبات، أو احتساب الأرباح والخسائر عليها على أساس مختلف.

(ب) الاعتراف و الغاء الاعتراف

تحتسب الشركة الاستثمارات مبدئياً بتاريخ المتاجرة، وهو يوم عقد شراء أو بيع الموجودات، أي في تاريخ يوم المعاملة التي تصبح فيه الشركة طرفاً للشروط التعاقدية للأداة المالية. تقوم الشركة بإلغاء احتساب الموجودات والاستثمارات عندما ينتهي حق استلام التدفقات النقدية من الموجودات المالية أو عندما تقوم الشركة بنقل جميع مخاطر وعوائد الملكية بشكل جوهري.

(ج) مبادئ القياس

قياس التكلفة المطفأة

إن التكلفة المطفأة للأصل أو الالتزام المالي هو المبلغ الذي يتم من خلاله قياس الأصل أو الالتزام المالي في الاحتساب المبدئي، مطروحاً منه المبالغ المدفوعة، مضافاً إليه أو مطروحاً منه الإطفاء المتراكم باستخدام طريقة معدل الربح الفعلي لأي فرق بين المبلغ المحتسب مبدئياً ومبلغ الاستحقاق، مطروحاً منه مخصص الانخفاض في القيمة. يتضمن احتساب معدل الربح الفعلي كل الأتعاب المدفوعة أو المستلمة والتي تشكل جزءاً أساسياً من معدل الربح الفعلي.

٢ أسس إعداد البيانات (يتبع)

٧-٢ السياسات المحاسبية الهامة (يتبع)

٤ (الإستثمارات) (يتبع)

#### قياس القيمة العادلة

القيمة العادلة هي المبلغ الذي يمكن به مبادلة أصل أو سداد الالتزام بين طرفين ملمين بالمعاملة وعلى أسس تجارية بتاريخ القياس. تقيس الشركة القيمة العادلة للإستثمارات المدرجة باستخدام متوسط أسعار الطلب في سوق نشط لهذه الأدوات.

يتم قياس استثمارات الأوراق المالية مبدنياً بالقيمة العادلة، وهي مبلغ الشراء المدفوع. يتم احتساب الإستثمارات المحتفظ بها للمتاجرة مبدنياً بالقيمة العادلة وتحتسب تكاليف المعاملة كمصروفات في بيان الدخل. تحتسب استثمارات الأوراق المالية الأخرى بالقيمة العادلة زائداً تكاليف المعاملة ذات العلاقة.

#### د) القياس

الإستثمارات تقاس مبدنياً بالقيمة العادلة الا وهي قيمة الإعتبار المعطاة. تجارة الإستثمارات تحتسب مبدنياً بالقيمة العادلة و تكاليف المعاملة هي مصروفات في بيان الدخل و الإيرادات و المصروفات للمشاركين في التكافل. الإستثمارات الأخرى تحتسب بالقيمة العادلة، زائداً التكاليف المتعلقة بالمعاملة.

#### الإستثمارات المحتسبة بالتكلفة المطفأة

في نهاية كل فترة مالية، يتم إعادة قياس جميع الإستثمارات المصنفة بالتكلفة المطفأة وذلك باستخدام طريقة معدل الربح الفعلي. يتم احتساب جميع الأرباح أو الخسائر الناتجة عن عملية الإطفاء، وتلك الناتجة عن إلغاء الاحتساب أو انخفاض قيمة الإستثمار في بيان الدخل للمساهمين، أو بيان الإيرادات والمصروفات للمشاركين في التكافل.

#### إستثمارات بالقيمة العادلة من خلال بيان الدخل

يجب إعادة قياس الإستثمارات بالقيمة العادلة من خلال بيان الدخل بالقيمة العادلة في تاريخ نهاية كل فترة. ويجب أن تسجل الأرباح والخسائر الناتجة من إعادة القياس بيان الدخل للمساهمين، أو بيان الإيرادات والمصروفات للمشاركين في التكافل، إن وجدت.

#### إستثمارات بالقيمة العادلة من خلال حقوق الملكية

بالنسبة للإستثمارات بالقيمة العادلة من خلال حقوق الملكية، فإنه يجب إعادة قياسها بالقيمة العادلة في تاريخ نهاية كل فترة. يجب احتساب الأرباح والخسائر الناتجة من إعادة القياس، إن وجدت، في حقوق الملكية ضمن "احتياطي القيمة العادلة للإستثمارات" مع الأخذ بالإعتبار الفرق بين الجزء الخاص بحقوق ملكية المساهمين والجزء الخاص بصندوق مشترك التكافل. يتم إثبات نتم عمليات التكافل ونتم التأمين المدينة عند استحقاقها و تقاس عند الإثبات المبدئي بالقيمة العادلة للمبلغ المستلم أو كمبالغ مستحقة القبض. يتم مراجعة القيمة المدرجة لمبالغ التأمين المستحقة من حيث انخفاض القيمة عندما يكون هناك أحداث أو ظروف تشير الى عدم امكانية استرداد القيمة المدرجة مع ثبات خسارة انخفاض القيمة في بيان الدخل.

#### ٥) عقود إعادة التكافل

عقود إعادة التكافل هي العقود التي ابرمتها الشركة مع معيدي التأمين لغرض الحد من صافي الخسارة المحتملة من خلال تنويع مخاطرها، و التي يتم بموجبها تعويض الشركة عن الخسائر الناتجة من عقود التكافل الصادرة.

يتم عرض الموجودات و المطلوبات و الإيرادات و المصروفات الناتجة عن عقود إعادة التكافل المتخلي عنها بشكل منفصل عن الموجودات و المطلوبات و الإيرادات و المصروفات من عقود التكافل ذات صلة نظراً لترتيبات إعادة التكافل التي لا تعفي الشركة من التزاماتها المباشرة لحاملي الوثائق.

٤ أسس إعداد البيانات (يتبع)

٧-٤ السياسات المحاسبية الهامة (يتبع)

٥ عقود إعادة التكافل (يتبع)

يتم اثبات التعويضات المؤهلة للشركة بموجب عقود إعادة التكافل الخاصة بها كموجودات إعادة التكافل. تتكون هذه الموجودات من الارصدة المستحقة من شركات إعادة التكافل في تسوية المطالبات و المستحقات الاخرى مثل عمولات الارباح وحصة إعادة التكافل من المطالبات المستحقة التي تعتمد على المطالبات المتوقعة و التعويضات الناتجة عن عقود إعادة التكافل ذات الصلة.

يتم اثبات المبالغ المستردة أو المستحقة من شركات إعادة التكافل بما يتوافق مع المبالغ المرتبطة بعقود التكافل الاساسية وفقاً لشروط كل عقد من عقود إعادة التكافل.

٦ المنشآت و المعدات

تدرج العقارات و المعدات بالتكلفة، مطروحاً منها الاستهلاك المتراكم ومخصص انخفاض القيمة إن وجد، فيما عدا الأراضي المملوكة والتي يتم تحديد قيمتها على أساس القيمة السوقية المدرجة بناء على تقييمات دورية أجريت من قبل مئمن عقاري مستقل. وتتم مراجعة القيم المتبقية والأعمار الإنتاجية للموجودات وتعديلها، إن استوجب، كما في تاريخ إعداد التقرير.

ويتم لاحقاً رسمة النفقات التي تم احتسابها مبدئياً فقط عندما تزيد المنافع الاقتصادية المستقبلية المتجسدة في الممتلكات والألات و المعدات. ويتم احتساب مصاريف الصيانة والتجديدات في بيان الأرباح أو الخسائر كمصروفات عند تكبدها.

يتم احتساب الاستهلاك باستخدام طريقة القسط الثابت وبمعدلات استهلاك كافية لتغطية عمرها الإنتاجي المتوقع. إن الفئات الرئيسية للموجودات وأعمارها الإنتاجية المتوقعة هي كالتالي:

٢٠ سنة	المباني
٣-٥ سنوات	المعدات المكتبية، الأثاث والتركيبات
٤-٥ سنوات	السيارات
٣-١٠ سنوات	البرامج

تتم مراجعة القيمة المحمولة للعقارات و المعدات عند وجود مؤشرات لانخفاض القيمة نتيجة حدث أو تغير في الظروف المحيطة بتلك الموجودات والتي تشير إلى أن قيمتها الدفترية قد لا يكون من الممكن استردادها، وفي حالة وجود أي مؤشرات تفيد بأن القيمة الدفترية للموجودات المعنية تتجاوز قيمتها الاستردادية المقدرة فحينئذ يتم وبصورة فورية تخفيض القيمة الدفترية للأصل المعني لمستوى القيمة الممكن استردادها. يتم تقييم معدات و عقارات الشركة و مراجعة أعمارها الإنتاجية من قبل مئمن عقاري مستقل كل ٥ سنوات. في حال تقييم العقارات و المعدات، فإن الارتفاع في القيمة الدفترية الناجم جراء ذلك التقييم يحتسب في احتياطي إعادة تقييم ضمن بيان التغيرات في حقوق المساهمين. أما عند انخفاض القيمة الدفترية، تتم موازنة ذلك الانخفاض على مقدار الزيادة المتحسبة مسبقاً للموجودات المقيمة ذات الفئات الواحدة و يحتسب في احتياطي إعادة تقييم. عند استبعاد الموجودات المعاد تقييمها فإن رصيد احتياطي التقييم لهذه الموجودات يتم تحويله إلى الأرباح المستبقاة.

٧ المخصصات

يتم احتساب مخصصات نتيجة لالتزامات قانونية أو ناشئة عن حدث سابق و يمكن قياسها بطريقة موثوقة، وسيطلب ذلك تدفق منافع اقتصادية لسداد ذلك الالتزام. لا يتم الاعتراف بالمخصصات عن الخسائر التشغيل المستقبلية. يتم قياس المخصصات بالقيمة الحالية للنفقات المتوقع ان تكون مطلوبة لتسوية الالتزام.

٢ أسس إعداد البيانات (يتبع)

٧-٢ السياسات المحاسبية الهامة (يتبع)

١٨ مكافآت نهاية الخدمة للموظفين

أ) الموظفين البحرينيين

حقوق التقاعد (وغيرها من المزايا الاجتماعية) للموظفين البحرينيين التي يغطيها نظام التأمين الاجتماعي للتأمين الاجتماعي الذي يساهم به الموظفون و أصحاب العمل شهريا على اساس نسبة مئوية ثابتة من الرواتب، يتم الاعتراف بحصة الشركة من المساهمات في هذا النظام وهو عبارة عن نظام اشتراكات محدد، كمصروف في بيان دخل للمساهمين.

ب) الموظفين الاجانب

يستحق للموظفين الاجانب مكافآت نهاية الخدمة بموجب قانون العمل البحريني للقطاع الخاص على اساس مدة خدمة و الاجر النهائي. يتم تكون مخصص لهذا الالتزام غير الممول و الذي يمثل نظام مزايا محدد من خلال احتساب الالتزام الافتراضي لدى ترك كل الموظفين لوظائفهم كما في تاريخ التقرير، اي ان المطلوب المعترف به في بيان المركز المالي فيما يتعلق لمكافآت نهاية الخدمة للموظفين يمثل القيمة الحالية كما في تاريخ التقرير.

٩) الفائض/ العجز في صندوق المشاركين

الفائض في صندوق المشاركين هو عبارة عن فائض الإيرادات على المصروفات الناتجة من أنشطة التكافل والتي توزع بين مشتركى التكافل في السنة التقويمية لتطوير الأعمال. يقوم مجلس الرقابة الشرعية بتحديد الوقت والكم والأساس للتوزيع.

يمول العجز في صندوق المشاركين والذي يسبب في عجز السيولة لدى الصندوق وعدم المقدرة على دفع المصروفات والالتزامات اليومية من خلال قرض بدون أرباح (قرض حسن) بواسطة المساهمين. يجب تحويل النقد الذي يبحث عنه صندوق المشاركين مادياً من صندوق المساهمين، لتغطية العجز النقدي في صندوق المشاركين. لا يوجد عجز في السيولة لدى صندوق مشتركى التكافل للفترة المشمولة في البيانات المالية.

١٠) رأس المال

يتم تصنيف الأدوات المالية الصادرة من قبل الشركة كحقوق مساهمين فقط إلى الحد الذي لا ينطبق عليها تعريف الموجودات أو المطلوبات المالية. يتم تصنيف الأسهم العادية للشركة كأدوات حقوق الملكية.

١١) أسهم الخزينة

عندما تقوم الشركة بشراء الأسهم الخاصة بها والتي تم إصدارها مسبقاً، فإن المبالغ المدفوعة بما في ذلك تكاليف المعاملات المتعلقة بعملية الشراء يتم خصمها من مجموع حقوق المساهمين، وتظهر كأسهم خزينة لحين إلغاؤها. يتم احتساب المكاسب أو الخسائر الناجمة عن بيع أو إعادة إصدار أسهم الخزينة لاحقاً ضمن بيان التغيرات في حقوق المساهمين.

١٢) أرباح الأسهم المقترحة

تدرج أرباح الأسهم وتوزيعات أرباح الأسهم ضمن مطلوبات الشركة وتخصم من حقوق المساهمين عندما يتم اعتمادها من قبل المساهمين. يتم التعامل مع توزيعات ارباح الاسهم التي تمت الموافقة عليها بعد تاريخ بيان المركز المالي كحدث بعد فترة التقرير.

١٣) مخصص انخفاض القيمة

تتم مراجعة القيمة الدفترية للموجودات سنوياً بتاريخ بيان المركز المالي وذلك للتأكد من عدم وجود أية دلائل تشير إلى حدوث أي تدهور في قيمتها الدفترية، وإذا ما تم التيقن من حدوث أي تدهور في القيمة الدفترية للموجودات فحينئذ يتم تقدير القيمة الممكن تحقيقها لتلك الموجودات، ويتم احتساب الخسائر الناتجة عن التدهور في قيمة الموجودات متى ما زادت القيمة الممكن تحقيقها للموجودات المعنية عن قيمتها الدفترية. ويتم احتساب جميع الخسائر الناجمة عن التدهور في قيمة الموجودات ضمن بيان الأرباح أو الخسائر.

٢ أسس إعداد البيانات (يتبع)

٧-٢ السياسات المحاسبية الهامة: (يتبع)

(١٣) مخصص انخفاض القيمة (يتبع)

(أ) الاستثمارات المحملة بالقيمة المطفأة

تتمثل خسائر انخفاض استثمارات الأوراق المالية المسجلة بالتكلفة المطفأة في الفرق بين القيمة الدفترية للأوراق المالية والقيمة الحالية للتدفقات النقدية المقدرة المخصومة باستخدام معدل الربح الفعلي الأصلي للأصل المالي. يتم احتساب الخسائر في بيان الدخل وتسجل في المقابل في مخصص الانخفاض. عندما يتسبب حدث وقع لاحقاً بخفض قيمة الخسائر، يتم عكس خسائر الانخفاض في بيان الدخل. تأخذ الشركة بالاعتبار دلائل انخفاض القيمة لاستثمارات الأوراق المالية التي تظهر بالتكلفة المطفأة على المستويين الفردي والكلي. يتم تقييم جميع الموجودات المالية التي تعتبر جوهرية بصورة فردية لانخفاض القيمة.

جميع الاستثمارات في الأوراق المالية التي وجدت غير منخفضة القيمة بشكل فردي يتم فحصها بشكل جماعي لانخفاض القيمة الذي تم تكبده ولكن لم يتم تحديده بعد. استثمارات الأوراق المالية التي لا تعتبر جوهرية بشكل فردي، يتم تقييمها بالنسبة لانخفاض القيمة عن طريق جمع الموجودات ذات خصائص الأخطار المتشابهة.

(ب) الاستثمارات بالقيمة العادلة من خلال حقوق الملكية

بالنسبة للاستثمارات المصنفة بالقيمة العادلة من خلال حقوق الملكية، يتم إجراء تقييم في نهاية كل فترة عما إذا كان هناك أي دليل موضوعي على انخفاض قيمة الاستثمار. بالإضافة إلى ذلك، وبالنسبة للاستثمارات في أسهم حقوق الملكية، فإن لانخفاض الجوهرية أو المتواصل في قيمتها العادلة إلى ما دون تكلفتها هو الدليل، يتم تحويل الخسارة المتركمة- التي يتم قياسها بالفرق بين تكلفة الاستحواذ و القيمة العادلة الحالية- ناقصاً أي خسائر انخفاض في القيمة المعترف بها سابقاً لهذا الاستثمار في حقوق الملكية.

(ج) الموجودات غير المالية

يتم مراجعة القيمة الدفترية للموجودات غير المالية للشركة (بخلاف ما يتم تغطيته من الاستثمارات اعلاه) في تاريخ كل بيان مركز مالي لتحديد ما إذا كان هناك أي مؤشر على انخفاض القيمة. في حالة وجود مثل هذا المؤشر، يتم تقدير القيمة القابلة للاسترداد الاصل. القيمة القابلة للاسترداد هي القيمة الأعلى من القيمة المستخدمة أو القيمة العادلة للاصل ناقصاً تكاليف البيع. يتم الاعتراف بخسائر الانخفاض في القيمة في بيان الدخل. يتم عكس خسائر الانخفاض في القيمة فقط اذا كان هناك مؤشر يبين أن خسارة الانخفاض في القيمة لم تعد موجودة و كان هناك تغيير في التقديرات المستخدمة لتحديد القيمة القابلة للاسترداد.

(١٤) رسم الوكالة وحصّة المضارب

تدير الشركة عمليات التكافل نيابة عن المشاركين مقابل رسوم الوكالة، والتي تحتسب بشكل نسبي من إجمالي الاشتراكات. ويتم اعتماد معدلات رسوم الوكالة و مصادقة عليها من قبل مجلس الرقابة الشرعية. تحتسب رسوم الوكالة من صناديق التكافل وفقاً لعقود التكافل ووفقاً لهيكل رسوم الوكالة المصادق عليها من قبل مجلس الرقابة الشرعية.

حصّة المضارب هي الرسوم على صافي إيراد الاستثمار لمشاركي التكافل مقابل إدارة الأنشطة الإستثمارية.

(١٥) إيرادات الاستثمار

يمثل دخل الاستثمار الدخل من استثمارات الأوراق المالية والإيداعات لدى المؤسسات المالية، ويشمل الدخل الذي يتم تحديده تعاقدياً عند بدء المعاملة وتوزيع الأرباح ودخل أرباح الأسهم، والأرباح/الخسائر غير المحققة عند بيع استثمارات الأوراق المالية. يتم احتساب الدخل من الموجودات المالية، التي يتم تحديدها تعاقدياً وتطبيقاً عند بدء المعاملة وفقاً لطريقة القسط السنوي الثابت على مدة المعاملة. ويتم احتساب الدخل، الذي لا يتم تحديده تعاقدياً أو تطبيقياً، عندما يكون هناك ثقة معقولة من تحقق الدخل، أو عند تحققه. يتم تحديد الأرباح والخسائر من بيع استثمار الأوراق المالية على أساس الفرق بين صافي عوائد البيع والقيمة الدفترية لاستثمار الأوراق المالية بتاريخ البيع ويتم احتسابها في وقت البيع.

٢ أسس إعداد البيانات (يتبع)

٧-٢ السياسات المحاسبية الهامة: (يتبع)

#### ١٦) تعويضات الحطام و الحلول

وتسمح بعض عقود التأمين للشركة ببيع ممتلكات (عادة تالفة) تم الحصول عليها في تسوية مطالبة (الحطام). ويجوز للشركة أيضا أن تلتزم أطرافاً ثالثة لدفع بعض أو جميع التكاليف (الاستبدال). يتم الاعتراف بمطالبات الاستبدال والحق في التخليص عندما يتم إثبات الحق في الاستلام.

#### ١٧) محفظة التأمين التقليدي تحت التصفية

إن أنشطة الشركة الرئيسية، قبل انتقالها إلى التأمين التكافلي الإسلامي، شملت القيام بأعمال التأمين وإعادة التأمين لجميع المخاطر. بعد تحويل الشركة، توقفت الشركة عن إصدار أي عقود تقليدية جديدة مع المحفظة القائمة من قبل والتي تم وضعها تحت التصفية.

#### ٣ الأحكام المحاسبية الهامة والمصادر الرئيسية للتقديرات المحتملة

تقوم الشركة بعمل تقديرات و افتراضات تتعلق بالمستقبل. نادراً ما تتساوى التقديرات المحاسبية الناتجة عن ذلك مع النتائج الفعلية ذات صلة. إن التقديرات والافتراضات التي تنطوي على المخاطر الجوهرية تؤدي إلى التعديل الجوهري على القيم الدفترية على الموجودات والمطلوبات خلال السنة المالية التالية المبينة أدناه.

#### ١-٣ مخصص المطالبات القائمة

يتطلب من الإدارة اتخاذ قرارات هامة في تقدير المبالغ المستحقة لحاملي الوثائق الناشئة عن المطالبات المقدمة بموجب التكافل والتأمين. إن هذه التقديرات تستند بالضرورة على افتراضات هامة حول عدة عوامل تتضمن درجات متفاوتة ودرجة كبيرة من الحكم وعدم التأكد وقد تختلف النتائج الفعلية عن تقديرات الإدارة مما ينتج عنه تغيرات مستقبلية في المطلوبات المقدرة.

وبوجه خاص، يجب وضع تقديرات لكل من التكلفة النهائية المتوقعة للمطالبات المبلغ عنها في تاريخ بيان المركز المالي والتكلفة النهائية المتوقعة للمطالبات المتكبدة غير المتداولة في تاريخ بيان المركز المالي. إن الأسلوب الأساسي الذي اعتمدته الإدارة في تقدير تكلفة المطالبات المبلغ عنها و المطالبات المتكبدة غير المبلغ عنها هو استخدام اتجاهات تسوية المطالبات السابقة للتنبؤ بالاتجاهات المستقبلية لتسوية المطالبات.

يتم تقدير المطالبات التي تتطلب قرارات محكمة أو تحكيم فردي. يقوم مقيمو الخسائر المستقلون عادة بتقدير المطالبات العقارية. تقوم الإدارة بمراجعة مخصصاتها للمطالبات المتكبدة و المطالبات المتكبدة التي لم يتم الإبلاغ عنها، على أساس ربع سنوي.

#### ٢-٣ خسائر انخفاض ذم التكافل و التأمين المدينة

يتم عمل تقدير للمبلغ الممكن تحصيله من ذم التأمين و التأمين التكافلي المدينة عندما يصبح من غير الممكن تحصيل المبالغ بالكامل بالنسبة للمبالغ الهامة الفردية، يتم عمل هذا التقدير على أساس فردي. يتم تقييم المبالغ الغير جوهرية بشكل فردي و التي مضى تاريخ استحقاقها، بصورة جماعية و يتم تطبيق مخصص لها وفقاً لطول فترة التأخر عن السداد واستناداً إلى معدلات الاسترداد التاريخية. أي فرق بين المبالغ المحصلة فعلياً في الفترات المستقبلية والمبالغ المتوقعة، يتم تسجيله في بيان الدخل.

٣ الأحكام المحاسبية الهامة والمصادر الرئيسية للتقديرات المحتملة (يتبع)

٣-٣ انخفاض قيمة الاستثمارات

تتعامل الشركة مع الاستثمارات على أنها منخفضة القيمة عندما يكون هناك انخفاض جوهري أو متواصل في القيمة العادلة إلى ما دون تكلفتها أو عندما يكون هناك دليل موضوعي آخر على انخفاض القيمة. ان تحديد الانخفاض يتطلب أحكاما هامة. بالإضافة إلى ذلك، تقوم الشركة بتقييم العوامل الأخرى، بما في ذلك التقلبات العادية في سعر السهم بالنسبة للأسهم المدرجة والتدفقات النقدية المستقبلية وعوامل الخصم للأسهم غير المدرجة.

٤-٣ الاحتياطي الفني للتكافل العائلي

تمثل الاحتياطيات الفنية للتكافل العائلي القيمة الحالية للالتزامات المستقبلية فيما يتعلق بالعقود السارية في تاريخ التقرير، ويتم احتسابها بناء على الحسابات الداخلية التي يتم مراجعتها وتقييمها من قبل خبير اكتواري خارجي.

٤ النقد وما في حكمه

٢٠١٨	٢٠١٩
١,٧١٢	٣,٣٧٦
١٨٣	٥٣٧
١,٨٩٥	٣,٩١٣

نقد وأرصدة لدى البنوك  
ودائع مصرفية بتوزيع استحقاق أصلية لفترة ثلاثة اشهر أو أقل

الأرصدة لدى البنوك محتفظ بها في حسابات لا تدر أية أرباح.

يتم الاحتفاظ بالإيداعات لدى مؤسسات مالية في البحرين وهي بتواريخ استحقاق أصلية لفترة ثلاثة اشهر أو أقل وبمتوسط معدل ربح يبلغ ١,٧٦% (٢٠١٨: ٣,٢٥%).

٥ ودائع لدى مؤسسات مالية

٢٠١٨	٢٠١٩
١,٥٠٢	١,٢٨٢
١٤,٦٩٠	١٤,٥١٢
١٦,١٩٢	١٥,٧٩٤

إيداعات لدى أطراف ذات علاقة (إيضاح ٢-٢٤)  
إيداعات لدى مؤسسات مالية أخرى

الودائع محفوظة لدى مؤسسات مالية في البحرين وهي بتواريخ استحقاق أصلية لفترة أكثر من ٣ أشهر بمتوسط معدل ربح ٣,٨٣% (٢٠١٨: ٣,٧٠%).



سوليدرتي البحرين ش.م.ب  
إيضاحات حول البيانات المالية  
للسنة المنتهية في ٣١ ديسمبر ٢٠١٩

بآلاف الدنانير البحرينية

٦ إستثمارات

٢٠١٨	٢٠١٩
١٥,٨٦٥	١٥,٢٣٨
٢,٩٤٣	٣,٣٧١
١,٦٥٠	١,٦٥٠
٢٠,٤٥٨	٢٠,٢٥٩

أدوات الدين  
بالتكلفة المطفأة:  
أدوات مدرجة  
أدوات حقوق الملكية  
بالقيمة العادلة من خلال حقوق الملكية:  
أدوات مدرجة  
أدوات غير مدرجة

تتضمن الإستثمارات صفر دينار بحريني (٢٠١٨: ١,١٩٥ مليون دينار بحريني) في صندوق التأمين التقليدي تحت التصفية.

١-٦ الحركة في إستثمارات بالقيمة المطفأة كما يلي:

٢٠١٨	٢٠١٩
١٣,١٣٩	١٥,٨٦٥
٥,١٦٧	٥,٥٩٧
(٢,٣٤٣)	(٦,١٩٣)
(٤٧)	(٣١)
(٥١)	-
١٥,٨٦٥	١٥,٢٣٨

في ١ يناير  
إضافات خلال السنة  
استيعادات خلال السنة  
الإطفاء خلال السنة، صافي  
خسائر انخفاض القيمة خلال السنة

في ٣١ ديسمبر

٢-٦ الحركة في الإستثمارات بالقيمة العادلة من خلال حقوق الملكية كما يلي:

٢٠١٨	٢٠١٩
٤,٣٣٦	٤,٥٩٣
١٦٨	١٨٥
(٤)	-
٩٣	٢٤٣
٤,٥٩٣	٥,٠٢١

في ١ يناير  
إضافات خلال السنة  
خسائر انخفاض القيمة خلال السنة  
تغير القيمة العادلة، صافي

في ٣١ ديسمبر

٣-٦ الإستثمارات بالقيمة العادلة من خلال حقوق الملكية مقسمة كما يلي:

٢٠١٨	٢٠١٩
٢,٩٤٣	٣,٣٧١
١,٦٥٠	١,٦٥٠
٤,٥٩٣	٥,٠٢١

أدوات حقوق الملكية المدرجة  
أدوات حقوق الملكية غير المدرجة

سوليديتي البحرين ش.م.ب  
إيضاحات حول البيانات المالية  
للسنة المنتهية في ٣١ ديسمبر ٢٠١٩

بالآلاف الدنانير البحرينية

٧ ذمم عمليات التكافل وذمم التأمين المدينة

٢٠١٨	٢٠١٩
٤,٥٠٢	٥,٧٩٣
١,٩٨٦	٢,٣٩٧
٤,١٥١	٢,٨١٨
٨٢١	٥٦٢
١١,٤٦٠	١١,٥٧٠
(١,٠٣١)	(١,٣٨٩)
١٠,٤٢٩	١٠,١٨١

مستحق من:  
المشاركين و حاملي الوثائق  
الوسطاء  
الحلول المتعلقة بشركات التكافل والتأمين  
شركات التكافل/إعادة التكافل والتأمين/إعادة التأمين

ناقص: مخصصات الذمم المدينة المشكوك في تحصيلها

تتضمن ذمم التكافل والتأمين المدينة المذكورة أعلاه مبلغ ٠,٣٧٤ مليون دينار بحريني (٢٠١٨: ١,٩٤٨ مليون دينار بحريني) محتفظ بها في صندوق التأمين التقليدي تحت التصفية.

تقوم الشركة بتقييم الإنخفاض في القيمة على أساس فردي ومحدد. تقوم الشركة بتقييم كل حالة على حدة على ما إذا كان هناك أي دليل موضوعي على انخفاض قيمة الرصيد القائم للإشترابات المستحقة واسترداد المطالبات التي تعتبر هامة بشكل فردي.

تسجل الشركة مخصص انخفاض القيمة عندما تكون الشركة مقتنعة بأن استرداد المبلغ غير محتمل.

١-٧ الحركة في مخصص الذمم المدينة المشكوك في تحصيلها في ذمم التكافل والتأمين المدينة هي كما يلي:

٢٠١٨	٢٠١٩
٩٩٥	١,٠٣١
٣٦	٣٥٨
١,٠٣١	١,٣٨٩

في ١ يناير  
مخصص السنة

في ٣١ ديسمبر

٢-٧ في ٣١ ديسمبر، كان التحليل العمري للذمم المدينة للتكافل و التأمين غير منخفضة القيمة كما يلي:

مستحقة القبض دون ان تخفض قيمتها

المجموع	غير مستحقة القبض أو منخفضة القيمة			
	أكثر من ٣٦٥ يوم	١٨١ إلى ٣٦٥ أيام	أقل من ١٨١ يوم	
١٠,١٨١	١,٠٨٢	٣,١١٧	٥,٩٨٢	٢٠١٩
١٠,٤٢٩	١,٩٥٥	٢,٤٣٣	٦,٠٤١	٢٠١٨

٨ المطلوبات الفنية للتكافل و التأمين و حصة إعادة التكافل وإعادة التأمين من المطلوبات الفنية

٢٠١٨		٢٠١٩	
التأمين التقليدي (تحت التصفية)	التأمين التكافلي	التأمين التقليدي (تحت التصفية)	التأمين التكافلي
٥٠	١٤,٦١٢	٣٣	١٥,١٨٤
٥,٨٨١	١٠,١٣٧	١,٧٣٦	١١,١٩٧
٥,٩٣١	٢٤,٧٤٩	١,٧٦٩	٢٦,٣٨١
(٤٠)	(٧,٠٦٥)	(٢٧)	(٧,٩٤٩)
(٢,٥٨١)	(٤,١٤٢)	(٣٩٢)	(٤,٦٦١)
(٢,٦٢١)	(١١,٢٠٧)	(٤١٩)	(١٢,٦١٠)
١٠	٧,٥٤٧	٦	٧,٢٣٥
٣,٣٠٠	٥,٩٩٥	١,٣٤٤	٦,٥٣٦
٣,٣١٠	١٣,٥٤٢	١,٣٥٠	١٣,٧٧١

إجمالي  
إشراكات غير مكتسبة  
المطالبات القائمة

إعادة التكافل/إعادة التأمين  
حصة إعادة التكافل/إعادة التأمين من الإشتراكات غير  
المكتسبة  
حصة إعادة التكافل/إعادة التأمين من المطالبات القائمة

صافي  
إشراكات غير مكتسبة  
المطالبات القائمة

٨-١ إشراكات/أقساط غير مكتسبة وحصة إعادة التكافل/إعادة التأمين منها

٢٠١٨		٢٠١٩	
التأمين التقليدي (تحت التصفية)	التأمين التكافلي	التأمين التقليدي (تحت التصفية)	التأمين التكافلي
٥,٥٤٨	٨,٧٧٤	٥٠	١٤,٦١٢
٧٧	٢٩,٤٣٣	٦٥	٣٠,٥٣١
(٥,٥٧٥)	(٢٣,٥٩٥)	(٨٢)	(٢٩,٩٥٩)
(٥,٤٩٨)	٥,٨٣٨	(١٧)	٥٧٢
٥٠	١٤,٦١٢	٣٣	١٥,١٨٤
٢,٩٨٩	٤,١١٦	٤٠	٧,٠٦٥
٨٤	١٤,١٢٦	٨٤	١٥,٦٠٥
(٣,٠٣٣)	(١١,١٧٧)	(٩٧)	(١٤,٧٢١)
(٢,٩٤٩)	٢,٩٤٩	(١٣)	٨٨٤
٤٠	٧,٠٦٥	٢٧	٧,٩٤٩
١٠	٧,٥٤٧	٦	٧,٢٣٥

إشراكات/أقساط غير مكتسبة  
بداية السنة

إجمالي الإشتراكات/الأقساط المكتسبة خلال السنة  
إجمالي الإشتراكات/الأقساط المكتسبة  
الحركة في الإشتراكات/الأقساط غير المكتسبة

نهاية السنة

إشراكات إعادة التكافل/إعادة التأمين غير المكتسبة  
بداية السنة

إشراكات إعادة التكافل/إعادة التأمين المتنازل عنها خلال  
السنة  
إشراكات إعادة التكافل/إعادة التأمين المكتسبة

الحركة في إشتراكات إعادة التكافل/إعادة التأمين غير  
مكتسبة

نهاية السنة

صافي الإشتراكات/الأقساط غير المكتسبة

٨ المطلوبات الفنية للتكافل و التأمين و حصة إعادة التكافل وإعادة التأمين من المطلوبات الفنية (يتبع)  
٢-٨ مطالبات قائمة و حصة إعادة التكافل منها

٢٠١٨		٢٠١٩	
التأمين التكاملي (تحت التصفية)	التأمين التقليدي	التأمين التكاملي (تحت التصفية)	التأمين التقليدي
٧,٨٩٣	٧,١٣٧	٥,٦٠٢	٨,٦٢٠
١,٤٥٢	٩٦٠	٢٧٩	١,٥١٧
٩,٣٤٥	٨,٠٩٧	٥,٨٨١	١٠,١٣٧
(٥,١٨٠)	(٩,٣٦٣)	(٢,٥٥٤)	(١١,٣٣٠)
١,٧١٦	١١,٤٠٣	(١,٥٩١)	١٢,٣٩٠
(٣,٤٦٤)	٢,٠٤٠	(٤,١٤٥)	١,٠٦٠
٥,٨٨١	١٠,١٣٧	١,٧٣٦	١١,١٩٧
٥,٦٠٢	٨,٦٢٠	١,٦٥٩	٩,٩٩١
٢٧٩	١,٥١٧	٧٧	١,٢٠٦
(٣,٦٧٤)	(٣,٣٧٤)	(٢,٥٦٣)	(٣,٩٢٣)
(٦٧٦)	(١٦٢)	(١٨)	(٢١٩)
(٤,٣٥٠)	(٣,٥٣٦)	(٢,٥٨١)	(٤,١٤٢)
١,٣٢٦	٢,٤٠٧	٩٨٢	١,٧٨١
٤٤٣	(٣,٠١٣)	١,٢٠٧	(٢,٣٠٠)
١,٧٦٩	(٦٠٦)	٢,١٨٩	(٥١٩)
(٢,٥٨١)	(٤,١٤٢)	(٣٩٢)	(٤,٦٦١)
(٢,٥٦٣)	(٣,٩٢٣)	(٣٩٦)	(٤,٤٨٦)
(١٨)	(٢١٩)	٤	(١٧٥)
٣,٣٠٠	٥,٩٩٥	١,٣٤٤	٦,٥٣٦
٣,٠٣٩	٤,٦٩٧	١,٢٦٣	٥,٥٠٥
٢٦١	١,٢٩٨	٨١	١,٠٣١

مطالبات قائمة

في بداية السنة

- مطالبات متكبدة وتم الإبلاغ عنها
- مطالبات متكبدة و لم يتم الإبلاغ عنها

مطالبات مدفوعة خلال السنة

مطالبات متكبدة خلال السنة

الحركة في المطالبات القائمة

في نهاية السنة

يتمثل في:

- مطالبات متكبدة ومبلغ عنها
- مطالبات متكبدة و لم يتم الإبلاغ عنها

حصة إعادة التكافل/إعادة التأمين من المطالبات القائمة

في بداية السنة

- حصة إعادة التكافل/إعادة التأمين من المطالبات المتكبدة والمبلغ عنها
- حصة إعادة التكافل/إعادة التأمين من المطالبات المتكبدة ولم يتم الإبلاغ عنها

مطالبات مستردة خلال السنة

حصة إعادة التكافل/إعادة التأمين من المطالبات المتكبدة خلال السنة

الحركة في حصة إعادة التكافل/إعادة التأمين للمطالبات القائمة

في نهاية السنة

يتمثل في:

- حصة إعادة التكافل/إعادة التأمين من المطالبات المتكبدة وتم الإبلاغ عنها
- حصة إعادة التكافل/إعادة التأمين من المطالبات المتكبدة التي لم يتم الإبلاغ عنها

صافي المطالبات القائمة

في نهاية السنة

يتمثل في

- صافي المطالبات المتكبدة والمبلغ عنها
- صافي المطالبات المتكبدة والتي لم يتم الإبلاغ عنها

سوليدرتي البحرين ش.م.ب  
إيضاحات حول البيانات المالية  
للسنة المنتهية في ٣١ ديسمبر ٢٠١٩

بآلاف الدنانير البحرينية

٩ تكاليف الإستحواذ المؤجلة وإحتياطي العمولة غير المكتسبة  
٩-١ تكاليف إستحواذ مؤجلة

٢٠١٨		٢٠١٩	
التأمين التقليدي (تحت التصفية)	التأمين التكافلي	التأمين التقليدي (تحت التصفية)	التأمين التكافلي
٢٠٩	٤٠٢	٥	٥٧٥
٦	١,٢٨٤	٨	١,٤٣١
(٢١٠)	(١,١١١)	(٩)	(١,٤٠٤)
٥	٥٧٥	٤	٦٠٢

في ١ يناير  
العمولات المدفوعة خلال السنة  
مصاريف العمولات المتكبدة خلال السنة  
في ٣١ ديسمبر

٩-٢ إحتياطي العمولات غير المكتسبة

٢٠١٨		٢٠١٩	
التأمين التقليدي (تحت التصفية)	التأمين التكافلي	التأمين التقليدي (تحت التصفية)	التأمين التكافلي
٢٠٦	٣٢٤	٢٤	٣٦٣
٢٧	٧٧٦	٢٠	٩١٣
(٢٠٩)	(٧٣٧)	(٣٤)	(٨٤٤)
٢٤	٣٦٣	١٠	٤٣٢

في ١ يناير  
العمولات المستلمة خلال السنة  
العمولات المكتسبة خلال السنة  
في ٣١ ديسمبر

بلغت مصاريف العمولات المتكبدة ودخل العمولات المكتسبة المتعلقة بصندوق التأمين التقليدي (تحت التصفية) في السنة المنتهية في ٣١ ديسمبر ٢٠١٩ مبلغ ٩ الاف دينار بحريني (٢٠١٨: ٢١٠ الف دينار بحريني) و ٣٤ الف دينار بحريني (٢٠١٨: ٢٠٩ الف دينار بحريني) على التوالي. وفقاً لذلك، فإن صافي مصروفات العمولات المتكبدة خلال السنة المنتهية في ٣١ ديسمبر ٢٠١٩ بلغ ٢٥ الف دينار بحريني (٢٠١٨: ١ الف دينار بحريني).

١٠ مدفوعات مقدماً وموجودات أخرى

٢٠١٨	٢٠١٩
٤١	٤٠
١٢٥	١٢٩
٤٢٦	٥٠٦
٦٦٩	١,٩١٧
٢,٦٣٤	١,٧٥٦
٣,٨٩٥	٤,٣٤٨

إيداعات لدى مسنول طرف ثالث  
وديعة قانونية  
دخل مستحق  
مدفوعات مقدماً وموجودات أخرى  
نم مدينة من صندوق التكافل/التقليدي (إيضاح ١٥)

تتضمن الموجودات الأخرى المذكورة أعلاه ١٧١ ألف دينار بحريني (٢٠١٨: ٨١٧ ألف دينار بحريني) يتم الاحتفاظ بها ضمن صندوق التأمين التقليدي تحت التصفية.

تخضع الودائع القانونية لأنظمة مصرف البحرين المركزي وقانون المؤسسات المالية لسنة ٢٠٠٦. لا يمكن سحب هذا الإحتياطي إلا بعد الحصول على موافقة مصرف البحرين المركزي.

١١ موجودات ومطلوبات مشتركي التكافل - إدارة تحت التصفية

وفقاً لموافقة مصرف البحرين المركزي، قام المساهمون في سوليدرتي التكافل العام بتولي موجودات ومطلوبات صندوق مشاركي سوليدرتي التكافل العائلي كما في ١ يوليو ٢٠١٢ لإدارة تصفية الصندوق، ولذلك فقد تم تحويل الصندوق للشركة من ضمن تحويل الأعمال و الموجودات و المطلوبات من سوليدرتي التكافل العام. ولم تقبل الشركة بأي من المخاطر الجديدة المتعلقة بالمحفظة تحت التصفية، ويتم تسجيل الفائض والعجز المتعلق بالموجودات والمطلوبات تحت التصفية في حساب الصندوق بتاريخ إعداد كل تقرير من تقارير الشركة.

تعهدت الشركة الأم بتعويض الشركة عن الآثار السلبية التي قد تنتج من عملية تصفية الصندوق. وبالتالي فان الشركة لا تواجه أي من مخاطر المالية أو التكافلية الجوهرية على الموجودات والمطلوبات تحت التصفية.

٢٠١٨	٢٠١٩
٧٨	٥٧
١٤٨	٦٢
٢٢٦	١١٩

نقد وأرصدة لدى البنوك  
استثمارات أخرى

مجموع الموجودات - إدارة تحت التصفية

٢٠١٨	٢٠١٩
٣٣	٣٣
١١٤	٣٩
٤١	٩
١٨٨	٨١
٣٨	٣٨
٢٢٦	١١٩

احتياطي الاشتراكات غير المكتسبة والوفيات  
نعم التكافل و ندم دائنة أخرى  
احتياطي الوحدات ذات الصلة

فائض الموجودات على المطلوبات المشاركين

مجموع المطلوبات - إدارة تحت التصفية

١٢ منشآت و معدات

المجموع	مركبات	أثاث، تركيبات، معدات مكتبية و أجهزة الكمبيوتر	أراضي و مباني
٢,٣٦٥	١٧	١,٤٩٥	٨٥٣
٢٨٢	-	٢٨٢	-
٢,٦٤٧	١٧	١,٧٧٧	٨٥٣
١,٢٥٤	١١	١,١٩٠	٥٣
١٥٤	٤	١٥٠	-
١,٤٠٨	١٥	١,٣٤٠	٥٣
١,٢٣٩	٢	٤٣٧	٨٠٠

٢٠١٩  
التكلفة  
في ١ يناير  
إضافات  
في ٣١ ديسمبر  
الإستهلاك المتراكم  
في ١ يناير  
المخصص للسنة  
في ٣١ ديسمبر  
صافي القيمة الدفترية  
في ٣١ ديسمبر

١٢ منشآت و معدات (يتبع)

المجموع	مركبات	أثاث، تركيبات، معدات مكتبية و أجهزة الكمبيوتر	أراضي و مباني	٢٠١٨ التكلفة
٢,٠٨٣	١٧	١,٢١٣	٨٥٣	في ١ يناير
٢٨٢	-	٢٨٢	-	إضافات
٢,٣٦٥	١٧	١,٤٩٥	٨٥٣	في ٣١ ديسمبر
١,١٥٩	٧	١,٠٩٩	٥٣	الإستهلاك المتراكم
٩٥	٤	٩١	-	في ١ يناير
١,٢٥٤	١١	١,١٩٠	٥٣	المخصص للسنة
				في ٣١ ديسمبر
١,١١١	٦	٣٠٥	٨٠٠	صافي القيمة الدفترية
				في ٣١ ديسمبر

١٣ الإحتياطي الفني للتكافل العائلي

٢٠١٨	٢٠١٩
٣,٥٧٨	٣,٥٦٧
(١١٤)	(١٦٠)
١٠٣	(١٤٩)
٣,٥٦٧	٣,٢٥٨

في ١ يناير  
المبلغ المسترجع خلال السنة  
صافي الإضافات خلال السنة  
في ٣١ ديسمبر

١٤ ندم التكافل و التأمين الدائنة

٢٠١٨	٢٠١٩
٧٣٢	٥١٤
٣,٧٨٢	٦,٠٣٩
٩٤٩	٦٢٤
٥,٤٦٣	٧,١٧٧

مستحق للمشاركين و حاملي الوثائق  
مستحق لشركات التكافل و التأمين  
مستحق لورش تصليح السيارات

تتضمن ندم التكافل و التأمين الدائنة المذكورة أعلاه ١٣٩ ألف دينار بحريني (٢٠١٨: ٥٠٦ ألف دينار بحريني) والتي يتم الإحتفاظ بها في صندوق التأمين التقليدي تحت التصفية.

١٥ مطلوبات أخرى

٢٠١٨	٢٠١٩
٣٩٢	٤٦١
١٧٠	١٧١
١,١١١	٢,٣٢٣
٢,٦٣٤	١,٧٥٦
٤,٣٠٧	٤,٧١١

أرباح الأسهم و التي لم يتم المطالبة بها  
مكافآت نهاية الخدمة للموظفين  
مصاريف مستحقة و ذمم دائنة أخرى  
ذمم مدينة من صندوق التكافل/التقليدي (إيضاح ١٠)

تتضمن المطلوبات الأخرى المذكورة أعلاه ٢٦٦ ألف دينار بحريني (٢٠١٨: ٧٢٢ ألف دينار بحريني) والتي يتم الاحتفاظ بها ضمن صندوق التأمين التقليدي تحت التصفية.

مكافأة نهاية الخدمة للموظفين هي كما يلي:

(أ) الموظفون المحليون

بلغت المساهمات المقدمة من قبل الشركة نحو نظام التقاعد للمواطنين البحرينيين الذي تديره الهيئة العامة للتأمين الإجتماعي في مملكة البحرين للسنة المنتهية في ٣١ ديسمبر ٢٠١٩ مبلغ ١٤٥ ألف دينار بحريني (٢٠١٨: مبلغ ١١٦ ألف دينار بحريني)

(ب) الموظفون الأجانب

الحركة في مكافآت نهاية الخدمة للموظفين المطبقة على الموظفين الأجانب هي كما يلي:

٢٠١٨	٢٠١٩
٢٠٥	١٧٠
٣٠	٣٢
(٦٥)	(٣١)
١٧٠	١٧١
١٢٩	١٣١

في ١ يناير  
المخصص للسنة  
المدفوعات خلال السنة

في ٣١ ديسمبر

مجموع عدد الموظفين بالشركة

١٦ رأس المال

١٠-١٦ المصرح به

رأس المال	عدد الأسهم (آلاف)
١٥,٠٠٠	١٥٠,٠٠٠

١٥٠,٠٠٠,٠٠٠ سهم مصرح به بقيمة ٠.١ دينار بحريني لكل سهم  
(٢٠١٨: ١٥٠,٠٠٠,٠٠٠ بقيمة ٠.١ دينار بحريني لكل سهم)



سوليدرتي البحرين ش.م.ب  
إيضاحات حول البيانات المالية  
للسنة المنتهية في ٣١ ديسمبر ٢٠١٩

بالآلاف الدنانير البحرينية

١٦ رأس المال (يتبع)  
٢-١٦ الصادر و المدفوع بالكامل

رأس المال	عدد الأسهم (آلاف)
١١,١٨٩	١١١,٨٨٦
٨١١	٨,١١٤
١٢,٠٠٠	١٢٠,٠٠٠
١٢,٠٠٠	١٢٠,٠٠٠

في ١ يناير ٢٠١٨  
الأسهم الإضافية الصادرة خلال السنة

في ٣١ ديسمبر ٢٠١٨

في ١ يناير ٢٠١٩ و ٣١ ديسمبر ٢٠١٩

يتكون مجموع رأس مال الشركة الصادر والمدفوع بالكامل في ٣١ ديسمبر ٢٠١٩ من ١٢٠,٠٠٠,٠٠٠ سهم بقيمة ٠.١ دينار بحريني لكل سهم. إن رأس مال الشركة مقيد بالدينار البحريني ويتم تداول هذه الأسهم في بورصة البحرين بالدينار البحريني.

٣-١٦ معلومات إضافية عن نمط الملكية

(أ) أسماء وجنسيات المساهمين الرئيسيين الحاملين لحصة ملكية بنسبة ٥٪ أو أكثر، وعدد الأسهم في ٣١ ديسمبر ٢٠١٩ و ٢٠١٨ هي كما يلي:

٣١ ديسمبر ٢٠١٩		
نسبة الملكية	عدد الأسهم	الجنسية
٨٤,١٧%	١٠١,٠٠٥,٤٦١	البحرين
١٥,٨٣%	١٨,٩٩٤,٥٣٩	متعدد
١٠٠%	١٢٠,٠٠٠,٠٠٠	

مجموعة سوليدرتي القابضة ش.م.ب (مقفلة)  
آخرون

٣١ ديسمبر ٢٠١٨		
نسبة الملكية	عدد الأسهم	الجنسية
٨٤,١٧%	١٠١,٠٠٥,٤٦١	البحرين
١٥,٨٣%	١٨,٩٩٤,٥٣٩	متعدد
١٠٠%	١٢٠,٠٠٠,٠٠٠	

مجموعة سوليدرتي القابضة ش.م.ب (مقفلة)  
آخرون

سوليدرتي البحرين ش.م.ب  
إيضاحات حول البيانات المالية  
للسنة المنتهية في ٣١ ديسمبر ٢٠١٩

بآلاف الدنانير البحرينية

١٦ رأس المال (يتبع)  
٣-١٦ معلومات إضافية عن نمط الملكية (يتبع)

(ب) لدى الشركة فئة واحدة من أسهم حقوق الماكية و حاملي هذه الأسهم لديهم حقوق تصويت متساوية.

(ج) فيما يلي نمط توزيع أسهم حقوق الملكية للشركة، الذي يحدد عدد المساهمين و النسب المئوية في الفئات التالية، كما في ٣١ ديسمبر ٢٠١٩ و ٢٠١٨:

٣١ ديسمبر ٢٠١٩		
نسبة الملكية من إجمالي عدد الأسهم القائمة	عدد الأسهم	عدد المساهمين
١٢,٠١%	١٤,٤١٧,٨٢٥	٢,١٩٥
٣,٨٢%	٤,٥٧٦,٧١٤	٢
٨٤,١٧%	١٠١,٠٠٥,٤٦١	١
١٠٠%	١٢٠,٠٠٠,٠٠٠	٢,١٩٨

أقل من ١%  
أكثر من ١% أقل من ٥%  
أكثر من ٥%

٣١ ديسمبر ٢٠١٨		
نسبة الملكية من إجمالي عدد الأسهم القائمة	عدد الأسهم	عدد المساهمين
١٢,١٤%	١٤,٥٦٢,١٧٣	٢,١٩٥
٣,٦٩%	٤,٤٣٢,٣٦٦	٢
٨٤,١٧%	١٠١,٠٠٥,٤٦١	١
١٠٠%	١٢٠,٠٠٠,٠٠٠	٢,١٩٨

أقل من ١%  
أكثر من ١% أقل من ٥%  
أكثر من ٥%

(د) حصص أعضاء مجلس الإدارة في أسهم الشركة هي كما يلي:

عدد الأسهم	
٢٠١٨	٢٠١٩
٢٦,٨١٢	٢٦,٨١٢
١١٦,٩٨٦	١١٦,٩٨٦
١٤٣,٧٩٨	١٤٣,٧٩٨

أعضاء مجلس الإدارة

أشرف عدنان بسيسو  
شريف أحمددي

ويحمل السيد أشرف عدنان بسيسو ٢٦,٨١٢ سهم نيابة عن مجموعة سوليدرتي القابضة ش.م.ب. (مقفلة).

يحمل السيد جواد محمد (الرئيس التنفيذي) ٢٦,٨١٢ سهم نيابة عن مجموعة سوليدرتي القابضة ش.م.ب. (مقفلة).

٤-١٦ أسهم الخزينة

الشركة تمتلك من أسهمها بما يعادل ٤ آلاف دينار بحريني كما في ٣١ ديسمبر ٢٠١٩ (٢٠١٨: ٤ آلاف دينار بحريني). الشركة لديها الحق في إعادة إصدار الأسهم في تاريخ لاحق.

١٧ الاحتياطي القانوني

وفقاً لأحكام قانون الشركات التجارية البحريني لسنة ٢٠٠١، فإنه يتطلب تحويل ما يعادل ١٠% من ربح السنة إلى الاحتياطي قانوني، حتى يبلغ الاحتياطي ٥٠% من رأس مال الشركة المدفوع. إن هذا الاحتياطي غير قابل للتوزيع إلا في الحالات التي ينص عليها في قانون

سوليدرتي البحرين ش.م.ب  
إيضاحات حول البيانات المالية  
للسنة المنتهية في ٣١ ديسمبر ٢٠١٩

بآلاف الدنانير البحرينية

الشركات التجارية البحرينية و بعد الحصول على موافقة مصرف البحرين المركزي. قامت الشركة بتحويل مبلغ ٢٦٢ ألف دينار بحريني إلى الإحتياطي القانوني للسنة المنتهية في ٣١ ديسمبر ٢٠١٩ (٢٠١٨ : ٢٣١ آلاف دينار بحريني).

١٨ العائد الأساسي و المخفف لكل سهم

٢٠١٨	٢٠١٩
٢,٣٠٦	٢,٦١٦
١١٩,٩٥٠,٢١٩	١١٩,٩٥٠,٢١٩
١٩,٢٢ فلس	٢١,٨١ فلس

صافي الربح للسنة

المتوسط المرجح لعدد الأسهم القائمة

الأرباح الأساسية والمخففة لكل ١٠٠ فلس سهم

تم احتساب العائد الأساسي بتقسيم صافي ربح السنة المتاح للمساهمين على المتوسط المرجح لعدد الأسهم العادية المتداولة خلال السنة، بعد خصم أسهم الخزينة.

١٩ رسوم الوكالة

تتقاضه الشركة رسوم الوكالة لإدارة صناديق التكافل نيابة عن المشاركين، وفقاً للعقد الخاص بكل صندوق تكافلي. الحد الأقصى لرسوم الوكالة التي تم اعتمادها من قبل الخبير الاكتواري، والتي وافقت عليها هيئة الرقابة الشرعية هو ٢٥% لصندوق التكافل العام (٢٠١٨ : ٢٢%) و ٢٥% (٢٠١٨ : ٢٥%) لصندوق التكافل العائلي من إجمالي الاشتراكات.

٢٠ إيرادات الاستثمار، صافي

٢٠١٨	٢٠١٩
٥٤٨	٦١٣
٧٠٢	٨٣١
٦٢٣	٥٥٣
(٤٧)	(٣١)
(٥١)	-
(٤)	-
(٢٠)	(٢٨)
١,٧٥١	١,٩٣٨
(٧٧)	(١٠٢)
١,٦٧٤	١,٨٣٦
١,٤٤٤	١,٥٣٠
١٢٢	١٨٢
١٠٨	١٢٤
١,٦٧٤	١,٨٣٦

إيرادات من ودائع لدى البنوك

إيرادات من أدوات الدين

إيرادات من أدوات حقوق الملكية

الإطفاء من التخفيض خلال السنة

مخصص انخفاض قيمة أدوات حقوق الملكية

مخصص انخفاض قيمة أدوات الدين

مصاريف إدارة الاستثمارات

صافي إيرادات الاستثمار

حصة المضارب\*

إيرادات استثمار المساهمين

إيرادات استثمار التكافل العام

إيرادات استثمار التكافل العائلي

\* حصة المضارب

يدير المساهمون صندوق إستثمارات المشاركين بصفة مضارب ويتقاضون نظير ذلك حصة المضارب بنسبة ٢٥% (٢٠١٨ : ٢٥%) من إيرادات الاستثمار لصناديق التكافل، كما وافقت عليها هيئة الرقابة الشرعية. يتضمن بيان الربح و إيرادات و مصروفات المشاركين المتعلق بصندوق المساهمين حصة المضارب.

٢١ إدارة مخاطر التكافل  
١-٢١ نظرة عامة

يتم إدارة مخاطر التكافل والمخاطر المالية للشركة من خلال الإطار العام لإستراتيجية الشركة لإدارة مخاطر التكافل والمخاطر المالية. توضح الأقسام التالية مخاطر التكافل التي تواجهها الشركة وإستراتيجيات إدارة مخاطر التكافل. تقوم لجنة التدقيق والمخاطر للشركة بمراقبة معلومات المخاطر العامة، و تقوم باتخاذ القرارات الشاملة المتعلقة بإدارة المخاطر.

تقبل الشركة بمخاطر التكافل من خلال عقود التكافل المكتتبه الخاصة بها. المخاطر بموجب عقد التكافل هي احتمالية وقوع الحدث المؤمن عليه وعدم التيقن من قيمة المطالبة الناتجة عنه. تتعرض الشركة لعدم التيقن بالنسبة لتوقيت المطالبات وتكرارها وشدتها بموجب هذه العقود.

٢-٢١ إستراتيجية الاكتتاب

تتبع الشركة إستراتيجية للاكتتاب في محفظة المشاركين إلى إرشادات الإكتتاب العامة للشركة. الهدف من هذه الإستراتيجية هو بناء محافظ متوازنة بعدد كبير من المخاطر المشابهة. ومن شأن هذا أن يقلل من تنوع نتائج المحافظ. يتم تحديد إستراتيجية الاكتتاب في خطة عمل الشركة السنوية التي تحدد فئات الأعمال التي ستقوم الشركة باكتتابها، والأقاليم التي سيتم الاكتتاب فيها، والقطاعات التي تكون الشركة على استعداد للاكتتاب فيها. تقوم وحدات العمل بتوصياتها المتعلقة بالإستراتيجية إلى المكتتبين من خلال أنظمة الاكتتاب المفصلة التي تحدد الحد الأقصى التي يمكن لأي مكتتب أن يكتتب بناءً على حجم العمل، وفتته، والإقليم و القطاع من أجل ضمان الاختيار المناسب للمخاطر من ضمن المحفظة. ويحق للمكتتبين رفض التجديد أو تغيير الشروط والبنود الخاصة بالعقد عند موعد تجديد العقد. تجتمع لجنة الإدارة التنفيذية للشركة بصورة شهرية لمراجعة معلومات إدارية بعينها بما في ذلك دخل الاشتراكات والمعدلات الرئيسية حسب فئة العمل.

٣-٢١ تحليل الحساسية

تقدم الجداول التالية تحليل الحساسية الخاصة بإيرادات ومصروفات المشاركين ومجموع صندوق المشاركين إلى التغيرات في معدل المصروفات و معدل الخسارة المتوقعة المستخدمة لقياس مخصصات عقود التكافل العام والتكافل العائلي وموجودات إعادة التكافل بتاريخ إعداد البيانات المالية. تم إعداد التحليل على أساس تغيير واحد من الافتراضات المتغيرة، مع إبقاء الافتراضات الأخرى ثابتة. كما تم بيان الأثر على صافي الفائض خلال السنة قبل وبعد إعادة التكافل.

إيرادات ومصروفات صندوق التأمين التقليدي تحت التصفية		إيرادات ومصروفات مشاركي التكافل	
صافي إعادة التكافل	إجمالي إعادة التكافل	صافي إعادة التكافل	إجمالي إعادة التكافل
٣٩٨	٤١٠	١٢٣	١٠٠
٣٩٠	٣٧٨	٤٥١	٤٧٤
٣٩٨	٤١٠	١٨٦	١٦٣
٣٩٠	٣٧٨	٣٨٨	٤١١

٢٠١٩

معدل المصروفات  
زيادة ١ في المائة  
انخفاض ١ في المائة  
معدل الخسارة المتوقعة  
زيادة ١ في المائة  
انخفاض ١ في المائة

٢١ إدارة مخاطر التكافل (يتبع)  
٣-٢١ تحليل الحساسية (يتبع)

إيرادات ومصروفات صندوق التأمين التقليدي تحت التصفية		إيرادات ومصروفات مشاركي التكافل	
صافي إعادة التكافل	إجمالي إعادة التكافل	صافي إعادة التكافل	إجمالي إعادة التكافل
			٢٠١٨
٤٢٣	٤٢٨	١٣٤	معدل المصروفات زيادة ١ في المائة
٤٦٧	٤٦٢	٤٠٦	انخفاض ١ في المائة
٤٢٣	٤٢٨	١٨٦	معدل الخسارة المتوقعة زيادة ١ في المائة
٤٦٧	٤٦٢	٣٥٤	انخفاض ١ في المائة

#### ٤-٢١ الشروط والبنود الخاصة بعقود التكافل الهامة

يقدم الجدول الوارد أدناه نظرة عامة على الشروط والبنود الخاصة بالعديد من العقود المكتتبه من قبل الشركة وأهم الأقاليم التي يتم على أساسها الاكتتاب في هذه العقود والعوامل الرئيسية التي يتوقف عليها توقيت وعدم يقينية التدفقات النقدية المستقبلية بموجب هذه العقود.

العوامل الرئيسية المؤثرة على التدفقات النقدية المستقبلية	الشروط والبنود	نوع العقد
تتنوع المخاطرة بموجب أية وثيقة التكافل وفقاً لعدة عوامل مثل الموقع وإجراءات الأمان المتخذة وعمر الممتلكات. ويقع الحدث الذي يؤدي إلى نشوء مطالبة عن ضرر يلحق بالمباني أو محتوياتها في العادة بصورة مفاجئة (كما هو الحال بالنسبة للحريق والسرقة) ويتم تحديد السبب بسهولة. ويتم الإشعار بالمطالبات بصورة عامة فوراً ويمكن تسويتها دون أي تأخير. وتعد تكلفة إصلاح الأصول أو إعادة بنائها واستبدالها أو التعويض عن المحتويات والوقت المستغرق لبدء مزاولة العمليات أو استئنافها بالمستويات الأصلية فيما يخص خسائر انقطاع الأعمال هي العوامل الرئيسية المؤثرة على مستوى المطالبات بموجب وثائق التكافل هذه.	يعوض تكافل الممتلكات، مع مراعاة أية سقوف أو زيادات، حامل وثيقة التكافل ضد الخسارة أو الضرر الذي يلحق بأية ممتلكات مادية وتوقف للأعمال التجارية الخاصة بهم ينشأ عن هذا الضرر.	الممتلكات والهندسة
يتوقف توقيت الإبلاغ عن المطالبة والتسوية على عدة عوامل منها طبيعة الغطاء التكافلي، ونصوص وأحكام وثيقة التكافل وسلطة الاختصاص التي يتم الاكتتاب في العقد داخل نطاقها. وفي المعتاد، تأخذ مطالبات ضرر المسؤولية وقتاً أطول من أجل إنهائها وتسويتها. وتتضمن أحكام المطالبات المقدره لهذه المطالبات على عدم التأكد مثل تأخر الإبلاغ عن المطالبة وعدد الأطراف المشاركين فيها، وإذا ما وقع الحدث المؤمن عليه على فترات زمنية متعددة والمبالغ المحتملة للمطالبة. ويتم تحديد غالبية المطالبات الخاصة بالإصابة الجسدية وفقاً للقوانين المعمول بها وقرار المحكمة ويتم تسويتها ما بين عامين - ثلاثة أعوام.	بموجب هذه العقود، يتم التعويض عن الإصابة التي تلحق بالأفراد بما في ذلك الموظفين أو أعضاء العامة.	الحوادث العامة والمسؤوليات

٢١ إدارة مخاطر التكافل (يتبع)  
٤-٢١ الشروط والبنود الخاصة بعقود التكافل الهامة (يتبع)

نوع العقد	الشروط والبنود	العوامل الرئيسية المؤثرة على التدفقات النقدية المستقبلية
المركبات	تقوم عقود التكافل على المركبات بتوفير الغطاء بشأن مركبات المشاركين، ومسؤوليتهم تجاه الأطراف الثالثة بشأن الضرر الذي يلحق بالمتلكات والإصابات الجسدية. ويكون التعرض للمخاطر بشأن عقود التكافل على المركبات في العادة محدود بقيمة استبدال المركبة ويسقف الوثيقة فيما يتعلق بالمسئولية تجاه الضرر الذي يلحق بالأطراف الثالثة. أما التعرض للمخاطرة بشأن الإصابة الجسدية فهو غير محدود و وفقاً للاشتراطات القانونية.	بصفة عامة، فإن مدى تأخر الإبلاغ عن المطالبات قليل ومدى صعوبة وتعدد المطالبة يعد منخفضاً بصورة نسبية. ويتأثر مدى تكرار المطالبات بظروف الجو السيئة. كما يرتبط عدد المطالبات أيضاً بالنشاط الاقتصادي وهو ما يؤثر على الحركة المرورية. ويتم تحديد معظم مطالبات الإصابات الجسدية بالاستناد إلى القوانين المعمول بها والأحكام الصادرة من قبل المحكمة المختصة ويتم تسويتها خلال عامين - إلى ثلاثة أعوام.
مسؤولية أعضاء مجلس الإدارة والمدراء	إن عقود مسؤولية أعضاء مجلس الإدارة والمدراء تعوضهم عن أخطائهم وإهمالهم بصفتهم مدراء للمنشأة	بناء على طبيعتها، فإن هذه فئة عالية الشدة وقليلة التكرار، وتتأثر بالنطاق القضائي، ومستوى قواعد حوكمة الشركات، والبيئة القضائية وقابلية العامة للمقاضاة ككل. هذه العقود تستدعي وقت طويل لتسويتها. يعتبر عمل الاحتياطات لهذه المخاطر صعباً، بسبب عامل الزمن، وعدد الأشخاص المتورطين، والتغيرات في قوانين الشركات.
التأمين الصحي	إن عقود التكافل الصحي تعوض عن تكاليف العلاج الطبي ونفقات العلاج في المستشفيات. تعوض وثيقة التكافل المشترك عن جزء من تكلفة العلاج أو منافع وتعويضات ثابتة.	مطالبات هذه العقود تعتمد على تكرار إصابة المشاركين بالمرض، و الفترة المرضية. بشكل عام، يتم الإخطار بالمطالبات على وجه فوري و يمكن تسويتها دون تأخير.
التكافل الجماعي على الحياة	تغطي عقود التكافل الجماعي على الحياة حياة الموظفين في المؤسسة. منافع وتعويضات عقود التكافل الجماعي على الحياة تشمل التعويض عن الوفاة والإعاقات الجزئية أو المستديمة.	بشكل عام، يتم الإخطار بالمطالبات على وجه فوري و يمكن تسويتها دون تأخير. النمط السائد هو منتج من عقد التكافل القابل للتجديد سنوياً. بناءً على ذلك، يتمكن تعديل الاشتراكات من أجل لاستجابة بسرعة معقولة للمطالبات.
الرهن (التأمين على الحياة المتناقص)	هذه العقود تعوض المؤسسات المالية عن قيمة القرض المستفاد من وثيقة التكافل. التعرض يحدث عن الوفاة، الأمراض الخطيرة والعجز الكلي الدائم.	بشكل عام، يتم الإخطار بالمطالبات على وجه فوري ، كما ان المطالبات المعقدة قليلة نسبياً. مبلغ المطالبة محدد بالرهن المخفض للقرض الدائن للمؤسسة المالية. أغلبية الأمراض الخطيرة ومجموع مطالبات الإعاقات الدائمة يتم القرار فيها بناءً على الرأي الطبي، ويتم دفعها خلال ٦ أشهر.

٥-٢١ إستراتيجية إعادة التكافل

تقوم الشركة بتحويل جزء من مخاطر التكافل التي تكتسبها من خلال إعادة التكافل، من أجل السيطرة على مدى التعرض لخسائر وحماية مصادر رأس المال. ويتضمن إعادة التكافل المتنازل عنه مخاطر الائتمان، حسبما يوضح الإيضاح الخاص بإدارة المخاطر المالية. وعلى هذا الصعيد، تقرر اللجنة التنفيذية بالشركة الحد الأدنى لمعايير الضمان الخاصة بإعادة للتكافل المقبولة ومراقبة شراء إعادة التكافل من قبل وحدات العمل مقابل هذه المعايير، وتقوم اللجنة بمراقبة التطورات في برنامج إعادة التكافل والملاءة الحالية.

سوليدرتي البحرين ش.م.ب  
إيضاحات حول البيانات المالية  
للسنة المنتهية في ٣١ ديسمبر ٢٠١٩

بآلاف الدنانير البحرينية

تقوم وحدات الأعمال بشراء تشكيلة من اتفاقيات إعادة التكاليف النسبية وغير النسبية وذلك لتقليل صافي تعرض الشركة لأي حدث بصورة منفردة. وبالإضافة إلى ذلك، فإنه يتم السماح للمكتسبين بشراء إعادة التكاليف الاختياري في بعض الظروف المحددة. وتخضع جميع عمليات شراء إعادة التكاليف الاختياري إلى الموافقة المسبقة، ويتم مراقبة مجموع المصروفات على عمليات شراء إعادة التكاليف الاختياري على أساس سياسة وحدة العمل ذات الصلة وبصورة شهرية من قبل اللجنة التنفيذية.

٢١ إدارة مخاطر التكاليف (يتبع)  
٦-٢١ التعرض لمخاطر التكاليف ومدى تركيزها

يبين الجدول التالي تعرض الشركة لمخاطر التكاليف العام ومخاطر التكاليف العائلي لكل فئة من فئات الأعمال التجارية. كما يبين الجدول أيضا التركز الجغرافي لهذه المخاطر والمدى الذي قامت الشركة بتغطية هذه المخاطر من خلال إعادة التكاليف.

إجمالي	التكاليف العائلي	التكاليف الجماعي على الحياة	الصحي	المركبات	غير المركبات
٣٠,٨٥٢	٢٥٦	١,٦٧٠	١١,١٠١	٩,٩٥٣	٧,٨٧٢
١٤,٦٥٨	(٢٤٩)	٥٤٥	٤,٠٩١	٩,٦٧٣	٥٩٨

٢٠١٩

المنطقة الجغرافية  
البحرين ودول الخليج:  
إجمالي  
صافي إعادة التكاليف

إجمالي	التكاليف العائلي	التكاليف الجماعي على الحياة	الصحي	المركبات	غير المركبات
٣٠,٠٧٢	٥٦٢	١,٥٥٩	١٠,٨٤٢	١٠,٤٩٢	٦,٦١٧
١٥,٣٣١	٣١	٥١٠	٤,٠٧٥	١٠,١٢٩	٥٨٦

٢٠١٨

المنطقة الجغرافية  
البحرين ودول الخليج:  
إجمالي  
صافي إعادة التكاليف

٢١-٧ تطورات المطالبات

توفر تطورات مطالبات التكاليف مقياس لقدرة الشركة على تقدير القيمة النهائية للمطالبات. يوضح النصف الأعلى من كل جدول أدناه كيفية تغير تقديرات الشركة لمجموع المطالبات المستحقة لكل سنة من سنوات الحوادث في نهاية العام. يوفق النصف السفلي من الجدول المطالبات التراكمية إلى المبلغ الظاهر في بيان المركز المالي.

(أ) مطالبات التكاليف - إجمالي

المجموع	٢٠١٩	٢٠١٨	٢٠١٧	٢٠١٦	٢٠١٥ وما قبلها
١٤,١٦٨	١٤,١٦٨	٣١,٩٠١	٢٨,٠٧٧	٢٧,٩٥٤	١٥٥,٥١٠
١٩,٧١٤		١٩,٧١٤	٢٤,٥٠٧	٢٧,٨١٥	١٥٤,٤٢١
٢١,٩٢٥			٢١,٩٢٥	٣٠,٧٤٩	١٥٤,٥٠١
٢٩,٧٨٦				٢٩,٧٨٦	١٥٣,٤٨٥
١٥٠,٦٨٣					١٥٠,٦٨٣
٢٣٦,٢٧٦	١٤,١٦٨	١٩,٧١٤	٢١,٩٢٥	٢٩,٧٨٦	١٥٠,٦٨٣
(٢٢٥,٠٧٩)	(٧,٥٨٥)	(١٧,٥٦٨)	(٢١,٠٢١)	(٢٩,٣٥٤)	(١٤٩,٥٥١)
١١,١٩٧	٦,٥٨٣	٢,١٤٦	٩٠٤	٤٣٢	١,١٣٢

سنة الحادث  
تقدير لمصروفات المطالبات النهائية  
في نهاية سنة التقرير  
بعد سنة  
بعد سنتان  
بعد ثلاث سنوات  
بعد أربع سنوات  
التقدير الحالي للمطالبات المتركمة  
المدفوعات التراكمية حتى الآن  
مجموع الاحتياطيات المدرجة  
في بيان المركز المالي

سوليديرتي البحرين ش.م.ب  
إيضاحات حول البيانات المالية  
للسنة المنتهية في ٣١ ديسمبر ٢٠١٩

بالآلاف الدنانير البحرينية

٧-٢١ تطورات المطالبات (بتبع)  
ب) مطالبات التكافل - صافي

المجموع	٢٠١٩	٢٠١٨	٢٠١٧	٢٠١٦	٢٠١٥ و ما قبلها
١٠,٥٤٢	١٠,٥٤٢	٢٣,٧٦٢	١٧,٠٩٨	١٦,٧٤٣	٨٦,٨٤٥
١٦,٣٧٩		١٦,٣٧٩	١٦,٢٤٥	١٥,٦٤٥	٨٤,٤٧٨
١٥,١٠٣			١٥,١٠٣	١٥,٢٤٧	٨٤,٦٠٨
١٤,٧١٣				١٤,٧١٣	٨٤,٣٥٨
٨٣,٠٥٢					٨٣,٠٥٢
١٣٩,٧٨٩	١٠,٥٤٢	١٦,٣٧٩	١٥,١٠٣	١٤,٧١٣	٨٣,٠٥٢
(١٣٣,٢٥٣)	(٦,٥٠٨)	(١٥,١٦٠)	(١٤,٦٧١)	(١٤,٤٧٢)	(٨٢,٤٤٢)
٦,٥٣٦	٤,٠٣٤	١,٢١٩	٤٣٢	٢٤١	٦١٠

سنة الحادث  
تقدير لمصروفات المطالبات النهائية  
في نهاية سنة التقرير  
بعد سنة  
بعد سنتان  
بعد ثلاث سنوات  
بعد أربع سنوات  
التقدير الحالي للمطالبات المتراكمة  
المدفوعات التراكمية حتى الآن  
مجموع الاحتياطات المدرجة  
في بيان المركز المالي

ج) مطالبات التأمين التقليدي (تحت التصفية) - إجمالي

المجموع	٢٠١٩	٢٠١٨	٢٠١٧	٢٠١٦	٢٠١٥ و ما قبلها
٢٢٤	٢٢٤	٣,٢٨٥	١٠,٦٩٠	١٠,٦٩٨	٢٢,٧٦٠
٣,٠١٢		٣,٠١٢	٩,٦٥٧	١٠,٣٦٠	٢٠,٩٥٢
٨,٩٥٣			٨,٩٥٣	١٠,١٣٧	٢١,٠٢٩
١٠,١٠٥				١٠,١٠٥	٢٠,٨٦٦
١٩,٧٩٨					١٩,٧٩٨
٤٢,٠٩٢	٢٢٤	٣,٠١٢	٨,٩٥٣	١٠,١٠٥	١٩,٧٩٨
(٤٠,٣٥٦)	(١١٦)	(٢,٦٨٧)	(٨,٢٥٩)	(٩,٨٤٤)	(١٩,٤٥٠)
١,٧٣٦	١٠٨	٣٢٥	٦٩٤	٢٦١	٣٤٨

سنة الحادث  
تقدير لمصروفات المطالبات النهائية  
في نهاية سنة التقرير  
بعد سنة  
بعد سنتان  
بعد ثلاث سنوات  
بعد أربع سنوات  
التقدير الحالي للمطالبات المتراكمة  
المدفوعات التراكمية حتى الآن  
مجموع الاحتياطات المدرجة  
في بيان المركز المالي

د) مطالبات التأمين التقليدي (تحت التصفية) - صافي

المجموع	٢٠١٩	٢٠١٨	٢٠١٧	٢٠١٦	٢٠١٥ و ما قبلها
١٨٠	١٨٠	٢,٧٢٧	٦,٥٢١	٧,٧٣٧	١٤,٨٩١
٢,٥٤٦		٢,٥٤٦	٦,١٣٩	٧,٦٠١	١٣,٨٣٦
٦,١٦٨			٦,١٦٨	٧,٣٧٠	١٣,٨٧٧
٧,٤١٢				٧,٤١٢	١٣,٦٦٨
١٣,١٧٤					١٣,١٧٤

سنة الحادث  
تقدير لمصروفات المطالبات النهائية  
في نهاية سنة التقرير  
بعد سنة  
بعد سنتان  
بعد ثلاث سنوات  
بعد أربع سنوات



سوليدرتي البحرين ش.م.ب  
إيضاحات حول البيانات المالية  
للسنة المنتهية في ٣١ ديسمبر ٢٠١٩

بآلاف الدنانير البحرينية

٢٩,٤٨٠ (٢٨,١٣٦)	١٨٠ (٨٥)	٢,٥٤٦ (٢,٢٥١)	٦,١٦٨ (٥,٥٤٥)	٧,٤١٢ (٧,٢٦٥)	١٣,١٧٤ (١٢,٩٩٠)
١,٣٤٤	٩٥	٢٩٥	٦٢٣	١٤٧	١٨٤

التقدير الحالي للمطالبات المتراكمة المدفوعات التراكمية حتى الآن مجموع الاحتياطات المدرجة في بيان المركز المالي

٢٢ إدارة رأس المال

تهدف سياسة إدارة الشركة إلى المحافظة على قاعدة رأس المال قوية من أجل المحافظة على ثقة المستثمرين والأطراف الأخرى والسوق، ومن أجل الحفاظ على ودعم تطور الأعمال التجارية المستقبلية. وتتمثل أهداف الشركة في إدارة رأس المال فيما يلي:

- المحافظة على قدرة الشركة على الاستمرارية، وذلك لاستمرارها في توفير إيرادات لمساهميها ومزايا للأطراف ذوي المصلحة بها.
- توفير عائد كافي لمساهميها من خلال تسعير المنتجات والخدمات على نحو يتناسب مع مستوى المخاطر المحتملة.

تخضع الشركة للإشراف من قبل مصرف البحرين المركزي الذي يحدد اشتراطات الحد الأدنى لرأس المال. كما أن سياسة الشركة في الاحتفاظ برأس المال يمثل إجمالي اشتراطات رأس المال وهامش محدد لاستيعاب أية تغيرات في رأس المال ومتطلبات رأس المال. تدير الشركة هيكل رأس المال وتقوم بالتعديلات في إطار استراتيجية المجموعة، وفي ضوء تغيرات الظروف الاقتصادية وسمات المخاطر الخاصة بالموجودات ذات العلاقة.

إن مجلد القواعد واللوائح الصادر عن مصرف البحرين المركزي يوضح متطلبات هامش السيولة لصناديق التكافل. لقد استوفت الشركة متطلبات مصرف البحرين المركزي المشروحة أعلاه.

٢٣ إدارة المخاطر المالية

١-٢٣ نظرة عامة

إن سياسات الشركة لإدارة المخاطر المالية هي من ضمن الإطار العام لاستراتيجية المجموعة لإدارة المخاطر المالية. تتناط بالمجموعة المسؤولية الكلية عن التأسيس والإشراف على إطار إدارة المخاطر الخاصة بالمجموعة. وعلى هذا الصعيد، قام مجلس إدارة الشركة بتأسيس لجنة إدارة المخاطر، وهي مسؤولة عن تطوير وتنفيذ ومراقبة سياسات المخاطرة الخاصة بالشركة. وتقوم اللجنة بصورة منتظمة بتقديم تقارير لمجلس إدارة الشركة حول أنشطتها.

تم وضع سياسة إدارة المخاطر الشركة بهدف التعرف وتحليل المخاطر التي تواجهها الشركة، ووضع حدود المخاطر والإجراءات الرقابية وضبط المخاطر والالتزام بحدودها. تتم مراجعة أنظمة وسياسات إدارة المخاطر بشكل دوري بهدف استيعاب التغيرات في الأسواق وأنشطة الشركة. إن الشركة، من خلال التدريب والمعايير والإجراءات الإدارية تسعى لتأسيس بيئة رقابية مسؤولة وبناءة يدرك فيها جميع الموظفين مهامهم ومسئولياتهم.

تعرض الشركة للمخاطر التالية من جراء استخدامها للأدوات المالية:

- مخاطر الائتمان
- مخاطر السيولة
- مخاطر السوق

يقدم هذا الإيضاح معلومات حول تعرض الشركة لكل من المخاطر المذكورة أعلاه وأهداف الشركة وسياساتها وإجراءاتها بشأن تقييم وإدارة هذه المخاطر وإدارة الشركة لرأس المال. تم تضمين المزيد من الإفصاحات في هذه البيانات المالية. قامت الشركة بتأسيس لجنة التدقيق و

المخاطر، لكي تراقب مدى التزام الإدارة بسياسات وإجراءات إدارة المخاطر الخاصة بالشركة وتراجع مدى كفاية إطار إدارة المخاطر المتعلقة بالمخاطر التي تواجهها الشركة. تؤدي لجنة التدقيق دورها الرقابي بمساعدة شركة التدقيق الداخلي للشركة.

### ٢٣ إدارة المخاطر المالية (بتبع) ٢-٢٣ مخاطر الائتمان

مخاطر الائتمان هي مخاطرة تحمل الشركة لخسارة مالية إذا ما أخفق الطرف الآخر في الوفاء بالتزاماته التعاقدية. وتتضمن النواحي الرئيسية لتعرض الشركة لمخاطر ائتمانية ما يلي:

- الإيداعات لدى المؤسسات المالية والإستثمارات والنقد وما في حكمه،
  - ذمم مدينة، بما في ذلك المبالغ المستحقة من عقود التكافل، والمشاركين، والوسطاء وحصص شركات إعادة التكافل في مطلوبات التكافل، والمبالغ المستحقة من شركات إعادة التكافل بشأن المدفوعات التي تم القيام بها بالفعل للمشاركين.
- إن طبيعة تعرض الشركة لمخاطر الائتمان، وسياساتها وأهدافها وإجراءات تجاه إدارة مخاطر الائتمان لم تتغير بصورة جوهرية عن الفترة السابقة.

#### (١) إدارة مخاطر الائتمان

تقوم الشركة بإدارة مخاطر الائتمان بشأن ودائعها وإيداعاتها وإستثمارات الأوراق المالية الخاصة بها من خلال وضع حدود لتعرضها للمخاطر من قبل طرف واحد. لدى الشركة سياسة قائمة على الإستثمار بعد تقييم الجودة الائتمانية للإستثمارات، ومراجعة معلومات التصنيف العام واستقاء المعلومات من التحقيقات والتحريرات الداخلية عن الإستثمارات.

تتم مراقبة تعرض الشركة للأفراد المشاركين ومجموعات المشاركين من قبل وحدات الأعمال الخاصة كجزء من عملية الرقابة الائتمانية. ويتم إجراء التحليلات المالية الخاصة بالتعرضات الهامة للمخاطر من قبل لأفراد المشاركين أو المجموعات المتجانسة من المشاركين. وتقوم الشركة أيضا بتقييم الملاءة الائتمانية لجميع شركات إعادة التكافل من خلال مراجعة معلومات التصنيف العامة ومن التحريات الداخلية. يتم تقييم أثر تعثر شركة إعادة التكافل بصورة منتظمة وعليه يتم إدارتها.

#### (٢) التعرض الأقصى للمخاطر الائتمانية

تمثل القيمة الدفترية للموجودات المالية (صافي خسائر انخفاض القيمة) الحد الأقصى للتعرض للمخاطر الائتمانية، عند تاريخ المركز المالي هو:

٢٠١٨	٢٠١٩
١,٨٩٥	٣,٩١٣
١٦,١٩٢	١٥,٧٩٤
١٥,٨٦٥	١٥,٢٣٨
١٠,٤٢٩	١٠,١٨١
٦,٤٨٦	٤,٨٨٢
١,٢٦١	٢,٥٩٢
٥٢,١٢٨	٥٢,٦٠٠

النقد وما في حكمه  
إيداعات لدى مؤسسات مالية  
أوراق مالية استثمارية  
ذمم مدينة من شركات التكافل والتأمين  
حصص شركات إعادة التكافل/إعادة التأمين من المطالبات القائمة (باستثناء المطالبات المتكبدة غير المبلغ عنها)  
موجودات أخرى

٢٣ إدارة المخاطر المالية (يتبع)  
٣ تحليل نمم التكافل المدنية من شركات التكافل وشركات إعادة التكافل

المجموع	مخصص انخفاض القيمة	مستحقة ومنخفضة القيمة	مستحقة وغير منخفضة القيمة	غير مستحقة وغير منخفضة القيمة
١٠,١٨١	(١,٣٨٩)	١,٣٨٩	٤,١٩٩	٥,٩٨٢
٤,٨٨٢	-	-	-	٤,٨٨٢
١٥,٠٦٣	(١,٣٨٩)	١,٣٨٩	٤,١٩٩	١٠,٨٦٤

٢٠١٩  
نمم مدنية من شركات التكافل و التأمين  
حصة شركات إعادة التكافل/إعادة التأمين  
من المطالبات القائمة (باستثناء  
المطالبات المتكبدة الغير مبلغ عنها)

المجموع	مخصص انخفاض القيمة	مستحقة ومنخفضة القيمة	مستحقة وغير منخفضة القيمة	غير مستحقة وغير منخفضة القيمة
١٠,٤٢٩	(١,٠٣١)	١,٠٣١	٤,٣٨٨	٦,٠٤١
٦,٤٨٦	-	-	-	٦,٤٨٦
١٦,٩١٥	(١,٠٣١)	١,٠٣١	٤,٣٨٨	١٢,٥٢٧

٢٠١٨  
نمم مدنية من شركات التكافل و التأمين  
حصة شركات إعادة التكافل/إعادة التأمين  
من المطالبات القائمة (باستثناء  
المطالبات المتكبدة الغير مبلغ عنها)

٤ التحليل العمري (نمم مدنية من عمليات التكافل و التأمين)

٢٠١٨		٢٠١٩	
المخصصات	إجمالي	المخصصات	إجمالي
-	٦,٠٤١	-	٥,٩٨٢
-	٢,٤٣٣	٣٣٥	٣,٧٨٧
١,٠٣١	٢,٩٨٦	١,٠٥٤	١,٨٠١
١,٠٣١	١١,٤٦٠	١,٣٨٩	١١,٥٧٠

مستحقة من صفر إلى ٦ أشهر  
مستحقة من ٦ أشهر إلى ١٢ شهر  
أكثر من ١٢ شهر

٣-٢٣ مخاطر السيولة

مخاطر السيولة هي المخاطر بأن تواجه الشركة صعوبة في الوفاء بالتزاماتها المالية والتكافلية التي تسدد بالنقد أو أصل مالي آخر. تتعرض الشركة للمطالبات اليومية على مصادر النقد المتاحة للمطالبات الناشئة من عقود التكافل. ويمكن أن تنشأ مخاطر السيولة من عدد من النواحي المحتملة مثل عدم توافق مدة الموجودات والمطلوبات والمستويات العالية غير المتوقعة من المطالبات.

٢٣ إدارة المخاطر المالية (يتبع)  
٣-٢٣ مخاطر السيولة (يتبع)

(١) إدارة مخاطر السيولة

إن أسلوب الشركة لإدارة السيولة هو ضمان أن يكون لديها سيولة كافية للوفاء بالمطلوبات عند استحقاقها، وذلك في ظل الأحوال العادية والصعبة، دون تحمل خسائر غير مقبولة أو المخاطرة بإلحاق الضرر بسمعة الشركة. ويتلخص منظور الشركة لإدارة مخاطر السيولة فيما يلي:

- إعداد ومراجعة الميزانيات التقديرية على أساس منظم للتنبؤ بالتدفقات النقدية من التكافل وعقود الاستثمار على المدى القصير والمتوسط والطويل.
- الموجودات المشتراة من قبل الشركة يجب أن تلبي احتياجات سوقية محددة.
- تحتفظ الشركة بالنقد والموجودات السائلة للوفاء بالمطالبات اليومية لعقود التكافل الخاصة بها.

(٢) التعرض لمخاطر السيولة

فيما يلي أدناه نعرض لتحليل الاستحقاقات التعاقدية للمطلوبات المالية الخاصة بالشركة (بما في ذلك مدفوعات الفوائد التعاقدية غير المخصصة).

التدفقات النقدية التعاقدية غير المخصصة	
إجمالي التدفقات النقدية الخارجية	القيمة المحمولة
٢٨,١٥٠	٢٨,١٥٠
٧,١٧٧	٧,١٧٧
٢,٩٥٥	٢,٩٥٥
٣٨,٢٨٢	٣٨,٢٨٢

٢٠١٩

المطلوبات الفنية لشركات التكافل والتأمين  
ذمم دائنة لشركات التكافل و التأمين  
مطلوبات أخرى

التدفقات النقدية التعاقدية غير المخصصة	
إجمالي التدفقات النقدية الخارجية	القيمة المحمولة
٣٠,٦٨٠	٣٠,٦٨٠
٥,٤٦٣	٥,٤٦٣
١,٦٧٣	١,٦٧٣
٣٧,٨١٦	٣٧,٨١٦

٢٠١٨

المطلوبات الفنية لشركات التكافل والتأمين  
ذمم دائنة لشركات التكافل و التأمين  
مطلوبات أخرى

٤-٢٣ مخاطر السوق

إن مخاطر السوق هي المخاطر الناتجة عن التغيرات التي تطرأ على أسعار السوق مثل معدلات الربح ومعدلات صرف العملات الأجنبية وأسعار الأسهم التي تؤثر على قيمة موجودات الشركة وعلى مبلغ المطلوبات و/أو على دخل الشركة. وتتسبب مخاطر الشركة نظراً للتقلبات التي تطرأ على قيمة المطلوبات وقيمة استثمارات الأوراق المالية المحتفظ بها. وتتعرض الشركة لمخاطر السوق في جميع الموجودات المالية الخاصة بها، بما في ذلك تلك التي يتم الاحتفاظ بها لدعم العقود المربوطة بحد الرسوم المكتسبة من قبل الشركة على تلك العقود التي في الغالب تعتمد على القيمة السوقية للمحفظة الأساسية.

### ٢٣ إدارة المخاطر المالية (يتبع)

#### ٢٣-٤ مخاطر السوق (يتبع)

تهدف إدارة مخاطر السوق إلى إدارة التعرض لمخاطر السوق هذه والسيطرة عليها في إطار المعايير المقبولة مع الاستفادة من العائد على المخاطرة. طبيعة تعرضات الشركة لمخاطر السوق وأهدافها وسياساتها وإجراءاتها لإدارة مخاطر الائتمان لم تتغير بصورة جوهرية عن الفترة السابقة.

تقوم الشركة بإدارة مخاطر السوق محلياً وفقاً لإطار إدارة الموجودات/المطلوبات الخاصة بها. تقوم لجنة الاستثمار في الشركة بإدارة ومراقبة مخاطر السوق. ولقد تم تأسيس هذه اللجنة من قبل أعضاء مجلس إدارة الشركة وتتكون من أعضاء تنفيذيين وأعضاء غير تنفيذيين. وتقدم اللجنة تقاريرها حول أنشطتها بصورة منتظمة لمجلس إدارة الشركة.

وضعت الشركة سياسات وإجراءات تفصل كيفية إدارة ومراقبة كل خطر لكل مكون من مكونات مخاطر السوق الرئيسية. ويتم تناول إدارة كل مكون رئيسي من مكونات المخاطرة ومدى تعرض الشركة في تاريخ إعداد المركز المالي لكل مخاطرة رئيسية بصورة تفصيلية أدناه.

#### (١) مخاطر معدل الربح

مخاطر معدل الربح هي مخاطر التقلبات في قيمة أو التدفقات النقدية المستقبلية للأدوات المالية نتيجة للتغيرات في معدلات أرباح السوق. الأدوات ذات معدل الربح العائم تعرض الشركة لمخاطر معدل ربح التدفقات النقدية، بينما الأدوات ذات معدل الربح الثابت فتعرض الشركة لمخاطر معدل ربح القيمة العادلة. ليس للشركة أي تمرکز جوهرية لمخاطر معدل الربح.

#### (٢) مخاطر العملة

إن مخاطر العملة هي مخاطر تغير قيمة الأداة المالية نتيجة للتقلبات في معدلات صرف العملات الأجنبية. وتتعلق مخاطر العملة الخاصة بالشركة بالتغيرات التي تطرأ على أسعار الصرف القابلة للتطبيق في سياق التسويات التي تتم بالعملات الأجنبية. ويعد تعرض الشركة لمخاطر العملة محدوداً للغاية نظراً لأن أغلبية استثمارات الشركة والذمم المدينة والذمم الدائنة يتم تقييمها بالدولار الأمريكي أو بعملات مربوطة بالدولار الأمريكي.

#### (٣) مخاطر سعر السوق الأخرى

تتعرض الشركة لمخاطر أسعار الأسهم التي تنشأ من أدوات حقوق الملكية. الهدف الرئيسي لإستراتيجية استثمار الشركة هو ضمان عوائد خالية من المخاطر واستثمار فوائض الأموال الزائدة المتاحة للشركة في أوراق مالية خالية من المخاطر. وتتسبب مخاطر سعر السوق من الاستثمار الذي تمتلكه الشركة. وتراقب لجنة الاستثمار بالشركة المحفظة الإستثمارية الخاصة بها بالاستناد إلى توقعات السوق. وتتم إدارة الإستثمارات الرئيسية الموجودة بمحفظة الشركة على أساس فردي وتتم الموافقة على جميع قرارات الشراء والبيع من قبل لجنة الاستثمار بالشركة. مخاطر أسعار الأسهم هي مخاطر تقلب قيمة الأدوات المالية نتيجة للتغير في أسعار السوق، وقد تحدث هذه التغيرات نتيجة لعوامل متعلقة بالأداة المالية أو مصدرها أو عوامل تؤثر على كل الأدوات المالية المتداولة في السوق. لدى الشركة استثمار في أدوات حقوق الملكية غير مدرجة و محمولة بالتكلفة حيث يكون تأثير التغيرات في أسعار حقوق الملكية عند بيع الإستثمار أو يتم عمل مخصص لها، مما سيؤثر على بيان الدخل.

#### (٤) تحليل حساسية مخاطر السوق

يبين الجدول التالي نتائج اختبار الحساسية على مجموع الربح والفائض وحقوق الملكية. ويشير تحليل الحساسية إلى أثر التغيرات في عوامل مخاطرة السوق الناشئة عن أثر التغيرات في هذه العوامل على الموجودات والمطلوبات المالية للشركة والموجودات والمطلوبات التكافلية الخاصة بها.

حقوق الملكية	مجموع الربح والفائض
٣,٢٢٣	٣,٢٢٣

٢٠١٩  
مخاطرة معدل الربح  
+ ١٠٠ نقطة أساس تحول في منحنى العائد

سوليدرتي البحرين ش.م.ب  
إيضاحات حول البيانات المالية  
للسنة المنتهية في ٣١ ديسمبر ٢٠١٩

بآلاف الدنانير البحرينية

٢,٥٨٣	٢,٥٨٣
حقوق الملكية	مجموع الربح والفائض
٢,٨٨٠	٢,٨٨٠
٢,٢٧٢	٢,٢٧٢

- ١٠٠ نقطة أساس تحول في منحى العائد

٢٠١٨

مخاطرة معدل الريح

+ ١٠٠ نقطة أساس تحول في منحى العائد

- ١٠٠ نقطة أساس تحول في منحى العائد

٢٤ الأطراف ذات العلاقة

يتم اعتبار الأطراف كأطراف ذوي علاقة عندما يكون لأحد الأطراف قدرة السيطرة على الطرف الآخر أو يكون له نفوذ يؤثر على السياسات المالية والتشغيلية للطرف الآخر. تشمل الأطراف ذوي العلاقة على المساهمين الرئيسيين والشركات التي تمارس الشركة والمساهمين عليها نفوذاً مؤثراً وأعضاء مجلس الإدارة وأعضاء الإدارة التنفيذية للشركة.

١-٢٤ المعاملات مع موظفي الإدارة الرئيسيين

يتكون موظفي الإدارة الرئيسيين من أعضاء مجلس الإدارة و أعضاء إدارة الرئيسيين الذين لديهم الصلاحية والمسئولية لتخطيط وترجيح والتحكم بأنشطة الشركة. وقد تم دفع ٥٢ ألف دينار بحريني كمكافأة لأعضاء مجلس إدارة الشركة خلال السنة (٢٠١٨: لا شيء). وبلغت قيمة أتعاب حضور الجلسات لأعضاء لجان مجلس الإدارة ٣٢ ألف دينار بحريني (٢٠١٨: ٣٧ ألف دينار بحريني) وبلغت الرواتب والمزايا المدفوعة إلى موظفي الإدارة الرئيسيين ٣٣٣ ألف دينار بحريني (٢٠١٨: ٣٩١ ألف دينار بحريني). بلغت مكافأة نهاية الخدمة المستحقة لموظفي الإدارة الرئيسيين كما في ٣١ ديسمبر ٢٠١٩ مبلغ ١٣٢ ألف دينار بحريني (٢٠١٨: ١١٤ ألف دينار بحريني).

٢-٢٤ المعاملات والأرصدة مع أطراف ذات العلاقة

(أ) المعاملات مع أطراف ذات العلاقة

٢٠١٨	٢٠١٩
١٥	٢٢
١,٨٤٤	١,٠٦٥
٢٠	١٣
١٠٥	٥٠
٢٠٩	٥٢٢

إجمالي الاشتراكات:

الشركة الأم

الشركات الخاضعة تحت سيطرة مشتركة

اشتراكات إعادة التكافل:

الشركات الخاضعة تحت سيطرة مشتركة

الإيراد من الإيداعات:

الشركات الخاضعة تحت سيطرة مشتركة

إجمالي المطالبات المدفوعة:

الشركات الخاضعة تحت سيطرة مشتركة

(ب) الأرصدة

نعم دائنة:

الشركات الخاضعة تحت سيطرة مشتركة

إيداعات لدى مؤسسات مالية:

شركات خاضعة تحت سيطرة مشتركة

نعم منبئة:

الشركة الأم

الشركات الخاضعة تحت سيطرة مشتركة

٢٠١٨	٢٠١٩
٧٧	٩٦
١,٥٠٢	١,٢٨٢
٢٢٦	٤٨
-	٢١

٤٦٦	٦٨٥
٥٤٤	١,١٩١

مطالبات قائمة:  
الشركات الخاضعة تحت سيطرة مشتركة

النقد وما في حكمه:  
شركات خاضعة تحت سيطرة مشتركة

#### ٢٥ هيئة الرقابة الشرعية

تخضع أنشطة أعمال الشركة لإشراف هيئة الرقابة الشرعية للشركة، والتي تتكون من ثلاثة علماء يتم تعيينهم من قبل الجمعية العمومية سنوياً. تملك الهيئة سلطة مراجعة عمليات وأنشطة الشركة التجارية للتأكد من توافق أعمال الشركة مع أحكام ومبادئ الشريعة الإسلامية العامة. سوف يكون لهيئة الرقابة الشرعية القدرة على الوصول إلى كل مصادر السجلات والمعاملات والمعلومات للشركة.

#### ٢٦ الأرباح المخالفة للشريعة

لم تكن هناك أرباح محققة خلال العام (٢٠١٨: لا شيء) من معاملات مخالفة للشريعة الإسلامية، والتي لا تسمح بها هيئة الرقابة الشرعية.

#### ٢٧ الزكاة

يتحمل المساهمون بصورة مباشرة زكاة قدرها ١٠٧ ألف دينار بحريني (٢٠١٨: ٦٢ ألف دينار بحريني) بواقع ١ فلس لكل سهم (٢٠١٨: ١ فلس)، وبالتالي لا تتضمن البيانات المالية مخصصاً للزكاة. العناصر المستخدمة في احتساب الزكاة هي رأس المال والاحتياطي القانوني والأرباح المستتقة، واحتياطيات القيمة العادلة مطروحاً منها حقوق ملكية مشاركي التكافل والعقارات والمعدات. تم إقرار أسس احتساب الزكاة من قبل هيئة الرقابة الشرعية، وتم تبليغ المساهمين عن المبالغ المستحق دفعها.

#### ٢٨ معلومات القطاعات

تقوم الشركة باتخاذ قرارات تشغيلية على أساس التكافل العام، التكافل العائلي وصندوق التأمين التقليدي تحت التصفية. تقوم الإدارة بمراقبة نتائج الاكتتاب وأداء الشركة باستخدام قطاعات الأعمال التالية:

- غير المركبات يتكون من التأمين عن الحريق، الشحن البحري و أجسام السفن، الحوادث العامة، المسؤولية، الطيران، و الهندسة
- المركبات
- الصحي
- التكافل الجماعي على الحياة والذي يشمل الحياة الجماعية و الانتمان على الحياة
- التكافل العائلي الذي يتضمن تناقصاً على المدى الطويل وعلى المدى القصير

تقوم الإدارة بمراقبة نتائج الاكتتاب لقطاعات التشغيل بشكل منفصل لغرض اتخاذ القرارات بشأن تخصيص الموارد وتقييم الأداء. يتم تقييم أداء القطاع على أساس ربح الاكتتاب. يعرض الجدول التالي إيرادات القطاع وقياس ربح القطاع للسنة ومطابقتها لإجمالي الدخل وأرباح السنة للشركة.

سوليدرتي البحرين ش.م.ب  
إيضاحات حول البيانات المالية المرحلية المختصرة  
للفترة المنتهية في ٣١ ديسمبر ٢٠١٩

بآلاف الدنانير البحرينية

٢٨ معلومات القطاعات (يتبع)

٢٠١٨						٢٠١٩						
المجموع	التكافل العائلي	التكافل على الحياة الجماعي	صحي	مركبات	غير المركبات (*)	المجموع	التكافل العائلي	التكافل على الحياة الجماعي	صحي	مركبات	غير المركبات (*)	
٣٠,٠٧٢	٥٦٢	١,٥٥٩	١٠,٨٤٢	١٠,٤٩٢	٦,٦١٧	٣٠,٨٥٢	٢٥٦	١,٦٧٠	١١,١٠١	٩,٩٥٣	٧,٨٧٢	الإيرادات
(١٤,٧٤١)	(٥٣١)	(١,٠٤٩)	(٦,٧٦٧)	(٣٦٣)	(٦,٠٣١)	(١٦,١٩٤)	(٥٠٥)	(١,١٢٥)	(٧,٠١٠)	(٢٨٠)	(٧,٢٧٤)	إجمالي الاشتراكات
١٥,٣٣١	٣١	٥١٠	٤,٠٧٥	١٠,١٢٩	٥٨٦	١٤,٦٥٨	(٢٤٩)	٥٤٥	٤,٠٩١	٩,٦٧٣	٥٩٨	اشتراكات إعادة التكافل
(٣٤٠)	-	(١٨)	(١٥٣)	(٧١)	(٩٨)	٣١٦	-	(١)	٣٤	٢٩٦	(١٣)	الإشتراكات المحتفظ بها
١٤,٩٩١	٣١	٤٩٢	٣,٩٢٢	١٠,٠٥٨	٤٨٨	١٤,٩٧٤	(٢٤٩)	٥٤٤	٤,١٢٥	٩,٩٦٩	٥٨٥	الحركة في الاشتراكات غير المكتسبة، صافي
٧٩٧	-	-	٢	٢٧	٧٦٨	٩٢٥	-	-	٤٩	٢٦	٨٥٠	صافي الاشتراكات المكتسبة
(٦١)	-	٣٠	(٦٢)	(٥١)	٢٢	(٥٦)	-	-	(١٨)	٨	(٤٦)	إيراد(مصرفات) الصمولات
٦٣٤	٣٦٤	٢٤	٨٢	٨٤	٨٠	٣٥٩	٢٤٩	-	١٧	٤٤	٤٩	الحركة في الصمولات غير المكتسبة
١,٣٧٠	٣٦٤	٥٤	٢٢	٦٠	٨٧٠	١,٢٢٨	٢٤٩	-	٤٨	٧٨	٨٥٣	إيراد صمولات الأرباح وإيرادات أخرى
١٦,٣٦١	٣٩٥	٥٤٦	٣,٩٤٤	١٠,١١٨	١,٣٥٨	١٦,٢٠٢	-	٥٤٤	٤,١٧٣	١٠,٠٤٧	١,٤٣٨	صافي الصمولات المكتسبة / (المنكبة)
												إجمالي الإيرادات

(\*) غير المركبات يتكون من التأمين عن الحريق، الشحن البحري وأجسام السفن، الطيران، الحوادث العامة، و الحوادث الهندسية.



سوليدرتي البحرين ش.م.ب  
إيضاحات حول البيانات المالية المرحلية المختصرة  
للفترة المنتهية في ٣١ ديسمبر ٢٠١٩

بالآلاف الدراهم البحرينية

٢٨ معلومات القطاعات (يتبع)

٢٠١٨						٢٠١٩					
المجموع	التكافل العائلي	التكافل على الحياة الجماعي	صحي	مركبات	غير المركبات (*)	المجموع	التكافل العائلي	التكافل على الحياة الجماعي	صحي	مركبات	غير المركبات (*)
١٤,٥٤٣	٣٣	٦٨٤	٢,٩١٣	٨,١٧٢	٢,٧٤١	١٣,٨٨٤	٤٩١	٩٨٩	٣,٦٢٠	٧,٤٥٠	١,٣٣٤
(٣,٧٣٣)	(١٤)	(٥٠٧)	(٣٦٤)	(٣١٣)	(٢,٥٣٥)	(٢,٧٦٣)	(٣٦٠)	(٨٢٧)	(٢٠٢)	(٢٧٠)	(١,١٠٤)
١٠,٨١٠	١٩	١٧٧	٢,٥٤٩	٧,٨٥٩	٢٠٦	١١,١٢١	١٣١	١٦٢	٣,٤١٨	٧,١٨٠	٢٣٠
(١,٤٢٤)	٣٦٣	(٢٥٢)	٣٤٠	(٨٢١)	(١,٠٥٤)	(٣,٠٨٥)	(١١٩)	١٧٠	(٣٤٤)	(٤٢٥)	(٢,٣٦٧)
١,١٦٣	(٣٠٧)	٩٥	٦٠	١٢٩	١,١٨٦	١,٦٧٠	١١٩	(١٠٤)	٢١	(٥٥٩)	٢,١٩٣
١٠,٥٤٩	٧٥	٢٠	٢,٩٤٩	٧,١٦٧	٣٣٨	٩,٧٠٦	١٣٩	٢٢٨	٣,٠٩٥	٦,١٩٦	٥٩
١٠٣	١٠٣	-	-	-	-	(١٤٩)	(١٤٩)	-	-	-	-
٥,٧٠٩	٢١٧	٥٢٦	٩٩٥	٢,٩٥١	١,٠٢٠	٦,٦٤٥	١٨	٣١٦	١,٠٧٨	٣,٨٥١	١,٣٨٢
١٨,٧١٣	٥٩٠	٩٥٦	٣,٥٢٧	٦,٧٨٢	٦,٨٥٨	٢٤,٠٥٤	٤,٢٥٢	١,٠٣٣	٧,٠١٧	٦,٠٥٤	٥,٦٩٨
٣٥,٢٧٢	٤,٣٩٠	١,٠٨٩	٦,٠٢٥	١٥,٥٠٤	٨,٢٦٤	٣٢,٣٩٧	٣,٩٦٨	١,٢٤٤	٥,٥٤٠	١٤,٧٤٩	٦,٨٩٦

مصروفات التكافل  
إجمالي المطالبات المدفوعة  
مطالبات مستردة من شركات  
إعادة التكافل وآخرين  
صافي المطالبات المدفوعة  
الحركة في المطالبات القائمة -  
إجمالي  
الحركة في المطالبات القائمة -  
إعادة التكافل  
صافي المطالبات المتكبدة/المستردة  
محول الى احتياطي التكافل العائلي  
الفني  
الفاصل الفني  
الموجودات المعترف بها  
المطلوبات المعترف بها

الموجودات البالغة ٤٥,٤٣٤ مليون دينار بحريني (٢٠١٨ : ٤٩,٩٠٠ مليون دينار بحريني) والمطلوبات البالغة ١١,٤٦٠ مليون دينار بحريني (٢٠١٨ : ٩,٣٦٦ مليون دينار بحريني) ليست محددة.

تعتمد القيمة العادلة للموجودات والمطلوبات المالية التي يتم تداولها في الأسواق النشطة على أسعار السوق المدرجة أو أسعار عروض الوسطاء. تقوم الشركة بتحديد القيمة العادلة لجميع الأدوات المالية الأخرى من خلال طرق تقييم أخرى.

هيكل القيمة العادلة

تقيس الشركة القيم العادلة باستخدام هيكل القيمة العادلة والتي تعكس أهمية المدخلات المستخدمة في إجراء القياسات:

المستوى الأول: المدخلات ذات أسعار السوق المدرجة (غير المعدلة) في الأسواق النشطة لأدوات مماثلة.

المستوى الثاني: المدخلات غير الأسعار المدرجة المتضمنة في المستوى الأول والتي تعتبر ملحوظة إما مباشرة (مثل الأسعار) أو غير المباشرة (مستمدة من الأسعار). وتشمل هذه الفئة أدوات مقيمة باستخدام: أسعار السوق المدرجة في الأسواق النشطة لأدوات مماثلة، أسعار مدرجة لأدوات مماثلة أو مشابهة في الأسواق التي تعتبر أقل نشاطاً، أو أساليب تقييم أخرى في حيث أن جميع المدخلات الهامة ملحوظة بشكل مباشر أو غير مباشر من بيانات السوق.

المستوى الثالث: المدخلات غير الملحوظة. وتشمل هذه الفئة جميع الأدوات بحيث أن تقنية التقييم تشمل مدخلات لا تستند على بيانات ملحوظة والمدخلات غير الملحوظة لها تأثير هام على تقييم الأداة. هذه الفئة تشمل الأدوات المقيمة على أساس أسعار السوق المدرجة لأدوات مماثلة بحيث أن التغيرات الهامة الغير ملحوظة أو الافتراضيات تتطلب انعكاس الفروق بين الأدوات.

الجدول التالي يحلل الأدوات المالية المقاسة بالقيمة العادلة في تاريخ إعداد البيانات المالية من حيث المستوى في هيكل القيمة العادلة التي يتم تصنيفها في قياس القيمة العادلة. تستند المبالغ على القيم المبينة في بيان المركز المالي. قياسات القيمة العادلة التالية متكررة:

المجموع	المستوى الثالث	المستوى الثاني	المستوى الأول	٣١ ديسمبر ٢٠١٩
٥,٠٢١	١,٦٥٠	-	٣,٣٧١	استثمارات بالقيمة العادلة
٥,٠٢١	١,٦٥٠	-	٣,٣٧١	
المجموع	المستوى الثالث	المستوى الثاني	المستوى الأول	٣١ ديسمبر ٢٠١٨
٤,٥٩٣	١,٦٥٠	-	٢,٩٤٣	استثمارات بالقيمة العادلة
٤,٥٩٣	١,٦٥٠	-	٢,٩٤٣	

لم تكن هناك تحريكات من أو إلى تصنيف قياس المستوى ٣ خلال السنة المنتهية في ٣١ ديسمبر ٢٠١٩. (٣١ ديسمبر ٢٠١٨: ٣).

سوليدرتي البحرين ش.م.ب  
إيضاحات حول البيانات المالية  
للسنة المنتهية في ٣١ ديسمبر ٢٠١٩

بآلاف الدنانير البحرينية

٢٩ القيمة العادلة للأدوات المالية (يتبع)

يحدد الجدول أدناه تصنيف الشركة لكل فئة من الموجودات والمطلوبات المالية، وقيمتهم العادلة:

القيمة العادلة	مجموع القيمة المحمولة	القروض والذمم المدينة	محتفظ بها حتى الاستحقاق	القيمة العادلة خلال حقوق الملكية	
					٢٠١٩
٣,٩١٣	٣,٩١٣	٣,٩١٣	-	-	النقد وما في حكمه
١٥,٧٩٤	١٥,٧٩٤	١٥,٧٩٤	-	-	إيداعات لدى مؤسسات مالية
٢٠,٦٨٢	٢٠,٢٥٩	-	١٥,٢٣٨	٥,٠٢١	استثمارات
١٠,١٨١	١٠,١٨١	١٠,١٨١	-	-	ذمم مدينة من التكافل والتأمين
١٢,٨٥٨	١٢,٨٥٨	١٢,٨٥٨	-	-	حصة شركات إعادة التكافل و التأمين من
٢,٥٩٢	٢,٥٩٢	٢,٥٩٢	-	-	المطلوبات الفنية
٦٦,٠٢٠	٦٥,٥٩٧	٤٥,٣٣٨	١٥,٢٣٨	٥,٠٢١	موجودات أخرى
					مجموع الموجودات المالية
٢٦,٨٦٧	٢٦,٨٦٧	٢٦,٨٦٧	-	-	مطالبات من عقود التكافل و التأمين الفنية
٧,١٧٧	٧,١٧٧	٧,١٧٧	-	-	ذمم دائنة لشركات التكافل و التأمين
٢,٩٥٥	٢,٩٥٥	٢,٩٥٥	-	-	مطلوبات أخرى
٣٦,٩٩٩	٣٦,٩٩٩	٣٦,٩٩٩	=	=	مجموع المطلوبات المالية

القيمة العادلة	مجموع القيمة المحمولة	القروض والذمم المدينة	محتفظ بها حتى الاستحقاق	القيمة العادلة خلال حقوق الملكية	
					٢٠١٨
١,٨٩٥	١,٨٩٥	١,٨٩٥	-	-	النقد وما في حكمه
١٦,١٩٢	١٦,١٩٢	١٦,١٩٢	-	-	إيداعات لدى مؤسسات مالية
١٩,٧٣٨	٢٠,٤٥٨	-	١٥,٨٦٥	٤,٥٩٣	استثمارات
١٠,٤٢٩	١٠,٤٢٩	١٠,٤٢٩	-	-	ذمم مدينة من التكافل والتأمين
١٣,٥٩١	١٣,٥٩١	١٣,٥٩١	-	-	حصة شركات إعادة التكافل و التأمين من
١,٢٦١	١,٢٦١	١,٢٦١	-	-	المطلوبات الفنية
٦٣,١٠٦	٦٣,٨٢٦	٤٣,٣٦٨	١٥,٨٦٥	٤,٥٩٣	موجودات أخرى
					مجموع الموجودات المالية
٢٨,٨٨٣	٢٨,٨٨٣	٢٨,٨٨٣	-	-	مطالبات من عقود التكافل و التأمين الفنية
٥,٤٦٣	٥,٤٦٣	٥,٤٦٣	-	-	ذمم دائنة لشركات التكافل و التأمين
١,٦٧٣	١,٦٧٣	١,٦٧٣	-	-	مطلوبات أخرى
٣٦,٠١٩	٣٦,٠١٩	٣٦,٠١٩	-	-	مجموع المطلوبات المالية

القيمة المحمولة للأدوات المالية للشركة، ما عدا استثمارات الأوراق المالية، تقارب قيمتها العادلة، بسبب الاستحقاقات الفورية أو قصيرة الأجل لهذه الأدوات المالية.

سوليدرتي البحرين ش.م.ب  
إيضاحات حول البيانات المالية  
للسنة المنتهية في ٣١ ديسمبر ٢٠١٩

بآلاف الدنانير البحرينية

٣٠ كفاية رأس المال وهامش السيولة

تنص الأنظمة الصادرة من مجلد مصرف البحرين المركزي على أن يتم تحديد الاشتراطات الخاصة بهامش السيولة المالية على أساس مجموع صناديق المشاركين والمساهمين. رأس المال المتوفر لتغطية هامش السيولة و الهامش المطلوب كما يلي:

٢٠١٨	٢٠١٩
١,٢٢٨	٦٥٧
٥٩٠	٥٥١
٢,٩٦٧	٢,٩٥١
٤,٧٨٥	٤,١٥٩
١٥,٠٦٩	١٥,٥٠١
١٠,٢٨٤	١١,٣٤٢

الهامش المطلوب لصندوق التأمين التقليدي للتأمين  
الهامش المطلوب لصندوق التكافل العائلي  
الهامش المطلوب لصندوق التكافل العام  
إجمالي الهامش مطلوب  
رأس المال المتاح لتغطية هامش الملاءة المالية  
رأس المال الزائد

٣١ المطلوبات المحتملة و الإلتزامات

الشركة مدعى عليها في عدد من القضايا المرفوعة من قبل أصحاب الوثائق فيما يتعلق بالمطالبات المتنازع عليها. وفي حين أنه ليس من الممكن التنبؤ بالنتيجة النهائية لهذه القضايا، فقد وضعت الإدارة مخصصات تعتبرها، في رأيهم، كافية. لا توجد إلتزامات كما في تاريخ بيان المركز المالي (٢٠١٨: لاشي.ع).

٣٢ الأحداث اللاحقة

لم تكن هناك أحداث هامة بعد ٣١ ديسمبر ٢٠١٩ أو حدثت قبل تاريخ التوقيع على البيانات المالية والتي سيكون لها تأثير جوهري على هذه البيانات المالية.

سوليدرتي البحرين ش.م.ب  
إيضاحات حول البيانات المالية  
للسنة المنتهية في ٣١ ديسمبر ٢٠١٩

بالآلاف الدراهم البحرينية

٣٣ مجموع الدخل الشامل

٢٠١٨					٢٠١٩				
صندوق التكاليف المالي	صندوق التكاليف العام	صندوق التأمين التقليدي (تحت التصنيف)	صندوق التكاليف المالي	صندوق التكاليف العام	المجموع	صندوق المساهمين	صندوق التأمين التقليدي (تحت التصنيف)	صندوق التكاليف المالي	صندوق التكاليف العام
٢,٥٧٦	٢,٣٠٦	-	١٨٥	٨٥	٢,٩٠٣	٢,٦١٦	-	٧٩	٢٠٨
٩٣	٩٣	-	-	-	٢٤٣	٢٤٣	-	-	-
٩٣	٩٣	-	-	-	٢٤٣	٢٤٣	-	-	-
٢,٦٦٩	٢,٣٩٩	-	١٨٥	٨٥	٣,١٤٦	٢,٨٥٩	-	٧٩	٢٠٨

صافي الربح والفائض للفترة  
الدخل الشامل الآخر الذي سيتم تصنيفه الى بيان  
الربح وإيرادات ومصروفات المشاركين:  
تغيرات القيمة المعجلة الناتجة خلال الفترة  
الدخل الشامل الآخر للفترة الذي سيتم تصنيفه إلى  
بيان الربح وإيرادات ومصروفات المشاركين  
المرحلي المختصر في الفترات اللاحقة  
مجموع الدخل الشامل للفترة

٣٤ مكافأة أعضاء مجلس الإدارة و أرباح الأسهم

مكافأة أعضاء مجلس الإدارة

مقترح من مجلس الإدارة

يقترح مجلس إدارة الشركة دفع ٦٣,٠٠٠ دينار بحريني كمكافئة لأعضاء مجلس الإدارة بمعزل عن رسوم الحضور الاعتيادية عن السنة المنتهية في ٣١ ديسمبر ٢٠١٩ (٢٠١٨: ٥٢ دينار بحريني دفع في سنة ٢٠١٩). يخضع ذلك لموافقة المساهمين في اجتماع الجمعية العمومية السنوي.

أرباح الأسهم

المعلنة والمدفوعة

بلغت أرباح الأسهم المدفوعة ١,٤٩٩ مليون دينار بحريني (١٢,٥% من رأس المال المدفوع) تم الإعلان عنها و دفعها خلال ٢٠١٩ للسنة المنتهية في ٣١ ديسمبر ٢٠١٨ (٢٠١٨: ٨١١ الف دينار بحريني).

مقترح من مجلس الإدارة

يقترح مجلس إدارة الشركة دفع توزيعات أرباح نقدية بمقدار ١٥% من رأس المال المدفوع للسنة المنتهية في ٣١ ديسمبر ٢٠١٩ (٢٠١٨: توزيعات أرباح نقدية بمقدار ١٢,٥% من رأس المال المدفوع). إن توزيعات الأرباح المقترحة تصبح فقط مستحقة الدفع بعد الموافقة عليها من قبل المساهمين في اجتماع الجمعية العمومية السنوي، وبالتالي لم يتم احتساب توزيعات الأرباح المقترحة في هذه البيانات المالية.

٣٥ أرقام المقارنة

تم إعادة تصنيف بعض أرقام السنة السابقة لتتماشى مع عرض السنة الحالية. لم يؤثر ذلك على المركز المالي أو النتائج للسنة.