



**التقرير السنوي لمجلس إدارة شركة الجبس الاهلية
للجمعية العامة العادية رقم ٥٨ لمساهمي الشركة
للعام المنتهي في ٣١ ديسمبر ٢٠٢٢ ميلادي**

حضرات المساهمين الكرام

(المراحم عليكم رزقكم اللهم ورزقنا)

نرحب بكم في اجتماع جمعيتكم العامة العادية رقم (الثامنة والخمسون)

لعرض التقرير السنوي عن العام المالي المنتهي في ٣١/١٢/٢٠٢٢ ميلادي موضح نشاط الشركة ، والنتائج المحققة خلال العام (٢٠٢٢ ميلادي) وكذلك القوائم المالية المدققة من مراجعي حسابات الشركة لعام ٢٠٢٢ ميلادي (مكتب السيد العيوطي وشركة - محاسبون ومراجعون قانونيون) ونحن جميعاً حريصون للعمل بالخطط الانتاجية والتسويقية التزاماً من المجلس بالمسئولية تجاه مساهمي الشركة الكرام وتحقيق النتائج الطيبة ، ويسعد مجلس الإدارة الاستماع لآرائكم ومناقشتها لما فيه خير المصلحة - آملين التوفيق لشركتكم الموقرة .

تأسست شركة الجبس الاهلية

بمدينة الرياض بموجب المرسوم الملكي الكريم رقم ٥٨٣/٥/٥ في غرة شهر ربيع الاول عام ١٣٧٦ هـ وقرار مجلس الوزراء رقم ٢٣٢ وتاريخ ٤/١١/١٣٧٥ هـ مجرى برأس مال ١٢ مليون ريال وبطاقة انتاجية ٣٨.٥٩٣ طن سنويا ، وقامت الشركة بتوسعة مصانعها بالرياض لتلبية الاحتياجات المحلية وتصدير الفائض للدول المجاورة وإنشاء مصانع لها بينبع والدمام والملج الي أن وصل رأس المال ٣١٦.٦٦٦.٦٦٧ ريال حالياً والطاقة الانتاجية السنوية ٩٦٠.٠٠٠ طن من الجبس البودرة و ٢٣.٧٦٠.٠٠٠ متر مربع من الالواح الجبسية .

نشاط الشركة

تتمثل طبيعة اعمال الشركة في صناعة وإنتاج الجبس ومشتقاته المستخرج من مناطق الامتياز الممنوحة للشركة ، وللشركة ايضاً الاتجار في الجبس وفيما يتفرع منه من مواد وصناعات وإنتاج مختلف المواد التي يمكن استخراجها من الجبس آلياً أو كيميائياً ويجوز للشركة ان يكون لها مصلحة او تشترك بأي وجه من الوجوه بالمؤسسات والشركات التي تزاول أعمال شبيهة بأعمالها سواء في المملكة العربية السعودية أو في خارجها وأن تندمج فيها او تشتريها أو تلحقها بها

* **تصنيع الجبس البودرة** يستخرج حجر الجبس الخام من المحاجر للمصانع وتدخل مرحلة الكسارة لتكسيرها الي احجام مناسبة ثم للحماصه يتم معالجتها حراريا (الكلسنة) وتستكمل مراحل الانتاج المختلفة حتى تصل للمرحلة النهائية التعبئة في الاكياس المخصصه للبيع للعملاء .

ملكية الارض	طاقة سنوية	طاقة يومية	الرياض
اراضي ملك الشركة	طن ٣٦٠,٠٠٠	طن ١٢٠٠	طريق الخرج كيلو ١٠
الهيئة الملكية – منطقة الصناعات الخفيفة	طن ٣٠٠,٠٠٠	طن ١٠٠٠	الهيئة الملكية
اراضي ملك الشركة	طن ٣٠٠,٠٠٠	طن ١٠٠٠	امام المنطقة الصناعية الثانية

* **تصنيع الحوائط الجبسية** تمر بعدة مراحل تبدأ بمرحلة تجهيز الجبس من مصنع الجبس تمهيدا لنقله الى وحدة الاضافات التي تتكون من عدة مواد لتجهيز مخلوط البلاستر بورد ثم لوحدة التشكيل الي السماكات المطلوبة وتمر عملية التصنيع بعدة مراحل حتى تصل عن طريق الدرافيل والسيور لمرحلة التجفيف بالأفران المخصصة لذلك وتحت درجات حرارة معينة ثم تنقل بواسطة السيور لمرحلة التحزيم والرص على شكل بالات معدة للبيع

طاقة سنوية	الرياض
٥,٧٦٠,٠٠٠ متر مربع	طريق الخرج كيلو ١٠
٦,٠٠٠,٠٠٠ متر مربع	الهيئة الملكية
١٢,٠٠٠,٠٠٠ متر مربع	امام المنطقة الصناعية الثانية

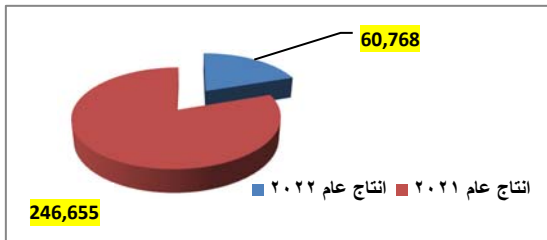
التراخيص البيئية جميع مصانع الشركة ومحاجر حاصلة على التراخيص البيئية

الأخوان الكرام **وفيما يلي نعرض على حضراتكم الجوانب الرئيسية لأنشطة الشركة خلال عام ٢٠٢٢ ميلادي .**

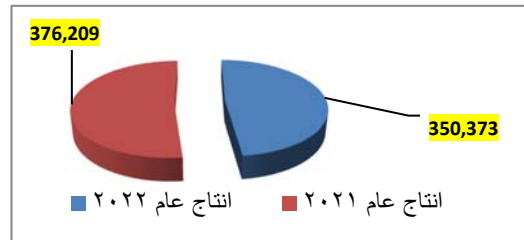
أولاً : الطاقات الانتاجية

المنتجات	الوحدات	الطاقات التصميمية / سنوي	إنتاج العام ٢٠٢٢	إنتاج العام ٢٠٢١
جبس البودرة	طن	٩٦٠,٠٠٠	٣٧٦,٢٠٩	٣٥٠,٣٧٣
حوائط جبسية	٢م	٢٢,٧٦٠,٠٠٠	٢٤٦,٦٥٥	٦٠,٧٦٨

الحوائط الجبسية

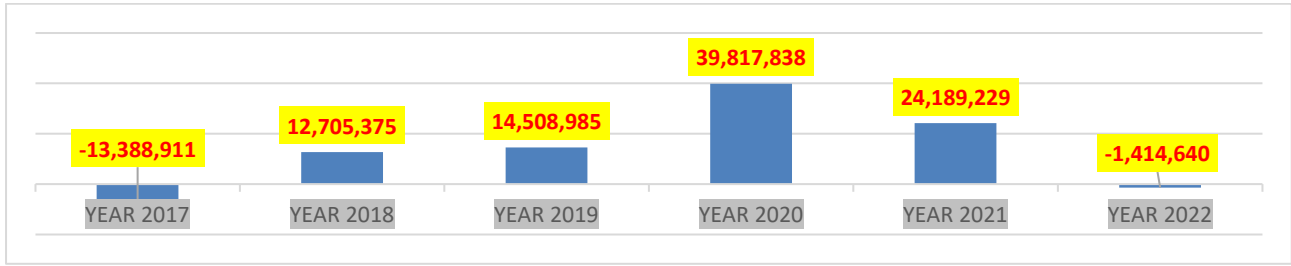
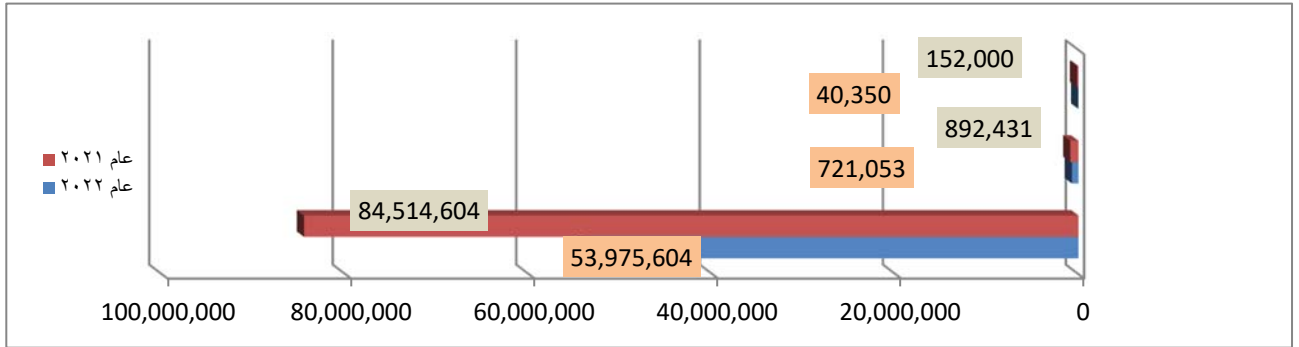


الجبس البودرة



ثانياً اجمالي مبيعات الشركة لعام المالي ٢٠٢٢ ميلادي مبلغ ٥٤.٧٣٧.٠٠٧ ريال مقابل ٨٥.٥٥٩.٠٣٥ ريال في للعام السابق ٢٠٢١ ميلادي - كما يلي :

المنتجات	عام ٢٠٢١ ميلادي ريال سعودي	نسبة للإجمالي	عام ٢٠٢٢ ميلادي ريال سعودي	نسبة للإجمالي
قيمة المبيعات في الأسواق المحلية بالملكة	٨٤.٥١٤.٦٠٤	% ٩٨,٧٨	٥٣.٩٧٥.٦٠٤	% ٩٨
قيمة المبيعات المصدرة لخارج المملكة	٨٩٢.٤٣١	% ١,٠٤	٧٢١.٠٥٣	% ١,٣
استخدام داخلي - جبس لانتاج الالواح	١٥٢.٠٠٠	% ٠,١٨	٤٠.٣٥٠	% ٠,٧
الاجمالي	٨٥.٥٥٩.٠٣٥		٥٤.٧٣٧.٠٠٧	

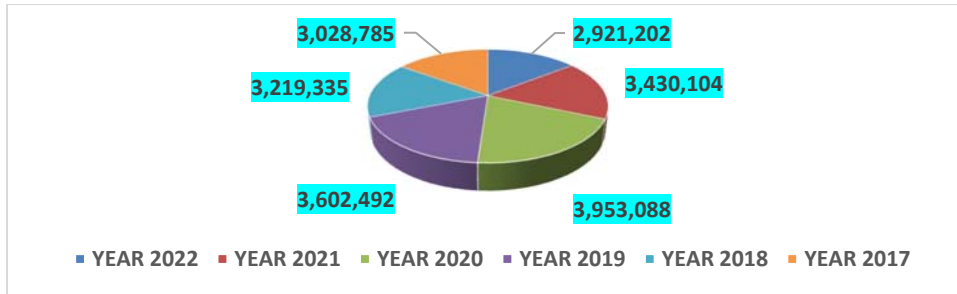


صافي الارباح قبل خصم الزكاة

**** تفاصيل مبيعات المنتجات الرئيسية :**

المنتجات	العام ٢٠٢١ ميلادي	العام ٢٠٢٢ ميلادي	النسبة للإجمالي عام ٢٠٢١
مبيعات - الجبس البودرة	٨٣.٦٦٥.٢٣٦	٥٣.٩٠١.٤٧٦	% ٩٨
مبيعات - الحوائط الجبسية	١.٨٩٣.٧٩٩	٨٣٥.٥٣١	% ٢
الاجمالي	٨٥.٥٥٩.٠٣٥	٥٤.٧٣٧.٠٠٧	

الزكاة الشرعية



ثالثاً : الاستثمارات**١) الشركة القطرية السعودية لصناعة الجبس (قطر) :**

تمتلك الشركة ثلث راس المال للشركة القطرية السعودية للجبس والبالغة قيمتها ٤٠ مليون ريال قطري بنسبة ٣٣.٣٣٪ أسست (بدولة قطر - الدوحة) والقيمة العادلة للمساهمة وفقاً لصافي القيمة الدفترية لصافي أصول الشركة القطرية في ٢٠٢٢/١٢/٣١ ميلادي للقوائم المالية المعتمدة لشركة القطرية

عدد الاسهم		القيمة الدفترية للسهم في ٢٠٢٢/١٢/٣١ ميلادي		اجمالي قيمة الاسهم	
سهم	١,٣٣٣,٣٣٣	ريال	٢٥,٦٦	ريال	٣٤,٢١٤,٦٧١

٢) شركة الكيان للبتروكيماويات المملكة العربية السعودية :

تمتلك الشركة في شركة كيان للبتروكيماويات عدد مليون سهم عند تأسيس شركة الكيان للبتروكيماويات القيمة العادلة وفقاً للقيمة السوقية لسعر السهم المعين في التداول

عدد الاسهم		سعر السهم في ٢٠٢٢/١٢/٣١ ميلادي		اجمالي القيمة العادلة في ٢٠٢٢/١٢/٣١	
سهم	٥٠٠,٠٠٠	ريال	١٣,٦٦	ريال	٦,٨٣٠,٠٠٠

٣) أرامكو السعودية – المملكة العربية السعودية :

تمتلك الشركة فيها ٣٣٠.٠٠٠ سهم القيمة العادلة لاستثمارات شركة الجبس بموجب سعر التداول

عدد الاسهم		سعر السهم في ٢٠٢٢/١٢/٣١ ميلادي		اجمالي القيمة العادلة في ٢٠٢٢/١٢/٣١	
سهم	٣٣٠,٠٠٠	ريال	٣٢,١	ريال	١٠,٥٩٣,٠٠٠

٤) مصرف الراجحي – المملكة العربية السعودية :

تمتلك الشركة فيها ٣٧.٥٧٤ سهم القيمة العادلة لاستثمارات شركة الجبس بموجب سعر التداول

عدد الاسهم		سعر السهم في ٢٠٢٢/١٢/٣١ ميلادي		اجمالي القيمة العادلة في ٢٠٢٢/١٢/٣١	
سهم	٦٠,١١٨	ريال	٧٥,٢	ريال	٤,٥٢٠,٨٧٤

٥) شركة أسمنت تبوك - المملكة العربية السعودية :

تمتلك الشركة فيها ٧٧.١٤٢ سهم القيمة العادلة وفقاً للقيمة السوقية لسعر السهم المعين في التداول

عدد الاسهم		سعر السهم في ٢٠٢٢/١٢/٣١ ميلادي		اجمالي القيمة العادلة في ٢٠٢٢/١٢/٣١	
سهم	٧٧,١٤٢	ريال	١٤,٩٢	ريال	١,١٥٠,٩٥٨

٦) كيماول – المملكة العربية السعودية :

تمتلك الشركة فيها ٢٤٩.٧٧٠ سهم القيمة العادلة لاستثمارات شركة الجبس بموجب سعر التداول

عدد الاسهم		سعر السهم في ٢٠٢٢/١٢/٣١ ميلادي		اجمالي القيمة العادلة في ٢٠٢٢/١٢/٣١	
سهم	٢٤٩,٧٧٠	ريال	٢٥,٣	ريال	٦,٣١٩,١٨١

٧ أكوا باور – المملكة العربية السعودية :

تمتلك الشركة فيها ٢٥٣ سهم القيمة العادلة لاستثمارات شركة الجبس الالهية بموجب سعر التداول

عدد الاسهم		سعر السهم في ٢٠٢٢/١٢/٣١ ميلادي		اجمالي القيمة العادلة في ٢٠٢٢/١٢/٣١	
٢٥٣	سهم	١٥٢	ريال	٣٨,٤٥٦	ريال

٨ شركة مرافق :

تمتلك الشركة فيها ٦.٦٥ سهم القيمة العادلة لاستثمارات شركة الجبس الالهية بموجب سعر التداول

عدد الاسهم		سعر السهم في ٢٠٢٢/١٢/٣١ ميلادي		اجمالي القيمة العادلة في ٢٠٢٢/١٢/٣١	
٦,٤٦٥	سهم	٤٦,٩	ريال	٣٠٣,٢٠٩	ريال

٩ شركة علم :

تمتلك الشركة فيها ٤.٧٧١ سهم القيمة العادلة لاستثمارات شركة الجبس الالهية بموجب سعر التداول

عدد الاسهم		سعر السهم في ٢٠٢٢/١٢/٣١ ميلادي		اجمالي القيمة العادلة في ٢٠٢٢/١٢/٣١	
٤,٧٧١	سهم	٣٣٢	ريال	١,٥٨٣,٩٧٢	ريال

١٠ شركة الوطنية للبناء والتسويق :

تمتلك الشركة فيها ١٠٠ سهم القيمة العادلة لاستثمارات شركة الجبس الالهية بموجب سعر التداول

عدد الاسهم		سعر السهم في ٢٠٢٢/١٢/٣١ ميلادي		اجمالي القيمة العادلة في ٢٠٢٢/١٢/٣١	
١٠٠	سهم	٢٥٠	ريال	٢٥,٠٠٠	ريال

رابعاً : الارتباطات والالتزامات والمدفوعات

(١) القروض : بموجب هذا يقر مجلس إدارة الشركة بأنه لا توجد على الشركة أي قروض لاي جهة خلال

العام المالي المنتهي في ٢٠٢٢/١٢/٣١ ميلادي

(٢) الارتباطات والالتزامات المحتملة والضمانات المقدمة من الغير :

(أ) يوجد خطاب ضمان بنكي قائم حتى ٢٠٢٢/١٢/٣١ ميلادي (صادرة للغير) لشركة ارامكو بقيمة قدرها ١,٧٠٠,٠٠٠ ريال

كضمان لمسحوبات الشركة من الزيت الخام والكبروسين والديزل لمصانعها في كل من (الرياض – ينبع – الدمام) .

(ب) الشركة لديها ضمانات من الغير بلغ اجماليها ٧٠٠,٠٠٠ ريال وهي تتمثل في الضمانات المقدمة من عملاء الشركة ضمانا لمسحوباتهم

من منتجات الشركة .

(٣) المدفوعات النظامية :

(أ) الزكاة الشرعية المقررة حسب الانظمة والتعليمات وبلغت الزكاة للعام المالي (٢٠٢٢ ميلادي) مبلغ ٢.٩٢١.٢٠٢ ريال طبقا لما ورد

في ميزانية الشركة لهذا العام (٢٠٢٢ ميلادي) .

** قامت الشركة باهاء الربط النهائي للزكاة للاعوام السابقة من عام ٢٠١٤ ميلادي حتى نهاية عام ٢٠٢١ ميلادي

(ب) التزام الشركة بدفع مبالغ لوزارة الطاقة والصناعة والثروة المعدنية مقابل استخراج الحجر الخام وذلك تمشيا لما صدر من تعليمات وقرار مجلس

الوزراء الموقر رقم ١١ بتاريخ ١٤/١٤/١٤٢٤ هجرية والقاضي بتحصيل مقابل مالي للاستغلال على جميع أنواع المعادن والصخور والذي

حدد فيه معامل المقابل المالي لاستغلال خام الجبس بمبلغ (٣) ريال ثلاثة ريالات لكل طن يتم استغلاله والحد الأدنى للطاقة التعدينية

السوية للخام بالنسبة للمناجم هي ٤٠ ألف طن والمقابل المالي لها ١٢٠ ألف ريال ، كما حدد القرار قيمة الإيجار السطحي السنوي الواجب دفعة من قبل حاملي امتيازات التعدين بواقع عشرة آلاف ريال لكل كيلو متر مربع أو جزء منه .. اجمالي المبلغ ٩٥٨,٣٤١ ريال قيمة استغلال خام الجبس للفترة من ٢٠٢٢/١/١ ميلادي حتى ٢٠٢٢/١٢/٣١ ميلادي دفعت الشركة ٦٥٧,٥٨٠ ريال ومستحق الدفع ٣٠٠,٧٦١ ريال

** كما قامت الشركة بدفع مبلغ ٣٦٠,٠٠٠ ريال وهي مدفوعة مقدما (الحد الادني لاستغلال الجبس بمحاجر الشركة الرياض – ينبع – المنطقة الشرقية) للفترة من ٢٠٢٣/١/١ ميلادي حتى ٢٠٢٣/١٢/٣١ ميلادي وذلك بناء على الانظمة المطبقة من قبل وزارة الطاقة والصناعة والثروة المعدنية

(ج) دفعت الشركة المقابل المالي للخدمات للفترة من ٢٠٢٢/١/١ ميلادي حتى ٢٠٢٢/١٢/٣١ ميلادي للتداول وذلك حسب الفاتورة المرسله من التداول بمبلغ ٤٠٠,٠٧٤ ريال بدون القيمة المضافة

(د) بلغت التأمينات الاجتماعية خلال عام ٢٠٢٢ ميلادي مبلغ ١,٢٥٢,٨٨٦ ريال سدد مبلغ ١,١٥٥,٣٦٩ ريال ومستحق مبلغ ٩٧,٥١٧ ريال وذلك طبقا للانظمة المعمول بها .

(هـ) سددت الشركة التأمين العام على ممتلكات الشركة بالرياض وبنينع والدمام واملح لعام ٢٠٢٢ ميلادي ضد جميع الاخطار والحريق والسرقة والاموال والسيارات بمبلغ ٥٤٨,٥٢١ ريال و التأمين الطبي لمنسوبي الشركة ١,٧٣٤,٥٧٩ ريال

(و) كما بلغت الرسوم الحكومية المسددة (اقامات ورخص عمل) الفترة من ٢٠٢٢/١/١ ميلادي حتى ٢٠٢٢/١٢/٣١ ميلادي بمبلغ ٤٥٣,٤٤٢ ريال .

** جدول المدفوعات النظامية لعام ٢٠٢٢ ميلادي

ما يخص السنة	المدفوع	مستحق السنة	مدفوع عن فترات سابقة	المدفوع لفترات قادمة
٢,٩٢١,٢٠٢ ريال				
٩٥٨,٣٤١ ريال	٦٥٧,٥٨٠ ريال	٣٠٠,٧٦١ ريال		٣٦٠,٠٠٠ ريال
٤٠٠,٠٧٤ ريال	٤٠٠,٠٧٤ ريال			
١,٢٥٢,٨٨٦ ريال	١,١٥٥,٣٦٩ ريال	٩٧,٥١٧ ريال		
٥٤٨,٥٢١ ريال	٥٤٨,٥٢١ ريال			
١,٧٣٤,٥٧٩ ريال	١,٧٣٤,٥٧٩ ريال			
٤٥٣,٤٤٢ ريال				

الزكاة الشرعية عام ٢٠٢٢ ميلادي

رسوم استخراج الحجر الخام ووزارة البترول والثروة المعدنية

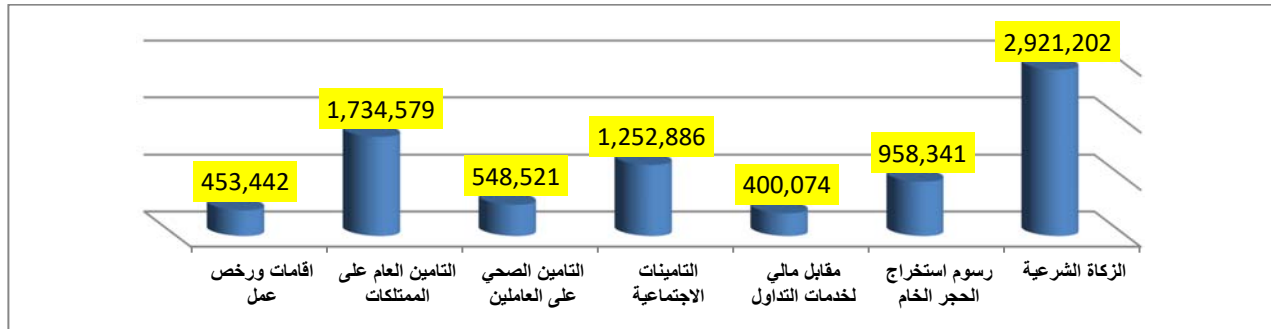
مقابل مالي للخدمات الاساسية – مركز الايداع ٢٠٢٢ ميلادي

التأمينات الاجتماعية عام ٢٠٢٢ ميلادي

التأمين العام على ممتلكات الشركة لعام ٢٠٢٢ ميلادي

التأمين الطبي على منسوبي الشركة لعام ٢٠٢٢ ميلادي

اقامات ورخص عمل لعام ٢٠٢٢ ميلادي



خامساً : المشروعات الرأسمالية والمستقبلية

* الشركة تعمل بصفة مستمرة بتحديث مصانعها القائمة وكذلك تطوير منتجاتها لمواكبة متطلبات السوق والتشغيل الامثل لخطوط الانتاج لزيادة عائد الربحية للشركة ، والعمل على اضافة خطوط انتاجية جديدة بعد الانتهاء من الدراسات الفنية والتسويقية بإذن الله حسب حاجة السوق ، وأيضا المحافظة على استهلاك الطاقة المستخدمة .

* يتوقع القائمين على الشركة نمو قطاع التشبيد والبناء بإذن الله مزيداً من الطلب على منتجات الشركة من الجبس البودرة والحوائط الجبسية وخاصة في ظل المشروعات الحكومية .

- * مشروعات رأسمالية تحت التنفيذ (مصنع جبس الفا وبيتا - بفرع مصانع الشركة بالدمام) اتجاه الشركة لإنتاج اصناف ومنتجات اخري تم عمل دراسة للقيمة الاسترادية للمشروع داخليا من قبل الشركة و بإذن الله من المتوقع انهاء الاعمال والتشغيل فى النصف الاول من عام ٢٠٢٣ ميلادي
- * قامت الشركة بإعداد دراسة لتطوير مصانع الحوائط الجبسية وتشغيل مصنع جبس الفا وبيتا من قبل شركة استشارات صناعية متخصصة .

سادساً : الرؤية المستقبلية ورسالة الشركة ومبادئها

الرؤيا المستقبلية
أن تحتفظ الشركة بريادتها فى انتاج الجبس والحوائط الجبسية نموذجاً يحتذى به فى تقديم خدماتها لكافة عملاء الشركة من خلال مصانعها الموزعة على مناطق المملكة الوسطى والشرقية والغربية والتي تتيح لها تغطية كافة مناطق المملكة بالكامل ومنطقة الخليج

رسالتهما
تتمثل رسالة شركة الجبس الاهلية فى تقديم منتج الجبس البودرة والحوائط الجبسية بجودة عالية وبخدمات مميزة ارضاء لعملائها ومساهمة منها فى مسيرة البناء والتي ساهمت فيها شركة الجبس منذ انشائها (١٣٧٨ هجرية) وتطوير منتجاتها لتواكب مفهوم البناء والتشييد .

المبادئ والقيم العريقة للشركة
ملتزمون بتلبية جميع احتياجات العملاء من انتاجها من الجبس البودرة المعبأ والسائب والحوائط الجبسية بكافة انواعها والجبس الزراعي

المسئولية
تقبل الشركة بحمل مسؤوليتها عن جميع منتجاتها وتؤكد على مطابقتها للمواصفات والقياسات والجودة العالمية

تحسين الاداء والتطوير
ملتزمون بتقديم منتجات الشركة من الجبس والألواح الجبسية طبقاً للمواصفات العالمية (الالمانية) وتعزيز الاستخدام الأمثل لموارد الشركة من خلال تطوير مستمر لأدائها وخدماتها لكافة عملاء الشركة والمهتمين بمجال البناء والتشييد

المساهمة فى المجتمع
تتحمل شركة الجبس الاهلية مسؤوليةها الاجتماعية والتزامها تجاه المجتمع من خلال تقديم منتجاتها للجمعيات الخيرية كمساهمة من الشركة

السرية
تحافظ الشركة على سرية تعاملاتها مع عملائها ومساهميها والمتعاملين معها

- * الحمد لله تمتلك الشركة مواقع متميزة فى كل من الرياض والدمام وينبع وتعتبر قلب مراكز الحركة العمرانية بالمملكة وهي الشركة الرائدة المنتجة لمادة الجبس والألواح الجبسية بالمملكة ومنطقة الخليج ولخبرتها فى هذا المجال يؤهلها للارتقاء وتوسع الاسواق لتوزيع منتجها والحصول على اكبر حصة بالأسواق المحلية والخليجية والدول المجاورة – بإذن الله - وتحقيق ربحية فى قطاع صناعة الجبس والألواح الجبسية .
- * خطوط انتاجها الشركة مورده من كبرى الشركات العالمية الالمانية المتخصصة فى هذا المجال وتتميز معداتها بالجودة والكفاءة ولدى الشركة العناصر الفنية والخبرات فى مجال انتاج الجبس والألواح الجبسية وتشغيل مصانعها بكفاءة عالية

سابعاً : المخاطر التى تواجه الشركة :

* عناصر المخاطر المالية :

تتمثل المخاطر المالية فى مخاطر السوق والتي تتضمن (مخاطر التغير فى اسعار العملات الاجنبية ومخاطر الاسعار ومخاطر تأثير اسعار الفائدة على التدفقات النقدية والقيمة العادلة) وأيضاً مخاطر الائتمان ومخاطر السيولة ، لا تستخدم الشركة اى من الادوات المالية المشتقة لتغطية اخطار محددة

إدارة المخاطر :

المخاطر المالية هي جزء من أنشطة الشركة ويتم ادارتها من خلال عملية تحديد طبيعتها والقياس والرصد المستمر ، وحسب حدود المخاطر وعناصر الرقابة الاخرى ، إن عملية إدارة المخاطر هي هامة بالنسبة لعمليات الشركة المستمرة ، تتعرض أنشطة الشركة لمجموعة متنوعة من المخاطر المالية التي تشمل بصورة أساسية على مخاطر السوق ومخاطر الائتمان ومخاطر السيولة .

مخاطر تغير اسعار

العملات

إن مخاطر العملات الناتجة عن تذبذب قيمة الأدوات المالية نتيجة التغيرات فى أسعار صرف العملات الأجنبية. تخضع الشركة للتقلبات فى أسعار الصرف الأجنبي خلال دورة أعمالها العادية. لم تقم الشركة بأية معاملات هامة بعملات عدا الريال السعودي والدولار الأمريكي واليورو خلال السنة ، وبالتالي لم تتعرض الشركة لمخاطر جوهريه للعملات الاجنبية الاخرى عن السنة المنتهية فى ٣١ ديسمبر ٢٠٢٢ ميلادي حيث أن تغير سعر الصرف الريال السعودي مقابل الدولار الامريكى واليورو لا يمثل مخاطر عملات هامة .

التغيرات في اسعار الصرف نتيجة انشطة الشركة وبصفة رئيسية الدولار الامريكى واليورو وينتج خطر التغير في اسعار صرف العملات الاجنبية من التعاملات التجارية المستقبلية والأصول والالتزامات بالعملات الاجنبية القائمة في تاريخ الميزانية .

مخاطر اسعار العمولة

إن مخاطر اسعار العمولة هي تذبذب القيمة العادلة أو الأداة المالية بسبب التغيرات في معدلات أسعار العمولة في السوق كما في ٣١ / ١٢ / ٢٠٢٢ ميلادي لدى الشركة تسهيلات بنكية من أحد البنوك المحلية لاصدار خطابات ضمان واعتماد الموردين وعليه فإن الشركة غير معرضة لتلك المخاطر .

مخاطر السيولة

تمثل مخاطر السيولة الصعوبات التي تواجهها الشركة في توفير الأموال اللازمة للوفاء بالتعهدات المتعلقة بالأدوات المالية. تنتج مخاطر السيولة عن عدم المقدرة على بيع أصل مالي ما بسرعة بمبلغ يعادل قيمته العادلة. تقوم الشركة بإدارة المخاطر المتعلقة بالسيولة وذلك من خلال الاحتفاظ بأرصدة نقدية لدى البنوك والتأكد من إمكانية الحصول على التسهيلات الكافية ، إذا تطلب الأمر ، لتغطية التزاماتها قصيرة الأجل بشكل مستمر تتضمن شروط تحصيل قيمة المبيعات خلال فترة من ٣٠ إلى ٦٠ يوماً من تاريخ البيع وأن يتم تسديد قيمة المشتريات خلال فترة من ٣٠ إلى ٦٠ يوماً من تاريخ الشراء

يتطلب الحذر لمخاطر السيولة الاحتفاظ بمستوي كافي من النقدية وإتاحة تمويل من خلال مبالغ كافية من تحصيلات العملاء وتخفيض متوسط فترة السداد من العملاء ونظرا للطبيعة الديناميكية للأنشطة الأساسية وإدارة الشركة تهدف الى الاحتفاظ بمرونة في التمويل من خلال اتخاذ الاجراءات المناسبة لتخفيض ذلك الخطر الى الحد المقبول ، تتم مراقبة احتياجات السيولة على اساس منتظم حتى تتمكن الادارة من التأكد من وجود أموال كافية لمقابلة أي التزامات حال نشوئها

مخاطر اسعار الفائدة

يتمثل في خطر الفائدة والذي قد يكون له تأثير على نتائج الاعمال ويعتبر هذا الخطر منخفض حيث ان الشركة لا تعتمد على تسهيلات ائتمانية بشكل كبير من البنوك لتمويل رأس المال العامل والأصول طويلة الاجل .

مخاطر الاسعار

لا يوجد لدى الشركة استثمارات في ادوات حقوق ملكية او ادوات دين مسجلة ومتداولة في اسواق المال وبالتالي فهي غير معرضة لخطر التغير في القيمة العادلة للاستثمارات نتيجة تغير الاسعار

مخاطر الائتمان

تمثل مخاطر الائتمان عدم مقدرة طرف ما على الوفاء بالتزاماته مما يؤدي إلى تكبد الطرف الآخر لخسارة مالية. تلتزم الشركة بإدارة مخاطر الائتمان المتعلقة بالعملاء وذلك بوضع حدود ائتمان لكل عميل ومراقبة الذمم المدينة القائمة . مخاطر في حسابات العملاء والأفراد والمتمثلة في حسابات العملاء بالنسبة للبنوك فإنه يتم التعامل مع البنوك ذات التصنيف الائتماني العالي والبنوك ذات الملاءة العالية في حال عدم وجود تصنيف ائتماني مستقل بالنسبة للعملاء تقوم ادارة الائتمان بتقييم مدي الملاءة الائتمانية في ضوء المركز المالي والخبرات السابقة في التعاملات وعوامل اخري .. ويتم تكون المخصصات اللازمة لمواجهة خطر التعثر في السداد من قبل العملاء لكل حالة على حده . كما لا تتوقع الإدارة ان تتعرض الشركة لمخاطر ائتمانية هامة من حسابات العملاء نظرا لان لديها قاعدة عريضة من العملاء التي تعمل في مواقع مختلفة وفي أنشطة مختلفة وتقوم الإدارة بمراقبة الذمم المدينة والقائمة دوريا وقامت بتكوين المخصص اللازم للخسارة الائتمانية المتوقعة .

ادارة مخاطر رأس المال

هدف الشركة من ادارة رأس المال هو الحفاظ على قدرتها على الاستمرار بما يحقق عائد للمساهمين وتقديم منافع للأطراف الاخرى التي تستخدم القوائم المالية كما تهدف ادارة الشركة لتوفير والحفاظ على أفضل هيكل لرأس المال مما يؤدي الى تخفيض تكاليف رأس المال ، وتقوم الشركة بالحفاظ على أفضل هيكل لرأس المال عن طريق تغير قيمة التوزيعات المدفوعة للمساهمين او تخفيض رأس المال او اصدار اسهم جديدة لرأس المال او عن طريق تخفيض الديون المستحقة على الشركة (ان وجدت) كما تقوم الشركة بمراقبة هيكل راس المال باستخدام نسبة صافي القروض الى اجمالي رأس المال ويتمثل صافي القروض في اجمالي القروض والسلفيات والدائنون التجاريون والأرصدة الدائنة الاخرى مخصوماً منها النقدية وما في حكمها ، ولا توجد على الشركة اى قروض والحمد لله .

تقدير القيمة العادلة

القيمة العادلة هو المبلغ الذي يتم استلامه عند بيع احدى الموجودات او دفعة لتحويل احدى المطلوبات في معاملة منظمة بين المشاركين في السوق بتاريخ القياس يستند قياس القيمة العادلة على افتراض ان المعاملة لبيع الموجودات او لتحويل بند المطلوبات تحدث اما :

* في السوق الرئيسي لبند الموجودات او بند المطلوبات

* في حالة عدم وجود السوق الرئيسي في السوق الاكثر تفضيلاً لبند الموجودات او بند المطلوبات

يتم قياس القيمة العادلة لبند الموجودات او بند المطلوبات باستخدام الافتراضات التي سوف يستخدمها المشاركون في السوق عند تسعير بند الموجودات او بند المطلوبات ، على افتراض ان المشاركين في السوق يتصرفون على اساس مصلحتهم الاقتصادية .
وقياس القيمة العادلة للموجودات غير المالية يؤخذ بعين الاعتبار قدرة المشارك في السوق على تحقيق مزايا اقتصادية باستخدام بند الموجودات بأعلى وأفضل استخدام له او عن طريق بيعه الى مشارك اخر في السوق الذي سوف يستخدم بند الموجودات بأعلى وأفضل استخدام له .
ان جميع الموجودات والمطلوبات التي يتم قياس القيمة العادلة لها أو الافصاح عنها في البيانات المالية يتم تصنيفها ضمن التسلسل الهرمي للقيمة العادلة ، والمشروحة كما يلي استناداً الى الحد الأدنى من المدخلات اللازم لقياس القيمة العادلة ككل :

مستوى ١ : اسعار السوق المتداولة (غير معدلة) في الاسواق النشطة للموجودات او المطلوبات المماثلة .

مستوى ٢ : اساليب تقييم تستخدم الحد الأدنى من المدخلات اللازم لقياس القيمة العادلة وملحوظة بصورة مباشرة او غير مباشرة .

مستوى ٣ : اساليب تقييم اخرى تستخدم الحد الأدنى من المدخلات اللازم لقياس القيمة العادلة ولكن لا تستند الى بيانات السوق الملحوظة .

مخاطر السوق

إن مخاطر السوق هي مخاطر تذبذب القيمة العادلة أو التدفقات النقدية المستقبلية للأدوات المالية بسبب التغيرات في اسعار السوق وتتكون مخاطر السوق من مخاطر اسعار العملة ومخاطر العملات ومخاطر الاسعار الأخرى .

بخصوص الموجودات والمطلوبات المثبتة في البيانات المالية على اساس متكرر تحدد الشركة فيما إذا كانت التحويلات قد تمت بين مستويات في التسلسل بإعادة تقييم التصنيف (استناداً الى الحد الأدنى من المدخلات اللازم لقياس القيمة العادلة ككل) في نهاية كل فترة لإعداد التقارير المالية

* حصة الشركة السوقية تتعرض للتقلص نتيجة كثرة الشركات المنتجة المنافسة لنفس انواع منتجات الشركة التي لجأت الى حرب الاسعار مثل غيرها من الشركات في نفس المجال وتشبع السوق المحلي من مادة الجبس البودرة حيث حققت الاسواق الاكتفاء من هذه المادة وكذلك الألواح الجبسية ولا توجد اي قيود على اسعار بيع الجبس البودرة والألواح الجبسية وتحدد السقف السعري للمنتج حسب انماط العرض والطلب ولكن الشركة دائماً تضع نصب اعينها حماية المستهلك وفي نفس الوقت الوصول للمعادلة الصعبة بالمحافظة على مصالح الشركة والعائد لمساهميها .

* سيطرة بعض التجار على توزيع منتجات الشركة الرئيسية (الجبس) محلياً وقد تداركت الشركة ذلك بتنوع مصادر التوزيع وإيجاد موزعين والبيع المباشر للعملاء مما زاد من حصة الشركة والله الحمد .

* تواجه الشركة منافسة بالأسواق (المحلية والخارجية) من الشركات الأخرى بالمملكة او المنتجات المستوردة وذلك في تسويق منتجات الشركة من الجبس البودرة والألواح الجبسية متمثلة بإنشاء عدد من المصانع في مناطق التوزيع داخل المملكة وخارجها (دول الخليج) تفوق حاجة السوق المحلية وكذلك الاستيراد لتلك المنتجات (الألواح الجبسية) من الخارج .. وهناك عمل مستمر من ادارة الشركة علي فتح اسواق لمقابلة ذلك لتصريف المنتجات ، كما انه تواجه الشركة ارتفاع اسعار الطاقة (الكهرباء والزيوت الخام والكيروسين والمياه) والمواد الخام المستخدمة في الانتاج وعدم استقرار اسعار العملات الاجنبية (اليورو) كذلك على تقليل تكلفة الانتاج بقدر المستطاع .

ارتفاع اسعار الطاقة التي تستخدمها الشركة والرسوم المقررة نتج عنها مخاوف في تحقيق الربحية ولكن حرصت الشركة على تخفيف استخدام الطاقة بتركيب اجهزة خاصة بذلك لتخفيف الاحمال الكهربائية وتوفير الطاقة المستخدمة وتعمل الشركة على رفع الكفاءة الانتاجية وخفض التكاليف للتقليل من حجم الاثر المالي للتعامل مع هذه المتغيرات

* لدي الشركة امتياز بمنطقة الرياض (المراغة) وينبع (امالج) حيث لديها ترخيص محاجر بمنطقة المراغة بالرياض بمساحة ١١ كيلو متر وتعتبر هذه المنطقة الوحيدة التي يوجد بها خام الجبس بالإضافة الى ٢١.٤٠٥ كيلو متر بمنطقة ينبع (امالج) وهذه تميز الشركة

بتوفير الخامات اللازمة .. كما ان للشركة محاجر بمساحة ٢.٥ كيلو متر بمنطقة العقير بالمنطقة الشرقية هي من الاسباب التي جعلت الشركة رائده في هذا المجال وتستحوذ على حصة بالسوق المحلي والخليجي والقائمين على الشركة يعملون على زيادة حصتها من السوق المحلي وتنشيطها وفتح اسواق جديدة بالمنطقة .. ونطلع من الجهات المسؤولة رصد اوضاع شركات الجبس القائمة وحجم السوق وكذلك الكميات المستوردة من الجبس والألواح الجبسية ووضع ضوابط لذلك

الامتياز	قرار وزاري	نوع الرخصة	الخام	الموقع
١٧/م	٧٦١٣	محجر مواد خام	جبس	المراغة - الرياض
المساحة ١١ كيلو متر لمدة ٣٠ سنة اعتباراً من ١٤٣٧/٥/١٤ هجرية				
تصريح بيئي للتشغيل	رقم	تاريخ	صالح حتى	
	٢٦٢٩٩	٢٨ / ١٠ / ١٤٤٢ هجرية	٢٦ / ١٠ / ١٤٤٥ هجرية	

الامتياز	قرار وزاري	نوع الرخصة	الخام	الموقع
١٤/م	٢٦٥٨	محجر مواد خام	جبس	شمال ينبع طريق الملح - ينبع
المساحة ٢١.٥٠٤ كيلو متر لمدة ٣٠ سنة اعتباراً من ١٤٣٢/٣/٢١ هجرية				
تصريح بيئي للتشغيل	رقم	تاريخ	صالح حتى	
	١٣٧٧٠	٢٠ / ٠٦ / ١٤٤٢ هجرية	١٥ / ٠٦ / ١٤٤٦ هجرية	

رقم الرخصة		قرار وزاري			الموقع
٢٣/ق	٢٤/ق	٧٦٦٧	٧٦٦١	٧٦٧٠	١٤٣٨/١٠/٢٢
					ام حويض منطقة مركز العقير
					جبس
					المساحة ٢,١٨٢,٠٥٣ متر مربع لمدة ٢٠ سنة اعتباراً من ١٤٣٥/١/٢٩ هجرية
تصريح بيئي للتشغيل	رقم	تاريخ	صالح حتى		
	١٣٢٨٥	١٤ / ٠٦ / ١٤٤٢ هجرية	٠٧ / ٠٦ / ١٤٤٦ هجرية		

** مصانع شركة الجبس الاهلية بالرياض مقامة في منطقة طريق الخرج كيلو ١٠ منذ انشائها وساهمت في تجمع الكتل السكنية بالمنطقة والتي عرفت (بحي الجبس) وقد زحفت هذه الكتلة السكنية على موقع الشركة والذي يفرض على الشركة الالتزام الشديد بالسياسات البيئية بالمنطقة طبقاً للمتطلبات وتم عمل الدراسات والقياسات من قبل استشاري مرخص تحت اشراف الهيئة العامة للأرصاد وحماية البيئة والتي اثبتت النتائج ان مصانع الشركة في نطاق الحدود المسموح بها بيئياً ، والحمد لله حصلت الشركة على الرخصة البيئية

** نقل المصانع من موقعها الحالي بطريق الخرج كيلو ١٠ وذلك خوفاً من ان يكون المصنع ضار بالبيئة المحيطة به .. وقد قامت الشركة بالتزاماتها نحو تطبيق المعايير الخاصة بالبيئة حيث تلتزم شركة الجبس الاهلية بتطبيق المعايير والمقاييس العالمية والسعودية للحفاظ على البيئة وإبشرف ومتابعة رئاسة الارصاد وحماية البيئة بالرياض حيث ان الشركة تراعي كافة التعليمات والمتطلبات الاساسية بسياساتها التشغيلية لمصانعها ، وتحرص على الصيانة الدورية وسلامة الفلاتر الهواء بالمصانع لكي تعمل بكفاءة تامة حسب المتطلبات المحددة من قبل رئاسة الارصاد وحماية البيئة بالمملكة ، وتعاقبت الشركة مع احدى المكاتب المتخصصة والمرخصة لعمل القياسات البيئية لمصانعها بالرياض لتجديد الشهادة البيئية .

ثامناً : معايير المحاسبة الدولية

* قامت الشركة بتطبيق معياري التقارير المالية الدولية (٩) و (١٥) IFRS الادارات المالية وتم معالجة كافة التأثيرات المالية المرتبطة بهذين المعيارين وإظهار تأثيرهم المالي في ٢٠١٩/١٢/٣١ ميلادي ومعياري المحاسبة الدولية ٣٩ والمعياري الدولي للتقرير المالي ٤ المرحلة الثانية (تصحيح سعر الفائدة) .

* قامت الشركة بتغيير سياسة الاهلاك للألات ومعدات الشركة طبقاً للمعياري الدولي رقم (١٦) العقارات والألات والمعدات بإتباع طريقة وحدات الإنتاج المستخدم في احتساب قسط استهلاك مجموعة الالات والمعدات بدلا من طريقة القسط الثابت المستخدم في احتساب قسط استهلاك مجموعة الالات والمعدات وإعادة تبويب مجموعة الالات والمعدات بما يتناسب مع تطبيق السياسة الجديدة

* قامت الشركة بالانتهاء من دراسة التقييم الاكتواري للعام المالي ٢٠٢٢ ميلادي وإظهار اثره على القوائم المالية .

صور لمصانع الشركة بالرياض طريق الخرج لك ١٠



مصانع الشركة بالرياض في ١٩٦٠ ميلادي



صورة لإدارة الشركة سابقا بشوارع الجامعة الرياض



تاسعا : الجمعيات العامة للشركة للعام المالي ٢٠٢٢ ميلادي (عدد ١ جمعية عمومية) :

١) جمعية عامة عادية رقم (٥٧) في ٢٦ مايو ٢٠٢٢ ميلادي (٢٤ شوال ١٤٤٣ هـ) عقدت بمقر الشركة بمدينة الرياض طريق الامير محمد بن عبد العزيز التحلية <https://goo.gl/maps/bHPZxqqeXTt> والحضور المرئي <https://app.jameeah.com/meetings/> بحضور

رئيس مجلس الإدارة	الاستاذ احمد بن عبد الله فهد الثنيان	١
عضو مجلس الإدارة المنتدب	الاستاذ فهد بن ثنيان فهد الثنيان	٢
عضو مجلس الإدارة ورئيس لجنة المراجعة	الاستاذ نواف بن عبد المجيد خاشقجي	٣
عضو مجلس الإدارة وعضو لجنة الترشيحات والمكافأة	الاستاذ سعود بن عبد الله فهد الثنيان	٤
عضو مجلس الإدارة وعضو لجنة المراجعة	الاستاذ محمد بن صالح عبد العزيز العواد	٥
عضو مجلس الإدارة نائب رئيس المجلس وعضو لجنة المراجعة	الاستاذ سعود بن عبد الله ابراهيم البواردي	٦
عضو مجلس الإدارة والمدير العام	الاستاذ خالد بن عبد الله الغديسر	٧
عضو مجلس الإدارة ورئيس لجنة الترشيحات والمكافأة	الاستاذ خالد بن عبد العزيز الحوشان	٨
عضو مجلس الإدارة وعضو لجنة الترشيحات والمكافأة	الاستاذ عبد الرحمن بن ابراهيم المديميغ	٩

** عدد ٢١١ مساهم يمثلون نسبة ٦٠,٣٣ % من رأس المال (تصويت الكتروني)

* قامت الشركة بطلب سجل لمساهميها عن طريق التداول للعام المالي (٢٠٢٢ ميلادي) كما يلي :

التاريخ	بيانات
(١) ١٧ / ٠٣ / ٢٠٢٢ ميلادي	اجراءات الشركات على مستوي محافظ (B)
(٢) ٢٧ / ٠٣ / ٢٠٢٢ ميلادي	اجراءات الشركات على مستوي محافظ (B)
(٣) ٠٨ / ٠٥ / ٢٠٢٢ ميلادي	اخرى على مستوي محافظ (B)
(٤) ٢٢ / ٠٥ / ٢٠٢٢ ميلادي	الجمعية العامة على مستوي محافظ (B)
(٥) ٢٥ / ٠٥ / ٢٠٢٢ ميلادي	إجراءات الشركات على مستوي محافظ (B)

(٦)	٢٦ / ٠٥ / ٢٠٢٢	ميلادي	الجمعية العامة	على مستوى	محافظ (B)
(٧)	٢٩ / ٠٥ / ٢٠٢٢	ميلادي	ملف الأرباح	على مستوى	محافظ (B)
(٨)	١٦ / ٠٦ / ٢٠٢٢	ميلادي	إجراءات الشركات	على مستوى	محافظ (B)
(٩)	١١ / ٠٩ / ٢٠٢٢	ميلادي	إجراءات الشركات	على مستوى	محافظ (B)

عاشراً (أ) اجتماعات مجلس الإدارة للعام المالي ٢٠٢٢ ميلادي (حضوري و تمرير) دورة منتهية ٢٠٢٢/٥/٢٦ ميلادي

اسم عضو مجلس الإدارة	عدد الاجتماعات	حضور كامل
١ احمد بن عبد الله الشنيان	رئيس مجلس الإدارة	غير تنفيذي
٢ فهد بن ثنيان الشنيان	عضو مجلس الإدارة المنتدب	تنفيذي
٣ نواف عبد المجيد صالح خاشقجي	عضو مجلس الإدارة ورئيس لجنة المراجعة	مستقل
٤ سعود بن عبد الله الشنيان	عضو مجلس الإدارة وعضو لجنة ترشيحات	غير تنفيذي
٥ محمد بن صالح عبد العزيز العواد	عضو مجلس الإدارة وعضو لجنة المراجعة وعضو لجنة الترشيحات	مستقل
٧ سعود بن عبد الله البواردي	عضو مجلس الإدارة نائب رئيس المجلس وعضو لجنة المراجعة	مستقل
٦ خالد بن عبد الله ابراهيم الغدير	عضو مجلس الإدارة والمدير العام	تنفيذي
٨ خالد بن عبد العزيز الحوشان	عضو مجلس الإدارة ورئيس لجنة الترشيحات	مستقل
٩ عبد الرحمن بن ابراهيم المديميغ	عضو مجلس الإدارة وعضو لجنة الترشيحات	مستقل

جدول الاجتماعات	(١)	(٢)
	٢٠٢٢/٣/٣٠	٢٠٢٢/٥/٢٣

ب) اجتماعات مجلس الإدارة للعام المالي ٢٠٢٢ ميلادي (حضوري و تمرير) تبدأ من ٢٠٢٢/٥/٢٦ ميلادي

اسم عضو مجلس الإدارة	عدد الاجتماعات	حضور كامل
١ احمد بن عبد الله الشنيان	رئيس مجلس الإدارة	غير تنفيذي
٢ فهد بن ثنيان الشنيان	عضو مجلس الإدارة المنتدب	تنفيذي
٣ سعود بن عبد الله الشنيان	عضو مجلس الإدارة ونائب رئيس المجلس وعضو لجنة الاستثمار	غير تنفيذي
٤ محمد بن صالح عبد العزيز العواد	عضو مجلس الإدارة ورئيس لجنة الترشيحات والمكافآت	مستقل
٥ عبد الرحمن بن ابراهيم المديميغ	عضو مجلس الإدارة وعضو لجنة المراجعة وعضو لجنة الترشيحات	مستقل
٦ منصور بن عبد الخالق الغامدي	عضو مجلس الإدارة وعضو اللجنة التنفيذية ورئيس لجنة الاستثمار	مستقل
٧ سعود بن احمد عبد الله الشنيان	عضو مجلس الإدارة وعضو لجنة المراجعة وعضو لجنة الترشيحات	غير تنفيذي
٨ فهد بن لافي زين المطيري	عضو مجلس الإدارة وعضو لجنة الترشيحات والمكافآت	مستقل
٩ زين بن لافي زين المطيري	عضو مجلس الإدارة وعضو لجنة الاستثمار	مستقل

جدول الاجتماعات	(٣)	(٤)	(٥)	(٦)	(٧)	(٨) تمرير
	٢٠٢٢/٥/٢٩	٢٠٢٢/٨/٢٢	٢٠٢٢/١١/٩	٢٠٢٢/١١/١٩	٢٠٢٢/١١/٢٨	٢٠٢٢/١٢/٢٠

طبقاً للمادة (٢٦) من النظام الأساسي للشركة " يجتمع مجلس الإدارة مرتين على الأقل في السنة "

أ - الدورة المنتهية في ٢٠٢٢/٥/٢٦ ميلادي

الاسم	صفة العضوية	المجلس		جلسات تنفيذية	جلسات مراجعة	جلسات لجنة ترشيحات	جلسات لجنة الاستثمار	الإجمالي
		فعلي	بالتمرير					
١ احمد بن عبد الله الشنيان	غير تنفيذي	٢		١				٣
٢ فهد بن ثنيان الشنيان	تنفيذي	٢		١				٣
٣ نواف عبد المجيد صالح خاشقجي	مستقل	٢			٦			٨
٤ سعود بن عبد الله الشنيان	غير تنفيذي	٢			٢			٤
٥ محمد بن صالح العواد	مستقل	٢			٦	٢		١٠
٦ سعودي بن عبد الله البواردي	مستقل	٢		١	٦			٩
٧ خالد بن عبد الله الغديمر	تنفيذي	٢		١				٣
٨ خالد بن عبد العزيز الحوشان	مستقل	٢			٢			٤
٩ عبدالرحمن بن ابراهيم المديميغ	مستقل	٢		١				٣

ب – الدورة التي بدأت في ٢٠٢٣/٥/٢٦ ميلادي

الاسم	صفة العضوية	الجلس		جلسات	جلسات	جلسات	جلسات	الاجمالي
		بالتميرير	فعلي					
١ احمد بن عبد الله الثنيان	غير تنفيذي	٥	١	١				٧
٢ فهد بن ثنيان الثنيان	تنفيذي	٥	١	١				٧
٣ سعود بن عبد الله الثنيان	غير تنفيذي	٥	١				٤	١٠
٤ محمد بن صالح عبدالعزيز العواد	مستقل	٥	١					٦
٥ عبدالرحمن بن إبراهيم المديميغ	مستقل	٥	١		٥			١١
٦ منصور بن عبد الخالق الغامدي	مستقل	٥	١	١			٤	١١
٧ سعود بن احمد عبدالله الثنيان	غير تنفيذي	٥	١		٥			١١
٨ فهد بن لافي زين المطيري	مستقل	٥	١					٦
٩ زين بن لافي زين المطيري	مستقل	٥	١				٤	١٠

اهدي عشر : التزام اعضاء المجلس فى عضويات الشركات المساهمة طبقا للمادة (٢٣ فقرة ٦) من النظام الاساسي للشركة :

* جميع اعضاء مجلس الادارة ملتزمين بأن لا يشغل عضو مجلس الإدارة أكثر من عضوية خمس شركات مساهمة في أن واحد

** التزام اعضاء المجلس فى عضويات الشركات المساهمة طبقا للمادة (٢٣ فقرة ٦) من النظام الاساسي للشركة

اسم العضو	الشركات الأخرى المتولي بها عضو مجلس إدارة لعام (٢٠٢٢ ميلادي)
فهد بن ثنيان بن فهد الثنيان	الأولى شركة اسمنت اليمامة السعودية الثانية الشركة الوطنية للبناء والتسويق الثالثة الشركة الألمانية السعودية للصناعة (مساهمة مقفلة) الرابعة شركة مدارس اضواء الهداية (مساهمة مقفلة) الخامسة
محمد بن صالح العواد	شركة كمكات للتغذية والاعاشة (غير مدرجة) شركة الما للصناعات العسكرية (مساهمة مقفلة)
عبدالرحمن بن ابراهيم المديميغ	شركة تأثير المالية (مساهمة سعودية) شركة المواد الاساسية (مساهمة مدرجة) شركة المستقبل للسيراميك والبورسلان (مساهمة مقفلة)
منصور بن عبد الخالق الغامدي	شركة الشرقية للتنمية (شركة مساهمة) شركة تأثير المالية (مساهمة سعودية) صندوق المعز ريت (صندوق متداول مقفل) شركة المواد الاساسية (مساهمة مدرجة)

اثنى عشر : تملك فى اسهم الشركة لعام ٢٠٢١ ميلادي

* اعضاء مجلس الادارة وزوجاتهم واولادهم القصر

عدد الأسهم أول العام ٢٠٢٢ ميلادي	التغير فى الأسهم	الأسهم فى نهاية العام ٢٠٢٢ ميلادي
٧١٩٤٢ سهم ٠.٢٢٧%		٧١٩٤٢ سهم ٠.٢٢٧%
٨١٧٢٤٤ سهم ٢.٥٨١%		٨١٧٢٤٤ سهم ٢.٥٨١%
١٠٠٠ سهم ٠.٠٠٣%		١٠٠٠ سهم ٠.٠٠٣%
١١٣٣ سهم ٠.٠٠٤%		١١٣٣ سهم ٠.٠٠٤%
١٠٠٠ سهم ٠.٠٠٣%		١٠٠٠ سهم ٠.٠٠٣%
١.٠٧٧١٩٠ سهم ٣.٤٠%	١.٠٦٩٦٧٨ سهم ٣.٣٧٨%	٧٥١٢ سهم ٠.٠٢٣٧%
١٠٢٥ سهم ٠.٠٠٣%		١٠٢٥ سهم ٠.٠٠٣%
٥٠٠ سهم ٠.٠٠١٦%		٥٠٠ سهم ٠.٠٠١٦%
٢٥٠ سهم ٠.٠٠٠٨%	٣٥٠ سهم ٣٥.٠%	٦٠٠ سهم ٠.٠٠١٩%

* كبار التنفيذيين وزوجاتهم واولادهم القصر

عدد الأسهم والنسبة أول العام ٢٠٢٢ ميلادي	التغير فى الأسهم والنسبة	الأسهم والنسبة فى نهاية العام ٢٠٢٢ ميلادي
٨١٧٢٤٤ سهم ٢.٥٨١%		٨١٧٢٤٤ سهم ٢.٥٨١%
١٠٠٠ سهم ٠.٠٠٣%		١٠٠٠ سهم ٠.٠٠٣%

ثالث عشر : اى مصلحة تعود لاعضاء مجلس الادارة وازواجهم واولادهم القصر فى اسهم او ادوات دين الشركة او أى من شركاتها التابعة لعام ٢٠٢٢ ميلادي

اسم من تعود له المصلحة	عدد الأسهم والنسبة أول العام	التغير فى الأسهم والنسبة	التغير فى الأسهم والنسبة نهاية العام
١ لا يوجد	-- سهم --%	-- سهم --%	-- سهم --%

رابع عشر : اي مصلحة تعود لكبار التنفيذيين وازواجهم واولادهم القصر في اسهم او ادوات دين الشركة او أي من شركاتها التابعة لعام ٢٠٢٢ ميلادي

اسم من تعود له المصلحة		عدد الأسهم والنسبة أول العام			التغير في الأسهم والنسبة			التغير في الأسهم والنسبة نهاية العام		
١	لا يوجد	%	--	سهم	%	--	سهم	--	سهم	%

خامس عشر : عقود ذوي العلاقة مع الشركة لعام ٢٠٢٢ ميلادي

* تقرر الشركة بعدم وجود عقود لاعضاء مجلس الادارة وكبار الموظفين التنفيذيين وذوي العلاقة مع الشركة لعام ٢٠٢٢ ميلادي إلا أن شركة الجبس الاهلية لديها مساهمة ثلث الشركة القطرية السعودية لصناعة الجبس بدولة قطر

اسم الشركة	نشاطها	دولة التأسيس	اسهمها بالكامل	ملكية شركة الجبس	مديونية عام ٢٠٢٠ ميلادي	مديونية عام ٢٠٢١ ميلادي
الشركة القطرية السعودية لصناعة الجبس	صناعة الجبس	قطر - الدوحة	٤ مليون سهم	١.٣٣٣.٣٣٣ سهم / ٣٣.٣٣ %	لا يوجد ريال	لا يوجد ريال

** التعامل توقف من تاريخ ٩ / ٩ / ١٤٣٨ هـ الموافق ٤ / ٦ / ٢٠١٧ ميلادي

ويمثل مجلس ادارة شركة الجبس الاهلية في مجلس ادارة الشركة القطرية السعودية للجبس كل من الاستاذ / احمد بن عبد الله الثنيان والاستاذ / خالد بن عبد الله الغدير

سادس عشر : اللجان (عام ٢٠٢٢ ميلادي) :

(١) أ- لجنة المراجعة للعام المالي ٢٠٢٢ ميلادي : الدورة المنتهية في ٢٦/٥/٢٠٢٢ ميلادي

عدد الاجتماعات	١	٢	٣
حضور كامل	٦	٦	٦

١	نواف عبد المجيد صالح خاشقجي	رئيس لجنة المراجعة	مستقل
٢	محمد بن صالح عبد العزيز العواد	عضو لجنة المراجعة	مستقل
٣	سعود بن عبد الله ابراهيم البواردي	عضو لجنة المراجعة	مستقل

جدول الاجتماعات	(١)	(٢)	(٣)	(٤)	(٥)	(٦)
	٢٠٢٢/١/١٣	٢٠٢٢/٣/١٨	٢٠٢٢/٣/٢٩	٢٠٢٢/٣/٣٠	٢٠٢٢/٤/٩	٢٠٢٢/٥/٢٢

ب- لجنة المراجعة للعام المالي ٢٠٢٢ ميلادي : الدورة التي تبدأ من ٢٦/٥/٢٠٢٢ ميلادي

عدد الاجتماعات	١	٢	٣
حضور كامل	٥	٥	٥

١	نواف عبد المجيد صالح خاشقجي	رئيس لجنة المراجعة	مستقل
٢	عبد الرحمن بن ابراهيم المديميغ	عضو لجنة المراجعة	مستقل
٣	سعود بن احمد عبد الله الثنيان	عضو لجنة المراجعة	مستقل

جدول الاجتماعات	(٧)	(٨)
	٢٠٢٢/٨/٢٢	٢٠٢٢/١١/١٠

(٩)	(١٠)	(١١)
٢٠٢٢/١١/٩	٢٠٢٢/١١/٢٠	٢٠٢٢/١١/٢٨

*** مهام لجنة المراجعة ومسئولياتها ما يلي :**

- (١) الاشراف على إدارة المراجعة بالشركة من أجل التحقق من مدى فاعليتها بتنفيذ الاعمال والمهام واحكام الرقابة الداخلية بالشركة
- (٢) دراسة نظام الرقابة الداخلية ووضع تقرير مكتوب برأيها وتوصياتها بهذا الشأن
- (٣) دراسة تقارير المراجعة الداخلية ومتابعة تنفيذ الاجراءات التصحيحية للملاحظات الواردة بالتقارير
- (٤) التوصية لمجلس الادارة بتعيين المحاسبين القانونيين وفصلهم وتحديد أتعابهم

- (٥) متابعة أعمال المحاسبين القانونيين واعتماد أي عمل خارج نطاق أعمال المراجعة التي يكلفون بها أثناء قيامهم بأعمال المراجعة
- (٦) دراسة ملحوظات ومناقشة المحاسب القانوني حول القوائم المالية السنوية والربع سنوية وما تم بشأنها وإبداء الرأي والتوصيات قبل عرضها على مجلس الإدارة
- (٧) دراسة السياسات المحاسبية المتبعة وإبداء الرأي والمقترحات والتوصيات لمجلس الإدارة
- (٨) دراسة خطة المراجعة مع المحاسب القانوني وإبداء ملحوظاتها عليها
- (٩) دراسة ملحوظات المحاسب القانوني على القوائم المالية ومتابعة ما تم في شأنها

(٢) لجنة الترشيحات والمكافأة للعام المالي ٢٠٢١ ميلادي : الدورة المنتهية في ٢٦/٥/٢٠٢٢ ميلادي

(٢)	(١)
٢٠٢٢/٤/١٠	٢٠٢٢/٢/١٥

- ١ خالد بن عبد العزيز الحوشان رئيس حضور كامل جدول
- ٢ سعود بن عبد الله الثنيان عضو حضور كامل الاجتماعات
- ٣ عبد الرحمن بن ابراهيم المديميغ عضو حضور كامل

مهام لجنة الترشيحات والمكافآت :

- (١) التوصية لمجلس الإدارة بالترشيحات لعضوية المجلس وفقاً للسياسات والمعايير المعتمدة ومراعاة عدم ترشيح أي شخص سبق إدانته بجريمة مخلة بالشرف والأمانة .
- (٢) المراجعة السنوية للاحتياجات المطلوبة من المهارات المناسبة لعضوية المجلس واعداد وصف للقدرات والمؤهلات المطلوبة بما في ذلك تحديد الوقت الذي يلزم أن يخصصه العضو لأعمال مجلس الإدارة .
- (٣) مراجعة ورفع التوصيات لهيكل مجلس الإدارة بالتغييرات التي يمكن إجراؤها .. مع تحديد جوانب الضعف والقوة في المجلس واقتراحات معالجتها بما يتفق مع مصلحة الشركة .
- (٤) التأكد بشكل سنوي استقلالية الاعضاء المستقلين وعدم وجود أي تعارض مصالح إذا كان العضو يشغل عضوية مجلس إدارة شركة أخرى .
- (٥) وضع سياسات واضحة لتعويضات ومكافآت اعضاء المجلس وكبار التنفيذيين مع مراعاة استخدام معايير ترتبط بالاداء ولا يتعارض من النظام

(٣) أ- اللجنة التنفيذية للعام المالي ٢٠٢٢ ميلادي : الدورة المنتهية في ٢٦/٥/٢٠٢٢ ميلادي

(١)

احمد بن عبد الله الثنيان	رئيس
فهد بن ثنيان الثنيان	عضو
سعودي بن عبد الله السواردي	عضو
خالد بن عبد الله الغديسر	عضو
عبدالرحمن بن ابراهيم المديميغ	عضو

ب- اللجنة التنفيذية للعام المالي ٢٠٢٢ ميلادي : الدورة التي تبدأ من ٢٦/٥/٢٠٢٢ ميلادي

(١)

احمد بن عبد الله الثنيان	رئيس
فهد بن ثنيان الثنيان	عضو
منصور بن عبد الخالق الغامدي	عضو
خالد بن عبد الله الغديسر	عضو

مهام اللجنة التنفيذية

- (١) تمثيل الشركة في المعارض والمؤتمرات بحيث لا يتعارض ذلك مع اللجان الفرعية للشركة
- (٢) الإشراف والمتابعة مع ادارة الشركة على الفروع الأخرى وتنمية الموارد البشرية ووضع الاولويات الإستراتيجية وتخصيص الموارد وتقارير سير العمل ذات الصلة .
- (٣) إصدار اللوائح والتعليمات واتخاذ القرارات الخاصة بتنظيم أعمال الشركة العاجلة ، على ألا تتعارض مع النظام الأساسي واللجان الأخرى وصلاحيات العضو المنتدب والمدير العام ومساعد المدير العام .
- (٤) متابعة تنفيذ السياسة المالية والفنية والتسويقية والإدارية وتباشر اللجنة التنفيذية جميع مسؤوليات ادارة الشركة وفق الخطط العامة والقرارات التي يصدرها مجلس الإدارة بالتنسيق مع ادارة الشركة
- (٥) تتولي اللجنة التنفيذية تسيير اعمال الشركة اليومية وتقوم بدور مدير عام الشركة في حالة شغل هذه الوظيفة .
- (٦) تقوم اللجنة التنفيذية بتوثيق العلاقات وتنسيق العمل بين الشركة وبين جميع الجهات ذات العلاقة بحيث لا يتعارض ذلك مع الانظمة واللوائح الخاصة بالشركة والنظام الاساسي لها وذلك من اجل تحقيق اغراض الشركة وتنشيط مبيعاتها وتطوير انتاجها .
- (٧) للجنة الحق مساعلة الفروع والهيكل الادارية الأخرى على عملها عن طريق تقديم تقارير الى مجلس الادارة بحيث لا يتعارض ذلك مع اعمال اللجان الأخرى (لجنة المراجعة ولجنة الترشيحات) .
- (٨) تتكون اللجنة من ثلاث اعضاء ويكون النصاب القانوني للجنة التنفيذية من اثنين أعضائها وتتخذ قراراتها بأغلبية أصوات الأعضاء الحاضرين

(٤) لجنة ادارة المخاطر (اعضاء لجنة المراجعة) العام المالي ٢٠٢٢ ميلادي

١	نواف عبد المجيد صالح خاشقجي	رئيس
٢	عبد الرحمن بن إبراهيم المديع	عضو
٣	سعود بن احمد عبد الله الثنيان	عضو

مهام اللجنة

- (١) وضع استراتيجية شاملة (حالية ومستقبلية) حول نوعية ومستوى المخاطر لكافة أنشطة الشركة والعمل على مراجعتها والحرص على تطويرها بشكل دوري على ضوء المتغيرات والتأثيرات المحيطة .
- (٢) وضع سياسة تتناسب مع أعمال الشركة مع تحديد المخاطر التي تتعرض لها الشركة ومراقبتها مع مراعاة تطويرها وتحديث هذه السياسات .
- (٣) مواكبة تطورات الظروف المحيطة (داخليا وخارجيا) ومن شأنها التأثير على نشاط الشركة والتحصيل المالي لمستحقاتها .
- (٤) متابعة الاجراءات المتبعة وأوجه القصور المحتملة في الضوابط الداخلية وبيئة المخاطر المحيطة وإدارتها وذلك عند الموافقة على التوسعات وفتح الاسواق الجديدة
- (٥) توصيل المعلومات المناسبة لمجلس الإدارة والإدارة التنفيذية في الوقت المناسب من خلال تقارير دقيقة ومكتملة وموجزة وشاملة عن نشاط الشركة
- (٦) مراقبة حدود المخاطر ورفع أي تجاوزات عن هذه الحدود والإجراءات التي يجب اتخاذها للمعالجة
- (٧) تزويد مجلس الإدارة بصفة دورية حول المخاطر التي تواجه الشركة وأي تجاوزات في تطبيق نظام الرقابة الداخلية .
- (٨) إتاحة الفرصة للتواصل المباشر بين اقسام المراجعة الداخلية واللجنة والمراجعين الخارجيين ومجلس الإدارة لضمان الشفافية فيما يتعلق بإصدار التقارير وتطبيق الضوابط الداخلية
- (٩) مراجعة المخالفات الجسيمة بالتعاون مع لجنة المراجعة ومتابعة الردود لأفعال الإدارة والإجراءات الصحيحة والوقائية المقترحة
- (١٠) مراجعة أنشطة وسياسات التعيين والهيكل التنظيمي لإدارات وأقسام المراجعة الداخلية
- (١١) مساعدة مجلس الإدارة في الوفاء بالتزاماته القانونية والتنظيمية في جميع جوانب المخاطر ووضع الخطط للحد من المخاطر التي تواجهها الشركة في شتى ادارتها وأقسامها ومصانعها .

(٥) لجنة الإستثمار العام المالي ٢٠٢٢ ميلادي

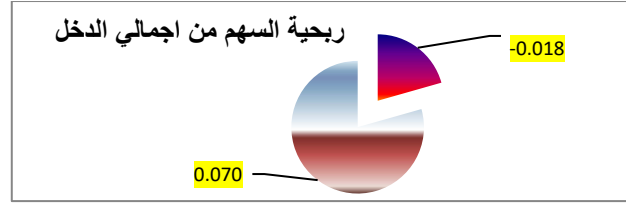
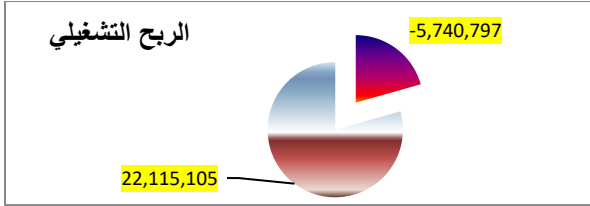
(١)	(٢)	(٣)	(٤)	منصور بن عبد الخالق الغامدي	رئيس
٢٠٢٢/٦/١٦	٢٠٢٢/١٠/٦	٢٠٢٢/١١/٢٠	٢٠٢٢/١١/٢٧	سعود بن عبد الله الثنيان	عضو
				زين بن لافي زين المطسيري	عضو
				خالد بن عبد الله الغديسر	عضو

مهام اللجنة

- (١) دراسة الفرص الاستثمارية التي تدخل ضمن أنشطة الشركة الاستثمارية (محافظ استثمارية – عقارات – استثمار في شركات اخري) والتي ترغب الشركة في الاستفادة منها بما لا يضر بمصالح الشركة ولا يتعارض مع نظام الشركات ونظام السوق المالية ولوائحهما التنفيذية .
- (٢) متابعة المحافظ الاستثمارية الخاصة بالشركة لدي البنوك
- (٣) رفع التوصيات لمجلس الادارة واللجنة التنفيذية حول الاستثمارات المتاحة

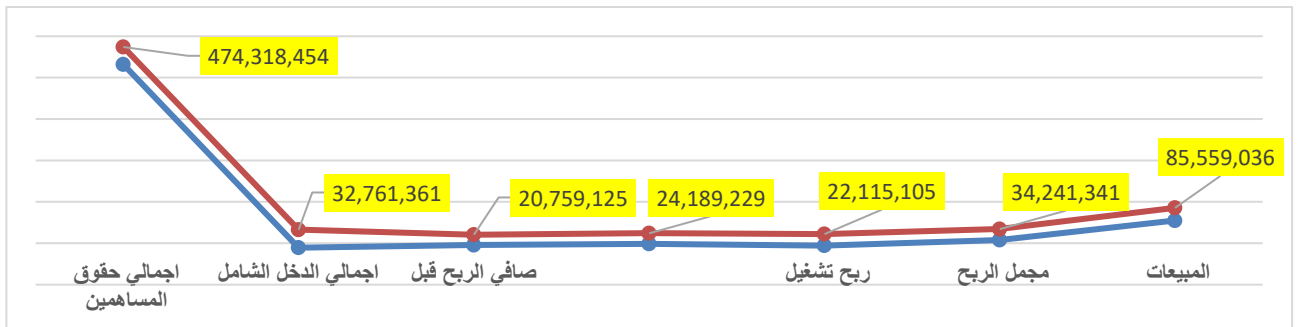
* سابغ عشر : الأرباح التشغيلية

* بلغ الربح التشغيلي خلال (١٢) شهراً العام المالي (٢٠٢٢ ميلادي) -٥.٧٤٠.٧٩٧ ريال مقابل ٢٢.١١٥.١٠٥ للعام السابق (٢٠٢١ ميلادي) .



* **اجمالي مبيعات الشركة** هذا العام ٢٠٢٢ ميلادي مبلغ ٥٤.٧٣٧.٠٠٧ ريال مقابل مبلغ ٨٥.٥٥٩.٠٣٦ ريال للعام السابق ٢٠٢١ ميلادي وصافي ربح السنة قبل الزكاة (-١.٤١٤.٦٤٠ ريال) وبلغت الزكاة الشرعية لعام ٢٠٢٢ ميلادي ٢.٩٢١.٢٠٢ ريال .

التغيير	عام ٢٠٢١ ميلادي	عام ٢٠٢٢ ميلادي	
المبيعات	٨٥.٥٥٩.٠٣٦ ريال	٥٤.٧٣٧.٠٠٧ ريال	
مجمل الربح	٣٤.٢٤١.٣٤١ ريال	٧.٧٢٦.٣٥٧ ريال	
ربح تشغيلي	٢٢.١١٥.١٠٥ ريال	-٥.٧٤٠.٧٩٧ ريال	
صافي ربح قبل الزكاة	٢٤.١٨٩.٢٢٩ ريال	١.٤١٤.٦٤٠- ريال	
صافي السنة	٢٠.٧٥٩.١٢٥ ريال	٤.٣٥٥.٨٤٢- ريال	
اجمالي الدخل الشامل	٣٢.٧٦١.٣٦١ ريال	١٠.٧٢٤.٢٤٠- ريال	
اجمالي حقوق المساهمين	٤٧٤.٣١٨.٤٥٤ ريال	٤٣١.٩٢٧.٦٣٨ ريال	
	٠.٧٠	٠.٠١٨-	ربحية السهم من ربح تشغيلي
	٠.٦٦	٠.٠١٣-	ربحية السهم من صافي الربح



* ثامن عشر : تعويضات ومكافآت مدفوعة لآعضاء المجلس وكبار التنفيذيين بالشركة (عام ٢٠٢٢ ميلادي)

* يود مجلس الإدارة أن يوضح لحضراتكم أن رئيسه وأعضاءه لم يتقاضوا مخصصات أو مزايا بخلاف ما يلي :

المبالغ التي حددتها الانظمة واللوائح (موضح بالجدول المرفق)

* **بدل حضور جلسات المجلس واللجان لعام ٢٠٢٢ ميلادي كما يلي : (دورة منتهية في ٢٦/٥/٢٠٢٢ ميلادي)**

عدد الاعضاء	عدد جلسات	بدل الجلسة	اجمالي لكل عضو	مجموع البدلات لجميع الاعضاء
٩	٢	٣٠٠٠ ريال	٦٠٠٠ ريال	٥٤٠٠٠ ريال
٣	٦	٣٠٠٠ ريال	١٨٠٠٠ ريال	٥٤٠٠٠ ريال
٣	٢	٣٠٠٠ ريال	٦٠٠٠ ريال	١٨٠٠٠ ريال
٥	١	٣٠٠٠ ريال	٣٠٠٠ ريال	١٥٠٠٠ ريال
الاجمالي				١٤١٠٠٠ ريال

* **بدل حضور جلسات المجلس واللجان لعام ٢٠٢٢ ميلادي كما يلي : (دورة تبدأ من ٢٦/٥/٢٠٢٢ ميلادي)**

عدد الاعضاء	عدد جلسات	بدل الجلسة	اجمالي لكل عضو	مجموع البدلات لجميع الاعضاء
٩	٦	٣٠٠٠ ريال	١٨٠٠٠ ريال	١٦٢٠٠٠ ريال
٣	٥	٣٠٠٠ ريال	١٥٠٠٠ ريال	٤٥٠٠٠ ريال
٤	١	٣٠٠٠ ريال	٣٠٠٠ ريال	١٢٠٠٠ ريال
٣	٤	٣٠٠٠ ريال	١٢٠٠٠ ريال	٣٦٠٠٠ ريال
الاجمالي				٢٥٥٠٠٠ ريال

* **بيان مكافأة اعضاء المجلس السنوية : (مدرجة ضمن جدول مكافأة اعضاء المجلس صفحة ٢٤) الدورة منتهية في ٢٦/٥/٢٠٢٢**

مكافأة العام المالي ٢٠٢١ ميلادي موافقة جمعية ٥٧			
١	احمد بن عبد الله الشيبان	رئيس المجلس	٢٥٠.٠٠٠ ريال
٢	فهد بن ثنيان الشيبان	عضو مجلس الادارة المنتدب	٢٥٠.٠٠٠ ريال
٣	نواف عبد المجيد خاشجي	عضو مجلس الادارة ورئيس لجنة المراجعة	٢٥٠.٠٠٠ ريال
٤	سعود بن عبد الله الشيبان	عضو مجلس الادارة ورئيس لجنة الاستثمار	٢٥٠.٠٠٠ ريال
٥	محمد بن صالح العسواد	عضو مجلس الادارة	٢٥٠.٠٠٠ ريال
٦	سعودي بن عبد الله البسوردي	عضو مجلس الادارة	٢٥٠.٠٠٠ ريال
٧	خالد بن عبد الله الغديسر	عضو مجلس الادارة والمدير العام	٢٥٠.٠٠٠ ريال
٨	خالد بن عبد العزيز الحوشان	عضو مجلس الادارة ورئيس لجنة الترشيحات والمكافاة	٢٥٠.٠٠٠ ريال
٩	عبدالرحمن بن ابراهيم المديميخ	عضو مجلس الادارة	٢٥٠.٠٠٠ ريال
الاجمالي			٢.٢٥٠.٠٠٠ ريال

* بيان مكافأة اعضاء المجلس السنوية : (مدرجة ضمن جدول مكافأة اعضاء المجلس صفحة ٢٤) دورة تبدأ من ٢٠٢٢/٥/٢٦

مكافأة العام المالي	
٢٠٢٢	مليادي
معروض للتصويت علي	
٥٨	جمعية
٢٠٠.٠٠٠	ريال
٢٠٠.٠٠٠	ريال
٢٠٠.٠٠٠	ريال
٢٠٠.٠٠٠	ريال
٢٠٠.٠٠٠	ريال
٢٠٠.٠٠٠	ريال
٢٠٠.٠٠٠	ريال
٢٠٠.٠٠٠	ريال
٢٠٠.٠٠٠	ريال
١.٨٠٠.٠٠٠	ريال

١	اهمد بن عبد الله الثنيان	رئيس مجلس الإدارة
٢	فهد بن ثنيان الثنيان	عضو مجلس الادارة المنتدب
٣	سعود بن عبد الله الثنيان	عضو مجلس الإدارة ونائب رئيس المجلس وعضو لجنة الاستثمار
٤	محمد بن صالح عبد العزيز العواد	عضو مجلس الإدارة ورئيس لجنة الترشيحات والمكافآت
٥	عبد الرحمن بن ابراهيم المديع	عضو مجلس الإدارة وعضو لجنة المراجعة وعضو لجنة الترشيحات
٦	منصور بن عبد الخالق الغامدي	عضو مجلس الإدارة وعضو اللجنة التنفيذية ورئيس لجنة الاستثمار
٧	سعود بن احمد عبد الله الثنيان	عضو مجلس الإدارة وعضو لجنة المراجعة وعضو لجنة الترشيحات
٨	فهد بن لافي زين المطيري	عضو مجلس الإدارة وعضو لجنة الترشيحات والمكافآت
٩	زين بن لافي زين المطيري	عضو مجلس الادارة وعضو لجنة الاستثمار

الاجمالي

• مكافأة لجنة المراجعة طبقا للنظام المادة العاشرة من لائحة مكافآت اعضاء لجنة المراجعة المعتمد من الجمعية العامة بتاريخ

٢٠١٨/١/١٧ ميلادي (المنصرف لهذا العام ٢٠٢٢ ميلادي) :

١	نواف عبد المجيد صالح خاشقجي	رئيس لجنة المراجعة	مبلغ سنوي	٥٠.٠٠٠	ريال
٢	عبد الرحمن بن ابراهيم المديع	عضو لجنة المراجعة	مبلغ سنوي	٥٠.٠٠٠	ريال
٣	سعود بن احمد عبد الله الثنيان	عضو لجنة المراجعة	مبلغ سنوي	٥٠.٠٠٠	ريال

• كبار التنفيذيين

الاجمالي الكلي سنويا		اجمالي رواتب سنوية		اجمالي بدلات سنوية	
٨٠٦.٥٠٠	ريال	٦٠٠.٠٠٠	ريال	٢٠٦.٥٠٠	ريال
٤٥٠.٠٠٠	ريال	٣٦٠.٠٠٠	ريال	٩٠.٠٠٠	ريال
١٥٠.٠٠٠	ريال	١٢٠.٠٠٠	ريال	٣٠.٠٠٠	ريال
١٥٦.٠٠٠	ريال	١٢٠.٠٠٠	ريال	٣٦.٠٠٠	ريال
١٥٦.٠٠٠	ريال	١٢٠.٠٠٠	ريال	٢٦.٠٠٠	ريال

مكافأة اعضاء مجلس الادارة لعام (٢٠٢٢ ميلادي) وتم وضع بند توصيه للتصويت بالجمعية العامة رقم (٥٨) بصرف مبلغ مليون وثمانمائة الف ريال .

تاسع عشر : اقرار المراجعة الداخلية والجزاء والعقوبات للعام المالي ٢٠٢٢ ميلادي :

(1) المراجعة الداخلية تقر بانها تم اعداد الحسابات المالية للعام المالي المنتهي في ٢٠٢٢/١٢/٣١ ميلادي بالشكل الصحيح وان نظام الرقابة الداخلية تم تنفيذه بفعالية وتمت المراجعة وفقا لمعايير المراجعة المتعارف عليها من فحص واجراءات اخرى ضرورية تتفق مع نظام الشركات والنظام الاساسي للشركة وأنه لا يوجد أي شك او ملحوظة تذكر بشأن قدرة الشركة على مواصلة نشاطها .

- (١٢) تم إعداد القوائم المالية للشركة كما في ٢٠٢٢/١٢/٣١ ميلادي وفقا لمعايير المحاسبة الدولية وبشكل يظهر عدالة المركز المالي لها .
- (١٣) يظهر من تقرير مراجعي الحسابات بان القوائم المالية خالية من أية اخطاء جوهرية .
- (١٤) لا توجد أي عقوبة او جزاء أو قيد احتياطي مفروض على الشركة لعام ٢٠٢٢ ميلادي من الهيئة أو من أي جهة اشرافيه أو تنظيمية أو قضائية

• **يقر مجلس ادارة الشركة وتقر لجنة المراجعة بما يلي :**

- (١) انه تم اعداد سجلات الحسابات لعام ٢٠٢٢ ميلادي بالشكل الصحيح
- (٢) ان نظام الرقابة الداخلية أعد على اسس سليمة وتم تنفيذه بفاعلية خلال العام المالي ٢٠٢٢ ميلادي
- (٣) ان كافة سجلات الشركة المالية – المحاسبية حسب المعايير المعتمدة ومحفوظة لدى الشركة
- (٤) انه لا يوجد أي شك يذكر بشأن قدرة الشركة على مواصلة نشاطها باذن الله .
- (٥) لا يوجد أي عقد فيه مصلحة جوهرية لاحد اعضاء مجلس الادارة او الادارة التنفيذية او كبار التنفيذيين خلال العام المالي ٢٠٢٢ ميلادي .
- (٦) لا توجد اية استثمارات او احتياطات تم انشاؤها لصالح الموظفين مثل (الادخار – القروض – اسهم الموظفين ... الخ)
- (٧) لا يوجد لدى لجنة المراجعة اى تعارض بينها وبين قرارات المجلس بشأن تعيين مراجع حسابات الشركة وتحديد اتعابه للعام المالي ٢٠٢٢ ميلادي .

(*) لا يوجد قيود علي اسهم الشركة حسب ما ورد في كلا من القواعد المنظمة لاستثمار المؤسسات المالية الاجنبية المؤهلة في الاوراق المالية المدرجة والتعليمات المنظمة لتملك المستثمرين الاستراتيجيين الاجانب حصص استراتيجية في الشركة المدرجة وذلك وفقا للنظام الاساسي للشركة والتعليمات الصادرة من الجهات الإشرافية والرقابية والتي تخضع لها الشركة

المشرون : تقوم الشركة بتطبيق الاحكام الواردة في لائحة حوكمة الشركات ، وبما يتوافق مع النظام الاساسي للشركة ونظام الشركات لاسيما فيما يتعلق بحقوق المساهمين والالتزام بالاجراءات المتعلقة بالافصاح والشفافية ، على نحو يكفل تطبيق معيار الافصاح والشفافية وتتبع الشركة نظام التصويت التراكمي فى التصويت لاختيار اعضاء مجلس الادارة .

واحد ومشرون : سياسة توزيع الأرباح

سياسة توزيع الأرباح نصت المادة (٦٢) من النظام الاساسي لشركة الجبس الاهلية بموجب قرار الجمعية العامة الغير عادية بتاريخ ١٤٣٨/٩/٢ هجرية على توزيع ارباح الشركة كما يلي :

توزيع الأرباح :

المادة (٦٢) : يجري توزيع الارباح السنوية على المساهمين بعد خصم الاستهلاكات وجميع المصروفات والتكاليف الاخرى والزكاة على الوجه التالي :

- ١ مع مراعاة ما تقضى به الانظمة الاخرى ذات العلاقة يجنب سنويا (١٠٪) من صافى الارباح لتكوين الاحتياطي النظامى للشركة ويجوز ان تقرر الجمعية العامة العادية وقف هذا التجنيب متى بلغ الاحتياطي المذكور (٣٠٪) من رأس المال المدفوع ويجوز النص فى نظام الشركة الاساس على تجنيب نسبة معينة من صافى الارباح لتكوين احتياطي اتفاقي يخصص للأغراض التى يحددها النظام المذكور
- ٢ يستخدم الاحتياطي النظامى فى تغطية خسائر الشركة او زيادة راس المال واذا جاوز هذا الاحتياطي (٣٠٪) من راس المال المدفوع جاز للجمعية العامة ان تقرر توزيع الزيادة على المساهمين فى السنوات التى لا تحقق فيها الشركة ارباحا صافية تكفى لتوزيع النصيب المقرر لهم فى نظام الشركة الاساس

- ٣ يوزع من الباقي بعد ذلك حصة أولي على المساهمين مقدارها خمسة بالمائة (٥٪) من رأس المال المدفوع وإذا لم تسمح ارباح سنة من السنوات بتوزيع هذه الحصة فلا يجوز المطالبة بها من ارباح السنوات القادمة .
- ٤ يخص عشرة بالمائة (١٠٪) من الباقي لمكافأة اعضاء مجلس الادارة بما لا يتجاوز ٥٠٠,٠٠٠ ريال (خمسمائة الف ريال) لكل عضو ويجوز التوصية للجمعية العامة العادية بصرف مبلغ معين بناء على المادة (٣٩) من هذا النظام .
- ٥ اذا كانت المكافأة نسبة معينة من ارباح الشركة فلا يجوز ان تزيد هذه النسبة على (١٠٪) من صافي الارباح وذلك بعد خصم الاحتياطات التي قررتها الجمعية العامة تطبيقاً لأحكام النظام ونظام الشركة الاساس وبعد توزيع ربح على المساهمين لا يقل عن (٥٪) من رأس مال الشركة المدفوع على ان يكون استحقاق هذه المكافأة متناسباً مع عدد الجلسات التي يحضرها العضو وكل تقدير يخالف ذلك يكون باطلا .
- ٦ يوزع من الباقي بعد ذلك حصة اضافية من الارباح على المساهمين .
- ٧ بناء على توصية مجلس الادارة للجمعية العامة العادية ان تقرر كيفية التصرف فيما تبقي بعد ذلك من الارباح بما يحقق مصلحة الشركة
- ٨ يجب ان يشمل تقرير مجلس الادارة الى الجمعية العامة العادية على بيان شامل لكل ما حصل عليه اعضاء مجلس الادارة خلال السنة المالية من مكافآت وبدل مصروفات وغير ذلك من المزايا وان يشتمل كذلك على بيان ما تقاضاه اعضاء المجلس بوصفهم عاملين او اداريين او ما قبضوه نظير اعمال فنية او ادارية او استشارات وان يشتمل ايضا على بيان بعدد جلسات المجلس وعدد الجلسات التي حضرها كل عضو من تاريخ اخر اجتماع للجمعية العامة .
- ٩ للجمعية العامة العادية عند تحديد نصيب الاسهم في صافي الارباح ان تقرر تكون احتياطات اخري وذلك بالقدر الذي يحقق مصلحة الشركة او يكفل توزيع ارباح ثانية قدر الامان على المساهمين وللجمعية المذكورة كذلك ان تقتطع من صافي الارباح مبالغ لإنشاء مؤسسات اجتماعية لعالمي الشركة او لمعاونة ما يكون قائما من هذه المؤسسات
- ١٠ لا يجوز ان يستخدم الاحتياطي الاتفاقي إلا بقرار من الجمعية العامة غير العادية وإذا لم يكن هذا الاحتياطي مخصصاً لغرض معين جاز للجمعية العامة العادية بناء على اقتراح مجلس الادارة ان تقرر صرفه فيما يعود بالنفع على الشركة او المساهمين
- ١١ يجوز للشركة توزيع ارباح مرحلية على مساهميها بشكل سنوي او نصف سنوي او ربع سنوي وفقاً للضوابط الصادرة عن هيئة السوق المالية وذلك بناء على تفويض صادر من قبل الجمعية العامة العادية لمجلس الادارة بتوزيع ارباح مرحلية .

استحقاق الأرباح :

المادة (٦٣)

يستحق المساهم حصته في الارباح وفقاً لقرار الجمعية العامة الصادر في هذا الشأن ويبين القرار تاريخ الاستحقاق وتاريخ التوزيع وتكون احقية الارباح لمالكي الاسهم المسجلين في سجلات المساهمين في نهاية اليوم المحدد للاستحقاق وتحدد الجهة المختصة الحد الاقصى للمدة التي يجب على مجلس الادارة ان ينفذ قرار الجمعية العامة في شأن توزيع الارباح على المساهمين

يجوز للجمعية العامة العادية استخدام الارباح المبقة والاحتياطات الاتفاقية القابلة للتوزيع لسداد المبلغ المتبقي من قيمة السهم او جزء منه على الا يخل ذلك بالمساواة بين المساهمين

المادة (٦٤)



اثنين وعشرون : ** يقترح مجلس الإدارة على حضراتكم التالي ما يلي :**التوزيع على النحو التالي لهذا لعام ٢٠٢٢ ميلادي :**

صافي الدخل قبل خصم الزكاة الشرعية	ريال	٣٨٥.٣٦٠
يخصم : الزكاة الشرعية	ريال	(٢.٩٢١.٢٠٢)
صافي الدخل بعد خصم الزكاة الشرعية	ريال	٢.٥٣٥.٨٤٢-
اضافة ارباح مبقاة	ريال	١٣.٠٥٦.٢٦٥
الاجمالي	ريال	١٠.٥٢٠.٤٢٣
يخصم : مكافاة اعضاء مجلس الادارة (عرض على الجمعية للتصويت)	ريال	(١.٨٠٠.٠٠٠)
الباقى - ارباح مبقاه آخر العام		٨.٧٢٠.٤٢٣

يسر مجلس الإدارة عرض البنود التالية للتصويت عليها بالجمعية العامة رقم (٥٨) المنع انعقاد بتاريخ ٢٠٢٢/٥/٢٦ ميلادي**(حسب المواعيد المتاحة بهيئة السوق المالية) :**

- (١) التصويت على تقرير مجلس الإدارة عن السنة المالية المنتهية في ٢٠٢٢/١٢/٣١ ميلادي .
- (٢) التصويت على تقرير مراجع حسابات الشركة عن السنة المالية المنتهية في ٢٠٢٢/١٢/٣١ ميلادي .
- (٣) التصويت على القوائم المالية عن السنة المالية المنتهية في ٢٠٢٢/١٢/٣١ ميلادي .
- (٤) التصويت على إبراء ذمة أعضاء مجلس الإدارة عن السنة المالية المنتهية في ٢٠٢٢/١٢/٣١ ميلادي .
- (٥) التصويت على تعيين مراجع حسابات الشركة من بين المرشحين بناء على توصية لجنة المراجعة ، وذلك لفحص ومراجعة وتدقيق القوائم المالية الربع (الثاني والثالث والرابع والقوائم السنوية) من العام المالي ٢٠٢٣ ميلادي والربع الاول من عام ٢٠٢٤ ميلادي وتحديد أتعابه
- (٦) التصويت على صرف مبلغ (١.٨٠٠.٠٠٠ ريال) مكافأة لأعضاء مجلس الادارة عن السنة المالية المنتهية ٢٠٢٢/١٢/٣١ ميلادي بواقع مائتين الف ريال لكل عضو .

مجلس الادارة يتقدم بالشكر والتقدير للحكومة الرشيدة التي تولي اهتمامها كبيراً للصناعات الوطنية كما يقدم المجلس الشكر لجميع عملاء الشركة داخل وخارج المملكة على ثقهم وحسن اختيارهم لمنتجات الشركة لتمييز منتجها كما لا يفوت أيضاً الاشادة بالمجهودات التي تبذل من قبل رئيس واعضاء مجلس الادارة وكافة منسوبي الشركة .

مجلس ادارة الشركة وكافة منسوبيها لا يسعهم إلا تقديم الشكر للاخوة المساهمين على تلبية الدعوة وعلى ثقكم التي أوليتموها لمجلسكم ، سائلين المولى الكريم أن يحفظ لبلادنا أمنها واستقرارها ورخائها تحت قيادة خادم الحرمين الشريفين الملك سلمان بن عبدالعزيز حفظه الله وصاحب السمو الملكي الامير محمد بن سلمان بن عبد العزيز ولي العهد وزير الدفاع وحكومتهم الرشيدة وأن يوفقهم جميعاً لما فيه الخير والازدهار لوطننا الغالي والله الموفق ،،،

مجلس الإدارة

مكافآت أعضاء مجلس الإدارة لعام 2022 ميلادي دورة منتخبة في ٢٠٢٢/٠٥/٢٦ ميلادي									
المكافآت التنفيذية					المكافآت الشاكلة				
نسبة من الارباح	مكافآت دورية	خطة تحفيزية قصيرة الاجل	خطة تحفيزية طويلة الاجل	الاسهم الممنوحة (القيمة)	المجموع	مكافأة نهاية الخدمة	المجموع الكلي	بدل مصروفات	
مكافأة رئيس المجلس و العضو المنتدب او امين السر إن كان من الاعضاء	مكافأة الاعمال الفنية والادارية والاستشارية	مزايا عينية	مجموع بدل الحضور جلسات اللجان	بدل حضور جلسات المجلس	مبلغ معين مكافآت المجلس السنوية	اسم العضو	رقم		
الأعضاء المنتخبين									
259,000					0		259,000		1
274,000					0		274,000		2
262,000					0		262,000		3
274,000					0		274,000		4
277,000					0		277,000		5
262,000					0		262,000		6
265,000					0		265,000		7
الأعضاء التنفيذيين									
259,000					0		259,000		1
259,000					0		259,000		2

مكافآت أعضاء مجلس الإدارة لعام 2021 ميلادي دورة التي تبدأ من ٢٠٢٢/٠٥/٢٦ ميلادي مفترج للعرض على الجمعية									
المكافآت التنفيذية					المكافآت الشاكلة				
نسبة من الارباح	مكافآت دورية	خطة تحفيزية قصيرة الاجل	خطة تحفيزية طويلة الاجل	الاسهم الممنوحة (القيمة)	المجموع	مكافأة نهاية الخدمة	المجموع الكلي	بدل مصروفات	
مكافأة رئيس المجلس و العضو المنتدب او امين السر إن كان من الاعضاء	مكافأة الاعمال الفنية والادارية والاستشارية	مزايا عينية	مجموع بدل الحضور جلسات اللجان	بدل حضور جلسات المجلس	مبلغ معين مكافآت المجلس السنوية	اسم العضو	رقم		
الأعضاء المنتخبين									
221,000					0		221,000		1
230,000					0		230,000		2
218,000					0		218,000		3
233,000					0		233,000		4
233,000					0		233,000		5
233,000					0		233,000		6
218,000					0		218,000		7
230,000					0		230,000		8
الأعضاء التنفيذيين									
221,000					0		221,000		1

THE COMPANY'S DEVELOPMENT SINCE

2022

حتى عام

2015

تطور شركة الجبس الاهلية من عام

YEAR2022	YEAR2021	YEAR2020	YEAR2019	YEAR2018	YEAR2017	YEAR2016	YEAR2015
----------	----------	----------	----------	----------	----------	----------	----------

PROFITS الربحية

54,737,007	85,559,036	103,759,129	70,181,615	61,187,217	43,765,895	83,075,800	78,899,159	صافي المبيعات NET SALES
-4,335,842	20,759,125	31,769,736	10,906,493	11,534,083	-16,417,696	15,607,639	20,557,655	صافي الربح بعد الزكاة NET PROFIT AFTER DEDUCTING ZAKAT
0	31,666,667	19,000,000	12,666,667	1,266,667	0	15,833,333	19,000,000	الارباح الموزعة DISTRIBUTED PROFITS
0%	10%	6%	4%	4%	0%	5%	6%	

OWNERSHIP الملكية

431,927,638	474,318,545	460,557,184	444,679,261	448,954,819	431,877,091	468,239,658	469,475,524	حقوق المساهمين OWNERSHIP EQUITY
316,666,667	316,666,667	316,666,667	316,666,667	316,666,667	316,666,667	316,666,667	316,666,667	رأس المال المدفوع PAID UP CAPITAL
31,666,667	31,666,667	31,666,667	31,666,667	31,666,667	31,666,667	31,666,667	31,666,667	عدد الاسهم NUMBER OF SHARES
0	0	0	0	0	0	0	0	زيادة رأس المال CAPITAL INCREASE

INVESTMENT الاستثمار

441,646,425	484,153,248	471,561,869	447,925,151	452,044,037	434,992,039	471,742,739	473,151,807	رأس المال المستثمر INVESTED CAPITAL
688,244,745	687,522,073	685,116,006	679,153,681	678,376,576	690,182,217	750,425,015	749,937,841	اجمالي الموجودات الثابتة بالتكلفة COST OF TOTALFIXEDASSETS
لا يوجد قروض على الشركة	لا يوجد قروض على الشركة	لا يوجد قروض على الشركة	لا يوجد قروض على الشركة	لا يوجد قروض على الشركة	لا يوجد قروض على الشركة	مست بطاقتل واقع الشركة	مست بطاقتل واقع الشركة	قروض طويلة الاجل LONG TERM LOANS

CE OF PRODUCTION CAPCITY الطاقة المخصص بها

960,000	960,000	960,000	960,000	960,000	960,000	960,000	960,000	الطاقات الانتاجية للجبس (طن) GYPSUM PRODUCTION CAPCITY-TON
23,760,000	23,760,000	23,760,000	23,760,000	23,760,000	23,760,000	23,760,000	23,760,000	الطاقات الانتاجية للحوائط (م ²) PLASTER BOARD PRODUCTION CAPCITY-M2

PRODUCTION الانتاج

350,373	376,209	454,725	422,439	330,553	340,575	479,622	439,268	كمية انتاج الجبس البودرة QT OF GYPSUM POWDER
60,768	246,655	809,332	1,079,306	1,150,303	994,934	744,260	984,147	كمية انتاج الحوائط الجبسية QT OF PLASTER BOARD

liabilities & Assets الخصوم والاصول

118,454,129	149,091,377	143,940,515	129,703,683	134,474,602	124,631,290	144,946,128	133,295,375	اصول متداولة CURRENT ASSETS
337,667,938	352,507,317	349,525,912	334,562,285	333,102,928	326,036,875	345,076,570	354,994,224	اصول غير متداولة NON-CURRENT ASSETS
456,122,067	501,598,694	493,466,427	464,265,968	467,577,530	450,668,165	490,022,698	488,289,599	اجمالي الاصول TOTAL ASSETS
14,475,642	17,445,446	21,904,558	16,340,817	15,533,493	15,676,126	18,279,959	15,137,792	خصوم متداولة CURRENT LIABILITIES
9,718,787	9,834,703	11,004,685	3,245,890	3,089,218	3,114,948	3,503,081	3,676,283	خصوم غير متداولة NON-CURRENT LIABILITIES
24,194,429	27,280,149	32,909,243	19,586,707	18,622,711	18,791,074	21,783,040	18,814,075	اجمالي الخصوم TOTAL LIABILITIES

