

شركة بنادر للفنادق ش.م.ب

البيانات المالية

للسنة المنتهية في ٣١ ديسمبر ٢٠٢٠

الصفحة	المحتويات
٢	١. جهات الاتصال والإدارة
٣	٢. تقرير مجلس الإدارة
٧ - ٤	٣. تقرير المدقق المستقل
٨	٤. بيان المركز المالي
٩	٥. بيان الربح أو الخسارة والدخل الشامل الآخر
١٠	٦. بيان التغيرات في حقوق المساهمين
١١	٧. بيان التدفقات النقدية
٣٧ - ١٢	٨. الإيضاحات حول البيانات المالية
٥٠ - ٣٨	٩. تقرير حوكمة الشركة

رقم السجل التجاري	:	١- ٥٩٠٤٥ الصادر في ٢٠ ديسمبر ٢٠٠٥
	:	٢- ٥٩٠٤٥ الصادر في ١٥ فبراير ٢٠١٦
أعضاء مجلس الإدارة	:	السيد عبدالله حسن عبدالله بوهندي
	-	السيد جهاد يوسف عبدالله أمين
	-	السيد محمد فاروق يوسف المؤيد
	-	السيد رضا عبدالله علي فرج
	-	السيد خالد علي راشد الأمين
	-	السيد أحمد محمد حسين علي يتيم
	-	السيد سهيل محمد حسين حاجي
	-	السيد نائل جميل عيسى حشوة
	-	السيد يوسف عبدالرحمن يوسف فخرو
رئيس مجلس الإدارة	-	السيد محمد حسين علي يتيم
نائب رئيس مجلس الإدارة	-	السيد سهيل محمد حسين حاجي
عضو مجلس الإدارة	-	السيد نائل جميل عيسى حشوة
عضو مجلس الإدارة	-	السيد يوسف عبدالرحمن يوسف فخرو
عضو مجلس الإدارة	-	السيد أحمد محمد حسين علي يتيم
عضو مجلس الإدارة	-	السيد خالد علي راشد الأمين
عضو مجلس الإدارة	-	السيد رضا عبدالله علي فرج
رئيس اللجنة	-	السيد يوسف عبدالرحمن يوسف فخرو
أعضاء لجان التدقيق والمخاطر والالتزام	:	السيد أحمد محمد حسين علي يتيم
	:	السيد خالد علي راشد الأمين
	:	السيد رضا عبدالله علي فرج
لجنة المكافآت وحوكمة الشركة	-	السيد عبدالله حسن عبدالله بوهندي
	-	السيد جهاد يوسف عبدالله أمين
	-	السيد سهيل محمد حسين حاجي
المدير العام	:	السيد حسن كمال يوسف حبيشي
المكتب الرئيسي	:	شقة ٥٣، مبنى ١١٤
	:	طريق ٢٨٣، مجمع ٣١٦
	:	ص.ب: ٢٤٧٤
	:	المنامة
	:	مملكة البحرين
مسجلو الأسهم	:	شركة البحرين للمقاصة ش.م.ب (مقفلة)
	:	ص.ب: ٣٢٠٣
	:	المنامة - مملكة البحرين
البنوك	:	بنك البحرين والكويت
	:	بنك إتش إس بي سي الشرق الأوسط المحدود
مدققو الحسابات	:	بي دي أو
	:	الطابق ١٧
	:	برج مكاتب الدبلومات التجاري
	:	ص.ب: ٧٨٧
	:	المنامة
	:	مملكة البحرين

شركة بنادر للفنادق ش.م.ب.
تقرير مجلس الإدارة للسنة المنتهية في ٣١ ديسمبر ٢٠٢٠م

إلى المساهمين في شركة بنادر للفنادق ش.م.ب.

نيابة عن مجلس الإدارة ("الشركة أو الفندق")، يسعدني أن أقدم لكم التقرير السنوي والبيانات المالية للسنة المنتهية بتاريخ ٣١ ديسمبر ٢٠٢٠. خلافا لتوقعاتنا في أواخر عام ٢٠١٩م، نتيجة انهيار الاقتصاد العالمي بسبب إنتشار جائحة فايروس كورونا كوفيد -١٩ للأسف؛ وكما هو الحال بالنسبة لمعظم الشركات على الصعيدين المحلي والدولي، تأثرت شركة بنادر للفنادق سلباً في هذه السنة المنكوبة. حيث انخفضت نسبة حجز غرفنا وأجنتنا بواقع ٦١% مقارنة بعام ٢٠١٩ وميزانية ٢٠٢٠. وانخفض متوسط سعر الغرفة اليومي بنسبة ١٠% مقارنة بعام ٢٠١٩ وبنسبة ١٥% عن ميزانية ٢٠٢٠. كما أن الدخل من مبيعات المأكولات والمشروبات انخفض بنسبة ٦٣% عن عام ٢٠١٩ وبنسبة ٦٤% مقارنة بميزانية عام ٢٠٢٠. وباختصار كان إجمالي إيرادات فندق داون تاون روتانا في عام ٢٠٢٠ أقل من ٦٤% عن عام ٢٠١٩ وبنسبة ٦٥% مقارنة بميزانية عام ٢٠٢٠.

لتقليل الخسارة في الأعمال، قامت شركة بنادر والفندق بتخفيض المصاريف بنسبة ٤٤% مقارنة بعام ٢٠١٩ الفعلي وبنسبة ٤٥% عن ميزانية عام ٢٠٢٠، حيث أصبح ذلك ممكناً من خلال الاستفادة من المنح الحكومية المقدمة ونتيجة لاتخاذ التدابير الداخلية اللازمة مثل إغلاق أجزاء من الفندق، وإعادة التفاوض على عقود التوريد والخدمة، إلغاء العمل بدوام جزئي، أخذ إجازة طوعية غير مدفوعة الأجر لجميع الموظفين وتقليص ٦٣ موظفاً أجنبيًا من كشوف المرتبات اعتباراً من يوليو وما بعده، وإجراءات أخرى لخفض التكاليف.

هناك توفير إضافي نتج عن تأجيل بنك إتش أس بي سي تسديد فائدة القرض لمدة ٦ أشهر، مما أدى إلى توفير مبلغ صافي قدره ٣٦٤,٥٠١ دينار بحريني.

في ٢٠٢٠، تم سداد مبلغ ١٤,٨٣٣,٦١٥ دينار بحريني من قرض شركة بنادر إلى بي أم أي على هيئة أسهم ممتازة. حالياً تتخذ الاجراءات اللازمة لتحويل هذه الأسهم الممتازة إلى أسهم عادية بمساعدة إستشاري محترف لضمان الشفافية والتوافق مع جميع متطلبات الهيئات التنظيمية والرقابية.

بينما كنا مليئين بالأمل في أن يهدأ الوباء ويمهد الطريق لحياة واقتصاد أفضل في عام ٢٠٢١، وجدنا أنفسنا نواجه تحدياً مع مشتقات الفيروس مما يضع مزيداً من الضغوطات على أعمالنا. ومع ذلك، وبمساعدة فريق الخبراء الحالي لدينا، سنبتذل قصارى جهودنا لإيجاد طرق للحفاظ على الاستمرارية في هذه الظروف الصعبة.

كما نود إعلام المساهمين أنه في خلال السنة المنتهية في ٣١ ديسمبر ٢٠٢٠، بلغت بدلات حضور مجلس الإدارة (بما في ذلك بدلات الحضور والمصورات) مبلغ ١٠,٥٠٠ دينار بحريني. كما بلغت الرواتب والعلاوات والمخصصات الأخرى المدفوعة للإدارة الرئيسية ٧١,٥٧١ دينار بحريني.

ويسعدني في هذا المقام، أن أرفع، باسمي وباسم أعضاء مجلس الإدارة، أسمى آيات الشكر والاحترام والامتنان لجلالة الملك حمد بن عيسى آل خليفة، وصاحب السمو الملكي ولي العهد، رئيس مجلس الوزراء ونائب القائد الأعلى الأمير سلمان بن حمد آل خليفة، لقيادتهم الحكيمة ولتوفيرهم الدعم الكامل وتشجيعهم المستمر للقطاع الخاص في البلاد، ولتقديمهم المنح الخاصة هذا العام لمساعدة قطاع الأعمال التي تضررت في البحرين بسبب الجائحة.

كما لا أنسى أن أعرب عن خالص شكري وامتناني لكافة الوزارات والهيئات الحكومية بمملكة البحرين، لا سيما مصرف البحرين المركزي، ووزارة الصناعة والتجارة والسياحة بالبحرين، وبورصة البحرين، وشركة البحرين للمقاصة، على تعاونهم المثمر معنا ومديد العون كلما احتجنا إليها. وأتقدم بالشكر أيضاً لكافة الأطراف والجهات المعنية التي ساهمت ولا زالت تساهم في نجاحنا، بما في ذلك على سبيل المثال لا الحصر بنك إتش إس بي سي، ومجموعة بي أم أي، ومجموعة روتانا لإدارة الفنادق. كما نود أن نرحب ترحيباً خاصاً بالسيد جهاد أمين الذي عين في المجلس كنائب للرئيس، ونقدم أطيب تمنياتنا للسيد عمار عقيل الذي غادرنا بنفس الفترة لمتابعة مسيرته المهنية في مكان آخر.

وأخيراً وليس آخراً، نتوجه بالشكر الجزيل والامتنان الخالص والتقدير العالي لمستثمرينا الأعزاء على دعمهم وصبرهم وتفهمهم. بهذا الصدد، نؤكد لهم أننا لن ندخر جهداً وسنعمل دون كلل على بذل كل ما في وسعنا من وقت وجهد للإيفاء بتوقعاتهم وتحقيق تطلعاتهم.



عبدالله حسن بوهندي

رئيس مجلس الإدارة

١٥ فبراير ٢٠٢١

تقرير المدقق المستقل إلى السادة مساهمي شركة بنادر للفنادق ش.م.ب

تقرير حول تدقيق البيانات المالية

الرأي

لقد قمنا بتدقيق البيانات المالية لشركة بنادر للفنادق ش.م.ب ("الشركة")، والتي تتكون من بيان المركز المالي كما في ٣١ ديسمبر ٢٠٢٠، وبيان الربح أو الخسارة والدخل الشامل الآخر، وبيان التغيرات في حقوق المساهمين، وبيان التدفقات النقدية للسنة المنتهية في ذلك التاريخ، والإيضاحات الملحقة بالبيانات المالية، بما في ذلك السياسات المحاسبية الهامة. في رأينا، إن البيانات المالية المرفقة تعرض بصورة عادلة، من كافة النواحي الجوهرية، المركز المالي للشركة كما في ٣١ ديسمبر ٢٠٢٠، وأدائها المالي وتدفقاتها النقدية للسنة المنتهية في ذلك التاريخ وفقاً للمعايير الدولية لإعداد التقارير المالية.

أساس الرأي

لقد أجرينا عملية التدقيق الخاصة بنا وفقاً لمعايير التدقيق الدولية. إن مسؤولياتنا بموجب هذه المعايير موضحة في تقريرنا ضمن قسم مسؤوليات المدقق فيما يخص تدقيق البيانات المالية. ونحن مستقلون عن الشركة وفقاً لقواعد السلوك الأخلاقي للمحاسبين المهنيين التابعة لمجلس معايير السلوك الأخلاقي الدولية للمحاسبين بالإضافة إلى المتطلبات الأخلاقية ذات الصلة بتدقيقنا للبيانات المالية، وقد استوفينا مسؤولياتنا الأخلاقية الأخرى وفقاً لهذه المتطلبات. نحن نعتقد بأن أدلة التدقيق التي حصلنا عليها كافية ومناسبة لتوفير أساس معين لرأينا.

أمور التدقيق الرئيسية

إن أمور التدقيق الرئيسية هي تلك الأمور التي تعتبر، وفق حكمنا وتقديرنا المهني، أنها الأكثر أهمية في تدقيقنا للبيانات المالية للسنة المنتهية في ٣١ ديسمبر ٢٠٢٠. تم تناول هذه الأمور في سياق تدقيقنا للبيانات المالية ككل، وفي صياغة رأينا بشأنها، ونحن لا نقدم رأياً منفصلاً حول هذه الأمور. تتضمن أمور التدقيق الرئيسية ما يلي:

انخفاض قيمة الممتلكات والآلات والمعدات

تمتلك الشركة ممتلكات وآلات ومعدات كما هو مبين في الإيضاح رقم ٥ المتمم لهذه البيانات المالية والتي تشكل ٩٨,٥% من إجمالي موجودات الشركة، متمثلة في فندق داون تاون روتانا. تكبدت الشركة خسائر منذ بدء عملياتها في عام ٢٠١٦. ومع ذلك، قامت الإدارة بتقييم انخفاض قيمة الممتلكات والآلات والمعدات من خلال مقارنة قيمتها الدفترية بالقيمة القابلة للاسترداد عن طريق الاستعانة بخبير خارجي مستقل.

يتطلب تقييم القيمة القابلة للاسترداد مستوى عالٍ من الحكم، لاسيما فيما يتعلق بتقدير التدفقات النقدية المتوقعة. نظراً لمستوى الحكم الذي يتضمنه هذا الأمر، وبيئة السوق، ومدى أهميته بالنسبة للمركز المالي للشركة، تم اعتباره من أمور التدقيق الرئيسية.

تضمنت إجراءات التدقيق الخاصة بنا تقييم مدى استقلالية وكفاءة وإمكانيات وموضوعية تقييم الإدارة، وتقييم دقيق لمدى ملاءمة الطريقة والافتراضات المستخدمة من قبل الإدارة. بالإضافة إلى ذلك، قمنا أيضاً بتقييم مدى كفاية وملاءمة الإفصاحات ذات الصلة.

تقرير المدقق المستقل إلى السادة مساهمي شركة بنادر للفنادق ش.م.ب - تابع

تقرير حول تدقيق البيانات المالية - تابع

الاعتراف بالإيرادات

تتمثل الإيرادات في العائدات من الغرف، المواد الغذائية والمشروبات، الإدارات التشغيلية الأخرى والإيرادات المتنوعة الأخرى. تركز الشركة على الإيرادات كمقياس رئيسي للأداء، وبشكل افتراضي، فإنها تحتوي على عنصر مخاطرة الاحتيال، ولذلك فيتم إعتبارها دائماً كمخاطر جوهرية.

تضمنت إجراءات التدقيق التي قمنا بها النظر في مدى ملاءمة الاعتراف بالإيرادات وفقاً لسياسات الشركة، بما في ذلك تلك المتعلقة بالخصومات وتقييم الامتثال لتلك السياسات. لقد قمنا بفحص تصميم وفعالية أنظمة الرقابة الداخلية المطبقة من قبل الشركة على دورة الإيرادات. كما قمنا بفحص معاملات البيع التي تحدث في أي من الجانبين من تاريخ بيان المركز المالي لتقييم ما إذا تم الاعتراف بالإيرادات في الفترة الصحيحة. أجرينا أيضاً مراجعة تحليلية للإيرادات بناءً على اتجاهات المبيعات الشهرية وهوامش الربح.

فرضية المنشأة المستمرة

بسبب جائحة كوفيد-١٩، أغلقت الشركة الفندق والمطاعم اعتباراً من مارس ٢٠٢٠، وتتوقع الإدارة أن يستمر الإغلاق حتى بعد نهاية العام. كما تتوقع الإدارة أن يعاد فتح الفندق والمطاعم في النصف الثاني من عام ٢٠٢١. وبالنظر إلى الأثر الاقتصادي لجائحة كوفيد-١٩، تم تضمين أحكام جوهرية في إعداد توقعات التدفقات النقدية التي تم استخدامها في تقييم قدرة الشركة على الاستمرار كمنشأة مستمرة. تم اعتبار هذا المجال كأمر تدقيق رئيسي نظراً لمستوى حكم الإدارة وتقديرها فيما يتعلق بمدى ملاءمة الأساس المحاسبي للمنشأة المستمرة.

لقد تحصلنا على نماذج مالية محدثة استخدمتها الإدارة لدعم افتراضاتها بشأن المنشأة المستمرة وقمنا بفحص دقة العمليات الحسابية. كما تحصلنا على الأدلة المستخدمة لدعم الافتراضات التي استخدمتها الإدارة وقمنا بتقييمها، ونظرنا فيما إذا كان قد تم النظر في سيناريوهات الجانب السلبي، وما إذا كانت إجراءات التخفيف المحتملة معقولة وواقعية.

المعلومات الأخرى

إن الإدارة مسؤولة عن المعلومات الأخرى. إن المعلومات الأخرى تشمل المعلومات الواردة في تقرير مجلس الإدارة وتقرير حوكمة الشركة، لكنها لا تشمل البيانات المالية وتقرير المدقق الخاص بنا حولها. لا يغطي رأينا حول البيانات المالية المعلومات الأخرى، ونحن لا نبدي أي شكل من أشكال إستنتاجات التأكيد فيما يخص ذلك.

وفيما يتعلق بتدقيقنا للبيانات المالية، تكمن مسؤوليتنا في قراءة المعلومات الأخرى المحددة أعلاه، وعند القيام بذلك، الأخذ بعين الاعتبار ما إذا كانت المعلومات الأخرى تتضارب بشكل كبير مع البيانات المالية أو مع معرفتنا التي تم الحصول عليها في عملية التدقيق، أو يبدو بخلاف ذلك أنها تشتمل على أخطاء جوهرية. وإذا استنتجنا بناءً على العمل الذي نفذناه على المعلومات الأخرى التي حصلنا عليها قبل تاريخ تقرير المدقق هذا، أنه توجد أخطاء جوهرية في هذه المعلومات الأخرى، فإنه يتوجب علينا الإبلاغ عن تلك الحقيقة. وليس لدينا ما نقدم به تقريراً في هذا الصدد.

مسؤوليات الإدارة وأولئك المكلفين بالحوكمة عن البيانات المالية

تكون الإدارة مسؤولة عن إعداد البيانات المالية وعرضها بصورة عادلة وفقاً للمعايير الدولية لإعداد التقارير المالية، وعن الرقابة الداخلية التي تعتبرها الإدارة ضرورية للمساعدة في إعداد بيانات مالية تخلو من الأخطاء الجوهرية، سواء كانت ناجمة عن الإحتيال أو الخطأ.

تقرير المدقق المستقل إلى السادة مساهمي شركة بنادر للفنادق ش.م.ب - تابع

تقرير حول تدقيق البيانات المالية - تابع

مسؤوليات الإدارة وأولئك المكلفين بالحوكمة عن البيانات المالية - تابع

عند إعداد البيانات المالية، تكون الإدارة مسؤولة عن تقييم قدرة الشركة على الاستمرار كمنشأة مستمرة، والإفصاح، حيث أمكن، عن الأمور المتعلقة بالمنشأة المستمرة، واستخدام الأساس المحاسبي للمنشأة المستمرة إلا إذا كانت الإدارة تتوي تصفية الشركة أو وقف عملياتها، أو ليس لديها بديل واقعي سوى القيام بذلك.

يكون أولئك المكلفون بالحوكمة مسؤولون عن الإشراف على عملية إعداد التقارير المالية للشركة.

مسؤوليات المدقق فيما يخص تدقيق البيانات المالية

تتلخص أهدافنا في الحصول على تأكيد معقول فيما إذا كانت البيانات المالية ككل تخلو من الأخطاء الجوهرية، سواء كانت ناجمة عن الإحتيال أو الخطأ، وإصدار تقرير المدقق الذي يتضمن رأينا. يعتبر التأكيد المعقول هو مستوى عالي من التأكيد، لكنه لا يضمن بأن عملية التدقيق التي تتم وفقاً لمعايير التدقيق الدولية سوف تكشف دائماً عن الأخطاء الجوهرية عند وجودها. يمكن أن تنجم الأخطاء عن الإحتيال أو الخطأ وتعتبر هامة إذا كان من الممكن أن تؤثر بشكل معقول، سواء منفردة أو مجتمعة، على القرارات الاقتصادية التي يتخذها المستخدمون على أساس هذه البيانات المالية.

كجزء من عملية التدقيق وفقاً لمعايير التدقيق الدولية، فإننا نمارس الحكم المهني ونحافظ على منهج الشك المهني في جميع مراحل التدقيق. نحن أيضاً:

- نحدد ونقيم مخاطر الأخطاء الجوهرية في البيانات المالية، سواء كانت ناجمة عن الإحتيال أو الخطأ، ونصمم وننفذ إجراءات التدقيق التي تستجيب لتلك المخاطر، ونحصل على أدلة تدقيق كافية ومناسبة لتوفير أساس لرأينا. وتكون مخاطرة عدم الكشف عن الأخطاء الجوهرية الناجمة عن الإحتيال أعلى من مخاطرة عدم الكشف عن الأخطاء الجوهرية الناجمة عن الخطأ، حيث قد ينطوي الإحتيال على التواطؤ أو التزوير أو الإغفالات المقصودة أو تشويه الحقيقة أو تجاوز الرقابة الداخلية.
- نحصل على فهم للرقابة الداخلية ذات الصلة بالتدقيق من أجل تصميم إجراءات تدقيق مناسبة في الظروف المحددة، لكن ليس لغرض إبداء رأي حول فعالية الرقابة الداخلية للشركة.
- نقيم مدى ملائمة السياسات المحاسبية المستخدمة ومعقولية التقديرات المحاسبية والإفصاحات ذات العلاقة التي قامت بها الإدارة.
- نتوصل إلى إستنتاج معين حول مدى ملائمة استخدام الإدارة للأساس المحاسبي للمنشأة المستمرة، واستناداً إلى أدلة التدقيق التي تم الحصول عليها، ما إذا كانت توجد شكوك كبيرة متعلقة بأحداث أو ظروف قد تشكل في قدرة الشركة على الاستمرار كمنشأة مستمرة. إذا استنتجنا وجود شكوك كبيرة، يتوجب علينا لفت الانتباه في تقرير المدقق إلى الإفصاحات ذات العلاقة في البيانات المالية، أو إن كانت تلك الإفصاحات غير كافية، يتوجب علينا تعديل رأينا. تستند إستنتاجاتنا إلى أدلة التدقيق التي يتم الحصول عليها حتى تاريخ تقرير المدقق الخاص بنا. ومع ذلك، يمكن للأحداث أو الظروف المستقبلية أن تدفع الشركة إلى وقف أعمالها بصفتها منشأة مستمرة.
- نقيم العرض الشامل للبيانات المالية وبُنيته ومحتواها، بما في ذلك الإفصاحات، وما إذا كانت البيانات المالية تمثل المعاملات والأحداث الأساسية بطريقة تحقق عرضاً عادلاً.

كما أننا نتواصل مع الإدارة وأولئك المكلفين بالحوكمة فيما يخص، من بين أمور أخرى، نطاق وتوقيت التدقيق المخطط لهما ونتائج التدقيق الهامة، بما في ذلك أي أوجه قصور هامة في الرقابة الداخلية نقوم بتحديدنا خلال عملية التدقيق.

تقرير المدقق المستقل إلى السادة مساهمي
شركة بنادر للفنادق ش.م.ب - تابع

مسؤوليات المدقق المستقل فيما يخص تدقيق البيانات المالية - تابع

ونقدم لأولئك المكلفين بالحوكمة بياناً يفيد بامتناننا للمتطلبات الأخلاقية ذات الصلة بشأن الاستقلالية، ونطلعهم على جميع العلاقات والمسائل الأخرى التي يُعتقد بشكل معقول أنها قد تؤثر على استقلاليتنا، وحيث أمكن، الإجراءات الوقائية ذات العلاقة.

من بين الأمور التي تم إبلاغها لأولئك المكلفين بالحوكمة، نقوم بتحديد تلك الأمور الأكثر أهمية في تدقيق البيانات المالية للفترة الحالية، وبالتالي، فهي تمثل أمور التدقيق الرئيسية. كما أننا نصف هذه الأمور في تقرير المدقق الخاص بنا ما لم تحظر القوانين أو الأنظمة الإفصاح العلني عن هذه الأمور أو عندما نحدد، في حالات نادرة جداً، أنه لا ينبغي الإبلاغ عن مسألة معينة في تقريرنا لأن الآثار السلبية لذلك من المتوقع بشكل معقول أن تفوق منافع المصلحة العامة المتحققة عن ذلك الإبلاغ.

تقرير حول المتطلبات القانونية والتنظيمية الأخرى

(أ) وفقاً لمتطلبات قانون الشركات التجارية البحريني، نفيد بما يلي:

- (١) أننا قد حصلنا على جميع المعلومات والإيضاحات التي اعتبرناها ضرورية لأغراض تدقيقنا؛
- (٢) أن الشركة قد قامت بجرد المخزون وفقاً للإجراءات المتعارف عليها، وأنها تحتفظ بسجلات محاسبية منتظمة وأن البيانات المالية تتفق معها؛ و
- (٣) أن المعلومات المالية الواردة في تقرير مجلس الإدارة متفقة مع الدفاتر المحاسبية للشركة.

(ب) وفقاً لمتطلبات وزارة الصناعة والتجارة والسياحة بموجب خطابها المؤرخ ٣٠ يناير ٢٠٢٠ بخصوص متطلبات المادة الثامنة من الفرع الثاني للفصل الأول من ميثاق حوكمة الشركات، نفيد بما يلي:

- (١) قامت الشركة بتعيين مسؤل لحوكمة الشركة؛ و
- (٢) يوجد لدى الشركة دليل إرشادي وإجراءات مكتوبة للحوكمة داخل الشركة معتمدة من قبل مجلس الإدارة.

بالإضافة إلى ذلك، نفيد بأنه لم يرد إلى علمنا ما يجعلنا نعتقد بأن الشركة قد خالفت أي من الأحكام ذات العلاقة من قانون الشركات التجارية البحريني، ودليل التوجيهات الصادر عن مصرف البحرين المركزي (الأحكام ذات الصلة من المجلد رقم ٦)، وتوجيهات مصرف البحرين المركزي واللوائح والقرارات المرتبطة بها، وقواعد وإجراءات بورصة البحرين، أو أحكام عقد تأسيسها ونظامها الأساسي، بصورة من شأنها أن تؤثر بشكل جوهري على أنشطتها أو مركزها المالي كما في ٣١ ديسمبر ٢٠٢٠.



BDO

المنامة - مملكة البحرين

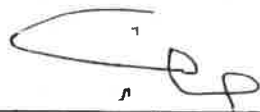
١٥ فبراير ٢٠٢١



شركة بنادر للفنادق ش.م.ب
بيان المركز المالي كما في ٣١ ديسمبر ٢٠٢٠
(المبالغ مبينة بالدينار البحريني)

٣١ ديسمبر ٢٠١٩	٣١ ديسمبر ٢٠٢٠	إيضاحات	الموجودات
٣٦,٧٧٣,٤٩٨	٣٤,٨٩٥,٩٣٧	٦	الموجودات غير المتداولة
٢٢١,٤٨٠	٦٣,٠٥٥	٧	ممتلكات وآلات ومعدات حق استخدام الموجودات
٣٦,٩٩٤,٩٧٨	٣٤,٩٥٨,٩٩٢		
٥٨,٨٢٦	٤٦,١٨٢	٨	الموجودات المتداولة
٤٥٣,٣٠٥	٥٠١,٣٠١	٩	المخزون
٢١١,٩٤٧	٨٤,٣٥٠	١٠	ذمم تجارية مدينة وأخرى النقد وأرصدة لدى البنوك
٧٢٤,٠٧٨	٦٣١,٨٣٣		
٣٧,٧١٩,٠٥٦	٣٥,٥٩٠,٨٢٥		مجموع الموجودات
٢٢,٩٥٠,١٥٠	٣,٦٦٢,٠٩٩	١١	حقوق الملكية والمطلوبات
-	١٤,٨٣٣,٦١٥	١١	رأس المال والاحتياطيات
(٢,٤٣٤,٦٥٠)	-	١١	رأس المال
٦٥,٦٨١	-	١٢	أسهم ممتازة
٢٧٩,٢٣٦	٣٤,٣١٣	١٣	حساب التعديل في رأس المال
(١٧,١٩٨,٣١٨)	(٣,٠٨٨,٨٤٠)		الإحتياطي القانوني الإحتياطي العام الخسائر المتركمة
٣,٦٦٢,٠٩٩	١٥,٤٤١,١٨٧		مجموع حقوق الملكية
١٤,٨٧٥,٩٩٢	١٣,٧٠١,٥١٩	١٤	المطلوبات غير المتداولة
٩٩,٦٥٠	٢,٠٩٩	١٥	الجزء غير المتداول من قرض لأجل
٨,٠٣٣,٦١٥	-	١٦	الجزء غير المتداول من التزامات عقود الإيجار
٩٨,٥١٤	٩٩,٥٦٧	١٧	الجزء غير المتداول من المبالغ المستحقة لطرف ذو علاقة مناقص نهاية الخدمة للموظفين
٢٣,١٠٧,٧٧١	١٣,٨٠٣,١٨٥		
٦,٨٠٠,٠٠٠	٢,٣١٣,٣٧١	١٦	المطلوبات المتداولة
٢,٣٦٤,١٣٧	٢,٣٦٤,٦٥٤	١٤	الجزء المتداول من المبالغ المستحقة لطرف ذو علاقة
١٢٧,٥٠٤	٦٠,٩٢٦	١٥	الجزء المتداول من قرض لأجل
١,٦٣٥,١٥٧	١,٦٠٠,٤٤٥	١٨	الجزء المتداول من التزامات عقود الإيجار
٢٢,٣٨٨	٧,٠٥٧	١٩	ذمم تجارية دائنة وأخرى حسابات السحب على المكشوف
١٠,٩٤٩,١٨٦	٦,٣٤٦,٤٥٣		مجموع المطلوبات
٣٧,٧١٩,٠٥٦	٣٥,٥٩٠,٨٢٥		مجموع حقوق الملكية والمطلوبات

إن هذه البيانات المالية قد تم اعتمادها والتصريح بإصدارها من قبل مجلس الإدارة، وتم التوقيع عليها بالنيابة عنه من قبل كل من:



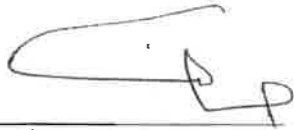
جهاد يوسف عبدالله أمين
نائب رئيس مجلس الإدارة



عبدالله حسن عبدالله بوهندي
رئيس مجلس الإدارة

السنة المنتهية في ٣١ ديسمبر ٢٠٢٠	السنة المنتهية في ٣١ ديسمبر ٢٠٢٠	إيضاحات	
٣,١٦٣,٩٤٨	١,١٤٣,٧٦٨	٢٠	إيرادات التشغيل
(١,٣٥٩,٧٢٧)	(٧٤٣,٨٩٥)	٢١	تكاليف التشغيل
١,٨٠٤,٢٢١	٣٩٩,٨٧٣		ربح التشغيل للسنة
-	٥٣٠,٤٦٤	٢٢	إيرادات أخرى
١,٨٠٤,٢٢١	٩٣٠,٣٣٧		
			مصروفات غير تشغيلية
(١,٨٨٦,٠٤٦)	(١,٨٩٤,٢٤١)	٦	استهلاك الممتلكات والألات والمعدات
(١,٦٢٧,٢٧٣)	(١,١٩٥,٦٤٩)	٢٣	مصروفات عمومية وإدارية
(١,٦٩٦,٣١٥)	(٨٩٤,٩٧٤)	٢٤	تكاليف التمويل
(٥,٢٠٩,٦٣٤)	(٣,٩٨٤,٨٦٤)		
(٣,٤٠٥,٤١٣)	(٣,٠٥٤,٥٢٧)		صافي الخسارة والخسارة الشاملة الأخرى للسنة
(٠,٠١٥)	(٠,٠٣٨)	٢٥	الخسارة الأساسية للسهم
(٠,٠١٥)	(٠,٠١٣)	٢٥	الخسارة المحفظة للسهم

إن هذه البيانات المالية قد تم اعتمادها والتصريح بإصدارها من قبل مجلس الإدارة، وتم التوقيع عليها بالنيابة عنه من قبل كل من:



جهاد يوسف عبدالله أمين
نائب رئيس مجلس الإدارة



عبدالله حسن عبدالله بوهندي
رئيس مجلس الإدارة

شركة بنادر للنفط ش.م.ب
بيان التغيرات في حقوق المساهمين للسنة المنتهية في ٣١ ديسمبر ٢٠٢٠
(المبالغ مبينة بالدينار البحريني)

المجموع	الخسائر المترتبة	الإحتياطي العام	الإحتياطي القانوني	حساب التعديل في رأس المال	أسهم ممتازة	رأس المال	إيضاحات
٧,٠٦٧,٥١٢	(١٢,٦٩٧,٩٨٧)	١٨٤,٣١٨	٦٥,٦٨١	(٢,٤٣٤,٦٥٠)	-	٢٢,٩٥٠,١٥٠	في ٣١ ديسمبر ٢٠١٨
(٣,٤٠٥,٤١٣)	(٣,٤٠٥,٤١٣)	-	-	-	-	-	صافي الخسارة والخسارة الشاملة الأخرى للسنة
-	(٩٤,٩١٨)	٩٤,٩١٨	-	-	-	-	المحول إلى الإحتياطي العام
٣,٦٦٢,٠٩٩	(١٧,١٩٨,٣١٨)	٢٧٩,٢٣٦	٦٥,٦٨١	(٢,٤٣٤,٦٥٠)	-	٢٢,٩٥٠,١٥٠	في ٣١ ديسمبر ٢٠١٩
١٤,٨٣٣,٦١٥	-	-	-	-	١٤,٨٣٣,٦١٥	-	إصدار أسهم ممتازة
-	١٧,١٩٨,٣١٨	(٢٧٩,٢٣٦)	(٦٥,٦٨١)	٢,٤٣٤,٦٥٠	-	(١٩,٢٨٨,٠٥١)	تخفيض رأس المال
(٣,٠٥٤,٥٢٧)	(٣,٠٥٤,٥٢٧)	-	-	-	-	-	صافي الخسارة والخسارة الشاملة الأخرى للسنة
-	(٣٤,٣١٣)	٣٤,٣١٣	-	-	-	-	المحول إلى الإحتياطي العام
١٥,٤٤١,١٨٧	(٣,٠٨٨,٨٤٠)	٣٤,٣١٣	-	-	١٤,٨٣٣,٦١٥	٣,٦٦٢,٠٩٩	في ٣١ ديسمبر ٢٠٢٠

شركة بنادر للفنادق ش.م.ب
بيان التدفقات النقدية للسنة المنتهية في ٣١ ديسمبر ٢٠٢٠
(المبالغ مبينة بالدينار البحريني)

السنة المنتهية في ٣١ ديسمبر ٢٠١٩	السنة المنتهية في ٣١ ديسمبر ٢٠٢٠	إيضاحات	
(٣,٤٠٥,٤١٣)	(٣,٠٥٤,٥٢٧)		الأنشطة التشغيلية
			صافي الخسارة للسنة
			التسويات:
١,٨٨٦,٠٤٦	١,٨٩٤,٢٤١	٦	استهلاك الممتلكات والألات والمعدات
-	(٢٣,٧٧٧)	١٥	امتيازات عقود الإيجار
-	(٢,٠٦٢)		مكاسب من إستبعاد حق استخدام الموجودات
١,٦٩٦,٣١٥	٨٩٤,٩٧٤	٢٤	تكاليف التمويل
١٣٢,٣٢٧	١٢٤,٦٠٦	٧	إطفاء حق استخدام الموجودات
١٥,١٨٧	٨,١٠٨	١٥	مصروفات الفوائد على التزامات عقود الإيجار
٨٥٠	٦,٤٦٨	٩	مخصص انخفاض قيمة ذمم تجارية مدينة
			التغيرات في الموجودات والمطلوبات التشغيلية:
			المخزون
١,٦٠٢	١٢,٦٤٤		ذمم تجارية مدينة وأخرى
(١٠,٩٥٥)	(٥٤,٤٦٤)		ذمم تجارية دائنة وأخرى
(٣٨,٩٨٤)	(٣٤,٧١٢)		منافع نهاية الخدمة للموظفين، بالصافي
١١,٩٩٠	١,٠٥٣		
٢٨٨,٩٦٥	(٢٢٧,٤٤٨)		صافي النقد (المستخدم في)/الناتج من الأنشطة التشغيلية
(٢٨,٨٣٤)	(١٦,٦٨٠)	٦	الأنشطة الاستثمارية
			شراء ممتلكات وألات ومعدات
(٢٨,٨٣٤)	(١٦,٦٨٠)		صافي النقد المستخدم في الأنشطة الاستثمارية
(١٤١,٨٤٠)	(١٠٤,٤٧١)		الأنشطة التمويلية
١,٠٢٧,٢٢٣	٤٠٦,٢٩٢		المبلغ المسدد من أصل التزامات عقود الإيجار
(٣,٣١٣,٣٧٢)	(١,٥٨٠,٢٤٨)		العائدات من قرض لأجل
-	(٨,١٠٨)		المبلغ المسدد من قرض لأجل
٣,٣٣٠,٦١٨	٢,٣١٣,٣٧١		الفوائد على التزامات عقود الإيجار
(١,٦٩٦,٣١٥)	(٨٩٤,٩٧٤)	٢٤	صافي التغير في المبالغ المستحقة لطرف ذو علاقة
			تكاليف التمويل المدفوعة
(٧٩٣,٦٨٦)	١٣١,٨٦٢		صافي النقد الناتج من/المستخدم في) الأنشطة التمويلية
(٥٣٣,٥٥٥)	(١١٢,٢٦٦)		صافي النقص في النقد وما في حكمه
٧٢٣,١١٤	١٨٩,٥٥٩		النقد وما في حكمه في بداية السنة
١٨٩,٥٥٩	٧٧,٢٩٣		النقد وما في حكمه في نهاية السنة
٢١١,٩٤٧	٨٤,٣٥٠	١٠	متمثلة في: النقد وأرصدة لدى البنوك
(٢٢,٣٨٨)	(٧,٠٥٧)	١٩	حسابات السحب على المكشوف
١٨٩,٥٥٩	٧٧,٢٩٣		

المعاملات غير النقدية:

خلال السنة، تم استبعاد المعاملة المتعلقة بإصدار الأسهم الممتازة (إيضاح ١١) والبالغ قدرها ١٤,٨٣٣,٦١٥ دينار بحريني وما يرتبط بها من تسويات مقابل المبالغ المستحقة لطرف ذو علاقة من بيان التدفقات النقدية، كونها معاملة غير نقدية.

(١) الشركة وأنشطتها

شركة بنادر للفنادق ش.م.ب ("الشركة") هي شركة مساهمة بحرينية مسجلة في مملكة البحرين لدى وزارة الصناعة والتجارة والسياحة تحت السجل التجاري رقم ١-٥٩٠٤٥ الصادر بتاريخ ٢٠ ديسمبر ٢٠٠٥. الشركة تمتلك فندق داون تاون روتانا الذي تديره روتانا لإدارة الفنادق المحدودة ذ.م.م. بموجب اتفاق لمدة ١٠ سنوات ابتداءً من التاريخ الفعلي من استلام الإدارة وقابلة للتجديد لثلاث فترات إضافية من ١٠ سنوات.

إن هذه البيانات المالية تشمل العمليات والنتائج المتعلقة بفندق داون تاون روتانا تحت سجل تجاري رقم ٢-٥٩٠٤٥ الصادر في ١٥ فبراير ٢٠١٦. بدأ فندق داون روتانا نشاطاته من ١ مارس ٢٠١٦.

إن الأنشطة الرئيسية للشركة تتمثل في البناء والاستثمار في الفنادق.

إن المقر الرئيسي للشركة مسجل في مملكة البحرين.

الشركة هي شركة تابعة بنسبة ٥٣,٩١% لشركة بي إم أي (ش.م.ب.) ("الشركة الأم").

إن البيانات المالية والمبينة على الصفحات من ٨ إلى ٣٧ قد تم اعتمادها والتصريح بإصدارها من قبل مجلس الإدارة بتاريخ ١٥ فبراير ٢٠٢١.

(٢) أساس الإعداد

بيان الالتزام

لقد تم إعداد البيانات المالية وفقاً للمعايير الدولية لإعداد التقارير المالية المعلنة من قبل مجلس معايير المحاسبة الدولية والتفسيرات الصادرة عن اللجنة المختصة بتفسير التقارير المالية بالإضافة إلى متطلبات قانون الشركات التجارية البحريني رقم ٢١ لسنة ٢٠٠١، والدليل الإرشادي لمصرف البحرين المركزي (الأحكام النافذة من المجلد ٦) وتوجيهات مصرف البحرين المركزي والقوانين والقرارات المتعلقة بها والقواعد والإجراءات لبورصة البحرين.

أساس العرض

تم إعداد البيانات المالية للشركة وفقاً لمبدأ التكلفة التاريخية على أساس فرض الاستمرارية.

إن إعداد البيانات المالية وفقاً لمعايير التقارير المالية الدولية يتطلب استخدام بعض التقديرات المحاسبية المهمة. كما يتطلب أيضاً من الإدارة استخدام تقديراتها الخاصة فيما يتعلق بتطبيقاتها للسياسات المحاسبية للشركة. يتم الإفصاح عن النواحي التي تتطلب ممارسة الاجتهاد عند تطبيق السياسات المحاسبية للشركة في الإيضاح رقم ٤ المتمم لهذه البيانات المالية.

العملة الوظيفية وعملة العرض للشركة هي الدينار البحريني.

التحسينات/التعديلات على المعايير الدولية لإعداد التقارير المالية/معايير المحاسبة الدولية

تحتوي التحسينات / التعديلات على المعايير الدولية لإعداد التقارير المالية/معايير المحاسبة الدولية على عددٍ من التعديلات والتي يعتبرها مجلس المعايير المحاسبية الدولية غير مستعجلة ولكن ضرورية. وتشتمل التحسينات على المعايير الدولية لإعداد التقارير المالية على تعديلات ينتج عنها تغييرات محاسبية لأغراض العرض، والاعتراف أو القياس، وكذلك في المصطلحات أو التعديلات التحريرية المتعلقة بمجموعة متنوعة من المعايير الدولية لإعداد التقارير المالية بشكل فردي. إن هذه التعديلات سارية المفعول على الفترات المحاسبية المستقبلية للشركة مع السماح بالتطبيق المبكر.

٢) أساس الإعداد - تابع

المعايير والتعديلات والتفسيرات التي تم إصدارها وتطبيقها في عام ٢٠٢٠

إن المعايير الجديدة التالية والتعديلات على المعايير الحالية أو التفسيرات الحالية للمعايير إلزامية لأول مرة للفترة المالية التي تبدأ في أو بعد ١ يناير ٢٠٢٠، وقد تم تطبيقها عند إعداد البيانات المالية:

ساري المفعول للفترة السنوية التي تبدأ في أو بعد	العنوان	المعيار أو التفسير
١ يونيو ٢٠٢٠	إمميزات الإيجار المتعلقة بكوفيد-١٩	المعيار الدولي لإعداد التقارير المالية رقم (١٦)

اعتباراً من ١ يونيو ٢٠٢٠، تم تعديل المعيار الدولي لإعداد التقارير المالية رقم (١٦) لتوفير وسيلة عملية لحساب عقود الإيجار المتعلقة بامتيازات الإيجار التي تنشأ كنتيجة مباشرة لجائحة الفيروس التاجي المستجد (كوفيد-١٩) والتي تتوافر فيها الضوابط التالية:

(أ) التغيير في مدفوعات الإيجار الذي ينتج عنه تعديل في المقابل المالي لعقد الإيجار والذي يماثل إلى حد كبير عقد الإيجار قبل إجراء التعديل أو أقل منه؛

(ب) التخفيض هو في مدفوعات إيجار تأثر فقط في المدفوعات الأصلية المستحقة في أو قبل ٣٠ يونيو ٢٠٢١؛ و

(ج) لا يوجد تغيير جوهري في شروط وأحكام الإيجار الأخرى.

قد يتم احتساب امتيازات الإيجار التي تستوفي هذه الضوابط وفقاً للوسيلة العملية، مما يعني أن المستأجر لا يحتاج إلى تقييم ما إذا كان امتياز الإيجار يستوفي تعريف تعديل عقد الإيجار. يطبق المستأجرون متطلبات أخرى في المعيار الدولي لإعداد التقارير المالية رقم (١٦) لمحاكاة امتيازات الإيجار.

اختارت الشركة الاستفادة من الوسيلة العملية لجميع امتيازات الإيجار التي تستوفي الضوابط. تم تطبيق الوسيلة العملية بأثر رجعي، مما يعني أنه تم تطبيقها على جميع امتيازات الإيجار التي تستوفي الضوابط، والتي حدثت للشركة في الفترة من مارس ٢٠٢٠ إلى يونيو ٢٠٢١.

إن احتساب امتيازات الإيجار كتعديل في عقد الإيجار كان من الممكن أن يؤدي لإعادة قياس الشركة لالتزامات عقود الإيجار لاحتساب مقابل الإيجار المعدل باستخدام معدل الخصم المعدل مع تأثير التغيير على التزامات عقود الإيجار المسجلة مقابل حق استخدام الموجودات. من خلال تطبيق الوسيلة العملية، لا يتعين على الشركة تعديل معدل الخصم المعدل، حيث أن التأثير الناتج من التغيير في التزامات عقود الإيجار يتم الاعتراف به في الربح أو الخسارة في الفترة التي يحدث فيها الحدث أو الحالة التي تؤدي إلى وجود امتياز الإيجار.

تم الإفصاح عن تأثير تطبيق الوسيلة العملية في الإيضاح رقم ١٥.

٢) أساس الإعداد - تابع

المعايير والتعديلات والتفسيرات التي تم إصدارها وبدأ سريان مفعولها في عام ٢٠٢٠، إلا أنها لا تنطبق على أنشطة الشركة

إن المعايير والتعديلات والتفسيرات الجديدة التالية الصادرة عن مجلس معايير المحاسبة الدولية سارية المفعول لأول مرة للفترات التي تبدأ في أو بعد ١ يناير ٢٠٢٠، إلا أنه لم يتم اعتمادها لاعتبارها ليست ذات صلة بأنشطة الشركة:

ساري المفعول للفترات السنوية التي تبدأ في أو بعد	العنوان	المعيار أو التفسير
١ يناير ٢٠٢٠	عرض البيانات المالية السياسات المحاسبية، التغييرات في	معيار المحاسبة الدولي رقم (١)
١ يناير ٢٠٢٠	التقديرات المحاسبية والأخطاء	معيار المحاسبة الدولي رقم (٨)
١ يناير ٢٠٢٠	الأدوات المالية: "الاعتراف والقياس"	معيار المحاسبة الدولي رقم (٣٩)
١ يناير ٢٠٢٠	إندماج الأعمال	المعيار الدولي لإعداد التقارير المالية رقم (٣)
١ يناير ٢٠٢٠	الأدوات المالية: الإفصاحات	المعيار الدولي لإعداد التقارير المالية رقم (٧)
١ يناير ٢٠٢٠	الأدوات المالية	المعيار الدولي لإعداد التقارير المالية رقم (٩)

المعايير والتعديلات والتفسيرات الجديدة التي تم إصدارها ولم يبدأ سريان مفعولها في عام ٢٠٢٠

تم إصدار المعايير المحاسبية والتفسيرات الجديدة/المعدلة التالية، ولكنها ليست إلزامية للسنة المالية المنتهية في ٣١ ديسمبر ٢٠٢٠، وبالتالي لم يتم اعتمادها مبكراً عند إعداد البيانات المالية للسنة المنتهية في ٣١ ديسمبر ٢٠٢٠، وسوف أو قد يكون لها أثر على البيانات المالية المستقبلية للشركة. في جميع الحالات، تعتزم الشركة اعتماد هذه المعايير اعتباراً من تاريخ بدء التطبيق كما هو مبين في الجدول أدناه:

ساري المفعول للفترات السنوية التي تبدأ في أو بعد	العنوان	المعيار أو التفسير
١ يناير ٢٠٢١	الأدوات المالية: "الاعتراف والقياس"	معيار المحاسبة الدولي رقم (٣٩)
١ يناير ٢٠٢١	عقود التأمين	المعيار الدولي لإعداد التقارير المالية رقم (٤)
١ يناير ٢٠٢١	الأدوات المالية: "الإفصاحات"	المعيار الدولي لإعداد التقارير المالية رقم (٧)
١ يناير ٢٠٢١	الأدوات المالية	المعيار الدولي لإعداد التقارير المالية رقم (٩)
١ يناير ٢٠٢١	عقود الإيجار	المعيار الدولي لإعداد التقارير المالية رقم (١٦)
١ يناير ٢٠٢٢	الممتلكات، الآلات والمعدات - المتحصلات قبل قصد الاستخدام	معيار المحاسبة الدولي رقم (١٦)
١ يناير ٢٠٢٢	العقود غير المجدية - تكلفة الوفاء بالعقد	معيار المحاسبة الدولي رقم (٣٧)
١ يناير ٢٠٢٢	الرجوع إلى إطار المفاهيم	المعيار الدولي لإعداد التقارير المالية رقم (٣)
١ يناير ٢٠٢٣	تصنيف الالتزامات إلى متداولة وغير متداولة	معيار المحاسبة الدولي رقم (١)
١ يناير ٢٠٢٣	عقود التأمين	المعيار الدولي لإعداد التقارير المالية رقم (١٧)

التطبيق المبكر للمعايير أو التعديلات في ٢٠٢٠

لم تقم الشركة بالتطبيق المبكر لأي من المعايير أو التعديلات الجديدة في سنة ٢٠٢٠. لن يكون هناك أي تغيير في المركز المالي والنتائج التشغيلية للشركة للسنة المنتهية في ٣١ ديسمبر ٢٠٢٠ في حال قامت الشركة بالتطبيق المبكر لأي من المعايير المذكورة أعلاه والتي تنطبق على الشركة.

٣) أهم السياسات المحاسبية

فيما يلي أدناه ملخصاً لأهم السياسات المحاسبية المتبعة في إعداد البيانات المالية. إن هذه السياسات قد تم تطبيقها على أساس منتظم ومتماثل لكل السنوات المعروضة ما لم يذكر خلاف ذلك.

ممتلكات وآلات ومعدات

لقد أظهرت الممتلكات والآلات والمعدات بالتكلفة التاريخية بعد طرح مخصص الاستهلاك المتراكم فيما عدا الأراضي المملوكة، حيث أنها لا تستهلك وتعتبر ذات عمر إنتاجي غير منتهي. وتتضمن التكلفة جميع النفقات التي تم إنفاقها على الموجودات بصورة مباشرة لوضعها في الحالة التشغيلية التي تمكنها من تحقيق الغرض الذي تم شراؤها من أجله.

يتم احتساب المخصص اللازم لاستهلاك الممتلكات والآلات والمعدات بعد استنزال قيمتها المتبقية بطريقة القسط الثابت وبمعدلات استهلاك كافية لتغطية عمرها الإنتاجي المتوقع. إن الفئات الرئيسية للممتلكات والآلات والمعدات وأعمارها الإنتاجية المتوقعة هي كالتالي:

٤٠ سنة	مباني على أراضي مملوكة
١٢-٥ سنة	أثاث وتركيبات
٥ سنوات	معدات مكتبية وأجهز حاسوب
٥ سنوات	سيارات
١٥-٥ سنة	آلات ومعدات

ولا يتم احتساب استهلاك على الأراضي المملوكة حيث تعتبر ذات عمر إنتاجي غير محدد.

إذا ما زادت القيمة الدفترية لأصل ما عن قيمته الممكن استردادها يتم تخفيض القيمة الدفترية لذلك الأصل إلى القيمة الممكن استردادها فوراً.

إن مكاسب وخسائر بيع الممتلكات والآلات والمعدات يتم تحديدها على أساس القيمة الدفترية وأخذ تلك المكاسب أو الخسائر بعين الاعتبار في احتساب صافي الربح.

يتم احتساب مصروفات الصيانة والتجديدات ضمن بيان الربح أو الخسارة والدخل الشامل الآخر حين تكبدها.

انخفاض القيمة

تتم مراجعة القيمة الدفترية لموجودات الشركة في تاريخ بيان المركز المالي لتحديد إذا ما كانت هناك دلائل عن وجود انخفاض في القيمة وفي حالة وجودها فإنه يتم بموجبها تقدير القيمة الممكن استردادها لهذه الموجودات. تحتسب خسائر انخفاض القيمة إذا فاقت القيمة الدفترية لأي أصل قيمته المتوقع استردادها. القيمة القابلة للاسترداد لأي أصل تكون إما قيمته السوقية مطروحاً منها تكاليف البيع أو قيمة استخدامه الحالية، أيهما أعلى. تحمل خسائر الانخفاض في القيمة في بيان الدخل الشامل. يتم عكس خسائر انخفاض القيمة في حال وجود دلائل على أن الانخفاض في القيمة لم يعد موجود وحصول تغيير في التقديرات المستخدمة لتحديد القيمة الممكن استردادها.

٣) أهم السياسات المحاسبية - تابع

الموجودات المالية

الموجودات المالية - التصنيف والقياس

تقوم الشركة بتصنيف موجوداتها المالية إلى فئة واحد فقط وهي موجودات مالية بالتكلفة المطفأة. يعتمد هذا التصنيف على الغرض الذي تم من أجله اقتناء الأصل.

موجودات مالية بالتكلفة المطفأة

تقيم الموجودات المالية المدرجة بالتكلفة المطفأة ابتداءً بقيمتها العادلة بالإضافة لتكاليف معاملة اقتناءها أو إصدارها ولاحقاً يتم تسجيلها بالتكلفة المطفأة باستخدام طريقة معدل الفائدة الفعلي، ناقصاً مخصص الانخفاض. فئات الموجودات المالية التي تقاس بالتكلفة المطفأة موضحة أدناه:

نعم تجارية مدينة وأخرى

يتم إظهار الذمم التجارية المدينة والأخرى بالقيمة المتوقعة القابل تحقيقها. ويتم عمل تقدير لمخصص الأرصدة المدينة المشكوك في تحصيلها بناءً على المراجعة الشاملة لجميع الأرصدة المستحقة للشركة في نهاية السنة المالية. يتم شطب الديون المعدومة خلال نفس السنة التي يتم فيها تحديد تلك الديون. يتم احتساب مخصص الانخفاض على أساس الخسائر المتوقعة على مدى عمر الذمم التجارية المدينة والأخرى ما لم تكن محصلة على مدى أكثر من ١٢ شهراً، حيث يتم احتساب مخصص الخسائر على نموذج المراحل الثلاث المتوقعة لخسائر الائتمان والمطورة داخلياً من قبل الشركة.

النقد وما في حكمه

يسجل النقد وما في حكمه في البيانات المالية بالتكلفة المطفأة مخصصاً منها الخسائر الائتمانية المتوقعة. يتكون النقد وما في حكمه من الأرصدة النقدية بالصندوق ولدى البنوك والتي تتعرض لمخاطر طفيفة من التقلبات في قيمتها القابلة للتحقيق.

المطلوبات المالية

تتكون المطلوبات المالية للشركة من ذمم دائنة تجارية وأخرى. عند الاعتراف الأولي لها يتم تسجيلها بالقيمة العادلة ويعاد قياسها لاحقاً بالتكلفة المطفأة باستخدام طريقة معدل الفائدة الفعلي.

نعم تجارية دائنة وأخرى

تظهر الذمم التجارية الدائنة والأخرى بالقيمة التي يجب سدادها في المستقبل مقابل السلع والخدمات المستلمة سواء تم استلام فواتير بقيمتها من قبل المورد أو لم يتم استلام تلك الفواتير.

الاقتراض وتكلفة الاقتراض

يتم الاعتراف بالقروض مبدئياً بقيمة المبالغ المحصلة من خلالها، بعد خصم تكاليف المعاملة المتكبدة. وفي الفترات اللاحقة، يتم إدراجها بالتكلفة المطفأة باستخدام طريقة العائد الفعلي، ويتم الاعتراف بأية فروقات بين المبالغ المحصلة (بعد خصم تكاليف المعاملة) والقيمة التي يتم تسديدها، في بيان الربح أو الخسارة والدخل الشامل الآخر الموحد على مدى فترة الاقتراض.

إن تكاليف الاقتراض التي تعزى مباشرة إلى استملاك أو إنشاء أو إنتاج الموجودات المؤهلة، وهي تلك الموجودات التي تحتاج بالضرورة لفترة زمنية طويلة لتكون جاهزة للاستخدام المقصود أو البيع، تضاف إلى تكلفة تلك الموجودات، وذلك إلى الوقت الذي تصبح فيه الموجودات جاهزة للاستخدام المقصود أو البيع بشكل جوهري. يتم الاعتراف بجميع التكاليف الأخرى المصاحبة للاقتراض في بيان الربح أو الخسارة والدخل الشامل الآخر الموحد في الفترة التي يتم تكبدها فيها.

٣) أهم السياسات المحاسبية - تابع

المخزون

يتم إظهار المخزون بسعر التكلفة أو صافي القيمة الممكن تحقيقها أيهما أقل، وتحدد تكلفة المخزون على أساس متوسط التكلفة والتي تتضمن جميع المصاريف التي تنفق على المخزون ضمن ظروف العمل الاعتيادية حتى وصول ذلك المخزون إلى المواقع المحددة لاستلامه وبالحالة التي يجب أن يكون عليها. ويتم تقييم صافي القيمة الممكن تحقيقها على أساس سعر البيع المقدر في ظروف العمل الاعتيادية مطروحاً منه مصاريف البيع. ويتم احتساب مخصص لمواجهة المخزون القديم والتالف وبطء الحركة كلما كان ذلك ضرورياً.

رأس المال

يتم تصنيف الأدوات المالية الصادرة من قبل الشركة كحقوق ملكية فقط إلى الحد الذي لا ينطبق عليها تعريف الأصل أو الالتزام المالي. يتم تصنيف الأسهم العادية للشركة كأدوات حقوق الملكية.

منافع نهاية الخدمة للموظفين

منافع قصيرة الأجل

تقاس منافع الموظفين قصيرة الأجل على أساس غير مخصص ويتم صرفها متى ما قدمت الخدمة ذات العلاقة. يتم عمل مخصص للمبلغ المتوقع دفعه ضمن المكافآت النقدية قصيرة الأجل أو خطط المشاركة في الأرباح، إذا كان على الشركة التزام قانوني أو استنتاجي قائم كنتيجة لخدمات سابقة قام الموظفون بتقديمها، وإذا ما كان بالإمكان تقدير هذا الالتزام بصورة موثوقة.

منافع ما بعد التوظيف

يتم احتساب مخصص لمستحقات نهاية الخدمة للموظفين من الإجازات السنوية والعطل وتذاكر السفر ومستحقات أخرى قصيرة الأجل الناتجة عن خدماتهم على أساس الاستحقاق. تساهم الشركة عن الموظفين البحرينيين في نظام التقاعد المدار من قبل الهيئة العامة للتأمين الاجتماعي التابعة لحكومة مملكة البحرين، وهذا النظام التقاعدي محدد المنافع وتحتسب الاشتراكات التي تسدها الشركة في النظام المذكور في بيان الربح أو الخسارة والدخل الشامل الآخر الموحد للسنة التي تستحق عنها. بموجب هذا النظام التقاعدي يترتب على الشركة التزام قانوني قائم لسداد المساهمات حين استحقاقها، ولا يترتب على الشركة أية التزامات بسداد منافع مستقبلية أخرى.

أما مخصصات نهاية الخدمة المستحقة للموظفين غير البحرينيين فقد تم احتسابها بموجب متطلبات قانون العمل البحريني. تقوم الشركة باحتساب التزاماتها بهذا الخصوص على أساس سنوي.

٣) أهم السياسات المحاسبية - تابع

الاعتراف بالإيرادات

تنشأ الإيرادات بشكل رئيسي من بيع السلع والخدمات.

لتحديد ما إذا كان يجب الاعتراف بالإيرادات، ستتبع الشركة نموذج الخمس خطوات:

١. تحديد العقد مع العميل.
٢. تحديد التزامات الأداء.
٣. تحديد سعر المعاملة.
٤. تخصيص سعر المعاملة إلى التزامات الأداء.
٥. الاعتراف بالإيراد عندما يتم الوفاء بالتزامات الأداء.

غالباً ما تدخل الشركة في معاملات تنطوي على مجموعة من منتجات الشركة وخدماتها. في جميع الحالات، يتم تحديد إجمالي سعر المعاملة للعقد بين التزامات الأداء المختلفة بناءً على أسعار البيع النسبية القائمة بذاتها. سعر المعاملة للعقد يستثنى أي مبالغ يتم جمعها نيابة عن أي طرف ثالث.

يتم الاعتراف بالإيراد إما في وقت معين أو بمرور الوقت، عندما (أو كما) تُلبي الشركة التزامات الأداء عن طريق نقل السلع أو الخدمات الموعودة إلى عملائها.

الإيرادات من المواد الغذائية والمشروبات

يتم الاعتراف بإيرادات بيع الأغذية والمشروبات في وقت معين، عند تسليم الأغذية والمشروبات.

الإيرادات من الغرف

تمثل عوائد الغرف الناتجة عن عمليات الفندق إجمالي المبالغ التي يتم تحصيلها من العملاء والضيوف خلال الفترة بما في ذلك رسوم الخدمة الصافية من الجزء الخاص بالموظفين، حيثما ينطبق ذلك، بالإضافة إلى حسابات الضيوف التي لم يصدر بها فواتير في نهاية فترة إعداد التقارير. تظهر إيرادات عمليات الفنادق بالصافي بعد الخصومات والعلاوات الأخرى. يتم بيع هذه الخدمات إما بشكل منفصل أو مجمع مع بيع الأغذية والمشروبات للعميل.

الإيرادات من الأقسام التشغيلية الأخرى

يتم الاعتراف بإيرادات الخدمات كالتزامات أداء مستوفاة بمرور الوقت، بناءً على مرحلة إتمام العقد.

يتم الاعتراف بالإيرادات الأخرى التي حققتها الشركة على أساس الاستحقاق أو عندما يثبت حق الشركة في استلام المدفوعات.

٣) أهم السياسات المحاسبية - تابع

عقود الإيجار

تقوم المجموعة باحتساب العقد، أو جزء من العقد، كعقد إيجار عندما يمنح العقد الحق في استخدام الموجودات لفترة من الوقت مقابل تبادل تعويض مالي. عقود الإيجار هي تلك العقود التي تفي بالمعايير التالية:

- (أ) يوجد موجودات محددة؛
- (ب) تحصل المجموعة بشكل كبير على جميع المنافع الاقتصادية جراء استخدام الموجودات؛ و
- (ج) تمتلك المجموعة الحق في الاستخدام المباشر للموجودات.

تأخذ المجموعة بعين الاعتبار ما إذا كان المورد يمتلك حقوق جوهرية لاستبدال الموجودات. إذا تبين أن المورد يمتلك تلك الحقوق، فعند ذلك لا يمكن معاملة العقد على أنه كعقد إيجار. عند تحديد ما إذا كانت المجموعة تحصل بشكل كبير على جميع المنافع الاقتصادية جراء استخدام الموجودات، فإن المجموعة تأخذ بعين الاعتبار فقط المنافع الاقتصادية التي تنشأ عن استخدام الموجودات، وليس تلك المرتبطة بالملكية القانونية أو غيرها من الفوائد المحتملة.

عند تحديد ما إذا كان للمجموعة الحق في الاستخدام المباشر للموجودات، تأخذ المجموعة بعين الاعتبار ما إذا كانت ستدير كيف ولأي غرض سيستخدم الموجودات خلال فترة الاستخدام. إذا لم تكن هناك قرارات مهمة يجب اتخاذها لأنها محددة مسبقاً نظراً لطبيعة الموجودات، تأخذ المجموعة بعين الاعتبار ما إذا كانت متواجدة خلال تصميم الموجودات بطريقة تحدد مسبقاً كيف ولأي غرض سيستخدم الموجودات خلال فترة الاستخدام. إذا كان العقد أو جزء من عقد لا يستوفي هذه المعايير، تقوم المجموعة بتطبيق المعايير الدولية لإعداد التقارير المالية الأخرى السارية بدلاً من المعيار الدولي لإعداد التقارير المالية رقم (١٦).

يتم تسجيل جميع عقود الإيجار من خلال الاعتراف بحق استخدام الموجودات والتزامات عقود الإيجار باستثناء:

- عقود الإيجار الخاصة بموجودات منخفضة القيمة؛ و
- عقود الإيجار قصيرة الأجل التي تكون مدتها ١٢ شهراً أو أقل.

يتم قياس التزامات عقود الإيجار بالقيمة الحالية للمدفوعات التعاقدية التي يجب سدادها للمؤجر خلال مدة عقد الإيجار، مع معدل خصم محدد من خلال الرجوع إلى المعدل المحدد في عقد الإيجار ما لم يمكن تحديده بسهولة (كما هو الحال في العادة)، في هذه الحالة، يتم استخدام معدل الفائدة المتزايدة على الافتراض للمجموعة في تاريخ بدء عقد الإيجار. يتم تضمين مدفوعات الإيجار المتغيرة عند قياس التزام الإيجار فقط إذا كانت تعتمد على مؤشر أو معدل. في مثل هذه الحالات، يتم افتراض أن العنصر المتغير سيبقى ثابت خلال مدة عقد الإيجار عند احتساب القياس المبدئي للالتزام الإيجار. يتم تسجيل دفعات الإيجار المتغيرة الأخرى كمصروف في الفترة التي تتعلق بها.

عند الاعتراف المبدئي، تشتمل القيمة الدفترية للالتزامات عقود الإيجار على التالي:

- المبالغ المتوقع دفعها بموجب أي ضمان متعلق بالقيمة المتبقية؛
- السعر الممكن لأي خيار شراء يمنح لصالح المجموعة إذا كان وبشكل معقول وواضح وممكن تقييم ذلك الخيار؛ و
- أي غرامات مستحقة الدفع لإنهاء عقد الإيجار، إذا تم تقدير مدة عقد الإيجار على أساس تنفيذ خيار الإنهاء.

يتم قياس حق استخدام الموجودات مبدئياً بنفس مبلغ التزامات عقود الإيجار، ويتم تخفيضه لأي حوافز إيجار محصلة، بينما يتم زيادة قيمته جراء الآتي:

- مدفوعات الإيجار المدفوعة في أو قبل بدء الإيجار؛
- التكاليف المباشرة الأولية المتكبدة؛ و
- قيمة أي مخصص معترف به عندما يُطلب من المجموعة تعاقدياً تفكيك، إزالة أو استعادة الموجودات المؤجرة لما كان عليه.

٣) أهم السياسات المحاسبية - تابع

عقود الإيجار - تابع

لاحقاً بعد القياس المبدئي لالتزامات عقود الإيجار، تزداد قيمة هذه الالتزامات كنتيجة عن الفائدة المستحقة بمعدل ثابت على رصيد الإيجار المستحق، بينما تنخفض بقيمة دفعات الإيجار. يتم إطفاء حق استخدام الموجودات على أساس القسط الثابت على مدى فترة الإيجار المتبقية أو على مدى الاعمار الاقتصادية المتبقية للموجودات، والذي نادر الحدوث ما يكون أقصر من مدة عقد الإيجار.

عندما تقوم المجموعة بمراجعة تقديرها لمدة أي عقد إيجار، فإنها تقوم بتعديل القيمة الدفترية لالتزام الإيجار لتعكس المدفوعات التي يتعين دفعها على مدى المدة المعدلة، والتي يتم خصمها بنفس معدل الخصم المطبق عند بدء الإيجار. تتم مراجعة القيمة الدفترية لالتزامات عقود الإيجار بشكل مماثل عند مراجعة العنصر المتغير لمدفوعات الإيجار المستقبلية التي تعتمد على النسبة أو المؤشر المعدل. في كلتا الحالتين، يتم إجراء تعديل معادل على القيمة الدفترية لحق استخدام الموجودات، مع إطفاء القيمة الدفترية المعدلة على مدى فترة الإيجار (المعدلة) المتبقية.

عندما تعيد المجموعة التفاوض بشأن الشروط التعاقدية لعقد الإيجار مع المؤجر، فإن المعاملة المحاسبية تعتمد على طبيعة التعديل:

- إذا نتج عن إعادة التفاوض استئجار موجودات إضافية بمبلغ يتناسب مع السعر المستقل لحق استخدام الموجودات الإضافية التي تم الحصول عليها، يتم احتساب التعديل على أنه عقد إيجار منفصل وفقاً للسياسة المبينة أعلاه؛
- في جميع الحالات الأخرى التي ينتج فيها، جراء إعادة التفاوض، زيادة في نطاق عقد الإيجار (سواء كان ذلك تمديد لفترة الإيجار أو استئجار موجودات إضافية)، تتم إعادة قياس التزام الإيجار باستخدام معدل الخصم السائد في تاريخ وقت التعديل، مع تعديل حق استخدام الموجودات بنفس المبلغ؛ و
- إذا أسفر إعادة التفاوض عن انخفاض في نطاق عقد الإيجار، فإن القيمة الدفترية لالتزام الإيجار وحق استخدام الموجودات يتم تخفيضهم بنسبة متناسبة تعكس الجزء من الكل للإلغاء الكامل للعقد ويتم الاعتراف بالفرق الناتج عن هذا التعديل في الربح أو الخسارة. ثم يتم تعديل التزام الإيجار مرة أخرى للتأكد من أن قيمته الدفترية تعكس مبلغ المدفوعات الجديد الذي تم التفاوض عليه وفترة العقد الجديد الذي تم التفاوض عليه، مع مدفوعات الإيجار المعدلة والمخصومة باستخدام معدل الخصم السائد في تاريخ التعديل. يتم تعديل حق استخدام الموجودات بنفس المبلغ.

إن الوسيلة العملية تعفي المستأجر من الاضطراب إلى تقييم كل امتياز إيجار لتحديد ما إذا كان يفوي بتعريف تعديل عقد الإيجار. كما أنه يبسط العمليات الحسابية التي أعدها المستأجر، لأنه لا يتطلب معدل خصم منقح. أخيراً، ينتج عن الوسيلة العملية فائدة من امتياز الإيجار ينعكس في الربح أو الخسارة في الفترة التي يحدث فيها الحدث أو الشرط الذي أدى إلى حدوث المقابل المنقح، بدلاً من أن ينعكس في الفترات المستقبلية كمصروفات مالية منقحة واستهلاك للقيمة أصل حق الاستخدام."

وفقاً للإعفاءات المتاحة في المعيار الدولي لإعداد التقارير المالية رقم (١٦)، لا يتم رسملة عقود الإيجار الخاصة بموجودات منخفضة القيمة وعقود الإيجار قصيرة الأجل في بيان المركز المالي الموحد. ويتم احتساب جميع المدفوعات التي تتم مقابل هذه العقود في بيان الربح أو الخسارة والدخل الشامل الآخر الموحد على أساس القسط الثابت على مدى فترة عقد الإيجار.

٤) الأحكام المحاسبية الهامة والمصادر الرئيسية للتقديرات المحتملة

إن إعداد البيانات المالية وفقاً للمعايير الدولية لإعداد التقارير المالية يتطلب من إدارة الشركة عمل توقعات وافتراسات التي تؤثر على المبالغ المذكورة للموجودات والمطلوبات والإفصاحات الخاصة بالموجودات والمطلوبات المحتملة كما في تاريخ البيانات المالية، والتي تؤثر على المبالغ المذكورة للإيرادات والمصروفات خلال فترة إعداد التقرير. إن تحديد التقديرات يتطلب اتخاذ القرارات والتي تعتمد على الخبرات التاريخية، الحالية والوضع الاقتصادي المتوقع، وكل المعلومات الأخرى المتوفرة. إن النتائج الفعلية قد تكون مختلفة عن هذه التوقعات.

إن أهم الجوانب التي تتطلب استخدام توقعات وافتراسات الإدارة في هذه البيانات المالية تتعلق بالتالي:

- العمر الإنتاجي للممتلكات، الآلات والمعدات؛
- قياس القيمة العادلة؛
- المخصصات؛
- تحديد مدة الإيجار ومعدلات الاقتراض لعقود الإيجار؛
- الاعتراف بالإيرادات؛
- فرضية المنشأة المستمرة؛ و
- الالتزامات المحتملة.

العمر الإنتاجي للممتلكات، الآلات والمعدات

يتم استهلاك الممتلكات والآلات والمعدات على مدى عمرها الإنتاجي. يتم تحديد العمر الإنتاجي وفقاً لتوقعات الإدارة للفترة التي من الممكن أن تتحقق الإيرادات من خلال تلك الموجودات، حيث يتم مراجعتها دورياً وبشكل مستمر. يمكن أن تنتج الفروقات الجوهرية في القيمة الدفترية بسبب التغيير في التقديرات ويتم احتسابها في بيان الربح أو الخسارة والدخل الشامل الآخر في فترات محددة.

قياس القيمة العادلة

إن عددً من موجودات ومطلوبات الشركة المتضمنة في بيان المركز المالي تتطلب قياساً و/أو إفصاحاً عن القيمة العادلة.

إن قياس القيمة العادلة للموجودات والمطلوبات المالية والغير المالية للشركة يستخدم المدخلات والمعطيات الملحوظة للسوق قدر الإمكان. إن المدخلات المستخدمة في تحديد قياس القيمة العادلة يتم تصنيفها إلى عدة مستويات، بناءً على مدى إمكانية ملاحظة هذه المدخلات في طرق التقييم المستخدمة (تسلسل القيمة العادلة).

المستوى الأول: الأسعار المعلنة (غير المعدلة) في الأسواق النشطة للموجودات للعناصر المطابقة.

المستوى الثاني: مدخلات ملحوظة للأصل أو الالتزام أما بشكل مباشر أو غير مباشر غير تلك الموجودة في المستوى الأول.

المستوى الثالث: مدخلات غير ملحوظة للأصل والالتزام (مثال على ذلك، المدخلات التي لا يتم استخلاصها من بيانات السوق).

إن تصنيف أي بند في المستويات المذكورة أعلاه يعتمد على أقل مستوى من المدخلات المستخدم والذي له أثر جوهري على قياس القيمة العادلة لهذا البند. النقل بين المستويات المختلفة يعترف به في الفترة التي يحدث فيها ذلك. لدى الشركة فئة واحدة فقط من الموجودات المالية يتم تسجيلها بالقيمة العادلة بشكل متكرر.

٤) الأحكام المحاسبية الهامة والمصادر الرئيسية للتقديرات المحتملة - تابع

المخصصات

تقوم الشركة بعمل مخصص للانخفاض في قيمة الذمم التجارية المدينة لاحتساب الخسائر المتوقعة الناتجة من عجز العملاء عن تسديد المدفوعات المطلوبة. وفي رأي إدارة الشركة، فإن هناك حاجة لتوفير مخصص للانخفاض في قيمة الذمم التجارية المدينة بمبلغ ٩,٠٦٨ دينار بحريني في ٣١ ديسمبر ٢٠٢٠ (٢٠١٩: ٢,٦٠٠ دينار بحريني). أحدث المعيار الدولي لإعداد التقارير المالية رقم (٩) تغييرات جوهرية في منهجية انخفاض القيمة المستحقة. لقد غير منهج الخسائر المتكبدة في معيار المحاسبة الدولي رقم (٣٩) إلى نهج الخسارة المتوقعة للانتمان المتوقع. يستند هذا المخصص على احتمالية الإخفاق في السداد في الإثنى عشر شهراً التالية ما لم تكن هناك زيادة كبيرة في مخاطر الائتمان منذ نشأتها. وفي هذه الحالة يستند المخصص على احتمالية الإخفاق في السداد خلال عمر الأصل.

كما تقوم الشركة أيضاً بعمل مخصص للمخزون القديم وبطيء الحركة. وفي رأي إدارة الشركة، فإنه ليست هناك حاجة لتوفير مخصص للمخزون القديم وبطيء الحركة في ٣١ ديسمبر ٢٠٢٠ (٢٠١٩: لا شيء دينار بحريني). إن تقديرات صافي القيمة المتحققة من المخزون تتم بناءً على الأدلة الأكثر موثوقية والمتاحة في وقت عمل التقديرات. إن هذه التقديرات تأخذ في الاعتبار تقلبات الأسعار أو التكلفة المتعلقة بشكل مباشر بأحداث قد وقعت في وقت لاحق لتاريخ بيان المركز المالي إلى حد أن مثل هذه الأحداث تؤكد الظروف القائمة في نهاية الفترة.

تحديد مدة الإيجار ومعدلات الاقتراض لعقود الإيجار

تمارس إدارة الشركة الحكم أثناء تحديد ما إذا كان الأمر واضحاً بشكل معقول أثناء اختبار خيارات التأجير عند بدنها أو خلال مدة عقد الإيجار. يتم مراجعة القيمة الدفترية للالتزامات الإيجار بناءً على بعض العناصر المتغيرة لمدفوعات الإيجار المستقبلية مثل المعدلات أو مؤشرات القيمة. إن تحديد معدلات الاقتراض المستخدمة لتحديد القيمة الدفترية للالتزامات الإيجار وأسعار الخصم المستخدمة لتحديد القيمة الدفترية لحق استخدام الأصل المستأجر تتضمن إلى حد ما، تقديرات الإدارة. أي تغييرات على تقدير الإدارة قد يكون لها تأثير على مدة وكذلك على القيمة الدفترية لموجودات والتزامات الإيجار.

الاعتراف بالإيرادات

يتم قياس الإيرادات على أساس المقابل الذي تتوقع الشركة استحقاقه في العقد مع العميل، وتستثنى المبالغ التي تم تحصيلها نيابة عن أطراف ثالثة. تعترف الشركة بالإيرادات عندما تقوم بتحويل السيطرة على منتج أو خدمة إلى العميل.

فرضية المنشأة المستمرة

تقوم إدارة الشركة بمراجعة المركز المالي على أساس دوري وتقوم بتقييم الحاجة إلى أي تمويل إضافي لمقابلة متطلبات رأس المال العامل، كما تقوم أيضاً بتقدير الأموال اللازمة لمواجهة الالتزامات عند استحقاقها. وبالإضافة إلى ذلك، فإن المساهمين يؤكدون على توفير الدعم المالي الكافي لتمويل متطلبات الشركة لضمان استمرارها كمنشأة مستمرة.

الالتزامات المحتملة

بحكم طبيعتها، تنشأ الالتزامات المحتملة فقط بوقوع أو عدم وقوع واحد أو أكثر من الأحداث المستقبلية. إن تقييم مثل هذه الالتزامات المحتملة يتضمن ممارسة درجة عالية من الاجتهاد والتقدير لتنتج الأحداث المستقبلية.

٥) المعاملات والأحداث المهمة

أعلنت منظمة الصحة العالمية حالة طوارئ صحية عالمية ناتجة عن الفيروس التاجي المستجد (كوفيد-١٩) في ٣٠ يناير ٢٠٢٠. منذ ذلك الحين، تعرضت الشركة لتعطيل كبير في عملياتها في النواحي التالية:

- إغلاق المنافذ الفندقية بسبب إلزام الحكومات المحلية بوقف العمليات الإعتيادية للمؤسسات "غير الأساسية"؛
- تعطيل في توريد المخزون من الموردين الرئيسيين؛
- انخفاض الطلب على السفر والإقامة والمرافق الفندقية والمنافذ الفندقية، نتيجة لمتطلبات وتوصيات التباعد الاجتماعي؛
- عدم يقين جوهري بشأن موعد رفع الإغلاق الحكومي، وتخفيف متطلبات التباعد الاجتماعي والآثار طويلة المدى للجائحة على الطلب على المنتجات الأساسية للشركة.

بناءً على طبيعة العمليات والصناعة التي تعمل فيها، قامت إدارة الشركة بتقييم التأثير الكبير لجائحة الفايروس التاجي المستجد (كوفيد-١٩) في المجالات التالية:

- إيرادات التشغيل؛
- امتيازات الإيجار؛
- المنح الحكومية؛
- فرضية المنشأة المستمرة؛
- الفائدة على قرض لأجل؛ و
- الالتزامات والمطلوبات المحتملة.

(أ) إيرادات التشغيل

شهدت الشركة انخفاضاً كبيراً في دخلها التشغيلي منذ انتشار الجائحة على نطاق واسع خلال الفترة المنتهية في ٣١ ديسمبر ٢٠٢٠. تعمل الشركة في تشغيل الفنادق، وتوفير الخدمات المتعلقة بإدارة الضيافة. تم إغلاق الفندق الذي تديره الشركة خلال الفترة مما تسبب في انخفاض إيرادات التشغيل بمقدار ٢,٠٢٠,١٨٠ دينار بحريني مقارنة بالسنة الماضية. سجلت الشركة مجموع إيرادات تشغيلية قدرها ١,١٤٣,٧٦٨ دينار بحريني للسنة مقابل ٣,١٦٣,٩٤٨ دينار بحريني في السنة الماضية.

(ب) امتيازات الإيجار

نظراً لسياسة الحكومة، كان على الشركة إغلاق فندقها ومرافق الفندق الأخرى بشكل كبير بدءاً من مارس ٢٠٢٠، وبقي الفندق مغلقاً حتى نهاية السنة.

تلقت الشركة امتيازات الإيجار من المؤجرين بسبب عدم قدرة الشركة على العمل لفترات طويلة بسبب جائحة (كوفيد-١٩).

كما تمت مناقشته في الإيضاح رقم ٢، اختارت الشركة تطبيق الوسيلة العملية التي أدخلتها التعديلات على المعيار الدولي لإعداد التقارير المالية رقم (١٦) على جميع امتيازات الإيجار التي تستوفي المعايير. جميع امتيازات الإيجار المبرمة خلال الفترة المحددة تستوفي معايير تطبيق الوسيلة العملية بشكل كبير.

أدى تطبيق الوسيلة العملية إلى تخفيض إجمالي مطلوبات الإيجار بمبلغ ٢٣,٧٧٧ دينار بحريني (إيضاح ١٥). تم تسجيل أثر هذا التخفيض في بيان الربح أو الخسارة في الفترة التي وقع فيها الحدث أو الحالة التي تؤدي إلى هذه المدفوعات.

(ج) المنح الحكومية

تقدمت الشركة بطلب للحصول على برامج الدعم الحكومية المقدمة استجابة للجائحة العالمية.

أدرجت الشركة ضمن بيان الربح والخسارة، منح حكومية بمبلغ ١٠٠,٣١٥ دينار بحريني تتعلق بدعم رواتب موظفي الشركة ورسوم التأمينات الاجتماعية وتصاريح العمل تم الحصول عليها لدعم تكاليف الرواتب لموظفي الشركة. كان على الشركة الالتزام بانفاق المساعدة على نفقات الرواتب، وعدم تقليل عدد الموظفين دون المستويات المحددة لفترة زمنية محددة. ليس لدى الشركة أي التزامات لم يتم الوفاء بها فيما يتعلق بهذا البرنامج.

يشمل بيان الربح أو الخسارة مبلغ ٣٩,٨٠٩ دينار بحريني من المنح الحكومية التي تم الحصول عليها والمتعلقة بمصاريف الكهرباء لدعم عمليات الشركة. اختارت الشركة عرض هذه المنحة الحكومية بشكل منفصل ضمن الإيرادات أخرى، بدلاً من تقليل المصاريف ذات الصلة.

٥) المعاملات والأحداث الهامة - تابع

(د) فرضية المنشأة المستمرة

تكبدت الشركة خسارة صافية قدرها ٣,٠٥٤,٥٢٧ دينار بحريني خلال السنة المنتهية في ٣١ ديسمبر ٢٠٢٠. تسببت خسائر الفترة الحالية في زيادة الخسائر المتراكمة لتصل إلى ٣,٠٨٨,٨٤٠ دينار بحريني كما في ٣١ ديسمبر ٢٠٢٠، مما يثير القلق بشأن حالة الاستمرارية بالنسبة للشركة.

أجرت الشركة تقييماً لتحديد ما إذا كانت قادرة على الاستمرار في العمل وفقاً لفرضية المنشأة المستمرة في ضوء الظروف الاقتصادية الحالية وجميع المعلومات المتاحة حول المخاطر والشكوك المستقبلية. تم إعداد التوقعات التي تغطي الأداء المستقبلي للشركة ورأس المال والسيولة. قد يواصل تأثير كوفيد-١٩ في التطور، ولكن في الوقت الحالي تُظهر التوقعات أن الشركة لديها موارد كافية لمواصلة تشغيل عملياتها وأن عملها وفق فرضية المنشأة المستمرة لا يزال إلى حد كبير دون تأثر ولا تغير منذ ٣١ ديسمبر ٢٠٢٠. ونتيجة لذلك، تم إعداد البيانات المالية المرحلية الموجزة بشكل مناسب وفق فرضية المنشأة المستمرة.

(هـ) الفائدة على قرض لأجل

خلال الفترة، وفقاً للاتصالات الواردة من البنوك التي تتعامل معها الشركة، تم تأجيل الأقساط والفوائد على القرض لأجل لمدة ستة أشهر، وسيتم استئناف عملية السداد في سبتمبر ٢٠٢٠. لقد أدى هذا الوقف إلى خفض تكاليف التمويل للفترة المنتهية في ٣٠ أغسطس ٢٠٢٠ بمبلغ ٣٦٤,٥٠١ دينار بحريني. لقد اختارت الشركة الاعتراف بهذه المنافع كإيرادات أخرى بدلاً من تخفيض المصاريف ذات الصلة.

(و) الالتزامات والمطلوبات المحتملة

قامت الشركة بتقييم أثر أي اضطرابات تشغيلية، بما في ذلك أي تحديات تعاقدية وتغييرات في الأعمال أو العلاقات بين الشركة والعملاء والموردين، من منظور أي زيادة محتملة في المطلوبات والالتزامات ولم يلاحظ وجود أي مشاكل.

يلخص الجدول أدناه تأثير (كوفيد-١٩) على هذه البيانات المالية المرحلية الموجزة لفترة التسعة أشهر المنتهية في ٣١ ديسمبر ٢٠٢٠:

المبلغ	طبيعة التأثير	العنصر المتأثر من البيانات المالية
٢,٠٢٠,١٨٠	انخفاض	إيرادات التشغيل
٢٣,٧٧٧	زيادة	إمتيازات الإيجار المستلمة
٣٩,٨٠٩	زيادة	المنح الحكومية للكهرباء والماء
١٠٠,٣١٥	زيادة	المنح الحكومية للرواتب ورسوم التأشيرات
٣٦٤,٥٠١	انخفاض	الفائدة على قرض لأجل

لم تلاحظ الإدارة أي تأثير جوهري آخر على العناصر الأخرى للبيانات المالية خلال الفترة المنتهية في ٣١ ديسمبر ٢٠٢٠.

شركة بنادر للنفط وش.م.ب
الإيضاحات حول البيانات المالية السنوية المنتهية في ٣١ ديسمبر ٢٠٢٠
(المبالغ مبينة بالدينار البحريني)

٢) ممتلكات والآلات ومعدات

المجموع	آلات ومعدات	سيارات	معدات مكتبية وأجهزة حاسوب	أثاث وتراكيبات	مباني على أرض مملوكة	أرض مملوكة	
٤٤,١١٢,١١١	٣,٢١٤,٧٢٦	٢٦,٥٢٥	٧٨٢,٨٩٢	٨,٣٥٠,٤٣٠	٢٩,١٨٩,٢٢٥	٣,٠٤٨,٣١٣	التكاليف
٧٨,٨٣٤	-	-	١٨,١٤٤	١٠,٦٩٠	-	-	في ٣١ ديسمبر
٤٤,١٤٠,٩٤٥	٣,٢١٤,٧٢٦	٢٦,٥٢٥	٣٠١,٠٣٦	٨,٣٦١,١٢٠	٢٩,١٨٩,٢٢٥	٣,٠٤٨,٣١٣	الإضافات
١٦,٦٨٠	-	-	١٦,٦٨٠	-	-	-	في ٣١ ديسمبر
٤٤,١٥٧,٦٢٥	٣,٢١٤,٧٢٦	٢٦,٥٢٥	٣١٧,٧١٦	٨,٣٦١,١٢٠	٢٩,١٨٩,٢٢٥	٣,٠٤٨,٣١٣	في ٣١ ديسمبر
٥,٤٨١,٤٠١	١,٠٣٣,٦٢٢	١٩,٢٦٠	١٤٩,٠١١	٢,٢١٩,٤٦٦	٢,٠٦٠,٠٤٢	-	الاستهلاك المتراكم
١,٨٨٦,٠٤٦	٢٩٠,١٧١	٤,٣٥٠	٥٥,٢٢٠	٨٠٦,٥٧٤	٧٢٩,٧٣١	-	في ٣١ ديسمبر
٧,٣٦٧,٤٤٧	١,٣٢٣,٧٩٣	٢٣,٦١٠	٢٠٤,٢٣١	٣,٠٢٦,٠٤٠	٢,٧٨٩,٧٧٣	-	في ٣١ ديسمبر
١,٨٩٤,٢٤١	٢٩٠,٩٦٦	٢,٩١٥	٥٩,١٠٣	٨٠٩,٥٢٧	٧٣١,٧٣٠	-	استهلاك السنة
٩,٢٦١,٦٨٨	١,٦١٤,٧٥٩	٢٦,٥٢٥	٢٦٣,٣٣٤	٣,٨٣٥,٥٦٧	٣,٥٢١,٥٠٣	-	في ٣١ ديسمبر
٣٤,٨٩٥,٩٣٧	١,٥٩٩,٩٦٧	-	٥٤,٣٨٢	٤,٥٢٥,٥٥٣	٢٥,٦٦٧,٧٢٢	٣,٠٤٨,٣١٣	صافي القيمة الدفترية
٣٦,٧٧٣,٤٩٨	١,٨٩٠,٩٣٣	٢,٩١٥	٩٦,٨٠٥	٥,٣٣٥,٠٨٠	٢٦,٣٩٩,٤٥٢	٣,٠٤٨,٣١٣	في ٣١ ديسمبر

إن الأرض والمبنى مرهونان كضمان للقرض لأجل الذي حصلت عليه الشركة (البيضاخ ١٤).

شركة بنادر للفنادق ش.م.ب
الإيضاحات حول البيانات المالية للسنة المنتهية في ٣١ ديسمبر ٢٠٢٠
(المبالغ مبينة بالدينار البحريني)

(٧) حق استخدام الموجودات

٣١ ديسمبر ٢٠١٩	٣١ ديسمبر ٢٠٢٠	
		المكتب وسكن العمال
٣٥٣,٨٠٧	٢٢١,٤٨٠	الرصيد الافتتاحي
-	٨,٠٨٥	الإضافات
-	(٤١,٩٠٤)	الإستبعادات
(١٣٢,٣٢٧)	(١٢٤,٦٠٦)	الإطفاء المحتسب للسنة (إيضاح ٢٣)
٢٢١,٤٨٠	٦٣,٠٥٥	الرصيد الختامي

(٨) المخزون

٣١ ديسمبر ٢٠١٩	٣١ ديسمبر ٢٠٢٠	
٥٨,٨٢٦	٤٦,١٨٢	المواد الغذائية والمشروبات

(٩) مبالغ مدفوعة مقدماً وذمم تجارية مدينة وأخرى

٣١ ديسمبر ٢٠١٩	٣١ ديسمبر ٢٠٢٠	
٢٥٢,٤٥١	٢٥٦,٢٠١	ذمم تجارية مدينة
(٢,٦٠٠)	(٩,٠٦٨)	ناقصاً: مخصص انخفاض قيمة الذمم التجارية المدينة
٢٤٩,٨٥١	٢٤٧,١٣٣	مبالغ مدفوعة مقدماً
٧٥,٧٦٧	٥٠,٣٣٥	ودائع
٦١,٣٧٣	٦٠,٧٠٤	مبالغ مدفوعة مقدماً للمقاولين/ للموردين
٣٤,٨٦٢	٢٧,٥٦٣	مبالغ مستحقة من أطراف ذات علاقة (إيضاح ٢٧)
٧,٠٢٦	٤١,١٨٢	مبالغ مدفوعة مقدماً للموظفين
٣,٨١٧	٢٤,٩٣٢	ذمم مدينة أخرى
٢٠,٦٠٩	٤٩,٤٥٢	
٤٥٣,٣٠٥	٥٠١,٣٠١	

إن الحركة في مخصص انخفاض قيمة الذمم التجارية المدينة مبينة كالتالي:

٣١ ديسمبر ٢٠١٩	٣١ ديسمبر ٢٠٢٠	
٢,٦٠٠	٢,٦٠٠	الرصيد الافتتاحي
-	٦,٤٦٨	المخصص للسنة (إيضاح ٢٣)
٢,٦٠٠	٩,٠٦٨	الرصيد الختامي

تتكون الذمم التجارية المدينة بشكل عام على فترات ائتمانية من ٣٠ إلى ٦٠ يوماً وهي مقومة بالدينار البحريني.

ليس من سياسة الشركة الحصول على ضمانات مقابل الذمم التجارية المدينة والأخرى، وبالتالي فهي غير مضمونة. ليس من سياسة الشركة الحصول على ضمانات مقابل الذمم التجارية والأخرى، وبالتالي فهي غير مضمونة. تقارب القيمة الدفترية للذمم التجارية المدينة والذمم المدينة الأخرى المصنفة بالتكلفة المطفأة القيمة العادلة.

(٩) مبالغ مدفوعة مقدماً وذمم تجارية مدينة وأخرى - تابع

المبالغ المستحقة من طرف ذات علاقة غير مضمونة، ولا تحمل أي فائدة، وليس لها شروط سداد محددة، ومصروح بها من قبل إدارة الشركة.

طبقت الشركة النهج المبسط للمعيار الدولي لإعداد التقارير المالية رقم (٩) لقياس الخسائر الائتمانية المتوقعة والتي تعتمد على مخصص الخسائر المتوقع على مدى أعمار جميع الذمم التجارية المدينة والأخرى. أنشأت الشركة دراسة للمخصص والتي تعتمد على الخبرة السابقة للخسائر الائتمانية، بحيث يتم تعديلها بناءً على خصائص المدينون والبيئة الاقتصادية. تُعتبر الشركة الأصل المالي متأخر عن السداد عندما يتأخر السداد عن فترة الدفع التعاقدية والتي تكون ٩٠ يوماً. ومع ذلك، في بعض الأحيان قد تعتبر الشركة الأصل المالي كمتخلف عن السداد عندما تشير معلومات داخلية أو خارجية إلى أنه من غير المحتمل أن تحصل الشركة على المبالغ التعاقدية المستحقة بالكامل قبل الأخذ بالاعتبار أي تحسينات ائتمانية تملكها الشركة. لم يكن لتطبيق المعيار الدولي لإعداد التقارير المالية رقم (٩) أي تأثير جوهري على البيانات المالية للشركة.

في رأي إدارة الشركة، إن القيمة العادلة للذمم التجارية المدينة والأخرى من غير المتوقع أن تختلف اختلافاً جوهرياً عن قيمتها الدفترية كما في ٣١ ديسمبر ٢٠٢٠.

(١٠) النقد وأرصدة لدى البنوك

٣١ ديسمبر ٢٠١٩	٣١ ديسمبر ٢٠٢٠	
٢٠٣,٣٠٨	٧٨,٧٦٦	الحسابات الجارية لدى البنوك
٨,٦٣٩	٥,٥٨٤	نقد في الصندوق
٢١١,٩٤٧	٨٤,٣٥٠	

إن أرصدة الحسابات الجارية لدى البنوك لا تحتسب عليها فوائد.

(١١) رأس المال

٣١ ديسمبر ٢٠١٩	٣١ ديسمبر ٢٠٢٠	
رأس المال المصرح به:		
الأسهم العادية		
٣٠,٠٠٠,٠٠٠	٣٠,٠٠٠,٠٠٠	٣٠٠,٠٠٠,٠٠٠ (٢٠١٩: ٣٠٠,٠٠٠,٠٠٠) سهم عادي بقيمة اسمية قدرها ١٠٠ فلس بحريني للسهم الواحد
-	١٤٨,٣٣٦,١٥٠	الأسهم الممتازة الغير قابلة للاسترداد ١٤٨,٣٣٦,١٥٠ (٢٠١٩: لا شيء) سهم ممتاز بقيمة اسمية قدرها ١٠٠ دينار بحريني للسهم الواحد
الصادر والمدفوع بالكامل:		
الأسهم العادية		
٢٢,٩٥٠,١٥٠	٣,٦٦٢,٠٩٩	٣٦,٦٢٠,٩٩٠ (٢٠١٩: ٢٢٩,٥٠١,٥٠٠) سهم عادي بقيمة اسمية قدرها ١٠٠ فلس بحريني للسهم الواحد
-	١٤,٨٣٣,٦١٥	الأسهم الممتازة الغير قابلة للاسترداد ١٤٨,٣٣٦ (٢٠١٩: لا شيء) سهم ممتاز بقيمة اسمية قدرها ١٠٠ دينار بحريني للسهم الواحد

(١١) رأس المال - تابع

وفقاً للقرار الصادر عن مجلس إدارة الشركة بتاريخ ٢٥ مارس ٢٠٢٠، تقرر تخفيض رأس مال الشركة الصادر والمدفوع والاحتياطيات من أجل شطب الخسائر المتراكمة وحساب تعديل رأس المال كما في ٣١ ديسمبر ٢٠١٩.

بناءً على القرار المذكور أعلاه، اقترح مجلس الإدارة تخفيض عدد الأسهم من ٢٢٩,٥٠١,٥٠٠ سهم إلى ٣٦,٦٢٠,٩٩٠ سهم بقيمة اسمية قدرها ١٠٠ فلس لكل سهم.

بالإضافة إلى ذلك، وافق مجلس الإدارة أيضاً على تحويل قرض ثانوي تم الحصول عليه من شركة بي إم أي (ش.م.ب.) بمبلغ ١٤,٨٣٣,٦١٥ دينار بحريني إلى أسهم ممتازة عن طريق إصدار ١٤٨,٣٣٦,١٥٠ سهماً ممتازاً بقيمة اسمية قدرها ١٠٠ فلس لكل سهم.

إن الشركة لديها فئة واحدة من أسهم رأس المال وهي أسهم عادية. وجميع المساهمين متساوون في حقوق التصويت.

توزيع أسهم ملكية الشركة بحسب عدد المساهمين والنسب المئوية المملوكة مقسمة إلى الفئات التالية:

النسبة المئوية من		عدد المساهمين		عدد الأسهم		
مجموع عدد الأسهم المتداولة						
٢٠١٩	٢٠٢٠	٢٠١٩	٢٠٢٠	٢٠١٩	٢٠٢٠	
%٠,٧٦	%١,٨٥	٦	٧	١,٧٥١,٦٩٧	٦٧٨,٤٢٨	أعضاء مجلس الإدارة
%٣٥,٢٢	%٣٣,٥٩	٣,١٢٩	٣,١٢٧	٧٧,٢٢١,٦٢٢	١٢,٣٠١,٤٢٢	أقل من ١%
%١٠,١١	%١٠,٦٥	٦	٥	٢٦,٨٠١,٣٠١	٣,٨٩٨,٣٤٧	من ١% إلى أقل من ٥%
%٥٣,٩١	%٥٣,٩١	١	١	١٢٣,٧٢٦,٨٨٠	١٩,٧٤٢,٧٩٣	أكثر من ٥%
%١٠٠	%١٠٠	٣,١٤٢	٣,١٤٠	٢٢٩,٥٠١,٥٠٠	٣٦,٦٢٠,٩٩٠	

(١٢) الإحتياطي القانوني

طبقاً لأحكام قانون الشركات التجارية البحريني، فإنه يجب تحويل ما يعادل نسبة ١٠% من صافي ربح الشركة قبل التوزيعات إلى حساب الإحتياطي القانوني الغير قابل للتوزيع حتى يبلغ رصيد ذلك الإحتياطي نسبة ٥٠% من رأس المال الصادر كحد أدنى. إن هذا الإحتياطي غير متاح للتوزيع بإستثناء دفع الأرباح على النحو المسموح به بموجب قانون الشركات التجارية البحريني. خلال العام حققت الشركة صافي خسارة وبالتالي لم يتم تحويل أي مبلغ إلى حساب الإحتياطي القانوني للسنة المنتهية في ٣١ ديسمبر ٢٠٢٠ (لا شيء دينار بحريني).

(١٣) الإحتياطي العام

يمثل الإحتياطي العام أموال محتجزة للإنفاق في رأس المال مستقبلاً. يتم احتسابها على أساس ٢% من إجمالي الإيرادات في أول سنتين من العمليات، ٣% من إجمالي الإيرادات على مدى السنتين التاليتين من العمليات و ٤% بعد ذلك.

شركة بنادر للنفادق ش.م.ب
الإيضاحات حول البيانات المالية للسنة المنتهية في ٣١ ديسمبر ٢٠٢٠
(المبالغ مبينة بالدينار البحريني)

١٤ قرض لأجل

٣١ ديسمبر ٢٠١٩	٣١ ديسمبر ٢٠٢٠	
١٧,٢٤٠,١٢٩	١٦,٠٦٦,١٧٣	بنك إتش إس بي سي الشرق الأوسط المحدود
(٢,٣٦٤,١٣٧)	(٢,٣٦٤,٦٥٤)	ناقصاً: الجزء المتداول من قرض لأجل
١٤,٨٧٥,٩٩٢	١٣,٧٠١,٥١٩	الجزء غير المتداول من قرض لأجل

هذا القرض عبارة عن قرض لأجل يصل الى ٢٥,٠٠٠,٠٠٠ دينار بحريني تم الحصول عليه من بنك إتش إس بي سي الشرق الأوسط المحدود لتمويل تسوية التسهيلات الائتمانية السابقة وتمويل تشييد الفندق ومصاريفه التشغيلية حتى الافتتاح التجريبي، وكذلك تمويل المبالغ المحتجزة لمتعهدي الفندق. هذا القرض لأجل يحمل معدلات أسعار فائدة تتراوح من ٢,٢% الى ٢,٤٥% بالإضافة الى معدل الفائدة المعروض بين المصارف البحرينية (BIIBOR) أو أدونات الخزنة، حسب التطبيق، ويستحق السداد على مدى ٢٩ قسط ربع سنوي يتراوح بين ١٣١,١٣٩ إلى ٦٥٧,٠١١ دينار بحريني ودفعة سداد أخيرة بقيمة ١١,١٤٥,٠٠٠ دينار بحريني. الدفعة النهائية تستحق السداد بتاريخ ٣١ مارس ٢٠٢٣. إن القرض لأجل مضمون مقابل الأرض المملوكة والمبنى (إيضاح رقم ٥) وضمن من طرف ذو علاقة من بي إم أي (ش.م.ب.) بمبلغ وقدره ٢٥,٧٥٠,٠٠٠ دينار بحريني.

دخلت الشركة باتفاق إحالة المستحقات مع بنك اتش اس بي سي الشرق الأوسط المحدود في ٨ يوليو ٢٠١٥ حيث أنه بذلك تُعين الشركة بشكل غير مقيد ولا رجعة فيه للبنك جميع المبالغ المستحقة والتي ستصبح مستحقة للشركة من عملياتها وحتى يتم سداد كامل القرض بما فيه الفوائد المستحقة.

خلال السنة، ووفقاً للإرشادات الصادرة عن مصرف البحرين المركزي (CBB) لتقديم الدعم المالي للقطاعات المتضررة من جائحة كوفيد-١٩، تمت إعادة هيكلة شروط سداد القرض لأجل. وفقاً للاتفاقية الجديدة، تم تأجيل قسط القرض والفائدة المستحقة من ٣١ مارس ٢٠٢٠ إلى ٣١ أغسطس ٢٠٢٠ لمدة ستة أشهر وسيبدأ القسط التالي اعتباراً من سبتمبر ٢٠٢٠. وقد اتخذت الإدارة موقفاً للاعتراف بالمكاسب في تأجيل تكاليف التمويل ضمن الإيرادات الأخرى بمبلغ ٣٦٤,٥٠١ دينار بحريني خلال فترة تأجيل القرض.

ويصنف الجزء من القرض لأجل والذي يتم سداده خلال اثني عشر شهراً من تاريخ بيان المركز المالي كمطلوبات متداول في بيان المركز المالي.

١٥ التزامات عقود الإيجار

٣١ ديسمبر ٢٠١٩	٣١ ديسمبر ٢٠٢٠	
٣٥٣,٨٠٧	٢٢٧,١٤٢	الرصيد الافتتاحي
-	٨,٠٨٥	الإضافات
-	(٤٣,٩٦٦)	الإستبعادات
-	(٢٣,٧٧٧)	امتيازات الإيجار
(١٤١,٨٤٠)	(١١٢,٥٦٧)	مدفوعات الإيجار
١٥,١٨٧	٨,١٠٨	رسوم الفائدة (إيضاح ٢٣)
٢٢٧,١٥٤	٦٣,٠٢٥	ناقصاً: الجزء المتداول من التزامات عقود الإيجار
(١٢٧,٥٠٤)	(٦٠,٩٢٦)	الجزء غير المتداول من التزامات عقود الإيجار
٩٩,٦٥٠	٢,٠٩٩	

تحليل الاستحقاق - التدفقات النقدية التعاقدية غير المخصومة:

٣١ ديسمبر ٢٠١٩	٣١ ديسمبر ٢٠٢٠	
١٣٦,١٢٠	٦٢,٣٦٤	أقل من سنة واحدة
١٠١,٧٠٠	٢,١١٢	سنة إلى خمس سنوات
٢٣٧,٨٢٠	٦٤,٤٧٦	مجموع التزامات عقود الإيجار غير المخصومة

شركة بنادر للفنادق ش.م.ب
الإيضاحات حول البيانات المالية للسنة المنتهية في ٣١ ديسمبر ٢٠٢٠
(المبالغ مبيّنة بالدينار البحريني)

(١٦) مبالغ مستحقة لطرف ذو علاقة

٣١ ديسمبر ٢٠١٩	٣١ ديسمبر ٢٠٢٠	
١٤,٨٣٣,٦١٥	٢,٣١٣,٣٧١	بي أم أي (ش.م.ب.)
(٦,٨٠٠,٠٠٠)	(٢,٣١٣,٣٧١)	ناقصاً: الجزء المتداول من المبالغ المستحقة لطرف ذو علاقة
٨,٠٣٣,٦١٥	-	الجزء غير المتداول من المبالغ المستحقة لطرف ذو علاقة

المبالغ المستحقة لطرف ذو علاقة تشمل قرصاً بمبلغ ٢,٣١٣,٣٧١ دينار بحريني (٢٠١٩: ١٤,٨٣٣,٦١٥ دينار بحريني) تم الحصول عليه من بي إم أي (ش.م.ب.). وذلك لتمويل الدفع في القرض لأجل للبنوك التي تتعامل معها الشركة، والدفعات المتعلقة بأعمال بناء الفندق ومتطلبات رأس المال العامل. يحمل هذا القرض فائدة بنسبة ٢,٤٥% بالإضافة الى معدل الفائدة المعروض بين المصارف البحرينية (BIBOR) ويستحق السداد في مدة أقصاها ٦٠ شهراً. خلال السنة، تمت تسوية مبلغ ١٤,٨٣٣,٦١٥ دينار بحريني من هذا الرصيد المستحق عن طريق إصدار أسهم ممتازة (إيضاح ١١).

(١٧) منافع نهاية الخدمة للموظفين

الموظفون البحرينيون:

بلغت تكلفة مساهمة الشركة في نظام الهيئة العامة للتأمين الاجتماعي في مملكة البحرين للموظفين البحرينيين للسنة المنتهية في ٣١ ديسمبر ٢٠٢٠ مبلغ ٢٤,٨٥٣ دينار بحريني (٢٠١٩: ٢٤,٨٥٣ دينار بحريني).

الموظفون الأجانب:

إن الحركة في الالتزام المتعلق بمكافأة نهاية الخدمة للموظفين غير البحرينيين كان كالتالي:

٣١ ديسمبر ٢٠١٩	٣١ ديسمبر ٢٠٢٠	
٨٦,٥٢٤	٩٨,٥١٤	الرصيد الافتتاحي
٣٨,٠٦٨	٣٠,٥٣٧	مستحقات السنة
(٢٦,٠٧٨)	(٢٩,٤٨٤)	مدفوعات خلال السنة
٩٨,٥١٤	٩٩,٥٦٧	الرصيد الختامي
١٧٧	١٠١	عدد الموظفين العاملين بالشركة

(١٨) ذمم تجارية دائنة وأخرى

٣١ ديسمبر ٢٠١٩	٣١ ديسمبر ٢٠٢٠	
١٦٥,١٤٦	٢٠٥,٦٧٧	ذمم تجارية دائنة
١,١٧٤,١٢١	١,١٧٤,١٢١	مبالغ محتجزة دائنة
٤٢,٨٧٦	-	ضرائب حكومية مستحقة
٥١,٤٥١	٥٣,٢١٨	مخصص رواتب وإجازات الموظفين
١٥,٧٣٣	-	مبالغ اكتتاب أسهم قابلة للاسترداد
١٨,٠٢٠	٥,٠٦٥	مبالغ مستلمة مقدماً من الزبائن (التزامات العقود)
٥,٢٥٥	٢,٨٦١	رسوم إدارية مستحقة
٢٠,٥٦٦	٢٨,٥٣٩	مبالغ مستحقة إلى أطراف ذات علاقة (إيضاح ٢٧)
١٤١,٩٨٩	١٣٠,٩٦٤	ذمم دائنة أخرى
١,٦٣٥,١٥٧	١,٦٠٠,٤٤٥	

في رأي إدارة الشركة، فإن القيم العادلة للذمم الدائنة والذمم الدائنة الأخرى تقارب قيمها الدفترية.

إن المبالغ المستحقة إلى أطراف ذات علاقة غير مضمونة، ولا تحتسب عليها فوائد، وليس لها شروط سداد محددة.

شركة بنادر للفنادق ش.م.ب
الإيضاحات حول البيانات المالية للسنة المنتهية في ٣١ ديسمبر ٢٠٢٠
(المبالغ مبينة بالدينار البحريني)

		٣١ ديسمبر ٢٠٢٠	٣١ ديسمبر ٢٠١٩	(١٩) حسابات السحب على المكشوف
		٧,٠٥٧	٢٢,٣٨٨	حسابات السحب على المكشوف
		١٥٠,٠٠٠	١٥٠,٠٠٠	حد السحب على المكشوف

حصلت الشركة على تسهيلات السحب على المكشوف ومن بنك إتش إس بي سي لتمويل متطلبات رأس المال العامل. تتحمل حسابات السحب على المكشوف معدل الفائدة المعروض بين المصارف البحرينية (BIBOR) مضافاً له ٢% ويتم سداده بشكل شهري.

		(٢٠) إيرادات التشغيل			
السنة المنتهية في ٣١ ديسمبر ٢٠٢٠	الإدارات التشغيلية الأخرى	الأطعمة والمشروبات	غرف		
٢٧٠,١١٥	-	٢٧٠,١١٥	-	بضائع منقولة في وقت محدد	
٨٧٣,٦٥٣	١٧٥,٤٤٤	-	٦٩٨,٢٠٩	خدمات مقدمة على فترة زمنية	
١,١٤٣,٧٦٨	١٧٥,٤٤٤	٢٧٠,١١٥	٦٩٨,٢٠٩		
السنة المنتهية في ٣١ ديسمبر ٢٠١٩	الإدارات التشغيلية الأخرى	الأطعمة والمشروبات	غرف		
٧٢٢,٨٦٨	-	٧٢٢,٨٦٨	-	بضائع منقولة في وقت محدد	
٢,٤٤١,٠٨٠	٤٥٢,٢٣٨	-	١,٩٨٨,٨٤٢	خدمات مقدمة على فترة زمنية	
٣,١٦٣,٩٤٨	٤٥٢,٢٣٨	٧٢٢,٨٦٨	١,٩٨٨,٨٤٢		

		(٢١) تكاليف التشغيل	
السنة المنتهية في ٣١ ديسمبر ٢٠١٩	السنة المنتهية في ٣١ ديسمبر ٢٠٢٠		
٧٠٢,٧٠١	٤٠١,٧٣٨	العمالة المباشرة	
٢٦١,٢٦٠	٩٧,٠٥٧	الأطعمة والمشروبات	
٣٩٥,٧٦٦	٢٤٥,١٠٠	النفقات العامة الأخرى	
١,٣٥٩,٧٢٧	٧٤٣,٨٩٥		

		(٢٢) إيرادات أخرى	
السنة المنتهية في ٣١ ديسمبر ٢٠١٩	السنة المنتهية في ٣١ ديسمبر ٢٠٢٠		
-	٣٦٤,٥٠١	فائدة على قرض لأجل	
-	١٤٠,١٢٤	منح حكومية	
-	٢٣,٧٧٧	امتيازات الإيجار	
-	٢,٠٦٢	إيرادات متنوعة	
-	٥٣٠,٤٦٤		

شركة بنادر للفنادق ش.م.ب
الإيضاحات حول البيانات المالية للسنة المنتهية في ٣١ ديسمبر ٢٠٢٠
(المبالغ مبنية بالدينار البحريني)

(٢٣) مصروفات عمومية وإدارية

السنة المنتهية في ٣١ ديسمبر ٢٠١٩	السنة المنتهية في ٣١ ديسمبر ٢٠٢٠	
٦٤١,٠٩٨	٥٤٦,٥٥٢	تكلفة الموظفين
١٤٦,٨٤٢	١٥٣,٨٩١	مصاريف الشركة
١٣٢,٣٢٧	١٢٤,٦٠٦	إطفاء حق استخدام الموجودات (إيضاح ٧)
٩٣,٣٧٨	٧٨,٤٢٣	تكاليف تقنية المعلومات
١٥٤,٠٨٥	٦٣,٨٢٠	عمولة
٧٦,٦٧١	٥٢,٤٩٨	خدمات تعاقدية
٣٧,٢٦٠	٢٨,٥٩١	أتعاب مهنية وقانونية
٧٣,٣١٢	٢٢,٨٧٥	رسوم إدارية
٣٥,٤٧٨	١٦,٨٤٢	مصروفات الطباعة والقرطاسية
٤٣,١٥٠	١٥,١٤٠	الإعلانات وترويج الأعمال
١٥,٩٥٢	١٣,٠٨٩	مصروفات البيع
١٥,١٨٧	٨,١٠٨	مصروفات الفوائد على التزامات عقود الإيجار (إيضاح ١٥)
-	٦,٤٦٨	مخصص انخفاض قيمة ذمم تجارية مدينة (إيضاح ٩)
١٦٢,٥٣٣	٦٤,٧٤٦	مصروفات إدارية أخرى
<u>١,٦٢٧,٢٧٣</u>	<u>١,١٩٥,٦٤٩</u>	

(٢٤) تكاليف التمويل

السنة المنتهية في ٣١ ديسمبر ٢٠١٩	السنة المنتهية في ٣١ ديسمبر ٢٠٢٠	
١,٠٢٧,٣٠٣	٧٨٣,٦٥٠	فائدة محتسبة على قرض لأجل
٦٥٣,٥٠٤	١١٠,٩٣٦	فائدة محتسبة على المبالغ المستحقة من طرف ذو علاقة (إيضاح ٢٥)
١٥,٥٠٨	٣٨٨	مصروفات أخرى
<u>١,٦٩٦,٣١٥</u>	<u>٨٩٤,٩٧٤</u>	

(٢٥) الخسارة الأساسية والمخفضة للسهم

أ- الخسارة الأساسية للسهم

يتم احتساب الخسارة الأساسية للسهم الواحد على أساس قسمة صافي الخسارة أو الخسارة المنسوبة للمساهمين على المتوسط المرجح لعدد الأسهم العادية الصادرة خلال الفترة.

السنة المنتهية في ٣١ ديسمبر ٢٠١٩	السنة المنتهية في ٣١ ديسمبر ٢٠٢٠	
(٣,٤٠٥,٤١٣)	(٣,٠٥٤,٥٢٧)	صافي الخسارة المنسوب للمساهمين
٢٢٩,٥٠١,٥٠٠	٨١,٤١٥,٦٤٤	المتوسط المرجح لعدد الأسهم العادية
<u>(٠,٠١٥)</u>	<u>(٠,٠٣٨)</u>	الخسارة الأساسية للسهم الواحد

(٢٥) الخسارة الأساسية والمخفضة على السهم - تابع

ب- الخسارة المخفضة للسهم

تمتلك الشركة أسهم ممتازة مخفضة، وبالتالي، فإن الخسارة المخفضة لكل سهم هي كالتالي:

السنة المنتهية في ٣١ ديسمبر ٢٠١٩	السنة المنتهية في ٣١ ديسمبر ٢٠٢٠	
		<i>البسط:</i>
(٣,٤٠٥,٤١٣)	(٣,٠٥٤,٥٢٧)	الخسارة المستخدمة في العائد المخفض للسهم
		<i>المقام:</i>
٢٢٩,٥٠١,٥٠٠	٨١,٤١٥,٦٤٤	المتوسط المرجح لعدد الأسهم العادية
-	١٦٢,٦٩٤,٩٩٦	أثر: الاسهم الممتازة القابلة للتحويل
٢٢٩,٥٠١,٥٠٠	٢٤٤,١١٠,٦٤٠	المتوسط المرجح لعدد الأسهم المستخدمة في العائد المخفض للسهم
(٠,٠١٥)	(٠,٠١٣)	الخسارة المخفضة للسهم

(٢٦) توزيعات أرباح الأسهم

توزيعات أرباح الأسهم المقترحة من قبل مجلس الإدارة

لم يقترح أعضاء مجلس الإدارة دفع أي أرباح لأسهم للمساهمين عن السنة المنتهية في ٣١ ديسمبر ٢٠٢٠ (٢٠١٩): لا شيء دينار بحريني).

توزيعات أرباح الأسهم المدفوعة

لم تقم الشركة بدفع أي توزيعات أرباح للمساهمين عن السنة المنتهية في ٣١ ديسمبر ٢٠١٩ (٢٠١٨): لا شيء دينار بحريني).

(٢٧) المعاملات والأرصدة مع الأطراف ذات العلاقة

يتم اعتبار الأطراف كأطراف ذات علاقة عندما يكون لأحد الأطراف قدرة السيطرة على الطرف الآخر، أو عندما يمارس نفوذ مؤثر على الطرف الآخر في اتخاذ القرارات المالية والتشغيلية. وتشتمل الأطراف ذات العلاقة على المساهمين، وموظفي الإدارة العليا وأفراد أسرهم المقربين، وتلك الشركات الأخرى التي يكون لدى الشركة أو المساهمين، وموظفي الإدارة العليا وأفراد أسرهم المقربين القدرة على ممارسة نفوذ مؤثر فيها أو يمكن أن تتأثر بشكل جوهري من قبل تلك الأطراف. إن المعاملات مع الأطراف ذات العلاقة مصرحة من قبل الإدارة وتم إبرامها على أساس تجاري منصف.

شركة بنادر للفنادق ش.م.ب
الإيضاحات حول البيانات المالية للسنة المنتهية في ٣١ ديسمبر ٢٠٢٠
(المبالغ مبينة بالدينار البحريني)

(٢٧) المعاملات والأرصدة مع الأطراف ذات العلاقة - تابع

فيما يلي ملخص المعاملات التي تم إبرامها مع الأطراف ذات العلاقة وهي كالتالي:

السنة المنتهية في ٣١ ديسمبر ٢٠١٩	السنة المنتهية في ٣١ ديسمبر ٢٠٢٠	طبيعة المعاملة	نوع العلاقة	الطرف ذو العلاقة
٣١,٧٦٤	٩,٧٨٤	مشتريات	مساهم	بي أم أم أي (ش.م.ب.)
٥١,٠٢٣	٦,٤٦٣	مبيعات	مساهم	بي أم أم أي (ش.م.ب.)
		فائدة محتسبة على المبالغ المستحقة من طرف		
٦٥٣,٥٠٤	١١٠,٩٣٦	ذو علاقة (إيضاح ٢٤)	مساهم	بي أم أم أي (ش.م.ب.)
٧٣٦,٢٩١	١٢٧,١٨٣			

بلغ مجموع الرواتب لموظفي الإدارة الرئيسيين في عام ٢٠٢٠ (بما في ذلك الرواتب والمنافع) ٧١,٥٧١ دينار بحريني (٢٠١٩: ٦٩,٧١٧ دينار بحريني). إن مجموع أتعاب حضور اجتماعات مجلس الإدارة في عام ٢٠٢٠ قد بلغ ١٠,٥٠٠ دينار بحريني (٢٠١٩: ١٧,٧٠٠ دينار بحريني).

فيما يلي ملخص للأرصدة مع الأطراف ذات العلاقة:

٣١ ديسمبر ٢٠١٩	٣١ ديسمبر ٢٠٢٠	نوع العلاقة	مبالغ مستحقة من أطراف ذات علاقة (إيضاح ٩)
-	١٩,٣٢١	الشركة الأم	بي أم أم أي (ش.م.ب.)
-	١١,٤١٤	إدارة مشتركة	فندق آرت روتانا
٦,٩١٧	٦,٨٧٨	مساهم مشترك	بيادر ش.ش.و
٤٠	٢,٧١١	إدارة مشتركة	ماجستيك أرجان من روتانا
-	٦١٢		سنتر وكابيتال سنتر أبوظبي
-	١٥٩	مكتب الشركة	روتانا لإدارة الفنادق
-	٨٦	إدارة مشتركة	روتانا لإدارة الفنادق
٤١	-	إدارة مشتركة	البندر روتانا - الخور
٢٨	-	إدارة مشتركة	بايبلون روتانا
٧,٠٢٦	٤١,١٨٢		ميديا روتانا

٣١ ديسمبر ٢٠١٩	٣١ ديسمبر ٢٠٢٠	نوع العلاقة	مبالغ مستحقة لأطراف ذات علاقة (إيضاح ١٨)
١٠,٦٨٢	١٦,٥١٩	إدارة مشتركة	فندق آرت روتانا
٦,٤٥٥	٤,٧٠١	الشركة الأم	بي أم أم أي (ش.م.ب.)
٢,٤٦٧	٤,٦١٥	إدارة الشركة	روتانا لإدارة الفنادق
-	٢,٥١٢	إدارة مشتركة	ماجستيك أرجان من روتانا
٩٦٢	١٩٢	إدارة مشتركة	أمواج روتانا - شاطئ الجميرا دبي
٢٠,٥٦٦	٢٨,٥٣٩		

(٢٨) المعلومات القطاعية

تقتصر أنشطة الشركة على البناء والاستثمار في الفنادق. ونظراً لأن عمليات الشركة في إدارة الفنادق تمثل قطاع الأعمال الوحيد، لم يتم عرض معلومات عن قطاعات الأعمال.

تدير الشركة عملياتها بالكامل داخل مملكة البحرين، وبالتالي، لم يتم عرض معلومات عن القطاعات الجغرافية في هذه البيانات المالية.

(٢٩) الموجودات والمطلوبات المالية وإدارة المخاطر

الموجودات والمطلوبات المالية المتضمنة في بيان المركز المالي تشتمل على النقد وأرصدة لدى البنوك، ذمم تجارية مدينة وأخرى، مبالغ مستحقة لطرف ذو علاقة، حسابات السحب على المكشوف، ذمم تجارية دائنة وأخرى، وقرض لأجل. إن السياسات المحاسبية المتعلقة بالموجودات والمطلوبات المالية قد تم الإفصاح عنها كلاً على حدة في البند الخاص بها.

إدارة حقوق الملكية

إن الهدف الأساسي للشركة في إدارة حقوق الملكية هو التأكد من المحافظة على نسبة جيدة لتدعيم أعمال الشركة وتنمية عوائد المساهمين.

تقوم الشركة بإدارة هيكل حقوق الملكية لديها، كما تقوم بإجراء التعديلات اللازمة عليه في ضوء التغيرات في الظروف الاقتصادية. لم يتم إجراء أية تغييرات في الأهداف والسياسات والعمليات خلال السنتين المنتهيتين في ٣١ ديسمبر ٢٠٢٠ و٢٠١٩.

وتقوم الشركة بمراقبة حقوق الملكية عن طريق استخدام نسبة المديونية، وهي عبارة عن صافي المديونية مقسوماً على مجموع حقوق الملكية مضافاً إليه صافي المديونية. تضم الشركة ضمن صافي المديونية ذمم تجارية دائنة وأخرى، ومبالغ مستحقة لطرف ذو علاقة، وقرض لأجل، وحسابات السحب على المكشوف، والتزامات عقود الإيجار، مخصوماً منها النقد وأرصدة لدى البنوك. أما حقوق الملكية فتتضمن رأس المال والاحتياطيات صافية من الخسائر المتراكمة والمنسوبة لمساهمي الشركة.

٣١ ديسمبر ٢٠١٩	٣١ ديسمبر ٢٠٢٠	
١,٦٣٥,١٥٧	١,٦٠٠,٤٤٥	ذمم تجارية دائنة وأخرى
١٧,٢٤٠,١٢٩	١٦,٠٦٦,١٧٣	قرض لأجل
١٤,٨٣٣,٦١٥	٢,٣١٣,٣٧١	مبالغ مستحقة لطرف ذو علاقة
٢٢,٣٨٨	٧,٠٥٧	حسابات السحب على المكشوف
٢٢٧,١٥٤	٦٣,٠٢٥	التزامات عقود الإيجار
(٢١١,٩٤٧)	(٨٤,٣٥٠)	ناقصاً: النقد وأرصدة لدى البنوك
٣٣,٧٤٦,٤٩٦	١٩,٩٦٥,٧٢١	صافي المديونية
٢٢,٩٥٠,١٥٠	٣,٦٦٢,٠٩٩	رأس المال
-	١٤,٨٣٣,٦١٥	أسهم ممتازة
(٢,٤٣٤,٦٥٠)	-	حساب التعديل في رأس المال
٦٥,٦٨١	-	الإحتياطي القانوني
٢٧٩,٢٣٦	٣٤,٣١٣	الإحتياطي العام
(١٧,١٩٨,٣١٨)	(٣,٠٨٨,٨٤٠)	الخسائر المتراكمة
٣,٦٦٢,٠٩٩	١٥,٤٤١,١٨٧	مجموع حقوق الملكية
٣٧,٤٠٨,٥٩٥	٣٥,٤٠٦,٩٠٨	مجموع حقوق الملكية وصافي المديونية
%٩٠,٢١	%٥٦,٣٩	نسبة المديونية

٢٩) الموجودات والمطلوبات المالية وإدارة المخاطر - تابع

إدارة المخاطر تتم من قبل مجلس الإدارة، والذي تكون على عاتقه المسؤولية الكاملة عن الشركة والإشراف على الإطار العام لإدارة مخاطر الشركة، وفي حين يحتفظ بالمسؤولية الكاملة عنها فإنه فوض وأعطى الصلاحيات الكاملة للإدارة المالية لتصميم وتشغيل العمليات التي تضمن التنفيذ الفعّال لأهداف وسياسات الشركة. يستلم مجلس الإدارة تقارير شهرية من المراقب المالي للشركة والتي يقيم من خلالها مدى فعالية العمليات ومدى صلاحية الأهداف والسياسات الموضوعة.

يقوم المجلس بوضع المبادئ العامة لإدارة المخاطر وكذلك السياسات التي تغطي مجالات محددة مثل مخاطر الائتمان، مخاطر أسعار الفائدة ومخاطر الصرف الأجنبي واستثمار السيولة الفائضة.

مخاطر الائتمان هي المخاطر المتمثلة في فشل أحد الأطراف في الوفاء بالتزاماته وتسبب تكبد الطرف الآخر لخسائر مالية. العمليات التجارية للشركة تتم فقط مع أطراف ثالثة معترف بها وذات جدارة ائتمانية. تقوم سياسة الشركة على أن جميع العملاء الذين يرغبون في التعامل على الحساب بالخضوع إلى إجراءات التحقق من الجدارة الائتمانية. إن تركيز مخاطر الائتمان فيما يتعلق بالذمم التجارية المدينة محدد بسبب قاعدة العملاء المتنوعة للشركة. يتم إجراء مراجعة وتقييم سنوي منتظم لهذه الحسابات لتقييم الوضع الائتماني للعملاء. تم الإفصاح عن سياسة إدارة المخاطر المتعلقة بالذمم التجارية المدينة وأخرى في الإيضاح رقم ٩ المتمم لهذه البيانات المالية.

مخاطر معدل الفائدة هي مخاطر تقلب قيمة الأداة المالية بسبب التغيرات في أسعار الفائدة في السوق. تتمثل سياسة الشركة في تقليل التعرض لمخاطر أسعار الفائدة على التمويلات طويلة الأجل. تتعرض الشركة لمخاطر التغيرات في أسعار الفائدة في السوق بشكل أساسي في القرض لأجل، وحسابات السحب على المكشوف من البنك ومبلغ معين مستحق لطرف ذو علاقة والذي يتحمل سعر فائدة تتراوح بين ٢٪ إلى ٢,٤٥٪ مضافاً لها سعر الفائدة المعروض بين المصارف البحرينية (BIBOR). في رأي إدارة الشركة، إن موجودات ومطلوبات الشركة الأخرى ليست حساسة لمخاطر أسعار الفائدة.

تقوم الإدارة بإجراء تحليل حساسية لمخاطر أسعار الفائدة. إذا كانت أسعار الفائدة خلال الفترة المشمولة بالتقرير أعلى بمقدار ١٠٠ نقطة أساس، مع بقاء جميع المتغيرات الأخرى ثابتة، لكان ربح السنة أعلى بمقدار ١٨٣,٧٩٥ دينار بحريني (٢٠١٩: ٣٢٠,٧٣٧ دينار بحريني) والعكس صحيح.

إن حساسية بيان الربح أو الخسارة والدخل الشامل الأخر نتيجة لتأثير التغيرات المعقولة المحتملة في أسعار الفائدة، مع ثبات جميع المتغيرات الأخرى، لا يتوقع بأن تكون جوهرية وفقاً لتقدير الإدارة.

مخاطر أسعار العملات هي المخاطر الناجمة من التقلبات في قيمة الأدوات المالية نتيجة للتغيرات التي تطرأ على أسعار صرف العملات الأجنبية. الشركة معرضة بشكل أساسي لخطر التغير في أسعار العملات الأجنبية المتعلقة بالمعاملات بالعملات. وينشأ التعرض عندما تكون المعاملة مقيمة بعملات غير العملة الوظيفية للوحدة التشغيلية أو الطرف المقابل.

تراقب الإدارة بعناية مخاطر العملة الأجنبية. غالبية معاملات الشركة بالدينار البحريني.

مخاطر السيولة ويشار إليه أيضاً بمخاطر التمويل، هي مخاطر عدم قدرة الشركة في الحصول على الأموال اللازمة لسداد الالتزامات المصاحبة للأدوات المالية. وقد تنتج مخاطر السيولة عن عدم قدرة الشركة على بيع موجوداتها المالية بسرعة وبقيمة مقاربة للقيمة العادلة. تقوم إدارة الشركة بمتابعة متطلبات السيولة بصورة منتظمة للتأكد من توفر الأموال الكافية لمقابلة الالتزامات عند استحقاقها.

(٢٩) الموجودات والمطلوبات المالية وإدارة المخاطر - تابع

مخاطر السيولة - تابع

الجدول المبين أدناه يوضح فترات الاستحقاق للمطلوبات المالية كما في ٣١ ديسمبر ٢٠٢٠:

المجموع	مستحق بين سنة واحدة الى ٥ سنوات	مستحق خلال السنة	
٧,٠٥٧	-	٧,٠٥٧	حسابات السحب على المكشوف
١,٥٤٧,٢٢٧	-	١,٥٤٧,٢٢٧	ذمم تجارية دائنة وأخرى، صافية من منافع نهاية الخدمة للموظفين
٢,٣١٣,٣٧١	-	٢,٣١٣,٣٧١	مبالغ مستحقة لطرف ذو علاقة
١٦,٠٦٦,١٧٣	١٣,٧٠١,٥١٩	٢,٣٦٤,٦٥٤	قرض لأجل
١٩,٩٢٣,٨٢٨	١٣,٧٠١,٥١٩	٦,٢٣٢,٣٠٩	

الجدول المبين أدناه يوضح فترات الاستحقاق للمطلوبات المالية كما في ٣١ ديسمبر ٢٠١٩:

المجموع	مستحق بين سنة واحدة الى ٥ سنوات	مستحق خلال السنة	
٢٢,٣٨٨	-	٢٢,٣٨٨	حسابات السحب على المكشوف
١,٥٦٥,٦٨٦	-	١,٥٦٥,٦٨٦	ذمم تجارية دائنة وأخرى، صافية من منافع نهاية الخدمة للموظفين
١٤,٨٣٣,٦١٥	١٤,٨٣٣,٦١٥	-	مبالغ مستحقة لطرف ذو علاقة
١٧,٢٤٠,١٢٩	١٤,٨٧٥,٩٩٢	٢,٣٦٤,١٣٧	قرض لأجل
٣٣,٦٦١,٨١٨	٢٩,٧٠٩,٦٠٧	٣,٩٥٢,٢١١	

القيمة العادلة هي السعر الذي سيتم الحصول عليه لبيع أصل أو الذي سيتم دفعه لنقل التزام في معاملة منتظمة بين المشاركين في السوق في تاريخ القياس.

إن الأدوات المالية والتي لا يتم قياسها بالقيمة العادلة بشكل متكرر تشمل الذمم التجارية المدينة والأخرى باستثناء المدفوعات المقدمة، النقد وأرصدة لدى البنوك، والذمم التجارية الدائنة والأخرى. ترى الإدارة أنه ونظراً للطبيعة القصيرة الأجل لهذه الأدوات المالية فإن القيمة العادلة لهذه الأدوات المالية لا تختلف كثيراً عن قيمتها الدفترية كما في ٣١ ديسمبر ٢٠٢٠.

(٣٠) الأحداث اللاحقة

أعلنت منظمة الصحة العالمية عن تفشي فيروس تاجي مستجد عُرف باسم (كوفيد-١٩) باعتباره جائحة خلال السنة السابقة وحتى الآن، وما زال الفيروس يستمر في الانتشار على نطاق عالمي. إن تفشي هذا الفيروس دفع العديد من البلدان إلى اتخاذ العديد من التدابير التقييدية مثل الحد من السفر، وتقليل ساعات العمل وتنفيذ عمليات الإغلاق، وذلك للسيطرة على انتشاره. لقد تسبب هذا الأمر في تعطيل العديد من الأنشطة التجارية، وأثر على العديد من الصناعات والاستثمارات في السندات والأسهم خلال السنة المنتهية في ٣١ ديسمبر ٢٠٢٠.

وحتى بعد نهاية السنة ولحد هذه اللحظة، لازالت القيود المتعلقة بكوفيد-١٩ مستمرة في التأثير على الموقع الجغرافي الذي تعمل فيه الشركة. إن مدى تعطل عمليات الشركة جراء ذلك يكون غير واضحاً ويصعب تقديره. وتقوم الإدارة بتقييم الوضع بشكل فعال، وستتخذ الإجراءات التخفيفية اللازمة لتقليل تأثير ذلك على عمليات الشركة، والمركز المالي والسيولة في السنة المالية ٢٠٢١.

بخلاف ما ورد أعلاه، لم تقع أية أحداث بعد ٣١ ديسمبر ٢٠٢٠ وقبل تاريخ إصدار هذا التقرير من المتوقع أن يكون لها تأثير جوهري على هذه البيانات المالية.

(١) بيان بالإجراءات التي تم اتخاذها لاستكمال ميثاق حوكمة الشركات خلال عام ٢٠٢٠م، وكيفية تطبيقها:

تُعنى حوكمة الشركات بتعزيز الانصاف والشفافية ومفهوم المسؤولية في الشركات. وهي عملية مستمرة تهدف إلى تحويل الشركات إلى كيانات أكثر ديموقراطية ينتج عنها إدارة مسؤولة مهينة لتحقيق القيمة المضافة على المدى البعيد. والشركة ملتزمة بسياسات حوكمة الشركات وبالتنفيذ المبرمج لهذه السياسات. لقد قام مجلس الإدارة بالمصادقة على مبادئ الحوكمة الخاصة بالشركة خلال ٢٠١٥م. وهذه المبادئ مبنية على فصل حوكمة الشركات من مجلد التوجيهات السادس الصادر عن مصرف البحرين المركزي. في ٥ أبريل ٢٠١٨ نشرت الجريدة الرسمية بعددها رقم ٣٣٦٠ القرار رقم (١٩) لسنة ٢٠١٨ بشأن إصدار قانون حوكمة الشركات لعام ٢٠١٨ والذي دخل حيز التنفيذ في ١ سبتمبر ٢٠١٨. حيث لخصت وزارة الصناعة والتجارة والسياحة أهم المتطلبات من قانون الشركات المساهمة وبموجبه فقد تم تعديل ملحق "المعاملات مع الاطراف ذات العلاقة" حيث عدلت لتشمل الدور الذي يقوم به مسؤول حوكمة الشركات بالنسبة لمراجعة طبيعة المعاملات مع الاطراف ذات العلاقة. وأيضا تم إضافة ملحق "المسؤولية الاجتماعية".

إن شركة بنادر للفنادق قامت بتشكيل لجنة المكافآت وحوكمة الشركات التي تعنى بمتابعة منهج لقيادة الشركة وتوجيهها والرقابة على أعمالها، ويشتمل على آليات لتنظيم العلاقات المختلفة بين مجلس الإدارة والمديرين التنفيذيين والمساهمين وأصحاب المصالح، وذلك بوضع قواعد وإجراءات خاصة لتسهيل عملية اتخاذ القرارات وأسس المتابعة لتقييم ومراقبة الأداء وإضفاء طابع الشفافية والمصادقية عليها بغرض حماية حقوق المساهمين وأصحاب المصالح وتحقيق العدالة والتنافسية والشفافية.

(٢) بيان بتعاملات أعضاء مجلس الإدارة في أسهم الشركة خلال العام ٢٠٢٠م وفقاً للجدول التالي:

اسم عضو مجلس الإدارة	المنصب	الأسهم المملوكة كما في ٣١ ديسمبر ٢٠٢٠	إجمالي عملية البيع	إجمالي عملية الشراء
السيد عبدالله حسن عبدالله بوهندي	الرئيس	١٧٥,٨١٦	-	-
السيد جهاد يوسف عبدالله أمين	نائب الرئيس	٣٩٨,٩١٧	-	-
السيد محمد فاروق يوسف المؤيد	عضو	١٥,٩٥٦	-	-
السيد رضا عبدالله علي فرج	عضو	١,٥٥٨	-	-
السيد خالد علي راشد الأمين	عضو	٦٩,٦٣٦	-	-
السيد يوسف عبدالرحمن يوسف فخرو	عضو	١٥,٩٥٦	-	-
السيد سهيل محمد حسين حاجي	عضو	٥٨٨	-	-
السيد نائل جميل عيسى حشوة	عضو	-	-	-
السيد احمد محمد حسين يتييم	عضو	-	-	-
السيد عمار عقيل علي الحسن (لغاية ٣٠ مارس ٢٠٢٠)	عضو	-	-	-



شركة بنادر للفنادق ش.م.ب
تقرير حوكمة الشركات عن السنة المالية المنتهية في ٣١ ديسمبر ٢٠٢٠

(٣) تشكيل مجلس الإدارة:

يضم مجلس إدارة شركة بنادر للفنادق (ش.م.ب.) تسعة أعضاء كما في ٣١ ديسمبر ٢٠٢٠م، في ٣٠ مارس ٢٠٢٠م إستقال السيد عمار عقيل علي الحسن من مجلس إدارة الشركة وبناءً على رغبته وافق المجلس على طلبه وتم قبول إستقالته من عضوية مجلس الإدارة. كما تم تعيين السيد جهاد يوسف عبدالله أمين في مجلس الإدارة ورحب المجلس بعودته وتم تعيينه نائب لرئيس مجلس الإدارة.

أ. بيان تشكيل مجلس الإدارة الحالي وفقاً للجدول التالي

يلخص الجدول التالي المعلومات المتعلقة بأعضاء مجلس الإدارة، الخبرة بالسنوات وتاريخ بدء أعضاء المجلس الحاليين:

اسم عضو مجلس الإدارة	تنفيذي/غير تنفيذي مستقل/غير مستقل	المؤهلات	الخبرة بالسنوات	تاريخ الانضمام
السيد عبدالله حسن عبدالله بوهندي	غير تنفيذي/مستقل	بكالوريوس في المصرفية التجارية	٥٤	٢٠٠٥
السيد جهاد يوسف عبدالله أمين	غير تنفيذي/غير مستقل	رجل أعمال	٤٣	٢٠٢٠
السيد محمد فاروق يوسف المؤيد	غير تنفيذي/مستقل	بكالوريوس في إدارة الأعمال	٢٢	٢٠٠٥
السيد رضا عبدالله علي فرج	غير تنفيذي/غير مستقل	أي سي سي أي	٥٩	٢٠١٦
السيد خالد علي راشد الأمين	غير تنفيذي/مستقل	بكالوريوس في التسويق	٢٩	٢٠٠٩
السيد يوسف عبدالرحمن يوسف فخرو	غير تنفيذي/مستقل	بكالوريوس في العلاقة الدولية	١٩	٢٠١٢
السيد سهيل محمد حسين حاجي	غير تنفيذي/غير مستقل	شهادة الماجستير في إدارة الأعمال	٣٣	٢٠١٢
السيد نائل جميل عيسى حشوة	غير تنفيذي/مستقل	دبلوم في إدارة الفنادق	٤٨	٢٠١٢
السيد احمد محمد حسين يتيم	غير تنفيذي/غير مستقل	بكالوريوس في إدارة الأعمال	١٢	٢٠١٩
السيد عمار عقيل علي الحسن (لغاية ٣٠ مارس ٢٠٢٠)	تنفيذي/مستقل	شهادة الماجستير في إدارة الأعمال	٢٢	٢٠١١



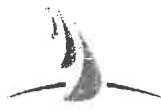
شركة بنادر للفنادق ش.م.ب
تقرير حوكمة الشركات عن السنة المالية المنتهية في ٣١ ديسمبر ٢٠٢٠

أ. بيان تشكيل مجلس الإدارة الحالي وفقاً للجدول التالي - تابع
كان لأعضاء مجلس الإدارة التاليين عضوية في مجالس إدارة شركات أخرى مدرجة في مملكة البحرين:

اسم عضو مجلس الإدارة	عدد عضويات مجالس إدارة في شركات أخرى	عدد عضويات مجالس إدارة في جهات تجارية أخرى	المنصب في هيئات تنظيمية / مؤسسات حكومية
السيد عبدالله حسن عبدالله بوهندي	٣	٢	لا يوجد
السيد جهاد يوسف عبدالله أمين	٥	-	لا يوجد
السيد محمد فاروق يوسف المؤيد	١	١	لا يوجد
السيد رضا عبدالله علي فرج	١	١	عضو في مجلس الشورى عضو في مجلس الوصاية على القصر
السيد خالد علي راشد الأمين	٤	١	عضو مجلس التنمية الاقتصادي
السيد يوسف عبدالرحمن يوسف فخرو	١	-	لا يوجد
السيد سهيل محمد حسين حاجي	١	-	لا يوجد
السيد نائل جميل عيسى حشوة	-	-	لا يوجد
السيد احمد محمد حسين يتيم	١	١	لا يوجد
السيد عمار عقيل علي الحسن	-	-	لا يوجد

ب. بيان بتفاصيل بدلات حضور جلسات اللجان المنبثقة عن المجلس التي تقاضاها أعضاء مجلس الإدارة عن السنة المالية المنتهية في ٣١ ديسمبر ٢٠٢٠م وفقاً للجدول التالي:

بدلات حضور جلسات اللجان المنبثقة عن المجلس			اسم عضو مجلس الإدارة
عدد الاجتماعات	قيمة البدل	اسم اللجنة	
٢	٦٠٠	مجلس الإدارة	السيد عبدالله حسن عبدالله بوهندي
١	٣٠٠		السيد جهاد يوسف عبدالله أمين
٢	٦٠٠		السيد محمد فاروق يوسف المؤيد
٢	٦٠٠		السيد رضا عبدالله علي فرج
١	٣٠٠		السيد خالد علي راشد الأمين
٢	٦٠٠		السيد يوسف عبدالرحمن يوسف فخرو
٢	٦٠٠		السيد سهيل محمد حسين حاجي
١	٣٠٠		السيد نائل جميل عيسى حشوة
٢	٦٠٠		السيد احمد محمد حسين يتيم
١	٣٠٠		السيد عمار عقيل علي الحسن



شركة بنادر للفنادق ش.م.ب
تقرير حوكمة الشركات عن السنة المالية المنتهية في ٣١ ديسمبر ٢٠٢٠

ب. بيان بتفاصيل بدلات حضور جلسات اللجان المنبثقة عن المجلس التي تقاضاها أعضاء مجلس الإدارة عن السنة المالية المنتهية في ٣١ ديسمبر ٢٠٢٠ وفقاً للجدول التالي:

بدلات حضور جلسات اللجان المنبثقة عن المجلس			اسم عضو مجلس الإدارة
عدد الاجتماعات	قيمة البدل	اسم اللجنة	
١	٣٠٠	الجمعية العامة العادية	السيد عبدالله حسن عبدالله بوهندي
١	٣٠٠		السيد جهاد يوسف عبدالله أمين
١	٣٠٠		السيد محمد فاروق يوسف المؤيد
١	٣٠٠		السيد رضا عبدالله علي فرج
١	٣٠٠		السيد يوسف عبدالرحمن يوسف فخرو
١	٣٠٠		السيد سهيل محمد حسين حاجي
١	٣٠٠		السيد احمد محمد حسين يتيم
١	٣٠٠		السيد عمّار عقيل علي الحسن
١	٣٠٠		السيد رضا عبدالله علي فرج
١	٣٠٠	لجنة التدقيق، المخاطر والالتزام	السيد خالد علي راشد الأمين
١	٣٠٠		السيد يوسف عبدالرحمن يوسف فخرو
١	٣٠٠		السيد احمد محمد حسين يتيم
١	٣٠٠		السيد عمّار عقيل علي الحسن
١	٣٠٠		السيد رضا عبدالله علي فرج
١	٣٠٠	(لجنة فرعية) تحويل قرض بي أم أم أي	السيد يوسف عبدالرحمن يوسف فخرو
١	٣٠٠		السيد عمّار عقيل علي الحسن
١	٣٠٠		السيد عبدالله حسن عبدالله بوهندي
١	٣٠٠	لجنة المكافآت وحوكمة الشركات	السيد محمد فاروق يوسف المؤيد
١	٣٠٠		السيد سهيل محمد حسين حاجي
١	٣٠٠		

ج. ملخص المكافآت المدفوعة لأعضاء مجلس الإدارة وفقاً للجدول التالي:

٢٠١٩ دينار بحريني	٢٠٢٠ دينار بحريني	
١٦,٥٠٠	١٧,٧٠٠	جملة مكافآت أعضاء مجلس الإدارة المدفوعة عن العام



د. عدد اجتماعات مجلس الإدارة التي عقدت خلال السنة المالية المنتهية في ٣١ ديسمبر ٢٠٢٠م:

يجب أن تعقد الشركة ما لا يقل عن أربعة اجتماعات للمجلس خلال كل عام. خلال السنة المنتهية في ٣١ ديسمبر ٢٠٢٠، تم عقد أربعة اجتماعات لمجلس الإدارة (٢٠١٩: أربعة اجتماعات). يلخص الجدول التالي المعلومات المتعلقة بمواعيد اجتماعات مجلس الإدارة وحضور أعضاء مجلس الإدارة في كل اجتماع:

عضو مجلس الإدارة	المنصب	١٢ فبراير	٣٠ مارس	١٠ يونيو	٢١ أكتوبر
السيد عبدالله حسن عبدالله بوهندي	الرئيس	X	X	X	X
السيد جهاد يوسف عبدالله أمين (منذ ٣٠ مارس ٢٠٢٠)	نائب الرئيس	X	X	X	X
السيد محمد فاروق يوسف المؤيد	عضو	X	X	-	X
السيد رضا عبدالله علي فرج	عضو	X	X	-	X
السيد خالد علي راشد الأمين	عضو	X	-	X	-
السيد يوسف عبدالرحمن يوسف فخرو	عضو	X	X	X	X
السيد سهيل محمد حسين حاجي	عضو	X	X	X	X
السيد نائل جميل عيسى حشوة	عضو	X	-	X	X
السيد احمد محمد حسين يتيم	عضو	X	X	X	-
السيد عمّار عقيل علي الحسن (لغاية ٣٠ مارس ٢٠٢٠)	عضو	X	X	-	-

هـ. بيان مسؤوليات مجلس الإدارة، أعضاء مجلس الإدارة والإدارة:

إن من مسؤولية مجلس الإدارة أمام المساهمين الاستثمار السليم والحكيم والحفاظ على مصالح المساهمين. يشمل دور مجلس الإدارة ومسؤولياته على سبيل المثال لا الحصر:

- مراقبة الأداء العام للأعمال؛
 - مراقبة أداء الإدارة وخطّة التتابع للإدارة العليا؛
 - مراقبة تضارب المصالح ومنع المعاملات التعسفية المتعلقة بالأطراف ذات الصلة؛
 - الإعداد الدقيق للبيانات المالية السنوية والربع سنوية الموحدة؛
 - الدعوة والإعداد واجتماعات المساهمين؛
 - التوصية بأرباح الأسهم للمساهمين وضمان تنفيذها؛
 - اعتماد وتنفيذ ومراقبة الامتثال لقواعد السلوك الخاصة بالشركة؛ و
 - اختيار ومقابلة وتعيين المدير العام والأعضاء الآخرين المختارين من قبل الإدارة العليا.
- في هذا الصدد، يظل المدبرون مسؤولين فرديًا وجماعيًا عن أداء جميع مسؤوليات مجلس الإدارة.



المعاملات المادية التي تتطلب موافقة مجلس الإدارة

تتطلب المعاملات المادية التالية مراجعة وتقييم وموافقة المجلس:

- استراتيجية الشركة؛
- الميزانية السنوية؛
- مخصصات الموارد الرئيسية والاستثمارات الرأسمالية؛ و
- مسؤوليات الإدارة والتدريب والتطوير وخطة التعاقب للإدارة العليا.

تقييم أداء المجلس

يقوم الاجتماع السنوي العام للمساهمين بتقييم أداء مجلس الإدارة على أساس سنوي ويعفيهم من الالتزامات.

أداء الرئيس ونائب الرئيس

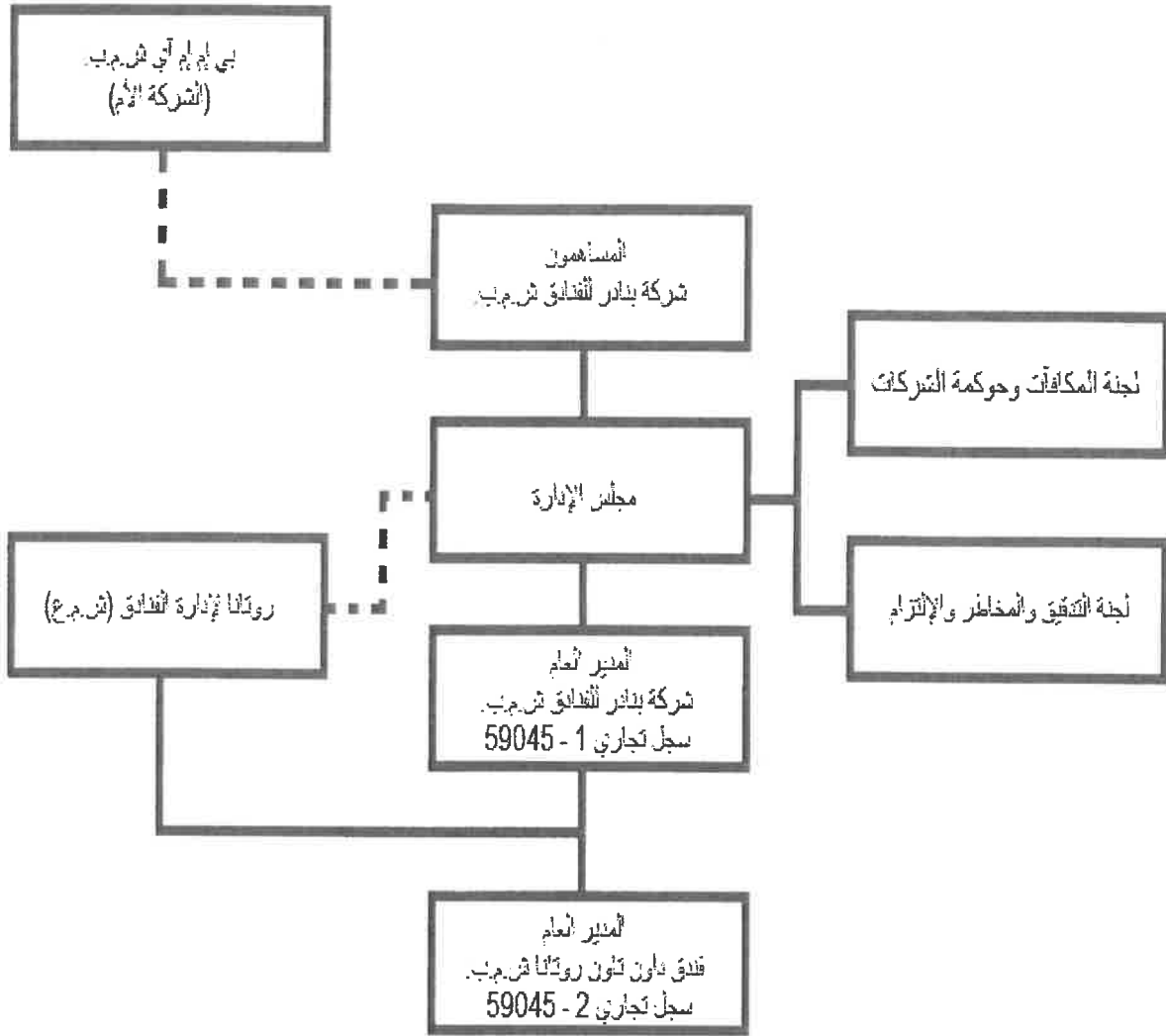
يتم تقييم أداء الرئيس ونائب الرئيس من قبل مجلس الإدارة على أساس سنوي.

و. بيان بتفاصيل التعاملات التي تمت مع الأطراف ذات العلاقة مع توضيح طبيعة ونوع التعامل خلال العام ٢٠٢٠م:

المبلغ	طبيعة المعاملات	العلاقة	أطراف ذات علاقة
٦,٤٦٣	مبيعات	الشركة الأم	بي إم أي (ش.م.ب)
٩,٧٨٤	مشتريات	الشركة الأم	بي إم أي (ش.م.ب)
١١٠,٩٣٦	الفوائد على القرض	الشركة الأم	بي إم أي (ش.م.ب)
١٢٧,١٨٣	المجموع		



ز. الهيكل التنظيمي الخاص بشركة بنادر للفنادق:





شركة بنادر للفنادق ش.م.ب
تقرير حوكمة الشركات عن السنة المالية المنتهية في ٣١ ديسمبر ٢٠٢٠

ح. جملة المكافآت المدفوعة لموظفي الإدارة التنفيذية:

٢٠١٩	٢٠٢٠	جملة المكافآت المدفوعة لموظفي الإدارة التنفيذية لعام
دينار بحريني	دينار بحريني	الرواتب
١٨,٠٠٠	١٨,٠٠٠	المكافآت
-	-	المخصصات
-	-	مكافآت نهاية الخدمة للموظفين
١٨,٠٠٠	١٨,٠٠٠	المجموع

ط. يلخص الجدول التالي المعلومات المتوقعة بعنوان الأعمال، الخبرة في السنوات ومؤهلات الإدارة التنفيذية كما في ٣١ ديسمبر ٢٠٢٠:

المؤهلات	سنوات الخبرة	المنصب / المسمى الوظيفي	اسم العضو التنفيذي
ماجستير في إدارة الأعمال	٤٠	المدير العام	السيد حسن كمال يوسف حبيشي

(٤) مدققو الحسابات الخارجي:

تأسست "بي دي أو" البحرين في عام ١٩٨٠م، وهي واحدة من الشركات الرائدة في مجال المحاسبة والتدقيق والاستشارات في مملكة البحرين. تعد "بي دي أو" البحرين أحد الشركات الأعضاء في شبكة "بي دي أو" الدولية، وهو ما يمكنها من التواصل مع مختلف المستشارين ضمن شبكة "بي دي أو" الدولية التي تمتلك أكثر من ١٥٩١ مكتب موزعين على أكثر من ١٦٢ بلد حول العالم. يقود فريق عمل "بي دي أو" البحرين ثمانية شركاء، وهي تقدم خدمات مهنية مختلفة في مجال التدقيق، والخدمات الاستشارية والضريبية.

اسم شركة التدقيق	بي دي أو
سنوات الخدمة كمدققين الحسابات الخارجيين للشركة	سنتان
اسم الشريك المسنول عن تدقيق الشركة	نات فينكيتاشالام
سنوات الخدمة للشريك كمسؤول عن الشركة	سنة واحدة
إجمالي رسوم التدقيق للسنة المنتهية في ٣١ ديسمبر ٢٠٢٠	دينار بحريني
رسوم خاصة أخرى لغير خدمات التدقيق	لا يوجد



(٥) لجنة التدقيق، المخاطر والالتزام

أ. تضم لجنة التدقيق، المخاطر والالتزام خمسة أعضاء كما في ٣١ ديسمبر ٢٠٢٠م، ومن جملة اختصاصاتهم والمهام الموكلة للجنة التدقيق، المخاطر والالتزام ما يلي:

- مراقبة نزاهة عملية إعداد التقارير المالية، أنظمة بنادر للرقابة الداخلية، مراجعة البيانات والتقارير المالية الموحدة وامتنال المجلس للمتطلبات القانونية والتنظيمية وأداء جهاز التدقيق الداخلي للشركة.
- التوصية بتعيين مراجعي الحسابات الخارجيين، الموافقة على رسومهم، الإشراف على استقلاليتهم وإعداد التقارير المطلوب إعدادها من قبل لجنة التدقيق وفقاً لمصرف البحرين المركزي، بورصة البحرين، وقانون الشركات التجارية البحرينية وغيرها من الهيئات التنظيمية في مملكة البحرين.

الأنشطة الرئيسية للجنة:

١. التدقيق الخارجي والبيانات المالية

التدقيق الخارجي هو فحص للبيانات المالية للشركة وفقاً للقوانين واللوائح والمعايير المطبقة. توصي اللجنة بتعيين مدققين خارجيين للحسابات، بالاشتراك مع الإدارة، في مجلس الإدارة والجمعية العامة. تقوم اللجنة بمراجعة البيانات المالية الربع سنوية والبيانات المالية السنوية المدققة، وتوصي بها للمجلس. تشرف اللجنة على استقلالية المدققين الخارجيين.

٢. التدقيق الداخلي

التدقيق الداخلي هو عبارة عن جهاز موضوعي مستقل، يتم تعيينه لتقييم وتحسين فعالية إدارة المخاطر، الإلتزام وعمليات الحوكمة. قامت الشركة بالاستعانة بمصادر خارجية لمهام التدقيق الداخلي، والتي تقوم بتقديم التقارير إلى لجنة التدقيق، المخاطر والإلتزام. تقوم اللجنة بمراجعة التقارير المقدمة من مدققي الحسابات الداخليين وترصد الأداء.

تناقش اللجنة مع المدقق الداخلي النطاق العام، المنهجية، الخطط والميزانية الخاصة بالتدقيق الداخلي. تشمل خطة التدقيق الداخلية المعتمدة بتركيز كبير على المخاطر المهمة في مراجعة العناصر الرئيسية فيها (بناءً على تصنيف المخاطر) تحت آلية إدارة المخاطر.



ب. عدد إجتماعات لجنة التدقيق، المخاطر والإلتزام

يجب أن تعقد الشركة ما لا يقل عن أربعة إجتماعات للجنة التدقيق، المخاطر والإلتزام خلال كل عام. خلال السنة المنتهية في ٣١ ديسمبر ٢٠٢٠، تم عقد أربعة إجتماعات للجنة التدقيق، المخاطر والإلتزام (٢٠١٩: أربعة إجتماعات). يلخص الجدول التالي المعلومات المتعلقة بمواعيد إجتماعات اللجنة وحضور أعضاء مجلس الإدارة في كل إجتماع:

اسم عضو مجلس الإدارة	المنصب	١٢ فبراير	٢٢ يوليو	٢٠ أكتوبر	٨ ديسمبر
السيد رضا عبدالله علي فرج	رئيس اللجنة	X	X	X	X
السيد عمار عقيل علي الحسن (لغاية ٣٠ مارس ٢٠٢٠ م)	نائب رئيس اللجنة	X			
السيد يوسف عبدالرحمن يوسف فخرو	نائب رئيس اللجنة	X	X	X	X
السيد خالد علي راشد الأمين	عضو	X	X	X	X
السيد احمد محمد حسين يتيم	عضو	X	X	-	-

(٦) لجنة المكافآت وحوكمة الشركات

أ. شكل مجلس إدارة الشركة لجنة "الجنة المكافآت"، ودمج لجنة المكافآت مع لجنة "حوكمة الشركات"، وتشكلت اللجنة من ثلاثة أعضاء، وإن رئيس اللجنة من الأعضاء المستقلين، حيث يتمشى ذلك مع أفضل الممارسات الدولية ويسمح للجنة بممارسة صلاحياتها بدون تعارض بين المصالح الشخصية والوظيفية. ومن جملة اختصاص اللجنة والمهام الموكلة لها ما يلي:

- مراجعة سياسات الشركة المتعلقة بمكافأة أعضاء مجلس الإدارة وكبار المسؤولين الإداريين التنفيذيين والتي يجب أن يوافق عليها المساهمون.
- تقديم توصيات إلى مجلس الإدارة حول سياسات المكافآت والمبالغ المحددة لكل شخص، مع الأخذ بعين الاعتبار إجمالي المكافآت بما فيها الرواتب والأتعاب والمصروفات وفوائد الموظفين، وذلك مراعاةً للقواعد والأحكام الواردة في قانون الشركات التجارية، الخاصة بصرف المكافآت وغيرها، ومع مراعاة نظام الشركة الأساسي.
- مكافأة أعضاء المجلس بناءً على حضورهم وأدائهم.
- تطوير وتقديم التوصيات المتعلقة بالتغييرات المطلوبة في إطار سياسة حوكمة الشركة، وذلك من فترة لآخرى.
- الرقابة والإشراف على تطبيق إطار سياسة الحوكمة، وذلك بالعمل مع الإدارة التنفيذية ولجنة التدقيق، المخاطر والإلتزام.
- تزويد مجلس الإدارة بالتقارير والتوصيات، بناءً على النتائج التي تتوصل إليها من خلال القيام بمهامها.



شركة بنادر للفنادق ش.م.ب
تقرير حوكمة الشركات عن السنة المالية المنتهية في ٣١ ديسمبر ٢٠٢٠

سياسة المكافآت

تستند سياسة المكافآت على الرسوم الأساسية ورسوم الحضور بمبلغ ١٠,٥٠٠ دينار بحريني (٢٠١٩: ١٧,٧٠٠ دينار بحريني).

نظام انتخاب أعضاء مجلس الإدارة وعملية الإنهاء

يتم انتخاب /إعادة انتخاب أعضاء مجلس الإدارة كل ثلاث سنوات في اجتماع المساهمين. تم إجراء آخر انتخابات أعضاء مجلس الإدارة في ١٤ مارس ٢٠١٨. الانتخاب القادم سيكون في اجتماع المساهمين الذي سيعقد في ٢٠٢١ م.
عادة ما يتم إنهاء تفويض عضو مجلس الإدارة بالفصل في اجتماع المساهمين أو استقالة العضو نفسه من مجلس الإدارة.

ب. عدد إجتماعات لجنة المكافآت وحوكمة الشركات

يجب أن تعقد الشركة ما لا يقل عن إجتماعان للجنة المكافآت وحوكمة الشركات خلال كل عام. خلال السنة المنتهية في ٣١ ديسمبر ٢٠٢٠ تم عقد الإجتماعين، يلخص الجدول التالي المعلومات المتعلقة بمواعيد إجتماع اللجنة وحضور أعضاء مجلس الإدارة في كل إجتماع:

اسم عضو مجلس الإدارة	المنصب	١٢ فبراير	١٨ أكتوبر
السيد عبدالله حسن عبدالله بوهندي	رئيس اللجنة	X	X
السيد محمد فاروق يوسف المؤيد (لغاية ٣٠ مارس ٢٠٢٠ م)	نائب رئيس اللجنة	X	
السيد جهاد يوسف عبدالله أمين	نائب رئيس اللجنة		X
السيد سهيل محمد حسين حاجي	عضو	X	X

(٧) بيانات مسنول حوكمة الشركة:

الإسم	المؤهلات	تاريخ التعيين	تفاصيل التواصل
السيد حسن كمال حبيشي	ماجستير في إدارة الأعمال	٤ فبراير ٢٠١٨	٠٠٩٧٣١٧٢٠٠٠٦٤ hkhubaishi@banaderhotels.com

(٨) دليل قواعد السلوك والإجراءات التي اعتمدها المجلس لرصد الإلتزام

من المتوقع أن يحافظ مجلس الإدارة وموظفي الشركة على أعلى مستوى في أخلاقيات العمل والسلوك الشخصي. أنشأت الشركة دليل قواعد السلوك التي توفر إطاراً أخلاقياً وقانونياً لجميع الموظفين في تسيير أعمالها. يحدد دليل قواعد السلوك الخاص بشركة بنادر كيفية ارتباط الشركة بموظفيها، مساهميتها والمجتمع الذي تعمل فيه.

اعتمد مجلس الإدارة دليل قواعد السلوك المهني الخاص بشركة بنادر وسياسة الشركة للمبلغين عن المخالفات لمراقبة الإلتزام بأخلاقيات الشركة. يوفر قانون السلوك المهني توجيهات واضحة حول إدارة الأعمال على المستوى الدولي، التفاعل مع الحكومات، المجتمعات، شركاء الأعمال والسلوك العام في مكان العمل مع مراعاة أفضل الممارسات لنماذج وأخلاقيات حوكمة الشركات.



شركة بنادر للفنادق ش.م.ب
تقرير حوكمة الشركات عن السنة المالية المنتهية في ٣١ ديسمبر ٢٠٢٠

(٩) مسؤولية اجتماعية

وبما أن الشركة لم تغطي مصروفاتها، فإن الالتزامات الاجتماعية لم يتم تطويرها بعد.

(١٠) بيان بتوزيع ملكية المساهمين كما في ٣١ ديسمبر ٢٠٢٠م حسب الجدول التالي:

أ. بيان حقوق المساهمين كما في ٢٠٢٠/١٢/٣١

نموذج المساهمة الموحد كما في ٢٠٢٠/١٢/٣١			
نسبة الملكية	إجمالي الأسهم	عدد المساهمين	الفئة
٢٩,٣٦	١٠,٧٥١,٦٦٦	٣٠٥٦	الأفراد
١,٩٩	٧٢٧,٧٧٧	٢٤	المزوجين
٤,٥٩	١,٦٨٠,٣٢٩	٢٤	الشركات الخاصة
٠,٠٠٠٤	١٥٩	١	المستثمرين المحليين
٠,٥٩	٢١٧,٠٣٥	١١	الشركات الخاصة الفردية
٥٧,١٤	٢٠,٩٢٤,٠١٣	٧	الشركات المحلية المسجلة في بورصة البحرين
٣,٧٩	١,٣٨٨,٤٦٦	٨	الشركات المحلية المغلقة
٢,١٩	٨٠٣,٥٩٥	٦	أعضاء مجلس الإدارة
-	-	-	القطاع الخاص المحلي
٠,٠٠١	٦٣٧	٢	مستثمري دول مجلس التعاون الخليجي
٠,٣٥	١٢٧,٣١٣	١	شركات دول مجلس التعاون الخليجي
%١٠٠	٣٦,٦٢٠,٩٩٠	٣,١٤٠	المجموع

ب. تفصيل المساهمين الذين يملكون ٥% من رأسمال الشركة كما في ٢٠٢٠/١٢/٣١

الإسم	عدد الأسهم	نسبة الملكية	الفئة
بي إم أي (ش.م.ب)	١٩,٧٤٢,٧٩٣	%٥٣,٩١	شركة مساهمة بحرينية مسجلة لدى بورصة البحرين

ج. تفصيل توزيع المساهمين لحصة كل منهم كما في ٢٠٢٠/١٢/٣١

جدول التوزيع - الموحد كما في ٣١ ديسمبر ٢٠٢٠			
نسبة حاملي الأسهم	عدد الأسهم	عدد المساهمين	فئة الأسهم
١٠,٤٦	٣,٨٢٩,٣٢٢	٣,٠٦٤	١ - ٥٠,٠٠٠
٢٦,٢٤	٩,٦٠٩,٩٣١	٧١	٥٠,٠٠٠ - ٥٠٠,٠٠٠
٩,٣٩	٣,٤٣٨,٩٤٤	٤	٥٠٠,٠٠٠ - ٥,٠٠٠,٠٠٠
٥٣,٩١	١٩,٧٤٢,٧٩٣	١	٥,٠٠٠,٠٠٠ فما فوق
%١٠٠	٣٦,٦٢٠,٩٩٠	٣,١٤٠	المجموع



شركة بنادر للفنادق ش.م.ب
تقرير حوكمة الشركات عن السنة المالية المنتهية في ٣١ ديسمبر ٢٠٢٠

(١١) وسائل التواصل مع المساهمين والمستثمرين
تلتزم الشركة بتوفير المعلومات ذات الصلة وفي الوقت المناسب لمساهميها وفقاً لالتزاماتها المستمرة بالإفصاح بموجب قانون حوكمة الشركات.
يتم إرسال المعلومات للمساهمين من خلال توزيع البيانات المالية السنوية للشركة المقدمة في اجتماع الجمعية العامة السنوية ويتم نشرها على موقع الشركة وإصدارها إلى بورصة البحرين ووسائل الإعلام المحلية في الوقت المناسب.
يتحمل المدير العام للشركة مسؤولية التواصل مع المساهمين وبورصة البحرين والتأكد من أن الشركة تفي بالتزاماتها المتعلقة بالإفصاح المستمر.

(١٢) الإلتزام بأحكام قانون حوكمة الشركات

المبدأ	غير ملتزم	ملتزم جزئياً	ملتزم كلياً	شرح في حالة عدم الإلتزام
المبدأ الأول: وجود مجلس إدارة للشركة فعال ومؤهل علمياً وذو خبرة.			√	
المبدأ الثاني: يجب أن يكون لدى أعضاء مجلس الإدارة والإدارة التنفيذية إخلاص وولاء كاملين للشركة.			√	
المبدأ الثالث: يجب على مجلس الإدارة أن يقوم بوضع قيود صارمة وشديدة على التدقيق والتقارير المالية، والرقابة الداخلية، والالتزام بالقانون.			√	
المبدأ الرابع: على الشركة أن تقوم بوضع إجراءات فعالة لتعيين وتدريب وتقييم أعضاء مجلس الإدارة.			√	
المبدأ الخامس: يجب على الشركة مكافأة أعضاء مجلس الإدارة وكبار المسؤولين بطريقة عادلة ومسئولة.			√	
المبدأ السادس: يجب على مجلس الإدارة وضع هيكل إداري واضح وفعال للشركة، وتحديد المسميات الوظيفية والصلاحيات والمهام والمسئوليات.			√	
المبدأ السابع: يجب على الشركة أن تتواصل مع المساهمين، وتشجعهم على المشاركة واحترام حقوقهم.			√	
المبدأ الثامن: يجب أن تقوم الشركة بالإفصاح عن حوكمتها.			√	
المبدأ التاسع: الإلتزام الشركات التي تقدم الخدمات الإسلامية بمبادئ الشريعة الإسلامية.				لا ينطبق نظراً لطبيعة الشركة
المبدأ العاشر: يجب على مجلس الإدارة التأكد من سلامة البيانات المالية المقدمة للمساهمين، من خلال الاستعانة بمدققي الحسابات الخارجيين.			√	
المبدأ الحادي عشر: يجب أن تسعى الشركة من خلال المسؤولية الاجتماعية إلى ممارسة دورها كمواطن صالح.				ملتزم جزئياً


عبدالله حسن بوهندي
رئيس مجلس الإدارة